



# AFGØRELSE

## Miljøgodkendelse § 16a

Røstofte Skovvej 7, 4735 Mern

Matr.nr. 11A, RØSTOFTE BY, Ø. EGESBORG

Den 05-08-2020



Sags nr. 20/6694  
Simone S. T. Billing  
Telefon: 55 36 25 14  
sibi@vordingborg.dk

## 1. STAMOPLYSNINGER

Virksomhedens navn:	Askholm Agro A/S
Virksomhedens placering	Røstofte Skovvej 7, 4735 Mern
Virksomhedens art	Landbrug med malkekøer og opdræt
Virksomhedsejer	Flemming Pedersen
Matr. Nr.	11a
Ejerlav	Røstofte By, Ø. Egesborg
CVR nr.	36962747
Ejendomsnummer	3900001176
CHR nr.	15232
Godkendelsesdato	5. august 2020
Tilsynsmyndighed	Vordingborg Kommune

## 2. IKKE TEKNISK RESUME

### Ansøgning

Vkst v/ Mikael Kirkhoff Samsøe har på vegne af Askholm Agro A/S ansøgt om godkendelse efter husdyrlovens § 16 a. Der er ansøgt om godkendelse til et produktionsareal på i alt 4.070 m<sup>2</sup>. Husdyrbruget udleder mere end 3.500 kg NH<sub>3</sub>-N/år, men er ikke et IE-husdyrbrug.

Husdyrbruget er tidligere godkendt i 2009 efter husdyrbruglovens § 12 og har løbende fået 3 tillæg til godkendelsen. Husdyrbruget består nu af jersey malkekøer og drives med sæsonkælvning. Der til er der også 2 heste på ejendommen. Der ønskes udvidelse i form af ny kviestald i forlængelse af den eksisterende kviestald samt opførelse af ny plansilo. I forbindelse med udvidelse etableres der dybstrøelsesareal til kælvende køer i den eksisterende kostald.

Den nye husdyrlov tager ved beregning af lugt og ammoniak udgangspunkt i antallet af kvadratmeter stald, som anvendes til dyreholdet. Beregningerne sker ud fra et scenarie, hvor staldene er maksimalt udnyttet og resultaterne for ammoniak og lugt er 'worst case'. Dog skal kravene til plads for det enkelte dyr efter dyrevelfærdsreglerne overholdes. Det er Fødevarestyrelsen som har tilsyn med dyrevelfærd.

Husdyrgødning håndteres som gylle og dybstrøelse. Gylle opbevares i ejendommens gyllebeholdere. Dybstrøelse fjernes 1-2 gange om året og køres direkte i marken.

Der er foretaget en lugtberegning for den ansøgte produktion. Ejendommen overholder lugtgenskriterierne i it-systemet, til "byzone", samlet bebyggelse" og "enkelt liggende nabo".

Den ansøgte udvidelse af husdyrbruget overholder husdyrbruglovens krav om anvendelse af bedste tilgængelige teknik (BAT) med hensyn til ammoniakemission. Det samlede BAT-emissionskrav for ammoniak i det ansøgte beregnet til **4.847 kg N/år**, hvilket er det samme som den faktiske ammoniakemission.

### Godkendelse

Der meddeles godkendelse på vilkår til det ansøgte projekt.

### 3. INDHOLDSFORTEGNELSE

1.	STAMOPLYSNINGER .....	2
2.	IKKE TEKNISK RESUME .....	3
3.	INDHOLDSFORTEGNELSE .....	4
4.	AFGØRELSE .....	6
5.	VILKÅR FOR GODKENDELSE .....	7
6.	GENERELLE FORHOLD .....	10
7.	INDRETNING OG DRIFT AF ANLÆGGET .....	10
8.	OPBEVARINGSANLÆG .....	12
9.	BELIGGENHED OG PÅVIRKNING AF LANDSKABET .....	13
10.	AMMONIAKEMISSION OG REDEGØRELSE FOR BAT .....	15
11.	PÅVIRKNING AF NATUR FRA ANLÆGGET .....	16
12.	VURDERING AF GENER I LOKALOMRÅDET .....	17
12.1	Lugt .....	17
12.2	Lys .....	18
12.3	Støj .....	18
12.4	Støv .....	20
12.5	Transport .....	20
12.6	Skadedyr .....	22
13.	AFFALD, RESTSTOFFER OG RESSOURCER .....	22
14.	UHELD OG RISIKO .....	23
15.	EGENKONTROL .....	24
16.	HUSDYRBRUGETS OPHØR .....	24
17.	SAMLET VURDERING OG KONKLUSION .....	24
18.	OFFENTLIGHED OG HØRING .....	25
19.	GYLDIGHED, RETSBESKYTTELSE, REVURDERING MEDDELESESPLOIGT OG ØVRIGE FORHOLD .....	25
20.	LOVGRUNDLAG .....	25
21.	KLAGEVEJLEDNING OG OFFENTLIGGØRELSE .....	26

22.	KOPI AF AFGØRELSEN .....	26
23.	BILAG 1 – SITUATIONS- OG AFLØBSPLAN .....	28
24.	BILAG 2 – NY KVIESTALD, PRODUKTIONSAREAL .....	29
25.	BILAG 3 - EKSISTERENDE KVIESTALD, PRODUKTIONSAREAL .....	30
26.	BILAG 4 – KOSTALD, PRODUKTIONSAREAL .....	31
27.	BILAG 5 – HESTESTALD, PRODUKTIONSAREAL .....	32
28.	BILAG 6 – BEREDSKABSPLAN .....	33

## 4. AFGØRELSE

### Godkendelse

Vordingborg Kommune meddeler hermed godkendelse til malkekvægsbesætning på ejendommen Røstofte Skovvej 7, 4735 Mern. Godkendelsen omfatter hele ejendommen hvor der sker opførelse af ny kviestald i forlængelse af den eksisterende kviestald samt opførelse af ny plansilo. Dertil kommer tilføjelse af dybstrøelsesareal i kostalden. Der godkendes også et produktionsareal til heste på ejendommen. Der meddeles godkendelse til samlet 4.070 m<sup>2</sup> produktionsareal. Fordelingen af produktionsarealer er vist i Tabel 1.

Tabel 1 Oversigt over husdyrbrugets staldanlæg med tilhørende produktionsareal, stald- og dyretype.

Staldafsnit	Produktionsareal, m <sup>2</sup>	Staldtype	Dyretype
<b>Kostald, senge</b>	2.420	Sengestald med spalter (kanal, bagskyl eller ringkanal)	Malkekøer, kvier og stude
<b>Kostald, dybstrøelse</b>	110	Dybstrøelse	Malkekøer, kvier og stude
<b>Gl. kviestald</b>	920	Dybstrøelse	Malkekøer, kvier og stude
<b>Ny kviestald)</b>	500	Dybstrøelse	Malkekøer, kvier og stude
<b>Hestestald</b>	120	Dybstrøelse	Heste
<b>I alt</b>	<b>4.051</b>		

Godkendelsen meddeles på en række vilkår, der fremgår af næste afsnit.

Det er Vordingborg Kommunes samlede vurdering, at det ansøgte projekt ikke vil medføre væsentlig påvirkning af miljøet, herunder i forhold til omgivelsernes sårbarhed og kvalitet.

Vordingborg Kommune har endvidere vurderet, at projektet ikke vil gøre skade på de arter og naturtyper, der er på udpegningsgrundlaget for nærmeste Natura 2000 område og at projektet ikke vil beskadige eller ødelægge yngle- og rasteområder for dyre- og plantearter omfattet af habitatdirektivets bilag IV.

Godkendelse meddeles i henhold til § 16 a i Lov om husdyrbrug og anvendelse af gødning m. v. jf. lovbekendtgørelse nr. 520 af 1. maj 2019. (Husdyrbrugloven).

Med venlig hilsen

Simone Sohrbeck Thorsager Billing  
Miljømedarbejder  
Vordingborg Kommune

## 5. VILKÅR FOR GODKENDELSE

- 1) Husdyrbruget skal placeres, indrettes og drives i overensstemmelse med de oplysninger, der fremgår af ansøgningsskema 217818, version 6. Desuden med de ændringer, der fremgår af godkendelsens vilkår.
- 2) Miljøgodkendelse og beredskabsplan skal altid være at finde på ejendommen, enten udskrevet eller digitalt. Indholdet skal være driftsleder bekendt. Relevante vilkår i miljøgodkendelse samt beredskabsplanen skal være medarbejderne bekendt.
- 3) Produktionsarealet må samlet set max. Udgøre 4.070 m<sup>2</sup> og skal være fordelt som det fremgår af Tabel 1.
- 4) Der må ikke ændres i staldsystemet eller den valgte flexgruppe for det enkelte staldafsnit uden forudgående tilladelse fra Vordingborg Kommune.
- 5) Såfremt dybstrøelse bortskaffes til biogasanlæg eller forbrænding skal kvittering for aflevering kunne forevises.
- 6) Der skal til stadighed tilstræbes en god staldhygiejne, herunder sikres at stier og båse o.l. holdes tørre, samt at staldene og fodringsanlæg holdes rene.
- 7) Husdyrbruget og dens omgivelser skal renholdes, så det ikke giver anledning til gener for omgivelserne.
- 8) Vask af maskiner og redskaber skal ske på fast, tæt plads med afløb til gyllebeholder eller andens opsamlingsbeholder.
- 9) Befæstede arealer med afledning til dræn renholdes ved spild, så det ikke giver anledning til øget næringsstofflørsel i omkringliggende vandmiljøer.
- 10) Den nye kviestald skal opføres i samme farver og materialevalg som den eksisterende kviestald, således tagflader og facader fremstår ensartede.
- 11) Reklamering skal overholde reglerne for friluftsreklamer i den til hver tid gældende naturbeskyttelseslov.
- 12) Der må ikke etableres anden belysning end den, der er driftsmæssigt nødvendig.

13) Virksomhedens bidrag til det ækvivalente, korrigerede støjniveau målt i dB(A) må i ethvert punkt på opholdsarealer ved boliger i det åbne land ikke overstige følgende værdier:

	Tidsrum	max. lydniveau
<b>Mandag – fredag</b>	kl. 07.00 – 18.00	55 dB(A)
	kl. 18.00 – 22.00	45 dB(A)
	kl. 22.00 – 07.00	40 dB(A)
<b>Lørdag</b>	kl. 07.00 – 14.00	55 dB(A)
	kl. 14.00 – 22.00	45 dB(A)
	kl. 22.00 – 07.00	40 dB(A)
<b>Søn- og helligdage</b>	kl. 07.00 – 22.00	45 dB(A)
	kl. 22.00 – 07.00	40 dB(A)

- 14) Virksomheden skal for egen regning dokumentere, at støjvilkårene i vilkår 13 overholdes, hvis Vordingborg Kommune finder det påkrævet. Dokumentation for overholdelse af støjkravene kan være i form af målinger i ejendommens omgivelser (under fuld drift) eller kildestyrkemålinger ved de enkelte støjkluder, kombineret med beregninger efter den fælles nordiske beregningsmodel for industristøj. En sådan dokumentation kan højst kræves én gang årligt
- 15) Dokumentation skal ske ved måling/beregning af den støj, aktiviteterne påfører omgivelserne. Målingerne/beregningerne skal udføres som beskrevet i Miljøstyrelsens vejledning nr. 5/1984, nr. 6/1984 og nr. 5/1993.
- 16) Målingerne/beregningerne skal foretages af et målefirma/institut, som er uvildigt, og som er godkendt af Miljøstyrelsen til at udføre dette arbejde.
- 17) Støjvilkår omfatter al støj fra virksomheden – det vil sige også støj fra andet end faste, tekniske installationer. Vilkår om støj gælder derfor al støj fra landbrugsdrift, men kun støjen fra landbrugsbedriften på ejendommens bygningsparcel, og ikke støj fra for eksempel markdriften.
- 18) Tomgangskørsel må kun ske, når det af tekniske årsager er påkrævet.
- 19) Driften af husdyrbruget må ikke medføre væsentlige støvgener for omkringboende.
- 20) Der skal foretages en effektiv flue- og skadedyrsbekæmpelse, som minimum er i overensstemmelse med de til enhver til gældende retningslinjer fra Agro, Institut for Agroøkologi Århus Universitet.
- 21) Husdyrbruget skal drives på en måde, så risikoen for rotter og tilhold af disse minimeres.



22) **Fejl! Henvisningskilde ikke fundet.**

23) Fejl! Henvisningskilde ikke fundet.

24) Bedriftens olie- og kemiaffald skal opbevares under tag i dobbeltvægget emballage på støbt gulv uden afløb i nærheden eller i lukkede beholdere på støbt gulv med opkant, som minimum kan tilbageholde indholdet af den største beholder.

25) Elforbruget skal registreres en gang årligt på samme tidspunkt. Registreringerne skal opbevares i min 5 år og kunne forevises ved tilsyn.

26) Vandforbruget skal registreres en gang årligt på samme tidspunkt. Registreringerne skal opbevares i min 5 år og kunne forevises ved tilsyn.

27) Olie og dieselforbruget skal registreres en gang årligt på samme tidspunkt, Registreringerne skal opbevares i min 5 år og kunne forevises ved tilsyn.

28) Ejendommens skal gennemgå et energieftersyn hvert 10. år for at sikre opmærksomhed på energibesparende tiltag. Klimatjek gennem Arla fungerer også som energieftersyn. Dokumentation fra eftersyn skal kunne fremvises på tilsyn.

29) Dokumentation for korrekt bortskaffelse af olieaffald skal opbevares i min 5 år og forevises på tilsynsmyndighedens forlangende.

30) Ved driftsuheld, hvor der opstår risiko for forurening af miljøet, er der pligt til øjeblikkeligt at anmelde dette til: \* Alarmcentralen, tlf.: 112 og efterfølgende straks underrette: \*Tilsynsmyndigheden, Vordingborg Kommune, Byg, Land og Miljø tlf.: 55 36 36 36. Uden for almindelig arbejdstid kontaktes Miljøvagten på tlf.: 114.

31) Beredskabsplanen skal til enhver tid være ajourført, forståelig og tilgængelig for alle, som arbejder på bedriften.

32) Planens indhold skal være kendt af gårdens ansatte mm. Og skal udleveres til indsatslederen/miljømyndigheden i forbindelse med uheld, forureninger, brand o.l.

33) Husdyrbrugets ophør skal meddeles Vordingborg Kommune senest 3 måneder efter sidste produktionsdyr er væk fra bedriften. Desuden skal følgende foretages:

- Alle staldafsnit skal tømme for husdyrgødning, der bortskaffes efter reglerne om udbringning af husdyrgødning.
- Rester af foder skal fjernes på lovlig vis.
- Olietanke relateret til produktionen skal tømme.
- Rester af kemikalier, spildolie, andet olieaffald, medicinaffald mv. relateret til dyreholdet skal fjernes.

## 6. GENERELLE FORHOLD

Vordingborg Kommune modtog den 10. marts 2020 en ansøgning om miljøgodkendelse af husdyrbruget på Røstofte Skovvej 7, 4735 Mern, der er et husdyrbrug med malkekvæg. Ansøgningen omfatter udvidelse af den eksisterende kviestald og etablering af plansilo samt indretning af dybstrølesareal til køer i den eksisterende kostald. Dertil mindre hold af heste. Med denne godkendelse vil husdyrbruget overgå til regulering efter stipladsmodellen.

Der er løbende tilgået kommunen supplerende oplysninger fra ansøger og konsulent. Med denne miljøgodkendelse godkender Vordingborg Kommune husdyrbrugets anlæg og produktion.

Godkendelsen er omfattet af § 16a i Husdyrbrugloven, da der er en ammoniakemission på mere end 3.500 kg ammoniak pr år. Det er ikke et IE-husdyrbrug.

Der er i den indsendte miljøkonsekvensrapport beskrevet det ansøgtes fysiske karakteristika, placering og potentielle indvirkning på miljøet. Redegørelsen ligger til grund for de vurderinger som afgørelsen er truffet på. Kommunen har via [www.husdyrgodkendelse.dk](http://www.husdyrgodkendelse.dk) modtaget ansøgningsskema 217818 version 6 og miljøkonsekvensrapport.

Bedriften skal ud over miljøgodkendelsen også overholde gældende love og bekendtgørelser for landbrug. Det gælder også selvom lovgivningen er skærpet i forhold til godkendelsen.

### Vilkår

1. Husdyrbruget skal placeres, indrettes og drives i overensstemmelse med de oplysninger, der fremgår af ansøgningsskema 217818, version 6. Desuden med de ændringer, der fremgår af godkendelsens vilkår.
2. Miljøgodkendelse og beredskabsplan skal altid være at finde på ejendommen, enten udskrevet eller digitalt. Indholdet skal være driftsleder bekendt. Relevante vilkår i miljøgodkendelse samt beredskabsplanen skal være medarbejderne bekendt.

## 7. INDRETNING OG DRIFT AF ANLÆGGET

I dette afsnit beskrives husdyrbrugets anlæg og de produktionsarealer, som tillades. Dertil beskrives husdyrbrugets drift i forhold til nogle af arealerne.

I Tabel 2 ses oversigt over produktionsarealer med tilhørende stald- og dyretype, som tillades med denne godkendelse. I bilag 2, 3, 4 og 5 er staldanlæg med indtegnede produktionsarealer angivet.

Husdyrbruget drives økologisk og med brug af sæsonkælvning, og der er derfor kælvninger i 2-3 måneder af foråret og sommeren. Dyrene går på græs i sommerhalvåret.

På husdyrbruget er desuden 3 hestebokse i laden sydvest for kostalden. Boksene er indrettet med dybstrøelse.

Tabel 2 Oversigt over enkelte staldafsnit med produktionsareal, stalddtype og dyretype

Staldafsnit	Produktionsareal, m <sup>2</sup>	Stalddtype	Dyretype
Kostald, senge	2.420	Sengestald med spalter (kanal, bagskyl eller ringkanal)	Malkekøer, kvier og stude
Kostald, dybstrøelse	110	Dybstrøelse	Malkekøer, kvier og stude
Gl. kviestald	920	Dybstrøelse	Malkekøer, kvier og stude
Ny kviestald)	500	Dybstrøelse	Malkekøer, kvier og stude
Hestestald	120	Dybstrøelse	Heste
<b>I alt</b>	<b>4.070</b>		

### Vurdering

Vordingborg Kommune er enig i miljøkonsekvensrapportens beskrivelse af produktionsarealer samt stald- og dyretype i afsnit 3.1 samt de indtastede oplysninger i ansøgningseskemaet i Husdyrgodkendelse.dk. Det nuværende produktionsareal udgør 3.395 m<sup>2</sup> og med denne godkendelse vil husdyrbruget have lov til at producere på 4.070 m<sup>2</sup>. Stigning i produktionsarealet skyldes ny kviestald samt større dybstrøelsesareal til køerne.

Husdyrbrugets nuværende drift og driftsform er økologi og sæsonkælvning. Denne godkendelse forudsætter ikke disse to, og drift og driftsform kan derfor skiftes inden for produktionsarealernes rammer uden yderligere tilladelse fra Vordingborg kommune.

Husdyrbruget har et befæstet areal øst for kostalden, der primært bruges i forbindelse med insemination. Arealet er ikke indrettet med afløb. Arealet indgår ikke som en del af produktionsarealet, da insemination foregår få gange om året som følge af sæsonkælvning og dyrene har derfor ikke adgang til arealet dagligt. Herudover har husdyrbruget befæstede drivgange fra kostalden og ud til græsmarkerne samt mellem kostald og kviestald. Drivgangene er ikke indrettet med afløb. Drivgangene bruges dagligt i sommerhalvåret, når dyrene kommer på græs.

Det vurderes at reglerne om rengøring af arealer, der ikke er medtaget som produktionsareal i husdyrgodkendelsesbekendtgørelsens § 38 er tilstrækkelige og der stilles derfor ikke yderligere vilkår til rengøring.

Produktionsarealets størrelse samt stald- og dyretype er grundlag for beregninger om lugt og ammoniakfordampning, derfor stilles der vilkår om produktionsareal og indretning.

### Vilkår

- Produktionsarealet må samlet set max. Udgøre 4.070 m<sup>2</sup> og skal være fordelt som det fremgår af Tabel 1.
- Der må ikke ændres i stalddsystemet eller den valgte flexgruppe for det enkelte staldafsnit uden forudgående tilladelse fra Vordingborg Kommune.

5. Såfremt dybstrøelse bortskaffes til biogasanlæg eller forbrænding skal kvittering for aflevering kunne forevises.
6. Der skal til stadighed tilstræbes en god staldhygiejne, herunder sikres at stier og båse o.l. holdes tørre, samt at staldene og fodringsanlæg holdes rene.
7. Husdyrbruget og dens omgivelser skal renholdes, så det ikke giver anledning til gener for omgivelserne.

## 8. OPBEVARINGSANLÆG

I dette afsnit beskrives husdyrbrugets opbevaringsanlæg samt håndtering af overfladevand fra befæstede arealer. Dertil en redegørelse for husdyrbrugets opbevaringskapacitet. Husdyrbrugets opbevaringsanlæg fremgår af Tabel 3. Situations- og afløbsplan for husdyrbruget fremgår af bilag 1.

Tabel 3 Oversigt over anlæg til opbevaring af husdyrgødning og ensilage samt opbevaringskapacitet og overfladeareal for anlæggene.

Anlæg	Opførelses år	Kapacitet, m <sup>3</sup>	Overfladeareal, m <sup>2</sup>
<b>Saftbeholder</b>	1989	750	194
<b>Gyllebeholder 2</b>	1995	820	197
<b>Gyllebeholder 3</b>	2003	1.500	372
<b>Gyllebeholder 4</b>	2009	4.500	1.067
<b>Gyllekanaler</b>	2009	120	-
<b>Vaskeplads</b>	2009	50	100
<b>Plansilo 1</b>	2006	1.800	934
<b>Plansilo 2</b>	2008	800	600
<b>Plansilo 3</b>	2008	800	600
<b>Ny plansilo</b>	2020	400	300

Husdyrbruget har 4 beholdere og en vaskeplads. Den ene beholder bruges til ensilagesaft og restvand, mens de resterende bruges til gylle. Der er en samlet kapacitet til opbevaring af gylle på 6.940 m<sup>3</sup> inkl. gyllekanaler. Den årlige gylleproduktion fra 450 årskøer er estimeret til at udgøre ~ 11.530 m<sup>3</sup> og inkluderer spild af drikkevand, vaskevand og regnvand på gyllebeholdernes overflade. Da dyrene går på græs i sommerhalvåret, er opbevaringskravet på 7 måneders tilførsel, hvilket svarer til ~6.726 m<sup>3</sup> gylle.

Vaskepladsen er indrettet med afløb til saftbeholder. Det påtænkes desuden at placere dieseltank på pladsen i lukket container, så maskiner kan tankes på fast plads med mulighed for opsamling af spild.

Husdyrbruget har 3 plansiloer til opbevaring af ensilage og vil i forbindelse med denne godkendelse opføre en ny plansilo i tilknytning til den eksisterende silomasse. Ved yderligere behov for opbevaring benyttes markstak. Plansiloer er indrettet med afløb til saftbeholder.

Plansiloer og vaskeplads har et samlet overfladeareal på 2.534 m<sup>2</sup> og vil med en årlig nedbørsmiddelt på 619 mm modtage ~1.569 m<sup>3</sup> regnvand. Ensilagesaft og restvand kan udsprinkles året rundt og indgår derfor ikke i kapacitetsberegningerne.

Husdyrbruget har befæstede arealer på interne transportveje. De befæstede arealer er ikke indrette med afløb til beholder og vand herfra indgår derfor ikke i kapacitetsberegninger.

Regn- og spildevandstilladelse skal søges hos kommunens spildevandsgruppe.

### **Vurdering**

Vordingborg Kommune er enig i beskrivelsen af opbevaring af foder og husdyrgødning samt beregning på opbevaringskapacitet i miljøkonsekvensrapportens kapitel 3.1. Det vurderes at husdyrbrugets opbevaringskapacitet kan rumme mere end 7 måneders gylleproduktion, hvilket er opbevaringskravet efter husdyrgødningsbekendtgørelsen § 11, stk. 2, da dyrene går på græs i sommerhalvåret. Da opbevaringskapaciteten gør det muligt at rumme mere end 7 måneders gylleproduktion, vurderes det at husdyrbruget kan udbringe gylle i overensstemmelse med reglerne herom. For at sikre, der ikke er risiko for påvirkning af jord, grundvand, kloak og overfladevand, stilles der vilkår omkring vaskevand fra maskiner og redskaber samt udledning af næringsstoffer fra befæstede arealer til dræn.

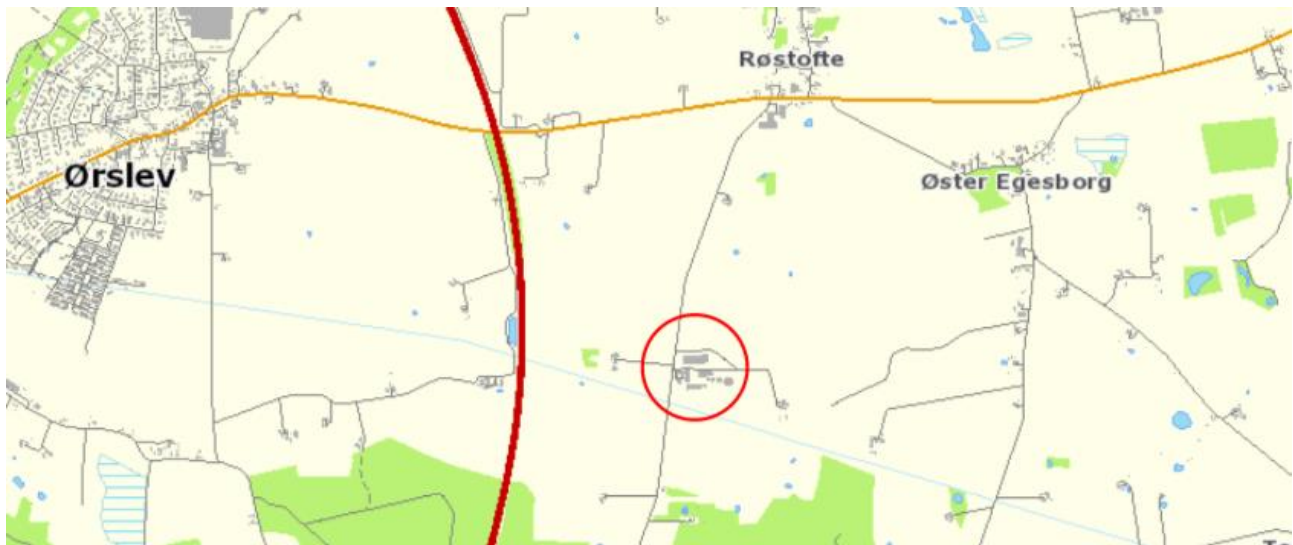
### **Vilkår**

8. Vask af maskiner og redskaber skal ske på fast, tæt plads med afløb til gyllebeholder eller andens opsamlingsbeholder.
9. Befæstede arealer med afledning til dræn renholdes ved spild, så det ikke giver anledning til øget næringsstofførsel i omkringliggende vandmiljøer.

## **9. BELIGGENHED OG PÅVIRKNING AF LANDSKABET**

Husdyrbrugets placering i forhold til omkringboende, bygningsmassernes påvirkning af landskabet og afstandskrav er beskrevet i miljøkonsekvensrapportens kapitel 3.4.

Husdyrbrugets anlæg er placeret i landzone på Sydsjælland mellem Ørslev og Mern, se Figur 1.



Figur 1 Oversigtskort med husdyrbrugets placering i forhold til omkringboende. Den røde cirkel angiver husdyrbruget.

Husdyrbruget er placeret hensigtsmæssigt i forhold til byzone, samlet bebyggelse og enkelt liggende nabo. I Tabel 4 ses reelle afstande i forhold til afstandskrav beskrevet i husdyrbruglovens §§ 6 og 8.

Tabel 4 Afstand til specifikke områder i forhold til afstandskrav i Husdyrbruglovens §§ 6 og 8.

Specifikt område	Afstand fra anlægget (m)	Lovkrav min.(m)
<b>Ikke almen vandindvinding - egen</b>	> 25	25 m
<b>Almen vandforsyningsboring</b>	> 50	50 m
<b>Beboelse på egen ejendom</b>	> 50	15
<b>Vandløb rørlagt, dræn og vandhul/søer &gt; 100 m<sup>2</sup></b>	> 15	15
<b>Offentlig vej – privat fællesvej</b>	15	15
<b>Naboskel</b>	35	30
<b>Nabobeboelse</b>	180	50
<b>Samlet bebyggelse (Ørslev)</b>	1.150	50
<b>Nuværende eller fremtidig planlagt byzone eller sommerhusområde</b>	2.100	50
<b>Område i landzone, der i lokalplan er udlagt til boligformål, blandet bolig og erhverv, eller til offentlige formål med henblik på beboelse, institutioner, rekreativ formål go lign.</b>	1.200	50
<b>Levnedsmiddelvirksomhed</b>	> 25	25

## Vurdering

Vordingborg Kommune er enig i redegørelsen omkring beliggenhed og påvirkning af landskabet i miljøkonsekvensrapportens kapitel 3.4. Der stilles vilkår om at den nye kviestald skal opføres i samme farver og materialevalg som den eksisterende malkestald. Dertil stilles der vilkår om reklamer, således landskabet ikke påvirkes unødvendigt af husdyrbruget.

## Vilkår

10. Den nye kviestald skal opføres i samme farver og materialevalg som den eksisterende kviestald, således tagflader og facader fremstår ensartede.
11. Reklamer skal overholde reglerne for friluftsreklamer i den til hver tid gældende naturbeskyttelseslov.

## 10. AMMONIAKEMISSION OG REDEGØRELSE FOR BAT

Husdyrbrugets tab af ammoniak til omgivelserne beregnes som summen af emission fra stalde og opbevaringsanlæg. Beregningen af emission er baseret på oplysninger om produktionsarealer, stald- og dyretype samt opbevaring af husdyrgødning.

Den ansøgte udvidelse af husdyrbruget vil udlede **4.847 kg NH<sub>3</sub>-N/år**, hvilket er en stigning på 466,2 kg NH<sub>3</sub>-N/år i forhold til den tidligere drift. Det samlede BAT-krav er på 4.847 kg NH<sub>3</sub>-N/år overholdes, se Figur 2.

### Ansøgning (217818) | BAT ?

Herunder er der foretaget en beregning af den vejledende grænseværdi for ammoniaktab (emissionsgrænseværdien) pr. år opnåelig ved anvendelse af bedste tilgængelige teknik (BAT). Beregningerne er foretaget efter de retningslinjer og beregningsmetoder der fremgår af Miljøstyrelsens standardvilkår for BAT fra 2011, og afhænger af om en produktion er placeret i ny eller eksisterende stald. For eksisterende stalde vil gælde en fast værdi per dyr på en given gulvtype. For nye stalde vil værdien afhænge af produktionens størrelse, således at BAT-kravet skærpes i takt med en voksende produktion.

Samlet BAT beregning ? i			
	Stalde	Lagre	Total
Samlet BAT krav (kg NH <sub>3</sub> -N /år)	4115	732	4847
Faktisk emission (kg NH <sub>3</sub> -N /år)	4115	732	4847
Forskel (kg NH <sub>3</sub> -N /år)	-	-	0
Vejledende BAT Overholdt?	-	-	Ja

Figur 2 Oversigt over husdyrbrugets samlede emission af ammoniak fra ansøgningsskemaet i husdyrgodkendelse.dk.

## Vurdering

Vordingborg Kommune er enig i beskrivelsen omkring ammoniakemission i miljøkonsekvensrapportens afsnit 3.5, 3.9 og 4.1. Det er kommunens vurdering, at det ansøgte lever op til BAT for staldindretning og gødningsopbevaring i forhold til emission af ammoniak.

## 11. PÅVIRKNING AF NATUR FRA ANLÆGGET

Husdyrbrugets placering i forhold til beskyttet natur er vist i Figur 3. Husdyrbruget er hensigtsmæssigt placeret i forhold til ammoniakfølsom natur og internationalt udpeget naturområder.



Figur 3 Kort over Sydsjælland med indtegnede naturområder. Den røde cirkel angiver husdyrbruget, Røstoftes Skovvej 7, 4735 Mern. De gule områder angiver Natura2000 områder, mens den mørkegule og lilla markering viser hhv. overdrev og heder inden for kategori 1 og 2 natur.

I det digitale ansøgningsskema, er der beregnet ammoniakdeposition til udpeget naturpunkter. Naturpunkterne og deposition hertil fremgår af Tabel 5.



Tabel 5 Naturpunkter, der modtager ammoniak deposition fra husdyrbruget.

Område	Kategori	Ruhed	Ammoniak deposition, kg N/ha/år	
			8 års drift	Total
Eng syd	3	Blandet natur med lav bevoksning	0,0	0,3
Sø hjemme	3	Vand	0,2	2,7
Sø vest	3	Vand	0,0	0,5
Sø sydvest	3	Vand	0,0	0,2
Sø syd	3	Vand	0,0	0,2
Sø nordøst	3	Vand	0,1	0,9
Sø nord	3	Vand	0,1	0,7
Skov sydvest	3	Skov	0,0	0,3
Skov syd	3	Skov	0,1	0,5
Skov sydøst	3	Skov	0,1	0,8
Mose vest	3	Blandet natur med lav bevoksning	0,0	0,2
Mose sydvest	3	Blandet natur med lav bevoksning	0,0	0,1
Mose sydøst	3	Blandet natur med lav bevoksning	0,0	0,0
Mose nordøst	3	Blandet natur med lav bevoksning	0,0	0,1
Overdrev syd	3	Blandet natur med lav bevoksning	0,0	0,0
Overdrev nord	3	Blandet natur med lav bevoksning	0,0	0,3
Overdrev Neder Vindinge	2	Blandet natur med lav bevoksning	0,0	0,0
Dyrehaven	1	Blandet natur med lav bevoksning	0,0	0,0

### Vurdering

Vordingborg Kommune er enig i udpegning af naturpunkter i ansøgningskemaet i husdyrgodkendelse.dk samt beskrivelsen af natur i miljøkonsekvensrapportens afsnit 3.4, 3.5, 4.1 og 4.2. Kun en sø, der er placeret på samme matrikel som husdyrbruget modtager mere end 1,0 kg N/ha/år. Søer er ikke omfattet af reglerne for ammoniak deposition. Det er derfor kommunens vurdering, at der ikke stilles vilkår om yderligere reducere af ammoniak.

## 12. VURDERING AF GENER I LOKALOMRÅDET

Husdyrbrugets anlæg og drift kan give anledning til gener i lokalområdet. Gener i form af lugt, lys, støj, støv, transport og skadedyr er vurderet i forbindelse med miljøgodkendelsen.

### 12.1 LUGT

Alle lugtgenekriterier er overholdt for husdyrbruget og der er ingen kumulation med øvrige husdyrbrug. I Figur 4 ses det samlede resultat af lugtberegninger fra ansøgningskemaet i husdyrgodkendelse.dk.

## Ansøgning (217818) | Nabopåvirkning ?

For at der kan beregnes om lugt fra anlægget, skal nabobebyggelse og byzone angives på kortet. På "Listevision" vises en oversigt over de nabobebyggelse der er angivet, og på "Resultater" findes resultaterne af de lugtberegninger der er foretaget på ansøgningen.

Kort   Listevision   **Resultater** Kort i fuld skærm

### Samlet resultat af lugtberegning ? i

Bebyggelse	Kumulation	Model	Ukorrigeret geneafstand (m)	Korrigeret geneafstand (m)	Vægtet gennemsnitsafstand (m)	Genekriterie overholdt	
Røstoft Skovvej 2	0	FMK	110,7	110,7	335,1	Ja	▼
Røstoft Skovvej 5	0	FMK	110,7	110,7	322,2	Ja	▼
Øster Egesborgvej 22	0	NY	301,6	301,6	1222,5	Ja	▼
Ørslev By, Ørslev	0	NY	452,9	452,9	1939,7	Ja	▼

#### Forklaring til samlet resultat af lugtberegning

\* Geneafstanden fra NY modellen er 0, selvom der er en faktisk lugt fra staldgruppen. Dette skyldes at lugten er for lav til at lugtspredningen kan beregnes.

**Konsekvenszone:** 454 m

Figur 4 Samlet resultat af lugtberegninger fra ansøgningskemaet i Husdyrgodkendelse.dk

## Vurdering

Vordingborg Kommune er enig i beskrivelsen omkring lugtemission i miljøkonsekvensrapportens afsnit 3.6 og 4.4. Det vurderes derfor ikke, at der skal stilles yderligere vilkår for at undgå lugtgener fra husdyrbruget.

### 12.2 LYS

Der vil være belysning i forbindelse med driften af husdyr- og landbrug i tidsrummet 05.00-21.00. Dertil vil der være natbelysning i staldene.

## Vurdering

Vordingborg Kommune er enig i beskrivelsen om lys i miljøkonsekvensrapportens afsnit 3.7.3 og 4.7. Det vurderes at belysningen er driftsmæssig nødvendig. For at sikre, at husdyrbruget ikke fremover medfører væsentlige lysgener for omkringboende, stilles der vilkår om belysning.

## Vilkår

12. Der må ikke etableres anden belysning end den, der er driftsmæssigt nødvendig.

### 12.3 STØJ

Støj fra husdyrbruget og ejendommens drift er beskrevet i oversigten, der ses i Tabel 6.

Tabel 6 Oversigt over støjtyper, placering af støj, driftstid og tiltag til begrænsning af støj

Type	Placering	Driftstid	Tiltag til begrænsning af støj
<b>Stalde og dyr</b>	I staldene	Ca. kl. 5.00-21.00 alle dage	Rolig håndtering af dyr
<b>Foderblander</b>	Placeret mellem bygninger i god afstand til naboer	Kan køre hele døgnet, men hovedsageligt mellem kl. 05.00-21.00	Mellem bygningerne
<b>Kørsel med maskiner</b>	Gyllevogne og vogne med husdyrgødning fra ejendom til udspretningsarealer. Vogne fra arealer til siloer, mm.	I højsæsonerne – undtagelsesvis, fx pga. vejrlig - hele døgnet	Normalt indenfor almindelig arbejdstid

### Vurdering

Vordingborg Kommune er enig i beskrivelsen af støj i miljøkonsekvensrapportens afsnit 3.7.1 og 4.5. Kommunen vurderer at støjen fra husdyrbruget og landbrugets drift er inden for de rammer man kan forvente af en virksomhed i den størrelse. Dog stilles der alligevel vilkår om virksomhedens støjbelastning til omgivelserne.

### Vilkår

13. Virksomhedens bidrag til det ækvivalente, korrigerede støjniveau målt i dB(A) må i ethvert punkt på opholdsarealer ved boliger i det åbne land ikke overstige følgende værdier:

	Tidsrum	max. lydniveau
<b>Mandag – fredag</b>	kl. 07.00 – 18.00	55 dB(A)
	kl. 18.00 – 22.00	45 dB(A)
	kl. 22.00 – 07.00	40 dB(A)
<b>Lørdag</b>	kl. 07.00 – 14.00	55 dB(A)
	kl. 14.00 – 22.00	45 dB(A)
	kl. 22.00 – 07.00	40 dB(A)
<b>Søn- og helligdage</b>	kl. 07.00 – 22.00	45 dB(A)
	kl. 22.00 – 07.00	40 dB(A)

Maksimalværdien af støjniveauet om natten (kl. 22.00 – 07.00) må ikke overstige 55 dB (A) i ethvert punkt på opholdsarealer ved boliger i det åbne land.

14. Virksomheden skal for egen regning dokumentere, at støjvilkårene i vilkår 13 overholdes, hvis Vordingborg Kommune finder det påkrævet. Dokumentation for overholdelse af støjkravene kan være i form af målinger i ejendommens omgivelser (under fuld drift) eller kildestyrkemålinger ved de enkelte støjkilder, kombineret med beregninger efter den fælles nordiske beregningsmodel for industristøj. En sådan dokumentation kan højst kræves én gang årligt.

15. Dokumentation skal ske ved måling/beregning af den støj, aktiviteterne påfører omgivelserne. Målingerne/beregningerne skal udføres som beskrevet i Miljøstyrelsens vejledning nr. 5/1984, nr. 6/1984 og nr. 5/1993.
16. Målingerne/beregningerne skal foretages af et målefirma/institut, som er uvildigt, og som er godkendt af Miljøstyrelsen til at udføre dette arbejde.
17. Støjvilkår omfatter al støj fra virksomheden – det vil sige også støj fra andet end faste, tekniske installationer. Vilkår om støj gælder derfor al støj fra landbrugsdrift, men kun støjen fra landbrugsbedriften på ejendommens bygningsparcel, og ikke støj fra for eksempel markdriften.
18. Tomgangskørsel må kun ske, når det af tekniske årsager er påkrævet.

#### **12.4 STØV**

Husdyrbruget kan give anledning til støv i forbindelse med transporter til og fra ejendommen samt håndtering af foder og strøelse.

#### **Vurdering**

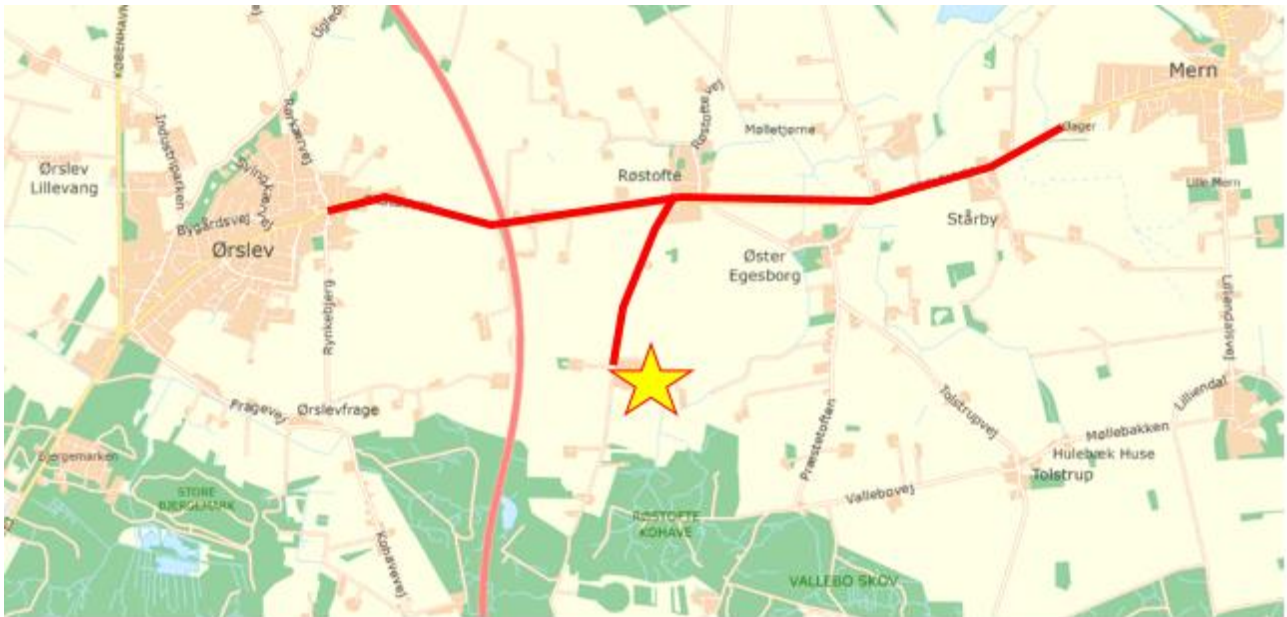
Vordingborg Kommune er i enig i beskrivelsen af støv i miljøkonsekvensrapportens afsnit 3.7.2 og 4.6. Det vurderes, at støv i forbindelse med foderblanding kan medføre væsentlige gener for omkringboende, og derfor stilles der vilkår om dette.

#### **Vilkår**

19. Driften af husdyrbruget må ikke medføre væsentlige støvgener for omkringboende.

#### **12.5 TRANSPORT**

Det årlige antal transporter til husdyrbruget kommer primært nordfra af Ørslevvej fra enten Mern eller Ørslev, se Figur 5



Figur 5 Oversigtskort over området, hvor husdyrbruget er markeret med en stjerne. De røde linjer indikerer transportruter til og fra husdyrbruget.

Et estimat for det årlige antal transporter til og fra husdyrbruget ses i Tabel 7.

Tabel 7 Oversigt over det årlige antal transporter til og fra husdyrbruget.

Transporttype	Antal transporter om året	Tidsrum
Afhentning af mælk	365	
Gylletransport med traktor á ca. 25 tons	255	Forår og efterår. Normalt i tidsrummet kl. 06-22
Transport af dybstrøelse med traktor og vogn á 15 tons	100	Forår og efterår. Normalt i tidsrummet kl. 06-22
Transport af majs og græs med traktor og lastbil	250	I høst køres døgndrift
Fodertransporter	15	Hverdage kl. 06-18
Afhentning af slagtedy	10	Hverdage kl. 06-18
Afhentning af døde dyr	15	Hverdage kl. 06-18
Diverse transporter	50	Normalt i hverdage, men kan forekomme hele døgnet.
<b>I alt</b>	<b>810</b>	

### Vurdering

Vordingborg kommune er enig i beskrivelsen omkring transport i miljøkonsekvensrapportens afsnit 3.7.5 og 4.9. Landzone er at betragte som landbrugets erhvervsområde. Her må beboere af boliger, derfor acceptere visse ulemper, som kan være forbundet med at være nabo til et landbrug, som f.eks. øget trafik til og fra landbrugsejendommen i højsæsonen. Det vurderes at transporten til og fra husdyrbruget ikke medfører øget gene for omkringliggende husstande. Der stilles derfor ikke vilkår om transporter.

## 12.6 SKADEDYR

Skadedyr i form af rotter og fluer kan være til gene for de omkringboende naboer samt beboere på husdyrbrugets ejendom. Det er svært at undgå skadedyr ved hold af malkekvæg, da de åbne stalde og foderborde har en tiltrækkende effekt.

### Vurdering

Vordingborg Kommune er enig i beskrivelsen om skadedyr i miljøkonsekvensrapportens afsnit 3.7.4 og 4.8. Det vurderes, at risikoen for rotter er større på ejendomme med kvæg, grundet det åbne stalde og foderborde. Dertil vil der også være risiko for fluer fra stalde med dybstrøelse og gyllebeholdere. Der stilles derfor vilkår om opbevaring af foder samt bekæmpelse af skadedyr.

### Vilkår

20. Der skal foretages en effektiv flue- og skadedyrsbekæmpelse, som minimum er i overensstemmelse med de til enhver til gældende retningslinjer fra Agro, Institut for Agroøkologi Århus Universitet.
21. Husdyrbruget skal drives på en måde, så risikoen for rotter og tilhold af disse minimeres.

## 13. AFFALD, RESTSTOFFER OG RESSOURCER

Husdyrbrugets affald, reststoffer og ressourcer er beskrevet i miljøkonsekvensrapportens kapitel 3.8. Oversigt over ejendommens årlige forbrug af ressourcer fremgår af Tabel 8. Boliger på ejendommen forsynes med vand fra Røstofte vandværk. I Tabel 8 ses oversigt over husdyrbrugets årlige forbrug af ressourcer.

Tabel 8 Oversigt over det ansøgte projekts årligt forbrug af ressourcer.

Ressource	Forbrug
<b>Vandforbrug</b>	17.375 m <sup>3</sup>
<b>Elforbrug</b>	350.000 kWh
<b>Dieselolie til biler</b>	3.000 L
<b>Dieselolie til traktorer</b>	50.000 L

### Vurdering

Vordingborg Kommune er enig i beskrivelsen om affald, reststoffer og ressourcer i miljøkonsekvensrapportens afsnit 3.8, 4.10 og 4.11. Det vurderes at el-, vand-, olie- og dieselforbrug bør overvåges for at sikre opmærksomhed på reduceret forbrug af ressourcer og energibesparende anlæg. Der stilles derfor vilkår om overvågning af forbrug. Samtidig stilles der vilkår om at husdyrbruget hvert 10. år gennemgår en screening af energiforbrug af en uvildig rådgiver, således husdyrbruget har fokus på energibesparende tiltag i fremtiden. Klimatjek gennem Arla kan træde i stedet for et energieftersyn. Dokumentation fra energieftersyn eller klimatjek skal kunne fremvises på tilsyn. Der stilles desuden vilkår om bortskaffelse af olieaffald, da dette ikke umiddelbart varetages af kommunens regulativer.

## Vilkår

### 22. Fejl! Henvisningskilde ikke fundet.

23. Bedriftens olie- og kemiaffald skal opbevares under tag i dobbeltvægget emballage på støbt gulv uden afløb i nærheden eller i lukkede beholdere på støbt gulv med opkant, som minimum kan tilbageholde indholdet af den største beholder.
24. Elforbruget skal registreres en gang årligt på samme tidspunkt. Registreringerne skal opbevares i min 5 år og kunne forevises ved tilsyn.
25. Vandforbruget skal registreres en gang årligt på samme tidspunkt. Registreringerne skal opbevares i min 5 år og kunne forevises ved tilsyn.
26. Olie og dieselforbruget skal registreres en gang årligt på samme tidspunkt, Registreringerne skal opbevares i min 5 år og kunne forevises ved tilsyn.
27. Ejendommens skal gennemgå et energieftersyn hvert 10. år for at sikre opmærksomhed på energibesparende tiltag. Klimatjek gennem Arla fungerer også som energieftersyn. Dokumentation fra eftersyn skal kunne fremvises på tilsyn.
28. Dokumentation for korrekt bortskaffelse af olieaffald skal opbevares i min 5 år og forevises på tilsynsmyndighedens forlangende.

## 14. UHELD OG RISIKO

I forbindelse med drift af husdyrbruget er der risiko for uheld og miljøforurening. For at være i stand til at håndtere uheld eller forurening bedst muligt, er der for ejendommen udarbejdet en beredskabsplan. Denne kan ses i bilag 6.

Risiko for uheld er beskrevet herunder:

### Beskrivelse af mulige uheld

- Gylleudslip
- Uheld med olie/kemikalier
- Gyllevognen vælter
- Mælkevognen vælter
- Lækage på pumperør
- Spild ved overpumpning fra tank til gyllevogn

### **Vurdering**

Vordingborg Kommune vurderer, at beredskabsplanen er dækkende for landbrugets miljømæssige aktiviteter. For at sikre at planen er opdateret, så den er brugbar i tilfælde af uheld, stilles der vilkår om årlig opdatering af planen samt kendskab til planen for alle ansatte på husdyrbruget. Desuden stilles der vilkår om, at myndighederne orienteres ved uheld.

## Vilkår

29. Ved driftsuheld, hvor der opstår risiko for forurening af miljøet, er der pligt til øjeblikkeligt at anmelde dette til: \* Alarmcentralen, tlf.: 112 og efterfølgende straks underrette: \*Tilsynsmyndigheden, Vordingborg Kommune, Byg, Land og Miljø tlf.: 55 36 36 36. Uden for almindelig arbejdstid kontaktes Miljøvagten på tlf.: 114.
30. Beredskabsplanen skal til enhver tid være ajourført, forståelig og tilgængelig for alle, som arbejder på bedriften.
31. Planens indhold skal være kendt af gårdens ansatte mm. Og skal udleveres til indsatslederen/miljømyndigheden i forbindelse med uheld, forureninger, brand o.l.

## 15. EGENKONTROL

Husdyrbruget benytter flydelag på gyllebeholdere som tæt overdækning i henhold til husdyrgødningsbekendtgørelsen § 22, stk. 6. Som følge heraf skal der føres logbog over overdækningens tilstand og tiltag til etablering eller reetablering af tæt overdækning. Logbogen skal gemmes i 5 år og forevises tilsynsmyndigheden på forlangende.

Hvis husdyrbruget benytter markstak til opbevaring af husdyrgødningsbaseret kompost, skal der føres logbog over markstakkens placering samt oplagsperiode ifølge husdyrgødningsbekendtgørelsen § 15, stk. 5. Logbogen skal gemmes i 5 år og forevises tilsynsmyndigheden på forlangende.

### Vurdering

Det er Vordingborg Kommunes vurdering, at reglerne om egenkontrol i forhold til flydelag og markstak, som er beskrevet i Husdyrgødningsbekendtgørelsen, er tilstrækkelige og derfor stilles der ikke yderligere vilkår om egenkontrol.

## 16. HUSDYRBRUGETS OPHØR

I forbindelse med et eventuelt ophør af husdyrproduktionen skal stalde og gyllekanaler tømmes samt rengøres. Et eventuelt ophør med dyrehold skal meddeles Vordingborg Kommune. Derfor er der stillet vilkår omkring dette.

### Vilkår

32. Husdyrbrugets ophør skal meddeles Vordingborg Kommune senest 3 måneder efter sidste produktionsdyr er væk fra bedriften. Desuden skal følgende foretages:
- Alle staldafsnit skal tømmes for husdyrgødning, der bortskaffes efter reglerne om udbringning af husdyrgødning.
  - Rester af foder skal fjernes på lovlig vis.
  - Olietanke relateret til produktionen skal tømmes.
  - Rester af kemikalier, spildolie, andet olieaffald, medicinaffald mv. relateret til dyreholdet skal fjernes.

## 17. SAMLET VURDERING OG KONKLUSION

Vordingborg Kommune er enig i miljøkonsekvensrapportens beskrivelse af projektets direkte og indirekte virkninger på miljø, natur og mennesker.



Det er kommunens vurdering, at husdyrbruget samlet set overholder de krav som lovgivningen stiller, og at der med de stillede vilkår, ikke vil forekomme væsentlige indvirkninger på miljøet. Der kan derfor meddeles tilladelse til det ansøgte projekt.

## 18. OFFENTLIGHED OG HØRING

Ansøgningen om miljøgodkendelse har været offentliggjort på Vordingborg Kommunes hjemmeside fra den 25. marts 2020 til og med 22. april 2020. Desuden har alle ejere af boliger inden for lugtkonsekvensområdet (454 m) modtaget en orientering om planerne.

Offentligheden har derfor haft mulighed for at komme med forslag og bemærkninger til projektet, samt anmode om at få tilsendt udkast til afgørelse, når denne foreligger. Der er ikke indkommet bemærkninger til ansøgningen.

Forslaget til miljøgodkendelsen er sendt i 30 dages høring fra den 12. juni 2020 til og med den 11. juli 2020. Der er ikke indkommet bemærkninger i høringsperioden.

## 19. GYLDIGHED, RETSBESKYTTELSE, REVURDERING MEDDELESESPLOIGT OG ØVRIGE FORHOLD

Afgørelsen omfatter alene forholdet til Husdyrloven. Øvrige tilladelser eller afgørelser efter anden lovgivning herunder Spildevandsbekendtgørelsen, Naturbeskyttelsesloven, Randzonenloven eller Byggeloven skal ansøges og behandles særskilt ved den relevante myndighed.

Hvis der foretages ændringer på landbrugsbedriften, som er omfattet af godkendelse- eller anmeldeligt, skal Vordingborg Kommune orienteres.

Denne miljøgodkendelse er omfattet af 8 års retsbeskyttelse. Dato for retsbeskyttelsens udløb er 05-08-2028. Kommunen kan dog i særlige tilfælde meddele forbud eller påbud før der er forløbet 8 år, jf. § 40, stk. 2 i husdyrloven. Husdyrbruget skal under alle omstændigheder vurderes for om der skal ske en revurdering.

Godkendelsen bortfalder, hvis den ikke er udnyttet senest 6 år fra den er meddelt, hvis det viser sig at 25% af arealet kun er benyttet og mindre end 50% bortfalder tilladelsen

Følgende sagsakter er indgået i sagen:

- Ansøgning om miljøgodkendelse skema 217818 seneste version.
- Andet supplerende materiale.
- Bemærkninger indkommet i høringsfasen

## 20. LOVGRUNDLAG

Ansøgningen er behandlet i henhold til følgende love bekendtgørelser:

- Lov om husdyrbrug og anvendelse af gødning m.v. nr. 1572 af 20. december 2006 med seneste ændringer i lovbekendtgørelse (LBK) nr. 520 af 1. maj 2019 (Husdyrbrugloven)
- Bekendtgørelse om godkendelse og tilladelse m.v. af husdyrbrug nr. 1261 af 29. november 2019 (Husdyrgodkendelsesbekendtgørelsen)
- Bekendtgørelse om miljøregulering af dyrehold og om opbevaring og anvendelse af gødning nr. 760 af 30. juli 2019 (Husdyrgødningsbekendtgørelsen)
- Bekendtgørelse om udpegning og administration af internationale naturbeskyttelsesområder samt beskyttelse af visse arter nr. 1595 af 6. december 2018 (Habitatbekendtgørelsen)

## 21. KLAGEVEJLEDNING OG OFFENTLIGGØRELSE

Hvis du ønsker at klage over denne afgørelse, kan du klage til Miljø- og Fødevarerklagenævnet. Klagen skal indgives inden 4 uger. Altså inden den 2. september 2020 kl. 23.59.

Du klager via klageportalen, som du finder via borger.dk eller virk.dk. Du logger på klageportalen med Nem-ID. En klage er indgivet, når den er tilgængelig for Vordingborg Kommune via klageportalen. Når du klager, skal du betale et gebyr på 900 kr. for borgere og 1.800 kr. for virksomheder, organisationer og offentlige myndigheder.

I klageportalen sendes din klage automatisk først til Vordingborg Kommune. Hvis Vordingborg Kommunen fastholder afgørelsen, sender kommunen klagen videre til behandling i nævnet via klageportalen. Du får besked om at klagen er videresendt.

Miljø- og Fødevarerklagenævnet afviser din klage, hvis du sender den uden om klageportalen, medmindre du er blevet fritaget for brug af klageportalen. Hvis du ønsker at blive fritaget for at bruge klageportalen, skal du sende en begrundet anmodning til Vordingborg Kommune. Kommunen videresender din anmodning til nævnet, som herefter beslutter om, du kan fritages. Se betingelserne for at blive fritaget.

### Civilt søgsmål

Hvis afgørelsen ønskes prøvet ved domstolene, skal søgsmål jf. husdyrlovens § 90 være anlagt senest 6 måneder efter, afgørelsen er meddelt.

### Hvad skal der videre ske

Hvis der indkommer klager inden for klagefristen, vil du blive orienteret om det. Hvis der ikke indkommer klager over afgørelsen, afsluttes sagen uden yderligere kommunikation.

### Udnyttelse af godkendelsen på trods af klage

Afgørelsen vil kunne udnyttes i den tid Miljø og Fødevarerklagenævnet behandler en eventuel klage, medmindre nævnet bestemmer andet. Hvis afgørelsen udnyttes inden klagefristens udløb, eller mens en eventuel klage behandles af Miljø- og Fødevarerklagenævnet, sker det på ansøgers egen regning og risiko.

## 22. KOPI AF AFGØRELSEN

### Kopi af afgørelsen er sendt til følgende:

VKST/Mikael Kirkhoff Samsøe, [mks@vkst.dk](mailto:mks@vkst.dk)

**Interessenter, der er klageberettigede ved lov:**

Miljøstyrelsen, Tolderlundsvej 5, 5000 Odense C, [mst@mst.dk](mailto:mst@mst.dk)

Styrelsen for Patientsikkerhed, Tilsyn og Rådgivning Øst, Islands Brygge 67, 2300 København S, [trost@stps.dk](mailto:trost@stps.dk)

Danmarks Fiskeriforening, Nordensvej 3, 7000 Fredericia, [mail@dkfisk.dk](mailto:mail@dkfisk.dk)

Ferskvandsfiskeriforeningen, Vormstrupvej 2, 7540 Haderup, [nb@ferskvandsfiskeriforeningen.dk](mailto:nb@ferskvandsfiskeriforeningen.dk)

Arbejderbevægelsens Erhvervsråd, Reventlowsgade 14, 1. sal, 1651 København V, [ae@ae.dk](mailto:ae@ae.dk)

Forbrugerrådet, Fiolstræde 17b, Postboks 2188, 1017 København K, CVR-nr.: 63870528

Det Økologiske Råd, Blegdamsvej 4B, 2200 København N, [husdyr@ecocouncil.dk](mailto:husdyr@ecocouncil.dk)

Danmarks Naturfredningsforening, Masnedøgade 20, 2100 Kbh. K. [dnvordingborg-sager@dn.dk](mailto:dnvordingborg-sager@dn.dk)

Danmarks Sportsfiskerforbund, Skyttevej 4, 7182 Bredsten, [sydsjaelland@sportsfiskerforbundet.dk](mailto:sydsjaelland@sportsfiskerforbundet.dk)

Dansk Ornitologisk Forening, Vesterbrogade 140, 1620 København V, [natur@dof.dk](mailto:natur@dof.dk)

Friluftsrådet, v. John Knudsen, [storstroem@friluftstraadet.dk](mailto:storstroem@friluftstraadet.dk)

DOF Storstrøm v/Bo Kayser, [kontakt@dofstor.dk](mailto:kontakt@dofstor.dk)

**Naboer indenfor lugtkonsekvensområdet:**

Ejere og beboere, Røstofte Skovvej 2, 4735 Mern

Ejere og beboere, Røstofte Skovvej 4, 4735 Mern

Ejere og beboere, Røstofte Skovvej 5, 4735 Mern

Ejere og beboere, Røstofte Skovvej 10, 4735 Mern

Ejere og beboere, Røstofte Skovvej 11, 4735 Mern

Ejere og beboere, Ørslevvej 274, 1., -115, 4735 Mern

Ejere og beboere, Ugledigevej 51, 4760 Vordingborg

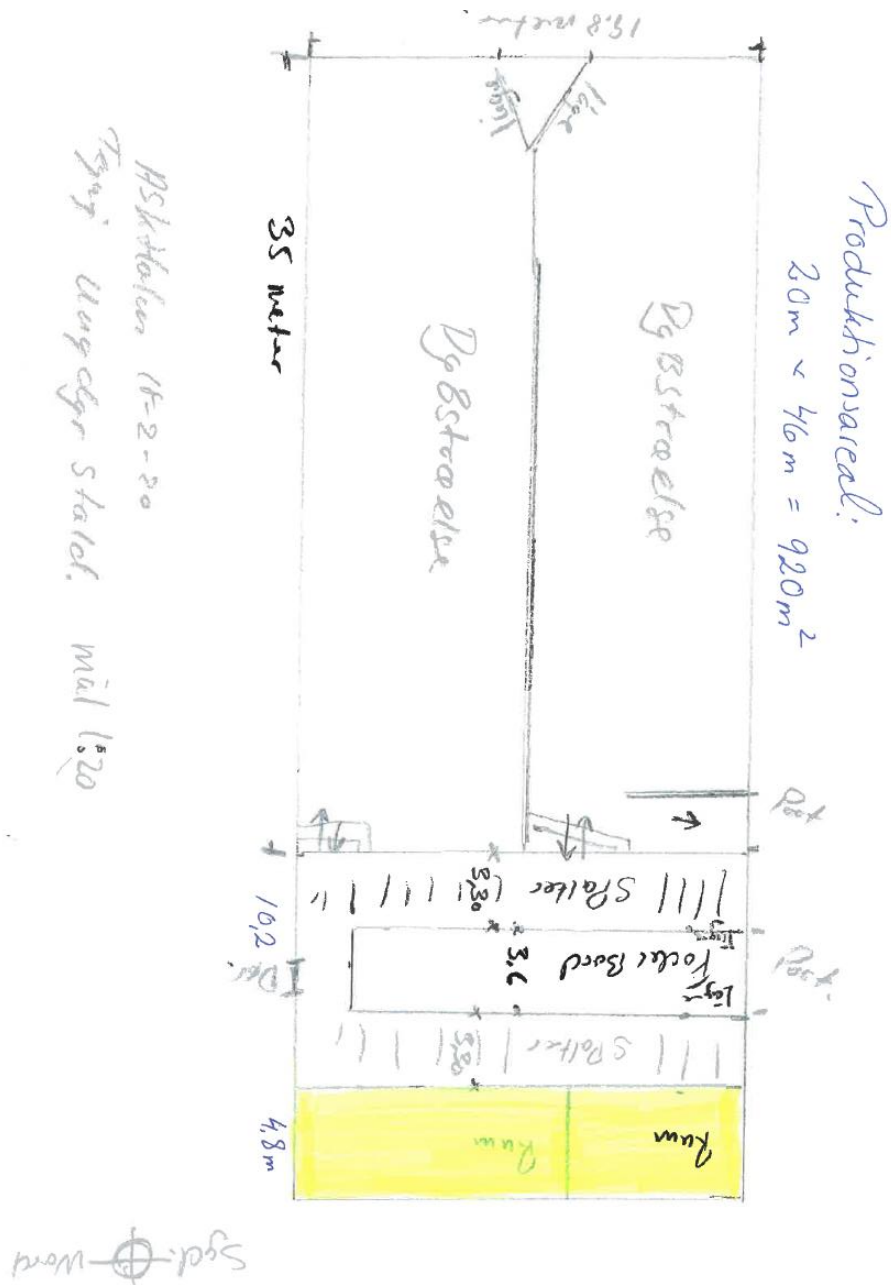
Ejere og beboere, Præstetoften 26, 4735 Mern

Ejere og beboere, Lundbygårdsvej 100, 4750 Lundby

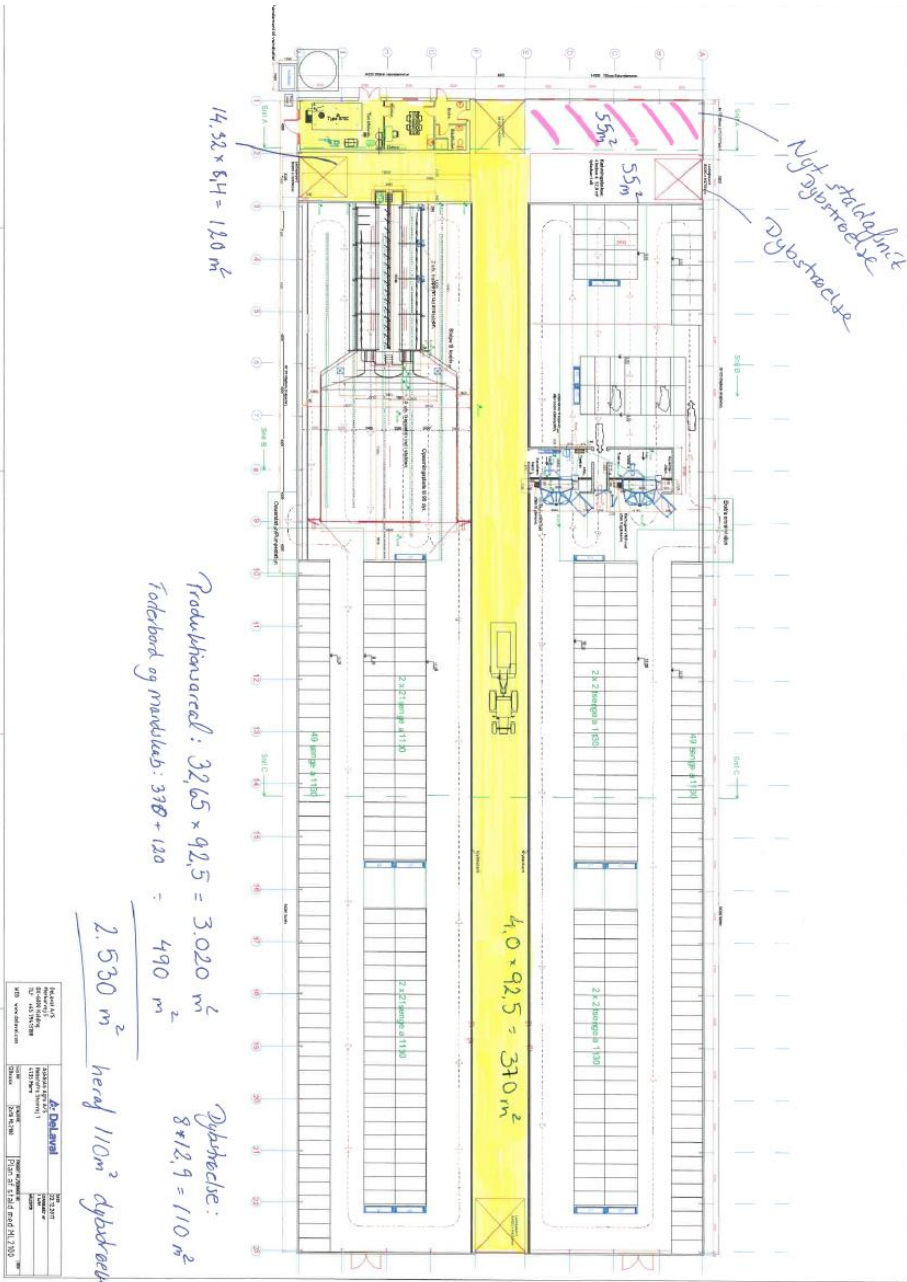




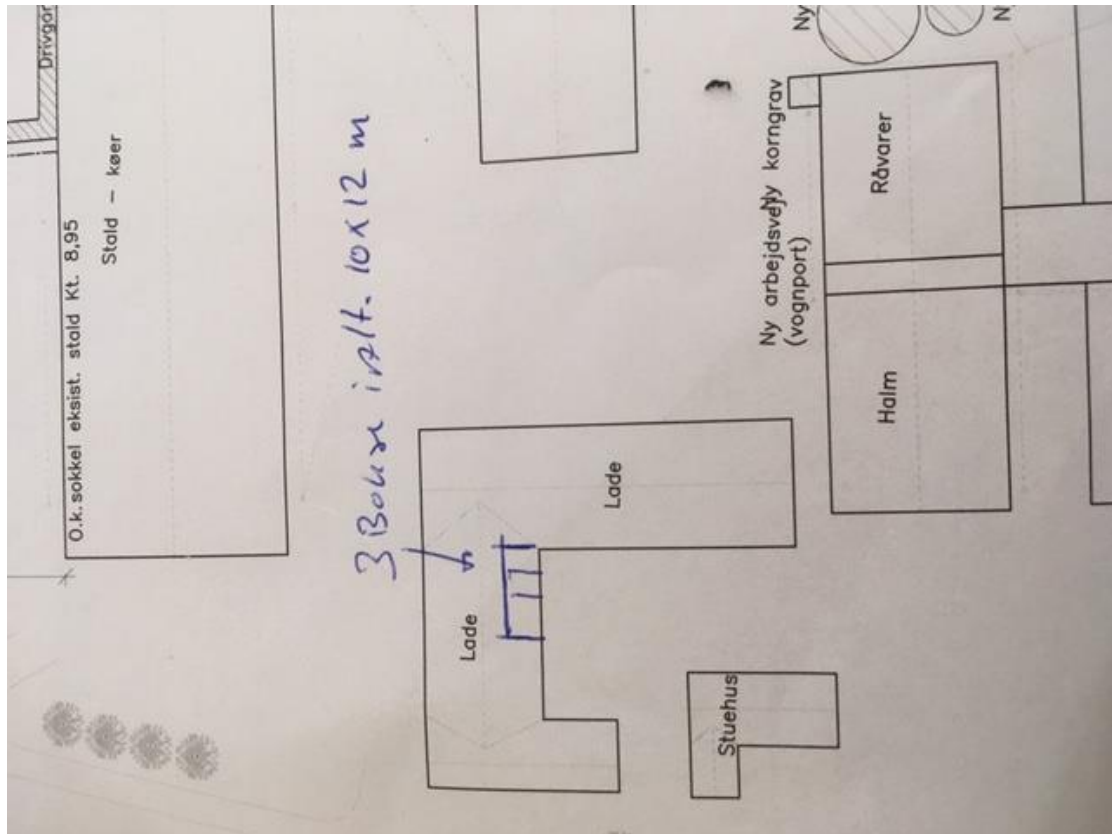
# 25.BILAG 3 - EKSISTERENDE KVIESTALD, PRODUKTIONSAREAL



# 26.BILAG 4 – KOSTALD, PRODUKTIONSAREAL



## 27. BILAG 5 – HESTESTALD, PRODUKTIONS-AREAL

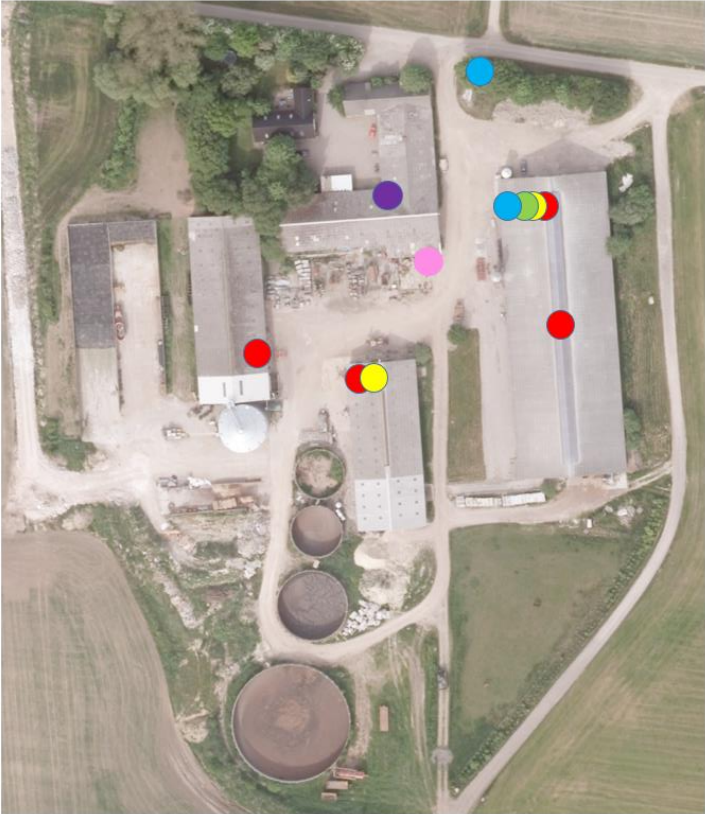




# 28. BILAG 6 – BEREDSKABSPLAN

Beredskabsplan, Askholm Agro A/S, Røstofte Skovvej 7, 4735 Mern

Januar 2020



- Brandslukningsmateriel
- Eltavler, afbrydere
- Førestehjælpsudstyr
- Hovedvandhane/stophane
- Dieselstanke
- Spildolie/Kemi/trykflasker

### Telefonliste

Brandvæsen	112
Ambulance	112
Miljømyndighed	112
Akuttelefonen	1813
Lægevagt	70 15 07 00
Flemming	22 32 06 76
Jan	40 56 52 93
Geflon	57 86 50 00
Elektiker:	
Ole El	55 99 47 00
EI:	
SEAS NVE	70 29 29 29