

Miljøgodkendelse uden nye vilkår

Tillæg til miljøgodkendelse vedr. udskiftning af ind-
løbsknuser 1

For:
Vald. Birn A/S
Juni 2022



MILJØGODKENDELSE

uden nye vilkår

Tillæg til miljøgodkendelse vedr. udskiftning af indløbsknuser 1

For:
Vald. Birn A/S

Adresse:	Frøjkven 75, 7500 Holstebro
Matrikel nr.:	2a m.fl. Frøjk, Holstebro Jorde
CVR-nummer:	26681111
P-nummer:	1001856087
Listepunkt nummer:	2.4. Drift af jernmetalstøberier med en produktions kapacitet på over 20 tons om dagen. (s)
J. nummer:	2022 - 36970

Miljøgodkendelsen omfatter:

Udskiftning af indløbsknuser 1

[Indsæt dato]

Godkendt: Søren Andersen



Miljøministeriet
Miljøstyrelsen

Annonceres den 09-06-2022.
Klagefristen udløber den 07-07-2022.
Søgsmålsfristen udløber den 08-12-2022.

Godkendelsen bortfalder, hvis den ikke er udnyttet inden 5 år fra godkendelsens dato. Efter ibrugtagning vil godkendelsen bortfalde, hvis den ikke har været udnyttet i 3 på hinanden følgende år, jf. Miljøbeskyttelseslovens § 78 a.

Revurdering påbegyndes når EU-kommissionen har offentliggjort en BAT-konklusion i EU-tidende, der vedrører virksomhedens hovedlistepunkt.

Indledning

Valdemar Birn A/S i Holstebro er et jernstøberi og maskinfabrik.

Virksomheden producerer emner af støbejern. En stor del af de støbte emner bearbejdes på maskinfabrikken og herefter i virksomhedens overfladebehandlingsanlæg og malerafdeling.

Virksomheden er beliggende på Frøjkvej 75, 7500 i Holstebro i byzone. Området er omfattet af lokalplan 180 fra 1985. I lokalplanen er området udlagt til industri.

Virksomhedens smeltekapacitet overstiger 20 tons om dagen. Jævnfør godkendelsesbekendtgørelsens¹ bilag 1 er virksomheden derfor omfattet af listepunkt 2.4(s). Det betyder samtidig, at virksomheden er underlagt reglerne for regelmæssig revurdering efter godkendelsesbekendtgørelsens § 41 om revurdering.

Virksomhedens miljøgodkendelse blev revurderet af Miljøstyrelsen den 11. juni 2018 og er stadig gældende.

Miljøstyrelsen har den 16-05-2022 modtaget ansøgning om udskiftning af indløbsknuser 1.

Ansøgningen er fremsendt via Byg og Miljø.

Ansøgningen fremgår af bilag A.

VVM

Virksomheden er omfattet af bilag 2, pkt. 4 d i loven, LBK nr. 1976 af 27/10/2021 Bekendtgørelse af lov om miljøvurdering af planer og programmer og af konkrete projekter ("VVM-bekendtgørelsen"). Miljøstyrelsen vurderer imidlertid, at de ansøgte udvidelser ikke er omfattet af dette punkt eller andre punkter på bilag 1 eller bilag 2 pkt. 1-12, fordi der er tale om ændringer, der ikke kan sidestilles med et anlæg på disse bilagspunkter. Da ændringerne ikke kan have væsentlige skadelige indvirkninger på miljøet, fordi processen:

- ikke giver anledning til nye typer emissioner eller affaldsprodukter
 - ikke bidrager væsentligt til forurening af luften
- er den heller ikke omfattet af krav om screening efter lovens bilag 2, pkt. 13a.

¹ BEK nr. 2080 af 15/11/2021

BTR

Efter godkendelsesbekendtgørelsens § 16, skal myndigheden træffe afgørelse om, hvorvidt virksomheden skal udarbejde basistilstandsrapport i forbindelse med ansøgning jf. miljøbeskyttelseslovens § 33.

Miljøstyrelsen er forpligtet til at vurdere, om de pågældende farlige stoffer/blandinger af stoffer, som Vald. Birn A/S bruger, fremstiller eller frigiver, er relevante jf. godkendelsesbekendtgørelsens § 15. Dette indebærer, at karakteren og mængden skal udgøre en risiko for længerevarende jord- eller grundvandsforurening. Forurening skal i denne sammenhæng forstås som en risiko for en længerevarende, negativ påvirkning af jord og grundvand på virksomhedens areal fra stoffer, der hidrører fra bilag 1-aktiviteterne, inkl. andre aktiviteter, der hører til samme anlæg som bilag 1-aktiviteterne, jf. anlægsdefinitionen i godkendelsesbekendtgørelsens § 2, nr. 6.

Miljøstyrelsen har vurderet, at Vald. Birn A/S ikke er omfattet af kravet om udarbejdelse af supplerende basistilstandsrapport for ansøgning om etablering og drift af indløbsknuser, på baggrund af følgende:

- Der bruges, fremstilles eller frigives ikke farlige stoffer i et omfang i forbindelse med aktiviteten, som kan udgøre en risiko for længerevarende jord- eller grundvandsforurening.
- Procesudstyr er sikret og indrettes så risiko for spild minimeres.
- Endvidere indgår Vald. Birns ledelsessystem, som er certificeret, i vurderingen af, at driften af anlægget ikke vil indebære stor risiko for jord- og grundvandsforurening.
- Udskiftningen af indløbsknuseren foregår som en 1:1 udskiftning ift. den eksisterende knuser 1.

Afgørelse og vilkår

På grundlag af oplysningerne i bilag A, ansøgning om miljøgodkendelse, godkender Miljøstyrelsen hermed 1:1 udskiftning af indløbsknuser 1.

Miljøgodkendelsen meddeles i henhold til § 33, stk. 1, i miljøbeskyttelsesloven.

Den godkendte aktivitet er som udgangspunkt retsbeskyttet i en periode på 8 år fra godkendelsens dato. Godkendelsen tages op til revurdering i overensstemmelse med reglerne i miljøbeskyttelseslovens § 41a, stk. 2 og stk. 3, herunder når EU-Kommissionen har offentliggjort en BAT-konklusion i EU-Tidende, der vedrører virksomhedens hovedlistepunkt.

Godkendelsen gives som et tillæg til revurdering af miljøgodkendelse af 11.06.2018. Da det er vurderet, at de gældende vilkår i hovedgodkendelsen er tidsvarende og tilstrækkelige i forhold til det ansøgte, meddeles der ikke nye vilkår med dette tillæg.

Sagens oplysninger

Udskiftning af indløbsknuser 1 og forbedring af layout.

Indløbsknuser 1 udskiftes med en kraftigere knuser, men kapaciteten og driften af anlægget er uændret. Udskiftningen vurderes derfor som en 1:1 udskiftning.

Det følgende er en kort beskrivelse af procesforløbet, som er det samme forløb som med nuværende knuser.

Projektet udføres i oktober 2022 og forventes færdig til januar 2023.

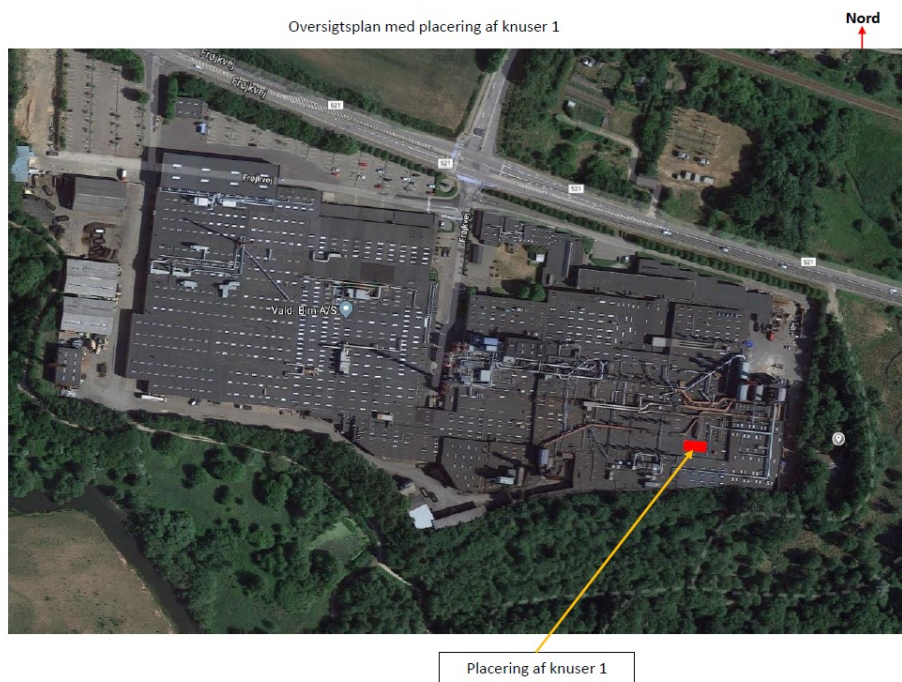


Indløbssystemer er overskudsmaterialer fra støbeprocessen, som efter støbning fjernes fra det støbte emne. Der skal knuses 12 ton indløbssystem pr. time.

Indløbssystemer, kan genanvendes i støbeprocessen til nye emner, og føres til knuser, i stålkasser, via en loader som aflæsser materialerne i tragt til knuser.

Efter knusning af indløbssystemer føres materialet ud på en vibrationssigte og det falder ned i en ny stålkasse. Stålkasserne transporteres med truck til oplagring langs væggen i aflæssehallen.

Den nye knuser placeres i ovnhallen.



Ventilation

Der er støbesand på indløb fra støbeprocess, derfor vil der forekomme støv i luften ved knusning af indløb. Der bliver monteret procesudsugning ved hydraulisk knuser og i støjdæmpet hus omkring vibrationssigte. Udsugningen kobles på det eksisterende udsugningsanlæg.

Støj fra knusning

Anlægget er placeret inde i eksisterende bygninger. Knusning, transport af indløb og vibrationssigtning af indløb afviger ikke væsentligt fra de øvrige aktiviteter, som foregår i smelteafdeling. Øvrige aktiviteter i smelteafdelingen er hovedsagelig aflæsning og håndtering af skrot med magnetkran.

Hydraulikstation er placeret i kælder omgivet af betonvægge og loft.

Aflæsning af indløb i transportkasser bliver støjdæmpet med støjdæmpet hus.

Støbesand fra knusning

Der er støbesand på Indløb, sandet opsamles ved vibrationssigte. Det opsamlede støbesand føres til Silo for D-fraktion, som er sand der bortskaffes til ekstern genanvendelse.

Begrundelse for afgørelse

Anlægget etableres som en 1:1 udskiftning inden for de eksisterende bygningsmæssige rammer.

Evt. spild af hydraulikolie fra anlægget bliver opsamlet i kælderen, der er ingen afløb fra kælderen.

Der er støbesand på indløbene, derfor vil der forekomme støv i luften ved knusning af indløb. Der bliver monteret procesudsugning ved hydraulisk knuser og i støjdæmpet hus omkring vibrationssigte. Udsugningen kobles på det eksisterende udsugningsanlæg, emissionen fra udsugningsanlæg, er omfattet i den eksisterende miljøgodkendelse.

Anlægget bliver placeret inde i bygningen, så der forventes ingen støjemission til omgivelserne.

Processen anvendes allerede af virksomheden i dag i forbindelse med knusning af skrot inden smelteprocessen. Virksomheden har for år tilbage foretaget knusning af dette skrot udendørs på virksomhedens interne arealer ved brug af entreprenør.

Efter Miljøstyrelsens gennemgang af sagen, vurderes udskiftningen af indløbsknuser 1 ikke at give anledning til forurening, og ændringen vurderes at falde inden for rammerne af virksomhedens gældende miljøgodkendelse.

Holstebro Kommune har haft sagen i høring og kommunen har følgende bemærkninger til projektet.

Spildevandsforhold

Ingen bemærkninger

Trafikale forhold

Ingen bemærkninger

Forhold til kommunens planlægning

Virksomheden er beliggende i område reguleret af lokalplan. Lokalplan nr. 180, ”Område mellem Frøjkvej og Storåen vest for Frøjk Bæk”

Forhold til efterlevelse af vandområde- og naturplaner

Ingen bemærkninger

Natura 2000-område

Afstanden til nærmeste Natura 2000-område, site nr. 225, Idom Å og Ormstrup Hede, er ca. 7 km, og en negativ påvirkning kan udelukkes.

Bilag IV-arter

Holstebro Kommune har ikke kendskab til arter fra EF-Habitatdirektivets Bilag IV i nærområdet.

Holstebro Kommune har ikke yderligere bemærkninger.

Lovgrundlag

Love

Miljøbeskyttelsesloven (MBL):

Lovbekendtgørelse om miljøbeskyttelse, nr. 100 af 19. januar 2022.

Planloven (PL):

Lovbekendtgørelse nr. 1157 af 01. juli 2020 om planlægning.

Bekendtgørelser

Godkendelsesbekendtgørelsen (GBK):

Bekendtgørelse om godkendelse af listevirksomhed, nr. 2080 af 15. november 2021

Brugerbetalingsbekendtgørelsen:

Bekendtgørelse om brugerbetaling for godkendelse m.v. og tilsyn efter lov om miljøbeskyttelse og anvendelse af gødning m.v., nr. 1519 af 29. juni 2021.

Vejledninger fra Miljøstyrelsen

Luftvejledningen

Miljøgodkendelsesvejledningen:

<https://miljogodkendelsesvejledningen.dk/>

BREF

Følgende BREF' er relevant for virksomheden:

"Reference Document on Best Available Techniques in the Smitheries and Foundries Industry, May 2005."

Vedtagelsen af BAT-konklusioner for smedjer og støberier udløser en ny revurdering af virksomheden.

BREF'en er i 4. kvartal 2018 optaget til revurdering og det forventes der vil foreligge revurderede BAT-konklusioner ca. efteråret 2023.

Listepunkt

2.4. Drift af jernmetalstøberier med en produktionskapacitet på over 20 tons om dagen. Hovedaktivitet er fabrikation af støbejern og væsentlig biaktivitet er maskinfabrik og malerafdeling.

Miljøvurderingsloven

Miljøstyrelsen har ikke modtaget en ansøgning fra Vald. Birn A/S i henhold til § 18 i miljøvurderingsloven.

Miljøstyrelsen har taget dette til efterretning.

Habitatbekendtgørelsen

Projektet kan ikke påvirke Natura 2000 områder eller bilag IV arter, idet projektet hverken medfører depositioneringer, udledninger eller andre påvirkninger, der kan nå områderne eller påvirke arterne.

Øvrige gældende godkendelser og påbud

11-06-2018 revurdering af Miljøgodkendelse, samt miljøgodkendelse til etablering af nyt kernefremstillings anlæg og ændring af dagsperiodens start i forhold til støj og fastholdelse af hidtidige nattetøjgrænse.

Tilsyn med virksomheden

Miljøstyrelsen er tilsynsmyndighed for virksomheden jf. Miljøbeskyttelseslovens § 66.

Offentliggørelse og klagevejledning

Miljøstyrelsens afgørelse offentliggøres udelukkende digitalt. Materialet kan tilgås på www.mst.dk.

Offentligheden har adgang til sagens øvrige oplysninger med de begrænsninger, der følger af lovgivningen.

Følgende kan klage over afgørelsen til Miljø- og Fødevareklagenævnet

- afgørelsens adressat
- enhver, der har en individuel, væsentlig interesse i sagens udfald
- kommunalbestyrelsen
- Styrelsen for Patientsikkerhed
- landsdækkende foreninger og organisationer i det omfang, de har klageret over den konkrete afgørelse, jf. miljøbeskyttelseslovens §§ 99 og 100.
- lokale foreninger og organisationer, der har beskyttelse af natur og miljø eller rekreative interesser som formål, og som har ønsket underretning om afgørelsen, jf. miljøbeskyttelseslovens § 100, stk 1.

Hvis du ønsker at klage over denne afgørelse, kan du klage til Miljø- og Fødevareklagenævnet. Du klager via Klageportalen, som du finder et link til på forsiden af www.naevneneshus.dk. Klageportalen ligger på www.borger.dk og www.virk.dk. Du logger på www.borger.dk eller www.virk.dk, ligesom du plejer, typisk med NemID/MitID.

Klagen sendes gennem Klageportalen til Miljøstyrelsen. En klage er indgivet, når den er tilgængelig for Miljøstyrelsen i Klageportalen. Når du klager, skal du betale et gebyr på kr. 900 for private og kr. 1800 for virksomheder og organisationer. Du betaler gebyret med betalingskort i Klageportalen.

Du kan læse mere om gebyrordningen og klage på Miljø- og Fødevareklagenævnets hjemmeside (<https://naevneneshus.dk/start-din-klage/miljoe-og-foedevareklage-naevnet/>).

Miljø- og Fødevareklagenævnet skal som udgangspunkt afvise en klage, der kommer uden om Klageportalen, hvis der ikke er særlige grunde til det. Hvis du ønsker at blive fritaget for at bruge Klageportalen, skal du sende en begrundet anmodning til den myndighed, der har truffet afgørelse i sagen. Miljøstyrelsen videresender herefter anmodningen til Miljø- og Fødevareklagenævnet, som træffer afgørelse om, hvorvidt din anmodning kan imødekommes.

Klagen skal være modtaget senest den 07-07-2022.

Klage over afgørelsen om basistilstandsrapport

Miljøstyrelsens afgørelse om basistilstandsrapport kan påklages sammen med klage over afgørelsen om miljøgodkendelse.

Følgende har mulighed for at klage over afgørelsen om basistilstandsrapport til Miljø- og Fødevareklagenævnet:

- afgørelsens adressat
- enhver, der har en individuel, væsentlig interesse i sagens udfald
- kommunalbestyrelsen
- Styrelsen for Patientsikkerhed

Fremgangsmåde og klagefrist fremgår ovenfor.

Betingelser for miljøgodkendelsen mens en klage behandles

Virksomheden vil kunne udnytte afgørelsen om miljøgodkendelse, mens Miljø- og Fødevareklagenævnet behandler en eventuel klage, medmindre nævnet bestemmer noget andet. Udnyttes afgørelsen indebærer dette dog ingen begrænsning for Miljø- og Fødevareklagenævnets mulighed for at ændre eller ophæve afgørelsen om miljøgodkendelse.

Orientering om klage

Hvis Miljøstyrelsen får besked fra Klageportalen om, at der er indgivet en klage over afgørelsen, orienterer Miljøstyrelsen virksomheden herom.

Miljøstyrelsen orienterer ligeledes virksomheden, hvis Miljøstyrelsen modtager en klage over afgørelsen fra en klager, som efter anmodning til Miljø- og Fødevareklagenævnet er blevet fritaget for at klage via Klageportalen. Herudover orienterer Miljøstyrelsen ikke virksomheden.

Søgsmål

Hvis man ønsker at anlægge et søgsmål om afgørelsen ved domstolene, skal det ske senest 6 måneder efter, at Miljøstyrelsen har meddelt afgørelsen, jf. miljøbeskyttelseslovens § 101. På www.domstol.dk findes vejledning om at anlægge en retssag ved domstolene.

Liste over modtagere af kopi af afgørelsen

- Holstebro Kommune – kommunen@holstebro.dk
- Sundhedsstyrelsen, Embedslægeinstitutionen – senord@sst.dk
- Danmarks Naturfredningsforening – dn@dn.dk
- Friluftsrådet – kreds@friluftsradet.dk

Bilag

Bilag A. Ansøgning om miljøgodkendelse



Ansøgning om miljøgodkendelse på udskiftning af knuser 1

	Lovgivning: Bekendtgørelse om godkendelse af listevirksomhed BEK nr. 2080 af 15/11/2021- Bilag 3
A. Oplysninger om ansøger og ejerforhold.	
	Ansøgerens navn, adresse og telefonnummer.
1	Vald Birn A/S, Frøjkvej 75, 7500 Holstebro. Telefon nr.: 99102030
	Virksomhedens navn, adresse, matrikelnummer og CVR- og P-nummer.
2	Vald Birn A/S, Frøjkvej 75, 7500 Holstebro. Matrikel nr.: 2a m.fl. Frøjk, Holstebro Jorder. CVR.nr.: 26681111, P nr.: 1.001.856.087 Telefon nr.: 99102030
	Navn, adresse og telefonnummer på ejeren af ejendommen, hvorpå virksomheden er beliggende eller ønskes opført, hvis ejeren ikke er identisk med ansøgeren.
3	Vald Birn A/S, Frøjkvej 75, 7500 Holstebro. Telefon nr.: 99102030
	Oplysning om virksomhedens kontaktperson: Navn, adresse og telefonnummer.
4	Henrik Gregersen, Frøjkvej 75, 7500 Holstebro Tlf.: 99102055.
B Oplysninger om virksomhedens art.	
	Virksomhedens listebetegnelse, jf. bilag 1 og 2, for virksomhedens hovedaktivitet og eventuelle biaktiviteter.
5	Listebetegnelse 2.4. Drift af jernmetalstøberier med en produktionskapacitet på over 20 tons om dagen. Hovedaktivitet er fabrikation af støbejern og væsentlig biaktivitet er maskinfabrik og malerafdeling.
	Kort beskrivelse af det ansøgte projekt. Angivelse af om der er tale om nyanlæg eller om driftsmæssige udvidelser/zændringer af bestående virksomhed. Hvis der er tale om udvidelse af en ikke tidligere godkendt virksomhed, som bliver godkendelsespligtig på grund af udvidelse, skal der gives oplysninger om hele virksomheden inkl. udvidelsen.
6	Indløbsknuser 1 udskiftes med en kraftigere knuser. Kapaciteten på anlægget bliver ikke ændret. Så man kan sige det er en til en udskiftning af knuseren. Der skal knuses 12 ton indløbssystem pr. time Anlægget er placeret inde i eksisterende bygninger. Knusning, transport af indløb og vibrationsstigning af indløb, afviger ikke væsentligt fra de øvrige aktiviteter, som foregår i smelteafdeling. Øvrige aktiviteter i smelteafdelingen er hovedsagelig aflæsning og håndtering af skrot med magnetkran. Hydraulikstation er placeret i kælder omgivet af betonvægge og loft. Aflæsning af indløb i transportkasser bliver støjdæmpet med støjdæmpet hus
	Vurdering af, om virksomheden er omfattet af Miljøministeriets bekendtgørelse om kontrol med risikoen for større uheld med farlige stoffer.
7	Ikke omfattet af risikobekendtgørelse, BEK nr. 1666 af 14/12/2006 bilag 1.
	Hvis det ansøgte projekt er midlertidigt, skal det forventede ophørstidspunkt oplyses.
8	Projektet er ikke midlertidigt.
C Oplysninger om etablering.	
	Oplysning om, hvorvidt det ansøgte kræver bygnings- eller anlægsmæssige udvidelser og/eller ændringer.
9	Det ansøgte kræver ikke bygnings- eller anlægsmæssige udvidelser.
	Forventede tidspunkter for start og afslutning af bygge- og anlægsarbejder og for start af virksomhedens drift. Hvis ansøgningen omfatter planlagte udvidelser eller ændringer, jf. miljøbeskyttelseslovens § 36, oplyses tillige den forventede tidshorizont for gennemførelse af disse.
10	Projektet udføres i oktober 2022 og forventes færdig til januar 2023.
D Oplysninger om virksomhedens beliggenhed.	



11	Oversigtsplan i passende målestok med angivelse af virksomhedens placering i forhold til tilstødende og omliggende grunde. Planen forsynes med en nordpil. Bilag 1, oversigtsplan med placering af knuser 1
12	Oplysning om virksomhedens daglige driftstid. Der angives desuden driftstid og -tidspunkter for de enkelte forurenende anlæg og aktiviteter, herunder støjkilder, hvis de afviger fra den samlede virksomheds driftstid. Hvis virksomheden er i drift på lørdage eller søn- og helligdage, skal dette oplyses. Anlægget vil ikke afvige fra virksomhedens øvrige drift Anlægget er placeret i et område af virksomheden hvor der i forvejen håndteres skrot
13	Oplysninger om til- og frakørselsforhold samt en vurdering af støjbelastningen i forbindelse hermed. Der vil ikke komme ekstra transport
E Tegninger over virksomhedens indretning.	
14	Den tekniske beskrivelse, jf. punkt F og H, skal ledsages af tegninger, der i relevant omfang viser følgende:
	- Placeringen af alle bygninger og andre dele af virksomheden på ejendommen. Bilag 1, oversigtsplan med placering af knuser 1
	- Produktions- og lagerlokalers placering og indretning, herunder placering af produktionsanlæg m.v. Hvis der foretages arbejde udendørs, angives placeringen af dette. Bilag 1, oversigtsplan med placering af knuser 1
	- Placeringen af skorstene og andre luftafkast. I,r
	- Placeringen af støj- og vibrationskilder. I,r
	- Virksomhedens afløbsforhold, herunder kloakker, sandfang, olieudskillere, brønde, tilslutningssteder til spildevandsforsyningselskabet og befæstede arealer. I,r
	- Placering af oplag af råvarer, hjælpestoffer og affald, herunder overjordiske såvel som nedgravede tanke og beholdere samt rørføring. Bilag 1, oversigtsplan med placering af knuser 1
	- Interne transportveje. Aktiviteten vil ikke afvige fra virksomhedens øvrige drift
	Tegningerne skal forsynes med målestok og nordpil.
F Beskrivelse af virksomhedens produktion.	
15	Oplysninger om produktionskapacitet samt art og forbrug af råvarer, vand og væsentlige hjælpestoffer, herunder mikroorganismer. Der er ingen ændring af produktionskapacitet.
16	Systematisk beskrivelse af virksomhedens procesforløb, herunder materialestrømme, beskrivelse af de væsentligste luftforurenings- og spildevandsgenererende processer / aktiviteter samt affaldsproduktion. De enkelte forureningskilder angives på tegningsmaterialet. I,r
17	Oplysning om energianlæg (brændselstype og maksimal indfyret effekt). I,r
18	Oplysninger om mulige driftsforstyrrelser eller uheld, der kan medføre væsentlig forøget forurening i forhold til normal drift. I,r
19	Oplysninger om særlige forhold i forbindelse med opstart/nedlukning af anlæg. I,r
G Oplysninger om valg af bedste tilgængelige teknik. (BAT)	
20	Redegørelse for, at der med de valgte teknikker med henblik på at begrænse råvare- og energiforbrug, affaldsfrembringelse og emissioner til luft, vand og jord er truffet de nødvendige foranstaltninger til at forebygge og begrænse forureningen ved anvendelse af BAT. Redegørelsen baseres på kriterierne i bilag 5. I de tilfælde hvor der foreligger relevante BAT-konklusioner eller konklusioner i eksisterende BAT-



	<p>referencedokumenter, jf. bilag 8, baseres redegørelsen på disse. En samlet oversigt over redegørelsens indhold findes på Miljøstyrelsens hjemmeside i form af BAT tjeklister.</p> <p>Hvis der anvendes stoffer, som er optaget på "Listen over uønskede stoffer", skal der redegøres særskilt for, hvorfor disse ikke kan substitueres.</p> <p>Det er kendt teknik.</p>
H	Oplysninger om forurening og forureningsbegrænsende foranstaltninger.
	Luftforurening
21	<p>For hvert enkelt stof eller stofklasse angives massestrømmen for hele virksomheden og emissionskoncentrationen fra hvert afkast, som er nævnt under punkt 15. Der angives endvidere emissioner af lugt og eventuelt mikroorganismer. For de enkelte afkast angives luftmængde og temperatur.</p> <p>Stofklasser, massestrøm og emission angives som anført i Miljøstyrelsens gældende vejledninger om begrænsning af lugt- og luftforurening fra virksomheder.</p> <p>For mikroorganismer oplyses det systematiske navn, generel biologi og økologi, herunder eventuel patogenitet, samt muligheder for overlevelse/påvirkning af det ydre miljø. Koncentrationen af mikroorganismer i emissionen angives.</p> <p>Beskrivelse af de valgte rensningsmetoder og rensningsgraden for de enkelte tilførte stoffer og mikroorganismer.</p> <p>Der er støbesand på indløb fra knuser 1, derfor vil der forekomme støv i luften ved knusning af indløb. Der bliver monteret procesudsugning ved hydraulisk knuser og i støjdæmpet hus omkring vibrationssigte. Udsugningen kobles på det eksisterende udsugningsanlæg. Der er emission fra eksisterende udsugningsanlæg, som er miljøgodkendt.</p> <p>Anlægget er placeret inde i bygningen, så der er ingen emission til omgivelserne.</p>
22	<p>Oplysninger om virksomhedens emissioner fra diffuse kilder.</p> <p>i,r</p>
23	<p>Oplysninger om afvigende emissioner i forbindelse med opstart/nedlukning af anlæg.</p> <p>i,r</p>
24	<p>Beregning af afkasthøjder for hvert enkelt afkast ved de beregningsmetoder, der er angivet i Miljøstyrelsens gældende vejledninger om begrænsning af lugt- og luftforurening fra virksomheder.</p> <p>i,r</p>
	Spildevand
25	<p>Hvis der søges om tilladelse til at aflede spildevand, skal virksomheden give følgende basisoplysninger:</p> <ul style="list-style-type: none"> - Oplysning om spildevandets oprindelse, herunder om der fx er tale om produktionsspildevand, overfladevand, husspildevand, kølevand m.m. i,r - Oplysning om oprindelse, herunder om der f.eks. er tale om produktionsspildevand, overfladevand, husspildevand, kølevand m.m. i,r - Oplysninger om maksimal mængde af spildevand afledt pr. døgn og pr. år samt variationen i afledningen over døgn, uge, måned eller år. i,r - Oplysning om, hvorvidt spildevandet ønsket afledt til spildevandforsyningselskabets spildevandsanlæg eller udledt direkte til vandløb, søer eller havet eller andet. i,r - Oplysninger om temperatur, pH og koncentrationer af forurenende stoffer samt oplysning om eventuelle mikroorganismer. i,r - Oplysning om art og kapacitet af renseforanstaltninger, herunder sandfang og olieudskillere - Beskrivelse af de valgte rensningsmetoder og rensningsgraden for de enkelte tilførte stoffer og mikroorganismer.. i,r
26	<p>Hvis der søges om tilladelse til direkte udledning af stoffer til vandløb, søer eller havet, kan miljømyndigheden kræve yderligere oplysninger, jf. den til enhver tid gældende bekendtgørelse om krav til udledning af forurenende stoffer til vandløb, søer eller havet samt bekendtgørelse om spildevandstilladelser m.v. efter miljøbeskyttelseslovens kapitel 3 og 4.</p>



	Hvis virksomheden ønsker at udlede 22 tons kvælstof eller 7,5 tons fosfor pr. år eller derover til vandløb, søer eller havet, skal ansøgningen tillige ledsages af de oplysninger, der fremgår af den til enhver tid gældende bekendtgørelse om spildevandstilladelser m.v. efter miljøbeskyttelseslovens kapitel 3 og 4.
	Støj
27	<p>Beskrivelse af støj- og vibrationskilder (inkl. lavfrekvent støj og infralyd), herunder intern kørsel og transport samt udendørs arbejde og materialehåndtering.</p> <p>Anlægget er placeret inde i eksisterende bygninger. Knusning, transport af indløb og vibrationsisigning af indløb, afviger ikke væsentligt fra de øvrige aktiviteter, som foregår i smelteafdeling. Øvrige aktiviteter i smelteafdelingen er hovedsagelig aflæsning og håndtering af skrot med magnetkran.</p> <p>Hydraulikstation er placeret i kælder omgivet af betonvægge og loft. Aflæsning af indløb i transportkasser bliver støjdæmpet med støjdæmpet hus.</p>
28	<p>Beskrivelse af de planlagte støj- og vibrationsdæmpende foranstaltninger både for de enkelte støj- eller vibrationsfremkaldende anlæg, maskiner og køretøjer til intern transport og for virksomheden som helhed.</p> <p>Anlægget er placeret inde i eksisterende bygninger.</p> <p>Hydraulikstation og knuser er placeret i kælder omgivet af betonvægge og loft.</p> <p>Aflæsning af indløb i transportkasser bliver støjdæmpet med støjdæmpet hus</p>
29	<p>Beregning af det samlede støjniveau i de mest støjbelastede punkter i naboområderne udført som »Miljømåling - ekstern støj« efter Miljøstyrelsens gældende vejledninger om støj.</p> <p>Der foreligger ingen støjmålinger på knuser og vibrationssigte</p>
	Affald
30	<p>Oplysninger om sammensætning og årlig mængde af virksomhedens affald, herunder farligt affald.</p> <p>Der er støbesand på Indløb, sandet opsamles ved vibrationssigte. Det opsamlede støbesand føres til Silo for D-fraktion. Samme forhold som med nuværende knuser.</p>
31	<p>Oplysninger om, hvordan affaldet håndteres og opbevares på virksomheden (herunder affald der indgår i virksomhedens produktion) og om mængden af affald og restprodukter, som oplagres på virksomheden.</p> <p>I,r.</p>
	Jord og grundvand
32	<p>Beskrivelse af de foranstaltninger, der er truffet til beskyttelse af jord og grundvand i forbindelse med henholdsvis håndtering og transport af forurenende stoffer, oplagspladser for fast eller flydende affald samt nedgravede rør, tanke og beholdere</p> <p>Kælder er fremstillet af beton og der er ingen afløb fra kælder.</p>
33	<p>Redegørelse for om virksomheden er omfattet af kravet om udarbejdelse af basistilstandsrapport, jf. bekendtgørelsens § 15, og den til enhver tid gældende vejledning om basistilstandsrapport og ophørsforanstaltninger.</p> <p>Der er udarbejdet basistilstandsrapport i 2017 som er afsluttet.</p> <p>Den eksisterende BTR indeholder trin 1-3, der er ingen ændringer i forhold til BTR.</p> <p>Region Midtjylland har i 2018 foretaget undersøgelser af jord og grundvand på Vald Birn.</p>
I	Forslag til vilkår og egenkontrol
34	<p>Virksomhedens eventuelle forslag til vilkår og egenkontrollvilkår for virksomhedens drift, herunder risikoforholdene. Egenkontrollvilkår bør omfatte:</p> <ul style="list-style-type: none"> - Forslag til kontrolmålinger, herunder prøvetagningssteder. I,r - Forslag til rutiner for vedligeholdelse og kontrol af rensningsforanstaltninger. I,r - Forslag til metoder til identifikation og overvågning af de aktuelle mikroorganismer i produktionen og i omgivelserne. I,r - Forslag til overvågning af parametre, der har sikkerhedsmæssig betydning. I,r
	<p>Hvis virksomheden har et miljøledelsessystem, opfordres til at koordinere forslag til egenkontrollvilkår med miljøledelsessystemets rutiner.</p> <p>I,r</p>



J	Oplysninger om driftsforstyrrelser og uheld
35	Oplysninger om særlige emissioner ved de under punkt 18 nævnte driftsforstyrrelser eller uheld. I,r
36	Beskrivelse af de foranstaltninger, der er truffet for at imødegå driftsforstyrrelser og uheld. I,r
37	Beskrivelse af de foranstaltninger, der er truffet for at begrænse virkningerne for mennesker og miljø af de under punkt 18 nævnte driftsforstyrrelser eller uheld. I,r
L	Oplysninger i forbindelse med virksomhedens ophør.
38	Oplysninger om, hvilke foranstaltninger ansøgeren agter at træffe for at forebygge forurening i forbindelse med virksomhedens ophør. I,r
L	Ikke-teknisk resume
39	Oplysningerne i ansøgningen skal sammenfattes i et ikke-teknisk resume. I,r
	i,r = ikke relevant for denne ansøgning