

# Miljøgodkendelse

Udvidelse af kvægproduktion

Lundsbjergvej 3, 6760 Ribe

20. marts 2018



**Teknik & Miljø**  
Esbjerg Kommune

**ESBJERG KOMMUNE**

**Natur & Vandmiljø**

**Torvegade 74**

**6700 Esbjerg**

Telefon: 7616 1616

E-mail: [miljo@esbjergkommune.dk](mailto:miljo@esbjergkommune.dk)

Web: [www.esbjergkommune.dk](http://www.esbjergkommune.dk)

**Sag nr.:** 17/17643

**Sagsansvarlig:** Laurids Knudsen

**Copyright:** Alle kort og luftfoto: copyright DDO ®, ©COWI

# Indholdsfortegnelse

<b>INDLEDNING .....</b>	<b>4</b>
<b>GODKENDELSE TIL UDVIDELSE OG DRIFT AF HUSDYRPRODUKTION .....</b>	<b>5</b>
EJENDOMS- OG BEDRIFTSOPLYSNINGER .....	5
FORUDSÆTNINGER OG VILKÅR.....	5
Vilkår for husdyrbrugets anlæg.....	6
UDNYTTELSE OG BORTFALD .....	9
RETSBESKYTTELSE OG REVURDERING.....	10
MEDDELELSESPLIGT – ANLÆG.....	10
ØVRIGE FORHOLD.....	10
OFFENTLIGGØRELSE.....	11
KLAGEVEJLEDNING .....	11
<b>MILJØTEKNISK BESKRIVELSE OG VURDERING .....</b>	<b>12</b>
INDLEDNING .....	12
BESKRIVELSE OG VURDERING AF ANSØGNINGEN .....	12
Husdyrbrugets beliggenhed.....	13
Dyreholdets størrelse .....	15
Driftsbygninger.....	16
Foder .....	20
Gødningsproduktion .....	20
Energi- og vandforbrug.....	21
Råvarer og hjælpestoffer .....	22
Affald .....	22
Spildevand/restvand .....	22
HUSDYRBRUGETS PÅVIRKNINGER AF OMGIVELSERNE – LUGT, STØJ, MM.....	23
Lugt .....	23
Støj og transport .....	25
Støv, fluer og skadedyr .....	26
Lys.....	27
Driftsforstyrrelser og uheld .....	27
Landskab og kulturmiljø.....	28
HUSDYRBRUGETS PÅVIRKNINGER AF OMGIVELSERNE – NATURMÆSSIGE FORHOLD.....	32
Ammoniakupåvirkning af naturområder.....	33
Påvirkning af arter med særligt strenge beskyttelseskrav (Bilag IV arter) .....	38
BEDST TILGÆNGELIGE TEKNIK (BAT).....	39
OPHØR .....	44
ALTERNATIVE MULIGHEDER .....	44
BEMÆRKNINGER I FORBINDELSE MED INDLEDENDE ANNONCERING AF DET ANSØGTE PROJEKT ....	45
HØRING .....	45
SAMLET VURDERING .....	45
BILAG 1 .....	46

## **Indledning**

Miljøgodkendelsen fastlægger de vilkår, der skal gælde for en udvidelse af husdyrproduktionen på Lundbjergvej 3, 6760 Ribe i Esbjerg Kommune. Vilkårene sikrer, at udvidelse og drift af husdyrbruget kan ske uden at påvirke miljøet væsentligt.

Miljøet skal i denne sammenhæng forstås som omgivelserne i bred forstand, herunder befolkning, flora og fauna, vandmiljø, landskab og kulturhistorie samt ressourcerforbrug.

Esbjerg Kommune har udarbejdet en miljøteknisk beskrivelse og vurdering af det ansøgte projekt. Denne danner baggrund for afgørelsen om miljøgodkendelse, herunder de stillede vilkår.

Ansøgningen om miljøgodkendelse har været offentliggjort på Miljø- og Fødevareministeriets Digital MiljøAdministration ([www.dma.mst.dk](http://www.dma.mst.dk)) den 13. september 2017 til den 28. september 2017.

Offentligheden har hermed haft mulighed for at komme med forslag og bemærkninger til projektet, samt anmode om at få tilsendt udkast til afgørelse når denne foreligger. Kommunen har i forbindelse med annonceringen ikke modtaget bemærkninger til projektet.

Forslaget til miljøgodkendelse har været i offentlig høring i perioden fra den 2. februar 2018 til den 16. marts 2018. Kommunen har i forbindelse med høringen ikke modtaget bemærkninger til projektet.

## Godkendelse til udvidelse og drift af husdyrproduktion

Esbjerg Kommune har afgjort, at kvægbruget på Lundsbjergvej 3, 6760 Ribe kan udvides som ansøgt.

Godkendelsen omfatter

- En udvidelse af dyreholdet fra 140 malkekøer, 17 årsopdræt (0-3 mdr.), 37 årsopdræt (14-24 mdr.) 1 hest (<300 kg) og 5 moderfår til 155 malkekøer, 62 årsopdræt (0-6 mdr.), 159 årsopdræt (6-25 mdr.), 84 producerede tyrekalve (25-152 kg), 70 stude og 5 moderfår. Dette svarer til en udvidelse fra 188,1 dyreenheder til 290,2 dyreenheder.
- Etablering af dybstrøelsesboks i foderladen (lovliggørelse).
- Etablering af aflastnings- og separationsafdeling og ændret anvendelse af eksisterende driftsbygning (lovliggørelse).
- Etablering af betonplads på ca. 275 m<sup>2</sup> til kalvehytter (lovliggørelse).
- Udvidelse af halmlade fra 153 m<sup>2</sup> til 375 m<sup>2</sup>, og ændret anvendelse fra halmlade til dybstrøelsesstald.
- Etablering af gyllebeholder på 2.000 m<sup>3</sup>.
- Etablering af maskinhus på 925 m<sup>2</sup>.

Godkendelsen meddeles efter § 12 stk. 2 i lovbekendtgørelse nr. 442 af 13. maj 2016 om miljøgodkendelse m.v. af husdyrbrug<sup>1</sup>, idet Esbjerg Kommune vurderer at:

- Der er truffet de nødvendige foranstaltninger til at forebygge og begrænse forureningen ved anvendelse af den bedste tilgængelige teknik,
- Husdyrbruget i øvrigt kan drives på stedet uden at påvirke omgivelserne på en måde, som er uforenelig med hensynet til omgivelserne, samt
- Udvidelse og drift af husdyrbruget ikke medfører væsentlige virkninger på miljøet

Samtidig meddeles dispensation til placering af betonpladsen til kalvehytter, bygning 12 jf. kort 5 20 m fra naboskel, matrikel nr. 27b Høm By Seem. Dispensation meddeles efter § 9 stk. 3 i lov om miljøgodkendelse m.v. af husdyrbrug.

Der er nærmere redegjort for de vurderinger der ligger til grund for afgørelsen i vedlagte miljøtekniske beskrivelse og vurdering.

## Ejendoms- og bedriftsoplysninger

Godkendelsen gives til husdyrbruget beliggende Lundsbjergvej 3, 6760 Ribe, matrikel nr. 29a, Høm By, Seem. Ejendomsnummeret er 5610313672. Bedriftens CVR nr. er 18518031 og CHR nr. er 45744. Husdyrbruget ejes og drives af Henrik Jensen, Lundsbjergvej 3, 6760 Ribe.

## Forudsætninger og vilkår

Esbjerg Kommune forudsætter, at projektet gennemføres og drives som beskrevet i ansøgningen, skema nr. 101590. Godkendelsen meddeles på vilkår, der sikrer at kravene i § 27 og § 29 i lov om miljøgodkendelse, mv. af husdyrbrug opfyldes.

---

<sup>1</sup> Det bemærkes, at der er trådt ny lov om husdyrregulering i kraft pr. 1. august 2017. De dele af lovbekendtgørelse nr. 442 af 13. maj 2016, der ikke er ophævet med lov nr. 204 af 28. februar 2017 (ny husdyrregulering), gælder stadig for ansøgninger, der er indsendt inden 1. august 2017.

Der stilles følgende vilkår til hhv. husdyrbrugets anlæg, husdyrbrugets arealer, samt generelle vilkår for husdyrbruget.

## Vilkår for husdyrbrugets anlæg

### Husdyrproduktion

1. Husdyrholdet skal være sammensat og staldindretningen udført som beskrevet nedenfor.

	Antal årsdyr	Antal producerede dyr	DE
Malkeko, jersey, Sengestald med spalter (kanal, bagskyl eller ringkanal).	125		151,1
Malkeko, jersey, Dybstrøelse hele arealet	30		36,3
Kvier, jersey, 6-25 mdr. Sengestald med spalter (kanal, bagskyl eller ringkanal).	91		32,5
Kvier, jersey, 6-25 mdr. Dybstrøelse hele arealet	68		24,3
Kvier, jersey, 0-6 mdr. Dybstrøelse hele arealet	62		12,4
Tyrekalve, jersey, 25-152 kg Dybstrøelse hele arealet		84	7,9
Stude, jersey, 6-25 mdr. Dybstrøelse hele arealet	70		25,0
Moderfår Dybstrøelse hele arealet	5		0,7
<b>I alt</b>			<b>290,2</b>

2. Der skal være minimum 81 kvier (6-25 mdr.) på græs 5. måneder årligt.
3. Antallet af dyreenheder må variere med 10 % i løbet af planåret (1. august til 1. august). Dog må det maksimale dyrehold beregnet som et gennemsnit i perioden 1. august til 31. juli ikke overstige 290,2 dyreenheder.
4. Antallet af dyr indenfor hver dyrekategori må maksimalt variere med 10 %. Den naturlige variation må dog ikke have karakter af permanente ændringer.

### Indretning og drift

5. Ændringer i ejerforhold, eller hvem der er ansvarlig for husdyrbruget, skal meddeles Esbjerg Kommune.
6. Husdyrbruget og dens omgivelser skal renholdes så det ikke giver anledning til gener for omgivelserne.
7. Betonpladsen til kalvehytter jf. kort 2 skal etableres i afstand af minimum 20 m fra naboskellet med matrikel nr. 27b Høm By, Seem.

### Foder

8. Totalfoderrationen (FE) til malkekøer og opdræt skal bestå af minimum 25 % græsmarksafgrøder (græs, græsensilage, hø eller grønpiller) i gennemsnit på

årsbasis. Dokumentation for opfyldelse af dette vilkår skal fremgå af foderplaner, foderkontroller eller en effektivitetskontrol, og skal opbevares i 5 år.

### **Husdyrgødning og ensilage**

9. Påfyldning af gyllevogne og lignende skal ske enten med gyllevogne som har påmonteret pumpe og returløb eller foregå på en plads med afløb til opsamlingsbeholder for flydende husdyrgødning. Pladsen skal rengøres for spild af flydende husdyrgødning umiddelbart efter, at perioden med daglig påfyldning af gylle er afsluttet. Pladsen skal mindst have tæthed og faldforhold svarende til kravene i Landbrugets Byggeblad nr. 103.11-2.

### **Energi- og vandforbrug**

10. Der skal foretages en årlig registrering af vand- og energiforbrug tilknyttet husdyrproduktionen. Registreringen gemmes i minimum 5 år og skal kunne forevises på tilsynsmyndighedens forlangende.
11. Mælkekøleanlægget kontrolleres 1 gang pr. år af autoriseret firma. Anlægget serviceres og justeres i henhold til producentens beskrivelse af optimal drift. Dokumentation for udført service, skal kunne forevises ved miljøtilsyn.

### **Råvarer og hjælpestoffer**

12. Ved håndtering af brændstof, smøremidler og kemikalier må der ikke opstå spild med deraf følgende risiko for forurening af jord og grundvand.
13. Tankning af diesel skal til enhver tid ske på en plads med fast og tæt bund således at spild kan opsamles, og der ikke er mulighed for afløb til jord, kloak, overfladevand eller grundvand.
14. Opbevaring af olier og kemikalier skal ske i overensstemmelse med Esbjerg Kommunes forskrift for opbevaring af olie- og kemikalier.

### **Affald**

15. Opbevaring af erhvervsaffald, herunder olie- og kemikalieaffald skal ske i overensstemmelse med Esbjerg Kommunes Regulativ for erhvervsaffald.
16. Bortskaffelse af olie- og kemikalieaffald og øvrigt affald skal ske i overensstemmelse med Esbjerg Kommunes til enhver tid gældende regulativer.

### **Ammoniakfordampning**

17. Gyllebeholder bygning 15 jf. kort 3 skal have fast overdækning. (Efter endt omrøring og udkørsel skal flydedug/telt lukkes igen umiddelbart efter). Skader på den faste overdækning skal repareres, således overdækningen er helt tæt. Den faste overdækning skal være etableret senest 1. juni 2018.

### **Spildevand**

18. Drikkevandssystemet skal drives og vedligeholdes således at unødigt spild undgås i videst muligt omfang.

## Lugt

19. Husdyrbrugets drift må ikke give anledning til lugtgener som af tilsynsmyndigheden vurderes at være væsentlige for området.

## Støj

20. Den eksterne støjbelastning fra landbrugsdriften på ejendommens bygningsparcel, herunder fra stalden og gyllebeholder, må i intet punkt målt på nærmeste nabobeboelse med tilhørende arealer i tilknytning til boligen - overstige nedenstående værdier. De angivne værdier for støjbelastningen er de ækvivalente, korrigerede lydniveauer i dB(A).

	Tidsrum	max. lydniveau
Mandag - fredag	kl. 07.00 - 18.00	55 dB(A)
	kl. 18.00 - 22.00	45 dB(A)
	kl. 22.00 - 07.00	40 dB(A)
Lørdag	kl. 07.00 - 14.00	55 dB(A)
	kl. 14.00 - 22.00	45 dB(A)
	kl. 22.00 - 07.00	40 dB(A)
Søn- og helligdage	kl. 07.00 - 22.00	45 dB(A)
	kl. 22.00 - 07.00	40 dB(A)

Maksimalværdien af støjniveauet om natten (kl. 22.00 - 07.00) må ikke overstige 55 dB (A) i ethvert punkt på opholdsarealer ved boliger i det åbne land.

21. Hvis kommunen finder det nødvendigt, skal ejer for egen regning lade udføre støjmålinger og/eller -beregninger af støjen fra husdyrbruget for at dokumentere, at støjgrænserne i ovennævnte vilkår er overholdt. Hvis grænserne konstateres overholdt, kan der højst pålægges ejer at få foretaget én støjmåling og eller -beregning om året. Målingerne/beregningerne skal udføres og rapporteres som "Miljømåling - ekstern støj" af en enhed, som er optaget på Miljøstyrelsens liste over godkendte laboratorier. Virksomhedens støj skal dokumenteres ved måling eller efter gældende vejledninger fra Miljøstyrelsen, pt. Nr. 6/1984 om Måling af ekstern støj og nr. 5/1993 om Beregning af ekstern støj fra virksomheder. Målingerne/beregningerne skal foretages på/for de mest støjbelastede områder udenfor virksomhedens grund og under de mest støjbelastede driftsforhold - eller efter anden aftale med kommunen."

## Støv

22. Driften af husdyrbrugets anlæg må ikke medføre væsentlige støvgener udenfor ejendommens eget areal.

## Skadedyr

23. Opbevaring af foder skal ske på sådan en måde, at der ikke opstår risiko for tilhold af skadedyr (rotter mv.).
24. Der skal overalt på ejendommen udføres effektiv flue- og skadedyrsbekæmpelse i overensstemmelse med de nyeste retningslinjer fra Aarhus Universitet, Institut for Agroøkologi.



## Lys

25. For at undgå lysgener skal lyset slukkes når det ikke er påkrævet for produktionen eller af dyrevelfærdsmæssige årsager.

## Landskabelige værdier

26. Der skal etableres tre rækker beplantning langs Toftlundvej jf. kort 6. Beplantningen placeres på indersiden af det eksisterende hegn, som lades stå. Der skal anvendes hjemmehørende løvfældende træer og buske.
27. Det tre rækkede læhegn skal etableres førstkommande plantningssæson efter miljøgodkendelsen er meddelt.
28. Eksisterende hegn skal bevares jf. det på kort 6 markerede.

## Egenkontrol

29. Husdyrbruget skal føre registreringer over den til enhver tid gældende husdyrproduktion på ejendommen. Registreringerne kan bestå af gødningsregnskaber, slagterifregninger eller lign. Denne registrering skal ved miljøtilsynets besøg på husdyrbruget kunne forevises som dokumentation for godkendelsens bestemmelse om husdyrholdets størrelse.

## Uheld

30. Der skal udarbejdes en beredskabsplan som fastlægger, hvornår og hvordan der skal reageres ved uheld, som kan medføre påvirkning af omgivelserne. Beredskabsplanen skal revideres årligt og skal kunne forevises ved miljøtilsyn på ejendommen. Planen skal være tilgængelig og synlig for ejendommens ansatte og andre, der arbejder på bedriften.

Beredskabsplanen skal som minimum indeholde:

- Procedurer, som beskriver relevante tiltag med henblik på "at stoppe uheldet" og begrænse udbredelsen.
- Oplysninger om hvilke eksterne/interne personer og myndigheder, der skal alarmeres og hvordan.
- Kortbilag over bedriften med angivelse af miljøfarlige stoffer, afløbs- og drænsystemer og vandløb mm.
- En opgørelse over materiel der er tilgængeligt på husdyrbruget, eller som kan skaffes med kort varsel, der kan anvendes i forbindelse med afhjælpning, inddæmning og opsamling af spild/lækage, som kan medføre konsekvenser for det eksterne miljø.

## Ophør

31. Ved ophør af bedriften skal produktionsanlæg, husdyrgødnings- og foderopbevaringsanlæg tømmes og rengøres grundigt. Al miljøfarligt affald skal bortskaffes for egen regning efter den til enhver tid gældende lovgivning.

## Udnyttelse og bortfald

Ifølge lov om miljøgodkendelse m.v. af husdyrbrug bortfalder godkendelsen, hvis den ikke er udnyttet inden 2 år efter, at godkendelsen er meddelt.

Den 1. august 2017 er der trådt en ny husdyrregulering i kraft. Af overgangsreglerne i bekendtgørelse om tilladelse og godkendelse m.v. af husdyrbrug (BEK nr. 916 af 23.6.2017) fremgår det, at en godkendelse meddelt efter §11 og §12 i lov om miljøgodkendelse af husdyrbrug bortfalder, hvis den ikke er udnyttet inden 6 år efter godkendelsen er meddelt. Det vil sige, at der reelt set er 6 år til at udnytte godkendelsen. Med udnyttet menes, at byggeriet faktisk er afsluttet.

Hvis en del af godkendelsen ikke er udnyttet, bortfalder den del af godkendelsen, som ikke er udnyttet. Udnyttelse anses her for at foreligge, når de godkendte bygningsmæssige ændringer, udvidelser eller etableringer er gennemført.

Hvis en godkendelse efterfølgende ikke har været helt eller delvist udnyttet i 3 på hinanden følgende år, bortfalder den del af godkendelsen, der ikke har været udnyttet i de seneste 3 år. Udnyttelse foreligger, når der har været en produktion svarende til mindst 25 procent af det godkendte.

## **Retsbeskyttelse og revurdering**

Med denne miljøgodkendelse følger 8 års retsbeskyttelse.

Som nævnt i ovenstående afsnit, så er der den 1. august 2017 trådt en ny husdyrregulering i kraft. Af overgangsreglerne i bekendtgørelse om tilladelse og godkendelse m.v. af husdyrbrug fremgår det, at et husdyrbrug, der er godkendt efter § 11 i lov om miljøgodkendelse m.v. af husdyrbrug, skal alene revurderes, såfremt husdyrbruget ikke lever op til kravet om totaldeposition for ammoniak for naturtyper kategoriseret som kategori 1 og 2, og revurderingen omfatter alene dette forhold.

## **Meddelelsespligt – anlæg**

Kommunens godkendelse gælder for det konkrete projekt. Husdyrbruget må ikke udvides eller ændres bygnings- eller driftsmæssigt på en måde der indebærer forøget forurening før udvidelsen eller ændringen er godkendt i henhold til lov om miljøgodkendelse m.v. af husdyrbrug. Hvis der sker ændringer i grundlaget for kommunens vurdering, skal der indsendes en ny ansøgning til kommunen. Dette gælder for eksempel ændringer i forhold til det ansøgte dyrehold og staldanlæg. Esbjerg Kommune skal have lejlighed til at vurdere, hvorvidt udvidelsen/ændringen kræver en ny godkendelse eller om udvidelsen/ændringen kan ske indenfor rammerne af denne godkendelse.

## **Øvrige forhold**

Afgørelsen omfatter alene forholdet til lovbekendtgørelse nr. 442 af 13. maj 2016 om miljøgodkendelse m.v. af husdyrbrug. Øvrige relevante tilladelser og godkendelser skal indhentes særskilt.

Etablering af nye anlæg må ikke igangsættes, før der er givet en byggetilladelse fra Esbjerg Kommune. Gyllebeholdere er dog undtaget for krav om byggetilladelse.

Husdyrbruget skal til enhver tid leve op til de gældende regler i love og bekendtgørelser, uanset at de nævnte krav og regler kan være en skærpende af denne godkendelses vilkår.

## Offentliggørelse

Afgørelsen annonceres den 26. marts 2018 på Miljø- og Fødevareministeriets Digital MiljøAdministration ([www.dma.mst.dk](http://www.dma.mst.dk)) og Esbjerg Kommunes hjemmeside (Esbjerg Kommunes hjemmeside [www.esbjergkommune.dk/om-kommunen/annoncer/land-brug.aspx](http://www.esbjergkommune.dk/om-kommunen/annoncer/land-brug.aspx)).

## Klagevejledning

Afgørelsen kan påklages til Miljø- og Fødevareklagenævnet, jf. husdyrlovens § 76 stk. 1. Klageberettigede er ansøgeren, Miljøministeren, Sundhedsstyrelsen, enhver der har en individuel, væsentlig interesse i sagens udfald, samt foreninger og organisationer i det omfang de har klageret, jf. husdyrlovens §§ 84, 85, 86 og 87.

En klage skal indgives via Klageportalen. Klageportalen ligger på [www.borger.dk](http://www.borger.dk) og på [www.virk.dk](http://www.virk.dk), hvor man logger sig på, f.eks. med NEM-ID.

Klagen sendes automatisk via Klageportalen til Esbjerg Kommune. En klage er indgivet, når den er tilgængelig for Esbjerg Kommune i Klageportalen. Klagefristen udløber den 23. april 2018 kl. 23:59.

Afgørelsen kan desuden indbringes til prøvelse hos domstolene inden 6 måneder efter, at afgørelsen er meddelt, jf. husdyrlovens § 90.

Miljø- og Fødevareklagenævnet skal som udgangspunkt afvise en klage, der indsendes uden om Klageportalen, med mindre der er særlige grunde til det. Hvis man ønsker at blive fritaget for at bruge Klageportalen, skal man sende en begrundet anmodning til Esbjerg Kommune. Anmodningen sendes så vidt muligt elektronisk til [miljo@esbjergkommune.dk](mailto:miljo@esbjergkommune.dk) eller pr. brev til Esbjerg Kommune, Natur- og Vandmiljø, Torvegade 74, 6700 Esbjerg. Esbjerg Kommune sender herefter anmodningen videre til Miljø- og Fødevareklagenævnet, som træffer afgørelse om hvorvidt anmodningen kan imødekommes.

Når man klager opkræves der et gebyr. Gebyret betales med betalingskort i Klageportalen og tilbagebetales hvis:

1. Klagesagen fører til, at den påklagede afgørelse ændres eller ophæves,
2. Klageren får helt eller delvis medhold i klagen, eller
3. Klagen afvises som følge af overskredet klagefrist, manglende klageberettigelse eller fordi klagen ikke er omfattet af Miljø- og Fødevareklagenævnets kompetence.

## Udnyttelse af godkendelsen

Ifølge husdyrloven har en klage over miljøgodkendelsen som udgangspunkt ikke opsættende virkning. Det betyder, at miljøgodkendelsen kan udnyttes uanset eventuelle klager, men dette begrænser dog ikke Miljø- og Fødevareklagenævnets mulighed for at ændre eller ophæve Esbjerg Kommunes afgørelse. Det vil være Miljø- og Fødevareklagenævnet, som kan oplyse om hvorvidt en klage har opsættende virkning.

## Miljøteknisk beskrivelse og vurdering

### Indledning

Husdyrbruget på Lundsbjergvej 3, 6760 Ribe har søgt om at udvide dyreholdet. Denne miljøtekniske beskrivelse og vurdering af det ansøgte projekt, danner baggrund for miljøgodkendelsen og indeholder en vurdering af de miljøpåvirkninger, som udvidelse og drift af husdyrbruget giver anledning til.

Miljø skal i denne sammenhæng forstås som omgivelserne i bred forstand, herunder befolkning, flora og fauna, vandmiljø, landskab og kulturhistorie samt ressourcforbrug.

Vurderingerne er foretaget med udgangspunkt i de beskyttelsesniveauer og retningslinjer, der er i husdyrloven og tilhørende bekendtgørelse og vejledning<sup>2</sup>. Påvirkningen af omgivelserne er beskrevet og vurderet dels i forhold til de anlægsnære påvirkninger (lugt, støj mm), dels i forhold til de naturmæssige forhold.

### Beskrivelse og vurdering af ansøgningen

Henrik Jensen ønsker at udvide sin kvægbesætning på Lundsbjergvej 3, 6760 Ribe fra 188,1 dyreenheder (DE) til 290,2 DE. Der ud over sker der en række bygningsmæssige ændringer og udvidelser.

- Etablering af dybstrøelsesbokse i eksisterende halvtag til foderladen (lovliggørelse).
- Etablering af betonplads på ca. 275 m<sup>2</sup> til kalvehytter. Betonpladsen etableres i tilknytning til de eksisterende plansiloer (lovliggørelse).
- Etablering af aflastnings- og separationsafdeling og ændret anvendelse af eksisterende driftsbygning (lovliggørelse).
- Udvidelse af halmlade fra 153 m<sup>2</sup> til 375 m<sup>2</sup>, og ændret anvendelse fra halm-lade til dybstrøelsesstald.
- Etablering af gyllebeholder på 2.000 m<sup>3</sup>.
- Etablering af maskinhus på 925 m<sup>2</sup>.

På vegne af ansøger har Landbrugsrådgivning Syd den 21. juli 2017 indsendt ansøgning om miljøgodkendelse via det it-baserede ansøgningssystem på [www.husdyrgodkendelse.dk](http://www.husdyrgodkendelse.dk).

I forbindelse med behandlingen af ansøgningen har der været behov for supplerende oplysninger. Der har været mailkorrespondance med ansøgers konsulent og ansøgningsskemaet er revideret og genindsendt løbende. Det endelige ansøgningsskema (nr. 101590 version 6) er indsendt den 26. januar 2018.

### Tidligere godkendelser

Esbjerg Kommune har tidligere meddelt accept til en række anmeldelse efter husdyrgodkendelsesbekendtgørelsens anmeldeordninger herunder skift i dyretype fra den 10. august 2012.

---

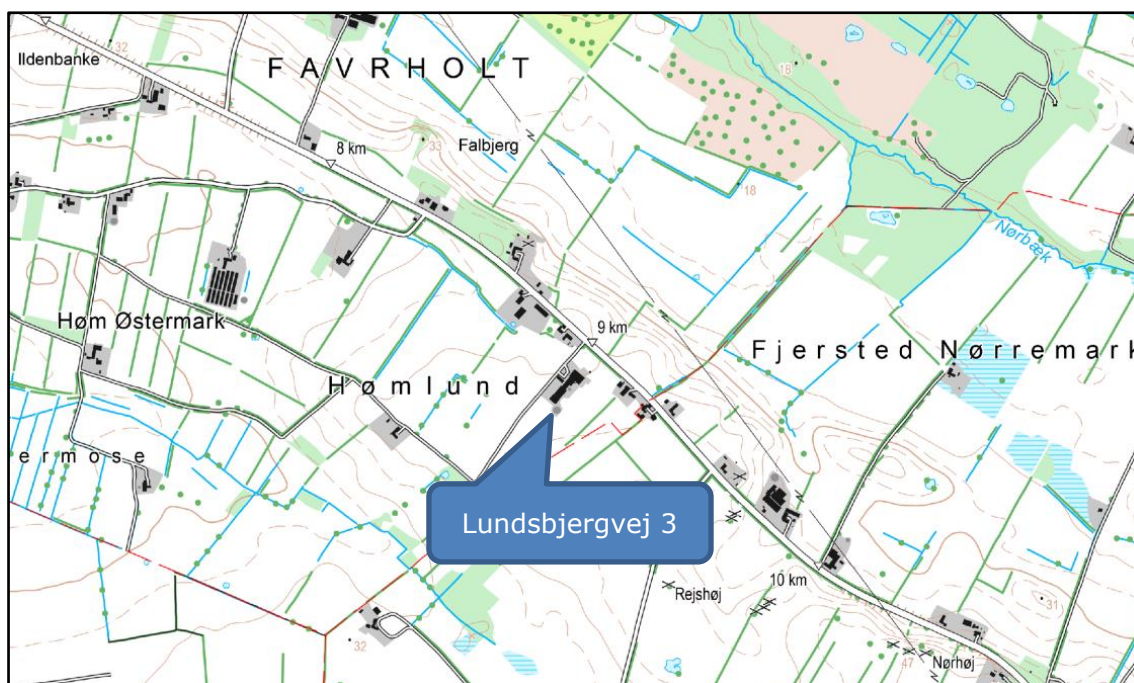
<sup>2</sup> Lov om miljøgodkendelse m.v. af husdyrbrug (Lovbekendtgørelse nr. 442 af 13. maj 2016) med senere ændringer; bekendtgørelse om tilladelse og godkendelse m.v. af husdyrbrug (bekendtgørelse nr. 211 af 28. februar 2017); Bekendtgørelse om erhvervs-mæssigt dyrehold, husdyrgødning, ensilage m.v. (nr. 865 af 23.06.2017) samt Miljøstyrelsens digitale husdyrvejledning.

Af § 26 i husdyrloven fremgår det, at kommunen skal foretage en samlet vurdering af alle udvidelser foretaget siden 1. januar 2007, dog højst over en 8 årig periode. I ansøgningen om udvidelse er nudrift således angivet til 189,6 DE, således at alle beregninger og vurderinger af miljøforhold medtager alle udvidelser siden medio 2009.

### Husdyrbrugets beliggenhed

Husdyrbruget er beliggende i landzone i område "35-060-100, Anvendelsen fastlægges til grønt danmarkskort med det sigte at beskytte og udvikle levesteder og spredningskorridorer for vilde dyr og planter samt beskytte landskabelige og kulturhistoriske værdier. Der må ikke tillades etableret eller ændret anlæg, så de naturmæssige og landskabelige værdier forringes. Ny bebyggelse og anlæg skal søges placeret uden for det grønne danmarkskort. Er det ikke muligt, stilles der krav om afskærmende beplantning. Eksisterende landbrug kan fortsættes i områderne.

Placeringen af husdyrbruget fremgår af kort 1.



Kort 1. Husdyrbrugets beliggenhed.

Husdyrbruget ligger ca. 750 m fra eksisterende byzoneområde til offentlige formål. Anvendelsen er i kommuneplanramme (35-060-130) fastlagt til institutioner af almennyttig karakter. Der tillades serviceerhverv, caféfunktioner og mindre kiosksalg, der knytter sig til disse institutioner. Der må ikke gives tilladelse til at etablere boligbebyggelse, undtagen boliger i tilknytning til institutioner i området.

Ved siden af ovenstående byzoneområde ligger Ribe Golfbane, der i lokalplan er udlagt som rekreativt område.

Nærmeste samlede bebyggelse i landzone er Høm.

Nærmeste nabobeboelser er Toftlundvej 78 og Toftlundvej 82. Der er landbrugspligt på Toftlundvej 78.

Nærmeste nabobeboelse uden landbrugspligt som ikke er ejet af ansøger, er Toftlundvej 82, og den ligger ca. 150 m fra Lundsbergvej 3.

Afstandskrav og de aktuelle afstande fremgår af nedenstående tabel 1. Afstanden er målt fra nybyggeri, hvis ikke andet er angivet.

Nærmeste	Afstand	Beskrivelse	Afstandskrav
Nabobeboelse	110 m	Toftlundvej 78	50 m
Lokalplanområde	900 m	Ribe Golfbane	50 m
Byzoneområder	750 m	Område til offentlige formål	50 m
Sommerhusområde	>50 m	Ingen i nærheden	50 m
Naboskel	20 m	Fra plads med kalvehytter til naboskel mod vest	30 m
Beboelse på samme ejendom	45 m	Fra kalvebokse ved laden	15 m
Levnedsvirksomhed	>25 m	Ingen i nærheden	25 m
Almen vandindvindingsanlæg	>50 m	Ingen i nærheden	50 m
Ikke almen vandindvindingsanlæg	>25 m	Ingen i nærheden	25 m
Vandløb	210 m	Høm Nørre Bæk	15 m /100 m for gyllebeholder til åbent vandløb
Dræn	>15 m	Ingen i nærheden	15 m
Sø	230 m	Sø nordøst for ejendommen	15 m/100 for gyllebeholder til sø > 100m <sup>2</sup>
Offentlig vej	20 m	Fra plads med kalvehytter til privat fællesvej	15 m
Naturområde omfattet af §7 i husdyrloven	>10 m	Ingen i nærheden	10 m

Tabel 1. Oversigt over afstande sammenholdt med afstandskrav i husdyrlovgivningen.

Husdyrbruget opfylder afstandskravene i Lov om miljøgodkendelse m.v. af husdyrbrug på nær afstandskravet til naboskel.

- § 6: Afstande til nabobeboelse, eksisterende eller fremtidig byzone- eller sommerhusområde samt områder i landzone der i lokalplan er udlagt til boligformål, blandet bolig og erhvervsformål eller til offentlige formål.
- § 7: Forbudszone for etablering, udvidelse eller ændring indenfor 10 m fra nærmere bestemte ammoniakfølsomme naturtyper.
- § 8: Afstandskrav til vandløb, vandindvindinger, offentlig og privat fællesvej, levnedsmiddelvirksomhed og egen beboelse.

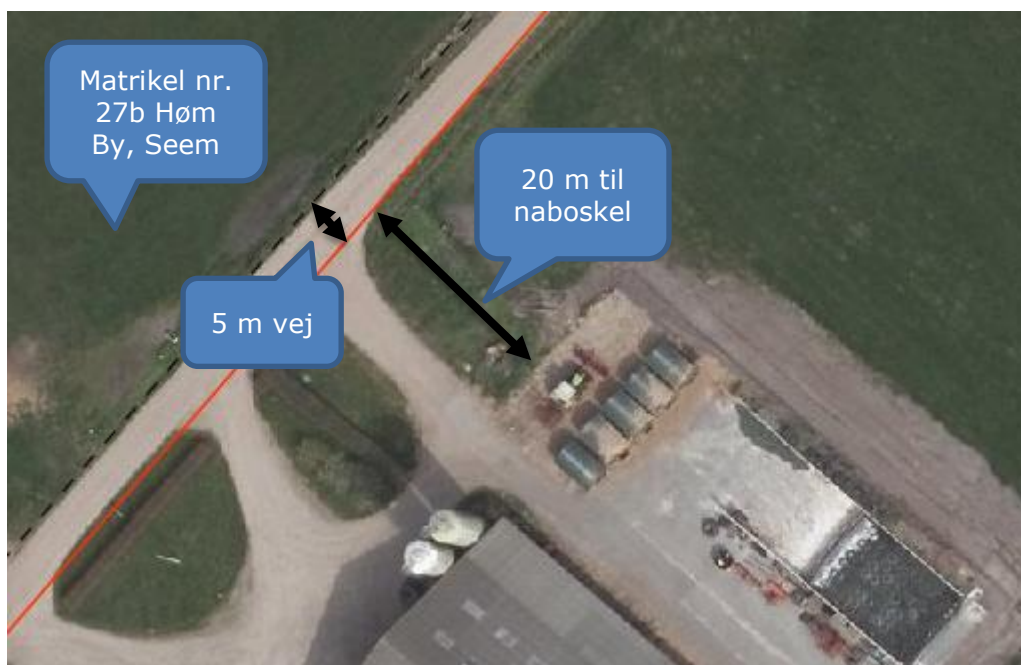
Husdyrbruget ligger endvidere mere end 300 m fra en beboelsesbygning uden landbrugspligt, der ligger i samlet bebyggelse, eksisterende eller fremtidig byzone- eller sommerhusområde eller område i landzone, der i lokalplan er udlagt til bolig- og erhvervsformål/offentlige formål. Dermed er husdyrbruget ikke omfattet af husdyrlovens § 20, der skal sikre at risikoen for forurening eller væsentlige gener for omgivelserne begrænses, hvis anlægget er placeret mindre end 300 m fra de nævnte områder.

#### **Dispensation for afstandskrav til naboskel**

I forbindelse med udvidelsen etableres en ny betonplads til kalvehytter. Med den ansøgte placering af betonpladsen kan husdyrlovens afstandskrav på 30 m til naboskel ikke overholdes. Betonpladsen ønskes placeret 20 m fra naboskel.

Der søges om dispensation til at placere betonpladsen 20 m fra naboskellet med matrikel nr. 27b Høm By, Seem.

Fra naboskellet 20 m fra betonpladsen er der optaget vej (privat fællesvej) de næste 5 m. Der er således 25 m fra betonpladsen til nabomarken som dyrkes.



Kort 2: Oversigt over afstand til naboskel.

Ansøger ønsker betonpladsen etableret det pågældende sted på grund af, det sker som en forlængelse af det eksisterende plansiloanlæg, og bygningsmassen vil landskabeligt set fremstå som en mere samlet helhed.

Der ud over så er den ansøgte placering foretrukket på grund af logistikken på ejendommen herunder hvor kalvene er placeret. Den ansøgte placering vurderes at give optimale forhold for tilsyn og pasning af kalvene.

Der stilles vilkår til at betonpladsen må etableres i afstand af minimum 20 m fra naboskellet med matrikel nr. 27b Høm By, Seem.

På baggrund af ovenstående beskrivelse og de stillede vilkår vurderer Esbjerg Kommune, at den ansøgte placering ikke vil medføre nogen væsentlig øget risiko for gener eller forurening af omgivelserne, og at der kan meddeles dispensation fra afstandskrav til naboskel, jf. § 9 stk. 3 i lov om miljøgodkendelse m.v. af husdyrbrug.

### Dyreholdets størrelse

Det nuværende og fremtidige dyrehold fremgår af tabel 2.

Dyreart	8 års drift		Nuværende		Fremtidig	
	Antal	DE	Antal	DE	Antal	DE
Malkeko, jersey. Sengebåsestald med spalter (kanal, bagskyl eller ringkanal)	100	120,9	123	148,7	125	151,1
Malkeko, jersey. Dybstrøelse hele arealet	25	30,2	17	20,6	30	36,3
Opdræt, jersey. 0-6 mdr. Dybstrøelse hele arealet	28	5,6	-	-	62	12,4
Opdræt, jersey. 0-3 mdr. Dybstrøelse hele arealet	-	-	17	3,1	-	-

Opdræt, jersey. 6-25 mdr. Sengebåsestald med spalter (kanal, bagskyl eller ringkanal)	62	22,1	-	-	91	32,5
Opdræt, jersey. 14-24 mdr. Sengebåsestald med spalter (kanal, bagskyl eller ringkanal)	-	-	37	14,9	-	-
Opdræt, jersey. 6- 25 mdr. Dybstrøelse hele arealet	30	10,7	-	-	68	24,3
Tyrekalve, jersey. 25- 152 kg Dybstrøelse hele arealet	-	-	-	-	84	7,9
Stude, jersey. 6-25 mdr. Dybstrøelse hele arealet	-	-	-	-	70	25,0
Moderfår. Dybstrøelse hele arealet	-	-	5	0,7	5	0,7
Hest under 300 kg	-	-	1	0,2	-	-
<b>I alt</b>		<b>189,6</b>		<b>188,1</b>		<b>290,2</b>

Tabel 2: Husdyrbrugets dyrehold. Dyreenheder er beregnet efter bilag 1 i husdyrgødningsbekendtgørelsen.

Den nuværende tilladte produktion på ejendommen svarer til 188,1 DE jf. meddelelse om skift i dyretype fra august 2012.

Besætningslisten i det centrale husdyrregister (CHR) viser et dyrehold på 143 malkekøer, 84 opdræt og 15 tyre. Besætningslisten angiver hvilke dyr der på udtrækstidspunktet den 13. oktober 2017 er registreret.

Produktionsfremgangen vil lovliggøres med ansøgning om miljøgodkendelsen til en produktion på 290,2 dyreenheder.

Der stilles vilkår til husdyrbrugets maksimale produktion, og til i hvilket omfang produktionen kan tillades af variere.

### Driftsbygninger

Der søges om en række bygningsmæssig ændringer og udvidelser.

- Etablering af dybstrøelsesbokse i eksisterende halvtag til foderladen (lovliggørelse).
- Etablering af betonplads på ca. 275 m<sup>2</sup> til kalvehytter. Betonpladsen etableres i tilknytning til de eksisterende plansiloer (lovliggørelse).
- Etablering af aflastnings- og separationsafdeling og ændret anvendelse af eksisterende driftsbygning (lovliggørelse).
- Udvidelse af halmlade fra 153 m<sup>2</sup> til 375 m<sup>2</sup>, og ændret anvendelse fra halm-lade til dybstrøelsesstald.
- Etablering af gyllebeholder på 2.000 m<sup>3</sup>.
- Etablering af maskinhus på 925 m<sup>2</sup>.

På ejendommen vil der efter udvidelsen være følgende bygninger, som angivet i tabel 3.

Nr.	Anvendelse	Areal / rumfang
1	Stuehus	-
2	Stald	475 m <sup>2</sup>
3	Stald	975 m <sup>2</sup>



4 Ændret anvendelse	Aflastnings- og separationsbokse	140 m <sup>2</sup>
5	Lade med dybstrøelsesbokse	350 m <sup>2</sup>
6	Foderlade	850 m <sup>2</sup>
7 Ændret anvendelse	Halvtag med dybstrøelsesbokse	250 m <sup>2</sup>
8 Udvidelse og ændret anvendelse	Dybstrøelsesstald	375 m <sup>2</sup>
9	Ensilagesiloer	200 m <sup>2</sup>
10	Flytbart læskur til får	30 m <sup>2</sup>
11	Ensilagesiloer	600 m <sup>2</sup>
12 Ny	Betonplads med kalvehytter	275 m <sup>2</sup>
13	Beholder til opsamling af restvand	21 m <sup>3</sup>
14	Gyllebeholder	375 m <sup>3</sup>
15	Gyllebeholder, overdækket	1.758 m <sup>3</sup>
16 Ny	Gyllebeholder	2.000 m <sup>3</sup>
17 Ny	Maskinhus	925 m <sup>2</sup>

Tabel 3: Bygningsforklaring.

Driftsbygningernes placering fremgår af kort 3.



Kort 3: Situationsplan.

I ansøgningssystemet på husdyrgodkendelse.dk har ansøger anført, hvilke ændringer der sker i dyreholdet i de enkelte stalde, og hvilke ændringer der sker i staldsystemer. Ændringerne fremgår af tabel 4. Alle kvæg er kvægracen jersey.

Staldafsnit	Dyreart	Antal		Staldsystem	
		Nudrift	Ansøgt	Nudrift	Ansøgt
2. Stald med gyllesystem (eksisterende)	Malkekøer	36	36	Sengestald med spalter (kanal, bagskyl eller ringkanal)	Sengestald med spalter (kanal, bagskyl eller ringkanal)

	Opdræt >6 mdr.	10	10	Sengestald med spalter (kanal, bagskyl eller ringkanal)	Sengestald med spalter (kanal, bagskyl eller ringkanal)
3. Stald med gyllesystem (eksisterende)	Malkekøer	87	87	Sengestald med spalter (kanal, bagskyl eller ringkanal)	Sengestald med spalter (kanal, bagskyl eller ringkanal)
	Opdræt >6 mdr.	27	81	Sengestald med spalter (kanal, bagskyl eller ringkanal)	Sengestald med spalter (kanal, bagskyl eller ringkanal)
4. Stald med separationsafdeling med både gylle og dybstrøelses afsnit (ny)	Malkekøer	0	2	-	Sengestald med spalter (kanal, bagskyl eller ringkanal)
	Malkekøer	0	6	-	Dybstrøelse hele arealet
5. Stald med kælvnings- og sygebokse samt afsnit med opdræt og tyrekalve (eksisterende)	Malkekøer	17	15	Dybstrøelse hele arealet	Dybstrøelse hele arealet
	Opdræt >6 mdr.	0	53	-	Dybstrøelse hele arealet
	Opdræt <6 mdr.	17	28	Dybstrøelse hele arealet	Dybstrøelse hele arealet
	Tyrekalve <152 kg	0	28	-	Dybstrøelse hele arealet
	Hest	1	-	Dybstrøelse hele arealet	-
7. Stald med dybstrøelse (ny)	Malkekøer	0	6	-	Dybstrøelse hele arealet
	Stude >6 mdr.	0	20	-	Dybstrøelse hele arealet
	Opdræt <6 mdr.	0	20	-	Dybstrøelse hele arealet
	Tyrekalve <152 kg	0	28	-	Dybstrøelse hele arealet
8. Stald med dybstrøelse (ny)	Stude >6 mdr.	0	50	-	Dybstrøelse hele arealet
10. Flytbart læskur til får (eksisterende)	Moderfår	5	5	Dybstrøelse hele arealet	Dybstrøelse hele arealet
12. Betonplads med kalvehytter (ny)	Malkekøer	0	3	-	Dybstrøelse hele arealet
	Opdræt >6 mdr.	0	15	-	Dybstrøelse hele arealet

Opdræt <6 mdr.	0	14	-	Dybstrøelse hele arealet
Tyrekalve <152 kg	0	28	-	Dybstrøelse hele arealet

Tabel 4: Oversigt over staldsystemer og dyrehold i de enkelte stalde.

I bygningerne 5, 7 og 12 er det oplyst, at der går malkekøer. Disse køer er "amme-tanter", og det er malkekøer, der sidst i laktationen anvendes som amme- og plejemødre for de nyfødte kalve. I sommerperioden går hovedparten af ammetanterne med småkalve på græs med adgang til mobile læskure.

Kommunen finder, at der skal stilles vilkår som sikrer, at ansøger anvender de staldsystemer og teknologier, som der er oplyst om i ansøgningen. På den baggrund fastholdes ovennævnte staldsystemer og fordeling af dyr med vilkår.

### Foder

Indkøbt kraftfoder og mineraler opbevares indendørs i foderladen eller i udendørs lukkede siloer.

Hovedparten af ensilagen opbevares i plansiloer, men der kan også forekomme opbevaring af ensilage i markstakke/wrapballer.

I husdyrgødningsbekendtgørelsen er der fastsat krav til opbevaring af ensilage, og disse krav vurderes at være tilstrækkelige til at sikre opbevaringen sker på forsvarlig vis.

Kommunen vurderer, at der ved opbevaring og håndtering af foder ikke sker en væsentlig øget påvirkning af omgivelserne. Der stilles vilkår om, at foderopbevaringen skal ske på sådan en måde, at der ikke opstår risiko for tilhold af skadedyr.

### Gødningsproduktion

Gødningsproduktionen er oplyst i ansøgningen og fremgår af tabel 5.

	Mængder	Opbevaringsanlæg
Flydende husdyrgødning inkl. spildevand	4.337 m <sup>3</sup>	Gyllebeholder på 325 m <sup>3</sup> . Gyllebeholder på 1.758 m <sup>3</sup> . Ny gyllebeholder på 2.000 m <sup>3</sup> . Kanaler på 430 m <sup>3</sup> .
Dybstrøelse	1.167 t	*Møddingplads med kapacitet på 185 t plus markstak

Tabel 5: Opbevaringskapacitet. Gødningsproduktionen er beregnet ud fra, at dyrene er på stald hele året. \*Opbevaringsaftale med Toftlundvej 78.

Mængden af flydende husdyrgødning er inklusiv drikkevandsspild og andet spildevand/restvand der ledes til gyllebeholderen. Der ud over ledes spildevand fra betonpladsen med kalvehytter (275 m<sup>2</sup>) og plansiloerne (800 m<sup>2</sup>) til gyllebeholder. Spildevandet fra pladserne udgør ca. 753 m<sup>3</sup> årligt.

Opbevaringskapaciteten for flydende husdyrgødning svarer til ca. 12,5 måneder. Langt størstedelen af den faste husdyrgødning (dybstrøelsen) udbringes direkte i marken ved udmugning. Der er dog opbevaringsaftale om opbevaring af fast gødning, og dybstrøelsen kan opbevares i markstakke når den er kompostlignende. Dermed vurderes husdyrgødningsbekendtgørelsens<sup>3</sup> krav til opbevaringskapacitet at være opfyldt.

Ved udmugning fra sygebokse e. lign. kan der ske opbevaring af dybstrøelsen på ensilagepladser ligesom opbevaring af foderrester kan forekomme på ensilagepladser. Fra de nævnte ensilagepladser opsamles spildevandet og ledes til gyllebeholdere.

Ovennævnte husdyrgødningsmængder er beregnet ud fra dyrene er på stald hele året. Ejendommen drives efter det økologiske regelsæt, hvori der er krav om afgræsning for alle dyr. Den mængde husdyrgødning, som opsamles årligt, er derfor væsentlig mindre end de oplyste niveauer.

Oplag af kompost i marken skal ske i overensstemmelse med reglerne i husdyrgødningsbekendtgørelsen, der bl.a. fastsætter krav til placering og overdækning af markstakke samt førelse af logbog. Oplag af kompost i marken vurderes at være tilstrækkelig reguleret ved reglerne i husdyrgødningsbekendtgørelsen, og der fastsættes ikke yderligere vilkår hertil.

### **Energi- og vandforbrug.**

Husdyrbrugets energi- og vandforbrug i den eksisterende og ansøgte drift fremgår af tabel 6.

<b>Forbrug</b>	<b>Nudrift</b>	<b>Ansøgt</b>
El	17.052 kWh	18.900 kWh
Vand	4.524 m <sup>3</sup>	8.175 m <sup>3</sup>

Tabel 6: Energi- og vandforbrug.

Vandforbruget dækker drikkevand, vand til vask af stalde og markredskaber m.v. på husdyrbruget. Vandforsyningen sker fra privat alment vandforsyningsanlæg.

Elforbruget dækker energi til malkning, mælkekøling, pumpning af gylle og belysning m.v. Der er naturlig ventilation i staldanlæg, så der anvendes ikke energi til ventilation. Der anvendes lavenergipærer til belysning.

Der stilles vilkår til årlig kontrol af mælkekøleanlægget for at sikre optimal drift.

Der er redegjort nærmere for vand- og energiforbruget i afsnittet vedr. "bedst tilgængelige teknik" (BAT).

Det er Esbjerg Kommunes vurdering, at de oplyste forbrugsudvidelser ligger indenfor rammerne af, hvad der må forventes i forhold til den ansøgte bygnings- og produktionsudvidelse. Det vurderes ligeledes, at de anførte ændringer i forbruget af energi og vand, som udvidelsen vil medføre, ikke vil have en væsentlig indvirkning på miljøet.

<sup>3</sup> Bekendtgørelse nr. 865 af 23.06.2017 om erhvervsmæssigt dyrehold, husdyrgødning, ensilage m.v.

## Råvarer og hjælpestoffer

Der er dieselolietank, der kan rumme 1.200 l i foderladen. Mindre oplag af diverse motor- og hydraulikolier til opfyld på traktorer m.v. står i værksted. Der anvendes ikke pesticider på ejendommen.

I senere afsnit om driftsforstyrrelser og uheld er der taget stilling til risici i forbindelse med opbevaring og håndtering af olier og kemikalier.

Olietanke er omfattet af olietankbekendtgørelsen<sup>4</sup> om indretning, etablering og drift af heraf.

## Affald

Affald fra husdyrbrug kan typisk inddeles i følgende affaldsfraktioner

- Dagrenovation
- Genbrugeligt affald (Pap, papir, jern og metal, tomme olietromler og tanke, tomme plasticsække, paller, malet og lakeret træ).
- Farligt affald (lystofrør og sparepære, spraydåser, oliefiltre, batterier).
- Klinisk risikoaffald og medicinrester (skalpeller, kanyler og medicinrester).
- Døde dyr.
- Forbrændingseget affald (halmballesnor, papirsække).
- Deponeringseget affald (asbestholdige byggemateriale).

Affald opbevares og bortskaffes efter kommunens regulativer.

Affald bortskaffes så vidt muligt til genbrug. Der er container til opsamling af plast osv. Rester og andre veterinære midler afleveres til dyrlægen/genbrugsstation.

Det vurderes, at mængden af affald stiger proportionelt med udvidelsen.

Husdyrbrug er omfattet af Esbjerg Kommunes regulativ for husholdningsaffald samt regulativ for erhvervsaffald. Der stilles i miljøgodkendelsen vilkår om, at husdyrbrugs affald skal bortskaffes i henhold til Esbjerg Kommunes gældende regulativer, ligesom der stilles vilkår til opbevaring og håndtering af olie og kemikalier.

## Spildevand/restvand

Der er intet sanitært spildevand fra driftsbygninger.

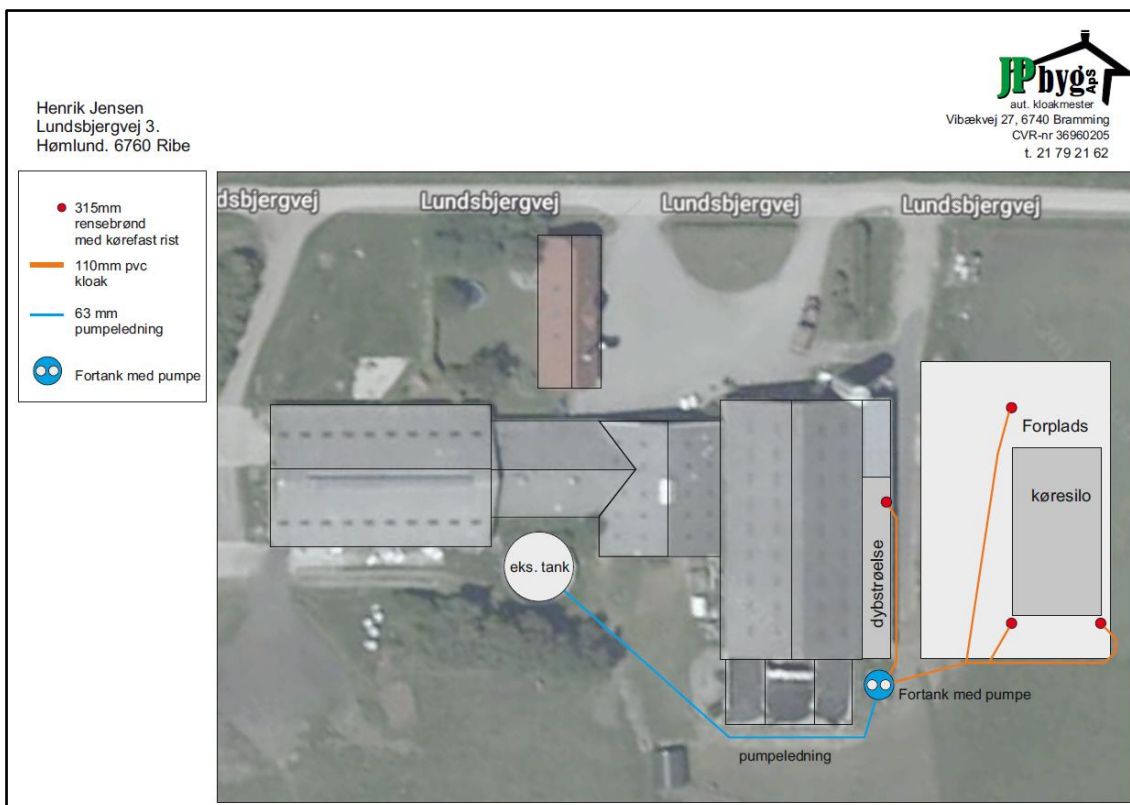
Alt processpildevand fra driftsbygningerne ledes til gylletank. Det omfatter vaskevand fra rengøring af stalde (malkestald), inventar og drikkevandsspild. Opsamling af spildevand sker via afløb til opsamlingstank/gyllekanal. Rengøringsvand, drikkevandsspild mv. er indregnet i norm tal for gødningsproduktion.

Vand fra plansiloer (800 m<sup>2</sup> – 560 m<sup>3</sup>) opsamles i brønd som pumpes til den lille gyllebeholder. Vand fra betonpladsen med kalvehytter (275 m<sup>2</sup> – 193 m<sup>3</sup>) opsamles ligeledes og pumpes til gyllebeholder.

Overfladevand/tagvand fra bygninger ledes ud på jord til nedsivning.

---

<sup>4</sup> Bekendtgørelse nr. 1611 af 10. december 2015 om indretning, etablering og drift af olietanke, rørsystemer og pipelines.



Kort 4: Oversigt over spildevandsledninger.

Det vurderes, at den samlede håndtering af spildevand sker på forsvarlig vis, og at husdyrgødningsbekendtgørelsens generelle krav til håndtering af spildevand/restvand er tilstrækkelige til at beskytte omgivelserne mod forurening fra spildevand.

Hvis tagvand/overfladevand på et senere tidspunkt ønskes afledt til vandløb, forudsætter dette en udledningstilladelse, og såfremt eksisterende rørledninger anvendes, skal der desuden søges om tilladelse til medbenyttelse i henhold til vandløbsloven.

### **Husdyrbrugets påvirkninger af omgivelserne – lugt, støj, mm.**

Enhver husdyrproduktion giver anledning til lugt inden for de nærmeste omgivelser. Hvor stort et område, der påvirkes af lugt, afhænger af hvor mange dyr, der er på ejendommen, og hvilken art der er tale om. Desuden spiller vindretning, terræn- og beplantningsforhold ind.

Husdyrproduktion kan herudover medføre støj samt gener fra fluer og andre skadedyr. Desuden kan bygningsmæssige ændringer på et husdyrbrug indvirke på den landskabelige oplevelse såvel som på kulturmiljøet.

Påvirkning af den omgivende natur behandles nedenfor i afsnittet om husdyrbrugets påvirkning af omgivelserne - naturmæssige forhold.

#### **Lugt**

Lugt stammer primært fra staldene. Desuden kan lugt forekomme i forbindelse med pumpning, omrøring og udbringning af husdyrgødning.

Gyllepumpning fra stalde til lager finder sted i dagtimerne, og det sker ca. en gang ugentlig. Der muges ud i dybstrøelsesbokse ca. en gang månedlig.

Håndtering af husdyrgødning reguleres af husdyrgødningsbekendtgørelsen. For yderligere at imødegå uheld ved håndtering og pumpning af gylle inklusive påfyldning af gyllevogne, stilles der regulerende vilkår til dette. Det vurderes, at det ikke er relevant at stille skærpede krav til pumpning og omrøring af gylle, da der ikke er naboer i umiddelbar nærhed af bedriften.

Der er naturlig ventilation i alle stalde.

Lugtgener fra stalden vurderes på grundlag af det beskyttelsesniveau for lugt, som er fastlagt i husdyrlovgivningen. Hvis beskyttelsesniveauet for lugt er overholdt, vurderes husdyrbruget som udgangspunkt ikke at give anledning til væsentlige lugtgener.

Husdyrbruget skal overholde bestemte lugtgeneafstande. Geneafstanden beskriver den afstand som minimum skal være fra staldene til forskellige beboelstyper. Geneafstanden fastsættes under hensyntagen til forskellige områders følsomhed overfor lugt. Eksempelvis vil beboere i landområder med tilknytning til landbrugserhverv oftest have en højere tolerancetærskel end beboere i byområder. Beboelsesejendomme med landbrugspligt er ikke omfattet af beskyttelsesniveauet for lugt.

Geneafstanden beregnes i det digitale ansøgningskema, og resultaterne fremgår af tabel 7. Der sker automatisk en korrektion for vindretning og påvirkning fra andre husdyrbrug i det omfang det er relevant. I den konkrete ansøgning er geneafstanden til enkelt bolig korrigeret for vindretning.

Områdetype	Minimums afstand til omkringboende (geneafstand)	Aktuel afstand
Byzone Kommuneplanramme 35-060-130 (område øst for Ribe Golfbane)	*164 m	** 840 m
Samlet bebyggelse Høm	*126 m	**1.832 m
Enkelt bolig Toftlundvej 82	*67,5 m	**197 m

Tabel 7: Lugt.

\*Geneafstanden er korrigeret jf. reglerne i godkendelsesbekendtgørelsen, hvorved staldafsnit, som ligger i en afstand på mere end 1,2 gange geneafstanden, er bortscreenede, således at bidrag herfra ikke indgår i beregningen.

\*\*Vægtet gennemsnitsafstand

Nærmeste nabobeboelse uden landbrugspligt er Toftlundvej 82. Nærmeste byzone er et område øst for golfbanerne ved Ribe Golfklub, og den nærmeste samlede bebyggelse i landzone er Høm.

Geneafstanden afsættes normalt i centrum af stalden. I ansøgningen er der flere staldafsnit, der hver bidrager med en lugtemission. I ansøgningsystemets beregningsmodel er den korrigerede geneafstand til eksempelvis nabobeboelse (Toftlundvej 82) beregnet til 68 m, hvilket ikke umiddelbart kan sammenlignes med den fak-



tiske afstand til ejendommen. Da der er flere staldafsnit med en vis indbyrdes afstand, er der foretages en beregning, som viser, at den vægtede gennemsnitsafstand fra disse er 197 m.

Da den vægtede gennemsnitsafstand er større end geneafstanden til nærmeste nabobeboelse, er beskyttelsesniveauet for lugt overholdt. Beskyttelsesniveauet for lugt i forhold til nærmeste byzone og samlet bebyggelse er ligeledes overholdt.

Lugt vil kunne registreres udenfor geneafstanden, men i en grad, så man ikke vil karakterisere det som væsentlig generende. Det vurderes, at staldanlæggene ikke vil medføre væsentlige lugtgener ved nabobeboelser.

Der stilles vilkår om, at husdyrbruget ikke må give anledning til væsentlige lugtgener.

### **Støj og transport**

De væsentligste støjkloder på et husdyrbrug er malke- og køleanlæg, pumper, støj fra transporter, indblæsning af foder m.v.

Der vil forekomme maskinstøj fra den daglige drift bl.a. ved malkeanlæg og ved transporter til og fra ejendom. Der ud over er der de daglige rutiner, der er i produktionen som kræver maskineri, bl.a. håndtering af halm og blanding af foder.

Foder og andre hjælpestoffer udefra leveres normalt i dagtimerne. Der vil dog kunne forekomme transporter uden for dette tidsrum bl.a. ved behov for dyrlæge osv.

Dertil kan forekomme støj fra dyr i anlægget samt ved indblæsning af foder i silo og ved tømning af anlægget for gødning ligesom der vil komme støj fra pumpning af gylle fra stald til gyllebeholder.

Gyllepumpning finder sted i dagtimerne, og det sker ca. én gang ugentlig. Pumpen er i forhold til nabobeboelser afskærmet af øvrige bygninger på ejendommen. Der muges ud i dybstrøelsesboks ca. én gang månedligt.

Dyrene fodres en gang dagligt, og der blandes ligeledes foder en gang dagligt. Håndtering og blanding af foder foregår på ensilagepladsen udenfor. Blanding og udfodring af foder sker om formiddagen.

Ensilerings af græs, foregår fra maj til september/oktober. Majs ensileres i perioden september til november.

Malkning sker i tidsrummet kl. 5 - 7 og igen i tidsrummet kl. 17 - 19.

Ca. 3-4 gange årligt leveres brændstof og ca. 1 gang månedligt leveres indkøbt kraftfoder o. lign.

Al ventilation er naturlig ventilation, hvorfor der ikke er støj fra mekaniske ventilatorer.

I Miljøstyrelsens vejledning nr. 5/1984 om "ekstern støj fra virksomheder" anføres ingen grænseværdier for støjbelastningen fra virksomheder ved boliger i det åbne land. Dog anføres, at man som udgangspunkt ved fastsættelse af støjgrænser ved nærmest liggende boliger bør anvende de grænseværdier, der gælder for områder

med blandet bolig- og erhvervsbebyggelse. Disse værdier fastsættes som vilkår i miljøgodkendelsen.

For at sikre mulighed for indgreb stilles vilkår om, at Esbjerg Kommune kan stille krav om, at beregning / måling af virksomhedens støjbelastning i omgivelserne udføres på virksomhedens bekostning.

Støjbelastningen fra transporter vurderes ud fra antallet af til- og frakørsler før og efter udvidelsen. Tabel 8 indeholder en oversigt over transporttyper og antal i den nuværende, såvel som i den planlagte drift.

Transporttype	Nudrift	Ansøgt
Afhentning af dyr	14	15
Afhentning af mælk	365	365
Indlevering af foder / korn	18	25
Transport af grovfoder	75	110
Halmkørsel	25	35
Dieselolie	9	10
Udbringning af husdyrgødning	200	230
Handelsgødning	0	0
Døde dyr	70	5
Renovation	5	5
<b>I alt</b>	<b>781</b>	<b>800</b>

Tabel 8: Oversigt over transporter. En transport svarer til en til- og frakørsel.

Samlet set stiger antallet af til- og frakørsler fra ca. 781 til ca. 800 dvs. en stigning på 19 transporter. Stigningen skyldes en større husdyrgødningsproduktion og et større foderbehov. Der sker et markant fald i antal transporter med døde dyr. Det skyldes at jerseytyrekalvene hidtil er blevet aflivet ved fødsel, men dette ændrer sig. De vil fremover blive produceret som stude. Interne transporter, for eksempel i forbindelse med fodring, er ikke inkluderet i ovennævnte oversigt.

Der er 4 indkørsler ind til ejendommen. De 2 fører ind til gårdspladsen, og disse anvendes bl.a. af mælketankbil og ved indlevering af foder i laden. Den sydligste anvendes hovedsageligt til gylleudbringning, og den nordligste anvendes til dyretransport og indkørsel af grovfoder.

Det tilstræbes at undgå kørsel uden for normal arbejdstid. Størsteparten af transporterne sker indenfor normal arbejdstid mellem kl. 7 og kl. 17.

I forbindelse med høst og udkørsel af gylle vil der være transporter i aftentimerne. I slutningen af høsten vil der kunne foregå høstarbejde om natten. Af hensyn til naboer tilstræbes at undgå maskinstøj i weekender og på helligdage.

Gyllen udbringes i planternes vækstsæson, som strækker sig fra februar til og med september måned. Udbringningen forventes at tage ca. 5 dage fordelt over året.

Det vurderes på baggrund af nabobeboelsernes beliggenhed i forhold til adgangsvejene til ejendommen, at der ikke er nabobeboelser i umiddelbar nærhed af ejendommen, der vil blive generet af støj fra til- og frakørsler til ejendommen.

### Støv, fluer og skadedyr

Støvgener kan opstå ved håndtering af foder og halm og i særlige tilfælde fra trafik til og fra husdyrbruget.

Der sker strøning med halm indendørs i dybstrøelsesarealer og i kalvehytter placeret udendørs. Kraftfoder opbevares indendørs eller i udendørs lukkede siloer.

Der kan forekomme støv fra kørsel på grusveje omkring anlægget.

Det vurderes, at driften i betragtning af afstanden til naboer og transportvejenes placering, vil kunne foregå, uden at det medfører støvgener. For at sikre, at tilsynsmyndigheden kan håndhæve støvgener, stilles dog vilkår om, at husdyrbruget ikke må give anledning til støvgener, som tilsynsmyndigheden finder væsentlige.

Fluegener forebygges ved at forhindre udklækning af fluer i dybstrøelsesmåtter. Fluebekæmpelse foretages i overensstemmelse med gældende retningslinjer samt i overensstemmelse med økologiregler.

Fornuftig håndtering og opbevaring af foder samt husdyrgødning sikrer, at der ikke opstår unødigt store gener med skadedyr. Der holdes så vidt muligt rent og ryddeligt rundt omkring på bedriften. Foderrester fjernes så det ikke giver anledning til opformering af rotter.

Det vurderes, at ejendommens skadedyrsbekæmpelse er tilfredsstillende. Der stilles vilkår om, at fluer og skadedyr skal bekæmpes i overensstemmelse med retningslinjer fra Aarhus Universitet, Institut for Agroøkologi.

Som nævnt under afsnit vedrørende foder stilles vilkår om opbevaring af foder i relation til risiko for tilhold af skadedyr.

## **Lys**

Der tændes lys i stalden ved malkning og fodring samt ved øvrige rutiner fx strøning. Der kan være vågelys i staldene døgnet rundt.

Der kan forekomme dage, hvor der er behov for lys i staldene fx ved behov for dyrlæge, klovbeskæring og lignende situationer.

Der er ingen projektører opsat til udendørsbelysning, som kan virke generende for omkringboende. På driftsbygninger er der opsat enkelte lamper til udendørsbelysning/orienteringslys. I forbindelse med høst kan der forekomme behov for lys efter solnedgang.

Det vurderes, at husdyrbruget kan drives, uden at det medfører væsentlig lyspåvirkning af omgivelserne. Der stilles vilkår om, at lys skal være slukket, når det ikke er påkrævet af produktionsmæssige eller dyrevelfærdsmæssige årsager.

## **Driftsforstyrrelser og uheld**

Mulige uheld kan være udslip af gylle fra gylletanken, spild af olie- og kemikalier, brand på ejendommen og utilsigtet pumpling af gylle.

Hvert 10. år kontrolleres gyllebeholderne af en autoriseret kontrollant. Minimum én gang årligt kontrolleres gyllebeholderne visuelt for eventuelle kabelbrud, skader på kabelbeskyttelse, revner og utætheder i elementer. Ved skade eller tegn på skade, kontaktes leverandør af gylletanke for udbedring af skaden.

Gyllebeholderne ligger i en afstand af ca. 210 m fra vandløb og 230 m fra sø.

Da gyllebeholderne ligger mere end 100 m fra vandløb og søer, og da terrænet ikke hælder mere end 6 grader er der i husdyrgødningsbekendtgørelsen ikke fastsat særlige krav til sikring af gyllebeholdere.

På baggrund af beholdernes beliggenhed og terrænforhold vurderer Esbjerg Kommune, at husdyrgødningsbekendtgørelsens generelle krav til håndtering af husdyrgødning er tilstrækkelige til at imødegå forurening i forbindelse med et eventuelt gylleudslip, og at der i det konkrete tilfælde ikke er behov for at skærpe husdyrbekendtgørelsens regler for sikring af gyllebeholdere. Dog stilles der i miljøgodkendelsen vilkår om, at pumpning af gylle skal foregå under opsyn.

Der er dieselolietank i foderladen, og der er mindre oplag af diverse motor- og hydraulikolier til opfyld på traktorer m.v. Dette oplag står i værksted. Der stilles vilkår til vedr. tankning af dieselolie.

Der anvendes ikke pesticider på ejendommen.

Opbevaring af olie- og kemikalier er også beskrevet i afsnittet om råvarer og hjælpestoffer. Der stilles vilkår til håndtering og opbevaring af olier og kemikalier og affald herfra samt til tankning på tæt bund.

Esbjerg Kommune finder, at der på et husdyrbrug af denne størrelse, bør forefindes en beredskabsplan, som sikrer, at der i forbindelse med uheld kan ske hurtig og målrettet indsats til begrænsning af forurening af det eksterne miljø. Der stilles derfor vilkår om, at virksomheden skal udarbejde en beredskabsplan samt at der herefter til enhver tid skal forefindes en opdateret beredskabsplan på ejendommen, som skal forevises tilsynsmyndigheden på forlangende.

På baggrund af ovennævnte beskrivelse og de stillede vilkår vurderes det, at husdyrbruget har taget de nødvendige foranstaltninger til at imødekomme uheld og unormale driftsforstyrrelser.

### **Landskab og kulturmiljø**

I bekendtgørelse om tilladelse og godkendelse, mv. af husdyrbrug fremgår det, at det påhviler kommunen at varetage de landskabelige værdier herunder at stille krav om placering og udformning af ny bebyggelse.

I forbindelse med byggeriet af nye anlæg er der foretaget en landskabsanalyse. Af landskabsanalysen fremgår følgende:

#### **Projekt**

Det ansøgte omhandler flere større og mindre bygningsmæssige ændringer.

Der er etableres følgende:

Plads til kalvehytter. Pladsen med kalvehytter er ca. 275 m<sup>2</sup>, og kalvehytter er i mørke farver (mørk grå eller flaskegrøn).

Eksisterende halmlade udvides fra ca. 153 m<sup>2</sup> til 375 m<sup>2</sup>, og ændrer anvendelse til dybstrøelsesstald. Bygningen udvides 12 m mod øst og 2,5 m mod syd. De 2,5 m mod syd er overdækket foderbord. Mod øst udvides ved at montere stikspær på den eksisterende halmlade – ved halmlade er 5,5 m benhøjde faldende mod øst. Mod nord beklædes siden med flaskegrønne stålplader, og den er åben mod øst og syd.

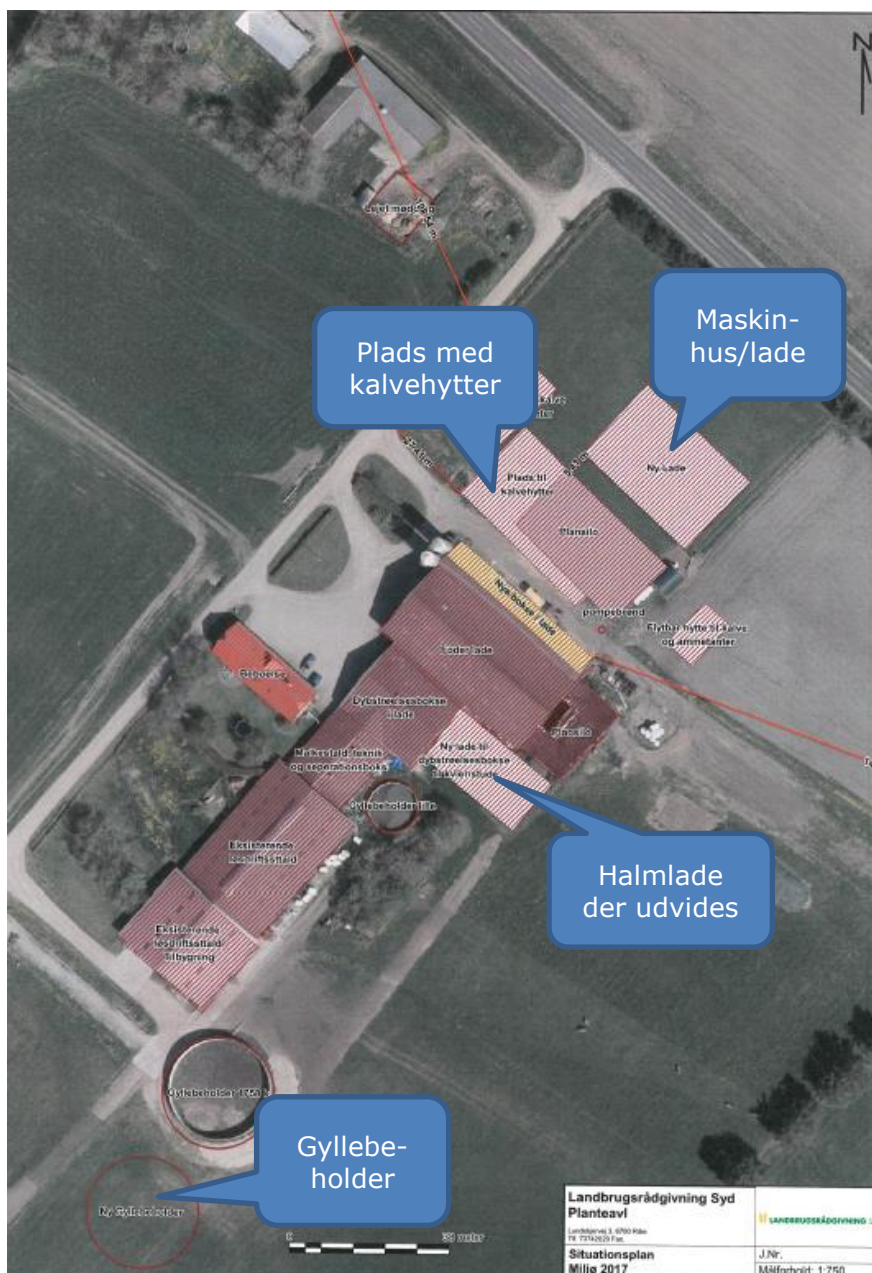
Ny gyllebeholder på 2.000 m<sup>3</sup>. Gyllebeholderen er i grå betonelementer. Den er i alt 4 m dyb, og den graves så langt ned i jorden som muligt. Den vil stikke ca. 2 m op over terrænet. Ca. 24-25 m i diameter.

Eksisterende gyllebeholder umiddelbart nord for den nye gyllebeholder overdækkes med teltdug.

Nyt maskinhus/lade på 924 m<sup>2</sup>. 42 m lang og 22 m bred. Benhøjde 4 m og kiphøjde ca. 9 m.

Der er gule stålplader nederst (ca. 2,5 m) og øverst flaskegrønne stålplader. Gavl-trekanter er også i flaskegrønne stålplader. Gråt tag.

Kortet herunder viser placering af det ansøgte og de øvrige bygninger.



Kort 5: Situationsplan.

### **Bindinger**

- KP 18-30 Større uforstyrrede landskaber

### **Erhvervsmæssig nødvendighed**

Det ansøgte omfatter almindeligt landbrugsbyggeri, af en størrelse, der må betragtes som normalt og repræsentativt for moderne dansk landbrugsbyggeri. På den baggrund vurderes det, at det ansøgte er erhvervsmæssigt nødvendigt for den pågældende ejendoms drift som landbrugsejendom.

### **Topografi**

Det ansøgte er beliggende i kote 35 på kanten af Toftlund Bakkeø.

Gennem terrænet, nord for det ansøgte, skærer Gels Å sig gennem landskabet. Der er derfor en større lavning mod nord beliggende omkring kote 15-17 inden for ca. 1.000 meter fra det ansøgte.

Gårdanlægget har dermed en fremtrædende placering i terræn.

### **Bevoksning**

Bevoksningen i området omkring anlægget er sparsom, og de fleste hegn er transparente. Langs Toftlundvej findes der et 1-rækket granhegn. Hegnet fremstår opvokset, men med flere huller, hvor træer er gået ud eller væltet. Bortset herfra er der ingen bevoksning umiddelbart omkring anlægget, som i særlig grad er blottet mod syd.

Det vurderes, at en forstærkning af hegnet langs Toftlundvej i væsentlig grad vil bidrage til, at begrænse indsigten til anlægget. Der stilles derfor vilkår om, at hegnet langs Toftlundvej skal forstærkes med tre rækker på den sydlige side. Det eksisterende hegn skal ikke fjernes, men kan blive stående. De tre nye rækker træer og buske skal bestå af hjemmehørende løvfældende arter.

Mod syd henligger anlægget helt åbent mod omgivelserne. Der er dog både vest og øst for anlægget eksisterende hegn, der begrænser indsigten til det ansøgte. Særligt de to, på nedenstående kort markerede hegn, vurderes at være vigtige. Der stilles derfor vilkår om, at de ikke må fjernes.



Kort 6: Beplantning omkring anlægget. Grøn linje er yderligere beplantning langs hegnet ved Toftlundvej. Blå linje er eksisterende hegn der skal bevares.

### **Bebyggelse**

Bebyggelsen i området består af gårdanlæg og huse beliggende langs Toftlundvej. Gårdanlægget er et af de største i lokalområdet. Anlægget fremstår endvidere særligt stort, da det er spredt langs dets nordøst - sydvest akse.

Det vurderes at udbygningen af gårdanlægget, ikke vil ændre ved bebyggelsesstrukturen i området.

### **Infrastruktur/tekniske anlæg**

Ansøgers ejendom er beliggende umiddelbart syd for Toftlundvej, og ca. 300 m nord for det ansøgte findes der højspændingsmaster.

### **Kulturforhold**

Nord (ca. 400 m) og sydøst (600 m) for anlægget findes der rundhøje. Foruden dette er der ingen væsentlige kulturforhold i umiddelbar nærhed af det ansøgte. Nærmeste fredede areal er fredningen ved Munkesø ca. 750 m mod nord.

### **Sårbarhed**

Området er sårbart overfor større tekniske anlæg i, eller på kanten af lavningerne ned mod hedesletten og vandløbene. Gårdanlægget er beliggende på kanten af sådan en lavning, og har dermed en forholdsvis dominerende placering i landskabet.

Det vurderes at det ansøgte og i særlig grad maskinhuset, vil være synligt fra Toftlundvej. For at begrænse indsigten, etableres der derfor beplantning langs Toftlundvej.

Det ansøgte vurderes derimod kun i begrænset omfang, at påvirke det overordnede landskab, herunder det særlig værdifulde landskab omkring Munkesø fredningen. Årsagen hertil skal søges i det forhold, at det ansøgte indplacerer sig naturligt i den på stedet værende bygningsstruktur med huse og gårdanlæg langs med Toftlundvej.

### **Konklusion**

Det vurderes, at udbygningen af gårdanlægget, vil påvirke det stedlige landskab i svagt negativ retning, da gårdanlægget er beliggende på en kant i forbindelse med et lavere beliggende landskab. Dette landskab er sårbart overfor byggeri og større tekniske anlæg beliggende i eller på kanten af lavningerne.

Grundet orienteringen af det ansøgte i forhold til den eksisterende bebyggelse langs Toftlundvej, vurderes påvirkningen dog at være forholdsvis beskeden, og ikke væsentlig.

### **Krav til det ansøgte**

Der skal etableres tre rækker beplantning langs Toftlundvej. Beplantningen placeres på indersiden af det eksisterende hegn, som lades stå. Der skal anvendes hjemmehørende løvfældende træer og buske.

Eksisterende hegn skal bevares jf. det på kort 6 markerede.

## **Husdyrbrugets påvirkninger af omgivelserne – naturmæssige forhold.**

I bekendtgørelse om tilladelse og godkendelse, mv. af husdyrbrug<sup>5</sup> er der fastlagt beskyttelsesniveauer for ammoniak. Dette beskyttelsesniveau skal anvendes ved vurdering af, om husdyrbruget medfører væsentlige virkninger på miljøet. I særlige tilfælde kan der stilles vilkår, der rækker udover det fastsatte beskyttelsesniveau.

Ligeledes påhviler det kommunen at vurdere konkret, om en ansøgt aktivitet vil være i overensstemmelse med Habitatdirektivforpligtelserne. Ifølge bekendtgørelsen om udpegning og administration af internationale naturbeskyttelsesområder samt beskyttelse af visse arter<sup>6</sup>, skal der foretages en vurdering af, om projektet i sig selv eller i forbindelse med andre planer og projekter kan påvirke et internationalt naturbeskyttelsesområde væsentligt. Desuden skal der ske en vurdering af om det ansøgte projekt kan beskadige eller ødelægge yngle- og rasteområder i det naturlige udbredelsesområde for de dyrearter, der er optaget i Habitatdirektivets bilag IV eller ødelægge de plantearter der er optaget i Habitatdirektivets bilag IV.

<sup>5</sup> Bekendtgørelse nr. 256 af 21. marts 2017 om tilladelse og godkendelse m.v. af husdyrbrug

<sup>6</sup> Bekendtgørelse nr. 926 af 27. juni 2016 om udpegning og administration af internationale naturbeskyttelsesområder samt beskyttelse af visse arter.



### Ny viden om ammoniakemission

Miljøstyrelsen har den 19. december 2017 offentliggjort nyhed med ny viden om ammoniakfordampning fra kvægstalde. En rapport fra DCA viser, at gulvtypen "spaltegulv med kanal bagskyl eller ringkanal" har en lidt lavere ammoniakfordampning end hidtil antaget. Ammoniakfordampningen fra gulvtypen er målt til ca. 90 % af det hidtil antaget. Rapporten viser desuden, at spalteskrabere ikke har en målbar effekt på ammoniakfordampningen.

I nærværende sag indgår spaltegulv med kanal, bagskyl eller ringkanal hos en del af dyreholdet, og spalterne skrubes regelmæssigt.

Miljøstyrelsen har endnu (ultimo januar 2018) ikke meldt ud hvorledes igangværende ansøgninger, der indeholder spalteskrabere, skal afsluttes, og ansøgningssystemet, husdyrgodkendelse.dk er derfor endnu ikke ajourført med de ændrede værdier.

I nedenstående afsnit om det generelle ammoniakreduktionskrav og ammoniakdeposition er anvendt de hidtil gældende værdier for ammoniakemission fra spaltegulve med kanal, bagskyl eller ringkanal, og der er ikke indsat effekt af spalteskrabere.

Ansøger har oplyst, at spalterne fortsat vil blive skrabet, da han vurderer, at det har en positiv effekt på klovsundheden hos dyrene.

### **Ammoniakpåvirkning af naturområder**

Beskyttelsesniveauet for ammoniak omfatter et generelt krav om reduktion af ammoniakemissionen fra husdyrbrug i forhold til et referencestaldsystem. Det generelle reduktionskrav gælder for udvidelsen, samt for stalde der renoveres. Ved nyetableringer gælder kravet hele det nyetablerede anlæg. Niveauet for reduktionskrav fastlægges i forhold til ansøgningstidspunktet.

Det ansøgte projekt opfylder kravet om 15 % ammoniakreduktion, som er reduktionskravet i tilfælde hvor der anvendes mere end 25 græsmarksafgrøder i totalforderrationen til malkekøer og opdræt. Reduktionskravet er opfyldt ved at overdække gyllebeholder. Tiltaget er fastholdt med vilkår.

Samlet stiger ammoniakfordampningen fra 1.640 kg N/år til 2.348 kg N/år. De anførte tilpasninger medfører, at ammoniakfordampningen fra stald og lagre reduceres med 4 kg N mere, end hvad der er krævet for at opfylde ammoniakreduktionskravet på 15 %.

### **Naturvurdering for Lundsbergvej 3**

På ejendommen Lundsbergvej 3 sker der påvirkning af omgivende naturområder gennem emission af ammoniak fra anlægget. De følgende afsnit belyser konsekvenserne af næringsstofpåvirkningen for nationalt og internationalt beskyttede naturområder og arter.

Ud fra nedenstående redegørelse vedrørende ammoniakpåvirkning fra anlægget vurderer Esbjerg Kommune samlet set, at godkendelsen ikke vil medføre væsentlige negative konsekvenser for omkringliggende Natura 2000-områder eller de arter og naturtyper, områderne er udpegede for at beskytte. Ligeledes vurderes godkendelsen ikke at medføre væsentlige tilstandsændringer af § 3-beskyttede naturtyper eller væsentlige påvirkninger af yngle- og rasteområder for de strengt beskyttede bilag IV-arter.

Der stilles ikke vilkår i forbindelse med naturvurderingen.

### **Ammoniakpåvirkning af § 3-naturområder indenfor 1.000 meter fra anlæg**

Der ligger flere § 3-beskyttede naturområder indenfor 1.000 m fra ejendommens anlæg. Der er tale om hede og søer. Ud fra den beregnede deposition på arealer op til 1.000 m væk er det vurderet, at depositionen på naturområder længere væk vil være meget lille, og derfor som hovedregel ikke vil kunne medføre væsentlig påvirkning af naturområderne.

Baggrundsbelastningen med luftbåren kvælstof er på gennemsnitligt 15,9 kg N/ha/år i Esbjerg Kommune. Der kan dog være væsentlige lokale variationer. Omkring Lundsbjergvej 3 er baggrundsbelastningen på gennemsnitlig 18,5 kg N/ha/år.

Det fremgår af forarbejderne til husdyrloven (lovforslag L12 og efterfølgende lov nr. 122/2011) og gældende klagenævnspraksis (jf. NMK-132-00091 og NMK-132-00109), at overholdelse af husdyrlovens beskyttelsesniveau som altovervejende hovedregel vil være tilstrækkeligt til, at undgå væsentlig miljøpåvirkning med ammoniak. Det kan dog i helt særlige tilfælde, herunder i særlig grad hvis Natura 2000-kortlægningen ikke er korrekt, være behov for at foretage en konkret vurdering efter habitatreglerne.

I den konkrete sag vurderes det ud fra Esbjerg Kommunes kendskab til området og den stedlige kortlægning, at der ikke er grund til at tro, at kortlægningen er utilstrækkelig.

### Vurdering i forhold til kategori 1, 2 og 3 natur

Alle naturområder inden for 1.000 m fra anlægget er blevet nummereret med et tal svarende til punkterne angivet på oversigtskortet jf. kort 7.



Kort 7: Anlægget med omkringliggende naturområder og nummererede naturpunkter. Cirklen har en radius på 1.000 m.

I tabel 9 ses en oversigt over naturpunkterne med angivelse af mer- og totaldeposition, afstand til anlæg, andre husdyrbrug, der bidrager kumulativt samt naturkategori og beskyttelsesniveau. Naturkategori defineres som i bilag 3 i bekendtgørelse om tilladelse og godkendelse af husdyrbrug, der også fastsætter beskyttelsesniveauet for henholdsvis kategori 1, 2 og 3 natur.

Naturpunkt (nr. og naturtype)	Merbelastning (kg N/ha/år)	Totalbelastning (kg N/ha/år)	Afstand fra anlæg (m)	Natur-kategori	Kumulation*	Beskyttelsesniveau**
1. Hede	0,1	0,2	776	2	Ej relevant	Maksimal tilladt totaldeposition på 1 kg N/ha/år
2. Sø	0,1	0,3	471	Ej kategori	Ej relevant	Konkret vurdering
3. Sø	0,4	1,2	229	Ej kategori	Ej relevant	Konkret vurdering
4. Sø	0,0	0,0	819	Ej kategori	Ej relevant	Konkret vurdering
5. Sø	0,1	0,2	351	Ej kategori	Ej relevant	Konkret vurdering
6. Sø	0,0	0,1	776	Ej kategori	Ej relevant	Konkret vurdering
7. Sø	0,1	0,2	378	Ej kategori	Ej relevant	Konkret vurdering
8. Sø	0,1	0,5	295	Ej kategori	Ej relevant	Konkret vurdering
9. Sø	0,0	0,1	709	Ej kategori	Ej relevant	Konkret vurdering
10. Sø	0,0	0,1	935	Ej kategori	Ej relevant	Konkret vurdering
11. Potentielt ammoniakfølsom skov	0,1	0,3	329	3	Ej relevant	Kan sikres mod merbelastning over 1,0 kg N/ha/år. Konkret vurdering

12. Potentielt ammoniakfølsom skov	0,1	0,3	781	3	Ej relevant	Kan sikres mod merbelastning over 1,0 kg N/ha/år. Konkret vurdering
------------------------------------	-----	-----	-----	---	-------------	---

Tabel 9. Naturpunkter med beregnet ammoniakbelastning.

\* Antal andre husdyrbrug der bidrager til kumulation.

\*\*Jf. husdyrgodkendelses-bekendtgørelsens bilag 3.

For husdyrbrug over 15 DE gælder, at disse ikke må etableres, udvides eller ændres, såfremt de ligger mindre end 10 m fra de naturområder, der er nævnt i husdyrgodkendelseslovens § 7 (kategori 1 og 2 natur). I den konkrete sag ligger der ikke naturområder omfattet af husdyrgodkendelseslovens § 7 inden for 10 m fra anlægget.

Det fremgår af tabellen, at der ved det ansøgte sker afsætning af ammoniak på kategori 2 natur med nummer 1.

Kategori 2-naturlokaliteter skal ifølge husdyrloven sikres mod ammoniakbelastninger, der overstiger 1,0 kg N/ha/år. Det vurderes, at dette beskyttelsesniveau er tilstrækkeligt til at sikre mod tilstandsændring af lokaliteterne og er i overensstemmelse med gældende klagenævnspraksis på området (jf. NMK-132-00522). Som det fremgår af tabellen er husdyrlovens beskyttelsesniveau overholdt.

Det fremgår af tabel 9, at der sker afsætning af ammoniak på lokaliteterne med nummer 11-12, der vurderes at være kategori 3-natur. Det fremgår ligeledes af tabellen at husdyrlovens beskyttelsesniveau overholdt.

Kategori 3-naturlokaliteter kan ifølge husdyrloven sikres mod merbelastning med ammoniak, der overstiger 1,0 kg N/ha/år. Det vurderes, at overholdelse af dette beskyttelsesniveau er tilstrækkeligt til at sikre mod tilstandsændring af lokaliteterne og er i overensstemmelse med gældende klagenævnspraksis på området (jf. NMK-132-00522).

Der er ingen kategori 1 natur i nærheden af anlægget. Husdyrlovens beskyttelsesniveau er således overholdt.

#### Vurdering i forhold til naturlokaliteter ikke omfattet af kategori 1-3

Husdyrlovens beskyttelsesniveau omfatter langt størsteparten af de naturbeskyttede lokaliteter, der findes i det åbne land. Der er dog enkelt lokalitetstyper, der ikke er omfattet. Det drejer sig i den konkrete sag om nogle søer omkring anlægget.

Der er registreret flere søer indenfor 1.000 m fra anlægget (kort 7). For små søer i agerlandet gælder generelt, at de er fosforbegrænsede, og at det derfor primært er tilførsel af fosfor via overfladeafstrømning fra omgivelserne, der påvirker dem. Det vurderes derfor, at ammoniakpåvirkning af søerne fra anlægget vil være af mindre betydning og ikke væsentlig.

#### Bilag IV-arter

I forbindelse med miljøvurderingen af et husdyrbrug skal der ske en særlig vurdering mht. forekomst af bilag IV-arter. Vurderingen skal, jf. gældende klagenævnspraksis, tage udgangspunkt i anlæggets påvirkning af omgivelserne.

I den konkrete sag er der kendskab til bilag IV-arter indenfor 1.000 meter fra anlægget. Det drejer sig om løgfrø. Da der, som det fremgår af ovenstående, ikke forventes at ske væsentlig påvirkning af de lokaliteter arterne bruger som yngle- eller

rastesteder, vurderes det, at beskyttelseshensynet til arten ikke er tilsidesat. Der henvises til godkendelsens afsnit om bilag IV arter.

#### Samlet vurdering af ammoniakpåvirkning af omgivende natur

De beregnede belastninger af de omgivende naturlokaliteter er lavere end husdyrlovens beskyttelsesniveau, således som det er fastlagt i bilag 3 til husdyrgodkendelsesbekendtgørelsen. Husdyrlovens beskyttelsesniveau er således overholdt.

På grundlag af ovenstående gennemgang af påvirkning for de enkelte naturpunkter, beskyttede arter, samt vurderingen vedrørende kumulative effekter fra omgivende husdyrbrug, vurderes det, at der ved det ansøgte ikke vil ske væsentlig påvirkning af natur omkring anlægget.

#### **Ammoniakpåvirkning af Natura 2000-områder fra anlæg**

Påvirkningen af naturområder ved ammoniak mere end 1.000 m fra anlægget vurderes som tidligere nævnt at være så lille, at den ikke kan forventes at have væsentlig betydning.

Det nærmeste Natura 2000-område ligger ca. 3,8 km fra anlægget. Det drejer sig om habitatområde nr. 78 – Vadehavet med Ribe Å, Tved Å og Varde Å vest for Varde, fuglebeskyttelsesområde nr. 51 – Ribe Holme og enge med Kongeåens udløb og Ramsar område nr. 27 – Vadehavet. Området modtager en totaldeposition på 0,0 kg N/ha/år fra ejendommen.

Selvom belastningen er lille, påhviler det altid den godkendende myndighed at sikre at de særlige beskyttelsesinteresser der er forbundet med internationale naturbeskyttelsesområder. Med afsæt i Waddenzee-dommen (EF-domstolens dom af 7. september 2004 i sag C-127/02) fastlægges det, at der skal foretages en konsekvensvurdering hvis det ikke på baggrund af objektive kriterier kan udelukkes, at projektet i sig selv eller i sammenhæng med andre planer eller projekter kan påvirke habitatområdet væsentligt eller når projektet risikerer at skade områdets bevaringsmålsætning.

En konsekvensvurdering i henhold til habitatdirektivets artikel 6, stk. 3 indebærer, at alle de aspekter af et projekt, som i sig selv eller i sammenhæng med andre planer eller projekter kan påvirke bevaringsmålsætningen, skal identificeres før projektets godkendelse under hensyn til bedste videnskabelige viden på området. Der kan kun meddeles godkendelse af et projekt, hvis miljømyndigheden ud fra konsekvensvurderingen har opnået vished for, at projektet ud fra et videnskabeligt synspunkt, ikke har skadelige virkninger på habitatområdets integritet

Godkendelsen gives med afsæt i det beskyttelsesniveau, der er fastlagt i bilag 3 til Bekendtgørelse om tilladelse og godkendelse m.v. af husdyrbrug. Overholder husdyrbruget beskyttelsesniveauet i bilag 3, vil det jf. principiel klagenævnsafgørelse (NMK-132-00109) som hovedregel medføre, at husdyrbrugets ammoniakpåvirkning af omgivende Natura 2000-områder er uvæsentlig.

Det er Esbjerg Kommunes opfattelse, at der ikke er forhold der gør, at hovedreglen skulle være tilsidesat. I vurderingen er der lagt vægt på, at den stedlige kortlægning af habitatnaturtyper vurderes at være retvisende. Der er således ikke grund til at tro, at der findes ukortlagte habitatnaturtyper omkring anlægget.

Områdernes bevaringsmålsætning fremgår af de vedtagne Vand- og Natura 2000-planer. Af husdyrgodkendelsesbekendtgørelsens bilag 3 fremgår følgende:

*"Det fremgår af de gældende Natura 2000-planer for perioden 2016-21, at reduktion af kvælstofdeposition fra landbrugsdrift på Natura 2000-områdernes habitatnaturtyper ikke indgår i planernes indsatsprogram, men sker gennem lov om miljøgodkendelse m.v. af husdyrbrug. Med overholdelse af beskyttelsesniveauerne fastlagt i nærværende bekendtgørelse og i bekendtgørelse om erhvervsmæssigt dyrehold, husdyrgødning, ensilage m.v. gennemføres den nævnte reduktion af kvælstofdepositionen på de ammoniakfølsomme naturtyper i Natura 2000-områderne. Miljøgodkendelse af husdyrbrug, herunder kravene i dette bilag, bidrager til opfyldelsen af Natura 2000-planernes målsætninger ved overholdelse af de i ovennævnte bekendtgørelser fastlagte beskyttelsesniveauer. Husdyrgodkendelser, herunder kravene i dette bilag, bidrager til gennemførelsen af vandområdeplanlægningen efter vandrammedirektivet. Direktivet er gennemført ved lov om vandplanlægning og senest udmøntet i vandområdeplaner 2015-2021 (2. planperiode)."*

Vand- og Natura 2000-planerne giver derfor ikke i sig selv anledning til en skærpelse af beskyttelsesniveauerne nedenfor.

Med hensyn til det nævnte fuglebeskyttelsesområde og Ramsar-område, vurderer Esbjerg Kommune, at ammoniakdepositionen fra anlægget ikke vil medføre påvirkning af de fuglearter områderne skal beskytte (udpegningsgrundlaget fremgår af bilag 1). I vurderingen er der lagt vægt på, at anlægget ikke vurderes at give anledning til tilstandsændring af de omgivende naturområder og dermed levesteder for fuglene.

I den konkrete sag vurderer Esbjerg Kommune samlet ud fra ovenstående afsnit vedrørende vurdering af naturområder inden for 1.000 m fra anlæg, herunder den kumulative effekt fra andre ejendomme, at der ikke vil ske en væsentlig påvirkning af Natura 2000-områder eller de arter og naturtyper områderne er udpeget for at beskytte. Kommunen bemærker endvidere, at beskyttelsesniveauet i husdyrgodkendelsesbekendtgørelsens bilag 3 er overholdt. Kommunen finder derfor ikke, at der er grundlag for at stille skærpede vilkår eller meddele afslag hvad angår ammoniakpåvirkning af Natura 2000-områder fra anlægget.

#### **Påvirkning af arter med særligt strenge beskyttelseskrav (Bilag IV arter)**

Af habitatdirektivets bilag IV fremgår en række særlige dyre- og plantearter, der kræver streng beskyttelse. Esbjerg Kommune har konkret vurderet det ansøgte projekt i forhold til, hvorvidt dyrearternes yngle- og rasteområder kan beskadiges i arternes naturlige udbredelsesområde, og hvorvidt plantearterne kan blive ødelagt som følge af det ansøgte. Til vurderingen af arternes udbredelse og levesteder er anvendt "Håndbog om dyrearter på habitatdirektivets bilag IV" (faglig rapport nr. 635 fra Danmarks Miljøundersøgelser) og kommunens øvrige kendskab til arternes forekomst. De danske arter på habitatdirektivets bilag IV kan endvidere ses i denne godkendelses bilag 1.

Ud fra det generelle kendskab til arternes forekomst i Esbjerg Kommune vurderes det, at der kan være odder, snæbel, marsvin, vandflagermus, sydflagermus, pipistrel flagermus, markfirben og spidsnudet frø indenfor lokalområdet. Derudover er der specifikt kendskab i kommunen til forekomster af grøn mosaikguldsmed (ca. 15 km NV for anlægget), grøn kølleguldsmed (ca. 15,4 km NV for anlægget), strandtudse (ca. 19,7 km NV for anlægget), løgfrø (ca. 378 m V for anlægget), stor vandsalamander (ca. 21,8 km N for anlægget) og birkemus (ca. 6,4 km V for anlægget).

Vedrørende arterne grøn mosaikguldsmed, grøn kølleguldsmed, birkemus, stor vandsalamander, løgfrø, strandtudse og spidssnudet frø vurderer Esbjerg Kommune, ud fra afstanden til de kendte forekomster og jf. gennemgangen vedrørende påvirkning af naturområder fra ammoniakdeposition fra anlæg, at der ikke vil ske væsentlig påvirkning af arternes yngle- og rastesteder ved det ansøgte.

Flagermus benytter ofte hulheder i træer eller huse som opholdssted om dagen og under vinterdvalen. Føden består af insekter som fanges i luften nær vådområder, marker, skove og levende hegn. De enkelte arter af flagermus har forskellige præferencer mht. fødesøgningsområde og sommer- og vinterophold. Der er ingen registreringer af flagermus nær ejendommens anlæg, men det kan ikke udelukkes at én eller flere arter kan raste eller yngle i området omkring anlægget. Det ansøgte vurderes ikke at have en negativ indflydelse på flagermus, da hverken opholdssteder eller fødegrundlag påvirkes ved etablering og driften af anlægget.

Især solbeskinnede skråninger med veldrænet jord og lav vegetation kan være potentielle yngle- eller rasteområder for markfirben. Det ansøgte vurderes ikke at have en negativ effekt på en eventuel bestand af markfirben, da der ikke er potentielle yngle- eller rastesteder omkring ejendommens anlæg.

Odder er tilknyttet vandløb og søer, hvor de søger føde. Opsplitning af bestande og levesteder, forstyrrelser fra friluftsliv og anlægsarbejder samt ødelæggelse og forringelse af yngle- og rasteområder kan true odderen. Det vurderes jf. vurderingerne i afsnittet om påvirkning af omgivende natur ammoniak fra anlægget, at det ansøgte ikke vil give anledning til en væsentlig påvirkning af vandløb og søer i nærheden af ejendommens anlæg herunder evt. raste- og ynglesteder for odder ved Nørbæk.

Arterne snæbel og marsvin er tilknyttet Vadehavet og tilhørende vandløb. Disse arters yngle- og rastesteder kan, grundet deres særlige karakter og udstrækning, ikke forventes at blive påvirket væsentligt af ammoniakemissionen fra husdyrbruget. Det vurderes derfor, at det ansøgte ikke vil give anledning til væsentlig påvirkning af de omgivende vandløb og marine områder (Vadehavet), som de nævnte arter benytter som raste- og ynglesteder.

Samlet konkluderes det på baggrund af ovenstående vurderinger, at projektet ikke vil beskadige eller ødelægge yngle- og rasteområder for de forekommende bilag IV-dyrearter. Der kendes ikke til forekomster af bilag IV-plantearter som kan påvirkes eller ødelægges af projektet.

### **Bedst tilgængelige teknik (BAT)**

I forbindelse med miljøgodkendelser af husdyrbrug skal kommunen sikre sig, at husdyrbruget har truffet de nødvendige foranstaltninger til at forebygge og begrænse forureningen ved anvendelse af "bedst tilgængelig teknik (BAT)".

Ved fastlæggelse af den "bedste tilgængelige teknik" anvendes Miljøstyrelsens BAT standardvilkår. BAT standardvilkårene anviser en metode til at fastlægge emissionsgrænseværdier for husdyrbrugets samlede anlæg.

Grundlaget for reduktionen i næringsstofforureningen er i lovgivningen baseret på, at der kan anvendes differentierede virkemidler. Det er således op til det enkelte husdyrbrug at beslutte, hvilke virkemidler der tages i anvendelse for at opfylde emissionsgrænseværdien.

En ansøgning om miljøgodkendelse skal indeholde en redegørelse for husdyrbrugets valg eller fravalg af BAT beskrevet i Miljøstyrelsens vejledninger, Miljøstyrelsens BAT-blade og teknologibeskrivelser, Landscentret BAT-byggeblade samt BREF-dokumentet for intensiv svine- og fjerkræavl. BREF-dokumentet er ikke gældende for kvægbrug, men selve principperne i BREF-dokumentet, vurderes dog også at kunne anvendes for kvægbrug.

### **Emissionsgrænseværdi for ammoniak (stald og lager)**

Miljøstyrelsen har fastlagt emissionsgrænseværdien<sup>7</sup> for ammoniak ud fra det princip, at enkeltteknologier med reduktionsomkostninger, der overstiger 100 kr. pr. kg reduceret N, ikke bør indgå i vurderingen.

Ved fastsættelse af en emissionsgrænseværdi for det samlede anlæg skal der ifølge Miljøstyrelsens BAT-standardvilkår udregnes emissionsgrænser for de enkelte dele af (stald)anlægget, hvor der særligt skelnes mellem eksisterende og nye staldanlæg. Summen af disse emissionsgrænser udgør emissionsgrænseværdien for det samlede anlæg, som skal overholdes af husdyrbruget.

Som nævnt under afsnittet om *Husdyrbruget påvirkninger af omgivelserne – naturmæssig forhold* er der kommet ny viden om ammoniakemission fra kvægstalde. Denne viden påvirker også emissionsgrænseværdien for den samlede ammoniakemission fra anlægget.

I nærværende sag går dyrene i henholdsvis sengebåse med spaltegulv med kanal, bagskyl eller ringkanal eller dybstrøelse. Normalt ville det være BAT at etablere skrabning af spalterne i afsnit med spalter, men da skrabning jf. den nye viden ikke har nogen effekt på ammoniakemissionen er dette tiltag ikke indsat med nogen effekt selv om spalterne skrubes regelmæssigt.

Der er tale om en bedrift, der drives økologisk hvorfor gylleforsuring ikke er muligt, og der fodres med mere end 25 % græsmarksafgrøder i totalfoderrationen til malkekøer og opdræt, hvorfor foderkorrektioner heller ikke er muligt.

Ansøger har valgt at overdække én gyllebeholder, men der kan ikke kræves yderligere beholdere overdækket jf. princippet om, at enkeltteknologier med reduktionsomkostninger, der overstiger 100 kr. pr. kg reduceret N, ikke kan kræves indført.

Emissionsgrænseværdien for ammoniakemission fra anlægget vurderes således at være den aktuelle ammoniakemission på 2.348,45 kg NH<sub>3</sub>-N. Niveauet er beregnet ud fra spaltegulve med kanal, bagskyl eller ringkanal uden spalteskraber, dybstrøelse, overdækning af én gyllebeholder og afgræsning med 81 stk. kvier i alderen 6-25 mdr. 5 måneder årligt.

Der er stillet vilkår til staldsystemer, min. 25 % græsmarksafgrøder i foderration, overdækning af gyllebeholder og afgræsning med 81 stk. kvier.

---

<sup>7</sup> Vejledende emissionsgrænseværdier opnåelige ved anvendelse af den bedste tilgængelige teknik (BAT), Husdyrbrug med konventionel produktion af malkekvæg (gyllebaserede staldsystemer), Miljøstyrelsen maj 2011.

Konventionel produktion af svin og malkekvæg udenfor gyllesystemer, Miljøstyrelsen februar 2012



Niveauet er beregnet efter de hidtil gældende værdier for ammoniakemission fra spaltegulve med kanal bagskyl eller ringkanal uden brug af spalteskraber. Det bemærkes at ammoniakfordampningen fra gulvtypen er målt til ca. 90 % af det hidtil antaget, men da dette endnu ikke er indarbejdet i husdyrgodkendelse.dk eller tilhørende bekendtgørelser har Esbjerg Kommune i nærværende sag valgt at anvende de hidtil gældende tal.

#### Fodringstiltag

I ansøgningen er der redegjort for følgende vedrørende BAT og foder:

- Ensilage opbevares i plansiloer med opsamling af vand, hvorved risikoen for forurening af det omkringliggende miljø mindskes. Endvidere reduceres foderspild og foderet holdes renere til fordel for dyrenes velfærd.
- Indkøbt foder opbevares i foderlade eller i udendørs lukkede siloer.
- Foderproduktion og indkøb af foder sker på grundlag af foderplanlægning.
- Der tages analyser af grovfoder, og foderplanen afpasses grovfoderets sammensætning og kvalitet.
- Der udarbejdes foderplaner i samarbejde med konsulent og med anvendelse af nyeste viden indenfor kvægfodring. Herved optimeres fodringen så unødigt forbrug af råvarer undgås.

Ansøgers redegørelse er i overensstemmelse med BREF dokumentet der angiver, at det er BAT at sikre effektiv fodring gennem sammensætning af næringsstofindholdet i foderet og løbende kontrol, således at det stemmer overens med dyrenes behov.

#### Opbevaring af husdyrgødning

I ansøgningen er der redegjort for følgende vedrørende BAT og opbevaring af husdyrgødning:

- Dybstrøelse opbevares på møddingsplads eller betonplads (ensilagesiloer) med opsamling af spildevand, og når den er kompostlignende i markstakke.
- Flydende husdyrgødning opbevares i tætte gylletanke og udbringes på markerne ud fra afgrødens behov på den enkelte mark. Herved optimeres optagelsen af næringsstoffer og udvaskningen af nitrat samt udledningen af fosfor minimeres.
- På én af de tre gyllebeholdere er der teltoverdækning. På de øvrige to er der flydelag på for at minimere ammoniak emission. Flydelaget kontrolleres regelmæssigt, og der føres logbog over kontrollen, så der er fokus på, at flydelaget lever op til kravene.
- Årligt efterses tæthed af overjordisk del og kabler på gyllebeholdere for intakt beskyttelse og eventuelle brud. Ved skader kontaktes leverandøren.
- Tankene tømmes ca. en gang årligt for indvendig inspektion. Inspektionen foretages stående uden for tanken.
- Gyllen omrøres kun forud for udkørsel af gylle.
- Gyllebeholderne er tilmeldt de lovpligtige eftersyn, hvilket betyder, at beholdere hvert 10. år bliver kontrolleret af autoriseret kontrollant for, om tanken opfylder krav til holdbarhed, tæthed og styrke.

Der stilles vilkår til fast overdækning af gyllebeholder.

Ansøgers redegørelse er i overensstemmelse med BREF dokumentet der angiver, at for så vidt angår BAT ved opbevaring af flydende husdyrgødning omfatter dette en stabil beholder der kan modstå påvirkning og som er tæt og beskyttede mod tæring; at gylle kun omrøres lige før tømning i forbindelse med udbringning samt at tanken overdækkes med fast låg eller flydelag.

### **Emissionsgrænseværdi for fosfor**

Ved fodring af malkekvæg vil mange fodermidler i praksis have et fosforindhold, som overstiger koens fysiologiske behov uden brug af mineralsk fosfor. Fodermidlernes naturligt høje indhold af fosfor vil derfor i mange tilfælde begrænse muligheden for at optimere fosfortildelingen i praksis. Samtidig medfører manglende viden om fordøjeligheden af foderets fosforindhold, at der fortsat skal være en sikkerhedsmargen i fodringsnormerne og fodringsplanlægningen, som tager hensyn hertil.

Da der på nuværende tidspunkt ikke findes tilgængelige teknikker eller teknologier til at reducere fosforudledning via fodring vurderer Esbjerg Kommune, at ansøger har truffet de nødvendige foranstaltninger til at begrænse fosforudledningen ved anvendelse af bedst tilgængelige teknik.

### **Øvrige parametre ved vurdering af "bedst tilgængelig teknik"**

Vurderingen af BAT i forbindelse med udvidelsen foretages også i forhold til følgende parametre:

- Management
- Forbrug af vand og energi
- Udbringning af husdyrgødning

Det fremgår af Miljøstyrelsens BAT standardvilkår, at kommunen ved vurderingen af ovennævnte punkter kan anvende BREF-dokumentet om intensiv fjerkræ- og svineproduktion. Miljøstyrelsen finder, at elementerne i BREF-dokumentet også kan anvendes for husdyrbrug med kvægbrug.

#### Management

I henhold til BREF dokumentet er det BAT at sikre, at ansatte har den nødvendige uddannelse, at der forefindes beredskabsplaner der sikrer hensigtsmæssig adfærd ved uforudsete hændelser samt at registrere forbruget af næringsstoffer. Desuden er der beskrevet en række elementer som allerede er implementeret i dansk lovgivning herunder krav om gødningsplanlægning og -regnskaber samt retningsgivende normer for husdyrholdets næringsstof behov.

I ansøgningen er der redegjort for følgende vedrørende BAT og management:

- Den daglige drift sker med omhu og opmærksomhed, så driften er optimal med hensyn til ressourceforbrug og udnyttelse af hjælpestoffer.
- Hjælpestoffer som medicin og energi bruges under hensyntagen til miljø og sundhed.
- Der fokuseres på, at stalde og produktionssystemer indrettes så lugt og fordampning af ammoniak begrænses ud fra de tekniske og økonomiske muligheder og under hensyntagen til dyrenes fysiologiske og adfærdsmæssige behov.

#### Godt landmandskab

- Bedriftens medarbejdere uddannes løbende gennem kurser og efteruddannelse
- I bedriftens driftsregnskab registreres forbrug af indkøbte råvarer og hjælpestoffer.
- Affald bortskaffes så vidt muligt til genbrug. Der udarbejdes gødningsplaner og gødningsregnskab på bedriften.
- Rengøring i og omkring siloer og bygninger foretages jævnligt med henblik på at minimere risikoen for lugt, skadedyr samt mindske risikoen for at der opstår uhygiejniske forhold.

- Optimerer brugen af næringsstoffer på ejendomsniveau under hensyntagen til jordens frugtbarhed.
- Sætte særlig fokus på dyrevelfærd.
- Tage hensyn til grund- og overfladevand, når driften tilrettelægges.

Esbjerg Kommune vurderer, at husdyrbruget med hensyn til management har truffet de nødvendige foranstaltninger til at forebygge og begrænse forureningen ved anvendelse af bedst tilgængelige teknik. Der stilles i godkendelsen vilkår om, at der som minimum sker en årlig registrering af vand – og energiforbrug for at bibeholde og øge fokus på forbruget og muligheder for at reducere dette. Som tidligere nævnt under ovenstående afsnit om driftsforstyrrelser og uheld, stilles vilkår om, at der skal udarbejdes en beredskabsplan for husdyrbruget.

#### Forbrug af vand og energi

I henhold til BREF-dokumentet er det BAT at registrere vand og energiforbruget, at forebygge spild fra drikkevandsinstallationer og reparere evt. lækager, at anvende naturlig ventilation i videst muligt omfang, at optimere evt. ventilationssystem og at installere energibesparende belysning.

I ansøgningen er der redegjort for følgende vedrørende BAT og vand og energiforbrug:

- Drikkevandsforsyning sker med drikkekopper eller –kar.
- Der er fokus på evt. utætheder således spild minimeres.
- Der er kun arbejdsbelysning i staldene når der malkes, fodres m.v.
- Lysstyrken reduceres til vågelys om natten.
- Vakuumpumpen er frekvensstyret.

Esbjerg Kommune vurderer, at husdyrbruget med hensyn til vand- og energiforbrug har truffet de nødvendige foranstaltninger til at forebygge og begrænse forureningen ved anvendelse af bedst tilgængelige teknik.

Som nævnt under management stilles der i godkendelsen vilkår om, at der minimum sker en årlig registrering af vand – og energiforbrug for at bibeholde og øge fokus på forbruget og muligheder for at reducere dette.

#### Udbringning af husdyrgødning

I henhold til BREF-dokumentet er det BAT at tilpasse den gødningsmængde, der skal spredes på marken til arealet og afgrødernes behov. Det er BAT at undgå at sprede gødningen, når marken er mættet med vand, er oversvømmet eller dækket af sne, samt at udsprede gødningen umiddelbart før afgrødernes maksimale vækst og næringsstofoptag forekommer.

Alle disse tiltag er implementeret i dansk lovgivning. Heraf kan nævnes harmonikrav samt bindende normer for den totale kvælstofanvendelse i marken samt krav til kvælstofudnyttelse. Der er endvidere krav om, at der skal planlægges samt føres journal over gødningsudbringningen, hvilket foretages via mark- og gødningsplaner. Desuden er der fastsat specifikke regler for, hvornår og hvordan husdyrgødning må udbringes.

Samlet set vil den generelle regulering føre til, at udbringningen af husdyrgødning vil ske i overensstemmelse med BAT. Esbjerg Kommune vurderer således, at det ansøgte overholder BAT, og at det ikke er nødvendigt at stille skærpede krav til udbringning af husdyrgødning.

#### **Samlet vurdering af anvendelse af "bedst tilgængelige teknik"**

Samlet set vurderer Esbjerg Kommune, at husdyrbruget har truffet de nødvendige foranstaltninger til at forebygge og begrænse forureningen ved anvendelse af den bedste tilgængelige teknologi for alle de ovennævnte punkter. Det vurderes, at det som følge af BAT redegørelsen ikke er nødvendigt at skærpe det gældende beskyttelsesniveau.

I forbindelse med næste revurdering af miljøgodkendelsen vil der ske en vurdering af hvorvidt husdyrbruget fortsat opfylder kravene til anvendelse af "bedste tilgængelige teknik" og herunder en vurdering af behovet for reovering af staldene.

## **Ophør**

Ved ophør af driften af husdyrbruget, vil det blive sikret, at de nødvendige foranstaltninger for at undgå forureningsfare foretages, og at stedet bringes tilbage i tilfredsstillende tilstand. Oplagret husdyrgødning, affald, maskiner og andet materiel vil blive bortskaffet. Gyllekanaler, gylletanke, mødding- og ensilagepladser vil blive rengjort, således at der ikke er fare for forurening med husdyrgødning og ensilage-saft.

Esbjerg Kommune vurderer, at disse tiltag er tilstrækkelige til at undgå forureningsfare og til at sikre, at ejendommen ikke vil blive et attraktivt levested for eksempelvis rotter. Endvidere vurderes det, at disse tiltag vil sikre, at ejendommen ikke kommer til at fremstå som et øde og forladt element i landskabet. Der stilles vilkår om, at husdyrbruget ved ophør skal træffe de nødvendige foranstaltninger for at undgå forureningsfare.

## **Alternative muligheder**

Konsekvenserne af at udvidelsen ikke gennemføres (0-alternativet), er at der ikke vil kunne ske udvikling for denne ejendom, og den vil på sigt derfor blive udfaset.

Da hovedparten af udvidelsen er projekteret til at være i eksisterende bygninger, har der ikke været drøftede andre alternativer.

Ejendommen drives i dag med at en del kalve og kvier kommer på kviehotel. Dette har dog vist sig ikke rationelt, så derfor ønskes dyrene på egen bedrift. Dertil ønskes udsætter køer anvendt som ammetanter til pasning af småkalve, så de får en god start og fornuftig mælkefodring. Dette giver også lettelse i det daglige arbejde.

Der er desuden tale om økologisk drift hvor dyr skal være udegående, og derfor er kalve i hytter på arealer tæt ved ejendommen. Dyr på græs er dog ikke anvendt som virkemiddel i ansøgningen.

Udvidelsen og ændringerne i produktionsanlægget er erhvervsmæssigt nødvendigt for at ejendommen kan drives arbejdsmæssigt, miljømæssigt forsvarligt samt for at kunne overleve økonomisk som landbrugsbedrift.

Et alternativ er at fortsætte nudrift, der dog ikke giver optimal udnyttelse af produktionsanlægget.

## **Bemærkninger i forbindelse med indledende annoncering af det ansøgte projekt**

I forbindelse med offentliggørelse af det ansøgte projekt på Miljø- og Fødevareministeriets Digital MiljøAdministration i perioden den 13. september 2017 til den 28. september 2017 har Esbjerg Kommune ikke modtaget kommentarer, indsigelser og forslag til projektet.

## **Høring**

I forbindelse med den 6 ugers offentlige høring er der ikke kommet bemærkninger til projektet.

## **Samlet vurdering**

Esbjerg Kommune vurderer, at der kan meddeles godkendelse til det ansøgte da:

- Der er truffet de nødvendige foranstaltninger til at forebygge og begrænse forureningen ved anvendelse af den bedste tilgængelige teknik,
- Husdyrbruget i øvrigt kan drives på stedet uden at påvirke omgivelserne på en måde, som er uforenelig med hensynet til omgivelserne, samt
- Udvidelse og drift af husdyrbruget ikke medfører væsentlige virkninger på miljøet.

## Bilag 1

Natura 2000-områder og det samlede udpegningsgrundlag for disse, samt de særligt beskyttede arter:

### Udpegningsgrundlag - habitatområder

*Habitatområde 78 Vadehavet med Ribe Å, Tved Å og Varde Å vest for Varde*

Arter:

1095 Havlampret (*Petromyzon marinus*)

1096 Bæklampret (*Lampetra planeri*)

1099 Flodlampret (*Lampetra fluviatilis*)

1103 Stavsild (*Alosa fallax*)

1106 Laks (*Salmo salar*)

1113 \*Snæbel (*Coregonus oxyrhynchus*)

1351 Marsvin (*Phocoena phocoena*)

1355 Odder (*Lutra lutra*)

1364 Gråsæl (*Halichoerus grypus*)

1365 Spættet sæl (*Phoca vitulina*)

Naturtyper:

1110 Sandbanker med lavvandet vedvarende dække af havvand

1130 Flodmundinger

1140 Mudder- og sandflader blottet ved ebbe

1150 \* Kystlaguner og strandsøer

1160 Større lavvandede bugter og vige

1170 Rev

1310 Vegetation af kveller eller andre enårige strandplanter, der koloniserer mudder og sand

1320 Vadegræssamfund <sup>1)</sup>

1330 Strandenge

2110 Forstrand og begyndende klitdannelser

2120 Hvide klitter og vandremiler

2130 \* Stabile kystklitter med urteagtig vegetation (grå klit og grønsværklit)

2140 \* Kystklitter med dværgbuskvegetation (klithede)

2160 Kystklitter med havtorn

2170 Kystklitter med gråris

2180 Kystklitter med selvsåede bestande af hjemmehørende træarter

2190 Fugtige klitlavninger

2310 Indlandsklitter med lyng og visse

2330 Indlandsklitter med åbne græsarealer med sandskæg og hvene

3130 Ret næringsfattige søer og vandhuller med små amfibiske planter ved bredden

3140 Kalkrige søer og vandhuller med kransnålalger

3150 Næringsrige søer og vandhuller med flydeplanter eller store vandaks

3160 Brunvandede søer og vandhuller

3260 Vandløb med vandplanter

4010 Våde dværgbusksamfund med klokkelyng

4030 Tørre dværgbusksamfund (heder)

6210 Overdrev og krat på mere eller mindre kalkholdig bund (\* vigtige orkidélokalteter)

6230 \* Artsrige overdrev eller græsheder på mere eller mindre sur bund

6410 Tidvis våde enge på mager eller kalkrig bund, ofte med blåtop

7150 Plantesamfund med næbfrø, soldug eller ulvefod på vådt sand eller blottet tør

7230 Riggær

9190 Stilkegeskove og -krat på mager sur bund

91D0 \* Skovbevoksede tørvemoser

91E0 Elle- og askeskov ved vandløb, søer og væld

<sup>1)</sup> Vadegræs er indført (ca. 1930) til Danmark og er invasiv. Typen kræver derfor ikke beskyttelse

*Habitatområde 79 Sneum Å og Holsted Ådal*

Arter:

1096 Bæklampret (*Lampetra planeri*)

1099 Flodlampret (*Lampetra fluviatilis*)

1106 Laks (*Salmo salar*)

1113 \*Snæbel (*Coregonus oxyrhynchus*)

1355 Odder (*Lutra lutra*)

Naturtyper:

3140 Kalkrige søer og vandhuller med kransnålalger

3150 Næringsrige søer og vandhuller med flydeplanter eller store vandaks

3260 Vandløb med vandplanter

6210 Overdrev og krat på mere eller mindre kalkholdig bund (\* vigtige orkidélokalteter)

6230 \* Artsrige overdrev eller græsheder på mere eller mindre sur bund  
 6410 Tidvis våde enge på mager eller kalkrig bund, ofte med blåtop  
 6430 Bræmmer med høje urter langs vandløb eller skyggende skovbryn  
 7140 Hængesæk og andre kærsamfund dannet flydende i vand  
 7220 \* Kilder og væld med kalkholdigt (hårdt) vand  
 7230 Riggær  
 9190 Stilkegeskove og -krat på mager sur bund  
 91E0 Elle- og askeskov ved vandløb, søer og væld

*Habitatområde 80 Kongeå*

Arter:

1095 Havlampret (*Petromyzon marinus*)  
 1096 Bæklampret (*Lampetra planeri*)  
 1099 Flodlampret (*Lampetra fluviatilis*)  
 1106 Laks (*Salmo salar*)  
 1113 \*Snæbel (*Coregonus oxyrhynchus*)  
 1355 Odder (*Lutra lutra*)

Naturtyper:

3150 Næringsrige søer og vandhuller med flydeplanter eller store vandaks  
 3260 Vandløb med vandplanter  
 6230 \* Artsrige overdrev eller græsheder på mere eller mindre sur bund  
 6410 Tidvis våde enge på mager eller kalkrig bund, ofte med blåtop  
 6430 Bræmmer med høje urter langs vandløb eller skyggende skovbryn  
 7220 \* Kilder og væld med kalkholdigt (hårdt) vand  
 7230 Riggær

**Udpegningsgrundlag - fuglebeskyttelsesområder:**

Y=Ynglende i.h.t. DMU's database

T=Trækkende i.h.t. DMU's database

Kriterier (F1-F7, se [www.blst.dk](http://www.blst.dk))

*SPA 51, Ribe Holme og enge med Kongeåens udløb*

Rørdrum	Y		F3
Hvid stork	Y		F1
Rørhøg	Y		F3
Hedehøg	Y		F1
Sorthovedet måge	Y		
Bramgås		T	
Plettet rørvagtel	Y		F1
Engsnarre	Y		F1
Klyde	Y		F1
Hjejle		T	F2, F4
Brushane	Y		F1
Mosehornugle	Y		F1
Blåhals	Y		F1
Kortnæbbet gås		T	F4

*SPA 57 Vadehavet*

Bramgås		T	F2, F4
Klyde	Y	T	F1, F2, F4
Hvidbrystet præstekrave	Y	Tn	F1, F2
Hjejle		T	F2, F4
Mosehornugle	Y		
Blåhals	Y		
Lille kobbersnepe		T	F2, F4
Dværgmåge		Tn	F2, F5
Sandterne	Y		F1
Splitterne	Y		F1
Fjordterne	Y		F1
Havterne	Y		F1
Dværgterne	Y		F1
Mørkbuget knortegås		T	F4
Lysbuget knortegås		T	F4
Gravand		T	F4
Pibeand		T	F4
Krikand		T	F4

Spidsand	T	F4
Skeand	T	F4
Ederfugl	T	F4
Sortand	T	F4,F7
Strandhjejle	T	F4
Strandskade	T	F4
Stor regnspove	T	F4
Rødben	T	F4
Hvidklire	T	F4
Islandsk ryle	T	F4
Havørn	T	
Blå kærhøg	T	
Vandrefalk	T	
Kortnæbbet gås	T	
Grågåse	T	
Sandløber	T	F4

#### Bilag IV-arter:

Fortegnelse over i Danmark nuværende naturligt hjemmehørende arter omfattet af habitatdirektivets bilag IV (evt. blot som strejfgæster, markeret med "):

#### Dyrearter

##### Pattedyr

Alle arter af småflagermus (Microchiroptera spp.)  
 Hasselmus (Muscardinus avellanarius)  
 Birkemus (betulina )  
 Odder (Lutra lutra )  
 Marsvin (Phocoena phocoena )  
 Alle andre arter af hvaler (Cetacea spp. )

##### Krybdyr

Læderskildpadde (Dermochelys coriacea)  
 Uægte karett ("Caretta caretta")  
 Bastardskildpadde (Lepidochelys kempii)"  
 Europæisk sumpskildpadde (Emys orbicularis)  
 Markfirben (Lacerta agilis )

##### Padder

Stor vandsalamander (Triturus cristatus )  
 Klokkefrø (Bombina bombina )  
 Løgfør (Pelobates fuscus )  
 Løvfør (Hyla arborea)  
 Spidssnudet frø (Rana arvalis)  
 Springfrø (Rana dalmatina)  
 Strandtudse (Bufo calamita)  
 Grønbroget tudse (Bufo viridis)

##### Fisk

Snæbel (Coregonus oxyrhynchus)

##### Insekter

Bred vandkalv (Dytiscus latissimus)  
 Lys skivevandkalv (Graphoderus bilineatus)  
 Eremit (Osmoderma eremit)  
 Sortplettet blåfugl (Maculinea arion)  
 Grøn mosaikgoldsmed (Aeshna viridis)  
 Stor kærgoldsmed (Leucorrhinia pectoralis)  
 Grøn køllegoldsmed (Ophiogomphus cecilia)

##### Bløddyr

Tykskallet Malermusling (Unio crassus)

##### Planter

Enkelt månerude (Botrychium simplex)  
 Vandranke (Luronium natans)  
 Liden Najade (Najas flexilis)  
 Fruesko (Cypripedium calceolus)



Mygblomst (*Liparis loeselii*)  
Gul stenbræk (*Saxifraga hirculus*)  
Krybende sumpskærm (*Helosciadium repens* (= *Apium repens*))



Produktion: Esbjerg Kommune  
Foto: Torben Meyer



Esbjerg  
Kommune

Torvegade 74, 6700 Esbjerg  
Tlf: 7616 1616 - Fax: 7616 0969  
miljo@esbjergkommune.dk  
www.esbjergkommune.dk