



# §16b Miljøtilladelse

Ringevej 12, 5450 Otterup



**nordfyns  
kommune**

## Datablad

Ansøger	<b>Kim Skou Rasmussen</b>
Bedriftens adresse	<b>Ringevej 12, 5450 Otterup</b>
Gårdens navn	<b>Ringegaard</b>
Matrikelnummer	<b>3a, Ringe By, Nr. Næraå</b>
Virksomhedens art	<b>Kvægproduktion</b>
Listebetegnelse	<b>§ 16 b – miljøtilladelse af landbrug</b>
Ejer	<b>Kim Skou Rasmussen Flyvesandet 21 5450 Otterup</b>
CVR-nummer	<b>29669619</b>
CHR-nummer	<b>60272</b>
P-nummer	
Kontaktperson	<b>Kim Skou Rasmussen Flyvesandsvej 21 5450 Otterup</b>

Konsulent	<b>Velas I/S</b> <b>Trigevej 20</b> <b>8382 Hinnerup</b>  <b>v/Ejler Pedersen</b> <b>Afdeling:</b> <b>Damsbovej 11</b> <b>5492 Vissenbjerg</b> <a href="mailto:ejp@velas.dk">ejp@velas.dk</a>
Tilsynsmyndighed	<b>Nordfyns Kommune</b>

# Miljøtilladelse

## Baggrund

Kim Skou Rasmussen driver en kvægproduktion på Ringevej 12, 5450 Otterup. Ejendommen har en godkendelse fra 2006 til en produktion på i alt 290 årskøer (Jersey) og 310 årsopdræt fordelt på 244 kvier og 66 småkalve, svarende til 429,89 dyreenheder (DE).

Jf. Husdyrgodkendelsesbekendtgørelsen (nr. 2225 af 27. november 2021) § 30, skal Kommunen se på produktionen og vurdere virkningen af det ansøgte gennem to beregninger. Dette er lovbestemt og sikre en vurdering af husdyrproduktionens påvirkning af det omgivende miljø over en længere periode.

- Kommunen skal vurdere det ansøgte i forhold til produktionen for 8 år siden (8-års-driften).
- Kommunen skal også vurdere det ansøgte i forhold til den nuværende tilladte drift.

I denne ansøgning er den eksisterende drift og driften for 8 år siden, forskellig. Der er i 2017 givet tilladelse til en mindre velfærdsudvidelse til goldkøer.

Dyreholdet blev ved denne lejlighed ikke udvidet, men produktionsarealet blev udvidet med 65 m<sup>2</sup>.

Udgangspunktet i begge beregninger er derfor ovenstående godkendelse fra år 2006 til 429,89 DE, samt anmeldelsen fra 2017.

Før 2017 blev tilladelser og godkendelser givet i forhold til et antal dyr og deres vægt, samt typen af dyr (f.eks. årskøer, kvier og kalve) og anvendte gulvtyper.

Med den lov der gælder nu, skal tilladelser og godkendelser gives til et antal m<sup>2</sup> produktionsareal, til dyretypen samt til anvendte gulvtyper. For at ansøger kan anvende det obligatoriske ansøgningssystem (husdyrgodkendelse.dk), skal produktionsarealet i den eksisterende drift fastlægges, ligesom det skal fastlægges for 8-års-driften. Der er i 2017 opført en tilbygning på 65 m<sup>2</sup> til goldkøer, hvorfor produktionsarealet er forskellig i forhold til nudriften og 8-års-driften.

Det samlede produktionsareal udgør 2.706 m<sup>2</sup> til kvæg, i delvis sengestald med spalter, og på dybstrøelse. I forbindelse med udvidelsen ændres eksisterende maskinhus til ny stald på med et produktionsareal på 690 m<sup>2</sup>. Derudover nedligges 3 eksisterende staldafsnit nærmest Ringevej.

Der skal gives dispensation fra afstand til skel i forbindelse med etablering af stald i det eksisterende maskinhus, da staldafsnittet ikke overholder afstandskravet på 30 til naboskel.

Husdyrbruget er ikke driftsmæssigt, teknisk og forureningsmæssigt forbundet med et andet husdyrbrug. Ansøgningen omfatter derfor alene adressen Ringevej 12, 5450 Otterup.

Det ansøgte projekt er omfattet af Bekendtgørelse af lov om husdyrbrug og anvendelse af gødning m.v., nr. 520 af 1. maj 2019 og skal godkendes efter lovens § 16 a, stk. 1/2/4 / 16b.

## Resumé

Kim Skou Rasmussen har den 22. april 2022 via Landboforeningen Velas søgt om ændring af husdyrproduktionen på Ringevej 12, 5450 Otterup, efter § 16 b i Husdyrbrugloven (nr. 520

af 1. maj 2019). 3 eksisterende staldafsnit nedlægges, og der etableres nyt produktionsareal i det eksisterende maskinhus. I alt udvides produktionsarealet med 64 m<sup>2</sup>.

## **Afgørelse**

Nordfyns Kommune godkender hermed husdyrproduktionen på 2.706 m<sup>2</sup> produktionsareal med dyretypen Malkekøer, kvier og stude i stald 1, med gulvtyper sengestald med spalter (kanal, bagskyl eller ringkanal) og dyretypen malkekøer, kvier og stude i stald 1, 2, 6 og 7 på dybstrøelse.

Der gives dispensation fra afstand til naboskel for det nye staldafsnit i eksisterende maskinhus. Dispensationen begrundes med, at der ikke er nogen beboelsesbygninger i nærheden af skel, og at det vil være fornuftigt at udnytte et overflødiggjort eksisterende maskinhus til stald.

Nordfyns Kommune finder, at kvægproduktionen på Ringevej 12, 5450 Otterup kan drives på en miljømæssig forsvarlig måde.

## **Afgørelsens grundlag**

Miljøgodkendelsen bygger på ansøgning i Husdyrgodkendelse.dk, ansøgningsskema med nummer 234084, version 1.0, inklusive bilag der er fremkommet i forbindelse med sagsbehandling. Derudover ligger Miljøstyrelsens vejledninger til grund for denne afgørelse.

## **Afgørelsens indhold**

Miljøgodkendelsen indeholder vilkår for virksomhedens drift, indretning og kontrol, der har til hensigt at beskytte naboer og det omgivende miljø.

Miljøgodkendelsen indeholder nærværende afgørelse med vilkår, en miljøteknisk redegørelse med vurdering af udvidelsen og dens miljømæssige påvirkninger af naturen, miljøet og naboer.

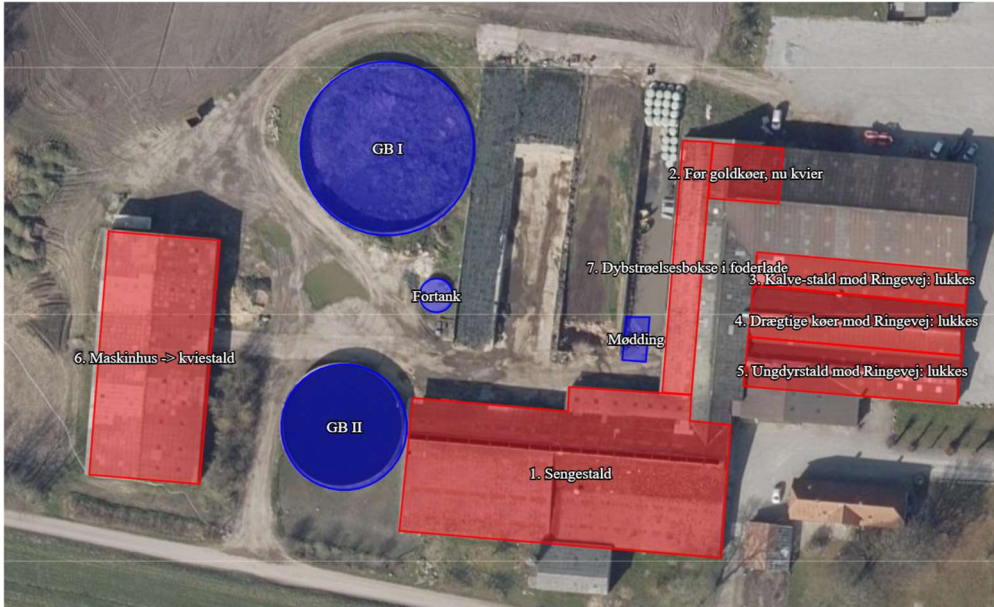
## **Afgørelsens begrænsninger**

Virksomheden må ikke udvides eller ændres bygnings- eller driftsmæssigt på en måde, der indebærer forøget forurening, før udvidelsen eller ændringen er godkendt af Nordfyns Kommune.

Der gøres opmærksom på, at etablering af nye anlæg ikke må igangsættes, før der er givet en byggetilladelse og eventuelle andre nødvendige tilladelser fra Nordfyns Kommune.

## Vilkår for godkendelsen

Miljøgodkendelsen meddeles på følgende vilkår:

Vil-kår	Produktion															
1	<p><b>Produktionens omfang</b></p> <p>Godkendelsen omfatter 2.706 m<sup>2</sup> produktionsareal med dyretypen Malkekøer, kvier og stude i stald 1, med gulvtypen sengestald med spalter (kanal, bagskyl eller ringkanal) og dyretypen malkekøer, kvier og stude i stald 1, 2, 6 og 7 på dybstrøelse.</p> <p>Produktionsarealet skal placeres som på nedenstående kortudsnit. Produktionen må på intet tidspunkt overstige de begrænsninger, der følger af anden lovgivning.</p> 															
2	<p><b>Staldindretning og gulvtyper</b></p> <p>Der stilles vilkår om, at de nye staldafsnit i eksisterende maskinhus og i foderladen indrettes med dybstrøelse.</p> <table border="1" data-bbox="336 1778 1318 2042"> <thead> <tr> <th>Staldafsnit</th> <th>Dyretype</th> <th>Gulvtype</th> <th>Areal, m<sup>2</sup></th> </tr> </thead> <tbody> <tr> <td rowspan="2">1</td> <td>Malkekøer, kvier og stude</td> <td>Dybstrøelse</td> <td>130</td> </tr> <tr> <td>Malkekøer, kvier og stude</td> <td>Sengestald med spalter (kanal, bagskyl, eller ringkanal)</td> <td>1.456</td> </tr> <tr> <td>2</td> <td>Malkekøer, kvier og stude</td> <td>Dybstrøelse</td> <td>169</td> </tr> </tbody> </table>	Staldafsnit	Dyretype	Gulvtype	Areal, m <sup>2</sup>	1	Malkekøer, kvier og stude	Dybstrøelse	130	Malkekøer, kvier og stude	Sengestald med spalter (kanal, bagskyl, eller ringkanal)	1.456	2	Malkekøer, kvier og stude	Dybstrøelse	169
Staldafsnit	Dyretype	Gulvtype	Areal, m <sup>2</sup>													
1	Malkekøer, kvier og stude	Dybstrøelse	130													
	Malkekøer, kvier og stude	Sengestald med spalter (kanal, bagskyl, eller ringkanal)	1.456													
2	Malkekøer, kvier og stude	Dybstrøelse	169													

	<b>6</b>	Malkekøer, kvier og stude	Dybstrøelse	690				
	<b>7</b>	Malkekøer, kvier og stude	Dybstrøelse	261				
<b>3</b>	<p><b>Kontrol af produktionens omfang</b></p> <p>Til dokumentation for, at produktionen ligger inden for godkendelsens rammer, kan tilsynsmyndigheden til enhver tid kræve adgang til staldanlæg.</p> <p>Der skal være dokumentation for produktionens drift i form af enten gødningsregnskab, produktionskontroller eller tilsvarende opgørelse over produktionen til dokumentation for dyretyperne på ejendommen. Dokumentationen skal fremvises på tilsynsmyndighedens forlangende indenfor en frist på 4 uger og dokumentationen skal gemmes i mindst 5 år.</p>							
	<p><b>Minimering af forurening</b></p>							
<b>4</b>	<p><b>Uheld og driftsforstyrrelser</b></p> <p>Virksomheden skal indrettes og drives så risikoen for forurening af jord, grundvand og overfladevand, er så lille som muligt.</p> <p>Spild og andet ukontrolleret udslip af gylle og andre forurenende stoffer skal forhindres eller forebygges og skadernes omfang skal begrænses hvis der alligevel sker uheld.</p>							
<b>5</b>	<p><b>Begrænsning af lugtgener</b></p> <p>Hele ejendommen og dens omgivelser skal renholdes således, at lugtgener begrænses mest muligt.</p>							
<b>6</b>	<p><b>Lugtprøver</b></p> <p>Hvis tilsynsmyndigheden (Kommunen) vurderer, at eventuelle klager vedr. lugt fra virksomheden er velbegrundede, skal virksomheden for egen regning lade foretage en akkrediteret undersøgelse af forskellige lugtkilder. Hvis undersøgelsen viser at lugtgenegrænserne ikke er overholdt, skal virksomheden for egen regning etablere tiltag således, at lugten udenfor staldene overholder lugtgenegrænserne. Lugtmåling kan maksimalt kræves én gang pr. år</p>							
<b>7</b>	<p><b>Støj</b></p> <p>Miljøstyrelsens retningslinjer for støj skal overholdes.</p> <p>Støjgrænser:</p> <table border="1" data-bbox="319 2004 1189 2072"> <tr> <td><b>Mandag-fredag</b></td> <td><b>Alle dage</b></td> <td><b>Alle dage</b></td> <td><b>Alle dage</b></td> </tr> </table>				<b>Mandag-fredag</b>	<b>Alle dage</b>	<b>Alle dage</b>	<b>Alle dage</b>
<b>Mandag-fredag</b>	<b>Alle dage</b>	<b>Alle dage</b>	<b>Alle dage</b>					

	kl. 7-18 (8 timer) <b>Lørdag</b> kl. 7-14 (7 timer)	kl. 18-22 (1 time) <b>Lørdag</b> kl. 14-18 (4 timer) <b>Søn- og helligdage</b> kl. 7-18 (8 timer)	kl. 22-7 (½ time)	kl. 22-7 <b>Maksimalværdi</b>
	55 dB(A)	45 dB(A)	40 dB(A)	55 dB(A)
	<p>Hvis tilsynsmyndigheden (Kommunen) vurderer, at eventuelle klager vedr. støj fra virksomheden er velbegrundede, skal virksomheden igennem et akkrediteret firma for egen regning eftervise, at de stillede støjkrav er overholdt. Er støjkravene ikke overholdt skal virksomheden etablere tiltag til reduktion af støj, så støjkravene er overholdt. Støjmåling kan maksimalt kræves én gang pr. år og skal foretages i overensstemmelse med miljøstyrelsens til enhver tid gældende vejledning om måling af ekstern støj fra virksomheder.</p>			
<b>8</b>	<b>Fluer</b>			
	Der skal gennemføres effektiv fluebekæmpelse i staldene, som minimum i overensstemmelse med retningslinjerne fra Statens Skadedyrslaboratorium.			
<b>9</b>	<b>Skadedyr</b>			
	Der skal foretages en effektiv skadedyrsbekæmpelse (f.eks. rotter/mus). Forebyggelse skal ske gennem daglig oprydning af foderrester, sække mv. samt ved renholdelse af stier, gangarealer og foderrum. Konstateres skadedyr skal retningslinjerne for bekæmpelse jf. Århus Universitet følges.			
<b>10</b>	<b>Hygiejne</b>			
	Ejendommen skal renholdes både indenfor og udenfor, så uhygiejnisk forhold undgås. Opbevaring af foder skal ske på en sådan måde, at der ikke opstår risiko for tilhold af skadedyr (bl.a. rotter m.v.).			
	Håndtering af husdyrgødning, olieprodukter, foderrester og lign. skal foregå, så spild undgås. Eventuelt spild skal opsamles med det samme.			
<b>11</b>	<b>Affald</b>			
	Dokumentation for bortskaffelse af affald og farligt affald skal fremvises på tilsynsmyndighedens forlangende inden for en frist på 4 uger. Dokumentationen skal gemmes i 5 år.			
	<b>BAT</b>			
<b>12</b>	<b>BAT-Ammoniak</b>			
	Der stilles vilkår om en maksimal ammoniakemission på 3.390 kg N pr. år.			
	Kravet overholdes via vilkår 1 og 2 (dyretyper og gulvtyper).			



	Dokumentation for produktionsarealets størrelse, dyretyper, anvendte gulvtyper og staldindretning skal kunne fremvises på tilsynsmyndighedens forlangende inden for en frist på 4 uger. Dokumentationen skal opbevares i minimum 5 år.
	<b>Miljøteknologi</b>
<b>13</b>	<b>Overdækning af fortank</b>  Fortank skal være forsynet med tæt overdækning i form af betonlåg eller lign.
	<b>Opbevaring og håndtering af husdyrgødning</b>
<b>14</b>	<b>Påfyldningsplads for gylle</b>  Ved påfyldning af gylle skal der anvendes faste pumpesteder, som er indrettet med fast bund og afløb til gyllesystemet, således at alt spild ved påfyldning af gyllevogne opsamles.  Afløbet skal være dimensioneret således, at også større spild kan opsamles. Etablering af påfyldningspladser skal kun ske ved ejede opbevaringsanlæg, der indgår i miljøgodkendelsen.  Et andet system der yder tilsvarende sikkerhed mod spild af gylle kan anvendes, hvis ejeren dokumenterer, at systemet ikke kan give anledning til spild af gylle uden for gyllebeholderen.
<b>15</b>	<b>Opbevaring af husdyrgødning</b> Overfladearealet af gyllebeholderne må maksimalt være 1.020 m <sup>2</sup> for gyllebeholder 1 og 532 m <sup>2</sup> for gyllebeholder 2.  Derudover fortank på 39 m <sup>2</sup> , og møddingsplads 40 m <sup>2</sup> .
	<b>Andre vilkår</b>
<b>16</b>	<b>Miljøuheld</b>  Ved akut forurening af jord, overfladevand eller grundvand, skal Alarm 112 straks alarmeres. Det gælder blandt andet ved spild af gylle, ajle, ensilagesaft, møddingsvand, olie, benzin og kemikalier. Opdages der forurening, der ikke er opstået akut, skal kommunens afdeling for Teknik & Miljø kontaktes telefonisk i åbningstiden på 64 82 82 82. Ved tvivlstilfælde kontaktes Alarm 112.
<b>17</b>	<b>Ændringer</b>  Ændringer i ejerforhold (eller hvem der er ansvarlig for driften) skal meddeles tilsynsmyndigheden senest 8 dage efter ændringen. Inden etablering, udvidelse eller ændring af anlæg omfattet af bekendtgørelse af lov om husdyrbrug og anvendelse af gødning m.v. skal der indgives en anmeldelse til kommunalbestyrelsen jf. bekendtgørelse om godkendelse og tilladelse m.v. af husdyrbrug.

<b>18</b>	<p><b>Ophør af drift</b></p> <p>Ved ophør af driften, skal kommunen orienteres og virksomheden skal foretage oprydning i et sådan omfang, at forureningsfare undgås.</p>

## Øvrige bestemmelser

Der gøres i øvrigt opmærksom på at:

- **Olietanke**  
Sløjfning af olietanke og etablering af nye olietanke på ejendommen skal meddeles kommunen på særlige skemaer eller via [www.virk.dk](http://www.virk.dk).
- **Rengøring af ikke-produktionsarealer**  
Arealer, som ikke er indregnet i produktionsarealet og hvor dyr opholder sig kortvarigt som f.eks. udleveringsrum, malkestald, staldgange og lignende, skal rengøres effektivt, efter endt ophold.  
  
Arealerne skal være effektivt rengjort senest:
  - 4 timer efter endt ophold på arealer, som dyrene har adgang til dagligt (f.eks. staldgange og malkestald)
  - 12 timer efter ophold på arealer som dyrene ikke har adgang til dagligt (f.eks. udleveringsrum)
- **Affald**  
Affald skal opbevares korrekt og bortskaffes efter Nordfyns Kommunes affaldsregulativ.

Bestemmelserne er lovbestemte og gældende for alle erhvervsmæssige husdyrproduktioner. Der gøres opmærksom på, at listen ikke er udtømmende.

## Partshøring

Der er foretaget partshøring af 71 parter. Parterne er vurderet at være ejere, lejere og virksomheder inden for konsekvensradiussen for lugt beregnet i Miljøstyrelsens digitale ansøgningssystem. Konsekvensradius for denne ansøgning er 362 m.

Udkast til miljøgodkendelse er sendt i partshøring den 30. august 2022. Partshøringsfristen er 2 uger.

Der er ikke indkommet partshøringsbemærkninger.

## Retsbeskyttelse

Ifølge § 40 i bekendtgørelse af lov om husdyrbrug og anvendelse af gødning m.v. må tilsynsmyndigheden ikke meddele påbud eller forbud efter § 39 før der er forløbet 8 år efter meddelelsen af en godkendelse.

Tilsynsmyndigheden skal dog om nødvendigt meddele påbud eller forbud efter § 39, hvis

- 1) der er fremkommet nye oplysninger om forureningens skadelige virkning,
- 2) forureningen medfører miljømæssige skadevirkninger, der ikke kunne forudses ved godkendelsens meddelelse,
- 3) forureningen i øvrigt går ud over det, som blev lagt til grund ved godkendelsens meddelelse,
- 4) væsentlige ændringer i den bedste tilgængelige teknik skaber mulighed for en betydelig nedbringelse af emissionerne, uden at det medfører uforholdsmæssigt store omkostninger,
- 5) det af hensyn til driftssikkerheden i forbindelse med processen eller aktiviteten er påkrævet, at der anvendes andre teknikker.

## **Udnyttelsesfrist og bortfald**

Godkendelsen/tilladelsen skal udnyttes inden 6 år fra godkendelsesdatoen. Hvis kun en del af godkendelsen/tilladelsen er udnyttet efter 6 år, bortfalder den del, der ikke er udnyttet.

Hvis en godkendelse/tilladelse efterfølgende ikke har været helt eller delvist udnyttet i 3 på hinanden følgende år, bortfalder den del af tilladelsen eller godkendelsen, der ikke har været udnyttet i de seneste 3 år. Udnyttelse anses her for at foreligge, når mindst 25 pct. af produktionsarealet har været driftsmæssigt udnyttet. Ved driftsmæssig udnyttelse forstås, at der på det pågældende areal produceres mindst 50 pct. af det mulige inden for rammerne af dyrevelfærdskrav eller andre relevante krav.

## **Klagevejledning**

Afgørelsen er truffet af Nordfyns Kommune i medfør af kapitel 3 i bekendtgørelsen af lov om husdyrbrug og anvendelse af gødning m.v. nr. 520 af 1. maj 2019. Afgørelsen kan påklages til Miljø- og Fødevareklagenævnet i henhold til § 76 i ovenstående bekendtgørelse.

De klageberettigede er: ansøger, miljøministeren og enhver med en individuel væsentlig interesse i afgørelsen. Endvidere er en række foreninger og organisationer klageberettigede.

Hvis du ønsker at klage over denne afgørelse, kan du klage til Miljø- og Fødevareklagenævnet. Klageportalen ligger på [www.borger.dk](http://www.borger.dk) og [www.virk.dk](http://www.virk.dk).

Du logger på [www.borger.dk](http://www.borger.dk) eller [www.virk.dk](http://www.virk.dk), ligesom du plejer, typisk med NEM-ID.

Klagen sendes gennem Klageportalen til Nordfyns Kommune. En klage er indgivet, når den er tilgængelig for Nordfyns Kommune i Klageportalen.

Når du klager, skal du, som privatperson, betale et gebyr på kr. 900. Klager du på en virksomheds vegne er gebyret kr. 1.800. Du betaler gebyret med betalingskort i Klageportalen. Miljø- og Fødevareklagenævnet skal som udgangspunkt afvise en klage, der kommer uden om Klageportalen, hvis der ikke er særlige grunde til det. Hvis du ønsker at blive fritaget for at bruge Klageportalen, skal du sende en begrundet anmodning til Nordfyns Kommune. Nordfyns Kommune videresender herefter anmodningen til Miljø og Fødevareklagenævnet, som træffer afgørelse om, hvorvidt din anmodning kan imødekommes.

Klagen skal være modtaget hos Miljø- og Fødevareklagenævnet **senest den 19. oktober 2022**.

En evt. klage har ikke opsættende virkning, medmindre Miljø- og Fødevareklagenævnet bestemmer andet, hvorfor godkendelsen på eget ansvar kan udnyttes før klagefristen er udløbet i henhold til Husdyrbruglovens § 81, stk. 1.

Hvis afgørelsen påklages får ansøger besked.

## Offentliggørelse

Godkendelsen/tilladelsen offentliggøres ved annoncering på Nordfyn Kommunes hjemmeside den 21. september 2022 og via Digital MiljøAdministration på <https://dma.mst.dk/>.

### Følgende har fået meddelelse om udarbejdelse af godkendelsen:

- Kim Skou Rasmussen, Flyvesandsvej 21, 5450 Otterup
- Velas, Damsbovej 11, 5492 Vissenbjerg. Konsulent Ejler Petersen. E-mail: [ejp@velas.dk](mailto:ejp@velas.dk)

### Ejere og beboere på ejendomme inden for lugtkonsekvensradius på 362 m:

- Ringevej 20, 5450 Otterup
- Ringevej 11, 5450 Otterup
- Ringevej 33, 5450 Otterup
- Ringevej 28, 5450 Otterup
- Ringevej 7, 5450 Otterup
- Ringevej 4, 5450 Otterup
- Ringevej 9, 5450 Otterup
- Ringevej 14 A, B, C, 5450 Otterup
- Ringevej 15, 5450 Otterup
- Ringevej 1, 5450 Otterup
- Ringevej 56, 5450 Otterup
- Ringevej 18, 5450 Otterup
- Ringevej 27, 5450 Otterup

- Ringevej 29, 5450 Otterup
- Ringevej 5, 5450 Otterup
- Roerslevvej 66, 5450 Otterup
- Ringevej 24, 5450 Otterup
- Ringevej 56, 5450 Otterup
- Ringevej 6, 5450 Otterup
- Ringevej 23, 5450 Otterup
- Ringevej 32, 5450 Otterup
- Ringevej 8, 5450 Otterup
- Nr. Næåvej 81, 5450 Otterup
- Ringevej 28, 5450 Otterup
- Ringevej 8, 5450 Otterup
- Ringevej 33, 5450 Otterup
- Ringemarken 5, 5450 Otterup
- Sebjergvej 6, 5450 Otterup
- Ringevej 12, 5450 Otterup
- Ringevej 56, 5450 Otterup
- Ringevej 19, 5450 Otterup
- Ringevej 18, 5450 Otterup

#### Virksomhed/virksomheder på:

- Ringevej 33, 5450 Otterup
- Ringevej 56, 5450 Otterup
- Ringevej 5, 5450 Otterup
- Ringevej 1, 5450 Otterup
- Nr. Næåvej 81, 5450 Otterup
- Ringevej 28, 5450 Otterup
- Nr. næåvej 44, 5450 Otterup
- Ringevej 12, 5450 Otterup
- Ringevej 56, 5450 Otterup
- Ringevej 15, 5450 Otterup
- Ringevej 27, 5450 Otterup
  
- Nr. Næå-Ringe vandværk, V/Martin From, Ringemarken 36, 5450 Otterup

#### Andre interessenter

- Styrelsen for patientsikkerhed, Tilsyn og rådgivning Syd, Nytorv2, 1.sal, 6000 Kolding. E-post: sesyd@sst.dk
- Danmarks Naturfredningsforening, Masnedøgade 20, 2100 København Ø; e-post: dnnordfyn-sager@dn.dk

- Danmarks Naturfredningsforening Nordfyn, Leo Jensen. E-post: leo@leonidaskomm.dk
- Friluftsrådet, Scandiagade 12, 2450 København SV. E-post fr@friluftsradet.dk og fynnord@friluftsradet.dk
- Danmarks Sportsfiskerforbund, Skyttegade 5, 7182 Bredsten. E-post: post@sportsfiskerforbundet.dk og lbt@sportsfiskerforbund.dk
- Dansk Ornitologisk Forening, Vesterbrogade 140, 1620 København V. E-post til hovedforeningen: natur@dof.dk; E-post til lokalforeningen: nordfyn@dof.dk
- Det Økologiske Råd, Kompagnistræde 22, 3. sal, 1208 København K. E-post: info@ecocouncil.dk
- Miljøstyrelsen, Strandgade 29, 1401 København K. E-mail: mst@mst.dk

Denne afgørelse kan indbringes for domstolene indtil 6 måneder efter den dato, hvor afgørelsen bliver offentliggjort, jf. Husdyrbruglovens § 90.

Venlig hilsen

Lise-Lotte Kragh

Ingeniør

Tlf. 64 82 81 15

Email.: llk@nordfynskommune.dk

# Miljøteknisk redegørelse

Den miljøtekniske redegørelse er en beskrivelse af husdyrbrugets beliggenhed, produktion og drift af anlæg og opbevaring af husdyrgødningen. Den miljøtekniske redegørelse er også beregninger på, og vurdering af påvirkningen af omgivelserne og miljøet.

Redegørelsen bygger hovedsagligt på oplysninger fra ansøgningsmaterialet samt kommunens oplysninger i forbindelse med tilsyn. Beregningerne er foretaget i det digitale ansøgningssystem Husdyrgodkendelse.dk.

## Driftsmæssig sammenhæng med andre husdyrbrug

Hvis et husdyrbrug er driftsmæssigt, teknisk og forureningsmæssigt forbundet med et andet husdyrbrug skal de godkendes samlet.

Miljøstyrelsens vejledning foreskriver: "Efter § 16 c skal husdyrbrug, der er teknisk, forurenings- og driftsmæssigt forbundne, godkendes eller tillades samlet. Det altovervejende udgangspunkt er, at hvert husdyrbrug skal vurderes og godkendes eller tillades hver for sig.

Hvis flere husdyrbrug indgår et driftsfællesskab og f.eks. har fælles anlæg, der ikke kan drives uafhængigt af hinanden, således at miljøpåvirkningerne ikke kan adskilles, vil husdyrbrugene som udgangspunkt skulle godkendes eller tillades samlet. Det er ikke nok, at husdyrbrugene er driftsmæssigt forbundne, hvis de ikke også er teknisk og forureningsmæssigt forbundne. Alle tre kriterier skal være opfyldt."

I denne ansøgning er der søgt en tilladelse efter ny lov til det eksisterende produktionsareal med samme dyretype (slagtesvin) som der er i eksisterende drift og på samme gulvtype. Ejendommen har egen gyllebeholder, fodersystem, ventilationssystem og drives som en selvstændig enhed. En sammenhæng med et andet husdyrbrug er ikke nødvendig.

Ejendommen vurderes derfor ikke at være driftsmæssig, teknisk og forureningsmæssigt forbunden med andre husdyrbrug. Det betyder, at husdyrbruget skal godkendes som en selvstændig ejendom.

## Beliggenhed og planmæssige forhold

Ejendommen er beliggende i et kuperet ca. 11 kilometer vest for Bogense. Ejendommen er placeret i landzonen. Afstandskrav i forhold til at overholde lugtgenegrænserne beregnes fra et beregnet lugtcentrum for staldanlægget og til 3 kategorier af omkringboende:

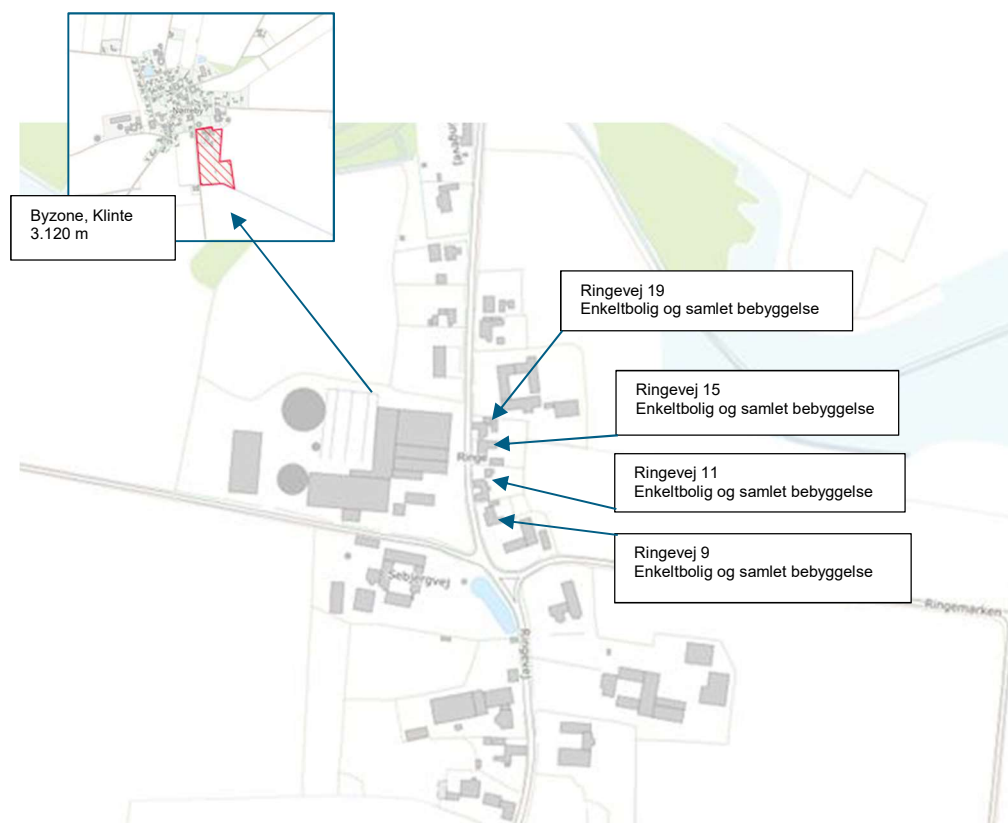
- Enkeltbolig i landzonen, som er nærmeste nabo på adressen Ringevej 19
- Samlet bebyggelse, som er nærmeste bolig, hvor der inden for en radius af 200 meter af den bolig, er mindst 7 andre boliger uden landbrugspligt. Her udløses samlet bebyggelse af Ringevej 19.
- Byzonen. Den nærmeste er Klinte by.

Lugtgenegrænsen skal ikke beregnes til ejendomme med landbrugspligt.

Ejendommens placering i forhold til naboer fremgår af nedenstående figur og tabel 1. Ansøger har valgt at beregne lugt til flere naboer, for at dokumenterer at lugtgeneafstandene er overholdt til dem. Der er derfor listet mere end 1 nabo. Lugtberegningen kan ses i tabel 6.

Tabel 1: Afstanden fra staldanlæg til nærmeste naboer:

	Afstand fra staldhjørne	Afstand fra lugtcentrum
Ringevej 11 (enkeltbolig i landzone)	ca. 69 m	125 m
Ringevej 15 (enkeltbolig i landzone)	ca. 64 m	128 m
Ringevej 9 (enkeltbolig i landzone)	ca. 78 m	141 m
Ringevej 11 (samlet bebyggelse)	ca. 69 m	125 m
Ringevej 15 (samlet bebyggelse)	ca. 64 m	128 m
Ringevej 19 (samlet bebyggelse)	ca. 59 m	127 m
Ringevej 9 (samlet bebyggelse)	ca. 78 m	141 m
Bynavn eller vejnavn og nr. (byzone)	ca. 3.120 m	ca. 3.152 m



Figur 1: Oversigt over ejendommen og staldanlæggets placering i forhold til byzone, enkeltbolig/nabo og samlet bebyggelse



## Afstandskrav

Afstandskravene gælder nye bygninger samt udvidelser i eksisterende husdyranlæg og gødningsopbevaringsanlæg, der medfører forøget forurening.

I forbindelse med udvidelsen, nedlægges 3 bolignære staldafsnit. I stedet inddrages eksisterende maskinhus til stald med dybstrøelse.

I alt udvides med 64 m<sup>2</sup> produktionsareal.



Figur 2: Oversigt over staldanlægget

Tabel 2: Afstande fra staldanlæg i forhold til afstandskrav i Husdyrbruglovens § 8:

	Lovkrav til afstand	Aktuel afstand
<u>Ikke-almene vandforsyningsanlæg</u>	25 m	970 meter
<u>Mejerivej 5</u>		
<u>Almene vandforsyningsanlæg</u>	50 m	Ca. 412 meter
<u>Nr. Nærrå-Ringe vandværk</u>		
<u>Vandløb (herunder dræn) og søer</u>	15	235 meter
<u>Offentlig vej og privat fællesvej</u>	15 m	45 meter
<u>Ringevej</u>		
<u>Levnedsvirksomhed</u>	25 m	> 25 meter

<u>Beboelse på samme ejendom</u>	15 m	14 meter
<u>Naboskel til ny stald</u>	30 m	16 meter

Afstandskravene i § 8 er overholdt, på nær afstandskrav til naboskel. Det samme er afstandskravene i § 6 og § 7 i husdyrbrugloven. Ejendommen vurderes at være velplaceret i forhold til risikoområderne.

Afstandskravene jf. husdyrlovens § 8 er overholdt, med undtagelse af afstand til naboskel.

Kommunen kan give dispensation for afstandskravene jf. § 9 stk. 3 i Husdyrbrugloven nr. 520 af 1. maj 2019 ved at sætte vilkår om indretning og drift. Placeringen af slagtesvinestalden og gyllebeholderen overholder ikke 30 meter til naboskel. Arealet på den anden side af naboskellet er et dyrket landbrugsareal. Der er ikke nabobebyggelse på nabomatriklen. Med den ønskede placering vil bygningsmassen fremstå som en samlet enhed. Samtidig stiller Nordfyns kommune vilkår til staldens indretning og drift. Nordfyns Kommune giver dispensation for afstand til naboskel, idet det vurderes, at de opstillede vilkår om indretning og drift samt placering af staldanlægget, sikre, at der ikke opstår forurening eller væsentlige gener.

Der er sendt nabohøring hos ejeren af naboarealet den 26. august 2022. Fristen for nabohøringen er 2 uger. Der er ikke indkommet bemærkninger.

#### **Varetagelse af landskabelige værdier**

Det eksisterende anlæg er ikke inden for særligt bevaringsværdige kulturmiljøer. Det ansøgte anlæg/Anlægget ligger uden for fredninger, strand-, klit-, sø-, å-, kirke- og fortidsminde- beskyttelseslinjer. Ejendomme og gyllebeholdere ligger ligeledes udenfor område udpeget som biologiske interesseområder, men er beliggende i indenfor område udpeget som uforstyrret landskab.

Det eksisterende staldanlæg med tilhørende gødningsopbevaringsanlæg er velplaceret i forhold til de landskabelige værdier i området.

Da der ikke bygges nye bygninger i forbindelse med udvidelsen, vurderer Nordfyns kommune, at udvidelsen ikke vil forringe de landskabelige-, kulturhistoriske-, naturmæssige-, geologiske- eller rekreative værdier i området.

## **Indretning**

#### **Bygningsoplysninger**

Det eksisterende staldanlæg er opført i gule mursten med gråt eternittag. Maskinhuset, som ændres til stald, er opført i gule stålplader, ligeledes med gråt eternittag. Gyllebeholdere er opført i grå betonelementer. Den ene gyllebeholder er på 4.000 m<sup>3</sup>, med et overfladeareal på 1.020 m<sup>2</sup> og den anden gyllebeholder er på 2000 m<sup>3</sup> og har et overfladeareal på 532 m<sup>2</sup>. Derudover er der en fortank på 99 m<sup>3</sup> og en mødding med et overfladeareal på 44 m<sup>2</sup>.

#### **Dyrehold**

En tilladelse til dyrehold, som gives efter nugældende lov, gives til et antal m<sup>2</sup> produktionsareal og til en bestemt dyretype. Der er i nærværende ansøgning søgt til Malkekøer, kvier og stude i alle staldafsnit. Det betyder, at der er fleksibilitet til at anvende produktionsarealet på 413 m<sup>2</sup> til enten malkekøer, kvier eller stude, eller en blanding af tre typer.

#### **Ventilation**

Der er naturlig ventilation i alle stalde.

## Produktion og drift

### Bygningsoversigt

Ejendommens erhvervsareal er på ca. 5.54 m<sup>2</sup>. Heraf anvendes 3.581 m<sup>2</sup> til produktionsareal, 1614 m<sup>2</sup> anvendes til lade og maskinhus, og 216 m<sup>2</sup> anvendes til medarbejderboliger.

Derudover er der mødding på 40 m<sup>2</sup>, 2 gyllebeholdere og en fortank på i alt 1.591 m<sup>2</sup>.

Derudover er der plansiloer på i alt 2.280 m<sup>2</sup>.

I forbindelse med udvidelsen af dyreholdet ændres eksisterende maskinhus til stald med dybstrøelse. Oversigt over ejendommen kan ses på figur 2. Efterfølgende tabel beskriver bygningernes anvendelse i relation til oversigtskortet.

Tabel 3: Oversigt over ejendommens bygninger:

Staldafsnit	Dyretype og gulvtype	Produktionsareal, m <sup>2</sup>		
		8 års-drift	Nudrift	Ansøgt
Stald 1	Malkekøer, kvier og stude	65	130	130
	Dybstrøelse			
	Malkekøer, kvier og stude	1.456	1.456	1.456
	Sengestald med spalter ( kanal, bagskyl eller ringkanal)			
Stald 2	Malkekøer, kvier og stude	169	169	169
	Dybstrøelse			
Stald 6	Malkekøer, kvier og stude	0	0	690
	Dybstrøelse			
Stald 7	Malkekøer, kvier og stude	0	0	0
	Dybstrøelse			
G1	Eksisterende gyllebeholder	1.020	1.020	1.020
G2	Eksisterende gyllebeholder	532	532	532
G3	Fortank	0	0	39
Mødding	Eksisterende Mødding	40	40	40
I alt	Produktionsareal stald:	3.282	3.347	4.076

Da oplysningerne i ansøgningen omkring produktionsarealets størrelse og placering er en forudsætning for vurdering af husdyrproduktionens miljøpåvirkning, stilles der vilkår omkring produktionsarealets størrelse.

## Nybyggeri

### Erhvervmæssig nødvendig

Der opføres ikke nogle nye bygninger i forbindelse med udvidelsen. Udvidelsen af dyreholdet sker i eksisterende maskinhus, og der er derfor ikke vurderet på om udvidelsen er erhvervmæssig nødvendig.

### Rengøring

Stalde rengøres efter behov. Arealer, hvor dyr opholder sig kortvarigt, som f.eks. udleveringsrum, malkestald, staldgange og lignende, og som ikke er indregnet i produktionsarealet skal rengøres effektivt, efter endt ophold.

- Arealerne, som dyrene har adgang til dagligt (f.eks. staldgange og malkestalde) skal være effektivt rengjort senest 4 timer efter endt ophold.
- Arealer som dyrene ikke har adgang til dagligt skal være effektivt rengjort senest 12 timer efter ophold.

Reglerne er lovbestemte. Der er ikke fundet anledning til at skærpe kravene.

### Bivirksomhed

Der er ingen bivirksomhed på ejendommen.

### Olietanke

På ejendommen er der en overjordisk diseltank på 4000l fra 1997. Tanken står placeret i ladden ved staldafsnit 2.

### Forbrug af vand, el og olie

Der er ingen drikkevands- eller markvandingsboringer på ejendommen. Vandforsyningen er fra alment vandværk.

Vandforbruget er primært til dyrenes drikkevand.

Husdyrbrugets energikrævende processer er meget begrænset og er i relation til gyllepumpning, belysning og fodringsaktiviteter.

Det anslåede årlige forbrug af vand og energi fremgår af nedenstående tabel.

Da det er en fleksibel tilladelse, hvor der er frihed til at udnytte de ansøgte stalde med opstaldning af køer, kvier eller en kombination, er det anførte i tabel baseret på det mest energi og vandkrævende opstaldning med 290 køer + opdræt. Hvis staldene påtænkes anvendt til primært kvier vil tallene være markant mindre.

Tabel 4: Forbrug af vand og el:

Produkt	Årligt forbrug før udvidelsen	Årligt forbrug efter udvidelsen
Vand	11.000 m <sup>3</sup>	11.000 m <sup>3</sup>
El	225.000 kWh	225.000 kWh

## **Risiko for uheld og minimering heraf**

Eksisterende gyllebeholdere er fra 1989 og 1994 og er tilmeldt ordning om 10-årig beholderkontrol.

Gyllebeholderene er uden fastmonterede pumper, der ved tekniske fejl eller sabotage kan forårsage gylleudslip til miljøet.

Da der ikke forefindes permanente pumper i forbindelse med gyllebeholderne, er risikoen lav. Ved tømning af gyllebeholderne foregår det under opsyn og med mobile pumper.

Ved læk på gyllebeholder kontaktes Alarmcentralen på 112 og evt. slamsuger og kommunen orienteres.

Ved strømsvigt kan der ske ventilationsstop. Alarmsystem er integreret i ventilationssystemet via fastnet og mobil forbindelse.

Ved driftsuheld, hvor der opstår risiko for forurening af miljøet, skal Alarmcentralen kontaktes (om nødvendigt) og efterfølgende Nordfyns Kommune, tlf.: 64 82 82 82.

## **Forurening og gener fra husdyrbrugets anlæg**

### **Jord og grundvand**

Drift af en landbrugsejendom vurderes ikke som udgangspunkt til at indebære en væsentlig risiko for jord og grundvand. Der forekommer dog håndtering af olieprodukter og husdyrgødning, der potentielt kan indebære fare for både jord og grundvand. Med de opstillede vilkår til produktionen vurderer Nordfyns Kommune, at der er truffet de nødvendige foranstaltninger til forebyggelse af forurening af jord og grundvand.

### **Spildevand**

Alt rengøringsvand opsamles i gyllekanaler og skal indregnes i opbevaringskapaciteten.

Sanitært spildevand fra staldanlægget ledes til offentlig kloak.

### **Overfladevand**

Kommunen arbejder ihærdig med at sikre vandføringsevnen i vandløbene, både ved grødeskæring og i forbindelse med revisionen af vandløbsregulativer. I samme forbindelse har kommunen arbejdet sammen med Nordfyns vandløbslaug i pilotprojekter, hvor kommunen sammen med vandløbslauget, ser på oplandene til vandløbene, hvor vandet kommer fra, hvor meget der er befæstet og om der er forsinkelse på vandet.

Det vil være i modstrid med kommunens intentioner i klimahandleplanen, og arbejdet med at sikre huse og aflagter tilstrækkelig afvanding, hvis der ikke i kommunens godkendelser indgår overvejelser om hvordan overfladevand håndteres og forsinkes.

Derfor stiller Nordfyns Kommune vilkår om, at vand fra tagflader håndteres på egen grund når der bygges nyt, alternativt skal der søges udledningstilladelse. Håndtering af vand fra tagflader kan ske ved nedsivning på overfalden, eller der kan etableres forsinkelsesbassin eller faskiner. Tilladelse hertil skal søges inden etablering.

### **Lugt**

Den primære kilde til lugt fra dyrehold kommer fra staldene. I forbindelse med en ansøgning, er det derfor lugten herfra, der skal regnes på. Når gyllen pumpes og omrøres vil der altid være lugtafgivelse. Der forekommer ligeledes lugt i forbindelse med udbringning af husdyrgødning. Udbringning af husdyrgødning foregår dog i kortere perioder, få gange om året.

Lugt fra gødningsopbevaringsanlæg eller udbringning af gylle reguleres af generelle regler i Husdyrgødningsbekendtgørelsen.

Når kommunen modtager en ansøgning om udvidelser eller ændringer af et dyrehold, er der i ansøgningen lavet beregninger af, hvor langt lugten breder sig med det ansøgte dyrehold.

Lugtens udbredelse i nærområdet, afhænger bl.a. af

- produktionsarealet
- gulvtype
- typer af husdyr
- geografisk placering
- ventilationsforhold
- øvrige husdyrbrug indenfor 300 meter fra samlet bebyggelse og byzone og indenfor 100 m fra enkeltbolig i landzonen (kumulation)

Disse faktorer indgår i lugtberegningen og ud fra forudsætningerne bliver den nødvendige geneafstand beregnet. Geneafstanden er den afstand, der minimum skal være fra lugtcenrum af staldanlægget til de tre kategorier, som der skal beregnes geneafstand til. Kravene til de forskellige typer af beboelsesområder er forskellig. Geneafstanden skal beregnes i både Miljøstyrelsens lugtmodel (beregnet i enheden OUs og kaldet "Ny") og i "FMK-modellen" (beregnes i enheden "LEs"). Den beregning, der beskytter de omkringboende bedst mod lugtgener, skal overholdes.

Hvor meget lugt, de tre kategorier af omkringboende skal tåle, fremgår af nedenstående tabel.

Tabel 5: Lugtgenegrænser

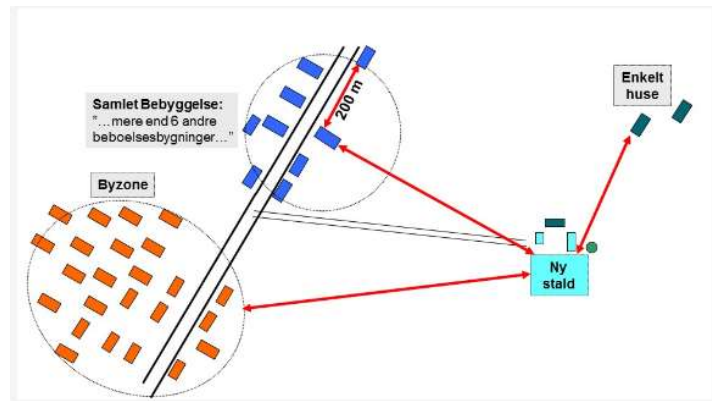
Områdetype	Vejledende geneniveau	
	"Ny"	"FMK-Modellen"
Enkeltbolig	15 OUE/m <sup>3</sup>	10 LE/m <sup>3</sup>
Samlet bebyggelse	7 OUE/m <sup>3</sup>	3 LE/m <sup>3</sup>
Byzone	5 OUE/m <sup>3</sup>	1 LE/m <sup>3</sup>

Kommunen kan ikke stille vilkår om at lugten skal mindskes yderligere, hvis lugten overholder det tilladte.

Beregninger i Husdyrgodkendelse.dk viser de beregnede lugtgeneafstande. Beregningerne er foretaget i Miljøstyrelsens ansøgningssystem og kan ses på bilag 4.

### **Kumulation**

Som nævnt skal kumulation indgå i lugtberegningen, hvis der indenfor 300 m af byzonen eller samlet bebyggelse er andre husdyrbrug, eller hvis der er andre husdyrbrug indenfor 100 m af enkeltbolig i landzonen.



Figur 3. Miljøstyrelsens illustration af, hvor der måles fra og til i forhold til henholdsvis byzone, samlet bebyggelse og enkeltbolig i landzonen. Her bygges/bygges ikke ny stald, men beregnes fra den eksisterende stald.

I denne ansøgning, er der ingen andre husdyrbrug indenfor 300 meter af byzone eller samlet bebyggelse eller 100 m fra enkeltbolig i landzonen. Der er derfor ikke indregnet kumulation.

### Lugtberegning

Lugt skal beregnes fra lugtcentrum af staldanlægget og til nærmeste enkeltbolig i landzonen, samlet bebyggelse og byzonen. Resultatet fremgår af tabel 6. Ejendomme, der er registreret med landbrugspligt, eller er ejet af driftsherre, indgår ikke i lugtgeneregninger.

Tabel 6: Lugtgenegrænse og fysisk afstand fra lugtcentrum til omkringboende

Lugt	Krav til afstand	Aktuel afstand fra lugtcentrum	Er kravet overholdt
Enkelt bolig i landzonen, Ringevej 11	91,6 m	124,6 m	Ja
Enkelt bolig i landzonen, Ringevej 15	91,6 m	128,2 m	Ja
Enkelt bolig i landzonen, Ringevej 9	91,6 m	140,8 m	Ja
Samlet bebyggelse, Ringevej 11	205,1 m	121,9 m	Ja
Samlet bebyggelse, Ringevej 15	206,4 m	125,9 m	Ja
Samlet bebyggelse, Ringevej 19	206,4 m	127,4 m	Ja
Samlet bebyggelse, Ringevej 9	203,1 m	134,9 m	Ja
Byzone, Klinte	307,5 m	3152,5 m	Ja

Som det fremgår ligger ingen ejendomme inden for de beregnede geneafstande. Nordfyns Kommune vurderer at lovens beskyttelsesniveau for lugt er overholdt.

### Konklusion på lugt til omgivelserne

Nordfyns Kommune stiller vilkår om produktionsarealets størrelse, dyretypen og staldindretningen. Kommunen stiller ligeledes vilkår om, at hvis kommunen vurderer, at eventuelle klager over lugt fra virksomheden er velbegrundede, skal virksomheden for egen regning lade foretage en akkrediteret undersøgelse af relevante lugtkilder. Hvis undersøgelsen viser, at lugtgenegrænserne ikke er overholdt, skal virksomheden for egen regning etablere tiltag således, at lugten overholder lugtgenegrænserne. Lugtundersøgelse kan maksimalt kræves én gang om året.

### Støj

De væsentligste støjkilder vurderes at være transporter til og fra husdyrbruget med gylle, foder og dyr, samt af- og pålæsning af dyr og foder og foderblanding.

Der vil være periodisk støj fra omrøring og pumpning af gylle. Dertil kommer kortvarig støj fra kørsel med vare- og lastbiler samt traktorkørsel m.v. til og fra bedriften.

Det ansøgte vurderes ikke at give væsentlige støjgener for omgivelserne grundet staldanlæggets placering i forhold til de omkringboende.

Der stilles vilkår om at Miljøstyrelsens støjgrænser overholdes:

Tabel 7: Støjgrænser

Mandag-fredag	Alle dage	Alle dage	Alle dage
kl. 7-18 (8 timer)	kl. 18-22 (1 time)	kl. 22-7	kl. 22-7
Lørdag	Lørdag	(½ time)	Maksimalværdi
kl. 7-14 (7 timer)	kl. 14-18 (4 timer)		
	Søn- og helligdage		
	kl. 7-18 (8 timer)		
55 dB(A)	45 dB(A)	40 dB(A)	55 dB(A)

Hvis tilsynsmyndigheden (Kommunen) vurderer, at eventuelle klager over støj fra virksomheden er velbegrundede, skal virksomheden gennem en akkrediteret virksomhed for egen regning eftervise, at de stillede støjkraav er overholdt. Er støjkraavene ikke overholdt skal virksomheden etablere tiltag til reduktion af støj, så støjkraavene er overholdt. Støjmåling kan maksimalt kræves én gang pr. år og skal foretages i overensstemmelse med miljøstyrelsens til enhver tid gældende vejledning om måling af ekstern støj fra virksomheder.

### Rystelser

Det fremgår af "Orientering fra Miljøstyrelsen nr. 9, fra 1997 – Lavfrekvent støj, infralyd og vibrationer i eksterne miljø", at der erfaringsmæssigt er vibrationsproblemer med:

- vibratorer
- stansemaskiner
- presser eller maskinsakse
- trykkerimaskiner
- store langsomtgående dieselmotorer (skibsmotorer)
- shredder-anlæg til skrotbehandling og
- vaskerimaskiner.



Det fremgår ligeledes, at der kun undtagelsesvis kan konstateres generende vibrationer i bygninger, som er længere væk end nogle få hundrede meter fra vibrationskilden, oftest har det drejet sig om afstande under 50 m.

### Støv

Støv kan forekomme i forbindelse med kørsel i tørre perioder og i forbindelse med håndtering af foder. Foderet håndteres i lukkede systemer. Med ejendommens placering ca. xx meter til nærmeste nabo og med god beplantning omkring staldanlægget, vurderes hverken håndtering af foder eller støv i forbindelse med transporter til og fra ejendommen, at give anledning til støvgener for de omkringboende.

### Skadedyr (f.eks. rotter, mus og fluer)

Der skal foretages en effektiv skadedyrsbekæmpelse. Forebyggelse skal ske gennem daglig oprydning af foderrester, sække mv. samt ved renholdelse af stier, gangarealer og foderrum. Konstateres skadedyr skal retningslinjerne for bekæmpelse jf. Århus Universitet følges.

### Transport

Der vil ske transport i forbindelse med foder-, gødnings- og halmhåndtering, samt brændstoff levering. Derudover kørsel i forbindelse med udbringning af gylle.

I forbindelse med denne tilladelse forøges antallet af transporter ikke.

Tabel 8: Oversigt over kørsler til og fra ejendommen.

Transporttype	Antal læs pr. år	Periode	
	Efter	Tidspunkt	Hyppighed
<b>Lastbil</b>			
Levering foder: Løsvarer og sækkevarer	12	Dagtimerne	3 gange pr. uge
Døde dyr	12	Dagtimerne	2. gange pr uge
Levering af olie	4	Dagtimerne	Hvert kvartal
Afhentning af dybstrøelse til biogas	26	Hele døgnet	April - juni
Rågylle til biogas	78	Dagtimerne	Hver uge
<b>Traktor</b>			
Gylleudbringning	240	Dagtimerne	
Flytning af dyr	12	Dagtimerne	1 gang pr. måned
Halm	40	Dagtimerne	I høst
Grovfoder	50	Dagtimerne	Majs 3-5 dage i september-oktober + græshøst ia lt 1-2 dage gennem maj-september

I alt	474		
-------	-----	--	--

Antallet af transporter vil således være ca. 1,3 stk. pr. dag.

Det vurderes at antallet af transporter ikke vil påvirke omgivelserne væsentligt.

### Lys

Der vil være belysning i staldene i aften- og nattetimerne af hensyn til sikker ko- og mand-skabstrafik. Der ændres ikke i belysningsforholdene med det ansøgte, og der er ikke kendskab til at eksisterende drift er problematisk med hensyn til lys.

Det vurderes at belysningsforholdene ikke giver anledning til lysgener for omgivelserne.

### Uhygiejniske forhold

Ejendommen skal renholdes både indenfor og udenfor, så uhygiejniske forhold undgås. Håndtering af husdyrgødning, olieprodukter, foderrester og lign. skal foregå, så spild undgås. Eventuelt spild skal opsamles med det samme.

Affald skal håndteres hygiejnisk, og opbevares og bortskaffes efter Nordfyns Kommunes affaldsregulativ.

### Affald

#### Døde dyr

Døde dyr afhentes af DAKA ca. to gang pr. uge. De opbevares hygiejnisk på fast underlag enten overdækket med kadaverkappe eller i container. Døde dyr skal bortskaffes til akkrediteret virksomhed. Håndtering og bortskaffelse af døde dyr er reguleret af lovgivningen. Dokumentation for håndtering og bortskaffelse af døde dyr skal fremvises i forbindelse med tilsyn.

#### Andet affald

Affald skal opbevares korrekt og bortskaffes efter Nordfyns Kommunes affaldsregulativ. Tabel 9 viser de affaldstyper der forekommer i forbindelse med produktionen, opbevaring af affaldet og hvordan det bortskaffes.

Tabel 9: affaldstyper

Affaldstype	Opbevaringssted	Årlige mængder	Bortskaffelse	EAK-kode
Spraydåser	Stald	1 kg	Kommunal genbrugsplads	16.05.04
Medicinrester	Foderlade	1 kg	Dyrlæge	18.02.05
Kanyler i særlig beholder	Foderlade	1 kg	Motas	18.02.05
Tom emballage (papir/pap)	Foderlade	20 kg	Vognmand	15.01.01
Tom emballage (plast)	Foderlade	200 kg	Vognmand	15.01.02
Lysstofrør og el-spærepærer	Foderlade	10 kg	Kommunal genbrugsplads	20.01.21

Overdækningsplast og tomme sække af plast	Foderlade	20 kg	Vognmand	02.01.04
Jern og stål	Foderlade	100 kg	Jernhandler	17.04.05
Olie	Foderlade (gl. stald)	50 l	Foderstof/mekaniker	13.02.08
Oliefiltre	Foderlade (gl. stald)	5 stk.	Foderstof/mekaniker	16.01.07
Batterier	Foderlade	2 stk.	Vognmand/mekaniker	16.06.01
Kemi-emballage	Foderlade	1 stk.	Genbrugsplads	15.01.02

Der er ingen kemikalier og pesticider på ejendommen. Desinfektionsmidler opbevares i stalden i original emballage.

Der stilles vilkår om at affald opbevares korrekt og bortskaffes efter Nordfyns Kommunes affaldsregulativ. Dokumentation for bortskaffelse af farligt affald skal fremvises på tilsynsmyndighedens forlangende inden for en frist på 4 uger. Dokumentationen skal gemmes i 5 år.

## Gødningsproduktion og håndtering

### Produktion af husdyrgødning

Husdyrgødning forekommer på flydende form, der går til fortank, hvorfra det afhentes til biogasanlæg.

### Opbevaring af husdyrgødning

Der er følgende gødningsopbevaringsanlæg på ejendommen:

Tabel 10: Ejendommens opbevaringsanlæg

Opbevaringsanlæg	Opført	Størrelse m <sup>3</sup>	Areal m <sup>2</sup>
Gyllebeholder 1	1989	2000	532
Gyllebeholder 2	1994	4000	1020
Fortank	2015	99	39
Mødding			44
<b>I alt</b>			<b>1635 m<sup>2</sup></b>

Al gyllen pumpes til fortank, hvorfra den afhentes af Nordfyns Biogas.

Ifølge Husdyrgødningsbekendtgørelsens § 10 stk. 2 er der krav om en opbevaringskapacitet på 9 måneder, med mindre der foreligger skriftlig aftale om at husdyrgødningen opbevares på anden ejendom. Skriftlige opbevaringsaftaler skal have en varighed på mindst 5 år.

Nordfyns Kommune er tilsynsmyndighed på reglerne omkring tilstrækkelig opbevaringskapacitet jf. husdyrgødningsbekendtgørelsen. Der skal foreligge dokumentation for, at der er tilstrækkelig opbevaringskapacitet eller alternativt er skriftlige aftaler om afsætning af husdyrgødning på anden ejendom. Dokumentationen skal fremvises i forbindelse med tilsyn.

Der stilles vilkår om et maksimalt areal på 1.635 m<sup>2</sup> for opbevaringslageret.

### **Påfyldning af gylle**

Ved påfyldning af gylle skal der anvendes faste pumpesteder, som er indrettet med fast bund og afløb til gyllesystemet, således at alt spild ved påfyldning af gyllevogne opsamles.

Afløbet skal være dimensioneret således, at også større spild kan opsamles. Etablering af påfyldningspladser skal kun ske ved ejede opbevaringsanlæg, der indgår i miljøgodkendelsen.

Et andet system der yder tilsvarende sikkerhed mod spild af gylle kan anvendes, hvis ejeren dokumenterer, at systemet ikke kan give anledning til spild af gylle udenfor gyllebeholderen. Der stilles vilkår om ovenstående.

## **Ammoniakemission fra staldanlæg til naturområder**

Der sker en fordampning af ammoniak fra staldanlæg og gødningsopbevaringsanlæg. Denne fordampning påvirker de omkringliggende naturområder. Naturområderne er opdelt i 3 kategorier alt efter, hvor sårbare og værdifulde områderne er. Inddelingen er lovbestemt. Beregningen af ammoniakfordampningen skal foretages i Miljøstyrelsens digitale ansøgningsprogram. Programmet beregner totaldeposition og merdeposition.

- Totaldeposition er det samlede anlægs påvirkning af naturområdet. Beregningen foretages til det mest kritiske punkt i naturområdet. Den beregnede totaldeposition er ikke inklusiv baggrundsbelastning. Baggrundsbelastningen skal aflæses på gridniveau og beregnes som et gennemsnit over de seneste 3 år. Kommunen anvender tallene fra Danmarks Arealinformation på baggrund af Miljøstyrelsens vejledninger. Baggrundsbelastningen i området er 11,9 kg N pr. ha pr. år.
- Mer-depositionen er forskellen mellem ammoniakpåvirkningen af naturområdet i den eksisterende drift i forhold til den ansøgte drift.

Kravene til totaldeposition og merdeposition fremgår af lovgivningen.

### **Påvirkning af naturområder**

Udvidelsen af dyreholdet bevirker en ammoniakfordampning fra stald og lager på samlet 3.381,9 kg N pr. år.

I nærheden af stalden ligger flere naturområder. Nordfyns Kommune har vurderet hvilke naturområder, der skal beregnes fordampning til. På bilag 2 kan placeringen af kategori 1, 2 og 3 naturområderne ses. Beregning af ammoniakbelastningen af naturområderne er foretaget i Miljøstyrelsens digitale ansøgningsprogram. Resultatet fremgår af tabel 11.

Tabel 11: Ammoniakdeposition til naturområder. Numrene i første kolonne refererer til naturområdets nummer på bilag 2 og 3.

Nr. på bilag 2	Naturområde	Merdeposition, kg N/år		Totalposition, kg N/år
		8-års drift	Nudrift	
1	Kategori 1 – Overdrev 1300 m N	0,0	0,0	0,1
2	Kategori 2 – Overdrev 1200 m V	0,0	0,0	0,1
3	Kategori 3 – § 3 C-målsat mose 300 m NV	0,0	0,0	1,3
4	Kategori 3 – § 3 C-målsat mose 280 m Ø	-1,2	-1,3	3,6
5	Kategori 3 – Skov 300 m NØ	-0,9	-0,9	3,0
6	Kategori 3 – § 3 C-målsat mose 500 m N	0,0	0,4	0,4
7	Kategori 3 – Overdrev §3 300 NØ	0,0	0,0	1,4
8	§3 – sø 100 m SØ	-0,7	-0,8	6,4

### Kategori 1-natur

Kategori 1-natur er ammoniakfølsomme naturtyper beliggende inden for internationale naturbeskyttelsesområder. Nærmeste naturområde, der er beskyttet efter § 7, stk. 1 i bekendtgørelse af lov om husdyrbrug og anvendelse af gødning m.v., ligger ca. 1300 meter nord for ejendommen. Jf. bilag 3 i Husdyrgodkendelsesbekendtgørelsen nr. 2225 af 27. november 2021 er beskyttelsesniveauet for disse områder afhængig af antal andre husdyrbrug inden for en afstand af naturområdet og disse husdyrbrugs størrelser (kumulation).

Der skal stilles skrappe krav til depositionen, hvis der er kumulation fra andre ejendomme jf. samme bekendtgørelse. Er der flere ejendomme der bidrager til ammoniak til samme naturpunkt er kravene til deposition 0,2 kg N pr. ha pr. år.

Beregninger i Husdyrgodkendelse.dk viser at totaldepositionen på naturområdet er 0,1 kg N pr. år. Der er kumulation med en anden ejendom, men da totaldepositionen er under grænsen på 0,2 kgN pr. år. Kravet er derfor overholdt med det ansøgte.

### Natura-2000

Nærmeste Natura-2000 område ligger nord for bedriften. Der er således ca. 1,1 km til den nærmeste grænse ind til Natura-2000 området. Totaldepositionen på Natura 2000 området er 0,1 Kg N pr. år.

Området her er Natura 2000 fuglebeskyttelsesområde, habitatområde og Ramsarområde. Området der ligger nærmest ansøgers ejendom, er landbrugsareal. Der er her kumulation med anden ejendom.

Det vurderes at det ansøgte anlæg hverken i sig selv eller i sammenhæng med andre planer eller projekter kan påvirke Natura 2000-området væsentligt herunder skade området.

### Kategori 2-natur

Kategori 2-natur er ammoniakfølsomme naturtyper beliggende uden for internationale naturbeskyttelsesområder. Områderne er omfattet af § 7 stk. 1, nr. 2 i bekendtgørelse af lov om husdyrbrug og anvendelse af gødning m.v., og naturtyperne, der er omfattet, er højmoser, lobeliesøer, heder over 10 ha og overdrev større end 2,5 ha, som er omfattet af § 3 i lov om naturbeskyttelse. Til kategori 2-natur må totaldepositionen maksimalt være 1,0 kg N pr. ha pr. år. Det nærmeste kategori 2-natur-område er beliggende næste 1,2 km vest for ejendommen. Området er et overdrev. Beregninger i Husdyrgodkendelse.dk viser at totaldepositionen til området er 0,1 kg N pr. ha pr. år. Krav til totaldeposition er overholdt.

## **§ 7 natur**

Der er ikke noget natur omfattet af Husdyrgodkendelseslovens § 7, som med det ansøgte bliver merbelastet.

### **Kategori 3-natur**

Jf. ovenstående bekendtgørelse er beskyttelsesniveauet for områder med kategori 3-natur således, at kommunen kan tillade en merdeposition, der er større end 1,0 kg N pr. ha pr. år, men ikke stille krav om mindre merdeposition end 1,0 kg N pr. ha pr. år.

A-målsatte områder er naturområder af international eller national betydning (A-målsat i Fyns Amts regionplan 2005-). Områderne skal være egnede som levested og spredningskilde for betydende bestande af naturtypens karakteristiske dyre- og plantearter, herunder for meget sjældne arter internationalt, nationalt og regionalt set. Områderne har højeste prioritet.

Der er en A-målsat eng beliggende ca. 60 meter vest for ejendommen. Der er i området fundet Spidssnudet frø som er rødlistet og fredet. Tålegrænsen for fersk eng er 15-25 kg N ha/år.

I den A-målsatte mose nordøst for ejendommen er der i 1990 fundet Maj-gøgeurt, som er fredet. Planten er dog ikke genfundet ved senere besigtigelser.

B-målsatte områder er naturområder af national og regional betydning. Områderne skal være egnede som levested og spredningskilde for naturtypens karakteristiske dyre- og plantearter, herunder sjældne arter i Danmark. Områderne har høj prioritet.

Der ligger ingen B-målsatte områder i nærheden af ejendommen.

C-målsatte områder er naturområder af regional betydning. Områderne skal være levesteder og spredningskorridor for naturtypens karakteristiske og mere almindelige dyre- og plantearter. Områderne har ikke høj prioritet. Der er ingen C-målsatte områder i nærheden af ejendommen.

D-målsatte områder er naturområder af regional eller lokal betydning. Områderne skal være egnede som spredningskorridor i landskabet eller blot være levested for visse af naturtypens almindelige dyre- og plantearter. Områderne er ikke prioriteret. Der er flere D-målsatte områder vest for ejendommen. Områderne er moser, enge og overdrev. Der er ikke fundet bilag IV-arter, rødlistede eller fredede arter.

Til de fleste typer naturområder er der fastsat en tålegrænse. Tålegrænsen er fastsat af UNECE (Unitet Nations Economic Cooperation Europe) i 2004 og områderne er vurderet til en tålegrænse på 10-25 kg N pr. ha pr. år.

Baggrundsbelastningen i området er vurderet til 11,9 kg N pr. ha pr. år jf. Århus Universitets – Institut for Miljøvidenskab. Kommunen har fysisk besigtiget naturområderne. Både mosernes og overdrevets kritiske kvælstofbelastning vurderes at ligge i den øverste ende af tålegrænseintervallet. Med en baggrundsbelastning på 11,9 kg, bliver den samlede maksimale belastning på det område som ligger tættest på, 15,5 kg N pr. år for det mest belastede område. Tålegrænsen for denne typer moser er 15-25 kg N ha/år. Det vurderes at tålegrænsen til naturområderne er overholdt.

## **§ 3 søer**

Der ligger flere søer omfattet af Naturbeskyttelseslovens § 3 i området omkring ejendommen.

Den nærmest beliggende sø er medtaget i ovenstående tabel. Søen er et gadekær beliggende ca. 90 m syddøst for ejendommen.

Der er ingen registrerede naturdata for disse denne nærmest beliggende sø. Med det ansøgte vil merdepositionen med ammoniak på søen være -0,8 kg N Ha/år i forhold til nudrift. Totaldepositionen vil være 6,4 kg N ha/år. Søerne vurderes, at være næringsrige pga. deres størrelse og placering tæt ved dyrkede landbrugsarealer og beboelser.

Der må ikke ske tilstandsændringer af naturområder omfattet af Naturbeskyttelseslovens § 3.

Miljøstyrelsen skriver i den digitale vejledning at: *"... en merbelastning på mindre end 1 kg ammoniak pr. hektar pr. år i udgangspunktet ikke udgør et væsentligt merbidrag, og derfor ikke kan medføre en tilstandsændring af et konkret § 3-område. Dette fordi merbelastningen i denne situation er så lav, at det ikke er muligt biologisk at påvise, at det ansøgte dermed har nogen effekt på området."*

Endvidere skriver Danmarks Miljøundersøgelser på deres hjemmeside: *"For søer og vandløb spiller afsætning fra luften en ringe rolle; primært fordi søer og vandløb ofte har en lille overflade, og fordi de modtager betydelige mængder kvælstof fra overfladeafstrømning, dræn og direkte udløb. For enkelte danske søer kan bidraget fra luften dog være et problem. Det gælder naturligt næringsfattige søer som er omgivet af skov og næringsfattige jorder, fx i området syd for Silkeborg og Esrum Sø i Nordsjælland."*

På baggrund af ovenstående vurdering fra DMU, vurderes det at der ikke er grundlag for at stille skærpede vilkår mht. ammoniakdepositionen på de omkringliggende søer.

### **Fredskov/potentielt ammoniakfølsomme skove**

Potentiel ammoniakfølsom skov skal dække over et areal på mere end ½ ha og være mere end 20 meter bredt samt bevokset med træer, der danner eller inden for et rimeligt tidsrum vil danne en sluttet skov af højstammede træer. For at en skov kan kategoriseres som værende ammoniakfølsom skal den enten være minimum ca. 200 år gammel, så der er tale om gammel "skovjordsbund", eller der skal være forekomst af naturskovindikerende eller gammelkovsarter, som er medtaget på listen over arter, der er brugt ved prioritering af naturmæssigt særligt værdifulde skove omfattet af skovlovens § 25, og arterne har væsentlig, definerende betydning for skovens naturværdi. Kravene til skoven er en maksimal merdeposition på 1 kg pr. ha pr. år.

Jf. beregninger i husdyrgodkendelse.dk er merdepositionen på 0,0 kg N pr. ha pr. år til det nærmeste beliggende skovområde, der er udpeget som potentiel ammoniakfølsom skov.

Da merdepositionen under alle omstændigheder er overholdt, har Nordfyns Kommune ikke taget stilling til, om de omkringliggende skove er ammoniakfølsom eller ej.

Nordfyns Kommune vurderer derfor at lovens krav til ammoniakdeposition er overholdt.

Der er enkelte områder med Fredskov skov beliggende ca. 1 km sydøst for anlægget. Skoven vil efter udvidelsen få en merbelastning med ammoniak på -0,4 kgN/ha/år. Da merbelastningen er mindre end i nudrift 1 kg N pr. ha pr. år stilles der ikke krav om reduktion i ammoniakbelastningen.

### **Bilag IV-arter**

Der bliver flere og flere registreringer af Odder på Fyn. Odderen lever i tilknytning til både stillestående og rindende vand, salt- og ferskvand. Uforstyrrede vandløb, søer, moser og fjordområder, med gode skjulmuligheder i form af vegetation, er oplagte levesteder.

Da odderen er nataktiv opholder den sig om dagen i en hule i brinken, under træer eller under buske.

For at odderen yngler, skal der i dens territorium være skjul eller fristeder i form af rørskov, krat eller anden bevoksning. Der skal også være ringe menneskelig aktivitet, det vil sige minimal færdsel, lystfiskeri og jagt. Findes der tilstrækkelige skjul, er odderen mere tolerant overfor menneskelige forstyrrelser.

Nordfyns Kommune vurderer, at der derudover kan forekomme forskellige arter af flagermus (herunder Dværgflagermus, Brun flagermus og Sydflagermus), Markfirben, Springfrø, Spidssnudet frø og Stor Vandsalamander i området. Arterne er Bilag IV-arter, der ifølge naturbeskyttelseslovens kap. 5 ikke må forstyrres forsætligt med skadelig virkning for arten eller bestanden, og yngle- og rasteområder må ikke beskadiges eller ødelægges.

Flagermus yngler og overvintrer fortrinsvis i hule træer, og søger bl.a. føde over åbent terræn og langs skovbryn og levende hegn. Brun Flagermus, Dværgflagermus og Sydflagermus er alle almindelige på Fyn og er ikke truet.

Markfirben kan forekomme i området, især i nærheden af skove. Arten foretrækker sandede soleksponerede levesteder. Det kan være heder, klitter, overdrev, råstofgrave og på vej- eller jernbaneskrånninger, som ofte enten er beskyttede naturtyper eller som ikke er i landbrugsmæssigt drift. Arten anvender linjeformede terrænelementer som levende hegn og stengærder som spredningskorridorer.

Springfrø yngler i vandhuller af vedvarende eller tidvis karakter. Rasteområder er under sten, træstød, gnavergange og under løv i primært løvskove eller eks. i eng- og overdrevsområder.

Spidssnudet frø yngler i mange slags vådområder lige fra ganske små vandhuller til bredden af store søer og fra helt overskyggede ellesumpe til fuldstændige lysåbne vandhuller. Rasteområder findes især i fugtige områder nær ynglestederne.

Stor vandsalamander overvintrer på land gravet ned i jordbunden eller under sten, træstammer og lignende. De yngler i både store søer som små vandhuller. Uden for yngletiden er salamanderen primært i skove og enge.

Områdets mange småbiotoper: sten- og jorddiger, småskove, levende hegn og små udrykkede markarealer, er meget vigtige for agerlandets dyre- og planteliv. De fungerer som ledelinjer, yngle-, raste- og overvintringssted for blandt andet området bilag IV-arter.

Det, som kan skade flagermusenes yngle og rasteområder er, hvis gamle hule træer fældes eller hulrum i bygninger lukkes. For markfirbenet er det vigtigt, at stengærder, markhegn og markskel samt solbeskinnede skrænter ikke fjernes. For Stor vandsalamander gælder, at vandhuller der opfyldes eller drænes, opdyrking af arealer nær vandhuller og øget næringsstofftilførsel vil kunne beskadige dens yngle- og rasteområder. Frøerne er bla. afhængige af, at vandhuller ikke opfyldes eller drænes, at vandhulsnære arealer ikke opdyrkes og at lav vegetation nær vandhullerne ikke fjernes.

### **Samlet vurdering af påvirkningen af natur**

Med det ansøgte projekt vil der ikke blive fjernet eller ændret på biotoper, som kan være yngle- eller rasteområder for de omtalte arter. I de ovenstående afsnit er det vurderet, at ingen af de omliggende naturområder vil blive påvirket med ammoniak fra anlægget i en sådan grad, at der skal stilles skærpede vilkår.

Det vurderes således, at der med det ansøgte ikke er risiko for at skade raste- eller yngleområder for bilag IV-arter.

Kommunen vurderer samlet set, at udvidelsen af produktionen overholder gældende lovgivning for ammoniakemission. Vurderingen og beregningen i forbindelse med ammoniakemissionen er foretaget på baggrund af det ansøgte produktionsareal, dyretypen, staldindretning, anvendte gulvtyper og miljøtiltag. Der er stillet vilkår omkring produktionsarealets størrelse



inden for de ansøgte bygninger, dyretypen, staldindretningen, anvendte gulvtype(r) og anvendelse af miljøteknologier.

## Bedste tilgængelige teknik og ressourceforbrug:

### Fastsættelse af emissionsgrænseværdi

En ansøgning med en ammoniakemission på mere end 750 kgNH<sup>3</sup>-N pr. år skal leve op til "Bedst tilgængelige teknik" (BAT) for ammoniakemission. Nordfyns Kommune skal vurdere om det ansøgte lever op til BAT, dog under hensyn til proportionalitetsprincippet som betyder at teknikens pris, skal holdes op mod effekten af teknikken. Kommunen kan ikke stille krav til valg af teknik, men når ansøger har valgt en teknik, kan kommunen stille vilkår til teknikens effekt, drift og funktion samt dokumentation.

Både kravet til BAT-ammoniakemission og den faktiske emission er beregnet i Miljøstyrelsens digitale ansøgningssystem efter godkendelsesbekendtgørelsens krav i bilag 3. Beregningen fremgår af nedenstående tabel.

Tabel 12: Beregning af emissionsgrænseværdien opnåelig ved anvendelse af BAT.

Stald	Staldsystem	Produktionsareal m <sup>2</sup>	Maks tilladt ammoniakemission pr. m <sup>2</sup>	Total tilladt ammoniakemission, i alt	Faktisk ammoniakemission pr. m <sup>2</sup>	Faktisk ammoniakemission i alt
1	Sengestald med spalter	1456	1,16	1689	1,16	1689
1	Dybstrøelse	130	0,84	109	0,84	109
2	Dybstrøelse	169	0,84	142	0,84	142
6	Dybstrøelse	690	0,84	580	0,84	580
7	Dybstrøelse	261	0,84	219	0,84	219
			<b>I alt</b>	<b>2739</b>	<b>I alt</b>	<b>2739</b>

Staldanlæggets emissionsgrænseværdi er således 2.739 kgNH<sup>3</sup>-N pr. år.

Emissionsgrænseværdien for opbevaringsanlæg fremgår af tabel xx.

Tabel 13: Ammoniakemission opbevaringsanlæg

Opbevaringsanlæg	Areal m <sup>2</sup>	Maks tilladt ammoniakemission pr. m <sup>2</sup>	Total ammoniakemission, i alt	Faktisk ammoniakemission pr. m <sup>2</sup>	Faktisk ammoniakemission i alt
Gylletank 1	1020	0,4	408	0,4	408
Gylletank 2	532	0,4	213	0,4	213
Fortank	39	0,4	15,4	0,2	7,7
Møddingsplads	40	0,36	14,4	0,36	14,4
I alt			651		643

Det samlede krav til ammoniakfordampning er 3.390 kgNH<sup>3</sup>-N pr. år.

Ammoniakemissionen kommer fra både staldanlægget og opbevaringsanlæg til husdyrgødning. Emissionen afhænger af dyretypen, staldindretning, gulvtypen og anvendelse af overdækning på gyllebeholdere.

I denne ansøgning er der fast overdækning over fortanken, som også er en anerkendt teknik til reduktion af ammoniakfordampningen fra gyllebeholdere.

Nordfyns Kommune vurderer at der er anvendt bedst tilgængelig teknik til reduktion af ammoniakemissionen fra det ansøgte husdyrbrug.

### **Godt Landmandsskab**

Ved gennemgang af EU's referencedokument skal følgende anføres som BAT for godt landmandsskab:

- Korrekt placering af anlægget (kan anvendes på nybyggeri)
- Uddannelse og oplæring af personale
- Udarbejdelse af beredskabsplan
- Regelmæssig kontrol, reparation og vedligeholdelse af strukturer og udstyr
- Forhindre emissioner i forbindelse med opbevaring af døde dyr

Der sker løbende uddannelse af medarbejderne, både ved interne forløb i stalden og ved deltagelse i eksterne kurser.

Nordfyns Kommune vurderer, at der anvendes BAT for godt landmandsskab med ovenstående drift.

### **Staldindretning**

BAT for malkekvæg kan opfyldes ved f.eks.:

- Svovlsyrebehandling af gyllen
- Direkte udbringning af dybstrøelse
- Foderkorrektion
- Overdækning af gyllebeholdere

### **Ny stald**

Stalden etableres i eksisterende maskinhus. Stalden etableres med dybstrøelse, og den nye stald lever dermed op til BAT.

Der er generel fokus på at holde de omkringliggende arealer og transportveje rene for foder- og møddingsrester, hvilket nedbringer pletvise klatter af materialer, der potentielt kan betragtes som kilde til ammoniak- og lugtfordampning. Desuden tilstræbes det at have et tørt overfladeareal på husdyrbrugets dybstrøelsesarealer, hvilket holder på fugten og reducerer fordampningen. Gennem godt management bestræber ansøger sig på at nedbringe den samlede ammoniakemission.

### **Vandbesparende foranstaltninger**

BAT for besparelse på vand kan opnås ved at

- placere drikkenipler over fodertruget eller integreret i foderautomaterne eller anvende drikkekopper/trug
- vaske stalde med højtryksrensere
- følge vandforbruget gennem måling af forbruget og
- føre dagligt tilsyn med vandforsyningen for lækager og øvrigt vandspild

- Genbruge uforurennet regnvand som rengøringsvand

Der anvendes vandtrug eller drikkekopper i anlægget

Ved dagligt tilsyn observeres eventuelle hændelser, der forårsager vandspild.

Lækager identificeres og små reparationer udføres hurtigst muligt.

Service tilkaldes hvis der er behov for det. Dette er defineret som BAT i EU referencedokumentet, pkt. 5.2.3.

Gennem den daglige drift vil der være fokus på at vurdere på muligheden for at reducere forbruget. Der følges op på eventuelle afvigelser gennem aflæsning af separat måler. Dette er defineret som BAT i EU referencedokument, pkt. 5.2.3.

Der er oplyst et vandforbrug på 11.000 m<sup>3</sup> årligt.

Hvis vandforbruget overstiger normforbruget væsentligt, skal der udarbejdes handlingsplaner for nedbringelse af vandforbruget. Handlingsplanerne skal udføres og revideres om nødvendigt. Handlingsplaner skal fremvises på tilsynsmyndighedens forlangende inden for en frist på 4 uger.

### **Energibesparende foranstaltninger**

BAT for besparelse på strøm kan opnås ved at:

- Anvende naturlig ventilation, hvor muligt
- Bruge lavenergi belysning
- Vælge energibesparende tekniske anlæg
- Følge energiforbruget så defekter kan identificeres

De væsentligste strømforbrugende aktiviteter på ejendommen er belysning, fodringsaktiviteter og pumpning af gylle.

Der er naturlig ventilation i næsten alle staldanlæg. Der bruges derfor kun en mindre mængde strøm til ventilation.

De elektriske installationer tilses dagligt mhp. optimal funktion.

Lyset er tændt efter behov. Der er ikke lys i staldene om natten, med mindre der arbejdes i staldene. Der er oplyst et strømforbrug på 225.000 kWh pr. år.

For at reducere strømforbruget, skal der ved udskiftning af lyskilder, tages højde for energiforbruget ved at vælge energibesparende lysstofrør.

Strømforbruget skal registreres og følges minimum 1 gang årligt. Dokumentation for strømforbruget og kvitteringer for indkøb af lavenergi lysstofrør skal fremvises på tilsynsmyndighedens forlangende indenfor en frist på 4 uger. Dokumentationen skal gemmes i 5 år.

Nordfyns Kommune vurderer at der er foretaget de nødvendige forholdsregler for at begrænse strømforbruget med de stillede vilkår.

Hvis strømforbruget overstiger normforbruget væsentligt, skal der udarbejdes handlingsplaner for nedbringelse af strømforbruget. Handlingsplanerne skal udføres og revideres om nødvendigt. Handlingsplaner skal fremvises på tilsynsmyndighedens forlangende indenfor en frist på 4 uger.

### **Reducerer mængden af spildevand**

Det er BAT at reducerer mængden af spildevand. Det kan gøres ved at kombinerer nedenstående teknikker:

- Holde forurenede områder så små som muligt
- Minimere vandforbruget – anvende højtryksrensere
- Adskil uforurenede regnvand fra spildevandsstrømme, der skal renses
- Lede spildevand til gyllebeholder
- Rens spildevandet
- Udbring let forurenede spildevand på landbrugsarealer via sprinklersystem

Ejendommen er indrettet med vaskeplads til vask af maskiner og afløbet herfra ledes til gyllebeholderen. Der anvendes højtryksrensere ved vask af maskiner. Det er ikke proportionelt at adskille spildevand yderligere i forhold til, hvad der er på ejendommen i dag og det er heller ikke proportionelt at rense spildevandet eller opsamle og udbringe eventuelt let forurenede spildevand på landbrugsarealer.

### **Opbevaring/behandling af husdyrgødning**

BAT for gødningsopbevaring kan opfyldes ved:

- Stabil beholder, der kan modstå mekaniske, termiske og kemiske påvirkninger
- Beholderen er overdækket med fast overdækning, telt, eller flydelag
- Anvendelse af gylleforsuring
- Have tilstrækkelig opbevaringskapacitet
- Installerer et lækage-detektionssystem (kan kun anvendes på nye beholdere)
- lageret tømmes hvert år og inspiceres visuelt
- gyllen kun omrøres umiddelbart før tømning

De eksisterende beholdere er stabile beholdere, der er tilmeldt 10-årig beholderkontrol. Fortanken er overdækket med fast låg.

Nordfyns Kommune vurderer, at med de opstillede vilkår til opbevaring af husdyrgødning lever produktionen op til BAT for opbevaring af husdyrgødning.

### **Opbevaring af døde dyr**

Det er BAT for opbevaring af døde dyr at:

- opbevarer dem på en måde, der reducerer eller forhindrer emissioner.

Døde dyr opbevares på fast plads og med overdækning i form af kadaverkappe. Mindre dyr opbevares i lukket container indtil afhentning.

Nordfyns Kommune vurderer at der anvendes BAT for opbevaring af døde dyr når døde dyr opbevares som beskrevet. Opbevaringen af døde dyr er omfattet af generel lovgivning og Nordfyns Kommune finder ikke anledning til at stille yderligere vilkår.

### **Konklusion på BAT og ressourceforbrug**

Med de nævnte tiltag ligger produktionens emission af ammoniak på 3.382 kg N/år. BAT-emissionsgrænseværdien for ammoniak er dermed opfyldt.

Nordfyns kommune vurderer samlet set, at der er redegjort for bedst tilgængelig teknologi i husdyrproduktionen og at redegørelsen og anvendelsen af BAT for husdyrproduktionen lever op til husdyrlovens krav. Kravet til BAT er opfyldt gennem etablering af gyllekøling, fast overdækning af gyllebeholderne og anvendelse af xx gulvtype. Kravet er overopfyldt, med de nævnte tiltag, med 8 kg N/år.

Der anvendes BAT-standard for alle stalde og gødningslagre. Desuden er rengøring af stalde, foderoptimering, reducerer og følge energiforbrug herunder genanvendelse af varme fra mælkekøling i overensstemmelse med forskrifterne i BREF-referencedokumentet.

Nordfyns Kommune vurderer at krav til ammoniakemission er opfyldt. Vurderingen er foretaget på baggrund af beregninger på det ansøgte produktionsareal, dyretypen, staldsystemet samt etablering af gyllekøling i den nye slagtesvinestald samt overdækning af gyllebeholdere.

### **0-alternativet og alternative muligheder**

0-alternativet vil være at fortsætte produktionen malkekøer og opdræt, som ejendommen på nuværende tidspunkt er godkendt til.

Da ejendommen drives sammen med anden ejendom med malkekvæg, giver det god mening af samle opdrættet på denne ejendom. Endvidere lukkes 3 bolignære staldafsnit, hvilket må betragtes som hensigtsmæssigt.

### **Ændringer i ejerforhold**

Ændringer i ejerforhold (eller hvem der er ansvarlig for driften) skal meddeles til Nordfyns Kommune senest 8 dage efter ændringen. Inden etablering, udvidelse eller ændring af anlæg omfattende af bekendtgørelse af lov om husdyrbrug og anvendelse af gødning m.v. skal der indgives en anmeldelse til kommunalbestyrelsen jf. bekendtgørelse om godkendelse og tilladelse m.v. af husdyrbrug.

### **Ophør af produktionen**

Ved ophør med driften skal Kommunen orienteres. Virksomheden skal sikre en hensigtsmæssig nedlukning af husdyrholdet, så der ikke efterlades miljøskadelig forurening på grunden.

Ved ophør af produktionen skal staldene tømmes og rengøres og foderrester m.v. skal bortskaffes miljømæssigt forsvarligt. Der stilles vilkår om ovenstående.

Når Kommunen modtager orientering om ophør af produktionen, vil Kommunen komme på lukketilsyn på ejendommen.

### **Kommunens samlede vurdering**

Nordfyns Kommune vurderer, at der med de stillede vilkår for driften af anlægget, ikke vil forekomme væsentlige gener for de omboende og at ammoniakemissionen fra anlægget, ikke vil forringe området's naturværdier.

Det vurderes, at med udgangspunkt i husdyrlovens beskyttelsesniveau, vil driften af anlægget, på grund af afstanden samt anvendelsen af BAT, ikke indebære en forringelse af lokale og nationale naturværdier samt internationale naturbeskyttelsesområder eller medføre forstyrrelser, der har betydelige konsekvenser for de arter, områderne er udpeget for at beskytte.

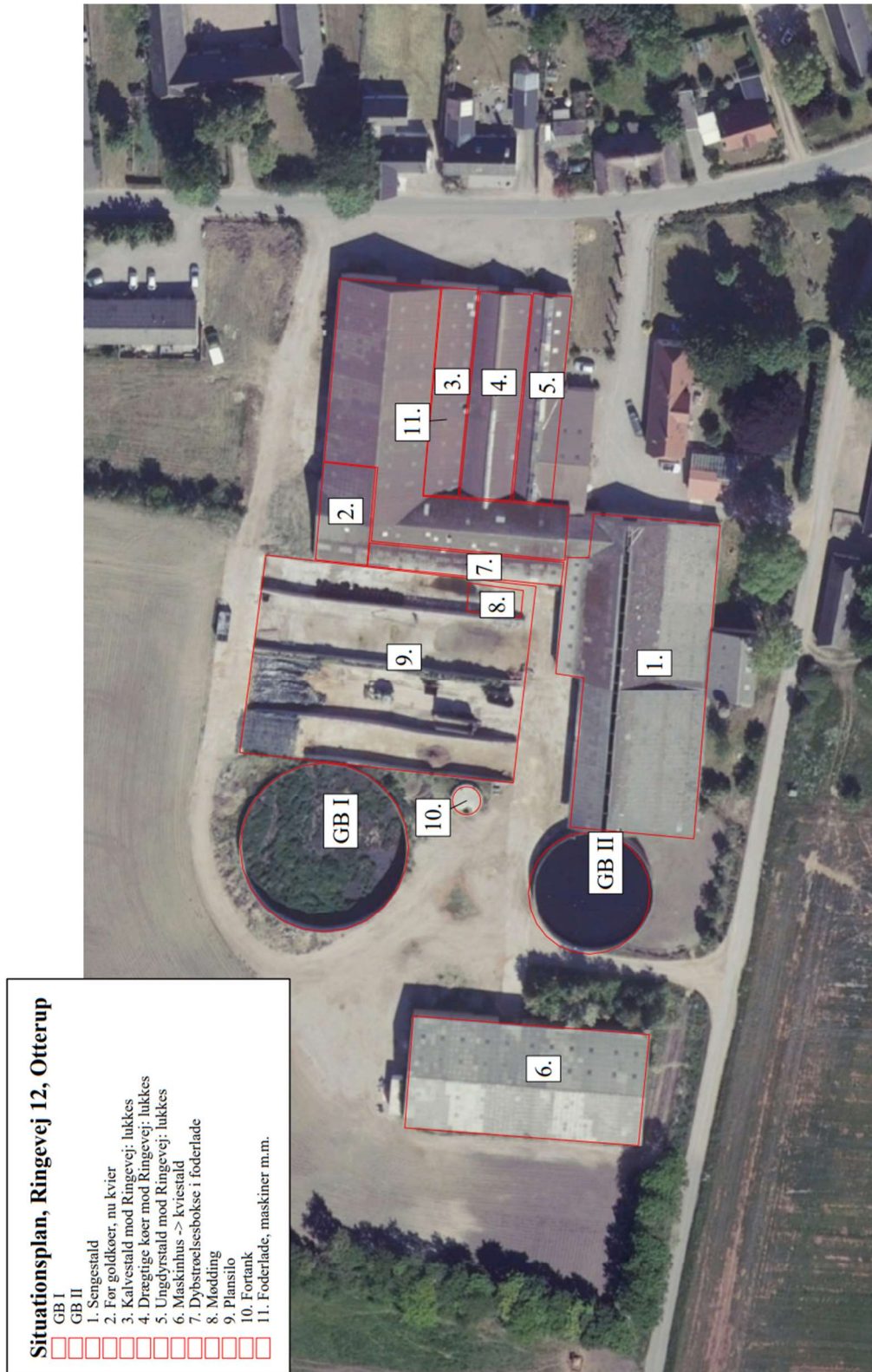
# Litteratur

- Bekendtgørelse af lov om husdyrbrug og anvendelse af gødning m.v. nr. 520 af 1. maj 2019.
- Bekendtgørelse om godkendelse og tilladelse m.v. af husdyrbrug, nr. 2225 af 27. november 2021.
- Bekendtgørelse om miljøregulering af dyrehold og om opbevaring af gødning, nr. 2243 af 29. november 2021.
- Bekendtgørelse om indretning, etablering og drift af olietank, rørsystemer og pipelines, nr. 1611 af 10. december 2015.
- Bekendtgørelse om udpegning og administration af internationale naturbeskyttelsesområder samt beskyttelse af visse arter, nr. 926 af 27. juni 2016.
- Vejledende retningslinjer for vurdering af lugt og begrænsning af gener fra stalde. Af K. B. Frandsen (1994), udgivet af MLK Fyn, revideret 2002.
- Faglig rapport vedrørende ny lugtvejledning for husdyrbrug. Miljøministeriet, Skov- og Naturstyrelsen, december 2006
- Vejledning om ekstern støj fra virksomheder. Miljøstyrelsens vejledning nr. 5 af november 1984.
- Kommuneplan 2017-2029.
- BREF-dokument for intensiv fjerkræ- og svineproduktion.
- Bekendtgørelse om brugerbetaling for godkendelse og tilsyn efter lov om miljøbeskyttelse og lov om husdyrbrug og anvendelse af gødning m.v., nr. 1519 af 29. juni 2021.
- Teknisk notat om ammoniakværktøj. Af Camilla Geels et al. Danmarks Miljøundersøgelser, december 2006.
- Vejledning om miljøregulering af husdyrbrug, Miljøstyrelsens digitale vejledning.
- Vejledende emissionsgrænseværdier opnåelige ved anvendelse af den bedste tilgængelige teknik (BAT-ammoniak), 2011, Miljøstyrelsen
- Miljøstyrelsens teknologiblade
- WWW2.dmu.dk. Deposition af kvælstof fra 2015.

- Skov og Naturstyrelsen. Opdatering af ammoniakmanualen af 15. december 2005. Bilag 3. Harmoniserede tålegrænser.
- Skov og Naturstyrelsen. Opdatering af ammoniakmanualen af 15. december 2005. Bilag 1. Baggrundsbelastning.
- Danmarks Naturdata. [WWW.miljoportal.dk](http://WWW.miljoportal.dk).
- Landbrugets Byggeblad. nr. 95.03-03. Beregning af tilstrækkelig opbevaringskapacitet. Revideret den 28. oktober 2009.
- [www.mst.dk](http://www.mst.dk)
- [WWW.Naturstyrelsen.dk](http://WWW.Naturstyrelsen.dk)
- Natura 2000 basisanalyse for Habitatområde EF-fuglebeskyttelsesområde Odense Fjord
- Bekendtgørelse af lov om naturbeskyttelse nr. 240 af 13. marts 2019.
- Vejledning om anvendelse af koncept for hyppig udslusning af gylle i slagtesvine-stalde. Af 8. juni 2015. Miljøministeriet.



## Bilag 1. Staldtegninger med produktionsarealer



## Bilag 2: Kort over naturområder



- Eng
- Hede
- Mose
- Overdrev
- Strandeng
- Sø

