

Påbud om nye vilkår og  
revurdering af miljøgodkendelse  
for  
Gammelgårdvej 6  
6870 Ølgod

I henhold til § 39-41 i Bekendtgørelse nr. 2256 af 29. december 2020 om godkendelse og tilladelse m.v. af husdyrbrug, og med hjemmel i § 41 i Lovbekendtgørelse nr. 520 af 1. maj 2019 om Lov om husdyrbrug og anvendelse af gødning m.v.

Varde  
Kommune



**Godkendt den 22. februar 2021**



Sagsbehandler: Klaudi Andresen  
Direkte tlf. 7994 7413  
E-mail: [klan@varde.dk](mailto:klan@varde.dk)

**VARDE KOMMUNE**

Erhvervscenteret - Landbrug  
Teknik og Miljø  
Bytoften 2  
6800 Varde

[www.vardekommune.dk](http://www.vardekommune.dk)  
[vardekommune@varde.dk](mailto:vardekommune@varde.dk)

**Dokument nr. 25.476-21**

**Sagsnr. 20-8825**

## Indholdsfortegnelse:

<b>1</b>	<b>INDLEDNING</b>	<b>3</b>
<b>2</b>	<b>BAGGRUND FOR REVURDERING AF MILJØGODKENDELSE</b>	<b>4</b>
2.1	DATABLAD	4
<b>3</b>	<b>REVURDERING AF MILJØGODKENDELSE</b>	<b>5</b>
3.1	REVURDERING	5
3.2	VILKÅR, DER ANNULERES I MILJØGODKENDELSE FRA DEN 29. FEBRUAR 2016	5
<b>4</b>	<b>VILKÅR DER FREMOVER GÆLDER FOR HUSDYRPRODUKTIONEN</b>	<b>6</b>
4.1	ÅRSPRODUKTION	6
4.2	DRIFT OG INDRETNING	6
4.3	LANDSKABSINTERESSER	6
4.4	ÆNDRINGER PÅ HUSDYRBRUGET	6
4.5	AMMONIAKREDUCERENDE TILTAG	7
4.6	OPBEVARING OG HÅNDBLING AF HUSDYRGØDNING	7
4.7	LUGT	7
4.8	STØJ	7
4.9	STØV	8
4.10	TRANSPORT	8
4.11	SKADEDYR	9
4.12	SPILDEVAND OG OVERFLADEVAND	9
4.13	OPLAG AF OLIE, PESTICIDER OG ØVRIGE KEMIKALIER	9
4.14	AFFALD	9
4.15	LYS	9
4.16	VAND	9
4.17	EGENKONTROL	10
4.18	BEDSTE TILGÆNDELIGE TEKNIK	10
4.19	UHELD OG RISICI	10
4.20	OPHØR	10
4.21	FARLIGE STOFFER	10
<b>5</b>	<b>KLAGEVEJLEDNING</b>	<b>10</b>
<b>6</b>	<b>OFFENTLIGGØRELSE</b>	<b>11</b>
<b>7</b>	<b>MILJØTEKNISK BESKRIVELSE OG VURDERING</b>	<b>12</b>
7.1	DYR OG BYGNINGER PÅ GAMMELGÅRD 6, 6870 ØLGOD	12
7.2	KATEGORI 1- OG 2-NATUR	13
7.3	BAT - AMMONIAK	16
7.4	BAT - MANAGEMENT	16
7.5	BAT - FODRINGSSTRATEGI	16
7.6	BAT - FORBRUG AF VAND OG ENERGI	17
7.7	BAT - OPBEVARING AF HUSDYRGØDNING	17
7.8	SAMLET BAT-VURDERING	18
7.9	§ 35, NR. 1-7 I BEKENDTGØRELSEN	18
7.10	VILKÅR, DER SKAL VÆRE I REVURDERINGEN	19
<b>8</b>	<b>NABO- / PARTSHØRING</b>	<b>20</b>
<b>9</b>	<b>SAMLET VURDERING</b>	<b>20</b>

# 1 Indledning

Gammelgårdvej 6, 6870 Ølgod fik den 29. februar 2016 en § 12 miljøgodkendelse.

”Bekendtgørelse om godkendelse og tilladelse m.v. af husdyrbrug” BEK nr. 2256 af 29/12/2020 § 39 stk. 4 står følgende:

*Kommunalbestyrelsen tager dog en godkendelse af et IE-husdyrbrug op til revurdering efter stk. 1, når der er offentliggjort en BAT-konklusion, jf. bilag 5, der vedrører den væsentligste del af husdyrbrugets aktiviteter. Kommunalbestyrelsen tilretter revurderingen på en sådan måde, at husdyrbruget kan overholde kravene efter stk. 1 senest den 21. februar 2021.*

Miljøstyrelsens helpdesk oplyser den 7-5-20, at alle IE brug, der har en kapitel 5 godkendelse eller en § 12 godkendelse, skal revurderes senest den 21. februar 2021.

I henhold til ovenstående skal miljøgodkendelsen på Gammelgårdvej 6, 6870 Ølgod revurderes senest den 21. februar 2021.

Formålet med revurderingen er, at kommunen skal vurdere, om miljøbeskyttelsesniveauet gennem de stillede vilkår fortsat er tilstrækkeligt.

Miljøbelastningen fra husdyrproduktionen skal revurderes i forhold til ajourføring af den teknologiske udvikling og en eventuel ny viden om miljøforholdene i omgivelserne. Det vil sige, om virksomhedens indretning og drift fortsat lever op til kravet om anvendelse af bedste tilgængelige teknik (BAT).

Oplysning om, at Varde Kommune gennemfører en revurdering af svinebruget på Gammelgårdvej 6, 6870 Ølgod, har været offentliggjort på Varde Kommunes hjemmeside fra den 5. august 2020 til den 21. august 2020. Offentligheden har hermed haft mulighed for at komme med forslag og bemærkninger til revurderingen, samt anmode om at få tilsendt udkast til afgørelse, når denne foreligger.

Varde Kommune har ikke modtaget nogen bemærkninger til revurderingen efter offentlig annoncering.

Copyright på kort: Grundkort – Varde kommune, Matrikelkort – GST, Luftfoto – Cowi.

## 2 Baggrund for revurdering af miljøgodkendelse

### 2.1 Datablad

Ejer / Ansøger:	Martin Lund Hansen, Tinghøjvej 13, 6893 Hemmet. Tlf. 2230 5987. <a href="mailto:mh@hegdal.dk">mh@hegdal.dk</a>
Kontaktperson:	Martin Lund Hansen, Tinghøjvej 13, 6893 Hemmet. Tlf. 2230 5987. <a href="mailto:mh@hegdal.dk">mh@hegdal.dk</a>
Husdyrbrugets navn og adresse:	Gammelgård, Gammelgårdvej 6, 6870 Ølgod
Ejerlav og matrikel nr.:	Gammelgård, Ølgod 1a
Virksomhedens art:	Svinebrug
Ejendomsnummer:	5730108176
CHR-nummer:	92476
CVR-nummer:	38855506
Skema:	225.077 i <a href="http://husdyrgodkendelse.dk">husdyrgodkendelse.dk</a>
Tilsynsmyndighed:	Varde Kommune
Udkast i nabohøring:	Ikke sendt i nabohøring.
Godkendelsesdato:	22. februar 2021

### 3 Revurdering af miljøgodkendelse

Varde Kommune har afgjort, at husdyrbruget på Gammelgårdvej 6, 6870 Ølgod kan fortsætte driften med de vilkår, som fremgår af afsnit 4. Revurderingen er gennemført efter § 39-41 i Bekendtgørelse nr. 2256 af 29. december 2020 om godkendelse og tilladelse m.v. af husdyrbrug, og med hjemmel i § 41 i Lovbekendtgørelse nr. 520 af 1. maj 2019 om Lov om husdyrbrug og anvendelse af gødning m.v.

#### 3.1 Revurdering

Kommunalbestyrelsen skal jævnfør § 39 stk. 3 i "Bekendtgørelse om tilladelse og godkendelse mv. af husdyrbrug foretage den første regelmæssige revurdering, når der er forløbet 8 år fra det tidspunkt, hvor husdyrbruget første gang blev godkendt, og herefter hvert 10. år.

Næste revurdering er planlagt i 2031.

#### 3.2 Vilkår, der annulleres i miljøgodkendelse fra den 29. februar 2016

Varde Kommune har gennemgået vilkårene i miljøgodkendelse fra den 29. februar 2016, og vurderet at følgende vilkår annulleres, da de ikke mere er relevante. Nummer på vilkår i parentes henviser til miljøgodkendelsen fra 2016.

- a. Miljøgodkendelsen bortfalder, såfremt den ikke er udnyttet inden 2 år fra godkendelsesdatoen. Med udnyttet menes at bygge og anlægsarbejde er iværksat. (Vilkår 4.2.b).
- b. Der stilles vilkår til, at etableringen af den nye farestald skal være igangsat indenfor 2 år fra godkendelsen er givet, og færdiggøres i et rimeligt tempo. Etableringen af ny gyllebeholder skal ske indenfor 3 år. Besætningsudvidelsen til 1.200 søer skal være gennemført indenfor 4 år. (Vilkår 4.2.c.).
- c. Den totale mængde N ab dyr pr. år beregnet som  $N \text{ ab dyr/år} \times \text{antal årssøer}$  skal være mindre end 28.980 kg N pr. år.  $N \text{ ab dyr/år}$  beregnes ud fra ligningen der er vist på bilag 1. (Vilkår 4.5.a).
- d. Den totale mængde P ab dyr pr. år beregnes som  $P \text{ ab dyr/år} \times \text{antal årssøer}$  skal være mindre end 6.396 kg P pr. år.  $P \text{ ab dyr/år}$  beregnes ud fra ligningen der er vist på bilag 1. (Vilkår 4.5.b).
- e. Der må kun udbringes husdyrgødning på de arealer der fremgår af miljøgodkendelsen. Ændringer af udbringningsarealet skal anmeldes til Varde Kommune. (Vilkår 4.16.a).
- f. Der må maksimalt udbringes husdyrgødning på bedriftens udbringningsarealer svarende til 1,30 DE/ha. (Vilkår 4.16.b).
- g. Der skal ud over de til enhver tid gældende regler etableres 13 % ekstra efterafgrøder. De ekstra efterafgrøder skal etableres jævnfør reglerne om pligtige efterafgrøder. (Vilkår 4.16.c).
- h. Der skal være mindst en 2 m bred dyrkningsfri bræmme langs søen ved mark 29-0, se figur 18 i miljøgodkendelse fra 2016. (Vilkår 4.16.d).
- i. Ønskes udbringningsarealet ændret, skal det anmeldes til kommunen, jf. kapitel 7 i Bekendtgørelse om tilladelse og godkendelse m.v. af husdyrbrug, nr. 1541 af 10. december 2015. Kommunen vurderer herefter, hvorvidt de nye arealer er mere sårbare. (Vilkår 4.17.a).
- j. Udbringning af husdyrgødning må ikke foretages, når jorden er mættet med vand, oversvømmet, frossen eller dækket af sne, eller forud for varslede kraftige regnskyl/store nedbørmængder. (Vilkår 4.17.b).
- k. Udbringningsarealernes nitratudvaskning til overfaldevandet må ikke overstige, hvad der svarer til et planteavlbrug i oplandet til Ringkøbing Fjord. (Vilkår 4.17.c).

- l.** Der skal etableres 13,0 % efterafgrøder, beregnet ud fra efterafgrødegrundarealet i årets markplan, udover det af Plantedirektoratets til enhver tid gældende lovpligtige krav om efterafgrøder. (Vilkår 4.17.d).
- m.** Der skal udarbejdes E-kontroller som indeholder følgende oplysninger:
  - Antal årssøer
  - Grise pr. årssø
  - Fravænningsalder og - vægt
  - Foderforbrug
  - Det gennemsnitlige indhold af fosfor pr. FEso i foderblandingerne.
  - Det gennemsnitlige indhold af råprotein pr. FEso i foderblandingerne. (Vilkår 4.18.e).
- n.** Der skal opbevares indlægssedler på indkøbt foder, der viser foderblandingerne indhold af protein og fosfor. (Vilkår 4.18.f).

## 4 Vilkår der fremover gælder for husdyrproduktionen

Vilkår 4.16.a og 4.21.a er nye vilkår. Resten af vilkårene er overført fra miljøgodkendelse dateret den 29. februar 2016.

### 4.1 Årsproduktion

- a.** Husdyrbruget må maksimalt have en årsproduktion bestående af 1.200 søer og 3 heste (300-500 kg), hvilket svarer til 273,76 dyreenheder (DE). Årsproduktionen / dyreholdet opgøres på basis af planåret (1. august til 31. juli).

### 4.2 Drift og indretning

- a.** Husdyrbrugets drift og indretning skal være i overensstemmelse med de oplysninger der fremgår af den miljøtekniske beskrivelse, medmindre andet fremgår af miljøgodkendelsens vilkår.
- b.** Gyllebeholderen (bygning 11 på figur 1) skal opføres i henhold til landbrugets byggeblade som minimumskrav.

### 4.3 Landskabsinteresser

- a.** Placering, udformning, arkitektur og materialevalg af nybyggeri skal følge beskrivelsen i den miljøtekniske redegørelse.
- b.** Bygningerne skal opføres i afdæmpede farver og i ikke-reflekterende materialer.
- c.** Der skal etableres en afskærmende beplantning omkring ny gyllebeholder (bygning 11 på figur 1) som vist på figur 4 i miljøgodkendelsen fra 2016. Beplantningen skal bestå af et tre-rækket læhegn med hjemmehørende danske træer og buske.
- d.** Ny gyllebeholder (bygning 11 på figur 1) skal fjernes senest 5 år efter at den ikke længere er nødvendig for driften.

### 4.4 Ændringer på husdyrbruget

- a.** Ændringer i ejerforhold (eller hvem der har ansvar for driften) skal meddeles til Varde Kommune senest 1 måned efter, det har fundet sted.
- b.** Drifts-, indretnings- eller bygningsmæssige ændringer, der er relevante i forhold til miljøgodkendelsen, skal anmeldes til Varde Kommune inden gennemførelsen. Varde Kommune vurderer derefter om de aktuelle planer for ændring/udvidelse kan ske indenfor rammerne af denne miljøgodkendelse.

- c. De vilkår der vedrører driften, skal være kendt af de ansatte/andre der er beskæftiget med den pågældende del af driften. Et eksemplar af miljøgodkendelsen skal til enhver tid være tilgængeligt for de personer, der har ansvaret for husdyrbrugets daglige drift.

#### **4.5 Ammoniakreducerende tiltag**

- a. Den nye gyllebeholder (bygning 11 på figur 1) og den eksisterende gyllebeholder (bygning 8 på figur 1) skal etableres med fast overdækning i form af telt med indvendigt skørt.
- b. Åbningen i teltdugen må kun ske i forbindelse med omrøring, tømning og udbringning af husdyrgødning.
- c. Såfremt en skade på den faste overdækning ikke kan repareres inden for en uge, skal der indgås aftale om reparation inden to hverdage efter skaden er opstået. Tilsynsmyndigheden underrettes straks herom.

#### **4.6 Opbevaring og håndtering af husdyrgødning**

- a. Gyllebeholderne skal jævnlige, og mindst én gang årligt, visuelt kontrolleres for skader og brud, herunder kabelbrud. Eventuelle brud eller skader skal straks udbedres.
- b. Udbringning af husdyrgødning skal ske i overensstemmelse med god landmandspraksis, således at lugtgener søges begrænset mest muligt.
- c. Påfyldning af gylle til gyllevogn og lignende skal altid ske under opsyn.
- d. I forbindelse med påfyldning af gylle fra gyllebeholdere må der ikke spildes gylle, således at der er fare for forurening af grund- eller overfladevand - herunder vandløb eller søer.

#### **4.7 Lugt**

- a. Hele ejendommen og dens omgivelser skal renholdes således, at lugtgener begrænses mest muligt.
- b. Såfremt tilsynsmyndigheden skønner, at lugtgener i omgivelserne vurderes at være væsentligt større end der kan forventes ifølge grundlaget for miljøvurderingen, skal husdyrbruget lade foretage undersøgelse af muligheder for begrænsning af lugtkilder og/eller behandling af afkastluften. Undersøgelsens omfang vil blive fastsat af tilsynsmyndigheden på baggrund af en konkret vurdering af sagen. Lugtundersøgelser kan maksimalt kræves én gang pr. år. Virksomheden afholder selv omkostningerne til dokumentation, undersøgelser og målinger.

#### **4.8 Støj**

- a. Husdyrbrugets bidrag til støjbelastningen må, ved udendørs opholdsarealer ved boliger beliggende i landzone uden for eget skel, ikke overskride de anførte værdier 1,5 meter over terræn i frit felt:



Tidspunkt	Støjgrænser	Reference tidsrum
<b>Dag</b>		
Mandag - fredag kl. 07 - 18	55 dB(A)	8 timer
Lørdag kl. 07 - 14	55 dB(A)	7 timer
Lørdag kl. 14 - 18	45 dB(A)	4 timer
Søn- og helligdag kl. 07 - 18	45 dB(A)	8 timer
<b>Aften</b>		
Alle dage kl. 18 - 22	45 dB(A)	1 time
<b>Nat</b>		
Alle dage kl. 22 - 07	40 dB(A)	½ time

### Støjgrænser

- b. Støjens maksimalværdi må om natten ikke overstige ovenstående grænseværdier med mere end 15 dB(A) ved alle beboelser.
- c. Ved dokumentation for overholdelse af støjvilkår skal der ses bort fra kortvarig sæsonafhængig kørsel udenfor ejendommen f.eks. pløjning og høst.
- d. Hvis tilsynsmyndigheden vurderer det nødvendigt, skal husdyrbruget dokumentere, at støjvilkåret er overholdt. Dokumentationen skal belyse støjbelastningen med husdyrbruget i fuld repræsentativ drift. Dette kan dog højst kræves en gang årligt, såfremt ovennævnte støjgrænser overholdes.

Dokumentationen skal ske i form af resultat af en støjmåling udført efter retningslinjerne i Miljøstyrelsens vejledning nr. 5 og 6/1984, eller efter en beregning udført efter den nordiske beregningsmetode for ekstern støj fra virksomheder jf. Miljøstyrelsens vejledning nr. 5/1993. Ved ændringer skal den nyeste vejledning anvendes.

Er dokumentationen udført som beregning, skal den indeholde de oplysninger om beregningsforudsætningerne, som er nødvendige for vurdering af rigtigheden af beregningsresultaterne. Er dokumentationen udført som måling, skal driftsforholdene under målingen beskrives. Som udgangspunkt accepteres en ubestemthed på de målte eller beregnede støjbelastninger på max. +/- 3 dB(A).

- e. Målingerne eller beregningerne skal udføres af en person eller et laboratorium, som er akkrediteret af DANAK eller godkendt af Miljøstyrelsen til "Måling - ekstern støj".
- f. Resultaterne skal sendes til tilsynsmyndigheden senest 1 måned efter målingernes gennemførelse.

## 4.9 Støv

- a. Drift af anlægget må ikke medføre væsentlige støvgener uden for ejendommens eget areal.

## 4.10 Transport

- a. Transport til- og fra husdyrbruget skal fortrinsvis foregå i dagtimerne. Afhentning af levende dyr kan foregå døgnet rundt i forhold til vognmandens køreplan. I forbindelse med kortvarige sæsonbetonede arbejder som f.eks. høst og gødningsudkørsel tillades kørsel udenfor dagtimerne.
- b. Ved transport af gylle på offentlige veje skal gyllevognens åbninger være forsynet med låg eller lignende, således at spild ikke kan finde sted. Skulle der alligevel ske spild af gylle, skal dette straks opsamles.

#### 4.11 Skadedyr

- a. Der skal på ejendommen foretages effektiv fluebekæmpelse i overensstemmelse med de til enhver tid nyeste retningslinjer fra Aarhus Universitet, Institut for Agroøkologi.
- b. Opbevaring af foder skal ske på en sådan måde, at der ikke opstår risiko for tilhold af skadedyr.
- c. Oplever naboer problemer med fluer fra ejendommen, så kan der ske henvendelse til Varde Kommune. Efterfølgende vil Varde Kommune kontakte ejer og kontrollere, om der er problemer med fluer fra ejendommen.

#### 4.12 Spildevand og overfladevand

- a. Spildevand fra rengøring af stalde skal ledes til gyllesystemet og anvendes efter gældende regler.
- b. Overfladevand fra befæstede arealer, som kan være forurenet med næringsstoffer, skal opsamles og udbringes i henhold til gældende regler.
- c. Ny farestald (bygning 7 på figur 1) skal etableres med tagrender. Før der gives en byggetilladelse til den ny farestald, skal der indhentes en tilladelse til udledning af tagvand til bæk eller til nedsivning af tagvand til faskine.

#### 4.13 Oplag af olie, pesticider og øvrige kemikalier

- a. Opbevaring af kemikalier, samt spildolie og kemikalieaffald, skal foregå i rum med fast bund og uden mulighed for forurening af jord, afløbssystem, grundvand og vandløb.
- b. Opbevaring af diesel / fyringsolie i overjordiske tanke skal ske i en typegodkendt beholder og på varig og stabil bund, og der må ikke være mulighed for afløb til jord, kloak, overfladevand eller grundvand.

#### 4.14 Affald

- a. Animalsk affald og døde dyr skal fjernes fra ejendommen inden der opstår kadaverøse forandringer, der kan give anledning til lugtgener eller andre uhygiejniske forhold. Affaldet skal bortskaffes til autoriseret destruktionsanstalt.
- b. Erhvervsaffald skal kildesorteres, og skal håndteres og bortskaffes i overensstemmelse med Varde Kommunes til enhver tid gældende Regulativ for Erhvervsaffald.
- c. Klinisk risikoaffald er omfattet af Varde Kommune Regulativ for Erhvervsaffald. Medicinrester og tom medicinemballage (f.eks. flasker) skal leveres retur til dyrlæge, apotek eller anden godkendt modtager. Klinisk affald (sprøjter, kanyler og andre skarpe genstande) skal afhentes/ afleveres til godkendt modtager efter behov, dog mindst 1 gang årligt.
- d. Forbrændingsegnet affald og deponi affald skal håndteres og bortskaffes i overensstemmelse med Varde Kommunes til enhver tid gældende Regulativ for Erhvervsaffald.
- e. Genanvendeligt erhvervsaffald skal håndteres og bortskaffes efter den til enhver tid gældende Affaldsbekendtgørelse.

#### 4.15 Lys

- a. Driften må ikke medføre væsentlige lysgener uden for ejendommens eget areal.

#### 4.16 Vand

- a. Vandforbruget skal reduceres mest muligt (**Nyt vilkår**).

#### 4.17 Egenkontrol

- a. Der skal føres en logbog for gyllebeholderne, hvori eventuelle skader på teltoverdækningen noteres med angivelse af dato for skaden samt dato for reparation.
- b. Dokumentation skal opbevares samlet, i papirform eller elektronisk, og være lettilgængelige for tilsynsmyndigheden. Dokumentationen skal fremvises til tilsynsmyndigheden på forlangende og skal gemmes minimum 5 år.

#### 4.18 Bedste tilgængelige teknik

- a. Anlæg der er særligt energiforbrugende, skal kontrolleres og vedligeholdes således, at de altid kører energimæssigt optimalt.

#### 4.19 Uheld og risici

- a. Alle uheld og driftsforstyrrelser, herunder evt. spild på udendørs arealer, der kan medføre forurening, skal straks meddeles alarmcentralen (tlf.: 112) og efterfølgende Erhvervscenteret, Varde Kommune (tlf.: 7994 6800).

#### 4.20 Ophør

- a. Ophører udnyttelse af miljøgodkendelsen helt eller delvist i tre på hinanden følgende år bortfalder den del der ikke har været udnyttet de seneste tre år.
- b. Ved ophør af driften, skal tilsynsmyndigheden orienteres.
- c. Ved ophør af driften, skal der træffes de nødvendige foranstaltninger for at undgå forureningsfare. Alle opbevaringsanlæg skal tømmes og rengøres, og ejendommen skal fremstå i miljømæssig god stand.

#### 4.21 Farlige stoffer

- a. Gammelgårdvej 6 skal begrænse anvendelse, fremstilling eller frigivelse af relevante farlige stoffer i forbindelse med husdyrproduktionen med henblik på at undgå risiko for forurening af jordbund og grundvand på husdyrbruget. Ved farlige stoffer forstås stoffer og blandinger som defineret i artikel 3 i Europa-Parlamentets og Rådets forordning (EF) nr. 1272/2008 om klassificering, mærkning og emballering af stoffer og blandinger (**Nyt vilkår**).

## 5 Klagevejledning

Afgørelsen kan påklages til Miljø- og Fødevarerklagenævnet i henhold til § 76 i Husdyrbrugloven af de klageberettigede, der fremgår af lovens §§ 84-87.

Hvis du ønsker at klage over afgørelsen skal du gøre det elektronisk og direkte til Miljø og Fødevarerklagenævnet via Klageportalen. Du kan få adgang til Klageportalen via <https://kpo.naevneneshus.dk>

Din klage skal være modtaget senest den 23. marts 2021 (4 uger efter offentliggørelsen).

Det er en betingelse for behandling af din klage, at du indbetaler et gebyr.

Vejledning om hvordan du klager og om gebyrordningen kan du finde på <https://kpo.naevneneshus.dk>

Samme sted fremgår det også, at der er visse særlige forhold, som kan begrunde en undtagelse fra kravet om at klage via Klageportalen.

Har du brug for yderligere oplysninger eller hjælp til Klageportalen, kan du kontakte [nh@naevneneshus.dk](mailto:nh@naevneneshus.dk) eller tlf. 7240 5600.

Såfremt afgørelsen ønskes indbragt for domstolene, skal søgsmål være anlagt inden 6 måneder fra afgørelsens offentliggørelse samt være i overensstemmelse med § 26 i forvaltningsloven.

## 6 Offentliggørelse

Offentliggørelse af afgørelsen sker på Digital MiljøAdministration <https://dma.mst.dk/> under "Offentliggørelser", senest den 23. februar 2021.

På Varde Kommunes vegne den 22. februar 2021

Klaudi Andresen

Miljømedarbejder

### Kopi sendt til:

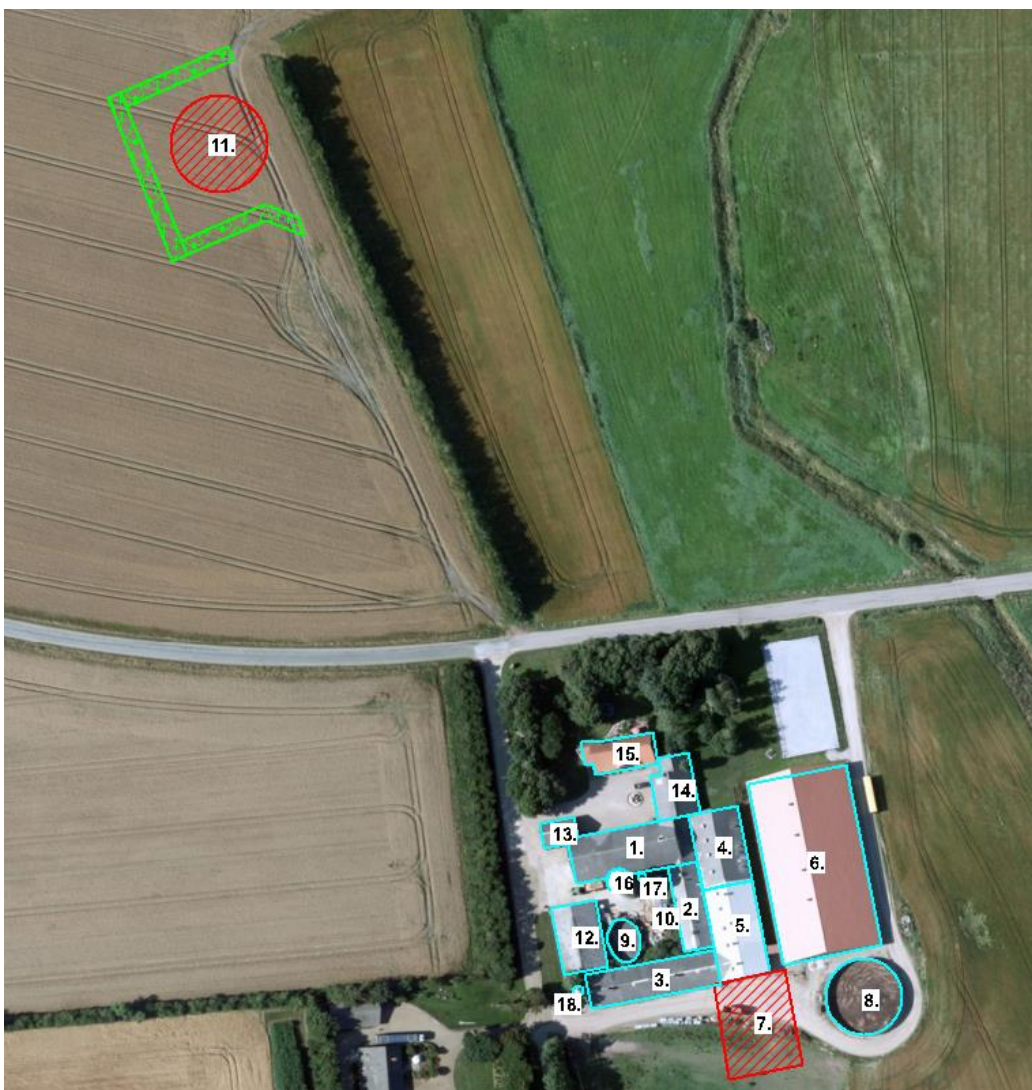
- Sundhedsstyrelsen, Embedslægeinstitutionen Syddanmark, Sorsigvej 35, 6760 Ribe, e-mail: [sesyd@sst.dk](mailto:sesyd@sst.dk)
- Danmarks Fiskeriforening, Nordensvej 3, Taulov, 7000 Fredericia, e-mail: [mail@dkfisk.dk](mailto:mail@dkfisk.dk)
- Ferskvandsfiskeriforeningen for Danmark, v. Niels Barslund, Vormstrupvej 2, 7540 Haderup, e-mail: [nb@ferskvandsfiskeriforeningen.dk](mailto:nb@ferskvandsfiskeriforeningen.dk)
- Arbejderbevægelsens Erhvervsråd, Reventlowsgade 14,1, 1651 Kbh.V, e-mail: [ae@ae.dk](mailto:ae@ae.dk)
- Forbrugerrådet, Fiolstræde 17, 1017 Kbh.K, e-mail: [fbr@fbr.dk](mailto:fbr@fbr.dk)
- Det Økologiske Råd, Blegdamsvej 4B, 2200 Kbh.N, e-mail: [husdyr@ecocouncil.dk](mailto:husdyr@ecocouncil.dk)
- Danmarks Sportsfiskerforbund, Skyttevej 4, 7182 Bredsten, e-mail: [post@sportsfiskeren.dk](mailto:post@sportsfiskeren.dk)
- Danmarks Naturfredningsforening, Masnedøgade 20, 2100 København Ø, e-mail: [dнварde-sager@dn.dk](mailto:dнварde-sager@dn.dk)
- Dansk Ornitologisk Forening, Vesterbrogade 140, 1620 Kbh.V, e-mail: [natur@dof.dk](mailto:natur@dof.dk) samt lokalforeningen for sydvestjylland e-mail: [varde@dof.dk](mailto:varde@dof.dk)

## 7 Miljøteknisk beskrivelse og vurdering

### 7.1 Dyr og bygninger på Gammelgård 6, 6870 Ølgod

Gammelgårdvej 6 har tilladelse til en årsproduktion bestående af 1.200 søer og 3 heste (300-500 kg), hvilket svarer til 273,76 dyreenheder (DE).

Figur 1 viser en oversigt over bygningerne på Gammelgårdvej 6.



Figur 1. Oversigt over husdyrbrugets bygninger.

#### Bygning 1

Farestald på 574 m<sup>2</sup>. Stalden er indrettet med **50 farestier med delvis spaltegulv**.

#### Bygning 2

Løbe-kontrolstald på ca. 388 m<sup>2</sup>. Stalden er indrettet med **150 stier med fuldspaltegulv**.

#### Bygning 3

Løbe-kontrolstald på ca. 488 m<sup>2</sup>. Stalden er indrettet med **175 stipladser med drænet gulv**. Stalden er indrettet med 130 stipladser med drænet gulv, der anvendes til løbekontrol og 45 stipladser der anvendes til gylte/drægtige søer, der er løsgående. Da der er tale om fuldspaltegulv der er ændret til drænet gulv, er der i ansøgningssystemet anført 175 stier til årssøer, individuelt opstaldet, fuldspaltegulv.

**Bygning 4**

Farestald på 410 m<sup>2</sup>. Stalden er indrettet med **70 stier med fuldspaltegulv**.

**Bygning 5**

Farestald på 531 m<sup>2</sup>. Stalden er indrettet med **90 stier med fuldspaltegulv**.

**Bygning 6**

Løbe- og drægtighedsstald på ca. 2.114 m<sup>2</sup> fra 2004. Stalden er indrettet med **575 stier og delvis spaltegulv**. Ved den nuværende drift er der færre stier, da den sydlige ende ikke er indrettet med stier. I denne del af stalden vil der i fremtiden også blive opført stier.

**Bygning 7**

**Ny** farestald på ca. 842 m<sup>2</sup>. Stalden vil blive indrettet så der bliver mulighed for etablering af løse søer i farestalden. Stalden indrettes med **100 stier, delvis spaltegulv**. Endnu ikke etableret.

**Bygning 8**

Gyllebeholder på 2.200 m<sup>3</sup> fra 1994. Der etableres fast overdækning på tanken.

**Bygning 9**

Gyllebeholder på 525 m<sup>3</sup> fra 1982, som i fremtiden vil blive anvendt til opsamling af vand fra befæstet areal/møddingsplads.

**Bygning 10**

Møddingsplads/befæstet areal på 500 m<sup>2</sup> som anvendes til dybstrøelse fra hesteholdet.

**Bygning 11**

**Ny** gyllebeholder på 4.000 m<sup>3</sup> der opføres nord for ejendommen. Gyllebeholderen etableres med fast overdækning. Tanken er endnu ikke etableret.

**Bygning 12**

Maskinhus på 329 m<sup>3</sup> fra 1979.

**Bygning 13**

Hestestald på 88 m<sup>2</sup>, hvor der fremover vil gå 3 heste 300-500 kg.

**Bygning 14**

Garage og opbevaring.

**Bygning 15**

Stuehus.

**Bygning 16**

Gastæt silo på 480 tons.

**Bygning 17**

Fedttank.

**Bygning 18**

Fodersilo på 18 tons.

## 7.2 Kategori 1- og 2-natur

På et husdyrbrug er det stalde og husdyrgødningslagre, som er hovedkilden til udledning af luftbåret kvælstof (ammoniakfordampning). Varde Kommune har beregnet ammoniak-depositionen på nærmeste kategori-1 og 2 natur. I beregningerne er produktionsarealet sat til staldenes totale størrelse. Med disse forudsætninger er der beregnet en ammoniakemission fra Gammelgårdvej 6 på 7.082,2 kg kvælstof pr. år. Se tabel 1.

Samlet ammoniakemission fra husdyrbruget (stald og lager) ? i			
Drifttype:	Ammoniakemission fra staldafsnit (kg NH <sub>3</sub> -N/år)	Ammoniakemission fra lagre (kg NH <sub>3</sub> -N/år)	Ammoniakemission fra husdyrbruget (kg NH <sub>3</sub> -N/år)
Ansøgt drift	6748,8	333,4	7082,2

**Tabel 1. Ammoniakfordampning fra Gammelgårdvej 6.**

### Kategori 1-natur

Anlægget ligger 7,2 km fra det nærmeste kategori 1-natur (se figur 2). Varde Kommune har i husdyrgodkendelse.dk beregnet at husdyrbruget påvirker det nærmeste kategori 1-natur med 0,0 kg N/ha/år.

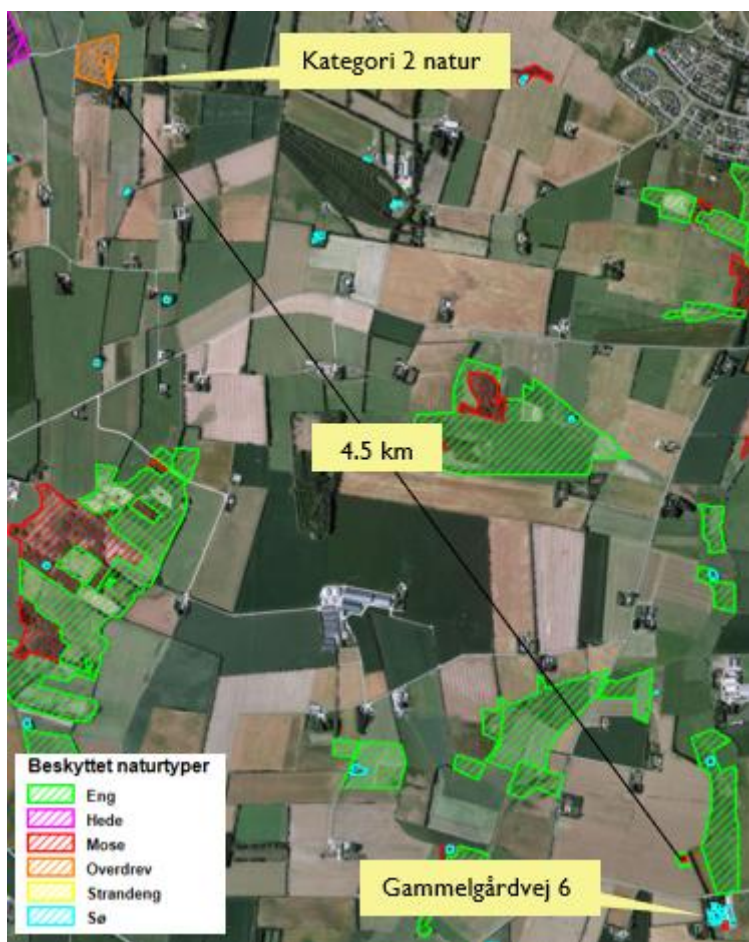
### Kategori 2-natur

Anlægget ligger 4,5 km fra det nærmeste kategori 2-natur (se figur 3). Varde Kommune har foretaget beregninger, som viser, at ammoniakdepositionen til kategori 2-naturområde er på 0,0 kg N/ha/år.

Varde Kommune vurderer, at ammoniakfordampning fra husdyrbruget ikke vil påvirke kategori 1-og 2-natur væsentlig, og at kravet til totaldeposition er overholdt.



**Figur 2. Husdyrbruget i forhold til nærmeste kategori 1 område.**



Figur 3. Husdyrbruget i forhold til nærmeste kategori 2-natur.

## Bedste tilgængelige teknik (BAT)

Med begrebet "bedste tilgængelige teknik" menes den teknik, som mest effektiv giver et højt beskyttelsesniveau for miljøet som helhed, og som samtidig er afvejet i forhold til fordele og økonomiske udgifter. Jævnfør Husdyrbrugslovens § 27 stk. 2 skal kommunen sikre sig, at ansøger har truffet de nødvendige foranstaltninger til at forebygge og begrænse forurening ved anvendelse af den bedste tilgængelige teknik.

I Varde Kommunes vurdering af BAT indgår bl.a.

- BREF-dokumentet (EU-kommissionens referencedokument for BAT vedrørende intensiv hold af svin og fjerkræ)
- Miljøstyrelsens Teknologiliste
- Miljøstyrelsens Teknologiblade
- Bilag 3 i husdyrgodkendelsesbekendtgørelsen

I Varde Kommunes BAT-vurdering indgår disse hovedpunkter:

- Ammoniak
- Management
- Fodringsstrategi
- Forbrug af vand og energi
- Opbevaring af husdyrgødning

I de følgende afsnit følger Varde Kommunes vurdering af, om Gammelgårdvej 6 lever op til det niveau, som Varde Kommune fastlægger som BAT-niveauet for projektet.



### 7.3 BAT - Ammoniak

Varde Kommune har i husdyrgodkendelse.dk beregnet BAT-krav for Gammelgårdvej 6. Se tabel 3. Den viser at BAT-kravet er overholdt. Alle stalde og gylletanke på Gammelgårdvej 6 er godkendt i miljøgodkendelsen fra 2016. På den baggrund vurderer Varde Kommune, at Gammelgårdvej 6 lever op til lovgivningens krav om BAT på punktet ammoniak.

Samlet BAT beregning  			
	Stalde	Lagre	Total
Samlet BAT krav (kg NH <sub>3</sub> -N /år)	6749	333	7082
Faktisk emission (kg NH <sub>3</sub> -N /år)	6749	333	7082
Forskel (kg NH <sub>3</sub> -N /år)	-	-	0
Vejledende BAT Overholdt?	-	-	Ja

**Tabel 3. BAT og ammoniakfordampning fra Gammelgårdvej 6, 6870 Ølgod**

### 7.4 BAT – Management

I miljøgodkendelsen af Gammelgårdvej 6 fra 2016 står følgende:

- *Bedriftens medarbejdere uddannes løbende gennem kurser og efteruddannelse.*
- *Medarbejderne er orienteret om, at ejendommen er miljøgodkendt, og hvilket ansvar der dermed følger.*
- *I bedriftens driftsregnskab registreres forbrug af vand, energi, indkøbt foder, pesticider og handelsgødning.*
- *Rengøring i og omkring siloer og bygninger foretages jævnligt med henblik på at minimere risikoen for lugt og for at der ikke skal opstå uhygiejniske forhold.*
- *I forbindelse med indretningen af produktionsanlægget er der fokus på, at indretningen tager hensyn til en rationel drift, af hensyn til ressourceforbruget i driften og hensyn til de daglige arbejds gange.*
- *Sigtet med anlægget er, at der ud fra et proportionalitetssynspunkt er fokus på hvilke staldsystemer, der er bedst anvendelig i relation til miljø, arbejdsforbrug og dyrevelfærd for at fremtidssikre virksomheden.*
- *Bedriften er leverandør til Danish Crown og efterlever kravene med tilhørende egenkontrolprogram i "Danish" – produktstandard. Den omhandler primært forhold vedr. dyrevelfærd, fødevarer sikkerhed og sporbarhed i primærproduktionen. Endvidere stilles der krav om renholdelse, skadedyr, foderopbevaring og generelt management.*
- *Der iværksættes et reparations- og vedligeholdelsesprogram for at sikre, at bygninger og udstyr er i driftsklar stand.*
- *Der er faste procedurer/rutiner i forhold til bortskaffelse af bedriftens spild- og affaldsstoffer, levering af foder, transporter m.m.*

Varde Kommune vurderer, at Gammelgårdvej 6 7 lever op til BAT med hensyn til management, og at der på nuværende tidspunkt ikke er grundlag for at stille yderligere vilkår til management.

### 7.5 BAT – Fodringsstrategi

I miljøgodkendelsen af Gammelgårdvej 6 fra 2016 står følgende:

- *Foderproduktion og indkøb af foder sker på grundlag af foderplanlægning.*
- *Der udarbejdes foderplaner i samarbejde med konsulent og med anvendelse af nyeste viden indenfor svinefodring. Herved optimeres fodringen så unødigt forbrug af råvarer undgås.*
- *Der er faste aftaler til levering af foder.*
- *Foderanlæg justeres jævnligt, således at udfodret mængde svarer til dyregruppen og unødigt foderspild minimeres.*

Varde Kommune vurderer, at Gammelgårdvej 6 lever op til BAT med hensyn til fodringsstrategi, og at der på nuværende tidspunkt ikke er grundlag for at stille yderligere vilkår til fodringsstrategi.

## 7.6 BAT - Forbrug af vand og energi

I miljøgodkendelsen af Gammelgårdvej 6 fra 2016 står følgende:

### Vandforbrug:

- Vandforbruget registreres årligt.
- Evt. lækager identificeres og reparerer hurtigst muligt. Defekte drikkekopper udskiftes.
- Bedriftens drikkevandsinstallationer rengøres og efterses jævnligt med henblik på at undgå spild.
- I forbindelse med rengøring iblødsættes staldene, for at mindske forbrug af vaskevand.
- Udførelse af regelmæssig kalibrering af drikkevandsanlægget for at undgå spild.
- Der er drikkekopper eller drikkenipler over krybber i alle staldafsnit. Herved undgås drikkevandsspild.

### Elforbrug:

#### Belysning:

- Der er kun lys i driftsbygningerne når der arbejdes og dette i øvrigt er nødvendigt af produktionsmæssige årsager.
- Udendørs belysning er dagslysstyret eller har bevægelsessensor, hvorved unødvendigt energi forbrug undgås.

#### Varme:

- Der anvendes såkaldte "Intelligente varmelamper" i smågrisehulerne, som sparer energi.

#### Ventilation:

- Der er installeret trinløs styring af ventilatorer i staldene, hvilket regulerer ventilation i forhold til staldtemperatur (og fugtighed), og giver dermed lavest mulig forbrug af energi.
- Der etableres undertryksventilation i de nye staldanlæg, hvilket reducerer energiforbruget i forhold til et ligetryksventilationsanlæg.
- Ventilationsanlægget til ses dagligt for driftsforstyrrelser.
- I de mekanisk ventilerede stalde gennemføres hyppige eftersyn, justeringer og rengøring af ventilationssystemet. Hvorved unødigt energiforbrug til ventilation undgås.

#### Øvrige:

- Elforbruget registreres månedligt. Dette giver fokus på forbruget, og muligheder for at reducere dette.

Varde Kommune vurderer, at Gammelgårdvej 6 lever op til BAT med hensyn til forbrug af vand og energi, og at der på nuværende tidspunkt ikke er grundlag for at stille yderligere vilkår til forbrug af vand og energi.

## 7.7 BAT – Opbevaring af husdyrgødning

I miljøgodkendelsen af Gammelgårdvej 6 fra 2016 står følgende:

- Fast møg opbevares på møddingsplads med opsamling af vand til gylletanken. Dette minimerer udvaskningen af nitrat.
- Fast husdyrgødning og dybstrøelse uden daglig tilførsel overdækkes med kompostdug, presenning eller plastik, hvilket reducerer ammoniakemissionen.
- Dybstrøelse opbevares i markstak jf. regler for opbevaring (§ 8 i Husdyrgødningsbekendtgørelsen).
- Flydende husdyrgødning opbevares i tætte gylletanke og udbringes på markerne ud fra afgrødens behov på den enkelte mark. Herved optimeres optagelsen af næringsstoffer og udvaskningen af nitrat samt udledningen af fosfor minimeres.
- Årligt efterses tæthed af overjordisk del og kabler på gyllebeholdere for intakt beskyttelse og eventuelle brud. Ved skader kontaktes leverandøren.
- Gyllen omrøres kun forud for udkørsel af gylle.

- Tanken er tilmeldt de lovpligtige eftersyn, hvilket betyder, at tanken hvert 10. år bliver kontrolleret af autoriseret kontrollant for, om tanken opfylder krav til holdbarhed, tæthed og styrke.
- Der etableres fast overdækning på gylletankene.

Varde Kommune vurderer, at Gammelgårdvej 6 lever op til BAT med hensyn til opbevaring af husdyrgødning, og at der på nuværende tidspunkt ikke er grundlag for at stille yderligere vilkår til opbevaring af husdyrgødning.

## 7.8 Samlet BAT-vurdering

Som der er redegjort for i de foregående punkter, lever husdyrbruget op til Varde Kommunes BAT-krav for husdyrbruget. Varde Kommune vurderer på den baggrund, at husdyrbruget i henhold til § 27 i Husdyrbrugloven har truffet de nødvendige foranstaltninger til at forebygge og begrænse forurening ved anvendelse af den bedste tilgængelige teknik.

## 7.9 § 35, Nr. 1-7 i bekendtgørelsen

Ved revurdering skal det sikres, at kravene i § 35 overholdes.

### 1) Der ud over iagttagelse af kravet i § 25 er truffet de nødvendige foranstaltninger for at forebygge og begrænse forurening ved anvendelse af den bedste tilgængelige teknik.

I henhold til beskrivelsen i afsnit 7.3 til 7.8, vurderer Tønder Kommune, at Gammelgårdvej 6 har truffet de nødvendige foranstaltninger for at forebygge og begrænse forurening ved anvendelse af den bedste tilgængelige teknik

### 2) Energi- og råvareforbruget udnyttes mest effektivt

I henhold til beskrivelsen i afsnit 7.5 og 7.6 vurderer Varde Kommune, at energi- og råvareforbruget udnyttes mest effektivt.

### 3) Mulighederne for at substituere særligt skadelige eller betænkelige stoffer med mindre skadelige eller betænkelige stoffer er udnyttet

Gammelgårdvej 6 5 oplyser, at de løbende udnytter mulighederne for at substituere særligt skadelige eller betænkelige stoffer med mindre skadelige eller betænkelige stoffer.

På baggrund af ovenstående, vurderer Varde Kommune, at Gammelgårdvej 6 har udnyttet muligheden for at substituere særligt skadelige eller betænkelige stoffer med mindre skadelige eller betænkelige stoffer

### 4) Produktionsprocesserne er optimeret, i det omfang det er muligt

Gammelgårdvej 6 oplyser følgende:

Gammelgårdvej 6 deltager i en ERFA-gruppe. På den måde fås gode ideer til at optimere produktionen. Farestaldene er sektioner. Sundhedsstatus er Blå SPF + myk.

Varde Kommune vurderer, at Gammelgårdvej 6 har optimeret produktionsprocesserne i det omfang det er muligt.

### 5) Affaldshierarkiet, jf. § 6 b i lov om miljøbeskyttelse, iagttages

I § 6 b i lov om miljøbeskyttelse står følgende:

*Udarbejdelse af politikker og udstedelse af regler om affaldsforebyggelse og -håndtering skal, jf. dog stk. 2, ske i overensstemmelse med følgende affaldshierarki:*

- 1) Affaldsforebyggelse.
- 2) Forberedelse med henblik på genbrug.

- 3) *Genanvendelse.*
- 4) *Anden nyttiggørelse.*
- 5) *Bortskaffelse.*

Sammen med Gammelgårdvej 6 har Varde Kommune gennemgået affaldshierarkiet, og Gammelgårdvej 6 oplyser at de følger affaldshierarkiet.

Varde Kommune vurderer, at Gammelgårdvej 6 har iagttaget affaldshierarkiet, jf. § 6 b i lov om miljøbeskyttelse.

### **6) Der, i det omfang forureningen ikke kan undgås, er anvendt bedste tilgængelige rensningsteknik.**

Gammelgårdvej 6 oplyser følgende:

Vaske af stalde forgår på følgende måde:

- Iblødsætning.
- Rensning med højtryksrensere.
- Desinficering.

Varde Kommune vurderer, at Gammelgårdvej 6, i det omfang forurening ikke kan undgås, har anvendt bedst tilgængelige rensningsteknik.

### **7) Der er truffet de nødvendige foranstaltninger med henblik på at forebygge uheld og begrænse konsekvenserne heraf.**

Ifølge § 71 stk. 5 i "Bekendtgørelse om godkendelse og tilladelse m.v. af husdyrbrug" skal et IE-brug have en beredskabsplan, når den er blevet revurderet. På den baggrund vurderer Varde Kommune, at Gammelgårdvej 6 har truffet de nødvendige foranstaltninger med henblik på at forebygge uheld og begrænse konsekvenserne heraf.

## **7.10 Vilkår, der skal være i revurderingen**

I henhold til § 36, stk. 1, Nr. 9-13 i bekendtgørelsen skal revurderingen indeholde vilkår om følgende:

### **1) Tilrettelæggelse af husdyrbruget og driften heraf, så vandforbruget minimeres mest muligt.**

Varde Kommune indsætter følgende vilkår:

Vandforbruget skal reduceres mest muligt. Vilkår 4.16.a.

### **2) Grænseværdier, tekniske foranstaltninger eller tilsvarende parametre.**

Se vilkår 4.8.a.

### **3) Regelmæssig vedligeholdelse og overvågning af de foranstaltninger, der træffes for at forebygge og begrænse emissionerne fra husdyrbruget.**

Se vilkår 4.5.c, 4.6.a, 4.7.a, 4.18.a og 4.18.b.

### **4) Hvordan der ved ophør af driften skal træffes de nødvendige foranstaltninger for at undgå forureningsfare og for at bringe stedet tilbage i tilfredsstillende tilstand.**

Se vilkår 4.21.a, 4.21.b eller 4.21.c.

### **5) Begrænsning af anvendelse, fremstilling eller frigivelse af relevante farlige stoffer i forbindelse med husdyrproduktionen med henblik på at undgå risiko for forurening af jordbund og grundvand på husdyrbruget. Ved farlige stoffer forstås stoffer og blandinger som defineret i artikel 3 i Europa-Parlamentets og Rådets forordning (EF) nr. 1272/2008 om klassificering, mærkning og emballering af stoffer og blandinger.**

Varde Kommune indsætter følgende vilkår:

Gammelgårdvej 6 skal begrænse anvendelse, fremstilling eller frigivelse af relevante farlige stoffer i forbindelse med husdyrproduktionen med henblik på at undgå risiko for forurening af jordbund og grundvand på husdyrbruget. Ved farlige stoffer forstås stoffer og blandinger som defineret i artikel 3 i Europa-Parlamentets og Rådets forordning (EF) nr. 1272/2008 om klassificering, mærkning og emballering af stoffer og blandinger. Vilkår 4.22.a.

## **8 Nabo- / partshøring**

Varde Kommune har i henhold til § 19 i forvaltningsloven valgt ikke at sende udkast til afgørelse i nabohøring, da afgørelsen efter Varde Kommunes vurdering ikke er til ugunst for naboerne.

## **9 Samlet vurdering**

På baggrund af ovenstående vurderer Varde Kommune, at husdyrbruget fortsat kan drives med de vilkår, der er stillet i afsnit 4.

Varde Kommune vurderer, at:

Der er truffet de nødvendige foranstaltninger til at forebygge og begrænse forurening ved anvendelse af den bedste tilgængelige teknik.

Husdyrbruget i øvrigt kan drives på stedet uden at påvirke omgivelserne på en måde, som er uførelig med hensynet til omgivelserne.

Drift af husdyrbruget ikke medfører væsentlige virkninger på miljøet.