

Miljøgodkendelse – Skodsbøl Deponi

Nybølnorvej 26, 6310 Broager



Dette tillæg til miljøgodkendelse er udarbejdet af Sønderborg Kommune.

Sagsbehandler: Troels Dahl

Sagsnummer: 11/60390

Kvalitetssikret af: Lisbeth Møller Jensen

Ansøgning er forudgående offentliggjort i Sønderborg Ugeavis den 18. januar 2012.

Miljøgodkendelsen er meddelt 18. maj 2012

Godkendelsen er offentliggjort på Sønderborg Kommunes hjemmeside den 18. maj 2012.

Indholdsfortegnelse

Vurdering og begrundelse for miljøgodkendelsen	3
1 Baggrund	3
2 Ansøger og ejerforhold	4
3 Virksomhedens art	4
3.1 Hoved- og biaktiviter	4
3.2 Risikobekendtgørelsen	5
3.3 VVM-bekendtgørelsen	5
4 Etablering	6
5 Beliggenhed	6
5.1 Kommuneplan	6
5.2 Lokalplan	6
5.3 Grundvand	6
5.4 Spildevandsplan	6
5.5 Jordforurening	7
5.6 Beskyttet Natur.....	7
6 Indretning og drift	9
6.1 Indretning	9
6.2 Drift	9
7 Produktionsforhold	10
7.1 Produktionsprocesser.....	10
7.2 Forbrug af råvarer og hjælpestoffer	11
8 Forurening og forureningsbegrænsende foranstaltninger.....	15
8.1 Luftforurening.....	15
8.2 Spildevand	16
8.3 Støj	17
8.4 Affald.....	17
8.5 Beskyttelse af jord, grundvand og overfladevand	18
9 Virksomhedens forslag til vilkår og egenkontrol	21
10 Oplysninger om driftsforstyrrelser og uheld	22
11 Bedst tilgængelige teknik.....	23
12 Sikkerhedsstillelse	24
13 Andet	24
14 Ophør af virksomheden	25
15 Høring af parter m.m.	26
16 Konklusion	26
Vilkår for etablering og drift	29
1. Generelt	29
2. Indretning og drift	29
3. Spildevand	33
4. Beskyttelse af Jord, grundvand og overfladevand.....	34
5. Driftsforstyrrelser og uheld	35
6. Sikkerhedsstillelse	35
7. Ophør af virksomhed	36
Klagevejledning	37
Bilag 1 Beliggenhed	39

Bilag 2	Planmæssige forhold	41
Bilag 3	Grundvand	43
Bilag 4	Oversigtskort	45
Bilag 5	Landzonetilladelse.....	47
Bilag 6	Oversigtskort af deponeringscelle C1.....	51
Bilag 7	Membran- og voldopbygning	53
Bilag 8	Positivliste	55
Bilag 9	Perkolatafledning	59
Bilag 10	Placering af brønde på Skodsbøl Deponi.....	63
Bilag 11	Sikkerhedsstillelse	65
Bilag 12	Årsrapport	71
Bilag 13	Liste over sagens væsentlige akter	73
Bilag 14	Referencer	75

Vurdering og begrundelse for miljøgodkendelsen

1 BAGGRUND

Sønderborg Affald A/S indsendte i december 2011 ansøgning om miljøgodkendelse, idet virksomheden er omfattet af bekendtgørelse nr. 1640 af 13. december 2006 om godkendelse af listevirksomhed og er opført i bilag 1 under listepunkt K 105.

Der er ansøgt om at etablere og idriftsætte en ny deponeringscelle C1 på deponeringsenheden C. Deponeringsenheden skal erstatte deponeringsafsnit 4, der bliver fyldt op i løbet 2012-primus 2013. Området er beliggende inde på Skodsbøl Deponi/Miljøanlæg ved Broager. Cellen forventes at kunne rumme 58.000 m³ blandet affald.

Den forventede mængde til deponi er 5.000 tons pr. år, hvorved den samlede deponeringskapacitet er cirka 9 år (opfyldt i 2021/22). Cellens højde vil komme op i kote 17,5.

Virksomheden har overvejelser om, at deponeringsenheden skal udvides til kote 20, når der skal ske en sammenbygning af C1 og C2. Denne afgørelse omfatter kun deponeringscelle C1 (kote 17,5), da virksomheden kun har ansøgt om dette areal og volumen.

Cellen etableres med membransystem og perkolatopsamling efter deponeringsbekendtgørelsens regler.

Skodsbøl Deponi har på Nybølhorvej 26 følgende aktiviteter og tilladelser, som stadig er gældende:

Dato	Miljøgodkendelser/spildevandstilladelser	Bemærkninger
27. juli 1981	Miljøgodkendelse	Godkendelse til at etablere kontrolleret losseplads
3. juli 1989	Miljøgodkendelse	Godkendelse til ændring af driften, etablering af permanent midlertidig deponi til brændbart affald.
26. april 1994	Miljøgodkendelse	Godkendelse til etablering og drift af mellemdepot for brændbart affald, komposteringsplads, oplag af bygningsaffald i område B
13. juni 1995	Miljøgodkendelse	Godkendelse til etablering af specialdepot for slagger fra Sønderborg Affaldsforbrænding
25. marts 1997	Miljøgodkendelse	Godkendelse til etablering og drift af lager og nedknusning af opbrudt asfalt i område B.
27. oktober 2000	Tilslutningstilladelse	Tilladelse til afledning af perkolat til rensningsanlæg.
27. juli 2003	Miljøgodkendelse (udledningstilladelse)	Tilladelse til udledning af overfladevand og oppumpet grundvand til Nybøl Nor og overfladevand til Lerbæk.

24. august 2006	Tillæg og Påbud om revideret miljøgodkendelse	Godkendelse til etablering af ny deponeringsenhed i deponi-afsnit 4 og påbud om revideret vilkår.
19. december 2007	Miljøgodkendelse	Godkendelse til oplag, nedknusnings- og sorteringsaktiviteter på den gamle containerplads
24. februar 2010	Påbud om revideret miljøgodkendelse	Påbud om ændret monitoring af perkolat, grundvand og overfladevand på Skodsbøl Deponi.

Godkendelserne fra før 2006 er godkendelser til at drive de enkelte aktiviteter, mens godkendelserne fra 2006 og 2010 er de gældende vilkår. Virksomheden har i 2007 yderligere fået godkendelse til oplag, nedknusnings- og sorteringsaktiviteter på den gamle containerplads. Derudover har virksomheden en tilslutningstilladelse til afledning af 100 m³ perkolat/døgn fra Skodsbøl Deponi.

Virksomhedens ansøgning samt en række supplerende oplysninger og tidligere godkendelser ligger til grund for vurdering og begrundelse for godkendelsen. Denne godkendelse er et tillæg til den eksisterende miljøgodkendelse, jf. Miljøbeskyttelseslovens § 33 stk. 1 og giver kun tilladelse til etablering af celle C1 (etape 1). Ved gennemførelse af etape 2 klassificeres hele området som deponeringsenhed C (etape 1 +2). Virksomheden forventer, at skulle ansøge om etape 2 indenfor 9 år.

2 ANSØGER OG EJERFORHOLD

Ansøger	Sønderborg Affald A/S, Ellegårdvej 8, 6400 Sønderborg
Virksomhed	Skodsbøl Deponi / Skodsbøl Miljøanlæg
Adresse	Nybølnorvej 26, 6310 Broager
Matrikel	601, Skodsbøl, Broager
CVR-nr. / P-nr.	29189773/1016769165
Telefon	8843 5300 (Ellegårdsvej) / 7444 0300 (Nybølnorvej)
Kontaktperson	Thomas Wind (Sønderborg Affald A/S) Lasse Harder Kirkegaard (Sønderborg Kommune)
Ejer af virksomhed	Sønderborg Kommune, Rådhusvej 10, 6400 Sønderborg
Ejer af ejendom	Sønderborg Kommune, Rådhusvej 10, 6400 Sønderborg

3 VIRKSOMHEDENS ART

3.1 HOVED- OG BIAKTIVITER

Virksomheden har søgt godkendelse til at etablere en deponeringscelle C1. Den nye enhed C, som vil bestå af celle C1 (etape 1) og C2 (etape 2) placeres inden for virksomhedens område, jf. bilag 4, sydvest for deponiafsnit 4. Kapaciteten af den nye deponeringscelle forventes at være ca. 58.000 m³, og fyldhøjden til kote 17,5. Deponeringen vil ske i perioden 2013-2021/22. Cellen

indrettes efter bestemmelserne i Deponeringsbekendtgørelsen og DS/INF 466. Celle C2 (etape 2) vil blive ansøgt på et senere tidspunkt.

Virksomheden er derfor omfattet af Miljøbeskyttelseslovens § 33 samt af godkendelsesbekendtgørelsen med listepunkt:

Hovedaktivitet - Listepunkt	K 105; Deponeringsanlæg for ikke-farligt affald, som enten modtager mere end 10 tons affald pr. dag, eller som har en samlet kapacitet på mere end 25.000 tons, med undtagelse af anlæg for deponering af inert affald.
Biaktivitet - Listepunkt	K 206; Anlæg der nyttiggør ikke-farligt affald efter en af metoderne R1 - R11, som nævnt i bilag 6B til affaldsbekendtgørelsen, bortset fra de under K 209 - K 215 nævnte anlæg. K 212; Anlæg for oplagring, omlastning, omemballering eller sortering af ikke-farligt affald eller affald af elektrisk og elektronisk udstyr, jf. punkterne R12 og R13 i Bilag 6B og D14 og D15 i bilag 6A til affaldsbekendtgørelsen, forud for nyttiggørelse eller bortskaffelse med en kapacitet for tilførsel af affald på 30 tons pr. dag eller derover eller med mere end 4 containere med et samlet volumen på mindst 30 m ³ , bortset fra de under pkt. K 211 nævnte anlæg. Virksomheden har yderligere en vaskeplads.
Listepunktet er i-mærket	Ovennævnte listepunkt (K 105) er i-mærket og dermed omfattet af IPPC-direktivet, som er implementeret i godkendelsesbekendtgørelsen. For I-mærkede virksomheder skal det annonceres, når ansøgningsmaterialet til en ny miljøgodkendelse modtages af myndigheden. Den forestående behandling af miljøansøgningen blev annonceret i Sønderborg Ugeavis den 18. januar 2012. Sønderborg Kommune har ikke modtaget anmodninger om at få tilsendt ansøgningsmateriale eller udkast til afgørelse.

3.2 RISIKOBEKENDTGØRELSEN

Virksomheden anvender ingen af stofferne i bilag 1, del 1 eller stofkategorierne i bilag 1, del 2 i risikobekendtgørelsen er derfor ikke omfattet af bekendtgørelsen.

3.3 VVM-BEKENDTGØRELSEN

Udvidelsen er omfattet af bilag 2, pkt. 14; Ændringer eller udvidelser af anlæg i bilag 1 eller 2, som allerede er godkendt, er udført eller er ved at blive udført, når de kan være til skade for miljøet (ændring eller udvidelse som ikke er omfattet af bilag 1).

Mens aktiviteten er omfattet af bilag 2, pkt. 12b "Anlæg til bortskaffelse af affald" i Miljøministeriets bekendtgørelse nr. 1510 af 15. december 2010 om vurdering af visse offentlige og private anlægs virkning på miljøet (VVM) i medfør af lov om planlægning. I overensstemmelse hermed er der foretaget en screening af projektet.

Konklusionen på screeningen er, at anlægget ikke er omfattet af VVM-pligten. Afgørelsen er annonceret på Sønderborg Kommunes hjemmeside den 9. marts 2012.

4 ETABLERING

Deponeringen begyndte på Skodsbøl Deponi i 1983, som blev miljøgodkendt i 1981. Der er i alt modtaget ca. 510.000 tons affald indtil år 2011. Farligt affald er ikke modtaget. Dagrenovation er modtaget i begyndelsen og udgjorde 10-20%. I 1990 blev der etableret et specialdepot for forurenede jord, samt et specialdepot for slagger fra affaldsforbrændingsanlægget. Yderligere er der på virksomheden anlæg til behandling af bygge- og anlægsaffald, samt oplag, sortering, nedknusning af træ, plast, sanitet og metaller, som er miljøgodkendt i 2007.

Kapaciteten af den nuværende deponeringsenhed, deponiafsnit 4, forventes opbrugt primo 2013. Til erstatning herfor ønskes deponeringscellen C1 (etape 1) etableret. Den nye celle placeres inden for virksomhedens område, jf. bilag 6, sydvest for deponiafsnit 4. Her har der tidligere været en komposteringsplads, som er flyttet i 2011.

Der vil ikke blive opført bygninger i forbindelse hermed. Anlægsarbejdet forventes at pågå i perioden maj-december 2012.

5 BELIGGENHED

Beliggenhed fremgår af bilag 1.

5.1 KOMMUNEPLAN

Ifølge Kommuneplan 2005-2017 for Broager Kommune og forslag til Kommuneplan 2009-2021 for Sønderborg Kommune er virksomheden beliggende i D14, Skodsbøl (se bilag 2). Området er udlagt til offentlige formål, hvor den konkrete anvendelse skal være losseplads.

5.2 LOKALPLAN

Området, hvor deponeringscellen C1 etableres, er udlagt til areal for kommunal kontrolleret losseplads i lokalplan nr. 20/1979, Broager Kommune. Dermed anlægges enheden på et areal, der er bestemt for deponering. Derudover er der tale om en eksisterende deponeringsvirksomhed siden 1981. Området er beliggende i landzone. Sønderborg Kommune, planafdelingen, har den 29. november 2011 meddelt en landzonetilladelse til den nye deponeringsenhed, bilag 5.

5.3 GRUNDVAND

Virksomhedens beliggenhed i forhold til drikkevandsinteresser og boringer fremgår af bilag 3.

Ifølge modelberegning til Kommuneplan 2009-2021 er virksomheden beliggende i område med begrænsede drikkevandsinteresser.

En del af området er indvindingsopland til Egersund vandværk. Den ansøgte celle er beliggende i dette område.

5.4 SPILDEVANDSPLAN

Ifølge Spildevandsplanen 2009-2016 for Sønderborg Kommune er området ikke kloakeret. Virksomheden har en tank til perkolatvand fra deponiet. Herfra pumpes perkolatet sammen med spildevandet fra containerpladsen m.m. til rensningsanlægget i henholdsvis Broager og Sønderborg.

5.5 JORDFORURENING

Matriklen, hvor virksomheden ønsker at etablere deponicellen, er omfattet af kommunens områdeklassificering. Det betyder, at virksomheden skal kontakte kommunen for at komme af med overskudsjord.

5.6 BESKYTTET NATUR

Ifølge § 7 i habitatbekendtgørelsen skal der forud for en afgørelse om miljøgodkendelse foretages en vurdering af om aktiviteten kan påvirke et Natura 2000-område væsentligt.

Nærmeste Natura 2000-område er EF-habitatområde 197 Flensborg Fjord, Bredgrund og farvandet omkring Als, hvor Nybøl Nor er omfattet. Området ligger 500 m nord-nordøst for virksomheden. Udpegningsgrundlaget er naturtyperne: Sandbanke (1110) og Rev (1170), samt arter: Marsvin (1351). Området er også et fuglebeskyttelsesområde (F64), hvor udpegningsgrundlaget er: Trolldand, Bjergand, Hvinand og Toppet Skallesluger.

De væsentligste trusler mod områdets naturværdier er:

Flensborg Fjord, Bredgrund og farvandet omkring Als Natura 2000-område nr. 197	Trusler mod områdets naturværdier
Fuglebeskyttelsesområde F64 Habitatområde H173	Vandkvaliteten trues af udledninger af næringssalte, herunder især kvælstof fra diffuse kilder. Pesticider samt tungmetaller og andre miljøgifte fra bl.a. bundmaling på skibe. Forstyrrelser fra bl.a. lystsejlds. Prædation, jagt og fiskeri herunder muslingefiskeri.

I de tilstødende natur og landbrugsarealer omkring industriområdet er der registeret stor vandsalamander og forskellige arter af flagermus, der er omfattet af bilag IV i habitatdirektivet. De væsentligste trusler mod arterne er:

Art	Trusler
Brun flagermus	- Naturlig fjende er uglen.
Dværgflagermus	- Naturlige fjender som ugle, husmår og skovmår - Mangel på hule træer - At de ikke kan etablere dagrastepladser i bygninger nær skov - At deres vinterkvarterer ødelægges eller forringes
Langøret flagermus	- Mangel på hule træer - At de ikke kan etablere dagrastepladser i bygninger nær skov - Deres vinterkvarterer ødelægges eller forurenes
Pipistrelflagermus	- Ingen
Sydflagermus	- Nat- og slørugler
Trolldflagermus	- Mangel på egnede hule træer, samt af hugst på træer

Vandflagermus	<ul style="list-style-type: none"> - Sløruglen - Mangel på hule træer, hvor den lever - Dårligere fødegrundlag som følge af tilgroede vandhuller
Stor vandsalamander	<ul style="list-style-type: none"> - Naturlige fjender er fisk, spidsmus, snog og store løbebiller - Forurening (overgødsning) af vandet - Udsætning af fisk og ænder - Overskygning af vandet

Naturafdelingen i Sønderborg Kommune har den 13. juli 2011 registeret et 1.300 m³ vandhul på matr. 31a Skodsbøl Broager i Sønderborg Kommune. Vandhullet er beskyttet af naturbeskyttelseslovens § 3, og det er vurderet, at det udgør et vigtigt levested for beskyttede dyrearter, f.eks. stor vandsalamander.

MILJØAFDELINGENS VURDERING

KYSTNÆRHED

Kystnærhed bliver i deponeringsbekendtgørelsen defineret som:

"Område fra kystlinjen og maksimalt 15 km ind i landet, hvor der er en entydig og ubrudt grundvandsstrømning fra deponeringsanlægget mod et marint vandområde, og hvor der ikke ligger almene vandforsyningsanlæg, der indvinder fra den berørte grundvandsressource på strømningslinjen mellem deponeringsanlægget og det marine vandområde."

I henhold til deponeringsbekendtgørelsen må der ikke meddeles en ny godkendelse til et anlæg til blandet affald, hvis anlægget ikke er placeret kystnært.

På bilag 3 ses placeringen af deponeringscelle C1 angivet sammen med grundvandspotentialekortet samt almene vandforsyningsanlæg. Som det fremgår af bilaget ligger den nye deponeringscelle ca. ½ km fra kystlinjen ved Nybøl Nor og strømningsretning i det primære grundvandsmagasin er nordvestlig ud mod Noret. Der sker ikke vandindvinding til almen drikkevandsforsyning mellem anlægget og noret. Dog ligger den ansøgte celle i indvindingsopland til Egersund vandværk. Sønderjyllands Amt har i notat fra 2005 vedrørende grundvandsforholdene vurderet, at risikoen for forurening af grundvandet er beskeden så længe, der pumpes konstant fra Skodsbøl Deponi. Der er således ringe forureningsrisiko for både Egersund eller Skodsbøl vandværk, som ligger henholdsvis 1,5 km og 800 meter fra virksomheden.

Med baggrund i ovenstående samt deponeringsbekendtgørelsens bilag 3, afsnit 7.1 klassificeres de ansøgte enheder som "kystnært deponeringsanlæg for blandet affald". Dermed er deponeringsbekendtgørelsens § 5, stk. 2 opfyldt.

Det er Miljøafdelingens vurdering, at anlægget som følge af forureningstyper og afstandsforhold ikke i sig selv eller som kumulativt bidrag i forbindelse med andre planer eller projekter vil påvirke internationale naturbeskyttelsesområder væsentligt. Der skal derfor ikke foretages en nærmere konsekvensvurdering af projektets virkninger på Natura 2000-områder under hensyn til bevaringsmålsætningen for Flensborg Fjord, Bredgrund og farvandet omkring Als.

Miljøafdelingen vurderer, at den nye deponicelle ikke udgør nogen direkte trussel mod de registrerede bilag IV arter i de tilstødende natur- og landbrugsarealer.

Den nye deponicelle vil ikke berøre vandhullet, der er registreret som § 3 i naturbeskyttelsesloven.

Miljøafdelingen vurderer, at virksomheden kan drives med den beskrevne lokalisering. Tillægget vil blive udarbejdet med relevante vilkår, herunder vilkår fra deponeringsbekendtgørelsen.

6 INDRETNING OG DRIFT

6.1 INDRETNING

Virksomhedens areal er 93.315 m² og er fordelt til deponering af blandet affald, midlertidigt oplag af forbrændingsegnet affald, oplag af bygge- og anlægsaffald, mellemdepot for restprodukter forud for genanvendelse samt anlæg for oplagring, omlastning, omemballering eller sortering af ikke-farligt affald.

I bilag 4 fremgår den fremtidige placering af de forskellige aktiviteter. Containerpladsen, modtagelse af farligt affald og komposteringspladsen er ejet af Sønderborg Affald A/S og er omfattet af andre godkendelser. Containerpladsen og deponeringsanlægget er betragtet som to separate virksomheder.

Arealet af det samlede område, hvor den nye deponeringsenhed C (celle C1 + C2) ønskes placeret, udgør cirka 19.000 m², og arealet af den ansøgte deponeringscelle C1 udgør cirka 10.000 m², incl. anlæg. Den nærmere placering fremgår af bilag 6, idet celle C1 er den sydlige del af deponeringsenheden C. Længde og bredde af cellen er henholdsvis ca. 90-100 m og ca. 60-110 m. Kapaciteten af celle C1 er opgjort til ca. 58.000 m³ og det forventes at skulle opfyldes med blandet affald til kote 17,5.

6.2 DRIFT

Der er 4 ansatte på virksomheden, heraf 2 i administrationen.

2 af medarbejderne har A- og B-bevis, en har B-bevis og den sidste har A-bevis, jf. bekendtgørelse nr. 718 af 24. juni 2011 om uddannelse af driftsledere og personale beskæftiget på deponeringsanlæg. Dermed er deponeringsbekendtgørelsen § 5, stk. 1 og 2 opfyldt.

Den daglige driftstid for deponeringscellen er mandag-fredag fra kl. 08.00 til kl. 16.00. Der er lukket i weekender og helligdage.

Det samlede område vejbetjenes af NybølNorvej, der er en sidevej til Brovej, hovedvej 8 mellem Sønderborg og Kruså, og til Nybøl Landevej mellem Broager og Nybøl. NybølNorvej er en 2-sporet ca. 6 m bred landevej, der endvidere betjener lokalområdet, herunder Yacht Centrum Nord og teglværkerne langs Nybøl Nor.

Tilkørsel til deponeringsanlæg sker via separat adgangsvej. Udkørsel sker via adgangsvejen sammen med containerpladsen.

Der er en brovægt i modtageområdet ved indkørslen til deponiområdet. På denne brovægt foretages vejninger af alle transporter både fuld og tom til deponi samt behandlingsområder og -anlæg. Ved brovægten er der en inspektionsbro for visuel kontrol af læs. Der foretages fotoregistrering af indkomne transporter af affald til deponering.

Da der ikke er tale om at forøge den daglige tilførte mængde blandet affald i forhold til de nuværende forhold, vil antallet af lastbiltransporter pr. dag i forbindelse med driften af den nye deponeringscelle ikke ændres i forhold til

det daglige antal under de nuværende driftsforhold. Virksomheden vurderer således, at støjbidraget fra lastbilstransporter i forbindelse med den fremtidige deponering af blandet affald ikke forøges.

MILJØAFDELINGENS VURDERING

Der er søgt om et tillæg til miljøgodkendelse af Skodsbøl Deponi med henblik på at udvide det nuværende deponi kapacitet. Idet den nuværende deponicelle snart er fyldt. Miljøministeriet har udarbejdet vilkår, jf. deponibekendtgørelsen, som vil blive brugt i denne godkendelse i det omfang er relevante. Vilkårene bliver vurderet i de respektive afsnit i tillægget til miljøgodkendelse.

Den overordnede til- og frakørsel til området sker via større veje. Der vil ikke ske en udvidelse af transporten. Det er derfor miljøafdelingens vurdering, at kørslen ikke vil være generende for omgivelserne.

7 PRODUKTIONSFORHOLD

7.1 PRODUKTIONSPROCESSER

MOTAGELSE/FREMGANGSMÅDE AF AFFALD

Der er i masterplanen planlagt en sorteringsplads i løbet af 2013, hvorefter modtagelse af affald sker som nedenfor anført.

Der er en modtage- og sorteringsplads for affald til deponering, hvor lastbiler aflæsser affald til deponering. Aktiviteten omfatter modtagelse, sortering og omlastning af affald til deponering samt udførelse af stikprøvekontrol.

På sorteringspladsen foretages en frasortering af affald, der ikke ønskes deponeret, herunder genanvendelige affaldsfraktioner samt affald til forbrænding mv. Sorteringen foregår maskinelt med læssemaskine med polygrab.

Affald til deponering læsses på dumper og køres til deponeringsenheden. Frasorteret affald til genanvendelse eller forbrænding læsses i containere, der er opstillet på pladsen.

Al færdsel på deponeringsarealer og interne veje hertil foregår således alene med eget materiel. Modtagepladsen er bemandet i åbningstiden og adgangen hertil er spærret uden for åbningstiden.

Virksomheden har i dag miljøgodkendelse til deponering af blandet affald, midlertidigt oplag af forbrændingseget affald, oplag af bygge- og anlægssaffald, mellemdpot for restprodukter forud for genanvendelse samt anlæg for oplagring, omlastning, omemballering eller sortering af ikke-farligt affald (plast, træ, metaller m.m.).

OPBYGNING AF DEPONERINGSCELLE

Deponeringscellen C1 indrettes med geologisk barriere (sekundær membran), bundmembran (primær membran) og perkolatopsamlingsystem i henhold til Deponeringsbekendtgørelsens bestemmelser og i overensstemmelse med kravene i DS/INF 466.

Den sekundære membran vil således bestå af fed ler udlagt i 0,5 m tykt lag. Leret kontrolleres inden udlægning for overholdelse af kvalitetskravene i Deponeringsbekendtgørelsen. Selve udlægningen sker i overensstemmelse med DS/INF 466.

Den primære membran, der lægges oven på den sekundære membran, vil bestå af et 1,5 mm tykt HDPE polymembran, der føres op ad omgivende skråninger og låses i en låserende på toppen af skråningerne.

Til beskyttelse af den primære membran udlægges et lag geotekstil inden der etableres et dræn- og beskyttelseslag. I det lag udlægges dræn til perkolatopsamlingen med fald til det nord-østlige hjørne. Sidedræn, der kobles på hoveddrænet, etableres som anbefalet med en maksimal afstand på 20 m.

I det nordlige hjørne af cellen indrettes et udløbsbygværk for perkolatet. Fra bygværket ledes perkolatet til en pumpestation og videre til virksomhedens perkolatopsamlingstanke, hvorfra perkolatet pumpes videre til kommunalt renseanlæg.

Opbygningen af deponeringscellens membransystem og volde kan ses i bilag 7. De ydre voldes topkote er dimensioneret til kote 6,4-9, mens volden mod C2 er i kote 3,4-3,9.

POSITIVLISTE

Virksomheden har i deres ansøgningsmaterie fremsendt en positivliste, jf. afgørelsen fra august 2006. Idet virksomheden ønsker at modtage de samme fraktioner som i deponiafsnit 4.

Miljøafdelingen har under sagsforløbet vurderet, at positivlisten skal revideres og gøres tidssvarende, jf. deponeringsbekendtgørelsen. Virksomheden har den 3. maj 2012 fremsendt en revideret positivliste, som kan ses i bilag 8.

7.2 FORBRUG AF RÅVARER OG HJÆLPSTOFFER

I Masterplanen 2011 er energiforbruget for hele Miljøanlægget oplyst, idet der indvindes deponigas på nedlukket enhed til el-produktion. Overskudsvarme fra gasanlægget bruges til opvarmning af kontor- og mandskabsbygning på containerpladsen.

Indholdet af metan i deponigassen ligger nu på omkring 12-15 %. Efterhånden som methanindholdet i det ind sugede deponigas er faldet, er andelen af forbrugt diesel til el-produktionen steget. I 2010 blev der indført hvileperioder for cellerne, som optimerer gasindvindingen, og det har fået andelen af diesel til at falde igen.

Elproduktion og dieselforbrug for årene 2006 til 2010 fremgår af efterfølgende oversigt:

	2006	2007	2008	2009	2010
El-produktion (kWh)	241.006	215.954	219.013	193.568	196.675
Diesel (liter)	14.861	16.833	19.756	20.321	17.175

Da den nye deponeringscelle skal erstatte en eksisterende deponeringsenhed forventes ingen større ændringer i det samlede energiforbrug.

DEPONIGAS

Sammensætningen af det ønskede affald til deponering vurderes ikke at give anledning til væsentlig dannelse af deponigas. Ud fra erfaringer fra deponiafsnit 4, dannes der mellem 1 og 2 % metan (månedlige målinger). På de nedlukkede afsnit er indholdet af metan i gennemsnit mellem 12 og 15 %. Gas opsamlet fra de nedlukkede afsnit anvendes til el-produktionen. Desuden medtages den mindre mængde metan fra afsnit 4. Det er nødvendigt med

hvileperioder (pauser) i indvindingen for at have en gasmængde, der kan opsamles.

Omkring methandannelsen på deponiafsnit 4 vurderer virksomheden, at den skyldes det udlagte sikringslag af organisk husholdningsaffald.

På den nye deponeringscelle bliver der udlagt en anden form for sikringslag oven på lermembranen, inden der deponeres blandet affald. Derfor forventes der ikke en betydelig dannelse af methan fra den nye celle. Der vil blive foretaget kontrolmålinger af den eventuelle gasdannelse. I tilfælde af, at der produceres tilstrækkelig mængde methan, vil denne blive opsamlet og brugt i den eksisterende el-produktion.

MILJØAFDELINGENS VURDERING

OPBYGNING AF DEPONERINGSCELLE

Virksomheden har i ansøgningsmaterialet oplyst, at der udlægges en 0,5 meter kunstig lermembran, HDPE-membran med geotekstil og 0,5 meter dræn- og beskyttelseslag. Ifølge deponeringsbekendtgørelsens skal dimensionering af membran- og perkolatopsamlingsssystemer tage udgangspunkt i, at mere end 99% af den dannede perkolatmængde skal kunne opsamles og afledes fra membranoverfladen. Dette er ikke fremvist i ansøgningsmaterialet og Miljøafdelingen kan ikke vurderer om det er overholdt.

Virksomheden har imidlertid oplyst, at etablering af membransystem udføres så kravene i DS/INF 466 "Membraner til deponeringsanlæg" og deponeringsbekendtgørelsen overholdes. Udgangspunktet heri er, at alt perkolat bliver opsamlet.

Der fastsættes derfor vilkår jævnfør deponeringsbekendtgørelsen til opbygningen af membransystemet (bund og sider). Det kræves, at den kunstige geologiske lermembran skal have en tykkelse på mindst 0,5 meter. Samtidig skal den kunstige lermembranens miljøbeskyttende effekt mod perkolatgennemsviining mindst svare til kravene fastlagt i deponeringsbekendtgørelsen til blandet affald tabel 2.1 i bilag 2, hvor det kræves en kombination af tykkelse og permeabilitetskoefficient i form af et lag på mindst 2 meter med en permeabilitetskoefficient på maksimalt $1,0 \cdot 10^{-9}$.

Ovenpå den geologiske lermembran skal der udlægges en kunstig forseglingsmembran. I ansøgningsmaterialet er det kun oplyst, at der udlægges en 1,5 mm HDPE polymembran. Virksomheden skal indsende oplysninger om polymermembranen som helhed kan modstå de fysiske, kemiske og biologiske påvirkninger, som den bliver udsat for under etablering og drift. Yderligere skal det dokumenteres, at de kemiske og biologiske påvirkninger ikke påvirker langtidsholdbarheden. Dette er i overensstemmelse med afsnit 3.2 (bilag 2) i deponeringsbekendtgørelsen.

For at lede perkolatet til perkolattanken fastsættes der vilkår om, at der skal udlægges minimum 0,5 meter drænlag over polymermembran. Da virksomheden har oplyst, at der udlægges geotekstil ovenpå polymermembranen skal drænlaget etableres ovenpå geotekstilen. Geotekstilen skal også etableres i overensstemmelse med DS/INF 466.

Der vil blive fastsat vilkår til, at deponeringscelle C1's membransystem generelt skal overholde retningslinjerne i DS/INF 466 "Membraner for deponeringsanlæg".

Der fastsættes yderligere vilkår til, at dimensionering skal sikre, at mindst 99 % af den dannede perkolat kan opsamles og afledes fra membransystemet.

Virksomheden skal derfor fremsende et detailprojekt over membransystemet (incl. vurdering af membransystemet tilbageholdelse af perkolat), samt kvalitetskontrolplan for arbejdet. Kvalitetskontrollen, der skal gennemføres, skal som minimum omfatte membransystem samt perkolatopsamlings- og bortledningssystem. I kontrolplanen skal indgå modtagekontrol af materialer, kontrol over oplagring af materialer, udførelseskontrol og efterkontrol. Disse oplysninger skal indsendes til tilsynsmyndigheden 4 uger før anlægges.

Det fremgår ikke af ansøgningsmaterialet om de underliggende lag er tilstrækkeligt stabile til membransystemet. Der stilles derfor vilkår om, at underlagene under udførelsen også undersøges og etableres i overensstemmelse med DS/INF 466. Dette skal sikre, at underlagene for membranerne dels er fri for sætningsgivende, aflejring og kan bære udlægning og komprimering af membran.

Tilsynsmyndigheden skal have besked om tidspunktet for, hvornår anlægsarbejdet er færdigt, så der er mulighed for at besøge de forureningsbegrænsende foranstaltninger, før cellen tages i brug. Deponering af affald må ikke påbegyndes, før tilsynsmyndigheden har accepteret deponeringsenheden ved et tilsyn.

POSITIVLISTEN

I bilag 8 er der en revideret positivliste for de affaldstyper, der fremover må deponeres i deponeringsenhed C. Der kan kun optages deponeringseget affald på positivlisten. Affaldet må derfor hverken være egnet til genanvendelse eller forbrænding.

Virksomheden ønsker at drive et anlæg for blandet affald. Positivlisten kan derfor ikke åbne mulighed for modtagelse af deponeringseget inert affald, mineralsk affald eller farligt affald til deponering. Deponeringseget blandet affald beskrives som "blandet affald, hvor en kildesortering ikke har været muligt" og "en delmængde af ikke-farligt affald, som består af en blanding af organisk og uorganisk materiale med et indhold af total organisk kulstof (TOC) på 50 g eller mere per kg tør prøve".

Virksomheden skal være opmærksom på, at inden de anførte affaldsfraktioner på positivlisten kan modtages til deponering skal der foreligge en grundlæggende karakterisering evt. inkl. en udvaskningstest, som dokumenterer, at affaldsfraktionerne overholder deponeringsbekendtgørelsens grænseværdier for TOC i de respektive affaldsklasser.

Virksomheden har et behov for fortsat at kunne modtage asbestholdigt og PCB-holdigt affald, jf. positivlisten. Virksomheden kan ikke stille celler til rådighed til disse fraktioner men kan indrette særskilte områder inde på den nye deponeringscelle. Ifølge deponeringsbekendtgørelsen skal asbestaffald og PCB-holdigt affald deponeres i særskilte celler eller deponeringsenheder. Miljøafdelingen vurderer, at der kan udpeges to delceller, som kan afskærmes fra resten af cellen til brug for henholdsvis asbest og PCB-holdigt affald. Den ansøgte celle C1 vil ved gennemførelse af etape 2 blive udvidet til deponeringsenhed C, se bilag 6, og delcellerne ændres til celler. Der stilles vilkår om etablering af delceller til deponering af asbest og PCB-holdigt affald i kanten af cellen. Virksomheden skal i detailprojekteringen indsende oplysninger, hvor PCB-holdigt affald og asbestaffald skal deponeres.

Positivlisten kan løbende revideres af tilsynsmyndigheden, dels efter forespørgsel fra virksomheden eller i forbindelse med eventuelle lovændringer.

DEPONERING AF AFFALD

Virksomheden har oplyst, at der udlægges et lag uden indhold af genstande, der ikke kan gennemtrænge membraner eller dræn. I de tidligere enheder er der udlagt organisk husholdningsaffald. Der er i ansøgningsmaterialet ikke oplysninger vedrørende erstatningsmaterialet. Derfor skal der indsendes oplysninger vedrørende materialet sammen med detailprojekteringen. Lagets tykkelse og materiale skal godkendes af tilsynsmyndigheden inden det udlægges, jf. vilkår 2.1.

Virksomheden har oplyst, at der på sorteringspladsen foretages en frasortering af affald, der ikke ønskes deponeret, herunder genanvendelige affaldsfraktioner samt affald til forbrænding mv. Det er Miljøafdelingens vurdering, at hvis det er inert og mineralsk affald skal det også udsorteres, hvis der muligt. Inert og mineralsk affald skal deponeres på deponeringsenheder for inert og mineralsk affald.

Virksomheden har i deres ansøgningsmateriale ikke oplyst, hvordan opfyldningen af affaldet sker. Det er dog Miljøafdelingens vurdering, at der skal fastsættes vilkår til opfyldning, for at sikre at der ikke sker en perkolatudsivning til de omliggende miljø. Det betyder, at der kun må udlægges affald indenfor membranens kronekant. Samt at affaldsdeponeringen skal stoppe i tide, så perkolatet sikres tilbageholdt indenfor membranens afgrænsning.

DEPONIGAS

Det er Miljøafdelingens vurdering, at der kun dannes ubetydelige mængder deponigas fra cellen. Der er derfor fastsat vilkår om, at der skal etableres sugeslanger efter 5 års drift og at der derefter skal monitoreres, hvor meget deponigas, der dannes fra det deponerede bionedbrydelig affald. Monitoreringen skal foretages en gang om året i driftsperioden henholdsvis hvert andet år i efterbehandlingsperioden og skal indeholde målinger af metan, kuldioxid, oxygen, hydrogensulfid, hydrogen og lufttryk. Hvis der bliver konstateret deponigas skal der monitoreres en gang om måneden og hvert halve år i efterbehandlingstiden jf. deponeringsbekendtgørelsen. Tilsynsmyndigheden kan re-vurdere vilkåret, jf. miljøbeskyttelsesloven § 41.

Der er fastsat vilkår om, at det dannede deponigas fra cellen skal håndteres miljømæssigt forsvarligt. Det vil sige, at deponigassen enten affakles, brændes eller anvendes til produktion af el, varme eller på en anden måde end de omtalte. Dette skal sikre, at der ikke ske en udledning til atmosfæren.

ANDET

Der er fastsat vilkår jævnfør deponeringsbekendtgørelsen til art og mængde affald, cellens topografi og udarbejdelse af årsrapport vedrørende deponeringscelle C1. Miljøafdelingen har vurderet, at vilkårene er relevante for deponeringscellen.

Virksomheden har en driftsinstruks til anlægget, hvor der f.eks. er beskrevet kontrol og tilsyn, acceptkriterier for affald, indretning og drift af deponeringsenheder m.m. Der er i tidligere afgørelser ikke sat krav til driftsinstruktionen. Det er Miljøafdelingens vurdering, at vi ikke kan stille vilkår om, hvad driftsinstruktionen skal indeholde. Miljøafdelingen har ikke hjemmel til at påbyde vilkåret, jf. § 6 stk. 2 i godkendelsesbekendtgørelsen, da vilkåret vil have indflydelse på hele anlægget. Dog fastsætter Miljøafdelingen vilkår om, at den nuværende driftsinstruktion skal omfatte deponeringscelle C1 m.h.t. kontrol og tilsyn, acceptkriterier for affald, indretning af drift af deponeringscelle C1.

8 FORURENING OG FORURENINGSBEGRÆNSENDE FORANSTALTNINGER

8.1 LUFTFORURENING

Nogle af de arbejdsprocesser, der udføres på virksomheden kan give anledning til luftforurening i form af lugt- og støvforurening.

Aktiviteterne omkring deponering af blandet affald giver anledning til emission af udstødningssgasser indeholdende blandt andet kuldioxid, NO_x samt fine partikler fra affaldstransportørernes køretøjer og fra de motordrevne maskiner på deponeringsanlægget. Det kan tilføjes, at de ansøgte aktiviteter blot flyttes fra det igangværende deponiafsnit 4 til den nye enhed, hvorfor at der ikke sker en forøgelse af denne emission.

Derudover kan en del af det blandede affald, der deponeres på cellen C1, nedbrydes biologisk og derved give anledning til udslip af deponigas. Det vurderes dog ud fra sammensætningen af positivlisten, at der er hovedsageligt er tale om ikke let nedbrydeligt organisk materiale, hvorfor emissionen ikke vil være væsentlig.

Støvgener skal begrænses i henhold til forholdsregler angivet i driftsinstruktionen for aktiviteten. Forholdsreglerne kan omfatte:

- Renholdelse af arealer og interne veje.
- Befugtning eller sprinkling.
- Overdækning af støvende affald på deponeringsområdet.
- Indstilling af arbejdet ved stærk vind eller ugunstig vindretning.

Der har ikke hidtil været klager over lugt eller støv fra de eksisterende aktiviteter. Det er virksomhedens vurdering, at lugt- og støvkilder ikke vil give genvirkninger for omgivelserne, samt at etablering og drift af den nye celle ikke vil bidrage væsentlig til hele virksomhedens luftemission. Nærmeste nabo er cirka 300 meter fra den nye deponicelle C1.

MILJØAFDELINGENS VURDERING

Det vurderes, at der kan opstå lugtgener fra deponeringsanlægget, herunder den nye deponeringscelle. Der er dog ikke tidligere konstateret generende lugt ved de nærmeste naboer og der er aldrig modtaget klager over lugtgener fra naboerne.

Virksomheden har et gældende vilkår fra afgørelse af 24. august 2006 om, at driften af deponeringsanlægget ikke må medføre generende lugt uden for anlæggets område, hvor der også er afsat en lugtimmission på 10 lugtenheder. Det er miljøafdelingens vurdering, at vilkåret stadig er gældende. Den nye deponicelle er derfor omfattet af dette vilkår. Miljøafdelingen har ikke beføjelser til at revurdere vilkåret, jf. § 6 stk. 2 i godkendelsesbekendtgørelsen. Miljøafdeling vurderer, at der ikke kan fastsættes yderligere vilkår, da det vil have betydning for resten af virksomheden.

Der vil derfor ikke blive fastsat yderligere vilkår til etableringen og driften af deponiet vedrørende lugt- og luftforurening for den nye deponicelle C1. Tilsynsmyndigheden har dog mulighed for at påbyde nye vilkår for at nedbringe forureningen, herunder at der skal gennemføres bestemte foranstaltninger, såfremt der bliver konstateret en væsentlig forurening.

8.2 SPILDEVAND

Der vil forekomme perkolat fra den nye celle. Cellen indrettes med opsamling af perkolatet, idet der er opføres et udløbsbygværk med pumpesump samt måle- og prøveudtagningssted. Perkolatet fra den nye deponeringscelle ledes til den eksisterende perkolattank, hvor alt perkolat fra miljøanlægget samles. Herfra pumpes det videre til rensning på kommunalt renseanlæg i henholdsvis Broager og Sønderborg.

Et overslag for perkolatmængden kan bestemmes erfaringsmæssigt ud fra, at ca. 43 % af den grundvandsdannende nedbørmængde bliver til perkolat. Idet der anvendes en grundvandsdannende nedbør på ca. 390 mm/år, bliver mængden af perkolat omkring 3.900 m³/år (bruttoarealet af cellen er 10.000 m²).

Sammensætningen af perkolatet forventes at ligne perkolatet fra deponiafsnit 4, da der skal deponeres samme typer affald.

Kontrollen af perkolatet fra virksomheden foretages på nuværende tidspunkt i henhold til afgørelse af 24. februar 2010 fra Miljøstyrelsen Odense om ændringer af monitoringsvilkår for Skodsbøl Deponi samt tilslutningstilladelse af 27. oktober 2000 fra Sønderborg Kommune. Virksomheden ansøger at kontrolprogrammet for perkolatet, der dannes på celle C1, vil blive inddraget i kontrolprogrammet fra Miljøstyrelsen Odense, så der tages prøve fra deponeringsenheden C, hvor den nye celle er beliggende. Prøverne analyseres efter samme program (frekvens og parametre), som angivet i afgørelse af 24. februar 2010. Pejling af perkolatstanden i perkolatbrønde på den nye celle vil ligeledes følge måleprogrammet i denne afgørelse. Membranssystemet med perkolatopsamling fremgår nærmere af tegningsmaterialet, bilag 9.

Meteorologiske data bliver i forvejen indsamlet, jf. afgørelse af 24. august 2006 fra Sønderjyllands Amt.

MILJØAFDELINGENS VURDERING

Jævnfør deponeringsbekendtgørelsen skal perkolatet fra deponeringsenheden analyseres inden sammenblandingen med de andre enheder. Virksomheden har ansøgt om at benytte samme kontrolprogram, som deponiafsnit 4. Idet sammensætningen af perkolatet forventes at ligne perkolatet fra deponiafsnit 4, da der skal deponeres samme typer affald.

Miljøstyrelsen Odense har i 2010 vurderet på sammensætningen af affaldet fra deponiafsnit 4 og vurderet, hvilke parametre der skal analyseres for. Det er miljøafdelingens vurdering, at perkolat sammensætning fra deponiafsnit 4 og deponeringscelle C1 vil være ens. Miljøafdelingen vurderer derfor, at kontrolprogrammet er fyldestgørende og opfylder deponeringsbekendtgørelses bilag 2. Der bliver dog fastsat vilkår i denne afgørelse, idet perkolatet fra C1 ikke er omfattet af tidligere afgørelser.

Virksomheden har en tilslutningstilladelse af 27. oktober 2000 fra Sønderborg Kommune til perkolatet, som pumpes sammen med det resterende spildevand og spildevand fra containerpladsen til rensningsanlæg i Broager eller Sønderborg. Afdelingen Vand og Jord har imidlertid vurderet, at udvidelsen ville kræve en fornyet tilslutningstilladelse.

Overfladevand fra tilstødende interne veje bortledes i henhold til gældende miljøgodkendelse, jf. udledningstilladelse af 24. juli 2003 fra Sønderjyllands Amt samt tilføjelse i afgørelse af 24. februar 2010 fra Miljøstyrelsen Odense. Etablering og drift af den nye deponeringscelle vil ændre i afvandingsforholdene i området, men der vil ikke ske udvidelse af udledningsmængde. Der er

derfor kun fastsat vilkår til, at virksomheden senest 1. marts 2013 skal fremsende tegninger vedrørende det uforurenede overflade afvandringsforhold i område C. Tegningsmaterialet skal opdateres for så vidt angår om det uforurenede overfladevand afvandes til Lerbæk eller Nybøl Nor. Idet der ikke sker en udvidelse i for til udledningstilladelsen af 24. juli 2003.

Meteorologiske data bliver indsamlet, jf. afgørelse af 24. august 2006 fra Sønderjyllands Amt. Monitoring af meteorologiske data er stadig gældende og deponeringscelle C1 er derfor omfattet af vilkår 20 i afgørelsen af 24. august 2006. Vilkåret er i overensstemmelse med deponeringsbekendtgørelsen.

8.3 STØJ

Støjende aktiviteter på virksomheden kommer fra den interne trafik med diverse køretøjer og fra arbejdende maskiner samt transporten til/fra virksomheden.

Trafikstøj kommer fra last-, vare- og personbiler på anlægget samt deres til- og frakørsel til anlægget. Maskinstøj kommer fra entreprenørmaskiner og fra maskiner, der benyttes til behandling af affald, herunder nedknusning og sortering.

Da der i forbindelse med etablering og drift af deponeringscellen C1 er tale om, at en eksisterende aktivitet flyttes inden for virksomhedens område ca. 100 meter mod sydvest, idet deponiafsnit 4 lukkes, og da der med den givne beliggenhed er relativ stor afstand til bolig, vurderer virksomheden, at etablering af deponeringscelle C1 ikke vil få væsentlig betydning for den samlede støjemission fra Skodsbøl Deponi. Dermed forventes det, at vilkår om tilladelig samlede støjemission fra hele anlægget i gældende miljøgodkendelser fortsat vil kunne overholdes.

MILJØAFDELINGENS VURDERING

Virksomheden har en miljøgodkendelse fra 24. august 2006, hvor der er fastsat støjgrænseværdier. Disse støjgrænser vil stadig være gældende og det er miljøafdelingens vurdering, at vi ikke har hjemmel til at revurdere vilkåret, jf. § 6 stk. 2 i godkendelsesbekendtgørelsen. Anvendelse af maskiner til driften af det udvidede deponeringsområde vil være de samme som de anvendte maskiner til den eksisterende enhed for blandet affald. Da de anvendte maskiner er de samme som i dag og afstanden til nærmeste bolig ikke ændres væsentlig vurderes det, at virksomhedens samlede støjemission til omgivelserne kan overholde gældende støjgrænser fastsat i afgørelse dateret 24. august 2006. I denne betragtning har Miljøafdelingen også anvendt støjkortlægningen fra 2009, hvor Miljøafdelingen har undladt containerpladsens støjaktiviteter.

Virksomheden skal dog være opmærksom på, at tilsynsmyndigheden til enhver tid kan kræve, at virksomheden udfører støjmålinger/beregninger for egen regning, hvis tilsynsmyndigheden finder belæg herfor, dog højst en gang årligt. Tilsynsmyndigheden kan påbyde foranstaltninger, som skal nedbringe støjforurening, hvis virksomheden overskrider grænseværdierne.

8.4 AFFALD

Affald, der fremkommer ved etablering og drift af den nye deponeringscelle vil kun være affald i forbindelse med vedligeholdelsen af maskinparken.

Ved driften af hele deponianlægget (eksklusiv deponering af blandet affald) fremkommer almindelig husholdningsaffald samt affald ved vedligeholdelse af maskinparken. Olieholdigt affald og lignende opbevares i lukkede beholdere på arealer uden tilløb til jord, grundvand eller overfladevand.

Der er tale om mindre mængder eget affald, såsom spildevand samt fedt og olieblanding fra olie- og benzinudskillere. Haveaffald og affald fra kontor, spiserum og toiletter sorteres og afleveres på containerpladsen. Mængderne er meget små og registreres ikke særskilt.

Fedt- og olieblanding fra olie- og benzinudskillere afhentes af ASA-kemi. Alle udskillere pejles og efterses én gang årligt, og de bundtømmes hvert andet år. Derudover foretages tømning efter behov.

Affaldet bortskaffes i overensstemmelse med Sønderborg Kommunes regulativ herom.

MILJØAFDELINGENS VURDERING

I de nuværende godkendelser er der ikke fastsat vilkår til opbevaring og håndtering af virksomhedens eget affald. Det er Miljøafdelingens vurdering, at der i afgørelsen kun kan fastsættes vilkår til etablering og drift af den nye deponeringscelle C1. Miljøafdelingen vurderer, at fastsættelse af vilkår kun til deponeringscellen vedrørende affald, ikke vil være til at håndtere for hverken virksomheden eller tilsynsmyndigheden. Det er dog vores vurdering, at virksomheden på nuværende tidspunkt opbevarer/håndterer sit affald, så der ikke kan ske en forurening af miljøet. Såfremt det bliver konstateret på senere tidspunkt, at der kan ske en væsentlig forurening pga. affaldet, kan tilsynsmyndigheden påbyde vilkår, jf. § 41 i miljøbeskyttelsesloven, som vil gælde hele virksomheden.

Der bliver derfor ikke fastsat vilkår til affald i miljøgodkendelsen.

Til orientering gælder det, at genanvendeligt affald skal håndteres efter affaldsbekendtgørelsens bestemmelser og at ikke-genanvendeligt affald skal håndteres efter kommunens regulativ for erhvervsaffald.

8.5 BESKYTTELSE AF JORD, GRUNDVAND OG OVERFLADEVAND

GEOLOGI/GEOTEKNIK OG HYDROGEOLOGI

De overordnede geologiske forhold i området omkring Skodsbøl er beskrevet i Overgangsplanen fra juli 2002. Sønderjyllands Amt har ved notat af marts 2005 vurderet grundvandsforholdene ved deponiet.

Området er præget af store, men stærkt vekslende lag af issøler. Leret er fin-kornet og uden sten. Det kan være lagdelt i varv med skiftevis ler og siltlag. Det er oplyst, at både den vertikale og den horisontale hydrauliske ledningsevne på trods af denne lagdeling er lille. Der er konstateret sandstriber i leret, som har medført, at der er set indstrømmede vand visse steder i deponiets sider. Denne indstrømning er standset ved udlægning af ekstra ler-membran.

Virksomheden er beliggende i en tidligere lergrav. Bund og kanter består således af fed ler. Deponiets bund i område C vil ligge i ca. kote 0 til 1, jf. bilag 7.

Den geologiske undersøgelse viser, at der under deponiet er et sammenhængende primært grundvandsmagasin af smeltevandssand på mellem 6 og 16 m tykkelse i omkring kote -10 til -20. Oven over magasinet er mellem 2 og 7 m moræneler, idet dette lag mangler i det sydøstlige hjørne.

Virksomheden er beliggende i et område med begrænsede drikkevandsinteresser. Deponiet ligger på ca. 1,5 km fra Egernsund vandværk, der indvinder ca. 130.000 m³/år, og ca. 800 m fra Skodsbøl vandværk, der indvinder ca. 23.000 m³/år. Sønderjyllands Amt har i notatet vedrørende grundvandsfor-

holdene vurderet, at risikoen for forurening af grundvandet er beskeden så længe, der pumpes konstant fra Skodsbøl Deponi. Der er således ringe forureningsrisiko for både Egersund eller Skodsbøl vandværk.

BESKYTTELSE AF JORD OG VAND (MEMBRANSYSTEMET)

Opbygningen af membransystemet på deponeringscellen er beskrevet i afsnit 7.1.

GRUNDTVANDSMONITERING

Den nuværende grundvandskontrol foretages ud fra vandprøver fra boringer rundt omkring deponeringsenheden C (deponeringscellen C1), jf. Miljøstyrelsens afgørelse af 24. februar 2010. Dermed vil deponeringen på celle C1 være inkluderet i den nuværende overvågning.

Det vurderes derfor, at etablering og drift af den nye deponeringscelle ikke giver anledning til ændringer i det nuværende program.

MILJØAFDELINGENS VURDERING

GEOLOGI/GEOTEKNIK OG HYDROGEOLOGI

Miljøafdelingen er enig i tolkningen af områdets overordnede geologi. Miljøafdelingen er også enig i hovedkonklusionerne vedrørende den geologiske opbygning under deponiet og dermed, at den naturlige beskyttelse af det primære grundvandsmagasin er god.

Sønderborg Kommune, Afd. Vand og Jord har endvidere foretaget en konkret vurdering af den naturlige grundvandsbeskyttelse for deponeringscelle C1. Vurderingen er foretaget på baggrund af eksisterende boringer registreret i JUPITER databasen. Visualiseringsprogrammet "GEOSCENE 3D" er anvendt i vurderingen. Under deponicelle C1 er der mellem ca. 7 og 17 m smeltevandsler. Herunder følger mellem 4 og 7,5 m moræneler der underlejres af ca. 10 m smeltevandssand. Smeltevandssandet udgør det primære grundvandsmagasin i området. Det samlede lerlag over grundvandsmagasinet er således mellem 11 og 24,5 m tykt hvoraf ca. 2/3 udgøres af smeltevandsler. Afd. Vand og Jord vurderer på den baggrund, at de naturligt forekommende lag af moræneler og smeltevandsler yder en god og tilstrækkelig beskyttelse mod forurening af det primære grundvandsmagasin under deponiet.

Grundvandets potentialeforhold på Skodsbøhalvøen er usikre. Gradienten er meget lav og ligger tæt på kote 0 m. Det må dog antages, at strømningsretningen under deponiet er mod nord eller nordøst mod Nybøl Nor. Egersund vandværks kildeplads ligger ca. 1,4 km sydvest for deponiet. Det betyder, alt andet lige, at et evt. udslip af perkolat fra deponiet ikke vil nå vandværkets boringer. En mere præcis og detaljeret redegørelse af grundvandsforholdene på Skodsbøhalvøen forventes at blive præsenteret i forbindelse med Naturstyrelsens kortlægning.

Potentialet for det sekundære grundvandsmagasin ligger i kote 0 m og potentialet for det primære grundvandsmagasin er ca. kote +2 m DVR90. Deponiets bund er projekteret til mellem kote +2,8 m og +1,0 m. Der er således opadrettet gradient mellem de 2 grundvandsmagasiner og mellem det primære grundvandsmagasin og deponiets bund. Der er nedadrettet gradient mellem det sekundære magasin og deponiet, hvilket betyder, at perkolat, ved et evt. brud, kan komme ned i det sekundære grundvandsmagasin.

Membransystemet opbygges som beskrevet i afsnit 7.1 og vist i bilag 7. Udlægning af membraner og perkolatopsamlingsystem sker iht. deponeringsbekendtgørelsens bestemmelser og kravene i DS/INF 466. Miljøafdelingen vur-

derer på baggrund af den foreliggende viden om den geologiske kortlægning, at denne opbygning i tilstrækkelig grad sikrer grundvandet mod forurening, og, at membransystemet også sikrer mod jordforurening.

Ved den permanente grundvandssænkning under deponiet (B11, B13, B14, B31 og B32), som også mindsker forureningsrisikoen mod grundvandet, er godkendt med en mængde på 300.000 m³ årligt. Dette er nedbragt igennem de seneste 5 år, - i 2011 blev der oppumpet 120.000 m³. Det er godt for grundvandsbeskyttelsen, at der sker en hydraulisk kontrol omkring deponiet. Det er dog vurderet, at hvis indvindingstilladelsen udnyttes fuldt ud vil oppumpningen, sammen med vandværkernes indvinding på Skodsbøl halvøen, udgøre tæt på 100 procent af grundvandsdannelsen i området. Det skal derfor anbefales, at den nuværende oppumpning fra grundvandssænkningen ikke øges væsentligt.

Grundvandssænkningen sker for at forhindre, at der trænger grundvand op i denne del af lossepladsens perkolat. Det kan på det foreliggende grundlag ikke afgøres om grundvandssænkningen kan standses, når deponiet lukker ned. Der vil dog sandsynligvis under alle omstændigheder være behov for monitoring af grundvandet efter, deponiets ophør.

Risikoen for, at evt. perkolat fra celle C1 vil spredes mod Egersund vandværks borerer vurderes som meget lille, dels på grund af den naturlige beskyttelse, dels fordi strømningsretningen overvejende er væk fra vandværkets kildeplads.

BESKYTTELSE AF JORD OG VAND (MEMBRANSYSTEMET)

Membransystemet under celle C1 består dels af en sekundærmembran, af fedler udlagt ovenpå intakte lag af issøler (smeltevandsler), dels af en primær membran (polymermembran) som beskrevet i kapitel 7.1. Miljøafdelingen vurderer, at membransystemet beskytter mod risiko for forurening af den underliggende jord samt grundvandsforurening. Derudover vil lagene af moræne- og smeltevandsler under deponiet også yde en god beskyttelse mod forurening af grundvandet.

GRUNDVANDSMONITERING

I henhold til deponeringsbekendtgørelsen skal der etableres minimum 3 monitoringsboringer, heraf en opstrøms og 2 nedstrøms boringer. Miljøafdelingen vurderer, at boringerne B13 og B33 i tilstrækkelig grad dækker den nedstrøms del af deponeringsanlæggets celle C1. Derimod vurderer miljøafdelingen, at der skal placeres en opstrøms boring ca. 40 m syd for deponeringscelle C1. Boringen skal indmåles og toppen af filterrøret nivelleres i forhold til DVR90.

Monitoringsboringerne B13 og B33 er omfattet af Miljøstyrelsens afgørelse af 24. februar 2010, mens den nye opstrøms monitoringsboring ikke er omfattet af nævnte afgørelse.

Miljøafdelingen har i henhold til Godkendelsesbekendtgørelsen § 6, stk. 2 ikke hjemmel til at ændre i analyseprogrammet for boringerne B13 og B33. Miljøafdelingen vurderer imidlertid, at monitoringsprogrammet for det eksisterende anlæg også vil være dækkende for den nye opstrøms boring. Der skal derfor analyseres for samme parametre som for boringerne B13 og B33 og med samme analysefrekvens.

Virksomheden skal 4 gange årligt udtage vandprøver til analyse fra den nye opstrøms boring. Det er vigtigt, at kunne sammenligne prøveresultaterne fra

den nye opstrøms boring med resultaterne fra det eksisterende deponeringsanlægs boringer. Prøverne skal analyseres for følgende parametre:

- pH
- Ledningsevne
- NVOC
- GC-FID screening
- Ammonium-N
- Chlorid
- Sulfat
- Flourid
- Natrium
- Calcium

NVOC = ikke-flygtigt, organisk kulstof

GC-FID-screening = screening ved gaschromatografi for indhold af ekstraherbare, organiske stoffer, herunder opløsningsmidler og olieprodukter.

Idet der er tale om en opstrøms referenceboring, fastsættes ingen alarmværdier.

Prøveudtagning af grundvand skal foretages af et laboratorium, der er akkrediteret til dette eller af en certificeret prøvetager og skal analyseres af et laboratorium, der er akkrediteret til at udføre de pågældende analyser. Forinden hver prøvetagning skal grundvandsstanden i den nye opstrøms boring samt boringerne B13 og B33 pejles.

9 VIRKSOMHEDENS FORSLAG TIL VILKÅR OG EGENKONTROL

Virksomheden er kommet med følgende forslag:

1. Mængden og sammensætningen af perkolatet fra den nye deponeringsenhed måles efter samme monitoringsprogram, som udføres på perkolatet fra de eksisterende deponiafsnit. Monitoringsprogrammet fremgår af afgørelse af 24. februar 2010 fra Miljøstyrelsen Odense. Sammensætningen af vandprøver undersøges med samme frekvens og analyseparametre som angivet i Miljøstyrelsen Odenses afgørelse af 24. februar 2010.
2. Med baggrund i, at der er tale om at flytte deponeringsaktiviteten inden for Miljøanlæggets samlede område, vurderes det, at etableringen og driften af den nye deponeringscelle ikke vil give anledning til at ændre vilkår inden for grundvandskontrol, kontrol af overfladevand, støj og luft, der omfatter for hele miljøanlægget. Dermed bør disse vilkår omfatte den nye celle. Vilkårene fremgår af Miljøstyrelsen Odenses afgørelse af 24. februar 2010 og af Sønderjyllands Amts afgørelse af 24. august 2006.

MILJØAFDELINGENS VURDERING

I henhold til godkendelsesbekendtgørelsen kan virksomheden foreslå vilkår og egenkontrol til godkendelsen. Miljøafdelingen har vurderet på forslagene i de respektive afsnit.

10 OPLYSNINGER OM DRIFTSFORSTYRRELSER OG UHELD

Virksomheden har i sit ansøgningsmateriale fremsat følgende om driftsforstyrrelser og uheld:

RISIKO FOR OVERSVØMMELSE, SÆTNINGER ELLER JORDSKRED

Risiko for oversvømmelse fra indstrømmende vand fra Nybøl Nor vurderes som yderst lille. Vejen nord og øst for Skodsbøl Deponi er beliggende med laveste punkt i kote ca. 3,5, hvilket er en del højere end de kendte vandspejlskoter i Nybøl Nor. Samtidig er afstanden mellem deponiet og Nybøl Nor så stor, at en oversvømmelse herfra vil være meget lidt sandsynlig.

I forbindelse med den permanente grundvandssænkning, kan der ved pumpe-svigt være risiko for oversvømmelse med indtrængende grundvand fra springkilden i område B. Grundvandsniveauet i området reguleres ved hjælp af 5 grundvandsboringer, der alle styres, reguleres og overvåges. Kun ved et længerevarende udfald af alle 5 pumper samtidigt, vil der være risiko for oversvømmelse af indstrømmende grundvand. Sandsynligheden for et længerevarende og samtidigt udfald af pumperne vurderes at være relativt lille. Ved afgravning af ler i stor dybde og ved gravning i de dybere liggende aflejringer af issøler, skal der tages særlige forholdsregler for at hindre at det opadrettede grundvandstryk forårsager et grundbrud. Sådanne aktiviteter må kun udføres efter forudgående undersøgelser og under skærpet tilsyn.

Risikoen for oversvømmelse forårsaget af et skybrud eller meget kraftig regn er til stede, men vurderes kun at kunne forårsage en partiel oversvømmelse og vil ikke kunne medføre væsentlige skader.

Risiko for sætninger eller jordskred i de bestående aflejringer er mindre sandsynlige grundet de stedlige geotekniske og geologiske forhold. Gennem sikkerhedsmæssige foranstaltninger i forbindelse med deponeringens udførelse er risikoen for sætninger eller jordskred søgt minimeret. Den hidtidige overvågning med areal, hvor der er deponeret blandet affald, er der ikke observeret sætninger, jf. virksomhedens miljøredegørelse for 2006-2010.

Driftsforstyrrelser eller uheld håndteres i henhold til driftsinstruksen. Der er ikke på deponeringsarealerne registreret uheld eller større driftsforstyrrelser i de senere år, jf. miljøredegørelse 2006-2010.

MILJØAFDELINGENS VURDERING

Virksomheden har en driftsinstruktion til anlægget, hvor driftsforstyrrelser og uheld er håndteret. Det er Miljøafdelingens vurdering, at der for eksempel kan ske driftsforstyrrelser og uheld ved perkolat, stabilitet (jordskred) m.m., dog er det ikke Miljøafdelingens vurdering, at der skal fastsættes vilkår på dette område. Virksomheden kunne eventuelt indarbejde flere situationer i driftsinstruksen om, hvordan medarbejderne skal håndtere situationen.

I miljøgodkendelsen er der dog fastsat vilkår om, at tilsynsmyndigheden straks skal underrettes om driftsforstyrrelser eller uheld ved deponicelle C1, der medfører forurening af omgivelserne eller indebærer en risiko for det. Yderligere skal tilsynsmyndigheden have en skriftlig redegørelse for hændelsen senest en uge efter, at den er sket. Det skal fremgå af redegørelsen, hvilke tiltag der vil blive iværksat for at hindre lignende driftsforstyrrelser eller uheld i fremtiden.

11 BEDST TILGÆNGELIGE TEKNIK

Deponering af blandet affald er en IPPC-aktivitet, jf. Godkendelsesbekendtgørelsen. Der er imidlertid ikke udarbejdet et BREF-dokument, der omfatter deponeringsanlæg (landfilling). Det er derfor ikke muligt at opgøre det ansøgte projekts status for BAT set i forhold til officielle BAT-noter. Den nye deponeringscelle C1 opføres derfor i henhold til reglerne i Deponeringsbekendtgørelsen.

I Masterplan 2011 er det oplyst, at for Skodsbøl Miljøanlæg gælder Sønderborg Affalds generelle miljømæssige målsætninger. Gennem aktive indsatser vil Sønderborg Affald mindske miljøbelastningen fra selskabets forskellige aktiviteter ved at nedbringe forbruget af energi og andre ressourcer og ved at reducere mængderne af affald, der ikke kan genanvendes eller nyttiggøres.

Virksomheden vil fortsat prioritere miljøvenlige produkter og udstyr samt løbende forbedre arbejdsmetoder og arbejdsprocesser.

Derudover tilrettelægges driften af deponeringsanlægget, at dannelsen af perkolat mindskes mest muligt. Dette kan ske ved at begrænse affaldstippens størrelse og udformning, og ved løbende at foretage daglig afdækning og slutafdækning, samt sørge for at aflede overfladevand (Masterplan 2002, side 56).

Endelig tager virksomheden udgangspunkt i et ønske om ved hensigtsmæssige valg af arbejdsmetoder og -processer at reducere ressourceforbruget og den samlede interne og eksterne miljøbelastning. Virksomheden har forpligtiget sig hertil som medlem af RenoSam og tilslutning til Miljøcharter 2000 og via deres miljøpolitik.

MILJØAFDELINGENS VURDERING

Til brug for myndighedernes og virksomhedernes vurdering af BAT for godkendelsespligtige virksomheder har Miljøstyrelsen udarbejdet referencelister for hver enkelt branche omfattet af listen over godkendelsespligtige virksomheder, bilag 1 og bilag 2, godkendelsesbekendtgørelsen.

For listepunkt K 105 er følgende angivet:

Retningslinjer:

Bekendtgørelse om deponering af affald

Referencer til RT:

EU BREF "Affaldsbehandling" 2005

For etablering af nye deponeringsanlæg er den bedst tilgængelige teknik de anvisninger, der er givet i deponeringsbekendtgørelsen bekendtgørelse. nr. 719 af 24. juni 2011, Vejledning nr. 9 af 1997 om affaldsdeponering og Vejledning nr. 5 af 2002 om overgangsplaner.

Sammen med de tekniske foranstaltninger er det konkrete valg af placering et led i BAT-vurderingen, idet en kystnær placering anses for hensigtsmæssig og det er væsentligt, at der ikke er særlige drikkevandsinteresser, der skal beskyttes. Den nye deponeringscelle C1 ligger både kystnært og i et område med begrænsede drikkevandsinteresser.

Deponeringsenhederne bliver iht. ansøgningen, som suppleret med godkendelsens vilkår, etableret og drevet iht. gældende regler i godkendelses- og deponeringsbekendtgørelsen med tilhørende vejledninger under hensyntagen til anlæggets kystnære placering.

Miljøafdelingen vurderer samlet set at bedst tilgængelig teknik er benyttet.

12 SIKKERHEDSSTILLELSE

I henhold til deponeringsbekendtgørelsens kapitel 4 skal der etableres sikkerhedsstillelse i forbindelse med godkendelse af nye deponeringsenheder.

Sikkerhedsstillelsens størrelse skal fastsættes på grundlag af en beregning af de samlede udgifter til opfyldelse af denne afgørelses vilkår om nedlukning og efterbehandling jævnfør endvidere bekendtgørelsens § 7, bilag 2 og 4.

Det er et krav, at de enkelte delelementer, som indgår i grundlaget for fastlæggelsen af sikkerhedsstillelsens størrelse, skal fremgå af afgørelsen. Herunder også at sikkerhedsstillelsen pristalsreguleres.

Sikkerhedsstillelsen skal fastsættes som et grundbeløb pr. ton affald der deponeres, og således at sikkerhedsstillelsen kvartalsvis opbygges i takt med, at der deponeres affald på anlægget.

Virksomhedens forslag til beregning af sikkerhedsstillelsen er vedlagt denne afgørelse som bilag 11.

Miljøafdelingen vurderer, at alle delelementerne, der ifølge deponeringsbekendtgørelsen skal indgå i grundlaget for beregning af sikkerhedsstillelsen, er medtaget i beregningen.

Miljøafdelingen godkender forslaget til sikkerhedsstillelse, som er en bankgaranti stillet et pengeinstitut. Det præciseres, at sikkerhedsstillelsen skal udstedes til tilsynsmyndigheden.

Endvidere har tilsynsmyndigheden, i henhold til § 11 i deponeringsbekendtgørelsen, mulighed for at revidere kravene til sikkerhedsstillelsens størrelse indtil 1 år før affaldsmottagelsen ophører.

Efter ophør af affaldsmottagelsen skal sikkerhedsstillelsen løbende nedsættes i takt med at efterbehandlingen udføres.

De fastsatte vilkår i henhold til ovenstående og kravene i deponeringsbekendtgørelsen fremgår af vilkår 6.1 og 6.2.

En evt. ændring af sikkerhedsstillelsesbeløbet vil medføre, at grundbeløbet pr. ton affald skal fastsættes ud fra den resterende kapacitet på enheden, men med hensyn til den allerede opsparede sikkerhedsstillelse for enheden.

I forbindelse med fremsendelse af årsrapport skal der hvert år foretages en vurdering af sikkerhedsstillelsen i forhold til de opstillede forudsætninger.

En eventuel revideret beregning kan herefter indsættes som ny bilag 11.

13 ANDET

Virksomheden er:

- Omfattet af listepunkt K 105 som er på bilag 1 bekendtgørelse nr. 210 af 3. marts 2010 om visse virksomheders pligt til afgivelse af miljøoplysninger. Virksomheden skal udarbejde grønt regnskab i overensstemmelse med bekendtgørelsen.

14 OPHØR AF VIRKSOMHEDEN

I nedlukningsplanen fra januar 2008 indgår der en samlet plan for udformningen af terrænet, når deponeringen på området er afsluttet. Heraf fremgår det, at området skal fremstå med en overdrevagtig karakter, hvor får og kvæg græsser.

Arealerne skal ikke anvendes til dyrkningsmæssige formål. Imidlertid har det vist at være hensigtsmæssigt at lade dyr afgræsse arealerne i stedet for at slå græsset. Derfor vil arealerne blive slutfækket, så arealerne kan anvendes til dyrkningsmæssige formål. Det er i driftsinstruksen anført, at jordlaget vil bestå af almindeligt blandet jord (ikke forurenede jord), der modtages på kommunens genbrugspladser.

Denne plan omfatter arealet, hvor deponeringsenheden C med celle C1 er beliggende.

I forbindelse med nedlukning af de to celler på deponeringsenheden C vil cellerne blive afdækket i takt med, at de bliver opfyldt med affaldet. Dog vil der være et overlap i opfyldningstakten på de to celler, for at deponeringskapaciteten kan udnyttes optimalt.

I efterbehandlingsperioden af deponeringsenheden C vil der ske en overvågning af perkolatet herfra samt grundvandet og overfladevand efter det opstillede kontrolprogram, der gælder for hele anlægget.

Nedlukning og efterbehandling vil i øvrigt følge vilkårene herom i afgørelse af 24. august 2006 fra Sønderjyllands Amt.

MILJØAFDELINGENS VURDERING

Virksomheden har ansøgt om at anvende nedlukningen og efterbehandlingen fra afgørelse af 24. august 2006. Afgørelsen fra 2006 er i overensstemmelse med deponeringsbekendtgørelsen. Miljøafdelingen vurderer dog, at ansøgningen beskriver nedlukning og efterbehandling, som en af sammenbygningen af C1 og C2. Denne afgørelse er kun gældende for deponeringscelle C1 og det er ikke muligt at meddele godkendelse til udvidelser, som er mere end 5 år fra godkendelsens meddelelse, jf. Godkendelsesbekendtgørelsens § 16, stk. 2.

Virksomheden skal derfor på et senere tidspunkt ansøge om deponeringscelle C2, og om opfyldning af C1 + C2 til kote 20. Denne godkendelse dækker kun celle C1 til kote 17,5. Ud fra virksomhedens masterplan vil den aktive periode for C2 og sammenbygning være henholdsvis 2021-2037 og 2050. Virksomhedens kommende udvidelser skal derfor anlægges til enhver tid gældende bestemmelser. Det kan betyde, at der kan være andre krav til membransystemet, nedlukning og efterbehandling i henholdsvis Deponeringsbekendtgørelse og DS/INF 466 "Membraner til deponeringsanlæg".

Deponeringsbekendtgørelsen formål er, at celler/enheder skal overgå fra aktiv til passiv hurtigst muligt og derfor er det Miljøafdelingens vurdering, at cellen ikke skal være "aktiv" til 2050. Derfor vil Miljøafdelingen fastsætte vilkår om, at slutfækning skal foretages løbende i kote 17,5, så cellen kan overgå fra aktiv til passiv hurtigst muligt. Slutfækningslaget skal være mindst 1 meter uforurenede jord, jf. ansøgningsmaterialet. Deponeringsenheden er dog delt op i C1 og C2, og der er derfor ikke fastsat vilkår til at den nordlige del af celle C1 skal slutfækkes. Når et deponeringscelle C1 er slutfækket, skal tilsynsmyndigheden underrettes for en afsluttende inspektion.

Virksomheden skal yderligere vedligeholde, overvåge og kontrollere deponeringscelle C1's miljøbeskyttende systemer.

15 HØRINGER OG INDSIGELSER

Et udkast til tillægget har været i høring hos Miljøstyrelsen, Sønderborg Affald og deres rådgiver, Sønderborg Kommune og de nærmeste naboer.

Miljøstyrelsen er fremkommet med bemærkninger angående:

- positivlisten – behandlet i afsnit 7.1
- særskilt celle til PCB-holdigt affald – behandlet i afsnit 7.1
- etablering af anlæg i indvindingsopland – behandlet i afsnit 8.5

Bemærkningerne har givet anledning til, at Miljøafdelingen har fastsat vilkår om, at PCB-holdigt affald skal afleveres i en særskilt celle. Angående positivlisten og etablering af anlæg i indvindingsopland har Miljøafdelingen uddybet vurderingen i de respektive afsnit.

Sønderborg Affald havde ingen bemærkninger til tillægget. Sønderborg Affald havde en bemærkning til Miljøstyrelsens høringssvar vedrørende positivlisten.

“Virksomheden er bekendt med kravene til blandet hhv. mineralsk affald, og overholder disse. Begrundelsen for at have koderne på, er at fraktionerne aldrig vil komme som rene læs, og derfor bliver klassificeret som blandet affald.

Ved en yderligere gennemgang af positivlisten er der fjernet nogle fraktioner, som Sønderborg Affald er enig med Miljøstyrelsen i, ikke er nødvendige.”

Sønderborg Affald har den 3. maj 2012 fremsendt en revideret positivliste, som kan ses i bilag 8.

Udkastet af miljøgodkendelsen har været i høring hos de nærmeste naboer og de berørte vandværker. Miljøafdelingen har ikke modtaget bemærkninger fra disse parter indenfor høringsperioden.

16 KONKLUSION

Ifølge § 13 i godkendelsesbekendtgørelsen og § 5 i deponeringsbekendtgørelsen må godkendelsesmyndigheden ikke meddele miljøgodkendelse medmindre de er overholdt.

På baggrund af ovennævnte redegørelse, vurderes det, at virksomheden kan drives på stedet uden at påføre omgivelserne forurening, som er uforenelig med hensynet til omgivelsernes sårbarhed og kvalitet.

Deponeringsenheden C vil bestå af deponeringscellerne C1 og C2. Der gives kun tillæg, jf. miljøbeskyttelsesloven § 33 stk. 1 til etablering og drift af deponeringscelle C1 (etape 1). Det betyder, at virksomheden skal ansøge om etablering af deponeringscelle C2 (etape 2) på et senere tidspunkt.

Vilkårene er udarbejdet, at de forhold, der er omfattet af deponeringsbekendtgørelsens bestemmelser, ikke fremgår. Vilkårene supplerer derfor deponeringsbekendtgørelsens bestemmelser på de områder, hvor det er vurderet at være relevant for miljøgodkendelsen.

ANDEN LOVGIVNING

Godkendelsen omfatter udelukkende forholdet til miljølovgivningen. Andre godkendelser/tilladelser i forhold til anden lovgivning – f.eks. bygge-loven og planloven - skal søges separat.

ÆNDRING AF VIRKSOMHED

Hvis virksomheden udvides eller ændres bygningsmæssigt eller driftsmæssigt, så det betyder større eller anden forurening, skal dette godkendes af Sønderborg Kommune, før udvidelsen eller ændringen sker (miljøbeskyttelseslovens § 33).

BORTFALD AF GODKENDELSE

Godkendelsen bortfalder, hvis den ikke er udnyttet inden 2 år fra den er endeligt meddelt. Hvis afgørelsen påklages, bortfalder godkendelsen, hvis den ikke er udnyttet inden 2 år efter, at klagemyndigheden har truffet en afgørelse.



Troels Dahl
Civilingeniør



Hanne Bruun
Afdelingsleder

Vilkår for etablering og drift

Sønderborg Kommune meddeler den 18. maj 2012 godkendelse til udvidelse og drift af Skodsbøl Deponi, NybølNorvej 26, 6310 Broager.

Denne godkendelse meddeles efter miljøbeskyttelseslovens kapitel 5.

Hvis afgørelsen påklages, kan klagemyndigheden beslutte at ændre vilkårene i godkendelsen eller helt at ophæve den. Hvis godkendelsen benyttes inden klagefristen udløb – og inden en eventuel klage er afgjort af klagemyndigheden – er det på virksomhedens ansvar.

Vilkårene er fastsat på baggrund af oplysningerne i ansøgningsmaterialet og vurdering og begrundelser.

Vilkår uden markering, er vilkår, som miljøafdelingen har vurderet er relevante for anlægget. Begrundelse og vurdering for de enkelte vilkår fremgår af vurderingsafsnittet. Vilkår fra deponeringsbekendtgørelse er markeret med (*)

Miljøgodkendelsen meddeles på følgende vilkår:

1. GENERELT

- 1.1. En kopi af godkendelsen skal til enhver tid være tilgængelig på virksomheden for de personer, der har ansvaret for virksomhedens indretning og drift.
- 1.2. Deponeringscellen C1 skal indrettes som beskrevet i ansøgningen, bortset fra de ændringer det fremgår af vilkårene. (*)
- 1.3. Den interne beredskabsplan skal yderligere omfatte deponeringscelle C1. (*)
- 1.4. Der skal på pladsen foreligge en driftsinstruktion for deponeringscelle C1. (Den nuværende driftsinstruksen skal bare omfatte deponeringscelle C1.)
- 1.5. Deponeringsenheden klassificeres som en kystnær deponeringscelle for blandet affald. (*)

2. INDRETNING OG DRIFT

BESKED FØR ANLÆGS- OG MEMBRANARBEJDE

- 2.1. Virksomheden skal give tilsynsmyndigheden besked om hvornår anlægsarbejde og membranarbejde påbegyndes. Besked skal gives senest 4 uger før arbejdet går i gang.

Senest 4 uger før anlægsarbejdet påbegyndes med etableringen af deponeringsenheden, skal en detailprojektering og en kvalitetskontrolplan for arbejdet forelægges tilsynsmyndigheden.

Kvalitetskontrollen skal som minimum omfatte membransystem samt perkolatopsamlings- og bortledningssystem. I kontrolplanen skal indgå modtagekontrol af materialer, kontrol over oplagring af materialer, udførelseskontrol og efterkontrol.

Kvalitetskontrollen af membraner og membransystemer skal i øvrigt overholde retningslinjerne i DS/INF 466. (*)

- 2.2. Tilsynsmyndigheden skal senest 8 dage forinden have besked om hvornår anlægsarbejderne for bygherren anses for færdige, så tilsynsmyndigheden efterfølgende kan besigtige de forureningsbegrænsende foranstaltninger inden ibrugtagning.

Senest 2 uger før cellen tages i brug skal redegørelse og dokumentation for arbejdets forskriftsmæssige udførelse, de anvendte materialers kvalitet og dokumentation for gennemførelse af kvalitetskontrollen fremsendes til tilsynsmyndigheden.

Deponering af affald må ikke påbegyndes før tilsynsmyndigheden har godkendt anlægget af enheden ved et tilsyn. (*)

- 2.3. Som det første lag på deponeringscelle C1 skal der udlægges et lag uden indhold af genstande, der kan gennemtrænge membraner eller dræn. Materialet og laget tykkelse skal godkendes af tilsynsmyndigheden inden udlægges.

ART OG MÆNGDE AF AFFALD TIL DEPONERING

- 2.4. Den kystnære deponeringscelle C1 må modtage 58.000 tons blandet affald. (*)
- 2.5. Der må kun deponeres affald, som er optaget på positivlisten for deponeringscellen C1. Positivlisten fremgår af bilag 8.

Nye affaldstyper kan optages på positivlisten efter særskilt afgørelse. Positivlisten og grundlaget for de enkelte affaldstypers fortsatte optag på positivlisten skal tages op til ny vurdering i forbindelse med ny lovgivning.

- 2.6. Der skal indrettes en delcelle til asbest.

- 2.7. Ved deponering af asbestaffald, skal virksomheden opfylde følgende krav:

- I. Affaldet må ikke indeholde andre farlige stoffer end bundet asbest og asbestfibre. Affaldet skal være bundet af et bindemiddel eller indpakket i plast.
- II. For at undgå spredning af fibre skal der samme dag, som der er blevet deponeret asbestholdigt affald, foretages overdækning af asbestaffaldet med et hensigtsmæssigt materiale enten jord eller andet mineralsk affald med tilsvarende egenskaber. Afdækningen skal have en lagtykkelse på minimum 0,2 meter.
- III. Hvis asbestaffaldet ikke er indpakket i plast, skal affaldet befugtes regelmæssigt, i sommer perioden og i regnfattige perioder er det dagligt.
- IV. Det er ikke tilladt at foretage kompaktering af deponeret asbestholdigt affald, ligesom al unødvendig færdsel med køretøjer på området, hvor der er deponeret asbestaffald, skal undgås.

- V. For at undgå risiko for spredning af asbestholdige fibre skal der, hurtigst muligt efter deponeringen af asbestaffald er ophørt, etableres en slutafdækning på deponeringsenheden i overensstemmelse med vilkårene.
 - VI. Efter slutafdækningen af en deponeringsenhed, hvor der er deponeret asbestholdigt affald, skal deponeringsanlæggets driftsansvarlige indsende en oversigtsplan til tilsynsmyndigheden med angivelse af, hvor asbestaffaldet er beliggende.
 - VII. Efter nedlukningen af en deponeringsenhed, hvor der er deponeret asbestholdigt affald, skal der træffes foranstaltninger, der sikrer, at der ikke udføres anlægsarbejder eller boring af huller på området, som kan give anledning til frigivelse af asbestfibre.
 - VIII. Efter nedlukningen af en deponeringsenhed, hvor der er deponeret asbestholdigt affald, skal der træffes passende foranstaltninger for at undgå, at mennesker eller dyr kommer i kontakt med affaldet. (*)
- 2.8. Der skal indrettes en delcelle kun til PCB-holdigt affald. Der skal indsendes en oversigtsplan til tilsynsmyndigheden med angivelse af, hvor det PCB-holdige affald er beliggende efter slutafdækningen. (*)

MEMBRANSYSTEM OG PERKOLATOPSAMLING

- 2.9. På deponeringsenhed C1 skal der etableres et dobbelt membransystem bestående af en sekundær (geologisk barriere) og en primær membran (kunstig forseglingsmembran) samt system til perkolatafledning med opsamling i overensstemmelse med kravene i deponeringsbekendtgørelsen og DS/INF 466.

Membran- og perkolatopsamlingssystem skal kunne opsamle og aflede mere end 99% af den dannede perkolatmængde fra membranoverfladen. (*)

Dimensioneringen skal indsendes, jf. vilkår 2.1.

- 2.10. Deponeringscellens bund og sider skal etableres med en kunstig sekundær membran (geologisk barriere) i form af en lermembran. Den skal have en tykkelse på minimum 0,5 meter. Samtidigt skal den kunstige lermembrans miljøbeskyttende effekt mod perkolatgennemsnivning mindst svare til kravene fastsat i deponeringsbekendtgørelsen til blandet affald (tabel 2.1 bilag 2), hvor der kræves en kombination af tykkelse og permeabilitetskoefficient i form af et minerallag på mindst 2 meter med en permeabilitetskoefficient på maksimalt $1,0 \cdot 10^{-9}$. (*)
- 2.11. Over den geologiske barriere skal der etableres en bund- og sidemembran i form af en kunstig forseglingsmembran, herunder 1,5 mm tykt HDPE polymembran. Membranen skal modstå de fysiske, kemiske og biologiske påvirkninger, som den bliver udsat for under etablering og drift af deponeringscellen. Membranens langtidsholdbarhed skal dokumenteres, jf. vilkår 2.1 (*)
- 2.12. Underlagene for membranerne skal under udførelse undersøges og sikres i overensstemmelse med DS/INF 466.

- 2.13. Dræn- og beskyttelseslaget skal være mindst 0,5 meter. Materialet, som anvendes i drænsystemet, skal være bestandig over for det gennemslivende perkolat, og det samlede drænsystem skal kunne modstå de fysiske påvirkninger, som det bliver udsat for under etablering og drift af deponeringscellen. (*)

INDRETNING OG DRIFT

- 2.14. Deponeringscellen skal indrettes på en måde, der sikrer, at driften af cellen ikke giver anledning til, at affald, jord og støv m.v. spredes til offentlige veje eller giver anledning til gener i det omgivende miljø. (*)
- 2.15. Der må kun lægges affald op ad den ydre vold inden for arealet af den ydre vold, hvor der er udlagt dræn- og beskyttelseslag.
- 2.16. Affaldsdeponeringen skal stoppe i tide, således at perkolatet sikres tilbageholdt indenfor membranens afgrænsning.
- 2.17. Virksomheden skal regelmæssigt udføre stikprøvekontrol ved affaldsmottagelsen af, at affaldet er egnet til deponering. Kontrollen skal udføres minimum én gang om måneden, og består i en udsortering af et tilfældigt udvalgt læs blandet affald i følgende fraktioner:
- I. Deponeringsegnet, blandet affald
 - II. Genanvendelsesegnet affald
 - III. Forbrændingsegnet affald
 - IV. Andet affald, herunder farligt affald (*)

DEPONIGAS

Der skal etableres gasudvindingsbrønde/sugeslanger efter 5 års drift og det skal monitoreres hvor meget deponigas, der dannes fra det deponerede bionedbrydelig affald. Monitoreringen skal foretages efter anlæggelse af sugeslanger. Derefter måles der mindst en gang om året. I efterbehandlingsperioden monitoreres hvert andet år. Hvis der bliver konstateret deponigas skal der monitoreres hver måned i driftsperioden og hvert halve år i efterbehandlingsperioden. Der skal måles for methan, kuldioxid oxygen, hydrogensulfid, hydrogen og lufttryk.

Resultaterne fra gasmonitoreringen skal indgå i deponeringsanlæggets årsrapport. (*)

- 2.18. Den dannede deponigas fra cellen skal håndteres miljømæssigt forsvarligt. Det vil sige at deponigassen enten affakles, brændes eller anvendes til produktion af el eller varme eller en anden måde end de omtalte. (*)

DEPONERINGSCELLENS TOPOGRAFI

- 2.19. Der skal i driftsperioden minimum én gang årligt foretages en opgørelse af deponeret affald med krav til oplysninger om det samlede deponeringsareal, mængde og sammensætning af det deponerede affald, deponeringsmetoder, tidspunkt for og varighed af deponeringen samt beregning af cellens samlede restkapacitet. (*)

- 2.20. Der skal i efterbehandlingsperioden for deponeringscellen som minimum én gang årligt kontrolleres for sætninger. Betydende sætninger registreres ved indmåling for skærpet opmærksomhed ved næste års kontrol. Såfremt sætninger blotlægger affald, danner lunger eller har betydning for afledning af overfladevand, udbedres de med uforurennet jord. (*)

ÅRSRAPPORTERING

- 2.21. Virksomheden skal fremsende en samlet årsrapport for virksomheden til tilsynsmyndigheden, jf. § 23 i deponeringsbekendtgørelsen. Afrapportering skal som minimum opfylde kravene til indhold og form, som fremgår af bilag 12. (*)
- 2.22. Der skal en gang om året sendes en status for personalets uddannelse. Status skal sendes sammen med årsrapporten.

3. SPILDEVAND

UFORURENET OVERFLADEVAND

- 3.1. Virksomheden skal senest den 1. marts 2013 fremsende tegninger vedrørende afvandingsforholdene for det uforurennet overflade i område C til tilsynsmyndigheden.

MONITERING AF PERKOLAT

- 3.2. Perkolatvandstande samt den samlede mængde af oppumpet perkolat skal registreres og vurderes løbende. Pejlingerne skal ske fra perkolatbrønden fra deponeringscelle C1. Registreringerne skal som minimum opgøres på ugebasis. Registreringer og vurdering af data skal sendes til tilsynsmyndigheden sammen med årsrapporten. (*)
- 3.3. Perkolatets sammensætning kontrolleres ved to analyseprogrammer, et udvidet program og et rutineprogram. I den følgende tabel er der opstillet intervaller mellem gennemførelse af kontrol for henholdsvis udvidet program og rutineprogram. Tabellen omfatter intervaller for såvel deponiafsnit under opfyldning (drift) som for nedlukkede deponiafsnit (efterbehandling).

	Deponeringscelle C1			
	Drift		Efterbehandling	
	Udvidet	Rutine	Udvidet	Rutine
Måned, år 1				
1		X		
2				
3				
4		X		X
5				
6				
7		X		

8				
9				
10	X			X
11				
12				
Måned, år 2				
1		X		
2				
3				
4		X		X
5				
6				
7		X		
8				
9				
10	X		X	
11				
12				

Rutineprogrammet opfatter følgende analyseparametre: pH, ledningsevne, clorid, ammonium-N, total-N, COD, BI5 og bedømmelse af lugt, farve, bundfald og klarhed. Det udvidede program skal endvidere omfatte NVOC, GC-FID-screening, sulfat, sulfid, tørstof, natrium, calcium, kalium, jern, mangan, cadmium, chrom, kobber, kviksølv, nikkel, bly og zink.

Prøveudtagning af perkolat skal foretages af et laboratorium, der er akkrediteret til dette eller af en certificeret prøvetager og skal analyseres af et laboratorium, der er akkrediteret til at udføre de pågældende analyser.

4. BESKYTTELSE AF JORD, GRUNDVAND OG OVERFLADEVAND

- 4.1. Der skal placeres en opstrøms boring syd for deponeringscelle C1/anlægget. Boringen skal filtersættes i det sekundære grundvandsmagasin. Boringen skal indmåles og toppen af filterrøret nivelleres i forhold til DVR90.

Placeringen af boringen skal godkendes af Miljøstyrelsen 4 uger inden etablering. (*)

- 4.2. Virksomheden skal 4 gange årligt udtage en vandprøve til analyse fra den opstrøms boring. Vandprøven skal analyseres for flg. parametre:

- I. pH
- II. Ledningsevne

- III. NVOC
- IV. GC-FID screening
- V. Ammonium-N
- VI. Chlorid
- VII. Sulfat
- VIII. Flourid
- IX. Natrium
- X. Calcium

NVOC = ikke-flygtigt, organisk kulstof

GC-FID-screening = screening ved gaschromatografi for indhold af ekstraherbare, organiske stoffer, herunder opløsningsmidler og olieprodukter.

(*)

- 4.3. Prøveudtagning af grundvand skal foretages af et laboratorium, der er akkrediteret til dette eller af en certificeret prøvetager og skal analyseres af et laboratorium, der er akkrediteret til at udføre de pågældende analyser. (*)
- 4.4. Forinden hver prøvetagning skal grundvandsstanden i den nye opstrøms boring samt borerne B13 og B33 pejles. (*)

5. DRIFTSFORSTYRRELSER OG UHELD

- 5.1. Tilsynsmyndigheden skal straks underrettes om driftsforstyrrelser eller uheld, der medfører forurening af omgivelserne eller indebærer en risiko for det. En skriftlig redegørelse for hændelsen skal sendes til tilsynsmyndigheden senest en uge efter, at den er sket. Det skal fremgå af redegørelsen, hvilke tiltag der vil blive iværksat for at hindre lignende driftsforstyrrelser eller uheld i fremtiden. (*)

6. SIKKERHEDSSTILLELSE

- 6.1. Der skal stilles sikkerhed for nedlukning og efterbehandling af deponeringscelle C1 i overensstemmelse med grundlaget i bilag 11.

Sikkerhedsstillelsen er et grundbeløb pr ton affald. Sikkerhedsbeløbet skal opbygges kvartalvis i takt med, at der deponeres affald på anlæget.

- 6.2. Der skal indsendes dokumentation for den stillede sikkerhed en gang om året. Dette skal ske i forbindelse med fremsendelse af årsrapporten, hvor ændringer i forudsætningerne for beregningerne i bilag 11 også skal fremgå.

Sikkerhedsstillelsen er en bankgaranti fra et pengeinstitut, som skal sendes til tilsynsmyndigheden.

7. OPHØR AF VIRKSOMHED

NEDLUKNING OG EFTERBEHANDLING

- 7.1. Slutafdækning skal foretages løbende, når affaldsdeponeringen når kode 17,5. Der må ikke være dele af cellen, hvor affaldsdeponeringen er afsluttet, som ikke er slutafdækkede. Undtaget for dette krav er dog skråningsanlægget, der vender mod fremtidig celle (C2).

Afdækningen skal udføres på en måde, som fremmer overgangen fra den aktive til den passive tilstand. (*)
- 7.2. Slutafdækningslaget skal være mindst 1 meter uforurenet jord. (*)
- 7.3. Når et område er slutafdækket, skal tilsynsmyndigheden underrettes for den afsluttende inspektion. (*)
- 7.4. Tæt impermeabel slutafdækning må ikke etableres på deponeringsanlægget, så længe der er aktive miljøbeskyttende systemer. (*)
- 7.5. Vedligeholdelse, overvågning og kontrol af deponeringscelle C1's miljøbeskyttende systemer m.v. skal fortsætte, så længe deponeringscellen af tilsynsmyndigheden vurderes at udgøre en miljøfare for omgivelserne. (*)

Klagevejledning

Denne godkendelse er meddelt efter miljøbeskyttelseslovens kapitel 5.

Godkendelsen kan påklages til Natur- og Miljøklagenævnet efter reglerne i miljøbeskyttelseslovens kapitel 11. Klagen skal være modtaget af Sønderborg Kommunes miljøafdeling inden klagefristens udløb den 15. juni 2012.

Følgende er klageberettigede:

- Sønderborg Affald, Ellegårdvej 8, 6400 Sønderborg
- Enhver, der har en individuel og væsentlig interesse i sagens udfald
- Sundhedsstyrelsen
- Klageberettigede interesseorganisationer

En kopi af denne godkendelse er sendt til:

Sundhedsstyrelsen	syd@sst.dk
Danmarks Naturfredningsforening	dn@dn.dk
Friluftsrådet	fr@friluftsradet.dk soenderjylland@friluftsradet.dk cli@friluftsradet.dk
NOAH	noah@noah.dk
DOF	natur@dof.dk og soenderborg@dof.dk
Danmarks Sportsfiskerforbund	post@sportsfiskerforbundet.dk
Ferskvandsfiskeriforeningen for Danmark	nb@ferskvandsfiskeriforeningen.dk
Miljøstyrelsen Odense	post@ode.mim.dk
Sønderborg Kommune	miljo@sonderborg.dk

En eventuel klage skal sendes til Miljøafdelingen, Sønderborg Kommune, Rådhusstorvet 10, 6400 Sønderborg, så vidt muligt elektronisk på miljo@sonderborg.dk. Miljøafdelingen sender klagen videre til Natur- og Miljøklagenævnet sammen med det materiale, der ligger til grund for sagens bedømmelse.

Det er en betingelse for Natur- og Miljøklagenævnets behandling af Deres klage, at De indbetaler et gebyr til Natur- og Miljøklagenævnet. Klagegebyret er fastsat til 500 kr. for privatpersoner og 3.000 kr. for alle andre klagere, herunder virksomheder, organisationer og offentlige myndigheder.

Natur- og Miljøklagenævnet sender en opkrævning af gebyret direkte til klageren, når nævnet har modtaget klagen fra Miljøafdelingen. Natur- og Miljøklagenævnet påbegynder først behandlingen af klagen, når gebyret er indbetalt.

Vejledning om gebyrordningen kan findes på Natur- og Miljøklagenævnets hjemmeside. Bliver gebyret ikke betalt på den anviste måde og inden for den fastsatte frist på 14 dage, afviser Natur- og Miljøklagenævnet klagen.

Gebyret bliver tilbagebetalt hvis:

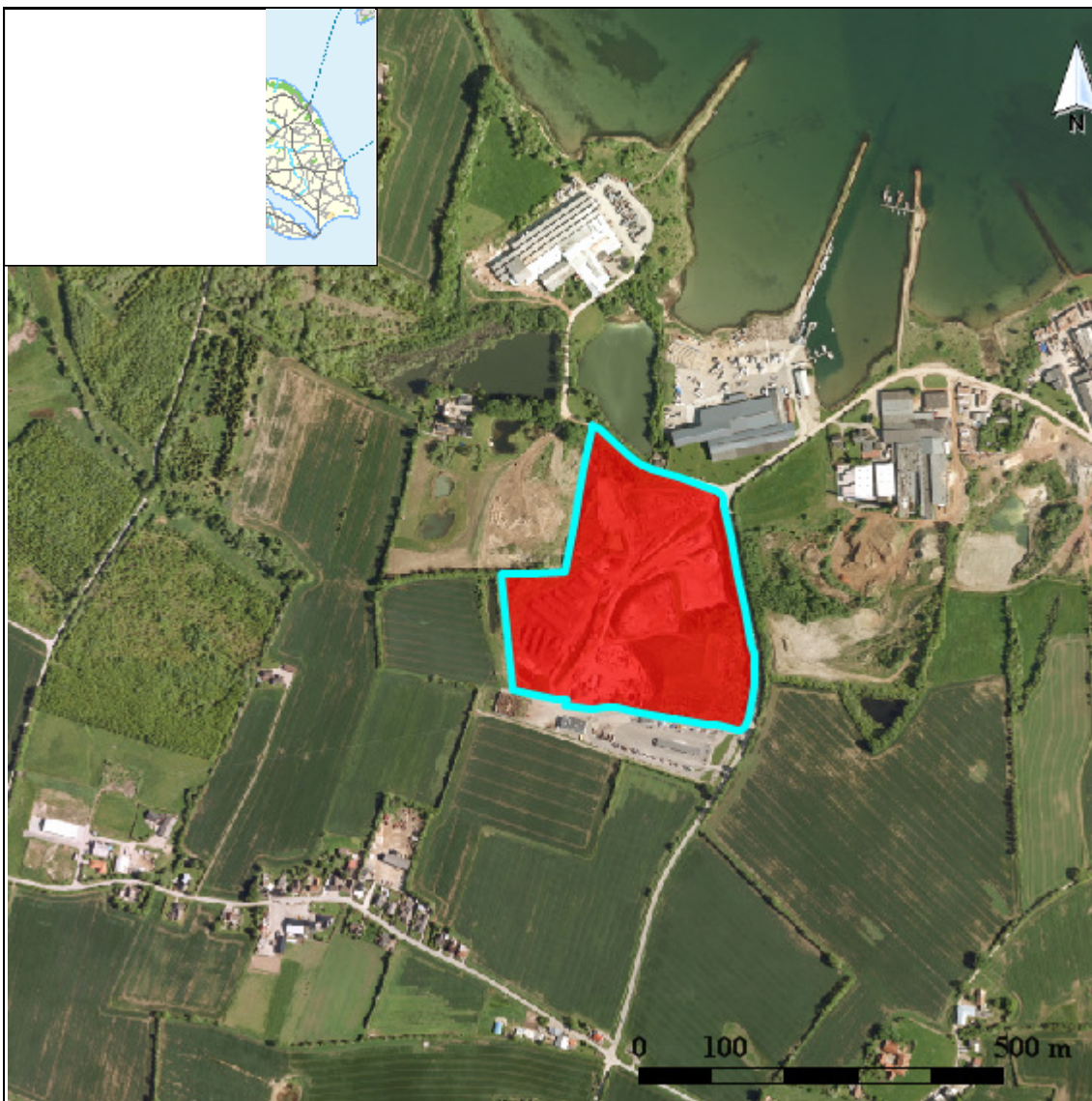
- klagesagen fører til, at den påklagede afgørelse ændres eller ophæves,
- klageren får helt eller delvis medhold i klagen, eller
- klagen afvises som følge af overskredet klagefrist, manglende klageberettigelse eller fordi klagen ikke er omfattet af Natur- og Miljøklagenævnets kompetence.

Gebyret bliver dog ikke tilbagebetalt, hvis den eneste ændring af den påklagede afgørelse er forlængelse af frist for efterkommelse af afgørelse, som følge af den tid, der er medgået til klagenævnets sagsbehandlingstid.

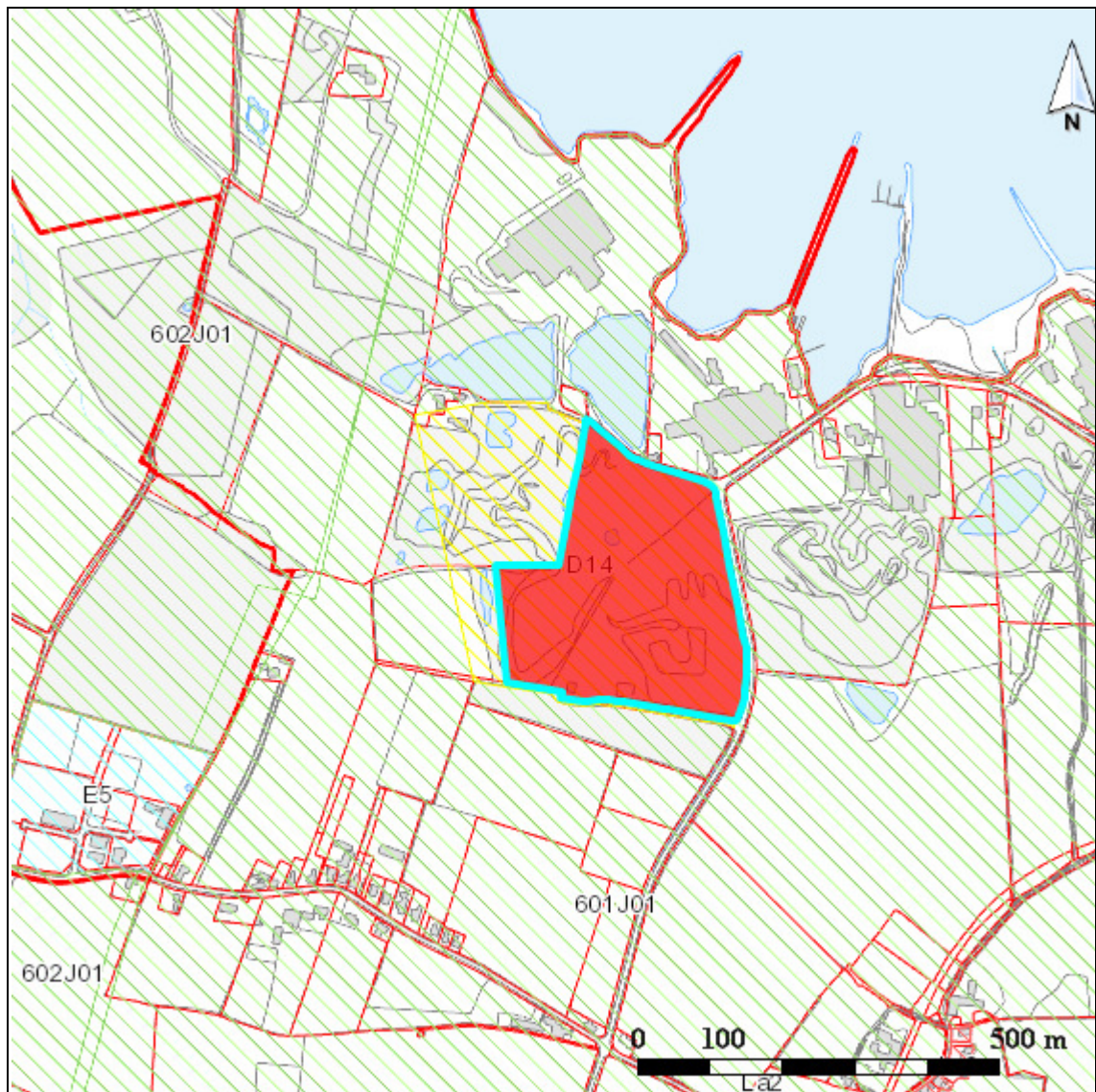
CIVILT SØGSMÅL

Et eventuelt sagsanlæg skal i følge miljøbeskyttelseslovens § 101 stk. 1, være anlagt inden 6 måneder efter, at afgørelsen er modtaget, eller - hvis sagen påklages - inden 6 måneder efter, at den endelige afgørelse foreligger.

Bilag 1 BELIGGENHED

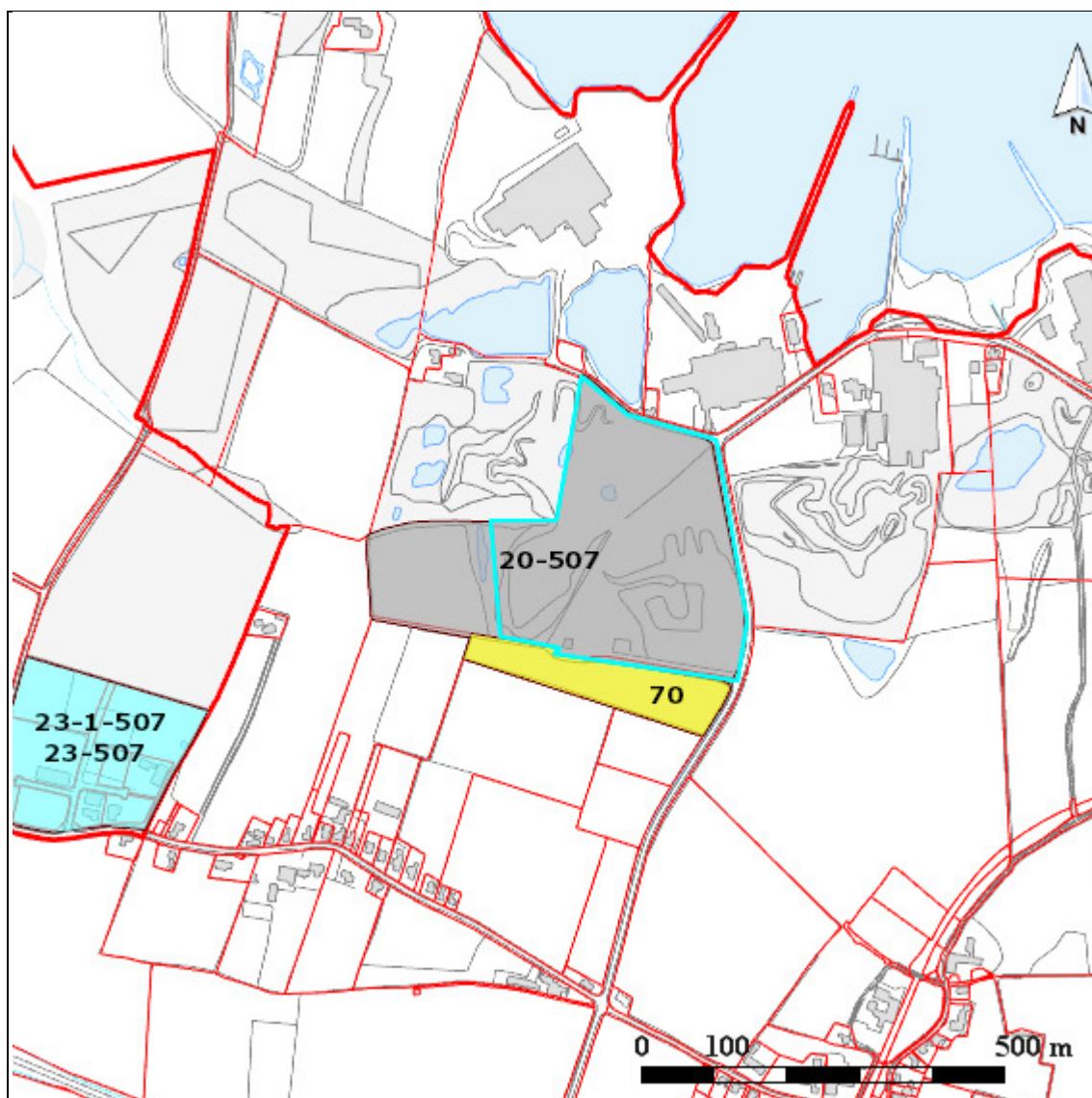


Bilag 2 PLANMÆSSIGE FORHOLD



SIGNATURFORKLARING

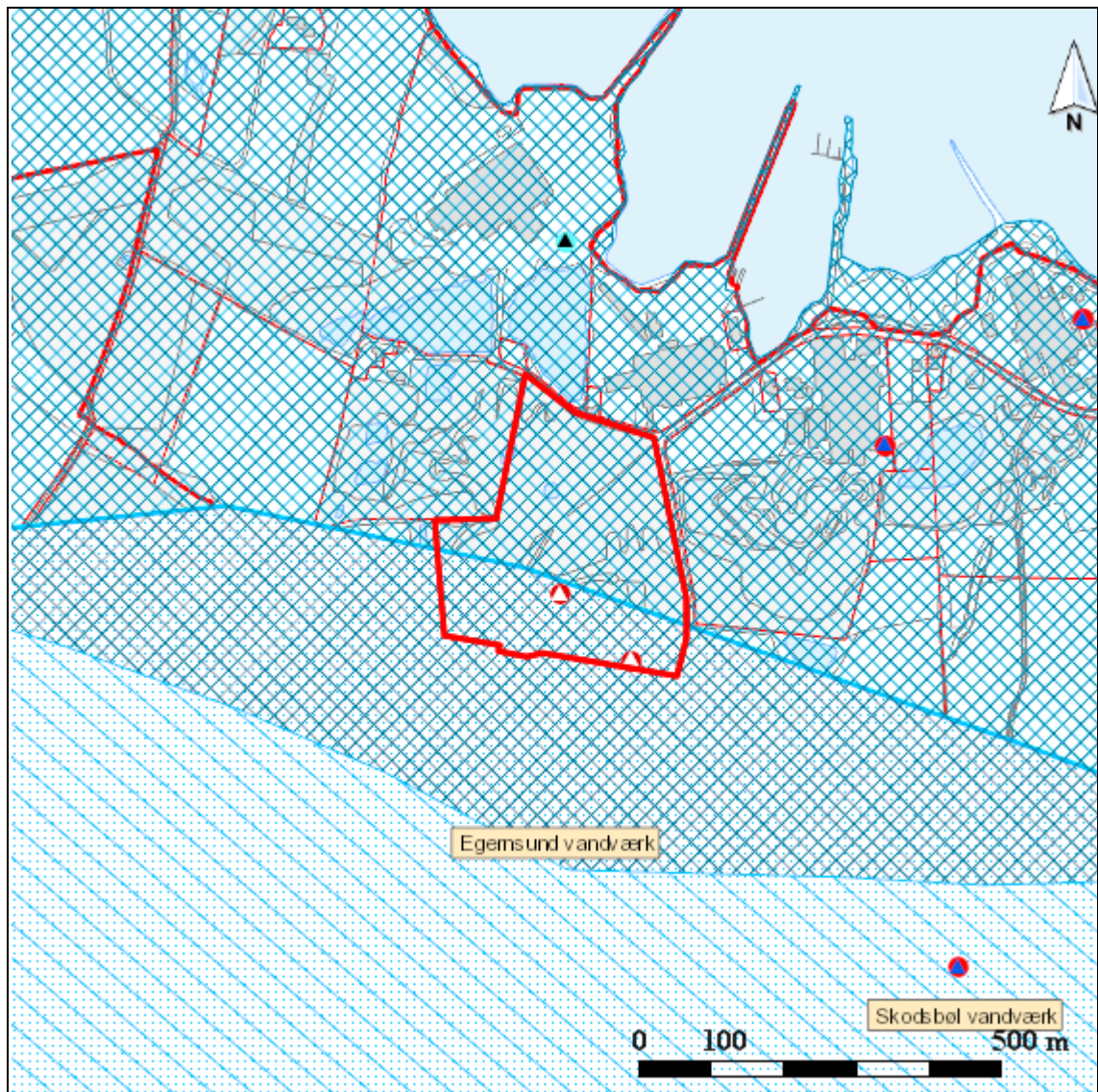
Kommuneplanramme 2009	
	Boligområde
	Blandet bolig og erhverv
	Erhvervsområde
	Område til butiksformål
	Rekreation / fritidsformål
	Sommerhusområde
	Offentlige formål
	Tekniske anlæg
	Landområde
	Andet



SIGNATURFORKLARING

LOKALPLAN - VEDTAGET	
	Boligområde
	Blandet bolig og erhverv
	Erhvervsområde
	Område til butikformål
	Rekreation / fritidsformål
	Sommerhusområde
	Offentlige formål
	Tekniske anlæg
	Landområde
	Andet

Bilag 3 GRUNDVAND



SIGNATURFORKLARING

VANDINDVINDINGS BORINGER	GRUNDVAND
VV - Alment vandværk	Boringsnært beskyttelsesområde
VI - Industri/procesvand	Nitratfølsomme indvindingsoplande - se næste viden
VH - Havevanding	Indvindingsopland for almene vandværker
V - Privat fællesanlæg	DRIKKEVANDSINTERESSER
VP - Privat husholdning	Områder med særlige drikkevandsinteresser
VD - Dambrug	Områder med drikkevandsinteresser
VM - Markvanding/gartneri	Områder med begrænsede drikkevandsinteresser
RE - Reserveboring	
VA - Afværgeboring	
C - Brønd	

Bilag 4 OVERSIGTSKORT



Bilag 5 LANDZONETILLADELSE

29-11-2011
11/56733



Sønderborg Affald
Ellegårdvej 8
6400 Sønderborg

**Landzonetilladelse til ny deponeringsenhed på Skodsbøl
Miljøanlæg, matr. nr. 601 Skodsbøl, Broager, beliggende
Nybølnervej 46, 6310 Broager**

Sønderborg Kommune
Plan
Rådhusstræde 10
6400 Sønderborg
T 8872 6400
post@sønderborg.dk
www.sønderborgkommune.dk

Afgørelse

Sønderborg Kommune giver herved tilladelse efter Planlovens § 35, stk. 1 til som ansøgt, at etablere en ny deponeringsenhed på Skodsbøl Miljøanlæg, matr.nr. 601 Skodsbøl, 6310 Broager.

Tilladelsen offentliggøres i Sønderborg Ugeavis i uge 48, onsdag den 30. november 2011.

Tilladelsen må ikke udnyttes, før klagefristen er udløbet, jf. vedlagte klagevejledning.

Tilladelsen bortfalder, hvis den ikke er udnyttet senest 3 år efter, at den er meddelt.

Begrundelse

Den ny deponeringsenhed skal være klar til ibrugtagning, når kapaciteten på den eksisterende plads er opbrugt. For området gælder lokalplan nr. 20, der udlægger arealet til losseplads/deponi.

Redegørelse

Kommunen har den 11. november 2011 modtaget ansøgning om tilladelse til at etablere en ny deponeringsenhed på matr. Nr. 601 Skodsbøl, Broager. Arealet benyttes i dag som komposteringsplads, men vil når denne flyttes til en ny lokalitet være klar til deponeringsplads.

Dette vil være i overensstemmelse med den lokalplan, der gælder for området.

2/4

Det ansøgte kræver tilladelse efter § 35, stk. 1, i lov om planlægning. Kommunen kan først give tilladelse, når der er forløbet 2 uger efter, at naboer er orienteret om ansøgningen, jf. lovens § 35, stk. 4 og 5. I denne konkrete sag har kommunen skønnet, at naboorientering er af underordnet betydning, jf. § 35, stk. 6, idet det ansøgte er forudsat i en gældende lokalplan for området.

Kommunen vurderer, at det ansøgte kan etableres i overensstemmelse med gældende planer for området.



Ovrige forhold

§ 3

Deponering må ikke finde sted på arealer, der er beskyttet under § 3 i Lov om naturbeskyttelse.

Miljø

Hvis der under jordarbejdet konstateres en forurening af jorden, skal Sønderborg Kommune underrettes, jf. § 70 i lov nr. 370 af 2. juni 1999 om jordforurening.

Museum Sønderjylland

Hvis der sker arkæologiske fund ved anlægsarbejder, skal du henvende dig til Museum Sønderjylland, Haderslev Museum, Dalgade 7, 6100 Haderslev, (planer@museum-sonderjylland.dk).

Klage

Kommunens afgørelse kan inden 4 uger fra offentliggørelse ankes til Natur- og Miljøklagenævnet, jf. klagevejledning.

3/4

Hvis du ikke umiddelbart efter klageperiodens udløb har modtaget besked fra Sønderborg Kommune om, at der er klaget over afgørelsen, kan tilladelsen udnyttes.

Miljøgodkendelse

Det ansøgte kræver miljøgodkendelse. Spørgsmål herom kan rettes til Troels Dahl, Miljøafdelingen på telefon 8872 5521.

Hvis du har spørgsmål til det oplyste, er du velkommen til at kontakte mig.

Venlig hilsen



Lone Bahn Frederiksen

Kopi til via mail:

Danmarks Naturfredningsforening, mail: dn@dn.dk

Friluftsrådet, mail: ecmatzen@privat.dk

Miljøafdelingen, Sønderborg Kommune, mail: tdah@sonderborg.dk

Museum Sønderjylland, mail: planer@museum-sonderjylland.dk

Klagevejledning

Afgørelsen efter § 35, stk. 1, i lov om planlægning kan påklages til Natur- og Miljøklagenævnet efter reglerne i Planlovens § 58, stk. 1, nr. 1.

Klageberettigede er enhver med retlig interesse i sagens udfald. Klageberettigede er endvidere landsdækkende foreninger og organisationer, der som hovedformål har beskyttelsen af natur og miljø eller varetagelsen af væsentlige brugerinteresser inden for arealanvendelsen på betingelse af at foreningen eller organisationen har vedtægter og love, som dokumenterer dens formål og at foreningen eller organisationen repræsenterer mindst 100 medlemmer.

Klagen stiles til Natur- og Miljøklagenævnet, Rentemestervej 8, 2400 København NV.

Side 3 af 4

Klagen skal sendes til Sønderborg Kommune, Rådhusstrøvet 10, 6400 Sønderborg eller til planafdeling@sonderborg.dk.

2/4

Kommunen videregiver klagen til Natur- og Miljøklagenævnet med de bemærkninger, klagen giver anledning til, og vedlægger sagens akter. Du vil modtage kopi af kommunens brev til Natur- og Miljøklagenævnet.

Klagen skal være modtaget inden 4 uger efter, at afgørelsen er offentliggjort. Rettidig klage har den virkning, at tilladelsen ikke må udnyttes medmindre Natur- og Miljøklagenævnet bestemmer andet.

Det er en betingelse for Natur- og Miljøklagenævnets behandling af din klage, at du indbetaler gebyr 500 kr. fra privatpersoner og 3.000 kr. fra organisationer til Natur- og Miljøklagenævnet. Nævnet vil sende dig en opkrævning på gebyret, når nævnet har modtaget klagen fra kommunen. Natur- og Miljøklagenævnet påbegynder behandlingen af klagen, når gebyret er modtaget. Vejledningen om gebyrordningen kan findes på Natur- og Miljøklagenævnets hjemmeside, www.nmkn.dk.

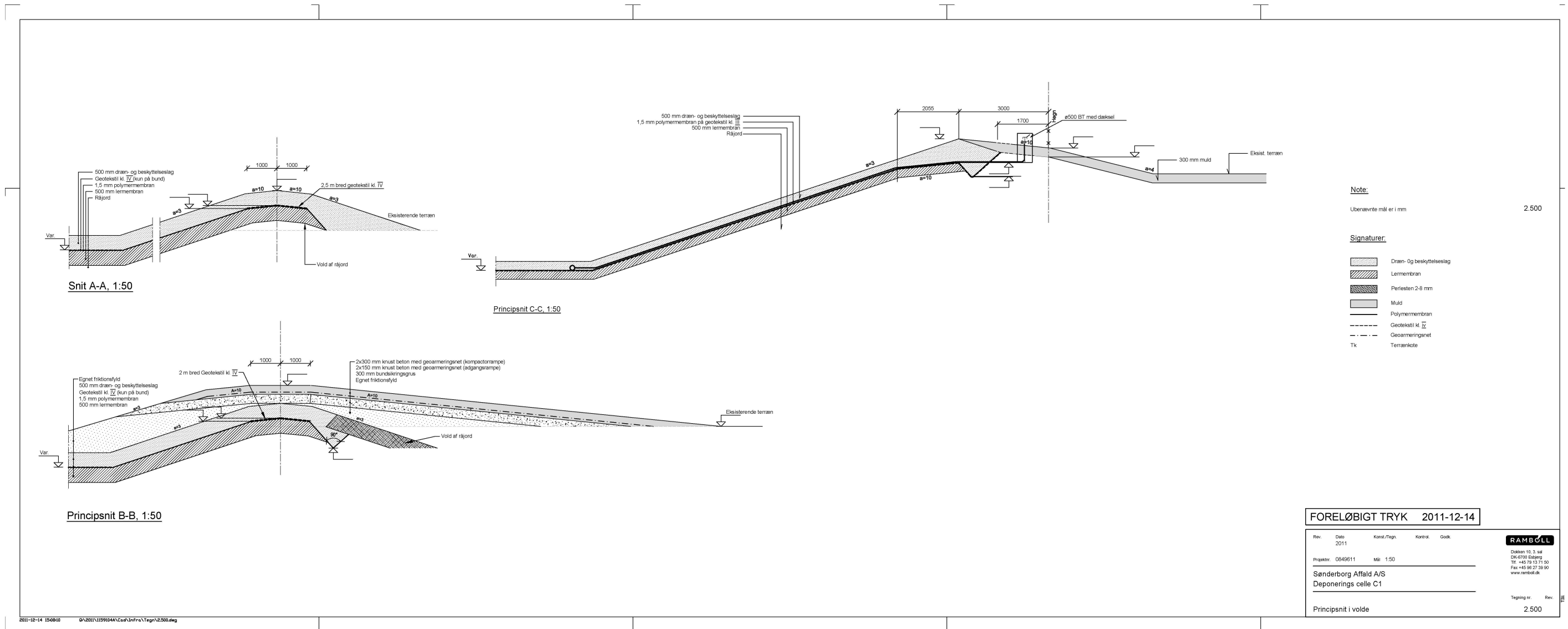
Gebyret tilbagebetales, hvis du får helt eller delvis medhold i den klage.

Hvis du indbringer afgørelsen for domstolene, skal dette ske inden 6 måneder efter, at du har modtaget afgørelsen.



Side 2 af 4

Bilag 7 MEMBRAN- OG VOLDOPBYGNING



Bilag 8 POSITIVLISTE

Positivliste for Skodsbøl Deponianlæg celle C₁Sønderborg Forsyning 

02 AFFALD FRA LANDBRUG, GARTNERI, AKVAKULTUR, SKOVBRUG, JAGT OG FISKERI SAMT FREMSTILLING OG FORARBEJDNING AF LÆVNEDSMIDLER		Bemærkninger
02 01	Affald fra landbrug, gartneri, akvakultur, skovbrug, jagt og fiskeri	
02 01 01	Slam fra vask og rengøring	Kun sandholdige fraktioner
02 01 02	Affald i form af animalske vævsdele	Kun undtagelsesvis ok kun efter aftale med tilsynsmyndigheden (f. eks. strandede hvaler, brand etc.)
02 01 03	Affald i form af vegetabiliske vævsdele	F.eks. oplej
02 01 04	Plastaffald (undtagen emballager)	Primært rookuleplast der ikke kan genanvendes
02 01 99	Andet affald, ikke andetsteds specificeret	
02 02	Affald fra fremstilling og forarbejdning af kød, fisk og andre levnedsmidler af animalsk oprindelse	
02 02 01	Slam fra vask og rengøring	Kun sandholdige fraktioner
02 02 03	Materialer uegnede til konsum eller forarbejdning	
02 02 04	Slam fra spidevandsbehandling på produktionsstedet	Kun sandholdige fraktioner
07	AFFALD FRA ORGANISK-KEMISKE PROCESSER	Bemærkninger
07 03	Affald fra fremstilling, formulering, distribution og brug af organiske farvestoffer og pigmenter (med undtagelse af 06 11)	
07 03 99	Andet affald, ikke andetsteds specificeret	
08	AFFALD FRA FREMSTILLING, FORMULERING, DISTRIBUTION OG BRUG AF MALING, LAK OG KERAMISK EMALJE SAMT KLÆBESTOFFER, FUGEMASSER OG TRYKFARVER	Bemærkninger
08 03	Affald fra fremstilling, formulering, distribution og brug af tryklarver	
08 03 07	Vandigt slam indeholdende tryklarver	
08 03 99	Andet affald, ikke andetsteds specificeret	
10	AFFALD FRA TERMISKE PROCESSER	Bemærkning
10 01	Affald fra kraftværker og andre forbrændingsanlæg (med undtagelse af 19)	
10 01 01	Bundslakke, slagge og kedelstøv bortset fra flyveaske og kedelstøv stammende fra olie	
10 01 15	Bundslakke, slagge og kedelstøv fra kombineret forbrænding, bortset fra affald henherende under 10 01 14	
10 01 17	Flyveaske fra kombineret forbrænding, bortset fra affald henherende under 10 01 16	
10 01 19	Affald fra røggasrensning, bortset fra Calciumbaseret reaktionsaffald og affald henherende under 10 01 18	
10 01 26	Affald fra behandling af kølevand	
10 01 99	Andet affald, ikke andetsteds specificeret	
10 12	Affald fra fremstilling af keramikvarer, mursten, tegl og byggematerialer	
10 12 01	Affald af råvareblandinger før termisk behandling	
10 12 03	Partikkelformet materiale og støv	
10 12 05	Slam og filterkager fra røggasrensning	
10 12 06	Kasserede forme	
10 12 08	Affald fra keramikvarer, mursten, tegl og byggematerialer (efter termisk behandling)	
10 12 10	Fast affald fra røggasrensning, bortset fra affald indeholdende farlige stoffer	
10 12 12	Glaseringsaffald, bortset fra glaseringsaffald indeholdende tyngmetaller	
10 12 13	Slam fra spidevandsbehandling på produktionsstedet	
10 12 99	Andet affald, ikke andetsteds specificeret	

Positivliste for Skodsbøl Deponianlæg celle C₁



12 AFFALD FRA FORMNING, TILDANNELSE SAMT FYSISK OG MEKANISK OVERFLADEBEARBEJDNING AF METAL OG PLAST		Bemærkning
12 01	Affald fra formning, tildannelse samt fysisk og mekanisk overfladebearbejdning af metal og plast	
12 01 01	Filspåner og drejespåner af jern	Opfej eller på anden måde forurenet så genanvendelse ikke er aktuelt.
12 01 02	Metalstøv og -partikler af jern	
12 01 03	Filspåner og drejespåner af ikke-jernmetal	
12 01 04	Metalstøv og -partikler af ikke-jernmetal	
12 01 05	Plastspåner	Materialer og oplej fra produktion og rengøringsprocesser (oplej) i forbindelse med produktion af glasfiberholdige materialer, da glasfiber ikke er forbrændingsegnet affald
12 01 13	Affald fra svejsning	
12 01 15	Slam fra spåntagende processer, bortset fra affald indeholdende farlige stoffer	
12 01 16	Affald fra sandblæsning indeholdende farlige stoffer	F.eks. affald fra stålblæsning. Må kun modtages i mængder således at affaldet samlet ses bedømmes som ikke farligt
12 01 17	Affald fra sandblæsning, bortset fra affald henhørende under 12 01 16	
12 01 20	Brugte slibeemner og slibematerialer indeholdende farlige stoffer	Primært fra behandling af rustfri eller overfladebehandlede emner hvor behandlingen har medført et forhøjet indhold af tungmetaller. Må kun modtages i mængder således at affaldet samlet ses bedømmes som ikke farligt
12 01 21	Brugte slibeemner og slibematerialer, bortset fra affald henhørende under 12 01 20	Primært glasblæsesand/middel som ikke kan genanvendes
12 01 99	Andet affald, ikke andetsteds specificeret	

15 EMBALLAGEAFFALD, ABSORPTIONSMIDLER, AFTØRRINGSKLUDE, FILTERMATERIALER OG BESKYTTELSESDRAGTER, IKKE ANDETSTEDS SPECIFICERET		Bemærkning
15 01	Emballage (herunder separat indsamlet emballageaffald) (Separat indsamlet emballageaffald skal selvfølgelig genanvendes, i det omfang det er muligt, men blandet emballageaffald, der ikke er genanvendeligt anses for forbrændingsegnet affald fra husholdninger)	
15 01 01	Papir- og papemballage	Kun som ubetydelig del af samlet læs ¹
15 01 02	Plastemballage	Kun som ubetydelig del af samlet læs ¹
15 01 03	Træemballage	Kun som ubetydelig del af samlet læs ¹
15 01 04	Metalemballage	Kun som ubetydelig del af samlet læs ¹
15 01 05	Kompositemballage	Kun som ubetydelig del af samlet læs ¹
15 01 06	Blandet emballage	Kun som ubetydelig del af samlet læs ¹
15 01 07	Glasemballage	- såfremt det ikke kan genanvendes
15 01 11	Metalemballage indeholdende et farligt, fast, porøst stof (f.eks. asbest, herunder tomme trykbeholdere)	F.eks. gasbeholdere. Må kun modtages i mængder således at affaldet samlet ses bedømmes som ikke farligt
1) Yderligere forbehandling vil ikke nedbringe mængden væsentlig		
15 02	Absorptionsmidler, filtermaterialer, aftørningsklude og beskyttelsesdragter	
15 02 03	Absorptionsmidler, filtermaterialer, aftørningsklude og beskyttelsesdragter, bortset fra aftørningsklude og beskyttelsesdragter forurenet med farlige stoffer	

16 AFFALD IKKE ANDETSTEDS SPECIFICERET I LISTEN		Bemærkninger
16 01	Udøjnte køretøjer fra forskellige transportformer (herunder materiel, der ikke er beregnet til vejkørsel) og affald fra opugning af udøjnte køretøjer og fra vedligeholdelse af køretøjer (med undtagelse af 13, 14, 16 06 og 16 08)	
16 01 03	Udøjnte dæk	Rådne / ikke genanvendelige / større end 1,4 m
16 01 11	Bremseklodser indeholdende asbest	Må kun modtages i mængder således at affaldet jf. affaldsbekendtgørelsens bilag 4, er ikke farligt
16 01 12	Bremseklodser, bortset fra affald henhørende under 16 01 11	
16 01 16	Tanke til flydende gas	F.eks. tanke opbygget med en cellestruktur af asbest
16 01 20	Glas	Kun som ubetydelig del af samlet læs ¹
16 01 22	Komponenter, ikke andetsteds specificeret	
16 01 99	Andet affald, ikke andetsteds specificeret	
1) Yderligere forbehandling vil ikke nedbringe mængden væsentlig		

Positivliste for Skodsbøl Deponianlæg celle C₁

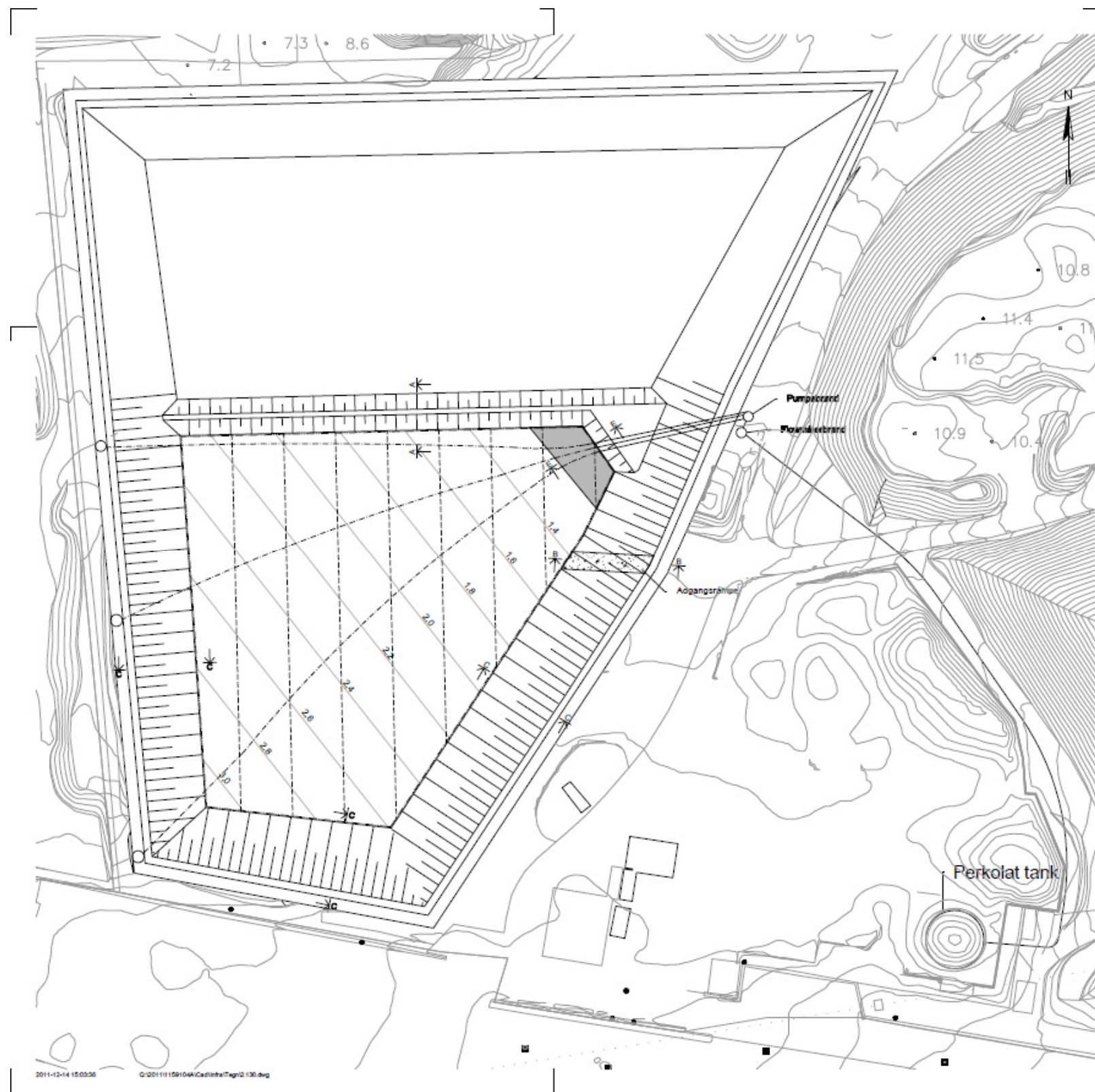
16 03	Produktionsserier, som ikke overholder specifikationerne og ubenyttede varer		
16 03 04	Uorganisk affald, bortset fra affald henhørende under 16 03 05		
16 03 06	Organisk affald, bortset fra affald henhørende under 16 03 05		
16 11	Affald fra løringer og ildfaste materialer		
16 11 02	Kulstolbaserede løringer og ildfaste materialer fra metallurgiske processer, bortset fra affald indeholdende farlige stoffer	Skorstene	
16 11 04	Andre løringer og ildfaste materialer fra metallurgiske processer, bortset fra affald indeholdende farlige stoffer		
16 11 06	Løringer og ildfaste materialer fra ikke-metallurgiske processer, bortset fra affald indeholdende farlige stoffer	Primært affald fra produktion af mineraluld	
17	BYGNINGS- OG NEDRIVNINGSAFFALD (HERUNDER OPGRAVET JORD FRA FORURENEDE GRUNDE)		Bemærkning
17 01	Beton, mursten, tegl og keramik		
17 01 01	Beton		
17 01 02	Mursten		
17 01 03	Tegl og keramik		
17 01 07	Blandinger af beton, mursten, tegl og keramik, bortset fra affald indeholdende farlige stoffer		
17 02	Træ, glas og plast		
17 02 02	Glas		
17 02 03	Plast		Hård PVC til deponi
17 02 04	Glas, plast og træ, som indeholder eller er forurenet med farlige stoffer		Trykimpregneret træ behandlet med arsen, kresot, krom eller kobber. Må kun modtages i mængder således at affaldet samlet ses bedømmes som ikke farligt
17 03	Bitumenholdige blandinger, kultjære og tjærede produkter		
17 03 02	Bitumenholdige blandinger, bortset fra blandinger indeholdende kultjære		Brofæs indeholdende metaller og membraner
17 05	Jord (herunder opgravet jord fra forurenede grunde), sten og klappaterialer		
17 05 03	Jord og sten indeholdende farlige stoffer		Må kun modtages i mængder således at affaldet jf. affaldsbekendtgørelsens bilag 4, er ikke farligt
17 05 04	Jord og sten, bortset fra affald indeholdende farlige stoffer		Afdækningsjord til deponiet
17 05 06	Ballast fra banespor, bortset fra affald indeholdende farlige stoffer		Materialer hvor genanvendelse ikke er mulig pga. urenheder (f.eks. forurening med metal, asbest, olie)
17 06	Isolationsmateriale og asbestholdige byggematerialer		
17 06 01	Isolationsmateriale indeholdende asbest		Må kun modtages i mængder således at affaldet jf. affaldsbekendtgørelsens bilag 4, er ikke farligt
17 06 03	Andet isolationsmateriale bestående af eller indeholdende farlige stoffer		F.eks. brandhæmmere. Må kun modtages i mængder således at affaldet samlet ses bedømmes som ikke farligt
17 06 04	Isolationsmateriale, bortset fra affald henhørende under 17 06 01 og 17 06 03		
17 06 05	Asbestholdige byggematerialer		
17 06 06	Asbestholdige byggematerialer, støvende		Må kun modtages i mængder således at affaldet jf. affaldsbekendtgørelsens bilag 4, er ikke farligt
17 08	Gipsbaserede byggematerialer		
17 08 02	Gipsbaserede byggematerialer, bortset fra affald forurenet med farlige stoffer		
17 09	Andet bygnings- og nedrivningsaffald		
17 09 02	Bygnings- og nedrivningsaffald indeholdende PCB (f.eks. PCB-holdige fugemasser, PCB-holdige, harpiksbaseede gulvbelegninger, PCB-holdige termoruder og PCB-holdige kondensatorer)		Må kun modtages i mængder således at affaldet jf. affaldsbekendtgørelsens bilag 4, er ikke farligt
17 09 03	Andet bygnings- og nedrivningsaffald (herunder blandet affald) indeholdende farlige stoffer		F.eks. metaller, byholdigt keramik m.v. Må kun modtages i mængder således at affaldet samlet ses bedømmes som ikke farligt
17 09 04	Blandet bygnings- og nedrivningsaffald, bortset fra affald henhørende under 17 09 02 og 17 09 03 eller indeholdende kviksølv		F.eks. byggematerialer forurenet med asbest, olie eller lignende materiale fra brandtomter (tilsodede byggematerialer)

Positivliste for Skodsbøl Deponianlæg celle C₁



19		AFFALD FRA AFFALDSBEHANDLINGSANLÆG, SPILDEVANDSRENSNINGSANLÆG UDEN FOR PRODUKTIONSSTEDET SAMT FRA FREMSTILLING AF DRIKKEVAND ELLER VAND TIL INDUSTRIELT BRUG	Bemærkning
19 01	Affald fra forbrænding eller pyrolyse af affald		
19 01 02	Jernholdigt materiale fjernet fra bundaske		
19 01 12	Bundaske og slagge, bortset fra affald indeholdende farlige stoffer		
19 01 14	Fyrveaske, bortset fra affald indeholdende farlige stoffer		
19 01 99	Andet affald, ikke andetsteds specificeret		
19 04	Forglasset affald og affald fra forglasning		
19 04 01	Forglasset affald		
19 04 04	Vandigt flydende affald fra hærdning af forglasset affald		
19 05	Affald fra aerob behandling af fast affald		
19 05 03	Kompost, som ikke overholder specifikationerne		Kun som ubetydelig del af samlet læs ¹
1) Yderligere forbehandling vil ikke nedbringe mængden væsentlig			
19 08	Affald fra spildevandsrensningsanlæg, ikke andetsteds specificeret		
19 08 01	Rinsegods		Hvis forbrænding ikke er mulig
19 08 02	Affald fra sandfang		Primært fra vejbrønde
19 08 05	Slam fra behandling af byspildevand		Hvis anden behandling/genanvendelse ikke er mulig pga. indhold af metaller, PAH m.m.
19 08 09	Fedt og olieblanding fra olieudskillelse, der udelukkende indeholder spiselig olie og fedt		
19 08 12	Slam fra biologisk behandling af industrispildevand, bortset fra affald indeholdende farlige stoffer		
19 08 14	Slam fra anden behandling af industrispildevand, bortset fra affald indeholdende farlige stoffer		Hvis anden behandling/genanvendelse ikke er mulig pga. indhold af metaller, PAH m.m.
19 08 99	Andet affald, ikke andetsteds specificeret		
19 09	Affald fra fremstilling af drikkevand eller vand til industrielt brug		
19 09 01	Fast affald fra primær filtrering eller behandling på rist		
19 10	Affald fra fragmentering af metalholdigt affald		
19 10 04	Den lette fraktion og støv, bortset fra affald indeholdende farlige stoffer		
19 10 06	Andre fraktioner, bortset fra affald indeholdende farlige stoffer		F.eks. kompositmaterialer hvis genanvendelse ikke er mulig
19 12	Affald fra mekanisk behandling af affald (Løks. sortering, neddeling, sammenpresning og pellettering), ikke andetsteds specificeret		
19 12 12	Andet affald (herunder blandinger af materialer) fra mekanisk behandling af affald, bortset fra affald indeholdende farlige stoffer		Løks. fra eksterne sorteringsanlæg og produktandel
19 13	Affald fra rensning af jord og grundvand		
19 13 02	Fast affald fra rensning af jord, bortset fra affald indeholdende farlige stoffer		Primært fra soldning
20		KOMMUNALT INDSAMLET AFFALD (HUSHOLDNINGSAFFALD OG LIGNENDE HANDELS-, INDUSTRI- OG INSTITUTIONSAFFALD), HERUNDER SEPARAT INDSAMLEDE FRAKTIONER	Bemærkning
20 01	Separat indsamlede fraktioner (med undtagelse af 15 01)		
20 01 01	Papir og pap		Kun som ubetydelig del af samlet læs ¹
20 01 02	Glas		Kun som ubetydelig del af samlet læs ¹
20 01 37	Træ indeholdende farlige stoffer		
20 01 38	Træ, bortset fra affald henherende under 20 01 37		
20 01 39	Plast		Kun som ubetydelig del af samlet læs ¹
20 01 40	Metaller		Kun som ubetydelig del af samlet læs ¹
20 01 41	Affald fra skorstenstøjning		
20 01 99	Andre fraktioner, ikke andetsteds specificeret		
1) Yderligere forbehandling vil ikke nedbringe mængden væsentlig			
20 02	Have- og parkaffald (inkl. Affald fra kirkegårde)		
20 02 02	Jord og sten		
20 02 03	Andet ikke-bionedbrydeligt affald		Hvis genanvendelse ikke er mulig Løks. i forbindelse med rydning af legepladser
1) Yderligere forbehandling vil ikke nedbringe mængden væsentlig			
20 03	Andet kommunalt indsamlet affald		
20 03 01	Blandet kommunalt indsamlet affald		Primært deponeringscontainer fra genbrugspladser
20 03 02	Affald fra markedspladser		
20 03 03	Affald fra gadebelysning		
20 03 06	Affald fra rensning af kloaker		Primært sandfraktion
20 03 99	Kommunalt indsamlet affald, ikke andetsteds specificeret		

Bilag 9 PERKOLATAFLEDNING



2.130

- Signaturer:
- Glededrain
 - Omfangsdrain
 - Hoveddrain
 - Tæt ledning
 - 2.2 Højdekurve for membran planum
 - Indlebsbygværk

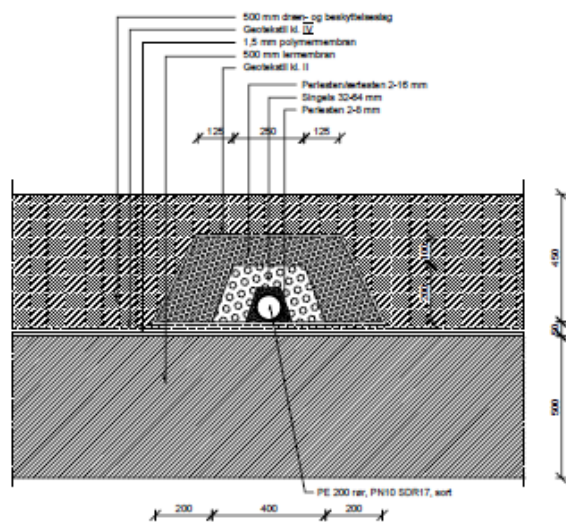
henvi sning:

Detaljer af drain, se tegn. nr. 2.600
 Principsnit i volde, se tegn. nr. 2.500

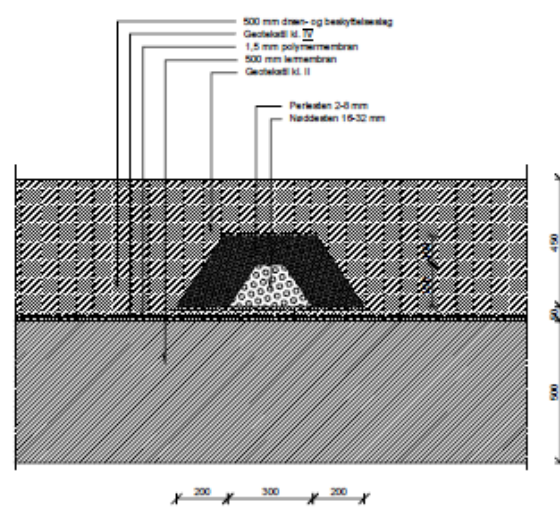
FORELØBIGT TRYK 2011-12-14

Rev.	Dato	Konst./Tegn.	Kontrol	Godk.
	2011			
Projekt: 1159104A Mål: 1:500 Sønderborg Affald A/S Deponerings celle C1				
Perkolatopsamlingsystem				
				Tegning nr. 2.130 Rev.

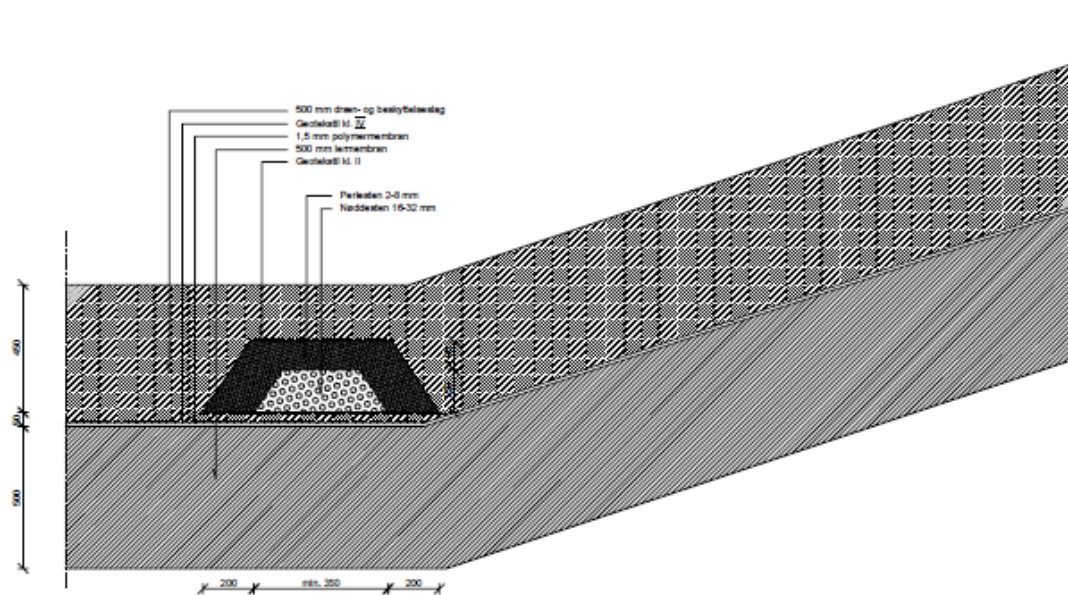
RANBOLD
 Dokken 10, 3. sal
 DK-6700 Esbjerg
 Tel: +45 79 13 71 50
 Fax: +45 96 27 39 90
 www.ranbold.dk



Hoveddræn



Sidedræn



Omfangdræn

Note:

Overensstemmelse mellem 1 mm
 På hoveddræn (se også geotekstilt) i åbning hvor sidedræn tilknyttes.

Signaturer:

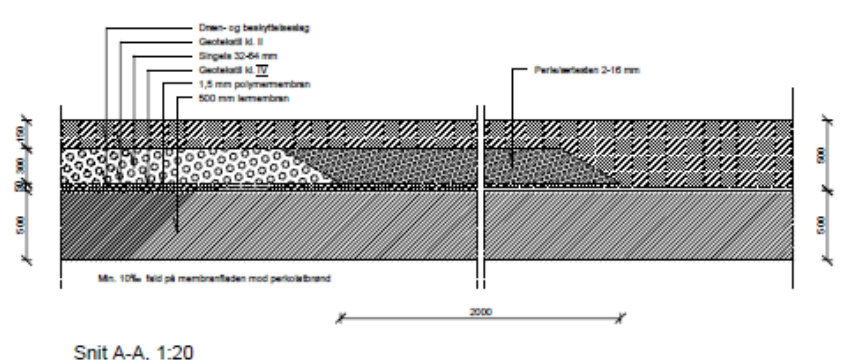
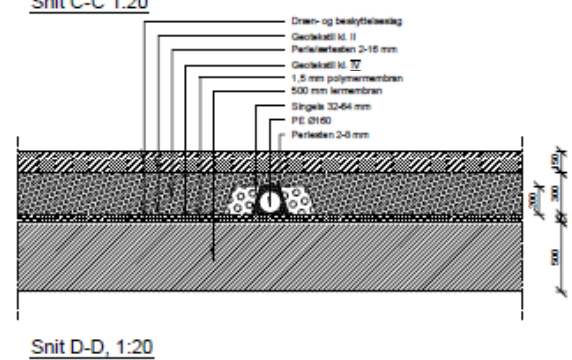
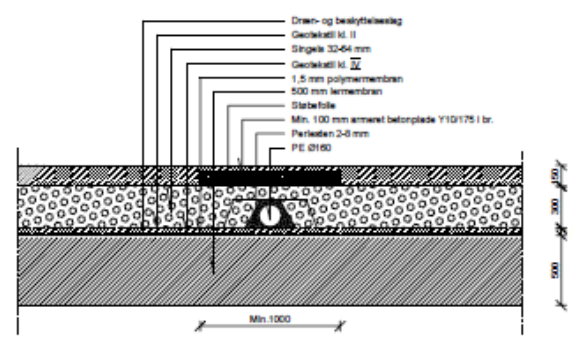
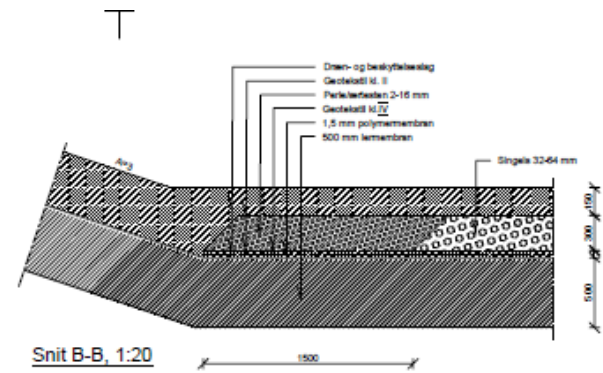
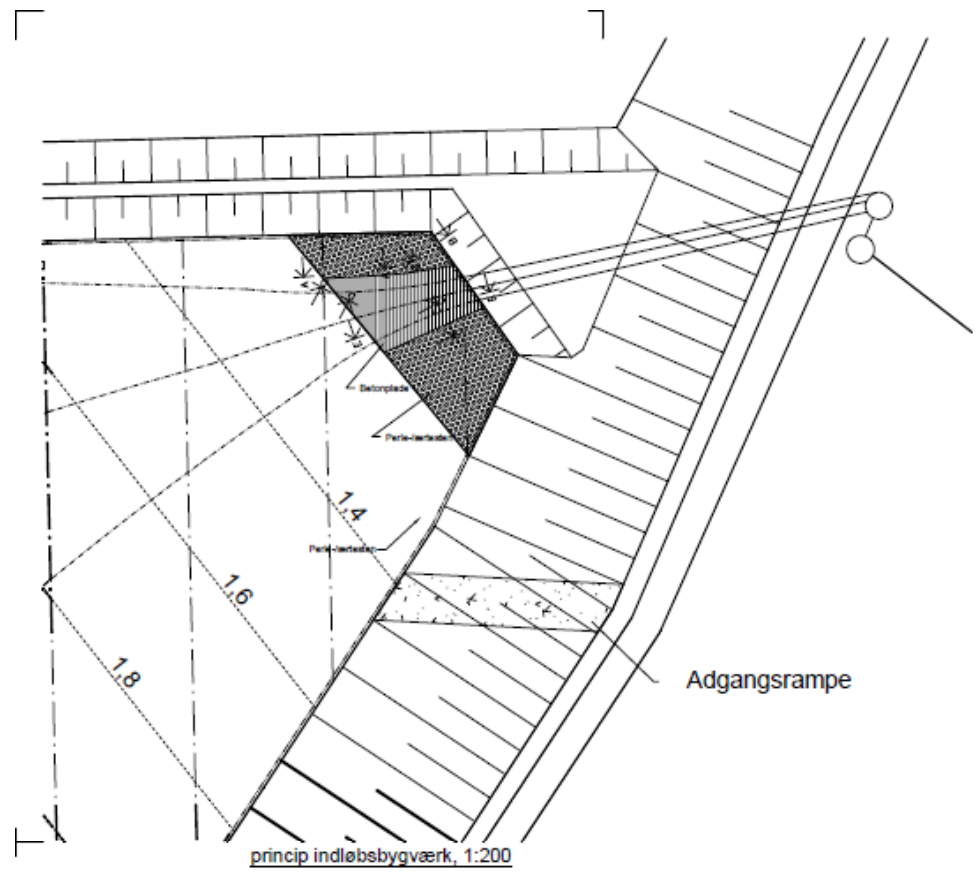
- Dræn- og beskyttelseslag
- Nøddesten 16-32 mm
- Perlesten 2-0 mm
- Lermembran
- Perlesten/kerfsten 2-16 mm
- Singula 32-64 mm
- Polymermembran på geotekstilt kl. II
- Geotekstilt kl. II

FORELØBIGT TRYK 2011-12-14

Rev.	Dato	Konst./Tegn.	Kontrol	Drakt.
1	2011			

Søndersborg Affald A/S
 Deponerings celle C1
 Perkolatopsamlingsystem - detaljer af dræn

Tegning nr. Rev.
 2.600



note:

Ubemærkede mål er i mm og lodret i m

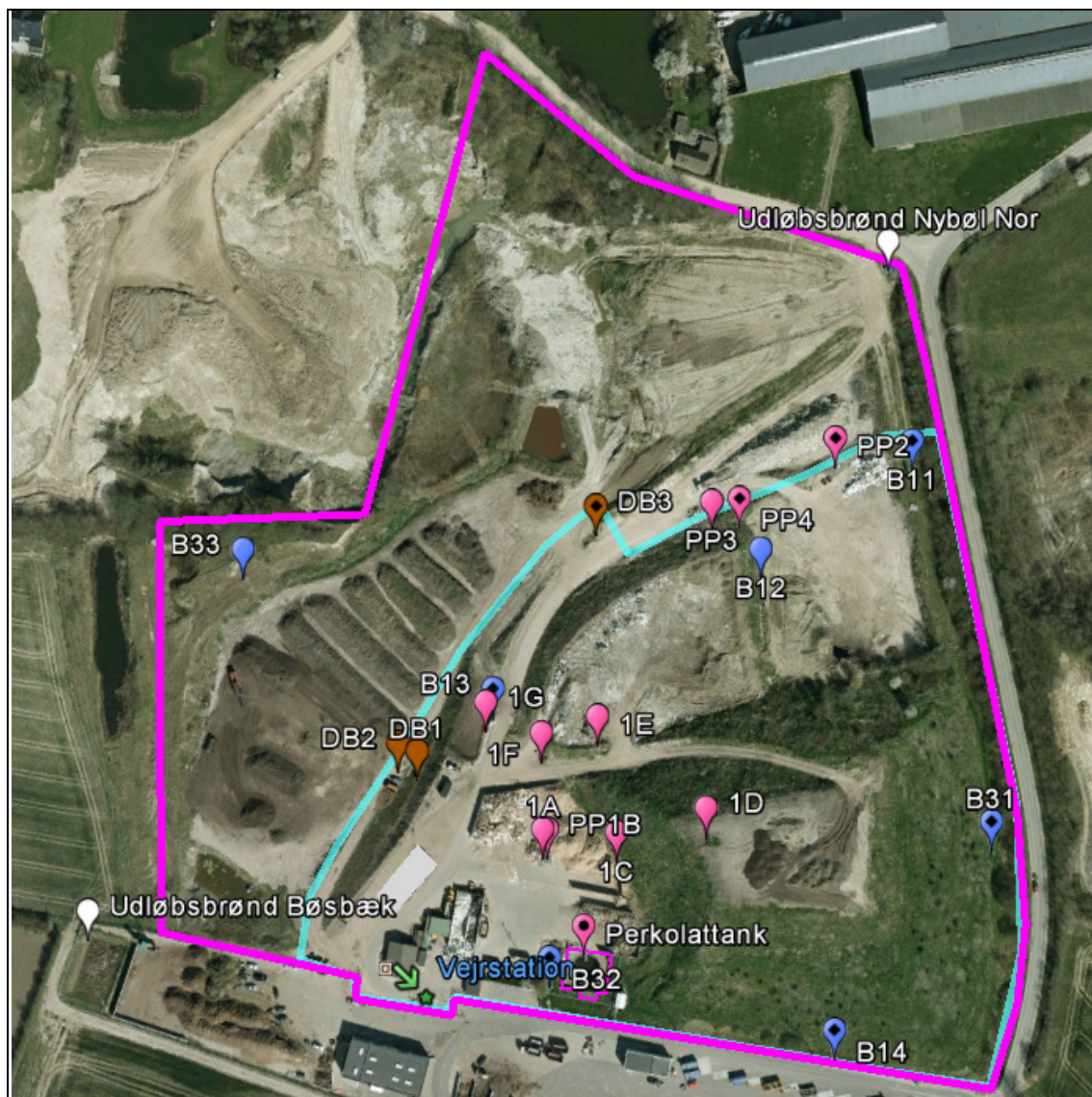
Signaturer:

- Dræn- og beskyttelseslag
- Lermembran
- Støbelag 32-64 mm
- Perkoleringslag 2-15 mm
- Perkoleringslag 2-15 mm
- Polymermembran
- Geotekstilt kl. II

FORELØBIGT TRYK 2011-12-14

Rev.	Dato	Kont./Fagsp.	Noteret	Godk.	
2011					
Projekt: 1159104A Mål: 1:20 / 1:200					Datoen 10. 2. 2011 DK-8700 Vejle Tel. +45 79 13 17 33 Fax +45 79 27 39 93 www.rentab.dk
Sønderborg Aftald A/S Deponerings celle C1					
Perkolatsamlingsystem - Indløbsbygværk					Tegning nr. Rev. 2.601

Bilag 10 PLACERING AF BRØNDE PÅ SKODSBØL DEPONI



OBS. Samlebrønd, der benyttes som prøvetagningsbrønd for perkolat fra deponiafsnit 4 er angivet med *

Bilag 11 SIKKERHEDSSTILLELSE

Til beregning af sikkerhedsstillelse og grundbeløb									
Generelle informationer og forudsætninger									
Anlæggets navn:	Skodsbøl Deponi								
Beskrivelse af generelle forudsætninger mv.									
For affaldskategorier	Vægtfylde:								
	Blandet	0.90	t/m ³	Blandet	30	år	Perkolatproduktion:	Blandet	43% af årets nedbør
	Inert		t/m ³	Inert		år		Inert	af årets nedbør
	Mineralisk		t/m ³	Mineralisk		år		Mineralisk	af årets nedbør
	Farligt		t/m ³	Farligt		år		Farligt	af årets nedbør
Anlæggets restkapacitet, primo 2013		58.000	m ³					Gnsn. nedbør:	
Årsværk		325.000	kr.					900	mm/år
Forudsætninger for celle C1									
			I alt			Celle C1			
Affaldskategori (blandet, inert, mineralisk eller farligt)				Blandet					
Ibrugtagningstidspunkt (med sikkerhedsstillelse)				2013	år				
Nedlukningstidspunkt for celle C1				2023	år				
Total volumenkapacitet		58.000	m ³			58.000	m ³		
Resterende volumenkapacitet primo 2013		58.000	m ³			58.000	m ³		
Total vægtpkapacitet		52.200	tons			52.200	tons		
Resterende vægtpkapacitet primo 2013		52.200	tons			52.200	tons		
Total areal (som skal slutafdækkes)		10.000	m ²			10.000	m ²		
Resterende areal (som skal slutafdækkes), primo 2013		10.000	m ²			10.000	m ²		
Perkolatproduktion i efterbehandlingsperioden		3.870	m ³ /år			3.870	m ³ /år		
Eventuelle bemærkninger									
Viderereføres? (ja eller nej)						ja			
Sikkerhedsstillelse beregnet (ja eller nej)						ja			
OBS! Bemærk at de årlige affaldsmængder samt den årlige indeksering skal indtastes på de enkelte ark for enhederne									

Anvendte enhedspriser for nedlukning					
<i>Alle enhedspriser er i år</i>	<i>2012</i>	<i>prismiveau</i>			
Lønninger/konsulentomkostninger	<i>kr.</i>	200.000		for hele anlægget	
Nedrivning/fjernelse af bygninger, vægkanlæg m.v.	<i>kr.</i>	-		for hele anlægget	
Opfyldning (materialeoplæg m.v.)	<i>kr.</i>	10.000		for hele anlægget	
Opfyldning inkl. bortkørsel af befæstede arealer	<i>kr.</i>	10.000		for hele anlægget	
Terrænregulering (volds m.v.)	<i>kr.</i>	50.000		for hele anlægget	
Lidlægning af rodsperre	<i>kr./m²</i>	-			
Lidlægning af råford og dyrkningslag	<i>kr./m²</i>	15			
Beplantning	<i>kr./m²</i>	10			
Gennemgang og udbedring af alle nedlukkede enheder	<i>kr.</i>	10.000		for hele anlægget	
Øvrige krav i medfør af miljøgodkendelse	<i>kr.</i>	40.000		for hele anlægget	
Anvendte enhedspriser for efterbehandling					
<i>Alle enhedspriser er i år</i>	<i>2012</i>	<i>prismiveau</i>			
Bortskaffelse af perkolat (inkl. evt. transport)	<i>kr./m² perkolat/år</i>				31
Bortskaffelse af overfladevand	<i>kr./m²</i>	2			
Perkolat-, grundvands- og recipientmonitoring	<i>kr./år</i>	30.000		for hele anlægget	
Gasmonitoring	<i>kr./m³ restkapacitet/år</i>				0,0500
Kontrol med aktive miljøbeskyttende systemer (perkolat, gas m.v.)	<i>kr./år</i>	8.000		for hele anlægget	
Kontrol af sætninger	<i>kr./år</i>	3.000		for hele anlægget	
Drift, reparation og vedligehold af miljøbeskyttende systemer (perkolat, gas m.v.)	<i>kr./år</i>	30.000		for hele anlægget	
Vedligeholdelse af arealer (beplantning m.v.)	<i>kr./år</i>	5.000		for hele anlægget	
Udarbejdelse af årsrapporter	<i>kr./år</i>	5.000		for hele anlægget	
Årligt tilsyn (gebyr til amtet)	<i>kr./år</i>	5.000		for hele anlægget	
Øvrige krav i medfør af miljøgodkendelse	<i>kr./år</i>			for hele anlægget	
Fjernelse/nedlukning af perkolatbrønde, -bassin, gasopsamlingsystem, grundvandskontrollbrønde m.v.	<i>kr. det år deponiet lukker</i>	75.000		for hele anlægget	

A. Nedlukning		Omkostningerne er skønnet i år		2012 priser	
Delelement		I alt	Celle C1		
Lønninger/konsulentomkostninger	kr	200.000	200.000	kr	kr
Nedrivning/fjernelse af bygninger, vægstanlæg m.v.	kr	-	-	kr	kr
Oprydning (materialeoplæg m.v.)	kr	10.000	10.000	kr	kr
Opfyldning inkl. bortkørsel af befæstede arealer	kr	10.000	10.000	kr	kr
Terzænsregulering (voldte m.v.)	kr	50.000	50.000	kr	kr
Udlægning af rodsperre	kr	-	-	kr	kr
Udlægning af råjord og dyrkningslag	kr	150.000	150.000	kr	kr
Beplantning	kr	100.000	100.000	kr	kr
Gennemgang og udbedring af alle nedluktede enheder	kr	10.000	10.000	kr	kr
Ovrige krav i medfør af miljøgodkendelse	kr	40.000	40.000	kr	kr
I alt	kr	570.000	570.000	kr	kr
B. Efterbehandling (efter nedlukning):		Omkostningerne er skønnet i år		2012 priser	
Delelement		I alt	Celle C1		
Bortskaffelse af perkolat (inkl. evt. transport)	kr/år	121.015	121.015	kr/år	kr/år
Bortskaffelse af overfladevand	kr/år	-	-	kr/år	kr/år
Perkolat-, grundvands- og recipientmonitoring	kr/år	30.000	30.000	kr/år	kr/år
Gasmonitoring	kr/år	2.900	2.900	kr/år	kr/år
Kontrol med aktive miljøbeskyttende systemer (perkolat, gas m.v.)	kr/år	8.000	8.000	kr/år	kr/år
Kontrol af sætninger	kr/år	3.000	3.000	kr/år	kr/år
Drift, reparation og vedligehold. af miljøbeskyttende systemer (perkolat, gas mv)	kr/år	30.000	30.000	kr/år	kr/år
Vedligeholdelse af arealer (beplantning m.v.)	kr/år	5.000	5.000	kr/år	kr/år
Udarbejdelse af årsrapporter	kr/år	5.000	5.000	kr/år	kr/år
Årligt tilsyn (gebyr)	kr/år	5.000	5.000	kr/år	kr/år
Ovrige krav i medfør af miljøgodkendelse	kr/år	-	-	kr/år	kr/år
I alt	kr/år	209.915	209.915	kr/år	kr/år
Engangsomkost til fjernelse/nedlukning af perkolatbrønde, -bassin, gasopsamlingsystem, grundvandskontrolbrønde m.v.	kr	75.000	75.000	kr	kr
De totale efterbehandlingsomkostninger i 2012-priser	kr	6.372.447	6.372.447	kr	kr
Sikkerhedsstillelse i alt		I alt	Celle C1		
Det samlede sikkerhedsstillelsesbeløb i 2012-priser	kr	6.942.447	6.942.447	kr	kr

Den procentvise fordeling af sikkerhedsstillelsen på affaldskategorier						
Kr. pr. kategori:	Blandet	Inert	Mineralisk	Farligt	I alt	
Nedlukning	570.000	-	-	-	570.000	
Efterbehandling	6.372.447	-	-	-	6.372.447	
I alt	6.942.447	-	-	-	6.942.447	133
Den procentvise fordeling						
	Blandet	Inert	Mineralisk	Farligt	I alt	
Nedlukning	100%	0%	0%	0%	100%	
Efterbehandling	100%	0%	0%	0%	100%	
I alt	100%	0%	0%	0%	100%	100%

Samlet oversigt over udviklingen i sikkerhedsstillelse og grundbeløb												
Der kræves et grundbeløb pr. ton deponeret affald, som skal dække omkostningerne forbundet med nedlukning og efterbehandling. Da nedluknings- og efterbehandlingsomkostninger forekommer i fremtiden, er det nødvendigt at finde frem til det beløb, som skal opkræves for at sikre, at der er tilstrækkelige midler tilgængelig i fremtiden												
De nødvendige omkostninger til nedlukning og efterbehandling er skønnet for udgangsåret. Sikkerhedsstillelsen de efterfølgende år beregnes ud fra udviklingen i entrepriseruleringsindekset for jordarbejder.												
For at sikre at sikkerhedsstillelsen opbygges hensættes et grundbeløb pr ton affald deponeret. Grundbeløbet beregnes årligt på baggrund af entrepriseruleringsindekset, renteindtægterne, fra den opsparede sikkerhedsstillelse og den deponerede mængde affald												
Sikkerhedsstillelse og grundbeløb for	2012	2013	2014	2015	2016	2017	2018	2019	2020	2021	2022	2023
Celle C1												
Den samlede sikkerhedsstillelse i årets pris, primo		7.150.720	7.365.242	7.586.199	7.813.785	8.048.199	8.289.645	8.538.334	8.794.484	9.058.319	9.330.068	9.609.970
Uden forrentning												
Manglende sikkerhedsstillelse, primo		7.150.720	6.659.759	6.154.069	5.630.625	5.085.530	4.513.607	3.907.698	3.257.333	2.545.861	1.742.923	776.151
Grundbeløb, primo		137	141	146	151	158	166	176	189	209	242	353
Indeksreguleret grundbeløb		141	145	150	156	163	171	181	195	215	249	363
Årets opsparede sikkerhedsstillelse, ultimo		705.483	726.647	751.030	779.509	813.369	854.598	906.516	975.306	1.074.687	1.246.674	1.816.899
Akkumuleret opsparret sikkerhedsstillelse ekskl. renter, ultimo		705.483	1.432.130	2.183.160	2.962.669	3.776.038	4.630.636	5.537.152	6.512.458	7.587.145	8.833.819	10.650.718
Med forrentning												
Manglende sikkerhedsstillelse, primo		7.150.720	6.649.177	6.112.277	5.536.527	4.926.423	4.274.475	3.591.240	2.845.439	2.066.045	1.242.802	377.803
Grundbeløb, primo		137	141	145	149	153	157	161	165	169	173	172
Indeksreguleret grundbeløb		141	145	149	153	158	162	166	170	174	178	177
Årets opsparede sikkerhedsstillelse, ultimo		705.483	725.493	745.930	766.749	787.922	809.322	830.785	851.977	872.142	888.949	884.403
Årets forrentning i %		3%	3%	3%	3%	3%	3%	3%	3%	3%	3%	3%
Forrentning af opsparing		10.582	32.364	55.407	79.759	105.472	132.595	161.174	191.251	222.850	255.952	290.231
Akkumuleret opsparret sikkerhedsstillelse inkl. renter, ultimo		716.065	1.473.922	2.275.258	3.121.776	4.015.170	4.957.086	5.949.046	6.992.274	8.087.266	9.232.167	10.406.801
Udviklingen i grundbeløbet hhv. med og uden forrentning af opsparret sikkerhedsstillelse for	Celle C1											
Uden forrentning												
Præstalsreguleret grundbeløb (årets pris)		141	145	150	156	163	171	181	195	215	249	363
Præstalsreguleret grundbeløb (2012 pris*)		137	137	137	139	140	143	147	154	165	186	263
Med forrentning												
Præstalsreguleret grundbeløb (årets pris)		141	145	149	153	158	162	166	170	174	178	177
Præstalsreguleret grundbeløb (2012 pris*)		137	137	137	136	136	136	135	135	134	132	128

* Forudsætter at den generelle prisudvikling har været som prisudviklingen for det benyttede indeks, dvs for entrepriseruleringsindekset for jordarbejder mv

Bilag 12 ÅRSRAPPORT

Årsrapporten skal opfylde minimumskravene til en årsrapport for et deponeringsanlæg. Disse er fastlagt i bekendtgørelse om deponeringsanlæg i bilag 2 pkt. 15.

Årsrapporten for virksomheden skal indeholde følgende:

- a) Indvejede affaldsmængder fordelt på de enkelte affaldsklasser.
- b) Resultater af udvaskningstests for affaldstyper, der deponeres.
- c) Oversigt over afviste affaldslæs, samt baggrund for afvisning.
- d) Opfyldningstakt og forventet restkapacitet af såvel igangværende enheder som det samlede godkendte anlæg.
- e) Perkolatkvalitet og -kvantitet for hver enkelt deponeringsenhed samt samlet for hele deponeringsanlægget. Endvidere skal der være en opgørelse over mængden af eventuelt recirkuleret perkolat, samt hvortil perkolatet er endeligt bortskaffet med angivelse af bortledt stofmængde i kg/år af registrerede parametre.
- f) Meteorologiske data.
- g) Resultater af grundvandskontrolprogram.
- h) Resultater af overfladevandskontrolprogram.
- i) Resultater af udførte støjmålinger eller beregninger.
- j) Resultater fra gasmonitering, samt el eller varmeproduktion.
- k) Eventuel afhjælpning af gener i form af lugt, støv, skadedyr m.m.
- l) Deponeringsanlæggets topografi.
- m) Eventuelt indkomne klager over anlæggets drift.
- n) Indtrufne nødsituationer, hvor nødprocedurer eller beredskabsplan har været bragt i anvendelse.
- o) Opgørelse over anlæggets samlede sikkerhedsstillelse fordelt på affaldsklasser set i forhold til de oprindelige forudsætninger, samt dokumentation for sikkerhedsstillelsen.
- p) Oplysninger om resultater af kontrol med afstrømmende overfladevand til drængrøfter, vandløb eller søer.

Når nedlukningen er afsluttet, skal årsrapporten som hovedregel kun indeholde oplysninger som nævnt i litra e-h samt j, l og n.

Bilag 13 LISTE OVER SAGENS VÆSENTLIGE AKTER

Dokument	Dato	Sags nr.	Dok nr.
Ansøgning om miljøgodkendelse	7. – 19. december 2011	11/60390	1 og 9
VVM-anmeldelse	21. november 2011	11/60390	6, 7 og 8
VVM-afgørelse, screening og afgørelse til klageberettigede	9. marts 2011	11/60390	10, 15 og 18
Supplerende materiale	1. februar – 5. marts 2012	11/60390	29, 30, 31, 34, 35, 39 og 41
Forslag til sikkerhedsstillelse	7. marts 2012 og 22. marts 2012	11/60390	43 og 49
Positivliste	7. december 2011- 10. maj 2012	11/60390	1, 45 og 59
Uformel høring hos virksomheden, samt bemærkninger	13. marts – 20. marts 2012	11/60390	46 og 47
Miljøgodkendelse til udtalelse hos Miljøstyrelsen	22. marts – 11. april 2012	11/60390	50, 51 og 52
Partshøring hos virksomheden, samt bemærkninger	23. april – 3. maj 2012	11/60390	53, 58 og 59
Liste over parter i sagen	10. maj 2012	11/60390	60
Høring af naboer og vandværker	3. maj – 8. maj 2012	11/60390	20 og 70

Bilag 14 REFERENCER

Miljøbeskyttelsesloven	Lovbekendtgørelse nr. 879 af 26. juni 2010 om miljøbeskyttelse.
Godkendelsesbekendtgørelsen	Bekendtgørelse nr. 1640 af 13. december 2006, om godkendelse af listevirksomhed.
Deponeringsbekendtgørelsen	Bekendtgørelse nr. 719 af 24. juni 2011, om deponeringsanlæg.
	Bekendtgørelse nr. 718 af 24. juni 2011 om uddannelse af driftsledere og personale beskæftiget på deponeringsanlæg
Affaldsbekendtgørelsen	Bekendtgørelse nr. 224 af 7. marts 2011 om affald.
VVM-bekendtgørelsen	Bekendtgørelse nr. 1510 af 15. december 2010 om vurdering af visse offentlige og private anlægs virkning på miljøet (VVM) i medfør af lov om planlægning.
Risikobekendtgørelsen	Bekendtgørelse nr. 1666 af 14. december 2006 om kontrol med risikoen for større uheld med farlige stoffer.
Kvalitetsbekendtgørelsen	Bekendtgørelse nr. 866 af 1. juli 2010 om kvalitetskrav til miljømålinger udført af akkrediterede laboratorier, certificerede personer m.v.
Affaldsregulativ	Regulativ for erhvervsaffald i Sønderborg Kommune 2011.
Støjvejledninger	Ekstern støj fra virksomheder. Vejledning fra Miljøstyrelsen, nr. 5/1984. Måling af ekstern støj fra virksomheder. Vejledning fra Miljøstyrelsen, nr. 6/1984. Beregning af ekstern støj fra virksomheder. Vejledning fra Miljøstyrelsen, nr. 5/1993. Lavfrekvent støj, infralyd og vibrationer i eksternt miljø. Orientering fra Miljøstyrelsen, nr. 9/1997.
Membraner til deponeringsanlæg	Dansk standard DS/INF 466
Luftvejledningen	Begrænsning af luftforurening fra virksomheder. Vejledning fra Miljøstyrelsen, nr. 2/2001
BAT-dokumenter	Referencer til BAT vurdering ved miljøgodkendelser. Orientering fra Miljøstyrelsen, nr. 2/2006.