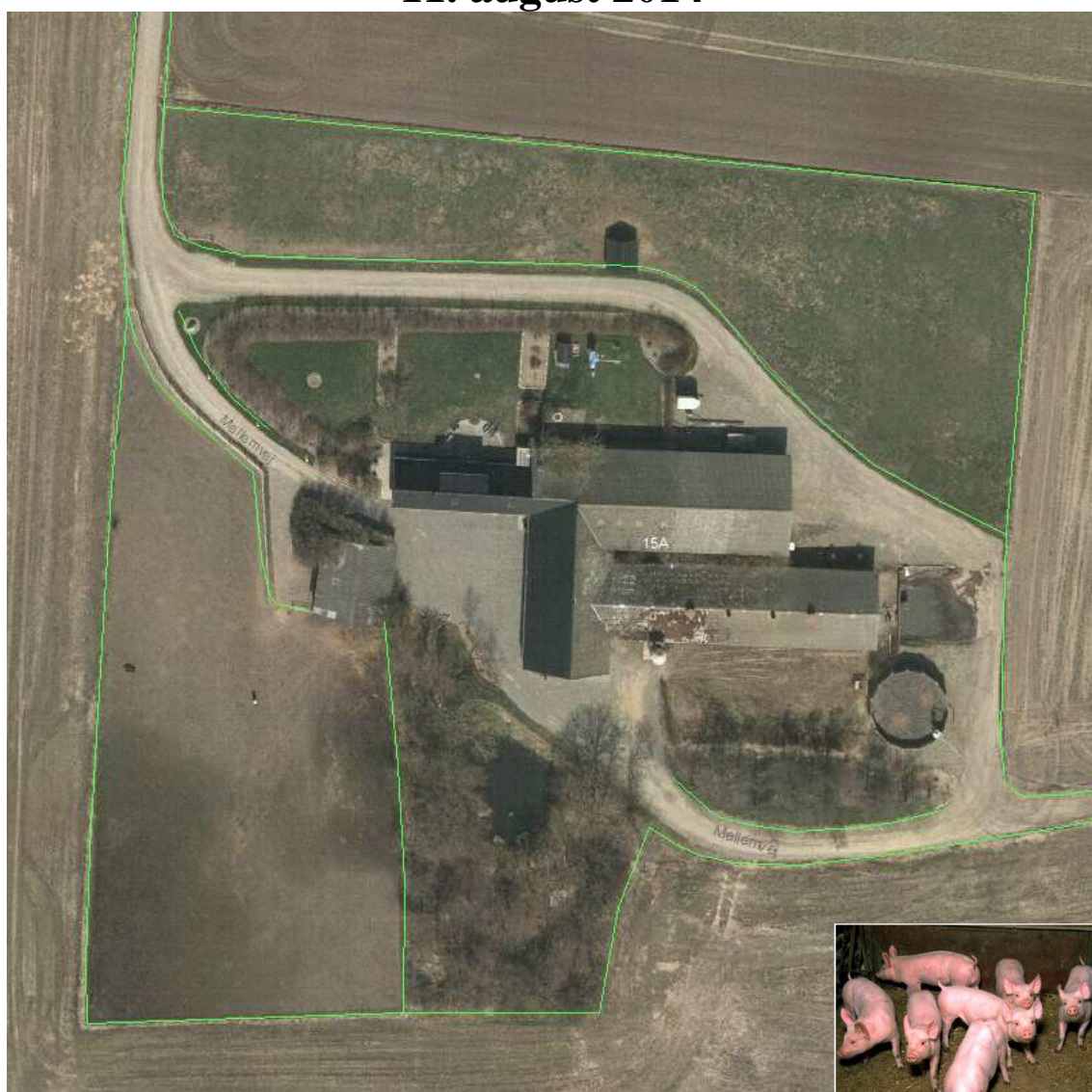


§ 10 miljøtilladelse

af husdyrbruget

Mellemvej 15 A, Barslev, 7790 Thyholm

11. august 2014



*Miljøgodkendelse i henhold til § 10 i lov om miljøgodkendelse m.v. af husdyrbrug
jf. LBK nr. 1486 af 4. december 2009*

Indholdsfortegnelse

| | |
|--|----|
| Datablad | 3 |
| Indledning | 4 |
| 1. RESUMÉ OG SAMLET VURDERING | 5 |
| 1.1 Ansøgning om miljøtilladelse | 5 |
| 1.2 Afgørelse om miljøtilladelse | 5 |
| 1.3 Ikke teknisk resumé | 6 |
| 1.4 Samlet oversigt over vilkår | 9 |
| 1.5 Offentlighed | 12 |
| 1.6 Klagevejledning | 13 |
| 2. Baggrund for miljøtilladelsen | 14 |
| 2.1 Beskrivelse af husdyrbruget | 14 |
| 2.2 Meddelelsespligt – husdyrproduktion, anlæg, arealer, ejerforhold | 14 |
| 2.3 Gyldighed | 15 |
| 3. Miljø, natur, landskab og naboforhold | 16 |
| 4. Vurdering af kvælstofudvaskning til Nissum Fjord | 21 |
| 5. BAT(Bedst Tilgængelig Teknologi) | 21 |
| 6. Konklusion | 22 |
| | |
| Bilag 1. Situationsplan | 23 |
| Bilag 2. Oversigt over ejede og forpagtede arealer | 24 |
| Bilag 3. Beskyttede naturområder og Natura 2000 | 25 |
| Bilag 4. Fosforklasser, lavbund og terrænforhold | 26 |
| Bilag 5. Grundvandsnotat. | 27 |
| Bilag 6. Beskyttede diger, fredninger og landskab | 29 |
| Bilag 7. Nitratklasser | 30 |
| Bilag 8. Overfladevandsvurdering | 31 |
| Bilag 9. Erklæring om tilstrækkelig opbevaringskapacitet | 38 |
| Bilag 10. Naturvurdering | 41 |



Datablad

| | |
|-------------------------------------|---|
| Godkendelsesdato | 11. august 2014 |
| Afgørelsestype | § 10 i lov om miljøgodkendelse m.v. af husdyrbrug (mindre 75 DE) |
| Husdyrbrugets adresse | Mellemvej 15 A, Barslev |
| Husdyrbrugets ejer og kontaktperson | Lars Graversen |
| Brugstype | Slagtesvin |
| CVR nr. / P nr. | 18027372/ |
| CHR nr. | 97304 |
| Ejendomsnr. | 6710099535 |
| Matrikel nr. | 31b Barslev By, Hvidbjerg |
| Husdyrbrugets miljøkonsulent | LandboThy, Silstrupparken 2, 7700 Thisted Konsulent, Jens Lautrup jel@landbothy.dk |
| Godkendelses- og tilsynsmyndighed | Struer Kommune Plan- og miljø, Østergade 11-15, 7600 Struer teknisk@struer.dk |
| Sagsbehandler | Kristian Iversen |
| Annonceringsdato | 20. august 2014 |
| Klagefrist udløber | 17. september 2014 |

Indledning

Lars Graversen har den 27. december 2013, ansøgt om § 10 miljøtilladelse, jf. Husdyrgodkendelsesloven¹ af husdyrbruget beliggende Mellemvej 15 A, Barslev, 7790 Thyholm.

Husdyrbruget er mellem 15 og 75 DE og er derfor omfattet af § 10 i Husdyrgodkendelsesloven.

Der ansøges om en udvidelse af eksisterende produktion på 700 slagtesvin (32,00-110,00 kg) og 4 heste (300-500 kg) svarende til 21,87 DE til en produktion af 900 slagtesvin (32,00-107,00 kg) og 4 heste (300-500 kg) svarende til 26,38 DE.

Den producerede husdyrgødning udbringes på eget og forpagtet udbringningsareal.

Alle husdyrbrugets udbringningsarealer ligger i Struer Kommune.

Godkendelsen bygger på husdyrbrugets ansøgning med bilag² og evt. supplerende oplysninger indkommet i forbindelse med sagsbehandlingen. Seneste version af ansøgningen (ver. 1) er indsendt den 22. januar 2014.

I miljøtilladelsen er der redegjort for de miljømæssige konsekvenser af udvidelsen af husdyrbruget, herunder også om husdyrbrugets anvendelse af bedste tilgængelige teknik. Der er i tilladelsen stillet en række vilkår som sikrer, at husdyrbruget kan drives uden at påvirke miljøet væsentligt.

Miljøet skal i denne sammenhæng forstås som omgivelserne i bred forstand, herunder befolkning, flora, fauna, vandmiljø, landskab og kulturmiljø.

¹ LBK nr. 1486 af 4. december 2009 om miljøgodkendelse m.v. af husdyrbrug

² Ansøgningsskema 59.792 af 27. december 2013version.

1. RESUMÉ OG SAMLET VURDERING

1.1 Ansøgning om miljøgodkendelse

Struer Kommune har den 27. december 2013, modtaget en ansøgning om § 10 miljøtilladelse af husdyrbruget beliggende Mellemvej 15 A, Barslev, 7790 Thyholm.

Der ansøges om en udvidelse af eksisterende besætning fra nuværende dyrehold svarende til 21,87 DE, fordelt på 700 slagtesvin (32-110 kg), og 4 heste (300-500 kg), til et dyrehold svarende til 26,38 DE, fordelt på 900 slagtesvin (32-107 kg).

Alle husdyrbrugets udbringningsarealer ligger i Struer Kommune.

Miljøtilladelsen bygger på en ansøgning, som er indsendt via Miljøstyrelsens elektroniske ansøgningssystem med skema nr. 59.792.

1.2 Afgørelse om miljøtilladelse

På grundlag af de i sagen foreliggende oplysninger meddeler Struer Kommune hermed tilladelse til husdyrbruget på en række vilkår. Miljøtilladelsen omfatter hele husdyrbruget på Mellemvej 15 A med tilhørende anlæg og ejede og forpagtede udbringningsarealer (bilag 1 og 2).

Det er Struer Kommunes samlede vurdering, at miljøtilladelsen, med de pågældende vilkår for indretning og drift af husdyrbruget, ikke vil medføre en væsentlig virkning på miljøet (nabobeboelser, Natura 2000 områder³, natur i øvrigt, overfladevand, nitratfølsomme indvindingsområder, landskabelige værdier og værdifulde kulturmiljøer).

De generelle beskyttelsesniveauer for ammoniak, lugt, fosforoverskud og nitrat i bilag 3 til Husdyrgodkendelsesbekendtgørelsen er overholdt.

Struer Kommune vurderer, at ansøger har truffet de nødvendige foranstaltninger til at forebygge og begrænse forureningen fra husdyrbruget og til at modvirke eventuelle skadelige virkninger på miljøet, ligesom husdyrbruget anvender den bedst tilgængelige teknik (BAT). Tilladelsen omfatter udelukkende ejendommens erhvervsdel og forholdet til Husdyrgodkendelseslovgivningen.

Tilladelser i forhold til anden lovgivning (f.eks. Byggeloven, Planloven, samt afledning af spildevand og overfladevand efter Miljøbeskyttelsesloven) skal søges separat.

Husdyrbruget skal til enhver tid leve op til gældende regler i love og bekendtgørelser – også selvom disse regler eventuelt måtte være skærpede i forhold til denne tilladelse.

Med mindre andet er anført, gælder vilkårene straks fra tilladelsen tages i brug, herunder i indkøringsperioden.

³ Internationale naturbeskyttelsesområder udpeget på baggrund af EU's habitat- og fuglebeskyttelsesdirektiver.



Lovgivning

Ansøgningen er behandlet i henhold til reglerne i Husdyrgodkendelsesloven¹ med tilhørende bekendtgørelse⁴ samt Miljøstyrelsens husdyrvejledning – [wiki-vejledningen](#). Derudover er der foretaget en vurdering af ansøgningen jf. reglerne i Habitatbekendtgørelsen⁵. Jf. denne skal kommunen, før der træffes afgørelse til et husdyrbrug, foretage en vurdering af, om projektet i sig selv, eller i forbindelse med andre planer og projekter, kan påvirke et Natura 2000-område væsentligt.

1.3 Ikke teknisk resumé

Miljøtilladelsen omfatter driftsbygninger og anlæg på Mellemvej 15 A, samt tilhørende ejede og forpagtede arealer.

Struer Kommune har vurderet, at der kan meddeles miljøtilladelse til den ansøgte udvidelse i henhold til gældende regler⁶.

Produktion og arealer

Den eksisterende besætning, der består af et dyrehold på 21,87 DE, fordelt på 700 slagtesvin (32-110 kg), og 4 heste (300-500 kg), ønskes udvidet til et dyrehold svarende til 26,38 DE, fordelt på 900 slagtesvin (32-107 kg) og 4 heste (300-500 kg).

Produktionen finder sted i eksisterende anlæg.

På ejendommen produceres husdyrgødning, i form af gylle svarende til 25 DE, og dybstrøelse svarende til 1,38 DE.

Husdyrgødningen i alt svarende til 26,38 DE udbringes på egne og forpagtede udbringningsarealer. Der udbringes 0,9 DE/ha. Der er ingen aftalearealer.

Placering og driftsbygninger

Husdyrbruget ligger i landzone ca. 1.700 m sydøst for Lyngs. Ejendommen ligger i god afstand til naturområder. Nærmeste bolig uden landbrugspligt Mellemvej 15 er beliggende ca. 325 meter nordøst for Mellemvej 15 A.

Udvidelsen sker i eksisterende stalde.

Lugt

Husdyrbruget overholder lugtgenafstanden til nærmeste nabo uden landbrugspligt, samlet bebyggelse og byzone.

Nærmeste nabobeboelse uden landbrugspligt (Mellemvej 15) ligger ca. 325 m fra nærmeste opbevaringsanlæg. Nærmeste samlede bebyggelse (Lyngs) er beliggende ca. 1.700 m mod nordvest og nærmeste byzone (Floulev) er beliggende ca. 1.500 m mod sydøst. Den beregnede konsekvensafstand er på 204 m.

⁴ Bekendtgørelse nr. 1280 af 8. november 2013 om tilladelse og godkendelse m.v. af husdyrbrug

⁵ Bekendtgørelse nr. 408 af 1. maj 2007 om udpegning og administration af internationale naturbeskyttelsesområder samt beskyttelse af disse arter.

⁶ Lovbekendtgørelse nr. 1486 af 4. december 2009 om miljøgodkendelse m.v. af husdyrbrug med tilhørende bekendtgørelse

Ammoniakbelastning og særlig værdifuld natur

Der er ca. 1.300 m til nærmeste ammoniakfølsomme natur indenfor Natura 2000-område, som er et overdrev, der ligger sydvest for staldanlægget.

Alene på baggrund af afstanden er det vurderet at husdyrproduktionen ikke vil kunne påvirke internationale naturbeskyttelsesområder væsentligt.

Det nærmeste ammoniakfølsomme kategori 2 natur er et overdrev som ligger mere end 3 km fra staldanlægget og alene på baggrund af afstanden vil husdyrproduktionen ikke kunne give anledning til en påvirkning af overdrevet.

Cirka 210 m sydvest for staldanlægget ligger et vandhul omkranset af beskyttet mose. Moser er iht. husdyrgodkendelsen udpeget som kategori 3-natur. Det er beregnet at ansøgte husdyrudvidelse ikke vil give anledning til nogen merdeposition af ammoniak på mosen. Husdyrudvidelsen vil således ikke påvirke mosens naturtilstand.

Der er derfor ikke stillet vilkår til ammoniakudledningen.

Næringsstoffer til overfladevand

Alle udbringningsarealer (29,11 ha) afvander til Limfjorden og ligger i nitratklasse 3.

Beregningerne i ansøgningssystemet viser, at det generelle beskyttelsesniveau for fosfor er overholdt.

Udbringningsarealerne afvander til fosforfølsomme Natura 2000-områder.

Struer Kommune har foretaget en vurdering i forhold til habitatreglerne samt vurderet eventuelle risikoarealer og konkluderet, at der ikke er grundlag for at stille skærpede krav i forhold til udledning af fosfor til overfladevand.

Næringsstoffer til grundvand

En del af udbringningsarealerne ligger indenfor nitratfølsomt indvindingsområde (NFI) og indenfor områder med særlig drikkevandsinteresse. Det generelle beskyttelsesniveau til nitratudvaskning i forhold til grundvand er overholdt.

Udvaskningen på de berørte arealer ligger under 50 mg nitrat/l og der sker ikke en mere belastning i forhold til nudriften.

Struer Kommune vurderer at der ikke er grundlag for at stille yderligere vilkår til det ansøgte i forhold til grundvandet.

Se grundvandsudtalelsen i bilag 5.

Andre miljøpåvirkninger

Produktionen overholder alle gældende normer for opbevaring og udbringning af gylle, håndtering af spildevand og affald, støjbelastning af omgivelserne m.v. Det betyder, at projektets virkninger på miljøet, hvad angår disse faktorer, må betragtes som acceptable.

Yderligere vurderes det, at produktionsudvidelsen ikke vil have indflydelse på bilag IV-arter, planter eller dyr omfattet af artsfredninger eller optaget på nationale eller regionale rødlistor

som findes eller kan forventes af leve i området omkring husdyrbruget samt på eller omkring udbringningsarealerne.

Bedste tilgængelige teknik (BAT)

Struer Kommune vurderer, at husdyrbruget har truffet de nødvendige foranstaltninger til at forebygge og begrænse forureningen fra husdyrbrugets anlæg og arealer. Endvidere vurderer Struer Kommune, at husdyrbruget efter ændringen kan drives uden væsentlige indvirkninger på miljøet, såfremt vilkårene i denne tilladelse overholdes.

1.4 Samlet oversigt over vilkår

Husdyrhold, stalde og opbevaringsanlæg

- 1) Husdyrbruget tillades drevet med en maksimal årsproduktion på 900 slagtesvin (32-107 kg) og 4 heste (300-500 kg) i alt svarende til 26,38 DE jf. nugældende omregningsfaktorer.

Spildevand og regnvand

- 2) Al vask af maskiner og redskaber, hvorfra der kan forekomme foder- eller gødningsrester skal foregå på en vaskeplads med afløb til opsamlingsbeholder eller på skiftende steder i marken fra gang til gang.

Affald

- 3) Husdyrbrugets olie- og kemikalieaffald skal opbevares i tæt emballage, beregnet til formålet og være tydeligt mærket med angivelse af indhold. Oplaget må ikke medføre forurening eller risiko for forurening af omgivelserne. Oplaget skal som minimum være overdækket med et halvtag og stå på støbt bund. Pladsen skal indrettet med fald, fordybning eller opkant så en mængde, mindst svarende til indholdet af den største beholder, tilbageholdes ved spild eller lækage. Eventuelt spild skal straks opsamles af velegnet absorptionsmateriale

Håndtering af gylle

- 4) Håndtering af gylle skal altid foregå under opsyn, og evt. spild skal straks opsamles.
- 5) Påfyldning af gyllevogn skal foregå på en plads med afløb til opsamlingsbeholder for flydende husdyrgødning, eller med gyllevogn, som har påmonteret pumpe med returløb, således at spild af flydende husdyrgødning undgås.

Lugt

- 6) Hvis tilsynsmyndigheden vurderer, at driften giver anledning til væsentlige lugtgener for omboende, skal den ansvarlige for husdyrholdet lade udarbejde en handlingsplan for nedbringelse af generne. Planen skal godkendes af kommunen, og derefter gennemføres. Samtlige udgifter i forbindelse med ovennævnte skal afholdes af husdyrbruget.

Fluer og skadedyr

- 7) På ejendommen skal der foretages en effektiv fluebekæmpelse - som minimum i



henhold til Statens Skadedyrlaboratoriums vejledende retningslinjer for fluebekæmpelse på gårde med husdyr.

- 8) Opbevaring af foder skal ske på en sådan måde, at der ikke opstår risiko for tilhold af skadedyr (rotter m.v.). Ved mistanke eller konstatering af rotter skal iværksættes rottebekæmpelse, enten ved kommunens rottebekæmpelse eller ved et autoriseret firma.

Støj

- 9) Støj fra husdyrbruget må ikke medføre, at husdyrbrugets samlede bidrag til støjbelastningen i omgivelserne overstiger værdierne angivet i tabel 3 målt ved nabobeboelser eller deres opholdsarealer.
- 10) Husdyrbruget skal for egen regning dokumentere, at grænseværdierne for støj er overholdt, hvis tilsynsmyndigheden finder det påkrævet. Kravet kan højst fremsættes én gang årligt, med mindre den seneste kontrol viser, at grænseværdierne ikke er overholdt. Dokumentationen skal sendes til tilsynsmyndigheden sammen med oplysninger om driftsforholdene under målingen/beregningen.

Målingerne/beregningerne skal udføres og rapporteres som ”Miljømåling – ekstern støj” af akkrediteret firma. Husdyrbrugets støj skal dokumenteres ved måling efter gældende vejledninger fra Miljøstyrelsen, pt. nr. 6/1984 om måling af ekstern støj og nr. 5/1993 om beregning af ekstern støj fra virksomheder.

Målingerne/beregningerne skal foretages på/for de mest støjbelastede områder udenfor husdyrbrugets grund og under de mest støjbelastede driftsforhold – eller efter anden aftale med tilsynsmyndigheden.

Viser kontrolmålingen en overskridelse af de fastsatte støjgrænser, kan tilsynsmyndigheden kræve, at der iværksættes støjreducerende tiltag.

Arealer

- 11) På husdyrbrugets arealer må der udbringes svinegylle, og dybstrøelse svarende til maks. 26,38 DE, med et næringsstofindhold på i alt maks. 2.384,34 kg N og 587,80 kg P
- 12) Der skal på udbringningsarealet etableres 2 % -point ekstra efterafgrøder ud over den til enhver tid gældende lovpligtige andel med efterafgrøder.

Foranstaltninger ved ophør

- 13) Ved ophør skal følgende forureningsbegrænsende foranstaltninger udføres:

- Stalde, gyllekanaler og opbevaringsanlæg skal tømmes og rengøres, og husdyrgødningen skal bortskaffes efter gældende regler.
- Foderbeholdere og – anlæg skal tømmes.

- Restkemikalier, olieaffald, medicinaffald mv. skal bortskaffes efter gældende regler.
- Tilsynsmyndigheden skal orienteres om husdyrbrugets ophør.

Egenkontrol og dokumentation

- 14) Husdyrbruget skal underrette tilsynsmyndigheden, når dyreholdet er nået op på det godkendte antal DE.
- 15) I forbindelse med afholdelse af de regelmæssige tilsyn, skal der foreligge dokumentation for produktionsstørrelsen. Det kan f.eks. være i form af afregning fra slagteriet, opgørelser fra CHR, svineflytninger, effektivitetskontrol eller lignende. Opgørelsen skal dække de seneste 3 års produktion. Slagteriafregningen skal kunne dokumentere antallet af slagtede svin (med slagtevægt) de pågældende år.
- 16) Der skal til enhver tid overfor tilsynsmyndigheden kunne fremlægges sædskifte-, mark- og gødningsplaner samt gødningsregnskaber, som kan dokumentere, at vilkår om ekstra efterafgrøder er overholdt, og at husdyrgødningen udbringes miljømæssigt forsvarligt og i overensstemmelse med de oplysninger der ligger til grund for de i miljøgodkendelsen stillede vilkår. Der skal på forlangende fremvises dokumentation herfor 5 år tilbage.

1.5 Offentlighed

Partshøring og nabohøring

Udkastet til miljøtilladelsen har været i høring hos ansøger og dennes konsulent. Efterfølgende har udkastet været i 3 ugers nabo/partshøring med frist for indgivelse af bemærkninger senest den 8. august 2014

Der er ikke indkommet bemærkninger i høringsperioden

Offentliggørelse

Tilladelsen er offentliggjort ved annonce i Ugeavisen Struer **d. 20. august 2014** og på Struer Kommunes hjemmeside på www.struer.dk.

Følgende modtog udkast til afgørelsen i den 3 ugers høringsperiode og kopi af den endelige afgørelse:

Ansøger

Lars Graversen, Mellemvej 15A, Barslev, 7790 Thyholm
LandboThy, Silstrupparken 2, 7700 Thisted att.: Jens Lautrup jel@landbothy.dk

Naboer indenfor en radius af ca. 204 meter (konsekvensradius for lugt)

Der er ingen nabobeboelse indenfor en radius af 204 m fra Mellemvej 15A

Ejere af forpagtede arealer

Addy Gravesen, Hovedvejen 142, Jestrup, 7790 Thyholm
Christian Bulig Larsen, Grønholmevej 11, Nr. Hvidbjerg, 7790 Thyholm
Bettina Gregersen, Mellemvej 4, Barslev, 7790 Thyholm
Rene Kjær Voldbirk, Mellemvej 4, Barslev, 7790 Thyholm
Struer Kommune, Østergade 11-15, 7600 Struer

Øvrige parter

Danmarks Naturfredningsforening Struer, e-mail struer@dn.dk
Danmarks Naturfredningsforening, Masnedøgade 20, 2100 København ø, e-mail dnstruersager@dn.dk
Sundhedsstyrelsen, Embedslægeinstitutionen Nord, Langelandsvej 8, 8940 Randers SV, e-mail senord@sst.dk
Danmarks Fiskeriforening, Nordensvej 3, Taulov, 7000 Fredericia, e-mail mail@dkfisk.dk
Danmarks Sportsfiskerforbund, Lars Birch Thygesen e-mail lbt@sportsfiskerforbundet.dk
Danmarks Sportsfiskerforbund, Miljøkoordinator distrikt 3, att.: Erik Schou Nielsen, Rosensevej 18, 8240 Risskov, e-mail enie@akademiarhus.dk
Ferskvandsfiskeriforeningen for Danmark, att.: Niels Barslund, Vormstrupvej 2, 7540 Haderup e-mail nb@ferskvandsfiskeriforeningen.dk
Dansk Fritidsfiskerforbund, e-mail teamstr@gmail.com
Dansk Ornitologisk Forening, Vesterbrogade 140, 1620 København V, e-mail natur@dof.dk
Dansk Ornitologisk Forening, Peder J. Pedersen, Mejdalvej 14, 7500 Holstebro, e-mail struer@dof.dk
Det økologiske Råd, Blegdamsvej 4B, 2200 København N, e-mail husdyr@ecocouncil.dk

1.6 Klagevejledning

Afgørelsen kan påklages til Natur- og Miljøklagenævnet. Klageberettiget er ansøger, klageberettigede myndigheder og organisationer og enhver, der har en individuel, væsentlig interesse i sagen jf. bekendtgørelse af lov om miljøgodkendelse m.v. af husdyrbrug § 84-87.

Eventuel klage stiles til Natur- og Miljøklagenævnet, Rentemestervej 8, 2400 København NV, men indsendes skriftligt til Struer Kommune, Østergade 11-15, 7600 Struer eller pr. mail til teknisk@struer.dk, som videresender klagen med sagens akter.

Det er en betingelse for Natur- og Miljøklagenævnets behandling af klagen, at klager indbetaler et gebyr til Natur- og Miljøklagenævnet.

Vejledning om gebyrordningen kan findes på Natur- og Miljøklagenævnets hjemmeside.

Klagen skal være modtaget af Struer Kommune **onsdag d. 17. september 2014** inden kontortids ophør kl. 15.30.

En eventuel klage har ikke opsættende virkning, medmindre Natur- og Miljøklagenævnet bestemmer andet, hvorfor afgørelsen på eget ansvar kan udnyttes før klagefristen er udløbet i henhold til Husdyrgodkendelseslovens § 81, stk. 1.

Hvis afgørelsen påklages, vil dette blive meddelt ansøger.

Denne afgørelse kan endvidere indbringes for domstolene, jf. Husdyrgodkendelseslovens § 90. En eventuel sag skal være anlagt inden 6 måneder efter annonceringen.

På Struer Kommunes vegne:



Kristian Iversen
Agronom

2. Baggrund for miljøtilladelsen

I det følgende beskrives en række juridiske forhold ved miljøtilladelsen. Herunder faktuelle oplysninger vedrørende husdyrbruget, meddelelsespligt, gyldighed.

2.1 Beskrivelse af husdyrbruget

Miljøtilladelsen gælder for husdyrbruget beliggende Mellemvej 15A, Barslev, 7790 Thyholm med tilhørende anlæg og ejede arealer og forpagtede arealer. Tilladelsen omfatter de landbrugsmæssige aktiviteter som finder sted på ejendommen.

Den eksisterende besætning, der består af et dyrehold på 21,87 DE, fordelt på 700 slagtesvin (32-110 kg) og 4 heste (300-500 kg), ønskes udvidet til et dyrehold svarende til 26,38 DE, fordelt på 900 slagtesvin (32-107 kg) og 4 heste (300-500 kg).

Udvidelsen finder sted i eksisterende anlæg.

Den producerede husdyrgødning 26,38 DE udbringes på husdyrbrugets egne og forpagtede arealer, i alt 29,11 ha. Der udbringes 0,91 DE/ha. Der er ingen aftalearealer.

Husdyrbruget ligger i landzone ca. 1.500 nordvest for Floulev. Ejendommen ligger i god afstand til naturområder. Nærmeste bolig uden landbrugspligt (Mellemvej 15) er beliggende ca. 325 meter nordøst for Mellemvej 15A

Der ligger et husdyrbrug større end 75 DE indenfor 300 m af ejendommen.

Udbringningsarealerne er alle beliggende på Thyholm. Udbringningsarealerne afvander til Limfjorden (Nissum Bredning, Vest for Mors og Kaas Bredning, Venø Bugt og Sallingsund) Der er ikke stigende husdyrtryk indenfor disse kystvandsoplande på godkendelsestidspunktet.

2.2 Meddelelsespligt – husdyrproduktion, anlæg, arealer, ejerforhold

Godkendelsen gælder for det ansøgte. Der må ikke ske udvidelse eller ændring i dyreholdet, stalde, gødningsopbevaringsanlæg, udbringningsarealer og lignende, før ændringen er anmeldt til og godkendt af Struer Kommune. Kommunen tager herefter stilling til, om ændringen udløser krav om miljøgodkendelse.

Udskiftning af arealer indenfor samme kategori (ejede/forpagtede eller tredjemandsarealer) kan ske uden en ny godkendelse, hvis det af kommunen vurderes, at de nye arealer ikke er mere sårbare (jvf. Husdyrgodkendelsesbekendtgørelsens § 15).



Kommunen skal underrettes ved ændringer i ejerforhold eller ændringer i ansvarsforholdene vedrørende den daglige drift af husdyrbruget. Tilsvarende skal der ske underretning, hvis driften indstilles for en længere periode.

2.3 Gyldighed

Tilladelsen eller dele heraf bortfalder, såfremt den ikke er udnyttet inden 2 år fra afgørelsens meddelelse. Med udnyttet menes, at ændringen af dyreholdet er påbegyndt indenfor 2 år fra afgørelsens meddelelse, samt at ændringen skrider frem i et rimeligt tempo.

Hvis den meddelte miljøtilladelse ikke har været udnyttet, helt eller delvist, i 3 på hinanden følgende år betragtes det som kontinuitetsbrud. Så bortfalder den del af tilladelsen, der ikke har været udnyttet de seneste 3 år, med mindre andet fremgår af miljøtilladelsen.

3. Miljø, natur, landskab og naboforhold

Projektets virkning i forhold til naboer m.v. (lokalisering), i forhold til beskyttede naturtyper samt i forhold til en række andre forhold er belyst ved afkrydsning i det særlige tilladelseskema, som er nævnt i godkendelsesbekendtgørelsens⁷ § 6 stk. 1.

3.1 Vurdering af besvarelse på spørgsmål i ansøgningskemaet

Skemaet indeholder 10 spørgsmål. Kommunens vurdering fremgår af de følgende 10 punkter, og hvis der er uoverensstemmelse mellem svaret i ansøgningen og kommunens vurdering vil det fremgå.

1. Overholder stalde, gødningsopbevaringsanlæg o. lign afstandskravene til vandforsyningsanlæg, vandløb og søer, veje, levnedsmiddelvirksomhed, beboelse og naboskel?

Tabel 1 – afstandskrav og faktiske afstande for eksisterende stalde, og gyllebeholdere

| | Afstandskrav* (m) | Faktisk afstand (m) |
|-----------------------------------|----------------------|------------------------|
| | | Eksisterende stalde |
| Ikke-almene vandforsyningsanlæg | 25 | > 750 |
| Almene vandforsyningsanlæg** | 50 | > 1.700 |
| Vandløb (herunder dræn) og søer | 15 | ca. 240 |
| Offentlig vej og privat fællesvej | 15 | 15 |
| Levnedsvirksomhed | 25 | > 25 |
| Beboelse på samme ejendom | 15 | 15 |
| Naboskel | 30 | 30 |

* Afstandskrav jf. § 8 i husdyrgodkendelsesloven, sammenholdt med aktuel afstand fra eksisterende stalde til det pågældende punkt.

Betingelse opfyldt

Samtlige afstandskrav er overholdt, som det fremgår af ovenstående tabel.

⁷ Bekendtgørelse nr. 1280 af 8. november 2013 om tilladelse og godkendelse m.v. af husdyrbrug



2. Overholder anlæggene afstandskravene til eksisterende og fremtidige byzoner og sommerhusområder samt lokalplanlagte områder i landzone?

Tabel 2 - afstandskrav

| Område | Afstandskrav* | Aktuel afstand |
|--|---------------|----------------|
| Beboelsesbygninger på en ejendom uden landbrugspligt i en samlet bebyggelse i landzone, som har en anden ejer end driftsherren. | 300 m | > 1.000 m |
| Eksisterende eller ifølge kommuneplanens rammedel fremtidig byzone eller sommerhusområde. | 300 m | > 1.500 m |
| Lokalplanlagte områder i landzone udlagt til blandet bolig eller erhverv eller offentlige formål til beboelse, institutioner, rekreative formål og lignende. | 300 m | > 300m |

* Afstandskrav jf. § 20 i husdyrgodkendelsesloven, sammenholdt med aktuel afstand fra eksisterende stalde til det pågældende punkt.

Betingelse opfyldt

Samtlige afstandskrav er overholdt, som det fremgår af ovenstående tabel.

For at sikre omboende mod væsentlige gener fra husdyrproduktionen er der stillet vilkår vedr. lugt, fluer og skadedyr samt støj.

Det vurderes, at støj fra husdyrbruget ikke giver anledning til væsentlige gener for omboende.

Tabel 3 viser de vejledende støjgrænser, husdyrbruget skal overholde. Støjgrænserne er fastlagt ud fra Miljøstyrelsens vejledning nr. 5/1984 om Ekstern støj fra virksomheder.

Tabel 3 - Støjgrænser

| Tidsrum | | Grænse dB (A) | Referencetidsrummet* |
|---|---|---------------|----------------------|
| Mandag - fredag Lørdag | kl. 07.00-18.00 kl. 07.00-14.00 | 55 | 8 timer |
| Lørdag Søn- og helligdage | kl. 14.00-18.00 kl. 07.00-18.00 | 45 | 8 timer |
| Mandag - fredag Lørdag Søn- og helligdage | kl. 18.00-22.00 kl. 18.00-22.00 kl. 18.00-22.00 | 45 | 1 time |
| Alle dage | kl. 22.00-07.00 | 40** | ½ time |

* tidsrummet med størst støjbelastning inden for den angivne periode. Grænseværdien skal være overholdt inden for dette tidsrum

** maksimalværdier af støjniveauet må ikke overstige 55 dB(A) om natten (kl. 22.00-07.00)

3. Ligger anlæggene mere end 300 m fra beskyttede naturtyper?

Tabel 4 – afstandskrav natur

| Område | Afstandskrav | Aktuel afstand |
|---|--------------|----------------|
| Naturområder omfattet af § 7, stk. 1 i Husdyrgodkendelsesloven. | 300 m | >1.000 m |
| Andre ammoniakfølsomme naturtyper, som indgår i udpegningsgrundlaget for internationale naturbeskyttelsesområder. | 300 m | > 1.000 m |
| Heder, mose og overdrev, som er beskyttet af Naturbeskyttelseslovens § 3 | 300 m | Ca. 210 m |
| Ammoniakfølsom skov, jf. bekendtgørelsens bilag 3, pkt. A, nr. 3. | 300 m | >1.000 m |

Betingelse er ikke opfyldt

Cirka 210 m sydvest for staldanlægget ligger et vandhul omkranset af beskyttet mose. Moser er iht. husdyrgodkendelsen udpeget som kategori 3-natur. Det er beregnet at ansøgte husdyrudvidelse ikke vil give anledning til nogen merdeposition af ammoniak på mosen. Husdyrudvidelsen vil således ikke påvirke mosens naturtilstand.

På trods af at afstandskravet på 300 m til beskyttet mose ikke er overholdt, er det Struer Kommunes vurdering ud fra depositionsregningerne, at intentionen med lovens afstandskrav er opfyldt.

Se bilag 10, Naturvurdering, for uddybning af ovenstående.

4. Ligger udbringningsarealerne uden for arealer med et direkte fald på 12° eller mere ned til søer og vandløb?

Betingelse opfyldt

Kommunen vurderer, at der ikke indgår skrånende partier på udspretningsarealerne, der har et direkte fald på 12 grader eller mere ned til søer eller vandløb.

5. Ligger anlæggene uden for registrerede og udpegede lavbundsarealer?

Betingelse opfyldt

Der indgår ikke lavbundsarealer, hvor anlæggene er placeret.

Der ligger ingen registrerede og udpegede lavbundsarealer i nærheden af husdyrbrugets anlæg. Nærmeste potentielle vådområde ligger mere end 3,5 km fra stalde og opbevaringsanlæg.

6. Ligger udbringningsarealerne uden for nitratklasserne II og III?

Betingelsen er ikke opfyldt.

Alle udbringningsarealerne ligger indenfor nitratklasse III.

Miljøstyrelsens udpeging af nitratklasser er begrundet med, at arealerne er beliggende i oplandet til kvælstof sårbart Natura 2000 vandområde, og at arealernes nitratreduktionspotentiale er mindre end 50 %. Det betyder, at der er krav om 50 % lavere husdyrtryk for arealerne i nitratklasse 3 i forhold til de generelle harmoniregler. Alternativt skal der foretages kvælstofreducerende tiltag i markdriften.

Grundet den harmonimæssige begrænsning af de generelle harmoniregler reduceres det lovlig harmonitryk på udbringningsarealerne fra 1,4 til 0,7 DE/ha. Dette betyder, at der kun kan udbringes husdyrgødning svarende til 20,4 DE på udbringningsarealet uden anvendelse af virkemidler til reduktion af nitratudvaskningen fra arealerne.

Som nitratreducerende tiltag er valgt etablering af 2 % -point ekstra efterafgrøder ud over Plantedirektoratets generelle lovpligtige krav.

Med et dyretryk som det ønskes på 0,91 DE/ha og med anvendelse af 2 % -point ekstra efterafgrøder viser udvaskningsberegningerne en udvaskning på 45,3 kg N/ha, hvilket er lavere end de 46,0 kg N/ha der udvaskes ved et maksimalt dyretryk på 0,7 DE/ha uden virkemidler.

Der stilles vilkår om ekstra efterafgrøder.

7. Ligger udspretningsarealerne uden for fosforklasserne 2 og 3?

Betingelsen er ikke opfyldt
Udbringningsarealerne er beliggende i fosforklasse I/III.

Der er foretaget fosforberegninger for udbringningsarealerne. Ved beregningerne er der taget udgangspunkt i anvendelsen af et S2 sædskifte på arealerne, dog drives mark 5-1 og mark 14 med et K13 sædskifte.

Produktionens gennemsnitlige arealspecifikke overskud er på -5,4 kg P/ha/år.

Alle 29,11 ha afvander til Limfjorden, hvilket svarer til et max. årligt "fosforoverskud" på ca. -157 kg P pr. år fra det ansøgte til Limfjorden.

Idet der ikke er fosforoverskud i ansøgt drift vurderes der ikke yderligere på fosfor.

8. Ligger udbringningsarealerne uden for nitratfølsomme indvindingsområder?

Betingelsen er ikke opfyldt

Mark 2-0, 2-1, 3-0, 15-0 ligger indenfor NFI

Der er foretaget en zonerig (statslig kortlægning) af området, men ikke vedtaget en indsatsplan for området. Det betyder, at der ikke må ske en merbelastning,

Udvaskningen på de berørte arealer ligger under 50 mg nitrat/l og der sker ikke en mere belastning i forhold til nudriften.

Beregningerne i ansøgningen viser en ansøgt nitratudvaskning på 46 mg/l.

Der henvises til Grundvandsudtalelsen i Bilag 5.

9. Ligger husdyrbruget uden for fredede områder, Natura 2000- områder eller beskyttede naturarealer?

Betingelsen er opfyldt

Fredede områder

Husdyrbruget ligger uden for fredede områder.

Internationale beskyttelsesområder

Det nærmeste internationale naturbeskyttelsesområde er habitatområde N28, Agger Tange, Nissum Bredning, Skibsted Fjord og Agerø, som ligger ca. 1.350 m sydvest for anlægget.

På baggrund af afstanden til nærmeste Natura 2000-område, og den relativt lille meremission fra anlægget sammen med beregningerne i ansøgningssystemet der viser en totaldeposition på 0,0 kgN i naturområdet er det Struer Kommunes vurdering, at husdyrproduktionen hverken alene eller i kumulation med andre projekter vil give anledning til en væsentlig påvirkning af det internationale naturbeskyttelsesområde og områdets udpegningsgrundlag.

Beskyttet natur

Der findes ikke beskyttet natur i nærheden af anlægget som vil blive væsentlig påvirket af produktionsændringen.

Der henvises i øvrigt til bilag 10, Naturvurdering, for uddybning af ovenstående.

Bilag IV arter

Følgende bilag IV-arter kan tænkes at forekomme i Struer kommune:

- spidssnudet frø
- stor vandsalamander
- strandtudse
- odder
- birkemus
- småflagermus
- markfirben

Struer Kommune har ikke kendskab til, at der skulle leve bilag IV-arter i nærheden af udbringningsarealet. Det vurderes usandsynligt at (især) padderne, birkemus og markfirben skulle findes i tilknytning til udbringningsarealet som følge af, at intensivt dyrkede marker ikke er egnede som levested eller ynglelokalitet for de pågældende dyrearter

Der inddrages ikke arealer, som i dag er udyrkede (f.eks. ligger i brak). Den eksisterende arealanvendelse er intensiv landbrugsdrift, og da der ikke sker nogen ændring i arealanvendelsen, er det vurderet, at der ikke forekommer bilag IV-arter i tilknytning til arealerne.

Som tidligere beskrevet vurderes udbringningen af husdyrgødning ikke at give anledning til påvirkning af naturarealer i området, hvorfor potentielle leve- og ynglesteder for bilag IV-arter ikke vil kunne påvirkes.

Struer Kommune vurderer derfor, at projektet ikke vil kunne skade Habitatdirektivets bilag IV-arter eller vil ødelægge disse arters leve-, yngle eller rastesteder

10. Ligger nye anlæg og udvidelser af eksisterende anlæg uden for områder med landskabelig værdi eller værdifulde kulturmiljøer?

Betingelsen er opfyldt

Der opføres ikke nye anlæg i forbindelse med ansøgningen, og der foretages heller ikke udvidelser af eksisterende anlæg.

4. Vurdering af kvælstofudvaskningen til Limfjorden

Miljøteknisk redegørelse

Hele udbringningsarealet ligger i oplandet til Limfjorden og dermed også i oplandet til internationale naturbeskyttelsesområder. En stor del af arealet (25,40 ha) ligger i oplandet til Limfjordens Natura 2000-område nr. 28 "Agger Tange, Nissum Bredning, Skibsted Fjord og Agerø". Udpegningsgrundlaget omfatter bl.a. naturtyperne "Større lavvandede bugter og vige", "Rev" og "Mudder- og sandflader blottet ved ebbe" samt arterne spættet sæl og stavsil. Derudover er hvinand, toppet skallesluger og lysbuget knortegås blandt andet på udpegningsgrundlaget.

En mindre del af udbringningsarealet på ca. 3,72 ha af det samlede udbringningsareal - ligger i oplandet til Venø Bugt og Sund, som er udpeget som Natura 2000-område "Venø og Venø Sund nr. 62" og udgøres af Habitatområde H55 og Fuglebeskyttelsesområder F40. Det er bl.a. naturtyper som lagune, bugt og rev samt arter som spættet sæl, klyde, og dværgterner som ligger til grund for udpegningen.

Kvælstof til Limfjorden

Den beregnede kvælstofudvaskning fra rodzonen i markerne er på 45,3 kg kvælstof/ha/år. Da jordens reduktionspotentialer er på 0 – 50 % betyder det, at op til halvdelen af kvælstoffet fra marken potentielt kan fjernes eller omdannes undervejs fra rodzonen, inden det når frem til Limfjorden. Der udvaskes således 22,7–45,3 kg kvælstof per hektar til Limfjorden. I alt giver det ansøgte anledning til en årlig kvælstoftilførsel til Limfjorden på 660 - 1.320 kg kvælstof.

Overfladevandsvurderingen og beregningerne, der ligger til grund for denne, fremgår af bilag 8.

5. BAT (Bedst Tilgængelige Teknologi)

Da dette er en § 10 miljøtilladelse skal der ikke beskrives eller vurderes i forhold til bedst anvendelige teknik (BAT). Da der ikke er nogle specielle forhold der gør, at der skal tages tiltag i forhold til driften ud over det, som er reguleret gennem den generelle lovgivning, vurderer kommunen, at der ikke skal stilles yderligere vilkår til staldsystemet eller driften af dette.



6. Konklusion

Kommunen vurderer, at husdyrbruget har truffet de nødvendige foranstaltninger til at forebygge og begrænse forureningen fra husdyrbrugets anlæg.

Struer Kommunes samlede vurdering af projektet er, at det med de stillede vilkår, ikke vil medføre væsentlig virkning på miljøet, og at husdyrbruget i øvrigt kan drives på stedet uden at påvirke omgivelserne på en måde, som er uforenelig med hensynet til omgivelserne.

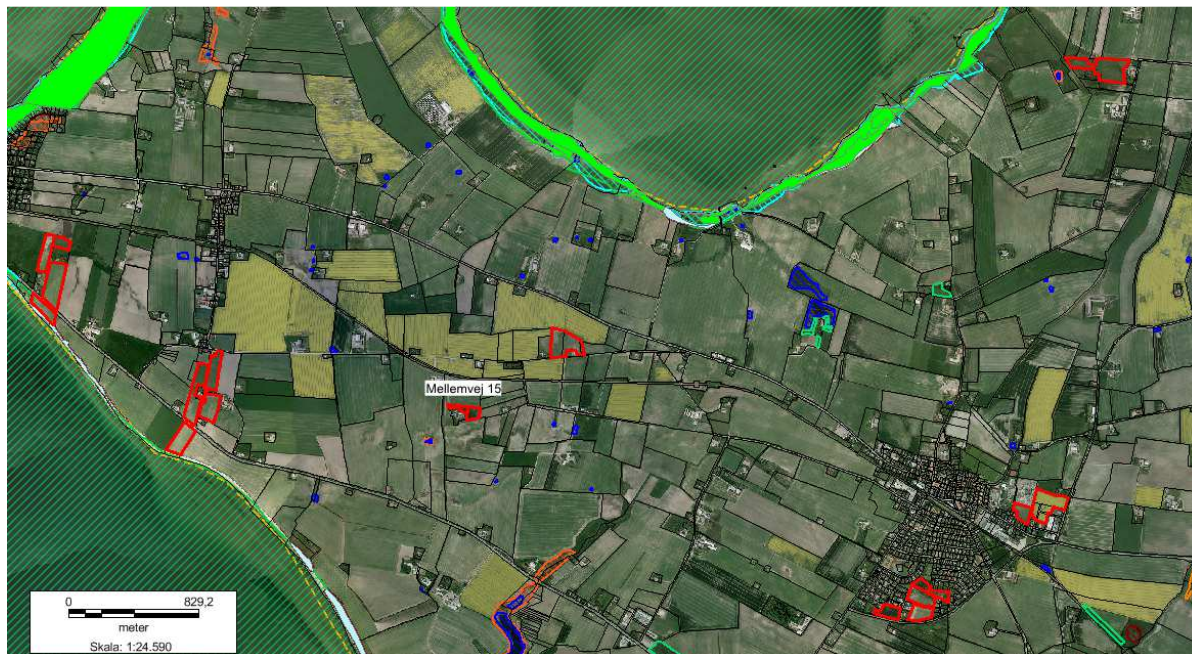
Bilag 1. Situationsplan



Bilag 2. Oversigt over bedriftens arealer



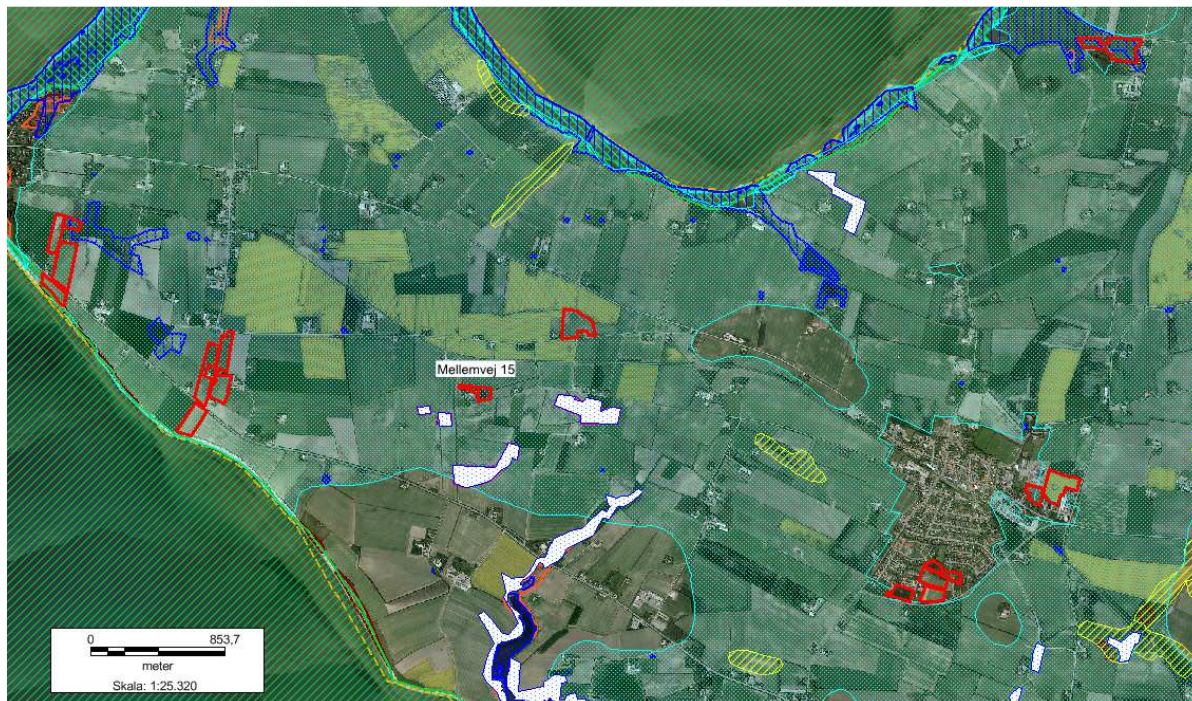
Bilag 3. Beskyttede naturområder og Natura 2000











Signaturforklaring

| | | | |
|---|----------------------------|---|-----------------------------------|
|  | Natura 2000 natur |  | Beskyttede naturtyper : Strandeng |
|  | § 7 natur |  | Beskyttede naturtyper : Mose |
|  | Natura 2000 områder |  | Beskyttede naturtyper : Overdrev |
|  | Beskyttede naturtyper : Sø |  | Beskyttede naturtyper : Hede |
|  | Nyregistreret natur |  | Udbringningsarealer |

Bilag 4. Fosforklasser, lavbund og terrænforhold



Signaturforklaring

| | | | |
|---|-----------------------------------|---|----------------------|
|  | Arealer m. hældning over 6 grader |  | Udbbringningsarealer |
|  | Okkerområde IV |  | Fosforklasse II |
|  | Okkerområde I |  | Fosforklasse III |
|  | Okkerområde II | | |
|  | Okkerområde III | | |



Bilag 5. Grundvandsudtalelse

Grundvandsudtalelse – Mellemvej 15a

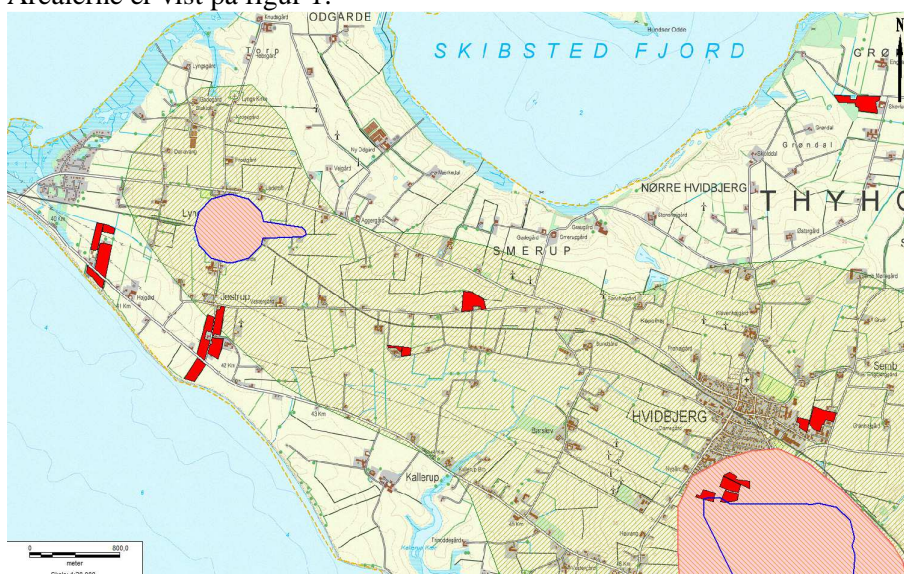
Konklusion:

Struer Kommune ingen bemærkninger til det ansøgte i forhold til grundvandet.

Udtalelse:

I forbindelse med en § 10 godkendelse ønskes en vurdering af de ansøgte arealer i forhold til grundvandet.

Arealerne er vist på figur 1.



DATO
19-05-2014

JOURNALNUMMER
09.17.16-P19-1-14

RÅDHUSET, PLAN OG MILJØ
ØSTERGADE 13
7600 STRUER

E: TEKNISK@STRUER.DK
F: 96848409
T: 96848484

SAGSBEHANDLER:
ANNI LASSEN
T: 96848448

Skabelonnavn: Natur og Miljø notat, version 1

Signaturforklaring

| | |
|--|---|
| OSD - Område med særlig drikkevandsinteresse | NFI - Nitrat følsomt indvindingsopland |
| OD - Område med drikkevandsinteresse | ION - Indsatsområde med hensyn til nitrat |
| Indvindingsopland til alment vandværk | Ansøgt arealer |

Figur 1: Viser alle arealerne i forhold til drikkevandsinteresser, NFI og ION.

Arealerne nr. 6, 7, 8, 14, 16, 18, 20 og 21 er placeret i område uden drikkevandsinteresse. Der er derfor ingen bemærkninger til disse arealer.

Arealerne nr. 1, 1-1, 4, 5, 5-1 og 17 ligger i område med drikkevandsinteresse men uden for nitratfølsomme indvindingsområder, indsatsområder med hensyn til nitrat og indvindingsoplande til almene vandværker. Da der ikke er væsentlige drikkevandsinteresser i området stille der ikke krav om udvaskningsberegninger.

De sidste arealer med numrene 2, 2-1, 3 og 15 ligger inden for område med særlig drikkevandsinteresse (OSD). Derudover er området udpeget som nitratfølsomt indvindingsopland og indsatsområde med hensyn til nitrat.

Grundvandskortlægningen for dette område er afsluttet men der er endnu ikke vedtaget en indsatsplan. Så det er en situation 3 jf. Husdyrbekendtgørelsen nr. 1280 af 8. november 2013.



”Situation 3:

Der er foretaget zonerung (statslig kortlægning) af området, men ikke udarbejdet en indsatsplan for området.

Ad situation 3:

Tilladelsen eller godkendelsen skal som minimum fastsætte vilkår om, at der ikke må ske en merbelastning, dvs. større udvaskning af nitrat fra rodzonen, såfremt udvaskningen fra rodzonen overstiger 50 mg nitrat pr. liter i efter-situationen.

Er der foretaget en zonerung (statslig kortlægning) af det nitratfølsomme indvindingsområde, men ikke udarbejdet en indsatsplan for området, skal det vurderes konkret, om der skal stilles vilkår af hensyn til grundvandsbeskyttelsen, jf. bilag 4, nr. 3.

Er der foretaget en zonerung (statslig kortlægning) af det nitratfølsomme indvindingsområde, kan der ikke fastsættes vilkår, der er mere skærpede end en nitratudvaskning, der svarer til udvaskningen fra et planteavlsbrug med et standard planteavlssædskifte. Der kan dog stilles vilkår om en maksimal udvaskning svarende til nitratklasse 3, jf. pkt. D, nr. 1, såfremt dette er på et lavere udvaskningsniveau end niveauet i bilag 4, nr. 2, pkt. C.”

I ansøgningen er nitratudvaskningen beregnet til at være som angivet i skemaet neden for.

| Mark nr. | Areal (ha) | Ansøgt (mg nitrat/l) | Merbelastning (Ansøgt – Nudrift) (mg nitrat/l) | Udvaskningen Svarende til et plantebrug (mg nitrat/l) | 50 % reduktion af husdyrgødning (NK3) (mg nitrat/l) |
|----------|------------|----------------------|--|---|---|
| 2-1 | 1,1 | 46 | 0 | 44 | 46 |
| 2 | 1,5 | 46 | 0 | 44 | 46 |
| 15 | 1,0 | 46 | 0 | 44 | 46 |
| 3 | 1,0 | 46 | 0 | 44 | 46 |

Udvaskningen på de berørte arealer ligger under 50 mg nitrat/l og der sker ikke en mere belastning i forhold til nudriften.

Udpegning som indsatsområde med hensyn til nitrat er sket på baggrund af arealanvendelsen. Området består primært af landbrugsarealer med nogen nitratudvaskning. De ansøgte arealer inden for NFI ligger inden for eller i nærheden af indvindingsoplandet til Thyholm Private Fælles vandværk.

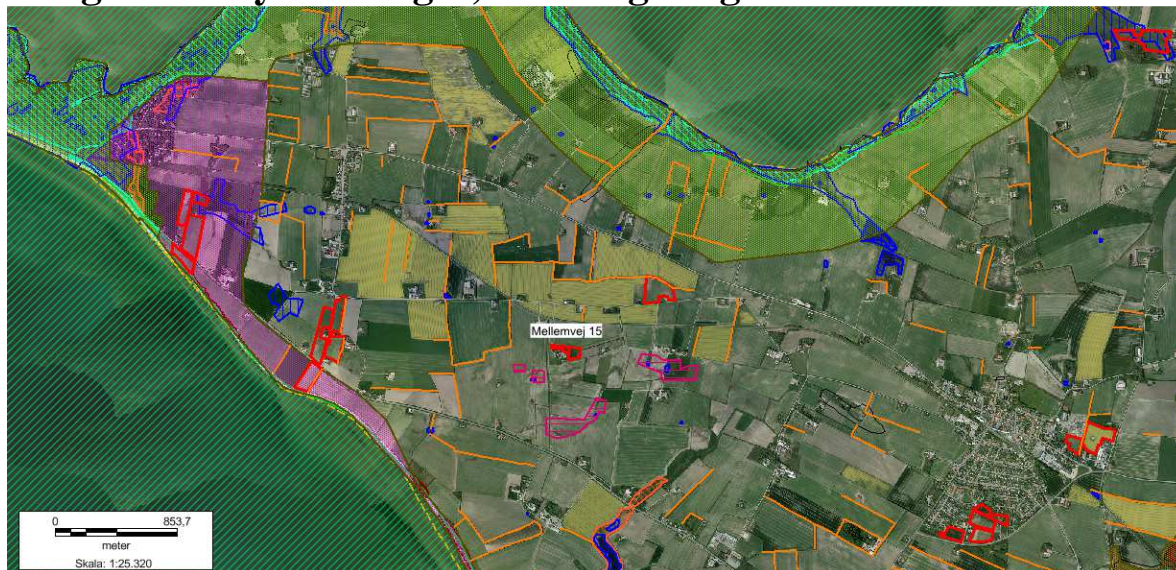
Grundvandsmagasinet som Thyholm Private Fælles Vandværk indvinder fra er påvirket af aktiviteter på overfladen. Vandværket indvinder fra 3 indvindingsboringer, hvor der er påvist et nitratniveau på omkring 5-12 mg/l. Derudover er sulfatniveauet stigende og ligger på omkring 44 mg/l - 83 mg/l.

Da der endnu ikke er vedtaget en indsatsplan og nitratudvaskningen ikke er stigende og ligger under 50 mg/l og på et niveau svarende til nitratklasse 3 stilles der ikke yderligere krav i forhold til beskyttelse af grundvandet.

Struer Kommune har ingen bemærkninger eller yderligere vilkår til det ansøgte i forhold til grundvandet.

Anni Lassen, geolog, den 19. maj 2014

Bilag 6. Beskyttede diger, fredninger og landskab

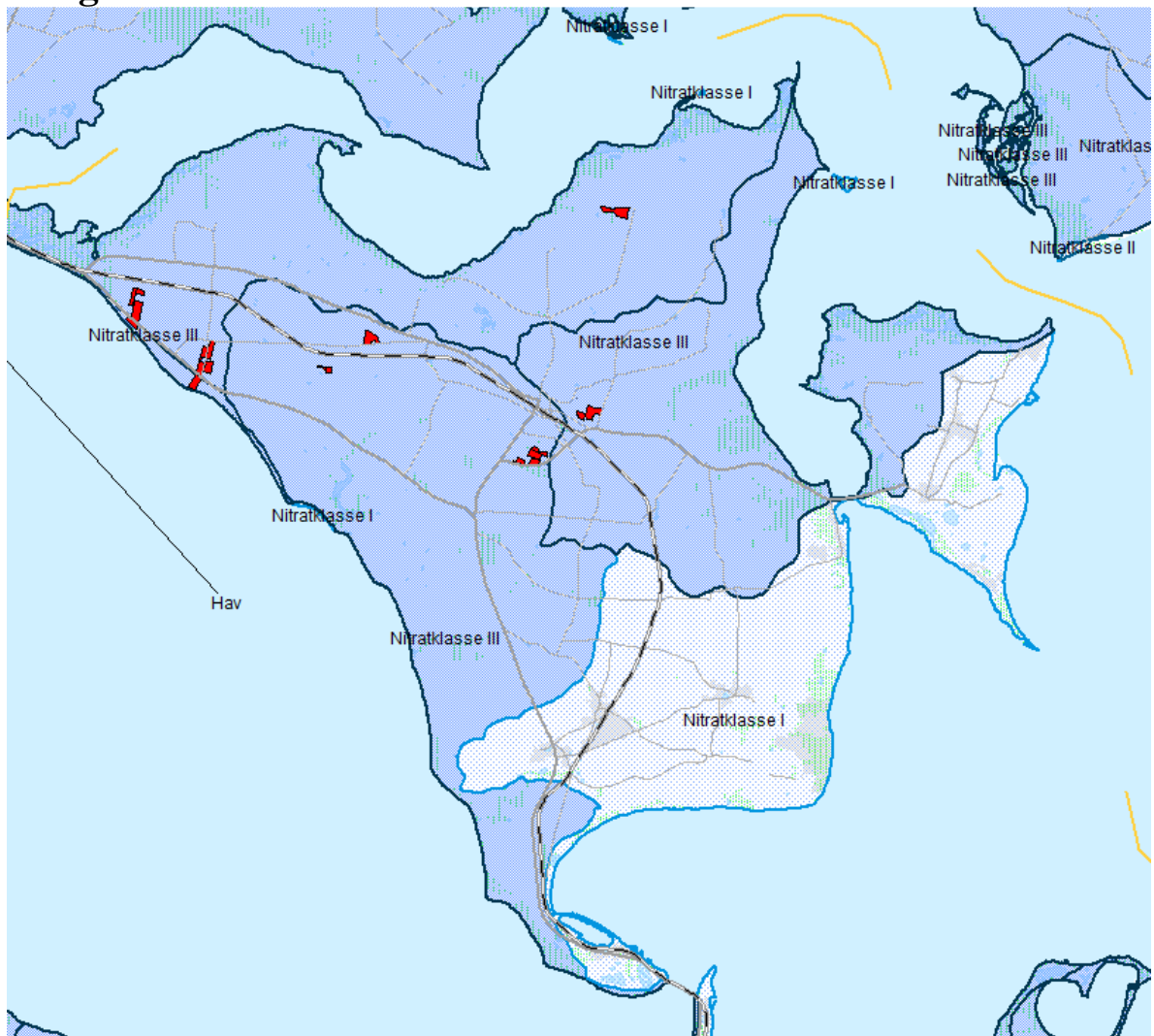


Tegnforklaring

- | | | | |
|---|--|---|-----------------------------|
|  | Fortidsmindepunkt |  | Beskyttede diger |
|  | Fredet fortidsmindeareal |  | Ejede og forpagtede arealer |
|  | Kulturpræget kystlandskab | | |
|  | Naturpræget kystlandskab | | |
| | Landbrugslandskabet | | |
|  | Dallandskab | | |
|  | Særligt værdifulde områder i det øvrige landskab | | |




Bilag 7. Nitratklasser



Nitratklasser

-  Nitratklasse I
-  Nitratklasse III
-  Nitratklasse II

 Ejede og forpagtede arealer

Bilag 8. Overfladevandsvurdering

Kvælstof til Limfjorden

Miljøteknisk redegørelse

Hele udbringningsarealet ligger i oplandet til Limfjorden og dermed også i oplandet til internationale naturbeskyttelsesområder. En stor del af arealet (25,40 ha) ligger i oplandet til Limfjordens Natura 2000-område nr. 28 ”Agger Tange, Nissum Bredning, Skibsted Fjord og Agerø”. Udpegningsgrundlaget omfatter bl.a. naturtyperne ”Større lavvandede bugter og vige”, ”Rev” og ”Mudder- og sandflader blottet ved ebbe” samt arterne spættet sæl og stavsil. Derudover er hvinand, toppet skallesluger og lysbuget knortegås blandt andet på udpegningsgrundlaget.

En mindre del af udbringningsarealet på ca. 3,72 ha af det samlede udbringningsareal ligger i oplandet til Venø Bugt og Sund, som er udpeget som Natura 2000-område ”Venø og Venø Sund nr. 62” og udgøres af Habitatområde H55 og Fuglebeskyttelsesområder F40. Det er bl.a. naturtyper som lagune, bugt og rev samt arter som spættet sæl, klyde, og dværgterner som ligger til grund for udpegningen.

I Naturstyrelsens ”Natura 2000-plan 2010-2015 Agger Tange, Nissum Bredning, Skibsted Fjord og Agerø” beskrives næringsstofbelastning og deraf følgende eutrofiering som en trussel mod de marine naturtyper i Nissum Bredning, Skibsted Fjord og farvandet omkring Agerø. Hele Limfjorden er påvirket af for store tilledninger af næringsstoffer fra land. I de mest lavvandede områder, resulterer det i masseopblomstring af enårige makroalger, der er med til at nedsætte ålegræssets fladeudbredelse. I områder med større vanddybde resulterer det i masseopblomstring af planteplankton, som medfører nedsat sigtddybde, hvilket reducerer dybdeudbredelsen for ålegræs og flerårige tangarter. På trods af at flere af fuglearterne er skiftet til at fouragere på tilstødende landarealer, er problemerne med eutrofiering stadig en trussel for fugle, der fouragerer på ålegræs og bunddyr i området. Særligt for ansvarsarten lysbuget knortegås er reduktion af fødegrundlaget. Det fremgår af Natura 2000-planen at de marine naturtyper ikke er i en gunstig bevaringsstatus på grund af for stor tilførsel af næringsstoffer fra oplandet og tilstødende havområder og invasive arter.

I Naturstyrelsens Natura 2000-plan 2010-2015 Venø og Venø Sund beskrives Næringsstofbelastning af marine områder at udgøre en alvorlig trussel. Venø Sund og Venø Bugt er som resten af Limfjorden påvirket af for store tilledninger af næringsstoffer fra land. Dette resulterer i nedsat sigtddybde, bl.a. forringede forhold for ålegræssets dybdeudbredelse. Bundfaunaens sammensætning er ligeledes påvirket af den høje næringsstofbelastning. Dermed påvirkes også fødegrundlaget for lysbuget knortegås og hvinand, der henholdsvis lever af bundplanter og invertebrater. Toppet- og stor skallesluger, der begge primært lever af fisk, påvirkes også negativt. Det fremgår af Natura 2000-planen at de marine naturtyper ikke er i en gunstig bevaringsstatus på grund af for stor belastning med næringsstoffer fra oplandet.

Det fremgår ligeledes af Naturstyrelsens forslag til ”Vandplan 2010-2015 Limfjorden”, at Limfjordens økologiske tilstand vurderes at være ringe/dårlig, og at fjorden er i risiko for

ikke at opfylde miljømålet i 2015. Hovedårsagen er en for stor tilførsel af næringsstoffer fra oplandet. I henhold til vandplanen synes både påvirkningen fra kvælstof og fosfor at være bestemmende for fjordens miljøtilstand.

Kvælstof

Den beregnede kvælstofudvaskning fra rodzonen i markerne er på 45,3 kg kvælstof/ha/år. Da jordens reduktionspotentiale er på 0 – 50 % betyder det, at op til halvdelen af kvælstoffet fra marken potentielt kan fjernes eller omdannes undervejs fra rodzonen, inden det når frem til Limfjorden. Der udvaskes således 22,7–45,3 kg kvælstof per hektar til Limfjorden. I alt giver det ansøgte anledning til en årlig kvælstoftilførsel til Limfjorden på 660 -1.320 kg kvælstof. Det fremgår af forslag til vandplanen for Limfjorden at den gennemsnitlige kvælstofbelastning (2005-2009) er på 7.962 tons kvælstof årligt (ekskl. områderne Hjarbæk og Skive Fjord, Lovns og Risgårde Bredning).

Nedenfor vurderes om produktionens kvælstofudvaskning alene eller sammen med andre husdyrproduktioner kan påvirke Limfjorden. Miljøstyrelsen har fastlagt afskæringskriterier for skadesvirkning af nitratudvaskning til overfladevande. Et projekt for husdyrbrug kan ikke medføre en skadevirkning på overfladevande, herunder Natura 2000-områder samt yngle- eller rasteområder for beskyttede arter, som følge af N-udvaskning, når nedenstående punkter (jvf. pkt. 1, 2A og 2B) alle er opfyldt:

Afskæringskriteriet for så vidt angår påvirkning fra projektet i kumulation med andre planer og projekter

Pkt. 1: Antal dyreenheder (DE) i det aktuelle opland, hvor projektet agtes gennemført, har ikke været stigende siden 1. januar 2007. Hvis der er andre kilder til nitratudvaskning, f.eks. ny bebyggelse end den samlede husdyrproduktion, der har givet anledning til en øget nitratudvaskning fra det aktuelle opland siden 1. januar 2007, skal dette inddrages i vurderingen således, at en eventuel øget nitratudvaskning fra andre kilder end den samlede husdyrproduktion kan medføre et skærpet krav i godkendelsen, der modsvarer miljøeffekten af den øgede nitratudvaskning i det aktuelle opland.

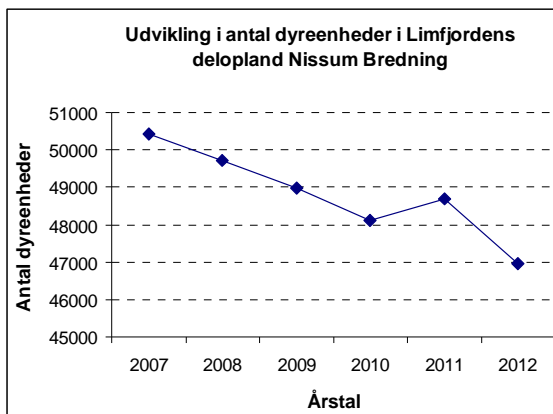
Miljøstyrelsen har udarbejdet kort, der angiver Limfjordens deloplande og udviklingen i antal DE siden 2007 i disse deloplande. Kortene er tilgængelige på Statsforvaltningens Nordjyllands hjemmeside (www.jordbrugsanalyser.dk/webgis/kort.htm).

Det fremgår af disse kort at anlægget og ca. 22 % af udbringningsarealet ligger i Limfjordens delopland til Nissum Bredning, ca. 65 % af udbringningsarealet ligger i deloplandet Vest for Mors (Skibsted Fjord), samt at ca. 13 % af udbringningsarealerne ligger i deloplandet Kås Bredning, Venø Bugt og Salling Sund.

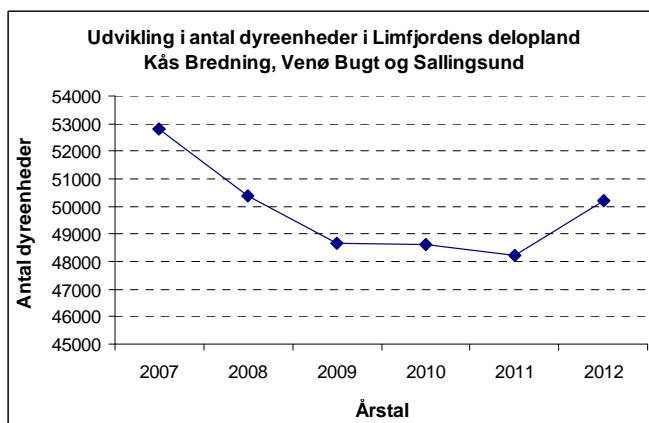
I deloplandet Nissum Bredning var antallet af dyreenheder i 2007 på 50.437 DE som i 2012 er faldet til 46.950 DE. I deloplandet Vest for Mors, Skibsted Fjord var antallet af dyreenheder i 2007 på 66.956 DE, som i 2012 var faldet til 63.361 DE. I deloplandet Kås Bredning, Venø Bugt og Salling Sund var antallet af dyreenheder i 2007 på 52.829 DE, mens det i 2012 var faldet til 50.213 DE. Udvikling i antal dyreenheder i perioden 2007-2012 fremgår af nedenstående tabeller og grafer.



| | Delopland Nissum Bredning i Limfjor- den |
|---------------|---|
| Årstal | Antal dyreenheder |
| 2007 | 50.437 |
| 2008 | 49.701 |
| 2009 | 48.969 |
| 2010 | 48.119 |
| 2011 | 48.696 |
| 2012 | 46.950 |

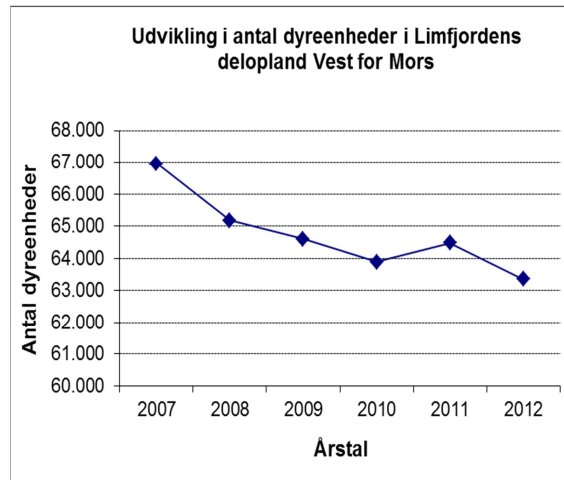


| Årstal | Delopland Kås Bredning, Venø Bugt og Sallingsund i Limfjorden |
|---------------|--|
| | Antal DE |
| 2007 | 52.829 |
| 2008 | 50.391 |
| 2009 | 48.645 |
| 2010 | 48.607 |
| 2011 | 48.226 |
| 2012 | 50.213 |





| Årstal | Delopland Vest for Mors |
|--------|----------------------------|
| | Antal DE |
| 2007 | 66,956 |
| 2008 | 65,184 |
| 2009 | 64,597 |
| 2010 | 63,893 |
| 2011 | 64,473 |
| 2012 | 63,361 |



Dyretrykket i oplandet til de tre deloplande har således **ikke** været stigende siden 2007.

Det fremgår af Miljøstyrelsens vejledning, at det skal vurderes om andre kilder til nitratudvaskning giver anledning til en øget nitratudvaskning til ovenstående tre deloplande. Struer Kommune mener, at der siden 2007 ikke er sket væsentlige ændringer i akvakulturanlæg, renseanlæg eller udledninger fra virksomheder, nye boligområder eller spredt bebyggelse, som har medført en øget nitratudvaskning.

På baggrund af udviklingen i antal dyreenheder i oplandet til Limfjordens delopland Nissum Bredning, Vest for Mors og Kås Bredning, Venø Bugt og Sallingsund vurderes det, at det ansøgte ikke i kumulation med andre husdyrprojekter i oplandet, vil have en skadevirkning på de aktuelle Natura 2000-områder.

Afskæringskriteriet for så vidt angår påvirkning fra projektet i sig selv

Pkt. 2A: Nitratudvaskningen fra den eksisterende og den ansøgte husdyrproduktion er mindre end 5 % af den samlede nitratudvaskning fra alle kilder, fra det aktuelle opland, hvor projektet agtes gennemført, dog således, at

Pkt. 2B: Nitratudvaskningen fra den eksisterende og den ansøgte husdyrproduktion er mindre end 1 % af den samlede nitratudvaskning fra alle kilder, fra det aktuelle opland, hvor projektet agtes gennemført, hvis udvaskningen sker til et vandområde, der er karakteriseret som et lukket bassin og/eller er et meget lidt eutrofieret vandområde.

Hverken Limfjordens delopland Nissum Bredning, delopland Vest for Mors eller oplandet Kås Bredning, Venø Bugt og Sallingsund kan karakteriseres som et lukket bassin eller meget lidt eutrofieret vandområde. Det betyder at nitratudvaskningen fra husdyrbruget vil give anledning til en væsentlig (dvs. målbar) effekt på Limfjorden og Limfjordens Natura 2000-områder, hvis nitratudvaskningen er større end 5 %.

Husdyrgodkendelseslovgivningen regulerer husdyrgødning i forbindelse med godkendelser, herunder den ekstra nitratudvaskning til overfaldevande som følge af husdyrgødning. Lovgivningen regulerer ikke nitratudvaskning til overfladevand fra andre kilder, f.eks. nitratud-



vaskningen som følge af almindelig planteavl. Det betyder blandt andet, at der i forbindelse med godkendelse af husdyrbrug efter husdyrgodkendelseslovens regler ikke kan ske en regulering af nitratudvaskningen, som følge af udspreddingen af husdyrgødning, der er mere skærpet end kravene til nitratudvaskning, som følge af planteavl.

Struer Kommune har lavet beregninger, der viser hvor stor en andel husdyrbrugets nitratudvaskning udgør, af den samlede nitratudvaskning til Limfjordens delopland Nissum Bredning, delopland Vest for Mors og deloplandet Kås Bredning, Venø Bugt og Salling-sund. Beregningerne er udført i overensstemmelse med Miljøstyrelsens vejledning. Struer Kommune har dog valgt at beregne den totale udvaskning fra husdyrbruget og ikke mer-udvaskningen set i forhold til en planteavler.

Tablet med beregning af nitratudvaskning til Limfjordens delopland Nissum Bredning:

| Natura 2000 område Limfjorden - Habitatområde nr. 28 | |
|---|---------|
| Opland til Habitatområde nr. 28, ha | 60.009 |
| Dyrket areal i oplandet, ha | 37.542 |
| Reduktionspotentiale (jvf. nitratklassekortlægning), pct. | 77 |
| Standardudvaskning fra rodzonen (jordtypeafhængig), kg N/ha/år | 76 |
| Udvaskning dyrket areal til Natura 2000-området, kg N/år | 656.234 |
| Udvaskning fra øvrige opland, kg N/år | 51.674 |
| Udvaskning i alt fra opland, kg N/år | 707.908 |
| Mellemvej 15A | |
| Reduktionspotentiale (jvf. nitratklassekortlægning), pct. | 25 |
| Udspreddingsareal, ha | 6,51 |
| Udvaskning fra rodzonen, husdyrgødning, kg N/ha/år | 45 |
| Samlede påvirkning Natura 2000 området, kg N/år | 221 |
| Ansøgt kvælstofbidrag af samlede kvælstofbidrag til Natura 2000 området, pct. | 0,03 |

Tablet med beregning af nitratudvaskning til Limfjordens delopland Vest for Mors:

| Natura 2000 område Limfjorden - Habitatområde nr. 28 | |
|---|-----------|
| Opland til Habitatområde nr. 28, ha | 69.795 |
| Dyrket areal i oplandet, ha | 50.532 |
| Reduktionspotentiale (jvf. nitratklassekortlægning), pct. | 46 |
| Standardudvaskning fra rodzonen (jordtypeafhængig), kg N/ha/år | 73 |
| Udvaskning dyrket areal til Natura 2000-området, kg N/år | 1.994.718 |
| Udvaskning fra øvrige opland, kg N/år | 104.018 |
| Udvaskning i alt fra opland, kg N/år | 2.098.736 |
| Mellemvej 15A | |
| Reduktionspotentiale (jvf. nitratklassekortlægning), pct. | 25 |
| Udspreddingsareal, ha | 18,89 |
| Udvaskning fra rodzonen, husdyrgødning, kg N/ha/år | 45 |
| Samlede påvirkning Natura 2000 området, kg N/år | 642 |
| Ansøgt kvælstofbidrag af samlede kvælstofbidrag til Natura 2000 området, pct. | 0,03 |

Tabel med beregning af nitratudvaskning til Limfjordens delopland Kås Bredning, Venø Bugt og Sallingsund:

| Natura 2000 område Limfjorden - Habitatområde nr. 62 | |
|---|-----------|
| Opland til Venø Bugt og Sund (Habitatområde nr. 62), Kås Bredning og Sallingsund , ha | 58.442 |
| Dyrket areal i oplandet, ha | 42.474 |
| Reduktionspotentiale (jvf. nitratklassekortlægning), pct. | 41 |
| Standardudvaskning fra rodzonen (jordtypeafhængig), kg N/ha/år | 77 |
| Udvaskning dyrket areal til Natura 2000-området, kg N/år | 1.929.594 |
| Udvaskning fra øvrige opland, kg N/år | 94.211 |
| Udvaskning i alt fra opland, kg N/år | 2.023.805 |
| Mellemvej 15A | |
| Reduktionspotentiale (jvf. nitratklassekortlægning), pct. | 25 |
| Udspretningsareal, ha | 3,72 |
| Udvaskning fra rodzonen, husdyrgødning, kg N/ha/år | 45 |
| Samlede påvirkning Natura 2000 området, kg N/år | 126 |
| Ansøgt kvælstofbidrag af samlede kvælstofbidrag til Natura 2000 området, pct. | 0,01 |

Husdyrproduktionens nitratudvaskning udgør således ca. 0,03 % af den samlede nitratudvaskning til Nissum Bredning.

Ligeledes udgør husdyrproduktionens nitratudvaskning ca. 0,03 % af den samlede nitratudvaskning til delområde Vest for Mors.

Påvirkningen af Limfjordens delopland Kås Bredning, Venø Bugt og Sallingsund vil påvirkes i endnu mindre grad, da produktionens nitratudvaskning kun udgør 0,01 % af den samlede nitratudvaskning.

I henhold til Miljøstyrelsens opstillede afskæringskriterium vil det ansøgte således ikke i sig selv have en skadevirkning på de aktuelle Natura 2000-områder. Nitratudvaskningsberegninger (jf. tabeller ovenfor) viser, at det ansøgte ikke vil kunne medføre en væsentlig negativ påvirkning af disse internationale beskyttede vandområder.

Det ansøgte overholder Miljøstyrelsens afskæringskriterier for skadevirkning af nitratudvaskning til overfladevand. Struer Kommune vurderer derfor, at mer-belastningen af vandmiljøet i Limfjorden er begrænset, og at de stillede vilkår til driften er tilstrækkelige til at sikre, at udpegningsgrundlaget ikke påvirkes væsentligt.

Fosfor til Limfjorden

Under forudsætning af at husdyrtrykket ikke har været stigende siden 1. januar 2007, bidrager beskyttelsesniveauet til, at fosforoverskuddet i oplande til beskyttelseskrævende overfladevande bliver nedbragt i takt med, at der tillades og godkendes husdyrbrug efter husdyrgodkendelsesloven. Det betyder, at beskyttelsesniveauet som udgangspunkt sikrer, at selvom en enkelt bedrift udvider - og dermed i sig selv kan ses at få en øget andel af det samlede fosforoverskud til et vandområde, modsvares denne øgede andel en nedgang i andelen af fosforoverskuddet fra produktioner, der ophører. Overholdelse af beskyttelsesniveauet for fosforoverskuddet vil i henhold til husdyrgodkendelsesloven derfor i de allerfle-

ste tilfælde betyde, at der ikke vil være tale om nogen væsentlig påvirkning af fosfor fra en husdyrproduktion.

Krav til fosforoverskuddet stilles på bedriftsniveau og ikke i forhold til enkelte marker. Det skyldes, at overholdelse af kravet ellers ikke ville kunne kontrolleres ved tilsyn.

Efter husdyrgodkendelsesbekendtgørelsens beskyttelsesniveau for fosforoverskud i oplande til beskyttelseskrævende overfladevande skal der stilles krav afhængig af jordtype, dræningsforhold og fosfortal. Uden for fosforklasserne 1 til 3 gælder som udgangspunkt de generelle harmonikrav. Efter en konkret vurdering kan der i oplande stilles skærpede krav.

I den ansøgte produktion vil afgrøderne fjerne mere fosfor fra markerne end der tilføres gennem udbringningen af husdyrgødning. Der vil således fra udbringningsarealerne være et årligt **fosforunderskud** på 157 kg, med et gennemsnitlig arealspecifikt **underskud** på 5,4 kg P/ha/år.

Som følge af at der ikke er fosforoverskud på markerne, vil det ansøgte hverken alene eller i kumulation med andre projekter kunne påvirke det internationale naturbeskyttelsesområde Limfjorden negativt, eller vil kunne skade bevaringsmålsætningen for internationale naturbeskyttelsesområder.

Risikoarealer

Landskabets hældning kan have stor betydning for fosforoverfladeafstrømningen.

Er hældningen over 6 grader og afstanden mindre end 20 meter må der ikke anvendes flydende husdyrgødning, jfr. husdyrgødningsbekendtgørelsen.

Struer Kommune har vurderet, om der er særlige topografiske forhold eller hældninger på markerne, der kunne begrunde krav om etablering af dyrkningsfrie bræmmer ned mod vandløb eller søer.

Mark 8 og mark 14 grænser umiddelbart op til åbent vandløb. Ingen af markerne har hældninger over 6 grader ned mod åbne vandløbsstrækninger eller vandhuller/søer. Vandløbet er omfattet af kravet om etablering af 10 m brede randzoner langs med de åbne strækninger af vandløbene.

Ud fra dette har Struer Kommune vurderet, at det ikke er nødvendigt at stille krav skærpede krav i forhold til fosfortransport via overfladeafstrømning.

Samlet vurdering for nitrat og fosfor

Det vurderes, at den ansøgte drift med de stillede vilkår hverken alene eller i kumulation med andre projekter vil påvirke udpegningsgrundlaget i Natura 2000-område nr. 28, Nissum Bredning, og Vest for Mors og i Natura 2000-område nr. 62 Kås Bredning, Venø Bugt og Sallingsund væsentligt som følge af tilførslen af kvælstof og fosfor. Struer Kommune vurderer således, at hensynet til overfladevand er varetaget i overensstemmelse med Habitattbekendtgørelsens § 7.



Bilag 9. Erklæring om tilstrækkelig opbevaringskapacitet



Organisk gødning - produktion og forbrug Høstår: 2014

Lars Gravesen . Mellemvej 15A . 7790 Thyholm . 20865340 cvr: 18027372 . medl.: 20865340

| Besætning, dyreenheder og gødningsproduktion | | | | | | | | |
|--|-------|--------|-------------|------------|--------------|------------|--------------|-----|
| Husdyrart / staldsystem | Antal | % græs | DE | Tons | Kg N | Kg P | Kg K | |
| <i>CHR-nr./Besæt.nr: /</i> | | | | | | | | |
| Heste, 300 - mindre end 500 kg, Dybstrøelse | 4,0 | Årsvyr | 50 | 1,4 | 18 | 139 | 28 | 232 |
| | | | | 1,4 | 18 | 139 | 28 | 232 |
| <i>CHR-nr./Besæt.nr: 97304 / 97304</i> | | | | | | | | |
| Slagtesvin, Delvis spaltegulv, 25-49% fast | 900,0 | Stk | 25,2 | 472 | 2.262 | 562 | 1.243 | |
| | | | 25,2 | 472 | 2.262 | 562 | 1.243 | |
| I alt | | | 26,6 | 490 | 2.401 | 590 | 1.475 | |

| Dyreenheder og harmoni | Dyreenheder | | |
|--|-------------|------|------------|
| Egen besætning før fradrag | 26,60 | | |
| Frdrag i DE | | | |
| Modtaget DE | | | |
| Produceret inkl. modtaget | 26,60 | | |
| Afsat DE | | | |
| Forbrugt DE | 21,52 | Max. | 36,67 DE |
| Lageropbygning | 5,08 | | |
| Harmoniareal | 26,19 ha | | |
| Forbrug af DE pr. ha | 0,82 DE/ha | Max. | 1,40 DE/ha |
| Virksomheden indgår i produktionsmæs. sammenh. | Nej | | |
| Indberettet andet harmonikrav på bedriften | Nej | | |
| Undtagelsen på 2,3 DE for kvægbrug er anvendt | Nej | | |



ERKLÆRING OM TILSTRÆKKELIG KAPACITET

Ejer : Lars Gravesen

Adresse : Mellemvej 15A, 7790 Thyholm

Matrikelnr. : BBR nr. :

Opgørelse over opbevaringskapacitet for husdyrgødning.

| | Nuværende | | Projekteret | | I alt | | Tilstrækkelig | | Overkapacitet | |
|---------------|-----------|-------|-------------|------|-------|-------|---------------|------|---------------|------|
| | m3 | mdr. | m3 | mdr. | m3 | mdr. | m3 | mdr. | m3 | mdr. |
| Gylle | 380 | 11,18 | | | 380 | 11,18 | 393 | 10 | 47 | 1,18 |
| Under spalter | 60 | | | | 60 | | | | | |
| Fast gødning | | | | | | | | | | |

Specielt vedrørende dybstrøelse : Hestehold er udegående næsten hele året.

Hvis opgørelsen af kapaciteten omfatter opbevaring på anden ejendom, vedlægges skriftlig aftale.

Er der svinehold på ejendommen : JA x NEJ (sæt X)

Undertegnede ejer/forpagter indestår for rigtigheden af ovenstående oplysninger om den nuværende og den projekterede opbevaringskapacitet.

Sted :

Dato :

Ejers/forpagters underskrift

På baggrund af

- en projektbeskrivelse af den 22 /1 2014 og

- de af ejer/forpagter meddelte oplysninger om bedriften, og en faglig vurdering heraf, samt beregninger i henhold til Plantedirektoratets retningslinier vedrørende beregning af den tilstrækkelige opbevaringskapacitet, attesterer undertegnede konsulent herved, at ejendommens anlæg til opbevaring af husdyrgødning enten allerede, eller efter den projekterede investerings gennemførelse har



en kapacitet, der som minimum opfylder de krav om udbringning, udnyttelse og opbevaring af husdyrgødning i landbrug og andre virksomheder med dyrehold, som er fastsat i Miljøministeriets bekendtgørelse om erhvervsmæssigt dyrehold, husdyrgødning, ensilage m.v. samt Bekendtgørelse om jordbrugets anvendelse af gødning og om plantedække.

Den tilstrækkelige kapacitet er beregnet på grundlag af kravene til udnyttelse af husdyrgødningen gældende pr. den 1. august 2013.

På vegne af Lars Gravesen :

Sted : Silstrup

Dato : 22-01-2014

Jens Lautrup

Konsulentens underskrift og stempel.



Bilag 10.

Naturvurdering Mellemvej 15A

Der er tale om en § 10 tilladelse, med en meget begrænset udvidelse på 5 DE i svin

Husdyrgodkendelseslovens ammoniakbeskyttelses niveau

- fremgår af nedenstående tabel

| Naturtyper | Fastsat beskyttelsesniveau |
|---|---|
| Kategori 1. § 7 stk. 1, nr. 1 | Max. totaldeposition afhængig af antal husdyrbrug i nærheden ^{*)} : 0,2 kg N/ha/år ved > 1 husdyrbrug 0,4 kg N/ha/år ved 1 husdyrbrug 0,7 kg N/ha ved 0 husdyrbrug. |
| Kategori 2. § 7 stk. 1, nr. 2 | Max. totaldeposition på 1,0 kg N/ha pr. år. |
| Kategori 3. Heder, moser og overdrev, som er beskyttet af naturbeskyttelseslovens § 3, og ammoniakfølsomme skove. | Max. merdeposition på 1,0 kg N/ha pr. år. Kommunen kan tillade en merdeposition, der er større end 1,0 kg N/ha pr. år, men ikke stille krav om mindre merdeposition end 1,0 kg N/ha pr. år. |

"Ved miljøvurderingen af tilladelser efter § 10 i lov om miljøgodkendelse m.v. af husdyrbrug skal det i nr. 2 og 3 angivne beregningsgrundlag og beskyttelsesniveau inklusiv kravene i tabel 3 kun anvendes i tilfælde, hvor et eller flere anlæg er placeret nærmere end 300 meter fra naturtyper omfattet af kategori 1, 2 eller 3."

Påvirkning fra staldanlæg

Staldanlægget placering i forhold til natur

Kategori 1-natur

Natura 2000-natur samt § 3 heder og overdrev indenfor Natura 2000-område
(forbudszone på 10 m + krav til totaldeposition af ammoniak)

Der er ca. 1.300 m til nærmeste ammoniakfølsomme natur indenfor Natura 2000-område, som er et overdrev, der ligger sydvest for staldanlægget.

Alene på baggrund af afstanden er det vurderet at husdyrproduktionen nuværende og ansøgte bedrift ikke vil kunne påvirke internationale naturbeskyttelsesområder væsentligt.

Kategori 2-natur

Kategori 2-natur er nærmere bestemte ammoniakfølsomme naturtyper, der ligger uden for internationale naturbeskyttelsesområder. Det drejer sig om:

- højmoser,
- lobeliesøer,
- heder der er større end 10 ha, og som er omfattet af naturbeskyttelseslovens § 3, og
- overdrev der er større end 2,5 ha, og som er omfattet af naturbeskyttelseslovens § 3.

Det er dog kun heder og overdrev, der i sig selv er større end de nævnte størrelser, der er kategori 2-natur.

(forbudszone på 10 m + krav til totaldeposition af ammoniak)

Det nærmeste ammoniakfølsomme kategori 2 natur er et overdrev som ligger mere end 3 km fra staldanlægget og alene på baggrund af afstanden vil husdyrproduktionen ikke kunne give anledning til en påvirkning af overdrevet.

Kategori 3-natur

Kategori 3-natur er ammoniakfølsomme naturområder, som ikke er kategori 1-natur eller kategori 2-natur, og som er:

- *hede* omfattet af naturbeskyttelseslovens § 3
- *mose* omfattet af naturbeskyttelseslovens § 3
- *overdrev* omfattet af naturbeskyttelseslovens § 3
- *ammoniakfølsom skov.*

(merbelastning på max 1,0 kg/N ha. år.)

Cirka 210 m sydvest for staldanlægget ligger et vandhul omkranset af beskyttet mose. Moser er iht. husdyrgodkendelsen udpeget som kategori 3-natur. Det er beregnet at ansøgte husdyrudvidelse ikke vil give anledning til nogen merdeposition af ammoniak på mosens. Husdyrudvidelsen vil således ikke påvirke mosens naturtilstand.

Påvirkning fra arealer

Der er foretaget en luftfotoanalyse med henblik på at vurdere om der indgår § 3 beskyttet natur i udbringningsarealet.

Mark 5-1 var omlagt/ i omdrift i 1999, 1992, 1987, 1981, 1978 (usikkert mht. 1995). I nyere tid fremgår det af luftfotos, at arealet ikke har været omlagt. Arealet fremstår således med græs og uden spor af drift på luftfotos fra 2002, 2004, 2007, 2010, 2011, 2012 og 2013. Den 6. juni 2014 har Struer Kommune besigtiget mark 5-1 og vurderet at marken ikke er beskyttet natur. Mark 5-1 har en tør jordbund og plantesamfundet udgøres bl.a. af kamille sp, alm. rajgræs, stor nælde, hvid kløver, glat vejbred, mælkebøtte sp., bidende rannunkel, rød svingel, gulkløver, enårig rapgræs og skræppe sp. Plantesamfundet er karakteristisk for en kulturgræsmark og der er således ikke tale om beskyttet natur.



Mark 14 er ikke udpeget som natur i det vejledende kort over beskyttet § 3 natur, men på baggrund af luftfototolkning vurderes arealet ikke at omlægges særligt ofte. Arealet fremstår således med græs og uden spor af omlægning på luftfotos fra 2013, 2012, 2011, 2010, 2008, 2007, 2006, 2004, 2002, 1999, 1995. Arealet har dog været i omdrift i 1980'erne. Arealet er lavtliggende og 2/3 del af arealet er udpeget som lavbundsområde, hvor grundvandet står højt. I ansøgningsmaterialet er arealet angivet som drænet.

Mark 14 er besigtiget den 6. juni 2014. Arealet fremstod på besigtigelsestidspunktet tørt. Arealet var grøftet på hhv. øst og vestsiden. Det vurderes, at arealet på visse tidspunkter om året er ret våd, da knæbøjet rævehale havde en stor udbredelse på arealet. Plantesamfundet domineres af græsser, hvor eng-rævehale og knæbøjet rævehale har en stor udbredelse. Derudover er der registreret gåsepotentil, kryb-hvene, fandens mælkebøtte, lav ranunkel, eng-rapgræs, rørgræs som ofte findes på kulturrenge. Der er dog også registreret mere tørbundarter som høst-borst, bidende ranunkel, tusindfryd og glat vejbred.

Det vurderes at arealet er en § 3 beskyttet kulturreng. Kulturrengen er dog uden nogen særlig biologisk værdi. Det fremgår af vejledningen om registrering af beskyttede naturtyper (fra 1993) at kulturrenge er enge, der omlægges eller isås mere eller mindre regelmæssigt som en del af deres landbrugsmæssige drift, men med mindst 7-10 års mellemrum og at kulturrenge normalt vil være gødskede. Arealet kan således indgå i den landbrugsmæssige drift med den nuværende driftsparksis for arealet.



Luftfoto fra 2012 af mark 14



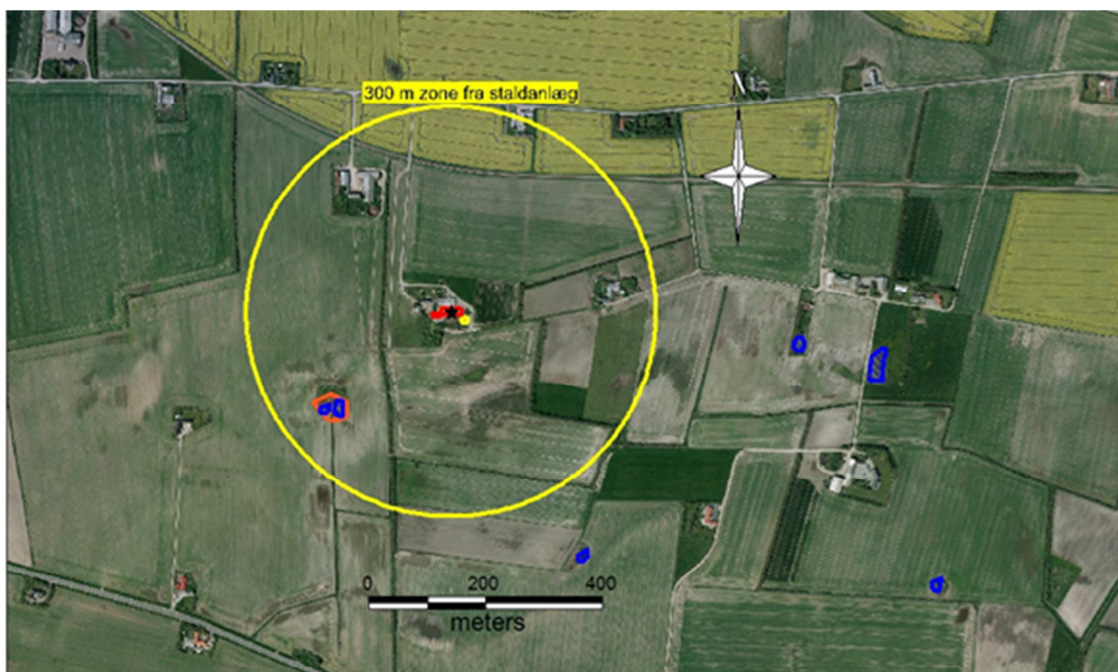
Billede af mark 14 taget 6. juni 2014

Der er anmeldt 15. års genopdyrkningsret på mark 21, hvilket indebærer at marken ikke kan være naturbeskyttet eng.

Udbringningsarealernes placering i forhold til beskyttet natur.

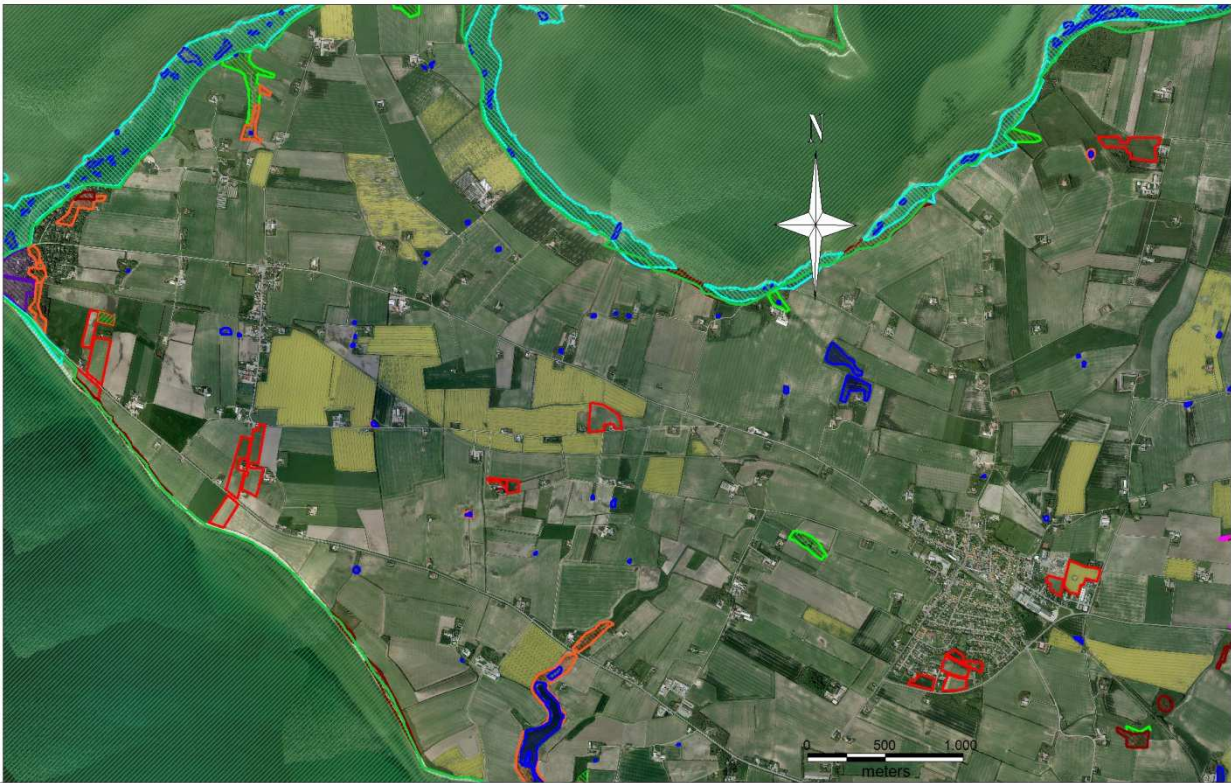
Mark 6 grænser op til et § 3 beskyttet overdrev, der er beliggende i Natura 2000-område. Overdrevet er ikke kortlagt som et EU-beskyttet overdrev. Marken er relativ flad og hælder ikke væsentligt ned mod overdrevet. Derfor vurderes det, at der ikke er risiko for overfladeafstrømning fra mark til overdrev.

Der kan kun stilles vilkår, hvis driften af arealet ændres så der sker en væsentligt forøget ammoniakfordampning fra udbringningen af gødning (randzonepåvirkning). Arealet modtager i dag husdyrgødning. Ammoniakfordampningen fra udbringningen vurderes ikke at blive forøget væsentligt som følge af udvidelsen og på denne baggrund vurderes overdrevets tilstand ikke at blive påvirket mærkbart.



Tegnforklaring

-  Beskyttede naturtyper : Sø
-  Beskyttede naturtyper : Overdrev
-  Beskyttede naturtyper : Mose
-  Beskyttede naturtyper : Hede
-  Beskyttede naturtyper : Eng
-  Staldafnsit
-  Opbevaringslagre



Tegnforklaring

- | | |
|-----------------------------------|---------------------|
| Beskyttede naturtyper : Sø | Natura 2000 områder |
| Beskyttede naturtyper : Strandeng | Udbringningsareal |
| Beskyttede naturtyper : Overdrev | Opbevaringslagre |
| Beskyttede naturtyper : Mose | Staldafsnit |
| Beskyttede naturtyper : Hede | |
| Beskyttede naturtyper : Eng | |