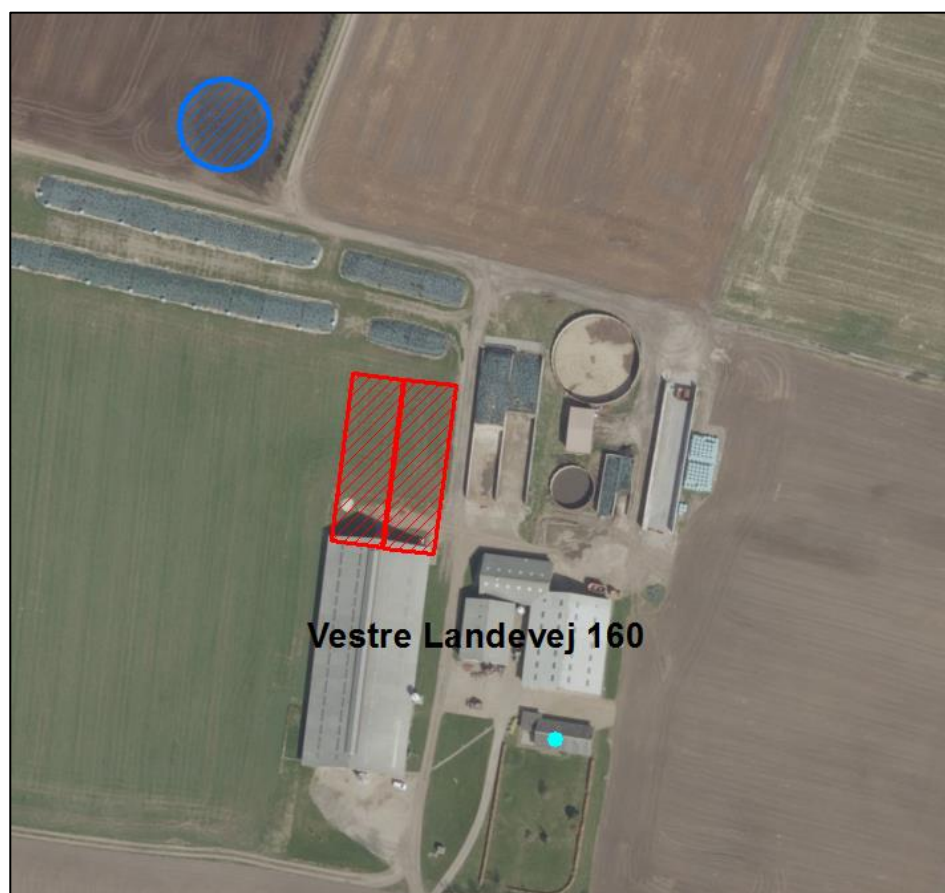


Tillæg nr. 3 til MILJØGODKENDELSE
af
kvægbruget på
Vestre Landevej 160,
6800 Varde

I henhold til § 12 i Lovbekendtgørelse nr. 442 af 13. maj 2016
om miljøgodkendelse mv. af husdyrbrug

Godkendt den 26. september 2016



Udarbejdet af:

Sagsbehandler: Ann Rolighed Thygesen
Direkte tlf. 79946140
E-mail: antd@varde.dk

VARDE KOMMUNE
Erhvervscenteret - Landbrug
Teknik og Miljø
Bytoften 2
6800 Varde

www.vardekommune.dk
vardekommune@varde.dk

Doknr. 117762/16

Sagsnr. 16/8956

Indholdsfortegnelse:

1	INDLEDNING	4
2	BAGGRUND FOR MILJØGODKENDELSE	5
2.1	DATABLAD.....	5
2.2	BAGGRUND OG HISTORIK.....	5
3	GODKENDELSE	6
3.1	BESKRIVELSE AF PROJEKTET	6
3.2	REVURDERING	6
3.3	SUPPLERENDE OPLYSNINGER	6
3.4	FORUDSÆTNINGER.....	6
4	VILKÅR DER UDGÅR AF TIDLIGERE MILJØGODKENDELSE OG NYE VILKÅR FOR TILLÆG NR. 3 TIL MILJØGODKENDELSEN	7
	VILKÅR DER UDGÅR AF TILLÆG NR. 2 MILJØGODKENDELSEN FRA DEN 13. JANUAR 2016.....	7
	NYE VILKÅR FOR TILLÆG NR. 3 TIL MILJØGODKENDELSEN.....	7
4.1	ÅRSPRODUKTION.....	7
4.2	DRIFT OG INDRETNING.....	7
4.3	ÆNDRINGER PÅ HUSDYRBRUGET.....	7
5	KLAGEVEJLEDNING	9
6	OFFENTLIGGØRELSE	10
7	MILJØTEKNISK BESKRIVELSE OG VURDERING	11
7.1	BELIGGENHED OG AFSTANDSKRAV, LANDSKAB OG KULTURMILJØ	11
7.2	DYREHOLDETS STØRRELSE FØR OG EFTER UDVIDELSEN	11
7.3	INDRETNING	11
7.4	FORBRUG AF VAND OG ENERGI	14
7.5	AFFALD OG OPLAG AF DIESEL- OG FYRINGSOLIE	15
7.6	HUSDYRGØDNING - PRODUKTION, OPBEVARING OG UDBRINGNING	15
7.7	ENSILAGE- OG FODEROPBEVARING	15
7.8	LUGT	16
7.9	STØJ, STØV, SKADEDYR, DØDE DYR OG LYS.....	17
7.10	TRANSPORT	17
7.11	SPILDEVAND, DRIFTSFORSTYRRELSER ELLER UHELD	17
7.12	BESKYTTEDE NATUROMRÅDER OMKRING EJENDOMMEN - AMMONIAK	18
7.1	PÅVIRKNING AF "BILAG IV ARTER"	26
7.2	AREALER OG HARMONI.....	27
7.3	BAT - AMMONIAK.....	28
7.4	BAT – NITRAT.....	29
7.5	BAT - FOSFOR	29
7.6	BAT – FODRINGSSTRATEGI, MANAGEMENT, FORBRUG AF VAND OG ENERGI, OPBEVARING AF HUSDYRGØDNING OG UDBRINGNING AF HUSDYRGØDNING	29
7.7	SAMLET BAT-VURDERING	29
8	EGENKONTROL	30
9	FORANSTALTNINGER VED OPHØR AF PRODUKTION	30
10	NABO- / PARTSHØRING	30
11	SAMLET VURDERING	30

I Indledning

Dette tillæg nr. 3 til miljøgodkendelse fastlægger de vilkår, der skal gælde for en udvidelse af kvægholdet på Vestre Landevej 160, 6800 Varde i Varde Kommune. Vilkårene sikrer, at udvidelse og drift af husdyrbruget kan ske uden at påvirke miljøet væsentligt.

Miljøet skal i denne sammenhæng forstås som omgivelserne i bred forstand, herunder befolkning, flora og fauna, vandmiljø, landskab og kulturhistorie samt ressourceforbrug.

I forbindelse med udarbejdelse af tillæg nr. 3 til miljøgodkendelse, har Varde Kommune udarbejdet en miljøteknisk beskrivelse og vurdering af det ansøgte projekt. Denne danner baggrund for afgørelsen om miljøgodkendelse, herunder de stillede vilkår, se afsnit 4.

Et udkast til tillæg nr. 3 til miljøgodkendelsen har været sendt i parts/nabohøring i 3 uger, hvor der har været mulighed for at komme med synspunkter, kommentarer eller indsigelser til projektet. Der er ingen bemærkninger indkommet i høringsperioden.

Copyright på kort: Grundkort – Varde kommune, Matrikelkort – GST, Luftfoto – Cowi.

2 Baggrund for miljøgodkendelse

2.1 Datablad

Ejer / Ansøger:	Torben Jessen, Vestre Landevej 160, 6800 Varde
Kontaktperson:	Torben Jessen, tlf. 27425838, mail: t.jessen@mail.tele.dk
Husdyrbrugets navn og adresse:	Vestre Landevej 160, 6800 Varde
Ejerlav og matrikel nr.:	66b, 72c, 68a, 51b, 82k og 37b Varde Markjorder
Virksomhedens art:	Kvægbrug
Ejendomsnummer:	5730050207
CHR-nummer:	42540
CVR-nummer:	31964563
Konsulent:	Mette Ibsen-From, Jysk Landbrugsrådgivning, John Tranums Vej 25, 6705 Esbjerg Ø, tlf. 76602192, mail: mif@jlbr.dk
Tilsynsmyndighed:	Varde Kommune
Ansøgning / ansøgninger	Skema nr. 90738, version 2, indsendt den 29. august 2016 Fiktivskema nr. 91224
Udkast i nabohøring:	Den 30. august 2016
Godkendelsesdato:	Den 26. september 2016

2.2 Baggrund og historik

Varde Kommune meddelte den 12. april 2010 miljøgodkendelse til en udvidelse af malkekvægbesætningen på Vestre Landevej 160, 6800 Varde (herefter kaldt MGK2010).

I 2011 meddelte Varde Kommune et tillæg til miljøgodkendelsen fra 2010 (Tillæg nr. 1). Tillægget omhandlede nye udbringningsarealer samt en højere mælkeydelse.

Senest har husdyrbruget den 13. januar 2016 fået et tillæg nr. 2 til miljøgodkendelsen fra 2010 (Tillæg nr. 2), hvor der blev givet godkendelse til en udvidelse af kvægproduktionen, samt forlængelse af en eksisterende stald, etablering af en ny gyllebeholder og ændring af udbringningsarealerne.

Torben Jessen har nu søgt om et tillæg nr. 3 til miljøgodkendelsen af den 12. april 2010 på baggrund af et ønske om at udvide kvægproduktionen på Vestre Landevej 160, 6800 Varde i eksisterende stalde.

Ansøgningen er modtaget af Varde Kommune den 12. august 2016.

I forbindelse med sagsbehandlingen er der indhentet supplerende oplysninger.

3 Godkendelse

Varde Kommune har afgjort, at husdyrbruget på Vestre Landevej 160, 6800 Varde kan udvides som ansøgt. Der er nærmere redegjort for de vurderinger der ligger til grund for afgørelsen i den miljøtekniske beskrivelse og vurdering.

Tillæg nr. 3 til miljøgodkendelsen meddeles efter § 12 i ”Lovbekendtgørelse nr. 442 af 13. maj 2016 om miljøgodkendelse m.v. af husdyrbrug”, herefter benævnt husdyrloven, på en række nærmere angivne vilkår i afsnit 4.

Husdyrbruget skal til enhver tid leve op til gældende regler i love og bekendtgørelser – også selvom disse regler eventuelt måtte være skærpede i forhold til denne miljøgodkendelse.

Det skal i øvrigt bemærkes, at tilladelser og godkendelser der vedrører anden lovgivning, for eksempel byggetilladelse, skal indhentes særskilt.

Henvendelse om tillæg nr. 3 til miljøgodkendelsen kan ske til Varde Kommune, Erhvervscenteret - Landbrug.

Eventuelle udvidelser og ændringer af husdyrbrugets anlæg, som ikke fremgår af denne godkendelse, skal meddeles til – og godkendes af Varde Kommune inden disse gennemføres.

3.1 Beskrivelse af projektet

Kvægbruget på Vestre Landevej 160, 6800 Varde udvides med 15 køer, 15 opdræt (0-25 mdr.) og 8 tyrekalve (40-65 kg). I alt udvides fra 411,22 DE (det godkendte i januar 2016) til 440,56 DE.

3.2 Revurdering

Miljøgodkendelsen skal, jævnfør § 17 i ”Bekendtgørelse om tilladelse og godkendelse mv. af husdyrbrug” (herefter benævnt Husdyrgodkendelsesbekendtgørelsen) regelmæssigt og mindst hvert 10. år tages op til revurdering. Den første regelmæssige vurdering skal dog foretages senest, når der er forløbet 8 år. Det er planlagt, at foretage den første revurdering i 2024.

3.3 Supplerende oplysninger

I forbindelse med sagsbehandlingen har Varde Kommune orienteret og indhentet oplysninger fra følgende:

- Nabo høring ved berørte naboer

3.4 Forudsætninger

Varde Kommune forudsætter, at projektet gennemføres og drives som beskrevet i ansøgningen.

Tillæg nr. 3 til miljøgodkendelsen meddeles på vilkår, der sikrer at kravene i § 27 og § 29 i husdyrloven opfyldes. Der stilles derfor følgende vilkår til husdyrbrugets anlæg og arealer:

4 Vilkår der udgår af tidligere miljøgodkendelse og nye vilkår for tillæg nr. 3 til miljøgodkendelsen

Vilkår der udgår af tillæg nr. 2 miljøgodkendelsen fra den 13. januar 2016

- 4.1.a. Husdyrbruget har tilladelse til et dyrehold på maksimalt 411,22 dyreenheder (DE) der fordeler sig normalt med 210 malkekøer (12.000 kg mælk), 8 småkalve (0-1 md.), 42 småkalve (1-6 mdr.), 122 kvier (6-20,5 mdr.), 30 kvier (20,5-24 mdr.), 8 kvier (24-25 mdr.) samt produktionen af 105 tyrekalve (40-65 kg). Årsproduktionen opgøres på basis af planåret (1. august til 31. juli).
- 4.1.b. Husdyrbruget på Vestre Landevej 160 må ikke udvides til mere en 298,01 DE, før der er indgået aftale med et biogasanlæg om afsætning af husdyrgødning svarende til 113,19 DE. I stedet for at afsætte husdyrgødningen til et biogasanlæg, kan Vestre Landevej 160 vælge at få godkendt arealer, der kan modtage husdyrgødning svarende til 113,19 DE.

Nye vilkår for tillæg nr. 3 til miljøgodkendelsen

4.1 Årsproduktion

- a. Husdyrbruget må maksimalt have et dyrehold bestående af 225 malkekøer (12.000 kg mælk), 126 kvier (6-20 mdr.), 30 kvier (20-23,5 mdr.), 15 kvier (23,5-25 mdr.), 45 småkalve (1-6 mdr.), 9 småkalve (0-1 md), 113 tyrekalve (40-65 kg), hvilket svarer til 440,56 dyreenheder (DE). Årsproduktionen / dyreholdet opgøres på basis af planåret (1. august til 31. juli).
- b. Husdyrbruget på Vestre Landevej 160, 6800 Varde må ikke udvides til mere end 298,00 DE, før der er indgået aftale med et biogasanlæg eller aftalearealer om afsætning af husdyrgødning svarende til 142,55 DE.

4.2 Drift og indretning

- a. Husdyrbrugets drift og indretning skal være i overensstemmelse med de oplysninger der fremgår af den miljøtekniske beskrivelse, med mindre andet fremgår af miljøgodkendelsens vilkår.
- b. Tillæg nr. 3 til miljøgodkendelsen bortfalder, såfremt den ikke er udnyttet inden 5 år fra godkendelsesdatoen. Med udnyttet menes at besætningsudvidelsen er gennemført.

4.3 Ændringer på husdyrbruget

- a. Drifts-, indretnings- eller bygningsmæssige ændringer, der er relevante i forhold til miljøgodkendelsen, skal anmeldes til Varde Kommune inden gennemførelsen. Varde Kommune vurderer derefter om de aktuelle planer for ændring/udvidelse kan ske indenfor rammerne af denne miljøgodkendelse.
- b. De vilkår der vedrører driften, skal være kendt af de ansatte/andre der er beskæftiget med den pågældende del af driften. Et eksemplar af miljøgodkendelsen og tilhørende tillæg til

miljøgodkendelsen skal til enhver tid være tilgængeligt for de personer, der har ansvaret for husdyrbrugets daglige drift.

5 Klagevejledning

Tillæg nr. 3 til miljøgodkendelsen kan påklages til Natur- og Miljøklagenævnet i henhold til § 76 i Husdyrloven af de klageberettigede, der fremgår af lovens §§ 84-87.

Hvis du ønsker at klage over tillæg nr. 3 til miljøgodkendelsen skal du gøre det elektronisk og direkte til Natur- og Miljøklagenævnet via Klageportalen. Du kan få adgang til Klageportalen via Natur og Miljøklagenævnets hjemmeside: www.nmkn.dk.

Din klage skal være modtaget af Natur- og Miljøklagenævnet senest den 25. oktober 2016 kl. 23.59 (4 uger efter offentliggørelsen).

Det er en betingelse for behandling af din klage, at du indbetaler et gebyr til Natur- og Miljøklagenævnet.

Vejledning om hvordan du klager og om gebyrordningen kan du finde på Natur- og Miljøklagenævnets hjemmeside, www.nmkn.dk.

Samme sted fremgår det også, at der er visse særlige forhold, som kan begrunde en undtagelse fra kravet om at klage via Klageportalen.

Har du brug for yderligere oplysninger eller hjælp til Klageportalen, kan du kontakte nmkn@nmkn.dk eller tlf. 7254 1101.

Såfremt afgørelsen ønskes indbragt for domstolene, skal søgsmål være anlagt inden 6 måneder fra afgørelsens offentliggørelse samt være i overensstemmelse med § 26 i forvaltningsloven.

6 Offentliggørelse

Tillæg nr. 3 til miljøgodkendelsen vil være offentliggjort på Varde Kommunes hjemmeside fra den 27. september 2016 til den 25. oktober 2016.

Se: www.vardekommune.dk/afgoerelser (se under "Miljøgodkendelser")

På Varde Kommunes vegne den 26. september 2016

Ann Thygesen

Miljømedarbejder

Kopi sendt til:

- Jysk Landbrugsrådgivning, e-mail: mif@jlbr.dk
- Sundhedsstyrelsen, Embedslægeinstitutionen Syddanmark, Sorsigvej 35, 6760 Ribe, e-mail: sesyd@sst.dk
- Danmarks Fiskeriforening, Nordensvej 3, Taulov, 7000 Fredericia, e-mail: mail@dkfisk.dk
- Ferskvandsfiskeriforeningen for Danmark, v. Niels Barslund, Vormstrupvej 2, 7540 Haderup, e-mail: nb@ferskvandsfiskeriforeningen.dk
- Arbejderbevægelsens Erhvervsråd, Reventlowsgade 14,1, 1651 Kbh.V, e-mail: ae@aeraadet.dk
- Forbrugerrådet, Fiolstræde 17, 1017 Kbh.K, e-mail: fbr@fbr.dk
- Det Økologiske Råd, Blegdamsvej 4B, 2200 Kbh.N, e-mail: husdyr@ecocouncil.dk
- Danmarks Sportsfiskerforbund, Skyttevej 4, 7182 Bredsten, e-mail: post@sportsfiskeren.dk
- Danmarks Naturfredningsforening, Masnedøgade 20, 2100 København Ø, e-mail: dнварde-sager@dn.dk
- Dansk Ornitologisk Forening, Vesterbrogade 140, 1620 Kbh.V, e-mail: natur@dof.dk samt lokalforeningen for sydvestjylland e-mail: varde@dof.dk

7 Miljøteknisk beskrivelse og vurdering

Beliggenhed, landskab og kulturmiljø

7.1 Beliggenhed og afstandskrav, landskab og kulturmiljø

Der er som følge af dette tillæg til miljøgodkendelse ingen ændringer vedrørende beliggenhed, afstandskrav, landskab og kulturmiljø i forhold til det, som fremgår af Tillæg nr. 2.

Husdyrhold og drift

7.2 Dyreholdets størrelse før og efter udvidelsen

I tabel 1 ses antal dyr før og efter udvidelsen. Besætningen består af malkekvæg.

Dyreart	Før 2008		Tillæg nr. 2		Efter udvidelsen	
	Antal	DE	Antal	DE	Antal	DE
Malkekøer	120	165,88	-	-	-	-
Malkekøer (12.000 kg mælk)	-	-	210	322,34	225	345,36
Kvier (6-28 mdr.)	110	53,27	-	-	-	-
Kvier (6-20,5 mdr.)	-	-	122	51,75	-	-
Kvier (20,5-24 mdr.)	-	-	30	17,05	-	-
Kvier (24-25 mdr.)	-	-	8	4,83	-	-
Kvier (6-20 mdr.)	-	-	-	-	126	52,94
Kvier (20-23,5 mdr.)	-	-	-	-	30	16,81
Kvier (23,5-25 mdr.)	-	-	-	-	15	9,01
Småkalve (0-6 mdr.)	30	8,11	-	-	-	-
Småkalve (0-1 mdr.)	-	-	8	1,83	9	2,06
Småkalve (1-6 mdr.)	-	-	42	11,69	45	12,53
Tyrekalve (40-65 kg)	-	-	70	1,14	113	1,85
I alt		227,26		411,22		440,56

Tabel 1. Antal dyr før og efter udvidelsen.

Husdyrbruget er første gang miljøgodkendt den 12. april 2010

Dyreholdet i nudrift er godkendt i Tillæg nr. 2 til miljøgodkendelse på Vestre Landevej 160, 6800 Varde.

Varde Kommune vurderer at dyreholdet er tilstrækkeligt beskrevet.

7.3 Indretning

Oversigt over husdyrbrugets bygninger fremgår af figur 1. Ændringer i forhold til Tillæg nr. 2 er markeret med fed skrift i beskrivelsen herunder.

Bygning 1

Den vestlige side af eksisterende stald. Indrettet med dybstrøelsesbokse i den sydligste ende, og derefter sengestald med spalter (kanal, bagskyl eller ringkanal). I fremtiden vil der gå 20 køer, tung race (12.000 kg EKM) og **106 kvier (6-20 mdr.)** i sengestald med spaltegulv (kanal, bagskyl eller ringkanal) og 10 køer på dybstrøelse (hele arealet). Der etableres en skraberobot i stalden.

Bygning 2

Den østlige side af eksisterende stald. I den sydlige ende er der malkestald. Derefter sengestald med spalter (kanal, bagskyl eller ringkanal) med 118 senge. Der er skraberrobot i stalden. Fremover vil der gå 118 køer, tung race (12.000 kg EKM) i sengestald med spalter (kanal, bagskyl eller ringkanal).

Bygning 3

Den vestlige side af ny tilbygning. Indrettes som sengestald med spaltegulv (kanal, linespil) med 30 senge. Derudover er der dybstrøelsesareal til højdrægtige kvier og køer og 8 fællesbokse til kalve. Der kommer til at gå **45 småkalve (1-6 mdr.)**, **20 kvier (6-20 mdr.)**, 12 køer, tung race (12.000 kg EKM) og **15 kvier (23,5-25 mdr.)** på dybstrøelse (hele arealet) og **30 kvier (20-23,5 mdr.)** i sengestald med spaltegulv (kanal, linespil). Der etableres skraberrobot i spaltstalden.

Bygning 4

Den østlige side af ny tilbygning. Indrettes som sengestald med spaltegulv (kanal, linespil) med 38 senge. Derudover er der et opstarterhold, 8 kævningsbokse og et område med hytter til småkalve. Skraberrobotten fra den eksisterende stald skraber også spaltearealet i den nye del. Fremover vil der gå **9 småkalve (0-1 md)**, **113 prod. Tyre (40-65 kg)** og **27 køer, tung race (12.000 kg EKM)** på dybstrøelse (hele arealet) og 38 køer (12.000 kg EKM) i sengestald med spaltegulv (kanal, linespil). **Det er i denne bygning foderbord forlænges, hvorved dybstrøelses-arealerne kan udnyttes mere optimalt, se plantegning på figur 2.**

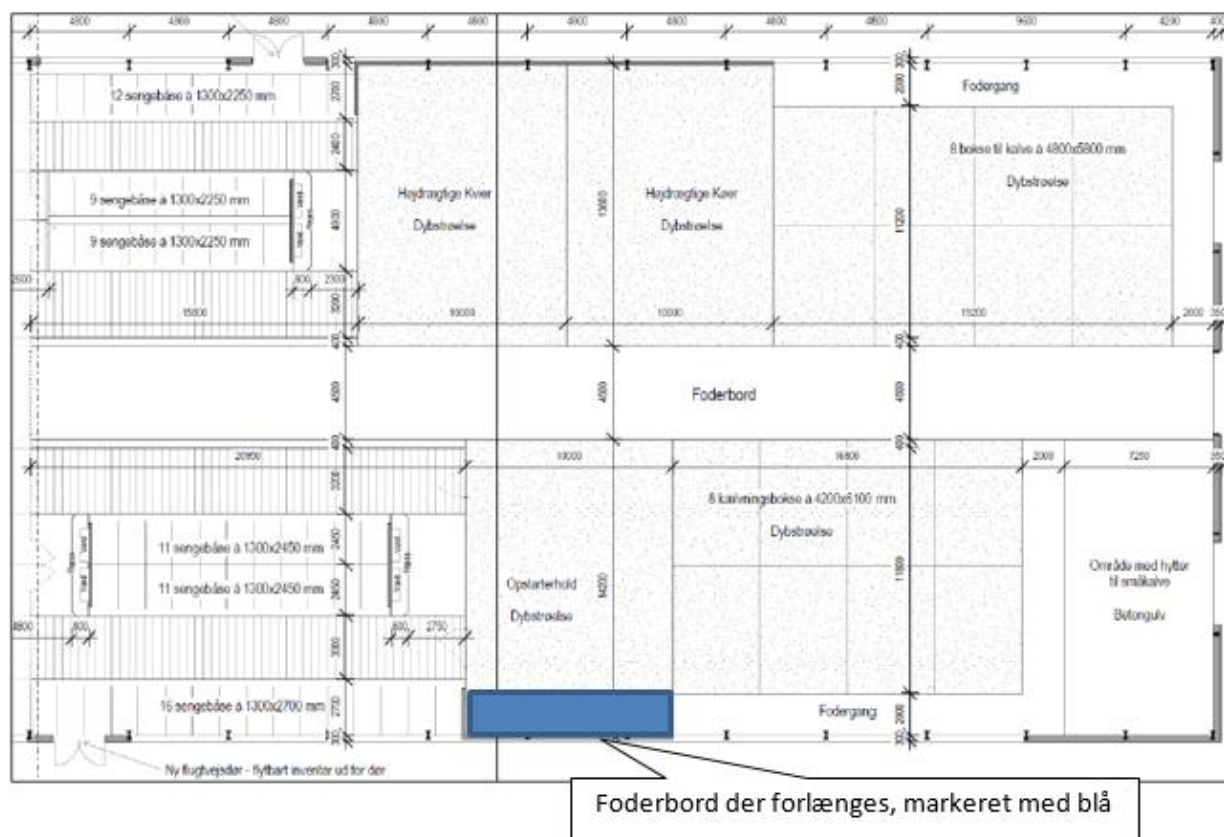
Øvrige bygnings anvendelser er uændrede i forhold til beskrivelsen i Tillæg nr. 2.

Ansøger ønsker 5 år til at gennemføre besætningsudvidelsen. Dette skyldes, at den ansøgte besætningsudvidelse er en optimering af udnyttelsen af staldudvidelsen, der blev godkendt i januar 2016 og derved en del af en større udvidelse. For at det ansøgte dyrehold kan udvides, er det nødvendigt at de godkendte stalde opføres først, derudover forventes det, at dyreholdet udvides med eget opdræt. Af disse årsager er der behov for 5 år til udnyttelse af godkendelsen.

Varde Kommune vurderer, at der kan gives 5 år til udnyttelse af godkendelse, da den er tæt sammenkoblet med tillæg nr. 2 til miljøgodkendelse fra januar 2016, hvori der er godkendt nyt staldbyggeri.



Figur I. Oversigt over husdyrbrugets bygninger.



Figur 2. Ændring i bygning 4

Varde Kommune vurderer at indretningen er tilstrækkelig beskrevet.

Der stilles vilkår om, at husdyrbrugets indretning og drift skal være i overensstemmelse med de oplysninger der fremgår af denne miljøtekniske beskrivelse.

7.4 Forbrug af vand og energi

Ansøger har oplyst følgende anslåede årlige forbrug af vand og energi, se tabel 2.

	Før 2008 (mgd/år)	Tillæg nr. 2 (mgd/år)	Efter udv. (mgd/år)	Ændring (mgd.år) i forhold til 2008	Ændring i forhold til 2008 %
Elforbrug (kWh)	85.000	120.000	128.571	43.571	51
Vandforbrug (m ³ , stalde)	4.050	7.740	8.290	4.240	105
Markvanding (m ³)	50.000	84.000	84.000	34.000	68
Olieforbrug (l)	9.500	15.000	15.000	5.500	58

Tabel 2. Ejendommens forbrug af el, vand og olie.

Elforbruget estimeres til at stige til ca. 128.571 kWh efter udvidelsen, som følge af et større elforbrug i forbindelse med malkning mm.

Vandforbruget estimeres at stige til ca. 8.290 m³. Stigningen skyldes hovedsageligt et større forbrug af drikkevand til dyrene.

Varde Kommune vurderer, at energi- og vandforbruget er tilstrækkeligt beskrevet.

7.5 Affald og oplag af diesel- og fyringsolie

I MGK2010 er der redegjort for håndtering og bortskaffelse af affald og i Tillæg nr. 2 er der redegjort for oplag af diesel- og fyringsolie. Dette tillæg til miljøgodkendelse medfører ingen væsentlige ændringer, når det gælder affald i forhold til det, som står beskrevet i MGK2010 eller oplag af diesel- og fyringsolie i forhold til Tillæg nr. 2.

7.6 Husdyrgødning - produktion, opbevaring og udbringning

Den årlige produktion af flydende husdyrgødning på Vestre Landevej 160, 6800 Varde forventes at stige fra 4.780 m³ (produktionen i 2008) til 7.670 m³ (ansøgt drift), og den årlige produktion af dybstrøelse forventes at stige fra 57 m³ til 1.819 m³.

Flydende husdyrgødning omfatter gylle og hvad der i øvrigt ledes til gylleanlægget i form af ensilagesaft, møddingsvand, vaskevand mv. Produktionen af husdyrgødning før og efter udvidelsen fremgår af tabel 3.

Husdyrgødning	Før 2008 (m ³)	Tillæg nr. 2 (m ³)	Ansøgt (m ³)
Gylle	3.282	6.714	6.800
Ekstra tilløb	1.498	870	870
Flydende husdyrgødning i alt	4.780	7.584	7.670
Fast husdyrgødning i alt	57	1.292	1.819

Tabel 3. Årlig produktion af husdyrgødning på Vestre Landevej 160, 6800 Varde før og efter udvidelsen.

Opbevaringsanlæg er uændret i forhold til Tillæg nr. 2 fra 2016. I alt er der 6.800 m³ opbevaringskapacitet til flydende husdyrgødning efter udvidelsen, svarende til 10,6 måneders opbevaringskapacitet.

Opbevaring af dybstrøelse er uændret i forhold til det, der er beskrevet i Tillæg nr. 2 fra 2016.

7.7 Ensilage- og foderopbevaring

Der er som følge af dette tillæg til miljøgodkendelse ingen ændringer i forhold til det, som fremgår af miljøgodkendelsen af Tillæg nr. 2 fra 2016. Varde Kommune har i MGK2010 og Tillæg nr. 2 stillet generelle vilkår til forebyggelse af gener ved opbevaring og håndtering af ensilage og ensilagesaft.

Forurening og gener fra husdyrbrugets anlæg

7.8 Lugt

Lugt stammer fra staldene, samt fra opbevaring, transport og udbringning af husdyrgødning.




I Husdyrgodkendelsesbekendtgørelsens bilag 3 er fastsat det landsdækkende beskyttelsesniveau for lugt, der skal anvendes i kommunernes vurdering af, om der er væsentlige lugtgener i forbindelse med udvidelse af et husdyrbrug. Det fremgår af reglerne, at dette beskyttelsesniveau som udgangspunkt er tilstrækkeligt til at sikre omgivelserne imod væsentlige lugtgener.

Ifølge beskyttelsesniveauet skal projektet overholde bestemte lugtgeneafstande, hvis længde afhænger af forskellige områders lugtfølsomhed. Lugtgeneafstandene beregnes i *husdyrgodkendelse.dk* efter to forskellige metoder, henholdsvis den Ny Lugtvejledning og FMK-vejledningen. Det er de længste beregnede lugtgeneafstande, der skal overholdes.

Ifølge beregningerne udført i *husdyrgodkendelse.dk* vil geneafstanden i forhold til byzone være 287 meter, samlet bebyggelse 195 meter samt enkeltbolig 88 meter. Genekriterierne er overholdt, se tabel 4.

Ved lugtberegning regnes fra midten af de enkelte stalde.

Samlet resultat af lugtberegning

Bebyggelse	Kumulation	Model	Ukorrigeret geneafstand (ansøgt)	Ukorrigeret geneafstand (nudrift)	Korrigeret geneafstand (ansøgt)	Korrigeret geneafstand (nudrift)	Vægtet gennemsnitsafstand	Bortscreenet	Genekriterie overholdt
+  Vestre Landevej 152	0	FMK	88,08	67,16	88,08	67,16	391,31	Ja	Ja
+  Isbjerg Møllevej 69B	0	NY	194,99	123,65	194,99	123,65	656,42	Ja	Ja
+  Varde Markjorder	0	NY	287,34	165,76	287,34	165,76	656,38	Ja	Ja

Tabel 4. Beregnet geneafstand fra ejendommen efter planlagt udvidelse

Lovens minimumskrav til afstande til nærmeste beboelser indenfor de tre typer er overholdt. Varde Kommune vurderer derfor, at lugt fra staldene ikke vil give væsentlige gener for omgivelserne.

Der skal i henhold til gældende lovgivning være et tæt flydelag på gyllebeholderne. Møddinger uden daglig tilførsel skal i henhold til gældende lovgivning være overdækket med plastik eller kompostdug. Udbringning af husdyrgødning skal ske i henhold til de gældende regler.

Varde Kommune vurderer samlet, at lugt fra ejendommens husdyrproduktion, opbevaring og udbringning af husdyrgødning, ikke vil medføre lugtgener, der stiger til et niveau, som ikke bør accepteres af omgivelserne.

Der er i MGK2010 stillet generelle vilkår til forebyggelse af lugtgener, samt at der kan kræves undersøgelse, hvis det skønnes, at lugtgener i omgivelserne er større end det kunne forventes ud fra grundlaget for miljøvurderingen. Vilkårene fortsætter uændret.

7.9 Støj, støv, skadedyr, døde dyr og lys

Ansøger oplyser, at der som følge af dette tillæg til miljøgodkendelse ikke sker ændringer i forhold til det, som fremgår af MGK2010 og Tillæg nr. 2 fra 2016 vedrørende forhold omkring støj, støv, skadedyr, døde dyr og lys.

Der er i MGK2010 og Tillæg nr. 2 stillet generelle vilkår til forebyggelse af gener henført til støj, støv, skadedyr, døde dyr og lys. Vilkårene fortsætter uændrede.

7.10 Transport

Transporter forekommer i forbindelse med levering af foder, gødning, brændstof og andre forbrugsstoffer. Der sker desuden transporter i forbindelse med afhentning af levende og døde dyr, ved afhentning af mælk samt internt på husdyrbruget. Endelig er der transporter i forbindelse med udbringning af husdyrgødning samt ved hjemtransport af afgrøder.

Forholdene omkring transporter er uændrede. Der vil dog på nogle få punkter ske en mindre stigning i antallet af transporter (markeret med fed skrift i nedenstående tabel).

Transporttype	Antal transporter/år, Før 2008	Antal transporter/år, Tillæg nr. 2	Antal transporter/år, ansøgt drift	Samlet Ændring +/-
Afhentning af mælk	183	183	183	-
Afhentning af levende dyr	25	36	36	+11
Afhentning af døde dyr	18	20	20	+2
Leverance af indkøbt foder	30	40	40	+10
Grovfoder	175	295	315	+140
Husdyrgødning, Fast	6	85	122	+116
Gylle med vogn	192	303	307	+115
Affald	6	7	7	+1
Andet (fragtbil o.l.)	6	6	6	-
Transporter i alt	641	975	1.036	+395

Tabel 5. Oversigt over det årlige antal transporter til og fra Vestre Landevej 160.

Der sker ingen ændringer i transportveje i forhold til det godkendte i tillæg nr. 2 til miljøgodkendelsen fra januar 2016.

Varde Kommune vurderer, at stigningen i antal transporter og at til- og frakørsel til husdyrbruget ikke vil medføre væsentlige miljømæssige gener for de omboende.

7.11 Spildevand, driftsforstyrrelser eller uheld

Der er som følge af dette tillæg til miljøgodkendelse ingen ændringer vedrørende håndtering af spildevand i forhold til det, som er beskrevet i Tillæg nr. 2, som fremgår af miljøgodkendelsen af 13. januar 2016.

7.12 Beskyttede naturområder omkring ejendommen - ammoniak

På et husdyrbrug er det stalde og husdyrgødningslagre, der er hovedkilden til udledning af luftbåret kvælstof (ammoniakfordampning). Beregninger, der er foretaget i *husdyrgodkendelse.dk*, viser at ammoniakfordampningen fra driften før 2008 var 2.269,14 kg kvælstof pr. år og i ansøgt produktion 3.001,56 kg kvælstof pr. år. Der bliver således siden 2008 tale om en samlet stigning på 732,42 kg kvælstof pr. år. Ammoniakfordampningen fra driften før 2008 er ikke helt identisk med det, der er angivet i tillæg nr. 2 til miljøgodkendelsen. Forskellen (ca. 13 kg kvælstof pr. år) skyldes at der er sket ændringer i normtallene.

I Tillæg nr. 2 blev der godkendt en ammoniakfordampning på 2.795,19 kg kvælstof pr. år (beregnet efter nye normtal svarer dette til 2.820,60 kg kvælstof pr. år, beregnet i fiktiv ansøgning nr. 91224). Ifølge lovgivningen gælder der et krav om, at ammoniakemissionen fra udvidelser, fra nye staldanlæg og fra stalde, der renoveres skal reduceres med en vis %-del i forhold til fastlagte referencestaldsystemer. Beregninger i ansøgningsmaterialet viser, at det generelle beskyttelsesniveau er overholdt. Se figur 3.

Overstiger græsmarksafgrøder over 25 % af totalrationen for malkekøer inklusiv opdræt?	Nej
Er det generelle krav om reduktion af ammoniaktab fra stald og lager opfyldt?	Ja
Eventuel yderligere reduktion nødvendig for at opfylde kravet	-642,97 kgN/år

Ammoniaktab i nudrift og ansøgt drift fordelt på staldsystemer og opbevaringslagre

	Ansøgt(kgN/år)
Ammoniaktab fra staldsystemer mv. ikke omfattet af det generelle ammoniakreduktionskrav:	635,29
Ammoniaktab fra staldafsnit og lagre omfattet af det generelle ammoniakreduktionskrav, men eksisterende uændret produktion:	1775,36
Ammoniaktab fra husdyrproduktion omfattet af det generelle ammoniakreduktionskrav (etableringer udvidelser, ændringer):	0
Ammoniaktab fra lagre af flydende husdyrgødning:	472,78
Ammoniaktab fra lagre af fast husdyrgødning:	118,13

Resultat af beregning af den vejledende grænseværdi for ammoniaktab ved anvendelse af bedste tilgængelige teknik (BAT)

For at der kan beregnes en vejledende grænseværdi for ammoniaktab ved anvendelse af BAT, skal det være angivet for alle stalde, om stalden er eksisterende eller ny/renoveret. Hvis bare en stald i ansøgningen står til "Ingen valgt", kan BAT-beregningen ikke foretages for hele ansøgningen. Gå til Grunddata -> Staldafsnit, for at ændre indstillingen for stalde.

Resultat af beregninger af ammoniaktab på produktionsniveau

Staldnavn	Kode for staldsystem	Ammoniaktab fra reference staldsystem (kgN/år)	Ammoniaktab fra valgt staldsystem (kgN/år)	Effekt af valgt staldsystem (kgN/år)	Effekt af valgt staldsystem (%)	Effekt af miljøteknologi (kgN/år)	Effekt af foderoptimering m.m. (kgN/år)	Effekt af miljøtiltag lager (kgN/år)	Faktisk ammoniaktab fra stald og lager (kgN/år)
2. Malkekøer (eksisterende)	KvMa08	1181,69	1475,28	-293,60	-24,85%	312,96	-4,34	0,00	1166,67
		1181,69	1475,28	-293,60	-24,85%	312,96	-4,34	0,00	1166,67
1. Goldkøer + opdræt (eksisterende)	KvSm01	0,00	0,00	0,00	0,00%	0,00	0,00	0,00	0,00
		0,00	0,00	0,00	0,00%	0,00	0,00	0,00	0,00
	KvKs08	584,28	691,89	-107,61	-18,42%	146,77	-3,13	0,00	548,24
		502,86	595,47	-92,61	-18,42%	126,32	-2,69	0,00	471,84
	KvMa08	200,29	250,05	-49,76	-24,85%	53,04	-0,74	0,00	197,74
		200,29	250,05	-49,76	-24,85%	53,04	-0,74	0,00	197,74
KvMa09	0,00	104,25	0,00	0,00%	0,00	0,00	0,00	104,25	
	0,00	104,25	0,00	0,00%	0,00	0,00	0,00	104,25	
4. Staldforlængelse (med skraber)	KvMa07	380,54	377,74	2,81	0,74%	99,77	-1,42	0,00	279,38
		380,54	377,74	2,81	0,74%	99,77	-1,42	0,00	279,38
	KvTk01	0,00	8,68	0,00	0,00%	0,00	0,00	0,00	8,68
		0,00	9,34	0,00	0,00%	0,00	0,00	0,00	9,34
	KvSm01	0,00	12,79	0,00	0,00%	0,00	0,00	0,00	12,79
		0,00	14,39	0,00	0,00%	0,00	0,00	0,00	14,39
KvMa09	0,00	125,10	0,00	0,00%	0,00	0,00	0,00	125,10	
	0,00	281,48	0,00	0,00%	0,00	0,00	0,00	281,48	
3. Staldforlængelse (uden skraber)	KvSm01	0,00	81,82	0,00	0,00%	0,00	0,00	0,00	81,82
		0,00	87,67	0,00	0,00%	0,00	0,00	0,00	87,67
	KvMa09	0,00	125,10	0,00	0,00%	0,00	0,00	0,00	125,10
		0,00	125,10	0,00	0,00%	0,00	0,00	0,00	125,10
	KvKs09	0,00	36,43	0,00	0,00%	0,00	0,00	0,00	36,43
		0,00	67,86	0,00	0,00%	0,00	0,00	0,00	67,86
KvKs07	192,48	181,23	11,25	5,84%	47,87	-1,04	0,00	134,40	
	189,77	178,68	11,09	5,84%	47,20	-1,02	0,00	132,51	
KvKs09	0,00	0,00	0,00	0,00%	0,00	0,00	0,00	0,00	
	0,00	63,33	0,00	0,00%	0,00	0,00	0,00	63,33	
Råvarehal	KvSm01	0,00	0,00	0,00	0,00%	0,00	0,00	0,00	0,00
		0,00	0,00	0,00	0,00%	0,00	0,00	0,00	0,00
	KvTk01	0,00	0,00	0,00	0,00%	0,00	0,00	0,00	0,00
		0,00	0,00	0,00	0,00%	0,00	0,00	0,00	0,00
Sum	Nudrift	2539,28	3470,36	-436,91		660,41	-10,67	0,00	2820,60
	Ansøgt	2455,15	3630,64	-422,07		639,29	-10,21	0,00	3001,56

Figur 3. Beregninger i husdyrgodkendelse.dk (fiktiv ansøgning nr. 91224)

Forudsætningerne for ammoniakemissionen i ansøgt drift er ikke ændret i forhold til det der er godkendt i Tillæg nr. 2 til miljøgodkendelsen. Tiltagene er stillet som vilkår i Tillæg nr. 2 og fortsætter uændrede.

Internationale naturbeskyttelsesområder (Natura 2000)

I henhold til § 8 og § 11 i ”Bekendtgørelse om udpegning og administration af internationale naturbeskyttelsesområder samt beskyttelse af visse arter” (Bek. nr. 1828 af 16. december 2015) skal Varde Kommunes vurdering omfatte en konkret vurdering af påvirkningen af udpegede områder og arter, jf. bekendtgørelsens § 7 og § 11.

Der er ca. 1 km fra husdyrbrugets bygninger til nærmeste internationale naturbeskyttelsesområde, som er Habitatområde nr. 78 Vadehavet med Ribe Å, Tved Å og Varde Å vest for Varde, se figur 4.



Figur 4. Nærmeste Internationale naturbeskyttelsesområde.

Varde Kommune har i husdyrgodkendelse.dk foretaget beregninger, som viser, at der ikke sker nogen ammoniakdeposition i ansøgt drift på det nærmeste Natura 2000-område. Se tabel 8. Der er således ikke grund til at foretage konsekvensvurdering efter § 7 i bekendtgørelsen.

§ 7 områder

I henhold til § 7 i Husdyrloven, er etablering, udvidelse og ændring af anlæg på husdyrbrug ikke tilladt, hvis de ligger tættere end 10 m fra – eller helt eller delvist indenfor nærmere bestemte ammoniakfølsomme naturtyper.

Kategori 1-natur (nærmere bestemte ammoniakfølsomme naturtyper beliggende inden for internationale naturbeskyttelsesområder).

Anlægget er beliggende ca. 2,5 km fra det nærmeste naturområde, der er omfattet af § 7 stk. 1 nr. 1 i husdyrloven, og beliggende indenfor internationale naturbeskyttelsesområder, se figur 5.

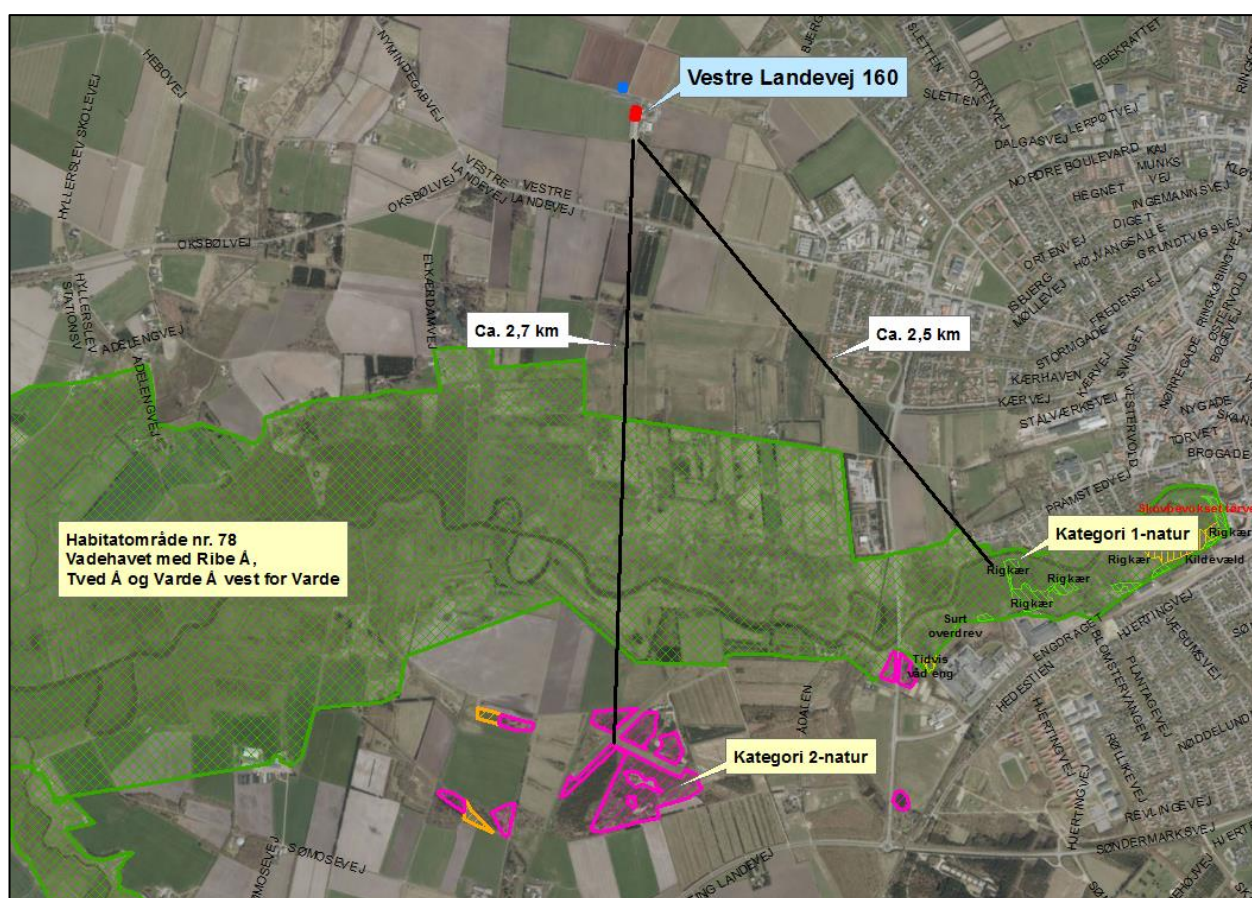
Det drejer sig om en ammoniakfølsom Natura2000-naturtype 7330 Riggær, og indgår i udpegningsgrundlaget for området. Området er kortlagt af Naturstyrelsen i forbindelse med Natura 2000-planlægningen.

Varde Kommune har i husdyrgodkendelse.dk foretaget beregninger, som viser, at ammoniakdepositionen i ansøgt drift til nærmeste kategori 1-naturområde bliver 0,0 kg N/ha/år, hvilket er uændret i forhold til nudriften, se tabel 8.

Kategori 2-natur (nærmere bestemte ammoniakfølsomme naturtyper, der er beliggende uden for internationale naturbeskyttelsesområder).

Anlægget er beliggende ca. 2,7 km fra det nærmeste naturområde (hede >10 ha), der er omfattet af § 7 i stk. 1 nr. 2 i husdyrloven, som omfatter nærmere bestemte ammoniakfølsomme naturtyper, der er beliggende udenfor internationale naturbeskyttelsesområder, se figur 5.

Varde Kommune har i husdyrgodkendelse.dk foretaget beregninger, som viser, at der ikke sker nogen ammoniakdeposition i ansøgt drift til nærmeste kategori 2-natur bliver. Se tabel 8.

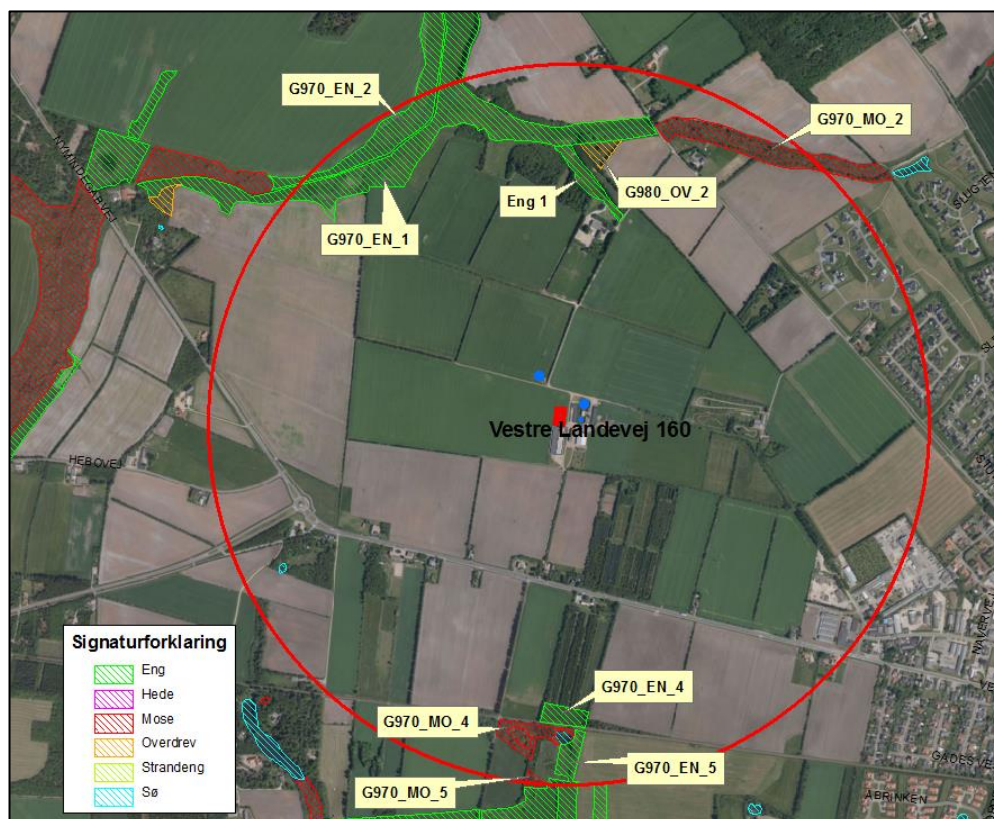


Figur 5. Husdyrbruget i forhold til nærmeste kategori 1 og kategori 2 område

Varde Kommune vurderer på den baggrund, at udvidelsen ikke vil medføre nogen væsentlig påvirkning af § 7-områder og derfor ikke vil påvirke § 7 områderne negativt.

§ 3 områder

Af figur 6 og tabel 6 fremgår de områder, som indenfor en afstand af 1.000 m fra anlægget er omfattet af naturbeskyttelseslovens § 3.



Figur 6. § 3 arealer indenfor 1.000 m fra husdyrbruget.

Afstandene i tabel 6 er angivet fra et midtpunkt i anlægget på Vestre Landevej 160.

§ 3 lokalitet	Type	Værdi-sætning	Mål-sætning	N-følsom	Afstand (m)	Beskrivelse/bemærkninger i naturregistrering
G970_EN_2	Eng	C	B	Særlig	918	Noget kulturpåvirket eng, ret ensartet, ret tør. En del af engen mod N er kulturesseng. Centralt og et pænt stykke mod SV er delvist høslet og delvis tilgroningskulturesseng. I høslet-delen er der lidt overgangsfattigkær, relativt tørt og domineret af Lysesiv. Helt mod V er der også høslet. Denne del er overfladisk besigtiget.
G970_EN_1	Eng	C	B	Særlig	818	Større kulturesseng ved Mariebæk i korridor. Varieret udnyttelse.
G980_OV_2	Overdrev	C	B	Moderat	739	Lille overdrev, der virker temmelig præget af nabokulturesseng samt

						nabomark.
Eng I	Eng				601	
G970_MO_2	Mose	B	A	Særlig	857	Langstrakt mose. Dele er under tilgroning m. lysesiv, mosebunke. Meget knoldet og svampet, åbne vandfyldte flader bl.a. med små tørvemosflader m. kæruld, star sp., vandnavle, engviol. Meget varieret og mange kærtyper, mulighed for sjældne forårsarter som gøgeurter m.m.
G970_EN_4	Eng	C	B	Ikke	777	Ser kulturpåvirket ud, evt. en brakmark.
G970_MO_4	Mose	B	A	Særlig	833	Omkring hele mosen er tæt tilvokset med Pilekrat mod syd, ca. midt, er et lille åbent stykke mest med kulturarter (fra nabokultureng). Alle kulturarter er fundet her. Herfra og mod midten af mosen er en skråning. Den centrale del af mosen ligger lavere i forhold til de omkringliggende arealer. Den centrale del er relativt åben og Gråris og Kragefod dominerer. Derudover et stort parti Tråd Siv mod syd, et stort parti Top Star mod øst, samt Almindelig- og Grå Star hist og her.
G970_MO_5	Mose	C	B	Ikke	965	Meget lille og tilgroet lokalitet i moseområde.
G970_EN_5	Eng	C	B	Særlig	850	Størstedelen af engen, mod SV, er kultureng med meget få naturengsarter. Del mod nord, er kultureng mest med alm. Syre, Fløjlsgræs og Lancet Vejbred. "Firkant" mod øst er næsten ren Lysesivkær, også med en del Mosebunke.

Tabel 6. De væsentligste § 3 områder (minus søer) indenfor 1000 m fra husdyrbruget

Naturtyper har forskellige tålegrænser for hvor meget ammoniakdeposition de kan tåle før der sker ændringer på den enkelte naturtype. Naturtyperne inddeles i 5 kategorier, se tabel 7.

N-følsomhed	Tålegrænse
Uoplyst	Uoplyst
Ikke N-følsom	>30 kg N/ha/år
Mindre N-følsom	20-30 kg N/ha/år
Moderat N-følsom	10-20 kg N/ha/år
Særlig N-følsom	5-10 kg N/ha/år

Tabel 7. Oversigt over de 5 kategorier for N-følsomhed og deres tålegrænser

Tal fra DMU angiver en baggrundsbelastning for ny Varde Kommune for årene fra 2006, 2007, 2008, 2009, 2012, 2013 og 2014 på henholdsvis 17,0 kg N/ha, 15,0 kg N/ha, 16,0 kg N/ha, 16,4 kg N/ha, 15,2 kg N/ha, 13,8 kg N/ha og 15,6 kg N/ha.

Kategori 3-natur (ammoniakfølsomme naturtyper, som ikke er omfattet af ovenstående kategori 1 og 2)

Indenfor 1.000 m fra anlægget er der 3 moser og 1 overdrev, se figur 11 og tabel 7.

Alle naturområderne i tabel 7 er beliggende i områder, som er omfattet af kommuneplanens udpegning af særlig værdifulde naturområder.

Ingen af § 3-områderne i tabel 7 er udpeget som rekreative områder, eller er omfattet af fredning.

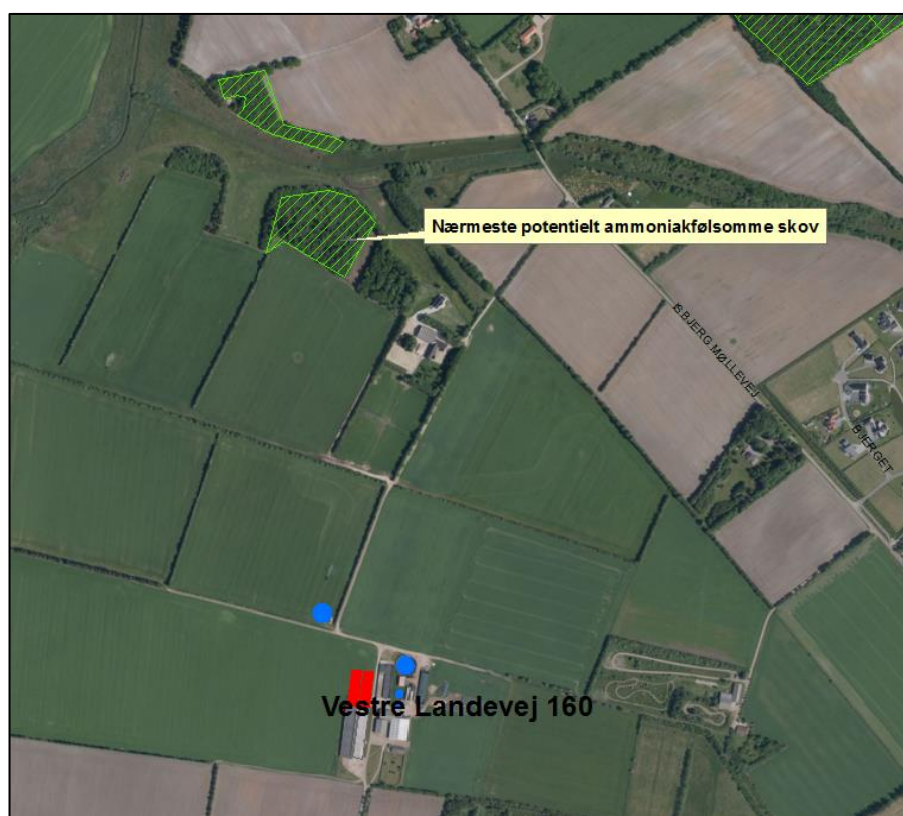
Et hjørne af naturområdet G970_EN_5 og mosen G970_MO_5 indgår i kommuneplanens udpegning af bevaringsværdige kulturmiljøer, Varde Ådal.

De områder, som er udpeget som særlig værdifulde naturområder er også omfattet af kommuneplanens handleplan for naturpleje. Der er dog ingen konkrete planlagte naturindsatser for områderne.

Områdernes naturkvalitet fremgår af tabel 7.

Varde Kommune har ikke kendskab til kvælstofbidrag til områderne fra andre kilder.

Indenfor 1.000 m fra anlægget er der 2 potentielt ammoniakfølsomme skove. Se figur 7.



Figur 7. Potentielt ammoniakfølsomme skove indenfor 1.000 m fra ejendommen.

Varde Kommune har i *husdyrgodkendelse.dk* foretaget beregninger over ammoniakdepositionen på de nærmest liggende Natura 2000, Kat. 1- og Kat. 2-naturområder samt de øvrige nærmest liggende og kvælstoffølsomme naturområder.

Beregningerne fremgår af tabel 8, og er foretaget ud fra den samlede udvidelse siden 2008.

§ 3 lokalitet	N-følsom	Afstand (m)	Tålegrænse, kgN/ha	Dep. før, kgN/ha	Dep. efter kgN/ha	Ændring, kgN/ha
Natura 2000		1.000		0,0	0,0	0,0
Kategori 1		2.500		0,0	0,0	0,0
Kategori 2		2.700		0,0	0,0	0,0
G970_EN_1	Særlig	818	5-10	0,1	0,1	0,0
G980_OV_2	Moderat	739	10-20	0,1	0,2	+0,1
G970_MO_2	Særlig	857	5-10	0,2	0,3	+0,1
G970_EN_4	Ikke	777	>30	0,1	0,1	0,0
G970_MO_4	Særlig	833	5-10	0,1	0,1	0,0
Eng 1	Særlig	818	5-10	0,3	0,5	+0,2
G970_EN_4	Ikke	777	>30	0,1	0,1	0,0
Potentiel N-følsom skov		657		0,3	0,5	+0,2

Tabel 8. Beregning af ammoniakdeposition på vigtige naturområder

På baggrund af ovenstående vurderer Varde Kommune, at udvidelsen af dyreholdet ikke vil påvirke kategori-3 naturområderne væsentligt som følge af ammoniakdeposition, og at udvidelsen ikke vil medføre tilstandsændringer på disse områder.

Øvrig § 3-natur

Indenfor 1.000 m fra anlægget er der registreret 2 mindre søer. Varde Kommune vurderer, at den luftbårne ammoniakdeposition fra anlægget har en meget begrænset effekt. Hovedkilden til næringsberigelse af søerne vurderes at være overfladevand fra dyrkede arealer, dels som vand, der løber på jordoverfladen til søerne, samt næringsberiget overfladevand der løber til søerne via rodzonen på dyrkede arealer. Ammoniak fra anlægget vurderes ikke at forringe naturtilstanden i § 3 søerne.

Indenfor 1.000 m fra anlægget er der 5 enge. 3 af engene er særlig kvælstoffølsomme og engene er alle C-værdisatte. Der er foretaget beregninger af ammoniakdepositionen på de nærmeste § 3 beskyttede områder, og disse viser, at der maksimalt sker en totaldeposition på områderne på 0,5 kg N/ha. Ammoniak fra anlægget vurderes ikke at forringe naturtilstanden på § 3 engene.

På baggrund af ovenstående vurderer Varde Kommune, at udvidelsen af dyreholdet ikke vil påvirke nærliggende § 3-områder væsentligt som følge af ammoniakdeposition, og at udvidelsen ikke vil medføre tilstandsændringer på disse områder.

7.1 Påvirkning af ”Bilag IV arter”

Anlægget

I henhold til § 11 i ”Bekendtgørelse om udpegning og administration af internationale naturbeskyttelsesområde samt beskyttelse af visse arter” er der indført en streng beskyttelse af en række dyre- og plantearter, uanset om de forekommer inden for et beskyttelsesområde eller udenfor. Disse arter fremgår af direktivets bilag IV og kaldes derfor bilag IV-arter. For en række arters vedkommende har Varde Kommune intet kendskab til arternes udbredelse i området, det gælder f.eks. løgfrø, markfirben og alle arter af småflagermus.

Spidssnudet frø og birkemus er begge arter der er listet på bilag IV. Spidssnudet frø er almindelig udbredt i Varde Kommune, og forventes at forekomme i forbindelse med naturområder, hvor der er egnede levetilstande for spidssnudede frøer. Det er Varde Kommunes vurdering at udvidelsen ikke vil medføre nogen væsentlig påvirkning af spidssnudet frø på grund af den store forekomst af arten i Varde Kommune.

Birkemus er registreret få steder i Varde Kommune. Nærmeste lokalitet, hvor der er registreret birkemus, er ca. 3,4 km øst for ejendommen. Det er Varde Kommunes vurdering, at udvidelsen af dyreholdet ikke vil medføre nogen væsentlig påvirkning af birkemusen på grund af den store afstand til den nærmeste lokalitet hvor birkemusen er registreret.

Varde Kommune vurderer i øvrigt, at udvidelsen kan gennemføres uden at påvirke nogen af de listede arter på bilag IV i direktivet væsentligt.

Husdyrbrugets udbringningsarealer

7.2 Arealer og harmoni

Der sker i dette tillæg nr. 3 til miljøgodkendelsen ikke ændringer i udbringningsarealet i forhold til tillæg nr. 2 fra januar 2016. Mængden af husdyrgødning afsat til udbringningsarealerne er uændret. Mængden af husdyrgødning der afsættes til biogasanlæg eller godkendte aftalearealer øges til 142,55 DE.

Varde Kommune stiller derfor vilkår til, at inden besætningsudvidelsen overstiger 298,00 DE skal der være indgået aftale om afsætning af de resterende 142,55 DE til biogasanlæg eller godkendte aftalearealer.

Bedste tilgængelige teknik (BAT)

Med begrebet ”bedst tilgængelig teknologi” menes den teknik, som mest effektiv giver et højt beskyttelsesniveau for miljøet som helhed, og som samtidig er afvejet i forhold til fordele og økonomiske udgifter. Jævnfør Husdyrlovens § 19 skal kommunen sikre sig, at ansøger har truffet de nødvendige foranstaltninger til at forebygge og begrænse forurening ved anvendelse af den bedste tilgængelige teknik.

I Varde Kommunes vurdering af BAT indgår bl.a.

- BREF-dokumentet (EU-kommissionens referencedokument for BAT vedrørende intensiv hold af svin og fjerkræ)
- Miljøstyrelsens Teknologiliste
- Miljøstyrelsens Teknologiblade
- Miljøstyrelsens vejledende BAT-standardvilkår

I Varde Kommunes BAT-vurdering indgår disse hovedpunkter:

- Ammoniak
- Nitrat
- Fosfor
- Fodringsstrategi
- Management
- Forbrug af vand og energi
- Opbevaring af husdyrgødning
- Udbringning af husdyrgødning

I de følgende afsnit følger ansøgers oplysninger om anvendelse af BAT, samt Varde Kommunes vurdering af om ansøger lever op til det niveau, som Varde Kommune fastlægger som BAT-niveauet for projektet.

7.3 BAT - Ammoniak

Projektets BAT-emissionsniveau er beregnet i *Husdyrgodkendelse.dk* ud fra Miljøstyrelsens ”Vejledende emissionsgrænseværdier opnåelige ved anvendelse af den bedste tilgængelige teknik (BAT)”, se tabel 9.

Resultat af beregning af den vejledende grænseværdi for ammoniaktab ved anvendelse af bedste tilgængelige teknik (BAT)	
Samlet faktisk ammoniaktab fra stald og lager i ansøgt drift (hele anlægget):	3001,57 kgN/år
Samlet vejledende ammoniaktab fra hele anlægget ved anvendelse af BAT:	2990,06 kgN/år
Er samlet vejledende ammoniaktab fra hele anlægget ved anvendelse af BAT overholdt?:	Nej
Difference mellem samlet faktisk ammoniaktab og samlet vejledende ammoniaktab ved anvendelse BAT:	11,51 kgN/år

Tabel 9. Beregning af projektets BAT-emissionsniveau

BAT-emissionsniveauet for projektet er beregnet til 2.990,06 kg NH₃-N og projektets reelle ammoniakemission er på 3.001,57 kg NH₃-N. Projektet har således en total ammoniakemission, der er 11,51 kg NH₃-N mere end det beregnede BAT-emissionsniveau.

Varde Kommune vurderer, at overskridelsen af BAT-emissionsniveauet med 11,51 kg N/år må betragtes som ubetydelig og at ansøger derfor lever op til lovgivningens krav om BAT på punktet ammoniak.

BAT-niveauet er opnået ved at etablere skrabere på spalterne i både eksisterende og nye del af stalden (bygning 1, 2, 3 og 4) Der er i dag skrabere på spaltegulvet i den østlige side af den eksisterende stald (bygning 2). Den del af den nye tilbygning (bygning 3 og 4), der etableres som sengestald med spaltegulv, etableres endvidere med gyllekanal og linespil. Dette er uændret i forhold til tillæg nr. 2 til miljøgodkendelsen fra januar 2016. Der er stillet vilkår til tiltagene i tillæg nr. 2 til miljøgodkendelsen.

7.4 BAT – Nitrat

Miljøstyrelsen har i Vejledende emissionsgrænseværdier opnåelige ved anvendelse af den bedste tilgængelige teknik for husdyrbrug fra maj 2011 redegjort for, hvorfor de vurderer, at det niveau, som er opnåeligt ved anvendelse af BAT i relation til udvaskning af nitrat ved anvendelse af husdyrgødning i marken allerede er opnået via krav, som er fastsat i lovgivningen.

Varde Kommune tilslutter sig Miljøstyrelsens vurdering. Der er derfor ikke, efter Varde Kommunes opfattelse, grundlag for at stille yderligere vilkår til anvendelse af BAT med henblik på at begrænse nitratudvaskningen fra arealerne drevet under husdyrbruget. Ansøger lever dermed op til lovgivningens krav om BAT på punktet nitrat.

7.5 BAT - Fosfor

Miljøstyrelsen har i Vejledende emissionsgrænseværdier opnåelige ved anvendelse af den bedste tilgængelige teknik for husdyrbrug fra maj 2011 redegjort for at ophobning af fosfor i landbrugsjord er nedbragt i forbindelse med gennemførelsen af vandmiljøplanerne, og at fosforoverskuddet i marken er reduceret væsentligt siden 80'erne. Hertil kommer, at der er mulighed for at regulere udledningen af fosfor til de udbringningsarealer, der afvander til særligt fosforfølsomme naturområder.

Miljøstyrelsen vurderer derudover, at der på nuværende tidspunkt ikke findes tilgængelige teknikker eller teknologier, der kan anvendes til at fastlægge emissionsgrænseværdier for fosforudledning fra malkekvægsbesætninger.

Varde Kommune tilslutter sig Miljøstyrelsens vurdering. Der er derfor ikke, efter Varde Kommunes opfattelse, grundlag for at fastlægge yderligere vilkår til anvendelse af BAT med henblik på at begrænse fosforudvaskningen fra arealerne drevet under husdyrbruget.

7.6 BAT – Fodringsstrategi, management, forbrug af vand og energi, opbevaring af husdyrgødning og udbringning af husdyrgødning

Uændret i forhold til MGK2010.

7.7 Samlet BAT-vurdering

Som der er redegjort for i de foregående punkter, lever ansøger op til Varde Kommunes fastsatte BAT-niveau for projektet. Varde Kommune vurderer på den baggrund, at ansøger har truffet de nødvendige foranstaltninger til at forebygge og begrænse forurening ved anvendelse af den bedste tilgængelige teknik i henhold til § 19 i Husdyrloven.

8 Egenkontrol

Uændret i forhold til MGK 2010.

9 Foranstaltninger ved ophør af produktion

Uændret i forhold til MGK2010.

10 Nabo- / partshøring

Projektet har udover ansøger og dennes konsulent været sendt til høring hos følgende naboer/partner i perioden fra den 30. august til den 22. september 2016:

- Vestre Landevej 168, 6800 Varde
- Vestre Landevej 152, 6800 Varde
- Vestre Landevej 148, 6800 Varde
- Vestre Landevej 174, 6800 Varde

I forbindelse med nabohearingen er der ingen bemærkninger kommet.

11 Samlet vurdering

På baggrund af ovenstående vurderer Varde Kommune, at det ansøgte projekt ikke vil medføre en væsentlig påvirkning af miljøet, naturen og naboerne sammenholdt med den nuværende produktion, hvis de i miljøgodkendelsen samt tilhørende tillæg opstillede vilkår overholdes.

Varde Kommune vurderer, at der kan meddeles godkendelse til det ansøgte da:

- Der er truffet de nødvendige foranstaltninger til, at forebygge og begrænse forurening ved anvendelse af den bedste tilgængelige teknik.
- Husdyrbruget i øvrigt kan drives på stedet uden at påvirke omgivelserne på en måde, som er uforenelig med hensynet til omgivelserne.
- Udvidelse og drift af husdyrbruget ikke medfører væsentlige virkninger på miljøet