

Aabenraa Kommune  
Digital annonce

**Plan, Teknik & Miljø  
Miljø**

Skelbækvej 2  
6200 Aabenraa  
Tlf.: 7376 7676

Dato: 26-04-2024  
Sagsnr.: 24/4311  
Dok.løbenr.: 118381/24

Kontakt: Tina Ketelsen  
Direkte tlf.: 7376 7864  
E-mail: tket@aabenaar.dk

### Miljøtilladelse til husdyrbruget på Saksborgvej 22, 6360 Tinglev

Aabenraa Kommunes Team Miljø har den 26. april 2024 meddelt miljøtilladelse efter husdyrbrugloven<sup>1</sup> til husdyrbruget på Saksborgvej 22, 6360 Tinglev, matr. nr. 6, Kravlund, Tinglev.

Ejendommen meddeles miljøtilladelse til følgende eksisterende produktionsarealer:

Stald	Produktion	Staldstørrelse m <sup>2</sup>	Produktionsareal m <sup>2</sup>
Stald	Flexgruppe: Alle svin; 25-49% fast gulv	1.436	926
I alt			926

Desuden meddeles der miljøtilladelse til eksisterende tekniske anlæg, opbevaringsanlæg og øvrige anlæg:

- Gyllebeholder på 2.600 m<sup>3</sup> med et overfladeareal på 607 m<sup>2</sup>
- To maskinhuse nordvest for staldanlægget på henholdsvis ca. 140 m<sup>2</sup> og ca. 180 m<sup>2</sup>.
- Tre fodersiloer nord for staldanlægget

Miljøtilladelsen kan ses i sin helhed på de følgende sider.

Afgørelser efter husdyrbrugloven kan påklages til Miljø- og Fødevareklagenævnet af:

- Afgørelsens adressat
- Miljøministeren, når væsentlige nationale eller internationale interesser er berørt
- Enhver, der har en individuel, væsentlig interesse i sagens udfald

<sup>1</sup> Lovbekendtgørelse nr. 520 af 1. maj 2019 om husdyrbrug og anvendelse af gødning m.v. med senere ændringer

- Sundhedsstyrelsen
- Danmarks Fiskeriforening, Ferskvandsfiskeriforeningen i Danmark, Arbejderbevægelsens Erhvervsråd og Forbrugerrådet, alle i henhold til lovens § 85
- Lokale foreninger og organisationer, lovens § 86
- Landsdækkende foreninger og organisationer, lovens § 87.

Hvis du ønsker at klage over denne afgørelse, kan du klage til Miljø-og Fødevarerklagenævnet. Du klager via Klageportalen, som du finder et link til på forsiden af [www.naevneneshus.dk](http://www.naevneneshus.dk). Klageportalen ligger på [www.borger.dk](http://www.borger.dk) og [www.virk.dk](http://www.virk.dk). Du logger på [www.borger.dk](http://www.borger.dk) eller [www.virk.dk](http://www.virk.dk), ligesom du plejer, typisk med NEM-ID. Klagen sendes gennem Klageportalen til Aabenraa Kommune, der har truffet afgørelsen. En klage er indgivet, når den er tilgængelig for kommunen i Klageportalen. Når du klager, skal du som privatperson betale et gebyr på kr. 900. For virksomheder og organisationers vedkommende er gebyret på 1.800 kr. Du betaler gebyret med betalingskort i Klageportalen.

Miljø-og Fødevarerklagenævnet skal som udgangspunkt afvise en klage, der kommer uden om Klageportalen, hvis der ikke er særlige grunde til det. Hvis du ønsker at blive fritaget for at bruge Klageportalen, skal du sende en begrundet anmodning til Aabenraa Kommune, der har truffet afgørelse i sagen. Aabenraa Kommune videregiver herefter anmodningen til Miljø-og Fødevarerklagenævnet, som træffer afgørelse om, hvorvidt din anmodning kan imødekommes.

Klagefristen udløber 4 uger efter, at afgørelsen er meddelt. Er afgørelsen offentligt bekendtgjort, regnes klagefristen dog altid fra bekendtgørelsen. Hvis klagefristen udløber på en lørdag eller helligdag, forlænges fristen til den følgende hverdag.

Afgørelsen annonceres offentligt den 26. april 2024 på Aabenraa Kommunes hjemmeside. En eventuel klage skal være modtaget senest den 24. maj 2024, der er dagen for klagefristens udløb.

Der kan i øvrigt henvises til miljøgodkendelsens afsnit C "Offentlighed og klagevejledning".

Venlig hilsen

Tina Ketelsen  
Landmålingstekniker

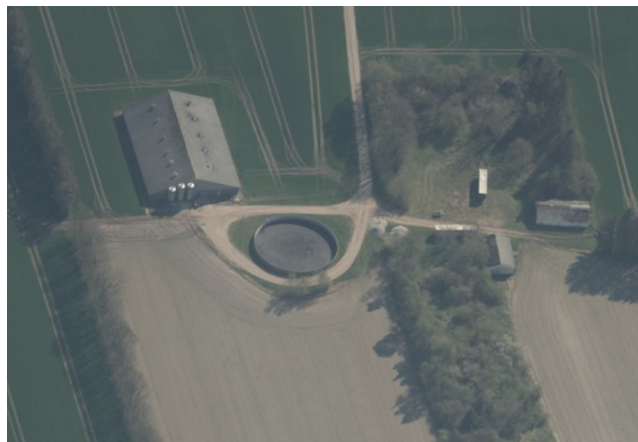


## Miljøtilladelse til husdyrbruget Saksborgvej 22, 6360 Tinglev

### § 16b

Lovbekendtgørelse nr. 520  
af 1. maj 2019 om  
husdyrbrug og anvendelse af  
gødning m.v. med senere  
ændringer

Tilladelsesdato:  
26. april 2024



### **Aabenraa Kommune**

Plan, Teknik & Miljø

Team Miljø

Skelbækvej 2

6200 Aabenraa

Tlf. 73 76 76 76

## **Baggrund og læsevejledning**

Kommunens afgørelse, vilkår der gælder for husdyrbruget samt de generelle juridiske forhold omkring afgørelsen, herunder klagevejledningen, og bilag kan læses i kapitel A, B, C og D.

Som følge af husdyrbrugloven<sup>1</sup> skal ansøger indsende oplysninger om en række forhold, jf. husdyrgodkendelsesbekendtgørelsens<sup>2</sup> bilag 1 punkt A og B. Kommunen skal i sin afgørelse beskrive husdyrbrugets særkender og vurdere og begrunde, at det ansøgte ikke har en væsentlig indvirkning på miljøet, og at det opfylder de lovbestemte krav om anvendelse af den bedste tilgængelige teknik (BAT) på lugt- og ammoniakemission. Kommunen stiller de relevante vilkår, der sikrer, at husdyrbruget ikke har en væsentlig virkning på miljøet, samt at BAT er overholdt. Selve ansøgningsmaterialet kan læses i kapitel E.

Husdyrbruget på Saksborgvej 22, 6360 Tinglev har en ammoniakemission mindre end 3.500 kg NH<sub>3</sub>-N pr. år og færre stipladser end IE-stipladsgrænserne for søer og slagtesvin. Det har dermed en størrelse, der lovgivningsmæssigt reguleres efter husdyrbruglovens § 16b. Den vedlagte ansøgning er et resultat af dialog imellem ansøger og Aabenraa Kommune i forbindelse med sagsbehandlingen. Ansøgningen danner grundlag for kommunens afgørelse og de stillede vilkår.

---

<sup>1</sup> Lovbekendtgørelse nr. 520 af 1. maj 2019 om husdyrbrug og anvendelse af gødning mv. med senere ændringer

<sup>2</sup> Bekendtgørelse nr. 300 af 20. marts 2024 om godkendelse og tilladelse m.v. af husdyrbrug

# Indholdsfortegnelse

<b>A. Afgørelse</b> .....	<b>5</b>
Baggrund og særkender for afgørelsen .....	6
Historik .....	6
Ansøgning .....	6
Landskabelige værdier og særkender .....	6
Erhvervsmæssigt nødvendigt.....	7
Begrundelse for de stillede vilkår og øvrige krav .....	7
Natur .....	7
Jord, grundvand og overfladevand .....	9
Lugtgener.....	9
Øvrige emissioner og gener.....	10
Bedste tilgængelige teknik (BAT) .....	11
Øvrige krav .....	11
Samlet vurdering .....	12
Lovgrundlag .....	12
Udnyttelsesfrist .....	12
Revurdering af miljøtilladelsen .....	12
Retsbeskyttelse .....	13
Ophævelse af eksisterende godkendelse .....	13
Andre tilladelser og dispensationer .....	13
<b>B. Vilkår for husdyrbruget</b> .....	<b>14</b>
Afgørelse.....	14
Indretning og drift .....	14
Lugt.....	15
Øvrige emissioner og gener.....	15
Jord, grundvand og overfladevand .....	16
Egenkontrol .....	16
<b>C. Offentlighed og klagevejledning</b> .....	<b>17</b>
Naboorientering og partshøring .....	17
Annoncering og afgørelse.....	17
Klagevejledning .....	17
<b>D. Kommunens bilag</b> .....	<b>19</b>
Lugtkonsekvenszonen .....	19
<b>E. Miljøansøgningen</b> .....	<b>20</b>

## **Datablad**

Husdyrbrugets adresse: Saksborgvej 22, 6360 Tinglev

Ansøger: Hans Kristian Rahn

Ansøgers CVR-nummer: 28190883

Tilladelsesmyndighed: Aabenraa Kommune

Tilladelsesdato: 26. april 2024

Sagsbehandler: Kaya Schlör

Kvalitetssikring: Laura Klaver

Ansøgningsmateriale: Henriette Fries, Spiras

Sagsnr.: 24/4311

Kortmateriale: Aabenraa Kommune, Geodatastyrelsen og Styrelsen for Dataforsyning og effektivisering, Skærmkort, WMS – tjeneste.

Lovgrundlag: Lovbekendtgørelse nr. 520 af 1. maj 2019 om husdyrbrug og anvendelse af gødning m.v. med senere ændringer (husdyrbrugloven).

## A. Afgørelse

Aabenraa Kommune meddeler miljøtilladelse til husdyrbruget efter husdyrbruglovens § 16b på Saksborgvej 22, 6360 Tinglev, matr. nr. 6, Kravlund, Tinglev til hold af svin med de stillede vilkår. Miljøtilladelsen omfatter hele husdyrbruget.

### Der tillades følgende eksisterende stalde og produktionsarealer:

Stald	Produktion	Staldstørrelse m <sup>2</sup>	Produktionsareal m <sup>2</sup>
Stald	Flexgruppe: Alle svin; 25-49% fast gulv	1.436	926
I alt			926

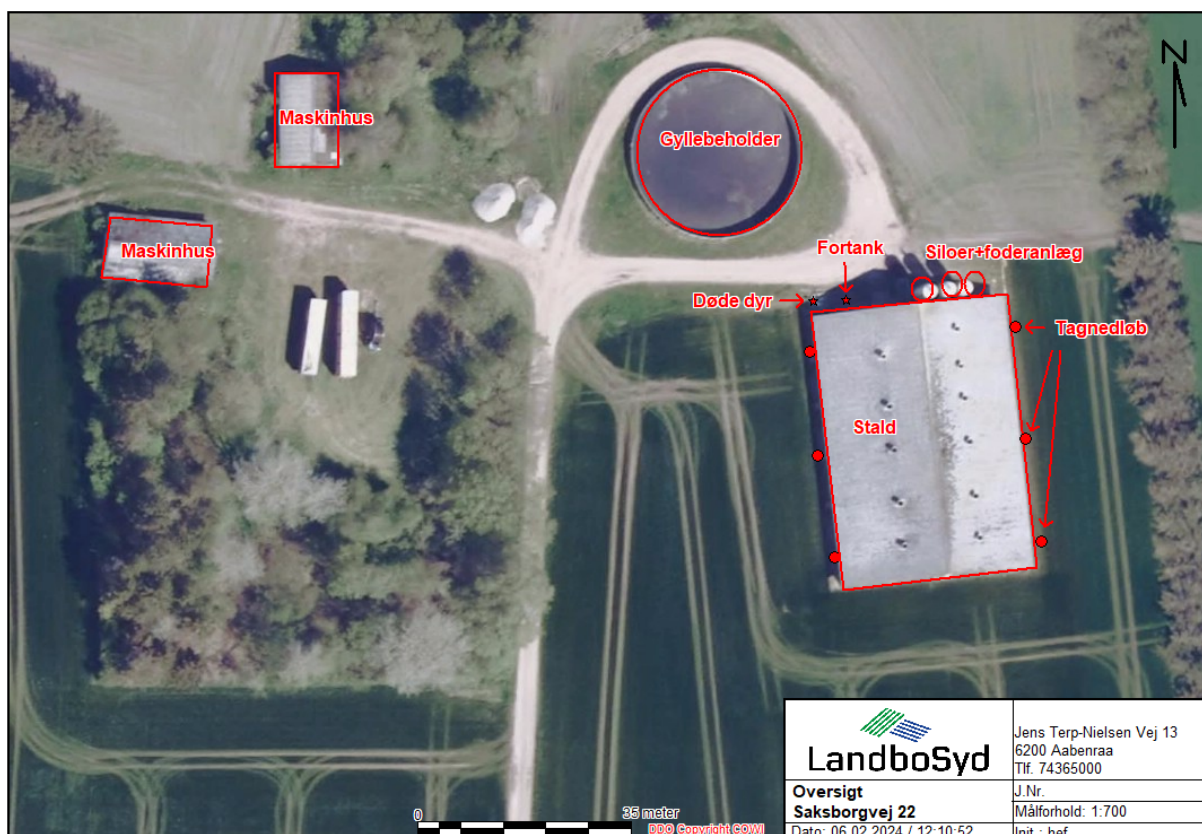
### Der tillades følgende eksisterende gødningsopbevaringsanlæg:

- Gyllebeholder på 2.600 m<sup>3</sup> med et overfladeareal på 607 m<sup>2</sup>

### Øvrige eksisterende anlæg:

- To maskinhuse nordvest for staldanlægget på henholdsvis ca. 140 m<sup>2</sup> og ca. 180 m<sup>2</sup>.
- Tre fodersiloer nord for staldanlægget

Det godkendte staldanlæg kan med denne miljøtilladelse udnyttes fuldt ud inden for grænserne for dyrevelfærdsreglerne. Se en oversigt over stalde i Figur 1.



Figur 1. Oversigt over stalde, anmeldelsespligtige anlæg samt gødningsopbevaringsanlæg.

## Baggrund og særkender for afgørelsen

Aabenraa Kommune meddeler miljøtilladelsen, da det vurderes, at ansøgeren har truffet de nødvendige foranstaltninger til at forebygge og begrænse forureningen ved

anvendelse af den bedst tilgængelige teknik. Det vurderes, at husdyrbruget i øvrigt kan drives på stedet uden at påvirke omgivelserne på en måde, som er uforenelig med hensynet til omgivelserne. Aabenraa Kommune vurderer, at miljøtilladelsen med de stillede vilkår for lokalisering, indretning og drift af husdyrbruget, sikrer at husdyrbruget ikke vil medføre en væsentlig påvirkning af miljøet eller andre væsentlige gener.

## **Historik**

Den 19. december 2011 blev der meddelt accept til udvidelse af dyreholdet i den eksisterende stald. Der blev godkendt en produktionsudvidelse fra 10.300 smågrise (7,2-30 kg) til 12.110 smågrise (7,4-31,3 kg), jf. § 19 f, stk. 6 i husdyrgodkendelsesbekendtgørelsen<sup>3</sup>.

## **Ansøgning**

Aabenraa Kommune har den 6. februar 2024 modtaget en ansøgning om miljøtilladelse til husdyrbruget på Saksborgvej 22, 6360 Tinglev. Der søges om miljøtilladelse til et eksisterende produktionsareal på 926 m<sup>2</sup> til alle typer svin (flexgruppe). Der opføres ikke nye bygninger eller anlæg i forbindelse med ansøgningen.

Ansøgningen er indsendt for at få tilladelse til at producere efter de nye fleksible regler, hvor produktionsarealet godkendes i stedet for antal dyr og vægtinterval, samt for at få mulighed for alle typer svin, frem for udelukkende smågrise.

Denne tilladelse er baseret på de oplysninger, der er redegjort for i ansøgningsmaterialet, skema 243-081, version 1 og ansøgningen i kapitel E.

## **Landskabelige værdier og særkender**

### *Placering af anlæg*

Ejendommen er beliggende i landzone ca. 1,7 km vest for Tinglev.

Ejendommen er beliggende i landskabskarakterområdet 'Ålandet', som omfatter det lavtliggende slettelandskab i den sydvestlige del af Aabenraa Kommune, der er kendetegnet ved de mange åer og vandløb, der snor sig gennem landskabet. Landskabet er præget af et jævnt og lavtliggende terræn, hvor flere mindre ådale er eroderet ned i terrænet i et langstrakt, øst-vest gående forløb. Landskabet er et karakteristisk landbrugslandskab, hvor de dyrkede marker afgrænses af et netværk af parallelle hegn samt store og middelstore plantager.

Husdyrbruget består af en eksisterende stald, en gyllebeholder, tre fodersiloer og to maskinhuse. Der er afskærmende beplantning mod nord, øst og vest, hvorved husdyrbruget kun er synlig mod syd på en kort strækning langs Saksborgvej. Da der ikke foretages bygningsmæssige ændringer eller nybyggeri, vurderer Aabenraa Kommune, at det ansøgte ikke medfører en væsentlig påvirkning på de landskabelige værdier.

### *Bygge- og beskyttelseslinjer og kommunalplaner*

#### Bygge- og beskyttelseslinjer:

Husdyrbruget er beliggende inden for skovbyggelinje, og den eksisterende gyllebeholder ligger delvist inden for fortidsmindebeskyttelseslinjen for en rundhøj mod nordvest. Aabenraa Kommune vurderer, at det ansøgte ikke er i strid med bygge- og beskyttelseslinjerne, da der er tale om lovlige eksisterende bygninger og anlæg, samt da der ikke foretages bygningsmæssige ændringer.

#### Kommuneplanområder:

Husdyrbruget er ikke beliggende inden for områder i kommuneplanen, der har til formål

---

<sup>3</sup> Bekendtgørelse nr. 294 af 31. marts 2009 om tilladelse og godkendelse m.v. af husdyrbrug



at beskytte udpegede bevaringsværdier, herunder kulturhistoriske, geologiske eller landskabelige hensyn. Gyllebeholderen ligger delvist inden for negativudpegningen 'Skovrejsning uønsket', hvor etablering af ny skov er uønsket, hvilket ikke vurderes relevant, da det ansøgte projekt ikke omfatter skovrejsning.

#### *Grænseoverskridende virkninger*

Husdyrbruget er beliggende ca. 10,4 km fra kommunegrænsen til Tønder Kommune og ca. 7,5 km fra landegrænsen til Tyskland. Aabenraa Kommune vurderer derfor, at det ansøgte ikke vil medføre en grænseoverskridende virkning.

### **Erhvervsmæssigt nødvendigt**

Aabenraa Kommune vurderer, at en godkendelse efter den nye husdyrbruglov er erhvervsmæssigt nødvendig for ejendommens drift som landbrugsejendom, da en godkendelse af staldens produktionsareal til alle typer svin vil gøre det nemmere at udnytte staldanlægget optimalt, og ejendommens indtjeningsmuligheder dermed kan optimeres.

## **Begrundelse for de stillede vilkår og øvrige krav**

### **Natur**

#### *Ammoniakfølsom natur*

For at beskytte biologisk værdifulde og kvælstoffølsomme naturarealer mod en tilstandsændring forårsaget af en næringsberigelse, der overskrider naturens tålegrænse, må den luftbårne ammoniakdeposition fra husdyrbrug til naturarealer omfattet af § 7 i husdyrbrugloven ikke overstige fastlagte beskyttelsesniveauer, som kan findes i husdyrgodkendelsesbekendtgørelsens bilag 3 punkt D.

De naturområder, der er omfattet af § 7 i husdyrbrugloven, er inddelt i 3 kategorier efter deres ammoniakfølsomhed jf. nedenstående tabel.

*Tabel 1. Tabel over ammoniakfølsom natur der er beskyttet efter husdyrbruglovens § 7.*

<b>Naturtyper</b>	<b>Fastsat beskyttelsesniveau</b>
<b>Kategori 1.</b> Ammoniakfølsomme naturtyper beliggende indenfor internationale naturbeskyttelsesområder.	Maks totaldeposition afhængig af antal øvrige husdyrbrug i nærheden: 0,2 kg N/ha/år ved > 1 øvrige husdyrbrug 0,4 kg N/ha/år ved 1 øvrigt husdyrbrug 0,7 kg N/ha/år ved 0 øvrige husdyrbrug
<b>Kategori 2.</b> Ammoniakfølsomme naturtyper beliggende uden for internationale naturbeskyttelsesområder, i form af højmoser, lobeliesøer, heder >10 ha og overdrev >2,5 ha.	Maks totaldeposition på 1,0 kg N/ha/år.
<b>Kategori 3.</b> Heder, moser og overdrev, der er omfattet af § 3 i naturbeskyttelsesloven og ammoniakfølsomme skove større end 0,5 ha.	Maks merdeposition på 1,0 kg N/ha/år.  Kommunen kan ved en konkret vurdering tillade en merdeposition på >1,0 kg N/ha/år indenfor de angivne tålegrænser <sup>4</sup> , men kan ikke stille krav om merdeposition på <1,0 kg N/ha/år.

Det fremgår af husdyrbruglovens regelsæt, at beskyttelsesniveauet, der er fastlagt i lovgivningen, som udgangspunkt er tilstrækkeligt til at sikre natur og miljø og skabe overensstemmelse med habitatdirektivsforpligtelserne.

<sup>4</sup> Notat fra DCE – National Center for Miljø og Energi af den 6. september 2018 om opdatering af empirisk baserede tålegrænser

Tabel 2. Tabel over ammoniakdepositionen til nærliggende ammoniakfølsom natur, der er beskyttet efter husdyrbruglovens § 7.

Naturpunkt	Kategori	Merdeposition, kg N/ha/år	Totaldeposition, kg N/ha/år
1, K1, Overdrev	1	0,0	0,0
2, K2, Højmose ved Sofiedal	2	0,0	0,0
3, K3, Mose	3	0,0	0,0
4, K3, Mose	3	0,1	0,2
5, K3, Mose	3	0,0	0,0
6, K3, Tilgroet lysåbent skov	3	0,1	0,2
7, §3 sø	3	0,2	0,3
8, §3 eng ved Uge Bæk	3	0,1	0,2

Idet at husdyrbruglovens depositionsgrænser til ammoniakfølsom natur er overholdt for det ansøgte, vurderer Aabenraa Kommune, at der ikke vil forekomme tilstandsændringer i disse naturarealer.

#### *Beskyttet natur*

Da merdepositionen for de nærmeste § 3-naturarealer er under 1 kg N/ha/år, hvorunder der ikke forventes tilstandsændringer i ammoniakfølsom natur som følge af atmosfærisk deposition, vurderer Aabenraa Kommune, at det ansøgte ikke medfører tilstandsændringer i beskyttet natur.

Den ammoniakfølsomme beskyttede natur er beskyttet efter husdyrbruglovens regler og behandles under afsnittet om ammoniakfølsom natur.

#### *Fredede områder & kommunalplaner*

Ingen af husdyrbrugets anlæg ligger overlappende med de kommunale udpegninger for områder med særlige økologiske forbindelser, særlige naturbeskyttelsesinteresser eller fredninger.

#### *Internationale beskyttelsesområder*

Da husdyrbruget ikke ligger i, eller i nær tilknytning til, et Natura 2000-område, vurderer Aabenraa Kommune, at ansøgningen ikke har en væsentlig indvirkning på internationale beskyttelsesområder. Det nærmeste Natura 2000-område er nr. 101 'Sønder Ådal', der består af fuglebeskyttelsesområde F63. Området ligger ca. 1,7 km syd for husdyrbruget.

Beskyttelsen af habitatnaturen i habitatområder er indarbejdet i husdyrbruglovens regler for ammoniakfølsom natur, som vurderes i ovenstående afsnit om ammoniakfølsom natur. Det vurderes, at det ansøgte ikke har en væsentlig indvirkning på fuglebeskyttelsesområdet, da det ikke medfører tilstandsændringer i områdets natur.

#### *Planter og dyr*

Aabenraa Kommune har ikke kendskab til, at der er registreret dyre- eller plantearter, som er beskyttet af habitatdirektivets bilag IV eller V i husdyrbrugets nærhed. Det kan ikke udelukkes, at der forekommer beskyttede flagermus omkring gården. Da der hverken fjernes gamle træer eller bygninger i det ansøgte eller forekommer tilstandsændringer i naturarealer, vurderer Aabenraa Kommune, at områdets dyre- og planteliv ikke forværres af det ansøgte.

#### **Jord, grundvand og overfladevand**

Vaskevand fra stalden ledes til gyllesystemet, hvorfra det ledes til gyllebeholderen. Tagvandet nedsives på ejendommen.

Aabenraa Kommune stiller vilkår til, at afløbsforholdene skal stemme overens med afløbsforholdene beskrevet i miljøansøgningens afsnit 2.8.5.

For at modvirke risikoen for olieforurening, har Aabenraa Kommune vurderet, at det er nødvendigt at stille vilkår til placering af olietanke og forholdsregler ved uheld, herunder at der på ejendommen skal være materiale til opsamling af spild.

Aabenraa Kommune vurderer, at der ikke forekommer en væsentlig virkning på den miljømæssige tilstand af jord, grundvand og overfladevand, såfremt de stillede vilkår og husdyrbrugloven med bekendtgørelser overholdes.

### Lugtgener

Aabenraa Kommune har vurderet, at lugtmarkørerne for nærmeste nabo, samlet bebyggelse, lokalplanlagte område og byzone er placeret korrekt i husdyrgodkendelse.dk.

Der er ikke kumulation i forhold til lugt fra andre husdyrbrug, idet der ikke ligger andre husdyrbrug indenfor 300 m til nærmeste samlede bebyggelse og byzone samt indenfor 100 m til nærmeste nabobeboelse uden landbrugspligt.

Tabel 3. Lugtberegning – uddrag fra husdyrgodkendelse.dk., ansøgningskema nr. 243081.

Adresse	Område status	Kumulation	Korrigeret geneafstand (m)	Vægtet gennemsnitsafstand (m)	Genekriterie overholdt
Julianehåbvej 13	Nærmeste nabo uden landbrugspligt	0	120,7	1.099,4	Ja
Saksvogvej 10	Nærmeste nabo uden landbrugspligt	0	120,7	1.309,3	Ja
Campingplads Terkelsbøl Bygade	Nærmeste lokalplanlagte område	0	223,5	2.773,5	ja
Kravlund	Nærmeste samlet bebyggelse	0	202,4	1.489,9	Ja
Tinglev Ejerlav, Tinglev	Nærmeste byzone	0	360,1	1681	Ja

Ud over beregning af lugtgeneafstanden, udregnes lugtkonsekvenszonen i husdyrgodkendelse.dk. Inden for denne radius kan lugt ind imellem registreres. Lugtkonsekvenszonen er udregnet til 470 m. Et kort med lugtkonsekvenszonen er vedlagt som bilag 1 i afsnit D: Kommunens bilag.

Der er stillet driftsvilkår til renholdelse af staldarealer for at undgå forurening med ammoniak, som går ud over forudsætningerne i beregningerne i husdyrgodkendelse.dk.

### Øvrige emissioner og gener

#### Støjgener

I miljøansøgningens afsnit 2.7.1 er støjgenerne beskrevet. Aabenraa Kommune vurderer, at støjgenerne er beskrevet tilstrækkeligt, og at det ansøgte ikke vil medføre væsentlige støjgener for de nærmeste naboer.

Aabenraa Kommune stiller vilkår til, at husdyrbruget skal overholde de generelle støjgrænser for det åbne land og for samlet bebyggelse, som angivet i Miljøstyrelsens vejledning nr. 5/1984 "Ekstern Støj fra virksomheder".

Aabenraa Kommune gør opmærksom på, at støjgrænserne i det åbne land skal være overholdt ved nærmeste nabos udendørs opholdsarealer, dog maksimalt 15 meter fra beboelsen. Ved samlet bebyggelse, skal støjgrænserne være overholdt i hele området, så ved en evt. klage over støj, vil støjen blive målt ved nærmeste naboskel.

#### *Støvgener*

Støvgenerne er beskrevet i miljøansøgningens afsnit 2.7.2. Aabenraa Kommune vurderer, at støvgenerne er beskrevet tilstrækkeligt, og at der gøres de nødvendige tiltag for at begrænse støvgenerne for de omkringboende.

Aabenraa Kommune stiller vilkår til, at der ikke må forekomme støvgener uden for ejendommens eget areal, og at dette vurderes af tilsynsmyndigheden.

#### *Rystelsesgener*

Evt. rystelser fra ejendommen er beskrevet i miljøansøgningens afsnit 2.7.1. Aabenraa Kommune vurderer, at evt. gener fra rystelser er beskrevet tilstrækkeligt, og at det ansøgte ikke vil medføre væsentlige gener i form af rystelser ved de nærmeste naboer.

For at sikre naboerne stilles der vilkår til, at der ikke må forekomme væsentligt gener fra rystelser og vibrationer uden for ejendommens eget areal, og at dette vurderes af tilsynsmyndigheden.

#### *Flue- og rottegener*

Husdyrbrugets skadedyrsbekæmpelse er beskrevet i miljøansøgningens afsnit 2.7.4. Aabenraa Kommune vurderer, at bekæmpelse af fluer og rotter har et sådant omfang, at der ikke vil være væsentlige gener for omkringboende.

Aabenraa Kommune stiller vilkår til, at arealerne omkring staldene skal holdes ryddelige, således at rottetilhold forebygges. Der stilles derudover vilkår til, at fluebekæmpelse skal ske efter gældende retningslinjer fra Aarhus Universitet, Institut for Agroøkologi.

#### *Transportgener*

Antallet af transporter til og fra husdyrbruget er beskrevet i miljøansøgningens afsnit 2.7.5. Kørsel sker via den eksisterende indkørsel fra Saksborgvej, og der sker ingen ændringer i antallet af transporter til og fra husdyrbruget som følge af det ansøgte.

Aabenraa Kommune vurderer, at transporterne til og fra ejendommen er beskrevet tilstrækkeligt, og at der ikke skal stilles vilkår til transporter til og fra ejendommen.

#### *Lysgener*

I miljøansøgningens afsnit 2.7.3 beskrives det, at udendørsbelysning ikke vil medføre væsentlige gener for de omkringboende.

Aabenraa Kommune stiller vilkår, til at der ikke må forekomme væsentlige lysgener for de omkringboende, og at dette vurderes af tilsynsmyndigheden.

#### *Uhygiejniske forhold*

Da døde dyr opbevares overdækket og på fast bund, samt at der forebygges mod skadedyr i den daglige drift, vurderer Aabenraa Kommune, at der, som følge af det ansøgte, ikke sker en væsentlig indvirkning på miljøet, hvad angår uhygiejniske forhold.

#### *Miljøbeskyttelseslovens affaldshierarki*

Husdyrbruget er forpligtet til at overholde Aabenraa Kommunes til enhver tid gældende regulativ for erhvervsaffald, hvorfor det vurderes, at kravet om iagttagelse af miljøbeskyttelseslovens affaldshierarki er overholdt.

### **Bedste tilgængelige teknik (BAT)**

#### *BAT Ammoniakemission*

Der er et krav om vurdering af de væsentlige virkninger på miljøet og anvendelse af den bedste tilgængelige teknik (BAT) for reduktion af ammoniakemissioner, når produktionen medfører en ammoniakemission på mere end 750 kg NH<sub>3</sub>-N pr. år.

Anvendelse af den bedste tilgængelige teknik (BAT) i forhold til ammoniakemission fra anlægget er omsat til et bestemt krav til størrelsen af ammoniakemission, der må komme fra husdyrbruget. Beregningerne i husdyrgodkendelse.dk viser, at BAT-kravet til ammoniakemission fra husdyrbruget er 2.002 kg NH<sub>3</sub>-N pr. år, og at den faktiske emission er 2.002 kg NH<sub>3</sub>-N pr. år. BAT-kravet for husdyrbruget er således overholdt med de eksisterende gulvtyper.

Der er stillet driftsvilkår til renholdelse af staldarealer for at undgå forurening med ammoniak, som går ud over forudsætningerne i beregningerne i husdyrgodkendelse.dk.

### **Øvrige krav**

#### *Brugen af naturressourcer*

I miljøansøgningens afsnit 2.8.4 og 2.8.5 er det forventede forbrug af energi og vand beskrevet. Aabenraa Kommune vurderer, at forbruget af naturressourcer er acceptabelt, og at det i øvrigt ikke vil medføre væsentlige miljøgener, hvorfor der ikke stilles vilkår til energi- og vandforbruget på ejendommen.

#### *Vurdering af om husdyrbruget har tilstrækkelig opbevaringskapacitet til husdyrgødning*

Der er redegjort for håndtering og opbevaring af husdyrgødning i miljøansøgningens afsnit 2.1.2. Med den forventede produktion på 18.000 smågrise, vil der være en årlig husdyrgødningsproduktion på 2.302 m<sup>3</sup> gylle og fra de befæstede arealer bliver der årligt fraledt 5 m<sup>3</sup> ti gyllebeholderen. Samlet bliver det 2.307 m<sup>3</sup> pr. år. På ejendommen er der en samlet opbevaringskapacitet i gyllebeholderen på 2.400 m<sup>3</sup>, hvilket svarer til 12,5 måneder. Aabenraa Kommune vurderer, at kravet om minimum 9 måneders opbevaringskapacitet dermed er overholdt.

#### *Vurdering af om afstandskrav er overholdt*

Aabenraa Kommune vurderer, at da der er tale om lovlige eksisterende bygninger og anlæg, at alle afstandskrav er overholdt for de eksisterende bygninger og anlæg.

#### *Vurdering af, om husdyrbruget er teknisk, forureningsmæssigt og driftsmæssigt forbundet med andre husdyrbrug*

Ansøger ejer og driver også husdyrbrug på Almstrupvej 70, 6360 Tinglev og Visgårdvej 10, 6360 Tinglev. Aabenraa Kommune vurderer, at de tre ejendomme ikke er teknisk, forureningsmæssigt eller driftsmæssigt forbundet, da der er ca. 6,8 km til Almstrupvej 70, 6360 Tinglev, og ca. 5,5 km til Visgårdvej 10, 6360 Tinglev. Ejendommene kan drives og sælges særskilt.

#### *Samspillet mellem faktorer og sårbarhed i forhold til risici for større ulykker m.v.*

I miljøansøgningens afsnit 2.12 er der beskrevet, hvad der gøres for at beskytte nærmiljøet og grundvandet. Aabenraa Kommune vurderer, at der gøres tilstrækkeligt for at sikre, at der ikke sker en forurening med husdyrgødning, ved at gyllebeholderne er tilmeldt 10 års beholderkontrol, og ved at man er opmærksom på hvad man skal gøre, hvis der skulle ske et gylleudslip.

Aabenraa Kommune vurderer endvidere, at der ikke er nogen risiko for forurening af vandløb og søer, da det nærmeste vandløb og den nærmeste sø er beliggende henholdsvis ca. 650 m og ca. 400 m nord for husdyrbruget.

### **Samlet vurdering**

#### *Vurdering af VVM og BAT*

På baggrund af de stillede vilkår og ovenstående begrundelse for og særkender på husdyrbruget er det Aabenraa Kommunes samlede vurdering, at det ansøgte projekt overholder anvendelse af den bedste tilgængelige teknik (BAT), og at projektet ikke indebærer væsentlige indvirkninger på miljøet, herunder i forhold til omgivelsernes sårbarhed og kvalitet, i forhold til navnlig:

- Landskabelige værdier (der sker ingen bygningsmæssige ændringer)
- Natur med dens bestande af vilde planter og dyr og deres levesteder, herunder områder, der er beskyttet mod tilstandsændringer eller fredet udpeget som internationalt naturbeskyttelsesområde eller udpeget som særlig sårbart over for næringsstofpåvirkning
- Jord, grundvand og overfladevand
- Lugt-, støj-, rystelser-, støv-, flue-, transport-, og lysgener, uhygiejniske forhold, affaldsproduktion mv.

#### *Vurdering af ansøgningens miljømæssige påvirkning*

Aabenraa Kommune vurderer på baggrund af ovenstående og af miljøansøgningens afsnit 3, at ansøgningen om miljøtilladelse ikke vil påvirke miljøet væsentligt, og at ansøgningen derfor ikke omfattes af kravet om at der skal indsendes en miljøkonsekvensvurdering.

### **Lovgrundlag**

Ansøgningen er behandlet i henhold til kravene i lovbekendtgørelse nr. 520 af 1. maj 2019 om husdyrbrug og anvendelse af gødning m.v. med senere ændringer (husdyrbrugloven) med tilhørende bekendtgørelse nr. 300 af 20. marts 2024 om godkendelse og tilladelse m.v. af husdyrbrug (husdyrgodkendelsesbekendtgørelsen).

Gældende lovgivning og generelle regler for driften af en landbrugsejendom og håndtering af diverse produkter anvendt på ejendommen forudsættes kendt og skal følges.

Husdyrbruget har et produktionsareal større end 100 m<sup>2</sup> og en ammoniakemission mindre end 3.500 kg NH<sub>3</sub>-N pr. år samt færre stipladser end IE-stipladsgrænserne for søer og slagtesvin. Husdyrbruget er derfor omfattet af husdyrbruglovens § 16b og er tilladelsespligtigt med Aabenraa Kommune som tilladelses- og tilsynsmyndighed.

### **Udnyttelsesfrist**

Miljøtilladelsen skal være udnyttet inden 6 år fra tilladelsen er meddelt. Tilladelsen anses som udnyttet ved meddelelse.

### **Revurdering af miljøtilladelsen**

Miljøtilladelser efter husdyrbruglovens § 16b skal ikke revurderes.

### **Retsbeskyttelse**

Med denne miljøtilladelse følger der 8 års retsbeskyttelse af husdyrbrugets indretning og drift. Retsbeskyttelsen gælder indtil den 26. april 2032.

### **Ophævelse af eksisterende godkendelse**

Den eksisterende produktionstilladelse på Saksborgvej 22, 6360 Tinglev ophæves. Produktionstilladelsen er baseret på en anmeldeafgørelse meddelt den 19. december

2011 efter § 19 f, stk. 6 i bekendtgørelse nr. 294 af 31. marts 2009 om tilladelse og godkendelse m.v. af husdyrbrug.

### **Andre tilladelser og dispensationer**

Aabenraa Kommune gør opmærksom på, at den meddelte tilladelse udelukkende omfatter forholdet til miljølovgivningen. Der skal derfor søges om en separat byggetilladelse, ændring af bygningsanvendelse, nedrivningstilladelse, afledning af tagvand eller lignende hos Aabenraa Kommune.

## B. Vilkår for husdyrbruget

Vilkårene i denne miljøtilladelse skal, hvis ikke andet er anført, være opfyldt fra det tidspunkt, hvor miljøtilladelsen udnyttes.

Vilkår, der vedrører driften, skal være kendt af de ansatte, der er beskæftiget med den pågældende del af driften.

Denne miljøtilladelse meddeles på nedenstående vilkår. Konkrete bestemmelser i lovgivningen og bekendtgørelser, der generelt er gældende for alle husdyrbrug, er ikke stillet som vilkår for tilladelsen.

### Afgørelse

Vilkår 1. Virksomheden skal placeres, indrettes og drives i overensstemmelse med de oplysninger, der fremgår af det vedlagte ansøgningsmateriale, skema nr. 243 081, version 1, modtaget i Aabenraa Kommune den 6. februar 2024, og med de vilkår, der fremgår af miljøtilladelsen.

Vilkår 2. Denne miljøtilladelse skal altid være at finde på ejendommen, enten udskrevet eller digitalt, og være tilgængelig for ejer og medarbejdere. Dens indhold skal være driftsleder bekendt. Relevante vilkår skal være medarbejderne bekendt.

### Indretning og drift

*Husdyrhold, produktionsareal og staldsystem*

Vilkår 3. Husdyrbrugets stalde, gulvtyper og produktionsarealer skal være i overensstemmelse med nedenstående tabel:

Stald	Produktion	Staldstørrelse m <sup>2</sup>	Produktionsareal m <sup>2</sup>
Stald	Flexgruppe: Alle svin; 25-49% fast gulv	1.436	926
I alt			926

Vilkår 4. Der må ikke være over 2.000 slagtesvin (over 30 kg) og 750 søer på stald ad gangen.

Vilkår 5. Husdyrbruget skal indrettes med stalde og opbevaringsanlæg som vist på nedenstående kort. Dyretyper og staldsystem må ikke ændres, og størrelsen på produktionsarealerne må ikke øges, i forhold til det der fremgår af vilkår 3.





#### *Opbevaring og håndtering af flydende husdyrgødning*

- Vilkår 6. Hvis gyllen ikke suges direkte over i gyllevogn med påmonteret læssekran, skal påfyldning af gyllevogn foregå på støbt plads med afløb til opsamlingsbeholder. Pladsen skal rengøres for spild af flydende husdyrgødning umiddelbart efter en periode med daglig påfyldning er afsluttet.
- Vilkår 7. Traktordrevne pumper skal, når de ikke anvendes, og ikke er under opsyn, f.eks. ved arbejdsdagens ophør, afbrydes ved kraftoverførselsakslen. Traktoren skal aflåses eller helt frakobles pumpeudstyret.

### **Lugt**

- Vilkår 8. Der skal til stadighed opretholdes en god staldhygiejne. Det skal bl.a. sikres at gulve holdes tørre, at gødnings- og foderrester i staldene fjernes, og at fodringssystemer holdes rene.

### **Øvrige emissioner og gener**

#### *Støj*

- Vilkår 9. Bidraget fra landbruget på Saksborgvej 22, 6360 Tinglev, til det ækvivalente, korrigerede støjniveau i dB(A) må i det åbne land og ved samlet bebyggelse ikke overskride følgende værdier, som angivet i Miljøstyrelsens vejledning nr. 5/1984 "Ekstern støj fra virksomheder":

	Mandag – Fredag Kl. 07.00 – 18.00 Lørdag Kl. 07.00 – 14.00	Mandag – Fredag Kl. 18.00 – 22.00 Lørdag kl. 14.00 – 22.00 Søndag og helligdage Kl. 07.00 – 22.00	Alle dage Kl. 22.00 – 7.00
	dB(A)	dB(A)	dB(A)
Det åbne land	55	45	40
Samlet bebyggelse i landzone	45	40	35

Støjgrænserne må i det åbne land ikke overskrides ved nærmeste nabos udendørs opholdsarealer, maks. 15 m fra beboelsen. Støjgrænserne må i samlet bebyggelse og byzone ikke overskrides noget sted i området. Markarbejde med traktorer og landbrugsmaskiner er ikke omfattet af ovennævnte støjgrænser.

- Vilkår 10. Hvis tilsynsmyndigheden, på baggrund af en orienterende støjmåling, finder det nødvendigt, skal den ansvarlige for husdyrbruget dokumentere, at de i vilkår 9 fastsatte støjgrænser overholdes. Tilsynsmyndigheden kan dog kun kræve dette dokumenteret en gang årligt.

Målingerne/beregningerne skal være en "Miljømåling – ekstern støj", og skal udføres af en person eller firma, som findes på Miljøstyrelsens sidste reviderede liste over firmaer/personer, der er godkendte til at udføre "Miljømåling – ekstern støj". Udgifterne til støjmålingen afholdes af husdyrbruget.

#### *Støv, lys og rystelser*

- Vilkår 11. Driften må ikke medføre væsentlige støv- og lysgener eller gener i form af rystelser uden for ejendommens eget areal. Dette vurderes af tilsynsmyndigheden.

#### *Skadedyr*

- Vilkår 12. Der skal på husdyrbruget foretages effektiv fluebekæmpelse som minimum i overensstemmelse med de nyeste fastsatte retningslinjer fra Aarhus Universitet, Institut for Agroøkologi.
- Vilkår 13. Opbevaring af foder skal ske på en sådan måde, at der ikke opstår risiko for tilhold af skadedyr (rotter mv.).

## **Jord, grundvand og overfladevand**

#### *Spildevand*

- Vilkår 14. Kemikalier, medicin, foderstoffer m.v., skal opbevares, således at de ikke kan ledes til jord, grundvand eller overfladevand, hvis der måtte ske udslip. Et eventuelt spild af sådanne stoffer med fare for forurening skal straks opsamles.
- Vilkår 15. Afledning af spildevand skal foregå som angivet i miljøansøgningens afsnit 2.8.5.

#### *Olie og diesel*

- Vilkår 16. Der skal på ejendommen altid forefindes egnet materiale til opsamling af oliespild.
- Vilkår 17. Olie og diesel, herunder spildprodukter, skal opbevares i overjordiske beholdere på fast bund uden afløb så spild kan opsamles.

## **Egenkontrol**

#### *Generelt*

- Vilkår 18. Bedriftens årsproduktion skal kunne dokumenteres ved tilsyn i henhold til vilkår 3. Kvitteringer for aflevering af farligt affald og andre dokumentationer for vilkårenes overholdelse skal forevises Aabenraa Kommune på forlangende.

## C. Offentlighed og klagevejledning

### Naboorientering og partshøring

Et udkast til miljøtilladelsen blev den 5. april 2024 sendt i høring hos ansøger, parter, naboer og andre berørte. Der var en frist på 2 uger til at fremsende kommentarer. Aabenraa Kommune har ikke modtaget bemærkninger i høringsperioden.

### Annoncering og afgørelse

Den meddelte miljøtilladelse bliver offentligt annonceret på Aabenraa Kommunes hjemmeside den 26. april 2025, og afgørelsen bliver fremsendt til de klageberettigede.

Du har ifølge forvaltningslovens<sup>5</sup> § 9 ret til aktindsigt i alle dokumenter, der vedrører sagen. Eventuel aftale herom skal aftales med Team Miljø's landbrugsgruppe på [landbrug@aabenraa.dk](mailto:landbrug@aabenraa.dk).

### Klagevejledning

Miljøtilladelsen kan i medfør af husdyrbrugloven § 76 påklages til Miljø- og Fødevarerklagenævnet.

Hvis du ønsker at klage over denne afgørelse, kan du klage til Miljø- og Fødevarerklagenævnet. Du klager via Klageportalen, som du finder et link til på forsiden af [www.naevneneshus.dk](http://www.naevneneshus.dk). Klageportalen ligger på [www.borger.dk](http://www.borger.dk) og [www.virk.dk](http://www.virk.dk). Du logger på [www.borger.dk](http://www.borger.dk) eller [www.virk.dk](http://www.virk.dk), ligesom du plejer, typisk med NEM-ID. Klagen sendes gennem Klageportalen til Aabenraa Kommune, der har truffet afgørelsen. En klage er indgivet, når den er tilgængelig for kommunen i Klageportalen. Når du klager, skal du som privatperson betale et gebyr på kr. 900. For virksomheder og organisationers vedkommende er gebyret på 1.800 kr. Du betaler gebyret med betalingskort i Klageportalen.

Miljø- og Fødevarerklagenævnet skal som udgangspunkt afvise en klage, der kommer uden om Klageportalen, hvis der ikke er særlige grunde til det. Hvis du ønsker at blive fritaget for at bruge Klageportalen, skal du sende en begrundet anmodning til Aabenraa Kommune, der har truffet afgørelse i sagen. Aabenraa Kommune videresender herefter anmodningen til Miljø- og Fødevarerklagenævnet, som træffer afgørelse om, hvorvidt din anmodning kan imødekommes.

Klagefristen udløber 4 uger efter, at afgørelsen er meddelt. Er afgørelsen offentligt bekendtgjort, regnes klagefristen dog altid fra bekendtgørelsen. Hvis klagefristen udløber på en lørdag eller helligdag, forlænges fristen til den følgende hverdag.

Afgørelsen annonceres offentligt den 26. april 2024 på Aabenraa Kommunes hjemmeside. En eventuel klage skal være modtaget senest den 24. maj 2024, der er dagen for klagefristens udløb.

Aabenraa Kommune kan oplyse, at det af husdyrbrugloven § 81, stk. 1 fremgår, at en klage ikke har opsættende virkning, med mindre Miljø- og Fødevarerklagenævnet bestemmer andet.

Når Aabenraa Kommune modtager en klage, underretter kommunen straks ansøger om klagen.

Afgørelsen kan påklages af:

---

<sup>5</sup> Lovbekendtgørelse nr. 433 af 22. april 2014 Forvaltningsloven

- Afgørelsens adressat
- Miljøministeren, når væsentlige nationale eller internationale interesser er berørt.
- Enhver, der har en individuel, væsentlig interesse i sagens udfald
- Styrelsen for Patientsikkerhed
- Danmarks Fiskeriforening, Ferskvandsfiskeriforeningen for Danmark, Arbejderbevægelsens Erhvervsråd og Forbrugerrådet, alle i henhold til lovens § 85
- Lokale foreninger og organisationer, i henhold til lovens § 86
- Landsdækkende foreninger og organisationer, i henhold til lovens § 87

Søgsmål til prøvelse af afgørelsen skal være anlagt inden 6 måneder efter, at afgørelsen er offentligt bekendtgjort.

Udkastet til miljøtilladelsen er forud for meddelelse af tilladelsen blevet sendt til ansøger og ansøgers rådgiver, parter, naboer og andre berørte (beboelser der er beliggende inden for det beregnede konsekvensområde for lugtemission, jf. afsnit D).

Den 26. april 2024



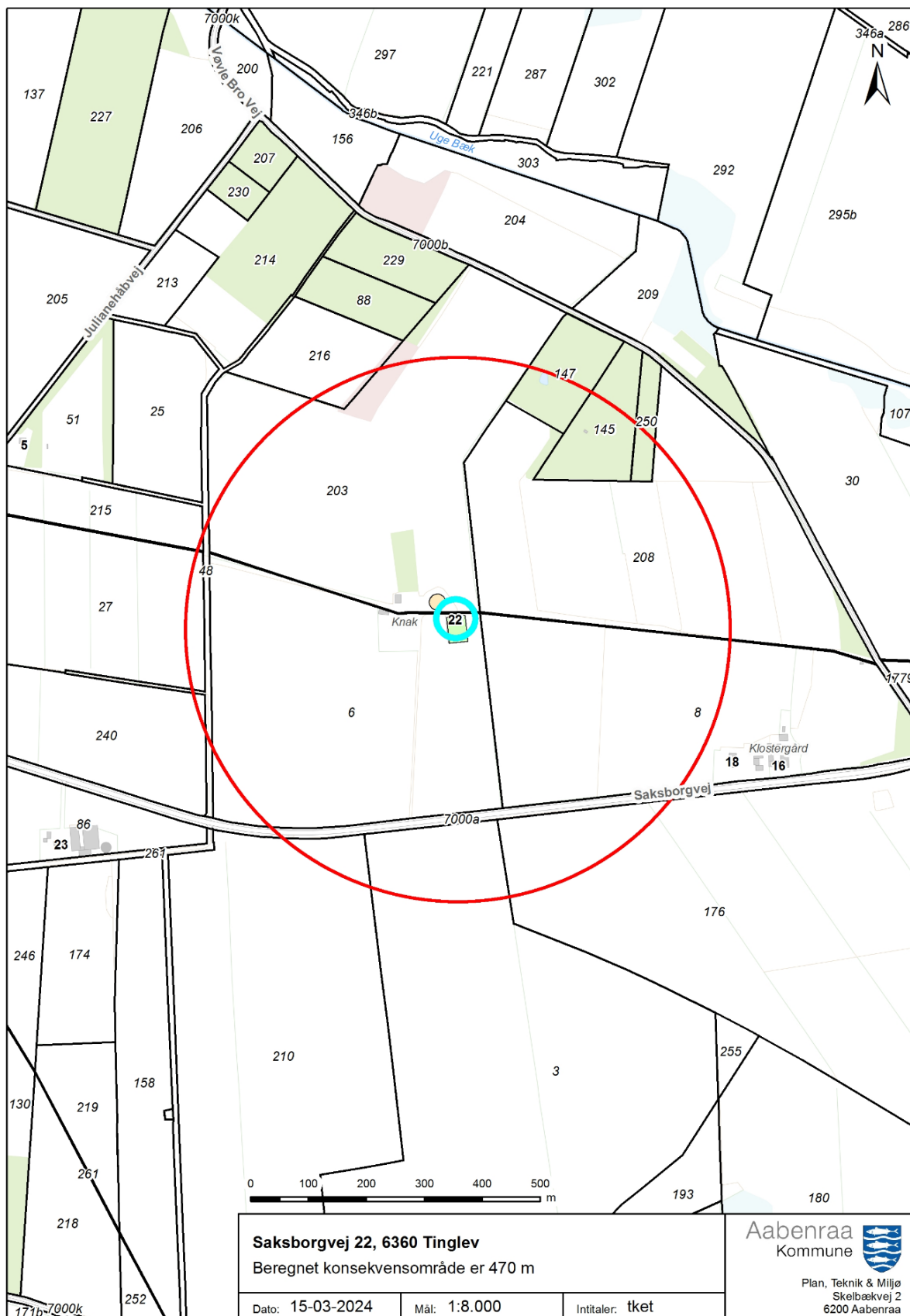
Kaya Schlör  
Team Miljø  
Byg, Natur & Miljø

Aabenraa Kommune  
Skelbækvej 2, 6200 Aabenraa

## D. Kommunens bilag

### Lugtkonsekvenszonen

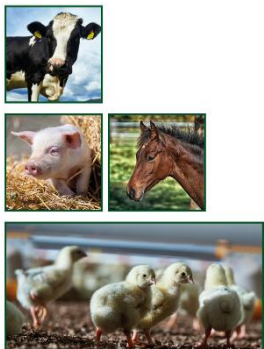
Aabenraa Kommune har udarbejdet et kort over lugtkonsekvenszonen med en konsekvenszone på 470 meter:



## **E. Miljøansøgningen**

Ansøger har indsendt en ansøgning om miljøtilladelse med tilhørende bilag. Det er miljørådgiver Henriette Fries, Spiras, der har udarbejdet ansøgningsmaterialet

Ansøgningen med bilag er vedlagt på de følgende sider.



# Ansøgning om Miljøtilladelse §16b mv.

Hans Kristian Rahn  
Saksborgvej 22  
6230 Tinglev

Godkendelse af eksisterende anlæg  
Skema 243081 i [www.husdyrgodkendelse.dk](http://www.husdyrgodkendelse.dk)



● **Kolding**

Niels Bohrs Vej 2  
7634 1700

● **Vojens**

Billundvej 3  
7320 2600

● **Aabenraa**

Jens Terp-Nielsens Vej 13  
7436 5000

● **Odense**

Munkehatten 1A th  
7436 5000

[spiras.dk](http://spiras.dk)

## Datablad (A1, A2, A3, A4, A5)

Ansøger og ejer	Hans Kristian Rahn Almstrupvej 70 6360 Tinglev Tlf. 20468299 E-mail: almstrupgaard@mail.dk
Husdyrbrugets adresse	Saksborgvej 22 6360 Tinglev
CVR-nummer	28190883
CHR-nummer	50893
Kommune	Aabenraa Kommune
Ejendomsnummer	5809345449
Matrikelnummer	Matrikel: 203 - Kravlund, Tinglev Matrikel: 6 - Kravlund, Tinglev
Andre husdyrbrug drevet af ansøger	Almstrupvej 70, Tinglev Visgårdvej 10, Tinglev
Biaktiviteter	Ingen biaktiviteter
Ansøgningskema	243081
Konsulent	Henriette Fries  Spiras, CVR nr. 21111511 Jens Terp-Nielsens Vej 13, 6200 Aabenraa E-mail: hef@spiras.dk Tlf.: 20 14 53 33



## Forord / læsevejledning

Denne ansøgning beskriver det ansøgte projekt på Saksborgvej 22 ved Tinglev. Ansøgningen indeholder en beskrivelse af husdyrbruget og det ansøgte og de potentielle miljøpåvirkninger.

Ansøgningen dækker alle oplysningskrav efter husdyrgodkendelsesbekendtgørelsen<sup>1</sup>. De angivne parenteser med bogstaver og tal i overskrifterne henviser til oplysningskravene jævnfør bilag 1 i bekendtgørelsen.

Til ansøgningen er der indsendt bilag med kapacitetsberegning samt afledningskort.

Det er vurderet, at denne ansøgning ikke udløser krav om, at der skal udarbejdes en miljøkonsekvensrapport. Der er foretaget en screening jævnfør Husdyrgodkendelsesbekendtgørelsens bilag 1D, se bilag 1.

Miljøansøgningen er udarbejdet på baggrund af oplysninger modtaget fra ansøger Kristian Rahn som står inde for, at oplysningerne om selve husdyrbruget er korrekte.

---

<sup>1</sup> Bekendtgørelse om godkendelse og tilladelse m.v. af husdyrbrug, bek. nr. 443 af 26/04/2023

<b>Datablad (A1, A2, A3, A4, A5)</b> .....	<b>2</b>
<b>Forord / læsevejledning</b> .....	<b>3</b>
<b>1. Indledning</b> .....	<b>6</b>
<b>2. Beskrivelse af husdyrbrugets karakteristika, placering og påvirkningerne af det omgivende miljø</b> <b>7</b>	
2.1 <i>Indretning og drift af anlægget (B1)</i> .....	7
2.1.1 <i>Produktionsarealer</i> .....	7
2.1.2 <i>Opbevaring og håndtering af husdyrgødning</i> .....	8
2.1.3 <i>Drift af anlægget</i> .....	8
2.2 <i>Bygningsmæssige ændringer og anlægsarbejde (B2)</i> .....	9
2.3 <i>Produktionsmæssig sammenhæng med andre husdyrbrug (A5, B3, D1b)</i> .....	9
2.4 <i>Beliggenhed samt generelle afstandskrav (B4, D1a, D2c)</i> .....	9
2.4.1 <i>Landskabelige forhold</i> .....	9
2.4.2 <i>Beskyttelseslinjer</i> .....	9
2.4.3 <i>Kulturarv</i> .....	9
2.4.4 <i>Afstandskrav</i> .....	10
2.5 <i>Ammoniakemission og -deposition (B4, B5, D1c, D2c)</i> .....	11
2.5.1 <i>Ammoniak til naturområder</i> .....	12
<i>Kategori 1 natur</i> .....	13
<i>Kategori 2 natur</i> .....	13
<i>Kategori 3 natur og §3 områder</i> .....	13
<i>Bilag IV-arter</i> .....	15
<i>Biologisk mangfoldighed</i> .....	16
2.6 <i>Lugtemission (B4, B6, D1e, D1g)</i> .....	16
2.7 <i>Øvrige emissioner og gener (B7, D1e)</i> .....	18
2.7.1 <i>Støj</i> .....	18
2.7.1 <i>Rystelser og vibrationer</i> .....	18
2.7.2 <i>Støv</i> .....	18
2.7.3 <i>Lys</i> .....	19
2.7.4 <i>Skadedyr</i> .....	19
2.7.5 <i>Transporter</i> .....	19
2.7.6 <i>Kumulation med andre husdyrbrug (D1b)</i> .....	20
2.7.7 <i>Forurenings- og genebegrænsende tiltag (B7, D1e)</i> .....	20
2.7.8 <i>Forslag til egenkontrol (B7)</i> .....	21
2.8 <i>Reststoffer, affald og naturressourcer (B8, D1c, D1d)</i> .....	21
2.8.1 <i>Affald</i> .....	21

2.8.2	<i>Råvarer</i> .....	22
2.8.3	<i>Energiforbrug</i> .....	22
2.8.4	<i>Vandforbrug</i> .....	23
2.8.5	<i>Spildevand og restvand</i> .....	23
2.9	<i>BAT (B9)</i> .....	23
2.10	<i>Grænseoverskridende virkninger (B10)</i> .....	24
2.11	<i>Klima (D1f)</i> .....	24
2.12	<i>Risiko for ulykker og katastrofer (D1f)</i> .....	25
2.13	<i>Oplysninger om konsulenten (A4)</i> .....	25
<b>3.</b>	<b>Screening af om projektet er omfattet af krav om miljøkonsekvensvurdering (D1, D2, D3)</b> .....	<b>26</b>
<b>4.</b>	<b>Konklusion</b> .....	<b>26</b>
<b>5.</b>	<b>Bilagsoversigt</b> .....	<b>26</b>

# 1. Indledning

Denne miljøansøgning beskriver den fremtidige husdyrproduktion på Saksborgvej 22, 6360 Tinglev.

Ansøger ønsker, at få godkendt de eksisterende produktionsarealer på ny, samt have mulighed for at have smågrise og slagtesvin i den eksisterende stald.

Beskyttelsesniveauerne for ammoniak til nærliggende natur er overholdt og husdyrbruget lever også op til BAT-kravet i forhold til den totale ammoniakemission. Beskyttelsesniveauerne for lugt er overholdt til enkelt bolig, samlet bebyggelse og byzone.

Afstanden på det smalleste sted mellem stalden og markvejen er 7 meter, mens afstanden til nærmeste naboskel er 26 meter fra stalden. Der sker ingen ændringer i udformningen af staldens ydre, hvorfor der søges dispensation til disse to punkter.

## 2. Beskrivelse af husdyrbrugets karakteristika, placering og påvirkningerne af det omgivende miljø

I dette kapitel beskrives husdyrbrugets indretning og drift, husdyrbrugets beliggenhed i forhold til omgivelserne, samt husdyrbrugets påvirkning af omgivelserne med hensyn til ammoniak- og lugtemission og -deposition, støj, støv, lys, skadedyr, transport, affald og forbrug af ressourcer.

### 2.1 Indretning og drift af anlægget (B1)

Ejendommens bygningsmasse består af en svinestald fra 2007, to maskinlader og én gyllebeholder. Af figur 1 fremgår husdyrbrugets bygninger/stald og opbevaringsanlæg til husdyrgødning.



Figur 1, Husdyrbrugets stald og opbevaringsanlæg til husdyrgødning. Kilde: husdyrgodkendelse.dk

#### 2.1.1 Produktionsarealer

Det følger af Husdyrgodkendelsesbekendtgørelsen, at der skal foretages beregninger for både den ansøgte drift, nudriften og driften for 8 år siden.

##### Nudriften og 8 årsdriften

Ejendommen fik den 19-12-2011 en accept af anmeldelse om udvidelse af dyrehold i eksisterende stald. Det tilladte dyrehold er 12.110 stk. smågrise fra 7,4 -31,3 kilo.

##### Ansøgt drift

Produktionsarealerne fremgår af bilag 2 samt af tabel 1. Der søges til produktion i den eksisterende stald til en produktion af både smågrise og slagtesvin, også kaldt flex smågrise/slagtesvin.

Staldnavn	Staldstørrelse (m <sup>2</sup> )	Ventilation	Kildehøjde	Produktion	Antal måneder udegående	Produktionsareal (m <sup>2</sup> )
<b>Ansøgt drift</b>						
Stald	1436	Naturlig ventilation	6 m	(#662086) Flexgruppe: Alle svin; 25-49 % fast gulv	0	926
<b>Nudrift</b>						
Stald	1436	Naturlig ventilation	6 m	(#662087) Smågrise. Toklimastald, delvis spaltegulv	0	926
<b>8 års drift</b>						
Stald	1436	Naturlig ventilation	6 m	(#662088) Smågrise. Toklimastald, delvis spaltegulv	0	926

Tabel 1, Stald, bygningsstørrelse, ventilationsforhold, dyre- og gulvtype samt produktionsareal i 8års, nu- og ansøgt drift. Kilde: husdyrgodkendelse.dk

## 2.1.2 Opbevaring og håndtering af husdyrgødning

Husdyrbrugets opbevaringsanlæg til husdyrgødning fremgår af tabel 2, og er identisk i 8 årsdrift, nu- og ansøgt drift.

Husdyrbrugets gyllebeholder er etableret i 2004, og har en kapacitet på 2400 m<sup>3</sup>. Gyllebeholderen har ikke krav om overdækning, hvorfor beholderen ikke er overdækket i nu- og 8 års drift.

Navn	Lagertype	Yderligere oplysninger	Bedste tilgængelige opbevaringsteknik	Dimension	Areal (m <sup>2</sup> )
<b>Ansøgt drift</b>					
Gyllebeholder	Flydende				607
<b>Nudrift</b>					
Gyllebeholder	Flydende				607
<b>8 års drift</b>					
Gyllebeholder	Flydende				607

Tabel 2, Ejendommens husdyrgødningsopbevaring. Kilde: husdyrgodkendelse.dk

Der forventes med det ansøgte en maksimal produktion på:

Cirka 18.000 smågrise eller cirka 5000 slagtesvin.

Med ovenstående opbevaringsanlæg, er der i bilag 3 beregnet en opbevaringskapacitet svarende til 12,5 måneder.

## 2.1.3 Drift af anlægget

Ansøger får følgende faste procedurer på husdyrbruget:

- I løbet af dagen bliver dyr, anlæg, installationer og materiel holdt under opsyn
- Slidte dele repareres eller udskiftes løbende
- Der registreres dyr i CHR
- Der er sundhedsrådgivning af svinebesætningen
- Der føres journal over antal dyr bortskaffet til DAKA og antal dyr til slagtning
- Der føres journal over medicinforbrug
- Indlægssedler for indkøbt foder gemmes. Der udarbejdes foderplaner, og forbruget af foder registreres.
- Opgørelse over ressourceforbruget (brændstof, el, vand og foder) registreres årligt
- Der udføres årlig kontrol af slukningsudstyr

## 2.2 Bygningsmæssige ændringer og anlægsarbejde (B2)

Ansøgning omhandler som tidligere beskrevet kun den eksisterende stald og produktionsarealer.

## 2.3 Produktionsmæssig sammenhæng med andre husdyrbrug (A5, B3, D1b)

Svineproduktionen på husdyrbruget Saksborgvej 22 drives af Hans Kristian Rahn, som også ejer og driver Almstrupvej 70 og Visgårdvej 10 i Tinglev.

## 2.4 Beliggenhed samt generelle afstandskrav (B4, D1a, D2c)

Nedenfor beskrives husdyrbruget og det ansørgtes beliggenhed i forhold til omgivelserne og disses sårbarheder.

### 2.4.1 Landskabelige forhold

Husdyrbruget ligger i landzone uden for lokal- eller kommuneplanlagt område, vest for Tinglev i Aabenraa Kommune. Ifølge kommuneplan for Aabenraa Kommune ligger husdyrbruget udenfor landskabsudpegninger.

Området omkring husdyrbruget er kendetegnet ved et overvejende fladt landbrugslandskab. Oplevelsen af landskabet varierer og er tæt knyttet til områdets hegn der sammen med få små bevoksninger inddeler det intensivt dyrkede landskab i mellemstore til store enheder.

#### ***Vurdering af landskabelige forhold***

Der sker med ansøgningen ingen bygningsmæssige ændringer der har betydning for landskabet.

### 2.4.2 Beskyttelseslinjer

Husdyrbruget ligger indenfor skov beskyttelseslinjer.

#### ***Vurdering af beskyttelseslinjer***

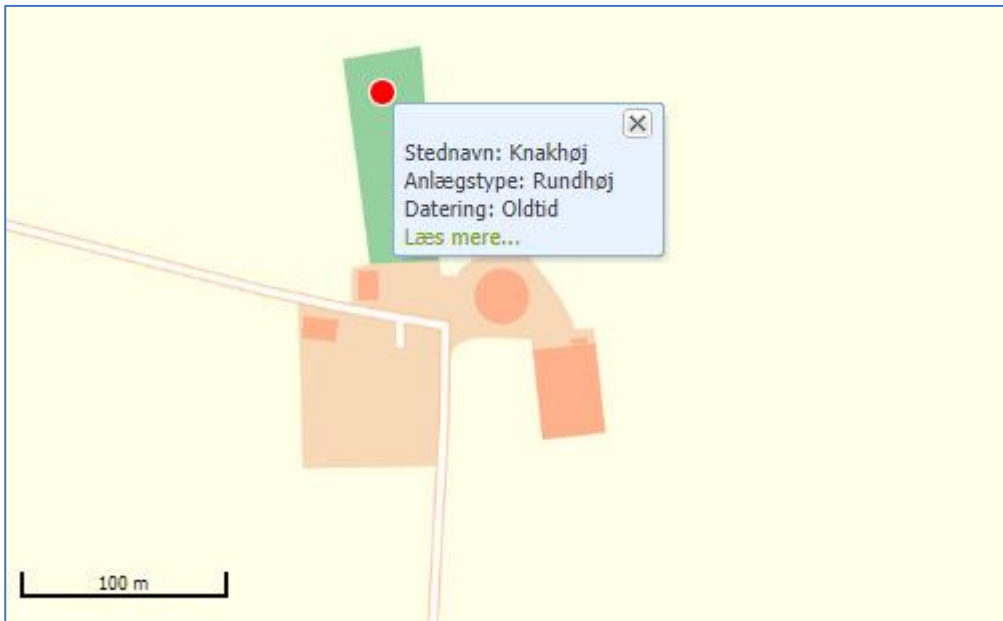
Husdyrbruget ligger uden for kystnærhedszonen, sø- og åbeskyttelseslinjer samt kirkebyggelinjer, men inden for skovbyggelinjer. Da der er tale om et husdyrbrug, er husdyrbruget fritaget fra kravene og dispensation til skovbyggelinjen.

### 2.4.3 Kulturarv

Der er et fredede fortidsminde ved ejendommen jf. [kulturarv.dk/fundogfortidsminder](http://kulturarv.dk/fundogfortidsminder). Der er tale om en rundhøj fra Oldtiden, med stednavn: Knakhøj.

#### ***Vurdering af kulturarv***

Det eksisterende husdyrbrug tilsidesætter ikke det frede fortidsminde, da der ikke sker bygningsmæssige ændringer på husdyrbruget.



Figur 2, placering af frede fortidsminde ved ejendommen. Kilde: kulturarv.dk/fundogfortidsminder

#### 2.4.4 Afstandskrav

Husdyrbruglovens afstandskrav jævnfør §6 overholdes, idet husdyrbruget ligger mere end 50 meter fra:

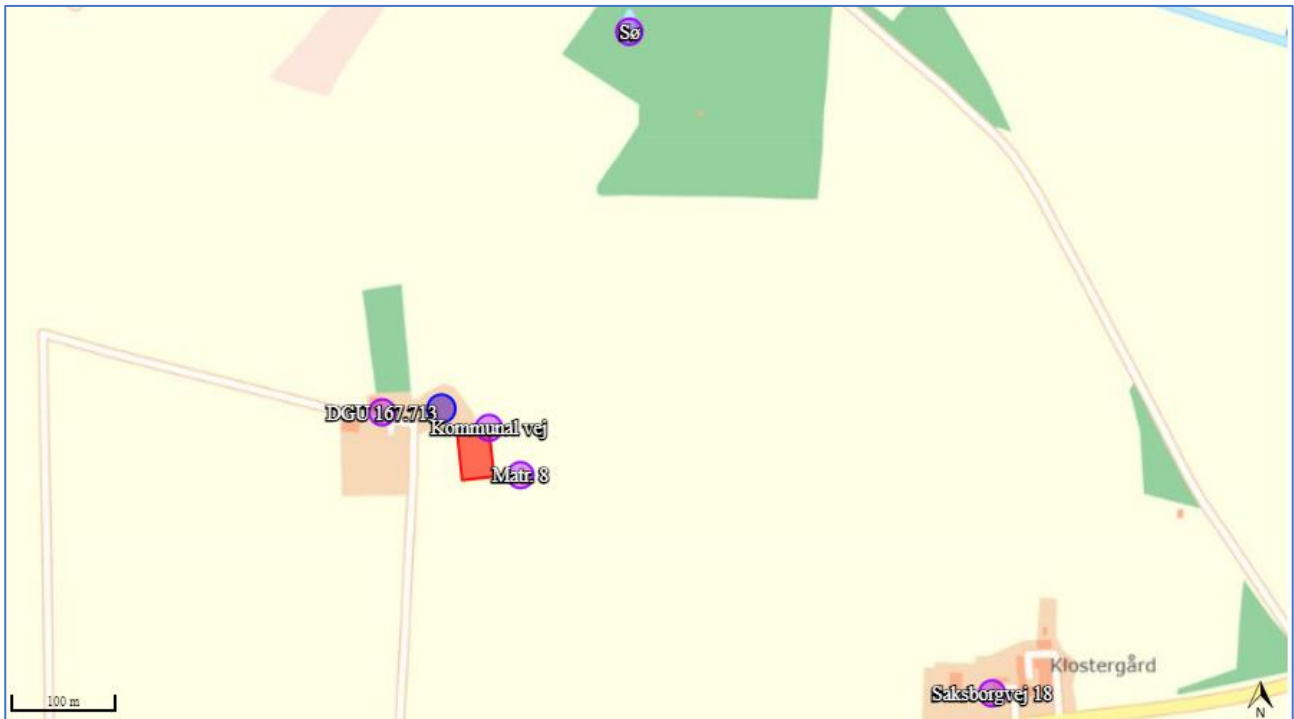
- eksisterende eller ifølge kommuneplanens rammedel fremtidigt byzone- eller sommerhusområde,
- område i landzone, der i lokalplan er udlagt til boligformål, blandet bolig- og erhvervsformål eller til offentlige formål med henblik på beboelse, institutioner, rekreative formål og lign.,
- en nabobeboelse

I tabellen herunder er afstande jævnfør husdyrlovens §8 vist:

Sø - Vandløb og søer over 100 kvm			DGU 167.713 - Vandforsyningsanlæg (ikke almen)		
Type	Navn	Afstand [m]	Type	Navn	Afstand [m]
Staldbygning	Stald	421	Staldbygning	Stald	78
Gødningsslager	Gyllebeholder	405	Gødningsslager	Gyllebeholder	45
Matr. 8 - Naboskel			Tinglev Vandværk - Vandforsyningsanlæg (almen)		
Type	Navn	Afstand [m]	Type	Navn	Afstand [m]
Staldbygning	Stald	26	Staldbygning	Stald	3231
Gødningsslager	Gyllebeholder	89	Gødningsslager	Gyllebeholder	3260
Saksborgvej 18 - Nabobeboelse			Kommunal vej - Offentlig vej og privat fællesvej		
Type	Navn	Afstand [m]	Type	Navn	Afstand [m]
Staldbygning	Stald	541	Staldbygning	Stald	4
Gødningsslager	Gyllebeholder	603	Gødningsslager	Gyllebeholder	37

Tablet 3, Afstande jf. §8 stk. 1, angivet fra den staldbygning og gødningsslager der ligger nærmest udpegningen. Kilde: Husdyrgodkendelse.dk





Figur 3, Afstande jf. §8 stk. 1, angivet fra den staldbygning og gødningslager der ligger nærmest udpegningsen. Tinglev vandværk fremgår ikke af kortudsnittet.

Som det fremgår af ovenstående tabel er afstanden fra den eksisterende stald til nærmeste markvej 4 meter og afstanden til matr. 8, Kravlund, Tinglev er 26 meter. Der sker ingen ændring i den udvendige eller indvendige udformning og der søges dispensation til afstandskravet til vej og skel.

## 2.5 Ammoniakemission og -deposition (B4, B5, D1c, D2c)

Ud fra oplysningerne om størrelsen af produktionsarealer, dyre- og gulvtype i ansøgt drift, nudrift og 8 årsdrift, samt oplysninger om eventuelle miljøteknologier, beregnes husdyrbrugets ammoniakemission i de tre drifter.

Det samlede resultat af ammoniakberegningerne og meremissionerne for husdyrbruget fremgår af tabel 4.

Den totale ammoniakemission fra husdyrbruget er i ansøgt drift 2002,3 kg NH<sub>3</sub>-N/år, og der sker med det ansøgte en ændring i ammoniakemissionen på i 1.240,8 kg N/ha/år forhold til nudriften og 8 årsdriften. Den øgede mængde ammoniak, skyldes at der søges til flex smågrise og slagtesvin.

Drifttype:	Ammoniakemission fra staldafsnit (kg NH <sub>3</sub> -N/år)	Ammoniakemission fra lagre (kg NH <sub>3</sub> -N/år)	Ammoniakemission fra husdyrbruget (kg NH <sub>3</sub> -N/år)
Ansøgt drift	1759,4	242,9	2002,3
Nudrift	518,6	242,9	761,4
8 års-drift	518,6	242,9	761,4

Tabel 4, Ammoniakemission fra stalde og lagre. Kilde: Husdyrgodkendelse.dk

## 2.5.1 Ammoniak til naturområder

Husdyrbrugets ammoniakemission må ikke give anledning til væsentlig påvirkning af naturområder, der er beskyttede af europæisk lovgivning (Natura2000 områder). Der må heller ikke ske påvirkning af naturområder, der er beskyttet af dansk lovgivning eller som kan være leve- eller ynglelokalitet for særligt beskyttede dyrearter (bilag IV-arter).

I tabel 5 ses de specifikke krav for maksimal total- og merdeposition af ammoniak til kategori 1 og 2 natur, samt krav der kan stilles til kategori 3 natur.

Ammoniakfølsom natur	Beskrivelse	Krav
Kategori 1	Ammoniakfølsomme Natura 2000-naturtyper uanset størrelse jf. bilag 3 pkt. D i bekendtgørelse om godkendelse og tilladelse m.v. af husdyrbrug hvis de er beliggende inden for et Natura 2000 område og er omfattet af udpegningsgrundlaget og kortlagt, samt heder og overdrev inden for et Natura 2000 område som er omfattet af § 3 i NBL2 (dvs. større end 2.500 m <sup>2</sup> )	Max. Totaldeposition (stald og lager) afhængig af antal husdyrbrug i nærheden*):  0,2 kg N/ha/år ved > 1 husdyrbrug  0,4 kg N/ha/år ved 1 husdyrbrug  0,7 kg N/ha ved 0 husdyrbrug.
Kategori 2	Ammoniakfølsomme naturtyper som ligger udenfor Natura 2000 område: højmoser, lobeliesøer, heder der i sig selv er større end 10 ha og omfattet af § 3 i NBL og overdrev der i sig selv er større end 2,5 ha og omfattet af § 3 i NBL.	Max. totaldeposition på 1,0 kg N/ha pr. år.
Kategori 3	Ammoniakfølsomme naturtyper der ikke er omfattet af kategori 1 og 2 og som ligger uden for Natura 2000 område i form af heder, moser og overdrev der er omfattet af § 3 i NBL samt ammoniakfølsomme skove.  For at være ammoniakfølsom skal skove være større end 0,5 ha og mere end 20 m bred og bevokset med træer, der danner eller inden for et rimeligt tidsrum vil danne en sluttet skov af højstammede træer og  1) hvor der har været skov på arealet i lang tid (i størrelsesorden mere end ca. 200 år), så der er tale om gammel »skovjordbund«,  2) hvor skoven er groet frem af sig selv på et naturareal, fx tidligere hede, mose eller overdrev, så jordbunden ikke har været dyrket mark inden for en periode svarende til perioden for gammel »skovjordbund« (dvs. i størrelsesorden mere end ca. 200 år), eller  3) hvor der i skoven er forekomst af naturskovindikerende eller gammelskogsarter, som er medtaget på listen "Arter, der er brugt ved prioritering af naturmæssigt særligt værdifulde skove omfattet af § 25 i lov om skove" og arterne har væsentlig, definerende betydning for skovens naturværdi.	Kommunen vurderer konkret, om der skal fastsættes vilkår om max. merdeposition, og hvad det nødvendige krav til max. deposition skal være. Kravet må dog ikke være under en max. merdeposition på 1,0 kg N/ha pr. år
Beskyttede naturtyper der ikke hører under Kategori 1-3, men som efter en konkret	Kan fx være enge, strandenge og søer	

<sup>2</sup> Bekendtgørelse af lov om naturbeskyttelse, LBK nr. 240 af 13/03/2019

vurdering, er ammoniakfølsomme.		
* Antallet af husdyrbrug ud over det ansøgte opgøres på følgende måde (kumulationsmodel): Antal husdyrbrug med en emission på mere end 150 kg NH <sub>3</sub> -N pr. år indenfor 200 m Antal husdyrbrug med en emission på mere end 450 kg NH <sub>3</sub> -N pr. år indenfor 200-300 m Antal husdyrbrug med en emission på mere end 750 kg NH <sub>3</sub> -N pr. år indenfor 300-500 m Antal husdyrbrug med en emission på mere end 1.500 kg NH <sub>3</sub> -N pr. år indenfor 500-1.000 m Antal husdyrbrug med en emission på mere end 5.000 kg NH <sub>3</sub> -N pr. år indenfor 1.000-2.500 m		

Tabel 5 Krav til maksimal total- og merdeposition af ammoniak

### Kategori 1 natur

Det nærmeste kategori 1 naturområde som indgår i Natura2000 området "Sønder Ådal", ligger cirka 2,6 kilometer sydvest for husdyrbruget. Naturområdet har en beregnet totaldeposition på 0,0 kg N/ha/år fra husdyrbruget.

Den ansøgte produktion giver ingen påviselig ammoniakpåvirkning af naturområdet, idet totaldepositionen er beregnet til 0,0 kg N/ha/år. Dette skyldes primært at udledningen er relativt lille i forhold til afstanden til Natura2000 området. Der sker derfor så stor en fortynding, at depositionen beregnes til 0,0 kg N/ha/år.

### Kategori 2 natur

Det nærmeste kategori 2 naturområde er en højmosse ved Sofiedal, der ligger cirka 4,5 kilometer syd for husdyrbruget (se figur 4). Totaldepositionen til højmossen er 0,0 kg N/ha/år.

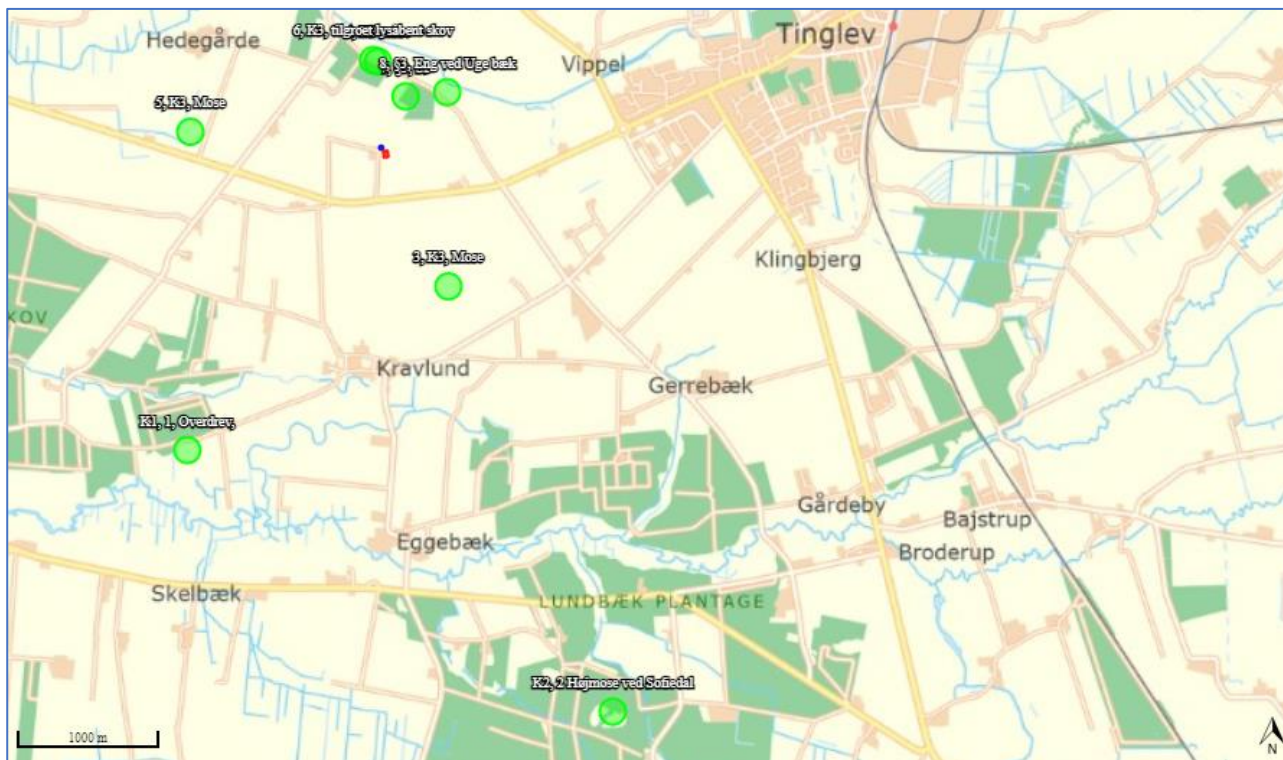
Af Aabenraa kommunes GIS kort fremgår både Tinglev mose og Ulvemosen ved Terkelsbøl som kategori 2 natur. Denne udpegning er ikke korrekt, da moserne ikke er udpeget som Natura 2000 område, men er et internationalt fuglebeskyttelsesområde, og derved ikke er en del af udpegningsgrundlaget for kategori 2 natur.

### Kategori 3 natur og §3 områder

Af figur 4 nedenfor fremgår de nærmeste kategori 3 naturområder, samt de nærmeste §3 registrerede naturområder.

Den samlede merdeposition til de udpegede kategori 3 naturområder og §3 naturtyper er mellem 0,0- 0,2 kg N/ha/år i forhold til både nudriften og 8 års driften.

Nedenfor i tabel 6 ses de beregnede ammoniakdepositioner til de udpegede naturområder.



Figur 4, Kortudsnit der viser placering af nærmeste ammoniakberegningsspunkt til kategori 1, 2 og 3 natur samt §3 natur.

Navn:	Kategori:	Opretter:	Kumulation:	Ruhed natur:	Merdeposition (kg N/ha/år):		Totaldeposition (kg N/ha/år):
					8-års drift	Nudrift:	
8, §3, Eng ved Uge bæk	Kategori 3	Ansøger	0	Bn	0,1	0,1	0,2
7, §3, Sø	Kategori 3	Ansøger	0	V	0,2	0,2	0,3
6, K3, tilgroet lysåbent skov	Kategori 3	Ansøger	0	S	0,1	0,1	0,2
5, K3, Mose	Kategori 3	Ansøger	0	Mk	0,0	0,0	0,0
4, K3 mose	Kategori 3	Ansøger	0	Mk	0,1	0,1	0,2
3, K3, Mose	Kategori 3	Ansøger	0	Mk	0,0	0,0	0,0
K2, 2 Højmoser ved Sofiedal	Kategori 2	Ansøger	0	Bn	0,0	0,0	0,0
K1, 1, Overdrev,	Kategori 1	Ansøger	0	Bn	0,0	0,0	0,0

Tabel 6, Oversigt over mer- og totaldeposition til de udpegede naturområder. Kilde: Husdyrgodkendelse.dk

## Bilag IV-arter

Bilag IV arter er særlig beskyttede dyrearter, der fremgår af bilag IV i EU's habitatdirektiv. Det betyder, at arternes yngle- og rasteområder ikke må beskadiges eller ødelægges.

Af faglig rapport fra DMU nr. 635, Håndbog over dyrearter på habitatdirektivets bilag IV fremgår udbredelsen af forskellige arter i et grid på 10 km x 10 km fordelt over hele landet. Der er desuden udgivet en videnskabelig rapport i 2013 over overvågning af arter<sup>3</sup>.

Den anden rapport er: AARHUS UNIVERSITET DCE – NATIONALT CENTER FOR MILJØ OG ENERGI Videnskabelig rapport nr. 50 fra 2013 Overvågning af arter 2004-2011 <https://www.dmu.dk/Pub/SR50.pdf>. Af rapporterne fremgår, at nedenstående arter kan være registreret i nærområdet til husdyrbruget, se tabel 7.

Derudover er der indhentet data for registreringer af bilag IV arter fra Miljøportalen og Aabenraa Kommunes egne registreringer af padder i området. I Tabel 7 fremgår de Bilag-IV arter, der kan være til stede i området omkring husdyrbruget (en radius på cirka 1 kilometer). Der fjernes hverken træer, stenkunker eller gamle bygninger, som kan være mulige opholdssteder for flagermus.

Dansk navn	Videnskabeligt artsnavn	Kilde
<b>Pattedyr</b>		
Brunflagermus	Nyctalus noctula	DMU
Sydflagermus	Eptesicus serotinus	DMU
Dværgflagermus	Pipistrellus pygmaeus	DMU
Pipistrellflagermus	Pipistrellus pipistrellus	DMU
Vandflagermus	Myotis daubentonii	DMU,
Troldflagermus	Pipistrellus nathusii	DMU
Hasselmus	Muscardinus avellanarius	DMU
Odder	Lutra lutra	DMU
<b>Padder</b>		
Stor vandsalamander	Triturus cristatus	DMU
Spidssnudet frø	Rana arvalis	DMU
Løgfør	Pelobates fuscus	DMU
<b>Krybdyr</b>		
Markfirben	Lacerta agilis	DMU
<b>Insekter</b>		
Grøn mosaikguldsmed	Aeshna viridis	DMU, Naturdata

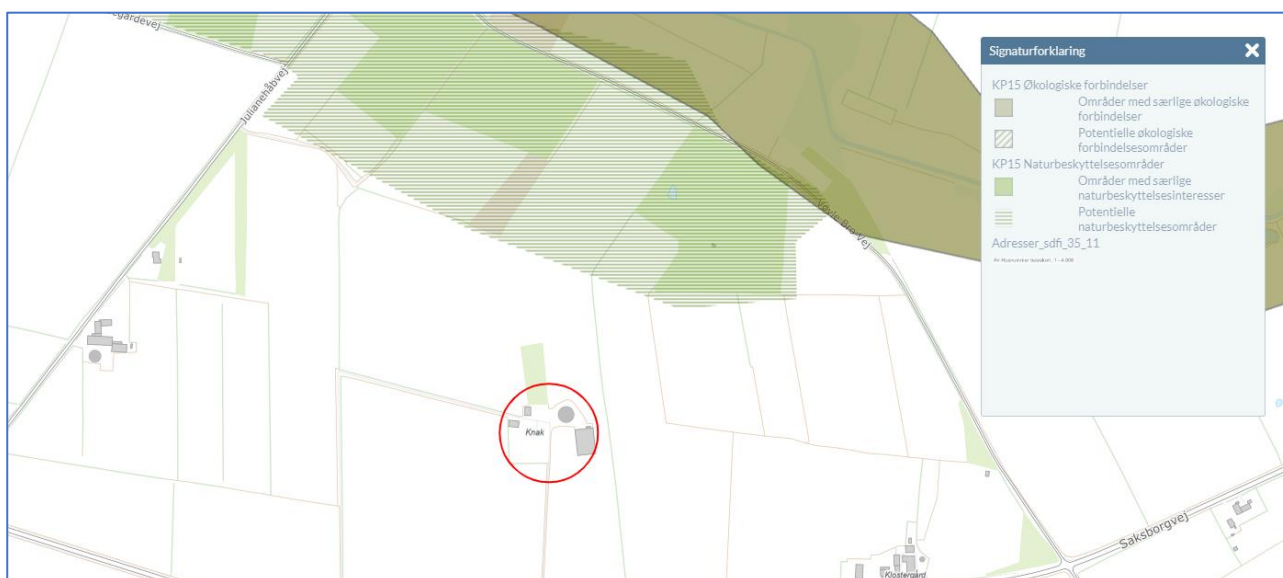
Tabel 7: Bilag IV arter og andre padder som kan være tilstede i nærheden af ejendommen.

<sup>3</sup> Søgaard, B. & Asferg, T. (red.) 2007: Håndbog om arter på habitatdirektivets bilag IV – til brug i administration og planlægning. Danmarks Miljøundersøgelser, Aarhus Universitet. – Faglig rapport fra DMU nr. 635. 226 s. <http://www.dmu.dk/Pub/FR635.pdf>

## Biologisk mangfoldighed

Ifølge i Aabenraa Kommunes kommuneplan skal der tages afgørende hensyn til naturværdierne, og der må ikke etableres ny husdyrproduktion i og i nærheden af særligt næringsfattige og dermed biologisk mangfoldige naturarealer, ligesom der heller ikke må ske udvidelse af eksisterende husdyrproduktion eller andet, som i væsentlig grad forringer den biologiske mangfoldighed.

Som det fremgår af nedenstående figur 5 ligger ejendommen udenfor områder, der er udpeget som Områder med særlige naturbeskyttelsesinteresser, Potentielle naturbeskyttelsesområder, Økologiske forbindelser og Potentielle økologiske forbindelser.



Figur 5, Kort over Aabenraa Kommuneplans områder, der skal øge den biologiske mangfoldighed.

### Vurdering af ammoniak til naturområder

Ammoniaktotaldepositionen til det nærmeste kategori 1-natur er beregnet til 0,0 kg N/ha/år. Kravet til en totaldepositionen på maksimalt 0,2-0,7 kg N/ha/år er således overholdt.

Det nærmeste kategori 2-naturområde har en beregnet totaldepositionen 0,0 kg N/ha/år. Kravet til en totaldeposition på maksimalt 1 kg N/ha/år er således overholdt.





Søen der ligger nord for stalden modtager en merdeposition på 0,2 kg N/ha/år, og en total belastning på 0,3 kg N/ha/år. Da den beregnede merdeposition er på 0,2 kg N/ha/år, vurderes merdepositionen ikke at kunne medføre en tilstandsændring af den nærliggende sø. De øvrige naturområder modtager mellem 0-0,1 kg N/ha/år, og give derved ikke anledning til, at arternes yngle- og rasteområder beskadiges eller ødelægges.

Husdyrbruget ligger uden for områder, hvor Aabenraa Kommune vil øge den biologiske mangfoldighed jf. kommuneplanen.

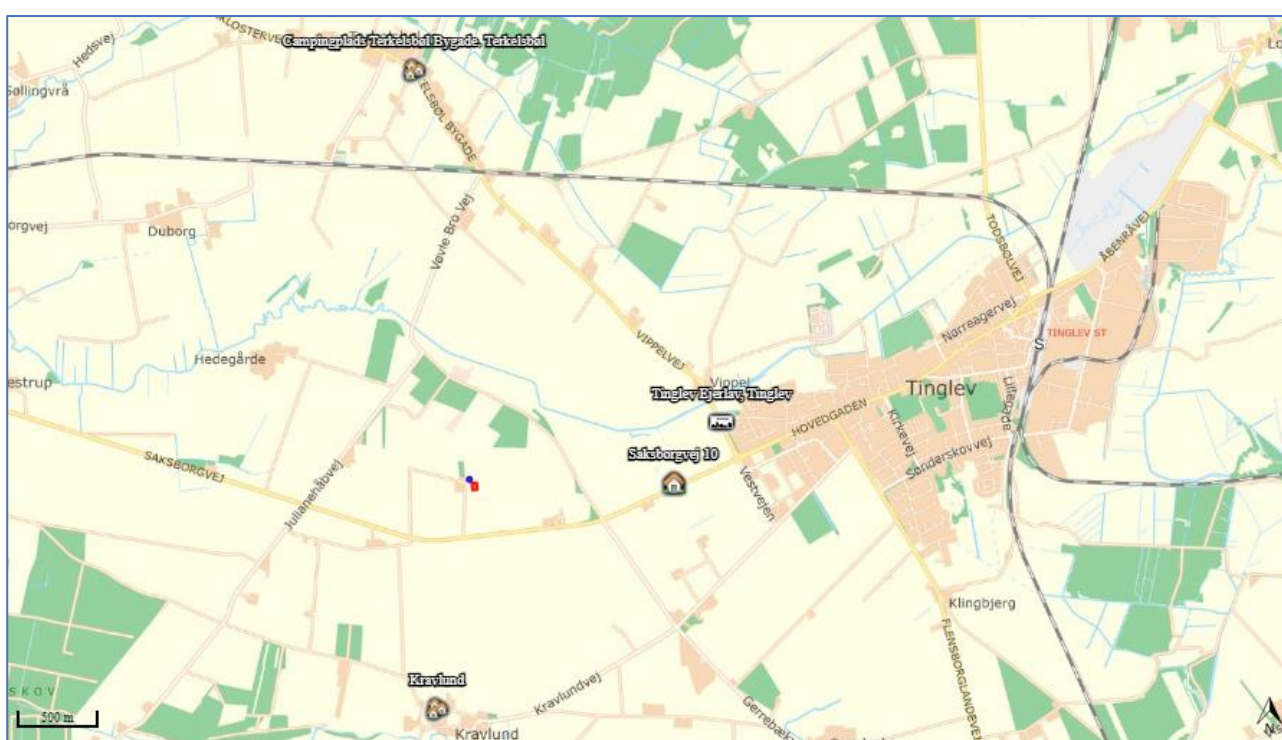
## 2.6 Lugtemission (B4, B6, D1e, D1g)

Nærmeste lugtberegningpunkter er udpeget i skema 243081 i Husdyrgodkendelse.dk, se figur 6 og tabel 8.

Nærmeste nabo uden landbrugspligt er Saksborgvej 10, mens nærmeste samlede bebyggelse er Kravlund (udløses af gammel Tøndervej 9), og nærmeste lokalplan lagt område er "Campingplads Terkelsbøl Bygade". Den nærmeste byzone er Tinglev, som ligger cirka 1700 meter fra husdyrbruget.

Bebyggelse	Kumulation	Model	Ukorrigeret geneafstand	Korrigeret geneafstand	Vægtet gennemsnits- afstand	Genekriterie overholdt
Saksborgvej 10 	0	NY	120,7	120,7	1309,3	Ja
Campingplads Terkelsbøl Bygade, Terkelsbøl 	0	NY	223,5	223,5	2773,5	Ja
Kravlund 	0	FMK	202,4	202,4	1489,9	Ja
Tinglev Ejerlav, Tinglev 	0	FMK	360,1	360,1	1681	Ja

*Tabel 8 Beregning af lugtgeneafstand til nærmeste nabo, samlet bebyggelse og nærmeste sommerhusområde.*



*Figur 6, Nærmeste nabo, samlet bebyggelse og nærmeste sommerhusområde. Kilde: Husdyrgodkendelse.dk*

Lugtberegningerne sker i overensstemmelse med Husdyrgodkendelsesbekendtgørelsen, og kravene er overholdt.

Ansøger er ikke bekendt med, at der tidligere skulle have været klager over lugt fra husdyrbruget.

### **Vurdering af lugtemission**

Lugtberegningerne sker i overensstemmelse med Husdyrgodkendelsesbekendtgørelsen, og kravene er overholdt. Ifølge husdyrgodkendelsesbekendtgørelsen indgår lugt fra gyllebeholderen ikke i lugtberegningen.

Lugt opfattes forskelligt fra person til person. Det kan derfor ikke afvises, at nogle vil finde en lugtgeneafstand utilstrækkelig, selv om de bor længere væk end den beregnede lugtgeneafstand, mens andre ikke vil føle sig generet, selv om de bor inden for lugtgeneafstanden.

Der er ikke kendskab til, at lugt fra husdyrbrug er direkte sundhedsskadelig.

På baggrund af ovenstående vurderes det, at husdyrbruget ikke udgør en sundhedsrisiko, samt at husdyrbruget kan drives som ansøgt uden at være til gene for naboerne.

## 2.7 Øvrige emissioner og gener (B7, D1e)

Fra husdyrbruget kan der opstå emissioner fra varme, støj og støvgener, skadedyr, luft og affald. Øvrige emissioner i forhold til vand-, jordbunds- og undergrundsforurening anses normalvis ikke som relevante på husdyrbrug, da staldanlæg og opbevaringsanlæg er opført i tætte og stabile materialer.

Der forventes desuden ikke strålinger fra husdyrbruget.

### 2.7.1 Støj

De primære støjkluder på husdyrbruget forventes at komme fra dyrene, ventilationsanlæg og transportere.

Stalden med spalter er isolerede og der er temperaturstyring på ventilationen, således at der udelukkende ventileres efter behov. Da stalden er lukket, er det begrænset hvor meget støj der slipper ud af den.

På ejendommen er der et foderanlæg til tørfoder, der er placeret nord for stalden.

Transporter vil som udgangspunkt ske i hverdagene i tidsrummet fra 7.00 til 17.00, og transportere til og fra ejendommen er typisk af kort varighed.

Ansøger er ikke bekendt med, at der tidligere skulle have været klager over støj fra husdyrbruget.

#### **Vurdering af støj**

Støj, vibrationer og lavfrekvent støj vurderes ikke at være af et omfang, der vil kunne genere naboerne, idet de fleste støjende aktiviteter foregår indendørs samt at husdyrbruget er placeret mere end 500 meter fra nærmeste nabobeboelse.

På baggrund af ovenstående, vurderes det, at støjen fra anlægget med tilknyttede aktiviteter generelt ikke vil give anledning til væsentlige støjgener for de omkringliggende nabobeboelser.

### 2.7.1 Rystelser og vibrationer

Der kan eventuelt forekomme mindre rystelser i forbindelse med transportere til og fra husdyrbruget og internt på husdyrbruget. Der sker ingen ændringer i kilderne til eventuelle rystelser og vibrationer fra husdyrbruget med den ansøgte ændring af dyreholdet. Kilder kan fx være gyllepumpe, traktorer samt andre maskiner.

#### **Vurdering af rystelser og vibrationer**

Forekomst af rystelser og vibrationer vurderes at være af et omfang, der ikke vil kunne genere omgivelserne.

### 2.7.2 Støv

I forbindelse med husdyrproduktionen vil den primære kilde til støv være forbundet med transportere rundt på ejendommen, hvor støv fra underlaget hvirvles op, særligt i tørre perioder.

Alt foder håndteres i siloer og indendørs, hvorfor der ikke forventes støvgener herfra.



Der forventes ligeledes ikke væsentlige støvgener fra dyrene. Der vil være mulighed for overbrusning i stalden, således at eventuelt støv ville kunne minimeres.

#### **Vurdering af støv**

Generelt vurderes støv ikke at være af et omfang, der vil kunne genere naboer, da afstanden fra husdyrbruget til naboerne er stor.

På baggrund af ovenstående, vurderes det, at støv fra anlægget med tilknyttede aktiviteter generelt ikke vil give anledning til væsentlige støvgener for de omkringliggende nabobeboelser.

### **2.7.3 Lys**

Der er kun mindre udvendig belysning på driftsbygningerne på ejendommen.

#### **Vurdering**

Det vurderes at lys ikke vil medføre gener for naboer eller vejtrafik, da der er minimal belysning på ejendommen og at ejendommen ligger langt fra vej og naboer.

### **2.7.4 Skadedyr**

Alt foderopbevaring sker i siloer, og eventuelt spild opsamles straks, hvilket minimerer risikoen for skadedyr. Rottebekæmpelse sker ved Ewers.

#### **Vurdering af skadedyr**

De beskrevne bekæmpelsestiltag vurderes, at være tilstrækkelige til, at der ikke er risiko for gener fra skadedyr eller menneskers sundhed.

### **2.7.5 Transporter**

Ejendommen tilgås fra Saksborgvej. Tunge transporter såsom levering af dyr, foder og lignende sker typisk i hverdagene i tidsrummet fra 07.00 til 17.00.

Af nedenstående tabel 9 fremgår et skøn af husdyrbrugets transporter.

<b>Tunge transporter</b>	<b>Nudrift antal/år</b>	<b>Ansøgt drift antal/år</b>
Levering af foder og mineraler (lastbil)	52	52
Biogas	52	52
Husdyr til og fra ejendommen (traktor og lastbil)	52	52
Udkørsel af gylle (traktor og gyllevogn, kapacitet til 28 tons)	86	86
Kørsel med affald (lastbil – dagrenovation)	12	12
Afhentning af døde dyr (lastbil)	26	26
<b>Maksimalt i alt</b>	<b>280</b>	<b>280</b>

Tabel 9, Skønnede antal transporter

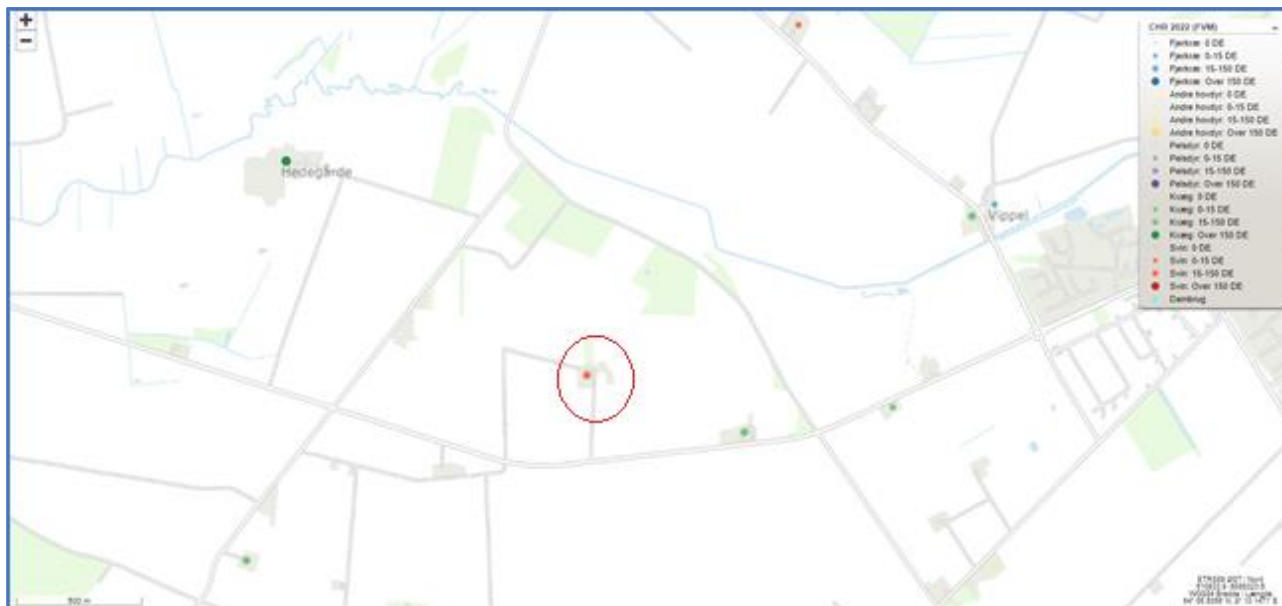
#### **Vurdering af transport**

Til- og frakørsel sker via indkørslen, og omfatter hovedsageligt lastbiltransporter og traktorer med markredskaber samt personbils-kørsel.

## 2.7.6 Kumulation med andre husdyrbrug (D1b)

Som det fremgår af nedenstående kort, ligger det andet større husdyrbrug (Saksborgvej 16) cirka 500 meter fra husdyrbruget.

Kumulation i forhold til ammoniakdeposition og natur er beskrevet under punkt 2.5, mens kumulation til lugt og beboelse fremgår under punkt 2.6.



Figur 7, Kort over det centrale husdyrbrugsregister, rød cirkel er Saksborgvej 22. Kilde Jordbrugsanalyse.dk. Udklip fra den 19-01-2024

### **Vurdering af kumulation med andre husdyrbrug**

Afstanden fra Saksborgvej 22 til husdyrbruget på Saksborgvej 16 er cirka 500 meter. I forhold til støj, rystelser, vibrationer, støv, lys og skadedyr og transporter vurderes der ikke at kunne være kumulation, da evt. gener fra husdyrbruget er meget små og afstanden til husdyrbruget på Saksborgvej 22 er stor.

## 2.7.7 Forurenings- og genebegrænsende tiltag (B7, D1e)

For at beskytte nærmiljøet og grundvandet har ansøger en række procedurer for håndtering af husdyrgødning, olie og kemikalier.

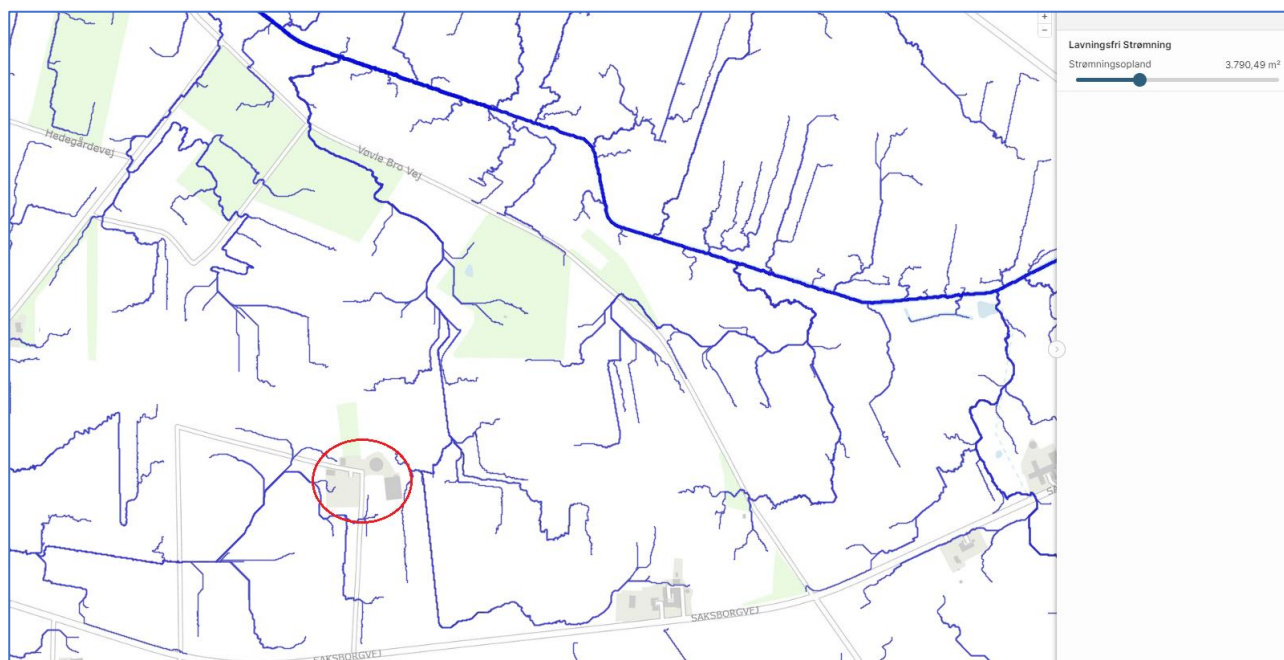
### **Vurdering af husdyrgødning**

På ejendommen opbevares husdyrgødningen i staldens gyllesystemer samt i gyllebeholderen. De største risikoeer for forureninger med husdyrgødning vurderes at være påkørsel med traktor/gyllevogn, der kan medføre skader og utætheder på gyllebeholderen, eller overløb i forbindelse med pumpning af gylle til gyllebeholderen.

Skulle der ske udslip af husdyrgødning fra gyllebeholderen viser figur 8 herunder, at gyllen vil løbe mod nord og ud på marken.

Ved et eventuelt gylleuheld, vil der blive sat ind for at begrænse omfanget af forureningen, således at der

ikke sker påvirkninger af det omkringliggende område. Dette kan for eksempel ske ved at dæmme op med jord eller lignende ved gyllebeholderen, således at forureningen begrænses mest muligt.



Figur 8, Kort over, hvor et eventuelt gylleudslip vil løbe hen. Rød cirkel er husdyrbruget. Kilde: Scalgo

### **Vurdering af olie og kemikalier**

Der er en fyringsolietank på ejendommen, og der opbevares ikke bekæmpelsesmidler på ejendommen.

### **Vurdering af døde dyr**

Døde dyr opbevares på DAKA-pladsen nord for stalden. Døde dyr meldes straks til afhentning via DAKA, hvorfor afhentningen som hovedregel sker indenfor ét døgn. Håndtering af døde dyr vurderes at være forsvarligt og placeringen vurderes ikke at give anledning til væsentlige gener.

## **2.7.8 Forslag til egenkontrol (B7)**

Kravet til BAT er overholdt, og der anvendes ikke ammoniak reducerende virkemidler, hvorfor der ikke er forslag til egenkontrol.

## **2.8 Reststoffer, affald og naturressourcer (B8, D1c, D1d)**

I forbindelse med husdyrproduktionen er der reststoffer og affald, som skal opbevares, håndteres og bortskaffes korrekt efter gældende lovgivning. Dertil kommer, at der i forbindelse med husdyrproduktion også er et forbrug af naturressourcer, som minimeres mest muligt. Der er ikke kortlagt jordforurening på husdyrbrugets arealer.

### **2.8.1 Affald**

Ansøger har en aftale med Henning Sejer med pap og papir. Øvrigt affald kører ansøger løbende hen på miljøstationen.

Affald opbevares, håndteres og bortskaffes miljømæssigt forsvarligt og i overensstemmelse med Aabenraa Kommunes regulativ for erhvervsaffald.

Herunder er oplistet husdyrbrugets forventede affaldstyper, opbevaringssted, transportør og ansøgers skønnede mængder.

Affaldstype	Opbevaringssted	Transportør	Mængder
<b>Olie- og kemikalieaffald:</b>			
Spraydåser	Teknik rum	Ansøger køre det på miljøstation	En kasse om året
Batterier – alle typer	Teknik rum	Ansøger køre det på miljøstation	Få
LED rør	Teknik rum	Ansøger køre det på miljøstation	0
<b>Fast affald:</b>			
Kanyler/medicinrester/emballage	Teknik rum	Ansøger køre det på apoteket.	En boks om året
Tom emballage (papir/pap)	Affaldscontainer ved stalden	Henning Sejer	3 container pr. år
Tom emballage (plast)	Affaldscontainer ved stalden	Henning Sejer	3 container pr. år
Jern og metal	Hvis der er gl. jern, placeres det i en bunke på ejendommen	Produkthandel	0-1 tons

Tabel 10, Affaldshåndtering og mængder

### Vurdering af affald

Generelt vurderes husdyrbrugets fremtidig affaldshåndtering, at stemme overens med kommunens erhvervsaffaldsregulativ. Der vurderes ingen større risiko ved håndtering af de nævnte affaldstyper.

### 2.8.2 Råvarer

De primære råvarer på husdyrbruget er vand og foder til dyrene, samt elektricitet. Vand og el beskrives i særskilte afsnit 2.8.3 og 2.8.4 herunder.

På husdyrbruget bliver der fodret med færdigblandet foder til smågrise og evt. slagtesvin. Foderet består primært af indkøbt foder og mineraler. Foderforbruget er tilpasset den enkelte dyretype, hvorfor der kun benyttes den mængde der er behov for, og foderspild derfor er minimalt.

### 2.8.3 Energiforbrug

På husdyrbruget vil der primært blive benyttet el til belysning, ventilation, gyllepumper, samt drift af foderanlæg.

Af tabel 11 fremgår det forventede forbrug af energi på ejendommen. Husdyrbrugets energiforbrug opgøres årligt i forbindelse med udarbejdelse af årsregnskab. Med den forventede produktion, beregnes der ud fra normtallene et årligt elforbrug på cirka 37.565 kWh ved 18.000 smågrise (7-31 kg).  
+ markning + gyllekøling.

Type	Forbrug 2023	Forbrug jf. normal
------	--------------	--------------------

EI	Estimeret 42000 kWh	37.565 kWh
----	---------------------	------------

Tabel 11, Energiforbrug

### **Vurdering af energi**

Det forventede samlede forbrug, vurderes at være acceptabel for husdyrbrugets aktiviteter og størrelse.

## **2.8.4 Vandforbrug**

Ejendommen får vand fra Tinglev vandværk. På ejendommen benyttes der fremadrettet vand som drikkevand til dyrene, samt til vask af stalde og overbrusning. I stalden er der drikkeventiler i krybberne, hvilket medfører et minimalt vandspild. Stalden sættes i blød forud for vask af stalden. Der benyttes højtryksrensere med koldt vand i forbindelse med staldvask.

Vandforbruget opgøres årligt i forbindelse med årsregnskabet, da regnskab 2023 endnu ikke er færdig, er forbruget estimeret ud fra det nuværende regnskab til 4.358 m<sup>3</sup> pr. år. Ansøger oplyser, at der bliver brugt en del vand i forbindelse med rengøring.

### **Vurdering af vand**

Det vurderes samlet, at husdyrbruget med de beskrevne foranstaltninger minimerer vandforbruget mest muligt, samt at risikoen for udsivning til det omgivende miljø er meget begrænset.

## **2.8.5 Spildevand og restvand**

Afløbsforholdene på husdyrbruget fremgår af i bilag 2.

Vaskevand fra stalden vil blive ledt i gyllesystemet. Der er ingen afløbsriste på udenoms arealet ved stalden og gyllebeholderen.

### **Vurdering af spildevand og restevand**

Da alle gyllesystemer er lukket, og der er ingen afløbsriste på ejendommen, vurderes spildevandet ikke at give anledning til forurening eller væsentlig påvirkning af miljøet.

## **2.9 BAT (B9)**

BAT-niveauet beregnes i Husdyrgodkendelse.dk, og forudsætningen for BAT-beregningen i denne ansøgning, tager udgangspunkt i den eksisterende stald og den eksisterende gyllebeholder.

Det samlede BAT-krav for stald og lager er i Husdyrgodkendelse.dk beregnet til 2002 kg NH<sub>3</sub>-N/år og ammoniakemissionen er 2002 kg NH<sub>3</sub>-N/år. Det vejledende emissionsniveau er dermed overholdt.

Samlet BAT beregning <span>?</span> <span>i</span>			
	Stalde	Lagre	Total
Samlet BAT krav (kg NH <sub>3</sub> -N /år)	1759	243	2002
Faktisk emission (kg NH <sub>3</sub> -N /år)	1759	243	2002
Forskel (kg NH <sub>3</sub> -N /år)	-	-	0
Vejledende BAT Overholdt?	-	-	Ja

Tabel 12, Samlet BAT beregning. Kilde: Husdyrgodkendelse.dk

## 2.10 Grænseoverskridende virkninger (B10)

Husdyrbruget ligger 7 kilometer fra den dansk/tyske grænse.

Ansøgningen vurderes ikke at medføre grænseoverskridende virkninger pga. af afstanden.

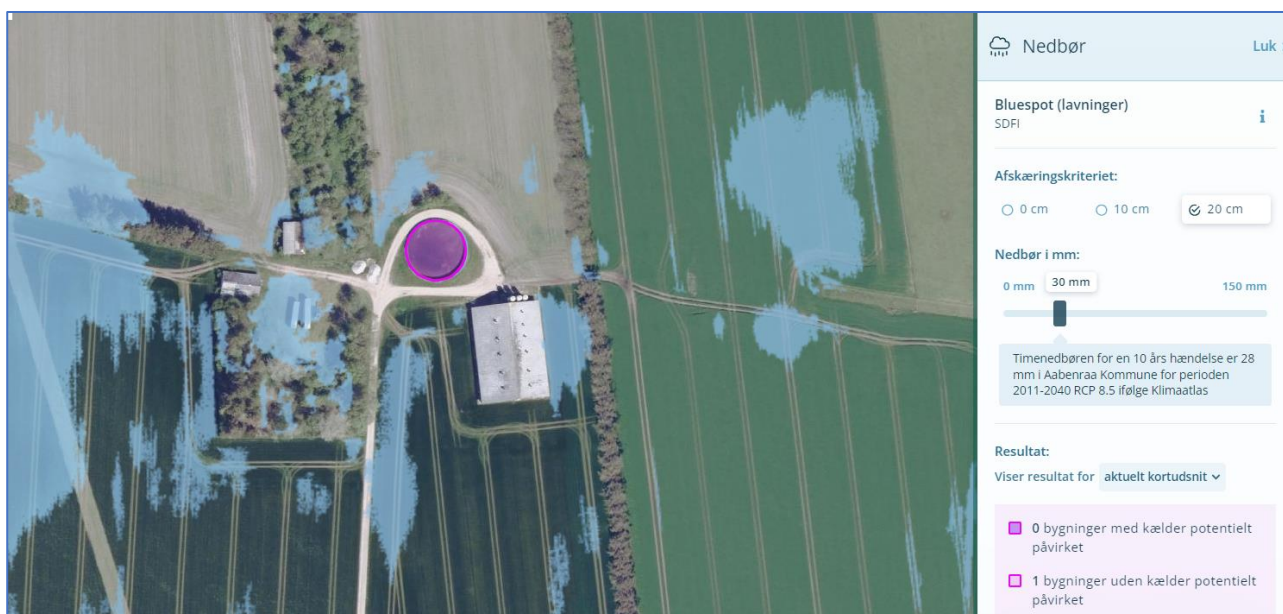
## 2.11 Klima (D1f)

Nedenfor fremgår husdyrbrugets sårbarhed i forhold til nedbør, vandstigning fra vandløb, grundvandsstigning samt havvandsstigning.

### Nedbør

Figur 9 nedenfor viser de områder og bygninger, der kan blive påvirket ved en timenedbør på 30 mm.

Der har ikke tidligere været problemer med oversvømmelser i stalden, ligesom der ikke tidligere har været risiko for forurening som følge af nedbør. Kapaciteten i husdyrbrugets gyllebeholder kontrolleres jævnligt.



Figur 9, Områder der kan blive påvirket af nedbør. Kilde: kamp.miljoportal.dk

## Grundvand

Af figur 10 fremgår det, at grundvandet omkring ejendommen ligger med en minimumshøjde på 4 og 10 meter under terræn.



Figur 10, Grundvandshøjde omkring husdyrbruget om vinteren. Kilde: kamp.miljoportal.dk

## Vandløb og hav

Husdyrbruget ligger ikke i et område, der påvirkes af oversvømmelser fra vandløb eller havandsstigning.

## 2.12 Risiko for ulykker og katastrofer (D1f)

Den største risiko for forurening fra husdyrbruget vurderes at være opbevaring og håndtering af gylle.

Stalden og opbevaringsanlæg er udført i tætte og stabile materialer. Desuden er der fast procedure for, at forud for pumpning af gylle til beholderen, bliver kapaciteten kontrolleret, således at der ikke sker overløb i forbindelse med overpumpning.

Området som husdyrbruget er beliggende i, er desuden heller ikke udsat i forhold til naturkatastrofer såsom jordskælv eller jordskred, der kan føre til, at der sker skade på bygninger og anlæg.

Husdyrbruget er endvidere ikke beliggende i risikoområde i forhold til oversvømmelser i forbindelse med vandstigninger fra grundvand, vandløb eller hav.

## 2.13 Oplysninger om konsulenten (A4)

Ansøgningen er udarbejdet af Pba i jordbrug, Henriette Fries, Spiras, som har arbejdet med landbrugets miljøforhold i 15 år. Dels som rådgiver, kommunal miljømedarbejder, AC-tekniker i Miljøstyrelsen og nu miljørådgiver i landboforeningen Spiras.

### **3. Screening af om projektet er omfattet af krav om miljøkonsekvensvurdering (D1, D2, D3)**

Projektet vurderes ikke at kunne medføre væsentlige indvirkninger på miljøet i relation til de kriterier, der er anført i husdyrgodkendelsesbekendtgørelsens bilag 1, punkt D nr. 1 og 2, der omhandler projektets karakteristika og placering, og under hensyn til projektets indvirkning på faktorer, der følger af §4, stk. 6.

Ifølge husdyrgodkendelsesbekendtgørelsens §63 nr. 3, skal husdyrbrugets særkender beskrives i afgørelsen, og fremgår af kapitel 2. Husdyrbrugets indvirkninger er vurderet i bilag 4.

På baggrund af ovenstående vurderes det ansøgte ikke at påvirke miljøet væsentligt, hvorfor denne ansøgning ikke er omfattet af kravet om miljøkonsekvensvurdering.

### **4. Konklusion**

Sammenfattet vurderes det ansøgte på Saksborgvej 22 ikke at medfører væsentlig direkte eller indirekte påvirkning af det omkringliggende miljø. Aabenraa Kommune kan ved fastsættelse af normale driftsvilkår for ejendommen fastholde husdyrbruget på de ansøgte tiltag, samt opsætte vilkår for indgreb såfremt husdyrbruget mod forventning medfører forøgede gener for omgivelserne.

### **5. Bilagsoversigt**

Bilag 1. Screeningsdokument jf. bek. nr. 2256 af 29/12/2020, bilag 1, punkt D

Bilag 2. Oversigt

Bilag 3. Kapacitetsberegning



## Bilag 1

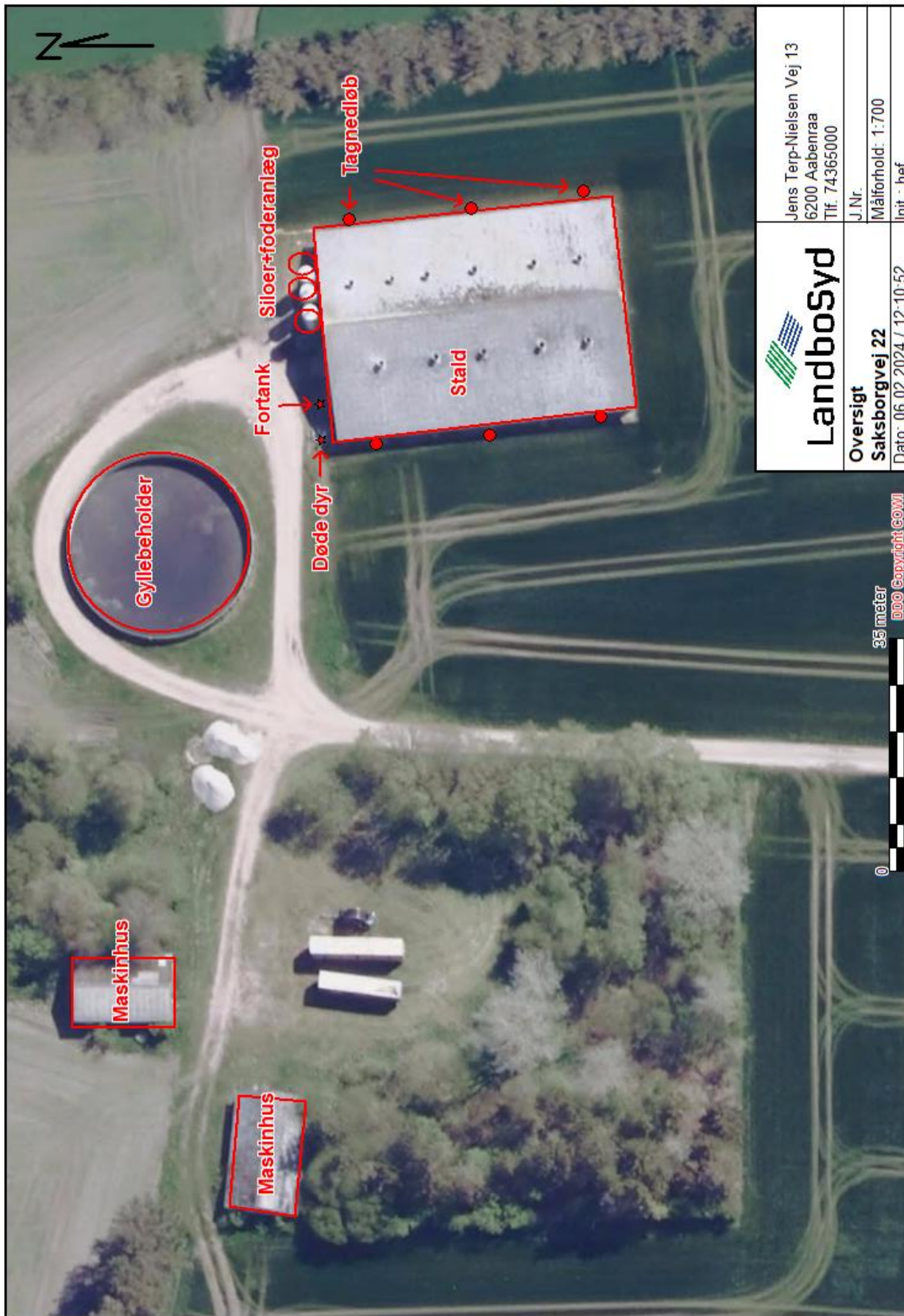
Relevante kriterier til bestemmelse af om en ansøgning om godkendelse efter § 16 a, stk. 4, eller tilladelse efter § 16 b, i husdyrsbrugsloven er omfattet af krav om miljøkonsekvensvurdering, jf. denne bekendtgørelses § 4, stk. 3, nr. 3. I nedenstående tabel angives bilag 1 punkt D kriterier sammenholdt med kapitlerne i denne miljøansøgning.


<b>Krav i husdyrgodkendelsesbekendtgørelsens bilag 1 punkt D</b>	<b>Henvi sning til kapitel i miljøansøgning</b>
<p>1. Projektets karakteristika</p> <p>Projektets karakteristika skal især ansues i forhold til:</p> <ul style="list-style-type: none"><li>a) Hele projektets dimensioner og udformning.</li><li>b) Kumulation med andre eksisterende og/eller godkendte projekter.</li><li>c) Brugen af naturressourcer, særlig jordarealer, jordbund, vand og biodiversitet.</li><li>d) Affaldsproduktion.</li><li>e) Forurening og gener.</li><li>f) Risikoen for større ulykker og/eller katastrofer, som er relevante for det pågældende projekt, herunder sådanne som forårsages af klimaændringer, i overensstemmelse med videnskabelig viden.</li><li>g) Risikoen for menneskers sundhed (f.eks. som følge af vand- eller luftforurening).</li></ul>	<p>I følgende kapiteller er projektet karakteristika gennemgået:</p> <p>Kap. 2.1 og 2,2</p> <p>Kap. 2.7.6</p> <p>Kap. 2.4 – 2.5</p> <p>Kap. 2.8</p> <p>Kap. 2.5 -2.7</p> <p>Kap. 2.12</p> <p>Kap. 2.6 og 2.7</p>

	<p>Samlet vurderes projektets karakteristika ikke at give anledning til, at det anmeldte projekt vil kunne påvirke miljøet væsentligt.</p>
<p>2. Projektets Placering</p> <p>Den miljømæssige sårbarhed i de geografiske områder, der kan forventes at blive berørt af projekter, skal tages i betragtning, navnlig:</p> <p>a) den eksisterende og godkendte arealanvendelse,</p> <p>b) naturressourcernes (herunder jordbund, jordarealer, vand og biodiversitet) relative rigdom, forekomst, kvalitet og regenereringskapacitet i området og dettes undergrund,</p> <p>c) det naturlige miljøes bæreevne med særlig opmærksomhed på følgende områder:</p> <p>i) Vådområder, områder langs bredder, flodmundinger.</p> <p>ii) Kystområder og havmiljøet.</p> <p>iii) Skovområder.</p> <p>iv) Naturreservater og -parker.</p> <p>v) Områder, der er registreret eller fredet ved national lovgivning; Natura 2000-områder udpeget af medlemsstater i henhold til direktiv 92/43/EØF og direktiv 2009/147/EF.</p> <p>vi) Områder, hvor det ikke er lykkedes — eller med hensyn til hvilke det menes, at det ikke er lykkedes — at opfylde de miljøkvalitetsnormer, der er fastsat i EU-lovgivningen, og som er relevante for projektet.</p> <p>vii) Tætbefolkede områder.</p> <p>viii) Landskaber og lokaliteter af historisk, kulturel eller arkæologisk betydning.</p>	<p>I følgende kapiteller er projektet placering gennemgået:</p> <p>Kap. 2.4 og 2.5</p> <p>Samlet vurderes projektets placering ikke at give anledning til, at det anmeldte projekt vil kunne påvirke miljøet væsentligt.</p>
<p>3. Arten af og kendetegn ved den potentielle indvirkning på miljøet</p> <p>Projektets forventede væsentlige virkninger på miljøet skal ses i relation til de kriterier, der er anført under punkt 1 og 2 ovenfor, og under hensyn til projektets indvirkning på faktorer, der følger af § 4, stk. 6, idet der skal tages hensyn til</p>	<p>Projektets potentielle indvirkninger på miljøet er beskrevet i:</p> <p>Kap. 2</p>

<p>a) indvirkningens størrelsesorden og rumlige udstrækning (f.eks. geografisk område og antallet af personer, der forventes berørt),</p> <p>b) indvirkningens art,</p> <p>c) indvirkningens grænseoverskridende karakter,</p> <p>d) indvirkningens intensitet og kompleksitet,</p> <p>e) indvirkningens sandsynlighed,</p> <p>f) indvirkningens forventede indtræden, varighed, hyppighed og reversibilitet,</p> <p>g) kumulationen af projektets indvirkninger med indvirkningerne af andre eksisterende og/eller godkendte projekter,</p> <p>h) muligheden for reelt at begrænse indvirkningerne.</p>	<p>Samlet vurderes projektet i relation med andre projekter, ikke at give anledning til, at det anmeldte projekt vil kunne påvirke miljøet væsentligt.</p>
--	--

## Bilag 2, Oversigt



 <b>LandboSyd</b>	Jens Terp-Nielsen Vej 13 6200 Aabenraa Tlf. 74365000
<b>Oversigt</b> <b>Saksborgvej 22</b>	J.Nr.
Dato: 06.02.2024 / 12:10:52	Målforsid: 1:700
	Int.: hef

# Bilag 3, Kapacitetsberegning

Beregning på 18000 smågrise							
Antal	Slagtesvin	Smågrise	Årsøer	Fordeling søer	uger	Volumenvægt	m3/ton
Indgangsvægt (kg)	0	18000	0	Løbestald	4,0	Gylle	1,0
Udgangsvægt (kg)	31	6,7		Drægtighedsstald	12,0		
Tilvækst (kg)	84	24,3		Drænet gulv, slagtesvin?	Ja		
<b>Kapacitetsberegninger (normalt 2020)</b>						<b>Gyllekørsel</b>	
Mængde (Gylle + vand)						Mængde (m3) Kapacitet i vogr Kørsler	
Gylle:						Gyllekørsel	2400 28 86
	Standardmængde	Korrektionsfaktor - vægt	Ton pr dyr	I alt (m3)	Gyllefytning	0 0 #####	
Slagtesvin, delvis spaltegulv	0,533	1,00	0,53	0			
Slagtesvin, drænet gulv	0,537	1,00	0,54	0			
Smågrise, toklimastald/drænet gulv	0,128	1,00	0,13	2302			
Vand:						*Middel nedbørsmængde jf. klimatilpasning.dk (Observationsdata 1986-2005)	
	Areal (m2)	Nedbør pr døgne (mm)*	Vaskevand (m3)	I alt (m3)			
Regnvand fra udleveringsrampe	6	2,4	0	5	<b>Teltoverdækninger</b>		
Regnvand fra vaskeplads	0	2,4	0	0	Areal		
Vaskevand			0	0	Gyllebeholder 1	0	
					Gyllebeholder 2	0	
			Total mængde (m3)	2307			
			Teltoverdækning	0			
			Korrigeret mængde	2307			
<b>Opbevaringskapacitet:</b>							
	Areal	Højde		Volumen m³			
Gyllebeholder 1				2400			
			Total opbevaring (m3)	2400			
			Kapacitet i måneder	12,5			
			Manglende kapacitet	0			