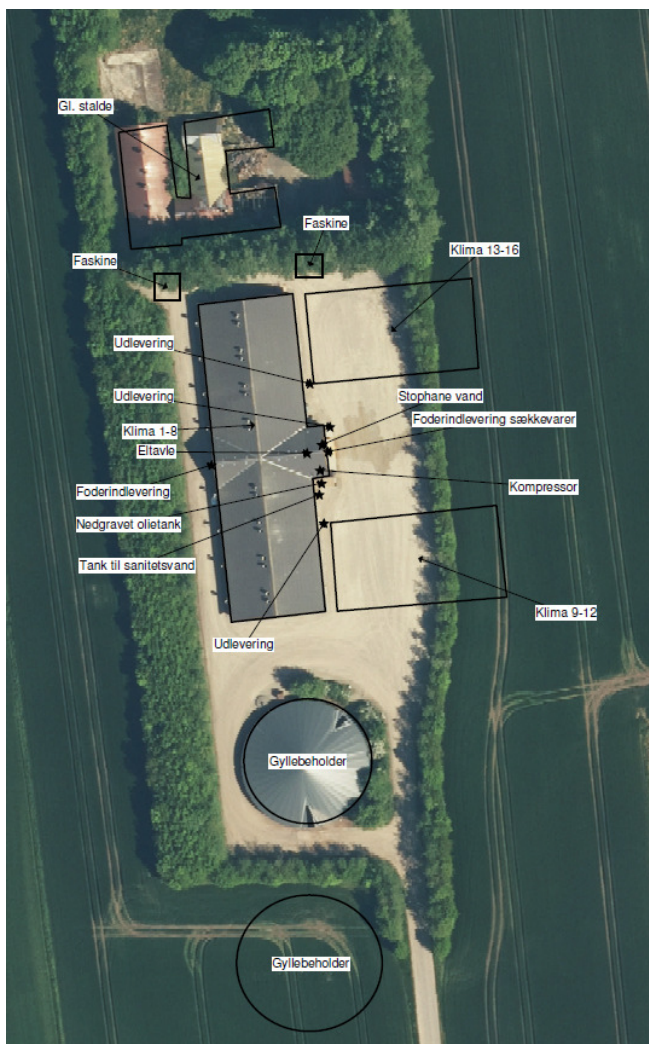




§ 16b miljøtilladelse til husdyrbrug, Viborg Landevej 6, 9500 Hobro.



Niels Jørgen Barslund
Viborg Landevej 6,
9500, Hobro

Afgørelsesdato: 28. 05. 2019
Journalnr.: 09.17.21-P19-4-18

Dato for tilladelsen:	28. maj 2019
Godkendelsestype:	§ 16b miljøtilladelse
Husdyrbruget:	Viborg Landevej 6
CHR-nr.	97721
CVR-nr:	45777251
Matr. nr., ejerlav	Matrikel: 24c - Karlby By, Glenstrup Matrikel: 12c - Karlby By, Glenstrup Matrikel: 6b - Karlby By, Glenstrup Matrikel: 8c - Karlby By, Glenstrup Matrikel: 8d - Karlby By, Glenstrup Matrikel: 9a - Karlby By, Glenstrup Matrikel: 9b - Karlby By, Glenstrup
Ejer af husdyrbruget:	Niels Jørgen Barslund
Ansøger:	Niels Jørgen Barslund
Konsulent:	Jakob Altenborg
Tilsynsmyndighed:	Mariagerfjord Kommune
Sagsbehandler på tilladelsen	Malene Berg Houbak
Journalnummer:	09.17.21-P19-4-18
Skemanummer. husdyrgodkendelse.dk	207233

Læsevejledning

Miljøtilladelsen indeholder en vurdering af miljøpåvirkningerne, samt diverse relevante bilag og kort. I miljøvurderingen gøres der rede for konsekvenserne af det ansøgte projekt ved vurdering af påvirkningen for omkringboende og miljøet i bred forstand herunder bl.a. natur og landskab.

Miljøtilladelsen tager udgangspunkt i gældende love og vejledninger vedrørende husdyrbrug og indeholder vilkår for husdyrbrugets indretning, drift og kontrol. Tilladelsen med tilhørende vilkår er givet på baggrund af det digitale ansøgningsskema samt yderligere supplerende materiale.

I tilladelsen er følgende definitioner anvendt:

Husdyrbrug: Anlæg, som anvendes til produktion af husdyr såsom stalde, gødnings- og ensilageopbevaringsanlæg og andre driftsbygninger m.v., som ligger på samme ejendom.

Produktionsareal: Det areal i bygningerne, hvorpå dyrene kan opholde sig og har mulighed for at afsætte gødning, Det omfatter ikke arealer, som dyrene kun har kortvarig adgang til såsom fx malkestalde og udleveringsrum. Ikke fast placerede husdyranlæg, som f.eks. mobile stalde og flytbare læskure samt indhegninger opfattes ikke som produktionsareal.

INDHOLDSFORTEGNELSE

1 Meddelelse om miljøtilladelse.....	5
1.1 Afgørelse	5
1.2 Beskrivelse af projektet	5
1.3 Tidligere meddelte afgørelser	5
1.4 Meddelelsespligt.....	6
1.5 Gyldighed og retsbeskyttelse.....	6
1.6 Høring	7
1.7 Offentliggørelse	7
1.8 Klagevejledning.....	7
1.9 Andre godkendelser, tilladelser og dispensationer	8
2 Vilårsliste	9
3 Husdyrbrugets beliggenhed og planmæssige forhold.....	18
3.1 Beskrivelse af placering i landskabet mv.	18
3.2 Planmæssige forhold og afstandskrav til anlægget	18
3.3 Fredninger, fortidsminder, bygge- og beskyttelseslinjer mm.....	19
3.4 Vurdering af husdyrbrugets beliggenhed og planmæssige forhold.....	19
4 Husdyrhold, staldanlæg og drift.....	19
4.1 Staldanlæg og husdyrhold.....	19
4.1.1 Staldanlæg og husdyrhold	19
4.2 Anlæggets drift.....	20
4.2.1 Gyllebeholdere og håndtering af gylle.....	21
4.3 Restvand, spildevand mm.....	22
4.3.1 Afløbsforhold for restvand, spildevand mm.....	22
4.4 Affaldshåndtering	22
4.4.1 Affaldshåndtering	22
4.5 Råvare.....	24
4.5.1 Energiforbrug	24
4.5.2 Vandforbrug	24
4.5.3 Foder	25
5 Forurening med ammoniak fra husdyrbruget	25
5.1 Beskrivelse af ammoniakfordampning fra anlægget	25
5.2 Bedste tilgængelige teknik (BAT).....	26
5.2.1 Beregning af den maksimale ammoniakfordampning.....	26
5.3 Vurdering af ammoniakpåvirkning af beskyttet natur.....	28
5.3.1 Kategori 1- natur.....	28

5.3.2	Kategori 2 natur	28
5.3.3	Kategori 3 natur	28
5.3.4	Natura 2000	29
5.3.5	Bilag IV arter og andre beskyttede arter	29
6	Nabogener fra husdyrbruget	29
6.1	<i>Lugt</i>	29
6.1.1	Lugt fra dyrehold	29
6.2	<i>Fluer og skadedyr</i>	31
6.2.1	Flue- og skadedyrsbekæmpelse	31
6.3	<i>Transport</i>	31
6.3.1	<i>Transport</i>	31
6.4	<i>Støj</i>	32
6.4.1	Støj	32
6.5	<i>Støv</i>	33
6.5.1	Støv	33
6.6	<i>Lys</i>	33
	Bilag 1 Husdyrbrugets beliggenhed samt matrikulære placering	34
	Bilag 2 Situationsplan	35
	Bilag 3 Naturberegningsspunkter	36



1 Meddelelse om miljøtilladelse

1.1 Afgørelse

Mariagerfjord Kommune meddeler miljøtilladelse til udvidelse af husdyrbruget på Viborg Landevej 6, 9500 Hobro.

Ansøgningen er behandlet i henhold til Husdyrbrugloven § 16 b, stk. 1¹ og på grundlag oplysningerne i skema nr. 207233, version 4, som beregnet i www.husdyrgodkendelse.dk.

Det er Mariagerfjord Kommunes vurdering, at følges miljøtilladelsens vilkår for lokalisering, indretning og drift af husdyrbruget, vil det ansøgte ikke medføre væsentlige direkte eller indirekte virkninger på miljøet. Herunder navnlig:

- landskabelige værdier
- natur med dens bestande af vilde planter og dyr og deres levesteder, herunder områder, der er beskyttet mod tilstandsændringer eller fredet, udpeget som internationalt naturbeskyttelsesområde eller udpeget som særlig sårbart over for næringsstofpåvirkning
- jord, grundvand og overfladevand
- lugt-, støj-, rystelses-, støv-, flue-, transport- og lysgener, uhygiejniske forhold, affaldsproduktion m.v.

Det er kommunens vurdering, at det ansøgte ikke vil påvirke Natura 2000 områder væsentligt, og ej heller vil have negativ indflydelse på planter eller dyr omfattet af bilag IV, artsfredning eller optaget på nationale eller regionale rødlistor.

Mariagerfjord Kommune har udarbejdet miljøtilladelsen med hensyntagen til den gældende kommuneplan.

1.2 Beskrivelse af projektet

Tilladelsen omfatter det samlede husdyrbrug, som består af et svinehold med et samlet produktionsareal på 2944 m². Husdyrbruget ejes af Niels Jørgen Barslund.

I forbindelse med tilladelsen udvides produktionsarealet med to nye toklimastalde med et produktionsareal på i alt 1600 m². Derudover opføres der en ny gyllebeholder på 4000 m³, der sker ingen ændringer i de eksisterende stalde.

Tilladelsen gælder kun for det ansøgte, og med de vilkår som fremgår af tilladelsen. Der må herefter ikke ske udvidelse eller ændring i husdyrbruget, før ændringen er anmeldt og godkendt af Mariagerfjord Kommune.

Husdyrbruget skal til enhver tid leve op til gældende regler i love og bekendtgørelser – også selvom disse regler eventuelt måtte være skærpede i forhold til denne tilladelse.

1.3 Tidligere meddelte afgørelser

¹Bekendtgørelse af lov om husdyrbrug og anvendelse af gødning m.v. LBK nr 256 af 21/03/2017.

Den 16/5 2001 har Nordjyllands amt via VVM screening givet tilladelse til opførelse af en fravænningsstald, således at den samlede produktion blev 182 DE (daværende beregninger).

Husdyrbruget har den 24. oktober 2011 via anmeldelse om udvidelse af dyrehold i eksisterende stalde (§19f i Husdyrgodkendelsesbekendtgørelsen²), opnået tilladelse til det eksisterende dyrehold. Hermed ændres produktion af smågrise fra 24.500 dyr til 38.000 smågrise (7,3 kg – 32 kg), svarende til 140 DE (daværende beregninger).

1.4 Meddelelsespligt

Enhver tilladelsespligtig ændring i driften, indretningen eller bygningsmassen skal anmeldes til, og være godkendt af Mariagerfjord Kommune inden gennemførelsen.

Det er Mariagerfjord Kommune, der vurderer, om fremtidige ændringer på husdyrbruget udløser krav om tillæg til miljøtilladelsen.

1.5 Gyldighed og retsbeskyttelse

Tilladelsen betragtes som påbegyndt udnyttet, når afgørelsen er meddelt i sidste instans. Vilklårene i tilladelsen gælder straks herefter.

Udnyttelse

Hvis hele eller dele af byggeriet ikke er afsluttet inden 6 år fra denne afgørelses meddelelse, bortfalder tilladelsen for den del, som ikke er afsluttet.

Kontinuitet

Hvis tilladelsen har været udnyttet ifølge ovenstående, men herefter ikke har været driftsmæssigt udnyttet, helt eller delvist, i tre på hinanden følgende år, så bortfalder den del af tilladelsen, der ikke har været udnyttet de seneste tre år. Udnyttelse anses for at foreligge, når mindst 25 pct. af produktionsarealet har været driftsmæssigt udnyttet. Ved driftsmæssig udnyttelse forstås, at der på det pågældende areal produceres mindst 50 pct. af det mulige inden for rammerne af dyrevelfærdskrav eller andre relevante krav.

Retsbeskyttelse

Miljøtilladelsen giver retsbeskyttelse i 8 år fra offentliggørelse, dvs. at der er 8 års retsbeskyttelse for nye krav fra tilsynsmyndigheden i denne periode.

Miljøtilladelsen er fortsat gældende efter retsbeskyttelsesperiodens udløb. Men når der er forløbet mere end 8 år efter, der første gang er meddelt tilladelse, kan tilsynsmyndigheden ændre vilklårene heri ved påbud eller nedlægge forbud imod fortsat drift.

² Bekendtgørelse om tilladelse og godkendelse m.v. af husdyrbrug med senere ændringer (Bek. nr. 294 af 31/03 2009 med senere ændringer)



1.6 Høring

Udkastet til miljøtilladelsen har været i 2 ugers høring hos ansøger, konsulent, naboer og evt. andre parter i sagen fra 25. april til 14. maj 2019.

Udkast til tilladelse er sendt til:

- Ansøger: Niels Jørgen Barslund
- Konsulent: Jakob Altenborg, Miljø og Natur, Jakob@miljoeognatur.dk
- Matrikulære naboer:

Der er ikke indkommet nogen bemærkninger i høringsperioden.

1.7 Offentliggørelse

Tilladelsen vil blive offentliggjort på <https://dma.mst.dk/> (DMA: Digital Miljøadministration) og på Mariagerfjord Kommunes hjemmeside den 28. maj 2019. Der vil være en kort henvisning til annonceringen i ugeaviserne samme dag.

1.8 Klagevejledning

Hvis du ønsker at klage over denne afgørelse, kan du klage til Miljø- og Fødevareklagenævnet.

Klagen skal indgives senest 25. juni 2019.

Du klager via klageportalen, som du finder via [naevneneshus.dk borger.dk](http://naevneneshus.dk/borger.dk) eller virk.dk. Du logger på klageportalen med Nem-ID. En klage er indgivet, når den er tilgængelig for Mariagerfjord Kommune via klageportalen.

Når du klager, skal du betale et gebyr på 900 kr. for borgere og 1.800 kr. for virksomheder, organisationer og offentlige myndigheder.

I klageportalen sendes din klage automatisk først til Mariagerfjord Kommune. Hvis Mariagerfjord Kommune fastholder afgørelsen, sender Mariagerfjord Kommune klagen videre til behandling i nævnet via klageportalen. Du får besked om videresendelsen.

Miljø- og Fødevareklagenævnet afviser din klage, hvis du sender den uden om klageportalen, medmindre du er blevet fritaget for brug af klageportalen. Hvis du ønsker at blive fritaget for at bruge klageportalen, skal du sende en begrundet anmodning til Mariagerfjord Kommune. Mariagerfjord Kommune videresender din anmodning til nævnet, som herefter beslutter om, du kan fritages.

Vejledning om klagereglerne kan findes på Miljø- og Fødevareklagenævnets hjemmeside naevneneshus.dk.

Ansøgeren vil få besked, hvis andre klager over afgørelsen.

En eventuel klage har ikke opsættende virkning med mindre Miljø- og Fødevareklagenævnet bestemmer andet. Udnyttelsen af afgørelsen sker dog på ansøgerens eget ansvar (for egen regning og risiko).

Mariagerfjord Kommunes afgørelse kan også indbringes for domstolene. Det skal ske inden 6 måneder fra offentliggørelsen eller - hvis den påklages - inden 6 mdr. efter, at der foreligger endelig afgørelse.

1.9 Andre godkendelser, tilladelser og dispensationer

Mariagerfjord Kommune gør opmærksom på, at en miljøtilladelse efter reglerne i Husdyrbrugsloven ikke fritager fra krav om tilladelse, dispensation m.v. efter anden lovgivning som f.eks. byggetilladelse, afledning af tagvand eller lignende.

Mariagerfjord Kommune



Malene Houbak

Kopi af miljøtilladelsen er sendt til:

- Konsulent Jakob Altenborg
- Miljøstyrelsen, mst@mst.dk.
- Sundhedsstyrelsen, Embedslægerne, senord@sst.dk
- Arbejderbevægelsens Erhvervsråd, ae@ae.dk
- Forbrugerrådet, fbr@fbr.dk
- Danmarks Fiskeriforening, mail@dkfisk.dk
- Ferskvandsfiskeriforeningen for Danmark, nb@ferskvandsfiskeriforeningen.dk
- Danmarks Sportsfiskerforbund, post@sportsfiskerforbundet.dk.
- Det Økologiske Råd, husdyr@ecocouncil.dk
- Dansk Ornitologisk Forening, natur@dof.dk.
- Dansk Ornitologisk Forening, lokalafdeling, mariagerfjord@dof.dk.
- Danmarks Naturfredningsforening, dnmariagerfjord-sager@dn.dk
- Danmarks Naturfredningsforening, dn@dn.dk
- Friluftsrådet i Nordjylland, himmerland-aalborg@friluftsradet.dk,
- Friluftsrådet, fr@friluftsradet.dk

Naboer, parter m.fl. er orienteret om den endelig miljøtilladelse.



2 Vilkårsliste

Som forudsætning for tilladelse stilles følgende vilkår for driften på Viborg Landevej 6, 9500 Hobro:

Generelle forhold

1. Tilladelsen omfatter husdyrbruget på Viborg Landevej 6, 9500 Hobro.
2. Husdyrbruget skal placeres, indrettes og drives i overensstemmelse med de oplysninger, der fremgår af ansøgningsmaterialet og med de ændringer, der fremgår af tilladelsens vilkår.
3. Der skal til enhver tid forefindes et eksemplar af denne miljøtilladelse på husdyrbruget. De vilkår, der vedrører driften, skal være kendt af de ansatte, der er beskæftiget med den pågældende del af driften.
4. Ændringer i ejerforhold (eller hvem der har ansvar for driften) skal meddeles til kommunen.

Anlæggets beliggenhed, indretning og anvendelse mm.

5. Stalde og staldafsnit skal indrettes og anvendes som anført i skemaet nedenfor. Stalde skal placeres, som det fremgår af situationsplanen, bilag 2.



Staldnavn	Staldstørrelse (m ²)	Ventilation	Kildehøjde	Produktion	Antal måneder udegående	Produktionsareal (m ²)
Ansøgt drift						
Klima 1	189	Mekanisk ventilation	6 m	(#103865) Smågrise. Toklimastald, delvis spaltegulv	0	168
Klima 2	189	Mekanisk ventilation	6 m	(#103866) Smågrise. Toklimastald, delvis spaltegulv	0	168
Klima 3	188	Mekanisk ventilation	6 m	(#103867) Smågrise. Toklimastald, delvis spaltegulv	0	168
Klima 4	189	Mekanisk ventilation	6 m	(#103868) Smågrise. Toklimastald, delvis spaltegulv	0	168
Klima 5	189	Mekanisk ventilation	6 m	(#103869) Smågrise. Toklimastald, delvis spaltegulv	0	168
Klima 6	189	Mekanisk ventilation	6 m	(#103870) Smågrise. Toklimastald, delvis spaltegulv	0	168
Klima 7	189	Mekanisk ventilation	6 m	(#103871) Smågrise. Toklimastald, delvis spaltegulv	0	168
Klima 8	189	Mekanisk ventilation	6 m	(#103872) Smågrise. Toklimastald, delvis spaltegulv	0	168
Klima 9	220	Mekanisk ventilation	6 m	(#103873) Smågrise. Toklimastald, delvis spaltegulv	0	200
Klima 10	220	Mekanisk ventilation	6 m	(#103874) Smågrise. Toklimastald, delvis spaltegulv	0	200
Klima 11	220	Mekanisk ventilation	6 m	(#103875) Smågrise. Toklimastald, delvis spaltegulv	0	200
Klima 12	220	Mekanisk ventilation	6 m	(#103876) Smågrise. Toklimastald, delvis spaltegulv	0	200
Klima 13	220	Mekanisk ventilation	6 m	(#103877) Smågrise. Toklimastald, delvis spaltegulv	0	200
Klima 14	220	Mekanisk ventilation	6 m	(#103878) Smågrise. Toklimastald, delvis spaltegulv	0	200
Klima 15	220	Mekanisk ventilation	6 m	(#103879) Smågrise. Toklimastald, delvis spaltegulv	0	200
Klima 16	220	Mekanisk ventilation	6 m	(#103880) Smågrise. Toklimastald, delvis spaltegulv	0	200
Sum						2944

Som det fremgår af ovenstående oversigt er produktionsarealerne mindre end staldstørrelserne. Placeringen af produktionsarealet i de enkelte stalde er ikke fastlagt.

6. Der skal til enhver tid kunne fremvises dokumentation for størrelse og placeringen af produktionsarealet i de enkelte staldafsnit.

Staldinventar og drift

7. Drikkevandssystemet skal drives og vedligeholdes, således at spild undgås.

Gyllebeholdere og håndtering af gylle

8. Gødningsopbevaringsanlæg skal indrettes og anvendes som anført i skemaet og placeres som det fremgår af bilag 2:

Anlæg	Byggeår	Kapacitet /størrelse /m ³	Overfladeareal/ m ²	Overdækning	Højde over terræn med evt over- dækning
Gyllebeholder		3000	793	+	
Gyllebeholder	-	4000	1021	+	

9. Gyllebeholder nr. 1 og 2 skal forsynes med fast overdækning i form af teltoverdækning med indvendigt skørt.
10. Åbning af teltdugen må kun ske i forbindelse med omrøring, tømning og udbringning af gylle.
11. Skader på teltoverdækningen skal repareres inden for en uge efter skadens opståen.
12. Såfremt en skade ikke kan repareres inden for en uge, skal der indgås aftale om reparation inden to hverdage efter skadens opståen. Tilsynsmyndigheden underrettes straks herom.
13. Der skal føres en logbog for gyllebeholderen, hvori eventuelle skader på teltoverdækningen noteres med angivelse af dato for skaden samt dato for reparation. Logbogen skal opbevares på husdyrbruget i mindst fem år og forevises på tilsynsmyndighedens forlangende
14. Håndtering af gylle skal foregå under opsyn, således at spild undgås.
15. Ved hver gylletank, hvor der forekommer påfyldning af gyllevogn, skal der anlægges en tankplads, således at spild kan opsamles. Påfyldningspladsen skal rengøres for spild af flydende husdyrgødning, umiddelbart efter periode med daglig påfyldning af gylle er afsluttet og der udover efter enhver aktivitet. Pladsen skal mindst have en tæthed og faldforhold svarende til kravene til møddingplads i overensstemmelse med Landbrugets Byggeblad for møddingplads. Afløbet/pumpebrønden skal dimensioneres således, at også et større spild kan opsamles. Såfremt påfyldningen af gylle sker med selvlæssende fyldeårn eller tilsvarende metode til at undgå spild, kan husdyrbruget vælge ikke at etablere tankpladsen.



Ventilation

16. Ventilatorer skal renholdes efter behov – mindst én gang om året – samt vedligeholdes og efterses i henhold til producentens anvisninger for det pågældende anlæg. Ved driftsstop skal skaden udbedres, og systemet skal hurtigst muligt være i drift.
17. Der skal føres logbog for ventilationsanlæg. Logbogen skal som minimum indeholde flg. punkter:
 - a. renholdelse af afkast og kanaler
 - b. service jf. anlæggets driftsvejledning

Foder

Der gøres opmærksom på, at udspredding af gylle fra smågrise tildelt medicinsk receptpligtig zink. Udspredding af gylle reguleres via Husdyrgødningsbekendtgørelsen.

Rengøring af staldanlæg, herunder vandforbrug

Der gøres opmærksom på, at husdyrbrug på et areal, hvor der kortvarigt er dyr, men som ikke medregnes som produktionsareal, skal foretage effektiv rengøring efter endt ophold:

Senest 4 timer efter, at dyrene har forladt arealet, hvis dyrene har adgang på arealet dagligt, og senest 12 timer efter, at dyrene har forladt arealet, hvis dyrene ikke dagligt har adgang på arealet.

18. Der skal til stadighed tilstræbes en god staldhygiejne, herunder sikres at stier og båse holdes tørre, samt at staldene og fodringsanlæg holdes rene.

Restvand, spildevand m.m.

19. Al vask af maskiner og redskaber, skal foregå på en støbt, fast plads hvor bortledning af spildevandet sker til en opsamlingsbeholder. Udbringning skal ske jf. husdyrgødningsbekendtgørelsens.
20. Afløb fra stald og eventuelle vaskepladser skal føres gennem tætte og lukkede ledninger med afløb til gyllesystemet, eller anden tæt opsamlingsbeholder der er godkendt til formålet.
21. Hvis der er afløb, eller der etableres afløb, fra kørefaste arealer omkring staldbygninger, gødningsopbevaringsanlæg og lign. med transport af husdyrgødning, hvor der kan forekomme spild af gødning, foder el. lign., skal disse føres gennem tætte og lukkede ledninger med afløb til gyllesystemet, eller anden tæt opsamlingsbeholder der er godkendt til formålet.
22. Øvrigt overfladevand, herunder tagvand, som udledes til faskine eller vandløb, skal overholde gældende afstandskrav og må ikke give anledning til gener for de omkringboende eller til forurening eller negativ påvirkning af recipienten.



Bortskaffelse af affald

23. Affald skal opbevares og bortskaffes efter kommunens til enhver tid gældende regulativer.
24. Bedriftens olie- og kemikalieaffald skal til enhver tid opbevares i tæt emballage, afskærmet mod nedbør og uden mulighed for afløb til kloak, jord, overfladevand eller grundvand. Opbevaringen skal ske således, at der er opsamlingskapacitet til en mængde, svarende til rumindholdet af den størst benyttede beholder.
25. Indtil selvdøde og aflivede dyr er blevet afhentet, skal de opbevares på en skyggefuld afhentningsplads i tilknytning til den pågældende besætning. Dyrene skal placeres på et underlag, så de er hævet i en passende afstand fra jorden og skal opbevares i lukket kasse, container (større dyr under kadaverkappe) eller lignende. Hvor det er nødvendigt, sikres afhentningspladsen mod ådselædende dyr. Afhentningsstedet skal ligge i en passende afstand fra produktionsbygninger og offentlig vej. Afhentningsstedet skal ligge ved fast tilkørselsvej og være tilgængelig for opsamlingsmateriellet. I tilfælde hvor dyrene er overdækkede, skal dette ske med en fast overdækning.
26. Dyrene skal tilmeldes afhentning hurtigst muligt og senest 24 timer efter konstatering af dødsfald. Afhentning af dyr opbevaret i container kan afvente, indtil denne er fuld. Dog skal tilmelding til afhentning ske senest 5 dage efter, at påfyldning af containeren er påbegyndt. Afhentning af dyr opbevaret på køl kan afvente, indtil containeren er fuld. Dog skal tilmelding til afhentning ske, så containeren afhentes senest 3 uger efter, at påfyldningen af containeren er påbegyndt.

Opbevaring af kemikalier, olie, handelsgødning og hjælpestoffer

27. Eventuelle olietromler mv. skal placeres på en fast, tæt bund med en opkant eller i en spildbakke. Opsamlingskapaciteten skal svare til volumen på den største beholder. Oplagspladsen skal som minimum være overdækket med et halvtag.
28. Eventuelle kemikalier til rengøring af stalde skal opbevares i et rum med afløb til gyllesystemet eller separat opsamlingsbeholder. Eventuelle kemikalier kan alternativt opbevares i et rum uden afløb. I så fald skal kemikalierne opbevares i en spildbakke med en opsamlingskapacitet svarende til volumen på den største beholder.
29. Opbevaring af diesel/fyringsolie i overjordiske tanke skal til enhver tid ske i en typegodkendt beholder, som er opstillet i henhold til typegodkendelsen, og der må ikke være mulighed for afløb til jord, kloak, overfladevand eller grundvand. Overjordiske tanke skal sikres mod påkørsel.
30. Eventuel tankning af diesel skal til enhver tid ske på en plads med fast og tæt bund, således at spild kan opsamles, og således at der ikke er mulighed for afløb til jord, kloak, overfladevand eller grundvand.
31. Eventuel opbevaring af handelsgødning skal ske på fast bund.

32. Eventuelle beholdere for flydende handelsgødning skal indgå i husdyrbrugets beredskabsplan, og ved større udslip skal beredskabstjenesten alarmes, og tilsynsmyndigheden skal underrettes.

Uheld og risici

33. Ved driftsuheld, hvor der opstår risiko for forurening af miljøet, er der pligt til øjeblikkeligt at anmelde dette til:

- Alarmcentralen, tlf.: 112.

og efterfølgende straks at underrette:

- Tilsynsmyndigheden, Mariagerfjord Kommune, tlf.: 97 11 30 00.

En skriftlig redegørelse for hændelsen skal være kommunen i hænde senest en uge efter hændelsens indtræden. Det skal af redegørelsen fremgå, hvilke tiltag der er, eller påregnes iværksat for at hindre tilsvarende fremtidig forureningshændelser. Til de unormale driftssituationer henregnes i denne forbindelse udslip, svigt og momentane standsninger.

Ved driftsforstyrrelser og uheld har den driftsansvarlige pligt til at følge beredskabsplanen og træffe de fornødne foranstaltninger, for at afværge følgerne af uheldet bedst muligt. Ved anvendelse af udenlandsk arbejdskraft skal personalet have udleveret en oversat udgave og vilkårene for denne tilfaldelse.

Der er udarbejdet en beredskabsplan på ejendommen.

Lugt

34. Husdyrbruget skal drives og renholdes, således at lugtgener begrænses mest muligt.
35. Såfremt tilsynsmyndigheden vurderer, at driften af husdyrbruget giver anledning til væsentligt flere lugtgener for de omkringboende end forventet, skal husdyrbruget lade udarbejde en handlingsplan for at nedbringe lugtgenerne, herunder evt. foretage lugtmålinger. Inden dokumentationsprogrammet iværksættes, skal det godkendes af tilsynsmyndigheden, og undersøgelsens omfang vil efter konkret vurdering blive fastsat af tilsynsmyndigheden. Alle udgifter i forbindelse med ovennævnte afholdes af husdyrbruget.
36. Viser ovennævnte dokumentation, at der er væsentlige lugtgener, skal de afhjælpende foranstaltninger udføres efter nærmere aftale med tilsynsmyndigheden.

37. Kravet om dokumentation af lugtforholdene kan højst fremsættes en gang årligt, med mindre den seneste kontrol viste, at lugtemissionen ikke kan overholdes.

Skadedyr

Der gøres opmærksom på, at opbevaring af foder skal ske på sådan en måde, så der ikke opstår risiko for ophold af skadedyr (rotter m.v.).

38. Der skal på husdyrbruget foretages effektiv fluebekæmpelse som minimum i overensstemmelse med de til enhver tid gældende retningslinjer for fluebekæmpelse.

Transport

39. Transport af dyr og foder til og fra ejendommen skal ske således, at tilsynsmyndighed vurderer, at der tages størst mulig hensyn til omgivelserne.

Støj

40. Husdyrbrugets bidrag til støjbelastningen må ikke overstige følgende værdier målt ved nabobeboelsen eller dennes opholdsarealer:

Man-fre kl. 7-18 Lørdag kl. 7-14	Man-fre kl. 18-22 Lør kl. 14-22 Søn- og helligdag kl. 7-22	Alle dage kl. 22-7	Alle dage kl. 22-7
Gns. værdi over referencetidsrummet	Gns. værdi over referencetidsrummet	Gns. værdi over referencetidsrummet	Maksimal Værdi
55 dB(A)	45 dB(A)	40 dB(A)	55 dB(A)

Vejledning om ekstern støj fra virksomheder. Miljøstyrelsens vejledning nr. 5 af november 1984. Støjvilkårene for landbrugsdrift omfatter al støj fra virksomheden, dvs. også støj fra andet end faste, tekniske installationer. Vilkår om støj skal derfor gælde al støj fra landbrugsdrift, men kun støjen fra landbrugsdriften på ejendommens bygningsparcel, dvs. ikke støj fra f.eks. markdriften.

41. Husdyrbruget skal, for egen regning, dokumentere, at støjvilkår overholdes, hvis tilsynsmyndigheden finder det påkrævet. Kravet om dokumentation af støjforholdene kan højst fremsættes en gang årligt, medmindre den seneste kontrol viser, at støjvilkår ikke kan overholdes. Støjmålinger skal udføres som beskrevet i Miljøstyrelsens til enhver tid gældende støjvejledninger og foretages i punkter som forinden aftales med tilsynsmyndigheden. Støjmåling skal udføres af et akkrediteret firma.
42. Viser kontrolmålingen en overskridelse af de fastsatte støjgrænser, kan tilsynsmyndigheden kræve, at der iværksættes støjreducerende tiltag.

Vibration og rystelse

43. Husdyrbrugets bidrag til vibrationsniveauet (dB re 10^{-6} m/s²) målt som det maksimale KB-vægtede accelerationsniveau med tidsvægtning S, må ikke overstige værdierne i nedenstående tabel.

Anvendelse	Kl.	Vægtet accelerationsniveau, L_{aw} i dB
Boliger i boligområder (hele døgnet)	Hele døgnet	75
Boliger i blandet bolig/erhvervsområde	18-7	
Børneinstitutioner og lignende	I åbningstiden	
Boliger i blandet bolig/erhvervsområde	7-18	80
Kontorer, undervisningslokaler og lignende	Hele døgnet	80
Erhvervsbebyggelse	Hele døgnet	85
Kontorer og tilsvarende lokaler i erhvervsbebyggelse, hvor der foregår følsomme aktiviteter	Hele døgnet	80

44. Husdyrbrugets bidrag til niveauet for lavfrekvent støj og infralyddrift (dB re 10^{-6} m/s²) målt indendørs må ikke overstige værdierne i nedenstående tabel. Grænserne gælder for ækvivalentniveauet over et måletidsrum på 10 minutter, hvor støjen er kraftigst.

Anvendelse	Kl.	A-vægtet lydtryksniveau	G-vægtet infralydniveau
		(10-160 Hz), dB	dB
Beboelsesrum, herunder børneinstitutioner og lignende	18-7	20	85
	7-18	25	85
Kontorer, undervisningslokaler, og lignende støjfølsomme rum	Hele døgnet	30	85
Erhvervsbebyggelse	Hele døgnet	35	90

Støv

45. Driften må ikke medføre støvgener uden for ejendommens eget areal, som af tilsynsmyndighed skønnes at være væsentlige.

Lys

46. Driften må ikke medføre væsentlige lysgener for omboende.
47. Såfremt tilsynsmyndigheden vurderer, at bedriften giver anledning til lysgener, skal bedriften lade udarbejde en handlingsplan og derefter gennemføre denne. Handlingsplanen skal godkendes af tilsynsmyndigheden.

Tilsyn, kontrol og egenkontrol

48. På tilsynsmyndighedens forlangende skal virksomheden dokumentere overholdelse af denne tilladelses vilkår.
49. Der skal til enhver tid foreligge dokumentation for, at affaldet bortskaffes miljømæssigt forsvarligt. Kvittering for bortskaffelse skal kunne fremvises på forlangende.
50. Efter tilsynsmyndighedens anmodning skal der forevises dokumentation for at de forhold i ansøgningen, der ligger til grund for den beregnede ammoniakemission og – deposition samt lugt, er overholdt.

3 Husdyrbrugets beliggenhed og planmæssige forhold

3.1 Beskrivelse af placering i landskabet mv.

Der er tale om en eksisterende svinebedrift, som ligger i det åbne land i et område med spredt bebyggelse.

I forbindelse med udvidelsen skal der opføres to nye klimastalde samt en ny gyllebeholder (bilag 2).

Både den nye gylletank og den eksisterende tank skal overdækkes med telt overdækning. Opførelse af stald og gyllebeholder skal ske i tilknytning til det eksisterende byggeri.

Tilbygningen opføres med samme materialer og udseende som den eksisterende stald.

Den ny gyllebeholder ligger nærmere end 300 m fra nærmeste nabo og etableres, som eksisterende gyllebeholder med teltoverdækning. Den nærmeste nabo er med landbrugspligt.

3.2 Planmæssige forhold og afstandskrav til anlægget

Lovpligtig minimumsafstand ³ fra ny-etablerede stalde og anlæg	Minimumsafstand	Aktuel afstand
Eksisterende/fremtidigt byzone-/sommerhusområde	50 m*	➤1000 m
Område i lokalplan udlagt til boligformål, blandet bolig og erhvervsformål eller til offentlige formål med henblik på beboelse, institutioner, rekreative formål og lignende	50 m*	➤1500 m
Nabobeboelse	50 m	125 m
Ikke-almene vandforsyningsanlæg	25 m	135 m
Almene vandforsyningsanlæg	50 m	➤50 m
Vandløb (herunder dræn) og søer	15 m	1290 m
Offentlig vej og privat fællesvej	15 m	296 m
Levnedsmiddelvirksomhed	25 m	➤25 m
Beboelse på samme ejendom	15 m	Ingen beboelse
Naboskel	30 m	➤50 m

Det areal, hvorpå de nye stalde skal opføres, er ifølge kommuneplanen udpeget til jordbrugsmæssige interesser (2.10) og store husdyrbrug (2.11). I jordbrugsområderne skal hensynet til jordbrugserhvervene varetages i balance med hensynet til de øvrige åben-landinteresser og byudviklingsinteresser, jf. retningslinje 5.3.3.

Det forelagte projekt vurderes ikke, at være i strid med udpegningsgrundlaget for ovennævnte retningslinje eller de øvrige retningslinjer i kommuneplanen.

³ Jævnfør Husdyrbruglovens §§ 6 og 8.

Den nærmeste nabobeboelse er 120 m fra det eksisterende staldanlæg. Afstanden til de ny etablerede anlæg er længere end 120 m.

3.3 Fredninger, fortidsminder, bygge- og beskyttelseslinjer mm.

Der er ikke registreret fredninger og fortidsminder på det areal, hvor de nye bygninger/anlæg skal placeres.

Husdyrbruget ligger uden for sårbare eller beskyttede områder (Natura2000-områder, økologiske forbindelser, særlige naturområder, særligt værdifulde landskaber eller større uforstyrrede landskaber, værdifulde geologiske områder, værdifulde kulturmiljøer herunder beskyttelse af kirkernes fremtræden, skovrejsningsområder, kystnærhedszonen, områder udpeget til fritidsformål, lavbundsarealer, fredede områder, beskyttede naturtyper og beskyttede diger), og det ansøgte byggeri (stald og gyllebeholder) skal ikke i øvrigt opføres inden for bygge- eller beskyttelseslinier (sø-beskyttelseslinie, å-beskyttelseslinie, skovbyggelinie, strandbeskyttelseslinie, kirkebyggelinie, fortidsmindebeskyttelseslinie).

3.4 Vurdering af husdyrbrugets beliggenhed og planmæssige forhold

Mariagerfjord Kommune vurderer, at husdyrbruget efter udvidelsen ikke vil syne væsentlig anderledes i landskabet end det nuværende.

Mariagerfjord Kommune vurderer, at de generelle afstandskrav i §§ 6 og 8 i Lov om husdyrbrug og anvendelse af gødning m.v. er overholdt.

4 Husdyrhold, staldanlæg og drift

4.1 Staldanlæg og husdyrhold

4.1.1 Staldanlæg og husdyrhold

Nedenstående skema viser produktionsareal, dyretyper og staldsystem/gulvtype i "nuværende" drift, "ansøgt" drift og 8 års-drift. 8 års-driften er husdyrbrugets lovlige drift for 8 år siden.

Oversigt over stalde og gulvtyper

Bygning Staldstørrelse	Dyretype og Gulvtype	Produktionsareal – m ²		
		8 års drift	Nudrift	Ansøgt drift
Klima 1 – 189 m ²	Smågrise - toklima- stald, delvis spaltegulv	168	168	168
Klima 2 – 189 m ²	Smågrise - toklima- stald, delvis spaltegulv	168	168	168
Klima 3 – 189 m ²	Smågrise - toklima- stald, delvis spaltegulv	168	168	168



Klima 4 – 189 m ²	Smågrise - toklima- stald, delvis spaltegulv	168	168	168
Klima 5 – 189 m ²	Smågrise - toklima- stald, delvis spaltegulv	168	168	168
Klima 6 – 189 m ²	Smågrise - toklima- stald, delvis spaltegulv	168	168	168
Klima 7 – 189 m ²	Smågrise - toklima- stald, delvis spaltegulv	168	168	168
Klima 8 – 189 m ²	Smågrise - toklima- stald, delvis spaltegulv	168	168	168
Klima 9 – 220 m ²	Smågrise - toklima- stald, delvis spaltegulv	-	-	200
Klima 10 – 220 m ²	Smågrise - toklima- stald, delvis spaltegulv	-	-	200
Klima 11 – 220 m ²	Smågrise - toklima- stald, delvis spaltegulv	-	-	200
Klima 12 – 220 m ²	Smågrise - toklima- stald, delvis spaltegulv	-	-	200
Klima 13 – 220 m ²	Smågrise - toklima- stald, delvis spaltegulv	-	-	200
Klima 14 – 220 m ²	Smågrise - toklima- stald, delvis spaltegulv	-	-	200
Klima 15 – 220 m ²	Smågrise - toklima- stald, delvis spaltegulv	-	-	200
Klima 16 – 220 m ²	Smågrise - toklima- stald, delvis spaltegulv	-	-	200
ialt		1344	1344	2944

Der er tale om to nye klimastalde, som begge er opdelt i 4 separate stalde hver med et produktionsareal på 200 m². De 2 nye klimastalde har dermed begge et produktionsareal på 800 m² (se bilag 2). De eksisterende bygninger har et produktionsareal på samlet 1344 m².

Efter udvidelse vil anlægget have et samlet produktionsareal på i alt 2.944 m².

Det samlede areal i stalderne udgøre 3271 m², de 327 m² som ikke udgøre produktionsareal, benyttes til gangareal og foderfaciliteter.

Vurdering af staldanlæg og husdyrhold

De stillede vilkår om dyretyper, gulvtyper og produktionsarealernes størrelse sikrer, at de beregninger og vurderinger, som ligger til grund for denne tilladelse er overholdt.

4.2 Anlæggets drift

4.2.1 Gyllebeholdere og håndtering af gylle

Nedenstående skema beskriver gyllebeholder i ansøgt drift og nudrift, der er ikke data vedr. 8 årsdrift.

Gyllebeholder	Lagertype /Kapacitet	Teknologi /NH ₃ effekt	Produktionsareal – m ²	
			Nudrift	Ansøgt drift
Gylletank 1	Flydende 3500 m ³	Overdækning 50 %	793	793
Gylletank 2	Flydende 4000 m ³	Overdækning 50 %	-	1021
Ialt	7000 m ³		793	1814

Gylletank 1 blev etableret i 2002.

Gyllebeholderne er etableret således at bund og vægge er tætte, og den kan modstå mekaniske, termiske og kemiske påvirkninger. Gyllebeholderne tømmes regelmæssigt af hensyn til vedligeholdelse og inspektion. Gyllebeholderne er overdækket.

Der udpumpes gylle fra staldene til gylletankene ugentligt.

Gyllevognene vil fyldes med sugestuds. Herved elimineres mulighederne for gyllesplid i forbindelse med pumpefejl og påfyldning af gyllevogn. Anvendelse af sugestuds betragtes som den mest miljøforsvarlige måde at fylde gyllevognen.

Opbevaringskapaciteten på selve ejendommen er på 7500 m³. Der produceres ca. 6000 m³ gylle om året, således er kravet om 9 mdr. opbevaringskapacitet opfyldt. Beregningen tager udgangspunkt i en produktion på 45.000 smågrise.

Det skal sikres at påfyldningspladsen renholdes for spild.

Vurdering af gyllebeholdere og håndtering af gylle

Mariagerfjord Kommune vurderer, at opbevaringskapacitet er tilstrækkelig til at opfylde husdyrgødningsbekendtgørelsens krav.

De stillede vilkår om gødningsopbevaringsanlæggenes overfladeareal sikrer, at de beregninger og vurderinger, som ligger til grund for denne tilladelse er overholdt.



4.3 Restvand, spildevand mm.

4.3.1 Afløbsforhold for restvand, spildevand mm.

Spildevandstyper	m ³ /år efter tilladelsen	Afledes til	Renseforanstaltning
Rengøringsvand, drikkevandsspild mv.	1350 m ³	Gyllebeholder	Ingen

1350 m³/år spildevand tilledes gyllebeholder med flydende husdyrgødning.

Rengøringsvand ledes fra stald til gyllebeholder.

Tagvandet opsamles og ledes til faskiner.

Vurdering af afløbsforhold for restvand, herunder regnvand

Kommunen vurderer, at kapaciteten i gyllebeholderen er tilstrækkelig til at rumme de givne mængder restvand, herunder vaskevand, i ansøgt drift.

Ligeledes vurderer kommunen, at den samlede håndtering af regnvand sker på forsvarlig vis.

4.4 Affaldshåndtering

4.4.1 Affaldshåndtering

Der forventes en affaldsproduktion der er proportionel med virksomhedens størrelse og type. I nedenstående skema redegøres for affaldskategorier og bortskaffelse af affald.

Affaldstype	Opbevaringssted	Transportør	Modtageanlæg	Mængder pr. år
Spildolie				Ingen
Olietromle				Ingen
Blyakkumulatorer			Kommunal modtagestation	Ingen
Spraydåser	Stald	Egen	Kommunal modtagestation	25
Kanyler i særlig beholder	Stald	Egen	Kommunal modtagestation	varierende



Tørbatterier – NiCd		Egen	Kommunal modtagestation	1
Tørbatterier – Kviksølv		Egen	Kommunal modtagestation	1
Fast affald:				
Tom emballage (papir/pap)	Container	Snæbum Vognmands forretning	Modtageanlæg	tømmes efter behov
Tom emballage (plast)	Container	Snæbum Vognmands forretning	Modtageanlæg	tømmes efter behov
Bigbags af PE-plast	Container	Snæbum Vognmands forretning	Modtageanlæg	tømmes efter behov
Lysstofrør og elsparepærer		Egen	Kommunal modtagestation	100
Jern og metal	Intet fast	Produkt-handler	Godkendt modtager af jernskrot	varierer
Diverse brændbart inkl. tomme medicinglas	Container	Snæbum Vognmands forretning	Modtageanlæg	tømmes efter behov
Glas	Intet fast	Egen	Kommunal modtagestation	

Kemikalier generelt

På ejendommen forekommer ingen opbevaring af klinisk / medicinsk affald (sprøjter medicinrester m.v.), idet dette medtages/bortskaffes af dyrlæge eller gennem den kommunale modtagestation. Eventuel opbevaring af brugte sprøjter vil ske i kanyleboks og bortskaffes i overensstemmelse med kommunens affaldsregulativ eller via dyrlæge.

Der er ingen opbevaring af pesticider, eller kemikalier. Der er dog placeret en nedgravet olietank på 2500 l på ejendommen.

Alle indsamlingsvirksomheder eller transportører af affald skal være registreret i det nationale Affaldsregister (www.affaldsregister.mst.dk). Mariagerfjord Kommune gør opmærksom på affaldsproducenten er ansvarlig for at der udelukkende anvendes en transportør/indsamler af affald som er registrerede.

Døde dyr

Døde dyr overdækkes med kadaverkappe indtil de afhentes af destruktionsanstalt, DAKA. Afhentning sker løbende. Animalsk affald opbevares så der ikke opstår uhygiejniske forhold, indtil afhentning til autoriseret destruktionsanstalt. Døde dyr opbevares i grøn container, som i forbindelse med afhentning placeres ved gylletanken.

Reststoffer

Udbringning af husdyrgødning bliver foretaget efter de gældende generelle regler ift. indhold af fosfor, kvælstof og zink. Gyllen vil i øvrigt indeholde vand og fodersplid mm.

Vurdering af affaldshåndtering

Mariagerfjord Kommune vurderer, at de miljømæssige krav til affaldshåndtering er opfyldt, når vilkår og affaldsregulativ følges.

4.5 Råvare

4.5.1 Energiforbrug

Type	Forbrug Nudrift	Forbrug ansøgt
Elforbrug	50.000 kwh	100.000 kwh
opvarmning driftsbygninger	gasfyr	gasfyr
Olieforbrug	3000 l	6000 l

4.5.2 Vandforbrug

Type	Forbrug Nudrift	Forbrug ansøgt
Årligt forbrug af drikkevand	3700 m ³	5100 m ³
Årligt forbrug af vaskevand til vask af stalde	560 m ³	1350 m ³

* Ansøger oplyser at drikkevandet er beregnet ud fra standard normer for vandforbrug i "Håndbog i driftsplanlægning 2015"

4.5.3 Foder

Der anvendes indkøbt tilskudsfoder. Foderet leveres til siloer og foderlade. Mht. støv mm. fra foderproduktionen er dette behandlet særskilt under støv.

Der sikres effektiv fodring gennem foderets sammensætning og løbende foderkontroller, således at fodringen stemmer overens med dyrenes behov. Derudover er sundhedsstyring vigtig for en effektiv produktion med lavest muligt forbrug af foder- og hjælpestoffer.

Der er på bedriften stor opmærksomhed mod, at minimere anvendelsen af råvarer i produktionen. Der er fokus på at minimere spild af foderstoffer, og på at optimere og minimere indholdet af fosfor og protein i foderstoffer, dog altid med fokus på virksomhedens produktionsresultater og ikke mindst dyrenes velbefindende.

I øvrigt følges generelle regler i forhold til antibiotika og zink.

Vurdering af opbevaring og håndtering af råvarer

Mariagerfjord Kommune vurderer, at opbevaring og håndtering råvarer og hjælpestoffer ikke vil påvirke miljøet, ved overholdelse af de stillede vilkår.

5 Forurening med ammoniak fra husdyrbruget

5.1 Beskrivelse af ammoniakfordampning fra anlægget

Udvidelse medfører en forøgelse af ammoniakfordampningen på 1101 kg N/år, set i forhold til nudriften, så husdyrbrugets samlede emission bliver 2012 kg N/år.

Der er indsendt beregninger af husdyrbrugets ammoniakemission, som viser den ansøgte udvidelse set i forhold til såvel nudriften som 8 års-driften⁴. Beregningsresultaterne fremgår af nedenstående tabel.

	Ammoniakemission	Meremission i fht nudrift	Meremission i fht 8 år tilbage
8 års driften	1070 kg N/år	-	-
Nudrift	911 kg N/år	-	-
Ansøgt	2012 kg N/år	1101 kg N/år	942 kg N/år

Ammoniakemission og depositionsregninger for både den ansøgte udvidelse og for samtlige udvidelser over en 8-årig periode.

⁴ 8 års-driften er husdyrbrugets lovlige drift for 8 år siden.

5.2 Bedste tilgængelige teknik (BAT)

5.2.1 Beregning af den maksimale ammoniakfordampning

Med udgangspunkt i de vejledende emissionsgrænseværdier opnåelige ved anvendelse af den bedste tilgængelige teknik for husdyrbrug med konventionel produktion af smågrise i gyllebaserede staldsystemer⁵, har IT-ansøgningssystemet beregnet husdyrbrugets samlede emissionsgrænseværdi til 2407 kg N/år. Beregningen fremgår af tabellen nedenfor:

	Stalde	Lagre	Total
Samlet BAT krav (kg NH ₃ -N /år)	1681	726	2407
Faktisk emission (kg NH ₃ -N /år)	1649	363	2012
Forskel (kg NH ₃ -N /år)	-	-	395
Vejledende BAT Overholdt?	-	-	Ja

⁵Vejledende emissionsgrænseværdier opnåelige ved anvendelse af den bedste tilgængelige teknik (BAT), jf. godkendelsesbekendtgørelsens Bilag 3.



Produktion	Areal (m ²)	BAT krav (kg NH ₃ -N / (m ² · år))	Korrektionsfaktor for udegående	Vejl. sum (kg NH ₃ -N / år)
(#103865) Smågrise. Toklimastald, delvis spaltegulv	168	0,56	1	94
(#103866) Smågrise. Toklimastald, delvis spaltegulv	168	0,56	1	94
(#103867) Smågrise. Toklimastald, delvis spaltegulv	168	0,56	1	94
(#103868) Smågrise. Toklimastald, delvis spaltegulv	168	0,56	1	94
(#103869) Smågrise. Toklimastald, delvis spaltegulv	168	0,56	1	94
(#103870) Smågrise. Toklimastald, delvis spaltegulv	168	0,56	1	94
(#103871) Smågrise. Toklimastald, delvis spaltegulv	168	0,56	1	94
(#103872) Smågrise. Toklimastald, delvis spaltegulv	168	0,56	1	94
(#103873) Smågrise. Toklimastald, delvis spaltegulv	200	0,58	1	116
(#103874) Smågrise. Toklimastald, delvis spaltegulv	200	0,58	1	116
(#103875) Smågrise. Toklimastald, delvis spaltegulv	200	0,58	1	116
(#103876) Smågrise. Toklimastald, delvis spaltegulv	200	0,58	1	116
(#103877) Smågrise. Toklimastald, delvis spaltegulv	200	0,58	1	116
(#103878) Smågrise. Toklimastald, delvis spaltegulv	200	0,58	1	116
(#103879) Smågrise. Toklimastald, delvis spaltegulv	200	0,58	1	116
(#103880) Smågrise. Toklimastald, delvis spaltegulv	200	0,58	1	116

Den faktiske ammoniakemission fra husdyrbruget er i husdyrgodkendelse.dk beregnet til 2012 kg N/år. Husdyrbruget opfylder dermed kriterierne i den vejledende emissionsgrænseværdi for ammoniakfordampning fra produktion med en margin på 395 kg N/år.

I det forelagte projekt er ammoniakemissionen er der teltoverdækning af gyllebeholderne pga. afstanden til nabo, dette har en samlet ammoniakreducerende effekt på 363 kg N/år.



Vurdering af BAT for ammoniak

Ansøger har frit valg med hensyn til valg af teknikker for opnåelse af det maksimale ammoniakniveau og har konkret valgt, at opnå dette gennem valg af staldtype, og teltoverdækning af gylletank. I tilladelsen er der stillet vilkår, som sikrer, at den forudsatte reduktion af ammoniakfordampningen opnås.

Mariagerfjord Kommune har samlet set vurderet, at det konkrete husdyrbrug overholdt kravene for at leve op til anvendelse af BAT.

5.3 Vurdering af ammoniakpåvirkning af beskyttet natur

5.3.1 Kategori 1- natur

Kategori 1-natur omfatter de ammoniakfølsomme Natura 2000-naturtyper, som indgår i udpegningsgrundlaget for Natura 2000-områderne.

Nærmeste kategori 1-natur er et overdrev beliggende i Natura 2000-område nr. 30 Lovns Bredning, Hjarbæk fjord og Skals ådal, se bilag 3. Der er beregnet en totaldeposition fra anlægget på 0,1 kg N/ha/år til det mest kritiske naturpunkt i området.

Der er 0 husdyrbrug der skal medtages ift. kumulationradius af ammoniak. Højeste tilladte totaldeposition til nærmeste kritiske naturpunkt er derfor 0,7 kgN/ha/år.

Det vurderes derfor at beskyttelsesniveauet er overholdt

5.3.2 Kategori 2 natur

Kategori 2-natur udgøres af ammoniakfølsomme områder udenfor Natura 2000-områder, nærmere bestemt højmoser, lobeliesøer samt heder større end 10 ha, som er omfattet af naturbeskyttelseslovens § 3, og overdrev større end 2,5 ha, som er omfattet af naturbeskyttelseslovens § 3.

Nærmeste forekomst er et overdrev, se bilag 3. Der er beregnet en totaldeposition fra anlægget på 0,0 kg N/ha/år i området, og beskyttelsesniveauet er 1 kgN/ha/år i totaldeposition

Det vurderes derfor at beskyttelsesniveauet er overholdt.

5.3.3 Kategori 3 natur

Kategori 3-natur udgøres af øvrige ammoniakfølsomme § 3-arealer, som heder, moser og overdrev, samt ammoniakfølsomme skove.

Nærmeste forekomst er et overdrev, se bilag 3. Merdeposition fra anlægget er beregnet til 0,1 kg N/ha/år og beskyttelsesniveauet er 1 kgN/ha/år i merdeposition. Beskyttelsesniveauet er dermed overholdt.

Vurdering af påvirkningen fra anlægget

Mariagerfjord kommunen vurderer, at oplysninger om kildehøjder, ruheder og kumulation er korrekte.

Mariagerfjord Kommune vurderer, at husdyrbrugets ammoniakemission ikke vil medføre væsentlige virkninger på hverken kategori 1,2 eller 3-naturområder. Det

er samtidig kommunens vurdering, at der ikke er særlige forhold, som kan begrundede en skærpelse af de generelle beskyttelsesniveauer, som findes for natur. Den samlede vurdering er foretaget med baggrund i miljøstyrelsens vejledning og vurderes at være foreneligt med husdyrgodkendelsesbekendtgørelsen og habitatdirektivforpligtelsen som denne er defineret i miljøstyrelsens vejledning.

5.3.4 Natura 2000

Det er Mariagerfjord Kommunes opfattelse, at hvis ansøgningen ikke er i modstrid med bevaringsmålsætningen for naturtyperne på udpegningsgrundlaget for nærmeste Natura 2000 område, kan det sikres, at arterne ikke påvirkes i modstrid med ønsket om gunstig bevaringsstatus for disse. Da naturtyper i kategori 1 ikke påvirkes over beskyttelsesniveauet, vurderes det, at der ikke er problemer i forhold til arter på udpegningsgrundlaget.

5.3.5 Bilag IV arter og andre beskyttede arter

Beskyttede naturområder kan være leve-, yngle- eller rasteområder for Bilag IV-arter, rødlistearter eller ansvarsarter, og er blandt andet derfor sikret mod forringelse af naturtilstanden via lovgivning. Forhøjet tilførsel af det kvælstofholdige næringsstof ammoniak, kan bidrage til ændringer i naturtilstanden og dermed føre til en forringelse af levestederne for følsomme og truede plante- og dyrearter.

Med udgangspunkt i beregninger af ekstra tilførsel af atmosfærisk båret ammoniak fra anlægget til beskyttede naturområder i oplandet er det vurderet, at ingen beskyttede naturområder modtager så meget ekstra ammoniak, at naturtilstanden bliver påvirket negativt i forhold til deres nuværende tilstand.

Mariagerfjord Kommune har vurderet, at ingen naturarealer (vandhuller, gamle skove, overdrev), som kunne være leve-, yngle- eller rasteområder for bilag IV-arter, vil blive påvirket væsentligt af det ansøgte projekt. På denne baggrund vurderes det, at godkendelse af anlæggets ammoniakfordampning ikke vil beskadige eller ødelægge leve-, yngle- eller rasteområder for bilag IV-arter.

Mariagerfjord Kommune har desuden ikke fundet konkrete registreringer af bilag 4-arter i nærheden af ejendommen på Viborg landevej 6, 9500 Hobro.

6 Nabogener fra husdyrbruget

6.1 Lugt

6.1.1 Lugt fra dyrehold

Der kan forekomme lugtemission fra produktionen fra selve staldanlægget ved udmugning og rensning af staldanlæg og ved udbringning på marker.

Den primære kilde til lugt fra dyrehold er staldluftventilation.

Lugt i forhold til omkringboende vurderes ud fra beregninger af lugt fra staldanlæg med dyrehold. Lugtgener fra opbevaringsanlæg samt ved udbringning indgår ikke i lugtberegningerne, men håndteres primært ved hjælp af generelle regler i husdyrgødningsbekendtgørelsen .

Anlægget forventes ikke at give anledning til lugtgener ud over, hvad der er normalt for denne type af animalsk produktion.

Tabellen viser de beregnede geneafstande og aktuelle afstande. Geneafstanden måles fra lugtcentrum staldanlægget til kant af nærmeste bolig. Beboelsesbygninger på ejendomme med landbrugspligt efter landbrugslovens regler samt beboelsesbygninger, der ejes af driftsherren, medregnes ikke. For byzone/sommerhusområde eller ifølge kommuneplanens rammedel, fremtidigt byzone- eller sommerhusområde skal genekriteriet overholdes i forhold til hele området og ikke kun til de beboelsesbygninger, som findes i området.

Lugtgeneafstandene er beregnet som for fuld besætning. Alle eksisterende og nye stalde indgår i beregningen.

Lokalitet/område	Nærmeste område	Geneafstand, nudrift	Korrigeret geneafstand	Vægtet gns.afstand
Enkelt bolig	Randervej 97	188	188	483
Enkelt bolig	Skellindvej 14			434
Enkelt bolig	Viborg Landevej 4	188	188	409
Samlet bebyggelse	Holmgaardsvej 11	379	341	1936
Byzone, sommerhusområde	Hobro Markjorder	594	594	1140

Resultat af lugtberegning i husdyrgodkendelse.dk

Dyreholdets lugtafgivelse er i husdyrgodkendelse.dk beregnet med hhv. den nye beregningsmodel og FMK-modellen. I beregningerne indgår afstand til den pågældende lokalitet/område, samt hvor meget det lugter fra de enkelte staldsystemer

Beregningerne angiver den geneafstand, som er udtryk for den højeste beskyttelse af naboerne.

Vurdering af lugt fra dyrehold

Lugtberegninger viser, at husdyrbruget efter udvidelsen ikke vil være til gene for omkringboende, fordi den korrigerede geneafstand er kortere end den vægtede gennemsnitsafstand. Beregningerne forudsætter, at der er god staldhygiejne samt at ventilationsanlægget svarer til, hvad der normalt forekommer på husdyrbrug af denne type.

Det vurderes, at de stillede vilkår sikrer, at staldhygiejne og staldventilation ikke giver anledning til, at lugten fra husdyrbruget er anderledes/værre, end hvad der normalt forekommer fra denne type husdyrbrug.

Der er bl.a. stillet vilkår om, at ventilatorer skal renholdes efter behov – mindst én gang om året – samt vedligeholdes og efterses i henhold til producentens anvisninger for det pågældende anlæg. Ved driftsstop skal skaden udbedres, og systemet skal hurtigst muligt være i drift.

6.2 Fluer og skadedyr

6.2.1 Flue- og skadedyrsbekæmpelse

Bekæmpelse af skadedyr (fluer og rotter) foretages efter Aarhus Universitet, Institut for Agroøkologi fastsatte retningslinjer.

Desuden følges de forbyggende foranstaltninger, som er fastlagt i Bekendtgørelse om bekæmpelse af rotter mv. (Bek. nr. 611 af 23. juni 2001). Fast aftale med Mortalin.

Vurdering af flue- og skadedyrsbekæmpelse

Kommunen vurderer, at de stillede vilkår sikrer, at der ikke opstår problemer i forhold til fluer eller rotter på husdyrbruget.

6.3 Transport

6.3.1 Transport

Antallet af transporter er angivet i nedenstående tabel. Antallet af transporter stiger i forbindelse med udvidelsen fra 394 til 520 årligt.

Transporter	Før udvidelse			Efter udvidelse		
	Antal/ år	Kapacitet pr. transport	Transport- middel	Antal/ År	Kapacitet pr. transport	Transport- middel
Transport af tilskudsfoder	18	15-33 tons	Lastbil	36	15-33 tons	Lastbil
Korn	18	25 tons	Traktor	36	25 tons	Traktor
Afhentning smågrise	52	Variierende	Lastbil	80	varierende	Lastbil
Levering af smågrise	52	Variierende	Lastbil	52	Variierende	Lastbil
Afhentning af døde dyr	52		Lastbil	52	-	Lastbil
Udbringning husdyrgødning	150	24 tons	Traktor	240	24 tons	Traktor
Affald	52		Lastbil	52	-	Lastbil
Transporter i alt	394			520		

Antal transporter før og efter udvidelse.



Vurdering af transport

Mariagerfjord Kommune vurderer, at transport til og fra husdyrbruget ikke giver væsentlige gener for naboer og øvrige boligområder ud over, hvad man kan forvente af denne type husdyrbrug.

6.4 Støj

6.4.1 Støj

Der kan forekomme støjkilder fra:

- Foderanlæg og kompressor
- Ventilation
- Transport til og fra ejendommen
- Periodelvis støj i forbindelse med markdrift

Det tilstræbes, at støjende aktiviteter afholdes i tidsrummet 6-18. Dog med undtagelse af den periodelise markdrift, hvor virksomheden er afhængig af vejret.

Foderanlægget er i drift hele døgnet. Der fodres ad libitum. Alle aktiviteter foregår dog inden døre i foderladen.

Ventilationen er stort set altid i drift, da det er nødvendigt i forhold til indeklimaet i staldene.

Ventilationen er diffusundertryksventilation med gulvudsugning. Der er separat styring på hver sektion, som styrer alt med varme/ventilation og overbrusning og alarm. Ventilationen er frekvensstyret.

For så vidt angår støj fra landbrugsmaskiner vil der dagligt forekomme kørsel, samt jævnlig transporter med lastbil. Herudover vil der forekomme sæsonbetonet kørsel ved gylleudbringning og markarbejde.

Tiltag mod støjkilder

Støj søges generelt dæmpet ved valg af støjsvag teknologi og afskærmning. Endvidere søges al unødigt tomgangskørsel undgået.

Vurdering af støj

Der er ikke tidligere modtaget klager over støj fra husdyrbruget. Da anlægget ligger i god afstand fra omkringboende, vurderer Mariagerfjord Kommune, at øget støj i forbindelse med udvidelsen ikke vil give væsentlige gener. Skulle der alligevel opstå støjgener i forbindelse med husdyrbruget, er der mulighed for at stille krav om undersøgelse af dette.



6.5 Støv

6.5.1 Støv

Der kan forekomme støv fra kørsel på de omkringliggende arealer og veje ved staldanlæggene, endvidere vil der være en mindre støvgene ved indlæsning af færdigfoder og mineraler.

Der vil i det daglige være fokus på at minimere støvgener udenfor husdyrbruget, og i forbindelse med færdsel på ikke befæstede veje, vil der være særligt fokus omkring ejendommen beliggende nær ved vejene.

Vurdering af støv

Mariagerfjord Kommune vurderer, at støv ikke giver anledning til væsentlige gener for omgivelserne, og det vurderes ikke at være nødvendigt, at stille yderligere vilkår vedr. støv.

6.6 Lys

Lyset i staldene er tændt i forbindelse med fodring af grisene og ophold i staldene.

Lyset vil udelukkende være tændt på det niveau, som enten er foreskrevet af anden lovgivning eller i det omfang det er nødvendigt i forbindelse med ophold i staldene.

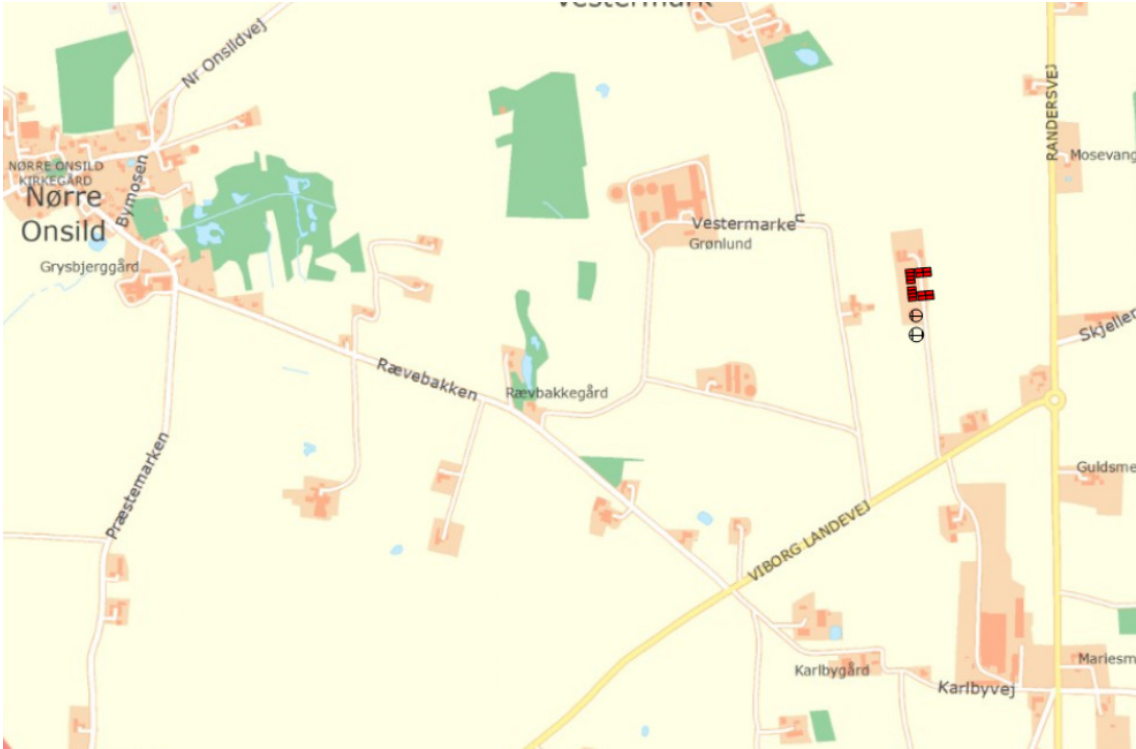
Belysning fra anlæg: Der vil være et vist lysudfald fra bygningernes vinduer, samt fra udendørsbelysning ved udleveringsrampe og ved foderindlevering.

Udendørsbelysning vil være tilkoblet bevægelsessensorer eller automatisk slukning.

Vurdering af lys

Mariagerfjord Kommune vurderer, at udendørs lys ikke giver anledning til gener for naboer eller passerende trafik, da der er langt til naboer og kun begrænset trafik på nærliggende veje.

Bilag 1 Husdyrbrugets beliggenhed samt matrikulære placering



Bilag 2 Situationsplan



Bilag 3 Naturberegningsspunkter

