



HOLSTEBRO KOMMUNE

Rådhuset • 7500 Holstebro

TILLÆG TIL MILJØGODKENDELSE OG SCREENINGSAFGØRELSE

af opførelse og drift af silo til kalkskaller

DLG Skave

Nørrevang 23, Skave, 7500 Holstebro



MILJØGODKENDELSE MEDDELT I HEN-
HOLD TIL BEKENDTGØRELSE AF LOV
NR. 966 AF 23. JUNI 2017 OM MILJØBE-
SKYTTELSE



Indholdsfortegnelse

INDHOLDSFORTEGNELSE	2
STAMBLAD FOR VIRKSOMHEDEN	4
ANSØGNINGEN	5
AFGØRELSEN OMFATTER	6
MEDDELELSE OM GODKENDELSE	7
MILJØGODKENDELSENS VILKÅR	8
GENERELLE FORHOLD	8
<i>Ophør</i>	8
INDRETNING OG DRIFT	8
FORURENINGSBEGRÆNSNING	9
<i>Støv</i>	9
TILSYN OG KONTROL - STØV	9
EGENKONTROL	10
SCREENINGSAFGØRELSE EFTER MILJØVURDERINGSLOVEN	11
OFFENTLIGGØRELSE, KLAGEVEJLEDNING OG GENERELLE FORHOLD	12
OFFENTLIGGØRELSE	12
KLAGEVEJLEDNING	12
<i>Miljøgodkendelse og Screeningsafgørelse</i>	12
<i>Basistilstandsrapport</i>	12
AFGØRELSENS UDNYTTELSE	12
ORIENTERINGSLISTE	14
RETSBESKYTTELSE OG ANVENDELSE AF STANDARDVILKÅR	14
SAGENS AKTER M.M.	15
LOVGRUNDLAG	15
MILJØTEKNISK VURDERING OG BEGRUNDELSE FOR AFGØRELSEN	17
MILJØGODKENDELSENS VILKÅR	17
GENERELLE FORHOLD	18
<i>Ophør</i>	18
<i>Planlægningsmæssig status</i>	18
INDRETNING OG DRIFT	18
FORURENINGSBEGRÆNSNING	19
<i>Støj</i>	19
<i>Støv</i>	19
<i>Lugt</i>	20
<i>Affald</i>	20
<i>Spildevand</i>	20
<i>Jord og grundvand</i>	20
TILSYN OG KONTROL	21
<i>Tilsyn og kontrol – støv</i>	21
EGENKONTROL	21
BAT	21
VURDERING I FORHOLD TIL INTERNATIONALE NATURBESKYTTELSESOMRÅDER SAMT BESKYTTELSE AF VISSE ARTER	23
HOLSTEBRO KOMMUNES SAMLEDE VURDERING AF VIRKSOMHEDEN	24
BILAG	25



BILAG 1 – KOMMUNEPLANKORT	25
BILAG 2 – ORTOFOTO	26
BILAG 3 – PLAN OVER VIRKSOMHEDEN	27
BILAG 4 – MILJØVURDERINGS-SCREENINGSSKEMA	28
BILAG 5 – VIRKSOMHEDENS ANSØGNING	42

**Stamblad for virksomheden**

Godkendelsesdato	21. juni 2018
Virksomhedsnavn, jf. CVR	DLG Skave
Virksomhedens ejer	Dansk Landbrugs Grovvarereselskab a.m.b.a.
CVR-nr. / P-nr.	24246930 / 1002979827
Virksomhedens adresse	Nørrevang 23, Skave, 7500 Holstebro
Virksomhedens telefonnumre	33687081
Virksomhedens kontaktperson(er)	Kim Nørgaard, 21498898
Virksomhedens e-mail	dlgkundecenter@dlg.dk
Matrikel	9av Den østlige Del, Borbjerg
Listebetegnelse, godkendelsesbekendtgørelsen 1458 af 12. december 2017	Hovedaktivitet: 6.4 b) iii Biaktivitet: G 201
Omfattet af Bekendtgørelse om standardvilkår, bekendtgørelse nr. 1474 af 12. december 2017	Nej, jf. dog listepunkt 6.4 b) ii)
Omfattet af Miljøvurderingsbekendtgørelsen, nr. 448 af 10. maj 2017	Ja, bilag 2 nr. 13a og bilag 2 nr. 7a
Byggetilladelse	Du bedes være opmærksom på, at såfremt dit projekt omfatter udvidelser i form af byggeri ombygning eller lignende, skal der forinden søges om byggetilladelse hos byggemyndigheden.
Virksomhedens konsulent	Nanna Aggerholm Larsen, WH-PlanAction, nal@wh-pa.dk
Godkendelses- og tilsynsmyndighed	Holstebro Kommune, Natur og Miljø, Kirkestræde 11, 7500 Holstebro E-mail: naturogmiljo@holstebro.dk 96117557
Sagsbehandler, tlf.	Morten Swayne Storgaard, Miljømedarbejder, Biolog, tlf. 9611 7819
Sagsnummer	09.02.00-P19-1-18



Ansøgningen

DLG Skave har den 19-04-2018 via rådgiver WH-PlanAction søgt Holstebro Kommune om miljøgodkendelse til opførelse af silo til kalkskaller. Ansøgningen er vedlagt som bilag.

DLG (Dansk Landbrugs Grovvarereselskab) Skave er et økologisk foderstofanlæg, der producerer foder til animalsk konsum. Virksomheden har derudover en produktionsstørrelse, der omfatter dem af godkendelsesbekendtgørelsens bilag 1.

DLG Skave søger om tilladelse til at opføre en silo til kridtskaller, der skal bruges i foderproduktionen. Den planlagte opførelse er en glasfibersilo på 32 m³, der har en totalhøjde på 9,4 m og diameter på 2,4 m monteret et posefilter, der er udformet efter EU-standarden: DIN EN 60-335-2-69. I ansøgningsmaterialet beskrives dette filter til at overholde kravene til støvklasse M, og dvs. at emissionsvilkårene for støv fortsat kan overholdes.



Afgørelsen omfatter

- Miljøgodkendelse efter miljøbeskyttelsesloven § 33 og godkendelsesbekendtgørelsen.
- Screeningsafgørelse efter miljøvurderingsbekendtgørelsen.
- Afgørelse efter godkendelsesbekendtgørelsens § 15 om at der *ikke* skal udarbejdes en basistilstandsrapport.



Meddelelse om godkendelse

Holstebro Kommune godkender hermed det ansøgte på de nedenfor nævnte vilkår. Godkendelsen er givet på grundlag af ansøgningen og oplysningerne i sagen i øvrigt, jævnfør beskrivelserne og bilaget til denne godkendelse.

Virksomheden er omfattet af listepunktet 6.4 b) iii):

iii) Animalske og vegetabiliske råstoffer både i sammensatte og usammensatte produkter med en kapacitet til produktion af færdige produkter, som målt i tons/dag er større end...

Virksomheden kan dog sidestilles med virksomheder omfattet af afsnit 28, foderstof-virksomheder listepunkt 6.4 b) ii), selvom der både anvendes animalske og vegetabiliske råstoffer i produktionen:

ii) Vegetabiliske råstoffer alene med en kapacitet til produktion af færdige produkter på mere end 300 tons/dag eller 600 tons/dag, hvor anlægget er i drift højst 90 på hinanden følgende dage i et år

Holstebro Kommune har derfor anvendt standardvilkår fra afsnit 28 i godkendelsen. Denne godkendelse har som udkast, i henhold til godkendelses-bekendtgørelsens § 53, været forelagt virksomheden til udtalelse inden endelig vedtagelse. I den forbindelse er virksomheden gjort bekendt med sin ret til at udtale sig til og få aktindsigt i sagen jf. forvaltningslovens bestemmelser herom.

Holstebro Kommune har på baggrund af høringen ikke modtaget indsigelser/bemærkninger fra virksomhedens side.

Det anvendte lovgrundlag og retsbeskyttelsen er nærmere beskrevet under i afsnittet om offentliggørelse, klagevejledning og generelle forhold.

Godkendelsen bortfalder, hvis den ikke er udnyttet inden 2 år fra denne godkendelses dato.

På Holstebro Kommunes vegne

Morten Swayne Storgaard
Miljømedarbejder, Biolog



Miljøgodkendelsens vilkår

Vilkår markeret med (s) er Miljøstyrelsens standardvilkår for det sammenlignelige punkt 6.4 b) ii). Vilkår markeret med (b1) er de specielle krav, der ifølge § 21 i godkendelsesbekendtgørelsen skal stilles til bilag 1 virksomheder, mens at vilkår markeret med et (i) er individuelt fastsatte vilkår.

Generelle forhold

1. Holstebro Kommune skal straks underrettes, hvis vilkårene i denne godkendelse ikke overholdes. (b1)
2. Hvis den manglende overholdelse af godkendelsesvilkårene medfører umiddelbar fare for menneskers sundhed, eller i betydeligt omfang truer med at påvirke miljøet negativt, skal driften af virksomheden eller den relevante del heraf indstilles, indtil vilkårene igen overholdes. (b1)
3. Driftsherren skal straks træffe de nødvendige foranstaltninger for at sikre, at vilkårene igen overholdes. (b1)

Ophør

4. Ved ophør af driften skal der træffes de nødvendige foranstaltninger for at imødegå fremtidig forurening af jord og grundvand og for at bringe stedet tilbage i en miljømæssig tilfredsstillende tilstand. Virksomhedens skal senest 4 uger efter helt eller delvist driftsophør anmelde dette til tilsynsmyndigheden med et oplæg til vurderingen efter § 38K, stk. 1 i lov om forurennet jord. (b1)

Indretning og drift

5. Virksomheden må ikke give anledning til støvgener udenfor virksomhedens område, der efter tilsynsmyndighedens vurdering er væsentlige for omgivelserne. (s)
6. Modtagelse og udlevering af støvende varer må kun ske fra og til overdækkede lastbiler. Ved udendørs udlevering til tankbiler skal der anvendes bælg, fleksible slanger, som kan justeres til minimal faldhøjde, eller poser. Aftipning af støvende råvarer skal ske indendørs som bagtip ned i et påslag med bændler. (s)
7. Kridt og fodersalt, der opbevares i lukkede siloer, skal tilsluttes aspirationsanlægget eller have monteret silofiltre, således at fortrængningsluft renses ved påfyldning. Påfyldning af siloer skal standses øjeblikkeligt ved brud på påfyldningsslanger, koblinger, rør eller silo. Påfyldningsslanger og -rør skal tømmes op i siloen med luft, når påfyldningen er afsluttet. (s)
8. I afkast, hvor der er fastsat en emissionsgrænse, skal der være etableret målesteder med indretning og placering som anført i MEL-22 Kvalitet i Emissionsmålinger (Miljøstyrelsens anbefalede metoder, der findes på hjemmesiden for



Miljøstyrelsens Referencelaboratorium for måling af emissioner til luften: www.ref-lab.dk). Målestederne skal være placeret, sådan at det sikres, at de fastsatte emissionsgrænseværdier kan dokumenteres overholdt. (s)

Forureningsbegrænsning

Støv

9. Den ansøgte glasfibersilo skal opføres som ansøgt med en afkastshøjde på 9,4 meter over terræn samt påmonteres et filter til rensning af fortrængningsluft. (s)
10. Det maksimale koncentrationsbidrag af støv udenfor virksomhedens skel må ikke overskride stoffets B-værdi angivet i B-værdivejledningen for inerte støvpartikler < 10 µm på 0,08 mg/Nm³.

Grænseværdien refererer til 1 minuts middelværdier, som skal være overholdt som den maksimale 99%-fraktilværdi på månedsbasis, beregnet ved anvendelse af OML-modellen. (s)

11. Filtre til rensning af fortrængningsluft fra silo skal overholde en emissionsgrænse for støv på 10 mg/m³. (s)

Tilsyn og kontrol - støv

12. Virksomheden skal, hvis Holstebro Kommune forlanger det, udføre målinger til dokumentation for overholdelse af emissionsgrænseværdierne i vilkår nr. 11.

Målinger skal foretages som præstationskontrol med 3 enkeltmålinger, hver af en varighed på 1 time. Målingerne skal foretages under repræsentative driftsforhold (maksimal normaldrift). Alle målinger skal udføres af et firma/laboratorium, der er akkrediteret hertil af Den Danske Akkrediterings- og Metrologifond eller af et tilsvarende akkrediteringsorgan, som er medunderskriver af EA's multilaterale aftale om gensidig anerkendelse. Rapport over målingerne skal indsendes til tilsynsmyndigheden senest 2 måneder efter, at disse er foretaget. Herefter kan tilsynsmyndigheden kræve, at der foretages yderligere præstationskontrol, dog normalt højst hvert andet år. Holstebro Kommune kan kræve, at virksomheden på grundlag af de udførte målinger lader foretage beregninger af koncentrationerne i omgivelserne. Beregningerne skal foretages ved hjælp af OML-modellen. (i)

13. Emissionsgrænseværdierne anses for overholdt, når det aritmetiske gennemsnit af alle enkeltmålinger udført ved præstationskontrollen er mindre end eller lig med emissionsgrænseværdien. (s)
14. Prøvetagning og analyse skal ske efter de i tabel 3 nævnte metoder eller efter internationale standarder med mindst samme analysepræcision og usikkerhedsniveau. (s)

¹ referencetilstanden (0°C, 101,3 kPa, tør røggas).



Tabel 1 – Prøvetagning og analysemetode

Navn	Parameter	Metodeblad nr. ^{a)}
Bestemmelse af koncentrationen af totalt partikulært materiale i strømmende gas	Støv	MEL-02

a) Se hjemmesiden for Miljøstyrelsens Referencelaboratorium for måling af emissioner til luften: www.ref-lab.dk

Egenkontrol

15. Silofiltre skal hver tredje måned inspiceres for utætheder. Hvis inspektionen viser utætheder, eller hvis der i øvrigt konstateres synlig støvemission i perioden mellem inspektionerne, skal utæthederne udbedres inden næste silopåfyldning. (s)
16. Filterindsatse skal efterses hvert halve år, dog mindst for hver 3.000 driftstimer. Filterindsatse skal skiftes ved synlig slitage eller i tilfælde af synlig støvemission i perioden mellem inspektionerne. (s)
17. Før nye filtre til den ansøgte silo skal virksomheden fremskaffe og opbevare nedenstående oplysninger fra leverandøren:
- Dokumentation for, at filtret ved den pågældende anvendelse kan overholde den relevante emissionsgrænseværdi, jf. vilkår 11
 - Leverandørens anvisninger om kontrol og vedligeholdelse af filteret. (i)

Driftsjournal

18. Den ansøgte silos egenkontrol, jf. vilkår 15-17, skal indgå i den driftsjournal, der allerede føres jf. revurderede miljøgodkendelse af 28. maj 2015. (s)



Screeningsafgørelse efter Miljøvurderingsloven

De ansøgte aktiviteter er omfattet af Miljøvurderingsloven bilag 2, punkt 13:

a) Ændringer eller udvidelser af projekter i bilag 1 eller nærværende bilag, som allerede er godkendt, er udført eller er ved at blive udført, når de kan have væsentlige skadelige indvirkninger på miljøet (ændring eller udvidelse, som ikke er omfattet af bilag 1).

DLGs aktiviteter er omfattet Miljøvurderingsloven bilag 2, punkt 7:

a) Bearbejdning af vegetabiliske og animalske fedtstoffer.

På baggrund af en screening vurderer Holstebro Kommune, at der ikke skal udarbejdes kommuneplantillæg med tilhørende Miljøkonsekvensrapport. Afgørelsen er begrundet i, at miljøpåvirkningens omfang ikke er af en sådan karakter og/eller grad, at etableringen er Miljøvurderingspligtig, da projektet kun vil medføre en mindre påvirkning af miljøet. Yderligere bryder projektet ikke med den planlægningsmæssige anvendelse af området, som ved lokalplan/kommuneplan (nr. 282) er udlagt til erhvervsvirksomhed. Regulering sker i øvrigt på grundlag af miljøgodkendelsen.



Offentliggørelse, klagevejledning og generelle forhold

Offentliggørelse

Afgørelsen bekendtgøres ved annoncering på Holstebro Kommunes hjemmeside www.holstebro.dk under "Høring og bekendtgørelser" samt på digital miljøadministration, www.dma.mst.dk. Virksomheden vil få besked, hvis andre klager over afgørelsen.

Klagevejledning

Miljøgodkendelse og Screeningsafgørelse

Ansøger, klageberettigede myndigheder og organisationer samt enhver, der har en væsentlig individuel interesse i sagens udfald kan klage over afgørelsen til Miljø- og Fødevareklagenævnet.

Fristen for at klage over afgørelsen er den 19. juli 2018.

Klagen skal sendes digitalt. Hvis du er borger, skal du klage via borger.dk, og hvis du er virksomhed eller forening, skal du klage via virk.dk. Du skal logge ind med NemID. Når du er logget ind, kan du søge på "Klag til Planklagenævnet eller Miljø- og Fødevareklagenævnet" under selvbetjeningsfanen, hvor du bliver guidet igennem klageprocessen. Det koster 900 kr. i klagegebyr at få behandlet klagen som privatpersoner, hvorimod virksomheder og organisationer betaler 1800 kr.

Basistilstandsrapport

Der er ikke mulighed for at klage særskilt over denne afgørelse til anden administrativ myndighed, jf. Godkendelsesbekendtgørelsens § 56 stk. 4.

Aktindsigt

Der er mulighed for at se det materiale, der er indgået i sagens behandling. Reglerne for hvilket materiale kommunen må udlevere er fastlagt i forvaltningsloven, offentlighedsloven og lov om aktindsigt i miljøoplysninger.

Søgsmål

Afgørelsen kan prøves ved domstolene. Dette forudsætter, at sagen er indbragt for domstolene senest 6 måneder efter, at afgørelsen er truffet.

Fritagelse for brug af klageportal

Det er muligt at blive fritaget for at bruge Klageportalen, hvis der foreligger særlige omstændigheder. Fremsend anmodningen til Holstebro Kommune, der sender anmodningen videre til klagenævnet, som træffer afgørelse om fritagelse.

Afgørelsens udnyttelse

Miljøgodkendelsen kan udnyttes straks efter godkendelsen.



Ved klage kan Natur- og Miljøklagenævnet eventuelt bestemme, at miljøgodkendelsen ikke må udnyttes, og nævnet kan påbyde, at eventuelle igangsatte bygge- og anlægsarbejder skal standses. **Før god ordens skyld gøres opmærksom på, at byggeri ikke må påbegyndes, før der også er meddelt en byggetilladelse.**

Udnyttelse i klageperioden og mens eventuel klage behandles sker på eget ansvar.



Orienteringsliste

Afgørelsen sendes til:

- DLG Skave, Nørrevang 23, Skave, 7500 Holstebro
- Nanna Aggerholm Larsen, nal@wh-pa.dk, Rådgiver, WH-PlanAction ApS.

Orientering om meddelelse af miljøgodkendelse er sendt til:

- Danmarks Naturfredningsforening, CVR: 60804214, P-nr: 1002121278 - (Interesseorganisation)
- Styrelsen for patientsikkerhed, CVR: 37105562, P-nr: 1020753931 - (Myndighed)
- Sundhedsstyrelsen, CVR: 37105562, P-nr: 1020753931 - (Myndighed)
- Danmarks Fiskeriforening Producent Organisation, CVR: 45812510, P-nr:1001874009 - (Interesseorganisation)
- Danmarks Sportsfiskerforbund, CVR: 37099015, P-nr: 1001751945 - (Interesseorganisation)
- FERSKVANDSFISKERIFORENINGEN FOR DANMARK, CVR: 25145615, P-nr: 1004659823 - (Interesseorganisation)
- Dansk Ornitologisk Forening, CVR: 54752415, P-nr: 1001712827 - (Interesseorganisation)
- Dansk Ornitologisk Forening - Vestjylland, CVR: 29287112, P-nr: 1011976545 - (Interesseorganisation)
- Dansk Sejlunion, CVR: 62496517, P-nr: 1002154919 - (Interesseorganisation)
- Friluftsrådet, CVR: 56230718, P-nr: 1003112789 - (Interesseorganisation)
- Danmarks Idrætsforbund, CVR: 56808310, P-nr: 1003118933 - (Interesseorganisation)
- DEN SELVEJENDE INSTITUTION NOAH, CVR: 47340810, P-nr: 1001895314 - (Interesseorganisation)

Foroffentlighed – bilag 1 virksomheder

Inddragelse af offentligheden er sket gennem annoncering af modtagelse af ansøgning i perioden 3. maj 2018 til den 24. maj 2018.

Holstebro Kommune har i perioden ikke modtaget henvendelser fra offentligheden i perioden.

Retsbeskyttelse og anvendelse af standardvilkår

For nye anlæg/aktiviteter godkendt efter miljøbeskyttelsesloven § 33 er der 8 års retsbeskyttelse fra godkendelsesdatoen. Under visse omstændigheder, blandt andet ved uforudset forurening og uforudsete skadevirkninger, kan Kommunen dog ændre godkendelsen ved påbud eller forbud inden udløbet af 8-års perioden (§ 41 og 41 a i miljøbeskyttelsesloven). Tilladelser efter andre dele af miljøbeskyttelsesloven, givet som del af § 33 miljøgodkendelsen, har også 8 års retsbeskyttelse.



Sagens akter m.m.

Ved sagens behandling er der indgået følgende sagsakter:

Afsender	Emne	Dato
WH Action Plan/DLG	Ansøgning om tillæg til miljøgodkendelse	20/4-2018
Holstebro Kommune	Anmodning om supplerende oplysninger (Screeningsskema)	20/4-2018
WH Action Plan/DLG	Supplerende oplysninger modtaget	25/4-2018
Holstebro Kommune	Foroffentlighed v. bilag 1.	3/5-2018
Holstebro Kommune	Udkast sendt til virksomheden	18/6-2018

Ved sagens behandling er der desuden gjort brug af følgende:

Ref. nr.	Beskrivelse
1	Institut for Miljøvidenskab, OML (tilgået d. 26/4-2018), http://envs.au.dk/videnudveksling/luft/model/oml/tolkning/

Lovgrundlag

Godkendelsen er givet på følgende lovgrundlag fra Miljøministeriet (inklusive eventuelle ændringer til den anførte lovgivning, der er gældende på godkendelsestidspunktet):

1. Lov om miljøbeskyttelse, lovbekendtgørelse nr. 966 af 23. juni 2017 (miljøbeskyttelsesloven).
2. Bekendtgørelse om godkendelse af listevirksomhed, nr. 1458 af 12. december 2017 (godkendelsesbekendtgørelsen).
3. Bekendtgørelse om standardvilkår, bekendtgørelse nr. 1474 af 12. december 2017.
4. Bekendtgørelse nr. 1309 af 18. december 2012 om affald.
5. Lov om planlægning, lovbekendtgørelse nr. 50 af 19. januar 2018 (planloven).
6. Bekendtgørelse om vurdering af visse offentlige og private anlægs virkning på miljøet, bekendtgørelse nr. 448 af 10. maj 2017.
7. Bekendtgørelse 2017-12-12 nr. 1470 om samordning af miljøvurderinger og digital selvbetjening m.v. for planer, programmer og konkrete projekter omfattet af lov om miljøvurdering af planer og programmer og af konkrete projekter (VVM).
8. Bekendtgørelse om kvalitetskrav til miljømålinger, nr. 1146 af 24. oktober 2017.
9. Bekendtgørelse om udpegning og administration af internationale naturbeskyttelsesområder samt beskyttelse af visse arter, nr. 926 af 27. maj 2016.



Der er desuden benyttet følgende vejledninger/orienteringer:

1. Miljøstyrelsens vejledning nr. 2/2001 om begrænsning af luftforurening fra virksomheder.
2. Miljøstyrelsens vejledning nr. 2/2002 om B-værdier, inkl. supplementer til vejledningen.
3. Miljøstyrelsen, Vejledning om miljøgodkendelse af virksomheder 2014.



Miljøteknisk vurdering og begrundelse for afgørelsen

Miljøgodkendelsens vilkår

Virksomheden indplaceres under godkendelsesbekendtgørelsen listepunkt 6 b) iii):

Behandling og forarbejdning, medmindre den kun består i emballering, af følgende råvarer, uanset om de har været forarbejdet før eller er uforarbejdede, med henblik på fremstilling af levnedsmidler eller foder fra:

- iii) Animalske og vegetabiliske råstoffer både i sammensatte og usammensatte produkter med en kapacitet til produktion af færdige produkter, som målt i tons/dag er større end:
 - 75, hvis A er lig med 10 eller mere, eller
 - $[300 - (22,5 \times A)]$ i alle andre tilfældehvor »A« er andelen af animalsk materiale (i procent af vægten) i kapaciteten til produktion af færdige produkter.

Andelen af animalsk materiale (fiskemel) udgør her ca. 2 %.

Virksomheden er derfor ikke omfattet af Miljøstyrelsens standardvilkår i Bekendtgørelse om standardvilkår. Holstebro Kommune har dog vurderet, at standardvilkårene for listepunkt 6 b) ii (foderproduktion af rent vegetabiliske varer) er anvendelige for virksomhedens drift.

Herudover er der indsat de specielle krav, der ifølge § 21 i godkendelsesbekendtgørelsen skal stilles til bilag 1 virksomheder:

- Indberetning til tilsynsmyndigheder, når vilkårene ikke overholdes
- Indstilling af driften, hvis vilkårene ikke overholdes, og det truer med at påvirke miljøet negativt i betydeligt omfang
- Ophør eller delvist ophør skal meddeles til tilsynsmyndigheden
- Ved ophør skal virksomheden tage hånd om eventuel jord- og grundvandsforurening

På baggrund af ovenstående miljøtekniske vurdering, finder Holstebro Kommune det godtgjort, at virksomheden har truffet de nødvendige foranstaltninger til at forebygge og begrænse forureningen ved anvendelse af bedste tilgængelige teknik, og at virksomheden i øvrigt kan drives på stedet uden at påføre omgivelserne forurening, som er uforenelig med hensynet til omgivelsernes sårbarhed og kvalitet.

Kommunen har udført en screening af den ansøgte udvidelse af aktiviteterne. Screeningen fremgår af bilag 4. Ifølge screeningen vil aktiviteterne ikke påvirke miljøet væsentligt, og der er derfor ikke miljøvurderingspligt. Afgørelsen er truffet efter § 16 i miljøvurderings-bekendtgørelsen og afgørelsen annonceres samtidig med meddelelse af miljøgodkendelsen.



Generelle forhold

I godkendelsens vilkår er der, i overensstemmelse med Godkendelsesbekendtgørelsens § 21 indsat vilkår om, at Holstebro Kommune straks skal underrettes, hvis vilkårene i denne miljøgodkendelse ikke overholdes. Desuden skal den relevante del af driften midlertidigt indstilles, hvis den manglende overholdelse af godkendelsesvilkårene medfører umiddelbar fare for menneskers sundhed, eller i betydeligt omfang truer med at påvirke miljøet negativt.

Virksomheden skal straks træffe de nødvendige foranstaltninger for at sikre, at vilkårene igen overholdes. De tre stillede vilkår, 1-3, er således stillet ud fra § 21 i godkendelsesbekendtgørelsen.

Ophør

I godkendelsen er der i overensstemmelse med godkendelsesbekendtgørelse krav om, at virksomheden ved helt eller delvist ophør orienterer Holstebro Kommune sammen med et oplæg til vurderingen efter § 38K, stk. 1 i lov om forurennet jord. Vilkår nr. 4 er således stillet ud fra § 21 i godkendelsesbekendtgørelsen

Planlægningsmæssig status

Virksomheden ligger i et område – område 09.E.01 – der i Holstebro Kommuneplan 2013 er udlagt til erhvervsformål, som tungere erhverv (også foreslået udlagt til erhvervsformål i Kommuneplan 2017-2029). Produktions-, værksteds-, lager- og transportvirksomhed samt anden virksomhed, som efter Byrådets skøn hører naturligt til i området. Der må ikke etableres boliger.

Øst for vejen findes et mindre erhvervsområde, område 09.E.02, som i kommuneplanen er udlagt til lettere erhverv. Der må ikke etableres boliger i området. I det sydvestlige hjørne ligger der dog en spejderhytte, hvor der finder overnatning sted nogle få gange om året. Denne spejderhytte ligger i ca. samme afstand som boligen i det åbne land mod nord. Ca. 200 m syd for virksomhedens skel findes et boligområde, område 09.B.01. Området er desuden omfattet af lokalplan nr. 282.

Indretning og drift

DLG (Dansk Landbrugs Grovvarerelskab) Skave er et økologisk foderstofsanlæg, der producerer foder til animalsk konsum. Virksomheden har derudover en produktionsstørrelse, der omfatter dem af godkendelsesbekendtgørelsens bilag 1.

DLG Skave søger om tilladelse til at opføre en silo til kridtskaller, der skal bruges i foderproduktionen. Den planlagte opførelse er en glasfibersilo på 32 m³, der har en totalhøjde på 9,4 m og diameter på 2,4 m monteret et posefilter, der er udformet efter EU-standarden: DIN EN 60-335-2-69. Holstebro Kommune har stillet fire vilkår (nr. 5-8), der alle er tilpassede standardvilkår fra afsnit 28, i standardvilkårsbekendtgørelsen. Vilkårene håndterer mulige aspekter omkring indretning af siloen og støvgener. Vilkår 5 giver tilsynsmyndigheden mulighed for, at regulere støvgener fra virksomheden, der krydser skel. Vilkår 6 specificerer modtagelse og udlevering af støvede varer, der således sikrer en minimal spredning af støv. Vilkår 7 kræver posefilter, der skal filtrere



fortrængningsluften. Ligeledes sættes der rammer for påfyldning og uheld i forbindelse med dette, mens at vilkår 8 er stillet i forhold til at kunne måle støv som Miljøstyrelsens anbefalede metode.

Forureningsbegrænsning

Støj

DLG oplyser, at den nye silo vil medføre en øget aktivitet på én ekstra lastbil om måneden. I forvejen er der dagligt 55 transporter på hele pladsen. DLG argumenterer for, at ovenstående ikke vil opleves, som en øget støjpåvirkning hos de omkringliggende naboer. Ligeledes vurderer Holstebro Kommune, at støjbelastningen ved den føromtalte spejderhytte ligger på samme niveau som ved boligen i det åbne land mod nord på baggrund af en støjrapport udarbejdet i 2011.

Holstebro Kommune vurderer, at etablering og drift af siloen som ansøgt, ikke vil påføre omgivelserne en øget støjpåvirkning. Der er derfor ikke stillet vilkår til støj i denne afgørelse, da aktiviteten vil være dækket af allerede gældende støjvilkår for virksomheden meddelt i eksisterende miljøgodkendelse dateret den 28. maj 2015.

Støv

Den primære miljømæssige udfordring for glasfiber siloen er støv - især i forbindelse med påfyldning af kalkskaller.

I Miljøstyrelsens standardvilkår for afsnit 28 er emissionskravet for total støv fastsat til 10 mg/Nm^3 , og dette krav er derfor fastsat i dette tillæg (vilkår 11). DLG oplyser i ansøgningsmaterialet til dette tillæg, at der er tale om et posefilter, der overholder DIN EN 60335-2-69, hvor filteret overholder kravene til støvklasse M. Støvklasse M er den næst skarpe mærkning af et filter. Udblæsningsluften må således højst indeholde 0,1 % af det opsugedes støvpartikler. Ifm. revurderingen af 28. maj 2015 har DLG indhentet en udtalelse fra filterleverandøren, som oplyser, at der vil kunne forventes en emission på $3\text{-}10 \text{ mg/m}^3$ fra et korrekt installeret og vedligeholdt filter. Derfor stilles der også relevante egenkontrol og driftsjournalvilkår, der sikrer denne emissionsgrænseværdi for støvpartikler.

Virksomhedens rådgiver estimerer en luftmængde² på $60\text{-}120 \text{ Nm}^3/\text{t}$, når siloen fyldes med kalkskaller 1 gang i måneden. I forbindelse med virksomhedens tidligere miljøgodkendelser er koncentrationen af støv i omgivelserne vurderet og accepteret på baggrund af OML-beregninger foretaget i 1999. Disse OML-beregninger er blevet gennemset, og med en afstand til skel på ca. 80-100 meter overholdes det stillede vilkår 10 med fin margin:

² På baggrund af de oplyste tal fra virksomhedens rådgiver: Kalksiloen fyldes med ca. 30 m^3 og det tager 15-30 minutter.



Tabel 2 – Oversigt OML-beregninger

Afstand fra kilde	Maksima af Månedlige 99 %-fraktaler mg/Nm ³	Margin til B-værdi mg/Nm ³
80 m	0,078	0,02
100 m	0,064	0,16

Ovenstående tabel er et resultat af, at bruge den mest konservative fremgangsmåde, anbefalet af Institut for Miljøvidenskab, Aarhus Universitet, *konservativ retningstolkning* [1], og er et udtryk for et "worst case scenario". Derfor finder Holstebro Kommune ikke anledning til at kræve nye OML-beregninger udført grundet ovenstående OML-beregning samt det minimale bidrag til støvemission 1 gang månedligt med et funktionsdygtigt støvfilter. Det ansøgte fylder en ubetydelig del af den samlede luftmængde fra virksomhedens anlæg. Derimod er der stillet (standard)vilkår om egenkontrol og driftsjournal af støvfilteret, så vurderingen fastholdes. Hvis situationen ændrer sig eller der fremkommer nye oplysninger, er der mulighed for at stille krav om målinger og beregninger med OML-modellen for støv (se egenkontrol afsnittet nedeunder). Jf. vilkår 12, afsnit 28 i standardvilkårsbekendtgørelsen, fastsætter godkendelsesmyndigheden vilkår om afkashøjde, og dette er fastsat i vilkår 9 på baggrund af det ansøgte. Vilkår 10 og 11 fastsætter henholdsvis B-værdi og som nævnt emissionsgrænseværdi for støv.

Lugt

Opførelse af en silo indeholdende kridtskaller til foderproduktionen vurderer Holstebro Kommune ikke vil medføre en yderlig lugtpåvirkning af omgivelserne.

Lugtgener fra virksomheden reguleres allerede i den revurderede miljøgodkendelse.

Affald

Affald skal i øvrigt afhændes iht. Holstebro Kommunes erhvervsregulativ eller Holstebro Kommunes anvisninger.

Herudover håndteres affald allerede i eksisterende godkendelser.

Spildevand

Virksomheden har en spildevandstilladelse, *Tilslutning af processpildevand* af 30. juni 2017.

Jord og grundvand

Virksomheden ligger i OSD (område med særlige drikkevandsinteresser) samt nitratfølsomt indvindingsområde. Virksomheden ligger i et område, der er områdeklassificeret. Dette område reguleres i øvrigt af miljøgodkendelserne.

Virksomheden skal udarbejde en basistilstandsrapport, hvis der kan ske forurening af jordbund eller grundvand på anlægsområdet som følge af at virksomheden bruger, fremstiller eller frigiver relevante farlige stoffer.



Hvis det på grundlag af de foreliggende oplysninger kan konkluderes, at der ikke foreligger en væsentlig risiko for forurening af jord og grundvand, skal der ikke udarbejdes en basistilstandsrapport. I ansøgningsmaterialet beskrives, at der ikke er en ændring i forholdet til basistilstandsrapporten udarbejdet og, der er da i sagens natur og så tale om opførelse af en glasfiber silo til opbevaring af kalkskaller.

Holstebro Kommune vurderer, ækvivalent med ansøger, at der *ikke* skal udarbejdes en basistilstandsrapport jf. §15 i godkendelsesbekendtgørelsen.

Tilsyn og kontrol

Tilsyn og kontrol – støv

I godkendelsens vilkår 12, 13 og 14 er der stillet krav med inspiration fra afsnit 28 i standardvilkårsbekendtgørelsen.

Der er stillet (standard)vilkår om mulighed for at Holstebro Kommune kan forlange målinger til dokumentation af at emissionsgrænseværdien overholdes. Ligeledes er der stillet vilkår om Holstebro Kommune kan forlange OML-beregningerne, på baggrund af emissionsmålingerne. Dette kunne være relevant hvis situationen ændrer sig eller der fremkommer nye oplysninger. Ligeledes er der stillet vilkår om hvornår emissionsgrænseværdierne anses for værende overholdt.

Egenkontrol

I standardvilkårsbekendtgørelsens afsnit 28 stilles en række vilkår for drift og egenkontrol for korn- og foderstofvirksomheder. Afsnit 28s vilkår omhandlende egenkontroller er medtaget i det omfang det findes relevant. Det drejer sig om afsnit 28s vilkår 22 og 25. Herudover er et egenkontrols-standardvilkår medtaget fra listepunkt B 202, afsnit 2 i standardvilkårsbekendtgørelsen, omhandlende fremskaffelse og opbevaring af information om filtre fra leverandøren. Det drejer sig om denne miljøgodkendelses vilkår 17, der er inspireret af vilkår 25 i afsnit 2.

Filterposer udskiftes typisk efter 9-12.000 timers drift. Driftsforstyrrelser med øget emission af støv kan forekomme ved defekt eller tilstopning. Kontinuerlig kontrol af funktionen af filtrene ved hjælp af manometre, der måler differenstrykket over filtrene, som en funktion på normaldrift. Der er indgået serviceaftale om at kontrollere manometrene. Egenkontrolvilkårene findes i nærværende godkendelses vilkår 15-17, mens at disse tre vilkår indskrives i den eksisterende driftsjournal i vilkår 18.

BAT

Der findes ikke BAT-konklusioner eller BAT-referencedokumenter (BREF) for korn- og foderstofvirksomheder, men BREF for Food, Drink and Milk Industries er under revision, og vil i den reviderede udgave omfatte korn- og foderstofvirksomheder. I januar 2017 udkom første udkast i et såkaldt "working draft". Virksomhedens revurdering i 2015 samt godkendelser vil blive revurderet senest når der kommer denne udkommer eller senest i år 2025 – ti år efter revurdering i 2015 jf. §41 stk 2 i godkendelsesbekendtgørelsen og som fastsat i seneste revurdering.



Da Holstebro Kommune har anvendt standardvilkårene for foderstofproduktion, vurderes dette at være udtryk på BAT på området.



Vurdering i forhold til internationale naturbeskyttelsesområder samt beskyttelse af visse arter

Der skal ikke foretages en nærmere konsekvensvurdering af projektets virkninger på Natura 2000 områder eller bilag IV-arter, jf. bekendtgørelse nr. 926 af 27. maj 2016 om udpegning og administration af internationale naturbeskyttelsesområder samt beskyttelse af visse arter. Det skyldes, at projektet ikke i sig selv eller i forbindelse med andre projekter vurderes at kunne påvirke Natura 2000-områder eller konkrete bilag IV-arter væsentligt.

Afstanden til det nærmest liggende Natura 2000-område, nr. 21, Hjelm Hede, Flyndersø og Stubbergård Sø er ca. 8 km, og en negativ påvirkning kan udelukkes.

Holstebro Kommune har ikke kendskab til forekomst af bilag IV-arter nær virksomheden.



Holstebro Kommunes samlede vurdering af virksomheden

På baggrund af den miljøtekniske vurdering, finder Holstebro Kommune det godt gjort, at virksomheden har truffet de nødvendige foranstaltninger til at forebygge og begrænse forureningen ved anvendelse af bedste tilgængelige teknik, og at virksomheden i øvrigt kan drives på stedet uden at påføre omgivelserne forurening, som er uforenelig med hensynet til omgivelsernes sårbarhed og kvalitet.

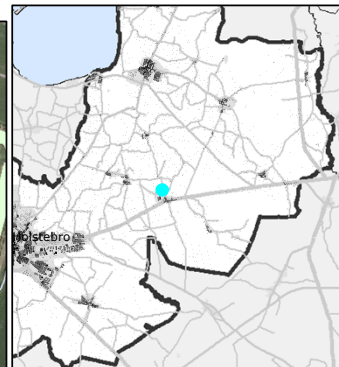
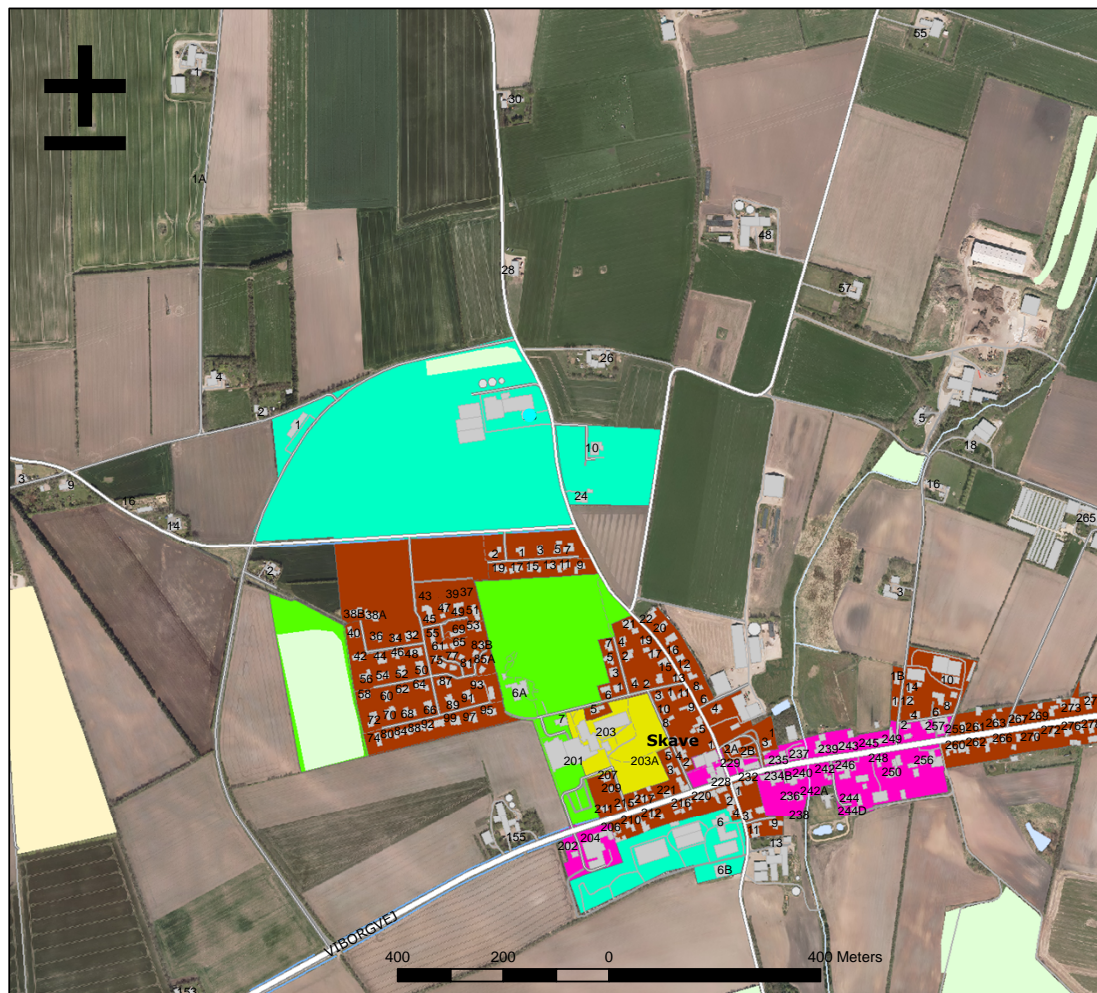
Virksomhedens forenelighed med naturområdets sårbarhed og kvalitet er desuden vurderet og sammenfattende vurderes det, at områdernes integritet ikke ødelægges af virksomhedens drift.

På baggrund af ovenstående vurderer kommunen, at virksomheden kan drives uden væsentlige gener for omgivelserne og risiko for forurening, hvis vilkårene i denne godkendelse overholdes.



Bilag

Bilag 1 – Kommuneplankort



Målestoksforhold: 1:5.000
Adresse: Nørrevang 23, Skave,
7500 Holstebro

Signaturforklaring

-  Boligområde
-  Blandet bolig og erhverv
-  Erhvervsområde
-  Centerområde
-  Rekreativt område
-  Sommerhusområde
-  Område til offentlige formål
-  Tekniske anlæg
-  Landområde
-  Andet

Copyright Ortofoto 2017 fra GIS – Holstebro Kommune



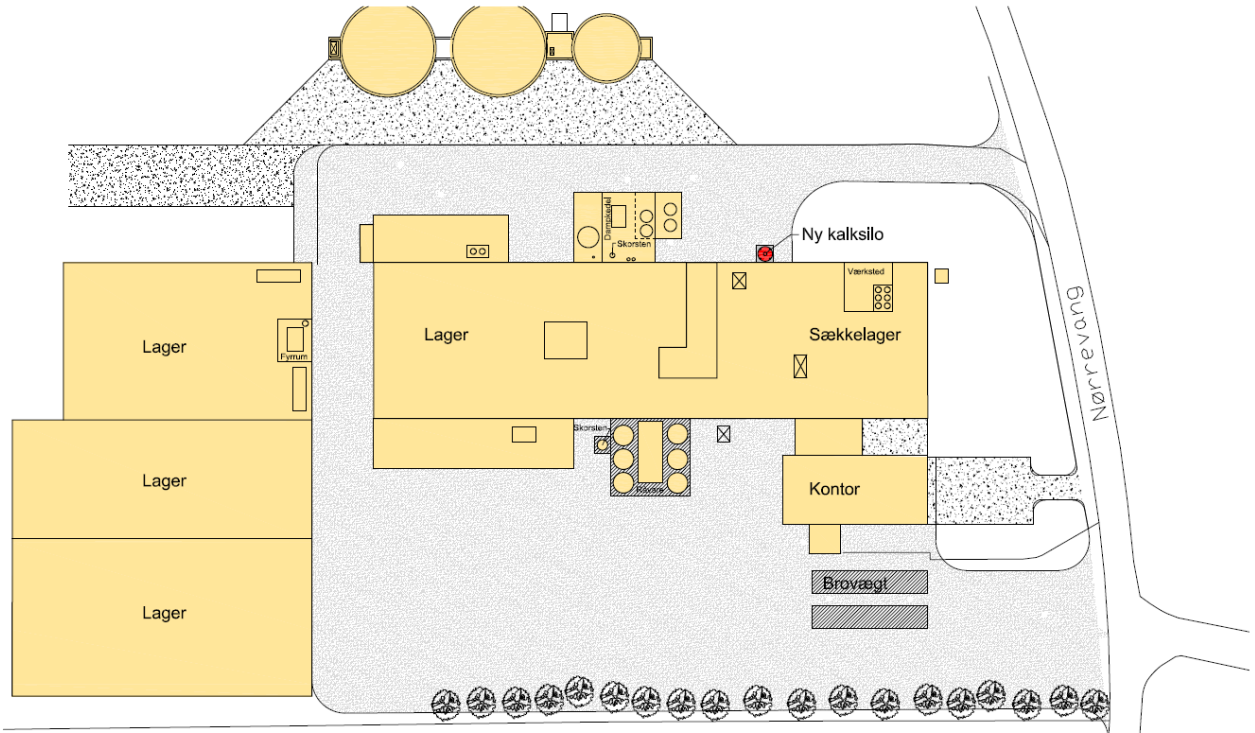
Bilag 2 – Ortofoto



Copyright Ortofoto 2017 fra GIS – Holstebro Kommune



Bilag 3 – Plan over virksomheden



Signatur

 Bygninger

EYNERED:	DLG Fabrik Skive	MÅL:	1:500	SAG-NR.:	
PROJEKT:	Kalsøb	DATE:	17.06.2018	TEGN-NR.:	18012
TEGNING:	Situationsplan	SCAL:	B14		
		WH-PlanAction			101
<small>Skovvej 8 8800 Strandby 45 8740 3000</small>		<small>Skovvej 8 8800 Strandby 45 8740 3000</small>			



Bilag 4 – Miljøvurderings-screeningsskema

Skema til brug for anmeldelse og screening af projekter – VVM pligt (Anmeldeskema med myndighedsscreening)

Lovbekendtgørelse 2017-12-12 nr. 1470 om samordning af miljøvurderinger og digital selvbetjening m.v. for planer, programmer og konkrete projekter omfattet af lov om miljøvurdering af planer og programmer og af konkrete projekter

Lovbekendtgørelse 2017-05-10 nr. 448 om miljøvurdering af planer og programmer og af konkrete projekter (VVM)

Vejledning:

Skemaet indeholder alle oplysninger fra bygherres anmeldelse af projektet jf. lovens bilag 5 (bilag a) samt oplysninger efter lovens bilag 6 (bilag b) til brug for myndighedens screening efter lovens § 21.

Derudover indeholder skemaet felter for de emner, som skal bruges i vurderingen af, om der er VVM-pligt, jf. Miljøvurderingslovens bilag 3.

Farvekodeforklaring: Farverne " rød, gul, grøn" angiver sandsynligheden for, hvorvidt det omhandlende tema vurderes at kunne påvirke miljøet væsentligt, og projektet dermed kan være VVM-pligtigt. "Rød" angiver en stor sandsynlighed.

Basisoplysninger	Skal udfyldes af anmelder	Myndighedsvurdering
Projektbeskrivelsen skal indeholde oplysninger jf. Bilag A i det omfang de ikke fremgår af screeningskemaet. Beskrivelse kan vedlægges særskilt.	Der skal opføres en silo på 32 m ³ , der skal bruges til opbevaring af kalkskaller der bruges i virksomhedens foderproduktion.	
Navn, adresse, telefonnr. og e-mail på bygherre.	Kim Nørgaard Nørrevang 23, 7500 Holstebro Tlf: 21498898 Mail: knr@dlg.dk	
Navn, adresse, telefonnr. og e-mail på bygherres kontaktperson (rådgiver).	WH-PlanAction v/Nanna Aggerholm Larsen Danmarksvej 8, 8660 Skanderborg Tlf: 28309170 Mail: nal@wh-pa.dk	
Projektets adresse, matr. nr. og ejerlav. For havbrug angives anlæggets geografiske placering angivet ved koordinater for havbrugets 4 hjørnemærkninger i bredde/længde (WGS-84 datum).	Nørrevang 23, 7500 Holstebro Matr. Nr.: 9av Den østlige del, Borbjerg	



Hvis bygherren ikke er ejer af de arealer, som projektet omfatter angives navn og adresse på de eller den pågældende ejer, matr. nr. og ejerlav.	Bygherre ejer arealet.		
Projektet berører følgende kommune eller kommuner (omfatter såvel den eller de kommuner, som projektet er placeret i, som den eller de kommuner, hvis miljø kan tænkes påvirket af projektet)	Holstebro Kommune		
Oversigtskort i målestok 1:50.000. Målestok angives. For havbrug angives anlæggets placering på et søkort.	Se kortbilag 1		Kortbilag findes umiddelbart efter skemaet.
Kortbilag i målestok 1:10.000 eller 1:5.000 (og øvrigt relevant kortmateriale) med indtegning af anlægget og projektet. For strækingsanlæg vedlægges digitalt kortmateriale)	Se kortbilag 2 og tegning 101; Situationsplan		Kortbilag findes umiddelbart efter skemaet. Situationsplanen findes i tillæg til miljøgodkendelsens bilag 3.
Forholdet til VVM reglerne	Ja	Nej	
Er projektet opført på bilag 1 til denne lov?		X	Hvis ja, er der obligatorisk VVM-pligt? Angiv punktet på bilag 1
Er projektet opført på bilag 2 til denne lov?	X		Hvis ja, angiv punktet på bilag 2: pkt. 13a

Anmelders oplysninger	
Projektets karakteristika (anlæg, omfang)	Skal udfyldes af anmelder
1. Hvis bygherren ikke er ejer af de arealer, som projektet omfatter angives navn og adresse på de eller den pågældende ejer, matr. nr. og ejerlav	Bygherre ejer arealet

Myndighedsvurdering



2	<p>Arealanvendelse efter projektets realisering.</p> <p>Det fremtidige samlede bebyggede areal i m²</p> <p>Det fremtidige samlede befæstede areal i m²</p> <p>Nye arealer, som befæstes ved projektet i m²</p>	<ul style="list-style-type: none">- Det bebyggede areal er ca. 7100 m³- Det befæstede areal er ca. 6300 m²- Der er 9 m² befæstet areal der bliver bebygget.	
3.	<p>Projektets areal og volumenmæssige udformning</p> <p>Er der behov for grundvandssænkning i forbindelse med projektet og i givet fald hvor meget i m</p> <p>Projektets samlede grundareal angivet i ha eller m²</p> <p>Projektets bebyggede areal i m²</p> <p>Projektets nye befæstede areal i m²</p> <p>Projektets samlede bygningsmasse i m³</p> <p>Projektets maksimale bygningshøjde i m</p> <p>Beskrivelse af omfanget af eventuelle nedrivningsarbejder i forbindelse med projektet</p>	<ul style="list-style-type: none">- Der er ikke behov for grundvandssænkning- Det samlede grundareal bliver 9 m²- Det bebyggede areal bliver 9 m²- Der befæstes ikke nye arealer ved dette projekt.- Siloen har et rumfang på 32 m³- Totalhøjden på siloen er 9,4 meter	



<p>4. Projektets behov for råstoffer i anlægsperioden</p> <p>Råstofforbrug i anlægsperioden på type og mængde:</p> <p>Vandmængde i anlægsperioden</p> <p>Affaldstype og mængder i anlægsperioden</p> <p>Spildevand til rensesanlæg i anlægsperioden</p> <p>Spildevand med direkte udledning til vandløb, søer, hav i anlægsperioden</p> <p>Håndtering af regnvand i anlægsperioden</p> <p>Anlægsperioden angivet som mm/åå – mm/åå</p>	<ul style="list-style-type: none">- Der skal bruges 1,35 m³ beton til etablering af en betonplade på 3x3 meter med en højde på 15 cm, hvorpå siloen skal monteres.- Der vil være et minimalt vandforbrug.- Der kan være et- Projektet vil ikke give anledning til øget afledning af spildevand i anlægsperioden.- Der vil ikke være direkte udledning af spildevand til vandløb, søer eller hav.- Regnvand ledes til kommunal regnvandsledning.- Anlægsperioden er 04/18 - 05/18	
<p>5. Projektets kapacitet for så vidt angår flow ind og ud samt angivelse af placering og opbevaring på kortbilag af råstoffet/produktet i driftsfasen:</p> <p>Råstoffer – type og mængde i driftsfasen</p> <p>Mellemprodukter – type og mængde i driftsfasen</p> <p>Færdigvarer – type og mængde i driftsfasen</p> <p>Vandmængde i driftsfasen</p>	<ul style="list-style-type: none">- Råstoffer: Nej- Mellemprodukter: Nej- Færdigvarer: 30 tons kalkskaller/måned- Vand: Nej <p>Placering af silo: Se vedhæftede oversigtstegning</p>	<p>Findes i tillæg til miljøgodkendelsens bilag 3.</p>



<p>6. Affaldstype og årlige mængder, som følge af projektet i driftsfasen:</p> <p>Farligt affald:</p> <p>Andet affald:</p> <p>Spildevand til renseanlæg:</p> <p>Spildevand med direkte udledning til vandløb, sø, hav:</p> <p>Håndtering af regnvand:</p>	<ul style="list-style-type: none"> - Farligt affald: Nej - Andet affald: Der kan forekomme spild, som fejes op og håndteres sammen med andet opfej af foderrester på virksomheden. - Spildevand til rensningsanlæg: Nej - Direkte udledning: Nej - Håndtering af regnvand: Ledes til kommunal regnvandsledning. 	
---	--	--

Anmelders oplysninger				Myndighedsvurdering
Projektets karakteristika	Ja	Nej	Skal udfyldes af anmelder	
7. Forudsætter projektet etablering af selvstændig vandforsyning?		X		
8. Er projektet eller dele af projektet omfattet af standardvilkår eller en branchebekendtgørelse?			Hvis »ja« angiv hvilke. Hvis »nej« gå til punkt 10	
9. Vil projektet kunne overholde alle de angivne standardvilkår eller krav i branchebekendtgørelsen?			Hvis »nej« angives og begrundes hvilke vilkår, der ikke vil kunne overholdes.	
10. Er anlægget eller dele af anlægget omfattet af BREF-dokumenter?		X	Hvis »ja« angiv hvilke. Hvis »nej« gå til pkt. 12.	
11. Vil anlægget kunne overholde de angivne BREF-dokumenter?			Hvis »nej« angives og begrundes hvilke BREF-dokumenter, der ikke vil kunne overholdes.	



12.	Er anlægget eller dele af anlægget omfattet af BAT-konklusioner?		X	Hvis »ja« angiv hvilke. Hvis »nej« gå til punkt 14.	
13.	Vil anlægget kunne overholde de angivne BAT-konklusioner?			Hvis »nej« angives og begrundes hvilke BAT-konklusioner, der ikke vil kunne overholdes.	
14.	Er projektet omfattet af en eller flere af Miljøstyrelsens vejledninger eller bekendtgørelser om støj?	X		Hvis »ja« angives navn og nr. på den eller de pågældende vejledninger eller bekendtgørelser. Hvis »nej« gå til pkt. 17.	
15.	Vil anlægsarbejdet kunne overholde de vejledende grænseværdier for støj og vibrationer?	X		Hvis »nej« angives overskridelsens omfang og begrundelse for overskridelsen	
16.	Vil det samlede anlæg, når projektet er udført, kunne overholde de vejledende grænseværdier for støj og vibrationer?	X		Hvis »nej« angives overskridelsens omfang og begrundelse for overskridelsen	
17.	Er projektet omfattet Miljøstyrelsens vejledninger, regler og bekendtgørelser om luftforurening?	X		Hvis »ja« angives navn og nr. på den eller de pågældende vejledninger, regler eller bekendtgørelser. Hvis »nej« gå til pkt. 20.	
18.	Vil anlægsarbejdet kunne overholde de vejledende grænseværdier for luftforurening?	X		Hvis »Nej« angives overskridelsens omfang og begrundelse for overskridelsen.	
19.	Vil det samlede anlæg kunne overholde de vejledende grænseværdier for luftforurening?	X		Hvis »Nej« angives overskridelsens omfang og begrundelse for overskridelsen.	
20.	Vil projektet give anledning til støvgener eller øgede støvgener I anlægsperioden? I driftsfasen?		X		



21.	Vil projektet give anledning til lugtgener eller øgede lugtgener I anlægsperioden? I driftsfasen?		X		
22.	Vil anlægget som følge af projektet have behov for belysning som i aften og nattetimer vil kunne oplyse naboarealer og omgivelserne I anlægsperioden? I driftsfasen?		X		
23.	Er anlægget omfattet af risikobekendtgørelsen, jf. bekendtgørelse om kontrol med risikoen for større uheld med farlige stoffer nr. 372 af 25. april 2016?		X		

Anmelders oplysninger				Skal udfyldes af anmelder	Myndighedsvurdering
Projektets karakteristika	Ja	Nej			
24.	Kan projektet rummes inden for lokalplanens generelle formål?	X			
25.	Forudsætter projektet dispensation fra gældende bygge- og beskyttelseslinjer?		X		
26.	Indebærer projektet behov for at begrænse anvendelsen af naboarealer?		X		
27.	Vil projektet kunne udgøre en hindring for anvendelsen af udlagte råstofområder?		X		
28.	Er projektet tænkt placeret indenfor kystnærhedszonen?		X		



29.	Forudsætter projektet rydning af skov? (skov er et bevokset areal med træer, som danner eller indenfor et rimeligt tidsrum ville danne sluttet skov af højstammede træer, og arealet er større end ½ ha og mere end 20 m bredt.)		X		
30.	Vil projektet være i strid med eller til hinder for realiseringen af en rejst fredningssag?		X		
31.	Afstanden fra projektet i luftlinje til nærmeste beskyttede naturtype i henhold til naturbeskyttelseslovens § 3.			Der er ca. 650 meter til Skave Å, som er et beskyttet vandløb	
32.	Er der forekomst af beskyttede arter og i givet fald hvilke?		X		
33.	Afstanden fra projektet i luftlinje til nærmeste fredede område.			Der er ca. 2300 meter til det nærmeste fredede område, Borbjerg Hede (på hjørnet af Viborgvej og Grønnevang)	
34.	Afstanden fra projektet i luftlinje til nærmeste internationale naturbeskyttelsesområde (Natura 2000 områder, habitatområder, fuglebeskyttelsesområder og Ramsarområder).			Der er ca. 8.500 meter til nærmeste internationale beskyttelsesområde, der er Hjelm Hede, Flyndersø og Stubbegård Sø	
35.	Vil projektet medføre påvirkninger af overfladevand eller grundvand, f.eks. i form af udledninger til eller fysiske ændringer af vandområder eller grundvandsforekomster?		X	Hvis »ja« angives hvilken påvirkning, der er tale om?	
36.	Er projektet placeret i et område med særlige drikkevandinteresser (OSD)?		X		
37.	Er projektet placeret i et område med registreret jordforurening?		X		



38.	Er projektet placeret i et område, der i kommuneplanen er udpeget som område med risiko for oversvømmelse.		X		
39.	Er projektet placeret i et område, der, jf. oversvømmelsesloven, er udpeget som risikoområde for oversvømmelse?		X		
40.	Er der andre lignende anlæg eller aktiviteter i området, der sammen med det ansøgte må forventes at kunne medføre en øget samlet påvirkning af miljøet (Kumulative forhold)?		X		
41.	Vil den forventede miljøpåvirkning kunne berøre nabolande?		X		
42.	En beskrivelse af de tilpasninger, ansøger har foretaget af projektet inden ansøgningen blev indsendt og de påtænkte foranstaltninger med henblik på at undgå, forebygge, begrænse eller kompensere for væsentlige skadelige virkninger for miljøet?			Siloen er monteret med et posefilter, der er udformet efter EU standarden: DIN EN 60335-2-69, hvor filteret overholder kravene støvklasse M.	

43. Undertegnede erklærer herved på tro og love rigtigheden af ovenstående oplysninger.

Dato: 24. april 2018

Bygherre/anmelder: Nanna Aggerholm Larsen

Myndighedsscreening



	Ikke relevant	Ja	Nej	Bør undersøges	Skal udfyldes af myndighed
Kan projektets kapacitet og længde for strækingsanlæg give anledning til væsentlige miljøpåvirkninger?			X		
Kræver bortskaffelse af affald og spildevand ændringer af bestående ordninger i anlægsfasen og driftsfasen?			X		
Tænkes projektet placeret i Vadehavsområdet?			X		
Vil projektet være i strid med eller til hinder for etableringen af reservater eller naturparker?			X		
Indebærer projektet en mulig påvirkning af sårbare vådområder?			X		
Kan projektet påvirke registrerede, beskyttede naturområder? 1. Nationalt: 2. Internationalt (Natura 2000):			X		
Forventes området at rumme beskyttede arter efter habitatdirektivets bilag IV?			X		
Forventes området at rumme danske rødlistearter?			X		



Kan projektet påvirke områder, hvor fastsatte miljøkvalitetsnormer allerede er overskredet: Overfladevand: Grundvand: Naturområder: Bologområder (støj/lys og Luft):			X		
Er området, hvor projektet tænkes placeret, sårbar over for den forventede miljøpåvirkning?			X		
Tænkes projektet etableret i et tæt befolkede område?			X		
Kan projektet påvirke historiske, kulturelle, arkæologiske, æstetiske eller geologiske landskabstræk?			X		
Miljøpåvirkningernes omfang (geografisk område og omfanget af personer, der berøres).					Største miljøpåvirkning er støv. Det tages der hånd om ved, at påsætte et posefilter, der er udformet efter EU standarden: DIN EN 60335-2-69, hvor filteret overholder kravene støvklasse M samt de opstillede vilkår i tillægget til miljøgodkendelse.
Miljøpåvirkningens grænseoverskridende Karakter.					Ingen.
Miljøpåvirkningsgrad og –kompleksitet.			X		
Miljøpåvirkningens sandsynlighed					Lav sandsynlighed.



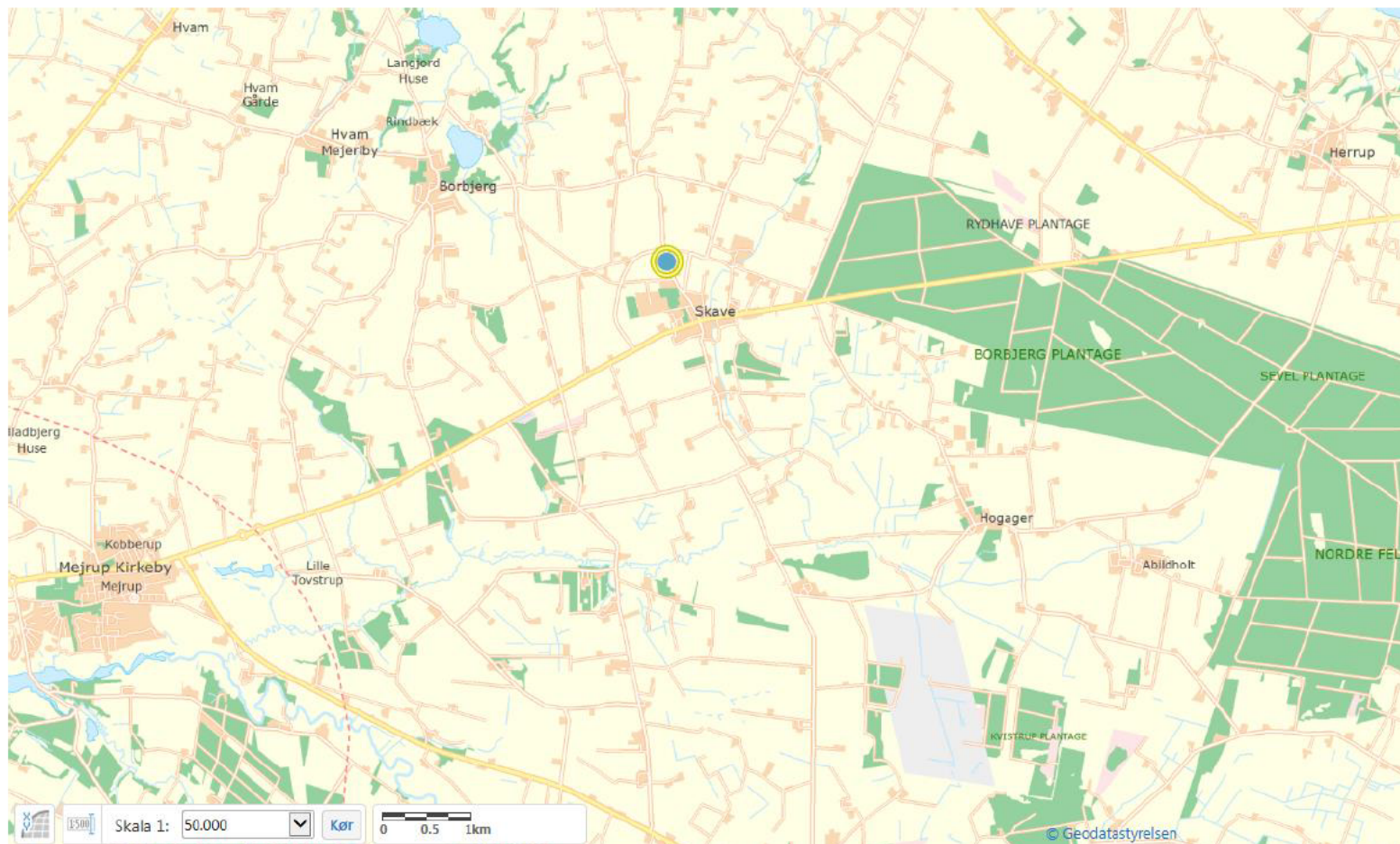
Miljøpåvirkningens: Varighed Hyppighed Reversibilitet		Varighed: Siloen fyldes en gang i måneden og det tager ca. 15-30 minutter. Hyppighed: 1 gang per måned Reversibilitet: Støvgener er reversible.
--	--	--

Myndighedens konklusion		
	Ja	Nej
Giver resultatet af screeningen anledning til at antage, at det anmeldte projekt vil kunne påvirke miljøet væsentligt, således at det er VVM-pligtigt?		X

Dato: 21-06-2018 Sagsbehandler: Morten Swayne Storgaard

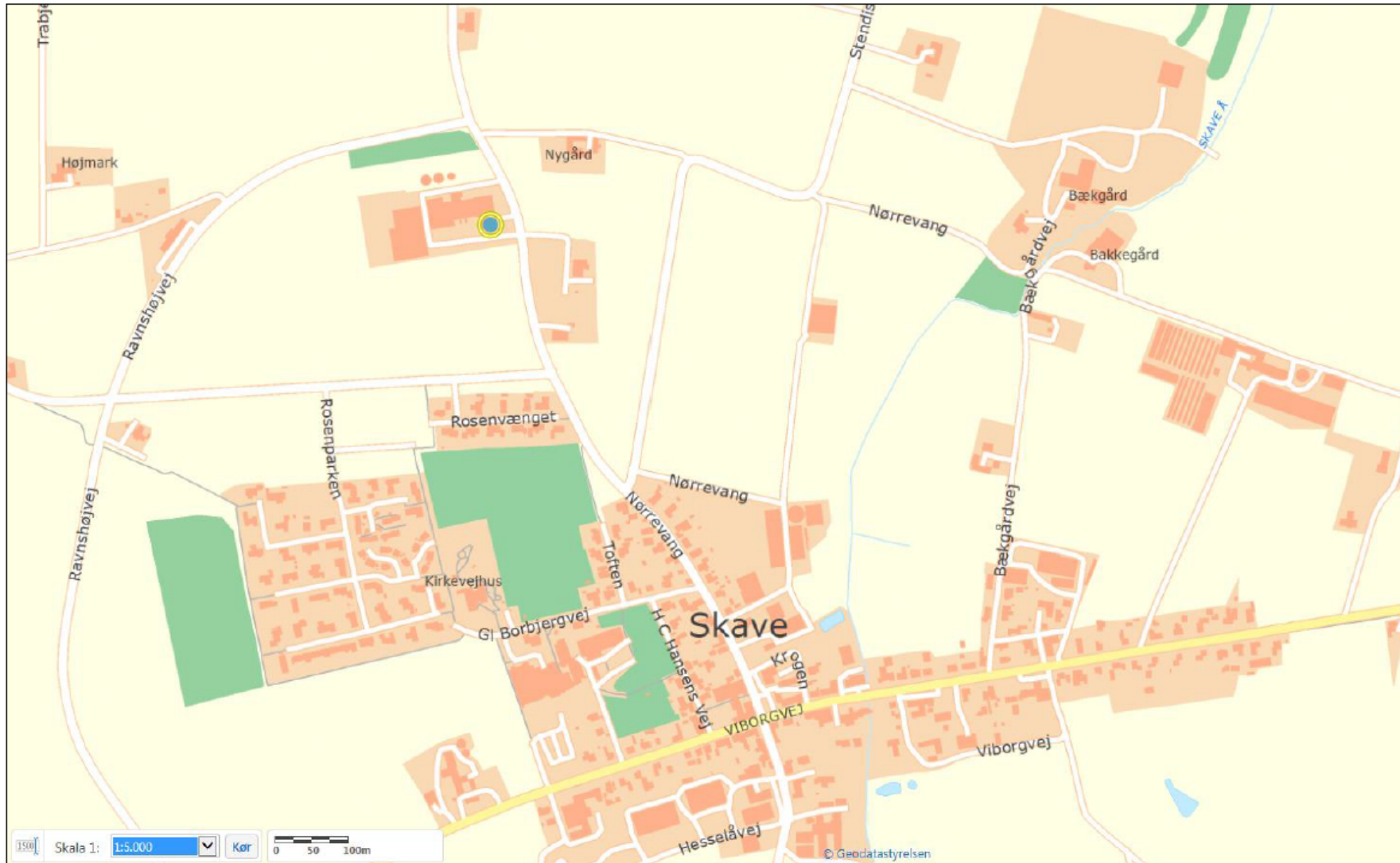


Kortbilag 1. Målestok 1:50.000





Kortbilag 2. Målestok 1:5.000





Bilag 5 – Virksomhedens ansøgning

A. Oplysninger om ansøger og ejerforhold

1) Ansøger er Dansk Landbrugs Grovvarerelskab a.m.b.a, Vesterbrogade 4A.3 1620 København V

Rådgiver er WH-PlanAction v/Nanna Aggerholm Larsen, Danmarksvej 8, 8660 Skanderborg, Tlf: 28309170, Mail: nal@wh-pa.dk

2) Virksomhedens er DLG Skave, Nørrevang 23, Skave 7500 Holstebro, CVR: 24246930, P-nr.: 1008617003

3) Ejer er ansøger.

4) Virksomhedens kontaktperson Kim Nørgaard, Nørrevang 23, 7500 Holstebro, Tlf: 21498898, Mail: knr@dlg.dk

B. Oplysninger om virksomhedens art

5) Hovedaktivitet

Bilag 1, Listepunkt 6.4.b.iii, Andre aktiviteter., Drift af slagterier og Forarbejdning af animalske og vegetabiliske råstoffer, Behandling og forarbejdning råvarer , Animalske og vegetabiliske råstoffer

Biaktiviteter

• Bilag 2, Listepunkt G 202, Kraft- og varmeproduktion, Kraftproducerende anlæg, varmeproducerende anlæg, gasturbineanlæg og motoranlæg

6) Tillæg til miljøgodkendelse. Der ansøges om opførsel af ny silo.

DLG Skave vil opføre en glasfibersilo på 32 m³ til opbevaring af kalkskaller, der skal bruges i foderproduktionen.

Siloen har påmonteret et posefilter der er udformet efter EU-standarden: DIN EN 60335-2-69, hvor filteret overholder kravene til støvklasse M.

Udledningskravene til støv vil fortsat kunne overholdes. Evt. spild fejes op og håndteres sammen med andet opfej af foder- og råvarerester på virksomheden

7) Nej

8) Nej

C. Oplysninger om etablering

9) Nej

10) Startdato for bygge- anlægsarbejde. 16.04.18,

Slutdata for bygge- anlægsarbejde. 07.05.18,



Angiv startdato for virksomhedens drift eller idriftsættelse af ansøgte ændringer. 07.05.18

D. Oplysninger om virksomhedens placering og driftstid

11) Se miljøgodkendelses bilag.

12) Der vil ikke være ændringer i virksomhedens driftstider i forhold til miljøansøgningen d. 10/4 2015.

13) Der vil ikke være ændringer i til- og frakørselsforhold, jf. miljøansøgningen fra d. 10/4 2015. Trafikmængden vil blive øget med 1 lastbil om måneden. Sammenholdt med den nuværende trafikmængde, hvor der er 55 transporter i døgnet, vil det ikke give anledning til yderligere støjpåvirkning hos omkringliggende naboer.

E. Tegninger over virksomhedens indretning

14) Se vedlagte situationsplan. (Bilag 3)

F. Beskrivelse af virksomhedens produktion

15) Ingen ændring i forhold.

16) Ingen ændring i forhold.

17) Der vil ikke forekomme ændringer af virksomhedens energianlæg i forhold til miljøansøgningen d. 20/3 2018.

18) Ingen ændring i forhold.

19) Ingen ændring i forhold.

G. Oplysninger om valg af den bedste tilgængelige teknik (BAT)

20) Standardvilkår

H. Oplysninger om forurening og forureningsbegrænsende foranstaltninger

Luftforurening

21) Støv-emissionsgrænseværdier fastsættes.

22) Ingen ændring i forhold.

23) Ingen ændring i forhold.

24) Afkastshøjde 9,4 meter.

Spildevand



Ingen ændring i forhold.

Støj

Ingen ændring i forhold.

Affald

Ingen ændring i forhold.

Jord og grundvand

32) Ingen ændring i forhold.

33) Opførelsen af kalksiloen vil ikke påvirke forholdet til basistilstandsrapport i forhold til miljøansøgningen d. 10/4 2015.

I. Forslag til vilkår om egenkontrol

34) Ingen ændring i forhold.

J. Oplysninger om driftsforstyrrelser og uheld

Ingen ændring i forhold.

K. Oplysninger i forbindelse med virksomhedens ophør.

Ingen ændring i forhold.

L. Ikke-teknisk resume

39) Der ansøges om tilladelse til opførelse af ny silo.

DLG Skave vil opføre en glasfibersilo på 32 m³ til opbevaring af kalkskaller, der skal bruges i foderproduktionen

Den opførte silo vil have påmonteret et posefilter, der sikre at udledningskravene til støv fortsat vil kunne overholdes.