

Aabenraa Kommune  
Digital annonce

**Miljø**

Skelbækvej 2  
6200 Aabenraa  
Tlf.: 7376 7676

Dato: 20-04-2020  
Sagsnr.: 20/422

Kontakt: Tina Ketelsen  
Direkte tlf.: 7376 7864  
E-mail: tket@aabenraa.dk

**Tillæg nr. 1 til miljøgodkendelse af kvægbruget på Bredevadvej 18, 6372 Bylderup-Bov**

Aabenraa Kommunes Team Miljø har den 20. april 2020 meddelt tillæg nr. 1 til miljøgodkendelse til kvægbruget på Bredevadvej 18, 6372 Bylderup-Bov efter husdyrbrugloven<sup>1</sup>.

Ejendommen meddeles godkendelse til følgende eksisterende produktionsarealer, gulvtyper og dyretyper samt tekniske anlæg og opbevaringsanlæg:

- Kostald
  - 2.182 m<sup>2</sup> produktionsareal til malkekøer, kvier og stude. Sengestald med fast gulv
  - Enten
    - 952 m<sup>2</sup> produktionsareal til alle kvæg; Dybstrøelse eller
    - 952 m<sup>2</sup> produktionsareal til alle kvæg; Fast drænet gulv med skraber og ajleafløb
- Småkalve
  - 344 m<sup>2</sup> produktionsareal til malkekøer, kvier og stude. Sengestald med spalter (kanal, bagskyl eller ringkanal)
  - 237 m<sup>2</sup> produktionsareal til kalve, (under 6 mdr.). Dybstrøelse
- Kalvehytter
  - 650 m<sup>2</sup> produktionsareal til kalve, (under 6 mdr.). Dybstrøelse
- Ungdyr og goldkostald
  - 511 m<sup>2</sup> produktionsareal til malkekøer, kvier og stude. Dybstrøelse
  - 564 m<sup>2</sup> produktionsareal til malkekøer, kvier og stude. Sengestald med spalter (kanal, bagskyl eller ringkanal)
- 2.028 m<sup>2</sup> gyllebeholdere
  - Gyllebeholder på 5.000 m<sup>3</sup> og et overfladeareal på 953 m<sup>2</sup>
  - Gyllebeholder på 1.350 m<sup>3</sup> og et overfladeareal på 328 m<sup>2</sup>
  - Gyllebeholder på 3.500 m<sup>3</sup> og et overfladeareal på 747 m<sup>2</sup>
- 396 m<sup>2</sup> møddingsplads

Desuden meddeles der godkendelse til at etablere:

- Ændret placering af ny stald (ny goldkostald)

---

<sup>1</sup> Lovbekendtgørelse nr. 520 af 1. maj 2019 om husdyrbrug og anvendelse af gødning m.v.

- 1.002 m<sup>2</sup> produktionsareal til alle kvæg, heste, får og geder på dybstrøelse
- 848 m<sup>2</sup> produktionsareal til malkekøer, kvier og stude på fast drænet gulv med skraber og ajlefløb
- Etablering af evt. teltoverdækning på gyllebeholderne på henholdsvis 1.500 m<sup>3</sup> og 3.500 m<sup>3</sup>.
- 1.674 m<sup>2</sup> ensilageplads med støttemure og randzone og tilhørende udsprinklingsanlæg.

Tillæg nr. 1 til miljøgodkendelsen kan ses i sin helhed jf. nedenstående.

Afgørelser efter husdyrbrugloven kan påklages til Miljø- og Fødevareklagenævnet af:

- Afgørelsens adressat
- Miljøministeren, når væsentlige nationale eller internationale interesser er berørt
- Enhver, der har en individuel, væsentlig interesse i sagens udfald
- Sundhedsstyrelsen
- Danmarks Fiskeriforening, Ferskvandsfiskeriforeningen i Danmark, Arbejderbevægelsens Erhvervsråd og Forbrugerrådet, alle i henhold til lovens § 85
- Lokale foreninger og organisationer, lovens § 86
- Landsdækkende foreninger og organisationer, lovens § 87.

Hvis du ønsker at klage over denne afgørelse, kan du klage til Miljø- og Fødevareklagenævnet. Du klager via Klageportalen, som du finder et link til på forsiden af [www.naevneneshus.dk](http://www.naevneneshus.dk). Klageportalen ligger på [www.borger.dk](http://www.borger.dk) og [www.virk.dk](http://www.virk.dk). Du logger på [www.borger.dk](http://www.borger.dk) eller [www.virk.dk](http://www.virk.dk), ligesom du plejer, typisk med NEM-ID. Klagen sendes gennem Klageportalen til Aabenraa Kommune, der har truffet afgørelsen. En klage er indgivet, når den er tilgængelig for kommunen i Klageportalen. Når du klager, skal du som privatperson betale et gebyr på kr. 900. For virksomheder og organisationers vedkommende er gebyret på 1.800 kr. Du betaler gebyret med betalingskort i Klageportalen.

Miljø- og Fødevareklagenævnet skal som udgangspunkt afvise en klage, der kommer uden om Klageportalen, hvis der ikke er særlige grunde til det. Hvis du ønsker at blive fritaget for at bruge Klageportalen, skal du sende en begrundet anmodning til Aabenraa Kommune, der har truffet afgørelse i sagen. Aabenraa Kommune videresender herefter anmodningen til Miljø- og Fødevareklagenævnet, som træffer afgørelse om, hvorvidt din anmodning kan imødekommes.

Klagefristen udløber 4 uger efter, at afgørelsen er meddelt. Er afgørelsen offentligt bekendtgjort, regnes klagefristen dog altid fra bekendtgørelsen. Hvis klagefristen udløber på en lørdag eller helligdag, forlænges fristen til den følgende hverdag.

Afgørelsen annonceres offentligt den 20. april 2020 på Aabenraa Kommunes hjemmeside. En eventuel klage skal være modtaget senest den 18. maj 2020, der er dagen for klagefristens udløb.

Der kan i øvrigt henvises til klagevejledningen i tillægsgodkendelsens kapitel C.

## Tillæg nr. 1 til miljøgodkendelse af kvægbruget Bredevadvej 18, 6372 Bylderup-Bov

### § 16a, stk. 4

Lovbekendtgørelse nr. 520  
af 1. maj 2019 om husdyr-  
brug og anvendelse af gød-  
ning m.v.

Godkendelsesdato:  
20. april 2020



**Aabenraa Kommune  
Kultur, Miljø & Erhverv  
Team Miljø og Team Natur  
Skelbækvej 2  
6200 Aabenraa  
Tlf. 73 76 76 76**

## **Baggrund og læsevejledning**

Kommunens afgørelse, vilkår der gælder for husdyrbruget samt de generelle juridiske forhold omkring afgørelsen, herunder klagevejledningen, og bilag kan læses i kapitel A, B, C og D.

Husdyrbruget på Bredevadvej 18, 6372 Bylderup-Bov har en ammoniakemission på mere end 3.500 kg NH<sub>3</sub>-N pr. år, og der er tidligere meddelt miljøgodkendelse efter § 16a, stk. 1 i husdyrbrugloven. Udvidelsen af husdyrbruget udløser derfor krav om en ansøgning om tillæg til miljøgodkendelsen efter husdyrbruglovens § 16a, stk. 4.

Husdyrbruget har udover VVM-pligt, krav om at anvende den bedste tilgængelige teknik (BAT) for at ammoniakemissionen begrænses.

Denne ansøgning indeholder en miljøkonsekvensrapport som er vedlagt som under kapitel E. Den er et resultat af dialog imellem ansøger og Aabenraa Kommune i forbindelse med sagsbehandlingen. Miljøkonsekvensrapporten danner grundlag for kommunens afgørelse og de stillede vilkår.

# Indholdsfortegnelse

<b>A. Afgørelse</b> .....	<b>5</b>
Dispensationer .....	6
Baggrund og særkender for afgørelsen .....	7
Landskabelige værdier .....	7
Begrundelse for de stillede vilkår og øvrige krav .....	8
Erhvervsmæssigt nødvendigt.....	8
Natur.....	8
Jord, grundvand og overfladevand .....	9
Lugt .....	10
Emissioner og gener.....	10
Bedste tilgængelig teknik (BAT) .....	11
Øvrige krav .....	12
Samlet vurdering .....	12
Lovgrundlag .....	12
Udnyttelsesfrist.....	12
Revurdering af tillægsgodkendelsen .....	12
Retsbeskyttelse .....	13
Andre tilladelser og dispensationer .....	13
<b>B. Vilkår for husdyrbruget</b> .....	<b>14</b>
Afgørelse .....	14
Indretning og drift .....	14
Lugt .....	17
Øvrige emissioner og gener.....	17
Restoffer.....	18
Bedste tilgængelige teknik (BAT) .....	18
Egenkontrol .....	19
Beredskabsplan .....	20
<b>C. Offentlighed og klagevejledning</b> .....	<b>21</b>
Annoncering.....	21
Naboorientering og partshøring .....	21
Annoncering og afgørelse.....	21
Klagevejledning .....	21
<b>D. Kommunens bilag</b> .....	<b>23</b>
Lugtkonsekvenszonen .....	23
Høringssvar.....	24
Aabenraa Kommunes svar til høringssvaret.....	25
<b>E. Miljøkonsekvensrapport § 16 a stk. 4</b> .....	<b>26</b>

## **Datablad**

Husdyrbrugets adresse: Bredevadvej 18, 6372 Bylderup-Bov

Ansøger: Martijn Damsteegt

Ansøgers CVR-nummer: 29188432

Godkendelsesmyndighed: Aabenraa Kommune

Godkendelsesdato: 20. april 2020

Sagsbehandler, miljø: Nikolaj Mazanti Aaslyng

Kvalitetssikring, miljø: Søren Lyngdal H. Christensen

Sagsbehandler, natur: Søren Lyngdal H. Christensen

Kvalitetssikring, natur: Jon Kjær Jensen

Miljøkonsekvensrapport: Miljørådgiver Henriette Fries, LandboSyd

Sagsnr.: 20/422

Kortmateriale: Aabenraa Kommune, Geodatastyrelsen og Styrelsen for Dataforsyning og effektivisering, Skærmkort, WMS – tjeneste

Lovgrundlag: Lovbekendtgørelse nr. 520 af 1. maj 2019 om husdyrbrug og anvendelse af gødning m.v. (husdyrbrugloven)

## A. Afgørelse

Aabenraa Kommune meddeler tillæg n. 1 til miljøgodkendelse til kvægbruget efter husdyrbruglovens § 16 a stk. 4 på Bredevadvej 18, 6372 Bylderup-Bov, matr. nr. 1 Bredevad, Bylderup til produktion af malkekøer med de stillede vilkår.

Tillæg nr. 1 til miljøgodkendelsen omfatter hele husdyrbruget. Det vil sige både de eksisterende og nye anlæg.

### Eksisterende staldanlæg

Der godkendes følgende produktionsarealer:

- Kostald
  - 2.182 m<sup>2</sup> produktionsareal til malkekøer, kvier og stude. Sengestald med fast gulv
  - Enten
    - 952 m<sup>2</sup> produktionsareal til alle kvæg; Dybstrøelse eller
    - 952 m<sup>2</sup> produktionsareal til alle kvæg; Fast drænet gulv med skraber og ajlefløb
- Småkalve
  - 344 m<sup>2</sup> produktionsareal til malkekøer, kvier og stude. Sengestald med spalter (kanal, bagskyl eller ringkanal)
  - 237 m<sup>2</sup> produktionsareal til kalve, (under 6 mdr.). Dybstrøelse
- Kalvehytter
  - 650 m<sup>2</sup> produktionsareal til kalve, (under 6 mdr.). Dybstrøelse
- Ungdyr og goldkostald
  - 511 m<sup>2</sup> produktionsareal til malkekøer, kvier og stude. Dybstrøelse
  - 564 m<sup>2</sup> produktionsareal til malkekøer, kvier og stude. Sengestald med spalter (kanal, bagskyl eller ringkanal)

### Eksisterende gødningsopbevaringsanlæg

Der godkendes følgende gødningsopbevaringsarealer:

- 2.028 m<sup>2</sup> gyllebeholdere
  - Gyllebeholder på 5.000 m<sup>3</sup> og et overfladeareal på 953 m<sup>2</sup>
  - Gyllebeholder på 1.350 m<sup>3</sup> og et overfladeareal på 328 m<sup>2</sup>
  - Gyllebeholder på 3.500 m<sup>3</sup> og et overfladeareal på 747 m<sup>2</sup>
- 396 m<sup>2</sup> møddingsplads

### Der godkendes følgende nye anlæg:

Der godkendes følgende nye produktionsarealer:

- Ændret placering af ny stald (ny goldkostald)
  - 1.002 m<sup>2</sup> produktionsareal til alle kvæg, heste, får og geder på dybstrøelse
  - 848 m<sup>2</sup> produktionsareal til malkekøer, kvier og stude på fast drænet gulv med skraber og ajlefløb

### Øvrige anlæg

Der godkendes følgende nye øvrige anlæg:

- Etablering af evt. teltoverdækning på gyllebeholderne på henholdsvis 1.500 m<sup>3</sup> og 3.500 m<sup>3</sup>.
- 1.674 m<sup>2</sup> ensilageplads med støttemure og randzone og tilhørende udsprinklingsanlæg.

Det godkendte staldanlæg kan med denne tillægsgodkendelse udnyttes fuldt ud inden for grænserne for dyrevelfærdsreglerne. Se en oversigt over staldene i figur 1.



Figur 1. Oversigt over stalde og gødningsopbevaringsbeholdere.

## Dispensationer

Den nye ensilageplads placeres ca. 5 m syd for matr. nr. 91 Bredevad, Bylderup. Ensilagepladsen overholder derfor ikke afstandskravet på 30 m til naboskel, og der søges om dispensation for afstandskravet.

Aabenraa Kommune har udført en partshøring af ejerne af matr. nr. 91 Bredevad, Bylderup, for at få deres kommentarer til ansøgningen. Der var en frist på 2 uger til at komme med kommentarer til partshøringen, og Aabenraa Kommune har ikke modtaget nogen kommentarer til partshøringen.

Jf. § 9, stk. 3 i husdyrbrugloven meddeler Aabenraa Kommune hermed dispensation for afstandskravet til naboskel, så ensilagepladsen kan placeres i en afstand af minimum 5 m syd for matr. nr. 91 Bredevad, Bylderup.



## **Baggrund og særkender for afgørelsen**

Den ansøgte udvidelse ligger i umiddelbar tilknytning til det eksisterende anlæg, og etableres i materialer og farvevalg som det eksisterende byggeri. Ansøger ønsker med denne tillægsgodkendelse at ændre placeringen af et overdækket areal til goldkøer i umiddelbart tilknytning til den eksisterende "Ungdyr og goldkostald" til en placering mellem den eksisterende kostald og gyllebeholderne. I forbindelse med denne tillægsgodkendelse ønske ansøger endvidere at udvide staldens areal.

Den nye goldkostald vil være afskærmet mod nord, vest og øst af den eksisterende bygningsmasse, og vil med en placering mellem den eksisterende kostald og gyllebeholderne udfylde et eksisterende hul i bygningsmassen. Den nye ensilageplads etableres nord for den nordlige ensilageplads, og vil være afskærmet af eksisterende beplantning. Samlet vil ejendommen ikke komme til at syne af mere på grund af udvidelsen.

Aabenraa Kommune meddeler tillæg nr. 1 til miljøgodkendelsen, da det vurderes, at ansøgeren har truffet de nødvendige foranstaltninger til at forebygge og begrænse forureningen ved anvendelse af den bedst tilgængelige teknik, og det vurderes, at husdyrbruget i øvrigt kan drives på stedet uden at påvirke omgivelserne på en måde, som er uforenelig med hensynet til omgivelserne. Aabenraa Kommune vurderer, at tillæg nr. 1 til miljøgodkendelsen med de stillede vilkår for lokalisering, indretning og drift af husdyrbruget sikrer, at husdyrbruget ikke vil medføre en væsentlig påvirkning af miljøet eller medføre andre væsentlige gener.

Tillægsgodkendelsen er baseret på de oplysninger, der er redegjort for i ansøgningsmateriale, skema nr. 206 474, version 4 og miljøkonsekvensrapporten i kapitel E.

### **Historik**

Bredevadvej 18 fik den 10. september 2010 miljøgodkendelse efter § 12 i dagældende husdyrbruglov til 229 malkekøer, 165 kvier og stude, 95 småkalve og 115 tyrekalve (40-60 kg), svarende til 416,67 DE efter dagældende omregningsfaktorer.

Den 24. august 2012, blev der meddelt tillæg nr. 1 til miljøgodkendelsen med en fristforlængelse i forhold til udnyttelsesfristen i miljøgodkendelsen fra 10. september 2010.

Den 9. september 2013 blev der meddelt tillæg nr. 2 til miljøgodkendelsen til endnu en fristforlængelse med yderligere 1 år.

Den 25. januar 2019 blev der meddelt miljøgodkendelse efter § 16a, stk. 1 i husdyrbrugloven. Med denne miljøgodkendelse blev Bredevadvej 18, 6372 Bylderup-Bov første gang godkendt så staldenes produktionsareal kunne benyttes fuldt ud.

### **Landskabelige værdier**

#### *Nybyggeri og placering af anlæg*

Den nye goldkostald opføres i materialer og farvevalg som de eksisterende bygninger, og indrettes med et dybstrøelsesafsnit med ædeplads med fast gulv, og i den modsatte side af stalden med sengebåse med fast drænet gulv med ajlefløb og skraber. I midten vil der være et foderbord. Langs den ene side af bygningen vil der blive etableret en drivgang hen til kostalden.

Den nye ensilageplads etableres nord for og i umiddelbar tilknytning til den nordlige eksisterende ensilageplads. Ensilagepladsen vil blive etableret som 2 plansiloer med mure mod nord, øst og syd. Der vil derudover blive etableret en opsamlingsbeholder til overfladevand fra den nye ensilageplads.

Den nye ensilageplads ønskes placeret ca. 5 m syd for matr. nr. 91 Bredevad, Bylderup, og der søges derfor om dispensation for afstandskravet på 30 m til naboskel.

Ansøger overvejer desuden at etablere fast teltoverdækning på de 2 gyllebeholdere, som ikke har telt overdækning i nudrift. Der vil blive stillet vilkår til farve valg, hvis teltoverdækningen etableres.

### *Kommunalplaner*

Ejendommens placering i landskabet i forhold til områder i kommuneplanen ændres ikke i forbindelse med dette tillæg.

Ejendommen er placeret inde for området "Uforstyrrede landskaber".

Da udvidelsen af ejendommen vurderes at være erhvervsmæssigt nødvendig for ejendommens fortsatte drift som landbrugsejendom, og da den nye goldkostald etableres i materialer og farvevalg som de eksisterende stalde og placeres mellem den eksisterende kostald og gyllebeholderne, vil stalden udfylde et eksisterende hul i bygningsmassen. Aabenraa Kommune vurderer derfor, at udvidelsen overholder retningslinjerne i kommuneplanen 2015-2026 for større sammenhængende landskaber (uforstyrrede landskaber).

### *Samdrift*

Ansøger driver også husdyrproduktion på Smedagervej 4, 6360 Tinglev, Nystadvej 35, 6372 Bylderup-Bov, Løgumklostervej 82, 6372 Bylderup-Bov og Søvangvej 6, 6372 Bylderup-Bov.

Der transporteres dyr mellem ejendommene, men ensilageopbevaring og gylleopbevaring sker på hver enkelt ejendom.

Aabenraa Kommune vurderer, at Bredevadvej 18, 6372 Bylderup-Bov, ikke er teknisk, forurenings- og driftsmæssigt forbundet til husdyrproduktionerne på ansøgers andre ejendomme, da ejendommene kan drives og sælges uafhængigt af hinanden.

## **Begrundelse for de stillede vilkår og øvrige krav**

### **Erhvervsmæssigt nødvendigt**

Aabenraa Kommune vurderer, at udvidelsen af ensilagepladsen og den nye placering af goldkostalden er erhvervsmæssigt nødvendig for ejendommen for at kunne optimere ejendommens indtjening og for at kunne overleve i branchen.

### **Natur**

#### *Ammoniakfølsom natur*

For at beskytte biologisk værdifulde og kvælstoffølsomme naturarealer mod en tilstandsændring forårsaget af en næringsberigelse, der overskrider naturens tålegrænse, må den luftbårne ammoniakdeposition fra husdyrbrug til naturarealer omfattet af § 7 i husdyrbrugloven ikke overstige fastlagte beskyttelsesniveauer, som kan findes i husdyrgodkendelsesbekendtgørelsens bilag 3.

De naturområder, der er omfattet af § 7 i husdyrbrugloven, er inddelt i 3 kategorier efter deres følsomhed overfor ammoniak jf. nedenstående tabel.

<b>Naturtyper</b>	<b>Fastsat beskyttelsesniveau</b>
<b>Kategori 1.</b> Ammoniakfølsomme naturtyper beliggende indenfor internationale naturbeskyttelsesområder.	Max. totaldeposition afhængig af antal husdyrbrug i nærheden: 0,2 kg N/ha/år ved > 1 husdyrbrug 0,4 kg N/ha/år ved 1 husdyrbrug 0,7 kg N/ha ved 0 husdyrbrug.
<b>Kategori 2.</b> Ammoniakfølsomme naturtyper beliggende udenfor internationale naturbeskyttelsesområder, i form af højmoser, lobeliesøer, heder større end 10 ha og overdrev større end 2,5 ha.	Max. totaldeposition på 1,0 kg N/ha pr. år.
<b>Kategori 3.</b> Heder, moser og overdrev, der er omfattet af § 3 i naturbeskyttelsesloven og ammoniakfølsomme skove større end 0,5 ha.	Max. merdeposition på 1,0 kg N/ha pr. år. Kommunen kan ved en konkret vurdering tillade en merdeposition, der er større end 1,0 kg N/ha pr. år, men ikke stille krav om mindre merdeposition end 1,0 kg N/ha pr. år.

Det fremgår af husdyrbruglovens regelsæt, at som udgangspunkt er beskyttelsesniveauet, der er fastlagt i lovgivningen, tilstrækkeligt til at sikre natur og miljø og skabe overensstemmelse med habitatdirektivsforpligtelserne.

Tabel 1. Tabel over ammoniakdepositionen til nærliggende ammoniakfølsom natur, der er beskyttet efter husdyrbruglovens § 7.

Naturpunkt	Kategori	Merdeposition Kg N/ha/år	Totaldeposition kg N/ha/år
7, Draved skov	1	0,0	0,0
1, Mose mod vest	2	0,1	0,3
6, Mose mod vest	3	0,1	0,2
4, Tilgroet lysåben pot. ammoniakfølsom skov SSØ	3	0,5	1,2
5, Mose mod nordøst	3	0,1	0,4

Idet husdyrbruglovens depositionsgrænser til ammoniakfølsom natur er overholdt for det ansøgte, vurderer Aabenraa Kommune, at der ikke vil forekomme tilstandsændringer i disse naturarealer.

#### *Beskyttet natur*

Der er en række § 3-beskyttede søer og enge, som modtager en forøget deposition af ammoniak af det ansøgte. Heraf modtager en sø og en eng de største merdepositioner på 0,3 kg N/ha/år. Da merdepositionerne er under 1 kg N/ha/år, hvorunder der ikke forventes tilstandsændringer i ammoniakfølsom natur, vurderer Aabenraa Kommune, at det ansøgte ikke medfører tilstandsændringer i beskyttet natur.

Vandløbet øst for ejendommen modtager en forøget ammoniakdeposition på 9,1 kg N/ha/år som følge af det ansøgte. Vandløb er dog meget kvælstof-tolerante, og kvælstofbidraget fra markerne langs med vandløbet er formodentligt langt større end det atmosfæriske bidrag. Den forøgede ammoniakdeposition vurderes derfor ikke at medføre en tilstandsændring i vandløbet.

Den ammoniakfølsomme beskyttede natur er beskyttet efter husdyrbruglovens regler og behandles under afsnittet om ammoniakfølsom natur.

#### *Fredede områder & kommunalplaner*

Ingen af bedriftens anlæg ligger overlappende med de kommunale udpegninger for områder med særlige økologiske forbindelser, særlige naturbeskyttelsesinteresser eller fredninger

#### *Internationale beskyttelsesområder*

Da husdyrbruget ikke ligger i, eller i nær tilknytning til, et Natura 2000-område, vurderer Aabenraa Kommune, at ansøgningen ikke har en væsentlig indvirkning på internationale beskyttelsesområder. Det nærmeste område er Natura 2000-område nr. 98 'Tinglev Sø og Mose, Ulvemose og Terkelsbøl Mose', der består af fuglebeskyttelsesområde F62. Området ligger cirka 3,5 km sydøst for bedriften.

Beskyttelsen af habitatnaturen i habitatområdet er indarbejdet i husdyrbruglovens regler for ammoniakfølsom natur, som vurderes i ovenstående afsnit om ammoniakfølsom natur. Det vurderes, at det ansøgte ikke har en væsentlig indvirkning på fuglebeskyttelsesområdet, da det ikke medfører tilstandsændringer i områdets natur.

#### *Planter og dyr*

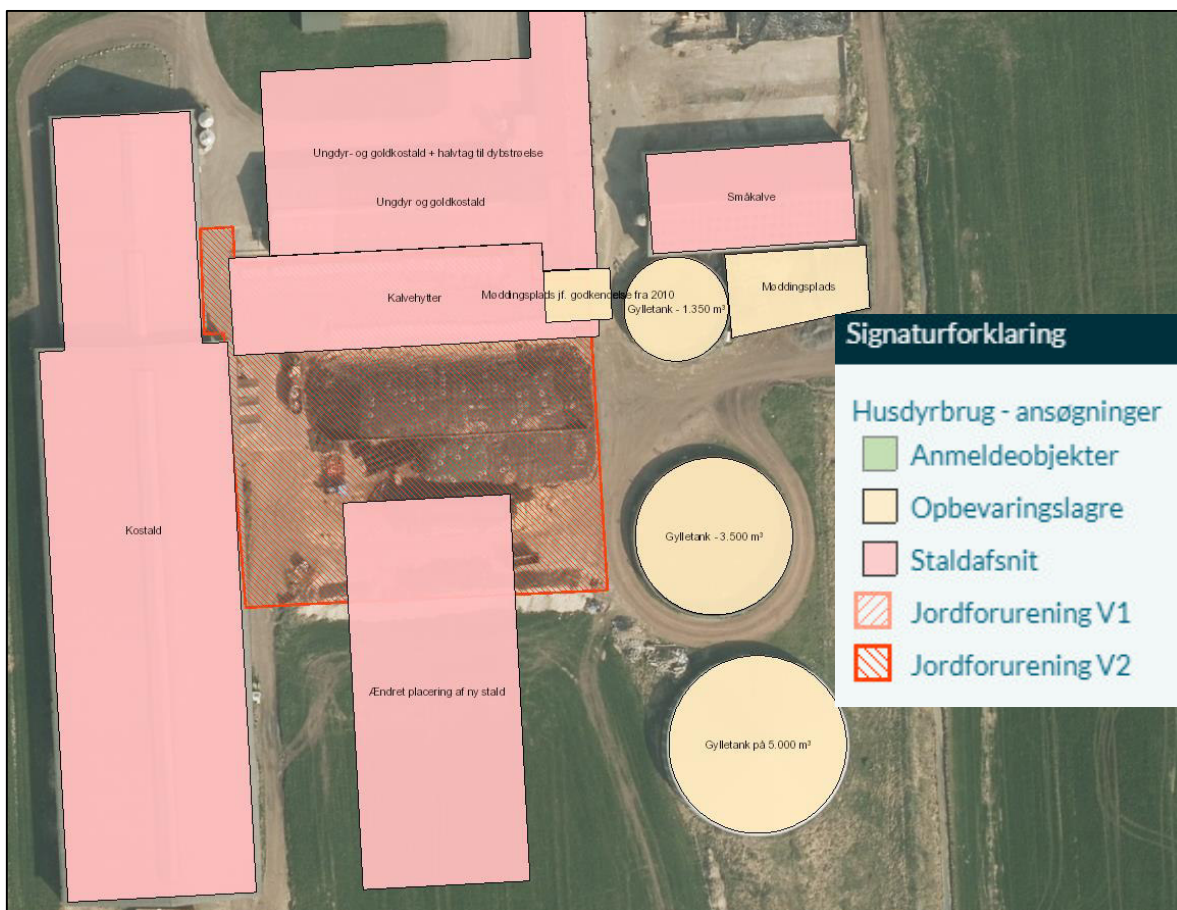
Aabenraa Kommune har ikke kendskab til, at der er registreret dyr eller planter beskyttet af habitatdirektivets bilag IV eller V i bedriftens nærhed. Det kan ikke udelukkes, at der forekommer beskyttede flagermus omkring gården. Da der hverken fjernes gamle træer eller bygninger i det ansøgte eller forekommet tilstandsændringer i naturarealer, vurderer Aabenraa Kommune, at områdets dyr eller planteliv ikke forværres af det ansøgte.

#### **Jord, grundvand og overfladevand**

Aabenraa Kommune vurderer på baggrund af miljøkonsekvensrapportens afsnit 3.8.3, 3.8.7 og 4.12, at der med den ønskede udvidelse ikke vil forekomme en væsentlig på-

virkning af den miljømæssige tilstand af jord, grundvand og overfladevand, såfremt husdyrbrugloven med tilhørende bekendtgørelser og de stillede vilkår i både dette tillæg og i den oprindelige miljøgodkendelse fra den 25. januar 2019 overholdes.

Hvis der i forbindelse med byggeprocessen, skal rømmes jord væk fra området markeret på figur 2, skal dette anmeldes til Aabenraa Kommune. Dette skal anmeldes i god tid inden byggeriet starter. Kommunen anbefaler, at I sender en projektforspørgsel ind til Aabenraa Kommunes industrigruppe, som så vil vurdere, om det kræver en tilladelse.



Figur 2. Kort udsnit over V2 forurenede jord.

Aabenraa Kommune gør opmærksom på, at hvis der er mere end 1 tons byggeaffald, skal dette anmeldes til kommunen.

### Lugt

Der stilles vilkår til at der skal opretholdes en god staldhygiejne på ejendommen. Når der opretholdes en god staldhygiejne, vurderer Aabenraa Kommune, at lugtgenerne for nærmeste nabo, samlet bebyggelse, lokalplanlagte område og byzone er overholdt.

### Emissioner og gener

#### Rystelser

Aabenraa Kommune stiller ikke vilkår til rystelser fra ejendommen, da Aabenraa Kommune vurderer, på baggrund af den vedlagte miljøkonsekvensrapport, at der ikke vil være væsentlige gener for naboerne og væsentlige indvirkninger på miljøet ved evt. rystelser fra ejendommen.

#### Flue- og rottegener

Aabenraa Kommune stiller ikke yderligere vilkår til bekæmpelse af fluer og rotter i forhold til de stillede vilkår i miljøgodkendelsen fra den 25. januar 2019.

### *Transport*

Aabenraa Kommune vurderer på baggrund af miljøkonsekvensrapportens kapitel 3.7.6 og 4.10, at antallet af transportere, og at til- og frakørselsforholdene er tilstrækkelig beskrevet.

Aabenraa Kommune vurderer endvidere, at den forventede stigning i antallet af transportere, er af underordnet betydning og ikke vil medføre øgede gener for de nærmeste naboer.

Dog stilles der vilkår om, at ved transport af husdyrgødning skal transportvognens åbninger være forsynet med låg eller lignende, så spild ikke kan finde sted, og skulle spild alligevel ske, skal det straks opsamles.

### *Lys*

Der ændres ikke på lysforholdene på ejendommen i forhold til det beskrevne i miljøgodkendelsen fra den 25. januar 2019.

Der stilles ikke yderligere vilkår til lysgener, end de vilkår der er stillet i miljøgodkendelsen fra den 25. januar 2019.

### *Støj*

Der ændres ikke på støjgenerne fra Bredevadvej 18 i forhold til det, der er beskrevet i miljøgodkendelsen fra den 25. januar 2019.

Der stilles ikke yderligere vilkår vedr. støjniveauet fra ejendommen i forhold til vilkår 13 og 14 i miljøgodkendelsen fra den 25. januar 2019.

### *Uhygiejniske forhold*

Der ændres ikke på håndtering af erhvervsaffald, døde dyr og bekæmpelse af skadedyr i forhold til miljøgodkendelsen fra den 25. januar 2019.

Der stilles ikke yderligere vilkår til uhygiejniske forhold, end de vilkår der er stillet til affaldshåndtering, placering af døde dyr og til bekæmpelse af skadedyr i miljøgodkendelsen fra den 25. januar 2019.

### *Miljøbeskyttelseslovens affaldshierarki*

Miljøbeskyttelseslovens affaldshierarki iagttages, idet Aabenraa Kommunes affaldsregulativ for erhvervsaffald overholdes.

Aabenraa Kommune stiller vilkår om, at det til enhver tid gældende affaldsregulativ for erhvervsaffald skal overholdes.

## **Bedste tilgængelig teknik (BAT)**

### *BAT Ammoniakemission*

Der er et krav om vurdering af de væsentlige virkninger på miljøet og anvendelse af den bedste tilgængelige teknik (BAT) for ammoniakemissionen, når husdyrbruget har en ammoniakemission på mere end 750 kg NH<sub>3</sub>-N pr. år.

Ud fra beregningerne i husdyrgodkendelse.dk, ses det at ejendommen overholder BAT kravet. Aabenraa Kommune stiller vilkår til skrabning af gulvet, hvor der er fast drænet gulv med skraber og ajlefløb i den nye goldkostald, og at staldafsnittet med dybstrøelses i den nye goldkostald strøs med halm eller andet tørstof i mængder, der sikrer, at dybstrøelsesmåtten altid er tør i overfladen.

Ansøger ønsker endvidere at have mulighed for fortsat enten at kunne beholde dybstrøelsesafsnittet i kostalden, eller ændre det til fast drænet gulv. I den oprindelige miljøgodkendelse blev produktionsarealet fastsat ved kun at fratække arealet af foderbordet fra bygningernes areal, hvilket betyder at dybstrøelsesarealet vil være det samme som arealet med fast drænet gulv, da selve sengebåsene ikke er fratrukket produktionsarealet.

I husdyrgodkendelsesbekendtgørelsens<sup>1</sup> bilag 3, tabel 1 fremgår det at fast drænet gulv med skraber og ajlefløb har en højere ammoniakemission end dybstrøelse. I husdyrgodkendelsesbekendtgørelsens bilag 3, tabel 6 ses at lugtemissionen er den samme for både sengestald med fast drænet gulv med skraber og ajlefløb og dybstrøelse.

Aabenraa Kommune vurderer derfor at der fortsat kan være mulighed for både at beholde dybstrøelsesafsnittet i kostalden og for at ændre det til sengebåse med fast drænet gulv med skraber og ajlefløb.

Der stilles derfor vilkår om at der fortsat er mulighed for at kunne beholde dybstrøelsesafsnittet, da ammoniakemissionen er mindre ved dybstrøelse, og da lugtemissionen er den samme for begge staldsystemer.

### **Øvrige krav**

#### *Grænseoverskridende virkninger*

Aabenraa Kommune vurderer, at de ikke er nogen grænseoverskridende virkninger i forbindelse med udvidelsen.

#### *Egenkontrol*

Der stilles egenkontrol vilkår til gulvtypen fast drænet gulv med skraber og ajlefløb, jf. det tilhørende teknologiblad til den nye goldkostald.

### **Samlet vurdering**

På baggrund af de stillede vilkår og ovenstående begrundelse for og særkender på husdyrbruget er det Aabenraa Kommunes samlede vurdering, at det ansøgte projekt overholder anvendelse af den bedste tilgængelige teknik (BAT), og at projektet ikke indebærer væsentlige indvirkninger på miljøet, herunder i forhold til omgivelsernes sårbarhed og kvalitet, i forhold til navnlig:

- Landskabelige værdier (der sker ingen bygningsmæssige ændringer)
- Natur med dens bestande af vilde planter og dyr og deres levesteder, herunder områder, der er beskyttet mod tilstandsændringer eller fredet udpeget som internationalt naturbeskyttelsesområde eller udpeget som særlig sårbart overfor næringsstofpåvirkning
- Jord, grundvand og overfladevand
- Lugt-, støj-, rystelser-, støv-, flue-, transport-, og lysgener, uhygiejniske forhold, affaldsproduktion mv.

### **Lovgrundlag**

Ansøgningen er behandlet i henhold til kravene i love nr. 520 af 1. maj 2019 om husdyrbrug og anvendelse af gødning m.v. (husdyrbrugloven) og bekendtgørelse nr. 1261 af 29. november 2019 om godkendelse og tilladelse m.v. af husdyrbrug.

Husdyrbruget har en ammoniakemission på mere 3.500 kg NH<sub>3</sub>-N pr. år og er tidligere godkendt efter § 16a, stk. 1 i husdyrbrugloven. Tillægsgodkendelsen er derfor omfattet af husdyrbruglovens § 16a, stk. 4. Husdyrbruget er godkendelsespligtigt og Aabenraa Kommune er godkendelses- og tilsynsmyndighed.

### **Udnyttelsesfrist**

Tillæg nr. 1 til miljøgodkendelsen skal være udnyttet inden 6 år fra godkendelsen er meddelt. Godkendelsen anses som udnyttet når byggeriet er færdigmeldt. Hvis godkendelsen eller tilladelsen kun er udnyttet delvist, bortfalder den del, der ikke er udnyttet.

### **Revurdering af tillægsgodkendelsen**

Tillægsgodkendelser til miljøgodkendelser givet efter § 16a, stk. 1 skal ikke revurderes.

---

<sup>1</sup> Bekendtgørelse nr. 1261 af 29. november 2019 om godkendelse og tilladelse m.v. af husdyrbrug

**Retsbeskyttelse**

Med denne tillægsgodkendelse følger der 8 års retsbeskyttelse af husdyrbrugets indretning og drift. Retsbeskyttelsen gælder indtil den 20. april 2028.

**Andre tilladelser og dispensationer**

Aabenraa Kommune gør opmærksom på, at den meddelte godkendelse udelukkende omfatter forholdet til husdyrlovgivningen. Der skal derfor søges om en separat byggetilladelse, ændring af bygningsanvendelse, nedrivningstilladelse, afledning af tagvand eller lignende hos Aabenraa Kommune.

## **B. Vilkår for husdyrbruget**

Vilkårene i dette tillæg nr. 1 til miljøgodkendelsen skal, hvis ikke andet er anført, være opfyldt fra det tidspunkt, hvor miljøgodkendelsen udnyttes.

Vilkår, der vedrører driften, skal være kendt af de ansatte, der er beskæftiget med den pågældende del af driften.

Denne tillægsgodkendelse meddeles på nedenstående vilkår. Konkrete bestemmelser i lovgivningen og bekendtgørelser, der generelt er gældende for alle husdyrbrug, er ikke stillet som vilkår for godkendelsen.

Aabenraa Kommune har sammenskrevet vilkårene fra den oprindelige miljøgodkendelse fra den 25. januar 2019 med de nye vilkår, der stilles i forbindelse med dette tillæg nr. 1. Aabenraa Kommune har gjort dette, for at gøre det mere læseligt for både ansøger, rådgiver, kommune og andre som måtte læse denne tillægsgodkendelse.

Aabenraa Kommune har fastholdt vilkårsnummeringen fra den oprindelige miljøgodkendelse og nye vilkår bliver tilføjet med et a, b, c osv.

Vilkår 3 og 28 er blevet ændret i forhold til miljøgodkendelsen fra den 25. januar 2019. Disse vilkår er blevet ændret, da de søgte ændringer i tillæg nr. 1 til miljøgodkendelsen ændre på forudsætningerne for de stillede vilkår, og da ejendommens produktionsareal bliver ændret i forbindelse med denne tillægsgodkendelse.

Alle nye vilkår som stilles i forbindelse med dette tillæg har retsbeskyttelse som angivet i denne tillægsgodkendelses afsnit om retsbeskyttelse.

Alle de videreførte vilkår har en retsbeskyttelse som angivet i den oprindelige miljøgodkendelse indtil den 25. januar 2027.

### **Afgørelse**

Vilkår 1. Virksomheden skal placeres, indrettes og drives i overensstemmelse med de oplysninger, der fremgår af det vedlagte ansøgningsmateriale, skema nr. 205340, version 4, modtaget i Aabenraa Kommune den 29. oktober 2018 og ansøgerscenarie nr. 206888, version 3, modtaget i Aabenraa Kommune den 10. september 2018, og med de vilkår, der fremgår af miljøgodkendelsen.

Vilkår 1a. Virksomheden skal placeres, indrettes og drives i overensstemmelse med de oplysninger, der fremgår af det vedlagte ansøgningsmateriale, skema nr. 206474, version 4, modtaget i Aabenraa Kommune den 28. februar 2020, og med de vilkår, der fremgår af tillæg nr. 1 til miljøgodkendelsen.

Vilkår 2. Miljøgodkendelsen skal opbevares på et kendt og tilgængeligt sted for alle medarbejdere.

Vilkår 2a. Tillæg nr. 1 til miljøgodkendelsen skal opbevares på et kendt og tilgængeligt sted for alle medarbejdere.

### **Indretning og drift**

*Husdyrhold, produktionsareal og staldsystem*

Vilkår 3. Husdyrbrugets stalde og produktionsarealer skal være i overensstemmelse med nedenstående tabel:

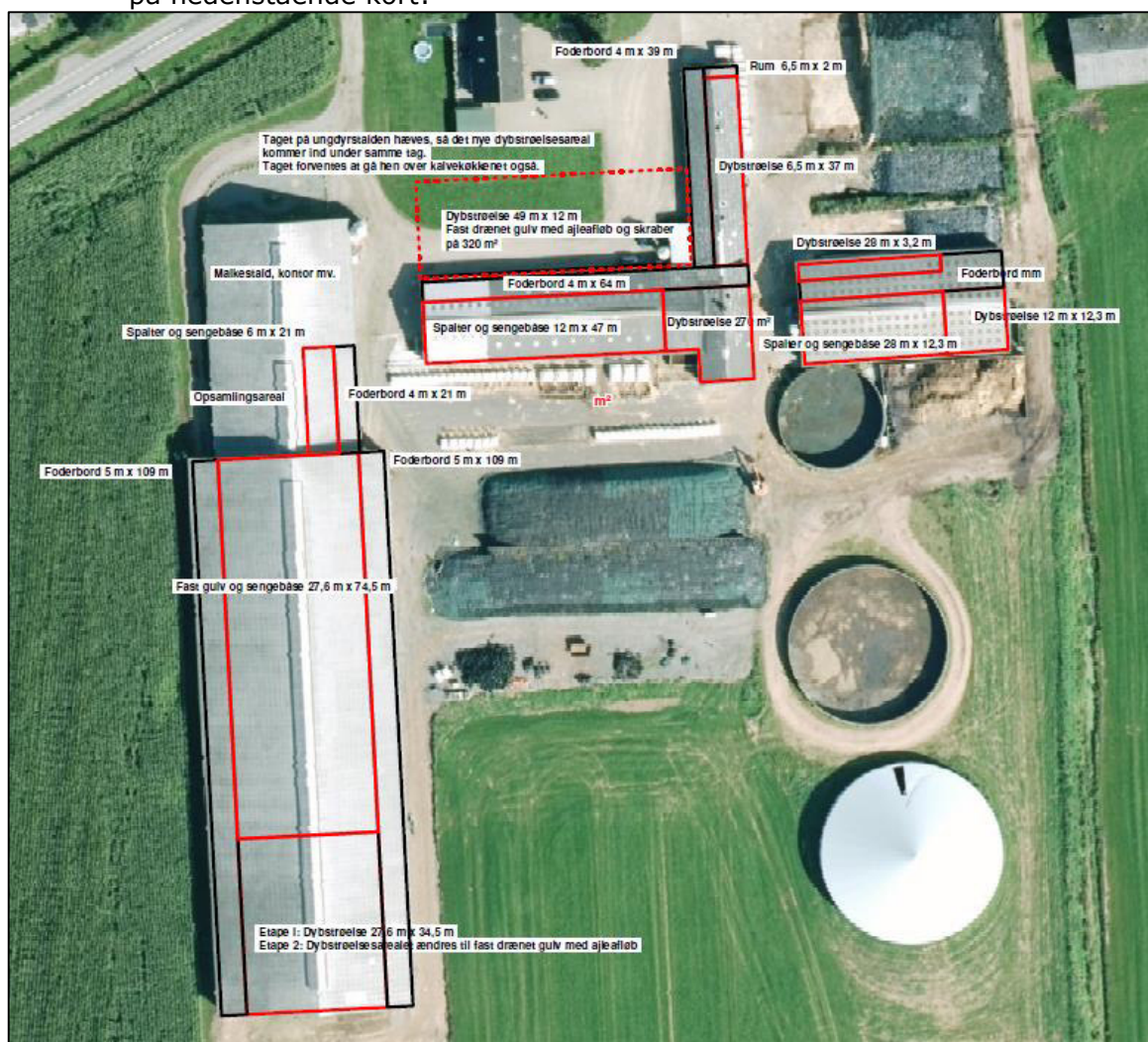


Stalde og produktioner						
Staldnavn	Staldstørrelse (m <sup>2</sup> )	Ventilation	Kildehøjde	Produktion	Antal måneder udegående	Produktionsareal (m <sup>2</sup> )
Ansgt drift						
Kostald	5226	Naturlig ventilation	3 m	(#92769) Flexgruppe: Alle kvæg; Fast drænet gulv med skraber og ajleafløb (#92766) Malkekøer, kvier og stude. Sengestald med fast gulv	0 0	952 2182
Ungdyr og goldkostald	1600	Naturlig ventilation	3 m	(#247064) Malkekøer, kvier og stude. Dybstrøelse (#247063) Malkekøer, kvier og stude. Sengestald med spalter (kanal, bagskyl eller ringkanal)	0 0	511 564
Småkalve	780	Naturlig ventilation	3 m	(#92775) Malkekøer, kvier og stude. Sengestald med spalter (kanal, bagskyl eller ringkanal) (#92774) Kalve, (under 6 mdr.). Dybstrøelse	0 0	344 237
Kalveytter	1304	Naturlig ventilation	3 m	(#92781) Kalve, (under 6 mdr.). Dybstrøelse	0	650
Ændret placering af ny stald	2490	Naturlig ventilation	3 m	(#247062) Flexgruppe: Alle kvæg, Heste, Får og Geder; Dybstrøelse (#247060) Malkekøer, kvier og stude. Fast drænet gulv med skraber og ajleafløb	0 0	1002 848
Sum						7290

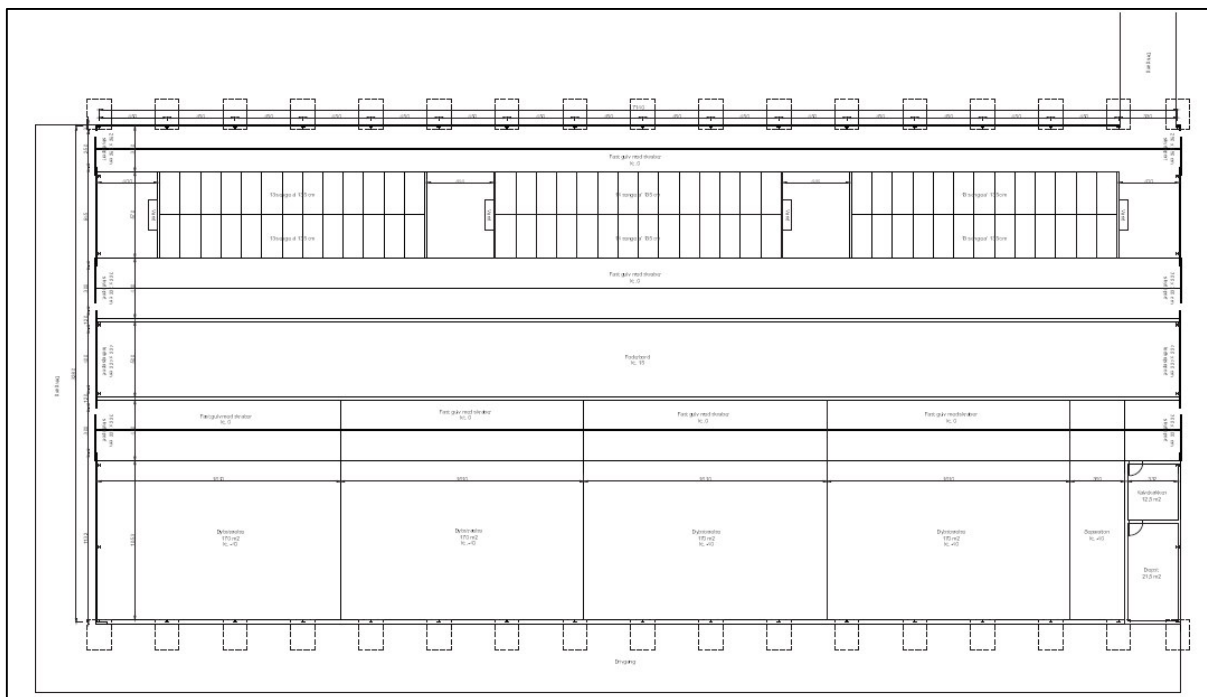
Vilkår 3a. Der gives mulighed for at staldafsnittet med fast drænet gulv med skraber og ajleafløb i "Kostald" kan ændres til et dybstrøelsesafsnit.

Vilkår 3b. Ejeren af Bredevadvej 18, 6372 Bylderup-Bov skal orientere Aabenraa Kommune om, om der i "Kostald" bliver etableret fast drænet gulv, eller om staldafsnittet skal blive ved med at være et dybstrøelsesafsnit, når ændringen foretages dog senest 6 år efter meddelelse af denne tillægsgodkendelse.

Vilkår 4. Staldanlægget skal indrettes med produktionsarealer og staldtyper som vist på nedenstående kort:



Vilkår 4a. Staldanlægget "Ændret placering af ny stald" skal indrettes med produktionsarealer og staldtyper som vist på nedenstående kort, og på bilag 2 i denne tillægsgodkendelse:



Vilkår 5. Indretning af produktionsarealerne er af vejledende karakter. Der tillades fleksibilitet til at indrette produktionsarealerne anderledes end angivet, såfremt dyretype og staldsystem ikke ændres, og produktionsarealet ikke øges i forhold til det, der fremgår af vilkår 3 og vilkår 3a.

#### *Opbevaring af husdyrgødning*

Vilkår 6. I staldafsnit med dybstrøelse skal der strøs med halm eller andet tørstof i mængder, der sikrer, at dybstrøelsesmåtten altid er tør i overfladen.

#### *Håndtering af flydende husdyrgødning*

Vilkår 7. Håndtering af gylle skal foregå under opsyn, således at spild undgås, og der tages størst muligt hensyn til omgivelserne.

Vilkår 8. Hvis gyllen ikke suges direkte over i gyllevogn med påmonteret læssekran, skal påfyldning af gyllevogn foregå på støbt plads med afløb til opsamlingsbeholder. Pladsen skal rengøres for spild af flydende husdyrgødning umiddelbart efter en periode med daglig påfyldning er afsluttet.

#### *Nybyggeri og placering af anlæg*

Vilkår 8a. "Ændret placering af ny stald" (Ny goldkostald) skal opføres i materialer og farvevalg som de eksisterende bygninger og anlæg, og skal etableres som beskrevet og med den placering der er angivet i ansøgningen til tillægsgodkendelsen.

Vilkår 8b. Den nye ensilageplads skal etableres i en afstand af minimum 5 m syd for matr. nr. 91 Bredevad, Bylderup.

Vilkår 8c. Hvis der etableres fast teltoverdækning på gyllebeholderne på 1.350 m<sup>3</sup> og 3.500 m<sup>3</sup> skal teltoverdækningen have farven grå som teltoverdækningen på gyllebeholderen på 5.000 m<sup>3</sup>.

Vilkår 9. Møddingspladsen ændres, så den er placeret mindst 10 m fra vandløbet, og åbningen til møddingspladsen er placeret mindst 15 m fra vandløbet.

Vilkår 10. Jordvolden rundt om gyllebeholderne må ikke ændres, og skal den placering og form den har, som angivet bilag 2 i miljøgodkendelsen fra den 25. januar 2019. Jordvolden skal vedligeholdes.

## Lugt

Vilkår 11. Der skal til stadighed opretholdes en god staldhygiejne. Det skal bl.a. sikres at gulve holdes tørre, at gødnings- og foderrester i staldene fjernes, og at fodringssystemer holdes rene.

Vilkår 12. Såfremt der efter Aabenraa Kommunes vurdering opstår væsentlige lugtgener, der vurderes at være væsentligt størende, end det kan forventes ifølge grundlaget for miljøvurderingen, kan Aabenraa kommune meddele påbud om, at der skal indgives og gennemføres projekt for afhjælpende foranstaltninger. Eventuelle udgifter hertil afholdes af bedriften.

## Øvrige emissioner og gener

### Støj

Vilkår 13. Bidraget fra landbruget med adressen Bredevadvej 18, 6372 Bylderup-Bov til det ækvivalente, korrigerede støjniveau i dB(A) må i det åbne land og i byzone ikke overskride følgende værdier:

	Mandag - fredag kl. 07.00 - 18.00 Lørdag kl. 07.00 - 14.00	Mandag - fredag kl. 18.00 - 22.00 Lørdag kl. 14.00 - 22.00 Søn og helligdag kl. 07.00 - 22.00	Alle dage kl. 22.00 - 07.00
	dB(A)	dB(A)	dB(A)
Det åbne land	55	45	40
Byzone	45	40	35

Støjgrænserne må i det åbne land ikke overskrides ved nærmeste nabos udendørs opholdsarealer, maks. 15 m fra beboelsen. Støjgrænserne må i samlet bebyggelse og byzone ikke overskrides noget sted i området.

Vilkår 14. Målinger/beregninger til kontrol af, at grænseværdierne er overholdt, skal udføres, når tilsynsmyndigheden finder det påkrævet. Dog kan målinger/beregninger kræves højst en gang årligt.

Tilsynsmyndigheden kan kræve, at målinger/beregninger skal foretages af et akkrediteret firma eller laboratorium eller af en certificeret person omfattet af Miljøstyrelsens godkendelsesordning "Miljømåling - ekstern støj". Udgifterne afholdes af landbruget.

### Støv

Vilkår 15. Driften må ikke medføre væsentlige støvgener udenfor ejendommens eget areal. Dette vurderes af tilsynsmyndigheden.

### Lys

Vilkår 16. Driften må ikke medføre væsentlige lysgener uden for ejendommens eget areal. Dette vurderes af tilsynsmyndigheden.

### Skadedyr

Vilkår 17. Der skal på husdyrbruget foretages effektiv fluebekæmpelse som minimum i overensstemmelse med de nyeste fastsatte retningslinjer fra Aarhus Universitet, Institut for Agroøkologi.

Vilkår 18. Opbevaring af foder skal ske på en sådan måde, at der ikke opstår risiko for tilhold af skadedyr (rotter mv.).

#### *Døde dyr*

Vilkår 19. Opbevaringsplads til døde dyr skal placeres ved den østlige indkørsel fra Bredevadvej, eller på en anden placering, der er blevet accepteret af Aabenraa Kommune.

### **Restoffer**

#### *Affald*

Vilkår 20. Affald skal opbevares og håndteres som beskrevet i afsnit 10.3 **Fejl! Henvisningskilde ikke fundet.** i den oprindelige miljøgodkendelse fra den 25. januar 2019, og som beskrevet i regulativ for affaldshåndtering i Aabenraa Kommune.

Vilkår 20a. Kemikalier, medicin, foderstoffer m.v., skal opbevares, således at de ikke kan ledes til jord, grundvand eller overfladevand, hvis der måtte ske udslip. Et eventuelt spild af sådanne stoffer med fare for forurening skal straks opsamlles.

#### *Olie*

Vilkår 21. Der skal på ejendommen altid forefindes egnet materiale til opsamling af evt. spildolie.

Vilkår 22. Spildolie skal opbevares i overjordiske beholdere på fast bund uden afløb.

Vilkår 23. Olie og andre fedtprodukter skal opbevares på en sådan måde, at der ikke opstår risiko for forurening.

#### *Energi og vandforbrug*

Vilkår 24. Hvis elforbruget på årsplan stiger med mere end 10 % udover 430.000 kWh/år, skal der indenfor 3 måneder fra sidste aflæsningsdato udarbejdes en handleplan, så elforbruget igen kan reduceres til det oplyste, hvis ikke merforbruget ud fra en konkret vurdering kan accepteres. Planen skal fremvises ved tilsyn.

Vilkår 25. Elforbruget skal registreres mindst en gang årligt. Elforbruget skal kunne dokumenteres i mindst 5 år.

Vilkår 26. Hvis vandforbruget på årsplan stiger med mere end 10 % udover 22.690 m<sup>3</sup>/år, skal der indenfor 3 måneder fra sidste aflæsningsdato udarbejdes en handleplan, så vandforbruget igen kan reduceres til det oplyste, hvis ikke merforbruget ud fra en konkret vurdering kan accepteres. Planen skal fremvises ved tilsyn.

Vilkår 27. Vandforbruget til dyreholdet skal registreres mindst en gang årligt. Vandforbruget skal kunne dokumenteres i mindst 5 år.

### **Bedste tilgængelige teknik (BAT)**

#### *Fast drænet gulv med skraber og ajleafløb i "Ændret placering af ny stald"*

Vilkår 28. I "Ændret placering af ny stald" skal staldafsnittet "Fast drænet gulv med skraber og ajleafløb" skal der i gangarealet etableres faste, drænedede gulve med skraber.

#### *Evt. fast drænet gulv "Kostald"*

Vilkår 29. I den sydlige del af kostalden, skal der hvis dybstrøelses systemet fjernes, etableres faste, drænedede gulve med skraber i gangarealet.

#### *Fælles for staldafsnit med fast drænet gulv*

Vilkår 30. Gulve støbt på stedet skal være dimensioneret med et fald på minimum 1,5 % mod gulvmidte. Præfabrikerede gulve skal have et fald på minimum 1,0 % mod gulvmidte.

- Vilkår 31. Gulvet skal være udført med ajleafløb.
- Vilkår 32. Lysningsarealet til ajleafløb/gylleopsamling må maksimalt udgøre 5 % af det samlede gangareal i staldafsnit med fast drænet gulve.
- Vilkår 33. Der skal hver dag foretages skrabninger hver anden time.
- Vilkår 34. Skraberens skal være forsynet med timer.
- Vilkår 35. Skraberens skal vedligeholdes i overensstemmelse med producentens vejledning. Vejledningen skal opbevares på husdyrbruget.

#### *Teltoverdækning af "Gylletank på 5.000 m<sup>3</sup>"*

- Vilkår 36. Gyllebeholderen på 5.000 m<sup>3</sup> skal være forsynet med fast overdækning i form af teltoverdækning med indvendigt skørt.
- Vilkår 37. Åbning af teltdugen må kun ske i forbindelse med omrøring, tømning og udbringning af gylle.
- Vilkår 38. Skader på teltoverdækningen skal repareres inden for en uge efter skadens opståen.
- Vilkår 39. Såfremt en skade ikke kan repareres inden for en uge, skal der indgås aftale om reparation inden to hverdage efter skadens opståen. Tilsynsmyndigheden underrettes straks herom.

## **Egenkontrol**

### *Generelt*

- Vilkår 40. Gødningsregnskaber, ansøgninger om støtte efter enkeltbetalingsordningen, slagteriafregninger, andre kvitteringer for afsatte og købte dyr, afsnit fra drifts- og skatteregnskaber vedrørende omsætning af dyr samt status dyr skal opbevares i mindst 5 år og forevises Aabenraa Kommune på forlangende. Denne dokumentation skal have en sådan form, at den tydeligt kan vise, at vilkårene i godkendelsen er overholdt.
- Vilkår 41. Gyllebeholderne skal tømmes mindst én gang om året, hvor de skal gennemgå et visuelt eftersyn og vedligeholdes. Tidspunktet for gennemgangen registreres i logbogen.
- Vilkår 42. Dokumentation i form af kvitteringer, aftaler om / registreringer af overførsel af husdyrgødning skal forevises Aabenraa Kommune på forlangende.

### *Fælles for staldafsnit med fast drænet gulv*

- Vilkår 43. Enhver form for driftsstop skal noteres i logbog med angivelse af årsag og varighed.
- Vilkår 44. Tilsynsmyndigheden skal underrettes ved driftsstop, der har en varighed af mere end 14 dage.
- Vilkår 45. Logbog, servicefaktura, registreringer fra datalogger eller lignende, der dokumentere, at skraberens er i drift og vedligeholdes, skal opbevares på husdyrbruget i mindst fem år og forevises på tilsynsmyndighedens forlangende.

### *Teltoverdækning på "Gylletank på 5.000 m<sup>3</sup>"*

- Vilkår 46. Der skal føres en logbog for gyllebeholderen, hvori eventuelle skader på teltoverdækningen noteres med angivelse af dato for skaden samt dato for reparation. Logbogen skal opbevares på husdyrbruget i mindst fem år og forevises på tilsynsmyndighedens forlangende.

## **Beredskabsplan**

- Vilkår 47. Der skal på husdyrbruget laves en beredskabsplan, og den skal opbevares på et kendt og tilgængeligt sted for alle medarbejderne. Den skal ajourføres løbende og minimum 1 gang årligt. Datoen for ajourføringen skal fremgå af planen. Ved ansættelse af udenlandsk arbejdskraft skal beredskabsplanen oversættes til et sprog de forstår. I tilfælde af uheld skal beredskabsplanens forskrifter følges.
- Vilkår 48. Beredskabsplanen skal gennemgås med nyansatte når de tiltræder og derefter med de ansatte mindst én gang årligt.

## C. Offentlighed og klagevejledning

### Annoncering

Ansøgning om tillægsgodkendelse er jf. § 56 i husdyrbrugloven ikke blevet forannonceret på Aabenraa Kommunes hjemmeside.

Museum Sønderjylland – arkæologi Haderslev er ikke blevet orienteret om ansøgningen.

### Naboorientering og partshøring

Et udkast til tillæg nr. 1 til miljøgodkendelsen blev den 26. marts 2020 sendt i høring hos ansøger, naboer og andre berørte, samt til andre, som har anmodet herom. Samtidig blev den lagt på Aabenraa kommunes hjemmeside. Der var en frist på 2 uger til at fremsende kommentarer.

I løbet af naboorienteringen har Aabenraa Kommune modtaget kommentarer til udkastet fra nogle af naboerne, og kommentarerne ses i kapitel D. Kommentarerne har ikke medført at udkastet til tillæg nr. 1 til miljøgodkendelsen er blevet ændret, og Aabenraa Kommune har været i telefonisk kontakt med naboerne, og Aabenraa Kommunes telefonnotat ses i kapitel D.

### Annoncering og afgørelse

Den meddelte tillægsgodkendelse bliver offentligt annonceret på Aabenraa Kommunes hjemmeside den 20. april 2020, og afgørelsen bliver fremsendt til de klageberettigede.

Du har ifølge forvaltningslovens<sup>2</sup> § 9 ret til aktindsigt i alle dokumenter, der vedrører sagen. Eventuel aftale herom skal aftales med Team Miljø's landbrugsgruppe på [landbrug@aabenraa.dk](mailto:landbrug@aabenraa.dk).

### Klagevejledning

Tillægsgodkendelsen kan i medfør af husdyrbrugloven § 76 påklages til Miljø- og Fødevareklagenævnet.

Hvis du ønsker at klage over denne afgørelse, kan du klage til Miljø- og Fødevareklagenævnet. Du klager via Klageportalen, som du finder et link til på forsiden af [www.naevneneshus.dk](http://www.naevneneshus.dk). Klageportalen ligger på [www.borger.dk](http://www.borger.dk) og [www.virk.dk](http://www.virk.dk). Du logger på [www.borger.dk](http://www.borger.dk) eller [www.virk.dk](http://www.virk.dk), ligesom du plejer, typisk med NEM-ID. Klagen sendes gennem Klageportalen til Aabenraa Kommune, der har truffet afgørelsen. En klage er indgivet, når den er tilgængelig for kommunen i Klageportalen. Når du klager, skal du som privatperson betale et gebyr på kr. 900. For virksomheder og organisationers vedkommende er gebyret på 1.800 kr. Du betaler gebyret med betalingskort i Klageportalen.

Miljø- og Fødevareklagenævnet skal som udgangspunkt afvise en klage, der kommer uden om Klageportalen, hvis der ikke er særlige grunde til det. Hvis du ønsker at blive fritaget for at bruge Klageportalen, skal du sende en begrundet anmodning til Aabenraa Kommune, der har truffet afgørelse i sagen. Aabenraa Kommune videresender herefter anmodningen til Miljø- og Fødevareklagenævnet, som træffer afgørelse om, hvorvidt din anmodning kan imødekommes.

Klagefristen udløber 4 uger efter, at afgørelsen er meddelt. Er afgørelsen offentligt bekendtgjort, regnes klagefristen dog altid fra bekendtgørelsen. Hvis klagefristen udløber på en lørdag eller helligdag, forlænges fristen til den følgende hverdag.

Afgørelsen annonceres offentligt den 20. april 2020 på Aabenraa Kommunes hjemmeside. En eventuel klage skal være modtaget senest den 18. maj 2020, der er dagen for klagefristens udløb.

<sup>2</sup> Lovbekendtgørelse nr. 433 af 22. april 2014 Forvaltningsloven

Aabenraa Kommune kan oplyse, at det af husdyrbrugloven § 81, stk. 1 fremgår, at en klage ikke har opsættende virkning, med mindre Miljø- og Fødevareklagenævnet bestemmer andet.

Når Aabenraa Kommune modtager en klage, underretter kommunen straks ansøger om klagen.

Afgørelsen kan påklages af:

- Afgørelsens adressat
- Miljøministeren, når væsentlige nationale eller internationale interesser er berørt.
- Enhver, der har en individuel, væsentlig interesse i sagens udfald
- Sundhedsstyrelsen
- Danmarks Fiskeriforening, Ferskvandsfiskeriforeningen for Danmark, Arbejderbevægelsens Erhvervsråd og Forbrugerrådet, alle i henhold til lovens § 85
- Lokale foreninger og organisationer, i henhold til lovens § 86
- Landsdækkende foreninger og organisationer, i henhold til lovens § 87

Søgsmål til prøvelse af afgørelsen skal være anlagt inden 6 måneder efter, at afgørelsen er offentligt bekendtgjort.

Udkastet til tillægsgodkendelsen er forud for meddelelse af godkendelsen blevet sendt til ansøger og ansøgers rådgiver, og de øvrige klageberettigede, herunder parter, naboer og andre berørte (beboelser der er beliggende inden for det beregnede konsekvensområde for lugtemission, jf. kapitel D).

Den 20. april 2020



Nikolaj Mazanti Aaslyng  
Miljøsagsbehandler  
Team Miljø  
Byg, Natur & Miljø  
Dir. Tlf. 73 76 81 00

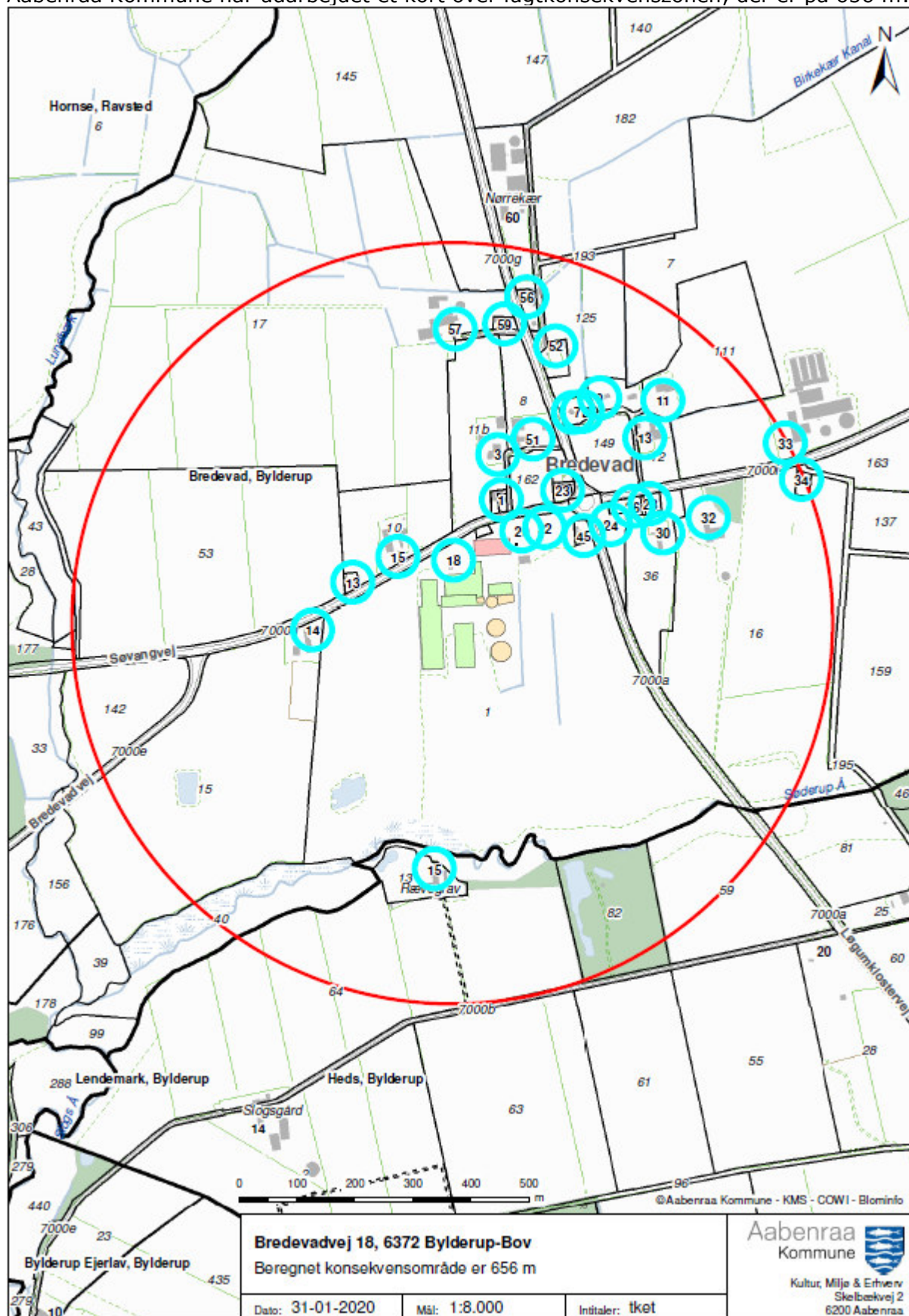
Aabenraa Kommune  
Skelbækvej 2, 6200 Aabenraa



## D. Kommunens bilag

### Lugtkonsekvenszonen

Aabenraa Kommune har udarbejdet et kort over lugtkonsekvenszonen, der er på 656 m:



## Hørings svar

**Fra:** kp.soeby@tdcads1.dk  
**Sendt:** 6. april 2020 09:48  
**Til:** landbrug landbrug  
**Emne:** team miljø

Til Aabenraa kommune

Team miljø

Vi er nogle naboer til ejendommen på Bredevadvej 18 , Bylderup –Bov , som har fået tilsendt et orienteringsbrev fra Aabenraa kommune om ansøgning til udvidelse af husdyrbrug på den omtalte ejendom. Dette er vi meget kedede af at høre , da flere dyr vil betyde flere lugtgener . Vi er i forvejen generet af gyllelugt derfra . Sidste sommer , hvor vi ofte havde vinduer stående åbne , og hvor vi var meget udenfor for at nyde vejret , har der dagligt lugtet af gylle .Dette var særligt slemt i aftentimerne , hvor vi var nødsaget til at lukke alle vinduer for at kunne holde ud at være i huset .

Vi har fået at vide af landmænd i byen , at lugten skyldes , at der dagligt bliver rørt i gylletankene , hvilket egentlig kun må gøres en gang ugentligt ! Vi har breve liggende fra kommunen fra dengang , de tidligere gårdejere skulle udvide besætningen , hvori der står , at gyllen kun må røres en gang ugentligt og ikke i weekenderne . Derudover vil vi nævne, at vindretningen 70-80% af tiden kommer fra sydvest , hvilket betyder , at gyllelugtene fra ejendommen ofte rammer os direkte .

Vi håber at I i Jeres afgørelse også vil tage hensyn til os naboer .

Med venlig hilsen Dan og Marchen Pedersen , Bredevadbyvej 1  
Peder og Krystyna Søby , Løgumklostervej 51

# Aabenraa Kommunes svar til høringsvaret

## Miljø

Dato: 07-04-2020

Sagsnr.: 20/422

Sagsbehandler: Nikolaj Mazanti Aaslyng

Direkte tlf.: 7376 8100

E-mail: nmaa@aabenraa.dk



---

## Telefonnotat med Løgumklostervej 51

Peder Søby ringede den 7. april 2020 for at følge op på mailen fra den 6. april 2020.

Peder oplyste at det sidste sommer og efterår primært var om aftenen der var store problemer med lugt. Han spurgte om man kunne få Bredevadvej 18 til at omrøre gyllen og pumpe gyllen fra staldene til gyllebeholderne om formiddagen og ikke om aftenen. Jeg fortalte at ansøger har skrevet at gyllen bliver hovedsageligt pumpet over i gyllebeholderne om formiddagen og at det sker et sted mellem 1 til 2 gange om ugen fra de forskellige stalde.

Jeg oplyste også at vi sidste sommer også havde store problemer med lugt fra et vandløb tæt på dem, som måske også kunne have bidraget til lugtgenerne.

Jeg opfordrede dem til at kontakte Aabenraa Kommune igen, hvis de oplever lugtgener, så kommunen kan tage ud og se på generne mens de er der.

Peder ville også høre om støttemuren til den nye ensilageplads kan blive så høj, at man ikke kan se ensilagen fra mindelunden. Jeg fortalte at ansøger har oplyst at støttemurene bliver maksimalt 3 m, og den højde vil være fin med Peder.

Peder fortalte at de har oplevet at der bruges højtryksrensere om aftenen, og at den larmer meget. Han vil derfor gerne høre om man ikke kunne lade være med at bruge højtryksrensere om aftenen, men kun i dagtimerne.

Jeg lovede at jeg ville tage dette videre og høre om Bredevadvej 18 kun vil bruge højtryksrensere i dagtimerne.

Jeg oplyste at ansøger og rådgiver overvejer at invitere naboerne til et møde på Bredevadvej 18 for at få en snak om lugtgenerne og hvad der kan gøres for at minimere dem.

## **E. Miljøkonsekvensrapport § 16 a stk. 4**

Ansøger har indsendt en ansøgning om tillæg nr. 1 til miljøgodkendelsen med tilhørende bilag. Det er miljørådgiver Henriette Fries, LandboSyd, der har udarbejdet ansøgningsmaterialet.

Ansøgningen med bilag er vedlagt på de følgende sider.



# Miljøkonsekvensrapport til § 16a



**Bredevadvej 18  
6372 Bylderup-Bov**

Ansøgning om tillæg til § 16a om udvidelse af ejendommen  
Skema 206474 i Husdyrgodkendelse.dk



## Datablad (A1, A2, A3, A4, A5, D3)

Ansøger og ejer	Martijn Damsteegt Smedagervej 4 6360 Tinglev <a href="mailto:mdamsteegt@hotmail.com">mdamsteegt@hotmail.com</a>
Husdyrbrugets adresse	Bredevadvej 18 6372 Bylderup Bov
CVR-nummer	29188432
CHR-nummer	49800
Kommune	Aabenraa Kommune
Ejendomsnummer	5800012238
Matrikel-nr.	Matrikel: 1 - Bredevad, Bylderup Matrikel: 11b - Bredevad, Bylderup Matrikel: 121 - Bredevad, Bylderup Matrikel: 158 - Bredevad, Bylderup Matrikel: 159 - Bredevad, Bylderup Matrikel: 24 - Bredevad, Bylderup Matrikel: 63 - Bredevad, Bylderup Matrikel: 59 - Heds, Bylderup Matrikel: 60 - Heds, Bylderup Matrikel: 187 - Gåskær, Bjolderup Matrikel: 188 - Gåskær, Bjolderup Matrikel: 189 - Gåskær, Bjolderup Matrikel: 190 - Gåskær, Bjolderup
Andre husdyrbrug drevet af ansøger	Smedagervej 4, 6360 Tinglev, Nystadvej 35, 6372 Bylderup-Bov, Løgumklostervej 82, 6372 Bylderup-Bov, Søvangvej 6, 6372 Bylderup-Bov
Biaktiviteter	Ingen biaktiviteter
Ansøgningskema	206474
Konsulent	Henriette Fries  LandboSyd, CVR-nr. 25160428 Jens Terp-Nielsens Vej 13, 6200 Aabenraa E-mail: hef@landbosyd.dk Tlf.: 20 14 53 33



## Forord / læsevejledning

Denne rapport er en miljøkonsekvensrapport som beskriver de miljømæssige konsekvenser ved det ansøgte projekt på Bredevadvej 18, 6392 Byllerup Bov. Det ansøgte projekt søges som et tillæg til den eksisterende miljøgodkendelse. Det er aftalt med Aabenraa kommune, at udvidelsen indsendes som et tillæg efter husdyrbrugslovens § 16, stk. 4.

Rapporten indeholder en beskrivelse af husdyrbruget og det ansøgte (afsnit 3) og efterfølgende en vurdering af de væsentlige indvirkninger på miljøet (afsnit 4). Rapporten danner grundlaget for kommunens afgørelse om tillæg til miljøgodkendelse for ejendommen.

Miljøkonsekvensrapporten dækker alle oplysningskrav efter husdyrgodkendelsesbekendtgørelsen<sup>1</sup> og er opbygget ud fra Miljøstyrelsens forslag til en skabelon. De angivne parenteser med bogstaver og tal i overskrifterne henviser til oplysningskravene jf. bilag 1 i bekendtgørelsen.

Til miljøkonsekvensrapporten er der indsendt følger bilag i form af staldskitser af produktionsarealerne i den nye stald, oversigt over ejendommen, kapacitetsberegning samt en beredskabsplan. Det antages, at det er tilstrækkeligt at offentliggøre selve ansøgningen med bilag 1-5 i forbindelse med offentliggørelsen af ansøgningen og miljøgodkendelsen.

Miljøansøgningen er udarbejdet på baggrund af oplysninger og staldskitser modtaget fra Martijn Damsteegt, som indestår for, at oplysningerne om selve husdyrbruget er korrekte.

---

<sup>1</sup> Bekendtgørelse om godkendelse og tilladelse m.v. af husdyrbrug BEK nr 718 af 08/07/2019



<b>Datablad (A1, A2, A3, A4, A5, D3)</b> .....	<b>1</b>
<b>Forord / læsevejledning</b> .....	<b>3</b>
<b>1. Indledning</b> .....	<b>6</b>
<b>2. Ikke-teknisk resume (D2, C1 og C3 for IE-brug)</b> .....	<b>7</b>
<b>3. Husdyrbruget og det ansøgte</b> .....	<b>10</b>
3.1 <i>Indretning og drift af anlægget (B1, B5, D1a)</i> .....	10
3.1.1 <i>Produktionsarealer</i> .....	11
3.1.2 <i>Opbevaring og håndtering af husdyrgødning</i> .....	13
3.1.3 <i>Drift af anlægget</i> .....	14
3.2 <i>Bygningsmæssige ændringer og anlægsarbejde (B2, D1a)</i> .....	14
3.3 <i>Produktionsmæssig sammenhæng med andre husdyrbrug (A5, B3)</i> .....	14
3.4 <i>Husdyrbruget og det ansøgte beliggenhed samt generelle afstandskrav (B4)</i> .....	15
3.5 <i>Ammoniakemission og -deposition (B5, B4, D1b)</i> .....	17
3.6 <i>Lugtmission (B6, B4, D1b, D1c)</i> .....	23
3.7 <i>Øvrige emissioner og gener (B7, D1b)</i> .....	25
3.7.1 <i>Støj (B7, D1b)</i> .....	25
3.7.2 <i>Rystelser og vibrationer (B7, D1b)</i> .....	25
3.7.3 <i>Støv (B7, D1b)</i> .....	25
3.7.4 <i>Lys (B7, D1b)</i> .....	25
3.7.5 <i>Skadedyr (B7)</i> .....	25
3.7.6 <i>Transporter (B7)</i> .....	26
3.8 <i>Reststoffer, affald og naturressourcer (B8, D1b)</i> .....	27
3.8.1 <i>Døde dyr (B8)</i> .....	27
3.8.2 <i>Affald (B8)</i> .....	27
3.8.3 <i>Olie- og kemikalier (B7 og B8)</i> .....	28
3.8.4 <i>Råvarer (B7)</i> .....	28
3.8.5 <i>Energiforbrug (B8)</i> .....	28
3.8.6 <i>Vandforbrug (B8)</i> .....	29
3.8.7 <i>Spildevand og restvand (B8)</i> .....	29
3.9 <i>Forurenings- og genebegrænsende tiltag (B7)</i> .....	29
3.10 <i>Forslag til egenkontrol (B7)</i> .....	31
3.11 <i>BAT-Ammoniakemission (B9, C2)</i> .....	30
3.12 <i>Grænseoverskridende virkninger (B10)</i> .....	31
<b>4. Projektets indvirkninger for miljø, natur og mennesker (D) og tiltag for at mindske virkningerne (D1c)</b> .....	<b>32</b>

4.1	<i>Beliggenhed og bygningsændringer i forhold til landskab og Bilag IV arter (D1c)</i> .....	32
4.2	<i>Begrænsning af ammoniakemission (D1c)</i> .....	33
4.3	<i>Afsætning af ammoniak til nærliggende natur (B5, D1c)</i> .....	33
4.4	<i>Lugtgener for omboende (D1c)</i> .....	34
4.5	<i>Støjgener (D1c)</i> .....	35
4.6	<i>Gener fra rystelser og vibrationer (D1c)</i> .....	35
4.7	<i>Støvgener (D1c)</i> .....	35
4.8	<i>Lyspåvirkninger (D1c)</i> .....	36
4.9	<i>Skadedyr (D1c)</i> .....	36
4.10	<i>Transporter (D1c)</i> .....	36
4.11	<i>Energi (D1c)</i> .....	36
4.12	<i>Vandforbrug og påvirkning af vandressourcen (D1c)</i> .....	36
4.13	<i>Påvirkning af jordarealer og jordbund (D1c)</i> .....	37
4.14	<i>Andet om befolkningen og menneskers sundhed (D1c)</i> .....	37
4.15	<i>Kumulative og grænseoverskridende indvirkninger (D1b)</i> .....	37
4.16	<i>Alternative løsninger (D1d)</i> .....	39
4.17	<i>Samspejlet mellem faktorer jf. § 4 stk. 6 nr. 5</i> .....	39
4.18	<i>Sårbarhed i forhold til risici for større ulykker mv. jf. § 4 stk. 6 nr. 6</i> .....	39
4.19	<i>Oplysninger om konsulenten (A4)</i> .....	40
<b>5.</b>	<b>Konklusion</b> .....	<b>41</b>
<b>6.</b>	<b>Bilag</b> .....	<b>41</b>

# 1. Indledning

Denne miljøkonsekvensrapport beskriver og vurderer husdyrproduktionen på Bredevadvej 18, 6372 Bylderup Bov. Husdyrbruget er en konventionel malkekvægsbesætning.

Ansøgningen om miljøgodkendelse indsendes for at få godkendt:

- Opførsel af en ny goldkostald
- Ny ensilageplads med opsamling af overfladevand til udsprinkling.
- En mulig overdækning af de to gyllebeholder.

Ansøgningen omhandler udelukkende opførslen af en ny stald og de der tilhørende produktionsarealer samt opførsel af ensilagepladsen.

De eksisterende staldbygninger og lagre herunder produktionsarealer, er godkendt i miljøgodkendelsen fra januar 2019.

Godkendelsen anses nødvendig for ejendommens drift, idet det er nødvendigt at optimere ejendommens indtjening, for at kunne overleve i branchen. Ansøgningen er derfor erhvervsmæssigt nødvendig.

Beskyttelsesniveauerne for lugt til naboer og for ammoniak til nærliggende natur er overholdt. Husdyrbruget lever også op til BAT-kravet i forhold til den totale ammoniakemission.

## 2. Ikke-teknisk resume (D2, C1 og C3 for IE-brug)

### Husdyrbruget og produktionsomfang

Denne miljøkonsekvensrapport vedrører husdyrbruget på Bredevadvej 18, 6372 Bylderup Bov. Husdyrbruget er en konventionel malkekvægsbesætning med en miljøgodkendelse fra januar 2019. Det nuværende tilladte produktionsareal er på 6.348 m<sup>2</sup>.

Ansøger ønsker at flytte placeringen af den godkendte tilbygning til ung-goldkostald som blev miljøgodkendt i januar 2019. Den nye stald bliver større end først ansøgt, og stalden opføres mellem den nuværende kostald og gylletank. Desuden ønsker ansøger, at opfører en ny ensilageplads ud mod Bredevadvej. Ansøger har i dag et større dybstrøelsesareal i den eksisterende kostald, som han ønsker at have muligheden for at ændre til fast drænet gulv, hvilket også er godkendt i den tidligere godkendelse.

Det fremtidige produktionsareal vil være på 7.290 m<sup>2</sup> og der forventes et dyrehold på ca. 640 køer med småkalve og kvælekvier.

### Landskabelige forhold

Ejendommen ligger på Bredevadvej 18, 6372 Bylderup Bov. Ejendommen ligger udenfor bevaringsværdige landskab, særlige værdifulde geologiske beskyttelsesområder, men indenfor udpegningen af "større sammenhængende landskaber".

Husdyrbruget ligger frit uden den store beplantning rundt om ejendommen, hvorfor ejendommen fremstår synligt i landskabet. Den nye stald kommer til at ligge mellem den eksisterende kostald og gyllebeholdere, mens ensilagepladsen opføres ud mod Bredevadvej. Der søges dispensation til afstandskravet fra plansiloen til nærmeste skel. Den nye stald og ensilageplads vil ikke fremstå særlig synlig i forhold til ejendommens øvrige bygningsmasse.

Det vurderes, at det ansøgte ikke medfører en væsentlige direkte eller indirekte påvirkning af landskabet.

### Potentielle gener

Nærmeste nabo, der ikke ejes af driftsherren, ligger ca. 52 meter fra staldene, og 58 meter fra ensilagepladsen.

Beregningerne i ansøgningsystemet Husdyrgodkendelse.dk viser, at lugtgeneafstandene overholdes for enkelt naboer, samlet bebyggelse og byzone for ansøgt produktion.

Støj fra selve husdyrbruget vurderes ikke at være til væsentlig gene for naboer, idet de fleste støjende aktiviteter foregår indendørs og oftes i dagtimer.

Rystelser og vibrationer fra husdyrbruget vurderes at være af meget begrænset omfang.

Støv fra ejendommen vurderes ikke at være til væsentlig gene for naboer, idet en del af ejendommens udenomsarealerne er befæstede.

Fluer og skadedyr bekæmpes og døde dyr opbevares i en betonkasse med 1 m høje mure. Dette vurderes ikke at medføre væsentlig gene for naboer.

Transport til og fra ejendommen sker ved de tre indkørsler ved Bredevadvej.

Samlet set vurderes husdyrbruget ikke at medføre væsentlige gener for naboer i form af lugt, støj, støv, vibrationer, lysgener, fluer, skadedyr, opbevaring af døde dyr eller transport.

## Husdyrgødning

Der produceres gylle som opbevares i ejendommens gyllebeholdere og ved andre landmænd/biogas. Dybstrøelse opbevares på møddingsplads, og komposteret husdyrgødning kan opbevares i markstak. Husdyrgødningen udbringes på markerne af ansøger.

## Ammoniakdeposition til natur

Der er i Husdyrloven<sup>2</sup> og tilhørende bekendtgørelse om godkendelse og tilladelse m.v. af husdyrbrug fastsat krav til den maksimale mængde ammoniak som forskellige naturtyper må belastes med.

Ammoniaknedfald fra luften kaldes deposition. Beregningerne for ansøgt drift og scenarieberegningen i Husdyrgodkendelse.dk viser, at husdyrbruget overholder beskyttelsesniveauerne for ammoniak til alle nærliggende naturområder, både kravene til totaldeposition til de mest sårbare naturtyper samt kravet om mer-deposition til mindre sårbare naturtyper.

## Anvendelse af BAT

BAT er en forkortelse for "bedste tilgængelige teknik" (på engelsk: "best available techniques"). Da husdyrbruget har en ammoniakfordampning over 750 kg NH<sub>3</sub> N/år, er der krav til at anvende den bedste tilgængelige teknik i forhold til minimering af miljøbelastninger fra husdyrbruget. Der er dels faste krav til den totale ammoniakemission i forhold til BAT i Husdyrloven og tilhørende bekendtgørelse om godkendelse og tilladelse m.v. af husdyrbrug.

Beregningerne i Husdyrgodkendelse.dk viser, at husdyrbruget overholder BAT.

## Forurenings- og genebegrænsende tiltag

Husdyrbruget lever op til beskyttelsesniveauerne for ammoniak og lugt og til kravet om anvendelse af bedste tilgængelige teknik (BAT).

Husdyrbrugets har en række daglige tiltag for at begrænse forurening og gener som er beskrevet i afsnittene 3.7 -3.8. Forholdsregler i forbindelse med uheld med olie, kemikalier, gylle og brand er beskrevet i husdyrbrugets beredskabsplan.

Det vurderes derfor at ansøger gør hvad han kan for at imødegå påvirkninger fra husdyrbruget.

## Alternative løsninger og 0-alternativ

Alternative placeringer er diskuteret, men det vurderes at den ansøgte placering er det mest optimale, pga. af den daglige logistik på ejendommen og at placeringen sker indenfor den eksisterende bygningsmasse.

Da kravet til BAT er overholdt med fast drænet gulve, er alternative teknologier fravalgt.

Alternativet til ikke at give en ny miljøgodkendelse (0-alternativet) er, at ejendommen drives videre efter vilkårene fastsat i den eksisterende miljøgodkendelse.

## Husdyrbrugets ophør

---

<sup>2</sup> Bekendtgørelse af lov om husdyrbrug og anvendelse af gødning m.v. LBK nr 520 af 01/05/2019

Hvis husdyrbruget ophører helt, vil stalde, gødningsopbevarings- og foderanlæg blive tømt for dyr, gødning og foder og efterfølgende rengjort. Rester af affald vil blive bortskaffet iht. kommunens affaldsregulativ.

### 3. Husdyrbruget og det ansøgte

I dette kapitel beskrives husdyrbrugets indretning og drift, husdyrbrugets beliggenhed i forhold til omgivelserne, samt husdyrbrugets påvirkning af omgivelserne med hensyn til ammoniak- og lugtemission og -deposition, støj, støv, lys, skadedyr, transport, affald og forbrug af ressourcer.

#### 3.1 Indretning og drift af anlægget (B1, B5, D1a)

Placering af det eksisterende staldanlæg, opbevaringsanlæg og øvrige bygninger fremgår af oversigtskortene i Bilag 1 samt af Figur 1.

Dyreholdet består af malkekvæg og opdræt, og dyrene er på stald hele året, hvorfor der ingen udegående dyr er på ejendommen. I januar 2019 meddelte Aabenraa kommune tilladelse til en udvidelse i eksisterende stalde og nyetablering af en ny stald.

I godkendelsen er der tilladelse til at opføre en ny tilbygning i tilknytning til den eksisterende ungdyrstald. I denne stald var det planlagt at være et dybstrøelsesafsnit med et produktionsareal på 588 m<sup>2</sup> og et afsnit med 40 sengebåse med fast drænet gulv med skraber og ajleafløb (320 m<sup>2</sup>).

I forbindelse med miljøgodkendelsen af januar 2019 skete der også en retslig lovliggørelse af gulvsystemet i den sydlige del af kostalden (den gamle halmlade blev inddraget som stald). Godkendelsen indeholder en mulighed for at dette areal på 27,6 m x 34,5 m (ca. 952 m<sup>2</sup>) produktionsareal med dybstrøelse, senere kan ændres til fast drænet gulv med ajleafløb og skraber.

Der skete også retslig lovliggørelse af pladsen til kalvehytter.

Ansøger ønsker nu at ændre placeringen af den godkendte ungdyr- og goldkostald, så stalden flyttes syd for kalvehytterne og parallelt med den eksisterende kostald.

I forhold til den allerede godkendte ungdyr- og goldkostald, vil produktionsarealet forstørres og udformning af stalden ændres. Den nye goldkostald vil blive 71,4 x 32,8 med en udvendig drivgang over til den eksisterende kostald. Højden på den nye stald vil blive ca. 12 meter, hvilket er samme højde som den eksisterende kostald. Stalden vil blive opført i samme materialer som den eksisterende kostald, hvilket er med åbne sider med gardiner, grå eternittag og grøn gavl ende.

Desuden ønsker ansøger, at opføre en ny ensilageplads nord for den eksisterende ensilageplads. Den nye ensilageplads bliver 27 x 62 meter, og bliver udformet med to plansiloer med tre mure rundt.

På næste side ses figur 1 med husdyrbruget nuværende stalde og opbevaring samt den ønskede nye stald og ensilageplads.



Figur 1: Husdyrbrugets stalde og opbevaringsanlæg. Foto: husdyrgodkendelse.dk

### 3.1.1 Produktionsarealer

Det følger af husdyrgodkendelsesbekendtgørelsen, at der skal foretages beregninger for før og efter situationen for husdyrbruget. Der skal desuden foretages beregninger for husdyrproduktionen for 8 år siden. Derfor skal 8 årsdriften og nudriften fastsættes.

Opgørelse af produktionsarealerne i staldene er baseret på staldtegninger samt opmålinger foretaget i forbindelse med miljøgodkendelsesansøgningen i januar 2019 samt staldtegninger af den nye stald. Staldtegningerne er vedhæftet ansøgningen som bilag 2.

#### 8-årsdriften og nudriften.

8 års driften tager afsæt i den indtastede 8-års drift i den meddelte miljøgodkendelse fra januar 2019 med et produktionsareal på 3.838 m<sup>2</sup>. I den meddelte miljøgodkendelse fra januar 2019 er det ansøgte produktionsareal på 6.348 m<sup>2</sup>. Den dagværende ansøgte ungdyr- og goldkostalden er ikke udnyttet, hvorfor arealet på 320 m<sup>2</sup> med fast drænet gulv med skrab og ajleafløb og et dybstrøelsesareal på 588 m<sup>2</sup> ikke fremgår af nudriften.



Produktionsarealerne for 8 års- og nudriften driften fremgår af Tabel 1.

Tabel 1: Stalde, dyre- og gulvtype og produktionsarealer i 8-års drift. Tabel: Husdyrgodkendelse.dk

Staldnavn	Staldstørrelse (m <sup>2</sup> )	Ventilation	Kildehøjde	Produktion	Antal måneder udegående	Produktionsareal (m <sup>2</sup> )
<b>Nudrift</b>						
Kostald	5226	Naturlig ventilation	3 m	(#247066) Flexgruppe: Alle kvæg; Dybstrøelse (#92767) Malkekøer, kvier og stude. Sengestald med fast gulv	0 0	952 2182
Ungdyr og goldkostald	1600	Naturlig ventilation	3 m	(#92771) Malkekøer, kvier og stude. Dybstrøelse (#92770) Malkekøer, kvier og stude. Sengestald med spalter (kanal, bagskyl eller ringkanal)	0 0	511 564
Småkalve	780	Naturlig ventilation	3 m	(#92778) Kalve, (under 6 mdr.). Dybstrøelse (#92776) Malkekøer, kvier og stude. Sengestald med spalter (kanal, bagskyl eller ringkanal)	0 0	237 344
Kalvehytter	1304	Naturlig ventilation	3 m	(#247065) Kalve, (under 6 mdr.). Dybstrøelse	0	650
<b>Sum</b>						<b>5440</b>
<b>8 års drift</b>						
Kostald	5226	Naturlig ventilation	3 m	(#92768) Malkekøer, kvier og stude. Sengestald med fast gulv	0	2182
Ungdyr og goldkostald	1600	Naturlig ventilation	3 m	(#92773) Malkekøer, kvier og stude. Dybstrøelse (#92772) Malkekøer, kvier og stude. Sengestald med spalter (kanal, bagskyl eller ringkanal)	0 0	511 564
Småkalve	780	Naturlig ventilation	3 m	(#92779) Kalve, (under 6 mdr.). Dybstrøelse (#92777) Malkekøer, kvier og stude. Sengestald med spalter (kanal, bagskyl eller ringkanal)	0 0	237 344
<b>Sum</b>						<b>3838</b>

## Ansøgt drift

Produktionsarealerne i ansøgt drift fremgår af Tabel 2. I ansøgt drift søges der om en ny stald med et produktionsareal på 848 m<sup>2</sup> dybstrøelse (alle kvæg) og 1002 m<sup>2</sup> fast drænet gulv med skrab og ajlefløb (malkekøer, kvier og stude).

I miljøgodkendelsen af januar 2019 blev det tilladt en alternativ indretning til den eksisterende kostald. Kostalden er opdelt i to staldafsnit, hvor det ene afsnit er med sengestald med fast gulv. Det andet staldafsnit er et dybstrøelsesafsnit. Ansøger ønsker, at have mulighed for at ændre dybstrøelsesafsnittet til fast drænet gulv med skraber og ajlefløb på et tidspunkt. I ansøgt drift er der indtastet fast drænet gulv med skraber og ajlefløb. Dette staldsystem har en emissionsfaktor på 0,89 kg NH<sub>3</sub>-N pr. m<sup>2</sup>, mens dybstrøelse har emissionsfaktor på 0,84 kg NH<sub>3</sub>-N pr. m<sup>2</sup>. Dette betyder, at der med det "fast drænet gulv med skraber og ajlefløb" er lavet en worst case beregning i forhold til ammoniak og BAT. Emissionsfaktorerne for lugt er det samme ved begge staldsystemet.

På de eksisterende produktionsarealer laves der ingen ændringer eller ændres i dyretypen.

Tabel 2: Stalde, dyre- og gulvtype og produktionsarealer i ansøgt drift. Tabel: Husdyrgodkendelse.dk

Staldnavn	Staldstørrelse (m <sup>2</sup> )	Ventilation	Kildehøjde	Produktion	Antal måneder udegående	Produktionsareal (m <sup>2</sup> )
<b>Ansøgt drift</b>						
Kostald	5226	Naturlig ventilation	3 m	(#92769) Flexgruppe: Alle kvæg; Fast drænet gulv med skraber og ajleafløb (#92766) Malkekøer, kvier og stude. Sengestald med fast gulv	0 0	952 2182
Ungdyr og goldkostald	1600	Naturlig ventilation	3 m	(#247064) Malkekøer, kvier og stude. Dybstrøelse (#247063) Malkekøer, kvier og stude. Sengestald med spalter (kanal, bagskyl eller ringkanal)	0 0	511 564
Småkalve	780	Naturlig ventilation	3 m	(#92775) Malkekøer, kvier og stude. Sengestald med spalter (kanal, bagskyl eller ringkanal) (#92774) Kalve, (under 6 mdr.). Dybstrøelse	0 0	344 237
Kalvehytter	1304	Naturlig ventilation	3 m	(#92781) Kalve, (under 6 mdr.). Dybstrøelse	0	650
Ændret placering af ny stald	2490	Naturlig ventilation	3 m	(#247062) Flexgruppe: Alle kvæg, Heste, Får og Geder; Dybstrøelse (#247060) Malkekøer, kvier og stude. Fast drænet gulv med skraber og ajleafløb	0 0	1002 848
<b>Sum</b>						<b>7290</b>

### 3.1.2 Opbevaring og håndtering af husdyrgødning

Husdyrbrugets opbevaringsanlæg fremgår af Tabel 3. De eksisterende opbevaringsanlæg består af tre gyllebeholdere og en møddingsplads. I 8 års driften indgår beholderne på 1.350 m<sup>3</sup> og 3.500 m<sup>3</sup>, mens der i nudriften indgår en ekstra beholder på 5000 m<sup>3</sup>. Nudriften og ansøgt drift er ens. Ansøger har ansøgt om tilskud til overdækning af de to ikke overdækkede beholdere. Det er dog uvist om ansøger får tilskuddet.

Tabel 3: Opbevaringsanlæg på husdyrbruget. Tabel: Husdyrgodkendelse.dk

Navn	Lagertype	Yderligere oplysninger	Bedste tilgængelige opbevaringsteknik	Dimension	Areal (m <sup>2</sup> )
<b>Ansøgt drift</b>					
Gylletank på 5.000 m <sup>3</sup>	Flydende				953
Møddingsplads	Fast				396
Gylletank - 1.350 m <sup>3</sup>	Flydende				328
Gylletank - 3.500 m <sup>3</sup>	Flydende				747
<b>Nudrift</b>					
Gylletank på 5.000 m <sup>3</sup>	Flydende				953
Møddingsplads	Fast				396
Gylletank - 1.350 m <sup>3</sup>	Flydende				328
Gylletank - 3.500 m <sup>3</sup>	Flydende				747
<b>8 års drift</b>					
Gylletank - 1.350 m <sup>3</sup>	Flydende				328
Gylletank - 3.500 m <sup>3</sup>	Flydende				747
Møddingsplads jf. godkendelse fra 2010	Fast				130

Ejendommen har lejet beholder på 2.100 m<sup>3</sup> hos Slogsåvej 14, 6372 Bylderup-Bov, 600 m<sup>3</sup> hos Bredevadvej 32, 6372 Bylderup-Bov, 700 m<sup>3</sup> på Søvangvej 6, 6372 Bylderup-Bov, 615 m<sup>3</sup> hos Løgumklostervej 25, 6360 Tinglev og 1.000 m<sup>3</sup> hos Løgumklostervej 25, 6360 Tinglev.

For at undgå forurening af vandløbet ved siden af ejendom har alle gyllebeholdere påmonteret alarm, og der er etableret en jordvold langs vandløbet.

Overpumpning af gylle fra fortanke/omrørebrønde mv. i forbindelse med staldene sker typisk to gange om ugen. Kalvebokse udmuges en gang om ugen og kalvestalden udmuges ca. en gang om måneden. Dybstrøelsen lægges på møddingspladsen, hvorfra det enten køres direkte ud eller lægges i markstak. Dybstrøelse i forbindelse med goldkøer og dybstrøelsesafsnit i kostalden bliver muget ud ca. 4 gange om året og køres direkte i markstak.

Med en forventet fremtidig produktion på 440 køer, 145 småkalve og 25 kvælekvier vil den samlede årlige produktion af husdyrgødning være 18.817 m<sup>3</sup> gylle og 1856 m<sup>3</sup> dybstrøelse.

Udover gylle, ledes der også regnvand fra den ene ensilageplads, kalvepladsen og møddings- og vaskepladsen til gyllebeholderne. Overfladevand fra den eksisterende plansilo ved kalvehytterne og den ny plansilo vil blive sprinklet ud. I godkendelsen af januar 2019 er der godkendt en opsamlingsbeholder syd for kostalden til udsprinkling. I forbindelse med denne ansøgning, søges der om at etablere en ny opsamlingsbeholder vest for den nye ensilageplads.

Kapaciteten i de eksisterende gyllebeholdere på ejendommen er samlet på 11.250 m<sup>3</sup> samt opbevaringsaftaler på 5.015 m<sup>3</sup> + opbevaring ved biogas på 2000 m<sup>3</sup>. Med den forventede fremtidige produktion er opbevaringskapaciteten på ejendommen 9 måneder.

Husdyrgødningsbekendtgørelsens krav om minimum 9 måners opbevaringskapacitet er dermed opfyldt.

### 3.1.3 Drift af anlægget

Der er 12 ansatte der varetager driften for ansøgers ejendomme. Driften af anlægget er beskrevet i de følgende afsnit i denne rapport, men derudover kan der nævnes at der er følgende faste procedurer på husdyrbruget:

- I løbet af dagen bliver dyr, anlæg, installationer og materiel holdt under opsyn
- Slidte dele repareres eller udskiftes løbende
- Der registreres dyr i CHR
- Gyllepumpningen overvåges og der tjekkes først om der er plads i gyllebeholderne
- Der er sundhedsrådgivning af besætningen
- Der føres journal over antal dyr bortskaffet til DAKA og antal dyr til slagting
- Der føres journal over medicinforbrug
- Serviceeftersyn på malkeanlæg og køletanke overholdes
- Indlægssedler for indkøbt foder gemmes. Der udarbejdes foderplaner, og forbruget af foder registreres.
- Opgørelse over ressourceforbruget (brændstof, el, vand og foder) registreres årligt
- Der gennemføres 5-års kontrol af el-installationerne af autoriseret el-installatør
- Der udføres årlig kontrol af slukningsudstyr
- Der udarbejdes gødningsregnskab og mark/gødningsplaner for ejendommen

## 3.2 Bygningsmæssige ændringer og anlægsarbejde (B2, D1a)

I forbindelse med denne miljøgodkendelse vil der blive etableret en ny stald mellem den eksisterende kostald og gyllebeholderne. Den nye stald bliver indrettet med dybstrøelsesbokse med ædeplads med fast gulv og på den modsatte side, sengebåse med fast drænet gulv med ajlefløb og skraber. I midten vil der

være en gang med foderbord. Rundt om den ene side af bygningen vil der blive anlagt en drivgang, der forbinder kostalden.

I forbindelse med denne godkendelse vil der endvidere blive etableret en nye ensilageplads umiddelbart nord for den eksisterende ensilageplads. Der etableres en opsamlingsbeholder til overfladevand til denne ensilageplads. Der vil blive etableret to plansiloer med mure.

Placeringen af ejendommens bygninger og anlæg, inkl. nye anlæg, ses af nedenstående af bilag 1.

### **3.3 Produktionsmæssig sammenhæng med andre husdyrbrug (A5, B3)**

Ansøger driver også husdyrproduktion på Smedagervej 4, 6360 Tinglev, Nystadvej 35, 6372 Bylderup-Bov, Løgumklostervej 82, 6372 Bylderup-Bov og Søvangvej 6, 6372 Bylderup-Bov

Der transporteres dyr mellem ejendommene, men ensilageopbevaring og gylleopbevaringen sker på hver enkelt ejendom. Ansøgers ejendomme kan drives uafhængig af hinanden.

### **3.4 Husdyrbruget og det ansøgtes beliggenhed (B4)**

#### **Landskab, planforhold og kulturarv**

Husdyrbruget ligger i Bredevad nordøst for Bylderup Bov. Området er domineret af store flade landbrugsflader. Ejendommen ligger ud til Bredevadvej, og er synlig fra vejen.

Husdyrbruget ligger i landzone uden for lokal- eller kommuneplanlagte områder. Ejendommen ligger udenfor områder, der er udpeget som bevaringsværdige landskab, særlige værdifulde geologiske beskyttelsesområder, men indenfor udpegningen af "større sammenhængende landskaber". Der er ingen fortidsminder i nærheden af ejendommen.

Husdyrbruget ligger i et område med almindelige drikkevandsinteresser og udenfor indvindingsoplandene til de nærmeste vandværker.

Husdyrbruget ligger udenfor økologiske forbindelser for dyr.

Husdyrbrugets placering i forhold til nærmeste naturområder og omkringboende er beskrevet under punkt 3.5 og 3.6.

#### **Afstandskrav**

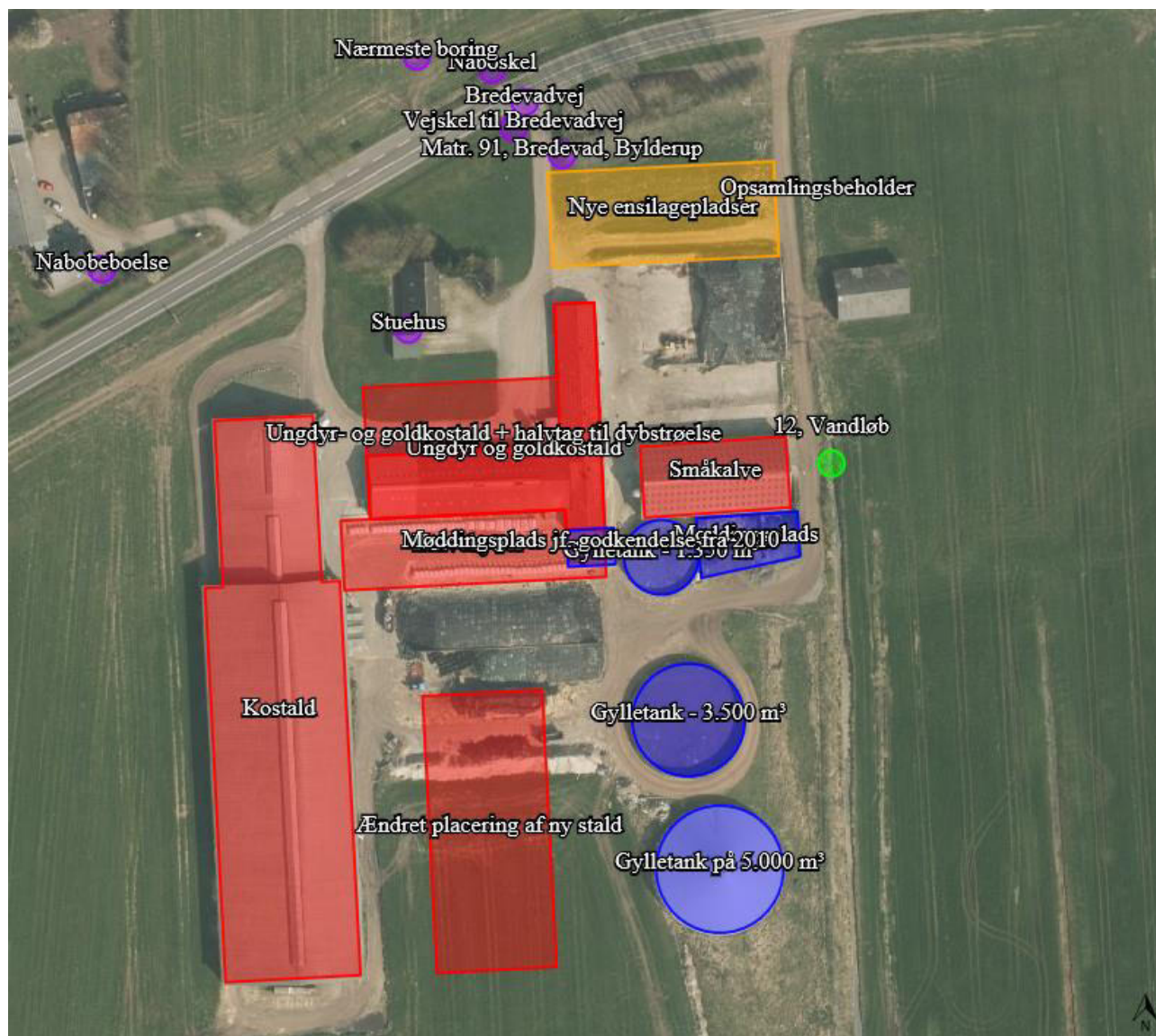
Husdyrbruglovens § 6 og § 8 fastsætter krav til minimumafstande fra husdyrbrugets anlæg til omgivelserne. Afstandskravene jf. Husdyrlovens § 6 overholdes idet husdyrbruget ligger mere end 50 m fra:

- Et eksisterende eller ifølge kommuneplanens rammedel fremtidigt byzone- eller sommerhusområde
- Et område i landzone, der i lokalplan er udlagt til boligformål, blandet bolig- og erhvervsformål eller til offentlige formål med henblik på beboelse, institutioner, rekreative formål og lign.
- En nabobeboelse

Husdyrbrugets placering i forhold til afstandskravene i Husdyrlovens § 8 fremgår af Figur 2 og Tabel 4.

Afstandskravene til vandløb (herunder dræn) og søer større end 100 m<sup>2</sup>, offentlig vej og privat fællesvej og beboelse på samme ejendom er 15 m. Afstandskravene til ikke-almen vandforsyningsanlæg (forsyner færre end 10 husstande) og til levnedsmiddelvirksomhed er på 25 m. Afstandskrav til naboskel er på 30 m og afstandskrav til almene vandforsyningsanlæg er på 50 m.

Husdyrbrugets afstandskrav jf. § 8 er overholdt på nær afstanden til nærmeste matrikel nr. 91 Bredevad, Bylderup, se Tabel 4. Det eksisterende anlæg med den nye stald vil fremstå som en kompakt enhed. Ansøger ønsker, at placerer plansiloen tæt op af den eksisterende plansilo for at holde anlægget så kompakt som muligt, hvilket vil gøre den daglige logistik med blanding af foder mest effektivt. Der søges derved dispensation til afstandskravene for skel.



Figur 2: Husdyrbrugets placering i forhold til afstandskravene jf. Husdyrlovens § 8. Nærmeste almen vandforsyning ligger ved Ravsted, mens nærmeste levnedsmiddel virksomhed ligger i Bylderup Bov, og derved så langt væk fra ejendommen, at det ligger udenfor kortudsnittet. Foto: husdyrgodkendelse.dk



Vandløb - Vandløb og søer over 100 kvm		
Type	Navn	Afstand [m]
Driftsbygning	Nye ensilagepladser	237
Staldbygning	Ændret placering af ny stald	62
Gødningsslager	Gylletank på 5.000 m <sup>3</sup>	53
Naboskel - Vandløb og søer over 100 kvm		
Type	Navn	Afstand [m]
Driftsbygning	Nye ensilagepladser	32
Staldbygning	Ungdyr og goldkostald	66
Gødningsslager	Gylletank - 1.350 m <sup>3</sup>	131
Nærmeste levnedsmiddelvirksomhed? - Levnedsmiddelvirksomhed		
Type	Navn	Afstand [m]
Driftsbygning	Nye ensilagepladser	3980
Staldbygning	Kostald	3770
Gødningsslager	Gylletank på 5.000 m <sup>3</sup>	3861
Nabobeboelse - Nabobeboelse		
Type	Navn	Afstand [m]
Driftsbygning	Nye ensilagepladser	123
Staldbygning	Kostald	52
Gødningsslager	Gylletank - 1.350 m <sup>3</sup>	162
Nærmeste boring - Vandforsyningsanlæg (ikke almen)		
Type	Navn	Afstand [m]
Driftsbygning	Nye ensilagepladser	48
Staldbygning	Ungdyr og goldkostald	78
Gødningsslager	Gylletank - 1.350 m <sup>3</sup>	142

Nærmeste vandværksboring - Vandforsyningsanlæg (almen)		
Type	Navn	Afstand [m]
Driftsbygning	Nye ensilagepladser	3455
Staldbygning	Ungdyr og goldkostald	3491
Gødningsslager	Gylletank - 1.350 m <sup>3</sup>	3554
Bredevadvej - Offentlig vej og privat fællesvej		
Type	Navn	Afstand [m]
Driftsbygning	Nye ensilagepladser	20
Staldbygning	Ungdyr og goldkostald	56
Gødningsslager	Gylletank - 1.350 m <sup>3</sup>	120
Stuehus - Beboelse på samme ejendom		
Type	Navn	Afstand [m]
Driftsbygning	Nye ensilagepladser	43
Staldbygning	Ungdyr og goldkostald	34
Gødningsslager	Gylletank - 1.350 m <sup>3</sup>	83
Vejskel til Bredevadvej - Offentlig vej og privat fællesvej		
Type	Navn	Afstand [m]
Driftsbygning	Nye ensilagepladser	15
Staldbygning	Ungdyr og goldkostald	49
Gødningsslager	Gylletank - 1.350 m <sup>3</sup>	114
Matr. 91, Bredevad, Bylderup - Naboskel		
Type	Navn	Afstand [m]
Driftsbygning	Nye ensilagepladser	5
Staldbygning	Ungdyr og goldkostald	41
Gødningsslager	Gylletank - 1.350 m <sup>3</sup>	103

Tabel 4: Afstande jf. Husdyrlovens § 8 stk. 1. Tabellen angiver den bygning/gødningsslager, der ligger tætteste på punktet der refereres til i Husdyrlovens § 8. Tabel: Husdyrgodkendelse.dk

### 3.5 Ammoniakemission og -deposition (B5, B4, D1b)

Ud fra oplysningerne om størrelsen af produktionsarealerne, dyre- og gulvtype i ansøgt drift, nudrift og 8-års drift samt evt. oplysninger om miljøteknologier beregnes husdyrbrugets ammoniakemission i de tre drifter.

Ammoniakemissionen fra stalde og opbevaringslagre på Bredevadvej 18 fremgår af Tabel 5. Den totale ammoniakemission fra husdyrbruget er i ansøgt drift 9.099,9 kg N/år, med en meremission på 1786,6 kg N/år i forhold til nudrift og 3322,9 kg N/år i forhold til 8-års driften.

Tabel 5: Ammoniakemission fra staldafsnit, opbevaringslagre og totalt fra husdyrbruget. Tabel: Husdyrgodkendelse.dk

Drifttype:	Ammoniakemission fra staldafsnit (kg NH <sub>3</sub> -N/år)	Ammoniakemission fra lagre (kg NH <sub>3</sub> -N/år)	Ammoniakemission fra husdyrbruget (kg NH <sub>3</sub> -N/år)
Ansøgt drift	8337,0	762,8	9099,9
Nudrift	6693,0	620,3	7313,3
8 års-drift	5347,4	429,6	5777,0

Husdyrbrugets ammoniakemission må ikke give anledning til væsentlige påvirkninger af naturområder, der er beskyttede af europæisk lovgivning (Natura 2000 områder) eller dansk lovgivning, eller som kan være leve- eller ynglelokaliteter for særligt beskyttede dyrearter (bilag IV arter). Husdyrgodkendelsesbekendtgørelsen klarificerer naturen i kategori 1, 2 og 3 natur og fastsætter beskyttelsesniveauer som fremgår af Tabel 6.

Naturområder i nærheden af husdyrbruget fremgår af Figur 3 og beregningerne af ammoniak til disse områder af Tabel 7. Husdyrbruget overholder kravene til ammoniakdeposition til naturområderne i nærheden. Dette er beskrevet nærmere nedenfor.

Tabel 6: Krav til maksimal total- og merdeposition af ammoniak

Ammoniakfølsom natur	Beskrivelse	Krav
Kategori 1	Ammoniakfølsomme Natura 2000-naturtyper uanset størrelse jf. bilag 3 pkt. D i bekendtgørelse om godkendelse og tilladelse m.v. af husdyrbrug hvis de er beliggende inden for et Natura 2000 område og er omfattet af udpegningsgrundlaget og kortlagt, samt heder og overdrev inden for et Natura 2000 område som er omfattet af § 3 i NBL <sup>3</sup> (dvs. større end 2.500 m <sup>2</sup> )	Max. totaldeposition (stald og lager) afhængig af antal husdyrbrug i nærheden*:  0,2 kg N/ha/år ved > 1 husdyrbrug 0,4 kg N/ha/år ved 1 husdyrbrug 0,7 kg N/ha ved 0 husdyrbrug.
Kategori 2	Ammoniakfølsomme naturtyper som ligger udenfor Natura 2000 område: højmoser, lobeliesøer, heder der i sig selv er større end 10 ha og omfattet af § 3 i NBL og overdrev der i sig selv er større end 2,5 ha og omfattet af § 3 i NBL.	Max. totaldeposition på 1,0 kg N/ha pr. år.
Kategori 3	Ammoniakfølsomme naturtyper der ikke er omfattet af kategori 1 og 2 og som ligger uden for Natura 2000 område i form af heder, moser og overdrev der er omfattet af § 3 i NBL samt ammoniakfølsomme skove.  For at være ammoniakfølsom skal skove være større end 0,5 ha og mere end 20 m bred og bevokset med træer, der danner eller inden for et rimeligt tidsrum vil danne en sluttet skov af højstammede træer og  1) hvor der har været skov på arealet i lang tid (i størrelsesorden mere end ca. 200 år), så der er tale om gammel »skovjordbund«, 2) hvor skoven er groet frem af sig selv på et naturareal, fx tidligere hede, mose eller overdrev, så jordbunden ikke har været dyrket mark inden for en periode svarende til perioden for gammel »skovjordbund« (dvs. i størrelsesorden mere end ca. 200 år), eller 3) hvor der i skoven er forekomst af naturskovindikerende eller gammelskavsarter, som er medtaget på listen "Arter, der er brugt ved prioritering af naturmæssigt særligt værdifulde skove omfattet af § 25 i lov om skove" og arterne har væsentlig, definerende betydning for skovens naturværdi.	Kommunen vurderer konkret, om der skal fastsættes vilkår om max. merdeposition, og hvad det nødvendige krav til max. deposition skal være. Kravet må dog ikke være under en max. merdeposition på 1,0 kg N/ha pr. år.
Beskyttede naturtyper der ikke hører under Kategori 1-3, men som efter en konkret vurdering, er ammoniakfølsomme.	Kan fx være enge, strandenge og søer	
<p>* Antallet af husdyrbrug ud over det ansøgte opgøres på følgende måde (kumulationsmodel):                      Antal husdyrbrug med en emission på mere end 150 kg NH<sub>3</sub>-N pr. år indenfor 200 m                      Antal husdyrbrug med en emission på mere end 450 kg NH<sub>3</sub>-N pr. år indenfor 200-300 m                      Antal husdyrbrug med en emission på mere end 750 kg NH<sub>3</sub>-N pr. år indenfor 300-500 m                      Antal husdyrbrug med en emission på mere end 1.500 kg NH<sub>3</sub>-N pr. år indenfor 500-1.000 m                      Antal husdyrbrug med en emission på mere end 5.000 kg NH<sub>3</sub>-N pr. år indenfor 1.000-2.500 m</p>		

<sup>3</sup> Bekendtgørelse af lov om naturbeskyttelse LBK nr 240 af 13/03/2019



Figur 3: Husdyrbrugets placering i forhold til naturområder hvortil der er foretaget ammoniak beregninger. Nærmeste kategori 1 natur er Draved skov og Aabenraa kommunes udpegning af Ulvemose fremgår ikke af kortudsnittet pga. af afstanden. Kort: husdyrgodkendelse.dk



Tabel 7: Ammoniakdeposition (kg N/ha/år) ved naturområder i nærheden af husdyrbruget. I tabellen fremgår total depositionen samt merdepositionen i forhold til nudriften og 8-års driften. Tabel: Husdyrgodkendelse.dk

Navn:	Kategori:	Opretter:	Kumulation:	Ruhed natur:	Merdeposition (kg N/ha/år):		Totaldeposition (kg N/ha/år):
					8-års drift	Nudrift:	
12, Vandløb	Kategori 3	Ansøger	0	V	9,1	5,8	36,0
11, Ulvemosen	Kategori 2	Ansøger	0	S	0,0	0,0	0,1
10, Eng mod vest - ikke kategori 3-natur!	Kategori 3	Ansøger	0	Bn	0,2	0,1	0,5
9, Eng mod syd - ikke kategori 3-natur!	Kategori 3	Ansøger	0	Bn	0,3	0,2	0,6
8, Sø mod sydvest - ikke kategori 3-natur!	Kategori 3	Ansøger	0	V	0,3	0,2	0,9
7, Draved Skov: > 4 km	Kategori 1	Ansøger	0	S	0,0	0,0	0,0
6, Mose mod vest	Kategori 3	Ansøger	0	Mk	0,1	0,0	0,2
5, Mose mod nordøst	Kategori 3	Ansøger	0	Mk	0,1	0,1	0,4
4, Tilgroet lysåben pot. ammoniakfølsom skov SSØ	Kategori 3	Ansøger	0	S	0,5	0,3	1,2
3, Tilgroet lysåben pot. ammoniakfølsom skov SV	Kategori 3	Ansøger	0	S	0,1	0,1	0,3
2, Overdrev mod sydvest	Kategori 2	Ansøger	0	Bn	0,0	0,0	0,1
1, Mose mod vest	Kategori 2	Ansøger	0	Mk	0,1	0,1	0,3

### Kategori 1 natur

Det nærmeste kategori 1 natur er Draved skov som ligger mere end 10 km nordvest for ejendommen. Området er en del af natura2000 området Draved skov og Kongens Mose.

På grund af den store afstand er ammoniakdepositionen beregnet til 0,0 kg N/ha/år og da totaldepositionen til området ligger under mindstekravet på 0,2 kg N/ha/år, er det ikke blevet udsøgt, hvorvidt der ligger andre husdyrbrug, der kan give anledning til kumulation.

### Kategori 2 natur

Det nærmeste kategori-2 naturområde der fremgår af miljøstyrelsens kort over kategori 2 natur, er et overdrev beliggende sydvest for ejendommen, ud mod Bredvadvej mellem Bylderup-Bov og Bredevad.

Området er senest besigtiget i 2012 og vurderet til at have en høj diversitet og god naturtilstand. I tabel 7 er området betegnet som "2, Overdrev mod Sydvest".

Desuden har Aabenraa kommune udpeget dele af Ulvemose som værende kategori-2 natur, dog stemmer dette ikke over ens med kriterierne for kategori 2 natur. Kategori 2 natur er defineret i husdyrgodkendelsesbekendtgørelsens § 2 og består af de ammoniakfølsomme naturtyper, der ligger udenfor Natura 2000 områder i form af a) højmoser, b) lobeliesøer, c) heder, der i sig selv er større end 10 ha og omfattet af naturbeskyttelseslovens § 3, d) overdrev, der i sig selv er større end 2,5 ha og omfattet af naturbeskyttelseslovens § 3.

Mosen er senest besigtiget i 2017. Her blev den karakteriseret som en nedbrudt højmose med god naturtilstand. I tabel 7 er området betegnet som "11, Ulvemosen".

Mose "1, Mose mod vest", ligger ca. 975 meter sydvest for anlægget. Området er seneste besigtiget i 2017. Her blev den karakteriseret som en nedbrudt højmose med en god naturtilstand.

### **Kategori 3 natur**

Inden for en afstand af ca. 1,5 km fra ejendommen ligger der tre kategori-3 naturområder, som er udpeget som værende moser.

Mosen "5, Mose mod nordøst" ligger ca. 1,3 km nordøst for ejendommen. Området er seneste besigtiget i 2009. Her blev mosen beskrevet som, at den næsten var helt tilgroet i pil og birk.

Indenfor en afstand af ca. 1,5 km fra ejendommen ligger der desuden to potentielle ammoniakfølsomme skove. Begge områder er udpeget som værende tilgroet lysåben skove.

Mosen "6, Mose mod vest" ligger ca. 1,5 km vest for ejendommen. Området er seneste besigtiget i 2017. Her blev mosen beskrevet som at mosen var forholdsvis tør men lysåben. Der var en del opvækst af især birk. Arealet er omkranset af en skov med eg, gran mv.

Området 4, "Tilgroet lysåben pot. Ammoniakfølsom skov: SSØ" ligger ca. 360 meter syd for ejendommen. Ved gennemgang af Preussiske målebordsblade (1877-1920), fremgår arealet som "trockene Wiese", og arealet er også i dag registeret som beskyttet eng. Desuden viser luftfotos, at det meste af skoven blev fjernet omkring 2005.

### **Anden beskyttet natur (§3 natur)**

Der er desuden foretaget depositionsregninger til en række § 3 beskyttede søer/enge. Nærmest ejendommen ligger en beskyttet sø, der blev besigtiget i 2010, og syd for ejendommen ligger en beskyttet eng der er besigtiget i 2010. Ved Lundbæk, vest for ejendommen, er der registeret en §3 beskyttet eng.

Desuden ligger der et vandløb tæt på ejendommen, her er den beregnede merdeposition på 17,5 kg N/ha/år.

### **Bilag IV-arter**

Bilag IV arter er særlig beskyttede dyrearter, der fremgår af bilag IV i EU's habitatdirektiv. Det betyder, at arternes yngle- og rasteområder ikke må beskadiges eller ødelægges.

I en faglig rapport fra DMU<sup>4</sup> findes en liste over bilag IV arters udbredelse i et grid på 10 km x 10 km fordelt over hele landet. Baseret på denne rapport er der undersøgt hvilke bilag IV-arter der *kan* være til stede i området omkring husdyrbruget. Derudover er der indhentet data for registreringer af bilag IV arter fra

---

<sup>4</sup> Søgaard, B. & Asferg, T. (red.) 2007: Håndbog om arter på habitatdirektivets bilag IV – til brug i administration og planlægning. Danmarks Miljøundersøgelser, Aarhus Universitet. – Faglig rapport fra DMU nr. 635. 226 s. <http://www.dmu.dk/Pub/FR635.pdf>

Miljøportalen og Aabenraa kommunes egne registreringer i området. I Tabel 8 fremgår de Bilag-IV arter der kan være til stede i området omkring husdyrbruget.

Tabel 8: Bilag IV arter og andre padder som kan være tilstede i nærheden af husdyrbruget

Dansk navn	Videnskabeligt artsnavn	Kilde
<b>Pattedyr</b>		
Sydflagermus	Eptesicus serotinus	DMU
Pipistrelflagermus	Pipistrellus pipistrellus	DMU
Vandflagermus	Myotis daubentonii	DMU
Odder	Lutra lutra	Miljøportalen
<b>Padder</b>		
Stor vandsalamander	Triturus cristatus	DMU
Spidssnudet frø	Rana arvalis	DMU
Løgrø	Pelobates fuscus	DMU
<b>Krybdyr</b>		
Markfirben	Lacerta agilis	DMU
<b>Insekter</b>		
Grøn mosaikguldsmed	Aeshna viridis	DMU

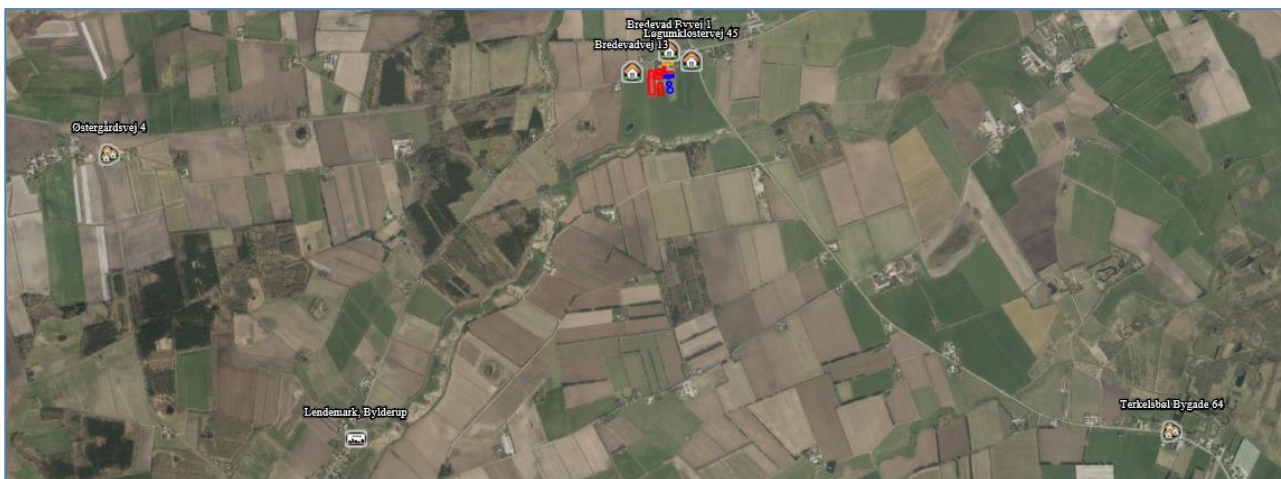
### 3.6 Lugtemission (B6, B4, D1b, D1c)

Husdyrbrugets placering i forhold til nærmeste enkelt bolig (uden landbrugspligt), samlet bebyggelse og byzone fremgår af Figur 4.

Nærmeste nabo uden landbrugspligt er Bredevad Byvej 1, som ligger 58 m nord for husdyrbruget nye plansilo. Nærmeste samlet bebyggelse er Sottrup og den omkringliggende bebyggelse som ligger ca. 2,5 km vest for husdyrbruget. Nærmeste byzone er Bylderup Bov som ligger ca. 2,9 km sydvest for husdyrbruget.

Der er ikke kumulation i forhold til lugt fra andre husdyrbrug i forhold til lugt og nærmeste nabo, samlet bebyggelse eller byzone, idet der ikke ligger husdyrbrug med en ammoniakemission på mere end 750 kg NH<sub>3</sub>-N pr. år inden for henholdsvis 100 m fra enkeltbeboelser uden landbrugspligt eller 300 m fra samlet bebyggelse eller byzone- og sommerhusområde.

De beregnede lugtgeneafstande til enkelt naboer, samlede bebyggelser og byzoner ses i Tabel 9. Geneafstandene til både enkelt bolig, samlet bebyggelse og byzone er overholdt.



Figur 4: Husdyrbrugets placering i forhold til nærmeste naboer, samlede bebyggelser og byzoner. Kort: husdyrgodkendelse.dk

Tabel 9: Beregning af lugtgeneafstand til nærmeste nabo, samlede bebyggelser og byzoner. Tabel: Husdyrgodkendelse.dk

Bebyggelse	Kumulation	Model	Ukorrigeret geneafstand	Korrigeret geneafstand	Vægtet gennemsnits- afstand	Genekriterie overholdt
Bredevad Byvej 1	0	NY	182,5	182,5	215,1	Ja
Bredevadvej 13	0	NY	182,5	182,5	183,5	Ja
Løgumklostervej 45	0	NY	182,5	182,5	260,2	Ja
Terkelsbøl Bygade 64	0	NY	587,4	528,7	4032,8	Ja
Østergårdsvej 4	0	NY	587,4	587,4	3588,1	Ja
Lendemark, Bylderup	0	NY	801,2	761,2	3030,5	Ja

Når ensilagestakken åbnes og der fodres derfra, kan det give anledning til lugt. Ansøger er derfor opmærksom på, at der ikke ligger ensilagespild og at det kun er et lille område af ensilagestakken der afdækkes.



## 3.7 Øvrige emissioner og gener (B7, D1b)

Af øvrige emissioner og genepåvirkninger fra husdyrbruget vil der være tale om støj, rystelser, vibrationer, støv, fluer, lysgener, skadedyr, opbevaring af døde dyr, oplag af ensilage og transport. Disse er beskrevet i de følgende afsnit.

I Bredevad ligger der tre større husdyrbrug. Disse husdyrbrug ligger ca. 0,5 km fra hinanden.

### 3.7.1 Støj (B7, D1b)

På husdyrbruget vil der forekomme støjgener i forbindelse med fodring, malkning, gyllepumpning i forbindelse med udbringning af husdyrgødning, blanding af foder, indblæsning af foder i siloer, aflæsning af foder på ensilagepladser og i foderladen og ved transport af mælk, dyr, foder og gylle.

Støjende aktiviteter på ejendommen sker typisk i dagtimerne, og når det er muligt for lukkede døre. Transporter forbi naboer vil kunne høres, men adskiller sig ikke fra anden vejtransport.

### 3.7.2 Rystelser og vibrationer (B7, D1b)

Rystelser og vibrationer fra husdyrbruget vil evt. kunne forekomme i forbindelse med transporter til og fra husdyrbruget.

### 3.7.3 Støv (B7, D1b)

Støv vil primært forekomme fra transport i forbindelse med indkørsel af foder og strøelse, udbringning af gylle og dybstrøelse og markarbejde i tørre perioder, hvor evt. jord på veje kan hvirvles op. Der vil blive fejlet efter kørsel, når der er behov for det. Arealerne rundt om bygningerne og ensilagepladserne er delvis befæstede, hvilket reducerer støvgenerne.

Ensilage overdækkes med plast. Blanding af foder i fuldfoderblander, vil typiske ikke støver.

### 3.7.4 Lys (B7, D1b)

Ved den eksisterende kalveplads er der opsat 7 "lygtepæle" med nedadrettet belysning ved kalvepladsen. Lamperne sidder en del lavere end kip på de bygninger, de står op ad. I forbindelse med opførsel af den nye stald, kan mindre lamper på bygningen komme på tale. Placering af udvendig belysning fremgår af oversigtskortet i Bilag 5.

Der er lys i staldene hele døgnet, men lyset er dæmpet i nattetimerne.

### 3.7.5 Skadedyr (B7)

Fluelarver bekæmpes i dybstrøelse om sommeren med Neporex eller tilsvarende middel, samt med midler, der smøres på dyrene. Generelt er der ikke problemer med store forekomster af fluer. Der er indgået aftale med Nomus om rottebekæmpelse



### 3.7.6 Transporter (B7)

Transport til og fra ejendommen sker af indkørslerne til Bredevadvej. Transporter forbi naboerne vil kunne høres, men adskiller sig ikke fra anden vejtransport. De tunge transporter sker typisk i tidsrummet 06.00-19.00 på hverdage. I forbindelse med høst og udbringning af gylle vil der kunne foregå transporter i aftentimerne.

Der transporteres mælk, indkøbt foder, dyr til slagteri, døde dyr, dagrenovation og dieselolie med lastbiler. Øvrige levende dyr, halm, ensilage og dybstrøelse transporteres med traktor og vogn.

Herudover er der kørsel med personbiler (medarbejdere, dyrlæge, kontrollanter mv.). Transporterne sker hen over hele døgnet. Tidspunktet for afhentning af mælk bestemmes af mejeriet. I høst køres døgnet rundt for at få høsten i hus over en så kort periode som muligt. Transport mellem ejendommene i bedriften sker normalt i dagtimerne.

Der forventes en mindre stigning i antallet af transporter den ansøgte udvidelse af dyreholdet. Stigningen i transporter skyldes flere transporter gylle til levering til biogas. Stigningen i gylletransporter er estimeret i kapacitetsberegningen. Der forventes ikke en stigning i antallet af transporter med indkøbt tilskuds foder eller transporter med dyr (afhentning af tyrekalve, dyr til slagteri og døde dyr), men at de i stedet kommer med en større mængde eller tager flere dyr med per gang.

Tabel 10: Antal tunge transporter til husdyrbruget

Tunge transporter	Nudrift antal/år	Ansøgt drift antal/år
Kraftfoder (lastbiler, op til ca. 25 tons)	48	48
Indkørsel af ensilage (traktor og vogn, 15 tons af gangen)	750	750
Indkørsel af halm (traktor og vogn, 24 bigballer)	40	40
Dieselolie (lastbil)	26	26
Flytning af dyr (traktor og vogn, 12-25 stk. ad gangen)	52	52
Afhentning af tyrekalve	52	52
Dyr til slagteri	52	52
Afhentning af mælk (lastbil)	180	180
Afhentning af døde dyr (lastbil)	52	52
Diverse andre transporter (lastbil)	12	12
Gylleflytning (lastbil med 36 m <sup>3</sup> ad gangen) evt. biogas	140	140 + 55
Gylleudbringning (25 m <sup>3</sup> gyllevogn)	450	450
Udkørsel af dybstrøelse (traktor og vogn, kapacitet 12 tons)	285	285
Transport af affald	24	24
<b>Maksimalt i alt</b>	<b>Ca. 2163</b>	<b>2199</b>

## 3.8 Reststoffer, affald og naturressourcer (B8, D1b)

### 3.8.1 Døde dyr (B8)

Døde dyr opbevares i betonkasse med 1 m høje mure. Placeringen fremgår af situationsplanen (bilag 5). Pladsen til døde dyr er delvist skærmet af beplantningen. Pga. pladsens placering er ingen naboer generet i forbindelse med opbevaring og afhentning af døde dyr. Daka afhenter ca. en gang om ugen/efter behov.

### 3.8.2 Affald (B8)

I Tabel 11 er oplistet husdyrbrugets affaldstyper, opbevaringssteder, transportører, modtageanlæg samt skønnede årlige affaldsmængder.

Tabel 11: Affaldshåndtering og -mængder

Affaldstype	Opbevaringssted	Transportør	Modtageanlæg	Mængder
<b>Olie- og kemikalieaffald:</b>				
Spraydåser	I mødelokale i den store kostald	Transporterer selv	Arwos Genbrugsplads Kobro	Ca. 110 stk.
Medicinrester				
Kanyler i særlig beholder	I mødelokale i den store kostald	Dyrlægen tager kanylerne med	Kendes ikke	Én boks
Batterier – alle typer	I mødelokale i den store kostald	Transporterer selv	Arwos Genbrugsplads Kobro	Ca. 50 stk.
<b>Fast affald:</b>				
Tom emballage (rent papir/pap)	Dagrenovationscontaineren Ved stuehuset (genbrugsfraktion)	Kommunens dagrenovationsordning	Kendes ikke	Maks. 50 kg
Tom emballage (rent plast)	Dagrenovationscontaineren Ved stuehuset (genbrugsfraktion)	Kommunens dagrenovationsordning	Kendes ikke	Maks. 50 kg
Lysstofrør, LED og elsparepærer	Køres væk med det samme	Transporterer selv	Arwos Genbrugsplads Kobro	Ca. 20 stk.
Jern og metal	Samles på Bredevad Byvej 3	Skrøthandler	Kendes ikke	0-1 tons
Tomme olietromler				
Mælkefiltre	I affaldscontainer ved kalvekøkkenet	Henning Sejr	Kendes ikke	
Døde dyr	På plads til døde dyr	DAKA	DAKA	
Diverse brændbart	I affaldscontainer ved kalvekøkkenet	Henning Sejr	Kendes ikke	500 L hver 2. uge

Der opbevares ingen spildolie, olie-/brandstoffiltre eller blyakkumulatorer, da maskiner serviceres på værkstedet på Smedagervej 4 eller på eksternt værksted. Der opbevares heller ikke rester af bekæmpelsesmidler, idet det er maskinstationen, der står for sprøjtningen af markerne.

Der benyttes ikke mere foder, end der er behov for, og husdyrgødning anvendes til gødskning af marker, andet uundgåeligt affald sorteres med henblik på genanvendelse, og kun restfraktioner ender i containere med brændbart affald.

### 3.8.3 Olie- og kemikalier (B7 og B8)

På ejendommen findes flere olietanke; 2500 L dieselolietank fra 2004, 2500 L dieselolie fra 2009 og en fyringsolietank fra 1989. Ansøger driver markdrift fra ejendommen på Smedagervej 4.

Hvis der skulle opstå uheld på husdyrbruget, har husdyrbruget udarbejdet en beredskabsplan, hvori det er en instruks ved uheld.

### 3.8.4 Råvarer (B7)

De væsentlige råvarer i forbindelse med en kvægbesætning er foder og vand. Der fodres primært med egen produceret ensilage samt indkøbt tilskudsfoder. Ansøger bestræber sig på, at benytte så få foderenheder som muligt.

Vandforbruget er beskrevet i afsnit 3.8.6.

### 3.8.5 Energiforbrug (B8)

Der anvendes primært el til malkning, nedkøling af mælk, gyllepumpning, belysning, skrabning samt sommerventilation og ventilation i kalvestalden. Der genvindes varme fra mælkekøling – varmen benyttes dels til at opvarme vand i vandbeholder som anvendes til rengøring af mælkerum mv. samt til opvarmning af vand og gulvvarme i kontor og forrum. Stuehuset opvarmes vha. varmepumpe.

I den kostalden er der LED-belysning. Ny belysning vil blive etableret som LED-belysning. Når eksisterende belysning er nedslidt, vil det blive udskiftet med LED-belysning eller evt. anden form for energibesparende belysning.

I forbindelse med malkeanlægget er der installeret frekvensstyrede energieffektive og støjsvage vakuumpumper og frekvensstyrede ventilationsmotorer. Staldene og lader/maskinhuse er uopvarmede.

Belysningen i den store kostald er timerstyret og med natsænkning.

I følge normtal fra Håndbog til driftsplanlægning 2015 fra Seges er det forventelige elforbrug ca. 670 kWh pr. årsko, dog med mulighed for store variationer. Med en forventede fremtidige produktion ca. 640 årskøer med kælvekvier og småkalve giver det et elforbrug på ca. 430.000 kWh.

Tabel 12: Husdyrbrugets energiforbrug i nudrift og ansøgt drift

Type	Nudrift 2018	Ansøgt drift
El	256.474 kWh	430.000 kWh
Dieselolie	ca. 2.421 l	ca. 2.421 l

### 3.8.6 Vandforbrug (B8)

Ejendommen modtager vand fra det offentlige vandværk, Ravsted Vandværk. Der er desuden 8 aktive markvandingstilladelser på bedriftens arealer. Vand benyttes primært til drikkevand til dyr, vask af malkeanlæg, sanitære forhold samt forbrug i boligen.

For at spare på vandet, genbruges vandet der anvendes til køling af mælketanken efterfølgende til drikkevand til dyrene.

Der føres ikke løbende journal over vandforbruget, men forbruget opgøres årligt i forbindelse med regnskabet. Vandmåleren tjekkes årligt. Det er ikke udarbejdet planer for vedligehold og reparationer, men ved daglig inspektion vil der blive undersøgt for eventuelle lækager i forbindelse med drikkevandssystemet med efterfølgende igangsætning af reparation.

I følge normtal fra Håndbog til driftsplanlægning 2015 fra Seges er det forventelige vandforbrug ca. 33 m<sup>3</sup> pr. årsko (stor race) og ca. 5,7 m<sup>3</sup> pr. opdræt (stor race). Med den forventede fremtidige produktion på 640 årskøer med kælvkvier og småkalve giver det et vandforbrug på ca. 22.500 m<sup>3</sup>.

Tabel 13: Husdyrbrugets vandforbrug i nudrift og ansøgt drift ud fra ansøgers skøn.

Type	Nudrift	Ansøgt drift
Forbrug i stalde: Drikkevand, vaskevand mv.	Ca. 15.000 m <sup>3</sup>	ca.22.500
Rengøring af kalvehytter på vaskepladsen	Ca. 20 m <sup>3</sup>	Ca. 20 m <sup>3</sup>
Forbrug i stuehus	Ca. 170 m <sup>3</sup>	Ca. 170 m <sup>3</sup>
I alt	ca. 15.190 m <sup>3</sup>	ca. 22.690 m <sup>3</sup>

### 3.8.7 Spildevand og restvand (B8)

Som følge af produktionen og staldd typerne produceres både gylle og dybstrøelse. Udover affaldsstoffer fra dyrene vil gyllen indeholde en mindre andel af vand- og foderspild samt vaskevand mv. fra rengøringen og desinfektion af malkeanlæg. Der benyttes udelukkende godkendte vaske- og desinfektionsmidler. Vaskemidlerne opbevares i maskinrummet i forbindelse med malkestalden.

Overfladevandet fra møddingspladsen, kalveplads, vaskeplads og den gamle ensilageplads og den nye ensilageplads ledes til gyllebeholderne.

Til opsamling af overfladevandet fra den sydlige ensilageplads etableres en tank til udsprinkling. Beholderen er på 50 m<sup>3</sup> med overløb til gyllebeholder. Det samme gælder for den ansøgte ensilageplads. Her ønskes opført en beholder vest for ensilagepladsen.

Fra pumpebrønden sker der udsprinkling det meste af året på nærliggende græsarealer, som er ikke-drænede sandjorder. I perioder hvor arealerne er vandmættede, oversvømmede, frosne eller snedækkede, pumpes vandet i stedet til gyllebeholderne. Hvis der er sne, vil dette blive skrabet af ensilagepladserne, således at det ikke vil give anledning til nævneværdige mængder smeltevand.

Samlet bliver der ledt ca. 5341 m<sup>3</sup> spildevand til gyllebeholderne. Spildevandet indgår i udregningen af den producerede mængde gylle i afsnit 3.1.2.

Afløbsforholdene fremgår af bilag 4.

### 3.9 Forurenings- og genebegrænsende tiltag (B7)

Husdyrbrugets daglige tiltag for at begrænse forurening og gener er beskrevet i afsnittene 3.7 -3.8. Forholdsregler i forbindelse med uheld med olie, kemikalier, gylle og brand er beskrevet i husdyrbrugets beredskabsplan. Beredskabsplanen opbevares i kontoret i malkestalden og opdateres løbende, når der er behov.

De største ulykker der kan forekomme på ejendommen, der kan give anledning til en akut forurening, er udslip af gylle eller olie. Stalde, gyllekanaler og gyllebeholdere er etableret med tætte og stabile bunde og sider og der er sørget for tilstrækkelig opbevaringskapacitet af ejendommens gylle. Gyllebeholderne er desuden omfattet af 5 års beholderkontrollen og bliver kontrolleret løbende. Der er monteret gyllealarm på gyllebeholderne, og der er etableret en jordvold langs vandløbet.

Ud fra et højdekort ses det, at skulle der alligevel ske et brud på en af gyllebeholderne, vil gyllen løbe uden om jordvolden og ud mod syd. Det nærmeste vandløb er afskærmet med en vold, dernæst ligger et vandløb ca. 300 m syd for gyllebeholderne. Ved et evt. udslip af gylle vil ansøger hurtigst muligt kontakte miljømyndighederne (ved større udslip ringes 1-1-2), og dernæst kontakte maskinstationen for hjælp til at fjerne gyllen.

Der står en olietank i laden med småkalve. Ved et evt. udslip fra en af tankene vil ansøger hurtigst muligt kontakte miljømyndighederne (ved større udslip ringes 1-1-2) og forsøge at opsuge olien med savsmuld.

### 3.10 BAT-Ammoniakemission (B9, C2)

BAT-niveauet for husdyrbruget beregnes i Husdyrgodkendelse.dk og fremgår af Tabel 14. Forudsætningen for BAT-beregning tager afsæt i, at der allerede forlægger en miljøgodkendelse efter Husdyrloven på de eksisterende staldafsnit med ændring af dybstrøelsesarealet til fast drænet gulv i kostalden. Det nye staldafsnit i den nye stald er i ansøgningen angivet som nyt, som det fremgår af Tabel 15.



I den nuværende miljøgodkendelse er der ikke fastsat vilkår til anvendelse af miljøteknologier for at reducere ammoniakemissionen, og der skal derfor ikke foretages en korrektion af det samlede BAT-krav.

Det samlede BAT-krav for stalde og lagre er i Husdyrgodkendelse.dk beregnet til 9100 kg NH<sub>3</sub>-N/år, og ammoniakemissionen er på 9100 kg NH<sub>3</sub>-N/år. Dermed er det vejledende emissionsniveau overholdt.

Tabel 14: Samlet BAT-beregning for ammoniakemission fra husdyrbruget. Tabel: Husdyrgodkendelse.dk

Samlet BAT beregning			
	Stalde	Lagre	Total
Samlet BAT krav (kg NH <sub>3</sub> -N /år)	8337	763	9100
Faktisk emission (kg NH <sub>3</sub> -N /år)	8337	763	9100
Forskel (kg NH <sub>3</sub> -N /år)	-	-	0
Vejledende BAT Overholdt?	-	-	Ja

Tabel 15: Forudsætning for BAT-beregningen (ny eller eksisterende stald). Tabel: Husdyrgodkendelse.dk

BAT krav opnåelig ved anvendelse af BAT for nye og eksisterende stalde  				
Staldnavn	Navn på dyretype og staldsystem eller flexgruppe	Forudsætning for BAT-beregning	BAT krav ved ny stald (kg NH <sub>3</sub> -N / (m <sup>2</sup> · år))	BAT krav ved eksisterende stald (kg NH <sub>3</sub> -N / (m <sup>2</sup> · år)) <sup>c</sup>
Kostald	Malkekøer, kvier og stude. Sengestald med fast gulv	Eksisterende staldafsnit, BAT-krav fastsat i tidligere afgørelse	0,89	1,68
Kostald	Alle kvæg; Fast drænet gulv med skraber og ajleafløb <sup>a</sup>	Eksisterende staldafsnit, BAT-krav fastsat i tidligere afgørelse	0,89	0,89
Ungdyr og goldkostald	Malkekøer, kvier og stude. Sengestald med spalter (kanal, bagskyl eller ringkanal)	Eksisterende staldafsnit, BAT-krav fastsat i tidligere afgørelse	0,89	1,16
Ungdyr og goldkostald	Malkekøer, kvier og stude. Dybstrøelse	Eksisterende staldafsnit, BAT-krav fastsat i tidligere afgørelse	0,84	0,84
Småkalve	Kalve, (under 6 mdr.). Dybstrøelse	Eksisterende staldafsnit, BAT-krav fastsat i tidligere afgørelse	0,84	0,84
Småkalve	Malkekøer, kvier og stude. Sengestald med spalter (kanal, bagskyl eller ringkanal)	Eksisterende staldafsnit, BAT-krav fastsat i tidligere afgørelse	0,89	1,16
Kalvehytter	Kalve, (under 6 mdr.). Dybstrøelse	Eksisterende staldafsnit, BAT-krav fastsat i tidligere afgørelse	0,84	0,84
Ændret placering af ny stald	Malkekøer, kvier og stude. Fast drænet gulv med skraber og ajleafløb	Nyt (inkl. renoveret) staldafsnit	0,89	0,89
Ændret placering af ny stald	Alle kvæg, Heste, Får og Geder; Dybstrøelse <sup>a</sup>	Nyt (inkl. renoveret) staldafsnit	0,84	0,84

<sup>a</sup> BAT-kravet for flexgruppen fastsættes ud fra det dyretype og staldsystem med det højeste relative reduktionskrav og det dyretype og staldsystem med den højeste ammoniakemissionsfaktor.

<sup>c</sup> BAT krav ved eksisterende stald er tabelværdien for staldtypen. BAT kravet kan være lavere i den aktuelle situation, hvis der fastsat vilkår til eksisterende stald i en tidligere godkendelse.

### 3.11 Forslag til egenkontrol (B7)

Der leves op til BAT ved staldsystemerne i de eksisterende stalde og der anvendes derfor ingen teknologi som kræver egenkontrol. Der forslås derfor ingen vilkår for egenkontrol.

### 3.12 Grænseoverskridende virkninger (B10)

Husdyrbruget på Bredevadvej 18 ligger ca. 11 km fra den dansk-tyske grænse og ca. 3 km fra kommunegrænse mellem Aabenraa og Tønder.

## 4. Projektets indvirkninger for miljø, natur og mennesker (D) og tiltag for at mindske virkningerne (D1c).

Ifølge Husdyrgodkendelsesbekendtgørelsens § 4, stk. 6 skal ansøgningen på passende måde påvise, beskrive og vurdere det ansøgtes væsentlige direkte og indirekte virkninger i forhold til:

- 1) befolkningen og menneskers sundhed,
- 2) biologisk mangfoldighed med særlig vægt på kategori 1- og 2-natur samt bilag IV-arter,
- 3) jordarealer, jordbund, vand, luft og klima,
- 4) materielle goder, kulturarv og landskabet,
- 5) samspillet mellem to, flere eller alle faktorer efter nr. 1-4 og
- 6) sårbarhed i forhold til risici for større ulykker eller katastrofer som følge af faktorerne efter nr. 1-5.

I de følgende afsnit er der angivet i parentes hvilke af ovenstående emner der dækkes i afsnittet.

### 4.1 Beliggenhed og bygningsændringer (D1c)

*(Kulturarv, landskabet)*

#### **Landskab, planforhold og kulturarv**

Den nye stald vil blive opført i samme materialer som den eksisterende kostald. Den nye stald vil ligge parallelt med den eksisterende kostald og gavlen vil næsten flugte med den eksisterende kostald. Stalden vil blive opført i en huludfyldelse mellem de eksisterende gyllebeholder, den eksisterende kalveplads og kostalden.

Ejendommen ligger frit, uden levende hegn, og der er fri udsigt til husdyrbruget når man passere ejendommen fra Tinglev og mod Tønder. Da den nye stald opføres ind imellem de eksisterende bygninger og gyllebeholderne, vurderes det at den nye stald ikke vil blive fremtrædende og synligt i landskabet (se Figur 5).

Baseret på ovenstående vurderes det, at denne ansøgning ikke medfører en væsentlige direkte eller indirekte påvirkning af kulturarv eller landskab.





Figur 5: Bredevadvej 18 set fra Løgumkostervej fra Tinglev mod Bredevad. Den nye stald opføres mellem den eksisterende stald med grøn gavl og gyllebeholderne Foto: Google maps.

### Afstandskrav

Det konstateres og vurderes at den nye stald overholder alle afstandskravene i Husdyrbruglovens § 6 og § 8.

Afstanden fra den nye plansilo til markskel nr. 91, Bredevad, Bylderup er ca. 7 meter. Ansøger har et ønske om, at holde husdyranlægget så kompakt som muligt, således at de daglige transporter med blanding af foder er så effektive som muligt. Derfor er denne placering er valgt. Ansøger har vurderet alternative placeringsmuligheder, fx udvidelse af de eksisterende plansiloer mellem kostalden og gylletankene. Dette er dog fravalgt, da dette ville betyde, at den nye stald ikke vil flugte med den eksisterende kostald, hvilket forringe det visuelle.

I miljøgodkendelsen fra januar 2019 er der meddelt dispensation til afstandskravet på 15 Meter til vandløbet Bredevadgrøften, så møddingspladsen kan placeres minimum 10 meter fra vandløbet.

## 4.2 Begrænsning af ammoniakemission (D1c)

*(Menneskers sundhed, luft)*

Beregningerne i Husdyrgodkendelse.dk viser af BAT-niveauet for ammoniak overholdes. BAT-niveauet er lovbestemt og sikrer, at ammoniakemissionen fra husdyrbruget er på et niveau, der svarer til, at der er valgt staldsystemer og/eller teknologi der blandt de bedste tilgængelige til at begrænse ammoniakudledningen fra husdyrbruget.

De BAT-krav, der stilles til husdyrbrug, bidrager til, at målet for fald i ammoniakemissionen i Danmark nås, og at den sundhedspåvirkning, ammoniak afstedkommer, dermed imødegås. Når ammoniakudledningen begrænses, bidrager det også til en generel bedre beskyttelse af ammoniakfølsom natur, da baggrundsbelastninger hertil begrænses.

Da BAT-niveauet for husdyrbruget overholdes, vurderes det, at der sker en tilstrækkelig begrænsning af ammoniakemissionen.

## 4.3 Afsætning af ammoniak til nærliggende natur (B5, D1c)

*(Biologisk mangfoldighed med særlig vægt på kategori 1- og 2-natur samt bilag IV-arter)*

### Naturområder

De nærmeste naturområder omkring husdyrbruget er beskrevet under punkt 3.5.

### **Kategori 1 natur**

Draved skov som er en del af natura2000 området "Draved skov og Kongens Mose", har en beregnet merdeposition og totaldeposition på 0,0 kg N/ha/år. Det vurderes, at kravene til merdeposition og totaldeposition er overholdt.

### **Kategori 2 natur**

Det nærmeste kategori-2 naturområde modtager en totaldeposition på 0,1 kg N/ha/år. Aabenraa kommune har desuden udpeget dele af Ulvemose som værende kategori-2 natur, her er den beregnede totaldeposition på 0,1 kg N/ha/år og en merdeposition på 0,0 kg N/ha/år. Den nedbrudte højmosse "1, Mose mod vest" har en beregnede totaldeposition på 0,3 kg N/ha/år og en merdeposition på 0,1 kg N/ha/år. Kravet på maksimalt 1,0 kg N/år er overholdt.

### **Kategori 3 natur og § 3 natur**

Merdepositionen af ammoniak til kategori 3 er 0,1 kg N/ha/år i forhold til nudriften og 8-års driften, mens merdepositionen til de to skovområder er 0,1-0,5 kg N/ha/år. Det mindste krav kommunen kan stille, til kategori 3-natur er en merdeposition på maks. 1,0 kg N/ha/år, og dette er dermed overholdt.

Merdepositionen af ammoniak til § 3 er 0,1 – 0,3 kg N/ha/år i forhold til nudriften og 8-års driften

### **Bilag IV arter**

Der er ikke registreret bilag IV-arter på selve ejendommen. Den nærmeste registrering af en bilag IV-art er en odder-registrering ved Lundbæk ca. 600 meter fra ejendommen.

Der *kan* dog være bilag IV-arter ved nogle af de § 3 registrerede naturområder nærmere husdyrbruget. Det nærmeste potentielle levested for bilag IV-arter er søen/enge ca. 210 m fra husdyrbruget. Merdepositionen af ammoniak til dette naturområde er 0,3 NH<sub>3</sub>-N/ha/år. Da merdeposition er under 1 kg NH<sub>3</sub>-N/ha/år vurderes det ansøgte projekt ikke at kunne medføre en tilstandsændring af søen.

Da der ikke fjernes hverken træer, stenbunker eller gamle bygninger, som kan være mulige opholdssteder for flagermus, vurderes det desuden, at der ikke er risiko for at forstyrre evt. flagermus på ejendommen.

Baseret på ovenstående, vurderes derfor, at denne ansøgning ikke vil have en negativ påvirkning af Bilag IV-arter og deres potentielle levesteder for Bilag IV-arter.

### **Samlet vurdering**

Da husdyrbruget med det ansøgte overholder ammoniakdepositionskravene til kategori 1,2 og 3 og ikke giver anledning til merdeposition over 1 kg N/ha/år til §3 naturområder vurderes det, at afsætning af ammoniak fra husdyrbruget ikke vil have en negativ indvirkning på naturområder og Bilag IV-arters levesteder i nærheden af husdyrbruget.

## **4.4 Lugtgener for omboende (D1c)**

*(Menneskers sundhed/gene)*

Lugtberegningerne er beskrevet under punkt 3.6. Lugtberegningerne sker i overensstemmelse med Husdyrgodkendelsesbekendtgørelsen. Der gøres opmærksom på, at gyllebeholdere pr. definition ikke medfører lugtmission.

Ansøger er opmærksom på, at der ikke opstår unødige lugtgener fra ensilagen, ved at holde en god hygiejne samt ikke have for store områder af ensilage åbent.

Lugt opfattes forskelligt af forskellige personer. Det kan derfor ikke afvises, at nogle vil finde lugtgeneafstandene utilstrækkelige, mens andre ikke føler sig generet, selv om de bor inden for lugtgeneafstandene.

Der er ikke kendskab til, at lugt fra husdyrbrug er direkte sundhedsskadelig.

På baggrund af ovenstående vurderes det, at husdyrbruget ikke udgør en sundhedsrisiko, samt at husdyrbruget kan udvides/ændres som ansøgt uden at være til gene for naboerne.

## 4.5 Støjgener (D1c)

*(Menneskers sundhed/gene)*

Støj fra husdyrbruget er beskrevet under punkt 3.7.1.

Udvidelse af dyreholdet sker længst væk fra nabobeboelse, mens opførsel af ensilagepladsen sker ca. 58 meter fra nærmeste naboer. I ensileringsperioden vil der være aktivitet ved ensilagepladsen, når ensilagen skal bringes og stampes på pladsen. Desuden vil der i den periode, hvor der fodres med ensilagen fra pladsen, være en aktivitet med traktor ca. ½ time hver dag. Ensilagepladsen er skærmet af en række høje træer.

Øvrig støj og evt. lavfrekvent støj vurderes at være af et omfang, der ikke vil kunne genere naboer da størstedelen af de støjende aktiviteter sker inde i stalden.

På baggrund af ovenstående, vurderes det, at Miljøstyrelsens vejledende støjgrænser kan overholdes og støjen fra anlægget med tilknyttede aktiviteter generelt ikke vil give anledning til væsentlige støjgener for de omkringliggende nabobeboelser.

## 4.6 Gener fra rystelser og vibrationer (D1c)

*(Menneskers sundhed/gene)*

Rystelser og vibrationer fra husdyrbruget vurderes at være af meget begrænset omfang og at det derfor ikke vil være til gene for naboer. Der kan evt. forekomme rystelser fra transportere til og fra husdyrbruget, men det vurderes at være af meget begrænset omfang og at det ikke vil kunne genere naboer.

## 4.7 Støvgener (D1c)

*(Menneskers sundhed/gene)*

Støv fra husdyrbruget er beskrevet under punkt 3.7.3.

Generelt vurderes støv ikke at være af et omfang, der ikke vil kunne genere naboer, da transportvejene nærmeste naboer er befæstet. Håndtering af ensilage vurderes ikke som værende en støvende aktivitet, hvorfor den nye ensilageplads, vurderes ikke at kunne genere naboerne.

Som nævnt fejles veje, hvis der i forbindelse med markbruget sker tilsvining af vejarealer.

På baggrund af ovenstående vurderes det, at støv fra anlægget med tilknyttede aktiviteter generelt ikke vil give anledning til væsentlige støvgener for de omkringliggende nabobeboelser.

## 4.8 Lyspåvirkninger (D1c)

*(Landskabet og gener for mennesker)*

Som beskrevet i afsnit 3.7.4 er der udvendig belysning ved kalvehytterne. Det vurderes, at belysningen fra staldene ikke vil give anledning til væsentlige gener for de omkringboende, da belysningen er skjult bag de eksisterende bygninger. Desuden er lyset i staldene på natbelysning i nattetimerne. Det vurderes derfor, at belysning fra husdyrbruget ikke vil påvirke nærmeste naboer væsentligt.

## 4.9 Skadedyr (D1c)

*(Gener og menneskers sundhed)*

Bekæmpelse af skadedyr (fluer, rotter og mus) er beskrevet under punkt 3.7.5.

De beskrevne bekæmpelsestiltag vurderes at være tilstrækkelige til, at der ikke er risiko for gener fra skadedyr eller menneskers sundhed.

## 4.10 Transporter (D1c)

*(Befolkningen og menneskers sundhed/klima i forhold til energiforbruget)*

Transporter i forbindelse med husdyrbruget er beskrevet under punkt 3.7.6.

Transporterne vil ikke adskille sig fra øvrige tunge transportere på landevejen. Som udgangspunkt sker der udelukkende de nødvendige transportere.

Transporterne stiger med ca. 2 % pga. af flere kørsel med gylle. Det øgede antal transportere vurderes ikke at være væsentligt til gene for naboerne, da der ikke vil forekomme væsentlige støj-, støv- og lugtgener i forbindelse med transportere til og fra ejendommen.

### 4.10.1 Energi (D1c)

*(Klima)*

Energiforbrug i forbindelse med husdyrbruget er beskrevet under punkt 3.8.5. Forbrug af energi kan påvirke klimaet negativt, men man kan ikke drive et moderne husdyrbrug uden at benytte energi.

Det fremtidige elforbrug er beregnet ud fra norm. Ansøger har for at minimere energiforbruget investeret i frekvensstyrede motor til ventilationsanlægget, udskiftet lyskilderne til LED samt genindvinde varmen fra mælkekølingen.

Normtallene for den fremtidige produktion angiver et niveau på ca. 430.000 kWh pr. år. Det nuværende niveau er på ca. 256.474 kWh pr. år. Det nuværende niveau er uden den kommende udvidelse. Det vurderes at husdyrbruget forsøger at begrænse energiforbruget og dermed klimapåvirkningen bedst muligt ved løbende at optimere på de energibenyttende processer på ejendommen.

## 4.11 Vandforbrug og påvirkning af vandressourcen (D1c)

*(Vand)*

### Vandforbrug

Vandforbrug i forbindelse med husdyrbruget er beskrevet under punkt 3.8.5.

Der er foretaget vandbesparende tiltag ved, at vand til køling af mælketanken genindvindes og efterfølgende anvendes til drikkevand.

Normtallene for den fremtidige produktion angiver et niveau på ca. 22.690 m<sup>3</sup> pr. år. Det nuværende niveau er på ca. 15.190 m<sup>3</sup>. Det nuværende niveau er uden den kommende udvidelse. Det vurderes at der er foretaget de tiltag der er muligt, for at sikre mod et unødvendigt højt vandforbrug.

### **Grundvand og overfladevand**

Ejendommen ligger inden for områder med almindelige drikkevandsinteresser. Da de eksisterende stalde, gyllebeholdere, fortanke og gyllerør er etableret i tætte og stabile materialer, vurderes der, at der ikke risiko for udsivning til det omgivende vandmiljø under normal drift.

I husdyrbrugets beredskabsplan er der beskrevet en procedure ved et evt. brud på en gyllebeholder. Der er desuden lavet en række tiltag for at begrænse en evt. forureningen i det der er monteret gyllealarm på gyllebeholdere og en jordvold ved grøften.

Baseret på ovenstående, vurderes det at husdyrbruget ikke har væsentlige direkte eller indirekte påvirkninger af grundvand eller overfladevand.

## **4.12 Påvirkning af jordarealer og jordbund (D1c)**

*(Jordarealer og jordbund)*

Da stalde, gyllerør, forbeholdere og gyllebeholdere er udført i tætte og stabile materialer, vurderes det, at der fra selve husdyrbruget ved normal drift ikke kan ske væsentlige direkte eller indirekte påvirkninger af jordarealer og jordbund. I husdyrbrugets beredskabsplan er der en instruks til brug ved uheld med gylle.

Opbevaring af olie er beskrevet under punkt 3.8.3. Det vurderes, at olie opbevares miljømæssigt forsvarligt og dermed ikke udgør væsentlige direkte eller indirekte påvirkninger af jordarealer og jordbund. I husdyrbrugets beredskabsplan er der en instruks til brug ved uheld med olie og kemikalier.

Affaldshåndteringen på husdyrbruget er beskrevet under punkt 3.8.2. Det vurderes, at husdyrbruget gør en indsats for at leve op til affaldshierarkiet og at sortering, opbevaring og bortskaffelse af affald sker miljømæssigt forsvarligt og i overensstemmelse med Aabenraa Kommunes affaldsregulativ. Det vurderes desuden at affald fra husdyrbruget ikke udgør væsentlige direkte eller indirekte påvirkninger af jordarealer og jordbund.

## **4.13 Andet om befolkningen og menneskers sundhed (D1c)**

*(Befolkningen og menneskers sundhed)*

Risikoen ved MRSA, antibiotikaresistens eller smitsomme husdyrsygdomme håndteres af generelle veterinærregler i Fødevarestyrelsens regi. Det vurderes, at der ikke er nogen særlige forhold på husdyrbruget eller beliggenheden i forhold til naboer der gør, at der i forbindelse med miljøgodkendelsen skal stilles særlige vilkår i forhold til menneskers sundhed.

## **4.14 Kumulative og grænseoverskridende indvirkninger (D1b)**

Ansøger driver også husdyrproduktion på Smedagervej 4, 6360 Tinglev, Nystadvej 35, 6372 Bylderup-Bov, Løgumklostervej 82, 6372 Bylderup-Bov og Søvangvej 6, 6372 Bylderup-Bov 3. Da husdyrbrugene kan drives helt uafhængig af hinanden, vurderes det at de ikke er teknisk, forurenings- og driftsmæssigt forbundet.

Husdyrbruget er beliggende i Bredevad, hvor der i en radius på ca. 550 meter ligger to andre større husdyrbrug hhv. nord og øst for Bredevadvej 18. På grund af den afstand vurderes det, at der ikke vil kunne opstå kumulative indvirkninger i forhold til gener ved naboer med hensyn til støj, vibration, støv- og lysgener, skadedyr og affald.

Med en afstand på ca. 11 km fra husdyrbruget til den dansk-tyske grænse vurderes, at der ingen grænseoverskridende virkninger er af denne ansøgning.

## 4.15 Alternative løsninger (D1d)

Efter at ansøger fik tilladelse til at opføre ungdyrstalden i tilknytning til de ældre driftsbygninger, har ansøger efter nye overvejelser, ændret placeringen af ungdyr og goldkostalden. Efterfølgende er alternative placeringer af er diskuteret, men det vurderes at den ansøgte placering er det mest optimale, fordi den vil binde det resterende anlæg sammen og udfylde et eksisterende hul i bygningsmassen.

Alternative teknologier er drøftet, men er fravalgt, fordi BAT er overholdt.

Såfremt ansøgningen mod forventning ikke godkendes, er 0-alternativet, at husdyrbruget fortsætter med samme tilladte produktion og vilkår, som fastsat i den nuværende miljøgodkendelse fra januar 2019.

## 4.16 Samspillet mellem faktorer jf. § 4 stk. 6 nr. 5

Ifølge bekendtgørelse om godkendelse og tilladelse m.v. af husdyrbrug skal der oplyses om væsentlige direkte eller indirekte virkninger som følge af et samspil mellem to, flere eller alle faktorerne:

- 1) befolkningen og menneskers sundhed,
- 2) biologisk mangfoldighed med særlig vægt på kategori 1- og 2-natur samt bilag IV-arter,
- 3) jordarealer, jordbund, vand, luft og klima,
- 4) materielle goder, kulturarv og landskabet

De enkelte faktorer er beskrevet under punkterne: 4.2, 4.4-4.10 og 4.14 (befolkningen og menneskers sundhed); 4.3 (biologisk mangfoldighed med særlig vægt på kategori 1- og 2-natur samt bilag IV-arter); 4.2 og 4.10-13 (jordarealer, jordbund, vand, luft og klima) samt 4.1 og 4.8 (materielle goder, kulturarv og landskabet).

Det vurderes, at der ved samspil mellem de oplistede faktorer ikke kan opstå væsentlige direkte eller indirekte virkninger, som er større end de virkninger, som er beskrevet under de enkelte punkter 1-4.

## 4.17 Sårbarhed i forhold til risici for større ulykker mv. jf. § 4 stk. 6 nr. 6

Ifølge bekendtgørelse om godkendelse og tilladelse m.v. af husdyrbrug skal der oplyses om væsentlige direkte eller indirekte virkninger som følge af sårbarhed i forhold til risici for større ulykker eller katastrofer som følge af faktorerne efter nr. 1-5:

- 1) befolkningen og menneskers sundhed,
- 2) biologisk mangfoldighed med særlig vægt på kategori 1- og 2-natur samt bilag IV-arter,
- 3) jordarealer, jordbund, vand, luft og klima,
- 4) materielle goder, kulturarv og landskabet,
- 5) samspillet mellem to, flere eller alle faktorer efter nr. 1-4

Det vurderes, at risici for større ulykker eller katastrofer på et husdyrbrug med den nuværende og ansøgte placering vil være udslip af gylle fra gyllebeholdere, fx i forbindelse med overpumpning, brud på gyllebeholder eller lignende. I husdyrbrugets beredskabsplan er der en instruks for, hvordan en sådan situation skal håndteres. Beredskabsplanen bliver opdateret løbende.



I beredskabsplanen er også instrukser i forbindelse med brand samt udslip af olie og lignende.

#### **4.18 Oplysninger om konsulenten (A4)**

Ansøgningen er udarbejdet af Pba.i jordbrug, Henriette Fries, LandboSyd, som har arbejdet med landbrugets miljøforhold i 15 år. Dels som rådgiver, kommunal miljømedarbejder, AC-tekniker i Miljøstyrelsen og nu miljørådgiver i landboforeningen LandboSyd.

## 5. Konklusion

Sammenfattende vurderes det, at den ansøgte udvidelse/ændring af husdyrbruget på Bredevadvej 18 ikke vil medføre væsentlig direkte eller indirekte påvirkning af det omgivende miljø. Aabenraa Kommune kan ved fastsættelse af normale driftsvilkår for ejendommen fastholde husdyrbruget på de ansøgte tiltag samt opsætte vilkår for indgreb, såfremt husdyrbruget mod forventning medfører forøgede gener for omgivelserne.

## 6. Bilag

Bilag 1: Oversigtskort over husdyrbruget

Bilag 2: Staldtegning i den nye stald

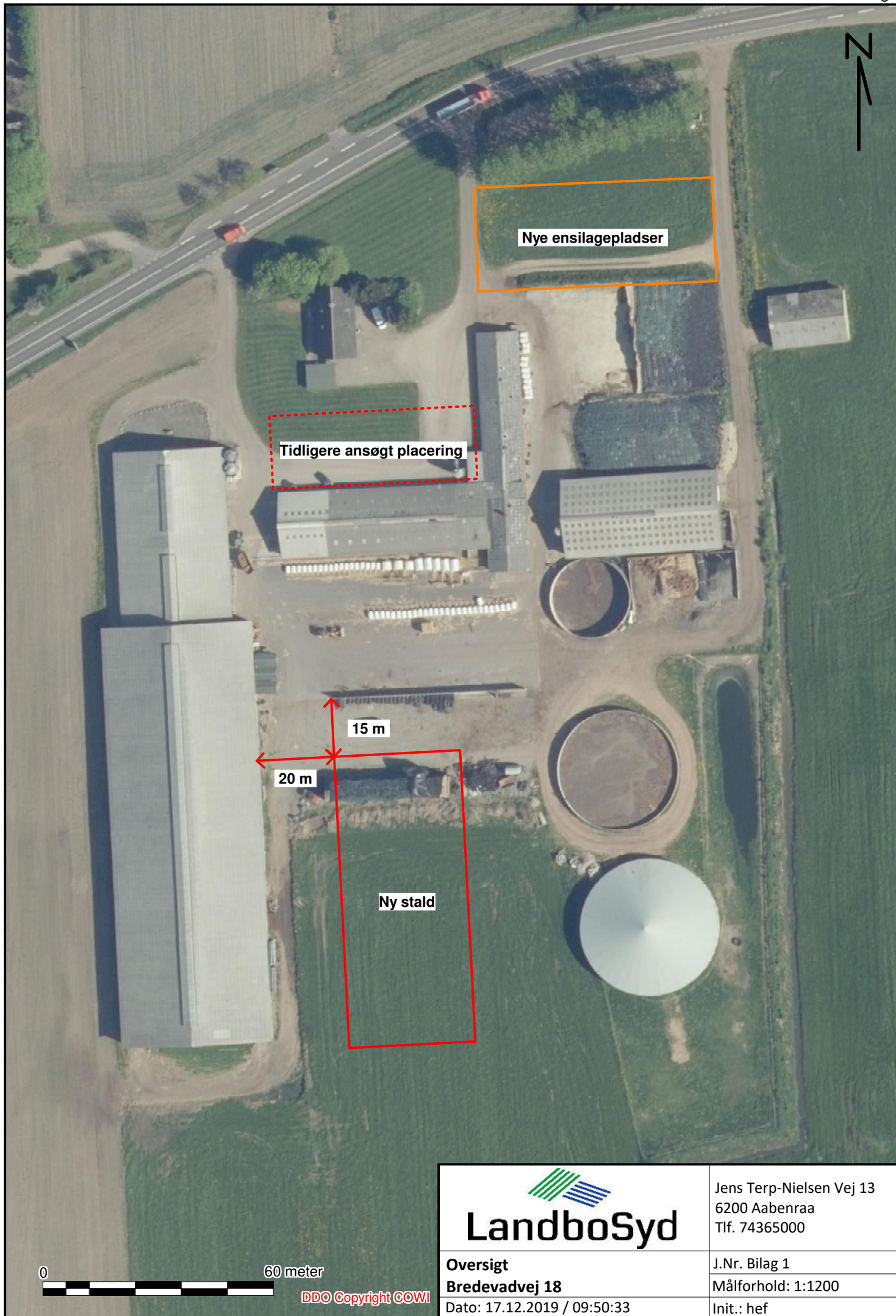
Bilag 2a, Opgørelse af produktionsareal i den nye stald

Bilag 3: Kapacitetsberegning

Bilag 4: Afløbsplan

Bilag 5: Oversigtskort over ressourcer og gener

Bilag 5: Beredskabsplan



  
**LandboSyd**

Jens Terp-Nielsen Vej 13  
6200 Aabenraa  
Tlf. 74365000

**Oversigt**  
**Bredevadvej 18**

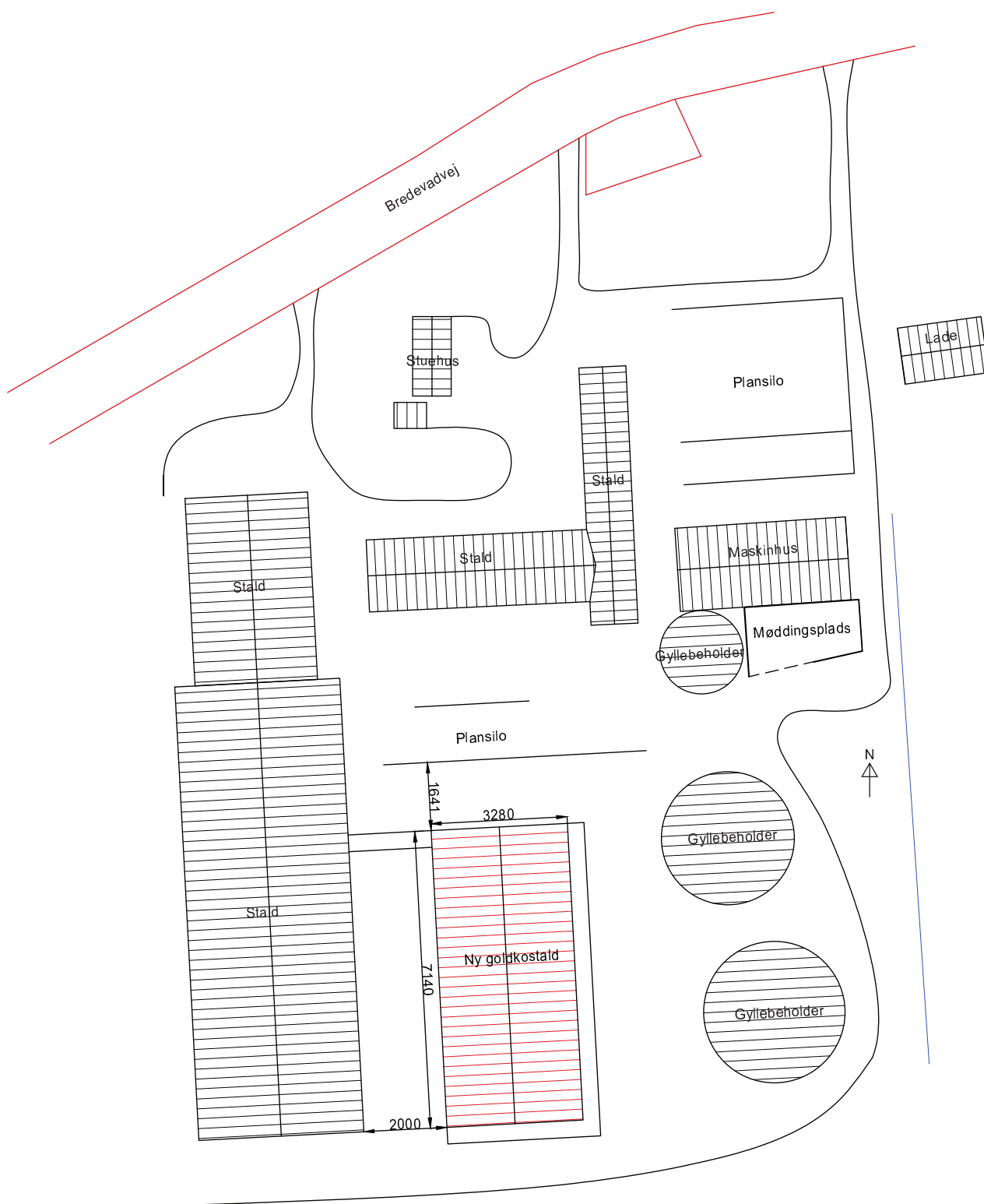
J.Nr. Bilag 1  
Målforhold: 1:1200

Dato: 17.12.2019 / 09:50:33

Init.: hef

0 60 meter

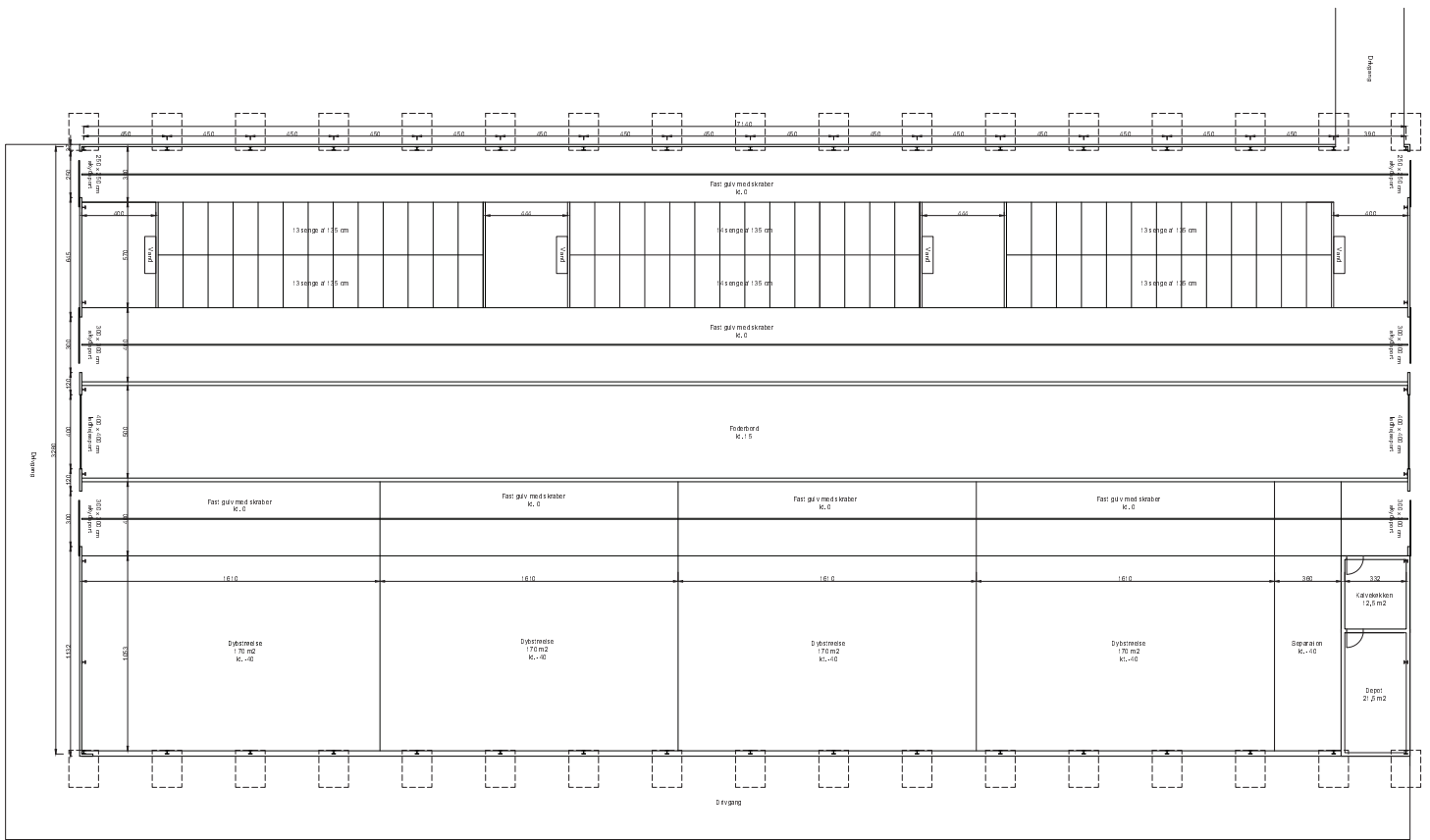
DDO Copyright COWI



Sag:	Opførelse af ny goldkostald Bredevadvej 18, 6372 Bylderup-Bov	Sagsnr.:	19-018
Emne:	Situationsplan	Tegn.nr.:	00-001
Bygherre:	Martijn Damsteegt Smedagervej 4 6360 Tinglev	Mål:	1:1000
Dato:	19.12.2019	Rev.:	A

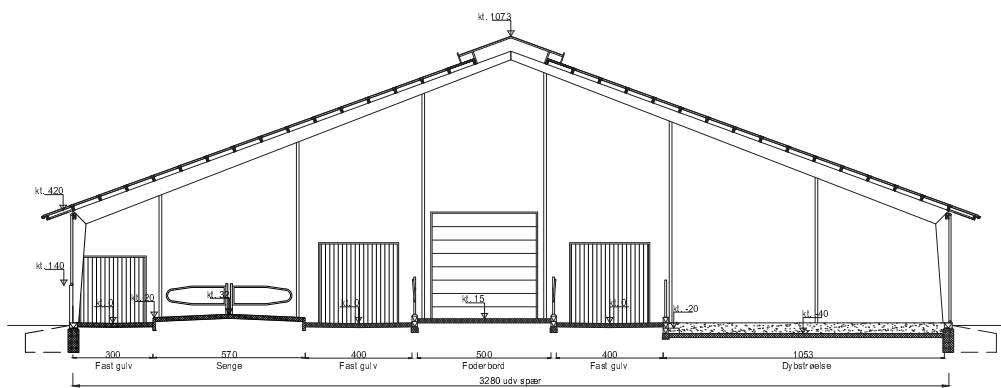


OBS: Jordbundsundersøgelser og ingeniørberegninger kan medføre ændringer i tegningsmaterialet (bygherreansvar)  
Denne tegning må ikke kopieres, overføres eller anvendes til andet formål uden tilladelse fra Sørensen Byg.



Sked:	Opførelse af NY gulekøbsstue Trafikrum 14.1.370 Tidensvej 11	Skednr.:	19-018
Emne:	Planlægning	Skednr.:	04-000
Bygherre:	Madsen Samsøvej Bjergvej 4 8460 Tinghøj	Mål:	1:100
Dato:	19.12.2019	Rev.:	A

Alle dimensioner er angivet i meter og centimeter. Alle dimensioner er angivet i meter og centimeter.



**Senge:**  
10 cm betón C25 P  
Præfabrikeret inventar

**Foderbord:**  
15 cm betón C35 A  
R/Q-6015-net  
Overfladen maskinpuds  
Ekstra armering omkring hjørner, afløb mv.  
Præfabrikeret inventar

**Dybstrøelse:**  
12 cm betón C25 M  
R/Q-6015-net  
Ekstra armering omkring hjørner, afløb mv.  
Præfabrikeret inventar

#### Stålspær:

Udvendig spænd 3280 cm  
Bæm øde 420 cm  
Taghældning 20 grader  
Spærstafånd c/c 450/300 cm  
Konsolvensklasse CC2  
Overfladebehandling: Galvaniseret  
Spærleverandør skal garantere at stålspær og søjler dimensioneres og udføres i overensstemmelse med gældende regler.  
Vindafblivning dimensioneres, leveres og monteres af spærleverandør. Vindafblivning monteres samtidig med opstilling af spær.

#### Tagkonstruktion:

Iværnem bælgelader 700T naturgrå  
75 x 150 mm lag åse samlet med  
varmgalvaniseret gerberbelæg type W  
Montage iht. fabrikantens anvisninger  
150 mm stålagrende  
Ø90 mm nedløber stål  
Skæm og underetælmading i stål

#### Facade øst:

100 x 200 mm fuldkantet læmmer,  
samlet ud for spærben  
Ventilationsgardin, transparent

#### Facade vest:

Betonelement til kl. 140  
100 x 200 mm fuldkantet læmmer,  
samlet ud for spærben  
Ventilationsgardin, transparent

#### Gavle:

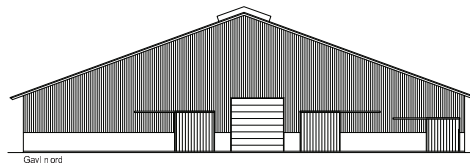
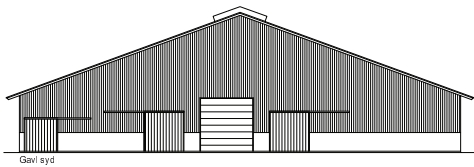
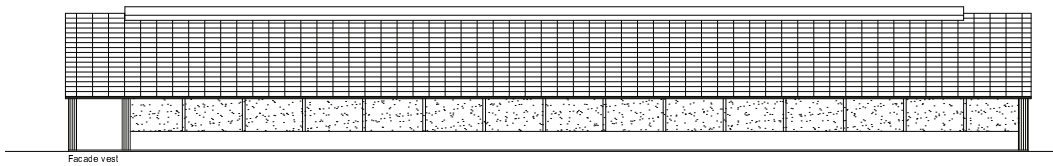
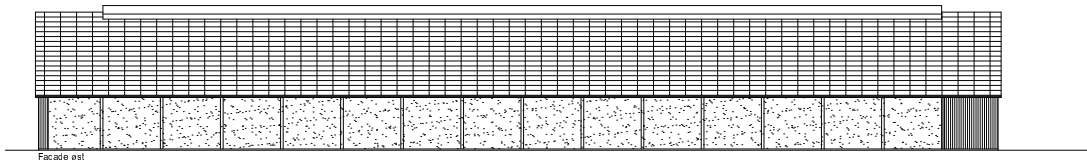
Betonelement til kl. 140  
Skåplader type LP20 - farve aftales nærmere  
63 x 125 mm løshole gr. maks. 120 cm  
Betonelement til kl. 120  
Gavlsøjler iht. spærleverandør

#### Sokkel:

1 stk. 29 cm fund.abok  
29 cm betónfundament C20P til frostfri dybde  
armert i top og bund med 2 stk. Y12  
Punktfundamenter, l = 2,0 m, b = 1,6 m  
(der tages for behold for evt. ingeniørberetning)  
Sokkepuds

Sag:	Opførelse af ny godkøstald Bredesøvej 18, 6372 Sydstrup-Bov	Sagsnr.:	19-018
Emne:	Tværsnit	Tegn.nr.:	02-001
Bygherre:	Martijn Damsteegt Smedagervej 4 6360 Tinglev	Må:	1:100
Dato:	10.12.2019	Rev.:	-

088: I alle budninger og tegninger er alle dimensioner og afstande angivet i millimeter. I bygherrens bygherre- og projekteringsmateriale kan der være afvigelser fra de angivne dimensioner og afstande. Dette tegning må ikke kopieres, ændres eller anvendes til andet formål uden tilladelse fra Sørensen & Sørensen Byg.



Sag:	Opførelse af ny godkøstald Bredersvej 18, 8372 Bjertup-Bov	Sagsnr.:	19-018
Emne:	Facader	Tegn.nr.:	03-001
Bygherre:	Martin Damsteeg Smedagervej 4 6260 Tinglev	Må:	1:200
Dato:	19.12.2019	Rev.:	A

© 2019. I alle rettigheder og forbehold. Denne tegning er udelukkende beregnet til brug som teknisk tegning og må ikke kopieres, ændres eller anvendes til andre formål uden tilladelse fra Sørensen Byg.



## Produktionsareal i ny stald

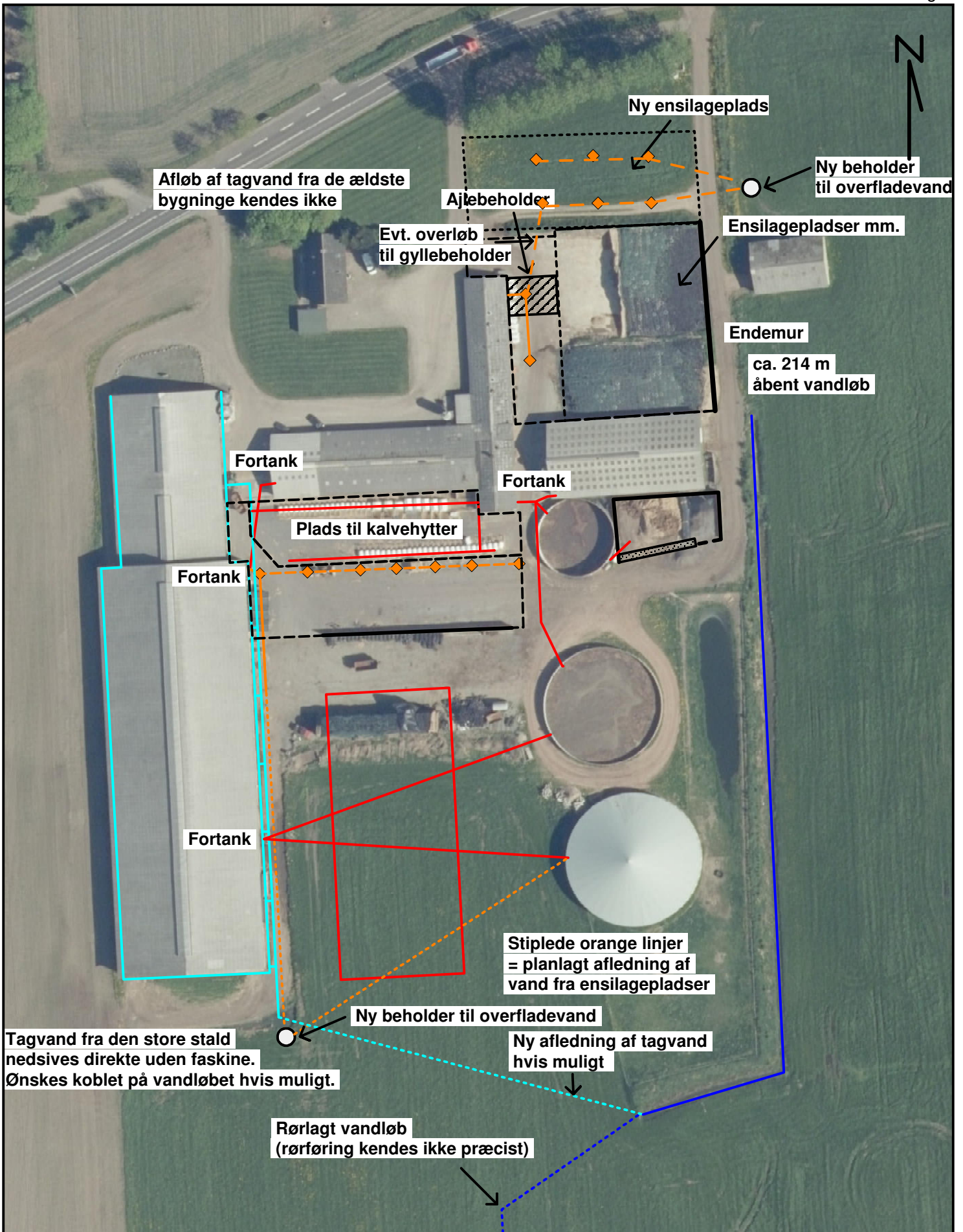
	L	B		
Sengestald med fast gulv	71,4	12,7		906,8
Nakkebom	18,9	0,5	2	18,9
Nakkebom	17,55	0,5	4	35,1
Vandpost	1,5	0,8	4	4,8

**I alt 848,0**

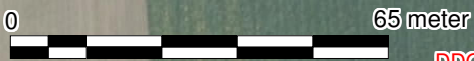
	L	B		
Dybstrøelse med fast ædeplads	14,53	16,1	4	935,7
Dybstrøelse, Separation	14,53	3,6		52,3
Areal ved porten	3,32	4		13,3

**I alt 1001,3**





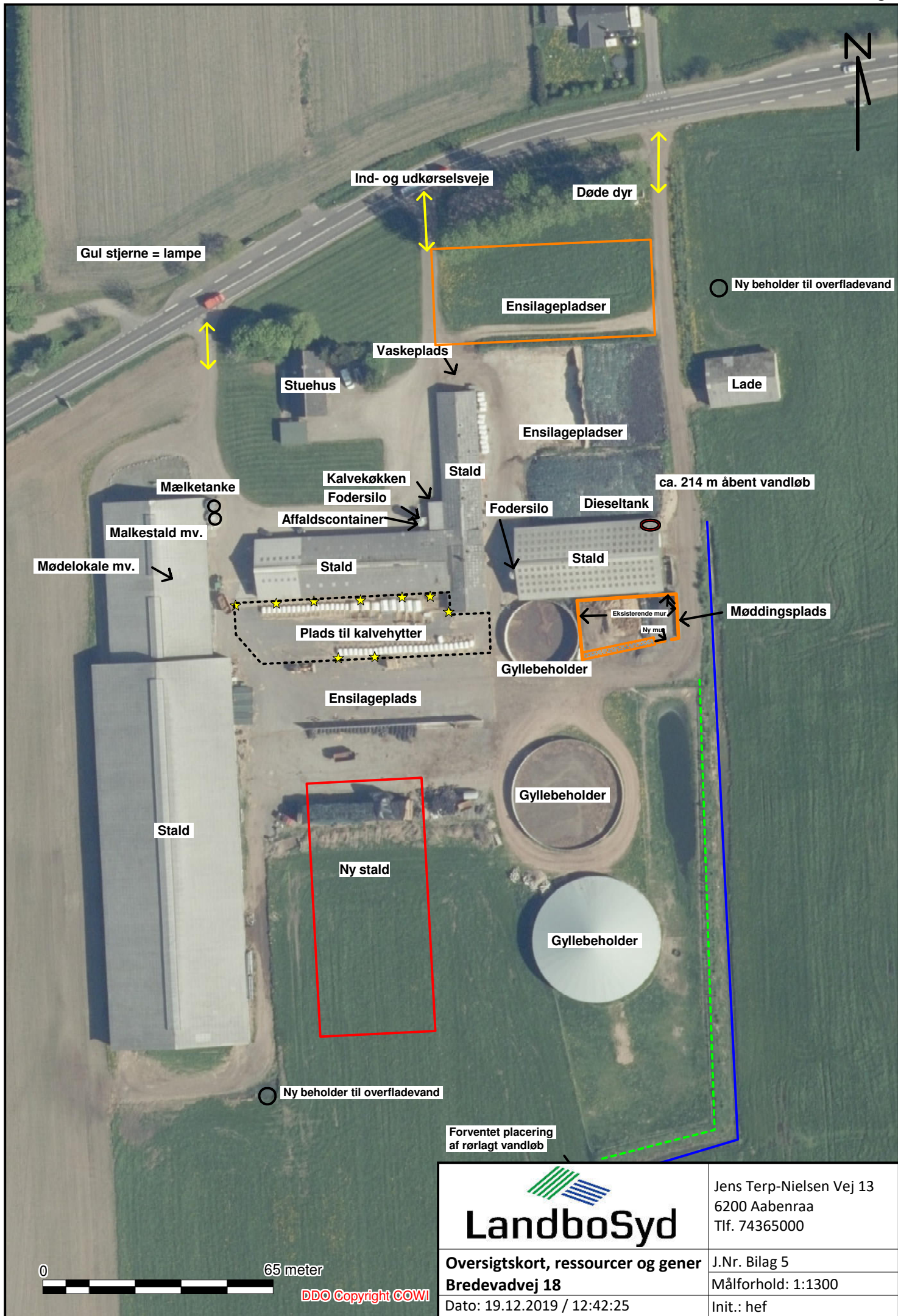
Tagvand fra den store stald nedsives direkte uden faskine. Ønskes koblet på vandløbet hvis muligt.



DDO Copyright COWI

 <b>LandboSyd</b>	Jens Terp-Nielsen Vej 13 6200 Aabenraa Tlf. 74365000
	J.Nr. Bilag 4 Målforhold: 1:1300 Init.: hef
Afløbstegeing Bredevadvej 18 Dato: 19.12.2019 / 13:05:27	





Gul stjerne = lampe

Ind- og udkørselsveje

Døde dyr

Ensilagepladser

Ny beholder til overfladevand

Vaskeplads

Stuehus

Lade

Ensilagepladser

Mælketanke

Kalvekøkken

Stald

ca. 214 m åbent vandløb

Fodersilo

Fodersilo

Dieseltank

Malkestald mv.

Affaldscontainer

Mødelokale mv.

Stald

Stald

Plads til kalvehytter

Eksisterende mur

Møddingsplads

Ny mur

Gyllebeholder

Ensilageplads

Gyllebeholder

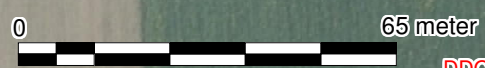
Stald

Ny stald

Gyllebeholder

Ny beholder til overfladevand

Forventet placering af rørlagt vandløb



DDO Copyright COWI



**LandboSyd**

Jens Terp-Nielsen Vej 13  
6200 Aabenraa  
Tlf. 74365000

Oversigtskort, ressourcer og gener  
Bredevadvej 18

J.Nr. Bilag 5  
Målforhold: 1:1300

Dato: 19.12.2019 / 12:42:25

Init.: hef