



Miljøgodkendelse (1. tillæg)

§ 12, stk. 3 i husdyrgodkendelsesloven

9. april 2018

Egerupvej 14, 5610 Assens



ASSENS
KOMMUNE

Ejendommen Egerupvej 14, 5610 Assens (luftfoto 2017)


Emne	Data
Ansøger og ejer	Jens Holmegaard, Voldbrogård, Gamtoftevej 6, 5610 Assens
Bedriftens navn og adresse	Egerupvej 14, 5610 Assens
Matrikelnummer og ejerlav	1q Voldbro By, Gamtofte
Virksomhedens art	014620 Produktion af slagtesvin
Godkendelsesbetegnelse	§ 12, stk. 3 i Lov om husdyrbrug og anvendelse af gødning m.v. (husdyrgodkendelsesloven jf. overgangsbestemmelserne)
CHR-nummer	110530
CVR/P	2009 2009 / 1004125099
Kontaktperson	Jens Holmegaard, tlf. 2082 6440, e-mail: jens@holmegaard.cc
Rådgiver/konsulent	Tine Marquard Zimmermann, Patriotisk Selskab, tlf. 2476 1879, e-mail: tmz@patriotisk.dk
Godkendelsesmyndighed	Assens Kommune, (By, Land & Kultur), Miljø & Natur, Rådhus Allé 5, 5610 Assens, assens@assens.dk
Sags ID	Acadre sagsnr. 17/13649
Miljømedarbejder	Trine Bonrud Helleskov, tlf. 6474 6890, e-mail: tbnie@assens.dk
Beregningsværktøj	Interface version 3.2 Uploadet: 16.08.2017 FarmN version: 4.0 – Beregningsmotor: 2.3

Indholdsfortegnelse

1.	<u>INDLEDNING</u>	5
2	<u>AFGØRELSE: § 12, STK. 3 MILJØGODKENDELSE (TILLÆG)</u>	6
3	<u>VILKÅR FOR GODKENDELSE</u>	6
3.1	DYREHOLD	6
3.2	MANAGEMENT	6
3.3	LANDSKAB OG PLANFORHOLD	7
3.4	ENERGI- OG VANDFORBRUG	7
3.5	LUGT	7
3.6	STØJ	8
3.7	FOREBYGGELSE OG BEKÆMPELSE AF FLUER OG ROTTER	8
3.8	SPILDEVAND (RETVAND)	8
3.9	HUSDYRGØDNING OG FODER	9
3.10	AMMONIAKTAB	9
3.11	BEREDSKABSPLAN	9
3.12	EGENKONTROL	9
3.13	OPHØR AF DRIFT	10
4.	<u>OFFENTLIGGØRELSE</u>	10
5.	<u>KLAGEVEJLEDNING</u>	10
6.	<u>BILAG</u>	12
7.	<u>MEDDELELSE OM AFGØRELSE SENDES TIL</u>	12
8.	<u>MILJØVURDERING AF ANSØGNING OM § 12, STK. 3</u> <u>MILJØGODKENDELSE</u>	14
8.1	FORMÅL	14
8.2	EJER- OG DRIFTSFORHOLD	14
8.3	DYREHOLD OG MANAGEMENT (MILJØLEDELSE)	15
8.4	LOKALISERING	16
8.4.1	FASTE AFSTANDSKRAV	16
8.4.2	LANDSKAB OG PLANFORHOLD	18
8.5	ENERGI OG VANDFORBRUG	18
8.6	GENER FRA HUSDYRBRUGETS ANLÆG	19
8.6.1	LUGT	19
8.6.2	STØJ	23



8.6.3	LYS	24
8.6.4	FLUER OG SKADEDYR.....	24
8.6.5	STØV	24
8.6.6	TRANSPORT	24
8.7	FORURENING FRA HUSDYRBRUGETS ANLÆG.....	25
8.7.1	SPILDEVAND (RESTVAND)	26
8.7.2	HUSDYRGØDNING OG FODER	26
8.7.3	AFFALD OG MILJØFARLIGE STOFFER	28
8.7.4	AMMONIAK GENERELT	28
8.7.5	AMMONIAKPÅVIRKNING AF NATUR.....	29
8.8	OPHØR.....	33
8.9	BEREDSKABSPLAN	33
8.10	SAMMENFATNING.....	33
8.11	OFFENTLIGHED/NABOORIENTERING.....	34

1. Indledning

Jens Holmegaard, Voldbrogård, Gamtoftevej 6, 5610 Assens har ansøgt om et tillæg til miljøgodkendelsen på ejendommen Egerupvej 14, 5610 Assens til udvidelse af slagtesvineproduktionen. Ansøgningen er indsendt til Assens Kommune mandag den 19. juni 2017 via det digitale ansøgningssystem husdyrgodkendelse.dk, og da ansøgningen er indkommet inden den 1. august 2017 færdigbehandles ansøgningen efter overgangsbestemmelserne i husdyrgodkendelsesloven¹.

Det betyder, at sagen skal behandles efter bestemmelserne i bekendtgørelse af lov nr. 442 af 13. maj 2016 om miljøgodkendelse m.v. af husdyrbrug, hvorfor det også er denne lov, der henvises til i behandlingen af denne sag, når der efterfølgende henvises til husdyrgodkendelsesloven.

Der søges om miljøgodkendelse til udvidelse af svineproduktionen på Egerupvej 14 fra 9.000 stk. slagtesvin (33 – 110 kg), svarende til 241 dyreenheder (DE), til 16.704 stk. slagtesvin (30 – 115 kg) svarende til 494,1 DE.

Udvidelsen vil ske ved forlængelse af det eksisterende staldanlæg mod øst, og staldanlægget bliver dermed ca. dobbelt så stort med det ansøgte.

Der skal ifølge husdyrgodkendelsesloven foretages en samlet vurdering af alle etableringer, udvidelser eller ændringer foretaget på husdyrbruget inden for en 8-årig periode. Grunden til denne regel er for at imødekomme den eventuelle effekt af indtil flere mindre udvidelser, som hver især ikke betyder noget i forhold til miljøbeskyttelsen, men som samlet set kan være en væsentlig belastning.

Den 26. november 2009 blev der meddelt en miljøgodkendelse efter § 12 til svineproduktionen på Egerupvej 14, og da det er otte år siden nu er det den godkendte svineproduktion fra dengang der bruges som udgangspunkt for dette tillæg.

Tillægget omfatter alene Egerupvej 14, 5610 Assens, hvor det ansøgte dyrehold opstaldes.

Udvidelsen af dyreholdet er omfattet af § 12, stk. 3 i husdyrgodkendelsesloven.

Det er oplysningerne og beskrivelsen i ansøgningen og vurderingen, der er beskrevet i den efterfølgende redegørelse, som danner grundlaget for meddelelse af tillægget til miljøgodkendelsen.

Assens Kommune har vurderet, at der kan meddeles godkendelse til den ansøgte udvidelse af dyreholdet i henhold til de gældende regler i husdyrgodkendelsesloven med tilhørende bekendtgørelser og vejledninger fra Miljøstyrelsen.

Godkendelsen indeholder en række konkrete individuelle vilkår for landbrugets indretning og drift. Vilkårene skal medvirke til at sikre:

- at husdyrbruget drives og indrettes i overensstemmelse med ansøgningsmaterialet og miljøredegørelsen
- at kravet om reduktion af ammoniaktab fra stald og lager overholdes

¹ Lovbekendtgørelse nr. 256 af 21. marts 2017 om husdyrbrug og anvendelse af gødning m.v.

- at yderligere miljøkrav fastsat på grundlag af kommunens vurdering af ansøgningsmaterialet overholdes
- at nedsætte risikoen for, at der forekommer forurening eller gener ud over de forventede ifølge miljøvurderingen.

2 Afgørelse: § 12, stk. 3 miljøgodkendelse (tillæg)

Assens Kommune godkender hermed en årlig produktion bestående af 16.704 stk. slagtesvin (30 – 115 kg) svarende til 494,1 DE på landbrugsejendommen matr. nr. 1q Voldbro By, Gamtofte, beliggende Egerupvej 14, 5610 Assens. Udvidelsen vil ske ved forlængelse af det eksisterende staldanlæg mod øst, hvorved staldanlægget bliver ca. dobbelt så stort.

Tillægget til miljøgodkendelsen meddeles under forudsætning af, at gældende regler på området og nedenstående vilkår overholdes. Tillægget omfatter de aktiviteter for landbrug med CVR nr. 2009 2009, som høre ind under Egerupvej 14, 5610 Assens.

Tillægget bortfalder, hvis det ikke er udnyttet senest 6 år fra dato.

Tillægget til miljøgodkendelsen meddeles i henhold til bestemmelserne i § 12, stk. 3 i husdyrgodkendelsesloven og lovebekendtgørelse nr. 966 af 23. juni 2017 om miljøbeskyttelse.

Tillægget skal, jf. § 39 i bekendtgørelse nr. 1380 af 30. november 2017 om godkendelse og tilladelse mv. af husdyrbrug, regelmæssigt og mindst hvert 10. år tages op til revurdering. Den første revurdering skal dog foretages, når der er forløbet 8 år fra tidspunktet for meddelelse af godkendelsen. Proceduren for revurdering igangsættes af Assens Kommune.

Der gøres opmærksom på, at opførelse af byggeri ikke må igangsættes, før der er givet en byggetilladelse og ved afledning af tag- og overfladevand skal, der søges om en udlednings- eller nedsivningstilladelse.

Forudsætningerne for godkendelsen findes i den fremsendte ansøgning gennem husdyrgodkendelse.dk med skemanummer 99188 og tilhørende bilag. Nedenfor er en samlet liste over vilkår fra den tidligere § 12 miljøgodkendelsen, der fortsat er gældende og evt. opdateret (i kursiv), og de vilkår der følger af tillægget – alle andre tidligere vilkår ophæves:

3 Vilkår for godkendelse

3.1 Dyrehold

- 3.1.1 Svinebruget tillades drevet med et dyrehold på maksimalt 16.704 stk. slagtesvin (30 – 115 kg) på 4.176 stipladser svarende til 496,1 DE.
- 3.1.2 *Den godkendte husdyrproduktion skal fordeles jævnt over hele året.*

3.2 Management

- 3.2.1 *Landbruget skal placeres, indrettes og drives i overensstemmelse med de oplysninger, der fremgår af ansøgningsmaterialet og den miljøtekniske beskrivelse med de ændringer, der fremgår af godkendelsens vilkår.*



- 3.2.2 *Bedriften skal til enhver tid leve op til gældende regler i love og bekendtgørelser – også selvom disse regler eventuelt måtte være skærpede i forhold til denne godkendelse.*
- 3.2.3 *Der skal til stadighed tilstræbes en god staldhygiejne, herunder sikres, at lejer holdes tørre og at staldene holdes rene.*
- 3.2.4 Drikkevandssystemet og overbrusningsanlæg skal vedligeholdes således, at unødigt vandspild undgås.
- 3.2.5 *Ventilationsanlægget skal renholdes og vedligeholdes, så effekten altid er optimal og således at unødig støj undgås.*

3.3 Landskab og planforhold

- 3.3.1 Byggeriet skal opføres i samme byggestil og med samme materiale- og farvevalg som det eksisterende byggeri.

3.4 Energi- og vandforbrug

- 3.4.1 Der skal foretages en årlig opgørelse af forbruget af el. I ansøgningen er opgivet et forventet årligt forbrug på 280.000 kWh.
- 3.4.2 Der skal foretages en årlig opgørelse af det vandforbrug, der medgår direkte til husdyrproduktionen såsom dyrenes drikkevand og vask af stald. I ansøgningen er opgivet et forventet årligt forbrug på 9.490 m³.
- 3.4.3 Tilsynsmyndigheden kan stille krav om, at der udarbejdes en energirapport for bedriften af en energikonsulent for at optimere energiforbruget, hvis energiforbruget ligger væsentligt over hvad der er oplyst i ansøgningen.
- 3.4.4 Anlæg, der er særligt energiforbrugende, f.eks. ventilationsanlæg, kompressorer m.m. skal kontrolleres og vedligeholdes således, at de altid kører energimæssigt optimalt.

3.5 Lugt

- 3.5.1 *Svineproduktionen må ikke give anledning til større lugtgener uden for ejendommens arealer end det der ligger til grund for denne miljøgodkendelse.*
- 3.5.2 *Såfremt der efter tilsynsmyndighedens vurdering opstår lugtgener, der er større, end det der kan forventes ifølge grundlaget for miljøgodkendelsen kan kommunen meddele påbud om, at der skal gennemføres tiltag til afhjælpende foranstaltninger. Dette kan for eksempel bestå i en reduktion af antal dyr på stald eller forbedret renseteknik.*
- 3.5.3 I scenarie I (hovedansøgning):
 - 3.5.3.1 Der skal etableres gyllekøling i det nye staldanlæg:
 - 3.5.3.1.1 Gyllekanalerne i det nye staldanlæg i alt 684 m² skal forsynes med køleslanger, der forbindes med en varmepumpe.
 - 3.5.3.1.2 Varmepumpen skal levere en årlig køleydelse på mindst 26 W/m².
 - 3.5.3.1.3 Varmepumpen skal være forsynet med en timetæller til dokumentation af årlig driftstid.
 - 3.5.3.1.4 Den årlige driftstid skal være mindst 8.760 timer.
 - 3.5.3.1.5 Gyllekølingsanlægget skal være forsynet med et trykovervågningssystem, en alarm samt en sikkerhedsordning, der i tilfælde af lækage stopper gyllekølingsanlægget. Gyllekølingsanlægget må ikke kunne genstarte automatisk.
 - 3.5.3.1.6 Vedligeholdelse af gyllekølingsanlægget skal ske i overensstemmelse med producentens vejledning. Vejledningen skal opbevares på husdyrbruget.

- 3.5.3.1.7 Ved udskiftning af varmepumpen, skal dokumentation for køleeffekten på gyllekølingsanlæg indsendes til tilsynsmyndigheden før anlægget tages i drift.
- 3.5.3.2 Alle ventilationsafkast i tagfladen skal sløjfes og flyttes til kip.
- 3.5.3.3 Der skal monteres miljøkryds i alle afkast.
- 3.5.4 I scenarie II (alternativ):
- 3.5.4.1 Alle ventilationsafkast i tagfladen skal sløjfes og flyttes til kip.
- 3.5.4.2 Der skal monteres miljøkryds i alle afkast.
- 3.5.4.3 Alle ventilationsafkast forhøjes til 9,5 meter.

3.6 Støj

- 3.6.1 Den eksterne støjbelastning fra landbrugsdriften på ejendommens bygningsparcel, herunder fra stalden og gyllebeholderen, må i intet punkt – målt på nærmeste naboejendom med tilhørende udendørs arealer i tilknytning til boligen – overstige nedenstående værdier. De angivne værdier for støjbelastningen er de ækvivalente, korrigerede lydniveauer dB(A).

Mandag-fredag kl. 7-18 (8 timer)	Alle dage kl. 18-22 (1 time)	Alle dage kl. 22-7 (½ time)	Alle dage kl. 22-7 Maksimal værdi
Lørdag kl. 7-14 (7 timer)	Lørdag kl. 14-18 (4 timer)		
	Søn- og helligdag kl. 7-18 (8 timer)		
55 dB(A)	45 dB(A)	40 dB(A)	55 dB(A)

- Tallene i parenteserne angiver midlingstiden inden for den pågældende periode.
- 3.6.2 Hvis kommunen finder det nødvendigt, skal ejer for egen regning lade udføre støjmålinger og/eller – beregninger af støjen fra husdyrbruget for at dokumentere, at støjgrænserne i vilkår 3.6.1 er overholdt. Hvis grænserne konstateres overholdt, kan der højst pålægges ejer at få foretaget én støjmåling og eller – beregning om året. Målingerne/beregningerne skal udføres og rapporteres som ”Miljømåling – ekstern støj” af en enhed, som er optaget på Miljøstyrelsens liste over godkendte laboratorier. Virksomhedens støj skal dokumenteres ved måling eller efter gældende vejledninger fra Miljøstyrelsen, pt. Nr. 6/1987 om Måling af ekstern støj og nr. 5/1993 om Beregning af ekstern støj fra virksomheder. Målingerne/beregningen skal foretages på/for de mest støjbelastede områder udenfor virksomhedens grund og under de mest støjbelastede driftsforhold – eller efter anden aftale med kommunen.

3.7 Forebyggelse og bekæmpelse af fluer og rotter

Skal ske efter de nyeste anbefalinger fra Statens Skadedyrlaboratorie.

3.8 Spildevand (restvand)

- 3.8.1 Der skal være ansøgt og givet en nedsivnings- eller udledningstilladelse til tagvandet før byggeriet af staldanlægget påbegyndes.
- 3.8.2 Spildevand fra rengøring af stalde og lignende skal ledes til samletank eller gyllesystem og anvendes i henhold til reglerne for husdyrgødning.
- 3.8.3 Vask af maskiner og redskaber uden gødningsrester skal ske på fast vaskeplads. Vaskevandet kan, mod særskilt tilladelse, udledes til dræn (kontakt kommunen).

Dog skal vandet forinden udløbet gennemgå rensning i et veldimensioneret sandfang og en godkendt olie-/benzinudskiller.

- 3.8.4 *Al vask af maskiner, redskaber, hvorfra der kan forekomme gødningsrester og pesticidrester skal foregå på støbt, tæt plads med bortledning af spildevandet til opsamlingsbeholder. Udbringning skal ske jf. husdyrgødningsbekendtgørelsens regler for udbringning af husdyrgødning.*

3.9 Husdyrgødning og foder

- 3.9.1 Der skal være en opbevaringskapacitet af husdyrgødning svarende til minimum 9 måneders produktion før projektet kan realiseres.
- 3.9.2 I scenarie II (alternativ): Den totale mængde N ab dyr pr. år beregnet som kg N ab dyr pr. slagtesvin x producerede slagtesvin skal være mindre end 49.588 kg N pr. år.
- 3.9.3 Den totale mængde P ab dyr pr. år beregnet som kg P ab dyr pr. slagtesvin x producerede slagtesvin skal være mindre end 11.018 kg P pr. år i begge scenarier.

3.10 Ammoniaktab

- 3.10.1 Den nye stald skal være indrettet med delvis spaltegulv (50 – 75 %).

3.11 Beredskabsplan

- 3.11.1 *Ved driftsuheld, hvor der kan opstå risiko for forurening af miljøet, er der pligt til øjeblikkeligt at anmelde dette til Alarmcentralen, tlf. 112 og efterfølgende straks at underrette tilsynsmyndigheden: Assens Kommune, Miljø og Natur tlf. 6474 7511 (i dagtimerne).*
- 3.11.2 *Der skal forefindes en opdateret beredskabsplan, som oplyser, hvornår og hvordan der skal reageres ved uheld, som kan medføre konsekvenser for det eksterne miljø.*
Beredskabsplanen skal som minimum indeholde:
- *Procedurer, som beskriver relevante tiltag med henblik på at ”stoppe ulykken/uheldet” og begrænse udbredelsen.*
 - *Oplysninger om hvilke interne/eksterne personer og myndigheder, der skal alarmeres og hvordan.*
 - *Kortbilag over bedriften med angivelse af miljøfarlige stoffer, afløbs- og drænsystemer og vandløb mm.*
 - *En opgørelse over materiel, der er tilgængeligt på bedriften, eller som kan skaffes med kort varsel, der kan anvendes i forbindelse med afhjælpning, inddæmning og opsamling af spild/lækage, som kan medføre konsekvenser for det eksterne miljø.*
- 3.11.3 *Assens Kommune skal senest ved byggeriets afslutning have en beredskabsplan tilsendt.*
- 3.11.4 Beredskabsplanen skal opdateres når ansøgte projekt realiseres.

3.12 Egenkontrol

- 3.12.1 Gyllekølingsanlæg:
- 3.12.1.1 Der skal indgås en skriftlig aftale med en godkendt montør med VPO-certifikat eller tilsvarende certificering om kontrol og service af gyllekølingsanlægget mindst én gang årligt.

Den årlige kontrol skal som minimum bestå af følgende:

- afprøvning og funktionssikring af trykovervågningssystemet, alarmen samt sikkerhedsanordningen
 - Kontrol af kølekredsens ydelse.
- 3.12.1.2 Enhver form for driftsstop skal noteres i logbog med angivelse af årsag og varighed. Tilsynsmyndigheden skal underrettes ved driftsstop, der har en varighed på mere end 1 uge.
- 3.12.1.3 Registreringen fra datalogger, logbogen, den skriftlige kontrolaftale, de årlige kontrolrapporter samt øvrige servicereportager skal opbevares på husdyrbruget i mindst fem år og forevises på tilsynsmyndighedens forlangende.
- 3.12.2 Der skal føres logbog eller en produktionskontrol, hvoraf følgende skal fremgå:
- 3.12.2.1 Antal producerede slagtesvin.
- 3.12.2.2 Gennemsnitlige vægtintervaller (indgangs- og afgangsvægt).
- 3.12.2.3 Foderforbrug pr. kg. tilvækst.
- 3.12.2.4 Det gennemsnitlige indhold af fosfor pr. FE_{sv} i foderblandingerne.
- 3.12.3 N og P ab dyr skal på baggrund af logbogens eller produktionskontrollens oplysninger beregnes for en sammenhængende periode på minimum 12 måneder.
- 3.12.4 Der skal udarbejdes en blandeforskrift for foderet mindst hver tredje måned, såfremt der anvendes hjemmeblandet foder.
- 3.12.5 Logbogen/produktionskontrollen, indlægssedler for hver tredje måned samt eventuelle blandeforskrifter skal opbevares på husdyrbruget i mindst fem år og forevises på tilsynsmyndighedens forlangende.

3.13 Ophør af drift

- 3.13.1 Ved husdyrbrugets ophør fjernes tilbageværende husdyrgødning, ejendommen ryddes for affald, døde dyr, spildevand, foder mv.
- 3.13.2 Ejendommens bygninger skal rengøres.

4. Offentliggørelse

Miljøgodkendelsen offentliggøres på Assens Kommunes hjemmeside, assens.dk mandag den 9. april 2018.

5. Klagevejledning

Frist for at indgive klage § 79.

Hvis du ønsker at klage over denne afgørelse kan du klage til Miljø- og Fødevarerklagenævnet. Klagen skal indgives inden **mandag den 7. maj 2018**.

Hvordan klager du?

Du klager via Klageportalen, som du finder via www.nmkn.dk, www.borger.dk eller www.virk.dk. Du logger på Klageportalen med NEM-ID. En klage er indgivet når den er tilgængelig for Assens Kommune via Klageportalen. Se i øvrigt <http://nmkn.dk/klage/hvordan-klager-du/>.

Klagegebyr

Når du klager, skal du betale et gebyr på 900 kr. for borgere og 1.800 kr. for virksomheder, organisationer og offentlige myndigheder. Du modtager en opkrævning på gebyret fra Miljø- og Fødevarerklagenævnet. Miljø- og Fødevarerklagenævnet påbegynder behandlingen af klagen, når gebyret er modtaget. Betales gebyret ikke på

den anviste måde og inden for den fastsatte frist på 14 dage, afvises klagen fra behandling. Se i øvrigt <http://nmkn.dk/klage/hvad-koster-det-at-klage/>.

Miljø- og Fødevareklagenævnet afviser din klage, hvis du sender den uden om Klageportalen, medmindre du forinden er blevet fritaget for brug af Klageportalen. Hvis du ønsker at blive fritaget for at bruge Klageportalen, skal du sende en begrundet anmodning til Assens Kommune. Assens Kommune videresender herefter din anmodning til nævnet, som træffer afgørelse om, hvorvidt du kan fritages.

Hvem kan klage? § 84-87

Adressaten for afgørelsen, enhver, som har en individuel, væsentlig interesse i sagen, offentlige myndigheder, lokale foreninger og organisationer, som har en væsentlig interesse i afgørelsen, samt landsdækkende foreninger og organisationer, der som hovedformål har at beskytte natur og miljø eller varetager væsentlige rekreative interesser. Miljø- og Fødevareklagenævnet kan kræve dokumentation for foreningers og organisationers klageberettigelse.

Virkning af at der klages § 80-81

En klage over en tilladelse efter § 10, godkendelse efter §§ 11, 12 eller 16 eller dispensation efter § 9 har ikke opsættende virkning, medmindre afgørelsen indeholder vilkår efter § 27, stk. 1, nr. 3 eller stk. 2. Det betyder, at tilladelsen, godkendelsen eller dispensationen kan udnyttes, inden klagen er afgjort. Udnyttelsen sker dog for egen regning og risiko, da Miljø- og Fødevareklagenævnet kan ændre afgørelsen.

Indbringelse for domstolene § 90

Du kan indbringe Miljø- og Fødevareklagenævnets afgørelser for domstolene. En sådan retssag skal være anlagt inden 6 måneder efter datoen for klagenævnets afgørelse. Uanset om du anlægger retssag, er du forpligtet til at rette dig efter Miljø- og Fødevareklagenævnets afgørelse, indtil domstolen måtte bestemme noget andet.

Trine Bonrud Helleskov
Miljømedarbejder, Agronom

6. Bilag

- Bilag 1: Ansøgningsskema nr. 99188
 Bilag 2: Følgebrev juni 2017
 Bilag 3: Fiktivt ansøgningsskema nr. 98981
 Bilag 4: OML beregninger
 Bilag 5: OML resultater

7. Meddelelse om afgørelse sendes til

Navn eller Organisation	Adresse	Post nr.	Andet/e-mail adresse
Pernille Berger Strønæs Steffensen	Egerupvej 3	5610 Assens	
Stine Teglgård Sørensen & Mads Pentikainen Balck	Egerupvej 6	5610 Assens	
Lars Holmegaard Larsen	Egerupvej 8	5610 Assens	
Christina & Søren Munch Overgaard	Egerupvej 10	5610 Assens	
Gitte Nielsen	Egerupvej 17	5610 Assens	
Lillian Juhl & Svend Karsten Petersen	Engelsvej 8	5610 Assens	Ejer Egerupvej 18
Bodil & Per Esbjørn Svendsen	Egerupvej 19	5610 Assens	
Jørgen Møller-Hansen	Egerupvej 20	5610 Assens	
Karin Anita Petersen	Krengerupvej 42 F	5620 Glamsbjerg	Ejer Egerupvej 20
Mogens Hansen	Moselundvej 16	5620 Glamsbjerg	Ejer Egerupvej 23
Tove Bjerre	Egerupvej 23	5610 Assens	
Pia Holmegaard	Gamtoftevej 6	5610 Assens	Ejer Gamtoftevej 12
Jette Søndergaard & Niels Aage Borup Jacobsen	Gamtoftevej 18	5610 Assens	
Advokatdriftsselskabet af 1/1 1994, Adv. Kim Jybæk	Amagertov 11	1160 København K	Adm. Gamtoftevej 19
Gunhild Marianne Scheby Hesselberg	Gamtoftevej 21	5610 Assens	
Voldbro Vandværk Margit Paarup-Niel	Møllegårdsvej 5	5610 Assens	Ejer Gamtoftevej 22
Jesper Ejstrup Pedersen	Egerupvej 27	5610 Assens	
Grethe Juhl Thunedborg	Gamtoftevej 24	5610 Assens	
Inga Lysdal & Ove Andersen	Gamtoftevej 25	5610 Assens	
VOLDBRO SMEDIE & VVS A/S	Gamtoftevej 27	5610 Assens	
Susanne Sigaard & Josef Stefan t Hart	Gamtoftevej 29	5610 Assens	
Kurt Vilhelm Holm Andersen	Gamtoftevej 30	5610 Assens	
Inger Merete Høj & Yves Vreven	Gamtoftevej 34	5610 Assens	
Michelle Franch Enevoldsen & Jack Damgaard Michaelsen	Rybergsvej 44	5631 Ebberup	Ejer Gamtoftevej 38
Claus Buhl Hestholm	Hestholmvej 4	5610 Assens	Ejer Gamtoftevej 40
Birgit Vibeke Larsen	Gamtoftevej 42	5610 Assens	
Brian Kim Støchkel	Barløsevej 39	5610 Assens	Ejer Gamtoftevej 42
Svend Thyrmænd Andersen	Gamtoftevej 46	5610 Assens	
Helle Lise Jørgensen & René Campbell	Gamtoftevej 48	5610 Assens	
KRJ EJENDOMME ApS	Selleshøjvænget 40	5260 Odense S	Ejer Voldbrovej 1
Inge Lise Hytteballe & Flemming Adolf Nielsen	Voldbrovej 3	5610 Assens	
Brian Thinggaard Jørgensen	Voldbrovej 4	5610 Assens	
Tine Uhrup Hassig	Voldbrovej 5	5610 Assens	
Karina Winckler	Øxnebjergvej 3	5610 Assens	



Karen Kirstine Lunde	Bogyden 30	5610 Assens	Ejer Odensevej 54
Jan Kjærsgaard Forsmann	Egerupvej 7	5610 Assens	
Anders Louis Haastrup Petersen	Heimdalsvænget 20	5610 Assens	Ejer Egerupvej 16
Embedslægen Region Syddanmark	Sorsigvej 35	6760 Ribe	syd@sst.dk <input type="checkbox"/>
Danmarks Naturfredningsforening	Masnedøgade 20	2100 Kbh. Ø	dn@dn.dk <input type="checkbox"/>
Friluftsrådet, sekretariatet	Scandiagade 13	2450 Kbh. SV	syd- fyn@friluftstraadet.dk <input type="checkbox"/>
Det økologiske Råd	Blegdamsvej 4B	2200 Kbh. N	husdyr@ecocouncil.dk <input type="checkbox"/>
Miljøstyrelsen	Haraldsgade 53	2100 Køben- havn Ø	mst@mst.dk
Danmarks Sportsfiskerforbund	Skyttevej 5	7182 Bredsten	post@ sportsfiskerfor- bundet.dk og frodethor- haug@stofanet.dk
Danmarks Fiskeriforening	Nordensvej 3	7000 Fredericia	mail@dkfisk.dk <input type="checkbox"/>
Dansk Ornitologisk Forening	Vesterbrogade 140	1620 Kbh. V	natur@dof.dk
Odense Bys Museer	Overgade 48	5000 Odense C	museum@odense.dk

8. Miljøvurdering af ansøgning om § 12, stk. 3 miljøgodkendelse

8.1 Formål

I det følgende skal det vurderes, om de virkemidler til forebyggelse og begrænsning af forurening, som fremgår af ansøgning om udvidelse af husdyrbruget på landbrugsejendommen Egerupvej 14, 5610 Assens opfylder kravene gældende for følgende forhold angivet i nedenstående liste jf. godkendelsesloven og vejledning fra Miljøstyrelsen om miljøgodkendelse af husdyrbrug:

- Anvendelse af bedste tilgængelige teknik
- Beskyttelse af natur med dens bestand af vilde planter og dyr og deres levesteder, herunder områder, der er beskyttet mod tilstandsændringer eller fredet, udpeget som international naturbeskyttelsesområde eller udpeget som særligt sårbart overfor næringsstoffer
- Begrænsning af eventuelle gener for naboer (lugt-, støj-, flue-, og lysgener, affaldsproduktion m.v.)
- Hensynet til de landskabelige værdier

Det skal vurderes om husdyrbruget, efter gennemførelse af den ansøgte udvidelse, lever op til de i loven fastsatte beskyttelsesniveauer for blandt andet ammoniak og lugt.

Vurderingsgrundlaget er oplysningerne afgivet ved indsendelse af det digitale ansøgningsskema med nr. 99188 via husdyrgodkendelse.dk, som kommunen modtog første gang den 19. juni 2017 og sidste gang den 11. januar 2018.

Bestemmelserne til vurdering af ansøgningen er fastsat i husdyrgodkendelsesloven med tilhørende bekendtgørelser og vejledninger, herunder regler fastsat i habitatdirektivet. Husdyrbruget er omfattet af bestemmelserne i lovens § 12, stk. 3 idet der er søgt om et tillæg til et i forvejen miljøgodkendt husdyrbrug efter § 12, stk. 2.

I forbindelse med miljøvurderingen skal det ligeledes afgøres, hvorvidt det er nødvendigt at fastsætte konkrete individuelle vilkår, dels til sikring af at oplysningerne i ansøgningen fastholdes og dels til sikring af, at landbruget kan drives uden at medføre større forurening og gener end forventeligt, og som kan accepteres inden for rammerne af den gældende lovgivning.

8.2 Ejer- og driftsforhold

Ansøger er Jens Holmegaard, som ejer svineproduktionen på Egerupvej 14, 5610 Assens.

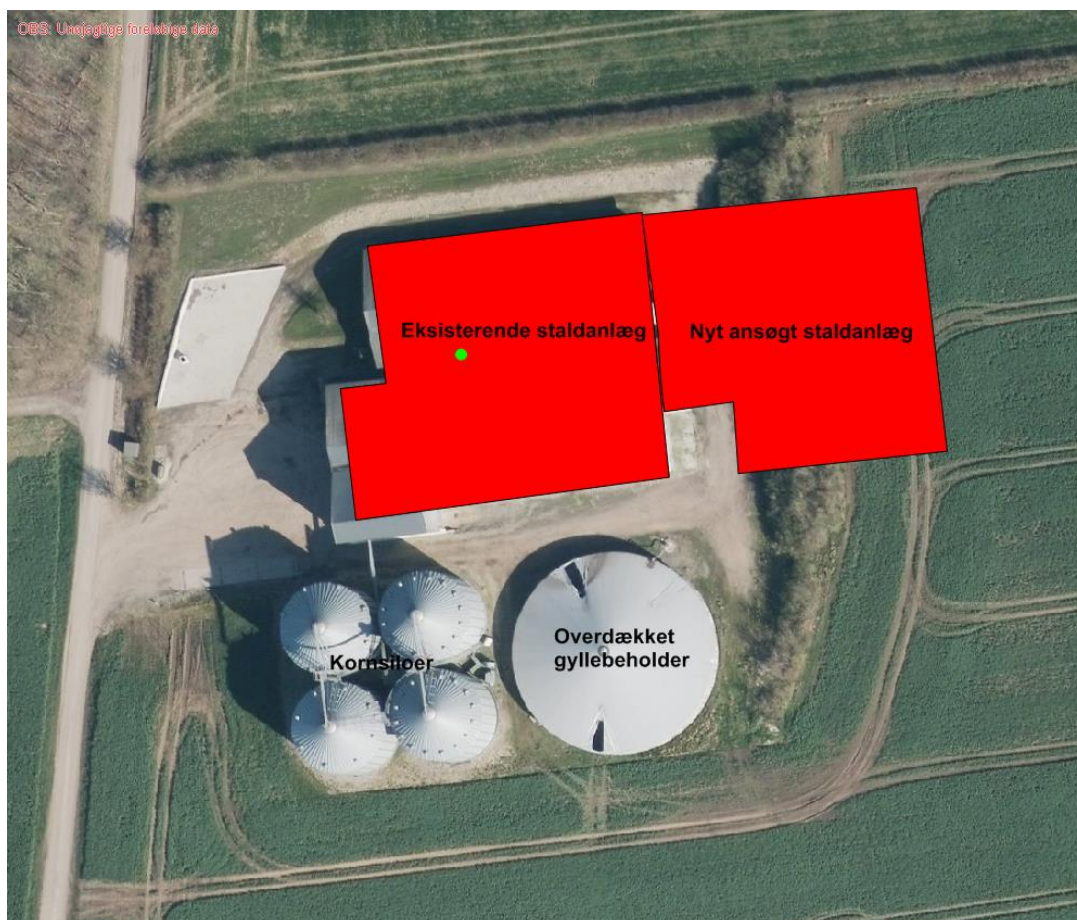
Ifølge oplysninger fra CVR (Centrale Virksomheds Register) drives landbruget som en enkeltmandsvirksomhed. Startdato for virksomheden oplyses at være den 1. juni 1997. Adresse for CVR nr. 2009 2009 oplyses som: Holmegaard Jens Holmegaard, Gamtoftevej 6, Voldbro, 5610 Assens. Hovedbranchen er noteret med kode 014620 Produktion af slagtesvin.

Ifølge CHR registeret er det Holmegaard Jens Holmegaard, Gamtoftevej 6, Voldbro, 5610 Assens, der er ejer og bruger af besætningen på ejendommen under CHR nr. 110530.

I ansøgningen er det oplyst, at Jens Holmegaard er driftsansvarlig og kontaktperson i forhold til miljøgodkendelsen.

8.3 Dyrehold og management (miljøledelse)

Der er søgt om udvidelse fra et godkendt dyrehold bestående af en årsproduktion på 9.000 stk. slagtesvin (33 – 110 kg) svarende til 241 dyreenheder (DE) til en årsproduktion på 16.704 stk. slagtesvin (30 – 115 kg) svarende til 494,1 DE.



Figur 1: Egerupvej 14, 5610 Assens.

I nudrift er der 2.100 stipladser til slagtesvin i det eksisterende staldanlæg, hvor alle slagtesvin går på delvis spaltegulv med 50 – 75 % fast gulv. Produktionen er som nævnt på 9.000 slagtesvin (33 – 110 kg).

Med den ansøgte udvidelse af staldanlægget bliver det samlede antal stipladser i ansøgt drift på 4.176 stk. til slagtesvin på delvis spaltegulv med 50 - 75 % fast gulv. I alt en produktion på 16.704 stk. slagtesvin (30 – 115 kg).

Gødning i både nudrift og ansøgt drift er gylle, som skal opbevares i både den eksisterende gyllebeholder på ejendommen med en kapacitet på 4.480 m³ og en ny gyllebeholder, som ansøger er ved at finde den optimale placering af.

BAT - management

Der er kommet et nyt BAT krav til management siden ejendommen fik § 12 miljøgodkendelse i 2009. Ifølge lovbekendtgørelse nr. 1380 af 30. november 2017 om godkendelse og tilladelse m.v. af husdyrbrug § 42 skal IE-husdyrbrug have et miljøledelsessystem, der opfylder følgende betingelser:

- En formuleret miljøpolitik med afsæt i husdyrbrugets miljøforhold
- Fastsatte miljømål
- En handlingsplan for det eller de fastsatte miljømål
- 1 gang årligt skal miljøarbejdet formuleres og om nødvendigt skal der foretages justeringer af mål og handlingsplaner
- 1 gang årligt skal miljøledelsessystemet gennemgås

Kravet til et miljøledelsessystem er et generelt krav og gælder for alle IE-husdyrbrug og skal være opfyldt senest den 21. februar 2021 medmindre husdyrbruget forinden får en miljøgodkendelse efter § 16 a i den ny husdyrgodkendelseslov (efter 1. august 2017).

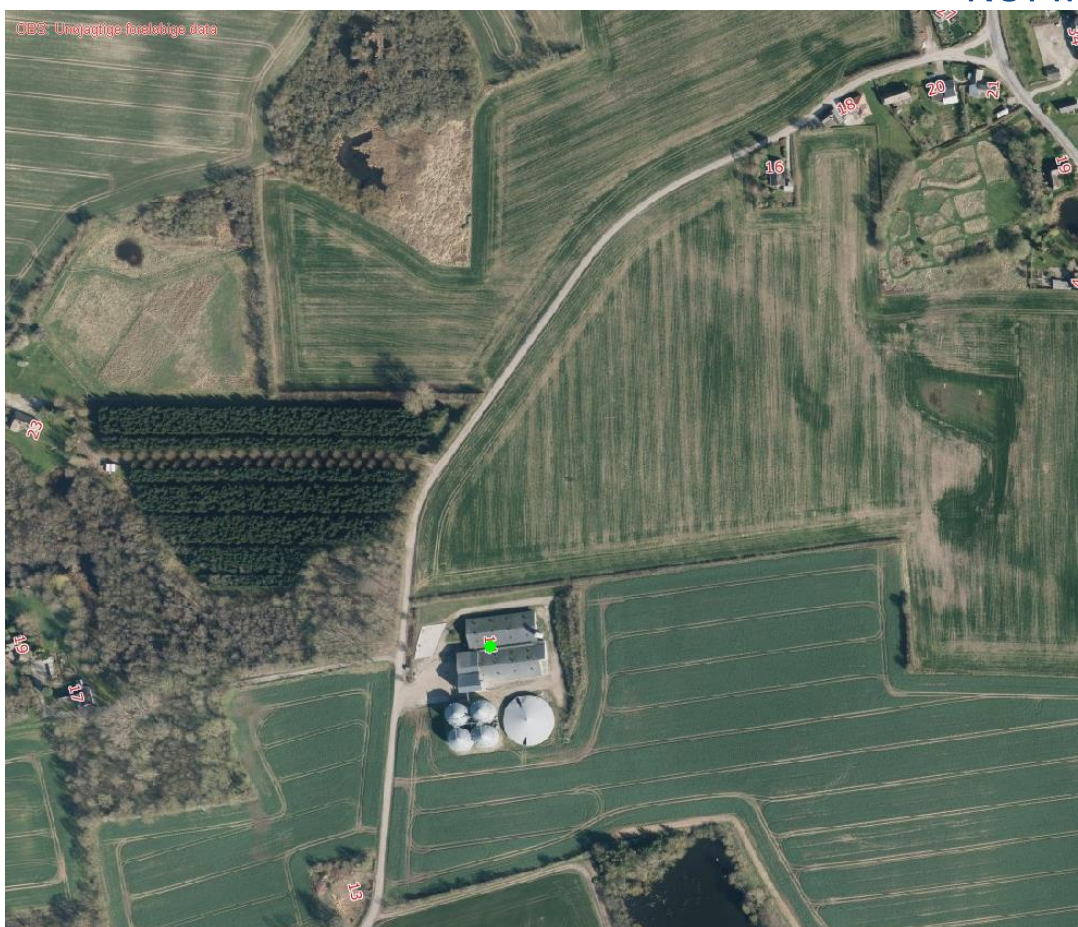
8.4 *Lokalisering*

8.4.1 Faste afstandskrav

Hele husdyrbrugets staldanlæg, både eksisterende og nye, er beliggende i landzone. Staldanlægget ligger nord for Ebberup (mellem Voldbro og Egerup), og nærmeste byzone er Ebberup i en afstand på ca. 2,6 km. Det nye staldanlæg etableres i tilknytning til og øst for det eksisterende staldanlæg.

Nærmeste område i nærheden af staldanlægget, som er udpeget i Kommuneplanen er både ”Øst for Østre Ringvej og syd for Odensevej” ved Assens ca. 2,6 km vest for staldanlægget, der har plannummer 1.2.E.14 og ”Erhvervsområde ved Ebberupvej/Rybergsvej” ved Ebberup ca. 2,6 km syd for staldanlægget, der har plannummer 1.3.E.3. Områderne er udpeget til, at være erhvervsområder, hvor nuværende zonestatus er landzone henholdsvis byzone og fremtidig zonestatus er byzone.

Afstandskravet på 50 meter ifølge § 6 til byzone, sommerhusområder og lokalplaner er dermed overholdt.



Figur 2: Nærmeste naboer til ejendommen Egerupvej 14, 5610 Assens.

Den ejendom der ligger tættest på Egerupvej 14 er Egerupvej 17 lige vest for staldanlægget, da Egerupvej 13 er en ubebygget grund (ca. 140 meter til skel). Den korteste afstand fra staldanlægget til Egerupvej 17 er på ca. 245 meter.

Afstandskravet på 50 meter i § 6 til nabobeboelse er dermed overholdt.

Der ligger yderligere to ejendomme (nr. 19 og nr. 23) vest for staldanlægget i en afstand på mellem 280 – 300 meter. Nordøst for staldanlægget ligger landsbyen Voldbro i en afstand på ca. 290 meter til nærmeste ejendom.

Stalde og lignende, samt gødningsopbevaringsanlæg for husdyrbrug for mere end 3 dyreenheder må ifølge § 8 i husdyrgodkendelsesloven ikke etableres inden for følgende afstande:

1. 25 m til vandforsyningsanlæg, der ikke er almen vandforsyning
2. 50 m til vandforsyningsanlæg til almen vandforsyning
3. 15 m til vandløb (herunder dræn) og søer
4. 15 m til offentlig vej og privat fællesvej
5. 25 m til levnedsmiddelvirksomhed
6. 15 m til beboelse på samme ejendom
7. 30 m til naboskel

Alle afstandskrav i § 8 er overholdt i denne sag.

8.4.2 Landskab og planforhold

Assens Kommune vurderer, at en forlængelse af staldanlægget til udvidelse af slagtesvineproduktion på Egerupvej 14 er erhvervsmæssigt nødvendigt for husdyrbruget. Strukturudviklingen i Danmark går mod større og færre landbrug. I tråd med dette ønskes produktionen på Egerupvej 14 udvidet, og til det skal der bruges et større staldanlæg, hvilket sker ved at forlænge eksisterende staldanlæg mod øst.

Alle de lovpligtige afstandskrav i reglerne om bygge- og beskyttelseslinjer er overholdt med det ansøgte byggeri. Derudover er byggeriet heller ikke i strid med Kommuneplanen for Assens Kommune. Ud fra dette kan Assens Kommune ifølge Miljøstyrelsens vejledning om miljøgodkendelse af husdyrbrug miljømæssigt set godkende byggeriet.

I Miljøstyrelsens vejledning står der i øvrigt: ”Hvis bygningen skal opføres uden tilknytning til ejendommens hidtidige bebyggelsesarealer (også kaldet ”fritliggende”), eller bygningen er af industriel karakter eller udgør et fællesanlæg for flere ejendomme, er udgangspunktet, at bygningen ikke kan godkendes uden videre. I så fald skal du tage nærmere stilling til, om den valgte placering af bygningen er forenelig med de landskabelige hensyn på stedet, og der kan stilles vilkår om skærmende beplantning og farve- og materialevalg for byggeriet.”. Ligeledes står der i vejledningen, at det efter Miljøstyrelsens vurdering betragtes som byggeri i tilknytning til det eksisterende bebyggelsesareal, når der højst er 20 meter mellem den nye bygning og det eksisterende. På Egerupvej 14 forlænges det eksisterende staldanlæg som nævnt, og byggeriet kan således betragtes som værende i tilknytning til det eksisterende bebyggelsesareal. Dermed er det ifølge vejledningen fra Miljøstyrelsen ikke aktuelt at foretage yderligere vurdering af de landskabelige hensyn medmindre de landskabelige hensyn taler afgørende derimod, og det gør de ikke i denne sag.

Assens Kommune vurderer på dette grundlag, at der ikke skal stilles vilkår om yderligere beplantning eller udbedring af læhegn.

8.5 Energi og vandforbrug

Energiforbruget er opgivet til at blive på 280.000 kWh med det ansøgte.

BAT – energi

Er blevet vurderet i miljøgodkendelsen fra 2009, og der er ikke sket ændringer i kravet til BAT siden.

Assens Kommune stiller vilkår om årlig opgørelse af elforbruget.

Vandforbruget er i ansøgningen opgivet til at være på 9.490 m³ i ansøgt drift.

BAT – vand

Er blevet vurderet i miljøgodkendelsen fra 2009, og der er ikke sket ændringer i kravet til BAT siden.

Assens Kommune stiller vilkår om årlig opgørelse af vandforbruget.

8.6 Gener fra husdyrbrugets anlæg

Stald- og gødningsanlæg på husdyrbrug kan give anledning til gener inden for følgende områder:

- lugt
- støj
- lys
- fluer og skadedyr
- støv
- transport

8.6.1 Lugt

Den primære kilde til lugt fra dyrehold er staldluftventilation. Der foreligger også kun systematiske og anvendelige oplysninger til anvendelse i konkret sagsbehandling om lugtemissionen fra staldanlæg. Vurderingen af lugt i forhold til omboende vurderes derfor udelukkende ud fra staldanlæg til dyrehold. Lugtgener fra opbevaringsanlæg og lugtgener ved udbringning indgår således ikke i lugtberegningerne og håndteres derfor primært ved hjælp af generelle regler og konkrete vurderinger, f.eks. i forbindelse med omrøring og udbringning. Opbevaringsanlæg placeres normalt i tilknytning til staldanlæggene og vil derfor også normalt være placeret i tilstrækkelig afstand fra omboende. Ved placering af opbevaringsanlæg i stor afstand fra staldanlæg, bør man være ekstra opmærksom på, at de ikke placeres uhensigtsmæssigt i forhold til omboende.

Mange forhold kan influere på lugtemission fra stalden. Ud over arten, antallet og størrelsen af dyr er det f.eks. staldindretning, ventilationsanlæggets udformning og styring, belægningsgrad, strøelse, gødningshåndtering, fodring, drikkevandssystem, overbrusningsanlæg samt hygiejne i stalden. Management med henblik på at sikre en veldefineret gødeadfærd er især vigtig, da lugten først og fremmest stammer fra gødningen. Erfaringsmæssigt er disse forhold meget vanskelige at forudsige og håndtere i godkendelsessituationen.

Princippet for lugtberegningen er derfor, at man ud fra oplysninger om dyreart, staldsystem og maksimale staldbelægning beregner den nødvendige geneafstand, som er den afstand der minimum skal være fra kilden før det vurderes, at genekriterierne kan overholdes. Genekriterierne er et udtryk for, hvor meget lugt omboende i forskellige typer beboelsesområder må udsættes for, før det kan betegnes som værende "væsentlige lugtgener".

Geneafstanden skal beregnes efter både Miljøstyrelsens lugtmodel og efter FMK-modellen, og beregningen baseres på følgende elementer:

- Emissionsfaktorer for forskellige dyregrupper,
- En spredningsmodel,
- Genekriterier svarende til forskellige områders lugtfølsomhed,
- Regler for hvordan øvrige forhold kan påvirke geneafstanden

Det elektroniske ansøgningsystem på husdyrgodkendelse.dk foretager lugtemissions- og lugtgeneberegninger både efter Miljøstyrelsens lugtvejledning og FMK-modellen. Det resultat systemet viser ved endt beregning, er resultatet efter den be-

regningsmodel, der giver den længste geneafstand til omboende, så genekriterierne overholdes uanset modelvalg.

Beregningen af lugt fra husdyrbruget foretages med andre parametre end dem, som normalt anvendes i forbindelse med miljøvurderingen af f.eks. dyreenheder. Dette skyldes, at lugtemissionen ikke beregnes som et gennemsnit i løbet af året, men beregnes ud fra perioder med spidsbelastning.

Uanset hvilken beregningsmetode (Miljøstyrelsens lugtvejledning eller FMK-modellen) der vælges, skal anlæg, som er placeret længere væk end 120 % af geneafstanden, ikke indgå i lugtberegningen. Det elektroniske ansøgningssystem bort-screener automatisk sådanne anlæg ved lugtberegning. (Fra Miljøstyrelsens Wiki-vejledning, januar 2018)

Naboejendomme, der enten ejes af ansøger, eller er registreret med landbrugspligt, medtages ikke, når der skal foretages lugtvurdering jf. reglerne om det generelle beskyttelsesniveau. Egerupvej 19 er nærmeste enkelt bolig ved vurdering af lugt fra staldanlægget, da Egerupvej 17 er registreret med landbrugspligt.

I hovedansøgningen med skema nr. 99188 ses af lugtgeneberegningen i afsnit 2.4.1, at genekriteriet til enkelt bolig (161,3 meter) og byzone (730,7 meter) er overholdt, men genekriteriet er ikke overholdt til samlet bebyggelse (starter ved Egerupvej 16), hvor genekriteriet er 590,7 meter og den vægtede gennemsnitsafstand er på 334,6 meter. Derfor er der til ansøgningen lavet en udvidet lugtberegning efter OML²-modellen (udarbejdet af Danmarks Miljøundersøgelser), hvor effekten af lugtreducerende tiltag på lugten kan beregnes.

I husdyrgodkendelse.dk benyttes der to forskellige vejledninger til beregning af geneafstand, en ny lugtvejledning (Miljøstyrelsens lugtmodel) og FMK-vejledningen (Forening af Miljømedarbejdere i Kommunerne – Vejledende retningslinjer for vurdering af lugt og begrænsning af gener fra stald, FMK, 2. udgave maj 2002). Ud fra de to vejledninger vælges altid den længste geneafstand i husdyrgodkendelse.dk. Ifølge bilag 3 (husdyrgodkendelsesbekendtgørelsen) kan lugtberegninger efter den nye lugtvejledning altid erstattes med en beregning i OML. Det ses af beregningerne fra husdyrgodkendelse.dk (side 10 i ansøgningsskemaet), at den anvendte beregningsmodel til beregning af geneafstanden til samlet bebyggelse er den ny lugtvejledningen, og derfor kan lugtberegningen i husdyrgodkendelse.dk umiddelbart erstattes af en OML.

OML

Ansøgers konsulent har til ansøgningen lavet to OML-beregninger med tilhørende rapporter, som kan læses i deres fulde længde i bilagsdelen. I denne sag er lugtgenekriterierne en udfordring jf. resultatet af lugtberegninger i husdyrgodkendelse.dk og ansøger har løst det på to forskellige måder.

I hovedansøgningen (skema nr. 99.188) bruges gyllekøling og miljøkryds (vindkryds) i alle afkast, som virkemidler til at sænke lugt niveauet. OML-beregningen for hovedansøgningen er alene en beregning på effekten af miljøkryds i alle afkast.

² Operationel Meteorologisk Luftkvalitetsmodel

Alternativet (fiktivt skema nr. 98.981) er, at der bruges miljøkryds i alle afkast og at afkastene samtidigt forhøjes, hvilket der beregnes på i OML-beregningen.

Forudsætningerne for begge OML-beregninger – se i øvrigt bilag:

Stald	Dyretype og gulvsystem	Antal stipladser	Antal afkast	Diameter, afkast
Eksisterende	Slagtesvin, delvis spaltegulv	2.160	16	Ydre Ø90 cm Indre Ø55 cm
Ny stald	Slagtesvin, delvis spaltegulv	2.016	14	Ydre Ø90 cm Indre Ø55 cm

Den indre diameter er med miljøkryds og er en beregnet diameter, den reelle diameter er på Ø65 cm.

OML hovedansøgning (skema nr. 99.188)

Den lugtreducerende effekt gyllekøling beregnes til at have på 20 %, er medtaget i selve ansøgningen, og derfor er lugtniveauet som udgangspunkt lavere fra den nye stald. Derfor beregnes der i OML-beregningen kun på effekten af miljøkryds i alle afkast, og at de eksisterende afkast i tagfladen sløjfes og erstattes af afkast i kip – i den nye stald etableres kun afkast i kip.

Resultatet er et lugtniveau på 7 OU/m³ til samlet bebyggelse, som er lovkravet ifølge bilag 3, afsnit B i husdyrgodkendelsesbekendtgørelsen³.

OML alternativ (fiktivt skema nr. 98.981)

I OML-beregningen til alternativet beregnes også på effekten af miljøkryds i alle afkast, og at de eksisterende afkast i tagfladen sløjfes, og erstattes af afkast i kip, som ovenfor. Derudover forhøjes de eksisterende afkast med 1,5 meter til en højde på 9,5 meter fra terræn, og den nye stald etableres også med afkast i kip, som er 9,5 meter over terræn.

Resultatet er et lugtniveau på 7 OU/m³ til samlet bebyggelse, som er lovkravet ifølge bilag 3, afsnit B i husdyrgodkendelsesbekendtgørelsen.

OML data og tolkning

Miljøstyrelsen har fastsat, at ansøgninger kommet ind efter den 1. august 2014 skal bruge nye vejrdata fra Ålborg til beregninger i OML. Ifølge Miljøstyrelsens wiki-vejledning (2018) skal der som udgangspunkt anvendes en ”skarp tolkning” af OML-beregningen, når beregningen er lavet på vejrdata fra Ålborg. En ”skarp tolkning” betyder, at det kun er lugtkoncentrationen ved den nabo, hvor lugtgenekriteriet ikke kan overholdes i ansøgningen fra husdyrgodkendelse.dk der tages udgangspunkt i ved beregning af lugtniveauet.

Assens Kommune vurderer at OML-beregningerne og forudsætningerne for dem er valide.

³ Bekendtgørelse nr. 1380 af 30. november 2017 om godkendelse og tilladelse m.v. af husdyrbrug

Miljøkryds

Der benyttes miljøkryds, som lugtreducerende teknologi. Effekten af miljøkryds er undersøgt af Statens Jordbrugstekniske Forsøg tilbage i juni 1992 for firmaet Skov i et laboratorieforsøg. Forsøget viser, at miljøkryds øger hastigheden på afgangsluften (fra afkastene) med ca. 40 %, hvilket betyder at afgangsluften når længere op i luften og fortyndes mere. Effekten af denne fortynding skulle give en reduktion af lugtgenerne hos omboende.

Seneste afgørelse fra Miljø- og Fødevareklagenævnet hvor miljøkryds indgår som lugtreducerende tiltag er fra maj 2017 (NMK-132-00782), hvor der står følgende: *”Miljøkryds fremgår ikke af Miljøstyrelsens teknologiliste. Årsagen hertil er, at der på teknologilisten kun optages teknologier, der reducere kildeemissionen for lugt og ammoniak. Miljøkryds virker ved at øge spredningen, hvorfor teknologien ikke falder ind under teknologilistens formål. Miljøkryds er imidlertid anerkendt som virkemiddel i Højesterets dom af 11. december 2002, UfR 2003.573, samt i en række afgørelser fra Natur- og Miljøklagenævnet. Miljø- og Fødevareklagenævnet finder på denne baggrund ikke grundlag for at tilsidesætte ansøgers anvendelse heraf.*

....Det følger derfor af Natur- Miljøklagenævnets praksis (NMK-132-00705), at miljøkryds i forbindelse med OML-beregningen kan tilskrives en effekt svarende til en forøgelse af afkasthastigheden med 40 % lige over afkastet.”

Der er i nærværende sag netop lavet OML-beregninger med en øget afkasthastighed på 40 % som effekten af miljøkryds i afkastene.

Gyllekøling som lugtreducerende tiltag

Gyllekøling er den 5. februar 2018 optaget på Miljøstyrelsens teknologiliste, som et lugtreducerende tiltag. Tidligere har gyllekøling kun været optaget som et ammoniakreducerende tiltag. Ifølge Miljøstyrelsens hjemmeside under teknologilisten, staldindretning er den lugtreducerende effekt på op til 20 %.

Ansøger har oplyst at ca. 684 m² gyllekanal forsynes med køleslager i det nye staldanlæg, og gyllekølingsanlægget er indregnet med en 20 % effekt på lugten. Ifølge MELT indstillingen for optagelse af gyllekøling på teknologilisten, kan der højst opnås en reduktion på 20 % lugtreduktion i svinestalde med rørudslusning, da der ikke længere er en lugteffekt ved ydelser over 26 kW/m² (jf. mst.dk under forslag til vilkår på teknologilisten).

Assens Kommune stille vilkår til de lugtreducerende tiltag, så forudsætningerne for lugtberegningerne fastholdes.

På dette grundlag er det Assens Kommunes vurdering, at dyreholdet med det ansøgte overholder de lovbestemte miljøkrav, og der stilles derfor ikke yderligere skærpede vilkår til lugtreducerende tiltag. Assens Kommune stiller vilkår om, at det lugtniveau der er angivet i ansøgningen skal overholdes.

Oversigt over lugtreducerende tiltag:

Scenarie	Miljøteknologi	Øvrige tiltag
1	Gyllekøling i nyt staldanlæg	Miljøkryds i alle afkast. Alle afkast flyttes til kip.
2	Ingen	Miljøkryds i alle afkast. Alle afkast flyttes til kip. Alle afkast forhøjes til 9,5 meter fra terræn.

Nabobemærkninger

Der er indkommet nabobemærkninger fra fire omboende, og fra alle bliver der udtrykt bekymring om lugtgener fra den ansøgte udvidelse af svineproduktionen på Egerupvej 14. Assens Kommune har ikke tidligere modtaget lugtklager over den eksisterende svineproduktion på Egerupvej 14. To af de omboende skriver, at de er plaget af lugtgener ved vestenvind, hvilket stemmer overens med den samlede bebyggelse Voldbro nordøst for staldanlægget. Jf. redegørelsen oven for vil der med det ansøgte blive lavet lugtreducerende tiltag, som betyder at lugtgenekriterierne til samlet bebyggelse overholdes jf. bilag 3. Flere af de omboende peger også på, at en udvidelse vil give større lugtgener, men med de tiltag der laves for at begrænse lugtgenerne forventer Assens Kommune ikke, at det vil overstige de gældende lovkra. Den ene af de omboende der er kommet med bemærkninger til lugt er Egerupvej 17, og som tidligere nævnt er denne ejendom registreret landbrugspligt, hvilket betyder, at den ikke medtages i lugtvurderingen.

8.6.2 Støj

Støj fra ejendommen er vurderet i miljøgodkendelsen fra 2009, hvor de nævnte støjklager er ventilationsanlæg, foderfremstilling og transportstøj fra køretøjer under til- og frakørsel fra ejendommen med dyr, foder og husdyrgødning.

Assens Kommune vurderer, at disse støjklager ikke vil ændre sig væsentlig med det ansøgte og, at støjniveauet fra ejendommen fortsat vil være under de vejledende støjgrænser. Der stilles derfor ikke yderligere skærpede vilkår til dette, men vilkåret med de vejledende støjgrænser er opdateret og fastholdes.

Nabokommentar

Nærmest nabo til Egerupvej 14 har bemærket (indsigelse), at der er støjgener fra foderfremstilling, kørsel med traktor og store lastbiler, som startet tidligt og så kan de tydeligt høre udsugningerne fra ventilationsanlægget.

Foderfremstilling

Foderfremstillingen foregår i en lukket lade, og tørring af korn med tørringsblæser forekommer primært i høst (sommertid). Nærmeste nabo er placeret ca. 230 meter vest for anlægget, og Assens Kommune vurderer, at når foderfremstillingen foregår i en lukket lade vil støjgrænserne ikke umiddelbart være overskredet. Tørring af korn er en støjgener, der forekommer i sæson, men igen forventer Assens Kommune ikke at det vejledende støjgrænser er overskredet med denne aktivitet. Der har ikke tidligere været støjklager over ejendommen. Det fremgår desuden af støjvilkåret, at der kan laves en støjmåling, hvis det vurderes at grænserne overskrides.

Kørsel til og fra ejendommen

Kørsel til og fra ejendommen sker primært i hverdagen mellem kl. 05 – 18, hvor normalarbejdstid støjmæssigt ligger mellem kl. 07 – 18. Kørslen før kl. 7 er primært levering af grise, der ofte foregår mellem kl. 05 – 8. Levering af grise sker ca. 60 gang årligt og det vil sige ca. 1 gang om ugen. Kun i høstperioden forekommer der kørsel hele døgnet rundt. Assens Kommune vurderer, at støjniveauet forventeligt ikke er over de vejledende støjgrænser, og at de støjende transport primært ligger på hverdage og inden for normalarbejdstid.

Udsugningerne fra ventilationsanlægget

Udsugningerne fra ventilationsanlægget vil primært støj i sommerperioden, hvor de vil køre det meste af tiden for, at holde temperaturen nede i staldene. Assens Kommune forventer ikke at støjniveauet fra udsugningerne overstiger de vejledende støjgrænser. Ud over vilkåret med de vejledende støjgrænser har Assens Kommune også stillet vilkår om, at ventilationsanlægget skal rengøres og vedligeholdes, så unødigt støj undgås. Derudover ændres ventilationsanlægget med det ansøgte.

Assens Kommune vurderer, at vilkåret om overholdelse af de vejledende støjgrænser og vilkåret om, at rengøre over vedligeholde ventilationsanlægget er nok til at sikre de omboende for unødige støjgener.

8.6.3 Lys

Lys fra ejendommen er vurderet i miljøgodkendelsen fra 2009, hvor det er beskrevet, at der er udendørs belysning ved indgangen og ved aflæsningsrampen. Lyset er styret af bevægelsessensorer og tændes kun ved behov.

Assens Kommune vurderer på denne baggrund, at lys fra stalden ikke vil give anledning til væsentlige lysgener for omboende med det ansøgte.

8.6.4 Fluer og skadedyr

Bekæmpelse af fluer og skadedyr er vurderet i miljøgodkendelsen fra 2009. Vilkåret er kun opdateret, så de seneste retningslinjer fra Statens Skadedyrlaboratorium om bekæmpelse af fluer, mus og rotter følges.

8.6.5 Støv

Er ligeledes vurderet i miljøgodkendelsen fra 2009 og ændre sig ikke med det ansøgte.

8.6.6 Transport

Der er i ansøgningen redegjort for transport – se skema:

Transporttype	Last	Antal før tillæg	Antal efter tillæg
Lastbil			
	Smågrise	30	60
	Slagtesvin	60	120
	Døde dyr	104	52
	Fyringsolie, brændstof	6	6
	Foderkorn	250	250
	Foderminerale	12	12
	Fedt	24	10
I alt		486	510
Traktor			
	Gylle	180	180
I alt		666	690
I alt/uge		12,8	13,3
I alt/hverdag		2,6	2,7

Det fremgår af ovenstående skema, at antallet af transporter stiger med ca. 25 stk. årligt i forhold til antallet af transporter til og fra ejendommen i dag. Assens Kommune vurderer, at det er en marginal stigning i forhold til det ansøgte.

I ansøgningen er det oplyst, at det undersøges om der er en mulighed for at etablere en gyllebeholder på en anden ejendom, hvilket vil gøre, at gyllen enten pumpes eller vil kunne flyttes med lastbil på de mest hensigtsmæssige tidspunkter.

Der er ingen direkte naboer til indkørsel/frakørselsforholdende på Egerupvej 14.

Assens Kommune vurderer, at der ikke på dette grundlag skal stilles yderligere vilkår til transport.

Nabobemærkninger

Der er kommet bemærkninger fra tre omboende, som omhandler mange og tunge transporter i forbindelse med svineproduktionen på Egerupvej 14, der belaster de små og smalle veje i området.

Som det fremgår af redegørelsen ovenfor øges antallet af transporter marginalt med det ansøgte. Assens Kommune vurderer, at generne ved transport i området derfor ikke ændres væsentlig med det ansøgte.

8.7 Forurening fra husdyrbrugets anlæg

Stald- og gødningsanlæg på husdyrbrug kan give anledning til forurening inden for følgende områder:

- spildevand
- husdyrgødning og foder
- affald og miljøfarlige stoffer
- ammoniaktab - generelt
- ammoniakpåvirkning af natur

8.7.1 Spildevand (restvand)

Spildevand til gyllebeholder

Rengøringsvandet ledes til gyllebeholderen, andre muligheder findes ikke.

Spildevand til kloak

Det sanitære spildevand afledes til kommunal spildevandsledning i Egerupvej.

Spildevandsafledning

Der skal søges om udlednings- eller nedsivningstilladelse.

8.7.2 Husdyrgødning og foder

Husdyrgødning

I ansøgningen er mængden af produceret husdyrgødning i ansøgt drift beregnet til 9.877 m³ gylle og 9 måneders opbevaringskapacitet svarer dermed til ca. **7.408 m³**.

På Egerupvej 14 er en overdækket gyllebeholder med en kapacitet på 4.480 m³, og det er derfor ikke nok til at opfylde kravet om minimum 9 måneders opbevaringskapacitet.

I ansøgningen oplyses det, at det er hensigten at etablere en ny gyllebeholder, men at ansøger er i gang med at finde en optimal placering af denne i forhold til markdriften.

Assens Kommune stiller på dette grundlag vilkår om, at kravet på minimum 9 måneders opbevaringskapacitet skal være opfyldt inden den ansøgte udvidelse kan realiseres.

BAT – husdyrgødning opbevaring

Der er ikke kommet nye BAT krav til husdyrgødning opbevaring siden miljøgodkendelsen i 2009.

Assens Kommune vurderer, at kravet til BAT fortsat er opfyldt.

Foder

I den oprindelige ansøgning står følgende: ”Der anvendes restriktiv fodring med vådfoder. Det betyder generelt et mindre foderforbrug, uden et tilsvarende fald i tilvækst.

Der anvendes valle i stedet for vand, hvilket udover at spare på vandforbruget også giver en højere daglig tilvækst.

Med henblik på at øge optagelsen af fosfor fra foderet tilsættes der maksimal mængde fytase til foderet. Den bedre optagelse af fosfor, betyder at der skal tilsættes mindre fosfor til foderet, hvilket samtidigt betyder, at der er mindre fosfor i gødningen og dermed mindre udvaskning fra ejendommens arealer.”

I alternativet til hovedansøgningen har ansøger valgt, at lave fodertilpasning på råprotein for at overholde BAT kravet til ammoniakfordampningen. I begge scenarier er der lavet fodertilpasning på fosfor for at overholde BAT kravet til fosfor ab lager.

BAT foder (ammoniak)

BAT kravet er på 5.854 kg N pr. år (se fiktivt ansøgningsskema afsnit 2.5.4.2). Gram råprotein pr. FE_{sv} sænkes fra standardværdien på 145,8 gram til 142 gram i foderet til slagtesvinene, mens deres foderforbrug forbliver uændret på standardværdien 2,84 FE_{sv} pr. kg tilvækst.

Følgende ligning bruges til at udregne N ab dyr pr. slagtesvin:

$$N \text{ ab dyr pr. slagtesvin} = (((\text{afgangsvægt} - \text{indgangsvægt}) \times \text{FE}_{\text{sv}} \text{ pr. kg tilvækst} \times \text{gram råprotein pr. FE}_{\text{sv}}/6250) - ((\text{afgangsvægt} - \text{indgangsvægt}) \times 0,0296 \text{ kg N pr. kg tilvækst}))^*$$

*Fra teknologiblad "Råprotein i slagtesvinefoder" (version 2, 31.05.2011), Miljøstyrelsen

Forudsætningerne i denne sag er antal slagtesvin: 16.704 stk., indgangsvægt: 30 kg, afgangsvægt: 115 kg, foderforbrug: 2,84 FE_{sv} pr. kg tilvækst og 142 gram råprotein pr. FE_{sv}.

Assens Kommune stiller vilkår om at den totale mængde N ab dyr pr. år beregnet som kg N ab dyr pr. slagtesvin x antallet af producerede slagtesvin skal være mindre end **49.588 kg N pr. år**.

Af den fiktive ansøgning, og dermed beregningerne i husdyrgodkendelse.dk, fremgår det, at den samlede ammoniak fordampning (emission) er på 4.584 kg N pr. år og BAT kravet er dermed overholdt.

I øvrigt stilles der egenkontrol vilkår om, at tilsynsmyndigheden skal have oplyst de faktorer der bruges til beregning af N ab dyr pr. slagtesvin i form af produktionskontrol og foderblandinger.

BAT fosfor

I begge **scenarier** overholdes BAT kravet til fosfor ab lager ved fodertilpasning.

BAT-niveauet på fosfor ab lager, beregnet efter Miljøstyrelsens Vejledende emissionsgrænseværdier opnåelig ved anvendelse af den bedste tilgængelige teknik (BAT) efter august 2014:

22,3 kg P ab lager/DE x 494,1 DE slagtesvin = **11.018 kg P ab lager**

Af ansøgningen, og dermed beregningerne i husdyrgodkendelse.dk, fremgår det, at der er i alt 11.014 kg P ab lager, dermed er BAT-niveauet på fosfor overholdt.

BAT-niveauet overholdes ved, at sænke fosforindholdet i foderet fra standardværdien 4,8 gram pr. FE_{sv} til 4,66 gram pr. FE_{sv}.

Assens Kommune stiller vilkår om at den totale mængde P ab dyr pr. år beregnet som kg P ab dyr pr. slagtesvin x antallet af producerede slagtesvin skal være mindre end **11.018 kg P pr. år**.

8.7.3 Affald og miljøfarlige stoffer

Affald og miljøfarlige stoffer er behandlet ved miljøgodkendelse i 2009, og der sker ikke væsentlige ændringer med det ansøgte. I Assens Kommune er der sket ændringer på affaldsområdet siden 2009 for håndtering af farligt affald – se nedenfor.

Assens Kommune skal gøre opmærksom på følgende:

Farligt affald, som medicinrester, medicinflasker, kanyler, lysstofrør, varmepærer, sprayflasker, pesticidrester og oliefiltre skal bortskaffes via den kommunale ordning, der administreres af Assens Forsyning. Det er Stena Recycling, der afhenter og håndterer affaldet. Tilmelding sker hos Assens Forsyning. Hvis man ønsker at indgår en aftale med en anden virksomhed, så skal man søge en dispensation hos Assens Kommune, for at blive fritaget for den kommunale ordning. Ansøgningen skal indeholde dokumentation for, at virksomheden er godkendt til, at modtage farligt affald.

Ansøger skal på lige fod med andre erhvervsvirksomheder overholde de generelle regler for opbevaring og bortskaffelse affald, herunder de fastsatte i krav i ”Erhvervsaffaldsregulativet for Assens Kommune”. Assens Kommune stiller ikke yderligere vilkår til dette.

8.7.4 Ammoniak generelt

Da fyldestgørende ansøgning blev indsendt i 2017 er der et generelt krav om 30 % reduktion af ammoniaktab fra stald og lager målt i forhold til referencesystemet (bedste stald- og lagersystem) med normtal fra 2005/2006. Kravet gælder ved udvidelser, nyetableringer og ændringer af husdyrbrug over 75 DE.

I de digitale ansøgningsskemaer (nr. 99188 og 98981) fra husdyrgodkendelse.dk ses af beregningerne i afsnit 2.5.4, at ammoniakreduktion på 30 % i forhold til referencesystemet er overholdt. Dette skyldes både valg af staldsystem, brug af gyllekøling i hovedansøgningen (scenarie I) og de fodringsmæssige tiltag beskrevet tidligere i alternativet (scenarie II). I nedenstående skema kan ses, hvilken effekt tiltagene har på ammoniakfordampning:

Lugreducerende tiltag	Reduktion af ammoniakfordampning
Staldsystem, delvis spaltegulv	3.093,08 kg N/år
Gyllekøling	416 kg N/år
Fodertilpasning	502 kg N/år

Efter reduktion er den samlede ammoniakemission fra stald og lager i hovedansøgningen på 4.397,9 kg N/år og i alternativet på 4.308,9 kg N/år. Dette er hhv. 1.940,4 kg N/år og 1.931,3 kg N/år mere end den beregnede emissionen fra produktionen i nudrift.

BAT – emissionsniveau og staldanlæg

Se beregninger i ansøgningsskemaet for alle stalde både eksisterende og ny i afsnit 2.5.4.2.

Samlet BAT-niveau mht. ammoniak = 5.853,66 kg N/år

Dermed er BAT-kravet overholdt med de ammoniakreducerende tiltag ansøger har valgt jf. skema ovenfor. Fodertilpasning er beskrevet under afsnittet "Husdyrgødning og Foder" tidligere.

Gyllekøling

Gyllekøling er på Miljøstyrelsens teknologiliste, som et ammoniakreducerende virkemiddel, og der er lavet et teknologiblad: "Køling af gylle i slagtesvinestalde", version 2. udgave, 23. maj 2011.

I ansøgningen er gyllekølingsanlægget er indregnet med en effekt på 19 % på ammoniakfordampningen svarende til 416 kg N pr. år – se skema ovenfor.

Ansøger har oplyst, at ifølge notatet fra SEGES skal køleeffekten være på 26,5 W/m² for at opnå en effekt på 19 % på ammoniak og 20 % på lugt (se tidligere afsnit om lugt).

Assens Kommune stiller vilkår til staldsystem, gyllekøling og fodertilpasning. Assens Kommune vurderer på dette grundlag, at det generelle ammoniakreduktionskrav og kravet til anvendelse af bedste tilgængelige teknik (BAT) for ammoniak er overholdt.

8.7.5 Ammoniakpåvirkning af natur

De opgivne oplysninger i ansøgningen om ruhed, kildehøjde og kumulation, der er anvendt til beregning af ammoniakdepositionen, er korrekte.

Kategori 1-natur

Kategori 1-natur er Natura 2000-naturtyper, som omfattes af husdyrgodkendelseslovens § 7, stk. 1, nr. 1. Det er de ammoniakfølsomme Natura-2000 naturtyper, som indgår i udpegningsgrundlag for området som Naturstyrelsen har kortlagt i forbindelse med Natur 2000-planlægningen.

Internationale naturbeskyttelsesområder er fællesbetegnelse for de habitatområder og fuglebeskyttelsesområder (kaldet Natur 2000-områder), som er udpeget til opfyldelse af EU's habitat- og fuglebeskyttelsesområdet, samt Ramsarområder. De danske Ramsarområder ligger alle inden for de udpegede fuglebeskyttelsesområder og beskyttes som disse.

En del ammoniakfølsomme Natur 2000-sønaturtyper er endnu ikke kortlagt. Her skal kommunen vurdere den eventuelle påvirkning, jf. lovens § 27, jf. § 19.

Når disse naturtyper er kortlagt, vil de automatisk blive omfattet af husdyrgodkendelseslovens § 7, stk. 1, nr. 1.

Kortlagte naturtyper kan ses på Danmarks Miljøportal.

Kategori 1-natur omfatter desuden heder og overdrev inden for de internationale naturbeskyttelsesområder, som er beskyttet efter naturbeskyttelseslovens § 3. I det omfang disse naturtyper grænser op til hinanden eller ligger i en mosaik, beregnes

størrelsen ud fra det samlede areal i overensstemmelse med reglerne i naturbeskyttelsesloven § 3 (naturbeskyttelseslovens såkaldte mosaikregel).⁴

Ifølge Danmarks Miljøportal (arealinfo, januar 2018) kortværk over registrerede naturarealer ligger nærmest kategori 1-naturområde ca. 6,5 km nordvest for staldanlægget og er en forklit ved Aborg Minde – se figur 3.

Kategori 2-natur

Kategori 2-natur er nærmere bestemte ammoniakfølsomme naturtyper (beskyttet efter § 7 i husdyrgodkendelsesloven), der ligger uden for internationale naturbeskyttelsesområder. Det drejer sig om:

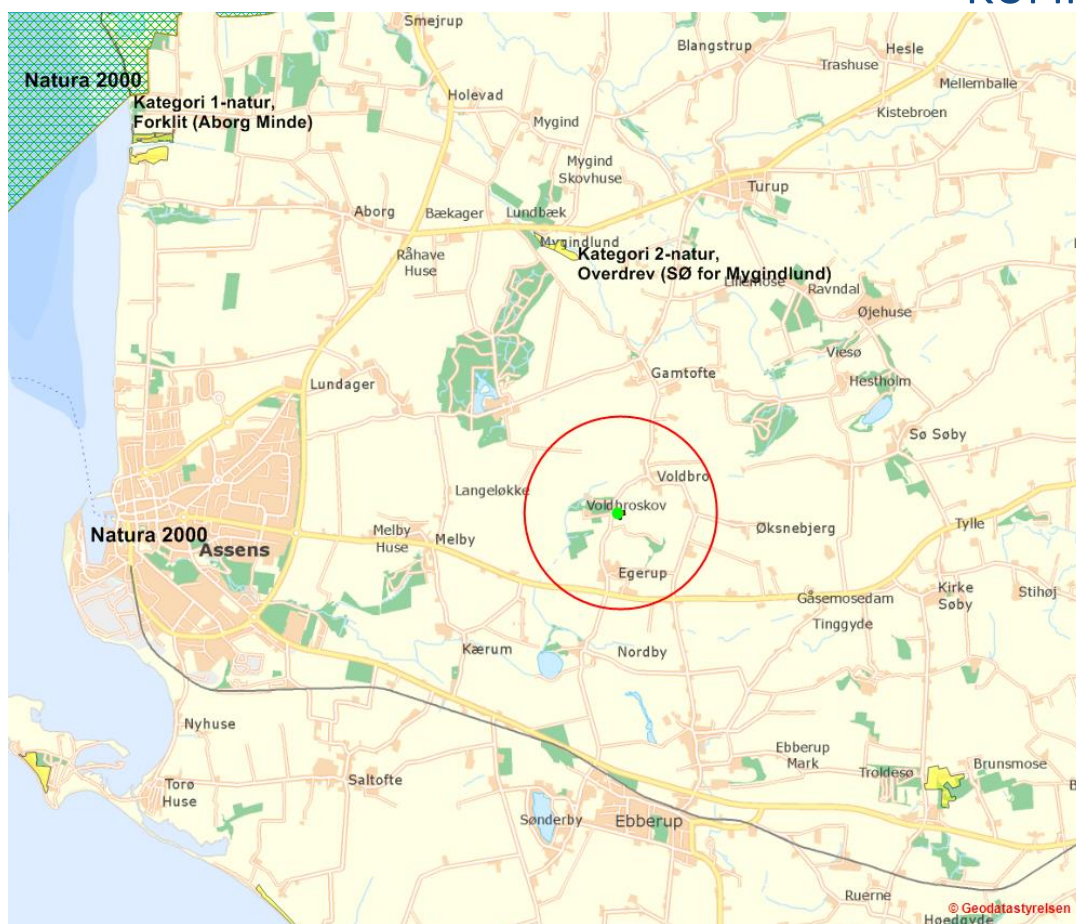
- Højmoser,
- Lobeliesøer,
- Heder der er større end 10 ha, og som er omfattet af naturbeskyttelseslovens § 3, og
- Overdrev der er større end 2,5 ha, og som er omfattet af naturbeskyttelseslovens § 3. Det er dog kun heder og overdrev, der i sig selv er større end de nævnte størrelser, der er kategori 2-natur.⁴

Ifølge Danmarks Miljøportal (arealinfo, januar 2018) kortværk over registrerede naturarealer ligger nærmest kategori 2-naturområde ca. 2,6 km nord for staldanlægget og er et overdrev (SØ for Mygindlund) – se figur 3.

Overholdelse af krav til kategori 1- og 2-natur

Beregningerne i husdyrgodkendelse.dk viser, at total depositionen er på 0,0 kg N pr. ha pr. år i både kategori 1-naturen ved Aborg Minde og kategori 2-naturen SØ for Mygindlund. Dette er under det strengeste krav på 0,2 kg N pr. ha pr. år i totaldeposition på kategori 1-natur og 1,0 kg N pr. ha pr. år i totaldeposition på kategori 2-natur jf. bilag 3 til husdyrgodkendelsesbekendtgørelsen.

⁴ Fra Miljøstyrelsens wiki-vejledning til miljøgodkendelser (januar 2018)



Figur 3: Placering af Egerupvej 14 i forhold til Natura 2000 (skraveret), kategori 1- (grøn) og 2-natur (gul) – den røde cirkel angiver en 1.000 meter zone fra staldanlægget.

Kategori 3-natur

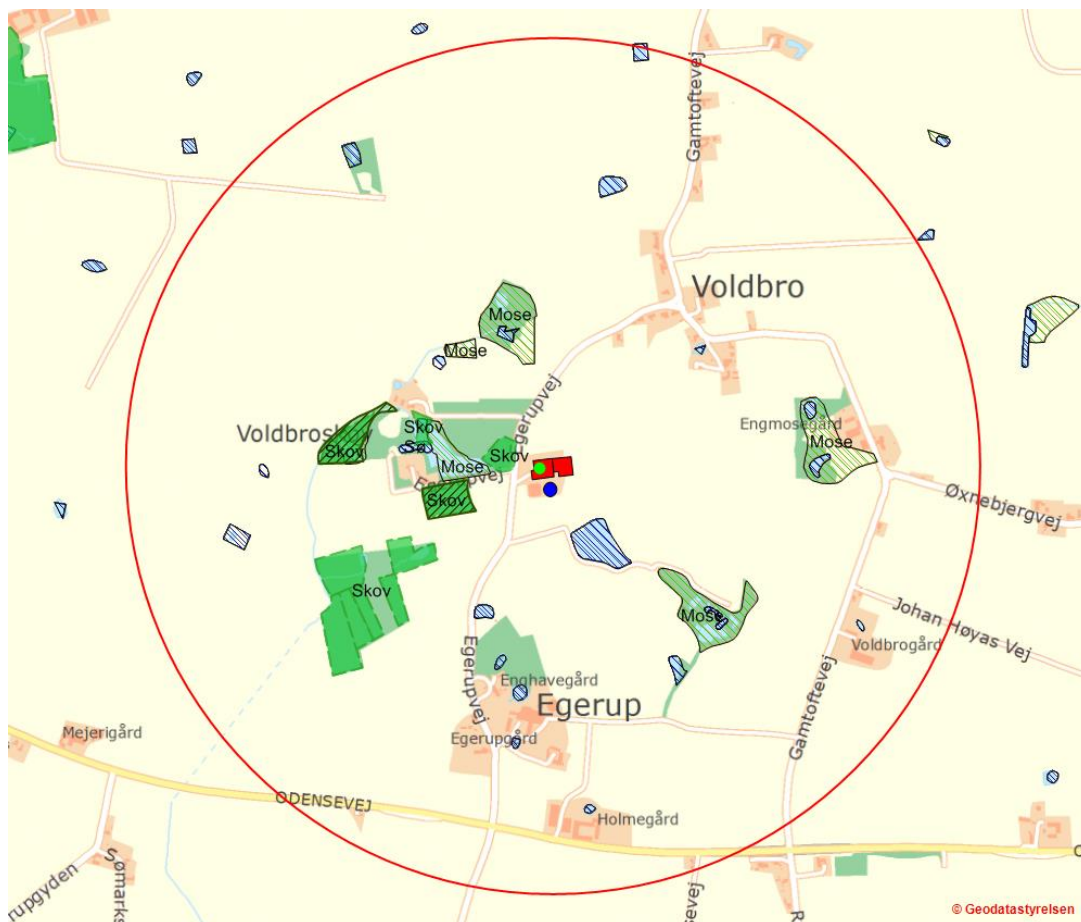
Kategori 3-natur er ammoniakfølsomme naturområder, som ikke er kategori 1- eller 2-natur, og som er hede, mose eller overdrev omfattet af naturbeskyttelseslovens § 3 eller som er ammoniakfølsom skov.

Det er kun heder, overdrev og moser, der i sig selv opfylder kriterierne efter naturbeskyttelseslovens § 3, der er kategori 3-natur.

Beskyttelsesniveauet for kategori 3-natur omfatter ikke som for kategori 1- og 2-natur et generelt krav til den maksimale ammoniakdeposition. Beskyttelsesniveauet fastlægger, at kommunen på baggrund af en konkret viden kan stille krav om en maksimal merdeposition på 1,0 kg N pr. ha pr. år, hvis en kategori 3-natur har en særlig regional eller lokal naturinteresse. Beskyttelsesniveauet udelukker ikke, at kommunen kan tillade en større merdeposition på sådanne områder, men udelukker derimod, at der kan stilles et mere skærpet krav end 1,0 kg N pr. ha pr. år for disse områder.⁵

⁵ Fra Miljøstyrelsens wiki-vejledning til miljøgodkendelser (januar 2018)

Inden for 1.000 meter zonen omkring staldanlægget ligger der flere moser og søer beskyttet efter § 3 i naturbeskyttelsesloven, samt skove (se figur 4).



Figur 4: Oversigt over beskyttede § 3 naturområder (skovret) og søer (grønne og grønskraveret) ifølge Kommuneplanen inden for 1.000 meter af staldanlægget på Egerupvej 14.

Det naturområde der ligger tættest på staldanlægget på Egerupvej 14 er en skov lige vest for staldanlægget, hvor korteste afstand er 44 meter. Skoven er ikke karakteriseret som potentiel ammoniakfølsom ifølge Danmarks Miljøportal (januar 2018) og indgår derfor ikke i vurderingen af ammoniak emissionen fra staldanlægget. Der ligger en mose vest for staldanlægget i en afstand på 96 meter og ifølge beregningerne i husdyrgodkendelse.dk får mosen en merdeposition på 2,8 kg N pr. ha pr. år ved den ansøgte udvidelse, hvilket er over det mest skærpede krav på 1,0 kg N pr ha pr år der kan stilles. I mosen er der registreret en række mosetypiske arter, men ikke særligt sjældne, truede eller sårbare arter. Merdepositionen på 2,5/2,8 kg N pr. ha pr. år vurderer Assens Kommune er acceptabelt for mosen, idet der ikke er registreret sårbare eller særligt værdifulde arter, og idet mosen henligger som Elleskov, der er en mere robust naturtype. Assens Kommune stiller derfor ikke yderligere vilkår til ammoniak emissionen fra staldanlægget på den baggrund.

I ansøgningen er der beregnet ammoniakdeposition på søen sydøst for staldanlægget, men søer er pr. definition ikke kategori 3-natur jf. beskrivelsen ovenfor. De-

positionen er dog under 1 kg N pr. ha pr. år og kravet til kategori 3-natur er dermed overholdt.

Det næste naturområde i nærheden af staldanlægget er fredskov også vest for staldanlægget, hvor korteste afstand er 151 meter. Ifølge beregningerne i husdyrgodkendelse.dk får skoven en merdeposition på 1,6/1,7 kg N pr. ha pr. år ved den ansøgte udvidelse. Assens Kommune har ikke kendskab til særligt sjældne, sårbare eller truede arter i skoven. Det er Team Naturs vurdering, at den beregnede merpåvirkning med ammoniak ikke vil have en væsentlig negativ betydning for særlige arter eller naturtyper i skoven.

De resterende naturområder ligger i en større afstand fra staldanlægget, og får en lavere merdeposition af ammoniak end de 1,0 kg N pr. ha pr. år med det ansøgte jf. beregningerne i husdyrgodkendelse.dk.

Det generelle reduktionskrav for ammoniakbelastningen fra produktionsudvidelser og ændringer i landbrugets husdyrproduktion vil betyde, at baggrundsbelastningen vil falde yderligere. Baggrundsbelastningen er ifølge DMU (2011-tal) ca. 13,7 kg N/ha/år.

Assens Kommune vurderer ud fra ovenstående, at der ikke er grundlag for at stille yderligere vilkår til reduktion af ammoniak, end det, der i ansøgningen er redegjort for, og det som det generelle reduktionskrav medfører.

8.8 *Ophør*

Ved eventuelt ophør af produktionen skal ansøger tage kontakt til kommunen med henblik på en miljømæssig korrekt afvikling. Der vil blive stillet vilkår om tømning og rengøring af såvel staldbygninger, oplagspladser som gyllebeholdere.

8.9 *Beredskabsplan*

En miljøgodkendelse efter bestemmelserne i § 12 skal være ledsaget af en beredskabsplan, som blandt andet skal indeholde telefonnumre, planer og instrukser for handlinger m.v., som alt sammen skal tjene det formål, at stoppe og begrænse skadevirkningen af det omgivende miljø, hvis uheld opstår. Der er lavet en beredskabsplan ved miljøgodkendelse i 2009. Den skal opdateres når det ansøgte projekt realiseres.

8.10 *Sammenfatning*

Der er søgt om en udvidelse af svineproduktionen fra en årsproduktion på 9.000 stk. slagtesvin (33 – 110 kg) svarende til 241 DE til en årsproduktion bestående af 16.704 stk. slagtesvin (30 – 115 kg) svarende til 496,1 DE.

Udvidelsen sker ved forlængelse af det eksisterende staldanlæg mod øst, så staldanlægget bliver ca. dobbelt så stort.

Det er kommunens vurdering, at det ansøgte overholder de gældende miljøregler og kan gennemføres som beskrevet i ansøgningen og denne redegørelse. I godkendelsen skal der fastsættes vilkår, som ophøjer de afgivne oplysninger sammen med vurderingen i denne redegørelse til speciel lov for Jens Holmegård. Disse vilkår vil

sammen med kravene i den generelle miljølovgivning blive det nye reguleringsværktøj for anlæggelse og drift af landbruget.

Oversigt over de to scenarier og tiltag:

Scenarie, skema	Miljøteknologi	Lugtreducerende tiltag	Ammoniakreducerende tiltag	Fosforreducerende tiltag:
1, nr. 99188	Gyllekøling i nyt staldanlæg.	Gyllekøling: 20 %. Miljøkryds i alle afkast. Alle afkast flyttes til kip.	Gyllekøling: 19 %	Maks. 4,66 gram fosfor/FE i foder
2, nr. 98981	Ingen	Miljøkryds i alle afkast. Alle afkast flyttes til kip. Alle afkast forhøjes til 9,5 m fra terræn.	Maks. 142 gram råprotein/FE i foder	Maks. 4,66 gram fosfor/FE i foder

8.11 Offentlighed/Naboorientering

Naboorientering om det ansøgte projekt blev ved brev af 27. november 2017 foretaget hos omboende. Der indkom bemærkninger fra tre omboende, der omhandlede bekymring for lugt-, transport- og støjgener i forbindelse med udvidelsen. Bemærkningerne er indarbejdet i redegørelsen.

Assens Kommune, Miljø & Natur blev i januar 2018 opmærksomme på, at det ansøgte projekt overstiger grænserne i § 12, stk. 1 og deraf følger, at det ansøgte projekt er underlagt den udvidede offentlighedsprocedure i § 55, stk. 3 – 5 selvom der er søgt om tillæg til en eksisterende miljøgodkendelse (se i øvrigt afgørelse NMK-122-00755). Derfor har Assens Kommune forannonceret ansøgningen om udvidelse, samt orienteret de omboende igen den 15. januar 2018. Der indkom endnu en bemærkning fra en omboende i forbindelse hermed, der omhandlede lugt- og transportgener. Denne er også indarbejdet i redegørelsen.

Udkastet til tillægget til miljøgodkendelse har i perioden fra 21. februar 2018 til 4. april 2018 været offentliggjort på Assens Kommunes hjemmeside og omboende, samt interesseorganisationer er blevet orienteret ved brev. Der indkomme ikke nogen bemærkninger til udkastet i høringsperioden.

Tillægget til miljøgodkendelsen bliver offentliggjort på Assens Kommunes hjemmeside mandag den 9. april 2018. Der vil blive sendt orienteringsbrev til omboende. Øvrige myndigheder og interesseorganisationer vil blive orienteret via digitalpost.

Trine Bonrud Helleskov
Miljømedarbejder, Agronom

