

# Miljøgodkendelse af udvidet produktion i etape 1B

For:  
Danepork A/S



# MILJØGODKENDELSE af Udvidet produktion i etape 1B

## For: Danepork A/S

Adresse: Tørskindvej 19, 7183 Randbøl  
Matrikel nr.: 8a, 8l, 9d og 20a Lihme By, Nørup  
CVR-nummer: 13222495  
P-nummer: 1000523430  
Listepunkt nummer: 6.4.a og G202  
J. nummer: 2020-41554

## Godkendelsen omfatter:

Udvidelse af dagligt maksimal slagtning til 2.200 svin på hverdage og 1.800 svin på lørdage, samt forhøjelse af årsrammen for maksimalt slagtetal til 550.000 svin pr. år.

Dato: 23. december 2020

Godkendt: Tanja Smetana

Annonceres den 5. januar 2021

Klagefristen udløber den 2. februar 2021

Søgsmålsfristen udløber den 5. juli 2021

Efter ibrugtagning vil godkendelsen bortfalde, hvis den ikke har været udnyttet i 3 på hinanden følgende år, jf. Miljøbeskyttelseslovens § 78 a.

Revurdering påbegyndes når EU-kommissionen har offentliggjort en BAT-konklusion i EU-tidende, der vedrører virksomhedens hovedlistepunkt.

Revurdering påbegyndes senest i 8 år fra godkendelsestidspunktet.

# Indhold

## Indholdsfortegnelse

<b>1.</b>	<b>Indledning</b>	<b>1</b>
<b>2.</b>	<b>Afgørelse og vilkår</b>	<b>2</b>
2.1	Vilkår for miljøgodkendelsen	2
A	Generelle forhold	2
B	Indretning og drift	3
<b>3.</b>	<b>Vurdering og bemærkninger</b>	<b>5</b>
3.1	Begrundelse for afgørelse	5
3.2	Vurdering	5
A	Generelle forhold	6
B	Indretning og drift	6
C	Luftforurening	7
D	Lugt	8
E	Spildevand, overfladevand m.v.	8
F	Støj	8
G	Affald	8
H	Jord og grundvand	9
I	Til og frakørsel	9
J	Indberetning/rapportering	9
K	Driftsforstyrrelser og uheld	9
L	Bedst tilgængelige teknik	9
3.3	Udtalelser/høringssvar	9
<b>4.</b>	<b>Forholdet til loven</b>	<b>15</b>
4.1	Lovgrundlag	15
4.2	Øvrige gældende godkendelser og påbud	16
4.3	Tilsyn med virksomheden	17
4.4	Offentliggørelse og klagevejledning	17
4.5	Liste over modtagere af kopi af afgørelsen	18

## Bilag

- Bilag A. Ansøgning om miljøgodkendelse/miljøteknisk beskrivelse
- Bilag B. Kort over virksomhedens beliggenhed i 1:25.000
- Bilag C. Virksomhedens omgivelser (temakort)
- Bilag D. Lovgrundlag – Referenceliste
- Bilag E. Liste over sagens akter

# 1. Indledning

Med denne miljøgodkendelse gives tilladelse til, at Danepork A/S kan øge sin produktion til 2200 grise på hverdage og 1800 grise på lørdage. Produktionsforøgelsen vil ske ved forøgelse af slagtehastigheden inden for de eksisterende driftstider.

Danepork fik også i 2018 tilladelse til at øge slagtehastigheden, dog dengang kun til kl. 18 på hverdage. Dog måtte virksomheden dengang erkende, at en større hastighed ikke var realistisk alligevel med den indretning af procesudstyret, der var til stede. Virksomheden har i mellemtiden tilpasset proces og udstyr, således at hastigheden nu reelt kan øges til det, man havde tænkt sig i 2018. Dog vil det nu ske til kl. 22.

Produktionsforøgelsen, som sker nu, er en "mellemstation", før virksomheden, med færdiggørelsen af den pågående etablering af ny slagteribygning med tilhørende faciliteter, overgår til etape 3 i virksomhedens udvidelse. Behovet for at slagte flere grise på nuværende tidspunkt – før etape 3 – har baggrund i manglende eksport af smågrise på grund af afrikansk svinepest til Tyskland. Derfor opfedes smågrisene i Danmark i stedet, og det giver et større pres på at få grisene slagtet her i landet.

Forøgelsen i slagtehastigheden vil give en mindre forøgelse i lugtudsendelsen, men ikke ud over de tilladte 5 LE/m<sup>3</sup>. Der vil også være en mindre forøgelse i antallet af transporter til virksomheden, men virksomheden vil stadig overholde støjgrænserne med god margen. Der vurderes ikke at være nogen effekt på spildevand, affald og påvirkning af habitatområder, som går ud over det, der allerede er vurderet for etape 3.

## 2. Afgørelse og vilkår

På grundlag af oplysningerne i afsnit 3 og bilag A, ansøgning om miljøgodkendelse, godkender Miljøstyrelsen hermed forhøjelse af det maksimalt tilladte daglige antal grise til 2200 stk. på hverdage og 1800 stk. på lørdage. Tilladelsen gælder indtil virksomheden overgår til etape 2+3 i udvidelsesprocessen, dvs. når det nye fællesafkast og lukket indlæsning af svin er etableret.

Miljøgodkendelsen meddeles i henhold til § 33, stk. 1, i miljøbeskyttelsesloven.

Godkendelsen gives på følgende vilkår, der som udgangspunkt er retsbeskyttede i en periode på 8 år fra godkendelsens dato. Godkendelsen tages dog op til revurdering i overensstemmelse med reglerne i miljøbeskyttelseslovens § 41a, stk. 2 og 3, herunder når EU-Kommissionen har offentliggjort en BAT-konklusion i EU-Tidende, der vedrører virksomhedens listepunkt.

I afgørelsen er anvendt populærnavne for love og bekendtgørelser. En samlet oversigt fremgår af bilag D.

### 2.1 Vilkår for miljøgodkendelsen

#### A Generelle forhold

- A1 Godkendelsen skal være tilgængelig på virksomheden. Alle relevante personer skal kende godkendelsens indhold.
- A2 Tilsynsmyndigheden skal straks underrettes, såfremt vilkårene i denne godkendelse ikke overholdes.

Hvis overskridelser af vilkår eller andre driftsforstyrrelser eller uheld medfører umiddelbar fare for menneskers sundhed, eller i betydelig omfang truer med at påvirke miljøet negativt, skal driften af anlægget i relevant omfang indstilles.

Virksomheden skal straks træffe de fornødne foranstaltninger til sikring af, at vilkårene igen overholdes.

## B Indretning og drift

B1 Det er i etape 1B, indtil miljøgodkendelsen for etape 2 eller 3 i slagteriets udvidelsesproces tages i brug, tilladt at slagte de i nedenstående skema viste mængder inden for de angivne tidsrum.

Driftsforhold	Tilladt tidsrum for slagtning *	Tilladt slagtemængde
Etape 1B	Mandag-fredag kl. 06-22	2.200 svin/døgn mandag-fredag
	Lørdage kl. 06.00-18.00	1.800 svin/døgn på lørdage

\*Med slagtning menes forløbet startende med bedøvelse, stikning, skoldning og svidning. Opstart af slagtelinje medregnes ikke til slagtetiden.

Hvis en helligdag falder på en hverdag eller lørdag, er slagtning ikke tilladt.

B2 På virksomheden er følgende aktiviteter ikke tilladt uden for de anførte tidsrum **i etape 1B** af virksomhedens udvidelse.

Hvis en helligdag falder på en hverdag eller lørdag, er aktiviteterne 1-9 ikke tilladte.

Aktivitet	Tilladt tidsrum
1. Opstart af slagtelinje *	Hele døgnet mandag-lørdag
2. Forædling og pakning	Hele døgnet mandag-lørdag
3. Udlevering af færdigvarer	07-23 mandag-lørdag, dog maksimalt 1 kølebil fra rampe Syd og 1 kølebil fra rampe Nord i tidsrummet kl. 22-23
4. Vask af lastbiler	07-22 mandag-lørdag
5. Levering af grise	06-22 mandag-fredag, dog max. 1 transport ind på slagteriet kl. 6-7 7-18 lørdage i etape 1, <a href="#">dog er 1 transport tilladt kl. 6-7 og 1 transport er tilladt efter kl. 18.</a>
6. Kørsel med dieseltruck	Udgået på grund af ophør af aktivitet
7. Afhentning af affald	07-22 mandag-lørdag i etape 1
8. Fragt	07-18 mandag-lørdag i etape 1, <a href="#">dog er 1 transport tilladt til/fra Fragt Syd i tidsrummet kl. 18-22</a>
9. Palleløfter sydside	07-18 mandag-lørdag i etape 1
10. Øvrige	Hele døgnet alle ugens dage
- Rengøring	
- Palleløfter på nord- og vestside	
- Kørsel med rullekar	
- Medarbejderkørsel	

\* Ved opstart af slagtelinje forstås klargøring til slagtning, herunder opstart af svideovn og skoldekar. Opstart af slagtelinje omfatter ikke bedøvelse, stikning, skoldning og svidning af grise.

B3 Følgende kørselsaktivitet er tilladt\* i aften- og nattetimerne for tung trafik tilknyttet slagteriets produktion:

<b>Tidsrum</b>	<b>Antal tilladte transporter</b>
Mandag-lørdag kl. 18-22	Etape 1B: 12 transporter mandag til fredag, lørdage 9 transporter
Mandag-lørdag kl. 22-07	Etape 1B: 3 transporter (1 stk. kl. 6-7, 2 stk. kl. 22-23)
Lørdag kl. 14-18	Etape 1B: 20 transporter
Søn- og helligdage, alle timer	Etape 1B: 0 transporter

\*ændringer i forhold til hidtil gældende vilkår for etape 1/1B er markeret med blåt.

Kørsel relateret til håndværkertransport samt tømning af bedøvertank betragtes ikke som en del af den daglige drift og reguleres ikke af miljøgodkendelsen.

# 3. Vurdering og bemærkninger

## 3.1 Begrundelse for afgørelse

Med denne afgørelse godkendes, at Danepork A/S kan øge slagtehastigheden inden for de eksisterende driftstider og forøge slagtemængden til 2200 grise på hverdage og 1800 grise på lørdage. Samtidig – og som konsekvens af forøget slagtetotal – forøges årsrammen op til 550.000 svin pr. år.

Der er med afgørelsen lagt vægt på, at forøgelsen kan ske inden for de gældende rammer for lugt og støj, samt at der ikke er miljøforhold, hvor påvirkningen af omgivelserne går ud over det, der er vurderet i forbindelse med etape 3 i virksomhedens udvidelsesproces. Der er samtidig lagt vægt på, at lugtudsendelsen ved nærværende forøgelse vil overholde grænseværdien for lugt ved de eksisterende afkastforhold.

## 3.2 Vurdering

### 3.2.1 Planforhold og beliggenhed

Danepork A/S er placeret i erhvervsområde omfattet af Vejle Kommunes kommuneplantillæg 17.E.3 for erhvervsområde i St. Lihme samt lokalplan nr. 1168. Det ansøgte projekt ligger inden for rammerne af lokalplanen. Umiddelbart vest for virksomheden ligger et område for blandt bolig og erhverv, rammeområde nr. 17.BE.1.

Nærmeste beboelse i området ligger i en afstand af ca. 20 m fra virksomhedens skel. Øst for virksomheden ligger 3 ejendomme i åbent land. Den nærmeste ejendom ligger i en afstand af ca. 10 m fra den østlige støjvold.

Det eksisterende slagteri og de anlæg, der er omfattet af nærværende projekt, ligger uden for internationale naturbeskyttelsesområder. Det nærmeste internationale naturbeskyttelsesområde er Egtved Ådal (EF Habitatområde H238), der ligger ca. 3,8 km syd for anlægget. Øvre Grejs Ådal (EF Habitatområde H70) ligger ca. 4,7 km nordøst for anlægget.

En del af virksomheden ligger i særligt drikkevandsområde (OSD), som også er registreret som nitratfølsomt indvindingsområde. I forbindelse med Danepork A/S' anmeldelse af produktionsudvidelsen til 350 tons/døgn blev der udarbejdet en VVM-redegørelse af november 2015 samt miljøgodkendelse af 18. marts 2016. I VVM redegørelsens afsnit 6.10 er der foretaget en habitatvurdering af projektets påvirkninger af de nærliggende Natura 2000 områder.



Det nærværende projekt vurderes ikke at have effekt på de omkringliggende Natura 2000 områder, idet den årlige slagtemængde med tilhørende emissioner til luft og vand med nærværende projekt ikke overstiger de niveauer, der er vurderet i Vurdering og begrundelse Side 9 af 22 i VVM-redegørelsen. Der er ingen nye forhold, der giver anledning til at ændre på VVM-redegørelsens konklusioner. Inden for slagteriets område er der to vandhuller, som er omfattet af naturbeskyttelseslovens § 3. Miljøstyrelsen vurderer, at det ansøgte projekt ikke vil have nogen påvirkning på disse områder, idet der ikke sker nogen fysisk påvirkning eller tilledning af stoffer til områderne. Vejle Kommune har ikke haft bemærkninger til det ansøgte.

### **3.2.2 Begrundelse for og bemærkninger til de enkelte vilkår**

#### **A Generelle forhold**

##### Vilkår A1

Afgørelsen skal være tilgængelig på virksomheden og driftspersonalet skal være orienteret om godkendelsens indhold og vilkår, således at det sikres at ansvarlige for driften er bekendte med virksomhedens miljøgodkendelse og sikrer at denne overholdes til enhver tid.

##### Vilkår A2

Vilkåret er fastsat med udgangspunkt i godkendelses-bekendtgørelsens § 21, stk. 1 nr. 6. Vilkåret er fastsat for bilag 1-virksomheder og skal sikre, at driftsherren straks indberetter til tilsynsmyndigheden, når vilkår ikke overholdes.

#### **B Indretning og drift**

##### Vilkår B1

Vilkåret sætter krav til hvor mange daglige slagtninger, der må ske på Danepork A/S.

Virksomheden har ansøgt om i en periode – indtil det nye slagteri står klar og etape 3 af virksomhedens udvidelse kan tages i brug – at forøge slagtningerne fra 1800 til 2200 grise på hverdage og fra 1600 til 1800 grise på lørdage. Ansøgningen begrundes i, at forekomsten af svinepest i Tyskland gør, at svineproducenterne, i stedet for at sende smågrise til Tyskland, opfeder dem i Danmark. Der er derfor et større pres på at få slagtet grise pt., og Danepork ønsker at kunne aftage nogle af disse.

Med ibrugtagningen af etape 3 af udvidelsen, som er miljøgodkendt med afgørelser af 18. marts 2016, 29. juni 2020 og 2. november 2020, vil slagteriet have tilladelse til at slagte 4133 grise i døgnet. Forudsætningen for dette er dog, at der er etableret en lukket indleveringssluse til svinebilerne, samt at der er etableret et 70 m højt fællesafkast. Med det igangværende byggeri af nye slagtebygninger er disse ting under etablering.

Det er fortsat ikke tilladt at slagte på søn- og helligdage.

### Vilkår B2

Vilkår B2 justerer de tilladte aktiviteter og tidsrum for disse. Der ændres ikke på virksomhedens nuværende driftstider med denne miljøgodkendelse. Dog vil der blive slagtet flere grise inden for samme tidsrum, og der er derfor behov for, at der på lørdage kører 1 grisetransport ind før kl. 7, så slagtninger kan starte op kl. 7. Samtidig vil den sidste grisebil køre ind før kl. 18, men forlade slagteriet efter kl. 18, efter vognvask. Der er på den baggrund ændringer for så vidt angår pkt. 5 Levering af grise.

Der er på fragt-siden (pkt. 8) åbnet op for, at der kan køres én fragtbil fra Fragt Syd alle produktionsdage (mandag til lørdag) efter kl. 18.

### Vilkår B3

Vilkår B3 fastlægger det maksimale antal transporter i mere eller mindre støjfølsomme tidsrum, dvs. aften- og nattetimer, lørdag eftermiddage og søn- og helligdage. Vilkåret er justeret i henhold til det aktivitetsniveau, som er dokumenteret muligt i støjrapporten i bilag A.

## C Luftforurening

Der vil ved produktionsforøgelsen være en øget mængde ammoniakafdampning fra virksomhedens stald, men ikke ud over det niveau, der er lagt til grund for miljøgodkendelsen af 18. marts 2016, hvor der for etape 3 af virksomhedens udvidelse blev vurderet på grundlag af slagtning af 4133 grise i døgnet. Nærværende godkendelse tillader op til 2200 grise i døgnet, hvilket er væsentligt mindre og dermed inden for rammen af det tidligere vurderede niveau.

Udvidelsen af produktionen i på den eksisterende slagtegang indebærer en højere slagtehastighed, hvilket vil give op til 25 flere grise i timen på hverdage og op til 17 flere grise i timen på lørdage. Dette vil forøge emissionerne af NO<sub>x</sub> fra svideovnen, men det vurderes ikke, at forøgelsen vil give anledning til overskridelse af emissionsgrænsen på 270 mg NO<sub>x</sub>/Nm<sup>3</sup>. Ved miljøgodkendelsen i 2016 vurderede Teknologisk Institut – med godkendelsen godkendt af Miljøstyrelsen – at en realistisk NO<sub>x</sub>-emission ved slagtning af op til 350 grise pr. time var op til 176 mg/Nm<sup>3</sup>. Med nærværende godkendelse tillades ca. det halve. Det vurderes på den baggrund, at emissionsgrænseværdien kan overholdes med fin margen.

Ved miljøgodkendelsen i 2016 blev det vurderet, at b-værdien for NO<sub>x</sub> kunne overholdes ved en NO<sub>x</sub>-emission på 270 mg/Nm<sup>3</sup> og et afkast fra svideovnen på 9,5 m. Afkastet fra svideovnen er i mellemtiden blevet forhøjet til 13 m, og det vurderes derfor, at b-værdien for NO<sub>x</sub> fortsat kan overholdes med fin margen.

## **D      Lugt**

Nærværende produktionsudvidelse vil ske ved forøgelse af slagte­hastigheden, dvs. af antallet af slagtede grise pr. time. Derfor blev der i 2017 foretaget vurdering af effekten af øgning af slagte­hastigheden på lugtudsendelsen.

I gennemsnit vil slagte­hastigheden på hverdage udvides fra 113 svin/h til 138 svin/h. På lørdage vil gennemsnittet for slagte­hastigheden øges fra 133 svin/h til 150 svin/h. Det ønskes dog, at der kan tilrettelægges fleksibelt således, at slagte­hastigheden på visse tider af dagen er op til 150 svin/h og lavere i de resterende timer.

I forbindelse med miljøgodkendelse til ændret produktion og udvidelse af bygninger og anlæg af 23. juni 2017 har Danepork via notat fra Teknologisk Institut dokumenteret, at slagteriets lugtvilkår kunne overholdes ved en forøgelse af slagte­hastigheden op til ca. 150 svin/h (daværende 125 svin/h, dvs. 1370 grise over 11 timer kl. 7-18, med en forøgelse på 20 %=150 svin/h), såfremt afkastet fra sort slagte­gang blev forhøjet til 10 m over terræn. Forhøjelsen skete i 2017. Samtidig blev afkastet fra svideovnen forhøjet til 13 m i stedet for 9,5 m som forudsat i beregningen af lugtimmissionen.

Det vurderes derfor, at forøgelsen af slagte­hastigheden kan ske inden for rammerne af den lugtudsendelse, som blev vurderet i forbindelse med miljøgodkendelsen og tilhørende VVM-screening af 23. juni 2017. Lugtbidraget hos nærmeste naboer blev dengang beregnet til ca. 2 LE/m<sup>3</sup>.

## **E      Spildevand, overfladevand m.v.**

Den øgede mængde spildevand forbundet med produktionsforøgelsen kan rummes inden for Vejle Kommunes tilladelse til udledning af spildevand af 27. september 2108. Vejle Kommunes team spildevand har ikke haft bemærkninger til ansøgningen.

## **F      Støj**

Der vil med produktionsudvidelsen ikke ske ændringer i de faste kilder på slagte­riet. Trafikken til og fra virksomheden vil forøges i kraft af flere svinetransporter og flere kørsler med affald og færdigvarer. Støjudsendelsen vil dog fortsat være mindre end de vejledende støjgrænser.

## **G      Affald**

Virksomhedens ikke genanvendelige affald skal bortskaffes i overensstemmelse med kommunens affaldsregulativ/anvisninger. Der er derfor ikke stillet vilkår herom i denne miljøgodkendelse.

## **H Jord og grundvand**

Da der ikke ændres på virksomhedens fysiske indretning eller opbevaring og håndtering af rengøringsmidler og øvrig kemi, vurderes det, at der ikke er nogen ændringer for så vidt angår risikoen for jord og grundvand. Forebyggelse af jord- og grundvandsforurening er håndteret i virksomhedens øvrige miljøgodkendelser.

## **I Til og frakørsel**

Der er ingen ændringer i forhold til til- og frakørsel.

## **J Indberetning/rapportering**

Miljøstyrelsen vurderer, at det ikke er nødvendigt at stille yderligere vilkår om indberetning eller rapportering.

## **K Driftsforstyrrelser og uheld**

Miljøstyrelsen vurderer, at særlige forhold omkring driftsforstyrrelser og uheld er håndteret i virksomhedens øvrige miljøgodkendelser. Der er ingen forhold, der nødvendiggør yderligere vilkår.

## **L Bedst tilgængelige teknik**

Virksomheden er omfattet af BREF for slagterier og animalske biprodukter. BREF dokumentet er under revision. Der foreligger således endnu ingen BAT-konklusioner – kun BAT-anbefalinger - for slagteribranchen.

Der vurderes ikke at være BAT-anbefalinger, der er særskilt relevante for nærværende produktionsudvidelse. Der er vurderet BAT for den eksisterende virksomhed og det eksisterende produktionsapparat i forbindelse med tidligere godkendelser.

## **3.3 Udtalelser/høringssvar**

### **3.3.1 Udtalelse fra andre myndigheder**

Vejle Kommune har fremsendt høringssvar af 30. oktober 2020. Kommunens forskellige relevante afdelinger har ikke haft bemærkninger til ansøgningen.

### **3.3.2 Udtalelse fra borgere mv.**

Ansøgningen om miljøgodkendelse har været annonceret på Miljøstyrelsens hjemmeside [www.mst.dk](http://www.mst.dk) den 5. november 2020. Der er modtaget en henvendelse vedrørende ansøgningen fra den lokale miljøgruppe, der har ønsket at se ansøgningsmaterialet og udkast til miljøgodkendelse.

### Bemærkninger til ansøgningsmaterialet:

St. Lihme Miljøgruppe har den 2. december 2020 indsendt bemærkninger til ansøgningsmaterialet (med kursiv herunder). Danepork A/S har i mail af 4. december 2020 forholdt sig til miljøgruppens bemærkninger:

- *DanePork ansøger om at kunne slagte inden for en årsramme på 550.000 svin, hvilket efter vores udregninger er en stigning på op til ca. 30 % i forhold til de nu godkendte 423.800 svin.*
- *DanePork ansøger om, at produktionen tillades udvidet til 2.200 svin på hverdage, hvilket efter vores udregninger er en stigning på ca. 22 % i forhold til de nu godkendte 1800 svin.*
- *DanePork ansøger om, at produktionen tillades udvidet til 1.800 svin på lørdage, hvilket efter vores udregninger er en stigning på ca. 13 % i forhold til de nu godkendte 1600 svin.*
- *DanePork ønsker fleksibilitet omkring mulighederne for at øge produktionen på hverdage, herunder at der en del af tidsrummet kan ske en forøgelse af slagtehastigheden op til 150 svin/h, hvilket efter vores udregninger er en stigning på op til ca. 33 %.*
- *I Bilag 1, som omhandler støjpåvirkningerne ved en ansøgt produktionsudvidelse, nævnes stigningsprocenter på ca. 20 % på hverdage og ca. 10 % på lørdage. De reelle procenter er, som ovenfor nævnt, henholdsvis 22 og 13. Niras har således i deres beregninger ikke forholdt sig til en stigning på op til 30 %, hvorfor deres konklusion om, at virksomheden kan overholde støjvilkårene, ikke synes at være godtgjort.*

Danepork svarer hertil:

Støjregninger skal i henhold til støjvejledningen midle støjpåvirkningerne over forskellige afgrænsede timebaserede tidsrum, afhængigt af ugedag og døgnperiode (dag, aften, nat) – der indgår ingen årsmidling.

Støjfrembringelse på en virksomhed har normalt sammenhæng med produktions størrelse i de relevante midlingstidsrum, men ikke en ligefrem proportional sammenhæng – heller ikke på DanePork. Ved den ansøgte produktionsudvidelse på DanePork sker der f.eks. ikke nogen forøgelse af det beregningsmæssige støjbidrag fra faste støjkilder, da disse i forvejen (i tidligere beregninger) indgår med fuld drift. Baggrunden for dette er, at støjberegningerne for den hidtidige drift er udført overestimerede. Tilsvarende er støjbidraget fra de mobile støjkilder (transporter mv.) indregnet med et overestimeret omfang. Det er DanePorks vurdering, at der med det fremtidige transportomfang, som er forudsat i de aktuelle støjregninger, fortsat opereres med overestimering.

For perspektiveringens skyld kan det tilføjes, at der i dag- og aftenperioden, hvor der sker forøgelse af støjbidraget fra transporten med tunge køretøjer, fortsat er mere end 3 dB(A) op til støjgrænserne. Dvs. at selv det dobbelte omfang af den ansøgte fremtidige transportmængde ikke ville medføre overskridelse af støjgrænserne.

Miljøstyrelsen skal til ovenstående bemærke:

- Der er i etape 3 af Daneporks udvidelse godkendt en produktion på 4133 svin i døgnet mandag til lørdag. Der er med etape 3 godkendt en årsnorm på

1.289.496 svin pr. år, som er vurderet og miljøgodkendt den 18. marts 2016. At årsnormen i etape 1B hæves til 550.000 svin er således inden for rammen af en allerede miljøvurderet mængde svin. Årsmængden i sig selv siger ikke noget om støjudsendelsen fra et slagteri. Det gør derimod aktiviteten inden for de mest belastede tidsrum, jf. nedenstående.

- Procentvise stigninger for det totale antal svin kan ikke umiddelbart sammenlignes med de procentvise stigninger, der tages højde for i hhv. støj- og lugtkortlægning. I støjkortlægning skal kun de mest belastede tidsrum (reference-tidsrummene) tages i betragtning, dvs. 8 timer på hverdage, 4 timer lørdag eftermiddag, 1 time om aftenen og 1/2 time om natten, eftersom det er inden for disse tidsrum støjen midles. I tidsrummet kl. 7-18 på hverdage vil der således være tale om en stigning i antallet af svineindtransporter fra 10 stk. til 12 stk., hvilket svarer til en stigning på 20 %. På lørdage kl. 7-14 går antallet op fra 9 til 10, hvilket svarer til ca. 10 %.

Ses stigningerne over hele produktionsdøgnet kl. 6-22 på hverdage, er der tale om en stigning i antallet af svinetransporter fra 14 stk. til 17 stk., i alt ca. 21,5 %, svarende til de ca. 22 % forøgelse, der er ansøgt om på hverdage. På lørdage er forøgelsen på ca. 27 %.

Det er vigtigt her at holde for øje, at ovenstående er rammer ud fra en betragtning om, at alle transportere indeholder lige mange svin og er lige fyldt op. Miljøstyrelsens erfaring er, at visse transportere er små, nogle er større, nogle er fyldt, og nogle er kun halvt fyldt.

Det er Miljøstyrelsens vurdering, at støjkortlægningen repræsenterer et realistisk scenarie for transporten af svin til virksomheden. Hertil skal det også bemærkes, at samtlige forudsatte støjvolde etc., som er forudsætningen for etape 3, allerede er gennemført, og at transportmængden, der gennemføres i kraft af nærværende godkendelse, fortsat er reduceret i forhold til den godkendte trafikmængde i etape 3. Det vurderes derfor, at Danepork A/S støjmæssigt fortsat vil befinde sig inden for rammerne af allerede godkendte støjniveauer.

*• Ud fra Bilag 2, som omhandler kortlægning af lugtpåvirkningerne beregnet i januar 2017 i forhold til en udvidelse på 20 % dengang, vurderer DanePork, at den aktuelt ansøgte udvidelse af produktionen ikke vil medføre overskridelse af miljøgodkendelsens vilkår D3. DanePork har således ikke forholdt sig til, at der reelt er søgt om en forøgelse af slagtehastigheden på op til 33 %.*

Danepork svarer hertil:

Slagtehastigheden har betydning for OML-beregning af lugtpåvirkninger i omgivelserne. Den maksimale slagtehastighed, som der er ansøgt om, er 150 svin/h (den ansøgte årsproduktion giver en lavere slagtehastighed pr. time). I ansøgningen er der foretaget en vurdering af de hermed forbundne lugtpåvirkninger således, at der er sammenlignet med tidligere beregninger fra 2017 ved den samme slagtehastighed på 150 svin/h. Da også afkasthøjderne fra de forskellige kilder er identiske i de to situationer, vurderes den tidligere beregning at være repræsentativ for den maksimale lugtpåvirkning fra den ansøgte slagtehastighed.

Beregningerne viser en maksimal lugtpåvirkning uden for skel på ca. 3 LE/m<sup>3</sup>. Det vurderes på den baggrund, at grænseværdierne på 5 LE/m<sup>3</sup> i det tilgrænsende lokalplanområde og 10 LE/m<sup>3</sup> ved beboelse i det åbne land kan overholdes med god margin ved den ansøgte produktion.

Miljøstyrelsen skal hertil bemærke:

Som det er anført i denne afgørelses afsnit 3.2.2 pkt. D om lugt, så skete der i 2017 en vurdering af lugt ved forhøjelse af slagtehastigheden, som vurderes at være dækkende for den aktuelle forhøjelse.

Grundlaget for lugtvurderingen i denne afgørelse er (med udgangspunkt i tallene for hverdage):

1. Vurdering af en hastighed på op til 150 svin pr. time, hvis man betragter grundlaget for som værende de daværende (indtil 23. juli 2017) godkendte 1370 grise slagtet kl. 7-18, dvs. 125 grise pr. time + 20 % = 150 grise pr. time. I lugtrapporten er dette illustreret ved reference til slagting af 1644 grise pr. døgn i de daværende 11 daglige driftstimer kl. 7-18 (svarende til 1800 grise kl. 6-18 efter miljøgodkendelsen af 23. juli 2017)). Reelt vurderes lugtforøgelsen ved forøgelse af slagtehastigheden ved at lægge 20 % lugt til de målte lugtniveauer.
2. Det reelt slagtede. Den hidtidigt godkendte produktion på 1800 grise på hverdage over 16 timer (kl. 6-22) svarer til en slagtehastighed på 113 grise pr. time, mens den ansøgte, 2200 grise over 16 timer, svarer til 137,5 grise pr. time.

Den 33 % stigning, der refereres til i miljøgruppens høringssvar, ser ud til at fremkomme, såfremt den nuværende gennemsnitlige produktion på 113 grise pr. time på hverdage forøges til 150 grise pr. time. Lugt ved denne slagtehastighed er vurderet med rapporten fra Teknologisk Institut. Der kan, som Danepork anfører i ansøgningen, forekomme timer over dagen, hvor der vil blive slagtet op til 150 svin i timen, mens andre timer vil ligge lavere, resulterende i et gennemsnit for hverdage på 138 svin i timen.

Dertil kommer, at afkastet fra svideovnen er forhøjet ekstra i forhold den lugtbe-regning, der blev lavet i 2017, dvs. at lugtbidraget reelt vil være lavere end det beregnede.

Det er derfor Miljøstyrelsens vurdering, at ansøgningsmaterialet og den tilknyttede dokumentation er dækkende for de forhold, som udvidelsen af slagtetallet vil indebære.

*• DanePork ønsker fleksibilitet omkring mulighederne for at øge produktionen på hverdage. Miljøgruppen ønsker denne fleksibilitet styret inden for tålelige og for os rimelige rammer.*

Danepork svarer hertil:

Reguleringen af DanePorks genepåvirkninger er i miljøgodkendelsen fastsat i overensstemmelse med de grænseværdier, som fra centralt niveau er udmeldt i vejledninger for støj, og luft- og lugtforurening. Vejledningernes grænseværdier afspejler, hvad man fra statsmagten gennem tiden har vurderet at være en rimelig

balance mellem hensynet til omboende og hensynet til virksomheders muligheder for at producere i Danmark.

DanePork ønsker dog ikke at påvirke omboende mere end nødvendigt, og som det fremgår ovenfor ligger påvirkningerne generelt væsentligt under grænseværdierne. I forhold til den aktuelle produktionsudvidelse i de eksisterende rammer kan det tilføjes, at der er tale om midlertidige ændringer, som vil være gældende, indtil det igangværende byggeri for etape 3 er færdiggjort.

Miljøstyrelsens bemærkninger:

Miljøstyrelsen skal hertil bemærke, at det ansøgte fortsat ligger under det, der er miljøgodkendt for etape 3, samt at grænseværdier for lugt og støj er dokumenteret overholdt.

- *Under omtalen af luftforurening er der atter omtalt en hastighedsforøgelse med 20 % og ikke 30 % eller reelt op til 33 %.*

Danepork svarer hertil:

OML-beregninger af luftforurening midles over en time. Den maksimale slagtehastighed, som der er ansøgt om, er 150 svin/h. I ansøgningen er der foretaget en vurdering af de hermed forbundne NO<sub>x</sub>-påvirkninger således, at der er sammenlignet med tidligere beregninger fra VVM-vurderingen ved en slagtehastighed på 125 svin/h, hvor den aktuelt ansøgte maksimale slagtehastighed på 150 svin/h svarer til en forøgelse på 20 % i forhold til sammenligningsgrundlaget.

Miljøstyrelsens bemærkninger:

Danepork beskriver som anført under Luft en NO<sub>x</sub>-forøgelse på 20 %, fra et immissionskoncentrationsbidrag på 0,072 mg/m<sup>3</sup> ved en slagtehastighed på 125 svin pr. time til 0,086 mg/m<sup>3</sup>, dvs. svarende til 150 svin pr. time. Det skal dog bemærkes, at immissionskoncentrationsbidraget ved den ansøgte slagtehastighed kun udgør ca. 69 % af grænseværdien/b-værdien på 0,125 mg/m<sup>3</sup>. Miljøstyrelsen vurderer på den baggrund, at B-værdien for NO<sub>x</sub> kan overholdes ved det ansøgte.

- *Under omtalen af kvælstofdeposition regner DanePork dog med en forøgelse af produktionen på 30 %.*

Danepork svarer hertil:

OML-beregning af kvælstofdeposition baseres på årsudledninger. Den ansøgte maksimale årsproduktion er på 550.000 svin. I ansøgningen er der foretaget en vurdering af de hermed forbundne kvælstofdepositioner således, at der er sammenlignet med tidligere beregninger fra VVM-vurderingen ved en årsproduktion på 423.800 svin, hvor den aktuelt ansøgte maksimale årsproduktion på 550.000 svin svarer til en forøgelse på 30 % i forhold til sammenligningsgrundlaget.

Miljøstyrelsens bemærkninger:

Danepork har i ansøgningsmaterialet opskrevet depositionen for etape 1 med 30 %, svarende til den ansøgte forøgelse i årsrammen. Da depositionen også afhænger af afkastforhold, kan der ikke sammenlignes direkte med etape 3 (hvor årsrammen for antal svin er væsentligt højere), idet afkastforholdene stadig er svarende til etape 1. Det er således Miljøstyrelsens vurdering, at redegørelsen er foretaget på



det korrekte grundlag ligesom det vurderes, at kvælstofdepositionen fortsat vil være inden for rammerne af tidligere vurderinger.

Det er Miljøstyrelsens erfaring fra tilsyn med og miljøgodkendelser på andre danske slagterier, at der ikke nødvendigvis er direkte proportional sammenhæng mellem dagsnormer og årsnormer. Årsnormer kan være mere eller mindre restriktive i forhold til dagsnormerne, og der kan efter godkendelsesmyndighedens konkrete vurdering af sagen gives tilladelse til bredere rammer.

*• Der synes ikke at være overensstemmelse mellem alle de forskellige procenter. Der ønskes derfor en afklaring af, hvad DanePork egentlig ansøger om.*

Danepork har ikke konkret svaret på dette punkt. Miljøstyrelsen skal dog bemærke, at procenter – som forklaret under punkterne ovenfor – ikke er direkte sammenlignelige, da det er forskelligt, om der tales om årsnormer, antal grise pr. time eller antal grise/eller svinebiler inden for referencetidsrum i støjrapporten.

#### Bemærkninger til udkast til miljøgodkendelse

St. Lihme Miljøgruppe har ligeledes haft udkast til miljøgodkendelse i høring som anmodet. Udkastet har været i høring i perioden 8.-22. december 2020. Miljøgruppen har ikke indsendt bemærkninger til udkastet.

### **3.3.3 Udtalelse fra virksomheden**

Danepork A/S har ikke haft bemærkninger til udkastet til miljøgodkendelse ud over at påpege en faktisk fejl i vilkår B3. Denne er rettet.

# 4. Forholdet til loven

## 4.1 Lovgrundlag

Der er i afgørelsen anvendt populærnavne for Love og Bekendtgørelser mv. En oversigt over det anvendte lovgrundlag findes i bilag D.

### 4.1.1 Miljøgodkendelsen

Miljøgodkendelse gives i henhold til § 33, stk. 1, i miljøbeskyttelsesloven. Miljøgodkendelsen gives som et tillæg til virksomhedens miljøgodkendelse af 18. marts 2016 og gives under forudsætning af, at såvel de vilkår, der er anført i denne godkendelse som vilkår i førnævnte godkendelse overholdes.

### 4.1.2 Listepunkt

Danepork A/S er omfattet af listepunkt 6.4.a Slagterier med kapacitet til produktion af slagtekroppe > 50 tons pr. dag på bilag 1 i godkendelsesbekendtgørelsen.

### 4.1.3 Basistilstandsrapport

Miljøstyrelsen traf den 18. marts 2016 afgørelse om, at Danepork A/S ikke skal udarbejde en basistilstandsrapport, idet ingen af de farlige stoffer/blandinger af stoffer, som virksomheden bruger, fremstiller eller frigiver i forbindelse med sin bilag 1 aktiviteten vurderes at kunne medføre risiko for længerevarende påvirkning af jord- og grundvand på virksomhedens areal.

### 4.1.4 BAT

DanePork A/S er omfattet af BREF for slagterier og animalske biprodukter fra 2005. BREF dokumentet er endnu ikke revideret i EU Kommissionen, og der findes derfor endnu ikke BAT-konklusioner for branchen. Revisionsprocessen for BREF-dokumentet forventes afsluttet i løbet af 2022.

Virksomheder, der forurener, skal ifølge miljøbeskyttelsesloven begrænse forureningen, så det svarer til de bedste tilgængelige teknikker. På engelsk "Best Available Techniques" eller BAT.

EU beslutter miljøkravene til de europæiske virksomheder ud fra, hvad der kan opnås med BAT. Miljøkravene bliver formuleret som BAT- konklusioner og indgår i de såkaldte BREF-dokumenter, som står for "BAT reference documents". BREF-dokumenterne bliver revideret hvert 8. år, så nye teknikker kan blive del af lovgivningen.

BREF dokumenternes miljøkrav omfatter virksomhedernes udledninger og brug af ressourcer. BREF-dokumenterne er – jf. direktivet for industrielle emissioner ( ["direktivet for industrielle emissioner"](#) ) (IED), som trådte i kraft i Danmark den 7.

januar 2013 – bindende for virksomhederne, som får indarbejdet kravene i deres miljøgodkendelse. Virksomheder har pligt til at overholde de nye krav senest 4 år efter offentliggørelsen af BAT-konklusionerne.

#### **4.1.5 Revurdering**

Revurdering påbegyndes når EU-kommissionen har offentliggjort en BAT-konklusion i EU-tidende, der vedrører virksomhedens hovedlistepunkt, eller senest inden 8-10 år.

Revurdering påbegyndes senest i 2028.

#### **4.1.6 Miljøvurderingsloven**

Miljøstyrelsen har den 12. oktober 2020 modtaget en ansøgning Danepork A/S i henhold til § 18 i miljøvurderingsloven.

Projektet er opført på bilag 2, pkt. 13a i miljøvurderingsloven. Miljøstyrelsen har foretaget en screening af anlæggets virkning på miljøet, jf. lovens bilag 6, og der er den 23. december 2020 truffet særskilt afgørelse herom.

Der er med projektet ikke tale om ændrede forhold forbundet med projektet, som ikke er vurderet i tidligere miljøvurderingsscreeninger eller i VVM-redegørelsen og miljøgodkendelsen af 18. marts 2016.

For så vidt angår lugt vil lugtimmissionerne ikke overstige de hidtidigt vurderede niveauer. Der er blot tale om, at en delmængde af tidligere vurderede produktionsforøgelser i første omgang vil ske på eksisterende afkastforhold og ikke på fællesafkastet. At dette kan lade sig gøre, er dog allerede også vurderet med afgørelse om miljøvurdering af 6. marts 2017, idet den slagtehastighed der blev vurderet dengang, svarer til den med dette projekt ansøgte hastighed.

Ændringerne berører ikke tidligere vurderinger i forhold til beskyttet natur, Natura 2000 og påvirkning af recipienter, jord eller grundvand. Det er derfor MSTs vurdering, at det anmeldte projekt er ikke omfattet af krav om miljøvurdering (VVM-pligt), fordi det ud fra det oplyste ikke vil kunne få en væsentlig indvirkning på miljøet.

#### **4.1.7 Habitatbekendtgørelsen**

Projektet kan ikke påvirke Natura 2000 områder eller bilag IV arter idet projektet hverken medfører depositioner, udledninger eller andre påvirkninger, der kan nå områderne eller påvirke arterne. For vurdering se afsnit 3.2.1.

## **4.2 Øvrige gældende godkendelser og påbud**

Ud over denne afgørelse gælder følgende godkendelser fortsat:

- 18. marts 2016 Miljøgodkendelse af produktionsudvidelse

- 23. juni 2017 Ændring af diverse vilkår i miljøgodkendelse af 18. marts 2016
- 7. februar 2018 Miljøgodkendelse af midlertidig ubefæstet vej samt flytning af blodtank
- 5. april 2018 Miljøgodkendelse af ændret placering af kølekondensator
- 22. februar 2019 Miljøgodkendelse til udvidet driftstid
- 29. juni 2020 Miljøgodkendelse til detailprojektering, mindre ændringer og ibrugtagning af fase 3 i slagteriets udvidelse.

### 4.3 Tilsyn med virksomheden

Miljøstyrelsen er tilsynsmyndighed for virksomheden jf. Miljøbeskyttelseslovens § 66, inkl. direkte udledning af overfladevand.

### 4.4 Offentliggørelse og klagevejledning

Miljøstyrelsens afgørelse offentliggøres udelukkende digitalt. Materialet kan tilgås på [www.mst.dk](http://www.mst.dk).

Offentligheden har adgang til sagens øvrige oplysninger med de begrænsninger, der følger af lovgivningen.

Følgende kan klage over afgørelsen til Miljø- og Fødevareklagenævnet

- afgørelsens adressat
- enhver, der har en individuel, væsentlig interesse i sagens udfald
- kommunalbestyrelsen
- Styrelsen for Patientsikkerhed
- landsdækkende foreninger og organisationer i det omfang, de har klageret over den konkrete afgørelse, jf. miljøbeskyttelseslovens §§ 99 og 100
- lokale foreninger og organisationer, der har beskyttelse af natur og miljø eller rekreative interesser som formål, og som har ønsket underretning om afgørelsen

Hvis du ønsker at klage over denne afgørelse, kan du klage til Miljø- og Fødevareklagenævnet. Du klager via Klageportalen, som du finder et link til på forsiden af [www.naevneneshus.dk](http://www.naevneneshus.dk). Klageportalen ligger på [www.borger.dk](http://www.borger.dk) og [www.virk.dk](http://www.virk.dk). Du logger på [www.borger.dk](http://www.borger.dk) eller [www.virk.dk](http://www.virk.dk), ligesom du plejer, typisk med NEM-ID.

Klagen sendes gennem Klageportalen til Miljøstyrelsen. En klage er indgivet, når den er tilgængelig for Miljøstyrelsen i Klageportalen. Når du klager, skal du betale et gebyr på kr. 900 for private og kr. 1800 for virksomheder og organisationer. Du betaler gebyret med betalingskort i Klageportalen.

Du kan læse mere om gebyrordningen og klage på Miljø- og Fødevareklagenævnets hjemmeside (<https://naevneneshus.dk/start-din-klage/miljoe-og-foedevareklage-naevnet/>).

Miljø- og Fødevareklagenævnet skal som udgangspunkt afvise en klage, der kommer uden om Klageportalen, hvis der ikke er særlige grunde til det. Hvis du ønsker at blive fritaget for at bruge Klageportalen, skal du sende en begrundet anmodning til den myndighed, der har truffet afgørelse i sagen. Miljøstyrelsen videresender herefter anmodningen til Miljø- og Fødevareklagenævnet, som træffer afgørelse om, hvorvidt din anmodning kan imødekommes.

Klagen skal være modtaget senest den 2. februar 2020.

#### *Betingelser for miljøgodkendelsen mens en klage behandles*

Virksomheden vil kunne udnytte afgørelsen om miljøgodkendelse, mens Miljø- og Fødevareklagenævnet behandler en eventuel klage, medmindre nævnet bestemmer noget andet. Udnyttes afgørelsen indebærer dette dog ingen begrænsning for Miljø- og Fødevareklagenævnets mulighed for at ændre eller ophæve afgørelsen om miljøgodkendelse.

#### *Orientering om klage*

Hvis Miljøstyrelsen får besked fra Klageportalen om, at der er indgivet en klage over afgørelsen, orienterer Miljøstyrelsen virksomheden herom. Miljøstyrelsen orienterer ligeledes virksomheden, hvis Miljøstyrelsen modtager en klage over afgørelsen fra en klager, som efter anmodning til Miljø- og Fødevareklagenævnet er blevet fritaget for at klage via Klageportalen. Herudover orienterer Miljøstyrelsen ikke virksomheden.

#### *Søgsmål*

Hvis man ønsker at anlægge et søgsmål om afgørelsen ved domstolene, skal det ske senest 6 måneder efter, at Miljøstyrelsen har meddelt afgørelsen.

## **4.5 Liste over modtagere af kopi af afgørelsen**

DanePork A/S: [leo@danepork.dk](mailto:leo@danepork.dk); [info@danepork.dk](mailto:info@danepork.dk); [jn@osc-mil.dk](mailto:jn@osc-mil.dk)  
Vejle Kommune: [post@vejle.dk](mailto:post@vejle.dk); [hell@vejle.dk](mailto:hell@vejle.dk); [pifha@vejle.dk](mailto:pifha@vejle.dk)  
Patientsikkerhedsstyrelsen, Tilsyn og Rådgivning Syd: [trsyd@stps.dk](mailto:trsyd@stps.dk)  
Danmarks Naturfredningsforening: [dn@dn.dk](mailto:dn@dn.dk)  
Friluftsrådet: [fr@friluftsradaet.dk](mailto:fr@friluftsradaet.dk)  
St. Lihme Miljøgruppe: [bestyrelsen@st-lihme-miljoegruppe.dk](mailto:bestyrelsen@st-lihme-miljoegruppe.dk)

# Bilag

**Bilag A. Ansøgning om miljøgodkendelse/miljøteknisk beskrivelse**

### Ansvarlig myndighed

Miljøstyrelsen

### Tilknyttet myndighed

Vejle Kommune

### Indsendt af

Jan Venzel Nielsen  
Engvej 2  
6760 Ribe

**E-mail:** jn@osc-mil.dk

**Telefon** 23989164

**Indsendt:** 12-10-2020 10:17

**BOM-nummer:** MaID-2020-4482

**Indsendelse nr.:** 1

**Fase:** Ansøgning

### Ansøgning for Miljøgodkendelse/anmeldelse

<b>Projekt:</b>	Danepork, ændringer i etape 3
<b>Klassifikation:</b>	Ingen klassifikationer
<b>Ansøgningstyper</b>	VVM anmeldelse i forbindelse med miljøgodkendelse/anmeldelse Miljøgodkendelse/anmeldelse til ændring på bestående virksomhed

### Sted(er)

<b>Adresser</b>	Tørskindvej 19, 7183 Randbøl
<b>Ejendomme</b>	Ejendomsnr.: 030233
<b>Matrikler</b>	Lihme By, Nørup - 8a

### Ansøgere

Jan Venzel Nielsen  
Engvej 2  
6760 Ribe  
**E-mail:** jn@osc-mil.dk  
**Telefon:** 23989164

Kristian Dalegaard  
Tørskindvej 19  
7183 Randbøl  
**E-mail:** kristian@danepork.dk  
**Telefon:** 40169608

## Indholdsfortegnelse

Samlet oversigt over bilag i indsendelsen .....	1
Oversigt over dokumentation pr. fase .....	1
◦ Udfyld ansøgning .....	1
Angiv CVR og P-nummer .....	2
Ansøger og ejerforhold .....	2
Vælg listebetegnelse for virksomhedens aktiviteter .....	3
Oplys hvilke miljømæssige forhold ændringerne har indflydelse på .....	3
Forholdet til VVM .....	3
Beskriv det ansøgte projekt .....	4
Er din virksomhed en risikovirksomhed? .....	4
Virksomhedens produktionskapacitet og råvareforbrug .....	4
Virksomhedens procesforløb .....	4
Oplysninger om valg af den bedste tilgængelige teknik (BAT) .....	4
Luftudledning fra hvert afkast .....	5
Emission fra diffuse kilder .....	5
Emission der afviger fra normal drift .....	5
Beregning af afkasthøjder .....	5
Spildevand: Oplysning om, hvor spildevand fra produktionen ønskes afledt til .....	5
Spildevand: Tilslutning til kloak, oplysninger om oprindelse og vandmængde .....	5
Spildevand: Tilslutning til kloak, indholdsstoffer .....	6
Placering af virksomhedens støj- og vibrationskilder .....	6
Støj- og vibrationskilder .....	6
Støj- og vibrationsdæmpende foranstaltninger .....	6
Beregning af samlede støjniveau .....	6
Tegninger over placering af råvarer, hjælpestoffer og affald .....	6
Basistilstandsrapport .....	6
VVM - Arealanvendelse .....	7
VVM - Karakteristika for driftsfasen og anlægsperioden .....	7
VVM - Miljøforhold .....	8
VVM - Forhold til BREF .....	8
VVM - Projektets placering .....	9
Tidligere indsendelser .....	10



## Samlet oversigt over bilag i indsendelsen

Bilag med versionskode	Refereret fra
<a href="#">Bilag 1, Notat af 9. oktober 2020, Niras.pdf</a> SHA1:D13A61F3302C2626899DDFE5813297071A2878D1	Beskriv det ansøgte projekt
<a href="#">Bilag 2, Notat - DanePork 20 pct udvidelse konsekvenser for lugt.pdf</a> SHA1:BB3B873A358FFE97B838367216CC65571BD63880	Beskriv det ansøgte projekt
<a href="#">Bilag 3, VVM, Rapport nr. 9, NOx.pdf</a> SHA1:21696027E0B1CD9C26F36BA25F14734F7D9681E2	Beskriv det ansøgte projekt
<a href="#">Bilag 4 VVM, Rapport nr. 3, N Dep..pdf</a> SHA1:BB1363F4BF93627AA2D3BA88848443C92A3CC4D6	Beskriv det ansøgte projekt
<a href="#">DanePork, Ansøgning om miljøvurderingsscreening, oplysningskema.docx</a> SHA1:E3697C3A3C2D6DF58626FBA6C6D469491FC8BFB8	Beskriv det ansøgte projekt
<a href="#">DanePork, ansøgning om produktionsudvidelse.docx</a> SHA1:E9832B5C03A88EC1ED70B76E144E015AC3C4973C	Beskriv det ansøgte projekt

## Oversigt over dokumentation pr. fase

### Udfyld ansøgning

Den dokumentation der skal vedlægges ansøgningen når den indsendes.

Udfyldt	Obligatorisk	Bilag	Dokumentation
x			Angiv CVR og P-nummer
x			Ansøger og ejerforhold
x	x		Vælg listebetegnelse for virksomhedens aktiviteter
x			Oplys hvilke miljømæssige forhold ændringerne har indflydelse på
x			Forholdet til VVM
x		x	Beskriv det ansøgte projekt
x			Er din virksomhed en risikovirksomhed?
			Oversigtsplan af virksomhedens placering
			Tegninger over virksomhedens indretning
x			Virksomhedens produktionskapacitet og råvareforbrug
x			Virksomhedens procesforløb
			Oplysninger om energianlæg
x			Oplysninger om valg af den bedste tilgængelige teknik (BAT)
			Tegninger med placering og nummerering af virksomhedens luftafkast
x			Luftudledning fra hvert afkast
x			Emission fra diffuse kilder
x			Emission der afviger fra normal drift
x			Beregning af afkasthøjder
			Tegninger over spildevandsforhold og befæstede arealer
x			Spildevand: Oplysning om, hvor spildevand fra produktionen ønskes afledt til

x	Spildevand: Tilslutning til kloak, oplysninger om oprindelse og vandmængde
x	Spildevand: Tilslutning til kloak, indholdsstoffer
x	Placering af virksomhedens støj- og vibrationskilder
x	Støj- og vibrationskilder
x	Støj- og vibrationsdæmpende foranstaltninger
x	Beregning af samlede støjniveau
x	Tegninger over placering af råvarer, hjælpestoffer og affald
x	Basistilstandsrapport
x	VVM - Arealanvendelse
x	VVM - Karakteristika for driftsfasen og anlægsperioden
x	VVM - Miljøforhold
x	VVM - Forhold til BREF
x	VVM - Projektets placering
	Andre relevante oplysninger
	Fortrolighed

## Angiv CVR og P-nummer

### CVR-nummer

13222495 - DANEPORK A/S

### P-nummer

1000523430 - DANEPORK A/S

Tørskindvej 19  
7183 Randbøl

## Ansøger og ejerforhold

Formularfelt	Udfyldt værdi
Ansøgers navn	DanePork A/S
Vejnavn	Tørskindvej 19
Vejnummer	
Postnummer	7183
By	Randbøl
Virksomhedens navn	DanePork A/S
Vejnavn	Tørskindvej 19
Vejnummer	
Postnummer	7183
By	Randbøl
Angiv matrikelnummer, hvis det er forskelligt fra det fremsøgte	
Angiv P-numre, hvis der søges til flere P-numre	
Bemærkning	
Kontaktperson	

Vejnavn	
Vejnummer	
Postnummer	
By	
Telefonnummer	
Mailadresse	
Er ejer forskellig fra ansøger?	Nej [Kode: false]
Eventuelle yderligere bemærkninger	

### Vælg listebetegnelse for virksomhedens aktiviteter

#### Hovedaktivitet

Bilag 1, Listepunkt 6.4.a, Andre aktiviteter., Drift af slagterier og Forarbejdning af animalske og vegetabiliske råstoffer, Drift af slagterier

#### Biaktiviteter

Ingen valgt

### Oplys hvilke miljømæssige forhold ændringerne har indflydelse på

Formularfelt	Udfyldt værdi
Nye oplysninger om virksomhedens art (type og status)?	
Nye oplysninger om forholdet til VVM	Nej [Kode: false]
Bygningsmæssige ændringer, tidspunkter for bygge- og anlægsarbejder, driftsstart og planlagte ændringer i fremtiden?	Nej [Kode: false]
Ændringer til oversigtsplan og driftstid?	Nej [Kode: false]
Skal der indsendes nyt tegningsmateriale?	Nej [Kode: false]
Nye oplysninger om virksomhedens produktion?	Ja [Kode: true]
Nye oplysninger om bedst tilgængelige teknik (BAT)?	Nej [Kode: false]
Ændring i forhold til udledning til luft?	Ja [Kode: true]
Ændring i forhold til spildevand?	Nej [Kode: false]
Ændring i forhold til støj?	Ja [Kode: true]
Ændring i forhold til affald?	Nej [Kode: false]
Ændring i forhold til forurening af jord og grundvand?	Nej [Kode: false]
Ændring af forslag til vilkår om egenkontrol?	Nej [Kode: false]
Nye oplysninger om driftsforstyrrelser og uheld?	Nej [Kode: false]
Nye oplysninger om virksomhedens ophør?	Nej [Kode: false]
Ændringer til det Ikke-teknisk resumé?	Nej [Kode: false]

### Forholdet til VVM

Formularfelt	Udfyldt værdi
Er projektet opført på bilag 1 til VVM bekendtgørelsen	Nej [Kode: false]

Hvis ja, angiv punktet på bilag 1	
Er projektet opført på bilag 2 til VVM bekendtgørelsen	Ja [Kode: true]
Hvis ja, angiv punktet på bilag 2	13a, jf. 7f
Eventuelle yderligere bemærkninger	

## Beskriv det ansøgte projekt

### Redegørelse:

Grundet udbredelsen af svinepest i Tyskland vil danske smågrise, som hidtil har været afsat til Tyskland, i stort omfang blive opfedet og slagtet i Danmark i stedet. Der er derfor behov for, at DanePork kan aftage flere slagtesvin fra svineproducenterne.

DanePorks aktuelt tilladte produktion er i henhold til vilkår B3 i miljøgodkendelse af 22. februar 2019 på 1.800 svin på hverdage i tidsrummet kl. 06.00 – 22.00 og 1.600 svin på lørdage i tidsrummet kl. 06.00 – 18.00, idet der er forudsat en årsramme på 423.800 svin (jf. etape 1).

DanePork ansøger hermed om, at produktionen tillades udvidet til 2.200 svin på hverdage i tidsrummet kl. 06.00 – 22.00 og 1.800 svin på lørdage i tidsrummet kl. 06.00 – 18.00, inden for en årsramme på 550.000 svin. Endvidere ansøges om screeningsafgørelse efter miljøvurderingslovens § 21.

### Bilag

[DanePork, ansøgning om produktionsudvidelse.docx](#)

[Bilag 3, VVM, Rapport nr. 9, NOx.pdf](#)

[DanePork, Ansøgning om miljøvurderingsscreening, oplysningsskema.docx](#)

[Bilag 1, Notat af 9. oktober 2020, Niras.pdf](#)

[Bilag 2, Notat - DanePork 20 pct udvidelse konsekvenser for lugt.pdf](#)

[Bilag 4 VVM, Rapport nr. 3, N Dep..pdf](#)

## Er din virksomhed en risikovirksomhed?

Formularfelt	Udfyldt værdi
Afkryds her, hvis din virksomhed er omfattet af risikobekendtgørelsen	Nej [Kode: false]
Eventuelle yderligere bemærkninger	Jf. vurdering i eksisterende miljøgodkendelse fra 2016

## Virksomhedens produktionskapacitet og råvareforbrug

### Redegørelse:

Se vedlagte bilag samt tidligere VVM-vurdering og miljøgodkendelse fra 2016

## Virksomhedens procesforløb

### Redegørelse:

Se vedlagte bilag samt tidligere VVM-vurdering og miljøgodkendelse fra 2016

## Oplysninger om valg af den bedste tilgængelige teknik (BAT)

### Redegørelse:

Se vedlagte bilag samt tidligere VVM-vurdering og miljøgodkendelse fra 2016

## Luftudledning fra hvert afkast

### Redegørelse:

Se vedlagte bilag samt tidligere VVM-vurdering og miljøgodkendelse fra 2016

## Emission fra diffuse kilder

### Redegørelse:

Se vedlagte bilag samt tidligere VVM-vurdering og miljøgodkendelse fra 2016

## Emission der afviger fra normal drift

### Redegørelse:

Ingen ændringer

## Beregning af afkasthøjder

### Redegørelse:

Se vedlagte bilag samt tidligere VVM-vurdering og miljøgodkendelse fra 2016

## Spildevand: Oplysning om, hvor spildevand fra produktionen ønskes afledt til

Formularfelt	Udfyldt værdi
Er der spildevand, der skal afledes til kloaksystemet?	Ja [Kode: true]
Er der spildevand, der udledes direkte til vandløb, søer, havet?	Nej [Kode: false]
Er der spildevand, der afledes på en anden måde?	Nej [Kode: false]
Angiv hvilken anden afledningsform der benyttes	
Afledes der kølevand fra virksomheden?	Nej [Kode: false]
Eventuelle yderligere bemærkninger	

## Spildevand: Tilslutning til kloak, oplysninger om oprindelse og vandmængde

Formularfelt	Udfyldt værdi
Oplys om alle spildevandstypers oprindelse	Se vedlagte bilag samt tidligere VVM-vurdering og miljøgodkendelse fra 2016
Oplys om maksimal mængde af spildevand afledt pr. døgn og pr. år	Se vedlagte bilag samt tidligere VVM-vurdering og miljøgodkendelse fra 2016

Oplys om variationen i afledningen over døgn, uge, måned eller år.	Se vedlagte bilag samt tidligere VVM-vurdering og miljøgodkendelse fra 2016
Angiv spildevandets pH-værdi	Uændret
Oplys om eventuelle mikroorganismer	Uændret
Angiv kapaciteten af renseforanstaltninger.	Uændret
Beskriv rensningsmetoder og rensningsgrad.	Uændret
Eventuelle yderligere bemærkninger	

### Spildevand: Tilslutning til kloak, indholdsstoffer

**Markeret ikke relevant:**

Der sker ingen ændringer i stoftyper. Stofmængder er omfattet af gældende tilladelse ( Se vedlagte bilag)

### Placering af virksomhedens støj- og vibrationskilder

**Markeret ikke relevant:**

Se bilag

### Støj- og vibrationskilder

Formularfelt	Udfyldt værdi
Beskriv støj- og vibrationskilder (inkl. lavfrekvent støj og infralyd)	Se vedlagte bilag
Eventuelle yderligere kommentarer	

### Støj- og vibrationsdæmpende foranstaltninger

**Redegørelse:**

se vedlagte bilag

### Beregning af samlede støjniveau

**Redegørelse:**

Se vedlagte bilag

### Tegninger over placering af råvarer, hjælpestoffer og affald

**Markeret ikke relevant:**

Ingen ændringer

## Basistilstandsrapport

### Redegørelse:

Nej, jf. vurderinger i eksisterende miljøgodkendelse fra 2016

## VVM - Arealanvendelse

Formularfelt	Udfyldt værdi
Angiv det fremtidige samlede bebyggede m2	Uændret
Angiv det fremtidige samlede befæstede areal m2	Uændret
Angiv om der er behov for grundvandssenkning	Nej [Kode: false]
Hvis ja, angiv hvor mange m3 der er behov for at udpumpe	
Angiv projektets samlede grundareal i ha eller m2	Uændret
Angiv måleenhed ha eller m2	
Angiv projektets samlede bebyggede areal i m2	Uændret
Angiv projektets samlede befæstede areal i m2	Uændret
Angiv projektets samlede bygningsmasse i m3	Uændret
Angiv projektets maksimale bygningshøjde i m	Uændret
Angiv om projektet berører flere kommune end beliggenhedskommunen	
Eventuelle yderligere bemærkninger	

## VVM - Karakteristika for driftsfasen og anlægsperioden

Formularfelt	Udfyldt værdi
Angiv anlægsperioden	Intet
Angiv vandmængde i anlægsperioden	Intet
Angiv affaldstype og mængder i anlægsperioden	Intet
Angiv spildevandsmængde og type i anlægsperioden	Intet
Angiv håndtering af regnvand i anlægsperioden	Intet
Råstoffer – oplys om type og mængde i driftsfasen	Det ansøgte medfører, at årsproduktionen af slagtesvin kan blive udvidet med op til 30 %. Forbrug af vand og mængde af produkter vil blive udvidet proportionalt hermed, idet der dog vil være en vis rationaliseringsgevinst.
Mellemprodukter – oplys om type og mængde i driftsfasen	Det ansøgte medfører, at årsproduktionen af slagtesvin kan blive udvidet med op til 30 %. Forbrug af vand og mængde af produkter vil blive udvidet proportionalt hermed, idet der dog vil være en vis rationaliseringsgevinst.
Færdigvarer – oplys om type og mængde i driftsfasen	Det ansøgte medfører, at årsproduktionen af slagtesvin kan blive udvidet med op til 30 %. Forbrug af vand og mængde af produkter vil blive udvidet proportionalt hermed, idet der dog vil være en vis rationaliseringsgevinst.
Vand – mængde i driftsfasen	Det ansøgte medfører, at årsproduktionen af slagtesvin kan blive udvidet med op til 30 %. Forbrug af vand og mængde af produkter vil blive udvidet proportionalt hermed, idet der dog vil være en vis rationaliseringsgevinst.
Angiv håndtering af regnvand i driftsperioden	Uændret

Er der behov for belysning, som i aften og nattetimer vil kunne oplyse naboarealer og omgivelserne?	Nej [Kode: false]
Hvis ja, angiv og begrund omfanget	
Forudsætter projektet etablering af selvstændig vandforsyning?	Nej [Kode: false]
Eventuelle yderligere bemærkninger	

## VVM - Miljøforhold

Formularfelt	Udfyldt værdi
Er projektet omfattet af en eller flere af Miljøstyrelsens vejledninger eller bekendtgørelser om støj?	Ja [Kode: true]
Hvis ja, angives navn og nr. på den eller de pågældende vejledninger eller bekendtgørelser	Vejledning om ekstern støj fra virksomheder og Vejledning om måling og beregning af ekstern støj
Vil anlægsarbejdet kunne overholde de vejledende grænseværdier for støj og vibrationer?	Ja [Kode: true]
Hvis nej, angives overskridelsens omfang og begrundelse for overskridelsen	
Vil det samlede anlæg, når projektet er udført, kunne overholde de vejledende grænseværdier for støj og vibrationer?	Ja [Kode: true]
Hvis nej, angives overskridelsens omfang og begrundelse for overskridelsen	
Giver projektet anledning til lugtgener eller øgede lugtgener i anlægsperioden og/eller i driftsfasen?	Nej [Kode: false]
Hvis ja, angiv omfang og forventet udbredelse	
Beskriv de påtænkte foranstaltninger med henblik på at undgå, forebygge eller begrænse væsentlige skadelige virkninger for miljøet	
Er projektet omfattet af Miljøstyrelsens vejledninger, regler og bekendtgørelser om luftforurening?	Ja [Kode: true]
Hvis ja, angives navn og nr. på den eller de pågældende vejledninger, regler eller bekendtgørelser.	Det samlede slagteri er omfattet af miljøstyrelsens vejledninger om luftforurening, vejl. 2/2001 og B-værdi vejledningen.
Vil anlægsarbejdet kunne overholde de vejledende grænseværdier for luftforurening?	Ja [Kode: true]
Hvis nej, angives overskridelsens omfang og begrundelse for overskridelsen.	
Vil det samlede anlæg kunne overholde de vejledende grænseværdier for luftforurening?	Ja [Kode: true]
Hvis nej, angives overskridelsens omfang og begrundelse for overskridelsen.	
Vil projektet give anledning til støvgener eller øgede støvgener i anlægsperioden eller i driftsfasen?	Nej [Kode: false]
Hvis ja, angives omfang og forventet udbredelse.	
Eventuelle yderligere bemærkninger	

## VVM - Forhold til BREF

Formularfelt	Udfyldt værdi
Er anlægget eller dele af anlægget omfattet af BREF-dokumenter?	Ja [Kode: true]
Hvis ja, angiv hvilke.	



Vil anlægget kunne overholde de angivne BREF-dokumenter?	Ja [Kode: true]
Hvis nej, angiv og begrund hvilke BREF-dokumenter, der ikke kan overholdes.	
Er anlægget eller dele af anlægget omfattet af BAT-konklusioner?	Nej [Kode: false]
Vil anlægget kunne overholde de angivne BAT-konklusioner?	
Hvis nej, angiv og begrund hvilke BAT-konklusioner, der ikke vil kunne overholdes.	
Eventuelle yderligere bemærkninger	

## VVM - Projektets placering

Formularfelt	Udfyldt værdi
Er projektet placeret i et område med registreret jordforurening?	Nej [Kode: false]
Kan projektet rummes inden for lokalplanens generelle formål?	Ja [Kode: true]
Hvis nej, angiv hvorfor.	
Forudsætter projektet dispensation fra gældende bygge- og beskyttelseslinjer?	Nej [Kode: false]
Hvis ja, angiv hvilke	
Indebærer projektet behov for at begrænse anvendelsen af naboarealer?	Nej [Kode: false]
Bemærkning til overstående	
Vil projektet kunne udgøre en hindring for anvendelsen af udlagte råstofområder?	Nej [Kode: false]
Bemærkning til overstående	
Er projektet tænkt placeret indenfor kystnærhedszonen?	Nej [Kode: false]
Bemærkning til overstående	
Forudsætter projektet rydning af skov?	Nej [Kode: false]
Bemærkning til overstående	
Vil projektet være i strid med eller til hinder for realiseringen af en rejst fredningssag?	Nej [Kode: false]
Bemærkning til overstående	
Angiv afstanden fra projektet i luftlinje til nærmeste beskyttede naturtype i henhold til naturbeskyttelseslovens § 3.	Se bilag
Rummer § 3 området beskyttede arter? Angiv i givet fald hvilke.	Se bilag
Angiv afstanden fra projektet i luftlinje til nærmeste fredede område.	Se bilag
Angiv afstanden fra projektet i luftlinje til nærmeste Habitatområde.	Se bilag
Vil projektet kunne overholde kvalitetskravene for vandområder og krav til udledning af forurenende stoffer til vandløb, søer eller havet?	Ja [Kode: true]
Bemærkning til overstående	
Er projektet placeret i et område, der i kommuneplanen er udpeget som område med risiko for oversvømmelse.	Nej [Kode: false]
Bemærkning til overstående	
Er projektet placeret i et område, der, jf. oversvømmelsesloven, er udpeget som risikoområde for oversvømmelse?	Nej [Kode: false]
Bemærkning til overstående	
Er projektet placeret i et område med særlige drikkevandsinteresser?	Ja [Kode: true]

Bemærkning til overstående	
Er der andre lignende anlæg eller aktiviteter i området, der sammen med det ansøgte må forventes at kunne medføre en øget samlet påvirkning af miljøet (Kumulative forhold)?	Nej [Kode: false]
Bemærkning til overstående	
Vil den forventede miljøpåvirkning kunne berøre nabolande?	Nej
Eventuelle yderligere bemærkninger	

## Tidligere indsendelser

*Der er ingen tidligere versioner*



VVM

### Ansvarlig myndighed

Miljøstyrelsen

### Tilknyttet myndighed

Vejle Kommune

### Indsendt af

Jan Venzel Nielsen  
Engvej 2  
6760 Ribe

**E-mail:** jn@osc-mil.dk

**Telefon** 23989164

**Indsendt:** 12-10-2020 10:17

**BOM-nummer:** MaID-2020-4482

**Indsendelse nr.:** 1

**Fase:** Ansøgning

### Ansøgning for Miljøgodkendelse/anmeldelse

<b>Projekt:</b>	Danepork, ændringer i etape 3
<b>Klassifikation:</b>	Ingen klassifikationer
<b>Ansøgningstyper</b>	VVM anmeldelse i forbindelse med miljøgodkendelse/anmeldelse Miljøgodkendelse/anmeldelse til ændring på bestående virksomhed

### Sted(er)

<b>Adresser</b>	Tørskindvej 19, 7183 Randbøl
<b>Ejendomme</b>	Ejendomsnr.: 030233
<b>Matrikler</b>	Lihme By, Nørup - 8a

### Ansøgere

Jan Venzel Nielsen  
Engvej 2  
6760 Ribe  
**E-mail:** jn@osc-mil.dk  
**Telefon:** 23989164

Kristian Dalegaard  
Tørskindvej 19  
7183 Randbøl  
**E-mail:** kristian@danepork.dk  
**Telefon:** 40169608

## Angiv CVR og P-nummer

### CVR-nummer

13222495 - DANEPORK A/S

### P-nummer

1000523430 - DANEPORK A/S

Tørskindvej 19

7183 Randbøl

## Ansøger og ejerforhold

Formularfelt	Udfyldt værdi
Ansøgers navn	DanePork A/S
Vejnavn	Tørskindvej 19
Vejnummer	
Postnummer	7183
By	Randbøl
Virksomhedens navn	DanePork A/S
Vejnavn	Tørskindvej 19
Vejnummer	
Postnummer	7183
By	Randbøl
Angiv matrikelnummer, hvis det er forskelligt fra det fremsøgte	
Angiv P-numre, hvis der søges til flere P-numre	
Bemærkning	
Kontaktperson	
Vejnavn	
Vejnummer	
Postnummer	
By	
Telefonnummer	
Mailadresse	
Er ejer forskellig fra ansøger?	Nej [Kode: false]
Eventuelle yderligere bemærkninger	

## Forholdet til VVM

Formularfelt	Udfyldt værdi
Er projektet opført på bilag 1 til VVM bekendtgørelsen	Nej [Kode: false]
Hvis ja, angiv punktet på bilag 1	

Er projektet opført på bilag 2 til VVM bekendtgørelsen	Ja [Kode: true]
Hvis ja, angiv punktet på bilag 2	13a, jf. 7f
Eventuelle yderligere bemærkninger	

## Beskriv det ansøgte projekt

### Redegørelse:

Grundet udbredelsen af svinepest i Tyskland vil danske smågrise, som hidtil har været afsat til Tyskland, i stort omfang blive opfedet og slagtet i Danmark i stedet. Der er derfor behov for, at DanePork kan aftage flere slagtesvin fra svineproducenterne.

DanePorks aktuelt tilladte produktion er i henhold til vilkår B3 i miljøgodkendelse af 22. februar 2019 på 1.800 svin på hverdage i tidsrummet kl. 06.00 – 22.00 og 1.600 svin på lørdage i tidsrummet kl. 06.00 – 18.00, idet der er forudsat en årsramme på 423.800 svin (jf. etape 1).

DanePork ansøger hermed om, at produktionen tillades udvidet til 2.200 svin på hverdage i tidsrummet kl. 06.00 – 22.00 og 1.800 svin på lørdage i tidsrummet kl. 06.00 – 18.00, inden for en årsramme på 550.000 svin. Endvidere ansøges om screeningsafgørelse efter miljøvurderingslovens § 21.

### Bilag

[DanePork, ansøgning om produktionsudvidelse.docx](#)

[Bilag 3, VVM, Rapport nr. 9, NOx.pdf](#)

[DanePork, Ansøgning om miljøvurderingsscreening, oplysningsskema.docx](#)

[Bilag 1, Notat af 9. oktober 2020, Niras.pdf](#)

[Bilag 2, Notat - DanePork 20 pct udvidelse konsekvenser for lugt.pdf](#)

[Bilag 4 VVM, Rapport nr. 3, N Dep..pdf](#)

## Er din virksomhed en risikovirksomhed?

Formularfelt	Udfyldt værdi
Afkryds her, hvis din virksomhed er omfattet af risikobekendtgørelsen	Nej [Kode: false]
Eventuelle yderligere bemærkninger	Jf. vurdering i eksisterende miljøgodkendelse fra 2016

## Virksomhedens produktionskapacitet og råvareforbrug

### Redegørelse:

Se vedlagte bilag samt tidligere VVM-vurdering og miljøgodkendelse fra 2016

## Oplysninger om valg af den bedste tilgængelige teknik (BAT)

### Redegørelse:

Se vedlagte bilag samt tidligere VVM-vurdering og miljøgodkendelse fra 2016

## Spildevand: Oplysning om, hvor spildevand fra produktionen ønskes afledt til

Formularfelt	Udfyldt værdi
Er der spildevand, der skal afledes til kloaksystemet?	Ja [Kode: true]
Er der spildevand, der udledes direkte til vandløb, søer, havet?	Nej [Kode: false]
Er der spildevand, der afledes på en anden måde?	Nej [Kode: false]
Angiv hvilken anden afledningsform der benyttes	
Afledes der kølevand fra virksomheden?	Nej [Kode: false]
Eventuelle yderligere bemærkninger	

### Spildevand: Tilslutning til kloak, oplysninger om oprindelse og vandmængde

Formularfelt	Udfyldt værdi
Oplys om alle spildevandstypers oprindelse	Se vedlagte bilag samt tidligere VVM-vurdering og miljøgodkendelse fra 2016
Oplys om maksimal mængde af spildevand afledt pr. døgn og pr. år	Se vedlagte bilag samt tidligere VVM-vurdering og miljøgodkendelse fra 2016
Oplys om variationen i afledningen over døgn, uge, måned eller år.	Se vedlagte bilag samt tidligere VVM-vurdering og miljøgodkendelse fra 2016
Angiv spildevandets pH-værdi	Uændret
Oplys om eventuelle mikroorganismer	Uændret
Angiv kapaciteten af rensningsanordninger.	Uændret
Beskriv rensningsmetoder og rensningsgrad.	Uændret
Eventuelle yderligere bemærkninger	

### Spildevand: Tilslutning til kloak, indholdsstoffer

#### Markeret ikke relevant:

Der sker ingen ændringer i stoftyper. Stofmængder er omfattet af gældende tilladelse ( Se vedlagte bilag)

### Tegninger over placering af råvarer, hjælpestoffer og affald

#### Markeret ikke relevant:

Ingen ændringer

### VVM - Arealanvendelse

Formularfelt	Udfyldt værdi
Angiv det fremtidige samlede bebyggede m2	Uændret
Angiv det fremtidige samlede befæstede areal m2	Uændret
Angiv om der er behov for grundvandssænkning	Nej [Kode: false]
Hvis ja, angiv hvor mange m3 der er behov for at udpumpe	
Angiv projektets samlede grundareal i ha eller m2	Uændret

Angiv måleenhed ha eller m2	
Angiv projektets samlede bebyggede areal i m2	Uændret
Angiv projektets samlede befæstede areal i m2	Uændret
Angiv projektets samlede bygningsmasse i m3	Uændret
Angiv projektets maksimale bygningshøjde i m	Uændret
Angiv om projektet berører flere kommune end beliggenhedskommunen	
Eventuelle yderligere bemærkninger	

## VVM - Karakteristika for driftsfasen og anlægsperioden

Formularfelt	Udfyldt værdi
Angiv anlægsperioden	Intet
Angiv vandmængde i anlægsperioden	Intet
Angiv affaldstype og mængder i anlægsperioden	Intet
Angiv spildevandsmængde og type i anlægsperioden	Intet
Angiv håndtering af regnvand i anlægsperioden	Intet
Råstoffer – oplys om type og mængde i driftsfasen	Det ansøgte medfører, at årsproduktionen af slagtesvin kan blive udvidet med op til 30 %. Forbrug af vand og mængde af produkter vil blive udvidet proportionalt hermed, idet der dog vil være en vis rationaliseringsgevinst.
Mellemprodukter – oplys om type og mængde i driftsfasen	Det ansøgte medfører, at årsproduktionen af slagtesvin kan blive udvidet med op til 30 %. Forbrug af vand og mængde af produkter vil blive udvidet proportionalt hermed, idet der dog vil være en vis rationaliseringsgevinst.
Færdigvarer – oplys om type og mængde i driftsfasen	Det ansøgte medfører, at årsproduktionen af slagtesvin kan blive udvidet med op til 30 %. Forbrug af vand og mængde af produkter vil blive udvidet proportionalt hermed, idet der dog vil være en vis rationaliseringsgevinst.
Vand – mængde i driftsfasen	Det ansøgte medfører, at årsproduktionen af slagtesvin kan blive udvidet med op til 30 %. Forbrug af vand og mængde af produkter vil blive udvidet proportionalt hermed, idet der dog vil være en vis rationaliseringsgevinst.
Angiv håndtering af regnvand i driftsperioden	Uændret
Er der behov for belysning, som i aften og nattetimer vil kunne oplyse naboarealer og omgivelserne?	Nej [Kode: false]
Hvis ja, angiv og begrund omfanget	
Forudsætter projektet etablering af selvstændig vandforsyning?	Nej [Kode: false]
Eventuelle yderligere bemærkninger	

## VVM - Miljøforhold

Formularfelt	Udfyldt værdi
Er projektet omfattet af en eller flere af Miljøstyrelsens vejledninger eller bekendtgørelser om støj?	Ja [Kode: true]

Hvis ja, angives navn og nr. på den eller de pågældende vejledninger eller bekendtgørelser	Vejledning om ekstern støj fra virksomheder og Vejledning om måling og beregning af ekstern støj
Vil anlægsarbejdet kunne overholde de vejledende grænseværdier for støj og vibrationer?	Ja [Kode: true]
Hvis nej, angives overskridelsens omfang og begrundelse for overskridelsen	
Vil det samlede anlæg, når projektet er udført, kunne overholde de vejledende grænseværdier for støj og vibrationer?	Ja [Kode: true]
Hvis nej, angives overskridelsens omfang og begrundelse for overskridelsen	
Giver projektet anledning til lugtgener eller øgede lugtgener i anlægsperioden og/eller i driftsfasen?	Nej [Kode: false]
Hvis ja, angiv omfang og forventet udbredelse	
Beskriv de påtænkte foranstaltninger med henblik på at undgå, forebygge eller begrænse væsentlige skadelige virkninger for miljøet	
Er projektet omfattet Miljøstyrelsens vejledninger, regler og bekendtgørelser om luftforurening?	Ja [Kode: true]
Hvis ja, angives navn og nr. på den eller de pågældende vejledninger, regler eller bekendtgørelser.	Det samlede slagteri er omfattet af miljøstyrelsens vejledninger om luftforurening, vejl. 2/2001 og B-værdi vejledningen.
Vil anlægsarbejdet kunne overholde de vejledende grænseværdier for luftforurening?	Ja [Kode: true]
Hvis nej, angives overskridelsens omfang og begrundelse for overskridelsen.	
Vil det samlede anlæg kunne overholde de vejledende grænseværdier for luftforurening?	Ja [Kode: true]
Hvis nej, angives overskridelsens omfang og begrundelse for overskridelsen.	
Vil projektet give anledning til støvgener eller øgede støvgener i anlægsperioden eller i driftsfasen?	Nej [Kode: false]
Hvis ja, angives omfang og forventet udbredelse.	
Eventuelle yderligere bemærkninger	

## VVM - Forhold til BREF

Formularfelt	Udfyldt værdi
Er anlægget eller dele af anlægget omfattet af BREF-dokumenter?	Ja [Kode: true]
Hvis ja, angiv hvilke.	
Vil anlægget kunne overholde de angivne BREF-dokumenter?	Ja [Kode: true]
Hvis nej, angiv og begrund hvilke BREF-dokumenter, der ikke kan overholdes.	
Er anlægget eller dele af anlægget omfattet af BAT-konklusioner?	Nej [Kode: false]
Vil anlægget kunne overholde de angivne BAT-konklusioner?	
Hvis nej, angiv og begrund hvilke BAT-konklusioner, der ikke vil kunne overholdes.	
Eventuelle yderligere bemærkninger	

## VVM - Projektets placering

Formularfelt	Udfyldt værdi
Er projektet placeret i et område med registreret jordforurening?	Nej [Kode: false]



Kan projektet rummes inden for lokalplanens generelle formål?	Ja [Kode: true]
Hvis nej, angiv hvorfor.	
Forudsætter projektet dispensation fra gældende bygge- og beskyttelseslinjer?	Nej [Kode: false]
Hvis ja, angiv hvilke	
Indebærer projektet behov for at begrænse anvendelsen af naboarealer?	Nej [Kode: false]
Bemærkning til overstående	
Vil projektet kunne udgøre en hindring for anvendelsen af udlagte råstofområder?	Nej [Kode: false]
Bemærkning til overstående	
Er projektet tænkt placeret indenfor kystnærhedszonen?	Nej [Kode: false]
Bemærkning til overstående	
Forudsætter projektet rydning af skov?	Nej [Kode: false]
Bemærkning til overstående	
Vil projektet være i strid med eller til hinder for realiseringen af en rejst fredningssag?	Nej [Kode: false]
Bemærkning til overstående	
Angiv afstanden fra projektet i luftlinje til nærmeste beskyttede naturtype i henhold til naturbeskyttelseslovens § 3.	Se bilag
Rummer § 3 området beskyttede arter? Angiv i givet fald hvilke.	Se bilag
Angiv afstanden fra projektet i luftlinje til nærmeste fredede område.	Se bilag
Angiv afstanden fra projektet i luftlinje til nærmeste Habitatområde.	Se bilag
Vil projektet kunne overholde kvalitetskravene for vandområder og krav til udledning af forurenende stoffer til vandløb, søer eller havet?	Ja [Kode: true]
Bemærkning til overstående	
Er projektet placeret i et område, der i kommuneplanen er udpeget som område med risiko for oversvømmelse.	Nej [Kode: false]
Bemærkning til overstående	
Er projektet placeret i et område, der, jf. oversvømmelsesloven, er udpeget som risikoområde for oversvømmelse?	Nej [Kode: false]
Bemærkning til overstående	
Er projektet placeret i et område med særlige drikkevandsinteresser?	Ja [Kode: true]
Bemærkning til overstående	
Er der andre lignende anlæg eller aktiviteter i området, der sammen med det ansøgte må forventes at kunne medføre en øget samlet påvirkning af miljøet (Kumulative forhold)?	Nej [Kode: false]
Bemærkning til overstående	
Vil den forventede miljøpåvirkning kunne berøre nabolande?	Nej
Eventuelle yderligere bemærkninger	

## DanePork – ansøgning om produktionsudvidelse

Grundet udbredelsen af svinepest i Tyskland vil danske smågrise, som hidtil har været afsat til Tyskland, i stort omfang blive opfedet og slagtet i Danmark i stedet. Der er derfor behov for, at DanePork kan aftage flere slagtesvin fra svineproducenterne.

DanePorks aktuelt tilladte produktion er i henhold til vilkår B3 i miljøgodkendelse af 22. februar 2019 på 1.800 svin på hverdage i tidsrummet kl. 06.00 – 22.00 og 1.600 svin på lørdage i tidsrummet kl. 06.00 – 18.00, idet der er forudsat en årsramme på 423.800 svin (jf. etape 1).

DanePork ansøger hermed om, at produktionen tillades udvidet til 2.200 svin på hverdage i tidsrummet kl. 06.00 – 22.00 og 1.800 svin på lørdage i tidsrummet kl. 06.00 – 18.00, inden for en årsramme på 550.000 svin. Endvidere ansøges om screeningsafgørelse efter miljøvurderingslovens § 21.

Der forventes at være behov for den ansøgte produktionsudvidelse på det eksisterende slagteri, indtil den igangværende proces med Etape 3 er færdiggjort i løbet af 2021, hvorefter al slagtning kan foregå i den nye udvidelse af slagteriet og indenfor rammerne af den eksisterende VVM-redegørelse, som suppleret ved igangværende screening og miljøgodkendelse af Etape 3.

Godkendelse af den ansøgte produktionsudvidelse vurderes at medføre behov for tilretning af vilkår B3, B4 og B5 i godkendelse af 22. februar 2019.

Nedenfor er der redegjort for de omfattede ændringer, samt de afledte ændringer i miljøpåvirkningerne. I forhold til miljøvurderingsloven er der endvidere udarbejdet et screeningskema med redegørelser for miljøpåvirkningerne (bilag 5).

### Opstart

Leverandørernes forøgede produktion af slagtesvin pågår, hvorfor der er behov for godkendelse snarest muligt.

Der gennemføres ikke bygningsmæssige ændringer i forbindelse med produktionsudvidelsen.

## Miljøpåvirkninger

### Støj

Den ansøgte produktionsudvidelse vil medføre behov for en øget transportmængde, mens støjpåvirkningerne fra driften af de faste støjkluder ikke ændres. Udvidelsen af lastbiltransport vil som udgangspunkt foregå på hverdage i dag- og aftenperioden og på lørdage kl. 7 – 18. Dog ønskes mulighed for, at der efter kl. 18 på lørdage kan foregå nogle afsluttende transporter efter slagteafslutning, dvs. i tidsrummet kl. 18 – 22. Transportudvidelsen i natperioden er begrænset til en mindre udvidelse af personalekørslen.

NIRAS har på baggrund af virksomhedens oplysninger om ændringer i transportomfanget foretaget beregninger af støj udviklingen, som konkluderer, at gældende støjvilkår fortsat kan overholdes med god margin (se bilag 1).

## Lugt

Slagtehastigheden har betydning for lugtfrembringelsen fra faste afkast.

Den godkendte produktion medfører på hverdage en gennemsnitlig produktion på 113 svin/h og 133 svin/h på lørdage. Ved den ansøgte produktionsudvidelse vil der på hverdage blive en gennemsnitlig produktion på 138 svin/h og 150 svin/h på lørdage. DanePork ønsker dog fleksibilitet omkring mulighederne for at øge produktionen på hverdage, således at produktionen ikke nødvendigvis fordeles jævnt over tidsrummet kl. 06 - 22, men at den ansøgte udvidelse af slagtemængden i stedet kan realiseres ved forøgelse af slagteha-stigheden op til 150 svin/h en del af tidsrummet, hvis dette viser sig at være en organiserbar implemente-ring af slagteudvidelsen.

I forlængelse af en kortlægning af lugt på DanePork A/S, som DMRI Teknologisk Institut på baggrund af vilkår D4 i DanePorks godkendelse foretog i 2016 (Rapport af 28. november 2016), har DMRI efterfølgende foretaget beregninger af lugtpåvirkningerne ved en udvidelse af produktionshastigheden med 20 %. Disse beregninger er afrapporteret ved DMRIs notat af 12. januar 2017 (se bilag 2).

I notatet er der foretaget beregninger af de lugtmæssige konsekvenser af en forøgelse af slagtehastigheden med 20 % fra 1.370 til 1.644 svin pr. døgn (kl. 07.00 – 18.00), svarende til hhv. 125 svin/h og 150 svin/h. Det er i beregningerne konservativt lagt til grund, at en forøgelse af slagtehastigheden på 20 % også medfører, at lugtemissionen fra de enkelte afkast øges tilsvarende. Ved forhøjelse af afkastet fra sort slagtegang fra 4,5 m over terræn til 10 m viser beregningerne, at det samlede maksimale lugtbidrag fra slagteriet ved en slagtehastighed på 150 svin/h bliver på ca. 3 LE/m<sup>3</sup> udenfor slagteriets grund. DanePork har i 2017 gennem-ført forhøjelse af det pågældende afkast til 10 m over terræn.

På den baggrund vurderes, at den aktuelt ansøgte udvidelse af produktionen ikke vil medføre overskridelse af lugtgrænserne i miljøgodkendelsens vilkår D3.

## Luftforurening

I forbindelse med VVM-vurderingen og miljøgodkendelsen af 18. marts 2016 blev der udført NO<sub>x</sub> beregninger for forskellige scenarier, herunder for etape 1 ved en produktionsmængde på 1.370 svin i tidsrummet kl. 07.00 – 18.00, svarende til en slagtehastighed på 125 svin/h (se bilag 3). Beregningerne viste et maksimalt immissionskoncentrationsbidrag på 0,072 mg NO<sub>x</sub>/m<sup>3</sup>, hvor grænseværdien er på 0,125 mg NO<sub>x</sub>/m<sup>3</sup>.

Ved en proportional opskrivning til den ansøgte hastighedsforøgelse med 20 % vil det maksimale immissi-onskoncentrationsbidrag andrage 0,086 mg NO<sub>x</sub>/m<sup>3</sup>, hvilket fortsat overholder grænseværdien. Det vil dog kun være bidraget fra svideovnen, som øges, idet bidraget fra kedlerne indgår ved maksimal drift. Det kan tilføjes, at der i beregningerne indgik bidrag fra et kantinegasfyr, som nu er nedlagt, og at afksthøjden for svideovnen var forudsat til 9,5 m, hvor den faktiske afksthøjde i dag er 13 m.

På den baggrund vurderes, at den aktuelt ansøgte udvidelse af produktionen ikke vil medføre overskridelse af NO<sub>x</sub>-grænseværdien i miljøgodkendelsens vilkår C4.

## Spildevand

Vejle Kommune har den 27. september 2018 meddelt tilladelse til afledning af slagteriets spildevand, sva-rende til fuld drift i etape 3.

Den ansøgte produktionsudvidelse medfører en forøget mængde spildevand, som kan afledes i eksisteren-de afløbs- og rensningssystemer, og som kan afledes indenfor rammerne af spildevandstilladelsen.

## Overfladevand

Den ansøgte produktionsudvidelse medfører ingen ændringer i mængder eller indretninger for afledning af overfladevand.

## Kvælstofdeposition

I VVM-vurderingen fra 2015 er der foretaget beregninger af slagteriets samlede bidrag til deposition af kvælstof i omliggende naturområder, herunder natur i habitatområder (se bilag 4). Heri er der i afsnit 6 udført depositions-beregninger ved en produktion på 423.800 svin pr. år, som viser følgende deposition ved omliggende naturområder:

- 0,20 kg N pr. ha pr. år ved lokalitet 1, overdrev mod sydvest.
- 0,28 kg N pr. ha pr. år ved lokalitet 2, mose mod nordøst.
- 0,025 kg N pr. ha pr. år ved lokalitet 3, Egtved Ådal.
- 0,039 kg N pr. ha pr. år ved lokalitet 4, Øvre Grejs Ådal

Den årlige produktionsramme ønskes forøget op til 550.000 svin, svarende til en forøgelse på ca. 30 %. En tilsvarende opskrivning af kvælstofdepositionen vil resultere i følgende merdeposition ved omliggende naturområder:

- 0,06 kg N pr. ha pr. år ved lokalitet 1, overdrev mod sydvest.
- 0,08 kg N pr. ha pr. år ved lokalitet 2, mose mod nordøst.
- 0,0099 kg N pr. ha pr. år ved lokalitet 3, Egtved Ådal.
- 0,015 kg N pr. ha pr. år ved lokalitet 4, Øvre Grejs Ådal

I et notat fra 2005<sup>1</sup> vurderer DMU, at der ved en merdeposition på 1 kg N/ha pr. år "næppe eksperimentelt med de nuværende biologiske og kemiske undersøgelsesmetoder vil kunne påvises effekter." Da opgørelses- og beregningsmetoder mv. rummer usikkerheder, anfører DMU i notatet, at en beregnet deposition på 0,6 kg N/ha. pr. år indebærer med stor sandsynlighed, at den faktiske deposition vil være under 1 kg N ha. pr. år og dermed under den grænse, hvor effekter ses.

De ovenfor beregnede merdepositioner må anses for overestimerede. Udvidelse af årsrammen med 30 % vil ikke medføre en tilsvarende forøgelse af kvælstofdepositionen, idet der bl.a. ikke vil ske udvidelse af tab af ammoniak fra køleanlæg, ligesom at driften af fyringsanlægget ikke vil øges proportionalt. Det kan tilføjes, at varigheden af de ansøgte ændringer forventes at være ca. et års tid, inden Etape 3 tages i brug, og at kvælstofpåvirkninger fra midlertidige projekter normalt ikke tillægges væsentlig betydning, idet vedvarende forandringseffekter fra kvælstofpåvirkninger først fremkommer efter længere tids belastning.

## Øvrige forhold

Produktionsforøgelsen vil medføre en forøget mængde affald og en øget frekvens for tilførsel af grise og bortskaffelse af affald, herunder tømning af konfiskataffald og biomaterialetanken. Der vil herved være flere situationer, hvor der læsses/losses og transporteres grise og lugtende affald. I betragtning af det begrænsede meromfang (jf. transportredegørelsen i bilag 1), at al til- og frakørsel sker ad den nye adgangsvej i god afstand fra boliger, og at fortrængningsluft ved påfyldning af tankvogn med biomateriale tilbageføres til biomaterialetanken, vurderes ændringerne ikke at ville medføre væsentlige gener hos omboende.

---

<sup>1</sup> Notat af 26. juni 2005 fra DMU " Usikkerheder i modeller for ammoniak i forbindelse med VVM og tærskelværdi for beregnet kvælstofafsætning for en enkelt kilde til særlig følsomme naturområder."

De ansøgte ændringer og udvidelser vurderes heller ikke at medføre andre betydende ændringer af øvrige miljømæssige påvirkninger i forhold til, hvad der er lagt til grund for miljøgodkendelsen og VVM-vurderingen.

**Bilag**

Bilag 1: Notat af 9. oktober 2020, Niras

Bilag 2: Notat af 12. januar 2017, DMRI

Bilag 3: VVM, Rapport nr. 9, NOx

Bilag 4: N-Dep beregninger, rapport, OSC-Miljø, 2015

Bilag 5: Screeningsskema, miljøvurderingsloven



# Spildevand

## Ansvarlig myndighed

Miljøstyrelsen

## Tilknyttet myndighed

Vejle Kommune

## Indsendt af

Jan Venzel Nielsen  
Engvej 2  
6760 Ribe

**E-mail:** jn@osc-mil.dk

**Telefon** 23989164

**Indsendt:** 12-10-2020 10:17

**BOM-nummer:** MaID-2020-4482

**Indsendelse nr.:** 1

**Fase:** Ansøgning

## Ansøgning for Miljøgodkendelse/anmeldelse

<b>Projekt:</b>	Danepork, ændringer i etape 3
<b>Klassifikation:</b>	Ingen klassifikationer
<b>Ansøgningstyper</b>	VVM anmeldelse i forbindelse med miljøgodkendelse/anmeldelse Miljøgodkendelse/anmeldelse til ændring på bestående virksomhed

## Sted(er)

<b>Adresser</b>	Tørskindvej 19, 7183 Randbøl
<b>Ejendomme</b>	Ejendomsnr.: 030233
<b>Matrikler</b>	Lihme By, Nørup - 8a

## Ansøgere

Jan Venzel Nielsen  
Engvej 2  
6760 Ribe  
**E-mail:** jn@osc-mil.dk  
**Telefon:** 23989164

Kristian Dalegaard  
Tørskindvej 19  
7183 Randbøl  
**E-mail:** kristian@danepork.dk  
**Telefon:** 40169608

## Angiv CVR og P-nummer

### CVR-nummer

13222495 - DANEPORK A/S

### P-nummer

1000523430 - DANEPORK A/S

Tørskindvej 19

7183 Randbøl

## Ansøger og ejerforhold

Formularfelt	Udfyldt værdi
Ansøgers navn	DanePork A/S
Vejnavn	Tørskindvej 19
Vejnummer	
Postnummer	7183
By	Randbøl
Virksomhedens navn	DanePork A/S
Vejnavn	Tørskindvej 19
Vejnummer	
Postnummer	7183
By	Randbøl
Angiv matrikelnummer, hvis det er forskelligt fra det fremsøgte	
Angiv P-numre, hvis der søges til flere P-numre	
Bemærkning	
Kontaktperson	
Vejnavn	
Vejnummer	
Postnummer	
By	
Telefonnummer	
Mailadresse	
Er ejer forskellig fra ansøger?	Nej [Kode: false]
Eventuelle yderligere bemærkninger	

## Vælg listebetegnelse for virksomhedens aktiviteter

### Hovedaktivitet

Bilag 1, Listepunkt 6.4.a, Andre aktiviteter., Drift af slagterier og Forarbejdning af animalske og vegetabiliske råstoffer, Drift af slagterier

### Biaktiviteter

Ingen valgt

## Spildevand: Tilslutning til kloak, oplysninger om oprindelse og vandmængde

Formularfelt	Udfyldt værdi
Oplys om alle spildevandstypers oprindelse	Se vedlagte bilag samt tidligere VVM-vurdering og miljøgodkendelse fra 2016
Oplys om maksimal mængde af spildevand afledt pr. døgn og pr. år	Se vedlagte bilag samt tidligere VVM-vurdering og miljøgodkendelse fra 2016
Oplys om variationen i afledningen over døgn, uge, måned eller år.	Se vedlagte bilag samt tidligere VVM-vurdering og miljøgodkendelse fra 2016
Angiv spildevandets pH-værdi	Uændret
Oplys om eventuelle mikroorganismer	Uændret
Angiv kapaciteten af renseforanstaltninger.	Uændret
Beskriv rensningsmetoder og rensningsgrad.	Uændret
Eventuelle yderligere bemærkninger	

## Spildevand: Tilslutning til kloak, indholdsstoffer

### Markeret ikke relevant:

Der sker ingen ændringer i stoftyper. Stofmængder er omfattet af gældende tilladelse ( Se vedlagte bilag)



**Notat**

Danepork

**Ekstern støj**

Forøget slagtning hverdage og lørdage

Projekt ID: 10400447  
Ændret: 09-10-2020 10:19  
Revision:

Udarbejdet af HKD  
Kontrolleret af JEK  
Godkendt af HKD

## 1 Indledning

Efter anmodning fra Danepork har NIRAS foretaget beregning af det eksterne støjbidrag ved udvidelse af antal slagtninger.

Antal slagtninger ønskes øget fra 1.800 svin til 2.200 svin på hverdage i tidsrummet 06-22 og fra 1.600 svin til 1.800 svin på lørdage i tidsrummet 06-18.

Beregningerne tager afsæt i følgende forudsætninger (tidligere rapporter og beregninger):

Rapport 18.58 af den 19. oktober 2018. Rapporten beskriver støjbidraget for de aktuelle driftsforhold pr. oktober 2018. Beregningerne viste, at der var overskridelse af støjgrænserne.

Der er efterfølgende (i 2019) foretaget støjdamning af en række støjkluder.

Der blev i forbindelse med udarbejdelse af rapport nr. 20.54 af den 20. februar 2020 foretaget målinger af de støjkluder, der blev støjdammet i 2019. Rapporten omhandler dog det fremtidige støjbidrag efter udvidelse med etape 3.

Der er således ikke foretaget en samlet afrapportering af det aktuelle støjbidrag efter støjdamningen er gennemført.

## 2 Beregningsforudsætninger

I dette notat er der foretaget beregninger med afsæt i følgende forudsætninger:

Rapport 18.58 med en opdatering af de kildestyrker, der er målt i forbindelse med rapport 20.54. Ved målingerne blev der ikke foretaget måling af støjbidraget fra svidovn, der er dæmpet med min. 10 dB. Dette skyldes, at denne støjkilde nedlægges i forbindelse med etape 3 og således ikke indgik i beregningerne. Der er derfor i nærværende beregninger forudsat, at dette afkast er dæmpet med 10 dB som forudsat.

Alle stationære støjkluder er allerede regnet med maksimal drift i de relevante tidsrum (hverdage 6-22 og lørdage 6-18), og der ændres således ikke på støjbidraget herfra.

Derimod vil en forøgelse af antal slagtninger give et øget transportbehov. Dette gælder både for levering af grise, fragt, intern trafik herunder personale samt udlevering af færdigvarer. Der er samlet set tale om en forøgelse af antal slagtninger med hhv. ca. 20 % på hverdage og ca. 10 % på lørdage.

Det er primært i ydertimerne, at forøgelsen sker, da kapaciteten i dagtimerne er tæt på det maksimale. Virksomheden har gennemgået de eksisterende beregningsforudsætninger, og tilrettet disse i forhold til den øgede produktion.

I nedenstående skema er de fremtidige transporter angivet for hhv. hverdage og lørdage. Med gult er det markeret, hvor der er en forøgelse af trafikken.

Danepork - hverdage													(tilrettet: Oktober 2020)		
Kl.	Levering af grise	Afhentning af affald	Frugt nord	Frugt syd	Udlevering af færdigvarer	Lastvogn tomgang (K1)	Lastvogn kølekompressor	Lastvogn læsning	Medarbejdere kontor	Medarbejdere produktion	Truck	Truck	Udlevering af færdigvarer		
	K1	K2	K3	K3	K4/K5	L4/L5	L6	L7	K6	K7	K8	K11	K9/K10		
	Lastbil	Lastbil	Lastbil	Lastbil	Lastbil	Lastbil	Lastbil		Personbil	Personbil	Gas	El truck	Lastbil		
22 - 7	1					1	1			6	55		1	1	
Max ½ time nat (6.30-7)	1								5	30			1		
7 - 18	12	5	4	6	24	12		24	50	70	25 %	6	24		
Max 8 timer (7-15)	9	4	4	6	22	9	Max. 2 h.	22	50	60	25 %	6	22		
18 - 22	4	3		1	2	4		2	5	60		2	2		
Max time (18-19)	2	2		1	1	2	10 min	2	5	60		1	1		

Danepork - lørdage														
Kl.	Levering af grise	Afhentning af affald	Frugt nord	Frugt syd	Udlevering af færdigvarer	Lastvogn tomgang (K1)	Lastvogn kølekompressor	Lastvogn læsning	Medarbejdere kontor	Medarbejdere produktion	Truck	Truck	Udlevering af færdigvarer	
	K1	K2	K3	K3	K4/K5	L4/L5	L6	L7	K6	K7	K8	K11	K9/K10	
	Lastbil	Lastbil	Lastbil	Lastbil	Lastbil	Lastbil	Lastbil		Personbil	Personbil	Gas	El truck	Lastbil	
22 - 7	1				1	1			6	50			1	1
Max ½ time nat (6.30-7)	1								5	30			1	
7 - 14	10	5	4	5	19	10		19	50	70	25 %	6	19	
Max 7 timer (7-14)	10	5	4	5	19	10	Max. 2 h.	19	50	70	25 %	6	19	
14 - 18	3	2	1	1	6	3		6	25	50		1	6	
Max 4 timer (14-18)	3	2	1	1	6	3	Max. 1 h.	6	25	50		1	6	
18 - 22	1	3		1	2	1		2	5	60		1	2	
Max time (18-19)	1	2		1	1	1	10 min	2	5	60		1	1	

Som det fremgår sker der ikke i alle perioder en forøgelse af trafikken, der modsvare antal slagtninger. Dette skyldes dels, at der inden for den eksisterende ramme er luft til en forøgelse af antal slagtninger og primært, at det er i ydertimerne at forøgelsen sker.

Til de enkelte tal skal knyttes følgende bemærkninger:

- Levering af grise (K1) forøges med 2 i dagperioden (dog ingen ændring i max. over 8 timer, 1 i aftenperioden og øges til max. 2 pr. time, lørdage øges med 2 ekstra leverancer (1 formiddag og 1 eftermiddag). På tilsvarende vis øges lastvogn i tomgang (L4/L5) både på hverdage og lørdage. Indlevering af grise stopper kl. 18 på lørdage, men der er dog regnet med 1 bil efter kl. 18, idet bilen – ved indlevering lige før kl. 18, vil skulle rengøres og forlade grunden efter kl. 18.
- Afhentning af affald (K2) øges med 1 i aftenperioden på hverdage og øges til max. 2 pr. time på hverdage samt 2 ekstra om lørdagen (1 formiddag og 1 eftermiddag). Desuden vil der være behov for afhentning af affald lørdag efter kl. 18.
- Frugt (syd) (K3) øges fra 0 til 1 i aftenperioden på hverdage og 1 ekstra lørdag formiddag og mulighed for 1 stk. lørdag aften.
- Udlevering (K4/K5 samt K9/K10) øges med 2 biler (både nord og syd) på hverdage i dagperioden og øges med 5 stk. i lørdag formiddag (både nord og syd).

På tilsvarende vis øges L7 (lastvogn læsning). Lørdag i perioden 18-22 ønskes der 1 udlevering/time som på hverdage.

- Medarbejdere øges fra 50 til 55 biler i perioden (22-7), men max. ½ time øges ikke. I aftenperioden på hverdage øges fra 50 til 60 biler pr. time. Lørdag eftermiddag øges fra 35 stk. til 50 stk. (14-18), og lørdag efter kl. 18 skal der ligeledes være mulighed for at medarbejdere forlader virksomheden efter kl. 18.
- Truck - el (K11) øges fra 1 stk. til 2 stk. i aftenperioden pr. time på hverdage, lørdag aften 1 stk. pr. time.
- Som en konsekvens af behov for udlevering lørdag aften og vask af bil lørdag efter kl. 18, vil støjkilderne 9 (port nord og syd ved udlevering) og 15 (vask af lastbil) også være i drift i dette tidsrum.

Generelt så vil trafikken lørdag aften svare til trafikken på hverdage aften, dog med de væsentlige forskel, at der ikke leveres grise efter kl. 18.

Herudover har virksomheden udskiftet dieseltruck med gastruck. Dette giver en reduktion i støjbidraget fra denne aktivitet med 2 dB.

### **3 Støjberegninger**

Med afsæt i ovenstående er der foretaget nye opdaterede støjberegninger.

Til beregningerne er anvendt programmet SoundPLAN v.8.0, hvor kort med målestoksforhold, bygninger, skærme, reflekterende genstande, terræn, referencepunkter og kildedata indlægges/digitaliseres, hvorefter SoundPLAN beregner støjen i de udvalgte punkter i henhold til den fælles nordiske beregningsmetode for industristøj.

Målinger og beregninger er gennemført i henhold til Miljøstyrelsens godkendelsesordning for ekstern støj "MILJØMÅLING-EKSTERN STØJ" samt efter Miljøstyrelsens vejledning nr. 6/1984 om måling af ekstern støj og nr. 5/1993 om beregning af ekstern støj fra virksomheder.

Beregningsresultaterne fremgår ligeledes af nedenstående tabel 3.1 og 3.2.

Der er beregnet følgende ækvivalente korrigerede støjbidrag fra virksomheden på hverdage [dB(A) re. 20 µPa]: I parentes er angivet det eksisterende støjbidrag (kun hvor der er ændringer).

*Tabel 3.1: Beregnet støjbidrag, hverdage  $L_r$  i dB(A) re 20 µPa. I parentes er angivet det eksisterende støjbidrag (kun hvor der er ændringer)*

Punkt	Støjbidrag 07-18	Støjbidrag 18-22	Støjbidrag 22-07	Støjgrænser 07-18	Støjgrænser 18-22	Støjgrænser 22-07
BP1	31	30	29	55	45	40
BP1A	38	37 (36)	36	55	45	40
BP2	35	32	32	55	45	40
BP2A	38	35 (34)	34	55	45	40
BP3	36	34 (33)	31	55	45	40
BP4	39	36 (35)	36	55	45	40
BP5	37	35 (34)	34	55	45	40
B5A	38	36	35	55	45	40
BP6	44	39	37	55	45	40
BP7	38	36 (35)	34	55	45	40
BP8	40	38 (37)	35	55	45	40
BP8A	42 (43)	41 (40)	39	55	45	40
BP9	34	31 (30)	28	45	40	35

Der er beregnet følgende ækvivalente korrigerede støjbidrag fra virksomheden på lørdage [dB(A) re. 20  $\mu$ Pa]:

Table 3.2: Beregnet støjbidrag, lørdage  $L_r$  i dB(A) re 20  $\mu$ Pa

Punkt	Støjbidrag 07-14	Støjbidrag 14-18	Støjbidrag 18-22	Støjgrænser 07-14	Støjgrænser 14-18	Støjgrænser 18-22
BP1	31	30	29 (28)	55	45	45
BP1A	38	37	34 (32)	55	45	45
BP2	35	34	31 (28)	55	45	45
BP2A	38	37	32 (27)	55	45	45
BP3	36	35 (34)	34 (27)	55	45	45
BP4	39	37 (36)	36	55	45	45
BP5	37	36 (35)	33 (29)	55	45	45
B5A	38 (37)	36	33 (27)	55	45	45
BP6	44	42	39 (33)	55	45	45
BP7	38	36	35 (28)	55	45	45
BP8	41 (40)	39	38 (32)	55	45	45
BP8A	43 (42)	41	39 (34)	55	45	45
BP9	34	33	31 (23)	45	40	40

Der sker ingen ændring i støjbidraget lørdag efter kl. 22 og søndage.

Usikkerhederne på de enkelte støjkilders bidrag er med udgangspunkt i de anvendte metoder fastlagt iht. Orientering nr. 36 fra Miljøstyrelsens Referencelaboratorium for støjmålinger.


Den samlede udvidede usikkerhed er beregnet som en vægtet ophobning af usikkerheder på de enkelte bidrag. For det samlede støjbidrag er medregnet et systematisk bidrag til usikkerheden på 1 dB.

Usikkerheden er ikke indregnet ved vurderingerne af om støjgrænserne er overholdt.

## 4 Konklusion

Beregningerne viser, at virksomheden kan overholde gældende støjvilkår ved forøgelse af modtagelse af svin på hverdage og lørdage.

Generelt så øges støjbidraget med op til 1 dB i de enkelte beregningspunkter. Der sker ingen ændring af støjbidraget i natperioden.



For lørdag aften øges støjbidraget, dog med mellem 0 og 8 dB på grund af ekstra trafik i denne periode. Støjbidraget ligger dog stadig et godt stykke under støjgrænsen og vil også være lavere end på en hverdagsaften.

Virksomheden overholder støjgrænserne med god margin.

# Appendix 1: Oversigt over beregningsresultater

## Hverdage

B4A7:Z549ASERET PÅ OPLYSNINGER OM DRIFSTID	DRIFSTID I % AF			DÆMPNING L(dB(A))	STØJMISSION																										
	8t	1t	1/2t		BP 1			BP 1A			BP 2			BP 2A			BP 3			BP 4			BP 5								
STØJKILDE	DAG	AFTEN	NAT	DAG	AFTEN	NAT	DAG	AFTEN	NAT	DAG	AFTEN	NAT	DAG	AFTEN	NAT	DAG	AFTEN	NAT	DAG	AFTEN	NAT	DAG	AFTEN	NAT	DAG	AFTEN	NAT	DAG	AFTEN	NAT	
05 Afkast skoledekar	100	100	100	0	7,4	7,4	7,4	23,0	23,0	23,0	20,9	20,9	20,9	23,9	23,9	23,9	13,3	13,3	13,3	15,0	15,0	15,0	23,2	23,2	23,2						
06A Afkast svideovn - gammel	100	100	100	0	9,2	9,2	9,2	22,1	22,1	22,1	20,3	20,3	20,3	22,8	22,8	22,8	12,9	12,9	12,9	14,2	14,2	14,2	19,0	19,0	19,0						
06B Tag ved svideovn	100	100	100	0	0,0	0,0	0,0	0,7	0,7	0,7	5,3	5,3	5,3	8,7	8,7	8,7	0,0	0,0	0,0	1,6	1,6	1,6	0,0	0,0	0,0						
09 Nord Port - udlevering	100	100	0	0	0,0	0,0	0,0	0,0	0,0	0,0	0,0	0,0	0,0	0,0	0,0	0,0	0,0	0,0	0,0	0,0	0,0	0,0	0,0	0,0	3,0	3,0	0,0				
09 Syd Port - udlevering	100	100	0	0	5,7	5,7	0,0	10,2	10,2	0,0	1,4	1,4	0,0	3,2	3,2	0,0	7,5	7,5	0,0	0,0	0,0	0,0	0,0	0,0	9,0	9,0	0,0				
10 Kølecontæner	100	100	100	0	8,6	8,6	8,6	21,9	21,9	21,9	22,9	22,9	22,9	18,3	18,3	18,3	7,0	7,0	7,0	18,9	18,9	18,9	8,6	8,6	8,6						
11 Kølecontæner	100	100	100	0	10,3	10,3	10,3	16,3	16,3	16,3	22,9	22,9	22,9	18,2	18,2	18,2	7,3	7,3	7,3	18,9	18,9	18,9	9,2	9,2	9,2						
12 Dampafkast	2	17	33	0	0,6	9,6	12,6	9,6	18,6	21,6	6,5	15,5	18,5	11,3	20,3	23,3	0,0	6,5	9,5	1,6	10,6	13,6	3,9	12,9	15,9						
13a Stald åbning, grise	100	100	100	0	0,0	0,0	0,0	16,2	16,2	16,2	0,0	0,0	0,0	9,7	9,7	9,7	15,1	15,1	15,1	2,4	2,4	2,4	11,8	11,8	11,8						
13b Parkeret lastbil med grise	67	100	100	0	2,7	4,5	4,5	10,9	12,7	12,7	0,0	0,0	0,0	0,0	1,6	1,6	13,3	15,1	15,1	3,0	4,8	4,8	4,9	6,7	6,7						
13c Aflysning af grise	100	100	100	0	2,4	4,2	4,2	19,6	21,4	21,4	11,5	13,3	13,3	12,9	14,7	14,7	17,8	19,6	19,6	5,7	7,5	7,5	15,4	17,2	17,2						
14 Port larmhus	100	100	100	0	0,0	0,0	0,0	6,6	6,6	6,6	0,0	0,0	0,0	0,2	0,2	0,2	0,0	0,0	0,0	0,0	0,0	0,0	1,4	1,4	1,4						
15 Vask lastbil	100	100	0	0	0,0	0,0	0,0	9,7	9,7	0,0	3,6	3,6	0,0	7,7	7,7	0,0	11,7	11,7	0,0	21,1	21,1	0,0	10,5	10,5	0,0						
16 Ventilation slagtegang	100	100	100	0	16,1	16,1	16,1	24,6	24,6	24,6	21,3	21,3	21,3	25,5	25,5	25,5	7,4	7,4	7,4	18,1	18,1	18,1	19,6	19,6	19,6						
17 Kølecontæner Syd	100	100	100	0	17,4	17,4	17,4	23,3	23,3	23,3	18,2	18,2	18,2	19,8	19,8	19,8	23,6	23,6	23,6	11,3	11,3	11,3	21,5	21,5	21,5						
18 Kølecontæner Nord	100	100	100	0	4,8	4,8	4,8	15,5	15,5	15,5	11,2	11,2	11,2	13,6	13,6	13,6	11,9	11,9	11,9	16,8	16,8	16,8	19,9	19,9	19,9						
19 Kølecontæner	100	100	100	0	11,4	11,4	11,4	17,2	17,2	17,2	15,7	15,7	15,7	18,0	18,0	18,0	4,0	4,0	4,0	8,3	8,3	8,3	18,1	18,1	18,1						
20 Vinduer facade	0	0	0	0	0,0	0,0	0,0	0,0	0,0	0,0	0,0	0,0	0,0	0,0	0,0	0,0	0,0	0,0	0,0	0,0	0,0	0,0	0,0	0,0	0,0						
24 Afkast svideovn	100	100	100	10	18,0	18,0	18,0	28,7	28,7	28,7	22,7	22,7	22,7	26,5	26,5	26,5	16,9	16,9	16,9	16,9	16,9	16,9	25,3	25,3	25,3						
25 Glycolpumpe 1 af 2	100	100	100	0	1,0	1,0	1,0	8,3	8,3	8,3	0,0	0,0	0,0	0,0	0,0	0,0	0,0	0,0	0,0	0,0	0,0	0,0	0,0	0,0	0,0						
26 Glycolpumpe 2 af 2	100	100	100	0	5,0	5,0	5,0	12,7	12,7	12,7	0,0	0,0	0,0	2,0	2,0	2,0	2,2	2,2	2,2	0,0	0,0	0,0	1,6	1,6	1,6						
27 Afkast kassevasker	100	100	100	0	13,6	13,6	13,6	10,7	10,7	10,7	5,8	5,8	5,8	1,4	1,4	1,4	8,3	8,3	8,3	0,0	0,0	0,0	10,8	10,8	10,8						
28 Afkast kar- og pallevasker	100	100	100	0	0,0	0,0	0,0	0,0	0,0	0,0	0,0	0,0	0,0	0,0	0,0	0,0	0,0	0,0	0,0	0,0	0,0	0,0	0,0	0,0	0,0						
29 Ventilator kassevasker	100	100	100	0	0,0	0,0	0,0	0,0	0,0	0,0	0,0	0,0	0,0	0,0	0,0	0,0	0,0	0,0	0,0	0,0	0,0	0,0	0,0	0,0	0,0						
30 Ventilator kar- og pallevasker	100	100	100	0	12,6	12,6	12,6	20,1	20,1	20,1	15,0	15,0	15,0	6,3	6,3	6,3	3,3	3,3	3,3	5,1	5,1	5,1	19,8	19,8	19,8						
31 Rumventilation	100	100	100	0	22,1	22,1	22,1	24,4	24,4	24,4	9,3	9,3	9,3	15,6	15,6	15,6	5,6	5,6	5,6	1,5	1,5	1,5	13,4	13,4	13,4						
32 Rumventilation	100	100	100	0	15,5	15,5	15,5	20,0	20,0	20,0	9,9	9,9	9,9	10,2	10,2	10,2	5,3	5,3	5,3	1,5	1,5	1,5	12,6	12,6	12,6						
33 Ventilation kantine	100	100	100	0	0,0	0,0	0,0	10,1	10,1	10,1	0,0	0,0	0,0	2,0	2,0	2,0	0,0	0,0	0,0	0,0	0,0	0,0	7,8	7,8	7,8						
34 Brænder Høi Et	100	100	100	0	0,0	0,0	0,0	0,0	0,0	0,0	0,0	0,0	0,0	0,0	0,0	0,0	0,0	0,0	0,0	0,0	0,0	0,0	0,0	0,0	0,0						
35 Ovenlys Høi Et	100	100	100	0	23,8	23,8	23,8	27,8	27,8	27,8	15,7	15,7	15,7	1,7	1,7	1,7	10,9	10,9	10,9	7,3	7,3	7,3	18,5	18,5	18,5						
K01 Lavering af grise	7	11	6	0	10,0	12,3	9,5	16,2	18,5	15,7	14,7	17,0	14,2	17,2	19,5	16,7	15,4	17,7	14,9	24,5	26,8	24,0	20,8	23,1	20,3						
K01A Lastbil ankomst tidlig	0	0	5	0	0,0	0,0	8,9	0,0	0,0	14,5	0,0	0,0	9,5	0,0	0,0	14,7	0,0	0,0	4,9	0,0	0,0	25,0	0,0	0,0	17,4						
K01A tongang lastbil	0	0	17	0	0,0	0,0	0,0	0,0	0,0	1,3	0,0	0,0	1,2	0,0	0,0	4,1	0,0	0,0	10,5	0,0	0,0	19,6	0,0	0,0	9,2						
K02 Affald rum	3	11	0	0	6,6	12,7	0,0	13,0	19,1	0,0	11,4	17,5	0,0	13,9	20,0	0,0	9,1	15,2	0,0	20,8	26,9	0,0	17,3	23,4	0,0						
K03 Nord Fragt	2	0	0	0	4,5	0,0	0,0	11,1	0,0	0,0	11,0	0,0	0,0	13,5	0,0	0,0	5,6	0,0	0,0	21,1	0,0	0,0	17,4	0,0	0,0						
K03 Syd Fragt	7	9	0	0	14,1	15,3	0,0	20,1	21,3	0,0	16,1	17,3	0,0	21,6	22,8	0,0	25,7	26,9	0,0	23,9	25,1	0,0	20,5	21,7	0,0						
K04 Udlevering af færdigvarer syd	25	9	0	0	19,9	15,5	0,0	26,0	21,6	0,0	21,9	17,5	0,0	27,2	22,8	0,0	31,3	26,9	0,0	29,5	25,1	0,0	26,2	21,8	0,0						
K05 Udlevering af færdigvarer kølebil	25	9	0	0	19,6	15,2	0,0	25,5	21,1	0,0	21,3	16,9	0,0	27,1	22,7	0,0	29,9	25,5	0,0	29,1	24,7	0,0	24,6	20,2	0,0						
K06 Medarbejdere kontor	28	23	45	0	9,1	8,1	11,1	15,5	14,5	17,5	11,6	10,6	13,6	16,3	15,3	18,3	22,2	21,2	24,2	19,1	18,1	21,1	15,4	14,4	17,4						
K07 Medarbejdere produktion	22	152	152	0	6,3	14,7	14,7	11,9	20,3	20,3	10,5	18,9	18,9	12,7	21,1	21,1	9,5	17,9	17,9	19,5	27,9	27,9	15,4	23,8	23,8						
K08 Truck gas truck	25	0	0	0	20,0	0,0	0,0	26,9	0,0	0,0	27,0	0,0	0,0	27,4	0,0	0,0	22,4	0,0	0,0	27,6	0,0	0,0	27,6	0,0	0,0						
K08 Truck el truck	100	100	100	0	2,6	2,6	2,6	11,6	11,6	11,6	10,9	10,9	10,9	11,5	11,5	11,5	6,9	6,9	6,9	8,9	8,9	8,9	11,6	11,6	11,6						
K09 Udlevering færdigvarer lastbil	12	4	0	0	12,1	7,7	0,0	17,9	13,5	0,0	18,3	13,9	0,0	20,9	16,5	0,0	12,1	7,7	0,0	28,4	24,0	0,0	24,7	20,3	0,0						
K10 Udlevering færdigvarer kølebil	12	4	0	0	16,8	12,4	0,0	19,4	15,0	0,0	19,2	14,8	0,0	24,0	19,6	0,0	13,5	9,1	0,0	29,0	24,6	0,0	23,7	19,3	0,0						
K11 Truck	5	13	13	0	0,0	0,7	0,7	3,1	7,4	7,4	0,0	1,8	1,8	2,9	7,2	7,2	7,9	12,2	12,2	0,0	3,9	3,9	0,0	2,9	2,9						
K12 Fragt (værksted)	1	0	0	0	2,2	0,0	0,0	8,5	0,0	0,0	7,6	0,0	0,0	9,7	0,0	0,0	7,3	0,0	0,0	18,3	0,0	0,0	13,8	0,0	0,0						
K13A Kølevogn parkering	0	0	100	0	0,0	0,0	12,6	0,0	0,0	19,7	0,0	0,0	19,7	0,0	0,0	22,6	0,0	0,0	25,6	0,0	0,0	33,8	0,0	0,0	26,1						
K13B Kølevogn parkering	50	0	0	0	19,8	0,0	0,0	25,9	0,0	0,0	22,5	0,0	0,0	30,3	0,0	0,0	1														











## Notat

### **DanePork A/S St. Lihme – lugtberegninger i forbindelse med en udvidelse af slagteantallet fra 1.370 svin pr. døgn til 1.644 svin pr. døgn.**

12. januar 2017  
Proj.nr. 1379410  
Version 1  
KSOR/MT

Karen Sørensen, seniorspecialist

#### *Baggrund*

Slagteriet DanePork i St. Lihme ønsker at udvide det daglige slagteantal med 20%, fra 1.370 til 1.644 svin pr. døgn. På denne baggrund har slagteriet anmodet DMRI Teknologisk Institut om at foretage en vurdering af lugtemissionen, samt en beregning af lugtimmissionen ved en sådan udvidelse.

Slagteriet ønsker samtidig undersøgt hvilke tiltag der kan sikre, at en øgning i slagtetallet kan foretages uden at øge lugtbidraget hos naboer. Lugtstyrken i skel mod vest, hos den nærmest beliggende nabo (St. Lihme Møllevej 9), er under de nuværende forhold beregnet til ca. 4 LE/m<sup>3</sup>.

Baggrunden for vurderingen/beregningen er den lugtkortlægning af DanePork A/S, som DMRI Teknologisk Institut foretog i 2016 (Rapport af 28. november 2016). Denne kortlægning viste at slagteriet under de nuværende driftsforhold overholder kravene til lugt i omgivelserne.

#### *Konsekvenser for lugt i omgivelserne*

En forøgelse af slagteantallet med 20% forudsættes i dette tilfælde også at forøge lugtemissionen fra de enkelte afkast med 20%.

Der er derfor foretaget en OML-beregning af lugtspredningen omkring slagteriet ved en forøgelse af lugtemissionen fra alle afkast med 20%. Det blev konstateret, at slagteriet i en sådan situation ikke kan overholde et krav til en lugtimmission på 5 LE/m<sup>3</sup> ved de nærmeste boliger i skel vest for slagteriet (St. Lihme Møllevej nr. 9). Disse data er ikke vist.

#### *Effekt af forhøjet afkast på sort slagtegang*

En gennemgang af data viser, at det er afkastet fra sort slagtegang, som er den væsentligste kilde til lugt hos de nærmeste naboer. Afkastet er placeret under tagryggen over den sorte slagtegang, hvilket ikke sikrer en effektiv opblanding af afkastluften i omgivelserne.

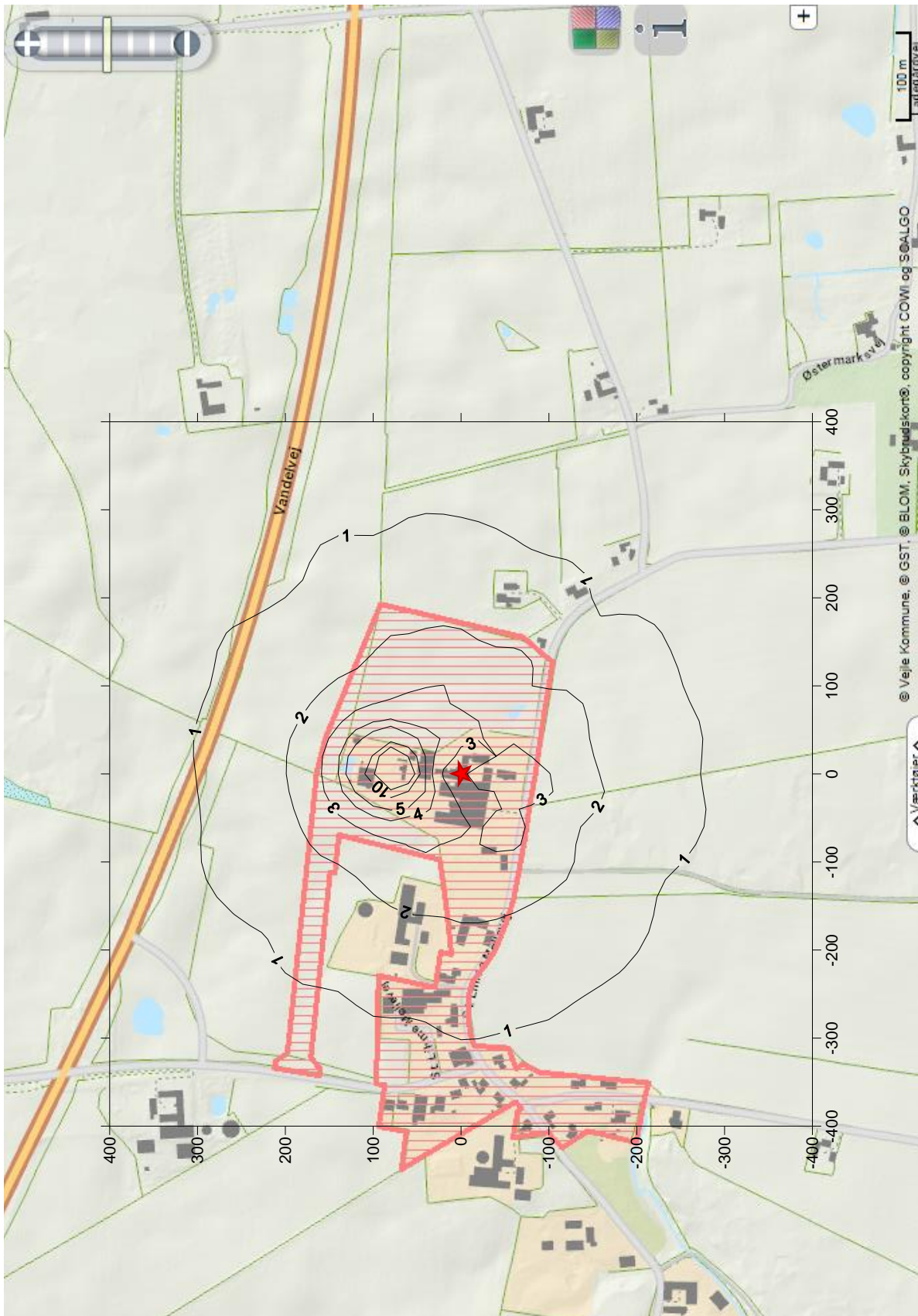
Det er derfor undersøgt, hvor meget afkastet fra sort slagtegang skal forhøjes, såfremt lugtkravet i omgivelserne skal være overholdt, ligesom lugtbidraget hos de nærmeste naboer mod vest ikke skal øges til et højere niveau end ved de nuværende forhold.

OML-beregninger viser, at såfremt afksthøjden på sort slagtegang øges fra de nuværende 4,5 m til 10 m over terræn, vil kravet til en maksimal lugtimmission på  $5 \text{ LE/m}^3$  ved de nærmeste boliger vest for slagteriet (St. Lihme Møllevej nr. 9) kunne overholdes. Mere specifikke beregninger viser endvidere, at lugtstyrken ved nabo i skel mod vest (St. Lihmevej nr. 9) kan nedbringes fra de nuværende  $3,5\text{-}4 \text{ LE/m}^3$  til en fremtidig lugtstyrke på ca.  $3 \text{ LE/m}^3$ , ved etablering af 10 m afkast på sort slagtegang i forbindelse med at slagtetallet øges med 20 %. Dette skyldes, at en øget afksthøjde på sort slagtegang vil forbedre opblandingen af afkastluften fra denne lugtkilde væsentligt, på trods af et øget slagtetal.

En grafisk præsentation af lugtspredningen ved en 20% øgning i slagtetallet og lugtemissionen, med en samtidig forhøjelse af afkastet fra sort slagtegang til 10 m, fremgår af figur 1 på næste side, samt OML-resultatfilen i bilag 1.

#### *Konklusion*

Det kan konkluderes, at slagteriet DanePork ved en forhøjelse af afkastet på sort slagtegang til 10 m, kan øge slagtetallet med 20 % fra 1.370 til 1.644 svin, uden at lugtbidraget hos nærmeste nabo i skel mod vest øges. OML-beregninger viser en mindre nedbringelse af lugtbidraget hos de nærmeste naboer, som konsekvens af en forbedret opblanding af afkastluften ved øget afksthøjde.



**Figur 1.** Isopletkurve over spredningen af lugt omkring slagteriet DanePork A/S ved en forøgelse af slagtingerne med 20% ved samtidig etablering af 10 m afkast på sort slagtegang. Lugtstyrker i LE/m<sup>3</sup>. Kort fra Vejle Kommune.

**Inputdata til OML-beregning**

**Bilag 1**

		<b>Stald</b>	<b>Svideovn</b>	<b>Sort slagtegang</b>	<b>Tarmhus</b>	<b>Biogastank</b>
Betegnelse						
Kilde nr.		1	1	1	1	1
OML nr.		1	2	3	4	5
X-koordinat	m	2	0	3	4	42
Y-koordinat	m	22	0	5	79	125
Terrænkote ved kilde	m	0,0	0,0	0,0	0,0	0,0
<b>Højde over terræn til top skorsten</b>	m	5,6	13,0	<b>10,0</b>	3,0	8,0
Temp.	grad C	13,5	142	26,2	12,3	13
Temp.	grad K	287	415	299	285	286
Luftmængde pr. kilde	m <sup>3</sup> /h	4.600	3.900	11.200	1.475	120
Luftmængde (0 gr.)	Nm <sup>3</sup> /s	1,22	0,71	2,84	0,39	0,03
Luftmængde (20 gr)	m <sup>3</sup> /s	1,31	0,76	3,05	0,42	0,03
Indre diameter	m	0,70	0,40	0,63	0,25	0,30
Kineserhat eller vandret afkast	J/N	N	N	N	J	N
Ydre diameter	m	0,70	0,40	0,63	0,25	0,30
Generel bygningshøjde	m	5,0	5,0	5,0	5,0	2,0
Retningsafhængig bygningseffekt	ja/nej	N	N	N	N	N
Kildestyrke, ukorrigeret	OU <sub>E</sub> /m <sup>3</sup>	102	1567	120	420	25
Kildestyrke, korrigeret	LE/m <sup>3</sup>	79	1.197	110	323	19
Emission	LE/s	206	916	335	136	1
<b>Emission (forøget med 20%)</b>	<b>LE/s</b>	<b>248</b>	<b>1.099</b>	<b>402</b>	<b>163</b>	<b>1</b>
Antal ens kilder	Stk.	2	1	1	1	1
<b>OML-input (x7,75/1000000)</b>	<b>LE/s</b>	<b>0,0019</b>	<b>0,0085</b>	<b>0,0031</b>	<b>0,0013</b>	<b>0,00001</b>

Dato: 2017/01/11  
Side 1

OML-Multi PC-version 20140224/6.01

DCE - Nationalt Center for Miljø og Energi, Aarhus Universitet  
Licens til DMRI Teknologisk Institut, Gregersensvej 1, 2630 Tåstrup

Kommentarer til beregningen:

**DanePork OML, forøgelse af lugtemission med 20 pct.  
Afkast på sort slagtegang er forhøjet til 10 m**

Meteorologiske spredningsberegninger er udført for følgende periode (lokal standard tid):

Start af beregningen = 760101 kl. 1  
Slut på beregningen (incl.) = 761231 kl. 24

Meteorologiske data er fra: Kastrup

Koordinatsystem.

Der er anvendt et x,y-koordinatsystem med x-akse mod øst (90 grader) og y-akse mod nord (0 grader).

Enheden er meter. Systemet er fælles for receptorer og kilder. Origo kan fastlægges frit, fx. i skorstensfoden for den mest dominerende kilde eller som i UTM-systemet.

Receptordata.

Ruhedslængde, z0 = 0.300 m

Største terrænhældning = 0 grader

Receptorerne er beliggende med 10 graders interval i 15 koncentriske cirkler med centrum x,y: 0., 0.  
og radierne (m):

50.	75.	100.	125.	150.
175.	200.	225.	250.	275.
300.	350.	400.	450.	500.

Alle terrænhøjder = 0.0 m.

Alle receptorhøjder = 1.5 m.

Alle overflader er typenr. = 2.

Forkortelser benyttet for kildeparametrene:

Nr.....: Internt kilde nummer  
ID.....: Tekst til identificering af kilde  
X.....: X-koordinat for kilde [m]  
Y.....: Y-koordinat for kilde [m]  
Z.....: Terrænkote for skorstensfod [m]  
HS.....: Skorstenshøjde over terræn [m]  
T.....: Temperatur af røggas [Kelvin]/[Celsius]  
VOL.....: Volumenmængde af røggas [normal m3/sek]  
DSO.....: Ydre diameter af skorstenstop [m]  
DSI.....: Indre diameter af skorstenstop [m]  
HB.....: Generel beregningsmæssig bygningshøjde [m]  
Qi.....: Emission af stof nr. 'i' [gram/sek]

Punktkilder.

-----

Kildedata:

Nr ID	X	Y	Z	HS	T(C)	VOL	DSI	DSO	HB	Stof 1	Stof 2	Stof 3
										Q1	Q2	Q3
1 Stald	2.	22.	0.0	5.6	14.	1.22	0.70	0.70	5.0	1.90E-03	0.0000	0.0000
2 Svideovn	0.	0.	0.0	13.0	142.	0.71	0.40	0.40	5.0	8.50E-03	0.0000	0.0000
3 Sort	3.	5.	0.0	10.0	26.	2.84	0.63	0.63	5.0	3.10E-03	0.0000	0.0000
4 Tarmhus	4.	79.	0.0	3.0	12.	0.39	0.25	0.25	5.0	1.30E-03	0.0000	0.0000
5 Biogas	42.	125.	0.0	8.0	13.	0.03	0.20	0.20	2.0	0.0000	0.0000	0.0000

Tidsvariationer i emissionen fra punktkilder.

Emissionerne fra de enkelte punktkilder er konstant.

Afledte kildeparametre:

Kilde nr.	Vertikal røggashastighed	Buoyancy flux (termisk løft) (omtrentlig) m4/s3
	m/s	
1	3.3	0.1
2	8.6	1.1
3	10.0	0.5
4	0.0	0.0
5	1.1	0.0

Der er ingen retningsafhængige bygningsdata.



Side til advarsler.

\*\*\*\*\* ADVARSEL \*\*\*\*\*

ADVARSEL FRA OML-MULTI:  
Mindst en receptor er placeret tæt på en bygning  
i dennes indflydelsesområde.  
Fundet første gang for receptor nr. 2 og en  
bygning beskrevet i forbindelse med kilde nr. 4.  
Resultater fra sådanne receptorer er behæftet med  
betydelig usikkerhed.

Lugt Periode: 760101-761231 (Bidrag fra alle kilder)

Maksima af månedlige 99%-fraktiler (LE/m3)

Retning (grader)	Afstand (m)														
	50	75	100	125	150	175	200	225	250	275	300	350	400	450	500
0	9	44	13	5	3	3	2	2	1	1	1	1	1	1	1
10	8	39	12	5	3	2	2	2	1	1	1	1	1	1	0
20	6	11	7	5	3	2	2	2	1	1	1	1	1	1	0
30	5	6	5	4	3	2	2	2	1	1	1	1	1	1	1
40	5	4	4	3	2	2	2	1	1	1	1	1	1	1	0
50	4	4	3	3	2	2	2	1	1	1	1	1	1	1	0
60	4	3	3	3	2	2	2	2	1	1	1	1	1	1	0
70	4	3	3	3	2	2	2	1	1	1	1	1	1	1	0
80	4	3	3	3	2	2	2	1	1	1	1	1	1	1	0
90	3	3	3	2	2	2	2	1	1	1	1	1	1	1	0
100	3	3	3	2	2	2	2	1	1	1	1	1	1	1	0
110	3	3	3	2	2	2	1	1	1	1	1	1	1	1	0
120	3	3	3	2	2	2	2	1	1	1	1	1	1	1	0
130	3	3	2	2	2	1	1	1	1	1	1	1	1	0	0
140	3	3	3	2	2	2	2	1	1	1	1	1	1	1	0
150	3	3	3	3	2	2	2	1	1	1	1	1	1	0	0
160	3	3	3	2	2	2	1	1	1	1	1	1	1	0	0
170	3	3	3	2	2	2	2	1	1	1	1	1	1	1	0
180	3	3	3	3	2	2	2	1	1	1	1	1	1	1	1
190	3	3	3	3	2	2	2	1	1	1	1	1	1	1	1
200	3	3	3	2	2	2	1	1	1	1	1	1	1	1	0
210	3	3	3	2	2	2	1	1	1	1	1	1	1	0	0
220	3	3	3	3	2	2	2	1	1	1	1	1	1	0	0
230	3	3	3	3	2	2	2	1	1	1	1	1	1	0	0
240	3	3	3	3	2	2	2	1	1	1	1	1	1	1	0
250	3	3	3	3	2	2	2	1	1	1	1	1	1	1	0
260	3	3	3	3	2	2	2	1	1	1	1	1	1	1	0
270	3	3	3	3	2	2	2	1	1	1	1	1	1	1	0
280	3	3	3	2	2	2	2	1	1	1	1	1	1	1	0
290	4	3	3	3	2	2	2	1	1	1	1	1	1	1	1
300	4	3	3	3	2	2	2	1	1	1	1	1	1	1	1
310	4	3	3	3	2	2	2	1	1	1	1	1	1	1	1
320	5	4	3	3	2	2	2	1	1	1	1	1	1	1	1
330	5	5	4	3	2	2	2	1	1	1	1	1	1	1	1
340	6	8	6	4	3	2	2	2	1	1	1	1	1	1	1
350	8	18	8	5	3	2	2	2	1	1	1	1	1	1	1

Maksimum= 43.95 i afstand 75 m og retning 0 grader i måned 4.

Benyttede filer.

Følgende inputfiler er benyttet i beregningerne:

Punktkilder .....: Y:\Organization\D05\C029 Råvarekvalitet\Procestekno-  
logi -544\OML data\DanePork St. Lihme\2016 forøget slagte  
Meteorologi.....: C:\OML\_Data\Kas76LST.met  
Receptorer.....: Y:\Organization\D05\C029 Råvarekvalitet\Procestekno-  
logi -544\OML data\DanePork St. Lihme\2016 forøget slagte  
Beregningsopsætning.....: Y:\Organization\D05\C029 Råvarekvalitet\Procestekno-  
logi -544\OML data\DanePork St. Lihme\2016 forøget slagte

Følgende outputfil er benyttet:

Resultater .....: Y:\Organization\D05\C029 Råvarekvalitet\Procestekno-  
logi -544\OML data\DanePork St. Lihme\2016 forøget slagte

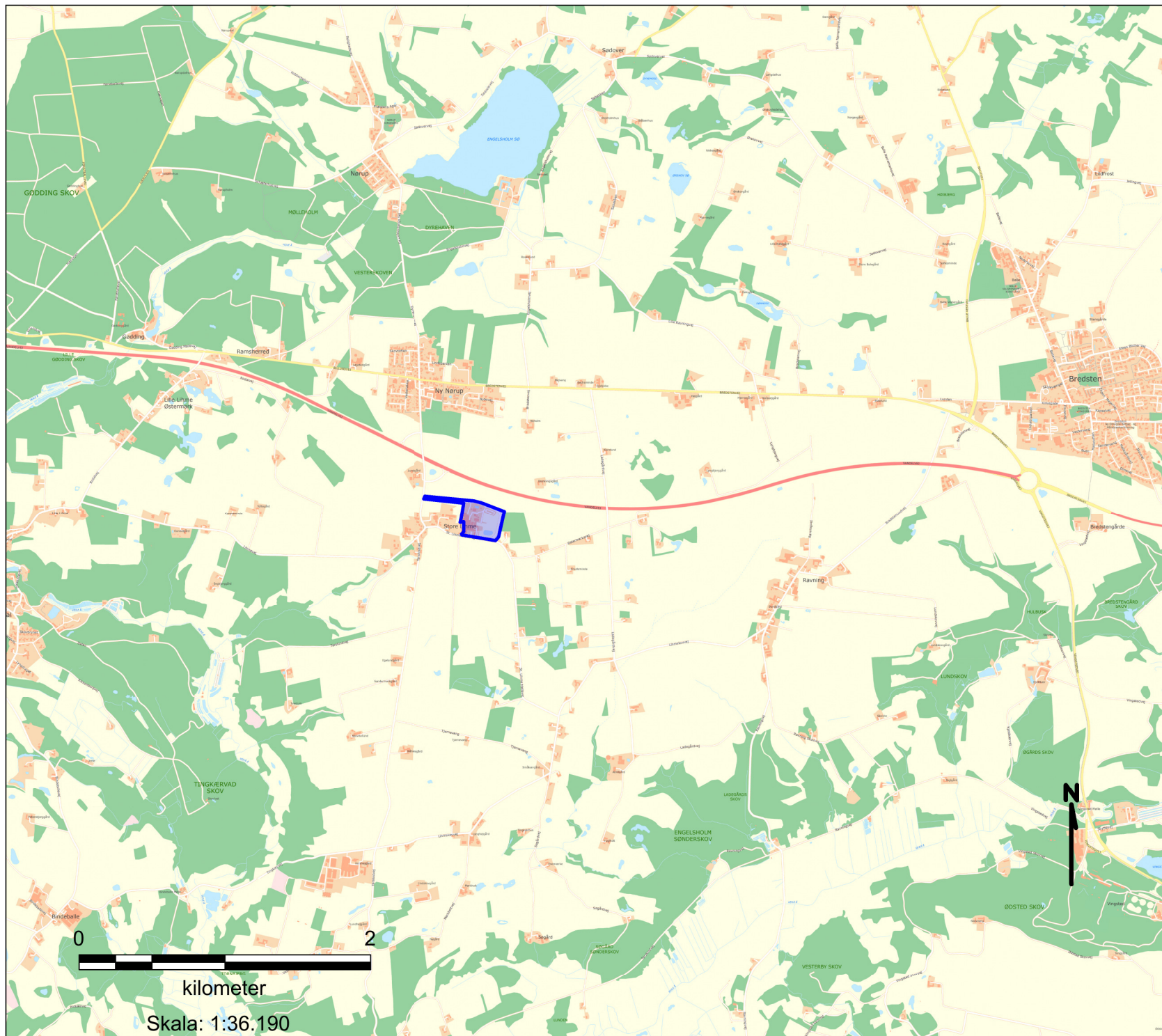
Beregning:

Start kl. 12:29:53 (11-01-2017)  
Slut kl. 12:30:02 (11-01-2017)

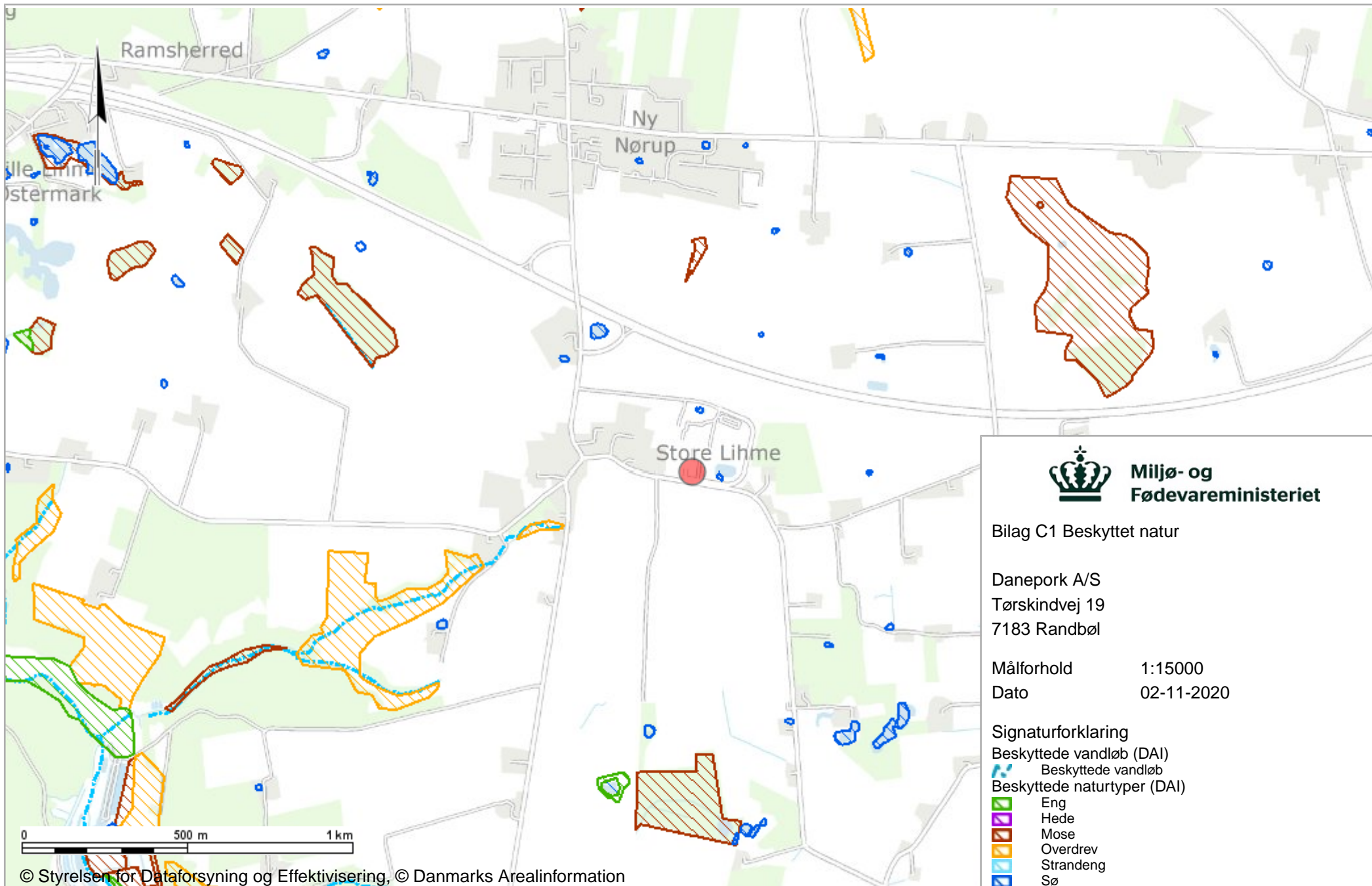
# BILAG B

DanePork A/S  
Tørskindvej 19  
7183 Randbøl

Virksomhedens  
beliggenhed



Miljø- og  
Fødevareministeriet  
Miljøstyrelsen



Miljø- og  
Fødevarerministeriet

Bilag C1 Beskyttet natur

Danepork A/S  
Tørskindvej 19  
7183 Randbøl

Målforshold 1:15000  
Dato 02-11-2020

Signaturforklaring

- Beskyttede vandløb (DAI)
- Beskyttede vandløb
- Beskyttede naturtyper (DAI)
- Eng
- Hede
- Mose
- Overdrev
- Strandeng
- Sø

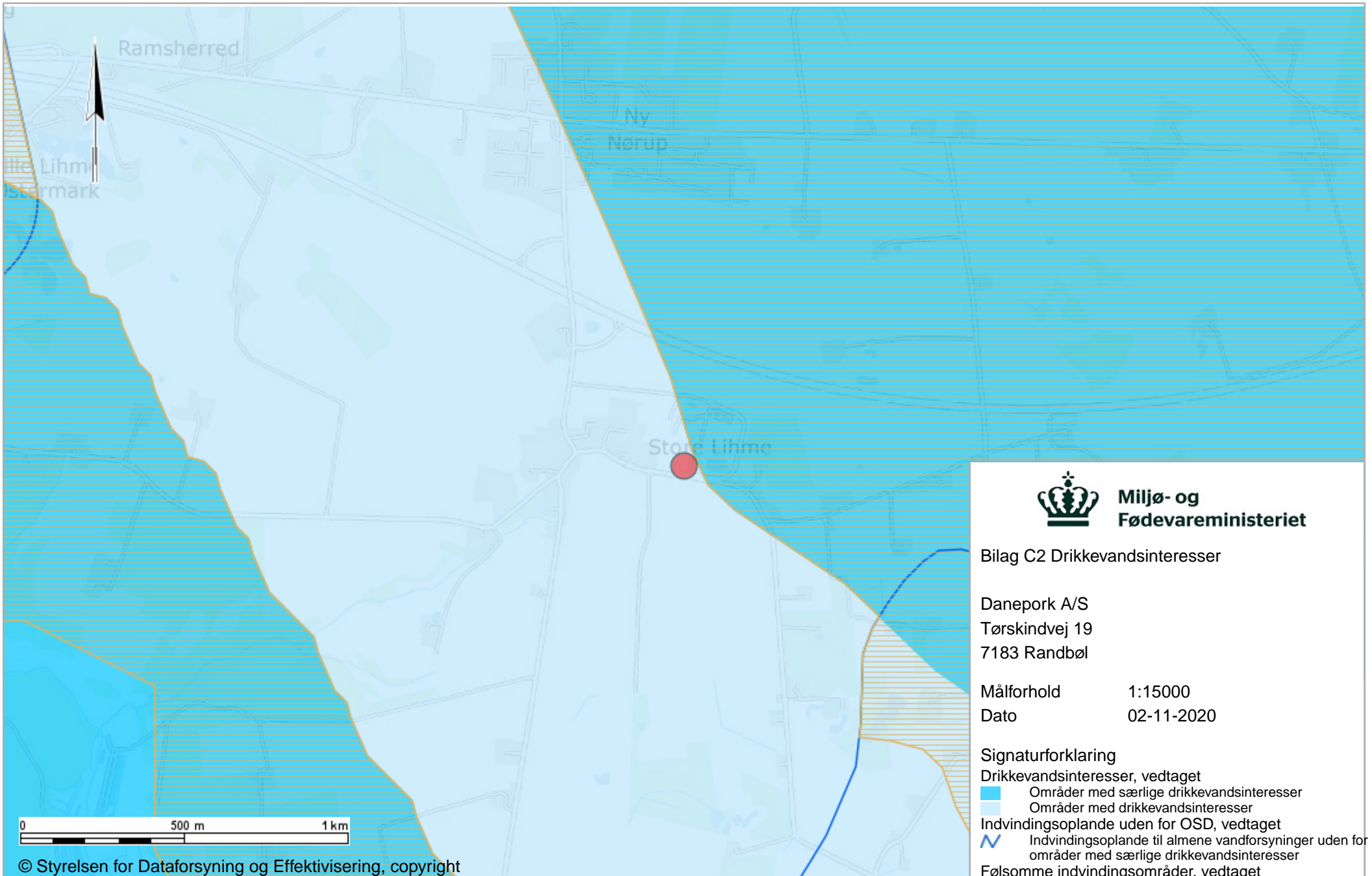
- NATURA 2000 - Habitatområder (DAI)
- NATURA 2000 - Habitatområder
- Viste punkter

© Styrelsen for Dataforsyning og Effektivisering, © Danmarks Arealinformation

Ortofoto fra COWI

COWI har den fulde ophavsret til Sommer ortofotos (DDO@land). Det er kun tilladt at tage kopier eller udprinte ortofotos (DDO@land) til dit eget private brug indenfor husstanden, eller hvis din institution har købt brugsrettigheder hos COWI. Øvrig kommerciel anvendelse er ikke tilladt og vil kunne retsforfølges.





**Miljø- og  
Fødevarerministeriet**

**Bilag C2 Drikkevandsinteresser**



Danepork A/S  
Tørskindvej 19  
7183 Randbøl

Målforshold 1:15000


Dato 02-11-2020

**Signaturforklaring**




**Drikkevandsinteresser, vedtaget**

-  Områder med særlige drikkevandsinteresser
-  Områder med drikkevandsinteresser

**Indvindingsoplande uden for OSD, vedtaget**

-  Indvindingsoplande til almene vandforsyninger uden for områder med særlige drikkevandsinteresser

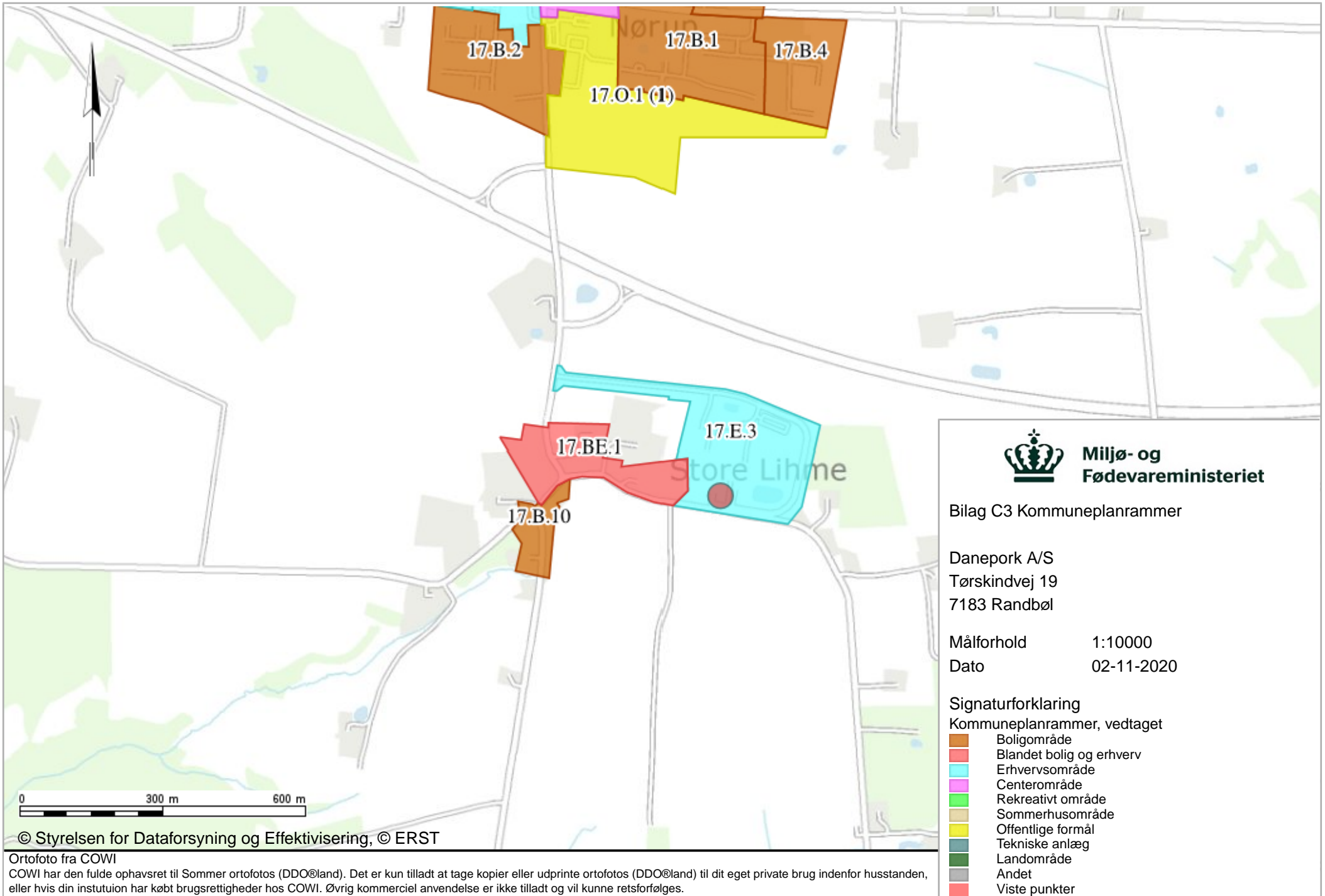
**Følsomme indvindingsområder, vedtaget**

-  Nitratfølsomme indvindingsområder
-  Sprøjtemiddelfølsomme indvindingsområder
-  Viste punkter

© Styrelsen for Dataforsyning og Effektivisering, copyright

Ortofoto fra COWI

COWI har den fulde ophavsret til Sommer ortofotos (DDO@land). Det er kun tilladt at tage kopier eller udprinte ortofotos (DDO@land) til dit eget private brug indenfor husstanden, eller hvis din institution har købt brugsrettigheder hos COWI. Øvrig kommerciel anvendelse er ikke tilladt og vil kunne retsforfølges.



**Miljø- og  
Fødevarerministeriet**

Bilag C3 Kommuneplanrammer

Danepork A/S  
Tørskindvej 19  
7183 Randbøl

Målforshold 1:10000

Dato 02-11-2020

**Signaturforklaring**

Kommuneplanrammer, vedtaget

- Boligområde
- Blandet bolig og erhverv
- Erhvervsområde
- Centerområde
- Rekreativt område
- Sommerhusområde
- Offentlige formål
- Tekniske anlæg
- Landområde
- Andet
- Viste punkter

© Styrelsen for Dataforsyning og Effektivisering, © ERST

Ortofoto fra COWI

COWI har den fulde ophavsret til Sommer ortofotos (DDO@land). Det er kun tilladt at tage kopier eller udprinte ortofotos (DDO@land) til dit eget private brug indenfor husstanden, eller hvis din institution har købt brugsrettigheder hos COWI. Øvrig kommerciel anvendelse er ikke tilladt og vil kunne retsforfølges.



## Bilag D: Lovgrundlag – Referenceliste

### Love

*Miljøbeskyttelsesloven (MBL):*

Lovbekendtgørelse om miljøbeskyttelse, nr. 1218 af 25. november 2019.

*Planloven (PL):*

Lovbekendtgørelse nr. 287 af 16. april 2018 om planlægning.

*Miljøvurderingsloven (MVL):*

Lovbekendtgørelse om miljøvurdering af planer og programmer og af konkrete projekter (VVM), nr. 973 af 25. juni 2020.

*Naturbeskyttelsesloven:*

Lovbekendtgørelse om Naturbeskyttelse, nr. 240 af 13. marts 2019.

### Bekendtgørelser

*Godkendelsesbekendtgørelsen (GBK):*

Bekendtgørelse om godkendelse af listevirksomhed, nr. 1534 af 9. december 2019.

*Miljøvurderingsbekendtgørelsen:*

Bekendtgørelse om samordning af miljøvurderinger og digital selvbetjening m.v. for planer, programmer og konkrete projekter omfattet af lov om miljøvurdering af planer og programmer og af konkrete projekter (VVM). Bekendtgørelse nr. 913 af 30. august 2019.

*Affaldsbekendtgørelsen:*

Bekendtgørelse om affald, nr. 224 af 8. marts 2019.

*Miljøtilsynsbekendtgørelsen:*

Bekendtgørelse om miljøtilsyn, nr. 1536 af 9. december 2019.

*Akkrediteringsbekendtgørelsen:*

Bekendtgørelse om kvalitetskrav til miljømålinger, nr. 1071 af 28. oktober 2019.

*Spildevandsbekendtgørelsen:*

Bekendtgørelse om spildevandstilladelser m.v. efter miljøbeskyttelseslovens kapitel 3 og 4, nr. 1317 af 4. december 2019.

*Habitatbekendtgørelsen:*

Bekendtgørelse om udpegning og administration af internationale naturbeskyttelsesområder samt beskyttelse af visse arter, nr. 1595 af 6. december 2018.

*Brugerbetalingsbekendtgørelsen:*

Bekendtgørelse om brugerbetaling for godkendelse m.v. og tilsyn efter lov om miljøbeskyttelse og anvendelse af gødning m.v., nr. 1475 af 12. december 2017.

### Vejledninger fra Miljøstyrelsen

*Miljøgodkendelsesvejledningen:*

<https://miljogodkendelsesvejledningen.dk/>

*Luftvejledningen:*

Vejledning nr. 12415 af 1. januar 2001, om begrænsning af luftforurening fra virksomheder. <https://www2.mst.dk/udgiv/publikationer/2001/87-7944-625-6/pdf/87-7944-625-6.pdf>

*B-værdivejledningen:*

Vejledning nr. 20/2016 <https://www2.mst.dk/Udgiv/publikationer/2016/08/978-87-93529-02-1.pdf>

*Støjvejledningen:*

Nr. 5/1984, 1996 om ekstern støj fra virksomheder <https://www2.mst.dk/Udgiv/publikationer/1984/87-503-5287-4/pdf/87-503-5287-4.pdf>



*Supplement til støjvejledningen:*

Vejledning nr. 14003 af 1. juni 1996 om supplement til vejledning om ekstern støj fra virksomheder.

*Spildevandsvejledning*

Spildevandsvejledningen til bekendtgørelse om spildevandstilladelser m.v. efter miljøbeskyttelseslovens kapitel 3 og 4

<https://www2.mst.dk/Udgiv/publikationer/2018/06/978-87-93710-38-2.pdf>

*Vejledning om beregning af ekstern støj fra virksomheder*

Vejledning nr. 60283 af 31. oktober 1993 om beregning af ekstern støj fra virksomheder.

*Vejledning om måling af ekstern støj fra virksomheder*

Vejledning nr. 60254 af 1. november 1984 om måling af ekstern støj fra virksomheder.

*Vejledning om klassificering af kemiske stoffer og produkter*

Vejledning nr. 9580 af 20. oktober 2004 om klassificering m.v. af kemiske stoffer og produkter.

*Lugtvejledningen*

Nr. 4/1985, Vejledning om begrænsning af lugtgener fra virksomheder

<https://www2.mst.dk/Udgiv/publikationer/1985/87-503-5865-0/pdf/87-503-5865-0.pdf>

**Orienteringer, miljøprojekter og arbejdsrapporter fra Miljøstyrelsen**

Orientering fra Miljøstyrelsen nr. 9 1997 om Lavfrekvent støj, infralyd og vibrationer i eksternt miljø <https://www2.mst.dk/Udgiv/publikationer/1997/87-7810-830-6/pdf/87-7810-830-6.pdf>

Orientering nr. 6/2008 om forebyggelse af jord -og grundvandsforurening på industrivirksomheder <https://www2.mst.dk/udgiv/publikationer/2008/978-87-7052-899-3/html/default.htm>

**BREF-noter**

Se oversigt på: <https://mst.dk/erhverv/industri/bat-bref/liste-over-alle-brefer/>

**BILAG E****Liste over sagens akter, j.nr. 2020-56746**

Aktnr.	Akttitel	Dokumenttitel	Brevdato
23	Re: Udkast til miljøgodkendelse, jf. anmodning af 9. november 2020		08-12-2020
		Vedhæft.: Re Udkast til miljøgodkendelse, jf. anmodning af 9. november 2020 (MST Id nr. 2253389)	
		Vedhæft.: Følgebrev StLihmeMiljøgruppe	
		Vedhæft.: 08122020 Udkast til miljøgodkendelse til miljøgruppen	
22	Vs: Udkast til miljøgodkendelse, jf. anmodning af 9. november 2020		08-12-2020
		Vedhæft.: Aktdokument	
		Vedhæft.: Følgebrev StLihmeMiljøgruppe	
		Vedhæft.: 08122020 Udkast til miljøgodkendelse til miljøgruppen	
21	Udkast til miljøgodkendelse, jf. anmodning af 9. november 2020		08-12-2020
		Vedhæft.: Aktdokument	
		Vedhæft.: Følgebrev StLihmeMiljøgruppe	
		Vedhæft.: 08122020 Udkast til miljøgodkendelse til miljøgruppen	
20	Sv: Anmodning om svar på kommentarer til ansøgning		04-12-2020
		Vedhæft.: Sv Anmodning om svar på kommentarer til ansøgning	
		Vedhæft.: DanePork, kommentarer til indkomne bemærkninger	
19	Anmodning om svar på kommentarer til ansøgning		03-12-2020
		Vedhæft.: Anmodning om svar på kommentarer til ansøgning	
		Vedhæft.: Hoeringssvar til MST_20201202-2	
18	Bemærkninger til ansøgning om miljøgodkendelse, jeres j.nr. 2020-56746		02-12-2020
		Vedhæft.: Bemærkninger til ansøgning om miljøgodkendelse, jeres j.nr. 2020-56746	
		Vedhæft.: Hoeringssvar til MST_20201202	
27	Bemærkninger til ansøgning om miljøgodkendelse, jeres j.nr. 2020-56746		02-12-2020
		Vedhæft.: Bemærkninger til ansøgning om miljøgodkendelse, jeres j.nr. 2020-56746	
		Vedhæft.: Hoeringssvar til MST_20201202	
16	Sv: Udkast til godkendelse, produktionsudvidelse		01-12-2020
		Vedhæft.: Udkast til godkendelse, produktionsudvidelse	
		Vedhæft.: Udkast til miljøgodkendelse tilrettet	
17	Udkast til godkendelse, produktionsudvidelse		01-12-2020

<b>Aktnr.</b>	<b>Akttitel</b>	<b>Dokumenttitel</b>	<b>Brevdato</b>
		Vedhæft.: Udkast til godkendelse, produktionsudvidelse	
		Vedhæft.: DP bem., 119692527	
15	VS: Udkast til miljøgodkendelse		01-12-2020
		Vedhæft.: VS Udkast til miljøgodkendelse	
		Vedhæft.: 119692527	
		Vedhæft.: dkalmetadata	
14	Udkast til miljøgodkendelse		01-12-2020
		Vedhæft.: Udkast til miljøgodkendelse	
		Vedhæft.: 119692527	
12	Sv: Produktionsudvidelse, ansøgt ændring af vilkår B4		25-11-2020
		Vedhæft.: Produktionsudvidelse, ansøgt ændring af vilkår B4	
11	Produktionsudvidelse, ansøgt ændring af vilkår B4		24-11-2020
		Vedhæft.: Produktionsudvidelse, ansøgt ændring af vilkår B4	
8	Fremsendelse af ansøgningsmateriale vedr. ansøgning fra Danepork A/S		09-11-2020
		Vedhæft.: Fremsendelse af ansøgningsmateriale vedr. ansøgning fra Danepork AS	
		Vedhæft.: 119688843	
		Vedhæft.: Bilag 1, Notat af 9. oktober 2020, Niras	
		Vedhæft.: Bilag 2, Notat - DanePork 20 pct udvidelse konsekvenser for lugt	
		Vedhæft.: Bilag 3, VVM, Rapport nr. 9, NOx	
		Vedhæft.: Bilag 4 VVM, Rapport nr. 3, N Dep.	
		Vedhæft.: DanePork, Ansøgning om miljøvurderingsscreening, oplysningsskema	
		Vedhæft.: DanePork, ansøgning om produktionsudvidelse	
		Vedhæft.: Hoveddokument for ansøgningen	
		Vedhæft.: Konflikt rapport for ansøgningen	
		Vedhæft.: Bilag_Spildevand.pdf	
		Vedhæft.: Bilag_VVM.pdf	
7	Ansøgning om miljøgodkendelse fra DanePork		09-11-2020
		Vedhæft.: Ansøgning om miljøgodkendelse fra DanePork	
10	Fremsendelse af ansøgningsmateriale til St. Lihme Miljøgruppe		09-11-2020
		Vedhæft.: Aktdokument	
		Vedhæft.: Følgebrev til Miljøgruppen	
	Udskrift af annoncering på hjemmesiden		06-11-2020
		Vedhæft.: Aktdokument	
		Vedhæft.: Udskrift af annoncering på hjemmesiden	
9	Annonce modtagelse af ansøgning om miljøgodkendelse		05-11-2020
		Vedhæft.: Aktdokument	

<b>Aktnr.</b>	<b>Akttitel</b>	<b>Dokumenttitel</b>	<b>Brevdato</b>
		Vedhæft.: Annonce	
5	Høringsbrev vedr. jeres jour.nr. 2020-002423		30-10-2020
		Vedhæft.: Høringsbrev vedr. jeres jour.nr. 2020-002423	
		Vedhæft.: Udtalelse til mst	
3	Kvittering for ansøgning - digital post		26-10-2020
		Vedhæft.: Kvittering for ansøgning	
		Vedhæft.: 119685415	
		Vedhæft.: dkalmetadata	
4	Kvittering for ansøgning pr. e-mail		26-10-2020
		Vedhæft.: Kvittering for ansøgning	
		Vedhæft.: 119685415	
6	Kvittering for ansøgning		26-10-2020
		Vedhæft.: Aktdokument	
		Vedhæft.: Kvittering for ansøgning	
1	DanePork, ansøgning om produktionsudvidelse		12-10-2020
		Vedhæft.: DanePork, ansøgning om produktionsudvidelse	
		Vedhæft.: DanePork, ansøgning om produktionsudvidelse	
		Vedhæft.: Bilag 1, Notat af 9. oktober 2020, Niras	
		Vedhæft.: Bilag 2, Notat - DanePork 20 pct udvidelse konsekvenser for lugt	
		Vedhæft.: Bilag 3, VVM, Rapport nr. 9, NOx	
		Vedhæft.: Bilag 4 VVM, Rapport nr. 3, N Dep.	
		Vedhæft.: DanePork, Ansøgning om miljøvurderingsscreening, oplysningsskema	
2	Danepork - ansøgning om udvidelse af produktion - Bom forkontor 12-10-2020		12-10-2020
		Vedhæft.: Aktdokument	
		Vedhæft.: Bilag 3, VVM, Rapport nr. 9, NOx.pdf	
		Vedhæft.: Bilag 4 VVM, Rapport nr. 3, N Dep..pdf	
		Vedhæft.: Bilag 1, Notat af 9. oktober 2020, Niras.pdf	
		Vedhæft.: Hoveddokument for ansøgningen	
		Vedhæft.: Bilag 2, Notat - DanePork 20 pct udvidelse konsekvenser for lugt.pdf	
		Vedhæft.: Bilag_VVM.pdf	
		Vedhæft.: DanePork, ansøgning om produktionsudvidelse.docx	
		Vedhæft.: Konfliktrapport for ansøgningen	
		Vedhæft.: Bilag_Spildevand.pdf	
		Vedhæft.: DanePork, Ansøgning om miljøvurderingsscreening, oplysningsskema.docx	