

§ 16 b miljøtilladelse

december 2018



§ 16 b miljøtilladelse

Svineproduktion
Fyllestedvej 36, 5464 Brenderup
Dato for gyldighed: 6. december 2018



Middelfart
KOMMUNE

Datablad

§ 16 b miljøtilladelse til svineproduktion på Fyllestedvej 36, 5464 Brenderup

Dato for tilladelse: 6. december 2018

CVR-nr.: 19168476

P-nr.: 1001491321

CHR-nr.: 98909

Ejendomsnr.: 4100002778

Matr.nr.: 1a Fyllested By, Brenderup

Adresse: Fyllestedvej 36, 5464 Brenderup

Tilsynsmyndighed: Middelfart Kommune

Adresse: Nytorv 9, 5500 Middelfart

Telefon: 88885500

E-mail: middelfart@middelfart.dk

Ansøgningen om miljøtilladelse er indsendt til Middelfart Kommune gennem Miljøstyrelsens elektroniske ansøgningssystem husdyrgodkendelse.dk den 11. september 2018.

Indholdsfortegnelse

§ 16 B MILJØTILLADELSE TIL SVINEPRODUKTION PÅ FYLLESTEDVEJ 36, 5464 BRENDERUP ...	4
LÆSEVEJLEDNING.....	4
IKKE-TEKNISK RESUMÉ	4
MIDDELFART KOMMUNES AFGØRELSE.....	5
OFFENTLIGGØRELSE.....	5
KLAGEVEJLEDNING	5
KOPI TIL.....	6
VILKÅR FOR MILJØTILLADELSEN.....	7
<i>Staldanlæggets indretning, dyrehold og drift</i>	7
<i>Lugt</i>	7
<i>Støj</i>	7
<i>Energi</i>	8
<i>Skadedyr</i>	8
<i>Uheld og risici</i>	8
<i>Virksomhedens ophør</i>	9
ANDRE MILJØREGLER OG BESTEMMELSER.....	9
INDLEDNING.....	10
ANSØGNING	10
NABOHØRING	10
ALTERNATIVE PLACERINGSMULIGHEDER OG LANDSKABELIGE HENSYN	10
AFSTANDSKRAV	11
STALDANLÆG OG DRIFT.....	11
<i>Staldanlæggets indretning</i>	11
<i>Produktion og opbevaring af husdyrgødning</i>	11
<i>Lugt</i>	12
<i>Foder</i>	12
<i>Transport</i>	13
<i>Døde dyr</i>	13
<i>Olie og kemikalier</i>	13
<i>Pesticider</i>	13
<i>Affald</i>	14
<i>Energiforbrug og energibesparende foranstaltninger</i>	14
<i>Vandforbrug og vandbesparende foranstaltninger</i>	14
<i>Støv</i>	15
<i>Støj</i>	15
<i>Lys</i>	15
<i>Spildevand</i>	15
<i>Skadedyr</i>	15
<i>Produktionens påvirkning af naturtyper og arter med ammoniak</i>	16
SAMLET VURDERING AF BAT (BEDST TILGÆNGELIGE TEKNIK)	17
UHELD OG RISICI	17
VIRKSOMHEDENS OPHØR	17
LITTERATUR	18
<i>Kortbilag 1: Anlægsoversigt</i>	19
<i>Kortbilag 2: Naturområder</i>	20

§ 16 b miljøtilladelse til svineproduktion på Fyllestedvej 36, 5464 Brenderup

Læsevejledning

Miljøtilladelsen omfatter *Vilkår for miljøtilladelsen* og *Miljøvurdering*. Der indledes med et *Ikke-teknisk resumé*, der er en kortfattet beskrivelse af produktionen. Herefter følger *Vilkår for miljøtilladelsen*, hvoraf fremgår særlige vilkår vedrørende produktionens indretning og drift, der adskiller sig fra de generelle regler for husdyrbrug og drift af landbrugsejendomme. Endelig følger *Miljøvurdering*, der er en beskrivelse af produktionen og baggrunden for de enkelte vilkår.

Ikke-teknisk resumé

Middelfart Kommune har fra Centrovic modtaget ansøgning om miljøtilladelse til svineproduktion på Fyllestedvej 36, 5464 Brenderup, matr.nr. 1a Fyllested By, Brenderup.

Ejeren af Fyllestedvej 36 ønsker at få mulighed for at udnytte eksisterende svinestalde på i alt 3.228 m² fuldt ud til hold af søer og produktion af smågrise. Der inddrages ikke nye arealer til produktion af svin.

Det eksisterende lovlige dyrehold på ejendommen er på 650 søer og produktion af 18.000 smågrise (7-30 kg) og 550 polte (30-100 kg). På grund af stigende effektivitet (kortere produktionstid) kan der produceres flere svin på det samme staldareal.

Den ønskede ændring af ejendommens husdyrbrug kræver tilladelse efter husdyrbrugloven. Tilladelsen vil være en tilladelse til at holde/producere det antal svin, der i henhold til anden lovgivning (herunder primært dyrevelfærdsloven) lovligt kan produceres i ejendommens 2.008 m² sostalde, 1.090 m² smågrisestalde og 130 m² poltestalde. Tilladelsen omfatter hele husdyrbruget.

Gylle opbevares i eksisterende gyllebeholdere på 1.360 m³ og 650 m³.

Det vurderes, at naboerne ikke vil opleve øgede lugtgener, da produktionsarealet ikke udvides. Den ansøgte produktion overholder ikke husdyrbruglovens lugtgenekrav til nærmeste nabobeboelse, men da lugtgenerne ikke forøges, og afstanden til nærmeste nabobeboelse er længere end 50 % af den beregnede lugtgeneafstand, kan kommunen godkende det ansøgte.

Det vurderes, at det tilladte husdyrbrug med produktionsarealer og opbevaringsanlæg ikke giver anledning til væsentlig påvirkning af sårbare naturområder.

Samlet set vurderer Middelfart Kommune, at det tilladte husdyrbrug ikke giver anledning til væsentlig påvirkning af miljøet.

Middelfart Kommunes afgørelse

Med hjemmel i husdyrbrugloven¹ meddeler Middelfart Kommune hermed miljøtilladelse efter § 16 b til hold af søer og produktion af smågrise i eksisterende svinestalde på Fyllestedvej 36, 5464 Brenderup Aaby, matr.nr. 1a Fyllested By, Brenderup.

Tilladelsen omfatter eksisterende sostalde på 2.008 m², smågrisestalde på 1.090 m² og poltestalde på 130 m² samt eksisterende gyllebeholdere på 1.360 m³ og 650 m³.

Tilladelsen meddeles under forudsætning af, at gældende regler på området samt nedenstående vilkår overholdes. Baggrunden for de enkelte vilkår fremgår af Miljøvurderingen. Forudsætningerne for miljøtilladelsen er de oplysninger der er givet i ansøgningsmaterialet jævnfør ansøgning fra Miljøstyrelsens IT-ansøgningssystem, www.husdyrgodkendelse.dk, skemanummer 205.944 med tilhørende bilag samt øvrigt materiale indsendt af ansøger eller ansøgers konsulent.

Offentliggørelse

Afgørelsen offentliggøres på kommunens hjemmeside den 12. december 2018.

Klagevejledning

Enhver med en individuel, væsentlig interesse i sagens udfald samt en række foreninger og organisationer, der har beskyttelse af natur og miljø som hovedformål, kan inden 4 uger fra offentliggørelse klage til Miljø- og Fødevareklagenævnet over afgørelsen.

Klage over afgørelsen indgives på Klageportalen, der findes på <https://naevneneshus.dk/>. Klagen sendes gennem Klageportalen til den myndighed, der har truffet afgørelsen. En klage er indgivet, når den er tilgængelig for myndigheden i Klageportalen. Når du klager, skal du betale et gebyr. Klagegebyret opkræves af Miljø- og fødevareklagenævnet. Klagegebyrets størrelse offentliggøres på Nævnenes Hus hjemmeside: www.neavneneshus.dk.

Miljø- og Fødevareklagenævnet skal som udgangspunkt afvise en klage, der kommer uden om Klageportalen, hvis der ikke er særlige grunde til det. Hvis en klager ønsker at blive fritaget for at bruge Klageportalen, skal klager sende en begrundet anmodning til den myndighed, der har truffet afgørelse i sagen. Myndigheden videresender anmodningen til Miljø- og Fødevareklagenævnet, som træffer afgørelse om, hvorvidt anmodningen om fritagelse kan imødekommes.

Klagen skal være indgivet via Klageportalen senest ved klagefristens udløb den 9. januar 2019 kl. 23.59.

En klage har ikke opsættende virkning, medmindre Miljø- og Fødevareklagenævnet bestemmer andet. Dette indebærer dog ingen begrænsninger i Miljø- og Fødevareklagenævnets adgang til at ændre eller ophæve tilladelsen.

Gebyret tilbagebetales, hvis

- 1) klagesagen fører til, at den påklagede afgørelse ændres eller ophæves,
- 2) klageren får helt eller delvis medhold i klagen, eller

¹ Bekendtgørelse af lov nr. 1020 af 6. juli 2018 om husdyrbrug og anvendelse af gødning m.v.

3) klagen afvises som følge af overskredet klagefrist, manglende klageberettigelse eller fordi klagen ikke er omfattet af Miljø- og Fødevareklagenævnets kompetence.

Ønskes afgørelsen prøvet ved domstolene, skal søgsmålet jævnfør § 90 i husdyrbrugloven være anlagt inden 6 måneder efter, at afgørelsen er meddelt. Hvis sagen påklages, skal søgsmål være anlagt inden 6 måneder efter afgørelse i Miljø- og Fødevareklagenævnet.

Kopi Til

Ansøger og ansøgers konsulent
Høringsberettigede naboer samt foreningen m.m.

Vilkår for miljøtilladelsen

Tilladelsen indeholder en række vilkår for husdyrbrugets drift, indretning og kontrol. Vilkårene er stillet på baggrund af en miljøvurdering af husdyrbrugets forureningsmæssige forhold. Vilkårene skal sikre, at belastningen af naboer, natur og miljø begrænses.

Staldanlægget med tilhørende anlæg (foderopbevaringsfaciliteter, gyllebeholdere mv.) skal placeres, indrettes og drives i overensstemmelse med nedenstående vilkår og som beskrevet i miljøvurderingen.

Staldanlæggets indretning, dyrehold og drift

1. Staldanlægget skal være placeret som angivet på kortbilag 1.
2. Staldanlæggets produktionsareal må maksimalt udgøre 3.228 m² i stalde som angivet i nedenstående tabel og på kortbilag 1. Staldsystem og dyretype skal være som angivet i nedenstående tabel.

Nr.	Anlæg	Produktionsareal/ produktion	Beskrivelse
1	Løbe-/drægtighedsstald	87 m ² 1.242 m ² 55 m ²	Søer, dybstrøelse+spaltegulv Søer, dybstrøelse Søer, delvist spaltegulv
2	Farestald	224 m ²	Søer, delvist spaltegulv
3	Farestald	400 m ²	Søer, delvist spaltegulv
4	Poltestald	130 m ²	Slagtesvin, delvist spaltegulv 25-49% fast gulv
5	Smågrisestald	1.090 m ²	Smågrise, delvist spaltegulv

3. Den ansvarlige for driften skal iværksætte nødvendige tiltag for at holde stierne rene og undgå søleri, så staldsystemet delvist fast gulv har en effekt på reduktion af lugt og ammoniaktab i overensstemmelse med de til enhver tid gældende vejledninger og retningslinjer på området

Lugt

4. Såfremt der efter kommunens vurdering opstår væsentlige lugtgener, der vurderes at være væsentligt større end, der kan forventes ifølge grundlaget for miljøvurderingen, herunder beregningerne i husdyrgodkendelse.dk skema nr. 205.944, kan kommunen meddele påbud om, at der skal indgives og gennemføres et projekt for afhjælpende foranstaltninger.
5. Hvis tilsynsmyndigheden vurderer det nødvendigt, kan der maksimalt en gang årligt kræves, at virksomheden for egen regning dokumenterer, at der ikke er væsentlige lugtgener. Metoden til dokumentation skal være autoriseret af Miljøstyrelsen.

Støj

6. Virksomhedens samlede bidrag til det ækvivalente, korrigerede støjniveau, målt i dB (A) og målt i ethvert punkt på opholdsarealer ved nabobeboelse, må ikke overstige følgende værdier:

Mandag-fredag kl. 7-18 (8 timer) Lørdag kl. 7-14 (7 timer)	Alle dage kl. 18-22 (1 time) Lørdag kl. 14-18 (4 timer) Søn- og helligdag kl. 7-18 (8 timer)	Alle dage kl. 22-7 (½ time)	Alle dage kl. 22-7 Maksimal værdi
55 dB(A)	45 dB(A)	40 dB(A)	55 dB(A)

Støjbidraget (bortset fra maksimalværdien) måles som det ækvivalente, konstante korrigerede støjniveau i dB (A). Tallene i parenteserne angiver midlingstiden inden for den pågældende periode.

7. Hvis tilsynsmyndigheden vurderer det nødvendigt, kan der maksimalt en gang årligt kræves, at virksomheden for egen regning dokumenterer, at vilkår 6 er overholdt.

Energi

8. Særligt energiforbrugende anlæg som f.eks. fodringsanlæg skal kontrolleres og vedligeholdes således, at de altid kører energimæssigt optimalt.

Skadedyr

9. Der skal på ejendommen foretages effektiv fluebekæmpelse som minimum i overensstemmelse med de nyeste retningslinjer fra Institut for Agroøkologi, Aarhus Universitet (Statens Skadedyrslaboratorium).
10. Opbevaring af foder skal foregå, så risiko for tilhold af rotter minimeres. Foder må ikke ligge frit tilgængeligt og foderrester skal opsamles og bortskaffes.
11. Ejendommens bygninger og udenoms arealer skal renholdes og vedligeholdes, således at rotters levemuligheder på ejendommen begrænses mest muligt.

Uheld og risici

12. Der skal udarbejdes en beredskabsplan som fortæller hvornår og hvordan der skal reageres ved uheld, som kan medføre konsekvenser for miljøet/omgivelserne. Planen skal indsendes til tilsynsmyndigheden inden udvidelsen af produktionen. Beredskabsplanen skal som minimum indeholde:
- Procedurer der beskriver relevante tiltag med henblik på at stoppe uheld og begrænse udbredelsen.
 - Oplysninger om hvilke interne/eksterne personer og myndigheder, der skal alarmeres, og hvordan.
 - Kortbilag over bedriften med angivelse af opbevaring af miljøfarlige stoffer, afløbs- og drænsystemer, vandløb m.m.
 - En opgørelse over materiel der er tilgængeligt på bedriften, eller som kan skaffes med kort varsel, der kan anvendes i forbindelse med afhjælpning, inddæmning og opsamling af spild/lækage, som kan medføre konsekvenser for miljøet/omgivelserne.

Virksomhedens ophør

13. Ved svineproduktionens ophør skal der i samarbejde med tilsynsmyndigheden udarbejdes en afviklingsplan.

Andre miljøregler og bestemmelser

Bedriften skal til enhver tid leve op til gældende regler i love og bekendtgørelser – også selvom disse regler eventuelt måtte være skærpede i forhold til denne tilladelse.

I øvrigt henvises til, at virksomheden er omfattet af en række andre miljøregler, bl.a.:

- Affaldsbekendtgørelsen.
- Kommunens regulativ for farligt affald, herunder krav om, at farligt affald til enhver tid transporteres/bortskaffes og håndteres i overensstemmelse med retningslinjerne beskrevet i det gældende regulativ.
- Kommunens regulativ for erhvervsaffald, herunder regler for håndtering og sortering samt pligten til at benytte en affaldstransportør, der er registreret ved kommunen.

Virksomheden har pligt til at afværge og forebygge følger af uheld eller driftsforstyrrelser, der medfører væsentlig forurening. Virksomheden har desuden pligt til at informere kommunen om uheld og driftsforstyrrelser, der medfører væsentlig forurening. Virksomheden er omfattet af § 39 i husdyrbrugloven. Tilsynsmyndigheden kan påbyde, at forureningen skal nedbringes, herunder påbud om, at der skal gennemføres afhjælpende foranstaltninger, hvis virksomhedens drift medfører uhygiejniske forhold eller væsentlig forurening.

Miljøvurdering

Indledning

Etablering, udvidelse eller ændring af husdyrbrug skal have tilladelse eller godkendelse efter husdyrbrugloven².

I det følgende vurderes, om husdyrbruget på Fyllestedvej 36, 5464 Brenderup efter gennemførelse af den ansøgte ændring, lever op til de i loven fastsatte niveauer vedrørende:

- Anvendelse af bedste tilgængelige teknik.
- Beskyttelse af jord, grundvand, overfladevand, og natur med dens bestand af vilde planter og dyr og deres levesteder, herunder områder, der er beskyttet mod tilstandsændringer eller fredet, udpeget som international naturbeskyttelsesområde eller udpeget som særligt sårbart overfor næringsstoffer.
- Begrænsning af mulige nabogener (lugt-, støj-, flue-, og lysgener, affaldsproduktion m.v.).
- Hensynet til de landskabelige værdier.

Alle beregninger er foretaget i regneværktøjer tilgængelige på Miljøstyrelsens ansøgnings-system på www.husdyrgodkendelse.dk.

Ansøgning

Ejeren af Fyllestedvej 36 ønsker at få mulighed for at udnytte eksisterende svinestalde på i alt 3.228 m² fuldt ud til hold af søer og produktion af smågrise. Der inddrages ikke nye arealer til produktion af svin.

Produktionens anlæg omfatter eksisterende sostalde på 2.008 m², smågrisestalde på 1.090 m² og poltestalde på 130 m² samt eksisterende gyllebeholdere på 1.360 m³ og 650 m³.

Nabohøring

Det ansøgte har i perioden 11. til 25. september 2018 været i 2 ugers høring hos naboer indenfor en beregnet lugtkonsekvensafstand på 698 meter fra staldanlægget.

Kommunen har ikke modtaget bemærkninger.

Alternative placeringsmuligheder og landskabelige hensyn

Da det ansøgte ikke omfatter nyanlæg, er det ikke relevant at vurdere alternative placeringsmuligheder, og der skal ikke foretages en vurdering med hensyn til varetagelse af landskabelige hensyn.

² Bekendtgørelse af lov nr. 1020 af 6. juli 2018 om husdyrbrug og anvendelse af gødning m.v.

Afstandskrav

Husdyrbrugets anlæg overholder afstandskravene i § 7 i husdyrbrugloven. Det drejer sig om krav om mindste afstand til beskyttede naturtyper.

Afstandskravene i §§ 6 og 8 i husdyrbrugloven er ikke relevante, da det ansøgte ikke medfører forøget forurening. De pågældende afstandskrav – på nær afstand til nabobeboelse – er overholdt. Afstanden til nærmeste nabobeboelse er 48-49 meter.

Husdyrbrugets anlæg	Krav	Projekt
Byzone, jf. § 6	50 meter	✓
Nabobeboelse, jf. § 6	50 meter	
Beskyttede naturtyper jf. § 7	10 meter	✓
Ikke almene vandforsyningsanlæg, jf. § 8	25 meter	✓
Almene vandforsyningsanlæg, jf. § 8	50 meter	✓
Vandløb og søer, jf. § 8	15 meter	✓
Offentlig vej og privat fællesvej, jf. § 8	15 meter	✓
Levnedsmiddelvirksomhed, jf. § 8	25 meter	✓
Beboelse på samme ejendom, jf. § 8	15 meter	✓
Naboskel, jf. § 8	30 meter	✓

Staldanlæg og drift

Staldanlæggets indretning

Der sker ingen ændring i staldanlæggets indretning.

Med tilladelse efter husdyrbruglovens § 16 b følger, at husdyrbruget fremover har tilladelse til det dyrehold, der i henhold til anden lovgivning (dyrevelfærdskrav m.v.) lovligt kan være på det tilladte staldareal. Det tilladte staldareal omfatter 2.008 m² sostalde, 1.090 m² smågrisestalde og 130 m² poltestalde.

Omlægning af tilladelsen til m² staldareal i stedet for et specifikt dyrehold giver større fleksibilitet – med uændret miljøbelastning.

Produktion og opbevaring af husdyrgødning

Med udgangspunkt i en produktion på ca. 700 årssøer, 23.000 smågrise og 500 polte kan der jf. "Normtal 2017" for husdyrgødning beregnes en produktion af husdyrgødning på 3.720 m³ gylle og 875 tons dybstrøelse pr. år.

Ifølge husdyrgødningsbekendtgørelsen skal husdyrproduktionen råde over kapacitet til opbevaring af gylle i 9 måneder, dvs. 2.790 m³.

Gyllebeholder	Kapacitet	Overfladeareal	NH3-miljøtiltag
Gyllebeholder 1	1.360 m ³	347 m ²	Ingen
Gyllebeholder 2	650 m ³	154 m ²	Ingen
Gyllekanaler og fortank	110 m ³		
I alt	2.120 m³	501 m²	

Med en opbevaringskapacitet på 2.120 m³ mangler ejendommen kapacitet til opbevaring af ca. 700 m³ gylle. Den resterende opbevaringskapacitet opfyldes ved opbevaring på anden ejendom.

Middelfart Kommune vurderer, at opbevaring og opbevaringskapacitet lever op til kravene i husdyrgødningsbekendtgørelsen.

Lugt

I Miljøstyrelsens beregningsværktøj husdyrgodkendelse.dk beregnes lugtgenæfstande til enkelt nabobeboelse, samlet bebyggelse og byzone. Lugtgenæfstandene beregnes på grundlag af en beregnet lugtudledning fra produktionen. I en afstand svarende til de beregnede lugtgenæfstande er husdyrbruglovens lugtgenekrav overholdt. Der er forskellige krav til lugt ved enkelt nabobeboelse, i samlet bebyggelse og i byzone. Lugtkravet er skrappest i byzone. Husdyrgodkendelse.dk måler og beregner den "vægtede gennemsnitsafstand" fra staldanlægget til nærmeste nabobeboelse, samlet bebyggelse og byzone. Hvis den vægtede gennemsnitsafstand er større end den beregnede lugtgenæfstand, er husdyrbruglovens lugtkrav overholdt.

Lugtledningen fra den ansøgte produktion er beregnet til 46.740 OU/s (lugtenheder pr. sekund).

Den beregnede vægtede gennemsnitsafstand fra staldanlægget til nærmeste nabobeboelse (Fyllestedvej 38) er 148 meter. Den beregnede lugtgenæfstand er 158 meter.

Den beregnede vægtede gennemsnitsafstand fra staldanlægget til nærmeste bolig i samlet bebyggelse (Kærsgårdvej 28) er 1.273 meter. Den beregnede lugtgenæfstand er 283 meter.

Den beregnede vægtede gennemsnitsafstand fra staldanlægget til nærmeste byzone (Harndrup By) er 1.655 meter. Den beregnede lugtgenæfstand er 501 meter.

Det ansøgte overholder husdyrbruglovens lugtgenekrav til byzone og til samlet bebyggelse.

Den ansøgte produktion overholder ikke husdyrbruglovens lugtgenekrav til nærmeste enkeltbolig i landzone.

Når lugtgenekravet ikke er overholdt, kan kommunen godkende det ansøgte, når som i den konkrete sag lugtgenerne ikke forøges og afstanden til nabo er større end ½ x genæfstanden.

Når staldarealet ikke udvides, vurderer Middelfart Kommune, at det ansøgte ikke vil give anledning til forøgede lugtgener for de omkringboende.

I forbindelse med omrøring og udbringning af gylle vil der opstå lugtgener af kortere varighed. For at sikre de omkringboende mod væsentlige lugtgener er der stillet vilkår om, at såfremt tilsynsmyndigheden vurderer det nødvendigt, kan det kræves at virksomheden for egen regning dokumenterer, at genekriterierne for lugt er overholdt (vilkår 4 og 5).

Foder

Foder opbevares i fodersiloer og i foderlade.

Transport

Der sker transport i forbindelse med levering af foder, levering og afhentning af dyr samt ved udbringning af gylle.

Til- og frakørsel til offentlig vej foregår som vist på kortbilag 1.

Transporter foregår primært i dagtimerne, men kan til tider foregå i aften- og nattetimerne. I højsæson for gyllekørsel kan der køres uden for normal arbejdstid.

Ca. 80 % af husdyrgødning udbringes om foråret og forventes at ske i perioden fra februar til juni. Det resterende udbringes om efteråret.

Transporttype	Antal læs pr. år		Periode
	Nudrift	Ansøgt	Hyppighed/periode
Grisetransporter, lastbil	56	56	1 gang pr. uge
Afhentning af døde dyr, lastbil	56	56	1 gang pr. uge
Foder, soja og mineraler, lastbil	30	30	2-3 gange pr. måned
Foder, sækkevarer, lastbil	12	12	1 gang pr. måned
Korn i høst, traktor	50-100	50-100	I høst
Gylle (25 tons/læs), traktor	149	149	februar-oktober
Dybstrøelse (15 tons/læs), traktor	58	58	februar-marts september-oktober
Halm, traktor	25	25	I høst
I alt	436-486	436-486	

Når der udvises hensyn i forbindelse med transport til og fra ejendommen – særligt i forbindelse med udbringning af gylle – vurderes produktionen ikke at give anledning til væsentlige transportgener.

Døde dyr

Døde dyr opbevares i kølecontainer ved smågrisestald og under kadaverkappe ca. 200 meter vest for indkørsel til ejendommen.

Olie og kemikalier

Spildolie opbevares i tønder på fast gulv.

Brændstoftanke er gennemgået ved tilsyn og registreret i BBR.

Pesticider

Pesticider opbevares i værksted (kortbilag 1) med fast gulv uden afløb. Værkstedet holdes aflåst, og opbevaring af pesticider er afmærket.

Affald

Al affaldshåndtering sker i henhold til Middelfart Kommunes affaldsregulativ.

Affaldstype	Opbevaringssted	Bortskaffelse	EAK-kode
Spraydåser	Stald	Motas	16.05.04
Tomme medicinglas og medicinrester	I speciel container	Motas	18.02.04
Kanyler i særlig beholder	Plastbeholder	Motas	18.02.05
Tom emballage (papir/pap)	Beholder	Marius Pedersen	15.01.01
Tom emballage (plast)	Beholder	Marius Pedersen	15.01.02
Døde dyr	På hygiejnisk fast underlag, overdækket	Daka	02.02.02

Energiforbrug og energibesparende foranstaltninger

El-forbrug er opgjort til 233.900 kWh, hvilket svarer til 334 kWh/årsso, inkl. smågrise og polte. Det er under opmærksomhedsgrensen på 350 kWh/årsso.

Der er mekanisk ventilation i staldene med temperaturreguleret styringssystem, som sikrer, at ventilationen kører optimalt i forhold til staldtemperatur og el-forbrug. Ventilatorer gennemgås jævnligt for snavs, der kan øge strømforbruget.

Der er løbende fokus på muligheder for at optimere energiforbruget. Gennem dagligt tilsyn sikres det, at de væsentligste strømforbrugende aktiviteter er velfungerende. Der vil blive fulgt op på eventuelle afvigelser.

Der anvendes lav-energipærer. Samlet set forventes el-forbruget uændret.

Middelfart Kommune vurderer ud fra ansøgers redegørelse for energiforbrug, at BAT-krav mht. energiforbrug er opfyldt.

Vandforbrug og vandbesparende foranstaltninger

Vandforbrug er i 2017 målt til 12.616 m³. Efter fradrag for 2 husstandes forbrug forventes et uændret forbrug i produktionen på ca. 12.230 m³.

Der anvendes vand til drikkevand til dyr samt vaskevand. Gennem dagligt tilsyn tilses at drikkevandsinstallationer er velfungerende, og der vil blive fulgt op på eventuelle afvigelser. Vask foregår så effektivt som muligt med iblødsætning og højtryksrensere.

Spild af vand ved drikkepipler, som sidder over trug, opsamles i foderet i trug, hvorved der tilnærmelsesvist ikke forekommer spild.

Ved vask bliver staldene sat i blød for efterfølgende at blive vasket med højtryksrensere, hvilket anses for både at være den mest effektive og vandbesparende metode. Der er egen vandboring, og der vil fortsat blive fulgt op på forbruget, - som minimum 1 gang årligt i forbindelse med regnskabsaflæggelse.

Middelfart Kommune vurderer ud fra ansøgers redegørelse for vandforbrug, at BAT-krav mht. vandforbrug er opfyldt.

Støv

Foderblanding giver ikke anledning til støvgener da det foregår indendørs. Der er ingen andre væsentlige kilder til støvgener for naboerne.

Støj

De væsentligste støjkloder vurderes at være driftsstøj ved transport og håndtering af foder, ventilation samt trafikstøj i forbindelse med husdyrgødning og ind- og udlevering af grise.

Der kan lejlighedsvis forekomme støj fra håndtering af grise samt ved foderaflæsning. Dertil kommer kortvarig støj fra kørsel med vare- og lastbiler samt traktorkørsel m.v. til og fra ejendommen.

Lys

Der er udendørs belysning, der muliggør sikker færdsel til og fra staldene gennem hele døgnet. Det er kun tændt når det er påkrævet.

Spildevand

Der vil ikke være særlige typer spildevand fra produktionen.

Udledning af spildevand i det åbne land reguleres i henhold til miljøbeskyttelsesloven³ og spildevandsbekendtgørelsen⁴.

Skadedyr

Der lægges vægt på hurtig og effektiv bekæmpelse af skadedyr ved konstatering af deres tilstedeværelse. Deres tilstedeværelse forebygges gennem daglig oprydning af foderrester m.m.

I det omfang det er nødvendigt, vil der blive foretaget fluebekæmpelse i henhold til retningslinjerne fra Institut for Agroøkologi, Aarhus Universitet (Statens Skadedyrslaboratorium).

Bekæmpelse af rotter reguleres efter bekendtgørelse om forebyggelse og bekæmpelse af rotter⁵ samt af Fødevarerlovens regler om behandling og salg af fødevarer.

³ Bekendtgørelse nr. 1121 af 3. september 2018 af lov om miljøbeskyttelse

⁴ Bekendtgørelse nr. 1469 af 12. december 2017 om spildevandstilladelser m.v. efter miljøbeskyttelseslovens kapitel 3 og 4

Middelfart Kommune vurderer, at den ansøgte produktion ikke vil medføre væsentlige problemer med fluer eller andre skadedyr. Middelfart Kommune vurderer dog, at der skal stilles vilkår om fluebekæmpelse og forebyggelse af tilhold af rotter (vilkår 9-11).

Produktionens påvirkning af naturtyper og arter med ammoniak

Ammoniakfordampningen fra den ansøgte produktion udgør 3.400 kg kvælstof/år.

Fra staldanlægget og i forbindelse med udbringning af husdyrgødning kan der ske en betydelig fordampning af ammoniak. En stor del af denne ammoniak afsættes på vegetationen på nærliggende arealer. Hovedparten af de tørre naturtyper påvirkes negativt ved relativt lave kvælstofafsætninger. Naturtypernes følsomhed overfor tilførsel af luftbåret kvælstof kan beskrives ved hjælp af tålegrænser. Når tålegrænserne er overskredet må det forventes, at de påvirkede naturtyper/områder vil være truede.

Der er mere end 3.000 meter til nærmeste § 3 naturområde omfattet af husdyrbruglovens § 7, stk. 1, nr. 1, nærmere bestemte ammoniakfølsomme naturtyper indenfor internationalt naturbeskyttelsesområde, såkaldt kategori 1 natur. Ammoniakfordampningen fra den ansøgte produktion belaster ingen kategori 1 naturområder. Ifølge husdyrgodkendelsesbekendtgørelsens § 25 accepteres en belastning af kategori 1 naturområder på op til 0,2 kg kvælstof/ha/år uanset om naturområdet eventuelt belastes med ammoniakkvælstof fra andre husdyrproduktioner i området.

Der er mere end 3.000 meter til nærmeste § 3 naturområde omfattet af husdyrbruglovens § 7, stk. 1, nr. 2, højmoser, lobeliesøer og heder større end 10 ha samt overdrev større end 2,5 ha udenfor internationalt naturbeskyttelsesområde, såkaldt kategori 2 natur. Ammoniakfordampningen fra den ansøgte produktion belaster ingen kategori 2 naturområder. Ifølge husdyrgodkendelsesbekendtgørelsens § 26 accepteres en belastning af kategori 2 naturområder på op til 1,0 kg kvælstof/ha/år.

Nærmeste ammoniakfølsomme naturområde, som ikke er omfattet af husdyrbruglovens § 7, stk. 1, nr. 1 og 2, såkaldt kategori 3 natur, er en potentielt ammoniakfølsom skov 300 meter nordøst for staldanlægget (naturområde 1, kortbilag 2). Ammoniakfordampningen fra den ansøgte produktion belaster naturområdet med 3,8 kg kvælstof/ha/år. Der sker ingen merbelastning af naturområdet.

Nærmeste højt målsatte og sårbare kategori 3 naturområde ligger 1.400 meter vest-nordvest for staldanlægget (naturområde 2, kortbilag 2). Der er tale om et moseområde, der er målsat som naturområde af national/regional betydning (B-målsat), med en tålegrænse på 15-20 kg kvælstof/ha/år. Ammoniakfordampningen fra den ansøgte produktion belaster naturområdet med 0,1 kg kvælstof/ha/år. Der sker ingen merbelastning af naturområdet.

Ammoniakfordampningen fra den ansøgte produktion belaster ingen andre højt målsatte naturområder (A- eller B-målsat).

Ifølge husdyrgodkendelsesbekendtgørelsens bilag 3 A skal kommunen acceptere en merbelastning af kategori 3 naturområder, herunder ammoniakfølsom skov, på mindst 1,0 kg kvælstof/ha/år.

Ingen af plantearterne på habitatdirektivets bilag 4 er registreret i Middelfart Kommune. Derimod er der registreret springfrø, stor vandsalamander, markfirben og en række flagermusarter. Det er Middelfart Kommunes vurdering at ingen af de nævnte arter er

⁵ Bekendtgørelse nr. 1723 af 17. december 2017 om forebyggelse og bekæmpelse af rotter

specielt sårbare overfor en begrænset forøgelse af næringsstofniveauet i omgivelserne. Det vurderes derfor, at ammoniakfordampningen fra produktionen ikke vil påvirke yngle- og levestederne for de pågældende arter".

Middelfart Kommune vurderer på denne baggrund, at belastningen af naturområder med ammoniakkvælstof fra den ansøgte produktion ikke er væsentlig i henhold til husdyrbruglovens bestemmelser.

Samlet vurdering af BAT (Bedst tilgængelige teknik)

Husdyrbrugets samlede ammoniakfordampning udgør 3.400 kg kvælstof/år.

Husdyrbruget overholder de vejledende BAT-krav, der for det ansøgte er 3.400 kg kvælstof/år.

Der vedligeholdes naturligt flydelag på begge gyllebeholdere. Det lever op til krav om bedst tilgængelige opbevaringsteknik.

Uheld og risici

Gylleudslip kan forekomme ved brud på eller overløb fra gyllebeholdere. Der pumpes gylle mellem de to gyllebeholdere via en overjordisk pumpe-slange. Overpumpning startes manuelt og foregår under opsyn. Procedure til håndtering af eventuelle uheld i forbindelse med pumpning af gylle vil indgå i kommende beredskabsplan.

Der kan også forekomme uheld i forbindelse med foderhåndtering. Husdyrproduktionen medfører ikke større risiko for uheld i forbindelse med pesticider eller andre kemikalier.

Begge gyllebeholdere er uden fastmonteret pumpe. Gylle pumpes fra gyllebeholdere til gyllevogn eller lastbil med læssekran (sugepumpe). Al pumpning foregår under overvågning.

Risikoen for, at gyllebeholderne springer læk vurderes at være minimal, da gyllebeholderne er tilmeldt 10 års beholderkontrol.

Middelfart Kommune vurderer, at der på bedriften skal forefindes retningslinjer for håndtering af uheld. Der er derfor stillet vilkår om, at virksomheden skal udarbejde en beredskabsplan som sendes i kopi til tilsynsmyndigheden. Beredskabsplanen skal indeholde oplysninger om procedurer, der beskriver relevante tiltag med henblik på at stoppe uheld og begrænse udbredelsen, oplysninger om hvilke personer og myndigheder, der skal alarmeres og hvordan, kortbilag over bedriften med angivelse af opbevaring af miljøfarlige stoffer, afløbs- og drænsystemer, vandløb m.m., en opgørelse over materiel, der kan anvendes i forbindelse med afhjælpning, inddæmning og opsamling af spild/lækage, der kan medføre konsekvenser for det eksterne miljø (vilkår 12).

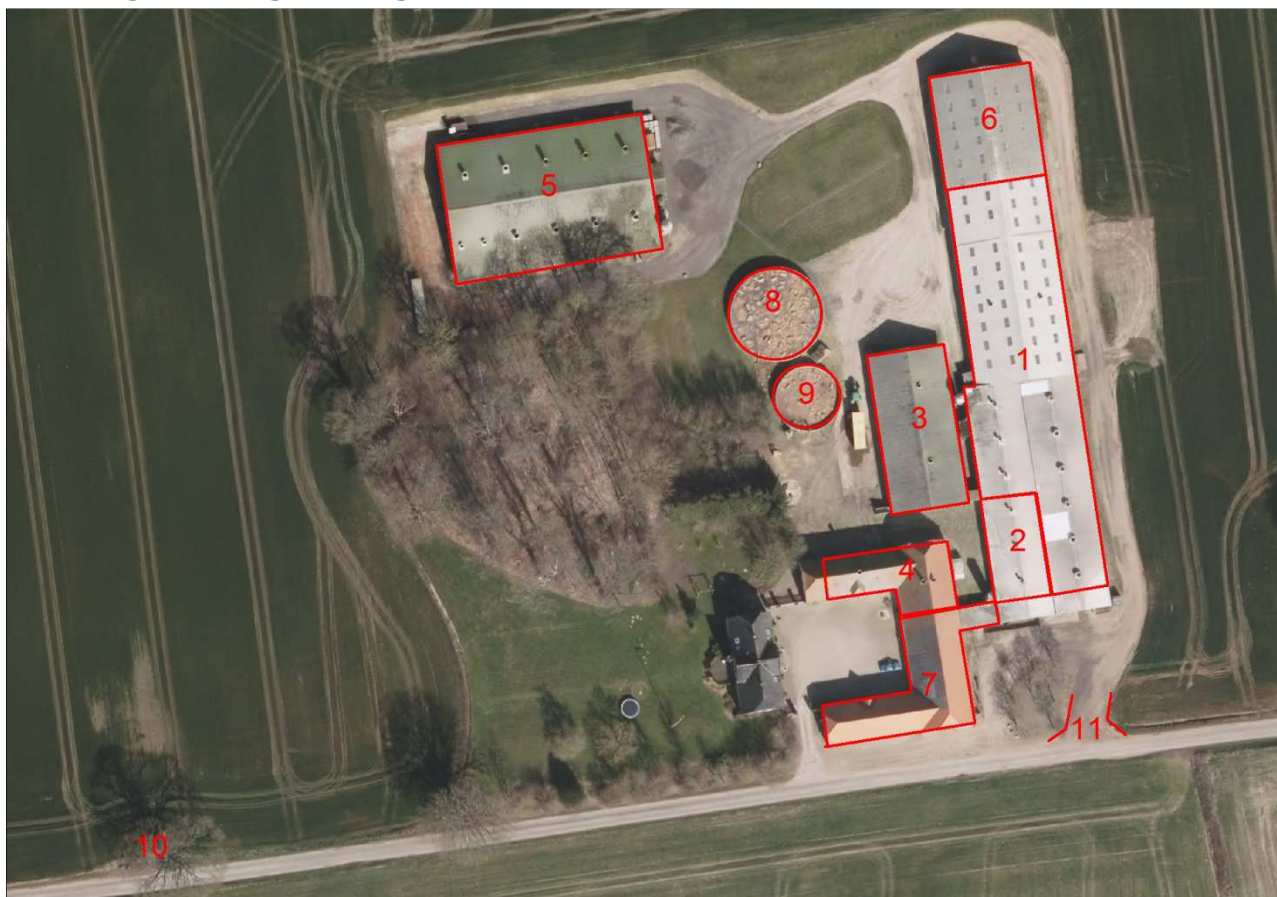
Virksomhedens ophør

For at sikre, at der ved eventuelt ophør af produktionen sker en miljømæssig korrekt afvikling, er der stillet vilkår om, at såfremt svineproduktionen ophører, skal der i samarbejde med kommunen udarbejdes en afviklingsplan (vilkår 13).

Litteratur

- Bekendtgørelse af lov nr. 1020 af 6. juli 2018 om husdyrbrug og anvendelse af gødning m.v.
- Bekendtgørelse nr. 1021 af 6. juli 2018 om godkendelse og tilladelse m.v. af husdyrbrug.
- Bekendtgørelse nr. 1076 af 28. august 2018 om erhvervsmæssigt dyrehold, husdyrgødning, ensilage m.v.
- Habitatdirektivet. EF-direktiv nr. 92/43/EØF af 21. maj 1992 om bevaring af naturtyper samt vilde dyr og planter (EF-habitatdirektivet).
- Bekendtgørelse nr. 1121 af 3. september 2018 af lov om miljøbeskyttelse.
- Bekendtgørelse nr. 1121 af 3. september 2018 af lov naturbeskyttelse.
- Bekendtgørelse nr. 27 af 4. januar 2017 af lov om landbrugsejendomme.
- Bekendtgørelse nr. 1611 af 10. december 2015 om etablering og drift af olietank, rørsystemer og pipelines.
- Bekendtgørelse nr. 906 af 24. juni 2016 om påfyldning og vask m.v. af sprøjter til udbringning af plantebeskyttelsesmidler.
- Vejledende retningslinjer for vurdering af lugt og begrænsning af gener fra stalde. Af K. B. Frandsen (1994) udgivet af MLK Fyn, revideret 2002.
- Vejledning om ekstern støj fra virksomheder. Miljøstyrelsens vejledning nr. 5 af november 1984.
- Husdyrgodkendelse.dk
- Bekendtgørelse nr. 1475 af 12. december 2017 om brugerbetaling for godkendelse m.v. og tilsyn efter lov om miljøbeskyttelse og lov om husdyrbrug og anvendelse af gødning m.v.

Kortbilag 1: Anlægsoversigt



Nr.	Anlæg	Produktionsareal/ produktion	Beskrivelse
1	Løbe-/drægtighedsstald	87 m ² 1.242 m ² 55 m ²	Søer, dybstrøelse+spaltegulv Søer, dybstrøelse Søer, delvist spaltegulv
2	Farestald	224 m ²	Søer, delvist spaltegulv
3	Farestald	400 m ²	Søer, delvist spaltegulv
4	Poltestald	130 m ²	Slagtesvin, delvist spaltegulv 25-49% fast gulv
5	Smågrisestald	1.090 m ²	Smågrise, delvist spaltegulv
6	Foderopbevaring, halmlade		
7	Værksted mm. Opbevaring af pesticider		
8	Gyllebeholder 1	1.360 m ³	Naturligt flydelag
9	Gyllebeholder 2	650 m ³	Naturligt flydelag
10	Døde dyr		
11	Til- og frakørsel		

Kortbilag 2: Naturområder

