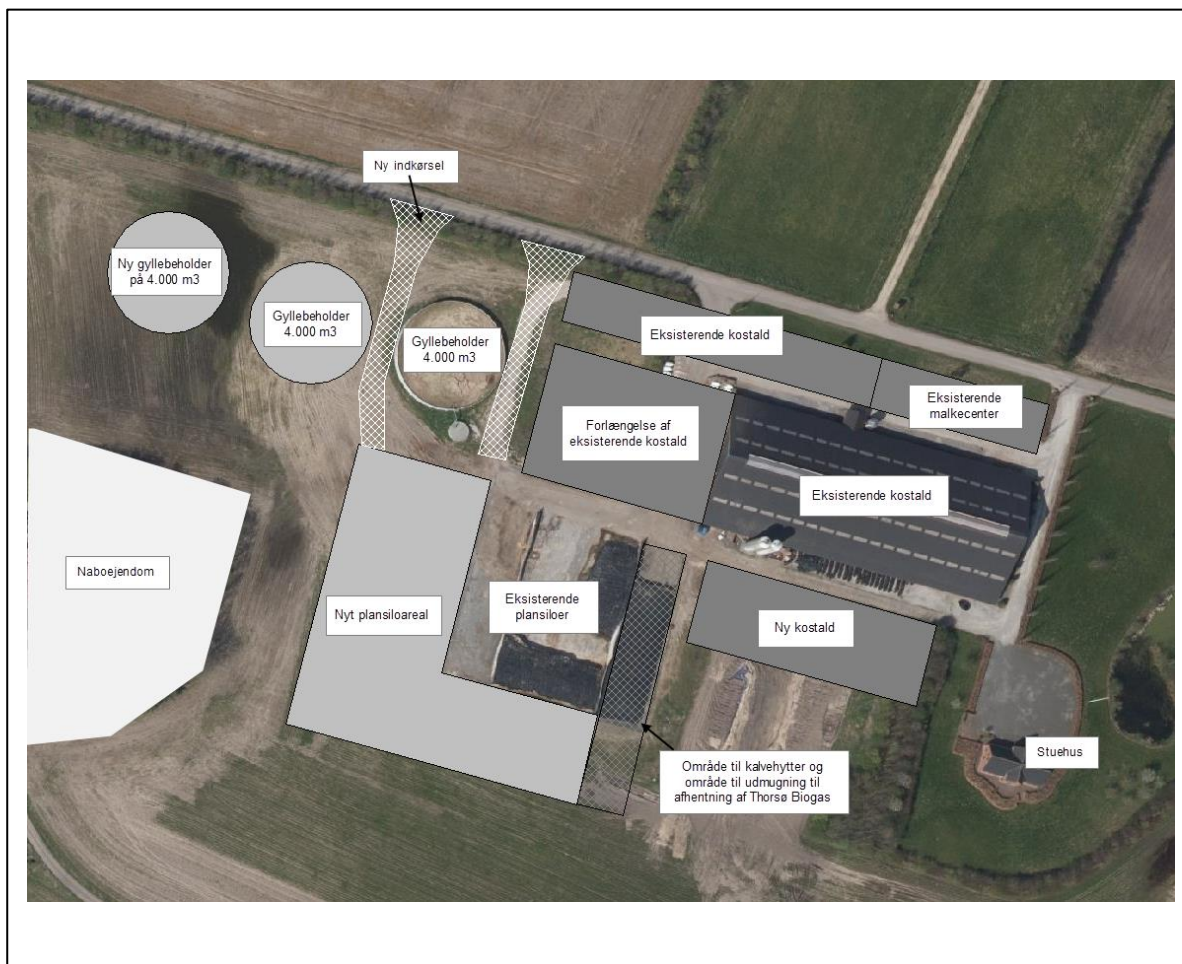


# Tillæg nr 5 til §12 miljøgodkendelse

## Trehøjevej 17, Horn, 8882 Fårvang



Annonceres den

7. november 2018

Klagefristen udløber den

5. december 2018

Søgsmaalfristen udløber den

7. maj 2019

## INDHOLDSFORTEGNELSE

---

Indholdsfortegnelse	2
0 Datablad	4
1 Resumé og samlet vurdering	5
1.1 Ansøgning om miljøgodkendelse	5
Historik	6
1.2 ikke teknisk resumé	7
2 Generelle forhold	11
2.1 Beskrivelse af datoer	11
2.2 Meddelelsespligt – Anlæg	11
2.3 Gyldighed	11
2.4 afgørelse om miljøgodkendelse	11
2.5 Vilkår	12
2.6 Offentlighed	20
2.7 Klagevejledning	21
3 Husdyrbrugets beliggenhed og planmæssige forhold	23
3.1 Bygge- og beskyttelseslinjer, fredninger mv.	23
3.2 Placering i landskabet	27
4 Husdyrhold, staldanlæg og drift	29
4.1 Husdyrhold og staldindretning	29
4.2 Ventilation	32
4.3 Foder – opbevaring, håndtering og fodring	32
4.4 Ensilage	33
4.5 Energi- og vandforbrug	36
4.6 Spildevand, restvand og regnvand	39
4.7 Affald og olie / kemikalier	40
4.8 Driftsforstyrrelser eller uheld	42
4.9 Ammoniaktab fra stald og lager	43
4.10 Påvirkning af natur med ammoniak	45
5 Gødningsproduktion	50
5.1 Gødningstyper og mængder	50
5.2 Flydende husdyrgødning	50
5.3 Fast gødning inkl. dybstrøelse	55
6 Forurening og gener fra husdyrbruget	56
6.1 Lugt	56
6.2 Fluer og skadedyr	59
6.3 Transport	60

6.4	Støj fra anlægget og maskiner	62
6.5	Støv fra anlæg og maskiner	63
6.6	Lys	63
7	Bedste tilgængelige teknik (BAT)	63
7.1	Beskrivelse og vurdering af BAT	63
7.2	beskrivelse af ændringer i BAT-standard krav for ammoniak	64
7.3	Bedst tilgængelige teknik energi- og vandforbrug, management og fodring	67
<a href="#">8</a>	Alternative muligheder, 0-alternativet og ophør af driften	71

---

## DATABLAD

---

Landbrugets beliggenhed	Trehøjevej 17, Horn, 8882 Fårvang
Matrikel nr. Ejerlav	3g m.fl Horn By, Tvillum
Cvr. nummer CHR-nummer Ejendomsnummer	37682810 111508 7400002491
Ejer af ejendommen/ansøger Adresse Tlf. E-mail	Martin Sehested Trehøjevej 17 8882 Fårvang powermartin@hotmail.com
Driftsansvarlig	Martin Sehested
Konsulent	Hanne Bang e-mail: hab@graakjaer.dk
Brugstype	Kvægbrug
Godkendelsesbetegnelse	Tillæg nr 5 til §12 miljøgodkendelse
Sagsnr.	Ejd-2017-03520
Skemanr.	101998
Dato for godkendelse	7. november 2018
Tilsynsmyndighed	Silkeborg Kommune
Kvalitetssikret af	Rosa Pedersen, Silkeborg Kommune
Næste revurdering af godkendelsen	2026

## 0 RESUMÉ OG SAMLET VURDERING

---

### 0.1 ANSØGNING OM MILJØGODKENDELSE

---

Trehøjevej 17, Horn søger efter husdyrlovens<sup>1</sup> §12 Tillæg til §12 Miljøgodkendelse om tilladelse til udvidelse husdyrproduktionen. Der ønskes en udvidelse af fra:

- ❖ 285 årskøer, jersey, 12.500 EKM
- ❖ 265 årskøer, stor race, 12.500 EKM
- ❖ 8 kvier, jersey, fra 23-24 mdr
- ❖ 7 kvier, stor race, fra 24-25 mdr
- ❖ 14 småkalve, jersey, fra 0-1 mdr
- ❖ 13 småkalve, stor race, fra 0-1 mdr
- ❖ 114 tyrekalve, jersey, fra 25-45 kg
- ❖ 106 tyrekalve, stor race, fra 40-60 kg

svarende til 848,71 DE.

Til:

- ❖ 850 årskøer, stor race, 13.000 EKM
- ❖ 50 kvier, stor race, fra 23-25 mdr
- ❖ 130 småkalve, stor race, fra 0-3 mdr
- ❖ 450 tyrekalve, stor race, fra 40-70 kg, 28 stipladser

Svarende til 1.444,24 DE, hvilket er en udvidelse på 595,53 DE.

Der er derfor godkendelsespligt jf. husdyrgodkendelseslovens § 12, stk 3.

Der bygges ny en stald på ca. 2.200 m<sup>2</sup> i forlængelse af eksisterende kostald mod vest, og der bygges en ny stald på 1.750 m<sup>2</sup> syd for den eksisterende kostald. Herudover udvides plansiloarealet med 4.750 m<sup>2</sup>, den eksisterende østlige plansilo benyttes fremover til kalve og udvides til samlet 1.000 m<sup>2</sup>, der etableres en ny gyllebeholder på 4.000 m<sup>3</sup> med overdækning vest for de eksisterende gyllebeholder, der etableres en ny fortank på max 99 m<sup>3</sup> i forbindelse med de nye stalde og der etableres en opsamlingsbeholder på max 99 m<sup>3</sup> ved plansiloerne så der kan ske udsprinkling af restvand fra plansiloerne.

Ansøgningen og beregningerne er udført i det elektroniske ansøgningssystem på [www.husdyrgodkendelse.dk](http://www.husdyrgodkendelse.dk), interface version 2.6.1.1, uploadet 9. januar 2015, FarmN version 4.0, beregningsmotor 2.2, skema nr. 101998. Herudover er benyttet fiktive skemaer 102000 og 102044.

Silkeborg Kommune skal i henhold til bl.a. *Lov om miljøgodkendelse mv. af husdyrbrug* vurdere om den ansøgte omlægning kan gennemføres uden væsentlige påvirkninger af miljøet.

Nye og eksisterende bygninger med besætning, anlæg til opbevaring af foder og husdyrgødning er vurderet i forhold til bl.a.:

- Ammoniakfordampning, lugt, lys, støj og støv fra stalde og opbevaringsanlæg
- Opbevaring og bortskaffelse af bl.a. affald og kemikalier
- Forbrug af vand, energi og handelsgødning
- Anvendelse af bedste tilgængelige teknik
- Landskabelige og kulturhistoriske forhold

Den konkrete vurdering kan ses i afsnit 2-7, og afgørelsen med de tilhørende vilkår fremgår af afsnit 2.

---

<sup>1</sup> Lov nr. 1572 af 20-12-2006 om miljøgodkendelse m.v. af husdyrbrug

*Bemærk: Fra 1. marts 2017 skal der ikke længere træffes afgørelse for udbringningsarealer i tilladelser, godkendelser og anmeldelser, og vilkår, der tidligere er fastsat for udbringningsarealer, bortfaldt fra 1. august 2017.*

## **HISTORIK**

Trehøjevej 17 blev første gang §12 miljøgodkendt den 27. juni 2012. Siden er der lavet 4 tillæg til §12 miljøgodkendelsen, første gang i første kvartal af 2014, to gange i løbet af 2016 og senest i foråret 2017. Ejendommen har de senere år været igennem en kraftig udvikling med en stigning i tilladt dyrehold fra ca. 360 DE til ca. 850 DE.

Dette tillæg gives med udgangspunkt i det tilladte dyrehold fra tillæg nr. 4, givet den 18. april 2017.

## 0.2 IKKE TEKNISK RESUMÉ

På ejendommen Trehøjevej 17, Horn er der i dag husdyrproduktion. Der ønskes en udvidelse af produktionen fra:

- ❖ 285 årskøer, jersey, 12.500 EKM
- ❖ 265 årskøer, stor race, 12.500 EKM
- ❖ 8 kvier, jersey, fra 23-24 mdr
- ❖ 7 kvier, stor race, fra 24-25 mdr
- ❖ 14 småkalve, jersey, fra 0-1 mdr
- ❖ 13 småkalve, stor race, fra 0-1 mdr
- ❖ 114 tyrekalve, jersey, fra 25-45 kg
- ❖ 106 tyrekalve, stor race, fra 40-60 kg

svarende til 848,71 DE.

Til:

- ❖ 850 årskøer, stor race, 13.000 EKM
- ❖ 50 kvier, stor race, fra 23-25 mdr
- ❖ 130 småkalve, stor race, fra 0-3 mdr
- ❖ 450 tyrekalve, stor race, fra 40-70 kg, 28 stipladser

Svarende til 1.444,24 DE, hvilket er en udvidelse på 595,53 DE.

Staldnavn	Godk. pligtig renovering	Staldsystem kode	Nudrift/ansøgt	Antal dyr	Antal Stipladser	Evt. vægt (kg)/alder (mdr.)		Evt. mælkeydelse (EKM) /ændret fravænningsvægt i alt per årssø*	Antal DE		
						Ind	Ud				
Kalve i kalvhytter - flyttes	Nej	KvSm01	Nudrift	13	0	0,00	1,00		2,97		
			Ansøgt	0	0	0,00	6,00		0,00		
		JeSm01	Nudrift	14	0	0,00	1,00		2,36		
			Ansøgt	0	0	0,00	6,00		0,00		
		KvTk01	Nudrift	106	7	40,00	60,00		1,39		
			Ansøgt	0	0	40,00	230,00		0,00		
		JeTk01	Nudrift	114	7	25,00	45,00		1,65		
			Ansøgt	0	0	25,00	152,00		0,00		
		Kostald	Nej	KvMa05	Nudrift	213	0			12500,00	335,59
					Ansøgt	280	0			13000,00	452,52
JeMa05	Nudrift			92	0			12500,00	133,94		
	Ansøgt			0	0			9480,00	0,00		
KvMa09	Nudrift			4	0			12500,00	6,30		
	Ansøgt			5	0			13000,00	8,08		
JeMa09	Nudrift			6	0			12500,00	8,74		
	Ansøgt			0	0			9480,00	0,00		
KvKs09	Nudrift			7	0	24,00	25,00		4,23		
	Ansøgt			0	0	6,00	27,00		0,00		
JeKs09	Nudrift			8	0	23,00	24,00		3,67		
	Ansøgt			0	0	6,00	25,00		0,00		
Malkecenter (tillæg 4)	Nej			JeMa09	Nudrift	7	0			12500,00	10,19
					Ansøgt	0	0			9480,00	0,00
		KvMa09	Nudrift	8	0			12500,00	12,60		
			Ansøgt	15	0			13000,00	24,24		
Ændring af robotafd til køer (tillæg 4)	Nej	KvMa05	Nudrift	40	0			12500,00	63,02		
			Ansøgt	40	0			13000,00	64,65		
Kostald (tillæg 4)	Nej	JeMa05	Nudrift	180	0			12500,00	262,06		
			Ansøgt	0	0			9480,00	0,00		
		KvMa05	Nudrift	0	0			10412,00	0,00		
Ny kostald - forlængelse (tillæg 5)	Nej	KvMa05	Ansøgt	165	0			13000,00	266,67		
			Nudrift	0	0			10412,00	0,00		
		Ansøgt	220	0			13000,00	355,55			
Ny placering af kalve (tillæg nr 5)	Nej	KvSm01	Nudrift	0	0	0,00	6,00		0,00		
			Ansøgt	130	0	0,00	3,00		31,86		
		KvTk01	Nudrift	0	0	40,00	230,00		0,00		
			Ansøgt	450	28	40,00	70,00		8,82		
Ny kostald med dybstrøelse (tillæg 5)	Nej	KvMa12	Nudrift	0	0			10412,00	0,00		
			Ansøgt	125	0			13000,00	202,02		
		KvKs13	Nudrift	0	0	6,00	27,00		0,00		
			Ansøgt	50	0	23,00	25,00		29,82		
Sum		Nudrift						848,71			
		Ansøgt						1444,24			
Ændring alle produktioner:									595,53		

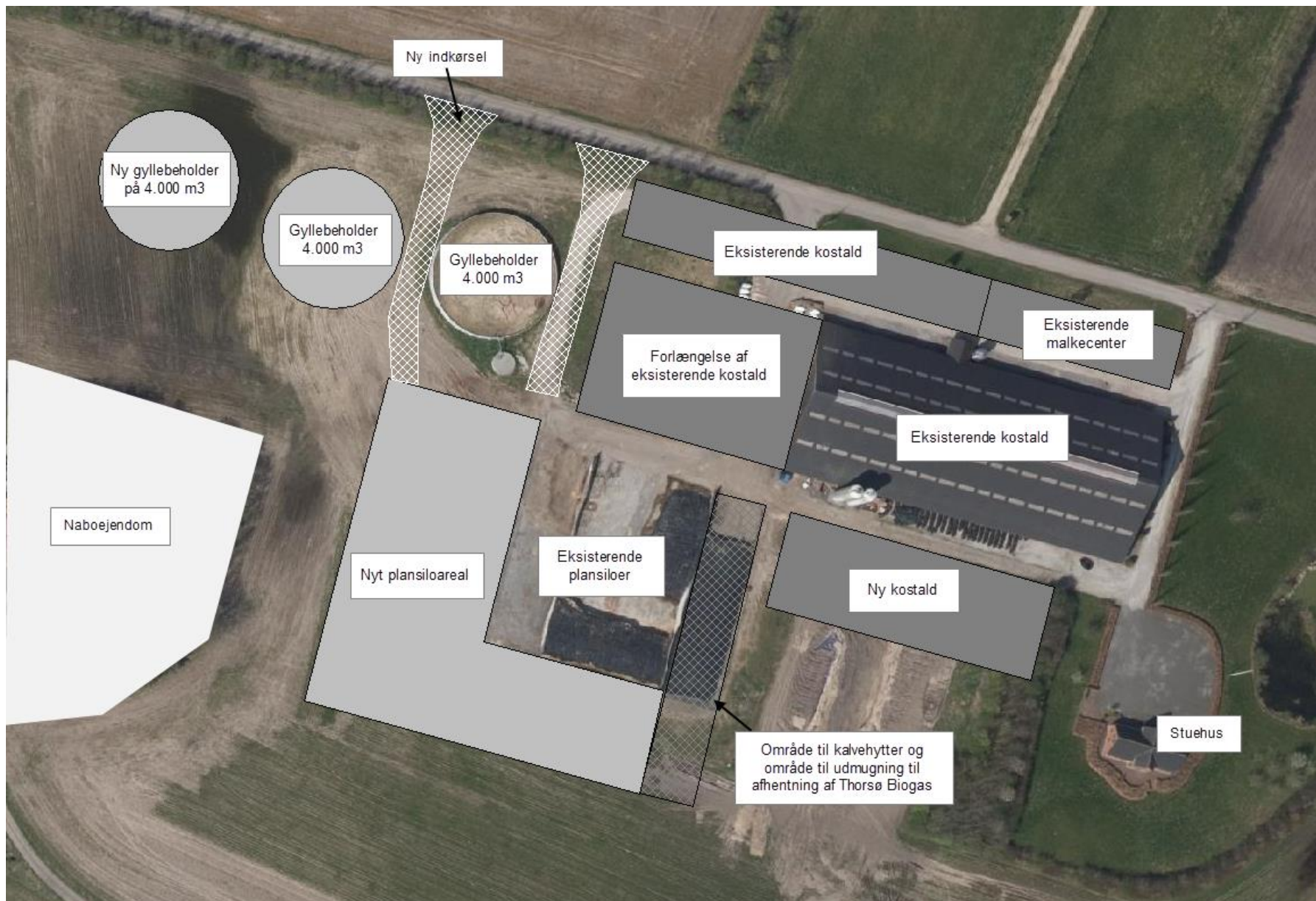
Bygningsmæssige ændringer og ændring af indkørsel samt beplantning:

- ❖ Der bygges en ny stald i forlængelse af eksisterende kostald mod vest på ca 40\*55 m svarende til ca 2.200 m<sup>2</sup>. Stalden får en benhøjde på 3,0 m og med en taghældning på 20 grader bliver staldens samlede højde til kip ca. 10,5 m. Stalden etableres med gavle i røde teglsten, facader åbne med gardiner og mørk eternit på taget.
- ❖ Der bygges en ny stald syd for eksisterende kostald på ca 25\*70 m svarende til ca 1.750 m<sup>2</sup>. Stalden får en benhøjde på 3,0 m og med en taghældning på 20 grader bliver staldens samlede højde til kip ca. 8 m. Stalden etableres med gavle i røde teglsten, facader åbne med gardiner og mørk eternit på taget.
- ❖ Den østlige plansilo på ca. 700 m<sup>2</sup> benyttes fremover til kalvehytter og til udmugning af dybstrøelse til levering til Thorsø Biogasanlæg. Den udvides til samlet ca. 1.000 m<sup>2</sup>. Området får afløb til gyllesystem.
- ❖ Plansiloarealet udvides mod øst med ca 40\*60 m og mod syd med ca 25\*50 m svarende til samlet 4.750 m<sup>2</sup>. Hermed bliver det samlede plansiloareal ca 7.650 m<sup>2</sup>. Restvandet fra plansiloerne opsamles i beholder på max 99 m<sup>3</sup> og udsprinkles på egnede arealer.
- ❖ Der etableres en ny gyllebeholder på 4.000 m<sup>3</sup> vest for de eksisterende gyllebeholder. Beholderen etableres med en diameter på ca. 36 m, med betonelementer 2-3 m over terræn og med teltoverdækning på 6-7 m, hvorved den samlede højde bliver 8-10 m.
- ❖ Der etableres en ny fortank på max 99 m<sup>3</sup> i forbindelse med de nye stalde. Fortanken bliver med betonlåg max 1 m over terræn.
- ❖ Der etableres en ny indkørsel mellem de 2 eksisterende gyllebeholder for effektiv afhentning og levering af gylle samt ilægning af foder i plansiloerne.
- ❖ Det eksisterende læhegn mellem indkørslerne fjernes for optimal udsyn ved ind- og ud-kørsel fra ejendommen og i steder plantes enkeltstående træer. Langs malkecenteret, stalden og hen til indkørslen etableres der en bøgehæk lignende bøgehækken ved stuehuset og indkørslen til stuehuset. Der er etableret læhegn i markskellet umiddelbart nord for gyllebeholderen og i markskellet mod vest.

*Se bedriftsoversigt på næste side.*



## Bedriftsoversigt – ikke målfast



## **Husdyrgødning**

Den producerede gylle fra husdyrproduktionen bliver afgasset på Thorsø Biogasanlæg, hvorefter en del tilbageleveres til ejendommen og en del afsættes fra tredjemandsarealer samt opbevaring. Den producerede dybstrøelse fra husdyrproduktionen bliver leveret til afgang på Thorsø Biogasanlæg umiddelbart efter udmugning og leveres herfra til tredjemandsarealer samt opbevaring.

## **Transporter til og fra ejendommen**

Ændringen og udvidelsen af produktionen på ejendommen vil medføre en stigning i antallet af transportere. Antallet af transportere stiger fra ca. 1.173 transportere før 2012 til ca. 2.738 transportere pr. år. Det er hovedsageligt antallet af transportere med husdyrgødning og foder der stiger. En del af transporterne går gennem Horn.

## **Forventet udvikling i støv, støj og fluer**

Udvidelsen forventes ikke at give anledning til væsentligt øgede gener for naboer i form af støv og støj.

Der forventes ingen øgede gener i form af fluer, idet fluer bekæmpes effektivt i stalden.

## **Lugt**

Der er ca. 174 meter til nærmeste nabobeboelse i landzone, samt ca. 971 meter til nærmeste samlede bebyggelse og ca. 1.061 meter til nærmeste byzone, afstandene er beregnet som vægtede gennemsnitsafstande. Geneafstanden som beregnes i husdyrgodkendelse.dk til nærmeste nabobeboelse uden landbrugspligt er beregnet til ca. 75 meter og til samlet bebyggelse og byzone er den henholdsvis ca. 573 og ca. 785 meter. Dermed er geneafstandene som beregnet i husdyrgodkendelse.dk overholdt.

Når de beregnede afstandskrav til nærmeste beboelse, samlet bebyggelse og byzone er overholdt, har kommunen ikke mulighed for at skærpe lugtgenekriterierne.

## **Ammoniak**

Etableringen overholder lovens krav om 30 % reduktion af ammoniakfordampningen i forhold til referencestalden. Herudover reduceres ammoniakfordampning med 749,58 kg N.

## **Andre miljøpåvirkninger**

Produktionen overholder alle gældende normer for opbevaring og udbringning af gylle, håndtering af spildevand og affald, støjbelastning af omgivelser m.v. Det betyder, at projektets virkninger på miljøet, hvad angår disse faktorer, må betragtes som tilfredsstillende.

# 1 GENERELLE FORHOLD

---

## 1.1 BESKRIVELSE AF DATOER

---

Ansøger ønsker at bygge de nye stalde, samt etablere produktionen inden for en rimelig periode efter godkendelsen er meddelt. Der er i henhold til husdyrgodkendelsesbekendtgørelsens<sup>2</sup> § 48 en frist på 6 år til at udnytte en miljøgodkendelse. Der stilles vilkår om hvornår miljøgodkendelsen senest skal være taget i brug ud fra denne vurdering.

## 1.2 MEDDELELSESPLIGT – ANLÆG

---

Ønskes der fremover etablering eller ændring af anlæg som fx stalde og anlæg til gødningsopbevaring skal der indgives anmeldelse til kommunen. Der skal ligeledes indgives anmeldelse, inden der foretages ændringer i dyrehold. Kommunen tager herefter stilling til, om ændringen udløser krav om tillæg til miljøgodkendelsen.

## 1.3 GYLDIGHED

---

Miljøgodkendelsen af Trehøjevej 17, Horn regulerer driften i 8 år, hvorefter den skal revurderes på baggrund af de erfaringer, der har været med driften, og den udvikling der har været i metoder til reduktion af miljøpåvirkningen.

Miljøgodkendelsen omfatter kun Trehøjevej 17, Horn, 8882 Fårvang. Til ejendommen er tilknyttet husdyrproduktionen med CHR nr. 111508 og CVR nr. 37682810.

## 1.4 AFGØRELSE OM MILJØGODKENDELSE

---

Silkeborg Kommune vurderer på baggrund af det oplyste:

- At ansøger har truffet de nødvendige foranstaltninger til at forebygge og begrænse forureningen fra husdyrbruget og til at modvirke eventuelle skadelige virkninger på miljøet.
- At husdyrbruget i øvrigt kan drives på stedet, uden at påvirke omgivelserne på en måde, som er uforenelig med hensynet til omgivelserne.
- At de kort- og langsigtede miljøpåvirkninger og den samlede miljøpåvirkning fra husdyrbrugets produktion vil begrænses til et acceptabelt niveau, når de til enhver tid gældende generelle miljøregler for den pågældende type husdyrbrug og de supplerende vilkår for miljøgodkendelsen overholdes.
- At husdyrbruget – under overholdelse af de til enhver tid gældende generelle miljøregler for den pågældende type husdyrbrug og de supplerende vilkår for miljøgodkendelsen – vil anvende den bedste tilgængelige teknik.
- At produktionen ikke vil medføre en væsentlig påvirkning af bl.a.:
  - Nabobeboelser.
  - Natura 2000-områder<sup>2</sup> og natur i øvrigt.
  - Landskabelige værdier og værdifulde kulturmiljøer.

Silkeborg Kommunes afgørelse begrundes med ovenstående vurdering, og med at øvrige generelle afstandskrav samt de generelle beskyttelsesniveauer i bilag 3 i *Bekendtgørelse om tilladelse og godkendelse m.v. af husdyrbrug* overholdes. Se endvidere de vedlagte bilag.

---

<sup>2</sup> Natura 2000-områder: Internationale naturbeskyttelsesområder udpeget på baggrund af EU's habitat- og fuglebeskyttelsesdirektiver.

Silkeborg Kommune meddeler hermed godkendelse til den ansøgte udvidelse af besætningen på ejendommen Trehøjevej 17, Horn, 8882 Fårvang til følgende årsproduktion:

- ❖ 850 årskøer, stor race, 13.000 EKM
- ❖ 50 kvier, stor race, fra 23-25 mdr
- ❖ 130 småkalve, stor race, fra 0-3 mdr
- ❖ 450 tyrekalve, stor race, fra 40-70 kg, 28 stipladser

Svarende til 1.444,24 DE, hvilket er en udvidelse på 595,53 DE.

Udover miljøgodkendelse af bedriftens nuværende og planlagte produktionsanlæg og besætning meddeles der ved denne skrivelse miljøgodkendelse til:

En stald på ca. 2.200 m<sup>2</sup> i forlængelse af eksisterende kostald mod vest, en stald på 1.750 m<sup>2</sup> syd for den eksisterende kostald, udvidelse af plansiloarealet med 4.750 m<sup>2</sup>, at den eksisterende østlige plansilo benyttes fremover til kalve og udvides til samlet ca. 1.000 m<sup>2</sup>, en gyllebeholder på 4.000 m<sup>3</sup> med overdækning vest for de eksisterende gyllebeholder, en for-tank på max 99 m<sup>3</sup> i forbindelse med de nye stalde og en opsamlingsbeholder på max 99 m<sup>3</sup> ved plansiloerne, så der kan ske udsprinkling af restvand fra plansiloerne.

Miljøgodkendelsen meddeles i henhold til § 12 stk. 3 i husdyrloven, samt reglerne i godkendelsesbekendtgørelsen, og omfatter de miljømæssige forhold, det vil sige forhold af betydning for det omgivende miljø som beskrevet i loven og bekendtgørelsen.

Afgørelsen om miljøgodkendelse er truffet på grundlag af ansøgningsmateriale indsendt via Miljøstyrelsens elektroniske ansøgningssystem første gang 31-07-2017, samt efterfølgende supplerende oplysninger i perioden frem til 7. november 2018. Miljøgodkendelsen er betinget af vilkår indskrevet i afsnit 2.5.

Dyreenheder er beregnet efter de omregningsfaktorer i husdyrgødningsbekendtgørelsen som gælder på ansøgningstidspunktet.

### **Øvrige bestemmelser**

Bedriften skal til enhver tid leve op til gældende regler i love og bekendtgørelser, også selvom disse regler eventuelt måtte være skærpede i forhold til denne godkendelse.

Miljøgodkendelsen fritager ikke fra krav om eventuelle tilladelser, godkendelser, dispensationer eller lignende efter anden lovgivning og efter andre bestemmelser som f.eks. museumslovens<sup>3</sup> bestemmelser vedrørende fund af fortidsminder i forbindelse med jordarbejde.

Etablering af nye anlæg må ikke igangsættes, før der er givet en byggetilladelse fra Silkeborg Kommune og eventuelle andre nødvendige tilladelser fra kommunen eller andre relevante myndigheder.

## **1.5 VILKÅR**

I det følgende fremgår de vilkårsændringer, samt nye vilkår der meddeles i tillægget.

Opbygningen er således, at vilkår som erstatter det eksisterende samt nye vilkår er vist herunder. Derefter fremgår eksisterende vilkår fra miljøgodkendelsen af 27. juni 2012 samt tidligere tillæg, som ændres/ophæves er vist i boksen herunder. Nummeringen af de ophævede vilkår

<sup>3</sup> Lovbekendtgørelse nr. 358 af 8. april 2014 af museumsloven

følger den i miljøgodkendelsen af 27. juni 2012. En samlet liste over gældende vilkår kan ses af bilag 1.

## **Nye vilkår**

### **Generelle vilkår**

1. Produktionen skal placeres, indrettes og drives i overensstemmelse med ansøgningen (ansøgningsskema nr. 101998 samt fiktiv ansøgningsskema nr 102.000). Fremtidige drifts-, bygnings- og arealmæssige ændringer skal anmeldes til og godkendes af Silkeborg Kommune
2. Den driftsansvarlige skal underrette kommunen om eventuelle ændringer i ejerforhold eller i, hvem der er ansvarlig for husdyrbrugets drift. Det gælder også indstilling af driften for en længere periode.
3. Der skal til enhver tid forefindes et eksemplar af miljøgodkendelsen på ejendommen. Relevante vilkår, som vedrører husdyrbrugets drift, skal være kendt af den driftsansvarlige og den eller de personer, der arbejder med den pågældende del af driften.
4. Vilkårene i denne godkendelse skal være opfyldt fra den dato, hvor godkendelsen træder i kraft, hvis ikke andet er anført.
5. Miljøgodkendelsen skal være udnyttet senest 6 år efter godkendelsen er meddelt. Miljøgodkendelsen anses for udnyttet når bygge- og anlægsarbejder faktisk er afsluttet og der er opnået fuld animalsk produktion.
6. Godkendelsen bortfalder for de dele af byggeriet/anlæggene og dyreholdet, der ikke er udnyttet indenfor ovenstående tidsfrister.

### **Bygge- og beskyttelseslinjer**

7. Bygninger og anlæg skal opføres i overensstemmelse med det ansøgte.

### **Placering i landskabet**

8. Der skal langs malkecenteret, den nye stald og hen til den nye indkørsel etableres græs og plantes en bøgehæk, som der i dag er ved stuehuset.
9. Den nye kostald, som er placeret nordvest for eksisterende staldanlæg, må maksimalt have en bygningshøjde på maksimalt 7,3 m over terræn.
10. Nye og eksisterende læhegn skal vedligeholdes, hvilket betyder, at der skal genplantes, hvis planter går ud, og at der skal renholdes for ukrudt omkring planterne, i et omfang, så træernes og buskenes vækst ikke hæmmes.
11. Der skal etableres et trerækket læhegn som vist i bilag 6. Læhegnet skal senest være etableret den dag hvor det udvidede plansiloareal tages i brug.
12. Beplantningen mellem vejen og den allerede byggede stald, skal være etableret senest den 1. juni 2019
13. Der skal grave en søgerende på arealet hvor den nye gyllebeholder skal etableres, samt på arealet hvor plansiloen udvides, for at afdække eventuelle dræn der måtte ligge indenfor 15m.
14. Dræn der ligger inden for 15m skal føres gennem lukkede rør.

### **Husdyrhold og staldindretning**

15. Den maksimalt tilladte årsproduktion omfatter dyretyperne og vægt-/aldersintervallerne i tabel 1. Dyreenhederne er beregnet efter normtal for 2017.

Tabel 1

- ❖ 850 årskøer, stor race, 13.000 EKM
- ❖ 50 kvier, stor race, fra 23-25 mdr
- ❖ 130 småkalve, stor race, fra 0-3 mdr
- ❖ 450 tyrekalve, stor race, fra 40-70 kg, 28 stipladser

Svarende til 1.444,24 DE.

16. Husdyrholdet skal være fordelt på staldsystemer - og staldindretningen udført som beskrevet i ansøgningen.
17. I forbindelse med afholdelse af de regelmæssige tilsyn skal der kunne fremlægges produktionsrapporter for hele den animalske produktion, dækkende de sidste 3 års produktion. Produktionsrapporter kan fx være slagteriafregninger. Rapporten skal kunne dokumentere antallet af køer og opdræt de pågældende år.
18. Der skal afsættes 4000 m<sup>3</sup> gylle, samt 2162 ton dybstrøelse til Thorsø Biogasanlæg.

#### Foder

19. Opbevaring og håndtering af foder skal ske på en sådan måde, at der ikke opstår risiko for tilhold af rotter.
20. Den samlede foderration til malkekøer (Tung race og Jersey) må i gennemsnit maksimalt indeholde 162 gram total råprotein pr. kg ts på årsbasis.
21. Foderplaner skal indeholde oplysninger om indholdet af råprotein i foderet.
22. Hvert parti eller slæt af grovfodermidler, der udgør mere end 10 % af FE/ko/dag, skal analyseres for indholdet af råprotein, AAT og PBV. Dette gælder dog ikke frisk græs i sommerperioden. Analyserne skal foretages af et akkrediteret laboratorium.
23. Endagsfoderkontrol (EFK) skal foretages fire gange om året. I forbindelse med endagsfoderkontrollen skal indholdet af råprotein, AAT og PBV beregnes for alle fodermidler.
24. Foderplaner, analyser, resultater fra endagsfoderkontrollen samt indlægs- og følgesedler fra indkøbt kraftfoder og råvarer skal opbevares på husdyrbruget i mindst fem år og forevises på tilsynsmyndighedens forlangende.

#### Håndtering og opbevaring af ensilage

25. Den ansøgte udvidelse af plansiloen, skal etableres i henhold til Landbrugets Byggeblade, nr. 103.09-02.
26. I forbindelse med plansiloanlægget skal der minimum være en opsamlingskapacitet på 459 m<sup>3</sup>.
27. Anlæggets pumpeydelse skal mindst være 9,9 m<sup>3</sup>/h.

28. Anlæggets sprinklere skal kunne dække et areal på mindst 7125 m<sup>2</sup> og skal placeres således, at der ikke sker overlap mellem de enkelte sprinkleres udsprinklingsarealer.
29. Hvis der er driftsstop eller uheld, skal disse registreres skriftligt, med angivelse af årsag, varighed og afhjælpende foranstaltninger. Disse registreringer skal gemmes i 5 år og skal fremvises til kommunens tilsynsførende ved forlangende.
30. Restvandet må ikke udsprinkles på arealerne indtegnet på kortet i bilag 5.

### **Energi- og vandforbrug**

31. Der skal på bedriften foretages en energiscreening, af et energiselskab eller konsulent mindst hvert 4. år, hvor de energiforbrugende processer i virksomheden gennemgås. Afviger energiforbruget væsentligt fra normen, skal der udarbejdes en rapport som indeholder resultater og evt. konkrete energispareforslag. Rapporten fremlægges for tilsynsmyndigheden.
32. Inden byggeriet foretages skal byggeriet godkendes af en energikonsulent eller landbrugsrådgiver, som skriftligt skal erklære, at byggeriet udføres med fokus på lavt energiforbrug. Redegørelsen skal beskrive til- og fravalg indenfor belysning, valg af pumper, samt andre energitunge poster. Den skriftlige erklæring skal sendes til godkendelse hos kommunen inden byggeriet påbegyndes. Kommunen har herefter 5 arbejdsdage til at godkende redegørelsen.
33. Bedriften skal mindst 1 gang årligt registrere forbrug af el, vand, varme og aflæsninger skal gemmes i 5 år.

### **Spildevand og regnvand**

34. Der skal søges om særskilt tilladelse til håndtering af regnvand fra de nye stalde. Projektet skal indsendes til Silkeborg Kommunes spildevandsafdeling inden byggeriet påbegyndes.

### **Affald, olie og kemikalier**

35. Opbevaring og håndtering af olie og andre kemikalier, skal følge reglerne i forskriften "Regler for håndtering og opbevaring af olie og kemikalier 2.0" af 1. April 2014. Forskriften er vedhæftet som bilag 8.
36. Arealerne omkring bygningerne og tilkørselsveje skal holdes ryddelige og fri for affald, foderrester, gødning m.v.
37. Virksomheden skal hvert år lave en opgørelse over de affaldsfraktioner som er vist i godkendelsens tabel 1.5.2. Sammen med opgørelsen skal der vedlægges fakturaer, kvitteringer fra genbrugspladsen eller anden dokumentation for, at bortskaffelsen af affald er sket i henhold til gældende lovgivning. Opgørelsen skal kunne fremvises ved tilsynsbesøg.
38. Husdyrbruget skal være tilmeldt kommunens genbrugspladsordning eller på anden måde kunne dokumentere, at bortskaffelse af affald, herunder farligt affald, sker efter gældende lovgivning.

### **Driftsforstyrrelser og uheld**

39. Beredskabsplanen skal altid være opdateret i forhold til de faktiske forhold på ejendomme, anvendte procedurer og kontaktoplysninger.

40. Beredskabskortet skal opdateres med de nye stalde's nøddugange, slukningsudstyr, stophaner samt med placering af førstehjælpsudstyr, trykflasker og handelsgødning **senest når de nye stalde tages i brug.**

### **Flydende husdyrgødning**

41. Håndtering af flydende husdyrgødning skal foregå under opsyn, således at spild undgås, og der tages størst muligt hensyn til omgivelserne.
42. Påfyldning af gyllevogne o.l. skal enten foregå på en plads med afløb til opsamlingsbeholder for flydende husdyrgødning, eller med gyllevogne som har påmonteret pumpe og returløb, således at spild af flydende husdyrgødning undgås.
43. Der skal være en skriftlig aftale med biogasanlæg om opbevaring af min. 4000 m<sup>3</sup> gylle årligt (ansøgt produktion). Med mindre der laves andre opbevaringsaftaler så kravet om opbevaringskapacitet bliver overholdt.
44. Pumpning, omrøring af gylle må ikke ske på lør-, søn- og helligdage.
45. Den nye gyllebeholder skal forsynes med fast overdækning i form af teltoverdækning. Overdækningen skal være etableret senest ved tidspunkt for udnyttelse af godkendelsen.
46. Åbning af teltdugen må kun ske i forbindelse med omrøring, tømning og udbringning af gylle samt fjernelse af bundfald. Skader på teltoverdækningen skal repareres inden for en uge efter skadens opståen. Såfremt en skade ikke kan repareres inden for en uge, skal der indgås aftale om reparation inden to hverdage efter skadens opståen. Kommunen underrettes straks herom.

### **Fast husdyrgødning**

47. Der skal forelægge en skriftlig aftale med Thorsø biogasanlæg om afhentning af dybstrøelsen mindst 1 gang i ugen.
48. Der skal være en skriftlig aftale med biogasanlæg om afsætning af min. 3674 m<sup>3</sup> dybstrøelse årligt (ansøgt produktion). Med mindre der laves andre opbevaringsaftaler så kravet om opbevaringskapacitet bliver overholdt.
49. Dybstrøelsen skal opbevares på det befæstede areal med afløb til gyllebeholderen, indtil det afhentes af Thorsø biogasanlæg.

### **Lugt**

50. Der skal til stadighed tilstræbes en god staldhygiejne, bl.a. skal sti-arealer og båse holdes tørre, og stalde og fodringsanlæg holdes rene.

### **Fluer og skadedyr**

51. Der skal på ejendommen foretages effektiv fluebekæmpelse efter gældende vejledning. Vejledningen kan hentes på <http://www.dpil.dk/dpil2005/sporgom.htm>. Dette skal kunne dokumenteres på tilsyn fx via kvitteringer for indkøbte midler.
52. Hele ejendommen og dens omgivelser skal holdes i en renlig og ryddelig stand, bl.a. skal arealerne omkring bygningerne og tilkørselsveje holdes ryddelige og fri for affald, foderrester, gødning m.v.
53. Såfremt der efter Silkeborg Kommunes vurdering opstår væsentlige gener for omgivelserne fra opformering af fluer eller skadedyr på husdyrbruget, kan Silkeborg Kommune



meddele påbud om, at der skal udarbejdes og gennemføres et projekt med foranstaltninger, som minimerer generne.

## Transport

54. Ved transport af gylle på offentlige veje skal gyllevognens åbninger være forsynet med låg eller lignende, således at spild ikke kan finde sted. Skulle der alligevel ske spild, skal dette straks opsamles.
55. Transport af husdyrgødning med gyllevogn gennem Horn by må kun finde sted på hverdage og i tidsrummet kl. 07 – 18

## Støj

56. Driften må ikke give anledning til væsentlige støjgener udenfor ejendommens areal. Hvis der efter kommunens vurdering opstår støjgener, der vurderes at være væsentligt større, end der kan forventes ifølge grundlaget for miljøvurderingen, kan kommunen meddele påbud om, at der skal indgives og gennemføres projekt for afhjælpende foranstaltninger. Ved vurdering af støjgeners væsentlighed tages udgangspunkt i Miljøstyrelsens vejledende støjgrænser.
57. Husdyrbrugets samlede bidrag til støjbelastningen i omgivelserne må ikke overstige følgende værdier, målt ved nabobeboelser eller deres opholdsarealer, angivet som det ækvivalente, konstante, korrigerede støjniveau målt i dB(A) (re. 20 µPa). Tallene i parentes angiver midlingstiden inden for den pågældende periode:

Dag	kl. 07-18	55 dB(A) (8 timer)
Aften	kl. 18-22	45 dB(A) (1 time)
Nat	kl. 22-07	40 dB(A) (½ time)
Lørdag	kl. 07-14	55 dB(A) (7 timer)
Lørdag	kl. 14-22	45 dB(A) (4 timer)
Søn-og helligdag	kl. 07-22	45 dB(A) (8 timer)

## Ophævede vilkår

### Husdyrhold og staldindretning

5. Den maksimalt tilladte årsproduktion omfatter dyretyperne og vægt-/aldersintervallerne i tabel 1. Dyreenhederne er beregnet efter normtal for 2017.

Tabel 3

- ❖ 285 årskøer, jersey, 12.500 EKM
- ❖ 265 årskøer, stor race, 12.500 EKM
- ❖ 8 kvier, jersey, fra 23-24 mdr.
- ❖ 7 kvier, stor race, fra 24-25 mdr.
- ❖ 14 småkalve, jersey, fra 0-1 mdr.
- ❖ 13 småkalve, stor race, fra 0-1 mdr.
- ❖ 114 tyrekalve, jersey, fra 25-45 kg
- ❖ 106 tyrekalve, stor race, fra 40-60 kg

Svarende til 848,71 DE.

6. Der skal afsættes 3.000 m<sup>3</sup> gylle, samt 517 ton dybstrøelse til Thorsø Biogasanlæg.

### Ensilage

5. Der skal etableres en mindst 15 cm høj kant på den eksisterende kørebaneareal nord og vest for plansiloerne, så det sikres at overfladevand opsamles, se kanternes placering på bilag 1.
6. På sydsiden (bagsiden) af plansiloerne skal der etableres afløb eller laves mindst 1m høje mure, så alt overfladevand opsamles.
7. På den eksisterende plansilo skal der etableres afløb som vist på bilag 1. Afløbene skal etableres inden 1. marts 2014.
7. Der skal etableres et alarmsystem, som gør personalet opmærksom på, at beholderen skal tømmes, hvis det er muligt efter husdyrgødnings-bekendtgørelsens regler.

### Energi og vandforbrug

8. Der skal på bedriften foretages en energiscreening, af et energiselskab eller konsulent inden miljøgodkendelsen skal revurderes, hvor de energiforbrugende processer i virksomheden gennemgås. Afviger energiforbruget væsentligt fra normen, skal der udarbejdes en rapport som indeholder resultater og evt. konkrete energispareforslag. Rapporten fremlægges for tilsynsmyndigheden i forbindelse med revurderingen.
9. Der skal på bedriften foretages et energieftersyn af et energiselskab eller – konsulent mindst hvert 4. år, hvor de energiforbrugende processer i virksomheden gennemgås. Der skal udarbejdes en rapport som indeholder resultater og evt. konkrete energispareforslag. Rapporten skal indsendes som kopi til tilsyns-myndigheden.
10. Der må ikke lagres halm, korn, olie eller andet brændbart materiale i lagerbygningerne med handelsgødning.

11. I lagerbygningen hvor handelsgødning opbevares må der ikke anvendes værktøj indenfor 25 meter af handelsgødningen, som kan afgive varme eller gnister – f.eks. gasbrænder, svejseapparat eller vinkelsliber.

12. Anvend kun benzin-/dieseldrevne maskiner i bygningen, hvis de er forsynet med pulver-slukker, og stil dem mindst 10 meter fra gødningen.

**13.** Frihold altid et område på 2,5 meter omkring gødningslageret.

## 1.6 OFFENTLIGHED

---

### NABOHØRING OG PARTSHØRING

---

Ifølge husdyrlovens § 55, stk. 4 skal kommunen sende udkast til afgørelse i høring hos dem som har anmodet herom, samt orientere naboerne og andre berørte med en frist på 3 uger til at kommentere udkastet.

Kommunens forslag til miljøgodkendelse blev den 07-03-2018 sendt i 6 ugers høring, med frist for afgivelse af bemærkninger frem til den 18-04-2018 Personer, organisationer mv. som er blevet hørt fremgår af udsendelsesliste på bilag 3.

Der er i høringsperioden indkommet 5 høringssvar, fra Banedanmark, 2 fra Trehøjevej 21, Trehøjevej 45 og et samlet høringssvar fra en borgergruppe i Horn.

Høringssvarene gik bl.a. på lugt og støjgener fra husdyrbruget, tilstrækkelig opbevaringskapacitet til husdyrgødning og placering af gyllebeholderen.

Da ansøgning imidlertid overholder kravene til lugt, opbevaringskapacitet og afstandskrav for gyllebeholderen til naboskel, finder Teknik- og Miljøafdelingen ingen anledning til at sætte yderligere vilkår til dette. Med hensyn til støj er der sat vilkår om, at husdyrbruget skal overholde støjkravene i miljøstyrelsen vejledning om støj.

Høringssvarene har dog medført, at placeringen og udstrækningen af læhegnet omkring Trehøjevej 17 er blevet ændret, se bilag 6.

Udover ovennævnte, var der en del bemærkninger vedr. trafikgener. De gik bl.a. på gener fra tidspunkterne for kørsel, gener fra støj fra transporterne, sætningsskader i husene som følge af tung trafik, smalle veje uegnet til brede transporter, problemer med oprydning på vejene, ødelagte rabatter, trafiksikkerhed for cyklister og gående. Specielt indbyggerne i Horn by er plaget af den tunge trafik, som kører ad Trehøjevej/Hornvej.

Der er derfor blev indsat et vilkår om tidspunkter for kørsel med traktor og gyllevogn gennem Horn by.

Høringssvarene er vedhæftet som bilag 9-11. Silkeborg Kommunes svar på høringssvarene er vedhæftet som bilag 7. Ansøgers svar på høringssvarene er vedhæftet som bilag 6

Naboer som ligger indenfor konsekvensområdet for lugt skal høres inden der kan træffes afgørelse i sagen. Konsekvensområdet for lugt, som det er defineret i FMK-vejledningen, er et område, "hvor det erfaringsmæssigt har vist sig, at lugt i det væsentlige kan observeres".

Konsekvensområdet er beregnet i IT-ansøgningen til 640,90 m målt fra det vægtede lugtcentrum for husdyrbruget. Silkeborg kommune har brugt de 640,90 m som høringsradius i denne afgørelse.

### OFFENTLIGGØRELSE

---

Miljøgodkendelsen bekendtgøres ved annoncering på kommunens hjemmeside 6. november 2018.

Ansøger, ansøgers konsulent, klageberettigede organisationer samt de personer som har anmodet herom, er samtidig underrettet om godkendelse:

Klageberettigede organisationer, se samlet liste herunder.

Liste over klageberettigede organisationer:

Organisation	E-mail
Arb.bev. Erhvervsråd	<a href="mailto:ae@ae.dk">ae@ae.dk</a>
Danmarks Fiskeriforening	<a href="mailto:mail@dkfisk.dk">mail@dkfisk.dk</a>
Danmarks Naturfredningsforening	<a href="mailto:Dnsilkeborg-sager@dn.dk">Dnsilkeborg-sager@dn.dk</a>
Danmarks Sportsfiskeriforbund	<a href="mailto:post@sportsfiskerforbundet.dk">post@sportsfiskerforbundet.dk</a>
Dansk Ornitologisk Forening	<a href="mailto:natur@dof.dk">natur@dof.dk</a>
Det Økologiske Råd	<a href="mailto:husdyr@ecocouncil.dk">husdyr@ecocouncil.dk</a>
Ferskvandsfiskeriforeningen for Danmark	<a href="mailto:nb@ferskvandsfiskeriforeningen.dk">nb@ferskvandsfiskeriforeningen.dk</a>
Forbrugerrådet	<a href="mailto:fbr@fbr.dk">fbr@fbr.dk</a>
Gjern Natur	<a href="mailto:post@gjern-natur.dk">post@gjern-natur.dk</a>
Sundhedsstyrelsen	<a href="mailto:senord@sst.dk">senord@sst.dk</a>

## 1.7 KLAGEVEJLEDNING

Der kan efter kapitel 7 i Lov om miljøgodkendelse m.v. af husdyrbrug klages over Kommunens afgørelse. Klageberettigede omfatter ansøger, Miljøministeren, Sundhedsstyrelsen samt enhver, der må antages at have en individuel, væsentlig interesse i sagens udfald. Der kan desuden klages af visse organisationer, som angivet i §§ 85-87 i Lov om miljøgodkendelse m.v. af husdyrbrug.

Afgørelsen vil blive offentliggjort 7. november 2018 på kommunens hjemmeside:

[www.silkeborgkommune.dk/Kommunen/Hoeringer-og-afgoerelser/Afgoerelser-Teknik-og-Miljoe](http://www.silkeborgkommune.dk/Kommunen/Hoeringer-og-afgoerelser/Afgoerelser-Teknik-og-Miljoe)

Hvis du ønsker at klage over denne afgørelse, kan du klage til Miljø- og Fødevarerklagenævnet. Du klager via Klageportalen, som du finder et link til på forsiden af [www.nmkn.dk](http://www.nmkn.dk). Klageportalen ligger på [www.borger.dk](http://www.borger.dk) og [www.virk.dk](http://www.virk.dk). Du logger på [www.borger.dk](http://www.borger.dk) eller [www.virk.dk](http://www.virk.dk), ligesom du plejer, typisk med NEM-ID. Klagen sendes gennem Klageportalen til den myndighed, der har truffet afgørelsen. En klage er indgivet, når den er tilgængelig for myndigheden i Klageportalen. Når du klager, skal du betale et gebyr på 900 kr. Du betaler gebyret med betalingskort i Klageportalen.

Klagen skal være modtaget senest 4 uger fra offentliggørelsen dvs. senest 5. december 2018.

Miljø- og Fødevarerklagenævnet skal som udgangspunkt afvise en klage, der kommer uden om Klageportalen, hvis der ikke er særlige grunde til det. Hvis du ønsker at blive fritaget for at bruge Klageportalen, skal du sende en begrundet anmodning til Silkeborg Kommune. Kommunen videresender herefter anmodningen til Miljø- og Fødevarerklagenævnet, som træffer afgørelsen om, hvorvidt din anmodning kan imødekommes.

Gebyret tilbagebetales, hvis

- 1) klagesagen fører til, at den påklagede afgørelse ændres eller ophæves,
- 2) klageren får helt eller delvis medhold i klagen, eller
- 3) klagen afvises som følge af overskredet klagefrist, manglende klageberettigelse eller fordi klagen ikke er omfattet af Miljø- og Fødevarerklagenævnets kompetence.

Det bemærkes, at hvis den eneste ændring af den påklagede afgørelse er forlængelse af frist for efterkommelse af afgørelse som følge af den tid, der er medgået til at behandle sagen i klagenævnet, tilbagebetales gebyret dog ikke.

En klage har normalt ikke opsættende virkning, med mindre Miljø- og Fødevareklagenævnet beslutter andet. Hvis tilladelsen indeholder vilkår til sikring af de landskabelige værdier eller vilkår om placering af gyllebeholdere, må tilladelsen ikke udnyttes før klagefristens udløb, og i disse tilfælde har klagen opsættende virkning, med mindre Miljø- og Fødevareklagenævnet beslutter andet. Udnyttelse af tilladelsen sker på ansøgers eget ansvar og indebærer ingen begrænsninger i Miljø- og Fødevareklagenævnets ret til at ændre eller ophæve afgørelsen.

Ifølge § 90 i Lov om miljøgodkendelse m.v. af husdyrbrug kan afgørelsen desuden prøves ved domstolene. Et eventuelt sagsanlæg skal anlægges inden 6 måneder efter, at afgørelsen er offentliggjort, dvs. senest 7. maj 2019.

Med venlig hilsen

Morten Horsfeldt Jespersen  
Sektionsleder

Lasse Kramer Andersen  
Biolog

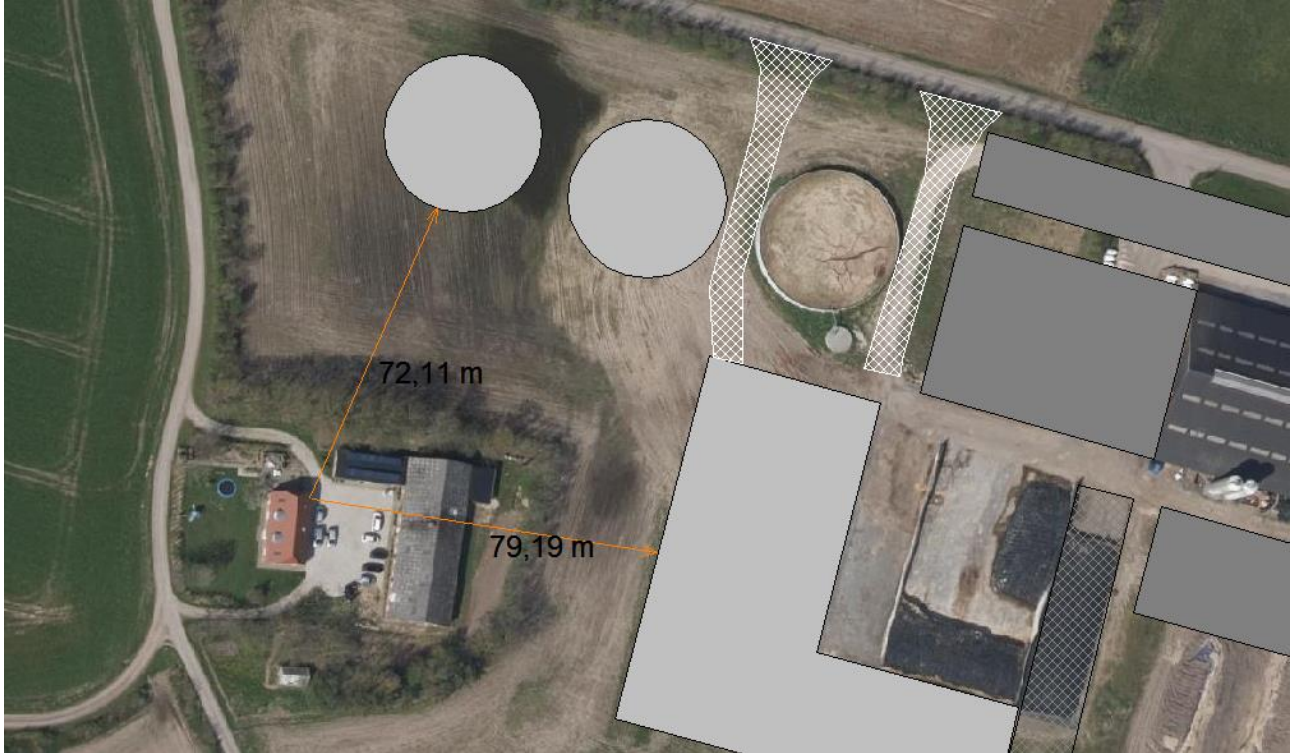
## 2 HUSDYRBRUGETS BELIGGENHED OG PLANMÆSSIGE FORHOLD

---

### 2.1 BYGGE- OG BESKYTTELSESLINJER, FREDNINGER MV.

---

Husdyrbruget er placeret i landzone med ca. 72 m fra nærmeste gyllebeholder og ca. 79 m fra nærmeste plansiloareal på husdyrbruget til stuehuset ved nærmeste nabo, Trehøjevej 21, se nedenstående oversigtskort.



Nærmeste samlede bebyggelse er Horn By som ligger ca. 927 m vest for husdyrbruget og nærmeste byzone er Horn By ca. 1.022 m vest for husdyrbruget.

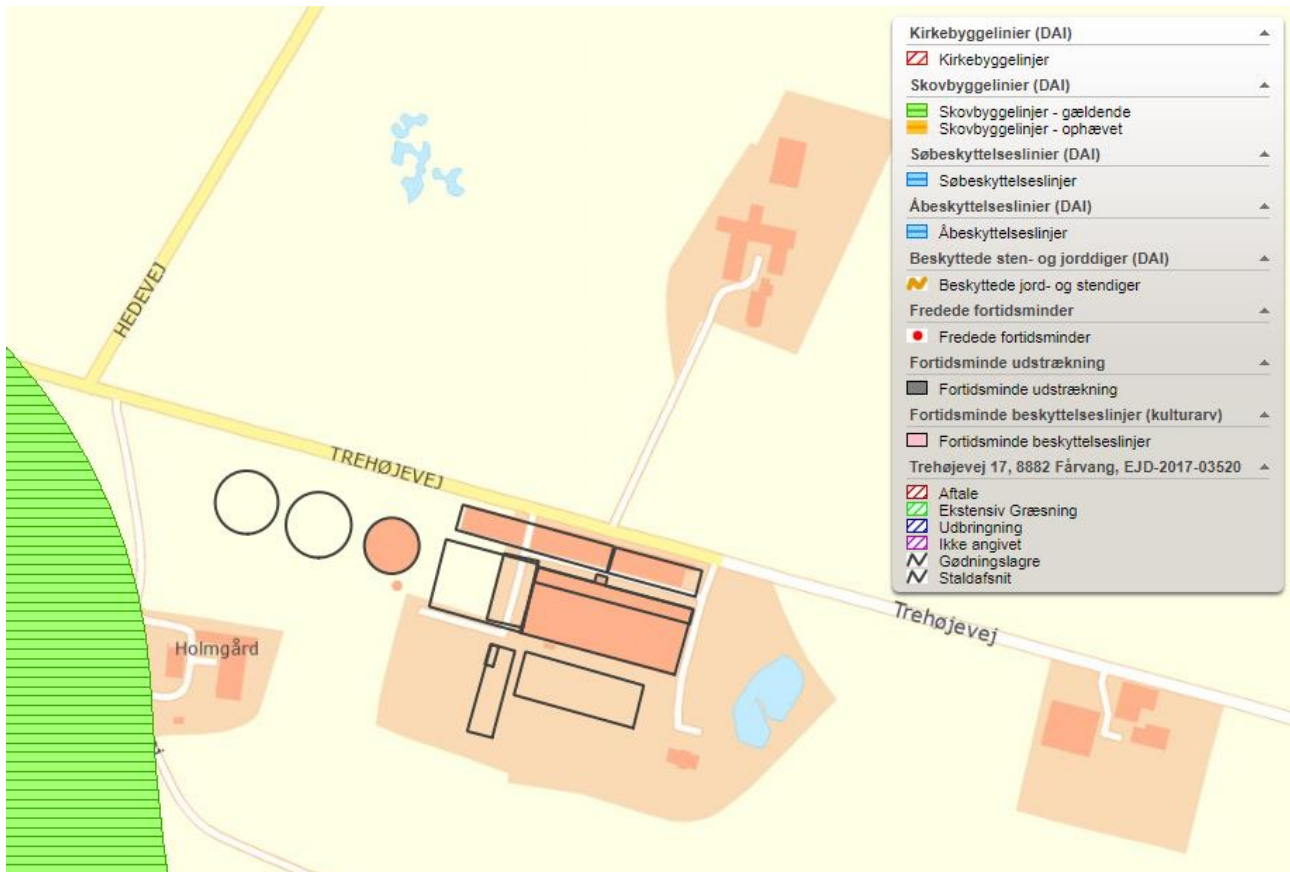
### KOMMUNENS BEMÆRKNINGER OG VURDERING

---

#### **Bygge- og beskyttelseslinjer**

Husdyrbruget ligger udenfor fredninger, strand-, klit-, sø- og åbeskyttelseslinjer se Figur 2.1.1. Der er ingen skovbyggelinjer i umiddelbar nærhed af anlægget, og nærmeste beskyttelseslinje er en skovbyggelinje ca. 90 m vest-sydvest for husdyrbruget, hvorfor anlægget ikke berøres af denne.

Kommunen vurderer derved, at alle bygge- og beskyttelseslinjer, er overholdt.



Figur 2.1.1 Kortudsnit med ejendommen og bygge- og beskyttelseslinjer

### Afstandskrav - Husdyrlovens § 20

Jf. § 20 i Lov om miljøgodkendelse m.v. af husdyrbrug skal kommunen sikre sig, at risikoen for forurening eller væsentlige gener for omgivelserne begrænses, hvis et anlæg ligger mindre end 300 m fra:

- en beboelsesbygning på en ejendom uden landbrugspligt, der ligger i en samlet bebyggelse i landzone, og som har en anden ejer end driftsherren
- et eksisterende eller ifølge kommuneplanens rammedel fremtidigt byzone- eller sommerhusområde
- et område i landzone, der i lokalplan er udlagt til boligformål, blandet bolig og erhverv eller til offentlige formål med henblik på beboelse, institutioner, rekreative formål og lign.

Husdyrbruget ligger mere end 300 m fra ovenstående områder og bebyggelser.



## Afstandskrav - Husdyrlovens § 6

I følge § 6 i Husdyrloven er der forbud mod etablering af anlæg samt udvidelser og ændringer af eksisterende husdyrbrug for mere end 3 dyreenheder, der medfører forøget forurening indenfor de i Tabel 2.1.1 nævnte afstande.

Tabel 2.1.1 Afstandskrav - jf. § 6 i *Lov om miljøgodkendelse m.v. af husdyrbrug* - samt aktuelle afstande fra produktionsanlægget

Område	Afstandskrav (m)	Afstand, nærmeste staldhjørne/anlæg (m)
Eksisterende eller ifølge kommuneplanens rammedel fremtidigt byzone- eller sommerhusområde	50	> 1.000 m
Område i landzone, der i lokalplan er udlagt til boligformål, blandet bolig og erhvervsformål eller til offentlige formål med henblik på beboelse, institutioner, rekreative formål og lign.	50	> 900 m
Nabobeboelse	50	72 m

Afstandskravene i Husdyrlovens § 6 er overholdt. Se bedriftsoversigten på side 8 og som bilag 2.

## Husdyrlovens § 8

I følge § 8 i Husdyrloven må der ikke etableres stalde og gødningsopbevaringsanlæg på husdyrbrug for mere end 3 dyreenheder, inden for følgende afstande. Se Tabel 2.1.2.

Tabel 2.1.2 Afstandskrav - jf. § 8 i *Lov om miljøgodkendelse m.v. af husdyrbrug* - samt aktuelle afstande fra husdyrproduktionsanlægget.

Område	Afstandskrav (m)	Afstand, nærmeste staldhjørne (m)
Ikke-almene vandforsyningsanlæg	25	> 25 km
Almene vandforsyningsanlæg	50	> 50 km
Vandløb (herunder dræn) og søer	15	<u>&lt; 15 m</u>
Offentlig vej og privat fællesvej	15	> 15 m
Levnedsmiddelvirksomhed	25	> 1 km
Beboelse på samme ejendom	15	<u>&gt; 15 m</u>
Naboskel	30	< 30 m

Den nye gyllebeholder overholder ikke afstandskravet for afstand til naboskel nord for Trehøjvej. Ansøger gøres opmærksom på at gyllebeholderen skal placeres mindst 30 m fra naboskel.

Der løber, ifølge kommunens oplysninger, en drænledning i området hvor den nye gyllebeholder placeres, samt på arealet hvor plansiloen ønskes udvidet. Det stilles derfor vilkår om at der skal graves en søgerende for at afdække eventuelle dræn. Ligeledes vil der blive stillet vilkår

om at dræn indenfor 15m af bygninger og plansilo skal føres gennem lukkede rør, eller føres gennem omfangsdræn. Se afsnit 5.2 omkring flydende husdyrgødning.

Silkeborg Kommune vurderer, at alle afstandskravene overholdes med det ansøgte, med de vilkår der er stillet.

## 2.2 PLACERING I LANDSKABET

---

### MILJØTEKNISK REDEGØRELSE

---

#### Nyt byggeri

Bygningsmæssige ændringer og ændring af indkørsel samt beplantning:

- ❖ Der bygges en ny stald i forlængelse af eksisterende kostald mod vest på ca 40\*55 m svarende til ca 2.200 m<sup>2</sup>. Stalden får en benhøjde på 3,0 m og med en taghældning på 20 grader bliver staldens samlede højde til kip ca. 10,5 m. Stalden etableres med gavle i røde teglsten, facader åbne med gardiner og mørk eternit på taget.
- ❖ Der bygges en ny stald syd for eksisterende kostald på ca 25\*70 m svarende til ca 1.750 m<sup>2</sup>. Stalden får en benhøjde på 3,0 m og med en taghældning på 20 grader bliver staldens samlede højde til kip ca. 8 m. Stalden etableres med gavle i røde teglsten, facader åbne med gardiner og mørk eternit på taget.
- ❖ Den østlige plansilo på ca 700 m<sup>2</sup> benyttes fremover til kalvehytter og til udmugning af dybstrøelse til levering til Thorsø Biogasanlæg samtidig med den udvides til samlet 1.000 m<sup>2</sup>. Området får afløb til gyllesystem.
- ❖ Plansiloarealet udvides mod øst med 40\*60 m og mod syd med ca 25\*50 m svarende til 4.750 m<sup>2</sup>. Hermed bliver det samlede plansiloareal 7.650 m<sup>2</sup>. Restvandet fra plansiloerne udsprinkles på egnede arealer.
- ❖ Der etableres en ny gyllebeholder på 4.000 m<sup>3</sup> vest for de eksisterende gyllebeholder. Beholderen etableres med en diameter på ca. 36 m, med betonelementer 2-3 m over terræn og med teltoverdækning på 6-7 m, hvorved den samlede højde bliver 8-10 m.
- ❖ Der etableres en ny fortank på max 99 m<sup>3</sup> i forbindelse med de nye stalde. Fortanken bliver med betonlåg max 1 m over terræn.
- ❖ Der etableres en ny indkørsel mellem de 2 eksisterende gyllebeholder for effektiv afhentning og levering af gylle samt ilægning af foder i plansiloerne.
- ❖ Det eksisterende læhegn mellem indkørslerne fjernes for optimal udsyn ved ind- og ud- kørsel fra ejendommen og i steder plantes enkeltstående træer. Langs malkecenteret, stalden og hen til indkørslen etableres der en bølgehæk lignende bølgehækken ved stuehuset og indkørslen til stuehuset. Der er etableret læhegn i markskellet umiddelbart nord for gyllebeholderen og i markskellet mod vest.

#### Ændringer i eksisterende stalde

I den eksisterende kostald sker der ændring af tværkanaler, for at der fremover kan strøs med sand i sengebåsene og for at der kan fodres med fodervogn. Disse ændringer medfører ikke ændringer af staldsystemet og er ikke godkendelsespligtig.

#### Generelt

Det udvidede produktionsanlæg er beliggende i det åbne land ca. 927 m øst for Horn der er nærmeste landsby i området og ca. 1.022 m syd for Fårvang, der er den nærmeste by i området.

Ejendommen og ejendommens arealer ligger i et fladt område med 0-6 graders terrænhældning.

Området, ejendommen ligger i, er domineret af landbrugsdrift, spredt bebyggelse og spredt beplantning

### KOMMUNENS BEMÆRKNINGER OG VURDERING

---

Landskabets karakter gør, at der kan placeres store byggerier med beplantning omkring, uden at landskabets karakter ændres. Kun hvis bebyggelsen opføres helt uden supplerende beplantning kan byggeriet medføre, at landskabskarakteren ændres. Beplantningen kan bestå af beplantningsbælter eller af punktvis beplantningsområder omkring bygningerne.

Landskabet er enkelt og åbent og næsten fladt. Det er et landbrugslandskab som er svagt storbølget, uden store terrænniveauforskelle. Det er et storskala landskab med få læhegn og lange udsigter. Landskabet er med sin store skala egnet til store landbrugsbygninger. Kommunen vurderer, at der skal etableres et trerækket læhegn syd for plansiloerne. Ansøger har, som følge af høringssvarene, kommet med et forslag til etablering af læhegn ifm. udvidelsen. Kommunen vurderer at ansøger forslag er et fornuftigt alternativ til kommunens vurdering. Der stilles derfor vilkår om etablering af et trerækket læhegn, som vist på figur 2. Herudover stilles der vilkår om vedligeholdelse af eksisterende beplantning rundt om husdyrbruget, hvilket betyder, at der skal genplantes, hvis planter går ud, og at der skal renholdes for ukrudt omkring planterne, i et omfang, så træernes og buskenes vækst ikke hæmmes.

Ansøger gøres opmærksom på, at etablering af ny indkørselsvej kræver en ansøgning med beskrivelse af udformning, størrelse og nøjagtig placering m.m. Ansøgningen skal sendes særskilt til Silkeborg kommunes Teknik- & Miljøafdeling, Vej og Trafik sektionen, inden indkørselsvejen etableres.



Figur 2: Placering af læhegn. Den grønne markering viser læhegnets placering.

### **3 HUSDYRHOLD, STALDANLÆG OG DRIFT**

---

#### **3.1 HUSDYRHOLD OG STALDINDRETNING**

---

##### MILJØTEKNISK REDEGØRELSE

---

Den ansøgte ændring af dyreholdet fremgår af Tabel 3.1.1 og

Tabel 3.1.2 herunder.

Tabel 3.1.1– Nuværende og ansøgt dyrehold fordelt på *staldtyper*

**Oversigt over dyretyper og staldsystemer der indgår i ansøgningen**

Tabellen viser hvilke kombinationer af dyretyper og staldsystemer (dyrekategorier), der indgår i ansøgningen. Koden for dyretype og staldsystem (staldsystemkode) erstatter efterfølgende den fulde betegnelse.

Staldsystem kode	Navn på dyretype og staldsystem	Nudrift/ ansøgt	Antal dyr	Antal DE
KvSm01	Småkalv, tung race (0-6 mdr.), Dybstrøelse (hele arealet)	Nudrift	13	2,97
		Ansøgt	130	31,86
JeSm01	Småkalv, jersey (0-6 mdr.), Dybstrøelse (hele arealet)	Nudrift	14	2,36
		Ansøgt	0	0,00
KvTk01	Tyrekalv, tung race (0-6 mdr.), Dybstrøelse (hele arealet)	Nudrift	106	1,39
		Ansøgt	450	8,82
JeTk01	Tyrekalv, jersey (0-6 mdr.), Dybstrøelse (hele arealet)	Nudrift	114	1,65
		Ansøgt	0	0,00
KvMa05	Malkeko, tung race, Sengestald med fast gulv, 2% hældning, skrabning hver 2. time	Nudrift	253	398,62
		Ansøgt	705	1139,39
JeMa05	Jerseyko, Sengestald med fast gulv, 2% hældning, skrabning hver 2. time	Nudrift	272	396,00
		Ansøgt	0	0,00
KvMa09	Malkeko, tung race, Dybstrøelse (hele arealet)	Nudrift	12	18,91
		Ansøgt	20	32,32
JeMa09	Jerseyko, Dybstrøelse (hele arealet)	Nudrift	13	18,93
		Ansøgt	0	0,00
KvKs09	Kvie/stud, tung race (6 mdr.-kælvning), Dybstrøelse (hele arealet)	Nudrift	7	4,23
		Ansøgt	0	0,00
JeKs09	Kvie/stud, jersey (6 mdr.-kælvning), Dybstrøelse (hele arealet)	Nudrift	8	3,67
		Ansøgt	0	0,00
KvMa12	Malkeko, tung race, Dybstrøelse, lang ædeplads med spalter (kanal, bagskyl eller ringkanal)	Nudrift	0	0,00
		Ansøgt	125	202,02
KvKs13	Kvie/stud, tung race (6 mdr.-kælvning), Dybstrøelse, lang ædeplads med spalter (kanal, bagskyl eller ringkanal)	Nudrift	0	0,00
		Ansøgt	50	29,82

Tabel 3.1.2 – Nuværende og ansøgt dyrehold fordelt på *staldafsnit* med angivelse af antal stipladser, vægt og alderskorrektioner ift. normen samt mælkeydelse

**Produktionsoversigt med angivelse af kode for dyrekategori**

Tabellen viser hvilke dyrekategorier, der indgår i ansøgningen i henholdsvis nudrift og ansøgt drift. Staldsystemkoder er forklaret i den ovenstående tabel. Tal i kursiv er standardtal (normtal), som anvendes i beregningerne, når ansøger ikke har oplyst andet. Når et tal ikke vises i kursiv, betyder det, at ansøger har indtastet sine egne oplysninger.

Staldnavn	Godk. pligtig renovering	Staldsystem kode	Nudrift/ansøgt	Antal dyr	Antal Stipladser	Evt. vægt (kg)/alder (mdr.)		Evt. mælkeydelse (EKM) /ændret fravænningsvægt i alt per årssø*	Antal DE		
						Ind	Ud				
Kalve i kalvhytter - flyttes	Nej	KvSm01	Nudrift	13	0	0,00	1,00		2,97		
			Ansøgt	0	0	0,00	6,00		0,00		
		JeSm01	Nudrift	14	0	0,00	1,00		2,36		
			Ansøgt	0	0	0,00	6,00		0,00		
		KvTk01	Nudrift	106	7	40,00	60,00		1,39		
			Ansøgt	0	0	40,00	230,00		0,00		
		JeTk01	Nudrift	114	7	25,00	45,00		1,65		
			Ansøgt	0	0	25,00	152,00		0,00		
Kostald	Nej	KvMa05	Nudrift	213	0			12500,00	335,59		
			Ansøgt	280	0			13000,00	452,52		
		JeMa05	Nudrift	92	0			12500,00	133,94		
			Ansøgt	0	0			9480,00	0,00		
		KvMa09	Nudrift	4	0			12500,00	6,30		
			Ansøgt	5	0			13000,00	8,08		
		JeMa09	Nudrift	6	0			12500,00	8,74		
			Ansøgt	0	0			9480,00	0,00		
		KvKs09	Nudrift	7	0	24,00	25,00		4,23		
			Ansøgt	0	0	6,00	27,00		0,00		
		JeKs09	Nudrift	8	0	23,00	24,00		3,67		
			Ansøgt	0	0	6,00	25,00		0,00		
		Malkecenter (tillæg 4)	Nej	JeMa09	Nudrift	7	0			12500,00	10,19
					Ansøgt	0	0			9480,00	0,00
		KvMa09	Nudrift	8	0			12500,00	12,60		
			Ansøgt	15	0			13000,00	24,24		
Ændring af robotafd til køer (tillæg 4)	Nej	KvMa05	Nudrift	40	0			12500,00	63,02		
			Ansøgt	40	0			13000,00	64,65		
Kostald (tillæg 4)	Nej	JeMa05	Nudrift	180	0			12500,00	262,06		
			Ansøgt	0	0			9480,00	0,00		
		KvMa05	Nudrift	0	0			10412,00	0,00		
			Ansøgt	165	0			13000,00	266,67		
Ny kostald - forlængelse (tillæg 5)	Nej	KvMa05	Nudrift	0	0			10412,00	0,00		
			Ansøgt	220	0			13000,00	355,55		
Ny placering af kalve (tillæg nr 5)	Nej	KvSm01	Nudrift	0	0	0,00	6,00		0,00		
			Ansøgt	130	0	0,00	3,00		31,86		
		KvTk01	Nudrift	0	0	40,00	230,00		0,00		
			Ansøgt	450	28	40,00	70,00		8,82		
Ny kostald med dybstrøelse (tillæg 5)	Nej	KvMa12	Nudrift	0	0			10412,00	0,00		
			Ansøgt	125	0			13000,00	202,02		
		KvKs13	Nudrift	0	0	6,00	27,00		0,00		
			Ansøgt	50	0	23,00	25,00		29,82		
Sum			Nudrift						848,71		
			Ansøgt						1444,24		
Ændring alle produktioner:									595,53		

**Fleksibilitet**

Der forventes en mindre variation i antallet af årskøer og kvier over året, men variationen vil ikke være så stor, at det gennemsnitlige antal af årskøer/-dyr vil blive overskredet.

Herudover forventes der en mindre variation i antallet af kælvinger over året, hvilket betyder at antallet af småkalve kan variere, men variationen vil ikke være så stor, at max DE bliver overskredet.

Ansøger er opmærksom på, at hvis dyreholdet i en periode på 3 år eller mere, er lavere end den maksimalt tilladte produktionsstørrelse, kan kommunen vælge at nedskrive den maksimale produktionsstørrelse.

## KOMMUNENS BEMÆRKNINGER OG VURDERING

Alle krav og forudsætninger fra tidligere miljøgodkendelser er indsat korrekt i nudrift i ansøgningen.

Antallet af dyr, dyretyper, vægtintervaller, mælkeydelse og fordeling af dyr i de enkelte stalde staldsystemer, er grundlaget for beregninger af ammoniakfordampningen fra staldene og lugt. Det er derfor nødvendigt at stille vilkår til husdyrproduktionens størrelse og produktionsrammer for at sikre, at miljøpåvirkningerne fra ejendommen fastholdes på det niveau, der fremgår af ansøgningen. Ved beregning af dyreholdets størrelse vil Silkeborg Kommune altid tage udgangspunkt i antal årsdyr.

### 3.2 VENTILATION

#### MILJØTEKNISK REDEGØRELSE

Der er naturlig ventilation i alle stalde.

#### KOMMUNENS BEMÆRKNINGER OG VURDERING

Kommunen vurderer, at når der er tale om naturlig ventilation giver det ikke anledning til væsentlige gener for de omkringboende. Naturlig ventilation vurderes at være bedst tilgængelig teknologi i kvægstalde.

### 3.3 FODER – OPBEVARING, HÅNDTERING OG FODRING

#### MILJØTEKNISK REDEGØRELSE

Foder opbevares i de eksisterende plansiloer og i fodersiloer.

For overholdelse af det vejledende BAT emissionsniveau er der benyttet nedsættelse af proteinindholdet i foderet til kørerne fra referencen på 164 g pr kg ts til 162,0 g pr kg ts.

##### Effekt af foderoptimering og antal fravænnede smågrise

Staldnavn	Kode for staldsystem	Nudrift Ansøgt drift	FE	Gram råprotein pr. FE	Gram P pr. FE	Antal fravænnede grise	Fravænnings- vægt	Effekt foderoptimering
Kalve i kalvhytter - flyttes	Ingen data							
Kostald	KvMa05	Nudrift	0,00	0,00	0,00	0,00	0,00	0,00
		Ansøgt	0,00	162,00	0,00	0,00	0,00	80,17
	KvMa09	Nudrift	0,00	0,00	0,00	0,00	0,00	0,00
		Ansøgt	0,00	162,00	0,00	0,00	0,00	2,01
Malkecenter (tillæg 4)	KvMa09	Nudrift	0,00	0,00	0,00	0,00	0,00	0,00
		Ansøgt	0,00	162,00	0,00	0,00	0,00	6,03
Ændring af robotafd til køer (tillæg 4)	KvMa05	Nudrift	0,00	0,00	0,00	0,00	0,00	0,00
		Ansøgt	0,00	162,00	0,00	0,00	0,00	11,45
Kostald (tillæg 4)	KvMa05	Nudrift	0,00	0,00	0,00	0,00	0,00	0,00
		Ansøgt	0,00	162,00	0,00	0,00	0,00	47,24
Ny kostald - forlængelse (tillæg 5)	KvMa05	Nudrift	0,00	0,00	0,00	0,00	0,00	0,00
		Ansøgt	0,00	162,00	0,00	0,00	0,00	62,99
Ny placering af kalve (tillæg nr 5)	Ingen data							
Ny kostald med dybstrøelse (tillæg 5)	KvMa12	Nudrift	0,00	0,00	0,00	0,00	0,00	0,00
		Ansøgt	0,00	162,00	0,00	0,00	0,00	54,52



På ejendommen anvendes der grovfoder, kraftfoder og mineraler. Grovfoderet består primært af majs-, helsæds- og græsensilage samt halm.

På ejendommen opbevares følgende typer og mængder af foder:

Fodertype	Mængde i ansøgt drift	Opbevaring
Korn	15 t	opbevares på anden ejendom, Trehøjevej 31
Kraftfodermix	15 t	opbevares på anden ejendom, Trehøjevej 31
Grovfoder	Ca 4,5 mio kg ts svarende til ca 15.000 m <sup>3</sup>	Plansilo

## KOMMUNENS BEMÆRKNINGER OG VURDERING

Kommunen vurderer, at den ansøgte opbevaring og håndtering af foder sker uden væsentlige miljømæssige gener. Der gøres opmærksom på, at det er vigtigt at anlæg til foderopbevaring holdes fri for foderrester og spild da der ellers kan opstå gunstige forhold for skadedyr som f.eks. rotter og fluer. Foderrester og spild kan opbevares overdækket på møddingsplads eller i gyllebeholder. For at reducere forekomsten af skadedyr mest muligt, vil der blive stillet en række vilkår til håndtering og opbevaring af foder.

Moderne proteinvurderingssystemer til malkekøer sikrer, at køernes behov for protein til produktion af mælk, tilvækst og foster sker med et så lille et forbrug af råprotein (= kvælstof) som muligt. Systemerne tager højde for den mikrobielle omsætning af protein i køernes vom og for optagelsen af aminosyrer fra køernes tyndtarm. I det danske proteinvurderingssystem – "AAT-PBV-systemet" – indgår derfor parametre, som sikrer proteinomsætningen i vommen (PBV = Protein Balance i Vommen) og køernes aminosyre-forsyning fra tarmen (AAT = Aminosyrer Absorberet i Tarmen).

For at bruge AAT-PBV-systemet til at optimere køernes forsyning med råprotein skal man kende foderets indhold af råprotein, AAT og PBV og køernes behov for de samme størrelser. Herudfra bliver køernes foderplan beregnet i en computermode, som afstemmer forholdet mellem fodermidlerne, så forbruget af råprotein bliver dækket på den billigste måde.

En sænkning af råprotein i foderet kan bruges som virkemiddel til reduktion af emissionen af ammoniak hos malkekøer, fordi overskydende råprotein i foderet bliver udskilt som urinstof-N i urinen, hvor det virker som en umiddelbar kilde til dannelse og fordampning af ammoniak.

Miljøstyrelsen i teknologibladet "reduceret tildeling af råprotein til malkekøer", formuleret en række forslag til drifts og egenkontrol vilkår.

Da der er brugt reduktion i mængden af råprotein i foderet, som virkemiddel til at overholde BAT-emissionskravet, vil der, med udgangspunkt i teknologibladet, blive stillet en række vilkår til drift og egenkontrol.

### 3.4 ENSILAGE

#### MILJØTEKNISK REDEGØRELSE

På ejendommen er der et eksisterende plansiloareal på ca 2.900 m<sup>2</sup> der udvides med ca 4.750 m<sup>2</sup> hvorved der samlet bliver ca 7.650 m<sup>2</sup>. Restvandet fra plansiloerne udsprinkles efter gældende regler på arealerne nordvest for ejendommen. I perioder, hvor der ikke kan ske udsprinkling, vil restvandet blive ledt til gyllebeholder.

Herudover benyttes den østlige eksisterende plansilo, inkl udvidelse, på ca 1.000 m<sup>2</sup> fremover til kalvehytter. Vandet herfra ledes til gyllebeholder.

## KOMMUNENS BEMÆRKNINGER OG VURDERING

---

Opbevaring af ensilage på fast plads sikrer, at udsivning og afstrømning af næringsstoffer til overfladevand og grundvand er lav. Der er desuden mindre spild forbundet med opbevaring og håndtering af ensilage i plansiloer, hvilket giver en bedre udnyttelse af foderet.

Det er vigtigt, at kasseret ensilage og ensilagespild opsamles løbende fra pladsen og opbevares overdækket for at undgå, at der opstår lugt og fluegener. Der er med denne miljøgodkendelse stillet vilkår til håndtering af kasseret ensilage. Fordærvet ensilage der ikke fjernes dagligt, er kilde til lugtgener, som bidrager til ejendommens samlede lugtpåvirkning fra stald og lager af husdyrgødning. Det er derfor vigtigt, at pladsen dagligt holdes ren.

Markerne der af ansøger er angivet til udsprinkling af restvandet ligger i et drænet område. Kommunen vurderer at der på disse arealer vil være risiko for afstrømning til dræn og at de derfor ikke er egnede til udsprinkling af ensilagesaft. Der vil derfor blive stillet vilkår til hvilke arealer, der må udsprinkles på. I vurdering af arealer til udsprinklingen, har kommunen kigget på jordbundstypen og afstand til vandløb (herunder dræn), søer og naboer. Området syd og vest for ejendommen er karakteriseret af mange dræn og jordbundstypen sandblandet lerjord og lerblandet sandjord. Drænene fører til en grøft hvorfra vandet ledes videre til Nørbæk. Der vil derfor være risiko for, at ensilagesaften vil blive først via drænene til Nørbæk. Nordvest for Trehøjevej 17 er der arealer uden dræn, med god afstand til vandløb, som ville være egnede til udsprinkling. (se billedet herunder)



Figur 3: Areal til udsprinkling af restvand. De svagt markerede røde streger markerer dræn.

Opsamlingsbrønden på 99 m<sup>3</sup> skal, jf. byggeblad nr 103.09-05, udstyres med en automatisk pumpe, som skal have en pumpeydelse der kan udsprinkle indholdet på højst 10 timer. Dvs.  $99 \text{ m}^3/10\text{t} = 9,9 \text{ m}^3/\text{t}$ . Der vil blive stillet vilkår til pumpeydelsen.

Kommunen vurderer, med baggrund i ovenstående, at der skal stilles vilkår pumpeydelsen.

Der har tidligere været konstateret vandløbsforurening med ensilagesaft fra Trehøjevej 17, før nuværende ejer overtog ejendommen. Herudover konstateres der år efter år en forurening af grøften langs banesiten syd-vest for Trehøjevej 17. Silkeborg kommune har endnu ikke kunnet udpege forureningskilden med sikkerhed.

Pga. af størrelsen af opsamlingsarealet og tidligere tilfælde af vandløbsforurening med ensilagesaft, vurderer kommunen at der bør være en opsamlingskapacitet af ensilagesaften på svarende til minimum 3 måneder. De 3 måneder er fastsat ud fra en vurdering af at der typisk vil forekomme frost/sne hen over de 3 vintermåneder, hvor det derfor ikke vil være muligt at udsprinkle ensilagesaften regelmæssigt.

På baggrund af ovenstående historik og størrelsen på plansiloarealet, vurderer Silkeborg kommune, at der skal stilles en række vilkår til håndtering og opbevaring af ensilagesaft og restvand.

Såfremt vilkårene til håndtering af ensilagen og gældende lovgivning overholdes vurderes det, at opbevaring og håndtering af ensilage ikke er til gene for de nærmeste naboer og ikke vil medføre væsentlig påvirkning af omgivende natur og miljø.

### 3.5 ENERGI- OG VANDFORBRUG

#### MILJØTEKNISK REDEGØRELSE

##### Energiforbrug for ejendommen

Energi anvendes primært til lys, malkeanlæg og skraberanlæg. Staldene er med naturlig ventilation, og der er derfor ikke energiforbrug til dette.

Der anvendes for så vidt muligt lavenergibelysning i stalden. Belysningen rengøres jævnligt, så lysstyrken er optimal. Lyset i staldene vil være tændt efter behov. Der vil være lys i staldene ca. 12 timer i døgnet i vinterhalvåret og ca. 8 timer i døgnet i sommerhalvåret. Tidsrummet vil kunne variere mellem 04-24. Herudover er der vågelys i staldene om natten, så dyrene kan orientere sig.

Logistikken i forbindelse med afhentning af foder er indrettet, så afstanden giver færrest mulige driftstimer, hvilket minimerer energiforbruget.

Elforbruget har som gennemsnit over 2009-2014 været på 282.800 kwh pr. år.

Ansøger, der har ejet ejendommen i ca 1 år forventer at el forbruget ved den fulde produktion vil være på ca 400-450.000.000 kWh, da der ikke længere benyttes robotter og der etableres LED belysning.

Tabel 3.5.1 - Energiforbrug for ejendommens enheder i nudrift og i ansøgt drift.

Enheder	Forbrug – nudrift, kWh Anslået, 2016	Forbrug, kWh Anslået, 2017
Gyllepumper og skraber m.v.	30.000	65.000
Malkeanlæg og mælkekøleanlæg	65.000	160.000
Fodring med hængebane	125.000	-
Belysning	20.000	45.000
Højtryksvask af stalde	5.000	15.000
Diverse	35.000	115.000
<b>I alt</b>	<b>280.000</b>	<b>400.000</b>

##### Vandforbrug for ejendommen

Vand anvendes til drikkevand samt rengøring af stalde. Vandet leveres fra egen vandboring, hvor vandforbruget måles.

Der er opsat flydere i vandkarrene, der sikrer at vandkarrene ikke flyder over.

Vandet fra mælkekølingen genbruges til drikkevand til køerne. Vandet fra rengøring af malkeanlægget genbruges til vask af malkestalden. Begge disse tiltag gør at vandforbruget minimeres.

Ejendommens drikkevandsinstallationer rengøres og efterses jævnligt med henblik på at undgå spild.

Evt. lækager identificeres og repareres hurtigst muligt.

Vandforbruget vurderes til 25.-30.000 m<sup>3</sup> når husdyrproduktionen er på fuld drift.

Oversigt over det estimerede energiforbrug, samt et skøn over forbruget for de væsentligste enheder i nudrift og i ansøgt drift fremgår i Tabel 3.5.1 herunder. Vandforbruget fremgår af på samme måde af Tabel 3.5.2.

Tabel 3.5.2 - Vandforbrug for ejendommens enheder i nudrift og i ansøgt drift.

Enheder	Forbrug – 2016, m <sup>3</sup>	Forventet forbrug, 2017, m <sup>3</sup>
Drikkevand	15.500	24.000
Vask af stalde	1.650	2.500
Vask af maskiner	0-,05	0-0,5
Vask af malkeanlæg	1.100	1.700
<b>I alt</b>	<b>Ca. 18.000</b>	<b>Ca. 28.200</b>

## KOMMUNENS BEMÆRKNINGER OG VURDERING

Silkeborg Kommune bruger som udgangspunkt anbefalingerne i BREF-dokumentet, mht. energiforbrug på husdyrbrug. BREF beskriver en række systemer og handlinger som kan minimere energi- og vandforbruget. Derudover anvender kommunen nøgletal fra EnergiMidt og fra Landbrugets vejledning om erhvervsmæssigt dyrehold.

### Energiforbrug

Silkeborg Kommune har beregnet det årlige elforbrug i ansøgt drift til 582.836 kWh pr. år (inkl. opvarmning) jf. Tabel 3.5.3 herunder.

Tabel 3.5.3 - Beregning af energiforbrug i ansøgt drift

Kvægproduktion						
Antal årskøer	850		582.836		686	
Bliver der malket med robotter	nej					
Blandes og udfodres foder elektrisk, ja / nej	nej					

Ansøgers skøn ligger ca. 25 % lavere end Silkeborg Kommunes skøn over forventet forbrug. Dette skyldes højst sandsynligt, at der er opsat LED belysning i staldene. Det vurderes derfor, at energiforbruget ligger på et fornuftigt leje, i forhold til en husdyrproduktion af denne størrelse.

Energiforbruget bør følges løbende for at sikre, at der ikke sker store stigninger. Det vil også være i ejers egen interesse og energiforbruget løbende forsøges minimeret.

Der vil løbende blive fulgt op på bedriftens elforbrug ved tilsyn.

Pga. af bedriftens størrelse og deraf følgende energiforbrug, stilles der vilkår om at ejendommen skal energiscreenes inden miljøgodkendelsen skal revurderes. Herudover skal der inden byggeriet påbegyndes indhentes en erklæring fra en energi- eller miljøkonsulent, at byggeriet udføres med fokus på energibesparende tiltag.

### **Vandforbrug**

Silkeborg Kommune har beregnet det årlige vandforbrug i ansøgt drift til ca. 29417 m<sup>3</sup> pr. år (inkl. spild og vaskevand) jf. Tabel 3.5.4 herunder.

Tabel 3.5.4 - Beregning af vandforbrug i ansøgt drift

<b>St. race</b>	
Drikkevand	28669
Staldrengøring	2802
Malkeanlæg	1700
Totalt	29417

Ansøgers skønnede vandforbrug stemmer overens med Silkeborg Kommunes skøn over forventet forbrug. Det vurderes derfor, at vandforbruget ligger på et fornuftigt leje, i forhold til en husdyrproduktion af denne størrelse.

Vandforbruget skal kunne sammenlignes med de tidligere års forbrug for at se om forbruget har været stigende. Registreringerne skal kunne fremvises ved tilsyn på ejendommen.

Der vil blive stillet vilkår til registrering og dokumentation af el- og vandforbrug.

### 3.6 SPILDEVAND, RESTVAND OG REGNVAND

#### MILJØTEKNISK REDEGØRELSE:

Ejendommens spildevandsmængde er opgjort for den ansøgte drift og fremgår af tabel 4.5.1.

Tabel 4.5.1 – Mængder af spildevand fra ejendommen i ansøgt drift. Det er beskrevet hvor spildevandet ledes hen.

Type	Ansøgt drift	Afledes til
Rengøringsvand fra malkecenter og stalde (er medregnet i normtal for gylle)	4.250	Gyllebeholder
Tagvand fra eksisterende stalde	3.300	Nedsivning i marken
Tagvand fra nye stald	2.800	Faskine, der fastlægges ved byggeansøgningen
Plansiloareal	5.355	Udsprinkles med overløb til gyllebeholder
Areal ved kalvehytter	700	Gyllebeholder
Sanitært spildevand fra medarbejderfaciliteter	100	Trikestank

#### KOMMUNENS BEMÆRKNINGER OG VURDERING

##### Rengøringsvand

Rengøringsvand fra rengøring i stalde ledes til gyllesystem. Dette er i henhold til gældende lovgivning.

Kommunen vurderer at det spildevand, der er omfattet af husdyrgødnings-bekendtgørelsen håndteres i overensstemmelse med bekendtgørelsens regler.

Kommunen vurderer, at opbevaringskapaciteten i gyllebeholderen er tilstrækkelig til at rumme de givne mængder spildevand, herunder regnvand og rengøringsvand i ansøgt drift, for yderligere oplysninger henvises til afsnit 5 om gødningsproduktion.

##### Tagvand

Når der opføres nye større bygninger uden for kloakerede områder, er det nødvendigt at regnvandet enten nedsives eller forsinkes inden det udledes til et vandområde. Regnvand skal som udgangspunkt altid nedsives, hvis det er muligt. Ønsker man at udlede eller nedsive regnvand til et vandområde, skal retningslinjer for regnvand i Silkeborg Kommune følges. Af retningslinjerne fremgår det blandt andet, at der ikke må ledes vand til beskyttet natur, små vandhuller, vandløb med høj økologisk tilstand eller andre sårbare vandområder. Udledning og nedsivning af regnvand kræver forudgående tilladelse fra Silkeborg Kommune. Hvis der ansøges om at udlede regnvand til et eksisterende dræn, skal der meddeles tilladelse til medbenyttelse. Det sikrer, at der er den nødvendige kapacitet i det dræn man ønsker at lede vand til.

I den konkrete ansøgning ønskes tagvand fra nye bygninger udledt til faskine.

Silkeborg Kommune vurderer, at der med etablering af en faskine til forsinkelse af tagvandet, vil blive taget tilstrækkelig hånd om tagvandet. Husk at der skal søges om tilladelse til håndtering af tagvandet separat.

### **Befæstede arealer**

Det befæstede areal ved plansiloerne har afløb til opsamlingsbeholder, hvorfra der sker ud-sprinkling på nærtliggende dyrkede arealer. I de perioder, hvor der ikke kan ske udsprinkling, ledes restvandet til gyllebeholder.

Det befæstede areal ved kalvehytterne har afløb til gyllebeholder.

Da der er tale om forholdsvis store befæstede arealer og da ejendommen ligger i et drænet område, finder Silkeborg kommunen det nødvendigt at stille vilkår til håndteringen af overfladevandet. Se afsnit 3.4 om ensilage.

Silkeborg Kommune vurderer, at vandet fra de befæstede arealer håndteres hensigtsmæssigt, så længe de givne vilkår overholdes.

### **Sanitært spildevand**

Sanitært spildevand fra staldbygninger ledes til trikstank.

Kommunen vurderer, at sanitært spildevand håndteres, så der ikke opstår uhygiejniske forhold eller miljømæssig skade.

## **3.7 AFFALD OG OLIE / KEMIKALIER**

---

### **MILJØTEKNISK REDEGØRELSE**

---

Brændbart affald i form af papirsække, aftøringspapir og tom rengjort emballage bliver opsamlet i container, hvorfra det bortskaffes via en indsamlingsordning for erhvervsvirksomheder.

Jern og metal afhændes til produkthandler og glas, plastik m.m. bortskaffes via indsamlingsordning for erhvervsvirksomheder.

Lysstofrør samles i kasser og bortskaffes til kommunal genbrugsplads.

Batterier bortskaffes til kommunal genbrugsplads.

Motorolie bortskaffes til mekaniker, der tager spildolie med retur ved olieskift.

Døde dyr afhentes af DAKA. De døde dyr opbevares indtil afhentning i kadaverkapsler udviklet til formålet. Opbevaring og bortskaffelse af døde dyr sker i henhold til BEK nr. 439: *Bekendtgørelse om opbevaring af døde dyr.*

Klinisk risikoaffald i form af medicinglas og evt -rester samt kanyler bortskaffes via indsamlingsordning for erhvervsvirksomheder.

Affald fra ejendommens husholdning er tilsluttet kommunal affaldsordning

De estimerede mængder af affald for ansøgt drift fremgår af tabel 1.5.21.



Tabel 3.7.1 - Affaldsproduktion på ejendommen

Affaldstype/kemikalie	Opbevaring	Modtager
Plast/brændbart	Container	Afhentes Genbrugsplads
Farligt affald ✓ Kemiske midler, herunder sæbe m.m. ✓ Akkumulatorer /batterier ✓ Lysstofrør ✓ Spraydåser	Malkestalden  Værksted  Værksted  Værksted	Genbrugsplads  Miljøbil
Medicinrester, kanyler, etc.	Kanyleboks på stald-kontor	Apotek Genbrugsplads
Døde dyr	Kadaverkappe, overdækket  Placering, ved den nye gyllebeholder mellem gyllebeholder og læhegn	Daka henter ca. 30 gange om året

### Olieoplag

	Placering	Underlag	Tankpistol
Diesel/olie-tank	Værksted	Fast, tæt u. afløb	Med automat stop
Påfyldningsplads	Værksted	Fast, tæt u. afløb	
Oplag af motorolie, smøreolie m.v.	Værksted	Spildebakke, der kan rumme indholdet af den største beholder eller tæt bund med opkant u. afløb	

## KOMMUNENS BEMÆRKNINGER OG VURDERING

### Affald

Bedriften er omfattet af reglerne i affaldsbekendtgørelsen, derfor skal man på ejendommen føre registrering over affaldsproduktionen efter de gældende regler samt at bortskaffelsen skal ske i overensstemmelse med kommunes affaldsregulativ.

Det fremgår af Affaldsbekendtgørelsens § 64, at virksomheder skal kildesortere deres affald. Virksomheden skal derudover sikre sig, at væsentlige dele af deres kildesorterede affald går til materialenyttiggørelse.

Kommunen vurderer, at der ikke vil være problemer med hensyn til opbevaring og affaldsbortskaffelsen fra virksomheden, såfremt de i miljøtekniske redegørelse beskrevne procedurer overholdes.

### **Døde dyr og afhentningsplads**

Afhentningspladsen er mellem den midterste gyllebeholder og læhegnet og er placeret i god afstand fra naboer.

Afhentningsstedet er valgt på et skyggefuldt sted, som er sikret mod ådselædende dyr ved at dyrene er overdækket med fast overdækning.

Afhentningsstedet er ved fast tilkørselsvej og tilgængelig for afhentningsmateriellet.

Det er Silkeborg Kommunes vurdering, at opbevaring af døde dyr lever op til kravene herom og det vurderes, at omkringboende naboer ikke vil blive generet af evt. lugt fra døde dyr.

### **Farligt affald**

Der opbevares ikke handelsgødning på Trehøjevej 17.

### **Olieoplag**

Silkeborg Kommune har vedtaget forskriften "Regler for håndtering og opbevaring af olie og kemikalier". Formålet med reglerne i forskriften er, at der ikke sker spild af olie på jorden ved tankning. Der må desuden ikke være risiko for at spild af olie eller kemikalier kan ledes til kloak, jord eller vandløb. Derfor skal oplag af spildolie og kemikalier altid være overdækket og afskærmet mod nedbør. Opbevaring skal desuden ske, så indholdet af den største beholder kan opsamles. Alle husdyrbrug som ikke er miljøgodkendte er automatisk omfattet af reglerne. Miljøgodkendte husdyrbrug er ikke omfattet med mindre det fremgår af miljøgodkendelsen. Der er derfor stillet vilkår til opbevaring og håndtering af olie og kemikalier.

### **Adgang til genbrugspladserne**

Hvis et landbrug ønsker at aflevere affald på genbrugspladsen skal de tilmelde sig genbrugspladsordningen. Ordningen omfatter også aflevering af 10 kg farligt affald om året. Kun virksomheder, der er tilmeldt ordningen, kan lovligt benytte genbrugspladsen.

#### *Særligt for dokumentation af aflevering af farligt affald*

Virksomheder har pligt til at dokumentere, at deres farlige affald bliver håndteret korrekt. Derfor skal du altid udfylde kvitteringsskema på Silkeborg Forsynings hjemmeside og medbringe det i to eksemplarer, så personalet kan stemple det, når du afleverer farligt affald fra virksomheden på genbrugspladsen. Alternativt kan du bruge en godkendt indsamler til at håndtere dit farlige affald.

#### *Tilmelding*

Virksomheden kan tilmelde sig ved henvendelse til Silkeborg Forsyning, Tietgensvej 3, 8600 Silkeborg.

Kommunen vurderer, at der ikke vil være problemer med hensyn til opbevaring og affaldsbortskaffelsen fra virksomheden, såfremt de i miljøtekniske redegørelse beskrevne procedurer samt de stillede vilkår overholdes.

## **3.8 DRIFTSFORSTYRELSE ER UHELD**

---

Se miljøgodkendelse af 27. juni 2012.

Beredskabsplanen skal opdateres så den stemmer overen med de faktiske forhold på bedriften.

Der vil blive stillet vilkår til at beredskabsplanen er opdateret og tilgængelig for medarbejderne.

### 3.9 AMMONIAKTAB FRA STALD OG LAGER

---

Fra stald og lager sker der et luftbåret tab af kvælstof i form af fordampning af ammoniak. En del af den fordampede ammoniak falder ned i kort afstand fra kilden, hvilket kan forringe kvaliteten af skove og naturområder.

Ifølge beregningerne i ansøgningssystemet husdyrgodkendelse.dk er den samlede fordampning af ammoniak fra anlæggets stald og lager 3.894,04 kg N/år i nudriften. Dette øges til 6.759.96 kg N/år.

Husdyrgodkendelseslovens beskyttelsesniveau for ammoniak fremgår af bilag 3 pkt. A til godkendelsesbekendtgørelsen, og er sammensat af:

- a) et generelt krav om reduktion af ammoniakfordampning fra husdyrbruget og
- b) et krav om maksimalt tilladte totalbelastning af ammoniakfølsomme naturområder omfattet af lovens § 7 ved deposition af ammoniak
- c) samt krav om maksimalt tilladte merbelastning af øvrige ammoniakfølsomme naturområder efter en konkret vurdering, jf. lovens § 27, stk. 1.

#### MILJØTEKNISK REDEGØRELSE

---

##### Det generelle ammoniakreduktionskrav

I ansøgningssystemet husdyrgodkendelse.dk er der foretaget beregning af det generelle ammoniakreduktionskrav for den ansøgte produktion. Dette sammenholdes med det beregnede ammoniaktab på produktionsniveau for den ansøgte drift, for at vurdere om det generelle krav til ammoniakemission er overholdt.

Nedenfor ses beregningerne af ammoniakreduktionskravet og det beregnede ammoniaktab ved den ansøgte produktion.

##### Resultat af beregninger på generelt ammoniakreduktionskrav

Overstiger græsmarksafgrøder over 25 % af totalrationen for malkekøer inklusiv opdræt?	Nej
Er det generelle krav om reduktion af ammoniaktab fra stald og lager opfyldt?	Ja
Eventuel yderligere reduktion nødvendig for at opfylde kravet	-749,58 kgN/år

## Resultat af beregninger af ammoniaktab på produktionsniveau

Staldnavn	Kode for staldsystem	Ammoniaktab fra reference staldsystem (kgN/år)	Ammoniaktab fra valgt staldsystem (kgN/år)	Effekt af valgt staldsystem (kgN/år)	Effekt af valgt staldsystem (%)	Effekt af miljøteknologi (kgN/år)	Effekt af foderoptimering m.m. (kgN/år)	Effekt af miljøtiltag lager (kgN/år)	Faktisk ammoniaktab fra stald og lager (kgN/år)
Kalve i kalvhytter - flyttes	KvSm01	0,00	20,79	0,00	0,00%	0,00	0,00	2,26	18,52
		0,00	0,00	0,00	0,00%	0,00	0,00	0,00	0,00
	JeSm01	0,00	16,67	0,00	0,00%	0,00	0,00	1,82	14,85
		0,00	0,00	0,00	0,00%	0,00	0,00	0,00	0,00
	KvTk01	0,00	6,98	0,00	0,00%	0,00	0,00	0,76	6,21
		0,00	0,00	0,00	0,00%	0,00	0,00	0,00	0,00
JeTk01	0,00	9,25	0,00	0,00%	0,00	0,00	1,02	8,23	
	0,00	0,00	0,00	0,00%	0,00	0,00	0,00	0,00	
Kostald	KvMa05	2133,04	1573,33	559,72	26,24%	0,00	0,00	0,00	1573,33
		2804,00	2068,22	735,78	26,24%	0,00	80,17	78,29	1909,77
	JeMa05	778,06	578,69	199,36	25,62%	0,00	0,00	0,00	578,69
		0,00	0,00	0,00	0,00%	0,00	0,00	0,00	0,00
	KvMa09	0,00	41,75	0,00	0,00%	0,00	0,00	4,69	37,05
		0,00	52,18	0,00	0,00%	0,00	2,01	5,65	44,52
	JeMa09	0,00	53,29	0,00	0,00%	0,00	0,00	5,98	47,31
		0,00	0,00	0,00	0,00%	0,00	0,00	0,00	0,00
	KvKs09	0,00	31,88	0,00	0,00%	0,00	0,00	3,60	28,28
		0,00	0,00	0,00	0,00%	0,00	0,00	0,00	0,00
	JeKs09	0,00	27,74	0,00	0,00%	0,00	0,00	3,17	24,57
		0,00	0,00	0,00	0,00%	0,00	0,00	0,00	0,00
Malkecenter (tillæg 4)	JeMa09	0,00	62,17	0,00	0,00%	0,00	0,00	6,97	55,20
		0,00	0,00	0,00	0,00%	0,00	0,00	0,00	0,00
	KvMa09	0,00	83,49	0,00	0,00%	0,00	0,00	9,38	74,11
		0,00	156,54	0,00	0,00%	0,00	6,03	16,96	133,55
Ændring af robotafd til køer (tillæg 4)	KvMa05	400,57	295,46	105,11	26,24%	0,00	0,00	0,00	295,46
		400,57	295,46	105,11	26,24%	0,00	11,45	11,18	272,82
Kostald (tillæg 4)	JeMa05	1522,29	1132,23	390,06	25,62%	0,00	0,00	0,00	1132,23
		0,00	0,00	0,00	0,00%	0,00	0,00	0,00	0,00
	KvMa05	0,00	0,00	0,00	0,00%	0,00	0,00	0,00	0,00
Ny kostald - forlængelse (tillæg 5)	KvMa05	1652,36	1218,77	433,58	26,24%	0,00	47,24	46,13	1125,40
		0,00	0,00	0,00	0,00%	0,00	0,00	0,00	0,00
		2203,14	1625,03	578,11	26,24%	0,00	62,99	61,51	1500,53
Ny placering af kalve (tillæg nr 5)	KvSm01	0,00	0,00	0,00	0,00%	0,00	0,00	0,00	0,00
		0,00	223,00	0,00	0,00%	0,00	0,00	24,27	198,73
		0,00	0,00	0,00	0,00%	0,00	0,00	0,00	0,00
Ny kostald med dybstrøelse (tillæg 5)	KvMa12	0,00	0,00	0,00	0,00%	0,00	0,00	0,00	0,00
		1259,43	1414,22	-154,80	-12,29%	0,00	54,52	101,57	1258,13
		0,00	0,00	0,00	0,00%	0,00	0,00	0,00	0,00
Sum	Nudrift	277,56	295,31	-17,75	-6,39%	0,00	0,00	19,36	275,95
		4833,96	3933,72	1254,25		0,00	0,00	39,65	3894,04
		8597,06	7394,26	1680,03		0,00	264,41	369,90	6759,96

I ansøgningsystemet husdyrgodkendelse.dk er det beregnet, at det generelle krav om reduktion af ammoniak er overholdt for den ansøgte produktion. Idet den samlede ammoniakfordampning fra anlægget ved den ansøgte drift er 749,58 kg lavere, end hvad der er krævet for at overholde ammoniakreduktionskravet.

Til malkekvæg er der følgende teknologiblade:

- ❖ Svovlsyrebehandling af kvæggylle
- ❖ Skrabere på spaltegulve
- ❖ Fast drænedede gulve

På ejendommen er der fast drænedede gulve med skrabere.

## KOMMUNENS BEMÆRKNINGER OG VURDERING

Ammoniakemissionen vedr. ammoniak kan begrænses ved en kombination af teknikker/ teknologier indenfor fodring, staldindretning og opbevaring af husdyrgødning. Se Tabel 3.9.1

Tabel 3.9.1 Teknologier til begrænsning af ammoniakfordampningen:

Teknik/teknologi	Effekt af teknologi	Bemærkninger
Staldsystemer	1680,26 kg N/år	Fast drænedede gulve med skraber.

Den ansøgte udvidelse overholder det generelle krav om reduktion af ammoniaktab fra stalde og lagre i forhold til referencestaldsystemet med 749,58 kgN/år.

Kommunen vurderer derfor, at der er foretaget de nødvendige foranstaltninger for at overholde det generelle ammoniakreduktionskrav.

### 3.10 PÅVIRKNING AF NATUR MED AMMONIAK

#### Ammoniakfølsomme naturtyper – kategori 1,2 og 3-natur

Den ammoniakfølsomme natur, som er beskyttet, jf. husdyrgodkendelsesbekendtgørelsens bilag 3 er opdelt i tre kategorier.

Naturområder omfattet af § 7 i husdyrloven (Pkt. 2 ad 2):

*Kategori 1-natur:* Omfatter ammoniakfølsomme Natura 2000-naturtyper, som indgår i udpegningsgrundlaget for området og er kortlagte af Naturstyrelsen i forbindelse med Natura 2000 planlægningen. For de Natura 2000-naturtyper, som ikke er kortlagt (primært søer), skal kommunen vurdere den eventuelle påvirkning. Kategori 1-natur omfatter ligeledes § 3-heder og -overdrev indenfor Natura 2000-områder, som ikke er nævnt ovenfor.

*Kategori 2-natur:* Omfatter højmoser, lobeliesøer samt heder større end 10 ha og overdrev større end 2,5 ha, som er omfattet af naturbeskyttelseslovens § 3, og som ligger udenfor Natura 2000-områder.

Øvrige ammoniakfølsomme naturområder, jf. § 27 stk. 1 i husdyrloven (Pkt. 3 ad c):

*Kategori 3-natur:* Kommunen skal konkret vurdere følgende beskyttede, ammoniakfølsomme naturtyper uden for Natura 2000-områder, som ikke er omfattet af kategori 1 og 2: Heder, moser og overdrev, som er beskyttet efter naturbeskyttelseslovens § 3, samt ammoniakfølsomme skove. En nærmere definition af ammoniakfølsom skov fremgår af husdyrgodkendelsesbekendtgørelsens bilag 3 pkt. 3 ad C.

Skov defineres som arealer, der er større end ½ ha og mere end 20 meter brede, og som er bevokset med træer, der danner eller inden for et rimeligt tidsrum vil danne en sluttet skov af højstammede træer, jf. skovlovens definition af skov.

En skov betegnes som ammoniakfølsom, når:

- 1) der har været skov på arealet i lang tid (i størrelsesorden mere end ca. 200 år), så der er tale om gammel "skovjordbund",
- 2) skoven er groet frem af sig selv på et naturareal, fx tidligere hede, mose eller overdrev, så jordbunden ikke har været dyrket mark inden for en periode svarende til perioden for gammel "skovjordbund", eller
- 3) der i skoven er forekomst af naturskovindikerende eller gammelskoves arter, som er medtaget på listen over arter, der er brugt ved prioritering af naturmæssigt særligt værdifulde skove omfattet af skovlovens § 25.

#### Beskyttelsesniveauer for ammoniakfølsomme naturtyper

Krav til maksimal ammoniakdeposition for de forskellige ammoniakfølsomme naturtyper, jf. kategori 1-, kategori 2- og kategori 3-natur fremgår af nedenstående tabel.

Tabel 3.10.1 Beskyttelsesniveauer for bestemte ammoniakfølsomme naturtyper:

Naturtyper	Fastsat beskyttelsesniveau
<b>Kategori 1.</b> Ammoniakfølsomme Natura 2000 naturtyper samt øvrige heder og overdrev indenfor Natura 2000 områder	Max. totaldeposition afhængig af antal husdyrbrug i nærheden*): 0,2 kg N/ha/år ved > 1 husdyrbrug 0,4 kg N/ha/år ved 1 husdyrbrug 0,7 kg N/ha ved 0 husdyrbrug.
<b>Kategori 2.</b> Ammoniakfølsomme naturområder udenfor Natura 2000, som er højmoser, lobeliesøer, heder større end 10 ha, samt overdrev større end 2,5 ha.	Max. total deposition på 1,0 kg N/ha/år.
<b>Kategori 3.</b> Heder, moser og overdrev, som er beskyttet af naturbeskyttelseslovens § 3, og ammoniakfølsomme skove.	Kommunen vurderer konkret, om der skal fastsættes vilkår om max. merdeposition. Kravet må dog ikke være under en max. merdeposition på 1,0 kg N/ha pr. år

\* Kumulationsmodel for antal husdyrbrug i nærheden fremgår af bilag 3 pkt. 4

## MILJØTEKNISK REDEGØRELSE

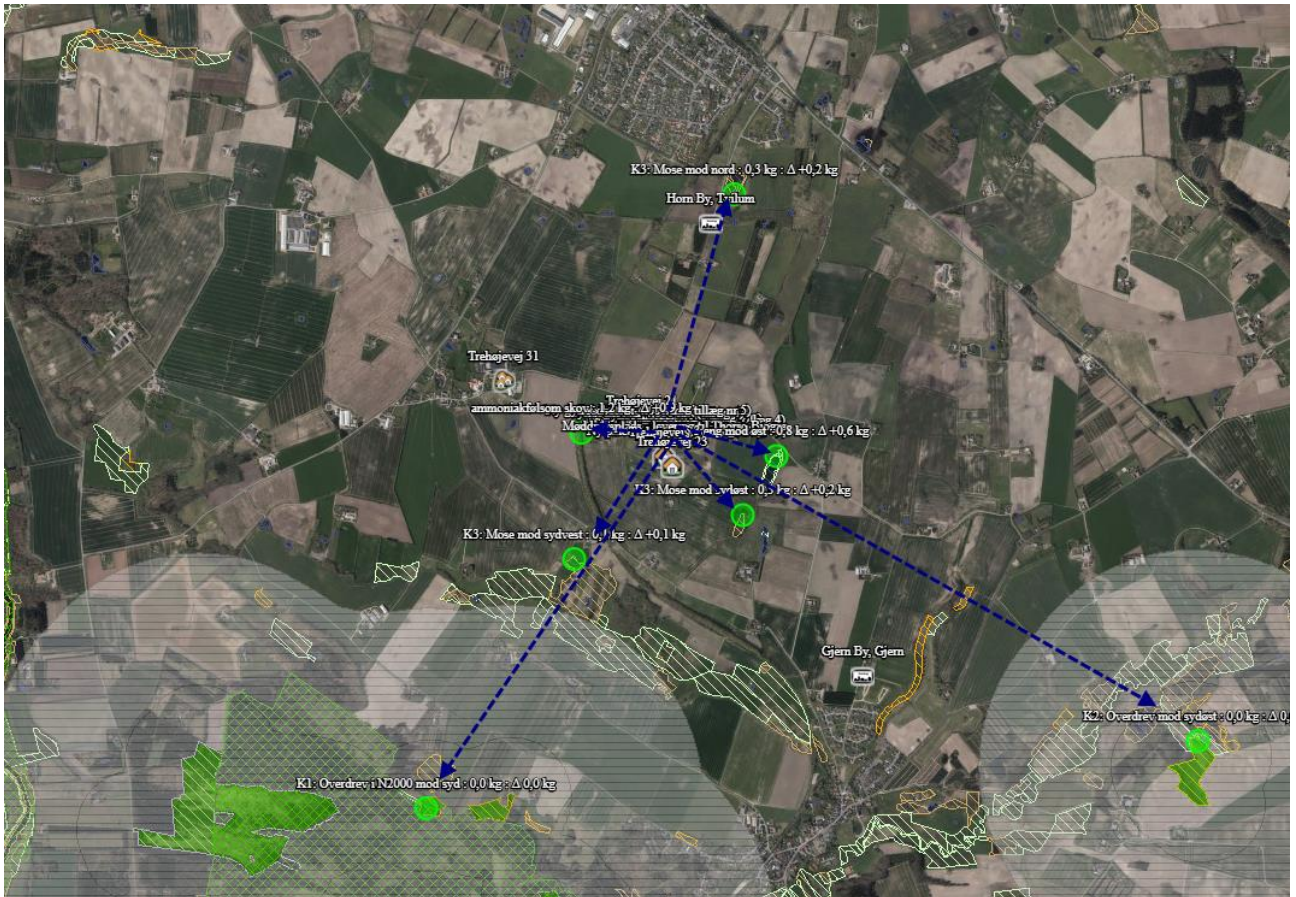
### Beregning af ammoniakdeposition på nærliggende naturområder, skema 95019

Afsætningen af luftbåren ammoniak på omkringliggende naturområder, fra det ansøgte dyrehold på ejendommen Trehøjevej 17 er beregnet i husdyrgodkendelse.dk. Der er foretaget beregninger af ammoniakafsætningen for kategori 1,2 og 3-naturområder nærmest ejendommen. Kommunen har suppleret med beregninger i punktet "Ammoniak følsom skov".

Beregningspunkterne og resultatet af beregningerne fremgår af nedenstående kort (Figur 3.10.1) og

Tabel 3.10.2.

Figur 3.10.1. Beregningspunkter af total- og merdeposition af luftbåren ammoniak på nærliggende kategori 1, 2 og 3-natur fra det ansøgte projekt i forhold til nudrift for 8 år siden.



Tabel 3.10.2 Beregning af ammoniakdeposition fra stald og lager på kategori 1,2 og 3 natur i nærheden af anlægget. Totaldeposition og merdeposition er angivet.

Navn	Kategori	Opretter	Kumulation	Ruhed	Merdeposition [kgN]	Totaldeposition [kgN]
K1: Overdrev i N2000 mod syd	1	Ansøger	Nul ejendomme	Bn	+0,0	0,0
K2: Overdrev mod sydøst	2	Ansøger	Nul ejendomme	Bn	+0,0	0,0
ammoniakfølsom skov	3	Myndighed	Nul ejendomme	S	+0,9	1,2
K3: Mose mod sydøst	3	Ansøger	Nul ejendomme	Mk	+0,2	0,3
K3: Mose mod nord	3	Ansøger	Nul ejendomme	Mk	+0,2	0,3
§ 3 eng mod øst	3	Ansøger	Nul ejendomme	Bn	+0,6	0,8
K3: Mose mod sydvest	3	Ansøger	Nul ejendomme	Mk	+0,1	0,1

Ikke skov i 1954, så derfor ikke ammoniakfølsom

For kategori 1 natur skal det vurderes, om der er kumulation med andre ejendommen. I det konkrete tilfælde med habitatnaturtypen overdrev, er der ikke kumulation med andre ejendomme, hvorfor den maksimale totaldeposition ikke må overstige 0,7/ kg N/ha/år.

## KOMMUNENS BEMÆRKNINGER OG VURDERING

---

### **Forbudszone i § 7 er overholdt**

#### **Kategori 1 natur (Kvælstoffølsomme naturtyper indenfor natura 2000)**

Nærmeste EF-habitatområde er nr. 45 Gudenå og Gjern Bakker, som ligger mere end 2 km sydvest for det eksisterende gårdanlæg.

Gjern Bakker er blandt andet udpeget på grundlag af naturtyperne: "Våde dværgbusksamfund med klokkelyng (Våd hede, 4010), Tørre dværgbusksamfund (Tør hede, 4030), Hængesæk og andre kærsamfund dannet i flydende vand (7140) samt stilkegeskov og krat på mager bund (9190).

På grund af afstanden mellem ejendommen og Natura 2000-området forventes ammoniakdepositionen at være ubetydelig og udvidelsen vil ikke udgøre en trussel mod naturtyperne i Natura2000-området. Beregninger viser at der ikke er nogen deposition fra det ansøgte på de kvælstoffølsomme naturtyper i Natura 2000 området.

#### **Kategori 2 natur (Højmoser, lobeliesøer, heder større end 10 ha og overdrev større end 2,5 ha)**

Nærmeste kategori 2 naturtype er et overdrev, der ligger mere end 2 km syd for ejendommen. Beregninger viser, at der ikke er nogen deposition på overdrevet.

#### **Kategori 3 og anden natur (Heder, moser og overdrev og ammoniakfølsomme skove)**

Umiddelbart øst for stalden findes et vandhul på ca. 1000 m<sup>2</sup>. På nyere luftfotos fremstår vandhullet som en del af et haveanlæg med tætklippet græs omkring og der er tegn på udbredt forekomst af trådalger i vandet. Vandhullet og vegetationen i området vurderes at være påvirket af næringsstoffer og udvidelsen vurderes ikke at ændre naturtilstanden i vandhullet. Udvidelsen vurderes således heller ikke at medføre negative konsekvenser for en eventuel forekomst af spidssnudet frø, der er omfattet af habitatdirektivets bilag IV.

Ca. 200 meter nord for ejendommen og 200 meter sydvest for ejendommen ligger 2 mindre vandhuller på dyrkede arealer. Vandhullerne er tilgroede og helt omgivet/skygget af vedplanter.

Vandhullerne vurderes på grund af deres beliggenhed midt på dyrkede arealer og deres tilgroingsgrad at indeholde et meget beskedent naturindhold. Vandhullerne vil således ikke blive påvirket af udvidelsen.

400 meter mod øst ligger et mindre naturområde med en sø omgivet af lidt eng. Lokaliteten er besigtiget i 2002 og fremstod ved denne besigtigelse som et vandingssted for græssende kreaturer som stort set havde trådt hele bredzonen op. Ved besigtigelse i 2011 var der en hættemågekoloni i søen. Af andre ynglefugle kan nævnes gråstrubet lappedykker, blishøne, knopsvane m.fl.

Mod sydøst findes desuden et meget tilgroet moseområde, samt et par småsøer. Småsøerne fremstod ved en besigtigelse i maj 2011 med faste, stejle brinker med tætgræsset vegetation



ned til vandkanten. I søen voksede der en del svømmende vandaks og langs søbredden voksede bredbladet dunhammer, vejbred skebred m.m.

Der er ikke fundet særlig kvælstoffølsom natur på lokaliteterne. Beregninger viser at totaldepositionen på disse områder er 0,8 kg N/ha/år og at merdepositionen er 0,6 kg N/ha/år. Udvidelsen vurderes ikke at påvirke disse naturområder.

Nørbæk enge, som ligger ca. 1000 meter mod syd består af en række B-målsatte eng og moseområder. Området er Besigtiget af Århus Amt den 29. maj 2002. Ved besigtigelserne blev områderne beskrevet som en blanding af natur- og kulturrenge med vældprægede pletter med mere artsrig vegetation. Der blev fundet maj-gøgeurt og engblomme på en af moselokaliteterne.

På baggrund af manglen på særligt kvælstoffølsomme arter generelt vurderes tålegrænsen for det konkrete eng- og moseområde at ligge omkring 20-25 kg N/ha/år. Merdepositionen forventes på grund af udvidelsens størrelse og naturlokaliteternes beliggenhed i forhold til ejendommen at være meget lav. Beregninger viser, at der er en merdeposition på 0,1 kg N/ha/år, samt at den totale deposition kun er på 0,1 kg N/ha/år.

Udvidelsen vurderes på den baggrund ikke at udgøre en væsentlig trussel mod naturtilstanden på lokaliteterne.

I udkanten af Fårvang ca. 1,2 km nord for ejendommen ligger der en lille mose med sø. Søen er oprenset for bredbladet dunhammer og affald for ca. 8 år siden. Der er en varieret mosevegetation rundt om søen, men mosen og søen vurderes ikke at være særligt kvælstoffølsomme. Beregninger viser at udvidelsen medfører en merdeposition på 0,2 kg N/ha/år og en total deposition på 0,3 kg N/h/år. Den ansøgte udvidelse vurderes ikke at påvirke mosen og søen.

Der vurderes ikke at være ammoniakfølsom skov i nærheden af ejendommen selvom der er foretaget beregninger til træerne langs med banestien.

### **Beskyttede og sjældne arter (Bilag IV, rødliste mv.)**

En række dyr og planter, der er omfattet af habitatdirektivets bilag IV kan have levested, fødesøgningsområde eller sporadisk levested på eller omkring arealerne. På baggrund af faglig rapport nr. 635 fra Danmarks Miljøundersøgelser samt kommunens øvrige kendskab vurderes det umiddelbart, at der kan være brunflagermus, langøret flagermus, sydflagermus, troldflagermus, dværgflagermus, stor vandsalamander, spidssnudet frø og markfirben.

Der er tidligere fundet butsnudet eller spidssnudet frø i vandhullet i haven ved ejendommen. Vandhullet berøres ikke af udvidelsen og en eventuel forekomst af spidssnudet frø påvirkes ikke.

### **Samlet vurdering**

Ud fra disse forhold, er det kommunens samlede vurdering, at det ansøgte projekt med de beskrevne vilkår i afgørelsen overholder beskyttelsesniveauet for ammoniak i bilag 3 og at ammoniakfordampningen fra anlægget på Trehøjvej 17 ikke medfører en væsentlig påvirkning af kategori 1, 2 og 3 natur omkring ejendommen.

For at fastholde ammoniakemission på det niveau, som ligger til grund for vurderingen, det generelle krav til ammoniakemission og BAT, bliver der stillet vilkår til fodring, overdækning af gyllebeholdere og staldsystemer.

## 4 GØDNINGSPRODUKTION

---

### 4.1 GØDNINGSTYPER OG MÆNGDER

---

#### MILJØTEKNISK REDEGØRELSE

---

I dette afsnit er der kun vurderet på håndteringen og opbevaring af husdyrgødningen på selve husdyrbruget.

I nedenstående Tabel 4.1.1 gives en oversigt over de forskellige typer husdyrgødning m.v. der produceres, modtages og afsættes i den ansøgte produktion.

Tabel 4.1.1 Husdyrgødning på ejendommen

Gødningstype	Mængde <i>m<sup>3</sup> / t</i>
Gylle inkl vaskevand, restvand m.v.	24.493 m <sup>3</sup>
Dybstrøelse	2.401 t / 4.082 m <sup>3</sup>
Afsat husdyrgødning (gylle)	-4.000 m <sup>3</sup>
Afsat husdyrgødning (dybstrøelse)	-3.674 m <sup>3</sup>

#### KOMMUNENS BEMÆRKNINGER OG VURDERING

---

Thorsø Biogasanlæg modtager alt gylle fra ejendommen, forarbejder det og leverer samme mængde gylle fratrukket 4.000 m<sup>3</sup> tilbage til ansøger.

Thorsø Biogasanlæg modtager og forarbejder hele produktionen af dybstrøelse og afsætter denne til tredjemandsarealer, hvorved denne mængde husdyrgødning ikke leveres tilbage til ansøger. Der sker løbende afsætning og kun en mindre mængde vil løbende blive placeret på det befæstede areal ved kalvehytterne og maksimalt i en mdr. af gangen.

### 4.2 FLYDENDE HUSDYRGØDNING

---

#### MILJØTEKNISK REDEGØRELSE

---

##### Håndtering af flydende husdyrgødning

Pumpning og håndtering af gylle foregår normalt på hverdage i tidsrummet kl. 07 - 18.

Der kan forekomme lugtgener fra overpumpning af gyllen til gyllebeholderne. Der pumpes gylle op i beholderne ca. hver 2. uge, herudover vil Thorsø Biogasanlæg levere gylle i beholderne en gang ugentligt til beholderne er fuld. Der kan også opstå lugtgener ved omrøring i gyllebeholderen i forbindelse med udbringning på markerne.

Omfanget vil afhænge af temperatur, vindforhold og evt. nedbør.

Gyllen omrøres kun forud for udkørsel af gylle. Der er ingen stationære pumper, hvilket fjerner risikoen for tab af gylle til miljøet.

##### Opbevaring af husdyrgødning

Gylle opbevares i fortanke og i gyllebeholderne. Se beregning af opbevaringskapacitet herunder.

Der vil blive etableret fast overdækning på den nye gyllebeholder.

Der foretages lovpligtigt eftersyn og vedligeholdelse, hvilket betyder at beholderne mindst hvert 10 år bliver kontrolleret for om der skulle være tegn på begyndende utætheder.

### Tilstrækkelig opbevaringskapacitet

Beregning af produktion af gødningsmængder for ansøgt drift fremgår af Tabel 4.2.1 herunder.

Tabel 4.2.1 Beregning af gødningsproduktion

### Beregning af produktion af gylle

Dyretype	<i>m<sup>3</sup> pr. årsdyr</i>	<i>m<sup>3</sup> i alt</i>
705 køer, fast gulv	30,50	21.503
125 køer, ny kostald med foderbord med spalter	13,39	1.674
50 kvier fra 23-25 mdr, ny kostald med foderbord med spalter	2,65* 1,25 korr.fakt.	166
<b>Samlet produktion af gylle</b>		<b>23.343</b>
Hele produktionen forarbejdes på Thorsø Biogasanlæg, hvorefter samme mængde fratrukket 4.000 m <sup>3</sup> tilbageleveres		-4.000
Afløb fra fast areal ved kalvehytterne, 1.000 m <sup>2</sup>		700
Afløb fra plansiloer ca 2 mdr årligt, 7.650 m <sup>2</sup>		890
Fratrukket regnvand pga overdækning ny gyllebeholder		-440
<b>I alt</b>		<b>20.493</b>

### Opbevaringskapacitet af gylle

	<i>Beholder str.</i>	<i>%</i>
Eksisterende gyllebeholder, Trehøjevej 17	4.000 m <sup>3</sup>	28%
Gyllebeholder, Trehøjevej 17	4.000 m <sup>3</sup>	28%
Ny gyllebeholder, Trehøjevej 17	4.000 m <sup>3</sup>	28%
Eksisterende gyllebeholder, Trehøjevej 31	2.500 m <sup>3</sup>	16%
Lejet gyllebeholder, Jens Sehested, Tvillumgårdsvej 4, 8882 Fårvang	900 m <sup>3</sup>	
<b>I alt</b>	<b>15.400 m<sup>3</sup></b>	<b>100%</b>

*Svarende til opbevaringskapacitet til min 9 mdr. produktion.  
Herudover er der opbevaringskapacitet i gyllekanaler og fortanke.*

## KOMMUNENS BEMÆRKNINGER OG VURDERING

### Opbevaringskapacitet

Det vurderes, at ovenstående kapacitetsberegning er fyldestgørende og har medtaget overfladevand fra de omkringliggende arealer, som afleder til gyllebeholderne.

Ifølge lovgivningen skal husdyrbrug have opbevaringsanlæg for husdyrgødning med en kapacitet, der er tilstrækkelig til, at udbringningen kan ske i overensstemmelse med gældende regler herfor. Udnyttelsen af husdyrgødningens næringsstofindhold skal opfylde kravene i bekendtgørelse om jordbrugets anvendelse af gødning og om plantedække.

Den tilstrækkelige opbevaringskapacitet vil normalt svare til mindst 9 måneders tilførsel.

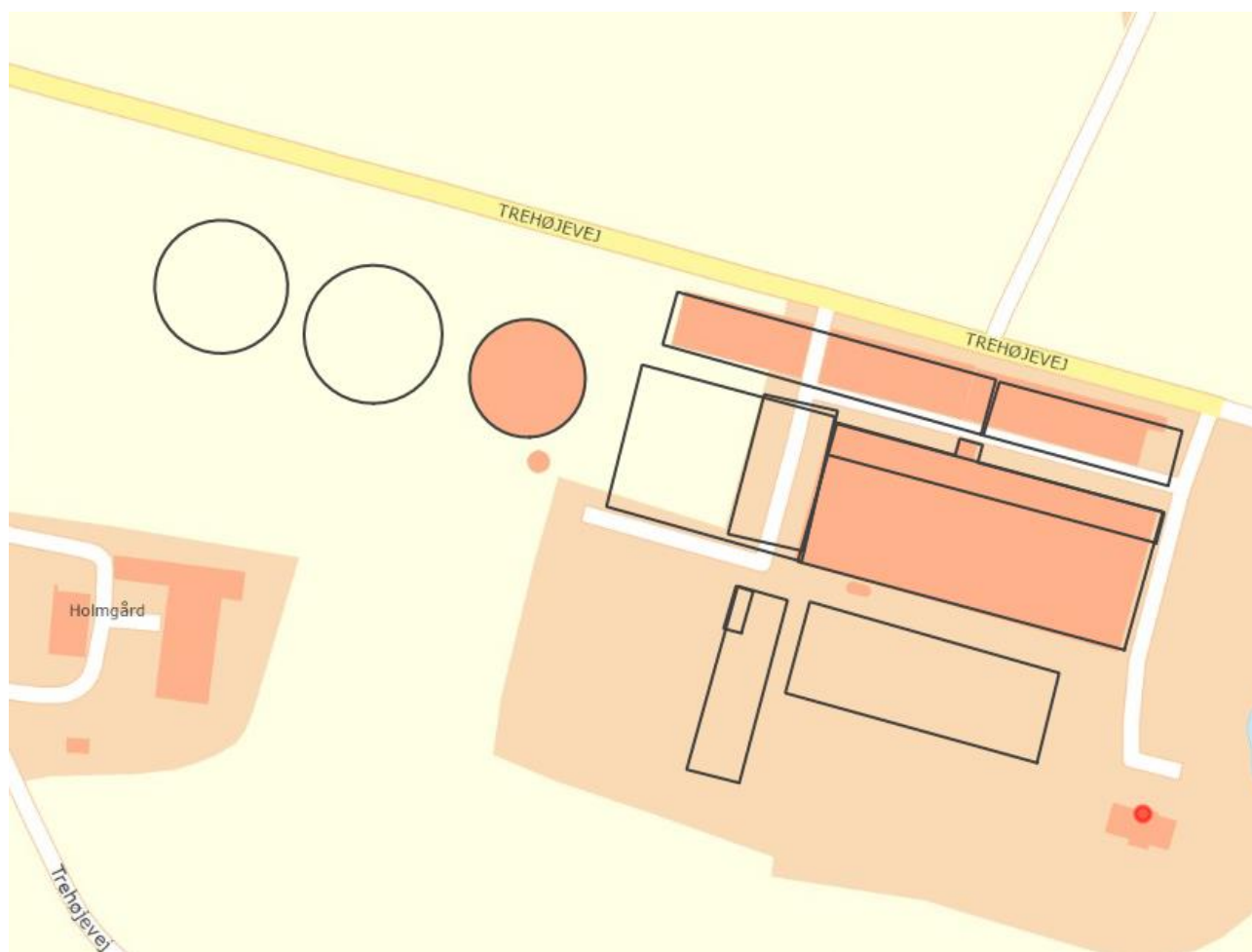
Produktion =  $20.493 \text{ m}^3/\text{år} / 12\text{mdr} = 1.707,75 \text{ m}^3/\text{mdr}$ . 9 måneders opbevaring vil således svare til 9 mdr. \*  $1.707,75 \text{ m}^3/\text{mdr} = 15.369 \text{ m}^3$ .

Den samlede kapacitet på ejendommen, samt beholderen på Trehøjevej 31 er samlet 15.400 m<sup>3</sup>, hvilket er tilstrækkeligt til at opfylde kravet om 9 måneders opbevaringskapacitet.

### Gyllebeholdernes placering

Gyllebeholderne er placeret vest for husdyrbruget og afstanden til nærmeste nabo, Trehøjevej 21 er under 100 m. Der vil derfor blive stillet vilkår til tidspunkter for omrøring af gyllen, af hensyn til lugtgener.

Oversigtskort med gyllebeholdernes placering.



### Påfyldningsplads

Al omlastning af gylle sker med gyllevogn med fastmonteret kran, hvor pumpen sidder på gyllevognen, og der sker en automatisk tømning af pumperøret. Omlastning sker altid under opsyn,

derfor vurderes det, at der ikke er større risiko for uheld i forbindelse med utilsigtet igangsætning af pumper, spild m.m.

For at sikre at håndteringen og opbevaringen af gylle sker miljømæssigt forsvarligt, vil der blive stillet en række vilkår til håndtering og opbevaring af flydende husdyrgødning.

### **Overdækning af gyllebeholder**

Der er brugt overdækning af den ene gyllebeholder, som virkemiddel til at reducere ammoniakfordampningen. Der vil derfor blive stillet fastholdelsesvilkår til etablering af fast overdækning på den nye gyllebeholder.

### **Sikring mod uheld**

Der løber dræn på det ansøgte areal til gyllebeholderne.

Det skal derfor sikres, at der ikke er dræn tættere end 15m på gyllebeholderne. Der skal derfor graves en søgerende for at afdække eventuelle dræn tættere end 15 m på gyllebeholderne og der lægges op til, at der skal etableres et omfangsdræn rundt om begge gyllebeholdere, som tilsluttes til en inspektionsbrønd. Omfangsdrænen skal placeres under bundniveau, så det kan kontrolleres om gyllebeholderne er tætte eller hvor højt grundvandet står.

### 4.3 FAST GØDNING INKL. DYBSTRØELSE

#### MILJØTEKNISK REDEGØRELSE

På ejendommen er der nedenstående produktion af dybstrøelse. Der muges ud fra staldene til området med kalvehytter med afløb til gyllebeholder. Dybstrøelsen overdækkes. Når der er muget et læs ud, leveres det til Thorsø Biogasanlæg, hvilket sker ca. hver 2.-3. uge. Der muges løbende ud ved kalvene og i forbindelse med levering til biogasanlæg muges der ud i kælvningsafdelingen og den nye stald med dybstrøelse.

#### Beregning af produktion af dybstrøelse/møg

	<i>Ton pr. årsvdyr</i>	<i>Ton i alt</i>
20 køer, kælvningsafdeling	15,92	318
125 køer, ny kostald med foderbord med spalter	12,53	1.566
50 kvier fra 23-25 mdr, ny kostald med foderbord med spalter	4,20* 1,25 korr.fakt.	263
130 kalve fra 0-3 mdr	1,89 * 0,91 korr.fakt	224
450 tyrekalve fra 40-70 kg	Anslået	30
I alt produktion		<u>2.401 t / 4.082 m<sup>3</sup>*</u>

\*1 ton dybstrøelse er ca. 1,7 m<sup>3</sup>

#### Opbevaringskapacitet af dybstrøelse

	<i>Beholder str.</i>	<i>% af opbevaring</i>
Møddingsplads ca 10*10 m = 100 m <sup>2</sup> – stakkehøjde min 1,0 m	100 m <sup>3</sup>	100 %
Direkte udbringning fra stald til Thorsø Biogasanlæg, 90%	3.674 m <sup>3</sup>	
I alt	<u>3.774 m<sup>3</sup></u>	<u>100 %</u>

*Svarende til opbevaringskapacitet på min 9 måneders produktion.*

*Herudover opbevaring i staldene.*

## KOMMUNENS BEMÆRKNINGER OG VURDERING

---

### Opbevaringskapacitet

Det vurderes, at ovenstående kapacitetsberegning er fyldestgørende.

Ifølge lovgivningen skal husdyrbrug have opbevaringsanlæg for husdyrgødning med en kapacitet, der er tilstrækkelig til, at udbringningen kan ske i overensstemmelse med gældende regler herfor. Udnyttelsen af husdyrgødningens næringsstofindhold skal opfylde kravene i bekendtgørelse om jordbrugets anvendelse af gødning og om plantedække.

Den tilstrækkelige opbevaringskapacitet vil normalt svare til mindst 9 måneders tilførsel.

Produktion =  $4.082 \text{ m}^3/\text{år} / 12 \text{ mdr.} = 340 \text{ m}^3/\text{mdr.}$  9 måneders opbevaring vil således svare til  $9 \text{ mdr.} * 340 \text{ m}^3/\text{mdr.} = 3.060 \text{ m}^3$ .

Dybstrøelsen opbevares på et areal med en kapacitet svarende til ca.  $100 \text{ m}^3$ . Herfra afhentes dybstrøelsen løbende af Thorsø biogas og leveres tilbage som gylle.

Kommunen vurderer, at der med aftalen med Thorsø Biogas således er tilstrækkelig opbevaringskapacitet til at opfylde kravet om 9 måneders opbevaringskapacitet.

For at sikre at håndteringen og opbevaringen af dybstrøelsen sker miljømæssigt forsvarligt, vil der blive stillet en række vilkår til håndtering og opbevaring af fast husdyrgødning.

## 5 FORURENING OG GENER FRA HUSDYRBRUGET

---

---

### 5.1 LUGT

---

#### Generelt vedr. lugt

Forhold som kan have betydning for lugtemissionen kan være arten, antallet og størrelsen af dyr, staldindretning, ventilationsanlæggets udformning, belægningsgrad, strøelse, gødningshåndtering, fodring, drikkevandssystem samt hygiejne i stalden samt opbevaring.

I IT-ansøgningssystemet vurderes og beregnes lugt udelukkende ud fra staldanlæggene til dyrehold. Lugtgener fra opbevaringsanlæg og lugtgener ved udbringning indgår ikke i lugtberetningen og håndteres derfor ved hjælp af de generelle regler.

For alle ejendommens staldafsnit er der ud fra angivelser på lokalmiljøkortet i it-systemet beregnet afstand og retning fra anlægget til enkeltbeboelse, samlet bebyggelse og byzone.



## MILJØTEKNISK REDEGØRELSE

### Ejendommens beliggenhed i forhold til naboer

Der er ca. 174 meter fra lugtcentrum til nærmeste nabobeboelse på Trehøjevej 21 og ca. 175 m til Trehøjevej 25, ca. 971 m til nærmeste samlede bebyggelse (Horn) og ca. 1.061 m til nærmeste byzone (Horn). Da lugtgenæafstandene er henholdsvis ca. 75 m, ca. 573 m og ca. 785 m er lugtgenæafstandene overholdt med en god margin.

### Resultatet af it-systemets lugtberegning

It-systemets lugtberegninger viser, at staldanlægget overholder afstandskravene til naboer, samlet bebyggelse og byzone. Der forventes derfor ingen væsentlige gener som følge af udvidelsen i form af lugt.

#### Samlet resultat af lugtberegning

Bebyggelse	Kumulation	Model	Ukorrigeret geneafstand (ansøgt)	Ukorrigeret geneafstand (nudrift)	Korrigeret geneafstand (ansøgt)	Korrigeret geneafstand (nudrift)	Vægtet gennemsnitsafstand	Bortscreenet	Genekriterie overholdt
+ 🏠 Trehøjevej 21	0	FMK	75,10	0,00*	75,10	0,00*	173,71	Nej	Ja
+ 🏠 Trehøjevej 25	0	NY	23,94	0,00*	19,15	0,00*	175,24	Nej	Ja
+ 🏠 Trehøjevej 23	0	NY	23,94	0,00*	19,15	0,00*	206,22	Nej	Ja
+ 🏠 Trehøjevej 31	0	NY	573,12	294,26	573,12	294,26	970,98	Ja	Ja
+ 🏠 Horn By, Tvilum	0	NY	784,61	442,73	784,61	442,73	1.060,57	Ja	Ja
+ 🏠 Gjern By, Gjern	0	NY	784,61	442,73	745,38	420,60	1.663,60	Ja	Ja

0.00\* = Geneafstand kunne ikke beregnes da samlet antal dyr falder under spredningskurven. Bemærk for mink udregnes geneafstand kun med NY, hvorved FMK vil give 0.00 hvis der kun er mink i stalden.

### Kumulation i forhold til lugtberegning

Er der andre husdyrbrug, som medfører lugtgener i det samme punkt i byzone, skærpes kravene til geneafstanden i forbindelse med ansøgningen. Den beregnede geneafstand forøges i sådanne situationer hvis der indenfor 300 meter fra byzone o. lign. samt samlet bebyggelse eller 100 meter fra nabobebyggelse findes andre staldanlæg på andre ejendomme, hvor der produceres mere end 75 DE. Er der ikke andre staldanlæg anvendes geneafstandene uændret.

Der er ingen kumulation med andre ejendomme.

### Lugtgener ved udbringning af gylle

Alt flydende husdyrgødning udbringes med slangeudlægning eller nedfælder. Der vælges, så vidt muligt, udbringningstidspunkter hvor fordampningen af ammoniak er mindst og der tages, så vidt det er muligt, hensyn til naboer ved udbringning af husdyrgødning.

Det forsøges i øvrigt, at udbringe husdyrgødningen indenfor normal arbejdstid, dog kan der i forbindelse med spidsbelastning forekomme udbringning hele døgnet. Det skal understreges, at udbringning af gylle er vigtig for markdriften, og der vil i særlige år kunne opstå vejrmæssige forhold der betyder, at udbringningen vil foregå hele døgnet.

## KOMMUNENS BEMÆRKNINGER OG VURDERING

### Lugtgener fra staldanlæg

Ansøger skal angive staldanlæggenes placering i forhold til nærmeste byzonegrænse, sommerhusområde, landzoneområde udlagt til boligformål, samlet bebyggelse og enkeltbolig.

Princippet for lugtberegningen er, at man ud fra oplysninger om dyreart, staldsystem og maksimale staldbelægning beregner den nødvendige geneafstand, som er den afstand der minimum skal være fra lugtcentrum til de omkringboende.

Genekriterierne er et udtryk for, hvor meget lugt omboende i forskellige typer beboelsesområder må udsættes for, før det kan betegnes som værende "væsentlige lugtgener". Geneafstanden skal beregnes efter både Miljøstyrelsens lugtmode:9 og efter FMK-modellen.

Det resultat systemet viser, er resultatet efter den beregningsmodel, der giver den længste geneafstand til omboende, så genekriterierne overholdes uanset modelvalg.

På oversigtskortet i Figur 5.1.1 ses afstanden til nærmeste nabobeboelser uden landbrugspligt.



Figur 5.1.1 – Afstande fra staldanlæg til nærmeste naboer

## **Kumulation**

Ansøger har i den miljøtekniske beskrivelse vurderet på om der er kumulation med andre husdyrbrug.

## **Konklusion**

Når de beregnede afstandskrav til nærmeste beboelse, samlet bebyggelse og byzone er overholdt, har kommunen ikke mulighed for at skærpe lugtgenekriterierne.

## **Lugtgener fra udbringning af husdyrgødning**

Der vil forekomme ammoniakfordampning og lugtgener fra marker, hvor der er udbragt gylle. Omfanget afhænger af vejrforhold (temperatur, vindforhold og evt. nedbør). Udbringning af flydende husdyrgødning skal ske med nedfælder eller udlægning med slange eller slæbesko. På sort jord og i græsmarker skal gyllen forsures ved udlægning med slange eller slæbesko. Udbringning med nedfælder, minimerer lugtgenerne.

Der udbringes ikke gylle tæt på større by- og sommerhusområder, som kunne genere indbyggerne i en grad som ikke forventes for sådanne områder.

Det vurderes, at når de generelle regler i husdyrgødningsbekendtgørelsen og vilkår for afgørelsen er overholdt, vil udbringningen af husdyrgødning ikke medføre lugtgener ud over hvad man må forvente, når man bor i landzone, hvor der drives landbrugserhverv.

## **5.2 FLUER OG SKADEDYR**

---

### **MILJØTEKNISK REDEGØRELSE**

---

#### **Skadedyr**

Den generelle bekæmpelse af skadedyr sker ved, at der generelt holdes rent og ryddeligt i og omkring ejendommen, og ved at foderspil og rester fjernes.

Bekæmpelse af skadedyr foretages efter anvisninger fra Statens Skadedyrslaboratorium.

#### **Fluegener**

Biologisk og kemisk fluebekæmpelse foretages efter anvisninger fra Statens Skadedyrslaboratorium.

Der holdes en høj hygiejnestandard i staldene.

### **KOMMUNENS BEMÆRKNINGER OG VURDERING**

---

Da der ikke er sket ændringer i forhold til bekæmpelsen af skadedyr på ejendommen, henvises der til vurderingen i den oprindelige miljøgodkendelse fra 27. juni 2012.

Skulle der mod forventning indgå berettigede klager over fluegener fra husdyrproduktionen, kan Silkeborg Kommune efter en nærmere vurdering påbyde husdyrbruget at foretage tiltag til at reducerer fluegener.

## 5.3 TRANSPORT

### MILJØTEKNISK REDEGØRELSE

Udviklingen i antallet af forskellige typer transport ses af Tabel 5.3.1 nedenfor.

Tabel 5.3.1 - Oversigt over udviklingen i det årlige antal transporter

<b>Transporter:</b>	<b>Nudrift før 2012</b>	<b>Miljøgodkendelse 2012</b>	<b>Tillæg 4 2017</b>	<b>MGK 2018</b>
Afhentning af levende dyr	24	24	24	52
Afhentning af dyr til slagt	10	12	12	18
Afhentning af mælk	365	365	365	365
Ilægning af grovfoder i plansiloer og transport af halm	450	600	700	900
Levering af kraftfoder og mineraler	20	25	30	52
Døde dyr	10	12	24	30
Gylle	260	330	1.285	1.055
Dybstrøelse	15	15	50	200
Brændstof	6	7	12	15
Affald	12	14	12	26
Andet/diverse	15	20	20	25
<b>I alt</b>	<b>1.173</b>	<b>1.424</b>	<b>2.534</b>	<b>2.738</b>

#### Transport med husdyrgødning

Husdyrgødningen afhentes på ejendommen, hvorefter den leveres til Thorsø Biogasanlæg til afgang og produktion af grøn energi.

Der køres med husdyrgødning i vækstsæsonen, transporten og udbringning vil have en stigning på 980 læs i forhold til nudrift fra før 2012. Reglerne for udkørsel vil blive overholdt.

#### KOMMUNENS BEMÆRKNINGER OG VURDERING

Transport med gylle til udbringningsarealerne foregår med gyllevogn. De områder hvor der bliver flere kørsler fremgår af Tabel 5.3.1. Der køres ikke med traktor og gyllevogn igennem byzone, men der er arealer ved Horn, så der køres gennem byen, hvorefter der drejes fra ud på marken. Kort over transportveje kan se i den oprindelige § 12 miljøgodkendelse fra 27. juni 2012. Herudover har ansøger ifm. høringen indsendt en skitse over transportveje, se kortet herunder.

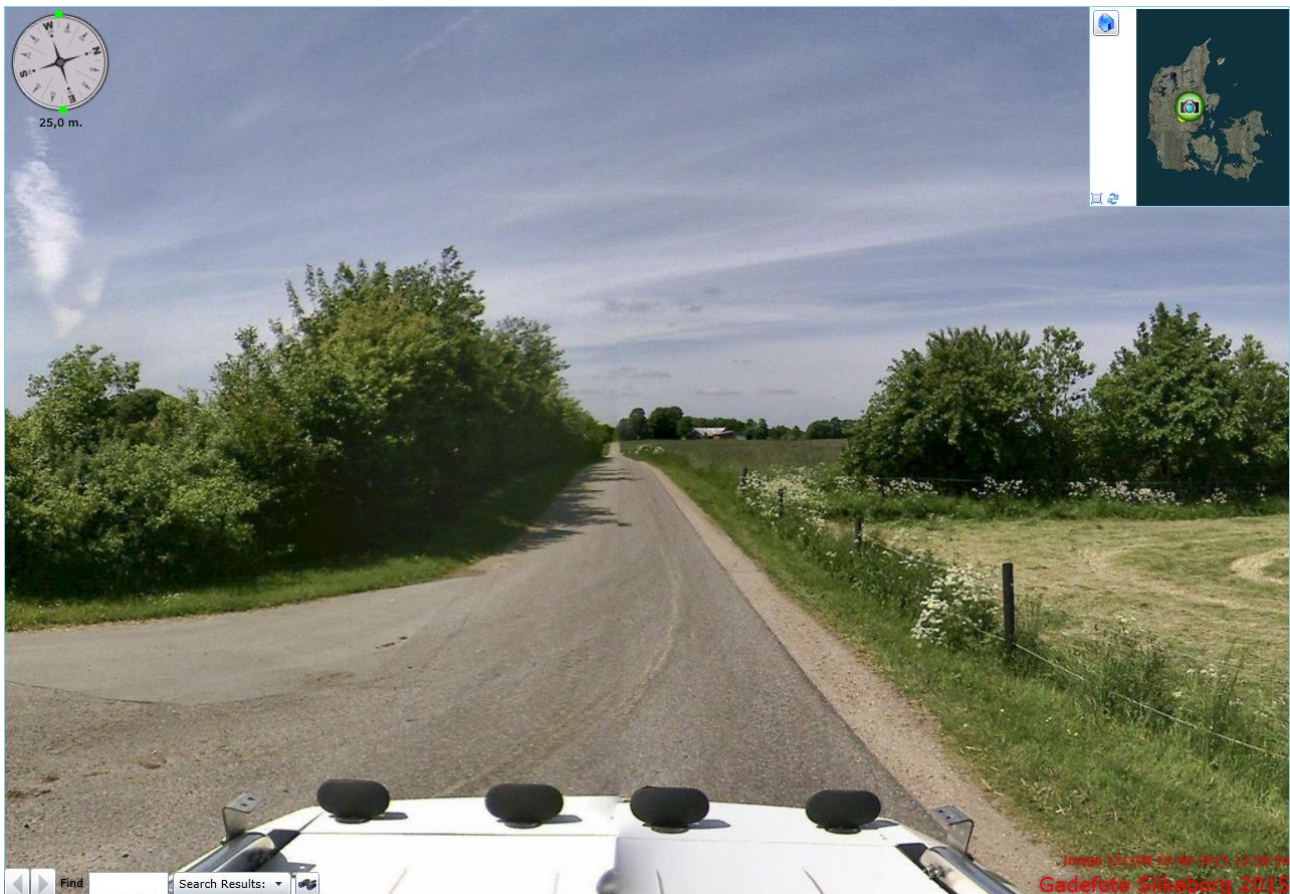


### Trafiksikkerhed

Silkeborg kommune vurderer, at transport til og fra husdyrbruget ikke vil være til væsentlig gene for nabobeboelser og omgivelserne i øvrigt, når de til enhver tid gældende regler overholdes.

Det vurderes, at transport til og fra ejendommen kan ske uden, at der opstår farlige situationer. Oversigtsforholdene vurderes, at være gode, se Figur 5.3.1 og Figur 5.3.2.

Figur 5.3.1 – Udsyn fra nuværende udkørsel mod vest



Figur 5.3.2 – Udsyn fra nuværende udkørsel mod øst



Den samlede transport til og fra ejendommen øges til 2738 transporter om året, heraf er 1255 er transporter med husdyrgødning (dybstrøelse 200 og gylle 1055). Ifølge ansøger går ca. 30% af transporterne med gylle gennem Horn. For at begrænse generne af kørsel med husdyrgødning gennem Horn by er der stillet vilkår om, at traktorkørsel med husdyrgødning kun må foregå på hverdage. Der vil ikke blive stillet vilkår til øvrige typer af transporter.

Silkeborg kommune vurderer, at de stillede vilkår sikrer at transport kan ske uden væsentlige gener for omgivelserne.

## 5.4 STØJ FRA ANLÆGGET OG MASKINER

### MILJØTEKNISK REDEGØRELSE

Der kan forekomme støjkilder fra:

- Transport til og fra ejendommen
- Periodevis støj i forbindelse med markdrift

Det tilstræbes, at støjende aktiviteter afholdes i tidsrummet kl. 07 - 18. Dog med undtagelse af den periodevise markdrift, hvor virksomheden er afhængig af vejret.

Der vil dagligt forekomme støj fra landbrugsmaskiner, samt transporter med lastbil. Herudover vil der forekomme sæsonbetonet kørsel ved gylleudbringning og markarbejde.

Støj søges generelt dæmpet ved valg af støjsvag teknologi og afskærmning. Endvidere søges al unødigt tomgangskørsel undgået.

## KOMMUNENS BEMÆRKNINGER OG VURDERING

---

Silkeborg Kommune vurderer, at støjafgivelsen fra husdyrbrugets produktionsanlæg generelt vil være lavt.

Eventuel støj fra bedriftens interne transportere samt støj fra de forskellige transportere til og fra anlægget, må forventes at blive mere hyppigt forekommende når antallet af transportere øges i forbindelse med produktionsudvidelsen, se Tabel 5.3.1

Der vil med omlægningen ikke ske nogen væsentlige ændringer i støjniveauer fra ejendommen. For virksomheder gælder det altid at støjgrænserne i miljøstyrelsens støj vejledning skal være overholdt. Der er derfor stillet vilkår hertil. Se vilkår i afsnit 1.5.

Såfremt der indkommer klager over støj fra produktionsanlægget med tilknyttede aktiviteter, vil kommunen indhente dokumentation for, at støjkravene i Miljøstyrelsens vejledning nr. 5/1984 om 'Ekstern støj fra virksomheder' overholdes.

### **5.5 STØV FRA ANLÆG OG MASKINER**

---

#### MILJØTEKNISK REDEGØRELSE

---

Der kan forekomme støv fra kørsel på de omkringliggende arealer og veje.

I forbindelse med håndtering af halm og ved alle typer af transportere kan der opstå støv. Forhold, som kan medvirke til støv, er af begrænset karakter og varighed. Der vil blive produceret mere foder i ansøgt drift, hvorfor der vil forekomme mere transport i ansøgt drift.

## KOMMUNENS BEMÆRKNINGER OG VURDERING

---

Se den oprindelige miljøgodkendelse fra 27. juni 2012 for Silkeborg Kommunes vurdering.

Såfremt der modtages klager over støvgener, vil kommunen lave en mere konkret vurdering og evt. stille mere specifikke krav for at undgå støvgener.

### **5.6 LYS**

---

#### MILJØTEKNISK REDEGØRELSE

---

Der er igen udendørsbelysning ved husdyrproduktionen.

Lyset sænkes i staldene om natten, der er derfor en begrænset fjernvirkning fra anlægget.

Lyset i øvrige bygninger er slukket om natten

Der forventes ingen fjernpåvirkning fra anlægget, som kan genere naboer eller trafikanter.

## KOMMUNENS BEMÆRKNINGER OG VURDERING

---

Silkeborg Kommune vurderer, at anvendelsen af lys i forbindelse med husdyrbrugets produktionsanlæg ikke vil være til væsentlig gene for nabobeboelser og omgivelserne i øvrigt.

Der er beplantninger langs de sider af ejendommen som kan ses fra naboer, og selv i vinterhalvåret, vil beplantningens stammer og grene dæmpe det lys der måtte komme fra bygningerne. En del af bygningerne skjuler også lyset fra de stalde som ligger længere tilbage i forhold til naboer.

Der henvises til afsnit 3 om placering i landskabet.

## **6 BEDSTE TILGÆNGELIGE TEKNIK (BAT)**

---

---

### **6.1 BESKRIVELSE OG VURDERING AF BAT**

---

BAT betyder Best Available Techniques (Bedst Tilgængelige Teknik) og er en fællesbetegnelse for teknikker og teknologier, som kan begrænse forurening fra stalde eller lager. BAT- begrebet dækker endvidere over teknikker og teknologier til begrænsning af vand- og energiforbruget.

På et husdyrbrug er kvælstof, fosfor og ammoniak de væsentligste næringsstoffer, som kan give anledning til påvirkning af det omgivende miljø.

Det er en del af princippet om anvendelse af BAT, at der ikke kan stiles krav om anvendelse af en bestemt teknik. Dette valg skal ansøger selv træffe. Derimod kan kommunen fastlægge emissionsgrænseværdier for anlægget, som er opnåelige ved anvendelse af BAT.

### **Emissionsgrænseværdier**

I ansøgningen er der foretaget en beregning af den vejledende grænseværdi for ammoniaktab pr. år opnåelig ved anvendelse af bedste tilgængelige teknik (BAT). Kommunen fastsætter emissionsgrænseværdier, der sikrer, at emissionerne under normale driftsforhold ikke ligger over de emissionsniveauer, der er forbundet med den bedste tilgængelige teknik, som fastsat i BAT-konklusionerne. Der er dog undtagelsesvist mulighed for at fastsætte lempeligere emissionsgrænseværdier og mulighed for at dispensere fra BAT-konklusionerne ved afprøvning og anvendelse af ny teknik.

Miljøstyrelsens BAT-standardvilkår skal anvendes uanset niveauet for emissions-grænseværdierne i BAT-konklusionerne, når Miljøstyrelsens BAT-standardvilkår er strengere.

Andre regler i husdyrgodkendelsesbekendtgørelsen, lov om miljøgodkendelse m.v. af husdyrbrug eller anden gældende lovgivning kan også kræve strengere vilkår, end hvad emissionsgrænseværdierne medfører.

## **6.2 BESKRIVELSE AF ÆNDRINGER I BAT-STANDARD KRAV FOR AMMONIAK**

### MILJØTEKNISK REDEGØRELSE

#### **Til- og fravalg af BAT-teknologier (BAT = bedst tilgængelige teknik)**

I forbindelse med behandlingen af ansøgningen om miljøgodkendelse er der foretaget en vurdering af de anvendte virkemidler til begrænsning af skadelige miljøpåvirkninger. Desuden er der foretaget en vurdering af begrundelser for fravalg af virkemidler. Vurderingen har til hensigt at belyse, om der på bedriften er anvendt bedst tilgængelig teknik, dvs. en teknik som under indtryk af økonomisk proportionalitet i videst mulig omfang begrænser skadelige miljøpåvirkninger.

BAT-teknologier der er fravalgt med følgende begrundelser:

<b>Virkemiddel</b>	<b>Begrundelse for fravalg</b>
Gylleforsuring	Forsuring af kvæggylle i kostaldene er fravalgt, da der er fast gulv, hvorved der kun kan ske forsuring i tværkanal og fortank, hvilket er økonomisk uproportionalt. Samtidig afgasses husdyrgødningen i biogasanlæg for derved at bidrage til miljøvenlig energiproduktion. Brugen af svovlsyre til forsuring af gylle nedsætter gasudbyttet i biogasanlægget og er dermed ikke ønskeligt.

#### **Teknologivalg for staldanlæg**

Til malkekvæg er der følgende teknologiblade:

- ❖ Svovlsyrebehandling af kvæggylle



- ❖ Skrabere
- ❖ Fast drænedede gulve

På ejendommen er der fast drænedede gulve i eksisterende stald og i de nye stald med gyllesystem. Der er skrabere på gulvene der kører hver 2. time.

Af nedenstående fremgår det, at der ved de valgte staldsystemer sker en overholdelse af det generelle ammoniakreduktionskrav med 749,58 kg N/år. Herudover sker der en mindre overskridelse af BAT-emissionsniveauet på 72,85 kg N, hvilket er under de 100 kg N BAT må afvige i henhold til afgørelser fra Natur- og miljøklagenævnet. Desuden er det ikke økonomisk proportionalt at igangsætte yderligere tiltag for at nedsætte ammoniakfordampningen med 72,85 kg N årligt, svarende til ca 1% af den samlede ammoniakfordampning fra ejendommen, da der er sket overdækning af den nye gyllebeholder og der er anvendt nedsættelse af protein i foderet til køerne. Det ønskes ikke at gå yderligere ned i protein i foderet til køerne, da et lavere niveau forventes at have negativ indflydelse på køernes ydelse og derfor er økonomisk uproportionalt.

#### Resultat af beregninger på generelt ammoniakreduktionskrav

Overstiger græsmarksafgrøder over 25 % af totalrationen for malkekøer inklusiv opdræt?	Nej
Er det generelle krav om reduktion af ammoniaktab fra stald og lager opfyldt?	Ja
Eventuel yderligere reduktion nødvendig for at opfylde kravet	-749,58 kgN/år

#### Resultat af beregning af den vejledende grænseværdi for ammoniaktab ved anvendelse af bedste tilgængelige teknik (BAT)

Samlet faktisk ammoniaktab fra stald og lager i ansøgt drift (hele anlægget):	6759,96 kgN/år
Samlet vejledende ammoniaktab fra hele anlægget ved anvendelse af BAT:	6687,11 kgN/år
Er samlet vejledende ammoniaktab fra hele anlægget ved anvendelse af BAT overholdt?:	Nej
Difference mellem samlet faktisk ammoniaktab og samlet vejledende ammoniaktab ved anvendelse BAT:	72,85 kgN/år

## Staldoversigt over valgte teknologier til opfyldelse af krav om BAT (Ammoniak)

Stald nr (i henhold til husdyrgodkendelse.dk)	Kategori dyr	Staldsystem og ammoniakreduktionsprocent	Ammoniakreducerende teknologi	Tiltag lageret
KvMa05	Malkeko, tung race	Sengestald med fast gulv, 2% hældning, skrabning hver 2. time (26,24%)	Foderkorrektion (264,41 kgN/år)	Flydelag på 2 gyllebeholder. 1 gyllebeholder med fast overdækning (50%)

## KOMMUNENS BEMÆRKNINGER OG VURDERINGER

### Staldsystemer

Kommunen fastsætter emissionsgrænseværdier, der sikrer, at emissionerne under normale driftsforhold ikke ligger over de emissionsniveauer, der er forbundet med den bedste tilgængelige teknik, som fastsat i BAT-konklusionerne.

Det samlede ammoniaktab fra husdyrbruget er beregnet til 6.759,96 kg N/år for den ansøgte produktion. Det vejledende BAT emissionskravet for den samlede produktion er i ansøgningen beregnet til 6.687,11 kg N. Den vejledende grænseværdi for ammoniaktab ved anvendelse af BAT er således overskredet med 72,85 kg N/år. Silkeborg Kommune vurderer at overskridelsen ligger under bagatelgrænsen og at yderligere tiltag for at reducere ammoniaktabet ved anvendelse af BAT, vil være økonomisk uproportionale. I forbindelse med kravet om BAT er der stillet fastholdelsesvilkår til diverse teknikker og teknologier, som er valgt for at kunne overholde kravet.

Beregningerne er fortaget ud fra de emissionsgrænseværdier som var gældende på ansøgningstidspunktet, og som kan ses på Miljøstyrelsens hjemmeside:  
<http://www2.mst.dk/wiki/Husdyrvejledning.BAT-standardvilkår>.

Kommunen vurderer, at husdyrbruget har truffet de nødvendige foranstaltninger til at forebygge og begrænse forureningen fra husdyrbrugets anlæg og arealer. Endvidere vurderer kommunen, at husdyrbruget efter udvidelsen kan drives uden væsentlige indvirkninger på miljøet, såfremt vilkårene opsummeret i dette tillæg overholdes.

Silkeborg kommune vurderer, at de valgte teknologier på husdyrbruget lever op til BAT.

Der er stillet fastholdelsesvilkår til staldindretning og opbevaring af husdyrgødning samt standardvilkår om, at projektet skal udføres som ansøgt.

### Foderkorrektion

Der er anvendt foderkorrektion til at reducere ammoniakfordampningen med 264,41 kgN/år, ved at sænke gram råprotein/FE til 162.

Der vil derfor blive stillet vilkår til drift og egenkontrol i forhold til foder.

## 6.3 BEDST TILGÆNGELIGE TEKNIK ENERGI- OG VANDFORBRUG, MANAGEMENT OG FODRING

---

Et husdyrbrug bør til stadighed søge at begrænse forureningen ved at indføre og gøre brug af den bedste tilgængelige teknik til at nedbringe eventuelle gener fra stalde og anlæg til opbevaring af husdyrgødning mm.

For § 12 husdyrbrugene skal redegørelsen som minimum indeholde følgende punkter:

1. Management
2. Foder
3. Forbrug af vand og energi
4. Opbevaring/behandling af husdyrgødning

### MILJØTEKNISK REDEGØRELSE

---

#### **Management:**

Den daglige drift er tilrettelagt ud fra principperne om godt landmandskab og ansvarlig driftsledelse, således anlægget giver anledning til mindst mulig miljøbelastning og færrest mulige gener for omgivelserne. Dette søges opnået ved reduceret vand- og energiforbrug og ved reduktion af ammoniakfordampning fra staldene.

Der foretages daglige tilsyn af bedriften og løbende vedligeholdelse af anlægget.

Der er løbende kontrol af brunst, da hurtig og nøjagtig registrering af brunstige dyr reducere antallet af spildfoderdage.

Foder er, ved hjælp af foderplaner, tilpasset de enkelte dyregruppers aktuelle behov. Derved undgås overforsyning med næringsstoffer, der vil ende som uudnyttet næringsstoffer i gyllen. Foderplanen udarbejdes i samarbejde med konsulent og med anvendelse af nyeste viden indenfor fodring.

Vand- og energiforbrug opgøres årligt i forbindelse med regnskabet.

Vand anvendes til drikkevand samt rengøring af stalde. Vandet leveres fra egen vandboring, hvor vandforbruget måles.

Der er opsat flydere i vandkarrene, der sikrer at vandkarrene ikke flyder over.

Vandet fra mælkekølingen genbruges til drikkevand til køerne. Vandet fra rengøring af malkeanlægget genbruges til vask af malkestalden. Begge disse tiltag gør at vandforbruget minimeres.

Ejendommens drikkevandsinstallationer rengøres og efterses jævnligt med henblik på at undgå spild.

Evt. lækager identificeres og repareres hurtigst muligt.

Energi anvendes primært til lys, malkeanlæg og skraberanlæg. Staldene er med naturlig ventilation, og der er derfor ikke energiforbrug til dette.

Der anvendes for så vidt muligt lavenergibelysning i stalden. Belysningen rengøres jævnligt, så lysstyrken er optimal. Lyset i staldene vil være tændt efter behov. Der vil være lys i staldene ca. 12 timer i døgnet i vinterhalvåret og ca. 8 timer i døgnet i sommerhalvåret. Tidsrummet vil kunne variere mellem 04-24. Herudover er der vågelys i staldene om natten, så dyrene kan orientere sig.

Der udarbejdes foderplaner og foderkontrol på bedriften, så der løbende kan optimeres på foderforbruget og dermed forbruget af næringsstoffer.

Logistikken i forbindelse med fodring og håndtering af dyr er indrettet, så afstanden giver færrest muligt driftstimer.

Rengøring i og omkring bygningerne og siloer foretages jævnligt med henblik på at minimere risikoen for lugt, og for at der ikke skal opstå uhygiejniske forhold. Den jævnlige rengøring og visuelle kontrol sikrer, at der ikke opstår ressourcospild eller uhygiejniske forhold.

Medicinforbruget søges minimeret ved systematisk sundhedsrådgivning med dyrlæge, og der er ugentligt besøg af dyrlægen, hvor besætningens generelle sundhed vurderes, og hvor det enkelte dyr behandles efter behov. Herudover er der diverse rådgivningsbesøg.

Markdriften tilrettelægges, således den giver anledning til mindst mulig udvaskning af næringsstoffer og så overfladisk afstrømning undgås. Der føres journal over udbringning af handelsgødning og husdyrgødning på markerne i form af mark- og gødningsplaner, som endvidere bruges til planlægning af kommende sæsons udbringning. Der udarbejdes gødningsplaner og gødningsregnskab, hvor forbruget af husdyrgødning og handelsgødning dokumenteres.

Bedriftens medarbejdere uddannes løbende gennem kurser og efteruddannelse og medarbejdere er orienteret om, at ejendommen er miljøgodkendt, og hvilket vilkår der er stillet til driften i den forbindelse. Medarbejdere holdes ajour med nye krav og regler på regelmæssige personalemøder.

Gylle opbevares i fortanke og i gyllebeholderne med flydelag.

Gyllen omrøres kun forud for udkørsel af gylle. Der er ingen stationære pumper, hvilket fjerner risikoen for tab af gylle til miljøet.

Alle medarbejdere er instrueret i forsvarlig håndtering af forurenende stoffer herunder gylle, kemikalier og brændstof, og produktionen tilrettelægges således, at belastning af den enkelte medarbejder mindskes.

Der er lavet beredskabsplan, så forholdsreglerne i forbindelse med uheld med gylle, diesel, kemikalier eller brand er beskrevet. Medarbejderne er orienteret om indholdet i beredskabsplanen, der ajourføres årligt eller når vigtige telefonnumre ændres.

Døde dyr fjernes dagligt fra staldene og placeres under kadaverkapsel eller presenning, så der ikke opstår uhygiejniske forhold.

Affald bortskaffes så vidt muligt til genbrug.

## KOMMUNENS VURDERING

---

### **Management**

Kommunen vurderer samlet set, at virksomheden overholder kravene til brug af BAT indenfor management ved anvendelse af nedenstående journaler og planer.

- De ansatte deltager i fagligt relevante aktiviteter og erfagrunder
- Der vil blive udarbejdet en beredskabsplan, som er tilgængelig for alle medarbejdere på bedriften,
- Der foretages daglige tilsyn og løbende service og vedligehold på anlæggene,
- Der (fjern) aflæses månedligt energiforbrug, og der tilsendes månedlige opgørelser over forbruget,
- Der udarbejdes hvert år mark- og gødningsplaner, der sikrer, at mængden af tilført gødning tilpasses afgrødernes aktuelle behov,

### **Foder**

Der er gode forhold til opbevaring og håndtering af foder på ejendommen.

### **Energi- og vandforbrug**

*Elforbrug*

Energiforbruget følges løbende og forbruget bør af flere årsager til stadighed søges minimeret. Det vil være i ejers egen interesse at minimere driftsomkostningerne med hensyn til forbrug af energi.

Kommunen vurderer, at virksomheden overholder kravene til brug af BAT i tilstrækkeligt omfang indenfor forbrug af energi og vand ved anvendelse af energistyring og overholdelse af de stillede vilkår.

#### *Vandforbrug*

Til aktiviteter, hvor der bruges vand, er det BAT at reducere vandforbruget ved at udføre følgende:

- Rengøring af stald og udstyr med højtryksrensere, hvor spulevand løber i gyllesystemet.
- Udførelse af regelmæssig kalibrering af drikkevandsanlægget for at undgå spild.
- Registrering af vandbrug gennem måling af forbrug, og
- Detektering og reparation af lækager.

Kommunen vurderer, med baggrund i ovenstående, at energi- og vandforbruget er på et fornuftigt leje i forhold til bedriftens størrelse og driftsform.

### **Opbevaring/behandling af husdyrgødning**

#### *Flydende husdyrgødning*

For gylletankene gælder, at der er tale om stabile beholdere, der kan modstå mekaniske, termiske og kemiske påvirkninger.

- lageret tømmes hvert år og inspiceres visuelt
- der er ingen spjæld i tankene og alt husdyrgødning overpumpes via neddykket rør
- gyllen omrøres kun umiddelbart før tømning
- beholderne kontrolleres ved 10-års beholderkontrollen.

Kommunen vurderer, at virksomheden overholder kravene til brug af BAT i tilstrækkeligt omfang indenfor opbevaring/behandling ved anvendelse af ovenstående.

### **Udbringning af husdyrgødning**

BAT for udbringningsteknik er beskrevet i referencedokumentet for bedste tilgængelige teknikker der vedrører intensiv fjerkræ- og svineproduktion (BREF) som en række tiltag.

En del af disse tiltag er dækket af husdyrgødningsbekendtgørelsen og bekendtgørelse om jordbrugets anvendelse af gødning og plantedække, hvorfor det er et lovkrav at følge dem.

- regler for udbringningstidspunkter (forbud mod udbringning 200 m fra byområder på weekend- og helligdage),
- udbringningsmetoder (fx ikke tilladt at bruge bredspredere til gylle),
- krav om nedfældning på visse arealer tæt på sårbar natur,
- krav til udbringningstidspunkter, der sikrer optagelse i planter,
- krav om nedbringning af husdyrgødning udlagt på ubevoksede arealer indenfor 4 timer,
- og krav om maksimale mængder husdyrgødning pr. ha,
- krav til efterafgrøder

Der udarbejdes hvert år en mark- og gødningsplan, hvorved det sikres at mængden af gødning tilpasses afgrødens forventede behov. I planen tages der bl.a. hensyn til jordbundstype, sædskifte, vanding, planternes udbytte og kvælstofudnyttelsen.

Maskinstation udbringer gyllen. Læsning sker med sugekran med pumpe og returløb.

Udspredningen sker med slæbeslanger eller nedfælder. Der vil forekomme ammoniakfordampning og lugtgener fra marker, hvorpå der er udbragt gylle. Omfanget afhænger af vejrforhold (temperatur, vindforhold og evt. nedbør).

Da gyllen køres ud på veletablerede afgrøder og/eller nedfældes i sort jord, minimeres ammoniakfordampning og lugtgenerne pga. mindre fordampning og hurtigere optagelse i planterne. Der køres aldrig på vandmættet, oversvømmet, frossen eller snedækket areal.

Kommunen vurderer, at virksomheden overholder kravene til brug af BAT i tilstrækkeligt omfang indenfor udbringning ved anvendelse af ovenstående.

### **Samlet vurdering**

Silkeborg Kommune vurderer på baggrund af det oplyste, at husdyrbruget samlet set ved overholdelse af de til enhver tid gældende generelle miljøregler for den pågældende type husdyrbrug og af de supplerende vilkår for miljøgodkendelsen vil anvende den bedste tilgængelige teknik, set i forhold til, hvad der er praktisk og økonomisk muligt i branchen og i forhold til den miljøgevinst, der kan dokumenteres opnået ved brug af den pågældende teknik.

Kommunen vurderer, at husdyrbruget har truffet de nødvendige foranstaltninger til at forebygge og begrænse forureningen fra husdyrbrugets anlæg og arealer. Endvidere vurderer kommunen, at husdyrbruget efter udvidelsen kan drives uden væsentlige indvirkninger på miljøet, såfremt vilkårene i denne godkendelse overholdes.

## **7 ALTERNATIVE MULIGHEDER, 0-ALTERNATIVET OG OP-HØR AF DRIFTEN**

---

### MILJØTEKNISK REDEGØRELSE

---

#### **Ansøgers oplysninger**

Alternative placeringer af det nye husdyranlæg har været diskuteret, men ansøger vurderer at have valgt den bedste placering i forhold til logistik internt på ejendommen og i forhold til ejendommens udseende og omgivelserne.

Det vurderes generelt, at der er fundet den mest optimale løsning på ejendommen i forhold til udnyttelsen af husdyranlægget, hensynet til naboer og naturområder, logistik, ressourceforbrug, smittebeskyttelse m.v.

Det forventes, at det ansøgte projekt er fremtidssikret, at det vil give gode arbejdsforhold for ejer og medarbejdere, og at det vil give en god dyrevelfærd for husdyrbruget.

### KOMMUNENS BEMÆRKNINGER OG VURDERING

---

#### **Alternative løsninger**

Silkeborg Kommune vurderer, at der samlet set ikke kan opstilles væsentlige alternativer, som kan sammenlignes eller vurderes som værende bedre end det ansøgte projekt.

#### **0-alternativet**

0-alternativet skal belyse de miljømæssige og socioøkonomiske konsekvenser der er, hvis den ansøgte produktionsudvidelse ikke gennemføres. Udgangspunktet er at skabe en rentabel produktion på bedriften. 0-alternativet er at opretholde produktionen på det nuværende tilladte produktionsniveau. Miljømæssigt vil 0-alternativet betyde, at miljøpåvirkningen i nærområdet omkring gården er uændrede i forhold til nudriften.

Det er kommunens vurdering, at den øgede miljøpåvirkning, der kommer som følge af udvidelsen på Trehøjevej 17 ikke påvirker lokalområdet i væsentlig negativ retning, se nærværende miljøgodkendelse.

Husdyrbrugets placering, indretning og drift er vurderet ud fra den baggrund, den skal være til mindst mulig gene for naboerne.

Med hensyn til nabogener, set i forhold til 0-alternativet, er det kommunens vurdering, at udvidelsen ikke vil betyde væsentlig større gener for naboerne omkring husdyrbruget. Udarbejdelse af miljøgodkendelsen betyder at der stilles vilkår til diverse geneforhold, som derved reguleres konkret for ejendommen.

Det er kommunens vurdering, at de socioøkonomiske konsekvenser af 0-alternativet, dvs. fastholdelse af et konstant produktionsniveau på husdyrbruget, vil være en begyndende afvikling af produktionen.

Samfundsmæssigt vil 0-alternativet derfor kunne betyde færre arbejdspladser, dels på slagterierne, men også i de mindre lokale virksomheder (vognmænd, foderstoffer m.m.), og som følge af dette må det kunne forventes at samfundets indkomstdannelse mindskes.

## BILAG 1

---

Herunder er en liste med de sammenfattede vilkår fra dette og tidligere tillæg samt den oprindelige miljøgodkendelse. Vilkår der står med *kursivt* er fra tidligere tillæg, eller fra den oprindelige miljøgodkendelse

### Generelle vilkår

1. Produktionen skal placeres, indrettes og drives i overensstemmelse med ansøgningen (ansøgningsskema nr. 101998 samt fiktiv ansøgningsskema nr 102.000). Fremtidige drifts-, bygnings- og arealmæssige ændringer skal anmeldes til og godkendes af Silkeborg Kommune
2. Den driftsansvarlige skal underrette kommunen om eventuelle ændringer i ejerforhold eller i, hvem der er ansvarlig for husdyrbrugets drift. Det gælder også indstilling af driften for en længere periode.
3. Der skal til enhver tid forefindes et eksemplar af miljøgodkendelsen på ejendommen. Relevante vilkår, som vedrører husdyrbrugets drift, skal være kendt af den driftsansvarlige og den eller de personer, der arbejder med den pågældende del af driften.
4. Vilkårene i denne godkendelse skal være opfyldt fra den dato, hvor godkendelsen træder i kraft, hvis ikke andet er anført.
5. Miljøgodkendelsen skal være udnyttet senest 6 år efter godkendelsen er meddelt. Miljøgodkendelsen anses for udnyttet når bygge- og anlægsarbejder faktisk er afsluttet og der er opnået fuld animalsk produktion.
6. Godkendelsen bortfalder for de dele af byggeriet/anlæggene og dyreholdet, der ikke er udnyttet indenfor ovenstående tidsfrister.

### Bygge- og beskyttelseslinjer

7. Bygninger og anlæg skal opføres i overensstemmelse med det ansøgte.

### Placering i landskabet

8. Der skal langs malkecenteret, den nye stald og hen til den nye indkørsel etableres græs og plantes en bøgehæk, som der i dag er ved stuehuset.
9. Den nye kostald, som er placeret nordvest for eksisterende staldanlæg, må maksimalt have en bygningshøjde på maksimalt 7,3 m over terræn.
10. Nye og eksisterende læhegn skal vedligeholdes, hvilket betyder, at der skal genplantes, hvis planter går ud, og at der skal renholdes for ukrudt omkring planterne, i et omfang, så træernes og buskenes vækst ikke hæmmes.
11. Der skal etableres et trerækket læhegn som vist i bilag 6. Læhegnet skalsenest være etableret den dag hvor det udvidede plansiloareal tages i brug.
12. Beplantningen mellem vejen og den allerede byggede stald, skal være etableret senest den 1. juni 2019
13. *Der må ikke etableres udendørs belysning ud mod vejen som kan være til gene for de omkringboende eller give trafikale gener.*
14. Der skal graves en søgerende på arealet hvor den nye gyllebeholder skal etableres, samt på arealet hvor plansiloen udvides, for at afdække eventuelle dræn der måtte ligge indenfor 15m.



15. Dræn der ligger inden for 15m skal føres gennem lukkede rør.

### **Husdyrhold og staldindretning**

16. Den maksimalt tilladte årsproduktion omfatter dyretyperne og vægt-/aldersintervallerne i tabel 1. Dyreenhederne er beregnet efter normtal for 2017.

Tabel 2

- ❖ 850 årskøer, stor race, 13.000 EKM
- ❖ 50 kvier, stor race, fra 23-25 mdr
- ❖ 130 småkalve, stor race, fra 0-3 mdr
- ❖ 450 tyrekalve, stor race, fra 40-70 kg, 28 stipladser

Svarende til 1.444,24 DE.

17. Husdyrholdet skal være fordelt på staldsystemer - og staldindretningen udført som beskrevet i ansøgningen.

18. I forbindelse med afholdelse af de regelmæssige tilsyn skal der kunne fremlægges produktionsrapporter for hele den animalske produktion, dækkende de sidste 3 års produktion. Produktionsrapporter kan fx være slagterifregninger. Rapporten skal kunne dokumentere antallet af køer og opdræt de pågældende år.

19. Der skal afsættes 4000 m<sup>3</sup> gylle, samt 2162 ton dybstrøelse til Thorsø Biogasanlæg.

### **Information af ansatte mv.**

*20. Der skal til enhver tid forefindes et eksemplar af miljøgodkendelsen på ejendommen. Relevante vilkår, som vedrører husdyrbrugets drift, skal være kendt af den driftsansvarlige og den eller de personer, der arbejder med den pågældende del af driften.*

*21. Den driftsansvarlige bør løbende sikre sig, at medarbejdere er bekendt med gældende regler - herunder beredskabsplanen - og overholder dem i praksis.*

### **Foder**

22. Opbevaring og håndtering af foder skal ske på en sådan måde, at der ikke opstår risiko for tilhold af rotter.

23. Den samlede foderration til malkekøer (Tung race og Jersey) må i gennemsnit maksimalt indeholde 162 gram pr kg ts på årsbasis.

24. Foderplaner skal indeholde oplysninger om indholdet af råprotein i foderet.

25. Hvert parti eller slæt af grovfodermidler, der udgør mere end 10 % af FE/ko/dag, skal analyseres for indholdet af råprotein, AAT og PBV. Dette gælder dog ikke frisk græs i sommerperioden. Analyserne skal foretages af et akkrediteret laboratorium.

26. Endagsfoderkontrol (EFK) skal foretages fire gange om året. I forbindelse med endagsfoderkontrollen skal indholdet af råprotein, AAT og PBV beregnes for alle fodermidler.

27. Foderplaner, analyser, resultater fra endagsfoderkontrollen samt indlægs- og følgesedler fra indkøbt kraftfoder og råvarer skal opbevares på husdyrbruget i mindst fem år og forevises på tilsynsmyndighedens forlangende.

### **Håndtering og opbevaring af ensilage**

29. *Kasseret ensilage fra ensilagesiloen skal løbende opsamles og opbevares overdækket med plast eller lignende for at forhindre lugtgener.*
30. *Kasseret ensilage skal være overdækket og pladsen skal løbende rengøres.*
31. *Gammelt overdækningsmateriale fra ensilagepladsen skal løbende fjernes fra ensilagepladsområdet og opbevares i en container.*
32. *Der skal etableres et nødoverløb fra opsamlingsbeholderen til restvand til gyllebeholderen.*
33. Den ansøgte udvidelse af plansiloen, skal etableres i henhold til Landbrugets Byggeblade, nr. 103.09-02.
34. I forbindelse med plansiloanlægget skal der minimum være en opsamlingskapacitet på 459 m<sup>3</sup>.
35. Anlæggets pumpeydelse skal mindst være 9,9 m<sup>3</sup>/h.
36. Anlæggets sprinklere skal kunne dække et areal på mindst 7125 m<sup>2</sup> og skal placeres således, at der ikke sker overlap mellem de enkelte sprinkleres udsprinklingsarealer.
37. Hvis der er driftsstop eller uheld, skal disse registreres skriftligt, med angivelse af årsag, varighed og afhjælpende foranstaltninger. Disse registreringer skal gemmes i 5 år og skal fremvises til kommunens tilsynsførende ved forlangende.
38. Restvandet må ikke udsprinkles på arealerne indtegnet på kortet i bilag 5.

### **Energi- og vandforbrug**

39. Der skal på bedriften foretages en energiscreening, af et energiselskab eller konsulent mindst hvert 4. år, hvor de energiforbrugende processer i virksomheden gennemgås. Afviger energiforbruget væsentligt fra normen, skal der udarbejdes en rapport som indeholder resultater og evt. konkrete energispareforslag. Rapporten fremlægges for tilsynsmyndigheden.
40. Inden byggeriet foretages skal byggeriet godkendes af en energikonsulent eller landbrugsrådgiver, som skriftligt skal erklære, at byggeriet udføres med fokus på lavt energiforbrug. Redegørelsen skal beskrive til- og fravalg indenfor belysning, valg af pumper, samt andre energitunge poster. Den skriftlige erklæring skal sendes til godkendelse hos kommunen inden byggeriet påbegyndes. Kommunen har herefter 5 arbejdsdage til at godkende redegørelsen.
41. Bedriften skal mindst 1 gang årligt registrere forbrug af el, vand, varme og aflæsningerne skal gemmes i 5 år.
42. *Mælkekøleanlægget skal kontrolleres 1 gang årligt og vedligeholdes således, at det altid kører energimæssigt optimalt.*

### **Spildevand og regnvand**

43. Der skal søges om særskilt tilladelse til håndtering af regnvand fra de nye stalde. Projektet skal indsendes til Silkeborg Kommunes spildevandsafdeling inden byggeriet påbegyndes.

44. Der skal etableres afløb fra det udendørs foderbord ved malkestalden til opsamlingsbeholder.
45. Vask af maskiner og redskaber må kun ske på befæstede arealer med afløb til gyllebeholder.

### **Affald, olie og kemikalier**

46. Opbevaring og håndtering af olie og andre kemikalier, skal følge reglerne i forskriften "Regler for håndtering og opbevaring af olie og kemikalier 2.0" af 1. April 2014. Forskriften er vedhæftet som bilag 4.
47. Arealerne omkring bygningerne og tilkørselsveje skal holdes ryddelige og fri for affald, foderrester, gødning m.v.
48. Virksomheden skal hvert år lave en opgørelse over de affaldsfraktioner som er vist i godkendelsens tabel 6.3.3. Sammen med opgørelsen skal der vedlægges fakturaer, kvitteringer fra genbrugspladsen eller anden dokumentation for, at bortskaffelsen af affald er sket i henhold til gældende lovgivning. Opgørelsen skal kunne fremvises ved tilsynsbesøg.
49. Husdyrbruget skal være tilmeldt kommunens genbrugspladsordning eller på anden måde kunne dokumentere, at bortskaffelse af affald, herunder farligt affald, sker efter gældende lovgivning.

### **Driftsforstyrrelser og uheld**

50. Beredskabsplanen skal altid være opdateret i forhold til de faktiske forhold på ejendomme, anvendte procedurer og kontaktoplysninger.
51. Beredskabskortet skal opdateres med de nye staldes nødudgange, slukningsudstyr, stophaner samt med placering af førstehjælpsudstyr, trykflasker og handelsgødning **senest når de nye stalde tages i brug.**

### **Flydende husdyrgødning**

52. Håndtering af flydende husdyrgødning skal foregå under opsyn, således at spild undgås, og der tages størst muligt hensyn til omgivelserne.
53. Påfyldning af gyllevogne o.l. skal enten foregå på en plads med afløb til opsamlingsbeholder for flydende husdyrgødning, eller med gyllevogne som har påmonteret pumpe og returløb, således at spild af flydende husdyrgødning undgås.
54. Der skal være en skriftlig aftale med biogasanlæg om opbevaring af min. 4000 m<sup>3</sup> gylle årligt (ansøgt produktion). Med mindre der laves andre opbevaringsaftaler så kravet om opbevaringskapacitet bliver overholdt.
55. Pumpning, omrøring af gylle må ikke ske på lør-, søn- og helligdage.
56. Den nye gyllebeholder skal forsynes med fast overdækning i form af teltoverdækning. Overdækningen skal være etableret senest ved tidspunkt for udnyttelse af godkendelsen.
57. Åbning af teltdugen må kun ske i forbindelse med omrøring, tømning og udbringning af gylle samt fjernelse af bundfald. Skader på teltoverdækningen skal repareres inden for en uge efter skadens opståen. Såfremt en skade ikke kan repareres inden for en uge, skal der indgås aftale om reparation inden to hverdage efter skadens opståen. Kommunen underrettes straks herom.

## **Fast husdyrgødning**

58. Der skal forelægge en skriftlig aftale med Thorsø biogasanlæg om afhentning af dybstrøelsen mindst 1 gang i ugen.
59. Der skal være en skriftlig aftale med biogasanlæg om afsætning af min. 3674 m<sup>3</sup> dybstrøelse årligt (ansøgt produktion). Med mindre der laves andre opbevaringsaftaler så kravet om opbevaringskapacitet bliver overholdt.
60. Dybstrøelsen skal opbevares på det befæstede areal med afløb til gyllebeholderen, indtil det afhentes af Thorsø biogasanlæg.

## **Lugt**

61. Der skal til stadighed tilstræbes en god staldhygiejne, bl.a. skal sti-arealer og båse holdes tørre, og stalde og fodringsanlæg holdes rene.

## **Fluer og skadedyr**

62. Der skal på ejendommen foretages effektiv fluebekæmpelse efter gældende vejledning. Vejledningen kan hentes på <http://www.dpil.dk/dpil2005/sporgom.htm>. Dette skal kunne dokumenteres på tilsyn fx via kvitteringer for indkøbte midler.
63. Hele ejendommen og dens omgivelser skal holdes i en renlig og ryddelig stand, bl.a. skal arealerne omkring bygningerne og tilkørselsveje holdes ryddelige og fri for affald, foderrester, gødning m.v.
64. Såfremt der efter Silkeborg Kommunes vurdering opstår væsentlige gener for omgivelserne fra opformering af fluer eller skadedyr på husdyrbruget, kan Silkeborg Kommune meddele påbud om, at der skal udarbejdes og gennemføres et projekt med foranstaltninger, som minimerer generne.

## **Transport**

65. *Ved transport af gylle på offentlige veje skal gylle vognens åbninger være forsynet med låg eller lignende, således at spild ikke kan finde sted. Skulle der alligevel ske spild, skal dette straks opsamles.*
66. *Ved tilsmudsning af offentlig vej, som følge af landbrugsmæssige aktiviteter herunder kørsel med markmaskiner og udkørsel til og fra markarealer, skal vejen rengøres umiddelbart efter ophør af aktiviteten.*
67. *Der må ikke være aktivitet imellem vejen og den nye staldbygning i form af transporter med maskiner.*
68. Transport af husdyrgødning med gyllevogn gennem Horn by må kun finde sted på hverdage og i tidsrummet kl. 07 – 18

## **Støj**

68. Driften må ikke give anledning til væsentlige støjgener udenfor ejendommens areal. Hvis der efter kommunens vurdering opstår støjgener, der vurderes at være væsentligt større, end der kan forventes ifølge grundlaget for miljøvurderingen, kan kommunen meddele påbud om, at der skal indgives og gennemføres projekt for afhjælpende foranstaltninger. Ved vurdering af støjgeners væsentlighed tages udgangspunkt i Miljøstyrelsens vejledende støjgrænser.
69. Husdyrbrugets samlede bidrag til støjbelastningen i omgivelserne må ikke overstige følgende værdier, målt ved nabobeboelser eller deres opholdsarealer, angivet som det

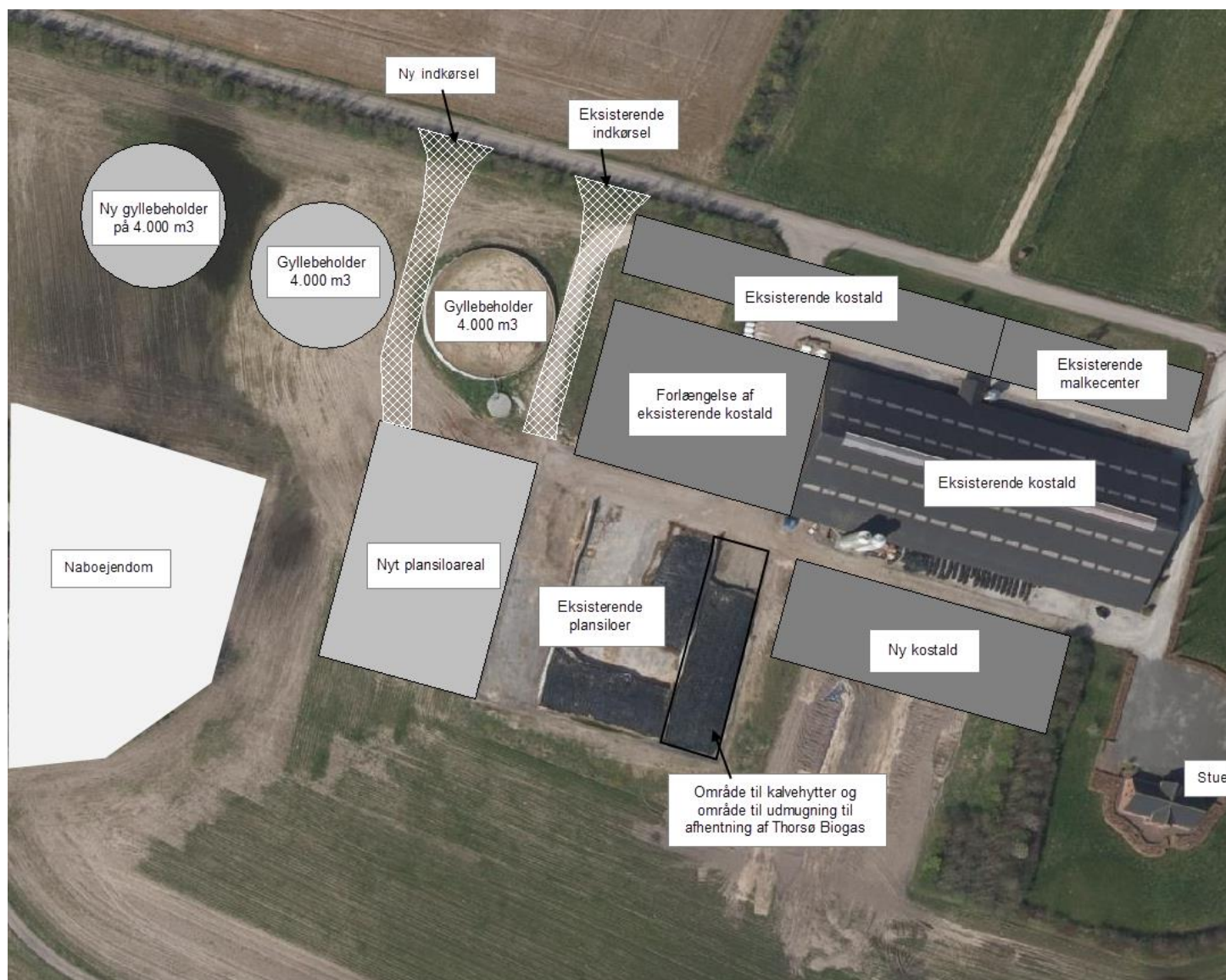
ækvivalente, konstante, korrigerede støjniveau målt i dB(A) (re. 20 µPa). Tallene i parentes angiver midlingstiden inden for den pågældende periode:

Dag	kl. 07-18	55 dB(A) (8 timer)
Aften	kl. 18-22	45 dB(A) (1 time)
Nat	kl. 22-07	40 dB(A) (½ time)
Lørdag	kl. 07-14	55 dB(A) (7 timer)
Lørdag	kl. 14-22	45 dB(A) (4 timer)
Søn-og helligdag	kl. 07-22	45 dB(A) (8 timer)

### **Husdyrbrugets ophør:**

70. Ved ophør af driften skal produktionsanlæg, husdyrgødnings- og foderopbevaringsanlæg tømmes og rengøres grundigt. Ejendommens bygninger skal vedligeholdes eller fjernes. Gyllebeholdere skal fjernes, når de ikke længere anvendes til jordbrugsmæssige formål, med mindre andet aftales med kommunen. Alt miljøfarligt affald skal bortskaffes for egen regning i henhold til affaldsregulativerne.

## BILAG 2 – BEDRIFTSOVERSIGT



## BILAG 3

Høringsliste

### Ansøger:

Martin Sehested, Trehøjevej 17, 8882 Fårvang

### Konsulent:

Senior Miljøkonsulent, Hanne Bang, Gråkjær A/S

**Matrikulære ejere af beboelser og beboere indenfor en radius af 640,90 m fra lugtcentrum af husdyrproduktionen.**

Hedevej 33	8882 Fårvang
Hedevej 37	8882 Fårvang
Hedevej 38	8882 Fårvang
Hedevej 44	8882 Fårvang

Hornvej 24	8883 Gjern
Hornvej 65	8883 Gjern
Trehøjevej 8	8883 Gjern
Trehøjevej 14	8882 Fårvang
Trehøjevej 15	8882 Fårvang
Trehøjevej 17	8882 Fårvang
Trehøjevej 18	8882 Fårvang
Trehøjevej 21	8882 Fårvang
Trehøjevej 23	8882 Fårvang
Trehøjevej 25	8882 Fårvang
Trehøjevej 26	8882 Fårvang
Trehøjevej 27	8882 Fårvang
Trehøjevej 29	8882 Fårvang
Tvilumvej 14	8883 Gjern
Vejlmosevej 5	8883 Gjern
Krogårdsvej 6	8882 Fårvang
Tingbakken 17	8883 Gjern
Domdalsvej 2	8883 Gjern

BILAG 4



Figur 3: Areal til udsprinkling af restvand





## BILAG 6

### 1. Læhegn

Ansøger foreslår at læhegn placeres som vist på nedenstående kort, hvorved ejendommen afskærmes mod indkig fra omkringboende – placeringen er ikke bekræftet af omkringboende:



### 2. Transporter

I udkastet til miljøgodkendelsen for ejendommen er nedenstående tabel benyttet i forhold til antal transportere fra ejendommen:

Tabel 5.3.1 - Oversigt over udviklingen i det årlige antal transporter

<b>Transporter:</b>	<b>Nudrift for 2012</b>	<b>Miljøgodkendelse 2012</b>	<b>Tillæg til miljøgodkendelse 2017</b>	<b>Tillæg juli 2017</b>
Afhentning af levende dyr	24	24	24	52
Afhentning af dyr til slagt	10	12	12	18
Afhentning af mælk	365	365	365	365
Ilægning af grovfoder i plansiloer og transport af halm	450	600	700	900
Levering af kraftfoder og mineraler	20	25	30	52
Døde dyr	10	12	24	30
Gylle	260	330	550	750
Dybstrøelse	15	15	50	200
Brændstof	6	7	12	15
Affald	12	14	12	26
Andet/diverse	15	20	20	25
<b>I alt</b>	<b>1.173</b>	<b>1.424</b>	<b>1.749</b>	<b>2.433</b>

Denne tabel har ansøger ønsket at opdaterer med følgende tabel og kommentar:

I nudriften bliver gylle transporteret fra ejendommen til biogasanlæg og tilbage til ejendommen. Ved 22 t pr transport med gyllevogn (891 transporter) og 37 t med lastbil (394 transporter) giver det samlet 1.285 transporter med gylle inkl restvand fra plansiloerne i nudriften.

Den mængde ekstra gylle der kommer ved udvidelsen af dyreholdet vil blive afleveret i marken og bliver derfor ikke transporteret til ejendommen samtidig hermed vil den ekstra mængde gylle blive flyttet med lastbil og ikke traktor, da udbringningsarealet til gylle ikke stiger væsentligt på ejendommen. Bemærk desuden at restvandet fra plansiloerne udsprinkles, hvorved transporterne hermed udgår.

Dette betyder at der anslået bliver ca 1.055 transporter med gylle i ansøgt drift, hvoraf ca 745 bliver med traktor og gyllevogn og ca 310 med lastbil.

Opdateret tabel over antal transporter fra ejendommen:

<b>Transporter:</b>	<b>Nudrift for 2012</b>	<b>Miljøgodkendelse 2012</b>	<b>Tillæg til miljøgodkendelse 2017</b>	<b>Tillæg juli 2017</b>
---------------------	-------------------------	------------------------------	---	-------------------------

Afhentning af levende dyr	24	24	24	52
Afhentning af dyr til slagt	10	12	12	18
Afhentning af mælk	365	365	365	365
Ilægning af grovfoder i plansiloer og transport af halm	450	600	700	900
Levering af kraftfoder og mineraler	20	25	30	52
Døde dyr	10	12	24	30
Gylle	260	330	1.285	1.055
Dybstrøelse	15	15	50	200
Brændstof	6	7	12	15
Affald	12	14	12	26
Andet/diverse	15	20	20	25
<b>I alt</b>	<b>1.173</b>	<b>1.424</b>	<b>2.534</b>	<b>2.738</b>

Ansøger har vurderet hvor stor en del af gylle transporterne der går gennem Horn samt hvor stor en del der transporteres mod nord og øst. På kort herunder er der en anslået opgørelse af dette.

*Kort med anslået opgørelse af hvilke vej transporterne sker:*



### 3. Forslag om etablering af gennemkørsel

Ansøger foreslår, at der genetableres en gennemkørsel ved Banestien. Dette vurderes at kunne reducere ca 1.075 m<sup>3</sup> gylle der i dag transporteres gennem Horn. Da det primært drejer sig om transporter med gyllevogn bliver det en reduktion på ca 45-50 transporter årligt.



#### 4. Udsprinkling af restvand fra ensilagepladsen

Ansøger vil primært udsprinkle restvand fra plansiloarealet i tidsrummet 22-06. Der kan dog være perioder med store mængder nedbør, hvor det vil være nødvendigt med udsprinkling ud over dette tidsrum.

Herudover ansøges om en beholder mere på < 99 m<sup>3</sup> til opsamling af restvandet fra plansiloerne. Placeringen af de 2 beholdere til opsamling af restvand er ikke endeligt fastlagt, da det vil ske i samarbejde med leverandøren af udsprinklingsanlægget for at opnå en effektiv udsprinkling af restvandet.

## **Silkeborg Kommunes svar:**

### **Trehøjevej 45:**

Efter nabo/partshøringen er der blevet indsat vilkår om at traktortransporter med gyllevogn kun må forgå på hverdage og i tidsrummet kl. 7-18. Der gøres opmærksom på, at vilkåret kun omfatter transporten til og fra Trehøjevej 17 gennem Horn by. Transporter fra andre husdyrbrug gennem Horn by vil stadig kunne forekomme uden for dette tidsrum.

### **Trehøjevej 21 høringssvar nr. 1:**

Silkeborg Kommune har forsøgt at begrænse generne fra trafik ved at sætte vilkår til tidspunkter for kørsel gennem Horn by. Færdsel på offentlig vej kan ikke reguleres med husdyrloven/en miljøgodkendelse. Der henvises til vejloven samt færdselsloven, som regulerer trafikken på offentlig vej.

### **Trehøjevej 21 høringssvar nr. 2:**

Gyllebeholderen som blev godkendt i tidligere tillæg skal placeres som ansøgt. Hvis dette ikke er tilfældet må kommunen følge op på dette forhold uafhængigt af udarbejdelsen af dette tillæg til miljøgodkendelsen.

Regler for maksimalt akseltryk falder uden for omfanget af dette tillæg til miljøgodkendelse.

Der er indsat vilkår til støj i tillægget til miljøgodkendelsen, som skal sikre at naboer og omkringboende ikke bliver væsentligt generet af støj. Skulle dette mod forventning alligevel være tilfældet, vil kommunen i dialog med lodsejer, overveje yderligere tiltag mod støj.

Mht. lugt, så overholder ansøgning lugtgenekriteriet i it-ansøgningssystemet husdyrgodkendelse.dk. Når lugtgenekriteriet er overholdt, kan kommunen ikke kræve yderligere tiltag til at nedsætte lugtgenerne fra bedriften. Der er dog sat vilkår til oprydning og opsamling af foderrester m.v. for at minimere bl.a. lugtgener.

Ifm. nabohøringen og borgermødet, har ansøger indsendt en opdateret oversigt over antallet af transportere. Dette har medført, at der er blevet sat vilkår til tidspunkterne for kørsel gennem Horn by.

Der fulgt op på forholdet omkring udbringning af gylle på frossen jord.

### **Trehøjevej 21 høringssvar nr. 3:**

Mht. den tidligere godkendte gyllebeholder henvises til tidligere svar.

Ifm. den ansøgte gyllebeholder, så har Silkeborg Kommune i tæt dialog med ansøger forsøgt at finde en alternativ placering til gyllebeholderen. Det var desværre ikke muligt at finde en placering, som driftsmæssigt gav mening for ansøger og samtidig overholdt gældende lovgivning. Da den oprindeligt ansøgte placering af gyllebeholderen overholder afstandskravene i gældende lovgivning har ansøger derfor besluttet sig for at placere den som oprindeligt planlagt.

Ansøger har dog indsendt et forslag til etablering af læhegn, som afskærmer gyllebeholderne for Trehøjevej 21.

Mht. lugt henvises til tidligere svar.

Påvirkningen på boligpriserne i området er ikke blevet inddraget i vurderingen, da dette falder uden for omfanget af miljøgodkendelsen.

Alle tegninger som indsendes ifm. ansøgning om etablering udvidelse eller ændring af et husdyrbrug, skal som udgangspunkt være målfaste. Ansøger skal etablere anlæggene som vist i ansøgningen. Er dette ikke tilfældet, må kommunen følge op på dette ifm. tilsyn.

## **Borgergruppe i Horn by:**

Høringssvarene vedr. trafikgener har medført at der er blevet indsat et vilkår omkring tidspunkterne for kørslen gennem Horn by. Herudover henvises til vejloven og færdselsloven, som regulerer trafik på offentlig vej.

Metan- og CO<sub>2</sub>-udledningen fra husdyrbruget er ikke blevet vurderet ifm. udarbejdelsen af miljøgodkendelsen, da dette ikke er omfattet af husdyrbrugloven.

Ift. støjgener, så er der sat vilkår til begrænsningen af støj fra husdyrbruget, samtidig er det kommunens vurdering, at vilkåret til tidspunkterne for transport gennem Horn by vil være medvirkende til at støj- og rystelsesgenerne mindskes.

Påvirkningen på boligpriserne i området er ikke blevet inddraget i vurderingen, da dette falder uden for omfanget af miljøgodkendelsen.

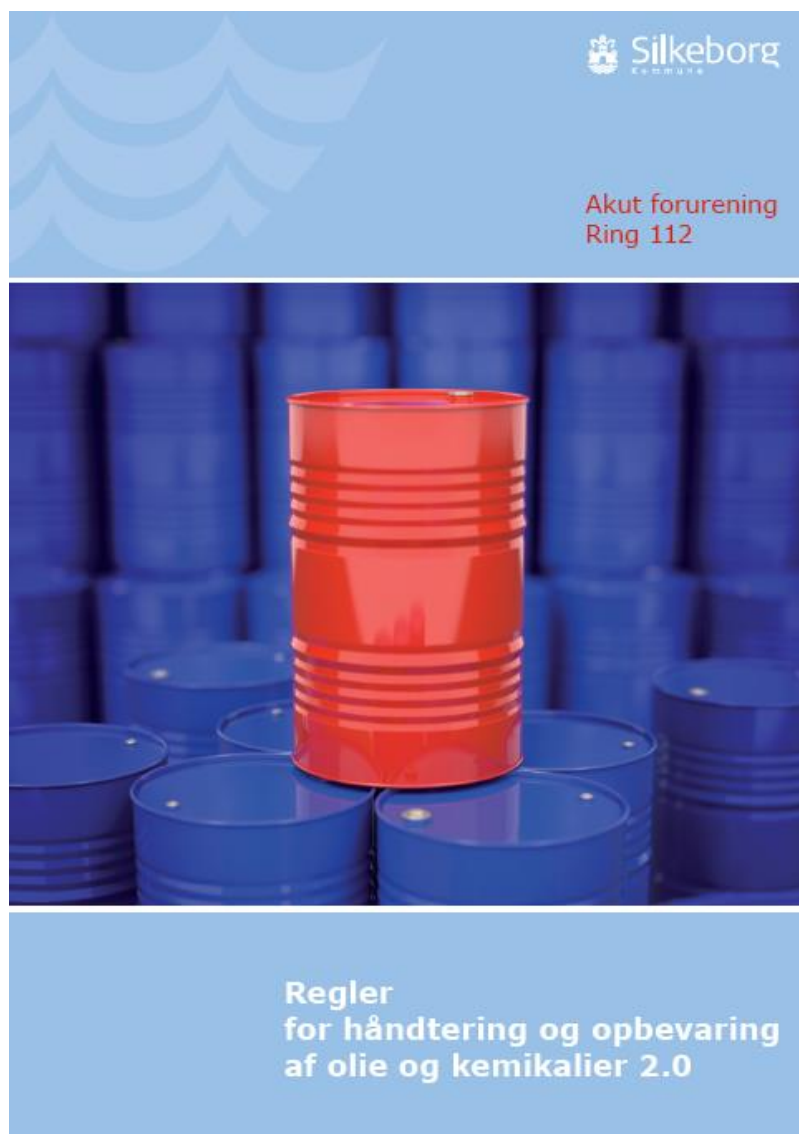
Vurdering af sætningsskader som følge af tung trafik, vejenes generelle stand samt etablering af en ringvej nord om Horn by er ikke medtaget i miljøgodkendelsen, da dette ikke er omfattet af husdyrbrugloven.

Silkeborg Kommunes har vurderet at der er redegjort på tilstrækkelig vis for opbevaringskapaciteten af husdyrgødning. Opbevaringskapaciteten vil løbende blive kontrolleret på kommende tilsyn.

Hygiejne og oprydning ifm. transport med husdyrgødning på vejen er ligeledes ikke omfattet af husdyrbrugloven og er derfor ikke medtaget i kommunens vurdering. Her henvises igen til vejloven.

Arealer til udlægning af gylle reguleres delvist af generelle regler. Der er landbrugsstyrelsens myndhedsområder og er derfor heller ikke blevet vurderet ifm. udarbejdelsen af miljøgodkendelsen.





## Indholdsfortegnelse

### Kapitel 1: Indledning

§ 1. Formål	3
§ 2. Gyldighedsområde	3

### Kapitel 2: Opbevaring

§ 3. Generelle regler	4
§ 4. Emballage	4
§ 5. Indretning af areal til beholdere	5
§ 6. Opbevaring af akkumulatorer	6

### Kapitel 3: Indretning og drift af påfyldningspladser for motorbrændstof

§ 7. Generelt om påfyldningspladser	7
§ 8. Indretning af påfyldningsplads med tæt belægning	7
§ 9. Påfyldningspistol og -slange	9

### Kapitel 4: Administrative bestemmelser

§ 10. Tilsyn og kontakt	10
§ 11. Straf ved overtrædelse af forskriften	10
§ 12. Dispensation og klage	10
§ 13. Lovgrundlag	10
§ 14. Ikrafttrædelse	10

### Bilag 1: Information om anden lovgivning

Byggetilladelse og andre tilladelser	11
Underjordiske tanke	11
Akut uheld	11
Oplag af brandfarlige væsker	11

## Kapitel 1: Indledning

### § 1. Formål

Formålet med denne forskrift er at sikre, at olie og kemikalier opbevares og håndteres forsvarligt for at undgå forurening af jord, grundvand, søer og vandløb samt kloaksystem.

### § 2. Gyldighedsområde

Denne forskrift omfatter både råvarer, færdigvarer samt affald, der indeholder olie og kemikalier.

Forskriften gælder for alle virksomheder og institutioner i Silkeborg Kommune.

Forskriften gælder ikke for opbevaring og håndtering af olie og kemikalier, hvis dette er omfattet af anden lovgivning eller andre bestemmelser (fx miljøgodkendelser, benzinstationsbekendtgørelsen, autoværkstedsbekendtgørelsen eller olietankbekendtgørelsen).

Forskriften gælder kun for overjordiske oplag af olie- og kemikalier samt affaldsprodukter herfra.

#### Definitioner

En tæt belægning er en belægning, der er tæt i forhold til de væsker, du opbevarer.

En påfyldningsstuds er stedet på motorkøretøjet, hvor påfyldningsslangen kan tilkobles.

Påfyldningsslange er slangen på diesel/benzintanken til brug ved påfyldning af motorkøretøjet.

Vandige recipienter er søer, åer, vandløb, hav og grundvand og lignende.

En udleveringsstander er apparatur til aftapning af brændstof, typisk placeret direkte på den overjordiske lagertank. Hvis udleveringsstanderen er tilknyttet en nedgravet lagertank, udgør den typisk en selvstændig enhed stående på jorden, som på benzinstationer.

Lagertank er den tank, der indeholder brændstof, der aftappes.

3

## Kapitel 2: Opbevaring

### § 3. Generelle regler

Akkumulatører, olie og kemikalier skal opbevares og håndteres så spild i forbindelse med uheld, tæring, aftapning og omhældning ikke kan forurene jord, grundvand, søer, vandløb eller kloak.

Påfyldning og tømning skal foregå på forsvarlig vis.

Opbevaringen skal foregå på et plan og tæt belægning og indrettes, så håndtering af indhold i beholderen kan ske uden at spilde. Silkeborg kommune betragter som udgangspunkt følgende som en tæt belægning:

*En tæt belægning er en fast belægning, der i løbet af påvirkningstiden ikke mister sin evne til at tilbageholde olier eller kemikalier fra at gennemtrænge belægningen.*

Fliser, SF-sten og lignende anses derfor **ikke** som tætte belægninger til opbevaring af olie og kemikalier

Tætte belægninger skal etableres således, at de er i stand til at modstå de mekaniske påvirkninger, som de bliver udsat for. Belægningerne skal være i god vedligeholdelsesmæssig stand. Skader og utætheder i tætte belægninger skal udbedres straks, efter at de er konstateret.

Der skal altid være tilstrækkelig opsamlingsmateriale i form af f.eks. kattegrus eller sand tilgængelig på virksomheden til opsamling ved spild eller uheld.

### § 4. Emballage

Olie og kemikalier skal opbevares i egnede beholdere med tæt-sluttende låg. Beholderne skal være beregnet til formålet og i god vedligeholdelsesmæssig stand, og tydeligt mærket med angivelse af indhold.

For råvarer og færdigvarer er originalemballagen egnede beholdere. Egnede beholdere til affald med olie eller kemikalier er som udgangspunkt følgende:

4

- Tanke godkendt iht. olietankbekendtgørelsen
- Dobbeltvæggede pallettanke
- Dobbeltvæggede tanke fremstillet til opbevaring af faldsprodukter fra olie- og kemikalier
- Original emballage i form af tromler, dunke og lignende
- Andre beholdere designet til opbevaring af farligt affald

Silkeborg Kommune afgør om de anvendte beholdere er egnede til formålet, samt om de er i god vedligeholdelsesmæssig stand.

#### § 5. Indretning af areal til beholdere

Opbevaring af olie og kemikalier skal foregå, så der ikke er risiko for afledning af spild til jord, kloaksystem eller vandløb. Oplaget skal ALTID være overdækket og afskærmet mod nedbør, samt sikres mod påkørsel og hærværk.

OBS: Husk at forskriften ikke gælder for bl.a. diesel, benzin og olietanke, som er reguleret af anden lovgivning jf. § 2.

**Det vil sige, at dieselolie- og fyringsolietanke ikke er omfattet af § 5.**

Pladser til oplag af olie og kemikalier skal derudover indrettes på én af følgende måder:

På en tæt belægning: Der skal være en opkant langs randen af plsen, hvis der er risiko for afledning til kloak, dræn, jord eller vandige recipienter. Det afgrænsede område skal kunne rumme indholdet fra den største beholder.

På en tæt spildbakke: Spildbakken skal kunne rumme indholdet af den største beholder på spildbakken. En tæt spildbakke skal være af materialer, som er holdbare overfor de stoffer, som opbevares. Hvis opbevaring sker i dobbeltvæggede tanke skal spildbakken kun kunne opsamle spild omkring påfyldningen.

Pladser der ved vedtagelse af denne forskrift har tæt belægning og fald mod afløb til tæt opsamlingsbrønd er fortsat lovlige.

5

Herunder er vist nogle eksempler på korrekt opbevaring af et olie og kemikalieoplag.

Silkeborg Kommune kan, efter miljøbeskyttelseslovens § 42, stk. 1 - 4, stille krav om yderligere forureningsbegrænsende tiltag eller forbud mod et oplag.



Figur 1: Eksempel på indendørs opbevaring



Figur 2: Udendørs opbevaring i container med dobbelt bund.



Figur 3: Udendørs opbevaring under tag med tæt bund og opkant.

#### § 6. Opbevaring af akkumulatorer

Akkumulatorer skal opbevares i en tæt syrerestistent beholder. Udendørs opstillede beholdere, som står i det fri, skal være med tætsluttende låg.

6

### Kapitel 3: Indretning og drift af påfyldnings- pladser for motorbrændstof

#### § 7. Generelt om påfyldningspladser

Påfyldningspladsen omfatter det areal, hvor påfyldning af motor-køretøjer og lagertanke foregår. Påfyldningspladsen skal indrettes så forurening af jord, grundvand, søer, vandløb og kloaksystemet undgås.

Hvis der sker spild på påfyldningspladsen, skal dette straks opsamles.

Der skal altid være adgang til opsamlingsmateriale til opsamling af spild på påfyldningspladsen.

Påfyldningspladsen må ikke uden særskilt tilladelse anvendes til vaskeaktiviteter.

#### § 8. Indretning af udendørs påfyldningsplads med tæt belægning

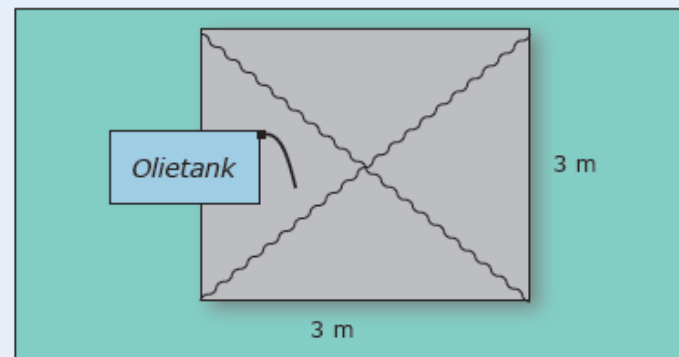
Påfyldningspladsen skal etableres med en belægning, som er tæt overfor benzin og diesel. Belægningen kan enten være støbte betonplader eller asfalt.

For udendørs påfyldningspladser skal arealerne omkring påfyldningspladserne have fald væk fra pladsen, så regnvand fra de omkringliggende arealer ikke løber ind på pladsen.

#### Regler for udendørs påfyldningspladser, hvor der tankes under 25.000 liter årligt.

Under udleveringsstanderen/påfyldningsslangen samt i området for tankning af køretøjer, skal der etableres et areal med en belægning, som er tæt overfor benzin og diesel. Der skal være en afstand på mindst 0,5 meter fra udleveringsstanderen/påfyldningsslangen til yderkanten af den tætte belægning. (Se figur 4).

7



Figur 4: Indretning af udendørs påfyldningsplads ved tankning på under 25.000 L.

Belægningen skal have hældning ind mod midten af påfyldningspladsen.

Påfyldningspladsen skal som minimum måle 3x3 m.

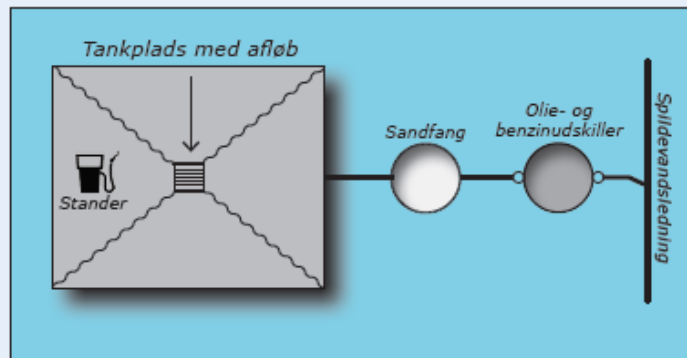
#### Regler for udendørs påfyldningspladser, hvor der årligt tankes 25.000 liter eller derover.

Under udleveringsstanderen/påfyldningsslangen samt i området for tankning af køretøjer, skal der etableres et areal med en belægning, som er tæt overfor benzin og diesel. Der skal være en afstand på mindst 0,5 meter fra udleveringsstanderen/påfyldningsslangen til yderkanten af den tætte belægning. Belægningen skal have hældning ind mod midten af påfyldningspladsen. (Se figur 5).

Påfyldningspladsen skal som minimum måle 3x3 m.

Påfyldningspladsen skal være indrettet med fald mod afløb via sandfang til en olie- og benzinudskiller, der som minimum har flydelukke. Pladsen må ikke etableres før end der er givet tilslutningstilladelse hertil.

8



Figur 5: Indretning af udendørs påfyldningsplads ved tankning over 25.000 liter pr. år.

#### Regler for indendørs påfyldningsplads

Under udleveringsstanderen/påfyldningsslangen samt i området for tankning af køretøjer, skal der etableres et areal med en belægning, som er tæt overfor benzin og diesel. Der skal være en afstand på mindst 0,5 meter fra udleveringsstanderen/påfyldningsslangen til yderkanten af den tætte belægning. Belægningen skal have hældning ind mod midten af påfyldningspladsen.

Påfyldningspladsen skal som minimum måle 3x3 m.

Påfyldning må ikke ske, så der er risiko for, at spild vil løbe ud ved porte eller andre udgange til ubefæstede arealer.

#### **§ 9. Påfyldningspistol og -slange**

Påfyldningspistol skal lukke automatisk, når tanken er fuld.

Påfyldningsslangen må ikke kunne nå uden for påfyldningspladsens afgrænsninger. Der kan gives dispensation herfor, hvis virksomheden har behov for længere påfyldningsslanger, for at kunne nå op til påfyldningsstedet på køretøjerne.

For at der skal kunne gives dispensation, skal ejer sikre, at der er skiltet omkring olietanken med, at tankning skal foregå på påfyldningspladsen.

Påfyldningsslangen skal være i god stand.

9

## Kapitel 4: Administrative bestemmelser

### **§ 10. Tilsyn og kontakt**

Silkeborg Kommune fører tilsyn med, at forskriftens bestemmelser overholdes.

### **§ 11. Straf ved overtrædelse af forskriften**

Overtrædelse af forskriftens kapitel 2 og 3 kan straffes med bøde efter reglerne i bekendtgørelse om miljøregulering af visse aktiviteter.

### **§ 12. Dispensation og klage**

Silkeborg Kommune kan efter ansøgning dispensere fra reglerne i kapitel 2 og 3, hvis individuelle forhold taler for det. Dispensationer efter denne forskrift kan ikke påklages til anden administrativ myndighed.

Denne forskrift eller afgørelser truffet efter denne forskrift kan ikke påklages til anden administrativ myndighed jf. reglerne i bekendtgørelse om miljøregulering af visse aktiviteter.

### **§ 13. Lovgrundlag**

Forskriften er udarbejdet i henhold til § 20 i Miljøministeriets bekendtgørelse nr. 639 af 13. juni 2012 om miljøregulering af visse aktiviteter med senere ændringer.

### **§ 14. Ikrafttrædelse**

Denne forskrift træder i kraft den 1. august 2012.

Forskriften er annonceret i Ekstraposten den 11. juli 2012 og på Silkeborg Kommunes hjemmeside ([www.silkeborgkommune.dk](http://www.silkeborgkommune.dk)).

Forskriften er vedtaget af Byrådet den 25. juni 2012. Anden udgave er udgivet 1. april 2014.

10

## **Bilag 1: Information om anden lovgivning**

### **Byggetilladelse og andre tilladelser**

Etablering af olie- og benzinudskillere og tankpladser, overdækninger, containere og skure kræver en godkendelse efter bygge-loven og miljøbeskyttelsesloven.

I ukloakerede områder, skal der også søges om tilladelse til udledning til recipient eller om tilladelse til en form for nedsviningsanlæg, opsamlingskøbe mv., hvis der skal etableres et afløb med olie og benzinudskillere.

I kloakerede områder skal der ansøges om tilladelse til at tilslutte afløbet til spildevandsledning.

Ansøgninger til ovenstående skal sendes til Silkeborg Kommune, Teknik- og Miljøafdelingen, Søvej 3, 8600 Silkeborg eller virksomhederogjord@silkeborg.dk.

Vi anbefaler, at ansøger på forhånd henvender sig til Silkeborg Kommune, Teknik- og Miljøafdelingen for at drøfte den påtænkte placering.

Har du brug for yderligere oplysninger kan du kontakte Natur- og Miljøsektionen ved Silkeborg Kommune på tlf. 89 70 10 00 eller virksomhederogjord@silkeborg.dk.

### **Underjordiske tanke**

Opbevaring af kemikalier og farligt affald i nedgravede tanke kræver tilladelse efter § 19 i Miljøbeskyttelsesloven.

Som udgangspunkt gives der ikke tilladelse til opbevaring af farligt affald i en nedgravet tank, hvor det ikke er muligt dagligt at kunne tilse tankens sider og bund.

