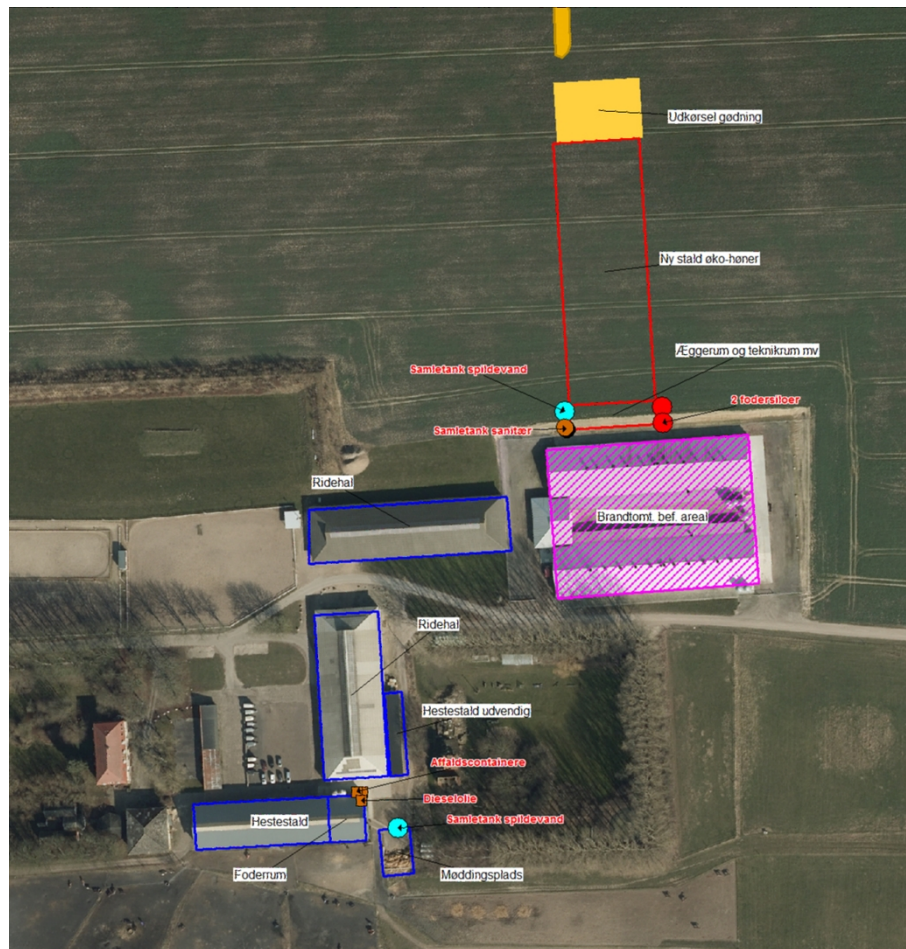




GULDBORGSUND

§ 11 MILJØGODKENDELSE

TIL ØKOLOGISK HØNSEHOLD, HEGNETVEJ 4, 4800 NYKØBING F.



INDHOLDSFORTEGNELSE

1	Resume, vurdering og afgørelse	3
1.1	Baggrund	3
1.2	Datablad	4
1.3	Resume/konklusion	4
1.4	Afgørelse	5
2	VILKÅR FOR MILJØGODKENDELSE	7
2.1	Generelle forhold.....	7
2.2	Lokalisering og planmæssige forhold	7
2.3	Dyrehold, staldanlæg og drift.....	7
2.4	Forurening og gener fra husdyrbruget	7
2.5	Gødningsproduktion og -håndtering	9
2.6	Påvirkning fra arealer	9
2.7	Bedst tilgængelig teknik (BAT) og begrænsende foranstaltninger	9
2.8	Alternative løsninger og 0-alternativ.....	10
2.9	Egenkontrol og dokumentation	10
2.10	Husdyrbrugets ophør	10
2.11	Generelle bemærkninger	10
3	MILJØTEKNISK BESKRIVELSE, BEGRUNDELSE OG VURDERING	12
3.1	Generelle forhold.....	12
3.2	Lokalisering og planmæssige forhold	13
3.3	Dyrehold, staldanlæg og drift	16
3.4	Forurening og gener fra husdyrbruget	21
3.5	Gødningsproduktion og -håndtering	26
3.6	Påvirkning fra arealer.....	27
3.7	Bedst tilgængelig teknik (BAT) og begrænsende foranstaltninger	32
3.8	Alternative løsninger og 0-alternativ.....	37
3.9	Egenkontrol og dokumentation	37
3.10	Husdyrbrugets ophør	38
4	HØRINGER.....	39
5	SAMLET VURDERING OG KONKLUSION	39
6	BILAG	40

SIDE 3/40

1 RESUME, VURDERING OG AFGØRELSE

1.1 BAGGRUND

Guldborgsund Kommune har d. 01.07.2016 modtaget ansøgning fra Orupgaard Gods v. Thomas Højgaard om etablering af økologisk hønsehold til ægproduktion på adressen Hegnetvej 4, 4800 Nykøbing F. Ansøgningen er indkommet via det elektroniske ansøgningssystem og har skema nr. 89 010. Der er version 2 af skemaet, der ligger til grund for godkendelsen.

Der har tidligere været hønsehold på adressen, men det tidligere anlæg er brændt i april 2015. Idet der ønskes overgang til økologisk hønsehold, er der krav om, at alle høns skal have adgang til udearealer. For at overholde dette krav er det nødvendigt at bygge det nye anlæg på åben mark, så der kan etableres ude arealer på begge sider af den nye stald. Den nye stald etableres således ca. 50 m fra eksisterende bygninger og nogle meter nord for tomten efter det nedbrændte anlæg.

På adressen er det tillige et hestesportscenter med stalde, ridehus, ridebaner, folde og møddingsplads.

Der er søgt om følgende:

- Ny staldbygning på ca. 4.350 m², opdelt i 10 sektioner. Stalden er med åbent etageanlæg med gødningsbånd. Fra hver sektion er der via en veranda adgang til fold med græs, buske og træer.
- 30.000 hønsepladser, svarende til ca. 28.600 årsdyr eller 168,24 DE.
- 2 fodersiloer på 12,5 meter i højden og 3 meter i diameter.
- Bibeholdelse af hestesportscenteret med plads til ca. 65 heste, svarende til 28,26 DE.
- Der indgår 18,65 ha i ansøgningen. Dette areal benyttes til hestefolde, samt et mindre markareal i omdrift. Hovedparten af husdyrgødningen afsættes til Orupgaard Gods' arealer, som er godkendt til modtagelsen.

SIDE 4/40

1.2 DATABLAD

Titel:	§11 miljøgodkendelse til økologisk hønsehold på Hegnetvej 4, 4800 Nykøbing F.
Godkendelsen omfatter:	Økologisk konsumægproduktion med 28.600 årsdyr (høns), svarende til 168,24 DE. Ridesportscenter til ca. 65 heste, svarende til 28,26 DE. Samt opførelse af ny hønsestald med tilhørende fodersiloer.
Dato ikrafttrædelse:	18. november 2016
CVR-nr.:	Ikke oplyst
CHR-nr.:	110235
Ejendomsnummer:	26315
Matr.nr. og ejerlav:	1a Brændte Ege, Idestrup, m.fl.
Bedriftens ejer og ansøger:	Thomas Højgaard
Kontaktperson på bedriften:	Thomas Højgaard og Aksel Malle
Konsulent:	Lars Schmidt, Kolding Herreds Landbrugsforening, Niels Bohrs Vej 2, 6000 Kolding.
Tilsynsmyndighed:	Guldborgsund Kommune

Udkast i høring hos ansøger d. 29. september 2016 til 19. oktober 2016.
Nabo/partshøring i perioden d. 20. oktober 2016 til 10. november 2016.
Godkendelsesdato d. 18. november 2016.
Afgørelse annonceret d. 18. november 2016.
Klagefrist udløber d. 16. december 2016.
Søgsmålsfristen udløber d. 18. maj 2017 eller ½ år efter endelig klageafgørelse.
Retsbeskyttelse udløber d. 18. november 2024 eller 8 år efter endelig klageafgørelse.
Revurdering påbegyndes i november 2024, eller i tilfælde af påklage, 8 år efter endelige afgørelse medmindre klagemyndigheden bestemmer andet.

1.3 RESUME/KONKLUSION

Miljøgodkendelsen indeholder en miljøteknisk beskrivelse af produktionen samt kommunens vurderinger og bemærkninger til produktionens miljømæssige påvirkninger af naturen, miljøet, landskabet og naboer.

I henhold til de gennemførte beregninger i husdyrgodkendelse.dk, kan produktionsudvidelsen gennemføres uden, at beskyttelsesniveauerne udstukket i lovgivningen overskrides. Efter Guldborgsund Kommunes vurdering vil det ansøgte anlæg ikke give anledning til væsentlige ændrede forhold for naboerne. I denne vurdering indgår faktorer som lugt, transport, støj, fluer og det samlede visuelle indtryk af ejendommen.

SIDE 5/40

Ved overholdelse af de vilkår, som miljøgodkendelsen er betinget af, er det endvidere Guldborgsund Kommunes vurdering, at de beskyttede naturområder, med tilhørende plante- og dyrearter, der ligger indenfor en radius af 1.000 m fra staldanlægget, ikke vil blive væsentligt påvirket som følge af ændringen af dyreholdet og anlægget. Samme vurdering er foretaget med hensyn til udvaskning af næringsstoffer til recipienter og anden mulig påvirkning af følsomme naturområder eller Natura 2000-områder.

Endelig er det Guldborgsund kommunes vurdering, at der er indført BAT i relation til indretning og drift af bedriften i det omfang, at BAT ikke strider mod proportionalitetsprincippet.

Kommunen vurderer således, at husdyrbruget har truffet de nødvendige foranstaltninger til forebyggelse og begrænsning af forurening fra husdyrbrugets anlæg og udbringningsarealer.

Vand- og Natura 2000 planer.

Vand- og Natura 2000 planerne blev vedtaget i december 2011. Vandplanerne for 2009-2015 er vedtaget i oktober 2014.

Det fremgår af planerne, at kommunerne ikke skal skærpe kravene i husdyrgodkendelser udover de fastlagte beskyttelsesniveauer vedr. næringsstoffer for at opfylde kravene i Vand og Natura 2000-planerne.

Der skal som hidtil gennemføres en konkret vurdering af de enkelte ansøgninger i forhold til, om de vil kunne påvirke et vandområde eller Natura 2000-område væsentligt.

Konklusion

Samlet er det Guldborgsund Kommunes vurdering, at der kan meddeles miljøgodkendelse til det ansøgte, uden at det medfører væsentlige virkninger på miljøet eller omkringboende. Dette er naturligvis vurderet på baggrund af, at de givne forudsætninger og vilkår i godkendelsen overholdes.

1.4 AFGØRELSE

Guldborgsund Kommune giver hermed miljøgodkendelse til en husdyrproduktion på 196,50 DE, omfattende 28.600 økologiske årshøner til konsumægproduktion og ca. 65 heste, på landbrugsejendommen Hegnetvej 4, 4800 Nykøbing F. Miljøgodkendelsen omfatter endvidere etablering af nyt staldanlæg med tilhørende fodersiloer. Ydermere gives der tilladelse til udbringning af i alt 16,72 DE husdyrgødning på de 18,65 ha landbrugsjord hørende til bedriften Hegnetvej 4. CVR. nr. er ikke modtaget ved meddelelsen af miljøgodkendelsen.

Dyreholdet på bedriften er både før og efter denne miljøgodkendelse under IPPC-grænsen. Miljøgodkendelsen bliver derfor meddelt i henhold til § 11, stk. 3 i Lov om miljøgodkendelse m.v. af husdyrbrug, lovbekendtgørelse nr. 442 af 13.05.2016 med senere ændringer (også kaldet husdyrloven).

Miljøgodkendelsen er baseret på oplysninger i ansøgningen samt efterfølgende beregninger og supplerende oplysninger givet i sagsforløbet. På baggrund af dette er der givet en række vilkår i miljøgodkendelsen.

Miljøgodkendelsen omfatter alene forhold til Lov om miljøgodkendelse m.v. af husdyrbrug. Foruden denne miljøgodkendelse skal der være søgt og meddelt byggetilladelse, inden

SIDE 6/40

byggeriet af det nye staldanlæg med fodersiloer påbegyndes. Det er således ansøgers ansvar at indhente relevante dispensationer og tilladelser efter anden lovgivning.

2 VILKÅR FOR MILJØGODKENDELSE

2.1 GENERELLE FORHOLD

1. Bedriften skal placeres, indrettes og drives som oplyst i ansøgningsmaterialet.
2. Alle, der arbejder på bedriften, skal være bekendt med vilkårene i miljøgodkendelsen.
3. Godkendelsen bortfalder, såfremt den ikke er udnyttet senest 2 år efter, at denne afgørelse er meddelt.
4. Guldborgsund Kommune skal orienteres om ændringer i ejerforhold eller ændring af driftsansvarlig. Orienteringen skal ske senest 14 dage efter evt. ændring.

2.2 LOKALISERING OG PLANMÆSSIGE FORHOLD

5. Materiale- og farvevalg til den nye stald og fodersiloerne skal sikre, at disse passer ind i den eksisterende bygningsmasse.
6. Overskudsjord fra udgravningen til nybyggeri skal spredes jævnt ud i terrænet omkring byggeriet, hvorved terrænet vil blive hævet en smule (max. 0,5 meter). Ellers skal jorden helt bortskaffes fra området i henhold til gældende Bekendtgørelse om anmeldelse og dokumentation i forbindelse med flytning af jord.

2.3 DYREHOLD, STALDANLÆG OG DRIFT

7. Med denne miljøgodkendelse gives der tilladelse til et dyrehold på i alt 28.600 årshøner, samt ca. 65 heste, svarende til i alt 196,50 DE beregnet jf. normtal gældende fra 01.08.2016.
8. Ved evt. fremtidig ændring af omregningsfaktorerne fra dyr til DE er det antallet af årshøner og heste, der er afgørende for den tilladte produktion.
9. Udmugning ved kørsel af gødningsbånd skal foretages mindst 3 gange om ugen. Ved hver udmugning skal gødningsbåndet tømmes helt.
10. Der skal til stadighed tilstræbes en god staldhygiejne, herunder sikres, at buer, gulv m.m. holdes tørre og rene, samt at ventilations- og fodringsanlæg holdes rene.

2.4 FORURENING OG GENER FRA HUSDYRBRUGET

11. Det skal til stadighed tilstræbes, at udendørsarealer samt opbevaringsanlæg til foder og husdyrgødning er ryddelige og renholdte.
12. Såfremt der efter kommunens vurdering opstår væsentlige lugtgener, kan kommunen kræve, at der foretages undersøgelse af mulige tiltag for at begrænse lugtgenerne. Evt. udgifter til undersøgelsen påhviler ejer.
13. Driften må ikke medføre væsentlige støvgener uden for ejendommens eget skel.
14. Ved indretning og drift af husdyrbruget skal det sikres, at naboerne ikke bliver generet af lys fra vinduer, porte, køretøjer og lignende.

Skadedyr

15. Der skal på ejendommen foretages en effektiv fluebekæmpelse. Bekæmpelsen skal som minimum være i overensstemmelse med de nyeste retningslinjer fra Aarhus Universitet, Institut for Agroøkologi

SIDE 8/40

16. Der skal på ejendommen foretages en effektiv rottebekæmpelse samt en effektiv ren- og vedligeholdelse, der sikrer bedst muligt mod opformering af rotter. Bekæmpelse skal ske i henhold til aftale med autoriseret rottebekæmper.

Støj

17. Bedriftens bidrag til det ækvivalente, korrigerede støjniveau målt i dB(A) må i intet punkt i skel til nabobeboelsers opholdsarealer overstige nedenfor anførte værdier:

DAG		Enkelt bolig	Byzone/samlet bebyggelse
Mandag – fredag	Kl. 07.00 – 18.00	55 dB(A) (8 timer)	45 dB(A) (8 timer)
Lørdag	Kl. 07.00 – 14.00	55 dB(A) (7 timer)	45 dB(A) (7 timer)
Lørdag	Kl. 14.00 – 18.00	45 dB(A) (4 timer)	40 dB(A) (4 timer)
Søn- og helligdage	Kl. 07.00 – 18.00	45 dB(A) (8 time)	40 dB(A) (8 time)
AFTEN			
Alle dage	Kl. 18.00 – 22.00	45 dB(A) (1 time)	40 dB(A) (1 time)
NAT			
Alle dage	Kl. 22.00 – 07.00	40 dB(A)* (½ time)	35 dB(A)* (½ time)

*Støjniveauets maksimalværdi – målt ved tidsvægtning Fast – må om natten ikke overstige 55 dB(A).

Tallene i parentes angiver midlingstiden i den pågældende periode.

18. Såfremt tilsynsmyndigheden finder det nødvendigt, skal ejer for egen regning lade udføre støjmålinger og/eller -beregninger af støjen fra husdyrbedriften for at dokumentere, at støjgrænserne er overholdt. Såfremt støjgrænserne konstateres overholdt kan der højst pålægges ejer at få foretaget en støjmåling og/eller -beregning pr. år.
19. Støjmålinger og/eller støjeregninger skal udføres af et DANAK akkrediteret firma eller et firma godkendt af Miljøstyrelsen til at udføre "Miljømålinger ekstern Støj". Driftsbetingelser og målepunkter skal aftales med tilsynsmyndigheden. Støjmålinger skal udføres i henhold til Miljøministeriets til enhver tid gældende vejledning om støj, pt. afsnit 7 og 9 i Miljøstyrelsens vejledning nr. 5/1984 om ekstern støj fra virksomheder. Målerapporten skal bl.a. udfærdiges ifølge vejledningens afsnit 9.10. Beregninger skal udføres i henhold til vejledningen nr. 5/1993 om beregning af ekstern støj fra virksomheder.
20. Transport af dyr, foder og husdyrgødning til og fra ejendommen skal som hovedregel ske på hverdage mellem 7.00 og 18.00.

Energi og vandforbrug

21. Staldventilatorer og andre mekaniske anlæg (mølleri, foderanlæg, gødningsbånd m.m.) skal drives, vedligeholdes og renholdes i henhold til producentens anvisninger, således at unødigt støj og el-forbrug undgås. Autoriseret service skal noteres i logbog.
22. Drikkevandssystemerne skal drives og vedligeholdes således, at unødigt spild undgås.
23. Der skal årligt udarbejdes en opgørelse over det foregående års forbrug af elektricitet, vand og diesel. Eventuelle væsentlige udsving i forbruget i forhold til det/de foregående år skal forklares i opgørelsen, og der skal redegøres for gennemførte tiltag til at reducere forbruget. Opgørelsen skal forevises eller fremsendes til Guldborgsund Kommune på anmodning.

SIDE 9/40

Spildevand

24. Al vand fra vask af stalde, vandspiltov, inventar samt foderrekvisitter og lign. skal føres til godkendt opsamlingsbeholder.
25. Al vask af traktorer, maskiner, redskaber, dyretransportvogne o. lign., der har været i berøring med husdyrgødning skal foregå på støbt, tæt plads med bortledning af spildevandet til opsamlingsbeholder.

Affald

26. Dokumentation for korrekt bortskaffelse af farligt affald efter kommunens regulativer skal opbevares i 5 år og forevises eller fremsendes til Guldborgsund Kommune efter anmodning.

Råvarer og hjælpestoffer

27. Kemikalier, smøreolier og lignende olieprodukter skal opbevares på en sådan måde, at der ikke opstår risiko for forurening.
28. Såfremt der på bedriftens arealer anvendes flydende handelsgødning, skal det opbevares i tanke, der er placeret så evt. spild kan opsamles og så tankene er sikret mod påkørsel.

2.5 GØDNINGSPRODUKTION OG -HÅNDTERING

29. Læssepladsen ved hønsestalden skal renholdes for gødning og gødningscontaineren skal overdækkes med tætsluttende presenning umiddelbart efter hver udmugning.
30. Når gødningscontaineren er fuld skal gødningen enten overflyttes til gødningshuset på Orupgaard Gods, Egeparken 3, 4800 Nykøbing F., eller køres direkte til udbringning på godkendt udbringningsareal.

2.6 PÅVIRKNING FRA AREALER

31. På bedriftens arealer må der pr. planår maksimalt udbringes 2.638 kg N og 357 kg P i organisk gødning, svarende til 16,81 DE, og således at der ikke udbringes mere end 0,9 DE/ha som gennemsnit på udbringningsarealerne. De godkendte arealer fremgår af ansøgningsskema 89010 og er gengivet på bilag 2.
32. På bedriftens arealer må der ikke udbringes anden organisk gødning end husdyrgødningen nævnt i vilkår 31.
33. Al gødning, udover det i vilkår 31 nævnte, skal afsættes til godkendte arealer. Ved fuld udnyttelse af miljøgodkendelsen skal der således afsættes 17.855 kg N og 5.917 kg P, svarende til 165,75 DE
34. Gyldig kontrakt inkl. kortbilag og dokumentation for afsætning skal til enhver tid kunne fremvises. Dokumentationen skal opbevares i 5 år.
35. På hestefolde uden græsvækst skal der opsamles fastgødning min. hver 3. dag

2.7 BEDST TILGÆNGELIG TEKNIK (BAT) OG BEGRÆSENDE FORANSTALTNINGER

36. Ved indkøb af ny teknologi, maskiner, inventar mm. eller ændringer i produktionen skal der lægges vægt på, hvad der er opnåeligt ved anvendelse af bedste tilgængelige teknik (BAT), herunder mindre forurenende råvarer, processer og anlæg, og de bedst mulige forureningsbegrænsende foranstaltninger. Ved denne vurdering skal der lægges vægt på en forebyggende indsats gennem anvendelse af velafprøvet og godkendt renere teknologi (RT).

2.8 ALTERNATIVE LØSNINGER OG 0-ALTERNATIV

Ingen vilkår

2.9 EGENKONTROL OG DOKUMENTATION

37. Gødningsbåndets driftstimer måles løbende ved hjælp af en timetæller eller en energimåler og skal registreres månedligt i en driftsjournal. Alternativt kan timetæller/energimåler erstattes af driftsjournal, hvor hver kørsel af gødningsbåndene registreres med driftstidspunkt og evt. driftsproblemer. Det skal tydeligt fremgå af optegnelserne i driftsjournalen, at hvert gødningsbånd bliver tømt min. 3 gange om ugen.
38. Der skal forefindes en opdateret beredskabsplan på husdyrbruget, som fortæller, hvornår og hvordan der skal reageres ved uheld, der kan medføre konsekvenser for det eksterne miljø. Planen skal være tilgængelig og synlig for bedriftens ansatte og andre, der arbejder på bedriften.
39. Beredskabsplanen, som skal være godkendt af Guldborgsund Kommune, skal som minimum indeholde:
 - Procedure, som beskriver relevante tiltag med henblik på at stoppe forurening fra ulykker/uheld og begrænse forureningens udbredelse.
 - Oplysninger om hvilke interne/eksterne personer og myndigheder, der skal alarmeres, hvornår og hvordan.
 - Kortbilag over bedriften med angivelse af placering af miljøfarlige stoffer, afløbs- og drænsystemer og vandløb mm.
 - En opgørelse over materiel, der er tilgængeligt på bedriften, eller kan skaffes med kort varsel, og som kan anvendes i forbindelse med afhjælpende tiltag f.eks. inddæmning og opsamling af spild/lækage af stoffer, der kan medføre konsekvenser for det eksterne miljø.

2.10 HUSDYRBRUGETS OPHØR

40. Der skal senest en måned efter, at der er truffet beslutning om lukning af bedriften, indsendes en plan til Guldborgsund Kommune. Planen skal beskrive de nødvendige foranstaltninger for at undgå fremtidig forureningsfare. Omfang og indhold af planen, samt tidsplan for hvornår foranstaltningerne skal være udført, skal accepteres af Guldborgsund Kommune.

2.11 GENERELLE BEMÆRKNINGER

Udover ovenstående vilkår er der en række love, bekendtgørelser, samt kommunale regulativer, som driften og indretningen af husdyrbruget skal være i overensstemmelse med. Listen er ikke fuldstændig, men kun en opremsning af de regler, der erfaringsmæssigt hyppigst bliver overset.

Opmærksomheden henledes specielt på:

- Lovbekendtgørelse nr. 442 af 13.05.16 om miljøgodkendelse m.m. af husdyrbrug, som fastlægger, at enhver ændring af drift og / eller indretning af husdyrbruget, der kan medføre forøget forurening, skal godkendes inden ændringen gennemføres. Det er Guldborgsund Kommune, der er godkendelsesmyndigheden og som afgør, om en ændring er godkendelsespligtig.

SIDE 11/40

- Jf. lovbekendtgørelse nr. 442 af 13.05.16, § 33, stk. 3 vil en manglende udnyttelse af hele eller dele af godkendelsen i 3 på hinanden følgende år herefter medføre et varigt bortfald af den ikke udnyttede del. Dvs. hvis dyreholdet ligger under det i denne godkendelse maksimalt tilladte i 3 år, er det ikke tilladt at hæve dyreholdet igen uden fornyet ansøgning og miljøgodkendelse.
- Jf. bekendtgørelse om tilladelse og godkendelse m.v. af husdyrbrug nr. 44 af 11.01.16, § 25 og § 26 skal ændringer i udbringningsarealerne (såvel ejede, forpagtede og aftale arealer) anmeldes til og godkendes af Guldborgsund Kommune. (reglen forventes at bortfalde til august 2017).
- Bekendtgørelse nr. 1318 af 26.11.15 om erhvervsmæssigt dyrehold, husdyrgødning, ensilage m.v.'s krav omkring opbevaring og anvendelse af husdyrgødning.
- Guldborgsund Kommunes affaldsregulativer, som bl.a. forbyder private at afbrænde affald, samt sætter en række krav til opbevaring og bortskaffelse af farligt affald og medicin affald. Farligt affald skal således opbevares under tag, på tæt bund og med mulighed for opsamling af spild. Opsamlingskapaciteten skal mindst svare til indholdet af den største benyttede beholder til farligt affald.
- Bekendtgørelse om opbevaring af døde dyr nr. 558 af 01.06.11.
- Bekendtgørelse nr. 1611 af 10.12.15 om indretning, etablering og drift af olietanke, rørsystemer og pipelines.
- Bekendtgørelse nr. 906 af 24.06.16 om påfyldning og vask m.v. af sprøjter til udbringning af planteværnsmidler.
- Lovbekendtgørelse nr. 1317 af 19-11-15 om miljøbeskyttelse, der pålægger enhver at oplyse om evt. forurening, samt foretage det fornødne for at stoppe/mindske forureningen.

Guldborgsund Kommune, Center for Teknik & Miljø
17. november 2016

Annette Bruun Hansen
Sagsbehandler/miljøtekniker

Mette Wolthers
Sagsbehandler /ingeniør

3 MILJØTEKNISK BESKRIVELSE, BEGRUNDELSE OG VURDERING

De tidligere staldanlæg til hønsehold på Hegnetvej 4 er brændt og brandtomten er ryddet. Der ønskes nu opført et staldanlæg til økologisk konsumægproduktion. Jf. reglerne for økologisk hønsehold skal alle høns have fri adgang til ude arealer med græs, buske og træer. Det nye anlæg ønskes opført på marken lige nord for brandtomten. Denne placering giver mulighed for at etablere fri adgang til tilstrækkeligt store ude arealer fra alle 10 sektioner i stalden. Samtidig er det den placering, der ligger tættest på den eksisterende bygningsmasse på Hegnetvej 4.

Placeringen af stalden giver endvidere mulighed for at holde god adskillelse mellem de urene fraktioner – udmugningsanlæg og gødningsoplæg - og de rene fraktioner - ægpakkeri og foderoplæg. Idet der kan etableres separate tilkørselsveje til hver ende af staldanlægget.

Selve stalden etableres med åbne bure i etager. Der etableres gødningsbånd under burenes hvile og fourageringsareal. 90 % af gødningen forventes afsat på gødningsbåndene. Gødningsbåndene tømmes 3 gange om ugen ud i en container, hvilket mindsker ammoniakemissionen væsentligt i forhold til f.eks. gødningskummer. Containeren holdes overdækket mellem tømningerne, og når containeren er fuld, køres gødningen til gødningshuset på Orupgaard Gods, Egeparken 3, 4800 Nykøbing F., eller direkte til udbringning på godkendt areal. Den del af stalden, der ikke tømmes via gødningsbånd udmuges ca. en gang om året, når hønsene sættes ud.

Åbne etagebure med gødningsbånd og fri adgang til ude arealer er ikke en staldtype, der kan indtastes i husdyrgodkendelse.dk. Systemets beregninger er søgt tilpasset den faktiske produktion mest muligt og Guldborgsund Kommune har vurderet, at det valgte system lever op til BAT, selv om dette ikke fremgår af skema 89010. Hvis der i ansøgningen var taget udgangspunkt i normen for økologisk hønsehold til konsumægproduktion ville den vejledende emissionsgrænseværdi for ammoniak have været væsentligt højere end det er tilfældet med det valgte udgangspunkt: "konsumæg, voliere m. gødningsbånd, skrabe høne". At skema 89010 viser manglende overholdelse af BAT er således kun et spørgsmål om, at ansøger har valgt en indtastning, der viser worst case.

Den nye stald bliver på ca. 4.350 m² og med en rygningshøjde på ca. 7,5 m. Stalden opføres i koksgrå stålplader og med gråt tag af enten stål eller eternit. Fodersiloerne bliver 12,5 m høje og 3 m i diameter. Når beplantningen i hønsegårdene vokser til vil indblikket til den nye staldbygning med tilhørende fodersiloer blive stærkt begrænset. Der er derfor ikke sat krav om beplantningsbælter i forbindelse med nybyggeriet.

3.1 GENERELLE FORHOLD

3.1.1 Opnåelse af godkendt produktion, bortfald af resterende

Under generelle forhold er der sat vilkår om, at bedriften skal indrettes og drives, som oplyst i ansøgningsmaterialet, samt at godkendelsen bortfalder, hvis den ikke er udnyttet inden 2 år fra meddelelsen. Så snart staldbyggeriet påbegyndes, anses miljøgodkendelse som udnyttet og fra da af gælder reglerne om kontinuitetsbrud. Dvs. hvis miljøgodkendelse ikke er fuldt udnyttet i 3 på hinanden følgende år, bortfalder den del, der ikke er udnyttet.

Der er sat vilkår om, at alle, der er ansat på bedriften skal være bekendt med vilkårene i godkendelsen.

Endvidere er der sat vilkår om, at Guldborgsund Kommune skal orienteres om ændringer i ejerforhold og/eller ændringer af driftsansvarlig. Årsagen til dette er, at skifte i ejer og/eller driftsansvarlig kan føre til ændrede rutiner og prioriteringer og dermed til ændringer i bedriftens miljøbelastning. Da Guldborgsund Kommune skal tilpasse tilsynshyppigheden efter bedriftens faktiske miljøbelastning, er det således vigtigt at være orienteret om alle ændringer, der kan have betydning for miljøbelastningen.

Kommunens vurdering

Guldborgsund Kommune vurderer, at de stillede vilkår er tilstrækkelige til at sikre, at staldanlægget bliver opført i overensstemmelse med det ansøgte, og at emissionerne fra anlægget dermed bliver som forudset.

3.2 LOKALISERING OG PLANMÆSSIGE FORHOLD

3.2.1 Afstandskrav og lokalisering

Det nye staldanlæg bliver placeret i landzone i et område, der jf. kommuneplanen er udpeget til jordbrugsformål. Nærmeste nabobeboelse uden landbrugspligt, og som ikke er ejet af ansøger, er Østersøvej 2 B. Østersøvej 2 B ligger ca. 400 m nord for det nye staldanlæg. Fra staldanlægget bliver der ca. 600 m til nærmeste samlede bebyggelse (stik nord) og ca. 700 m til nærmeste byzone (nordnordvest). Alle gældende afstandskrav til naboer og omkringboende er overholdt. Der er derfor ikke meddelt dispensation for afstandskrav, eller indsat vilkår i relation til afstandskrav og lokalisering. Placeringen fremgår af nedenstående kortudsnit.



Kort 1. Placering af stald i forhold til naboer.

3.2.2 Bygge- og beskyttelseslinjer, fredninger

Det nye staldanlæg ligger udenfor fortidsmindelinjer, kirkebyggelinjer, kirkeomgivelser, sø- og åbeskyttelseslinjer, strandbeskyttelseslinjer, § 3-beskyttede naturområder, § 7-beskyttede naturområder, lavbundsarealer, værdifulde kulturmiljøer og skovbyggelinje.

Det nye staldanlæg ligger indenfor kystnærhedszonen. I kommuneplanen er der i retningslinjerne for kystnærhedszonen bl.a. anført: "i kystnærhedszonen må der kun

inddrages nye arealer i byzone og planlægges for anlæg i landzone, såfremt der er en særlig planlægningsmæssig eller funktionel begrundelse for kystnær lokalisering". Etablering af landbrugsbyggeri i tilknytning til eksisterende bebyggelse betragtes ikke som anlæg. Erhvervsmæssigt nødvendige landbrugsbygninger kan opføres i kystnærhedszonen uden dispensationer eller særlige vilkår. Det er Guldborgsund Kommunes vurdering, at det er erhvervsmæssigt nødvendigt at opføre et nyt staldanlæg til erstatning for det nedbrændte anlæg, samt at placeringen er valgt, selv om afstanden til eksisterende bygningsmasse er på ca. 50 m.

Det vurderes derfor, at det nye staldanlæg på Hegnetvej 4 ikke har væsentlig indvirkning på kystnærhedszonen. Der er således ikke behov for at stille vilkår eller dispenserer i relation til bygge-, beskyttelseslinjer eller fredninger.

3.2.3 Udformning af anlæg og placering i landskabet

Det nye staldanlæg bliver placeret nord for det hidtidige bebyggelsesfelt. Der er således ikke direkte sammenhæng mellem de eksisterende bygninger og det nye staldanlæg. Afstanden bliver tæt på 50 m. Ved økologisk hønsehold er der krav om, at alle høns skal have fri adgang til ude arealer, og der er krav til arealstørrelserne, samt til den maksimale afstand, der må være fra stald til fjerneste hjørne af ude arealet. Det er derfor ikke muligt at placere det nye staldanlæg tættere på de eksisterende bygninger og samtidigt overholde kravene til ude arealerne. Det er derfor Guldborgsund Kommunes vurdering, at den ønskede placering er det bedst mulige valg.

Området omkring Hegnetvej 4 er rimeligt fladt og anlægget vil derfor blive synligt fra de omkringliggende veje og boliger. Da der imidlertid også er krav om, at hønsenes ude arealer skal indeholde både træer og buske vil indblikket til staldanlægget i løbet af få år blive kamoufleret af beplantningen. Det er derfor vurderet, at der ikke er behov for en randbeplantning.

Beplantningen i hønsegården tjener flere formål. Beplantningen skal gøre udearealet attraktivt for hønsene. Det fungerer som skjul så dyrene ikke er så udsatte for rovfugle. Dette gør at hønsene bevæger sig længere ud i hønsegården. Derved sikres en mere jævn fordeling af gødningen, der afsættes i hønsegården. Samtidig er plantedækket med til at mindske udvaskningen af næringsstoffer.

Oftest indrettes hønsegårdene med en vekslen mellem beplantede og lysåbne arealer med gærs. Oftest plantes der energipil/lavskovsarter på arealerne. Dvs. træer/buske der skyder igen når de skæres ned og som kan udnyttes til flis til energiformål. Planter der energiafgrøder vil man lave "rullende høst" så der altid er bevoksning på dele af arealet som hønsene kan søge skjul i/under. Alternativt kan der plantes frugttræer/buske og hønsegården kan udnyttes som frugtplantage, samtidig med den fungerer som udeareal for hønsene.

For begge typer beplantning gælder at stalden ikke vil syne så markant fra vejen eller nabobeboelser da den sløres af bevoksningen. Omvendt vil valg af lavskovarter og jævnlig nedskæring betyde at arealet ikke får karakter af egentlig skov. Ved at anvende lavskovarter/frugttræer er der ydermere mulighed for at foldarealerne fortsat kan oppebære arealtilskud (grundbetaling) Der vil derfor normalt ikke ske beplantning med højstammede træer ud over at der evt. kan plantes enkelte solitære træer ved selve hønsestalden.

Det er ansøgers hensigt at hønsefoldene videst muligt skal opleves som et æstetisk og naturligt element i landskabet. Foldene er indrettet således at det er muligt at foretage foldskifte, således noget af arealet i hver fold på skift har en hvileperiode uden høns. Dette

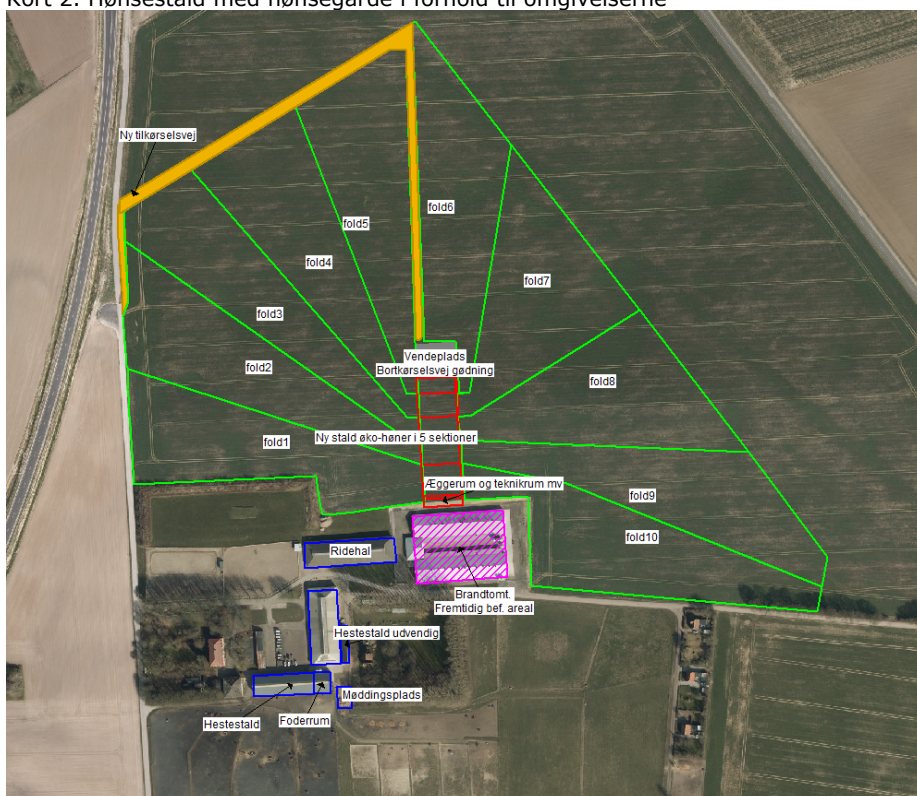
SIDE 15/40

forebygger at plantedækket slides for hårdt ned, og sikrer at hønsene kommer til at færdes på hele området og at hønsenes gødning således også fordeles mere jævnt.

På nedenstående kort 2 og 3 ses hønsegårdens udstrækning og opdelingen i 10 adskilte folde.



Kort 2. Hønsestald med hønsegårde i forhold til omgivelserne



Kort 3. Hønsegårdens opdeling i 10 folde.

For omkringboende og forbigående vil det nye anlæg i løbet af få år mere komme til at ligne en sammenhængende træbeplantning, hvor hovedparten holdes nede i 4-6 m højde. For bygningerne nord for anlægget vil det visuelle indtryk af bedriften derfor ændre karakter fra åbent land med driftsbygninger til mere skovagtig karakter. Afstanden vil dog være så stor, at der ikke bliver skyggeeffekt fra træbeplantningen. Det er derfor vurderet at det ændrede visuelle indtryk af bedriften ikke vil medføre en væsentlig negativ påvirkning af naboerne.

For at undgå ophobning af jordbunker omkring ejendommen, er der stillet vilkår om, at overskudsjord fra udgravning til staldanlægget, adgangsveje m.m. skal spredes jævnt ud omkring anlægget (max. 0,5 meter), eller skal bortskaffes på anden vis. Hvis jorden skal bortskaffes fra ejendommen, skal det ske i henhold til Bek. 1452 af 07-12-2015 om anmeldelse og dokumentation i forbindelse med flytning af jord.

3.2.4 Landskabelige-, kulturhistoriske-, naturmæssige-, geologiske- og rekreative værdier

Landskabelige værdier

Ejendommen er placeret i landzonen i et område, som i kommuneplan 2013-2025 er udpeget som jordbrugsområde. Disse områder er generelt forbeholdt jordbrugserhvervet. Der er ikke udpeget særlige landskabelige værdier i nærheden.

Kulturhistoriske værdier

Anlægget ligger udenfor værdifulde kulturmiljøer og bevaringsværdige landsbyer, og nærmeste områder udpeget som særlige kulturmiljøer ligger over 400 meter fra byggefeltet. Anlægget ligger desuden udenfor fortidsmindebeskyttelseslinjer. Det nye staldanlæg vurderes ikke at ville påvirke omkringliggende kulturhistoriske værdier.

Naturmæssige værdier

Ejendommen ligger udenfor jordbrugsområder med særlige naturværdier eller særlige lokale naturområder. For yderligere forhold omkring natur henvises til senere afsnit i denne godkendelse.

Geologiske værdier

For geologisk interesseområder gælder bl.a., at inden for de arealer, som er udpeget til Nationale Geologiske Interesseområder eller Regionale Geologiske Interesseområder, skal der tages særlige hensyn til geologien. Byggeri og anlægsarbejder, tekniske anlæg, skovrejsning, beplantning mv., som kan sløre landskabets dannelsesformer, skal søges udført på andre lokaliteter og kan kun finde sted, hvis der ikke kan findes et alternativ. Der ligger ikke geologisk interesseområde indenfor 1000 meter fra anlægget.

Rekreative værdier

Nord-vest for byggefeltet ligger Golfklubben Storstrømmen som det nærmeste rekreative område. Afstanden fra det nye staldanlæg til nærmeste hjørne af golfbanen bliver ca. 350 m. Fra nærmeste hjørne af golfbanen og til nærmeste ude areal til hønsene bliver der ca. 100 m. Guldborgsund Kommune vurderer dog, at hønseholdet ikke vil påvirke golfklubbens aktiviteter.

Kommunens vurdering

Guldborgsund Kommune vurderer, at alle afstandskrav og planforhold overholdt. Samtidig vurderes det, at det nye staldanlæg ikke vil have væsentlig indflydelse på udpegede kulturmiljøer eller hensyn til kulturhistoriske-, naturmæssige-, geologiske-, og rekreative værdier herunder økologiske forbindelseslinjer og lignende regionale udpegninger.

3.3 DYREHOLD, STALDANLÆG OG DRIFT

3.3.1 Produktionsomfang, fleksibilitet og udnyttelse

Der er søgt om et hønsehold på 28.600 økologiske årshøner til konsumægproduktion, samt bibeholdelse af det eksisterende ridesportscenter til ca. 65 heste.

Så snart det nye staldanlæg er godkendt og opført, forventes det udnyttet fuldt ud. Der er således ikke planlagt nogen etapevis ibrugtagning, eller på anden måde søgt om nogen særlig fleksibilitet i udnyttelsen.

Ridesportscenteret er i drift og der foretages ingen ændringer i driften i forbindelse med denne miljøgodkendelse. Der kan være mindre udsving i antallet af opstaldede heste, samt i fordelingen af heste/ponier, men der har kun været tale om ubetydelige udsving i de seneste mange år.

3.3.2 Staldindretning og drift

Hønseholdet

Hønsene indsættes når de er ca. 16 uger gamle. Stalden er opdelt i 10 fuldt adskilte sektioner og der indsættes 3.000 høns i hver sektion. 3.000 høns pr. sektion er den maksimale holdstørrelse for økologiske hønsehold. Med normal dødelighed giver det 28.600 årshøner i staldanlægget. Hønsene udsættes, når de er ca. 74 uger. Dvs. de er i staldanlægget i ca. 58 uger. Når stalden tømmes for høns, står den tom i minimum en uge i forbindelse med rengøring af og service på anlægget.

Hver sektion af stalden har åbne bure i etager, hvor hønsene har adgang til redekasser og fourageringsareal med vand og foderautomater. Under burene er der gødningsbånd, der opsamler gødningen. 3 gange om ugen tømmes gødningsbåndene og gødningen samles i en container. Containeren holdes overdækket mellem udmugningerne. Når containeren er fuld køres gødningen til oplagring i gødningshuset på Orupgaard Gods, Egeparken 3, 4800 Nykøbing F., eller direkte til udbringning. Fra rederne triller æggene ned på transportbånd og køres ud til ægpakkeriet i staldanlæggets sydende. Fodringen foregår fuldautomatisk med transportsnegle.

Fra de åbne bure har hønsene adgang til det fri via en veranda. Gulvarealer udenfor de åbne bure udmuges kun i forbindelse med total tømning af stalden hver 58. uge. Jf. Teknologiblad "Hyppig fjernelse af gødning fra æglæggende høns, som ikke holdes i bur," forventes 10 % af gødningen afsat på ude arealer og de 90 % i stalden. Af de 90 %, der afsættes i stalden forventes langt hovedparten afsat på gødningsbåndene. Teknologibladet angiver, at der kan regnes med 36 % reduktion af ammoniakemissionen ved anvendelse af gødningsbånd med 3 ugentlige tømninger i forhold til referencesystemet. I ansøgningsskema 89010 er der således indtastet 36 % reduktion af ammoniakemissionen, samt der er regnet med, at 90 % af gødningen opsamles i stalden. I de nyere stalde er man begyndt tillige at montere en gulvskraber under selve etageanlægget. Skraberer sikrer at hønsene ikke lægger æg i et område af stalden som er svært tilgængelig og ligeledes sikrer skraberer at gødning afsat under etageanlægget og gødningsbåndet hurtigt og arbejdsmæssigt nemt fjernes fra stalden. Der er ikke indregnet en ammoniakoeffekt af ekstra gødningskraber.

Staldindretningen er fastholdt gennem vilkår om, at indretning og drift skal være i overensstemmelse med ansøgningsmaterialet. De 3 ugentlige tømninger er yderligere fastholdt i særskilt vilkår.

Hesteholdet

Ridesportscenteret har plads til opstaldning af ca. 65 heste/ponier. Der strøs hovedsageligt med halm, men enkelte bokse kan være med spåner eller lignende strøelse. Der er dels bokse i selve staldbygningen og dels bokse med direkte adgang til det fri. Bokstørrelser og loftshøjder er i overensstemmelse med reglerne i lov om hold af heste. Der foretages daglig delvis udmugning af hesteboksene. Møddingen tilknyttet ridesportscenteret har således daglig tilførelse. Møddingen er indrettet med 1 meter høj mur på de 3 sider og 2 meter bred randzone på den 4. side. Gødningen indeholder store mængder strøelse og afgiver meget lidt møddingssaft. Indretning og drift af møddingen følger reglerne i bekendtgørelse om erhvervsmæssigt dyrehold, husdyrgødning, ensilage m.v. og der er ikke behov for vilkår, der går du over den til enhver tid gældende udgave af bekendtgørelsen.

3.3.3 Rengøring

Hønseholdet

Staldanlægget rengøres fuldstændigt når hønsene sættes ud efter ca. 58 uger. Så vidt muligt rengøres med trykluft og kun i særlige situationer kan det komme på tale at bruge vand, rengøringsmidler, desinfektion og lignende. Der kommer således ikke spildevand fra staldanlægget i normal drift. Der kommer fast gødning ved de 3 ugentlige tømninger af gødningsbåndene og der kommer dybstrøelse fra rengøringen af gulvarealer mellem 2 hold høns.

Hesteholdet

Der foretages ikke egentlige hovedrengøringer i hestestalden/hesteboksene. Der er således heller ikke spildevand bortset fra vandspiltove, hvor hestene vaskes og hvor der kun undtagelsesvis forekommer gødning/urin. Der er etableret opsamlingsbeholder til vand fra vandspiltove og evt. møddingssaft. Driften af opsamlingsbeholderen følger reglerne i bekendtgørelse om erhvervsmæssigt dyrehold, husdyrgødning, ensilage m.v. og der er ikke behov for vilkår, der går du over den til enhver tid gældende udgave af bekendtgørelsen.

3.3.4 Ventilation

Hønseholdet

I det nye staldanlæg etableres frekvensstyret ventilationsanlæg, hvilket sikrer, at ventilationen kan tilpasses behovet bedst muligt. Ventilationsanlægget bliver fuldautomatisk, hvilket gerne skulle sikre optimale forhold for hønsene. Der er sat vilkår om, at ventilationsanlægget skal vedligeholdes og rengøres i henhold til leverandørens anvisning. I praksis vil anlægget blive rengjort og vedligeholdt i den uge stalden står tom mellem 2 hold høns. Når der er høns i stalden, vil kun absolut nødvendige reparationer blive udført.

Hesteholdet

Der er ikke etableret ventilationsanlæg i hestestalden. Denne har udelukkende naturlig ventilation gennem døre og vinduer.

3.3.5 Fodring

Hønseholdet

For økologiske hønsehold er der stærkt begrænsede muligheder for at optimere fodersammensætningen eller vælge alternative råvarer. Anvendelse af fytase, syntetiske aminosyre og lignende er ikke tilladt i økologiske besætninger. Det faktiske foderforbrug justeres løbende over året i forhold til hønsenes behov. I vinterperioden stiger behovet fordi hønsene bruger mere energi på at holde varmen og fordi hønsene ikke kan finde så meget føde på ude arealerne. I skema 89010 er der indtastet normtallene for økologiske hønsehold. Der er derfor ikke sat vilkår til fodringen.

Foderet til hønsene består af tørfoder, der leveres til fodersiloerne 1 gang hver anden uge, samt wrapballer med økologisk grovfoder. Derudover strøes der med halm på gulvarealerne. Der er således ingen fodermidler, der udgør en potentiel miljørisiko.

Hesteholdet

Der er ingen retningslinjer for fodring af heste. Den enkelte hests behov er helt afhængig af hestens race og træningsintensitet. Der er derfor ikke sat vilkår til fodringen.

Foderet til hestene består ligeledes af tørfoder som korn, halm, wrap hør, evt. grønpiller og div. tilskud. Heller ikke her er der tale om fodermidler, der udgør en potentiel miljørisiko.

3.3.6 Ensilage

Der anvendes kun ensilage i form af wrapballer. Dels økologisk grovfoder og dels wrap hø. Det økologiske grovfoder til hønsene opbevares i foderrum i det nye staldanlæg, mens wrap høet opbevares udendørs på grusbælægning.

Der er ikke sat vilkår til opbevaringen af wrapballerne.

3.3.7 Energi- og vandforbrug

Energiforbruget til det nye staldanlæg forventes at være noget mindre end forbruget i det nedbrændte anlæg, idet der installeres lavenergi ventilation og LED-belysning. Elforbruget forventes af falde fra ca. 150.000 til 139.000 kWh. Elforbruget fordeler sig hovedsagligt på ventilationsanlæg, foderanlæg, belysning, drift af gødningsbånd, samt transportbånd til æggene.

Forbruget til ridesportscentret er uændret.

Der er stillet vilkår om, at ventilatorer, foderanlæg og øvrig staldmekanik m.m. renholdes, drives og vedligeholdes således, at unødigt støj og energiforbrug undgås.

Vandforbruget forventes uændret på ca. 5.700 m³ pr. år. Det er i ansøgningen oplyst, at vandforbruget tjekkes ca. en gang om måneden, og at der dagligt kontrolleres for utætte drikkeventiler og lignende. Endvidere er det oplyst, at utætheder repareres straks eller service tilkaldes, hvis eget personale ikke kan klare problemet.

Da der ikke forventes ændringer i vandforbruget i forbindelse med at der opføres nyt staldanlæg til hønsene, er det vurderet, at vandværket ikke vil have problemer med at levere til den ansøgte produktion.

Der er stillet vilkår om, at drikkevandssystemerne skal drives og vedligeholdes så spild undgås.

Der er stillet vilkår om, at der skal holdes øje med energi- og vandforbruget, således at unødigt forbrug og spild undgås. Ved væsentlige afvigelser i de årlige opgørelser skal årsagen hertil findes.

Påvirkning af vandværk

Det nye staldanlæg og gødningsoplag ligger over 2.000 m fra nærmeste vandværk, hvorfor der ikke er problemer med emission fra stald m.v. i forhold til vandværkets luftindtag. Der er derfor ingen bemærkninger til placeringen af staldanlægget over for beskyttelsen af selve vandværket. Afstanden mellem stald og oplag af husdyrgødning til nærmeste drikkevandsboring er langt større end minimums kravet på 50 m. Retmæssig udbringning af husdyrgødning regnes ikke som en grundvandstrussel. Der er derfor ikke noget at bemærke til beskyttelsen af grundvandet.

Det samlede vandforbrug forventes uændret i forhold til tidligere produktion. Det vurderes derfor, at vandværket uden problemer vil kunne levere den nødvendige vandmængde.

3.3.8 Spildevand, regnvand og vask af maskiner og sprøjteudstyr

Der etableres 2 samletanke af ca. 30 m³ til opsamling af vaskevand fra ægpakkeriet og evt. vask af staldanlæg og inventar. Desuden etableres en samletank til sanitært spildevand fra mandskabsfaciliteterne.

SIDE 20/40

Ved ridesportscenteret er der en eksisterende samletank til møddingsvand og vand fra vandspiltov. Det sanitære spildevand ledes til eksisterende septiktank.

Der er sat vilkår om, at vaskevand, der indeholder gødnings- eller foderrester, skal ledes til godkendt opsamlingsbeholder. Vilkårene skal sikre at vand, der har været i berøring med husdyrgødning, f.eks. fra vask af stalde, udbringningsmateriel o.l., opsamles og udbringes på arealer hvor evt. næringsindhold kan optages i plantevæksten.

Regnvand fra det nye staldanlæg ledes til samme dræn, som modtog regnvandet fra det nedbrændte anlæg. Der er således reelt ingen ændring i den afledte mængde tagvand fra bedriften.

Der er ingen markdrift fra bedriften og dermed heller ikke vask af maskiner og/eller sprøjteudstyr.

Det sanitære spildevand ligger udenfor rammerne af denne miljøgodkendelse og opsamlingsbeholderne til møddingsvand, og øvrigt spildevand følger reglerne i den til en hver tid gældende bekendtgørelse om erhvervsmæssigt dyrehold, ensilage, husdyrgødning m.v.

3.3.9 Affald (døde dyr, fast og olie/kemikalie)

Håndtering af døde dyr på ejendommen er omfattet af reglerne i bekendtgørelse om opbevaring m.m. af døde produktionsdyr, og det forudsættes, at disse regler bliver fulgt. Reglerne sigter primært mod at undgå smitterisiko fra døde dyr gennem krav vedr. placering og indretning af afhentningspladser. Evt. død/aflivet hest vil blive afhentet samme dag af DAKA. Indtil afhentning vil hesten blive opbevaret under presenning på møddingspladsen. Det er langt fra hvert år, der forekommer en død/aflivet hest. Døde høns samles i container udenfor det nye staldanlæg. Containeren afhentes løbende af DAKA. Det er Guldborgsund Kommunes vurdering, at de beskrevne opbevaringer og bortskaffelse af døde dyr lever op til reglerne i bekendtgørelsen, og der er ikke sat yderligere vilkår om døde dyr.

I ansøgningen er oplistet de affaldstyper og mængder, der forventes at fremkomme på bedriften. Bedriften er tilsluttet erhvervsaffaldsordningen med regelmæssig tømning af 2 affaldscontainere til brændbart affald. Evt. genbrugelige fraktioner eller mindre mængder farligt affald (f.eks. lyststofrør) køres til genbrugsplads.

Opbevaring og bortskaffelse af affald er reguleret af Guldborgsund Kommunes erhvervsaffaldsregulativ og det er vurderet, at der ikke er behov for vilkår omkring opbevaring og bortskaffelse af affald. Dog er der sat vilkår om, at dokumentation for korrekt bortskaffelse af farligt affald skal opbevares i 5 år. Dermed sikres tilsynsmyndigheden mulighed for kontrol af bortskaffelsen i forbindelse med de lovpligtige tilsyn.

3.3.10 Råvarer og hjælpestoffer (olie og kemikalier)

Der er en enkelt olietank tilknyttet ridesportscenteret. Denne tank er omfattet af reglerne i bekendtgørelsen om indretning, etablering og drift af olietanke, rørsystemer og pipelines. Der er ikke behov for yderligere vilkår omkring tanken.

Der er ikke er markdrift fra ejendommen, idet markdriften serviceres fra Orupgaard, og maskinparken er derfor begrænset. Der er nogle små maskiner til transport af halm og wrapballer, samt til græsslåning og rivning af ridebaner o. lign. Der er derfor ikke et egentligt værksted med oplag af div. smøremidler, kemikalier m.m. Der er dog mulighed for at der vil være små mængder olieprodukter og kemikalier. Derfor er der sat vilkår om, at

oplag af smøremidler, kemikalier o.l. skal indrettes, så der ikke er risiko for forurening af jord og / eller grundvand.

3.3.11 Driftsforstyrrelser og uheld

Da bedriften ikke har flydende foder, gylle eller kemikalie oplag er risikoen for uheld, der kan medføre væsentlig forurening meget beskeden. I ansøgningen er eneste risiko kilde angivet som olietanken, der er tilknyttet ridesportscenteret. Guldborgsund Kommune vurderer at så længe olietanken lever op til kravene i olietankbekendtgørelsen og der i øvrigt udvises almindelig sund fornuft i forbindelse med påfyldning af tanke, er risikoen uvæsentlig.

Der er derfor ikke sat vilkår i forbindelse med driftsforstyrrelser og uheld, men blot henvist til miljølovgivningen, som pålægger en ansvarlig forurener pligt til afværge evt. forurening og mindske de mulige skader, samt til at melde om evt. forurening til tilsynsmyndigheden.

3.3.12 Biaktiviteter

Der er på bedriften ikke biaktiviteter udover hønseholdet og ridesportscenteret.

Kommunens vurdering

Samlet er det vurderet, at med den ansøgte indretning og drift, og ved overholdelse af de fastsatte vilkår, vil der ikke være væsentlig risiko for forurening af omgivelserne eller gener for omkringboende.

3.4 FORURENING OG GENER FRA HUSDYRBRUGET

3.4.1 Ammoniak og natur

Beregningerne foretaget i ansøgningen viser husdyrbrugets samlede tab af ammoniak til omgivelserne fra staldene og gødningslagere. Beregningerne er baseret på oplysninger omkring typen af husdyrholdet, indretning af staldanlægget, fodersammensætning og opbevaring af husdyrgødning. Selv om der er indtastet et andet staldsystem, end det der rent faktisk er søgt om at opføre, er det vurderet, at beregningerne viser en worst case situation, og dermed kan benytte til at fastslå om anlægget kan opføres uden at belaste omgivelserne væsentligt. Ammoniakemissionen fra stald og lager er vist nedenfor:

Tabel 1. Ammoniakemission

Kilde til emission	Emission, ansøgt drift
Stalde	2.537,31 kg N / år
Opbevaringslagre	1.158,58 kg N / år
Samlet ammoniakemission	3.695,89 kg N / år
Meremission fra anlæg	-5.362,05 kg N / år

Beregningerne, der er foretaget i it-systemet, viser, at den samlede emission fra staldanlægget mindskes i forhold til den tidligere produktion. Dette skyldes, at der foretages hyppige udmugning via tømning af gødningsbånd 3 gange om ugen i det nye anlæg. I det tidligere staldanlæg var der gødningskummer.

Det generelle ammoniakreduktionskrav på 30 % gælder for stalde hvor der gennemføres ændringer eller nyetableringer. Reduktionskravet er vurderet i forhold til referencesystemerne, og beregningerne i husdyrgodkendelse.dk viser, at det ansøgte staldanlæg overholder kravet.

3.4.1.1 Ammoniakfølsom natur

Kategori 1- og 2-natur

SIDE 22/40

Da totalbelastningen på nærmeste kategori 1- og 2-natur er på 0,0 kg N/ha, vurderer kommunen at projektet på Hegnetvej 4 ikke påvirker disse naturtyper, og at kravet til naturtyperne er overholdt.

Endvidere vurderes det, at det på et konkret eksperimentelt videnskabeligt grundlag ikke kan dokumenteres, at ammoniakpåvirkningen fra husdyrbruget vil medføre en påviselig biologisk ændring af naturområdet.

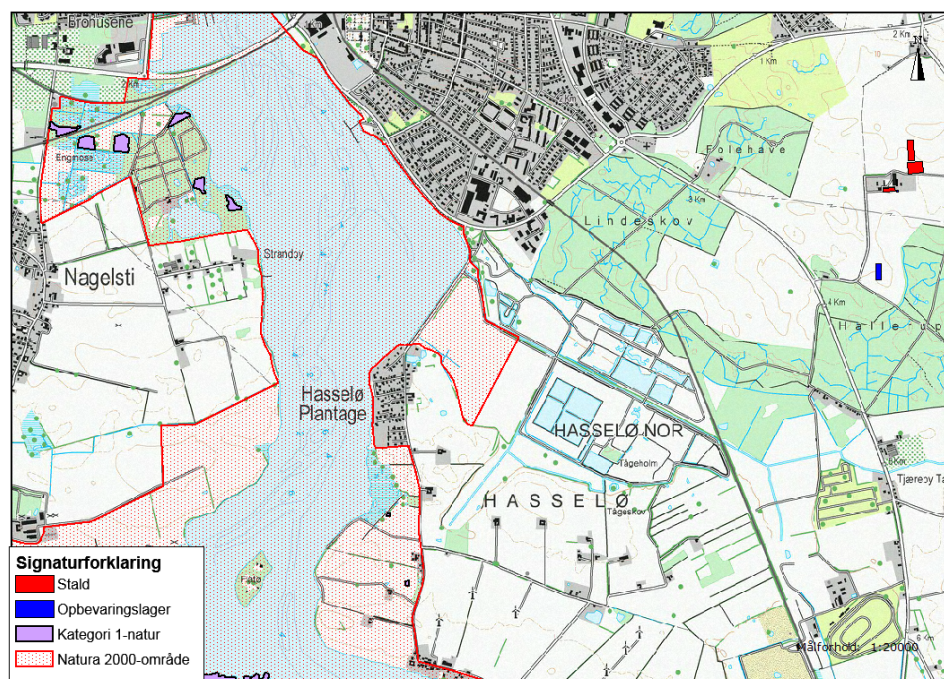
Kategori 3-natur

Udvidelse af dyreholdet på Hegnetvej 4 må ikke medføre, at tilstanden i kategori 3-naturtyperne påvirkes negativt. Dette kan undersøges ved at sammenholde naturtypernes tålegrænse for kvælstof med den beregnede merbelastning med kvælstof fra det ansøgte dyrehold.

Da merbelastningen med kvælstof i den nærmeste kategori 3-natur er beregnet til mindre end 1,0 kg N/ha/år, vurderes det, at der ikke sker en tilstandsændring i disse naturområder. Det vurderes derfor, at der ikke skal stilles vilkår i forhold til disse naturområder.

3.4.1.2 Natura 2000

Nærmeste Natura 2000-område i forhold til stald og lager på Hegnetvej 4 er område nr. 173 Smålandsfarvandet og Guldborgsund med kyster. Natura 2000-området består på dette sted af habitatområde 152 og fuglebeskyttelsesområde 86. Afstanden fra stald og lager er ca. 2,4 km til natura 2000-området, se kort 4.



Kort 4. Beliggenheden af stald og lager ved Hegnetvej 4 i forhold til natura 2000-område.

Der er en samlet emission fra stald og lager på 3.696 kg N/år og en meremission på -5.362 kg N/år. Årsagen til den negative meremission er, at håndteringen og opbevaringen af husdyrgødningen ændres ved at husdyrgødningen fjernes hyppigt fra stalden og opbevares i et gødningshus på en anden ejendom.

SIDE 23/40

De nærmeste kortlagte terrestriske habitatnaturtyper i Natura 2000-området er strandenge beliggende 3 km fra anlægget i sydvestlig retning. I det elektroniske ansøgningssystem er det beregnet, at det udvidede dyrehold medfører merbelastning af strandengene på 0,0 kg N/ha, samt at den totale kvælstofbelastning er 0,0 kg N/ha.

Da totalbelastningen på nærmeste habitatnatur er på 0,0 kg N/ha, vurderer kommunen, at projektet på Hegnetvej 4 ikke i sig selv påvirker denne naturtype, og at kravet til habitatnaturtypen er overholdt.

Samlet vurderes det, at bevaringsstatus for arter og naturtyper på udpegningsgrundlaget for Natura 2000-område 173 ikke vil blive negativt påvirket, og dermed at det ansøgte projekt hverken alene eller sammen med andre planer og projekter i området vil påvirke habitatområdet væsentligt.

Samtidigt vurderes det, at det udvidede dyrehold på Hegnetvej 4 beliggende udenfor Natura2000-området *ikke* kræver, at der udarbejdes en egentlig konsekvensvurdering jfr. § 7 i Habitatbekendtgørelsen. Begrundelsen for denne vurdering er, at hverken naturtyper eller arter vurderes at ville blive påvirket.

3.4.1.3 Bilag IV-arter og andre sjældne og/eller beskyttelseskrævende arter

Bilag IV-padderne kan blive påvirket ved, at deres yngle- og rastesteder kan ændres som følge af merbelastning med kvælstof fra stald og lager. Ifølge ansøgningen er merbelastningen negativ i vandhullet ved stald og lager. Da merbelastninger på mindre end 1 kg N/ha medfører ikke ændringer i naturtyperne jf. Miljøstyrelsens husdyrvejledning, vurderes det, at bilag IV-paddernes yngle- og rastested ikke bliver beskadiget eller ødelagt ved gennemførelse af det ansøgte projekt.

Ved projektet sker der ikke nedrivning af bygninger, rydning af store træer eller lignende aktiviteter, der kan påvirke yngle- og rastesteder for Flagermus. Det vurderes på denne baggrund, at projektet kan gennemføres uden at beskadige eller ødelægge yngle- og rasteområder for arter af Flagermus.

3.4.2 Lugt

Den primære kilde til lugt fra dyrehold er staldventilation, og vurderinger af lugt i forhold til omkringboende vurderes udelukkende ud fra staldanlæg til dyrehold. Lugtgener fra opbevaringsanlæg og ved udbringning af husdyrgødning indgår ikke i lugtberegningerne, og håndteres derfor primært ved hjælp af generelle regler i Husdyrgødningsbekendtgørelsen.

Beregningerne foretaget i det elektroniske ansøgningssystem viser, at afstanden til henholdsvis byzone, samlet bebyggelse og enkeltbolig er større end de beregnede lugtgeneafstande (både beregnet iht. den nye lugtvejledning og FMK-vejledningen). Lugtgeneafstanden er defineret som den radius omkring lugtkilden, hvor lugten vurderes til at være væsentlig.

I den samlede vurdering af lugtgener fra et husdyrbrug skal påvirkningen fra eventuelle andre husdyrbrug med mere end 75 DE inddrages. Der skal således tages højde for en kumulativ effekt, hvis staldanlægget, som miljøgodkendes, ligger tættere end 300 meter fra byzone/sommerhusområde, samlet bebyggelse/visse lokalplaner eller tættere end 100 meter fra en enkeltbolig.

Staldanlægget på Hegnetvej 4 ligger udenfor de nævnte grænser, og der er således ikke medregnet en kumuleret effekt fra andre husdyrbrug ved lugtberegningen/vurderingerne.

Der er i vilkår indsat mulighed for, at der ved væsentlige lugtgener kan kræves undersøgelse af, hvordan disse kan begrænses. Dette vilkår er stillet for at kunne undersøge forholdene konkret på ejendommen, hvis det viser sig, at naboer og omkringboende føler sig væsentlig påvirket af lugtgener.

Det vurderes, at de stillede vilkår om god staldhygiejne og renholdelse af ejendommen er tilstrækkelige til at begrænse af lugten fra ejendommen.

3.4.3 Fluer og skadedyr

Generel bekæmpelse af skadedyr foregår igennem forebyggelse, det vil sige ved daglig oprydning og renholdelse, så der ikke opstår forhold, der tiltrækker skadedyr, og hvor disse har gode betingelser for formering.

Der er sat vilkår om effektiv fluebekæmpelse, som minimum i overensstemmelse med retningslinjerne fra Aarhus Universitet, Institut for Agroøkologi. Retningslinjerne fra Aarhus Universitet, Institut for Agroøkologi må betragtes som minimumskrav. Retningslinjerne giver frit valg mellem biologisk bekæmpelse med rovfluer og snyltehvepse eller kemiske bekæmpelsesmidler. Ud fra et renere teknologispunkt er biologisk bekæmpelse at foretrække, men effekten af den biologiske bekæmpelse er meget afhængig af dyre- og staldtype. P.t. er der ikke belæg for at sige at biologisk bekæmpelse er BAT og kravet sættes derfor til effekten, og det er op til den driftsansvarlige at vælge metoden. I hønseholdet, som er økologisk, er kemisk bekæmpelse udelukket, men det kan være en mulighed i hesteholdet. For hønseholdet gælder der det særlige, at hønsene spiser evt. fluelarver, så opformeringen af fluer i selve staldanlægget til høns vil normalt være beskedent. Forebyggelsen og bekæmpelsen skal derfor koncentreres om gødningslageret. Da der kun opbevares hønsegødning på ejendommen i 1 uge af gangen vil opformeringen kun kunne forekomme i meget beskedent omfang.

For hesteholdet er forebyggelse og bekæmpelse lige vigtige i stald og i gødningslager.

Der er stillet vilkår om, at der skal gennemføres en effektiv rottebekæmpelse. Bekæmpelsen af rotter skal ske i henhold til aftale med autoriseret rottebekæmper.

3.4.4 Transport

I ansøgningen er der følgende oversigt over det forventede antal transporter til og fra bedriften:

Tabel 2. Transporter

Transport type	Antal i ansøgt drift
Dyr til ejendom	1
Afhentning af døde dyr	26
Foder	26
Afhentning af æg	150
Gødning til fjernlager	52
Brændstof	1
Renovation	26
Halm	25
Øvrige	10
Sum	317

Trafikken fra brugerne af ridesportscenteret er ikke medtaget i oversigten, idet der kun ses på transport med tunge køretøjer. Hverken antallet af transporter med tunge køretøjer, eller med privatbiler og hestetrailere, forventes at være væsentligt ændret i forhold til den hidtidige drift.

Transporter til og fra ejendommen kan være en væsentlig kilde til støj og mulige gener for omkringboende. For at mindske risikoen for gener i forbindelse med transporter med tung trafik, er der sat vilkår om, at disse så vidt muligt skal planlægges til hverdage mellem kl. 7.00 og 18.00. Begrænsningen er rettet mod de transporter, der er direkte forbundne med husdyrproduktionen og som typisk giver anledning til en del støj på ejendommen f.eks. levering af foder og den dermed forbundne indblæsning i siloerne. Med bedriftens beliggenhed vurderes det, at risikoen for støjgener for naboer er meget begrænset.

3.4.5 Støj fra anlæg og maskiner

Udover den ovenfor nævnte støj i forbindelse med transporter, vil der være støj fra ventilationsanlæg og gødningsbånd. Foderanlæggene forventes ikke at medfører væsentlige støjgener udenfor staldene. Der har hidtil ikke været klager over støj fra bedriften og med bedriftens beliggenhed i forhold til naboer, forventes der heller ikke støjproblemer efter opførelsen af det nye staldanlæg.

Støjen fra ventilationsanlæg og gødningsbånd holdes nede ved god vedligeholdelse og rengøring. Dette er der sat vilkår om i forbindelse med begrænsning af energiforbruget.

I forhold til den hidtidige drift vil der nu komme støj fra hønsene, når disse færdes udenfor. Hønsene vil naturligt være mest larmende, lige når de har lagt æg. Det vurderes, at den særlige larmende adfærd umiddelbart efter æglægning vil være overstået inden hønsene kommer ud af staldanlægget, og at det derfor ikke vil give anledning til væsentlige nabogener.

Der er sat vilkår om maksimalt tilladelige støjniveau og om, at der kan kræves udført støjmålinger og / eller -beregninger. Kontrol af støjen vil kun komme på tale, hvis der opstår begrundet mistanke om, at de fastsatte maksimale støjgrænser er overtrådt.

Ved fastlæggelse af støjgrænserne er der taget udgangspunkt i Vejledning fra miljøstyrelsen nr. 5/1984. Beskyttelsen er bestemt ud fra at enkelt boliger i landzone er fastsat til områdetype 3, mens boliger i samlet bebyggelse og i byzone er fastsat til områdetype 5. Ved en evt. måling/beregning skal støjgrænsen være overholdt ved skel til nabobeboelsernes opholdsarealer og ikke nødvendigvis i matrikel skel. Ved byzonen skal støjgrænsen dog være overholdt i hele byzonen.

Det har været nødvendigt at sætte støjgrænser for begge områdetyper idet det ikke er muligt med sikkerhed at afgøre hvilken støjgrænse, der vil blive overtrådt først. Dette vil være afhængigt af den præcise placering af støjilden og af udbredelses retningen af støjen.

3.4.6 Støv fra anlæg og maskiner

Der kan forekomme støv fra bedriften specielt i forbindelse med fyldning af fodersiloerne. Støv udviklingen forventes dog at være meget beskeden og da der samtidig er stor afstand til naboerne, er risikoen for gener meget lille. For at sikre en mulighed for hurtig indgriben, hvis der forekommer støvproblemer, er der indsat vilkår om, at bedriften ikke må give anledning til støvgener udenfor bedriftens areal. Det er tilsynsmyndigheden, der afgør om evt. støvgener er væsentlige.

3.4.7 Lys

Ved økologisk hønsehold er der krav om, at hønsene skal have min. 8 timers hviletid uden kunstig belysning. Der forventes derfor ikke problemer med lys fra staldanlægget i nattetimerne. Udendørsbelysningen vil normalt heller ikke være i brug i nattetimerne, idet alle daglige gøremål ligger indenfor normal arbejdstid. Der vil kun rent undtagelsesvis være aktiviteter før kl. 6 eller efter kl. 17.

Det økologiske krav om dagslys i staldene overholdes ved, at der er vinduer i væggene mellem inderstalden og verandaen.

Kommunens vurdering

Samlet er det vurderet, at når bedriften indrettes og drives som beskrevet i ansøgningen, og når de fastsatte vilkår overholdes, vil påvirkningerne af nærmiljø og naboer være uvæsentlige.

I bilag 3 Naturvurdering findes en uddybende beskrivelse og vurdering af evt. naturpåvirkninger.

3.5 GØDNINGSPRODUKTION OG -HÅNTERING

3.5.1 Gødningstyper og mængder

Hønseholdet

Hovedparten af gødningen ca. 90 % håndteres som fast gødning, der opsamles via gødningsbånd under hønsenes hvilepinde og fourageringsareal. De resterende 10 % afsættes i strølsen på skrabeareal. Der til kommer den del af gødningen, der afsættes på ude arealerne, og derfor ikke indgår i opgørelsen af gødningsmængder.

I forhold til den hidtidige produktion bliver de 90 % af gødningen nu afsat på gødningsbånd og tømt ud i overdækket container 3 gange om ugen. Før blev gødningen dels afsat i gødningskumme og dels i strølsen på skrabearealet. I det gamle staldsystem blev gødningen således i stalden, indtil hønsene blev sat ud og der blev foretaget en total rensning af stalden. I det nye staldsystem fjernes hovedparten af gødningen kontinuerligt, hvilket er hovedårsagen til, at der forventes et væsentligt fald i udledningen af ammoniak fra bedriften.

Den faste gødning, der løbende fjernes fra det nye staldanlæg, opsamles i container, der holdes overdækket mellem udmugningerne. En gang om ugen køres den fulde container til Orupgaard Gods, Egeparken 3, 4800 Nykøbing F. hvor gødningen oplagres i lukket gødningshus, sammen med gødningen fra Egeparken 3. De 3 ugentlige tømninger af gødningsbåndet og overdækningen af containeren er fastholdt i vilkår. Hovedparten af den producerede gødning udnyttes på markerne under Orupgaard Gods i henhold til miljøgodkendelse meddelt 15-08-2012.

Når hønsene sættes ud og staldanlægget tømmes for strøelse, gødning m.m. køres dybstrølsen enten til gødningshuset på Egeparken 3, eller direkte til udbringning. Det kan ske, at dybstrøelse lægges i markstak i en periode indtil udbringning. Hvilken løsning der vælges afhænger af hvad tidspunkt på året stalden tømmes. I ansøgningskemaet er der regnet på en worst case, hvor al dybstrøelse fra hønsehold og hestehold køres i markstak. Evt. markstakke vil skulle overholde reglerne i den til enhver tid gældende husdyrgødningsbekendtgørelsen, og det er vurderet, at der ikke er behov for vilkår om evt. markstakke.

Hesteholdet

Fra hesteboksene fjernes der løbende gødning og fugtig strøelse. Dette oplagres på møddingspladsen og køres normalt først ud i marken, når det skal spredes. Det kan dog ske, at der etableres markstak som beskrevet ovenfor. Da der ikke sker ændringer i hesteholdet i forbindelse med denne miljøgodkendelse, sker der heller ingen ændringer i gødningssammensætningen eller mængden og heller ingen ændringer i håndteringen af gødningen.

3.5.2 Flydende husdyrgødning, opbevaring

Den flydende gødning består af opsamlet spildevand fra ægpakkeriet, rensning af gødningsbånd og evt. rensning af øvrigt inventar i hønsestalden. Der til kommer opsamlet vand fra møddingspladsen tilknyttet ridesportcenteret, inkl. vand fra vandspiltov. Da der normalt er meget strøelse blandet i gødningen på møddingspladsen er mængden af møddingssaft begrænset. Ligeledes er mængden af spildevand fra hønsestalden begrænset.

Håndteringen og udnyttelsen af den flydende gødning følger reglerne i husdyrgødningsbekendtgørelsen og det er vurderet, at der ikke er behov for vilkår om håndteringen og udnyttelsen.

3.5.3 Anden organisk gødning

Organisk gødning har andre udvaskningsegenskaber end handelsgødning. De beregninger, der er foretaget i ansøgningssystemet, forudsætter, at der ikke udspreddes anden organisk gødning end den husdyrgødning, der søges om. Der er derfor sat vilkår om, at bedriftens arealer ikke må modtage anden organisk gødning.

Kommunens vurdering

Det er vurderet, at gødningen fra den ansøgte produktion vil kunne håndteres forsvarligt i henhold til det beskrevne, de fastsatte vilkår og de generelle regler i husdyrgødningsbekendtgørelse.

3.6 PÅVIRKNING FRA AREALER

3.6.1 Udbringingsarealer, harmoni og aftaler

I ansøgningen indgår kun 18 ha, som til dels er udlagt til græsningsfolde for ridesportscenteret. Det er således kun en meget lille del af den samlede producerede mængde husdyrgødning, der udnyttes af bedriften. Langt hovedparten af gødningen afsættes til Orupgaard Gods, som råder over 700 ha. Orupgaard Gods, har miljøgodkendelse til at modtage gødningen.

Foldene til hønsene indgår ikke i ansøgningen. Disse arealer er omfattet af miljøgodkendelsen til Orupgaard Gods. I ansøgningen er der taget højde for dette ved at anføre, at hønsene er udenfor bedriften en måned om året. Hestenes brug af de faste jordfolde er vurderet til at have så lille indflydelse på gødningsmængden, at det ikke er medtaget i ansøgningssystemet. Da jordfoldene ikke kan udnytte gødningen, er der sat vilkår om, at fast møg skal opsamles min. hver 3. dag.

Jf. reglerne for økologisk hønsehold, skal ude arealerne til hønsene friholdes for høns i en sammenhængende periode på min. 60 dage indenfor perioden 1. marts til 1. november. Dette betyder, at vegetationen på ude arealerne får ro til at reetablere et rimeligt plantedække og dermed sikre udnyttelse af gødningen fra hønsene, samt sikre at hønsene har frisk grønfoder på arealerne. Det er vurderet, at de økologiske regler er tilstrækkelige til at sikre en fornuftig udnyttelse af næringsstofferne i den gødning, der tilføres arealerne.

Der er sat vilkår om, at den gødning, der ikke kan udnyttes på arealerne, der indgår i ansøgningen, afsættes til godkendt modtager, samt at der foreligger dokumentation herfor.

3.6.2 Lokalisering og data for udbringningsarealer

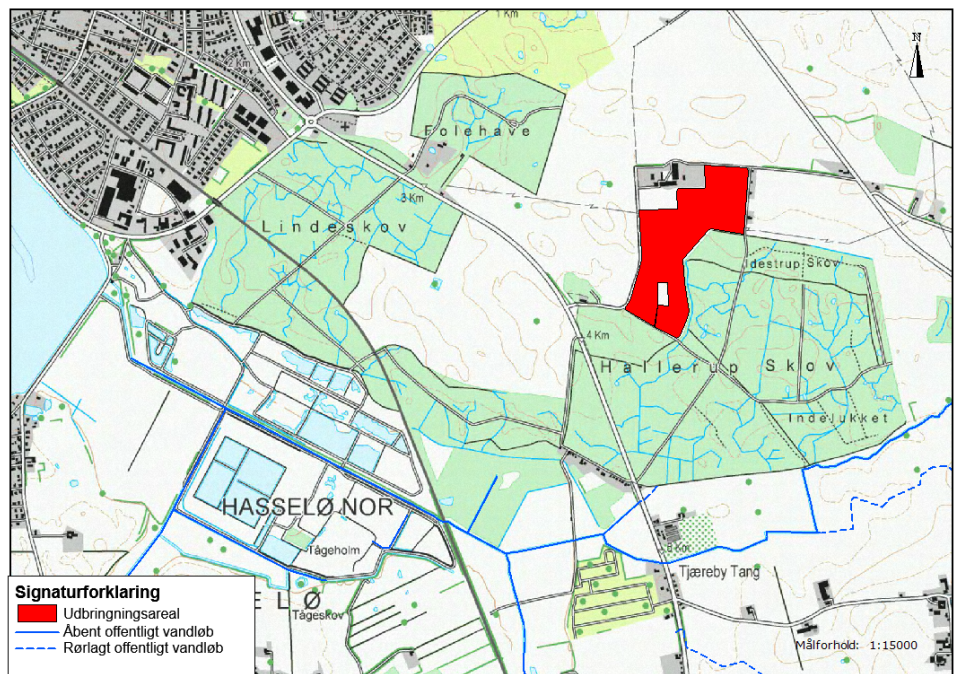
Det areal, der indgår i ansøgningen ligger lige syd for bedriften og jf. ansøgningsystemet er der følgende data for arealet:

Tabel 3. N- og P-klasser

Navn	Ha	Drænet	Jb.Type	Vandet	Sæd-skifte	Ref. Sæd-skifte	N-kl. 0(ha)	N-kl. 1(ha)	N-kl. 2(ha)	N-kl. 3(ha)	G.vand (ha)	P-kl. 0(ha)	P-kl. 1(ha)	P-kl. 2(ha)	P-kl. 3(ha)
Hestefolde	18,65	Ja	JB6	Nej	S2	S2	0,00	0,00	18,65	0,00	0,00	0,00	0,00	0,00	18,65
Total	18,65						0,00	0,00	18,65	0,00	0,00	0,00	0,00	0,00	18,65

Søer og vandløb

Udbringningsarealerne udgør 18,65 ha, og de anvendes delvist som hestefolde. Arealerne afvander via flere, mindre private og offentlige vandløb til det offentlige vandløb 87 Tjæreby Tang kanalen. Ifølge MiljøGIS for Vandområdeplanerne 2015-2021 (juni 2016) har Tjæreby Tang kanalen målsætningen "god økologisk tilstand" på strækningen syd for Hallerup Skov, mens den resterende strækning indtil udløbet i Guldborgsund har målsætningen "godt økologisk potentiale". De øvrige vandløb er ikke målsat i den nuværende vandområdeplan. Vandløbene er beskyttet af den øvrige lovgivning (f.eks. miljøbeskyttelsesloven, naturbeskyttelsesloven, vandløbsloven). Ved administrationen af lovgivningen for disse vandløb skal man samtidig dels forebygge at der sker en forringelse af tilstanden for de målsatte vandforekomster, dels arbejde for, at en opfyldelse af de fastlagte miljømål for vandforekomsterne ikke forhindres.



Kort 5. Beliggenheden af udbringningsarealet i forhold til offentlige vandløb.

Udbringningsarealet grænser ikke direkte op til åbne vandløb, se kort 5. Det fremgår af Vandområdeplanen for vandområdedistrikt Sjælland, at det kan forventes, at når planlagte og allerede iværksatte miljøforbedringer i vandløbene er udført vil 820 km af de 2.765 km vandløb, der indgår i planen, opfylde målsætningen i 2021. Omkring 1.515 km vil ikke

opfylde målsætningen, og for ca. 430 km vandløb er tilstanden ukendt eller kan ikke vurderes. Tjæreby Tang kanalen indgår ikke i vandoplandsplanens indsatsprogram.

3.6.3 Nitrat til overfladevand

Bedriftens arealer ligger jf. ovenstående tabel i nitratklasse 2 og må dermed som udgangspunkt maksimalt modtage 0,91 DE/ha. Der er søgt om udbringning svarende til 0,9 DE/ha. Der er således ikke behov for at fastsætte vilkår om særlige driftsforanstaltninger til nedbringning af udvaskningen fra arealerne, men blot vilkår der fastholder udbringningen på max. 0,9 DE/ha.

Påvirkning af hav

Da antallet af dyreenheder i oplandet til Guldborgsund er faldende, vurderes den ansøgte produktion i sammenhæng med andre planer og projekter ikke at have en væsentlig påvirkning af det marine område og dermed af Natura 2000-område nr. 173. Afskæringskriterium 1 jf. Miljøstyrelsens elektroniske vejledning er overholdt.

Til brug for vurderingen af, hvorvidt N-udvaskningen fra den ansøgte udvidelse i sig selv vil have en væsentlig virkning på natura 2000-området, er der foretaget beregninger af N-udvaskningen fra den ansøgte produktion samt i en situation, hvor der ikke tilføres husdyrgødning til de samme arealer, dvs. svarende til et planteavlslbrug. Beregningen skal afklare, om det ansøgte udgør under 5 % (for sårbare vandområder) og 1 % (for meget sårbare vandområder) af den samlede nitratudvaskning til det aktuelle vandområde, se tabel 4.

Udvaskning ved ansøgt drift (med ansøgt sædskifte inkl. efterafgrøder) = 40,9 kg N/ha
Udvaskning, svarende til planteavlslbrug (med planteavlssædskifte) = 34,3 kg N/ha

Merudvaskning som følge af husdyrbruget = 6,6 kg N/ha

Tabel 4. Udvaskningen af kvælstof fra udbringningsarealerne til Guldborgsund ved ansøgt drift.

	Guldborgsund
Samlet N-tilførsel fra oplandet; ton N/år (jf. Vandplan/basisanalyse)	685 ton N/år
Udbringningsareal; ha	18,65 ha
Ansøgt drift - udvaskning fra rodzonen, kg N/ha	6,6 kg N/ha
Reduktionspotentiale	0,37
Ansøgt drift - Samlet udvaskning af N til vandområdet, kg N/år	45,5 kg N/år
Ansøgt drift - udvaskning i forhold til samlet N-tilførsel til vandområdet	0,07 %

Beregningerne viser, at udvaskningen af kvælstof fra husdyrbrugets arealer til Guldborgsund udgør 45,4 kg N/år ved det ansøgte projekt. Tilførslen svarer til 0,07 % af den samlede tilførsel af kvælstof fra oplandet til Guldborgsund.

Da Guldborgsund er et meget sårbart vandområde, viser beregningsmodeller, at tilførsel af kvælstof i mængder på 1 % og derunder af den samlede kvælstoftilførsel fra oplandet ikke medfører påviselige ændringer i vandområdets tilstand, jf. Miljøstyrelsens elektroniske vejledning. Afskæringskriterium 2B er dermed overholdt, og det vurderes på denne

baggrund, det ansøgte ikke i sig selv vil have en væsentlig virkning på vandområdet og herunder natura 2000-område 173.

Det er kommunens samlede vurdering, at det ansøgte udledning af kvælstof til Guldborgsund hverken i sig selv eller sammen med andre kilder og projekter i området vil have en væsentlig indvirkning på udpegningsgrundlaget for Natura 2000-område nr. 173.

3.6.4 Nitrat til grundvand

Bedriftens arealer ligger udenfor nitratfølsomme indvindingsområder og der er således ikke behov for vilkår om særlig beskyttelse af grundvandet.

3.6.5 Fosfor

Bedriftens arealer ligger i fosforklasse 3 og jf. beregningerne i husdyrgodkendelse.dk er det maksimalt tilladte fosforoverskud for arealerne på 0,0. Jf. beregningerne i husdyrgodkendelse.dk vil den ansøgte drift bevirke et fosfor underskud på 5,1 kg P/ha/år. Der er således ikke behov for vilkår om fosforreducerende tiltag.

3.6.6 Påvirkning af § 3-beskyttet natur

Da afstanden fra udbringningsarealerne til de beskyttede vandhuller er større end 20 m vurderes det, at udbringningen af husdyrgødning på de ansøgte arealer ikke vil påvirke vandhullerne.

3.6.7 Påvirkning af Natura 2000-områder

Udbringning af husdyrgødning medfører en afdampning af kvælstof, der i en afstand af 10-20 m afhængig af gødningstype, i nogle tilfælde op til 100 m, fra markkanten giver en tilførsel på 1 kg N/ha/år. Ved tilførsel af 1 kg N/ha/år og derover kan der påvises en tilstandsændring af et naturområde, jf. Miljøstyrelsens husdyrvejledning. Den korteste afstand fra udbringningsarealerne er ca. 2 km til Natura 2000-område nr. 173. Med denne afstand mellem udbringningsarealet og Natura 2000-området vurderes det, at afdampningen af kvælstof ved udbringningen af husdyrgødning ikke vil påvirke Natura 2000-området væsentligt.

Samlet set er det kommunens vurdering, at det ansøgte projekt hverken i sig selv eller sammen med andre planer og projekter i området vil have en væsentlig påvirkning på udpegningsgrundlaget for Natura 2000-områderne.

3.6.8 Påvirkning af arter med særlige beskyttelseskrav (Bilag IV arter)

Ved udbringning af husdyrgødning sker der en afdampning af kvælstof, som afsættes på de omkringliggende arealer. Afsætningen af kvælstof er størst tæt på udbringningsarealet og den falder gradvist med øget afstand til udbringningsarealet. Størrelsen af kvælstofdepositionen er udover afstanden fra udbringningsareal også afhængig af husdyrgødningstypen og udbringningsteknologien. Naturområder kan ændres som følge af tilførsel af kvælstof. Det er påvist, at tilførsel af 1 kg N/ha og derover medfører tilstandsændringer i et naturområde jf. Miljøstyrelsens husdyrvejledning. Tilstandsændringerne vil f.eks. være i form af en tilgroning af naturområdet med mere kvælstoftolerante og konkurrencesterke plantearter. Den generelle naturtilstand i det kvælstoffølsomme naturområde vil blive ændret og forringet. Det samme gør sig gældende for naturområder og vandhuller, der er yngle- og rasteområde for Bilag IV-arter f.eks. Stor Vandsalamander eller Springfrø, hvor en forøget kvælstoftilførsel bevirker en tilgroning af naturområdet. Herved bliver naturområdet beskadiget eller ødelagt over en årrække, således at det ikke kan fungere som yngle- og rasteområde for Bilag IV-arterne.

SIDE 31/40

Hvis afstanden mellem udbringningsarealet og naturområdet er over 100 meter, vil der ifølge Miljøstyrelsens husdyrvejledning sjældent kunne konstateres en påvirkning på over 1 kg N/ha - uanset husdyrgødningstype og anvendt teknologi. Kun i tilfælde med "worst case"-tab af ammoniak og et udbringningsareal på over 100 ha vil der kunne konstateres påvirkninger på over 1 kg N/ha.

Padder

I nærværende godkendelse er der tale om et mindre udbringningsareal og en afstand fra arealet til ynglevandhuller for bilag IV-padder på 85 m og derover, se kort 6 i bilag 3 Naturvurdering. På denne baggrund vurderes det, at udbringningen af husdyrgødning ikke beskadiger eller ødelægger yngle- og rastesteder for padder omfattet af bilag IV.

Flagermus

Udbringningen af husdyrgødning påvirker ikke træer eller bygninger, og det vurderes, at yngle- og rastesteder for flagermus omfattet af Bilag IV ikke vil blive beskadiget eller ødelagt ved projektet.

Andre bilag IV-arter

Det vurderes ikke sandsynligt, at der indenfor området findes andre bilag IV-arter end de nævnte.

3.6.9 Sædskitte, efterafgrøder og projektilpasninger

Som det fremgår af tidligere afsnit er der ikke behov for projektilpasninger for at mindske risikoen for udvaskning af kvælstof eller fosfor. Der er således ikke vilkår til sædskitte, efterafgrøder eller lignende.

3.6.10 Udskiftning af udbringningsarealer

Hvis der skal ændres i de arealer, der modtager gødningen jf. ansøgningen og denne godkendelse, skal ændringerne godkendes af Guldborgsund Kommune jf. reglerne i § 25 og 26 i bekendtgørelse om tilladelse og godkendelse m.v. af husdyrbrug nr. 44 af 11.01.16. Det bemærkes at lovgivningen om arealregulering formentlig ændres væsentligt pr. 01.08.17.

3.6.11 Zink og kobber

Med den nuværende viden er der kun problemer med zink i smågrisebesætninger, hvor zink anvendes medicinsk. På Hegnetvej 4 er der kun høns og heste og dermed ikke grundlag for særskilte vilkår om zink.

Kobber er endnu kun under mistanke for at kunne blive et problem på landbrugsjorde. Der er således endnu ikke nogen retningslinjer for i hvilke typer besætninger, der kan være behov for at se nærmere på indholdet af kobber.

Kommunens vurdering

Ifølge ansøgningsmaterialet er det generelle krav om P-overskud overholdt ved det ansøgte projekt. Da udbringningsarealet ikke grænser direkte op til åbne vandløb, vil risikoen for overfladisk afstrømning af overfladevand med jordpartikler m.v. være ringe. Det vurderes, at vandløb og øvrige ferske recipienter ikke påvirkes væsentligt af det ansøgte projekt.

Samlet er det vurderet, at den beskrevne drift og de fastsatte vilkår er tilstrækkelige til at sikre en korrekt udnyttelse af gødningsværdien i den producerede gødningen, samt til at sikre at der ikke sker en uønsket påvirkning af naturarealer.

I bilag 3 Naturvurdering findes en uddybende beskrivelse og vurdering af evt. naturpåvirkninger.

3.7 BEDST TILGÆNGELIG TEKNIK (BAT) OG BEGRÆSENDE FORANSTALTNINGER

Gennem Husdyrloven pålægges den enkelte landmand at redegøre for brugen af BAT og eventuelt reducere miljøbelastningerne fra husdyrproduktionen ved anvendelse af BAT. Det niveau miljøbelastningen kan nedbringes til ved hjælp af BAT supplerer det fastlagte beskyttelsesniveau. BAT kravene er uafhængige af omgivelsernes sårbarhed. Beliggenheden af bedriften i et særligt følsomt område skærper således ikke kravet til BAT. BAT kravene er derimod forskellige for nybyggeri, hvor moderne teknologi ofte kan implementeres forholdsvis billigt, og for eksisterende byggeri, hvor implementering af moderne teknologi kan være dyr eller ligefrem umulig.

I den aktuelle sag er der tale om nybyggeri til hønseholdet, mens ridesportscentret fortsætter med uændret drift i eksisterende bygninger.

Følgende områder vurderes i forhold til BAT:

- Ammoniakfordampning fra stald og lager, som kan begrænses gennem staldindretning, teknologier i staldene, fodersammensætning og opbevaring af husdyrgødning
- Fosfor indhold i husdyrgødningen grundet fodersammensætningen
- Forbrug af vand og energi
- Management
- Støj
- Lugt
- Udbringning af gødning - herunder nitrat- og fosformængder, der udbringes.

3.7.1 Ammoniak og anvendelse af BAT

Ammoniakemission fra anlægget kan mindskes ved at begrænse dyrenes udskillelse af kvælstof, begrænse tabet af ammoniak fra husdyrgødningen eller at opsamle ammoniak fra luften ved rensning. Dette kan gennemføres ved, at anvende forskellige teknikker/teknologier hver for sig, eller i kombination med hinanden.

I husdyrgodkendelse.dk beregnes det niveau for ammoniakemission, som på godkendelsestidspunktet er BAT for den ansøgte produktion. Beregningerne er foretaget jf. Miljøstyrelsens gældende teknologiblade og indeholder en vurdering af om omkostningsniveauerne ved forskellige teknologiske muligheder er proportionelle med de dermed opnåede reduktioner i ammoniakemissionen. Som de øvrige beregninger i husdyrgodkendelse.dk er BAT beregningen bindende for kommunen. I den aktuelle sag er der dog det problem, at ansøgningssystemet ikke indeholder det staldsystem, som ønskes opført; "åbent etageanlæg m. gødningsbånd, økologiske høns".

I skema 89010 er der derfor taget udgangspunkt i et andet staldsystem; "Voliere m. gødningsbånd, skræbehøne", dvs. til konventionelle høns, som så er suppleret med fodernormerne for økologiske høns. Systemet kommer frem til, at den indtastede produktion ikke lever op til BAT.

I scenarieberegninger er staldsystemet ændret til de 2 typer økologiske staldanlæg, som husdyrgodkendelse kan regne på: "konsumæg, gulvdrift + gødningskumme + udeanlæg, økologiske" og "konsumæg, gulvdrift + udeareal, økologiske". Hvis ansøger havde valgt at opføre staldanlægget med systemets staldanlæg frem for åbent buranlæg med

SIDE 33/40

gødningsbånd, ville BAT kravet have været på henholdsvis 34,95 kg N/DE pr. år og 29,31 kg N/DE pr år. Med det valgte anlæg (som vurderes til emissionsmæssigt at ligne det ønskede anlæg) kommer ammoniakemissionen ned på 18,49 kg N/DE pr. år. Det er derfor Guldborgsund Kommunes vurdering, at det ansøgte staldanlæg er BAT.

For at sikre, at ansøger i praksis lever op til den fastlagte emissionsgrænseværdi for ammoniak, er der stillet vilkår som fastholder de valgte løsninger. Dvs. der er stillet vilkår om at staldanlægget skal opføres som beskrevet og gødningsbåndet skal tømmes 3 gange om ugen.

Da der er tale om et økologisk hønsehold er det ikke tilladt at tilsætte foderet fytase for der i gennem at mindske ammoniakfordampningen. De økologiske krav til grovfoder m.m. udelukker også andre alternative fodermidler. Der er derfor vurderet, at det ikke er muligt at mindske ammoniakfordampning gennem fodervilkår.

Gødningstørring for at mindske ammoniakfordampningen fra den faste gødning er fravalgt, idet energiforbruget til tørringen gør teknikken for dyr i forhold til den opnåede miljøgevinst.

Luftrensning er fravalgt, idet hidtidige forsøg har vist, at teknikken endnu ikke er udviklet tilstrækkeligt. Ved de hidtidige forsøg er anlæggene meget hurtigt blevet tilstoppet af det støv, der udvikles i hønsestalde. Teknikken kan således ikke betragtes som tilgængelig.

For hesteholdet findes der ikke teknikker/teknologier til mindskelse af ammoniakfordampningen.

Samlet er det vurderet, at der ikke findes yderligere teknikker/teknologier til at mindske fordampningen af ammoniak.

3.7.2 Fosfor og anvendelse af BAT

Ved fastlæggelse af grænseværdier for fosfor, skal der som for ammoniak, findes et passende balancepunkt mellem de forskellige miljøpåvirkninger overfor de dertil svarende omkostninger.

Miljøstyrelsen vurderer i den forbindelse, at yderligere krav til begrænsning af fosfor begrundet i BAT skal baseres på omkostningsneutrale teknikker og teknologier, og at det hverken i miljøøkonomisk eller proportionalitetsmæssig henseende er hensigtsmæssigt at prioritere en yderligere begrænsning af fosfor på bekostning af begrænsningen af ammoniakemissionen.

Tilførslen af fosfor til udbringningsarealerne kan reduceres enten ved anvendelse af foderteknikker, der mindsker husdyrgødningens indhold af fosfor, eller ved separeringsteknikker, der medfører at den mest fosforholdige del af husdyrgødningen kan afsættes til anden side. Som tidligere omtalt er foderrestriktioner ikke en mulighed i økologiske besætninger og jf. udmeldinger fra Miljøstyrelsen, er separeringsteknikker ikke relevante at inddrage ved fastlæggelse af grænseværdier for fosfor, da teknikken ikke vil være til rådighed for alle indenfor branchen grundet problematikker omkring afsætning.

Samlet er det derfor vurderet, at der ikke kan sættes vilkår om mindskelse af fosfor indholdet i gødningen.

For hesteholdet findes der ikke teknikker/teknologier til mindskelse af fosforindholdet i gødningen.

3.7.3 Forbrug af vand og energi

Anvendelse af ressourcerne vand og energi skal indgå som en integreret del af opfyldelse af princippet om BAT. Forbruget af vand og energi afhænger dog betydeligt af forholdene på den enkelte ejendom. Der er derfor ikke fastlagt egentlige grænseværdier for disse parametre fra Miljøstyrelsens side. Forbruget kan desuden afhænge betydeligt af hvilke teknologiske løsninger, der anvendes til begrænsning af andre forureningsparametre.

Jf. BREF-dokumentet er det BAT at anvende lavenergibelysning, optimere udformningen af ventilationssystemet, gennemføre eftersyn og rengøring af ventilatorer, temperaturstyring i stalde, der sikrer temperaturkontrol og minimumsventilation i perioder, hvor der ikke er behov for ret stor ventilation.

I forhold til vandforbruget er det ifølge BREF-dokumentet BAT, at sætte stalde i blød inden rengøring, at rengøre stalde og inventar med højtryksrensning efter hver produktionscyklus, at foretage kalibrering af drikkevandsanlæg for at undgå spild, at registrere vandforbrug samt at finde og reparere evt. lækager og benytte drikkenipler over trug.

Det vurderes, at bedriften lever op til BAT for så vidt angår energi og vand idet ansøger har oplyst, at der er indført nedenstående tiltag:

- Der er datalogning af vandforbrug og daglig kontrol af drikkenipler.
- Der er frekvensstyret ventilation. Ventilationssystemer er computerstyret, så strømforbruget minimeres efter udendørstemperatur, staldbelægning m.m.
- Der er regelmæssig rengøring af ventilationssystemet.
- Der anvendes lavenergibelysning, samt lysstyring og lysdæmpning.
- Hvor det er muligt tørrenses stalde med trykluft.

Alle disse tiltag er fastholdt i vilkår 1 og der ud over er sat vilkår om at forbrug af vand og energi skal overvåges, samt at årsagen skal lokaliseres, hvis der forekommer stigninger i forbruget.

3.7.4 Management

Management skal indgå som en integreret del af opfyldelse af princippet om BAT. Management handler om de elementer, som er en naturlig del af driftslederens tilrettelæggelse af driften af husdyrbruget.

Jf. Miljøstyrelsens vejledning og BREF-dokumentet kan det betragtes som BAT, at registrere forbruget af energi og næringsstoffer i produktionen, herunder fastlægge mål for husdyrholdets næringsbehov i forhold til forventet produktion, udarbejde foderplaner, der sikrer en optimal udnyttelse af foderets næringsstoffer og følge foderforbruget løbende. Disse elementer indgår i dansk husdyrproduktion gennem fastlæggelse af retningsgivende normer for husdyrholdets næringsbehov.

Tilsvarende kan det betragtes som BAT, at søge at opnå størst mulig udnyttelse af næringsstofferne i både husdyrgødning og handelsgødning gennem gødningsplanlægning og gødningsregnskaber - elementer som allerede er implementeret i dansk lovgivning.

Endvidere betragtes det som BAT at sikre, at ansatte har den nødvendige uddannelse, samt at der forefindes beredskabsplaner på husdyrbruget, der sikrer hensigtsmæssig adfærd ved uforudsete hændelser.

Ansøger har beskrevet, at der anvendes følgende foranstaltninger i relation til management:

SIDE 35/40

Der er løbende E-kontrol over produktion og foderforbrug, vandforbrug, samt kølerumstemperatur. Der bliver årligt udarbejdet gødningsplan og -regnskab, samt sædskifteplaner. Der sker løbende vedligeholdelse af produktionsudstyr.

Disse tiltag er fastholdt i vilkår eller i gældende lovgivning.

Der er stillet vilkår om, at alle, der arbejder på bedriften, skal være bekendt med vilkårene i miljøgodkendelsen, hvilket vil være med til at sikre, at godkendelsens vilkår bliver overholdt.

Guldborgsund Kommune vurderer, at bedriften med de angivne forhold omkring staldindretning, foder, opbevaring og behandling af husdyrgødning, forbrug af vand og energi samt efterlevelse af stillede vilkår, lever op til BAT-niveauet indenfor området management.

3.7.5 Støj og lugt

Forhold omkring gener i relation til støj og lugt, og anvendelse af BAT skal vurderes med udgangspunkt i lokale forhold, og der er ikke fastsat branchespecifikke grænseværdier for disse parametre.

Med god vedligeholdelse og rengøring af ventilations- og udmugningsanlæg er risikoen for støjgener minimale. Den hyppige udmugning og opbevaringen af gødningen i overdækket container og efterfølgende i gødningshus minimerer risikoen for væsentlige lugtgener. Samtidigt er bedriften beliggende med god afstand til naboer. Nærmeste naboer ligger ca. 400 meter nord for bedriften og dermed vil vinden kun sjældent føre støj og lugt direkte mod denne nabo.

Det er vurderet, at den ansøgte bedrift lever op til BAT med de valgte tiltag i form af hyppig udmugning, god vedligeholdelses- og rengøringsstand.

3.7.6 Opbevaring og behandling af gødning

Hønseholdet

Gødningen fra hønsestalden opbevares i overdækket container og efterfølgende i lukket gødningshus. Det er vurderet, at dette den bedste opbevaringsmetode til den faste gødning. Som tidligere beskrevet er der sat vilkår, der fastholder den beskrevne opbevaring.

Hesteholdet

Gødningen fra hestestalden opbevares i uoverdækket mødding pga. daglig tilførelse. Det er vurderet, at det ikke er praktisk muligt for ridesportscentret at holde møddingen overdækket. Skal en overdækning med presenning fungere i praksis skal gødningen være stakket op, så regnvand ledes væk og ikke opsamles i lunger.

Når der en gang i mellem er tale om at dybstrøelse fra hønsestald og evt. hestegødning fra møddingspladsen lægges i markstak, er stakken naturligvis overdækket i henhold til gældende regler i husdyrgødningsbekendtgørelsen.

Det er vurderet at reglerne i husdyrgødningsbekendtgørelsen er tilstrækkelig til at sikre en forsvarlig opbevaring. Der er derfor ikke sat yderligere vilkår om opbevaringen.

3.7.7 Udbringning af gødning

Ammoniakfordampningen ved udbringning i marken kan reduceres med teknikker, der sørger for, at gødningen hurtigt kommer ned i jorden.

SIDE 36/40

For så vidt angår anvendelse af BAT i relation til udbringning af husdyrgødning på arealerne er det Miljøstyrelsens opfattelse, at gældende lovregulering, herunder allerede gennemførte ændringer af Husdyrgødningsbekendtgørelsen, er BAT. De gældende regler omfatter, hvornår og hvordan husdyrgødningen må udbringes, og flere af disse virkemidler er også nævnt i BREF-dokumentet.

Jf. BREF-dokumentet er det BAT at tilpasse tilførslen af gødning efter afgrødernes behov for næringsstoffer og på et tidspunkt, hvor afgrøderne optager næringsstofferne mest optimalt. Desuden skal risikoen for forurening af omgivelserne reduceres ved ikke at tilføre gødning til vandmættede, oversvømmede, frosne eller snedækkede arealer. Endvidere at undlade at tilføre arealerne gødning, hvis de skrånede eller støder direkte op til vandløb. Det er samtidig BAT at tilrettelægge udbringningen af husdyrgødning således, at risikoen for lugtgener minimeres.

En del af disse tiltag er som nævnt dækket af husdyrgødningsbekendtgørelsen og bekendtgørelse om Jordbrugets anvendelse af gødning og om plantedække, hvorfor det er et lovkrav at følge dem.

Der er fra Miljøstyrelsen ikke udarbejdet vejledende emissionsgrænser for nitrat og ammoniakemission i forbindelse med udbringning af husdyrgødning, da de generelle regler er vurderet tilstrækkelige til efterlevelse af BAT.

På baggrund af ovenstående vurderer kommunen, at der ikke er grundlag for at fastlægge vilkår begrundet i BAT i relation til udbringning af husdyrgødningen.

3.7.8 Nitrat fra udbringningsarealer

De teknikker, der kan reducere nitratudvaskningen i forbindelse med udbringning af husdyrgødning, er rettet mod at øge planternes udnyttelse af det tilførte kvælstof. Disse teknikker er følgende:

- Teknikker i marken, der sørger for, at husdyrgødningen fordeles bedst muligt til de afgrøder, som har størst mulighed for at udnytte det tilførte kvælstof.
- Teknikker, som er målrettet mod at tilbageholde mineraliseret kvælstof i jorden udenfor afgrødernes vækstperiode med henblik på udnyttelse i den efterfølgende vækstsæson.
- Teknikker, som øger husdyrgødningens andel af mineralisk kvælstof i forhold til organisk kvælstof, kan medvirke til at øge udnyttelsen i marken. Dette er for eksempel separeringsteknikker i kombination med afbrænding eller afgasning af den faste fraktion af husdyrgødningen.

Efter kommunens vurdering er en stor del af de ovenstående virkemidler allerede implementeret i landbrugsdriften via Husdyrgødningsbekendtgørelsen. Blandt andet er der fastsat regler for hvor meget, hvornår og hvordan husdyrgødning må udbringes. Endvidere er der i medfør af Lov om jordbrugets anvendelse af gødning og om plantedække (gødskningsloven) fastsat bindende normer for den totale kvælstofanvendelse i markdriften samt krav til kvælstofudnyttelsen ved anvendelse af husdyrgødning.

Separation af husdyrgødning er ikke vurderet værende BAT, da miljøeffekten er betinget af, at den faste del kan afsættes og dermed ikke udbringes på arealerne, og teknologien vurderes at være relativt dyr opgjort pr. kg. reduceret N set i forhold til allerede gennemførte virkemidler jf. generel lovgivning.

SIDE 37/40

Samlet er det vurderet, at bedriften ved at følge bekendtgørelsens krav lever op til BAT med henblik på begrænsning af nitrat udvaskningen.

3.7.9 Samlet vurdering af anvendelse af BAT

Med udgangspunkt i de gennemførte beregninger og vurderinger er det Guldborgsund Kommunes konklusion, at bedriften vil blive indrettet og drevet i overensstemmelse med princippet om BAT. Samtidig vurderer Guldborgsund Kommune, at de stillede vilkår tager hensyn til de tekniske muligheder og proportionalitetsprincippet. Ved den samlede vurdering er der så vidt muligt vurderet på eventuelle vekselvirkninger mellem forureningsparametre.

Kommunen har vurderet, at det vil være proportionelt at leve op til en maksimal ammoniakemission fra stald og lager svarende til 3.695,89 kg NH₃-N pr. år, svarende til 18,49 kg N/DE for høns og 20,72 kg N/DE for heste.

For fosfor er det vurderet, at det vil være proportionelt med et fosforniveau på 6.273,89 kg P svarende til ca. 32 kg P ab lager/DE (høns og heste under et).

Det er endvidere vurderet, at ansøger har redegjort tilfredsstillende for management, energiforbrug og øvrige forhold.

Kommunens vurdering

Samlet er det vurderet, at der er tænkt BAT ind hvor dette er muligt og det ikke strider mod proportionalitetsprincippet.

3.8 ALTERNATIVE LØSNINGER OG 0-ALTERNATIV

3.8.1 Alternative løsninger

Der er ikke foretaget en nærmere undersøgelse af evt. alternative placeringer af stalden. Det er vurderet, at ud fra et landskabeligt hensyn bør det nye staldanlæg placeres så tæt på eksisterende bygningsmasse som muligt. Som det tidligere er beskrevet udelukker de økologiske krav til ude arealer, at den nye stald placeres på brandtomt fra det gamle staldanlæg. Den valgte placering er den der ligger tættest på brandtomten. Det ville også være en mulighed at rykke det nye anlæg ned syd for eksisterende bygningsmasse, men dette er ikke ønskeligt, idet anlægget så kommer tæt på den ammoniakfølsomme Idestrup skov. Den sydlige placering vil også kræve større investering i nye til- og frakørselsveje, samt forøge ridesportscentrets afstand til folde.

3.8.2 0-alternativ

0-alternativet vil betyde total stop for hønsehold på ejendommen, idet det gamle anlæg er nedbrændt. Der vil således være tale om en kraftig forringelse af ejendommens værdi og et stort indkomst tab.

Kommunens vurdering

Samlet er det vurderet, at den ansøgte placering er den eneste reelt mulige placering og dermed eneste mulighed for at ejendommen kan fastholde en fornuftig indtjening.

3.9 EGENKONTROL OG DOKUMENTATION

En lang række af vilkår og forudsætninger, der skal overholdes for at begrænse bedriftens miljøpåvirkning, kan ikke kontrolleres ved øjeblikstilsyn. Tilsynsmyndigheden kan således kun kontrollere disse forhold, hvis der løbende opsamles data og disse stilles til rådighed for tilsynet enten ved besøg på bedriften eller ved indsendelse til tilsynsmyndigheden.

SIDE 38/40

Der er derfor stillet en række vilkår om egenkontrol, som ansøger er forpligtiget til at udføre, typisk i form af opsamling af data i logbøger m.m.

Dokumentationen for egenkontrollen skal have en sådan form, at den tydeligt viser, at vilkårene i miljøgodkendelsen er overholdt.

Dokumentation for overholdelse af vilkårene skal opbevares i mindst 5 år.

Der er i vilkår krævet egenkontrol af / dokumentation for følgende forhold:

- Forbrug af el, vand og diesel.
- Logbog over de 3 ugentlige udmugninger.
- Logbog over opsamling af fast møg fra jordfolde min. hver 3. dag.
- Logbog over service på ventilationsanlæg og øvrige mekaniske anlæg.
- Dokumentation for korrekt bortskaffelse af farligt affald.

Det er Guldborgsund Kommunes vurdering, at den krævede egenkontrol sikrer muligheden for at kontrollere bedriftens overholdelse af forudsætningerne for denne miljøgodkendelse.

3.9.1 Beredskabsplan

Det er ikke et lovkrav, at der skal udarbejdes en beredskabsplan i forbindelse med § 11 miljøgodkendelser, men Guldborgsund Kommune vurderer, at en beredskabsplan er et godt redskab til at sikre, at medarbejdere reagerer hensigtsmæssigt i tilfælde af uheld på bedriften. I den forbindelse skal det pointeres, at der ikke forventes et stort værk, men blot en kort oversigt, som viser, at bedriften har gennemtænkt de mest sandsynlige former for uheld, og hvordan der bør reageres i de forskellige scenarier. Udarbejdelsen af beredskabsplanen skal også være med til at gøre det helt klart, at tilsynsmyndigheden ALTID skal orienteres om forureninger og have mulighed for at vurdere, om der skal træffes forholdsregler for at sikre miljøet mod yderligere skader, som følge af forureningen.

Et væsentligt punkt i beredskabsplanen er således listen over hvem, der skal alarmeres, hvornår og hvordan. Dette er yderligere uddybet i vilkår.

En anden væsentlig funktion af beredskabsplanen er, at den skal give udefra kommende, f.eks. brandfolk, et hurtigt overblik over ejendommen. Om der er trykflasker (f.eks. i forbindelse med svejseanlæg, varmekanon el.lign.), som skal nedkøles, om der er olietanke, der skal sikres, om der er kloakker, der skal sikres mod udstrømmende olie og / eller forurenede slukningsvand osv.

Der er således sat detaljerede krav til beredskabsplanens indhold. Beredskabsplan i henhold til vilkårene skal foreligge umiddelbart efter, at denne miljøgodkendelse træder i kraft.

Der er indsat vilkår om, at beredskabsplanen skal forefindes på ejendommen, således at den umiddelbart kan findes af evt. redningsmandskab, samt at alle ansatte er bekendtgjort med dens placering og indhold. Derudover er der sat vilkår om, at planen skal være opdateret, dvs. at den min. 1 gang årligt gennemgås og justeres, hvis der er sket ændringer.

3.10 HUSDYRBRUGETS OPHØR

Det er ikke et lovkrav, at der skal udfærdiges en nedlukningsplan for bedriften inden denne lukkes ned, med det er vurderet, at dette kan være et nyttigt redskab til sikring af en fornuftig håndtering af gødning og affald i forbindelse med en evt. nedlukning.

I forbindelse med nedlukning af produktionen er der således stillet vilkår om, at der skal fremsendes en nedlukningsplan til kommunen inden nedlukningen iværksættes.

Som ved vilkåret om beredskabsplan er der ikke krav om en stor plan, men nærmere en kort orientering til tilsynsmyndigheden. Orienteringen skal indeholde oplysning om:

- hvornår dyreholdet ophører,
- hvad der skal ske med den sidste husdyrgødning,
- gødningsopbevaringsanlæggene efterfølgende skal udlejes eller om brugen helt ophører,
- driften af jorden fortsætter eller om jorden bortforpagtes,
- staldene rengøres og tages ud af brug, eller om de udlejes osv.

4 HØRINGER

I husdyrgodkendelse.dk udregnes en lugt konsekvenszone, som angiver den radius rundt og bedriften, hvor naboer vil kunne registrere lugt, også selv om lugten er under grænsen for hvad der betragtes som væsentligt. Denne konsekvenszone benyttes til at udpege høringsberettigede naboer. I skema 89010 er konsekvenszonen beregnet til 361,98 meter.

Udkastet til miljøgodkendelse er først sendt i forhøring hos ansøger og ansøgers konsulent. Derefter har udkastet været sendt i høring hos ansøger, ansøgers konsulent og naboer, jf. ovenstående udpegning, i 3 uger, med høringsfrist 10. november 2016.

Ved høringsfristens udløb var der ikke modtaget nogen bemærkninger fra ansøger, ansøgers konsulent eller fra øvrige høringsparter.

5 SAMLET VURDERING OG KONKLUSION

I henhold til de beregninger, der gennemføres i det elektroniske ansøgningssystem, kan den ansøgte produktion etableres uden at overskride de beskyttelsesniveauer, der er udstukket i lovgivningen. Efter Guldborgsund Kommunes vurdering vil den ansøgte produktion heller ikke give anledning til væsentligt ændrede forhold for naboerne, hverken hvad angår transport, støj, fluer eller det samlede visuelle indtryk af husdyrbruget.

Ved overholdelse af vilkårene i godkendelsen, er det Guldborgsund Kommunes vurdering, at der er truffet de nødvendige foranstaltninger til at forebygge og begrænse forureningen ved anvendelse af den bedste tilgængelige teknik. Samtidig kan husdyrbruget drives på stedet uden at påvirke omgivelserne på en måde, der er uforenelig med hensynet til omgivelserne. Guldborgsund Kommune vurderer, at indretning og drift af husdyrbruget, udbringning af husdyrgødning og drift af arealerne kan ske i overensstemmelse med gældende regler og uden væsentlig påvirkning af miljøet, som dette er defineret i husdyrloven, herunder at projektet ikke skader bevaringsstatus for Natura 2000-områder eller yngle- og levesteder for arter optaget på Habitatdirektivets bilag IV. Ved overholdelse af de vilkår miljøgodkendelsen er betinget af, er det endvidere Guldborgsund Kommunes vurdering, at plante- og dyreliv i området, samt i de § 3 områder, der ligger op til udbringningsarealerne, ikke vil blive påvirket målbart i negativ retning.

SIDE 40/40

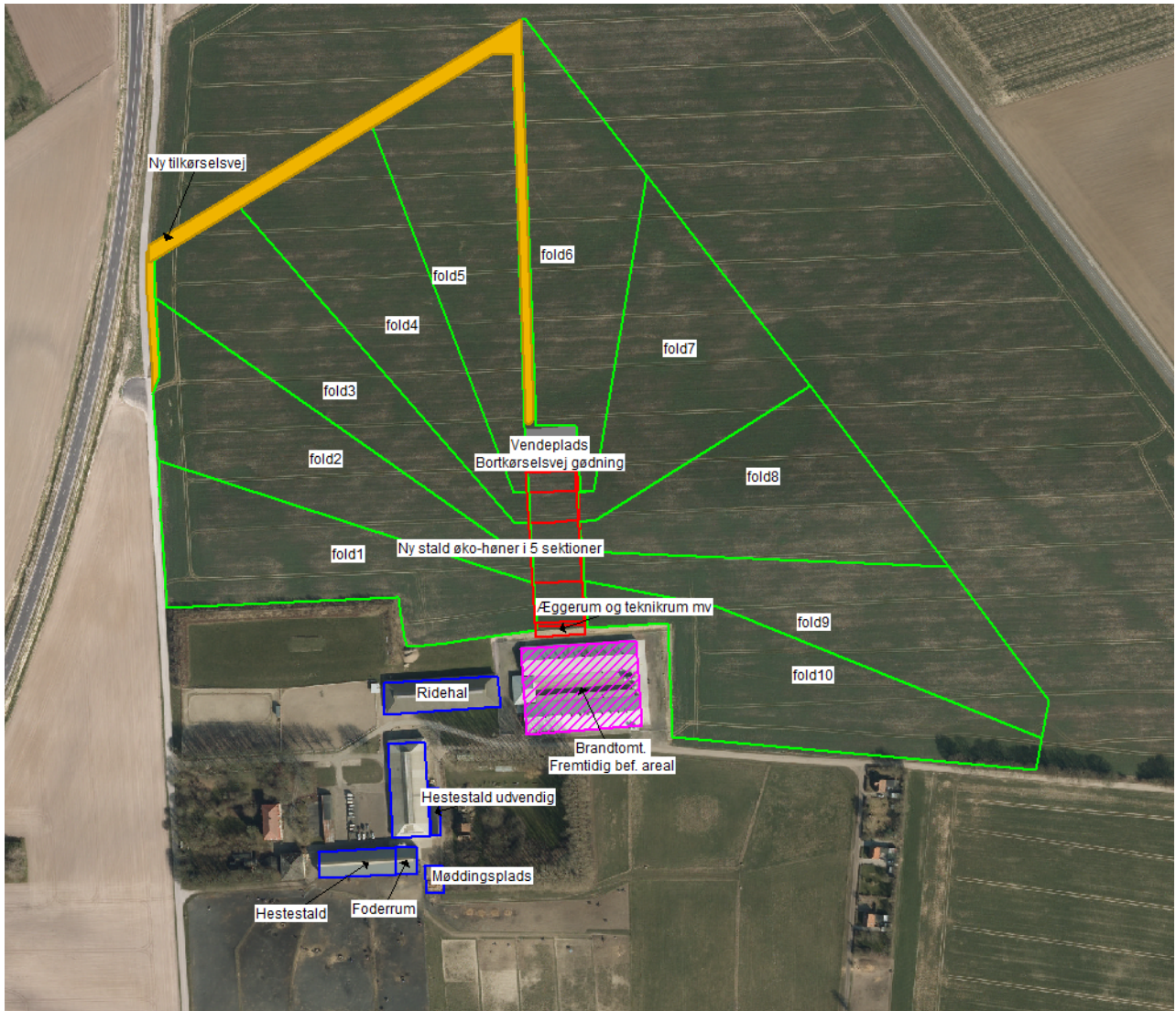
Endelig er det Guldborgsund Kommunes vurdering, at der jf. oplysningerne i ansøgningsmaterialet er tænkt BAT ind i bedriftens indretning og drift i det omfang, at Bat ikke strider mod proportionalitetsprincippet.

Samlet er det Guldborgsund Kommunes vurdering, at der kan meddeles miljøgodkendelse til den ansøgte produktion, uden at det medfører væsentlige virkninger på miljøet.

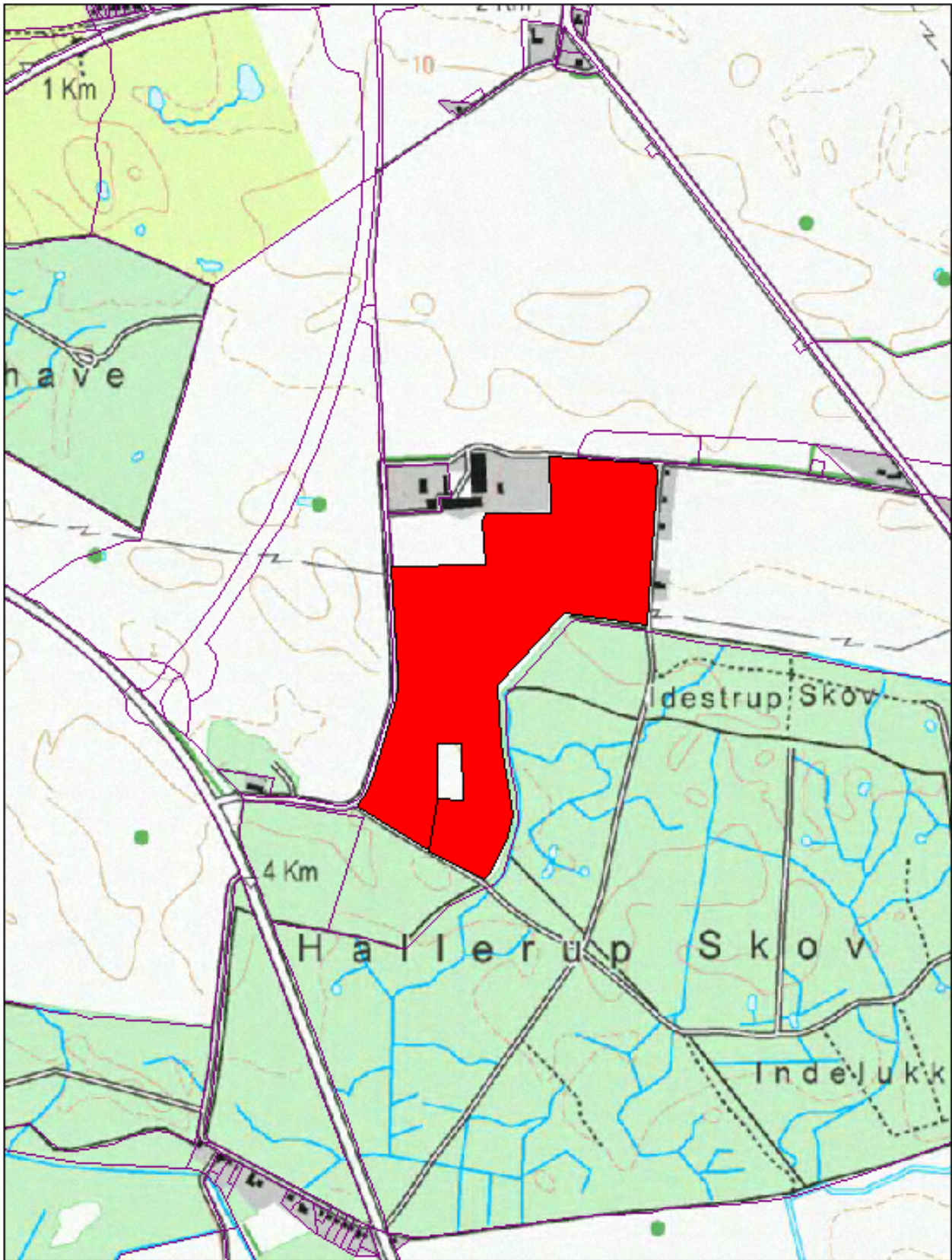
6 BILAG

1. Situationsplan
2. Kort over arealer, der indgår i godkendelsen
3. Naturnotat

Bilag 1. Situationsplan



Bilag 2. Arealer omfattet af godkendelsen





GULDBORGSUND

NATURVURDERING TIL § 11 MILJØGODKENDELSE AF LANDBRUG

HEGNETVEJ 4, 4800 NYKØBING F.

INDHOLDSFORTEGNELSE

1.1	Påvirkning fra stald og lager	3
1.1.1	Ammoniakfølsom natur	3
1.1.2	Natura 2000-områder	7
1.1.3	Bilag IV-arter og andre sjældne og/eller beskyttelseskrævende arter	9
1.2	PÅVIRKNING FRA AREALER.....	11
1.2.1	Påvirkning af søer og vandløb	11
1.2.2	Påvirkning af hav	12
1.2.3	Påvirkning af § 3-beskyttet natur.....	14
1.2.4	Påvirkning af Natura 2000-områder	15
1.2.5	Påvirkning af Bilag IV-arter og andre sjældne og/eller beskyttelseskrævende arter	16

1.1 PÅVIRKNING FRA STALD OG LAGER

1.1.1 Ammoniakfølsom natur

Ammoniakfølsom natur er jf. husdyrlovens § 7 opdelt i tre kategorier.

Kategori 1-natur

Denne kategori omfatter de ammoniakfølsomme Natura 2000-naturtyper, som indgår i udpegningsgrundlaget for området og er kortlagte af Naturstyrelsen i forbindelse med Natura 2000-planlægningen. Naturtyperne kan ses i bilag 2 i bek. om tilladelse og godkendelse mv. af husdyrbrug.

For de Natura 2000-naturtyper, som ikke er kortlagt (primært søer), skal kommunen vurdere den eventuelle påvirkning. Ud over søer drejer det sig om Klinter eller klipper ved kysten (1230), Forstrand og begyndende kliddannelser (2110), Hvide klitter og vandremiler (2120), Kystklitter med havtorn (2160), Kystklitter med gråris (2170), Indlandsklipper af kalkfattige bjergarter (8220) og Indlandsklipper af kalkfattige bjergarter med pionerplantесamfund (8230).

Kategori 1-natur omfatter ligeledes § 3 heder og overdrev indenfor Natura 2000-områder, som ikke er nævnt ovenfor.

Det skal bemærkes, at en del ammoniakfølsomme Natura 2000-søenaturtyper endnu er ikke kortlagt og derfor ikke findes i husdyrgodkendelse.dk eller www.arealinformation.dk. Derfor kræver det først en konkret besigtigelse for at bestemme søernes naturtype.

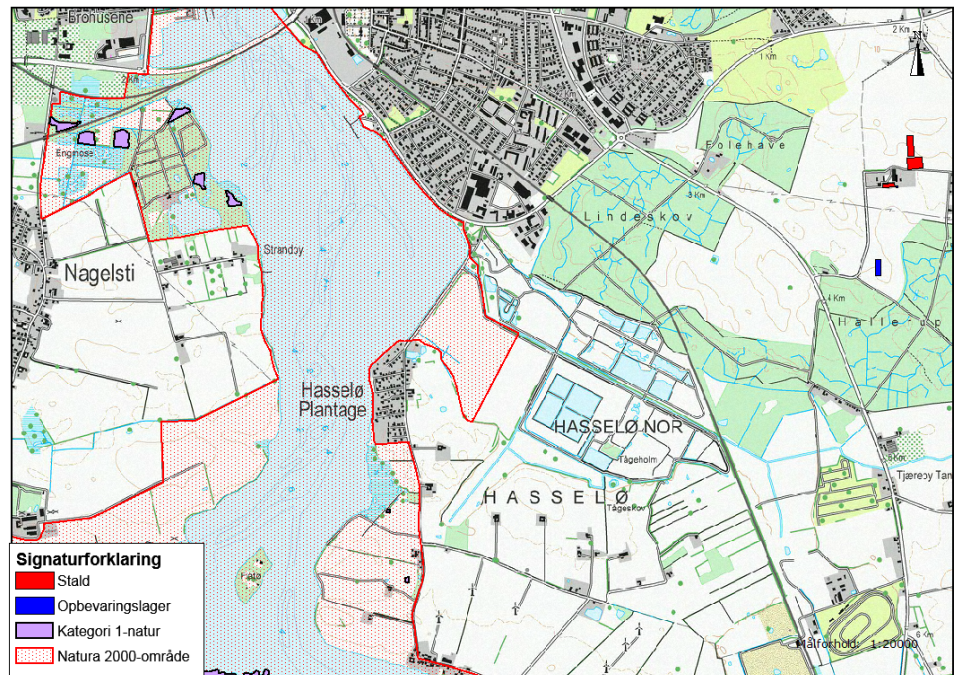
For kategori 1-natur gælder at den totale ammoniaktilførsel på naturområdet ikke må overskride følgende beskyttelsesniveau:

- 0,2 kg N/ha ved mere end 2 husdyrbrug (mere end 1 ejendom udover ansøger)
- 0,4 kg N/ha ved 2 husdyrbrug (ansøger samt 1 ejendom)
- 0,7 kg N/ha ved 1 husdyrbrug (ansøger)

Antallet af husdyrbrug ud over det ansøgte opgøres på følgende måde (kumulationsmodel):

- antal husdyrbrug over 15 DE indenfor 200 meter +
- antal husdyrbrug over 45 DE indenfor 200-300 meter +
- antal husdyrbrug over 75 DE indenfor 300-500 meter +
- antal husdyrbrug over 150 DE indenfor 500-1000 meter +
- antal husdyrbrug over 500 DE, som påvirker med over 0,3 kg N/ha udover de 1000 meter.

Nærmeste kategori 1-natur er en elle- og askeskov (habitatnaturtype 91E0), der er beliggende ved Nagelsti omkring 3,9 km vest for stald og lager på Hegnetvej 4, se kort 1. Naturområdet ligger i natura 2000-område 173 Smålandsfarvandet og Guldborgsund med kyster. Den totale ammoniakbelastning er beregnet til 0,0 kg N/ha/år for elle- og askeskoven.



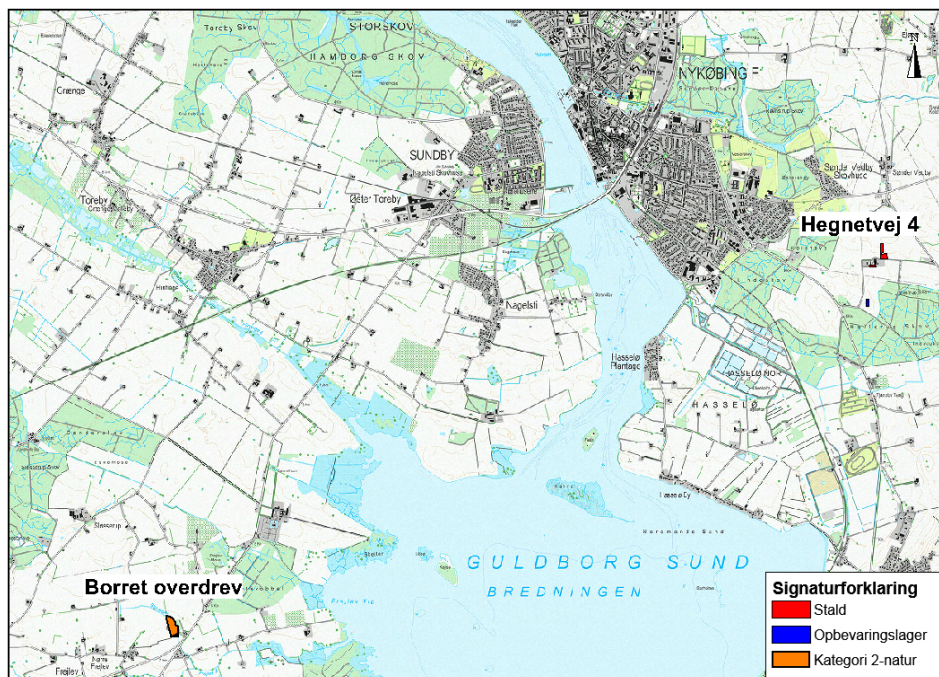
Kort 1. Beliggenheden af stald og lager ved Hegnetvej 4 i forhold til kategori 1-natur.

Kategori 2-natur

Kategori 2-natur omfatter højmoser, lobeliesøer samt heder større end 10 ha, som er omfattet af naturbeskyttelseslovens § 3, og overdrev større end 2,5 ha, som er omfattet af naturbeskyttelseslovens § 3, og som er beliggende udenfor Natura 2000-områder.

For denne kategori gælder, at den totale ammoniaktilførsel på naturområdet ikke må overskride 1,0 kg N/ha.

Det nærmeste kategori 2-naturområde er Borret overdrev, der ligger 10,5 km sydvest for Hegnetvej 4, se kort 2. Den totale ammoniakbelastning er beregnet til 0,0 kg N/ha for overdrevet.



Kort 2. Beliggenheden af stald og lager ved Hegnetvej 4 i forhold til kategori 2-natur.

Kategori 3-natur

For kategori 3-natur gælder, at kommunen konkret skal vurdere følgende beskyttede, ammoniakfølsomme naturtyper uden for Natura 2000-områder, som ikke er omfattet af kategori 1 og 2: Heder, moser og overdrev, som er beskyttet efter naturbeskyttelseslovens § 3, og ammoniakfølsomme skove.

Skov defineres som arealer, der er større end ½ ha og mere end 20 meter brede, og som er bevokset med træer, der danner eller inden for et rimeligt tidsrum vil danne en sluttet skov af højstammede træer, jf. skovlovens definition af skov.

En skov betegnes som ammoniakfølsom, når:

- 1) der har været skov på arealet i lang tid (i størrelsesorden mere end ca. 200 år), så der er tale om gammel "skovjordbund",
- 2) skoven er groet frem af sig selv på et naturareal, fx tidligere hede, mose eller overdrev, så jordbunden ikke har været dyrket mark inden for en periode svarende til perioden for gammel "skovjordbund", eller
- 3) der i skoven er forekomst af naturskovindikerende eller gammelskovsarter, som er medtaget på listen over arter, der er brugt ved prioritering af naturmæssigt særligt værdifulde skove omfattet af skovlovens § 25.

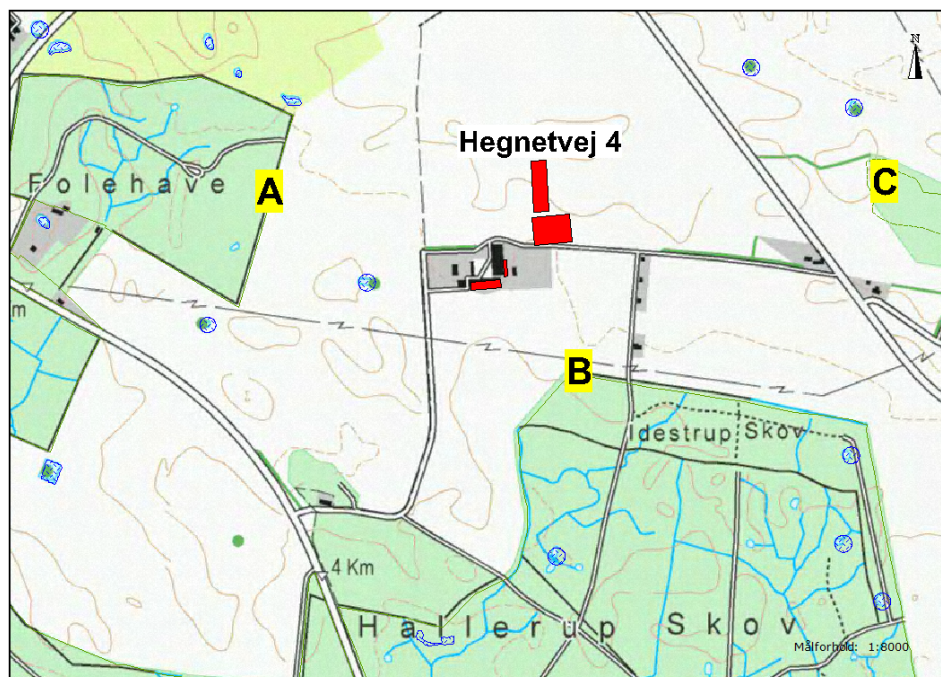
Naturtypernes tålegrænse overfor kvælstof fremgår af tabel 1.

Tabel 1. Naturtypernes tålegrænse for kvælstof. Kilde "Ammoniakmanualens" bilag 3.

Naturtype	Tålegrænse, kg N/ha/år
Overdrev	10-25 (sure overdrev 10-20; kalkholdige overdrev 15-25)
Hede	10-25 (tør hede 10-20; våd hede 15-25)
Mose og kær	5-25 (højmoser 5-10; hængesæk og tørvelavninger 10-15; fattigkær og hedemoser 10-20; kalkrige moser, væld og rigkær 15-25)

Baggrundsbelastningen med kvælstof er 11,2 kg N/ha/år i Guldborgsund Kommune jf. data fra DCE 2012.

I området omkring stald og lager ved Hegnetvej 4 ligger en nogle skove, der er kategori 3-natur, se kort 3 og tabel 2. Merbelastningen af kvælstof fra Hegnetvej 4 er beregnet på disse skove i husdyrgodkendelse.dk. Der er foretaget besigtigelse af skovbrynene i forbindelse med en godkendelse af et andet husdyrbrug i området. Besigtigelserne er foretaget i januar 2012.



Kort 3. Beliggenheden af kategori 3-natur i forhold til Hegnetvej 4.

Tabel 2. Oversigt over beskyttede naturtyper ved Hegnetvej 4.

Lokalitet	Naturtype	Sårbare arter/natur	Beregnet merbelastning
A. Folehave; Ca. 500 m vest for Hegnetvej 4	Skov		- 0,6 kg N/ha
B. Idestrup skov; ca. 260 m syd for Hegnetvej 4	Skov		- 1,4 kg N/ha
C. Skov; ca. 710 m øst for Hegnetvej 4	Skov		- 0,8 kg N/ha

Skovene er alle fredskov, og de fremgår af de høje målebordsblade fra perioden 1842-1899 som skov. Der har således været skov på arealerne i mindst 150 år. På denne baggrund vurderes skovene at være ammoniakfølsomme. Folehave og Idestrup skov er begge en mosaik af løv- og nåleskov, mens skoven øst for Hegnetvej 4 er en løvskov.

Beskyttet natur, der ikke er kategori-natur.

Ferske enge, strandenge og næringsrige søer/vandhuller er naturtyper omfattet af naturbeskyttelseslovens § 3, men som ikke er kategori-natur. Den nærmeste § 3-naturtype er et næringsrigt vandhul, der ligger 220 m vest for stald og lager. Vandhullet er besigtiget i januar 2012. Her blev det konstateret, at vandhullet er omgivet af træer og buske, og det er delvis tilgroet med dunhammer. Vandhullet har moderat naturtilstand, og det er potentielt egnet som levested for padderne Springfrø, Stor vandsalamander, Lille vandsalamander og Grøn frø, se yderligere beskrivelse i afsnit 1.1.3. Merbelastningen fra den ansøgte produktion

i vandhullet er beregnet til – 1,4 kg N/ha. Det vurderes derfor, at den ansøgte produktion ikke vil medføre tilstandsændringer i nærliggende § 3-naturtyper, og at husdyrbruget kan drives på stedet uden at påvirke omgivelserne på en måde, som er uforenelig med hensynet til omgivelserne, jf. husdyrlovens § 19 stk. 1 nr. 2.

Kommunens vurdering

Kategori 1- og 2-natur

Da totalbelastningen på nærmeste kategori 1- og 2-natur er på 0,0 kg N/ha, vurderer kommunen at projektet på Hegnetvej 4 ikke påvirker disse naturtyper, og at kravet til naturtyperne er overholdt.

Endvidere vurderes det, at det på et konkret eksperimentelt videnskabeligt grundlag ikke kan dokumenteres, at ammoniakpåvirkningen fra husdyrbruget vil medføre en påviselig biologisk ændring af naturområdet.

Kategori 3-natur

Udvidelse af dyreholdet på Hegnetvej 4 må ikke medføre, at tilstanden i kategori 3-naturtyperne påvirkes negativt. Dette kan undersøges ved at sammenholde naturtypernes tålegrænse for kvælstof med den beregnede merbelastning med kvælstof fra det ansøgte dyrehold.

Da merbelastningen med kvælstof i den nærmeste kategori 3-natur er beregnet til mindre end 1,0 kg N/ha/år, vurderes det, at der ikke sker en tilstandsændring i disse naturområder. Det vurderes derfor, at der ikke skal stilles vilkår i forhold til disse naturområder.

1.1.2 Natura 2000-områder

Natura 2000-områder udgøres af habitat- og fuglebeskyttelsesområder, som til sammen danner et økologisk netværk af beskyttede naturområder gennem hele EU. I Danmark kaldes områderne også for internationale naturbeskyttelsesområder, og her indgår også ramsar-områderne. Der er 254 habitat-, 113 fuglebeskyttelses- og 27 ramsar-områder i Danmark.

Før der træffes afgørelse om tilladelse eller godkendelse efter husdyrbrugsloven, skal der foretages en vurdering af, om projektet i sig selv eller i forbindelse med andre planer og projekter kan påvirke et Natura 2000-område væsentligt, jf. habitatbekendtgørelsens § 7 stk. 1. Princippet i beskyttelsen er, at der ikke i disse områder må foretages noget, som skader de naturværdier (naturtyper og arter), som ligger til grund for deres udpegning.

Hvis projektet i sig selv eller i forbindelse med andre planer og projekter kan påvirke et Natura 2000-område væsentligt, skal der, jfr. habitatbekendtgørelsens § 7 stk. 2, foretages en nærmere konsekvensvurdering af projektets virkninger på Natura 2000-området under hensyn til bevaringsmålsætningen for det pågældende område. Den fælles målsætning for de udpegede områder er, at de naturtyper og arter, som et område er udpeget for at beskytte, skal have en gunstig bevaringsstatus.

Nærmeste Natura 2000-område i forhold til stald og lager på Hegnetvej 4 er område nr. 173 Smålandsfarvandet og Guldborgsund med kyster. Natura 2000-området består på dette sted af habitatområde 152 og fuglebeskyttelsesområde 86. Afstanden fra stald og lager er ca. 2,4 km til natura 2000-området, se kort 1.

Natura 2000-området består overvejende af et marint areal. Landarealet udgøres af en mere eller mindre bred strimmel land langs det afgrænsede marine område. Strandenge med

deres salttålede plantearter findes typisk som langstrakte bånd i kystlinjen. Bag disse, hvor kalkholdigt trykvand træder frem, optræder flere steder rigkær, og i baglandet, på morænejorden, af og til kalkoverdrev (jf. basianalysen for Natura 2000-området). Udpegningsgrundlaget fremgår af tabel 3.

Tabel 3. Udpegningsgrundlag for habitatområde 152 og fuglebeskyttelsesområde 86.

Udpegningsgrundlag for habitatområde H152		
Smålandsfarvandet nord for Lolland, Guldborgsund, Bøtø Nor og Hyllekrog-Rødsand		
Naturtyper:	Sandbanke (1110)	Næringsrig sø (3150)
	Vadeflade (1140)	Brunvandet sø (3160)
	*Lagune (1150)	Kalkoverdrev (6210)
	Bugt (1160)	*Surt overdrev (6230)
	Rev (1170)	Tidvis våd eng (6410)
	Strandvolde med enårige planter (1210)	Urtebræmme (6430)
	Strandvolde med flerårige planter (1220)	*Kildevæld (7220)
	Enårig strandengsvegetation (1310)	Rigkær (7230)
	Strandeng (1330)	Bøg på mor (9110)
	Forklit (2110)	Bøg på muld (9130)
	Hvid klit (2120)	Bøg på kalk (9150)
	*Grå/grøn klit (2130)	Ege-blandskov (9160)
	Klitlavning (2190)	*Elle- og askeskov (91E0)
	Kransnålalge sø (3140)	
		* angiver prioriteret naturtype eller art
Arter:	Skævvindesnegl	Gråsåel
	*Eremit	Spættet sæl
	Bredøret flagermus	
	Damflagermus	

Udpegningsgrundlag for fuglebeskyttelsesområde F86 Guldborgsund		
Arter:	Knopsvane (rastende)	Hvinand (rastende)
	Sangsvane (rastende)	Stor Skallesluger (rastende)
	Taffeland (rastende)	Havørn
	Troldand (rastende)	Rørhøg

I Danmark findes tillige 60 naturtyper (lysåben natur, skovtyper, søer, vandløb og marine naturtyper), der er omfattet af EF-Habitatdirektivets bilag I, som beskyttede i Natura2000-områderne. Flere af disse naturtyper er særligt truede (såkaldt prioriterede), hvilket medfører et særligt ansvar for beskyttelsen.

Nærmeste forekomst af terrestriske habitatnaturtyper indenfor Natura 2000-området er en strandeng (habitatnaturtype 1330), der ligger ca. 2,5 km sydvest for stald og lager. Habitatnaturtypens tålegrænse for kvælstof er jf. ammoniakmanualens bilag 3 30-40 kg N/ha for strandeng. Baggrundsbelastningen med kvælstof er 11,2 kg N/ha/år i Guldborgsund Kommune jf. data fra DCE 2012.

Kommunens vurdering

Der er en samlet emission fra stald og lager på 3.695,89 kg N/år og en meremission på -3.362,05 kg N/år. Årsagen til den negative meremission er, at håndteringen og opbevaringen af husdyrgødningen ændres ved, at husdyrgødningen fjernes hyppigt fra stalden og opbevares i et gødningshus på en anden ejendom.

De nærmeste kortlagte terrestriske habitatnaturtyper i Natura 2000-området er strandenge beliggende 2 km fra anlægget i vestlig retning, dvs. mod den fremherskende vindretning. I husdyrgodkendelse.dk er det beregnet, at det udvidede dyrehold medfører merbelastning af strandengene på 0,0 kg N/ha, samt at den totale kvælstofbelastning er 0,0 kg N/ha.

Da totalbelastningen på nærmeste habitatnatur er på 0,0 kg N/ha, vurderer kommunen at projektet på Hegnetvej 4 ikke i sig selv påvirker denne naturtype, og at kravet til habitatnaturtypen er overholdt.

Samlet vurderes det, at bevaringsstatus for arter og naturtyper på udpegningsgrundlaget for Natura 2000-område 173 ikke vil blive negativt påvirket, og dermed at det ansøgte projekt hverken alene eller sammen med andre planer og projekter i området vil påvirke habitatområdet væsentligt.

Samtidigt vurderes det, at det udvidede dyrehold på Hegnetvej 4 beliggende udenfor Natura2000-området *ikke* kræver, at der udarbejdes en egentlig konsekvensvurdering jfr. § 7 i Habitatbekendtgørelsen. Begrundelsen for denne vurdering er, at hverken naturtyper eller arter vurderes at ville blive påvirket.

1.1.3 Bilag IV-arter og andre sjældne og/eller beskyttelseskrævende arter

I Danmark findes der 76 dyre- og plantearter, der er omfattet af EF-Habitatdirektivets bilag IV (kaldet bilag IV-arter) som særlig strengt beskyttet i det naturlige udbredelsesområde ifølge direktivets artikel 12. I Guldborgsund Kommune findes sikkert, med stor sandsynlighed eller er tidligere fundet 25 dyre- og plantearter, som er omfattet af bilag IV (Tabel 5, sidst i dokumentet).

Beskyttelsen indebærer bl.a. forbud mod beskadigelse eller ødelæggelse af arternes levesteder og yngle- og/eller rasteområder. Ved godkendelse af projekter skal kommunen vurdere, om projektet beskadiger eller ødelægger yngle- eller rasteområder i det naturlige udbredelsesområde for Bilag IV-arterne. Projektet kan kun godkendes, hvis der ikke sker beskadigelse eller ødelæggelse herunder gradvis forringelse af yngle- eller rasteområder jf. Habitatbekendtgørelsens § 11 og Naturbeskyttelseslovens § 29a.

Udover beskyttelseskrævende Bilag IV-arter skal ansøgningen vurderes i forhold til rødlistede og fredede arter. Af sårbare og beskyttelseskrævende arter findes i området med stor sandsynlighed bilag IV-arterne Springfrø, Stor Vandsalamander og Spidssnudet Frø. Arternes status i Guldborgsund kommune fremgår af tabel 5, sidst i dokumentet.

Det følger af Miljøstyrelsens husdyrvejledning at indenfor en afstand på 300 m fra stald/lager kan depositionen af kvælstof henføres til punktkilden (stald/lager). Ved større afstande vil en påvirkning fra punktkilden (stald/lager) ikke kunne adskilles fra den diffuse forurening.

Indenfor en afstand af 300 m fra stald og lager er der et vandhul, som ligger ca. 220 m vest for staldene, se kort 4. En beregning af total- og merdepositionen af kvælstof fra den ansøgte produktion viser en totalbelastning på 0,9 kg N/ha og en merbelastning på -1,4 kg N/ha.



Kort 4. Beliggenheden af egnede yngle- og rastoområder for bilag IV-arter indenfor 300 m fra stald og lager på Hegnetvej 4. Afstanden på 300 m er vist med den pink linje.

Padder

Vandhullet er besigtiget i januar 2012 i forbindelse med godkendelsen af et andet husdyrbrug i området. Ved besigtigelsen er der afhængig af årstiden dels registreret forekomst af padder (æg, yngel, voksne individer), dels er der foretaget en vurdering af, hvorvidt vandhullet er potentielt yngle- eller rastesteder for arterne. Vurderingen er foretaget ud fra paddernes levestedskrav, lokalitetens tilstand og beliggenhed i forhold til andre naturområder. Det drejer sig primært om:

- vandhullet er helt eller delvist lysåbent, dvs. kan vandet blive opvarmet
- forekommer der lavvandede partier
- er det massivt eutrofieret
- forekommer der (tegn på) andefodring, -udsætning eller fisk
- er bilag IV-arten udbredt i området
- er der raste-/forurageringsområder i nærheden
- indgår vandhullet i et netværk af levesteder, og er der mulighed for vandring/spredning mellem disse
- forekommer der levende hegn og naturarealer i øvrigt tæt ved eller omkring vandhullet

Springfrø er udbredt på Lolland og Falster og specielt i områder nær løvskov. Arten forventes at yngle i hovedparten af vandhuller, der som minimum er delvist lysåbne. Springfrø vurderes at yngle og/eller raste i vandhullet.

Spidssnudet Frø, der ikke i samme grad som Springfrø er knyttet til egentlige vandhuller, men i højere grad til oversvømmede partier i moser og på enge, vurderes at ikke at forekomme i vandhullet vest for stalden.

Stor Vandsalamander er almindelig i det sydøstlige Danmark i vandhuller og formodes at findes i op mod halvdelen af vandhullerne. Især i vandhuller med bedst vandkvalitet og uden fisk vil sandsynligheden være størst. Arten opholder sig efter yngleperioden forsat lige omkring vandhullet eller op til 300 m derfra. Stor Vandsalamander vurderes at være potentielt ynglende eller periodevis rastende i vandhullet vest for stalden.

Især Stor Vandsalamander og Spidssnudet Frø er afhængige af, at der findes naturarealer eller ekstensivt drevne arealer omkring ynglelokaliteterne.

Grønbroget Tudse findes i dag på lokaliteter i Idestrup ca. 2,5 km sydøst for anlægget. Grønbroget Tudse yngler i nygravede vandhuller eller lavninger uden eller med sparsom vegetation. Endvidere kan den yngle i vandhuller, hvor vegetationen holdes lav ved afgræsning, eller i gamle ajlebeholdere og lignende kunstige anlæg.

Udover ovennævnte bilag IV-arter findes i området Skrubtudse, Lille Vandsalamander og Grøn Frø. Alle padder i Danmark er fredet og voksne dyr, æg eller yngel må ikke slås ihjel.

Flagermus

Der er ikke registreret arter af flagermus ved besigtigelserne. Potentielle levesteder findes i stalde, lader, træer m.m. Det forventes at omkring 5 flagermusarter kan findes i denne del af kommunen (Tabel 5, sidst i dokumentet med beskrivelser af bilag IV-arter).

Andre bilag IV-arter

Det vurderes ikke sandsynligt, at der indenfor området findes andre bilag IV-arter end de nævnte.

Kommunens vurdering

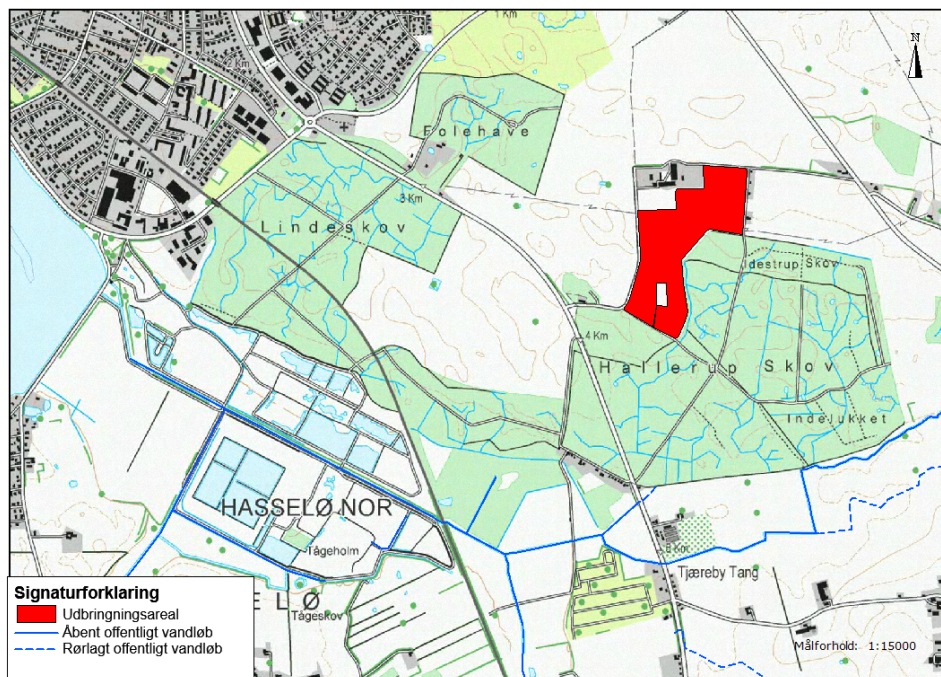
Bilag IV-padderne kan blive påvirket ved, at deres yngle- og rastesteder kan ændres som følge af merbelastning med kvælstof fra stald og lager. Ifølge ansøgningen er merbelastningen negativ i vandhullet ved stald og lager. Da merbelastninger på mindre end 1 kg N/ha medfører ikke ændringer i naturtyperne jf. Miljøstyrelsens husdyrvejledning, vurderes det, at bilag IV-paddernes yngle- og rastested ikke bliver beskadiget eller ødelagt ved gennemførelse af det ansøgte projekt.

Ved projektet sker der ikke nedrivning af bygninger, rydning af store træer eller lignende aktiviteter, der kan påvirke yngle- og rastesteder for Flagermus. Det vurderes på denne baggrund, at projektet kan gennemføres uden at beskadige eller ødelægge yngle- og rasteområder for arter af Flagermus.

1.2 PÅVIRKNING FRA AREALER

1.2.1 Påvirkning af søer og vandløb

Udbringningsarealerne udgør 18,65 ha, og de anvendes delvist som hestefolde. Arealerne afvander via flere, mindre private og offentlige vandløb til det offentlige vandløb 87 Tjæreby Tang kanalen. Ifølge MiljøGIS for Vandområdeplanerne 2015-2021 (juni 2016) har Tjæreby Tang kanalen målsætningen "god økologisk tilstand" på strækningen syd for Hallerup Skov, mens den resterende strækning indtil udløbet i Guldborgsund har målsætningen "godt økologisk potentiale". De øvrige vandløb er ikke målsat i den nuværende vandområdeplan. Vandløbene er beskyttet af den øvrige lovgivning (f.eks. miljøbeskyttelsesloven, naturbeskyttelsesloven, vandløbsloven). Ved administrationen af lovgivningen for disse vandløb skal man samtidig dels forebygge at der sker en forringelse af tilstanden for de målsatte vandforekomster, dels arbejde for, at en opfyldelse af de fastlagte miljømål for vandforekomsterne ikke forhindres.



Kort 5. Beliggenheden af udbringningsarealet i forhold til offentlige vandløb.

Udbringningsarealet grænser ikke direkte op til åbne vandløb, se kort 5. Det fremgår af Vandområdeplanen for vandområdedistrikt Sjælland, at det kan forventes, at når planlagte og allerede iværksatte miljøforbedringer i vandløbene er udført vil 820 km af de 2.765 km vandløb, der indgår i planen, opfylde målsætningen i 2021. Omkring 1.515 km vil ikke opfylde målsætningen, og for ca. 430 km vandløb er tilstanden ukendt eller kan ikke vurderes. Tjæreby Tang kanalen indgår ikke i vandoplandsplanens indsatsprogram.

Kommunes vurdering

Ifølge ansøgningsmaterialet er det generelle krav om P-overskud overholdt ved det ansøgte projekt. Da udbringningsarealet ikke grænser direkte op til åbne vandløb, vil risikoen for overfladisk afstrømning af overfladevand med jordpartikler m.v. være ringe. Det vurderes, at vandløb og øvrige ferske recipienter ikke påvirkes væsentligt af det ansøgte projekt.

1.2.2 Påvirkning af hav

Udbringningsarealerne for husdyrgødning ligger i oplandet til Guldborgsund, der indgår i Smålandsfarvandet, hovedopland 2.5. Udbringningsarealerne i oplandet til Guldborgsund har nitratklasse 2. Ved nitratklasse N2 regnes med et reduktionspotentiale på 63 % (middelværdi af 51 – 75 %). Dette betyder, at 63 % af kvælstoffet bliver i jorden og 37 % vaskes ud til recipienten.

Guldborgsund er et smalt farvand, der forbinder Smålandsfarvandet med Østersøen via Rødsand. Nord for Nykøbing F. er sundet relativt smalt og gennemskæres af en ca. 6 meter dyb sejlrende. Syd for Nykøbing F. udvides sundet til Bredningen, som har en bredde på 5 km og en middeldybde på 2 meter. I kortere perioder kan der forekomme lagdeling i den nordlige del af sundet, men ikke tilstrækkeligt længe til at der opstår risiko for iltsvind. Bredningen udgør et tærskelområde. Syd for Bredningen er vandet præget af Østersøen, mens det nord for Bredningen er præget af Smålandsfarvandet. Guldborgsund har et areal på 82 km² og et afstrømningsopland på 430 km². Oplandet til Guldborgsund omfatter de tilgrænsende dele af Lolland og Falster. Kvælstofpåvirkningen fra land udgør 685 ton N/år jf.

Vandplan 2010-2015. Guldborgsund er en del af Natura 2000-områder nr. 173 Smålandsfarvandet og Guldborgsund med kyster. I vandområdet findes de særligt sårbare habitatnaturtyper (1130 Flodmundinger, 1150 *Kystlaguner og strandsøer samt 1160 Større lavvandede bugter og vige), som er kendetegnende for lavvandede områder med langsom vandudskiftning. Guldborgsund betegnes derfor som et meget sårbart vandområde i forhold til N-udledningen fra oplandet. Der er indenfor vandområdet Rødsand og Guldborgsund indtil videre kortlagt 65 ha af habitatnaturtype 1150 samt 19 ha af habitatnaturtypen 1160.

Udviklingen i antallet af dyreenheder i oplandet til Guldborgsund er ifølge Miljøstyrelsens opgørelse fra oktober 2015 faldende fra 2007 til 2015.

Alle kystvande omkring Guldborgsund kommune har ifølge Vandoplandsplan 2015-2021 for hovedvandopland 2.5 Smålandsfarvandet målsætningen "god økologisk og kemisk tilstand". Ifølge MiljøGIS for vandområdeplanerne 2015-2021 er den samlede økologiske tilstand i dag god i Rødsand, moderat i Smålandsfarvandet syd, Grønsund og Østersøen, mens den er ringe i Guldborgsund. Den samlede kemiske tilstand er god i Rødsand og Guldborgsund, ikke-god i Østersøen og den østlige del af Smålandsfarvandet syd, mens den er ukendt i Grønsund og i den vestlige del af Smålandsfarvandet syd.

Kommunes vurdering

Da antallet af dyreenheder i oplandet til Guldborgsund er faldende, vurderes den ansøgte produktion i sammenhæng med andre planer og projekter ikke at have en væsentlig påvirkning af det marine område og dermed af Natura 2000-område nr. 173. Afskæringskriterium 1 jf. Miljøstyrelsens elektroniske vejledning er overholdt.

Til brug for vurderingen af, hvorvidt N-udvaskningen fra den ansøgte udvidelse i sig selv vil have en væsentlig virkning på natura 2000-området, er der foretaget beregninger af N-udvaskningen fra den ansøgte produktion samt i en situation, hvor der ikke tilføres husdyrgødning til de samme arealer, dvs. svarende til et planteavlssbrug. Beregningen skal afklare, om det ansøgte udgør under 5 % (for sårbare vandområder) og 1 % (for meget sårbare vandområder) af den samlede nitratudvaskning til det aktuelle vandområde, [se tabel 4](#).

Udvaskning ved ansøgt drift (med ansøgt sædskifte inkl. efterafgrøder) = 40,9 kg N/ha
Udvaskning, svarende til planteavlssbrug (med planteavlssædskifte) = 34,3 kg N/ha

⇒ Merudvaskning som følge af husdyrbruget = 6,6 kg N/ha

Tabel 4. Udvaskningen af kvælstof fra udbringningsarealerne til Guldborgsund ved ansøgt drift.

	Guldborgsund
Samlet N-tilførsel fra oplandet; ton N/år (jf. Vandplan/basisanalyse)	685 ton N/år
Udbringningsareal; ha	18,65 ha
Ansøgt drift - udvaskning fra rodzonen, kg N/ha	6,6 kg N/ha
Reduktionspotentiale	0,37
Ansøgt drift - Samlet udvaskning af N til vandområdet, kg N/år	45,5 kg N/år
Ansøgt drift - udvaskning i forhold til samlet N-tilførsel til vandområdet	0,07 %

Beregningerne viser, at udvaskningen af kvælstof fra husdyrbrugets arealer til Guldborgsund udgør 45,4 kg N/år ved det ansøgte projekt. Tilførslen svarer til 0,07 % af den samlede tilførsel af kvælstof fra oplandet til Guldborgsund.

Da Guldborgsund er et meget sårbart vandområde, viser beregningsmodeller, at tilførsel af kvælstof i mængder på 1 % og derunder af den samlede kvælstoftilførsel fra oplandet ikke medfører påviselige ændringer i vandområdets tilstand, jf. Miljøstyrelsens elektroniske vejledning. Afskæringskriterium 2B er dermed overholdt, og det vurderes på denne baggrund, det ansøgte ikke i sig selv vil have en væsentlig virkning på vandområdet og herunder natura 2000-område 173.

Det er kommunens samlede vurdering, at det ansøgte udledning af kvælstof til Guldborgsund hverken i sig selv eller sammen med andre kilder og projekter i området vil have en væsentlig indvirkning på udpegningsgrundlaget for Natura 2000-område nr. 173.

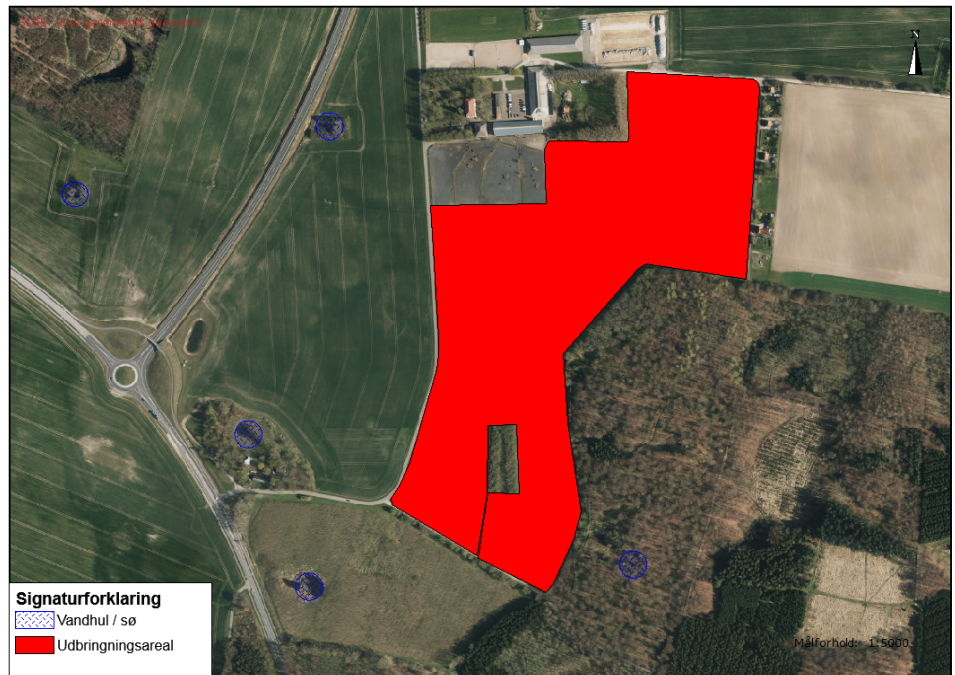
1.2.3 Påvirkning af § 3-beskyttet natur

En række naturtyper er beskyttet af Naturbeskyttelseslovens § 3. Disse omfatter moser, strandenge, strandsumpe, ferske enge, overdrev, heder, søer og vandløb. I henhold til Naturbeskyttelsesloven er der forbud mod ændringer af beskyttede naturtyper tilstand.

En række af naturtyperne er sårbare over for nitrat- og fosforpåvirkninger ved overfladisk afstrømning fra udbringningsarealerne. Endvidere kan afdampning af kvælstof i forbindelse med udbringningen af husdyrgødning påvirke naturtyperne. Udbringning af husdyrgødning medfører en belastning med ammoniak på over 1 kg N/ha/år i de nærmeste 10-20 m afhængig af gødningstype, i nogle tilfælde op til 100 m, fra markkanten. Ved tilførsel af over 1 kg N/ha/år kan der påvises en tilstandsændring af et naturområde, jf. Miljøstyrelsens husdyrvejledning.

Naturtypernes tålegrænse overfor kvælstof fremgår af tabel 1. Baggrundsbelastningen med kvælstof er 11,2 kg N/ha/år i Guldborgsund Kommune jf. data fra DCE 2012.

Især de forekomster af naturtyper, der ligger lige op til udbringningsarealer, vil være under direkte påvirkning. Udbringningsarealerne og de beskyttede naturtyper fremgår af kort 6. De nærmeste beskyttede naturtyper ved udbringningsarealerne er nogle vandhuller, der ligger i en afstand af 85 m og derover fra arealerne. Der er ikke foretaget besigtigelse af vandhullerne.



Kort 6. Ortofoto 2016. Beliggenheden af beskyttede naturtyper ved udbringningsarealerne.

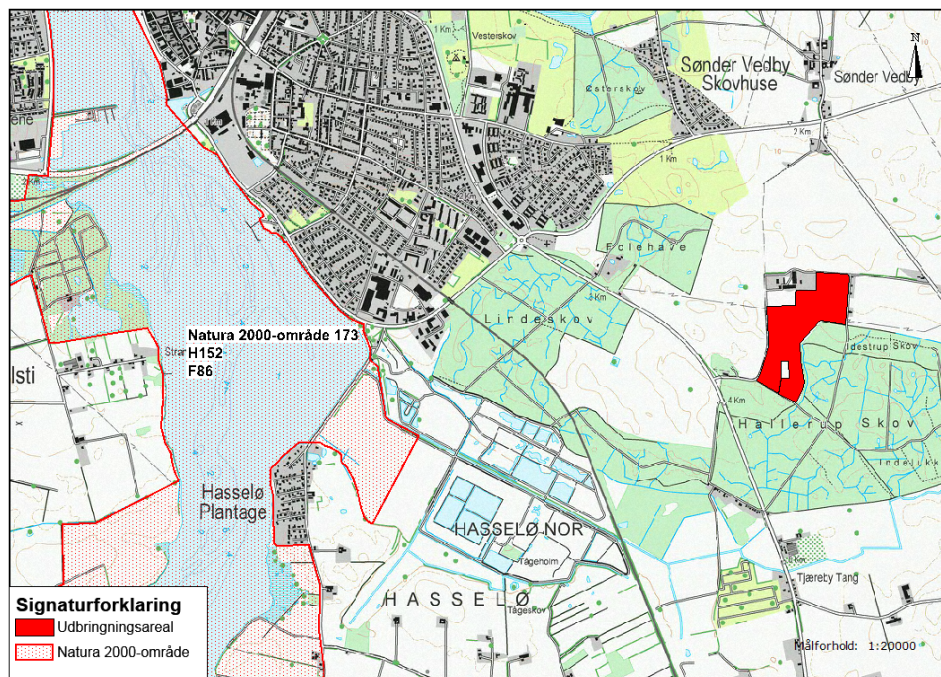
Kommunens vurdering

Da afstanden fra udbringningsarealerne til de beskyttede vandhuller er større end 20 m vurderes det, at udbringningen af husdyrgødning på de ansøgte arealer ikke vil påvirke vandhullerne.

1.2.4 Påvirkning af Natura 2000-områder

Natura 2000-områder udgøres af habitat- og fuglebeskyttelsesområder, som til sammen danner et økologisk netværk af beskyttede naturområder gennem hele EU. Princippet i beskyttelsen er, at der ikke i disse områder må foretages noget, som skader de naturværdier (naturtyper og arter), som ligger til grund for deres udpegning. Se endvidere tidligere afsnit om Natura 2000.

Udbringningsarealerne ligger ca. 2 km fra habitatområde 152 og fuglebeskyttelsesområde 86, der indgår i Natura 2000-område nr. 173 Smålandsfarvandet og Guldborgsund med kyster. Alle arealerne afvander til Guldborgsund, der indgår i samme natura 2000-område, se kort 7. I afsnit 1.1.2 findes der beskrivelse og udpegningsgrundlag for natura 2000-området.



Kort 7. Beliggenheden af udbringningsarealerne i forhold til Natura 2000-områder.

Kommunens vurdering.

Udbringning af husdyrgødning medfører en afdampning af kvælstof, der i en afstand af 10-20 m afhængig af gødningstype, i nogle tilfælde op til 100 m, fra markkanten giver en tilførsel på 1 kg N/ha/år. Ved tilførsel af 1 kg N/ha/år og derover kan der påvises en tilstandsændring af et naturområde, jf. Miljøstyrelsens husdyrvejledning. Den korteste afstand fra udbringningsarealerne er ca. 2 km til Natura 2000-område nr. 173. Med denne afstand mellem udbringningsarealet og Natura 2000-området vurderes det, at afdampningen af kvælstof ved udbringningen af husdyrgødning ikke vil påvirke Natura 2000-området væsentligt.

Samlet set er det kommunens vurdering, at det ansøgte projekt hverken i sig selv eller sammen med andre planer og projekter i området vil have en væsentlig påvirkning på udpegningsgrundlaget for Natura 2000-områderne.

1.2.5 Påvirkning af Bilag IV-arter og andre sjældne og/eller beskyttelseskrævende arter

I Danmark findes der 76 dyre- og plantearter, der er omfattet af EF-Habitatdirektivets bilag IV (kaldet bilag IV-arter) som særlig strengt beskyttet i det naturlige udbredelsesområde ifølge direktivets artikel 12. Beskyttelsen indebærer bl.a. forbud mod beskadigelse eller ødelæggelse af arternes levesteder og yngle- og/eller rasteområder.

Ved godkendelse af projekter skal kommunen vurdere, om projektet beskadiger eller ødelægger yngle- eller rasteområder i det naturlige udbredelsesområde for Bilag IV-arterne. Projektet kan kun godkendes, hvis der ikke sker beskadigelse eller ødelæggelse herunder gradvis forringelse af yngle- eller rasteområder jf. Habitat-bekendtgørelsens § 11 og Naturbeskyttelseslovens § 29a.

En gennemgang af luftfotos over området omkring udbringningsarealerne viser, at der ikke er vandhuller eller andre egnede ynglelokaliteter for padder omfattet af bilag IV.

Det forventes, at omkring 5 flagermusarter kan findes i denne del af kommunen (bilag 5 med beskrivelser af bilag IV-arter). Potentielle yngle- og rastesteder for flagermus findes i ældre træer, stalde, lader m.m.

Kommunes vurdering

Ved udbringning af husdyrgødning sker der en afdampning af kvælstof, som afsættes på de omkringliggende arealer. Afsætningen af kvælstof er størst tæt på udbringningsarealet og den falder gradvist med øget afstand til udbringningsarealet. Størrelsen af kvælstofdepositionen er udover afstanden fra udbringningsareal også afhængig af husdyrgødningstypen og udbringningsteknologien. Naturområder kan ændres som følge af tilførsel af kvælstof. Det er påvist, at tilførsel af 1 kg N/ha og derover medfører tilstandsændringer i et naturområde jf. Miljøstyrelsens husdyrvejledning. Tilstandsændringerne vil f.eks. være i form af en tilgroning af naturområdet med mere kvælstoftolerante og konkurrencestærke plantearter. Den generelle naturtilstand i det kvælstoffølsomme naturområde vil blive ændret og forringet. Det samme gør sig gældende for naturområder og vandhuller, der er yngle- og rasteområde for Bilag IV-arter f.eks. Stor Vandsalamander eller Springfrø, hvor en forøget kvælstoftilførsel bevirker en tilgroning af naturområdet. Herved bliver naturområdet beskadiget eller ødelagt over en årrække, således at det ikke kan fungere som yngle- og rasteområde for Bilag IV-arterne.

Hvis afstanden mellem udbringningsarealet og naturområdet er over 100 meter, vil der ifølge Miljøstyrelsens husdyrvejledning sjældent kunne konstateres en påvirkning på over 1 kg N/ha - uanset husdyrgødningstype og anvendt teknologi. Kun i tilfælde med "worst case"-tab af ammoniak og et udbringningsareal på over 100 ha vil der kunne konstateres påvirkninger på over 1 kg N/ha.

Padder

I nærværende godkendelse er der tale om et mindre udbringningsareal og en afstand fra arealet til ynglevandhuller for bilag IV-padder på 85 m og derover, se kort 6. På denne baggrund vurderes det, at udbringningen af husdyrgødning ikke beskadiger eller ødelægger yngle- og rastesteder for padder omfattet af bilag IV.

Flagermus

Udbringningen af husdyrgødning påvirker ikke træer eller bygninger, og det vurderes, at yngle- og rastesteder for flagermus omfattet af Bilag IV ikke vil blive beskadiget eller ødelagt ved projektet.

Andre bilag IV-arter

Det vurderes ikke sandsynligt, at der indenfor området findes andre bilag IV-arter end de nævnte.

Tabel 5. Bilag IV arter i Guldborgsund Kommune, deres forekomst samt påvirkning

Art	Udbredelse / lokalitet	Er særligt sårbar overfor
Brandts flagermus	Registreringerne i Guldborgsund Kommune begrænser sig til fund omkring Gedsergård Arten findes på lokaliteter i Lolland Kommune.	Aktiviteter, der kan påvirke dens levesteder. Findes i huse (og træer). Overvintrer i kældre, miner m.v.
Damflagermus	Registreret omkring den nordlige del af Guldborgsund både på Lolland og Falster. En lille bestand, der jager i dette område.	Aktiviteter, der kan påvirke dens overvintrings- og jagtområder. Findes i huse og hule træer nær ved større vandflader, hvor den jager.
Vandflagermus	Almindeligt forekommende i hele kommunen.	Aktiviteter, der kan påvirke dens overvintringsområder. Findes i hule træer i nærheden af jagtområderne. Overvintrer i miner, kældre, brønde m.v. Jager over vandflader.
Frynseflagermus	En lokalitet i det østlige Lolland. Viden mangelfuld.	Aktiviteter, der kan påvirke dens leve- og overvintringssteder. Findes i hule træer, knyttet til skovområder. Overvintrer i miner, kældre m.v.
Trolldflagermus	Almindeligt forekommende i kommunen med undtagelse af Nordfalster.	Aktiviteter, der kan påvirke dens leve- og overvintringssteder. Findes i huse samt hule træer i ældre løvskov.
Dværgflagermus	Almindeligt forekommende i næsten hele kommunen. Er især knyttet til løvskovsrige områder.	Aktiviteter, der kan påvirke dens leve- og overvintringssteder. Overvintrer i bygninger og hule træer.
Pipistrelflagermus	Findes på det sydligste af Falster. En lille bestand ved Gedser.	Aktiviteter, der kan påvirke dens leve- og overvintringssteder. Findes i huse samt hule træer.
Brunflagermus	Almindeligt forekommende i næsten hele kommunen. Er især knyttet til gamle løvskove og parker.	Aktiviteter, der kan påvirke dens leve- over overvintringssteder. Er knyttet til hule træer i løvskov.
Sydflagermus	Almindeligt forekommende i næsten hele kommunen.	Aktiviteter, der kan påvirke dens levesteder. Findes i bygninger.

Art	Udbredelse / lokalitet	Er særligt sårbar overfor
		Stærkt mennesketilknyttet art.
Bredøret flagermus	I 2002-2005 registreret ved Søholt og Hamborg Skov, Næsgård, Halskovvænge, Korselitze.	Aktiviteter, der kan påvirke dens levesteder. Findes i bygninger, kældre m.v.
Langøret flagermus	Nordøstfalster, Sydfalster, Midt- og Nordøstlolland.	Aktiviteter, der kan påvirke dens leve- og overvintringssteder. Findes i bygninger og hule træer.
Markfirben	Muligvis forsvundet.	Aktiviteter, der kan påvirke dens levesteder. Findes på åbne, varme, solrige lokaliteter f.eks. vejskråninger, stendiger, kystskrænter og lign.
Stor vandsalamander	Almindeligt forekommende i hele kommunen.	Aktiviteter, der kan påvirke dens levesteder. Udsætning af fisk. Findes i lysåbne, ofte vegetationsrige, rene vandhuller.
Løgfrø	Sydøstlige Lolland samt Bøtø reservatet. Findes syd for Grønnegade.	Aktiviteter, der kan påvirke dens levesteder. Yngler i lysåbne, vegetationsrige, rene vandhuller. Raster på arealer med løs jord, hvor den kan grave sig ned.
Løvfrø	Evt. omkring Vignæs på Lolland og kysten øst for Kippinge på Falster.	Aktiviteter, der kan påvirke dens levesteder. Findes i lysåbne, lavvandede vandhuller, rent vand, rig undervandsvegetation. Raster i brombærbuske, tjørn, gedebled, slåen m.v.
Springfrø	Almindeligt forekommende i hele kommunen.	Aktiviteter, der kan påvirke dens levesteder. Veje nær ynglesteder. Udsætning af fisk, ænder. Vandhuller uden fisk. Raster i bunker af sten og kvas i skove, levende hegn m.v.
Strandtudse	Vestlig side af det sydligste Falster samt Bøtø reservatet.	Aktiviteter, der kan påvirke dens levesteder. Veje nær ynglesteder. Findes i lavvandede, lysåbne, udtørrende vandhuller f.eks. på græssede strandenge. Raster i åbne områder med lav vegetation f.eks. græssede strandenge. Graver sig ned i jorden.

Art	Udbredelse / lokalitet	Er særligt sårbar overfor
Grønbroget Tudse	<p>Nordøstfalster, Sydfalster, Midt- og Sydøstlolland.</p> <p>Har tidligere været ret almindelig på Falster, men den er gået stærkt tilbage.</p> <p>Findes omkring Store Musse</p>	<p>Ophør eller ændring af driften i yngleområder. Veje nær ynglesteder.</p> <p>Findes i lysåbne vandhuller med lav vegetation på brinkerne, og f.eks. markoversvømmelser. "Pionerart". Raster på land nær ynglevandhul f.eks. under sten, jordhuller.</p>
Spidssnudet Frø	<p>Almindeligt forekommende i hele kommunen.</p> <p>Registreret i Marielyst og Bøtø Plantage</p>	<p>Aktiviteter, der kan påvirke dens levesteder. Veje nær ynglesteder.</p> <p>Findes i vandhuller og søer gerne i sammenhæng med anden natur (eng, mose).</p> <p>Raster i enge, sumpede områder nær ynglestedet.</p>
Grøn mosaikguldsmed	<p>Registreret i Korselitze Østerskov i 1912.</p> <p>Bør stadig eftersøges på egnede lokaliteter.</p>	<p>Aktiviteter, der kan påvirke dens levesteder.</p> <p>Yngler i søer og damme med Krebseklo.</p>
Stor kærguldsmed	<p>Horreby Lyng og Listrup Lyng.</p>	<p>Lever i mindre, brunvandede søer f.eks. næringsfattige tørvegrave. Beskyttede lokaliteter med sol og læ.</p>
Lys skivevandkalv	<p>Formentlig forsvundet.</p> <p>Registreret i 1975 i Horreby Lyng.</p>	<p>Aktiviteter, der kan påvirke dens levesteder.</p> <p>Lever i store og små søer med rent, klart - brunligt vand.</p>
Bred vandkalv	<p>Formentlig forsvundet.</p> <p>Registreret i 1976 i Horreby Lyng.</p>	<p>Aktiviteter, der kan påvirke dens levesteder.</p> <p>Lever i rene søer med klart eller svagt brunt vand og med bestande af større vårflyelarver. F.eks. skovsøer.</p>
Eremit	<p>Krenkerup Haveskov og Maltrup Skov på Lolland.</p>	<p>Aktiviteter, der kan påvirke dens levesteder.</p> <p>Lever i gamle løvtræer med smuldfyldte huller. I skove, parker.</p>
Mygblomst	<p>Tidligere registreret i Idalund Teglværk, Hanemose, Kartoffe Mose og Radsted Mose.</p> <p>Seneste fund mindst 30 år tilbage.</p>	<p>Tilgroning, vandstandssænkning.</p>