

# Miljøgodkendelse til omlastning af madaffald

Renovest A/S  
Dybvad Mølle Vej 1, 9600 Aars



VESTHIMMERLANDS  
KOMMUNE  
*- lyst til at gøre en forskel*

## Indhold

Afgørelse .....	3
Sammendrag .....	4
Vilkår .....	5
Generelt .....	5
Indretning og drift .....	5
Lugt og Luftforurening .....	6
Driftstider .....	6
Overfladevand fra omlastepladsen .....	6
Støj .....	7
Lavfrekvent støj, infralyd og vibrationer .....	7
Egenkontrol .....	8
Tilsyn og Kontrol .....	8
Ændringer på virksomheden .....	8
Miljøteknisk beskrivelse og vurdering .....	9
Beskrivelse af virksomheden .....	9
Beliggenhed og fysisk planlægning .....	10
Produkt .....	11
Etablering .....	11
Indretning og drift .....	11
Driftstid/ansatte .....	12
Maskiner/anlæg .....	12
Råvarer, hjælpestoffer, energi og vand .....	12
Forslag til egenkontrol .....	13
Støj, lavfrekvent støj, infralyd og vibrationer .....	13
Luft og lugt .....	14
Affald .....	14
Jordforurening og grundvand .....	14
Overjordiske tanke .....	15
Overfladevand og spildevand .....	15
Bedst tilgængelige teknik (BAT) .....	15
Risiko .....	15
VOC .....	15
Mulige driftsforstyrrelser eller uheld .....	16
Virksomhedens relationer til miljøbeskyttelseslovens §§ 34 og 40a .....	16
Internationale naturbeskyttelsesområder (Natura 2000) og beskyttede arter .....	16
Vurdering af Virkninger på Miljøet (VVM) .....	16
Vandområdeplaner .....	17
Øvrige oplysninger .....	17
Retsbeskyttelse .....	17
Lovgivning .....	17
Offentliggørelse .....	17
Tilsynsmyndighed .....	17
Klagevejledning .....	17
Underretning .....	18
Bilagsliste .....	18
Bilag 1: Stamoplysninger .....	19
Bilag 2: Oversigtstegning (ikke målfast) .....	20
Bilag 3: Indretning af plads (ikke målfast) .....	22

# Afgørelse

Der meddeles miljøgodkendelse i henhold til miljøbeskyttelseslovens<sup>1</sup> § 33 jf. lovens kap. 5.

## Ansøger:

Renovest A/S, Stengårdsvej 33, Oudrup, 9670 Løgstør

## Virksomhed:

Renovest A/S, Dybvad Mølle Vej 1, 9600 Aars.

CVR nr.: 37276588.

Matr. nr.: 3i Dybvad Mølle, Aars.

## Ejer af ejendommen

Aars Fjernvarme Amba, Dybvad Møllevej 1, 9600 Aars.

## Godkendelsen omfatter:

Godkendelsen omfatter aktiviteter på omlasteplads til madaffald placeret på Dybvad Møllevej 1 i Aars.

Virksomheden har dermed aktiviteter indenfor følgende listepunkter:

K212 Anlæg for midlertidig oplagring af ikke-farligt affald eller affald af elektrisk og elektronisk udstyr forud for nyttiggørelse eller bortskaffelse med en kapacitet for tilførsel af affald på 30 tons om dagen eller med mere end 4 containere med et samlet volumen på mindst 30 m<sup>3</sup>, bortset fra anlæg omfattet af listepunkt 5.5 i bilag 1 til bekendtgørelse om godkendelse af listevirksomhed eller listepunkt K 211 i bilag 2 til bekendtgørelse om godkendelse af listevirksomhed<sup>2</sup>.

## Vurdering

I miljøgodkendelsen er der taget stilling til alle virksomhedens processer. Det er kommunens vurdering, at virksomheden ikke vil medføre væsentlige påvirkninger på miljøet, når de anførte vilkår overholdes.

Vesthimmerlands Kommune vurderer, at virksomhedens miljøgodkendelse ikke opfylder betingelserne for at være VVM-pligtig i henhold til VVM-lovens §21<sup>3</sup>, idet virksomheden må antages ikke at kunne få væsentlig indvirkning på det omgivende miljø. Miljøgodkendelsen kan derfor meddeles uden udarbejdelse af en miljøkonsekvensrapport.

Dato: 12. december 2022

Udarbejdet af:

*Gitte Sørensen*

Civilingeniør

Godkendelse er gældende fra: 12. december 2022

Klagefrist udløber: 9. januar 2023

Søgsmålsfrist udløber: 12. juni 2023

<sup>1</sup> Bekendtgørelse af lov om miljøbeskyttelse, LBK nr. 100 af 19. januar 2022, lov nr. 358 af 6. juni 1991 med tilhørende ændringer.

<sup>2</sup> Bekendtgørelse om godkendelse af listevirksomhed, BEK nr. 2080 af 15. november 2021.

<sup>3</sup> Lov om miljøvurdering af planer og programmer og af konkrete projekter (VVM) Nr. 425 af 18. maj 2016 Jf. lovbek. 1976 af 27. oktober 2021.

# Sammendrag

Der meddeles miljøgodkendelse til omlasteplads for madaffald fra kommunal indsamling. Virksomheden er omfattet af listepunkt K212; jf. bilag 2 i godkendelsesbekendtgørelsen. Miljøgodkendelsen er udelukkende dækkende for de aktiviteter, som foregår på pladsen for omlastepladsen. Øvrige aktiviteter er omfattet af Aars Varmeværks miljøgodkendelse af 22. december 2005.

I bekendtgørelse om standardvilkår i godkendelse af virksomhed<sup>4</sup> er der fastsat standardvilkår, der skal benyttes ved godkendelse af listevirksomhed af brancher nævnt i bekendtgørelsen. Der er opstillet standardvilkår for listepunkt K 212.

Standardvilkårene er ikke repræsentative, men baseret på den bedste tilgængelige teknik for branchen. Vilkår, der ikke er vurderet relevant for virksomheden, er ikke medtaget.

Ud over standardvilkårene er der opstillet en række supplerende vilkår blandt andet vedrørende støj, som ikke er omfattet af standardvilkårene. Herudover er der stillet supplerende vilkår vedr. bl.a. støj.

Som grundlag for behandling af ansøgningen er der indgået følgende materiale:

- Ansøgning, modtaget den 31. oktober 2022, samt supplerende oplysninger modtaget den 25. november 2022.
- Lokalplan 1063 - Område til offentlige formål, udvidelse af erhvervsskolerne Aars, Aars Varmeværk og genbrugspladsen ved Aggersundvej, Aars.

Der er med denne miljøgodkendelse ikke taget stilling til eventuel godkendelse efter anden lovgivning – for eksempel efter bygge-loven, planloven eller arbejdsmiljøloven.

---

<sup>4</sup> Bekendtgørelse om standardvilkår i godkendelse af listevirksomhed, BEK nr.2079 af 15. november 2021.

# Vilkår

## Generelt

1. Ved ophør af virksomhedens drift skal virksomheden træffe de nødvendige foranstaltninger for at undgå forureningsfare og for at bringe stedet tilbage i tilfredsstillende tilstand. En redegørelse for disse foranstaltninger skal fremsendes til tilsynsmyndigheden senest 3 måneder før driften ophører.
2. Et eksemplar af miljøgodkendelsen skal til enhver tid være tilgængeligt på virksomheden. Brugere af omlastepladsen skal være orienteret om miljøgodkendelsens indhold.
3. Tilsynsmyndigheden skal orienteres om følgende forhold:  
Ejerskifte af virksomhed.  
Hel eller delvis udskiftning af driftsherre.  
Indstilling af driften af en listeaktivitet for en periode længere end 6 måneder.

Orienteringen skal være skriftlig og fremsendes senest fire uger efter offentliggørelse af ændringen (ejerskifte, driftsherreforhold) eller beslutningen om ændringen (indstilling).

4. Tilsynsmyndigheden skal straks underrettes, såfremt vilkårene i denne godkendelse ikke overholdes.

Hvis overskridelser af vilkår eller andre driftsforstyrrelser eller uheld medfører umiddelbar fare for menneskers sundhed, eller i betydeligt omfang truer med at påvirke miljøet negativt, skal driften af anlægget i relevant omfang indstilles. Virksomheden skal straks træffe de fornødne foranstaltninger til sikring af, at vilkårene igen overholdes.

5. Hvor der i vilkårene anvendes betegnelsen "befæstet areal" menes en fast belægning, der giver mulighed for opsamling af spild og kontrolleret afledning af nedbør. Hvor der i vilkårene anvendes betegnelsen "tæt belægning" menes en fast belægning, der i løbet af påvirkningstiden er uigennemtrængelig for de forurenende stoffer, der håndteres på arealet.
6. Miljøgodkendelsen bortfalder, hvis den ikke er taget i brug inden 2 år fra offentliggørelsen.
7. Miljøgodkendelsen bortfalder, hvis virksomhedens drift permanent indstilles.

## Indretning og drift

8. Virksomheden skal udarbejde en driftsinstruks, der beskriver, hvordan personalet skal foretage fornøden modtagekontrol, og hvordan de skal forholde sig i tilfælde af driftsforstyrrelser og uheld. Driftsinstruksen skal altid være tilgængelig for og kendt af personalet.
9. Virksomheden må kun modtage og opbevare de i tabel 1 anførte affaldsfraktioner. Affaldet skal opbevares i beholdere eller i containere på oplagspladser, jf. vilkår 12-14.

Affaldsfraktion	Opbevaringsmåde	Mængder pr. år	Max oplag pladsen
20.01.08 Bionedbrydeligt køkkenaffald fra husholdninger (madaffald)	Lukkede Containere, 2 stk.	3.000. tons	40 tons

Tabel 1. oversigt over affaldsfraktion.

10. Der skal udarbejdes driftsinstruks, der beskriver hvordan personalet skal overholde vilkår i denne miljøgodkendelse. Den skal som minimum omfatte
- Regler for aflæsning, herunder modtagekontrol, driftstider, lukning af container mv.
  - Håndtering af spild, herunder rengøring.
  - Driftsforstyrrelser og uheld.
  - Vedligehold plads og containere.

Driftsinstruksen skal altid være tilgængelig for og kendt af personalet.

11. Containere til opbevaring og transport af affaldet skal være lækagesikrede og med tætsluttede låg, som kun må være åbne i forbindelse med pålæsning.
12. Anlægget må ikke uden for virksomhedens område give anledning til insektgener, der er væsentlige efter tilsynsmyndighedens vurdering.
13. Containere med madaffald må max stå på pladsen i 2 døgn (48 timer). Det kan dog i specielle tilfælde i forbindelse med vejrlig eller helligdage accepteres 3 døgn (72 timer).
14. Hvis virksomheden modtager affald, der ikke er omfattet af virksomhedens miljøgodkendelse, og som det ikke umiddelbart er muligt at afvise eller henvise til en anden affaldsmottager, skal dette affald placeres i en særskilt container og være tydeligt markeret, at det er affald til anden godkendt bortskaffelse alternativt skal det bortskaffes direkte som restaffald.
15. Indretning og drift skal være i overensstemmelse med det, der er beskrevet i ansøgningen, med mindre andet fremgår af den miljøtekniske redegørelse eller af vilkårene.

### Lugt og Luftforurening

16. Virksomheden må ikke give anledning til lugtgener uden for virksomhedens område, som efter tilsynsmyndighedens vurdering er væsentlige for omgivelserne.
17. Alt spild af madaffald skal omgåede samles op og anbringes i de dertil indrettede containere til madaffald.
18. Belægninger, hvor der har været håndteret madaffald og materiel anvendt ved omlastning skal rengøres dagligt.

### Driftstider

19. Tilladelige driftstider. Der må ikke være aktivitet på pladsen i aften- og nattetimerne samt i weekender og på helligdage (tabel 2).

Driftstider	Hverdage
Til- og frakørsel til virksomheden	7.00-18.00

Tabel 2 Driftstider.

Der kan i forbindelse med forskydning i indsamlingen af madaffald i tilfælde af vejrlig eller helligdage ske omlastning i tidsrummet 7-14 om lørdagen.

### Overfladevand fra omlastepladsen

20. Overfladevand fra omlastepladsen skal ledes til spildevandssystemet.



## Støj

21. Alle aktiviteter, der foregår på selve omlastepladsens areal er omfattet af støjvilkår 22-23 i denne miljøgodkendelse. For aktiviteter udenfor omlastearealet er aktiviteten underlagt Aars Varmeværks miljøgodkendelse af 22. december 2005.
22. Driften af virksomheden må for de aktiviteter, der foregår på omlastepladsen ikke medføre, at dens samlede bidrag til støjbelastningen overstiger grænseværdierne i tabel 3. Til virksomhedens samlede bidrag hører stationære og mobile støjkilder.

Hvis det konstateres, at virksomheden støjer i andre områder, vil det blive påbudt, at de vejledende støjkraft for områderne skal dokumenteres overholdt.

<b>Tabel 3:</b> Grænseværdier for virksomhedens samlede bidrag til støjniveauet i omgivelserne.			
Områdetype (faktisk anvendelse)	Tidspunkter		
	Mandag – fredag Kl. 07:00 – 18:00 Lørdag Kl. 07:00 – 14:00	Mandag – fredag Kl. 18:00 – 22:00 Lørdage Kl. 14:00 – 22:00 Søn- og helligdage Kl. 07:00 – 22:00	Alle dage Kl. 22:00 – 07:00
Erhvervs- og industriområder med forbud mod generende virksomheder	60	Ikke aktuel	Ikke aktuel
Boliger i landzone	55	Ikke aktuel	Ikke aktuel
Område til offentlige formål Udvidelse af erhvervsskolerne Aars	55	Ikke aktuel	Ikke aktuel
Boligområder	45	Ikke aktuel	Ikke aktuel
Referencetidsrum	8 timer	1 timer	0,5 timer

Tallene er angivet som det ækvivalente, korrigerede støjniveau i dB(A) som funktion af tidsrum og områdetype. Støjbelastningen er det ækvivalente, korrigerede støjniveau i dB(A) beregnet eller målt i punkter i 1,5 meters højde over terræn.

Om natten må støjen ved spidsbelastning maksimalt ligge 15 dB(A) højere end grænseværdien.

Referencetidsrummet er længden af tidsrummet med størst støjbelastning indenfor den angivne periode. Grænseværdierne skal være overholdt indenfor dette tidsrum.

Der må ikke være aktivitet på pladsen i aften- og nattetimerne samt i weekender og på helligdage.

## Lavfrekvent støj, infralyd og vibrationer

23. Driften af virksomheden må ikke medføre, at belastningen med lavfrekvent støj målt som A-vægtet lydtryksniveau (10-160 Hz) samt belastningen med infralyd – målt som G-vægtet infralydniveau og endelig belastningen med vibrationer – målt som vægtet accelerationsniveau, Law overstiger grænserne i tabel 4.

**Tabel 4:** Grænseværdier for virksomhedens bidrag til lavfrekvent støj, infralyd og vibrationer i omgivelserne

	Lavfrekvent støj: $L_{pa, LF}$	Infralyd, $L_{pG}$	Vibrationer, $L_{aw}$
Boliger, kl. 7:00 – 18:00	25	85	75
Boliger, kl. 18:00 – 7:00	Ikke aktuel	Ikke aktuel	Ikke aktuel
Kontorer, undervisningslokaler, andre støjfølsomme rum i virksomheder	30	85	80
Øvrige rum i virksomheder	35	90	85

Grænseværdierne for lavfrekvent støj og infralyd gælder for ækvivalent niveauet over et måletidsrum på 10 minutter, ved den kraftigste støjbelastning.  
Vibrationsgrænserne gælder for det maksimale KB-vægtede accelerationsniveau med tidsvægtning S.

### Egenkontrol

24. Der skal føres en driftsjournal der som minimum skal indeholde:
- Til- og frakørsel mængder af madaffald
  - Afvigelser fra driftsinstruks.
  - Dato for hvornår der er modtaget affald, der ikke er omfattet af virksomhedens miljøgodkendelse, og hvordan det blev håndteret og bortskaffet.
  - Antallet af transportcontainer med madaffald der er frakørt anlægget min. pr. måned og med faktisk eller estimeret mængde i tons. Hvis mængden estimeres skal dette fremgå og hvordan.
25. Driftsjournalen skal opbevares i mindst 5 år og forevises tilsynsmyndigheden ved forespørgsel.

### Tilsyn og Kontrol

26. Som dokumentation for at godkendelsens vilkår overholdes, kan virksomheden højst 1 gang årligt blive pålagt at udføre følgende:
- Målinger eller beregninger af støj, lavfrekvent støj, infralyd og vibrationer. Undersøgelsen skal udføres af en person eller et firma, der er godkendt af Miljøstyrelsen.
- Inden målinger og beregninger foretages, skal undersøgelsesprogrammet godkendes af Vesthimmerlands kommune.
- Med mindre andet aftales med kommunen, skal målinger og beregninger udføres efter retningslinjerne i Miljøstyrelsens vejledninger og metodebeskrivelser.
27. Hvis målinger eller beregninger sandsynliggør, at godkendelsens vilkår overskrides, skal virksomheden, senest 1 mdr. efter at resultatet foreligger indsende projekt og tidsplan for gennemførelse af afhjælpende foranstaltninger til kommunens godkendelse.

### Ændringer på virksomheden

28. Enhver drifts- eller bygningsmæssig ændring skal anmeldes til Vesthimmerlands kommune inden gennemførelsen. Kommunen vurderer, om de aktuelle planer for ændringer/udvidelse kan ske inden for rammerne af denne godkendelse.
29. Ændringer i virksomhedens ledelse skal anmeldes til Vesthimmerlands Kommune.

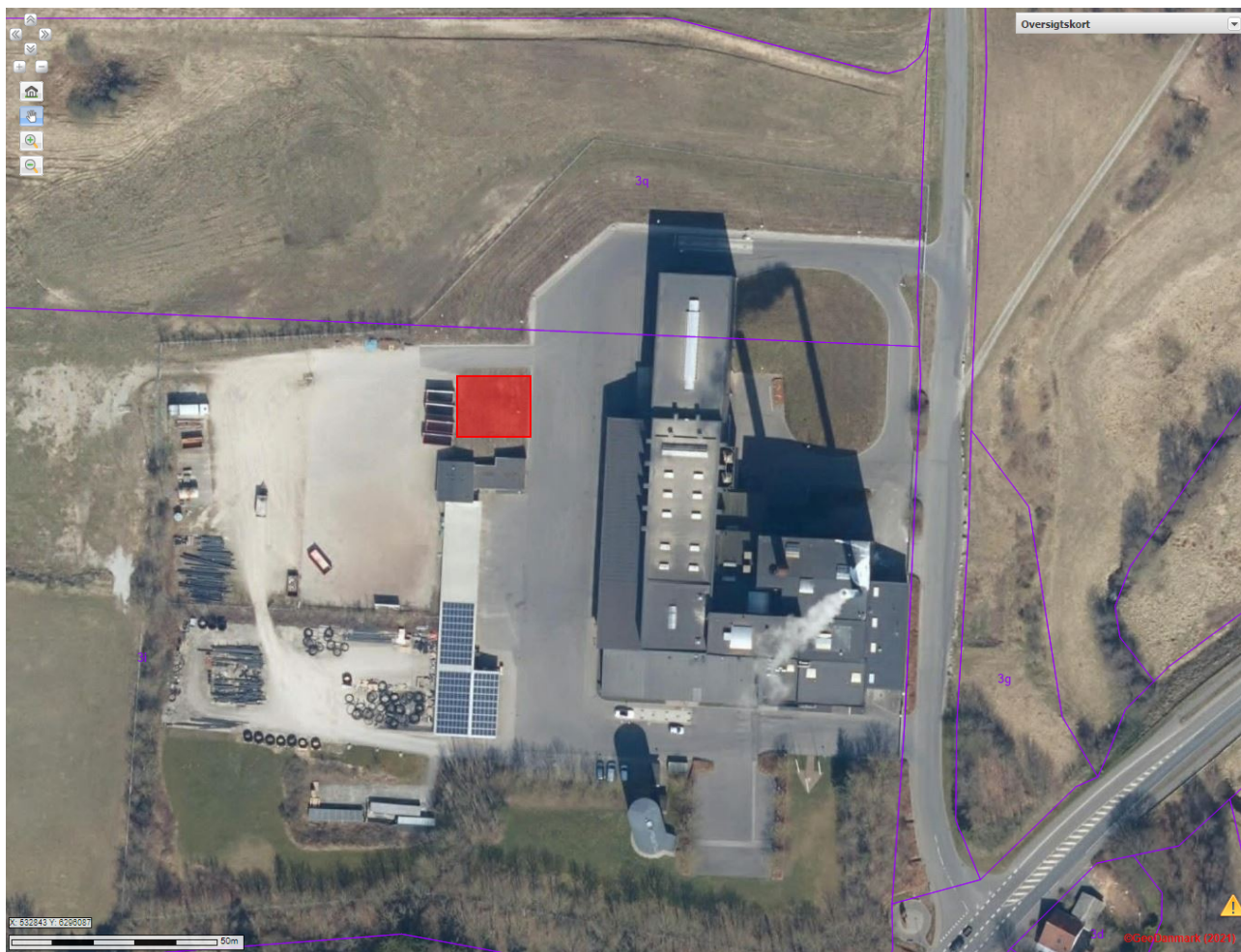


# Miljøteknisk beskrivelse og vurdering

På baggrund af ansøgningsmateriale er der foretaget en miljøteknisk beskrivelse og vurdering af virksomheden, de er yderligere beskrevet i nedenstående afsnit.

Det er kommunens samlede vurdering, at aktiviteten ikke vil medføre væsentlig påvirkning på miljøet, når de anførte vilkår overholdes.

## Beskrivelse af virksomheden



Figur 1 Placering af omlasteplads

Renovest A/S søger om miljøgodkendelse til at omlaste madaffald på et areal ved Aars Fjernvarme a.m.b.a., Dybvad Møllevej 1, 9600 Aars, matrikelnr. 3i Dybvad Mølle, Aars. Området vil blive indrettet som en særskilt plads på et areal, der i dag er udlagt, dels som beplantet område og dels som oplagsplads, tidligere genbrugsplads.

Årsagen til ansøgningen er at Renovest A/S pr. 1. januar 2023 skal udrulle ny indsamlingsordning for affald for samtlige husstande i Vesthimmerlands Kommune. En af affaldsfraktionerne, der skal indsamles, er den organiske fraktion, som består af madaffald.

For at optimere logistikken, er der behov for at denne fraktion omlastes fra indsamlingsbilerne til container inden den transporteres videre til genanvendelse.

Pladsen, hvorpå omlastningen skal foregå og tilhørende containere skal stå, vil være niveaudelt, således at indsamlingsbilerne kan aflæsse direkte ned i containerne. Containerne vil kun være åbne under aflæsningen.

Da omlastningen er en følge af udrulning af ny indsamlingsordning i Vesthimmerlands Kommune, er den forventede indsamlede mængde madaffald estimeret ud fra nøgletal og erfaringer fra andre kommuner. Det er vurderet, at den mængde madaffald, der kan indsamles i Vesthimmerlands Kommune, er ca. 1/3 af den del af affaldet der i dag indsamles som dagrenovation.

Det forventes derfor, at der kan indsamles ca. 3.000 tons madaffald, hvilket svare til ca. 58 tons pr. uge.

Mængder:

Madaffald	Årlig mængde til omlastning
EAK-kode 20 01 08	3.000 tons

Indsamlingsbilerne er to-kamret og der indsamles både madaffald og restaffald. Tidligere hed disse 2 fraktioner samlet dagrenovation. Restaffaldet aflæsses i forbrændingssilo ved Aars Fjernvarme. Antallet af indsamlingsbiler, der kommer til Aars Fjernvarme vil derfor ikke øges ved etablering af en omlasteplads på matriklen.

Madaffaldet aflæsses direkte fra indsamlingsbilerne fra øverste niveau på omlastepladsen, ned i en container, der er placeret på nederste niveau. Det vil være muligt at kunne aflæsse ned i to container fra øverste niveau. Containerne der benyttes, vil overholde fødevarestyrelsen krav til transport af kategori 3 materiale efter reglerne om animalske biprodukter. Containerne vil være tildækkede og lækagesikret. Containerne vil kun være åben under omlastningen. Herefter skal containerne straks lukkes igen.

Med den indsamlede mængde madaffald forventes det, at der fraføres ca. fire container pr. uge. Transporterne vil foregå med lastbil med forvogn og hænger og der vil derfor være ca. to transporter pr. uge.

Vedrørende støj fra aktiviteten vil den helt overvejende kilde hertil være kørsel til og fra, samt aflæsning og håndtering af containere.

Selve omlastepladsen vil være befæstet med betongulv med styre/belastningsplader hvor containerne skal stå. De resterende kørerarealer på omlastepladsen vil være befæstet med asfalt på nederste niveau og SF-sten på øverste niveau. Der forventes ikke spildevand fra aktiviteten, men der etableres opsamling af overfladevand for den del af pladsen hvor selve omlastningen foregår, med afledning til renseanlæg.

## Beliggenhed og fysisk planlægning

Omlastepladsen anlægges på et areal ved Aars Fjernvarme a.m.b.a., Dybvad Møllevej 1, 9600 Aars, matrikelnr. 3i Dybvad Mølle, Aars. Omlastepladsen er beliggende i byzone i et område udlagt til erhverv.

### *Kommunens vurdering*

Virksomheden er beliggende på Dybvad Møllevej 1, 9600 Aars, matrikelnr. 3i Dybvad Mølle, Aars.

Området er beliggende i byzone og omfattet af Lokalplan 1063 - Område til offentlige formål Udvidelse af erhvervsskolerne Aars, Aars Varmeværk og genbrugspladsen ved Aggersundvej, Aars.

Det er kommunens vurdering, at omlastepladsen kan anlægges i området, som er udlagt til formålet.

Transport til og fra virksomheden vil foregå via Gl. Roldvej og Aars Varmeværks areal på Dybvad Mølle Vej 1. Der vil være tale om en transport til og fra virksomheden på max 6-9 lastbiler på hverdage. Der kan undtagelsesvis forekomme få biler lørdage i perioden 7-14 grundet vejrlig eller helligdage.

Virksomhedens placering fremgår af bilag 2. Indretningen af pladsen fremgår af bilag 3.

## Produkt

Der vil ske omlastning af madaffald på ejendommen fra indsamlingsordningen for madaffald.

## Etablering

### *Virksomhedens oplysninger*

Startdato for virksomhedsaktiviteter er oplyst til 1. januar 2023.

### *Kommunens vurdering*

Det vurderes, at projektet kan placeres på arealet. Virksomheden placeres i et eksisterende erhvervsområde udlagt til formålet.

## Indretning og drift

### *Virksomhedens oplysninger*

Der indrettes en omlasteplads på arealet.

Der tilføres madaffald med renovationsbiler og fraføres madaffald med lastbil med forvogn og hænger i tidsrummet mandag til fredag kl. 7 – 18.

Der kan være enkelte gange hvor det vil være nødvendigt at omlaste madaffald på en lørdag i forbindelse med forskydning i indsamlingen af mad- og restaffald i tilfælde af vejrlig eller helligdage. I disse tilfælde vil det være nødvendigt at omlaste i tidsrummet lørdag kl. 8 – 15.

Der vil komme 6-8 renovationsbiler med madaffald til omlastepladsen på hverdage. De fleste uger af året vil det kun være mandag til torsdag der vil være transporter til omlastepladsen, men enkelte uger vil der også være enkelte transporter om fredagen.

Renovationsbilerne omlaster madaffald i containere placeret på omlastepladsen.

Cirka hver anden dag vil der blive fraført madaffald med lastbil, med forvogn og hænger. Det tilstræbes at den ene af transporterne fra anlægget sker, så der ikke oplagres madaffald i weekender.

### Drift instrukser:

Driftsinstruktionen vil være tilgængelige for alle medarbejdere, der benytter omlastepladsen. Driftsinstruktionen beskriver hvordan personalet skal forholde sig i forhold til den daglige drift, i tilfælde af driftsforstyrrelser og ved evt. uheld.

Instruksen vil bl.a. komme til at indeholde følgende:

- Rengøring
- Hygiejnekrav til medarbejderne
- Tjek af aflæsningsområde
- Tjek af afløb

Driftsinstruksen vil desuden indeholde en procedure for, at medarbejdere, der ankommer, med madaffald kan indrapportere om fejl, der er observeret under indsamlingen af affald, så det er muligt at afvise affaldet, hvis det er forurenede i en sådan grad, at det ikke længere betragtes som madaffald. Affald, der ikke betragtes som madaffald vil i stedet blive aflæsset som restaffald.

#### Skadedyrsbekæmpelse:

Der vil før start og med jævne intervaller, være gennemgang af pladsen for identificering af tiltag til skadedyrs sikring og bekæmpelse. Hyppigheden vil være med intervaller der bestemmes ud fra rådgivning af skadedyrsbekæmperen, således at det sikres, at der ikke opstår problemer

Kontrakten med skadedyrsbekæmperen vil være at forefinde i administrationsbygningen, Stengårdsvej 33. 9670 Løgstør

#### Skiltning:

Der opsættes skilte der anviser, hvor man skal køre hen med ABP KAT 3 KOD (Animalske biprodukter, kategori 3, kildesorteret organisk dagrenovation). Der opsættes som minimum skilte ved:

- Ankomst til brovægt.
- På pladsen for omlastning.
- Containere der anvendes til at aflæsse i.

Se i øvrigt afsnit vedr. beskrivelse af virksomheden.

#### *Kommunens vurdering*

Det er kommunes vurdering, at de ønskede aktiviteter kan foregå på ejendommen under forudsætning af, at de stillede vilkår overholdes.

## Driftstid/ansatte

Virksomhedens driftstider vil være:

mandag – fredag, kl. 7:00 – kl. 18:00

I enkelte perioder grundet vejrlig og helligdage ligeledes lørdage i tidsrummet fra 7-14.

## Maskiner/anlæg

Der vil blive benyttet følgende maskiner/anlæg på virksomheden:

- Containere
- Lastbil – transport til og fra virksomheden

## Råvarer, hjælpeoffer, energi og vand

#### *Virksomhedens oplysninger*

Der er ikke oplyst om forbrug af råvarer, hjælpeoffer, energi og vand.

### *Kommunens vurdering*

Det vurderes, at det er minimalt, hvad virksomheden kan have af forbrug af råvarer, hjælpestoffer, energi og vand på pladsen.

## Forslag til egenkontrol

### *Virksomhedens oplysninger:*

Der føres en driftsjournal med angivelse af:

- Til- og frakørsel af madaffald
- Afbigelse fra driftsinstruks

Beskrivelse af egenkontrol og tilhørende driftsinstrukser vil være tilgængelig for alle relevante medarbejdere. Personalet vil være gjort grundigt bekendt med indholdet.

### *Kommunens vurdering:*

Der skal føres egenkontrol efter godkendelsens vilkår 24-25.

Kommunen finder, at de fastsatte vilkår til egenkontrol giver en yderligere miljøbeskyttelse.

## Støj, lavfrekvent støj, infralyd og vibrationer

### *Virksomhedens oplysninger:*

Der vil forekomme støj i forbindelse med

- Aflæsning af biler.
- Pålæsning- og aflæsning af containere.
- Kørsel med lastbiler til og fra virksomheden.

Da madaffald og restaffald indsamles i samme to-kammerbil og restaffald aflæsses på Aars Fjernvarme, vil der ikke komme flere transporter til matriklen, i forbindelse med drift af omlasteplads for madaffald.

Der vil være yderligere en transport ca. hver anden dag med til- og frakørsel af containere til omlastningen af madaffald.

Der forventes derfor kun at opstå minimalt mere støj til omgivelserne i forbindelse med omlastepladsen for madaffald, end der ved aktiviteten med tilkørsel af affald til Aars Fjernvarme.

### *Kommunens vurdering*

Pladsen er placeret i byzone i et erhvervsområde. Det vurderes, at virksomheden med de givne aktiviteter vil kunne overholde de vejledende støjvilkår.

Biler i tomgang kan forårsage lavfrekvent støj og infralyd, hvorfor tomgangskørsel så vidt muligt skal begrænses. Derudover forventes aktiviteterne ikke at forårsage lavfrekvent støj, infralyd eller vibrationer.

Såfremt der efterfølgende konstateres støjgener, vil kommunen kræve dokumentation for, at kravene overholdes, og om nødvendigt, at der gennemføres støjbegrænsning.

Det vurderes endvidere, at antallet af transporter på arealet, som er omfattet af Aars Varmeværks miljøgodkendelse af 22. december 2005 maksimalt vil forøges med 3 transporter om ugen og det vil være i tidsrummet 7.00 til 18.00 på hverdage.

## Luft og lugt

### *Virksomhedens oplysninger:*

Containerne er lækagesikrede og lukkede. Containerne vil kun være åbne i forbindelse med, at renovationsbilerne aflæsser madaffald. Umiddelbart efter aflæsning skal chaufføren lukke containeren igen. Containerne skal være lukkede for at mindske evt. lugtgenerne og risikoen for, at skadedyr kan komme til affaldet.

Da madaffaldet vil blive fraført anlægget løbende, cirka hver anden dag, forventes ikke problemer med lugtgener til omgivelserne.

Der kan være enkelte tilfælde hvor der vil være en mindre mængde oplagret madaffald i en weekend, i forbindelse med indsamling omkring jul og nytår. I denne periode er udendørstemperaturen så lav at det ikke forventes at give lugtgener.

### Spild:

Madaffald der spildes skal straks opsamles og anbringes i dertil indrettet beholder, der er placeres på omlastepladsen.

Denne beholder tømmes af renovationsbil og aflæsses i container til madaffald.

### *Kommunens vurdering*

Det vurderes, at driften af virksomheden ikke vil give anledning til væsentlige lugtgener eller insektgener, så længe miljøgodkendelsens vilkår overholdes.

## Affald

### *Virksomhedens oplysninger*

Virksomheden har ikke oplyst om affaldsproduktion ved aktiviteten.

### *Kommunens vurdering*

Det vurderes ikke, at virksomheden vil producere affald ved virksomhedsaktiviteten.

## Jordforurening og grundvand

### *Virksomhedens oplysninger*

Renovationsbilerne har opsamlingsmateriel på bilerne til opsamling af evt. spild, hvis en hydraulikslange springer.

### *Kommunens vurdering*

Det er Vesthimmerlands Kommunes vurdering, at der, med indretningen af pladsen som ansøgt samt ifølge de angivne vilkår, ikke er væsentlig risiko for forurening af jord og grundvand.

Arealet hvorpå omlastepladsen anlægges er beliggende på V1 kortlagt areal i henhold til jordforureningsloven<sup>5</sup>. Det er vurderet sammen med region Nordjylland, at projektet ikke kræver en § 8 tilladelse i henhold til jordforureningsloven.

I forbindelse med anlæggelse af pladsen er jordhåndteringen omfattet af reglerne i jordflytningsbekendtgørelsen<sup>6</sup>.

Omlastepladsen er beliggende i et område udlagt til almindelig drikkevandsinteresse.

---

<sup>5</sup> Lov om forurennet jord (jordforureningsloven) Nr. 370 af 2. juni 1999, Jf. lovbek. nr. 282 af 27. marts 2017.

<sup>6</sup> Bekendtgørelse om anmeldelse og dokumentation i forbindelse med flytning af jord, Nr. 1452 af 7. december 2015



## Overjordiske tanke

Der er ikke oplysninger om, at der etableres overjordiske eller nedgravede olietanke.

## Overfladevand og spildevand

### *Virksomhedens oplysninger*

#### Spildevand/overfladevand:

Der vil ikke være overfladevand i forbindelse med omlastning af madaffald samt spildevand i forbindelse med rengøring.

På selve omlastepladsen, hvor containerne er placeret og aflæsningen fra renovationsbilerne til containerne foregår, vil opsamlingen af overfladevand ske til kloaksystem med afløb til renseanlæg, det samme er gældende for rengøringsvand.

#### Rengøring:

På områder hvor der er risiko for spild i forbindelse med omlastning og håndtering af madaffald, skal belægningen samt udstyr anvendt ved omlastning af madaffald, rengøres efter behov.

Riste på omlasteplads tjekkes dagligt for evt. rester af madaffald, således at det sikres at der er uhindret afløb. Evt. affald fjernes, jf. afsnit om spild.

Hvis der er andet synligt affald på renovationsbiler, lastbiler eller containere foretages der rengøring af dette.

### *Kommunens vurdering*

Der henvises til separat spildevandstilladelse.

## Bedst tilgængelige teknik (BAT)

Virksomheder omfattet af branchebilag skal i ansøgningen ikke redegøre for bedst tilgængelig teknik (BAT) inden for de områder, som standardvilkårene dækker, idet BAT netop er indarbejdet i standardvilkårene.

Kommunen vurderer, at virksomheden udfører aktiviteter, som er beskrevet i standardvilkårene og kommunen vurderer ligeledes, at virksomhedens indretning og drift vil bygge på bedst tilgængelige teknik.

## Risiko

Virksomheden er ikke omfattet af risikobekendtgørelsen<sup>7</sup>.

På det foreliggende grundlag vurderes det, at der ikke er knyttet væsentlig risiko til virksomheden.

## VOC

Virksomheden er ikke omfattet af VOC-bekendtgørelsen<sup>8</sup>.

---

<sup>7</sup> Bekendtgørelse om kontrol med risikoen for større uheld med farlige stoffer, BEK nr. 372 af 25. april 2016.

<sup>8</sup> Bekendtgørelse om anlæg og aktiviteter, hvor der bruges organiske opløsningsmidler i visse aktiviteter, BEK nr. 1491 af 7. december 2015

## Mulige driftsforstyrrelser eller uheld

### *Virksomhedens oplysninger*

Virksomheden har ikke oplyst om mulige driftsforstyrrelser eller uheld.

### *Kommunens vurdering*

Det er kommunens vurdering, at der ikke er knyttet væsentlige miljømæssige driftsforstyrrelser og uheld til driften af virksomheden. Almindelig sund fornuft vil yderligere minimere risikoen for uheld.

## Virksomhedens relationer til miljøbeskyttelseslovens §§ 34 og 40a

### *Kommunens vurdering*

Af miljøbeskyttelseslovens § 34 stk. 3 fremgår det indirekte, at der i forbindelse med miljøgodkendelse af en virksomhed skal foreligge oplysninger om virksomhedens ejerforhold, bestyrelse og daglige ledelse, så miljømyndighederne kan vurdere, om nogle af disse personer er omfattet af lovens § 40a, der omhandler kriterier for tilbagekaldelse af meddelt godkendelse, nægtelse af godkendelse og fastsættelse af særlige vilkår om sikkerhedsstillelse.

Det er i lovens § 40b stk. 1 anført, at miljø- og fødevarerministeren opretter et miljøansvarlighedsregister over de personer og selskaber m.v., der er omfattet af § 40a.

Da ingen i virksomhedens ledelse er anført i dette register, kan der meddeles godkendelse uden særlige vilkår om sikkerhedsstillelse.

## Internationale naturbeskyttelsesområder (Natura 2000) og beskyttede arter

Vesthimmerlands Kommune har vurderet, at projektet ikke påvirker det nærmeste Natura 2000-område nr. 15 Nibe Bredning, Halkær Ådal og Sønderup Ådal væsentligt, hvorfor det er vurderet, at der ikke skal udarbejdes en konsekvensvurdering for det ansøgte anlægs påvirkning af ovennævnte Natura 2000 områder. Områderne ligger i en afstand af ca. 125 m. fra det ansøgte projekt.

Vesthimmerlands Kommune vurderer, at det ansøgte ikke vil medføre påvirkning af arter og naturtyper, der er udpegningsgrundlaget for habitatområdet.

Der er registreret fund af Odder ved Herredsbækken mindre end 200 meter fra projektet (via Arter.dk). Det vurderes ikke, at projektet vil påvirke odder eller andre arter opført på habitatdirektivets bilag IV.

Dette skyldes, at projektet etableres indenfor et eksisterende renovationsanlæg. Det pågældende areal er omgivet af befæstede arealer, beplantet med buske og det vurderes, at arealet ikke er udgør et egnet levested eller rasteområde for beskyttede dyr eller planter på bilag IV.

## Vurdering af Virkninger på Miljøet (VVM)

Virksomheden er omfattet af punkt 11b Anlæg til bortskaffelse af affald (projekter, som ikke er omfattet af bilag 1).

Vesthimmerlands Kommune vurderer, at projektet ikke opfylder betingelserne for at være VVM-pligtig i henhold til VVM-lovens §21, idet virksomheden må antages ikke at kunne få væsentlig indvirkning på det omgivende miljø. Miljøgodkendelsen kan derfor meddeles uden udarbejdelse af en miljøkonsekvensrapport.

## Vandområdeplaner

Virksomhedens placering er vurderet i forhold til Vandområdeplan 2015 - 2021, Vandområdedistrikt Jylland og Fyn, juni 2016<sup>9</sup>.

Da anlægget ikke vurderes at kunne påvirke overfladevand eller grundvandsressourcen, vurderes virksomhedens placering at være i overensstemmelse med Vandområdeplanens retningslinjer.

## Øvrige oplysninger

Der er ikke øvrige oplysninger fra virksomheden.

## Retsbeskyttelse

Miljøgodkendelsen er omfattet af en retsbeskyttelsesperiode på 8 år fra modtagelsen eller ved påklage 8 år fra endelig afgørelse. Efter de 8 år er godkendelsen fortsat gældende, men herefter kan kommunen tage de enkelte vilkår op til revurdering.

I særlige tilfælde kan godkendelsens vilkår tages op til revurdering tidligere.

## Lovgivning

Godkendelsen er meddelt i henhold til § 33 i miljøbeskyttelsesloven. Reglerne vedrørende miljøgodkendelse fremgår af lovens kapitel 5 samt godkendelsesbekendtgørelsen.

## Offentliggørelse

Godkendelsen vil blive annonceret på [www.vesthimmerland.dk](http://www.vesthimmerland.dk). Godkendelsen er gældende fra den dag den er annonceret på hjemmesiden.

## Tilsynsmyndighed

Vesthimmerlands Kommune er tilsynsmyndighed og har ret til, på et hvert tidspunkt at kontrollere, at ovennævnte vilkår og forudsætninger i miljøgodkendelsen overholdes.

## Klagevejledning

Du kan klage over kommunens afgørelse indtil 4 uger efter modtagelsen. Alle, der har væsentlig individuel interesse i sagen, samt en række foreninger og organisationer kan klage.

Klagen indsendes til Miljø- og Fødevarerklagenævnet via hjemmesiden Nævnenes Hus <https://naevneneshus.dk/>. Klagen skal være modtaget senest den 9. januar 2022. Du vil blive orienteret, hvis der er klaget.

---

<sup>9</sup> Vandområdeplan 2015 - 2021, Vandområdedistrikt Jylland og Fyn, juni 2016.

Der kan være gebyr på at klage. Reglerne kan du se på hjemmesiden Nævnenes Hus.

Hvis kommunens afgørelse ønskes afprøvet ved en domstol, skal et evt. sagsanlæg i henhold til loven være anlagt inden 6 måneder efter, at afgørelsen er meddelt.

Vi gør opmærksom på, at du, som part i sagen, har ret til fuld aktindsigt.

## Underretning

Følgende myndigheder, institutioner og personer er underrettet om denne afgørelse og har modtaget kopi af denne miljøgodkendelse.

Danmarks Naturfredningsforening – [dnvesthimmerland-sager@dn.dk](mailto:dnvesthimmerland-sager@dn.dk) og [vesthimmerland@dn.dk](mailto:vesthimmerland@dn.dk)

Friluftsrådet- [himmerland-aalborg@friluftsradet.dk](mailto:himmerland-aalborg@friluftsradet.dk)

Miljøstyrelsen, miljømyndighed for Aars varmekværk.

Patietsikkerhedsstyrelsen – [tnord@stps.dk](mailto:tnord@stps.dk)

Vesthimmerlands Museum – [byggesager@vmus.dk](mailto:byggesager@vmus.dk)

Ejer af ejendommen, Aars Fjernvarme Amba

## Bilagliste

Bilag 1: Stamoplysninger

Bilag 2: Oversigtstegning

Bilag 3: Indretning af plads

## Bilag 1: Stamoplysninger

Virksomhedens art: Hovedaktivitet: K212

Ansøgers navn: Renovest A/S

Ansøgers adresse: Stengårdsvej 33, 9670 Løgstør

Virksomhedens navn: Renovest A/S

Virksomhedens adresse: Dybvad Mølle Vej 1, 9600 Aars

Virksomhedens telefonnr.: 98683200

Virksomhedens e-mail: [post@vhforsyning.dk](mailto:post@vhforsyning.dk)

Virksomhedens kontaktperson: Peter Holdt

E-mail, kontaktperson: [peh@vhforsyning.dk](mailto:peh@vhforsyning.dk)

Telefonnummer 44454270

CVR-nr./P-nr.: 37276588

Matr. nr.: 3i Dybvad Mølle, Aars.

Godkendelses- og  
tilsynsmyndighed: Vesthimmerlands Kommune,  
Vestre Boulevard 7  
9600 Aars  
Tlf. 99667000  
[post@vesthimmerland.dk](mailto:post@vesthimmerland.dk)

Sagsbehandler: Gitte Sørensen  
[goso@vesthimmerland.dk](mailto:goso@vesthimmerland.dk)

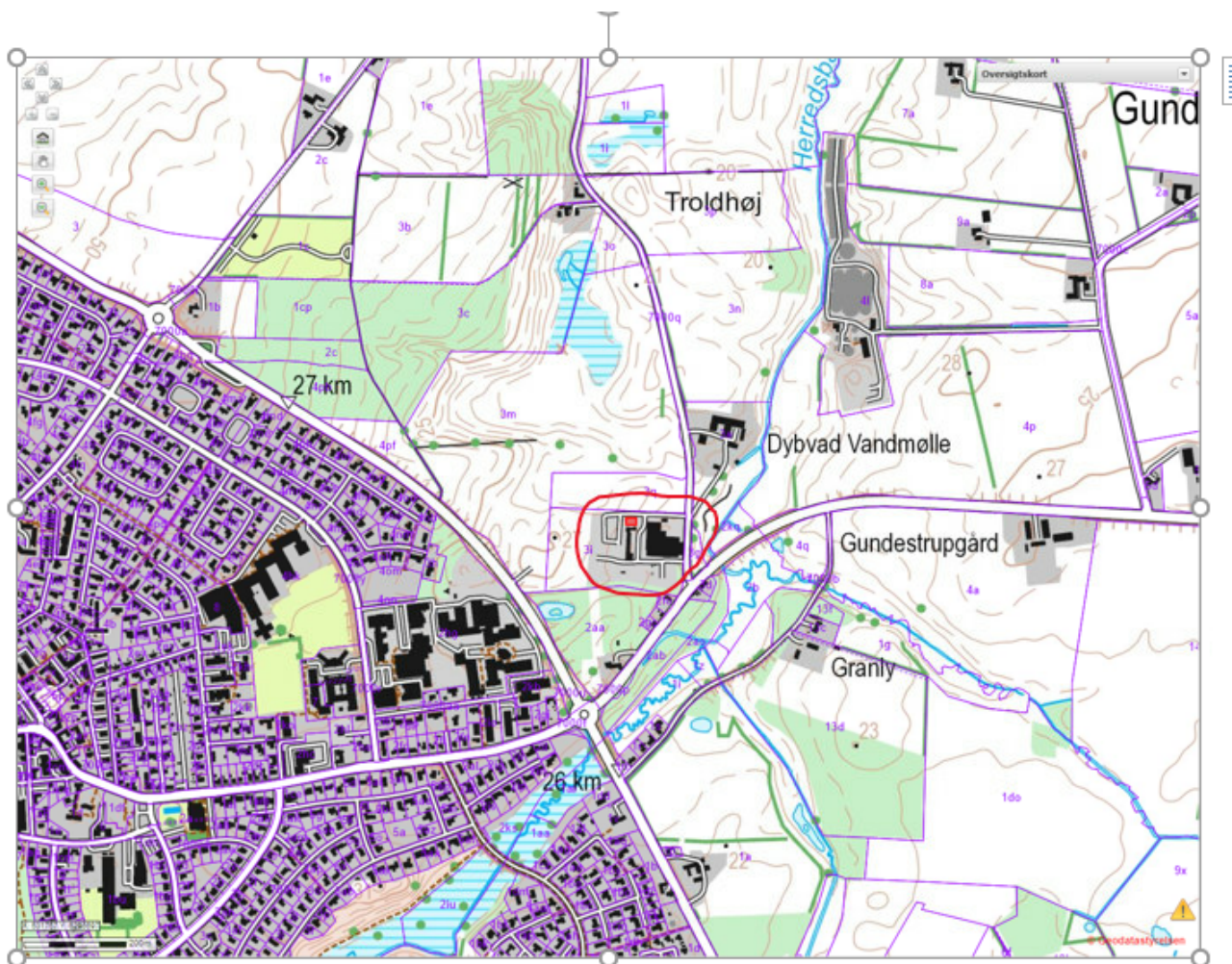
Kvalitetssikret af: Jeanette Aas  
[jeaa@vesthimmerland.dk](mailto:jeaa@vesthimmerland.dk)

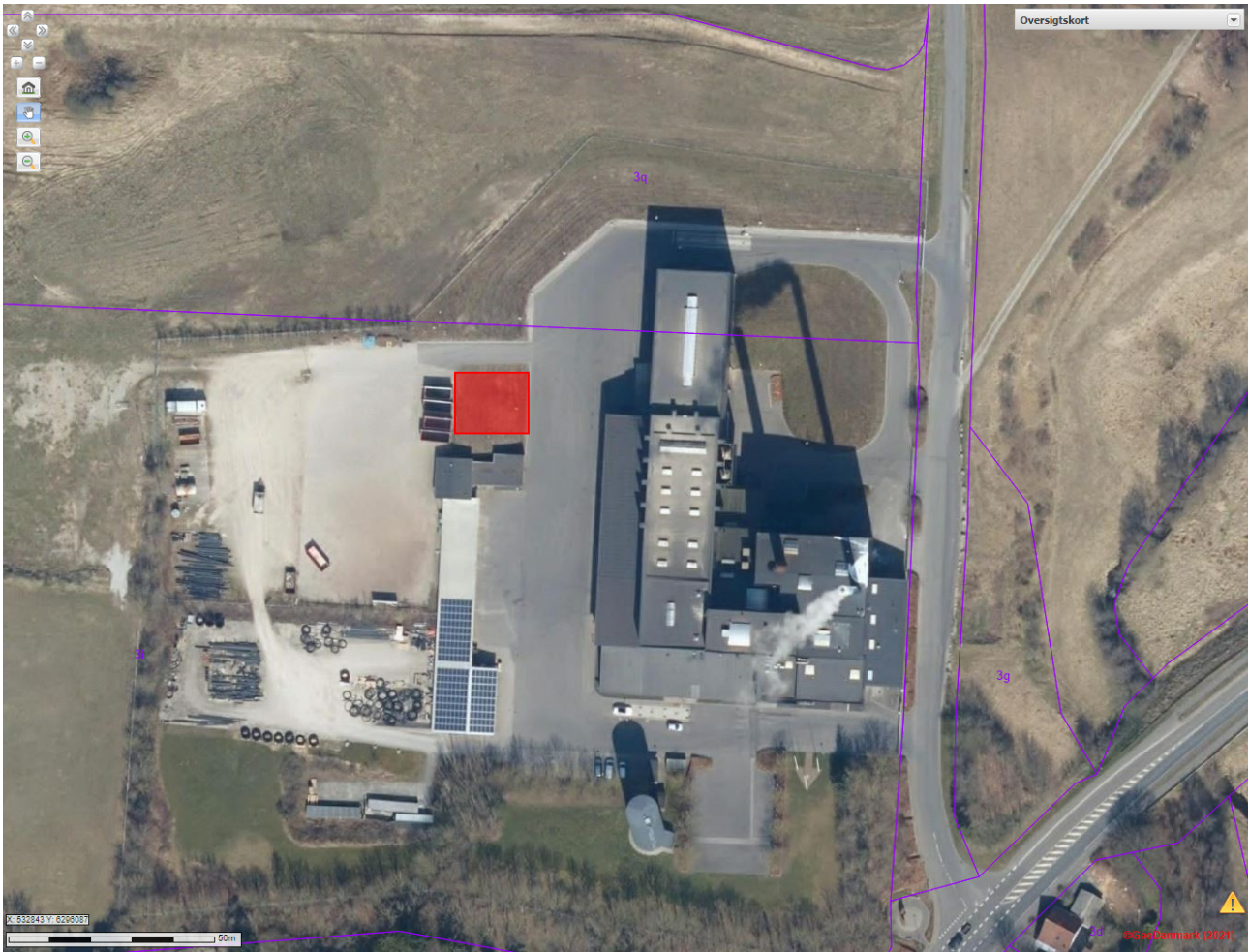
Sags nr.: 09.02.16-P19-37-22

Godkendelse er gældende fra: 12. december 2022.

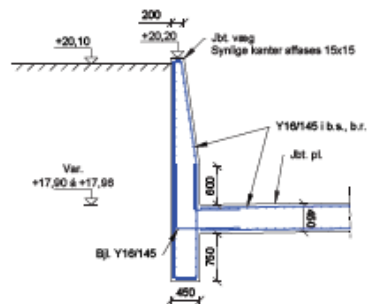
## Bilag 2: Oversigtstegning (ikke målfast)



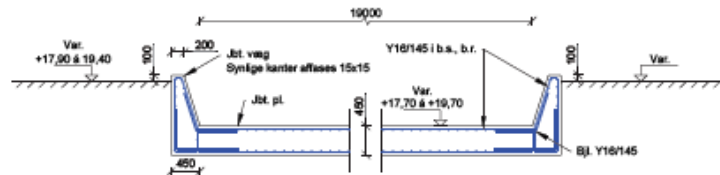








Snit A - 1:50



Snit B - 1:50

**NOTE:**

Koter er i meter iht. DVR90  
 Ubetegnede mål er i mm

Betón: C35  
 Målest: A  
 Kontrol: Normal  
 Dæklag: 40mm  
 Armering: Tentor K 550  
 Maks. størrelse: 32mm  
 Stårlængde: min. 30e (Y16=min. 624mm)

VESTHIMMERLAND FORSYNING A/S ST-001

PROJEKT	VIF - Aars Omstøpsbræde	PROJEKTNR.	22001939
MALE	Støttevæg	MALE	1:50
TVERSNI	Tversnit	DATO	2022-11-04
		UDFØRT	HBOT
		GDSDRET	JHLA



Medlem af F.R.I.  
 Tordensvej 1, 1. sal  
 DK-6700 Esbjerg

TELEFON +45 99 66 70 00  
 EMAIL: info@wsp.com  
 WEB: www.wsp.com/dk

FILENAM: Y:\PROJECT\2022\22001939 - VIF - AARS OG LITTELÅNDE\6700\6700\22\22001939\0001\22001939\_01.dwg

Vesthimmerlands Kommune  
 Vestre Boulevard 7  
 9600 Aars  
 Telefon: 99 66 70 00  
[www.vesthimmerland.dk](http://www.vesthimmerland.dk)  
[post@vesthimmerland.dk](mailto:post@vesthimmerland.dk)