

**25. juli 2022**

**Miljøgodkendelse af ter-  
rænregulering på Jernba-  
nevej 62, 4340 Tølløse**

**Mogens Jensen A/S**

Beliggende Lunderødvej 2, 4340 Tølløse,

**Aktivitet:**

**Anlæg, der nyttiggør ikke-farligt affald, bortset fra anlæg under listepunkt 5.3 i bilag 1 til bekendtgørelse om godkendelse af listevirksomhed, autoophugning, skibsophugning, biogasfremstilling, kompostering og forbrænding**

**Listepunkt: K 206**

**Holbæk Kommune, Vækst og Bæredygtighed, Natur og Miljø, Tlf. 72 36 36 36**

## Stamdata

Om virksomheden	
Navn	Miljøgodkendelse af terrænregulering på Jernbanevej 62, 4340 Tølløse
Entreprenør	Mogens Jensen A/S Lunderødvej 2, 4340 Tølløse, <a href="mailto:mhv@mjas.dk">mhv@mjas.dk</a> tlf: 59 18 55 81
Adresse	Jernbanevej 62, 4340 Tølløse
Matr.nr.	6ao
Ejerlav:	Kvarmløse By, Tølløse
CVR-nummer:	75366612
P-nummer:	1002458060
Bilag:	Ansøgning  Høringssvar  Kommunens kommentarer til høringssvar  VVM-anmeldeskema  VVM-screening
Aktivitet og listepunkt:	K206, nyttiggørelse og bortskaffelse af affald. Anlæg, der nyttiggør ikke-farligt affald
Ansøger af miljøgodkendelse	JA-Milplan Jesper Arffmann JA-MilPlan@hotmail.com Tlf: 29 40 61 35
Ejendommens ejer	Claus Skovgaard Jørgensen, Hjertebjærgvej 19, 4340 Tølløse
Udsteder af miljøgodkendelsen	Holbæk Kommune  Vækst og Bæredygtighed  Virksomhed og Miljø  Tlf. 7236 3636

Godkendelsen er udarbejdet af:	Sune Bach, Miljøogsagsbehandler, Holbæk Kommune
Kvalitetssikring:	Lene Mikkelsen, Holbæk Kommune
Godkendelsesdato	25. juli 2022
Offentliggørelse	Godkendelsen vil blive offentliggjort på <u>planportalen</u> .

## Indholdsfortegnelse

Indledning .....	6
Afgørelse .....	6
Udtalelser .....	7
Høring – bemærkninger fra høringsparter .....	7
VVM – screening .....	7
Offentliggørelse .....	7
Klagevejledning .....	7
Søgsmål .....	8
Øvrige forhold .....	8
Vilkår .....	10
1. Generelt .....	10
2. Indretning og drift .....	10
3. Støv .....	11
4. Støj .....	11
5. Jord og grundvand .....	11
Forhåndsgodkendelse, dokumentation og registrering af jord .....	12
Analysefrekvens .....	13
6. Egenkontrol .....	13
Driftsjournal .....	13
Modtagelse af jord .....	14
Støj .....	14
Opmåling .....	14
7. Indberetning .....	14
Udtalelser .....	15
Høring – tilladelse til miljøgodkendelse .....	15
Bemærkninger - VVM-screening .....	15
Miljøteknisk beskrivelse .....	15
Miljøteknisk vurdering .....	15
Beliggenhed og planforhold .....	15
Habitat .....	15
Overfladevand og beskyttet natur .....	16

Generelt .....	16
Indretning .....	17
Støv .....	17
Støj .....	17
Affald .....	18
Jord og grundvand .....	18
Til- og frakørsel .....	20
Egenkontrol og indberetning.....	20

## **BILAG**

Bilag 1 – Ansøgning, juli 2021

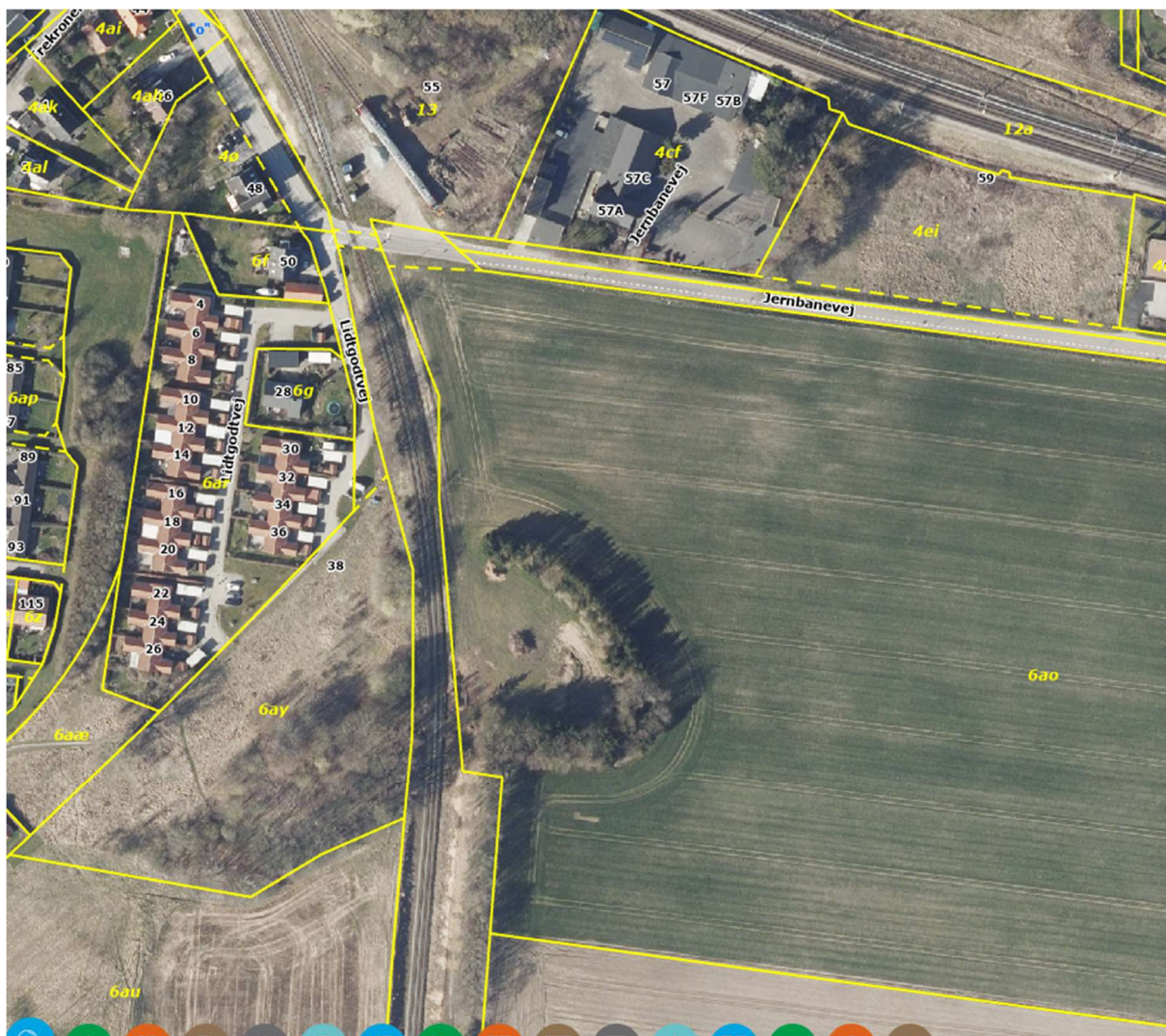
Bilag 2 – Høringssvar

Bilag 3 – Holbæk Kommunes kommentarer til høringssvar

Bilag 4 – VVM-anmeldelse

Bilag 5 – VVM-screening

Bilag kan rekvireres ved at kontakte Holbæk Kommune, Vækst og Bæredygtighed, Natur og Miljø, Postboks 0899, 4300 Holbæk. E-mail: [jord@holb.dk](mailto:jord@holb.dk)



Figur 1: de tilladte område - omkranset af træer i den vestlige ende af matrikel 6a0

## Indledning

JA-Milplan har på vegne af Mogens Jensen A/S ansøgt om miljøgodkendelse efter Miljøbeskyttelseslovens § 33 stk. 1 i.h.t. til genanvendelse af jord til terrænregulering af landbrugsareal på matrikel 6ao, Kvarmløse By, Tølløse. Terrænreguleringen er begrundet i de dyrkningsmæssige forhold på grunden, idet området i dag er dårligt dyrkbart.

Der ansøges om brug af ren jord, svarende til kl. 0-1 efter Sjællandsvejledningen.

Aktiviteten er omfattet af listepunkt 206 i Godkendelsesbekendtgørelsen<sup>1</sup>:

*Anlæg, der nyttiggør ikke-farligt affald, bortset fra anlæg under listepunkt 5.3 i bilag 1 til bekendtgørelse om godkendelse af listevirksomhed, autoophugning, skibsofhugning, biogasfremstilling, kompostering og forbrænding.*

Der er tilknyttet standardvilkår til dette listepunkt, men disse er rettet mod andre aktiviteter end en terrænregulering og vurderes derfor ikke at dække virksomhedens aktiviteter.

## Afgørelse

På ejendommen Jernbanevej 62, 4340 Tølløse, matr.nr. 6ao, Kvarmløse By, Tølløse kan der modtages jord til nyttiggørelse, i det der foretages en terrænregulering af et delområde med et samlet areal på ca. 4500 m<sup>2</sup>. Terrænet på arealet skal hæves med op til 4,25 meter, med en gennemsnitlig hævnings på 2,75 m. Der terrænreguleres med ca. 12.000 m<sup>3</sup> svarende til 21.600 ton uforurennet jord (klasse 0)

Den tilkørte jord, er jord, som skal bortskaffes fra en lang række af endnu ikke kendte bygge- og anlægsprojekter på Sjælland. Holbæk Kommune vurderer, at den tilkørte jord er affald, ligesom det vurderes at formålet med terrænreguleringen er dyrkningsmæssigt begrundet, hvorfor der er tale om nyttiggørelse. Det ansøgte er af et omfang, som kræver en modtagekontrol og tilkørsel af lastbiler og en længere tidsperiode, hvorfor der er behov for fastsættelse af vilkår til beskyttelse af miljø og mennesker.

Holbæk Kommune meddeler hermed Mogens Jensen A/S, miljøgodkendelse til etablering af terrænreguleringen. Godkendelsen gives i henhold til §33, stk. 1 i Miljøbeskyttelsesloven<sup>2</sup>, på nedenstående vilkår.

Virksomheden er selv ansvarlig for at indhente øvrige fornødne godkendelser og tilladelser, fx i henhold til lov om arbejdsmiljø, vejlovgivning mm.

Vilkårene for godkendelsen kan revideres efter 8 år, jf. § 41b i Miljøbeskyttelsesloven og fremgår af afsnittet vilkår for godkendelsen.

---

<sup>1</sup> Bekendtgørelse nr. 1394 af 21/06/2021 om godkendelse af listevirksomhed

<sup>2</sup> Lovbekendtgørelse nr. 1218 af 25/11/2019 om miljøbeskyttelse

## Udtalelser

### Høring – bemærkninger fra høringsparter

Godkendelsen har været sendt i høring d. 4. maj 2022. Der er indkommet ét høringssvar, fra en række naboer. Høringssvaret er vedlagt som bilag 2 og Holbæk Kommunes kommentarer som bilag 3.

I høringssvaret er der også angivet, at der tidligere er blevet kørt jord til grunden. Grundejer har bekræftet dette til Holbæk Kommune 15. juli 2022 og har meddelt, at det drejer sig om jord fra etablering af dræn på marken. Holbæk Kommune vurderer, at dette ikke kræver en separat tilladelse, da det drejer sig om en begrænset mængde jord indenfor samme matrikel, som kun formodes påvirket jordbrugsmæssig spredning af slam, gødning og pesticider, hvilket er undtaget fra jordforureningsloven jf. jordforureningslovens § 2 stk. 3.

### VVM – screening

Holbæk Kommune har vurderet, at anlægget er omfattet af punkt 11b på bilag II i lov om miljøvurdering af planer og programmer og af konkrete projekter (VVM)<sup>3</sup>: Anlæg til bortskaffelse af affald (projekter, som ikke er omfattet af bilag 1).

Holbæk Kommune har gennemført en screening af, om projektet kræver at der udarbejdes en VVM-redegørelse. Kommunen har den 25. juli 2022 truffet afgørelse om, at projektet ikke kræver, at der udarbejdes en VVM-redegørelse.

## Offentliggørelse

Godkendelsen offentliggøres på den Digitale MiljøAdministration (DMA) samt på kommunens hjemmeside den 25. juli 2021. Godkendelsen er gældende fra denne dato.

## Klagevejledning

Kommunens afgørelse kan påklages til Miljø- og Fødevarerklagenævnet. Afgørelsen kan påklages af:

- Adressaten for afgørelsen.
- Enhver, som har en individuel, væsentlig interesse i sagen.
- Sundhedsstyrelsen
- Landsdækkende foreninger og organisationer i det omfang de har klageret over den konkrete afgørelse, jf. miljøbeskyttelseslovens §§ 99 og 100
- Lokale foreninger og organisationer, der har beskyttelse af natur og miljø eller rekreative interesser som formål, og som har meddelt Holbæk Kommune, at de ønsker underretning om afgørelsen.

En eventuel klage skal indgives skriftligt til den myndighed, der har truffet afgørelsen, ved brug af Klageportalen. Klageportalen kan findes via link på forsiden af <https://kpo.naevne-neshus.dk/> I klageportalen er der en vejledning til, hvordan der klages.

---

<sup>3</sup> Lovbekendtgørelse nr. 1225 af 25/10/2018 om miljøvurdering af planer og programmer og af konkrete projekter

Klage skal være modtaget hos afgørelsesmyndigheden inden 4 uger fra den dag, afgørelsen er meddelt dvs. **senest den 22. august 2022 kl. 23.59**.

Miljø- og Fødevareklagenævnet opkræver et gebyr på 1.800 kr. for behandling af klagen for virksomheder og organisationer og 900 kr. for privatpersoner (2016-priser). Når klagen er tastet ind i Klageportalen, skal gebyret betales med et betalingskort. Klagen bliver først sendt videre, når gebyret er betalt. For yderligere information henvises til klageportalen.

Miljø- og Fødevareklagenævnet skal som udgangspunkt afvise en klage, der kommer uden om Klageportalen, hvis der ikke er særlige grunde til det. Hvis du ønsker at blive fritaget for at bruge Klageportalen, skal du sende en begrundet anmodning til Holbæk Kommune. Kommunen sender herefter anmodningen til Miljø- og Fødevareklagenævnet, som afgør om din anmodning kan imødekommes.

Der er til enhver tid aktindsigt i sagen jf. Forvaltningsloven, Offentlighedsloven og Lov om aktindsigt i miljøoplysninger<sup>4</sup>.

### **Søgsmål**

Ønskes godkendelsen prøvet ved domstolene, jf. miljøbeskyttelseslovens § 101, skal sagen være anlagt senest 6 måneder efter, at afgørelsen er offentliggjort.

### **Øvrige forhold**

Holbæk Kommune gør opmærksom på, at virksomheden i henhold til lov om erstatning af miljøskader<sup>5</sup> har objektivt ansvar for eventuelle skader der måtte opstå på miljøet i forbindelse med anlægget.

Kopi af udkast til miljøgodkendelse har været sendt i partshøring til følgende:

Claus Skovgaard Jørgensen, Hjertebjærgvej 19, 4340 Tølløse

Mogens Jensen A/S, Lunderødvej 2, 4340 Tølløse, [mhv@mjas.dk](mailto:mhv@mjas.dk)

Naboer der vurderes kunne være eller blive direkte berørt af aktiviteten: Lidtgodtvej 2, 4, 6, 8, 10, 12, 14, 16, 18, 20, 22, 24, 26, 28, 30, 32, 34, 36 og Jernbanevej 48, 50, 55, 57 alle beliggende 4340 Tølløse.

Til orientering:

Arbejdstilsynet [at@at.dk](mailto:at@at.dk)

Sundhedsstyrelsen, [seost@sst.dk](mailto:seost@sst.dk)

Danmarks Naturfredningsforening; [dn@dn.dk](mailto:dn@dn.dk)

---

<sup>4</sup> Bekendtgørelse af lov nr. 145 af 24. februar 2020 om offentlighed i forvaltningen, Lovbekendtgørelse nr. 433 af 22. april 2014 om forvaltningsloven samt bekendtgørelse af lov nr.980 af 16. august 2017 om aktindsigt i miljøoplysninger.

<sup>5</sup> Bekendtgørelse af lov nr.994 af 9. september 2014 om erstatning for miljøskader.



Dansk Sportsfiskeriforbund; [mkh@ka-net.dk](mailto:mkh@ka-net.dk); [knud.lis@mail.dk](mailto:knud.lis@mail.dk); [jkt@sportsfiskerforbundet.dk](mailto:jkt@sportsfiskerforbundet.dk)

## Vilkår

### 1. Generelt

1. Virksomheden skal etableres i overensstemmelse med ansøgningen, dateret juli 2021, med de ændringer, som fremgår af denne tilladelse.
2. Denne miljøgodkendelse bortfalder, hvis den ikke udnyttes inden 2 år fra datoen for den endelig meddelelse af godkendelsen
3. En kopi af denne godkendelse skal til enhver tid forefindes på anlægget (fra opstart til nedlukning), herunder skal der forefindes en driftsinstruks, jf. vilkår 12, der beskriver hvordan personalet skal sikre, at der er foretaget den nødvendige forhåndsgodkendelse, registrering mm, jf. vilkår 21, 22 og 23.
4. De personer, der arbejder med drift af anlægget, skal være bekendte med indholdet af miljøgodkendelse og driftsinstruks, jf. vilkår 12
5. Etableringen af terrænreguleringen er omfattet af Holbæk Kommunes forskrift for bygge- og anlægsarbejder, og bestemmelserne heri skal til en hver tid overholdes. (<https://holbaek.dk/media/12190707/forskrift-for-bygge-og-anlaegsarbejder-i-holbaek-kommune.pdf>)
6. Miljøgodkendelsen udløber, når terrænreguleringen er afsluttet, og seneste 6 måneder efter opstart af terrænreguleringen.

### 2. Indretning og drift

7. Der må maksimalt tilføres 12.000 m<sup>3</sup> jord svarende til 21.600 ton til arealet
8. Der må i anlægsperioden udelukkende være aktiviteter på anlægget mandag til fredag i tidsrummet kl. 07.00-18.00. Der må ikke være aktiviteter på anlægget i weekender og på helligdage.
9. Anlægget skal altid være bemanded med et personale, når der er åbnet for tilkørsel af jord. (se også vilkår 4)
10. Personalet skal, som en del modtagekontrollen, sikre at vilkår 19 og 20 er overholdt.
11. Anlægsområdets tilkørselsveje skal uden for anlæggets åbningstider afskæres/lukkes, således at det ikke er mulighed for at tilkøre/aflæsse jord eller andet til anlægsområdet
12. Virksomheden skal udarbejde en driftsinstruks, der beskriver hvem og hvordan forhåndsgodkendelsen gennemføres og formidles til driftspersonalet på pladsen samt, hvordan driftspersonalet skal foretage fornøden modtagekontrol, og hvordan de skal forholde sig i tilfælde af driftsforstyrrelser

og uheld. Driftsinstruksen skal altid være tilgængelig for og kendt af personalet. Driftsinstruksen skal godkendes skriftligt af Holbæk Kommune inden anlæggets etablering påbegyndes.

13. Inden anlægsarbejdet påbegyndes skal virksomheden fremsende en plan med markering af arbejdsområdet/anlægsområdet samt beskrivelse af modtageområde og adgangsveje for jordkørsel til kommunen.

### 3. Støv

14. Virksomheden må ikke give anledning til støvgener uden for virksomhedens område, som efter tilsynsmyndighedens vurdering er til væsentlig gene for omgivelserne.
15. Hvis der uden for virksomhedens område konstateres støvgener, der efter tilsynsmyndighedens vurdering er væsentlige, kan tilsynsmyndigheden forlange, at støvende oplag overdækkes eller befugtes, og at der etableres afskærmning eller befugtning af aktiviteterne inden for virksomhedens område, herunder ift. Interne kørselsveje mv.

### 4. Støj

16. Virksomhedens bidrag til støjbelastningen angivet som det ækvivalente, korrigerede støjniveau i dB(A), må uden for virksomhedens skel i intet punkt overstige den fastsatte værdi for blandet bolig og erhverv samt til boliger i det åbne land:

Mandag til fredag	Kl. 07.00-18.00	55 dB(A)
-------------------	-----------------	----------

Se også vilkår 36 om egenkontrol af støj

### 5. Jord og grundvand

17. Entreprenørtanke med brændstof og lignende skal sikres mod påkørsel. Påfyldningsstuds/tappeded skal være indrettet med fast installeret spildbakke eller tilsvarende mulighed for opsamling af spild. Udendørs spildbakker skal løbende tømmes, således regnvand i bunden maksimalt udgør 10% af spildbakkens volumen. Regnvand opsamlet fra spildbakke skal afleveres til godkendt modtagested. Ved tankning af køretøjer skal der være tæt belægning under selve tankpistolen, f.eks. ved anvendelse af en mobil spildbakke.
18. Spild skal straks opsamles, anmeldes til kommunens miljøafdeling og efterfølgende skal bortskaffes som farligt affald. Der skal til en hver tid forefindes opsugningsmateriale, som kattegrus eller lignende, på anlægget.
19. Ved et jordparti forstås en mængde jord fra samme ejendom (matrikel) eller dele heraf, og hvor forureningsrisikoen vurderes at være ens.

Alle jordpartier skal ved ankomst:

- a) Være forhåndsgodkendt, jf. vilkår 21-25.
- b) Vurderes ved syn og lugt.
- c) Registreres således, at der kan opretholdes sporbarhed for hvert jordpartis placering. Registreringen af parti og omtrentlig placering inden for projektområdet, skal ske dagligt, jf. vilkår 32.

20. Jord **må ikke** modtages og skal afvises straks og **inden** aflæsning påbegyndes.
- Hvis jorden lugter eller syner forurenet
  - Hvis jorden ikke er forhåndsgodkendt
  - Hvis jorden indeholder nogen former for affald eller andre ikke naturligt forekommende stoffer eller materialer i jorden (fx murbrokker, plastik, træ, beton mm.).

### Forhåndsgodkendelse, dokumentation og registrering af jord

21. Inden tilkørsel af et jordparti, skal virksomheden undersøge og registrere jordens oprindelseslokalitet (matrikel og adresse), samt sikre at lokaliteten ikke er kortlagt på vidensniveau 1 eller 2 efter jordforureningsloven. Endvidere skal der udarbejdes en historik for oprindelsejendommen ved gennemgang af luftfoto og vurdering af om der tidligere har været potentielle forurenende aktiviteter (fx vaskeplads eller oplag) eller tegn på erhvervsaktiviteter, samt evt. relevante potentielt forurenede naboejendomme (kortlagte).
22. Ved mistanke om forurening i det terrænnære grundvand, herunder tillige fra kortlagte nabogrunde, skal forureningsrisikoen vurderes særskilt ved sammenstilling af boreprofiler og aktuelle gravedybder.
23. Jord fra følgende typer af ejendomme/anlæg **må ikke** forhåndsgodkendes:
- Jord, som er potentielt forurenet, jf. vilkår 21 og 22, der ikke er forhåndsgodkendt af oprindelseskommunen.
  - Kortlagte ejendomme (V1 og V2) efter jordforureningsloven.
  - Andre godkendte modtageanlæg for forurenet jord
  - Jernbanearealer
  - Veje (Øverste vejkasse ned til minimum 150 cm under terræn)

### Parametre

24. Der må kun modtages forhåndsgodkendt og dokumenteret uforurenet jord, klasse 0 svarende til at modtagekriterierne for de enkelte parametre, som ses i bilag 4A i sjællandsvejledningen<sup>6</sup>.
25. Analyser  
Jorden skal inden forhåndsgodkendelse, som minimum være analyseret for tungmetaller, kulbrinter og PAH'er (jordpakken), jf. dog vilkår 26.

---

<sup>6</sup> Sjællandsvejledningen – Vejledning i håndtering af forurenet jord på Sjælland, juli 2001 med senere ændringer.

26. Hvis tidligere aktiviteter på jordens oprindelsessted indikerer, at jorden kan være påvirket af øvrige stoffer, skal jorden endvidere analyseres for supplerende parametre, jf. bilag B i sjællandsvejledningen
27. I indholdet af kulbrinter kan mængden af organiske kulbrinter (kompost) fraregnes, hvis de er dokumenteret ved en akkrediteret metode.

### Analysefrekvens

28. Jord omfattet af jordflytningsbekendtgørelsen skal inden forhåndsgodkendelse, som minimum være dokumenteret med det antal prøver og analyseparametre som fremgår af "bekendtgørelse om anmeldelse og dokumentation i forbindelse med flytning af jord"<sup>7</sup>.
29. Alt tilkørt jord skal som minimum opdeles i hhv. fyld/overjord og intaktjord. Jorden skal analyseres som følger:
- Fyldjord dokumenteres med min. en prøve pr 120 ton
  - Intaktjord dokumenteres med en prøve pr. 500 ton.
- Generelt dog mindst en prøve pr. jordparti
- Forudgående prøvetagning kan udelades for jord der jf. forhåndsgodkendelsen i hht. Vilkår 21 kan dokumenteres at være:
- Uforurenet intaktjord, der kommer fra naturarealer
  - Uforurenet jord fra landbrugsarealer/dyrkningsarealer
30. Ved jordmængder større end 3000 ton fra samme lokalitet, kan Holbæk Kommune ved en konkret ansøgning, tage stilling til om prøvetagningsfrekvensen kan nedsættes i forhold til vilkår 30. Ansøgningen skal bestå af et begrundet oplæg

## 6. Egenkontrol

### Driftsjournal

31. Der skal løbende føres driftsjournal over hvert enkelt tilkørt jordparti. Journalen skal indeholde oplysninger om jordpartiets størrelse i ton, oprindelsessted (adresse, matrikelnummer og historik, jf. vilkår 21.) og partiets dokumentationsanalyserapporter (parametre og koncentrationer). Endvidere skal placering jf. vilkår 19c fremgå. Driftsjournalen skal være tilgængelig for tilsynsmyndigheden og skal opbevares på virksomheden i driftsperioden og derefter hos den driftsansvarlige i mindste 5 år.

---

<sup>7</sup> Bekendtgørelse nr 1452 af 7. december 2015. Bekendtgørelse om anmeldelse og dokumentation i forbindelse med flytning af jord.

### Modtagelse af jord

32. Egenkontrollen af jordmodtagelse skal løbende udføres af virksomheden. Der skal altid være én person til stede med ansvar for modtagelse af jorden, som kender til driftsinstruks og miljøgodkendelse, jf. vilkår 9.
33. Der skal udføres visuel kontrol for at screene for indhold af forurening ved misfarvninger og/eller for byggeaffald, jf vilkår 19 og 20.
34. Der skal udover forklassificering af jord føres modtagekontrol af den tilkørte jord, hvor der skal udtages en stikprøve af hver 3000 ton. Prøvetagningen skal følge jordflytningsbekendtgørelsens retningslinjer. Jord som ikke overholder vilkårene i tilladelsen skal straks fjernes.

Virksomheden skal inden etablering udarbejde en driftsinstruks for hvorledes kontrollen udføres samt de udtagne jordlæs genfindes.

### Støj

35. Tilsynsmyndigheden kan, højst en gang i anlægsperioden, kræve dokumenteret, at de, i vilkår 16, angivne støjgrænser er overholdt, når virksomheden er i fuld, normal drift. Dokumentation kan desuden kræves, såfremt vilkår 16 er overskredet.

Denne dokumentation skal ske i form af resultater af beregninger udført efter den nordiske beregningsmodel for ekstern støj fra virksomheder, jf. Miljøstyrelsens vejledning nr. 5/93. Andre beregningsmodeller kan anvendes efter forudgående og nærmere aftale med tilsynsmyndigheden.

Dokumentationen skal indeholde oplysninger om forudsætningerne for beregningerne, som vurderes, er nødvendige for validering af beregningsresultaterne. Specielt skal støjkilderne beskrives og deres kildestyrke angives.

Som alternativ til beregninger kan dokumentationen ske ved måling af den støj virksomheden påfører omgivelserne. Målingerne skal udføres som beskrevet i Miljøstyrelsens vejledninger nr. 5/1984 og nr. 6/1984.

Beregninger/målinger skal udføres af et laboratorium, som er godkendt af Miljøstyrelsen til at udføre miljømålinger af ekstern støj.

Et eksemplar af rapport med dokumentation af resultaterne af beregning/måling skal være Holbæk Kommune i hænde senest 8 uger efter udførelse.

### Opmåling

36. Driftsherre skal dokumentere terrænreguleringen, herunder overholdelse af vilkår 6 og 7. Der skal derfor foretages opmåling af arealet tilladelsen omfatter. Der skal foretages opmåling før terrænreguleringen påbegyndes og efter den er afsluttet. Opmålingen kan foretages ved hjælp af drone, landmålerudstyr eller lignende.

## 7. Indberetning

37. Virksomhedens indberetning til tilsynsmyndigheden skal indeholde følgende, når jorden er færdigindbygget og senest 1 måned efter afslutning:

- Kopi af forhåndsgodkendelse med registrering af matrikel, adresse, historik, jordmængde, dokumentationsanalyser (fx. i form af udskrift af jordanvisninger)
- En samlet opgørelse over mængden af jord der hhv. er modtaget og afvist/fjernet (med begrundelse).
- Skema med registrering fra egenkontrol inkl. visuel kontrol.
- Situationsplan med angivelse af areal(er), hvor der er sket opfyldning.
- Kortsnit med angivelse af koter før og efter opfyldningen inkl. opmålingsresultater.
- Indberetning af evt. jordpartier som er afvist samt evt. driftsforstyrrelser og/eller uheld

## Udtalelser

### Høring – tilladelse til miljøgodkendelse

Beskriv hvem der er parter og hvorfor

### Bemærkninger - VVM-screening

Afgørelse af 25. juli 2021 om at miljøgodkendelse til modtagelse og nyttiggørelse af jord til terrænregulering på del af Jernbanevej 62, 4340 Tølløse er omfattet af krav om miljøvurdering (ikke VVM-pligt) er vedlagt som bilag 5 og fremsendt sammen med udkast til miljøgodkendelse til virksomhed og sagens parter.

### Miljøteknisk beskrivelse

Miljøtekniske beskrivelse fremgår af ansøgning af juli 2021.

### Miljøteknisk vurdering

Tilladelsen meddeles som midlertidig med udløbsdato den 31. januar 2023. Det vurderes at være tilstrækkeligt, da der er tale om modtagelse af jord til nyttiggørelse til en terrænregulering og dermed en midlertidig aktivitet.

### Beliggenhed og planforhold

Området, hvor der skal foretages terrænregulering, er beliggende i landzone. Terrænregulering er vurderet af Holbæk Kommunes planmyndighed jf. afgørelse om, at terrænreguleringen under er dyrkningsmæssigt begrundet og derfor ikke kræver landzonetilladelse på Jernbanevej 62, 4340 Tølløse, matr.nr. 6ao, Kvarmløse By, Tølløse og der vurderes ikke at være andre planmæssige hindringer for dette.

### Habitat

Førend der træffes afgørelse i medfør af blandet andet miljøbeskyttelseslovens bestemmelser, skal miljømyndigheden ifølge habitatbekendtgørelsens<sup>8</sup> §§ 6-7 foretage en vurdering af, om virksomheden kan påvirke et Natur2000 område væsentligt.

---

<sup>8</sup> Bekendtgørelse nr. 1595 af 6. december 2018 om udpegning og administration af internationale naturbeskyttelsesområder samt beskyttelse af visse arter.

Nærmeste Natur2000 områder er:

Nr. 129 Hejede Overdrev, Valborup Skov og Valsøllille Sø

Området ligger umiddelbart syd for Hvalsø og strækker sig over ca. 8 km. Det udgøres af de statsejede Bidstrupskove, den privatejede Helvigstrup Skov og små privatejede overdrev i Lejre Kommune samt Valsøllille Sø og private skovarealer ved Skjoldenæsholm i Ringsted Kommune. Området er udpeget for at beskytte i alt 12 arter og naturtyper. Der er bl.a. tale om stor vandsalamander, overdrev med orkidéer, bøgeskove, ege- og blandskove samt elle- og askeskove. Omkring Hjortesø og ved Bøllesø findes veludviklet hængesæk; ved Ellesø og Stuelund er konstateret træbevoksede hængesække. Projektet vurderes ikke at have nogen indflydelse eller påvirkning på udpegningsgrundlaget for området.

Nr. 156 Store Åmose, Skarresø og Bregninge å og 157 Åmose, Tissø, Halleby Å og Flasken. Udpegningsgrundlaget er specielt tilværelse af naturtyper som vandløb, sø, rigkær, strandeng, overdrev, højmose, hængesæk samt arter som odder og ynglefugle og trækfugle som bl.a. havørn, rørhøg, rød glente og forskellige typer gæs. Projektet vurderes ikke at have nogen indflydelse eller påvirkning på udpegningsgrundlaget for området.

Nr. 247 Egernæs med holme og Fuglsø

Området fremstår som en mosaik af skov, overdrev, strandeng og mose. Området rummer mange rødlistede og sjældne plantearter, som forekommer meget lokalt på Sjælland. Rørhøg yngler sandsynligvis de fleste år i området. Den ret sjældne sommerfugl guldhale findes på Egernæs. Projektet vurderes ikke at have nogen indflydelse eller påvirkning på udpegningsgrundlaget for området.

Holbæk Kommune har ikke kendskab til forekomst af arter på naturbeskyttelseslovens bilag 3, såkaldte bilag IV arter, indenfor projektområdet. Det er sandsynligt at der findes arter af flagermus i nærheden af projektområdet. Alle arter af flagermus er optaget på naturbeskyttelseslovens bilag 3. Flagermus kan muligvis anvende projektområdet til fouragering. Det er Holbæk Kommunes vurdering, at gennemførelsen af projektet ikke vil få væsentlig betydning for en eventuel nærliggende bestand af flagermus.

### **Overfladevand og beskyttet natur**

Projektområdet afvander til Tysinge Å eller Sønderstrup Å, som begge løber ud i Åmose Å og videre ud i Kalundborg Fjord. Da projektet er en opfyldning af udgravning til niveau med det omkringliggende terræn, vurderes projektet ikke at ændre på områdets afvandingsforhold og dermed ikke udgøre en risiko for afvanding af åer nedstrøms. Ansøger bør inden etablering af anlægget sikre sig at arbejdet ikke risikerer at medføre skader på eksisterende drænrør i forbindelse med til og frafrakørsel med lastbiler som leverer jorden.

Holbæk Kommune har været på besigtigelse på ejendommen og har ikke fundet beskyttet natur i projektområdet.

Det skal sikres, at projektet ikke vil medføre skader på drænrør på de arealer som benyttes til adgangsveje og vigepladser. Det fremgår af tilladelsen, at der vil blive udlagt køreplader på adgangsveje og vigepladser. Holbæk Kommune vurderer at der ikke er behov for yderligere vilkår til sikring af drænrør.

### **Generelt**

For at skabe klare rammer for de omkringboende, har Holbæk Kommune vurderet, at der er behov for at stille vilkår om bortfald af godkendelsen ved manglende udnyttelse senest 2 år efter tilladelsen er meddelt. Endvidere vurderes der behov for at stille vilkår om personalet på anlægget skal have adgang til og være bekendt med miljøgodkendelse og indhold af driftsinstruksen for at sikre vilkårene overholdes bedst muligt.



## Indretning

Virksomheden har i ansøgningen ikke oplyst i hvilket tidsrum tilkørsel af jorden påtænkes at foregå. Holbæk Kommune vurderer, at der er behov for at tage hensyn til naboerne og derfor sættes der begrænsninger for aktiviteterne på anlægget, så der ikke støjes og støves ud over tidsrummet 7-18 på hverdage. Tidsrummet for perioden med tilhørende støjgrænser følger miljøstyrelsens vejledende støjgrænser (se i øvrigt afsnit om støj).

Der må udelukkende modtages jord, som fremadrettet gavner den landbrugsmæssige drift, og som ikke indeholder affald. Anlægget skal være bemanded for at sikre, at der ikke modtages jord, som ikke er forhåndsgodkendt og kontrolleret ved visuelt inden aflæsning.

Der skal udarbejdes en driftsinstruks, som skal sikre modtagekontrollen, herunder at der på anlægget ikke modtages jord uden forudgående godkendelse. Instruksen skal endvidere sikre, at jord der er forhåndsgodkendt men som ved syn/lugt viser sig at være forurennet eller indeholder affald ikke modtages til terrænreguleringen. Endelig skal instruksen sikre, at personalet ved, hvordan de forholder sig i tilfælde af uheld og/eller driftsforstyrrelser.

Jord, der ikke er omfattet af godkendelsen, herunder ikke er forhåndsgodkendt, skal afvises. Vilkkåret er stillet for at sikre, at der ikke tilføres forurennet jord til området for at mindske risiko for forurening af jord, overfladevand og grundvand.

Der stilles også vilkår om at arbejdsområdet inkl. modtageområde og køreveje indtegnes på et kort og fremsendes til tilsynsmyndigheden inden igangsættelse af arbejdet. Vilkkåret er stillet for at arbejderne foretages i overensstemmelse med vilkkårene.

## Støv

Der er stillet vilkår om, at der ikke må forekomme væsentlige støvgener fra anlægget. Holbæk Kommune forventer ikke at der vil forekomme støvgener fra aktiviteterne. Det kan dog ikke udelukkes, at der under tørre og blæsende forhold vil kunne forekomme begrænset støvspredding til naboarealer. Der stilles derfor vilkår om, at der ikke må være væsentlige støvgener og krav til håndtering til eventuelle støvgener som måtte opstå.

## Støj

Holbæk Kommune har vurderet, at der er behov for at fastsætte støjgrænser for aktiviteten. Støjgrænserne er fastsat i forhold til boliger i det åbne land. De nærmeste huse ligger umiddelbart op ad området, der er planlagt terrænreguleret og er en del af den nordlige del af Ny Hagedsted, som er blandet bolig og erhverv. Støjgrænserne følger de vejledende grænser for støj fra virksomheder m.v. i Miljøstyrelsens vejledning nr. 5/1984 i skel til de nærliggende områder.

I den periode fra opstart af anlægsarbejderne og op til 6 måneder frem, kan der periodevis forekomme støjgener i dagtimerne (7-18) fra mandag til fredag. Hvis terrænreguleringen udføres inden for ca. 6 måneder, vil der være dage, hvor der ikke tilkøres jord. I perioder, hvor der aktivt køres jord til, kan der tilføres op til 30 læs om dagen. Dertil kommer anlæggets eget materiel i form af gravemaskiner.

Holbæk Kommune vurderer, at aktiviteterne ikke vil give anledning til væsentlige støjgener for omgivelserne.

## Affald

Der forefindes ikke andet affald på anlægget, men hvis der skulle opstå affald, skal det håndteres efter reglerne i kommunens erhvervsaffaldsregulativ<sup>9</sup>. Der stilles yderligere vilkår om at der ikke må modtages jord indeholdende andet affald, se afsnit om jord og grundvand.

## Jord og grundvand

Der er stillet vilkår om håndtering af brændstof på arealet, for at sikre, at et eventuelt spild i forbindelse med håndtering af motorbrændstof ikke giver anledning til forurening af jord, grundvand og overfladevand.

## Forhåndsgodkendelse og historik

Holbæk Kommune har vurderet, at der er behov for at præcisere, at et "jordparti" er defineret som jord, der stammer fra samme ejendom, og inden for et givent område med samme forureningsbillede. Herved sikres den bedst mulige vurdering af forureningsrisikoen.

For at sikre, at der ikke modtages forurenede jord eller jord med andet affald, stilles krav om, at alle jordpartier skal være forhåndsgodkendt inden tilkørsel og ved ankomst skal vurderes ved syn og lugt inden aflæsning foretages. I tilfælde af, at man efter aflæsning får mistanke om forurening fx. ved fejlanvisning, stilles der vilkår om, at hver jordpartis placering registreres dagligt i en driftsjournal. Dette vilkår stilles således at evt. fejlmodtaget jord kan genfindes og fjernes.

Vilkår om udarbejdelse af historik i forbindelse med forhåndsgodkendelse vurderes at være særligt vigtig i forbindelse med udpegning af relevante analyseparametre. Vurderingen skal desuden ses i sammenhæng med om der er tale om intakt jord eller fyldjord. Særligt for intaktjord er det relevant at vurdere om, der er terrænnært grundvand, som kan påvirke jordmatrixen med mobile miljøfremmede stoffer i lav koncentration. I disse tilfælde kræver forhåndsgodkendelsen særlig fokus på krav til dokumentation ud over jordanalyser. Med henblik på at der er tale om en landbrugsejendom, og at jorden skal tilføres af hensyn til landbrugsmæssig gavn, er der vilkår om, at der slet ikke må modtages jord fra ejendomme med øget forureningsrisiko.

Ved mistanke om forurening i det terrænnære grundvand nær opgravningslokaliteten, herunder fra fx. kortlagte naboejendomme, skal forureningsrisikoen vurderes særskilt ved sammenstilling af boreprofiler og aktuelle gravedybder med resultater af poreluftmålinger og/eller grundvandsanalyser. Dette for at sikre, at der ikke tilføres poreluftforurenede jord til landbrugsområdet.

For sikring af jord, overfladevand og grundvand må der således ikke modtages jord, der syner eller lugter forurenede eller indeholder andet affald. Endvidere må jorden ikke stamme fra kortlagte arealer, andre godkendte modtageanlæg for forurenede jord, jernbanearealer eller veje. Som udgangspunkt vil fx. råjord beliggende i god afstand fra vejassen (min. 150cm) dog kunne modtages, hvis det er dokumenteret uforurenede. Vejkassen tykkelse kan variere og kan typisk være omkring ca. 90cm i områder med mulighed for vandtilførelse (almindelige kommuneveje). Dog er dybden større jo mere belastet vejen er. Kommunen har vurderet, at råjord/intakt jord i en dybde af 150 cm under terræn, som udgangspunkt vil kunne tillades i projektet, såfremt det dokumenteres uforurenede.

## Parametre/modtagelse, analyser og analysefrekvens

---

<sup>9</sup> Erhvervsaffaldsregulativ. [https://holbaek.dk/media/jdacs41o/regulativ-for-erhvervsaffald-holbaek-kommune\\_final\\_1oktober2019.pdf](https://holbaek.dk/media/jdacs41o/regulativ-for-erhvervsaffald-holbaek-kommune_final_1oktober2019.pdf)

Arealet er beliggende i et område med særlige drikkevandsinteresser. Arealet er endvidere beliggende inden for indvindingsopland til Kvarmløse-Tølløse Vandværk. Arealet kan således være sårbart i relation til potentiel forurening af området drikkevandsressourcer.

Kommunen har vurderet, at der i tilladelsen skal stilles vilkår om, at der udelukkende må modtages jord, der overholder kvalitetskrav svarende til Sjællandsvejledningens klasse 0, hvor der i ansøgningen er søgt om tilladelse til udlægning af både klasse 0 og 1 jord. Holbæk Kommune har i sin sagsbehandling af ansøgninger om terrænregulering på landbrugsjord taget udgangspunkt i de økotoksikologiske kriterier, som er fastsat i Miljøstyrelsens vejledning nr. 6/1998 og Sjællandsvejledningens klasse 0, idet der dog kan afviges herfra, hvor der vurderes at være en særlig grund hertil. Den manglende faglige begrundelse som skal ligge til grund for den konkrete vurdering gør at Holbæk Kommune ikke finder anledning til at afvige kravet om, at jorden skal opfylde kvalitetsbetingelserne for klasse 0 jord, jf. Sjællandsvejledningen. Jorden må således ikke være forurenede med egentlige miljøfremmede stoffer, som fx. BTEX'er fra benzin mm.

På denne baggrund fastsættes vilkår om, at der kun må modtages jord, der overholder grænseværdierne svarende til kl. 0 i Sjællandsvejledningen. Derved sikres det at jord, grundvand og overfladevand i det ansøgte landbrugsområde ikke vil blive forurenede og dermed potentielt udgøre en risiko for det grundvandet i OSD-området.

Der stilles yderligere vilkår om, at der skal analyseres for supplerende parametre, såfremt der konstateres andre potentielt forurenende aktiviteter end generel byzonejord, herunder eventuel industri, der kunne give anledning til risiko for miljøpåvirkning. Valget af de supplerende parametre skal i disse tilfælde vælges specifikt ud fra historik og/eller branchevejledninger mm.

Holbæk Kommune vurderer, at der er behov for dokumentation af ethvert jordparti som ønskes tilkøbt for at sikre, at der alene tilføres uforurenede jord til landbrugsarealet. Da formålet med terrænreguleringen er at kunne inddrage arealet til landbrug igen, og således ikke til at modtage jord/affald, er fokus at sikre, at dette sker på betryggende vis.

Af hensyn til beskyttelse af jord, grundvand og overfladevand må der ikke modtages jord, som ikke er forhåndsgodkendt. Det betyder, at anlægget ikke må modtage jord, som fx. er "straks-flytning" jf. jordflytningsbekendtgørelsens regler herom til godkendte modtageanlæg. Denne skærpe af modtagebetingelser i forhold til andre typiske modtageanlæg som fx. karteringsanlæg og nogle støjvolde mv. er begrundet primært med at lokaliteten er særlig følsom og formålet er nævnt til at være forbedring af landbrugsdriften i området. Derudover er anlægget ikke indrettet til fx. oplag af læs som ikke burde være modtaget (svigt-læs), da der ikke på arealet forefindes større befæstede modtageområder for jord, der kan udgøre en potentiel forureningsrisiko. Sandsynligheden for modtagelse af disse "svigt-læs" vurderes større, hvis det tillades at der modtages straks-flytninger.

Området er beliggende indenfor Område med Særlige Drikkevandsinteresser og indvindingsoplandet til Kvarmløse-Tølløse Vandværk og det er på den baggrund Holbæk kommunes vurdering, at der er tale om et særligt sårbart område. Der stilles derfor krav om, at alt tilført jord skal være forhåndsgodkendt, dvs. dokumenteret uforurenede eller konkret være vurderet uforurenede på baggrund af historik der viser, at jorden stammer fra naturområde eller dyrkningsareal uden påvirkning af bebyggelse eller industri.

Holbæk Kommune vurderer, at dokumentationen som udgangspunkt og som minimum, skal have en analysefrekvens jf. jordflytningsbekendtgørelsen. Dog suppleret med, at jord der ikke er omfattet af jordflytningsbekendtgørelsen skal dokumenteres og som minimum analyseres med en prøve pr. 120 ton af fyld/overjord samt en prøve pr. 500 ton af intakt jord og min. en prøve pr jordparti.

Vilkåret stilles for at give den nødvendige sikkerhed for, at der alene tilkøres dokumenteret uforurennet jord til landbrugsarealet. Kommunen vurderer, at det på de konkrete landbrugsarealer skal sikres, at kontrollen af den tilkørte jord ikke alene beror på en forhåndsvurdering uden analyser, idet dette vurderes at være sårbart. Særligt når der er tale om at der skal medtages store mængder jord fra mange forskellige lokaliteter. Det er kommunens vurdering, at der kan ske fejlvurderinger og/eller fejlplanvisninger, fx. når oplysninger om tidligere aktiviteter kan være mangelfulde. Denne usikkerhed er imødekommet med et krav om minimums dokumentation af alle jordpartier.

Tilladelsen giver mulighed for, at der kan tillades tilkørsel af uforurennet jord fra landbrugsarealer eller uforurennet intaktjord fra naturarealer (dvs. arealer, som ikke har en drifts- og/eller dyrkningsmæssig interesse). Muligheden kræver, at jorden er forhåndsgodkendt, herunder at der udarbejdes en historik inden jorden flyttes. Holbæk Kommune vurderer yderligere, at et vilkår om stikprøvekontrol vil bidrage til at øge sikkerheden af denne historik.

I tilfælde hvor der er tale om store jordpartier, vurderer kommunen, at der efter en konkret vurdering kan tages stilling til at nedsætte prøvefrekvensen. Der er derfor tilføjet vilkår om dette. Holbæk Kommune vurderer, at for at kunne behandle en sådan anmodning vil der indledningsvist skulle indsendes en begrundet ansøgning indeholdende historisk gennemgang af arealet samt oplæg til analyseparametre og analysefrekvens til Kommunens miljøafdeling. Jordflytningsbekendtgørelsens regler og retningslinjer skal dog altid følges.

### **Til- og frakørsel**

I ansøgningen er angivet at tilkørsel sker fra med udlægning af jernplader (køreplader) ned til projektområdet. Det oplyses endvidere at der vil blive etableret vigepladser inden for marken, således der ikke opstår kø på. Skiltning i forbindelse med jordkørslen vil tillige blive aftalt med kommunen i forbindelse med ansøgning om overkørsel. Der vurderes i gennemsnit at køre ca. 30 lastbiler/sættevogne om dagen og der køres kun jord på hverdage.

### **Egenkontrol og indberetning**

Holbæk Kommune har stillet vilkår om mulige stikprøvekontroller, for at skærpe opmærksomheden i forhold til forhåndsgodkendelse af jorden.

Holbæk Kommune vurderer, at der er behov for vilkår om at miljømyndigheden kan kræve en støjberegning eller måling ved fuld drift. Resultaterne skal kunne danne grundlag for en evt. håndhævelse ifm. overholdelse af de fastsatte støjgrænser.

Der er tale om en tilførsel af jord som er affald med henblik til landbrugsmæssiggavn. Der er stillet vilkår om opmåling af terrænkoter hhv. før og efter reguleringen udføres. Vilkåret stilles både til sikring af terræn, dræning, overfladevand mm. samt for sikre, at der ikke er tale om en egentlig affaldsdeponering.

Derudover er det Holbæk Kommunes vurdering, at der er behov for en samlet afrapportering, når anlægsarbejderne er afsluttet for at sikre, at vilkårene er overholdt. Særligt for at sikre, at anlægget ikke får karakter af et deponeringsanlæg, stilles vilkår om indberetning af mængder og anlægsvolumener.