

Morten S. Bojsen
Skodborg Vamdrupvej 21
6630 Rødding

Miljøgodkendelse

Kvægbrug



Miljøgodkendelsen er meddelt i henhold til § 16a stk. 4 i "Husdyrbrugloven".



Læsevejledning:

Denne afgørelse er opdelt i 3 dele.

- **Del 1 Afgørelse og vilkår**
består af godkendelsen og de vilkår, der gælder for ejendommen.
- **Del 2 Miljøteknisk redegørelse**
består af den miljøtekniske beskrivelse, som ligger til grund for sagsbehandling samt vurderinger, der resulterer i de stillede vilkår.
- **Del 3 Lovformalia**
består af oplysninger om ejendommen, grundlaget for afgørelsen, høring, offentliggørelse, udnyttelse og ophør samt en bilagsoversigt.

1 Afgørelse og vilkår

Del 1 består af afgørelsen og de vilkår, der gælder for ejendommen.

Vejen Kommune har i henhold til Husdyrbrugloven vurderet projektets mulige påvirkning af miljøet og omgivelserne.

Kommunen har på grundlag af ansøgningen og den miljøtekniske redegørelse foretaget en vurdering af de forskellige påvirkninger fra husdyrbrugets anlæg. Vurderingen ligger til grund for de vilkår, der er angivet i del 1.

Vejen Kommune har den 11. januar 2022 modtaget ansøgning om miljøgodkendelse af husdyrbruget på Skodborg Vamdrupvej 21, 6630 Rødding. Der er anmodet om mulighed for 2 scenarier omhandlende nedenstående.

Scenarie 1:

- Udvidelse af eksisterende velfærdsstald med 1.000 m² mod syd.
- Udvidelse og omplacering af areal til kalvehytter, fra 376 m² til 400 m², hvor kalvehytterne skal placeres langs med plansiloanlægget.
- Reduceret produktionsareal i kostald, fra 323 m² til 150 m² sengestald med spalter. Det resterende areal etableres som disponibelt areal
- Møddingsplads på 155 m² nedlægges. Der opstilles i stedet for 30 m² container til fast gødning.
- Mulighed for fleksibelt dyrehold (kvæg) i staldene.

Scenarie 2:

- Udvidelse af eksisterende velfærdsstald med 1.600 m² mod syd.
- Etablering af kalvestald på 400 m² i forbindelse med udvidelse af velfærdsstald.
- Reduceret produktionsareal til kostald, fra 323 m² til 150 m² sengestald med spalter. Det resterende areal etableres som disponibelt areal
- Møddingsplads på 155 m² nedlægges. Der opstilles i stedet for 30 m² container til fast gødning, som placeres nordligst på fast plads med afløb til stald.
- Mulighed for fleksibelt dyrehold (kvæg) i staldene.

Vejen Kommune har kontrolleret, at der er overensstemmelse mellem ansøgningen og kommunens registreringer.

Det forudsættes, at projektet gennemføres og drives, som det er beskrevet i ansøgning nr. 223459, version nr. 3. Da størrelsen på udvidelsen af velfærdsstalden er begrænset af kvælstoffølsomme naturarealer nordvest for ejendommen, er der regnet på to forskellige scenarier, hvor forskellen er placeringen af kalvehytter og størrelsen af tilbygningen til velfærdsstalden.

Jo længere pladsen til kalvehytterne flyttes mod syd, desto større kan udvidelsen af velfærdsstalden blive.

På ejendommen skal der vælges mellem scenarie 1 eller 2 - der må ikke laves en kombination af de to scenarier. Der stilles vilkår herom.

Da produktionsarealet er større i scenarie 2 (skema nr. 232280, version 0) end i den indsendte ansøgning (skema nr. 223459) er den beregnede konsekvenszone ligeledes større i

scenarie 2. Vejen Kommune har i forbindelse med høringen taget udgangspunkt i den størst beregnede konsekvenszone. Vejen Kommune gør opmærksom på, at lugtgenekriterierne er overholdt i begge tilfælde.

Det samme gør sig gældende i forhold til ammoniakemission fra ejendommen. Denne er også større i scenarie 2 end i den indsendte ansøgning. Vejen Kommune har i sagsbehandlingen taget udgangspunkt i de største påvirkninger, herunder ammoniakemission, spildevand osv. Vejen Kommune gør i den forbindelse opmærksom på, at ammoniakreduktionskrav og beskyttelsesniveauer i forhold til omkringliggende naturområder er overholdt i begge tilfælde.

Vejen Kommune godkender det ansøgte efter § 16a i Husdyrbrugloven¹ på vilkår, som angivet efterfølgende.

Kommunens afgørelse gælder for de konkrete projekter. Hvis der sker ændringer i grundlaget for kommunens vurdering, skal der indsendes en ny ansøgning til kommunen. Dette gælder for eksempel ændringer i forhold til det ansøgte staldanlæg.

Afgørelsen omfatter alene forholdet til Husdyrbrugloven. Øvrige relevante tilladelser, godkendelser og/eller dispensationer skal indhentes særskilt.

Etablering af nye anlæg må ikke sættes i gang, før der er givet en byggetilladelse fra Vejen Kommune, ligesom der skal søges tilladelse til eventuel nedrivning af eksisterende anlæg.

Eksisterende velfærdsstald er opført med dispensation til naboskel (dispenseret i mgk fra 2016). Da Vejen Kommune vurderer, at den ansøgte udvidelse af velfærdsområdet er den bedste placering, dispenseres der hermed for afstandskravet til naboskel (skel til andet landbrug): Der stilles vilkår om min. 8 meter til naboskel fra ny velfærdsstald samt vilkår til fast side/mur mod skelside på nærmeste bygning(er).

Vejen Kommune vurderer sammenfattende, at der kan gives lov til projektet da:

- Husdyrbruget med de stillede vilkår kan drives på stedet uden at påvirke omgivelserne på en måde, som er uforenelig med hensynet til omgivelserne.
- Husdyrbruget har truffet de nødvendige foranstaltninger til at forebygge og begrænse forureningen ved anvendelse af minimeret miljøbelastning.
- Projektet med de stillede vilkår, ikke vil medføre en væsentlig påvirkning af miljøet.

Vejen Kommune den 20. juni 2022

Majbrit Holst Nielsen

Teknik og Miljø
Rådhuspassagen 3
6600 Vejen

Copyright alle kort og luftfoto: copyright DDO®, ©COWI

¹ "Bekendtgørelse af lov om husdyrbrug og anvendelse af gødning m.v." - nr. 520 af 01.05.2019 med kommende ændringer.

Vilkår for afgørelsen

Information om ændringer på husdyrbruget

1. Det skal vælges, om driften indrettes efter scenarie 1 eller scenarie 2 – Der må ikke laves en kombination af de to.
2. Tilbygningen til velfærdsstalden skal opføres i samme højde, byggestil og farve samt lignende materialer som eksisterende bygninger – også ved fremtidige renoveringer eller ændringer.
3. Drifts-, indretnings- eller bygningsmæssige ændringer, der er relevante i forhold til afgørelsen, skal anmeldes til kommunen inden gennemførelsen. Kommunen vurderer, om de aktuelle planer for ændring/udvidelse kan ske inden for rammerne af denne afgørelse.
4. Afstand fra udvidelse af velfærdsstald til naboskel mod vest skal være mindst 8 m.

Landskabet

5. Gyllebeholder (bygning 12) skal fjernes, når den ikke længere er i drift.

Anlæg

6. Scenarie 1 + 2 i miljøgodkendelsen: Nuværende bygning 2 + samt udvidelse (bygning 14) - Hele bygningen side mod vest, skal være beklædt med minimum stålplader.
7. Scenarie 2 i miljøgodkendelsen: Befæstet areal (bygning 13) - skal som minimum have en 2 m høj betonmur mod vest/naboskel.

Husdyrproduktionen

8. Husdyrbrugets maksimalt tilladte produktionsomfang i scenarie 1 (se figur 1):

Bygning nr.	Staldsystem	Dyretype	Areal med ammoniakfordampning
1	Sengestald med spalter (Gylleforsuring)	Malkekøer, kvier og stude	2.986 m ²
2	Dybstrøelse	Flex*	684 m ²
5	Sengestald med spalter (Gylleforsuring)	Malkekøer, kvier og stude	150 m ²
6	Dybstrøelse	Flex*	81 m ²
9	Container til dybstrøelse		30 m ²
12	Gyllebeholder - Naturligt flydelag		971 m ²
13	Dybstrøelse	Flex*	400 m ²
14	Dybstrøelse	Flex*	1.000 m ²

* Malkekøer, kvier og stude. Ammekøer, slagtekulve (o. 6 mdr.) og småkalve (u. 6 mdr.)

Eller:

Husdyrbrugets maksimalt tilladte produktionsomfang i scenarie 2 (se figur 2):

Bygning nr.	Staldsystem	Dyretype	Areal med ammoniakfordampning
1	Sengestald med spalter (Gylleforsuring)	Malkekøer, kvier og stude	2.986 m ²
2	Dybstrøelse	Flex*	684 m ²
5	Sengestald med spalter (Gylleforsuring)	Malkekøer, kvier og stude	150 m ²
6	Dybstrøelse	Flex*	81 m ²
9	Container til dybstrøelse		30 m ²
12	Gyllebeholder - Naturligt flydelag		971 m ²
13	Dybstrøelse	Flex*	400 m ²
14	Dybstrøelse	Flex*	1.600 m ²
* Malkekøer, kvier og stude. Ammekøer, slagtekalve (o. 6 mdr.) og småkalve (u. 6 mdr.)			

Foranstaltninger for at undgå forurening

9. For ejendommens anlæg skal der kunne fremlægges en opdateret afløbsplan for anlæggets rørledninger til afledning af flydende husdyrgødning, ensilagesaft, spildevand og regnvand. Afløbsplanen skal være tilgængelig for myndigheder ved bl.a. miljøtilsyn.
10. Ved driftsuheld, hvor der opstår risiko for forurening af miljøet, er der pligt til øjeblikkeligt at anmelde dette til Alarmcentralen, tlf.: 112.
11. Ejendommens beredskabsplan skal holdes opdateret og ophænges synligt på ejendommen. Medarbejdere skal være informeret om beredskabsplanen.
12. Situationer, hvor et uheld var lige ved at opstå, skal noteres, og der skal udarbejdes procedurer med henblik på at forebygge situationen fremover. Driftspersonalet skal gøres bekendt med proceduren.
13. Ved ophør af driften skal produktionsanlæg, husdyrgødnings- og foderopbevaringsanlæg tømmes og rengøres grundigt. Al miljøaffald skal bortskaffes for egen regning efter den til hver tid gældende lovgivning.

Opbevaringsanlæg

14. Der skal altid være en opbevaringskapacitet for flydende husdyrgødning på mindst 9 måneder til husdyrbruget.
15. Der skal altid være en opbevaringskapacitet for fast husdyrgødning på mindst 3 måneder til husdyrbruget eller indgået aftale om afsætning af fast gødningsfraktion.
16. Håndtering af gylle skal foregå under opsyn, således at spild undgås, og der tages størst muligt hensyn til omgivelserne.
17. Ved håndtering af gylle gennem ikke-faste installationer, skal dette foretages under konstant opsyn, således at evt. brud straks opdages, og pumpningen i så fald kan afbrydes.
18. Containere til opbevaring af fast husdyrgødning skal være tætte eller placeret på fast underlag med afløb til opsamlingsbeholder. Containeren skal være overdækket

19. Ensilagestakke, der ikke placeres på fast bund med afløb til opsamlingsbeholder, må højst være placeret på samme sted i 24 måneder. Der skal derefter gå 5 år, før ensilage igen må placeres på samme sted.

Gylleforsuring

20. Der skal til enhver tid være anlæg til forsuring af gylle fra stald 1 og 5.
21. Svovlsyretanken skal være udstyret med et indbygget opsamlingskar. Svovlsyretanken skal placeres på en plads med støbt bund og være sikret mod påkørsel.
22. Der må kun anvendes svovlsyre.
23. Før forsuring må den gennemsnitlige pH-værdi i gyllen på månedsbasis maksimalt være 6,0.
24. Styringen af anlægget skal indstilles til at behandle gyllen til pH-værdi 5,5.
25. Forsuret gylle må ikke opbevares sammen med ubehandlet gylle.
26. Anlægget skal vedligeholdes i overensstemmelse med producentens vejledning. Producentens vejledning skal opbevares på husdyrbruget.

Lugt

27. Der skal til stadighed opretholdes en god staldhygiejne, herunder sikres, at stalde og fodringsanlæg holdes rene.
28. Hos kalve på dybstrøelse/anden strøelse skal der ske hyppig udmugning, og overfladen skal holdes ren og tør.
29. Hos større dyr på dybstrøelse skal der holdes en god hygiejne, så overfladen af dybstrøelsesmatten holdes ren og tør.
30. Kasseret ensilage fra ensilagepladser eller –siloe skal fjernes løbende og opbevares overdækket med plast eller lignende for at forhindre lugtgener.

Støjgrænser

31. Virksomhedens bidrag til det ækvivalente, korrigerede støjniveau målt i dB (A) må i ethvert punkt på opholdsarealer ved boliger i det åbne land ikke overstige følgende gennemsnitsværdier.

I: i ethvert punkt på opholdsarealer ved boliger i det åbne land

	Tidsrum	Støjgrænser (I)
Mandag – fredag	kl. 07.00 – 18.00	55 dB(A)
	kl. 18.00 – 22.00	45 dB(A)
Lørdag	kl. 07.00 – 14.00	55 dB(A)
	kl. 14.00 – 22.00	45 dB(A)
Søn- og helligdage	kl. 07.00 – 22.00	45 dB(A)
Alle dage	kl. 22.00 – 07.00	40 dB(A)

Maksimalværdien af støjniveauet om natten (kl. 22.00 – 07.00) må ikke overstige 55 dB (A) i ethvert punkt på opholdsarealer ved boliger i det åbne land.

32. Husdyrbrugets bidrag til niveauet for lavfrekvent støj og infralyddrift (dB re 10^{-6} m/s²) målt indendørs må ikke overstige værdierne i nedenstående tabel. Grænserne gælder for ækvivalentniveauet over et måletidsrum på 10 minutter, hvor støjen er kraftigst*.

	Tidsrum	A-vægtet lydtryksniveau (10-160 Hz)	G-vægtet infralydniveau
Beboelsesrum, herunder børneinstitutioner og lignende	kl. 07.00 – 18.00	25 dB	85 dB
	kl. 18.00 – 07.00	20 dB	85 dB
Kontorer, undervisningslokaler og lign. Støjfølsomme rum	Hele døgnet	30 dB	85 dB
Erhvervsbebyggelse	Hele døgnet	35 dB	90 dB

*Gælder kun støj fra drift på ejendommens bygningsparcel – ikke støj fra f.eks. markdriften.

33. Husdyrbrugets bidrag til vibrationsniveauet (dB re 10^{-6} m/s²) målt som det KB-vægtede accelerationsniveau med tidsvægtning S, må ikke overstige værdierne i nedenstående tabel*.

	Tidsrum	Vægtet accelerationsniveau, L _{aw}
Boliger i boligområder	Hele døgnet	75 dB
Boliger i blandet bolig/erhvervsområde	kl. 07.00 – 18.00	80 dB
	kl. 18.00 – 07.00	75 dB
Børneinstitutioner og lignende	I åbningstiden	75 dB
Kontorer, undervisningslokaler og lignende rum	Hele døgnet	80 dB
Erhvervsbebyggelse	Hele døgnet	85 dB
Kontorer og tilsvarende lokaler i erhvervsbebyggelse, hvor der foregår følsomme aktiviteter	Hele døgnet	85 dB

*Gælder kun støj fra drift på ejendommens bygningsparcel – ikke støj fra f.eks. markdriften.

34. Husdyrbruget skal på tilsynsmyndighedens forlangende dokumentere, at ovenstående vilkår om støj og vibrationer er overholdt. En sådan dokumentation kan højst kræves én gang årligt.

Dokumentation skal ske ved måling/beregning af den støj, aktiviteterne påfører omgivelserne. Målingerne/beregningerne skal udføres som beskrevet i Miljøstyrelsens vejledninger nr. 5/1984, nr. 6/1984 og nr. 5/1993 samt 9/1997 om lavfrekvent støj og vibrationer.

Målingerne/beregningerne skal foretages af et målefirma/institut, som er uvildigt, og som af Miljøstyrelsen er godkendt til at udføre dette arbejde.

Fluer og skadedyr

35. Der skal på ejendommen foretages effektiv fluebekæmpelse som minimum er i overensstemmelse med fastsatte retningslinjer fra Aarhus Universitet, Institut for Agroøkologi².
36. Opbevaring af foder skal ske på sådan en måde, at der ikke opstår risiko for forekomst af skadedyr (rotter m.v.).

Støv

37. Driften må ikke medføre væsentlige støvgener uden for ejendommens eget areal.

Lys

38. Lys fra ejendommen må ikke være generende udenfor ejendommens skel.
39. Ved opsætning af udendørs pladsbelysning, skal det sikres, at lyskilden afskærmes, så der ikke sker lysspredning væk fra ejendommen.
40. Om natten skal der i stalden være natbelysning/orienteringslys efter de danske anbefalinger. Alternativt kan lyset være slukket.
41. Udendørs pladsbelysning skal slukkes efter endt arbejde eller forsynes med bevægelsessensor, der sikrer at lyset kun er tændt i op til en halv time.

Spildevand

42. Drikkevandssystemet skal drives og vedligeholdes, så unødigt spild undgås.
43. Al vask af vogne til dyretransport samt maskiner og redskaber, hvorfra der kan forekomme gødningsrester, skal foregå på støbt/tæt plads med bortledning af spildevandet til opsamlingsbeholder.

Oplag af olie, kemikalier etc.

44. Tankning af diesel skal til enhver tid ske på en plads med fast og tæt bund, enten med afløb til olieudskiller eller således at spild kan opsamles, og at der ikke er mulighed for afløb til jord, kloak, overfladevand eller grundvand.
45. Ved håndtering af brændstof, smøremidler og kemikalier må der ikke opstå spild med deraf følgende risiko for forurening af jord og grundvand.
46. Olie- og kemikalieprodukter skal opbevares under tag på tæt bund uden afløb. Der skal være mulighed for at opsamle spild svarende til rumfanget af den største beholder. Dette gælder dog ikke olie, der opbevares i godkendte olietanke³.

² "Retningslinier for fluebekæmpelse på gårde med husdyr", <https://agro.au.dk/>

³ "Bekendtgørelse om indretning, etablering og drift af olietanke, rørsystemer og pipelines" (Bek. nr. 1257 af 27. november 2019).

Affald

47. Opbevaring af olie- og kemikalieaffald skal ske på samme måde som angivet i vilkårene vedrørende håndtering og opbevaring af olie og kemikalier.

Reduceret miljøbelastning

48. Mælkekøleanlæg / Malkeanlæggets kompressor skal kontrolleres og vedligeholdes (f.eks. i overensstemmelse med producentens procedure for vedligeholdelse) – minimum én gang om året.
49. Ventilationsanlæg skal kontrolleres og vedligeholdes efter en fast procedure – minimum én gang om året.
50. Der må ikke anvendes mineralfoderblandinger med ekstra mineralsk fosfor, end indholdet i standardblandinger i fodringen til lakterende køer, medmindre der foreligger en opdateret skriftlig begrundelse fra dyrlæge eller fodringskonsulent.
51. Malkeanlæggets vakuumpumpe skal være frekvensstyret – senest i forbindelse med udskiftning.
52. Der skal være vandur til måling af det reelle forbrug af vand til hele husdyrbruget fra drikkevandsboringen.
53. Endagsfoderkontrol (EFK eller tilsvarende beregninger) for malkekøer skal foretages – min. 4 pr. år. Af beregningerne skal fodereffektiviteten eks. fremgå, som kan være med til at sikre løbende kontrol af sammenhængen mellem foderforbrug og ydelse/tilvækst.
54. Hvis husdyrbrugets elforbrug i mere end et år, under normale driftsforhold, overstiger 250.000 kWh skal bedriften gennemgås af energikonsulent for at optimere energiforbruget. Dokumentation i form af rapport eller lignende skal kunne fremvises ved tilsyn. Rapportens anbefalinger bør indføres på ejendommen ifølge en nærmere fastlagt handlingsplan.

Egenkontrol

55. Husdyrbruget skal kunne fremvise staldtegnning eller lignende til dokumentation af størrelsen på områder med dyr.
56. Følgende skal føres i en driftsjournal eller lignende system, der skal opbevares mindst 5 år på bedriften, og data skal være tilgængelige ved miljøtilsyn på ejendommen:
 - Dokumentation for aflæsning af el-forbrug samt de aflæste værdier.
 - Registreringer af vandforbrug – aflæsning hver 6. måned.
 - Sammenligning af vand- og energiforbrug med det forventede.
 - Årsopgørelse over forbruget af dieselolie og/eller fyringsolie (år og mængder).
 - Dato for service og evt. brud på drikkevandsinstallationer eller øvrige vandinstallationer.
 - Dokumentation for kontrol/service af mælkekøleanlægget samt kompressor.
 - Endagsfoderkontroller.
 - Dokumentation for aftale med Biogasanlæg.

Gylleforsuring:

- Gyllens pH-værdi skal registreres elektronisk før og efter hver svovlsyrebehandling. Der skal endvidere føres en elektronisk statistik/logbog, der som minimum indeholder oplysninger om de gennemsnitlige pH-værdier i gyllen på månedsbasis før svovlsyrebehandling.
- Der skal indgås en skriftlig aftale med producenten om serviceeftersyn af forsøringsanlægget, herunder kalibrering af pH-målere. Forsøringsanlægget skal kontrolleres mindst hver fjerde måned. Serviceaftale med producenten skal opbevares på husdyrbruget.
- Tilsynsmyndigheden skal underrettes i følgende situationer:
 - Når den gennemsnitlige pH-værdi i gyllen på månedsbasis er større end 6,0 før svovlsyrebehandling
 - Når forsøringsanlægget er ude af drift i en periode på mere end 7 hverdage.(Der er ikke behov for at føre en manuel logbog over eventuelle driftsstop med angivelse af tidspunkt og årsag, hvis svovlsyrebehandlingsanlægget selv kan registrere dette)
- Data for pH-målinger, dokumentation for kalibrering af pH-måler samt kontrolrapporter.

2 Miljøteknisk beskrivelse

Del 2 omhandler beskrivelser af forhold på ejendommen og deres eventuelle påvirkninger på det omgivende miljø. Afsnittet indeholder Vejen Kommunes vurderinger, som har resulteret i vilkårene i del 1.

Indholdsfortegnelse

2 Miljøteknisk beskrivelse	13
Dyrehold og anlæg	14
Hensynet til landskab, kulturhistorie og rekreative områder	17
Begrænsning af eventuelle gener for naboer	20
Ejendommens påvirkning af beskyttet natur – ammoniak	33
3 Lovformalia m.m.	38
Oplysninger om ejendom og husdyrbrug	38
Forudgående inddragelse af offentligheden	38
Høring af udkast.....	38
Indkomne høringsbidrag og kommunens vurdering.....	39
Offentliggørelse af afgørelse og orientering til modtagere	39
Udnyttelse af afgørelse.....	40
Godkendelsens varighed, retsbeskyttelse og revurdering	40
Husdyrbrugets ophør	40
Øvrige forhold	41
Bilagsoversigt	41

Dyrehold og anlæg

Ejendommen drives konventionelt. Ansøger ejer desuden Skodborg Skovvej 11, 6630 Rødding, hvor ungdyrene går. De to ejendomme er ikke teknisk, forurenings- eller driftsmæssigt forbundet.

Husdyrproduktionen

Seneste registrering af produktionsarealerne er sket i forbindelse med miljøtilsyn den 26. august 2021.

Det fremtidige husdyrhold på ejendommen kommer til at bestå af et fleksibelt kvæghold.

Ejendommens anlæg

Husdyrbrugets eksisterende anlæg består af kvægstalde, foder- og gødningsopbevaringsanlæg, som anvendes til en del af den husdyrproduktion, som er i dag. I forbindelse med udvidelsen af bedriften bliver velfærdsstalden udvidet med enten 1.000 m² eller 2.000 m².

Der er beregnet på begge scenarier, og gældende lovgivning er overholdt i begge tilfælde. I den eksisterende kostald bliver der reduceret i område med sengepladser, og det resterende areal (173 m²) anvendes fremover som disponibelt areal. Møddingspladsen nedlægges og der opstilles i stedet for en container til opbevaring af fast husdyrgødning på et mindre areal.

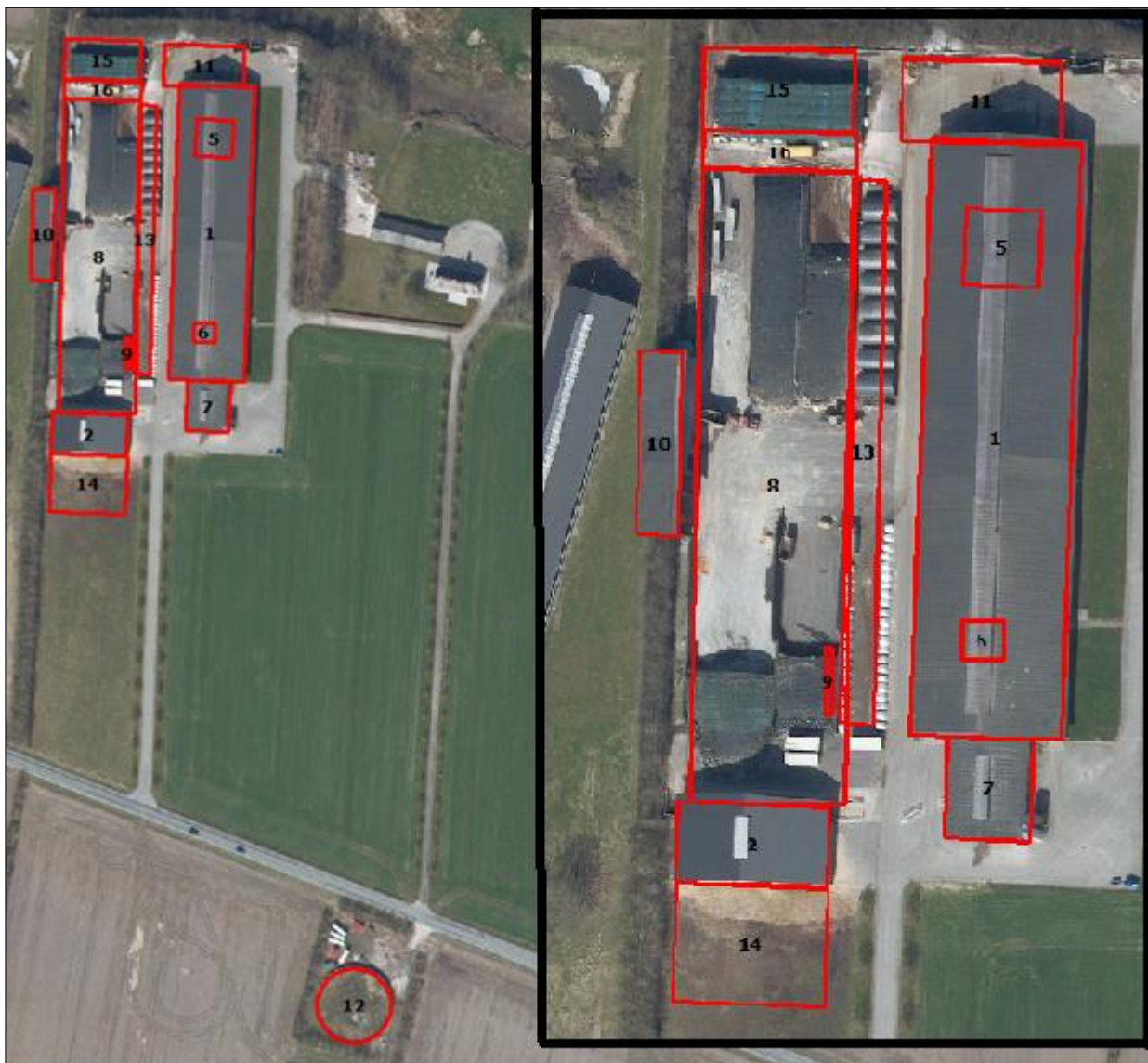
Tabeller og figurer herunder viser den fremtidige bygningsanvendelse på ejendommen i både det godkendte scenarie 1 og scenarie 2.

I scenarie 1 vil der fremover være følgende bygninger på ejendommen:

Nr.	Anvendelse	Størrelse	Areal med ammoniakfordampning	Staldsystem	Dyr
1	Kostald	5.023 m ²	2.986 m ²	Sengestald med spalter (Gylleforsuring)	Malkekøer, kvier og stude
2	Velfærdsstald	684 m ²	684 m ²	Dybstrøelse	Flex*
5	Kostald	324 m ²	150 m ²	Sengestald med spalter (Gylleforsuring)	Malkekøer, kvier og stude
6	Sygebokse	90 m ²	81 m ²	Dybstrøelse	Flex*
7	Malkecenter	463 m ²			
8	Plansiloanlæg	3.250 m ²			
9	Container til dybstrøelse		30 m ²		
10	Fodercentral	250 m ²			
11	Vaskeplads	720 m ²			
12	Gyllebeholder	5.200 m ³	971 m ²	Naturligt flydelag	
13	Kalveplads	993 m ²	400 m ²	Dybstrøelse	Flex*
14	Velfærdsstald	1.001 m ²	1.000 m ²	Dybstrøelse	Flex*
15	Fast belægning	800 m ²			
16	Plansilo	250 m ²			

* Malkekøer, kvier og stude. Ammekøer, slagtekalve (o. 6 mdr.) og småkalve (u. 6 mdr.)

Tabel 1. Oversigt over fremtidige bygninger på ejendommen i scenarie 1. Bygningsnumre jf. figur 1.



Figur 1. Husdyrbrugets driftsbygninger i scenarie 1.

I scenarie 2 vil der fremover være følgende bygninger på ejendommen:

Nr.	Anvendelse	Størrelse	Areal med ammoniakfordampning	Staldsystem	Dyr
1	Kostald	5.023 m ²	2.986 m ²	Sengestald med spalter (Gylleforsuring)	Malkekøer, kvier og stude
2	Velfærdsstald	684 m ²	684 m ²	Dybstrøelse	Flex*
5	Kostald	324 m ²	150 m ²	Sengestald med spalter (Gylleforsuring)	Malkekøer, kvier og stude
6	Sygebokse	90 m ²	81 m ²	Dybstrøelse	Flex*
7	Malkecenter	463 m ²			
8	Plansiloanlæg	3.250 m ²			
9	Container til dybstrøelse		30 m ²		
10	Fodercentral	250 m ²			
11	Vaskeplads	720 m ²			

12	Gyllebeholder	5.200 m ³	971 m ²	Naturligt flydelag	
13	Kalvestald	400 m ²	400 m ²	Dybstrøelse	Flex*
14	Velfærdsstald	1.600 m ²	1.600 m ²	Dybstrøelse	Flex*
15	Fast belægning	800 m ²			
16	Plansilo	250 m ²			
17	Smal plansilo	993 m ²			

* Malkekøer, kvier og stude. Ammekøer, slagtekalve (o. 6 mdr.) og småkalve (u. 6 mdr.)

Tabel 2. Oversigt over fremtidige bygninger på ejendommen i scenarie 2. Bygningsnumre jf. figur 2.



Figur 2. Husdyrbrugets driftsbygninger i scenarie 2.

Hensynet til landskab, kulturhistorie og rekreative områder

Ejendommens nye anlæg skal vurderes i forhold til anlæggets udformning og placering i landskabet og de landskabelige værdier.

Anlæggets udformning

Den eksisterende kostald og malkecentret er de bygninger der syner mest i landskabet ved forbigørsel på Skodborg Vamdrupvej. Når man kigger op på ejendommen kan man se de to bygningers mørkegrå gavle og de mørke tage. Malkecentret er opført i en lys, grå farve, mens den eksisterende velfærdsstald er åben i gavlen. Op til ejendommen er der en asfalteret vej og der er plantet træer ved alléen.

Den nye velfærdsstald og kalvestald opføres syd for den eksisterende i samme farver, materialer, højde og byggestil, som det eksisterende byggeri. Udvidelsen er på ca. 36 x 56 meter. Kalvehytterne på den nye kalveplads vil komme til at ligge så langt oppe i bygningsmassen, at de vil blive meget lidt synlige fra Skodborg Vamdrupvej (scenarie 1) eller alternativt vil kalvestalden ligge i forlængelse af velfærdsstaldens østlige side og blive synlig fra vejen (scenarie 2). Begge løsninger vurderes at være forenelige med de landskabelige hensyn, der skal varetages i området.

Ejendommen vil således komme tættere (ca. 56 meter) på offentlig vej, men oplevelsen af landskabet og ejendommen vil formentlig ikke blive meget anderledes end den er i dag. Afstandskrav til offentlig vej er overholdt.

Anlæggets placering i landskabet

Ejendommen ligger nord for Skodborg Vamdrupvej i nær tilknytning til Kongeåen på kanten af ådalen. Landskabet nord for Skodborg Vamdrupvej er udpeget som "bevaringsværdige landskaber", med udsigt ned over Kongeåen, og hele Kongeådalen (hedesletten) er udpeget som "værdifulde geologiske interesseområde".

Landskabelige værdier

Placeringen og udformningen af ejendommens nye anlæg skal vurderes i forhold til de landskabelige værdier – se nedenstående tabel og figur.

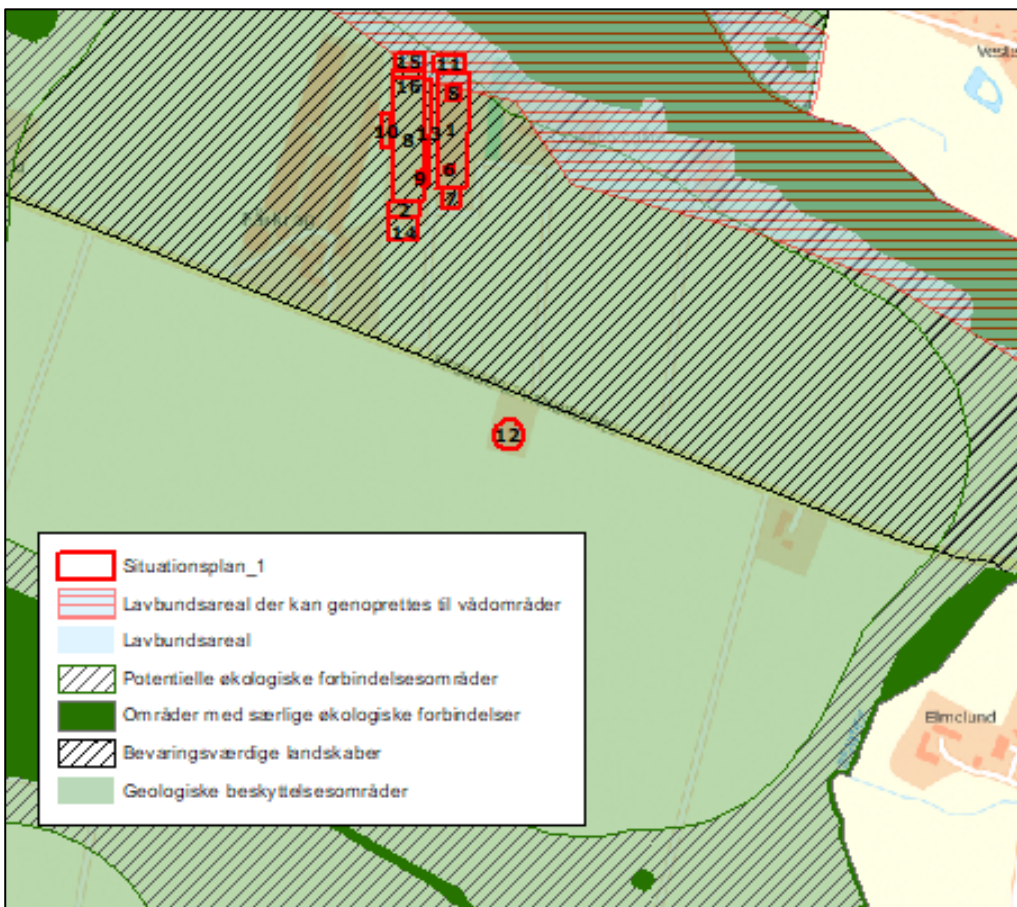
Udpegningerne er fra Kommuneplanen⁴. Landskabet og kulturhistoriske værdier bliver reguleret efter hhv. Naturbeskyttelsesloven og Museumsloven.

⁴ Kommuneplanen 2017 – 2029 for Vejen Kommune, www.vejenkom.dk.

Kommuneplan	Udpegninger	Bemærkning	Anlæg inden for udpegningen
3.5.1	Bevaringsværdige landskaber*	Skal som hovedregel friholdes for byggeri og anlæg. Udpegningsgrundlaget må ikke forringes.	Ja
3.5.2	Uforstyrrede landskaber*	Skal som hovedregel friholdes for byggeri og anlæg. Udpegningsgrundlaget må ikke forringes.	Nej, men hele ejendommen ligger i større, sammenhængende landskab i forslag til kommuneplan 2021.
3.5.3	Værdifulde geologiske beskyttelsesområder	Skal som hovedregel friholdes for byggeri og anlæg. Udpegningsgrundlaget må ikke forringes.	Ja
3.4.3	Potentielle økologiske forbindelsesområder	Skal som hovedregel friholdes for byggeri og anlæg. Udpegningsgrundlaget må ikke forringes.	Nej, men særligt økologisk forbindelsesområde nord for ejendommen
3.4.1	Naturområder	Skal som hovedregel friholdes for byggeri og anlæg. Udpegningsgrundlaget må ikke forringes. Sikre naturområder. Udpegningen i kommuneplanen indeholder også "særligt værdifulde naturområder".	Nej
3.3.1	Lavbundsarealer	Skal som hovedregel friholdes for byggeri og anlæg. Udpegningsgrundlaget må ikke forringes.	Ja, en lille del af den nye plansilo. I forslag til kommuneplan 2021 ligger ejendommen udenfor udpegningen.
4.2.1	Kulturhistoriske værdiområder	Skal som hovedregel friholdes for byggeri og anlæg. Udpegningsgrundlaget må ikke forringes. Sikre kulturmiljøer, herunder Hærvejens kulturmiljø.	Nej
4.2.1	Kirkeomgivelser	Skal som hovedregel friholdes for byggeri og anlæg. Udpegningsgrundlaget må ikke forringes.	Nej
4.4.2	Rekreativ interesse	Skal som hovedregel friholdes for byggeri og anlæg. Udpegningsgrundlaget må ikke forringes.	Nej
3.4.4	Natura 2000	Byggeri der ændrer udpegningen af Natura 2000 område ikke tilladt.	Nej, men lige nord for ejendommen.
Råstofloven	Udpegninger		Anlæg inden for udpegningen
	Råstofgraveområder	Skal som hovedregel friholdes for byggeri og anlæg.	Nej
Naturbeskyttelsesloven	Udpegninger		Anlæg inden for udpegningen
§ 17	Skovbyggelinjen*	Regulerer kun byggeri indenfor 300 m. Nødvendigt driftsbyggeri må foretages inden for beskyttelseslinjen.	Nej
§ 16	Sø- og åbeskyttelseslinje*	Regulerer enhver ændring i tilstand inden for 150 m (også terrænændringer og tilplantninger). Nødvendigt driftsbyggeri må foretages inden for beskyttelseslinjen.	Nej, men del af eksisterende bygninger ligger i åbesk. linje
§ 18	Fortidsmindebeskyttelseslinje	Regulerer enhver ændring i tilstand inden for 100 m (også terrænændringer og tilplantninger). Der må ikke bygges eller plantes inden for beskyttelseslinjen.	Nej

§ 19	Kirkebyggelinje	Regulerer byggeri over 8,5 meters højde inden for 300 m.	Nej
	Fredede områder		Nej
Museumsloven	Udpegninger		Anlæg inden for udpegningen
§ 29a	Sten- og jorddiger	Må ikke beskadiges eller sløjfes uden dispensation fra kommunen.	Nej
§ 29e	Fortidsminder	Inden for en afstand af 2 meter fra fortidsmindet, må ikke foretages jordbehandling, gødes eller plantes.	Nej

Tabel 3. Landskabelige udpegninger i forbindelse med nybyggeriet. *Bevaringsværdige og uforstyrrede landskaber, skov-, sø- og åbeskyttelseslinjer har ofte ikke indflydelse på landbrugsbyggeri, men kan i særlige tilfælde have betydning for vurderingen. På grund af Vejen Kommunes beliggenhed inde midt i landet, vurderes ikke på kystnærhedszoner, strandbeskyttelseslinjer eller klitfredninger.



Figur 3. Anlæggets placering i landskabet.

Anlægget ligger i "bevaringsværdige landskaber", "geologisk beskyttelsesområde" og lavbundsområde. Vejen Kommune vurderer, at udvidelsen af velfærdsstalden, opstilling af kalvehytter og etablering af yderligere plansiloareal mellem eksisterende plansiloer ikke vil forringe udpegningsgrundlaget for "bevaringsværdige landskaber" og "geologisk beskyttelsesområde" da det drejes sig om en relativt mindre produktionsbygning, som ligger tæt ved eksisterende bygninger. Mht. udpegningsgrundlaget for lavbundsområde, så vil plansiloen ligge på samme niveau, som eksisterende bygninger og ikke nede i selve lavbundsområdet.

Begrænsning af eventuelle gener for naboer

Afstandskrav

Husdyrbruglovens §§ 6, 7 og 8 omhandler en række afstandskrav.

Afstande, samt lovpligtige afstandskrav, jf. §§ 6, 7 og 8 i Husdyrbrugloven, fra den nye velfærdsstald, kalvehytter og plansilo er vist i nedenstående tabel. For §§ 6 og 8 gælder, at der ikke må ske etablering af anlæg eller udvidelser, der medfører forøget forurening inden for afstandskravet. For § 7 gælder, at der ikke må ske nyetablering indenfor afstandskravet.

§§	Nærmeste...	Afstand	Beskrivelse	Afstands-krav
6	Nabobebyggelse	> 50 m	Ingen indenfor afstandskravet	50 m
8	Naboskel	< 30 m	Ca. 8 m fra ny velfærdsstald til skel mod vest.	30 m
8	Beboelse på samme ejendom	> 15 m	Ingen indenfor afstandskravet	15 m
8	Levnedsvirksomhed	> 25 m	Ingen indenfor afstandskravet	25 m
8	Fælles vandindvindingsanlæg	> 50 m	Ingen indenfor afstandskravet	50 m
8	Enkelt vandindvindingsanlæg	> 25 m	Ingen indenfor afstandskravet	25 m
8	Vandløb	> 15 m	Ingen bygning indenfor afstandskravet	15 m
8	Dræn	> 15 m	Ingen dræn i nærheden	15 m
8	Sø	> 15 m	Ingen indenfor afstandskravet	15 m
8	Offentlig- og privat fællesvej	> 15 m	Ingen indenfor afstandskravet	15 m
8	Vandløb eller sø > 100 m ²	> 100 m	Ingen gyllebeholder indenfor afstandskravet	100 m
7	Bestemte ammoniakfølsomme naturtyper beliggende indenfor internationale naturbeskyttelsesområder	> 10 m	Ingen indenfor afstandskravet	10 m
7	Bestemte ammoniakfølsomme naturtyper beliggende udenfor internationale naturbeskyttelsesområder	> 10 m	Ingen indenfor afstandskravet	10 m
6	Byzone	> 50 m	Ingen indenfor afstandskravet	50 m
6	Samlet bebyggelse	> 50 m	Ingen indenfor afstandskravet	50 m
6	Sommerhusområde	> 50 m	Ingen indenfor afstandskravet	50 m
6	Boligområde/Blandet bolig og erhverv	> 50 m	Ingen indenfor afstandskravet	50 m

Tabel 4. Oversigt over afstande fra anlæg til nærmeste punkt, hvor der er afstandskrav ifølge Husdyrbrugloven.

Afstandskravet fra tilbygningen til velfærdsstalden til naboskel mod vest er ikke overholdt. Der er søgt dispensation om fravigelse af dette afstandskrav.

Der er indkommet bemærkninger fra ejer af nabomatrikel mod vest i forbindelse med den interne dispensationshøring.

Høringsbidrag

Der er ønske om følgende:

Scenarie 1 + 2 i miljøgodkendelsen: Nuværende bygning 2 + samt udvidelse nr. 14- Hele bygningen side mod vest, skal være beklædt med minimum stålplader

Scenarie 2 i miljøgodkendelsen: Befæstet areal 13 - skal som minimum have en 2m høj betonmur mod vest/naboskel.

Vejen Kommune vurderer, at der kan dispenseres i afstand fra naboskel fra 30 m til at tilbygningen til velfærdsstalden kommer til at ligge min. 8 meter fra skellet lige som resten af bygningen.

For at sikre nabobebyggelse mod gener fra staldafsnit, som befinder sig nærmere end 30 meter fra naboskel, stilles der vilkår, som følger ønske fra nabo, da Vejen Kommune vurderer, at fast side eller mur vil reducere eventuelle gener fra produktionen i bygning 2 og tilbygning 13/14.

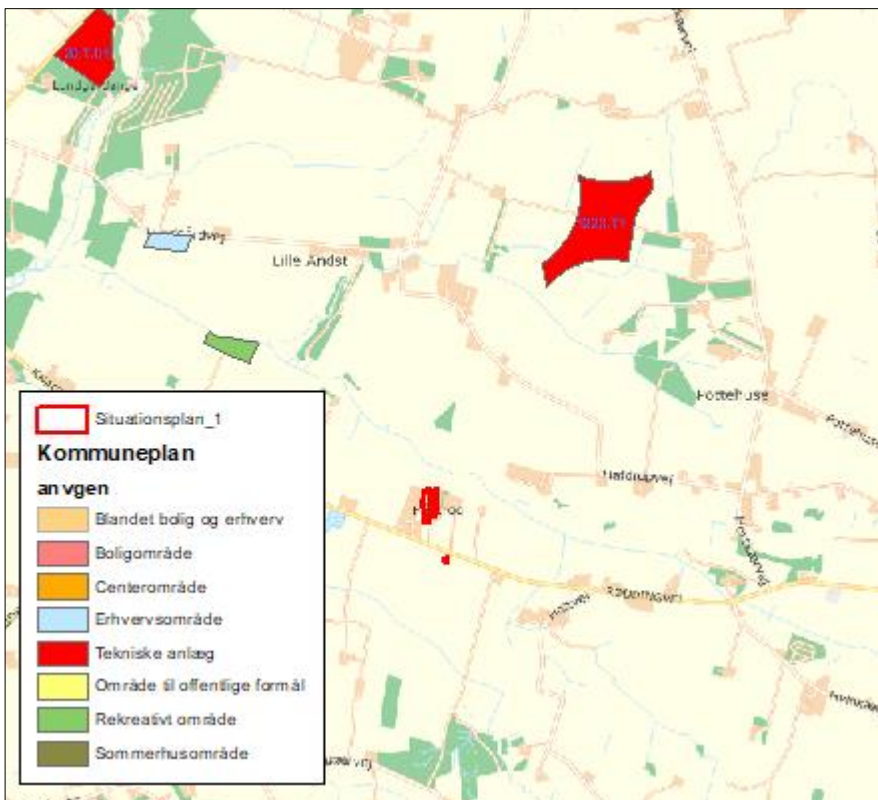
Vejen Kommune dispenserer hermed fra afstandskravet til naboskel for den nye velfærdsstald. Alle øvrige afstandskrav er overholdt.

Vejen Kommune vurderer, at de generelle afstandskrav er nok til at sikre, at der ikke sker forurening eller gene af omgivelserne.

Lokalisering og Planrammer

Ejendommen ligger mere end 1,4 km væk fra nærmeste lokalplanområde.

Nærmeste lokalplaner i området er lokalplan nr. 20. F.13 "Ferie- og fritidsformål - anvendes til skydebaner med tilhørende anlæg". Grundet afstanden vurderer Vejen Kommune, at ejendommens udvidelse ikke vil påvirke området.



Figur 4. Husdyrbrugets placering.

Vejen Kommune vurderer, at risikoen for forurening og væsentlige gener for omgivelserne er begrænset, da anlæggets placering i forhold til husdyrbruglovens genegrænser er overholdt.

Lys

I tidligere godkendelse oplyses der, at den daglige lysperiode for køer er 14-16 timer. På fodergangen, hvilearealet, opsamlingspladsen og i servicenum er lysintensiteten 100 lux. I malkestalden og ved behandlingsbokse er lysperioden 8 timer med en lysintensitet på 200 lux. I forbindelse med nærværende miljøgodkendelse er det oplyst, at der ikke sker nogle ændringer i den opsatte udendørs belysning.

Ifølge de danske anbefalinger gælder, at i stalde med slagtekalve bør der ikke være mere end 25 lux på gangarealer, når der ikke arbejdes i stalden. Natbelysning er anbefalet til maks. 5 lux.

Ifølge de danske anbefalinger gælder, at i stalde med reduceret ædeplads eller automatiske malkesystemer bør der være 25 lux på gangarealer. I øvrige stalde må der være en lysintensitet på maks. 10 lux. Natbelysning er anbefalet til 5 lux.

Der er ansøgt om fleksibelt dyrehold i nogle af stalddene.

Der er følgende anbefalinger for lysstyrke i kvægstalde:

Staldafsnit	Arbejdslys, lux	Orienteringslys, lux	Natbelysning, lux ¹
Fodergang	100	25	5
Hvileareal	100	25	5
Opsamlingsplads	100	-	-
Malkestald og malkerum	200	-	-
Kælvningsafdeling	200	25	5
Behandlingsafdeling	200	25	5
AMS	200	25	5
Slagtekalvestald	100	25	5
Kalvestald	100	25	5
Kødkvægstald	100	25	5

¹ Den lysstyrke, der minimum skal være i stalden for at dyrene kan færdes sikkert, men samtidig sikre ro i natperioden, hvor aktiviteten er nedsat.

Der stilles vilkår til lysintensiteten i stalden samt brug af pladsbelysning for at undgå lysspredning de mørke timer.

Det vurderes, at der med de stillede vilkår, ikke vil være væsentlige gener forbundet med ejendommens belysning.

Anvendelse af bedste tilgængelige teknik - BAT

Den årlige ammoniakfordampning fra stald og anlæg på husdyrbruget skal leve op til samme niveau, som det vejledende niveau angivet af Miljøstyrelsen, for at leve op til Husdyrbruglovens krav om anvendelse af BAT.

I scenarie 1: Miljøstyrelsens vejledende BAT-niveau medfører en samlet ammoniakfordampning fra stalde og lagre på 4.083 kg N/år. Det fremgår af den endelige ansøgning om godkendelse, at den samlede ammoniakfordampning fra anlægget er 4.037 kg N/år.

I scenarie 2: Miljøstyrelsens vejledende BAT-niveau medfører en samlet ammoniakfordampning fra stalde og lagre på 4.587 kg N/år. Det fremgår af den endelige ansøgning om godkendelse, at den samlede ammoniakfordampning fra anlægget er 4.541 kg N/år.

Det samlede anlæg lever derved op til BAT-niveauet for denne ejendom i begge tilfælde.

Der er gylleforsuring i sengestald med spalter (bygning 1).

Der indføres ikke nye ammoniakreducerende tiltag på ejendommen.

Reduceret miljøbelastning

I forbindelse med miljøgodkendelse af ejendommen, skal der redegøres for, hvordan man kan reducere miljøbelastningen i forhold til en række emner. Miljøkonsekvensrapporten skal bl.a. beskrive:

- de foranstaltninger, der påtænkes truffet for at undgå, forebygge eller begrænse og om muligt neutralisere forventede væsentlige skadelige indvirkninger på miljøet, og
- den eller de rimelige alternative løsninger, som ansøger har undersøgt, og hvorfor der er valgt de løsninger under hensyn til det ansørgtes indvirkninger på miljøet.

Det skal man bl.a. (jf. § 4, stk. 6) gøre ved at påvise, beskrive og vurdere det ansørgtes væsentlige direkte og indirekte virkninger i forhold til:

- 1) befolkningen og menneskers sundhed,
- 2) biologisk mangfoldighed - særlig vægt på kategori 1- og 2-natur samt bilag IV-arter,
- 3) jordarealer, jordbund, vand, luft og klima,
- 4) materielle goder, kulturarv og landskabet,
- 5) samspillet mellem to, flere eller alle faktorer efter nr. 1-4 og
- 6) sårbarhed i forhold til risici for større ulykker eller katastrofer som følge af faktorerne efter nr. 1-5.

Vejen Kommunes vurdering:

For oplag af husdyrgødning vurderer Vejen Kommune, at gældende lovkrav på området vil være tilstrækkelig til at begrænse miljøbelastningen.

For udbringning af husdyrgødning vurderer Vejen Kommune, at yderligere tiltag, udover hvad der følger generel lovgivning, vil være uforholdsmæssigt dyre i forhold til den opnåelige miljøeffekt.

Ud fra ansøgningen og kommunens viden om ejendommens drift, vurderer Vejen Kommune, at der skal stilles en række vilkår til at sikre en begrænset miljøbelastning.

Vurderingen er foretaget ud fra de enkelte punkter, der er beskrevet efterfølgende (Vand og energi, Lugt osv.).

For at sikre et lavere strømforbruget på ejendommen stilles der vilkår om, at evt. udendørs pladsbelysning til enhver tid skal slukkes efter endt arbejde eller forsynes med bevægelses-sensor, der sikrer at lyset kun er tændt i op til en halv time.

Indholdet af fosfor i foderemnerne til malkekøer er sædvanligvis tilstrækkeligt til at dække køernes behov. For at reducere miljøbelastningen fra ejendommen, vurderer Vejen kommune, at tildeling af uorganisk fosfor (som er svært optagelig) så vidt muligt skal undgås.

Vejen Kommune stiller derfor vilkår om, at der ikke må bruges mineralsk fosfor i foderblandingerne til kørerne, medmindre andet er anvist af dyrlæge eller fodringskonsulent.

For at sikre en reduceret belastning i forbindelse med fodring af dyrene på husdyrbruget, sættes der vilkår til, at der skal foderoptimeres på ejendommen. Vejen Kommune vurderer, at det giver en så lav miljøbelastning som mulig at in- og output registreres og fodringen justeres.

Vejen Kommune vurderer, at de stillede vilkår vil være tilstrækkelige til at husdyrbruget lever op til reduceret miljøbelastning.

Vand og energiforbrug

Installationer som har et stort energiforbrug og som er potentielt støjende skal efterses årligt, for at sikre så lavt energiforbrug som muligt.

For at sikre en reduceret af miljøbelastningen med hensyn til energiforbruget vurderer Vejen Kommune, at der er områder i en husdyrproduktion, som er oplagte at sætte fokus på. For kvægbrug er der typisk et stort energiforbrug i forbindelse med malkning, som især kommer fra energi til vakuumpumpen. For at minimere ejendommens energiforbrug, sættes der vilkår til at ejendommen skal have frekvensstyret vakuumpumpe, senest i forbindelse med udskiftning af den eksisterende pumpe.

Ejendommens gylleforsuringsanlæg vil også kunne være en kilde til øget strømforbrug.

For at sikre, at ejendommen har løbende fokus på optimering af forbrug, skal ejendommen årligt opgøre vand- og elforbrug og sammenligne det med det forventede niveau.

Ansøger har opgivet følgende forventede forbrug af vand og energi.

Vand- og Energiforbrug	Efter udvidelse - mængde pr. år
Vand	ca. 13.000 m ³
Elforbrug	ca. 250.000 kWh
Fyringsolie	0 L
Dieselolie	ca. 42.000 L

Tabel 5. Energiforbrug

Vandforsyningen til husdyrene sker fra egen boring, hvor der er en indvindingstilladelse på 10.500 m³. Indvindingstilladelsen til drikkevand til dyrene på ejendommen dækker ikke vandbehovet. Der skal søges om øget tilladelse ved Vejen Kommune.

Drikkevandsforsyningen sker via egen boring, og der stilles vilkår til at der til enhver tid er vandur så det faktiske vandforbrug til produktionen kan registreres. Der stilles vilkår til aflæsning hver 6. måned, for at sikre at unødigt vandspild opdages og eventuelt behov for øget vandindvinding kan ansøges hurtigst muligt.

Vejen Kommune vurderer, at de stillede vilkår vil være tilstrækkelige til at husdyrbruget lever op til forsvarlig anvendelse af vand- og energiforbrug.

Lugt

Lugt fra husdyrbrug stammer primært fra husdyrgødningen og i mindre omfang fra dyrene.

Beskyttelsen af naboerne i forhold til lugt fra husdyrbrug er fastsat i Husdyrgodkendelsesbekendtgørelsens bilag 3. Husdyrbruget skal overholde bestemte lugtgeneafstande, hvis længde afhænger af forskellige områders lugtfølsomhed. Eksempelvis vil beboere i landområder med tilknytning til landbrugserhverv oftest skulle have en højere tolerancetærskel end beboere i byområder. Det fremgår af reglerne, at dette beskyttelsesniveau, som udgangspunkt, er tilstrækkeligt til at sikre omgivelserne imod væsentlige lugtgener.

Lugtgeneafstandene beregnes i ansøgningssystemet efter to forskellige metoder, hhv. den ny lugtvejledning, der er beskrevet i "Vejledning om tilladelse og godkendelse af husdyrbrug", og FMK-vejledningen ("Vejledende retningslinjer for vurdering af lugt og begrænsning af gener fra stalde" udgivet af FMK, 2. udgave). Det er de længste beregnede lugtgeneafstande, der skal overholdes.

Beregningerne fra scenarie 2, som er udført i ansøgningsskemaet, er vist i nedenstående tabel. I yderste højre kolonne står om genekriteriet er overholdt. Kolonnen vægtet gennemsnitsafstand viser, hvor langt der er fra husdyrbrugets anlæg til boliger og byzone. Kolonnen korrigeret geneafstand i ansøgt drift viser, hvor langt der skal være til nabo/samlet bebyggelse/by, for at husdyrbruget overholder lugtkravet.

Bebyggelse	Kumulation	Model	Ukorrigeret geneafstand	Korrigeret geneafstand	Vægtet gennemsnitsafstand	Genekriterie overholdt?
Enkelt bolig						
Skodborg Vamdrupvej 23	0	FMK	135,3 m	135,3 m	180,4 m	Ja
Skodborg Vamdrupvej 19 (landbrug)	0	FMK	135,3 m	135,3 m	326,5 m	Ja
Samlet bebyggelse						
Knagmøllevvej 47	0	Ny	469,8 m	469,8 m	1.233,5 m	Ja
Byzone						
Vamdrup	0	Ny	664,5 m	664,5 m	3.185,5 m	Ja

Tabel 6. Lugtgeneafstande for husdyrbruget (www.husdyrgodkendelse.dk).

For scenarie 1 er alle kriterier ligeledes overholdt.

For kalve samt syge og kælvende dyr anses dybstrøelse som værende det bedste staldsystem. For at sikre begrænsede lugtgener stilles der krav om generel god hygiejne og hyppig udmugning, hvilket samtidig kan give en reduktion af kvælstoffordampning og begrænsning af fluegener.

Der stilles generelle vilkår til forebyggelse af lugtgener.

Husdyrbruglovens minimumskrav til afstande til nærmeste beboelser inden for de tre typer er overholdt, og Vejen Kommune vurderer derfor, at lugt fra staldene ikke vil give væsentlige gener for naboerne. Det forventes ligeledes ikke, at lugt fra ejendommens husdyrproduktion, opbevaring og udbringning af husdyrgødning, m.m. vil medføre lugtgener, der stiger til et niveau, som ikke bør accepteres for beboelser i det åbne land. Der henvises til reglerne i Husdyrgødningsbekendtgørelsen.

Transport

Ansøger har oplyst, at det ansøgte projekt ikke vil medføre væsentlige ændringer i antallet af eller tidspunktet for transporter i forhold til miljøgodkendelsen fra 2018.

Skemaet nedenfor angiver antal transporter. En transport vil omfatte både til- og frakørsel. Intern transport f.eks. i forbindelse med fodring er ikke inkl. i ovennævnte oversigt.

Der er en driftsmæssig indkørslen til husdyrbruget fra Skodborg Vamdrupvej.

Afhentning af mælk sker hver dag året rundt. Afhentningstidspunktet afhænger af mejeriets opsamlingsrute, som ansøger, ikke har indflydelse på. Andre transporter foregår normalt i dagtimerne og på hverdage. I højsæsonen kan det blive nødvendigt med transporter i weekenden og uden for normal arbejdstid.

Omfanget af antal til- og frakørsler pr. år er i miljøgodkendelsen fra 2018 er angivet til:

Transporttype	Antal transporter pr. år
Udbringning af husdyrgødning, fast	70
Udbringning af husdyrgødning, flydende	745
Grovfoder (ensilage)	850
Foder	90
Brændstof	12
Mælk	365
Levende dyr fra ejendommen	45
Levende dyr til ejendommen	40
Døde dyr	18
Diverse (rengøringsmidler m.m.)	12
I alt pr. år	2.247

Tabel 7. Til- og frakørsel.

Intern transport og trafik på ejendommen i forbindelse med til- og frakørsel vurderes ikke at medføre væsentlige gener for omgivelserne. Vilkår relateret til støj i forbindelse med til- og frakørsel (samt trafik på egen grund) stilles i afsnittet vedrørende støj.

Det er Vejen Kommunes vurdering, at der er gode adgangsforhold ved ejendommen i forbindelse med transport til og fra ejendommen.

Vejen Kommune vurderer på baggrund af det oplyste, at transporterne til og fra husdyrbrugets produktionsanlæg ikke vil være til væsentlig gene for nabobeboelser og omgivelserne i øvrigt, når de stillede vilkår overholdes.

Afgørelsen meddeles jf. Husdyrbrugloven, og der kan ikke stilles vilkår til trafik/kørsel på offentlig vej. Dette reguleres af færdselsloven.

Støj

Støjbelastning af naboer kan forekomme fra pumper, kompressorer, malkning, af- og pålæsning af dyr, levering og forarbejdning af foder, blanding af foder og udfodring, interne og eksterne transporter m.v.

Ansøger har oplyst, at det ansøgte projekt ikke vil medføre væsentlige ændringer i støjniveauet eller perioden. Dog vil der med udvidelsen af velfærdsstalden komme et større

dybstrøelsesareal. Dette vil give anledning til flere transportere med dybstrøelse og lidt øget støj idet udmugningen kommer til at tage længere tid i forhold til miljøgodkendelsen fra 2018.

Kompressor til mælkekøling er placeret indendørs i lukket rum. Vakuumpumpe til malkeanlægget er ligeledes placeret i indendørs. Der vil derfor være begrænset med støj fra disse.

Kompressor til mælkekøling er i drift ca. 14 timer/døgn og vakuumpumpe er i drift ca. 3 timer ad gangen i forbindelse med morgen- og aftenmalkning.

Derudover vil der være støj i forbindelse med blanding af foder og udfodring, samt ved levering af foder.

Der er naturlig ventilation i stalden, så der vil ikke være støj fra ventilationsanlæg.

Det vurderes, at støjniveauet på ejendommen sandsynligvis ikke vil blive til gene for nabolaget.

I Støjvejledningen⁵ anføres ingen grænseværdier for støjbelastningen fra virksomheder ved boliger i det åbne land. Til fastlæggelse af støjgrænser ved de nærmeste boliger i det åbne land har kommunen anvendt de grænseværdier, der gælder for områder med blandet bolig- og erhvervsbebyggelse.

Det vurderes, at støjgrænserne vil blive overholdt, da de fleste støjklender primært er i drift i perioden mellem kl. 07.00 og 18.00.

Der stilles generelle vilkår til overholdelse af støjgrænser samt vilkår om, at en beregning/måling af støjniveauet i omgivelserne kan kræves, såfremt tilsynsmyndigheden finder, at eventuelle klager er velbegrundede.

Vilkår om støj og lavfrekvent støj gælder al støj fra landbrugsdrift på ejendommens bygningsparcel – ikke støj fra f.eks. markdrift.

Vibration og rystelse

Vibrationer og rystelser forekommer hovedsageligt i forbindelse med den daglige brug af traktorer og transportere til og fra ejendommen.

Brugen af traktorer vil normalt foregå i dagtimerne, men der skal også påregnes sæsonbestemt arbejde f.eks. ved ensilering, høst og forårs- og efterårsarbejde i marken.

Det vurderes, at vibrationer og rystelser vil blive overholdt, da de fleste kilder primært er i drift i perioden mellem kl. 07.00 og 18.00.

Der stilles generelle vilkår til overholdelse af vibrationsgrænser⁶ samt vilkår om, at en beregning/måling af vibrationsniveauet i omgivelserne kan kræves, såfremt tilsynsmyndigheden finder, at eventuelle klager er velbegrundede.

⁵ Miljøstyrelsens vejledning nr. 5/1984 "Ekstern støj fra virksomheder".

⁶ Miljøstyrelsens vejledning nr. 9 af 1997 "Lavfrekvent støj, infralyd og vibrationer i eksternt miljø".

Vilkår for vibrationer gælder al vibration fra landbrugsdrift på ejendommens bygningsparcel – ikke vibrationer fra markdrift.

Skadedyr

Fluer kan være til stor gene for naboer. Der er flere typer af fluer, som kan give gener, hvor nogle kan komme fra stalde med dyr/gødning og andre kan komme fra naturområder. For fluer, som stammer fra stalde gælder, at de primært vil holde sig hér – kun nogle få vil søge ud i området omkring ejendommen. Det er især fluer fra oplag af gødning, som giver fluer, der søger til huse (herunder naboer), hvor de søger føde.

For at sikre at gener fra fluer, der stammer fra stalde/gødning, begrænses, er det vigtigt, at fluer især bekæmpes på larvestadiet. Vejen Kommune stiller derfor vilkår om, at fluer skal bekæmpes i overensstemmelse med retningslinjer fra Aarhus Universitet, Institut for Agro-økologi.

På ejendommen er der fokus på god gødningshåndtering. Generel god staldhygiejne med fjernelse af gødnings- og foderrester sikrer, at der kun er minimalt med fluer. Samtidig hermed sker der hyppig udmugning hos småkalvene.

Arealerne ved og omkring anlægget holdes i ryddelig stand, således at mulighed for rottetilhold og gener for omgivelserne minimeres.

Rotter er man forpligtet til at bekæmpe da de kan overføre sygdomme, æde foder, samt ødelægge bygninger og kloaksystemer. Enhver der opdager rotter, har pligt til at anmelde det til kommunen.

Ansøger oplyser, at der er en sikringsaftale med et privat rottebekæmpelsesfirma.

Ansøger oplyser, at han for at forebygge rotter:

- forsøger at lukke af til kornkamre for så vidt muligt at mindske rotternes adgang til dem og at fjerne foderrester generelt
- holder rent og ryddeligt omkring ejendommens bygninger, møddings- og ensilagepladser, så der ikke er så mange gemmesteder samt eventuelt fjerner beplantning ved bygninger
- lukker huller i sokler, omkring rør og ved porte

Vejen Kommune vurderer på baggrund af det oplyste, at der efter projektets gennemførelse med de stillede vilkår, ikke vil ske en væsentlig opformering af fluer eller rotter på husdyrbruget, og at ejendommens skadedyrsbekæmpelse vil være tilfredsstillende.

Støv

Støv kan være generende for omgivelserne. Der kan være flere kilder til støvgener.

Ansøger oplyser, at i forbindelse med levering af kraftfoder og mineraler kan der opstå støvgener, hvilket dog oftest er af begrænset karakter. Ved udvidelsen vil foderforbruget stige, men da blandingen i sig selv ikke forårsager væsentlige støvgener, vil der derfor ikke ske en forøgelse af eventuelle støvgener ved udvidelsen.

Der forventes ingen væsentlige problemer med støv fra husdyrbruget. Der henvises dog til god landmandspraksis, således at al transport til og fra bedriften foregår ved brug af hensynsfuld og effektiv kørsel mht. udnyttelse af kapacitet.

Vejen Kommune vurderer, at eventuel støvafgivelse fra produktionsanlægget ikke vil medføre væsentlige gener ved nabobeboelser og uden for bedriftens arealer i øvrigt.

Der fastsættes vilkår om, at driften ikke må medføre væsentlige støvgener.

Husdyrgødning og opbevaringsanlæg

Husdyrbruget skal have den nødvendige opbevaringskapacitet til opbevaring af husdyrgødning, rengøringsvand og vandspild i forbindelse med husdyrproduktionen samt overfladevand.

Ejendommens husdyrgødning (flydende og fast) afhentes af biogas, og der leveres afgasset biomasse retur. Derudover afsættes der ca. 12.000 ton til 4 modtagere over udbringnings-sæsonen.

Flydende husdyrgødning opbevares i egne og lejede gyllebeholdere.

Gødningsproduktionen er ifølge beregninger angivet til:

Gødningstype	Mængder i m ³
Flydende husdyrgødning inkl. vandspild	14.616 m ³
Gødning retur for afleveret dybstrøelse	2.400 m ³
Overfladevand kalveområde (0,93 x 993 m ²)	924 m ³
Overfladevand vaskeplads mod nord (0,93 x 1.000 m ²)	930 m ³
Vaskevand maskiner og vogne	10 m ³
Overfladevand plansiloanlæg (0,93 x 3.500 m ²)	3.255 m ³
I alt	22.135 m ³

Tabel 8. Gødningsproduktion.

Der er følgende opbevaringsanlæg på ejendommen:

Opbevaringsanlæg	Opførelsesår	Kapacitet m ³
Gyllebeholder	2003	5.200 m ³
Gyllebeholder (Skodborg Vamdrupvej 2)	1995	1.530 m ³
Gyllebeholder (Skodborg Vamdrupvej 2)	1980	450 m ³
Gyllebeholder (Knagmøllevej 1)	1994	800 m ³
Gyllebeholder (Knagmøllevej 5)	1985	800 m ³
Gyllebeholder (Knagmøllevej 7)	1988	600 m ³
Kanaler		1.750 m ³
Eksterne modtagere		2.500 m ³
Samlet kapacitet gylle		13.630 m ³

Tabel 9. Oversigt over opbevaringsanlæg.

Ejendommens beholdere ligger udenfor risikoområde og længere væk end 100 m fra vandløb og søer⁷.

⁷ Bekendtgørelse nr. 1451 af 21.06.2021 (husdyrgødningsbekendtgørelsen).

Med en maksimal samlet gødningsproduktion på 22.135 m³ gylle og en opbevaringskapacitet på 13.630 m³ er der en opbevaringskapacitet på $((13.630/22.135)*12 \text{ mdr.})$ 7,3 måneder.

Ved udvidelsen af velfærdsbygning flyttes kalve under tag og container til gødning placeres mod nord, hvor der er afløb til stald. Overfladevand fra plansiloområdet skal derefter udsprinkles efter gældende regler. Dette betyder, at der typisk skal ske opsamling ca. 3 måneder om året, hvor der ikke må udsprinkles jf. lovgivningen på området.

Gødningsproduktionen ved ændret drift giver:

Gødningstype	Mængder i m ³
Flydende husdyrgødning inkl. vandspild	14.616 m ³
Gødning retur for afleveret dybstrøelse	2.400 m ³
Overfladevand vaskeplads mod nord (0,93 x 1.000 m ²)	930 m ³
Vaskevand maskiner og vogne	10 m ³
Overfladevand plansiloanlæg $((0,93 \times 3.500 \text{ m}^2)/12) \times 3$	814 m ³
I alt	18.770 m ³

Tabel 10. Gødningsproduktion.

Med den nye kalveplads giver beregningerne en opbevaringskapacitet på $((13.630/18.770)*12 \text{ mdr.})$ 8,7 mdr.

Ifølge lovgivningen vil den tilstrækkelige kapacitet svare til mindst 9 mdr. for flydende husdyrgødning. Vejen Kommune vurderer, at der på denne ejendom ikke er grund til at skærpe den generelle anbefaling, og der stilles vilkår om mindst 9 måneders opbevaringskapacitet til flydende husdyrgødning.

Der stilles krav til at ejendommens skal have opbevaringskapacitet på min. 9 måneder, hvilket følges op ved tilsyn på ejendommen.

Opbevaring af fast gødning (ikke komposteret) skal ske på møddingsplads eller i container med afløb til opsamlingsbeholder. Stakken skal til enhver tid være overdækket, til reduktion af lugt og ammoniakfordampning. Fra møddingspladsen kan den komposterede husdyrgødning lægges i overdækket markstak, som angivet nedenfor. Ved udlægning af markstakke skal der føres årlige optegnelser over oplagingsperiode og placering, f.eks. angivelser på kort.

Kompost med et tørstofindhold på mindst 30 pct. kan oplagres i marken, når oplaget er overdækket med kompostdug eller lufttæt materiale. Opbevaringen må ikke medføre risiko for forurening af grund- eller overfladevand, og oplaget skal opfylde husdyrgødningsbekendtgørelsens afstandskrav for placering af stalde, møddinger mv.

Der er tilstrækkelig opbevaringskapacitet til husdyrbrugets faste husdyrgødning, da den faste fraktion løbende afsættes til biogas.

Vejen Kommune vurderer, at ejendommen håndterer og opbevarer fast husdyrgødning forsvarligt og efter gældende retningslinjer.

Såfremt der foretages ændringer, som har indflydelse på kapaciteten, skal der indsendes en opgørelse herover til kommunen.

Rest-, spildevand og overfladevand

Der skelnes mellem følgende former for spildevand:

- Rengøringsvand og overfladevand, der kommer i forbindelse med husdyrgødning, som ledes til opbevaringsbeholder for flydende husdyrgødning.
- Overfladevand fra tage og udendørsarealer, som ikke kommer i forbindelse med husdyrgødning, og derfor må ledes til drænen for regnvand eller udsprinkles⁸ efter forudgående tilladelse.
- Sanitært spildevand, som ledes til septiktank eller offentlig kloakering.

Ansøger oplyser, at spildevand fra bedriften består af:

- Sanitært spildevand fra mandskabsrum
- Vaskevand fra malkeanlæg/malkestald
- Vaskevand fra maskiner og vogne
- Overfladevand fra møddingsplads og kalveplads
- Overfladevand fra ensilageanlæg
- Tagvand

Sanitært spildevand fra driftsbygninger ledes til godkendt nedsivningsanlæg.

Der forventes ingen stigning i spildevandsmængden som følge af ændringen.

Vaskevandet fra malkeanlæg og mælketank ledes til gyllebeholder.

Vaskevand fra maskiner og vogne ledes til gyllebeholder.

Overfladevand fra møddingsplads og kalveplads ledes til gyllebeholder.

Overfladevand fra ensilageanlæg ledes til gyllebeholder.

Befæstede arealer med afløb til gyllebeholder er etableret med fald og afgrænsning, der forhindrer overløb til grøft og dræn.

I forbindelse med opførelse af den nye stald gøres der hermed opmærksom på, at afløb skal udføres af aut. kloakmester jf. Husdyrgødningsbekendtgørelsen.

Vejen Kommune vurderer, at de forholdsvis store mængder spildevand fra kvægbrug ofte udgør en miljørisiko. Der stilles derfor vilkår om en spildevandsplan for hele ejendommen. Der foreligger en plan for ejendommen, som skal opdateres i forbindelse med ændringer/etableringer.

Det vurderes, at Husdyrgødningsbekendtgørelsens generelle krav til håndtering af spildevand, samt de stillede vilkår, er tilstrækkelige til at beskytte omgivelserne mod forurening fra spildevand.

Evt. nye tilladelser til afledning af spildevand skal gives særskilt fra denne afgørelse, da de ikke er omfattet af Husdyrbrugloven.

⁸ Landbrugets byggeblad nr. 103.09-05 om Udenomsfaciliteter – udsprinkling af ensilagesaft og restvand.

Kemikalier og affald

Der er olietank på husdyrbruget.

Der stilles vilkår om, at håndtering af brændstof skal foregå sådan, at der ikke opstår risiko for forurening af jord og grundvand.

Kemikalier på ejendommen består af rengøringsmidler til vask af malkeanlæg. Rengøringsmidlerne opbevares i tilknytning til malkerum med afløb til gyllebeholder.

Maskinstation forestår sprøjtning med kemikalier for ejendommen.

For at forebygge spild og forurening som følge af oplag af olie og kemikalier, stilles der vilkår til opbevaring og bortskaffelse.

Vedrørende affald oplyser ansøger, at *(kursiv) erhvervsaffald opbevares i container og afhentes af Marius Pedersen efter aftale.*

Fast affald fra husdyrbruget vil typisk inkludere elementer som tom emballage fra vaske-midler, skyllemidler, fodermidler, pattesalve, mælkefiltre, gummihandsker, plathandsker, vat, papir, pap, overdækningsplast, lysstofrør, elpærer, papir, medicinrester, emballage fra medicin og andre medikamenter (fluetrips, ormekur osv.).

Affaldet vil typisk kunne opdeles i nedenstående:

- Forbrændingseget
- Ikke forbrændingseget
- Papir og pap
- Glas
- Afdækningsplast og indpakningsplast
- PVC
- Jern og metal

Jern- og skrotaffald bortskaffes til skrothandler.

Medicinrester og medicinalaffald (f.eks. kanyler og lignende) opbevares utilgængeligt i særskilt lukkede beholdere og bortskaffes af dyrlægen.

Olierester opbevares i 60 liters olietromler i garagen med betongulv uden afløb til jord og kloak.

Pesticidrester m.v. opbevares ikke, da maskinstationen står for alt sprøjtning.

Eventuelle tomme og rengjort kemikalieemballage bortskaffes gennem dagrenovation eller til foderstoffirma.

Døde dyr er placeret i container ved gyllebeholderen syd for ejendommen. Afhentning sker efter behov af DAKA med dags varsel.

Opbevaring og afhentning af selvdøde og aflivede dyr reguleres af "Bekendtgørelse om opbevaring af døde dyr"⁹.

⁹ Fødevareministeriet, Bek. nr. 558 af 01.06.2011.

Vejen Kommune gør opmærksom på, af bortskaffelse af affald fra ejendommen skal ske i overensstemmelse med Regulativ for Erhvervsaffald og Affaldsbekendtgørelsen.

Vejen Kommune vurderer, at håndtering af affald sker på forsvarlig vis, og der stilles ikke skærpede vilkår.

Ejendommens påvirkning af beskyttet natur – ammoniak

Før der meddeles tilladelse eller godkendelse af husdyrbrug efter § 16 i Husdyrbrugloven, skal der foretages en vurdering af, om projektet i sig selv, eller i forbindelse med andre planer og projekter, kan påvirke et Natura 2000-område og Bilag IV-arter væsentligt, jf. Habitatbekendtgørelsen¹⁰. I så fald skal der foretages en nærmere konsekvensvurdering af projektets virkninger under hensyntagen til bevaringsmålsætningen for de pågældende områder. Viser vurderingen, at projektet vil skade det internationale naturbeskyttelsesområde (dvs. de arter og naturtyper, området er udpeget for at beskytte), kan der ikke meddeles tilladelse eller godkendelse til det ansøgte, jf. "Waddenzee-dommen"¹¹.

Påvirkninger vurderes fra ejendommens anlæg op til Natura 2000-områder og på såkaldte kategori 1, 2 og 3 naturområder.

Det er fastsat i Husdyrbrugloven, at et husdyranlæg ikke må etableres, udvides eller ændres, hvis det ligger mindre end 10 m fra kategori 1 eller 2 naturområder. Derudover er der krav til maksimal tilladt ammoniakdeposition på naturområder i kategori 1 og 2 samt et generelt beskyttelsesniveau for kategori 3 naturområder.

Påvirkning af kategori 1 naturområder

For naturområder i kategori 1 (ammoniakfølsomme naturtyper indenfor Natura 2000-områder) gælder, at totalbelastningen i naturområdet ikke må overskride fastlagte beskyttelsesniveauer, som afhænger af antallet af øvrige husdyrbrug, som har en ammoniakemission mellem 150 kg N og 5.000 kg N indenfor 2.500 m fra naturarealet.

Nærmeste Natura 2000-områder er nr. 90 (habitatområde nr. 80) – Kongeåen – lige nord for anlægget.

Nedenstående tabel viser de kategori 1 naturområder, der påvirkes med ammoniak fra husdyrbruget. Der er som tidligere nævnt vurderet på beregninger foretaget i den indsendte scenarieberegning (skema nr. 232280, version 0), da produktionsarealet og dermed den samlede ammoniakemission fra ejendommen er størst i scenarie 2.

Nr.	Naturtype	Totalbelastning (kg N/ha/år)
1	Overdrev	0,2
2	Overdrev	0,2 – 0,4
3	Tidvis våd eng	0,2
4	Overdrev	0,2

Tabel 11 Beskyttede kategori 1 naturområder.

¹⁰ Habitatbekendtgørelsen, Bek. nr. 1595 af 06.12.2018.

¹¹ Waddenzee-dommen fra EF-Domstolen, sag nr. C-127/02



Figur 5. Kategori 1 naturområder ved anlægget.

Naturpunkterne 1 og 2 er det samme overdrev. Mod syd, i naturpunkt 2, er der kumulation med én anden ejendom (Skodborg Vamdrupvej 19), mens der mod nord, i naturpunkt 1, er kumulation med flere ejendomme (Skodborg Vamdrupvej 19, Horskærvej 8 og Hafdrupvej 5). Sidstnævnte er ikke med i kumulationsmodellen i www.husdyrgodkendelse.dk. Der er dog tidligere blevet lavet en scenarieberegning (skema nr:65555) der viser, at ejendommen har en emission på 3.647 kg N/år, og da den ligger inden for 500-1000 m fra naturområdet skal den medregnes. Skodborg Vamdrupvej 17 har tidligere haft tilladelse til 70 DE, men ligger lige netop over 300 m fra naturpunkt 2. Skodborg Vamdrupvej 17 er derfor ikke medregnes i antallet af husdyrbrug, der kan påvirke naturpunktet. Der er et mindre husdyrhold på ejendommen i dag.

Det betyder, at højeste tilladte totaldeposition i den nordlige del af naturområdet må være 0,2 kg N/ha/år, hvilket er overholdt, mens den sydlige del af naturområdet må modtage 0,4 kg N ha/år, hvilket ligeledes er overholdt.

I naturpunkt 3, den tidvise våde eng, er der kumulation med flere ejendomme. Det betyder, at højeste tilladte totaldeposition i naturområdet må være 0,2 kg N/ha/år, hvilket er overholdt.

I naturpunkt 4 er der kumulation med flere ejendomme. Det betyder, at højeste tilladte totaldeposition i naturområdet må være 0,2 kg N/ha/år, hvilket er overholdt.

Der sker således ikke nogen væsentlig påvirkning af naturtyperne, og Vejen Kommune vurderer, at der ikke er behov for at stille skærpede vilkår for at begrænse ammoniakdepositionen på naturtyperne.

Der er registeret flere søer i nærheden af anlægget. Vejen Kommune har ikke kendskab til, at de pågældende søer er karakteriseret som akvatiske naturtyper, der indgår i udpegningsgrundlaget for habitatdirektivet. Det vurderes, at den primære risiko for næringsstofpåvirkning af søerne er tilførsel af fosfor via overfladeafstrømning fra de omkringliggende arealer. Påvirkningen fra luftbåren ammoniak vil ikke være af afgørende betydning. Vejen Kommune vurderer derfor, at der ikke er grund til at stille skærpede vilkår til ammoniakreduktionen i forbindelse med påvirkning af søerne.

Påvirkning af kategori 2 naturområder

For naturområder i kategori 2 (§ 7 arealer udenfor Natura 2000-områder) gælder, at totalbelastningen i naturområderne ikke må overskride 1,0 kg N/ha/år. § 7 arealer er højmoser, lobeliesøer samt heder større end 10 ha og overdrev større end 2,5 ha.

Der er ingen kategori 2 natur i nærheden. Nærmeste kategori 2 natur er nogle overdrev i Kolding Kommune. Overdrene ligger mere end 6 km nordøst for ejendommen.

På grund af afstanden vurderer Vejen Kommune, at der ikke sker nogen væsentlig påvirkning af naturtyperne, og der er ikke behov for at stille skærpede vilkår for at begrænse ammoniakdepositionen på naturtyperne.

Påvirkning af kategori 3 naturområder

Kommunen skal jf. Husdyrgodkendelsesbekendtgørelsen foretage en konkret vurdering af, om der forekommer andre naturarealer end ovennævnte ammoniakfølsomme naturtyper i kategori 1 og 2, som kan blive påvirket af ammoniakfordampningen fra ejendommens anlæg. Disse benævnes kategori 3 naturområder.

For naturområder i kategori 3 gælder, at kommunen skal tillade merdepositioner på 1,0 kg N/ha/år på naturtyperne. Kommunen kan efter en konkret vurdering tillade merdepositioner på mere end 1,0 kg N/ha/år. Kategori 3 natur er ammoniakfølsomme skove samt § 3 beskyttede heder, mose og overdrev, som ikke er omfattet af kategori 1 og 2 natur.

Derudover fremgår det af § 3 i Naturbeskyttelsesloven¹², at der ikke må foretages en ændring i tilstanden af søer (>100 m²), vandløb, heder, ferske enge, strandenge, overdrev, moser og lignende.

Naturtyperne er vist i nedenstående tabel og figur.

Nr.	Naturtype	Merbelastning (kg N/ha/år)
5	Mose	0,3
6	Mose	0,1
7	Mose	0,2
8	Eng (NBL § 3)	0,3*
9	Eng (NBL § 3)	0,7*

¹² Naturbeskyttelsesloven, LBK nr. 240 af 13/03/2019.

10	Eng (NBL § 3)	0,9*
11	Eng (NBL § 3)	1,1*
12	Overdrev	0,2*
13	Mose	0,8*
14	Overdrev	0,5*
15	Eng	0,2*
16	Eng	0,1*

Tabel 12. Beskyttede kategori 3 og § 3 naturområder. *Beregninger foretaget i scenarieskema 234812.



Figur 6. Kort over kategori 3 samt § 3 natur ved anlægget.

Merbelastningen til områderne bliver mellem 0,1 kg N/ha/år og 1,1 kg N/ha/år. De fleste af de beregnede merbelastninger ligger under beskyttelsesniveauet på 1,0 kg N/ha/år i merbelastning. For naturpunkt 13 gælder, at tålegrænsen er mellem 15 – 25 kg N/ha/år. Baggrundsbelastningen i området er ca. 15,4 kg N/ha/år. Selv med en merbelastning på 1,1 kg N/ha/år er tålegrænsen for engen ikke overskredet. Det er Vejen kommunes vurdering, at det ikke er nødvendigt at indføre ammoniakreducerende tiltag på ejendommen for at reducere ammoniakemissionen. Der er ikke foretaget beregninger af ammoniakdeposition til

øvrige naturarealer, da Vejen Kommune vurderer, at naturarealer, der ligger længere væk end de i tabellen nævnte naturarealer, ikke vil blive belastet med over 1,0 kg N/ha/år.

Der sker således ikke nogen væsentlig påvirkning af naturtyperne, og Vejen Kommune vurderer, at der ikke er behov for at stille skærpede vilkår for at begrænse ammoniakdepositionen på naturtyperne.

Der er registreret en del søer i nærheden af anlægget (se ovenstående figur). Det vurderes, at den primære risiko for næringsstofpåvirkning af søerne er tilførsel af fosfor via overfladeafstrømning fra de omkringliggende arealer, mens påvirkningen fra luftbåren ammoniak ikke vil være af betydning. Vejen Kommune vurderer derfor, at der ikke er grund til at stille skærpede vilkår til ammoniakreduktionen i forbindelse med påvirkning af søerne.

Bilag IV-arter, artsfredninger og rødlistearter

En række dyr og planter, der er omfattet af habitatdirektivets bilag IV, kan have levested, fødesøgningsområde eller sporadisk opholdssted omkring landbrugsejendomme. På baggrund af rapport fra DMU¹³ samt Vejen Kommunes øvrige kendskab vurderes umiddelbart, at der kan være sydflagermus, odder, markfirben, stor vandsalamander og spidssnudet frø ved ejendommen. Heraf er odder omfattet af den danske rødliste som sårbar.

Flagermus benytter ofte hulheder i træer eller huse som opholdssted om dagen og under vinterdvalen. Føden består af insekter, som fanges i luften nær vådområder, marker, skove og levende hegn. De enkelte arter af flagermus har forskellige præferencer mht. fødesøgningsområde. Der er ingen registreringer af flagermus nær ejendommens anlæg, men det kan ikke udelukkes, at én eller flere arter kan raste eller yngle i området.

De resterende bilag IV-arter opholder sig ikke på ejendommen, men i det åbne land, derfor er de ikke beskrevet yderligere.

Vejen Kommune har ikke kendskab til andre registreringer af planter og dyr, som er omfattet af artsfredninger eller optaget på nationale eller regionale rødlistes i nærheden af husdyrbrugets anlæg, men en række af arterne vil med stor sandsynlighed forekomme i området.

Under forudsætning af, at eventuelle stillede vilkår i afsnittene "Ejendommens påvirkning af beskyttet natur – ammoniak" overholdes, vurderer Vejen Kommune, at driften af ejendommen ikke vil have negativ indflydelse på ovennævnte arter, da der ikke ændres på vandhuller, fortidsminder, sten- og jorddiger eller andre potentielle levesteder for padder eller krybdyr. Der fjernes ikke gamle bygninger eller fældes store træer, der kunne være levested for flagermus. Der sker med andre ord ikke fysiske ændringer i forbindelse med projektet, der kan være til skade for bilag IV-arter.

I henhold til Habitatbekendtgørelsens § 11¹⁴ og de stillede vilkår, vurderer Vejen Kommune, at udvidelsen ikke vil medføre en forøget påvirkning af de nævnte bilag IV- og rødlistearter eller deres levesteder.

¹³ Faglig rapport nr. 635 og nr. 322 fra Danmarks Miljøundersøgelser.

¹⁴ Bek. nr. 1595 af 06.12.2018, "Udpegning og administration af internationale beskyttelsesområder samt beskyttelse af visse arter".

3 Lovformalia m.m.

Del 3 omhandler forhold omkring høring og offentliggørelse samt varighed, restbeskyttelse, udnyttelse og ophør af bedriften.

Oplysninger om ejendom og husdyrbrug

Ejendomsnummer	5750085451
Matrikelnummer	23, Skudstrup, Skodborg m. fl.
CVR	39660903
CHR	52464
Ejendommens ejer	Morten S. Boisen
Husdyrbrugets ejer	Morten S. Boisen
Husdyrbrugets kontaktperson	Morten S. Boisen

Forudgående inddragelse af offentligheden

Inddragelse af offentligheden er sket ved annoncering på kommunens hjemmeside den 18. januar 2022. Der er ikke kommet henvendelser fra øvrige borgere eller interesseorganisationer i denne sag.

Høring af udkast

Udkastet til afgørelsen har været sendt i høring i 30 dage fra den 18. maj 2022 til den 18. juni 2022 hos ansøger, konsulent samt andre, der har anmodet om at få udkastet tilsendt.

Orientering om udkast til afgørelsen er sendt til alle borgere, der er part i sagen (herunder naboer indenfor konsekvensradius og ejere af matrikler, der grænser op til matriklen med produktionsbygninger). Udkastet eftersendes ved henvendelse herom.

Konsulent: Birgitte Madsen, SLF

Parter:

Orientering af naboer er sket indenfor konsekvenszonen til byzone på 665 meter.

Drostrupvadvej 3	Hafdrupvej	6621	Gesten
Hafdrupvej 3		6600	Vejen
Hafdrupvej 4		6600	Vejen
Hafdrupvej 4		6600	Vejen
Hafdrupvej 4		6600	Vejen
Hafdrupvej 5		6600	Vejen
Holtvej 19	Skudstrup	6580	Vamdrup
Kærvej 1		6630	Rødding
Kærvej 3		6630	Rødding

Kærvej 3		6630	Rødding
Kærvej 3		6630	Rødding
Kærvej 3		6630	Rødding
Lundgårdvej 8	Hafdrupvej	6600	Vejen
Skodborg Vamdrupvej 15	Skodborg Vamdrupvej 19	6630	Rødding
Skodborg Vamdrupvej 17		6630	Rødding
Skodborg Vamdrupvej 17		6630	Rødding
Skodborg Vamdrupvej 18		6630	Rødding
Skodborg Vamdrupvej 18		6630	Rødding
Skodborg Vamdrupvej 19	(Dispensation)	6630	Rødding
Skodborg Vamdrupvej 19	(Dispensation)	6630	Rødding
Skodborg Vamdrupvej 23		6630	Rødding
Hafdrupvej 8	Hafdrupvej 8A	6580	Vamdrup

Interessenter, der har anmodet om udkast:

Skodborg Vamdrupvej 15	Skodborg Vamdrupvej 19	6630	Rødding
------------------------	------------------------	------	---------

Indkomne høringsbidrag og kommunens vurdering

Der er indkommet høringsbidrag fra nabo i forbindelse med dispensationshøring vedr. afstandskrav til skel.

Høringsbidrag samt kommunens kommentar er indsat i afgørelsen.

Der er ikke indkommet yderligere høringsbidrag.

Offentliggørelse af afgørelse og orientering til modtagere

Kommunens afgørelse er offentliggjort på kommunens hjemmeside tirsdag den 21. juni 2022.

Kopi af afgørelsen er sendt til parter og interessenter, der har anmodet om høringsudkast og haft kommentarer hertil samt organisationer og myndigheder, der fremgår af nedenstående liste.

Der kan klages over kommunens afgørelse til Miljø- og Fødevareklagenævnet senest den 19. juli 2022 jf. vedlagte klagevejledning (bilag 1).

Kopimodtagere af afgørelsen

Skodborg Vamdrupvej 15, 6630 Rødding (ejer af Skodborg Vamdrupvej 19).

Embedslægerne i Region Syddanmark, sesyd@sst.dk

Danmarks Sportsfiskerforbund, Skyttevej 4, 7182 Bredsted post@sportsfiskerforbundet.dk
Danmarks Fiskeriforening, Nordensvej 3, Taulov, 7000 Fredericia mail@dkfisk.dk
Ferskvandsfiskeriforeningen for Danmark, Formand Niels Barslund, Vormstrupvej 2, 7540 Haderup nb@ferskvandsfiskeriforeningen.dk
Danmarks Naturfredningsforening, Masnedøgade 20, 2100 København Ø dn@dn.dk
Rådet for Grøn Omstilling, Blegdamsvej 4B, 2200 København N husdyr@rgo.dk
Friluftsrådet, Scandiagade 13, DK-2450 København SV. Lokalafdeling: Friluftsrådet for Trekantområdet, att. Bent Holgersen, Hvedevænget 30, 6600 Vejen, holgersen@vejen-net.dk
Dansk Ornitologisk forening, Vesterbrogade 140, 1620 København V, lokalkontoret ven@dof.dk
Museet på Sønderkov, post@sonderskov.dk

Udnyttelse af afgørelse

Godkendelsen kan udnyttes uanset eventuelle klager, men det begrænser ikke klagenævnets mulighed for at ændre eller ophæve Vejen Kommunes afgørelse.

Godkendelsens varighed, retsbeskyttelse og revurdering

I Husdyrbrugetloven gives der 6 års udnyttelsesfrist.

Efter den fastsatte udnyttelsesfrist gælder det, at hvis miljøgodkendelsen ikke udnyttes (helt eller delvist) i 3 på hinanden følgende år, bortfalder den del, som ikke har været udnyttet i de seneste 3 år (kontinuitetsprincippet).

Produktionsarealet er udnyttet, når 25 % af arealet er driftsmæssigt udnyttet, dvs. at der går mindst 50 % af det mulige antal dyr inden for rammerne af dyrevelfærdskravene.

Med denne afgørelse følger 8 års retsbeskyttelse. Dette betyder, at vilkårene inden for denne periode kun kan ændres, hvis der fremkommer nye oplysninger om forureningens skadelige virkning, hvis forureningen medfører skadevirkninger, der ikke kunne forudses da afgørelsen blev meddelt, eller hvis forureningen i øvrigt går ud over det, som blev lagt til grund. Der henvises til reglerne i Husdyrbrugetloven.

Husdyrbrugets ophør

Vejen Kommune stiller vilkår om, oprydning og bortskaffelse af affald ved ophør af bedriften. Herunder at der skal træffes de nødvendige foranstaltninger for at undgå forureningsfare, dvs. alle opbevaringsanlæg skal tømmes og rengøres, og ejendommen skal fremgå i miljømæssig god stand.

Ved eventuelt ophør af produktionen, vil der efter Vejen Kommunes opfattelse ikke ske en væsentlig indvirkning på miljøet fra produktionsanlægget hvis:

- Staldanlæg samt husdyrgødnings- og foderopbevaringsanlæg tømmes og rengøres grundigt.
- Miljøfarligt affald bortskaffes efter de til enhver tid gældende regler.

Øvrige forhold

Byggeri, vandindvinding og spildevandsafledning

Projektet indeholder byggeri, og der skal derfor indsendes byggeansøgning til Vejen Kommune via www.bygogmiljoe.dk.

Ejer skal selv sikre, at nybyggeri og ændret bygningsanvendelse bliver registreret i BBR. BBR-afdelingen kan evt. kontaktes på bbr@vejen.dk.

Såfremt der skal anvendes slagge under byggeriet, skal dette ansøges særskilt ved Vejen Kommune via www.bygogmiljoe.dk inden byggeriet iværksættes.

Såfremt vandforbruget stiger, og der anvendes egen boring, skal der indsendes ansøgning om indvindingstilladelse til Vejen Kommune.

Særskilt tilladelse til udledning/nedslivning af tagvand skal indhentes hos Vejen Kommune inden der gives byggetilladelse.

Der kan være andre forhold, der skal søges om ved Vejen Kommune.

Bilagsoversigt

1. Klagevejledning.

Bilag 1.

Klagevejledning, jf. "Husdyrbrugloven" nr. 520 af 01.05.2019.

Hvilke afgørelser, tilladelser og miljøgodkendelser kan påklages

Alle afgørelser, der er truffet af kommunen med hjemmel i "Lov om miljøgodkendelse mv. af husdyrbrug" eller regler, der er fastsat med hjemmel i loven, kan jf. § 76 påklages til Miljø- og Fødevareklagenævnet.

Hvem kan klage

Klageberettiget er enhver med væsentlig interesse i sagens udfald, miljøministeren samt visse landsdækkende organisationer, jf. §§ 84-87.

Til hvem skal der klages

Der skal klages via den elektroniske klageportal. Se vejledning på www.naevneneshus.dk. Miljø- og Fødevareklagenævnet skal som udgangspunkt afvise en klage, der kommer uden om Klageportalen, hvis der ikke er særlige grunde til det. Hvis du ønsker at blive fritaget for at bruge Klageportalen, skal du sende en begrundet anmodning til den myndighed, der har truffet afgørelse i sagen. Myndigheden videresender herefter anmodningen til Miljø- og Fødevareklagenævnet, som træffer afgørelse om, hvorvidt din anmodning kan imødekommes.

Klagefrist

Klagen skal være indgivet senest 4 uger efter, at afgørelsen, tilladelsen eller miljøgodkendelsen er meddelt. Er afgørelsen offentligt bekendtgjort f.eks. ved annoncering, regnes klagefristen fra bekendtgørelsen, jf. § 79. En klage anses for at være indgivet, når den er tilgængelig for Vejen Kommune i Klageportalen.

Gebyr

Det er en betingelse for Miljø- og Fødevareklagenævnets behandling af en klage, at den, der klager, indbetaler et gebyr. Gebyret er på 900 kr. for private og 1.800 kr. for virksomheder og organisationer (2016 niveau, gebyret indeksreguleres hvert år). Gebyret betales enten direkte med betalingskort eller der sendes en opkrævning. Miljø- og Fødevareklagenævnet vil ikke påbegynde behandlingen af klagen, før gebyret er modtaget. Vejledning om gebyrordningen kan findes på nævnets hjemmeside (www.naevneneshus.dk). Gebyret tilbagebetales, hvis den, der klager, får helt eller delvis medhold i klagen.

Domstolsprøvelse

Hvis afgørelsen ønskes indbragt for domstolene, skal dette ske inden 6 måneder efter, at afgørelsen er offentliggjort, jf. § 90.

Opsættende virkning

En klage over en afgørelse har ikke opsættende virkning på retten til at udnytte tilladelsen eller miljøgodkendelsen, medmindre Miljø- og Fødevareklagenævnet bestemmer andet. Tilladelsen/godkendelsen må ikke udnyttes, hvis den indeholder placering af driftsbygninger væk fra de øvrige driftsbygninger, jf. § 81. Dette vil være angivet i afgørelsen. Udnyttelse af en tilladelse eller miljøgodkendelse kan kun ske under opfyldelse af vilkårene, som er fastsat i tilladelsen eller miljøgodkendelse.

