



§ 16a miljøgodkendelse til svineproduktion

Sønderskovvej 10A, 8560 Kolind

August 2021

§16a miljøgodkendelse til slagtesvineproduktion

i henhold til Lov om husdyrbrug og anvendelse af gødning m.v., nr. 1572 af 20/12/2006, m senere ændringer.

Myndighed:	Syddjurs Kommune
Afdeling:	Byggeri og Landbrug
Virksomhedens navn:	Kirstinesminde / Koustrupgaard
Virksomhedens ejer:	Niels Henrik Vædele Kjær Sørensen
Virksomhedens adresse:	Sønderskovvej 10 8560 Kolind
CVR nr.:	13042209
CHR nr.:	86629
Type af husdyrbrug:	§ 16a – IE - Slagtesvin
Matrikelnr.:	7d, 9a og 9g, Sivested By, Tøstrup
Ansøger:	Ejer
Konsulent:	Anne Kirkegaard, Velas

13.08.2021

Journal nr.
20/12823

Kontaktperson
Trine Jensen

Lundbergsvej 2
8400 Ebeltoft

Telefon 87 53 50 00
Telefax 87 53 59 95

Landbrug@syddjurs.dk
www.syddjurs.dk

Syddjurs Kommune
Byggeri og Landbrug



.....
Trine Jensen
Biolog



.....
Marlene Brøgger
Jordbrugsteknolog

Klagefrist udløber
den 10.09. 2021

Søgsmålsfristen udløber
den 13.02. 2022

INDHOLDSFORTEGNELSE

VILKÅRSOVERSIGT	3
SYDDJURS KOMMUNES AFGØRELSE	6
MILJØTEKNISK REDEGØRELSE OG VURDERING	9
Oplysninger om husdyrbruget og det ansøgte	9
Indretning og drift af anlæg	9
Håndtering og opbevaring af husdyrgødning	14
Anlægsarbejder, bygningsmæssige ændringer mv.	15
Dispensation fra afstandskrav til sø for gyllebeholder	17
Beliggenhed i forhold til omgivelserne	19
Husdyrbrugets ammoniakemission	23
Ammoniakdeposition til naturområder	23
Husdyrbrugets lugtemission	31
Øvrige emissioner og genepåvirkninger fra husdyrbruget	33
Affaldsproduktion og brugen af naturressourcer	38
Jord, grundvand og overfladevand	43
Husdyrbrugets valg af BAT – reduktion af NH ₃	46
Grænseoverskridende virkninger	48
Foranstaltninger ved IE-husdyrbrugets ophør	49
Husdyrbrugets valg af BAT	50
MILJØKONSEKVENSVURDERING	53
SYDDJURS KOMMUNES SAMLEDE VURDERING	55
HØRING OG OFFENTLIGGØRELSE	55
KLAGEVEJLEDNING	57
LOVGRUNDLAG	58
BILAG	59f

Bilagsoversigt

- Bilag 1: Parter og andre høringsberettigede
- Bilag 2: Situationsplan
- Bilag 3: Produktionsarealer i de forskellige stalde
- Bilag 4: Producentens oplysninger om gyllekølingsanlæg
- Bilag 5: Tegninger af de nye bygninger
- Bilag 6: Udpegningsgrundlag for nærmeste Natura 2000-område "Eldrup Skov og søer og moser i Løvenholm Skov"
- Bilag 7: Hjælpeark til det kommunale tilsyn
- Bilag 8: Landskabsanalyse
- Bilag 9: Ansøgers Miljøkonsekvensrapport

VILKÅRSOVERSIGT

Generelle vilkår

1. Godkendelsen omfatter samtlige husdyrbrugsmæssige aktiviteter på ejendommen på Sønderskovvej 10A, 8560 Kolind.
2. Husdyrbruget skal indrettes og drives i overensstemmelse med de oplysninger, der fremgår af ansøgningsmaterialet skema nummer 216108 version 3, samt scenarie 227871 og med de vilkår der fremgår af godkendelsen.
3. Et eksemplar af miljøgodkendelsen skal til enhver tid være tilgængeligt på husdyrbruget. De vilkår, der vedrører driften, skal være kendt af de ansatte, der er beskæftiget med den pågældende del af driften.

Vilkår til indretning og drift af anlæg

4. Husdyrproduktionen i staldene 1, 2, 3, 4, 5, 6 og 7 samt den eksisterende poltestald godkendes med produktionsarealer og dyregrupper som beskrevet i tabel 1 og placeret som det fremgår af bilag 2 og 3.
5. Der skal etableres gyllekøling i alle svinestalde, undtagen den eksisterende poltestald.
6. Gyllekanalerne i staldafsnit 1-7 - i alt 1013 m² - skal forsynes med køleslanger, der forbindes med en varmepumpe.
7. Varmepumpen skal levere en årlig køleydelse på mindst 28,5 W/m², og skal være forsynet med en timetæller til dokumentation af årlig driftstid. Den årlige driftstid skal være mindst 8760 timer. Såfremt der etableres en varmepumpe med en højere køleydelse, kan driftstiden reduceres.
8. Det skal ved tilsyn kunne dokumenteres, at der er opnået en årlig ammoniakreduktion på 21% med den etablerede varmepumpe, på baggrund af det registrerede antal timer denne har været i drift.
9. Gyllekølingsanlægget skal være forsynet med et trykovervågningssystem, en alarm samt en sikkerhedsanordning, der i tilfælde af lækage stopper gyllekølingsanlægget. Gyllekølingsanlægget må ikke kunne genstarte automatisk.
10. Vedligeholdelse af gyllekølingsanlægget skal ske i overensstemmelse med producentens vejledning. Vejledningen skal opbevares på husdyrbruget.
11. Ved udskiftning af varmepumpen, skal dokumentation for køleeffekt på gyllekøleanlæg indsendes til tilsynsmyndigheden før anlægget tages i drift.
12. Der skal indgås en skriftlig aftale med en godkendt montør med VPOcertifikat eller tilsvarende certificering om kontrol og service af gyllekølingsanlægget mindst én gang årligt. Den årlige kontrol skal som minimum bestå af følgende:
 - Afprøvning og funktionssikring af trykovervågningssystemet, alarmen samt sikkerhedsanordningen,
 - Kontrol af kølekredsens ydelse,
 - Aflæsning og registrering af driftstimer.
13. Enhver form for driftsstop skal noteres i logbog med angivelse af årsag og varighed. Tilsynsmyndigheden skal underrettes ved driftsstop, der har en varighed på mere end 2 uger.
14. Registreringen fra logbogen, den skriftlige kontrolaftale, de årlige kontrolrapporter samt øvrige servicereporter, skal opbevares på husdyrbruget i mindst fem år og forevises på tilsynsmyndighedens forlangende.

Vilkår til håndtering og opbevaring af gylle:

15. Håndtering af gylle, herunder gyllepumpning, skal foregå under opsyn.
16. Gylle må først omrøres umiddelbart før udbringning og bortkørsler.
17. Der må ikke etableres Pumpe på gyllebeholderen.

Vilkår til placering og udformning af nyt byggeri:

18. Der må etableres 4 bygninger på ca. 13 x 48 m der er forbundet på langs, på den i bilag 2 angivne placering. Bygningerne må i højden være ca. 4 m over terræn og skal fremstå i samme højde eller lavere end det eksisterende bygnings sæt. Bygningerne skal i farver fremstå som de eksisterende, herunder have røde tage. Bygningerne må indeholde produktionsarealer, som beskrevet i tabel 1 og vist i bilag 3.
19. Der må opføres en gyllebeholder, der er 34 m i diameter og max. 3 meter over terræn på den i bilag 2 angivne placering. Beholderen må opføres maksimalt 20 meter fra staldbygningen.
20. Terrænet mellem beholderen og søen må, efter opførelse af gyllebeholderen, ikke hælde i retning mod søen, og beholderen må ikke opføres nærmere end 70 m fra denne.

Vilkår til minimering af gener fra anlæg:

21. Driften må ikke medføre væsentlige gener for omboende, herunder gener fra, lys, støv, støj, rystelser, transport eller lignende.
22. Der skal til stadighed tilstræbes vedligeholdelse, renholdelse og ryddelighed på virksomhedens indendørs og udendørs arealer, således at der ikke opstår risiko for tilhold af skadedyr.
23. Der skal foretages effektiv fluebekæmpelse som minimum i overensstemmelse med de nyeste retningslinjer fra Skadedyrlaboratoriet, Aarhus Universitet. Bekæmpelse skal desuden foretages på Syddjurs Kommunes forlangende.
24. Landbrugsdriften på ejendommen må ikke give anledning til lugtgener, som af Syddjurs Kommune vurderes til at være væsentlige, uden for ejendommens areal. Herunder må staldbelægningen på intet tidspunkt medføre en lugtmission, der giver en større lugtgenæafstand for henholdsvis byzone, samlet bebyggelse og enkelt bolig end den, der er angivet i tabellen under lugtafsnittet.
25. Såfremt tilsynsmyndigheden vurderer, at driften giver anledning til flere anlægsgener for omboende end forventet, skal virksomheden lade udarbejde en handlingsplan for nedbringelse af generne, som godkendes af kommunen, og derefter gennemføre denne. Samtlige udgifter i forbindelse med ovennævnte afholdes af virksomheden.
26. Den eksterne støjbelastning fra landbrugsdriften på ejendommens bygningsparcel, må i intet punkt - målt på nærmeste nabobeboelse med tilhørende arealer i tilknytning til boligen - overstige nedenstående værdier. De angivne værdier for støjbelastningen er de ækvivalente, korrigerede lyd niveauer i dB(A).

Periode	Tidsrum	Værdi	Midlingstid
Hverdage	kl. 07.00 -18.00	55 dB(A)	8 timer
Lørdage	kl. 07.00 -14.00	55 dB(A)	7 timer
Lørdage	kl. 14.00 -18.00	45 dB(A)	4 timer
Søn- helligdage ^{og}	kl. 07.00 -18.00	45 dB(A)	8 timer
Aften – alle dage	kl. 18.00 -22.00	45 dB(A)	1 time
Nat – alle dage	kl. 22.00 -07.00	40 dB(A)	½ time
Spidsværdi	Kl. 22-07	55	-

Miljøstyrelsens vejledning nr. 5/1984 "Ekstern støj fra virksomheder" .

Målingerne/beregningerne skal foretages på/for de mest støjbelastede områder udenfor virksomhedens grund og under de mest støjbelastede driftsforhold - eller efter anden aftale med miljømyndigheden.

27. Tilsynsmyndigheden kan kræve dokumentation for, at grænseværdierne for støj er overholdt, dog højst 1 gang årligt, medmindre den seneste kontrol viser, at vilkåret herover ikke kan overholdes. Dokumentationen skal sendes til tilsynsmyndigheden sammen med oplysninger om driftsforholdene under målingen/beregningen. Målingerne/beregningerne skal udføres og rapporteres som "Miljømåling – ekstern støj" af en enhed, som er optaget på Miljøstyrelsens liste over godkendte laboratorier. Virksomhedens støj skal dokumenteres ved måling eller efter gældende vejledninger fra Miljøstyrelsen.
28. Transport skal i videst muligt omfang foregå indenfor normal arbejdstid.

Vilkår til affaldsproduktion, energi- og vandforbrug:

29. Der skal til enhver tid foreligge dokumentation for, at affald bortskaffes miljømæssigt forsvarligt og efter kommunens regulativer. Virksomhedens medicinaffald, veterinært affald mv. skal opbevares utilgængeligt for uvedkommende. Medicin (lægemidler) må ikke opbevares sammen med levnedsmidler eller foderstoffer.
30. Der skal føres halvårlig kontrol med el-forbrug. Noteres i driftsjournal.
31. Der skal føres halvårlig kontrol med vandforbrug. Noteres i driftsjournal.

Vilkår til beskyttelse af jord, grundvand og overfladevand

32. Tankning af diesel skal foregå under opsyn. Der skal være asfalt eller beton som underlag til ejendommens dieseltanke, som endvidere ikke må placeres i nærheden af afløb, eller med fare for udløb på bar jord.
33. Der skal ske lokal nedsivning af tagvand fra de nye bygninger. Såfremt der monteres tagrender på bygninger, hvor vandet skal ledes til faskiner eller overfladebassin, skal der forinden søges om nedsivningstilladelse.
34. Virksomheden skal indrettes og drives, så spild og andet ukontrolleret udslip af forurenende stoffer forhindres eller forebygges, og sådan at skadernes omfang begrænses, hvis der alligevel sker uheld. Der skal således altid være egnet materiale på ejendommen til opsamling af spild.
35. Beredskabet skal straks underrettes om driftsforstyrrelser eller uheld, der medfører forurening af omgivelserne eller indebærer en risiko for det. En skriftlig redegørelse for hændelsen skal være tilsynsmyndigheden i hænde senest en uge efter, at den er sket. Det skal fremgå af redegørelsen, hvilke tiltag der vil blive iværksat for at hindre lignende driftsforstyrrelser eller uheld i fremtiden. Underretningspligten fritager ikke virksomheden for at afhjælpe uheld.
36. Driftsforstyrrelser, som har betydning for det ydre miljø, skal fremgå af driftsjournalen med tidspunkt mm for eventuelle hændelser.

Vilkår i forbindelse med husdyrbrugets ophør

37. Ved ophør af driften skal virksomheden træffe de nødvendige foranstaltninger for at imødegå fremtidig forurening af jord og grundvand og bringe stedet tilbage i en miljømæssig tilfredsstillende tilstand. Der skal som minimum udføres følgende:
 - Stalde, gyllebeholdere, fortanke, rørsystemer, gyllekanaler/kummer mv. skal tømmes og rengøres for husdyrgødning, der bortskaffes efter gældende regler.
 - Gylletankene skal fjernes, når de ikke længere er brugbare for denne eller anden bedrift.

SYDDJURS KOMMUNES AFGØRELSE

Afgørelse

På grundlag af det foreliggende materiale meddeler Syddjurs Kommune miljøgodkendelse til svineproduktionen på Sønderskovvej 10, 8560 Kolind, pt med CVR-nummer: 13042209.

Godkendelsen meddeles i henhold til § 16a i Lov om husdyrbrug og anvendelse af gødning m.v. (Lov nr. 1572 af 20. 12. 2006 med senere ændringer) – herefter kaldet husdyrbrugloven.

Der meddeles samtidig dispensation efter husdyrbruglovens § 9 stk. 3 fra afstandskravet (på 100 m) angivet i samme lovs § 8 stk. 2 til en sø med et areal, der er større end 100 m².

Der meddeles samtidig dispensation efter husdyrbruglovens § 9 stk. 3 fra afstandskravet (på 15 m) angivet i samme lovs § 8 stk. 1 nr. 4 til vej.

Syddjurs Kommune har vurderet, at det ansøgte ikke påvirker omgivelserne på en måde, der er uforenelig med hensynet til omgivelserne. Afgørelsen meddeles under forudsætning af, at det ansøgte og de dertil stillede vilkår overholdes. Der er nærmere redegjort for de vurderinger, der ligger til grund for afgørelsen og de stillede vilkår i den vedlagte miljøtekniske beskrivelse og vurdering.

Begrundelse

Syddjurs Kommune har vurderet, at det ansøgte ikke påvirker omgivelserne på en måde, der er uforenelig med hensynet til omgivelserne. Afgørelsen meddeles under forudsætning af, at det anmeldte og de dertil stillede vilkår overholdes. Der er nærmere redegjort for de vurderinger, der ligger til grund for afgørelsen og de stillede vilkår i den vedlagte miljøtekniske beskrivelse og vurdering.

Omfang

Miljøgodkendelsen omfatter husdyrbruget på Sønderskovvej 10, 8560 Kolind, der pt ejes af Niels Henrik Vædele Kjær Sørensen. Godkendelsen gælder kun for det ansøgte. Afgørelsen meddeles under forudsætning af, at de stillede vilkår overholdes.

Vilkår

Ifølge husdyrbruglovens § 27 skal en godkendelse efter husdyrbruglovens § 16 a indeholde vilkår om husdyrbrugets indretning og drift, herunder om den kontrol, som den, der er ansvarlig for husdyrbruget, skal foretage for egen regning, samt opførelse af bebyggelse m.v., medmindre andet følger af regler fastsat i medfør af lovens § 34 a. Hvis husdyrbruget har en ammoniakemission på mere end 750 kg NH₃-N pr. år, skal kommunalbestyrelsen fastsætte vilkår, som sikrer reduktion af ammoniakemissionen ved anvendelse af den bedste tilgængelige teknik (BAT).

Efter husdyrgodkendelsesbekendtgørelsens § 34, stk. 1, skal kommunalbestyrelsen ved afgørelsen om godkendelse efter § 16 a i husdyrbrugloven vurdere, om den ansøgte etablering, udvidelse eller ændring af husdyrbruget kan indebære en væsentlig virkning på miljøet. Det følger af husdyrgodkendelsesbekendtgørelsens § 36, jf. § 34, at kommunen skal fastsætte de vilkår, der er nødvendige for, at husdyrbruget med det ansøgte ikke kan indebære væsentlig virkning på miljøet. I godkendelsen skal der således fastsættes de vilkår, der sikrer overholdelse af beskyttelsesniveauerne, anvendelse af bedste tilgængelige teknik og imødegåelse af husdyrbrugets påvirkninger af omgivelserne i øvrigt, herunder landskab, natur, støj, støv, fluer m.v. For IE-husdyrbrug er der herudover særlige krav til kommunens vurdering af det ansøgte og fastsættelsen af vilkår, disse fremgår af husdyrgodkendelsesbekendtgørelsens §35 og § 36.

Kommunalbestyrelsen skal ved sin vurdering efter stk. 1 inddrage alle etableringer, udvidelser og ændringer af husdyrbruget, der er godkendt, tilladt eller afgjort efter anmeldelse inden for de seneste 8 år før kommunalbestyrelsens afgørelse, jf. § 34, stk. 2. For 8 år siden var der en ammekvægsbesætning på bedriften som ophørte i 2013. Der er således ingen nudrift på ejendommen.

Kommunalbestyrelsen skal på grundlag af sin vurdering fastsætte de vilkår efter husdyrbruglovens § 27, stk. 1, der sikrer, at husdyrbruget med det ansøgte ikke vil have væsentlig virkning på miljøet, jf. husdyrgodkendelsesbekendtgørelsens § 36, stk. 1.

Ved godkendelse og tilladelse til etablering, udvidelse eller ændring af husdyrbrug med en ammoniakemission på mere end 750 kg NH₃-N pr. år skal ammoniakemissionen fra husdyrbruget (stald og lager) reduceres til et niveau svarende til emissionen ved anvendelse af den bedste tilgængelige teknik (BAT), jf. husdyrgodkendelsesbekendtgørelsens § 25, stk. 1. Kommunalbestyrelsen skal fastsætte vilkår, som sikrer reduktion af ammoniakemissionen ved anvendelse af den bedste tilgængelige teknik, jf. husdyrbruglovens § 27, stk. 2, samt husdyrgodkendelsesbekendtgørelsens § 36, stk. 1, nr. 2.

Vurdering af virkninger på miljøet

Afgørelser efter husdyrbrugloven er ikke omfattet af lov om miljøvurdering af planer og programmer og af konkrete projekter (VVM), da denne vurdering ligger som en integreret del af godkendelser efter husdyrbrugloven. I de administrative bestemmelser, som fremgår af lovens kapitel 6, ses VVM-direktivets krav til høringer. Høringerne i forbindelse med nærværende godkendelse kan ses bagerst i afgørelsen.

Der er foretaget en særskilt habitatvurdering af dispensationen efter § 9 stk. 3 fra afstandskravet (på 100 m) angivet i samme lovs § 8 stk. 2 til en sø med et areal, der er større end 100 m² jf. § 6 stk. 5 i habitatbekendtgørelsen¹.

Ansøger har indsendt en miljøkonsekvensrapport, som Syddjurs Kommune har gennemgået. Projektets/anlæggets indvirkninger på miljøet vurderes, hverken for sig selv eller i kumulation med andre projekter, som væsentlige. Vurderingen viser, at bedriftens påvirkning på miljøet på visse punkter afhænger af projektets udførelse, og der påpeges derfor afbødende foranstaltninger i form af denne godkendelses vilkår.

Syddjurs Kommune vurderer, at virksomhedens drift, under overholdelse af vilkårene i nærværende godkendelse, ikke vil have væsentlige virkninger på miljøet, herunder at de landskabelige hensyn, samt hensynet til naboer og omgivelserne i øvrigt ikke tilsidesættes.

Udnyttelsesfrist og kontinuitetsbrud

Godkendelsen skal udnyttes inden for 6 år. En godkendelse betragtes som udnyttet, hvis mindst 25 % af godkendelsen anvendes driftsmæssigt. Driftsmæssig udnyttelse kræver en produktionsintensitet svarende til mindst 50 % af det mulige inden for dyrevelfærdsregler eller andre krav, f.eks. økologiregler, som husdyrbruget er underlagt.

Herefter gælder, at der kan ske helt eller delvist bortfald af godkendelsen, hvis der ikke sker udnyttelse (dvs. min. 25 % driftsmæssige udnyttelse) af produktionsretten i 3 på hinanden følgende år. Det er ikke hensigten, at fravigelser, der skyldes naturlige produktionsudsving, brand og sygdom i besætningen betragtes som kontinuitetsbrud.

¹ Bekendtgørelse 2018-12-06 nr. 1595 om udpegning og administration af internationale naturbeskyttelsesområder samt beskyttelse af visse arter

Vilkårene i denne godkendelse skal, hvis ikke andet er anført, være opfyldt fra den dato, hvor godkendelsen tages i brug.

Meddelelesespligt

Miljøgodkendelsen gælder alene for det ansøgte. Der må herefter ikke ske ændring i fast placerede husdyranlæg, staldsystemer, dyretyper eller produktionsarealets størrelse, før ændringen er anmeldt til og godkendt af kommunen.

Husdyrbruget må således ikke udvides eller ændres bygnings- eller driftsmæssigt på en måde, der indebærer forøget forurening, før udvidelsen eller ændringen er godkendt i henhold til husdyrbrugloven. Hvis der sker ændringer i grundlaget for kommunens vurdering, skal der indsendes en ny ansøgning til kommunen, idet Syddjurs Kommune skal have lejlighed til at vurdere, hvorvidt udvidelsen/ændringen kræver en ny godkendelse eller om udvidelsen/ændringen kan ske indenfor rammerne af denne godkendelse.

Andre love

Miljøgodkendelsen omfatter ikke andre nødvendige tilladelser end de anførte, og er ikke en tilkendegivelse af, at andre love er overholdt; for eksempel byggeloven, dyreværnsloven eller landbrugsloven. Bedriften skal til enhver tid leve op til gældende regler i love og bekendtgørelser, også selvom disse regler eventuelt bliver skærpede i forhold til denne godkendelse.

Virksomheden er endvidere omfattet af § 39 i husdyrbrugloven. I henhold til denne, kan tilsynsmyndigheden påbyde bestemte foranstaltninger, såfremt virksomhedens drift medfører uhygiejniske forhold eller væsentlig forurening. Tilsynsmyndigheden kan endvidere meddele påbud, hvis husdyrbruget skønnes at indebære en nærliggende risiko for væsentlig forurening eller uhygiejniske forhold. Kan forureningen ikke nedbringes, kan tilsynsmyndigheden nedlægge forbud mod fortsat drift af virksomheden eller aktiviteten.

Retsbeskyttelse

Der følger 8 års retsbeskyttelse på de vilkår, der er stillet i miljøgodkendelsen, det vil sige indtil den 13.08.2029.

Generelle vilkår

1. Godkendelsen omfatter samtlige husdyrbrugsmæssige aktiviteter på ejendommen på Sønderskovvej 10A, 8560 Kolind.
2. Husdyrbruget skal indrettes og drives i overensstemmelse med de oplysninger, der fremgår af ansøgningsmaterialet skema nummer 216108 version 3, samt scenarie 227871 og med de vilkår der fremgår af godkendelsen.
3. Et eksemplar af miljøgodkendelsen skal til enhver tid være tilgængeligt på husdyrbruget. De vilkår, der vedrører driften, skal være kendt af de ansatte, der er beskæftiget med den pågældende del af driften.

MILJØTEKNISK REDEGØRELSE OG VURDERING

I denne miljøtekniske redegørelse har ansøger redegjort for, hvorledes driften på ejendommen varetages. Redegørelsen er fremsendt dels via it-ansøgningssystemet dels ved fremsendelse af supplerende oplysninger til kommunen. Redegørelserne kan eventuelt være lettere redigeret af kommunen. På baggrund af redegørelsen og eventuelle supplerende oplysninger har kommunen foretaget en vurdering af de beskrevne forhold, og stillet vilkår hertil. Vurderingen og vilkårene fremgår af de specifikke afsnit.

Oplysninger om husdyrbruget og det ansøgte

Der har tidligere været ammekvæg på ejendommen, men der har siden 2013 ikke været dyrehold på adressen. Der ønsket etableret 7 nye svinestalde nord for det eksisterende bygningssæt. Herudover opføres 1 driftsbygning (foderlade/halmlade) og 1 gyllebeholder. Da ejendommen ønsker over 2000 stipladser til slagtesvin, er det ansøgte et IE-brug og derfor omfattet af husdyrbrugslovens § 16a stk. 2. Placeringen af de forskellige bygninger fremgår af situationsplanen i bilag 2.

Indretning og drift af anlæg - produktionsareal, staldsystem og dyretype – ansøgers redegørelse

Produktionsareal, staldsystem og dyretype

Anlæggets produktionsareal, staldsystem og dyretype fremgår af husdyrgodkendelse.dk og er gengivet i tabellen herunder. Plantegninger er vedlagt ansøgningen. Produktionsarealerne i de enkelte stalde fremgår af bilag 3.

Tabel 1: Dyretyper og staldsystemer på ejendommens produktionsarealer.

BBR	Stald	Afsnit	Dyretype og staldsystem	Areal (m ²)	Produktionsareal
3	Eks. Polte-stald	a	Nudrift: Ingen nudrift	-	-
			Ansøgt: Slagtesvin og smågrise; 25-49 % fast gulv (staldgødning og ajle)	168	83
4	Kostald	a	Nudrift: Ingen nudrift (8-årsdrift: Ammekøer, Dybstrøelse)	(275)	(200)
			Ansøgt: Anvendes ikke	-	-
Ny	Stald 1	a	Nudrift: Ingen nudrift	0	0
			Ansøgt: Slagtesvin og smågrise, 25-49 % fast gulv	291	244
Ny	Stald 2	a	Nudrift: Ingen nudrift	0	0
			Ansøgt: Slagtesvin og smågrise, 25-49 % fast gulv	291	247
Ny	Stald 3	a	Nudrift: Ingen nudrift	0	0
			Ansøgt: Slagtesvin og smågrise, 25-49 % fast gulv	291	247
Ny	Stald 4	a	Nudrift: Ingen nudrift	0	0
			Ansøgt: Slagtesvin og smågrise, 25-49 % fast gulv	291	258
Ny	Stald 5	a	Nudrift: Ingen nudrift	0	0
			Ansøgt: Slagtesvin og smågrise, 25-49 % fast gulv	291	258
Ny	Stald 6	a	Nudrift: Ingen nudrift	0	0
			Ansøgt: Slagtesvin og smågrise, 25-49 % fast gulv	291	258
Ny	Stald 7	a	Nudrift: Ingen nudrift	0	0
			Ansøgt: Slagtesvin og smågrise, 25-49 % fast gulv	291	257
	I alt		Nudrift	0	0
			Ansøgt	2205	1852

Der er ingen biaktiviteter på ejendommen. Husdyrbruget er ikke teknisk, forurenings- og driftsmæssigt forbundet med andre husdyrbrug.

Teknologier til ammoniakreduktion i de forskellige staldafsnit

Der etableres gyllekøling (rørudslusning med timetæller) i de nye stalde, for at sænke ammoniakfordampningen. Teknikken er i drift året rundt og reducerer ammoniakfordampningen fra staldene med 21%.

Der forventes etableret en varmepumpe (rørudslusning med timetæller) i svinestaldene.

- Gyllekanalerne i staldafsnit 1-7 - i alt 1013 m² - forsynes med køleslanger, der forbindes med en varmepumpe.
- Varmepumpen forventes at levere en årlig køleydelse på mindst 48,1 W/m²

Foder

Foderet er ved hjælp af foderplaner tilpasset de enkelte dyrs aktuelle behov. Derved undgås overforsyning med næringsstoffer, der vil ende som uudnyttede næringsstoffer i gyllen. Foderplaner laves i samarbejde med en foderkonsulent med henblik på at opnå den mest optimale fodring af svinene mht. trivsel, sundhed, vækst, foderomkostninger, brug af færrest mulige resurser osv. Foderplanerne revideres 1-2 gange årligt. Foderet opbevares i indendørs siloer.

Ventilation

Der anvendes mekanisk ventilation i alle svinestaldene. Ventilationsanlæg har trinløs regulering af luftmængden via frekvensregulering af ventilationsanlæggets elmotorer.

Som minimum vil der være en frekvensreguleret (trinløs) motor pr. staldafsnit, der kan ventilere efter behov. Frekvensregulering af ventilatoren giver den mest energieffektive drift. Ventilationen vil blive styret af et temperaturreguleret styringssystem, som sikrer, at ventilationen kører optimalt, både med hensyn til temperaturen i staldene og el-forbruget.

Andet

Der er optimeringsstyret overbrusning i hele staldanlægget.

Indretning og drift af anlæg - produktionsareal, staldsystem og dyretype – kommunens vurdering

Produktionsareal, staldsystem og dyretype

Produktionens miljømæssige belastning bestemmes ud fra størrelsen af produktionsarealet, samt de angivne dyretyper og staldsystemer. Der stilles derfor vilkår til de produktionsforhold der er angivet i ansøgningsmaterialet.

Der er i staldene 1-7 samt i den eksisterende poltestald valgt en flexgruppe, der tillader hold af både smågrise og slagtesvin. Flexgruppen indeholder:

- Smågrise. Toklimastald, delvis spaltegulv
- Slagtesvin. Delvis spaltegulv, 25 - 49 % fast gulv

Der må følgeligt uden forudgående anmeldelse skiftes mellem slagtesvin og smågrise i disse stalde.

Teknologier i de forskellige staldafsnit

Jf. Miljøstyrelsens teknologiliste, skal reduktion i ammoniak i % (rørudslusning med timetæller) beregnes efter formlen: $0,85 \cdot x - 0,004x^2$ ($x = W/m^2$). hvor x er køleeffekten i W/m^2 .

Der stilles ikke vilkår til et specifikt anlæg, men til opnåelse af en generel reduktion af ammoniak på 21% på årsbasis. Hvis der etableres et anlæg, som kører hele året, vil der opnås en 21% reduktion med en varmepumpe, der leverer en køleydelse på mindst 28,5 W/m^2 . Etableres en varmepumpe med større ydelse, vil timetallet blive reduceret.

Det er oplyst, at der forventes etableret en varmepumpe med en køleydelse på 48,1 W/m^2 (producentens beregninger fremgår af bilag 4). Effekten af et gyllekølingsanlæg som specificeret (med en køleydelse på 48,1 W/m^2) er, på baggrund af Miljøstyrelsens anvisninger, af kommunen beregnet til 5813,81 driftstimer om året:

Beregning af minimumsdriftstid for opnåelse af tilstrækkelig effekt:

m2 slange	1013 m2
Køleydelse	48,75 kW

Køleeffekt/m2 (Køleydelse*1000 kW/1013 m2)	48,12 W/m^2
Beregningsformel i hht Teknologiblad:	$0,85x - 0,004x^2$, (hvor $x = 48,12 \text{ } W/m^2$)
Faktisk reduktions% i driftstiden	$0,85 \cdot 48,12 - 0,004(48,12)^2 = 31,64 \%$

Reduktions% opgivet i ansøgning 21,0 % v 8760 timer

Beregning af minimum driftstimer: 5813,81 Driftstimer/år

Vejledning til beregninger fra Miljøstyrelsen:

Beregning af minimumsdriftstid for opnåelse af tilstrækkelig miljøeffekt:

Antal m^2 med gyllekumme: 550 m^2

Køleydelse (varmeydelse – tilført el-effekt): 17,8 kW

Køleeffekt pr. m^2 : $\frac{17.800W}{550m^2} = 32,4W / m^2$

Beregningsformel: $0,85x - 0,004x^2$ (hvor $x = \text{køleeffekt i } W/m^2$)

Faktisk reduktionsprocent i driftstiden $0,85 \cdot x - 0,004 \cdot (32,4W / m^2)^2 = 23,3\%$

Reduktionsprocent fastlagt i ansøgning (Årsreduktionsprocent) 21 % i årsgennemsnit ved 8760 timer i husdyrgodkendelse.dk

Beregning af antal driftstimer: $\frac{21\%}{23,3\%} \cdot 8760 \text{ timer} = 7895 \text{ driftstimer pr. år}$

Der stilles vilkår om dokumentation for opnåelse af 21% reduktion på årsbasis.

Overskudsvarmen skal anvendes til hovedbygning samt aftægtsbolig.

Biaktivitet

Der ansøges om etablering af gyllekølingsanlæg, hvor en del af overskudsvarmen anvendes til opvarmning af stuehuset. Syddjurs Kommune vurderer, at etablering af gyllekøling ikke i sig selv er godkendelsespligtig efter *Miljøbeskyttelsesloven*, da anlægget er under 1 megawatt, og da der ikke er tale om et særskilt teknisk anlæg til opvarmningen af stuehuset.

§ 19 til anvendelse af overskudsvarme til stuehus

Overskudsvarme fra stalden ledes via nedgravede slanger til opvarmning af stuehuset i et separat system. Det er vurderet, at dette anlæg ikke har karakter af bivirksomhed. Køleslangerne til stuehuset indeholder kun rent vand og er altså uden kølervæske, der kan forurene jord/grundvand. Der vurderes af samme grund ikke at være risiko for forurening af jord, undergrund eller grundvand. Det er derfor ikke vurderet nødvendigt at udarbejde en særskilt § 19-tilladelse efter Miljøbeskyttelsesloven til nedgravning af slangerne.

Det er oplyst, at de byggetekniske retningslinjer overholdelse og disse vurderes at være tilstrækkelige til at regulere anlægget.

Foder

IE-husdyrbrug skal for at reducere udskillelsen af kvælstof, som minimum enten:

- anvende fasefodring tilpasset dyrenes behov i produktionsperioden,
- reducere indholdet af råprotein ved hjælp af en god aminosyrebalance, eller
- reducere indholdet af råprotein ved at bruge et eller flere fodertilsætningsstoffer, som nedsætter den samlede mængde kvælstof, der udskilles og er tilladt i henhold til forordning (EF) nr. 1831/2003 om fodertilsætningsstoffer.

IE-husdyrbruget kan anvende en kombination af de nævnte teknikker.

IE-husdyrbrug skal for at reducere den samlede fosforudskillelse, som minimum anvende enten:

- fasefodring tilpasset dyrenes behov i produktionsperioden,
- et eller flere fodertilsætningsstoffer som nedsætter den samlede mængde fosfor der udskilles (f.eks. fytase) og er tilladt i henhold til forordning (EF) nr. 1831/2003 om fodertilsætningsstoffer, eller
- letfordøjeligt uorganisk fosfat som f.eks. monocalciumfosfat i stedet for mindre fordøjelige fosforkilder.

IE-husdyrbruget kan også anvende en kombination af de nævnte teknikker.

IE-husdyrbruget skal kunne dokumentere anvendelse af fodring eller fodringsteknikker og dokumentationen skal opbevares i 5 år og kunne forevises på forlangende i forbindelse med tilsyn. Se også bilag 7.

Ventilation

Ingen bemærkninger.

Plan for regelmæssig kontrol, reparation og vedligeholdelse

IE-husdyrbrug skal udarbejde og følge en plan for regelmæssig kontrol, reparation og vedligeholdelse af husdyrbruget inkl. materiel, herunder med henblik på at forebygge uheld, og beredskab for håndtering af uventede emissioner og hændelser. Planen skal som minimum omfatte:

- Forsyningssystemer til vand og foder
- Varme-, køle- og ventilationssystemer samt temperaturfølere, herunder optimering og optimeret styring heraf

- Siloer og transportudstyr (f.eks. ventiler og rør)
- Luftrensningssystemer (f.eks. ved regelmæssige inspektioner)
- Udstyr til drikkevand, - herunder skal behovet for regelmæssig indstilling vurderes og frekvensen for løbende indstilling skal fastsættes i planen

Vilkår til indretning og drift af anlæg

4. Husdyrproduktionen i staldene 1, 2, 3, 4, 5, 6 og 7 samt den eksisterende poltestald godkendes med produktionsarealer og dyregrupper som beskrevet i tabel 1 og placeret som det fremgår af bilag 2 og 3.
5. Der skal etableres gyllekøling i alle svinestalde, undtagen den eksisterende poltestald.
6. Gyllekanalerne i staldafsnit 1-7 - i alt 1013 m² - skal forsynes med køleslanger, der forbindes med en varmepumpe.
7. Varmepumpen skal levere en årlig køleydelse på mindst 28,5 W/m², og skal være forsynet med en timetæller til dokumentation af årlig driftstid. Den årlige driftstid skal være mindst 8760 timer. Såfremt der etableres en varmepumpe med en højere køleydelse, kan driftstiden reduceres.
8. Det skal ved tilsyn kunne dokumenteres, at der er opnået en årlig ammoniakreduktion på 21% med den etablerede varmepumpe, på baggrund af det registrerede antal timer denne har været i drift.
9. Gyllekølingsanlægget skal være forsynet med et trykovervågningssystem, en alarm samt en sikkerhedsanordning, der i tilfælde af lækage stopper gyllekølingsanlægget. Gyllekølingsanlægget må ikke kunne genstarte automatisk.
10. Vedligeholdelse af gyllekølingsanlægget skal ske i overensstemmelse med producentens vejledning. Vejledningen skal opbevares på husdyrbruget.
11. Ved udskiftning af varmepumpen, skal dokumentation for køleeffekt på gyllekøleanlæg indsendes til tilsynsmyndigheden før anlægget tages i drift.
12. Der skal indgås en skriftlig aftale med en godkendt montør med VPOcertifikat eller tilsvarende certificering om kontrol og service af gyllekølingsanlægget mindst én gang årligt. Den årlige kontrol skal som minimum bestå af følgende:
 - Afprøvning og funktionssikring af trykovervågningssystemet, alarmerne samt sikkerhedsanordningen,
 - Kontrol af kølekredsens ydelse,
 - Aflæsning og registrering af driftstimer.
13. Enhver form for driftsstop skal noteres i logbog med angivelse af årsag og varighed. Tilsynsmyndigheden skal underrettes ved driftsstop, der har en varighed på mere end 2 uger.
14. Registreringen fra logbogen, den skriftlige kontrolaftale, de årlige kontrolrapporter samt øvrige servicereporter, skal opbevares på husdyrbruget i mindst fem år og forevises på tilsynsmyndighedens forlangende.

Håndtering og opbevaring af husdyrgødning – ansøgers redegørelse

Opbevaringskapaciteten på ejendommen er følgende:

Gyllebeholder på 4124 m³, kapacitet i gyllekummer ca. 600 m³, fortank på 150 m³, dvs. kapacitet i alt 4874m³. Der produceres ca. 6060 m³ gylle. $6060 / 12 \times 9 = 4545 \text{ m}^3$. Mængden af gylle er beregnet ud fra hvor mange dyr der vurderes plads til på anlægget ud fra dyrevelfærdskravene, og ovenstående er derfor en worst case beregning.

Gyllebeholderens overflade er angivet til 1031 m², der regnes med 0,4 m³ regnvand / m² overflade (nedbør minus fordampning) hvilket giver 412,4 m³ regnvand. $6060 + 412,4 = 6472,4 \text{ m}^3$. $6472,4 \text{ m}^3 / 12 \times 9 = 4854,3 \text{ m}^3$. Kravet om 9 måneders opbevaringskapacitet er dermed overholdt.

- Tanken tilmeldes de lovpligtige regelmæssige eftersyn.
- Al gylle leveres til biogas.

Der føres journal over spredning af uorganisk gødning og husdyrgødning i form af det årlige gødningsregnskab. Regnskabet anvendes til at dokumentere husdyrbrugets størrelse og forbrug af gødning. Dette er lovkrav i Danmark. Der udtages jordprøver ca. hver 5. år som analyseres for bl.a. fosfor- og kalkindhold for at følge jordens fosforindhold og reaktionstal (pH).

Se endvidere redegørelsen i bilag 9 (ansøgers miljøkonsekvensrapport).

Der er en produktion af 45 m³ staldgødning, som opbevares på ejendommens møddingsplads, hvorpå der søges godkendelse til et overfladeareal på 75 m², jf. situationsplan i bilag 2. Den faste gødning køres ud på markerne. Der etableres ikke markstak.

Håndtering og opbevaring af husdyrgødning – kommunens vurdering

Gødning håndteres efter husdyrgødningsbekendtgørelsens regler for udbringningsmetoder og tidspunkter. I henhold til lovgivning pr. 1. august 2017, skal der ikke stilles særskilte vilkår til afsætning til arealer. Påvirkning af udbringningsarealerne reguleres gennem husdyrgødningsbekendtgørelsen, som bl.a. fastsætter kvælstoflofter, fosforlofter og udbringningstidspunkter.

Plan for regelmæssig kontrol, reparation og vedligeholdelse

Der skal i henhold til husdyrgodkendelsesbekendtgørelsen foreligge en plan for kontrol, reparation og vedligeholdelse af:

- Gyllebeholdere (for tegn på skader, nedbrydning eller utætheder)
- Gyllepumper, -mikser, -separatorer og -spredere
- Beholdere til husdyrgødning skal mindst én gang om året tømmes helt, og der skal ske indvendig og udvendig inspektion (om muligt) med henblik på reparation og vedligeholdelse. Inspektionen og eventuelle tiltag skal noteres i logbogen. Ved indvendig og udvendig inspektion af gyllebeholdere, er det ikke intentionen, at beholderne skal fritlægges helt for inspektion men blot, at de årligt efterses for revner mm.
- Maskiner til udbringning af husdyrgødning samt doseringsmekanisme- eller dyse, som begge skal være i god stand.

Der stilles herudover vilkår om, at der først må ske omrøring af gyllebeholdere, kort tid før beholderen skal tømmes ved f.eks. udspreddning.

Der gøres opmærksom på, at det er lovpligtigt at føre logbog over flydelaget i beholdere som ikke har fast overdækning.

Håndtering af dybstrøelse

Dybstrøelse må placeres i markstakke, når det kan kategoriseres som kompost, dvs. når det har ligget på stald eller lignende i minimum 3-4 måneder i gennemsnit, og når tørstofprocenten er minimum 30 %. Kompoststakke (markstakke) må højst være placeret på samme sted i 12 måneder. Der skal derefter gå 5 år, før kompost igen må placeres på samme sted. Reglerne for markstakke fremgår af husdyrgødningsbekendtgørelsen.

Syddjurs Kommune vurderer, at den ansøgte produktion lever op til krav om opbevaring af husdyrgødning. Syddjurs Kommune mener ikke, at der er belæg for at stille skærpede krav til opbevaringsmåden og opbevaringskapaciteten af husdyrgødningsmidlet.

Vilkår til håndtering og opbevaring af gylle:

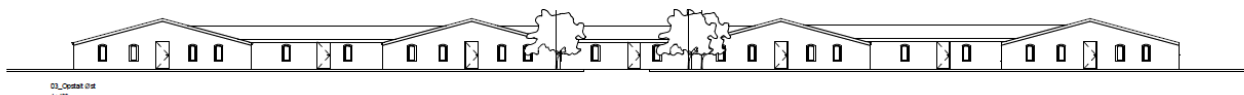
15. Håndtering af gylle, herunder gyllepumpning, skal foregå under opsyn.
16. Gylle må først omrøres umiddelbart før udbringning og bortkørsler.
17. Der må ikke etableres pumpe på gyllebeholderen.

Anlægsarbejder, bygningsmæssige ændringer, placering af ny bebyggelse m.v. – ansøgers redegørelse

Der udføres følgende bygningsmæssige ændringer i forbindelse med det ansøgte.

- 7 staldbygninger
- 1 foderlade
- 1 gyllebeholder

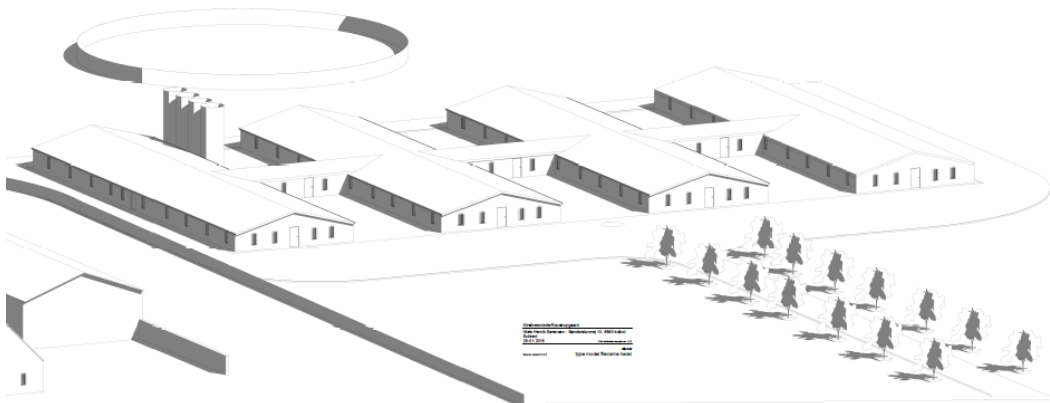
Se situationsplan i bilag 2, og tegningsmateriale af de nye bygninger i bilag 5.



Nye staldbygninger set fra Sønderskovvej i retning mod vest.

Beskrivelse af nye stalde

Staldanlæggene vil fremstå som 4 bygninger på ca. 13 x 48 m, der på langs er forbundet af en gennemgående gang, se skitse herunder. Bygningsmassen vil blive ca. 90 m lang. Materialer og farver bliver som det eksisterende byggeri: Gult med røde tage. Bygningerne bliver ca. 4 m over terræn. Se skitsen herunder.



Alleen vil blive lidt kortere, da bygningerne opføres ca. 40 m tættere på vejen nederst i tegningen og 15 m nærmere de eksisterende bygninger, end det er angivet i tegningen. De 4 kornsiler er udtaget af projektet, og anlægget er rykket tættere på Sønderskovvej nederst i tegningen.

Beskrivelse af foderlade

Foderladen opføres som en "længe" i samme stil som staldene. Se bilag 3 for placeringen af foderladen.

Beskrivelse af gyllebeholder

Der opføres en gyllebeholder med et overfladeareal på 1031 m². Diameteren er ca. 34 m. Gyllebeholderens placering kan ikke overholde afstandskrav til nærmeste sø som er over 100 m² og derfor ansøges der jf. § 9 stk. 3 i husdyrbrugloven om dispensation for afstandskravet fra gyllebeholderen til søen.

Afstandskrav efter husdyrbruglovens § 8 og nærmeste faktiske afstandskrav ses i understående tabel.

Anlægstype	Afstandskrav	Afstand målt fra nærmeste nybyggeri/bygning
1) Enkelt vandindvindingsanlæg	25 meter	> 25 m
2) Fælles vandindvindingsanlæg	50 meter	> 50 m
3) Vandløb (herunder dræn) og søer	15 meter	Ca. 40 m
4) Offentlig vej, privat fællesvej	15 meter	Ca. 90 m
5) Levnedsmiddelvirksomhed	25 meter	> 100 m
6) Beboelse samme ejendom	15 meter	Ca. 80 m
7) Naboskel	30 meter	Ca. 200 m
8) Nærmeste nabo	50 meter	Ca. 450 m

Eksisterende stald

Der er ansøgt om ibrugtagning af en eksisterende stald svinestald, der er beliggende 12 m fra offentlig vej. Der ansøges om dispensation fra afstandskravet på 15 m.

Anlægsarbejder, bygningsmæssige ændringer, placering af ny bebyggelse m.v. – kommunens vurdering

For alt nybyggeri vurderes afstandskravene i husdyrbruglovens § 8 vedr. minimumsafstande til hhv. vandforsyning, vandløb, offentlig og privat fællesvej, beboelse og naboskel m.v.

Vurdering af afstandskrav jf. Lovens § 8 - nye staldbygninger

Alle afstandskrav er overholdt.

Vurdering af afstandskrav jf. Lovens § 8 - foderlade

Alle afstandskrav er overholdt.

Vurdering af afstandskrav jf. Lovens § 8 – eksisterende poltestald

Der er i forbindelse med ansøgning om ibrugtagning af et eksisterende staldafsnit, søgt om dispensation for afstandskrav til vej, da der kun er 12 m til vejen mod de påkrævede 15 m. I forbindelse med nærværende tilladelse, gives der jf. § 9 stk. 3 i husdyrbrugloven, dispensation for afstandskravet til *offentlig vej*.

Dispensationen gives, da der er tale om en eksisterende staldbygning, der tages i anvendelse, og det derfor er vurderet, at hensigten med afstandskravene ikke bliver tilsidesat ved en dispensation. Det er ikke vurderet nødvendigt at stille yderligere vilkår i forbindelse med dispensationen.

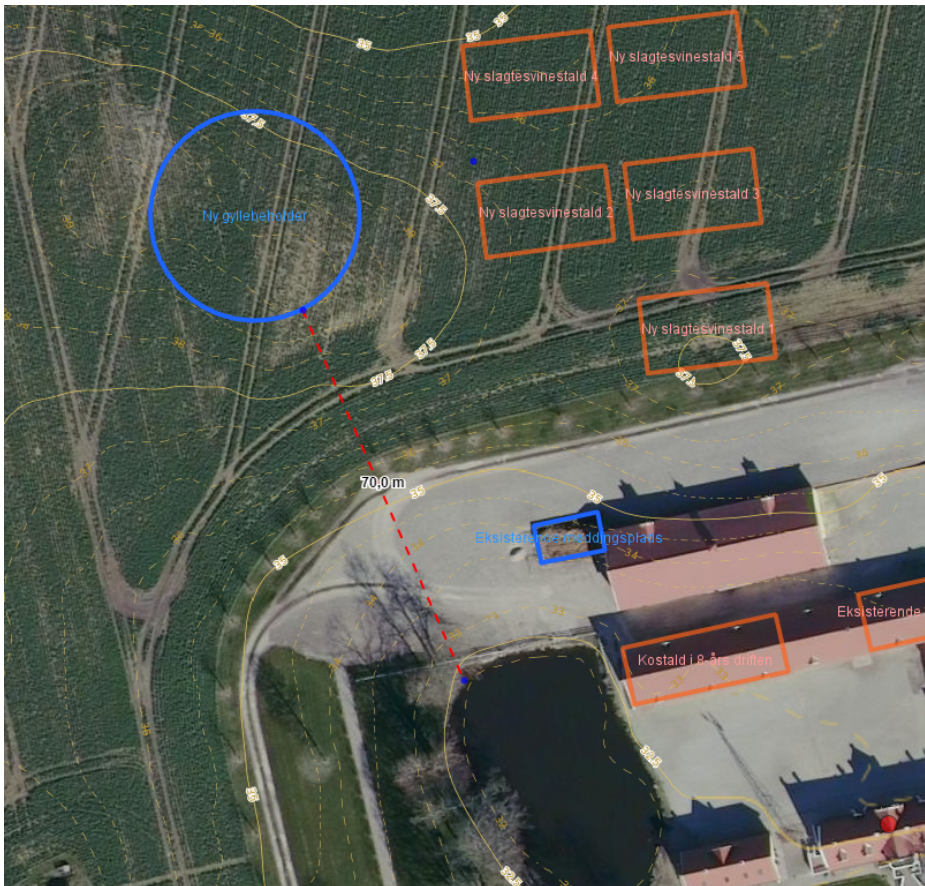
*Vurdering af afstandskrav jf. Lovens § 8 – gyllebeholder – **dispensation fra afstandskrav til sø***

Alle afstandskrav er overholdt, undtagen kravet i husdyrbruglovens § 8 stk. 2 om, at der for gødningsopbevaringsanlæg til flydende husdyrgødning skal være mindst 100 m til søer over 100 m². Terrænet er kuperet, hvor gyllebeholderen opføres, og den valgte placering på ca. 70 m til søen er begrundet med, at gyllebeholderen ikke skal virke dominerende i landskabet. Overskudsjord fra etableringen af beholderen, vil blive anvendt til at sikre, at der ikke kan ske tilløb til søen i tilfælde af uheld med gyllebeholderen. På den valgte placering vil beholderen etableres lavt og vil fremstå delvist skjult bag bygningerne, hvis man fra nord kigger i retning mod syd. Der stilles vilkår om, at det skal sikres, at terrænet efter opførelsen udgør en naturlig hindring for alle strømningsveje i retning af søen.

Jf. § 6 stk. 5 i habitatbekendtgørelsen², skal der foretages en vurdering af, om en dispensation efter § 9 stk. 3, fra afstandskravet i § 8, stk. 2 kan påvirke et Natura 2000-område væsentligt. Grundet den store afstand, og da søen ikke står i hydrologisk forbindelse med et Natura 2000-område, vurderes der ikke at være en risiko for påvirkning af Natura 2000-områder som følge af en dispensation.

Der meddeles på baggrund af ovenstående dispensation fra afstandskravet på 100 m til søen, jf. husdyrbruglovens § 9 stk. 3, da der grundet vilkår om terrænforholdene på stedet ikke vurderes at være risiko for tilløb til søen, og da placeringen rent landskabeligt er mest hensigtsmæssig. Der skal grundet nærheden til søen opsættes alarm på beholderen. Beholderen må ikke opføres nærmere end 70 m fra søen.

² Bekendtgørelse 2018-12-06 nr. 1595 om udpegning og administration af internationale naturbeskyttelsesområder samt beskyttelse af visse arter



Figur 1. Den blå cirkel angiver gyllebeholderens omtrentlige placering. De gule linjer er højdekurver. Overskudsjord fra etableringen af beholderen anvendes til at sikre, at terrænet på ingen steder falder i retning mod søen.

Det følger af nævnets praksis og af Miljøstyrelsens husdyrvejledning, at ny bebyggelse, der opføres inden for en afstand af ca. 20 meter fra de hidtidige bebyggelsesarealer, som udgangspunkt anses for at være i tilknytning hertil. Der er ansøgt om en placering ca. 22,5 m fra det eksisterende bygningsæt, og Syddjurs Kommune vurderer, at byggeriet opføres i tilknytning til det eksisterende, og at det vil fremstå som et samlet bygningsæt, med de stillede vilkår til placering og udformning – se landskabsanalyse i bilag 8.

Der er en mindre kostald på bedriften, som ikke er egnet til svineproduktion. En anden eksisterende stald tages i brug. Syddjurs Kommune vurderer, at alt nybyggeriet er erhvervsmæssigt nødvendigt for den ansøgte bedrift.

Vilkår til placering og udformning af nyt byggeri:

18. Der må etableres 4 bygninger på ca. 13 x 48 m der er forbundet på langs, på den i bilag 2 angivne placering. Bygningerne må i højden være ca. 4 m over terræn og skal fremstå i samme højde eller lavere end det eksisterende bygningsæt. Bygningerne skal i farver fremstå som de eksisterende, herunder have røde tage. Bygningerne må indeholde produktionsarealer, som beskrevet i tabel 1 og vist i bilag 3.
19. Der må opføres en gyllebeholder, der er 34 m i diameter og max. 3 meter over terræn på den i bilag 2 angivne placering. Beholderen må opføres maksimalt 20 meter fra staldbygningen.
20. Terrænet mellem beholderen og søen må, efter opførelse af gyllebeholderen, ikke hælde i retning mod søen, og beholderen må ikke opføres nærmere end 70 m fra denne.

Beliggenhed i forhold til omgivelserne - placering af eksisterende anlæg, landskabs- og planmæssige forhold og omkringboende m.v. – ansøgers redegørelse

Husdyrbruget placeres i landzone. Nærmeste enkeltbolig ligger ca. 450 m sydvest for staldanlægget og ca. 420 m fra gyllebeholderen. Nærmeste enkeltbolig uden landbrugspligt er sønderskovvej 12, der ikke er noteret som landbrug. Nærmeste område, som er udlagt til boligområde (samlet bebyggelse) er Sivested der er beliggende ca. 1.800 meter sydøst for ejendommens anlæg. Nærmeste byzone, Nimtofte By, Nimtofte er ca. 1900 m nordvest for anlægget.

Placering i forhold til husdyrlovens § 6

Område	Afstandskrav	Afstand målt
Eksisterende eller kommuneplanlagt byzone eller sommerhusområde	50 meter	> 50 m
Område i landzone der i lokalplan er udlagt til boligformål, blandet bolig- og erhvervsformål eller offentlige formål med henblik på beboelse, institutioner, rekreative formål og lignende.	50 meter	> 50 m
Nabobeboelse	50 meter	> 50 m

Udpegninger i kommuneplan

Etableringen af dyreholdet foregår i en eksisterende bygning samt ved en etablering af et større nyt bygnings sæt nord for de eksisterende bygninger. Anlægget er placeret uden for øvrige områder og zoner i kommuneplanen:

Område	Er anlægget placeret ind for
Naturområder med særlige naturbeskyttelsesinteresser mv.	Nej
Områder med landskabelig værdi	Nej
Uforstyrrede landskaber	Nej
Områder med særlig geologisk værdi	Nej
Rekreative interesseområder	Nej
Værdifulde kulturmiljøer og bevaringsværdige landsbyer	Nej
Kirkeomgivelser	Nej
Kystnærhedszonen	Nej
Lavbundsarealer inkl. evt. okkerklassificering	Nej
Skovrejsningsområder	Nej

Landskabsinteresser

De nye slagtesvinestalde på Sønderskovvej 10A indpasses i landskabet både hvad angår udformning, farvevalg samt beplantning. Bygningerne vil således være i harmoni med det allerede eksisterende anlæg. Der er en del eksisterende beplantning omkring den eksisterende del af ejendommens bygninger.

Der plantes omkring de nye stalde for at tilgodese de landskabelige hensyn.

Samlet set vurderes det, at udvidelsen ikke vil forringe de landskabelige værdier i området. Det vurderes, at der ikke er behov for at stille særlige vilkår i forhold til beliggenhed og planmæssige forhold. Det vurderes endvidere, at anlægget bliver afskærmet af ny beplantning og tilpasset godt i landskabet.

Det vurderes at den valgte placering passer godt ind i det eksisterende terræn omkring ejendommen.

Fredninger og fortidsminder samt bygge- og beskyttelseslinjer

Område	Er anlægget placeret ind for
Fredede områder	Nej
Beskyttede naturarealer (§ 3)	Nej
Strandbeskyttelseslinje	Nej
Klitfredningslinje	Nej
Skovbyggelinje	Nej
Sø- og åbeskyttelseslinje	Nej
Kirkebyggelinje	Nej
Fortidsmindelinje	Nej
Beskyttede sten- og jorddiger	Nej

Beliggenhed i forhold til omgivelserne - placering af eksisterende anlæg, landskabs- og planmæssige forhold og omkringboende m.v. – kommunens vurdering

Kommunen skal vurdere projektet i forhold til husdyrbruglovens § 6 vedr. minimumsafstande til byzone, mm. Herudover vurderes bygge- og beskyttelseslinjer, fredninger mv. samt husdyrbrugets placering i landskabet med hensyn til landskabelige værdier.

Der er tale om etablering af et større staldanlæg på en ejendom, hvorpå der ikke er et eksisterende husdyrbrug. Der har dog tidligere været dyr på ejendommen. Området er præget af dyrkede marker med spredte småbiotoper. Den eksisterende bygningsmasse er beliggende meget synligt i landskabet.

Placering i forhold til husdyrlovens § 6

Kommunen skal vurdere projektet i forhold til husdyrbruglovens § 6 om forbudszoner for etablering, udvidelse og ændring af husdyranlæg og gødnings- og ensilageopbevaringsanlæg på husdyrbrug, der medfører forøget forurening.

Husdyrbruglovens § 6 angiver, at etablering af husdyranlæg og gødnings- og ensilageopbevaringsanlæg på husdyrbrug og udvidelse og ændring heraf, der medfører forøget forurening, er ikke tilladt:

- 1) i et eksisterende eller ifølge kommuneplanens rammedel fremtidigt byzone- eller sommerhusområde,
- 2) i et område i landzone, der i lokalplan er udlagt til boligformål, blandet bolig- og erhvervsformål eller til offentlige formål med henblik på beboelse, institutioner, rekreative formål og lign.,
- 3) i en afstand mindre end 50 m fra de i nr. 1 og 2 nævnte områder eller
- 4) i en afstand mindre end 50 m fra en nabobeboelse.

Afstandskravene er overholdt.

Udpegninger i kommuneplan

Bevaringsværdigt landskab, Potentielle naturområder, Landskabsinteresser, Geologisk interesseområde

Dele af ejendommens arealer er udpeget som "Bevaringsværdigt landskab", "Potentielle naturområder", "Geologisk interesseområde", "Økologisk forbindelse" og "Landskabsinteresser", men ikke den del af ejendommen, hvor der opføres nyt byggeri.

Grundvandsinteresser

Ejendommen er beliggende i område med særlige drikkevandsinteresser (OSD) og er indsatsområde i forhold til nitrat. Det betyder, at der er sårbarhed og grundvandsdannelse i området. Hvis forurenende virksomheder og anlæg skal placeres i indsatsområder, skal anlæggene og aktiviteterne sikres således, at der ikke kan ske forurening af jord, grundvand og recipienter.

Ejendommen vandforsynes fra egen boring DGU nr. 70.896 som i kommunens fagsystem er registreret som: "2-9 husstande med fødevarevirksomhed / kommerciel / offentlig brug eller over 10m³ pr. dag". Der er krav om minimum 50 m fra ejendommens vandforsyningsanlæg til nye staldanlæg, gyllebeholdere og møddingspladser mm. Kravet gælder ikke for de eksisterende bygninger, og det er derfor overholdt.

Der er etableret dialog med kommunens grundvandsmedarbejdere, om vandindvinding på ejendommen.

Landskabsinteresser

Syddjurs Kommune har i forbindelse med ansøgningen foretaget besigtigelse, og udarbejdet en omfattende landskabsanalyse herunder vurderet de nye bygningers påvirkning af omgivelserne. Landskabsanalysen fremgår i sin helhed af bilag 8. Det er blandt andet konkluderet i analysen:

"... det planlagte byggeri passer godt ind på det valgte sted. At byggeriet opføres lidt tilbage på marken i afstand fra vejen og ikke i højden overstiger de eksisterende bygninger, medfører, at det nye ikke vil virke overvældende og "stjæle" opmærksomheden fra det velholdte gamle bygningssæt, men samtidig vil fremstå som en del af ejendommen.

Der er lavet planer for opførelse af rækker med træer omkring det nye byggeri i samme stil som det eksisterende. På den måde, vil det nye fremstå som et samlet byggeri, - på samme tid samlet med og separeret fra de eksisterende bygninger."

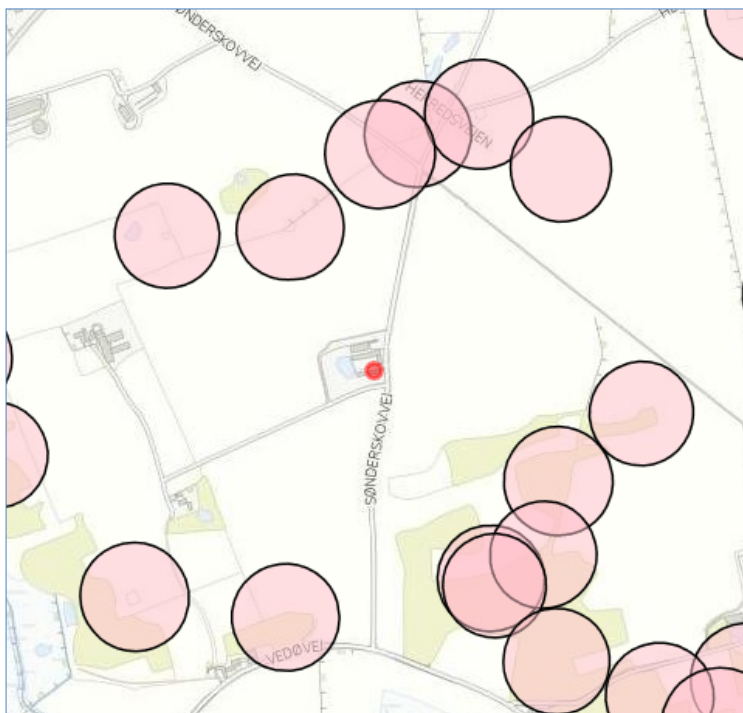
Det planlagte byggeri opføres i samme stil og i en lav højde, og med samme type åben beplantning i form af alléer mv. De nye bygninger vurderes opført med stor respekt for udpegningen, og de vurderes forenelige med bevaringen og oplevelsen af kulturmiljøets særlige karakter. Der vil være ca. 25 m mellem den eksisterende lade og den sydligste af de nye bygninger. Da de nye bygninger etableres parallelt med de eksisterende, er det vurderet, at bygningerne vil fremstå samlet. Der er lagt vægt på, at samtlige bygninger fremstår samlet, men at man alligevel visuelt kan adskille "det gamle" fra "det nye".

Nybyggeriet etableres på Fjeld Nimtofte moræneplateau ved Sivested. Hele Sivested-området, der er afgrænset som et langstrakt øst-vestgående "bånd" hen over det norddjurske moræneplateau, er domineret af moderne storlandbrug med store markenheder og store bygningskomplekser. Landskabet er karakteriseret af store gårdanlæg, typisk udbygget over flere omgange gennem de seneste ca. 40 år, samt store og åbne marker. De moderne gårdanlæg, hvor siloer og gylletanke syner markant, ligger, som for Sønderkovvej 10s vedkommende, ofte frit i det åbne land. Landskabskarakteristika for typen "Større moderne landbrug" er åbent og lavt med et minimum af markveje hegn, diger og ikke-dyrkningsrelateret bevoksning. Det udprægede moderne storlandbrugsområde fremstår robust og med en udpræget moderne karakter.

Det fremgår af landskabsanalysen i bilag 8, at det nye byggeri opføres på et område, der udgør et plateau, og fra alle kompasretninger vil passe godt ind i det eksisterende storskala-landskab. Området er i forvejen karakteriseret som åbent og der ligger i forvejen flere store bygningssæt med enkeltstående høje elementer spredt i det åbne landskab. Der henvises til billeder i bilag 8.

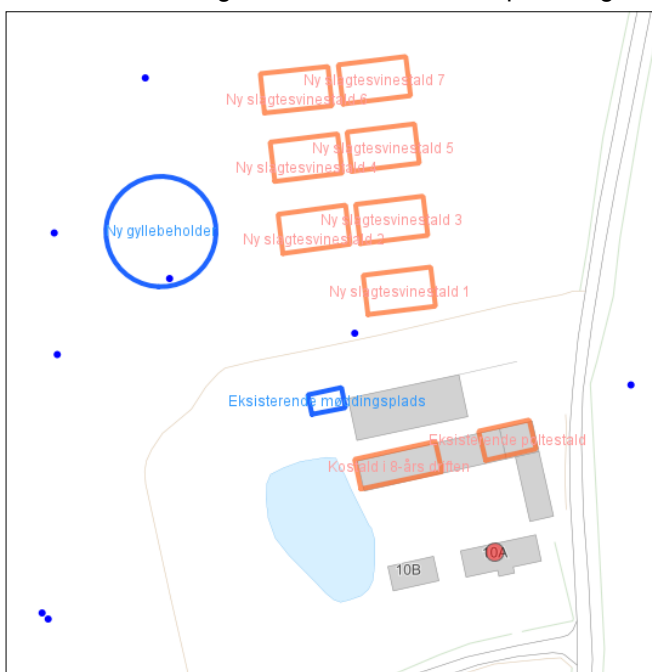
Fredninger og fortidsminder

Al udgravning vil ske i overensstemmelse med Museumslovens regler. Der er ikke registreret fredede jord- eller stendiger, hvor der bygges, og der er ingen fredninger. Der er en del fortidsminder i området, men ingen på de arealer, hvor der bygges, se kortet herunder.



Figur 3. Fredede fortidsminder og deres beskyttelseszoner i området omkring Sønderskovvej 10.

Det ansøgte byggeri opføres ikke i konflikt med fredede gravhøje. Endvidere er Museum Østjylland orienteret om det påtænkte staldbyggeri. Udover de beskyttede fortidsminder ligger der flere fortidsminder, der ikke er omfattet af fredningsbestemmelser. Deres placering fremgår af understående kort.



Figur 4. Ikke-beskyttede fortidsminde er angivet med blå prikker i området omkring Sønderskovvej 10.

Bygge- og beskyttelseslinjer

Bygningerne og arealet der bebygges på Sønderskovvej 10, 8560 Kolind er beliggende uden for beskyttelseslinjer for sø, å, kirke og skov.

Husdyrbrugets ammoniakemission - ansøgers redegørelse

Det ansøgte projekt opfylder BAT-kravene til ammoniakemission. For at overholde det vejledende BAT-krav må den samlede årlige ammoniakfordampning fra stald højst være 2821 kg NH₃-N. Den ansøgte produktion har en emission på 2813 kg NH₃-N, hvormed BAT er overholdt med 8 kg. Emissionen fra lagre udgør 787 kg NH₃-N/år. Den samlede emission er således 3600 kg NH₃-N/år og der kan beregnes en mer-emission i sammenligning med 8-årsdriften (den tidligere kvægbesætning) på 3466,2 kg NH₃-N/år.

Tabel 2 – Ammoniakemission fra husdyrbruget

Ammoniakemission (kg NH ₃ -N/år)	Fra staldafsnit	Fra lagre	Samlet
Ansøgt drift	2813	787	3600
Nudrift	0	0	0
8-års-drift	134	0	134

Husdyrbrugets ammoniakemission – kommunens vurdering

For at staldsystemerne skal kunne opretholde den angivne ammoniakfordampning, kræves det, at både det faste gulv og spalterne renholdes, så der ikke ligger gødning, som vil medføre en øget fordampning. Der stilles derfor vilkår om, at stierne renholdes.

Vilkår vedr. ammoniakemission

21. Staldafsnit til svin skal rengøres efter hvert hold, og der skal til stadighed være en god staldhygiejne. Stierne skal kontrolleres og renholdes, så det sikres, at gødning og urin hurtigt fjernes fra gulvet og ledes til gyllekanalerne.

Ammoniakdeposition til naturområder – ansøgers redegørelse

Projektet vil medføre en beregnet totalemission fra stald og lager på ca. 3600 kg N/år, og en meremission i forhold til 8-årsdriften på 3466 kg N/år. Beskyttelsen af natur omfatter natur af kategori 1, 2 og 3, disse tre kategorier af natur beskyttes mod ammoniak. Disse krav til totaldeposition og merdeposition fremgår af husdyrgodkendelse.dk, beregningerne viser at afskæringskriterier er overholdt. Ingen natur, omfattet af disse kategorier, vurderes derfor at blive påvirket af udvidelsen.

Der er følgende afstande til nærmeste områder med registreret natur:

- Kategori 1 natur: De nærmeste internationale naturbeskyttelsesområder er habitatområde 7140 Hængesæk, der ligger ca. 8,7 km nordvest for anlægget.
- Kategori 2 natur: Nærmeste kat. 2 natur er et overdrev ca. 1300 meter nordvest for anlægget.
- Kategori 3 natur: Nærmeste område er gammel skovjordbund ca. 430 m mod sydøst. Derudover findes der gammel skovjordbund ca. 450 m mod syd og en mose ca. 730 m sydvest for ejendommen samt natur tilgroet lysåbent ca. 850 mod vest.

Nærmeste kategori 1 naturområde er 7140 hængesæk. I denne ansøgning er totalbelastningen 0,0 kg N/ha. Kravet til denne kategori er maksimalt 0,7 kg N/ha i totalbelastning, og derfor vurderes det, at uanset naturtype vil der ikke være en nævneværdig påvirkning.

Nærmeste kategori 2 natur er et overdrev, der er beskyttet af naturbeskyttelseslovens §3 og som er større end 2,5 ha. Totalbelastningen af dette område er beregnet til 0,1 kg N/ha. Kravet til denne kategori er maksimalt 1,0 kg N/ha i totalbelastning.

Nærmeste kategori 3 natur: Gammel skovjordbund, mose mod vest, mose mod nordvest, overdrev mod sydøst, skov-tilgroet lysåbnet mod vest og sydvest. Totalbelastningen af dette område er beregnet til 0,1 – 1,0 kg N/ha og en merbelastning på 0,9 kg N/ha. Kravet til denne kategori er maksimalt 1,0 kg N/ha i merbelastning. Øvrige naturområder nær anlægget vurderes ikke at blive påvirket af anlægget.

Alt i alt vurderes det, at natur ikke vil påvirkes negativt som følge af den ansøgte udvidelse – jf. beskrivelsen ovenfor. Afstanden er stor til kvælstoffølsom natur, og konkrete depositionsregninger i IT-ansøgningen viser, at gældende kriterier for maksimal kvælstofbelastning er overholdt.

Der findes ingen næringsfattige og kvælstoffølsomme terrestriske naturtyper såsom højmoser og større overdrev, indenfor 500 m afstand fra anlægget. De § 3-beskyttede naturområder der findes indenfor 500 m. fra anlægget, er alle næringsrige vandhuller enge eller moser, som ikke vurderes at blive påvirket væsentlig af udvidelsen. Udenfor 1000 m fra anlægget vurderes merbelastningen med kvælstof at være af en størrelsesorden, hvor den hverken i sig selv eller i kumulation med andre påvirkninger kan medføre en væsentlig påvirkning af kvælstoffølsomme naturtyper.

Nærmeste kategori 1-naturområde har en totalbelastning på 0,0 kg N.

Nærmeste kategori 2-naturområde har en totalbelastning på 0,1 kg N.

Det kategori 3-naturområde, der har højest merbelastning, modtager 1 kg N i forhold til nudrift og 0,9 i forhold til 8-års drift.

Der er over 10 m til kategori 1 og 2 natur.

Bilag IV arter

Ud fra kortmateriale på naturdata.dk fremgår det at der er en registreret bilag IV arter indenfor 1000 meter. Der er konkret kendskab til en bilag IV-art omkring ejendommen og dens arealer: Ca. 450 meter sydvest for anlægget er der registreret stor vandsalamander.

En række dyr og planter, der er omfattet af habitatdirektivets bilag IV kan have yngle eller rasteområder på eller omkring ejendommen og dens udspretningsarealer. Det vurderes umiddelbart, at der kan være damflagermus, vandflagermus, brunflagermus, langøret flagermus, sydflagermus, troldflagermus, dværgflagermus, odder og markfirben i området.

Derudover er en række af flagermusarterne er optaget på rødlisten 1997 som sårbare. Der er ikke kendskab til at der er andre forekomster af planter og dyr omfattet af artsfredning eller optaget på nationale eller regionale rødlister på eller umiddelbart op til husdyrbrugets anlæg og udbringningsarealer. Derfor vurderes det at udvidelsen ikke vil have negativ indflydelse på de nævnte arter.

Ammoniakdeposition til naturområder – kommunens vurdering

Vurdering af påvirkninger på naturområder jf. husdyrgodkendelsesbekendtgørelsens bilag 3A.

Beskyttelsesniveauet for ammoniak fremgår af følgende tabel:

Naturtyper	Fastsat beskyttelsesniveau
Kategori 1: jf. § 7, stk. 1, nr. 1, i husdyrbrugloven, fremgår af bilag 3, pkt. D. Ammoniakfølsomme naturtyper (bilag 3 pkt. D), uanset størrelse, beliggende <i>inden</i> for Natura 2000-område og omfattet af udpegningsgrundlaget og kortlagt, <i>samt</i> heder og overdrev i øvrigt, som er beliggende <i>inden</i> for et Natura 2000-område og omfattet af naturbeskyttelseslovens § 3.	Max. total deposition (afhængig af antal husdyrbrug i nærheden* af naturområdet): 0,2 kg N/ha/år ved > 1 husdyrbrug 0,4 kg N/ha/år ved 1 husdyrbrug 0,7 kg N/ha ved 0 husdyrbrug.
Kategori 2. jf. § 7, stk. 1, nr. 2, i husdyrbrugloven Ammoniakfølsomme naturtyper (bilag 3 pkt. D) beliggende <i>uden</i> for internationale naturbeskyttelses-områder: Højmoser, lobeliesøer, heder større end 10 ha samt overdrev over 2,5 ha der er omfattet af naturbeskyttelseslovens § 3.	Max. total deposition på 1,0 kg N/ha pr. år.
Kategori 3. Ammoniakfølsomme naturtyper, der ikke er omfattet af kategori 1 eller kategori 2, og som er beliggende <i>uden</i> for Natura 2000-områder i form af følgende: a) Heder, der er omfattet af § 3 i lov om naturbeskyttelse. b) Moser, der er omfattet af § 3 i lov om naturbeskyttelse. c) Overdrev, der er omfattet af § 3 i lov om naturbeskyttelse. d) Ammoniakfølsomme skove, hvorved forstås arealer, der er større end 0,5 ha og mere end 20 m brede mm	Max. mer deposition på 1,0 kg N/ha pr. år. Kommunen kan tillade en merdeposition, der er større end 1,0 kg N/ha pr. år, men ikke stille krav om mindre merdeposition end 1,0 kg N/ha pr. år.

*Antallet af husdyrbrug i nærheden for kategori 1-natur, opgøres som en summering af:

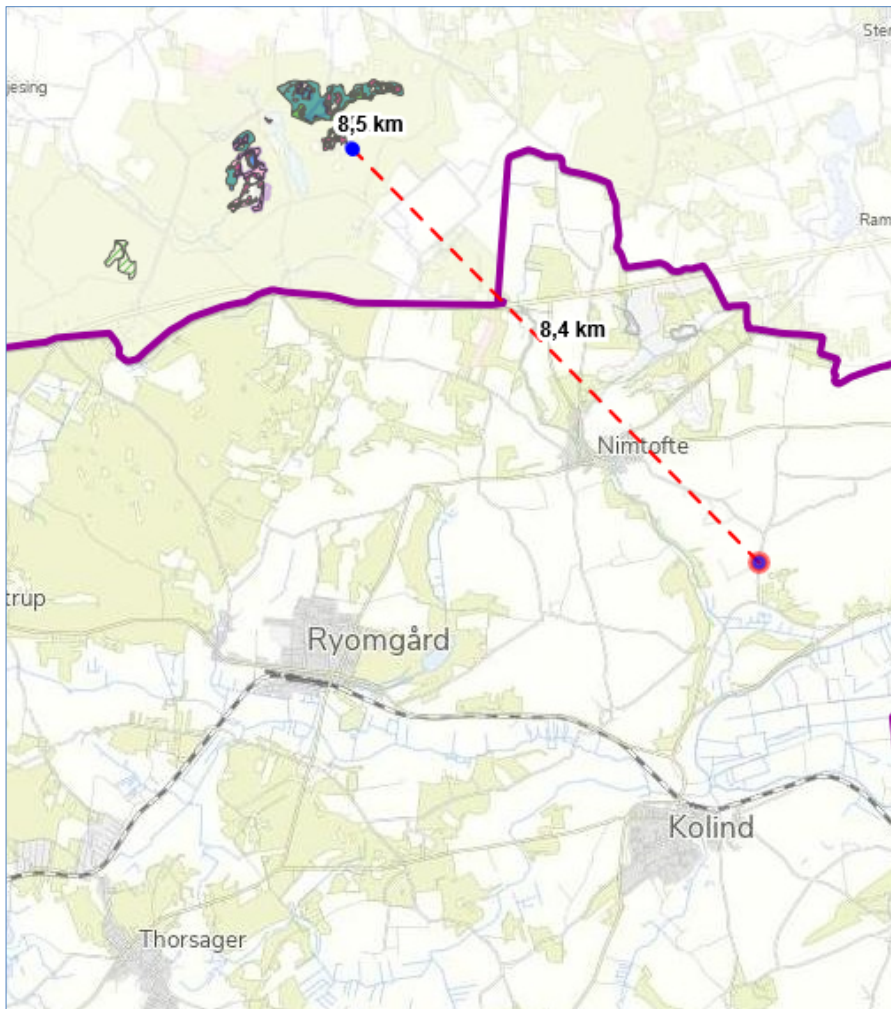
- 1) antallet af husdyrbrug med en emission på mere end 150 kg NH₃-N pr. år inden for 200 m,
- 2) antallet af husdyrbrug med en emission på mere end 450 kg NH₃-N pr. år inden for 200-300 m,
- 3) antallet af husdyrbrug med en emission på mere end 750 kg NH₃-N pr. år inden for 300-500 m,
- 4) antallet af husdyrbrug med en emission på mere end 1.500 kg NH₃-N pr. år inden for 500-1.000 m, og
- 5) antallet af husdyrbrug med en emission på mere end 5.000 kg NH₃-N pr. år inden for 1.000-2.500 m.

Kategori 1-natur

Kategori 1-natur omfatter de ammoniakfølsomme Natura 2000-naturtyper, som indgår i udpegningsgrundlaget for Natura 2000-områderne. De er kortlagte af Naturstyrelsen i forbindelse med Natura 2000-planlægningen.

Nærmeste kategori 1-natur ligger i Løvenholm Skov ca. 8,5 km nordvest for anlægget, se kortet herunder. Der er beregnet en totaldeposition fra anlægget på 0,0 kg N/ha/år, og beskyttelsesniveauet er dermed overholdt.

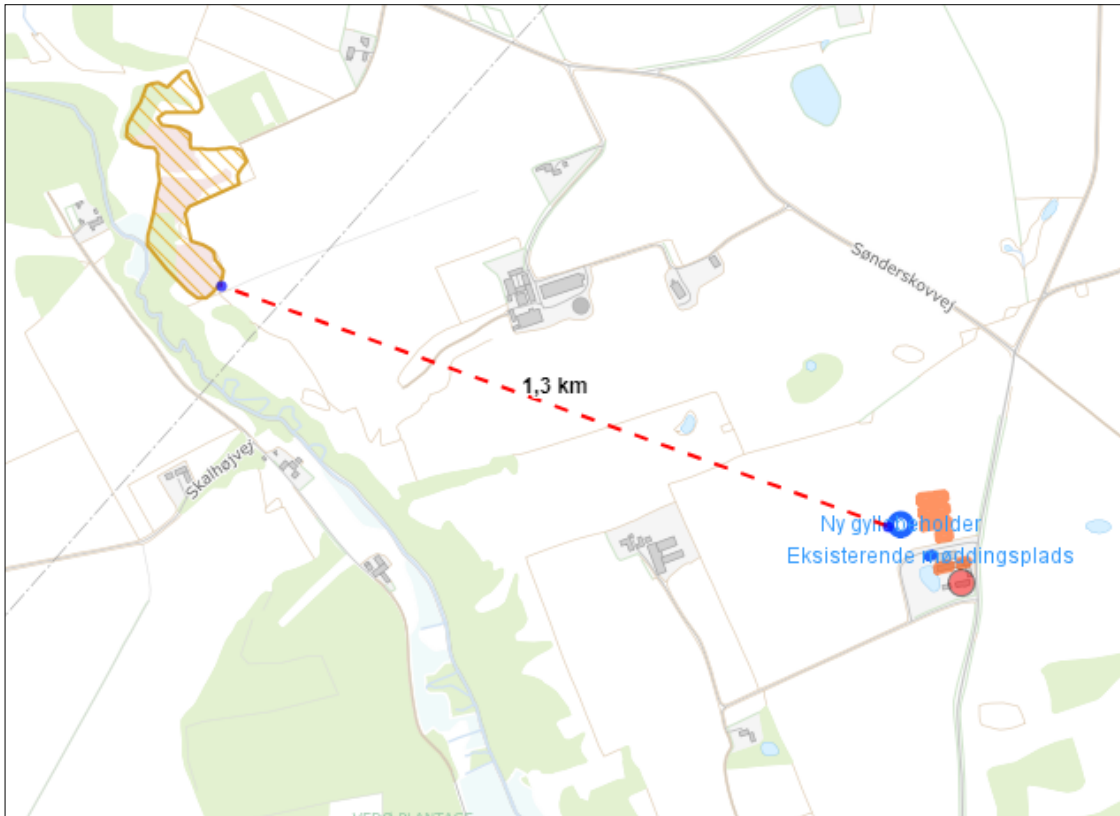
Der er ikke relevant at vurdere på kumulation, når totaldepositionen fra anlægget er 0. Der vurderes endvidere ikke at være belæg for at skærpe beskyttelsesniveauet da Syddjurs Kommune vurderer, at emission i den aktuelle beregnede størrelsesorden, ikke vil have nogen målbar effekt på bevaringsstatus for naturtyper eller arter på udpegningsgrundlaget, som fremgår af bilag 6. Vurderingen bygger på en kombination af emissionens størrelse, viden om kriterier for gunstig bevaringsstatus, tilgængelig litteratur om trusler i Natura 2000-området og ikke mindst afstanden fra driftsbygningerne til Natura 2000-området.



Figur 5. Afstand fra anlægget (angivet med blå/rød prik) til nærmeste Natura 2000-område er ca. 8,5 km.

Kategori 2-natur

Kategori 2-natur udgøres af ammoniakfølsomme områder udenfor Natura 2000-områder, nærmere bestemt højmoser, lobeliesøer samt heder større end 10 ha, som er omfattet af naturbeskyttelseslovens § 3, og overdrev større end 2,5 ha, som er omfattet af naturbeskyttelseslovens § 3. Nærmeste kategori 2 natur, et overdrev, der ligger omtrent 1,3 km nordvest for anlægget (se kortet næste side). Der er beregnet en totaldeposition på området på 0,1 kg N/ha/år. Beskyttelsesniveauet er dermed overholdt.

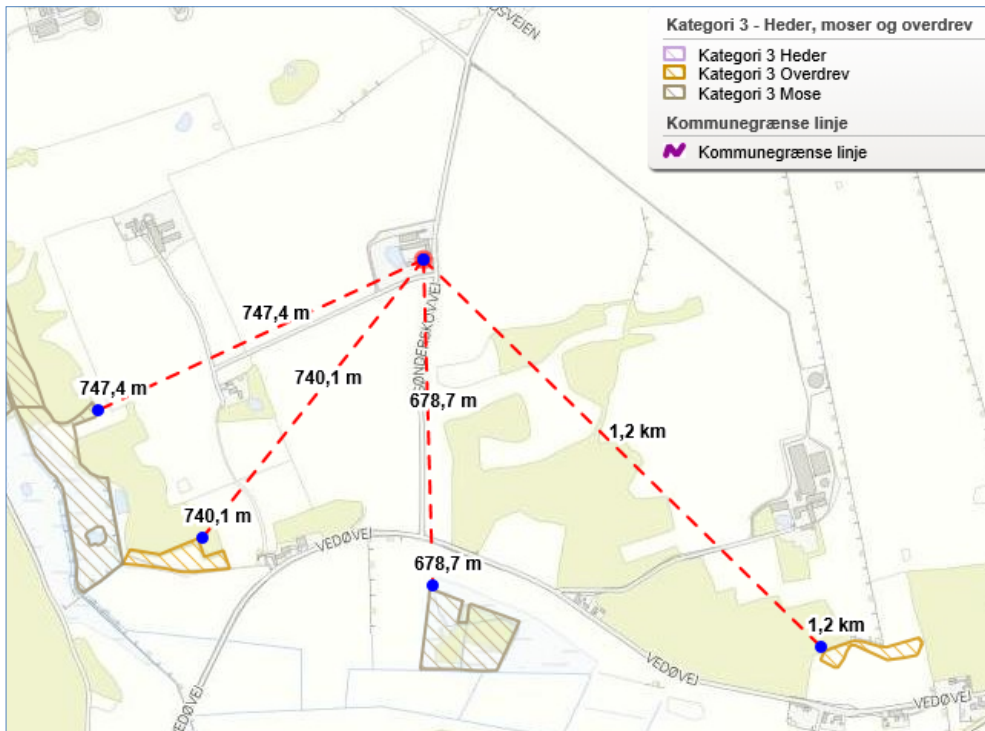


Figur 6. Afstand fra anlægget til nærmeste kategori 2-område norvest for ejendommen.

Kategori 3-natur

Kategori 3-natur udgøres af øvrige ammoniakfølsomme § 3-arealer, som minimum heder, moser og overdrev, samt herudover ammoniakfølsomme skove.

Nærmeste § 3 naturområde er en mose, der ligger over 600 m syd for anlægget (se nedenstående kort). Arealet modtager 0,1 kg NH₃/ha/år.



Figur 7. Afstande til de nærmeste kategori 3 områder fra anlægget (angivet med rød prik).

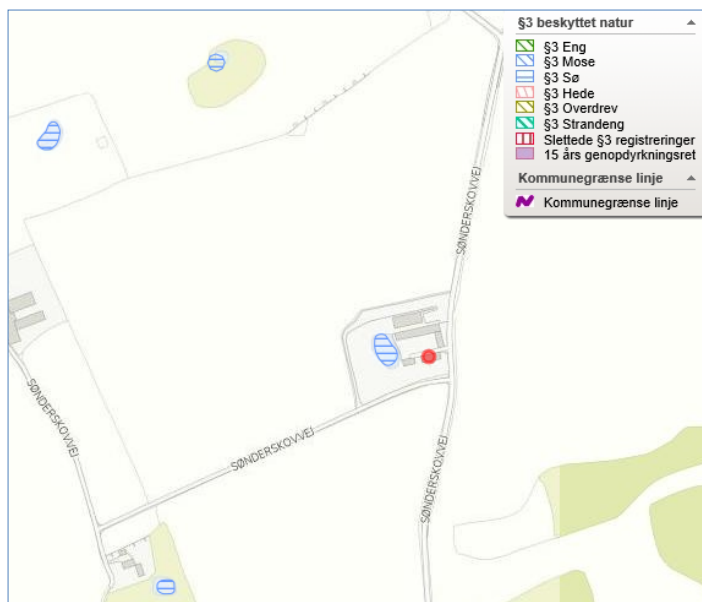
For så vidt angår ammoniakfølsom skov, er der vurderet på de skovbevoksede arealer sydøst for ejendommen. Da arealet tidligere har være opdyrket, er det vurderet, at den nærmeste del af den udpegede potentielt ammoniakfølsomme skov ikke er gammel skovjordbund, og derved ikke er ammoniakfølsom. På understående kortudsnit er det udpeget, hvor der er løvskov, som antagelig lever op til kriterierne om ammoniakfølsom skov. Ansøgningsmodulet har beregnet en merdeposition på arealet på 0,9 kgNH₃N/år. Beskyttelsesniveauet for kategori 3 er overholdt.



Figur 8. Ammoniakfølsom skov nær anlægget (angivet med rød prik).

Andre § 3 naturtyper + søer

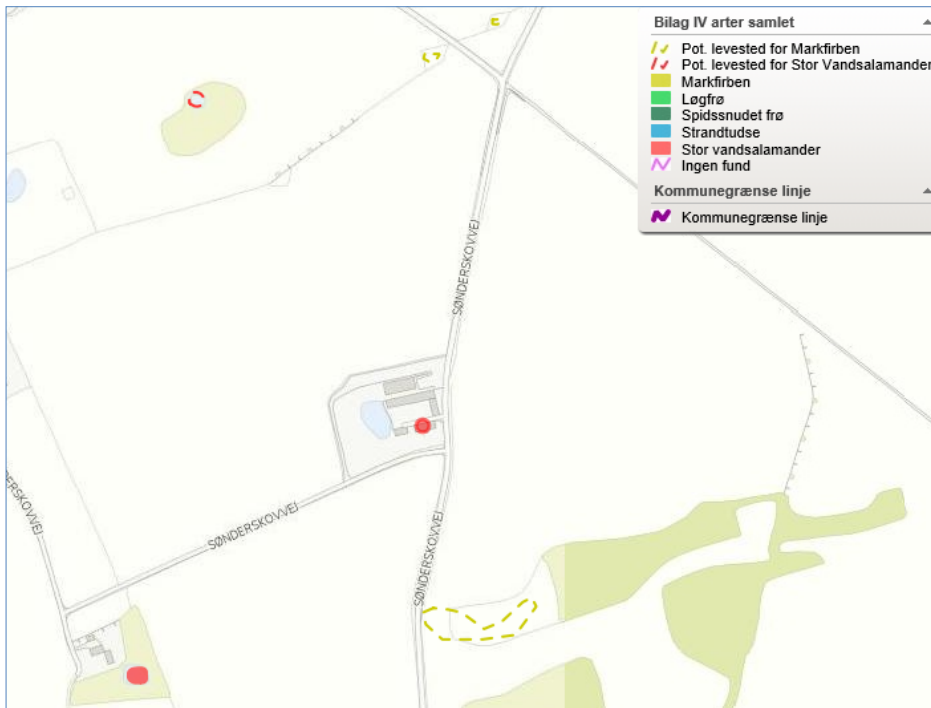
Der ligger flere søer i området omkring anlægget – se kortet herunder. Søer er som udgangspunkt ikke ammoniakfølsomme, og forventes at være P-begrænsede. Det ansøgte må dog ikke medføre en tilstandsændring i naturområder omfattet af naturbeskyttelseslovens § 3, herunder søer. Søen ved anlægget er i ringe tilstand, og er vurderet at være P-begrænset, hvorfor depositionen fra anlægget ikke vurderes at føre til en tilstandsændring



Figur 9. Søer nær anlægget (rød prik) er skraveret med blå.

Staldanlæg i relation til Bilag IV-arter

Der er ingen mulige levesteder for bilag IV-arter på det sted, hvor anlægget opføres. Der er registreret Stor Vandsalamander sydvest for anlægget. Herudover er der flere potentielle levesteder for Stor vandsalamander samt for Markfirben i området – se kortet herunder. Da det er vurderet, at den aktuelle emission fra anlægget ikke påvirker den omkringlevende natur, vurderes det ligeledes, at der ikke sker en påvirkning af arternes potentielle levesteder, eller den økologiske funktionalitet for arterne, som følge af driften af anlægget.



Bilag IV-arten Stor Vandsalamander er registreret i det røde felt nederst til venstre i billedet. Det eksisterende anlæg er markeret med en rød prik. Herudover er der flere potentielle levesteder for Stor Vandsalamander samt for Markfirben i området.

Rødlistede, fredede eller ammoniakfølsomme arter

Der er ingen kendte forekomster af rødlistede, fredede eller ammoniakfølsomme arter i nærheden af bedriften indenfor den afstand, der vurderes at blive ammoniakbelastet eller på anden måde påvirket af driften. Der er ingen registrerede fund i umiddelbar nærhed af anlægget i Naturbasen.dk. som er N-følsomme.

Konklusion – anlægget

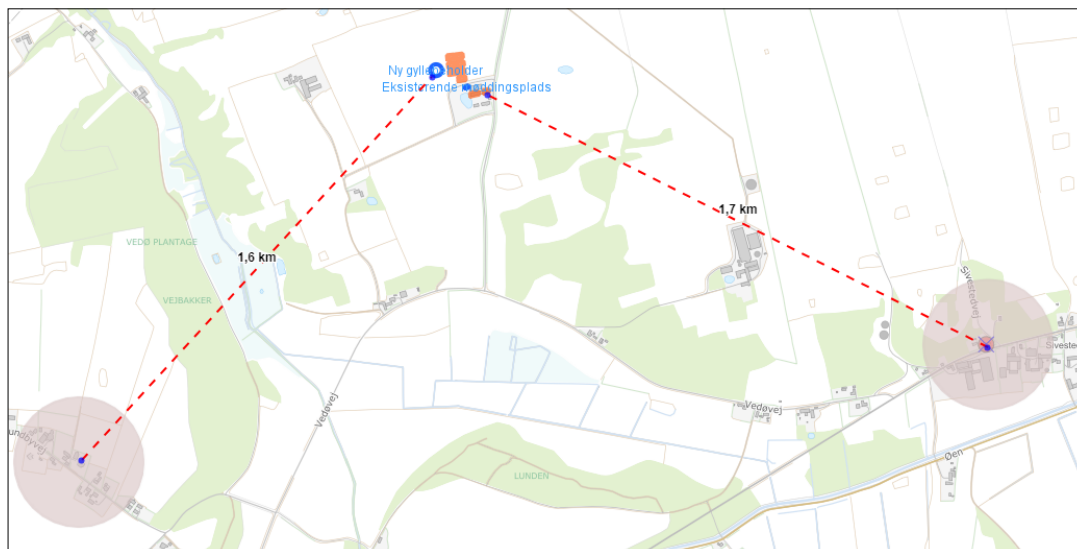
Det er kommunens samlede vurdering, at den ansøgte drift, med de hertil stillede vilkår, er foreneligt med habitatdirektivforpligtelsen og beskyttelsen af arealer omfattet af naturbeskyttelseslovens § 3. Syddjurs Kommune vurderer ligeledes, at der ikke er belæg for at stille yderligere vilkår om ammoniakreducerende teknologi, og at det ansøgte lever op til BAT.

Afstandene i husdyrbruglovens § 7 er endvidere overholdt (mindst 10 m til kategori 1 og 2 natur).

Husdyrbrugets lugtemission – ansøgers redegørelse

Den væsentligste lugt stammer fra staldene og spredes via ventilationssystemet. Nærmeste naboejendom er beliggende 468 meter (vægtet gennemsnitsafstand) fra driftsbygningerne. Der er ingen samlet bebyggelse eller byzone indenfor en afstand af 1000 m. I husdyrgodkendelse.dk er der udarbejdet lugtberegninger. Beregningerne viser at alle krav er overholdt.

Der er to nærliggende områder med samlet bebyggelse. I forhold til nærmeste bolig i samlet bebyggelse, skal der ved beregning af lugtgeneafstanden indregnes kumulation fra 1 andet husdyrbrug ved Sivestedvej 33A, hvormed den beregnede lugtgeneafstand forøges (med 10%)



Lugtemission og geneafstande ved angivelse i ansøgt drift og nudrift, og lugtgeneafstande, fremgår af husdyrgodkendelse.dk. Det ansøgte projekt opfylder kravene til lugt til henholdsvis enkeltbolig, samlet bebyggelse og byzone. Lugtemissionskravene er overholdt. De beregnede afstande ses også i nedenstående tabel.

Tabel 3. Lugtgeneafstande og faktiske afstande

	Ukorrigeret geneafstand (m)	Korrigeret geneafstand ansøgt drift* (m)	Afstand fra anlæg (m)
Byzone/sommerhusområde (Nimtofte)	545	545	1931
Samlet bebyggelse (Sivestedvej 33A)	405	446* (kumulation)	1800
Samlet bebyggelse (Sundbyvej 15)	405	401* (kumulation)	1706
Enkelt bolig (Sønderskovvej 12)	161	161	514

*Den korrigerede geneafstand er geneafstanden, hvor der er korrigeret for vindretning og kumulation i forhold til en situation, hvor Miljøstyrelsens lugtmodel anvendes. Den indeholder desuden en korrektion baseret på en bortscreening af staldafsnit, som er placeret længere væk end 1,2 gange geneafstanden.

Boliger på ejendomme med landbrugspligt er ikke omfattet af det generelle beskyttelsesniveau. Det vil sige, at de ikke indgår i vurderingen af, om der ligger enkeltboliger eller samlet bebyggelse inden for de beregnede geneafstande.

Der anvendes ikke lugtreducerende teknologi.

Husdyrbrugets lugtmission – kommunens vurdering

Lugt fra staldanlæg

Husdyrbrugsloven fastlægger et bestemt beskyttelsesniveau for lugt fra staldanlæg. Vurderingen, af om den ansøgte produktion lever op til husdyrbruglovens krav med hensyn til lugtgener, baseres på beregning af lugtgeneafstande i det elektroniske ansøgningssystem. Lugtgeneafstanden er et udtryk for, hvor langt væk fra produktionen, der vil kunne opleves uacceptable lugtgener. Lugtmissionen beregnes fra husdyrbruget for alle staldafsnit ud fra produktionsarealernes størrelse i m² og emissionsfaktoren for den pågældende dyretype og staldsystem.

Der er ikke anvendt teknologi til begrænsning af lugtgener fra anlægget.

Beregningerne for den ansøgte produktion (tabel 3) viser, at der i byzone længere væk end ca. 545 meter fra staldanlægget ikke forventes væsentlige lugtgener fra stalden. I samlet bebyggelse længere væk end ca. 405 meter, forventes der ikke at være væsentlige lugtgener (for den pågældende bolig er der dog et krav om længere geneafstand grundet et andet nærliggende husdyrbrug). I enkelt bolig længere væk end ca. 161 meter vil der ikke forventes væsentlige lugtgener. I alle tre tilfælde, er den mindste afstand fra anlægget større end geneafstanden, og husdyrbrugsloven krav til geneafstand med hensyn til lugt fra stald er således overholdt.

For at begrænse lugtindholdet i den bortventilerede luft fra stald stilles der vilkår om at sikre en god staldhygiejne, og for at sikre omkringboende mod væsentlige lugtgener, er der stillet vilkår om dokumentation for overholdelse af lugtgenekriterier ved kommunens forlangende, og om afhjælpende foranstaltninger, hvis kommunen vurderer, at der opstår væsentlige lugtgener. Afhjælpende foranstaltninger kan for eksempel være hyppigere rengøring af stalde og omkringliggende arealer, beplantning mm.

Det vurderes ud fra ovennævnte beregninger, at ejendommens lokaliseringsforhold er tilfredsstillende for et landbrug af denne størrelse, og med de stillede vilkår forventer Syddjurs Kommune, at den ansøgte produktion ikke vil give anledning til væsentlige lugtgener for omkringboende til produktionen.

Lugt fra andre kilder

Der kan opstå lugt i forbindelse med omrøring i gyllebeholderen og ved udbringning af gylle. Der er stillet afbødende vilkår til minimering af disse gener.

Øvrige emissioner og genepåvirkninger fra husdyrbruget – ansøgers redegørelse

Lysgener

Lysset i staldene reguleres af ejer og ansatte, og der vil kun være lys i staldene når der er driftspersonale til stede. I staldene etableres der LED-belysning. Udendørs belysning er sensorstyret.

Støvgener

Det vurderes, at håndtering af foder ikke vil medføre nævneværdige støvgener for omgivelserne, da foderet opbevares i siloer placeret udendørs eller i foderladen, og da foderet så vidt muligt håndteres i lukkede systemer. Halm opbevares indendørs i foderladen.

Støv fra bedriftens interne transportere samt støv fra de forskellige transportere til og fra husdyrbruget, forventes ikke at medfører gener for omkringboende, da der er forholdsvis langt til disse.

Samlet set vurderes det, at produktionsanlægget med tilknyttede aktiviteter generelt ikke vil give anledning til væsentlige støvgener ved de omkringliggende nabobeboelser.

Genebegrænsende foranstaltninger:

- Foder opbevares i tætte siloanlæg og håndtering i lukkede systemer.
- Der forventes ikke væsentlig grad af støvafvigelse til omgivelserne under normal drift.

Støjgener

Der kan forekomme støj fra:

- Ventilationsanlægget
- Højtryksrensere, som primært anvendes indendørs
- Foderanlæg i foderlade

De fleste støjklender er placeret i lukkede bygninger.

Herudover vil der forekomme støj ved transport til og fra ejendommen.

Driftsperiode for støjklender

Ventilationsanlæg: Kører efter behov hele døgnet

Højtryksrensere: en gang om ugen.

Foderanlæg: Dagligt

Tiltag mod støjklender

Flere af støjklenderne er placeret i lukkede bygninger, fx højtryksrensere, foderanlæg og kompressor. Det forsøges så vidt muligt at holde støjperioden inden for normal arbejdstid.

Arbejdsgange, der kan give anledning til støj, ændres ikke i forbindelse med det ansøgte projekt, og det vurderes derfor, at gener i forbindelse med støjende aktiviteter er af meget begrænset karakter. Størstedelen af støjklenderne er placeret i lukkede bygninger og vil ikke kunne påvirke nabobeboelse grundet afstanden.

Alt i alt vurderes det, at støjbidraget fra anlægget ikke ændres nævneværdigt som følge af det ansøgte projekt.

Skadedyr

Bekæmpelse af skadedyr foretages efter anvisninger fra Aarhus Universitet, Institut for Agro økologi. I forbindelse med dyreholdet kan der forekomme gener fra skadedyr (rotter, mosegrise m.v.), som skal afhjælpes, samt gener fra fluer, som skal bekæmpes effektivt. Det vurderes, at der kan være en risiko for opformering af fluer og andre skadedyr. Det er derfor vigtigt at der opretholdes en god hygiejne, og daglig

rengøring er en væsentlig parameter til bekæmpelse af fluer. Desuden er det vigtigt, at der foretages biologisk bekæmpelse af fluer i gyllekanalerne i alle staldafsnit.

Fluegener

Biologisk og kemisk fluebekæmpelse foretages efter anvisninger fra Aarhus Universitet, Institut for Agroøkologi.

Rottebekæmpelse

Bekæmpelse af rotter foretages efter anvisninger fra Aarhus Universitet, Institut for Agroøkologi. Desuden følges de forbyggende foranstaltninger, som er fastlagt i Bekendtgørelse om forebyggelse og bekæmpelse af rotter (BEK nr. 1723 af 17/12/2017).

Det vurderes at der er taget de nødvendige forholdsregler for rotte- og skadedyrsbekæmpelse.

Transporter

Der er en tilkørselsvej til gårdanlægget. Det vurderes, at der ved udkørsel fra anlægget er gode oversigtsforhold. Antallet af årlige transporter med foder til ejendommen er opgjort i nedenstående skema. Transporterne af korn vil primært foregå i høst, mens øvrige fodertransporter vil være jævnt fordelt hen over året og typisk foregå inden for alm. arbejdstid.

Kørsel i forbindelse med afhentning af dyr er opgjort i nedenstående skema. Tidspunkt for afhentning af dyr vil typisk være i morgen- og dagtimerne.

Det tilstræbes at holde kørslen i spidsbelastningsperioderne inden for normal arbejdstid.

Bygning udføres så der er vej på min. 5 meter om hele bygningen. Vejene er opbygget af grus og beregnet til en totalvægt på 18 tons og et akseltryk på 11,5 tons.

Ejendommen ligger i et landområde, og de ejede arealer + hovedparten af de forpagtede arealer ligger samlet i landområdet. Det betyder, at fodertransporter (korn) fra disse arealer foregår i landområde uden at berøre tæt beboede områder.

Transporttype	Antal transporter pr. år i nudrift	Antal transporter pr. år i ansøgt drift	Hypighed	Forskel i antallet af transporter
Lastbiltransporter				
Foder	0	104	2 gange/uge	104
Sækkevarer/løsvarer	0	12	1 gang/mdr.	12
Døde dyr	0	52	1 gang/uge	52
Brændstof (dieselolie)	4	4	Hver 3. mdr.	0
Smågrise ind	0	52	1 gang/uge	52
Slagtesvin ud	0	52	1 gang/uge	52
Afhentning af gylle	-	18	Hver 3. uge	18
Traktortransporter				

Gyllekørsler	0	200	I sæson (ca. 10 dage)	200
--------------	---	-----	-----------------------	-----

Alle transporter foregår inden for normal arbejdstid.

Det vurderes, at gener af forøget antal transporter ikke vil medføre gener for omkringboende på grund af anlæggets placering samt afstande til nabobeboelser.

Rystelser

Ejendommen ligger i god afstand fra naboer, hvorfor det vurderes, at driften af husdyrbruget ikke kan give anledning til gener i form af rystelser.

Øvrige emissioner og genepåvirkninger fra husdyrbruget – kommunens vurdering

Lys

Syddjurs Kommune vurderer på baggrund af det beskrevne, at eventuelle lysgener fra virksomheden vil være begrænset. På baggrund af ovenstående forventer Syddjurs Kommune ingen væsentlige problemer med lysforhold. Dog fastsættes der vilkår om, at såfremt der skulle opstå gener for de omkringboende, eller såfremt kommunen finder det nødvendigt, skal virksomheden lade foretage undersøgelse af forskellige lyskilder, således at gener fra lyset uden for ejendommen kan minimeres.

Der gøres opmærksom på, at der for IE-brug er krav om at anvende energieffektiv belysning i overensstemmelse med reglerne i det til enhver tid gældende bygningsreglement jf. byggelovens § 5. Kravet indtræder ved ændring eller udskiftning af eksisterende belysningssystem eller belysningsanlæg. Fakturaer herfor, skal gemmes og kunne fremvises de efterfølgende fem år, i forbindelse med det kommunale tilsyn.

Støv

IE-brug skal, for at reducere støvemissioner fra staldanlæg, enten reducere støvproduktionen fra foder og strøelse, anvende en metode til at binde støv i staldanlæggene eller behandle afgangsluften fra staldanlæggene ved hjælp af et luftrensningssystem.

Støvgener fra gården forventes ikke at give væsentlige problemer. Dog henvises der til god landmandspraksis, således at støvgener begrænses mest muligt. Dette kan blandt andet gøres ved, at al transport til og fra virksomheden foregår ved hensynsfuld kørsel, og ved at alle aktiviteter på bedriften planlægges, så omgivelserne påvirkes mindst muligt.

Syddjurs Kommune vurderer hermed, at der ikke vil være væsentlige støvgener fra produktionen, men stiller vilkår til, at såfremt der opleves gener, skal der udarbejdes en handlingsplan til minimering heraf.

Støj

Der fastsættes vilkår om, at anlægget skal overholde de vejledende støjgrænser for det åbne land (område type 3 jf. Miljøstyrelsens vejledning om ekstern støj fra virksomheder). Såfremt der skulle opstå gener for de omkringboende, eller såfremt tilsynsmyndigheden finder det nødvendigt, kan der kræves udført støjmålinger efter nærmere definerede anvisninger.

Syddjurs Kommune vurderer på baggrund af ovenstående redegørelse, at de generelle regler vedrørende støj er tilstrækkelige, og vilkår om støj er derfor baseret på Miljøstyrelsens anbefalede niveau. Der er stillet vilkår om, at såfremt Syddjurs Kommune vurderer det nødvendigt, kan der kræves, at virksomheden for egen regning dokumenterer, at støjbidraget ikke overskrider niveauet i de generelle regler. Støjmålingen kan kun kræves

udført en gang årligt, medmindre seneste måling viser, at støjvilkårene ikke overholdes. Støjgrænserne vedrører de stationære støjkilder.

Fluer og skadedyr

I forbindelse med dyreholdet kan der forekomme gener fra skadedyr (rotter, mosegrise mv.), som straks skal afhjælpes, samt gener fra fluer, som skal bekæmpes effektivt, hvorfor der stilles vilkår herom. Det er oplyst, at der holdes en høj hygiejnestandard på udenomsarealer såvel som i staldene, hvilket er med til at holde fluegener nede på et minimum. Hvis der i forbindelse med dyreholdet observeres gener fra skadedyr (rotter med videre), er der sat vilkår om at disse straks skal afhjælpes. Syddjurs Kommune vurderer, at ved overholdelse af disse vilkår, vil den ansøgte produktion ikke medføre væsentlige problemer med fluer eller andre skadedyr.

Bemærk at retningslinjerne fra Statens Skadedyrslaboratorium opdateres 1 gang årligt.

Transporter

I overensstemmelse med ansøgningens beskrivelse af transport og stillede vilkår vil transporterne ske indenfor normal arbejdstid og i udbringningsperioden. Syddjurs Kommune vurderer, at transport, med de stillede vilkår, ikke vil medføre væsentlige gener.

Vurdering af ind- og udkørselsforhold

Der vil fortsat ske til- og frakørsel via ejendommens eksisterende ind- og udkørsel på Sønderskovvej. Herudover indhentes en separat overkørselstilladelse fra vejmyndigheden til den nye adgangsvej til det nye anlæg. Ind-/udkørsel til anlægget vurderes at være hensigtsmæssigt placeret i forhold til naboer og trafik hensyn. Grundet bedriftens beliggenhed, er der begrænsninger i valget af tilkørselsveje.

Rystelser

Brug af maskiner i landbruget kan i nogle tilfælde give anledning til vibrationsgener. Dette vil typisk være rystelse som maskinføreren udsættes for, fremfor rystelser der giver gener for det omgivende miljø. Der har ikke tidligere været klager over rystelser fra ejendommen, og det forventes, at der ikke kommer flere vibrationsgener i ansøgt drift. Ejendommen er endvidere beliggende med stor afstand til nærmeste nabo. Såfremt der skulle opstå gener for de omkringboende, eller såfremt tilsynsmyndigheden finder det nødvendigt, kan der kræves udført vibrationsmålinger efter nærmere definerede anvisninger.

Vilkår til minimering af gener fra anlæg:

21. Driften må ikke medføre væsentlige gener for omboende, herunder gener fra, lys, støv, støj, rystelser, transport eller lignende.
22. Der skal til stadighed tilstræbes vedligeholdelse, renholdelse og ryddelighed på virksomhedens indendørs og udendørs arealer, således at der ikke opstår risiko for tilhold af skadedyr.
23. Der skal foretages effektiv fluebekæmpelse som minimum i overensstemmelse med de nyeste retningslinjer fra Skadedyrlaboratoriet, Aarhus Universitet. Bekæmpelse skal desuden foretages på Syddjurs Kommunes forlangende.
24. Landbrugsdriften på ejendommen må ikke give anledning til lugtgener, som af Syddjurs Kommune vurderes til at være væsentlige, uden for ejendommens areal. Herunder må staldbelægningen på intet tidspunkt medføre en lugtemission, der giver en større lugtgenæfstand for henholdsvis byzone, samlet bebyggelse og enkelt bolig end den, der er angivet i tabellen under lugtafsnittet.
25. Såfremt tilsynsmyndigheden vurderer, at driften giver anledning til flere anlægsgener for omboende end forventet, skal virksomheden lade udarbejde en handlingsplan for nedbringelse af generne, som godkendes af kommunen, og derefter gennemføre denne. Samtlige udgifter i forbindelse med ovennævnte afholdes af virksomheden.
26. Den eksterne støjbelastning fra landbrugsdriften på ejendommens bygningsparcel, må i intet punkt - målt på nærmeste nabobeboelse med tilhørende arealer itilknytning til boligen - overstige nedenstående værdier. De angivne værdier for støjbelastningen er de ækvivalente, korrigerede lyd niveauer i dB(A).

Periode	Tidsrum	Værdi	Midlingstid
Hverdage	kl. 07.00 -18.00	55 dB(A)	8 timer
Lørdage	kl. 07.00 -14.00	55 dB(A)	7 timer
Lørdage	kl. 14.00 -18.00	45 dB(A)	4 timer
Søn- og helligdage	kl. 07.00 -18.00	45 dB(A)	8 timer
Aften – alle dage	kl. 18.00 -22.00	45 dB(A)	1 time
Nat – alle dage	kl. 22.00 -07.00	40 dB(A)	½ time
Spidsværdi	Kl. 22-07	55	-

Miljøstyrelsens vejledning nr. 5/1984 "Ekstern støj fra virksomheder" .

Målingerne/beregningerne skal foretages på/for de mest støjbelastede områder udenfor virksomhedens grund og under de mest støjbelastede driftsforhold - eller efter anden aftale med miljømyndigheden.

27. Tilsynsmyndigheden kan kræve dokumentation for, at grænseværdierne for støj er overholdt, dog højst 1 gang årligt, medmindre den seneste kontrol viser, at vilkåret herover ikke kan overholdes. Dokumentationen skal sendes til tilsynsmyndigheden sammen med oplysninger om driftsforholdene under målingen/beregningen. Målingerne/beregningerne skal udføres og rapporteres som "Miljømåling – ekstern støj" af en enhed, som er optaget på Miljøstyrelsens liste over godkendte laboratorier. Virksomhedens støj skal dokumenteres ved måling eller efter gældende vejledninger fra Miljøstyrelsen.
28. Transport skal i videst muligt omfang foregå indenfor normal arbejdstid.

Affaldsproduktion og brugen af naturressourcer – ansøgers redegørelse

Energi- og vandforbrug (el, vand og olie)

Nudrift	
Årligt elforbrug	55.000 Kwh
Årligt forbrug af vand	500 m ³
Årligt forbrug af olie (markdrift)	12.000 l

Ansøgt	
Årligt elforbrug	120.000 Kwh
Årligt forbrug af vand	6500 m ³
Årligt forbrug af olie (markdrift)	12.000 l

El

Ventilation

Forbruget af el til ventilation er optimeret gennem anvendelse af udsugningsprincippet MultiStep®, der kombinerer trinløs styring med gruppevis styring af udsugningsenhederne i stalden. Klimacomputeren styrer én ventilator trinløst fra 0 til 100 %. Ved 100 % kobler MultiStep® den næste ventilator ind på 100 % hvorefter den trinløst regulerede ventilator begynder forfra på 0 %.

Men denne form for regulering spares 50-70 % af det samlede elforbrug til ventilation sammenlignet med et traditionelt styret luftudtag. Besparelsen kan optimeres yderligere, fordi de trinløse ventilatorer er frekvensregulerede, altså er der maksimal mulighed for energibesparelse.

Ventilationsanlægget vil blive rengjort jævnligt ved vask af staldene. Ved rengøring fjernes snavs mv. der kan yde modstand og forøge strømforbruget.

Der gennemføres et årligt eftersyn af ventilationsanlægget, som sikrer at det kører optimalt.

Der er p.t. ikke planer om at udskifte ventilationsanlægget i de eksisterende stalde. Vil der blive behov for det, vil der blive valgt et strømbesparende system, såfremt det er foreneligt med ventilationsbehovet i staldene.

Udfodringsystem

Dimensioneringen af ejendommens udfodringsystem er energioptimeret, hvilket betyder at der ikke bruges for meget energi på at pumpe foder rundt i rør med for stor eller for lille diameter. Der anvendes centrifugalpumper i stedet for snækkepumper. Centrifugalpumper er mindre ressourcekrævende end snækkepumper og er derfor med til at sænke energiforbruget. Anlægget efterses og vedligeholdes jævnligt.

Monitering

Gennemsyn af alle elinstallationer hvert 5. år.

Vand- og elforbruget vil blive fulgt løbende med henblik på at lokalisere eventuelle opståede fejl samt vurdere på muligheden for at reducere forbruget.

De tekniske installationer og hjælpemidler kontrolleres løbende for at imødegå driftsforstyrrelser og uheld.

Vand

Vandforbruget afhænger af de driftsmæssige forhold på den enkelte ejendom. Miljøstyrelsen har ikke fastsat vejledende BAT-standardkrav vedr. vandforbrug. Der anvendes følgende tiltag på ejendommen med henblik på vandbesparelse:

Vask af stalde

- Ved vask af stalde anvendes iblødsætning, hvorefter staldene vaskes med højtryksrensere med koldt vand.
- Der anvendes endvidere vandbesparende dysere.
- Både iblødsætning og vask med højtryksrensere samt vandbesparende dysere reducerer vandforbruget ved vask.

Vanding af dyr

- Der anvendes vandkopper i staldene, som ikke medfører spild af vand i samme omfang som drikkeventiler.

Overbrusningsanlæg

Der er etableret optimeret styring af overbrusningsanlæg. Det er BAT ikke at anvende mere vand end hvad der er nødvendigt. Ved optimering af anlægget kører anlægget ikke unødigt og forbruger derved ikke mere vand end hvad der er nødvendigt. Også på overbrusningsanlægget anvendes vandbesparende dysere.

Vandrør og slanger i stalde

- Der er etableret stophaner på alle vandslanger.
- Staldene kontrolleres dagligt for utætheder på vandrør og små reparationer udføres med det samme.

Registrering af vandforbrug

- Vandforbruget opgøres en gang om året i forbindelse med årsregnskabet.
- Der er opsat vandur.

Samlet vurdering vedr. vandbesparende foranstaltninger:

Ud fra ovenstående beskrivelse vurderes det, at den ansøgte husdyrproduktion med de ovenfor beskrevne tiltag lever op til kravene vedr. BAT i BREF-dokumentet. Der er valgt teknologier der er med til at reducere vandforbruget mest muligt. Bl.a. er der valgt vandbesparende dysere ved vask og overbrusning, og der er valgt drikkekopper i stedet for drikkeventiler.

Samlet vurdering vedr. energibesparende foranstaltninger

Ud fra ovenstående beskrivelse vurderes det, at det udvidede anlæg lever op til BAT vedrørende energibesparende foranstaltninger. Særligt kan fremhæves, at ventilationsanlægget har trinløs regulering af luftmængden via frekvensregulering af ventilationsanlægget i alle stalde, og at der etableres gyllekøling i de nye stalde.

Affaldshåndtering

Affald fjernes løbende fra ejendommen. Generelt bemærkes, at alt affald vil blive bortskaffet i henhold til kommunens affaldsregulativ.

Beskrivelse af opbevaringsforhold og anslåede affaldsmængder i nudrift og ansøgt produktion er vist herunder.

	Mængde nudrift (kg el. tons)	Mængde Ansøgt (kg el. tons)	Opbevaring	Bortskaffelse
Forbrændingseget affald. ISAG kode: 19.00*	Ca. 2 tons	Ca. 5 tons	Opbevares i sække i driftsbygning. Fremtidig drift container.	Affald bortskaffes i henhold til kommunens affaldsregulativ.
Jern ISAG kode: 23.00	minimalt	minimalt		Afhændes til skrothandler
Plastik	0 t	0 t		Afleveres pt. sammen med forbrændingseget affald.

Olie- og kemikalieaffald

Olieaffald opbevares i 200 l tromler i driftsbygning (maskinhus)

Intet pesticidaffald, maskinstation varetager sprøjtearbejder.

Affald fra veterinære lægemidler: opbevares i aflåst rum/skab.

Medicinrester og tom emballage afhentes af Marius Pedersen eller til kommunens modtageordning for farligt affald.

Klinisk risikoaffald

Brugte kanyler opbevares i godkendt gul plastboks og afskaffes som klinisk risikoaffald. Tomme medicinglas afskaffes i overensstemmelse med kommunens retningslinjer. Levering til Marius Pedersen.

Døde dyr

Døde dyr afhentes efter behov. Døde dyr kan ikke ses fra offentlig vej og overdækkes med kadaverkappe.

Foderopbevaring

Foderkorn: På Sønderskovvej 10A opbevares der maksimalt 36 tons i de udendørs siloer. Placering fremgår af anlægstegningen.

Halm: I foderladen er der også mulighed for at opbevare op til 25 tons halm.

Miljøledelse

Management på ejendommen handler om at tilrettelægge arbejdet, så produktionen kører optimalt, samtidig med at forurening begrænses og anvendelsen af hjælpestoffer minimeres. I henhold til EU's BREF-notat af juli 2003 er godt landmandskab en vigtig del af BAT. I henhold til dokumentet er det BAT at:

- Identificere og implementere uddannelses- og træningsprogrammer for bedriftspersonale.
- Føre journal over vand- og energiforbrug, mængde af husdyrfoder, opstået spild og spredning af uorganisk gødning og husdyrgødning på markerne.
- Have en nødfremgangsmåde til at håndtere ikke planlagte emissioner og hændelser.
- Iværksætte et reparations- og vedligeholdelsesprogram for at sikre, at bygninger og udstyr er i driftsklar stand, samt at faciliteterne holdes rene.
- Planlægge aktiviteter på anlægget korrekt, såsom levering af materialer og fjernelse af produkter og spild.
- Planlægge gødsning af markerne korrekt.

På ejendommen anvendes følgende ledelses- og kontrolrutiner med henblik på styring af husdyrbrugets miljøforhold:

- Alle ansatte introduceres grundigt til nye arbejdsopgaver.

- De ansatte deltager i lovpligtige efteruddannelseskurser.
- Alle ansatte indgår i teams, hvor sammensætningen af erfarne og nyansatte skal sikre oplæringen.
- Vand- og energiforbrug opgøres årligt i forbindelse med regnskabet.
- Der er opsat vandur.
- Der tilsendes månedligt opgørelse af elforbrug fra energiselskabet.
- Der udarbejdes effektivitetsrapporter over forbruget af foder
- Foderplaner revideres 1-2 gange om året med foderkonsulent for at sikre optimal foderudnyttelse.
- Der vil blive ophængt beredskabsplan, der beskriver forholdsregler i forbindelse med uheld med kemikalier, udslip af gylle eller brand.
- Der foretages løbende service på ventilationsanlæg/foderanlæg, elkabler og pumper af autoriseret installatør.
- Alle elinstallationer efterses hvert 5. år.
- Der foretages rengøring af stalde og ventilationsanlæg efter fastlagt plan.
- Anlæg og tekniske installationer renses, vedligeholdes og udskiftes i en sådan grad, at det sikrer korrekt brug og effekt.
- Gyllebeholdere følger reglerne for kontrol minimum hvert 10. år.
- Alle aktiviteter planlægges grundigt. Anlægget er indrettet på en logistisk optimal måde for transporter til og fra ejendommen såvel som den interne fordeling.
- Aftale med firma om rottebekæmpelse på ejendommen.

Ud fra ovenstående beskrivelse vurderes det, at husdyrbruget har fokus på management. Det vurderes, at ejendommen med ovenstående driftsrutiner lever op til kravet om BAT vedr. management/godt landmandskab i henhold til BREF (referencedokument for bedste tilgængelige teknikker, der vedrører intensiv fjerkræ- og svineproduktion).

Egenkontrol

- Husdyrbruget varetager selv en del af kontrollen med den daglige drift som er følgende:
Der udarbejdes obligatorisk gødningsplan med efterfølgende gødningsregnskab
Der er produktionsopgørelser i markbrug og dyrehold, driftsregnskab samt egne løbende registreringer.
- Vand- og elforbruget vil blive fulgt løbende med henblik på at lokalisere eventuelle opståede fejl samt vurdere på muligheden for at reducere forbruget.
- De tekniske installationer og hjælpemidler kontrolleres løbende for at imødegå driftsforstyrrelser og uheld.
- 10-års kontrol af gyllebeholdere.
- Udarbejdelse af mark- og gødningsregnskab.
- Ved overpumpning til lastbil suges med læssekran. Al læsning overvåges.
Det vurderes at risikoen for gylleulykker er minimal.

Affaldsproduktion og brugen af naturressourcer – kommunens vurdering

Miljø- og ressourcestyring bygger på en helhedsvurdering ud fra et princip om at stræbe mod renere teknologi i landbrugsproduktionen. Det drejer sig om at minimere anvendelsen af energi, næringsstoffer, vand, pesticider osv., således at tabene til omgivelserne bliver så små som muligt under hensyntagen til produktionens lønsomhed.

Energiforbrug

Ved jævnlig aflæsning af energimålere kan man hurtigt danne sig et overblik over forbruget og samtidig sikre sig mod uforudsete udgifter. På baggrund af dette stilles der vilkår om halvårlig kontrol af el-forbruget. Aflæsning af el kan eventuelt ske ved at få tilsendt tal fra elselskab. Registreringerne noteres i kontrolrapport, som gemmes i fem år, og som fremlægges tilsynsmyndigheden.

Vandforbrug

Vandforbruget er beregnet ud fra normtal. For at mindske den negative indvirkning på miljøet er det vigtigt at holde vandforbruget på et minimum, hvilket kan gøres ved følgende tiltag:

- Udførelse af regelmæssig kalibrering af drikkevandsanlægget for at undgå spild.
- Registrering af vandbrug gennem måling af forbrug, og
- Detektering og reparation af lækager.

På baggrund af dette, stilles der vilkår om, at vandmåleren aflæses halvårligt. Registreringerne noteres i kontrolrapport, som gemmes i fem år, og fremlægges for tilsynsmyndigheden. Er der på ejendommen egen boring, kan der være krav om at indhente særskilt vandindvindingstilladelse.

For at overholde den beregnede emission fra staldene, er det vigtigt at rengøre produktionsarealerne med højtryksrensere efter hver produktionscyklus eller hvert hold.

Olie

Olietanke skal placeres hensigtsmæssigt i forhold til påfyldning og tankning, således at der ikke er risiko for forurening af jord, overfladevand og grundvand. Derfor stilles der vilkår til placeringen af olietanke.

Det er kommunens vurdering, at der er tilstrækkeligt redegjort for forbrug af energi og vand, og at de beskrevne mængder er realistiske og svarende til, hvad man kan forvente, for et husdyrhold af den beskrevne størrelse og sammensætning.

Affaldshåndtering

Ved at registrere affaldsproduktionen og derved skaffe sig et overblik over eventuelle indsatsområder, kan man minimere affaldsproduktionen. Bedriften er omfattet af reglerne i affaldsbekendtgørelsen, og affaldsproduktionen skal registreres efter de gældende regler. Affald skal håndteres og bortskaffes efter det til enhver tid gældende erhvervsaffaldsregulativ for kommunen, hvilket blandt andet betyder, at oplag af affald må ikke medføre forurening eller risiko for forurening af omgivelserne, herunder af jord, vandområder, grundvand, luft eller kloak, eller medføre uhygiejniske forhold.

Der gøres opmærksom på, at der skal foreligge kvitteringer på aflevering af de forskellige typer af affald. Kommunen anbefaler, at ansøger henvender sig til affaldskonsulent med henblik på at få gratis råd om affaldshåndtering.

Kommunen vurderer, at bedriftens affald kan håndteres og bortskaffes i henhold til kommunens affaldsregulativ samt, at såfremt døde dyr opbevares og afhentes i henhold til den til enhver tid gældende lovgivning, vil opbevaring af døde dyr ikke give anledning til uhygiejniske forhold. Syddjurs Kommune vurderer på baggrund af ovenstående, at risikoen for forurening fra oplag og håndtering af affald er reduceret til et acceptabelt niveau. Der stilles derfor ikke vilkår om en øget registrering af affaldsproduktionen.

Miljøledelse

For IE-brug er der krav om at der udarbejdes et miljøledelsessystem, herunder

- 1) formulere en miljøpolitik med afsæt i husdyrbrugets miljøforhold,

- 2) fastsætte miljømål,
- 3) udarbejde handlingsplan for det eller de fastsatte miljømål,
- 4) minimum 1 gang årligt evaluere miljøarbejdet og om nødvendigt foretage justeringer af mål og handlingsplaner og
- 5) minimum 1 gang årligt gennemgå miljøledelsessystemet.

IE-husdyrbruget skal kunne dokumentere, at miljøledelsessystemet gennemføres og overholdes, f.eks. digitalt eller i form af dokumenter. Dokumentationen skal opbevares i 5 år og kunne forevises på forlangende i forbindelse med tilsyn.

Det er kommunens vurdering, at såfremt husdyrgodkendelsesbekendtgørelsens krav til IE-brug overholdes, og suppleres med de i denne miljøgodkendelse stillede vilkår, så foreligger der tilstrækkelige oplysninger og dokumentation til sikring af minimering af affaldsproduktion og brug af naturressourcer.

Vilkår til affaldsproduktion, energi- og vandforbrug:

29. Der skal til enhver tid foreligge dokumentation for, at affald bortskaffes miljømæssigt forsvarligt og efter kommunens regulativer. Virksomhedens medicinaffald, veterinært affald mv. skal opbevares utilgængeligt for uvedkommende. Medicin (lægemidler) må ikke opbevares sammen med levnedsmidler eller foderstoffer.
30. Der skal føres halvårlig kontrol med el-forbrug. Noteres i driftsjournal.
31. Der skal føres halvårlig kontrol med vandforbrug. Noteres i driftsjournal.

Jord, grundvand og overfladevand – ansøgers redegørelse

Risici og håndtering

Brand

Kan opstå som følge af fejl i elinstallationer og medføre risiko for udslip af giftige stoffer. Dette søges undgået ved at vedligeholde el-udstyr og undgå adfærd, der kan beskadige ledninger og elektriske hjælpemidler. Der forefindes brandslukningsudstyr på ejendommen.

Gylleudslip

Der kan forekomme gylleudslip ved påkørsel af gyllebeholder, ved at en gyllebeholder, gyllekanaler eller pumpeledninger er utætte, eller ved at en gylletank kan sprænge. Udslip kan medføre nedsivning af gylle til grundvand, eller afstrømning af gylle til vandløb fra frosne marker eller efter ekstrem nedbør. Kan desuden give spild i forbindelse med læsning af gyllevogne.

Risiko for gylleudslip forsøges minimeret ved at:

- Medarbejdere får god instruktion.
- Bygninger og maskiner vedligeholdes.
- Der er gode adgangs- og transportveje.
- Gylleanlæg holdes i orden, og pumpning af gylle overvåges
- Børn og fremmede har ikke adgang til betjening af gyllepumper mm.
- Der gennemføres de lovpligtige 10-årskontroller, hvor gylletankene kontrolleres af særligt uddannet personale

Udslip af miljøskadelige stoffer

Hvor der opstår uheld med risiko for udslip af skadelige stoffer, kontaktes kommunens miljøberedskab. Hvor der er overhængende fare, alarmeres alarmcentralen på telefon 112.

Olie

Der tankes under opsyn. Der er autostop på pumpen.

Kemikalier

Forskellige hjælpemidler som rengørings- og desinfektionsmidler til staldrengøring, konserveringsmidler til foderbrug, medicin og andre hjælpestoffer, der kan udgøre en miljørisiko, håndteres og opbevares, så der ikke kan ske en utilsigtet udledning til miljøet.

Pesticider og sprøjteudstyr

Pesticider opbevares efter forskrifterne i aflåst rum. Ligeledes håndteres sprøjteudstyr efter gældende lovgivning om påfyldning på fyldeplads eller i marken.

Spildevand herunder tagvand

Spildevand

Tagvand fra de nye bygninger udledes diffus på jordoverfladen. Tagvand eksisterende bygninger ledes via tagnedløb til eksisterende sø på ejendommen, overløb herfra ledes videre til eksisterende dræn.

Oplæring af personale

Medarbejderne instrueres jf. miljøledelse, omkring:

- Dyrenes sundhed og velfærd.
- Foder og hygiejne
- Medicinanvendelse

Jord, grundvand og overfladevand – kommunens redegørelse

Syddjurs Kommune vurderer, at risikoen for driftsforstyrrelser og uheld, som vil forårsage væsentlig forurening af miljøet, kan begrænses ved at lave planer for regelmæssig kontrol, reparation og vedligeholdelse som beskrevet under tidligere afsnit, samt ved grundig oplæring af personale samt udarbejdelse af en beredskabsplan til, hvis uheldet skulle være ude. Reglerne herfor er, for så vidt angår IE-brug, i vidt omfang lovbestemt og beskrevet i husdyrgodkendelsesbekendtgørelsen.

Risici og håndtering

Beredskabsplan

Der skal i henhold til husdyrgodkendelsesbekendtgørelsen udarbejdes en beredskabsplan eller driftsforskrift, som fortæller hvornår og hvordan, der skal reageres ved uheld, som kan medføre konsekvenser for det eksterne miljø. Beredskabsplanen skal foreligge, inden miljøgodkendelsen tages i brug.

Udarbejdelse af en beredskabsplan gør, at man får vurderet og gennemtænkt forskellige former for procedurer ved diverse uheld, således at eventuelle skader ved uheld kan minimeres. En beredskabsplan vil være til stor hjælp for landmanden og eventuelt ansatte, såfremt der skulle ske uheld, både med hensyn til små hændelser som f.eks. oliespild og store hændelser som f.eks. brand, hærværk o.l.

Af beredskabsplanen skal fremgå, at akut forurening som følge af driftsuheld eller andet straks skal anmeldes til Alarmcentralen, og efterfølgende skal tilsynsmyndigheden (Syddjurs Kommune) kontaktes. Planen bør ikke kun omfatte de uheld, der kan ske på selve ejendommen, men bør ligeledes omfatte f.eks. beredskab i

forbindelse med lækage af olietank. Planen skal ajourføres og gennemgås med de ansatte mindst 1 gang årligt, og planen skal gennemgås med nyansatte, når de tiltræder. Endvidere er planen kun anvendelig, hvis man har adgang til den. Der stilles derfor krav om, at den skal være let tilgængelig og synlig.

Beredskabsplanen skal omfatte:

- 1) En plan over husdyrbruget med angivelse af drænsystemer og vandkilder og spildevandskilder.
- 2) Handlingsplaner for håndtering af visse potentielle hændelser (f.eks. brande, utætte eller kollapsede gyllebeholdere, ukontrolleret afstrømning fra møddinger og olieudslip), med henblik på at "stoppe ulykken/uheldet" og begrænse udbredelsen. Herunder anbefales oplysninger om, hvilke interne/eksterne personer og myndigheder der skal alarmes og hvordan (telefonliste).
- 3) En opgørelse over materiel, der er tilgængeligt på bedriften, eller som kan skaffes med kort varsel, der kan anvendes i forbindelse med afhjælpning, inddæmning og opsamling af spild/lækage, som kan medføre konsekvenser for det eksterne miljø. Herunder oplysninger om telefonnumre til kontaktpersoner (f.eks. udstyr til tilstopning af drænrør og opdæmning af grøfter samt oliesug, absorberingsmåtter eller ruller til olieudslip).

Endelig anbefales det at der udarbejdes et kortbilag over bedriften med angivelse af miljøfarlige stoffer, afløbs- og drænsystemer og vandløb mm.

Begrænsning af anvendelse, fremstilling eller frigivelse af relevante farlige stoffer

Der er redegjort for husdyrbrugets håndtering af miljøskadelige stoffer, kemikalier, pesticider mv. En væsentlig risikofaktor er uheld i forbindelse med tankning af diesel. Det skal derfor sikres, at overførsler fra eventuelle dieseltanke sker under opsyn, og at der ved opstilling af tanke gøres overvejelser omkring potentielle tilløb til afløb eller sårbare recipienter. Der stilles vilkår hertil.

Det er Syddjurs Kommunes vurdering, at der er foretaget tilstrækkelige tiltag, med henblik på at undgå risiko for forurening af jordbund og grundvand på husdyrbruget fra farlige stoffer og blandinger³.

Spildevand, herunder tagvand

Der stilles vilkår om, at der skal ske diffus nedsivning af tagvand fra de nye bygninger.

Idet spildevand fra rengøring af stalde og lignende ledes til gyllebeholder, vurderer Syddjurs Kommune, at spildevand fra stald bortledes miljømæssigt forsvarligt.

Oplæring af personale

IE-husdyrbrug skal oplære personale, hvad angår:

- 1) Relevant lovgivning.
- 2) Transport og udbringning af husdyrgødning.
- 3) Planlægning af aktiviteter.
- 4) Beredskabsplanlægning og -styring.
- 5) Reparation og vedligeholdelse af udstyr.

IE-husdyrbruget skal udarbejde oplæringsmateriale, som skal være tilgængeligt for personalet og opdateres løbende. Oplæringsmaterialet skal kunne fremvises på forlangende til tilsynsmyndigheden.

³ Som defineret i artikel 3 i Europa-Parlamentets og Rådets forordning (EF) nr. 1272/2008 om klassificering, mærkning og emballering af stoffer og blandinger (eksplosive stoffer, herunder gasser, giftige stoffer og dampe, miljøfarlige stoffer der udgør risiko for vandmiljøet, samt stoffer, der er farlige for ozonlaget).

Vilkår til beskyttelse af jord, grundvand og overfladevand

32. Tankning af diesel skal foregå under opsyn. Der skal være asfalt eller beton som underlag til ejendommens dieseltanke, som endvidere ikke må placeres i nærheden af afløb, eller med fare for udløb på bar jord.
33. Der skal ske lokal nedsivning af tagvand fra de nye bygninger. Såfremt der monteres tagrender på bygninger, hvor vandet skal ledes til faskiner eller overfladebassin, skal der forinden søges om nedsivningstilladelse.
34. Virksomheden skal indrettes og drives, så spild og andet ukontrolleret udslip af forurenende stoffer forhindres eller forebygges, og sådan at skadernes omfang begrænses, hvis der alligevel sker uheld. Der skal således altid være egnet materiale på ejendommen til opsamling af spild.
35. Beredskabet skal straks underrettes om driftsforstyrrelser eller uheld, der medfører forurening af omgivelserne eller indebærer en risiko for det. En skriftlig redegørelse for hændelsen skal være tilsynsmyndigheden i hænde senest en uge efter, at den er sket. Det skal fremgå af redegørelsen, hvilke tiltag der vil blive iværksat for at hindre lignende driftsforstyrrelser eller uheld i fremtiden.

Underretningspligten fritager ikke virksomheden for at afhjælpe uheld.
36. Driftsforstyrrelser, som har betydning for det ydre miljø, skal fremgå af driftsjournalen med tidspunkt mm for eventuelle hændelser.

Husdyrbrugets valg af bedste tilgængelige teknik (BAT) - reduktion af NH₃ – ansøgers redegørelse

For anlægget (husdyrhold, stald og lager) defineres kravet om Bat som en maksimal emissionsgrænse afhængig af udvidelses størrelse og afhængig af, om udvidelsen sker i nyt eller eksisterende byggeri. Emissionsgrænserne er fastlagt i BAT- standardvilkår udarbejdet af miljøstyrelsen.

BAT kravet for anlægget i forhold til ammoniaktabet er opfyldt. Det er løst gennem valg af staldsystemer og miljøteknologi (gyllekøling).

Det samlede BAT krav er beregnet via husdyrgodkendelse.dk og beregnet til 3609 kg N, BAT krav til staldene er 2911 kg N og BAT kravet til lagrene er beregnet til 787 kg N.

Den samlede ammoniakemission fra anlægget er beregnet til 3600 kg N.

Teknologivalg til opfyldelse af krav om BAT (ammoniak)

Valg af staldsystemer

I den nye stald er der valgt staldsystemet delvis spaltegulv, 25-49 % fast gulv, hvilket er et staldsystem med lavere fordampning end fx fulddrænet gulv ved slagtesvin.

Valg af miljøteknologi

Der anvendes gyllekøling i de nye stalde til at sænke ammoniakfordampningen.

Valg af teknologi til opbevaring af husdyrgødning

I henhold til husdyrgødningsbekendtgørelsen skal der etableres fast overdækning på nye gyllebeholdere, med mindre, der kan opretholdes et naturligt tæt flydelag.

Tabel 4: Den opnåede ammoniakemission for staldanlægget (uden lager)

Stald	m ²	Dyretype og staldsystem*	BAT krav (kg NH ₃ -N / (m ² · år))	Vejledende BAT	Opnået emission**
Eks. Polte-stald	83	Ansøgt: Slagtesvin og smågrise; 25-49% fast gulv (staldgødning og ajle)	1,52	126	157,7
Stald 1	244	Ansøgt: Slagtesvin og smågrise; 25-49% fast gulv	1,52	372	366,2
Stald 2	247	Ansøgt: Slagtesvin og smågrise; 25-49% fast gulv	1,52	376	370,7
Stald 3	247	Ansøgt: Slagtesvin og smågrise; 25-49% fast gulv	1,52	376	370,7
Stald 4	258	Ansøgt: Slagtesvin og smågrise; 25-49% fast gulv	1,52	393	387,3
Stald 5	258	Ansøgt: Slagtesvin og smågrise; 25-49% fast gulv	1,52	393	387,3
Stald 6	258	Ansøgt: Slagtesvin og smågrise; 25-49% fast gulv	1,52	393	387,3
Stald 7	257	Ansøgt: Slagtesvin og smågrise; 25-49% fast gulv	1,52	392	385,8
I alt	1852			2821	2813

*Forudsætningen for alle BAT-beregningerne er "Nyt staldafsnit"

** Emissionen opnås ved 21% effekt af gyllekøling i stald 1-7

BAT-niveauet afhænger af dyretypen, og da der er tilladelse til både slagtesvin og smågrise, beregnes BAT ud fra worst case, hvilket i dette tilfælde vil sige ved indsættelse af slagtesvin.

Beregninger af progressive BAT krav opnåelig ved anvendelse af BAT for produktioner i nye stalde ? i		
BAT-husdyrtype	Areal (m ²)	Beregnet BAT krav (kg NH ₃ -N / (m ² · år))
Arealet er mellem 1300 m ² og 4500 m ² . BAT kravet er beregnet til 1,54 kg NH ₃ -N / (m ² · år) Følgende formel er anvendt i beregningen:		
Slagtesvin	1769	$NH_3EGV1 - \frac{NH_3EGV1 - NH_3EGV2}{Areal2 - Areal1} \times (Areal - Areal1) \Rightarrow 1,62 - \frac{1,62 - 1,06}{4500 - 1300} \times (1769 - 1300) = 1,54$
Smågrise	1769	Arealet er lig med eller under 2600 m ² . BAT kravet er fastlagt til 0,58 kg NH ₃ -N / (m ² · år)

Forklaring til forkortelser anvendt i formelen til udregning af BAT kravet	
NH ₃ EGV1	Nedre emissionsgrænseværdi (kg NH ₃ -N / (m ² · år)). Findes i BAT-normtalssæt [NH3Emissionsgrænsevaerdi1].
NH ₃ EGV2	Øvre emissionsgrænseværdi (kg NH ₃ -N / (m ² · år)). Findes i BAT-normtalssæt [NH3Emissionsgrænsevaerdi2].
Areal1	Nedre grænse i produktionsstørrelsen (m ²) for progressiv udregning. Findes i BAT-normtalssæt [ProdStoerelse1].
Areal2	Øvre grænse i produktionsstørrelsen (m ²) for progressiv udregning. Findes i BAT-normtalssæt [ProdStoerelse2].
Areal	Det angivne areal for produktionen (m ²)

Husdyrbrugets valg af bedste tilgængelige teknik (BAT) - reduktion af NH₃ – kommunens vurdering

I det ansøgte projekt, er ammoniakemissionen fra staldene på 2813 kg N/år. Ved godkendelse og tilladelse til etablering, udvidelse eller ændring af husdyrbrug med en ammoniakemission på mere end 750 kg NH₃-N pr. år skal ammoniakemissionen fra husdyrbruget (stald og lager) reduceres til et niveau svarende til emissionen ved anvendelse af den bedste tilgængelige teknik (BAT).

BAT sikrer, at den samlede, miljømæssige belastning af omgivelserne minimeres, hvorfor BAT også skal anvendes i tilfælde, hvor mindre omkostningskrævende foranstaltninger vil være tilstrækkelige til at opfylde det beskyttelsesniveau, der er fastlagt i husdyrgodkendelsesbekendtgørelsen. Derfor skal der tages stilling til fravalg af BAT ud fra proportionalitetsprincippet.

Husdyrbrugets ammoniakemission skal svare til maksimalt niveauet ved anvendelse af den bedste tilgængelige teknik for pågældende dyretype/staldsystem. Kravet betyder, at husdyrbruget samlet set skal overholde de maksimale emissionsgrænseværdier, jf. husdyrgodkendelsesbekendtgørelsens bilag 3A, nr. 2, ved anvendelse af teknologier, der er udtryk for BAT, dvs. at miljøeffekten er opnåelig til en rimelig økonomisk udgift (proportionalitetsprincippet).

Ammoniakemissionen beregnes for hvert staldafsnit for sig. Beregningen foretages ved at gange produktionsarealets størrelse i m² med emissionsfaktoren for den pågældende dyretype og staldsystem (jf. husdyrgodkendelsesbekendtgørelsens Bilag 3A, tabel 1). Kravet til den maksimale emission af NH₃-N pr. år (BAT) omfatter hele husdyrbruget, mens kravet til det enkelte staldafsnit afhænger af, om staldafsnittet klassificeres som nyt eller eksisterende.

Med baggrund i redegørelsen fremsendt af ansøger, finder Syddjurs Kommune det ikke proportionelt at kræve anvendelse af yderligere staldteknologi end det beskrevet i de eksisterende anlæg. Syddjurs Kommune finder således ikke anledning til at skærpe i forhold til Miljøstyrelsens vejledning om proportionalitet.

Syddjurs Kommune stiller vilkår til de teknikker, der er en forudsætning for opnåelsen af emissionsniveauet. I det ansøgte projekt, har ansøger udover valg af gulvtype, valgt gyllekøling.

For at det valgte staldsystem skal kunne opretholde den beregnede ammoniakfordampning, kræves det, at gulve og stier renholdes løbende, hvilket der er stillet vilkår til. Syddjurs Kommune vurderer, at anlægget som beskrevet og med de gældende vilkår forebygger og begrænser forureningen mest muligt, under betragtning af proportionalitetsprincippet.

Vilkår til ammoniakreducerende virkemidler, for husdyrbruget med en ammoniakemission på mere end 750 kg NH₃-N pr. år:

Ingen yderligere vilkår. Se vilkår til gyllekøling og produktionsarealer.

Grænseoverskridende virkninger – ansøgers redegørelse

Det er vurderet, at det udelukkende er produktionens emission af ammoniak der potentielt kan have en grænseoverskridende virkning. Det er dog vurderet, at ammoniakemissionen har et niveau og en karakter, hvor hovedparten af emissionen vil påvirke lokalområdet mest og kun en mindre del af emissionen vil bidrage til baggrundsbelastningen i omkringliggende lande.

Grænseoverskridende virkninger – kommunens vurdering

Syddjurs Kommune vurderer, at den ansøgte produktion ikke vil medføre nogen grænseoverskridende virkninger pga. den lange afstand til nærmeste landegrænse.

Foranstaltninger ved IE-husdyrbrugets ophør – ansøgers redegørelse

Den generelle praksis ved produktionsophør på et husdyrbrug er, at stalde, anlæg for opbevaring af foder, husdyrgødning, kemikalier og lignende vil blive tømt og rengjort.

Sønderskovvej 10 er et IE-husdyrbrug og derfor omfattet af bestemmelserne i jordforureningsloven om afhjælpning af jord- og grundvandsforurening ved ophør af driften af bestemte aktiviteter på listevirksomheder og husdyrbrug. Bestemmelserne fremgår af lovens kapitel 4b og indebærer bl.a., at driftsherren ved driftsophør skal vurdere jordens og grundvandets forureningstilstand som følge af aktiviteterne på husdyrbruget. Driftsherren skal i første omgang indsende et oplæg til miljømyndigheden (kommunen) om, hvordan den forestående vurdering kan foretages. På baggrund af driftsherrens oplæg vil miljømyndigheden give driftsherren påbud om, hvordan vurderingen skal foretages og en frist herfor.

De til enhver tid gældende regler i bl.a. jordforureningsloven vil sikre, at der træffes de nødvendige foranstaltninger ved produktionsophør på husdyrbruget Sønderskovvej 10.

Foranstaltninger ved IE-husdyrbrugets ophør – kommunens vurdering

Kommunen skal fastsætte krav om, at der ved ophør af driften skal træffes de nødvendige foranstaltninger for at undgå forureningsfare og for at bringe stedet tilbage i tilfredsstillende tilstand. Syddjurs Kommune vurderer, at den største forureningsfare ved ophør af husdyrbruget vil stamme fra staldanlæg og opbevaringsanlæg for husdyrgødning.

Udover at alt affald skal afskaffes i overensstemmelse med affaldsbekendtgørelsen, skal bedriften som minimum sørge for at staldanlæg og opbevaringsanlæg renses og tømmes for husdyrgødning, ved husdyrbrugets ophør. Det er Syddjurs Kommunes vurdering, at de beskrevne tiltag og de stillede vilkår vedr. bedriftens ophør, er tilstrækkelige i forhold til at undgå forureningsfare og til at bringe stedet tilbage i tilfredsstillende miljømæssig stand herunder varetagelse af landskabelige hensyn.

Vilkår i forbindelse med husdyrbrugets ophør

37. Ved ophør af driften skal virksomheden træffe de nødvendige foranstaltninger for at imødegå fremtidig forurening af jord og grundvand og bringe stedet tilbage i en miljømæssig tilfredsstillende tilstand. Der skal som minimum udføres følgende:
- Stalde, gyllebeholdere, fortanke, rørsystemer, gyllekanaler/kummer mv. skal tømmes og rengøres for husdyrgødning, der bortskaffes efter gældende regler.
 - Gylletankene skal fjernes, når de ikke længere er brugbare for denne eller anden bedrift.

Ved ophør med IE-aktiviteter, skal dette anmeldes til kommunen inden for 4 uger.

Husdyrbrugets valg af BAT – ansøgers redegørelse

Der er redegjort for valg af BAT i den fremsendte miljøkonsekvensrapport – se bilag 9.

Husdyrbrugets valg af BAT – kommunens vurdering

Ved godkendelse til etablering, udvidelse eller ændring af husdyrbrug med produktion der overstiger én af stipladsgrænserne i § 16a, skal ammoniakemissionen fra husdyrbruget (stald og lager) reduceres til et niveau svarende til emissionen ved anvendelse af den bedste tilgængelige teknik (BAT). Kommunen er således forpligtet til at sikre, at der træffes de nødvendige foranstaltninger for at forebygge og begrænse forurening fra det ansøgte projekt ved anvendelse af BAT.

For IE-brug gælder desuden et krav om, at der er truffet de nødvendige foranstaltninger for at forebygge og begrænse forurening ved anvendelse af den bedste tilgængelige teknik på andre områder end ammoniakudledningen. F.eks. i forhold til energieffektivitet (reduktion af råvarer, energi, vand og management), og i henhold til de gældende BAT-konklusioner og BAT-referencedokumenter samt andre gældende kriterier for fastlæggelse af den bedste tilgængelige teknik (jf. Bilag 5 i husdyrgodkendelsesbekendtgørelsen).

Miljø- og ressourcestyring bygger på en helhedsvurdering ud fra et princip om at stræbe mod renere teknologi i landbrugsproduktionen. Det drejer sig om at minimere anvendelsen af energi, næringsstoffer, vand, pesticider osv., således at tabene til omgivelserne bliver så små som muligt under hensyntagen til produktionens lønsomhed. I forhold til BAT skal alle aktiviteter på bedriften planlægges, herunder også levering og udkørsel, således at omgivelserne i øvrigt påvirkes mindst muligt.

Der er redegjort for de forskellige teknikker, teknologier og tiltag som er omfattet af begrebet BAT samt valg og fravalg heraf i ansøgers fremsendte miljøkonsekvensrapport. Den fremsendte redegørelse er holdt op imod de seneste BAT-konklusioner, og Syddjurs Kommune vurderer på denne baggrund og blandt andet ud fra nedennævnte tiltag, at bedriften lever op til BAT:

Miljøledelsessystemer

Det er lovpligtigt for IE-virksomheder at have et miljøledelsessystem. Se bilag 7.

Godt landmandskab

- Korrekt placering af anlægget/husdyrbruget og aktiviteterne
- Udarbejdelse af en lovpligtig beredskabsplan
- Der skal foreligge en plan for regelmæssig kontrol, reparation og vedligeholdelse
- Opbevaring af døde dyr sker efter reglerne

Ernæringsmæssig styring

- Fasefodring
- Fytase
- Råprotein i foder optimeres fortløbende
- Fosforindhold i foder optimeres fortløbende

Effektiv vandudnyttelse

- Der sker registrering af vandforbruget
- Der sker opsporing og udbedring af lækager
- Højtryksrens til rengøring

Emissioner fra spildevand

- Minimering af vandforbrug
- Opsamling af spildevand
- Udbringning af opsamlet spildevand

Effektiv energiudnyttelse

- a. Optimering af udformning og optimeret styring af mekanisk ventilerede stalde
- b. Anvende lavenergi-belysning.
- c. Anvendelse af varmepumper til varmegenvinding.

Støjmissioner

- De generelle støjgrænser for virksomheder i det åbne land overholdes.

Emissioner fra opbevaring af gylle

- Der er vilkår til minimering af omrøringen af gylle
- Der anvendes beholdere, der kan modstå mekaniske, kemiske og termiske påvirkninger.
- Der er tilstrækkelig kapacitet til at opbevare gyllen i perioder, hvor udbringning ikke er mulig.
- Beholderes strukturelle integritet skal kontrolleres mindst én gang om året.

Emissioner fra opbevaring af fast husdyrgødning

- Overdækning af fast gødningsoplæg på møddingsplads iht gældende regler.
- Opbevaring af fast husdyrgødning på et fast, uigennemtrængeligt gulv med et drænsystem og en opsamlingstank til afstrømningen.
- Tilstrækkelig kapacitet til at holde på den faste husdyrgødning i perioder, hvor udbringning ikke er mulig.

Udbringning af husdyrgødning

Alle krav til BAT for udbringning af gylle er indskrevet i husdyrgødningsbekendtgørelsen. Det er således kommunens vurdering, at bedriften lever op til BAT, når den generelle lovgivning for udbringning følges. Endvidere følges principperne om godt landmandskab, og der udarbejdes årlige gødningsregnskaber.

Monitering af emissioner og procesparametre

Minimering af fosfor og kvælstof der tilføres jorden på baggrund af de årlige gødningsregnskaber og foderoptimering.

Det er BAT at monitere følgende procesparametre

- Vandforbrug.
- Elektrisk energiforbrug.
- Brændstofforbrug.
- Antallet af indgående og udgående dyr, herunder fødsler og dødsfald, hvor dette er relevant.
- Foderforbrug.
- Gødningsproduktion.

Ammoniakemissioner fra svinestalde

- Gyllekøling

Egenkontrol

Der gøres opmærksom på, at IE-husdyrbrug hvert år senest den 31. marts skal indsende understående informationer til kommunalbestyrelsen.

- 1) Logbøger for miljøteknologi (gyllekøling).
- 2) Dokumentation for miljøledelsessystem, jf. § 42, stk. 3.
- 3) Logbog over gennemførte kontroller, jf. § 44, stk. 5.
- 4) Dokumentation for overholdelse af fodringskrav, jf., § 46.

Informationerne skal angå det forudgående kalenderår og skal sendes samlet til kommunalbestyrelsen. Ovenstående informationer skal dog ikke indsendes, hvis kommunalbestyrelsen inden for det seneste kalenderår har gennemført et tilsyn.

Samlet konklusion under iagttagelse af kriterierne i husdyrgodkendelsesbekendtgørelsens bilag 5

På baggrund af ovenstående, vurderer Syddjurs Kommune at husdyrbruget lever op til principperne om anvendelse af BAT i forhold til valg af teknik med henblik på reduktion af ammoniakemission, råvarer, ressourceforbrug og management m.v.

Miljøstyrelsen kom i maj 2017 med en udmelding om, at kravene i den seneste BAT-konklusion i meget vid udstrækning er indeholdt i den nugældende regulering, herunder i reglerne om miljøgodkendelse af husdyrbrug og de generelt gældende regler om placering, indretning og drift af husdyrbrug, de generelt gældende regler om opbevaring og anvendelse af husdyrgødning samt reglerne om gødningsregnskab og indretning deraf.

Generelt vurderer Syddjurs Kommune at ansøger er opmærksom på, at der løbende kan være gode muligheder for at optimere forureningsbegrænsende foranstaltninger, renere teknologi, at minimere forbruget af energi, vand og andre råvarer samt mulighed for at udskifte miljøfarlige stoffer med mere miljøvenlige ligesom det vurderes, om der kan være mulighed for, at arbejdsgange og processer kan blive mindre belastende for miljøet.

Syddjurs Kommune vurderer således sammenfattende, at husdyrbruget – ved efterlevelse af vilkårene i denne miljøgodkendelse i kombination med de generelt gældende miljøregler – lever op til principperne om anvendelse af BAT med hensyn til staldteknologi, foder, forbrug af vand og energi, opbevaring/udbringning af husdyrgødning samt management.

Ikke-teknisk resumé af undersøgte alternativer til teknologi mv. – ansøgers redegørelse

Hvis etableringen ikke realiseres, vil der være en mindre lugt- og ammoniakemission fra anlægget. Der vil også være mindre foderforbrug og produktion af husdyrgødning, men uændrede lagerfaciliteter.

Hvis etableringen ikke gennemføres, vil andre placeringer af en tilsvarende produktion blive overvejet. Det vil dog hverken miljømæssigt eller socioøkonomisk være mere gunstigt at etablere udvidelsen et andet sted, da projektet på Sønderkovvej 10 på alle måder er velplanlagt. Det blev i opstartsfasen overvejet at opføre bygningsmassen i form af rundbuer. Der blev på et tidspunkt arbejdet med en løsning, hvor der blev opsat telt på beholderen. Dette blev fravalgt, da det ikke var en landskabelig god løsning, og da der alligevel skulle etableres gyllekøling.

Ikke-teknisk resumé af undersøgte alternativer til teknologi mv. – kommunens vurdering

Da bedriften lever op til BAT, og holder sig inden for lovens afskæringskriterier, vurderes det ikke proportionelt at kræve yderligere teknologi.

Der er undersøgt og arbejdet med alternative placeringer. Ansøger har i forbindelse med de indkomne høringssvar foretaget en projektilpasning. Første behandling vedrørte således en anden placering længere mod nordvest. En del af de indkomne bemærkninger til første udkast vedrørte bekymring over den landskabelige påvirkning. Ansøger har følgelig ladet 4 kornsiloer udgå af projektet. I stedet opbevares foder i en eksisterende bygning. Der har tidligt i forløbet været arbejdet med rundbuehaller. Ansøger har i samarbejde

med sin konsulent vurderet, at det hverken miljømæssigt eller socioøkonomisk vil være mere gunstigt at etablere udvidelsen et andet sted. Der henvises i øvrigt til miljøkonsekvensrapporten i bilag 9. Nærværende projekt er af kommunen vurderet at være en god løsning.

MILJØKONSEKVENSVURDERING

Miljøkonsekvensrapporten indgår som en del af processen for ansøgninger om godkendelse og tilladelse omfattet af VVM-direktivets krav om miljøkonsekvensvurdering. Denne omfatter også krav til kommunalbestyrelsens høringer og sagsbehandling i øvrigt, som er indeholdt i reglerne i denne bekendtgørelse samt husdyrbruglovens kapitel 6.

Konsulenten har udarbejdet en miljøkonsekvensrapport til husdyrbruget på Sønderskovvej 10, 8560 Kolind. Miljøkonsekvensrapporten kan ses i bilag 9. Miljøkonsekvensrapporten skal ifølge husdyrgodkendelsesbekendtgørelsens mindst omfatte følgende oplysninger:

- 1) En beskrivelse af det ansøgte med oplysninger om
 - a) det ansøgtes placering, udformning, dimensioner og andre relevante særkender,
 - b) det ansøgtes forventede væsentlige og eventuelle kumulative indvirkninger på miljøet,
 - c) det ansøgtes særkender eller de foranstaltninger, der påtænkes truffet for at undgå, forebygge eller begrænse og om muligt neutralisere forventede væsentlige skadelige indvirkninger på miljøet,
 - d) den eller de rimelige alternative løsninger, som ansøger har undersøgt, og som relevante for det ansøgte og dets særlige karakteristika, og hovedårsagerne til den eller de valgte løsninger under hensyn til det ansøgtes indvirkninger på miljøet.
 - e) alle yderligere oplysninger (omhandlet i bilagets pkt. F), som er relevante for de særlige karakteristika, der gør sig gældende for det ansøgte og for det miljø, der kan forventes at blive berørt.
- 2) Et samlet, ikke-teknisk resumé af oplysningerne i pkt. D, nr. 1, og tillige pkt. C, nr. 1, hvis det ansøgte vedrører et IE-husdyrbrug.
- 3) Oplysning om den kompetente ekspert, der har udarbejdet miljøkonsekvensrapporten.

Befolkningen og menneskers sundhed

Bedriften overholder alle lovens krav i forhold til lugtgener til naboer, jf. beregninger foretaget i husdyrgodkendelse.dk, hvorfor omkringboende ikke forventes at blive generet af lugt fra ejendommen. Der er ingen kumulative lugt-effekter af det ansøgte projekt, da ejendommen ligger mere end 100 meter væk fra nærmeste enkeltbeboelse og mere end 300 meter fra nærmeste samlede bebyggelse og byzone.

Støvgener minimeres ved renholdelse af foderlader, stalde og ventilationsanlæg og håndteringen af foder foregår primært i lukkede systemer, hvormed støvpåvirkning til naboer holdes på det lavest mulige niveau. Mht. støj, så er det primært den daglige drift af ventilationsanlæg og foderblanding, som kan give anledning til støj – og disse gener minimeres ved optimering og renholdelse af ventilationsanlægget samt en indendørs placering af foderblandingsanlægget.

Svineproduktionen på ejendommen forventes ikke at udgøre en smitterisiko for spredning af sygdomme til mennesker, da produktionen foregår i et lukket staldanlæg, hvor dyrene ikke har adgang til udendørs områder. Se endvidere ansøgers redegørelse i miljøkonsekvensrapporten i bilag 9.

Biologisk mangfoldighed i forhold til kategori 1- og 2-natur samt bilag IV-arter

Det ansøgte projekt overholder alle lovens afskæringskriterier for ammoniakdepositioner til kategori 1 og 2-natur. Totaldepositionen til det nærmeste kategori 1-område, er beregnet til 0 kg NH₃-N/år og totaldepositionen

til det nærmeste kategori 2-område, er beregnet til 0,1 kg NH₃-N/år. Tilstanden af de nærmeste kategori 1- og 2-områder forventes dermed ikke at ændres som følge af projektet.

Eventuelle levesteder for bilag IV-dyrearter i området forventes ikke at blive påvirket af projektet.

Jordarealer, jordbund, vand, luft og klima

Udbringning af husdyrgødning på ejendommens arealer reguleres af de generelle regler for udbringning af husdyrgødning og er derfor ikke nærmere vurderet.

Ejendommens energi- og vandforbrug samt foranstaltninger til besparelser fremgår af BAT-beskrivelsen.

Materielle goder, kulturarv og landskabet

Udvidelsen vurderes ikke at kunne påvirke diger eller gravhøje i lokalområdet, og byggeriet er indpasset således at der sker minimal påvirkning af landskabet.

Ved vurdering af samspillet mellem en eller flere af ovenstående faktorer vurderes det ikke at give nogen øget risiko for påvirkninger.

Syddjurs Kommune vurderer, at indholdet i den udarbejdede rapport er i overensstemmelse med Kommunens vurdering i den indeværende miljøgodkendelse, Det er hermed kommunens opfattelse, at det ansørgtes væsentlige direkte og indirekte virkninger er beskrevet, påvist og vurderet tilstrækkeligt i forhold til:

1. Befolkningen og menneskers sundhed.
2. Biologisk mangfoldighed med særlig vægt på kategori 1- og 2- natur samt bilag IV- arter.
3. Jordarealer, jordbund, vand, luft og klima
4. Materielle goder, kulturarv og landskabet.
5. Samspillet mellem to, flere eller alle faktorer efter 1-4.
6. Sårbarhed i forhold til risici for større ulykker eller katastrofer som følge af ovennævnte faktorer.

SYDDJURS KOMMUNES SAMLEDE VURDERING

Syddjurs Kommune vurderer sammenfattende på baggrund af den miljøtekniske redegørelse og vurdering, at husdyrbruget har truffet de nødvendige foranstaltninger til forebyggelse og begrænsning af forureningen fra husdyrbruget ved anvendelse af den bedste tænkelige teknik, når husdyrbruget indrettes og drives som beskrevet i ansøgningen og efterlever vilkårene i nærværende miljøgodkendelse. Samtidig vurderes det, at husdyrbruget kan drives på stedet uden væsentlige gener for omgivelserne og i overensstemmelse med habitatforpligtelsen.

HØRING OG OFFENTLIGGØRELSE

I de administrative bestemmelser, som fremgår af lovens kapitel 6, og i husdyrgodkendelsesbekendtgørelsens kapitel 21, ses VVM-direktivets krav til høringer. Det er vurderet, at det ansøgte ikke kan få væsentlig indvirkning på miljøet i en anden EU-stat.

Første udkast til denne miljøgodkendelse var til gennemsyn hos ansøger og konsulent i 2 uger. Herefter blev udkastet sendt i høring hos offentligheden, berørte myndigheder mm. og parter i sagen, herunder ansøger selv i 30 dage. Der indkom bemærkninger i høringsperioden, som medførte en projektændring. Blandt andet blev fire 7 m høje kornsiloer udtaget af projektet, og hele den nye bygningsmasse blev parallelforskud ca. 40 m mod vest og 15 m mod syd.

Der blev herefter foretaget fornyet høring af 2. udkast til miljøgodkendelse. Andet udkast var til gennemsyn hos ansøger og konsulent i 2 uger. Herefter blev udkastet sendt i høring hos berørte myndigheder mm. og parter i sagen, herunder ansøger selv i 30 dage.

Der indkom bemærkninger ved høring. Høringssvarene fra begge høringsrunder er indgået i sagsbehandlingen. Et sammendrag af kommunens bemærkninger til de indkomne høringssvar ses herunder.

Lugt

Ejendommens lokalisering er efter udvidelsen i overensstemmelse med de gældende afstandskrav for lugt. Forvaltningen har henholdt sig til de gældende regler på området, og kan derfor ikke afvise at godkende udvidelsen på baggrund af lugt fra den ansøgte placering. At afskæringskriterierne er overholdt betyder ikke, at der ikke vil forekomme lugt, men at denne ikke vil være væsentlig i forhold til områdets karakter.

Kommunen har stillet vilkår om, at der skal være en god hygiejne, og om, at såfremt der opstår gener for de omkringboende, eller såfremt kommunen finder det nødvendigt, skal virksomheden lade foretage en undersøgelse af forskellige tiltag og lade udarbejde en handlingsplan for nedbringelse af generne. En handlingsplan skal godkendes af kommunen. Det er lovpligtigt at have tæt flydelag på gyllebeholdere, og hvis dette overholdes, er lugtafgivelsen fra gyllebeholdere acceptable.

Lugt i forbindelse med gylleudbringning er typisk centreret om nogle få dage om året, og må accepteres i landzone.

Transporter og vejforhold

Vejbelægning og vejforhold reguleres af kommunens afdeling for Mobilitet, og der henvises til denne, såfremt der skulle opstå problemer med vejbelægning eller kørselsforhold. Der er i forbindelse med ansøgningen ansøgt om tilladelse til en ny ind- og udkørsel hos Vejmyndigheden.

Der kan ikke i en godkendelse efter husdyrloven stilles krav til færdsel herunder kørselsretning på offentlig vej, men alene vilkår til ind- og udkørsel til anlægget.

Det er ikke et krav, at det på tidspunktet for meddelelsen af godkendelsen ligger fast, hvilket biogasanlæg der leveres gylle til.

Det er angivet, at gyllen leveres til biogasanlæg. Der vil fortsat blive bragt gylle ud på ejendommens arealer.

Fortidsminder

Museum Østjylland er blevet hørt, og har anbefalet at der laves forundersøgelser i området. Såfremt der findes værdifulde fortidsminder, vil dette blive håndteret helt i overensstemmelse med Museumslovens regler.

Faldende husværdi

Eventuel ejendomsværdiforringelse er ikke et kriterium, der jf. husdyrloven kan indgå i vurderingen af, om der kan meddeles miljøgodkendelse til en ansøgt husdyrproduktion. Forvaltningen har derfor ikke forholdt sig til værdiforringelse.

Landskabelig påvirkning

For så vidt angår bekymring over en mulig landskabelig påvirkning der kan forstyrre udsigten, henvises der til landskabsvurderingen. Ansøger har endvidere foretaget en projektilpasning, således at kornsiloerne alligevel ikke opføres, og anlægget er parallelforskuet.

Det er kommunens vurdering, at der er arbejdet meget med udformning og tilpasning til omgivelserne, således at miljøet og oplevelsen af landskabet ikke væsentligt ændres. Gyllebeholderens placering er valgt ud fra, at den det pågældende sted tilpasses landskabet og ikke vil virke dominerende. Af samme årsag må der heller ikke etableres telt på beholderen.

Til orientering er vindmøller og solceller ikke omfattet af samme lovgivning som husdyrbrug, og de vurderinger der laves i forbindelse med opstilling af disse, kan derfor ikke direkte sidestilles med kriterier for etablering af husdyrbrug.

Gyllebeholder

Der skal af hensyn til landskabet ikke telt på gyllebeholderen. At biogasanlæg i udgangspunkt ønsker telt på gyllebeholderen, er ikke noget kommunen blander sig i, og det kræver ikke en dispensation.

Den dispensation, der er givet til gyllebeholderen, vedrører afstand til søen. Bunden af beholderen skal ikke graves ned i samme kote som søen. Der skal etableres en hældning omkring beholderen, i form af en terrænændring der sikrer en afstrømningsretning modsat søen. Der er en naturlig lavning i landskabet, hvor beholderen placeres, netop af hensyn til at minimere jordflytning.

Kommunen har drøftet andre muligheder, herunder evt. en mindre beholder med ansøger, men der er lovmæssige krav om en mindstekapacitet til gødningsopbevaring på bedriften.

Vandkvalitet

I forbindelse med udvidelse af husdyranlægget på Sønderkovvej 10A, laves en ny vandindvindingstilladelse til indvinding af grundvand. I behandlingen af tilladelsen, vil kommunens grundvandsteam vurdere, hvilken indvirken en øget indvinding vil have på både kvaliteten af vandet, samt påvirkning af omgivelserne. Ligeledes, vil der blive stillet krav til at vandet kan overholde kvalitetskravene for drikkevand og vandforsyningsanlægget vil blive gennemgået på et tilsyn.

Tilladelsen til forøget indvinding af grundvand, vil bero på at gældende regler kan overholdes. Sagen er pt. under behandling ved Team Grundvand.

Alternativ placering

Det er et krav, at kommunen, inden der træffes afgørelse, vurderer, om rimelige alternativer er beskrevet og undersøgt. Afsnittet om alternative placeringer angiver, at nuværende ansøgning er vurderet som værende en god placering. Andre fysiske udformninger af anlægget har været overvejet. Ansøger har i samarbejde med sin konsulent vurderet, at det hverken miljømæssigt eller socioøkonomisk vil være mere gunstigt at etablere udvidelsen et andet sted.

Der er ikke ansøgt om andre placeringer af anlæg til svineproduktion på nuværende tidspunkt, men kommunen vil forholde sig til andre konkrete ansøgninger, som måtte indkomme.

Sagens dokumenter er og har under hele sagens behandling været tilgængelige i Åben Indsigt via Syddjurs Kommunes hjemmeside.

KLAGEVEJLEDNING

Godkendelsen er truffet i henhold til Lov nr. 1572 af 20/12/2006 om miljøgodkendelse af husdyrbrug (med senere ændringer) og kan i medfør af § 76 påklages til Miljø- og Fødevareklagenævnet.

Godkendelsen er offentliggjort på Syddjurs Kommunes høringsportal den xx.xx.2019. Afgørelsen, der alene vedrører forholdene i henhold til husdyrbrugloven, kan påklages til Miljø- og Fødevareklagenævnet indenfor 4 uger efter afgørelsens offentliggørelse, dvs. **senest den 10.09. 2021**.

En eventuel klage over denne afgørelse kan kun efter særskilt afgørelse fra Miljø- og Fødevareklagenævnet have opsættende virkning, jf. § 81 stk. 1 i husdyrbrugloven. Miljø- og Fødevareklagenævnet kan ved sin behandling stadfæste, ændre eller ophæve hele godkendelsen.

En eventuel klage skal indgives via Klageportalen, som kan findes via et link på Miljø- og Fødevareklagenævnets hjemmeside www.naevneneshus.dk, eller direkte på www.borger.dk eller www.virk.dk. På www.borger.dk eller www.virk.dk, skal der logges på, typisk med NEMID. Klagen sendes gennem Klageportalen til Syddjurs Kommune. En klage er indgivet, når den er tilgængelig for kommunen i Klageportalen.

Det er en betingelse for Miljø- og Fødevareklagenævnets behandling af Deres klage, at der indbetales et gebyr til Miljø- og Fødevareklagenævnet. Klagegebyret er for virksomheder og organisationer fastsat til 1.800 kr. og for privatpersoner er klagegebyret fastsat til 900 kr. som indbetales med betalingskort i Klageportalen.

Gebyret tilbagebetales, hvis

- 1) Klagesagen fører til, at den påklagede afgørelse ændres eller ophæves,
- 2) Klageren får helt eller delvis medhold i sagen, eller
- 3) Klagen afvises som følge af overskredet klagefrist, manglende klageberettigelse eller fordi klagen ikke er omfattet af Miljø- og Fødevareklagenævnets kompetence.

Det bemærkes, at hvis den eneste ændring af den påklagede afgørelse er forlængelse af frist for efterkommelse af afgørelsen som følge af den tid, der er medgået til at behandle sagen i klagenævnet, tilbagebetales gebyret dog ikke.

Miljø- og Fødevareklagenævnet skal som udgangspunkt afvise en klage, der kommer uden om Klageportalen, hvis der ikke er særlige grunde til det. Hvis du grundet særlige omstændigheder ønsker at blive fritaget for at bruge Klageportalen, skal du sende en begrundet anmodning til Syddjurs Kommune. Vi videresender herefter anmodningen til Miljø- og Fødevareklagenævnet, som træffer afgørelse om, hvorvidt din anmodning kan imødekommes. For yderligere information se: <https://naevneneshus.dk/start-din-klage/miljoe-og-foedevareklagenaevnet/>

Nærmere vejledning omkring brug af Klageportalen findes på Natur- og Miljøklagenævnets hjemmeside, www.nmkn.dk samt på www.naevneneshus.dk, www.borger.dk og www.virk.dk.

Klageberettiget er ansøger og enhver, der har en individuel, væsentlig interesse i sagen dvs. naboer og klageberettigede personer, organisationer og myndigheder i forskelligt omfang. Såfremt afgørelsen påklages, vil dette blive meddelt ansøger.

Denne afgørelse kan endvidere indbringes for domstolene, jf. husdyrgodkendelseslovens § 90. En eventuel sag skal være anlagt inden 6 måneder efter annonceringen.

Følgende er underrettet om afgørelsen:

- Sagens parter (bilag 1)
- Danmarks Naturfredningsforening, Masnedsøgade 20, 2100 Kbh. Ø, dnsyddjurs-sager@DN.dk
- Miljø- og Fødevarerministeriet, Departementets Serviceenhed, Slotsholmsgade 12, 1216 København K, mfvm@mfvm.dk
- Miljøministeriet, Slotsholmsgade 12, 1216 København K: mim@mim.dk,
- Ministeriet for Fødevarer, Fiskeri og Landbrug, Slotsholmsgade 12, 1216 København K: fvm@fvm.dk,
- Det Økologiske råd, Blegdamsvej 4b, 2200 Kbh. N, husdyr@ecocouncil.dk
- Styrelsen for Patientsikkerhed; Enhed for Tilsyn og Rådgivning Nord, Falstersvej 10, 8940 Randers SV, senord@sst.dk
- Danmarks Sportsfiskeriforbund, post@sportsfiskerforbundet.dk
- Dansk Ornitologisk Forening, natur@dof.dk
- Dansk Ornitologisk Forening, lokalgruppe Syddjurs v. Joy Klein, Kirkevænget 2, 8410 Rønde, syddjurs@dof.dk
- Museum Østjylland: arkeolog@museumoj.dk.

Afgørelsen kan endvidere ses på Syddjurs Kommunes hjemmeside www.syddjurs.dk

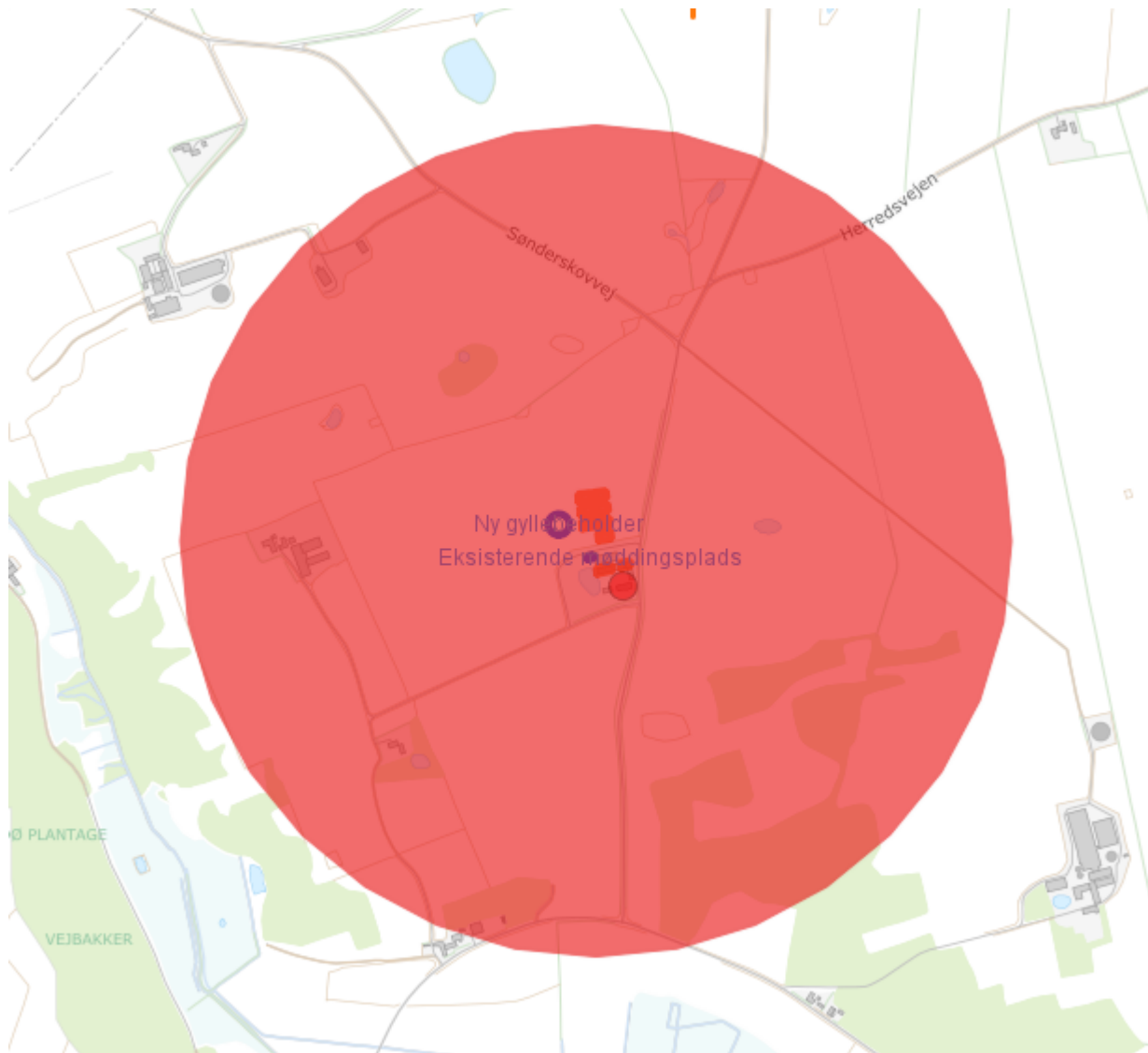
LOVGRUNDLAG

- Husdyrbrugloven: Lov om miljøgodkendelse mv. af husdyrbrug (Lov. nr. 1572 af 20.12.2006 med senere ændringer).
- Husdyrgodkendelsesbekendtgørelsen: Bekendtgørelse om godkendelse og tilladelse mv. af husdyrbrug (bek. nr. 2256 af 29.12.2020).
- Husdyrgødningsbekendtgørelsen: Bekendtgørelse om erhvervmæssigt dyrehold, husdyrgødning, ensilage mv. (bek. nr. 1176 af 23.07.2020).
- Miljøstyrelsens digitale Wiki-vejledning (Miljøstyrelsens vejledning om miljøgodkendelse af husdyrbrug) på www.mst.dk.
- Museumsloven: Nr. 473 af 7.6.2001, med senere ændringer.
- Naturbeskyttelsesloven: Lov om naturbeskyttelse (nr. 9 af 3.1.1992) med senere ændringer.
- Habitatbekendtgørelsen: Bekendtgørelse om udpegning og administration af internationale naturbeskyttelsesområder samt beskyttelse af visse arter (bek. nr. 1595 af 6.12.2018) med senere ændringer.
- Faglig rapport fra DMU nr. 635, 2007. Håndbog om dyrearter på habitatdirektivets bilag IV.
- Kommuneplan for Syddjurs Kommune 2020.
- Syddjurs Kommunes Naturkvalitetsplan.
- Miljøstyrelsens vejledning nr. 6/1984 om ekstern støj fra virksomheder.
- Byggeloven: Lov nr. 323 af 26. juni 1975 m senere ændringer

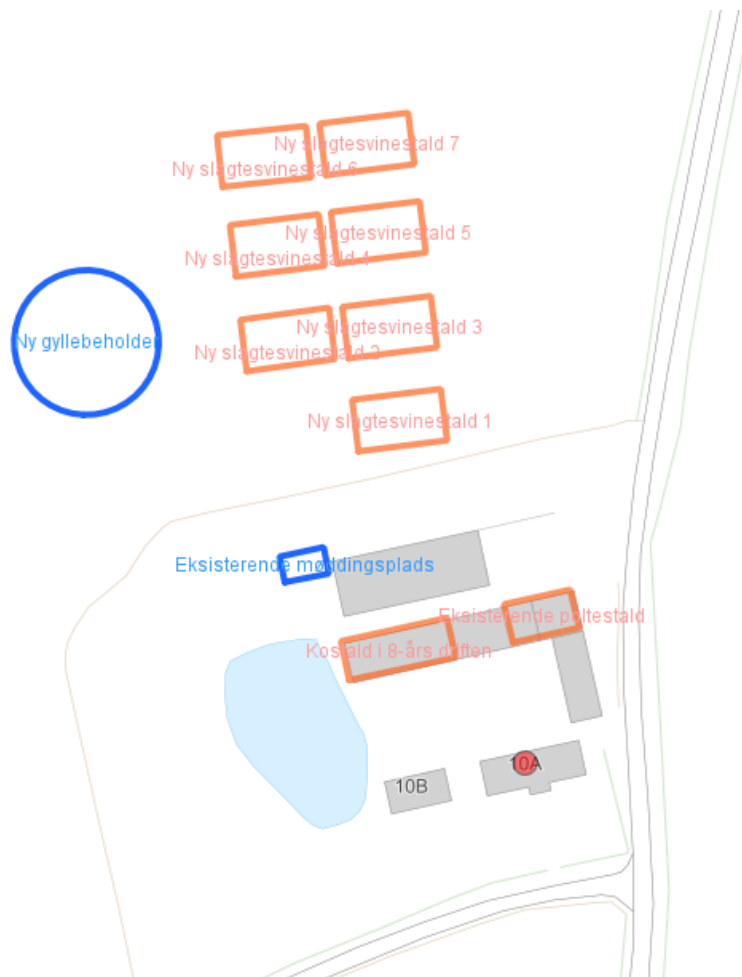
BILAG 1: Parter og høringsberettigede

Ejere og ansøgere

Naboer inden for konsekvensradius på 712 meter:

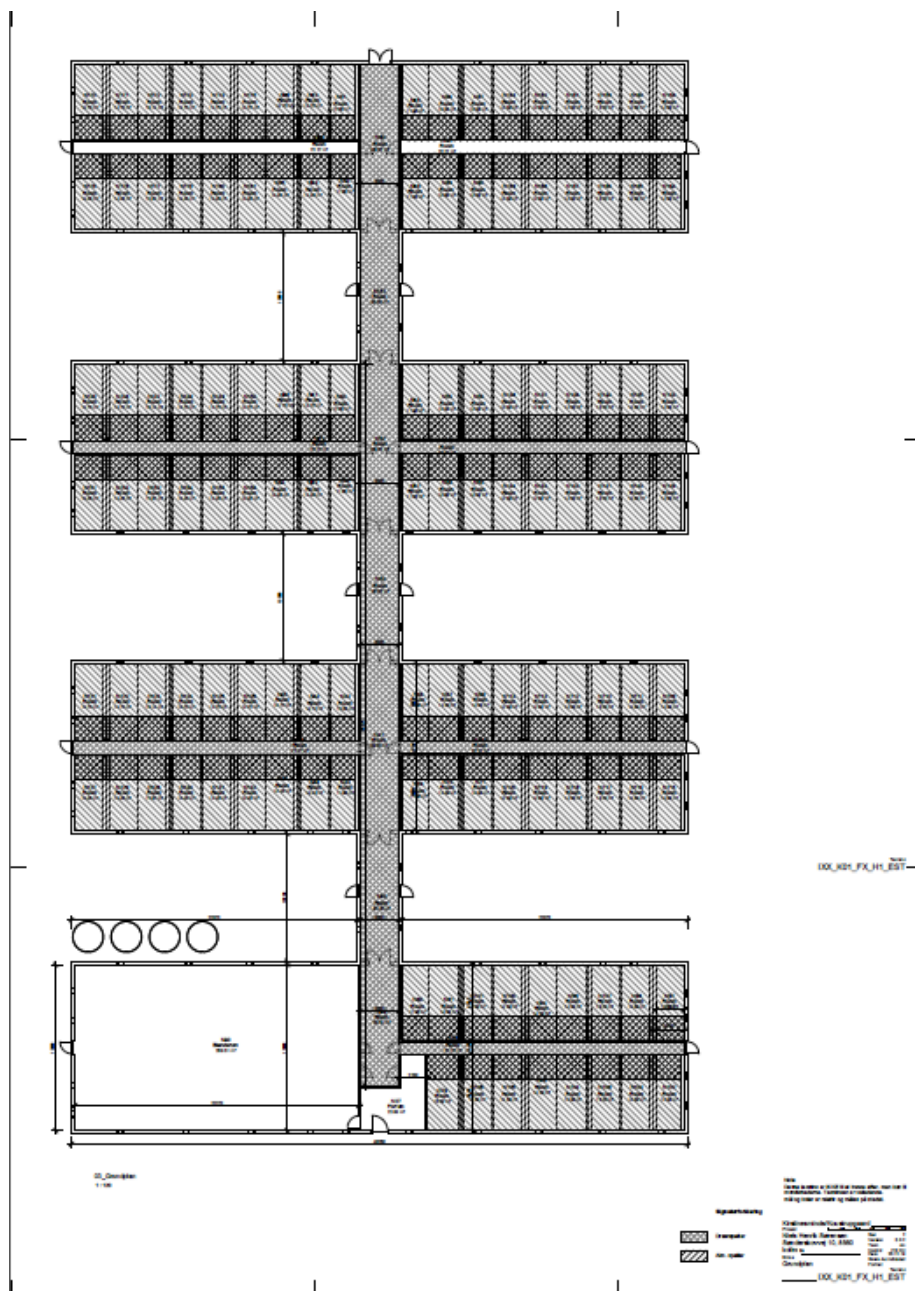


BILAG 2: Situationsplan



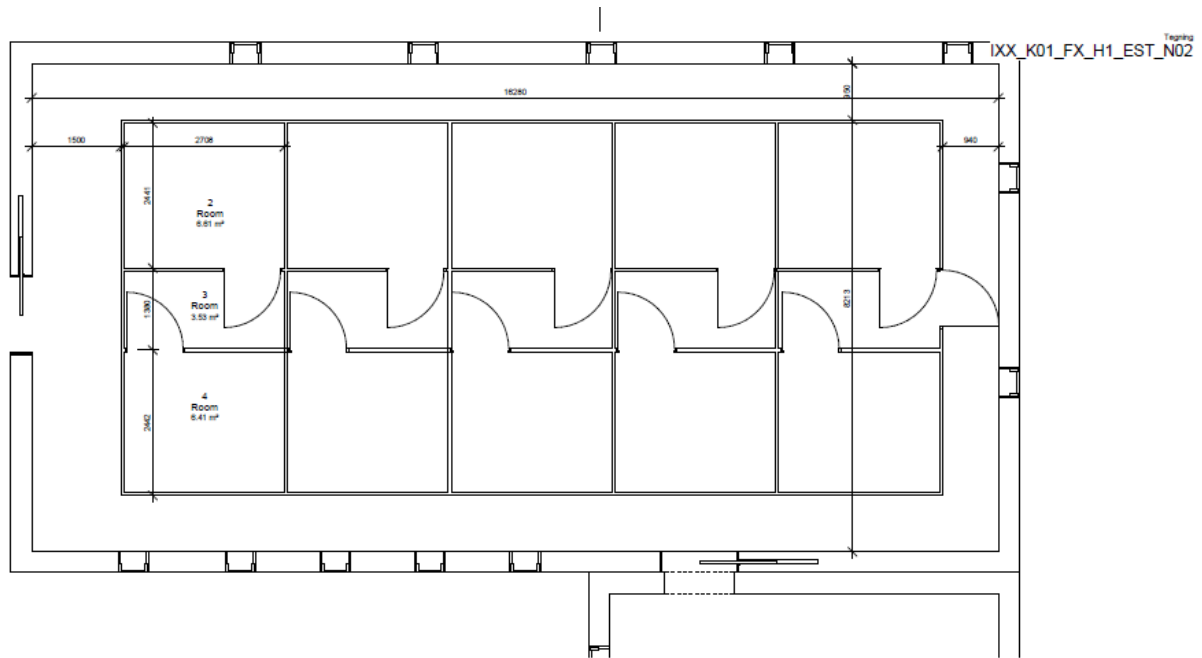
BILAG 3: Produktionsarealer i stalde

Ny Slagtesvinestald 1:	244 m ²
Ny Slagtesvinestald 2:	247 m ²
Ny Slagtesvinestald 3:	247 m ²
Ny Slagtesvinestald 4:	258 m ²
Ny Slagtesvinestald 5:	258 m ²
Ny Slagtesvinestald 6:	258 m ²
Ny Slagtesvinestald 7:	257 m ²
Eksisterende Poltestald:	83 m ²



Foderlade i bygningen nederst til venstre. De resterende bygninger er stier til svin.

Bilag 3 (fortsat) – den eksisterende poltestald



33_Polte stald
1:50

Beskrivelse
Fælt bund med fælles rengøring
Manual lørfoder

Kirstinesminde

Projekt	
Niels Henrik og An	Skj. and Number
Sønderskovvej 10, 8560	Version 0.0.0
Kolind	Formål Autor
Emne	Tegnt Checker
Polte stald	Konstid 04/12/18
	Dato 1:50
	Stokk

IXX_K01_FX_H1_EST_N02

BILAG 4: Producentens oplysninger om gyllekølingsanlæg

Raport for ammoniakreduktion%

Oplyst m2 : opvarmet areal på 986m2, 1013m2 gyllekummer

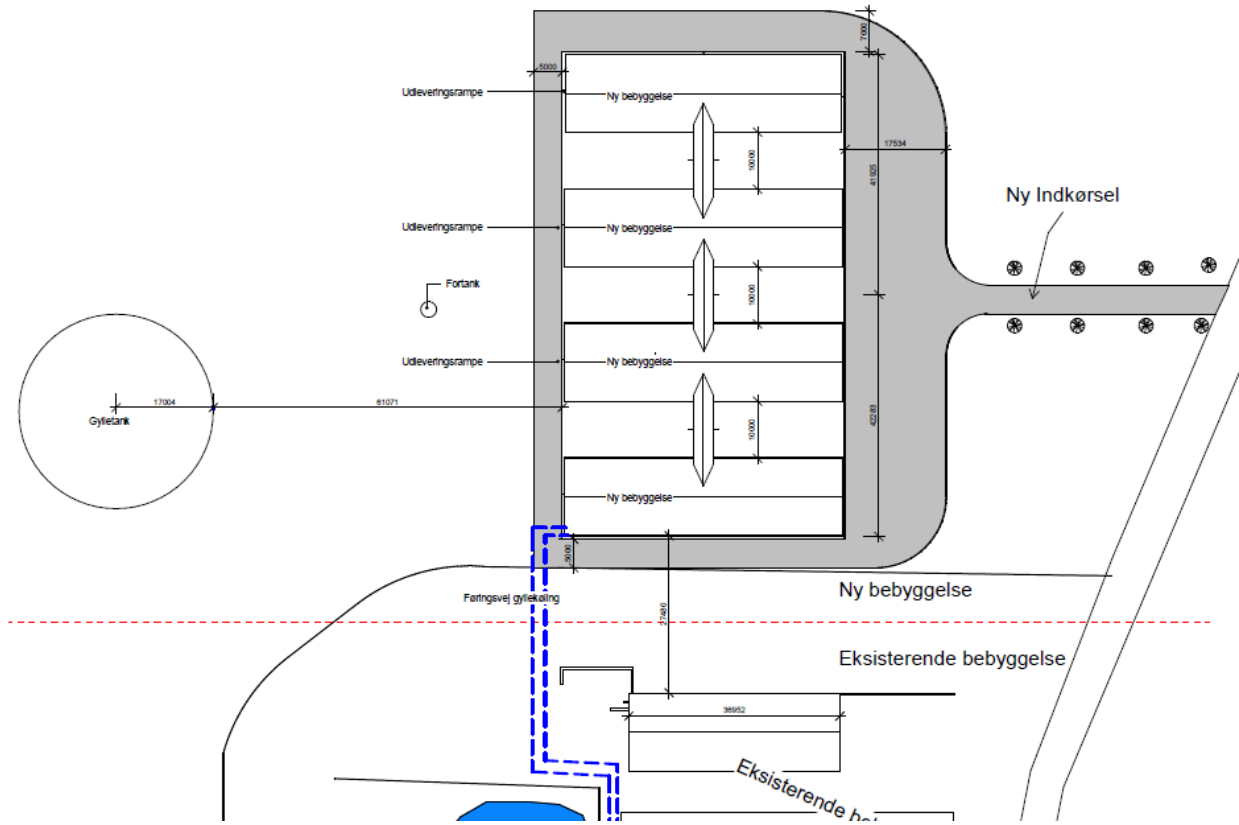
Krav for årlig ammoniakreduktionen :	21 %
Areal gyllekummer :	1013 m2
Effekt til opvarmning i spidsbelastning :	77,7 kw
Energibehov til opvarmning :	214672 kw/h
Frikøl/heatdump	123000 kw/h
Køleeffekt på varmepumpen ved cop 1/4:	48,75 kw
Køleeffekt pr m2 gyllekumme ved 100% drift:	48,1 W/m2
Ammoniakreduktion ved 100% drift : (0,85x-0,004x^2)	40,5 %
Aktuel årlig køleeffekt pr m2 gyllekumme :	28,5 w/m2
Ammoniakreduktion ved beregnet drift	21,0%
Beregnet antal drifttimer :	5628 timer
Minimums drifttimer med valgte varmepumpe : (krav/aktuel*8760)	5628 timer

Efter gennemgang, oplyst antal m2 gyllekummer og opvarmet areal : det er beregnet til en Vølund Fighter 1345-60kw varmepumpe for at kunne klare spidsbelastningen til opvarmningen. Udover dette skal der laves varme i ny slagtesvinstald og en frikøle for at kunne overholde miljøkravet på de årlige 21% ammoniakreduktion.

Forudsat at der udføres frikøl på minimum 123.000kwh om året for at kunne komme på 21% ammoniakreduktion.

BILAG 5: Beskrivelse af nye bygninger

Mål på de nye bygninger:



BILAG 6: Udpegningsgrundlag for Natura 2000-området "Eldrup Skov og søer og moser i Løvenholm Skov" (nr. 47/H43)

Udpegningsgrundlag for Natura 2000-område bestående af habitatområde H43.

Tabel 8. Naturtyper på udpegningsgrundlaget .

Naturtype nr.	Naturtype navn	Handleplanmyndighed		Sum Ha
		Norddjurs Kommune Ha	Miljøstyrelsen Ha	
3160	Brunvandet sø	41,6	-	41,6
4030	Tør hede	1,0	-	1,0
7110	Højmose*	1,3	-	1,3
7120	Nedbrudt højmose	16,1	-	16,1
7140	Hængesæk	15,5	-	15,5
91D0	Skovbevokset tørvemose*	4,6	31,2	35,8
9120	Bøg på mor med kristtorn	-	23,7	23,7
I alt		80,1 ha Lysåbne arealer eller ikke fredsskov	54,9 ha fredsskov	135,0

Der er foretaget en kortlægning og tilstandsvurdering af følgende naturtyper i Natura 2000-området:

Tabel 9. Naturtilstand/skovtilstand af kortlagte naturtyper

Naturtype nr.	Naturtype navn	Naturtilstand					Sum Ha
		I ha	II ha	III ha	IV Ha	Ingen tilstand	
3160	Brunvandet sø	3,7	-	-	-	37,9	41,6
4030	Tør hede	-	-	-	1,0	-	1,0
7110	Højmose*	0,4	-	0,9	-	-	1,3
7120	Nedbrudt højmose	-	3,0	4,5	8,5	-	16,1
7140	Hængesæk	0,4	10,1	1,5	3,6	-	15,5
91D0	Skovbevokset tørvemose*	35,6	0,2	-	-	-	35,8
9120	Bøg på mor med kristtorn	8,3	15,4	-	-	-	23,7
I alt*		48,4	28,7	6,9	13,1	37,9	135,0

BILAG 7: Hjælpeark til det kommunale tilsyn § 16a - IE

Egenkontrol

IE-husdyrbrug skal hvert år senest den 31. december indsende understående informationer til kommunalbestyrelsen:

- 1) Logbøger for eventuel miljøteknologi.
- 2) Dokumentation for miljøledelsessystem, jf. § 42, stk. 2.
- 3) Logbog over gennemførte kontroller, jf. § 44, stk. 5.
- 4) Dokumentation for overholdelse af fodringskrav, jf., § 46.

Informationerne skal angå det forudgående kalenderår og skal sendes samlet til kommunalbestyrelsen, på mail til landbrug@syddjurs.dk. Informationerne skal dog ikke indsendes, hvis kommunalbestyrelsen har modtaget oplysningerne i forbindelse med et tilsyn.

Ad 1) Logbog for miljøteknologi

- Dokumentation for opnået 21% reduktion v gyllekøling (effekt af varmepumpe og aflæsning af timetæller)

Ad 2) Miljøledelsessystem

For IE-brug er der krav om, at der udarbejdes et miljøledelsessystem, herunder at

- 1) formulere en miljøpolitik med afsæt i husdyrbrugets miljøforhold,
- 2) fastsætte miljømål,
- 3) udarbejde handlingsplan for det eller de fastsatte miljømål,
- 4) minimum 1 gang årligt at evaluere miljøarbejdet og om nødvendigt foretage justeringer af mål og handlingsplaner og
- 5) minimum 1 gang årligt gennemgå miljøledelsessystemet.

Dokumentationen skal opbevares i 5 år og kunne forevises på forlangende i forbindelse med tilsyn

Ad 3) Logbog over gennemførte kontroller

Plan for regelmæssig kontrol, reparation og vedligeholdelse

- Årlig kontrol af gyllebeholdere (for tegn på skader, nedbrydning eller utætheder).
- Gyllepumper, -miksere, -separatorer og -spredere.
- Forsyningssystemer til vand og foder.
- Varme-, køle- og ventilationssystemer samt temperaturfølere, herunder optimering og optimeret styring heraf.
- Siloer og transportudstyr (f.eks. ventiler og rør).
- Luftrensningssystemer (f.eks. ved regelmæssige inspektioner).
- Udstyr til drikkevand, herunder skal behovet for regelmæssig indstilling vurderes og frekvensen for løbende indstilling i så fald fastsættes i planen.
- Maskiner til udbringning af husdyrgødning samt doseringsmekanisme- eller dyse, som begge skal være i god stand.

IE-husdyrbruget skal kunne dokumentere, at planen følges ved at føre logbog over gennemførte kontroller. Dokumentation skal opbevares i 5 år og kunne forevises på forlangende i forbindelse med tilsyn

Beredskabsplan

- En plan over husdyrbruget med angivelse af drænsystemer og vandkilder og spildevandskilder.
- Handlingsplaner for håndtering af visse potentielle hændelser (f.eks. brande, utætte eller kollapsede gyllebeholdere, ukontrolleret afstrømning fra møddinger og olieudslip).

- Tilgængeligt udstyr til håndtering af forureningsulykker (f.eks. udstyr til tilstopning af drænrør og opdæmning af grøfter samt oliesug, absorberingsmåtter eller ruller til olieudslip).

Ad 4) Dokumentation for overholdelse af fodringskrav

- IE-husdyrbruget skal kunne dokumentere anvendelse af fodring (råprotein og fosfor) eller fodringsteknikker og dokumentationen skal opbevares i 5 år og kunne forevises på forlangende i forbindelse med tilsyn.

Andre dokumentationskrav:

- Logbog over flydelag
- Evt. fortegnelse over cirkulation af markstak
- Overvågning af vand og strømforbrug (halvårlig)
- Kvitteringer for aflevering af forskellige affaldstyper
- Fakturaer for gennemførte udskiftninger til energieffektiv belysning skal opbevares i fem år og kunne forevises på forlangende i forbindelse med tilsyn
- Fremvisning af oplæringsmateriale til eventuelt ansatte