

ORSKOV FOODS A/S
Odensevej 16
5853 Ørbæk

Rådhuset, Torvet 1
5800 Nyborg

Betjen dig selv på
www.nyborg.dk

29. oktober 2019

Sagsnr.:
450-2010-85668

Sagsbehandler:
Tom Rosendahl Larsen

Telefon: 6333 6937

Email:
teknik-miljoeafdelingen@nyborg.dk
Send altid personfølsomme oplysninger via din digitale postkasse på borger.dk

**Miljøgodkendelse af Orskov Foods A/S afdeling beliggende på Odensevej 16, 5853 Ørbæk, matr.nr. 12c, 12k og 12s, Ørbæk By, Ørbæk
CVR-nr.: 13923299 P-nr.: 1018190571**

Sammendrag

Der meddeles miljøgodkendelse til drift af virksomheden Orskov Foods A/S, Ørbæk afdelingen, der fremstiller most, frugtsaft og frossen frugt til levnedsmiddelindustrien.

Virksomhedens hovedaktivitet er omfattet af listepunkt E 61 jf. bilag 1 til brugerbetalingsbekendtgørelsen¹:

E 61: Andre virksomheder, der foretager behandling og forarbejdning med henblik på fremstilling af levnedsmidler på basis af vegetabiliske råstoffer med en kapacitet til produktion af færdige produkter på mindre end 300 tons pr. dag i gennemsnit på kvartalsbasis.

Virksomhedens biaktivitet (køleanlægget) er omfattet af listepunkt J 201 jf. bilag 2 til godkendelsesbekendtgørelsen².

J 201: Kolonne 2- virksomheder, som defineret i bekendtgørelse om kontrol med risikoen for større uheld med farlige stoffer.

Virksomheden er omfattet af bekendtgørelsen om kontrol med risikoen for større uheld med farlige stoffer, på grund af virksomhedens oplag af ammoniak, samt dens tætte placering til beskyttede boliger.

Virksomhedens risikoforhold er behandlet i: Afgørelse om sikkerhedsniveau af 29. oktober 2019.

Denne miljøgodkendelse omhandler virksomhedens andre miljøforhold.

Retsbeskyttelsen for miljøgodkendelsen udløber 8 år efter at godkendelsen er endeligt meddelt.

¹ Bekendtgørelse nr. 1475 af 12. december 2017 om brugerbetaling for godkendelse m.v. og tilsyn efter lov om miljøbeskyttelse og lov om husdyrbrug og anvendelse af gødning m.v.

² Bekendtgørelse nr. 1317 af 20. november 2018 om godkendelse af listevirksomhed

Forudsætningerne for miljøgodkendelsen herunder miljømæssig vurdering af ansøgningen findes under afsnittet "Miljøteknisk Redegørelse".

I redegørelsen og screeningen for miljøvurdering (bilag til denne godkendelse) konkluderes det, at virksomheden kan drives uden væsentlige gener eller risiko for omgivelserne, når miljøgodkendelsens vilkår overholdes.

Kommunens afgørelse

Nyborg Kommune godkender virksomheden efter miljøbeskyttelseslovens³ kapitel 5, § 33.

Afgørelsen træffes på følgende vilkår, som træder i kraft tre måneder efter datoen for meddelelsen af afgørelsen.

³ Lovbekendtgørelse nr. 681 af 2. juli 2019 om miljøbeskyttelse

Vilkår

Indretning og drift

1. Virksomheden må ikke give anledning til lugt- og støvgener udenfor virksomhedens område, der efter tilsynsmyndighedens vurdering er væsentlige for omgivelserne.
2. På steder hvor der håndteres flydende organisk materiale, skal afløb være tilsluttet spildevandsledningen.
3. Det skal sikres, at der i forbindelse med uheld, ikke kan løbe større mængder flydende organisk materiale direkte i spildevandsledningen, ved anvendelse af afløbspropper, forsinkelsesbassiner, eller lign.
4. Luftafkastfiltret på Lamican tappelinjen skal være af typen F5, eller med en tilsvarende eller højere filtreringsgrad.

Støj

5. Virksomhedens bidrag til støjniveauet uden for eget areal må ikke overstige følgende værdier:

| Område | Mandag-fredag kl. 7-18 (8 timer) Lørdag kl. 7-14 (7 timer) dB(A) | Alle dage kl. 18-22 (1 time) Lørdag kl. 14-18 (4 timer) Søn- og helligdag kl. 7-18 (8 timer) dB(A) | Alle dage kl. 22-7 (½ time) dB(A) | Alle dage kl. 22-7 Maksimal værdi dB(A) |
|--|--|--|--|--|
| I erhvervsområde | 60 | 60 | 60 | - |
| Ved boliger i erhvervsområde og ved bolig i det åbne land | 55 | 45 | 40 | 55 |
| I boligområde (3.B .3 og 3.B.4) og i det offentlige område (3.O.3) | 45 | 40 | 35 | 50 |

Støjbidraget (bortset fra maksimalværdien) måles som det ækvivalente, konstante, korrigerede støjniveau i dB(A) (re. 20 µPa). Tallene i parenteserne angiver midlingstiden inden for den pågældende periode.

Affald og råvarer

6. Virksomhedens hjælpestoffer i form af væsker samt farligt affald (olie- og kemikalieaffald) skal til enhver tid opbevares i tæt emballage og stå overdækket på fast, tæt bund uden mulighed for afløb til kloak, jord, vandløb eller grundvand og således, at der er opsamlingskapacitet til en mængde, svarende til rumindholdet af den størst benyttede beholder.
7. Virksomhedens spildolie skal bortskaffes løbende, og oplaget må ikke overstige 1.400 liter.

Tilsyn og kontrol

8. Som dokumentation for at godkendelsens støjvilkår overholdes, kan virksomheden ved klager eller begrundet mistanke om vilkårsoverskridelser blive pålagt at udføre følgende:

Målinger eller beregninger af støj. Undersøgelsen skal udføres af en person eller et firma, der er godkendt til dette af Miljøstyrelsen.

Med mindre andet aftales med kommunen, skal målinger og beregninger udføres efter retningslinjerne i Miljøstyrelsens vejledninger.

Inden målinger og beregninger foretages, skal undersøgelsesprogrammet godkendes af kommunen.

Rapport over målingerne skal indsendes til tilsynsmyndigheden senest 2 måneder efter, at disse er foretaget.

Hvis støjgrænserne er overholdt, kan der kun kræves én årlig støjbestemmelse.

9. Hvis målinger eller beregninger sandsynliggør, at godkendelsens vilkår overskrides, skal virksomheden indsende projekt og tidsplan for gennemførelse af afhjælpende foranstaltninger, til kommunens godkendelse.

Egenkontrol

10. Der skal føres journal der dokumenterer efterlevelsen af vilkår 11, 12, 13 og 14. Journaler skal opbevares på virksomheden i mindst 5 år og forevises tilsynsmyndigheden på forlangende.
11. Virksomheden skal løbende og mindst 1 gang årligt gennemføre en kontrol for revner, lunger og andre skader af tætte belægninger, kar, gruber og sumpe. Utætheder skal udbedres, så hurtigt som muligt efter at de er konstateret.
12. Filtre skal skiftes efter leverandørens anbefalinger.

13. Filtre skal hver tredje måned inspiceres på filtrets renluftside eller i afkastkanalen for støvaflejringer som indikation for utætheder, og eventuelle observerede utætheder skal udbedres straks. Renluftside eller afkastkanal skal efterfølgende rengøres for støvaflejringer af hensyn til kommende inspektioner.
14. Cykloner eller andre mekaniske støvudskillere som f.eks. cyklofaner eller ventikloner skal renses og eventuelt justeres med intervaller som foreskrevet af leverandøren, dog mindst 1 gang årligt.

Virksomhedens ophør

15. Virksomheden skal i forbindelse med eventuelt ophør træffe de nødvendige foranstaltninger for at undgå forureningsfare og for at bringe stedet tilbage i en tilfredsstillende tilstand.

Senest en måned efter, at der er truffet beslutning om virksomhedens ophør, skal tilsynsmyndigheden modtage en tidsplan for nedlukning og afvikling af anlæg samt rydning af arealet.

Planen skal redegøre for:

- Tømning og rengøring af tankanlæg, rørføringer og procesanlæg, som aktuelt eller på sigt vil indebære fare for forurening af jord, grundvand, overfladevand eller recipient.
- Sikring af tankanlæg, rørføringer og procesanlæg mod utilsigtet brug.
- Rydning af udendørsarealer samt aflevering af virksomhedens affald.

Hvis ikke andet aftales med tilsynsmyndigheden, skal nedlukning, afvikling af anlæg samt aflevering af affald være afsluttet senest 3 måneder efter virksomhedens ophør.

Andre miljøregler

I øvrigt henvises til, at der findes en række andre miljøregler, som virksomheden er omfattet af. Eksempelvis:

Kommunens regulativ for erhvervsaffald, herunder krav om, at farligt affald til enhver tid transporteres/bortskaffes og håndteres i overensstemmelse med retningslinjerne beskrevet i det gældende regulativ, herunder regler for håndtering og sortering samt pligten til at benytte en affaldstransportør, der er registreret i Miljøstyrelsens Affaldsregister.

Miljøbeskyttelseslovens bestemmelser, herunder f.eks. pligten til at afværge og forebygge følger af uheld eller driftsforstyrrelser, der medfører væsentlig forurening samt pligten til at informere kommunen herom.

Ændringer på virksomheden

Enhver drifts- eller bygningsmæssig ændring skal anmeldes til kommunen inden gennemførelsen. Kommunen vurderer om de aktuelle planer for ændring/udvidelse kan ske inden for rammerne af denne godkendelse.

Ændringer i virksomhedens ledelse skal også anmeldes til kommunen.

Retsbeskyttelse

Miljøgodkendelsen er omfattet af en retsbeskyttelsesperiode på 8 år fra modtagelsen eller ved påklage 8 år fra endelig afgørelse⁴. Efter de 8 år er godkendelsen fortsat gældende, men herefter kan kommunen tage de enkelte vilkår op til revurdering.

I særlige tilfælde kan godkendelsens vilkår tages op til revurdering tidligere⁵.

Lov om forurennet jord

Virksomheden er omfattet af lov om forurennet jord⁶. Oprensning efter alle forureninger af jord, der er sket på virksomheden efter 1. januar 2001, skal betales af forureneren.

Forureneren er "Den, der i erhvervsmæssigt eller offentligt øjemed, driver eller drev den virksomhed eller anvender eller anvendte det anlæg, hvorfra forureningen hidrører. Forureningen eller en del heraf skal være sket i den pågældende driftsperiode" (§ 41, stk. 3 i Lov om forurennet jord).

Dette betyder, at alle nye jordforureninger på virksomheden er omfattet af et objektivi ansvar og at tilsynsmyndigheden derfor kan meddele selskabet påbud om at fjerne forureningen, uanset hvordan forureningen er sket.

Øvrige afgørelser

Ud over denne afgørelse gælder følgende godkendelse:

- Afgørelse vedrørende sikkerhedsniveau af 29. oktober 2019.
- Spildevandstilladelse af 29. september 1999.
- Spildevandstilladelse, tillæg af 24 september 2014.
- Tilladelse efter miljøbeskyttelseslovens § 28 stk. 3 til udledning af overskudsvand fra ionbytteranlæg til regnvandskloak, af 25. maj 2011.

Klagevejledning

Der kan skriftligt klages over denne afgørelse og over afgørelsen om ikke pligt for udarbejdelse af miljøvurdering⁷, indtil 4 uger fra offentliggørelse. De klageberettigede er: Ansøgeren og enhver med en individuel væsentlig interesse i afgørelsen.

⁴ jf. § 41 a i miljøbeskyttelsesloven

⁵ jf. §§ 41 a og 41 d i miljøbeskyttelsesloven

⁶ Lov nr. 282 af 27. marts 2017 om forurennet jord

En klage over miljøgodkendelsen og over afgørelsen om ikke pligt for udarbejdelse af miljøvurdering, skal ske til Miljø- og Fødevarerklagenævnet. En eventuel klage skal indsendes via Klageportalen, der ligger på hjemmesiden www.nmkn.dk.

Afgørelsen vil blive offentliggjort i dagspressen 29. oktober 2019. Miljø- og Fødevarerklagenævnet skal derfor have modtaget en eventuel klage senest 26. november 2019, der er dagen for klagefristens udløb, for at komme i betragtning.

Adgangen til Klageportalen sker via www.borger.dk eller www.virk.dk. Der er direkte link til disse steder på forsiden af hjemmesiden www.nmkn.dk. Vejledning om hvordan man logger på og anvender Klageportalen, findes på disse hjemmesider. Bl.a. korte videovejledninger, "spørgsmål og svar" samt telefonnummer og e-mailadresse til supportfunktionen i klagenævnet.

Klagenævnet skal som udgangspunkt afvise en klage, der kommer uden om Klageportalen, hvis der ikke er særlige grunde til det. Hvis der ønskes at blive fritaget for at bruge Klageportalen, skal der sendes en begrundet anmodning til Nyborg Kommune. Kommunen videresender herefter anmodningen til klagenævnet, som træffer afgørelse om, hvorvidt anmodningen kan imødekommes.

Klagenævnets behandling af klagen koster et gebyr. Størrelsen af gebyret fremgår af klageportalen. Gebyret betales med betalingskort via Klageportalen eller via indbetalingskort sendt fra klagenævnet. Behandlingen af klagen i nævnet vil først begynde, når nævnet har modtaget gebyret. Gebyret tilbagebetales, hvis klageren får helt eller delvist medhold.

Virksomheden vil få besked, hvis der kommer klager over afgørelsen. En klage over godkendelsen har ikke opsættende virkning, medmindre klagenævnet bestemmer andet.

Hvis afgørelsen ønskes prøvet ved en domstol, skal sagen være anlagt inden 6 måneder efter endelig afgørelse, jf. miljøbeskyttelseslovens § 101.

Venlig hilsen

Elisabeth Oxenbøll Sørensen
Gruppenleder Natur og Miljø

/

Tom Rosendahl Larsen
Miljøsagsbehandler

Kopi til:

- Styrelsen for Patientsikkerhed, tilsyn og rådgivning syd, Nytorv 2, 1. sal, 6000 Kolding, e-post: sesyd@sst.dk
- Miljøstyrelsen, Strandgade 29, 1401 København K, e-post mst@mst.dk
- Danmarks Naturfredningsforening, Masedøgade 20, 2100 København Ø, e-post: dn@dn.dk

⁷ jf. § 58 stk.1 pkt.3 i lovbekendtgørelse nr. 287 af 16. april 2018 om planlægning (Planloven)

Miljøteknisk Redegørelse

1 Ansøger

Virksomheden har ved brev af 2. april 2009 til kommunen ansøgt om miljøgodkendelse af virksomhedens ammoniak-køleanlæg etableret på ejendommen Odensevej 16, 5853 Ørbæk. Virksomheden fik en miljøgodkendelse af ammoniakanlægget i 2012. Miljøgodkendelsen blev påklaget til Natur- og Miljøklagenævnet, som hjemviste godkendelsen til fornyet behandling i 2014. Et af klagenævnets kritikpunkter var at miljøgodkendelsen skulle omfatte alle virksomhedens miljøforhold og ikke kun ammoniakanlægget. Kommunen har derfor udarbejdet både en ny afgørelse om sikkerhedsniveau der omfatter virksomhedens ammoniakanlæg, samt denne miljøgodkendelse der omfatter virksomhedens andre miljøforhold.

Virksomhedsdata er som følger:

Orskov Foods A/S

Odensevej 16, 5853 Ørbæk

Matrikel nr.: 12c Ørbæk By, Ørbæk

CVR-nummer: 13923299

P-nummer: 1018190571

Listepunkt nummer: J 201

Virksomhedens miljøansvarlige kontaktperson er Per Møller Andersen.

Ammoniak-køleanlægget er et eksisterende anlæg, der ved ændringer i risikobekendtgørelsen⁸ i 2006 er blevet omfattet af bekendtgørelsens § 4 (kolonne 2 virksomhed). Dette har medført at virksomheden er blevet godkendelsespligtig.

Godkendelsen er derfor en lovliggørelse af eksisterende forhold.

Virksomhedens relationer til miljøbeskyttelseslovens⁹ §§ 34 og 40 a

Af miljøbeskyttelseslovens § 34 stk. 4 fremgår det, at der i forbindelse med miljøgodkendelsen af en virksomhed skal foreligge oplysninger om virksomhedens ejerforhold, bestyrelse og daglige ledelse, så miljømyndighederne kan vurdere, om nogle af disse personer er omfattet af lovens § 40 a, der omhandler kriterier for tilbagekaldelse af meddelt godkendelse, nægtelse af godkendelse og fastsættelse af særlige vilkår om sikkerhedsstillelse.

Det er i lovens § 40 b stk. 1 anført, at Miljø- og Energiministeren opretter et miljøansvarlighedsregister over de personer og selskaber m.v., der er omfattet af § 40 a.

⁸ Bekendtgørelse nr. 1666 af 14. december 2006 om kontrol med risikoen for større uheld med farlige stoffer

⁹ Lovbekendtgørelse nr. 681 af 2. juli 2019 om miljøbeskyttelse

Da ingen i virksomheden ledelse er anført i ovennævnte register, kan der meddeles godkendelse uden særlige vilkår om sikkerhedsstillelse.

2 Lovgrundlag

Orskov Foods A/S forarbejder vegetabiliske fødevarer. Virksomheden har et ammoniakkeleanlæg med mere end 5 tons ammoniak. Da virksomheden samtidig ligger mindre end 200 meter fra følsom arealanvendelse er virksomheden omfattet af risikobekendtgørelsens¹⁰ bestemmelser som en kolonne 2 virksomhed ifølge risikobekendtgørelsens bilag 1. Dette medfører at virksomheden er omfattet af godkendelsesbekendtgørelsens¹¹ bilag 2 listepunkt J 201.

J 201: Kolonne 2- virksomheder, som defineret i bekendtgørelse om kontrol med risikoen for større uheld med farlige stoffer.

Virksomhedens hovedaktivitet er fødevarerforarbejdning. Virksomhedens risikoforhold er behandlet i virksomhedens afgørelse om sikkerhedsniveau.

Kommunen har udført en screening for miljøvurdering af ændringerne på virksomheden. Screeningen fremgår af bilag 3 i denne godkendelse. Ifølge screeningen vil ændringerne ikke påvirke miljøet væsentligt, og der er derfor ikke pligt for udarbejdelse af miljøvurdering (Miljøkonsekvensrapport). Afgørelsen om at der ikke er pligt for udarbejdelse af miljøvurdering, træffes efter § 21 i bekendtgørelsen. Afgørelsen annonceres samtidig med meddelelse af miljøgodkendelsen.

Miljøgodkendelsen meddeles i henhold til kap. 5 § 33 i miljøbeskyttelsesloven og i henhold til godkendelsesbekendtgørelsen.

Kommunen er godkendende og tilsynsførende myndighed.

Orskov Foods A/S er omfattet af bekendtgørelse om brugerbetaling¹². Dette medfører, at selskabet skal betale brugerbetaling til kommunen pr. forbrugt time til tilsyn og godkendelse. I 2019 udgør brugerbetalingen 328,62 kr. pr. time.

3. Sagsakter

Kommunen har ved den fornyede behandling af virksomhedens miljøgodkendelse baseret vurderingen på de dokumenter som blev indsendt da virksomheden søgte om godkendelse i 2009, da virksomheden miljøforhold i store træk er uændret, samt supplerende oplysninger.

¹⁰ Bekendtgørelse nr. 372 af 25. april 2016 om kontrol med risikoen for større uheld med farlige stoffer

¹¹ Bekendtgørelse nr. 1317 af 20. november 2018 om godkendelse af listevirksomhed

¹² Bekendtgørelse nr. 1475 af 12. december 2017 om brugerbetaling for godkendelse m.v. og tilsyn efter lov om miljøbeskyttelse og lov om husdyrbrug og anvendelse af gødning m.v.

Kommunen har ved brev af 24. januar 2019 til virksomheden fremsendt et udkast af miljøgodkendelsen til kommentering. Virksomheden har efterfølgende den 17. juni 2019 fremsendt bemærkninger til udkastet. Bemærkningerne bestod af en tydeliggørelse af hvad der er virksomhedens hoved- og biaktivitet, samt en specificering af et vilkår.

Derudover bemærkede virksomheden: Der er enkelte af vilkårene som Orskov Foods ikke overholder til fulde i dag. Orskov Foods vil derfor gerne bede om, at der kommer 3 måneders frist fra dokumenterne er endelige og til vilkårene er gældende.

4. Beliggenhed

Jævnfør kommunens kommuneplan 2017 er virksomheden beliggende i erhvervsområde 3.E.4. Placeringen af virksomheden i forhold til omgivelserne fremgår af bilag 1.

Erhvervsområdet er omfattet af Lokalplan nr. 264 - erhvervsområde ved Odensevej i Ørbæk. Området skal ifølge lokalplanen anvendes til følgende:

Lokalplanområdet må kun anvendes til erhvervsformål uden mulighed for indretning af boliger. Der må ikke drives detailhandel med dagligvarer eller udvalgsvarer.

Der kan inden for området etableres virksomheder miljøklasse 2-4 fremstillings og produktionserhverv, reparation, engros handel, service- og lagervirksomhed samt tilhørende administration.

Der kan ikke lokaliseres virksomheder, der udgør en væsentlig risiko for de særlige drikkevandsinteresser i området, fx. deponeringsanlæg og jordreanseanlæg.

Virksomheder der udgør en risiko for de særlige drikkevandsinteresser, f.eks. virksomheder der håndterer og opbevarer organiske opløsningsmidler, pesticider, olieprodukter eller andre forureningskomponenter, kan kun lokaliseres i erhvervsområdet, såfremt der foretages følgende særlige foranstaltninger for sikring mod spild eller uheld:

- Virksomhedens hjælpestoffer i form af væsker samt farligt affald (olie- og kemikalieaffald) skal til enhver tid opbevares i tæt emballage og stå overdækket på fast, tæt bund uden mulighed for afløb til kloak, jord, vandløb eller grundvand og således, at der er opsamlingskapacitet til en mængde, svarende til rumindholdet af den størst benyttede beholder. Opbevaringspladsen skal indrettes, så der kan opsamles spild, der svarer til rumindholdet af den største beholder.*

- Alt håndtering af væsker samt farligt affald skal ske på befæstet areal. Eventuelt spild skal straks opsamles.*

Uanset virksomhedsklassifikationen, skal der lægges vægt på at erhvervsvirksomhederne miljø- og støjmessigt skal kunne indgå i konfliktfri sameksistens.

Virksomhedens placering er dermed i overensstemmelse med planstatus.

Følgende afstande gør sig gældende for virksomheden:

- Nærmeste boliger forefindes henholdsvis ca. 50 meter sydvest og ca. 100 meter nordvest for virksomheden, samt ca. 200 meter øst og ca. 300 meter nord for virksomheden. Boligerne er, med undtagelse af boligen mod øst, beliggende i landzonen. Boligen mod øst er beliggende i erhvervsområdet 3.E.5.
- Nærmeste boligområder (3.B.3, 3.B.4) forefindes henholdsvis ca. 60 meter mod sydøst og ca. 150 meter mod syd for virksomheden. Den vestlige del af boligområde 3.B.3 er udlagt til beskyttede boliger.
- Ca. 135 meter mod sydøst forefindes det offentlige område indeholdende plejehjem (3.O.3).
- Umiddelbart mod nord er virksomhedens bygninger bygget sammen med virksomheden Danrice A/S, der ligeledes er placeret i erhvervsområdet 3.E.4.

Drikkevandsinteresser

Virksomheden ligger inden for område med særlige drikkevandsinteresser. Nærmest drikkevandsboring tilsluttet vandværk (Ørbæk Vandværk) ligger ca. 700 meter sydøst for virksomheden. Oplandet til boringen ligger ca. 500 meter syd for virksomheden.

Virksomhedens afstand til boringer til almen vandforsyning er dermed betydeligt større end Miljøstyrelsens anbefalede afstandskrav på 300 meter til forurenende virksomhed.

5. Indretning og drift

5.1 Produkt.

Virksomheden Orskov Foods A/S producerer most, frugtsaft og frosne bær. Til frysning er etableret 2 ammoniak-køleanlæg.

Orskov Foods, Ørbæk blev etableret i 1938, køleanlæg og frostlager blev etableret i 1981. Produktionsapparatet er siden renoveret og udbygget.

5.2 Produktion

Orskov Foods, Ørbæk fremstiller most, frugtsaft og frossen frugt til levnedsmiddelindustrien i bl.a. Europa.

Hovedaktiviteterne kan beskrives som:

- Modtagelse og oplagring af råvarer (frugt, grøntsager)
- Presning af frugt/grønt til most
- Blanding af råvarer til most, saft, smoothies
- Indfrysning af råvarer
- Frysning af frugt og grønt og most

- Pakning
- Lager
- Udlæsning

5.3 Driftstid

Der er medarbejdere på virksomheden indenfor normal arbejdstid, dog vil der i spidsbelastningssituationer (f.eks. i bærsæsonen) være medarbejdere til stede døgnet rundt i 3-holdsdrift.

5.4 Råvarer og hjælpestoffer

Råvarer

Det er bær, frugt og saft.

Hjælpestoffer - kemikalier

Der forefindes mindre oplag af kemiske stoffer dvs. syrer og baser til rengøring. Ligeledes forefindes der mindre mængder af olieprodukter og smøremidler.

Olier max. totale mængder:

| | |
|---------------|-------------|
| Spildolie | 1.400 liter |
| Smøreolie | 200 liter |
| Hydraulikolie | 200 liter |

Kemikalier og rengøring:

| | |
|----------------------------|----------|
| Natronlud (basisk) | 1.200 kg |
| CIP ALKA 76 (basisk) | 1.200 kg |
| CIP ACID FA (sur) | 150 kg |
| Foam Alu CL (basisk) | 600 kg |
| Foam 13 (basisk) | 300 kg |
| Natriumhypoklorit (basisk) | 600 kg |
| Hydrogenperoxid 35% (sur) | 600 kg |
| Oxidan Extra PAA (sur) | 400 kg |
| Salpetersyre 53% (sur) | 150 kg |

6 Miljøteknisk vurdering

6.1 Støj/vibrationer

Virksomhedens primære aktiviteter forgår indendørs. Udendørs aktiviteter er modtagelse af råvare, intern transport på virksomhedens område og afsendelse af færdigvarer.

De 3 kompressorer til frostlagret er placeret indendørs i et maskinrum, hvor væggene er udført af gasbeton. Porten ind til maskinrummet er lukket under normal drift.

De 5 kompressorer til indfrysingsanlægget er placeret indendørs i et maskinrum, der er bygget op med vægge i en stålkonstruktion. Porten ind til maskinrummet er lukket under normal drift.

Kondensatorerne for frostlagret er placeret udendørs for maskinrummet og placeret bagved en stålkonstrueret lydmur, for at aflede støjen opad.

Kondensatorerne for indfrysingsanlægget er nedsænket i bygningens tag samt afskærmet.

Ventilatorerne er placeret på taget, indkapslet i dertil indrettede støjreducerende kapper med opadrettet afkast.

Kommunens vurdering

Foruden støj fra ammoniak-køleanlægget giver virksomheden også anledning til støj fra øvrige kilder som f.eks. øvrige ventilationsanlæg, luftkompressor, intern transport, etc.

De vejledende støjgrænseværdier som anført i Miljøstyrelsens støjvejledning¹³ gælder for virksomhedens samlede bidrag af støj til omgivelserne.

Ifølge det oplyste er støjende maskiner og anlæg placeret inden for bygningens rammer og støjende maskiner og anlæg placeret uden for bygningen er blevet støjdæmpet.

Kommunen har siden virksomhedens idriftsættelse ikke modtaget berettigede klager over støj. Endvidere har kommunen under tilsyn på virksomheden ikke konstateret overskridelse af de vejledende støjgrænseværdier.

Det kan dermed forventes at virksomheden ikke giver anledning til overskridelse af de vejledende støjgrænseværdier uden for eget areal.

Vibrationer

Der forefindes ingen kilder til vibrationer af betydning på virksomheden.

6.2 Luft/lugt

Luft

Der er en pakkelinje, der har et afkast til omgivelserne, udstyret med et F5 filter. Pakkelinjen afgiver støv fra papemballage.

Fyringsanlæg

På virksomheden findes et fyringsanlæg med 3 gasfyr med en samlet indfyret effekt på 3 MV. Fyringsanlægget bruges til rumopvarmning og procesdamp.

Lugt

Lugt fra råvarer og mellemprodukter under behandlingen kan forekomme, men vil primært forekomme inde i virksomheden.

¹³ Miljøstyrelsens vejledning nr. 5/1984: "ekstern støj fra virksomheder"

Der er etableret komfortventilation af maskinrummene, hvor ammoniak-køleanlæggene er placeret. Stor kompressorstue (frostlagret) har 2 ventilationsafkast, som styres af temperaturen i maskinrummet. Den lille kompressorstue (indfrysning) har et ventilationsafkast, der primært kun er i drift i sommerperioden. I vinterperioden kører ventilationen for begge kompressorstuer stort set ikke.

Der er ingen lugtgener fra den normale drift af ammoniak-køleanlæggene.

Kommunens vurdering

Et F5 filter er beregnet til at tilbageholde fint støv, så det vurderes som tilstrækkelig til at tilbageholde støv fra papemballage.

Fyringsanlægget er omfattet af gasreglementet og kommunen vil derfor ikke stille yderligere krav til fyringsanlægget. Fra 1. januar 2030 skal fyringsanlægget opfylde emissionsgrænseværdierne i bekendtgørelse om miljøkrav for mellemstore fyringsanlæg.

Ammoniak-køleanlægget giver under normale driftsforhold ikke anledning til udledning af stoffer til omgivelserne. Udledning af ammoniak i betydende mængder vil være relateret til et uheld. Uheld er behandlet i afgørelsen om sikkerhedsniveau. Der er derfor ikke behov for fastsættelse af grænseværdier for udledning af ammoniak til omgivelserne.

Produktionen vurderes ikke til at vil give anledning til lugtproblemer i omgivelserne, da produktionen er indendørs og der ikke anvendes stærk lugtende råvarer.

6.3 Affald

Virksomhedens primære affaldsfraktioner er organisk materiale. Flydende organisk materiale opsamles i palletanke og køres til biogasanlæg. Fast organisk materiale opsamles i containere og køres også til genanvendelse. Derudover er der mindre fraktioner af almindeligt erhvervsaffald som metal, pap, mv. Virksomheden opbevarer spildolie i en dobbeltvægget spildolietank, der står indendørs på fast underlag.

Kommunens vurdering

Virksomhedens primære affaldsfraktioner er organisk affald som genanvendes. Derudover findes mindre mængder af almindelige erhvervsfraktioner. Disse mindre fraktioner er omfattet af kommunens erhvervsaffaldsregulativ og det vurderes at der ikke er behov for at stille yderligere vilkår til virksomhedens affaldshåndtering.

6.4 Jordforurening

Der er fast gulv alle steder i bygningen, samt de steder udenfor bygningen hvor der er opbevaring af organisk affald. Olieprodukter opbevares kun indendørs. Risiko for jordforurening i forbindelse med uheld med ammoniak er behandlet i afgørelsen om sikkerhedsniveau.

Kommunens vurdering

Kommunen vurderer at sandsynligheden for jordforurening er meget lille, da der er fast belægning alle steder hvor der opbevares og håndteres materialer der vil kunne forurene jorden. Derfor vurderes det, at det ikke er nødvendigt at stille specifikke vilkår vedrørende jordforurening.

6.5 Spildevand

Alle afløb i bygningen er tilsluttet kloaknettet. Der er monteret prop i flere af afløbene, som bliver fjernet i forbindelse med rengøring. Der er gulvafløb i både stor og lille kompressorstue, hvor ammoniak-køleanlæggene er placeret. Afløbene benyttes til afledning af rengøringsvand. Gulvafløbene har afløb til det interne spildevandssystem med afledning via virksomhedens egen fældningstank, til den kommunale spildevandsledning.

Alt spildevand ledes gennem fældningstanken, der er tilsluttet kommunens spildevandsledning. Ifølge aftale med kommunens spildevandsafdeling foretages ingen fældning i tanken. Dvs. at tanken ikke benyttes til rensning af spildevandet, men spildevandet ledes blot gennem tanken.

Der bliver afledt tagvand fra fabriksbygningen, som bl.a. indeholder ammoniak-køleanlæggene. Tagvandet udledes til den kommunale regnvandsledning.

Kommunens vurdering

Da virksomheden håndterer større mængder flydende organisk materiale skal der være foranstaltninger i form af afløbspropper, forsinkelsesmuligheder eller andet, så det kan forhindre at større spild ryger direkte til rensningsanlæg. Yderligere forhold vedrørende spildevand er håndteret i virksomhedens spildevandstilladelse.

6.6 Risiko

Risikoen omkring virksomheden er behandlet i afgørelsen om sikkerhedsniveau.

6.7 Egenkontrol

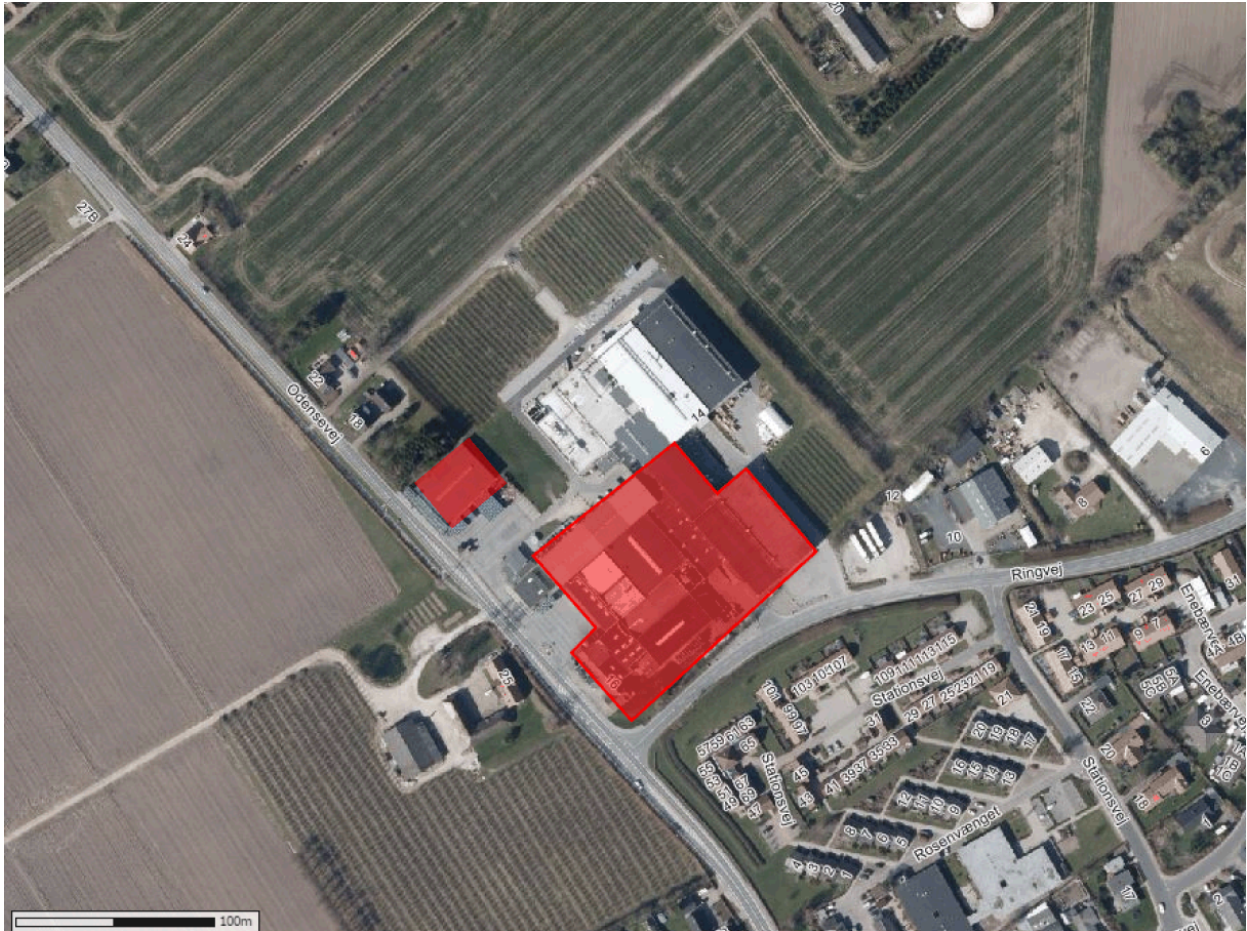
For virksomheden er egenkontrol relevant i forbindelse med forurening til luft, ved at kontrollere at filtre fungerer optimalt, samt forurening til jord, ved at sikre at alle tætte gulvbelægninger er uden revner eller andre skader.

Kommunens vurdering

Der er stillet vilkår om regelmæssig kontrol af filtre og tætte belægninger, for at sikre at de fungerer efter hensigten.

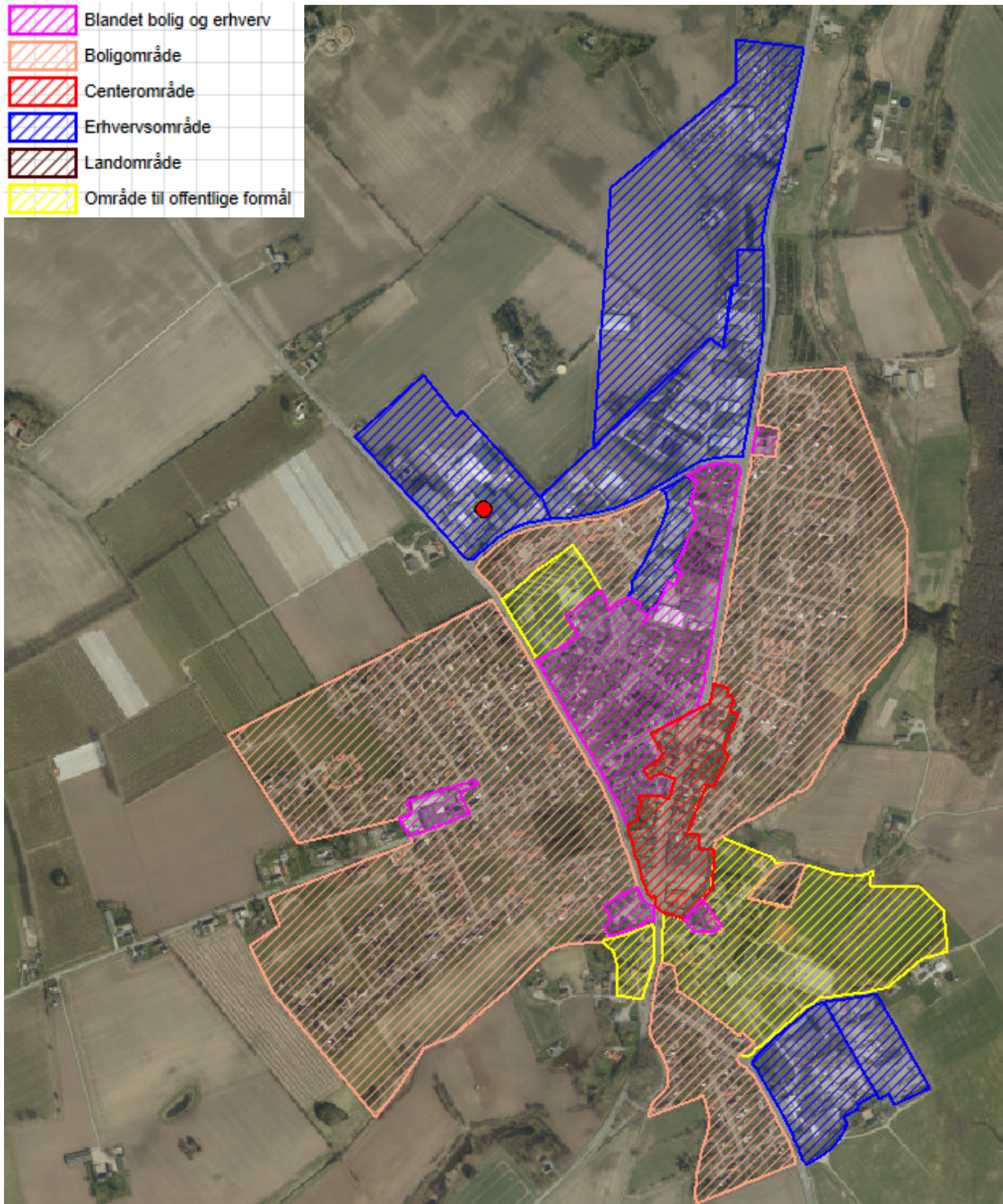
Bilag 1

Orskov Foods A/S er markeret med rødt.



Bilag 2

Orskov Foods placering i Ørbæk by med angivelse af planområder i byen.



Bilag 3

Screening for miljøvurdering af konkret projekt

| | | | | | |
|---|---|-----------|-----------------------|------------|---|
| Myndighed | Nyborg Kommune | | | | |
| Basis oplysninger | | | | | |
| Projekt beskrivelse: | Virksomheden producerer most, frugtsaft og frosne bær. Miljøklagenævnet hjemsendte virksomhedens tidligere godkendelse til fornyet behandling. Den eksisterende virksomhed vurderes her i forbindelse med den reviderede godkendelse. | | | | |
| Navn og adresse | Orskov Foods A/S Odensevej 16, 5853 Ørbæk | | | | |
| Kontaktperson og telefonnr. | Bo Kærbye, tlf. 27798256 | | | | |
| Projektet berører følgende kommuner | Nyborg Kommune | | | | |
| Oversigtskort | Se bilag 1 | | | | |
| Kortbilag | Se bilag 2 | | | | |
| Forholdet til reglerne om miljøvurdering jf. lovbekendtgørelse. nr. 1225 af 25. oktober 2018 | | Ja | | Nej | |
| Er anlægget opført på bilag 1? | | | | X | <i>Hvis ja, er der obligatorisk pligtigt til miljøvurdering</i> |
| Er anlægget opført på bilag 2? | | X | | | <i>Hvis ja, skal der gennemføres en screening, hvis nej, er anlægget ikke omfattet af reglerne og skal derfor ikke screenes.</i> Virksomheden er omfattet af pkt. J 201. |
| | Ikke relevant | Ja | Bør undersøges | Nej | Tekst |
| Projektets karakteristika: | | | | | |
| 1. Arealbehovet i m ² : | X | | | | Virksomheden udvides ikke i forbindelse med denne godkendelse |
| 2. Arealanvendelse efter projektets realisering | X | | | | Virksomheden udvides ikke i forbindelse med denne godkendelse |
| 3. Projektets areal og volumenmæssige udformning Er der behov for grundvandssænkning i forbindelse med projektet og i givet fald hvor meget i m Projektets samlede grundareal angivet i ha eller m ² Projektets bebyggede areal i m ² Projektets nye befæstede areal i m ² Projektets samlede bygningsmasse i m ³ Projektets maksimale bygnings-højde i m | X | | | | Der er ikke behov for grundvandssænkning Virksomheden udvides ikke i forbindelse med denne godkendelse |
| 4. Projektets behov for råstoffer i anlægsperioden Råstofforbrug i anlægsperioden på type og mængde: Vand- mængde i anlægsperioden Affaldstype og mængder i anlægs- | X | | | | Virksomheden udvides ikke i forbindelse med denne godkendelse |

| | | | | | |
|---|---|---|--|---|---|
| perioden Spildevand - mængde og type i anlægsperioden Håndtering af regnvand i anlægsperioden Anlægsperioden angivet som mm/å - mm/å | | | | | |
| 5. Projektets kapacitet for så vidt angår flow ind og ud samt angivelse af placering og opbevaring af råstof/fet/produktet i driftsfasen: Råstoffer - type og mængde i driftsfasen Mellemprodukter - type og mængde i driftsfasen Færdigvarer - type og mængde i driftsfasen | X | | | | Fabrikken håndterer årligt ca. 10.000 tons bær og frugt. |
| 6. Behov for vand – kvalitet og mængde: I anlægsfasen: I driftsfasen: | X | | | | Virksomheden udvides ikke i forbindelse med denne godkendelse |
| 7. Affaldstype og mængder, som følge af projektet i driftsfasen: Færdigt affald: Andet affald: Spildevand til renseanlæg: Spildevand med direkte udledning til vandløb, sø, hav: Håndtering af regnvand: | X | | | | Virksomheden udvides ikke i forbindelse med denne godkendelse |
| 8. Er projektet eller dele af projektet omfattet af standardvilkår? | | | | X | Standardvilkår for G 202. |
| 9. Vil projektet kunne overholde alle de angivne standardvilkår? | X | | | | |
| 10. Er projektet eller dele af projektet omfattet af BREF-dokumenter? | | | | X | |
| 11. Vil projektet kunne overholde de angivne BREF-dokumenter? | X | | | | |
| 12. Er projektet eller dele af projektet omfattet af BAT-konklusioner? | | | | X | |
| 13. Vil projektet kunne overholde de angivne BAT-konklusioner? | X | | | | |
| 14. Er projektet omfattet af en eller flere af Miljøstyrelsens vejledninger eller bekendtgørelser om støj? | | X | | | Ekstern støj for virksomheder. Vejledning nr. 5/1984 |
| 15. Vil anlægsarbejdet kunne overholde de vejledende grænseværdier for støj og vibrationer? | X | | | | Virksomheden udvides ikke i forbindelse med denne godkendelse |
| 16. Overholdes de vejledende grænseværdier for støj og vibrationer i driftsfasen?: | | X | | | Virksomheden udvides ikke i forbindelse med denne godkendelse og der har ikke været støjproblemer fra virksomheden. |
| 17. Er projektet omfattet af Miljøstyrelsens vejledninger, regler og bekendtgørelser om luftforurening? | | X | | | Luftvejledningen. Vejledning fra miljøstyrelsen nr. 2 2001. Vejledning om B-værdier. Vejledning nr. 20 august 2016 |
| 18. Vil anlægsarbejdet kunne overholde de vejledende grænseværdier for luftforurening? | X | | | | Virksomheden udvides ikke i forbindelse med denne godkendelse |
| 19. Overholdes de vejledende grænseværdier for luftforurening i driftsfasen?: | | X | | | |
| 20. Vil anlægget give anledning til støvgener: | | | | X | Der håndteres ikke støvende varer |
| 21. Vil anlægget give anledning til lugtgener: | | | | X | Ved normal drift, bør virksomheden ikke give anledning til lugtgener i omgivelserne. |
| 22. Vil anlægget som følge af projektet have behov for belysning som i aften og nattimer vil kunne oplyse naboarealer og omgivelserne I anlægsperioden? I driftsfasen? | | | | X | |
| 23. Er anlægget omfattet af risikobekendtgørelsen, jf. bekendtgørelse om | | X | | | Ammoniak anlægget er behandlet i afgørelse vedrørende sikkerhedsniveau. |

| | | | | | |
|---|--|---|--|---|--|
| kontrol med risikoen for større uheld med farlige stoffer. | | | | | |
| Projektets placering | | | | | |
| 24. Kan projektet rummes inden for lokalplanens generelle formål? | | X | | | Den gældende Lokalplan nr. 264 - erhvervsområde ved Odensevej i Ørbæk, er dækkende for aktiviteten. |
| 25. Forudsætter projektet dispensation fra gældende bygge- og beskyttelseslinjer? | | | | X | |
| 26. Indebærer projektet behov for at begrænse anvendelsen af naboarealer ud over hvad der fremgår af gældende kommune- og lokalplaner: | | | | X | |
| 27. Vil projektet kunne udgøre en hindring for anvendelsen af udlagte råstofområder? | | | | X | |
| 28. Er projektet tænkt placeret indenfor kystnærhedszonen: | | | | X | |
| 29. Forudsætter anlægget rydning af skov: | | | | X | |
| 30. Vil projektet være i strid med eller til hinder for realiseringen af en rejst fredningssag? | | | | X | |
| 31. Afstanden fra projektet i luftlinje til nærmeste beskyttede naturtype i henhold til naturbeskyttelseslovens §3. | | | | | Nærmeste §3 område (sø) er beliggende ca. 150 meter sydvest for aktiviteten. |
| 32. Er der forekomst af beskyttede arter og i givet fald hvilke? | | | | X | <p>Der er ingen registrering af bilag IV-arter inden for projektområdet.</p> <p>Der kan generelt i Nyborg Kommune forekomme dværgflagermus, brun flagermus, sydflagermus, markfirben, springfrø og stor vandsalamander.</p> <p>Markfirben kan forekomme i nærheden af skove. Arten foretrækker sandede soleksponerede levesteder, eksempelvis markkanter, sten- og jorddiger og skovveje.</p> <p>Flagermus yngler og overvintrer fortrinsvis i hule træer, og søger bl.a. føde over åbent terræn og langs skovbryn og levende hegn.</p> <p>Springfrø og stor vandsalamander yngler i småsøer og små vandhuller. Padderne forlader vandhullerne efter yngletiden, og opholder sig og overvintrer i småskove, levende hegn og sten- og jorddiger.</p> <p>Der har været virksomheder på lokaliteten siden 1993. Kommunen har ikke registreret påvirkninger i §3 området.</p> <p>På baggrund af sikring mod udledninger, forventes driften ikke at påvirke beskyttede arter.</p> |
| 33. Afstanden fra projektet i luftlinje til nærmeste fredede område. | | | | | Nærmeste fredede område (fredskov) ligger ca. 900 meter nordvest for aktiviteten. |
| 34. Afstanden fra projektet i luftlinje til nærmeste Habitatområde (Natura 2000 områder, fuglebeskyttelsesområder og Ramsarområder). | | | | | <p>Der er ca. 6600 m til område omfattet af EU-habitatområde (Kajbjerg skov).</p> <p>På baggrund af anlæggets aktiviteter samt afstanden til habitatområdet, vurderes aktiviteten ikke at være signifikant for området.</p> |
| 35. Vil projektet medføre påvirkninger af overfladevand eller grundvand, f.eks. i form af udledninger til eller fysiske ændringer af vandområder eller grundvandsforekomster? | | | | X | <p>I miljøgodkendelsen stilles vilkår til anlæggets indretning og drift, der hindrer nedsivning af eventuelle spild til jord eller grundvand.</p> <p>Der vurderes på den baggrund, at være tilstrækkelig sikring af undergrunden.</p> |
| 36. Er projektet placeret i et område med særlige drikkevandinteresser? | | X | | | Anlægget ligger inden for område med særlige drikkevandsinteresser. Nærmest drikkevandsboring tilsluttet vandværk (Ørbæk Vandværk) ligger ca. 800 meter sydøst for anlægget. Anlægget ligger ca. 500 meter |

| | | | | | |
|--|--|---|--|---|--|
| | | | | | nordvest for indvindingsoplandet til boringen. Miljøstyrelsen anbefaler at forurenende virksomheder ligger mere end 300 meter fra almene drikkevandsboringer. Anlæggets placering overholder denne anbefaling. |
| 37. Er projektet placeret i et område med registreret jordforurening? | | | | X | Hele matriklen er V1 kortlagt, pga. olietanke. |
| 38. Er projektet placeret i et område, der i kommuneplanen er udpeget som område med risiko for oversvømmelse? | | | | X | |
| 39. Er projektet placeret i et område, der, jf. oversvømmelsesloven, er udpeget som risikoområde for oversvømmelse? | | | | X | |
| Arten og kendetegn ved den potentielle indvirkning på miljøet | | | | | |
| 40. Er der andre lignende anlæg eller aktiviteter i området, der sammen med det ansøgte må forventes at kunne medføre en øget samlet påvirkning af miljøet (Kumulative forhold)? | | X | | | Det vil være støj fra de andre aktiviteter i erhvervsområdet, som vil være kumulativ i omgivelserne. Aktiviteten vurderes at kunne overholde de fastsatte støjgrænseværdier for de enkelte planområder. |
| 41. Vil den forventede miljøpåvirkning berøre nabolande: | | | | X | |
| 43. Må den samlede miljøpåvirkning betegnes som kompleks: | | | | X | Den væsentligste miljøpåvirkning i nærmiljøet består af støj og udledning til luften. Det vurderes at aktiviteten ikke giver anledning til overskridelse af støjgrænseværdierne eller af de fastsatte grænseværdier til luften. |
| 44. Er der stor sandsynlighed for miljøpåvirkningen: | | | | X | For at imødegå påvirkning af omgivelserne, er der i miljøgodkendelsen anført driftsvilkår for reducere af risiko for udledning til undergrunden og til luften. På den baggrund vurderes at være tilstrækkelig sikring af omgivelserne. |
| 45. Er påvirkningen af miljøet – Varig: Hyppig: Reversibel: | | | | X | Den væsentligste miljøpåvirkning i nærmiljøet består af støj og udledning til luften. Det vurderes at aktiviteten ikke giver anledning til overskridelse af støjgrænseværdierne eller af de fastsatte grænseværdier til luften. Ved ophør af anlægget er belastningen til omgivelserne fjernet. |
| Konklusion | | | | | |
| Giver resultatet af screeningen anledning til at antage, at det anmeldte projekt vil kunne påvirke miljøet væsentligt, således at der er pligtig for miljøvurdering?: | | | | X | Nyborg Kommune vurderer at de miljømæssige påvirkninger af omgivelserne vil være af mindre betydning, i forbindelse med miljøgodkendelsen. Det vurderes at der ikke skal udarbejdes en miljøkonsekvensrapport, idet påvirkningerne er af mindre betydning for omgivelserne og for miljøet. Desuden afviger anlæggets aktiviteter ikke fra områdets planforhold. Miljøgodkendelsen forudsætter derfor ikke udarbejdelsen af kommuneplantillæg med dertilhørende miljøkonsekvensrapport. |