

MILJØGODKENDELSE
af
kvægbruget på
Lindbjergvej 12
6870 Ølgod

I henhold til § 11 i Lovbekendtgørelse nr. 442 af 13. maj 2016
om miljøgodkendelse mv. af husdyrbrug

Godkendt 4. oktober 2016



Udarbejdet af:

Sagsbehandler: Jørgen Enevoldsen
Direkte tlf. 7994 7150
E-mail: jene@varde.dk

VARDE KOMMUNE
Erhvervscenteret - Landbrug
Teknik og Miljø
Bytoften 2
6800 Varde

www.vardekommune.dk
vardekommune@varde.dk

Doknr. 104587-16

Sagsnr. 16-6675

Indholdsfortegnelse:

1	INDLEDNING	5
2	BAGGRUND FOR MILJØGODKENDELSE	6
2.1	DATABLAD	6
2.2	BAGGRUND OG HISTORIK	6
3	GODKENDELSE	7
3.1	BESKRIVELSE AF PROJEKTET	7
3.2	REVURDERING	7
3.3	SUPPLERENDE OPLYSNINGER	8
3.4	FORUDSÆTNINGER	8
4	VILKÅR FOR MILJØGODKENDELSEN	9
4.1	ÅRSPRODUKTION	9
4.2	DRIFT OG INDRETNING	9
4.3	LANDSKABSINTERESSER	9
4.4	ÆNDRINGER PÅ HUSDYRBRUGET	9
4.5	AMMONIAKREDUCERENDE TILTAG	9
4.6	OPBEVARING OG HÅNDTERING AF HUSDYRGØDNING	10
4.7	LUGT	10
4.8	STØJ	10
4.9	STØV	11
4.10	TRANSPORT	11
4.11	SKADEDYR	11
4.12	SPILDEVAND OG OVERFLADEVAND	12
4.13	OPLAG AF OLIE, PESTICIDER OG ØVRIGE KEMIKALIER	12
4.14	AFFALD	12
4.15	LYS	12
4.16	UDBRINGNINGSAREALER	13
4.17	BEDSTE TILGÆNGELIGE TEKNIK	13
4.18	UHELD OG RISICI	13
4.19	OPHØR	13
5	KLAGEVEJLEDNING	14
6	OFFENTLIGGØRELSE	15
7	MILJØTEKNISK BESKRIVELSE OG VURDERING	16
7.1	BELIGGENHED	16
7.2	AFSTANDSKRAV	17
7.3	LANDSKAB OG KULTURMILJØ	18
7.4	DYREHOLDETS STØRRELSE FØR OG EFTER UDVIDELSEN	19
7.5	INDRETNING	19
7.6	FORBRUG AF VAND OG ENERGI	21
7.7	AFFALD	22
7.8	OPLAG AF DIESEL- OG FYRINGSOLIE	22
7.9	HUSDYRGØDNING - PRODUKTION, OPBEVARING OG UDBRINGNING	23
7.10	ENSILAGE- OG FODEROPBEVARING	24
7.11	LUGT	25
7.12	STØJ	26
7.13	STØV	26
7.14	SKADEDYR	26
7.15	DØDE DYR	27
7.16	LYS	27
7.17	TRANSPORT	27
7.18	SPILDEVAND	29
7.19	DRIFTSFORSTYRRELSER ELLER UHELD	30

7.20	BESKYTTEDE NATUROMRÅDER OMKRING EJENDOMMEN - AMMONIAK	31
7.21	AREALER OG HARMONI	37
7.22	KG N OG P TILFØRT UDBRINGNINGSAREALERNE.....	40
7.23	NITRAT TIL OVERFLADEVAND - VANDLØB, SØER OG KYSTVANDE	40
7.24	NITRAT TIL GRUNDEVAND.....	44
7.25	FOSFOR.....	44
7.26	PÅVIRKNING AF "BILAG IV ARTER"	46
7.27	UDBRINGNINGSAREALER – ØVRIGE FORHOLD	47
7.28	VURDERING AF 3. MANDSAREALER	49
7.29	BAT - AMMONIAK.....	50
7.30	BAT - NITRAT.....	52
7.31	BAT - FOSFOR	52
7.32	BAT – FODRINGSSTRATEGI.....	53
7.33	BAT - MANAGEMENT	53
7.34	BAT - FORBRUG AF VAND OG ENERGI	54
7.35	BAT – OPBEVARING AF HUSDYRGØDNING	55
7.36	BAT – UDBRINGNING AF HUSDYRGØDNING	55
7.37	SAMLET BAT-VURDERING	56
8	EGENKONTROL.....	57
9	FORANSTALTNINGER VED OPHØR AF PRODUKTION	57
10	NABO- / PARTSHØRING	57
11	SAMLET VURDERING	58
	BILAG 1 – HØRINGSSVAR FRA BILLUND KOMMUNE.....	59
	BILAG 2 – HØRINGSSVAR FRA RINGKØBING-SKJERN KOMMUNE.....	62

I Indledning

Dette udkast til miljøgodkendelse fastlægger de vilkår, der skal gælde for en udvidelse af dyreholdet på Lindbjergvej 12, 6870 Ølgod i Varde Kommune. Vilkårene sikrer, at udvidelse og drift af husdyrbruget kan ske uden at påvirke miljøet væsentligt.

Miljøet skal i denne sammenhæng forstås som omgivelserne i bred forstand, herunder befolkning, flora og fauna, vandmiljø, landskab og kulturhistorie samt ressourceforbrug.

I forbindelse med udarbejdelse af miljøgodkendelsen, har Varde Kommune udarbejdet en miljøteknisk beskrivelse og vurdering af det ansøgte projekt. Denne danner baggrund for afgørelsen om miljøgodkendelse, herunder de stillede vilkår, se afsnit 4.

Et udkast til miljøgodkendelse har været sendt i parts/nabohøring i 3 uger, hvor der har været mulighed for at komme med synspunkter, kommentarer eller indsigelser til projektet.

Copyright på kort: Grundkort – Varde kommune, Matrikelkort – GST, Luftfoto – Cowi.

2 Baggrund for miljøgodkendelse

2.1 Datablad

Ejer / Ansøger:	Herluf Strandgaard Pedersen
Kontaktperson:	Herluf Strandgaard Pedersen, tlf. 7524 6510 / 4045 6510, herlufpedersen@bbsyd.dk
Husdyrbrugets navn og adresse:	Lindbjergvej 12, 6870 Ølgod
Ejerlav og matrikel nr.:	Egknud By, Ølgod, 3b og 6f Bejsnap Gde., Ølgod, 10 og 11a Lindbjerggård Hgd., Ølgod, 6g
Virksomhedens art:	Kvægbrug
Ejendomsnummer:	5730109273
CHR-nummer:	46845
CVR-nummer:	15424575
Konsulent:	Trine Riis Jeppesen og Mette Ibsen-From, Jysk Landbrugsrådgivning, 7660 2189, trj@jlbr.dk
Tilsynsmyndighed:	Varde Kommune
Ansøgninger	Skema nr. 77.307: Hovedansøgning, scenarie 1 Fiktiv-skema nr. 77.225: Beregning af NH ³ -red. krav, scenarie 1 Fiktiv-skema nr. 87479: Scenarie 2 Fiktiv-skema nr. 87.481: Beregning af NH ₃ -red. krav, scenarie 2.
Udkast i nabohøring:	6. september 2016
Godkendelsesdato:	4. oktober 2016

2.2 Baggrund og historik

17. august 2010 gav Varde Kommune en § 12-miljøgodkendelse til en udvidelse af malkekvægsbesætningen til 210 køer + opdræt. Det svarende til en udvidelse fra 284 DE til 371 DE (MGK2010).

30. juli 2012 gav Varde Kommune et tillæg til miljøgodkendelsen, hvori fristen for at udnytte MGK2010 blev forlænget til 17. august 2013. MGK2010 blev aldrig udnyttet.

13. april 2016 traf Varde Kommune afgørelse om, at der kunne gennemføres skift i dyretype på husdyrbruget. Dyreholdet blev ændret til 340 kvier (6-24 mdr.), svarende til 154 DE.

Ansøger har nu søgt om en § 11-miljøgodkendelse på baggrund af et ønske om at udvide kviebesætningen på Lindbjergvej 12, 6870 Ølgod.

Ansøgningen er modtaget af Varde Kommune den 8. juni 2016.

I forbindelse med sagsbehandlingen er der indhentet supplerende oplysninger.

3 Godkendelse

Varde Kommune har afgjort, at husdyrbruget på Lindbjergvej 12, 6870 Ølgod kan udvides som ansøgt. Der er nærmere redegjort for de vurderinger der ligger til grund for afgørelsen i den miljøtekniske beskrivelse og vurdering.

Miljøgodkendelsen meddeles efter § 11 i ”Lovbekendtgørelse nr. 442 af 13. maj 2016 om miljøgodkendelse m.v. af husdyrbrug”, herefter benævnt husdyrloven, på en række nærmere angivne vilkår i afsnit 4.

Husdyrbruget skal til enhver tid leve op til gældende regler i love og bekendtgørelser – også selvom disse regler eventuelt måtte være skærpede i forhold til denne miljøgodkendelse.

Det skal i øvrigt bemærkes, at tilladelser og godkendelser der vedrører anden lovgivning, for eksempel byggetilladelse, skal indhentes særskilt.

Henvendelse om miljøgodkendelsen kan ske til Varde Kommune, Erhvervscenteret - Landbrug.

Eventuelle udvidelser og ændringer af husdyrbrugets anlæg, som ikke fremgår af denne godkendelse, skal meddeles til – og godkendes af Varde Kommune inden disse gennemføres.

3.1 Beskrivelse af projektet

Besætningen ønskes udvidet fra 340 kvier til 459 kvier. Udvidelsen sker i eksisterende bygninger. En eksisterende foderlade på 1.181 m² ændrer anvendelse til stald.

Der søges om to scenarier:

Scenarie 1: Eksisterende foderlade indrettes med dybstrøelse (hele arealet)

Scenarie 2: Eksisterende foderlade indrettes med senge med fast drænet gulv, 2 % hældning og skrabning hver anden time.

Ansøger driver både Agersnapvej 6, 6870 Ølgod og Lindbjergvej 12, 6870 Ølgod. De samlede udbringningsarealer er tidligere godkendt i § 12-miljøgodkendelse for Agersnapvej 12. Da udbringningsarealerne siden denne godkendelse blev givet er blevet ændret / udvidet, godkendes de samlede udbringningsarealer efter ansøgers ønske nu i denne § 11-godkendelse for Lindbjergvej 12, og arealdelen i § 12-miljøgodkendelsen for Agersnapvej 6 udgår dermed.

3.2 Revurdering

Miljøgodkendelsen skal, jævnfør § 17 i ”Bekendtgørelse om tilladelse og godkendelse mv. af husdyrbrug” (herefter benævnt Husdyrgodkendelsesbekendtgørelsen) regelmæssigt og mindst hvert 10. år tages op til revurdering. Den første regelmæssige vurdering skal dog foretages senest, når der er forløbet 8 år. Det er planlagt, at foretage den første revurdering i 2024.

3.3 Supplerende oplysninger

I forbindelse med sagsbehandlingen har Varde Kommune orienteret og indhentet oplysninger fra følgende:

- Intern høring i Varde Kommune angående arealer
- Nabohøring ved berørte naboer
- Høring i nabokommuner

3.4 Forudsætninger

Varde Kommune forudsætter, at projektet gennemføres og drives som beskrevet i ansøgningen.

Miljøgodkendelsen meddeles på vilkår, der sikrer at kravene i § 27 og § 29 i husdyrloven opfyldes. Der stilles derfor følgende vilkår til husdyrbrugets anlæg og arealer:

4 Vilkår for miljøgodkendelsen

4.1 Årsproduktion

- a. Husdyrbruget må maksimalt have et dyrehold / årsproduktion bestående af 459 kvier (4-23 mdr.), hvilket svarer til 197,55 dyreenheder (DE). Årsproduktionen / dyreholdet opgøres på basis af planåret (1. august til 31. juli).

4.2 Drift og indretning

- a. Husdyrbrugets drift og indretning skal være i overensstemmelse med de oplysninger der fremgår af den miljøtekniske beskrivelse, med mindre andet fremgår af miljøgodkendelsens vilkår.
- b. Miljøgodkendelsen bortfalder, såfremt den ikke er udnyttet inden 2 år fra godkendelsesdatoen.
- c. Retten til at ændre gulvet i bygning 4 til fast drænet gulv bortfalder, hvis det ikke er gennemført senest 5 år efter godkendelsesdato for denne miljøgodkendelse.

4.3 Landskabsinteresser

- a. Placering, udformning, arkitektur og materialevalg af nybyggeri skal følge beskrivelsen i den miljøtekniske redegørelse.

4.4 Ændringer på husdyrbruget

- a. Drifts-, indretnings- eller bygningsmæssige ændringer, der er relevante i forhold til miljøgodkendelsen, skal anmeldes til Varde Kommune inden gennemførelsen. Varde Kommune vurderer derefter om de aktuelle planer for ændring/udvidelse kan ske indenfor rammerne af denne miljøgodkendelse.
- b. De vilkår der vedrører driften, skal være kendt af de ansatte/andre der er beskæftiget med den pågældende del af driften. Et eksemplar af miljøgodkendelsen skal til enhver tid være tilgængeligt for de personer, der har ansvaret for husdyrbrugets daglige drift.

4.5 Ammoniakreducerende tiltag

- a. Det faste gulv i bygning 6, se figur 3, skal skrubes med fast installeret skraber mindst hver 2. time. Skraberne skal være forsynet med timer. Logbog, servicefaktura eller lignende, der dokumenterer, at skraberne er i drift og vedligeholdes, skal opbevares på husdyrbruget i mindst fem år, og skal kunne forevises på tilsynsmyndighedens forlangende. Enhver form for driftsstop skal noteres i logbogen med angivelse af årsag og varighed.
- b. Hvis Scenarie 2 gennemføres, skal gulvet i bygning 4 ændres til fast drænet gulv med skraber. Støbes gulvet på stedet, skal det være dimensioneret med et fald på minimum 1,5 % mod gulvmidte. Præfabrikerede gulve skal have et fald på minimum 1,0 % mod gulvmidte. Gulvet skal være udført med ajlefløb. Lysningsarealet til ajlefløb/gylleopsamling må maksimalt udgøre 5 % af det samlede gangareal. Gulvet skal skrubes som det fremgår af vilkår 4.5.a.

4.6 Opbevaring og håndtering af husdyrgødning

- a. Gyllebeholderne skal jævnligt, og mindst én gang årligt, visuelt kontrolleres for skader og brud, herunder kabelbrud. Eventuelle brud eller skader skal straks udbedres.
- b. Udbringning af husdyrgødning skal ske i overensstemmelse med god landmandspraksis, således at lugtgener søges begrænset mest muligt.
- c. Påfyldning af gylle til gyllevogn og lignende skal altid ske under opsyn.
- d. I forbindelse med påfyldning af gylle fra gyllebeholdere må der ikke spildes gylle, således at der er fare for forurening af grund- eller overfladevand - herunder vandløb eller søer.

4.7 Lugt

- a. Hele ejendommen og dens omgivelser skal renholdes således, at lugtgener begrænses mest muligt.
- b. Såfremt tilsynsmyndigheden skønner, at lugtgener i omgivelserne vurderes at være væsentligt større end der kan forventes ifølge grundlaget for miljøvurderingen, skal husdyrbruget lade foretage undersøgelse af muligheder for begrænsning af lugtkilder og/eller behandling af afkastluften. Undersøgelsens omfang vil blive fastsat af tilsynsmyndigheden på baggrund af en konkret vurdering af sagen. Lugtundersøgelser kan maksimalt kræves én gang pr. år. Virksomheden afholder selv omkostningerne til dokumentation, undersøgelser og målinger.

4.8 Støj

- a. Husdyrbrugets bidrag til støjbelastningen må, ved udendørs opholdsarealer ved boliger beliggende i landzone uden for eget skel, ikke overskride de anførte værdier 1,5 meter over terræn i frit felt:

Tidspunkt	Støjgrænser	Reference tidsrum
Dag		
Mandag - fredag kl. 07 – 18	55 dB(A)	8 timer
Lørdag kl. 07 – 14	55 dB(A)	7 timer
Lørdag kl. 14 – 18	45 dB(A)	4 timer
Søn- og helligdag kl. 07 - 18	45 dB(A)	8 timer
Aften		
Alle dage kl. 18 - 22	45 dB(A)	1 time
Nat		
Alle dage kl. 22 - 07	40 dB(A)	½ time

Støjgrænser

- b. Støjens maksimalværdi må om natten ikke overstige ovenstående grænseværdier med mere end 15 dB(A) ved alle beboelser.
- c. Ved dokumentation for overholdelse af støjvilkår skal der ses bort fra kortvarig sæsonafhængig kørsel udenfor ejendommen f.eks. pløjning og høst.

- d. Hvis tilsynsmyndigheden vurderer det nødvendigt, skal husdyrbruget dokumentere, at støjvilkåret er overholdt. Dokumentationen skal belyse støjbelastningen med husdyrbruget i fuld repræsentativ drift. Dette kan dog højst kræves en gang årligt, såfremt ovennævnte støjgrænser overholdes.

Dokumentationen skal ske i form af resultat af en støjmåling udført efter retningslinjerne i Miljøstyrelsens vejledning nr. 5 og 6/1984, eller efter en beregning udført efter den nordiske beregningsmetode for ekstern støj fra virksomheder jf. Miljøstyrelsens vejledning nr. 5/1993. Ved ændringer skal den nyeste vejledning anvendes.

Er dokumentationen udført som beregning, skal den indeholde de oplysninger om beregningsforudsætningerne, som er nødvendige for vurdering af rigtigheden af beregningsresultaterne. Er dokumentationen udført som måling, skal driftsforholdene under målingen beskrives. Som udgangspunkt accepteres en ubestemthed på de målte eller beregnede støjbelastninger på max. +/- 3 dB(A).

- e. Målingerne eller beregningerne skal udføres af en person eller et laboratorium, som er akkrediteret af DANAK eller godkendt af Miljøstyrelsen til "Måling – ekstern støj".
- f. Resultaterne skal sendes til tilsynsmyndigheden senest 1 måned efter målingernes gennemførelse.

4.9 Støv

- a. Drift af anlægget må ikke medføre væsentlige støvgener uden for ejendommens eget areal.

4.10 Transport

- a. Transport til- og fra husdyrbruget skal fortrinsvis foregå i dagtimerne. I forbindelse med kortvarige sæsonbetonede arbejder som f.eks. høst og gødningsudkørsel tillades kørsel udenfor dagtimerne.
- b. Ved transport af gylle på offentlige veje skal gyllevognens åbninger være forsynet med låg eller lignende, således at spild ikke kan finde sted. Skulle der alligevel ske spild af gylle, skal dette straks opsamles.
- c. Gylletransporter forbi Lindbjerg Skole skal foregå efter kl. 8.00 på hverdage.
- d. Gylletransporter skal i videst mulig omfang foregå ad veje, der ikke går forbi Lindbjerg Skole, Lindbjergvej 35.

4.11 Skadedyr

- a. Der skal på ejendommen foretages effektiv fluebekæmpelse i overensstemmelse med de til enhver tid nyeste retningslinjer fra Aarhus Universitet, Institut for Agroøkologi.
- b. Opbevaring af foder skal ske på en sådan måde, at der ikke opstår risiko for tilhold af skadedyr.

4.12 Spildevand og overfladevand

- a. Spildevand fra rengøring af stalde skal ledes til gyllesystemet og anvendes efter gældende regler.
- b. Overfladevand fra befæstede arealer, som kan være forurenede med næringsstoffer, skal opsamles og udbringes i henhold til gældende regler.
- c. Det befæstede areal – bygning 5, figur 3, skal til stadighed holdes helt rent. Der må ikke oplagres noget på arealet, som kan give anledning til at overfladevand fra arealet indeholder næringsstoffer eller på anden måde kan forårsage forurening.
- d. Anlæg til udsprinkling af overfladevand fra ensilageplansiloer og forplads, skal etableres og drives i henhold til Landbrugets Byggeblad nr. 103.09-05.

4.13 Oplag af olie, pesticider og øvrige kemikalier

- a. Opbevaring af kemikalier, samt spildolie og kemikalieaffald, skal foregå i rum med fast bund og uden mulighed for forurening af jord, afløbssystem, grundvand og vandløb.
- b. Opbevaring af diesel / fyringsolie i overjordiske tanke skal ske i en typegodkendt beholder og på varig og stabil bund, og der må ikke være mulighed for afløb til jord, kloak, overfladevand eller grundvand.

4.14 Affald

- a. Animalsk affald og døde dyr skal fjernes fra ejendommen inden der opstår kadaverøse forandringer, der kan give anledning til lugtgener eller andre uhygiejniske forhold. Affaldet skal bortskaffes til autoriseret destruktionsanstalt.
- b. Erhvervsaffald skal kildesorteres, og skal håndteres og bortskaffes i overensstemmelse med Varde Kommunes til enhver tid gældende Regulativ for Erhvervsaffald.
- c. Klinisk risikoaffald er omfattet af Varde Kommune Regulativ for Erhvervsaffald. Medicinrester og tom medicinemballage (f.eks. flasker) skal leveres retur til dyrlæge, apotek eller anden godkendt modtager. Klinisk affald (sprøjter, kanyler og andre skarpe genstande) skal afhentes/ afleveres til godkendt modtager efter behov, dog mindst 1 gang årligt.
- d. Forbrændingseget affald og deponi affald skal håndteres og bortskaffes i overensstemmelse med Varde Kommunes til enhver tid gældende Regulativ for Erhvervsaffald.
- e. Genanvendeligt erhvervsaffald skal håndteres og bortskaffes efter den til enhver tid gældende Affaldsbekendtgørelse.

4.15 Lys

- a. Driften må ikke medføre væsentlige lysgener uden for ejendommens eget areal.

4.16 Udbringningsarealer

- a. Der må kun udbringes husdyrgødning på de arealer der fremgår af miljøgodkendelsen. Ændringer af udbringningsarealet skal anmeldes til Varde Kommune.
- b. Der må maksimalt udbringes husdyrgødning på husdyrbrugets udbringningsarealer svarende til 2,28 DE/ha.
- c. Plantedirektoratets gældende regler for landbrugsbedrifter, der må udbringe en husdyrgødningsmængde svarende til 2,3 DE/ha pr. planperiode, skal overholdes.
- d. Der skal ud over de til enhver tid gældende regler, etableres mindst 6 % af harmoniarealet med roer, græs eller græsefterafgrøder.
- e. Markerne 19-0, 22-1, 23-0, 39-0, 52-0, 54-0, 54-1 og 81-1 må maksimalt tildeles husdyrgødning svarende til 1,33 DE/ha.
- f. Flydende husdyrgødning må ikke nedfældes på § 3-arealerne, men skal udlægges forsuret med slanger.
- g. Mark 52-0, 54-0 og 54-1 må maksimalt omlægges hvert 7. – 10. år.
- h. Markerne 1-0, 4-0, 17-0, 32-0, 33-0, 34-0, 37-0, 39-0, 43-0, 44-0, 45-0, 51-0, 52-0, 53-0, 54-0, 54-1, 57-0, 58-0, 59-0, 62-0, 65-0, og 81-1 må ikke være drænedede.
- i. Der skal etableres mindst 2 m brede dyrkningsfrie bræmmer langs søerne i markerne 6-0, 6-1, 10-0, og 37-0, som det fremgår af figur 12.

4.17 Bedste tilgængelige teknik

- a. Anlæg der er særligt energiforbrugende, skal kontrolleres og vedligeholdes således, at de altid kører energimæssigt optimalt.

4.18 Uheld og risici

- a. Alle uheld og driftsforstyrrelser, herunder evt. spild på udendørs arealer, der kan medføre forurening, skal straks meddeles alarmcentralen (tlf.: 112) og efterfølgende Erhvervscenteret, Varde Kommune (tlf.: 7994 6800).

4.19 Ophør

- a. Ophører udnyttelse af miljøgodkendelsen helt eller delvist i tre på hinanden følgende år bortfalder den del der ikke har været udnyttet de seneste tre år.
- b. Ved ophør af driften, skal tilsynsmyndigheden orienteres.
- c. Ved ophør af driften, skal der træffes de nødvendige foranstaltninger for at undgå forureningsfare. Alle opbevaringsanlæg skal tømmes og rengøres, og ejendommen skal fremstå i miljømæssig god stand.

5 Klagevejledning

Miljøgodkendelsen kan påklages til Natur- og Miljøklagenævnet i henhold til § 76 i Husdyrloven af de klageberettigede, der fremgår af lovens §§ 84-87.

Hvis du ønsker at klage over miljøgodkendelsen skal du gøre det elektronisk og direkte til Natur- og Miljøklagenævnet via Klageportalen. Du kan få adgang til Klageportalen via Natur og Miljøklagenævnets hjemmeside: www.nmkn.dk.

Din klage skal være modtaget af Natur- og Miljøklagenævnet senest den 2. november 2016 kl. 23.59 (4 uger efter offentliggørelsen).

Det er en betingelse for behandling af din klage, at du indbetaler et gebyr til Natur- og Miljøklagenævnet.

Vejledning om hvordan du klager og om gebyrordningen kan du finde på Natur- og Miljøklagenævnets hjemmeside, www.nmkn.dk.

Samme sted fremgår det også, at der er visse særlige forhold, som kan begrunde en undtagelse fra kravet om at klage via Klageportalen.

Har du brug for yderligere oplysninger eller hjælp til Klageportalen, kan du kontakte nmkn@nmkn.dk eller tlf. 7254 1101.

Såfremt afgørelsen ønskes indbragt for domstolene, skal søgsmål være anlagt inden 6 måneder fra afgørelsens offentliggørelse samt være i overensstemmelse med § 26 i forvaltningsloven.

6 Offentliggørelse

Miljøgodkendelsen vil være offentliggjort på Varde Kommunes hjemmeside fra 5. oktober til 2. november 2016.

Se: www.vardekommune.dk/fa-indflydelse (se under "Afgørelser")

På Varde Kommunes vegne den 4. oktober 2016



Jørgen Enevoldsen

Miljømedarbejder

Kopi sendt til: (senere i processen)

- Trine Riis Jeppesen, Jysk Landbrugsrådgivning, e-mail: trj@jlbr.dk
- Sundhedsstyrelsen, Embedslægeinstitutionen Syddanmark, Sorsigvej 35, 6760 Ribe, e-mail: sesyd@sst.dk
- Danmarks Fiskeriforening, Nordensvej 3, Taulov, 7000 Fredericia, e-mail: mail@dkfisk.dk
- Ferskvandsfiskeriforeningen for Danmark, v. Niels Barslund, Vormstrupvej 2, 7540 Haderup, e-mail: nb@ferskvandsfiskeriforeningen.dk
- Arbejderbevægelsens Erhvervsråd, Reventlowsgade 14,1, 1651 Kbh.V, e-mail: ae@ae.dk
- Forbrugerrådet, Fiolstræde 17, 1017 Kbh.K, e-mail: fbr@fbr.dk
- Det Økologiske Råd, Blegdamsvej 4B, 2200 Kbh.N, e-mail: husdyr@ecocouncil.dk
- Danmarks Sportsfiskerforbund, Skyttevej 4, 7182 Bredsten, e-mail: post@sportsfiskeren.dk
- Danmarks Naturfredningsforening, Masnedøgade 20, 2100 København Ø, e-mail: dnvarde-sager@dn.dk
- Dansk Ornitologisk Forening, Vesterbrogade 140, 1620 Kbh.V, e-mail: natur@dof.dk samt lokalforeningen for sydvestjylland e-mail: varde@dof.dk

7 Miljøteknisk beskrivelse og vurdering

Beliggenhed, landskab og kulturmiljø

7.1 Beliggenhed

Husdyrbruget ligger på adressen Lindbjergvej 12, 6870 Ølgod, ca. 1,8 km sydøst for Ølgod.

Nærmeste byzone er Ølgod, som ligger ca. 1,8 km nordvest for husdyrbruget, se figur 1.

Nærmeste samlede bebyggelse er Lindbjerg, som ligger ca. 575 m sydøst for husdyrbruget, se figur 1.



Figur 1. Husdyrbruget i forhold til byzone og samlet bebyggelse

De nærmeste naboer uden landbrugspligt, Lindbjergvej 10 og Lindbjergvej 14 er beliggende henholdsvis ca. 125 m og ca. 140 m fra husdyrbruget, se figur 2.

De nærmeste øvrige nabobeboelser fremgår af figur 2.



Figur 2. Husdyrbruget i forhold til nærmeste naboer (+L=landbrugspligt, -L= ej landbrugspligt).

Varde Kommune vurderer at beliggenheden er tilstrækkeligt beskrevet.

7.2 Afstandskrav

Afstandskravene i henhold til § 6 i Husdyrloven er overholdt, da husdyrbrugets anlæg ikke er beliggende:

- indenfor et eksisterende eller ifølge kommuneplanens rammedel fremtidigt byzone- eller sommerhusområde
- i et område i landzone, der i lokalplan er udlagt til boligformål, blandet bolig og erhvervsformål eller til offentlige formål med henblik på beboelse, institutioner, rekreative formål og lign.,
- i en afstand mindre end 50 m fra ovennævnte områder eller
- i en afstand mindre end 50 m fra en nabobeboelse.

Alle afstandskravene i henhold til § 8 i husdyrloven er overholdt:

- ikke almene vandforsyningsanlæg (25 m)
- almene vandforsyningsanlæg (50 m)
- vandløb, dræn og søer (15 m)
- offentlig vej og privat fællesvej (15 m)
- levnedsmiddelvirkksomhed (25 m)
- beboelse på samme ejendom (15 m)
- naboskel (30 m)

7.3 Landskab og kulturmiljø

I forbindelse med sagsbehandlingen er husdyrbrugets beliggenhed i forhold til udpegningerne i Varde Kommunes Kommuneplan 2013 samt fredninger blevet gennemgået. Husdyrbrugets anlæg ligger **indenfor**

- Landzone
- Landbrugslandskaber
- Lavbundsarealer (dele af eksisterende bygninger)
- Særligt værdifuldt landbrugsområde (overvejende del af eksisterende bygninger)
- Skovrejsningsområde
- Egnede område til store husdyrbrug (overvejende del af eksisterende bygninger)

Af Kommuneplan 2013 for Varde Kommune fremgår det blandt andet, at

Tilladelse til om- eller nybyggeri i **det åbne land** (Landzone) kan ledsages af vilkår, som sikrer, at byggeriet udformes, så de landskabelige, naturmæssige og kulturhistoriske værdier ikke påvirkes utilsigtet.

I åbne **landbrugslandskaber** skal store tekniske anlæg, herunder store husdyrbrug med mere end 500 dyreenheder tilpasses landskabets karakter.

Lavbundsarealer, som er potentielt egnede som vådområder, skal friholdes for byggeri, anlæg mv., der kan forhindre, at det naturlige vandstands niveau kan genskabes, og her kan der ikke forventes tilladelse, godkendelse eller dispensation til projekter, der i væsentlig omfang tilsidesætter interesserne for mulig genskabelse. I øvrige lavbundsarealer skal nødvendigt byggeri, anlæg mv. så vidt muligt udformes og placeres, så det ikke hindres, at lavbundsarealet vil kunne genetableres som naturområde.

I **særligt værdifulde landbrugsområder** skal det sikres, at arealerne kan anvendes længst muligt til landbrugsmæssige formål før overgangen til anden anvendelse.

I **særligt værdifulde landbrugsområder** med **skovrejsningsinteresser** har skovrejsning høj prioritet.

Områder til placering af store husdyrbrug skal friholdes for udvikling, der er i modstrid med etablering af store landbrugsbygninger og –anlæg.

Der er ikke mange **sten- og jorddiger** i området. Det nærmeste dige ligger i et markskel ca. 100 m meter sydøst for staldbygningerne og berøres ikke af udvidelsen.

Anlægget ligger udenfor å-beskyttelseslinje, sø-beskyttelseslinje, strand-beskyttelseslinje, skovbyggelinje og beskyttelseslinje for fredede fortidsminder.

Anlægget ligger samlet på adressen. Der sker ingen nybyggeri i forbindelse med denne miljøgodkendelse.

Varde Kommune vurderer at udvidelsen ikke er i strid med Kommuneplan 2013 for Varde Kommune.

Husdyrhold og drift

7.4 Dyreholdets størrelse før og efter udvidelsen

I tabel 1 ses antal dyr før og efter udvidelsen. Besætningen består af malkekvæg, tung race.

Dyreart	Før 2007		§ 31 anmeldelse		Ansøgt	
	Antal	DE	Antal	DE	Antal	DE
Malkekøer	204	281,99				
Småkalve (0-6 mdr.)	23	6,22				
Kvier (6-28 mdr.)	9	4,36				
Tyrekalve (40-50 kg.)	105	0,69				
Kvier, (6-254 mdr.)			340	153,77		
Kvier, (4-23 mdr.)					459	197,55
I alt		293,25		153,77		197,55

Tabel 1. Antal dyr før og efter udvidelsen.

Dyreholdet før 2007 er godkendt i VVM-screening fra 2006.

Det nuværende godkendte dyrehold er godkendt i henhold til en § 31-anmeldelse fra 2016.

Varde Kommune vurderer at dyreholdet er tilstrækkeligt beskrevet.

7.5 Indretning

Oversigt over husdyrbrugets bygninger fremgår af figur 3.

Udvidelsen af dyreholdet sker i eksisterende stalde samt ved at ændre anvendelsen af en foderlade til stald.

Bygning 1

Stuehus

Bygning 2

Ældre bygninger, der er taget ud af drift, og som på sigt ønskes nedrevet.

Bygning 3

Denne eksisterende stald er en tidligere bindestald med riste, som ændres til løsdriftsstald med dybstrøelse. Der vil fremadrettet være plads til **88 kvier (4-8 mdr.) på dybstrøelse hele arealet**. Stalden er med naturlig ventilation.

Bygning 4

Eksisterende foderlade på 1.181 m², ændres til ungdyrstald. Der er naturlig ventilation i stalden. Stalden indrettes som en dybstrøelsesstald hele arealet (scenarie 1), senere hen er det planen at ombygge stalden til sengestald med fast drænet gulv (scenarie 2).

Scenarie 1: I den ansøgte drift skal der opstaldes **105 kvier (8-12 mdr.) og 26 kvier (14-23 mdr.) på dybstrøelse hele arealet**.

Scenarie 2: I den ansøgte drift skal der opstaldes **105 kvier (8-12 mdr.)** og **26 kvier (14-23 mdr.)** på sengestald med fast drænet gulv, 2% hældning og skrabning hver 2. time.



Figur 3. Oversigt over husdyrbrugets bygninger.

Bygning 5

Befæstet areal på ca. 550 m². Arealet bruges ikke til opbevaring af foder eller husdyrgødning, vand fra arealet opsamles ikke, men løber af på jord.

Bygning 6

Eksisterende kostald er en løsdriftsstald med fast gulv. Den er ca. 2.000 m² og der er naturlig ventilation i stalden. I den ansøgte drift skal der opstaldes **238 kvier (12-23 mdr.) på fast gulv, gulvet skrubes i fremtiden hver 2. time** (dermed indsat effekt af skraber på 20 % i IT ansøgningen jf. NMK-I31-00186). Derudover er der **2 kvier (12-23 mdr.)** i syge-/aflastningsboks med **dybstrøelse** i hele arealet.

Bygning 7

Eksisterende plansiloer på ca. 1.975 m². Heraf er de 450 m² et tilhørende befæstet areal/forplads. Plansiloerne er etableret i 2006. Der er fra den vestlige ende etableret afløb til gyllesystem (bygning 8).

Når det gælder ensilageplansiloer etableret efter år 2002 gælder reglerne om afgræsning og afløb i §§ 16 og 24 i husdyrgødningsbekendtgørelsen. Sidebegrænsning skal bestå af en 1 m høj mur eller en 2 m bred randbelægning. De 2 meter randbelægning skal alle steder som minimum have 3 % fald mod afløb. Da det drejer sig om eksisterende siloer, og det er almindeligt gældende lovgivning, finder Varde Kommune det ikke nødvendigt at stille vilkår om det i denne miljøgodkendelse.

Bygning 8

Eksisterende gyllebeholder på 1.415 m³ opført i 1992.

Bygning 9

Eksisterende gyllebeholder på 2.059 m³ opført i 2004.

Ændringen forventes påbegyndt umiddelbart efter godkendelsen er givet. Scenarie 1 etableres først. Det er planen at ombygge til scenarie 2 på et senere tidspunkt, der ønskes derfor 5 år til gennemførelse af scenarie 2. Varde Kommune godkender dette.

Varde Kommune vurderer at indretningen er tilstrækkelig beskrevet.

Der stilles vilkår om, at husdyrbrugets indretning og drift skal være i overensstemmelse med de oplysninger der fremgår af denne miljøtekniske beskrivelse.

7.6 Forbrug af vand og energi

Ansøger har oplyst følgende anslåede årlige forbrug af vand og energi, se tabel 2.

	Før udvidelsen (mængde/år)	Ansøgt (mængde/år)	Ændring (mængde/år)	Ændring %
Elforbrug (kWh)	78.500	4.000	- 74.500	- 95
Vandforbrug (m ³ , stalde)	6.000	2.515	- 3.485	- 58
Markvanding (m ³)	126.000	126.000	0	0
Olieforbrug (l)	70.000	70.000	0	0

Tabel 2. Ejendommens forbrug af el, vand og olie.

Der sker et forholdsvis stort fald i elforbruget. Det skyldes hovedsageligt at der fremadrettet ikke længere skal bruges energi til malkning. Elforbruget går hovedsageligt til gyllepumpning og belysning.

I alle stalde er der naturlig ventilation, der er derfor ikke er forbrug af el hertil.

Logistikken i forbindelse med afhentning af foder til blandeanlægget er indrettet så afstanden giver færrest mulige driftstimer, hvilket minimerer energiforbruget.

Der anvendes vand fra Lindbjerg Vandværk. Vandforbruget i fremtidig drift er fordelt med 2.269 m³ til drikkevand og 243 m³ til vask af stalde og drikkevandsspild.

Bedriftens drikkevandsinstallationer rengøres og efterses jævnligt for at undgå spild. Der anvendes drikkekar til køerne, som er udformet og placeret så unødigt vandspild undgås.

Der hører i alt 4 borer til bedriften. Alle er ejede borer, og er tilknyttet følgende adresser: Agersnapvej 6, Bejsnapvej 8, Lindbjergvej 2 og Lindbjergvej 12.

Vand- og energi besparende teknikker er nærmere beskrevet under afsnittet vedr. Bedst Anvendelig Teknik (BAT).

Varde Kommune vurderer, at energi- og vandforbruget er tilstrækkeligt beskrevet.

7.7 Affald

Ansøger oplyser følgende:

Medicinrester og tom medicinemballage

Medicinalaffald er normalt ikke forekommende. I tilfælde af medicinrester bortskaffes disse via dyrlægen.

Spidse og skarpe genstande opbevares i en brudsikker beholder, som bortskaffes via dyrlægen. Der er en årlig mængde på under 1 kg.

Erhvervsaffald

Ansøger oplyser, at dagrenovation fra produktionen opbevares i en 400 liter container, og tømmes hver 14. dag af den kommunale ordning.

Ensilageplastik opbevares i container på Agersnapvej og bortskaffes pt af Marius Pedersen.

Der er normalt ikke "Ikke forbrændingseget affald" i den daglige drift, i tilfælde af den type affald bortskaffes det til ESØ 90 I/S. Eventuelt jernaffald bortskaffes til skrothandler.

Der modtages ikke affaldsprodukter til gødningsformål på ejendommen.

Olie- og kemikalieaffald

Der opbevares ikke spildolie på ejendommen.

Pesticider og kemikalier opbevares på Agersnapvej 6.

Husdyrbruget er omfattet af Varde Kommunes til enhver tid gældende Regulativ for Erhvervsaffald, og er dermed forpligtet til at kildesortere og bortskaffe alt erhvervsaffald i henhold til denne og den til enhver tid gældende Affaldsbekendtgørelse.

Varde Kommune gør opmærksom på at afbrænding af affald er ikke tilladt. Jævnfør § 1, stk. 2 i Miljøministeriets bekendtgørelse nr. 1459 af 7. december 2015 om "Forbud mod markafbrænding af halm mv." er det dog tilladt at foretage afbrænding af våde halmballer og halm, der har været anvendt til overdækning og lignende. Brandmyndigheden skal orienteres inden afbrændingen iværksættes.

Varde Kommune vurderer ud fra ansøgers redegørelse at fast affald, olie og kemikalier opbevares, håndteres og bortskaffes miljømæssigt forsvarligt på husdyrbruget.

7.8 Oplag af diesel- og fyringsolie

Ansøger oplyser følgende:

Der er ingen dieseltanke på Lindbjergvej 12.

7.9 Husdyrgødning - produktion, opbevaring og udbringning

Den årlige produktion af flydende husdyrgødning på husdyrbruget forventes samlet set siden 2007 at falde fra 7.384 m³ til 1.583 m³ (scenarie 1) eller 2.290 m³ (scenarie 2) og den årlige produktion af dybstrøelse forventes at stige fra 47 ton til 930 ton (scenarie 1) eller 325 ton (scenarie 2).

Flydende husdyrgødning omfatter gylle og hvad der i øvrigt ledes til gylleanlægget i form af ensilagesaft, møddingsvand, vaskevand mv. Produktionen af husdyrgødning før og efter udvidelsen fremgår af tabel 3.

Husdyrgødning	Før udvidelsen (m ³)	Ansøgt (m ³)	Ændring (m ³)
Gylle	6.034	1.583 / 2.290	- 4.451 / - 3.744
Ekstra tilløb	1.350	0 / 0	- 1.350
Tilført fra Agersnapvej 6	0	12.695	
Flydende husdyrgødning i alt	7.384	14.278 / 14.985	+ 6.894 / + 7.601
Fast husdyrgødning i alt	47	930 / 325	+ 883 / + 278

Tabel 3. Årlig produktion af husdyrgødning på Lindbjergvej 12 før og efter udvidelsen.

Produktionen af husdyrgødning før 2007 er beregnet efter nyeste normer.

Opbevaringsanlæg for husdyrgødning skal have en kapacitet, der er tilstrækkelig til, at udbringningen kan ske i overensstemmelse med reglerne i Husdyrgødningsbekendtgørelsen. Efter de gældende regler vil dette normalt svare til 9 måneders husdyrgødningsproduktion.

På husdyrbruget vil der efter udvidelsen være en samlet opbevaringskapacitet til flydende husdyrgødning på 11.485 m³, svarende til minimum 9,2 måneders opbevaringskapacitet. Opbevaringskapaciteten til den flydende husdyrgødning fremgår af tabel 4.

Opbevaringsanlæg	Før 2007 (m ³)	Efter udvidelsen (m ³)	Opførselsår/10 års beholderkontrol
Gylletank 9 Lindbjergvej 12	0	2.059	2004 / 2016
Gylletank 8 Lindbjergvej 12	0	1.415	1992 / 2016
Gyllekanaler	0		
Gylletank Agersnapvej 6 (slettes)	1.150	0	Er nedrevet
Gylletank Agersnapvej 6	0	5.300	2010 / - - - -
Fortank Agersnapvej 6	0	20	
Gyllekanaler Agersnapvej 6	310	310	
Lejet gylletank Bejsnapvej 23	0	791	1988 / 2010
Lejet gylletank Bejsnapvej 3a	0	490	1988 / 2016
Gylletank (Bejsnapvej 8)	1.100	1.100	1991 / 2016
Gylletank (Bejsnapvej 8)	450	0	Er nedrevet
I alt	3.010	11.485	

Tabel 4. Husdyrbrugets opbevaringskapacitet før og efter udvidelsen.

Ansøger har oplyst, at de fire gyllebeholdere på Lindbjergvej 12 samt Bejsnapvej 3a og Bejsnapvej 8 har fået foretaget 10 års beholderkontrol i 2016.

Dybstrøelse fra husdyrholdet opbevares i markstak efter gældende regler.

I henhold til Husdyrgødningsbekendtgørelsen og Miljøstyrelsens "Vejledning om etablering og overdækning af kompost i markstakke samt overdækning af fast gødning gælder følgende for opbevaring af kompost i markstak:

Dybstrøelse skal som hovedregel opbevares på en møddingsplads med fast bund og afløb.

Dybstrøelse må dog, når den er kompostlignende og har et tørstofindhold på mindst 30 %, oplagres i marken. Dybstrøelse, der har ligget i en stald i 3-4 måneder, er oftest så kompostlignende, at det kan opbevares i marken.

Markstakke med kompost skal opfylde de samme afstandskrav, som gælder for stalde, møddingspladser m.v. se afsnit 7.2.

En markstak må højst ligge samme sted i 12 måneder, og må ikke placeres samme sted igen før efter 5 år. Der skal føres årlige optegnelser med oplysninger om oplagringsperiode og placering f.eks. ved angivelser på et kort.

En markstak må ikke placeres på arealer, som skråner mod vandløb og søer, og må ikke placeres nærmere end 15 m fra dræn.

En markstak skal overdækkes umiddelbart efter udlægning, og skal til enhver tid holdes fuldstændig overdækket med kompostdug eller andet lufttæt materiale. Eneste undtagelse er en midlertidig opbevaring i maksimalt en uge i forbindelse med udspredning.

Fast gødning, der udbringes på arealer uden etablerede afgrøder til høst, skal nedbringes hurtigst muligt og inden 6 timer.

Varde Kommune henstiller endvidere til at eventuelle markstakke placeres med størst mulig afstand til nabobeboelser.

Varde Kommune vurderer, at produktion og opbevaring af husdyrgødning er tilstrækkeligt beskrevet, og at ansøger råder over tilstrækkelig opbevaringskapacitet til den producerede husdyrgødning.

7.10 Ensilage- og foderopbevaring

Ansøger oplyser følgende:

Ensilage opbevares i 3 plansiloer på i alt 1.525 m². Der benyttes normalt ikke markstak til opbevaring af ensilage, men der vil dog blive etableret markstakke efter gældende regler hvis behovet opstår.

I henhold til lovgivningen må ikke-saftgivende ensilage opbevares i markstak.

Markstakke med ensilage skal altid som minimum overholde afstandskravene, som fremgår af husdyrgødningsbekendtgørelsens § 6. Stakkene bør placeres på skiftende lokaliteter år efter år.

Varde Kommune anbefaler endvidere at markstakke placeres under hensyntagen til naboer, så de placeres så langt væk fra nabobeboelser som muligt.

Varde Kommune vurderer at opbevaring af ensilage og foder er tilstrækkeligt beskrevet, og at ensilage og foder opbevares miljømæssigt forsvarligt på husdyrbruget.

Forurening og gener fra husdyrbrugets anlæg

7.11 Lugt





Lugt stammer fra staldene, samt fra opbevaring, transport og udbringning af husdyrgødning.

I Husdyrgodkendelsesbekendtgørelsens bilag 3 er fastsat det landsdækkende beskyttelsesniveau for lugt, der skal anvendes i kommunernes vurdering af, om der er væsentlige lugtgener i forbindelse med udvidelse af et husdyrbrug. Det fremgår af reglerne, at dette beskyttelsesniveau som udgangspunkt er tilstrækkeligt til at sikre omgivelserne imod væsentlige lugtgener.

Ifølge beskyttelsesniveauet skal projektet overholde bestemte lugtgeneafstande, hvis længde afhænger af forskellige områders lugtfølsomhed. Lugtgeneafstandene beregnes i *husdyrgodkendelse.dk* efter to forskellige metoder, henholdsvis den Ny Lugtvejledning og FMK-vejledningen. Det er de længste beregnede lugtgeneafstande, der skal overholdes.

Ifølge beregningerne udført i *husdyrgodkendelse.dk* vil geneafstanden i forhold til byzone være 226 meter, samlet bebyggelse 145 meter og enkeltbolig 72 meter. Genekriterierne er overholdt, se tabel 5.

Ved lugtberegning regnes fra midten af de enkelte stalde. Derfor er afstanden i tabel 5 anderledes end i figur 1 og 2.

Samlet resultat af lugtberegning									
Bebyggelse	Kumulation	Model	Ukorrigeret geneafstand (ansøgt)	Ukorrigeret geneafstand (nudrift)	Korrigeret geneafstand (ansøgt)	Korrigeret geneafstand (nudrift)	Vægtet gennemsnitsafstand	Bortscreenet	Genekriterie overholdt
+  Lindbjergvej 14	0	FMK	71,60	71,40	71,60	71,40	216,34	Ja	Ja
+  Lindbjergvej 10	0	FMK	71,60	71,40	71,60	71,40	201,04	Ja	Ja
+  Lindbjergvej 20	0	NY	145,35	144,91	130,82	130,42	649,82	Ja	Ja
+  Ølgod By, Ølgod	0	FMK	226,42	225,79	226,42	225,79	1.825,68	Ja	Ja

Tabel 5. Beregnet geneafstand fra ejendommen efter planlagt udvidelse

Lovens minimumskrav til afstande til nærmeste beboelser indenfor de tre typer er overholdt. Varde Kommune vurderer derfor, at lugt fra staldene ikke vil give væsentlige gener for omgivelserne.

Der skal i henhold til gældende lovgivning være et tæt flydelag på gylleholderne. Møddinger uden daglig tilførsel skal i henhold til gældende lovgivning være overdækket med plastik eller kompostdug. Udbringning af husdyrgødning skal ske i henhold til de gældende regler.

Varde Kommune vurderer samlet, at lugt fra ejendommens husdyrproduktion, opbevaring og udbringning af husdyrgødning, ikke vil medføre lugtgener, der stiger til et niveau, som ikke bør accepteres af omgivelserne.

Der stilles generelle vilkår til forebyggelse af lugtgener, samt at der kan kræves undersøgelse, hvis det skønnes, at lugtgener i omgivelserne er større end det kunne forventes ud fra grundlaget for miljøvurderingen.

7.12 Støj

Ansøger oplyser følgende:

Støjkloder fra produktionen kan være transportere og intern arbejdskørsel. Transportere med gylle og grovfoder foregår primært i dyrkningssæsonen, og er koncentreret på et begrænset antal dage.

Andre transportere foregår primært i dagtimerne, og medfører kun kortvarig støj.

Fra bygning 6 pumpes gylle med elpumpe, som ikke giver støj.

I Miljøstyrelsens vejledning nr. 5/1984 om "ekstern støj fra virksomheder" anføres ingen grænseværdier for støjbelastningen fra virksomheder ved boliger i det åbne land. Dog anføres, at man som udgangspunkt ved fastsættelse af støjgrænser ved nærmest liggende enkeltbolig bør anvende de grænseværdier, som er gældende for områder med blandet bolig- og erhvervsbebyggelse. Disse værdier er anvendt i denne miljøgodkendelse.

Varde Kommune vurderer, at udvidelsen ikke vil medføre væsentlige støjgener for omgivelserne.

Varde Kommune stiller dog generelle vilkår til overholdelse af støjgrænser, og at der om nødvendigt kan kræves dokumentation for at støjgrænserne er overholdt.

7.13 Støv

Ansøger oplyser følgende:

På et kvægbrug er der normalt ikke væsentlige støvgener. Støv kan forekomme i forbindelse med strøning i staldene og levering af foder.

For at begrænse støvgener henviser Varde Kommune til god landmandspraksis. Blandt andet at al transport til og fra husdyrbruget bør forgå ved hensynsfuld kørsel, samt at alle aktiviteter på husdyrbruget planlægges, således at omgivelserne påvirkes mindst muligt.

Varde Kommune vurderer, at der som følge af udvidelsen ikke vil være aktiviteter, som vil medføre væsentlige støvgener. Der fastsættes vilkår om, at drift af anlægget ikke må medføre væsentlige støvgener udenfor ejendommens eget areal.

7.14 Skadedyr

Ansøger oplyser følgende:

For at bekæmpe skadedyr, som kan være til gene for naboer og for selve ejendommen foretages regelmæssig bekæmpelse af fluer, rotter og mus. Alle udendørsarealerne samt områder omkring foderopbevaring holdes desuden ryddeligt og renholdt.

Ved problemer med rotter kontaktes kommunens rottebekæmpelse, og der opsættes kasser med rottegift.

Varde Kommune vurderer, at der udføres tilstrækkelig forebyggende bekæmpelse. Dog fastsættes vilkår til opbevaring af foder og om at foretage fluebekæmpelse efter retningslinjer fra Aarhus Universitet, Institut for Agroøkologi. Retningslinjer angiver en række afprøvede metoder og opdateres løbende.

7.15 Døde dyr

Ansøger oplyser følgende:

Døde dyr opbevares på spalter i området ved den lille gyllebeholder og stalden. Døde dyr afhentes af DAKA.

Opbevaring af døde dyr er reguleret efter Fødevarestyrelsens "Bekendtgørelse om opbevaring af døde dyr". Der er dog, i forbindelse med opbevaring af affald, stillet et generelt vilkår til forebyggelse af uhygiejniske forhold.

Varde Kommune vurderer ud fra ansøgers redegørelse, at døde dyr opbevares og bortskaffes miljømæssigt forsvarligt på husdyrbruget.

7.16 Lys

Ansøger oplyser følgende:

Der er lys monteret på begge gavle af bygning 6 (tidligere kostald) og 4 (tidligere foderlade). Lyset er styret med bevægelsessensor.

Der er dagslysstyret lys i staldene.

Varde Kommune vurderer, at der ikke vil være væsentlige gener forbundet med ejendommens belysning. Dog stilles et generelt vilkår om, at ejendommens drift ikke må medføre væsentlige lysgener udenfor ejendommens eget areal.

7.17 Transport

Ansøger oplyser følgende:

Transporter forekommer i forbindelse med levering af foder, gødning, brændstof og andre forbrugsstoffer. Der sker desuden transporter i forbindelse med afhentning af levende og døde dyr samt internt på bedriften. Endelig er der transporter i forbindelse med udbringning af husdyrgødning samt ved hjemtransport af afgrøder.

Transporterne fordeler sig som vist i tabel 6. Én transport svarer til både en kørsel til og fra ejendommen.

Antallet af transporter, som følge af udvidelsen, forventes at falde med 288 kørsler årligt. De fleste af transporterne er med gylle og grovfoder. I forhold til transport af dybstrøelse er der regnet med scenarie hvor der er mest dybstrøelse til udbringning. Antal transporter med gylle er indsat uændret i forhold til tidligere godkendelse. I praksis vil der være færre transporter, men dette sikre at eventuelle transporter til ejendommen med gylle til opbevaring er medregnet (worst case).

Transporter foregår normalt i dagtimerne og på hverdage. Afhentning af levende dyr til slagteriet kan dog ske døgnet rundt i henhold til slagteriets køreplaner. I højsæsonen kan det være nødvendigt med transporter i weekenden og uden for normal arbejdstid.

Ansøger oplyser, at af hensyn til beboerne i Lindbjerg og Krusbjerg køres langt de fleste transporter med husdyrgødning, ad Bejsnapvej og vest på til arealer ved Lindbjergvej, og øst på til arealer ved Tyndkærvej 3 og Egmossevej 41.

Transporttype	Antal transporter/år, Nudrift	Antal transporter/år, ansøgt drift	Ændring +/-
Afhentning af mælk	183	0	-183
Afhentning af levende dyr	26	28	+2
Afhentning af døde dyr	20	6	-14
Leverance af indkøbt foder	26	0	-26
Grovfoder	286	157	-129
Husdyrgødning, Fast	5	* 93	+88
Gylle med vogn	236	** 236	0
Affald	36	26	-10
Andet (fragtbil o.l.)	26	10	-16
Transporter i alt	844	556	-288

Tabel 6. Oversigt over det årlige antal transporter til og fra Lindbjergvej 12.

*estimeret ud fra størst mulig mængde dybstrøelse, ** fastholdt på nuværende niveau for at tage højde for eventuelle transporter med husdyrgødning fra Agersnapvej til opbevaring i tankene, antallet af transporter vil formodentlig være væsentligt lavere formodentlig omkring det halve af det indsatte.

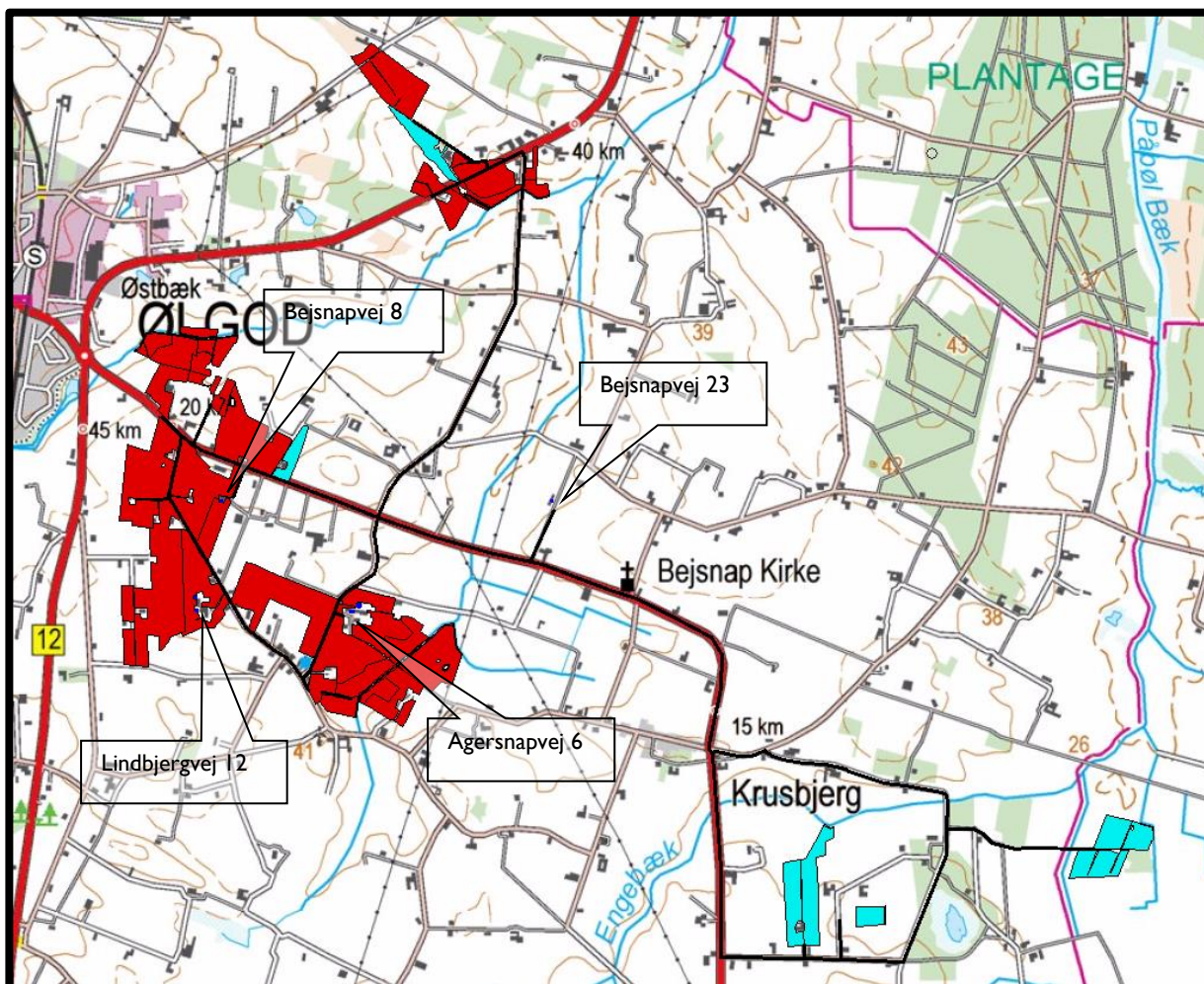
Som udgangspunkt er der ingen intentioner om at køre igennem Lindbjerg, men det kan ikke helt udelukkes at der undtagelsesvist vil blive behov for det. Derfor ændres antallet af gylletransporter gennem Lindbjerg ikke fra den nuværende godkendte drift, hvor der er regnet med at ca. 87 gylletransporter går gennem Lindbjerg og dermed forbi Lindbjerg Skole, som ligger på Lindbjergvej 35.

Transporter til Tyndkærvej og Egmossevej går normalt tværs gennem den østlige del af Krusbjerg via Bejsnapvej/Skovlundvej. Antallet af transporter udgør maksimalt 70 transporter. Der køres nogen gange ad Frifeltvej, i så fald vil der maksimalt komme 30 transporter forbi husene i den østlige ende af Krusbjerg (Krusbjergvej 10 og 12).

For at de tunge transporter skal være til mindst mulig gene for skolebørnene, videreføres vilkår fra nuværende miljøgodkendelse om at gylletransport gennem Lindbjerg ikke må ske før efter kl. 8.00 på hverdage, og at gylletransporter i videst mulig omfang skal foregå ad andre veje.

Figur 4 viser de transportveje, der bruges i forbindelse med udbringning af husdyrgødning.

Varde Kommune vurderer, at stigningen i antal transporter og at til- og frakørsel til husdyrbruget ikke vil medføre væsentlige miljømæssige gener for de omboende.



Figur 4. Sort streg viser transportveje i forbindelse med udbringning af husdyrgødning. Forpagtede arealer er blå, og ejede arealer er røde. Adresserne angiver placering af eksterne gyllebeholdere.

7.18 Spildevand

Ansøger oplyser følgende:

Sanitært spildevand

Der forekommer ikke sanitært spildevand fra bedriften.

Processpildevand

Der produceres processpildevand fra vask af stalde (115 m^3) og drikkevandsspild (128 m^3) (indgår i norm for gylleproduktion).

Vand fra vask af stalde ledes til opsamling i gyllebeholdere. Vask af stalde indgår allerede i normproduktionen af gylle.

Overfladevand

Overfladevand fra plansiloarealer (ca. 1.975 m^2) ledes til udspinkling på et græsbevokset areal sydøst for ejendommen. Det svarer til i alt 1.320 m^3 pr. år. Der etableres en opsamlingsbeholder på min 54 m^3 med en pumpe der har en kapacitet på $5,4 \text{ m}^3/\text{time}$. Opsamlingsbeholderen placeres ved plansiloens østlige ende. Dette sker i overensstemmelse med Landbrugets Byggeblad nr. 103.09-05 'Udspinkling af ensilagesaft og restvand'. Arealet (mark 33-0) hvorpå der udspinkles er på 14,2 ha.

Tagvand

Tagvandet fra bygning 3, 4 og 6 ledes via dræn til Gundesbøl Å. Tagvandet fra de øvrige bygninger ledes ud på jorden.

Når det gælder det befæstede areal (bygning 5, figur 3), oplyser ansøger, at vand fra arealet ikke opsamles, men løber af på jord.

Da der tidligere har været konstateret forurening fra arealet vælger Varde Kommune at stille et vilkår om at arealet til stadighed skal holdes helt rent, og at der ikke må oplagres noget på arealet, som kan give anledning til at overfladevand fra arealet indeholder næringsstoffer eller på anden måde kan forårsage forurening.

Når det gælder udsprinkling af overfladevand fra ensilageplansiloer og forplads, stiller Varde Kommune vilkår om at det etableres og drives i henhold til Landbrugets Byggeblad nr. 103.09-05.

Varde Kommune vurderer ud fra ansøgers redegørelse at afledning af spildevand er tilstrækkeligt beskrevet, og at spildevandet fra husdyrbruget bortledes miljømæssigt forsvarligt.

7.19 Driftsforstyrrelser eller uheld

Ansøger oplyser følgende:

Ved håndtering og opbevaring af gylle, kemikalier og olie, vil der altid være risiko for at der kan ske uheld. Beholdere kan springe læk, vogne kan vælte, igangsatte pumper kan blive glemt og der kan opstå brand.

For at minimere risikoen for nedsivning af stoffer til grundvandet samt beskyttelse af det omgivende miljø, har ansøger oplyst at følgende er proceduren for håndtering af gylle, kemikalier og olie, ved uheld på husdyrbruget:

Gylle:

- *Ved større gylleudslip ringes 112*
- *Ved evt. lækage på en gylletank vil gyllen samle sig i en lavning på marken vest for gylletankene. Markvej syd for gylletanke er hævet ca. 0,5 m over terræn, og danner en naturlig barriere for spredning af evt. større gylleudslip.*

Olie/kemikalier:

- *Der er ikke dieseltank på Lindbjergvej 12 og der opbevares ikke spildolie og kemikalier.*

Varde Kommune vurderer at ansøger har redegjort tilstrækkeligt for mulige uheld, samt for forholdsregler i tilfælde af uheld.

7.20 Beskyttede naturområder omkring ejendommen - ammoniak

På et husdyrbrug er det stalde og husdyrgødningslagre, der er hovedkilden til udledning af luftbåret kvælstof (ammoniakfordampning). Beregninger, der er foretaget i *husdyrgodkendelse.dk*, viser at ammoniakfordampningen fra nudriften (driften før 2007) er 3.023 kg kvælstof pr. år og i ansøgt produktion (scenarie 1) er 2.168 kg kvælstof pr. år og ansøgt produktion (scenarie 2) er 2.186 kg kvælstof pr. år, se figur 5 og 6. Det ansøgte projekt medfører således i forhold til produktionen før 2007 et fald i ammoniakfordampningen på 855 kg kvælstof pr. år (scenarie 1) og et fald på 837 kg kvælstof pr. år (scenarie 2).

Ifølge lovgivningen gælder der et krav om, at ammoniakemissionen fra udvidelser, fra nye staldanlæg og fra stalde, der renoveres skal reduceres med en vis %-del i forhold til fastlagte referencestaldsystemer. Beregninger i *husdyrgodkendelse.dk* viser, at det generelle beskyttelsesniveau er overholdt for både scenarie 1 (fiktiv-ansøgning nr. 77225) og scenarie 2 (fiktiv-ansøgning nr. 87481). Beregningerne er foretaget med den aktuelt tilladte besætning indsat som nudrift.

Ammoniaktab i nudrift og ansøgt drift fordelt på staldsystemer og opbevaringslagre									
									Ansøgt(kgN/år)
Ammoniaktab fra staldsystemer mv. ikke omfattet af det generelle ammoniakreduktionskrav:									509,92
Ammoniaktab fra staldafsnit og lagre omfattet af det generelle ammoniakreduktionskrav, men eksisterende uændret produktion:									0,00
Ammoniaktab fra husdyrproduktion omfattet af det generelle ammoniakreduktionskrav (etableringer udvidelser, ændringer):									1329,07
Ammoniaktab fra lagre af flydende husdyrgødning:									232,89
Ammoniaktab fra lagre af fast husdyrgødning:									95,85
Resultat af beregning af den vejledende grænseværdi for ammoniaktab ved anvendelse af bedste tilgængelige teknik (BAT)									
Samlet faktisk ammoniaktab fra stald og lager i ansøgt drift (hele anlægget):									2167,73 kgN/år
Samlet vejledende ammoniaktab fra hele anlægget ved anvendelse af BAT:									2418,45 kgN/år
Er samlet vejledende ammoniaktab fra hele anlægget ved anvendelse af BAT overholdt?:									Ja
Difference mellem samlet faktisk ammoniaktab og samlet vejledende ammoniaktab ved anvendelse BAT:									-250,72 kgN/år
Resultat af beregninger af ammoniaktab på produktionsniveau									
Staldnavn	Kode for staldsystem	Ammoniaktab fra reference staldsystem (kgN/år)	Ammoniaktab fra valgt staldsystem (kgN/år)	Effekt af valgt staldsystem (kgN/år)	Effekt af valgt staldsystem (%)	Effekt af miljøteknologi (kgN/år)	Effekt af foderoptimering m.m. (kgN/år)	Effekt af miljøtiltag lager (kgN/år)	Faktisk ammoniaktab fra stald og lager (kgN/år)
Stald 6	KvMa03	1902,71	2862,24	-959,53	-50,43%	0,00	0,00	0,00	2862,24
		0,00	0,00	0,00	0,00%	0,00	0,00	0,00	0,00
	KvKs03	0,00	0,00	0,00	0,00%	0,00	0,00	0,00	0,00
		1322,67	1887,28	-564,61	-42,69%	332,27	-6,95	0,00	1561,96
	KvKs09	0,00	0,00	0,00	0,00%	0,00	0,00	0,00	0,00
Stald 3	KvMa02	140,20	85,36	54,84	39,11%	0,00	0,00	0,00	85,36
		0,00	0,00	0,00	0,00%	0,00	0,00	0,00	0,00
	KvKs02	49,20	28,42	20,79	42,25%	0,00	0,00	0,00	28,42
		0,00	0,00	0,00	0,00%	0,00	0,00	0,00	0,00
	KvSm01	0,00	0,00	0,00	0,00%	0,00	0,00	0,00	0,00
		0,00	0,00	0,00	0,00%	0,00	0,00	0,00	0,00
KvKs09	0,00	0,00	0,00	0,00%	0,00	0,00	0,00	0,00	
Stald 2 (taget ud af drift)	KvTk01	0,00	3,34	0,00	0,00%	0,00	0,00	0,00	3,34
		0,00	0,00	0,00	0,00%	0,00	0,00	0,00	0,00
	KvSm01	0,00	43,47	0,00	0,00%	0,00	0,00	0,00	43,47
		0,00	0,00	0,00	0,00%	0,00	0,00	0,00	0,00
Nye stald 4	KvKs09	0,00	0,00	0,00	0,00%	0,00	0,00	0,00	0,00
		0,00	294,46	0,00	0,00%	0,00	0,00	0,00	294,46
	KvKs09	0,00	0,00	0,00	0,00%	0,00	0,00	0,00	0,00
Sum	Nudrift	2092,11	3022,83	-883,90		0,00	0,00	0,00	3022,83
		Ansøgt	1322,67	2493,06	-564,61		332,27	-6,95	0,00

Figur 5. Beregninger i *husdyrgodkendelse.dk* over udvikling i besætning set siden 2007 (scenarie 1)

Ammoniaktab i nudrift og ansøgt drift fordelt på staldsystemer og opbevaringslagre									
									Ansøgt(kgN/år)
Ammoniaktab fra staldsystemer mv. ikke omfattet af det generelle ammoniakreduktionskrav:									178,22
Ammoniaktab fra staldafsnit og lagre omfattet af det generelle ammoniakreduktionskrav, men eksisterende uændret produktion:									0,00
Ammoniaktab fra husdyrproduktion omfattet af det generelle ammoniakreduktionskrav (etableringer udvidelser, ændringer):									1625,67
Ammoniaktab fra lagre af flydende husdyrgødning:									348,86
Ammoniaktab fra lagre af fast husdyrgødning:									33,50
Resultat af beregning af den vejledende grænseværdi for ammoniaktab ved anvendelse af bedste tilgængelige teknik (BAT)									
Samlet faktisk ammoniaktab fra stald og lagre i ansøgt drift (hele anlægget):									2186,25 kgN/år
Samlet vejledende ammoniaktab fra hele anlægget ved anvendelse af BAT:									2510,59 kgN/år
Er samlet vejledende ammoniaktab fra hele anlægget ved anvendelse af BAT overholdt?:									Ja
Difference mellem samlet faktisk ammoniaktab og samlet vejledende ammoniaktab ved anvendelse BAT:									-324,33 kgN/år
Resultat af beregninger af ammoniaktab på produktionsniveau									
Staldnavn	Kode for staldsystem	Ammoniaktab fra reference staldsystem (kgN/år)	Ammoniaktab fra valgt staldsystem (kgN/år)	Effekt af valgt staldsystem (kgN/år)	Effekt af valgt staldsystem (%)	Effekt af miljøteknologi (kgN/år)	Effekt af foderoptimering m.m. (kgN/år)	Effekt af miljøtiltag lager (kgN/år)	Faktisk ammoniaktab fra stald og lager (kgN/år)
Ny stald 4	KvKs05	0,00	0,00	0,00	0,00%	0,00	0,00	0,00	0,00
		441,18	308,30	132,87	30,12%	0,00	0,00	0,00	308,30
	KvKs05	0,00	0,00	0,00	0,00%	0,00	0,00	0,00	0,00
Stald 2 (taget ud af drift)	KvTk01	149,19	104,27	44,93	30,11%	0,00	0,00	0,00	104,27
		0,00	3,34	0,00	0,00%	0,00	0,00	0,00	3,34
	KvSm01	0,00	43,47	0,00	0,00%	0,00	0,00	0,00	43,47
		0,00	0,00	0,00	0,00%	0,00	0,00	0,00	0,00
Stald 3	KvMa02	140,20	85,36	54,84	39,11%	0,00	0,00	0,00	85,36
		0,00	0,00	0,00	0,00%	0,00	0,00	0,00	0,00
	KvKs02	49,20	28,42	20,79	42,25%	0,00	0,00	0,00	28,42
		0,00	0,00	0,00	0,00%	0,00	0,00	0,00	0,00
	KvSm01	0,00	0,00	0,00	0,00%	0,00	0,00	0,00	0,00
		0,00	0,00	0,00	0,00%	0,00	0,00	0,00	0,00
Stald 6	KvMa03	1902,71	2862,24	-959,53	-50,43%	0,00	0,00	0,00	2862,24
		0,00	0,00	0,00	0,00%	0,00	0,00	0,00	0,00
	KvKs03	0,00	0,00	0,00	0,00%	0,00	0,00	0,00	0,00
Sum	Nudrift	1322,67	1887,28	-564,61	-42,69%	332,27	-6,95	0,00	1561,96
		0,00	0,00	0,00	0,00%	0,00	0,00	0,00	0,00
	Ansøgt	0,00	7,42	0,00	0,00%	0,00	0,00	0,00	7,42
		2092,11	3022,83	-883,90		0,00	0,00	0,00	3022,83
		1913,04	2511,58	-386,81		332,27	-6,95	0,00	2186,26

Figur 6. Beregninger i husdyrgodkendelse.dk over udvikling i besætning siden 2007 (scenarie 2)

Forudsætningerne for ammoniakemissionen i ansøgt drift i begge scenarier er, at der indsættes skrabere, som skrabes det faste gulv i bygning 6, se figur 3, mindst hver anden time.

Varde Kommune stiller vilkår om dette i afsnit 4.

Internationale naturbeskyttelsesområder (Natura 2000)

I henhold til § 8 og § 11 i "Bekendtgørelse om udpegning og administration af internationale naturbeskyttelsesområder samt beskyttelse af visse arter" (Bek. nr. 1828 af 16. december 2015) skal Varde Kommunes vurdering omfatte en konkret vurdering af påvirkningen af udpegede områder og arter, jf. bekendtgørelsens § 7 og § 11.

Der er ca. 8,6 km fra husdyrbrugets bygninger til nærmeste internationale naturbeskyttelsesområde, som er Habitatområde nr. 77: Nørholm Hede, Nørholm Skov og Varde Å øst for Varde, se figur 7.



Figur 7. Nærmeste Internationale naturbeskyttelsesområde, kategori 1- og kategori 2-område.

Da det ansøgte samlet set siden 2007 medfører et fald i ammoniakfordampningen, vurderer Varde Kommune at ammoniakfordampningen fra stalde og lagre ikke vil kunne give anledning til nogen merbelastning af dette område, og der er således ikke grund til at foretage konsekvensvurdering efter § 7 i bekendtgørelsen.

§ 7 områder

I henhold til § 7 i Husdyrloven, er etablering, udvidelse og ændring af anlæg på husdyrbrug ikke tilladt, hvis de ligger tættere end 10 m fra – eller helt eller delvist indenfor nærmere bestemte ammoniakfølsomme naturtyper.

Kategori 1-natur (nærmere bestemte ammoniakfølsomme naturtyper beliggende inden for internationale naturbeskyttelsesområder).

Anlægget er beliggende ca. 10,8 km fra det nærmeste naturområde, der er omfattet af § 7 stk. 1 nr. 1 i husdyrloven, og beliggende indenfor internationale naturbeskyttelsesområder, se figur 7.

Det drejer sig om en ammoniakfølsom Natura2000-naturtype 9130 Bøgeskov på muldbund, og indgår i udpegningsgrundlaget for området. Området er kortlagt af Naturstyrelsen i forbindelse med Natura 2000-planlægningen.

Varde Kommune har i husdyrgodkendelse.dk foretaget beregninger, som viser, at ammoniakdepositionen i ansøgt drift til nærmeste kategori I-naturområde bliver 0,0 kg N/ha/år, hvilket er uændret i forhold til nudriften (driften før 2007), se tabel 9.

Kategori 2-natur (nærmere bestemte ammoniakfølsomme naturtyper, der er beliggende uden for internationale naturbeskyttelsesområder).

Anlægget er beliggende ca. 5,4 km fra det nærmeste naturområde, der er omfattet af § 7 stk. 1 nr. 2 i husdyrloven, som omfatter nærmere bestemte ammoniakfølsomme naturtyper, der er beliggende udenfor internationale naturbeskyttelsesområder, se figur 7.

Det drejer sig om en hede.

Varde Kommune har i husdyrgodkendelse.dk foretaget beregninger, som viser, at ammoniakdepositionen i ansøgt drift til nærmeste kategori 2-natur bliver 0,0 kg N/ha/år, hvilket er uændret i forhold til nudriften (driften før 2007), se tabel 9.

Varde Kommune vurderer på den baggrund, at udvidelsen ikke vil medføre nogen væsentlig påvirkning af § 7-områder og derfor ikke vil påvirke § 7 områderne negativt.

§ 3 områder

Af figur 8 og tabel 7 fremgår de områder, som indenfor en afstand af 1.000 m fra anlægget er omfattet af naturbeskyttelseslovens § 3.



Figur 8. § 3 arealer indenfor 1.000 m fra husdyrbruget.

§ 3 lokalitet	Type	Naturområde i kommuneplan	Værdisætning	Målsætning	Afstand (m)
I	Eng	Nej	Ukendt	Ukendt	110

Tabel 7. De væsentligste § 3 områder (minus søer) indenfor 1000 m fra husdyrbruget

Naturtyper har forskellige tålegrænser for hvor meget ammoniakdeposition de kan tåle før der sker ændringer på den enkelte naturtype. Naturtyperne inddeles i 5 kategorier, se tabel 8.

N-følsomhed	Tålegrænse
Uoplyst	Uoplyst
Ikke N-følsom	>30 kg N/ha/år
Mindre N-følsom	20-30 kg N/ha/år
Moderat N-følsom	10-20 kg N/ha/år
Særlig N-følsom	5-10 kg N/ha/år

Tabel 8. Oversigt over de 5 kategorier for N-følsomhed og deres tålegrænser

Århus Universitet har oplyst følgende baggrundsbelastning for Varde Kommune:

2006:	17,0 kg N/ha
2007:	15,0 kg N/ha
2008:	16,0 kg N/ha
2009:	16,4 kg N/ha
2012:	15,2 kg N/ha
2013:	13,8 kg N/ha
2014:	15,6 kg N/ha

Kategori 3-natur (ammoniakfølsomme naturtyper, som ikke er omfattet af ovenstående kategori 1 og 2)

Indenfor 1.000 m fra anlægget er der ingen heder, ingen moser og ingen overdrev, se figur 8 og tabel 7.

Indenfor 1.000 m fra anlægget er der ikke ammoniakfølsomme skove.

Varde Kommune har i *husdyrgodkendelse.dk* foretaget beregninger over ammoniakdepositionen på de nærmest liggende Natura 2000, Kat. 1- og Kat. 2-naturområder samt de øvrige nærmest liggende naturområder.

Beregningerne fremgår af tabel 9, og er foretaget ud fra den samlede udvidelse siden 2007, i forhold til scenarie 2, som har den højeste ammoniakemission.

§ 3 lokalitet	N-følsom	Afstand (m)	Tålegrænse, kgN/ha	Dep. før, kgN/ha	Dep. efter, kgN/ha	Ændring, kgN/ha
Natura 2000	Særlig	8.600	5-10	0,0	0,0	0,0
Kategori 1	Særlig	10.800	5-10	0,0	0,0	0,0
Kategori 2	Særlig	5.400	5-10	0,0	0,0	0,0
I	Ukendt	110	Ukendt	1,2	0,9	-0,3

Tabel 9. Beregning af ammoniakdeposition på vigtige naturområder

Øvrig § 3-natur

Indenfor 1.000 m fra anlægget er der registreret 4 mindre søer. Varde Kommune vurderer, at den luftbårne ammoniakdeposition fra anlægget har en meget begrænset effekt. Hovedkilden til næringsberigelse af søerne vurderes at være overfladevand fra dyrkede arealer, dels som vand, der løber på jordoverfladen til søerne, samt næringsberiget overfladevand der løber til søerne via rodzonen på dyrkede arealer. Ammoniak fra anlægget vurderes ikke at forringe naturtilstanden i § 3 søerne.

Indenfor 1.000 m fra anlægget er der 1 eng, se figur 8 og tabel 7. Ammoniak fra anlægget vurderes ikke at forringe naturtilstanden på § 3 engen.

På baggrund af ovenstående vurderer Varde Kommune, at ændringen / udvidelsen af dyreholdet ikke vil påvirke kategori-3 naturområderne / § 3-områder væsentligt som følge af ammoniakdeposition, og at udvidelsen ikke vil medføre tilstandsændringer på disse områder.

Husdyrbrugets udbringningsarealer

7.21 Arealer og harmoni

I henhold til Husdyrgødningsbekendtgørelsen skal et husdyrbrug råde over tilstrækkelige udbringningsarealer til den producerede husdyrgødning.

Ansøger råder i henhold til ansøgningen over 502,26 ha udbringningsarealer. Arealerne fremgår af figur 9 og tabel 10.



Figur 9. Oversigt over husdyrbrugets udbringningsarealer.

Udbringningsarealer															
Navn	Ha	Drænet	Jb.Type	Vandet	Sædskifte	Ref. Sædskifte	N-kl. 0(ha)	N-kl. 1(ha)	N-kl. 2(ha)	N-kl. 3(ha)	Gyand (ha)	P-kl. 0(ha)	P-kl. 1(ha)	P-kl. 2(ha)	P-kl. 3(ha)
62-0	4.03	Nej	JB1	Nej	K12	K12	0.00	0.00	4.03	0.00	0.00	4.03	0.00	0.00	0.00
63-0	1.18	Nej	JB1	Nej	K12	K12	0.00	0.00	1.18	0.00	0.00	1.18	0.00	0.00	0.00
53-0	6.20	Nej	JB1	Nej	K12	K12	0.00	0.00	6.20	0.00	0.00	6.20	0.00	0.00	0.00
51-0	1.44	Nej	JB1	Ja	K12	K12	0.00	0.00	1.44	0.00	0.00	1.44	0.00	0.00	0.00
55-0	0.44	Nej	JB1	Nej	K12	K12	0.00	0.00	0.44	0.00	0.00	0.44	0.00	0.00	0.00
56-0	2.08	Nej	JB1	Ja	K12	K12	0.00	0.00	2.08	0.00	0.00	2.08	0.00	0.00	0.00
60-0	0.84	Nej	JB1	Ja	K12	K12	0.00	0.00	0.84	0.00	0.00	0.84	0.00	0.00	0.00
58-0	1.49	Nej	JB1	Ja	K12	K12	1.49	0.00	0.00	0.00	0.00	1.49	0.00	0.00	0.00
11-0	4.43	Nej	JB4	Ja	K12	K12	0.00	0.00	4.43	0.00	0.00	4.43	0.00	0.00	0.00
17-0	1.47	Nej	JB1	Ja	K12	K12	0.00	0.00	1.47	0.00	0.00	1.47	0.00	0.00	0.00
4-0	13.38	Nej	JB4	Ja	K12	K12	0.00	0.00	13.38	0.00	0.00	13.38	0.00	0.00	0.00
5-0	0.44	Nej	JB4	Ja	K12	K12	0.00	0.00	0.44	0.00	0.00	0.44	0.00	0.00	0.00
32-0	5.38	Nej	JB4	Ja	K12	K12	0.00	0.00	5.38	0.00	0.00	5.38	0.00	0.00	0.00
39-0	3.03	Nej	JB4	Ja	K12	K12	0.00	0.00	3.03	0.00	0.00	3.03	0.00	0.00	0.00
81-1	1.00	Nej	JB4	Ja	K12	K12	0.00	0.00	1.00	0.00	0.00	1.00	0.00	0.00	0.00
43-0	3.74	Nej	JB4	Ja	K12	K12	0.00	0.00	3.74	0.00	0.00	3.74	0.00	0.00	0.00
34-2	2.32	Nej	JB4	Ja	K12	K12	2.32	0.00	0.00	0.00	0.00	2.32	0.00	0.00	0.00
91-0	4.95	Ja	JB11	Ja	K12	K12	4.95	0.00	0.00	0.00	0.00	0.00	0.00	4.95	0.00
81-0	5.97	Ja	JB4	Ja	K12	K12	0.00	0.00	5.97	0.00	0.00	5.74	0.00	0.24	0.00
92-0	7.41	Ja	JB11	Ja	K12	K12	7.41	0.00	0.00	0.00	0.00	0.00	0.00	7.41	0.00
34-1	2.38	Nej	JB4	Ja	K12	K12	0.43	0.00	1.95	0.00	0.00	2.38	0.00	0.00	0.00
66-0	7.65	Ja	JB4	Ja	K12	K12	7.65	0.00	0.00	0.00	0.00	7.65	0.00	0.00	0.00
1-0	22.85	Nej	JB4	Ja	K12	K12	0.00	0.00	22.85	0.00	0.00	22.85	0.00	0.00	0.00
31-0	18.66	Nej	JB4	Ja	K12	K12	0.00	0.00	18.66	0.00	0.00	18.66	0.00	0.00	0.00
34-0	28.58	Nej	JB4	Ja	K12	K12	2.33	0.00	26.25	0.00	0.00	28.58	0.00	0.00	0.00
35-0	22.06	Nej	JB4	Ja	K12	K12	0.00	0.00	22.06	0.00	0.00	22.06	0.00	0.00	0.00
33-0	14.24	Nej	JB4	Nej	K12	K12	0.00	0.00	14.24	0.00	0.00	14.24	0.00	0.00	0.00
57-0	13.30	Nej	JB1	Nej	K12	K12	2.62	0.00	10.69	0.00	0.00	13.30	0.00	0.00	0.00
59-0	6.43	Nej	JB1	Nej	K12	K12	0.00	0.00	6.43	0.00	0.00	6.43	0.00	0.00	0.00
84-0	2.23	Ja	JB4	Nej	K12	K12	0.00	0.00	2.23	0.00	0.00	0.39	0.00	1.84	0.00
45-0	3.40	Nej	JB4	Nej	K12	K12	0.00	0.00	3.40	0.00	0.00	3.40	0.00	0.00	0.00
44-0	13.28	Nej	JB4	Nej	K12	K12	0.00	0.00	13.28	0.00	0.00	13.28	0.00	0.00	0.00
106-0	13.68	Nej	JB1	Nej	K12	K12	13.68	0.00	0.00	0.00	0.00	13.68	0.00	0.00	0.00
107-0	13.42	Nej	JB1	Nej	K12	K12	13.42	0.00	0.00	0.00	0.00	13.42	0.00	0.00	0.00
108-0	13.97	Nej	JB1	Nej	K12	K12	13.97	0.00	0.00	0.00	0.00	13.97	0.00	0.00	0.00
109-0	13.38	Nej	JB1	Nej	K12	K12	13.38	0.00	0.00	0.00	0.00	13.38	0.00	0.00	0.00
114-0	13.06	Nej	JB1	Nej	K12	K12	13.06	0.00	0.00	0.00	0.00	13.06	0.00	0.00	0.00
115-0	17.27	Nej	JB1	Nej	K12	K12	17.27	0.00	0.00	0.00	0.00	17.27	0.00	0.00	0.00
117-0	17.31	Ja	JB1	Nej	K12	K12	17.31	0.00	0.00	0.00	0.00	0.26	0.00	17.05	0.00
103-0	15.92	Nej	JB1	Nej	K12	K12	15.92	0.00	0.00	0.00	0.00	15.92	0.00	0.00	0.00
110-0	11.91	Nej	JB1	Nej	K12	K12	11.91	0.00	0.00	0.00	0.00	11.91	0.00	0.00	0.00
111-0	5.85	Nej	JB1	Ja	K12	K12	5.85	0.00	0.00	0.00	0.00	5.85	0.00	0.00	0.00
112-0	10.34	Nej	JB1	Nej	K12	K12	10.34	0.00	0.00	0.00	0.00	10.34	0.00	0.00	0.00
113-0	14.20	Nej	JB1	Nej	K12	K12	14.20	0.00	0.00	0.00	0.00	14.20	0.00	0.00	0.00
101-0	15.80	Nej	JB1	Nej	K12	K12	15.80	0.00	0.00	0.00	0.00	15.80	0.00	0.00	0.00
23-1	3.64	Ja	JB11	Nej	K12	K12	0.00	0.00	3.64	0.00	0.00	0.01	0.00	3.63	0.00
23-0	3.15	Ja	JB11	Nej	K12	K12	0.00	0.00	3.15	0.00	0.00	0.70	0.00	2.45	0.00
22-1	3.78	Ja	JB11	Nej	K12	K12	0.00	0.00	3.78	0.00	0.00	0.00	0.00	3.78	0.00
22-0	1.99	Ja	JB11	Nej	K12	K12	0.00	0.00	1.99	0.00	0.00	0.07	0.00	1.93	0.00
19-0	2.94	Ja	JB11	Nej	K12	K12	0.00	0.00	2.94	0.00	0.00	0.10	0.00	2.84	0.00
10-1	6.55	Ja	JB1	Nej	K12	K12	0.00	0.00	6.55	0.00	0.00	4.86	0.00	1.69	0.00
6-1	5.62	Ja	JB11	Nej	K12	K12	0.00	0.00	5.62	0.00	0.00	0.02	0.00	5.59	0.00
6-0	7.68	Ja	JB4	Nej	K12	K12	0.00	0.00	7.68	0.00	0.00	6.55	0.00	1.13	0.00
10-0	13.62	Ja	JB11	Nej	K12	K12	0.00	0.00	13.62	0.00	0.00	2.65	0.00	10.98	0.00
82-0	6.72	Ja	JB11	Nej	K12	K12	0.00	0.00	6.72	0.00	0.00	3.61	0.00	3.11	0.00
37-0	18.73	Nej	JB4	Nej	K12	K12	0.00	0.00	18.73	0.00	0.00	18.73	0.00	0.00	0.00
52-0	2.01	Nej	JB11	Nej	K12	K12	0.00	0.00	2.01	0.00	0.00	2.01	0.00	0.00	0.00
54-0	2.64	Nej	JB11	Nej	K12	K12	0.00	0.00	2.64	0.00	0.00	2.64	0.00	0.00	0.00
54-1	0.80	Nej	JB1	Nej	K12	K12	0.00	0.00	0.80	0.00	0.00	0.80	0.00	0.00	0.00
67-0	10.51	Ja	JB4	Nej	K12	K12	10.51	0.00	0.00	0.00	0.00	8.86	0.00	1.65	0.00
69-0	3.27	Ja	JB4	Nej	K12	K12	3.27	0.00	0.00	0.00	0.00	2.55	0.00	0.73	0.00
90-0	3.75	Ja	JB11	Nej	K12	K12	3.75	0.00	0.00	0.00	0.00	0.00	0.00	3.75	0.00
65-0	2.45	Nej	JB1	Nej	K12	K12	0.00	0.00	2.45	0.00	0.00	2.45	0.00	0.00	0.00
Total	502.26						222.83	0.00	279.43	0.00	0.00	427.52	0.00	74.74	0.00

Tabel 10. Oversigt over husdyrbrugets udbringningsareal.

176,11 ha er beliggende i Ringkøbing-Skjern Kommune. 16,11 ha er beliggende i Billund Kommune. Der er i henhold til husdyrgodkendelsesbekendtgørelsens § 45 foretaget høring i de to kommuner. Høringssvarene er vedhæftet som bilag 1 og bilag 2.

Ringkøbing-Skjern Kommune ønsker i deres høringssvar, at der skal stilles vilkår om at udbringning af husdyrgødning ikke må foretages, når jorden er mættet med vand, oversvømmet, frossen, eller dækket af sne, eller forud for varslede kraftige regnskyl/store nedbørsmængder. Varde Kommune vurderer at dette er omfattet af den gældende lovgivning, og stiller det derfor ikke som vilkår.

Billund Kommune ønsker i deres høringssvar, at der i miljøgodkendelsen skal stilles vilkår, der fastholder ansøger i forudsætninger for fosforberegningen, således at fosforoverskuddet ikke overstiger 6,4 kg P/ha/år. Varde Kommune vurderer, at det er gjort med vilkåret om at der maksimalt må udbringes husdyrgødning svarende til 2,28 DE/ha.

Af udbringningsarealerne er 275,31 ha ejede og 226,93 ha forpagtede.

De forpagtede arealer fordeler sig på følgende ejendomme:

- Agersnapvej 4, 6870 Ølgod 1,00 ha
- Bejsnapvej 11, 6870 Ølgod 3,74 ha
- Bejsnapvej 18, 6870 Ølgod 1,70 ha
- Eg Mosevej 71, 7200 Grindsted 16,11 ha
- Heimdalvej 10, 6880 Tarm 176,11 ha
- Herningvej 31, 6870 Ølgod 6,84 ha
- Tyndkærvej 3, 6823 Ansager 21,43 ha
- I alt 226,93 ha**

Den godkendte besætning på Lindbjergvej 12 udgør 197,55 DE. Hertil kommer husdyrgødning fra Agersnapvej 6 svarende til 862,53 DE. Der er i ansøgningen regnet med modtagelse af husdyrgødning svarende til 83 DE fra en endnu ikke defineret afgiver.

På udbringningsarealerne ønskes der udbragt husdyrgødning svarende til 2,28 DE pr. ha.

	Ha	Gødningsmængde DE
I alt produceret		197,55
Fra Agersnapvej 6		+ 862,53
Modtaget (ukendt)		+ 83,00
I alt udbragt på arealerne	502,26	1.143,08

Tabel 11. Oversigt over modtagelse/afsætning af husdyrgødning.

Varde Kommune vurderer på baggrund af ovenstående, at udbringningsarealerne er tilstrækkeligt beskrevet, og at ansøger råder over tilstrækkelige arealer til den producerede og modtagne husdyrgødning.

Plantedirektoratet er tilsynsmyndighed på harmoniforhold.

7.22 Kg N og P tilført udbringningsarealerne

I tabel 12 er vist den producerede mængde kvælstof (N) og fosfor (P) i nudrift og i ansøgt drift.

Husdyrgødning	Kg N		Kg P		DE	
	Nudrift	Ansøgt	Nudrift	Ansøgt	Nudrift	Ansøgt
Kvæggylle	27.504	10.908	4.297	1.626	286,34	117,17
Dybstrøelse	661	8.873	81	1.263	6,90	80,37
I alt	28.165	19.781	4.378	2.889	293,24	197,54

Tabel 12. Produceret mængde N og P i nudrift (før 2007) og i planlagt drift.

Den producerede husdyrgødning på Agersnapvej 6 tilføres arealerne. Det svarer til 862,53 DE. Dertil kommer, at der er angivet modtagelse af husdyrgødning svarende til 83 DE fra en endnu ikke defineret afgiver, se tabel 13.

Husdyrgødning	Kg N	Kg P	DE
I alt produceret gødning	19.781	2.889	197,54
Tilført fra Agersnapvej 6	+ 84.175	+ 12.483	+ 862,53
Tilført gødning fra ikke defineret	+ 8.300	+ 1.133	+ 83,00
Husdyrgødning tilført ejede og forpagtede arealer	112.256	16.505	1.143,07

Tabel 13. Husdyrgødning tilført ejede og forpagtede udbringningsarealer i planlagt drift.

Der er udbringningsarealer beliggende i Varde Kommune, som er omfattet af § 3. Det gælder markerne: 19-0, 22-0, 22-1, 23-0, 39-0, 52-0, 54-0, 54-1 og 81-1.

Alle disse marker er vurderet i § 12-miljøgodkendelsen for Agersnapvej 6, dateret 21. maj 2015. I den forbindelse er det godkendt, at markerne 19-0, 22-1, 23-0, 39-0, 52-0, 54-0, 54-1 og 81-1 anvendes som udbringningsareal, og at de må tildeles husdyrgødning svarende til maksimalt 1,33 DE/ha. Mark 22-0 må tildeles husdyrgødning svarende til 2,3 DE/ha.

Det er også tidligere fastslået at markerne 52-0, 54-0 og 54-1 må omlægges hvert 7. – 10. år. Disse vilkår videreføres i denne miljøgodkendelse.

Varde Kommune vurderer at der er redegjort tilstrækkeligt for den producerede, modtagne og afgivne mængde husdyrgødning.

7.23 Nitrat til overfladevand - vandløb, søer og kystvande

Afvandingsopland

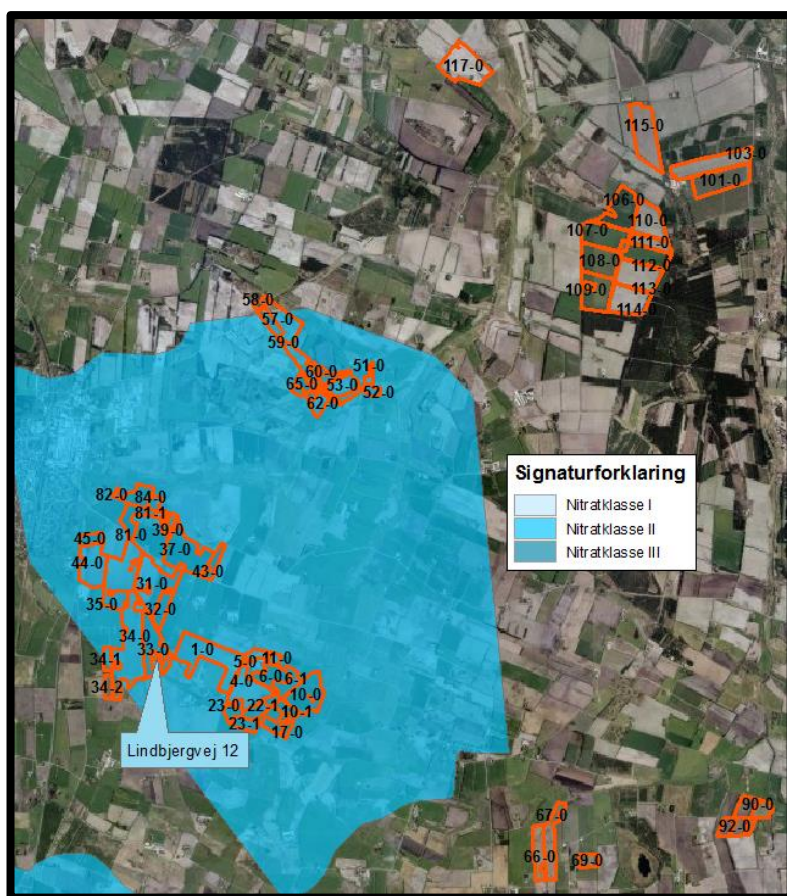
Husdyrbrugets udbringningsarealer afvander via mindre vandløb til Omme Å, Skjern Å og Ringkøbing Fjord, der er udpeget som internationalt naturbeskyttelsesområde (EF-habitatområde nr. 60: Borris Hede, EF-fuglebeskyttelsesområde nr. 37: Borris Hede, EF-habitatområde nr. 61: Skjern Å, EF-fuglebeskyttelsesområde nr. 43: Ringkøbing Fjord, EF-habitatområde nr. 62: Ringkøbing Fjord og Nymindestrømmen og Ramsarområde 2: Ringkøbing Fjord).

Ringkøbing Fjord er udpeget som EF-habitatområde på grundlag af arterne flodlampret, havlampret, majsild, stavsild, odder og vandplanten vandranke. Ringkøbing Fjord er også udpeget som kystlagune, der er en prioriteret naturtype, og på baggrund af en række ikke-prioriterede

naturtyper såsom kystklitter og flodmundinger. Udpegningen af Ringkøbing Fjord som EF-fuglebeskyttelsesområde er sket på grundlag af dels de ynglende arter klyde, rørhøg, mosehornugle og splitterne, og dels de store forekomster af trækfuglene knopsvane, pibesvane, sangsvane, kortnæbbet gås, knortegås, gravand, pibeand, krikand, spidsand, skeand, hvinand, stor skallesluger og blishøne. Ramsarområder er vådområder med så mange vandfugle, at de har international betydning og skal beskyttes. Alle danske Ramsarområder indgår som dele af EF-fuglebeskyttelsesområder, således også Ringkøbing Fjord. Dele af Ringkøbing Fjord er endvidere fredet som naturreservat.

Udvaskning

222,83 ha af husdyrbrugets udbringningsarealer er beliggende indenfor oplande, der er kategoriseret som nitratklasse 0, og 279,43 ha er beliggende indenfor oplande, der er kategoriseret som nitratklasse 2, se figur 10.



Figur 10. Udbringningsarealernes beliggenhed i nitratklasser

For arealer der er beliggende i nitratklasse 2 gælder, at de som udgangspunkt kun må tilføres husdyrgødning svarende til 65 % af det generelle harmonitryk, mens arealer i nitratklasse 0 må tilføres 100 %. Derfor angiver ansøgningen en samlet reduktionsprocent på 80,53 % for alle husdyrbrugets udbringningsarealer. Det betyder, at der uden virkemidler, maksimalt må tilføres husdyrgødning svarende til 1,85 DE/ha. Beregninger husdyrgodkendelse.dk viser, at det svarer til en maksimal udvaskning på 55,8 kg N/ha/år.

Det angivne sædskifte er K12, hvilket også er identisk med referencesædskiftet. Der stilles derfor ingen krav til sædskifte.

Ansøger ønsker at udbringe husdyrgødning svarende til 2,28 DE/ha. For at kunne dette, uden at overskride den maksimale udvaskning, ønsker ansøger at benytte sig af virkemidlet med at etablere flere efterafgrøder. Ved at etablere 6 % efterafgrøder udover det lovpligtige krav, viser udregninger i *Husdyrgodkendelse.dk*, at udvaskningen ved udbringning af 2,28 DE/ha bliver på 55,6 kg N/ha/år, hvilket er mindre end den beregnede maksimale tilladte udvaskning.

Ejendomme omfattet af bilag 3 i Husdyrgødningsbekendtgørelsen (harmonikrav på 2,3 DE/ha) kan ikke anvende ændrede sædskifter som virkemiddel men bliver pålagt K12. Det vil dog være muligt for disse brug at anvende flere efterafgrøder end kravene, hvis kravet til arealet med roer, græs og græsefterafgrøder øges tilsvarende. Således vil et krav om 6 % flere efterafgrøder være ensbetydende med, at 76 % skal dyrkes med roer, græs eller græsefterafgrøder i stedet for det normale krav på 70 %.

Der er stillet vilkår om 6 % ekstra efterafgrøder i denne miljøgodkendelse, samt at der maksimalt må tilføres husdyrgødning svarende til 2,28 DE/ha.

Lovgivningens generelle beskyttelsesniveau er derfor opfyldt.

Det følger af husdyrloven, at kommunalbestyrelsen ikke kan tillade eller godkende projekter, hvis det ansøgte vurderes at medføre væsentlige virkninger på miljøet i sig selv eller i kumulation med andre projekter og planer.

Miljøstyrelsen har fastlagt følgende afskæringskriterium: Et projekt kan ikke medføre en skadevirkning på overfladevande, herunder Natura 2000-områder samt yngle- eller rasteområder for beskyttede arter som følge af nitratudvaskning, hvis følgende punkter alle er opfyldt:

Kumulation:

Pkt. 1: Antal dyreenheder (DE) i det aktuelle opland, hvor projektet agtes gennemført, har ikke været stigende siden 1. januar 2007. Hvis der er andre kilder til nitratudvaskning, fx ny bebyggelse end den samlede husdyrproduktion, der har givet anledning til en øget nitratudvaskning fra det aktuelle opland siden 1. januar 2007, skal dette inddrages i vurderingen således, at en eventuel øget nitratudvaskning fra andre kilder end den samlede husdyrproduktion kan medføre et skærpet krav i godkendelsen, der modsvarer miljøeffekten af den øgede nitratudvaskning i det aktuelle opland. Gennemførte initiativer, fx etablering af vådområder, som reducerer nitratudvaskningen fra det aktuelle opland, kan ikke anvendes til at tillade et øget dyretryk i det aktuelle opland.

Projektet i sig selv

Pkt. 2A: Nitratudvaskningen fra den eksisterende og den ansøgte husdyrproduktion er mindre end 5 pct. af den samlede nitratudvaskning fra alle kilder fra det aktuelle opland, hvor projektet agtes gennemført, dog således, at

Pkt. 2B: nitratudvaskningen fra den eksisterende og den ansøgte husdyrproduktion er mindre end 1 pct. af den samlede nitratudvaskning fra alle kilder fra det aktuelle opland, hvor projektet agtes gennemført, hvis udvaskningen sker til et vandområde, der er karakteriseret som et lukket bassin og/eller er et meget lidt eutrofieret vandområde.

Varde Kommunes vurdering:

Pkt. 1:

Ifølge Miljøstyrelsens offentliggjorte tal, har husdyrtrykket siden 2007 udviklet sig som følger i oplandet til

	Ringkøbing Fjord
2007	245.989 DE
2008	238.686 DE
2009	244.099 DE
2010	252.295 DE
2011	250.263 DE
2012	254.855 DE
2013	258.342 DE
2014	249.802 DE
2015	251.355 DE

Ovennævnte tal viser, at husdyrtrykket i perioden 2007-2015 i oplandet til Ringkøbing Fjord er steget med 5.366 DE, svarende til 2,2 %.

Da udbringingsarealerne er beliggende i et opland, hvor dyretrykket siden 2007 har været stigende, skal udvaskningen nedbringes til et niveau, svarende til udvaskningen fra et sædskifte uden tilførsel af husdyrgødning. Det vil sige sædskiftet S1/S3, afhængig af jordtype. Af husdyrgodkendelse.dk fremgår det, at det i dette tilfælde svarer til en maksimal udvaskning på 68,9 kg N/ha/år. Den reelle udvaskning i det ansøgte projekt er beregnet til 55,6 kg N/ha/år.

Varde Kommune har ikke kendskab til andre kilder til nitratudvaskning i det aktuelle opland, som har medført en øget nitratudvaskning. Varde Kommune vurderer, at det ansøgte projekt ikke reducerer resultatet af andre gennemførte initiativer til reduktion af nitratudvaskningen.

Pkt. 2A og 2B

Udpegningsgrundlaget for Habitatområde nr. 62 Ringkøbing Fjord og Nymindestrømmen er blandt andet "I 130 Flodmundinger" og "I 150 Kystlaguner og strandsøer", og området kan derfor betragtes som et lukket bassin, hvorfor bidraget fra det ansøgte projekt maksimalt må udgøre 1 % af den samlede nitratudvaskning til området.

Nedenstående beregninger er udarbejdet i henhold til Miljøstyrelsens elektroniske vejledning:

Ringkøbing Fjord

Opland til Ringkøbing Fjord ifølge "jordbrugsanalyser"	347.745 ha
Dyrket areal i oplandet til Ringkøbing Fjord (60 %)	208.647 ha
Øvrigt areal	139.098 ha
Reduktionspotentiale	(0-50 %) og (51-75 %) og (76-100 %) (middelt 83 %)
Standardudvaskning fra rodzonen (sandjord)	78 kg N/ha/år
Udvaskning fra dyrkede arealer i oplandet (78 x 0,17 x 208.647)	2.766.659 kg N/år
Udvaskning fra øvrige opland, naturbidraget (10 x 0,17 x 139.098)	236.467 kg N/år
Udvaskning i alt fra opland	3.003.126 kg N/år

Det ansøgte

Reduktionspotentiale	88 %
Areal til udbringning	502,26 ha
N-udvaskning i ansøgt drift med husdyrgødning	55,6 kg N/ha/år
Samlede påvirkning af Natura 2000 området, hele projektet (502,26 ha x 0,12 x 55,6 kg N/ha/år)	3.351 kg N/år
Ansøgt N-bidrag fra hele projektet af det samlede N-bidrag	0,1 %

Ifølge beregningerne vil bidraget fra det ansøgte udgøre ca. 0,1 % af den samlede udvaskning til Ringkøbing Fjord.

I henhold til ovenstående vurderer Varde Kommune, at denne miljøgodkendelse ikke vil medføre målbare ændringer i næringsstofkoncentrationen i Ringkøbing Fjord, og at projektet hverken

isoleret set, eller i kumulation med andre projekter vil påvirke de internationale naturbeskyttelsesområder ved Ringkøbing Fjord væsentligt som følge af udvaskning af nitrat fra husdyrbrugets arealer.

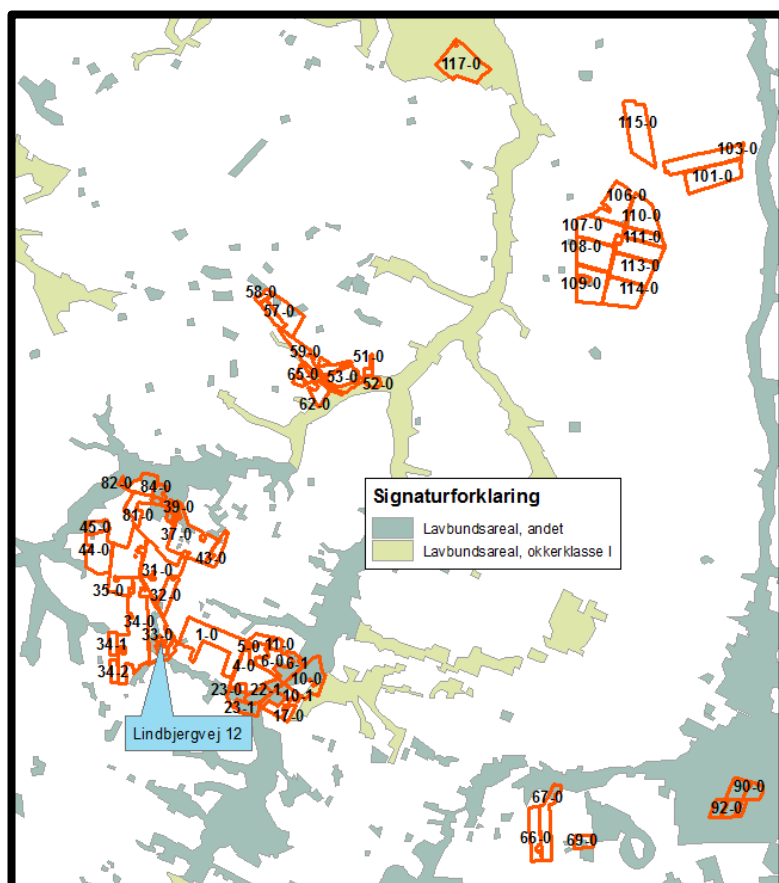
7.24 Nitrat til grundvand

Ingen af ejendommens udbringningsarealer er beliggende inden for områder, der er udpeget som nitratfølsomt indvindingsområde. Derfor er der ingen krav til udvaskning af nitrat til grundvandet fra udbringningsarealerne.

7.25 Fosfor

Alle husdyrbrugets udbringningsarealer er beliggende indenfor oplande til Natura 2000 vandområder, der er overbelastet med fosfor.

Af ejendommens udbringningsarealer beliggende indenfor oplande til Natura 2000 vandområder der er overbelastet med fosfor, er 101,06 ha beliggende i lavbundsområde, se figur 11.



Figur 11. Udbringningsarealernes beliggenhed i forhold til lavbundsområder.

Der er i ansøgningen angivet hvilke arealer, som er drænede.

Varde Kommune viderefører vilkåret fra § 12-miljøgodkendelsen for Agersnapvej 6, og stiller derfor vilkår om at markerne 1-0, 4-0, 17-0, 32-0, 33-0, 34-0, 37-0, 39-0, 43-0, 44-0, 45-0, 51-0, 52-0, 53-0, 54-0, 54-1, 57-0, 58-0, 59-0, 62-0, 65-0, og 81-1 ikke må være drænede.

Arealerne er i ansøgningen angivet som JB1: 224,82 ha, JB4: 215,22 ha og JB11: 62,63 ha.

Dermed bliver 74,74 ha klassificeret som fosforklasse II, hvor fosforoverskuddet maksimalt må være 2 kg P/ha i ansøgt drift.

De resterende 427,52 ha klassificeres som fosforklasse 0, hvor der ikke skal stilles krav til fosfortildelingen ud over de generelle harmoniregler.

Opgørelse over fosfortildelingen fremgår af tabel 14.

Fosfor i husdyrgødning	Kg P, nudrift		Kg P, ansøgt		Kg P, forskel	
	I alt	Pr. ha.	I alt	Pr. ha.	I alt	Pr. ha
Tilført arealerne	9.096	18,1	16.505	32,9	+ 7.409	14,8
Fraført arealerne	13.310	26,5	13.310	26,5	0	0
Overskud	0	0	3.214	6,4	+ 3.214	+ 6,4

Tabel 14. Opgørelse over fosfortildeling til udbringningsarealerne.

Fosfortildelingen til arealerne stiger som følge af denne miljøgodkendelse fra i alt 9.096 kg P svarende til 18,1 kg P/ha til i alt 16.505 kg P, svarende til 32,9 kg P/ha. Det svarer til en stigning på i alt 7.409 kg P, svarende til 14,8 kg P/ha.

Sædskiftet er angivet som K12, hvilket er identisk med referencesædskiftet.

167,39 ha af udbringningsarealerne er i ansøgningen angivet som vandet.

Husdyrgodkendelse.dk beregner på baggrund af ovenstående at der på husdyrbruget vil være en gennemsnitlig fosforfraførsel på 26,5 kg P/ha. Der bliver således i ansøgt drift tale om et P-overskud på 6,4 kg P/ha.

Husdyrgodkendelse.dk udregner på den baggrund at der maksimalt må tildeles udbringningsarealerne 16.507 kg P. Der tilføres 16.505 kg P. Dette er 2 kg P mindre end tilladt.

Det generelle beskyttelsesniveau for fosfor er derfor overholdt.

Det ansøgte projekt medfører at fosforoverskuddet stiger fra 0 kg P/ha til 6,4 kg P/ha. Det vil sige at det totale fosforoverskud på husdyrbrugets arealer stiger fra 0 kg P til 3.214 kg P.

Der findes for tiden ingen beregningsværktøjer, som kan beregne hvor stor en del af det overskydende fosfor, som vil blive udvasket.

Ingen af husdyrbrugets udbringningsarealer har en hældning på mere end 6 grader, hvorfor Varde Kommune ikke vurderer at der er fare for overfladeafstrømning ved overholdelse af de generelle bræmme krav/krav om randzoner.

Varde Kommune vurderer på baggrund af ovenstående at det ansøgte projekt hverken isoleret set eller i kumulation med andre projekter vil bevirke at fosforindholdet i Ringkøbing Fjord vil ændres målbart, og at det derfor ikke vil påvirke de internationale naturbeskyttelsesområder væsentligt som følge af udvaskning af fosfor.

7.26 Påvirkning af ”Bilag IV arter”

Anlægget

I henhold til § 11 i ”Bekendtgørelse om udpegning og administration af internationale naturbeskyttelsesområde samt beskyttelse af visse arter” er der indført en streng beskyttelse af en række dyre- og plantearter, uanset om de forekommer inden for et beskyttelsesområde eller udenfor. Disse arter fremgår af direktivets bilag IV og kaldes derfor bilag IV-arter. For en række arters vedkommende har Varde Kommune intet kendskab til arternes udbredelse i området, det gælder f.eks. løgfrø, markfirben og alle arter af småflagermus.

Spidssnudet frø og birkemus er begge arter der er listet på bilag IV. Spidssnudet frø er almindelig udbredt i Varde Kommune, og forventes at forekomme i forbindelse med naturområder, hvor der er egnede levesteder for spidssnude frøer. Det er Varde Kommunes vurdering at udvidelsen ikke vil medføre nogen væsentlig påvirkning af spidssnudet frø på grund af den store forekomst af arten i Varde Kommune.

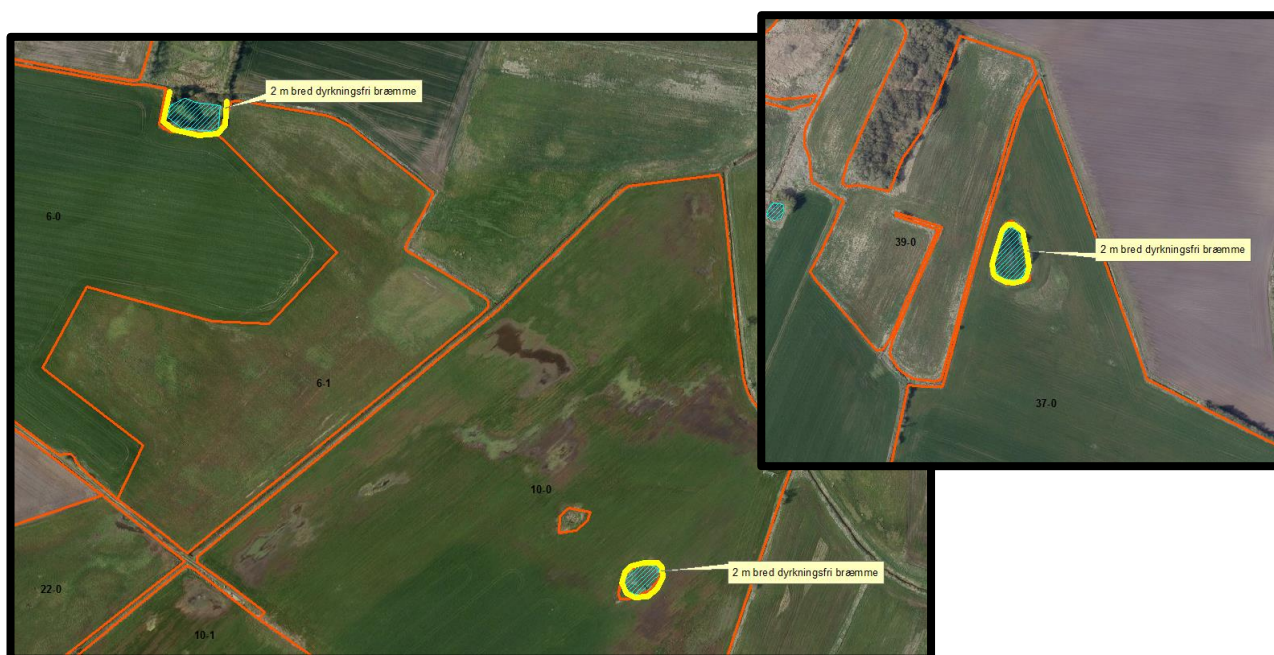
Birkemus er registreret få steder i Varde Kommune. Nærmeste lokalitet, hvor der er registreret birkemus, er ca. 11 km sydvest for ejendommen. Det er Varde Kommunes vurdering, at udvidelsen af dyreholdet ikke vil medføre nogen væsentlig påvirkning af birkemusen på grund af den store afstand til den nærmeste lokalitet hvor birkemusen er registreret.

Varde Kommune vurderer i øvrigt, at udvidelsen kan gennemføres uden at påvirke nogen af de listede arter på bilag IV i direktivet væsentligt.

Udbringningsarealer

Spidssnudet frø er almindeligt forekommende i Varde Kommune. For at sikre frøens levesteder ikke bliver negativt påvirket af udbringningen af husdyrgødning, stiller Varde Kommune vilkår om, at der skal etableres 2 m dyrkningsfrie bræmmer rundt om § 3 beskyttede søer.

Der er § 3-beskyttede søer i markerne/tilknytning til markerne 6-0, 6-1, 10-0 og 37-0, se figur 12. Der er derfor i afsnit 4 stillet vilkår om 2 m brede dyrkningsfrie bræmmer langs disse søer.



Figur 12. Vilkår om 2 m bred dyrkningsfri bræmme af hensyn til beskyttelse af spidssnudet frø.

Det er Varde Kommunes vurdering at den ansøgte udbringning af husdyrgødning med de stillede vilkår ikke vil medføre nogen væsentlig påvirkning af spidssnudet frø på grund af den store forekomst af arten i Varde Kommune.

Nærmeste lokalitet, hvor der er registreret birkemus, er ca. 10,5 km sydvest for udbringningsarealerne. Det er Varde Kommunes vurdering at udbringning af husdyrgødning ikke vil medføre nogen væsentlig påvirkning af birkemusen på grund af den store afstand til den nærmeste lokalitet hvor birkemusen er registreret.

Varde Kommune vurderer i øvrigt at udbringning af den ansøgte mængde husdyrgødning kan gennemføres uden at påvirke nogen af de listede arter på bilag IV i direktivet væsentligt.

7.27 Udbringningsarealer – øvrige forhold

Natura2000-områder

Ingen af husdyrbrugets udbringningsarealer er beliggende i – eller i nærheden af Natura2000-områder.

§ 7-områder

Ingen af husdyrbrugets udbringningsarealer er beliggende i – eller i nærheden af områder, som er omfattet af husdyrlovens § 7.

§ 3-områder

Der er udbringningsarealer beliggende i Varde Kommune, som er omfattet af § 3. Det gælder markerne: 19-0, 22-0, 22-1, 23-0, 39-0, 52-0, 54-0, 54-1 og 81-1.

Alle disse marker er vurderet i § 12-miljøgodkendelsen for Agersnapvej 6, dateret 21. maj 2015. I den forbindelse er det godkendt, at markerne 19-0, 22-1, 23-0, 39-0, 52-0, 54-0, 54-1 og 81-1 anvendes som udbringningsareal, og at de må tildeles husdyrgødning svarende til maksimalt 1,33 DE/ha. Mark 22-0 må tildeles husdyrgødning svarende til 2,3 DE/ha.

Det er også tidligere fastslået at markerne 52-0, 54-0 og 54-1 må omlægges hvert 7. – 10. år. Disse vilkår videreføres i denne miljøgodkendelse.

Der er udbringningsarealer, som grænser op til § 3-områder.

Der er ikke væsentlige terrænhældninger på de pågældende udbringningsarealer, hvorfor Varde Kommune ikke vurderer at der er fare for væsentlig overfladisk afstrømning. Varde Kommune vurderer endvidere at de alment gældende regler om udbringning af husdyrgødning er tilstrækkelige til at sikre at § 3-områderne ikke påvirkes væsentligt som følge af udbringning af husdyrgødning fra husdyrbruget.

Fredede områder

Ingen af husdyrbrugets udbringningsarealer er beliggende i – eller i nærheden af fredede områder.

Fortidsminder og diger

Der er registreret et fortidsminde i mark 35, se figur 13.



Figur 13. Fredet fortidsminde

Der er registreret fredede diger langs markerne 1-0, 11-0 og 33-0, se figur 14.



Figur 14. Beskyttede diger

Varde Kommune gør opmærksom på, at der i henhold til § 29 i Museumsloven ikke må foretages jordbehandling, gødes eller plantes (herunder også juletræer og lignende) på gravhøje og indenfor en afstand af 2 m fra dem. Jævnfør § 18 i Lov om Naturbeskyttelse må der endvidere ikke etableres ny beplantning eller foretages lignende ændring i tilstanden af arealet indenfor 100 meters afstand fra gravhøje, medmindre kommunen meddeler dispensation hertil.

Fredede diger må ikke ændres eller fjernes uden kommunens tilladelse.

Vandløb

Der er vandløb, som grænser direkte op til flere af udbringningsarealerne. Da terrænhældningen på alle arealer ned til vandløb er under 6 grader, vurderer Varde Kommune at der ikke er risiko for væsentlig forurening af vandløbene ved afstrømning, såfremt de generelle bestemmelser om dyrkningsfrie bræmmer overholdes.

Varde Kommune vurderer samlet at den ansøgte mængde husdyrgødning ved overholdelse af de stillede vilkår kan udbringes på arealerne omfattet af denne miljøgodkendelse, uden at ovennævnte beskyttelser påvirkes væsentligt.

7.28 Vurdering af 3. mandsarealer

Der er ikke indgået aftale om afsætning af husdyrgødning til 3. mandsarealer.

Bedste tilgængelige teknik (BAT)

Med begrebet ”bedst tilgængelig teknologi” menes den teknik, som mest effektiv giver et højt beskyttelsesniveau for miljøet som helhed, og som samtidig er afvejet i forhold til fordele og økonomiske udgifter. Jævnfør Husdyrlovens § 19 skal kommunen sikre sig, at ansøger har truffet de nødvendige foranstaltninger til at forebygge og begrænse forurening ved anvendelse af den bedste tilgængelige teknik.

I Varde Kommunes vurdering af BAT indgår bl.a.

- BREF-dokumentet (EU-kommissionens referencedokument for BAT vedrørende intensiv hold af svin og fjerkræ)
- Miljøstyrelsens Teknologiliste
- Miljøstyrelsens Teknologiblade
- Miljøstyrelsens vejledende BAT-standardvilkår

I Varde Kommunes BAT-vurdering indgår disse hovedpunkter:

- Ammoniak
- Nitrat
- Fosfor
- Fodringsstrategi
- Management
- Forbrug af vand og energi
- Opbevaring af husdyrgødning
- Udbringning af husdyrgødning

I de følgende afsnit følger ansøgers oplysninger om anvendelse af BAT, samt Varde Kommunes vurdering af om ansøger lever op til det niveau, som Varde Kommune fastlægger som BAT-niveauet for projektet.

7.29 BAT - Ammoniak

Varde Kommune har beregnet projektets BAT-emissionsniveau ud fra Miljøstyrelsens ”Vejledende emissionsgrænseværdier opnåelige ved anvendelse af den bedste tilgængelige teknik (BAT)”, se tabel 15 og 16.

Scenarie I (ansøgning 77307):

Antal dyr og stald	Emissionsgrænseværdi Uden korrektion (Kg NH₃-N/dyr)	Korrigeret emissionsgrænseværdi Kg NH₃-N/dyr	Total Kg NH₃-N for dyregruppen
238 kvier (12-23 mdr.), eksisterende stald Sengestald m. fast gulv	(1) 7,69	(2) 7,94	1.890
2 kvier (12-23 mdr.), eksisterende stald Dybstrøelse	3,15	(2) 3,25	7
88 kvier (4-8 mdr.), ny-renoveret stald Dybstrøelse	3,15	(2) 2,04	179
105 kvier (8-12 mdr.), ny stald	3,15	(2) 2,46	258

Dybstrøelse			
26 kvier (14-23 mdr.), ny stald Dybstrøelse	3,15	(2) 3,36	87
Total BAT emissionsniveau for projektet			2.421
Projektets reelle ammoniakemission			2.168
BAT-niveauet er overholdt med			253

Tabel 15. Beregning af projektets BAT-emissionsniveau – scenarie 1.

(1) Ingen vejledende emissionsgrænseværdier, derfor er der regnet med normalt.

(2) Korrigeret for alder

BAT-emissionsniveauet for projektet er beregnet til 2.421 kg NH₃-N og projektets reelle ammoniakemission er på 2.168 kg NH₃-N. Projektet har således en total ammoniakemission, der er 253 kg NH₃-N mindre end det beregnede BAT-emissionsniveau.

Projektets reelle ammoniakemission i scenarie 1 er opnået ved at

- det faste ikke-drænede gulv skræbes mindst hver anden time. Det har i henhold til MKN-131-00186 en effekt på 20 %.

Varde Kommune stiller vilkår om dette i kapitel 4 i denne godkendelse.

Scenarie 2: (fiktiv-ansøgning 87479)

Antal dyr og stald	Emissionsgrænseværdi Uden korrektion (Kg NH₃-N/dyr)	Korrigeret emissionsgrænseværdi Kg NH₃-N/dyr	Total Kg NH₃-N for dyregruppen
238 kvier (12-23 mdr.), eksisterende stald Sengestald m. fast gulv	(1) 7,69	(2) 7,94	1.890
2 kvier (12-23 mdr.), eksisterende stald Dybstrøelse	3,15	(2) 3,25	7
88 kvier (4-8 mdr.), ny-renoveret stald Dybstrøelse	3,15	(2) 2,04	179
105 kvier (8-12 mdr.), ny stald Sengestald m. fast drænet gulv.	3,99	(2) 3,11	327
26 kvier (14-23 mdr.), ny stald Sengestald m. fast drænet gulv	3,99	(2) 4,25	111
Total BAT emissionsniveau for projektet			2.514
Projektets reelle ammoniakemission			2.186
BAT-niveauet er overholdt med			328

Tabel 16. Beregning af projektets BAT-emissionsniveau – scenarie 2.

(1) Ingen vejledende emissionsgrænseværdier, derfor er der regnet med normalt.

(2) Korrigeret for alder

BAT-emissionsniveauet for projektet er beregnet til 2.514 kg NH₃-N og projektets reelle ammoniakemission er på 2.186 kg NH₃-N. Projektet har således en total ammoniakemission, der er 328 kg NH₃-N mindre end det beregnede BAT-emissionsniveau.

Projektets reelle ammoniakemission i scenarie 2 er opnået ved at

- det faste ikke-drænede gulv i bygning 6 skrubes mindst hver anden time. Det har i henhold til MKN-131-00186 en effekt på 20 %.
- gulvet i bygning 4 ændres til fast drænet gulv.

Varde Kommune stiller vilkår om dette i kapitel 4 i denne godkendelse.

Varde Kommune vurderer på baggrund af ovenstående, at ansøger lever op til lovgivningens krav om BAT på punktet ammoniak.

7.30 BAT - Nitrat

Miljøstyrelsen har i Vejledende emissionsgrænseværdier opnåelige ved anvendelse af den bedste tilgængelige teknik for husdyrbrug fra maj 2011 redegjort for, hvorfor de vurderer, at det niveau, som er opnåeligt ved anvendelse af BAT i relation til udvaskning af nitrat ved anvendelse af husdyrgødning i marken allerede er opnået via krav, som er fastsat i lovgivningen.

Varde Kommune tilslutter sig Miljøstyrelsens vurdering. Der er derfor ikke, efter Varde Kommunes opfattelse, grundlag for at stille yderligere vilkår til anvendelse af BAT med henblik på at begrænse nitratudvaskningen fra arealerne drevet under husdyrbruget. Ansøger lever dermed op til lovgivningens krav om BAT på punktet nitrat.

7.31 BAT - Fosfor

Miljøstyrelsen har i Vejledende emissionsgrænseværdier opnåelige ved anvendelse af den bedste tilgængelige teknik for husdyrbrug fra maj 2011 redegjort for at ophobning af fosfor i landbrugsjord er nedbragt i forbindelse med gennemførelsen af vandmiljøplanerne, og at fosforoverskuddet i marken er reduceret væsentligt siden 80'erne. Hertil kommer, at der er mulighed for at regulere udledningen af fosfor til de udbringningsarealer, der afvander til særligt fosforfølsomme naturområder.

Miljøstyrelsen vurderer derudover, at der på nuværende tidspunkt ikke findes tilgængelige teknikker eller teknologier, der kan anvendes til at fastlægge emissionsgrænseværdier for fosforudledningen fra malkekvægsbesætninger.

Varde Kommune tilslutter sig Miljøstyrelsens vurdering. Der er derfor ikke, efter Varde Kommunes opfattelse, grundlag for at fastlægge yderligere vilkår til anvendelse af BAT med henblik på at begrænse fosforudvaskningen fra arealerne drevet under husdyrbruget.

Varde Kommune vurderer på baggrund af ovenstående, at ansøger lever op til lovgivningens krav om BAT på punktet fosfor.

7.32 BAT – Fodringsstrategi

Ansøgers redegørelse:

- *Ensilage opbevares delvis i plansiloer med opsamling af vand, hvorved risikoen for forurening af det omkringliggende miljø mindskes. Endvidere reduceres foderspild og foderet holdes renere til fordel for dyrenes velfærd.*
- *Foderproduktion og indkøb af foder sker på grundlag af foderplanlægning.*
- *Der tages analyser af grovfoder, og foderplanen afpasses grovfoderets sammensætning og kvalitet.*
- *Der udarbejdes foderplaner i samarbejde med konsulent og med anvendelse af nyeste viden indenfor kvægfodring. Herved optimeres fodringen så unødigt forbrug af råvarer undgås.*

Miljøstyrelsens vejledende BAT-standardvilkår og BREF-dokumentet behandler ikke fodringsstrategi til kvæghold. På Miljøstyrelsens Teknologiblad ”Reduceret tildeling af råprotein til malkekøer” fremgår det, at AAT-PBV-teknologien er en anerkendt teknologi til reduktion af ammoniak for kvæghold.

Beregninger har vist, at det ansøgte projekt lever op til Miljøstyrelsens vejledende BAT-emissionsniveau for ammoniak.

Varde Kommunen vurderer på den baggrund, og ud fra ansøgers tiltag på punktet fodringsstrategi, at det ansøgte projekt lever op til det niveau, som Varde Kommune fastsætter som BAT-niveauet for projektet. Ansøger lever dermed op til lovgivningens krav om BAT på punktet fodringsstrategi.

7.33 BAT - Management

Ansøgers redegørelse:

- *Bedriftens medarbejdere uddannes løbende gennem kurser og efteruddannelse.*
- *Medarbejderne er orienteret om, at ejendommen er miljøgodkendt, og hvilket ansvar der dermed følger.*
- *I bedriftens driftsregnskab registreres forbrug af vand, energi, indkøbt foder, pesticider og handelsgødning.*
- *Rengøring i og omkring siloer og bygninger foretages jævnligt med henblik på at minimere risikoen for lugt og for at der ikke skal opstå uhygiejniske forhold.*
- *Opbevaring i plansiloer minimerer forbruget af plast i forhold til opbevaring i markstakke, derved mindskes affaldsproduktionen.*
- *I forbindelse med indretningen af produktionsanlægget er der fokus på, at indretningen tager hensyn til en rationel drift, af hensyn til ressource forbruget i driften og af hensyn til de daglige arbejdsgange.*
- *Sigtet med anlægget er, at der ud fra et proportionalitetssynspunkt er fokus på hvilke staldsystemer, der er bedst anvendelig i relation til miljø, arbejdsforbrug og dyrevelfærd for at fremtidssikre virksomheden.*
- *Hjælpestoffer som gødning, plantebeskyttelsesmidler, medicin og energi bruges under hensyntagen til miljø og sundhed.*
- *Brugen af næringsstoffer optimeres på ejendomsniveau under hensyntagen til afgrødernes behov og det økonomiske afkast.*
- *Der sikres en høj udnyttelse af næringsstoffer ved udarbejdelse af mark- og gødningsplaner. Herved sikres, at tildeling af kunst- og husdyrgødning sker ud fra afgrødernes behov og næringsstofnorm på den enkelte mark, således der sker mindst muligt tab til det omgivende miljø. Endvidere laves der en årlig opgørelse i form af gødningsregnskaber over at forbruget gødning ikke er større end normerne foreskriver.*

- *Der er fokus på, at nye stalde og produktionssystemer indrettes, så lugt og fordampning af ammoniak begrænses ud fra de tekniske og økonomiske muligheder og under hensyntagen til dyrenes fysiologiske og adfærdsmæssige behov.*

Forslag til BAT for svin og fjerkræ ifølge BREF-dokumentet er:

- Uddannelse af medarbejdere
- Journal over forbruget af vand, energi, foder, spild samt spredning af gødning på markerne
- Nødfremgangsmåde til at håndtere uheld
- Reparations- og vedligeholdelsesprogram for at sikrer driften og renholdelse af bygninger og udstyr
- Planlægning af logistik såsom levering af materiale og fjernelse af produkter og spild
- Planlægge korrekt gødsning af markerne

Varde Kommune vurderer, at ansøgers tiltag på punktet management lever op til det niveau, som Varde Kommune fastsætter som BAT-niveauet for projektet, blandt andet baseret på punkterne i BREF-dokumentet. Ansøger lever dermed op til lovgivningens krav om BAT på punktet management.

7.34 BAT - Forbrug af vand og energi

Ansøgers redegørelse:

- *Vandforbruget registreres årligt.*
- *Eventuelle lækager i vandrør identificeres og repareres hurtigst muligt. Bedriftens drikkevandsinstallationer rengøres og efterses jævnligt med henblik på at undgå spild.*
- *Til kvæget anvendes drikkekar, som er udformet og placeret, så unødige vandspild undgås.*
- *Elforbruget registreres kvartalsvis. Dette giver fokus på forbruget, og muligheder for at reducere dette.*
- *Logistikken i forbindelse med afhentning af foder til blandeanlæg, er indrettet så afstanden giver færrest muligt driftstimer, hvilket minimerer energiforbruget.*
- *Der anvendes PLC-styret lys i stalden, hvilket betyder, at lysstyrken i stalden reguleres i forhold til dagslyset. Belysningen i staldene er etableret med lavenergiarmaturer.*
- *Staldene er med naturlig ventilation og der er derfor ikke energiforbrug til dette.*
- *Der anvendes ikke energi til opvarmning i stalde.*

Forslag til BAT til svin og fjerkræ ifølge BREF-dokumentet er:

- Reduktion af vandforbruget ved at anvende højtryksrensere til rengøring af staldene
- Registrering af vandforbrug
- Regelmæssig kalibrering af drikkevandsanlægget
- Detektion og reparation af lækager
- Naturlig ventilation
- Optimering af ventilationssystemet
- Hyppige eftersyn og rengøring af luftkanaler
- Anvendelse af lav-energibelysning

Varde Kommune vurderer, at ansøgers tiltag på punktet forbrug af vand og energi lever op til det niveau, som Varde Kommune fastsætter som BAT-niveauet for projektet, blandt andet baseret på punkterne i BREF-dokumentet. Ansøger lever dermed op til lovgivningens krav om BAT på punktet forbrug af vand og energi.

7.35 BAT – Opbevaring af husdyrgødning

Ansøgers redegørelse:

- Fast husdyrgødning og dybstrøelse uden daglig tilførsel overdækkes med kompostdug, presening eller plastik, hvilket reducerer ammoniak emissionen.
- Flydende husdyrgødning opbevares i tætte gylletanke og udbringes på markerne ud fra afgrødens behov på den enkelte mark. Herved optimeres optagelsen af næringsstoffer og udvaskningen af nitrat samt udledningen af fosfor minimeres.
- Der etableres flydelag på gylletankene for at minimere ammoniakemission, flydelaget kontrolleres månedligt og der føres logbog over kontrollen, så der er fokus på at flydelaget lever op til kravene.
- Årligt efterses tæthed af overjordisk del og kabler på gyllebeholdere for intakt beskyttelse og eventuelle brud. Ved skader kontaktes leverandøren.
- Gyllen omrøres kun forud for udkørsel af gylle.
- Der er konstant flydelag på gyllen, og efter omrøring/udkørsel kontrolleres det, at der er etableret flydelag senest efter 14 dage, forudsat der er gylle i tanken.
- Tanken er tilmeldt de lovpligtige eftersyn, hvilket betyder, at tanken hvert 10. år bliver kontrolleret af autoriseret kontrollant for, om tanken opfylder krav til holdbarhed, tæthed og styrke.

Forslag til BAT til svin og fjerkræ ifølge BREF-dokumentet er:

- Stabil og tæt gyllebeholder, der efterses hvert år
- Omrøring kun lige før tømning
- Fast låg
- Flydelag
- Betonbund med opsamlingsbeholder for fast møg
- Placering af markstak langt fra naboer, vandløb og markdræn
- Mekanisk adskillelse af gyllen
- Anaerob behandling i et biogasanlæg
- Aerob behandling af den flydende del

Beregninger har vist, at det ansøgte projekt, omfattende både stalde og lagre, lever op til Miljøstyrelsens vejledende BAT-emissionsniveau for ammoniak.

Varde Kommunen vurderer på den baggrund, og ud fra ansøgers tiltag på punktet opbevaring af husdyrgødning, at det ansøgte projekt lever op til det niveau, som Varde Kommune fastsætter som BAT-niveauet for projektet. Ansøger lever dermed op til lovgivningens krav om BAT på punktet opbevaring af husdyrgødning.

7.36 BAT – Udbringning af husdyrgødning

Ansøgers redegørelse:

- Flydende husdyrgødning udbringes ved slangeudlægning eller nedfældning. Disse udbringningsmetoder er blandt de bedste mht. at reducere ammoniak emissionen fra det udbragte husdyrgødning.
- Gyllen nedfældes på sort jord og i græsmarker.
- Husdyrgødningen udbringes under hensyn til afgrødernes vækstperiode og behov, hvilket medfører maksimal udnyttelse af næringsstoffer.
- Husdyrgødning udbringes under hensyn til de generelle regler, og foregår i videst mulig omfang efter godt landmandskab, hvilket vil sige, at der tages hensyn til naboer, byområder osv.

- *I forbindelse med udbringning af husdyrgødning er der fokus på at overholde bræmmer til grøfter og vandløb, hvorved risikoen for tab af fosfor og nitrat mindskes.*
- *Efter udbringning af fast mæg og dybstrøelse tilstræbes der nedpløjning af udbragt husdyrgødning hurtigst muligt.*

Miljøstyrelsen har i Vejledende emissionsgrænseværdier opnåelige ved anvendelse af den bedste tilgængelige teknik for husdyrbrug fra maj 2011 redegjort for, hvorfor de vurderer at den gældende lovregulering er BAT for så vidt angår ammoniakfordampningen i marken, og der er derfor ikke efter Miljøstyrelsens opfattelse grundlag for at fastlægge vilkår begrundet i BAT i relation til udbringning af husdyrgødning.

Varde Kommune tilslutter sig Miljøstyrelsens vurdering. Der er derfor ikke, efter Varde Kommunes opfattelse, grundlag for at stille yderligere vilkår til anvendelse af BAT med henblik på at begrænse ammoniakfordampningen fra arealerne i forbindelse med udbringning af husdyrgødning. Ansøger lever dermed op til lovgivningens krav om BAT på punktet udbringning af husdyrgødning.

7.37 Samlet BAT-vurdering

Som der er redegjort for i de foregående punkter, lever ansøger op til Varde Kommunes fastsatte BAT-niveau for projektet. Varde Kommune vurderer på den baggrund, at ansøger har truffet de nødvendige foranstaltninger til at forebygge og begrænse forurening ved anvendelse af den bedste tilgængelige teknik i henhold til § 19 i Husdyrloven.

8 Egenkontrol

Ansøgers redegørelse:

- *Hver måned kontrolleres flydelag og tætheden af den overjordiske del af gyllebeholderne.*
- *Hvert år efterses kablerne på gyllebeholderne for intakt beskyttelse og eventuelle brud. Ved skader kontaktes leverandøren.*
- *Datoer for omrøring og udbringning fra gylletankene registreres.*
- *Forbrug af el og vand registreres årligt.*
- *Foderproduktion, indkøb af foder og fodertildeling sker på grundlag af foderplanlægning.*
- *Tildeling af kunst- og husdyrgødning til markerne sker på baggrund af mark- og gødningsplaner. Der laves en årlig opgørelse, som sikrer, at forbruget af kunst- og husdyrgødning ikke er større end normerne forskriver.*

9 Foranstaltninger ved ophør af produktion

Ansøgers redegørelse:

- *Ved ophør af produktionen fra ansøgers side vil produktionen formentlig blive fortsat af en ny ejer. Hvis produktionen ophører, vil gødnings- og ensilageanlæg blive tømt og rengjort.*

Varde Kommune vurderer, at tiltagene er tilstrækkelige til at undgå forureningsfare.

10 Nabo- / partshøring

Projektet er udover ansøger og dennes konsulent sendt til høring hos følgende naboer/partner i perioden fra den 6. september til den 30. september 2016:

- Lindbjergvej 3, 6870 Ølgod (nabo)
- Lindbjergvej 5, 6870 Ølgod (nabo)
- Lindbjergvej 7, 6870 Ølgod (nabo)
- Lindbjergvej 10, 6870 Ølgod (nabo)
- Lindbjergvej 14, 6870 Ølgod (nabo)
- Søndre Egknudvej 9, 6870 Ølgod (nabo)
- Søndre Egknudvej 17, 6870 Ølgod (nabo)
- Agersnapvej 4, 6870 Ølgod (bortforpagter)
- Bejsnapvej 11, 6870 Ølgod (bortforpagter)
- Bejsnapvej 18, 6870 Ølgod (bortforpagter)
- Eg Mosevej 71, 7200 Grindsted (bortforpagter)
- Heimdalvej 10, 6880 Tarm (bortforpagter)
- Herningvej 31, 6870 Ølgod (bortforpagter)
- Tyndkærvej 3, 6823 Ansager (bortforpagter)
- Billund Kommune
- Ringkøbing-Skjern Kommune

I forbindelse med nabohearingen er der ingen bemærkninger kommet.

II Samlet vurdering

På baggrund af ovenstående vurderer Varde Kommune, at det ansøgte projekt ikke vil medføre en væsentlig påvirkning af miljøet, naturen og naboerne sammenholdt med den nuværende produktion, hvis de i miljøgodkendelsen opstillede vilkår overholdes.

Varde Kommune vurderer, at der kan meddeles godkendelse til det ansøgte da:

- Der er truffet de nødvendige foranstaltninger til, at forebygge og begrænse forurening ved anvendelse af den bedste tilgængelige teknik.
- Husdyrbruget i øvrigt kan drives på stedet uden at påvirke omgivelserne på en måde, som er uforenelig med hensynet til omgivelserne.
- Udvidelse og drift af husdyrbruget ikke medfører væsentlige virkninger på miljøet.

Bilag I – Hørings svar fra Billund Kommune



Varde Kommune, Erhvervscenteret - Landbrug
Att. Jørgen Enevoldsen

Dato: 13. juli 2016

Teknik & Miljøforvaltning
Natur og Miljø
Jorden Rundt 1
7200 Grindsted

Tlf. 7972 7200
www.billund.dk

Journ.nr.: 08.17.17 P19
Sagsnr.: 161/4625

Sagsbehandler:
Mette Hammerhøj
Tlf. 7972 7101
mta@billund.dk

Hørings svar vedr. arealer i Billund Kommune i forbindelse med miljøgodkendelse af husdyrbruget på Lindbjergvej 12, 6870 Ølgod

Billund Kommune har den 13. juli 2016 modtaget en høring, jf. § 45 i Husdyrgodkendelsesbekendtgørelsen¹, vedrørende miljøgodkendelse af husdyrbruget på Lindbjergvej 12. En del af udbringingsarealerne ligger i Billund Kommune.

I henhold til § 45 i Husdyrgodkendelsesbekendtgørelsen, skal der foretages høring af den kommune, hvori arealerne ligger, med anmodning om udarbejdelse af vilkår for de pågældende arealer.

Udbringingsarealerne blev i april 2015 vurderet af Billund Kommune, men da arealerne nu skal indgå i en anden miljøgodkendelse, har Billund Kommune foretaget en fornyet vurdering.

Opsummering

- Der skal i miljøgodkendelsen stilles vilkår, der fastholder ansøger i forudsætninger for Fostorberegningen, således at fostrover-skudtet ikke overstiger 6,4 kg P/ha/år.

Arealerne

Ansegningen omfatter i alt 16,11 ha udbringingsarealer i Billund Kommune, jf. bilag 1. Arealerne (mark nr. 90-0, 91-0 og 92-0) ligger alle på matrikel nr. 6x, Eg By, Grindsted. Der ønskes tilført husdyrgødning svarende til 2,28 DE/ha.

Grundvand

Ingen af udbringingsarealerne i Billund Kommune ligger inden for Nitratfølsomt Indvindingsområde (NF), jf. bilag 2.

Det er derfor Billund Kommunes vurdering, at udbringingsarealerne kan indgå i miljøgodkendelsen, uden at udvaskningen af nitrat vil medføre en væsentlig påvirkning af grundvandet.

Overfladevand - Nitrat

¹ BEK nr. 44 af 11/02/2016. Bekendtgørelse om tilladelse og godkendelse m.v. af husdyrbrug.

Arealerne afvander til Ringkøbing Fjord, hvor størstedelen er udpeget som EF-fuglebeskyttelsesområde, Ramsarområde og EF-habitatområde. Ingen af arealerne i Billund Kommune ligger inden for Nitratklasse 1-3, jf. bilag 2.

Det er Billund Kommunes vurdering, at udbringingsarealerne kan indgå i miljøgodkendelsen, uden at udvaskningen af nitrat vil medføre en væsentlig påvirkning af overfladevand.

Fosfor

Alle arealerne i Billund Kommune ligger inden for udpeget lavbund samt potentiel fosforklasse II, jf. bilag 2. Området afvander samtidig til den fosforfølsomme recipient Ringkøbing Fjord. Ifølge ansegningskøret er alle arealerne i Billund Kommune registreret som værende dræned eller detalafvandede ved grøftning (i alt 16,11 ha), hvorfor de er blevet registreret som fosforklasse II arealer.

Der skal derfor i miljøgodkendelsen stilles vilkår, der fastholder ansøger i forudsætninger for Fostorberegningen, således at fostrover-skudtet ikke overstiger 6,4 kg P/ha/år.

Det er Billund Kommunes vurdering, at udbringingsarealerne på ovennævnte vilkår kan indgå i miljøgodkendelsen, uden at udvaskningen af fosfor vil medføre en væsentlig påvirkning af overfladevand.

Natur

Ingen af arealerne er beskyttede i henhold til Naturbeskyttelseslovens § 3, men et af arealerne grænser op til en § 3 registreret mose og til en potentielt ammoniakfølsom skov, jf. bilag 3.

Ingen af udbringingsarealerne er skrånede eller stærkt skrånede, og det vurderes, at der ikke er risiko for overfladestrømning af kvælstof eller fosfor, ligesom der ikke vurderes at være risiko for jorderosion i forbindelse med jordbearbejdning og gødningsudbringning. Hensynet til natur og miljø vurderes derfor at være tilstrækkeligt varetaget ved de gældende regler for drift og gødningsudbringning.

Det er Billund Kommunes vurdering, at udbringning af husdyrgødning på de pågældende arealer iht. gældende lovgivning, ikke vil medføre en forringelse af de omkringliggende naturområder.

International natur

Den korteste afstand fra udbringingsarealerne i Billund Kommune til nærmeste internationale naturområde, EF-habitatområde nr. 77, Nørholm Hede, Nørholm Skov og Varde Å, øst for Varde, er ca. 5,1 km.

Der er ikke tale om oplag af husdyrgødning på arealerne, og en evt. påvirkning af naturområdet vil komme fra ammoniakfordampning i forbindelse med udbringning af husdyrgødning. Da der er ca. 5,1 km fra udbringingsarealerne til nærmeste punkt i naturområdet, er det kommunens vurdering, at driften af arealerne ikke vil have indflydelse på det internationale naturområde, Nørholm Hede, Nørholm Skov og Varde Å, øst for Varde.

Bilag IV arter

Bilag IV arter, der kan have leve-, yngle- eller fødesøgningssted ved udbringningsarealerne, kunne være løgfrø, stor vandsalamander, markfrøben, odder, vand-, syd- og langørret flagermus. Flere af disse arter er ligeledes omfattet af artsfredninger eller er optaget på rødlisten.

Der findes ingen vandhuller på udbringningsarealerne, og den fortsatte drift af arealerne vurderes ikke at medføre øget forstyrrelse af nærliggende vandløb. Billund Kommune vurderer derfor, at miljøgodkendelsen ikke vil have nogen væsentlig påvirkning på de omtalte bilag IV arter eller deres levesteder.

Ud over de nævnte bilag IV arter har Billund Kommune ikke kendskab til øvrige beskyttede arter, der kunne tænkes at blive påvirket af en godkendelse af indværende projekt.

Beskyttede sten- og jorddiger

I tilknytning til mark 92-0 er der registreret et beskyttet sten- og jorddige, jf. bilag 3.

Luftfoto fra 2004-2006 viser, at en mindre del af sten- og jorddiget er blevet fjernet, så der er fremkommet en passage mellem de enkelte enheder af mark 92-0. Billund Kommune undersøgte i forbindelse med arealvurderingen i 2015, om der var givet dispensation til at gennembyrde sten- og jorddiget. Der var ikke givet dispensation, så sagen blev overdraget til Esbjerg Museum.

Sten- og jorddiget skal beskyttes i henhold til gældende lovgivning.

Samlet vurdering

Det er Billund Kommunes samlede vurdering, at arealerne, som de fremgår af kortbilagene, kan indgå i en miljøgodkendelse af Lindbjergvej 12, 6870 Ølgod som udbringningsareal, såfremt der stilles ovenstående vilkår, uden at der vil ske en væsentlig påvirkning af grundvand, overfladevand samt natur.

Har i spørgsmålet til ovenstående, er i velkomme til at kontakte mig.

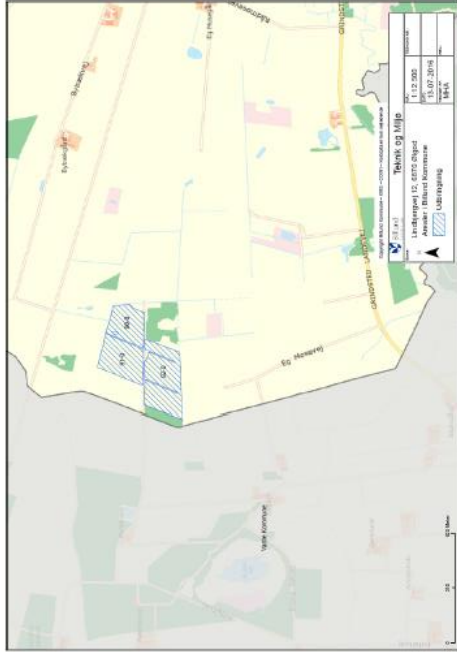
Med venlig hilsen

Mette Hammershøj
Miljøseksionsleder

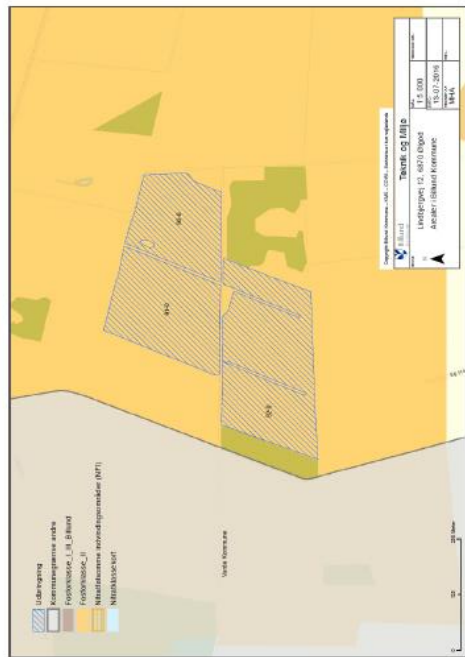
Kortbilag

1. Oversigt over udbringningsarealer i Billund Kommune
2. Udbringningsarealer tilhørende i potentiel fosforklasse
3. Beskyttede sten- og jorddiger

Bilag 1. Oversigt over udbringningsarealer i Billund Kommune



Blag 2. Udbringingsarealer beliggende i potentiel fosforklasse II



Blag 3. Naturarealer samt beskyttede sten- og jorddiger



Bilag 2 – Hørings svar fra Ringkøbing-Skjern Kommune

Ringkøbing-Skjern Kommune
Land og Vand, Landbrug
Smed Sørensens Vej 1, 6550 Ringkøbing

Varde Kommune
Jørgen Enevoldsen
jene@varde.dk



Ringkøbing-Skjern Kommune

Sagsbehandler
Dorthe Juul
Telefon: 9974 1517
E-mail: Dorthe.juul@rksk.dk
Dato: 26. juli 2016
Til: Jørgen Enevoldsen
16-024890

Udtalelse fra Ringkøbing-Skjern Kommune jf. § 45 i Bekendtgørelse om tilladelse og godkendelse m.v. af husdyrbrug, nr. 44 af 11. januar 2016

Arealudtalelse for arealer beliggende i Ringkøbing-Skjern Kommune drevet af husdyrbruget på adressen Lindbjergvej 12, 6870 Ølgod. Udtalelsen er gældende for følgende arealer (angivet på bilag 1).

Arealer beliggende i Ringkøbing-Skjern Kommune drevet af husdyrbruget på Lindbjergvej 12, 6870 Ølgod	Marknummer ifølge ansøgning	Anvendelse
Udbringningsarealer	101-0, 103-0, 106-0, 107-0, 108-0, 109-0, 110-0, 111-0, 112-0, 113-0, 114-0, 115-0 og 117-0	Svarende til 2,28 DE/ha i kvæggylle og dybstreelse

1.1 Husdyrbruget på Lindbjergvej 12, 6870 Ølgod skal jf. ansøgningen overholde/drives med

- På husdyrbrugets udbringningsarealer må der i alt udbringes gylle/dybstreelse i alt svarende til 2,28 DE/ha.
- Planteditratoratets gældende regler for landbrugsbedrifter, der må udbringe en husdyrgødningsmængde svarende til 2,3 DE/ha pr. planperiode, skal overholdes.
- Der skal etableres 6 % ekstra roer, græs, eller græssetrafgrøder (udover Planteditratoratets til hver tid gældende krav for landbrugsbedrifter, der må udbringe en husdyrgødningsmængde svarende til 2,3 DE/ha per planperiode *). De 6 % ekstra roer, græs, eller græssetrafgrøder skal følge de samme betingelser som gælder jf. Planteditratoratets krav* til de lovpligtige roer, græs, eller græssetrafgrøder.
- (*Bekendtgørelse om erhvervsretligt dyrehold, husdyrgødnings, ensilage m.v.)
- Udbringningsarealernes nitratudvaskning til overfladevandet må ikke overstige, hvad der svarer til et planteavlisbrugs i oplandet til Ringkøbing Fjord

1

Udover de vilkår der ifølge lovgivning og diverse vejledninger (lovpligtige vilkår) skal stilles for at sikre at ovenstående overholdes, ønsker Ringkøbing-Skjern Kommune at stille følgende vilkår:

1.2 Vilkår

- Udbringning af husdyrgødning må ikke foretages, når jorden er mættet med vand, oversvømmet, frossen, eller dækket af sne, eller forud for varslede kraftige regnskyl/store nedbørsmængder.

Miljøvurdering

2.1 Generelt

Følgende vedrørende arealberegningerne er oplyst til Ringkøbing-Skjern Kommune:

Fosfor	Beregning af	Resultat
	Krav om P-overskud overholdt	Ja
	Evt. yderligere reduktion nødvendig for at overholde kravet	- 2,8 Kg P
	P-tilført pr. ha/år i ansøgt drift	32,9 Kg P/ha/år
	P-fraførsel, arealvægtet gennemsnit	26,5 Kg P/ha/år
	P-overskud/ha/år for ansøgte projekt	6,4 Kg P/ha/år
Nitratberegning overfladevand	DE reduktionsprocent	80,53 %
	DE max	1,85 DE/ha
	DE reel	2,28 DE/ha
	Kg N/ha DE max	55,8 Kg N/ha
	Kg N/ha DE reel	55,6 Kg N/ha

2.2 Drift

Der er stillet vilkår om det maksimale antal dyreenheder pr. hektar, der må tilføres arealerne via husdyrgødnings.

Det er Ringkøbing-Skjern Kommunes vurdering, at driften af arealerne, i henhold til generel lovgivning, samt stillede vilkår, er foreneligt med hensynet til beskyttelse af omgivelserne mod væsentlige gener og virkninger fra arealerne.

Ved nogle af ejendommens arealer ligger der beskyttede diger efter Museumsloven § 29a. Der gøres opmærksom på, at digerne ikke må ændres, eller fjernes uden tilladelse fra Ringkøbing-Skjern Kommune.

Der findes gravhøje på, eller ved ejendommens arealer og der gøres hermed opmærksom på, at der i henhold til § 29 f i Museumsloven ikke må foretages jordbehandling, gødes, eller plantes (herunder også juletræer og lignende) på gravhøje og inden for en afstand af 2 m fra dem. Jf. § 18 i Lov om naturbeskyttelse må der endvidere ikke etableres ny beplantning, eller foretages lignende ændringer i tilstanden af arealet inden for 100 m afstand fra gravhøje, medmindre Ringkøbing-Skjern Kommune meddeler dispensation herfor.

2

2.2.1 BAT – bedste tilgængelige teknik

BAT er at betragte som en generel ikke stedbunden branchenorm. Dette betyder, at særlige følsomme, eller for den sags skyld robuste omgivelser, ikke har indflydelse på niveaue ved fastlæggelse af BAT.

Udrivning af husdyrgødning

Ringkøbing-Skjern Kommune vurderer, at de generelle regler i husdyr- og husdyrgødningsbekendtgørelsen for udrivning af husdyrgødning, som værende tilstrækkelige til at opfylde kravene til BAT for udrivning.

Ringkøbing-Skjern Kommune anser det for værende BAT, at man tager højde for udrivningsarealernes fysiske karakter i forbindelse med udrivning af husdyrgødning. Det vil sige eksempel jordtype, struktur og hældning samt forhold som regn, vanding og sædskifte.

Der er stillet vilkår om, at udrivning af husdyrgødning ikke må foretages på frossen, vandmættet, oversvømmet, eller snedækket jord, samt forud for varsling om kraftig regn/needbør. Vilkåret er stillet for at reducere unødigt forurening af vandmiljøet.

2.3 Natur og vand

2.3.1 International natur – beskrivelse

De internationale naturbeskyttelsesområder, er en samlet betegnelse for EF-Habitatområder, EF-Fuglebeskyttelsesområder og Ramsarområder. Hvert internationalt naturbeskyttelsesområde består af et, eller flere af disse udpegede områder.

Målsætningen for Habitat- og Fuglebeskyttelsesområderne er at sikre, eller genoprette gunstig bevaringsstatus for de arter og naturtyper, de er udpeget for. For Ramsarområder er målsætningen, at beskyttelsen fremmes.

En art anses for at have gunstig bevaringsstatus, når undersøgelser peger på, at arten på lang sigt vil opretholde sig selv som levedygtig bestand, samt artens udbredelsesområder sandsynligvis ikke er i tilbagegang.

Nærmeste internationale naturområde er habitatområde Borrnis Hede, som ligger ca. 3,2 km nord for husdyrbrugets arealer. For beskrivelser af de internationale naturområder henvises til Naturstyrelsens hjemmeside www.naturstyrelsen.dk.

2.3.2 Vandmiljøet

En del af husdyrbrugets arealer ligger ved, eller i oplandet til vandløb.

Det er kommunens vurdering, at almindelig landbrugsdrift på vandløbsnære arealer ikke vil påvirke vandløbskvaliteten i væsentlig grad. Med kravene om 2 meter bræmmer langs væsentlige vandløb, vil påvirkningen på vandløb fra landbrugs relateret arealdrift være yderst minimal.

2.3.3 Jordtype og eventuelle dræn

Ejendommens ejede/forpagtede udrivningsarealer i Ringkøbing-Skjern Kommune består af i alt 176,11 ha og arealerne er ifølge ansøgningen, beliggende på (JB1) jorde. Nogle af arealerne er ifølge ansøgningen drænedede.

2.3.4 Sædskifte

på alle marker er der valgt et K12 sædskifte, hvilket svarer til referenceseedskiftet for husdyrbruget i kraft af, at husdyrbruget anvender et forhøjet harmonikal på 2,3 DE/ha.

3

Eftersom ansøger har valgt at anvende et forhøjet harmonikal fastlæses referenceseedskiftet til K12, og der er ikke mulighed for at anvende ændrede sædskifter som virkemiddel.

2.3.5 Bilag IV-arter

Ringkøbing-Skjern Kommune har ingen aktuelle registreringer af plantearter, der står på Habitadirektivets Bilag IV, på ejendommens udrivningsarealer. Det er endvidere Ringkøbing-Skjern Kommunes vurdering, at plantearterne næppe findes på udrivningsarealerne.

Følgende dyrearter kan tænkes, at forekomme i Ringkøbing-Skjern Kommune: Småflagermus, Markfrøben, Odder, Spidsnudet frø og Strandtudse, samt visse vandtilknyttede insekter. Arterne er næppe tilknyttet driftsbygningerne, men nedenstående arter kan muligvis have levested, fødesøgningssområde, eller opholdssted i habitater tilknyttet, eller i nærheden af udrivningsarealerne:

- Småflagermus: Ud fra småflagermus' levevis vurderes det, at de ikke påvirkes negativt af driften af husdyrbruget.
- Odder: Kan forekomme i nærområdet i tilknytning til vandløb, sø eller fjord, men er med sin levevis næppe truet af driften af husdyrbruget.
- Markfrøben: Er udbredt i store dele af landet, men trues næppe af driften af husdyrbruget.
- Visse vandtilknyttede insekter: Kan være tilknyttet nærområdets vandhuller og fugtige arealer. Der foreligger dog ingen aktuelle registreringer. Disse påvirkes negativt, når vandmiljøerne næringsstofberiges, eller gror til.
- Spidsnudet frø og strandtudse: Kan forekomme i nærområdets vandhuller og fugtige arealer. Der foreligger ingen aktuelle registreringer. Padder påvirkes negativt, når vandmiljøerne næringsstofberiges eller ændrer karakter.

Ringkøbing-Skjern Kommune vurderer på grundlag af det oplyste:

- At der i forbindelse med projektets gennemførelse ikke vil ske ændringer i arealanvendelsen, som vil være væsentlige for Bilag IV-arters trivsel
- At driften af arealerne i Ringkøbing-Skjern Kommune ikke vil medføre beskadigelse, eller ødelæggelse af yngle-, eller rastoområder i det naturlige udbredelsesområde for de dyrearter, der er optaget i EF-habitadirektivets bilag IV, litra a), samt ikke vil medføre ødelæggelse af de plantearter, som er optaget på EF-habitadirektivets Bilag IV, litra b)

2.3.6 Risikoarealer

Landbrugsdriften på arealer, som enten skrånere, eller afvandes, bør tilrettelægges således, at fosfortilførslen til vandområderne minimeres.

Der er ingen af ejendommens udrivningsarealer, som skrånere 6 grader, eller derover mod vandområder. Det er derfor vurderet, at der ikke er særlig risiko for overfladestrømning af fosfor fra ejendommens udrivningsarealer til vandmiljøet.

Det er Ringkøbing-Skjern Kommunes vurdering, at landbrugsdrift, herunder udrivning af husdyrgødning i henhold til vilkår og gældende regler på de vandløbsnære arealer, ikke vil påvirke flora og fauna i vandløbene negativt.

2.3.7 Fosforbelastning til vandområde

Ifølge ansøgningen afvander udrivningsarealerne til Natura 2000-området Ringkøbing Fjord.

17,05 ha ligger i "P-klasse 2", som er drænedede/grøftede lavbundsarealer. For disse udrivningsarealer er der generelt krav om, at fosforoverskuddet maksimalt må være 2 kg P/ha/år.

4

Ifølge ansøgningen ligger 159,06 ha af udbringingsarealerne i Ringkøbing-Skjern Kommune i "p-klassse 0". Disse arealer udløser derfor ikke som udgangspunkt skærpede krav til ejendommens fosforoverskud, idet de generelle harmoniregler generelt anses tilstrækkelige til beskyttelse af Natura 2000-området mod fosfortilførsel fra arealerne.

Fosforoverskuddet overholdes på driftsniveau og der stilles derfor ikke vilkår vedr. fosfor. Ringkøbing-Skjern Kommune forventer, at Vårde Kommune medtager arealerne i Natura-Ringkøbing-Skjern Kommune i den samlede vurdering af projektets påvirkning af Natura-2000 områderne.

2.3.8 Nitrat til overfladevand

Alle udbringingsarealer i Ringkøbing-Skjern Kommune ligger i oplandet til Ringkøbing Fjord, som er et kvælstoffølsomt Natura 2000-område. Udbringingsarealerne ligger dog ikke i nitratklasse 1, II eller III, hvilket betyder, at nitratudvaskningen fra arealerne til overfladevandet som udgangspunkt er reguleret af de generelle harmoniregler, som ifølge ansøgningen er overholdt.

Ifølge ansøgningen kan der på bedriftens udbringingsarealer tillades et husdyrtryk på 1,85 DE/ha, hvilket svarer til, at kvælstofbelastningen til overfladevandet (DEmax) er 55,8 kg N/ha/år. Det ansøgte husdyrtryk er 2,28 DE/ha, hvilket svarer til at kvælstofbelastningen til overfladevandet (DEreel) er 55,6 kg N/ha/år.

Der er anvendt et virkemiddel i form af 6 % ekstra efterafgrøder til at reducere den reelle udvaskning til overfladevandet. Ringkøbing-Skjern Kommune forventer derfor, at Vårde Kommune stiller vilkår om 6 % ekstra efterafgrøder.

Udbringingsarealerne i Ringkøbing-Skjern Kommune er beliggende i oplandet til Ringkøbing Fjord, hvor husdyrtrykket har været stigende siden 2007 og hvor nitratudvaskningen derfor skal reduceres til hvad der svarer til et planteavlslug. Ringkøbing-Skjern Kommune forventer derfor, at Vårde Kommune med vilkår sikrer, at husdyrbrugets nitratudvaskning til overfladevandet ikke overstiger, hvad der svarer til et planteavlslug.

2.3.9 Ammoniak

Ingen af husdyrbrugets udbringingsarealer er registreret som beskyttede naturtyper.

Mark 109-0 grænser op til et § 3-beskyttet naturområde (se bilag 2). Der er tale om et mindre § 3 moseområde. Moseområdet er C-målsat.

Mark 106-0 ligger i nærheden af et mindre § 3 hedeområde (se bilag 2). Hedeområdet ligger ca. 24 meter vest for udbringingsarealet og er C-målsat.

Ingen af udbringingsarealerne skrånere mere end 6 grader ned mod § 3-beskyttet natur og det er derfor Ringkøbing-Skjern Kommunes vurdering, at der ikke vil være væsentlig risiko for, at overfladestrømning vil påvirke den § 3-beskyttede natur.

Ringkøbing-Skjern Kommune vurderer på den baggrund, at § 3 naturområderne ikke vil blive væsentlig påvirket af udbringning af husdyrgødning på de nærliggende markarealer, og at de generelle regler for udbringning er tilstrækkelige til at beskytte områderne imod påvirkning af tilstanden.

5

Det nærmeste Natura 2000 område er Borris Hede. Borris Hede ligger ca. 3,2 km nord for udbringingsarealerne.

Der er ingen af udbringingsarealerne, der grænser umiddelbart op til Natura 2000 naturområder, som er ammoniakfølsomme (Kategori 1 natur). Kommunen vurderer, at de generelle regler for udbringning af husdyrgødning er tilstrækkelige til at beskytte §3 områderne mod tilstandsændringer og væsentlig påvirkning.

Herudover er det Ringkøbing-Skjern Kommunes vurdering, at der ikke er andre naturområder, herunder andre Natura 2000-områder, der ikke er beskyttet tilstrækkeligt mod ammoniak fra den ansøgte arealdrift. Vurdering er baseret på baggrund af de store afstande til de andre naturområder.

En mindre del af mark 117-0 ligger indenfor en økologisk forbindelse, Gundebsøl Å. Kommunen vurderer ikke, at driften af markerne er i strid med hensynet til arternes spredning. Der opsættes ikke fysiske spærringer på markerne, som kan påvirke arterne negativt. Spredning i den økologiske forbindelse kan forbedres, ved at have levende hegn mellem markerne.

På baggrund af ansøgningen og oplysninger fra ansøger vurderes det, at driften af udbringingsarealerne ikke ændres væsentligt i forhold til den hidtidige drift. Markdrift i form af omlægning, gødskning, sprøjtning og andre jordbrugsaktiviteter vurderes ikke med de stillede vilkår at give anledning til væsentlig merbelastning af områdets beskyttede naturområder.

Ringkøbing-Skjern Kommune vurderer på baggrund af ansøgningen, at de lovpligtige beskyttelsesniveauer er overholdt, vilkår i miljøgodkendelsen, samt udmeldinger fra Miljøstyrelsen, at tilstanden af naturområderne omkring husdyrbrugets udbringingsarealer ikke vil ændres væsentligt, som følge af ansøgte projekt. Det er Ringkøbing-Skjern Kommunes vurdering, at der ikke er særlige forhold, som kan begrunde en skærpselse af de generelle beskyttelsesniveauer i husdyrloven.

2.3.10 Grundvand

Arealerne ligger i område med drikkevandsinteresser og uden for indvindingsoplande.

På ejendommens arealer er der en markvandsboring/gartneri. Ved boringer, jf. § 8, stk. 4 i bekendtgørelsen om udførelse og slojffning af boringer og brønde på land, skal der holdes et fredningsbælte omkring borestedet på mindst 10 m for almene vandforsyningsboringer og på mindst 5 m for ikke-almene vandforsyningsboringer. Det vil sige, at der skal holdes en sprøjte- og gødningsfri zone omkring vandboringerne på mindst 5 meter. Opblanding og opbevaring af bekæmpelsesmidler, herunder tom emballage, samt andre stoffer, der kan forurene grundvandet, er heller ikke tilladt inden for fredningsbæltet.

Beskyttelsen af grundvandet mod nitratudvaskning fra rodzonen er i husdyrloven rettet mod de nitratfølsomme indvindingsområder.

Udbringingsarealerne ligger ifølge Miljøstyrelsens kortværk uden for nitratfølsomme indvindingsområder. Arealerne er derfor ikke omfattet af et skærpet beskyttelsesniveau for kvælstofudvaskningen fra rodzonen, idet de generelle harmoniregler anses for tilstrækkelige til at beskytte grundvandet mod kvælstofudvaskning fra arealernes rodzoner.

Det er derfor vurderet, at det ansøgte projekt ikke vil medføre en væsentlig nitratpåvirkning af grundvandet herunder de nitratfølsomme indvindingsområder.

6

2.4 Projektets sandsynlige miljøpåvirkning

Der vil sandsynligvis ske en påvirkning af det omgivende miljø, men det er vurderet ud fra ovenstående, at påvirkningen varighed, hyppighed og reversibilitet ikke vil være af sådant omfang, at driften af arealerne vil få væsentlig indflydelse på miljøet, idet alle lovpligtige beskyttelsesniveauer er overholdt.

Ringkøbing-Skjern Kommune har ikke en viden, der kan begrunde at de generelle beskyttelsesniveauer skal skærpes yderligere, idet det og de stillede vilkår vurderes tilstrækkelige til at beskytte omgivelserne mod væsentlige virkninger som følge af driften af arealerne.

2.5 Konklusion

Idet de lovpligtige beskyttelsesniveauer er overholdt, vurderer Ringkøbing-Skjern Kommune at:

- Ansoget arealdrift i Ringkøbing-Skjern Kommune kan godkendes, idet driften herunder afsætning af husdyrgødning ikke vil medføre en væsentlig genopåvirkning af 5,7 beskyttede naturområder, Natura 2000 områder overbelastet med fosfor (Ringkøbing Fjord), kvælstofårbar Natura 2000-områder (Ringkøbing Fjord), grundvand herunder nitratfølsomme indvindingsområder samt landskabelige værdier og kulturmiljøer.

Derudover er det vurderet, at arealdriften i Ringkøbing-Skjern Kommune ikke vil medføre en væsentlig påvirkning af 5,3-områder, eller andre naturområder, som er beskyttet mod tilstandsændring, fredet, udpeget som internationalt naturbeskyttelsesområde, eller særlig særbær overfor næringsstofpåvirkning.

Endvidere er det vurderet, at den ansøgte arealdrift i Ringkøbing-Skjern Kommune ikke vil have væsentlig virkning på de bestande af vilde planter, dyr (herunder Bilag IV-arter), eller deres levesteder, som de ovennævnte områder er udpeget på baggrund af.

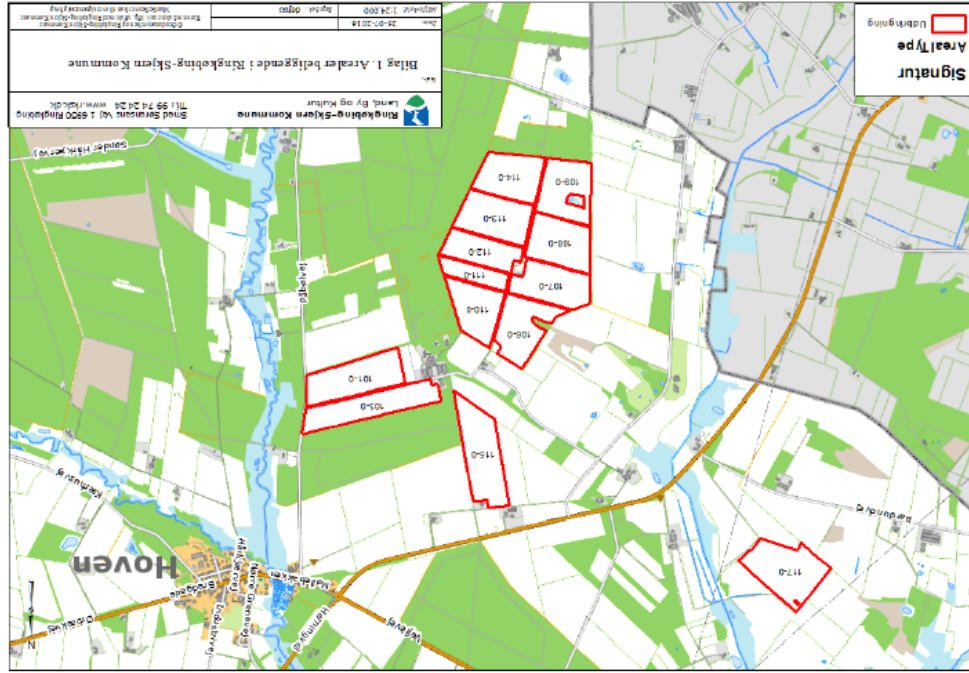
- Der anvendes den bedst tilgængelige teknik til at forebygge og begrænse eventuel forurening.

Copyright

Kortmateriale er gengivet af Ringkøbing-Skjern Kommune med tilladelse fra Kort- og matrikelstyrelsen. Copyright Kort- og matrikelstyrelsen 1992 /KD.86.1033.

Luftfotos – Danmarks Digitale Ortofoto – er gengivet af Ringkøbing-Skjern Kommune med tilladelse fra Cowi. DDO ©, Copyright COWI.

Bilag 1: Kort med de arealer udtalelsen omfatter



Bilag 2: Natur

