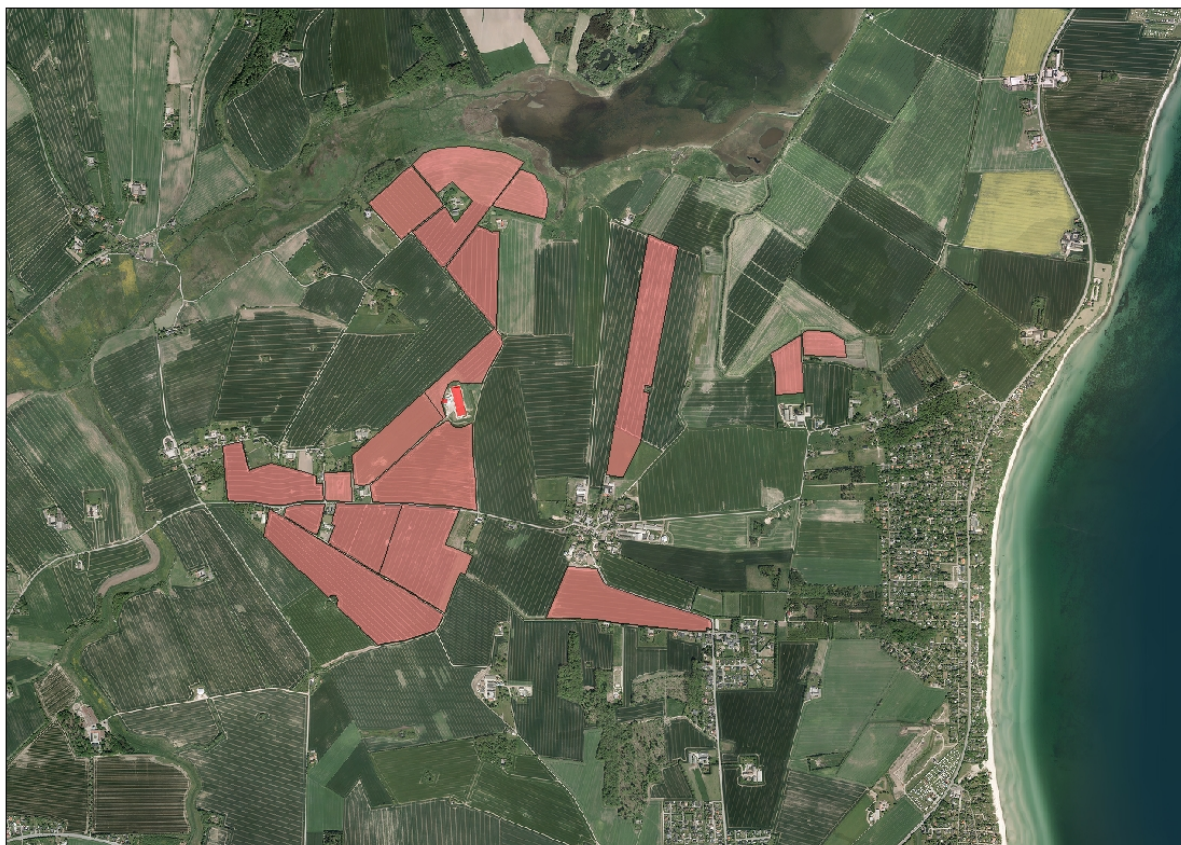


# MILJØGODKENDELSE

af husdyrbruget

**Rude Havvej 55  
8300 Odder**

I henhold til § 12 i Lov nr. 1486 af 4. december 2009  
om miljøgodkendelse af husdyrbrug



Odder  
Kommune



**Udarbejdet af:**

**Odder Kommune**

**Afdelingen for Miljø**

Rådhusgade 3  
8300 Odder

Tlf. 8780 3333

e-mail: [miljoe@odder.dk](mailto:miljoe@odder.dk)

Dokument nr: 727-2015-25722

Sagsnr: 727-2013-2849

## Indholdsfortegnelse:

<b>1</b>	<b>GENERELLE FORHOLD</b>	<b>6</b>
1.1	INDLEDNING	6
1.2	DATABLAD	7
1.3	BAGGRUND	8
1.4	GODKENDELSE	8
1.5	RETSBESKYTTELSE OG REVURDERING	8
1.6	OFFENTLIGHED	8
1.6.1	<i>Foroffentlighed</i>	9
1.6.2	<i>Nabohøring</i>	9
1.6.3	<i>Offentliggørelse af godkendelsen</i>	10
1.7	KLAGEVEJLEDNING	11
<b>2</b>	<b>BESKRIVELSE AF PROJEKTET /IKKE-TEKNISK RESUMÉ</b>	<b>12</b>
2.1	PLACERING	12
2.2	HUSDYRGØDNING	12
2.3	TRANSPORT	12
2.4	NITRAT – OVERFLADEVAND	13
2.5	NITRAT – GRUNDEVAND	13
2.6	FOSFOR – TIL OVERFLADEVAND	13
	STØRSTEDELENE AF UDBRINGNINGSAREALERNE AFVANDER TIL NORSMINDE FJORD, OG SKAL DERMED SOM UDGANGSPUNKT ANBRINGES I FOSFORKLASSE 1 ELLER 3	13
2.7	AMMONIAK OG NATUR	13
2.8	KATEGORI 1, 2 OG 3 NATUR	13
2.9	NATURBESKYTTELSESLOVEN	13
2.10	UDBRINGNINGSAREALERNE OG NATUR	13
2.11	BEDSTE TILGÆNGELIGE TEKNIK	14
	<b>VILKÅR FOR GODKENDELSEN</b>	<b>15</b>
2.12	ÅRSPRODUKTION	15
2.13	DRIFT OG INDRETNING	15
2.14	INFORMATION OG ÆNDRINGER PÅ HUSDYRBRUGET	15
2.15	LANDSKABSINTERESSER	15
2.16	AMMONIAKREDUCERENDE TILTAG	15
2.17	OPBEVARING OG HÅNDTERING AF HUSDYRGØDNING	17
2.18	LUGT	17
2.19	STØJ	18
2.20	STØV	19
2.21	TRANSPORT	19
2.22	SKADEDYR	19
2.23	SPILDEVAND OG OVERFLADEVAND	19
2.24	OPLAG AF OLIE, PESTICIDER OG ØVRIGE KEMIKALIER	20
2.25	AFFALD	20
2.26	LYS	20
2.27	UDBRINGNINGSAREALER	20
2.28	NITRAT OG FOSFOR TIL OVERFLADEVAND, HERUNDER NATURA 2000	20
2.29	NATUR, § 3 OG BILAG IV ARTER	20
2.30	BEDSTE TILGÆNGELIGE TEKNIK	20
2.31	EGENKONTROL	21
2.32	UHELD OG RISICI	23
2.33	OPHØR	23
<b>3</b>	<b>MILJØTEKNISK BESKRIVELSE OG VURDERING</b>	<b>24</b>
3.1	BELIGGENHED	24
3.2	AFSTANDSKRAV	24
3.3	LANDSKAB OG KULTURMILJØ	25
3.4	DYREHOLDETS STØRRELSE FØR OG EFTER UDVIDELSEN	25

3.5	INDRETNING.....	26
3.6	FORBRUG AF VAND OG ENERGI.....	26
3.6.1	<i>Ventilation.....</i>	26
3.6.2	<i>Overbrusning i stalde.....</i>	26
3.6.3	<i>Gyllekøling.....</i>	26
3.6.4	<i>Belysning.....</i>	27
3.6.5	<i>Opvarmning - gulvvarme.....</i>	27
3.6.6	<i>Vask.....</i>	27
3.6.7	<i>Drikkevand.....</i>	27
3.6.8	<i>Overbrusning.....</i>	27
3.6.9	<i>Vurdering af energi- og råvareforbrug.....</i>	27
3.7	AFFALD.....	27
3.7.1	<i>Døde dyr.....</i>	28
3.7.2	<i>Opbevaring af spildolie.....</i>	28
3.7.3	<i>Vurdering af udnyttet genanvendelsesmuligheder for affald.....</i>	28
3.8	OPLAG AF OLIE OG KEMIKALIER.....	28
3.8.1	<i>Pesticider og sprøjteudstyr.....</i>	29
3.9	HUSDYRGØDNING - PRODUKTION, OPBEVARING OG UDBRINGNING.....	29
3.10	FODER.....	30
3.11	LUGT.....	30
3.12	STØJ.....	31
3.13	STØV.....	32
3.14	SKADEDYR.....	32
3.14.1	<i>Fluegener.....</i>	32
3.14.2	<i>Rottebekæmpelse.....</i>	32
3.15	LYS.....	32
3.16	TRANSPORT.....	33
3.17	SPILDEVAND.....	33
3.18	DRIFTSFORSTYRELSE ER UHELD.....	34
3.19	AMMONIAK.....	35
3.19.1	<i>Generelle reduktionskrav.....</i>	35
3.19.2	<i>Fastlagt beskyttelsesniveau for natur.....</i>	35
3.19.3	<i>Natur beskyttet af naturbeskyttelsesloven.....</i>	36
3.19.4	<i>Internationale naturbeskyttelsesområder.....</i>	37
3.20	HARMONI- OG AREALKRAV.....	38
3.21	KG N OG P TILFØRT UDSPREDNINGSAREALET.....	38
3.22	NITRAT TIL OVERFLADEVAND - VANDLØB, SØER OG KYSTVANDE.....	39
3.22.1	<i>Natura 2000 område – Norsminde Fjord.....</i>	39
3.22.2	<i>Nitratklassekortet.....</i>	40
3.23	UDVASKNING FRA PROJEKTET I FORHOLD TIL DET GENERELLE BESKYTTELSNIVEAU.....	41
3.23.1	<i>Nitrat til overfladevand.....</i>	41
3.23.2	<i>Fosfor.....</i>	42
3.24	UDVASKNING I FORHOLD TIL NATURA 2000 OMRÅDER.....	42
3.24.1	<i>Nitrat.....</i>	43
3.24.2	<i>Fosfor.....</i>	43
3.25	NITRAT: PÅVIRKNINGER FRA PROJEKTET I KUMULATION MED ANDRE PLANER OG PROJEKTER....	44
3.26	NITRAT: AFSKÆRINGSKRITERIET FOR SÅ VIDT ANGÅR PÅVIRKNING FRA PROJEKTET I SIG SELV	44
3.26.1	<i>Opsummering.....</i>	45
3.26.2	<i>Fosfor til overfladevand.....</i>	45
3.27	NITRAT TIL GRUNDVAND.....	46
3.28	BILAG IV ARTER.....	47
3.28.1	<i>Vurdering af den ansøgte drifts påvirkning af bilag IV-arter.....</i>	47
3.28.2	<i>Odder.....</i>	47
3.28.3	<i>Markfirben.....</i>	47
3.28.4	<i>Løvfrø og stor vandsalamander.....</i>	47
3.28.5	<i>Flagermus.....</i>	48
3.28.6	<i>Plantearter.....</i>	48
3.29	UDBRINGNINGSAREALER – ANDEN PÅVIRKNING AF NATUR.....	48

3.29.1	<i>Skrånende marker, økologiske forbindelser</i> .....	48
3.29.2	<i>Naturområder beskyttet efter naturbeskyttelseslovens § 3 og Natura 2000-områder</i> 48	
3.29.3	<i>Fredede områder</i> .....	49
3.29.4	<i>Fortidsminder og diger</i> .....	49
3.30	SAMLET VURDERING I FORHOLD TIL HABITATBEKENDTGØRELSEN.....	49
3.30.1	<i>Vand- og Naturplanerne</i> .....	49
3.31	VURDERING AF 3. MANDSAREALER.....	50
3.32	BEDSTE TILGÆNGELIGE TEKNIK (BAT).....	50
3.33	EGENKONTROL.....	57
3.34	FORANSTALTNINGER VED OPHØR AF PRODUKTION.....	58
3.35	ALTERNATIVE MULIGHEDER.....	58
<b>4</b>	<b>SAMLET VURDERING</b> .....	<b>58</b>

BILAG 1 – Høringsradius for lugt

BILAG 2 – Beplantning

BILAG 3 – Situationsplan

BILAG 4 – Udbringningsarealer

BILAG 5 – Afskæringskriterie beregning.

BILAG 6 - BAT-niveau for ammoniak og fosfor

BILAG 7 - Beregning af gyllekøling

# 1 Generelle forhold

## 1.1 Indledning

Denne miljøgodkendelse fastlægger de vilkår, der skal gælde for en udvidelse af dyreholdet på Rude Havvej 55, 8300 Odder i Odder Kommune. Vilkårene sikrer, at udvidelse og drift af husdyrbruget kan ske uden at påvirke miljøet væsentligt.

Miljøet skal i denne sammenhæng forstås som omgivelserne i bred forstand, herunder befolkning, flora og fauna, vandmiljø, landskab og kulturhistorie samt ressourceforbrug.

Vilkårene er udarbejdet i henhold til:

- Lov nr. 1486 af 04.12. 2009 om miljøgodkendelse mv. af husdyrbrug
- Bekendtgørelse Nr. 1283 af 8. december 2014 om tilladelse og godkendelse mv. af husdyrbrug
- Lov nr. 951 af 3. 7. 2013 om naturbeskyttelse
- Bekendtgørelse nr. 408 af 1.5.2007 om udpegning og administration af internationale naturbeskyttelsesområder samt beskyttelse af visse arter
- Bekendtgørelse nr. BEK nr 853 af 30.06.2014 om erhvervsmæssigt dyrehold, husdyrgødning, ensilage m.v.

Odder Kommune udarbejdet en miljøteknisk beskrivelse og vurdering af det ansøgte projekt. Under den miljøtekniske beskrivelse angives ansøgers egne oplysninger med kursiv. Beskrivelsen og vurderingen danner baggrund for afgørelsen om miljøgodkendelse, herunder de stillede vilkår i afsnit 3.

## 1.2 Datablad

Husdyrbrugets ejer/ ansøger:	Ole Haahr
Driftsansvarlig:	Samme
Husdyrbrugets navn og adresse:	HO-landbrug Rude Havvej 55, 8300 Odder
Matrikel nr. og ejerlav på ejendommen Nølev Østergaard:	Nølev By, Nølev 12d Nølev By, Nølev 12h Rude By, Saksild 13a1 Nølev By, Nølev 12a Nølev By, Nølev 12e Nølev By, Nølev 10c
Virksomhedens art:	§ 12 Husdyrbrug for mere end 270 dyreenheder, hvis mindst 90 pct. af dyreenhederne stammer fra søer med tilhørende smågrise indtil 30 kg, eller 750 stipladser til søer.
Ejendomsnummer:	7270053808
CHR-nummer:	113925
CVR-nummer / P-nummer:	26 77 11 53
Ansøgers konsulent:	Planteavlskonsulenten
Tilsynsmyndighed:	Odder Kommune
Udkast i høring:	fra d. 20-01-2015 til d. 03-03-2015
Godkendelsesdato:	18-03-2015
Næste revurdering:	2023

### **1.3 Baggrund**

HO-landbrug har søgt om miljøgodkendelse til udvidelse af sohold og smågriseproduktion på adressen Rude Havvej 55, 8300 Odder fra 316,66 DE til 349,06 De. Udvidelsen sker i eksisterende bygninger med et ønske om at udnytte anlæggets kapacitet fuldt ud og samtidigt tage hensyn til den effektivitetsstigning, der er sket siden anlæggets etablering.

Ansøgningen er indsendt via husdyrgodkendelse.dk til Odder Kommune. I forbindelse med sagsbehandlingen er der indhentet supplerende oplysninger. Miljøgodkendelsen er udarbejdet ud fra ansøgning nr. 49.463, version 4. I miljøgodkendelsen er anvendt den gældende beregning af dyreenheder (herefter benævnt DE) fra BEK nr 853 af 30-06-2014.

### **1.4 Godkendelse**

Odder Kommune har afgjort, at husdyrbruget på Rude Havvej 55, 8300 Odder, kan udvides som ansøgt. Miljøgodkendelsen meddeles efter § 12 i lov nr. 1486 af 4. december 2009 om miljøgodkendelse m.v. af husdyrbrug på en række vilkår i afsnit 3. Der er nærmere redegjort for de vurderinger, der ligger til grund for afgørelsen i den efterfølgende miljøtekniske beskrivelse og vurdering i afsnit 4.

Godkendelsen på Rude Havvej 55 omfatter husdyrbrugets eksisterende anlæg, samt de ejede og forpagtede arealer der indgår i ansøgningen.

Godkendelsen meddeles på vilkår der sikrer, at kravene i § 27 og § 29 i loven opfyldes. Husdyrbruget skal herudover til enhver tid leve op til de øvrige gældende regler i love og bekendtgørelser, herunder husdyrgødningsbekendtgørelsen. Odder Kommune har 29. marts 2006 givet en miljøgodkendelse efter Miljøbeskyttelseslovens kapitel 5 til udvidelse af svineproduktionen på Rude Havvej 55. Denne godkendelse bortfalder ved udnyttelse af denne § 12 miljøgodkendelse.

Odder Kommune kontrollerer, at vilkårene overholdes dels ved de regelmæssige tilsyn, som er fastlagt af Miljøstyrelsen og dels, når der er behov for det.

Tilladelser og godkendelser efter andre lovgivninger, som fx byggetilladelse, skal indhentes særskilt. Samtidig med byggetilladelsen skal der også søges om tilladelse til udledning af overfladevand fra tage og befæstede arealer.

Eventuelle fremtidige udvidelser og ændringer af husdyrbrugets anlæg og arealer skal meddeles Odder Kommune, hvis disse afviger fra de oplysninger, der fremgår af miljøgodkendelsen. Udvidelse og ændringer skal forinden godkendes af Odder Kommune.

### **1.5 Retsbeskyttelse og revurdering**

Godkendelsen er jf. § 40 i Lov om miljøgodkendelse af husdyrbrug retsbeskyttet i 8 år efter godkendelsens dato. Retsbeskyttelsen udløber i 2023.

Vilkårene kan dog til enhver tid ændres efter reglerne i lovens § 40 stk. 2, fx hvis forureningen går ud over det, der blev lagt til grund ved godkendelsens meddelelse.

Husdyrbrugets miljøgodkendelse skal, jf. § 17 i bekendtgørelse om tilladelse og godkendelse mv. af husdyrbrug regelmæssigt og mindst hvert 10. år tages op til revurdering. Den første regelmæssige revurdering skal dog foretages senest, når der er forløbet 8 år. Det er planlagt at foretage den første revurdering i 2023.

### **1.6 Offentlighed**



### 1.6.1 Foroffentlighed

Ansøgningen om miljøgodkendelse har været offentliggjort i OdderAvisen og på kommunens hjemmeside 6. marts 2013. Offentligheden har hermed haft mulighed for at komme med forslag og bemærkninger til projektet, samt anmode om at få tilsendt udkast til afgørelse, når dette foreligger.

Odder kommune modtog ingen henvendelser i foroffentlighedsperioden.

### 1.6.2 Nabohøring

Orienteringsbrev om 6 ugers høring af udkast til afgørelse om miljøgodkendelse af husdyrbruget blev sendt ud d. 20. januar 2015 til ansøger, naboer og andre berørte. Se skema 1 for høringsliste.

Naboer er valgt ud fra "konsekvensradius for lugt. Natur- og Miljøklagenævnet har i andre sager afgjort, at konsekvensradius udgør den radius fra anlægget inden for hvilken lugt fra anlægget i nogle tilfælde kan konstateres, og denne lægges til grund for vurderingen af, om naboer og andre udsættes for "forurening af en vis styrke" og derfor skal høres efter husdyrlovens § 55, stk. 4. Konsekvensområdet er beregnet til 726 m, se bilag 1.

Type	Adresseringsnavn	Adresse1	Post By
Ansøger	Ole Haahr	Ole@ho-landbrug.dk	
Ansøgers konsulent	Planteavlskonsulenten att. Finn N Jensen	kontakt@planteavlskonsulenten.dk	
Odder Vandværk	Lars Lisbjerg	<a href="mailto:lli@ofsis.dk">lli@ofsis.dk</a>	
Nabo	Hanna Kristensen	Nølev Byvej 43	8300 Odder
Nabo	Karina Vestergaard Jensen	Nølev Byvej 45	8300 Odder
Nabo	Søren Timmermann	Nølev Byvej 45	8300 Odder
Nabo	Jørgen Troelssøn Fink	Nølev Byvej 47	8300 Odder
Nabo	Sybille Reventlow	Nølev Byvej 47	8300 Odder
Nabo	Charlotte Ladegaard	Nølev-Driften 100	8300 Odder
Nabo	Christian Gregers Eriksen	Nølev-Driften 100	8300 Odder
Nabo	Bodil Nielsen Just	Nølev-Driften 110	8300 Odder
Nabo	Bo Sterup	Nølev-Driften 110	8300 Odder
Nabo	Sven Wilhelm Frederiksen	Rude Havvej 70	8300 Odder
Nabo	Anja Winter Lundby	Rude Havvej 80	8300 Odder
Nabo	Anders Kobæk	Rude Havvej 80	8300 Odder
Nabo	Helena Ellegaard Haahr	Rude Havvej 55	8300 Odder
Nabo	Charlotte Karlsen	Rude Havvej 70	8300 Odder
Nabo	Jytte Fischer-Nielsen	Rude Havvej 70	8300 Odder
Nabo	Anna Birte Sparvath	Rude Havvej 70	8300 Odder
Nabo	Susanne Aagaard Nielsen	Rude Havvej 70	8300 Odder
Ejer af forpagtet areal	Ingrid Christensen	Rude Havvej 117	8300 Odder
Ejer af forpagtet areal	Preben Aagaard Nielsen	Rude Havvej 40	8300 Odder

skema 1: Høringsliste

Høringsperioden gav ikke anledning til bemærkninger.

### 1.6.3 Offentliggørelse af godkendelsen

Afgørelsen om miljøgodkendelsen annonceres 18. marts 2015 i OdderAvis og på Oddernet.dk.

**Kopi af afgørelsen er sendt til følgende:**

Type	Adresseringsnavn	Adresse	Post By
Ansøger	Ole Haahr	Ole@ho-landbrug.dk	
Ansøgers konsulent	Planteaviskonsulenten att. Finn N Jensen	kontakt@planteaviskonsulenten.dk	
Ansøgers konsulent	Gråkjær A/S, att. Hanne H. Østergaard	haost@graakjaer.dk	
Odder Vandværk	Lars Lisbjerg	lli@ofsis.dk	
Nabo	Hanna Kristensen	Nølev Byvej 43	8300 Odder
Nabo	Karina Vestergaard Jensen	Nølev Byvej 45	8300 Odder
Nabo	Søren Timmermann	Nølev Byvej 45	8300 Odder
Nabo	Jørgen Troelssøn Fink	Nølev Byvej 47	8300 Odder
Nabo	Sybille Reventlow	Nølev Byvej 47	8300 Odder
Nabo	Charlotte Ladegaard	Nølev-Driften 100	8300 Odder
Nabo	Christian Gregers Eriksen	Nølev-Driften 100	8300 Odder
Nabo	Bodil Nielsen Just	Nølev-Driften 110	8300 Odder
Nabo	Bo Sterup	Nølev-Driften 110	8300 Odder
Nabo	Sven Wilhelm Frederiksen	Rude Havvej 70	8300 Odder
Nabo	Anja Winter Lundby	Rude Havvej 80	8300 Odder
Nabo	Anders Kobæk	Rude Havvej 80	8300 Odder
Nabo	Helena Ellegaard Haahr	Rude Havvej 55	8300 Odder
Nabo	Charlotte Karlsen	Rude Havvej 70	8300 Odder
Nabo	Jytte Fischer-Nielsen	Rude Havvej 70	8300 Odder
Nabo	Anna Birte Sparvath	Rude Havvej 70	8300 Odder
Nabo	Susanne Aagaard Nielsen	Rude Havvej 70	8300 Odder
Ejer af forpagtet areal	Ingrid Christensen	Rude Havvej 117	8300 Odder
Ejer af forpagtet areal	Preben Aagaard Nielsen	Rude Havvej 40	8300 Odder
Foreninger og Orginationer	Friluftsrådet	aarhus@friluftsradaet.dk	
Foreninger og Orginationer	Danmarks Naturfredningsforening	dnodder-sager@dn.dk	
Foreninger og Orginationer	Det økologiske Råd	husdyr@ecocouncil.dk	
Foreninger og Orginationer	Dansk Ornitologisk Forening	natur@dof.dk	
Foreninger og Orginationer	Danmarks Sportsfiskerforbund	lbt@sportsfiskerforbundet.dk	
Arbejderbevægelsens Erhvervsråd	Arbejderbevægelsens Erhvervsråd	ae@aeraadet.dk	
Forbrugerrådet	Forbrugerrådet	fbr@fbr.dk	
Danmarks Fiskeriforening	Danmarks Fiskeriforening	mail@dkfisk.dk	
Ferskvandsfiskeriforeningen for Danmark	Ferskvandsfiskeriforeningen for Danmark	nb@ferskvandsfiskeriforeningen.dk	
Offentlige instanser	Sundhedsstyrelsen Embedslægeinstitutionen	midt@sst.dk	

## 1.7 Klagevejledning

Afgørelsen kan påklages til Natur- og Miljøklagenævnet i henhold til § 76 i loven om miljøgodkendelse m.v. af husdyrbrug af ansøger, Miljøministeriet, enhver der må antages at have væsentlig individuel interesse i sagens udfald samt de klageberettigede organisationer, der fremgår af lovens §§ 85 -87.

Hvis du ønsker at klage over denne afgørelse, kan du klage til Natur- og Miljøklagenævnet. Du klager via Klageportalen, som du finder et link til på forsiden af [www.nmkn.dk](http://www.nmkn.dk). Klageportalen ligger på [www.borger.dk](http://www.borger.dk) og [www.virk.dk](http://www.virk.dk). Du logger på [www.borger.dk](http://www.borger.dk) eller [www.virk.dk](http://www.virk.dk), ligesom du plejer, typisk med NEM-ID. Klagen sendes gennem Klageportalen til Odder kommune, der har truffet afgørelsen. En klage er indgivet, når den er tilgængelig for Odder kommune i Klageportalen. Når du klager, skal du betale et gebyr på kr. 500. Du betaler gebyret med betalingskort i Klageportalen.

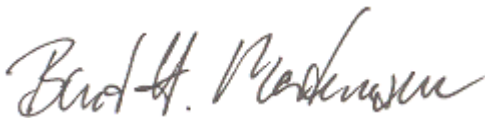
Natur- og Miljøklagenævnet skal som udgangspunkt afvise en klage, der kommer uden om Klageportalen, hvis der ikke er særlige grunde til det. Hvis du ønsker at blive fritaget for at bruge Klageportalen, skal du sende en begrundet anmodning til Odder kommune, der har truffet afgørelse i sagen. Odder kommune videresender herefter anmodningen til Natur- og Miljøklagenævnet, som træffer afgørelse om, hvorvidt din anmodning kan imødekommes.

Klagen skal være indsendt til klageportalen senest d. senest 15. april 2015 (4 uger efter offentliggørelsen).

I henhold til § 81 i husdyrgodkendelsesloven har en klage ikke opsættende virkning med mindre Natur- og Miljøklagenævnet bestemmer andet. Såfremt ansøger igangsætter projektet, inden afgørelsen foreligger fra klagenævnet, sker det dog for eget ansvar.

Såfremt afgørelsen ønskes indbragt for domstolene, skal søgsmål være anlagt i henhold til § 90 i husdyrbrugloven inden 6 måneder fra afgørelsens offentliggørelse.

På vegne af Odder Kommune



Bent H. Mortensen  
Afdelingsleder i Miljø



Jens Eggertsen  
Ingeniør

## 2 Beskrivelse af projektet /ikke-teknisk resumé

Der er på ansøgningstidspunktet en tilladt produktion på 820 årssøer, 24.500 smågrise og 400 slagtesvin, svarende til 314 DE. Den nuværende produktion blev tilladt ved Odder Kommunes miljøgodkendelse i henhold til kapitel 5 fra miljøbeskyttelsesloven af d. 29. marts 2006. Inden da blev der 28. marts 2006 meddelt tillæg til Regionplan 2005 omfattende den ansøgte produktion.

Der ansøges nu om en udvidelse til 850 årssøer, 28.050 smågrise og 400 slagtesvin, svarende til i alt 349 DE. Udvidelsen af svineproduktionen vil foregå i eksisterende staldanlæg.

### 2.1 Placering

Husdyrbruget på ejendommen Rude Havvej 55, 8300 Odder er beliggende i landzonen mellem Nølev (680 m) og Rude (800 m). Lugtberegninger i ansøgningen viser, at lugtgenekrieriet for hhv. enkelt bolig, samlet bebyggelse og byzone/sommerhusområde overholdes.

Der er beplantet omkring anlægget i henhold til vedtaget tillæg til regionsplan 2005. Der sker ingen bygningsmæssige ændringer i forbindelse med det ansøgte.

Lovens § 6, der omhandler forbudszoner i forhold til nabobeboelse, byzone- eller sommerhusområde, blandet bolig og erhverv mv., overholdes.

Lovens § 8, der omhandler afstandskrav i forhold til vandforsyningsanlæg, vandløb, dræn, søer, offentlig vej, privat fællesvej, levnedsmiddelvirksomhed, beboelse på samme ejendom og til naboskel, overholdes.

Lovens §§ 20 og 27 omhandler, at hvis afstanden fra anlægget er mindre end 300 m til bolig uden landbrugspligt i en samlet bebyggelse eller til byzone, sommerhusområde eller lokalplanlagt boligområde, skal der stilles vilkår, som begrænser risikoen for væsentlige gener for naboerne. Det ansøgte projekt er beliggende mere end 300 m fra de nævnte planforhold.

### 2.2 Husdyrgødning

Til udbringning af gyllen fra bedriftens svineproduktion er der et samlet areal på 153,28 ha udbringningsarealer til rådighed, heraf 112 ha ejet mens resten forpagtes. Der udbringes en gødningsmængde på arealerne, som svarer til 214,5 DE.

Der fraføres gylle svarende til 134,5 DE fra bedriften til et husdyrbrug beliggende på Kystvejen 250. Der skal udarbejdes en § 16 godkendelse for denne bedrift.

Dermed opnås et harmonitryk på 1,4 DE pr. ha. Kravet til harmonitrykket på arealerne er på 1.15 DE/ha, idet udbringningsarealerne ligger i nitratklasser. Harmonitrykket på 1.4 DE/ha kan opretholdes, idet ansøger i stedet gør brug af muligheden for at anvende virkemidlet; nedsat kvælstofnorm.

Alle ansøgte arealer er beliggende i Odder kommune.

### 2.3 Transport

Antallet af transporter til og fra bedriften stiger fra de nuværende 468 til ca. 550 stk. årligt, hvor primært antallet af transporter med husdyrgødning øges fra de nuværende 180 til et forventede niveau på 250 årligt.

## 2.4 Nitrat – overfladevand

Næsten alle ansøgte udbringningsarealer afvander til Natura 2000 området Kysing Fjord, som dækker vandområdet Norsminde Fjord. En mindre del, 7,4 ha, afvander til vandoplandet Endelave og kyststrækningen fra Norsminde Fjord. Dette vandområde rækker også ind i Natura 2000 området Horsens Fjord. De udbringningsarealer, som ligger i oplandet til Norsminde Fjord ligger i nitratklasserne II eller III, og husdyrtrykket vil samlet være nedsat fra en normalnorm på 1.4 DE/ha til et reduceret husdyrtryk på 0,83 DE/ha.

For at reducere udvaskningen tilstrækkeligt reduceres kvælstofnormen med 3,7 %.

## 2.5 Nitrat – grundvand

Ingen af udbringningsarealerne ligger i nitratfølsomme indvindingsområder eller indsatsområder til indvinding af grundvand.

## 2.6 Fosfor – til overfladevand

Størstedelen af udbringningsarealerne afvander til Norsminde Fjord, og skal dermed som udgangspunkt anbringes i fosforklasse 1 eller 3.

Ansøger har indsendt fosfortal for arealerne. 53 ha placeres i fosforklasse 1, idet fosfortallet ligger mellem 4-6. 6,47 ha placeres i fosforklasse 2, idet disse arealer er lavbundsjord.

Beregningen viser, at fosfor-overskuddet fra driften i gennemsnit maksimalt må være 10,6 kg P/ha/år.

## 2.7 Ammoniak og natur

Der er en samlet emission fra bedriften på 3100 kg N/år. Heraf udgør meremissionen som følge af bedriftens udvidelse 472 kg N/år. Bedriften overholder det generelle krav til ammoniakreduktion på 30 %.

## 2.8 Kategori 1, 2 og 3 natur

Det vurderes, at kategori 1,2 og 3 ikke påvirkes af det ansøgte projekt.

## 2.9 Naturbeskyttelsesloven

Det nærmeste § 3 beskyttede naturområde som ikke er kategori 3 natur, er en række vandhuller samt et enkelt fersk engområde ca. 1000 m fra staldanlægget.

Beregninger viser, at der ikke sker en merdeposition af ammoniak i de ovennævnte naturområder. Derfor vil disse vandhuller og det ferske engområde ikke blive påvirket negativt af det ansøgte projekt.

## 2.10 Udbringningsarealerne og natur

En del af udbringningsarealerne ligger indenfor Natura 2000 området Kysing Fjord. Der er kun en dyreart, sangsvanen, og ingen naturområder på habitatområdets udpegningsgrundlag. Da sangsvanen er i gunstig bevaringsstatus og driften af udbringningsarealerne ikke intensiveres, vurderes det ansøgte ikke at påvirke sangsvanen negativt.

Der ligger et par vandhuller, en fersk eng og et moseareal op til udbringningsarealerne.

For at beskytte dyrelivet i vandhullerne er der stillet krav om, at jordbearbejdning ved alle åbne vandløb og vandhuller skal ske på langs af vandet indenfor 20 m. ellers beskyttes vandhullerne af randzonelovens bestemmelser om 10 m dyrkningsfri bræmme langs alle vandhuller.

Dyre- eller plantearter beskyttet af EU's habitatdirektiv, de såkaldte bilag IV arter, er ikke registreret indenfor arealerne. Det kan ikke udelukkes, at visse arter fra habitatdirektivets bilag IV befinder sig på og ved udbringningsarealerne. Det vurderes, at eventuelle bilag IV-arter ikke vil blive påvirket negativt af den ansøgte drift.

## **2.11 Bedste tilgængelige teknik**

Alle eksisterende stalde på nær en enkelt (poltestald, fast gulv) består af delvist spaltegulv, som er BAT-staldtype.

Eksisterende gyllekøling i staldanlægget samt fast overdækning af ejendommens gyllebeholder og foderoptimering er med til at nedbringe den samlede emission af luftbåren ammoniak fra bedriften

Overskudsvarme fra gyllekølingen anvendes til opvarmning af stalde, personalerum, vaskevand, hvilket også vurderes til at være BAT.

Det ansøgte projekt opfylder Miljøstyrelsens vejledende BAT-emissionskrav til udledning af henholdsvis ammoniak og fosfor. BAT-kravene for management, energi og vand, samt opbevaring og udbringning af husdyrgødning vurderes desuden at være opfyldt.

## Vilkår for Godkendelsen

### 2.12 Årsproduktion

- 1) Godkendelsen omfatter et dyrehold på Rude Havvej 55 på maksimalt 349,06 DE fordelt på
  - 850 årssøer med pattegrise til 7,4 kg
  - 28.050 smågrise (7,4 – 32 kg)
  - 400 slagtesvin (32 – 107 kg)
- 2) Almindelige sæsonudsving samt tilpasninger pga. sanering, effektivitet og ændrede vægtintervaller tillades i mindre grad op til 10 %, så længe det maksimale antal DE og geneafstandene for lugt ikke overskrides.

### 2.13 Drift og Indretning

- 3) Husdyrbrugets drift og indretning skal være i overensstemmelse med de oplysninger, der fremgår af den miljøtekniske beskrivelse, med mindre andet fremgår af godkendelsens vilkår.
- 4) Godkendelsen omfatter samtlige landbrugsmæssige aktiviteter på ejendommen Rude Havvej 55 med ejede og forpagtede udbringningsarealer under ejendommens cvr-nr. 26771153.
- 5) Miljøgodkendelsen bortfalder, såfremt den ikke er udnyttet inden 2 år fra meddelelse af godkendelsen. Med udnyttet menes, at det ansøgte byggeri er taget i brug. Den maksimale produktion skal være i drift senest 5 år efter godkendelsens dato.
- 6) Hvis godkendelsen herefter ikke har været helt eller delvist udnyttet i 3 på hinanden følgende år, bortfalder den del af godkendelsen, som ikke har været udnyttet.

### 2.14 Information og ændringer på husdyrbruget

- 7) Ændringer i ejerforhold eller ved skift af driftsansvarlig for bedriften skal meddeles til Odder Kommune senest 1. måned efter, de har fundet sted.
- 8) De vilkår, der vedrører driften, skal være kendt af de ansatte, der er beskæftiget med den pågældende del af driften, også af udenlandsk arbejdskraft. Et eksemplar af miljøgodkendelsen skal til enhver tid være tilgængeligt for de personer, der har ansvaret for husdyrbrugets daglige drift.

### 2.15 Landskabsinteresser

- 9) Eksisterende beplantning, som ses på bilag 2, ved staldanlæg og gyllebeholder skal vedligeholdes og genbeplantes hvis beplantningen visner og dør.

### 2.16 Ammoniakreducerende tiltag

- 10) BAT – Fast overdækning: Ejendommens gyllebeholder på 5.500 m<sup>3</sup> (LA-110236) skal forsynes med fast overdækning i form af teltoverdækning med indvendigt skørt.

- 11) BAT – Fast overdækning: Åbning af teltdugen må kun ske i forbindelse med omrøring, tømning og udbringning af gylle.
- 12) BAT – Fast overdækning: Skader på teltoverdækningen skal repareres inden for en uge efter skadens opståen.
- 13) BAT – Fast overdækning: Såfremt en skade ikke kan repareres inden for en uge, skal der indgås aftale om reparation inden to hverdage efter skadens opståen. Tilsynsmyndigheden underrettes straks herom.
- 14) BAT – Staldsystem: Staldtyperne skal være som følgende:

Staldsystem kode	Navn på dyretype og staldsystem	Nudrift/ansøgt	Antal dyr	Antal DE
SvSo09	Årssø, farestald, Kassestier, delvis spaltegulv	Nudrift	820	57,37
		Ansøgt	850	59,77
SvSm01	Smågrise fra 7,2 kg, Toklimastald, delvis spaltegulv	Nudrift	24500	113,08
		Ansøgt	28050	139,68
SvSI02	Slagtesvin, Delvis spaltegulv, 25-49% fast gulv	Nudrift	400	10,27
		Ansøgt	400	11,11
SvSo07	Årssø, løbe- og drægtighedsstald, Løsgående, delvis spaltegulv	Nudrift	820	132,94
		Ansøgt	850	138,49

Kilde: ansøgningstabel id. 49463

- 15) BAT – Gyllekøling: Der skal etableres gyllekøling i eksisterende stalde med id. ST-164811 (Eksisterende stald) og ST-166470 (Eksisterende Drægtighedsstald) . Kravene til ammoiakreduktion i ansøgningskemaet er 12,1 % for de nævnte stalde. Et gyllekummeareal svarende til i alt 2090 m<sup>2</sup> (1170 m<sup>2</sup> med træk og slip system og 920 m<sup>2</sup> med linespil) skal forsynes med køleslanger, og som forbindes med en varmepumpe, i et traditionelt gyllesystem med ca. 40 cm dybe gyllekanaler.
- 16) BAT – Gyllekøling: Varmepumpen skal levere en årlig køleydelse på mindst 335.490 KWh.
- 17) Køleeffekten fra varmepumpen skal være mindst 117,9 kW, og den faktiske driftstid skal være mindst 8.760 timer pr. år.. Ved en anden køleeffekt skal der foretages ny beregning af driftstimerne.
- 18) BAT – Gyllekøling: Der skal monteres en typegodkendt energimåler på varmepumpen. Energimåleren skal være forsynet med automatisk datalogger, der registrerer den månedlige og årlige køleydelse målt i KWh.
- 19) BAT – Gyllekøling: Gyllekølingsanlægget skal være forsynet med et trykovervågningssystem, en alarm samt en sikkerhedsanordning, der i tilfælde af lækage stopper gyllekølingsanlægget. Gyllekølingsanlægget må ikke kunne genstartes automatisk.
- 20) BAT – Gyllekøling: Vedligeholdelse af gyllekølingsanlægget skal ske i overensstemmelse med producentens vejledning. Vejledningen skal opbevares på husdyrbruget.
- 21) BAT – Råprotein i sofoder: Den totale mængde N ab dyr pr. år beregnet som N ab dyr pr. årssø x antallet af årssøer skal være mindre end 20.349 kg N pr. år.

Hvor "N ab dyr pr. årssø" beregnes ud fra følgende ligning:

$$N \text{ ab dyr pr årssø} = ((F_{Eso} \text{ pr. årssø} \times \text{gram råprotein pr. } F_{Eso}) / 6250) - 1,98 - (\text{antal fravænnede pr. årssø} \times \text{fravænningsvægt} \times 0,0257).$$



- 22) BAT – Råprotein i smågrisefoder: Den totale mængde N ab dyr pr. år beregnet som N ab dyr pr. smågris x det årlige antal producerede smågris skal være mindre end 13776 kg N pr. år.

Hvor "N ab dyr pr. smågris" beregnes ud fra følgende ligning:

$$N \text{ ab dyr pr. smågris} = (((\text{afgangsvægt} - \text{indgangsvægt}) \times \text{FEsv pr. kg tilvækst} \times \text{gram råprotein pr. FEsv}/6250) - ((\text{afgangsvægt} - \text{indgangsvægt}) \times 0,0304 \text{ kg N pr. kg tilvækst})).$$

- 23) BAT – Råprotein i slagtesvinefoder: Den totale mængde N ab dyr pr. år beregnet som N ab dyr pr. slagtesvin x det årlige antal producerede slagtesvin skal være mindre end 1128 kg N pr. år.

Hvor "N ab dyr pr. slagtesvin" beregnes ud fra følgende ligning:

$$N \text{ ab dyr pr. slagtesvin} = (((\text{afgangsvægt} - \text{indgangsvægt}) \times \text{FEsv pr. kg tilvækst} \times \text{gram råprotein pr. FEsv}/6250) - ((\text{afgangsvægt} - \text{indgangsvægt}) \times 0,0296 \text{ kg N pr. kg tilvækst})), \text{ hvor } \text{afgangsvægt} = \text{slagtevægt} \times 1,31.$$

## 2.17 Opbevaring og håndtering af husdyrgødning

- 24) Gyllebeholderne skal jævnligt og mindst én gang årligt visuelt kontrolleres for skader og brud, herunder kabelbrud. Evt. brud eller skader skal straks udbedres.
- 25) Udbringning af gylle skal ske i overensstemmelse med god landmandspraksis, således at lugtgener søges begrænset mest muligt.
- 26) Der må ikke foretages omrøring, overpumpning mellem stald og gyllebeholder eller afhentning af gylle til udbringning på lørdage, søndage og helligdage.
- 27) Håndtering af gylle skal altid ske opsyn - som for eksempel ved påfyldning af gyllevogn.
- 28) Påfyldning af gyllevogn skal ske på et befæstet areal med opsamling til gyllebeholder eller med gyllevogn med hydraulisk sugeskran med overløb til gyllebeholder.
- 29) Hvis der sker spild med gylle under påfyldning af gyllevogn skal dette straks opsamles.
- 30) Opbevaringskapaciteten for husdyrbruget skal være mindst 9 måneder for flydende husdyrgødning/gylle.

## 2.18 Lugt

- 31) Dyreholdet skal placeres i staldene med stipladser og med vægtinvaler som angivet i nedenstående oversigt:

StaldID	Godk. pligtig renovering	Staldsystem kode	Nudrift/ansøgt	Antal dyr	Antal Stipladser	Evt. vægt (kg)/alder (mdr.)		Evt. mælkeydelse (EKM) /ændret fravænningsvægt i alt per årso*	Antal DE
						Ind	Ud		
ST-164811	Nej	SvSo09	Nudrift	820	273			-2,32	57,37
			Ansøgt	850	290			3,50	59,77
		SvSm01	Nudrift	24500	3060	7,20	30,00		113,08
			Ansøgt	28050	3506	7,40	32,00		139,68
		SvSl02	Nudrift	400	100	30,00	102,00		10,27
			Ansøgt	400	100	32,00	107,00		11,11
ST-166470	Nej	SvSo07	Nudrift	820	540			-2,32	132,94
			Ansøgt	850	560			3,40	138,49
Sum			Nudrift						313,66

Kilde: ansøgningstabel id. 49463

- 32) Ventilationsanlæggene skal vedligeholdes og efterses i henhold til producentens anvisninger for det pågældende anlæg, samt rengøres mindst en gang årligt.
- 33) Såfremt tilsynsmyndigheden vurderer, at lugtgener udenfor ejendommens skel er væsentligt større, end der kan forventes ifølge grundlaget for miljøvurderingen, skal husdyrbruget lade foretage undersøgelse af muligheder for begrænsning af lugtkilder og/eller behandling af afkastluften. Undersøgelsens omfang og efterfølgende krav vil blive fastsat af tilsynsmyndigheden på baggrund af en konkret vurdering af sagen. Lugtundersøgelser kan maksimalt kræves én gang pr. år. Virksomheden afholder selv omkostningerne til dokumentation, undersøgelser og målinger.

## 2.19 Støj

- 34) Husdyrbrugets bidrag til støjniveauet målt ved nabobeboelse i landzone må i intet punkt uden for eget skel overstige følgende grænseværdier, målt 1½ meter over terræn i frit felt:

Tidspunkt	Støjgrænser	Reference tidsrum
<b>Dag</b>		
Mandag - fredag kl. 07 - 18	55 dB(A)	8 timer
Lørdag kl. 07 - 14	55 dB(A)	7 timer
Lørdag kl. 14 - 18	45 dB(A)	4 timer
Søn- og helligdag kl. 07 - 18	45 dB(A)	8 timer
<b>Aften</b>		
Alle dage kl. 18 - 22	45 dB(A)	1 time
<b>Nat</b>		
Alle dage kl. 22 - 07	40 dB(A)	½ time

Støjens maksimalværdi må om natten ikke overstige ovenstående grænseværdier med mere end 15 dB(A) ved alle beboelser. Referencetiden er det mest støjbelastede tidsrum i perioden.

Kortvarig sæsonafhængig korntørring i en periode på højst 2 x 3 uger om året er undtaget fra støjgrænserne.

Brugen af landbrugsredskaber i marken er undtaget fra støjgrænserne.

- 35) Hvis tilsynsmyndigheden vurderer, at klage over støj er velbegrundet, skal husdyrbruget dokumentere, at støjgrænserne ikke overskrides. Dokumentationen skal belyse støjbelastningen med husdyrbruget i fuld normal drift. Dette kan dog højst kræves en gang årligt, såfremt støjgrænserne ovenfor overholdes.

Dokumentationen skal ske i form af resultat af en støjmåling udført efter retningslinierne i Miljøstyrelsens vejledninger nr. 5 og 6/1984 eller orientering nr. 9/1997, eller efter en beregning udført efter den nordiske beregningsmetode for ekstern støj fra virksomheder jf. Miljøstyrelsens vejledning nr. 5/1993. Ved ændringer skal den nyeste vejledning anvendes. Dokumentationen skal indeholde oplysninger om beregningsforudsætninger og driftsforhold under målingen.

- 36) Målingerne eller beregningerne skal udføres af en person eller et laboratorium, som er certificeret eller akkrediteret til "Måling – ekstern støj".
- 37) Såfremt støjgrænserne ikke overholdes, skal husdyrbruget udarbejde en handlingsplan og nedbringe støjen.

## **2.20 Støv**

- 38) Driften må ikke medføre væsentlige støvgener uden for ejendommens eget areal.

## **2.21 Transport**

- 39) Transport til og fra husdyrbruget skal fortrinsvis foregå i dagtimerne på hverdage mellem kl. 7 og 18. I forbindelse med kortvarige sæsonbetonede arbejder som f.eks. høst og gødningsudkørsel tillades kørsel udenfor dagtimerne.
- 40) Ved transport af gylle på offentlige veje skal gyllevognens åbninger være forsynet med låg eller lignende, således at spild minimeres. Skulle der alligevel ske spild, skal dette straks opsamles.

## **2.22 Skadedyr**

- 41) Der skal på ejendommen foretages effektiv fluebekæmpelse i overensstemmelse med de til enhver tid nyeste retningslinier fra Skadedyrlaboratoriet.
- 42) Opbevaring af foder skal ske på sådan en måde, så der ikke opstår risiko for tilhold af skadedyr – herunder rotter. På forlangende af Odder Kommune skal der indgås kontrakt med et autoriseret skadedyrsbekæmpelsesfirma.

## **2.23 Spildevand og overfladevand**

- 43) Gødningsrester og spildevand fra rengøring af stalde, udleveringsramper o.l. skal ledes til gyllesystemet eller til en opsamlingsbeholder.
- 44) Afledning af overfladevand fra befæstede arealer må ikke kunne give anledning til forurening af vandløb, søer, fjord eller hav. Der må derfor ikke ske sammenblanding af regnvand med husdyrgødning eller sprøjtemiddelrester.

- 45) Påfyldning af sprøjtemiddel til marksprøjte, udvendig rengøring af sprøjteudstyr samt al vask af maskiner og gyllevogne skal foregå på en plads med tæt bund (vaskepladsen) og med afløb til opsamlingsbeholder.

## **2.24 Oplag af olie, pesticider og øvrige kemikalier**

- 46) Opbevaring af diesel /fyringsolie i overjordiske tanke skal til enhver tid ske i en typegodkendt beholder, på fast og tæt bund, således at spild kan opdages og opsamles, og der ikke er mulighed for afløb til jord, kloaksystem, grundvand eller vandløb.
- 47) Spild af olie skal straks opsamles af et velegnet absorptionsmateriale, som fx kattegrus. På bedriften skal der altid opbevares et velegnet absorptionsmateriale i en passende mængde.
- 48) Flydende handelsgødning skal opbevares i tanke placeret på fast bund med afløb til gyllebeholder.

## **2.25 Affald**

- 49) Animalsk affald og døde dyr skal fjernes fra ejendommen, inden der opstår lugtgener eller andre uhygiejniske forhold.

## **2.26 Lys**

- 50) Udendørs pladsbelysning skal være forsynet med bevægelsessensorer, der sikrer, at belysningen kun er aktiviteret ved anvendelse af pladsen.
- 51) Husdyrbrugets drift må ikke medføre lysgener, der af tilsynsmyndigheden vurderes at være væsentlige uden for ejendommens skel.

## **2.27 Udbringningsarealer**

- 52) Der må kun udbringes husdyrgødning på de arealer, der fremgår af "Bilag 4 - Udbringningsarealer" i miljøgodkendelsen. Ændringer af udbringningsarealet skal forhånds anmeldes til Odder Kommune efter reglerne i bekendtgørelsen om tilladelse og godkendelse.

## **2.28 Nitrat og fosfor til overfladevand, herunder Natura 2000**

- 53) På bedriftens ejede og forpagtede arealer, i alt 153,28 ha, må der udbringes husdyrgødning svarende til et dyretryk på 1,4 DE/ha. Der skal ved tilsyn foreligge dokumentation herfor f.eks. i form af kopier af de indsendte gødningsregnskaber.
- 54) Husdyrbrugets samlede kvælstoftilførsel (husdyrgødning korrigeret for udnyttelseskrav og handelsgødning) skal reduceres med 3,5 % i forhold til plantedirektoratets til enhver tid gældende normer. Normreduktionen eller andre generelle miljøkrav må ikke overføres til andre bedrifter.

## **2.29 Natur, § 3 og bilag IV arter**

- 55) Der må ikke laves render i markerne, som kan medføre afstrømning af overfladevand ned til vandløb, vandhuller eller andre naturtyper beskyttet af naturbeskyttelsesloven som ferske enge.

## **2.30 Bedste tilgængelige teknik**

- 56) Følgende emissionsgrænseværdier skal overholdes:
- Ammoniak fra stald og lager: 3.781 kg NH<sub>3</sub>-N pr. år
  - Fosfor i husdyrgødning udbragt på bedriftens arealer: 8.670 kg P pr. år

hvilket sker ved at opfylde de øvrige vilkår i miljøgodkendelsen.

- 57) BAT – Fosfor i sofoder: Den totale mængde P ab dyr (årsso) pr. år beregnet som P ab dyr pr. årsso x antal årssøer skal være mindre end 4355 kg P pr. år.

Hvor "P ab dyr pr. årsso" beregnes ud fra følgende ligning:

$P \text{ ab dyr pr. årsso} = (FE \text{ pr. årsso} \times \text{gram fosfor pr. FE})/1000 - 0,58 - (\text{antal fravænnede grise pr. årsso} \times \text{fravænningsvægt} \times 0,006 \text{ kg P pr. kg tilvækst}).$

- 58) BAT – Fosfor i smågrisefoder: Den totale mængde P ab dyr (smågris) pr. år beregnet som P ab dyr pr. smågris x det årlige antal producerede smågrise skal være mindre end 3787 kg P pr. år.

Hvor "P ab dyr pr. smågris" beregnes ud fra følgende ligning:

$P \text{ ab dyr pr. smågris} = ((\text{afgangsvægt} - \text{indgangsvægt}) \times FEsv \text{ pr. kg tilvækst} \times \text{gram fosfor pr. FEsv}/1000) - ((\text{afgangsvægt} - \text{indgangsvægt}) \times 0,0049 \text{ kg P pr. kg tilvækst}).$

- 59) BAT – Fosfor i slagtesvinefoder: Den totale mængde P ab dyr (slagtesvin) pr. år beregnet som P ab dyr pr. slagtesvin x det årlige antal producerede slagtesvin skal være mindre end 237 kg P pr. år.

Hvor "P ab dyr pr. slagtesvin" beregnes ud fra følgende ligning:

$P \text{ ab dyr pr. slagtesvin} = ((\text{afgangsvægt} - \text{indgangsvægt}) \times FEsv \text{ pr. kg tilvækst} \times \text{gram fosfor pr. FEsv}/1000) - ((\text{afgangsvægt} - \text{indgangsvægt}) \times 0,0055 \text{ kg P pr. kg tilvækst}).$

- 60) BAT – Energiforbrug: Anlæg, der er særligt energiforbrugende, skal kontrolleres og vedligeholdes efter de anvisninger der foreligger eller ved at indgå skriftlig aftale med producenten/leverandøren om serviceeftersyn således, at anlægget kører energimæssigt optimalt.

## 2.31 Egenkontrol

- 61) Beskrevet dokumentation under egenkontrollsvilkårene skal opbevares på husdyrbruget i mindst 5 år og forevises på tilsynsmyndighedens forlangende – f.eks. i forbindelse med tilsyn.
- 62) Til dokumentation for overholdelse af vilkår om husdyrproduktionens størrelse skal der foreligge effektivitetskontroller og/eller salgsfakturaer. Dokumentationen skal foreligge for hvert år fra godkendelsens dato. Der anvendes ejendommens regnskabsår.
- 63) BAT – Fast overdækning: Der skal føres logbog for ejendommens gyllebeholder, hvori eventuelle skader på teltoverdækningen noteres med angivelse af dato for skaden samt dato for reparation (Kopi af faktura vedlægges). Logbogen skal opbevares på husdyrbruget i mindst fem år og forevises på tilsynsmyndighedens forlangende.

- 64) BAT – Gyllekøling: Der skal indgås en skriftlig aftale med en godkendt montør med VPO-certifikat eller tilsvarende certificering om kontrol og service af gyllekølingsanlægget mindst én gang årligt.

Den årlige kontrol skal som minimum bestå af:

- afprøvning og funktionssikring af trykovervågningsystemet, alarmerne samt sikkerhedsordningen

- kontrol af kølekredens ydelse

- 65) BAT – Gyllekøling: Enhver form for driftsstop skal noteres i logbog med angivelse af årsag og varighed. Tilsynsmyndigheden skal underrettes ved driftsstop, der har en varighed på mere end 1 uge.
- 66) BAT – Gyllekøling: Registreringen fra datalogger, logbogen, den skriftlige kontrolaftale, de årlige kontrolrapporter samt øvrige servicereporter skal opbevares på husdyrbruget i mindst 5 år og forevises på tilsynsmyndighedens forlangende.

- 67) BAT – Råprotein i sofoder: Der skal føres en logbog eller en produktionskontrol, hvoraf følgende skal fremgå:
- antal årssøer
  - antal fravænnede pr. årssø
  - fravænningsalder og -vægt
  - foderforbrug
  - det gennemsnitlige indhold af råprotein pr. FEso i de anvendte blandinger i henholdsvis drægtigheds- og diegivningsperioden

BAT – Råprotein i smågrisefoder: Der skal føres en logbog eller en produktionskontrol, hvoraf følgende skal fremgå:

- antal producerede smågrise
- gennemsnitlige vægtintervaller (indgangs- og afgangsvægt)
- foderforbrug pr. kg tilvækst
- det gennemsnitlige indhold af råprotein pr. FEsv i foderblandingerne

BAT – Råprotein i slagtesvinefoder:

- antal producerede slagtesvin
- gennemsnitlige vægtintervaller (indgangs- og afgangsvægt)
- foderforbrug pr. kg tilvækst
- det gennemsnitlige indhold af råprotein pr. FEsv i foderblandingerne.

- 68) BAT – Fosfor i sofoder: Der skal føres en logbog eller en produktionskontrol, hvoraf følgende skal fremgå:

- antal årssøer
- grise pr. årssø
- fravænningsalder og -vægt
- foderforbrug
- det gennemsnitlige indhold af fosfor pr. FEso i foderblandingerne.

BAT – Fosfor i smågrisefoder: Der skal føres en logbog eller en produktionskontrol, hvoraf følgende skal fremgå:

- antal producerede smågrise
- gennemsnitlige vægtintervaller (indgangs- og afgangsvægt)
- foderforbrug pr. kg tilvækst
- det gennemsnitlige indhold af fosfor pr. FEsv i foderblandingerne.

BAT – Fosfor i slagtesvinefoder: Der skal føres en føres en logbog eller en produktionskontrol, hvoraf følgende skal fremgå:

- antal producerede slagtesvin
- gennemsnitlige vægtintervaller (indgangs- og afgangsvægt)
- foderforbrug pr. kg tilvækst
- det gennemsnitlige indhold af fosfor pr. FEsv i foderblandingerne

- 69) BAT – Fosfor i sofoder / Fosfor i smågrisefoder / Fosfor i slagtesvinefoder og  
BAT – Råprotein i sofoder / Råprotein i smågrisefoder / Råprotein i  
slagtesvinefoder:

P ab dyr skal på baggrund af logbogens eller produktionskontrollens oplysninger beregnes for en sammenhængende periode på minimum 12 måneder i perioden 15. september til 15. februar , svarende til den periode, der gælder for beregning af type-2 korrektionsfaktoren i gødningsregnskabet.

### **2.32 Uheld og risici**

- 70) Alle uheld og driftsforstyrrelser, herunder evt. spild på udendørs arealer, der kan medføre risiko for forurening af miljøet, skal straks meddeles alarmcentralen tlf.: 112.
- 71) Der skal foreligge en beredskabsplan på husdyrbruget, som fortæller hvornår og hvordan, der skal reageres ved uheld, der kan medføre konsekvenser for det eksterne miljø, herunder også ved udbringning af gødning og sprøjtemidler. Planen være tilgængelig og synlig for ejendommens ansatte og andre, der arbejder på bedriften, både i staldene og i det kørende materiel. Planen skal udarbejdes senest 3 måneder efter offentliggørelse af denne godkendelse. Planen skal løbende opdateres.

### **2.33 Ophør**

- 72) Ved ophør af driften skal tilsynsmyndigheden orienteres.
- 73) Ved ophør af driften skal der træffes de nødvendige foranstaltninger for at undgå forureningsfare, alle opbevaringsanlæg tømmes og rengøres, affald bortskaffes efter gældende regler, og ejendommen skal fremstå i miljømæssigt god stand.

### 3 Miljøteknisk beskrivelse og vurdering

#### Beliggenhed, landskab og kulturmiljø

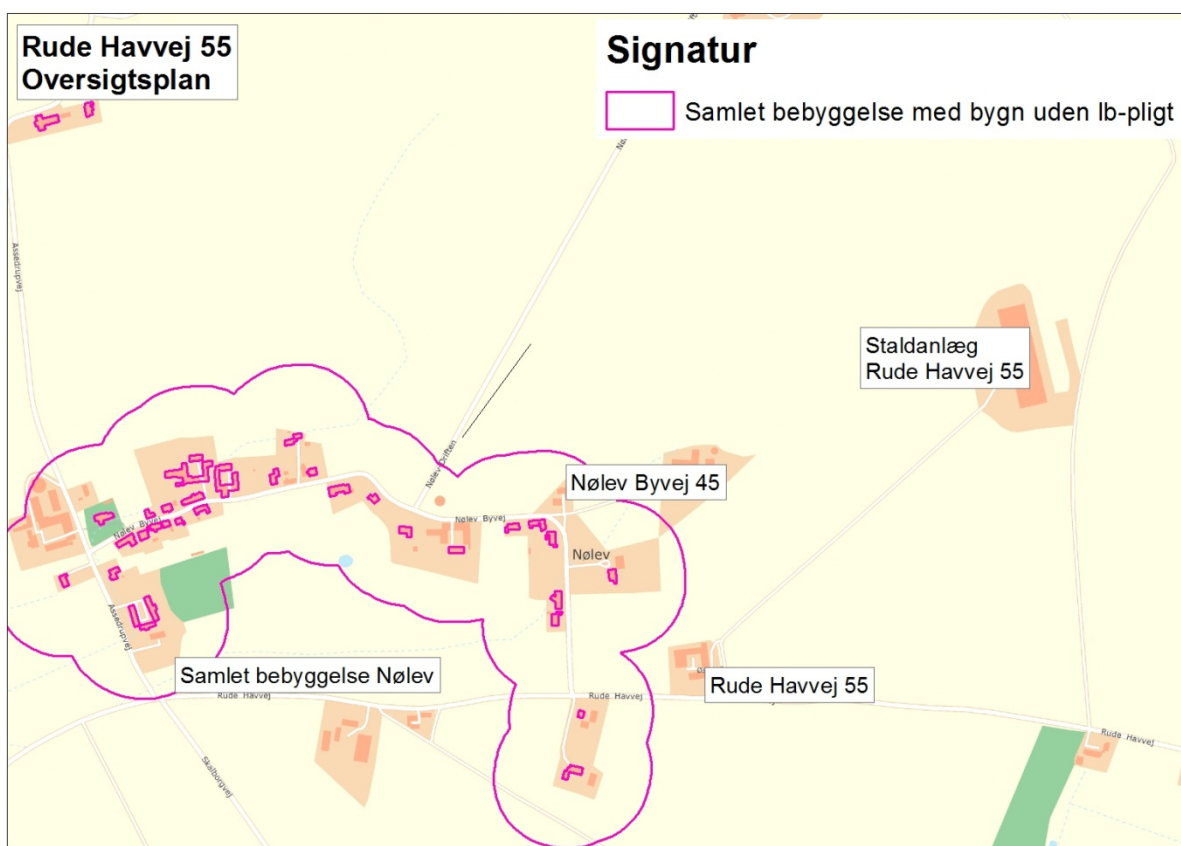
##### 3.1 Beliggenhed

Husdyrbruget ligger på adressen Rude Havvej 55, 8300 Odder. Husdyrbrugets anlæg er beliggende i landzonen på åben mark.

Der er ansøgt om udvidelse af dyrehold i esisterende staldanlæg. Se nedenstående kort 1 for oversigt over ejendommen og omkringliggende bebyggelse.

Ca. 450 m i syd-vestlig retning fra det staldanlægget er nærmeste nabo beliggende på adressen Nølev Byvej 45. Denne ejendom er noteret med landbrugspligt.

I en afstand på ca. 650 m mod sydvest starter den samlede bebyggelse Nølev by.



Kort 1: Oversigt over ejendommen Rude Havvej 55 og omkringliggende bebyggelse.

##### 3.2 Afstandskrav

Det ansøgte sker indenfor eksisterende rammer, og ansøger oplyser, at alle afstandskrav er overholdt.

Afstandskrav iht. Lov nr. 1486 af 4. december 2009 om miljøgodkendelse m.v. af husdyrbrug:

- Lovens § 6, der omhandler forbudszoner i forhold til nabobeboelse, byzone- eller sommerhusområde, blandet bolig og erhverv mv., er overholdt.



- Lovens § 8, der omhandler afstandskrav i forhold til vandforsyningsanlæg, vandløb, dræn, søer, offentlig vej, privat fællesvej, levnedsmiddelvirksomhed, beboelse på samme ejendom og til naboskel, er overholdt.
- Lovens §§ 20 og 27 omhandler, at hvis afstanden fra anlægget er mindre end 300 m til bolig uden landbrugspligt i en samlet bebyggelse eller til byzone, sommerhusområde eller lokalplanlagt boligområde, skal der stilles vilkår, som begrænser risikoen for væsentlige gener for naboerne. Det ansøgte projekt er beliggende mere end 300 m fra de nævnte planforhold.

I år 2005 vedtog byrådet i Odder kommune lokale retningslinier til udviklingsmuligheder for landbrug og beboelse i Odder kommune. Det ansøgte projekt vurderes ikke til at være i strid med de vedtagne retningslinier<sup>1</sup>.

### **3.3 Landskab og kulturmiljø**

Området, hvor anlægget ligger i, er udlagt til område af stor landskabelig interesse i henhold til Odder Kommunes Kommuneplan 2013-2025. Området er ikke karakteriseret som værende af geologisk eller kulturel betydning i henhold til kommuneplanen.

Husdyrbrugets anlæg ligger ca. 2,7 km fra nærmeste kyst, og er således beliggende indenfor kystnærhedszonen, som er 3 km bred. Ifølge kommuneplanen må der kun etableres anlæg, såfremt der foreligger en særlig planlægningsmæssig eller funktionel begrundelse for kystnær lokalisering.

Der etableres ingen nyanlæg i forbindelse med denne ansøgning om miljøgodkendelse. Eksisterende staldanlæg er gravet ind i terrænet. Der er ved tidligere miljøgodkendelse stillet krav om beplantning ved staldanlæg og gyllebeholder.

Der stilles vilkår om vedligeholdelse af eksisterende beplantning ved gyllebeholder og staldanlæg. Se Bilag 2 for eksisterende beplantning.

## **Husdyrhold og drift**

### **3.4 Dyreholdets størrelse før og efter udvidelsen**

Odder Kommune har i Miljøgodkendelse af 29. marts 2006 meddelt tilladelse til en årsproduktion bestående af 820 årssøer, 24.500 smågrise (7,2 – 30 kg) og 400 slagtesvin/polte (30 – 102 kg) svarende til 313 DE.

Der er søgt om udvidelse af dyreholdet indenfor eksisterende rammer til 850 årssøer, 28.050 smågrise (7,4 – 32 kg) og 400 slagtesvin/polte (32 – 107 kg) svarende til 349 DE.

I ansøgers tabel (skemaid. 49463) ses antal dyr før og efter udvidelsen. Dyreenhederne er beregnet efter de regler, der trådte i kraft 1.8.2009 (bek. nr. 717 af 2.7.2009). Se tabel 1:

---

<sup>1</sup> Retningslinier til udviklingsmuligheder for landbrug og beboelse i Odder kommune – godkendt af Byrådet – dok.nr. 727-2009-911146.

Staldsystem kode	Navn på dyretype og staldsystem	Nudrift/ansøgt	Antal dyr	Antal DE
SvSo09	Årsso, farestald, Kassestier, delvis spaltegulv	Nudrift	820	57,37
		Ansøgt	850	59,77
SvSm01	Smågrise fra 7,2 kg, Toklimastald, delvis spaltegulv	Nudrift	24500	113,08
		Ansøgt	28050	139,68
SvSI02	Slagtesvin, Delvis spaltegulv, 25-49% fast gulv	Nudrift	400	10,27
		Ansøgt	400	11,11
SvSo07	Årsso, løbe- og drægtighedsstald, Løsgående, delvis spaltegulv	Nudrift	820	132,94
		Ansøgt	850	138,49

**Tabel 1: Oversigt over dyrehold nudrift og ansøgt drift (tabel id. 49.463)**

### 3.5 Indretning

Husdyrbrugets staldanlæg og gyllebeholder er placeret på åben mark ca. 550 m fra stuehus og tidligere driftsbygninger på Rude Havvej 55. Se kort 1 for placering af stuehus/tidligere driftsbygninger og staldanlæg.

For placering og indretning af husdyrbrugets anlæg se Bilag 3 - Situationsplan.

### 3.6 Forbrug af vand og energi

Ansøger oplyser, at

*"Energiforbrug forventes at være tæt på uforandret, da der er tale om en mindre produktionsudvidelse.*

- *El anvendes til foderhåndtering, ventilation, gødningshåndtering, belysning og andre tekniske installationer. Forventet forbrug, ca. 200.000 kWh årligt.*
- *Diesel til markdrift, ca. 12.000 l årligt.*
- *Fyringsolie til opvarmning af stalde ca 24.000 l årligt." Opvarmingskilden vil blive konverteres til træpiller.*
- *Vandforbruget forventes anvendt ca 8200 m3 vand til vask og drikkevand."*

#### 3.6.1 Ventilation

Ansøger oplyser, at

*Staldene ventileres ved at danne undertryk og dermed trække luft ned gennem loftet. Det kaldes undertryksventilation, der styres via klimacomputere for hvert staldafsnit. Ventilationen har monteret nødopluk og opkoblet et alarm anlæg med vagttelefon.*

#### 3.6.2 Overbrusning i stalde

*Ansøger oplyser, at er der etableret overbrusningsanlæg i drægtighedsstalden. Overbrusningsanlægget benyttes til køling (overbrusning af dyrene)samt til iblødsætning af staldene før vask. Efterfølgende vaskes med højtryksrensere og vand.*

#### 3.6.3 Gyllekøling

*Ansøgers redegørelse:*

*Ved opførelse af staldanlægget blev der etableret gyllekøling i alle staldafsnits, således der i ansøgt situation er regnet med gyllekøling i alle staldafsnits.*

*Køling af gyllen sker med PEL-slanger nedstøbt i bunden af gyllekanalen. Disse slanger er forbundet til en varmepumpe, hvilket gør det muligt at udnytte varmen.*

*For at opnå den nødvendige effekt, som er grundlaget for it-systemets beregninger, skal ammoniak-fordampningen reduceres med 12,1 %. Denne effekt skal opnås, hvis varmepumpen er i drift i alle årets 8.760 timer. Der vil blive kølet med forskellige køleeffekter afhængigt af hensynet til dyrevelfærd, behovet for varmegenindvinding samt kravet om ammoniakreduktion. Driftsstop af en dags varighed må normalvis forventes i forbindelse med vedligeholdelse/servicegennemgang af kølingsanlægget.*

*Den varme som gyllekølingen producerer, er tilstrækkelig til at dække varmebehovet.*

En beregning af gyllekøling blev modtaget d. 27-01-2015 pr. mail. Beregningen er foretaget d. 11-12-2014 af Klimadan og kan ses under bilag 7.

### **3.6.4 Belysning**

*Ansøger oplyser, at alle stalde har lys efter gældende regler for dyrehold. Lyset er styret med ur. Der er i løbe-dragtighedsstald installeret LED belysning, for energibesparelse.*

### **3.6.5 Opvarmning - gulvvarme**

*Alle stalde er isolerede.*

*Staldene opvarmes med gyllekølling som kan levere 70 pct. af varmebehovet. Resterne varmebehovet bliver leveret af et træpillefy.*

### **3.6.6 Vask**

*Farestaldene og klimastaldene vaskes efter hvert hold, mens løbesektionen ikke vaskes mere end højst én gang om året som følge af dennes funktion.*

### **3.6.7 Drikkevand**

*Der er opsat trykventiler i bunden af krybberne under krybbernes overkant. Hos pattegrisene er der opsat drikkekopper. Dette sikrer et lille vandsplid.*

### **3.6.8 Overbrusning**

*Overbrusningsanlægget anvendes til køling af dyrene og til iblødsætning af stalde. Efterfølgende vaskes med vand under tryk. Vandet opvarmes med overskudsvarme fra gyllekølingen.*

### **3.6.9 Vurdering af energi- og råvareforbrug**

Odder Kommune vurderer (i henhold til § 8 i bekendtgørelsen om godkendelse og tilladelse), at produktionsprocesserne er optimeret, så energi- og råvareforbruget udnyttes effektivt.

## **3.7 Affald**

*Ifølge ansøger opbevares og bortskaffes affald således:*

*Erhvervsaffald (små brandbært) opbevares i opstillede containere. Affaldet hentes af privat godkendt transportør, Johs. Sørensen & Sønner A/S.*

*Andet erhvervsaffald opdeles fraktioner og bortskaffes på Renosyd's modtagestationer:*

*Tomme, brugte plastdunke (sprøjtemidler) skylles - Afhængigt af påtrykt anvisning returneres dunke til leverandør eller bortskaffes som plastaffald.*

*Brugte batterier afleveres på genbrugspladsen  
Gamle lysstofrør afleveres på genbrugspladsen  
Tomme (farve)-spraydåser afleveres på genbrugspladsen.  
Jern og metaldele samles og bortskaffes til skrothandler*

*Klinisk risikoaffald afhentes efter behov af miljøbilen, Renosyd's afhentningsordning.*

Erhvervsaffald skal håndteres i overensstemmelse med Odder Kommunes til enhver tid gældende Regulativ for erhvervsaffald med eventuelle tilhørende forskrifter, som kan ses på [www.renosyd.dk](http://www.renosyd.dk). Der stilles ikke vilkår til affaldshåndtering og bortskaffelse.

### **3.7.1 Døde dyr**

*Ansøger oplyser, at selvdøde og aflivede patte- og smågrise opbevares i en kølecontainer indtil afhentning. Selvdøde og aflivede søer og slagtesvin opbevares på afhentningspladsen indtil afhentning. De selvdøde og aflivede slagtesvin og søer lægges på spalter, hvorved de er ventilerede og hævet over jorden. Dyrene er overdækket af en kadaverkappe og er ikke synlige fra vejen. Afhentning sker normalvis på hverdage indenfor tidsrummet kl. 6.00 til 18.00*

Opbevaring af døde dyr er reguleret efter Fødevarestyrelsens bekendtgørelse om opbevaring af døde dyr (nr. 439 af 11.5.2007). Der er dog stillet et generelt vilkår om, at animalsk affald og døde dyr skal fjernes fra ejendommen, inden der opstår lugtgener eller uhygiejniske forhold.

### **3.7.2 Opbevaring af spildolie**

*Ansøger oplyser:*

*Bedriftens maskinpark (traktorer) serviceres primært på værksted – herunder olieskift.*

*Bedriftens spildolie og andre olieprodukter opbevares under tag på fast gulv uden afløb og med opsamlingsmulighed. Spildolien opbevares i tromler og afhentes efter behov til Dansk Oliegenbrug.*

*Brugte oliefiltre afleveres på genbrugspladsen.*

Erhvervsaffald – herunder farligt affald – skal håndteres i overensstemmelse med Odder Kommunes til enhver tid gældende Regulativ for erhvervsaffald med eventuelle tilhørende forskrifter:

Opbevaring af farligt flydende affald så som spildolie skal altid ske forsvarligt, på fast grund og under halvtag. Der skal være opsamlingsmulighed svarende til indholdet af den største beholder. Farligt flydende affald – fx spildolie – skal afleveres til en godkendt transportør og modtager på kommunens liste, som kan ses på [www.renosyd.dk](http://www.renosyd.dk).

Der stilles ikke vilkår til håndtering og bortskaffelse af farligt affald.

### **3.7.3 Vurdering af udnyttet genanvendelsesmuligheder for affald**

Odder Kommune vurderer (i henhold til § 8 i bekendtgørelsen om godkendelse og tilladelse), at mulighederne for genanvendelse af affald udnyttes, og at affaldsbortskaffelsen foregår i overensstemmelse med kommunens Regulativ for erhvervsaffald. Affaldshåndtering, opbevaring og bortskaffelse kontrolleres ved tilsyn.

## **3.8 Oplag af olie og kemikalier**

Ansøer oplyser, at der på nuværende tidspunkt er der i alt 3 olietanke ved bedriften, se tabel 2:

<i>Overjordisk (O) / Nedgravet (N)</i>	<i>Fyringsolie – O</i>	<i>Dieselolie - O</i>	<i>Dieselolie – O</i>
<i>Årstal</i>	2007	2007	1994
<i>Volumen/ liter</i>	1200	2500	2500
<i>Placering</i>	<i>I staldbygning ved stuehus</i>	<i>I foderrum</i>	<i>I maskinbus</i>
<i>Synligt spild</i>	Nej	Nej	Nej
<i>Fritstående (hævet fra underlag)</i>	Ok	Ok	Ok
<i>Overfyldsalarm</i>	Ok	Ok	Ok

**Tabel 2: Oversigt over olietanke på ejendommen Rude Havvej 55.**

*Dieselolie anvendes til bedriftens maskinpark. Markinparken serviceres primært på værksted.*

*Fyringsolie anvendes til stuehuset. Overskudsvarme fra gyllekøling anvendes som varmekilde i staldanlægget.*

*Der forefindes et oplag af kemikalier svarer til bedriftens arealer. Herudover forefindes et mindre oplæg af rengøringsartikler svarende til egen bedriften.*

Oversigt over landbrugstekniske installationer ses på "Bilag 3 - Situationsplan".

Olietanke reguleres i henhold til olietanksbekendtgørelsen. Odder Kommune vurderer, at der skal stilles vilkår til opbevaring for at undgå forurening ved uheld – se også under afsnit 4.8.1 Pesticider og sprøjteudstyr.

### **3.8.1 Pesticider og sprøjteudstyr**

*Pesticider opbevares i det nuværende kemikalierum. Kemikalierummet er aflåseligt, uden afløb og har en fast, forhøjet kant i døråbningen. Der opbevares kemikalier i mængder svarende til 150 ha, hvilket dækker forbruget til bedriftens egne landbrugsarealer. Der er påfyldningsplads/vaskeplads på ejendommen, hvor påfyldning af marksprøjten med kemi foregår. Vand påfyldes forinden fra buffertank.*

Odder Kommune vurderer, at der skal stilles vilkår til opbevaring og håndtering for at undgå forurening ved uheld.

## **3.9 Husdyrgødning - produktion, opbevaring og udbringning**

Produktion af husdyrgødning i nudrift og i eftersituation er som følger:

*Produktionen af husdyrgødning fra alle staldafsnit er beregnet på baggrund af normal. Vaskevand indeholdt i normtallene, mens regnvanddirekte i gyllebeholderen fratrækkes pga. af fast teltoverdækning.*

*I ansøgt drift afsættes der gylle til opbevaring hos Kystvejen 250. Mængden af afsat gylle svarer til minimum 2.000m<sup>3</sup>, svarende til ca. 72 DE. Der er indgået en skriftlig opbevaringsaftale med Kystvejen 250.*

*Den samlede produktion af gylle forventes at udgøre 9.520 m<sup>3</sup>. Der er en samlede opbevaringskapacitet på 6.100 m<sup>3</sup>*

*Med en aftale om opbevaring på 2.000 m<sup>3</sup> ved Kystvejen 250 vil den samlede opbevaringskapacitet være 8.100 m<sup>3</sup> til mere end 10 måneder.*

*Gyllebeholderne bliver kontrolleret via den obligatoriske 10-års beholderkontrolordning.*

*Ansøger forestår selv udbringning af gyllen. Det sker med vogne, som har sugekran. Disse er indrettet med en returfunktion, der returnerer væsken til gylletanken, når vognen er fuld. Det minimerer risikoen for spild ved fyldning af vognen.*

Odder Kommune vurderer, at når gylle skal overpumpes fra gyllebeholder til gyllevogn for udbringning, skal gyllevognen stå på befæstet areal med opsamling af spild, eller der skal anvendes en gyllevogn med sugekran, hvorved spild vil havne i gyllebeholderen. Der stilles vilkår herom. Der stilles desuden krav om visuel inspektion af gyllebeholderne og de synlige kabler en gang årligt.

Opbevaringsanlæg for husdyrgødning skal have en kapacitet, der er tilstrækkelig til, at udbringningen kan ske i overensstemmelse med reglerne i husdyrgødningsbekendtgørelsen. Efter de gældende regler vil dette normalt svare til 9 måneders husdyrgødningsproduktion. Der stilles vilkår herom, som efter beregningerne bliver opfyldt.

Husdyrgødningsbekendtgørelsen stiller krav om tekniske sikringsordninger for at undgå uheld med gyllespild, afhængigt af afstanden til sø og vandløb. Odder Kommune stiller herudover vilkår om, at påfyldning af gyllevognen skal ske under opsyn.

### **3.10 Foder**

*Ansøger oplyser, at i foderladen opbevares korn, soja, fedt, fiskeensilage, vitaminer og øvrige fodermidler. Desuden forefindes en valletank. Der fremstilles foder til egen bedrift.*

Der anvendes foderkorrektioner (gram råprotein pr FE og gram P pr. FE som virkemiddel i forbindelse med ammoniak eller fosfor.

*Odder Kommune vurderer, at der skal stilles vilkår til foder som virkemiddel til at opfylde kravet om BAT, se afsnit 4.28.*

## **Forurening og gener fra husdyrbrugets anlæg**

### **3.11 Lugt**

Lugtgener stammer hovedsageligt fra ventilationen fra staldene og ellers fra opbevaring, transport og udspredning af husdyrgødning.

I husdyrgødkendelsesbekendtgørelsens bilag 3 er fastsat det landsdækkende beskyttelsesniveau for lugt, der skal anvendes i kommunernes vurdering af, om der er væsentlige lugtgener i forbindelse med udvidelse af et husdyrbrug. Det fremgår af bekendtgørelsen, at dette beskyttelsesniveau som udgangspunkt er tilstrækkeligt til at sikre omgivelserne imod væsentlige lugtgener.

Ifølge beskyttelsesniveauet skal projektet overholde bestemte lugtgeneafstande. Disse afstande afhænger af dyreholdet i de enkelte stalde og de tre forskellige områdetypers lugtfølsomhed. Eksempelvis forventes beboere i landområder med tilknytning til landbrugserhverv at have en højere tolerancetærskel end beboere i byområder. Lugtgeneafstandene beregnes i ansøgningssystemet efter to forskellige metoder, hhv. den ny lugtvejledning, der er beskrevet i "Vejledning om tilladelse og godkendelse af husdyrbrug", og FMK-vejledningen ("Vejledende retningslinier for vurdering af lugt og begrænsning af gener fra stalde" udgivet af FMK, 2. udgave). Det er de længste beregnede lugtgeneafstande, der skal overholdes.

Lugtgenæafstandene beregnes fra staldmidten på hver staldbygning og korrigeres, hvis nogle stalde ligger særligt langt væk fra de øvrige, og hvis der ligger andre husdyrbrug med mere end 75 DE i nærheden af naboerne.

Det nærmeste andet husdyrbrug med mere end 75 DE er beliggende mere end 300 m fra samlet bebyggelse og mere end 100 m fra enkeltboligen, og genæafstanden skal derfor ikke korrigeres opad pga. kumulation. Den beboelse, der ligger nærmest i samlet bebyggelse, bevirker ikke nedsættelse af genæafstanden pga. vindretningsreglen. Tabellen viser de korrigerede genæafstande og den faktiske gennemsnitsafstand til alle staldbygninger under ét for de tre områdetyper.

”Samlet bebyggelse” er i husdyrlovgivningen defineret som mindst 8 boliger (uden landbrugspligt og ikke ejet af ansøger) indenfor en radius af 200 m. Der kan anlægges flere forskellige cirkler med ”samlet bebyggelse”. I denne sag overholdes genæafstanden. Se tabel 3 over genæafstande:

Områdetype	Genæafstand Ansøgt drift Meter	Genekriterie overholdt?
Byzone / Sommerhusoråde	517	Ja
Samlet bebyggelse (Nølev by )	357	Ja
Enkelt bolig uden landbrugspligt	164	Ja

Tabel 3: Tabel over genæafstande fra ejendommen Rude Havvej 55.

Lovens genekriterier indenfor de tre typer er dermed overholdt. Som følge heraf vurderer Odder kommune, at lugt fra staldene ikke vil give væsentlige gener for naboerne.

Der kan dog kunne forekomme lugtgener, når gyllen skal omrøres og bringes ud. Udbringningsperioden skønnes dog at være af så kort varighed, at lugtgenerne her må vurderes at være ’ikke væsentlige’.

Det forventes derfor ikke, at lugt fra ejendommens husdyrproduktion, opbevaring og udbringning af husdyrgødning, m.m. vil medføre lugtgener, der stiger til et niveau, som ikke bør accepteres for beboelser i det åbne land.

Der stilles generelle vilkår til forebyggelse af lugtgener, samt at der kan kræves undersøgelse, hvis Odder Kommune skønner, at lugtgener for omgivelserne er større end det kunne forventes ud fra grundlaget for miljøvurderingen.

Konsekvensafstanden, som også ses på Bilag 1, er beregnet til 726 m ud fra det samlede dyrehold på 349 DE og bruges til at afgrænse hvilke naboer, der får tilsendt udkastet i nabhøringen. Natur- og miljøklagenævnet har i andre sager afgjort, at det er en relevant måde at foretage afgrænsningen på.

### 3.12 Støj

Ansøger oplyser:

*Der er begrænset støj fra anlægget. Svinebruget er beliggende i landzone. Udvidelsen i eksisterende stalde vil ændre intet eller meget begrænset på støj fra anlæg. Da anlægget er placeret væk fra beboelser netop for ikke at genere omgivelserne. Derfor er der ikke foretaget en nærmere beskrivelse og lokalisering af bedriftens støjklender.*

*Transport af gylle og korn i sæsonen vil kunne forekomme døgnet rundt. Det vurderes som mest hensigtsmæssigt at udbringe gylle hele døgnet i de perioder hvor vejforholdene er optimale. Ved så vidt muligt at udbringe gylle på dage, hvor der er*

*overskyet, så fordampningen reduceres, hvor der er vindstille og hvor der er udsigt til snarlig nedbør, minimeres lugtgenerne.*

*Med hensyn til kørsel kan der ske ændringer i driftstiden, idet leverandører kan ændre ruter, og nogen firmaer kører med 2-holdsskift.*

Odder Kommune vurderer, at støjgrænserne skal fastsættes ud fra Miljøstyrelsens vejledning nr. 5/1984 om "Ekstern støj fra virksomheder", områdetype 3 for blandet bolig og erhverv. Det vurderes, at støjgrænserne vil blive overholdt, da staldene ligger i en god afstand fra naboer. Der stilles dog vilkår om, at kommunen kan forlange støjmåling ved begrundet tvivl om, hvorvidt støjgrænserne overholdes.

Der vil formodentlig være et højere støjniveau i omgivelserne i de perioder, hvor eventuel korntørring kører, hvilket tillades, såfremt det drejer sig om højst to perioder om året på op til 3 uger. Tidsperioden er fastsat ud fra Miljøstyrelsens vejledning om støj fra grovvarebranchen.

Dokumentationen skal ske i form af resultat af støjmåling udført efter retningslinierne i Miljøstyrelsens vejledninger nr. 5 og 6/1984 eller orientering nr. 9/1997, eller efter en beregning udført efter den nordiske beregningsmetode for ekstern støj fra virksomheder jf. Miljøstyrelsens vejledning nr. 5/1993. Ved ændringer skal den nyeste vejledning anvendes. Dokumentationen skal indeholde oplysninger om beregningsforudsætninger og driftsforhold under målingen.

### **3.13 Støv**

*Der kan forekomme støvgener i forbindelse med høstarbejde. Gener i den forbindelse vurderes at være kortvarige. Korntørring er ligeledes en mulig kilde til støvgener. Korntørring foregår i relativt begrænsede perioder og korntørringsanlægget er placeret i maskinhuset hvorved støvgener minimeres. Det vurderes, at støv ikke vil være til væsentlig gene for omgivelserne.*

Odder Kommune vurderer, at der ikke vil være aktiviteter, som vil medføre væsentlige støvgener. Der fastsættes dog vilkår om, at driften ikke må medføre væsentlige støvgener.

### **3.14 Skadedyr**

#### **3.14.1 Fluegener**

*Der anvendes rovfluer til begrænsning af fluegener.*

#### **3.14.2 Rottebekæmpelse**

*Der er pt. indgået aftale med skadedyrsbekæmpelsesfirma om rottebekæmpelse. Der er permanent opsat udvendige kasser med gift mod gnavere.*

Odder Kommune vurderer, at der udføres tilstrækkelig forebyggende bekæmpelse. Dog fastsættes vilkår til opbevaring af foder og om at foretage fluebekæmpelse efter retningslinjer fra Statens Skadedyrlaboratorium (nyt navn: Skadedyrlaboratoriet, Det Jordbrugsvidenskabelige Fakultet). Retningslinierne angiver en række afprøvede metoder og opdateres løbende, se [www.dpil.dk](http://www.dpil.dk).

### **3.15 Lys**

Ansøger oplyser:



Der er udendørs arbejdsbelysning ved staldanlægget. Det er ikke planlagt at etablere yderligere udendørs belysning. Lyset inde fra bygningerne afskærms af beplantningen, jordvold og de øvrige bygninger, og der forventes ingen fjernvirkninger af belysningen.

Odder Kommune vurderer, at da den udendørs belysning er begrænset, og der er forholdsvis langt til naboer, vil der ikke være væsentlige gener forbundet med ejendommens belysning. Dog stilles et generelt vilkår om, at ejendommens drift ikke må medføre væsentlige lysgener, og der stilles vilkår om bevægelsessensorer og anvendelse af lavenergibelysning i bedriften for at nedsætte energiforbruget (et BAT krav).

### 3.16 Transport

Ansøger har opgjort bedriftens transportforhold på følgende måde:

*Til- og frakørsel til anlægget sker ad Rude Havvej. Transporterne sker typisk i dagtimerne. Det forventes, at virksomheden kan overholde Miljøstyrelsens vejledende støjgrænser.*

*Fordeling af transporter fremgår af tabel 4:*

Type	Nudrift (kilde: miljøgodkendelse fra 2006)	Ansøgt
Husdyrgødning	180	250
Dyr	120	120
Døde dyr	38	50
Foder	70	70
Andet	60	60
I alt	468	550

**Tabel 4: tabel over transporter til og fra ejendommen Rude Havvej 55.**

*Til- og frakørsel til anlægget sker ad Rude Havvej, ved stuehuset.*

*Der vil normalt blive udbragt husdyrgødning i april og maj måned.*

*Størsteparten af transporterne er oplyst at ske indenfor tidsrummet kl. 6-18, mens der i forbindelse med høst og udbringning af husdyrgødning vil kunne forekomme transporter i aften- og nattetimerne.*

*Gylleudbringning foretages ikke i weekenden.*

Odder Kommune vurderer, at der skal stilles vilkår om at transporterne fortrinsvis foregår på hverdage mellem klokken 7 og 18, hvor støjgrænserne ligger højest samt vilkår om overdækning ved transport af husdyrgødning. Der stilles ikke vilkår til hvilken transportvej, som skal anvendes, idet der kun eksisterer en vej til og fra ejendommen; Rude Havvej.

Det vurderes, at støjvilkårene ved naboer vil blive overholdt, og at transporten i øvrigt vil ikke give anledning til væsentlige gener, som ikke kan accepteres, når man bor på landet.

### 3.17 Spildevand

Ansøger oplyser følgende vedr. spildevand:

Sanitært spildevand

Sanitært spildevand renses i eksisterende, mekanisk separationsanlæg og nedsives herefter. I forbindelse med det ansøgte projekt foretages ikke nogen ekstra tilkoblinger til bedriftens spildevandsanlæg.

#### Processpildevand

<i><b>Spildevandstyper</b></i>	<i><b>Afledes til</b></i>	<i><b>Renseforanstaltning</b></i>
<i>Rengøringsvand, drikkevandsspild mv.</i>	<i>Gyllebeholder</i>	<i>Ingen</i>
<i>Sanitært spildevand fra folkeholds faciliteter</i>	<i>Nedsivningsanlæg</i>	<i>Mekanisk separationsanlæg, nedsivning</i>

Mængden af rengøringsvand og drikkevandsspild er beregnet på baggrund af normal (Håndbog for svinehold 2007), og den aktuelle drift vil derfor kunne afvige fra den beregnede produktion.

#### Tagvand

Tagvand og overfladevand fra staldanlægget ledes til via dræn til Norsminde Fjord.

#### Vaskeplads

Eksisterende vaskeplads (tidligere møddingsplads) har afløb til opsamlingsbeholder

Afløbsforholdene kan ses på "Bilag 3 - Situationsplan".

Odder Kommune vurderer, at for at minimere risikoen for udslip af næringsstoffer fra flydende foder som fx valle og af gødningsrester fra udleveringssteder stilles der vilkår om opsamling af vaskevand.

Derfor er det også vigtigt, at der ikke sker vask af gyllevogne eller sprøjteudstyr på den befæstede plads, og der stilles vilkår herom.

Der gøres opmærksom på, at reglerne for påfyldning og vask af sprøjteudstyr til pesticider i bekendtgørelse nr. 268 af 31.3.2009 skal følges.

Odder kommune bemærker, at reglerne for påfyldning og vask af sprøjteudstyr til pesticider i bekendtgørelse nr. 268 af 31.3.2009 skal følges dog sådan, at Odder kommune vurderer, at kravet til opsamling af spild og vaskevand skal skærpes, så risikoen for forurening af jord og vandmiljø minimeres. Der stilles derfor vilkår om, at vask skal foregå på en befæstet plads med opsamling af spild og vaskevand – dvs. vask af andre maskiner, traktorer og gyllevogn skal foregå på pladsen.

### **3.18 Driftsforstyrrelser eller uheld**

Ansøgers redegørelse for risici:

*Før der bliver pumpet gylle fra forbeholderen til gyllebeholderne, kontrolleres det, om der er plads i gyllebeholderne. Derudover er der under pumpningen løbende opsyn. Sådan som forbeholderen og gyllekanalerne er konstrueret, kan der ikke ske overløb ved udslusning af gylle fra staldene.*

*Skulle uheldet være ude, og en gyllebeholder fx bryder sammen, og gyllen løber ud på de omgivende arealer, vil en del af gyllen kunne sive ned gennem jorden. Der er fald på*

*hele strækningen fra gyllebeholderne til de nedliggende nedløbsbrønde og dræn, så gylle vil i tilfælde af et sådant alvorligt uheld kunne løbe til vandmiljøet. For at forhindre en sådan situation, vil gyllen forsøges tilbageholdt ved at lægge jordvolde ud vha. rendeograver.*

*Det vurderes, at der er meget lille sandsynlighed for at dette vil ske. Der er ingen dambrug i nærheden. Der har aldrig tidligere været gylleudslip.*

*I forbindelse med fx slagteristrejke kan der midlertidigt være flere dyr på ejendommen. Dette vil bevirke, at lugtemissionen fra staldanlægget bliver større end normalt. Denne situation forventes at forekomme meget sjældent.*

*Sandsynligheden for driftsforstyrrelser og uheld i forbindelse med påfyldning og brug af olie forventes at være meget lille. Se punktet "Oplag af olie og kemikalier" for yderligere oplysninger om olietanken.*

*Omkring gyllebeholden er der lukkede omfangsdræn og pejlebrønde, som bl.a. inspiceres i forbindelse med tømning af gyllebeholderne. Omfangsdrænets primære formål er at tjekke grundvandsstanden, så beholderen ikke tømmes i niveau under grundvandsstand, idet tømning under grundvandsstand vil kunne forårsage brud på gyllebeholderens bundplade og dermed utæthed*

*Gyllebeholdernes styrke og tæthed sikres gennem den obligatoriske 10-årige beholderkontrolordning.*

Odder Kommune vurderer, at der altid vil være en vis risiko ved opbevaring og håndtering af husdyrgødning. Beholdere kan springe læk, vogne kan vælte, igangsatte pumper kan blive glemt. Opbevaring af olie og kemikalier kan medføre risiko for lækager og nedsivende stoffer til grundvandet.

Derfor stilles der vilkår om, at der foreligger en beredskabsplan for ejendommen/bedriften, som beskriver, hvad der skal gøres i tilfælde af uheld, så uheldets konsekvenser kan minimeres mest muligt.

Der gøres opmærksom på reglerne i § 17 i husdyrgødningsbekendtgørelsen nr. 1695 af 19.12.2006, som minimerer risikoen for, at gylle pumpes ud på jorden ved uheld.

### **3.19 Ammoniak**

Der er fra den ansøgte drift en fordampning af ammoniak på 3100 kg kvælstof pr. år. Projektet medfører en stigning i ammoniakfordampningen i forhold til nudrift på 472 kg kvælstof pr. år.

#### **3.19.1 Generelle reduktionskrav**

Det generelle krav om reduktion af ammoniak for husdyrbrug omfattet af § 11 og § 12 i lov om miljøgodkendelse m.v. af husdyrbrug, hvor der ved nye stalde, renoveringer af eksisterende stalde og udvidelser skal ske en reduktion af ammoniakemissionen på 30 % i forhold til et reference staldsystem.

Der er på husdyrbruget i forbindelse med sidste miljøgodkendelse i 2006 etableret følgende virkemidler: Fast overdækning med pressenning på gyllebeholder, der er foderoptimeret, der er etableret gyllekøling i alle staldafsnit. Det ansøgte projekt overholder de generelle krav til ammoniakemission med 967 kg N.

#### **3.19.2 Fastlagt beskyttelsesniveau for natur**

I husdyrgodkendelsesbekendtgørelsens bilag 3, er der fastlagt nedenstående beskyttelsesniveau for de forskellige ammoniakfølsomme naturtyper, se skema 2:

Naturtyper	Fastsat beskyttelsesniveau
<b>Kategori 1.</b> § 7 stk. 1, nr. 1, i lov om miljøgodkendelse m.v. af husdyrbrug	Max. totaldeposition afhængig af antal husdyrbrug i nærheden*): 0,2 kg N/ha/år ved > 1 husdyrbrug 0,4 kg N/ha/år ved 1 husdyrbrug 0,7 kg N/ha ved 0 husdyrbrug.
<b>Kategori 2.</b> § 7 stk. 1, nr. 2, i lov om miljøgodkendelse m.v. af husdyrbrug	Max. totaldeposition på 1,0 kg N/ha pr. år.
<b>Kategori 3.</b> Heder, moser og overdrev, som er beskyttet af § 3 i lov om naturbeskyttelse, og ammoniakfølsomme skove.	Kommunen vurderer konkret, om der skal fastsættes vilkår om max. merdeposition, og hvad det nødvendige krav til max. deposition skal være. Kravet må dog ikke være under en max. merdeposition på 1,0 kg N/ha pr. år.

**Skema 2: Oversigt over natur og beskyttelsesniveau i naturtypekategorierne.**

**Kategori 1 natur:** Der er ca. 9 km fra stalden til det nærmeste kategori 1 natur; kalkoverdrev, elle-askeskov og bøgeskov på kalkbund, indenfor Habitatområde Giber Å, Enemærket og Skåde Havbakker. Der er i det elektroniske ansøgningsssystem beregnet, at der er en total deposition på 0,1 kg N/ha/år på en fersk eng liggende 1 km nord for staldanlægget. Da afstanden til nærmeste kategori 1 natur er 9 km skønnes det, at der er en deposition fra det ansøgte på 0 kg N/ha/år. Den maksimale deposition ligger derfor under de 0,2 kg N/ha/år, som er det laveste tilladte totaldeposition af ammoniak, hvis der ligger andre husdyrbrug i nærheden.

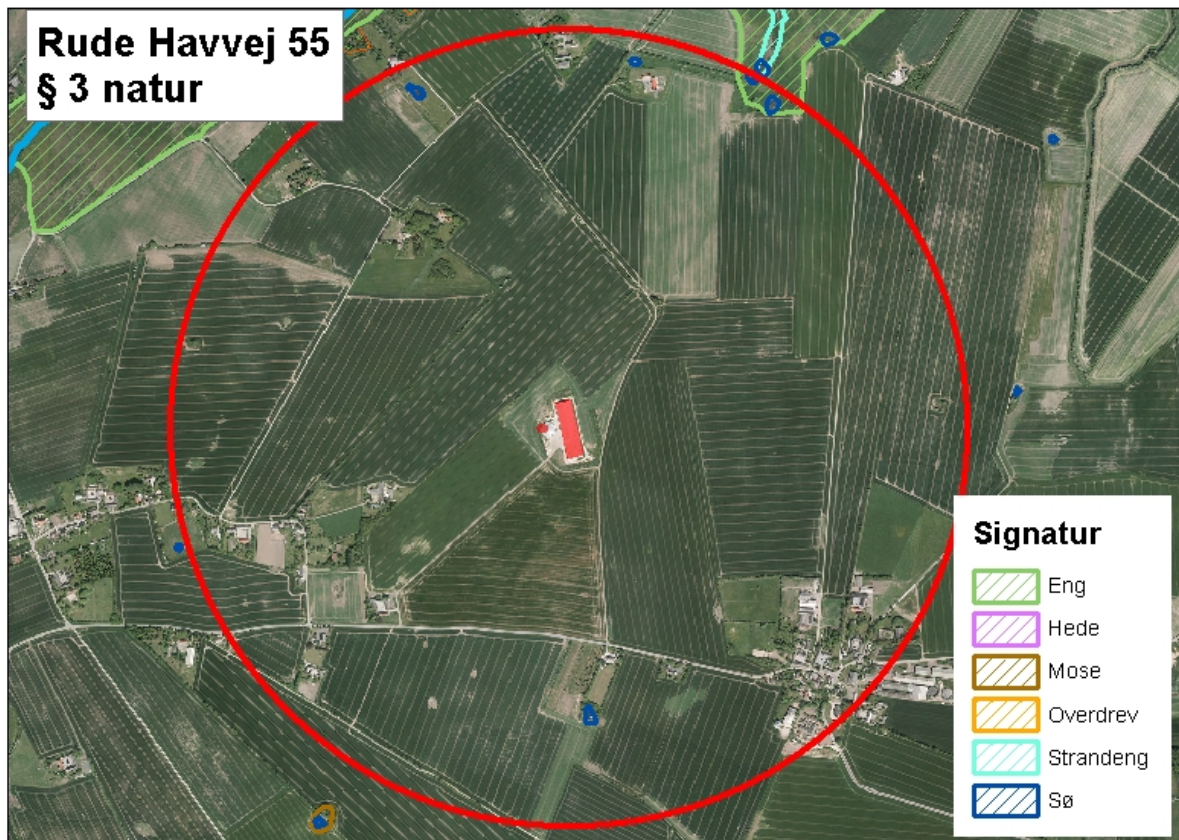
**Kategori 2 natur:** Den nærmeste kategori 2 natur areal, er et overdrev, som ligger 3 km øst for staldanlægget. Da den totale deposition er beregnet til 0,1 på et fersk engområde 1 km nord for ejendommen, vurderes det, at den samlede belastning på et overdrev 3 km mod øst vil være mindre end 0,1 kg N/ha/år. Derfor vil den totale deposition ligge under den tilladte grænse på 1,0 kg N/ha/år.

**Kategori 3 natur:** Der ligger ikke kategori 3 natur indenfor 1 km's radius af staldanlægget. De nærmeste ammoniakfølsomme skovområder udpeget på arealinfo.dk ligger henholdsvis 1100 m syd og vest for staldanlægget. Der er i fiktivt ansøgningssskema beregnet, at der i det ammoniakfølsomme skovområde vil være en samlet deposition af ammoniak på 0,1 kg N/ha/år og en merdeposition på 0 kg N/ha/år. På den baggrund vurderer Odder Kommune, at det ansøgte projekt ikke vil påvirke noget kategori 3 natur negativt.

### 3.19.3 Natur beskyttet af naturbeskyttelsesloven

Området omkring staldanlægget er gennemgået i en radius af ca. 1000 m for at vurdere, om den planlagte udvidelse vil medføre en negativ effekt på områdets øvrige ammoniakfølsomme naturtyper.

Der ligger ca. 600 m syd for staldanlægget 1 vandhul og knapt 100 m nord for staldanlægget 4 vandhuller og en fersk eng, alle beskyttet af naturbeskyttelseslovens § 3 mod tilstandsændringer. Se kort 2:



Kort 2: § 3 beskyttet natur omkring ejendommen Rude Havvej 56. Cirkelens radius udgør 1000 m.

Det er beregnet, at der vil være en samlet deposition på 0,1 kg N/ha/år fra det ansøgte projekt i det nordliggende ferske engområde. Der er ikke beregnet en ammoniakdeposition på de omkringliggende vandhuller. Idet stigningen i ammoniakdepositionen fra det ansøgte projekt er så begrænset, vurderer Odder Kommune, at projektet ikke vil medføre en negativ tilstandsændring på de omkringliggende vandhuller beskyttet af naturbeskyttelsesloven.

### 3.19.4 Internationale naturbeskyttelsesområder

Ved en vurdering af et ansøgt projekt skal kommunen foretage en vurdering efter habitatbekendtgørelsen:

*§ 7. Før der træffes afgørelse i medfør af de bestemmelser, der er nævnt i § 8, skal der foretages en vurdering af, om projektet i sig selv, eller i forbindelse med andre planer og projekter, kan påvirke et Natura 2000-område væsentligt.*

*Stk. 2. Hvis myndigheden vurderer, at projektet kan påvirke et Natura 2000-område væsentligt, skal der foretages en nærmere konsekvensvurdering af projektets virkninger på Natura 2000-området under hensyn til bevaringsmålsætningen for det pågældende område. Viser vurderingen, at projektet vil skade det internationale naturbeskyttelsesområde, kan der ikke meddeles tilladelse, dispensation eller godkendelse til det ansøgte.*

Husdyrbrugbekendtgørelsen (nr. 294 af 31.3.2009) § 11 stk. 6:

*Stk. 5. Kommunalbestyrelsen skal meddele afslag, hvis de fastlagte beskyttelsesniveauer i bilag 3 eller vilkårsfastsættelse efter stk. 2 og 3 ikke kan forhindre skader på internationale naturbeskyttelsesområder og beskyttede arter i overensstemmelse med*

reglerne i bekendtgørelse om udpegnings og administration af internationale naturbeskyttelsesområder samt beskyttelse af visse arter.

Staldanlægget er beliggende syd for et Natura 2000 område; Fuglebeskyttelsesområde nr. 36; Kysing Fjord, som dækker Norsminde Fjord. Udbringningsarealerne er beliggende i oplandet til Norsminde Fjord.

Der er ikke naturtyper på udpegningsgrundlaget for Natura 2000 området Kysing Fjord. Sangsvanen er den eneste dyreart, som er på udpegningsgrundlaget. Sangsvanen er ifølge naturplan for Kysing Fjord i gunstig bevaringsstatus. Det vurderes derfor, at den ansøgte udvidelse ikke vil påvirke Natura 2000 område Kysing Fjord, og den art som er på udpegningsgrundlaget, i en negativ retning.

Det nærmeste Natura 2000 område med natur på udpegningsgrundlaget er habitatområdet Giver Å, Enemærket og Skåde Havbakker. Afstanden mellem staldanlægget og dette habitatområde er 9 km. Da der ikke er nogen påvirkning på et naturområde 3 km fra staldanlægget, konkluderes det, at der heller ikke vil ske en påvirkning på dette Natura 2000 område.

## Husdyrbrugets udbringningsarealer

### 3.20 Harmoni- og arealkrav

I henhold til husdyrgødningsbekendtgørelsen (bek. nr. 1695 af 19. december 2006 om husdyrbrug og dyrehold for mere end 3 dyreenheder, husdyrgødning, ensilage, mv. med ændring til nye DE pr. 1.8.2009) skal bedriften med en ansøgt produktion svarende til i alt 349,06 DE råde over 249 ha udbringningsareal, på den betingelse at disse arealer opfylder kravet om, at der kan udbringes husdyrgødning svarende til 1,4 dyreenheder pr. hektar. Der ligger dog et krav om, at der kun må udbringes 1,15 DE/ha da arealerne ligger i nitratklasser. Dette svarer til et udbringningsareal på 303,5 ha.

Husdyrbruget råder over 153,28 ha og anvender i gennemsnit et husdyrtryk på 1,4 DE/ha idet husdyrbruget i stedet for et reduceret dyretryk gør brug af anvendelsen af virkemidlet nedsat kvælstofnorm på 3,5 %. Disse 153,28 ha består af ejede og forpagtede arealer.

Den sidste mængde gylle, 134,5 DE, afsættes til Anne Arentoft Kristensen, Kystvejen 250, 8300 Odder. Der skal udarbejdes en § 16 godkendelse for denne bedrift.

Plantedirektoratet er tilsynsmyndighed på harmoniforhold generelt. Arealkravet er ophørt ved ny lov pr. 1. april 2010.

Udbringningsarealerne fremgår af bilag 4.

### 3.21 Kg N og P tilført udspretningsarealet

I tabel 5 ses den producerede mængde N og P i nudrift og ansøgt drift for Rude Havvej 55:

Husdyrgødning	Kg N		Kg P		DE	
	Nudrift	Ansøgt	Nudrift	Ansøgt	Nudrift	Ansøgt
Husdyrgødning	28.571	19.812	7678	5251	313,7	214,6
Husdyrgødning fraført		12.599		3275		134,5
I alt	28.571	32.411	7678	8527	316,7	349

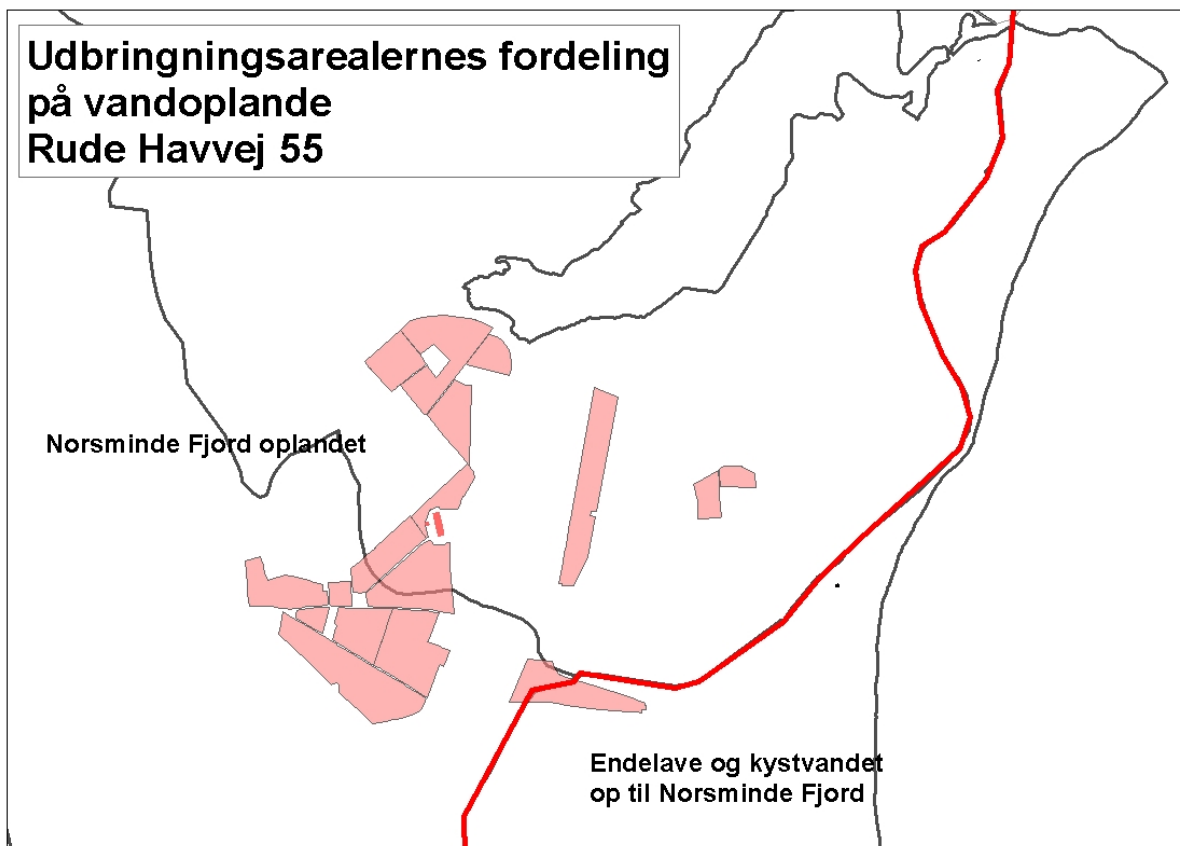
Tabel 5: Oversigt over produceret mængde N og P i nudrift og ansøgt drift.

Eventuel brug af slam eller andre affaldsstoffer skal anmeldes til kommunen, indgå i gødningsregnskabet i stedet for husdyrgødning og i øvrigt følge reglerne i den til enhver tid gældende Slambekendtgørelse (pt. nr. 1650 af 13.12.2006).

### 3.22 Nitrat til overfladevand - vandløb, søer og kystvande

#### 3.22.1 Natura 2000 område – Norsminde Fjord

Størsteparten af udbringningsarealerne ligger i oplandet til Norsminde Fjord. Se Kort 3:



#### Kort 3: Udbringningsarealernes placering i vandoplandene

Ca. 7 ha ligger i oplandet til vandområdet 'Endelave og kyststrækningen fra Norsminde Fjord. En del af dette vandområde dækker Natura 2000 område nr. 59; Horsens Fjord, havet øst for og Endelave.

Norsminde Fjord er udpeget som internationalt Fuglebeskyttelsesområde (nr. 30 Kysing Fjord), se kort 4. Sangsvanen udgør udpegningsgrundlaget for Norsminde Fjord.





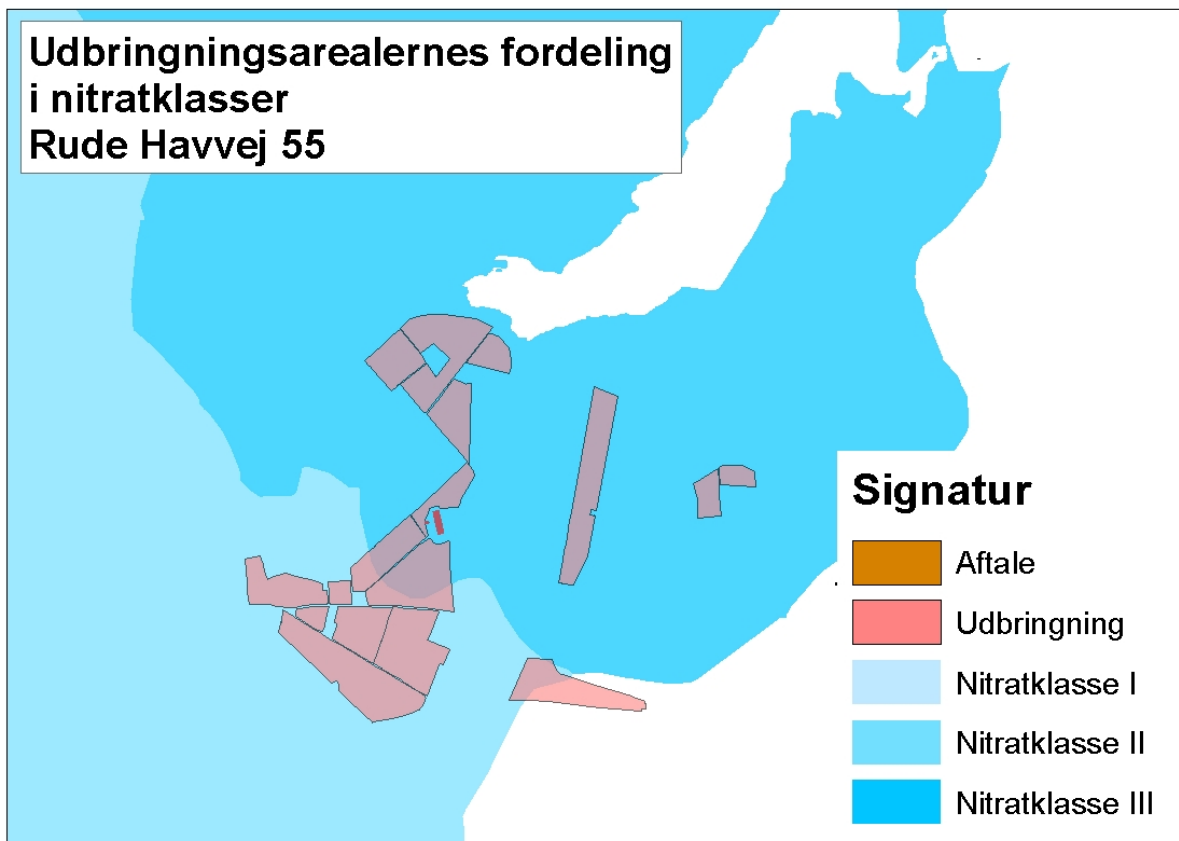
**Kort 4: Fuglebeskyttelsesområdet Kysing Fjord dækker Norsminde Fjord og omgivende landarealer.**

Oplandet for Norsminde Fjord er 108, km<sup>2</sup>, heraf er 71 km<sup>2</sup> landbrugsjord. (Basisanalyse Århus Amt, 2006)

### 3.22.2 Nitratklassekortet

For at beskytte kvælstoffølsomme habitatnaturtyper i de marine Natura 2000 områder mod for meget kvælstof er der udlagt nitratklasser i Natura 2000 områdernes oplande. Der er derfor også udlagt nitratklasser i oplandet til Norsminde Fjord, se kort 5. Oplandet til vandområde 'Endelave og kyststrækningen fra Norsminde Fjord' afvander direkte til Århus Bugt, som ikke er udlagt til natura 2000 område. Derfor er dette opland ikke udlagt i nitratklasser.





#### Kort 5: Udbringningsarealernes placering i nitratklasser

Nitratklasserne mindsker kvælstofbelastningen i forskellig grad alt efter recipientens sårbarhed og reduktionspotentialen af kvælstoffet fra udbringningsarealet og ud til recipienten. Se tabel 6.

Reduktionspotentialer i % fra rodzonen til vandområdet	Meget kvælstof sårbare habitatområder	Mindre kvælstof sårbare habitatområder	Øvrige områder
0-50	Nitratklasse 3 50 % af generelle regler	Nitratklasse 1 85 % af generelle regler	Generelle regler
51-75	Nitratklasse 2 65 % af generelle regler	Generelle regler	Generelle regler
76-100	Generelle regler	Generelle regler	Generelle regler

Tabel 6: Reduktionen i kvælstof i de forskellige nitratklasser.

### 3.23 Udvaskning fra projektet i forhold til det generelle beskyttelsesniveau

#### 3.23.1 Nitrat til overfladevand

Husdyrbrugets udspretningsarealers fordeling i nitratklasser fremgår af tabel 7:

Navn	Ha	N-Klasse 0	N-Klasse 1	N-Klasse 2	N-Klasse 3	Grundvand
<b>Total</b>	153,3	7,57 Ha	0 Ha	68,41 Ha	77,3 Ha	0 Ha

**Tabel 7: Arealernes fordeling i nitratklasser.**

Fordelingen af arealer i nitratklasser medfører, at husdyrtrykket maksimalt må være 0,83 DE/ha, svarende til en udvaskning på 39,9 kg N/ha.

Ansøger ønsker imidlertid at udbringe 1,4 DE/ha. For at opveje den forøgede mængde husdyrgødning uden at udvaskningen overstiger det maksimale niveau, kan ansøger i overensstemmelse med Husdyrloven gøre brug af forskellige virkemidler.

Ansøger vælger at benytte virkemidlet nedsat kvælstofnorm på 3,5 % nedsættelse, derfor er der stillet vilkår til anvendelsen af en nedsat kvælstofnorm i godkendelsen.

Med de anvendte virkemidler viser beregninger i Farm-N, at den gennemsnitlige udvaskning af kvælstof fra ejede og forpagtede arealer reduceres til 39,8 kg N/ha i ansøgt drift, og det krævede beskyttelsesniveau er derfor opfyldt.

### 3.23.2 Fosfor

Næsten samtlige udbringningsarealer afvander til Natura 2000 området Norsminde Fjord. Udbringningsarealer er ifølge ansøgningen beliggende på JB5 og JB6 jorde.

Husdyrbrugets udbringningsarealers fordeling i fosforklasser ses af tabel 8.

Navn	Ha	P-Klasse 0	P-Klasse 1	P-Klasse 2	P-Klasse 3
<b>Total</b>	153,3	0 Ha	146,7 Ha	6,47 Ha	0,08 Ha

**Tabel 8: Arealernes fordeling i fosforklasser**

Idet Norsminde Fjord er et Natura 2000 område som er overbelastet med fosfor skal alle drænede lerjordsarealer med fosfortal mellem 4-6 og over 6 skal anbringes i fosforklasse 1 eller 3 og alle drænede/grøftedelavbundsarealer, også på sandjord, anbringes i fosforklasse 2 jf. husdyrgodkendelsesbekendtgørelsen. På den baggrund er ca. 146,7 ha anbragt i fosforklasse 1, 6,47 ha anbragt i fosforklasse 2 og 0,08 ha anbragt i fosforklasse 3.

Ud fra denne fordeling beregner ansøgningen, at der maksimalt må være et fosforoverskud på 10,6 kg P/ha/år.

Ifølge ansøgningen tilføres der via husdyrgødningen 34,3 kg P/ha/år, og der fraføres via afgrøderne 24,2 kg P/ha/år. Det giver et gennemsnitligt fosforoverskud på 10,1 kg P/ha/år.

Det generelle beskyttelsesniveau for fosfor overholdes dermed.

Der er i godkendelsen stillet vilkår om fodermængde og indhold af både råproteiner og fosfor i foderet. Den i ansøgningen angivne fodermængde og foderets angivne sammensætning er en forudsætning for, at fosforoverskuddet maksimalt bliver 10,6 kg P/ha/år.

### 3.24 Udvasning i forhold til Natura 2000 områder

Før der træffes afgørelse om godkendelse efter Husdyrbrugslovens § 16 skal der efter Habitatbekendtgørelsens § 7 stk. 1, jf. § 8 stk. 6, foretages en vurdering af, om det

ansøgte projekt i sig selv eller i forbindelse med andre planer og projekter kan skade det internationale naturbeskyttelseseområde væsentligt.

I bekræftende fald skal der foretages en nærmere konsekvensvurdering.

Kommunen kan på den baggrund i særlige tilfælde beslutte sig for at stille vilkår der rækker udover det beskyttelsesniveau, der fremgår af bilag 3 i Bekendtgørelse om tilladelse og godkendelse m.v. af husdyrbrug.

### **3.24.1 Nitrat**

Udvaskningen af kvælstof fra landbrugsarealer varierer, da udvaskningen er påvirket af mange variable forhold, blandt andet nedbørsmængde, jordbundsforhold, dyretryk og management.

Miljøstyrelsen har til vurdering af kvælstofudvaskningen udarbejdet et vejledende notat af 24. juni 2010, hvori der opstilles en række kriterier til vurdering af, hvad der kan betragtes som en væsentlig udvaskning af kvælstof til habitatoplande. Notatet er suppleret med en vejledning af 28. februar 2011 med tilhørende kortdata.

Ifølge vejledningen kan husdyrgodkendelseslovens beskyttelsesniveau for nitratudvaskning finde anvendelse, hvis 2 væsentlige kriterier er opfyldt, herunder:

Påvirkninger fra projektet i kumulation med andre planer og projekter:

a. Husdyrtrykket i oplandet må ikke være stigende i perioden fra 1. januar 2007.

i. en forøgelse fra andre kilder til nitratudvaskning skal medregnes i beregningen af dyretrykket i oplandet.

ii. tiltag til reduktion af nitratudvaskningen kan ikke modregnes i beregningen af dyretrykket i oplandet

Påvirkning fra projektet i sig selv:

b. Nitratudvaskningen fra husdyrbrugets arealer i et opland maksimalt udgør 5 % af den samlede udvaskning i oplandet, dog 1 % ved særlige eutroficerede lukkede oplande.

### **3.24.2 Fosfor**

Ligesom med kvælstof er fosformobiliteten meget afhængig af nedbørsmængde, jordbundsforhold, dyretryk og management.

Tabsniveauet fra jordbunden ligger normalt på 0,2-0,5 kg P/ha med et gennemsnit på ca. 0,2 kg P/ha, jf. seneste DMU rapporter. Det maksimale tab for et sammenhængende landbrugsareal vurderes, at være 1 kg P/ha på nuværende tidspunkt (Kronvang et al 2005). Udyrkede arealer har et tab på ca. 0,08 kg P/ha. I landbrugsjorden er ophobet i gennemsnit 2.000 kg P/ha i de øverste 25 cm. Et fosforoverskud formodes at medføre en øget fosformætning af overjorden (0-25 cm) og dermed en øget udvaskning. Dette antages dog, at blive opvejet af, at der fra 25 cm dybde ned til rodzonen (typisk i 1 meters dybde) også kan ophobes fosfor, og at udvaskning fra de øverste 25 cm i høj grad bliver bundet på vej ned til rodzonen.

Miljøstyrelsen har i deres vejledning antaget, ligesom det er tilfældet for nitrat, at påvirkninger af fosfor under henholdsvis 1 og 5 % af den samlede fosforudvaskning til oplandet ikke kan måles med de nuværende biologiske målemetoder og dermed ikke kan betragtes som væsentlige. I senere afsnit om fosfor er der foretaget en vurdering af relevante oplande i forhold til miljøstyrelsens vejledning.

En anden væsentlig parameter for fosforudvaskning er overfladeafstrømning til søer og vandløb, hvor specielt arealet hældning spiller en rolle. Arealerne i denne ansøgning har ingen hældning, der kan have betydning for fosfortabet.

### 3.25 Nitrat: Påvirkninger fra projektet i kumulation med andre planer og projekter

Miljøstyrelsen har opgjort dyretrykket i de enkelte oplande og det fremgår af vejledningen hvorledes beregningen af husdyrbrugets udvaskning i forhold til oplandet skal beregnes.

I de tilfælde, hvor den samlede nitratudvaskning til det aktuelle vandområde er faldende eller ikke har været stigende, vil det ansøgte ikke i kumulation med andre projekter og planer have en væsentlig virkning eller skadevirkning på det aktuelle vandområde.

Dyretrykket i oplandet til Endelave og kystvandet fra Norsminde Fjord og Norsminde Fjord har været faldende siden 2007. Dette ses af tabel 9:

	Norsminde Fjord	Endelave og kystvandet fra Norsminde Fjord
2007	7331	12.275
2008	7223	11.576
2009	6528	10.867
2010	6534	11.229
2011	6151	11.003
2012	6137	10.614
2013	6219	10.055
2014	5911	9608
<b>Lineær reg.</b>	$Y = -196,56x + 401.687$	$Y = -136,6x + 284.861$
<b>r<sup>2</sup></b>	0,86	0,556
<b>Fald</b>	16,5 %	23 %

**Tabel 9: Udvikling i dyretrykket i kystvandet 'Endelave og kystvandet fra Norsminde Fjord og Norsminde Fjord.**

\* Fald i % beregnet ud fra lineær regression og de to årstal 2007 og 2014

Der er under 10 000 DE i oplandet til Norsminde Fjord og i vandoplandet Endelave og kystvandet fra Norsminde Fjord. Der skal derfor ifølge miljøstyrelsens vejledning suppleres med lokal viden om udviklingen i dyrehold.

Odder Kommune har ikke kendskab til, at der i de to vandoplande sker ændringer i dyreholdet. På den baggrund vurderer Odder Kommune, at det ansøgte projekt i kumulation med andre projekter og planer ikke vil have en væsentlig virkning eller skadevirkning på det aktuelle vandområde.

### 3.26 Nitrat: Afskæringskriteriet for så vidt angår påvirkning fra projektet i sig selv

Odder Kommune har beregnet udvaskningen af kvælstof til de to delvandoplande som udbringningsarealerne afvander til i henhold til vejledningen fra Miljøstyrelsen.

Til udbringningsarealerne er der pga. nitratklasser en skærpet reduktionsprocent på 59,16 %. Dette giver med valg af virkemidlet 'nedsat kvælstofnorm' en udvaskning fra rodzonen på 39,8 kg N/ha. Der foreligger ingen beregninger for hvad udvaskningen ville have været, hvis bedriften var blevet drevet uden brug af husdyrgødning. Derfor anvendes der 'det værst tænkelige tilfælde', hvor både bidrag fra husdyrgødning og kunstgødning puljes.

Arealernes fordeling i reduktionhspotentialer ses af tabel 10:

Vandopland	Areal (ha)	Reduktionsprocent
Norsminde Fjord	68,41	Reduktion 51-75 %, middel 62,5 %
	77,3	Reduktion 0-50 %, middel 25 %
		Beregnet reduktionsprocent 42,6 %
Endelave og kystvandet fra Norsminde Fjord	7,5	Reduktion 0-50 %, middel 25 %

**Tabel 10. Udbringningsarealernes fordeling i vandoplandene, reduktionspotentialerne stammer fra reduktionspotentialekortet [www.arealinformation.miljoportal.dk](http://www.arealinformation.miljoportal.dk)**

Beregningen af, hvorvidt husdyrbruget bidrager med mere end Miljøstyrelsens afskæringskriterie på henholdsvis 1 % for lukkede vandområder (Norsminde Fjord) og 5 % for åbne vandområder (Endelave og kystvandet fra Norsminde Fjord) fremgår af Bilag 5.

Da beregningerne viser, at bidraget fra husdyrbruget til Norsminde Fjord Endelave og kystvandet fra Norsminde Fjord ligger under 1 0/00, vurderer Odder Kommune, at det ansøgte i sig selv ikke har en skadevirkning på de aktuelle Natura 2000 områder Kysing Fjord og Horsens Fjord.

### 3.26.1 Opsummering

Samlet kan det herefter vurderes, at der ikke er behov for at stille vilkår til det ansøgte vedrørende nitratudvaskning.

### 3.26.2 Fosfor til overfladevand

I lighed med udvaskningen af kvælstof, skal der tages konkret stilling til risikoen for og effekten af tilførsel af fosfor til habitatområder. Både Norsminde Fjord og Horsens Fjord er fosforfølsomme.

Ifølge miljøstyrelsens digitale vejledning om godkendelse af husdyrbrug, kan det antages, at hvis en påvirkning af et vandområde med fosfor, er mindre end henholdsvis 5 % i åbne vandområder og 1 % i lukkede vandområder af den samlede fosforbelastning, kan kommunen uden rimelig tvivl fastslås, at projektet ikke har skadelige virkninger på Natura 2000 området.

Det kan ikke kvantificeres, hvor stor en del af fosforoverskuddet der reelt vil tilføres en recipient. Derfor skal vurderingen af, om der er grundlag for en skærpelse af beskyttelsesniveauet baseres på en vurdering af 'Worst case' situationen. Den anvendte metode fremgår af miljøstyrelsens digitale vejledning.

Ifølge miljøstyrelsens vejledning, er det i habitatvurderingen kun den fosforbelastning som projektet bidrager med i retsbeskyttelsesområdet, som skal indgå i vurderingen.

Beregningen af projektets fosforbidrag til vandområderne Endelave og kystvandet fra Norsminde Fjord og Norsminde Fjord fremgår af tabel 11.

	Endelave og kystvandet...	Norsminde Fjord
Udbringningsareal	7,5 ha	145,7 ha
Overskud pr ha	8,0 kg P/ha	8,0 kg P/ha
% forøgelse i godkendelsesperioden*	$8,0 \text{ kg P/ha/år} * 8 \text{ år} / 2000 \text{ kg P/ha} * 100 \% = 3,2 \%$	$8,0 \text{ kg P/ha/år} * 8 \text{ år} / 2000 \text{ kg P/ha} * 100 \% = 3,2 \%$
Worst case udvaskning	1 kg P/ha	1 kg P/ha
Worst case påvirkning fra husdyrbruget	$7,5 \text{ ha} * 1 \text{ kg P/ha} = 7,5 \text{ kg P}$ , $7,5 \text{ kg P} * 3,2 \% = 0,24 \text{ kg P}$	$145,7 \text{ ha} * 1 \text{ kg P/ha} = 145,7 \text{ kg P}$ , $145,7 \text{ kg P} * 3,2 \% = 4,7 \text{ kg P}$
Belastning af vandoplansområde		
Landbrugsareal	59 535 ha	7 100 ha
Fosfortab fra landbrugsareal	$0,2 \text{ kg P/ha} * 59 535 \text{ ha} = 11907 \text{ kg P}$	$0,2 \text{ kg P/ha} * 7100 \text{ ha} = 1420 \text{ kg P}$
Udyrket jord	19 845 ha	3700 ha
Ha udyrket areal 2.000 ha henholdsvis 1.000 ha	$0,08 \text{ kg P/ha} * 19 845 \text{ ha} = 1588 \text{ kg P}$	$0,08 \text{ kg P/ha} * 3700 \text{ ha} = 296 \text{ kg P}$
Øvrige kilder (bebyggelse)**	3,96 t P	0,5 t P
Samlet belastning	17,46 t P	2,22 t P
Husdyrbrugets del af påvirkningen	$0,24 \text{ kg P} / 17,46 \text{ t P} * 1000 \text{ ‰} = 0,01 \text{ ‰}$	$4,7 \text{ kg P} / 2,22 \text{ t P} * 1000 \text{ ‰} = 2,17 \text{ ‰}$

**Tabel 11: Beregningen af projektets fosforbidrag til vandområderne omkring ejendommen Rude Havvej 55.**

\*Det antages at der i de øverste 25 cm landbrugsjord er ophobet i gennemsnit 2000 kg P/ha

\*\*Det samlede kildebidrag af fosfor til hovedvandopland Horsens Fjord er 9,54 t. Det er i vandpanen ikke opgjort på de enkelte delvandoplande. Der anvendes i denne beregning en opsplitning af kildebidraget ud fra de enkelte vandoplendes arealstørrelse i forhold til det samlede areal af de fire delvandoplande.

Norsminde Fjord er et lukket vandområde og hører derfor ifølge miljøstyrelsens vejledning under afskæringskriterie 2B, idet fjorden er et lukket bassin, hvor udvaskningen af fosfor fra det ansøgte projekt ikke må udgøre mere end 1 % af den samlede kvælstofudvaskning til Norsminde Fjord. Endelave og kystvandet fra Norsminde Fjord er et åbent vandområde og hører derfor ifølge miljøstyrelsens vejledning under afskæringskriterie 2A, idet kystvandet er et åbent bassin, hvor udvaskningen af fosfor fra det ansøgte projekt må udgøre op til 5 % af den samlede kvælstofudvaskning til kystvandsområdet..

Det fremgår af beregningerne i tabel 11, at det ansøgte husdyrbrug vil bidrage med mindre end 1 ‰ af den samlede udvaskning til Norsminde Fjord og delvandoplandet 'Endelave og kyststrækningen fra Norsminde Fjord'. I henhold til miljøstyrelsens afskæringskriterie på 1 % og 5 %, vurderer Odder Kommune, at det ansøgte ikke i sig selv har en skadevirkning på det aktuelle Natura 2000 område. Derfor vurderes det samlet, at der ikke er behov for at stille yderligere vilkår til det ansøgte vedrørende fosforudvaskning.

I henhold til ovenstående vurderer Odder Kommune at projektets virkemidler er tilstrækkelige til at opfylde habitatbekendtgørelsens krav om ikke at indebære forringelser eller medføre skade eller forstyrrelser for områdets udpegning.

### 3.27 Nitrat til grundvand

Ingen af udbringningsarealerne ligger i nitratfølsomme indvindingsområder eller indsatsområder til indvinding af grundvand. Der er derfor i nærværende miljøgodkendelse ikke fundet behov for at stille vilkår, som sikrer grundvandet.

### **3.28 Bilag IV arter**

I henhold til Bekendtgørelse om udpegning og administration af internationale naturbeskyttelsesområde samt beskyttelse af visse arter er der indført en streng beskyttelse af en række dyre- og plantearter, uanset om de forekommer inden for et beskyttelsesområde eller udenfor. Disse arter fremgår af direktivets bilag IV og kaldes derfor bilag IV-arter.

Der er særligt fokus på disse, se nedenstående uddrag fra bekendtgørelsen:

*§ 7. Før der træffes afgørelse i medfør af de bestemmelser, der er nævnt i § 8, skal der foretages en vurdering af, om projektet i sig selv, eller i forbindelse med andre planer og projekter, kan påvirke et Natura 2000-område væsentligt.*

*§ 11. Ved administration af de i §§ 8 - 9 nævnte bestemmelser kan der ikke gives tilladelse, dispensation, godkendelse mv., hvis det ansøgte kan*

*1) beskadige eller ødelægge yngle- eller rasteområder i det naturlige udbredelsesområde for de dyrearter, der er optaget i habitatdirektivets bilag IV, litra a), eller*

*2) ødelægge de plantearter, som er optaget i habitatdirektivets bilag IV, litra b) i alle livsstadier.*

Kommunen skal vurdere, om belastningen fra projektet med ammoniak, nitrat og fosfor vil skade yngle- og rasteområder for de udpegede arter.

#### **3.28.1 Vurdering af den ansøgte drifts påvirkning af bilag IV-arter**

Flere dyrearter omfattet af habitatdirektivets bilag IV kan have yngle- og rasteområde på eller omkring den ansøgte drifts udbringningsarealer. Der er ikke foretaget en konkret eftersøgning af bilag IV-arter i området i forbindelse med Odder Kommunes vurdering af den ansøgte drift. Forekomsten af arterne er vurderet ud fra Faglig rapport fra Dmu nr. 635, 2007; Håndbog om dyrearter på habitatdirektivets bilag IV, Dansk Pattedyrs Atlas suppleret med konkrete registreringer af bilag IV-arter i kommunen.

#### **3.28.2 Odder**

Der er ingen sikre registreringer af pattedyret odder i Odder Kommune. Arten er knyttet til vandløb og vådområder, men bevæger sig over relativ store afstande og også langt fra vand. Det kan ikke udelukkes, at der kan forekomme odder omkring bedriften eller udbringningsarealerne, men da ingen af disse udbringningsarealer ligger op til vandløb, vil dette være meget usandsynligt. Den ansøgte drift vurderes derfor ikke at påvirke yngle- og rasteområder for odder.

#### **3.28.3 Markfirben**

Der er ikke gjort konkrete fund af markfirben omkring ejendommen og udbringningsarealerne. Dens udbredelse er dog dårligt kortlagt, og det kan derfor ikke udelukkes, at den forekommer på egnen. Den ansøgte drift vurderes ikke at ændre på tilstanden eller udstrækningen af vigtige naturlige yngle- og rastområder for markfirben.

#### **3.28.4 Løvfrø og stor vandsalamander**

De to paddearter løvfrø og stor vandsalamander lever i Odder Kommune men er ikke registreret i området, men da de ligesom markfirben er dårligt kortlagt, er det muligt at de alligevel forekommer i vandhuller i eller omkring udbringningsarealerne. Den ansøgte drift vurderes at medføre uændrede livsbetingelser for de to paddearter, da en stor del af arealanvendelsen er uændret.

### **3.28.5 Flagermus**

Damflagermus, vandflagermus, troldflagermus, dværgflagermus, brunflagermus sydflagermus, skimmelflagermus, langøret flagermus er ifølge overvågning af after 2004/2011 udgivet af DCE registreret omkring Horsens og Århus. Der er ikke foretaget en egentlig undersøgelse af flagermus i Odder Kommune. Der er ingen registreringer af flagermus indenfor eller i umiddelbar nærhed af staldanlægget og udbringningsarealerne. Det kan dog ikke udelukkes, at én eller flere arter af de ovennævnte flagermus raster eller yngler i området.

Da projektet ikke berører eksisterende bygninger, skove, levende hegn m.v. hvor flagermus raster og yngler, vurderes disse ikke at blive berørt af projektet.

### **3.28.6 Plantearter**

Der er ikke kendskab til forekomst af plantearter opført på habitatdirektivets bilag 4 liste indenfor det område, som berøres af projektet.

Det vurderes samlet, at projektet ikke vil skade de udpegede arter, og der stilles ikke vilkår i den henseende.

## **3.29 Udbringningsarealer – anden påvirkning af natur**

### **3.29.1 Skrånende marker, økologiske forbindelser**

Der er et generelt krav i husdyrgødningsbekendtgørelsens § 26 stk. 3 om ikke at udbringe flydende husdyrgødning indenfor 20 m fra kanten til vandløb, hvis strækningen skrånere mere end 6°. Ingen af bedriftens ejede eller forpagtede udbringningsarealer har en hældning på mere end 6° ned mod et vandløb.

Udbringningsarealerne 12-0 og 14-0 grænser op til en økologisk forbindelse, som er udpeget i Kommuneplan 2013-25. I den økologiske forbindelse skal ubrudte og uforstyrrede natursammenhænge bevares og om muligt forbedres. Da der ikke opføres bygninger, veje eller tekniske anlæg i forbindelse med projektet, som kan udgøre spærringer, vurderes den økologiske forbindelse ikke at blive påvirket.

### **3.29.2 Naturområder beskyttet efter naturbeskyttelseslovens § 3 og Natura 2000-områder**

Markerne 12-0 og 14-0 grænser op til et § 3 beskyttet fersk eng. Engen er blevet kortlagt sommeren 2011 som et led i kommunens kortlægning af beskyttet natur. Engen fremstår delvist som kulturesseng og delvist som natureng. Odder Kommune vurderer, at da der ikke sker nogen ændring i driften af udbringningsarealerne, vil der i forbindelse med det ansøgte projekt ikke ske en negativ tilstandsændring på den ferske eng.

Mark 6-0 grænser op til et § 3 beskyttet vandhul og moseareal. Området er blevet besigtiget sommer 2011. Vandhullet er et mindre dybtliggende vandhul omkranset af et træbevokset moseareal. Det vurderes, at en uændret markdrift ikke vil gå ind og forårsage en tilstandsændring af vandhullet og mosens tilstand.



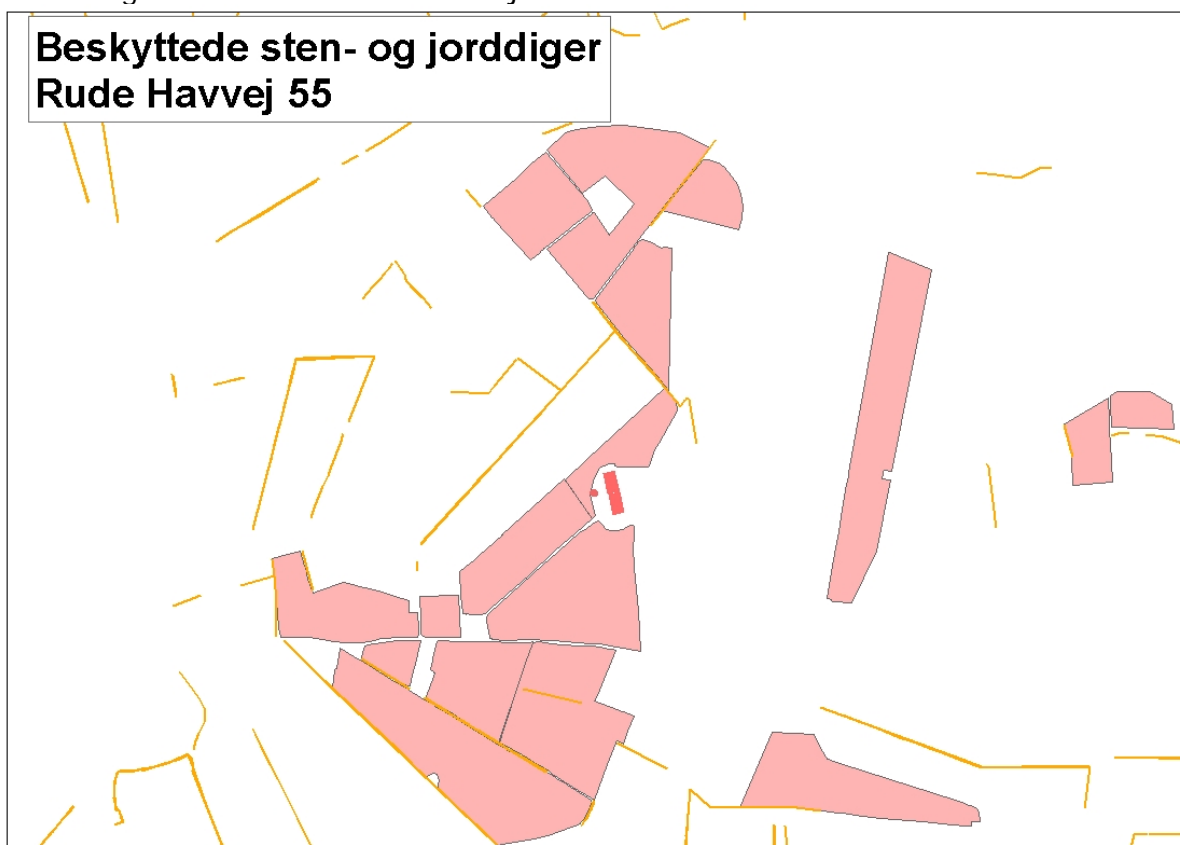
Mark 4-1 grænser op til et § 3 beskyttet vandhul. Vandhullet er et mindre vandhul omkranset af træer og buske og det vurderes, at en uændret markdrift ikke vil gå ind og forårsage en tilstandsændring af vandhullets natur.

### 3.29.3 Fredede områder

Der ligger ingen fredede områder på udbringningsarealerne.

### 3.29.4 Fortidsminder og diger

Der ligger ikke fredede fortidsminder såsom gravhøje på udbringningsarealerne. Der er sten- og jorddiger langs med en række af markerne og et par enkelte steder gennem nogle udbringningsarealer, som er beskyttede efter Museumslovens § 29 a, se kort 6. Digerne må ikke ændres eller fjernes uden tilladelse fra Odder Kommune.



Kort 6: Beskyttede sten- og jorddiger (gule streger)

## 3.30 Samlet vurdering i forhold til habitatbekendtgørelsen

Det er kommunens vurdering, at projektets tiltag er tilstrækkelige til at opfylde habitatbekendtgørelsens krav om ikke at indebære forringelser eller medføre forstyrrelser for områdets udpegning. Odder Kommune vurderer, at projektet ikke vil påvirke Natura 2000 området Horsens Fjord og Natura 2000 område Kysing Fjord i en sådan grad, at der skal foretages konsekvensvurderinger i henhold til habitatbekendtgørelsen.

### 3.30.1 Vand- og Naturplanerne

## Naturplanen

Størstedelen af udbringningsarealerne ligger i oplandet til Natura 2000 området Kysing Fjord, for hvilket Odder Kommune har udarbejdet en handleplan. Her har kommunen vurderet, at det ansøgte ikke er i strid med handleplanens målsætning om at bevare leve og rastesteder for udpegningsgrundlaget 'sangsvanen'.

Idet det ansøgte hverken i sig selv eller i kumulation med andre planer og projekter påvirker hverken Norsminde Fjord eller Horsens Fjord negativt vurderes det, at det ansøgte er i overensstemmelse med de mål og retningslinjer som er angivet i de to Natura 2000 områders naturplaner og i vandplanen for hovedvandområde Horsens Fjord.

### 3.31 Vurdering af 3. mandsarealer

Der indgår en gylleaftale, som skal aftage gylle fra bedriften. Idet arealerne ligger i opland til sårbart vandområde der er udarbejdet en § 16 godkendelse for 3. mands arealerne.

## BAT vurdering

### 3.32 Bedste tilgængelige teknik (BAT)

Med begrebet "bedste tilgængelige teknik" menes den teknik, som mest effektivt giver et højt beskyttelsesniveau for miljøet som helhed, og som samtidig er afvejet i forhold til fordele og økonomiske udgifter. I henhold til husdyrlovens §§ 19 og 23 skal Odder Kommune vurdere, om ansøgeren har truffet de nødvendige foranstaltninger til at forebygge og begrænse forureningen ved anvendelse af den bedste tilgængelige teknik og sikre sig, at husdyrbruget i øvrigt kan drives på stedet uden at påvirke omgivelserne på en måde, som er uforenelig med hensynet til omgivelserne.

Miljøstyrelsen har udarbejdet vejledende emissionsgrænseværdier for ammoniak og fosfor for såvel visse typer af eksisterende stalde samt for nybyggeri/gennemgribende renoveringer. Disse grænseværdier tager udgangspunkt i, hvad der for branchen anses for økonomisk opnåeligt. Odder Kommune tager ved fastlæggelsen af BAT niveauet for husdyrbruget udgangspunkt i disse emissionsgrænseværdier.

I vurderingen indgår desuden Miljøstyrelsens Teknologiblade og kravene i EU-kommissionens referencedokument om BAT for intensivt hold af svin og fjerkræ (BREF-dokumentet)<sup>2</sup> samt Miljøklagenævnets afgørelser. Mange BAT tiltag, som er beskrevet i BREF-dokumentet, er allerede indarbejdet i de generelle regler på landbrugsområdet i Danmark. Et velkendt BAT-krav er f.eks. kravet om mark- og gødningsplan, samt gødningsregnskab.

Særligt følsomme eller for den sags skyld robuste omgivelser ikke har indflydelse på niveauet ved fastlæggelsen af BAT.

Ansøgers redegørelse og kommunens vurderinger for anvendelse af BAT er anført nedenfor for hvert af disse seks punkter:

- Management (godt landmandsskab)
- Foder
- Staldsystemer

---

<sup>2</sup> BREF-dokumentet IPPC-direktiv 96/61/EF om Anlæg til intensiv fjerkræ- eller svineproduktion med mere end a) 40.000 pladser for fjerkræ, b) 2.000 pladser for slagtesvin (over 30 kg) eller c) 750 pladser for søer) kan ses på <http://www.mst.dk/NR/rdonlyres/26ACA4B3-026B-4761-95D7-963A23BF54BD/0/Intensivfjerkræogsvineproduktionresume.pdf>

- Forbrug af vand og energi
- Opbevaring af husdyrgødning
- Udbringning af husdyrgødning

Desuden vurderes, om de beregnede emissionsgrænseværdier, der fastsættes som BAT, overholdes.

### **Emissionsgrænseværdi for ammoniak**

Odder Kommune har med udgangspunkt i Miljøstyrelsens vejledende emissionsgrænseværdier for søer, smågrise og slagtesvin 2011 beregnet et BAT emissionsniveau for bedriften på 3.781 kg NH<sub>3</sub>-N pr. år, BAT-beregningen kan ses under bilag 6.

Ammoniakemissionsniveauet ved det ansøgte projekt er 3.100 kg NH<sub>3</sub>-N pr. år.

Det beregnede emissionsniveau for ammoniak er således overholdt.

### **Emissionsgrænseværdi for nitrat**

Med udgangspunkt i Miljøstyrelsens vejledende emissionsgrænseværdier vurderer Odder Kommune, at den generelle lovgivning om håndtering af husdyrgødning kan betragtes som værende BAT med hensyn til nitratudvaskning.

### **Emissionsgrænseværdi for fosfor**

Odder Kommune har med udgangspunkt i Miljøstyrelsens vejledende emissionsgrænseværdier for søer, smågrise og slagtesvin 2011 beregnet et BAT emissionsniveau for bedriften på 8.670 kg P pr. år, BAT-beregningen kan ses under bilag 6.

Emissionsniveauet ved det ansøgte projekt er 8.526 kg P.

Det beregnede emissionsniveau for fosfor er således overholdt.

### **Emissionsgrænseværdi for lugt**

BAT niveauet vurderes at være husdyrlovens beregnede geneafstande, som overholdes.

### **BAT - Management**

Ansøgers redegørelse for anvendelse af den bedste tilgængelige teknik:

#### *Medarbejderne:*

*Der er i skrivende stund ansat 3 medarbejder på ejendommen (anlæg og mark). Med den ansøgte ændring forventes der ingen ændringer i medarbejderstaben. Alle medarbejdere bliver – og vil også fremadrettet – ud fra individuelle evner og behov tilbudt at deltage i fagligt relevante kurser, konferencer, faglig opdatering, og messer for at vedligeholde og udvide deres viden i arbejdstiden.*

*Der foreligger ikke egentlige uddannelses- og træningsprogrammer for de ansatte på ejendommen.*

#### *Beredskabsplan:*

*Der er udarbejdet beredskabsplan for ejendommen, hvori telefonnumrene til kontaktpersoner og offentlige kontaktinstanser i forbindelse med eventuelle uheld er skrevet op. Beredskabsplanen vil ligge tilgængelig for alle ansatte. I tilfælde af uheld er alle medarbejdere udstyret med mobiltelefon.*

#### *Dagligt tilsyn:*

*Dyr og produktionsanlæg vil blive tilset hver dag. Der vil blive udført småreparationer, når det er nødvendigt, og såfremt der er behov for det, vil der blive tilkaldt service. Alle synlige vandrer, anboringsbøjler m.v. vil løbende blive kontrolleret og eventuelt opspændt eller helt udskiftet, hvis de lækker vand. Ovenstående vil ske for at sikre en god og stabil drikkevandstilførsel, undgå eventuelle lækager og vandspild, samt opretholde produktionsniveauet.*

*I forbindelse med det daglige vedligehold på ejendommen vil vinduer, de udvendige døre, dørene mellem sektion- og staldafsnit, og andre mulige kuldebroer blive kontrolleret for at undgå træk og unødvendig energiforbrug.*

*Ventilationens synlige mekaniske dele, herunder luftfaner og luftkanaler, vil blive rengjort med højtryksrensere i forbindelse med hver vask af staldene, men der vil ikke blive ført en egentlig logbog over proceduren.*

*Gylleudslusning:*

*Der bliver sluset gylle ud efter behov.*

*Opsyn med ressourceforbrug:*

*Energiforbruget bliver fjernaflæst hver måned, og ansøger får hver måned tilsendt en opgørelse over det aflæste forbrug, som bliver kontrolleret for, om der er sket et eventuelt øget forbrug.*

*Opgørelsen fra fjernaflæsningen fungerer som journal over energiforbruget.*

*Vandforbruget bliver aflæst årligt i forbindelse med opgørelsen til årsregnskabet, hvorfor der ikke bliver ført en egentlig separat journal over vandforbruget.*

*Hvert år udarbejdes mark- og gødningsplaner. Eventuelle afvigelser fra mark- og gødningsplanen indføres direkte i markplanlægningsprogram. Ved tvivl eller som opdatering kontaktes Planteavlskonsulent der har online adgang til Mark- og Gødningsplan.*

*Ejer udfører selv E-kontrol over produktionen med fokus på at optimere i forhold til foderforbruget og produktionsniveauet.*

BAT for svin ifølge BREF-dokumentet er:

- Uddannelse af medarbejdere
- Journal over forbruget af vand, energi, foder samt spredning af gødning på markerne
- Nødfremgangsmåde til at håndtere uheld
- Reparations- og vedligeholdelsesprogram for at sikre driften og renholdelse af bygninger og udstyr
- Planlægning af logistik såsom levering af materiale og fjernelse af produkter og spild
- Planlægge korrekt gødsning af markerne

*Odder Kommune vurderer, at ansøgers tiltag på punktet management lever op til det BAT-niveau, som herved fastlægges for dette projekt. Der stilles vilkår om beredskabsplan og dokumentation af produktion og markdrift. Det vurderes på baggrund af de beskrevne tiltag, at bedriften lever op til BAT niveauet*

### **BAT – Foder**

Ansøgers redegørelse for anvendelse af den bedste tilgængelige teknik:

*Der er på ansøgningstidspunktet ikke pålagt ejendommen restriktioner i forhold til fodring. I nudrift er der derfor ikke indtastet oplysninger, hvorved [www.husdyrgodkendelse.dk](http://www.husdyrgodkendelse.dk) beregner på baggrund af normtal. Der blandes eget foder på ejendommen. Der anvendes fasefodring som beskrevet under afsnittet "Ensilage og foderopbevaring".*

Tabel 1 BAT-foder - Indhold af råprotein og fosfor i foder til forskellige dyregrupper og fodringsfaser, som det er fastsat i BREF-referencedokumentet[1]

Dyregruppe	Fase	Indhold af råprotein (% i foder)	Samlet fosforindhold (% i foderet)	Aktuelt indhold af råprotein (% i foder)	Aktuel samlet fosforindhold (% i foder)
So	Drægtighed	13 – 15 %	0,43 – 0,51 %	12,65	0,412
	Diegivning	16 – 17 %	0,57 – 0,65 %	14,19	0,467
Fravænnede grise	< 10 kg	19 – 21 %	0,75 – 0,85 %	16,30	0,544
Smågrise	< 25 kg	17,5 – 19,5 %	0,60 – 0,70 %	17,00	0,529
Slagtesvin	25 – 50 kg	15 – 17 %	0,45 – 0,55 %	15,25	0,435
	50 – 110 kg	14 – 15 %	0,38 – 0,49 %		

Fodringen og foderindholdet er på niveau eller under BAT jf. referencedokumentet for bedste tilgængelige teknikker der vedrører intensiv fjerkræ- og svinproduktion (BREF)

BAT for svin ifølge BREF-dokumentet er:

Dyregruppe	Fase	BAT	
		Indhold af råprotein (% i foder)	Samlet fosforindhold (% i foderet)
So	Drægtighed	13 – 15 %	0,43 – 0,51 %
	Diegivning	16 – 17 %	0,57 – 0,65 %
Fravænnede grise	< 10 kg	19 – 21 %	0,75 – 0,85 %
Smågrise	< 25 kg	17,5 – 19,5 %	0,60 – 0,70 %
Slagtesvin	25-110 kg	14-17 %	0,38-0,55 %

- Fasefodring, tilsætning af aminosyrer og anvendelse af højtfordøjelige foderfosfater eller tilsætning af fytase til foderet er også BAT og nævnt i BREF-dokumentet.

*Odder Kommune vurderer:* Foderets indhold af råprotein har bl.a. betydning for ammoniakemissionen fra ejendommen som sådan, og nedsættelse af råproteinindholdet er et af de generelle virkemidler for at opfylde BAT-krav for ammoniak. Det er ejers valg at anvende det eller de virkemidler, som passer bedst ind i bedriften, for at opfylde BAT-kravet om ammoniakemission fra ejendommen. Ansøger har valgt gyllekøling, overdækning af gyllebeholder, gulvtyper og foderoptimering, hvorved BAT-emissionsgrænsen overholdes.

### **BAT - Staldindretning**

*Ansøgers redegørelse for anvendelse af den bedste tilgængelige teknik:*

*Udvidelsen vil ske indenfor eksisterende rammer.*

*Staldsystemet i eksisterende løbe- og drægtighedsstlad består af delvis spaltegulv, hvor søerne er løsgående. Stalden er indrettet med gyllekølling i kanalbunden. Gyllekøllingen*

er beskrevet nærmere under afsnittet "gyllekøling". Staldsystemet betragtes som værende BAT efter BREF-dokumentet og i henhold til Miljøstyrelsens BAT-vejledninger.

Staldsystemet i eksisterende farestald består af kassestier, delvis spaltegulv. Staldsystemet betragtes som værende BAT efter BREF-dokumentet og i henhold til Miljøstyrelsens BAT-vejledninger.

Smågrisestalden er indrettet med to-klima og delvis spaltegulv, hvilket er bedst tilgængelig teknik ifølge BREF-dokumentet samt BAT - Byggeblad Gr.nr. 106.03-52. Stalden er indrettet med gyllekøling i kanalbunden. Gyllekølingen er beskrevet nærmere under afsnittet "gyllekøling".

Rengøring desinficering: Afvaskning af farestalden og klimastalden sker forud for hver indsættelse af et nyt hold. Løbe-drægtighedsstalden rengøres efter behov.

Ventilationssystemet afvasket efter behov og gennemgås årligt af et ventilationsfirma.

Overbrusning af svinestalde: Der er etableret iblødsætningsanlæg i farestaldene, mens der i løbe- og drægtighedsafdelingen er etableret overbrusningsanlæg. I to-klimastalden er etableret både overbrusning og iblødsætningsanlæg. Overbrusningsanlægget benyttes til køling (overbrusning af dyrene) samt til iblødsætning af staldene før vask. Efterfølgende vaskes med højtryksrensere og koldt vand.

### Gyllekøling

Der er etableret gyllekøling i eksisterende stalde svarende til et samlede areal på 2090 m<sup>2</sup>. Driftstiden er 8760 timer og en forventelig minimumsreduktion i ammoniakemissionen fra staldene på 12,1 %. Størrelsen af varmepumpen er dimensioneret til at kunne yde den fornødne køleeffekt ud fra ovenstående krav. Varme, der genindvindes ved brug af gyllekølingsanlægget anvendes til opvarmning af stalde, personalerum, vaskevand samt stuehus. Der vil derfor være tale om BAT, idet al varmen kan genanvendes.

En beregning af gyllekøling er foretaget d. 11-12-2014 af Klimadan. Ved vurdering af BAT-kravet for staldsystemerne er anvendt Miljøstyrelsens vejledning for søer, smågrise og slagtesvin.

### Alternativer til staldindretning

- Generelt er det fravalgt at ændre staldindretningen og opsætte lugt- og ammoniakreducerende staldtiltag i de eksisterende stalde, idet de eksisterende gulvtyper hovedsageligt er BAT og har en lav eller laveste lugtemission/ammoniakfordampning sammenlignet med andre staldindretninger.

BAT for svin ifølge BREF-dokumentet, Miljøstyrelsens BAT-blade og teknologilisten er:

- Søer, løbe-drægtighed: Fuldt eller delvist spaltegulv med vacuumsystem til hyppig fjernelse af gylle, delvist spaltegulv, gyllekøling i kanalbunden
- Søer, farestalde: Fuldspaltede jern- eller plastikgulve, delvist spaltegulv
- Smågrise: Toklimastald med delvist spaltegulv, gyllekøling
- Slagtesvin: Delvist spaltegulv med 25 % fast gulv eller mere, gyllekøling
- Massivt betongulv med dybstrøelse kan ikke udelukkes at være BAT
- Luftvasker med syre
- Biologisk luftvasker
- Gylleforsuring
- Samlet ventilationsafkast og øget afkasthøjde

Odder Kommune vurderer: Der er i projektet anvendt staldtyper, som kan betegnes BAT ud fra ovennævnte liste. BAT-emissionsgrænsen er fastsat ud fra Miljøstyrelsens

vejledende grænseværdier. Det er ejers valg at anvende det eller de virkemidler, som passer bedst ind i bedriften, for at opfylde BAT-kravet om ammoniakemission fra ejendommen. Ansøger har valgt gyllekøling, overdækning af gyllebeholder, de beskrevne gulvtyper og foderoptimering, hvorved BAT-emissionsgrænsen overholdes (se bilag 6). Der stilles derfor ikke yderligere BAT-vilkår til staldindretningen.

### **BAT - Forbrug af vand og energi**

*Ansøgers redegørelse for anvendelse af den bedste tilgængelige teknik:*

#### *Energibesparende foranstaltninger*

*Energiforbruget bliver fjernaflæst hver måned, og ansøger får hver måned tilsendt en opgørelse over det aflæste forbrug, som bliver kontrolleret for, om der er sket et eventuelt øget forbrug. Opgørelsen fra fjernaflæsningen fungerer som journal over energiforbruget.*

*Der anvendes lav-energibelysning i staldene.*

*Luftkanaler efterses og rengøres jævnligt, og årligt gennemgås ventilationssystemet af ventilationsfirma.*

#### *Vandbesparende foranstaltninger*

*Vandforbruget bliver aflæst årligt i forbindelse med opgørelsen til årsregnskabet, hvorfor der ikke bliver ført en egentlig separat journal over vandforbruget.*

*Der sker opsamling af drikkevand i krybber og vandkopper, og der er vandnipler i trug og bidenipler.*

*Der anvendes højtryksrensere til rengøring af staldene.*

*BAT for svin ifølge BREF-dokumentet er:*

- *Reduktion af vandforbruget ved at anvende højtryksrensere til rengøring af staldene*
- *Registrering af vandforbrug*
- *Regelmæssig kalibrering af drikkevandsanlægget*
- *Vandnipler i trug og bidenipler*
- *Detektion og reparation af lækager*
- *Naturlig ventilation*
- *Optimering af ventilationssystemet*
- *Hyppige eftersyn og rengøring af luftkanaler*
- *Anvendelse af lav-energibelysning*

*Odder Kommune vurderer, at ansøgers tiltag vedrørende punktet vand- og energiforbrug lever op til det BAT-niveau, som herved fastlægges for dette projekt,*

### **BAT – Opbevaring og behandling af husdyrgødning**

*Ansøgers redegørelse for anvendelse af den bedste tilgængelige teknik:*

*For hver gyllebeholder er der tale om:*

- *en stabil beholder, der kan modstå mekaniske, termiske og kemiske påvirkninger*
- *lageret tømmes hvert år og inspiceres visuelt*
- *holderens bund og vægge er tætte*
- *alt gylle overpumpes via neddykket rør*
- *gyllen kun omrøres umiddelbart før tømning*
- *holderen er opført med fast teltoverdækning*
- *holderen kontrolleres hvert 10. år i henhold til det obligatoriske beholderkontrol*

BAT for opbevaring af husdyrgødning ifølge BREF-dokumentet, Miljøstyrelsens BAT-blade og teknologilisten er:

- Stabil og tæt gyllebeholder, der efterses hvert år
- Omrøring kun lige før tømning
- Fast låg
- Flydelag
- Betonbund med opsamlingsbeholder for fast møg
- Placering af markstak langt fra naboer, vandløb og markdræn
- Mekanisk adskillelse af gyllen (gylleseparation)
- Anaerob behandling i et biogasanlæg
- Aerob behandling af den flydende del
- Forsuring af kvæggylle og svinegylle
- Overdækning af separationsprodukter
- Øget andel af direkte udkørsel af dybstrøelse

Nogle af BREF-tiltagene er indarbejdet i husdyrgødningsbekendtgørelsen fx: Flydelag, placering af markstak, møddingsplads, beholderkontrol (i en selvstændig bekendtgørelse).

Odder Kommune vurderer, at de gældende lovkrav er BAT-niveauet, som herved fastlægges for dette projekt, samt at ansøgers tiltag på punktet opbevaring og behandling af gylle lever op til kravet.

### **BAT - Udbringning**

Ansøgers redegørelse for anvendelse af den bedste tilgængelige teknik:

BAT for udbringningsteknik er beskrevet i BREF-referencedokumentet som en række tiltag. En del af disse tiltag er dækket af Husdyrgødningsbekendtgørelsen og Bekendtgørelse om jordbrugets anvendelse af gødning og om plantedække, herunder blandt andet regler for udbringningstidspunkter, forbud mod udbringning 200 m fra byområder på weekend- og helligdage, regler for lovlig udbringningsmetoder (f.eks. er det ikke tilladt i Danmark at anvende en bredspreader til udbringning af gylle), krav om nedfældning på visse arealer tæt på sårbar natur, krav til udbringningstidspunkter, der sikrer optagelse i planter, krav om nedbringning af husdyrgødning udlagt på ubevoksede arealer indenfor 6 timer, krav om maksimale mængder husdyrgødning pr. ha, krav til efterafgrøder, hvorfor det er et lovkrav at følge dem.

Derudover vil der fra 1. januar 2011 foretages nedfældning på al sort jord og alle græsmarker uanset afstand til § 7 beskyttede naturtyper, jf. kravet i bekendtgørelse nr. 1695 af 19/12/2006, § 24 stk. 3 og § 38, stk. 6.

Der udarbejdes hvert år en mark- og gødningsplan, hvorved det sikres, at mængden af gødning tilpasses afgrødens forventede behov. I planen tages der bl.a. hensyn til jordbundstype, sædskifte, vanding og planternes udbytte.

Ansøger forestår selv udbringningen af gyllen. Gyllen udbringes med en gylleudlægger med slæbeslanger. Der vil forekomme ammoniakfordampning og lugtgener fra marker, hvorpå der er udbragt gylle. Omfanget afhænger af vejrforhold (temperatur, vindforhold og evt. nedbør). Da gyllen køres ud på veletablerede afgrøder, minimeres ammoniakfordampning og lugtgener pga. mindre fordampning og hurtigere optagelse i planterne.

Der køres aldrig på vandmættet, oversvømmet, frossen eller snedækket areal.

Håndtering af gylle, herunder påfyldning af gyllevogn m.v., foregår altid under opsyn, således at spild undgås, og der tages størst muligt hensyn til omgivelserne.



*Der er fravalgt luftrensning og forsuring, da den valgte gyllekøling giver den største ammoniakreduktion i forhold til omkostningerne, forbundet med anvendelse af teknologien. Dermed reduceres mest ammoniak pr. forbrugt krone ved at anvende gyllekøling.*

*BAT for udbringning ifølge BREF-dokumentet og Miljøstyrelsens BAT-blade er:*

- *Nedfældning og slangeudlægning med hurtig indarbejdelse i jorden.*
- *Forsuring af kvæggylle og svinegylle*
- *Ikke at tilføre gødning til marker, der er vandmættede, frosne, snedækkede, stejlt hældende eller støder lige op til vandløb.*
- *Afbalancere den udbragte gødning med afgrødernes forventede behov.*
- *Gødning spredes på et tidspunkt tæt på maksimal afgrødevækst.*
- *Gødning spredes på hverdage.*
- *Gødning spredes under hensyntagen til vindretning i forhold til nabobeboelser.*

*Odder Kommune vurderer:* Nogle af BREF-tiltagene er indarbejdet i husdyrgødningsbekendtgørelsen fx: udbringning må ikke ske i weekender nærmere end 200 m fra byzone, udbr. af flydende husdyrgødning må kun ske ved slangeudlægning eller nedfældning, udbr. på sort jord eller græs skal ske ved nedfældning, krav til udbringningstidspunkter, flydende husdyrgødning må ikke udbringes på skrånende arealer indenfor 20 m fra vandløb.

Det vurderes, at de gældende lovkrav er BAT-niveauet, som herved fastlægges for dette projekt, samt at ansøgers tiltag på punktet udbringning af gylle lever op til kravet. Desuden opfyldes også relevante krav i BREF-dokumentet til punktet management, idet korrekt gødskning af markerne også hører under management.

Fravalget af øvrige ammoniakreducerende teknologier er velbegrundet, eftersom der ikke er proportionalitet mellem udgifter og reduceret ammoniakmængde. Luftrensning og forsuring vurderes ikke at være BAT for dette projekt.

*Odder Kommune vurderer på baggrund af ovenstående gennemgang af de enkelte punkter, at den konkrete anvendelse af BAT lever op til det BAT-niveau, som kommunen mener, bør gælde for dette projekt.*

### **3.33 Egenkontrol**

*Ansøger oplyser, at der føres forskellige skriftlige opgørelser over egenkontrol. Der føres logbøger over flydelag på gyllebeholderne. Der føres driftsjournal i form af produktionsstyring med oplysninger og dokumentation for antal dyr flyttet til og fra ejendommen, antal dyr bortskaffet til destruktions samt antal og vægt af dyr sendt fra bedriften. Produktionsstyringen og kassebogen med tilhørende bilag føres løbende.*

*Der udarbejdes medicinregnskab.*

*I løbet af dagen holdes anlægget under opsyn, og hver dag tages en inspektionsrunde på ejendommen for at tjekke, om anlæggene kører, som de skal.*

*Herudover er der en række andre faste procedurer:*

- *Der vaskes stalde og ventilatorer efter hvert hold i farestaldene.*
- *Ved overpumpning af gylle fra forbeholder til gyllebeholder tjekkes først, om der er plads.*
- *Evt. spild ved fodersiloer samles op og bortskaffes.*

*Gyllen udsluses til forbeholderen ved træk og slip system. Fra forbeholderen pumpes gyllen videre til gyllebeholderne.*

*Der er desuden alarmer i forbindelse med strømsvigt, hvor ventilationsanlæg og foderanlæg ikke længere fungerer.*

Vilkårene til egenkontrol skal både sikre, at ansøger holder øje med bedriftens miljøforhold og at de øvrige vilkår kan kontrolleres af tilsynsmyndigheden. Udover ansøgers kontrol pålægger *Odder Kommune* som et punkt i vilkårene i afsnit xxx en række krav til dokumentation for, at de øvrige vilkår overholdes.

### **3.34 Foranstaltninger ved ophør af produktion**

*Ansøger oplyser, at i forbindelse med ophør af husdyrproduktion vil der enten ske det, at ejendommen overdrages med alt indhold til en anden husdyrproducent – eller også vil anlægget blive tømt for dyr og gødning. Rester af kemikalier, olie, medicin, kanyler samt andet affald vil blive bortskaffet iht. kommunens affaldsregulativ.*

*Odder Kommune vurderer, at tiltagene er tilstrækkelige til at undgå forureningsfare.*

### **3.35 Alternative muligheder**

Ansøgninger, som er omfattet af § 12, stk. 2, skal indeholde oplysninger om alternative muligheder for indretning af husdyrbruget. Det skal således fremgå af miljøredegørelsen, hvordan husdyrbruget evt. kan indrettes anderledes til brug for kommunalbestyrelsens vurdering af, om det pågældende husdyrbrug kan miljøgodkendes på baggrund af oplysninger om ønsket indretning, og hvis ikke om eventuelt alternativ indretning kan afhjælpe en sådan situation.

*Ansøger oplyser i mail af 05-03-2015 følgende:*

*En anderledes indretning eller drift af staldanlægget er pt. svær at forestille sig, da stalden ikke er mere end 7 år gammel og hverken nedslidt eller afskrevet. Stalden er bygget til grise og vil derfor være mest egnet til denne dyregruppe. På lang sigt kan eventuelle udvidelser af anlægget være potentiel. Eller også kan indretning af eksisterende ænders til en anden opstaldsform eller lign. F.eks. med mulighed for udeareal.  
Et alternativ uden animalsk produktion kunne være 5000 m2 opbevaringsrum eller lign.*

0-alternativet for produktioner er:

For at kunne lave en miljøvurdering er det nødvendigt at have et sammenligningsgrundlag. Altså at gøre sig nogle overvejelser om, hvordan den sandsynlige udvikling bliver, hvis det ansøgte ikke gennemføres. Dette betegnes 0-alternativet.

*Ansøger oplyser i mail af 05-03-2015 følgende:*

*0- alternativ er en drift hvor vi ikke udnytter tilgængelig indretning og potentiale. Dernæst vil 0 alternativ give en stadig omkostning til gyllebehandling og en dårligere gylle opbevaringskapacitet. Driften vil være mindre rentabel, med reduceret arbejdspladser til følge. 0-alternativ kommer derfor hverken miljø eller samfundsøkonomi til gode.*

Odder kommune vurderer, at ansøger i tiltrækkelig grad har belyst og afdækket de overvejelser, der har indgået i forbindelse med indsendelse af det ansøgte projekt og projektets placingsmuligheder. Det skal her bemærkes, at ansøger ikke har andre ejendomme til rådighed

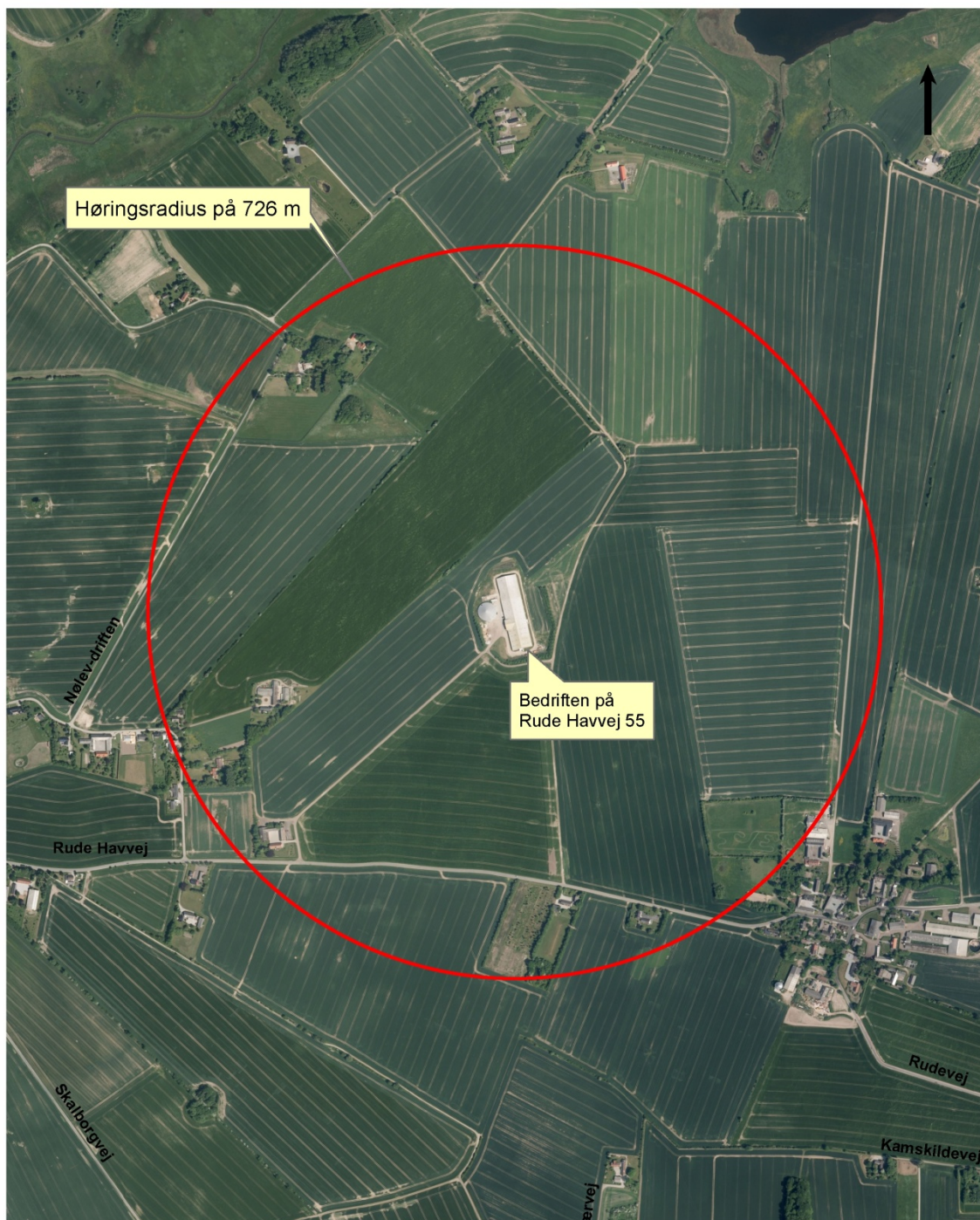
## **4 Samlet vurdering**


På baggrund af ovenstående vurderer Odder Kommune, at det ansøgte projekt ikke vil medføre en væsentlig påvirkning af miljøet, naturen eller naboerne, hvis de i miljøgodkendelsen opstillede vilkår overholdes.

Odder Kommune vurderer, at der kan meddeles godkendelse til det ansøgte da:

- Der er truffet de nødvendige foranstaltninger til at forebygge og begrænse forurening ved anvendelse af den bedste tilgængelige teknik.
- Husdyrbruget i øvrigt kan drives på stedet uden at påvirke omgivelserne på en måde, som er uforenelig med hensynet til omgivelserne.

**BILAG 1: Høringsradius for lugt**



<p>Miljø</p> <p>Rådhusgade 3, 8300 Odder www.odder.dk - miljø@odder.dk</p>		<p>Odder Kommune</p> 	
<p>Rude Havvej 55 - Kort med med konsekvensområde (Høringsradius)</p>		<p>Dato 02-12-2013</p>	<p>Sagsbeh Jens Eggertsen</p>
<p>Copyright: KMS, COWI, Odder Kommune - Kort og data er kun vejledende.</p>		<p>Mål 1:10.000</p>	<p>Sagsnr 727-2013-2849</p>



**BILAG 2: Beplantning**

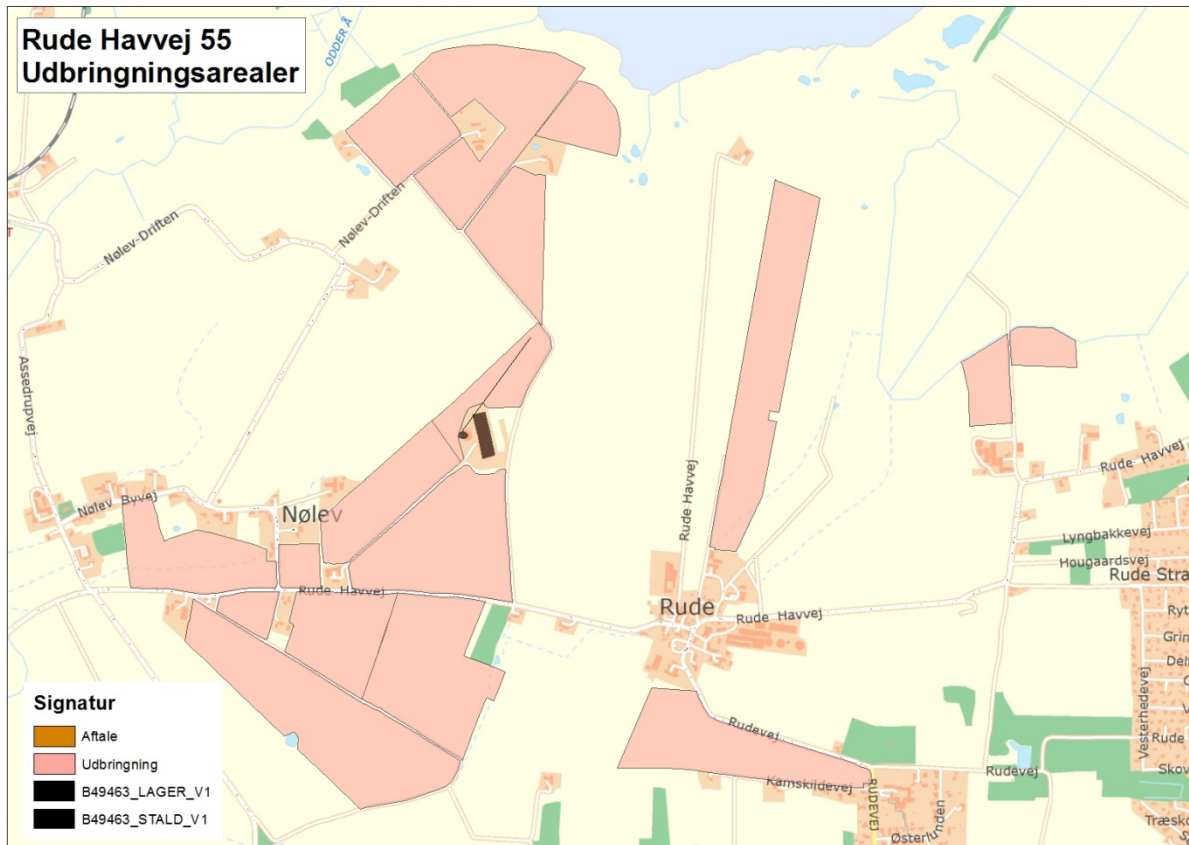


### BILAG 3: Situationsplan





## BILAG 4: Udbringningsarealer.



**BILAG 5: Afskæringskriterie beregning. Beregningsen af, om afskæringskriteriet for så vidt angår påvirkning fra projektet i sig selv er opfyldt.**

<b>Endelave og kyststrækning til Norsminde Fjord</b> (beregning foretaget i henhold til Miljøstyrelsens vejledning)	
Opland til delvandopland Endelave og kyststrækning til Norsminde Fjord, ha	79 380 ha
Dyrket areal i oplandet til Natura 2000 området, ha (75 % * 794 km <sup>2</sup> )	59 535 ha
Reduktionspotentiale 0-50 % (jf. nitratklassekortlægningen)	Middel 25 %
Standardudvaskning fra rodzonen (jordtypeafhængig), kg N/ha/år*	62,5 kg N/ha/år
Udvaskning i deloplandet til Natura 2000-området, kg N/år (62,5 * 75 % * 59535 ha)	2791 t N/år
Udvaskning fra øvrige opland (standard) kg N/år (10 kg N/ha/år * 75 % * 19845 ha)	148 t N/år
<b>Udvaskning i alt fra opland kg N/år (2791 t N/år+148 t N/år)</b>	<b>2940 t N/år</b>
<b>Det ansøgte</b>	
Reduktion (som ovenfor), pct.	25 %
Udbringningsarealer i oplandet Endelave og kyststrækning fra Norsminde Fjord	7,5 ha
Udvaskning fra rodzonen, **	39,8 kg N/ha/år
Samlede påvirkning til vandoplandet (39,8 kg N/ha/år * 7,5 ha * 75 %)	223,9 kg N/år
Ansøgt kvælstofbidrag af samlede kvælstofbidrag til Natura 2000 området, promille.  (223,9 kg N/år / 2940 t N/år x 1000 ‰)	0,08 ‰

\* Standardudvaskning er 78 kg/ha/år fra sandjord, 47 kg/ha/år fra lerjorde. Fordelingen mellem sand og lerjorde er ca. 50/50 i dette opland. Standardudvaskningen fra udyrkede arealer er sat til 10 kg N/ha/år.

\*\* Udvaskning i ansøgningen er beregnet til 39,8 kg N/ha/år inkl. Bidrag fra kunstgødning.



<b>Norsminde Fjord (beregning foretaget i henhold til Miljøstyrelsens vejledning)</b>	
Opland til Norsminde Fjord, ha	10 800 ha
Dyrket areal i oplandet til Natura 2000 området, ha	7100 ha
Reduktionspotentiale: 2258 ha m. reduktionspotentiale 25 %, 8542 ha med reduktionspotentiale 62,5 % (jf. reduktionspotentiale kortet). Vægtet gennemsnit	54,7 %
Standardudvaskning fra rodzonen (jordtypeafhængig), kg N/ha/år*	62,5 kg N/ha/år
Udvaskning i deloplandet til Natura 2000-området, kg N/år (62,5 kg* 45,3 % * 7100 ha)	210,7 t N/år
Udvaskning fra øvrige opland (standard) kg N/år (10 kg N/ha/år * 45,3 % * 3700 ha)	16,8 t N/år
Udvaskning i alt fra opland kg N/år (16,8 t N/år+ 210,7 t N/år)	227,5 t N/år
<b>Det ansøgte</b>	
Reduktionspotentiale fra tabel xx	42,6 %
Udbringningsarealer i oplandet Norsminde Fjord	145,7 ha
Udvaskning fra rodzonen**	2 kg N/ha/år
Samlede påvirkning til vandoplandet (2 kg N/ha/år * 145,7 ha * 45,3 %)	167,3 kg N/år
Ansøgt kvælstofbidrag af samlede kvælstofbidrag til Natura 2000 området, promille (167,3 kg N/år / 227,5 t N/år x 1000 <sup>0</sup> / <sub>100</sub> )	0,74 <sup>0</sup> / <sub>100</sub>

\* Standardudvaskning er 78 kg/ha/år fra sandjord, 47 kg/ha/år fra lerjorde. Fordelingen mellem sand og lerjorde er ca. 50/50 i dette opland. Standardudvaskningen fra udyrkede arealer er sat til 10 kg N/ha/år.

\*\* Bidraget fra det ansøgte udgør uden andelen af husdyrgødning, planteavlsbidraget, er via. fiktivt tabel nr. 54823 beregnet til at være 37,8 kg N/ha/år. Udvaskning af husdyrgødning er derfor 39,8-37,8 kg N/ha/år = 2 kg N/ha/år.

## BILAG 6: Beregning af BAT emissionsgrænseværdier for NH<sub>3</sub> og P

Dato: 11-09-2013

Beregning er foretaget ud fra Miljøstyrelsens "Vejledende emissionsgrænseværdier opnåelige ved anvendelse af den bedste tilgængelige teknik" for hhv. Årssøer, smågrise og slagtesvin, maj 2011.

### Ammoniak

Da der ikke i forbindelse med godkendelsen foretages ændringer af staldene, betragtes de alle som eksisterende stalde ved beregning af BAT. Ansøgningen (tabelid. 49463) er indsendt efter 10. april 2011 - dvs at BAT-beregningen sker i forhold til "IT-beregningssystemet 2011".

Forudsætninger: Årssøer på stalddypen: farestald, delvis spaltegulv

Årssøer på stalddypen: løbe- og drægtighedsstald, delvis spaltegulv

Smågrise på stalddypen: delvist spaltegulv.

Slagtesvin på stalddypen: delvis spaltegulv.

0,75 kg NH <sub>3</sub> -N pr. årsø (kassestier, delvist spaltegulv) x 850	=	637,5
2,11 kg NH <sub>3</sub> -N pr. årsø (løsgående, delvist spaltegulv) x 850	=	1793,5
0,043 kg NH <sub>3</sub> -N pr. smågris* x 28050	=	1206,2
<u>0,36 kg NH<sub>3</sub>-N pr. slagtesvin* x 400</u>	=	<u>144</u>

\*: Ingen korrektion for smågrise (7,4 – 32 kg) og slagtesvin (32 – 107 kg)

I alt (Samlet emissionsgrænse) = 3781 kg NH<sub>3</sub>-N pr. år

I tabel 49463 er beregnet en samlet emission fra stald og lager på: 3100 kg N pr. år

BAT-kravet for ammoniak opfyldes.

### Fosfor

BAT-krav

Fosforindholdet i den producerede husdyrgødning for det samlede anlæg på Gyllingvej 76 må maksimalt være:

Årssøer	23 P/DE ab lager x 198,23 DE	=	4559,3
Smågrise	27,8 kg P/DE ab lager x 139,68 DE	=	3883,1
<u>Slagtesvin</u>	<u>20,5 kg P/DE ab lager x 11,11 DE</u>	=	<u>227,8</u>

I alt (Samlet emissionsgrænse) = 8670,2 kg P pr. år

I tabel 49463 er beregnet en samlet emission fra stald og lager på: 8526 kg P pr. år

BAT-kravet for fosfor opfyldes.

## BILAG 7 - Beregning af gyllekøling

Beregning foretaget d. 11-12-2014 af Klimadan

Ole Haahr  
Rude I Lovvej 55  
8300 Odder

# klimadan

Beregnings ID (oplyses ved kontakt med Klimadan A/S): **T34098**

Bemærk at nedenstående beregninger er Klimadans ejendom og ikke må udleveres til tredjemand uden forudgående aftale med Klimadan A/S.

### Miljø

Køling af gylle reducerer ammoniakfordampningen fra stalden. Teknologien er beskrevet i Miljøstyrelsens Teknologiløst af 28.01.2011 omkring køling af gylle i svinestalde.

Gyllekølingsanlægget er dimensioneret ud fra fremsendte plantegning.  
Der etableres gyllekøling i 1170 m<sup>2</sup> med træk-og-slip system og 920 m<sup>2</sup> mod linospil.

Varmepumpeanlægget er dimensioneret efter varmebehovet og der kan forventes en reduktion i ammoniakfordampningen fra stalden på ca. 12,1 %, hvilket svarer til en gennemsnitlig koefficient på 10,5 W/m<sup>2</sup>. Den procentvise udnyttelse af varmen er udregnet til 100 %.

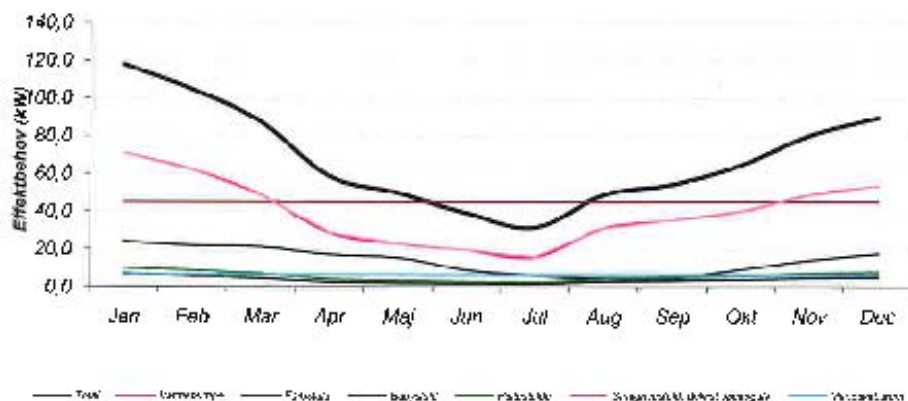
I [husdyrgodkendelse.dk](http://husdyrgodkendelse.dk) indføres varmepumpens driftstid til 8.760 timer pr. år. I ammoniakreduktion indføres den ovenfor udregnede værdi.

### Energi

	Effektbehov	Energibehov
Smågrisestald, delvist spalttaget	71,2 kW	158.890 kWh
Babystald	6,8 kW	31.200 kWh
Farestald	24,0 kW	126.144 kWh
Mandskabsrum	6,0 kW	17.286 kWh
<b>Samlet behov</b>	<b>117,9 kW</b>	<b>335.490 kWh</b>

Ovenstående energimængde svarer til et årligt forbrug på ca. 39500 L fyringsolie.

Bemærk at ovenstående beregninger er vejledende og er lavet på baggrund af oplysninger fra kunden samt Klimadans erfaringer.



11-12-2014

Sok

Søren Jensen

Ansvarshaver - Klimadan A/S