

MILJØTILLADELSE

af husdyrbruget på Karensdalvej 100,7100 Vejle

Efter § 16 b i husdyrbrugsloven

3. maj 2023



Indhold

1. Afgørelse	3
2. Vilkår.....	5
2.1 Stalde og opbevaringsanlæg	5
2.2 Drift i øvrigt	6
3. Vurdering	7
3.1 Overordnet om det ansøgte.....	7
3.2. Bygninger og anlæg	7
3.3. Ammoniak	8
3.4. Bedste tilgængelige teknik (BAT)	10
3.5. Lugt.....	11
3.6. Lys, støj, rystelser, støv, skadedyr og transport	12
3.7. Affald, olie og kemikalier	13
3.8. Landskabelige hensyn	13
3.11. Samlet vurdering	14
4. Høringer og klagevejledning	15
4.1 Høringer	15
4.2. Klagevejledning.....	15

Bilag:

Bilag 1: Situationsplan

Bilag 2: Naboer

Bilag 3: Natur

Bilag 4: Miljøteknisk beskrivelse

Bilag 5: Produktionsareal

Resumé

Vejle Kommune meddeler hermed miljøtilladelse til husdyrbruget på Karensdalvej 100.

Miljøtilladelsen giver lov til en produktion af slagtesvin og smågrise efter princippet om flexgrupper. Der godkendes 1.058 m² produktionsareal¹ placeret i stald D og F.

Lugtgenerne er vurderet i forhold til de naboer, som fremgår af bilag 2. Kravene til lugtemission fra husdyrbruget vurderes at være overholdt.

Påvirkningen af omgivelserne ved deposition af ammoniak fra husdyrbruget er vurderet for de naturområder, som fremgår af bilag 3. Kravene til ammoniakemission fra husdyrbruget vurderes at være overholdt.

BAT vurderes at være anvendt i tilstrækkeligt omfang.

1. Afgørelse

Vejle Kommune meddeler hermed miljøtilladelse til husdyrbruget på Karensdalvej 100, 7100 Vejle efter husdyrbrugslovens² § 16 b. Miljøtilladelsen omfatter det eksisterende husdyrbrug.

- På husdyrbruget må holdes dyrehold inden for flexgruppen: Slagtesvin og Smågrise i de staldsystemer, som fremgår af vilkår nr. 1.
- Der godkendes 1.058 m² produktionsareal placeret i stald D og F som vist på bilag 5.

Miljøtilladelsen er meddelt på en række vilkår, som ses nedenfor. Desuden er der i sagsbehandlingen anvendt:

- oplysninger i ansøgningen indsendt via husdyrgodkendelse.dk
- den miljøtekniske beskrivelse indsendt af ansøger og

¹ Definitionen på et produktionsareal er et areal i fast placerede husdyranlæg (stalde), hvorpå dyrene kan opholde sig og har mulighed for gødningsafsætning, og som dyrene ikke kun har kortvarig adgang til.

² Bekendtgørelse nr. 520 af 1. maj 2019 af lov om husdyrbrug og anvendelse af gødning m.v.

- supplerende oplysninger i forbindelse med sagen.

Disse oplysninger er forudsætninger for afgørelsen og skal derfor ligeledes overholdes.

2. Vilkår

2.1 Stalde og opbevaringsanlæg

1. Staldene må have de størrelser og skal være indrettet med de staldsystemer, som fremgår af følgende tabel:

Staldnavn	Dyretype	Gulvtype	Produktionsareal (m ²)
Stald D	Flexgruppe ³ : Slagtesvin og Smågrise	50-75 % fast gulv	331
Stald F	Flexgruppe ⁴ : Slagtesvin og Smågrise	25-49 % fast gulv	727

Dyretype og staldsystem kan ændres i overensstemmelse med tabellen ovenfor.

2. Produktionsarealerne skal placeres i overensstemmelse med bilag 5.
3. Foderforbindelsen til automaterne i den del af stald D, som ikke skal benyttes som produktionsareal, skal afbrydes senest ved ibrugtagningen af miljøtilladelsen.
4. Opbevaringsanlæg må have den størrelse og skal være udstyret med den miljøteknologi, som fremgår af følgende tabel:

Opbevarings- anlæg nr.	Ny?	Type	Miljøteknologi	Overflade- areal (m ²)	Kapacitet (m ³)
1	nej	Gyllebeholder	Flydelag	697	3.500

³ **Slagtesvin og Smågrise; 50-75 % fast gulv** Smågrise. Toklimastald, delvis spaltegulv
Slagtesvin. Delvist spaltegulv, 50 - 75 % fast gulv

⁴ **Slagtesvin og Smågrise; 25-49 % fast gulv** Smågrise. Toklimastald, delvis spaltegulv
Slagtesvin. Delvist spaltegulv, 25 - 49 % fast gulv

Kilde: Oversigt over flexgrupper i husdyrgodkendelse.dk

2.2 Drift i øvrigt

- Virksomhedens olie- og kemikalieoplag, herunder affald, skal til enhver tid opbevares indendørs i tæt emballage på tæt bund uden mulighed for afløb til kloak, jord, overfladevand eller grundvand.
- Virksomhedens bidrag til støjbelastningen i omgivelserne⁵ må ikke overstige følgende værdier målt ved nabobeboelser eller deres opholdsarealer:

Mandag-fredag kl. 07-18 (8 timer)	Alle dage kl. 18-22 (1 time)	Alle dage kl. 22-07 (½ time)	Alle dage kl. 22-07
Lørdag kl. 07-14 (7 timer)	Lørdag kl. 14-18 (4 timer)		Maksimal værdi
	Søn- og helligdag kl. 07-18 (8 timer)		
55 db (A)	45 db (A)	40 db (A)	55 db (A)

Virksomheden skal efter anmodning fra kommunen ved en støjmåling dokumentere, at vilkår om støj er overholdt. Målingerne skal foretages i overensstemmelse med den til enhver tid gældende lovgivning og retningslinjer på området. Tilsynsmyndigheden kan maksimalt kræve målinger en gang årligt.

- På ejendommen skal der foretages en effektiv forebyggelse og bekæmpelse af fluer i overensstemmelse med de seneste fastsatte retningslinjer fra Agro, Institut for Agroøkologi, Aarhus Universitet. Bekæmpelse skal desuden foretages på kommunens forlangende.
- Ved eventuelt ophør af dyreholdet skal dette meddeles til Vejle Kommune.
- Ved husdyrbrugets eventuelle ophør skal stalde m.v. rengøres og alle lagre af husdyrgødning, foder, affald og lignende bortskaffes miljømæssigt forsvarligt.

⁵ Støjbidraget måles bortset fra maksimalværdien som det ækvivalente, konstante, korrigerede støjniveau i dB(A) jf. Vejledning nr. 5 fra 1984 om ekstern støj fra virksomheder. Tallene i parentes angiver referencetiden inden for den pågældende periode.

3. Vurdering

3.1 Overordnet om det ansøgte

Virksomheden P.R. Enner ApS har søgt om miljøtilladelse til husdyrbruget på Karensdalvej 100, 7100 Vejle. Der er tale om en landbrugsejendom på 36,03 ha. Ejendommen består af 7 matrikler.

På ejendommen er der et husdyrbrug, hvor der produceres smågrise og slagtesvin. Vejle Kommune har den 29. november 2012 accepteret en anmeldelse af skift i dyretype. Dermed er der tilladelse til en produktion bestående af 15.000 smågrise (7,4-25 kg) og 2.000 slagtesvin (25,0-107 kg).

Der søges nu om plads til både slagtesvin og smågrise i staldene for at give mere fleksibilitet til at ændre produktionen i staldene efter behov, hvilket er betydningen af en flexgruppe. Der søges om at få godkendt 1.058 m² produktionsareal til flexgruppen: Slagtesvin og Smågrise i eksisterende stalde. Samtidig tages produktionsareal i 2 staldafsnit ud af drift. Der opføres ikke nyt byggeri som følge af tilladelsen.

3.2. Bygninger og anlæg

I bilag 1 ses en situationsplan over husdyrbruget, inklusiv stalde og opbevaringsanlæg til husdyrgødning. I stald D indrettes den østligste sektion til udleveringsrum (med adgang til vand, uden adgang til foder). Endvidere reduceres produktionsarealet i en af de øvrige sektioner ved at fjerne foderforbindelsen til stierne. Stald F fortsætter uændret i produktionen. Stald F er indrettet med 4 sektioner hver med 12 stier. Det sikres ved vilkår, at produktionsarealerne er placeret som ansøgt. Stald G tages helt ud af drift. Se endvidere bilag 5.

Der er stillet vilkår om størrelse af produktionsareal (vilkår nr. 1) og opbevaringsanlæg (vilkår nr. 4) på husdyrbruget.

Afstandskrav

Husdyrbrugslovens §§ 6 og 8 indeholder en række generelle afstandskrav, som gælder for etablering, udvidelse eller ændring af husdyranlæg og opbevaringsanlæg. I det afstandskravene alene skal iagttages i forbindelse med nybyggeri/ændret anvendelse, så er de ikke relevant i denne miljøtilladelse.

Gødningsopbevaring og -håndtering

I vilkår nr. 4 ses en oversigt over husdyrbrugets opbevaringsanlæg til husdyrgødning. Placering af opbevaringsanlæg ses på bilag nr. 1.

Opbevaringsanlægget vurderes at have tilstrækkelig kapacitet til at opbevare den producerede gylle, jf. den miljøtekniske beskrivelse.

3.3. Ammoniak

I den ansøgte drift er den samlede, årlige ammoniakemission fra husdyrbruget (totalemissionen) beregnet til 2.123,7 kg. Emissionen er faldet i forhold til nudrift, selvom produktionsarealerne godkendes til flexgruppen Slagtesvin og Smågrise, idet der er produktionsarealer, som udgår. Emissionen falder med - 26,0 kg N/år.

Beskyttelsen af naturen med dens naturtyper og arter, ligger i flere regler i husdyrgodkendelsesbekendtgørelsen⁶, som skal overholdes hver for sig:

- Beskyttelsen af kategori 1-natur (ammoniakfølsom natur i Natura 2000-områder). Hvis der er kategori 1-natur i nærheden af husdyrbruget, må den årlige deposition af ammoniak i naturområdet højst udgøre 0,2, 0,4 eller 0,7 kg pr ha, afhængigt af om der ligger andre husdyrbrug inden for 2,5 km radius⁷.
- Beskyttelsen af kategori 2-natur (følsom natur af en vis størrelse uden for Natura 2000-områder). Den årlige deposition af ammoniak må her højst udgøre 1,0 kg pr ha.
- Beskyttelsen af kategori 3-natur (lokal, regional og anden følsom natur, herunder ammoniakfølsom skov og natur beskyttet efter naturbeskyttelseslovens § 3⁸). Her er der ikke et fast krav til den maksimale deposition fra husdyrbruget. Kommunen foretager i stedet en faglig vurdering af betydningen for den pågældende natur af den beregnede merdeposition af ammoniak⁹. Kommunen kan kun sætte vilkår, hvis det ansøgte medfører en merdeposition på mindst 1 kg N/Ha/år.

Desuden kan kravet om anvendelse af BAT-teknologi også medføre krav om begrænsning i udledningen af ammoniak, se afsnit om BAT nedenfor.

⁶ Bekendtgørelse nr. 443 af 26. april 2023 om godkendelse og tilladelse m.v. af husdyrbrug.

⁷ Fastlæggningen af, hvilke naturtyper der omfattes af kategori 1 og 2 følger af husdyrgodkendelsesbekendtgørelsens § 2, stk. 1, samt bilag 3, afsnit D.

⁸ Lovbekendtgørelse nr. 1392 af 4. oktober 2022.

⁹ For kategori 3-natur er det merdepositionen, som skal vurderes. For kategori 1- og 2-natur vurderes der ud fra totaldepositionen.

Kategori 1-natur

Det nærmeste Natura 2000-område er "Højen Bæk", som ligger ca. 4,6 km øst for husdyrbruget.

I så stor afstand viser beregningerne en årlig totaldeposition af ammoniak på 0,0 kg pr ha. Således vurderes produktionen ikke at kunne have nogen effekt på ammoniakfølsom natur inden for Natura 2000-området eller de arter, som indgår i udpegningsgrundlaget.

Kategori 2-natur

Nærmeste kategori 2-natur er et overdrev, som ligger sydøst for husdyrbruget. Der er regnet til 2 punkter på overdrevsarealet, heraf får et punkt 0,6 kg N/ha/år i totaldeposition og det andet punkt modtager 1,0 kg N/ha/år i totaldeposition.

Den tilladte mængde ammoniak fra husdyrbruget, som må deponeres på kategori 2-natur, er som nævnt 1,0 kg pr ha pr år. Det konstateres derfor, at reglerne for beskyttelse af kategori 2-natur er overholdt.

For at sikre overholdelse af kravet om max. 1,0 kg N/ha/år i totaldeposition, er der stillet vilkår om placeringen af produktionsarealet, jf. vilkår 2 og 3.

Kategori 3-natur

For kategori 3-natur skal kommunen efter § 29 i husdyrgodkendelsesbekendtgørelsen vurdere, om merdepositionen af ammoniak fra husdyrbruget kan have væsentlig indvirkning på naturområdet. Merdepositionen skal forstås som forskellen mellem totaldepositionen fra husdyrbruget i ansøgt drift og totaldepositionen fra husdyrbruget i driften før udvidelsen/ændringen (såkaldt nudrift).

For at inddrage tidligere udvidelser skal merdepositionen også beregnes som forskellen mellem depositionerne i ansøgt drift og driften for 8 år siden.

Idet ammoniakemissionen er faldet i forhold til nudriften og 8-årsdriften er der ingen merdeposition fra husdyrbruget.

Det nærmeste kategori 3 natur er henholdsvis en mose og et overdrev, som ligger ca. 285 m vest og nord-vest for husdyrbruget.

Øvrig natur beskyttet efter naturbeskyttelseslovens § 3

Der ligger 3 overdrev, 1 mose og flere mindre vandhuller beskyttet efter § 3 i Naturbeskyttelsesloven inden for en radius på 1.000 m fra anlægget. Idet ammoniakemissionen fra husdyrbruget falder, er der ikke risiko for en merpåvirkning af naturområderne som følge af miljøtilladelsen.

Sjældne arter

Der er inden for 1 km fra anlægget registreret flere Bilag IV-arter, særligt flere flagermusarter, derudover spidssnudet frø, løgfrø og markfirben. Da der ikke foretages nedrivning af bygninger og ammoniakemissionen reduceres som følge af tilladelsen, vurderes projektet ikke at medføre forringelser for Bilag IV-arter.

3.4. Bedste tilgængelige teknik (BAT)

Kravet om anvendelse af BAT-teknologi bygger på det princip, at landmanden ved udvidelser eller ændringer af sit husdyrbrug skal forebygge og begrænse forurening fra produktionen ved anvendelse af den bedste, tilgængelige teknologi – bedre kendt som "BAT-teknologi". Hvilken teknologi der anses for BAT-teknologi, fastlægges af Miljøstyrelsen ud fra afprøvninger af forskellige teknologier for bl.a. renseseffekt og økonomi. Herefter foretages for alle teknologier en afvejning af renseseffekt over for prisen på teknologien for at sikre, at teknologien ikke er uforholdsmæssigt dyr i forhold til dens effektivitet. Teknologier kan altså blive afvist som BAT-teknologi, fordi de er for ineffektive, eller fordi de er for dyre.

Ved fastlægningen af, hvad der anses for BAT-teknologi, anlægges også den betragtning, at større virksomheder i branchen generelt må forventes at have bedre økonomiske muligheder end små for at anvende forureningsbegrænsende teknologi i produktionen. BAT-kravet fastsættes derfor strammere for større udvidelser end for små (proportionalitet).

I hver ansøgning om miljøgodkendelse beregnes det nu, hvad ammoniakemissionen fra den samlede produktion ville være i den ansøgte drift, hvis BAT-teknologi blev anvendt. Dette niveau kaldes "BAT-niveaue" for den pågældende ansøgte drift og er altså en maksimumsgrænse, som skal overholdes i den ansøgte drift.

Ansøger er imidlertid frit stillet til at anvende en anden teknologi i stedet for BAT-teknologien i sin ansøgte drift – men ammoniakemissionen skal ned på BAT-niveaue.

Ammoniakemission

For emission af ammoniak er der beregnet et BAT-niveau for hele husdyrbruget på 2.124 kg N/år.

Dette skal sammenlignes med den aktuelle produktion i den ansøgte drift, der som allerede nævnt udgør 2.124 kg om året. Beregningen er lavet ud fra de husdyrtekniske data om bedriften, som ansøger selv har tastet ind i sin ansøgning, og som fremgår af vilkår nr. 1 og 4.

Det konstateres, at BAT-niveauet for emission af ammoniak er overholdt.

3.5. Lugt

Ifølge § 32 i husdyrgodkendelsesbekendtgørelsen skal der ud fra atmosfæriske modeller for spredning af lugt fra husdyrproduktioner beregnes, hvor langt der skal være til de omkringboende, for at lugtgenerne for produktionen for disse omkringboende forbliver inden for rimelighedens grænser efter udvidelsen/ændringen af husdyrbruget. Rimelighedens grænser er derefter specificeret ud for tre grupper af omkringboende: enkelt-boliger (hvortil lugtgeneafstandskravene er mildest), samlet bebyggelse (middel) og byzone/sommerhusområde (skrappet).

Vejle Kommune har beregnet lugtgeneafstand for hver kategori og har sammenlignet tallene med den fysiske afstand til de omkringboende, som er tættest på i hver af de tre kategorier.

Den følgende tabel viser resultaterne. En stjerne ved et tal i kolonnen "Fysisk afstand" viser, at den fysiske afstand er stor nok, og at lugtreglerne for den pågældende kategori er overholdt.

Nabokategori	Nærmeste nabo	Lugtgeneafstand	Fysisk afstand
Byzone mv. ¹⁰	Nr. Vilstrup	384,9 m	920,8 m *
Samlet bebyggelse	Ribe Landevej 426	249,8 m	944,7 m *
Enkelt bolig (uden landbrugspligt)	Jerlevvej 50	121,7 m	306,2 m *

Det kan konkluderes af tabellen, at lugtreglerne i § 31 er overholdt for alle tre kategorier af naboer.

¹⁰ Eksisterende eller ifølge kommuneplanens rammedel fremtidigt byzone- eller sommerhusområde.

3.6. Lys, støj, rystelser, støv, skadedyr, transport og spildevand/regnvand

Belysning

Produktionen foregår i lukkede stalde. Der er lys på befæstede arealer og pladser. Der er lys på udleveringsramper. Det er kommunens vurdering, at der på baggrund af afstanden til de omboende ikke vil være væsentlige gener fra belysning.

Støj

De primære kilder til støj fra anlægget vil være korntørring, ventilationsanlæg, af- og pålæsning af grise, forarbejdning og indtransport af foder, kørsel med landbrugsmaskiner og øvrig transport til ejendommen.

Kommunen har vurderet, at de omboende kan sikres mod væsentlige støjgener ved at stille vilkår om overholdelse af konkrete støjgrænser samt vilkår om, at der skal foretages målinger, såfremt der skulle opstå begrundet tvivl om, hvorvidt ejendommens drift kan leve op til de fastsatte grænser.

Rystelser

Rystelser fra en virksomhed eller landbrug kan i visse tilfælde være til gene afhængigt af, hvilke aktiviteter, der foretages, samt afstanden til de omkringboende naboer. For det konkrete husdyrbrug er der ikke oplyst om aktiviteter, som i særlig grad skulle frembringe vibrationer, rystelser eller lavfrekvent støj. Da der er relativ stor afstand til naboer, er det kommunens vurdering, at der ikke er risiko for væsentlige gener i den forbindelse.

Støv

De primære kilder til støv vil være foderblanding og foderlevering. Det er kommunens vurdering, at der på baggrund af afstanden til de omboende ikke vil være risiko for væsentlige støvgener.

Skadedyr

Der er stillet vilkår om effektiv fluebekæmpelse. Det er Vejle Kommunes vurdering, at der med de i ansøgningen angivne forhold og de stillede vilkår ikke er væsentlig risiko for gener fra skadedyr.

Transport

Vejle Kommune har vurderet den trafikale belastning for omgivelserne og de gener, der er forbundet med transport i forbindelse med driften af husdyrbruget.

Antallet af transportere til og fra ejendommen forventes at være uændret. Der ændres ikke på adgangsvejene til - og fra husdyrbruget. Der benyttes den private fællesvej Karensdalvej, som har forbindelse til Jerlevvej mod vest.

Kommunen vurderer, at transporten til og fra anlægget ikke vil medføre væsentlige øgede trafikale og miljømæssige gener i nærområdet.

Spildevand/regnvand

Ifølge miljøteknisk redegørelse føres spildevand fra vask af produkter fra husdyrhold, foderrekvisitter og lignende samt vandspild til gyllebeholder.

Endvidere ledes sanitært spildevand fra forrum til opsamlingstank, som tømmes via kommunal tømningssordning. Tagvand fra stalde føres til dræn.

3.7. Affald, olie og kemikalier

Affaldshåndtering er omfattet Vejle Kommunes affaldsregulativer. Som bilag til ansøgningen har ansøger indsendt en miljøteknisk redegørelse, hvori der er redegjort for husdyrbrugets affaldsfraktioner og håndtering af affald. Vejle Kommune vurderer herudfra, at opbevaring og håndtering af affald på husdyrbruget ikke vil være til gene for omkringboende og ikke vil medføre væsentlig forurening.

Der opbevares ikke olie og kemikalier på ejendommen. Såfremt der fremadrettet skal opbevares olie og kemikalier stilles der vilkår, som sikrer en forsvarlig opbevaring.

3.8. Landskabelige hensyn

Idet der ikke etableres nye bygninger eller foretages ydre ændringer af bestående bygninger, har Vejle Kommune ikke foretaget en vurdering af de landskabelige forhold på ejendommen.

Ifølge Kommuneplan 2021 ligger ejendommen i et område, som er udpeget til særligt værdifuldt landbrugsområde. Landskabeligt ligger ejendommen i et område, der er udpeget til

særligt værdifuldt landskab – Nørre Vilstrup Bakker. Området er sårbart over for byudvikling og tilplantning med skov, som vil sløre de karakteristiske terrænformer. Området er endvidere sårbart over for byggeri og anlæg af stor skala.

Ejendommens bygninger ligger ca. 400 m syd for et værdifuldt kulturmiljø, "Haraldskær Hovedgård".

Dele af ejendommens bygninger ligger inden for potentielle økologiske forbindelser.

Ejendommens bygninger er ikke omfattet af beskyttelseshensyn i forhold til kirker, søer, åer, fortidsminder eller skove.

3.11. Samlet vurdering

Vejle Kommune har vurderet miljøbelastningen efter ændringen af husdyrbruget på Karensdalvej 100, 7100 Vejle. Kommunen vurderer, at husdyrbruget har truffet de nødvendige foranstaltninger til at forebygge og begrænse forureningen fra husdyrbruget samt at det ansøgte overholder kravene i husdyrbrugsloven og tilhørende bekendtgørelsen. Endvidere vurderer kommunen, at husdyrbruget med overholdelse af tilladelsens vilkår kan drives uden væsentlig indvirkning på miljøet.

4. Høringer og klagevejledning

4.1 Høringer

Et udkast til afgørelsen har været i høring hos ansøger og relevante naboer. Høringen gav ikke anledning til bemærkninger. Den endelige afgørelse er derfor ikke ændret i forhold til udkastet, som blev sendt i høring ud over enkelte redaktionelle ændringer.

Vejle Kommunes afgørelse offentliggøres på kommunens hjemmeside den 4. maj 2023.

4.2. Klagevejledning

Denne afgørelse er meddelt efter § 16 b i husdyrbrugsloven¹¹.

Afgørelsen kan påklages indtil 4 uger efter offentliggørelsen, jf. kapitel 7 i husdyrbrugsloven.

Det vil sige, at en eventuel klage skal være modtaget senest den 1. juni 2023 kl. 23.59 af Vejle Kommune via Miljø- og Fødevareklagenævnets klageportal. Enhver, der har væsentlig individuel interesse i sagen, samt en række foreninger og organisationer m.v. vil kunne klage over kommunens afgørelse.

Klagen skal indsendes via klageportalen på www.naevneneshus.dk. Her findes også vejledning om, hvordan klageportalen anvendes. Klagen sendes gennem klageportalen til kommunen. En klage anses for indgivet, når den er tilgængelig for kommunen i klageportalen.

Der er fastsat et klagegebyr på 900 kr. for privatpersoner og 1.800 kr. for virksomheder og organisationer. Gebyret skal betales ved elektronisk overførsel eller ved girobetaling.

Miljø- og Fødevareklagenævnet skal som udgangspunkt afvise en klage, der kommer uden om klageportalen. I særlige tilfælde kan du klage uden om klageportalen. Hvis du ønsker at blive fritaget fra at bruge klageportalen, skal du aflevere klagen og en begrundet anmodning om fritagelse til kommunen. Kommunen videresender herefter anmodningen til Miljø- og Fødevareklagenævnet, som træffer afgørelse om, hvorvidt du kan blive fritaget.

En eventuel klage over afgørelsen har ikke opsættende virkning medmindre Miljø- og Fødevareklagenævnet bestemmer andet. Det skal bemærkes, at Miljø- og Fødevareklagenævnet ved sin behandling kan ændre eller ophæve en godkendelse. Hvis ansøger igangsætter projektet, før klagesagen er afgjort, sker det for eget ansvar, jf. husdyrbrugslovens § 81, stk. 2.

¹¹ Lovbekendtgørelse nr. 520 af 1. maj 2019 om lov om husdyrbrug og anvendelse af gødning m.v.


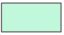
Kommunens afgørelse kan også indbringes for domstolene. Retssagen skal være anlagt inden 6 måneder fra den dag, afgørelsen har været offentligt bekendtgjort.



0,000609 0,018 0,027
Kilometer

Grundkort: © GST , © Vejle Kommune
Luffoto: © COWI
Kortet er vejledende og kan ikke bruges til dokumentation.

Signatur

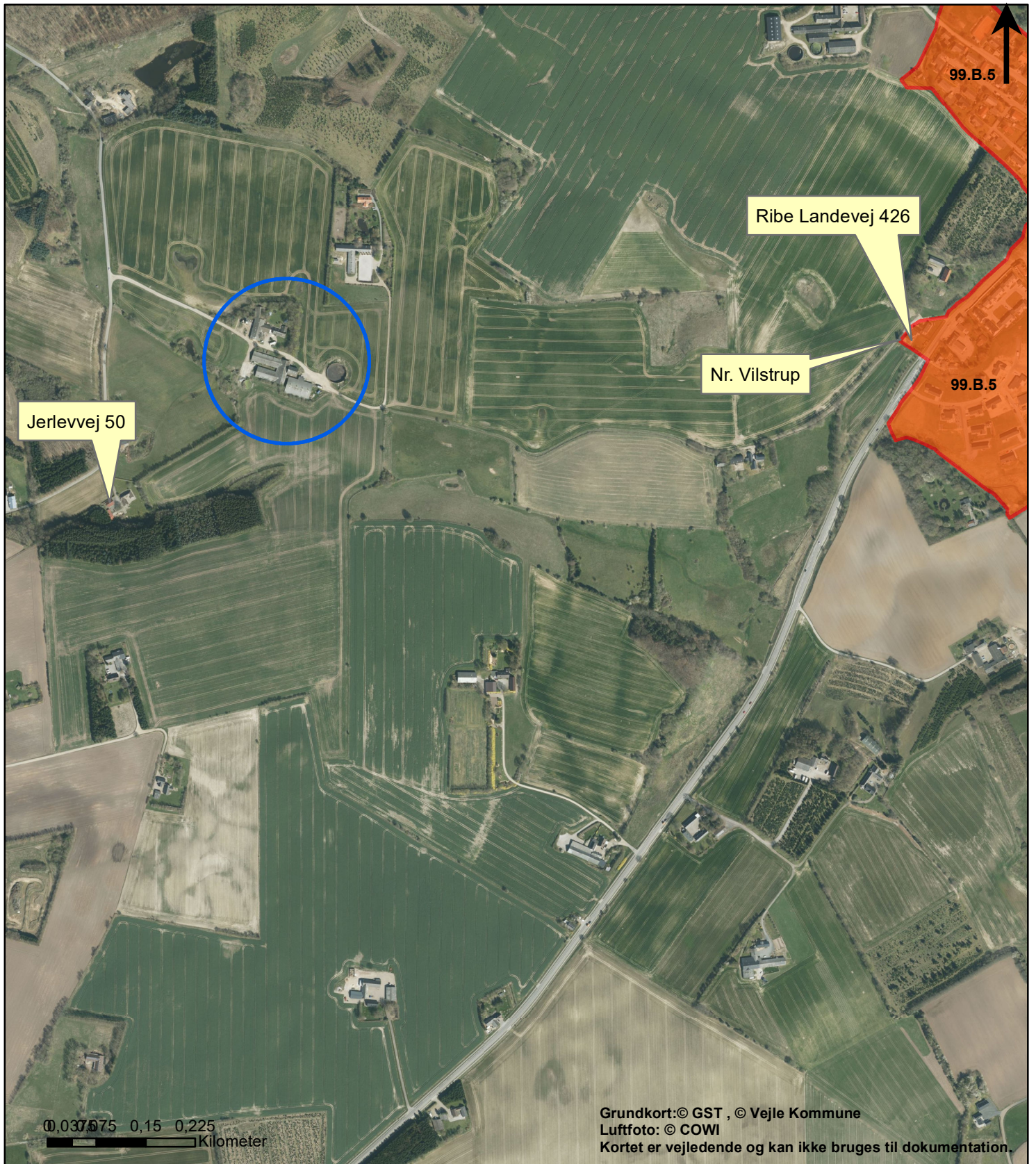
-  goedningslagre
-  staldbygninger

Bilag 1

Situationsplan - indretning af stalde se bilag 5

Karensdalvej 100, 7100 Vejle

Målforhold 1:1.000



Signatur

**Kommuneplanrammer (kp)
anvgen**

- Blandet bolig og erhverv
- Boligområde
- Centerområde
- Erhvervsområde
- Område til offentlige formål
- Rekreativt område
- Sommerhusområde
- Teknisk anlæg

Bilag 2

Naboer

Karensdavej 100, 7100 Vejle

Målforshold 1:8.000



Signatur

Kategori 2 Hede og overdrev

natyp_navn

-  Hede
-  Overdrev

Kategori 3 Hede mose op overdrev

natyp_navn

-  Hede
-  Overdrev
-  Mose
-  Eng
-  Hede
-  Mose
-  Overdrev
-  Sø

0,032, 0,13 0,195
Kilometer

Grundkort: © GST , © Vejle Kommune
Luffoto: © COWI
Kortet er vejledende og kan ikke bruges til dokumentation.

Bilag 3

Natur

Karensdalvej 100, 7100 Vejle

Målforshold 1:6.928

§16b Miljøteknisk redegørelse
vedr.
Karensdalvej 100
7100 Vejle



Udarbejdet af

SvineRådgivningen

maj 2022

tilrettet marts 2023

Datablad:

Ansøger	P.R. Enner ApS
Kontakt	Knud Rasmussen Hesselballevej 19, 7100 Vejle e-mail: tudvadgaard@mail.tele.dk tlf. 51743387 / 75864006
Husdyrbrugets adresse	Karensdalvej 100, 7100 Vejle
Husdyrbruget	Staldene udlejet til Avlscenter Rønshauge A/S.
Ejendomsnr.	6300008514
Matrikel og ejerlav	12a NR. VILSTRUP BY, SKIBET
CHR	99239
Ejendommens ejer	P.R. Enner ApS
CVR/P-nummer	Ejer: 15140003/1000867989 Driftsherre: 26091063 / 1008501897
Konsulent	SvineRådgivningen v/ Heidi Birch Wentzlau e-mail: hbw@sraad.dk tlf. 9642 4603/3070 4057
Ansøgningskema(er)	Husdyrgodkendelse.dk Skema nr.: 234808
Bilag	Skema nr: 234808 er vedhæftet følgende bilag; Miljøteknisk redegørelse

Indholdsfortegnelse

Generelle forhold	4
Projektets omfang	4
Tidligere godkendelser	4
Ikke teknisk resumé	4
Miljøteknisk redegørelse - Anlægget	6
Overblik over stalde og produktioner	6
Produktionsarealer – beskrivelser og kortbilag	6
Lokalisering	8
Faste afstandskrav	8
Landskabet og planforhold	9
Alternativer	10
Husdyrbrugets ophør	10
Energiforbrug	11
Energiteknologi	11
Vandforbrug	11
Vandteknologi	11
Lugt	11
Støj	12
Rystelser/vibrationer	13
Støv	13
Lys	13
Fluer og skadedyr	14
Transport	14
Spildevand	14
Opbevaringsanlæg (husdyrgødning, halm og foder)	15
Opbevaring af foder	15
Opbevaring af halm	15
Opbevaringskapacitet husdyrgødning	15
Affald	16
Ammoniakemission	16
Påvirkning af natur	17
Kategori 1 natur	17
Kategori 2 og 3 natur, samt §3 natur	18
Konsekvensvurdering - Samlet vurdering af kvælstofbelastning af naturområder	19
BAT ammoniak	19
BAT – management:	19
BAT – foderstrategi:	20
BAT-vand og energi	21
BAT- opbevaringsanlæg	21
Bilag 1 Fredning	23

Generelle forhold

Projektets omfang

Ansøgning om godkendelse af produktionsanlægget på Karensdalvej 100, 7100 vejle er indsendt via skema nr. 234808 i husdyrgodkendelse.dk

Der er tale om en godkendelse af eksisterende anlæg.

Tidligere godkendelser

Afgørelse	Projektets omfang
VVM-screening – ikke VVM pligt 2005	26.000 smågrise (7-30 kg)
Anmeldelse: Skift af dyretyper 2013	15.000 smågrise (7,4-25 kg) 2.000 slagtesvin (32-107 kg) 102,5 DE nugældende

Tabel 1: oversigt over godkendelser på Karensdalvej 100.

Ikke teknisk resumé

P.R. Enner ApS, ejer Karensdalvej 100, 7100 Vejle, pt lejes anlægget af ejer P.R. Enner ApS som er ansøger.

På ejendommen er der i 2013 anmeldt skift af dyretype således at der ud over smågrise også kan produceres slagtesvin. Med de nye regler for miljøgodkendelser/tilladelser fra 2017 er der nu mulighed for at søge en tilladelse med fleksibel produktion således at der i de samme stalde ønskes mulighed for produktion af grise med indsættelse efter fravæning og i et fleksibelt vægtinterval fra til slagtning, hvor alle stier kan udnyttes, blot dyrevelfærdsreglerne overholdes.

I forbindelse med ansøgningen sker der ingen bygningsmæssige ændringer da den fleksible produktion vil ske i eksisterende stalde.

I ansøgt drift vil det grundet stiernes størrelse og dimensioner ikke være muligt at have mere end 2.000 slagtesvin på stald ad gangen, hvilket betyder, at husdyrbruget ikke bliver omfattet af reglerne for IE-husdyrbrug. Den samlede ammoniakfordampning fra stalde og lagre overskrider ikke 3.500 kg NH₃-N og der søges derfor miljøtilladelse efter husdyrlovens §16b med BAT.

SvineRådgivningen har på vegne af P.R. Enner ApS, indsendt en ansøgning om miljøtilladelse. Ansøgningen er indsendt via det digitale IT-ansøgningsystem www.husdyrgodkendelse.dk med skema nr. 234808.

Ved ansøgning om miljøgodkendelsen, er der en række krav der skal være overholdt. For at sikre dette, foretages der beregninger i ansøgningskemaet.

Best Available Technique (BAT)

For IE-husdyrbrug er der fastsat regler om at der skal indføres BAT. BAT skal indføres for at minimere ressourceforbruget ved produktionen.

I ansøgningen er der beregnet et BAT-niveau for ammoniakfordampning fra stalde og lagre. BAT-niveauet honoreres da der er delvist fast gulv i alle staldafsnit og fordi ansøgning alene vedrører eksisterende stalde.

Ud over at indføre BAT for at reducere ammoniakfordampningen fra stalde og lagre, skal husdyrbruget indføre BAT i forhold til management, ressourceforbrug, fodring og opbevaring af husdyrgødning.

Påvirkning af natur

Ejendommen ligger med rimelig afstand til særligt ammoniakfølsomme naturområder. Ved ansøgning om miljøgodkendelse, er der krav til maksimal belastning af de omkringliggende naturområder med kvælstof, som følge af ammoniakfordampning fra stalde og lagre. Kravene er forskellige i forhold til naturens kategori. For kvælstoffølsom natur i Natura-2000 områder, hvor Danmark har en international forpligtelse til at sikre gunstige vilkår for naturen, er kravet skrappest (Kategori 1 natur). Her er der også krav om at vurdere belastningen i kumulation med andre projekter/husdyrbrug. Da det ansøgte projekt ikke påvirker de omkringliggende Natura-2000 områder med kvælstofdeposition som følge af ammoniakfordampning fra stalde og lagre, er det ikke relevant at vurdere på kumulation med andre husdyrbrug.

For større naturområder udenfor de internationale forpligtelser, er der krav om en maksimal total kvælstofdeposition på 1 kg N/ha/år, som følge af ammoniakfordampningen fra stalde og lagre. For de lidt mindre naturområder skal kommunen foretage en konkret vurdering af hvilken belastning området kan tåle, dog kan der kun i meget særlige tilfælde stilles krav om en merbelastning på under 1 kg N/ha/år.

For at sikre mod mange mindre udvidelser, der hver især giver en merbelastning på naturområderne, er der en regel om, at merbelastningen skal beregnes med udgangspunkt i forskellen mellem den tilladte drift for 8 år og nudriften.

Ansøgningen om miljøgodkendelse af slagtesvineproduktion på Karensdalvej 100, overholder kravene til maksimal kvælstofdeposition til den omkringliggende natur, som følge af ammoniakfordampning fra husdyrbrugets stalde og lagre.

Lugt

Husdyrbruget ligger på adressen Karensdalvej 100, 7100 Vejle, ca. 840 m vest for Nørre Vilstrup, der er nærmeste byzone.

I ansøgningskemaet er der beregnet en geneafstand og en vægtet gennemsnitsafstand til omkringboende; byzone, samlet bebyggelse og enkeltboliger i landzone uden landbrugspligt. Af beregningerne ses, at den vægtede gennemsnitsafstand er længere end geneafstanden og kravene til ansøgningen er dermed overholdt

Miljøteknisk redegørelse - Anlægget

Overblik over stalde og produktioner

Stald	Dyretype og staldsystem	Produktionsareal (m ²)		
		8-årsdrift	Nudrift	Ansøgt
Stald D	Smågrise. 2-klimastier, delvist fast gulv Slagtesvin og Smågrise; 50-75 % fast gulv	496	496	331
Stald G	Smågrise. 2-klimastier, delvist fast gulv Slagtesvin og Smågrise; 50-75 % fast gulv	378	378	0
Stald F	Slagtesvin. 25-49 % fast gulv Slagtesvin og Smågrise; 25-49 % fast gulv	727	727	727
SUM		1.601	1.601	1.058

Tabel 2 oversigt over produktionsarealer i ansøgt drift, nudrift samt for 8 år siden.

Produktionsarealer – beskrivelser og kortbilag

Det eksisterende bygningsæt ligger forholdsvis samlet i forbindelse med denne ansøgning, sker der ingen ændringer i forhold til bygningsættet. Der ansøges om omlægning til stipladsmodellen samt mulighed for flexgodkendelse i stalene.

Driftsbygningerne på husdyrbruget er beskrevet herunder. Ansøger har oplyst mål på stierne i de enkelte stalde.

Stald D

Stalden er opført i 1983 og indrettet til smågrise med delvis spaltegulv. Bygningen er opført i røde mursten med gråt tag af fibercement. Der er mekanisk ventilation i stalden. Stalden er opdelt i 5 sektioner med hver 12 stier. Stiernes dimension er 3,93 m x 2,10 m = 8,253 m² og indrettet med 1/3 spaltegulv. I ansøgt drift indrettes den østligste sektion til udleveringsrum (med adgang til drikkevand, uden adgang til foder). I en af de øvrige sektioner reduceres produktionsarealet til det halve ved at inventaret i den ene side af sektionen tages ned således at disse stier ikke kan anvendes.

Stald G

Stalden er opført 1971 og indrettet til smågrise med delvis spaltegulv. Bygningen er opført i røde plader med gråt tag af fibercement. Der er mekanisk ventilation i stalden. Stalden er opdelt i 4 sektioner med hver 12 stier. Stiernes dimension er 3,45 m x 2,28 m = 7,866 m² og indrettet med 1/3 spaltegulv. I ansøgt drift er der ikke grise i denne stald.

Stald F

Stalden er opført i 2007 og indrettet til slagtesvin, men delvis spaltegulv (25-49% fast gulv). Bygningen er opført i betonelementer med frilagte søsten med gråt tag af fibercement. Der er mekanisk ventilation i stalden. Stalden er opdelt i 4 sektioner med hver 20 stier. Stiernes dimension er 4,13 m x 2,20 m = 9,086 m² og indrettet med 2/3 spaltegulv.



Figur 1 Oversigt over staldafsnit i skema 234808

Management

Produktionen er underlagt reglerne for Danish kontrollen. Heri indgår afsnit om bortskaffelse af døde dyr, miljøbeskyttelse og etiske regler for svineproduktion.

Der føres regnskab med vand- og energiforbrug via den årlige opgørelse fra forsyningsvæsnet.

Antallet af dyr optælles en gang årligt ved kalenderårets slutning og indberettes til CHR-registeret.

Planer for håndtering af uheld og ulykker er beskrevet i "Beredskabsplanen". Udstyr der anvendes på ejendommen i produktionen, repareres og vedligeholdes efter behov. Området omkring ejendommen rengøres efter behov.

Rengøring og desinficering

Alle sektioner sættes i blød før vask med lavtryksvanding af sti- og gangarealer. Herefter højtryksrensens stibund, inventar og vægge mens loftet skylles ned med koldt vand. Sektionen lukkes og der tilsættes varme for udtørring af staldrummet. Når sektionen er tørret ud, desinficeres stalden forud for indsættelse af nye grise.

Overbrusning i svinestalde

Der er etableret lovpligtig overbrusning i stalde til slagtesvin. Overbrusningen virker som temperaturregulering for dyrene og fordi der bruses med koldt vand, vil rumtemperaturen samtidig falde. Herved mindskes ammoniakfordampningen fra kanaler og overflader. Samtidig styres dyrenes gødeadfærd til de områder hvor stibunden er køling og fugtig, - disse arealer placeres mest hensigtsmæssigt på drænet stibund (spaltearealer).

Bedst tilgængelige staldteknologi;

I forbindelse med denne ansøgning, ønskes anvendelsen af staldene gjort mere fleksible, således at det er muligt i alle stalde at have enten smågrise eller slagtesvin – en såkaldt flexmulighed. Staldene har enten 25-49% eller mere end 50% fast gulv. Delvis spaltegulv er BAT for både smågrise og slagtesvin.

Lokalisering

Husdyrbruget ligger på adressen Karensdalvej 100, 7100 Vejle.

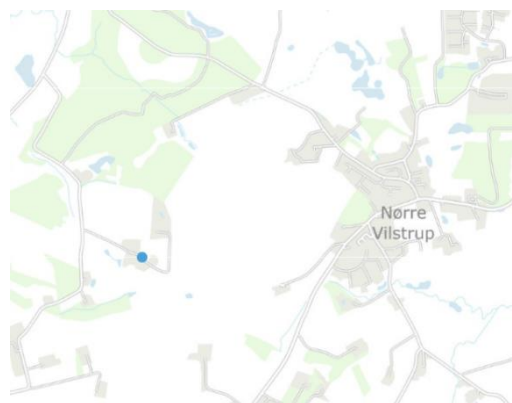
Karensdalvej 100 ligger ca. 840 m vest for Nørre Vilstrup, der er nærmeste byzone.

Ejendommens bolig ligger sammen med udhus og enkelte driftsbygninger nord for vejen og husdyrbrugets



Figur 3 Luftfoto af ejendommens bygninger

driftsbygninger ligger syd for vejen. Mod øst og nord for vejen ligger den gyllebeholder der er i drift i umiddelbar tilknytning til de bygninger der ligger syd for vejen.



Figur 2 Den blå prik angiver placering af anlægget

Vejen er en grusvej der med adgang fra vest primært servicere Karensdalvej 100 og nærmeste nabo mod nord, (knap 225 m nord for gyllebeholderen) Karensdalvej 76, der er et landbrug. Karensdalvej 76 serviceres via Karensdalvej

primært ad adgangen fra vest. Vejen har forbindelse videre mod øst. Nærmeste bolig ad Karensdalvej mod øst er Karensdalvej 41 og 27, disse adresser serviceres primært ved adgang fra øst, hvor vejen har forbindelse til Nørre Vilstrup.

Den nærmeste nabobeboelse uden landbrugspligt er Jerlevvej 50 ca. 300 m sydvest for husdyrbruget.

Faste afstandskrav

Afstandskravene i henhold til §6 i Husdyrloven er overholdt, da husdyrbrugets anlæg **IKKE** er beliggende;

- Indenfor eksisterende eller fremtidig byzone eller sommerhusområde
- I et område i landzone, der er lokalplanlagt til boligformål, blandet bolig og erhverv eller offentlige formål herunder rekreative områder, institutioner o. lign.
- I en afstand af mindre end 50 m fra en nabobeboelse.

Afstandskravene i henhold til §8 i Husdyrloven ses i tabellen herunder. Disse afstandskrav er kun relevant at iagttage, såfremt der bygges ny stald eller gødningsanlæg, eller såfremt eksisterende bygninger fremover skal anvendes som stald (indrettes med produktionsareal) og derfor **ikke relevant i denne ansøgning**.

Nærmeste	Afstandskrav (m)
Nabobeboelse	50 m
Lokalplanområde/samlet bebyggelse	50 m
Byzone	50 m

Nærmeste	Afstandskrav (m)
Sommerhusområde	-
Naboskel	30 m
Beboelse på samme ejendom	15 m
Levnedsmiddelvirksomhed	25 m
Almen vandindvinding	50 m
Ikke almen vandindvinding	25 m
Vandløb	15 m
Dræn	15 m
Sø	15 m
Offentlig vej – privat fællesvej	15 m

Tabel 3. Afstandskrav

I følge GEUS er der en drikkevandsboring ca. 830 m syd for husdyrbruget (115.405):

Ejendommen forsynes med drikkevand fra offentligt vandværk, Jerlev Vandværk.

Landskabet og planforhold

Husdyrbruget er, ifølge Vejle Kommuneplan 2021 – 2033, beliggende i primært landbrugsområde.

Landskabet er kuperet i området omkring ejendommen, hvilket betyder at ejendommen ikke opleves som en større landbrugsvirksomhed, da den ene stald er placeret i terræn. Området er ellers præget af opdyrkede arealer, tilplantede læhegn og spredte gårde, og opleves som helhed ensartet i sit udtryk.

Der ligger ingen samlet bebyggelse beliggende tættere på produktionsanlægget i forhold til udpeget byzone. Punktet for den samlede bebyggelse er derfor indsat ved første beboelse beliggende i Nr. Vilstrup.

Nærmeste enkeltbeboelse uden landbrugspligt er Karensdalsvej 76 samt Jerlevvej 50, der er beliggende hhv. 270 m N og 290 m SV for produktionsanlægget.

Ejendommen ligger indenfor områder der i kommuneplanen er udpeget som:

- Særlige værdifulde landbrugsområder
- Potentielle økologiske forbindelser
- Skovrejsningsområder
- Bevaringsværdige landskaber
- Potentielle økologiske forbindelser

Ejendommen ligger udenfor områder der i kommuneplanen er udpeget som:

- Landsbyafgrænsning
- Lavbundsarealer
- Store husdyrbrug
- Naturområder
- Bevaringsværdige landskaber



Figur 4 Placering af nærmeste vandboring

- Særlige værdifulde naturområder
- Geologiske bevaringsværdier

En *potentiel økologisk forbindelseslinje* løber gennem produktionsbygningerne. De eksisterende bygninger der ligger placeret nord for vejen, ligger udenfor den potentielle økologiske forbindelseslinje.

Hele ejendommens bygninger ligger indenfor udpegningen bevaringsværdige landskaber samt særlige værdifulde landbrugsområder. Disse landskaber, er områder, der er udpeget for at beskytte særligt karakteristiske landskabstræk. De bevaringsværdige landskaber er sårbare overfor ændringer, der påvirker landskabets karaktertræk. Det drejer sig om byggeri og anlæg, men kan også dreje sig om andre ændringer i arealanvendelsen.

Bygningerne, der ligger placeret nord for vejen, ligger placeret indenfor skovrejsningsområde, ønsket. I disse områder gælder særligt, at områder udpeget til skovrejsningsområder, skal beskyttes mod arealanvendelser og anlæg, der kan virke hindrende for skovtilpasning.

Særligt værdifulde landbrugsområder og område hvor skovrejsning er ønsket. I områder der er udpegede som særligt værdifulde landbrugsområder, skal landbrugets udviklingsplaner og investeringsinteresser vægtes højt. Landbrugsjord er en begrænset ressource til fødevarer- og energiproduktion, og derfor er det vigtigt i videst muligt omfang at sikre den værdifulde landbrugsjord mod anden anvendelse.

Ejendommen ligger i et tyndt befolket område. Omkring ejendommen ligger spredt landbrugsbebyggelse og mange af markarealerne er adskilt af læhegn

Vest for den lille gyllebeholder, ligger der beskyttede sten- og jorddiger.

Der ligger ingen fredede fortidsminder, kirkebyggelinje eller lignende omkring ejendommen.

Der sker ingen ændringer i forhold til ejendommens bygninger, og det vurderes derfor, at der tidligere er taget beslutning om at bygningerne tilhørende ejendommen, ligger placeret harmonisk i landskabet og dermed ikke medfører en væsentlig påvirkning af landskabet eller kulturmiljøer.

Alternativer

Der er med nærværende ansøgning tale om en godkendelse af eksisterende husdyrdrift, - herunder de løbende effektiviseringer, der er foretaget i den eksisterende ramme over årene siden sidste godkendelse.

Anlæggets nuværende placering og indretning er lovlig og opført efter forudgående vurderinger og tilladelser fra Vejle Kommune.

Hvis Vejle Kommune ikke kan godkende ændringen til stipladsmodellen samt muligheden for flexgodkendelse i eksisterende stalde, vil produktionen fremover blive nedtrappet, eller anden anvendelse af bygningerne fundet. Dette vil vi selv ikke medføre, at der fremover ikke vil blive bragt husdyrgødning ud på de pågældende arealer. Idet ændringen ikke medfører en væsentlig forøgelse i ammoniakdepositionen i forhold til nudrift, anses 0-alternativet ikke for at have en mere positiv effekt på miljøet, end hvis ændringen, med de stillede vilkår og forudsætninger, gennemføres.

Husdyrbrugets ophør

Ved eventuelt ophør af produktionen vil produktionsanlæg, husdyrgødning- og foderopbevaringsanlæg blive tømt og rengjort. Beholdere til gylle etc., der er omfattet af kravet om beholderkontrol, vil blive gjort uanvendelige til opbevaring af gylle m.m., hvis de afmeldes beholderkontrollen. Al miljøfarligt affald vil blive bortskaffet, efter den til enhver tid gældende lovgivning.

Energiforbrug

Elektricitet anvendes primært til lys, foderblanderi, udfodring og mekaniskventilation.

Der er tændt lys i staldene i dagtimerne efter behov og lovkrav. Lyset styres med timer. Den primære energikilde er i nudrift et flisfy, der leverer varme til ejendommens staldbygninger samt til boligen.

Der føres regnskab med energiforbrug via den årlige opgørelse fra elselskabet.

Energiteknologi

Et godt klima i staldsektionerne opretholdes af ventilationen, der har et temperatur- og fugtighedsregulerende styringssystem, hvilket sikrer mod unødvendig drift af ventilatorerne. Ventilatorerne er koblet sammen med Multi-step funktion eller trinløs regulering, der sikrer at hver enkelt ventilator altid arbejder med den mest energioptimale omdrejningshastighed. Staldene er alle ventileret med undertryksventilation.

Ventilationen vedligeholdes og rengøres efter behov, så effekten opretholdes og energispild undgås.

Et godt klima i staldsektionerne opretholdes af ventilation, der har et temperaturregulerende styringssystem, hvilket sikrer mod unødvendig drift af ventilatorerne. Ventilatorerne er undertryksventilation med trinløs styring.

Lyskilderne i enkelte staldafsnit er udskiftet til LED. I staldafsnit hvor der endnu ikke er skiftet til LED, vil der blive skiftet til LED efter behov.

Der vil ikke ske ændringer i forhold til varmforsyningen, der i dag og fremadrettet er et flisfy.

Vandforbrug

Stald og stuehus forsynes med vand fra offentligt vandværk, Jerlev vandværk. Forbruget aflæses en gang årligt.

Vandteknologi

Alle drikkepipler er primært placeret over foderkrybber, således at spildt vand opsamles og vandspild reduceres.

Lovpligtig overbrusning til tidsstyret for at mindske spild.

Staldene sættes i blød før rengøring, for at reducere vandforbruget til vask.

Der føres regnskab med vandforbrug via den årlige opgørelse fra vandværket.

Lugt

Lugt stammer primært fra staldene. Desuden kan lugt forekomme i forbindelse med pumpning, omrøring samt udbringning af husdyrgødning.

I skema 234808 er der beregnet lugtemission fra staldene.

Stald	Dyretype og staldsystem	Lugtemission Nudrift		Lugtemission ansøgt drift	
		LE/s	OUE/s	LE/s	OUE/s
Stald D	Smågrise. 2-klimastier, delvist fast gulv Slagtesvin og Smågrise; 50-75 % fast gulv	5.952,0	10.416,0	4.634,0	9.599,0
Stald G	Smågrise. 2-klimastier, delvist fast gulv Slagtesvin og Smågrise; 50-75 % fast gulv	4.536,0	7.938,0		

Stald	Dyretype og staldsystem	Lugtmission Nudrift		Lugtmission ansøgt drift	
		LE/s	OUE/s	LE/s	OUE/s
Stald F	Slagtesvin. 25-49 % fast gulv	10.178,0	21.083,0	10.178,0	21.083,0
	Slagtesvin og Smågrise; 25-49 % fast gulv				
SUM		20.666	39.437	22.414	46.429

Tabel 4. Ejendommens samlede lugtmission i nu og ansøgt drift

Som det fremgår af beregningerne, stiger lugtudledningen fra 39.437 OUE/s til 46.429 OUE/s – svarende til 17,2 %. Årsagen til dette er at slagtesvin har en højere lugtmission pr. m² end smågrise, selv om det er samme gulvtype.

I ansøgningskemaet er der beregnet en geneafstand og en vægtet gennemsnitsafstand til omkringboende; byzone, samlet bebyggelse og enkeltboliger i landzone uden landbrugspligt. Beregningerne i skemaet viser at alle geneafstande til omkringboende er overholdt.

6.1 Samlet resultat af lugtberegning

Bebyggelse	Kumulation	Model	Ukorrigeret geneafstand	Korrigeret geneafstand	Vægtet gennemsnits- afstand	Genekriterie overholdt
Jerlevvej 50	0	FMK	121,7	121,7	306,2	Ja
Karensdalvej 76	0	NY	127,8	127,8	291,3	Ja
Ribe Landevej 426	0	NY	249,8	249,8	944,7	Ja
Haraldskær Hgd., Skibet	0	FMK	384,9	384,9	1922,9	Ja
Jerlev By, Jerlev	0	FMK	384,9	384,9	1387,3	Ja
Nr. Vilstrup By, Skibet	0	FMK	384,9	384,9	933,8	Ja
Nr. Vilstrup By, Skibet	0	FMK	384,9	384,9	920,8	Ja

Konsekvenszone: 509 m

Tabel 5. Beregning af lugtgeneafstande

Støj

Støj kan forekomme fra korntørring, ventilationsanlæg, af- og pålæsning af grise, forarbejdning og indtransport af foder, kørsel med landbrugsmaskiner og øvrig transport til og fra ejendommen.

Transporter til og fra ejendommen vil primært foregå i dagtimerne i tidsrummet fra kl. 7-18, mens ventilationsstøj må forventes hele døgnet, dog vil ventilationsanlægget generelt køre mindre i aften- og nattetimer grundet lavere udendørstemperatur. Da vinduer og døre normalt er lukkede i svinebesætninger, vurderes støjniveauet fra dyrene i stalden at være meget lav.

Kompressorer til foderanlægget vil køre flere gange i døgnet i forbindelse med foderblanding samt udfordring. Faciliteter til foderblanding samt udfodring er placeret indendørs og det forventes ikke, at give anledning til støjgener udenfor ejendommen.

Se nedenstående oversigt: Støv- og støjkluder for placering af disse på bedriften.



Figur 5 Placering af støv- og støjkilder

Rystelser/vibrationer

I forbindelse med ændring af produktionen på Karensdalvej 100, foretages der ikke ændringer i forhold til rystelser og vibrationer.

Støv

I forbindelse med råvareleverancer og fremstilling af foder, samt opbevaring af korn kan der opstå støvgener. Støvpartiklerne vil, grundet deres størrelse, være koncentreret i og omkring ejendommens fodersiloer. Der fodres med tørfoder i alle stalde og dette vil også blive gjort fremadrettet. Der vil således ikke være støvgener fra denne arbejdsgang i lokalområdet.

Ejendommen er godt afskærmet af god beplantning, med veletableret forbindelse til offentligt vejnet, og det vurderes at transporterne via grusvejen til/fra ejendommen ikke vil forårsage støvgener hos nærmeste naboer.

Lys

Produktionen foregår i lukkede stalde, hvilket betyder begrænsede gener fra lys. Ejendommen har belysning på befæstede arealer og pladser. Denne belysning anvendes oftest i årets mørke måneder. Der er lys på alle udleveringsramper, men derudover er der ikke etableret udendørs arbejdsbelysning.

Der er placeret enkelte udendørslamper som orienteringslys, der kan tændes i de mørke timer, særligt i vinterhalvåret. I forbindelse med lys fra husdyrproduktionen forventes det ikke at medføre væsentlige gener for omkringboende

Lyskilderne i enkelte staldafsnit er udskiftet til LED. I staldafsnit hvor der endnu ikke er skiftet til LED, vil der blive skiftet til LED efter behov.

Fluer og skadedyr

Fluer på ejendommen bekæmpes primært ved at holde en god hygiejne i staldene. De mange daglige overbrusninger af gødearealet har også negativ indflydelse på fluernes levevilkår og formeringsevne.

Såfremt der opleves gener fra fluer, kan rovfluer anvendes efter behov. Der tegnes abonnement på skadedyrsbekæmpelse (rotter). Skulle der opstå behov, iværksættes bekæmpelsesprogram i overensstemmelse med retningslinjerne fra Aarhus Universitet, Institut for Agroøkologi (Skadedyrslaboratoriet).

Transport

Transporter forekommer i forbindelse med levering og afhentning af levende og døde dyr. Derudover transporter i forbindelse med husdyrgødning, foder samt almindelige leverancer af forbrugsvarer til driften og dennes ansatte.

Transporttype	Form og hyppighed	Kommentar til transporten
Smågrise (til ejendommen)	Traktor, hver uge	Dyrene transporteres til ejendommen i traktor med vogn
Levering til slagteri	Lastvogn hver uge	Grisene leveres til slagteri hver uge. Produktionens størrelse kan betyde, at de afhentes i to læs, afhængig af lastbilens kapacitet.
Døde dyr	Lastvogn, 1-3 gange ugentligt	Det forventes, at der afhentes døde dyr fra ejendommen flere gange ugentligt. Døde dyr opbevares på en plads ved vejen ca 175 m vest for ejendommens bygninger. Pladsen er etableret, så afhentning kan ske uden større risiko for luftbåren smitte fra lastbilen til produktionsområdet i øvrigt. DAKA afhenter og planlægger transporten – ejer har ingen indflydelse på tidspunktet for afhentning.
Foder (råvarer, tilskudsfoder, færdigfoder)	Lastvogn 1-2 gange ugentligt	Foder blandes pt. på ejendommen. Transporter vil forekomme på hverdage i tidsrummet kl. 6.00-18.00
Gylle	Traktor	Husdyrgødningen transporteres fra gyllebeholderne til udbringning på marker.
Affald	Efter behov	Der er ikke en erhvervsaffaldsordning tilknyttet husdyrbruget. Affald sorteres og køres til genbrugsplads efter behov. Transport foregår i privatbil og efter behov med anhænger.

Tabel 6. Oversigt over transporter

I skemaet ovenfor er husdyrbrugets transporter beskrevet.

Ved ansøgning om en ny miljøgodkendelse, og dermed overgang til stipladsmodellen, giver dette mulighed for en mere fleksibel produktion, da der også ansøges om mulighed for flexgodkendelse, så der er mulighed for at have enten smågrise eller slagtesvin på ejendommen.

Antallet af transporter forventes at være uændret ved godkendelse af denne miljøgodkendelse.

Med den ansøgte produktion vil der ikke ændres på adgangsvejene til- og fra husdyrbruget.

Det vurderes, at antallet af transporter ikke vil være til gene for den øvrige trafik på Karensdalvej og Jerlevvej, eller for de omkringboende.

Spildevand

Fra staldanlægget føres alt spildevand fra vask af produkter fra husdyrhold, foderrekvisitter og lignende samt vandspild til gyllebeholder.

I ansøgt drift ledes alt tagvand fra staldene til dræn.

Sanitært spildevand fra forrummet ledes til opsamlingskank, som tømmes via den kommunale ordning.

I forhold til afløb ændres der ikke på eksisterende forhold, da der ikke sker bygningsmæssige ændringer.

Gylle fra produktionen, sluses ud med vakuumudslusning til fortank.

Det vurderes, at de bestående og lovlige afløbsforhold kan opretholdes uden ændringer.

Opbevaringsanlæg (husdyrgødning, halm og foder)

På ejendommen er der opbevaringsanlæg til både korn, foderråvarer og flydende husdyrgødning.

Opbevaring af foder

På ejendommen opbevares korn og råvarer i indendørs siloer i foderladen, der er placeret som en tværgående bygning midt mellem de tre staldbygninger. Der er pt. 6 siloer a 25 t.

I foderladen er der placeret mølleri og blanderi. Der anvendes 3-4 blandinger til smågrise og 2 blandinger til slagtesvin. Enkelte råvarer opbevares i bigbags.

Opbevaring af halm

Der er på ejendommen et halmfyr der ikke er i drift. Vest for halmfyret er der opsat en container der indeholder et flisfyr.

Halmfyret er taget ud af drift

Opbevaringskapacitet husdyrgødning

På ejendommen er der opbevaringsanlæg til flydende husdyrgødning og opbevaringsanlæggene er som følgende:

Opbevaringsanlæg til flydende husdyrgødning:

Beholder	Opført	Volumen, m ³	Areal, m ²	Overdækning/flydelag
Lille beholder	1979 BBR	413	157	Ikke i drift
Stor beholder	2007 BBR	3.500	697	Flydelag
I alt		3.500	697	

Tabel 7. Opbevaringskapacitet til flydende husdyrgødning

Gylle fra husdyrproduktionen føres fra staldene via fortanke til gyllebeholderen på 3.500 m³.

Ved fuld produktion af smågrise i anlægget vil mængden af flydende husdyrgødning være ca. 3.400 m³ pr år.

Med fuld slagtesvineproduktion vil mængden af husdyrgødning være ca. 4.400 m³.

Det vurderes at tilstrækkelig opbevaringskapacitet svarer til 9 måneders produktion. 3.500 m³ svarer til 9,5 måneders produktion af slagtesvinegylle og 12,3 måneders produktion af smågrise-gylle.

Der vurderes derved at være tilstrækkelig opbevaringskapacitet på ejendommen, til den ansøgte produktion.

Det ansøgte medfører ikke væsentlige ændringer i ejendommens opbevaringsanlæg og drift heraf. Der vil ved tilsyn kunne dokumenteres at kravet om 9 måneders opbevaringskapacitet er overholdt.

Affald

Affald på ejendommen håndteres, sorteres og opbevares efter kommunens affaldsregulativ. Affald fra husdyrbruget kan typisk inddeles i følgende affaldsfraktioner:

- Dagrenovation – ingen, eventuelt affald tages med retur til hovedejendommen
- Genbrugeligt affald (pap, papir, jern, rengjort glas, metal, plastsække, paller etc.)
- Farligt affald (lysstofrør, pærer, spraydåser, batterier etc.)
- Klinisk risikoaffald og medicinrester (skalpeller, kanyler, medicinrester etc.)
- Døde dyr
- Forbrændingseget affald (papirsække, emballage etc.)
- Deponeringseget affald

Der benyttes ikke stoffer der fremgår af artikel 3 i Europa-Parlamentets og Rådets forordning (EF) nr. 1272/2008 om klassificering, mærkning og emballering af stoffer og blandinger.

Affald fra produktionen opbevares i relevante containere. Genanvendeligt affald sorteres og afleveres til kommunal genbrugsstation.

Affaldsmængden ved den nuværende og fremtidige produktion er begrænset, og der forventes ingen ændring af affaldsmængden i den fremtidige drift.

Døde dyr afhentes af DAKA, mens forbrændingseget affald opbevares i container indtil afhentning af kommunal renovationsordning.

Farligt affald inkl. klinisk risikoaffald

Der opbevares ikke spildolie på husdyrbruget. Sorteret affald afhændes på genbrugspladsen. Spraydåser hhv. lysstofrør afhændes hver for sig som farligt affald til genbrugspladsen. Klinisk affald; kanyler og skalpeller, afhændes særskilt til godkendt modtager. Spraydåser opsamles og leveres til genbrugsplads.

Kemikalier

Der opbevares ikke kemikalier til markdriften på husdyrbruget.

Brændbart affald

Der opbevares ikke restaffald/dagrenovation på husdyrbruget. Medarbejdere tager evt. affald med retur til hovedejendom.

Jernskrot

Jernskrot afsættes til en skrothandler eller afleveres på genbrugspladsen.

Døde dyr

Opbevaring af døde dyr foregår under kadaverkappe på et spaltegulvselement indtil afhentning af DAKA. Afhentning foregår efter behov.

Ammoniakemission

Samlet resultat af ammoniakberegninger

Samlet emission: **2123,7** (kg NH₃-N/år)

Meremission (8 års-drift): **-26,0** (kg NH₃-N/år)

Meremission (nudrift): **-26,0** (kg NH₃-N/år)

Samlet ammoniakemission fra husdyrbruget (stald og lager) ? i

Driftstype:	Ammoniakemission fra staldafsnit (kg NH ₃ -N/år)	Ammoniakemission fra lagre (kg NH ₃ -N/år)	Ammoniakemission fra husdyrbruget (kg NH ₃ -N/år)
Ansøgt drift	1844,7	279,0	2123,7
Nudrift	1870,7	279,0	2149,7
8 års-drift	1870,7	279,0	2149,7

Tabel 9. Oversigt over ammoniakfordampning fra stalde og lagre i ansøgt drift, nudrift samt lovlig drift for 8 år siden

Følgende virkemidler til reduktion af ammoniakfordampning er anvendt:

- Delvist fast gulv til smågrise og slagtesvin i eksisterende stald

Påvirkning af natur

I skema 234808 er der indsat naturpunkter hvortil der er regnet på kvælstofdeposition til området som følge af ammoniakfordampning fra stalde og lagre.

Navn på naturområde	Kategori	Ruhed	Merdeposition 8 års drift, kg N/ha/år	Merdeposition Nudrift kg N/ha/år	Total- deposition kg N/ha/år
Test3	2	Bn	0,0	0,0	1,0
1. Bøg på mor af Kristtorn	1	S	0,0	0,0	0,0
2. Rigkær	1	Bn	0,0	0,0	0,0
3. Ege-blandskov	1	S	0,0	0,0	0,0
4. Rigkær	1	Bn	0,0	0,0	0,0
5. Bøg på muld	1	S	0,0	0,0	0,0
6. Overdrev	2	Bn	0,0	0,0	0,6
7. Overdrev	2	Bn	0,0	0,0	0,1
8. Overdrev	2	Bn	0,0	0,0	0,0
9. Overdrev	2	Bn	0,0	0,0	0,1
10. Overdrev	3	Mk	0,0	0,0	0,6
11. Mose	3	S	0,0	0,0	0,7
12. Overdrev	3	Bn	0,0	0,0	0,6
13. Gammel skovbund	3	S	0,0	0,0	0,3
14. Overdrev	3	Bn	0,0	0,0	0,4

Tabel 9. Beregning af kvælstofdeposition til omkringliggende natur

I forbindelse med sagsbehandling har Vejle Kommune udpeget endnu et naturpunkt hvor der er beregnet for: test3.

Kategori 1 natur

Nærmeste Natura 2000 område nr. 80 er Højen Bæk, som også er udpeget til EF-habitatområde H69.

Højen Bæk ligger cirka 4,4 km vest for husdyrbruget.

Området er et meget skarpt skåret ådalsområde overvejende bestående af stejle løvskovklædte skråninger, hvorfra der udspringer en række kalkholdige kildevæld. Græssede overdrev findes fortsat på ådalsskrænterne. Skoven er primært bøgeskov på de højere og mere tørre dele, mens elle- og askeskove findes på de lavere, mere vældprægede arealer. På de højere partier findes også enkelte nåletræsbevoksninger. De lave løvskovspartier har præg af naturskov med væltede, efterladte træer og en ekstensiv drift. Hele området er mere eller mindre trykvandspåvirket. Højen Bæk løber stort set ureguleret gennem ådalen, omgivet af naturenge, kær og overdrev.

Størstedelen af området blev fredet i 1990. Formålet med fredningen er at fastholde, udbygge og forbedre områdets store naturvidenskabelige interesser og sikre områdets varierede plante- og dyreliv, specielt i ferskvandsbiologisk henseende.

Højen Bæk betegnes som et af landets mest oprindelige og uspolerede vandløb med en artsrig rentvandsfauna, som tæller flere gullistede arter.

Højen Bæk er udpeget på baggrund af naturtyper:

Nr.	Naturtyper
3260	Vandløb med vandplanter
6230	Artsrige overdrev eller græsheder på mere eller mindre sur bund
6410	Tidvis våde enge på mager eller kalkrig bund, ofte med blåtop
7220	Kildevæld
7230	Rigkær
9120	Bøg på mor med kristtorn
9130	Bøg på muld
9160	Ege-blandskov
91Eo	Elle- og askeskov
Nr.	Arter
1096	Bæklampret (<i>Lampetra planeri</i>)

Tabel 11: Udpegningsgrundlag for Højen Bæk

Kvælstofdeposition til naturområdet, som følge af ammoniakfordampning fra husdyrbrugets stalde og lager, er på 0,0 kg N/ha/år i både merdeposition og totaldeposition.

Da beregningen af total kvælstofdeposition på kategori 1-natur som følge af ammoniakfordampning fra produktionen på Karensdalvej 100, viser 0,0 kg N/ha/år til kategori 1-natur, er kravet til maksimal totaldeposition overholdt.

Kumulation af ammoniak på kategori 1 natur

Da beregningen af total kvælstofdeposition på kategori 1-natur som følge af ammoniakfordampning fra produktionen på Karensdalvej 100, er 0,0 kg N/ha/år er det ikke relevant at vurdere på kumulation i forhold til andre husdyrbrug.

Kategori 2 og 3 natur, samt §3 natur

Nærmeste kategori 2 natur er et overdrev udpeget af Vejle Kommune, beliggende ca. 160 m sydøst for husdyrbruget. Den beregnede totaldeposition af kvælstof til overdrevet, som følge af ammoniakfordampning fra husdyrbrugets stalde og lager, er på 1,0 kg N/ha/år. Derved er kravet om en maksimal totaldeposition på 1,0 kg N/ha/år overholdt.

Nærmeste kategori 3 natur (§ 3 mose) er beliggende ca. 284 meter vest for husdyrbruget. Der er med det ansøgte ikke en beregnet merdeposition af kvælstof til mosen, som følge af ammoniakfordampning fra husdyrbrugets stalde og lager.

Konsekvensvurdering - Samlet vurdering af kvælstofbelastning af naturområder

Kravene om maksimalt tilladt totaldeposition på kategori 1- og kategori 2-natur er overholdt.

Der ikke er grundlag for at skærpe kravene til ammoniakfordampningen fra stalde og lagre, under hensyn til andre omkringliggende kvælstoffølsomme naturområder såsom ammoniakfølsomme skove og kategori 3-natur.

BAT ammoniak

Kommunen skal anvende Miljøstyrelsens "Vejledende emissionsgrænseværdier opnåelige ved anvendelse af den bedste tilgængelige teknik (BAT)" ved vurderingen af, om det ansøgte lever op til kravet om anvendelse af BAT. Vejledningen anviser en metode til fastsættelse af en ammoniakemissionsgrænseværdi for husdyrbrugets samlede anlæg. Af Miljøstyrelsens introduktion til de vejledende emissionsgrænseværdier fremgår bl.a. følgende: "På den baggrund skal godkendelsesmyndigheden ud fra proportionalitetsmæssige betragtninger foretage en konkret og individuel vurdering af, hvad der objektivt set kan lade sig gøre i de eksisterende dele af anlægget inden for de led i produktionskæden, som indgår i fastlæggelsen af den bedste tilgængelige teknik (BAT). Godkendelsesmyndigheden bør i den forbindelse anvende de principper, som anvendes ved fastlæggelsen af den bedste tilgængelige teknik (BAT). Herefter bør der fastsættes en samlet emissionsgrænseværdi for det samlede anlæg, hvorefter ansøger i overensstemmelse med bemærkningerne i afsnit 4.2 har frit valg på hele anlægget."

I skema 234808 er der, på baggrund af produktionsarealet beregnet et BAT-niveau for det samlede anlæg. Det samlede BAT-niveau er en ammoniakfordampning på maksimalt 2.124 kg NH₃-N fra husdyrbrugets stalde og lagre.

Samlet BAT beregning			
	Stalde	Lagre	Total
Samlet BAT krav (kg NH ₃ -N /år)	1845	279	2124
Faktisk emission (kg NH ₃ -N /år)	1845	279	2124
Forskel (kg NH ₃ -N /år)	-	-	0
Vejledende BAT Overholdt?	-	-	Ja

Tabel 11. Beregning af BAT-niveau for ammoniakfordampning fra stalde og lagre.

Følgende virkemidler til reduktion af ammoniakfordampning er anvendt:

- Delvist fast gulv til slagtesvin i eksisterende stald

Ved beregning af BAT-niveauet for den ansøgte nye slagtesvinestald, er der i skema 234808 anvendt 'Eksisterende staldafsnit' – virkemidlers effekt og drift i eksisterende anlæg er uændret og der bygges ikke nyt.

BAT – management:

I henhold til BREFF-dokumentet, er det BAT at træne og uddanne medarbejdere, registrere og søge at minimere ressourceforbruget i produktionen, at minimere affaldsmængder og have fastlagte rutiner omkring sortering og bortskaffelse samt udarbejde og løbende at opdatere en

beredskabsplan til brug ved ulykker eller utilsigtede hændelser med risiko for ansatte og omgivende miljø.

Husdyrbruget håndterer management på følgende måde;

- Bedriftens medarbejdere uddannes løbende gennem kurser og efteruddannelse.
- Medarbejderne bliver orienteret om at ejendommen er miljøgodkendt og hvilket ansvar der dermed følger.
- I driftsregnskabet registreres ressourceforbruget af energi, vand og foder.
- Rengøring i og omkring bygninger foretages jævnligt med henblik på at minimere risikoen for lugt og for at sikre, at der ikke opstår uhygiejniske forhold.
- I forbindelse med indretningen af produktionsanlægget er der fokus på, at indretningen tager hensyn til en rationel drift, af hensyn til ressourceforbruget i driften og de daglige arbejdsgange.
- Der er udarbejdet Beredskabsplan. Planen ajourføres i forbindelse med etablering af den ansøgte stald.
- Der iværksættes et reparations- og vedligeholdelsesprogram for at sikre, at bygninger og udstyr er driftsklar.
- Der er faste rutiner i forhold til bortskaffelse af bedriftens affald.

BAT – foderstrategi:

I henhold til BREF-dokumentet, er det BAT at sikre effektiv fodring gennem sammensætning af foderet og løbende kontrol, således det over den samlede vækstperiode tilpasses dyrenes behov.

IE-husdyrbrug skal for at reducere den samlede mængde kvælstof og fosfor, der udskilles, som minimum enten anvende fasefodring tilpasset dyrenes behov i produktionsperioden, reducere indholdet af råprotein ved hjælp af en god aminosyrebalance, eller ved at bruge et eller flere fodertilsætningsstoffer, som nedsætter den samlede mængde kvælstof og fosfor, der udskilles og er tilladt i henhold til forordning (EF) nr. 1831/2003 om fodertilsætningsstoffer.

En god aminosyrebalance og lavt indhold af råprotein kan opnås ved at kombinere fodermidler, hvor aminosyreprofilen supplerer hinanden og/eller ved at tilsætte frie essentielle aminosyrer til foder med et lavt indhold af råprotein. For at reducere den samlede mængde fosfor der udskilles, kan der anvendes fodertilsætningsstoffer som nedsætter den samlede mængde fosfor der udskilles (f.eks. fytase) og er tilladt i henhold til forordning (EF) nr. 1831/2003 om fodertilsætningsstoffer eller letfordøjeligt uorganisk fosfat som f.eks. monocalciumfosfat i stedet for mindre fordøjelige fosforkilder. IE-husdyrbruget kan anvende en kombination af de nævnte teknikker.

Foderet blandes på ejendommen. Foderet blandes efter en optimeret blanderecept, hvor der tages højde for dyrenes aktuelle alder og vægt og sikres en god aminosyrebalance for at reducere råproteinindholdet i foderet og stadig opretholde en høj fodereffektivitet. Foderet tilsættes fytase for derved at øge optagelsen af naturligt forekommende fosfor i kornet. Derved kan foderets indhold af tilsat mineralsk fosfor (monocalciumfosfat) reduceres, og den udskilte mængde fosfor reduceres.

Husdyrbruget håndterer foderet på følgende måde:

- Der anvendes flerfaset fodring
- Foderproduktion og indkøb sker på grundlag af en samlet foderplan for vækstperioden
- Der udarbejdes foderplaner med anvendelse af nyeste viden indenfor svinefodring. Herved optimeres fodringen så unødigt spild af råvarer undgås
- Der er faste aftaler omkring levering af råvarer

- Foderanlæg justeres jævnlige, således tilpasses den udfordrende mængde løbende til dyrets vækst og behov.

BAT-vand og energi

I henhold til BREF-dokumentet er det BAT at registrere vandforbruget gennem måling og ved detektering/reparation af lækager.

Husdyrbruget håndterer vand og energi som følger:

Vand

- Vandforbruget registreres i regnskabet.
- Lækager findes og repareres hurtigst muligt.
- Defekte drikkenipler udskiftes eller afkalkes.
- Drikkevandsinstallationer rengøres og efterses jævnlige for at undgå spild.
- I forbindelse med rengøring, iblødsættes staldene for at reducere vaskevandsforbruget.
- Der udføres regelmæssig kalibrering af drikkevandsventiler for at undgå spild.
- Drikkenipler monteres over krybber for at undgå spild.
- Der er etableret overbrusning i staldene. Overbrusningen virker som temperaturregulering for dyrene og fordi der bruses med koldt vand, vil rumtemperaturen samtidig falde. Herved mindskes ammoniakfordampningen fra kanaler og overflader.

Belysning

- Ejendommen har orienteringslys på befæstede arealer og pladser som primært anvendes i årets mørke måneder.
- Der er installeret LED lys i de fleste stalde. Ved udskiftning af lyskilder i staldene, vil der blive skiftet til energieffektiv belysning.

Ventilation

- Der anvendes frekvensregulerede ventilatorer i alle stalde. I forhold til traditionelle spjældregulerede ventilatorer bruger disse mindre energier. Forskellen er at frekvensregulerede ventilatorer nedjusterer kapaciteten ved at bruge mindre strøm, hvor de spjældregulerede bruger den samme mængde strøm, uanset ventilationsbehov, men regulerer på spjældets åbning.
- Ventilationsanlægget tilses dagligt for driftsforstyrrelser.
- Anlægget justeres min. 2 gange årligt til hhv. sommer/vinterindstillinger for at modvirke unødigt energiforbrug.
- Mekaniske dele renholdes årligt i forbindelse med vask

Varme

- Der foretages årlig gennemgang af alle rør og isolering, samt evt. genisolering af disse.
- Årlig kontrol af vinduer, døre og muligt kuldebroer
- Årlig kontrol af føre mellem sektioner/afsnit med variable varmebehov
- Kontrol med cirkulationspumper på sektionniveau

BAT- opbevaringsanlæg

- Gyllebeholderen har flydelag i form af halm. Tilstand og vedligehold dokumenteres med logbog.
- Beholderen kan modstå mekaniske, termiske samt kemiske påvirkninger.
- Beholderens bund og vægge er tætte og beskyttede mod tæring.
- Lageret tømmes regelmæssigt af hensyn til eftersyn og vedligeholdelse.
- Gyllen omrøres kun i forbindelse med tømning eller overpumpning til vogn.

- Beholderen er tilmeldt de lovpligtige regelmæssige eftersyn, hvilket betyder at beholderne hvert 10. år bliver kontrolleret for om der skulle være tegn på begyndende utætheder.

Bilag 1 Fredning

Beskyttede sten- og jorddiger omkring ejendommen

