

Tilladelse efter lov om husdyrbrug og anvendelse af gødning § 16 b  
Nyt staldanlæg til ammekvæg og opdræt  
Bakkemosegård, Ravnsborgvej 31, 4943 Torrig L



Lolland Kommune, Fruegade 7, 4970 Rødby  
Ansøgning nr. 220987  
Meddelt den 8. oktober 2020

## DATABLAD

**Titel:**

Tilladelse efter lov om husdyrbrug og anvendelse af gødning § 16 b, nyt staldanlæg til ammekvæg og opdræt, Bakkemosegård, Ravnsborgvej 31, 4943 Torrig L.

**Lovgivning:**

- Lovbekendtgørelse nr. 520 af 1. maj 2019 om husdyrbrug og anvendelse af gødning m.v.
- Bekendtgørelse nr. 1261 af 29. november 2019 om godkendelse og tilladelse til husdyrbrug
- Bekendtgørelse nr. 1173 af 23. juli 2020 om miljøregulering af dyrehold og om opbevaring og anvendelse af gødning.

**Dato for afgørelsen:**

8. oktober 2020

**Ansøger:**

Jonas Henriksen

**CVR nr.:**

35293868

**CHR nr:**

74238

**Ejendom:**

Bakkemosegård, Ravnsborgvej 31, 4943 Torrig L

**Matrikelnummer staldanlæg:**

8 a Ravnsby By, Birket

**Kontaktperson angående driften:**

Jonas Henriksen, Ravnsborgvej 31, 4943 Torrig L.

**Ansøgers konsulent:**

Michael Kirkhoff Samsøe - VKST

**Godkendelses- og tilsynsmyndighed:**

Lolland Kommune, Teknik- og Miljømyndighed, Fruegade 7, 4970 Rødby

**Sagsbehandler:**

Natur- og miljøsagsbehandler Catarina Jensen

**Kvalitetssikring:**

Fagkoordinator Dorthe Prip Lahrman

Miljøsagsbehandler Martin Westen

## INDHOLDSFORTEGNELSE

Datablad .....	1
Indholdsfortegnelse .....	2
1. Ansøgning, tilladelse og vilkår .....	4
1.1 Ansøgningen om miljøtilladelse.....	4
1.2 Samlet vurdering og afgørelse.....	4
1.3 Vilkår .....	4
1.4 Denne tilladelse .....	5
1.5 Offentlighed og klagevejledning .....	6
1.6 Offentlighed og klagevejledning .....	6
1.6 Meddelelsespligt ved ændringer, ejerforhold og uheld .....	8
1.7 Gyldighed og andre godkendelser.....	8
1.8 Retsbeskyttelse og revurdering.....	9
2. Beskrivelse af husdyrbruget og det ansøgte .....	10
2.1 Husdyrhold, stalde og produktionsareal.....	10
2.2 miljøteknologi i stalde.....	12
2.3 Husdyrgødning produktion, opbevaring og håndtering.....	12
2.4 Energi- og vandforbrug .....	13
2.5 Ventilation.....	13
2.6 Ammoniak fra anlægget og BAT krav .....	14
3. Beliggenhed og de landskabelige værdier .....	15
3.1 Afstandskrav, bygge- og beskyttelseslinjer, fredninger m.v. ....	15
3.2 Planmæssige forhold og beplantning .....	18
4. Ammoniak .....	20
4.1 Ammoniak fra anlægget .....	20
4.2 Ammoniakfølsomme lokaliteter .....	20
4.3 Ammoniak og særligt beskyttede dyre- og plantearter .....	24
4.4 Ammoniak og internationale naturbeskyttelsesområder.....	25
5. Jord, grundvand og overfladevand.....	26
5.1 Jord og grundvand .....	26
5.2 Vaskevand og overfladevand .....	26
6. Forurening fra anlægget.....	27
6.1 Lugt.....	27
6.2 Skadedyr .....	28
6.3 Affald og kemikalier .....	29

6.4 Støj, støv og vibrationer .....	30
6.5 Transport.....	31
6.6 Andre påvirkninger .....	32
7. Egenkontrol .....	33
8. Bilag.....	34
8.1 Bilag 1 .....	34

## 1. ANSØGNING, TILLADELSE OG VILKÅR

*I dette kapitel beskrives det ansøgte, og her er den samlede vurdering og afgørelse samt tilladelsens vilkår og beskrivelse af offentlighed samt juridiske forhold omkring tilladelsen.*

### 1.1 ANSØGNINGEN OM MILJØTILLADELSE

Der er søgt om miljøtilladelse til nedrivning af ældre kvægstald samt opførsel af en ny og større kvægstald til ammekvæg på ejendommen Bakkemosegård, Ravnsborgvej 31, 4943 Torrig L.

Der er ikke tidligere givet miljøtilladelse eller –godkendelse til besætningen på ejendommen, der tidligere er anmeldt efter dagældende regler inden den 1. januar 2007.

### 1.2 SAMLET VURDERING OG AFGØRELSE

Lolland Kommune meddeler hermed jf. husdyrbrugloven<sup>1</sup> § 16 b tilladelse til det ansøgte på baggrund af ansøgers oplysninger og på betingelse af, at tilladelsens vilkår overholdes.

Det er Lolland Kommunes samlede vurdering jf. husdyrgodkendelsesbekendtgørelsen<sup>1</sup> § 33, at det ansøgte kan gennemføres uden væsentlig virkning på miljøet i forhold til omgivelsernes sårbarhed og kvalitet, samt at det ansøgte byggeri er nødvendig for ejendommens drift som landbrugsejendom.

### 1.3 VILKÅR

#### 2.1 Husdyrhold, stalde og produktionsareal

1. Den på kort 2.1.1 og tabel 2.1.2 viste stald kaldet *ny stald* med et oplyst produktionsareal på 354 m<sup>2</sup> må anvendes til flexgruppen "alle kvæg, heste, får og geder" på dybstrøelse.
2. Den på kort 2.1.1 og tabel 2.1.2 viste stald kaldet *delvis ny stald* med et oplyst produktionsareal på 102 m<sup>2</sup> må anvendes til flexgruppen "alle kvæg, heste, får og geder" på dybstrøelse.

#### 3.2 Planmæssige forhold og beplantning

3. Der skal senest 6 måneder efter indsættelse af dyr i den nye stald etableres beplantning som beskrevet i Fredningsnævnets dispensation dateret den 2. oktober 2020 fra Fredningsnævnet – "Dispensation til plantning af læhegn og træerækker på ejendommen Ravnsborgvej 31, 4943 Torrig L" – se bilag 1 til denne tilladelse.

<sup>1</sup> Bekendtgørelse nr. 1261 af 29. november 2019 om godkendelse og tilladelse til husdyrbrug

## 6.2 Skadedyr

4. Bekæmpelse af skadedyr på ejendommen skal ske efter retningslinier fra Institut for Agroøkologi - Aarhus Universitet.

## 6.4 Støj, støv og vibrationer

5. Driften af ejendommen må hos naboer ikke give anledning til støj, der overstiger de på enhver tid vejledende grænseværdier i Miljøstyrelsens vejledning om ekstern støj fra landbrug.
6. Såfremt Lolland Kommune ved en orienterende støjmåling vurderer, at Miljøstyrelsens vejledende støjgrænser er overskredet, skal der gennemføres en støjkortlægning af et autoriseret firma efter Miljøstyrelsens retningslinjer. Støjkortlægningen skal bekostes af ejendommens ejer eller driftsherre og skal - undtagen opfølgende målinger - maksimalt ske 1 gang årligt.
7. Er den vejledende støjgrænse overskredet, skal der ske afhjælpende foranstaltninger, og en ny støjkortlægning skal dokumenteres, at støjgrænsen efterfølgende er overholdt.

## 7. Egenkontrol

8. Denne tilladelse skal være let tilgængelig på ejendommen som trykt eksemplar eller elektronisk.
9. Nedenstående dokumentation skal opbevares på husdyrbruget i mindst 5 år og fremvises for tilsynsmyndigheden, hvis denne anmoder om det.

### Affald (afsnit 6.3)

10. Til dokumentation for aflevering af affald, skal der foreligge kvitteringer for aflevering af affald, miljøfarligt affald og kadaver.

## 1.4 DENNE TILLADELSE

Denne tilladelse er opbygget kapitler i henhold til de punkter, som Lolland Kommune skal vurdere og om nødvendigt stille vilkår til jf. husdyrgodkendelsesbekendtgørelsen § 34, stk. 1 og § 36, stk. 1.

I hvert af kapitlerne 2 – 6 er ansøgers beskrivelse, Lolland Kommunes bemærkninger og vurdering af forholdet samt de nødvendige vilkår for den ansøgte drift.

Kapitel 7 indeholder beskrivelse, vurdering samt vilkår om egenkontrol jf. vurderinger og vilkår i tidligere kapitler.

Kapitel 8 indeholder bilag til tilladelsen.

## 1.5 OFFENTLIGHED OG KLAGEVEJLEDNING

Der er ingen biaktivitet i forbindelse med den ansøgte drift.

## 1.6 OFFENTLIGHED OG KLAGEVEJLEDNING

### Høring om udkast til miljøgodkendelse

Udkast til denne miljøtilladelse har været i høring hos ansøger og dennes konsulent.

Ejer og lejer af ejendomme, som ligger indenfor den i ansøgningen beregnede konsekvenszone<sup>2</sup>, skal ligeledes høres, inden den endelig afgørelse træffes.

Zonen er beregnet til at være 124 m fra et i ansøgningen beregnet lugtcentrum. Der er ingen naboer inden for denne zone. Der er derfor ikke sket nabohøring, inden denne tilladelse blev meddelt.



Kort 1.6.1 Konsekvenszone og høring af naboer

### Klagevejledning

Denne afgørelse kan påklages til Miljø- og Fødevarerklagenævnet ifølge Husdyrbruglovens § 76, stk. 1.

---

<sup>2</sup> "Konsekvensområde" er det område inden for hvilket, at man periodevis kan udsættes for væsentlige gener i form af lugt fra staldanlæg og gødningsopbevaringsanlæg på en given ejendom med husdyrproduktion. Området beregnes i det elektroniske ansøgningssystem sammen med beregning af lugt for enkelt bolig i landzone, samlet bebyggelse og byzone.

## Klagefrist

Klagen skal indgives inden 4 uger efter, at afgørelsen er meddelt. Hvis afgørelsen offentliggøres, regnes klagefristen dog altid fra offentliggørelsesdatoen. Udløber fristen på en lørdag, søndag eller helligdag, forlænges klagefristen til den følgende hverdag.

## **En klage over denne afgørelse skal indgives inden 6. november 2020**

## Hvem er klageberettigede

Klageberettigede er alle med en væsentlig individuel interesse i afgørelsen samt en række organisationer fastlagt i loven – se nedenstående.

## Sådan klager du

Du klager via klageportalen, som du finder via [Nævnenes Hus](#). Du logger på klageportalen med Nem-ID. En klage er indgivet, når den er tilgængelig for Lolland Kommune via klageportalen.

Når du klager, skal du betale et gebyr på 900 kr. for privatpersoner og 1.800 kr. for virksomheder, organisationer og offentlige myndigheder.

I klageportalen sendes din klage automatisk først til Lolland Kommune. Hvis kommunen fastholder afgørelsen, sendes klagen videre til behandling i nævnet. Du får besked om videresendelsen.

Miljø- og Fødevarerklagenævnet afviser din klage, hvis du sender den uden om klageportalen, medmindre du er blevet fritaget for brug af klageportalen. Hvis du ønsker at blive fritaget for at bruge klageportalen, skal du sende en begrundet anmodning til Miljø- og Fødevarerklagenævnet, som afgør, om du kan fritages.

Lolland Kommune giver besked til den, som har fået denne afgørelse, om at den er blevet påklaget.

## Opsættende virkning

Ifølge Husdyrgodkendelsesloven § 81, stk. 1 har en klage over denne afgørelse ikke opsættende/opsættende virkning, medmindre klagenævnet bestemmer andet.

Miljø- og Fødevarerklagenævnet kan træffe afgørelse om at fravige lovgivningens udgangspunkt i særlige tilfælde.

## Civilt søgsmål

Hvis afgørelsen ønskes prøvet ved domstolene, skal søgsmål jf. Husdyrgodkendelsesloven § 90 være anlagt inden 6 måneder efter, at afgørelsen er meddelt.

## Godkendelsen er fremsendt til følgende:

- Jonas Henriksen
- Michael Kirkhoff Samsøe – VKST – [mks@vkst.dk](mailto:mks@vkst.dk)



- Styrelsen for patientsikkerhed – [sjl@sst.dk](mailto:sjl@sst.dk)
- Danmarks Naturfredningsforening (DN) – [dnlolland-sager@dn.dk](mailto:dnlolland-sager@dn.dk)
- Det Økologiske Råd – [husdyr@ecocouncil.dk](mailto:husdyr@ecocouncil.dk)
- Dansk Ornitologisk Forening (DOF) – [natur@dof.dk](mailto:natur@dof.dk), [lolland@dof.dk](mailto:lolland@dof.dk)
- Danmarks Sportsfisker Forbund – [post@sportsfiskerforbundet.dk](mailto:post@sportsfiskerforbundet.dk)
- Danmarks Fiskeriforening – [mail@dkfisk.dk](mailto:mail@dkfisk.dk)
- Ferskvandsfiskeriforeningen – [nb@ferskvandsfiskeriforeningen.dk](mailto:nb@ferskvandsfiskeriforeningen.dk)
- Friluftsrådet – [fr@friluftstraadet.dk](mailto:fr@friluftstraadet.dk)
- Friluftsrådet Storstrømmen – [storstroem@friluftstraadet.dk](mailto:storstroem@friluftstraadet.dk)
- Dansk Botanisk Forening – [kontor@botaniskforening.dk](mailto:kontor@botaniskforening.dk)

## 1.6 MEDDELELSEPLIGT VED ÆNDRINGER, EJERFORHOLD OG UHELD

Alle ændringer og udvidelse af driften og produktionen på ejendommen, der ligger ud over det, der er givet mulighed for med denne tilladelse, skal forelægges Lolland Kommune til vurdering af, om ændringen eller udvidelsen kræver godkendelse eller er anmeldelsespligtig.

Den driftsansvarlige skal desuden underrette Lolland Kommune, såfremt der sker ejerskifte eller udskiftning af den driftsansvarlige, eller hvis husdyrproduktionen hel eller delvis ophører i en periode.

Lolland Kommune skal ligeledes underrettes, såfremt der er hændelser på ejendommen, som har væsentlig miljømæssig betydning.

## 1.7 GYLDIGHED OG ANDRE GODKENDELSER

Denne tilladelse skal være fuldt udnyttet senest 6 år efter den er meddelt – ellers bortfalder dele af tilladelsen jf. reglerne i husdyrbrugloven.

Hvis tilladelsen efterfølgende ikke udnyttes fuldt ud i 3 på hinanden følgende år, bortfalder dele af tilladelsen jf. reglerne i husdyrbrugloven.

Bedriften skal til enhver tid leve op til gældende regler i lovgivningen, selvom disse regler kan være skærpede i forhold til denne tilladelse.

Ansøger skal søge – og have byggetilladelse fra Lolland Kommune til både nedrivning af den gamle stald samt opførsel af den nye stald. Der skal ligeledes søges – og gives godkendelse til den nye stald ved Fredningsnævnet, da ejendommen ligger i landskabsfredet område. Se kapitel 3 angående fredning og beplantning.

Det er desuden ansøgers eget ansvar at kontakte Lindet Vandværk angående muligheden for øget levering af vand til bedriften.

## 1.8 RETSBESKYTTELSE OG REVURDERING

Med denne godkendelse følger 8 års retsbeskyttelse. Retsbeskyttelsen udløber derfor i 2028 på samme dato, som denne tilladelse er givet.

Da det er en kvægbesætning, er der det ikke et brug omfattet af EU's IE-direktiv. Derfor skal denne tilladelse ikke revurderes.

Lolland Kommune den 8. oktober 2020



Catarina Jensen  
*Natur- og miljøsagsbehandler*

## 2. BESKRIVELSE AF HUSDYRBRUGET OG DET ANSØGTE

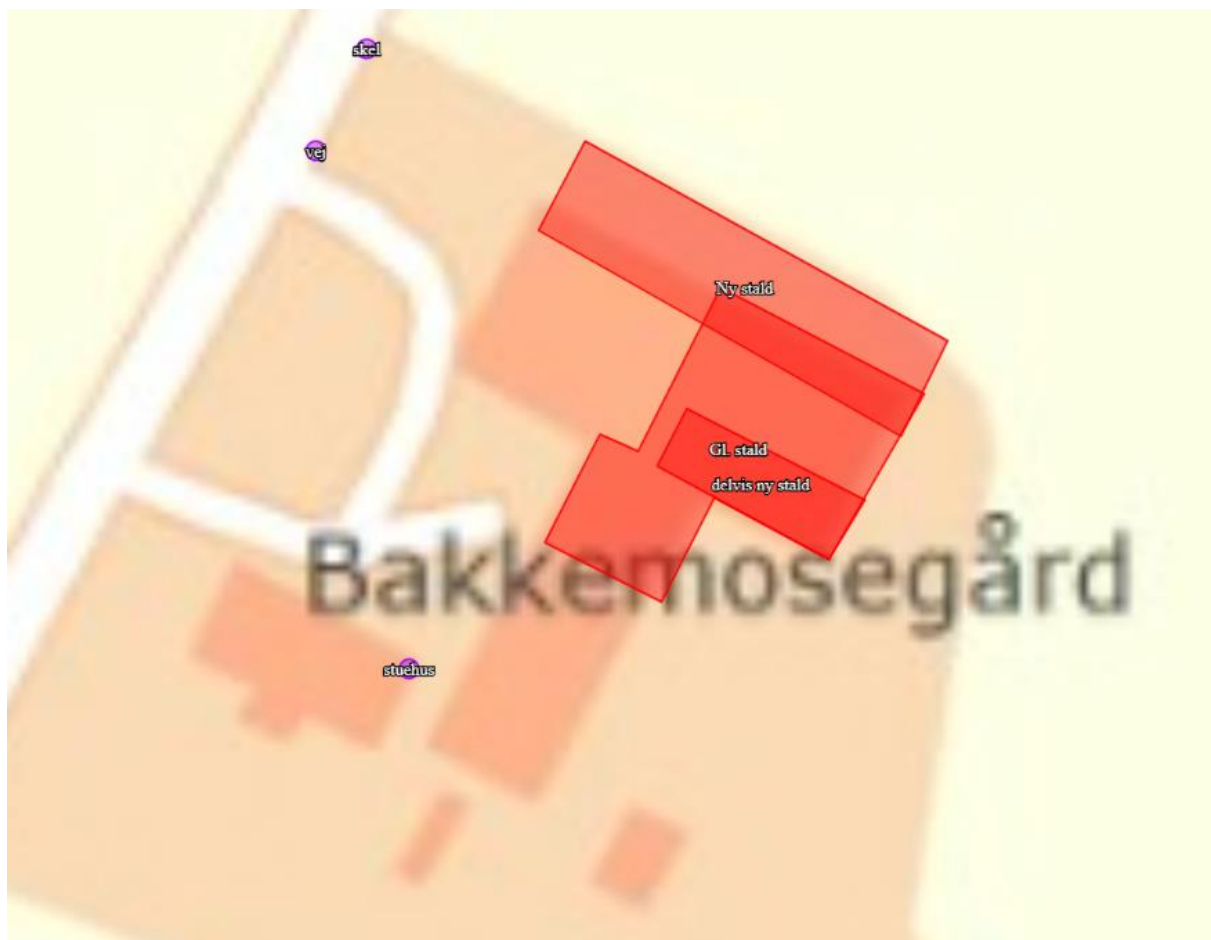
*I dette kapitel beskrives stalde og dyrehold, husdyrgødning samt andre drifts forhold af miljømæssig betydning.*

### 2.1 HUSDYRHOLD, STALDE OG PRODUKTIONSAREAL

#### Ansøgers oplysninger

Jonas Henriksen ejer "Bakkemosegård", hvorpå der er godkendt (tidligere anmeldt) 14,5 DE i ammekøer med opdræt. Der er et ønske om at foretage en delvis nedrivning af den gamle stald og i stedet opføre en nyere og mere tidssvarende stald således, at der fremadrettet er 484 m<sup>2</sup> produktionsareal på ejendommen.

Den eksisterende ammekvægstald er med dybstrøelse. De nye stalde bliver ligeledes med dybstrøelse iht. byggeblad se: <https://mst.dk/erhverv/landbrug/husdyrgoedning/husdyr-byggeblade/oversigt-over-byggeblade/>.



Kort 2.1.1 Kort fra den elektroniske ansøgning med angivelse af stalde og anlæg til husdyrgødning

Ansøgt drift   **Nudrift**   8 års drift ⓘ

<input checked="" type="checkbox"/> Staldafsnit benyttes ikke i ansøgt drift ⓘ	<b>Gl. stald</b>	Kildehøjde: 3 m	Ventilation: Blandet ventilation	Størrelse: 517 m <sup>2</sup>
<input type="checkbox"/> Staldafsnit benyttes ikke i ansøgt drift ⓘ	<b>Ny stald</b>	Kildehøjde: 3 m	Ventilation: Blandet ventilation	Størrelse: 382 m <sup>2</sup>
<b>Oversigt over dyretyper og produktionsarealer ? ⓘ</b>				
(#324436) Alle kvæg, Heste, Får og Geder; Dybstrøelse		BAT-forudsætning: Nyt (inkl. renoveret) staldafsnit		Udgør: 354 m <sup>2</sup>
		Antal måneder på græs: 0	Miljøteknologi: Ingen	
<b>Samlet produktionsareal udgør</b>		92.7 %		<b>354 m<sup>2</sup></b>
<input type="checkbox"/> Staldafsnit benyttes ikke i ansøgt drift ⓘ	<b>delvis ny stald</b>	Kildehøjde: 3 m	Ventilation: Blandet ventilation	Størrelse: 118 m <sup>2</sup>
<b>Oversigt over dyretyper og produktionsarealer ? ⓘ</b>				
(#324437) Alle kvæg, Heste, Får og Geder; Dybstrøelse		BAT-forudsætning: Nyt (inkl. renoveret) staldafsnit		Udgør: 102 m <sup>2</sup>
		Antal måneder på græs: 0	Miljøteknologi: Ingen	
<b>Samlet produktionsareal udgør</b>		86.4 %		<b>102 m<sup>2</sup></b>

Tabel 2.1.2 Fra den elektroniske ansøgning med oplysning om ansøgt drift

Ansøgt drift   **Nudrift**   8 års drift ⓘ

<input type="checkbox"/> Staldafsnit benyttes ikke i nudrift ⓘ	<b>Gl. stald</b>	Kildehøjde: 3 m	Ventilation: Blandet ventilation	Størrelse: 517 m <sup>2</sup>
<b>Oversigt over dyretyper og produktionsarealer ? ⓘ</b>				
(#324468) Kalve, (under 6 mdr.). Dybstrøelse		Antal måneder på græs: 0		Udgør: 20 m <sup>2</sup>
		Miljøteknologi: Ingen		
(#324467) Malkekøer, kvier og stude. Dybstrøelse		Antal måneder på græs: 0		Udgør: 100 m <sup>2</sup>
		Miljøteknologi: Ingen		
(#324438) Ammekøer, slagtekalve (over 6 mdr.). Dybstrøelse		Antal måneder på græs: 0		Udgør: 380 m <sup>2</sup>
		Miljøteknologi: Ingen		
<b>Samlet produktionsareal udgør</b>		96.7 %		<b>500 m<sup>2</sup></b>
<input type="checkbox"/> Staldafsnit benyttes ikke i nudrift ⓘ	<b>Ny stald</b>	Kildehøjde: 3 m	Ventilation: Blandet ventilation	Størrelse: 382 m <sup>2</sup>
<b>Oversigt over dyretyper og produktionsarealer ? ⓘ</b>				
<b>Samlet produktionsareal udgør</b>		0.0 %		<b>0 m<sup>2</sup></b>
<input type="checkbox"/> Staldafsnit benyttes ikke i nudrift ⓘ	<b>delvis ny stald</b>	Kildehøjde: 3 m	Ventilation: Blandet ventilation	Størrelse: 118 m <sup>2</sup>
<b>Oversigt over dyretyper og produktionsarealer ? ⓘ</b>				
<b>Samlet produktionsareal udgør</b>		0.0 %		<b>0 m<sup>2</sup></b>

Tabel 2.1.3 Fra den elektroniske ansøgning med oplysning om nudrift – driften for 8 år siden er den samme

## Lolland Kommunes bemærkninger og vurdering

Der stilles alene vilkår om dyretype og produktionsarealer.

### Vilkår

- Den på kort 2.1.1 og tabel 2.1.2 viste stald kaldet *ny stald* med et oplyst produktionsareal på 354 m<sup>2</sup> må anvendes til flexgruppen "alle kvæg, heste, får og geder" på dybstrøelse.
- Den på kort 2.1.1 og tabel 2.1.2 viste stald kaldet *delvis ny stald* med et oplyst produktionsareal på 102 m<sup>2</sup> må anvendes til flexgruppen "alle kvæg, heste, får og geder" på dybstrøelse.

## 2.2 MILJØTEKNOLOGI I STALDE

### Lolland Kommunes bemærkninger og vurdering

Ansøger har i ansøgningen for alle stalde indsat, at der ikke er miljøteknologi. Der stilles derfor ikke vilkår til miljøteknologi i denne tilladelse.

Da BAT for ammoniak – se afsnit 2.6 - er overholdt stiller Lolland Kommune ikke vilkår om nedsættelse af ammoniak emissionen fra ejendommens stalde.

## 2.3 HUSDYRGØDNING PRODUKTION, OPBEVARING OG HÅNDTERING

### Ansøgers oplysninger

#### Gødningsproduktion og opbevaringskapacitet

Kapacitetsberegning for den forventede produktion:

#### Dybstrøelse:

Ca. 30 ammekøer:  $30 \times 10,06 \text{ t/år} = 301,8 \text{ t/år}$

Ca. 15 tyrekalve (0-6mdr.):  $15 \times 0,98 \text{ t/år} = 14,7 \text{ t/år}$

Ca. 15 ungtyre (6mdr.-slagtning):  $15 \times 2,53 \text{ t/år} = 37,9 \text{ t/år}$

Ca. 22 kvier (6mdr.-kælvning):  $22 \times 5,52 \text{ t/år} = 121,4 \text{ t/år}$

Ca. 8 småkvier (0-6mdr.):  $8 \times 1,89 \text{ t/år} = 15,1 \text{ t/år}$

Dybstrøelse i alt:  $1,7 \text{ m}^3/\text{t} \times 490,9 \text{ t/år} = \text{ca. } 834,6 \text{ m}^3/\text{år}$

Dybstrøelsen fra ammekvæget udbringes direkte fra stalden en gang om året. I praksis vil mængden af dybstrøelse være væsentligt mindre, da kvæget er på græs størstedelen af året.

På baggrund heraf vurderes mængden af dybstrøelse at være maks. 200 m<sup>3</sup>/år.

Dybstrøelsen fra kvæget vil blive kørt direkte ud forår og efterår og pløjet ned eller lagt i markstak.

## Lolland Kommunes bemærkninger og vurdering

Lolland Kommune har ingen bemærkninger til ansøgers oplysninger og beregninger.

Lolland Kommune har ikke mulighed for at stille vilkår i relation til opbevaring af husdyrgødning. Forholdet tages op i forbindelse med miljøtilsyn.

Der stilles ingen vilkår.

## 2.4 ENERGI- OG VANDFORBRUG

### Ansøgers oplysninger

#### Energi:

Med den ansøgte ændring vurderes energiforbruget på ejendommen at forblive status-quo, da der kun vil være lys i stalden kortvarigt, når dyrene passes i vinterperioden.

#### Vandforbrug:

Vandforbruget på ejendommen består hovedsageligt af drikkevand til dyrene. Forbruget forventes at øges i samme takt som ammekvægholdet.

Dyregruppe	Antal	Normtal (m <sup>3</sup> )	Forbrug (m <sup>3</sup> )
Ammeko	30	14,6	438
Tyrekalv	15	3,6	54
Ungtyr	15	8,7	130,5
Småkalv	8	4,1	32,8
Kvie	22	6,3	138,6
<b>I alt</b>			<b>793,9</b>

Tabel 2.4.1 Ansøgers oplysninger om forventet vandforbrug ved fuld besætning

## Lolland Kommunes bemærkninger og vurdering

Lolland Kommune har ingen bemærkninger til ansøgers oplysninger, og Lolland Kommune forventer ikke problemer med tilstrækkelig vandforsyning fra Lindet Vandværk.

Da der ikke er tale om et IED-brug, stilles der ingen vilkår.

## 2.5 VENTILATION

Alle stalde er med dybstrøelse og naturlig ventilation

### Lolland Kommunes bemærkninger og vurdering

Lolland Kommune har ingen bemærkninger til ansøgers oplysninger.

Der stilles ingen vilkår, da det ikke er muligt til naturlig ventilation.

## 2.6 AMMONIAK FRA ANLÆGGET OG BAT<sup>3</sup> KRAV

### Ansøgers oplysninger




Ammoniakfordampningen og BAT emissionskrav udregnes i det digitale ansøgningssystem. Der er lavet en "worst case" beregning, hvor dyrene er sat på stald hele året. Belastningen er under 750 kg ammoniak fra produktionen, og der er derfor ikke krav om yderligere BAT redegørelse.

Dybstrøelse for ammekvæg er det bedst tilgængelige staldsystem for disse dyr.

Der er i IT ansøgningssystemet valgt flex gruppe for dyr på dybstrøelse for at give maksimalt fleksibilitet på ejendommen. Der udledes samlet 383 kg ammoniak /år fra ejendommen hvilket er ca. 30 kg mere end nudriften.

#### Ansøgning (220987) | BAT

Herunder er der foretaget en beregning af den vejledende grænseværdi for ammoniaktab (emissionsgrænseværdien) pr. år opnåelig ved anvendelse af bedste tilgængelige teknik (BAT). Beregningerne er foretaget efter de retningslinjer og beregningsmetoder der fremgår af Miljøstyrelsens standardvilkår for BAT fra 2011, og afhænger af om en produktion er placeret i ny eller eksisterende stald. For eksisterende stalde vil gælde en fast værdi per dyr på en given gulvtype. For nye stalde vil værdien afhænge af produktionens størrelse, således at BAT-kravet skærpes i takt med en voksende produktion.

 Du er under grænsen for BAT på 750 Kg NH <sub>3</sub> -N/år og denne side er derfor ikke relevant for din ansøgning på nuværende tidspunkt.			
<b>Samlet BAT beregning</b>  			
	<b>Stalde</b>	<b>Lagre</b>	<b>Total</b>
Samlet BAT krav (kg NH <sub>3</sub> -N /år)	383	0	383
Faktisk emission (kg NH <sub>3</sub> -N /år)	383	0	383
Forskel (kg NH <sub>3</sub> -N /år)	-	-	0
Vejledende BAT Overholdt?	-	-	Ja

Tabel 2.6.1 Skema med resultat af beregning BAT angående ammoniak fra den digitale ansøgning

### Lolland Kommunes bemærkninger og vurdering

Jf. husdyrgodkendelsesbekendtgørelsen skal ansøger ikke redegøre særskilt for tiltag til nedbringelse af ammoniakemissionen fra staldanlæg m.v., da emissionen er mindre end 750 kg ammoniak årligt.

Lolland Kommune har derfor ingen bemærkninger til ansøgers oplysninger, og der stilles ingen vilkår.

<sup>3</sup> Bedste tilgængelige teknologi

### 3. BELIGGENHED OG DE LANDSKABELIGE VÆRDIER

I dette kapitel beskrives anlægget i forhold til diverse afstandskrav, samt husdyrbrugets beliggenhed i forhold til forskellige bygge- og beskyttelseslinjer, fredninger mv. Desuden beskrives husdyrbrugets placering i landskabet med hensyn til landskabelige værdier samt beplantning.

#### 3.1 AFSTANDSKRAV, BYGGE- OG BESKYTTELSESLINJER, FREDNINGER M.V.

Det skal vurderes, om placering af staldanlægget og anlæg til husdyrgødning overholder de i lovgivningen fastsatte afstandskrav<sup>4</sup>, samt om placeringen er i strid med bygge- og beskyttelseslinjer samt fredninger.

##### Lolland Kommunes bemærkninger og vurdering

Alle afstandskrav i husdyrbruglovens §§ 6 og 8 vurderes overholdt.

Bakkemosegård ligger - undtaget skovbyggelinie - uden for diverse byggelinier. Da der er tale om nødvendigt landbrugsbyggeri, er det if. med denne miljøtilladelse og ved byggesagsbehandling uden betydning, at den nye stald og den samlede ejendom ligger indenfor skovbyggelinien.



Kort 3.1.1 Bakkemosegård i forhold til skovbyggelinie

Den samlede ejendom ligger inden for arealfredningen "Ravnsby Bakker".

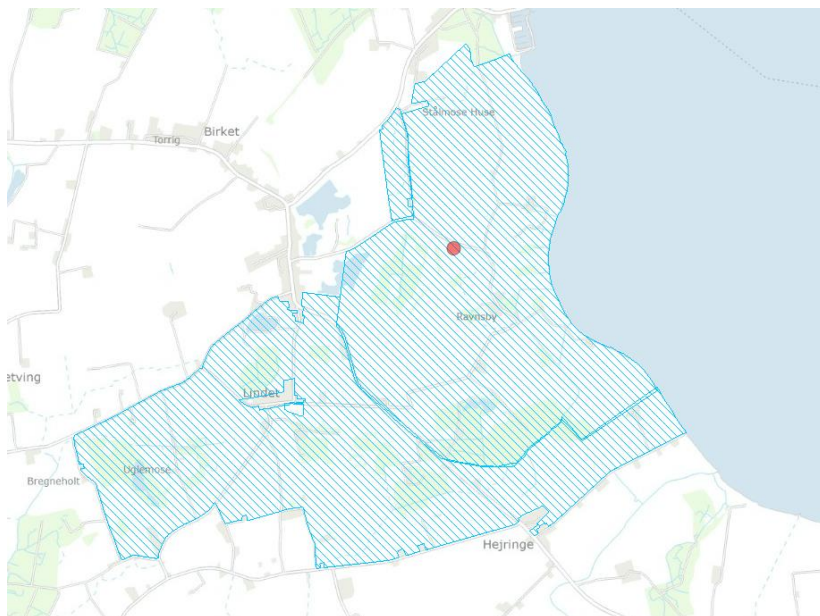
Det betyder, at Fredningsnævnet skal give dispensation til både ny beplantning uden for havearealet samt dispensation til den nye stald.

- <sup>4</sup> Afstandskrav i husdyrbrugloven – Lovbekendtgørelse nr. 520 af 1. maj 2019 om husdyrbrug og anvendelse af gødning m.v. - §§ 6-8.



Ved meddelelse af denne tilladelse, har Fredningsnævnet givet dispensation til ny beplantning uden for havearealet. Beskrivelse, vurdering og vilkår om beplantning fremgår af nedenstående afsnit 3.2.

Der skal desuden hos Fredningsnævnet søges dispensation til etablering af den nye stald. Fredningsnævnet har mundtligt tilkendegivet, at de er positivt indstillet på opførelse af den nye stald – se afsnit 3.2.



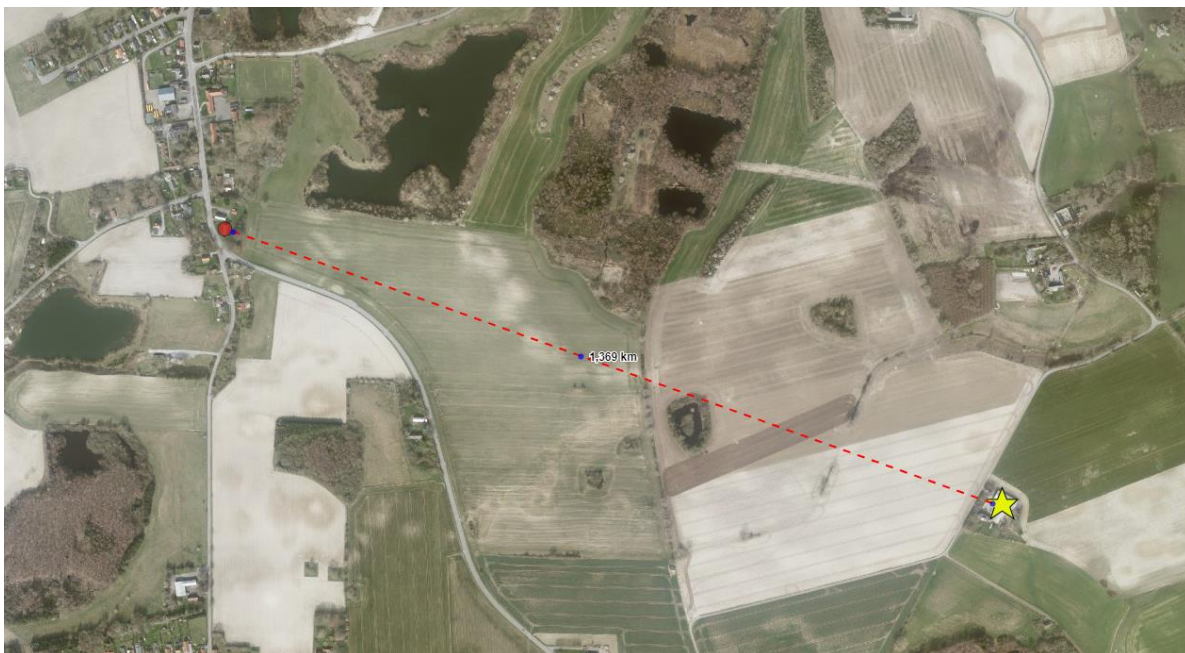
*Kort 3.2.1 Bakkemosegård i det arealfredede område Ravnsby Bakker*

Nærmeste nabobeboelse er ejendommen Ravnsborgvej 35, der er et fritidshus. Ravnsborgvej 35 ligger ca. 200 m fra husdyranlæg på Bakkemosegård.



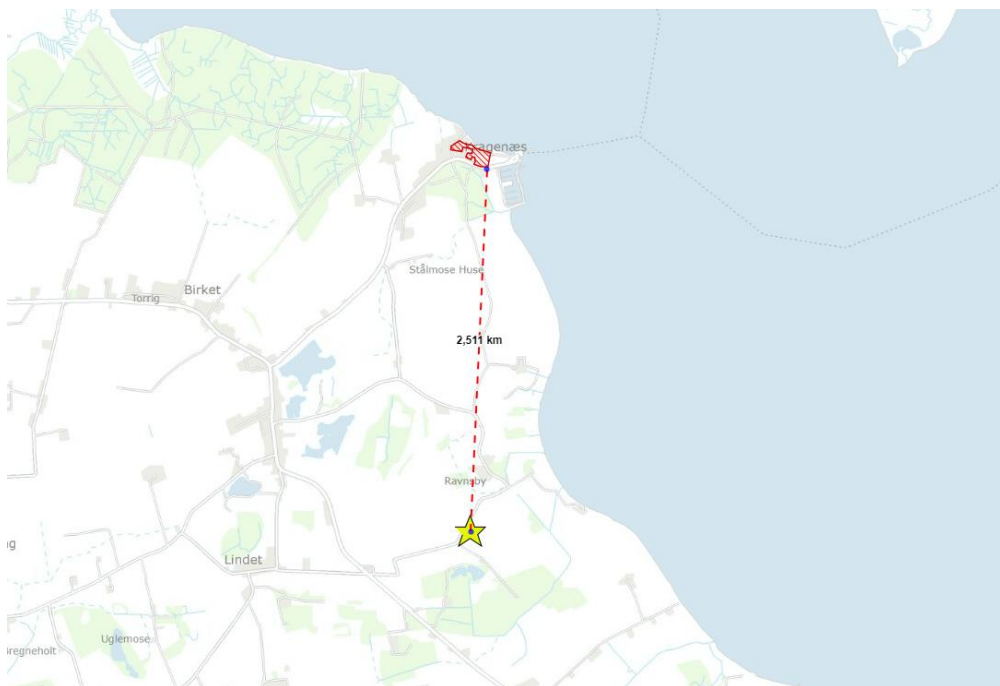
*Kort 3.1.1 Bakkemosegård og nærmeste nabo*

Nærmeste beboelse i samlede bebyggelse jf. definitionen i husdyrgodkendelsesbekendtgørelsen er ejendommen Bandholmvej 109, der ligger ca. 1,3 km fra Bakkemosegård.



*Kort 3.1.2 Bakkemosegård i forhold til nærmeste beboelse i samlet bebyggelse*

Nærmeste byzoner er Kragenæs, der ligger ca. 2,5 km fra Bakkemosegård.



*Kort 3.1.3 Bakkemosegård i forhold til nærmeste byzone Kragenæs*

Ejendommen ligger i område med drikkevandsinteresse, og uden for indsatsområde for drikkevand.

Der er ikke registreret vandindvindinger mindre end 1 km fra ejendommen.

Der stilles ingen vilkår.

## 3.2 PLANMÆSSIGE FORHOLD OG BEPLANTNING

Det skal vurderes, om brug af stalden er i strid med de planmæssige forhold, som er beskrevet nærmere i Lolland Kommunes kommuneplan.

### Lolland Kommunes bemærkninger og vurdering

Ejendommen ligger jf. Lolland Kommunes kommuneplan i følgende områder, der er relevante i forhold til husdyrtilladelser:

- Fredet område (Landskabsfredning Ravnsborg Bakker)
- Kystnærhedszone
- Specifik geologisk bevaringsværdi
- Større sammenhængende landskab
- Værdifuld jordbrugslandskab
- Landskabskarakterområde

Da ejendommen ligger i et landskabsfredet område, skal Fredningsnævnet give dispensation til både byggeri af den nye stald, samt evt. ny beplantning. I den forbindelse vil vurdering af relevante landskabsmæssige forhold indgå.

Lolland Kommune vil derfor ikke i forhold til kommuneplanen lave en særskilt vurdering og stille vilkår af de landskabelige forhold ved etablering af den nye stald. Fredningsnævnet vil ved dispensation til den nye stald stille de nødvendige vilkår til den nye stalds udseende i relation til staldens placering i landskabet.

Ansøger har allerede ved meddelelse af denne tilladelse fået dispensation til etablering af beplantning ved den nye stald samt ved ejendommens øvrige bebyggelse.



*Kort 3.2.1 Beplantning, som Fredningsnævnet har givet dispensation til – kort fra fredningsnævnets dispensation*

Fredningsnævnets dispensation fremgår af bilag 1.

Lolland Kommune stiller vilkår om, at den beplantning, som Fredningsnævnet har givet dispensation til, etableres.

#### **Vilkår**

- Der skal senest 6 måneder efter indsættelse af dyr i den nye stald etableres beplantning som beskrevet i Fredningsnævnets dispensation dateret den 2. oktober 2020 fra Fredningsnævnet – ”Dispensation til plantning af læhegn og træækker på ejendommen Ravnsborgvej 31, 4943 Torrig L” – se bilag 1 til denne tilladelse.

## 4. AMMONIAK

I dette kapitel beskrives ammoniak fra anlægget og dets betydning for natur – herunder særligt ammoniakfølsom natur og internationale naturbeskyttelsesområder, samt beregning i forhold til renere teknologi.

### 4.1 AMMONIAK FRA ANLÆGGET

#### Lolland Kommunes bemærkninger og vurdering

I ansøgt drift er ammoniakemissionen fra det samlede anlæg på 383 kg ammoniak pr. år, mens den i nudrift og i driften for 8 år siden er 28 kg mindre pga øget produktionsareal i ansøgt drift.

Driftstype:	Ammoniakemission fra staldafsnit (kg NH <sub>3</sub> -N/år)	Ammoniakemission fra lagre (kg NH <sub>3</sub> -N/år)	Ammoniakemission fra husdyrbruget (kg NH <sub>3</sub> -N/år)
Ansøgt drift	383,0	0,0	383,0
Nudrift	355,4	0,0	355,4
8 års-drift	355,4	0,0	355,4

Tabel 4.1.1 Tabel fra [www.husdyrgodkendelse.dk](http://www.husdyrgodkendelse.dk) angående samlet ammoniakemission

Som det fremgår af afsnit 2.6 opfylder den faktisk beregnede ammoniak emission BAT.

Lolland Kommune har ingen bemærkninger til beregningen, og der stilles ingen yderlige vilkår.

### 4.2 AMMONIAKFØLSOMME LOKALITETER

Her skal Lolland Kommune vurdere, om ammoniak fra anlægget påvirker ammoniakfølsomme lokaliteter – kategori 1, - 2 og kategori 3 natur. Kategorierne, grænseværdierne samt beregning af ammoniak fra anlægget på de enkelte kategorier beskrives nærmere i husdyrgodkendelsesbekendtgørelsen<sup>5</sup> § 2 stk. 1 samt §§ 25-29.

- Kategori 1 natur er særlig ammoniak følsomme naturtyper omfattet af Naturbeskyttelsesloven § 3 og beliggende i internationale naturbeskyttelsesområde (Natura 2000) - husdyrgodkendelsesbekendtgørelsen § 2, stk. 1, pkt. 1.
- Kategori 2 natur er særlig ammoniak følsomme naturtyper omfattet af Naturbeskyttelsesloven § 3 og beliggende uden for internationale naturbeskyttelsesområder - husdyrgodkendelsesbekendtgørelsen § 2, stk. 1, pkt. 2.

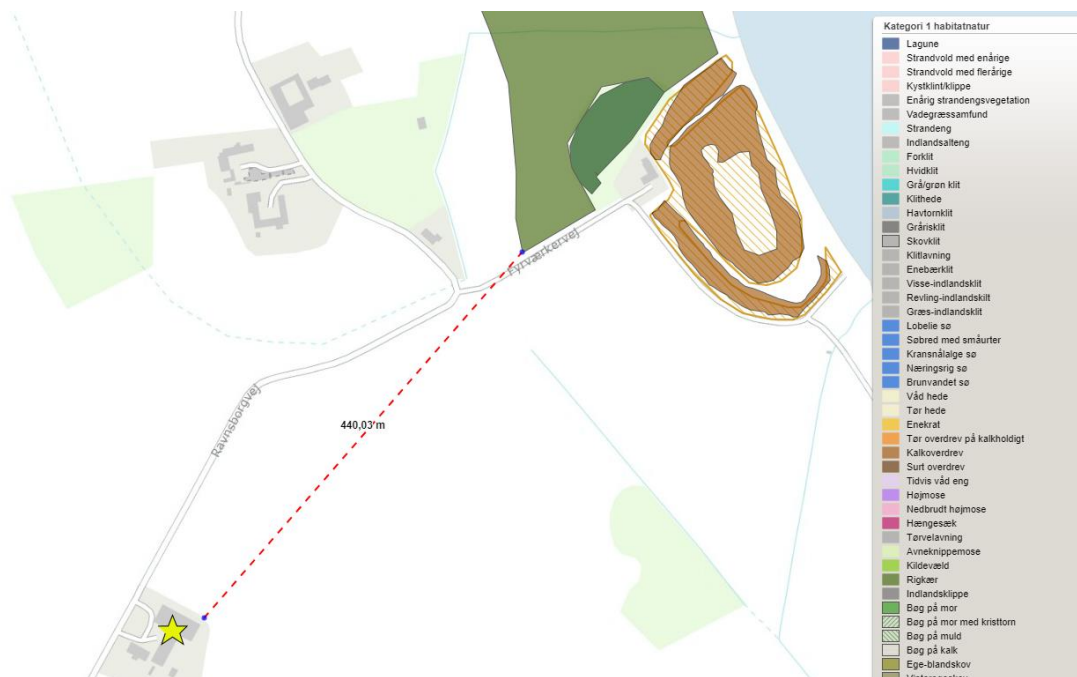
<sup>5</sup> Bekendtgørelse nr. 1261 af 29. november 2019 om godkendelse og tilladelse til husdyrbrug

- Kategori 3 natur er andre ammoniakfølsomme naturtyper omfattet af Naturbeskyttelsesloven § 3 samt ammoniakfølsomme skove - husdyrgodkendelsesbekendtgørelsen § 2, stk. 1, pkt. 3.

### Lolland Kommunes bemærkninger og vurdering

Nærmeste kategori 1 natur er naturtypen "rigkær", der ligger i Natura 2000 område nr. 173<sup>6</sup> ca. 440 m nordøst for den nye stald.

Ammoniakemissionen på denne lokalitet er i den elektronske ansøgning beregnet til totalt 0,1 kg ammoniak pr. ha pr. år, hvilket er det samme som i nudrift og i driften for 8 år siden.



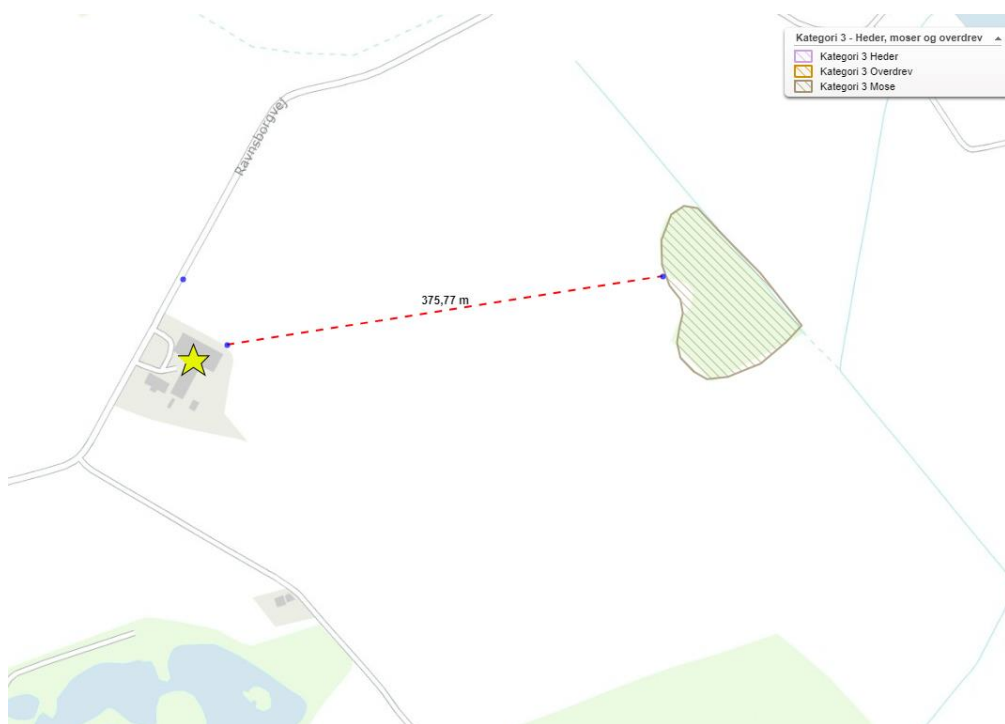
Kort 4.2.1 Bakkemosegård i forhold til kategori 1 natur i Natura 2000 område nr. 173

Nærmeste kategori 2 natur ligger ved Rødbyhavn mere end 25 km fra anlæg på ejendommen. I den elektroniske ansøgning beregnes det, at området ikke modtager ammoniak fra anlæg på ejendommen i hverken nudrift eller i ansøgt drift.

Nærmeste kategori 3 natur, der ikke er skov, er en mose ca. 375 m øst for anlæg på ejendommen

Ammoniakemissionen på mosen, er i den elektronske ansøgning beregnet til totalt 0,2 kg ammoniak pr. ha pr. år, hvilket er det samme som i nudrift og i driften for 8 år siden.

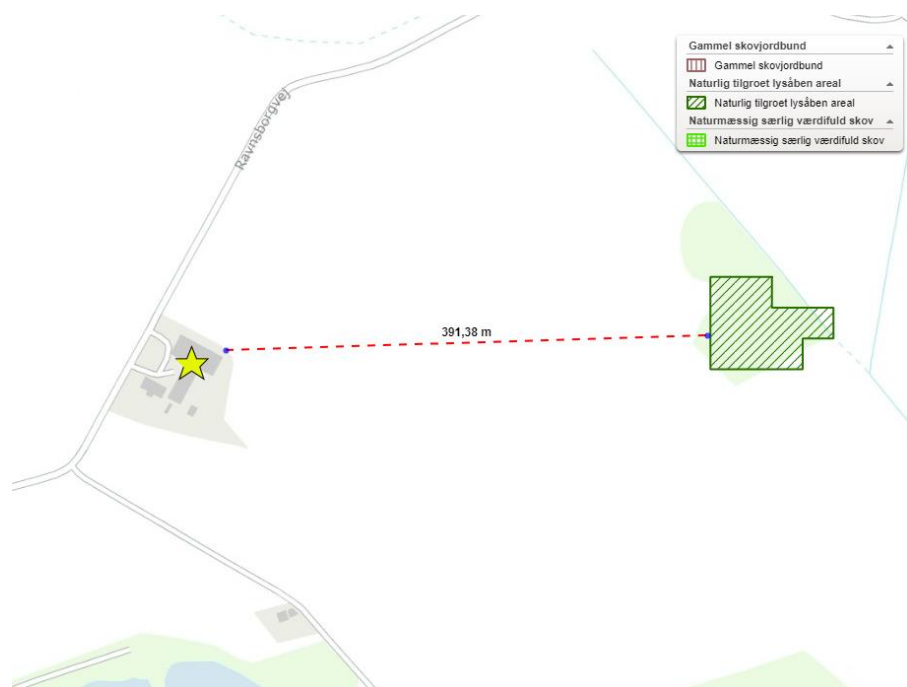
<sup>6</sup> N173 – Smålandsfarvandet nord for Lolland, Guldborgsund, Bøtø Nor og Hyldekrog-Rødsand



*Kort 4.2.2 Bakkemosegård i forhold til kategori 3 natur, der ikke er skov*

Nærmeste skov, der betegnes som kategori 3 natur er en mindre skov ca. 390 m øst fra den nye stald. Der er tale om "naturligt tilgroet lysåben areal"

Ammoniakemissionen på skoven, er i den elektroniske ansøgning beregnet til totalt 0,2 kg ammoniak pr. ha pr. år, hvilket er det samme som i nudrift og i driften for 8 år siden.



*Kort 4.2.3 Bakkemosegård i forhold til kategori 3 natur, der er skov*

Jf. husdyrgodkendelsesbekendtgørelsen er grænseværdien for ammoniak på kategori 1 natur målt som totaldeposition 0,1 – 0,7 kg ammoniak pr. ha pr. år afhængig af antallet af andre brug, der påvirker samme område. Da det er beregnet, at ejendommen til nærmeste kategori 1 natur bidrager med 0,1 kg ammoniak pr. ha pr. år, er kravet under alle omstændigheder overholdt.

Jf. husdyrgodkendelsesbekendtgørelsen er grænseværdien for ammoniak på kategori 2 natur målt som totaldeposition 1,0 kg ammoniak pr. ha pr. år. Da det er beregnet at ejendommen heller ikke her bidrager med ammoniak til nærmeste kategori 2, er kravet overholdt.

Jf. husdyrgodkendelsesbekendtgørelsen er grænseværdien for ammoniak på kategori 3 natur målt som meremission i ansøgt drift 1 kg ammoniak pr. ha pr. år. Da ammoniakemissionen er den samme i ansøgt drift som i nudrift og som i driften for 8 år siden, er kravet overholdt.

Ca. 200 m syd for Bakkemosegård ligger et større sammenhængende naturareal med enge, moser og søer omfattet af beskyttelsesbestemmelserne i naturbeskyttelsesloven § 3.

I den elektronisk ansøgning er det beregnet, at der på den nordlige grænse af dette område fra Bakkemosegård er en deposition på 0,1 kg ammoniak pr. ha pr. år, hvilket er det samme som i nudriften.

Området vil derfor ikke påvirkes mere ved den ansøgte udvidelse af staldanlægget.



Kort 4.2.4 Eng, mose og søer syd for Bakkemosegård

Det er samlet set Lolland Kommunes vurdering, at ammoniak fra den ansøgt drift ikke vil påvirke naturen negativt.



## 4.3 AMMONIAK OG SÆRLIGT BESKYTTEDE DYRE- OG PLANTEARTER

Her skal Lolland Kommune vurdere, om der er arter omfattet af Habitatdirektivet, som er de samme arter, som er omfattet af Habitatbekendtgørelsen bilag IV (bilag IV arter eller særligt beskyttede dyre- og plantearter).

### Lolland Kommunes bemærkninger og vurdering

Det er Lolland Kommunes vurdering, at der ikke er bilag IV planter, der kan påvirkes af den ansøgte drift af husdyrbruget, da der ikke er registreret sådanne planter i området.

Af bilag IV dyr, er det Lolland Kommunes vurdering, at det alene er padder tilknyttet søer nær ejendommen, som kan blive påvirket af ammoniak fra det ansøgte staldanlæg. Påvirkning kan ske ved, at søerne hurtigere gror til og dermed bliver uegnede som yngle- og levested for de særligt beskyttede padder.



Kort 4.3.1 Bakkemosegård i forhold til de 4 nærmeste søer omfattet af naturbeskyttelseslovens § 3

I den elektroniske ansøgning kan det beregnes, at søerne i ansøgt drift årligt fra anlæg på ejendommen vil modtage 0,1-0,2 kg ammoniak pr. ha. Det er det samme som i nudrift og driften for 8 år siden. Der vil derfor ikke være en tilstandsændring ved den ansøgte drift.

Det vurderes derfor, at den ansøgte drift af Bakkemosegård ikke har en negativ indflydelse på særligt beskyttede plante- og dyrearter – herunder især livet i – og ved de 4 nærmeste beskyttede søer i forhold til den nuværende drift.

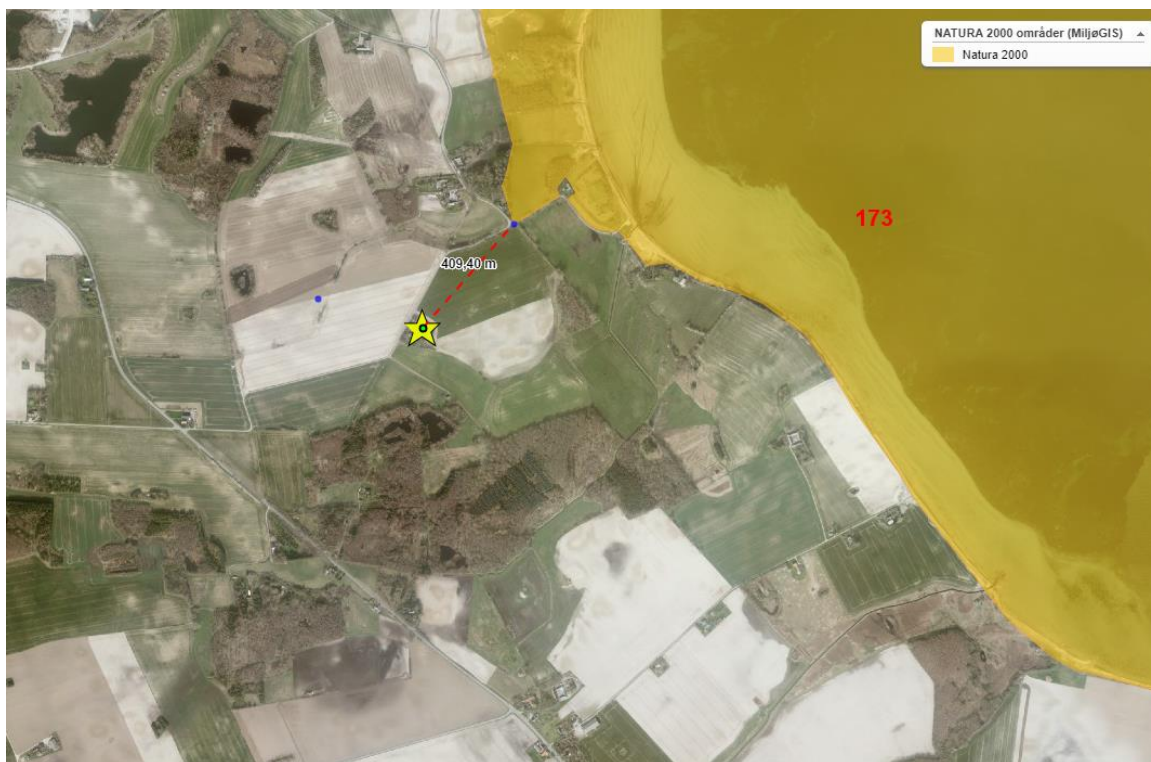
Der stilles ingen vilkår.

## 4.4 AMMONIAK OG INTERNATIONALE NATURBESKYTTELSESOMRÅDER

Her skal Lolland Kommune vurdere ammoniak fra anlæggets påvirkning af internationale naturbeskyttelsesområder - kaldet Natura 2000.

### Lolland Kommunes bemærkninger og vurdering

Nærmeste Natura 2000 område er Natura 2000 område nr. 173<sup>7</sup> ca. 3 km nord øst for anlæg på ejendommen. I den elektroniske ansøgning er det beregnet, at den årlige ammoniak deposition på grænsen til området er på 0,1 kg ammoniak pr. ha i både ansøgt – og i nudrift samt i driften for 8 år siden.



*Kort*

#### 4.2.1 Hydestræde 6 i forhold til Natura 2000

Det er derfor Lolland Kommunes vurdering, at den ansøgte drift ikke har en negativ indflydelse på Natura 2000 områder i forhold til nudriften.

Der stilles ingen vilkår.

<sup>7</sup> N173 – Smålandsfarvandet nord for Lolland, Guldborgsund, Bøtø Nor og Hyldekrog-Rødsand

## 5. JORD, GRUNDVAND OG OVERFLADEVAND

*I dette kapitel beskrives anlægget i forhold til jord, grundvand og overfladevand.*

### 5.1 JORD OG GRUNDVAND

Her skal Lolland Kommune vurderer, om den ansøgte drift giver anledning til risiko for forurening af jord eller grundvand.

#### **Ansøgers oplysninger**

Ansøger har ikke oplyst særskilt om driften i forhold til jord- og grundvand.

#### **Lolland Kommunes bemærkninger og vurdering**

Stalde er etableret eller etableres efter retningslinier i lovgivningen, som bl.a. fremgår af husdyrgødningsbekendtgørelsen og byggelovgivningen.

Det er Lolland Kommunes vurdering, at overholdelse af bestemmelserne i husdyrgødningsbekendtgørelsen sikre, at staldene ikke giver anledning til forurening af jord og grundvand.

Der stilles derfor ingen vilkår.

### 5.2 VASKEVAND OG OVERFLADEVAND

Her skal Lolland Kommune vurderer, om den ansøgte drift giver anledning til væsentlig påvirkning af overfladevand.

#### **Ansøgers oplysninger**

Spildevand fra stuehus og staldtoilet føres til kloak. Tagvand ledes til dræn.

Der er ikke afledning af vand fra stalde.

#### **Lolland Kommunes bemærkninger og vurdering**

Da der ikke afledes vand fra stalde eller andre anlæg i forbindelse med besætningen, har Lolland Kommune ingen bemærkninger.

Der stilles derfor ingen vilkår.

## 6. FORURENING FRA ANLÆGGET

I dette kapitel beskrives anlæggets direkte påvirkning af omgivelserne – undtagen ammoniak og samt påvirkning af jord, grundvand og overfladevand, som behandles særskilt.

### 6.1 LUGT

I den elektroniske ansøgning er der lavet en lugtberegning. Der er beregnet en lugtgenegrænse i forhold til for enkelt beliggende beboelser uden landbrugspligt, og som ikke ejes af ansøget (maksimalt 15 OUE<sup>8</sup>), samlet bebyggelse og områder i landzone, hvor der ved lokalplan er fastlagt områder med beboelse eller samlet bebyggelse (maksimalt 7 OUE) samt byzone (maksimalt 5 OUE).

#### Ansøgers oplysninger

Lugtgenerne fra den ansøgte produktion beregnes til 37,6 m for nærmeste nabo, 66,8 m til samlet bebyggelse og 118,9 m til byzone. Der er konkret 229 m til nærmeste nabo på Ravnsborgvej 35, 1.393 m til nærmeste samlede bebyggelse ved Bandholmvej 109 og 2.191 m til den udpegede byzone ved Kragenæs.

Alle lugtgener er således overholdt selv i denne worst case beregning. Da dyrene er udegående en stor del af tiden vil de reelle lugtgener være mindre.

#### Ansøgning (220987) | Nabopåvirkning ?

For at der kan beregnes om lugt fra anlægget, skal nabobebyggelse og byzone angives på kortet. På "Listevision" vises en oversigt over de nabobebyggelse der er angivet, og på "Resultater" findes resultaterne af de lugtberegninger der er foretaget på ansøgningen.

Bebyggelse	Kumulation	Model	Ukorrigeret geneafstand (m)	Korrigeret geneafstand (m)	Vægtet gennemsnitsafstand (m)	Genekriterie overholdt	
Ravnsborgvej 35	0	FMK	37,6*	37,6*	229	Ja	▼
Bandholmvej 109	0	FMK	66,8	66,8	1393	Ja	▼
Kragenæs By, Birket	0	FMK	118,9	118,9	2190,6	Ja	▼

#### Forklaring til samlet resultat af lugtberegning

\* Geneafstanden fra NY modellen er 0, selvom der er en faktisk lugt fra staldgruppen. Dette skyldes at lugten er for lav til at lugtspredningen kan beregnes.

Konsekvenszone: 124 m

Tabel 6.1.1 Beregning af lugt fra den elektroniske ansøgning

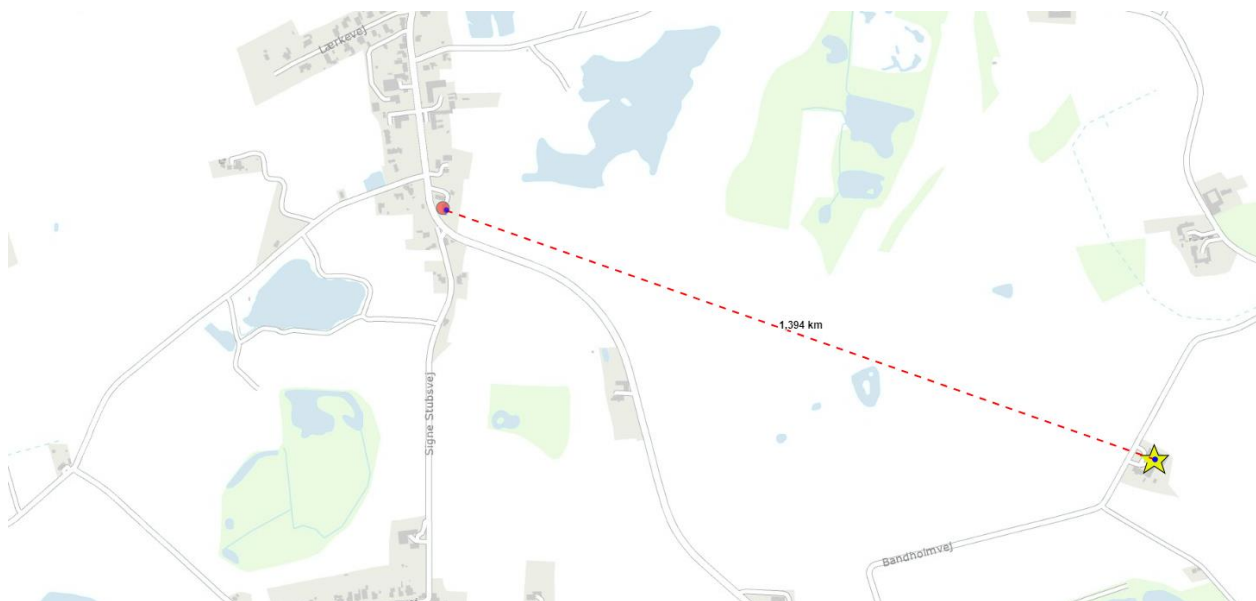
<sup>8</sup> OUE = odour units (lugtenheder)

## Lolland Kommunes bemærkninger og vurdering

Tabel 6.1.1 skal læses således, at der skal være mindst 38 m mellem staldanlæg (beregnet lugtcentrum) til den enkelt beliggende bolig uden landbrugspligt Ravnsborgvej 35, og der er reelt 229 m. Kravet er derfor overholdt til denne bolig.

Er den korrigerede geneafstand (beregnet) mindre end den vægtede gennemsnitsafstand (den faktiske afstand fra et beregnet lugtcentrum), er kravet overholdt.

Kravet er derfor overholdt til de nærmeste enkelt beliggende boliger uden landbrugspligt i landzone, til samlet bebyggelse samt til grænsen til byzonen Horslunde.



Kort 6.1.2 Bakkemosegård og nærmest samlede bebyggelse (målt til Bandholmvej 109)

Desuden forventes der væsentlig mindre lugt end beregnet, da der i beregning af lugt ikke er taget højde for, at en del af dyrene går ude i sommerhalvåret. Går dyr ude mindst 5 måneder om sommeren, beregnes der slet ikke lugt fra dem, da det er i de varme sommermåneder dyrene lugter.

Kumulation betyder skærpede krav, hvis der er andre større dyrehold, der påvirker de samme boliger og bebyggelser. Lolland Kommune har ingen bemærkninger til ansøgers vurdering af kumulation.

Der stilles ingen vilkår.

## 6.2 SKADEDYR

### Ansøgers oplysninger

Fluer vil blive bekæmpet efter gældende regler, dog forventes der ikke at blive problemer med fluer, bl.a. fordi størstedelen af dyrene afgræsser eksterne arealer i sommerperioden.

Wrap vil blive opbevaret i plast på ejendommen. Regelmæssig rengøring af stalden og oprydning på ejendommen vil være med til at begrænse gener fra skadedyr.

Hvis der opstår et behov, vil fluer blive bekæmpet med kalk i strøelsen. Bekæmpelse af rotter foregår via aftale med kommunen eller privat firma.

### **Lolland Kommunes bemærkninger og vurdering**

I forhold til skadedyr finder Lolland Kommune det væsentligt, at der ikke skabes gunstige forhold for skadedyr som fluer og rotter, hvilket sikres ved, at der på ejendommen holdes så rent for husdyrgødning, foderspild samt diverse oplag, som det er muligt.

Opstår der problemer med skadedyr finder Lolland Kommune det væsentligt, at bekæmpelsen af disse sker i overensstemmelse med de af Aarhus Universitet, Institut for Agroøkologi, fastsatte retningslinjer, der opdateres løbende.

#### **Vilkår**

- Bekæmpelse af skadedyr på ejendommen skal ske efter retningslinier fra Institut for Agroøkologi - Aarhus Universitet.

## **6.3 AFFALD OG KEMIKALIER**

### **Ansøgers oplysninger**

Døde dyr opbevares overdækket med kadaverkappe, og afhentes efter behov. Døde dyr afhentes af DAKA og normalt indenfor 24 timer efter anmeldelse, hvis ikke det er op til weekend eller helligdag. Afhentningstidspunktet vil som regel være inden for en normal arbejdsdag.

Der opbevares ikke medicin på ejendommen. Hvis der en sjælden gang behandles syge dyr, medbringer dyrlægen medicinen og tager den brugte emballage med retur.

Der er en dieseltank på ejendommen. Der er et mindre oplag af kemi i aflåst kemirum i maskinhuset.

Se tabel 6.2.1.

### **Lolland Kommunes bemærkninger og vurdering**

Lolland Kommune finder det tilstrækkeligt, at gældende lovgivning om opbevaring og bortskaffelse af affald, samt at Lolland Kommunes affaldsregulativer overholdes.

Angående bortskaffelse af kadaver finder Lolland Kommune gældende lovgivning og modtager firmaets retningslinier for tilstrækkelige.

Egenkontrol i forhold til affald fremgår af kapitel 7.

Der stilles ellers ingen vilkår.

#### Fast affald

Type	Nu drift	Ansøgt	Opbevaring	Bortskaffelse
Papir, pap, EAK kode 15 01 01, Plastik EAK kode 02 01 04	Ca. 50 kg	Ca. 150 kg		Genbrugsstation
Jern	0	0		

#### Beskrivelse af kemikalier generelt

Type	Nudrift	Ansøgt	Opbevaring	Bortskaffelse
Emballage fra sprøjtemidler EAK kode 0020108	10	10	Maskinhus	Genbrugsstation
Sprøjtemiddelrester EAK kode 20 01 19	0	0	Maskinhus	Bruges op!
Spildolie EAK kode 20 01 26	5	5	Maskinhus	Medtages ved service
Veterinært affald (kanyler, tomme medicin flasker) EAK kode 18 01 03	0	0		

Tabel 6.3.1 Ansøgers oplysninger om affald på Bakkemosegård

## 6.4 STØJ, STØV OG VIBRATIONER

### Ansøgers oplysninger

Der forventes ingen øgede støv og støjgener, sammenlignet med nudriften.

Støj fra staldanlægget vil kunne forekomme fra den daglige pasning af dyrene samt interne og eksterne transporter til og fra ejendommen. Der vurderes at være begrænsede støjgener fra dyreholdet, da der er rimelig afstand til naboerne.

Se tabel 6.4.1.

### Lolland Kommunes bemærkninger og vurdering

Det er Lolland Kommunes vurdering, at Miljøstyrelsens vejledning om støj fra landbrug til enhver tid skal overholdes. Desuden stilles der vilkår om, at evt. støjmåling skal ske efter Miljøstyrelsens retningslinier.

Det forventes ikke, at driften af ejendommen giver anledning til støv eller vibrationer, der kan være til gene for naboerne eller de omkringliggende områder.

Type	Placering	Driftstid	Tiltag til begrænsning af støj
Stald og dyr	I staldene samt arealerne omkring staldene	Ca. kl. 8-17 alle dage	*begrænset støj uden for bygning
Kørsel med maskiner	Traktor med vogn med dybstrøelse til udspretningsarealerne	Primært forår og efterår	* Der tages hensyn til naboer i forbindelse med udbringning af husdyrgødning

\* Generelt forventes støjen fra anlægget at være mindre end miljøstyrelsens angivelser (55 dag/ 45 aften / 40 nat dbA).

Tabel 6.4.1 Ansøgers oplysninger om støj

#### Vilkår

- Driften af ejendommen må hos naboer ikke give anledning til støj, der overstiger de på enhver tid vejledende grænseværdier i Miljøstyrelsens vejledning om ekstern støj fra landbrug.
- Såfremt Lolland Kommune ved en orienterende støjmåling vurderer, at Miljøstyrelsens vejledende støjgrænser er overskredet, skal der gennemføres en støjkortlægning af et autoriseret firma efter Miljøstyrelsens retningslinjer. Støjkortlægningen skal bekostes af ejendommens ejer eller driftsherre og skal - undtagen opfølgende målinger - maksimalt ske 1 gang årligt.
- Er den vejledende støjgrænse overskredet, skal der ske afhjælpende foranstaltninger, og en ny støjkortlægning skal dokumentere, at støjgrænsen efterfølgende er overholdt.

## 6.5 TRANSPORT

### Ansøgers oplysninger

Da antallet af ammekøer øges på ejendommen, må der forventes et stigende antal transporter. Der kan undtagelsesvis forekomme transporter på alle tider af døgnet, men så vidt muligt planlægges transport inden for normal arbejdstid.

Tidsrummet for udkørsel med husdyrgødning planlægges normalt at foregå i hverdage, og vil hovedsageligt foregå forår og efterår.

Dybstrøelse: ca. 25 transporter/år (8 tons vogn), én gang om året.

Aflevering af skrald til genbrugsstation: ca. 4 gange/år.

Afhentning af døde dyr: 2 gange om året



Afhentning af slagtedyr: ca. 4-6 gange/år.

Levering af foder: fodres udelukkende med ensilage og korn, der opbevares på gården.

Levering af halm: 1-2 gange/år (levering foregår direkte fra egne marker).

Transporterne vurderes ikke at give anledning til gener for omkringboende, da det drejer sig om få transportere og der er god afstand til naboerne.

### **Lolland Kommunes bemærkninger og vurdering**

Lolland Kommune har ingen bemærkninger til ovenstående. Det er Lolland Kommunes vurdering, at til- og frakørsel forholdene på ejendommen ikke giver anledning til væsentlig gene for naboerne.

Der stilles ingen vilkår.

## **6.6 ANDRE PÅVIRKNINGER**

### **Ansøgers oplysninger**

Det øgede ammekvæghold vurderes ikke at give anledning til væsentlige gener for omkringboende, da der udvises hensyn og da der er god afstand til naboerne.

### **Lolland Kommunes bemærkninger og vurdering**

Det er Lolland Kommunes vurdering, at der i ansøgt drift ikke vil være gener for naboerne i form af f.eks. lys fra det samlede anlæg på ejendommen.

Der stilles derfor ingen vilkår.

## 7. EGENKONTROL

*I dette kapitel er krav om egenkontrol fra de foregående kapitler samlet.*

### **Lolland Kommunes bemærkninger og vurdering**

For overblikkets skyld har Lolland Kommune valgt at samle vilkår om egenkontrol i dette afsnit i stedet for under de enkelte afsnit, hvor egenkontrol er relevant – i de afsnit henvises i stedet for til dette kapitel.

Nogle egenkontroller, som har betydning for miljø og tilsyn med denne miljøtilladelse er fortsat reguleret i gældende lovgivning, og indgår derfor ikke i denne tilladelse.

Jf. foregående afsnit, stilles der alene vilkår om egenkontrol i forhold til affald.

#### **Vilkår**

- Denne tilladelse skal være let tilgængelig på ejendommen som trykt eksemplar eller elektronisk.
- Nedenstående dokumentation skal opbevares på husdyrbruget i mindst 5 år og fremvises for tilsynsmyndigheden, hvis denne anmoder om det.

#### Affald (afsnit 6.3)

- Til dokumentation for aflevering af affald, skal der foreligge kvitteringer for aflevering af affald, miljøfarligt affald og kadaver.

## **8. BILAG**

Bilag: Fredningsnævnets dispensation til beplantning

### **8.1 BILAG 1**

Fredningsnævnets dispensation til beplantning – se næste side.

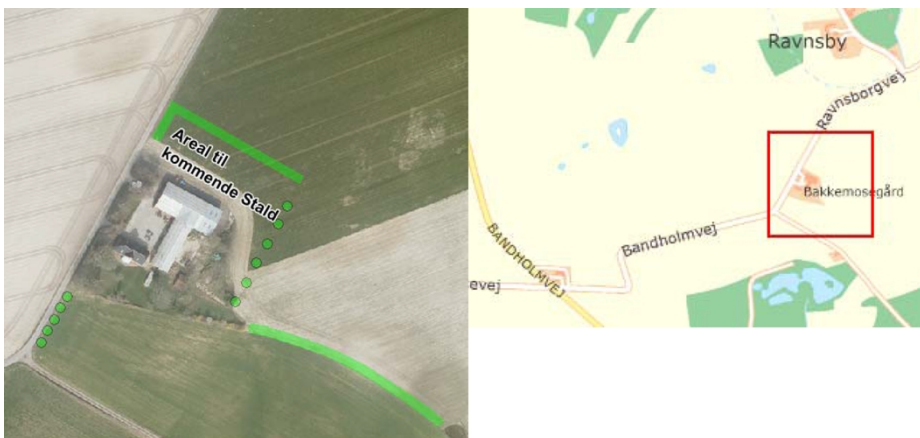
# Fredningsnævnet for Sydsjælland, Møn, Lolland og Falster

v/dommer Anders Martin Jensen  
Retten i Næstved  
Gardehusarvej 5  
4700 Næstved  
Tlf.: 99685200  
Mail:  
sydsjaelland@fredningsnaevn.dk

Den 2. oktober 2020

## **FN-SSJ-10-2020 ansøgning om dispensation til plantning af læhegn og trærækker på ejendommen Ravnsborgvej 31, 4943 Torrig L, matrikel 8a Ravensby by, Birket.**

Lolland Kommune har den 21. februar 2020 videresendt en ansøgning fra Jonas Henriksen, der ejer ejendommen Ravnsborgvej 31, om dispensation fra Overfredningsnævnets kendelse af 17. august 1997 om fredning af området ved Ravensby Bakke til plantning af læhegn og trærækker, således som det fremgår af nedenstående kort mv.:



Fredningsnævnet har den 28. september 2020 foretaget besigtigelse med deltagelse af Jonas Henriksen, Danmarks Naturfredningsforening (Susie Riis og Gunvor Thorsen) og Lolland Kommune (Claus Jørgensen).

Det fremgår af ansøgningen, oplysningerne i forbindelse med Lolland Kommunes videresendelse af ansøgningen og præciseringer af ansøgningen under besigtigelsen, at læhegnene nord og sydøst for den nuværende bebyggelse ønskes etableret med tre rækker buske af en lokal sort, for eksempel hassel, og en højde på 4-5 m. Den ansøgte træække øst for bebyggelsen skal etableres med enkeltstående træer som bøg, poppel eller eg med mulighed for buske mellem træerne. Den ansøgte træække sydvest for bebyggelsen

skal alene bestå af to enkeltstående træer langs Ravnsborgvej, et træ 12 m og et andet træ 24 m fra det sydvestlige hjørne af hegnet omkring den nuværende have.

Formålet med fredningen er at bevare det karakteriske landskab samt Ravnsborg voldsteds omgivelser. Det fremgår af § 4 i fredningsbestemmelserne for inderzonen, hvor ejendommen ligger, at træplantning ikke må foretages uden for de nuværende haveanlæg.

Lolland Kommune har vurderet, at det ansøgte ikke indebærer forringelser som nævnt i naturbeskyttelseslovens § 50, stk. 2, og anbefalet, at der gives dispensation til det ansøgte.

Miljøstyrelsen har ikke haft bemærkninger til det ansøgte.

Danmarks Naturfredningsforening har efter præciseringerne af ansøgningen ikke protesteret mod, at der gives dispensation.

Efter præciseringerne af ansøgningen i forbindelse med besigtigelsen finder fredningsnævnet, at den ansøgte beplantning har så beskeden virkning på landskabet, at den ikke er i strid med fredningens formål.

Fredningsnævnet giver derfor dispensation til det ansøgte, jf. naturbeskyttelseslovens § 50, således, at der kan etableres to 4-5 m høje læhegn af tre rækker buske i overensstemmelse med ovenstående skitse, en træ række med buske mellem træerne øst for bebyggelse i overensstemmelse med skitsen samt plantes to træer langs Ravnsborgvej 12 m og 24 m fra det sydvestlige hjørne af hegnet omkring den nuværende have.

*Lolland Kommune har endvidere anmodet om en forhåndstilkendegivelse om placeringen af en ny stald i stedet for den nuværende nordlige længe på driftsbygningen. Det er under besigtigelsen den 28. september 2020 oplyst, at den ny bygning bliver ca. 7 m bredere end den nuværende nordlige længe, men i øvrigt tilsvarende.*

*Fredningsnævnet har i den forbindelse tilkendegivet, at § 6 i fredningsbestemmelserne for inderzonen må forstås således, at der kan foretages tilbygninger til og ombygninger og udvidelser af landbrugsbygninger med fredningsnævnets godkendelse. Fredningsnævnet har endvidere tilkendegivet, at den under besigtigelsen skitserede ombygning/udvidelse virkede hensigtsmæssig, og at fredningsnævnets afgørelse vedrørende en ny stald muligvis kan træffes uden besigtigelse, når en ansøgning med tegninger og nærmere beskrivelse fremsendes.*

Med venlig hilsen

Anders Martin Jensen  
Formand for Fredningsnævnet for Sydsjælland,  
Møn, Lolland og Falster

## Klagevejledning ved afgørelse om dispensation:

Der kan klages over denne afgørelse til Miljø- og Fødevareklagenævnet. Klagefristen udløber 4 uger efter, at afgørelsen er meddelt. Er afgørelsen offentligt bekendtgjort, regnes klagefristen dog altid fra bekendtgørelsen. Klagen skal ifølge lov om naturbeskyttelse § 87 afgives via Miljø- og Fødevareklagenævnets digitale selvbetjening, jf. vejledning på klagenævnets hjemmeside [www.naevneneshus.dk](http://www.naevneneshus.dk). Klagefristen udløber ved midnat på dagen for klagefristens udløb. Hvis klagefristen udløber på en lørdag eller en helligdag, forlænges fristen til den følgende hverdag.

Klageberettigede er, jf. naturbeskyttelseslovens § 86:

- Adressaten for afgørelsen,
- ejeren af den ejendom, som afgørelsen vedrører,
- offentlige myndigheder,
- en berørt nationalparkfond,
- lokale foreninger og organisationer, som har en væsentlig interesse i afgørelsen,
- landsdækkende foreninger og organisationer, hvis hovedformål er beskyttelse af natur og miljø, og
- landsdækkende foreninger og organisationer, som efter deres formål varetager væsentlige, rekreative interesser, når afgørelsen berører sådanne interesser.

Det er en betingelse for Miljø- og Fødevareklagenævnets behandling af en klage, at den, der klager indbetaler et gebyr på 900 kr. for privatpersoner og 1.800 kr. for virksomheder og organisationer (2016-niveau). Klagegebyret reguleres den 1. januar hvert år efter den af Finansministeriet fastsatte sats for det generelle pris- og lønindeks som løbende offentliggjort i forslag til finanslov med virkning for klager, der modtages i nævnet fra og med den 1. februar 2017. Nævnet offentliggør størrelsen af klagegebyret på sin hjemmeside [www.naevneneshus.dk](http://www.naevneneshus.dk).

Gebyret opkræves i forbindelse med klagens oprettelse i Miljø- og Fødevareklagenævnets digitale selvbetjening. Klagen behandles først, når gebyret er betalt. Vejledning om gebyrbetalingen kan ligeledes findes på Miljø- og Fødevareklagenævnets hjemmeside [www.naevneneshus.dk](http://www.naevneneshus.dk).

Gebyret tilbagebetales, hvis

- 1) klagesagen fører til, at den påklagede afgørelse ændres eller ophæves,
- 2) klageren får helt eller delvis medhold i klagen, eller
- 3) klagen afvises som følge af overskredet klagefrist, manglende klageberettigelse eller fordi klagen ikke er omfattet af Miljø- og Fødevareklagenævnets kompetence.

Det bemærkes, at hvis den eneste ændring af den påklagede afgørelse er forlængelse af frist for efterkommelse af afgørelse som følge af den tid, der er medgået til at behandle sagen i klagenævnet, tilbagebetales gebyret dog ikke.

Miljø- og Fødevareklagenævnet kan også beslutte at tilbagebetale klagegebyret, hvis

- 1) der er indledt forhandlinger med afgørelsens adressat og/eller førsteinstansen om projektilpasninger, og disse forhandlinger fører til, at klager trækker sin klage tilbage, eller
  - 2) klager i øvrigt trækker sin klage tilbage, før Miljø- og Fødevareklagenævnet har truffet afgørelse i sagen.
- Gebyret tilbagebetales dog ikke, hvis nævnet vurderer, at der er forhold, der taler imod at tilbagebetale gebyret, f.eks. hvis klagen trækkes tilbage meget sent, herunder efter at klager har haft et afgørelsesudkast i parts-høring.

En tilladelse må i henhold til naturbeskyttelseslovens § 87, stk. 3, ikke udnyttes før klagefristen er udløbet, eller behandling af en eventuel klage måtte være afsluttet.

Det følger endvidere af naturbeskyttelseslovens § 50, stk. 1, jf. § 66, stk. 2, at en tilladelse bortfalder, hvis den ikke udnyttes inden 3 år efter, at den er givet.

Fredningsnævnet for Sydsjælland, Møn, Lolland og Falster den 2. oktober 2020

Anders Martin Jensen  
Formand

Udskrift er sendt til:

Miljøstyrelsen, Tolderlundsvej 5, 5000 Odense  
Danmarks Naturfredningsforening, Masnedøgade 20, 2100 København Ø  
Lokalkomiteen af Danmarks Naturfredningsforening,  
Lolland Kommune  
Jonas Henriksen