



**Tillæg nr. 3 til MILJØGODKENDELSE
af
svinebruget på
Sr. Randsigvej 35, 6800 Varde**

I henhold til § 12 i Lovbekendtgørelse nr. 442 af 13. maj 2016
om miljøgodkendelse mv. af husdyrbrug

Godkendt den 27. februar 2017



Udarbejdet af:

Erhvervscenteret
Bytoften 2
6800 Varde

Sagsbehandler: Klaudi Andresen
Direkte tlf. 79947413
E-mail: klan@varde.dk

VARDE KOMMUNE
Erhvervscenteret - Landbrug
Teknik og Miljø
Bytoften 2
6800 Varde

www.vardekommune.dk
vardekommune@varde.dk

Doknr. 36.728-17

Sagsnr. 16-12.096

Indholdsfortegnelse:

1	INDLEDNING	5
2	BAGGRUND FOR MILJØGODKENDELSE	6
2.1	DATABLAD.....	6
2.2	BAGGRUND OG BESKRIVELSE AF PROJEKTET.....	7
3	GODKENDELSE	7
3.1	FORUDSÆTNINGER.....	7
4	VILKÅR FOR MILJØGODKENDELSEN	8
4.1	ÅRSPRODUKTION.....	8
4.2	DRIFT OG INDRETNING	8
4.3	INFORMATION OG ÆNDRINGER PÅ HUSDYRBRUGET.....	8
4.4	AMMONIAKREDUCERENDE TILTAG	8
4.5	OPBEVARING OG HÅNDTERING AF HUSDYRGØDNING.....	9
4.6	LUGT	9
4.7	STØJ	9
4.8	STØV	10
4.9	TRANSPORT	10
4.10	SKADEDYR.....	11
4.11	TAGVAND, SPILDEVAND OG OVERFLADEVAND	11
4.12	AFFALD	11
4.13	LYS	12
4.14	EGENKONTROL	12
4.15	BEDSTE TILGÆNGELIGE TEKNIK.....	12
4.16	UHELD OG RISICI	12
4.17	OPHØR	12
5	KLAGEVEJLEDNING	12
6	OFFENTLIGGØRELSE	13
7	MILJØTEKNISK BESKRIVELSE OG VURDERING	14
7.1	BELIGGENHED, AFSTANDSKRAV, LANDSKAB OG KULTURMILJØ	14
7.2	DYREHOLDETS STØRRELSE FØR OG EFTER UDVIDELSEN	14
7.3	INDRETNING	14
7.4	FORBRUG AF VAND OG ENERGI	15
7.1	AFFALD SAMT OPLAG AF DIESEL- OG FYRINGSOLIE	16
7.2	HUSDYRGØDNING - PRODUKTION, OPBEVARING OG UDBRINGNING	16
7.3	FODEROPBEVARING	18
7.4	LUGT	18
7.5	STØJ	19
7.6	STØV	19
7.7	SKADEDYR	19
7.8	DØDE DYR.....	19
7.9	LYS.....	19
7.10	TRANSPORT	20
7.11	SPILDEVAND, DRIFTSFORSTYRRELSER OG UHELD	21
7.12	BESKYTTEDE NATUROMRÅDER OMKRING EJENDOMMEN - AMMONIAK	21
7.13	AFSÆTNING AF HUSDYRGØDNING	27
7.14	KOBBER OG ZINK	28
7.15	PÅVIRKNING AF "BILAG IV ARTER"	28
7.16	BAT - AMMONIAK.....	29
7.17	BAT - FOSFOR	30
7.18	BAT – FODRINGSSTRATEGI.....	30
7.19	BAT - MANAGEMENT	31
7.20	BAT - FORBRUG AF VAND OG ENERGI	31
7.21	BAT – OPBEVARING AF HUSDYRGØDNING.....	32
7.22	SAMLET BAT-VURDERING	33

8	EGENKONTROL	33
9	FORANSTALTNINGER VED OPHØR AF PRODUKTION	33
10	ALTERNATIVE MULIGHEDER	33
11	NABO- / PARTSHØRING	34
12	SAMLET VURDERING	34

I Indledning

Dette tillæg til miljøgodkendelse fastlægger de vilkår, der skal gælde for en udvidelse af svineholdet på Sr. Randsigvej 35, 6800 Varde i Varde Kommune. Vilkårene sikrer, at udvidelse og drift af husdyrbruget kan ske uden at påvirke miljøet væsentligt.

Miljøet skal i denne sammenhæng forstås som omgivelserne i bred forstand, herunder befolkning, flora og fauna, vandmiljø, landskab og kulturhistorie samt ressourceforbrug.

I forbindelse med udarbejdelse af tillæg til miljøgodkendelse, har Varde Kommune udarbejdet en miljøteknisk beskrivelse og vurdering af det ansøgte projekt. Denne danner baggrund for afgørelsen om miljøgodkendelse, herunder de stillede vilkår, se afsnit 4.

Copyright på kort: Grundkort – Varde kommune, Matrikelkort – GST, Luftfoto – Cowi.

2 Baggrund for miljøgodkendelse

2.1 Datablad

Husdyrbrugets ejer/ Ansøger:	Hans Juul Jessen, Mejlsigvej 35, 6800 Varde. Tlf. 75261053 – 40881053. E-mail: hjal@jessen.mail.dk
Kontaktperson:	Hans Juul Jessen, Mejlsigvej 35, 6800 Varde. Tlf. 75261053 – 40881053. E-mail: hjal@jessen.mail.dk
Husdyrbrugets navn og adresse:	Sr. Randsigvej 35, 6800 Varde
Matrikel nr. og ejerlav:	7b, Orten, Varde Jorder
Virksomhedens art:	Svineproduktion
Ejendomsnummer:	5730033930
CHR-nummer:	42604
CVR-Nummer:	11991130
Konsulent:	Sagro, Kira Langkjer, John Tranums Vej 25, 6705 Esbjerg Ø. Tlf. 76602191 – 20203214. E-mail: klj@sagro.dk
Tilsynsmyndighed:	Varde Kommune
Udkast i nabohøring:	31. januar 2017
Godkendelsesdato:	27. februar 2017

2.2 Baggrund og beskrivelse af projektet

Sr. Randsigvej 35 har fået følgende godkendelser:

- 27. december 2006: Godkendelse til 1.300 årssøer og 600 slagtesvin.
- 20. juni 2012. § 12 miljøgodkendelse. Godkendelse til 1.600 årssøer.
- 6. august 2013. Tillæg nr. 1 til § 12 miljøgodkendelse. Godkendelse til 1.750 årssøer og 1.000 slagtesvin.
- 9. december 2015. Tillæg nr. 2 til § 12 miljøgodkendelse. Ændret vilkår vedrørende gyllekøling.

Nu ønsker Sr. Randsigvej 35 at udvide dyreholdet til 1.910 årssøer i eksisterende bygninger.

Ansøgningen er modtaget af Varde Kommune den 1. november 2016.

3 Godkendelse

Varde Kommune har afgjort, at husdyrbruget på Sr. Randsigvej 35, 6800 Varde kan udvides som ansøgt. Der er nærmere redegjort for de vurderinger der ligger til grund for afgørelsen i den miljøtekniske beskrivelse og vurdering.

Tillæg til miljøgodkendelsen meddeles efter § 12 i ”Lovbekendtgørelse nr. 442 af 13. maj 2016 om miljøgodkendelse m.v. af husdyrbrug”, herefter benævnt husdyrbrugsloven, på en række nærmere angivne vilkår i afsnit 4.

Husdyrbruget skal til enhver tid leve op til gældende regler i love og bekendtgørelser – også selvom disse regler eventuelt måtte være skærpede i forhold til denne miljøgodkendelse.

Det skal i øvrigt bemærkes, at tilladelser og godkendelser der vedrører anden lovgivning, for eksempel byggetilladelse, skal indhentes særskilt.

Henvendelse om miljøgodkendelsen kan ske til Varde Kommune, Erhvervscenteret - Landbrug.

Eventuelle udvidelser og ændringer af husdyrbrugets anlæg, som ikke fremgår af denne godkendelse, skal meddeles til – og godkendes af Varde Kommune inden disse gennemføres.

3.1 Forudsætninger

Varde Kommune forudsætter, at projektet gennemføres og drives som beskrevet i ansøgningen.

Miljøgodkendelsen meddeles på vilkår, der sikrer at kravene i § 27 og § 29 i husdyrbrugsloven opfyldes. Der stilles derfor følgende vilkår til husdyrbrugets anlæg og arealer:

4 Vilkår for miljøgodkendelsen

Varde Kommune har sammenskrevet alle vilkårene i miljøgodkendelserne for Sr. Randsigvej 35. Det betyder at nedenstående vilkår, er de vilkår, der gælder for Sr. Randsigvej 35 fremover.

4.1 Årsproduktion

- a. Husdyrbruget må maksimalt have et dyrehold bestående af 1910 årssøer indtil fravæning (7,3 kg), hvilket svarer til 431,12 dyreenheder (DE). Dyreholdet opgøres på basis af planåret (1. august til 31. juli).

4.2 Drift og Indretning

- a. Miljøgodkendelse må først udnyttes når Sr. Randsigvej 31 har godkendte arealer, der kan modtage husdyrgødning svarende til 917,69 DE.
- b. Husdyrbrugets drift og indretning skal være i overensstemmelse med de oplysninger der fremgår af den vedlagte miljøtekniske beskrivelse, med mindre andet fremgår af godkendelsens vilkår.
- c. Tillæg til godkendelsen omfatter samtlige landbrugsmæssige aktiviteter på ejendommen Sr. Randsigvej 35. Til ejendommen er tilknyttet husdyrproduktionen vedrørende CHR nr. 42.604.
- d. Tillæg til godkendelsen bortfalder, såfremt den ikke er udnyttet inden 2 år fra denne afgørelses meddelelse.

4.3 Information og ændringer på husdyrbruget

- a. Ændringer i ejerforhold (eller hvem der har ansvar for driften) skal meddeles til Varde Kommune senest 1. måned efter, det har fundet sted.
- b. Drifts-, indretnings- eller bygningsmæssige ændringer, der er relevante i forhold til godkendelsen, skal anmeldes til Varde Kommune inden gennemførelsen. Varde Kommune vurderer om de aktuelle planer for ændring/udvidelse kan ske indenfor rammerne af denne godkendelse.
- c. De vilkår der vedrører driften, skal være kendt af de ansatte, der er beskæftiget med den pågældende del af driften. Et eksemplar af miljøgodkendelsen skal til enhver tid være tilgængelig for de personer, der har ansvaret for husdyrbrugets daglige drift.

4.4 Ammoniakreducerende tiltag

- a. Gyllekanalerne i løbe- drægtighedsstald (stald B på figur 1) skal være forsynet med køleslanger, der forbindes med en varmepumpe.
- b. Varmepumpen skal levere en årlig køleydelse på mindst 295.177 kWh.
- c. Der skal monteres en typegodkendt energimåler på varmepumpen. Energimåleren skal være forsynet med automatisk datalogger, der registrerer den månedlige og årlige ydelse målt i kWh.

- d. Gyllekølingsanlægget skal være forsynet med et trykovervågningssystem, en alarm samt en sikkerhedsanordning, der i tilfælde af lækage stopper gyllekølingsanlægget. Gyllekølingsanlægget må ikke kunne genstarte automatisk.
- e. Vedligeholdelse af gyllekølingsanlægget skal ske i overensstemmelse med producentens vejledning. Vejledningen skal opbevares på husdyrbruget.

4.5 Opbevaring og håndtering af husdyrgødning

- a. Gyllebeholdere skal jævnligt, og mindst én gang årligt, visuelt kontrolleres for skader og brud, herunder kabelbrud. Evt. brud eller skader skal straks udbedres.
- b. Udbringning af gylle skal ske i overensstemmelse med god landmandspraksis, således at lugtgener søges begrænset mest muligt.
- c. Påfyldning af gylle til gyllevogn o.l. skal altid ske under opsyn.
- d. I forbindelse med påfyldning af gylle fra gyllebeholdere må der ikke spildes gylle således, at der er fare for forurening af grund- eller overfladevand - herunder vandløb eller søer.

4.6 Lugt

- a. Husdyrbrugets drift må ikke medføre lugtgener, der af tilsynsmyndigheden vurderes at være væsentlige uden for virksomhedens skel.
- b. Hele ejendommen og dens omgivelser skal renholdes således, at lugtgener begrænses mest muligt.
- c. Såfremt tilsynsmyndigheden skønner, at lugtgener i omgivelserne vurderes at være væsentligt større end der kan forventes ifølge grundlaget for miljøvurderingen, skal husdyrbruget lade foretage undersøgelse af muligheder for begrænsning af lugtkilder og/eller behandling af afkastluften. Undersøgelsens omfang vil blive fastsat af tilsynsmyndigheden på baggrund af en konkret vurdering af sagen. Lugtundersøgelser kan maksimalt kræves én gang pr. år. Virksomheden afholder selv omkostningerne til dokumentation, undersøgelser og målinger.

4.7 Støj

- a. Husdyrbruget bidrag til støjbelastningen må, ved udendørs opholdsarealer ved boliger beliggende i landzone uden for eget skel, ikke overskride de anførte værdier 1,5 meter over terræn i frit felt:

Tidspunkt	Støjgrænser	Reference tidsrum
Dag		
Mandag - fredag kl. 07 - 18	55 dB(A)	8 timer
Lørdag kl. 07 – 14	55 dB(A)	7 timer
Lørdag kl. 14 – 18	45 dB(A)	4 timer
Søn- og helligdag kl. 07 - 18	45 dB(A)	8 timer
Aften		
Alle dage kl. 18 - 22	45 dB(A)	1 time
Nat		
Alle dage kl. 22 - 07	40 dB(A)	½ time

Støjgrænser

- b. Støjens maksimalværdi må om natten ikke overstige ovenstående grænseværdier med mere end 15 dB(A) ved alle beboelser.
- c. Ved dokumentation for overholdelse af støjvilkår skal der ses bort fra kortvarig sæsonafhængig kørsel udenfor ejendommen f.eks. pløjning og høst.
- d. Hvis tilsynsmyndigheden vurderer det nødvendigt, skal husdyrbruget dokumentere, at støjvilkåret er overholdt. Dokumentationen skal belyse støjbelastningen med husdyrbruget i fuld repræsentativ drift. Dette kan dog højst kræves en gang årligt, såfremt ovennævnte støjgrænser overholdes.

Dokumentationen skal ske i form af resultat af en støjmåling udført efter retningslinjerne i Miljøstyrelsens vejledning nr. 5 og 6/1984, eller efter en beregning udført efter den nordiske beregningsmetode for ekstern støj fra virksomheder jf. Miljøstyrelsens vejledning nr. 5/1993. Ved ændringer skal den nyeste vejledning anvendes.

Er dokumentationen udført som beregning, skal den indeholde de oplysninger om beregningsforudsætningerne, som er nødvendige for vurdering af rigtigheden af beregningsresultaterne. Er dokumentationen udført som måling, skal driftsforholdene under målingen beskrives. Som udgangspunkt accepteres en ubestemthed på de målte eller beregnede støjbelastninger på max. +/- 3 dB(A).

- e. Målingerne eller beregningerne skal udføres af en person eller et laboratorium, som er akkrediteret af DANAK eller godkendt af Miljøstyrelsen til "Måling – ekstern støj".
- f. Resultaterne skal sendes til tilsynsmyndigheden senest 1 måned efter målingernes gennemførelse.

4.8 Støv

- a. Driften må ikke medføre væsentlige støvgener uden for ejendommens eget areal.

4.9 Transport

- a. Transport til- og fra husdyrbruget skal fortrinsvis foregå i dagtimerne. I forbindelse med kortvarige sæsonbetonede arbejder som f.eks. høst og gødningsudkørsel tillades kørsel udenfor dagtimerne.
- b. Ved transport af gylle på offentlige veje skal gyllevognens åbninger være forsynet med låg eller lignende, således at spild ikke kan finde sted. Skulle der alligevel ske spild af gylle, skal dette straks opsamles.

4.10 Skadedyr

- a. Der skal på ejendommen foretages effektiv fluebekæmpelse i overensstemmelse med de til enhver tid nyeste retningslinjer fra Statens Skadedyrlaboratorium.
- b. Opbevaring af foder skal ske på sådan en måde, så der ikke opstår risiko for tilhold af skadedyr.

4.11 Tagvand, spildevand og overfladevand

- a. Vandet afledt til Orten Bæk/Marie Bæk må ikke indeholde andre stoffer, end hvad der sædvanligvis forekommer i tagvand og uforurenede overfladevand og der må ikke være synlige spor af olie eller næringsstoffer.

Konstatere Varde Kommune ved undersøgelse af vandkvaliteten i vandløbet en forurening eller belastning, som kan være forårsaget af ovennævnte udledning, skal afløbssystemet for overfladevand ændres, så forurening eller belastning af vandløbet ophører.

- b. Der skal sikres, at der ikke opstår overfladevandsgener i forbindelse med udledning af tag- og overfladevandet.
- c. Nedløbsbrønde skal være forsynet med sandfang.
- d. Udledning af tag- og overfladevand må ikke give anledning til skader i vandløbets bund og brinker, ligesom den ikke må medføre hydraulisk overbelastning af vandløbet.
- e. Der skal etableres forsikelsesbassin, således at udledning til recipienten drosles ned til et maksimal flow på 5 l/s.
- f. Nedløbsbrønde skal hæves, så der ikke kan ske afstømning af overfladevand til disse.
- g. Tag- og overfladevand skal føres i tætte ledninger indtil en afstand af minimum 15 meter fra stalde, møddingsplads, plansiloer og gyllebeholder.
- h. Såfremt udledningen af tag- og overfladevand til det højt målsatte vandløb Orten bæk/Marie bæk, påfører vandløbet skade i form af øget tilførsel af næringsstoffer, sand, erosion af brinkerne eller uhensigtsmæssig hydraulisk belastning, skal der etableres foranstaltninger, som forhindrer dette. Et eventuelt projekt skal forinden udførelsen godkendes af tilsynsmyndigheden.

4.12 Affald

- a. Animalsk affald og døde dyr skal fjernes fra ejendommen inden der opstår kadaverøse forandringer, der kan give anledning til lugtgener eller andre uhygiejniske forhold. Affaldet skal bortskaffes til autoriseret destruktionsanstalt.

- b. Medicinrester og tom medicinemballage leveres retur til dyrlæge, apotek eller anden godkendt modtager. Klinisk affald (sprøjte og kanyler og andre skarpe genstande) skal afhentes/ afleveres efter behov, dog mindst 1 gang årligt.
- c. Erhvervsaffald skal håndteres i overensstemmelse med Varde Kommunes til enhver tid gældende regulativ for erhvervsaffald.
- d. Dagrenovation skal håndteres i overensstemmelse med Varde Kommunes til enhver tid gældende regulativ for dagrenovation.

4.13 Lys

- a. Driften må ikke medføre væsentlige lysgener uden for ejendommens eget areal.

4.14 Egenkontrol

- a. Til dokumentation for, at vilkår 4.4.b er overholdt, skal bedriften hvert år registrere, hvilken ydelse varmepumpen har leveret det foregående år.
- b. Dokumentation skal opbevares samlet, i papirform eller elektronisk, og være lettilgængelige for tilsynsmyndigheden.
- c. Dokumentation skal fremvises til tilsynsmyndigheden på forlangende og skal gemmes minimum 5 år.

4.15 Bedste tilgængelige teknik

- a. Anlæg der er særligt energiforbrugende, f.eks. ventilationen skal kontrolleres og vedligeholdes således, at de altid kører energimæssigt optimalt.

4.16 Uheld og Risici

- a. Alle uheld og driftsforstyrrelser, herunder evt. spild på udendørs arealer, der kan medføre forøget forurening eller indebære fare herfor, skal straks meddeles alarmcentralen (tlf.: 112) og efterfølgende Varde Kommune, Miljø (tlf.: 79946800).

4.17 Ophør

- a. Ophører udnyttelse af godkendelsen helt eller delvist i tre på hinanden følgende år bortfalder den del der ikke har været udnyttet de seneste tre år.
- b. Ved ophør af driften, skal tilsynsmyndigheden orienteres.
- c. Ved ophør af driften, skal der træffes de nødvendige foranstaltninger for at undgå forureningsfare, alle opbevaringsanlæg tømmes og rengøres og ejendommen skal fremstå i miljømæssig god stand.

5 Klagevejledning

Tillæg til miljøgodkendelsen kan påklages til Miljø- og Fødevareklagenævnet i henhold til § 76 i Husdyrbrugsloven af de klageberettigede, der fremgår af lovens §§ 84-87.

Hvis du ønsker at klage over tillæg til miljøgodkendelsen skal du gøre det elektronisk via Klageportalen. Du kan få adgang til Klageportalen via Miljø- og Fødevareklagenævnets hjemmeside: www.nmkn.dk.

Din klage skal være modtaget senest den 28. marts 2017 (4 uger efter offentliggørelsen).

Det er en betingelse for behandling af din klage, at du indbetaler et gebyr.

Vejledning om hvordan du klager og om gebyrordningen kan du finde på Miljø- og Fødevareklagenævnets hjemmeside, www.nmkn.dk.

Samme sted fremgår det også, at der er visse særlige forhold, som kan begrunde en undtagelse fra kravet om at klage via Klageportalen.

Har du brug for yderligere oplysninger eller hjælp til Klageportalen, kan du kontakte nmkn@nmkn.dk eller tlf. 7254 1101.

Såfremt afgørelsen ønskes indbragt for domstolene, skal søgsmål være anlagt inden 6 måneder fra afgørelsens offentliggørelse samt være i overensstemmelse med § 26 i forvaltningsloven.

6 Offentliggørelse

Offentliggørelse af afgørelsen sker på Miljøstyrelsens hjemmeside: Digital Miljø Administration <https://dma.mst.dk/> under "Offentliggørelser", den 28. februar 2017.

På Varde Kommunes vegne den 27. februar 2017

Klaudi Andresen

Miljømedarbejder

Kopi sendt til:

- Rådgiver Kira Langkjer, SAGRO, e-mail: klj@sagro.dk
- Sundhedsstyrelsen, Embedslægeinstitutionen Syddanmark, Sorsigvej 35, 6760 Ribe, e-mail: sesyd@sst.dk
- Danmarks Fiskeriforening, Nordensvej 3, Taulov, 7000 Fredericia, e-mail: mail@dkfisk.dk
- Ferskvandsfiskeriforeningen for Danmark, v. Niels Barslund, Vormstrupvej 2, 7540 Haderup, e-mail: nb@ferskvandsfiskeriforeningen.dk
- Arbejderbevægelsens Erhvervsråd, Reventlowsgade 14,1, 1651 Kbh.V, e-mail: ae@ae.dk
- Forbrugerrådet, Fiolstræde 17, 1017 Kbh.K, e-mail: fbr@fbr.dk
- Det Økologiske Råd, Blegdamsvej 4B, 2200 Kbh.N, e-mail: husdyr@ecocouncil.dk
- Danmarks Sportsfiskerforbund, Skyttevej 4, 7182 Bredsten, e-mail: post@sportsfiskeren.dk
- Danmarks Naturfredningsforening, Masnedøgade 20, 2100 København Ø, e-mail: dnvarde-sager@dn.dk
- Dansk Ornitologisk Forening, Vesterbrogade 140, 1620 Kbh.V, e-mail: natur@dof.dk samt lokalforeningen for sydvestjylland e-mail: varde@dof.dk

7 Miljøteknisk beskrivelse og vurdering

Beliggenhed, landskab og kulturmiljø

7.1 Beliggenhed, afstandskrav, landskab og kulturmiljø

Uændret i forhold til miljøgodkendelse fra den 20. juni 2012.

Husdyrhold og drift

7.2 Dyreholdets størrelse før og efter udvidelsen

I tabel 1 ses antal dyr før og efter udvidelsen. Dyreholdet i nudrift er godkendt i miljøgodkendelsen fra den 27. december 2006 og tillægget er godkendt den 6. august 2013. Der ligger et tillæg nr. 2, der er godkendt den 9. december 2015, men dette tillæg omhandler vilkår vedr. varmepumpen og indgår derfor ikke i tabel 1.

Dyreart	Før udvidelsen		Tillæg 2013		Efter udvidelse	
	Antal	DE	Antal	DE	Antal	DE
Årssøer	1.300	335,17	1.750	395,7	1.910	431,12
Slagtesvin (30-100 kg)	600	14,29				
Slagtesvin/polte (50-107 kg)			1.000	20,85		
I alt		349,46		416,55		431,12

Tabel 1. Antal dyr før og efter udvidelsen

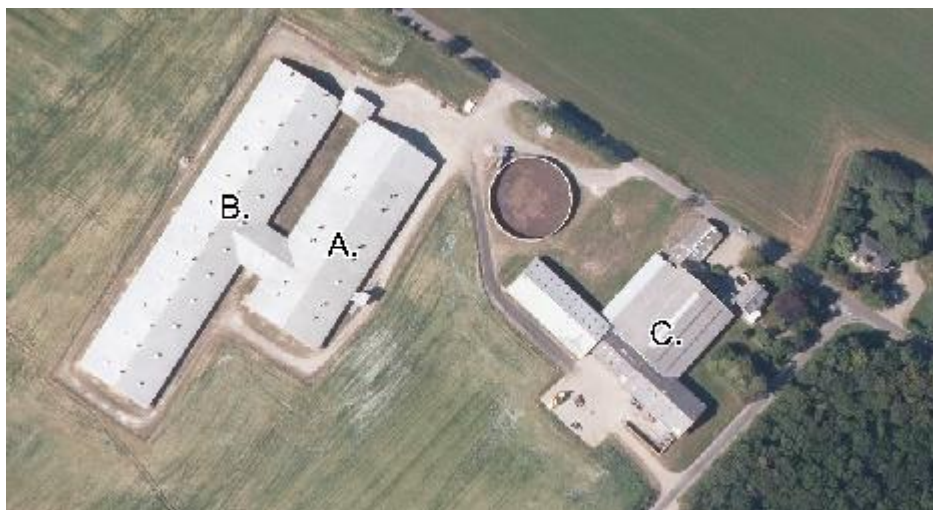
Varde Kommune vurderer at dyreholdet er tilstrækkeligt beskrevet.

7.3 Indretning

Farestalden er indrettet med kassestier med delvis spaltegulv. Løbe- og drægtighedsstalden er indrettet med løsgående søer med delvist spaltegulv. Søerne går løse i hele løbe- drægtighedsperioden, da produktionen er baseret på Englands-grise. I gyltestierne er der miljøspalter og almindelige spalter. Dette kan ikke vælges i husdyrgodkendelse.dk, derfor står alle søer registeret som delvis spaltegulv.

I staldanlægget er der indrettet 2 dybstrøelsesstier på i alt 120 m². De første to dage efter fravæning kommer søerne i dybstrølesstierne, således at de ikke kommer så meget til skade i forbindelse med de kampe, der opstår når søerne skal danne rangorden. I husdyrgodkendelse.dk er der ingen søer på dybstrøelse. Varde Kommune vurderer at søerne er så kort tid i dybstrøelse, at det ikke er nødvendig at indtaste nogle søer på dybstrøelse.

Udvidelsen foregår i eksisterende stalde.



Figur 1. Oversigt over husdyrbrugets bygninger.

Oversigt over husdyrbrugets bygninger fremgår af figur 1.

Bygning A

Eksisterende farestald på ca. 3.300 m². Stalden er indrettet med farestier med delvis spaltegulv. Stalden har mekanisk ventilation.

Bygning B

Eksisterende løbe- og drægtighedsstald er indrettet med delvis spaltegulv. Gyltene er opstaldet på et stisystem med miljø- og almindelige spalter.

Gyllebeholder

Eksisterende beholder, der anvendes til opbevaring af husdyrgødning og rummer ca. 4.940 m³.

Se desuden beskrivelse i miljøgodkendelse fra den 20. juni 2012.

Varde Kommune vurderer at indretningen er tilstrækkelig beskrevet.

Der stilles vilkår om, at husdyrbrugets indretning og drift skal være i overensstemmelse med de oplysninger der fremgår af denne miljøtekniske beskrivelse.

7.4 Forbrug af vand og energi

Ansøger har oplyst følgende anslåede årlige forbrug af vand og energi, se tabel 2.

	2006 (mængde/år)	Efter udvidelsen (mængde/år)	Ændring (mængde/år)	Ændring %
Elforbrug (kWh)	60.000	80.000	20.000	33%
Vandforbrug (m ³ , stalde)	6.500	10.000	3.500	54%
Olieforbrug (l)	11.000	11.000	0	0%

Tabel 2. Ejendommens forbrug af el, vand og olie.

Tabel 2 viser forbruget af el og vand. Forskellen i forbruget er sket ud fra den oprindelige godkendelse fra 2006. Det ses at forbruget er steget med hhv. 33 og 54%. Elforbruget er steget grundet en øget ventilationsmængde, og det øgede vandforbrug skyldes udvidelsen af antallet af dyr i stalden.

For at nedsætte energiforbruget er der frekvensomformer og lavenergimotorer på ventilationen, og der er vandkopper i staldene for at nedsætte vandforbruget. Varmen fra gyllekølingen genbruges til opvarmning af stalde.

Varde Kommune vurderer, at energi- og vandforbruget er tilstrækkeligt beskrevet.

7.1 Affald samt oplag af diesel- og fyringsolie

Uændret i forhold til miljøgodkendelse fra den 20. juni 2012.

7.2 Husdyrgødning - produktion, opbevaring og udbringning

Den årlige produktion af flydende husdyrgødning på Sr. Randsigvej 35 forventes at stige til 12.287 m³, og den årlige produktion af fast husdyrgødning forventes at stige til 40 m³. I tabel 5 er stigningen vurderet i forhold til den produktion, der blev godkendt i miljøgodkendelse fra den 20. juni 2012.

Flydende husdyrgødning omfatter gylle og hvad der i øvrigt ledes til gylleanlægget i form af vaskevand mv.

Husdyrgødning	Før udvidelsen (godkendt 2012) (m ³)	Efter udvidelsen (m ³)	Ændring (m ³)
Gylle	8.623	12.262	3.639
Ekstra tilløb	25	25	0
Flydende husdyrgødning i alt	8.648	12.287	3.639
Fast husdyrgødning i alt	28	40	12

Tabel 5. Årlig produktion af husdyrgødning på Sr. Randsigvej 35 før og efter udvidelsen.

Opbevaringsanlæg for husdyrgødning skal have en kapacitet, der er tilstrækkelig til, at udbringningen kan ske i overensstemmelse med reglerne i Husdyrgødningsbekendtgørelsen. Efter de gældende regler vil dette normalt svare til 9 måneders husdyrgødningsproduktion.

På ejendommene vil der efter udvidelsen være en samlet opbevaringskapacitet til flydende husdyrgødning på 23.334 m³, svarende til 9,2 måneders opbevaringskapacitet. Opbevaringskapaciteten til den flydende husdyrgødning fremgår af tabel 6.

Ejendommen drives sammen med to andre ejendomme. Derfor er opbevaringskapaciteten udregnet på alle tre ejendomme. Se tabel 7.

Opbevarings-Anlæg	Adresse	Ejet/Lejet	Før udvidelse m ³	Efter udvidelse m ³	Etableret/kontroleret
Gyllebeholder	Sr. Randsigvej 35	Ejet	4.940	4.940	2005/2015
Kanaler	Sr. Randsigvej 35	Ejet	1.294	1.294	
Gyllebeholder	Søvigbækvej 61	Ejet	450	450	1988/2012
Gyllebeholder	Søvigbækvej 61	Ejet	5.000	5.000	2003/2012
Fortank	Søvigbækvej 61	Ejet	40	40	
Kanaler	Søvigbækvej 61	Ejet	900	1.000	
Gyllebeholder	Mejlsigvej 35	Ejet	2.200	2.200	2004/2014
Kanaler	Mejlsigvej 35	Ejet	361	550	
Gyllebeholder	Sakskærvej 44	Lejet	1.000	2.640	2001/2012
Gyllebeholder	Sakskærvej 44	Lejet		1480	1992/2013
Gyllebeholder	Elinelundvej 10	Lejet	650	650	1987/2008
Gyllebeholder	Roustvej 114	Lejet	600	600	2000/2010
Gyllebeholder	Mejlsvej 4	Lejet	400	1757	1992/2012
Gyllebeholder	Nymindegabvej 108	Lejet	733	733	1977/2013
I alt			18.568	23.334	

Tabel 6. Gyllebeholdere og gyllekanaler.

Adresse	Husdyrgødning	Før udvidelse	Efter udvidelse	Ændring (+/-)
Sr. Randsigvej 35	Flydende husdyrgødning	8.623	12.262	+3.639
Søvigbækvej 61	Flydende husdyrgødning	8.981	13.719	+4.738
Mejlsigvej 35	Flydende husdyrgødning	4.543	4.543	0
		22.147	30.524	+8.377

Tabel 7. Oversigt over produceret husdyrgødning fra de tre produktionsejendomme

Dybstrøelse køres direkte fra stald til opbevaring på møddingsplads på Søvigbækvej 61. Der er ingen markstakke.

Varde Kommune vurderer, at produktion og opbevaring af husdyrgødning er tilstrækkeligt beskrevet, og at ansøger råder over tilstrækkelig opbevaringskapacitet til den producerede husdyrgødning.

7.3 Foderopbevaring

Uændret i forhold til miljøgodkendelse fra den 20. juni 2012.

Forurening og gener fra husdyrbrugets anlæg




7.4 Lugt

Lugt stammer fra staldene, samt fra opbevaring, transport og udbringning af husdyrgødning.

I Husdyrgodkendelsesbekendtgørelsens bilag 3 er fastsat det landsdækkende beskyttelsesniveau for lugt, der skal anvendes i kommunernes vurdering af, om der er væsentlige lugtgener i forbindelse med udvidelse af et husdyrbrug. Det fremgår af reglerne, at dette beskyttelsesniveau som udgangspunkt er tilstrækkeligt til at sikre omgivelserne imod væsentlige lugtgener.

Ifølge beskyttelsesniveauet skal projektet overholde bestemte lugtgeneafstande, hvis længde afhænger af forskellige områders lugtfølsomhed. Lugtgeneafstandene beregnes i *husdyrgodkendelse.dk* efter to forskellige metoder, henholdsvis den Ny Lugtvejledning og FMK-vejledningen. Det er de længste beregnede lugtgeneafstande, der skal overholdes.

Ifølge beregningerne udført i *husdyrgodkendelse.dk* vil geneafstanden i forhold til byzone være 544,13 meter, samlet bebyggelse 384,44 meter og enkeltbolig 86,89 meter. Genekriterierne er overholdt, se tabel 8.

Bebyggelse	Kumu- lation	Model	Ukorrigeret geneafstand (ansøgt)	Ukorrigeret geneafstand (nudrift)	Korrigeret geneafstand (ansøgt)	Korrigeret geneafstand (nudrift)	Vægtet gennemsnits afstand	Bort- screenet	Genekriterie overholdt
+  Kirkebjergvej 5	0	FMK	86,89	65,50	86,89	65,50	177,14	Nej	Ja
+  Teglgårdvej 11	0	NY	384,44	260,64	384,44	260,64	974,48	Ja	Ja
+  Varde Markjorder	0	NY	544,13	387,20	516,92	367,84	3.373,50	Ja	Ja

Tabel 8. Beregnet geneafstand fra ejendommen efter planlagt udvidelse

Lovens minimumskrav til afstande til nærmeste beboelser indenfor de tre typer er overholdt. Varde Kommune vurderer derfor, at lugt fra staldene ikke vil give væsentlige gener for omgivelserne.

Varde Kommune vurderer samlet, at lugt fra ejendommens husdyrproduktion, opbevaring og udbringning af husdyrgødning, ikke vil medføre lugtgener, der stiger til et niveau, som ikke bør accepteres af omgivelserne.

Der stilles generelle vilkår til forebyggelse af lugtgener, samt at der kan kræves undersøgelse, hvis det skønnes, at lugtgener i omgivelserne er større end det kunne forventes ud fra grundlaget for miljøvurderingen.

7.5 Støj

Uændret i forhold til miljøgodkendelse fra den 20. juni 2012.

7.6 Støv

Der anvendes færdigfoder og foderet hældes af i fodergrav. Foder håndteres indendøre i et lukket system.

Varde Kommune vurderer, at der som følge af udvidelsen ikke vil være aktiviteter, som vil medføre væsentlige støvgener. Der fastsættes vilkår om, at drift af anlægget ikke må medføre væsentlige støvgener udenfor ejendommens eget areal.

7.7 Skadedyr

Der holdes generelt øje med, om der skulle opstå problemer med skadedyr på ejendommen. I tilfælde af skadedyr kontaktes autoriseret skadedyrsbekæmpelse.

Der anvendes rovfluer til fluebekæmpelse. Dybstrøelse køres direkte fra stald til opbevaring på møddingsplads på Søvigbækvej 61. Der er ingen markstakke. Rottebekæmpelse foretages af firmaet Dankil, som kommer efter aftale og behov.

Varde Kommune vurderer, at der udføres tilstrækkelig forebyggende bekæmpelse. Dog fastsættes vilkår til opbevaring af foder og om at foretage fluebekæmpelse efter retningslinjer fra Aarhus Universitet, Institut for Agroøkologi. Retningslinjer angiver en række afprøvede metoder og opdateres løbende.

7.8 Døde dyr

Døde dyr opbevares i kølebrønd, der er placeret som vist på Figur 2. Brønden er placeret ca. 12,5 m fra vej. Kølebrønden er opført efter forskrifterne, således at der er fast bund i brønden, så dyrene opbevares ved lavere temperatur, og dermed mindsker eventuelle lugtgener.

Opbevaring af døde dyr er reguleret efter Fødevarestyrelsens "Bekendtgørelse om opbevaring af døde dyr".

Varde Kommune vurderer ud fra ansøgers redegørelse, at døde dyr opbevares og bortskaffes miljømæssigt forsvarligt på husdyrbruget.

7.9 Lys

Uændret i forhold til miljøgodkendelse fra den 20. juni 2012.



Figur 2. Oversigt over placering af døde dyr/kølebrønd.

7.10 Transport

Transporter forekommer i forbindelse med levering af foder, gødning, brændstof og andre forbrugsstoffer. Der sker desuden transport i forbindelse med afhentning af levende og døde dyr samt udbringning af husdyrgødning.

Transporterne fordeler sig som vist i tabel 9. Én transport svarer til både en kørsel til og fra ejendommen. Hvis der f.eks. er 52 transport med afhentning af døde dyr, vil det sige at der bliver afhentet døde dyr hver uge.

Transporttype	Antal transport/år, Nudrift (2006)	Antal transport/år, ansøgt drift	Ændring +/-
Afhentning af levende dyr	104	150	46
Afhentning af døde dyr	52	52	0
Indkøbt foder	70	120	50
Foder/korn	70	120	50
Husdyrgødning, fast	2	4	2
Gylle med vogn	240	490	250
Affald	60	60	0
Fragt	6	10	4
Transporter i alt	604	1.006	+ 402

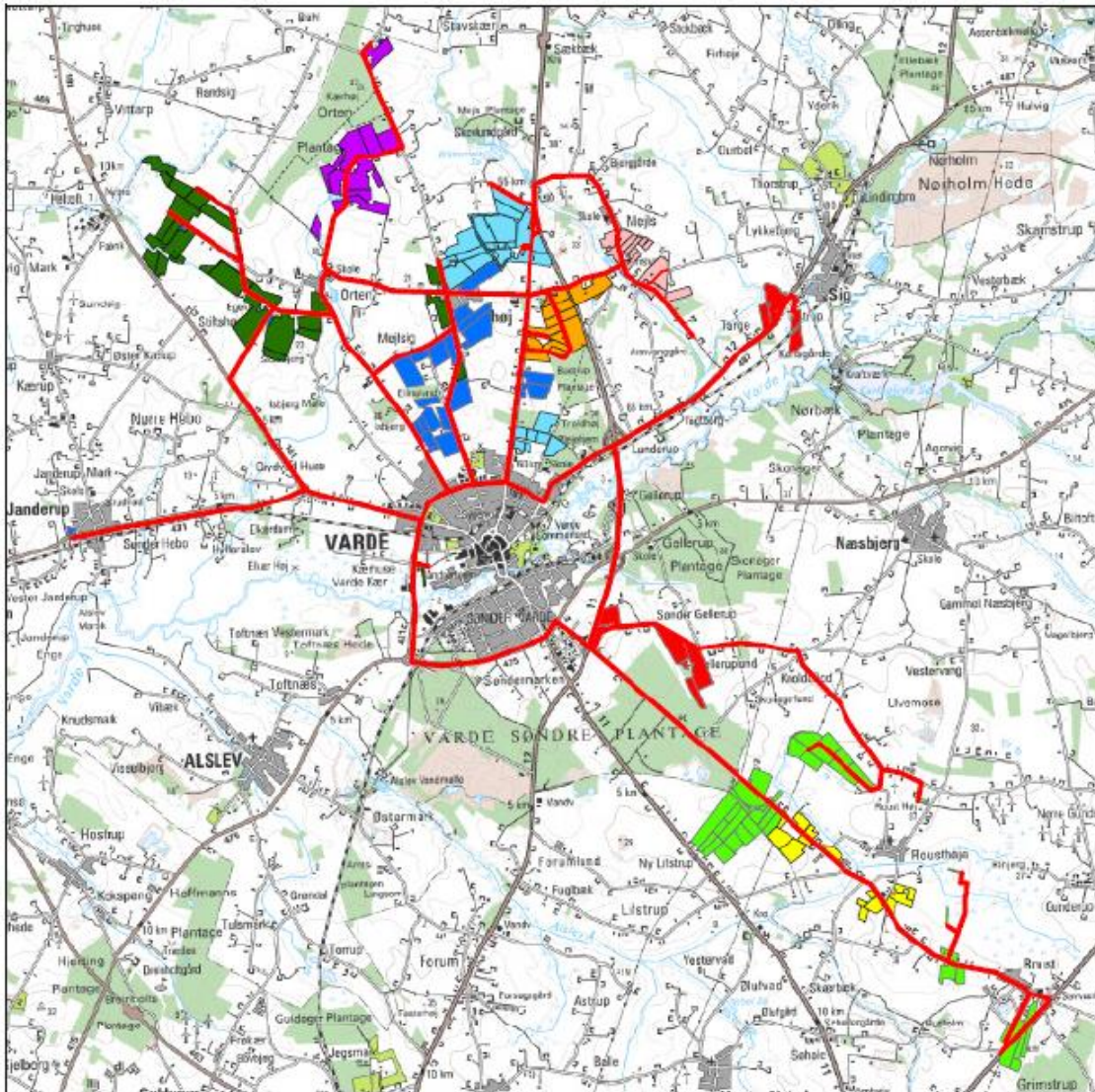
Tabel 9. Oversigt over det årlige antal transport til og fra Sr Randsigvej 35.

Antallet af transport, som følge af udvidelsen, forventes at stige med 402 transport siden miljøgodkendelsen i 2006. Dette svarer til en stigning på 60%, som primært skyldes øget antal kørsler med husdyrgødning. Der vil også ses en stigning mht. afhentning af dyr samt kørsler med

foder. Læssene med dyr samt foder vil dog være større, så der vil ikke ske en tilsvarende stigning i forhold til udvidelsen i antal DE.

Oversigten over de transportveje der anvendes i forbindelse med udbringning af husdyrgødning, ses på figur 4.

Varde Kommune vurderer, at stigningen i antal transporter og at til- og frakørsel til husdyrbruget ikke vil medføre væsentlige miljømæssige gener for de omboende.



Figur 4. Den røde streg viser transportveje i forbindelse med udbringning af husdyrgødning.

7.11 Spildevand, driftsforstyrrelser og uheld

Uændret i forhold til miljøgodkendelse fra den 20. juni 2012.

7.12 Beskyttede naturområder omkring ejendommen - ammoniak

På et husdyrbrug er det stalde og husdyrgødningslagre, der er hovedkilden til udledning af luftbåret kvælstof (ammoniakfordampning). Beregninger, der er foretaget i *husdyrgodkendelse.dk*, viser at ammoniakfordampningen fra nudriften er 3.926,74 kg kvælstof pr. år og i ansøgt

produktion 5.462,55 kg kvælstof pr. år. Det ansøgte projekt medfører således en stigning i ammoniakfordampningen på 1.535,81 kg kvælstof pr. år.

Ifølge lovgivningen gælder der et krav om, at ammoniakemissionen fra udvidelser, fra nye staldanlæg og fra stalde, der renoveres skal reduceres med en vis %-del i forhold til fastlagte referencestaldsystemer. Beregninger i husdyrgodkendelse.dk viser, at det generelle beskyttelsesniveau er overholdt.

Overstiger græsmarksafgrøder over 25 % af totalrationen for malkekøer inklusiv opdræt?	Nej								
Er det generelle krav om reduktion af ammoniaktab fra stald og lager opfyldt?	Ja								
Eventuel yderligere reduktion nødvendig for at opfylde kravet	-433,92 kgN/år								
Ammoniaktab i nudrift og ansøgt drift fordelt på staldsystemer og opbevaringslagre									
	Ansøgt(kgN/år)								
Ammoniaktab fra staldsystemer mv. ikke omfattet af det generelle ammoniakreduktionskrav:	0								
Ammoniaktab fra staldafsnit og lagre omfattet af det generelle ammoniakreduktionskrav, men eksisterende uændret produktion:	3216,14								
Ammoniaktab fra husdyrproduktion omfattet af det generelle ammoniakreduktionskrav (etableringer udvidelser, ændringer):	1509,11								
Ammoniaktab fra lagre af flydende husdyrgødning:	737,29								
Ammoniaktab fra lagre af fast husdyrgødning:	0,00								
Resultat af beregning af den vejledende grænseværdi for ammoniaktab ved anvendelse af bedste tilgængelige teknik (BAT)									
Samlet faktisk ammoniaktab fra stald og lager i ansøgt drift (hele anlægget):	5462,55 kgN/år								
Samlet vejledende ammoniaktab fra hele anlægget ved anvendelse af BAT:	5462,62 kgN/år								
Er samlet vejledende ammoniaktab fra hele anlægget ved anvendelse af BAT overholdt?:	Ja								
Difference mellem samlet faktisk ammoniaktab og samlet vejledende ammoniaktab ved anvendelse BAT:	-0,07 kgN/år								
Resultat af beregninger af ammoniaktab på produktionsniveau									
Staldnavn	Kode for staldsystem	Ammoniaktab fra reference staldsystem (kgN/år)	Ammoniaktab fra valgt staldsystem (kgN/år)	Effekt af valgt staldsystem (kgN/år)	Effekt af valgt staldsystem (%)	Effekt af miljøteknologi (kgN/år)	Effekt af foderoptimering m.m. (kgN/år)	Effekt af miljøtiltag lager (kgN/år)	Faktisk ammoniaktab fra stald og lager (kgN/år)
Eksisterende drægtighedsstald	SvSo07	3268,57	2962,32	306,25	9,37%	418,97	-88,24	0,00	2631,60
		4802,29	4352,34	449,95	9,37%	461,67	-8,07	0,00	3898,74
	SvSI04	240,00	230,12	9,88	4,12%	33,65	-0,51	0,00	196,97
		0,00	0,00	0,00	0,00%	0,00	0,00	0,00	0,00
Eksisterende farestald	SvSo09	1170,00	1064,37	105,63	9,03%	0,00	-33,80	0,00	1098,17
		1719,00	1563,81	155,19	9,03%	0,00	0,00	0,00	1563,81
Sum	Nudrift	4678,57	4256,81	421,76		452,62	-122,55	0,00	3926,74
	Ansøgt	6521,29	5916,15	605,14		461,67	-8,07	0,00	5462,55

Figur 5. Beregninger i husdyrgodkendelse.dk

Forudsætningerne for ammoniakemissionen i ansøgt drift er følgende:

- Gyllekøling i drægtighedsstalden, der reducere ammoniakfordampningen med 12 %.
- Delvis spaltegulv.

Tiltagene stilles som vilkår i afsnit 4.

Internationale naturbeskyttelsesområder (Natura 2000)

I henhold til § 8 og § 11 i "Bekendtgørelse om udpegning og administration af internationale naturbeskyttelsesområde samt beskyttelse af visse arter" (Bek. nr. 408 af 1. maj 2007) skal Varde Kommunes vurdering omfatte en konkret vurdering af påvirkningen af udpegede områder og arter, jf. bekendtgørelsens § 7 og § 11.

Der er ca. 4 km fra husdyrbrugets bygninger til nærmeste internationale naturbeskyttelsesområde.

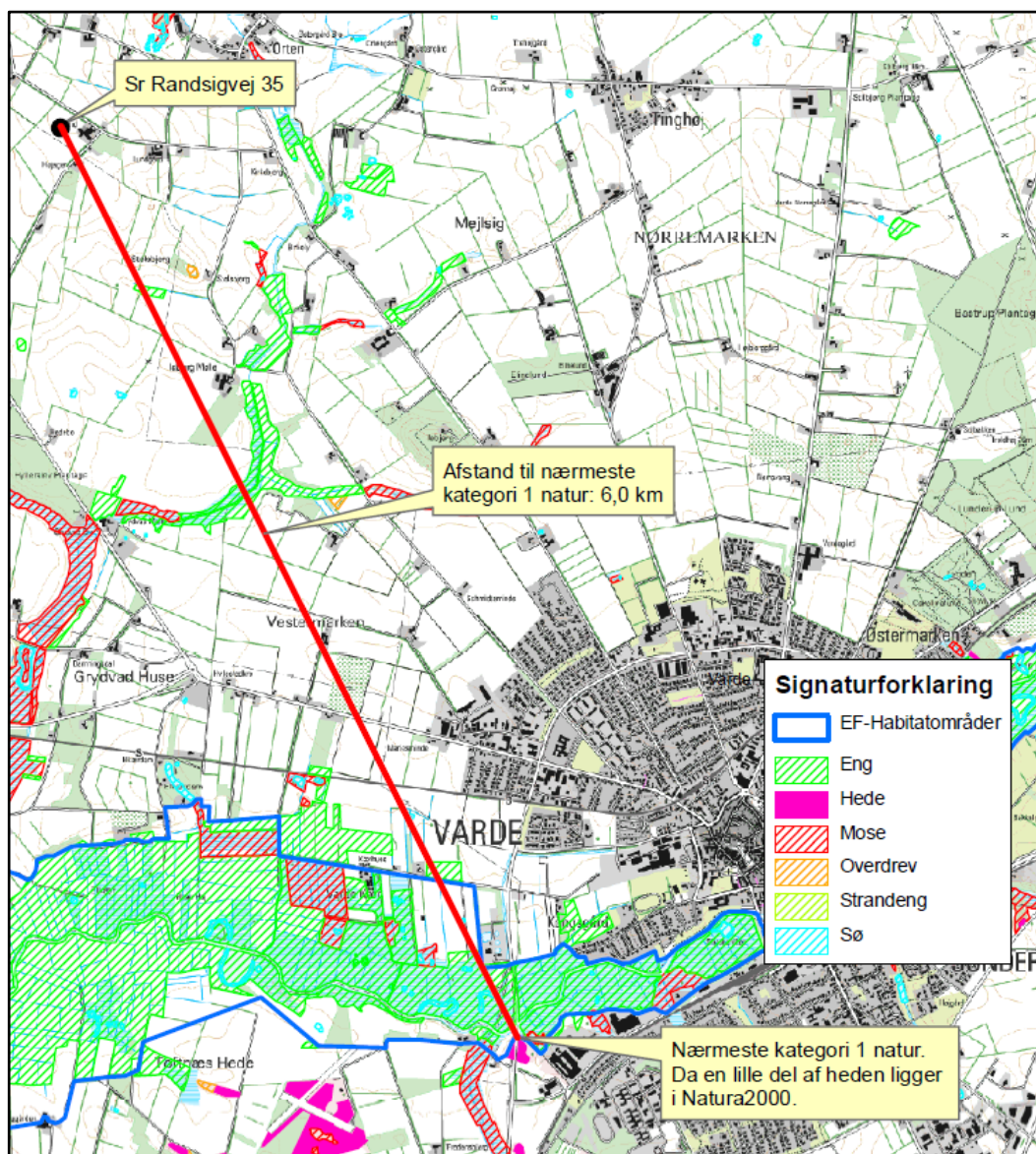
På grund af standen vurderer Varde Kommune at merfordampningen fra stalde og lager ikke giver anledning til en målbar merbelastning af dette område, og der er således ikke grund til at foretage konsekvensvurdering efter § 7 i bekendtgørelsen.

§ 7 områder

I henhold til § 7 i Husdyrloven, er etablering, udvidelse og ændring af anlæg på husdyrbrug ikke tilladt, hvis de ligger tættere end 10 m fra nærmere bestemte ammoniakfølsomme naturtyper.

Kategori I-natur

Anlægget er beliggende ca. 6 km fra det nærmeste naturområde, der er omfattet af § 7 i Husdyrloven, og beliggende indenfor internationale naturbeskyttelsesområder, se figur 6. Det drejer sig om en hede, hvor en lille del af heden ligger i Natura2000.



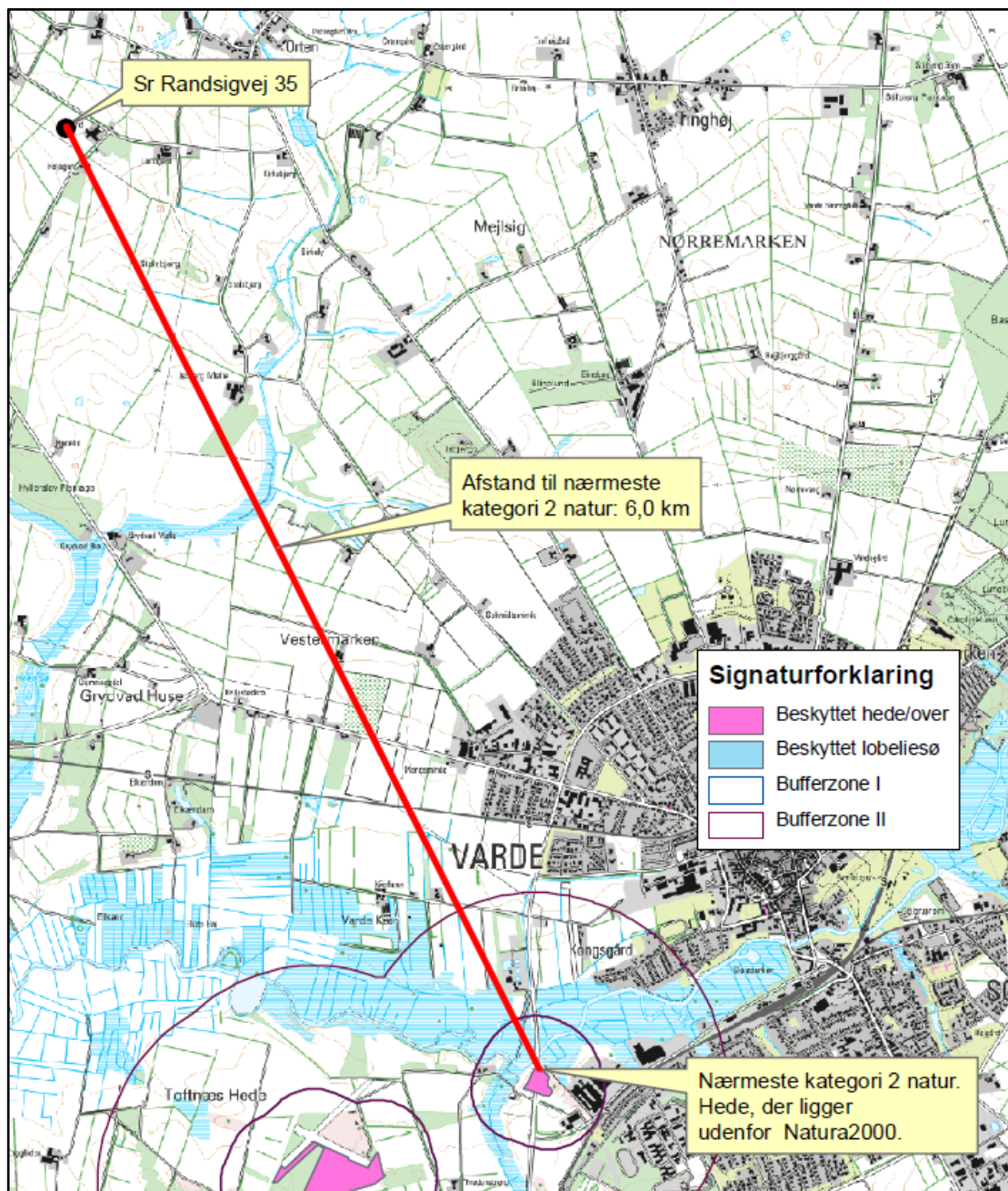
Figur 6. Afstand fra Sr. Randsigvej 35 til nærmeste kategori I natur.

Varde Kommune har foretaget beregninger, som viser, at ammoniakdepositionen i ansøgt drift til nærmeste kategori I-naturområde bliver 0,0 kg N/ha/år.

Kategori 2-natur

Anlægget er beliggende 6 km fra det nærmeste naturområde, der er omfattet af § 7 i Husdyrloven, og beliggende udenfor internationale naturbeskyttelsesområder, se figur 7.

Varde Kommune har foretaget beregninger, som viser, at ammoniakdepositionen i ansøgt drift til nærmeste kategori 2-naturområde bliver 0,0 kg N/ha/år.



Figur 7. Afstand fra Sr. Randsigvej 35 til nærmeste kategori 2 natur.

Varde Kommune vurderer på den baggrund, at udvidelsen ikke vil medføre nogen væsentlig påvirkning af ovennævnte naturområder, og vurderer derfor at udvidelsen af dyreholdet ikke vil påvirke § 7 områderne negativt.

§ 3 områder

Indenfor en afstand af 1000 m fra anlægget er der registreret 10 områder omfattet af naturbeskyttelseslovens § 3. Det drejer sig om 8 søer, en mose og én eng. Områderne fremgår af tabel 10 og figur 8 herunder.

§ 3 lokalitet	Type	Værdi-sætning	Mål-sætning	N-følsom	Afstand (m)	Beskrivelse/bemærkninger i naturregistrering
G990_MO_3	Mose	C	C	Uoplyst	710	Lille tilgroet mose omkring vandhuller i agerbruget.
G981_EN_3	Eng	C	C	Uoplyst	840	Ensartet, gødsket kultureng, isoleret i agerbruget.

Tabel 10. § 3 områder (minus søer) indenfor 1000 m fra husdyrbruget



Figur 8. § 3 arealer indenfor 1.000 m fra husdyrbruget (minus søer).

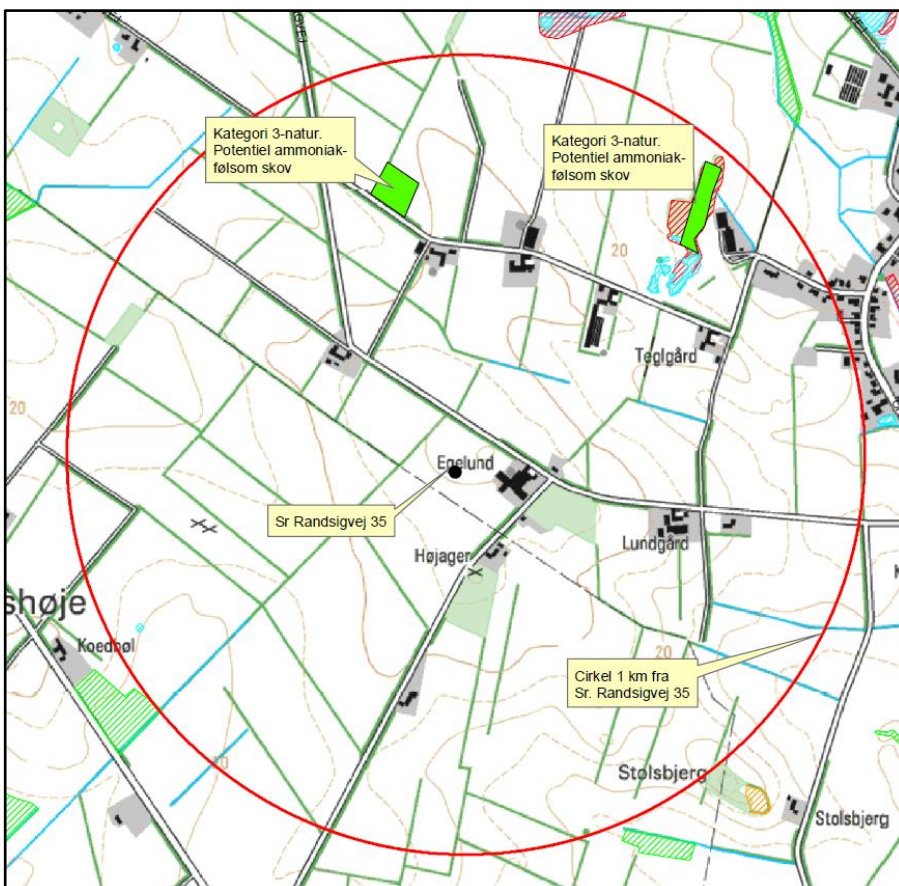
Naturtyper af forskellige arter har alle en tålegrænse for hvor meget ammoniakdeposition de kan tåle før der sker ændringer på den enkelte naturtype. Naturtyperne inddeles i 5 kategorier, hvor hver kategori har en bestemt tålegrænse, se tabel 11 herunder.

N-følsomhed	Tålegrænse
Uoplyst	Uoplyst
Ikke N-følsom	>30 kg N/ha/år
Mindre N-følsom	20-30 kg N/ha/år
Moderat N-følsom	10-20 kg N/ha/år
Særlig N-følsom	5-10 kg N/ha/år

Tabel 11. Oversigt over de 5 kategorier for N-følsomhed og deres tålegrænser

Der er 8 mindre søer beliggende i en afstand af op til 1.000 m fra anlægget, som er næringsberigede. Varde Kommune vurderer, at den luftbårne ammoniakdeposition fra anlægget på Sr. Randsigvej 35 har en meget begrænset effekt. Hovedkilden til næringsberigelse af vandhullerne vurderes at være overfladevand fra dyrkede arealer, dels som vand, der løber på jordoverfladen til vandhullerne, samt næringsberiget overfladevand der løber til vandhullet via rodzonen på dyrkede arealer. Ammoniak fra anlægget vurderes ikke at forringe naturtilstanden i § 3 søerne.

Indenfor 1.000 m fra anlægget er der 2 potentiel ammoniakfølsomme skove. Se figur 9. De ligger henholdsvis 680 og 840 m fra Sr. Randsigvej 35. Den potentiel ammoniakfølsomme skov, der ligger 840 m fra Sr. Randsigvej 35 er beliggende samme sted som mosen: G990_MO_3.



Figur 9. Potentiel ammoniakfølsom skov indenfor 1 km fra Sr Randsigvej 35.

Varde Kommune har i ansøgningsprogrammet *husdyrgodkendelse.dk* foretaget beregninger over ammoniakdepositionen til naturområderne G990_MO_3 og G981_EN_3, samt nærmeste potentiel ammoniakfølsom skov. Resultaterne fremgår af tabel 12.

Lokalitet	N-følsom	Afstand (m)	Tålegrænse, kgN/ha	Dep. før, kgN/ha	Dep. efter kgN/ha	Ændring, kgN/ha
G990_MO_3	Uoplyst	710	5-10	0,7	1,0	0,3
G981_EN_3	Uoplyst	840	5-10	0,1	0,1	0,1
Potentiel ammoniakfølsom skov 680 m fra Sr. Randsigvej 35	?	680	?	0,2	0,3	0,1
Potentiel ammoniakfølsom skov 840 m fra Sr. Randsigvej 35	?	840	?	0,2	0,3	0,1

Tabel 12. Beregning af ammoniakdeposition på naturområder

Beregningerne viser at ændringen af dyreholdet medfører en stigning i ammoniakdeposition på G990_MO_3 med 0,3 kg N/ha/år og G981_EN_3 samt de potentielle ammoniakfølsomme skove på 0,1 kg N/ha/år.

På baggrund af ovenstående vurderer Varde Kommune, at udvidelsen af dyreholdet ikke vil påvirke kategori-3 naturområderne væsentligt som følge af ammoniakdeposition, og at udvidelsen ikke vil medføre tilstandsændringer på disse områder.

7.13 Afsætning af husdyrgødning

I tabel 13 er vist den producerede mængde N og P før 2007 og i ansøgt drift.

Husdyrgødning	Kg N		Kg P		DE	
	Før 2007	Planlagt	Før 2007	Planlagt	Før 2007	Planlagt
Svinegylle	29.997,36	41.160,55	7.181,83	10.052,55	308,23	431,87

Tabel 13. Produceret mængde N og P før 2007 og i planlagt drift.

Der er indgået gylleaftaler om afsætning af al husdyrgødning fra Sr. Randsigvej 35. Se tabel 14. Alle aftager af husdyrgødning har en § 16 arealgodkendelse. I ansøgningen er der registreret at Sr. Randsigvej 35 dyrker 401,96 ha. Det er ikke korrekt. Men da det forventes at arealerne i miljøgodkendelsen bortfalder den 1. marts 2017, vurderer Varde Kommune, at det ikke er nødvendigt at rette ansøgningen.

Fra andet miljøgodkendt landbrug tilføres husdyrgødning svarende til 485,82 DE. Det vil sige at der i alt afsættes husdyrgødning svarende til 917,69 DE.. Der er godkendt arealer, der kan modtage husdyrgødning svarende til 885,75 DE. Der mangler at blive godkendt arealer, der kan modtage husdyrgødning svarende til 31,94 DE. På den baggrund stilles følgende vilkår.

Miljøgodkendelse må først udnyttes når Sr. Randsigvej 31 har godkendte arealer, der kan modtage husdyrgødning svarende til 917,69 DE.

Husdyrgødning	Kg N	Kg P	DE
Produceret gødning på Sr. Randsigvej 35, 6800 Varde	41.160,55	10.052,55	431,87
Tilført gødning fra Søvigbækvej 61, 6800 Varde	48.044,82	13.195,54	485,82
Afsat gødning til Vittarpvej 60, 6855 Outrup	- 34.570,00	- 6.915,00	- 345,70
Afsat gødning til Sakskærvej 44, 6800 Varde	- 9.457,00	- 1.686,00	- 94,57
Afsat gødning til Mejsigvej 35, 6800 Varde	- 25.418,00	- 5.100,00	- 254,18
Afsat gødning til Ringkøbingvej 90, 6800 Varde	- 4.165,00	- 4.662,00	- 41,00
Afsat gødning til Kirkevejen 37, 6818 Årre	- 2.843,00	- 465,00	- 29,70
Afsat husdyrgødning til Mejsvej 4, 6800 Varde	- 3.420,00	- 615,00	- 34,20
Afsat husdyrgødning til Knoldeflodvej 36, 6800 Varde	- 2.010,00	443,00	- 19,10
Afsat husdyrgødning til Stilbjergvej 112, 6800 Varde	- 4.250,00	- 765,00	- 42,50
Afsat husdyrgødning til Roustvej 114, 6818 Årre	- 2.180,00	- 447,00	- 24,80
Mangler godkendte arealer til følgende	892,37	2.150	31,94

Tabel 14. Afsætning af husdyrgødning.

7.14 Kobber og zink

Ansøger oplyser at der ikke bruges ekstra kobber eller zink på ejendommen. I tilfælde af sygdomsudbrud ønsker ansøger dog mulighed for at anvende medicinsk zink på ejendommen.

Medicinsk zink bruges mest til fravænnede grise og i enkelte tilfælde til pattegrise. Hvis det bruges til pattegrise vil der være en meget lille del af gødningen, der stammer fra pattegrise. På den baggrund vurderer Varde Kommune, at der ikke vil være problemer med zink i gødningen fra Sr. Randsigvej 35.

Varde Kommune vurderer at de nuværende grænseværdier for kobber i foderet er tilstrækkelig til at håndtere kobber i gødningen fra Sr. Randsigvej 35.

7.15 Påvirkning af "Bilag IV arter"

Uændret i forhold til miljøgodkendelse fra den 20. juni 2012.

Bedste tilgængelige teknik (BAT)

Med begrebet "bedst tilgængelig teknologi" menes den teknik, som mest effektiv giver et højt beskyttelsesniveau for miljøet som helhed, og som samtidig er afvejet i forhold til fordele og økonomiske udgifter. Jævnfør Husdyrbrugslovens § 19 skal kommunen sikre sig, at ansøger har

truffet de nødvendige foranstaltninger til at forebygge og begrænse forurening ved anvendelse af den bedste tilgængelige teknik.

I Varde Kommunes vurdering af BAT indgår bl.a.

- BREF-dokumentet (EU-kommissionens referencedokument for BAT vedrørende intensiv hold af svin og fjerkræ)
- Miljøstyrelsens Teknologiliste
- Miljøstyrelsens Teknologiblade
- Miljøstyrelsens vejledende BAT-standardvilkår

I Varde Kommunes BAT-vurdering indgår disse hovedpunkter:

- Ammoniak
- Nitrat
- Fosfor
- Fodringsstrategi
- Management
- Forbrug af vand og energi
- Opbevaring af husdyrgødning
- Udbringning af husdyrgødning

I de følgende afsnit følger ansøgers oplysninger om anvendelse af BAT, samt Varde Kommunes vurdering af om ansøger lever op til det niveau, som Varde Kommune fastlægger som BAT-niveauet for projektet.

7.16 BAT - Ammoniak

Varde Kommune har beregnet projektets BAT-emissionsniveau ud fra Miljøstyrelsens "Vejledende emissionsgrænseværdier opnåelige ved anvendelse af den bedste tilgængelige teknik (BAT)", se tabel 5.

BAT-emissionsniveauet for projektet er beregnet til 5.462,62 kg NH₃-N og projektets reelle ammoniakemission er på 5.462,55 kg NH₃-N. Projektet har således en total ammoniakemission, der er 0,7 kg NH₃-N mindre end det beregnede BAT-emissionsniveau.

Varde Kommune vurderer på baggrund af ovenstående, at ansøger lever op til lovgivningens krav om BAT på punktet ammoniak.

BAT-niveauet er opnået ved

- Gyllekøling i drægtighedsstalden, der reducere gyllefordampningen med 12 %.
- Delvis spaltegulv.

Beregning af krav til gyllekøling

Areal af gyllekanaler i løbe-drægtighedsstald:

Gyllekanaler i den del af drægtighedsstalden, der er indrettet

med ædebokse: 3 rækker x 5,3 m x (151,52 m – 9,00 m) =

2.266 m²

Gyltestier: 3,8 m x (151,52 m – 9,00 m) =

542 m²

I alt areal af gyllekanaler:

2.808 m²

Køleeffekt: 12 watt/m². Drifttid: 8.700 timer.

Køleeffekt i alt: 2.808 m² x 12 watt/m² x 8.760 timer/år =

295.177 kWh/år

I afsnit 4 stilles vilkår om, at den gyllekøling i drægtighedsstald skal køles med mindst 295.177 kWh/år.

Varmen genbruges til opvarmning af stalde. Nedenfor beregnes krav til varme:

Farestald, delvis spaltegulv: 1.600 årssøer x 135-138 kWh pr. årssø =	216.000 – 220.800 kWh
Farestald, udtørring efter vask: 1.600 årssøer x 21-42 kWh pr. årssø =	33.600 – 67.200 kWh
Løbe-drægtighedsstald, let strøet, delvis spaltegulv: 1.600 årssøer x 24-78 kWh pr. årssø =	<u>38.400 – 124.800 kWh</u>
Energikrav til varme om året:	288.000 – 412.800 kWh

7.17 BAT - Fosfor

BAT-emissionsgrænseværdierne er fastlagt i Miljøstyrelsens "Vejledende emissionsværdier opnåelige ved anvendelse af bedst tilgængelige teknik (BAT)" fra maj 2011. Der er sidenhen lavet ændringer i DE-omregningsfaktorerne og Miljøstyrelsen har derfor opdateret deres digitale vejledning med nye BAT-emissionsgrænseværdier for fosfor.

De nye BAT-grænseværdier er for konventionelt hold af søer med pattegrise til fravæning i gyllebaserede staldsystemer: 23,9 kg P/DE ab lager.

Beregning af BAT-niveau for Sr. Randsigvej 35:

431,87 DE i søer med smågrise indtil fravæning: $431,87 \text{ DE} \times 23,9 \text{ kg P/DE} = 10.321,69 \text{ kg P}$

Ansøgningen viser, at husdyrgødningen fra Sr. Randsigvej 35 i ansøgt drift indeholder 10.052,55 kg P. Dette er mindre end det beregnede BAT-niveau for husdyrbruget.

Varde Kommune vurderer på baggrund af ovenstående, at ansøger lever op til lovgivningens krav om BAT på punktet fosfor.

7.18 BAT – Fodringsstrategi

Ansøgers redegørelse:

- Foderproduktion og indkøb af foder sker på grundlag af foderplanlægning.
- Der udarbejdes foderplaner i samarbejde med konsulent og med anvendelse af nyeste viden indenfor svinefodring. Herved optimeres fodringen så unødigt forbrug af råvarer undgås.
- Der er faste aftaler til levering af foder.
- Foderanlæg justeres jævnlige, således at udfodret mængde svarer til dyrgruppen og unødigt foderspild minimeres.

Beregninger har vist, at det ansøgte projekt lever op til Miljøstyrelsens vejledende BAT-emissionsniveau for ammoniak.

Varde Kommunen vurderer på den baggrund, og ud fra ansøgers tiltag på punktet fodringsstrategi, at det ansøgte projekt lever op til det niveau, som Varde Kommune fastsætter som BAT-niveauet for projektet. Ansøger lever dermed op til lovgivningens krav om BAT på punktet fodringsstrategi.

7.19 BAT - Management

Ansøgers redegørelse:

- Bedriftens medarbejdere uddannes løbende gennem kurser og efteruddannelse.
- I bedriftens driftsregnskab registreres forbrug af vand, energi og indkøbt foder.
- I forbindelse med indretningen af produktionsanlægget er der fokus på, at indretningen tager hensyn til en rationel drift, af hensyn til ressource forbruget i driften og af hensyn til de daglige arbejds gange.
- Sigtet med anlægget er, at der ud fra et proportionalitetssynspunkt er fokus på hvilke staldsystemer, der er bedst anvendelig i relation til miljø, arbejdsforbrug og dyrevelfærd for at fremtidssikre virksomheden.
- Hjelpestoffer som medicin og energi bruges under hensyntagen til miljø og sundhed.
- På bedriften er der udarbejdet beredskabsplan, således at skade ved uheld kan minimeres.
- Der foretages daglig tilsyn og løbende service og vedligeholdelse på anlæggene efter behov.

Forslag til BAT for svin og fjerkræ ifølge BREF-dokumentet er:

- Uddannelse af medarbejdere
- Journal over forbruget af vand, energi, foder, spild samt spredning af gødning på markerne
- Nødfremgangsmåde til at håndtere uheld
- Reparations- og vedligeholdelsesprogram for at sikrer driften og renholdelse af bygninger og udstyr
- Planlægning af logistik såsom levering af materiale og fjernelse af produkter og spild
- Planlægge korrekt gødsning af markerne

Varde Kommune vurderer, at ansøgers tiltag på punktet management lever op til det niveau, som Varde Kommune fastsætter som BAT-niveauet for projektet, blandt andet baseret på punkterne i BREF-dokumentet. Ansøger lever dermed op til lovgivningens krav om BAT på punktet management.

7.20 BAT - Forbrug af vand og energi

Ansøgers redegørelse:

Vand

- Vandforbruget registreres i regnskabet.
- Evt. lækager identificeres og repareres hurtigst muligt. Defekte drikkekopper udskiftes.
- Bedriftens drikkevandsinstallationer rengøres og efterses jævnlige med henblik på at undgå spild.
- Der er drikkekopper eller drikkenipler over krybber i alle staldafsnit. Herved undgås drikkevandsspild.
- I forbindelse med rengøring iblødsættes staldene, for at mindske forbrug af vaskevand.
- Der anvendes koldt vand til vask af stalde.

Belysning

- Der er kun lys i driftsbygningerne når der arbejdes og dette i øvrigt er nødvendigt af produktionsmæssige årsager.
- Udendørs belysning er dagslysstyret eller har bevægelsessensor, hvorved unødvendigt energi forbrug undgås.
- Der anvendes lavenergi-belysning i bedriften

Varme

- Der er installeret varmegenvinding i form af gyllekøling. Varmen herfra anvendes til:
 - Opvarmning af drikkevand for at undgå frostsprængninger.

- Opvarmning af staldafsnit til udtørring efter vask i kombination med varmekanon.
- Der anvendes sektions/række/holdopdelt gulvvarme med mulighed for separat tænd/sluk-funktion.

Ventilation

- I de mekanisk ventilerede stalde gennemføres hyppige eftersyn, justeringer og rengøring af ventilationsanlæggene. Hvorved unødigt energiforbrug til ventilation undgås.

Øvrige

- Elforbruget registreres månedligt. Dette giver fokus på forbruget, og muligheder for at reducere dette.

Forslag til BAT til svin og fjerkræ ifølge BREF-dokumentet er:

- Reduktion af vandforbruget ved at anvende højtryksrensere til rengøring af staldene
- Registrering af vandforbrug
- Regelmæssig kalibrering af drikkevandsanlægget
- Detektion og reparation af lækager
- Naturlig ventilation
- Optimering af ventilationssystemet
- Hyppige eftersyn og rengøring af luftkanaler
- Anvendelse af lav-energibelysning

Varde Kommune vurderer, at ansøgers tiltag på punktet forbrug af vand og energi lever op til det niveau, som Varde Kommune fastsætter som BAT-niveauet for projektet, blandt andet baseret på punkterne i BREF-dokumentet. Ansøger lever dermed op til lovgivningens krav om BAT på punktet forbrug af vand og energi.

7.21 BAT – Opbevaring af husdyrgødning

Ansøgers redegørelse:

- Der sker udslusning af gylle hver 14. dag.
- Fast møg opbevares på møddingsplads med opsamling af vand til gylletanken.
- Fast husdyrgødning og dybstrøelse uden daglig tilførsel overdækkes med kompostdug, presenning eller plastik, hvilket reducerer ammoniak emissionen.
- Flydende husdyrgødning opbevares i tætte gylletanke og udbringes på markerne ud fra afgrødens behov på den enkelte mark. Herved optimeres optagelsen af næringsstoffer og udvaskningen af nitrat samt udledningen af fosfor minimeres.
- Der etableres flydelag på gylletankene for at minimere ammoniakemission, flydelaget kontrolleres månedligt og der føres logbog over kontrollen, så der er fokus på at flydelaget lever op til kravene.
- Årligt efterses tæthed af overjordisk del og kabler på gyllebeholdere for intakt beskyttelse og eventuelle brud. Ved skader kontaktes leverandøren.
- Gyllen omrøres kun forud for udkørsel af gylle.
- Der er konstant flydelag på gyllen, og efter omrøring/udkørsel kontrolleres det, at der er etableret flydelag senest efter 14 dage, forudsat der er gylle i tanken.
- Tanken er tilmeldt de lovpligtige eftersyn, hvilket betyder, at tanken hvert 10. år bliver kontrolleret af autoriseret kontrollant for, om tanken opfylder krav til holdbarhed, tæthed og styrke.

Forslag til BAT til svin og fjerkræ ifølge BREF-dokumentet er:

- Stabil og tæt gyllebeholder, der efterses hvert år
- Omrøring kun lige før tømning

- Fast låg
- Flydelag
- Betonbund med opsamlingsbeholder for fast mæg
- Placering af markstak langt fra naboer, vandløb og markdræn
- Mekanisk adskillelse af gyllen
- Anaerob behandling i et biogasanlæg
- Aerob behandling af den flydende del

Beregninger har vist, at det ansøgte projekt, omfattende både stalde og lagre, lever op til Miljøstyrelsens vejledende BAT-emissionsniveau for ammoniak.

Varde Kommune vurderer på den baggrund, og ud fra ansøgers tiltag på punktet opbevaring af husdyrgødning, at det ansøgte projekt lever op til det niveau, som Varde Kommune fastsætter som BAT-niveauet for projektet. Ansøger lever dermed op til lovgivningens krav om BAT på punktet opbevaring af husdyrgødning.

7.22 Samlet BAT-vurdering

Som der er redegjort for i de foregående punkter, lever ansøger op til Varde Kommunes fastsatte BAT-niveau for projektet. Varde Kommune vurderer på den baggrund, at ansøger har truffet de nødvendige foranstaltninger til at forebygge og begrænse forurening ved anvendelse af den bedste tilgængelige teknik i henhold til § 19 i Husdyrbrugsloven.

8 Egenkontrol

Uændret i forhold til miljøgodkendelse fra den 20. juni 2012.

9 Foranstaltninger ved ophør af produktion

Ansøgers redegørelse:

Ved eventuelt ophør af produktionen vil produktionsanlæg, husdyrgødnings- og foderopbevaringsanlæg blive tømt og rengjort grundigt. Beholdere til gylle etc., der er omfattet af kravet om beholderkontrol, vil blive gjort uanvendelige til opbevaring af gylle m.m., hvis de afmeldes beholderkontrollen. Al miljøfarligt affald vil blive bortskaffet for egen regning, efter den til enhver tid gældende lovgivning.

Varde Kommune vurderer, at tiltagene er tilstrækkelige til at undgå forureningsfare.

10 Alternative muligheder

Ansøgers redegørelse:

Hans Juul Jessen ønsker at udvide dyreholdet, og dermed fremtidssikre bedriften, således at bedriften i fremtiden kan bestå som en primær ejendom. Hvis den ønskede udvidelse ikke kan gennemføres, vurderes det, at ejendommen på længere sigt vanskeligt kan drives som et moderne produktionslandbrug.

Hvis Varde Kommune ikke kan godkende udvidelsen af svinebruget, vil produktionen fremover blive nedtrappet, eller anden anvendelse af bygningerne fundet. Dette vil i sig selv ikke medføre, at der fremover ikke vil blive bragt husdyrgødning ud på de pågældende arealer. Idet udvidelsen ikke medfører en væsentlig forøgelse i ammoniakdeposition, kvælstofdeposition og fosforoverskud, i forhold til nudrift, anses 0-alternativet ikke for at have en mere positiv effekt på miljøet, end hvis udvidelsen, med de stillede vilkår og forudsætninger, gennemføres.

11 Nabo- / partshøring

Projektet er udover ansøger og dennes konsulent sendt til høring hos følgende naboer/partner i perioden fra den 2. februar til den 23. februar 2017. Da der ingen ændring sker i afsøgningen af husdyrgødningen, vurderer Varde Kommune, at tillæg til miljøgodkendelse er af underordnet betydning for aftager af husdyrgødning.

Naboer:

- Kirkebjergvej 9, 6800 Varde
- Sr. Randsigvej 34, 6800 Varde
- Søvigbækvej 11, 6800 Varde
- Søvigbækvej 17, 6800 Varde
- Søvigbækvej 23, 6800 Varde
- Kirkebjergvej 5, 6800 Varde (Beboelse, ejet af ansøger)
- Sr Randsigvej 51, 6800 Varde
- Sr Randsigvej 21, 6800 Varde

Gyllebeholder lejet af følgende:

- Saksærvej 44, 6800 Varde
- Elinelundvej 10, 6800 Varde
- Roustvej 114, 6818 Årre
- Mejlsvej 4, 6800 Varde
- Nymindegabvej 108, 6851 Janderup

I forbindelse med parts- og nabohøringen er der ingen bemærkninger kommet.

12 Samlet vurdering

På baggrund af ovenstående vurderer Varde Kommune, at det ansøgte projekt ikke vil medføre en væsentlig påvirkning af miljøet, naturen og naboerne sammenholdt med den nuværende produktion, hvis de i miljøgodkendelsen opstillede vilkår overholdes.

Varde Kommune vurderer, at der kan meddeles godkendelse til det ansøgte da:

- Der er truffet de nødvendige foranstaltninger til, at forebygge og begrænse forurening ved anvendelse af den bedste tilgængelige teknik.
- Husdyrbruget i øvrigt kan drives på stedet uden at påvirke omgivelserne på en måde, som er uforenelig med hensynet til omgivelserne.
- Udvidelse og drift af husdyrbruget ikke medfører væsentlige virkninger på miljøet.