



**MILJØTILLADELSE  
AF HUSDYRBRUGET  
SPLITAD 21, DALBYOVER,  
8970 HAVNDAL**

# Registreringsblad - Miljøtilladelse

Matrikelnr.	12d Dalbyover By, Dalbyover
Cvr. nr.	61381317
Ejer af landbruget og driftsansvarlig	Gårdejer/vindmølle ejer Steen Ranch
Ansøger	Michael Ranch
Tilladelsesbetegnelse	§ 16 b kvægbrug > 750 kg NH <sub>3</sub> -N pr. år og <3.500 kg NH <sub>3</sub> -N pr. år
Tilsynsmyndighed:	Randers Kommune
Sagsnummer	09.17.21-P19-9-17
Sagsbehandler	Anni Nielsen
Tilladelsens dato	29. december 2021

## Indhold

Registreringsblad - Miljøtilladelse.....	2
Resumé .....	5
Generelle forhold.....	5
Vilkår for tilladelse .....	7
Generelt .....	7
Anlæg.....	7
Bygningsudformning og placering .....	7
Produktionsareal og staldindretning .....	7
Gødningsopbevaring og -håndtering .....	8
Lugt .....	8
Støj.....	9
Fluebekæmpelse.....	9
Egenkontrol.....	10
KOMMUNENS VURDERING .....	11
Bedste tilgængelige teknik (BAT) .....	12
Placering .....	12
Natur .....	13
Lugt .....	14
Støv .....	15
Støj.....	16
Rystelser.....	17
Transport/vejforhold .....	17
Lys .....	17
Fluer og skadedyr.....	17
Afstandskrav .....	18
Opbevaring/ håndtering af husdyrgødning.....	21
Restvand / overfladevand.....	21
Affald.....	22
Olie- og kemikalier .....	22
Uheld.....	22
Offentliggørelse .....	23
Klagevejledning.....	23

Bilag: .....25

## Resumé

Husdyrbruget har ansøgt om miljøtilladelse til en malkekvægsbesætning på ca. 200 jerseykøer med opdræt.

Der tillades etablering af ny kostald på ca. 2.900 m<sup>2</sup>, en gyllebeholder på 4.000 m<sup>3</sup> og et ensilageopbevaringsanlæg på ca. 1.950 m<sup>2</sup>. Desuden inddrages 2 eksisterende driftsbygninger på ejendommen til velfærdsstald og kalvestald. Eksisterende kvægstald og møddingplads vil fortsat være i drift. (Se situationsplan bilag 1).

Der meddeles dispensation fra afstandskravet til skel på 30 m. Stalde og ensilageopbevaringsanlæg tillades beliggende i en afstand på 12 – 23 m fra skel.

Miljøtilladelse efter stipladsmodellen betyder, at der må være det antal kvæg, der efter dyrevelfærdsreglerne kan være på produktionsarealet.

Miljøtilladelsen stiller bl.a. vilkår om stalddtype, dyretype og produktionsarealer. Der er endvidere stillet krav til håndtering af husdyrgødning, samt vilkår for at hindre støj- og fluegener.

På baggrund af de stillede vilkår i miljøtilladelsen og de generelle regler for husdyrbrug vurderer Randers Kommune, at husdyrbruget ikke vil give anledning til uacceptable påvirkninger af omgivelserne, og at husdyrbruget vil kunne drives uden væsentlige gener for omgivelserne, når driften sker i overensstemmelse med disse regler.

## Generelle forhold

Randers Kommune godkender i henhold til § 16 b, stk. 1 i Husdyrbrugloven<sup>1</sup> kvægbbruget, Splitad 21, Dalbyover, 8970 Havndal. Tilladelsen gives på betingelse af, at de nærmere fastsatte vilkår i miljøtilladelsen overholdes.

Vilkårene i tilladelsen er som hovedregel kun stillet for de punkter, hvor tilsynsmyndigheden vurderer, at kravene skal være mere vidtgående end de generelle bestemmelser. Øvrig lovgivning - f.eks. den til enhver tid gældende Godkendelsesbekendtgørelse<sup>2</sup> og Husdyrgødningsbekendtgørelse<sup>3</sup> skal også overholdes og særlig bemærkes:

- At der på arealer hvor der kortvarigt er dyr, men som ikke medregnes som produktionsareal, skal foretages effektiv rengøring efter endt ophold (eks.

---

<sup>1</sup> Lovbekendtgørelse nr. 520 af 1. maj 2019 om husdyrbrug og anvendelse af gødning m.v.

<sup>2</sup> Bekendtgørelse nr. 2256 af 29. december 2020 om tilladelse og tilladelse m.v. af husdyrbrug.

<sup>3</sup> Bekendtgørelse nr. 1451 af 21. juni 2021 om miljøregulering af dyrehold og om opbevaring og anvendelse af gødning.

udleveringsrum og service- og gangarealer m.v.), jf. § 38 i Godkendelsesbekendtgørelsen.

Ud over miljøtilladelsens vilkår og de generelle regler, skal driftsansvarlige desuden være opmærksom på følgende:

- At grundlaget for tilladelsen er den sidst indsendte ansøgning, skema nr. 228094, version 5.
- At ændring, etablering, eller reovering af bygninger, pladser, siloer, opbevaringstanke. m.v. i forhold til sidst indsendte ansøgning skal anmeldes til kommunen.
- At øvrige fornødne godkendelser eller tilladelser skal indhentes separat, herunder byggetilladelse samt udlednings- og nedsivningstilladelse til regnvand.
- At der er en udnyttelsesfrist på 6 år fra tilladelsen er meddelt.
- At tilladelsen betragtes som udnyttet når evt. byggeri er afsluttet, samt ved enhver ændring, som er i overensstemmelse med tilladelsen, dvs. både ved hel og delvis udnyttelse af tilladelsen.
- At alle vilkår er gældende fra det tidspunkt, tilladelsen er udnyttet, medmindre andet er angivet.
- At tilladelsen eller dele heraf til hver en tid kan bortfalde, hvis den ikke har været udnyttet i en sammenhængende periode på 3 år.

# Vilkår for tilladelse

## Generelt

1. Husdyrbrugets indretning og drift skal miljømæssigt være i overensstemmelse med de oplysninger, der ligger til grund for tilladelsen, dog med de eventuelle ændringer der fremgår af vilkårene.
2. Eventuelt ejerskifte skal meddeles tilsynsmyndigheden senest 1 måned efter, det har fundet sted.
3. Inden miljøtilladelsen udnyttes, skal Splitad 21 med tilhørende beboelse, driftsbygninger og gødnings- og ensilageopbevaringsanlæg være udstykket som selvstændig ejendom. Der må ikke være andre produktionsanlæg på ejendommen end dem, som er omfattet af denne miljøtilladelse.

## Anlæg

### Bygningsudformning og placering

4. Kostald, gyllebeholder og ensilageopbevaringsanlæg skal placeres som angivet på situationsplanen (bilag 1).
5. Kostalden skal placeres minimum 23 m fra naboskel mod syd.
6. Ensilageopbevaringsanlægget skal placeres minimum 12 m fra naboskel mod syd og vest.
7. Bygningsflader og tage må ikke udføres i reflekterende materialer. Farver på bygningsdele og tage skal være dæmpede.
8. Der må ikke opsættes reklamer på nogen af bygningsdelene.

### Produktionsareal og staldindretning

9. Den maksimale størrelse af produktionsarealer og fordeling af staldsystemer skal være i overensstemmelse med tabel 1 og situationsplan, bilag 1:

Staldnavn	Staldstørrelse (m <sup>2</sup> )	Staldsystem	Produktionsareal (m <sup>2</sup> )
Eks stald	447	Ammekøer, slagtekalve (over 6 mdr.). Dybstrøelse	220
Ny kostald	2.844	Malkekøer, kvier og stude. Fast drænet gulv med skraber og ajlefløb	1.892

Staldnavn	Staldstørrelse (m <sup>2</sup> )	Staldsystem	Produktionsareal (m <sup>2</sup> )
Velfærd, dybstrøelse	409	Flexgruppe: Alle kvæg. Heste, får og geder; Dybstrøelse	400
Kalvestald	218	Flexgruppe: Alle kvæg. Heste, får og geder; Dybstrøelse	180
<b>Samlet produktionsareal</b>			<b>2.692</b>

Tabel 1: Fordeling af staldsystemer/produktionsarealer i de enkelte stalde

- Der skal opretholdes en god staldhygiejne. Det skal bl.a. sikres, at foderarealer holdes tørre, at dyrene holdes rene, at støv og smudsbelægning i stalderne fjernes, og at fodringssystemer holdes rene.

## Gødningsopbevaring og -håndtering

- Det samlede overfladeareal på husdyrbrugets beholder til flydende husdyrgødning må ikke overstige 1.168 m<sup>2</sup>.
- Beholderen må ikke benyttes til flydende gødning fra svin og kødædende pelsdyr.
- Det samlede overfladeareal på husdyrbrugets møddingplads må ikke overstige 296 m<sup>2</sup>.
- I forbindelse med påfyldning af gyllevogn må der ikke spildes flydende husdyrgødning på jorden, således at der er fare for forurening af jord, grundvand, vandløb eller dræn.
- Ved omlæsning til gyllevogn skal der anvendes gyllevogn med påmonteret kran, som svinger ind over tanken. Omlæsning til gyllevogn må ikke ske med fastmonteret pumpe eller tømmer med traktorpumpe el.lign., medmindre det sker på en tæt, befæstet påfyldningsplads med fald mod afløb til pumpebrønd el.lign.
- Husdyrbruget skal altid have en opbevaringskapacitet for flydende husdyrgødning inkl. vand fra befæstede arealer, svarende til mindst 9 måneders produktion. Opbevaringskapaciteten kan opfyldes ved skriftlig aftale om opbevaring på anden ejendom.

## Lugt

- Såfremt der efter kommunens vurdering opstår væsentlige lugtgener, der skønnes at være større, end der kan forventes ifølge grundlaget for miljøvurderingen, kan kommunen meddele påbud om, at der skal indgives og gennemføres projekt for afhjælpende foranstaltninger.



## Støj

18. Husdyrbrugets bidrag til det udendørs støjniveau målt ved nabobeboelse i det åbne land må i intet punkt overstige følgende grænseværdier:

	Tidsinterval	Grænseværdi	Midlingstid
Hverdage	Kl. 07.00-18.00	55 dB(A)	8 timer
Lørdage	Kl. 07.00-14.00	55 dB(A)	7 timer
Lørdage	Kl. 14.00-18.00	45 dB(A)	4 timer
Søn- og helligdage	Kl. 07.00-18.00	45 dB(A)	8 timer
Aften	Kl. 18.00-22.00	45 dB(A)	1 time
Nat	Kl. 22.00-07.00	40 dB(A)	½ time

Tabel 2: Grænseværdier for støj

Støjbelastningen er det ækvivalente, korrigerede støjniveau i dB(A) målt eller beregnet i punkter 1,5 m over terræn. Referencetiden er det mest støjbelastede tidsrum i perioden. Støjens maksimalværdi må om natten ikke overstige 55 dB(A) ved boliger.

Brugen af landbrugsredskaber i marken er undtaget fra støjgrænserne.

Såfremt kommunen får begrundet mistanke om, at vilkårene om støjgrænser ikke er overholdt, forlanges det, at husdyrbruget foretager de nødvendige tiltag og efterfølgende fremsender dokumentation for, at støjgrænserne ikke er overskredet. Udgifterne hertil afholdes af husdyrbruget.

Dokumentationen skal ske i form af målinger og/eller beregninger foretaget i en periode, hvor husdyrbrugets støj under normale forhold er maksimal. Dokumentation vedrørende støj skal udføres efter gældende vejledninger fra Miljøstyrelsen, pt. nr. 5/1984, *Målinger af ekstern støj* og nr. 5/1993, *Beregning af ekstern støj fra virksomheder* eller Orientering nr. 9/1997.

Måling og beregning skal udføres af et målefirma, der er akkrediteret eller en person, der er certificeret til "miljømålinger – ekstern støj".

## Fluebekæmpelse

19. Der skal på ejendommen foretages en effektiv fluebekæmpelse og forebyggende foranstaltninger mod fluer. Fluebekæmpelse skal ske i

overensstemmelse med de til enhver tid nyeste [retningslinjer for fluebekæmpelse](#).

## Egenkontrol

20. Til kontrol af driftsvilkårene og forudsætningerne for tilladelsen skal der årligt føres journal med nedenstående oplysninger:
  - a. Oplysninger om produktionsniveau, som fx gødningsregnskab eller lignende.

Egenkontroloplysninger skal opbevares i mindst 5 år og forevises på kommunens forlangende.

## KOMMUNENS VURDERING

Husdyrbrugene, Splitad 21 og Tønagervej 84 er beliggende på samme ejendom. I forbindelse med denne ansøgning om tilladelse til udvidelse af husdyrbruget på Splitad 21 er der ansøgt om landzonetilladelse til udstykning, således de 2 husdyrbrug adskilles og placeres på hver sin ejendom. Det medfører, at der ikke er krav til at begge husdyrbrug skal ansøge om miljøtilladelse.

Der ansøges om miljøtilladelse til Splitad 21 til etablering af ny kostald, gyllebeholder og plansilo. Desuden vil eksisterende bygning blive anvendt til kalve, og eksisterende rundbuehal vil blive anvendt til opdræt.

Meddelelse af miljøtilladelse efter stipladsmodellen betyder, at der må produceres det antal dyr, der efter dyrevelfærdsreglerne kan være på produktionsarealet.

Der er ansøgt om tilladelse til et produktionsareal på 2.692 m<sup>2</sup> i nye og eksisterende bygninger, en ny gyllebeholder med et overfladeareal på 1.168 m<sup>2</sup> og eksisterende møddingplads på 296 m<sup>2</sup> (se situationsplan bilag 1).

Splitad 21 fik ved afgørelse om skift i dyretype fra den 12. juli 2017 tilladelse til at ændre produktionen fra 1.200 slagtesvin (30 – 100 kg) til en produktion på 56 ungtyre (70 – 100 kg) svarende til ca. 27 dyreenheder.

Det er oplyst, at den årlige produktion fremover forventes at bestå af ca. 200 jersey-køer med opdræt.

Husdyrbrugets emission af ammoniak beregnes ud fra størrelsen af produktionsarealet i staldene, samt overfladearealet af husdyrbrugets lagre af gødning. Husdyrbrugets emission af lugt beregnes alene ud fra størrelsen af produktionsarealet i staldene. Produktionsarealet er det areal i staldene, hvor dyrene kan opholde sig og har mulighed for at afsætte gødning. Service- og gangarealer kan, men skal ikke medregnes. I den forbindelse har kommunen foretaget en vurdering af, hvilke arealer der skal medregnes i produktionsarealet (Godkendelsesbekendtgørelsens bilag 3, pkt. C).

Det bemærkes, at kommunen (jf. Godkendelsesbekendtgørelsens § 34 stk. 2) ved vurderingen skal inddrage alle etableringer, udvidelser og ændringer af husdyrbruget, der er godkendt eller afgjort efter anmeldelse inden for de seneste 8 år.

Udover produktionen på dette husdyrbrug har ansøger husdyrproduktion på Tønagervej 84. Der vil være tale om adskilte husdyrbrug på hver deres selvstændige ejendomme. Randers Kommune har derfor vurderet, at denne miljøtilladelse ikke skal omfatte produktionen på den anden ejendom. Det er en forudsætning for denne miljøtilladelse, at husdyrbrugene på Tønagervej 84 og Splitad 21 er beliggende på hver sin ejendom. Der er stillet vilkår i overensstemmelse hermed.

## Bedste tilgængelige teknik (BAT)

Ansøger har redegjort for anvendelse af bedst tilgængelig teknik. Randers Kommune vurderer, at ansøger har truffet de nødvendige foranstaltninger for at forebygge og begrænse forureningen ved anvendelse af den bedste tilgængelige teknik (BAT), og at husdyrbruget med de generelle krav og de stillede vilkår i øvrigt kan drives på stedet uden at påvirke omgivelserne på en måde, som er uforenelig med hensynet til omgivelserne.

### Kommunens vurderinger og bemærkninger

#### **Ammoniak og staldindretning**

I ansøgningssystemet, Husdyrgodkendelse.dk er der foretaget en beregning af det emissionsniveau (BAT-krav) for ammoniak, der er opnåeligt ved anvendelse af bedst tilgængelig teknologi. Der beregnes et samlet BAT-krav for husdyrbrugets anlæg (stalde og gødningslagre) ud fra emissionsfaktorerne i Godkendelsesbekendtgørelsens bilag 3.

Det samlede BAT-krav (inkl. lagre) er beregnet til 2.808 kg N/år. Husdyrbruget vurderes at leve op til det beregnede BAT-niveau, da husdyrbrugets samlede ammoniakfordampning er beregnet til 2.808 kg N/år, jf. ansøgningssystemet, Husdyrgodkendelse.dk.

Det er en forudsætning for ammoniakberegningerne, at husdyrbrugets stald er indrettet med de oplyste staldsystemer. Det er desuden en forudsætning, at størrelsen og fordelingen af husdyrbrugets produktionsareal, samt areal af opbevaringslagre er i overensstemmelse med det oplyste. Der er stillet vilkår i overensstemmelse hermed.

Endelig er det en forudsætning, at der er en god staldhygiejne, hvilket også stilles som vilkår.

## Placering

I forhold til Retningslinjerne i Kommuneplan 2021 er husdyrbrugets anlæg beliggende

- i et område, som er udpeget som særligt værdifuldt landbrugsområde,
- uden for særlige landskabelige-, geologiske- eller kulturhistoriske interesseområder,
- uden for kirkebyggelinjer, fredninger, skovbyggelinjen, strandbeskyttelseslinjen, sø- og åbeskyttelseslinjen, fortidsmindebeskyttelseslinjen og beskyttede sten- og jorddiger,

- uden for lavbundsarealer, der kan genoprettes som vådområder,
- uden for naturområder og mulige naturområder, herunder også internationale naturbeskyttelsesområder.

### **Kommunens vurderinger og bemærkninger**

Eksisterende anlæg og nye bygninger er placeret uden for områder, hvor landskabelige og kulturhistoriske hensyn i særlig grad skal varetages. Anlæggene er placeret vest for Splitad, og med bygningsparcellens udformning, størrelsen på den nye stald, gyllebeholder og ensilageopbevaringsanlæg og intern logistik, vurderer Randers Kommune, at der med den valgte placering af nye anlæg er tilstræbt at undgå unødigt bygningsspredning, og at der ikke findes bedre alternativer til placering af den nye stald, gyllebeholder og ensilageopbevaringsanlæg.

Det vurderes, at projektet ikke medfører en væsentlig påvirkning af landskabelige og kulturhistoriske værdier og at der ikke er grundlag for at stille skærpende vilkår til beplantning. For at undgå at de nye anlæg fremstår meget synlige i landskabet, er der stillet vilkår om, at de nye anlæg opføres i dæmpende farver m.v.

## Natur

For projektet gælder følgende:

- Ammoniakemissionen fra det samlede anlæg, herunder lagre af husdyrgødning er beregnet til 2.808 kg N/år i ansøgt drift, hvilket er en meremission på 2.638,3 kg N/år i forhold til nudrift og en meremission på 2.196,6 kg N/år i forhold til 8 års-drift.
- Nærmeste ammoniakfølsomme naturareal af typen kategori 1-natur (rigkær og brunvandet sø i Kastbjerg Ådal) ligger mere end 3 km fra staldanlægget.
- Nærmeste ammoniakfølsomme naturareal af typen kategori 2-natur (overdrev m523-03-ov) ligger ca. 2 km nordøst for staldanlægget.
- Nærmeste ammoniakfølsomme naturareal af typen kategori 3-natur (potentiel ammoniak følsom skov) ligger mere end 2 km nord for staldanlægget.

### **Kommunens vurderinger og bemærkninger**

#### **Det generelle beskyttelsesniveau**

Husdyrbrugloven fastlægger, at husdyrbrug maksimalt må totalbelaste kortlagte habitatnaturtyper i internationale naturbeskyttelsesområder (kategori 1-natur) med 0,7 kg N/ha år, 0,4 kg N/ha år eller 0,2 kg N/ha år, afhængig af kumulation med andre husdyrbrug i nærområdet. Totaldepositionen af ammoniak er i husdyrgodkendelse.dk beregnet til 0,0 kg N/ha år. Randers Kommune vurderer, at husdyrbrugets

ammoniakemission ikke vil give anledning til en væsentlig miljøpåvirkning af kategori 1-natur.

For højmoser, lobeliesøer, heder større end 10 ha og overdrev større end 2,5 ha, som ligger uden for internationale naturbeskyttelsesområder (kategori 2-natur) er beskyttelsesniveauet en totaldeposition på 1,0 kg N/ha år. Totaldepositionen af ammoniak er i husdyrgodkendelse.dk beregnet til 0,1 kg N/ha år. Randers Kommune vurderer, at husdyrbrugets ammoniakemission ikke vil give anledning til en væsentlig miljøpåvirkning af kategori 2-natur.

For øvrige heder, og overdrev samt moser og ammoniakfølsomme skove uden for internationale naturbeskyttelsesområder (kategori 3-natur) er beskyttelsesniveauet en merdeposition på 1,0 kg N/ha år. Sidstnævnte beskyttelsesniveau kan dog ud fra en konkret vurdering fastsættes højere. Merdepositionen af ammoniak på potentiel ammoniakfølsom skov nord for anlægget er i husdyrgodkendelse.dk beregnet til 0,0 kg N/ha år. Randers Kommune vurderer, at husdyrbrugets ammoniakemission ikke vil give anledning til en væsentlig miljøpåvirkning af kategori 3 natur.

For øvrig natur omfattet af Naturbeskyttelseslovens § 3, men ikke omfattet af ovennævnte kategorier, gælder, at udvidelsen ikke må medføre en tilstandsændring. Nærmeste § 3-naturområde er en sø beliggende ca. 200 m nordvest for staldanlægget. Merdepositionen af ammoniak er i husdyrgodkendelse.dk beregnet til 0,8 kg N/ha år. Randers Kommune vurderer, at husdyrbrugets ammoniakemission ikke vil give anledning til en væsentlig miljøpåvirkning af søen.

### **Skærpet beskyttelsesniveau**

Randers Kommune vurderer, at ammoniakdepositioner, som er lavere end Husdyrbruglovens beskyttelsesniveau ikke giver anledning til en væsentlig miljøpåvirkning, og at der derfor ikke er grundlag for at skærpe Husdyrbruglovens afskæringskriterier for kvælstofbelastning af naturarealer.

Med hensyn til arter, der er omfattet af Habitatdirektivets bilag IV, vurderer Randers Kommune, at der fra staldanlægget ikke vil ske en væsentlig påvirkning af disse arters levesteder, yngle- eller rastepladser. Det tillægges vægt, at Randers Kommune ikke har kendskab til forekomst af disse arter indenfor en afstand af 2 km fra staldanlægget, og at merpåvirkningen af potentielle levesteder med ammoniak indenfor denne afstand ikke er væsentlig.

## **Lugt**

Ansøgningssystemet beregner, ud fra Husdyrbruglovens afskæringskriterier, en nødvendig minimumsafstand til byzone, beboelse i samlet bebyggelse og til beboelse udenfor samlet bebyggelse (lugtgeneafstande). Beboelser som ejes af ansøger selv og beboelser med landbrugspligt er ikke omfattet af Husdyrbruglovens beskyttelsesniveau. Samtidig beregnes en vægtet gennemsnitsafstand, hvor

afstanden fra de enkelte stalde/staldafsnit til de før nævnte boligområder vægtes i forhold til lugtafgivelsen. Se tabel 3.

	Lugtgenæafstand (m)	Vægtet gennemsnitsafstand (m)	Adresse / by
Byzoneområde:	306 m	2.425 m	Havndal
Beboelse i samlet bebyggelse <sup>1+2</sup>	222 m	1.154 m	Tinghøjvej 36
Beboelse uden for samlet bebyggelse	91 m	202 m	Splitad 29

Tabel 3: Lugtgenæafstand sammenholdt med vægtet gennemsnitsafstand.

<sup>1</sup> Lugtgenæafstanden er reduceret pga. staldanlæggets placering nord for nabobeboelse.

<sup>2</sup> Lugtgenæafstanden er øget med 20 % pga. kumulation med 2 andre husdyrbrug.

### **Kommunens vurderinger og bemærkninger**

Nærmeste byzone, nærmeste beboelse i samlet bebyggelse og nærmeste beboelse udenfor samlet bebyggelse er beliggende væsentligt længere væk end genæafstanden. Dermed er Husdyrbruglovens beskyttelsesniveau for lugt overholdt.

Herudover bemærkes, at der periodisk kan forekomme lugtgener i forbindelse med omrøring og udbringning af gylle, som efter kommunens opfattelse almindeligvis må accepteres i landbrugsområder.

Husdyrbrugets øvrige aktiviteter vurderes ikke at give anledning til væsentlige lugtgener.

Det er Randers Kommunes samlede vurdering, at der ikke vil forekomme væsentlige lugtgener hos naboerne.

## **Støv**

På husdyrbruget er de primære støvkilder:

- Håndtering af foder og halm
- Transport
- Markarbejde

Afstanden fra staldanlægget til nærmeste nabobeboelse er ca. 150 m.

### **Kommunens vurderinger og bemærkninger**

Det vurderes, at der ikke umiddelbart foregår aktiviteter på husdyrbruget, som kan give anledning til væsentlige støvgener. I forbindelse med høst og ved transport af foder kan der dog være periodiske støvgener.

Husdyrbruget og nabobeboelserne i umiddelbar nærhed, ligger i et område, der ifølge Randers Kommuneplan 2021 er udpeget som landbrugsområde. Gener fra landbrug i disse områder må, efter Randers Kommunes opfattelse, i reglen accepteres, hvis de kan henføres til almindelige landbrugsaktiviteter. Randers Kommune vurderer, at støv fra husdyrbruget ikke vil give anledning til væsentlige gener for de omboende.

## **Støj**

På husdyrbruget forekommer primært følgende støjkilder:

- Transport til og fra ejendommen
- Foderblander
- Fodring
- Periodevis støj i forbindelse med markdrift

Afstanden fra nærmeste driftsbygning til nabo er ca. 150 m. Ny indkørsel ved gyllebeholder er beliggende ca. 125 m fra nærmeste naboejendom. Ansøger har oplyst, at støjende aktiviteter som foderblander vil være i drift om eftermiddagen og fodring vil ske uden for natperioden.

### **Kommunens vurderinger og bemærkninger**

Husdyrbruget og nabobeboelserne ligger som tidligere nævnt i et område, der ifølge Kommuneplan 2021 for Randers Kommune er udpeget som landbrugsområde.

Staldanlæg ligger i god afstand til naboer, og husdyrbruget vurderes ikke at give anledning til et støjniveau, der er højere, end der almindeligvis må forventes i et landbrugsområde.

Umiddelbart vurderes, at støjkilderne vil kunne overholde støjgrænserne for "Type 3 - Blandet bolig og erhverv" i støjvejledningen nr. 5 / 1984. Det bemærkes, at disse støjgrænser er anbefalet af Miljøstyrelsen for landbrugsvirksomheder i det åbne land.

Randers Kommune har stillet vilkår om maksimal støjbelastning i overensstemmelse med de anbefalede støjgrænser for at fastholde anlægget på et acceptabelt støjniveau for normale landbrugsaktiviteter.



## Rystelser

Det er oplyst, at husdyrbruget drives med almindelige godkendte landbrugsmaskiner og håndværktøj, som ikke medfører rystelser eller vibrationer uden for ejendommens arealer.

### **Kommunens vurderinger og bemærkninger**

Det vurderes ikke aktuelt at stille krav til lavfrekvent støj, infralyd og vibrationer.

## Transport/vejforhold

Transporter til og fra staldanlægget fordeler sig primært på følgende typer:

- Udbringning af husdyrgødning
- Transport af mælk, dyr og foder.

Antallet af transporter forventes at stige fra 42 til 416 om året.

### **Kommunens vurderinger og bemærkninger**

Det samlede antal transporter (under 2 pr. dag i gennemsnit) vurderes at være af begrænset omfang. Det vurderes endvidere, at adgangsvejene til anlægget ligger hensigtsmæssig i forhold til nabobeboelser. Randers Kommune vurderer således, at husdyrbruget ikke vil medføre gener fra transport og trafik.

Det bemærkes, at færdsel på offentlig vej, herunder også privat fællesvej ikke kan reguleres i miljøtilladelsen, men reguleres af Færdselsloven og håndhæves af politiet.

## Lys

Der vil være et vist lysudfald fra bygningernes vinduer, samt fra udendørsbelysning, men der forekommer ingen kraftig udendørs belysning.

### **Kommunens vurderinger og bemærkninger**

Da der udelukkende forekommer almindelig udendørs belysning og ikke opsættes kraftige projektører til belysning af bygninger, pladser m.v., vurderes der ikke, at opstå væsentlige lysgener for naboer eller trafik.

## Fluer og skadedyr

Det er oplyst, at bekæmpelse af fluer og skadedyr vil ske efter de gældende retningslinjer.

## Kommunens vurderinger og bemærkninger

Fluer i store mængder kan give anledning til gener hos naboer. For at undgå masseforekomster af fluer er det afgørende, at der på produktionsanlægget er en god gødningshåndtering og en generel god staldhygiejne.

Erfaringsmæssigt opstår større forekomst af fluer typisk på landbrug med dybstrølesystemer og på utildækkede møddinger. Randers Kommune har stillet fastholdelsesvilkår om at fluebekæmpelse skal ske efter de gældende retningslinjer samt vilkår om god staldhygiejne.

## Afstandskrav

Ifølge Husdyrbrugloven og Husdyrgødningsbekendtgørelsen må stalde og lignende, samt gødningsopbevaringsanlæg og ensilagepladser, ikke etableres inden for nærmere fastsatte afstande, jf. tabel 4.

Afstandskravene i Husdyrbruglovens §§ 6, 7 og 8 gælder for etablering, udvidelse eller ændring, der medfører øget forurening. Afstandskravene i Husdyrgødningsbekendtgørelsens § 21 gælder for etablering af beholdere til flydende husdyrgødning.

	Faktisk afstand	Min. krav til afstand
<b>Husdyrbruglovens § 6:</b> Nabobeboelse, byzone, sommerhusområde og lokalplanlagt område til boliger	Ca. 90 m.	50 m
<b>Husdyrbruglovens § 7:</b> Nærmere bestemte ammoniakfølsomme naturtyper	> 2.000 m	10 m
<b>Husdyrbruglovens § 8:</b> Ikke-almene vandforsyningsanlæg	Ca. 275 m	25 m
<b>Husdyrbruglovens § 8:</b> Almene vandforsyningsanlæg	>1.500 m til Vinstrup Vandværk	50 m
<b>Husdyrbruglovens § 8:</b> Vandløb (herunder dræn) og søer	<ul style="list-style-type: none"><li>• Ca. 1,2 km til vandløb</li><li>• Ca. 190 m til sø</li><li>• &gt; 15 m til dræn iflg. ansøger</li></ul>	15 m

<b>Husdyrbruglovens § 8:</b> Offentlig vej og privat fællesvej	35 m til Splitad	15 m
<b>Husdyrbruglovens § 8:</b> Levnedsmiddelvirksomhed	> 25 m.	25 m
<b>Husdyrbruglovens § 8:</b> Beboelse på samme ejendom	Ca. 20 m	15 m
<b>Husdyrbruglovens § 8:</b> Naboskel	Ca. 14 m fra eksisterende bygninger til nabo mod syd.  Ca. 23 m fra ny stald til nabo mod syd.  Ca. 15 m fra plansilo til nabo mod syd og  Ca. 15 m fra plansilo til nabo mod vest	30 m
<b>Husdyrbruglovens § 8:</b> Åbne vandløb og søer >100 m <sup>2</sup>	Ca. 190 m	100 <sup>1</sup> m
<b>Husdyrgødningsbekendtgørelsens § 21:</b> Nabobeboelse	-	300 <sup>2</sup> m
<b>Husdyrgødningsbekendtgørelsens § 21:</b> § 7 natur	>2.000 m	300 <sup>3</sup> m

Tabel 4

<sup>1</sup>Gælder ved etablering af beholdere til flydende husdyrgødning.

<sup>2</sup>Gælder ved etablering af beholdere uden "fast overdækning" til flydende husdyrgødning fra svin og pelsdyr.

<sup>3</sup>Gælder ved etablering af beholdere uden "fast overdækning" til flydende husdyrgødning.

### **Kommunens vurderinger og bemærkninger**

Husdyrbruglovens § 6:

Ifølge Husdyrbruglovens § 6 er der forbud mod at etablere husdyranlæg og gødnings- og ensilageopbevaringsanlæg på husdyrbrug samt foretage udvidelser og ændringer af husdyrbrug, hvis det medfører forøget forurening, inden for 50 m fra nabobeboelser, byzone, sommerhusområde eller lokalplanlagt område til boliger. Alle anlæg overholder afstandskravet på 50 m.

Husdyrbruglovens § 7:

Ifølge Husdyrbruglovens § 7 er der endvidere forbud mod at etablere, udvide og ændre husdyranlæg eller gødningsopbevaringsanlæg på husdyrbrug der ligger i en afstand på mindre end 10 meter til nærmere bestemt sårbar natur, jf. Husdyrbruglovens § 7. Som det fremgår af tabel 4, ligger bygningsdelene mere end 2.000 meter fra sårbar natur.

Husdyrbruglovens § 8:

Som det fremgår af tabel 4 er afstandskravet på 30 m til naboskel mod syd ikke overholdt, idet de eksisterende bygninger, som vil blive anvendt til stalde, den ny kostald og ensilageopbevaringsanlægget ligger ca. 12 - 23 m fra skel til nabo mod syd. Nabomatriklen mod syd er ubebygget.

Med de eksisterende bygning, som ønskes anvendt til stalde, matriklens udstrækning, omfanget af husdyrbruget og hensyn til logistik vurderes det vanskeligt at placere stalde og ensilageopbevaringsanlægget således, at de overholder alle afstandskrav.

Randers Kommune vurderer, at staldene og ensilageopbevaringsanlægget kan placeres som ansøgt uden gener for markdriften på nabomatriklerne. Randers Kommune meddeler hermed dispensation (jf. Husdyrbruglovens § 8, nr. 7) til afstandskravet på 30 m til naboskel. Det vurderes, at der ikke er begrundelse for at stille skærpende vilkår i forbindelse med dispensationen.

Husdyrgødningsbekendtgørelsens § 21:

Ifølge Husdyrgødningsbekendtgørelsens § 21 skal nye beholdere for flydende husdyrgødning fra svin og pelsdyr være forsynet med fast overdækning, hvis de er beliggende mindre end 300 m fra nabobeboelser.

Den nye beholder skal ikke anvendes til opbevaring af flydende husdyrgødning fra svin og pelsdyr. Afstandskravet er således ikke relevant.

Desuden skal alle nye beholdere for flydende husdyrgødning være forsynet med fast overdækning, hvis de er beliggende mindre end 300 m fra de i Husdyrbruglovens § 7 angivne naturtyper. I stedet for fast overdækning kan der anvendes en teknologi, der er optaget på Miljøstyrelsens teknologiliste, som en teknologi, der kan erstatte fast overdækning.

Den nye beholder er beliggende mere end 2 km fra ovennævnte naturtyper. Afstandskravet er derfor overholdt.

Bortset fra afstandskravet til skel, vurderer Randers Kommune, at projektet er i overensstemmelse med afstandskrav fastsat i Husdyrbruglovens § 6-8 og Husdyrgødningsbekendtgørelsens § 21.

## Opbevaring/ håndtering af husdyrgødning

Husdyrbruget forventer at producere ca. 5.200 m<sup>3</sup> flydende husdyrgødning om året og derudover en mindre produktion af dybstrøelse fra ungdyr og fra småkalve. Flydende husdyrgødning vil blive opbevaret i ejendommens gyllebeholder på 4.000 m<sup>3</sup>.

Opbevaringskapaciteten for flydende husdyrgødning er således på 9 mdr.

### **Kommunens vurderinger og bemærkninger**

Randers Kommune vurderer, at der på husdyrbruget bør være en opbevaringskapacitet på mindst 9 måneder for flydende husdyrgødning. Dette for at undgå udkørsel af gylle under vejrmæssige forhold, som ikke egner sig til udbringning.

Kommunen har stillet vilkår om mindst 9 måneders opbevaringskapacitet, for at fastholde en miljømæssig forsvarlig opbevaringskapacitet på husdyrbruget.

Ved tømning af gyllebeholdere med fastmonterede pumper eller traktorpumpe er der ved overførslen til gyllevogn risiko for spild af flydende husdyrgødning og forøget risiko for uheld. Randers Kommune har derfor stillet vilkår om, at overpumpning af gylle til gyllevogn skal ske via hydraulisk sugeskran på gyllevognen. Hvis der ønskes anvendt pumper, der er fastmonteret på gyllebeholdere eller traktorpumpe med pumperør, der er ført ud over beholderkanten, skal der ved gyllebeholderen etableres en befæstet påfyldningsplads med fald mod afløb til opsamlingsbeholder.

## Restvand / overfladevand

Restvand fra bedriften bortskaffes på følgende måde:

- Restvand fra vask af stalde, drikkevandsspild m.v. ledes til gyllesystemet og er inkluderet i normproduktionen af husdyrgødning.
- Ensilagesaft opsamles i 30 m<sup>3</sup> tank, hvorfra det udspringles.
- Tagvand afledes til dræn / faskine.

### **Kommunens vurderinger og bemærkninger**

Randers Kommune vurderer, at husdyrbrugets håndtering af restvand sker miljømæssigt forsvarligt og har ikke fundet anledning til at stille skærpende vilkår.

Randers Kommune gør dog opmærksom på, at nedsivning af tagvand fra den nye staldbygning kræver særskilt tilladelse efter Miljøbeskyttelsesloven (nedsivningstilladelse).

## Affald

Brændbart affald i form af plastik, papirsække, aftøringspapir bliver opsamlet i container og bortskaffes via en indsamlingsordning for erhvervsvirksomheder eller til kommunal genbrugsplads.

Ejendommens husholdningsaffald afleveres via den kommunale ordning.

Resterende affald bortskaffes via en indsamlingsordning for erhvervsvirksomheder eller afleveres på genbrugsplads.

### **Kommunens vurderinger og bemærkninger**

Randers Kommune vurderer, at husdyrbrugets håndtering af affald sker miljømæssigt forsvarligt, og at affaldshierarkiet er iagttaget.

I den forbindelse bemærkes, at ejendommens affald sorteres, opbevares og bortskaffes i henhold til Randers Kommunes regulativ for bortskaffelse af erhvervsaffald.

Randers Kommunes regulativer og forskrifter på affaldsområdet og den generelle lovgivning vurderes at være tilstrækkelig til at sikre, at der ikke sker en væsentlig miljøpåvirkning som følge af virksomhedens affaldshåndtering.

## Olie- og kemikalier

Husdyrbruget har en dieseltank.

### **Kommunens vurderinger og bemærkninger**

Indretning, etablering og drift af olietanke reguleres af Olietankbekendtgørelsen.

Randers Kommune vurderer, at Olietankbekendtgørelsens krav til indretning er tilstrækkelig til at minimere risikoen for spild/lækager ved evt. etablering af dieseltank på husdyrbruget.

## Uheld

Største risiko for uheld vurderes at kunne ske i forbindelse med følgende:

- Opbevaring og håndtering af flydende husdyrgødning.
- Opbevaring og håndtering af kemikalier og olieprodukter.

Der forekommer ikke oplag af stoffer i sådanne mængder, at husdyrbruget er omfattet af Risikobekendtgørelsen.

### **Kommunens vurderinger og bemærkninger**

Randers Kommune har stillet en række vilkår, der sammen med de generelle regler på området vurderes, at minimere risikoen for uheld eller skadelige virkninger, hvis der skulle ske uheld. Således er der bl.a. stillet vilkår til husdyrbrugets gødningshåndtering.

## Offentliggørelse

### **Partshøring**

Orientering om udkast til miljøtilladelse har været fremsendt til ejere og beboere af beboelser inden for lugtkonsekvensområde (361 m) og til ejerne af nabomatriklerne.

Orienteringen blev fremsendt den 6. december 2021. Fristen til at kommentere udkastet var den 22. december 2021. Der er ikke modtaget bemærkninger.

### **Offentliggørelse af tilladelsen**

Tilladelsen bekendtgøres på Randers Kommunes hjemmeside [www.randers.dk](http://www.randers.dk) den 29. december 2021, som er tilladelsens dato.

Følgende er underrettet om tilladelsen:

- Ansøger
- Konsulent
- Parter
- Danmarks Naturfredningsforening, [dnranders-sager@dn.dk](mailto:dnranders-sager@dn.dk)
- Danmarks Sportsfiskerforbund, [post@sportsfiskerforbundet.dk](mailto:post@sportsfiskerforbundet.dk)
- Danmarks Sportsfiskerforbund, lokalafdeling, [jankarnoe@gmail.com](mailto:jankarnoe@gmail.com)
- Det Økologiske Råd, [husdyr@ecocouncil.dk](mailto:husdyr@ecocouncil.dk)
- Dansk Ornitologisk Forening, [natur@dof.dk](mailto:natur@dof.dk)
- Lokalafdelingen Dansk Ornitologisk Forening, [randers@dof.dk](mailto:randers@dof.dk)
- Styrelsen for Patientsikkerhed, [TRnord@stps.dk](mailto:TRnord@stps.dk)

## Klagevejledning

Denne afgørelse kan påklages til Miljø- og Fødevarerklagenævnet jf. Husdyrbruglovens § 76.

### **Hvem kan klage?**

Denne afgørelse kan påklages til Miljø- og Fødevareklagenævnet af:

- afgørelsens adressat,
- miljø- og fødevareministeren, når væsentlige nationale eller internationale interesser er berørt, og
- enhver, der har en individuel, væsentlig interesse i sagens udfald.
- Foreninger og organisationer som nævnt i Husdyrbruglovens §§ 85-87

### **Hvordan klager jeg?**

Du klager via Klageportalen, som du finder på <http://www.borger.dk/> og [www.virk.dk](http://www.virk.dk). Klagen sendes herefter gennem Klageportalen til Randers Kommune.

Klagen skal være indgivet inden fire uger efter denne afgørelse er meddelt - **senest den 26. januar 2022**. Er afgørelsen offentligt bekendtgjort, regnes klagefristen dog altid fra bekendtgørelsen. Klagen er indgivet, når den er tilgængelig for Randers Kommune i Klageportalen.

Når du klager, skal du betale et gebyr på kr. 900 for private. Virksomheder og organisationer skal betale et gebyr på 1.800 kr. Du betaler gebyret med betalingskort på Klageportalen.

Du kan læse mere om klagens behandling på [Miljø- og Fødevareklagenævnets hjemmeside](#).

### **Kan jeg blive fritaget for brug af Klageportalen?**

Hvis du ønsker at blive fritaget for at bruge Klageportalen, skal du sende en begrundet anmodning herom til Randers Kommune via e-mail [landbrug@randers.dk](mailto:landbrug@randers.dk) eller med almindelig post til Randers Kommune, Teknik og Miljø, Laksetorvet, 8900 Randers C, att. Landbrug. Randers Kommune videresender anmodningen til Miljø- og Fødevareklagenævnet, som beslutter, om du kan blive fritaget.

### **Må tilladelse udnyttes, hvis den påklages?**

Når en klage modtages i Miljø- og Fødevareklagenævnet, bliver der oprettet en sag i nævnets journalsystem.

Sagens parter orienteres om Miljø- og Fødevareklagenævnets sagsbehandlingstid, om persondataloven og om frist for fremsættelse af yderligere bemærkninger til sagen.

En klage over afgørelsen har ikke opsættende virkning, medmindre Miljø- og Fødevareklagenævnet bestemmer andet. Dette betyder, at afgørelsen straks kan tages i brug, men det sker på eget ansvar, da klageinstansen eventuelt kan ændre eller ophæve afgørelsen.



Hvis du vil indbringe afgørelsen for domstolene, skal det ske inden 6 måneder fra afgørelsen er meddelt jf. Husdyrbruglovens § 90.

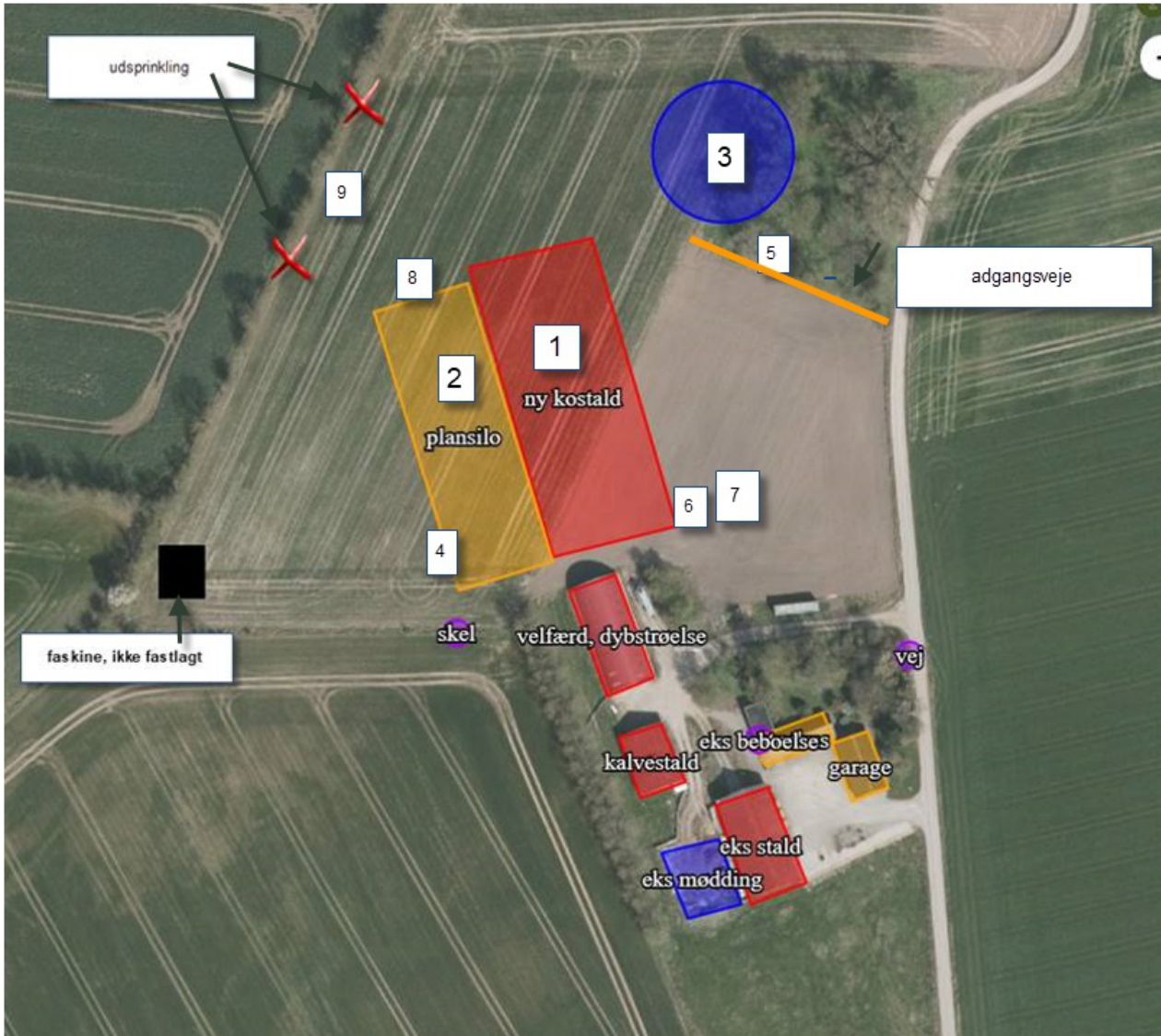
Selvom der anlægges retssag, er man forpligtet til at rette sig efter Miljø- og Fødevareklagenævnets afgørelse, indtil domstolen måtte bestemme noget andet.

## **Bilag:**

Bilag 1: Situationsplan

Bilag 2: Indretning af kostald

## Situationsplan



## 1. Kostald, men sengebåse og fast gulv.

Udvendig: 33x80 meter.

Indvendig: 25x80 meter.

Konstruktion: Stålspær med 20 graders taghældning, 4,8 meter behøjde. Kip højde 10 meter med ventilation.

Tag, grå eternit, uisolaret, stål tagrender

Gavltrekanter er af stålplader, med betonelementer i bund med vægbelysning i syd og sport mod nord.

Siderne er helt åben.

2. Siloplads, 25x78 meter. 1,80 m høje grå betonelementer.

3. Gylletank, 4.000m<sup>3</sup>. i grå betonelementer. 2 meter over jorden, diameter 36 meter.

4. Fortank, 45m<sup>3</sup>.

5. Kadaverplads, 3x3 meter.

6. Silotank til mælk, rustfri stål, 3x5 meter.

7. Opsamlingstank af regnvand, 45m<sup>3</sup>, overløb til gylletank.

8. Opsamlingstank fra siloplads, 30m<sup>3</sup>.

9. Udsprinkler areal, 1.900m<sup>3</sup>.

