



## Miljøgodkendelse



§ 16 a. stk. 1 miljøgodkendelse af

**Kvægproduktionen på**

**Lille Vedbølvej 6, 6500 Vojens**

Meddelt den 28. januar 2020

af

Haderslev Kommune

## Baggrund og læsevejledning

Kommunens afgørelse, vilkår der gælder for husdyrbruget samt de generelle juridiske forhold omkring afgørelsen, herunder klagevejledningen, og bilag kan læses i kapitel A, B, C og D.

Som følge af VVM-direktivet skal der ved ansøgning om miljøgodkendelse foretages en miljøkonsekvensvurdering der er en proces, der bl.a. indebærer krav om inddragelse af offentligheden og udarbejdelse af en miljøkonsekvensrapport. Selve miljøkonsekvensrapporten kan læses i kapitel E.

Projekter om intensiv husdyravl, der kan have væsentlig indvirkning på miljøet, skal gennemgå en sådan proces inden de kan tillades. Ansøgeren har ansvaret for at få udarbejdet en miljøkonsekvensrapport af en kvalificeret og kompetent ekspert, og at miljøkonsekvensvurderingen er fuldstændig og af tilstrækkelig høj kvalitet i forhold til oplysninger om husdyrbruget og vurderinger af miljøpåvirkningerne fra projektet. Vurderingerne i miljøkonsekvensrapporten er et resultat af dialog med ansøger og Haderslev Kommune i forbindelse med sagsbehandlingen, og den danner grundlag for kommunens afgørelse og de stillede vilkår.



## Registreringsblad

Versionsnummer:  
7

Indsendelsesdato:  
30-01-2019

Genereringsdato:  
29-11-2019



### Husdyrbruget

Husdyrbrugets CVR-nummer	38097512
Husdyrbrugets navn	Svend Brodersen
Beliggenhedsadresse	Lille Vedbølvej 6
Postnummer	6500
By	Vojens

### Ansøger

Ansøger navn	Gram Slot
Ansøger adresse	Lille Vedbølvej 6
Ansøger postnummer	6500
Ansøger by	Vojens
Ansøger telefon	40111910
Ansøger email	bbp@landbosyd.dk

### Konsulent

Konsulent Cvr	
Konsulent virksomhedsnavn	LandboSyd
Konsulent navn	Henriette Fries
Konsulent adresse	Jens Terp Nielsensvej 13
Konsulent postnummer	6200
Konsulent by	Aabenraa
Konsulent telefon	74365079
Konsulent email	hef@landbosyd.dk

### Ejendom

Ejendomsnummer	5100017112
CHR numre	53180

### Kort beskrivelse:

De ændringer, der søges godkendelse til er;

- \*at ophøre med at anvende gylleforsuring, og
- \*at etablere yderligere 30 m<sup>2</sup> med dybstrøelse i dybstrøelsesstalden (bygning 4)
- \*at etablere et dybstrøelsesafsnit på 150 m<sup>2</sup> i den tidligere kalvestald (bygning 7)
- \*at indrette et område til kælvning / aflastningsstald i en tidligere kalvestald (bygning 3)
- \*at bruge 75 m<sup>2</sup> af kalvepladsen (nr. 13) til moddingsplads
- \*at indrette et ekstra dybstrøelsesareal på 348 m<sup>2</sup> i den østlige del af kostalden (bygning 9)
- \*at øge arealet til kalve med 280 m<sup>2</sup> på kalvepladsen (nr. 13), størrelsen af betonpladsen forbliver uændret.
- \*at opføre en overdækket gang mellem staldene (20) og et foderskur ved kalvepladsen (19)

Der vil også blive etableret udgange fra staldene, så dyrene har mulighed for at komme ud til græsningsarealerne. Anlægget bliver renoveret og kan bruge til økologisk mælkekvæg i årene fremover.

**Miljøkonsekvensrapporten** er udarbejdet af:  
Henriette Fries, LandboSyd, Britt Bjerre Paulsen, LandboSyd

### Godkendelsen er udarbejdet af:

Sagsbehandler: Christel Banke

Haderslev Kommune  
Landbrugsgruppen

Sagsnummer: 19/18472  
KS: Line Olsen

Kortmateriale: Haderslev Kommune, [Geodatastyrelsen og Styrelsen for Dataforsyning og effektivisering, Skærmmkort, WMS – tjeneste.](#)



## Indhold

<b>A. Afgørelse</b> .....	7
Dispensation fra afstandskrav til naboskel og vej .....	9
1) Baggrund for afgørelsen om miljøgodkendelse.....	9
2) Kommunens begrundelse for de stillede vilkår og øvrige krav .....	11
3) Samlet vurdering.....	13
4) Lovgrundlag .....	13
<b>5) Andre tilladelser og dispensationer</b> .....	14
6) Udnyttelsesfrist .....	14
7) Revurdering af miljøgodkendelsen.....	14
<b>B. Vilkår for husdyrbruget</b> .....	15
<b>Generelle vilkår</b> .....	15
<b>Indretning og drift</b> .....	15
<b>Opbevaring og håndtering af husdyrgødning</b> .....	18
<b>Beliggenhed</b> .....	18
<b>Foderopbevaring</b> .....	20
<b>Ressourceforbrug</b> .....	20
<b>Øvrige emissioner (lugt, støj, støv, lys og rystelser)</b> .....	21
Til og frakørsel (Transport).....	22
<b>Reststoffer, affald og naturressourcer</b> .....	22
<b>BAT – Bedste tilgængelige teknik</b> .....	24
Ophør .....	24
<b>Egenkontrol</b> .....	24
<b>C. Offentlighed og klagevejledning</b> .....	25
Annoncering af ansøgningen .....	25
Partshøring af udkast til miljøgodkendelse.....	25
Annoncering af afgørelse .....	25
Klagevejledning .....	25
Civilt søgsmål .....	26
<b>D. Kommunens bilag</b> .....	27
Versionshistorik - Ansøgning .....	27
<b>E. Miljøkonsekvensrapport til § 16 a stk. 2</b> .....	34
Datablad (A1, A2, A3, A4, A5, D3) .....	36
Forord / læsevejledning.....	38



1.	Indledning.....	41
2.	Ikke-teknisk resumé (D2, C1 og C3 for IE-brug) .....	42
3.	Husdyrbruget og det ansøgte.....	44
3.1	Indretning og drift af anlægget (B1, B5, D1a) .....	44
3.2	Bygningsmæssige ændringer og anlægsarbejde (B2, D1a).....	51
3.3	Produktionsmæssig sammenhæng med andre husdyrbrug (A5, B3) .....	51
3.4	Husdyrbruget og det ansøgtes beliggenhed samt generelle afstandskrav (B4) .....	51
3.5	Ammoniakemission og -deposition (B5, B4, D1b) .....	55
3.6	Lugtmission (B6, B4, D1b, D1c) .....	60
3.7	Øvrige emissioner og gener (B7, D1b) .....	61
3.7.1	Støj (B7, D1b).....	62
3.7.2	Rystelser og vibrationer (B7, D1b) .....	62
3.7.3	Støv (B7, D1b).....	62
3.7.4	Lys (B7, D1b).....	62
3.7.5	Skadedyr (B7) .....	62
3.7.6	Transporter (B7) .....	62
3.8	Reststoffer, affald og naturressourcer (B8, D1b).....	63
3.8.1	Døde dyr (B8).....	63
3.8.2	Affald (B8).....	63
3.8.3	Olie- og kemikalier (B7 og B8) .....	64
3.8.4	Råvarer (B7).....	64
3.8.5	Energiforbrug (B8) .....	65
3.8.6	Vandforbrug (B8).....	65
3.8.7	Spildevand og restvand (B8).....	66
3.9	Forurenings- og genebegrænsende tiltag (B7) .....	66
3.10	Forslag til egenkontrol (B7) .....	67
3.11	BAT-Ammoniakemission (B9, C2).....	67
3.12	Grænseoverskridende virkninger (B10) .....	69
4.	Projektets indvirkninger for miljø, natur og mennesker (D) og tiltag for at mindske virkningerne (D1c). 70	
4.1	Beliggenhed og bygningsændringer i forhold til landskab og Bilag IV arter (D1c) .....	70
4.2	Begrænsning af ammoniakemission (D1c).....	72
4.3	Afsætning af ammoniak til nærliggende natur (B5, D1c) .....	73
4.4	Lugtgener for omboende (D1c).....	75
4.5	Støjgener (D1c) .....	75



4.6	Gener fra rystelser og vibrationer (D1c)	76
4.7	Støvgener (D1c)	76
4.8	Lyspåvirkninger (D1c)	76
4.9	Skadedyr (D1c)	76
4.10	Transporter (D1c)	77
4.11	Energi (D1c)	77
4.12	Vandforbrug og påvirkning af vandressourcen (D1c)	77
4.13	Påvirkning af jordarealer og jordbund (D1c)	78
4.14	Andet om befolkningen og menneskers sundhed (D1c)	78
4.15	Kumulative og grænseoverskridende indvirkninger (D1b)	78
4.16	Alternative løsninger (D1d)	78
4.17	Samspillet mellem faktorer jf. § 4 stk. 6 nr. 5	79
4.18	Sårbarhed i forhold til risici for større ulykker mv. jf. § 4 stk. 6 nr. 6	79
4.19	Oplysninger om konsulenten (A4)	80
5.	Konklusion	80
6.	Bilag	80
	Bilag 1 Bygningsoversigt	81
	Bilag 2: Oversigt over placering af produktionsarealer og opbevaring (m <sup>2</sup> )	82
	Bilag 3: Afløbsplan	83
	Bilag 4: Gener, affald og ressourcer	84
	Bilag 4a: Interne transportveje	85
	Bilag 5: Teknik og beredskab	86
	Bilag 6: Beredskabsplan	87
	Bilag 7: Kapacitetsberegning	88
	Bilag 8: Proportionalitets beregning	89

## A. Afgørelse

Haderslev Kommune meddeler miljøgodkendelse efter husdyrbruglovens § 16 a stk. 1 på Lille Vedbølvej 6, 6500 Vojens, matrikel nr. 17 Vedbøl, Vedsted til udvidelse af kvægproduktion med de stillede vilkår. Husdyrbruget udvides og ændres til økologisk kvægproduktion.

Miljøgodkendelsen omfatter hele husdyrbruget. Det vil sige både eksisterende og nye anlæg. Se figur 1.

I forbindelse med denne miljøgodkendelse, der er en udvidelse og samtidig en overgang til "stipladsmodellen", ophæves den tidligere § 12 godkendelse fra 25. august 2010 og afgørelse af 17. september 2014.

### Godkendt produktionsareal:

Husdyrproduktionen på Lille Vedbølvej 6 kan udvides fra 4.184 m<sup>2</sup> nudrift produktionsareal til 4992 m<sup>2</sup> produktionsareal.

- 360 m<sup>2</sup> produktionsareal dybstrøelse til "Flexgruppe" (alle kvæg) i stald 4.
- 675 m<sup>2</sup> produktionsareal sengestald med spalter til malkekøer, kvier og stude i stald 6.
- 150 m<sup>2</sup> produktionsareal dybstrøelse til "Flexgruppe" (alle kvæg) i stald 7
- 348 m<sup>2</sup> produktionsareal dybstrøelse til "Flexgruppe" (alle kvæg) i stald 9
- 447 m<sup>2</sup> produktionsareal dybstrøelse til malkekøer, kvier og stude i stald 9.
- 2140 m<sup>2</sup> produktionsareal sengestald med spalter til malkekøer, kvier og stude i stald 9.
- 800 m<sup>2</sup> produktionsareal dybstrøelse til kalve på kalveplads stald 13.
- 72 m<sup>2</sup> produktionsareal dybstrøelse til "Flexgruppe" (alle kvæg) i stald 3.

Der tillades følgende flexgruppe i stald 3, 4 og 7 og i del af stald 9:

- Malkekøer, kvier og stude. Dybstrøelse.
- Ammekøer, slagtekalve (over 6 måneder). Dybstrøelse.
- Kalve, (under 6 mdr.). Dybstrøelse.

De godkendte produktionsarealer i staldanlægget kan med denne miljøgodkendelse udnyttes fuldt ud inden for grænserne for dyrevelfærdsreglerne.

Se en oversigt over stalde og produktionsarealer i figur 1 og figur 2.

### Godkendt gødningsopbevaringsanlæg

- 76 m<sup>2</sup> gødningsopbevaringsareal til fast husdyrgødning. Møddingplads 18.
- 119 m<sup>2</sup> gødningsopbevaringsareal til fast husdyrgødning. Møddingplads 16).
- 515 m<sup>2</sup> gødningsopbevaringsareal til flydende husdyrgødning. Gyllebeholder 10, 2020 m<sup>3</sup>
- 803 m<sup>2</sup> gødningsopbevaringsareal til flydende husdyrgødning. Gyllebeholder 12, 4000 m<sup>3</sup>.
- 606 m<sup>2</sup> gødningsopbevaringsareal til flydende husdyrgødning. Gyllebeholder 11. 3000 m<sup>3</sup>.

Se en oversigt over gødningsopbevaringsanlæg i figur 1 og figur 2.

### Godkendte projekterede anlæg

Der opføres to nye bygningsanlæg:

- Bygning ved kalveplads 16 m<sup>2</sup>. Bygning 19.
- Mellemgang 96 m<sup>2</sup>. Bygning 20.

## Andre godkendelsespligtige anlæg

- Ensilageplads
- 10 meter stort befæstet areal i forlængelse af og syd for kalveplads 13 er IKKE godkendt til produktionsareal til kalveplads (figur 1).



Figur 1: Bygningsoversigt



Figur 2 Produktionsarealer



## Dispensationer

Der er søgt om dispensation til afstandskravet til vej og til skel fra dybstrøelsesstalden stald 4. Denne stald ligger ud mod Lille Vedbølvej 6.

### Dispensation fra afstandskrav til naboskel og vej.

Haderslev Kommune meddeler hermed dispensation til, at afstand fra stald 4 Dybstrøelsesstald til vej er mindre end 15 meter, og at afstand til naboskel ved matrikel 19 er mindre end 30 meter.

Afstand fra stald 4 til nærmeste vejskel Lille Vedbølvej er 5 meter.

Afstand fra stald 4 til nærmeste naboskel matrikel 19 er 24 meter.

Bygning 4 er en eksisterende staldbygning, hvor der etableres yderligere 30 m<sup>2</sup> produktionsareal dybstrøelse. Der opføres ikke ny bygning.

Kommunen har ikke aktuelle planer om at udvide kommunevejen Lille Vedbølvej. Afstandskravet til nærmeste nabobeboelse på 50 meter er overholdt.

Det er Haderslev Kommunes vurdering, at dispensation fra afstandskrav til offentlig vej og dispensation fra afstandskrav til naboskel kan meddeles uden væsentlige gener for omgivelserne.

Der har i forbindelse med dispensationen været gennemført en partshøring fra den 23. december 2019 til den 24. januar 2020.

Høring har været foretaget ved: ejer af matr. 19 Skovby, Vedsted.

Der indkom ingen bemærkninger i høringsperioden.

Med baggrund i ovenstående meddeler Haderslev Kommune i medfør af Husdyrbruglovens § 9, stk. 3 dispensation fra kravet i § 8, stk. 1, nr. 4 og nr. 7 vedrørende afstand fra stald 4 til naboskel og fra stald 4 til offentlig vej. Der stilles ingen vilkår, da der er tale om eksisterede bygning, og da der ingen beboelse er indenfor afstandskravene.

Afgørelsen kan påklages jf. klagevejledning i afsnit C.

### 1) Baggrund for afgørelsen om miljøgodkendelse

Haderslev Kommune meddeler miljøgodkendelsen, da det vurderes, at ansøgeren har truffet de nødvendige foranstaltninger til at forebygge og begrænse forureningen ved anvendelse af bedste tilgængelige teknik (BAT), og at husdyrbruget i øvrigt kan drives på stedet uden at påvirke omgivelserne på en måde, der er uforenelig med hensynet til omgivelserne.

Haderslev Kommune vurderer at miljøgodkendelsen, med de stillede vilkår for lokalisering, indretning og drift af husdyrbruget, sikrer at husdyrbruget ikke vil medføre en væsentlig påvirkning af miljøet eller andre væsentlige gener.

Vurderingerne er baseret på, at der som ansøgt er tale om en økologisk produktion. Der stilles derfor vilkår om, at husdyrbruget skal drives økologisk.

Godkendelsen er baseret på de oplysninger, der er redegjort for i ansøgningsmaterialet, skema 204952 version 7 og miljøkonsekvensrapporten i kapitel E.

I bilag D ses en oversigt over versionshistorikken i ansøgningsmaterialet, og hvilke ændringer der er blevet foretaget som følge af Kommunens sagsbehandling.

Ansøgers anden ejendom, Vedbølvej 16, fungerer som kviehotel for bl.a. Lille Vedbølvej 6. Miljøgodkendelsen forudsætter, at andet husdyrbrug har tilladelse til kviehotel.

Den eksisterende kalveplads til kalvehytter, der blev bygget større end tilladt i 2014, skal afkortes mod nabomatrikel mod syd. De 10 meter af befæstet areal i forlængelse af og syd for kalveplads 13 er IKKE godkendt til produktionsareal til kalvehytter (figur 2)

## Historik

### 8 års drift

- *Miljøgodkendelse af 25. august 2010.* Dog blev forlængelse af kostald og ny gyllebeholder ikke realiseret og er derfor bortfaldet.

Miljøgodkendelsen blev påklaget.

- *Klagenævnsafgørelse af 30. april 2012:* Natur- og Miljøklagenævnet stadfæstede afgørelsen om miljøgodkendelse. Ifølge klagenævnsafgørelsen bortfalder godkendelsen, hvis den ikke er udnyttet senest 2 år efter NKM-afgørelsen.

### Nudrift

- *Afgørelse om § 30 anmeldelse af 17. september 2014.* Afgørelse om udvidelse af staldbygning. Dog blev velfærdsstald ikke opført, og er derfor bortfaldet.

- *Afgørelse om etablering af kalvehytter af 17. september 2014.* Dog blev kalvepladsen opført 10 meter nærmere på nabomatrikel end tilladt.

- *Oplysning om lovlige dyrehold i 2016.* Det lovlige dyrehold anses for at være 411 køer, 113 opdræt (0-6 mdr.) og 193 opdræt (6-22 mdr.) jf. gødningsregnskab 2014-2015. Nudriften, oplyst af Haderslev Kommune i 2016, tog udgangspunkt i, at der blev opført en velfærdsstald (§ 30 anmeldelse fra 2014). Denne er ikke blevet opført og er derfor bortfaldet. Nudriften skal derfor tages ud fra Miljøgodkendelsen fra 2010. Udnyttelsesfristen for denne var april 2014. Den del der ikke var blevet udnyttet ved fristens udløb bortfaldt. Gødningsregnskabet fra 2014-2015 går fra 1. august 2014 til 31. juli 2015, altså til efter udnyttelsesfristen i april 2014. Derfor bruges gødningsregnskabet fra omtalte planperiode til at fastsætte det lovlige antal dyr/dyrehold.

### Ansøgt drift

- *Ansøgning 2019.* Haderslev Kommune har i 2019 modtaget en ansøgning om miljøgodkendelse af husdyrbruget på Lille Vedbølvej 6, 6500 Vojens. Fuldt oplyst ansøgning nr. 204952 version 7 modtaget 29. november 2019.

Der søges om overgang til stipladsmodellen, samt

- at ophøre med at anvende gylleforsuring, og
- at etablere yderligere 30 m<sup>2</sup> med dybstrøelse i dybstrøelsesstalden (bygning 4)
- at etablere et dybstrøelsesafsnit på 150 m<sup>2</sup> i den tidligere kalvestald (bygning 7)
- at indrette et område til kælvsning / aflastningsstald i en tidligere kalvestald (bygning 3)
- at bruge 75 m<sup>2</sup> af kalvepladsen (nr. 13) til møddingsplads
- at indrette et ekstra dybstrøelsesareal på 348 m<sup>2</sup> i den østlige del af kostalden (bygning 9)
- at øge arealet til kalve med 280 m<sup>2</sup> på kalvepladsen (nr. 13), størrelsen af betonpladsen forbliver uændret.
- at opføre en overdækket gang mellem staldene (20) og
- at opføre et foderskur ved kalvepladsen (19)

•Der vil også blive etableret udgange fra staldene, så dyrene har mulighed for at komme ud til græsningsarealerne. Anlægget bliver renoveret og kan bruge til økologisk malkekvæg i årene fremover.

#### Erhvervsmæssigt nødvendigt

Haderslev Kommune vurderer, at miljøgodkendelse til at udnytte de eksisterende staldes produktionsarealer er erhvervsmæssigt nødvendigt for husdyrbrugets drift.

Ændring af kalvestalden og etablering af en ny møddingsplads samt godkendelse af de øvrige staldarealer som følge af indførelse af stipladsmodellen anses at være erhvervsmæssigt nødvendig for bedriften, da en godkendelse af staldenes produktionsareal i stedet for antal dyr vil gøre det nemmere at udnytte staldanlægget optimalt, og ejendommens indtjeningsmuligheder dermed kan optimeres.

#### 2) Kommunens begrundelse for de stillede vilkår og øvrige krav

Vilkårene til drift og egenkontrol tager udgangspunkt i det ansøgte projekt og miljøkonsekvensrapporten, og kommunens samlede vurdering.

#### *Landskabelige værdier*

Der stilles vilkår om dimensioner og farvevalg samt beplantning af hensyn til de landskabelige værdier.

Husdyrbruget ligger i et område, der er udpeget som værdifuldt landskab og med væsentlige kulturhistoriske interesser, jf. Kommuneplan 2017-2029. Området er omfattet af en omgivelsesfredning (for Vedsted og Rygdbjerg Sø), der går ud på at sikre opretholdelsen af de landskabelige, naturvidenskabelige og kulturhistoriske værdier i området. Ifølge fredningen må der ikke plantes nye læhegn, men bestående læhegn må genplantes, når det sker med løvfældende træer eller buske af dansk oprindelse. Fredningen er dog ikke til hinder for, at der i tilknytning til eksisterende bebyggelse opføres nødvendige driftsbygninger på eksisterende landbrugsejendomme.

Ejendommens bygninger ligger meget kompakt og samlet, og de mange levende tjørnehegn nord for bryder indsigten til anlægget.

For at sikre denne sløring videreføres vilkår 5 fra miljøgodkendelse af 25. august 2010 om, at de nord for liggende hegn til stedse bevarer og vedligeholdes.

Dog videreføres vilkåret ikke om genplantning af huller i de nord for liggende hegn, der hvor ansøger ønsker drivveje for dyr på græs jf. nedenstående markering af huller i hegnet (6 røde cirkler).

Ansøger skal have sine dyr på græs, hvilket er et krav på økologiske brug, og der skal være plads så køerne kan passere, når de skal på græs. Ansøger anfører, at afgræsningen sker skiftevis på de forskellige marker omkring ejendommen, og ønsker at have mulighed for, at have mere end én drivvej igennem hegnet, da det ellers vil resultere i et meget optrådt areal hvor drivvejen stopper. Ved at have flere drivveje ud til arealerne, vil de optrådte arealer mindske, og dette vil skåne dyrenes klove og styrke yversundheden.



Drivveje for kvæg på græs (røde cirkler).

Den nye bygning på 16 m<sup>2</sup> (bygning 19) ved kalvepladsen og den nye bygning "drivgang/mellemgang" (bygning 20) på 96 m<sup>2</sup> placeres mellem eksisterende anlæg, og vil, hvis de opføres i afdæmpede farver, fremstå lille og uanselig i forhold til eksisterende bygninger,

For at sikre dette, videreføres vilkår 6 fra miljøgodkendelse af 25. august 2010 om, at nye bygninger skal etableres i afdæmpede farver.

Hermed vurderer kommunen, at etablering af bygningerne ikke vil være i strid med hensynet til områdets landskabelige interesser.

#### *Natur*

Haderslev Kommune har vurderet at vurderingerne i Miljøkonsekvensrapporten er fyldestgørende. Ansøgningen overholder alle krav i forhold til påvirkningen af natur. Det vurderes, at det ansøgte projekt hverken i sig selv eller i forbindelse med andre projekter vil påvirke internationale naturbeskyttelsesområder eller bilag IV-arter væsentligt.

#### *Bedste tilgængelige teknik (BAT)*

Der er et krav om vurdering af de væsentlige virkninger på miljøet og anvendelse af den bedste tilgængelige teknik for husdyrbrug med en ammoniakemission på mere end 3.500 kg NH<sub>3</sub>-N pr. år. Husdyrbrugets faktiske ammoniakemission for det ansøgte projekt er i it-ansøgningen beregnet til 5.930 kg NH<sub>3</sub>-N/år.

#### *BAT Ammoniak- og lugtemission*

En beregning af BAT i husdyrgodkendelse.dk, hvor der er anvendt BAT-teknologi forsuring i stald 6 og 9, der var kravet i den tidligere eksisterende godkendelse, giver en ammoniakemission på 3.930 kg

N/ha. Anvendelse af BAT-teknologi gylleforsuring er dog ikke længere en mulighed, når kvægbruget nu ændres til økologisk drift.

Økologiske kvægbedrifter har ikke et BAT-krav for at reducere ammoniak fra produktionsarealerne i staldafsnittene.

Den eneste mulighed, der er for at reducere ammoniakfordampningen fra økologisk kvægbrug, kunne være overdækning af gylletankene,

Som udgangspunkt er det proportionalt at bruge 100 kr. pr kg reduceret ammoniak til at investere i fast overdækning af gyllebeholdere. Det er i miljøkonsekvensrapporten vurderet, at teltoverdækning ikke er BAT for kvægbrug, da omkostningen ikke står mål med det sparede kvælstof, Se også bilag 8 Proportionalitetsberegning. Det er som følge heraf ikke BAT at overdække gyllebeholderne.

Derved kan det samlede BAT-krav for stalde og lagre for det ansøgte økologiske kvægbrug beregnes til 5.930 kg NH<sub>3</sub>-N/år. Den faktiske ammoniakemission for det ansøgte projekt er i it-ansøgningen beregnet til 5.930 kg NH<sub>3</sub>-N/år.

Det beregnede BAT-krav for ammoniakemission er dermed overholdt.

For at undgå lugtgener ved nabobeboelser, stilles vilkår om at komposteret husdyrgødning placeres i rimelig afstand fra nabobeboelser.

#### *Energiforbrug og vandforbruget*

Energiforbruget og vandforbruget ligger på niveau med normtallene iflg. miljøkonsekvensrapporten, og der stilles ikke særlige vilkår til nedbringelse af forbruget.

For at sikre energioptimering og bedst mulig energiudnyttelse stilles vilkår om energieftersyn ved energirådgiver på energikrævende anlæg som mælkekølingsanlæg, samt anvendelse af lavenergi-lyskilder/pærer ifm. løbende udskiftning.

#### 3) Samlet vurdering

På baggrund af de stillede vilkår og ovenstående begrundelse for og særkender på husdyrbruget er det Haderslev Kommunes samlede vurdering, at det ansøgte projekt overholder anvendelse af den bedste tilgængelige teknik (BAT), og at projektet ikke indebærer væsentlige indvirkninger på miljøet, herunder i forhold til omgivelsernes sårbarhed og kvalitet, i forhold til navnlig:

- Landskabelige værdier
- Natur med dens bestande af vilde planter og dyr og deres levesteder, herunder områder, der er beskyttet mod tilstandsændringer eller fredet udpeget som internationalt naturbeskyttelsesområde eller udpeget som særlig sårbart overfor næringsstofpåvirkning
- Jord, grundvand og overfladevand
- Lugt-, støj-, rystelser-, støv-, flue-, transport-, og lysgener, uhygiejniske forhold, affaldsproduktion mv

#### 4) Lovgrundlag

Det ansøgte er omfattet af husdyrbruglovens § 16a og forudsætter en godkendelse af det samlede husdyrbrug.

Ansøgningen er behandlet i henhold til kravene i bekendtgørelse af lov om husdyrbrug og anvendelse af gødning m.v. Lovbek. nr. 520 af 1. maj 2019 om husdyrbrug og anvendelse af gødning m.v. (husdyrbrugloven) med tilhørende bekendtgørelse om godkendelse og tilladelse m.v. af husdyrbrug, nr. 1261 af 29 november 2019, samt miljøstyrelsens vejledning om miljøregulering af husdyrhold.

Miljøgodkendelsen er kun en del af det retsgrundlag som husdyrproduktionen er underlagt.

Gældende lovgivning og generelle regler for driften af en landbrugsejendom og håndtering af diverse produkter anvendt på ejendommen forudsættes kendt og skal følges.

Husdyrbruget har en ammoniakfordampning over 750 kg NH<sub>3</sub> N/år, og er derfor omfattet af krav om reduktion af ammoniakemissionen ved anvendelse af den bedste tilgængelige teknik (BAT).

Husdyrbruget er godkendelsespligtigt og Haderslev Kommune er godkendelses- og tilsynsmyndighed.

#### 5) Andre tilladelser og dispensationer

Haderslev Kommune gør opmærksom på, at den meddelte miljøgodkendelse udelukkende omfatter forholdet til miljølovgivningen. Der skal derfor søges om separat byggetilladelse, afledning af tagvand, ændring af bygningsanvendelse, nedrivningstilladelse eller lignende hos Haderslev Kommune.

Der er søgt og meddelt dispensation fra afstandskrav til offentlig vej og til naboskel. (se afsnit A Dispensationer side 10)

#### 6) Udnyttelsesfrist

Miljøgodkendelsen skal være udnyttet inden 6 år fra godkendelsen er meddelt. Godkendelsen anses som fuldt udnyttet når byggeriet er færdigmeldt. Hvis godkendelsen eller tilladelsen kun er udnyttet delvist, bortfalder den del, der ikke er udnyttet.

#### 7) Revurdering af miljøgodkendelsen

Virksomhedens miljøgodkendelse skal ikke revurderes.

Miljøgodkendelser for IE-brug skal normalt revurderes efter 8-år. Som udgangspunkt skal kvægbrug ikke revurderes, da de ikke er IE-brug, på nær når der er kategori 1 natur og 2 natur i nærheden, der påvirkes.

Idet kravene til totaldepositionskravene for kategori 1- og 2-natur er overholdt, skal miljøgodkendelsen ikke revurderes.

#### 8) Retsbeskyttelse

Med denne miljøgodkendelse følger der 8 års retsbeskyttelse af husdyrbrugets indretning og drift.

Retsbeskyttelsen gælder indtil den 28. januar 2028.

## B. Vilkår for husdyrbruget

Vilkårene i denne miljøgodkendelse skal, hvis ikke andet er anført, være opfyldt fra det tidspunkt, hvor miljøgodkendelsen udnyttes.

Vilkår, der vedrører driften, skal være kendt af de ansatte, som er beskæftiget med den pågældende del af driften.

Denne miljøgodkendelse meddeles på nedenstående vilkår. Konkrete bestemmelser i lovgivningen og bekendtgørelser, der generelt er gældende for alle husdyrbrug, er ikke stillet som vilkår for godkendelsen.

### Generelle vilkår

#### Vilkår 1.

Projektet skal gennemføres som beskrevet i ansøgningsmaterialet husdyrgodkendelse.dk skema nr. 204952 version 7 og med de ændringer og vilkår, der fremgår af miljøgodkendelsen.

#### Vilkår 2.

Husdyrbruget skal drives økologisk, og skal leve op til økologireglerne og være optaget på Fødevarestyrelsens liste over økologikontrollerede virksomheder i Danmark.

#### Vilkår 3.

Miljøgodkendelse og beredskabsplan skal altid være at finde på ejendommen, enten udskrevet eller digitalt. Indholdet skal være driftsleder bekendt. Relevante vilkår i miljøgodkendelse samt beredskabsplanen skal være medarbejderne bekendt.

### Indretning og drift

#### Husdyrhold, produktionsareal og stalddesign

#### Vilkår 4.

Husdyrbrugets anlæg, stalde og produktionsarealer skal være i overensstemmelse med nedenstående tabel 1, og placeret som vist på figur 3 og figur 5 næste side og bilag 1 og 2.

#### Vilkår 5.

Godkendte produktionsarealer:

Stalde og produktioner						Samlet produktionsareal udgør	
Staldnavn	Staldstørrelse (m <sup>2</sup> )	Ventilation	Kildehøjde	Produktion	Antal måneder udegående		Produktionsareal (m <sup>2</sup> )
Ansøgt drift							
4 Dybstrøelsesstald	606	Naturlig ventilation	3 m	(#70230) Flexgruppe: Alle kvæg; Dybstrøelse	0	360	59,4 %
6 sengestald til køer	873	Naturlig ventilation	3 m	(#198722) Malkekøer, kvier og stude. Sengestald med spalter (kanal, bagskyl eller ringkanal)	0	675	77,3 %
7 kalvestald	238	Naturlig ventilation	3 m	(#70236) Flexgruppe: Alle kvæg; Dybstrøelse	0	150	63,0 %
9 Kostald	3593	Naturlig ventilation	3 m	(#73686) Flexgruppe: Alle kvæg; Dybstrøelse	0	348	81,7 %
				(#73685) Malkekøer, kvier og stude. Dybstrøelse	0	447	
				(#70238) Malkekøer, kvier og stude. Sengestald med spalter (kanal, bagskyl eller ringkanal)	0	2140	
13 Kalveplads	1508	Naturlig ventilation	3 m	(#73702) Kalve, (under 6 mdr.). Dybstrøelse	0	800	53,1 %
3 Gammel kalvestald	205	Naturlig ventilation	3 m	(#198809) Flexgruppe: Alle kvæg; Dybstrøelse	0	72	35,1 %
<b>Sum</b>						<b>4992</b>	

### Dyretype og staldsystemer som indgår i flexgruppen

Alle kvæg; Dybstrøelse

Malkekøer, kvier og stude. Dybstrøelse

Ammekøer, slagtekalve (over 6 mdr.). Dybstrøelse

Kalve, (under 6 mdr.). Dybstrøelse

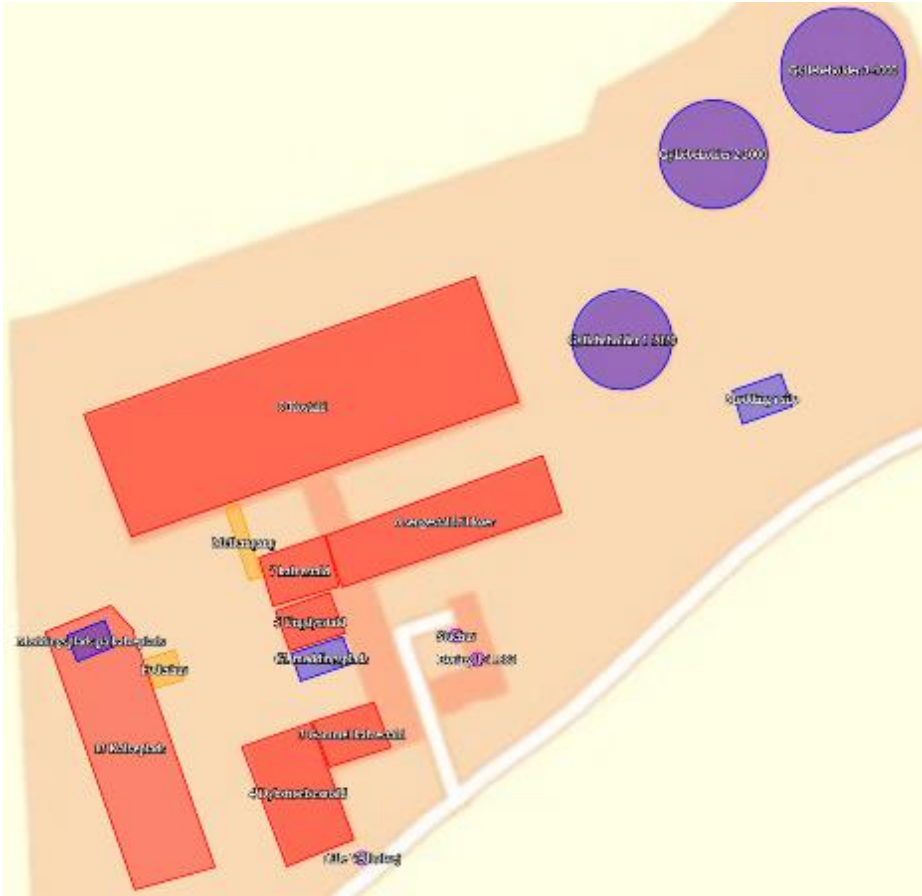
Tabel 1: Stalde og produktioner på ejendommen Lille Vedbølvej 6, 6500 Vojens

De godkendte produktionsarealer i staldanlægget kan med denne miljøgodkendelse udnyttes fuldt ud indenfor grænserne for dyrevelfærdsreglerne. Se en oversigt over stalde og produktionsarealer i figur 1 -5.



Figur 3 Bygningsoversigt





Figur 4 Situationsplan



Figur 5 Produktionsarealer

## Opbevaring og håndtering af husdyrgødning

Vilkår 6.

Husdyrbrugets gødningsopbevaringsanlæg skal være i overensstemmelse med nedenstående tabel 2 og placeret som vist på figur 1 (situationsplanen)

### Opbevaringslagre

---

Navn	Lagertype	Yderligere oplysninger	Areal (m <sup>2</sup> )
Møddingsplads på kalveplads	Fast		76
Mødding i silo	Fast		119
Gyllebeholder 1 2020	Flydende	2020 m3 fra 1994. Beholderkontrol 25.01 .2018. Er omfattet af 10 års beholderkontrol.	515
Gyllebeholder 3 4000	Flydende	4000 m3 fra 2008. Beholderkontrol 25.01 .2018, omfattet af 5 års beholder kontrol	803
Gyllebeholder 2 3000	Flydende	3000 m3 fra 2002. Beholderkontrol 25.01 .2018. Omfattet af 5 års beholderkontrol	606

---

Tabel 2. Opbevaring af husdyrgødning

Vilkår 7.

Påfyldning af gylle til vogn fra hver gyllebeholder skal ske på fast støbt tankplads (betonareal) med afløb til gyllebeholder. Pladsen skal rengøres for spild af flydende husdyrgødning umiddelbart efter periode med daglig påfyldning af gylle er afsluttet.

Vilkår 8.

Håndtering af gylle skal foregå under opsyn, så at spild undgås, og der tages størst muligt hensyn til omgivelserne. Inden udpumpning af gylle fra staldene skal det sikres, at gyllebeholderne kan rumme den udpumpede mængde gylle.

## Beliggenhed

Vilkår 9.

Bygning 19 "Foderhus" ved kalveplads og bygning 20 "Mellemgang/drivgang" skal etableres med mure/sider og tag i afdæmpede farver, som bestående bygninger på ejendommen og med ikke-reflekterende tagmaterialer (jordfarver/mørke farver).

Vilkår 10.

Kalveplads skal udformes med en sidebegrænsning der minimum består af 1 meter høj mur på mindst 2 sider og 2 meter bred randbelægning på 2 sider, eller med 2 meter bred randbelægning på alle 4 sider.

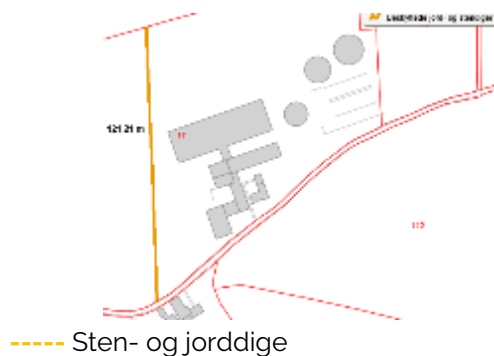
- Kalvepladsens bund og sidebegrænsning skal være udført af bestandige materialer, der er uigennemtrængelige for fugt, og skal udføres således, at de kan modstå påvirkningerne fra køretøjer og redskaber.

- Randbelægning og belægning ved indkørsel til møddingplads skal som minimum have 3 pct. fald mod afløb. Pladsens bund skal som minimum have 1 pct. fald mod afløb.
- Afløb skal udføres med kuppelriste.
- Afløb fra pladsen skal føres gennem tætte, lukkede ledninger. Afløb, der kommer under pumpetryk, skal udføres således, at de kan modstå påvirkninger fra pumpetrykket.
- Afløb med tilhørende brønde skal udføres af autoriserede kloakmester i overensstemmelse med forskrifter for afløb, der er anført i bygningsreglementet.
- Afløb fra pladsen skal føres til beholder for flydende husdyrgødning.
- Afløbet dimensioneres og udføres ifølge DS 432 Norm for afløbsinstallationer.



Figur 6. Kalveplads

Kalvepladsen og Møddingspladsen skal etableres mindst 5 meter fra beskyttet sten- og jorddige vest for pladsen.



#### Vilkår 11.

Befæstet areal, der ligger i forlængelse af og syd for kalvehytteplads 13, er IKKE godkendt til produktionsareal til kalvehytteplads (figur 3). Befæstet areal må ikke anvendes til noget der udløser godkendelsespligt.

Selve kalvehyttepladsen (13) må maks. være på 70 meter og 1508 m<sup>2</sup>. Kalvehyttepladsen skal afgrænses mod det befæstede areal med en 1 meter høj mur eller en 2 meter bred randbelægning, så der ikke kan ske afstrømning af gylle/spildevand til de ekstra 10 meter befæstet areal.



Figur 3. Befæstet areal syd for kalvehytteplads 13 (syd for stipleet linje)

#### Vilkår 12.

Ejer skal bevare og vedligeholde det bestående ca. 2 meter brede, 1 rækket levende hegn som angivet på luftfoto. Beplantningen skal bestå af løvfældende træer eller buske af dansk oprindelse. De nord for liggende hegn skal til steds bevares og vedligeholdes, herunder genplantning af huller. Dog kan de eksisterende drivveje i det nordlige hegn bibeholdes som vist på figur 8.



Figur 7. Levende hegn



Figur 8 Drivveje gennem levende hegn (røde cirkler)

## Foderopbevaring

#### Vilkår 13.

Afløbsbrønde / riste fra plansiloer skal friholdes for ensilage, sand og lignende, så ensilagesaft og overfladevand kan ledes frit til gyllebeholder.

#### Vilkår 14.

Kasseret ensilage fra ensilagestakke eller ensilageplads skal fjernes løbende og dagligt, og skal opbevares på møddingplads overdækket med plast eller lignende.

## Ressourceforbrug

### Energiforbrug

#### Vilkår 15.

Der skal foretages et energieftersyn ved energirådgiver på ejendommen, hvor de energikrævende processer gennemgås. Energitkrævende anlæg og processer skal kontrolleres og vedligeholdes således, at de altid kører energimæssigt optimalt.

#### Vilkår 16.

Der skal skiftes til LED-belysning eller lavenergilysstofrør i stalde og lader, når de eksisterende er udtjente.

### Vandforbrug

#### Vilkår 17.

Staldanlæggets vandinstallationer skal repareres og vedligeholdes løbende.

### Øvrige emissioner (lugt, støj, støv, lys og rystelser)

#### Lugt

#### Vilkår 18.

Bedriften og dens omgivelser skal drives og renholdes således, at lugtgener så vidt muligt begrænses. Der skal opretholdes en god staldhygiejne, herunder sikres, at overflader holdes rene og tørre. Stalde inklusiv ventilationssystemet skal rengøres minimum én gang årligt.

#### Vilkår 19.

Markstakke med komposteret dybstrøelse og ensilage skal placeres mindst 200 meter fra nabobeboelser.

#### Støj

#### Vilkår 20.

Bidraget, fra landbruget med adressen Lille Vedbølvej 6, til det ækvivalente, korrigerede støjniveau i dB(A) må i det åbne land, i byzone og ved samlet bebyggelse ikke overskride følgende værdier, som angivet i Miljøstyrelsens vejledning nr. 5/1984 "Ekstern støj fra virksomheder":

	<b>Mandag – fredag kl. 07.00 - 18.00</b> <b>Lørdag kl. 07.00 - 14.00</b>	<b>Mandag - fredag kl. 18.00 - 22.00</b> <b>Lørdag kl. 14.00 - 22.00</b> <b>Søn og helligdag kl. 07.00 - 22.00</b>	<b>Alle dage</b> <b>kl. 22.00 – 07.00</b>
	dB(A)	dB(A)	dB(A)
Det åbne land	55	45	40
Byzone	45	40	35
Samlet bebyggelse	45	40	35

Tabel 3: Støjgrænser

De angivne værdier for støjbelastningen er de ækvivalente, korrigerede lyd niveauer i dB(A). Markarbejde med traktorer og landbrugsmaskiner er ikke omfattet af ovennævnte støjgrænser. Støjgrænserne må i det åbne land ikke overskrides ved nærmeste nabos udendørs opholdsarealer, maks. 15 m fra beboelsen. Støjgrænserne må i samlet bebyggelse og byzone ikke overskrides noget sted i området.

Hvis tilsynsmyndigheden, på baggrund af en orienterende støjmåling, finder det nødvendigt, skal den ansvarlige for husdyrbruget dokumentere, at de i vilkåret fastsatte støjgrænser overholdes. Tilsynsmyndigheden kan dog kun kræve dette dokumenteret en gang årligt.

## Lys

### Vilkår 21.

Udendørs pladsbelysning skal være forsynet med bevægelsessensorer, der sikrer, at lysen kun er tændt i op til en halv time ad gangen.

### Vilkår 22.

Driften må ikke medføre væsentlige lysgener for omboende og omgivelserne.

## Fluer og skadedyr

### Vilkår 23.

Arealerne omkring bygninger og tilkørselsveje skal holdes ryddelige og fri for affald, foderrester, gødning, m.v. Opbevaring af foder skal ske på sådan en måde, at der ikke opstår risiko for tilhold af skadedyr (rotter mv.). Stalde, lagre og andre anlæg skal holdes i forsvarlig rottesikret stand, m.v. med henblik på at forhindre gode levemuligheder for rotter.

### Vilkår 24.

Der skal overalt på ejendommen udføres effektiv flue- og skadedyrsbekæmpelse med de nyeste retningslinjer fra Aarhus Universitet, Institut for Agroøkologi.

## Til og frakørsel (Transport)

### Vilkår 25.

Ved transport af husdyrgødning skal transportvognens åbninger være forsynet med låg eller lignende, så spild så vidt som muligt ikke kan finde sted. Skulle der alligevel ske spild, skal det straks opsamles.

## Reststoffer, affald og naturressourcer

### Spildevand

### Vilkår 26.

På befæstede arealer omkring og mellem bygningerne må der ikke ske oplag af tilskudsfoder, foder, foderaffald eller gødningsrester m.v., der med evt. regnvand kan tilføres overflade- eller grundvand. Et eventuelt spild af sådanne stoffer på befæstede arealer uden afløb til gyllebeholder skal straks opsamles.

### Vilkår 27.

Spildevand fra foderskuret (19), hvor der blandes foder og vaskes kalveskåle, skal ledes til afløbet ved kalvepladsen og videre til gylletanken.

### Vilkår 28.

Vask af maskiner, redskaber og transportvogne, skal foregå på støbt plads med tæt bund og med bortledning af spildevandet til gyllebeholder. Alternativt kan rengøringen foregå på arealer, hvor der er vegetation.

### Vilkår 29.

Sanitært spildevand fra virksomheden skal ledes til særskilt spildevandsanlæg.

Spildevandsanlægget er godkendt af Haderslev Kommune til at nedsive 10 PE under forudsætning af, at tanken tømmes 2 gange pr. år.

Vilkår 30.

Afstand til rørlagt vandløb skal være mindst 15 meter. Rørlagt vandløb beliggende nærmere end 15 meter fra bygninger, kalveplads, møddingplads, ensilagepladser, gyllebeholdere og lignende, skal omlægges. Dræn beliggende nærmere end 15 meter fra samme skal omlægges eller afproppes. Rørstrækningen, der omlægges, skal etableres med samme rørdimension som det eksisterende. Rørenderne skal efterfølgende forbindes, således koterne ikke ændres.

### *Affald*

Vilkår 31.

Affald skal opbevares og håndteres som beskrevet i Haderslev Kommunes til enhver tid gældende affaldsregulativ for erhvervsaffald.

Vilkår 32.

Spildolie og andet flydende farligt affald skal opbevares indendørs i beholdere der er egnet, dvs. har en stabil udformning, og er lavet af et tæt og solidt materiale. Beholderne skal stå i en spildbakke, hævet på en rist. Spildbakken skal kunne indeholde volumen af den største beholder, der opbevares i spildbakken.

Vilkår 33.

Fast farligt affald skal opbevares indendørs på fast og tæt bund.

Vilkår 34.

Spild af olie, kemikalier og flydende farligt affald skal opsamles straks. Der skal til enhver tid forefindes opsugningsmateriale på virksomheden. Alt opsamlet spild indeholdende olie og kemikalier (herunder grus, savsmuld eller lignende anvendt til opsugning) skal opbevares og bortskaffes som farligt affald.

Vilkår 35.

Pesticidrester skal opbevares og håndteres som farligt affald. Tømt og rengjort (skyllet) pesticidemballage kan bortskaffes som dagrenovation.

### *Olie og diesel*

Vilkår 36.

Olie og diesel skal opbevares i overjordiske beholdere på fast bund uden afløb, så spild kan opsamles.

Vilkår 37.

Tankning af brændstof skal ske under opsyn.

Vilkår 38.

Tanke skal være sikret mod påkørsel.

### *Kemikalier og andre stoffer*

Vilkår 39.

Kemikalier, rengøringsmidler, medicin, foderstoffer m.v., skal opbevares således, at de ikke kan ledes til jord, grundvand, overfladevand eller afløbssystemer, hvis der måtte ske udslip. Et eventuelt spild af sådanne stoffer på befæstede arealer uden afløb til gyllebeholder skal straks opsamles.

## Døde dyr

### Vilkår 40.

Døde dyr skal opbevares overdækket og på betonspalter eller andet tilsvarende underlag. Opbevaringen må ikke give anledning til væsentlige lugtgener og må ikke medføre uhygiejniske forhold.

## BAT – Bedste tilgængelige teknik

### Vilkår 41.

I staldafsnit med dybstrøelse skal der strøs med halm eller andet tørstof i mængder, der sikrer, at dybstrøelsesmåtten altid er tør i overfladen.

## Ophør

### Vilkår 42.

Ved hel eller delvis ophør af husdyrbruget skal Haderslev Kommune kontaktes med henblik på vejledning om nødvendige foranstaltninger for at undgå forureningsfare.

## Egenkontrol

### Egenkontrol generelt

### Vilkår 43.

Som led i at dokumentere egenkontrollen på bedriften skal effektivitetskontrol, kvitteringer for aflevering af farligt affald, ressourceforbrug for vand og el, overfladeareal af gødningsopbevaringsanlæg, placering af komposteret dybstrøelse i markstak, samt logbog for drift og vedligehold af staldsystemer og flydelag og lignende opbevares i fem år og forevises Haderslev Kommune på forlangende.

### Energi- og vandforbrug

### Vilkår 44.

EL-, vand- og fyringsolieforbrug skal registreres en gang om året. EL-, vand- og fyringsolieforbrug skal kunne dokumenteres i mindst 5 år.

### Vilkår 45.

Der skal gennemføres kontrol af el-installationer og malkeanlæg af en autoriseret elinstallatør mindst hvert 5. år.

## Miljøteknologi

### Egenkontrollvilkår fra teknologibladene.

### Vilkår 46.

Beredskabsplanen skal opbevares på et kendt og tilgængeligt sted for alle medarbejderne. Den skal ajourføres løbende og minimum 1 gang årligt. Datoen for ajourføringen skal fremgå af planen. Ved ansættelse af udenlandsk arbejdskraft skal beredskabsplanen oversættes til et sprog de forstår. I tilfælde af uheld skal beredskabsplanens forskrifter følges.



Vilkår 47.

Beredskabsplanen skal gennemgås med nyansatte, når de tiltræder og derefter med de ansatte mindst én gang årligt.

## C. Offentlighed og klagevejledning

### Annoncering af ansøgningen

Ansøgning om miljøgodkendelse har været offentlig annonceret i uge 25-26 2019 på Haderslev Kommunes hjemmeside for at informere offentligheden om ansøgningen og tidligt inddrage denne i beslutningsprocessen (jf. husdyrbrugloven § 55 stk.3).

Der indkom ingen bemærkninger til høringen. Ingen har anmodet om at få tilsendt udkast til miljøgodkendelse.

### Partshøring af udkast til miljøgodkendelse

Udkast til miljøgodkendelse blev den 23. december 2019 udsendt i partshøring.

Udkast til miljøgodkendelse blev sendt til naboer og andre berørte med oplysning om en frist på 30 dage til den 24. januar 2020 til at kommentere udkastet (jf. husdyrbrugloven § 55. stk. 4)

Haderslev Kommune har vurderet, at parter i denne sag er ansøger og ejer selv, andre berørte myndigheder, og eventuelle nabobeboelser, som ligger indenfor lugtgeneafstanden til byzone (569 meter), samt ejere af de ejendomme, der matrikulært støder op til ejendommen, hvor husdyrbrugets anlæg er placeret.

Herudover høres parter for dispensationer til afstandskrav fra naboskel og offentlig vej:

- Ejer af matr. 19 Skovby, Vedsted (naboskel)

Haderslev Kommune har modtaget et høringssvar fra menighedsrådet.

Vedsted menighedsråd og Stiftsøvrigheden har ingen bemærkninger til udkastet.

### Annoncering af afgørelse

Miljøgodkendelsen er meddelt den 28. januar 2020.

Miljøgodkendelsen efter husdyrbrugloven er offentliggjort på DMA.mst.dk den 28-01-2020

### Klagevejledning

Afgørelsen kan påklages til Miljø- og Fødevareklagenævnet af ansøgeren, klageberettigede myndigheder og organisationer samt enhver, der har en væsentlig, individuel interesse i sagens udfald, jf. husdyrbruglovens § 76.

Hvis du ønsker at klage over denne afgørelse, kan du klage til Miljø- og Fødevareklagenævnet. Du klager via Klageportalen, som du finder et link til på forsiden af [www.naevneneshus.dk](http://www.naevneneshus.dk)

Klageportalen ligger på [www.borger.dk](http://www.borger.dk) og [www.virk.dk](http://www.virk.dk). Du logger på [www.borger.dk](http://www.borger.dk) eller [www.virk.dk](http://www.virk.dk), ligesom du plejer, typisk med NEM-ID.

Klagen sendes gennem Klageportalen til Haderslev Kommune. En klage er indgivet, når den er tilgængelig for myndigheden i Klageportalen. Når du klager, skal du som privatperson betale et gebyr på 900 kr. For virksomheder og organisationers vedkommende er gebyret på 1.800 kr. Du betaler gebyret med betalingskort i klageportalen. Klagenævnet skal som udgangspunkt afvise en klage, der kommer uden om Klageportalen, hvis der ikke er særlige grunde til det. Hvis du ønsker at blive fritaget for at bruge Klageportalen, skal du sende en begrundet anmodning til Haderslev Kommune.

Haderslev Kommune videresender herefter anmodningen til klagenævnet, som træffer afgørelsen om, hvorvidt din anmodning kan imødekommes.

Klagen skal være modtaget inden klagefristens udløb den **25-02-2020**.

En klage er indgivet, når den er tilgængelig for Haderslev Kommune i klageportalen.

Haderslev Kommune kan oplyse, at det af husdyrbrugloven § 81, stk. 1 fremgår, at en klage ikke har opsættende virkning, med mindre Miljø- og Fødevareklagenævnet bestemmer andet. Hvis du påbegynder udnyttelse af miljøgodkendelsen inden klagefristens udløb, er det på egen regning og risiko.

Hvis Haderslev Kommune modtager en klage, underretter Kommunen straks ansøger om klagen.

Der er ifølge offentlighedsloven ret til aktindsigt i alle dokumenter, der vedrører sagen.

### Civilt søgsmål

Et eventuelt sagsanlæg skal ifølge § 90 i husdyrbrugloven, være anlagt inden 6 måneder efter, at afgørelsen er modtaget, eller – hvis sagen påklages – inden 6 måneder efter, at den endelige afgørelse foreligger.

Christel Banke, Haderslev Kommune

-----  
**Sagsbehandler**

## D. Kommunens bilag

Her i bilag D ses en oversigt over versionshistorikken i ansøgningsmaterialet i kronologisk rækkefølge, som det er vist i det digitale ansøgningsystem

### Versionshistorik - Ansøgning

#### Ansøgning (204952)

##### Version

- 2 (Ansøger)
- 3 (Ansøger)
- 4 (Ansøger)
- 5 (Ansøger)
- 6 (Ansøger)
- 7 (Ansøger)

##### Version 2

Version			
2 (Ansøger)			
Skema <span>▼</span>			
Staldbygninger <span>▲</span>			
Ændrede			
Identitet	Gammel værdi	Ny værdi	
kalveplads - Eksisterelkke8	False	True	
Produktionsarealer <span>▲</span>			
Ændrede			
Identitet	Gammel værdi	Ny værdi	
Id: 71447 (stald: 7 tidligere overdækket område til kalvebokse) - Areal	150,00	0,00	
Gødningslager <span>▲</span>			
Ændrede			
Identitet	Gammel værdi	Ny værdi	
Mødding i silo - EksisterelkkeN	False	True	
Gødningsandel <span>▲</span>			
Tilføjede		Slettede	
+ Gødningsandel (lager: Mødding i silo) - ansøgt drift, gødningstype: "Kvæg, heste, får og geder", 110,0 kvm		- Gødningsandel (lager: Mødding i silo) - nudrift, gødningstype: "Kvæg, heste, får og geder", 119,0 kvm	

## Version 3

**Version**

3 (Ansøgt) ▼

**Skema** ^

Ændrede		
Identitet	Gammel værdi	Ny værdi
204952 - KortBeskrivelse		Ansøgning om ændring af malkovægsbesætning på Lille Vedbølvej 6 i Vejens. Der søges om overgang til stiplædsmodellen, samt at ophøre med at anvende gylleforsuring, og at indrette et område til kælvning / aflastingsstald i en tidligere kalvestald, og at bruge lidt af kalveplads og onslagsplads til maddingsplads. Der vil også blive etableret udgange fra staldene, så dyrene har mulighed for at komme ud til græsningsarealerne. Derved bliver anlægget renoveret og gjort brugbart til økologisk malkovæg i en årrække fremover.

**Staldbygninger** ^

**Tilføje**

+ 3 Gammel kalvestald - drifter (ansøgt drift, nudrift, 8 års drift), 205,1 kvm

**Slettede**

3 Gammel kalvestald - drifter (ansøgt drift, nudrift, 8 års drift), 205,5 kvm

Ændrede		
Identitet	Gammel værdi	Ny værdi
7 kalvestald - Navn	7 tidligere overdækket område til kalvebokse	7 kalvestald
5 Ungdyrstald Geometri :		Geometri ændret.
13 Kalveplads - Navn	kalveplads	13 Kalveplads

**Produktionsarealer** ^

**Tilføje**

+ Id: 198722 (stald: 6 sengestald til køer) - ansøgt drift, "Malkøer, kvier og stude. Sengestald med spalter (kanel, bagsky eller ringkanel)", 675,0 kvm

+ Id: 108809 (stald: 3 kalvestald) - ansøgt drift, "Alle kvæg; Dybstrebe", 72,0 kvm

+ Id: 199690 (stald: 3 Gammel kalvestald) - nudrift, "Malkøer, kvier og stude. Dybstrebe", 72,0 kvm

+ Id: 199610 (stald: 3 Gammel kalvestald) - 8-års drift, "køve, (under 6 mdr.) Dybstrebe", 72,0 kvm

**Slettede**

Id: 71444 (stald: 6 sengestald til køer) - ansøgt drift, "slettet", 675,0 kvm

Id: 70227 (stald: 8 Gammel kalvestald) - nudrift, "slettet", 72,0 kvm

Id: 70250 (stald: 5 Gammel kalvestald) - ansøgt drift, "slettet", 72,0 kvm

Id: 71433 (stald: 3 Gammel kalvestald) - 8-års drift, "slettet", 72,0 kvm

Ændrede		
Identitet	Gammel værdi	Ny værdi
Id: 70230 (stald: 4 Dybstrebesstald) - BatKlassifikation	Eksisterende staldafsnit	Eksisterende staldafsnit, BAT-krav fastsat i tidligere afgørelse
Id: 70236 (stald: 7 tidligere overdækket område til kalvebokse) - BatKlassifikation	Eksisterende staldafsnit	Eksisterende staldafsnit, BAT-krav fastsat i tidligere afgørelse
Id: 70238 (stald: 9 Kostald) - BatKlassifikation	Nyt (inkl. renoveret) staldafsnit	Eksisterende staldafsnit, BAT-krav fastsat i tidligere afgørelse
Id: 73685 (stald: 9 Kostald) - BatKlassifikation	Eksisterende staldafsnit	Eksisterende staldafsnit, BAT-krav fastsat i tidligere afgørelse
Id: 73695 (stald: 9 Kostald) - BatKlassifikation	Eksisterende staldafsnit	Nyt (inkl. renoveret) staldafsnit
Id: 73702 (stald: kalveplads) - BatKlassifikation	Nyt (inkl. renoveret) staldafsnit	Eksisterende staldafsnit, BAT-krav fastsat i tidligere afgørelse

**Staldteknologi** ^

Ændrede		
Identitet	Gammel værdi	Ny værdi
Forsuring (produktionsareal id: 71441, stald: 5 sengestald til køer) - EffektNH3	0,00	50,00
Forsuring (produktionsareal id: 71441, stald: 5 sengestald til køer) - BeskrivelseAfteknologi	Ingen	Forsuring
Gylleforsuring (produktionsareal id: 71449, stald: 9 Kostald) - BeskrivelseAfteknologi	Navn: Gylleforsuring Driftstimer-[8700,00] EffektLugtLuft-[ ] EffektNH3 - [50,00]	Gylleforsuring

## Gødningslager



### Tilføjede

- + Gyllebeholder 1 2020 - type: flydende, drifter (ansøgt drift, nudrift, 8 års drift), 514,7 kvm
- + Gyllebeholder 3 4000 - type: flydende, drifter (ansøgt drift, nudrift, 8 års drift), 802,8 kvm
- + Gyllebeholder 2 3000 - type: flydende, drifter (ansøgt drift, nudrift, 8 års drift), 605,5 kvm

### Slettede

- 🗑 Gyllebeholder 1 2020 - type: flydende, drifter (ansøgt drift, nudrift, 8 års drift), 514,6 kvm
- 🗑 Gyllebeholder 3 4000 - type: flydende, drifter (ansøgt drift, nudrift, 8 års drift), 857,9 kvm
- 🗑 Gyllebeholder 2 3000 - type: flydende, drifter (ansøgt drift, nudrift, 8 års drift), 631,5 kvm

### Ændrede

Identitet	Gammel værdi	Ny værdi
Gl. møddingsplads Geometri :		Geometri ændret. Center flyttet 1 m Ø.
Gl. møddingsplads - Navn	Møddingsplads	Gl. møddingsplads
Møddingsplads på kalveplads - BatKlassifikation	Ingen valgt	Eksisterende gødningsopbevaringsanlæg
Mødding i silo - BatKlassifikation	Ingen valgt	Eksisterende gødningsopbevaringsanlæg

## Gødningsandel



### Ændrede

Identitet	Gammel værdi	Ny værdi
Gødningsandel (lager: Gl. møddingsplads) - Kvadratmeter	112,00	104,00

## Lagerteknologi



### Tilføjede

- + Lagerteknologi (lager: Gyllebeholder 1 2020) - 8-års drift, NH<sub>3</sub> effekt: 50,00
- + Lagerteknologi (lager: Gyllebeholder 3 4000) - 8-års drift, NH<sub>3</sub> effekt: 50,00
- + Lagerteknologi (lager: Gyllebeholder 2 3000) - 8-års drift, NH<sub>3</sub> effekt: 50,00
- + Lagerteknologi (lager: Gyllebeholder 1 2020) - nudrift, NH<sub>3</sub> effekt: 50,00
- + Lagerteknologi (lager: Gyllebeholder 3 4000) - nudrift, NH<sub>3</sub> effekt: 50,00
- + Lagerteknologi (lager: Gyllebeholder 2 3000) - nudrift, NH<sub>3</sub> effekt: 50,00

### Slettede

- 🗑 Lagerteknologi (lager: Gyllebeholder 3 4000) - ansøgt drift, NH<sub>3</sub> effekt: 0,00
- 🗑 Lagerteknologi (lager: Gyllebeholder 2 2500) - ansøgt drift, NH<sub>3</sub> effekt: 0,00

## Bebyggelser



### Tilføjede

- + Skovby Lundvej 2 - enkelt bolig, kumulation: nul ejendomme (0)

## Naturpunkt

### Tilføjede

- + 2, K2, Vedsted sø, Lobelliesø - Kategori 2, ruhed: Vand
- + 3, K2, Rybjerg sø, Lobelliesø - Kategori 2, ruhed: Vand
- + 4, K2, Overdrev v. Rybjergsø - Kategori 2, ruhed: Blandet natur med lav bevoksning
- + 5, K2, Abkær mose, Højmosø - Kategori 2, ruhed: Skov
- + 6, K3, Mose - Kategori 3, ruhed: Skov
- + 7, K3, Mose - Kategori 3, ruhed: Blandet natur med middel bevoksning
- + 8, K3, Overdrev - Kategori 3, ruhed: Blandet natur med middel bevoksning
- + 9, K3, Mose - Kategori 3, ruhed: Blandet natur med middel bevoksning
- + 10, K3, Mose - Kategori 3, ruhed: Blandet natur med lav bevoksning
- + 11, K3, Mose - Kategori 3, ruhed: Blandet natur med lav bevoksning
- + 12, K3, Mose - Kategori 3, ruhed: Blandet natur med lav bevoksning
- + 13, K3, Mose - Kategori 3, ruhed: Skov
- + 14, K3, Skov, tilgroet lysåbent - Kategori 3, ruhed: Skov
- + 15, K3, Skov, tilgroet lysåbent - Kategori 3, ruhed: Skov
- + 16, K3, Skov, tilgroet lysåbent - Kategori 3, ruhed: Skov
- + 17, §3, Sø - Kategori 3, ruhed: Blandet natur med middel bevoksning
- + 18, §3, Sø - Kategori 3, ruhed: Blandet natur med middel bevoksning
- + 19, §3, overdrev - Kategori 3, ruhed: Blandet natur med lav bevoksning
- + 20, §3, Sø - Kategori 3, ruhed: Skov

### Slettede

- ▣ Rybjerg Sø - Kategori 2, ruhed: Vand
- ▣ Vedsted Sø - Kategori 2, ruhed: Vand
- ▣ Abkær Mose - Kategori 2, ruhed: Blandet natur med middel bevoksning
- ▣ Mose sydøst - Kategori 3, ruhed: Skov
- ▣ Mose nordvest - Kategori 3, ruhed: Skov

### Ændrede

#### Identitet

#### Gammel værdi

#### Ny værdi

1, K1, Pamhule, Bøg på muld Geometri :

Punkt flyttet 565 m Ø.

1, K1, Pamhule, Bøg på muld - Navn

Skov, Pamhule

1, K1, Pamhule, Bøg på muld

## Miljøkonsekvensrapport

### Tilføjede

- + 204952

## Afstandsmarkører

### Tilføjede

- + Beskyttet sø - Vandløb og søer over 100 kvm
- + 115 Skovby, Vedsted (ejet af Gram slot) - Naboskel
- + 132 Skovby, Vedsted (ejet af Gram slot) - Naboskel
- + Lille vedbølvej 1 - Nabobeboelse
- + Boring 151.883 - Vandforsyningsanlæg (ikke almen)
- + Vedsted Vandværk - Vandforsyningsanlæg (almen)
- + Lille Vedbølvej - Offentlig vej og privat fællesvej
- + Stuehus - Beboelse på samme ejendom

Ansøger: .. har nu indsendt Lille Vedbølvej og dertilhørende miljøkonsekvensrapport.

Som vi talte om tidligere i dag, har jeg på grund af problemerne med husdyrgodkendelse.dk, oprettet gylletankene på ny og genberegnet alle staldanlæg for, at få beregningerne til naturen at være retvisende. Som jeg fortalte, er problemet i husdyrgodkendelse.dk, at den ikke altid laver en naturlinje fra et anlæg eller beholder, og derfor bliver ammoniakdeposition meget høj i naturområderne.

Miljøkonsekvensrapporten er opdateret med disse nye ammoniakberegninger.

I forhold til BAT er der også pt. en fejl i husdyrgodkendelse.dk når man vælger "Eksisterende gødningsopbevaring, BAT fastsat i tidligere godkendelse" ved gylletankene. Systemet regner pt ikke ud fra samme princip som for stalde, hvilken den skal. Derfor har jeg valgt "eksisterende" for gyllebeholderne, da forsuringen alligevel ikke er mulighed pga. øko-reglerne.

## Version 4

### Version

4 (Ansøger) ▾

### Gødningsslager

^

Ændrede		
Identitet	Gammel værdi	Ny værdi
Møddingsplads på kalveplads - BatKlassifikation	Eksisterende gødningsoptbevaringsanlæg	Nyt (inkl. renoveret) gødningsoptbevaringsanlæg
Møddingsplads på kalveplads - EksistereIkkeN	False	True
Mødding i silo - BatKlassifikation	Eksisterende gødningsoptbevaringsanlæg	Eksisterende gødningsoptbevaringsanlæg, BAT-krav fastsat i tidligere afgørelse
Mødding i silo - EksistereIkkeN	True	False
Gyllebeholder 1 2020 - BatKlassifikation	Eksisterende gødningsoptbevaringsanlæg	Eksisterende gødningsoptbevaringsanlæg, BAT-krav fastsat i tidligere afgørelse
Gyllebeholder 3 4000 - BatKlassifikation	Eksisterende gødningsoptbevaringsanlæg	Eksisterende gødningsoptbevaringsanlæg, BAT-krav fastsat i tidligere afgørelse
Gyllebeholder 2 3000 - BatKlassifikation	Eksisterende gødningsoptbevaringsanlæg	Eksisterende gødningsoptbevaringsanlæg, BAT-krav fastsat i tidligere afgørelse

### Gødningssandel

^

Tilføjede	Slettede
<p><b>+</b> Gødningssandel (lager: Mødding i silo) - nudrift, gødningstype: "Kvæg, heste, får og geder", 110,0 kvm</p>	<p><b>✖</b> Gødningssandel (lager: Møddingsplads på kalveplads) - nudrift, gødningstype: "Kvæg, heste, får og geder", 0,0 kvm</p>

Ansøger: Alle bilag er opdateret og uploadet på ny i husdyrgodkendelse.dk  
I forhold til de sidste ting vi talte om i fredags,  
så er kompressoren til malkeanlægget placeret udenfor malkerummet  
Vask af maskiner sker på pladsen foran plansiloen, hvor der er afløb til gyllebeholder  
Den tidligere møddingspladsplads er fjernet  
Der skal ikke laves flere åbninger i hegnet mod nord i forhold til køerne.

## Version 5

### Version

5 (Ansøger) ▾

### Skema

▾

### Staldbygninger

▴

Ændrede		
Identitet	Gammel værdi	Ny værdi
13 Kalveplads Geometri :	Størrelse: 0,15 hektar	Geometri ændret. Center flyttet 11 m S. Størrelse: 0,14 hektar : Δ -0,01 hektar

### Gødningslager

▴

Ændrede		
Identitet	Gammel værdi	Ny værdi
Møddingsplads på kalveplads Geometri :		Geometri ændret. Center flyttet 14 m SØ.

### Afstandsmarkører

▴

Tilføjede	Slettede
+ 19, Skovby, Vedsted (Ejet af Lille Vedbølvej 1) - Næboskel	115 Skovby, Vedsted (ejet af Gram slot) - Næboskel

### Anmelderobjekter

▴

**Tilføjede**

- + Foderhus - Driftsbygning, 64,0 kvm
- + Mellemgang - Driftsbygning, 70,2 kvm

Ansøger: Jeg har gennemgået Lille vedbølvej og indsendt den på ny. Miljøkonsekvensrapporten og bilagene er vedhæftet husdyrgodkendelse.dk

Jeg har konsekvensrettet miljøkonsekvensrapporten og bilagene, da:

- Der er kommet en forbindelsesbygning mellem staldene
- Et skur ved kalvepladsen til blanding af foder
- Taget 10 meter af den sydlige del af kalvepladsen ud. Jeg kunne konstatere at kalvepladsen ikke er konkret placeret i forhold til tilladelsen.

Jeg er kommet frem til, at det er nødvendigt at søge dispensation til afstandskravet til naboskellet og vej for stald 4 (den eksisterende dybstrøelsesstald), da der er en ændring i produktionsarealet.

Jeg har desuden ændret en del i afsnittene spildevand og afstandskrav, og jeg har været dine kommentar igennem og tilrettet disse.

Der vil blive søgt byggetilladelse til forbindelsesbygningen og bygningen ved kalvepladsen.



## Version 6

### Staldbygninger

Ændrede		
Identitet	Gammel værdi	Ny værdi
4 Dybstrøelsesstald - VentilationsType	Blandet ventilation	Naturlig ventilation
6 sengestald til køer - VentilationsType	Blandet ventilation	Naturlig ventilation
7 kalvestald - VentilationsType	Blandet ventilation	Naturlig ventilation
9 Kostald - VentilationsType	Blandet ventilation	Naturlig ventilation
13 Kalveplads - VentilationsType	Blandet ventilation	Naturlig ventilation
3 Gammel kalvestald - VentilationsType	Blandet ventilation	Naturlig ventilation

### Produktionsarealer

Ændrede		
Identitet	Gammel værdi	Ny værdi
Id: 85213 (stald: 13 Kalveplads) - Areal	1000,00	520,00

Ansøger: Jeg har nu opdateret MKR og ansøgningen, således at der fremgår 520 m<sup>2</sup> produktionsareal på kalvepladsen i nudriften og 800 m<sup>2</sup> i ansøgt.

Indledningen er opdateret, og jeg har tilrettet teksten i MKR så det stemmer med indledningen, håber virkelig at jeg har fået det hele med.

Da NH3 har ændret sig en smule, har jeg tilladt mig at ændre i den naturvurdering I har lavet, så der på side 34 er ændret fra 4,0 til 4,1 kg N.

Derudover har jeg tilrettet afstandskravene og naturdelen.

## Version 7

### Version

7 (Ansøger)

Ingen ændringer i versionen

Ansøger: ....har indsendt ansøgningen igen, og opdateret bilag 3 med sivebrønden. Derudover har jeg accepteret alle ændringerne til natur og ændret versions nr. til 7.

20.11.2019: .... har lavet en proportionalitets beregning til overdækning,

 BAT beregning Lille Vedbølvej 6.dotx  
221 KB

## **E. Miljøkonsekvensrapport til § 16 a stk. 2**

Haderslev Kommune har gennemgået miljøkonsekvensrapporten version 7 af 29. november 2019 og har vurderet, at rapporten opfylder kravene i husdyrgodkendelsesbekendtgørelsen § 4.

Det vurderes, at det ansøgte projekt hverken i sig selv eller i forbindelse med andre projekter vil påvirke internationale naturbeskyttelsesområder væsentligt.

Kravet om anvendelse af BAT vurderes at være overholdt, idet husdyrbruget drives økologisk og kravene om emissionsgrænser for ammoniak og krav om begrænsning af anden forurening overholdes., jf. miljøkonsekvensrapporten afsnit 6.

# Miljøkonsekvensrapport til § 16a



**Lille Vedbøvej 6  
6500 Vojens**

Ansøgning om ændring af økologisk malkekvægsbesætning

Skema 204952 i Husdyrgodkendelse.dk

Version 7, den 29.11.2019



[www.landbosyd.dk](http://www.landbosyd.dk)

Jens Terp-Nielsens Vej 13 | 6200 Aabenraa | Tlf. 7436 5000

  
**LandboSyd**

## Datablad (A1, A2, A3, A4, A5, D3)

Ansøger og ejer	Gram og Nybøl Godser Slotsvej 54 6510 Gram e-mail: svend.brodersen@gramslot.dk
Husdyrbrugets adresse	Lille Vedbølvej 6, 6500 Vojens
CVR-nummer	38097512
CHR-nummer	53180
Kommune	Haderslev Kommune
Ejendomsnummer	5100017112
Matrikel-nr.	Matrikel: 17 - Vedbøl, Vedsted Matrikel: 33 - Abkær, Vedsted Matrikel: 115 - Skovby, Vedsted Matrikel: 432b - Skovby, Vedsted
Andre husdyrbrug drevet af ansøger	Hesteløkken 1, 6510 Gram, Agtrup Midtskovvej 125, 6191 Bjert Tøndervej 89, 6500 Vojens,

Vedbølvej 16, 6500 Vojens samt et mindre hobbyhold på Slotsvej 4, Gram.

Biaktiviteter

Ingen biaktiviteter

Ansøgningskema

204952

Konsulent

Henriette Fries

LandboSyd, CVR-nr. 25160428

Jens Terp-Nielsens Vej 13, 6200 Aabenraa

E-mail hef@landbosyd.dk

Tlf.: 7436 5173

## Forord / læsevejledning

Denne rapport beskriver de miljømæssige konsekvenser ved det ansøgte projekt på Lille Vedbølvej 6, 6500 Vojens.

Rapporten er en miljøkonsekvensrapport og behandler de potentielle væsentlige miljøpåvirkninger ved ejendommens produktion og den ansøgte ændring i dyreholdet. Rapporten indeholder en beskrivelse af husdyrbruget og det ansøgte (afsnit 3) og efterfølgende en vurdering af de væsentlige indvirkninger på miljøet (afsnit 4). Rapporten danner grundlaget for kommunens afgørelse om miljøgodkendelse for ejendommen.

Miljøkonsekvensrapporten dækker alle oplysningskrav efter husdyrgodkendelsesbekendtgørelsen og er opbygget ud fra Miljøstyrelsens forslag til en skabelon. De angivne parenteser med bogstaver og tal henviser til oplysningskravene jf. bilag 1 i bekendtgørelsen.

Sammen med miljøkonsekvensrapporten er der indsendt bilag over ejendommen, placering af produktionsarealer, kapacitetsberegning, samt ejendommens beredskabsplan. Endvidere genereres en pdf af ansøgningskema 204952.

..... Fejl! Bogmærke er ikke defineret.

Datablad (A1, A2, A3, A4, A5, D3) .....	36
Forord / læsevejledning.....	38
1. Indledning.....	41
2. Ikke-teknisk resumé (D2, C1 og C3 for IE-brug) .....	42
3. Husdyrbruget og det ansøgte.....	44
3.1 Indretning og drift af anlægget (B1, B5, D1a) .....	44
3.2 Bygningsmæssige ændringer og anlægsarbejde (B2, D1a).....	51
3.3 Produktionsmæssig sammenhæng med andre husdyrbrug (A5, B3) .....	51
3.4 Husdyrbruget og det ansøgtes beliggenhed samt generelle afstandskrav (B4) .....	51
3.5 Ammoniakemission og -deposition (B5, B4, D1b) .....	55
3.6 Lugtemission (B6, B4, D1b, D1c) .....	60
3.7 Øvrige emissioner og gener (B7, D1b) .....	61
3.7.1 Støj (B7, D1b).....	62
3.7.2 Rystelser og vibrationer (B7, D1b) .....	62
3.7.3 Støv (B7, D1b).....	62
3.7.4 Lys (B7, D1b).....	62
3.7.5 Skadedyr (B7) .....	62
3.7.6 Transporter (B7) .....	62
3.8 Reststoffer, affald og naturressourcer (B8, D1b).....	63
3.8.1 Døde dyr (B8).....	63
3.8.2 Affald (B8).....	63
3.8.3 Olie- og kemikalier (B7 og B8) .....	64
3.8.4 Råvarer (B7).....	64
3.8.5 Energiforbrug (B8) .....	65
3.8.6 Vandforbrug (B8).....	65
3.8.7 Spildevand og restvand (B8).....	66
3.9 Forurenings- og genebegrænsende tiltag (B7) .....	66
3.10 Forslag til egenkontrol (B7).....	67
3.11 BAT-Ammoniakemission (B9, C2).....	67
3.12 Grænseoverskridende virkninger (B10) .....	69
4. Projektets indvirkninger for miljø, natur og mennesker (D) og tiltag for at mindske virkningerne (D1c).	

4.1	Beliggenhed og bygningsændringer i forhold til landskab og Bilag IV arter (D1c)	70
4.2	Begrænsning af ammoniakemission (D1c)	72
4.3	Afsætning af ammoniak til nærliggende natur (B5, D1c)	73
4.4	Lugtgener for omboende (D1c)	75
4.5	Støjgener (D1c)	75
4.6	Gener fra rystelser og vibrationer (D1c)	76
4.7	Støvgener (D1c)	76
4.8	Lyspåvirkninger (D1c)	76
4.9	Skadedyr (D1c)	76
4.10	Transporter (D1c)	77
4.11	Energi (D1c)	77
4.12	Vandforbrug og påvirkning af vandressourcen (D1c)	77
4.13	Påvirkning af jordarealer og jordbund (D1c)	78
4.14	Andet om befolkningen og menneskers sundhed (D1c)	78
4.15	Kumulative og grænseoverskridende indvirkninger (D1b)	78
4.16	Alternative løsninger (D1d)	78
4.17	Samspillet mellem faktorer jf. § 4 stk. 6 nr. 5	79
4.18	Sårbarhed i forhold til risici for større ulykker mv. jf. § 4 stk. 6 nr. 6	79
4.19	Oplysninger om konsulenten (A4)	80
5.	Konklusion	80
6.	Bilag	80



# 1. Indledning

Denne miljøkonsekvensrapport beskriver og vurderer dels det eksisterende og en udvidelse af malkekvægholdet på Lille Vedbølvej 6 i Vojens. Husdyrbruget skal fremadrettes drives økologisk.

De ændringer, der søges godkendelse til er;

- at ophøre med at anvende gylleforsuring, og
- at etablere yderligere 30 m<sup>2</sup> med dybstrøelse i dybstrølesstalden (bygning 4)
- at etablere et dybstrøelsesafsnit på 150 m<sup>2</sup> i den tidligere kalvestald (bygning 7)
- at indrette et område til kælving / aflastningsstald i en tidligere kalvestald (bygning 3)
- at bruge 75 m<sup>2</sup> af kalvepladsen (nr. 13) til møddingsplads
- at indrette et ekstra dybstrøelsesareal på 348 m<sup>2</sup> i den østlige del af kostalden (bygning 9)
- at øge arealet til kalve med 280 m<sup>2</sup> på kalvepladsen (nr. 13), størrelsen af betonpladsen forbliver uændret.
- at opføre en overdækket gang mellem staldene (20) og et foderskur ved kalvepladsen (19)

Der vil også blive etableret udgange fra staldene, så dyrene har mulighed for at komme ud til græsningsarealerne. Anlægget bliver renoveret og kan bruge til økologisk malkekvæg i årene fremover.

## 2. Ikke-teknisk resumé (D2, C1 og C3 for IE-brug)

### **Husdyrbruget og produktionsomfang**

Denne miljøkonsekvensrapport vedrører husdyrbruget på Lille Vedbølvej 6 i Vojens. Husdyrbruget er på nuværende tidspunkt godkendt til 411 jersey køer med opdræt. Efter udvidelsen vil der i staldanlægget være plads til et dyrehold på ca. 500 jerseykøer samt en mindre andel opdræt og kalve hertil.

Ansøgningen er indsendt for at få godkendelse til at kunne producere efter de nye fleksible regler, hvor produktionsarealerne godkendes. Herefter kan ansøger dog indenfor dyrevelfærdskrav frit producere uden begrænsninger i alder ind og ud samt antal dyr på stald. Endvidere ansøges der om ophør af anvendelse af gylleforsuring, da ejendommen fremover skal drives økologisk, og gylleforsuring ikke er tilladt ved økologisk produktion.

Der vil også blive indrettet et kælvnings- og aflastningsafsnit i en tidligere kalvestald, inddraget en mindre del af kalve- og ensilageplads til møddingsplads og øge arealet til kalvene samt etablere en mindre bygning ved kalvepladsen til kalvefodring samt forbinde staldene med en mellemgang. Desuden vil der blive indrettet et dybstrøelsesafsnit i kostalden og dybstrøelsesstalden. Der vil også blive etableret udgange fra staldene, så dyrene har mulighed for at komme ud til græsningsarealerne.

### **Landskabelige forhold**

Ejendommen ligger på Lille Vedbølvej i Haderslev kommune, og ejendommen fremstår som en samlet bygningsmasse. I den tidligere kalvestald, vil der blive indrettet et kælvning- og aflastningsområde. Derudover vil dele af den eksisterende kalveplads og ensilageplads blive indrettet til møddingsplads, samt opført et skur ved kalvepladsen og en mellemgang. Disse tiltag vil ikke ændre på ejendommens bygningsmasse eller fremtoning i landskabet. De øvrige ændringer sker inde i eksisterende stalde.

Der søges dispensation til afstandskravet til vej og skel fra dybstrøelsesstalden. Denne stald ligger ud mod Lille Vedbølvej 6.

### **Potentielle gener**

Beregningerne i ansøgningssystemet Husdyrgodkendelse.dk viser, at lugtgeneafstandene overholdes.

Støj, vibrationer og støv fra selve husdyrbrugets faste bygninger og installationer vurderes ikke at være til væsentlig gene for naboer, idet de fleste støjende aktiviteter foregår indendørs. Rundt om ejendommen er der befæstede arealer, hvilket minimerer støvgener betydeligt

Fluer og skadedyr bekæmpes, og døde dyr opbevares ved gylletanken. Dette vurderes ikke at medføre væsentlige gener for naboer.

Transport til og fra ejendommen sker ved de tre indkørsler ved Lille Vedbølvej.

Samlet set vurderes dyreholdet i forhold til naboer, samlet bebyggelse og byzone ikke at medføre væsentlige gener i form af lugt, støj, støv, vibrationer, lysgener, fluer, skadedyr, opbevaring af døde dyr eller transport.

### **Husdyrgødning**

Der produceres gylle og dybstrøelse, og dette udbringes på markerne af maskinstation samt afsætte ved græsning. Det er muligt at det fremover afsættes til biogas.

### **Ammoniakdeposition til natur**

Der er i Husdyrloven og tilhørende bekendtgørelse om godkendelse og tilladelse m.v. af husdyrbrug fastsat krav til den maksimale mængde ammoniak som forskellige naturtyper må belastes med.

Ammoniaknedfald kaldes deposition. Beregningerne i Husdyrgodkendelse.dk viser, at beskyttelsesniveauerne for ammoniak til alle naturtyper overholdes, både totaldepositionskravene til de mest sårbare naturtyper samt merdepositionskravet til mindre sårbare naturtyper.

### **Anvendelse af BAT**

BAT er en forkortelse for "bedste tilgængelige teknik" (på engelsk: "best available techniques"). Da husdyrbruget har en ammoniakfordampning over 750 kg NH<sub>3</sub> N/år, er der krav til at anvende den bedste tilgængelige teknik i forhold til minimering af miljøbelastninger. Der er dels faste krav til maksimal ammoniakemission i forhold til BAT i Husdyrloven og tilhørende bekendtgørelse om godkendelse og tilladelse m.v. af husdyrbrug.

Beregningerne i Husdyrgodkendelse.dk viser, at husdyrbruget overholder BAT.

### **Alternative løsninger og 0-alternativ**

Der har været mange alternative løsningsforslag i spil i forhold til udnyttelsen af anlægget på Lille Vedbølvej 6. Ejendommen har været drevet konventionelt med gylleforsuring, og der har været planer om at bygge nye stalde og udvide besætningen. Desuden har staldene været lejet ud og brugt til ungdyr og malkekøer i varierende omfang

Fremover bliver ejendommen drevet økologisk, hvor malkekøerne er ude i sommerhalvåret, og disse køer leverer mælk til Gram slot.

Af væsentlige alternativer til teknologi, teknik og foranstaltninger er mulighederne for indførsel af teknologi på økologiske bedrifter begrænset.

Bibeholdelse af det eksisterende forsøringsanlæg til forsuring af gyllen er ikke en mulighed, da bedriften drives økologisk. Den eneste mulighed for at indføre en ammoniakbegrænsende foranstaltning er ved at overdække de eksisterende gylletanke. Da BAT-kravet er overholdt, og gylletankene er placeret i et område, der er udpeget som bevaringsværdige landskaber og større uforstyrrede landskaber, er dette fravalgt.

Skrab af spaltearealet er ikke længere en teknologi, der er optaget på Miljøstyrelsens teknologiliste, hvorfor det ikke er muligt, at opnå en ammoniak-reducerende effekt af denne.

0-alternativet er, at ejendommen drives videre efter vilkårene fastsat i den eksisterende miljøgodkendelse. Husdyrbruget vil ikke skulle revurderes, da det ikke er et IE-husdyrbrug og kravene til totaldepositionskravene for kategori 1- og 2-natur er overholdt.

### **Husdyrbrugets ophør**

Hvis husdyrbruget ophører helt, vil stalde, gødningsopbevarings- og foderanlæg blive tømt for dyr og gødning.

### 3. Husdyrbruget og det ansøgte

I dette kapitel beskrives husdyrbrugets indretning og drift, husdyrbrugets beliggenhed i forhold til omgivelserne, samt husdyrbrugets påvirkning af omgivelserne med hensyn til ammoniak- og lugtemission og -deposition, støj, støv, lys, skadedyr, transport, affald og forbrug af ressourcer.

#### 3.1 Indretning og drift af anlægget (B1, B5, D1a)

Anlægget består af et ældre, sammenbygget bygningsæt fra 1970-erne, en kostald (bygning 6), fra 1998/1999, og en kostald (bygning 9) fra 2007. Disse to kostalde forbindes med en overdækket gang.

Det eksisterende bygningsæt ligger samlet og der vil ske følgende ændringer af produktionsarealerne i staldene:

- at etablere yderligere 30 m<sup>2</sup> med dybstrøelse i dybstrøelsesstalden (bygning 4)
- at etablere et dybstrøelsesafsnit på 150 m<sup>2</sup> i den tidligere kalvestald (bygning 7)
- at indrette et område til kælvning / aflastningsstald i en tidligere kalvestald (bygning 3)
- at indrette et ekstra dybstrøelsesareal på 348 m<sup>2</sup> i den østlige del af kostalden (bygning 9)

På kalvepladsen inddrages en mindre del af kalveplads og ensilageplads til møddingsplads.

På den nordlige del af kalvepladsen opføres en mindre bygning på 16 m<sup>2</sup>, hvor foderet til kalvene skal blandes og vask af kalvenes skåle kan finde sted. Produktionsarealet af kalveytter udvides fra 520 m<sup>2</sup> til 800 m<sup>2</sup>.

Det eksisterende forsøringsanlæg vil ikke kunne benyttes fremover, da ejendommen fremover skal drives økologisk. Bygninger mv. ses figur 1 og bilag 1 og sammenholdes med tabel 1.



Figur 1: Husdyrbrugets stalde, opbevaringsanlæg mv. Foto: husdyrgodkendelse.dk

Bygningsnumre (henviser til figur 1)		Grundplan	Bygnings- højde	Tag- hældning	Bygnings-materialer/ farver	Anvendelse
1	Malkecenter	30 x 10 m 300 m <sup>2</sup>	4 m	25 °	Gule sten, gråt tag	Hidtil: malkecenter Fremover: malkecenter
2	Teknikrum /tankrum	12 x 10 m 120 m <sup>2</sup>	4 m	25 °	Gule sten, gråt tag	Kontor/bad/tank/teknik
3	Goldkostald	200 m <sup>2</sup>	4 m	25 °	Gule sten, gråt tag	Hidtil: Kalve 1-4 mdr, dybstrøelse / kalvebokse Fremover: Køer i dybstrøelse
4	Goldkostald	600 m <sup>2</sup>	4 m	25 °	Grønt stål, gråt tag	Hidtil: Kalve 4-6 mdr, dybstrøelse, 1 hest. Fremover: goldkøer i dybstrøelse og kalve 2-3 mdr.
5	Gammel ungdyrstald	140 m <sup>2</sup>	5 m	25 °	Grå stål, gråt tag	Hidtil: ungdyrstald Fremover: disponibel plads
6	Kostald	60 x 14,5 870 m <sup>2</sup>	4 m	25 °	Søsten beton, gråt tag	Hidtil: ungdyr, senge/spalter, opsamlingsareal Fremover: Køer
7	Kalvestald	17 x 15 m 255 m <sup>2</sup>	8 m		Gårdiner	Tidligere: Kalvebokse, 0-1 mdr. Fremover: Køer, dybstrøelse (kælvning, aflastning)
8	Drivgang	130 m <sup>2</sup>	4 m		Gardiner	Drivgang, opsamlingsareal
9	Kostald	106 x 35 3710 m <sup>2</sup>	8 m	20 °	Grå søsten, røde plader, gråt tag	Malkekøer, sengestald, spalter, kælvningsafd. med dybstrøelse Planlager i østenden af stalden indrettes på sigt med dybstrøelse
10	Gyllebeholder 1	2020m <sup>3</sup>	4 m dyb	-	Beton	
11	Gyllebeholder 2	3000m <sup>3</sup>	4 m dyb	-	Beton	Gylle
12	Gyllebeholder 3	4000m <sup>3</sup>	5 m dyb	-	Beton	Gylle
13	Kalveplads	1640 m <sup>2</sup>	-	-	Beton	Kalvehytter. Fast bund med afløb til gyllebeholder Møddingsopbevaring 76 m <sup>2</sup>
14	Ensilageanlæg, eks.	3 x 14 x50 2100 m <sup>2</sup>	2,5 m	-	Beton	Ensilage

15	Beboelse				Gule mursten, gråt tag.	Beboelse
16	Møddingsplads på ensilageplads/ Silo	119 m2	-		Beton	Mødding, restfoder, krybbeaffald Areal 110 m2
17	Gl. Møddingsplads	104 m2			Beton	Møddingspladsen, fjernet.
18	Møddingsplads på kalveplads	76 m2			Beton	
19	Bygning til kalvefodring	16 m2	2,5 meter			Bygning til blanding af foder til kalve, vaske af skåle m.m. Afløb ind på kalvepladsen.
20	Mellemgang	96 m2	4 meter			Mellemgang til personale og i mindre grad af kreatur.

*Tabel 1, Bygningsbeskrivelse sammenholdt med bilag 1*

Produktionsarealerne i de enkelte staldbygninger fremgår af elektronisk ansøgning, samt af kortbilag.

### **Staldindretning**

Det følger af husdyrgodkendelsesbekendtgørelsen, at der skal foretages forskellige beregninger i forhold til forskellen mellem før og efter situationen for husdyrbruget, og her skal husdyrproduktionen for 8 år siden indgå. Derfor skal 8 årsdriften og nudriften fastsættes.

### **8 årsdriften**

Den gældende produktionstilladelse er en § 12 miljøgodkendelse fra 2010. Godkendelsen fra 2010 giver tilladelse til 500 køer, forlængelse af kostalden og nye gyllebeholdere mv. Disse bygningsmæssige ændringer er ikke realiserede og derfor bortfaldet. Kostalden og den planlagte gyllebeholder er derfor ikke taget med i 8-årsdriften, selvom det var det, der var givet godkendelse til den gang.

I miljøgodkendelsen fra 2010 er der i vilkår 54 stillet følgende krav; "I stald 6 og 9 skal der etableres forsøringsanlæg i henhold til ansøgningen"..." anlægget skal være i drift året rundt". Denne forudsætning er også indtastet i 8 års driften.

## Produktionsarealerne for 8 års driften fremgår af nedenstående

Staldnavn	Staldstørrelse (m <sup>2</sup> )	Ventilation	Kildehøjde	Produktion	Antal måneder udgående	Produktionsareal (m <sup>2</sup> )
<b>8 års drift</b>						
3 Gammel kalvestald	205	Blandet ventilation	3 m	(#71433) Kalve, (under 6 mdr.). Dybstrøelse	0	72
4 Dybstrøebestald	606	Blandet ventilation	3 m	(#85214) Heste. Dybstrøelse (#71439) Kalve, (under 6 mdr.). Dybstrøelse	0 0	30 330
6 sengestald til køer	873	Blandet ventilation	3 m	(#71441) Malkekøer, kvier og stude. Sengestald med spalter (kanal, bagskyl eller ringkanal)	0	675
7 kalvestald	238	Blandet ventilation	3 m	(#71448) Kalve, (under 6 mdr.). Dybstrøelse	0	150
9 Kostald	3593	Blandet ventilation	3 m	(#85212) Malkekøer, kvier og stude. Dybstrøelse (#85211) Malkekøer, kvier og stude. Sengestald med spalter (kanal, bagskyl eller ringkanal)	0 0	447 2140
5 Ungdyrstald	163	Blandet ventilation	3 m	(#71495) Malkekøer, kvier og stude. Dybstrøelse	0	120
Sum						3964

Tabel 2.

Tabel 2: Stalde, ventilationsforhold, dyre- og gulvtype og produktionsarealer i 8 års driften, tabel: Husdyrgodkendelse.dk

## Nudriften

Nudriften er fastsat ud fra meddelelse om den lovlige produktion på ejendommen fra Haderslev Kommune af 22. februar 2016, samt vurderingen fra Haderslev kommune i mail af 20. februar 2019. Bygningerne på nær den gamle ungdyrstald (stald 5) og et overdækket område til kalve har været fuldt udnyttet ved det produktionsomfang, der ses af gødningsregnskab fra 2014/15. Hvilket er på 411 jersey køer, 113 opdræt 0-6 mdr. og 193 opdræt 6-22 mdr. af jersey, og med forsuring af gyllen i de to store stalde, og med den nye kalveplads, som kommunen har taget stilling til i 2014.

Det godkendte produktionsareal på kalvepladsen fremgår af afgørelse om "ikke godkendelsespligt etablering af kalvehytter" af 17. september 2014. Arealet er på 520 m<sup>2</sup>.

Produktionsarealerne for nudriften fremgår af nedenstående Tabel 3.

Staldnavn	Staldstørrelse (m <sup>2</sup> )	Ventilation	Kildehøjde	Produktion	Antal måneder udeglønde	Produktionsareal (m <sup>2</sup> )
<b>Nudrift</b>						
4 Dybstrøelsesstald	606	Naturlig ventilation	3 m	[#71438] Kalve, (under 6 mdr.). Dybstrøelse [#71436] Malkekøer, kvier og stude. Dybstrøelse [#71434] Heste. Dybstrøelse	0 0 0	0 330 0
6 sengestald til køer	873	Naturlig ventilation	3 m	[#71440] Malkekøer, kvier og stude. Sengestald med spalter (kanal, bagskyl eller ringkanal)	0	675
7 kalvestald	238	Naturlig ventilation	3 m	[#71447] Kalve, (under 6 mdr.). Dybstrøelse	0	0
9 Kostald	3593	Naturlig ventilation	3 m	[#73691] Malkekøer, kvier og stude. Dybstrøelse [#71449] Malkekøer, kvier og stude. Sengestald med spalter (kanal, bagskyl eller ringkanal)	0 0	447 2140
13 kalveplads	1508	Naturlig ventilation	3 m	[#85213] Kalve, (under 6 mdr.). Dybstrøelse	0	520
3 Gammel kalvestald	205	Naturlig ventilation	3 m	[#199639] Malkekøer, kvier og stude. Dybstrøelse	0	72
Sum						4184

Tabel 3: Stalde, ventilationsforhold, dyre- og gulvtype og produktionsarealer i nudriften, tabel: Husdyrgodkendelse.dk

### Ansøgt drift

De gamle dybstrøelsesstalde (bygning 3 og 4) vil blive brugt til goldkøer og højdrægtige kvier i dybstrøelse, og der indrettes et nyt staldsnit som til kælvning / aflastning i det område, hvor der tidligere har været småkalve i enkeltbokse (bygning 7). Den gamle ungdyrstald med spaltegulvsbokse bruges ikke fremover, mens den gamle malkestald fortsat anvendes.

Den gamle kostald bygning 6 bliver fremover anvendt til malkekøer i sengestald med spalter, og den store stald (bygning 9) anvendes til malkekøer i sengebåse med spalter, samt nogle områder med dybstrøelse.

Der er anlagt en stor plads til kalvehytter, som vil være i brug i et vist omfang. Hele arealet er ikke regnet med som staldareal, men kun det areal, som forventes brugt til kalvehytter. I nudriften er der tilladelse til 520 m<sup>2</sup>, i ansøgt udvides produktionsarealet til 800 m<sup>2</sup>.

Der er ansøgt om mulighed for at opbevare mødding på den nordlige kalveplads, samt etablering af en mellemgang og et foderskur ved kalvepladsen.

Produktionsarealerne er målt op i januar 2019 af Miljørådgivninger Britt Bjerre Paulsen, LandboSyd. Placering af produktionsarealet fremgår af bilag 2. Ligeledes fremgår produktionsarealerne i de eksisterende og nye stalde af nedenstående tabel 4.



Staldnavn	Staldstørrelse (m <sup>2</sup> )	Ventilation	Kildehøjde	Produktion	Antal måneder udegående	Produktionsareal (m <sup>2</sup> )
Ansøgt drift						
3 Gammel kalvestald	205	Blandet ventilation	3 m	(#70250) Flexgruppe: Alle kvæg; Dybstrøelse	0	72
4 Dybstrøelsesstald	606	Blandet ventilation	3 m	(#70230) Flexgruppe: Alle kvæg; Dybstrøelse	0	360
6 sengestald til køer	873	Blandet ventilation	3 m	(#71444) Malkekøer, kvier og stude. Sengestald med spalter (kanal, bagskyl eller ringkanal)	0	675
7 kalvestald	238	Blandet ventilation	3 m	(#70236) Flexgruppe: Alle kvæg; Dybstrøelse	0	150
9 Kostald	3593	Blandet ventilation	3 m	(#73686) Flexgruppe: Alle kvæg; Dybstrøelse	0	348
				(#73685) Malkekøer, kvier og stude. Dybstrøelse	0	447
				(#70238) Malkekøer, kvier og stude. Sengestald med spalter (kanal, bagskyl eller ringkanal)	0	2140
13 Kalveplads	1403	Blandet ventilation	3 m	(#73702) Kalve, (under 6 mdr.). Dybstrøelse	0	800
Sum						4992

Tabel 4: Stalde, ventilationsforhold, dyre- og gulvtype og produktionsarealer i ansøgt drift, Tabel: Husdyrgodkendelse.dk

Ejendommen drives fremadrettet økologisk, men der er ikke indtastet udegående dyr, da dyrene har adgang til stalden nogle timer i døgnet hele året.

### Opbevaringsanlæg

Husdyrbrugets opbevaringsanlæg fremgår af tabel 5. For opbevaringsanlæg er 8 års driften, nudriften og ansøgt drift ikke identiske. I ansøgt drift ønskes en udvidelse af møddingsplads arealet. Den gamle møddingsplads er taget ud af brug. Det nye møddingspladsareal vil fremadrettet være ved kalveplads og ensilageplads.

Opbevaringslagre					
Navn	Lagertype	Yderligere oplysninger	Bedste tilgængelige opbevaringsteknik	Dimension	Areal (m <sup>2</sup> )
<b>Ansøgt drift</b>					
Møddingsplads på kalveplads	Fast				76
Mødding i silo	Fast				119
Gyllebeholder 1 2020	Flydende	2020 m3 fra 1994. Beholderkontrol 25.01.2018. Er omfattet af 10 års beholderkontrol.			515
Gyllebeholder 3 4000	Flydende	4000 m3 fra 2008. Beholderkontrol 25.01.2018, omfattet af 5 års beholder kontrol.			803
Gyllebeholder 2 3000	Flydende	3000 m3 fra 2002. Beholderkontrol 25.01.2018. Omfattet af 5 års beholderkontrol			606
<b>Nudrift</b>					
Mødding i silo	Fast				119
Gyllebeholder 1 2020	Flydende	2020 m3 fra 1994. Beholderkontrol 25.01.2018. Er omfattet af 10 års beholderkontrol.			515
Gyllebeholder 3 4000	Flydende	4000 m3 fra 2008. Beholderkontrol 25.01.2018, omfattet af 5 års beholder kontrol.			803
Gyllebeholder 2 3000	Flydende	3000 m3 fra 2002. Beholderkontrol 25.01.2018. Omfattet af 5 års beholderkontrol			606
<b>8 års drift</b>					
Gl. møddingsplads	Fast			ca. 10 x 10 m	104
Gyllebeholder 1 2020	Flydende	2020 m3 fra 1994. Beholderkontrol 25.01.2018. Er omfattet af 10 års beholderkontrol.			515
Gyllebeholder 3 4000	Flydende	4000 m3 fra 2008. Beholderkontrol 25.01.2018, omfattet af 5 års beholder kontrol.			803
Gyllebeholder 2 3000	Flydende	3000 m3 fra 2002. Beholderkontrol 25.01.2018. Omfattet af 5 års beholderkontrol			606

Tabel 5: Opbevaringsanlæg på Lille Vedbølvej 6, tabel: Husdyrgodkendelse.dk

De forventede reststoffer fra produktionen er især husdyrgødning og regnvand fra pladser, der skal håndteres som restvand. Mængder, tidspunkter og metoder for udbringning af husdyrgødning / spildevand er reguleret i Husdyrgødningsbekendtgørelsen.

Ud af de ca. 500 køer, der forventes at være på ejendommen, går ca. 400 køer på sengestald med spalter. De øvrige går på dybstrøelse i goldkostald og aflastningsområder. Til kapacitetsberegningen er der taget udgangspunkt i normtal fra 2019 fra Århus Universitet, og der er indregnet at idet køerne er ude 8 timer i døgnet i sommerhalvåret, afsættes en del af gødningen på græs. Den forventede mængde af husdyrgødning bliver ca. 8.500 m<sup>3</sup> gylle.

Følgende plads-vand tilføres gyllebeholderne:

- Plansiloanlæg: 2250 m<sup>2</sup>
- Forplads til ensilageanlæg: 830 m<sup>2</sup>
- Kalveplads: 1650 m<sup>2</sup>
- I alt pladser, hvor der opsamles vand: 4730 m<sup>2</sup>
- Betonplads ved gyllebeholderne: 2000 m<sup>2</sup>

Med en forventet nedbør på ca. 816 mm om året, giver det ca. 5492 m<sup>3</sup> vand, der skal opsamles. I alt skal der således opsamles ca. 14032 m<sup>3</sup> gylle og pladsvand, som håndteres som gylle.

Der er 9020 m<sup>3</sup> opbevaringskapacitet i de tre gyllebeholdere tilsammen, og ca. 1000 m<sup>3</sup> kapacitet i kanalerne under den store stald og 500 m<sup>3</sup> i kanalerne under bygning 6, i alt 10.520 m<sup>3</sup>. Det skønnes derfor, at der er tilstrækkelig opbevaringskapacitet for husdyrgødning og pladsvand i det eksisterende anlæg.

Aldersgruppen fra 0-4 mdr. opstaldes i kalvehytter, og evt. i dybstrøelsesbokse i flex-staldafsnit, hvilket forventes at være ca. 1800 tons fra kalvehytterne og dybstrøelse. Dybstrøelse fra de store staldafsnit muges ud direkte til mark eller markstak. Mindre mængder strøelse og foderrester fra foderbordet opbevares kortvarigt enten på kalveplads eller på forplads foran ensilagesiloen, og ellers køres det i en af gyllebeholderne, hvor det er med til at danne flydelag.

Husdyrgødningsbekendtgørelsens krav om minimum 9 måneders opbevaringskapacitet er opfyldt, se bilag 7.

### **3.2 Bygningsmæssige ændringer og anlægsarbejde (B2, D1a)**

Ansøgningen omhandler som tidligere beskrevet, at ændringer af produktionsarealerne i eksisterende stalde og at en mindre del af kalve- og ensilagepladsen inddrages til møddingsplads samt opførsel af en mindre bygning ved kalvepladsen samt opførsel af en overdækket gang mellem stalderne.

Det eksisterende forsyningsanlæg vil ikke kunne benyttes fremover, da ejendommen fremover skal drives økologisk.

Ændring i de eksisterende stalde og etablering af en ny møddingsplads, udvidelse af produktionsarealet på kalvepladsen, samt opførsel af et lille skur og en mellemgang anses som at være erhvervmæssigt nødvendig for bedriften, da en godkendelse af staldenes produktionsareal i stedet for antal dyr vil gøre det nemmere at udnytte staldanlægget optimalt, og ejendommens indtjeningsmuligheder dermed kan optimeres.

### **3.3 Produktionsmæssig sammenhæng med andre husdyrbrug (A5, B3)**

På Gram og Nybøl Godser drives der husdyrhold på Lille Vedbølvej 6, Vojens, Hesteløkken 1, Gram, Vedbølvej 16, Vojens, Agtrup Midt skovvej 125, Sdr. Bjert og Tøndervej 89, Vojens mens der på Slotsvej 4 er et mindre hobbydyrhold. Vedbølvej 16 fungerer som kviehotel for Lille Vedbølvej 6, Hesteløkken 1 og Tøndervej 86.

Husdyrproduktionen for de fem ejendomme optimeres ud fra de muligheder, de forskellige ejendomme rummer.

De fem ejendomme, herunder Lille Vedbølvej 6 og Vedbølvej 16 vurderes ikke at være teknisk, forurenings- og driftsmæssigt forbundet jf. husdyrlovens § 16c. Ejendommen kan adskilles og drives hver for sig, da de alle har anlæg til foder og opbevaring af husdyrgødning. Desuden ligger ejendommene langt fra hinanden, hvilket gør, at miljøpåvirkningen fra hvert enkelt anlæg kan vurderes selvstændigt.

### **3.4 Husdyrbruget og det ansøgtes beliggenhed samt generelle afstandskrav (B4)**

Husdyrbruget ligger i landzone uden for lokal- eller kommuneplanlagte områder.

Ejendommen ligger udenfor områder, der er udpeget som større sammenhængende landskaber, men indenfor bevaringsværdige landskaber, kulturhistoriske bevaringsværdier, naturbeskyttelsesinteresser og geologiske

bevaringsværdier. Ejendommens landskabelige forhold samt vurdering heraf er beskrevet under punkt 4.1, og de nærmeste naturområder er beskrevet under punkt 3.5.

Afstandskrav efter Husdyrbruglovens afstandskrav jf. § 6 er overholdt da husdyrbruget ligger mere end 50 m fra:

- eksisterende eller ifølge kommuneplanens rammedel fremtidigt byzone- eller sommerhusområde,
- område i landzone, der i lokalplan er udlagt til boligformål, blandet bolig- og erhvervsformål eller til offentlige formål med henblik på beboelse, institutioner, rekreative formål og lign.,
- en nabobeboelse

### Afstandskrav

Afstandskravene til vandløb (herunder dræn) og søer større end 100 m<sup>2</sup>, offentlig vej og privat fællesvej og beboelse på samme ejendom er 15 m. Afstandskravene til ikke-almen vandforsyningsanlæg (forsyner færre end 10 husstande) og til levnedsmiddelvirksomhed er på 25 m. Afstandskrav til naboskel er på 30 m og afstandskrav til almene vandforsyningsanlæg er på 50 m.

Afstandskravene efter Husdyrbruglovens afstandskrav jf. § 8 er overholdt, på nær til naboskel og vej ved "4, dybstrøelsesstalden".

Afstanden fra "4, dybstrøelsesstald" er 5 meter til vej og 24 meter til skel (matr. 19, Skovby, Vedsted), se figur 2. Dette skel, grænser op til et areal der er ejet af Lille Vedbølvej 1. I stald 4 har der tidligere været tilladelse til kvier. Og for år 8 års siden, var der også tilladelse til 30 m<sup>2</sup> produktionsareal til heste. Da arealet til hestene ikke har været med i den sidste miljøgodkendelse, er der med denne ansøgning ansøgt om at anvende dette areal til kvæg. Derfor vil der ske en forøgelse af produktionsarealet på 30 m<sup>2</sup> i forhold til den nuværende tilladelse, og derfor også en forøgelse af lugt og ammoniak fra stalden. Da der sker en potentiel forøgelse af forureningen fra stalden, skal der derfor søges om dispensation for afstandskravene til vej og naboskel. Dispensation søges, da der er tale om en eksisterende bygning.

Afstanden fra den fysisk placerede kalveplads til nærmeste naboskel er 23 meter. Kalvepladsen blev godkendt den 17. september 2014 med en afgørelse om "ikke godkendelsespligt for etablering af kalvehytter". Det er efterfølgende konstateret, at placeringen af kalvepladsen ikke er korrekt i forhold til godkendelsens placering. Derfor har ansøger valgt, ikke at benytte de første 10 meter af pladsen ud mod vejen. Når denne del af kalvepladsen ikke anvendes, er afstanden til naboskellet 31 m (se figur 2), og afstandskravet er dermed overholdt.



*Figur 2, Oversigt over afstandsmarkeringer. Røde linjerne angiver afstanden til nærmeste skel, mens blå angiver afstanden til vej. Der søges dispensation til 24 meter til skel og 5 meter til vej.*

Den eksisterende ensilageplads og gyllebeholder ligger hhv. 0 og 10 meter fra skel (matr. 132, Skovby, Vedsted). Der sker ingen ændringer ved hverken ensilagepladsen eller gyllebeholderen, og da det er eksisterende anlæg skal der ikke dispenseres for afstandskravet. Nabomatriklen er ejet af Gram og Nybøl godser.

<b>Beskyttet sø - Vandløb og søer over 100 kvm</b>		
Type	Navn	Afstand [m]
Driftsbygning	Mellemgang	245
Staldbygning	9 Kostald	160
Gødningslager	Gyllebeholder 3 4000	45
<b>132 Skovby, Vedsted (ejet af Gram slot) - Naboikel</b>		
Type	Navn	Afstand [m]
Driftsbygning	Mellemgang	216
Staldbygning	9 Kostald	132
Gødningslager	Gyllebeholder 3 4000	10
<b>Lille vedbølvej 1 - Nabobeboelse</b>		
Type	Navn	Afstand [m]
Driftsbygning	Foderhus	119
Staldbygning	13 Kalveplads	70
Gødningslager	Møddingsplads på kalveplads	130
<b>Boring 151.883 - Vandforsyningsanlæg (ikke almen)</b>		
Type	Navn	Afstand [m]
Driftsbygning	Mellemgang	59
Staldbygning	3 Gammel kalvestald	29
Gødningslager	Gyllebeholder 1 2020	77
<b>Vedsted Vandværk - Vandforsyningsanlæg (almen)</b>		
Type	Navn	Afstand [m]
Driftsbygning	Mellemgang	1169
Staldbygning	9 Kostald	1093
Gødningslager	Gyllebeholder 3 4000	997
<b>Lille Vedbølvej - Offentlig vej og privat fællesvej</b>		
Type	Navn	Afstand [m]
Driftsbygning	Foderhus	65
Staldbygning	4 Dybstrøelsesstald	5
Gødningslager	Møddingsplads på kalveplads	84
<b>Stuehus - Beboelse på samme ejendom</b>		
Type	Navn	Afstand [m]
Driftsbygning	Mellemgang	52
Staldbygning	6 sengestald til køer	21
Gødningslager	Gyllebeholder 1 2020	74
<b>19, Skovby, Vedsted (Ejet af Lille Vedbølvej 1) - Naboikel</b>		
Type	Navn	Afstand [m]
Driftsbygning	Foderhus	77
Staldbygning	4 Dybstrøelsesstald	24
Gødningslager	Møddingsplads på kalveplads	93

Tabel 6: Afstande jf. Husdyrlovens § 8 stk. 1. Tabellen angiver den bygning/gødningslager, der ligger tætteste på punktet der refereres til i Husdyrlovens § 8. Tabel: Husdyrgodkendelse.dk

### 3.5 Ammoniakemission og -deposition (B5, B4, D1b)

Ud fra oplysningerne om størrelsen af produktionsarealerne, dyre- og golvtype i ansøgt drift, nudrift og for 8 år siden samt evt. oplysninger om miljøteknologier beregnes husdyrbrugets ammoniakemission i de tre drifter.

De nærmeste naturtyper i forhold til husdyrbruget er udpeget (figur 3, 4 og 5.).

Husdyrbrugets ammoniakemission må ikke give anledning til væsentlige påvirkninger af naturområder, der er beskyttede af europæisk lovgivning (Natura 2000 områder). Der må heller ikke ske påvirkning af naturområder, der er beskyttet af dansk lovgivning eller som kan være leve- eller ynglelokaliteter for særligt beskyttede dyrearter (bilag IV arter).

I Tabel 7 ses de specifikke krav for maksimal total- og merdeposition af ammoniak til kategori 1 og 2 natur, samt krav, der kan stilles til kategori 3 natur.

Ammoniakfølsom natur	Beskrivelse	Krav
Kategori 1	Ammoniakfølsomme Natura 2000-naturtyper uanset størrelse jf. bilag 3 pkt. D i bekendtgørelse om godkendelse og tilladelse m.v. af husdyrbrug hvis de er beliggende inden for et Natura 2000 område og er omfattet af udpegningsgrundlaget og kortlagt, samt heder og overdrev inden for et Natura 2000 område som er omfattet af § 3 i NBL1 (dvs. større end 2.500 m <sup>2</sup> )	Max. Totaldeposition (stald og lager) afhængig af antal husdyrbrug i nærheden*):  0,2 kg N/ha/år ved > 1 husdyrbrug 0,4 kg N/ha/år ved 1 husdyrbrug 0,7 kg N/ha ved 0 husdyrbrug.
Kategori 2	Ammoniakfølsomme naturtyper som ligger udenfor Natura 2000 område: højmoser, lobeliesøer, heder der i sig selv er større end 10 ha og omfattet af § 3 i NBL og overdrev der i sig selv er større end 2,5 ha og omfattet af § 3 i NBL.	Max. totaldeposition på 1,0 kg N/ha pr. år.
Kategori 3	Ammoniakfølsomme naturtyper der ikke er omfattet af kategori 1 og 2 og som ligger uden for Natura 2000 område i form af heder, moser og overdrev der er omfattet af § 3 i NBL samt ammoniakfølsomme skove.  For at være ammoniakfølsom skal skove være større end 0,5 ha og mere end 20 m bred og bevokset med træer, der danner eller inden for et rimeligt tidsrum vil danne en sluttet skov af højstammede træer og  1) hvor der har været skov på arealet i lang tid (i størrelsesorden mere end ca. 200 år), så der er tale om gammel »skovjordbund«,  2) hvor skoven er groet frem af sig selv på et naturareal, fx tidligere hede, mose eller overdrev, så jordbunden ikke har været dyrket mark inden for en periode svarende til perioden for gammel »skovjordbund« (dvs. i størrelsesorden mere end ca. 200 år), eller  3) hvor der i skoven er forekomst af naturskovindikerende eller gammelskovsarter, som er medtaget på listen "Arter, der er brugt ved prioritering af naturmæssigt særligt værdifulde skove omfattet af § 25 i lov om skove" og arterne har væsentlig, definerende betydning for skovens naturværdi.	Kommunen vurderer konkret, om der skal fastsættes vilkår om max. merdeposition, og hvad det nødvendige krav til max. deposition skal være. Kravet må dog ikke være under en max. merdeposition på 1,0 kg N/ha pr. år
Beskyttede naturtyper der ikke hører under Kategori 1-3, men som efter en	Kan fx være enge, strandenge og søer	

<sup>1</sup> Bekendtgørelse af lov om naturbeskyttelse LBK nr 1122 af 03/09/2018

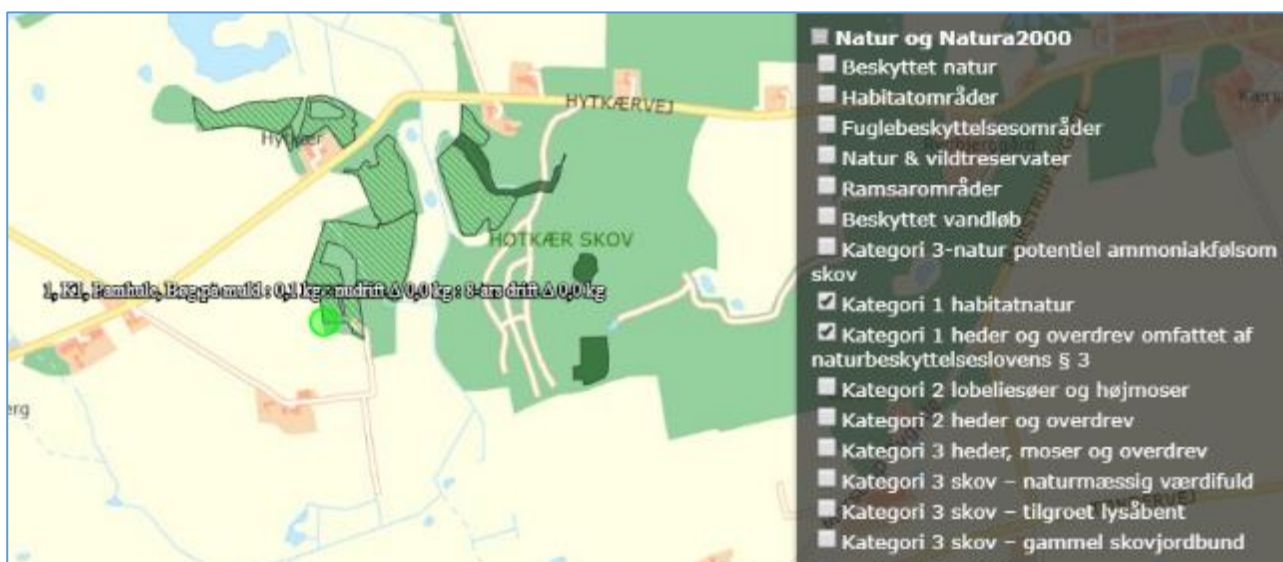
konkret vurdering, er ammoniak-følsomme.		
<p>* Antallet af husdyrbrug ud over det ansøgte opgøres på følgende måde (kumulationsmodel):</p> <p>Antal husdyrbrug med en emission på mere end 150 kg NH<sub>3</sub>-N pr. år indenfor 200 m</p> <p>Antal husdyrbrug med en emission på mere end 450 kg NH<sub>3</sub>-N pr. år indenfor 200-300 m</p> <p>Antal husdyrbrug med en emission på mere end 750 kg NH<sub>3</sub>-N pr. år indenfor 300-500 m</p> <p>Antal husdyrbrug med en emission på mere end 1.500 kg NH<sub>3</sub>-N pr. år indenfor 500-1.000 m</p> <p>Antal husdyrbrug med en emission på mere end 5.000 kg NH<sub>3</sub>-N pr. år indenfor 1.000-2.500 m</p>		

Tabel 7: Krav til maksimal total- og merdeposition af ammoniak

### Kategori 1 natur

Det nærmeste kategori 1 natur, som indgår i Natura2000 område, Pamhule skov og Stevning Dam er et skovareal med habitattypen "bøg på muld", der ligger ca. 3500 m nordøst for Lille Vedbølvej 6.

I ansøgningsystemet er det nærmeste punkt i dette kategori 1-naturområde udpeget. Dette punkt har en totaldeposition på 0,1 kg N/ha/år. Da det udpegede punkt har en totaldeposition under 0,2 kg N/ha/år, er det ikke undersøgt, hvorvidt der ligger andre husdyrbrug, der kan give kumulation til kategori 1 området.



Figur 3: Kortudsnit, der viser ammoniakdepositionsregningspunktet, der er angivet i husdyrgodkendelse.dk til kategori 1-natur. Kort: husdyrgodkendelse.dk



## Kategori 2 natur

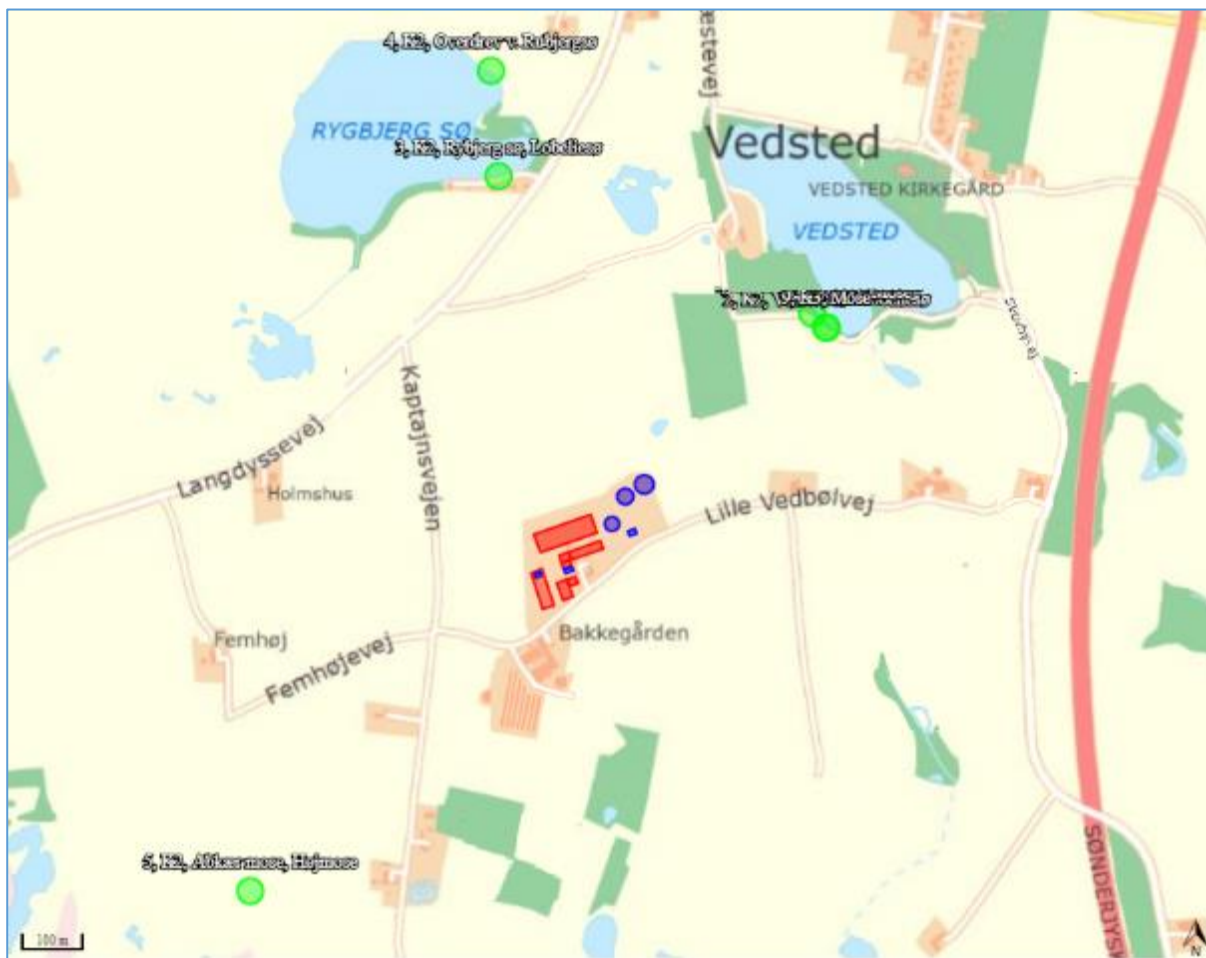
I en afstand af ca. 1000 meter rundt om ejendommen, ligger der fire kategori 2 naturområder, se Figur 4.

Nordøst for ejendommen ligger Vedsted sø, som er en lobeliesø. Denne sø modtager 0,7 kg N/ha/år i totaldeposition, mens Rybjerg sø, der ligeledes er en lobeliesø og ligger nordvest for ejendommen, modtager 0,2 kg N/ha/år i totaldeposition.

I umiddelbar tilknytning til Rybjerg sø ligger et kategori 2 overdrev, som modtager 0,2 kg N/ha/år i totaldeposition.

Syd for ejendommen ligger Abkær mose, som modtager 0,2 kg N/ha/år i totaldeposition

Beskyttelsesniveauerne på 1 kg N/ha/år er overholdt.

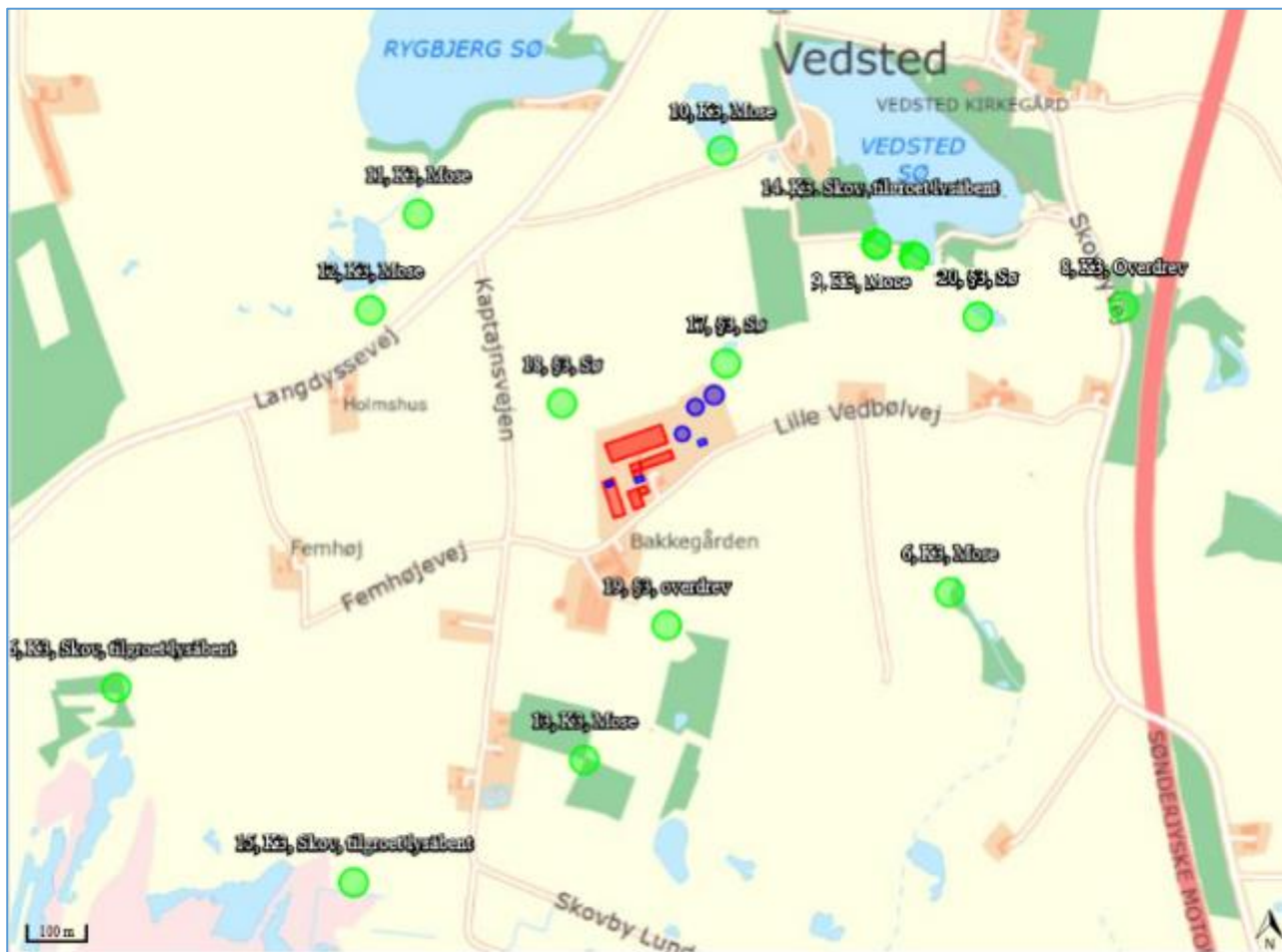


Figur 4: Samtlige ammoniakdepositionsregningspunkter for kategori 2 natur. Kort: Husdyrgodkendelse.dk

### Kategori 3 natur og § 3 områder

Af Figur 5 nedenfor er de nærmeste kategori-3 naturområder, de nærmeste potentielle ammoniakfølsomme skove og samt de nærmeste § 3 områder angivet.

Haderslev kommune har den 9. juli 2019 foretaget en besigtigelse af de nærmeste naturområder ved Lille Vedbølvej 6.



Figur 5: Ammoniakdepositionsbergningspunkter for kategori 3 natur og § 3 natur tæt ved ejendommen for ansøgningsskema 204952. Kort: Husdyrgodkendelse.dk

I husdyrgodkendelse.dk er der angivet otte kategori 3 naturområder rundt om ejendommen, som har en beregnet merdeposition mellem 0,6 - 0,1 kg N/ha/år. Derudover er der angivet tre ammoniakfølsomme skove ved ejendommen, der har en merdeposition mellem 0,7 – 0,1 kg N/ha/år og tre § 3 beskyttede søer og et nyt registeret overdrev som modtager en merdeposition mellem 4,9 – 0,3 kg N/ha/år.

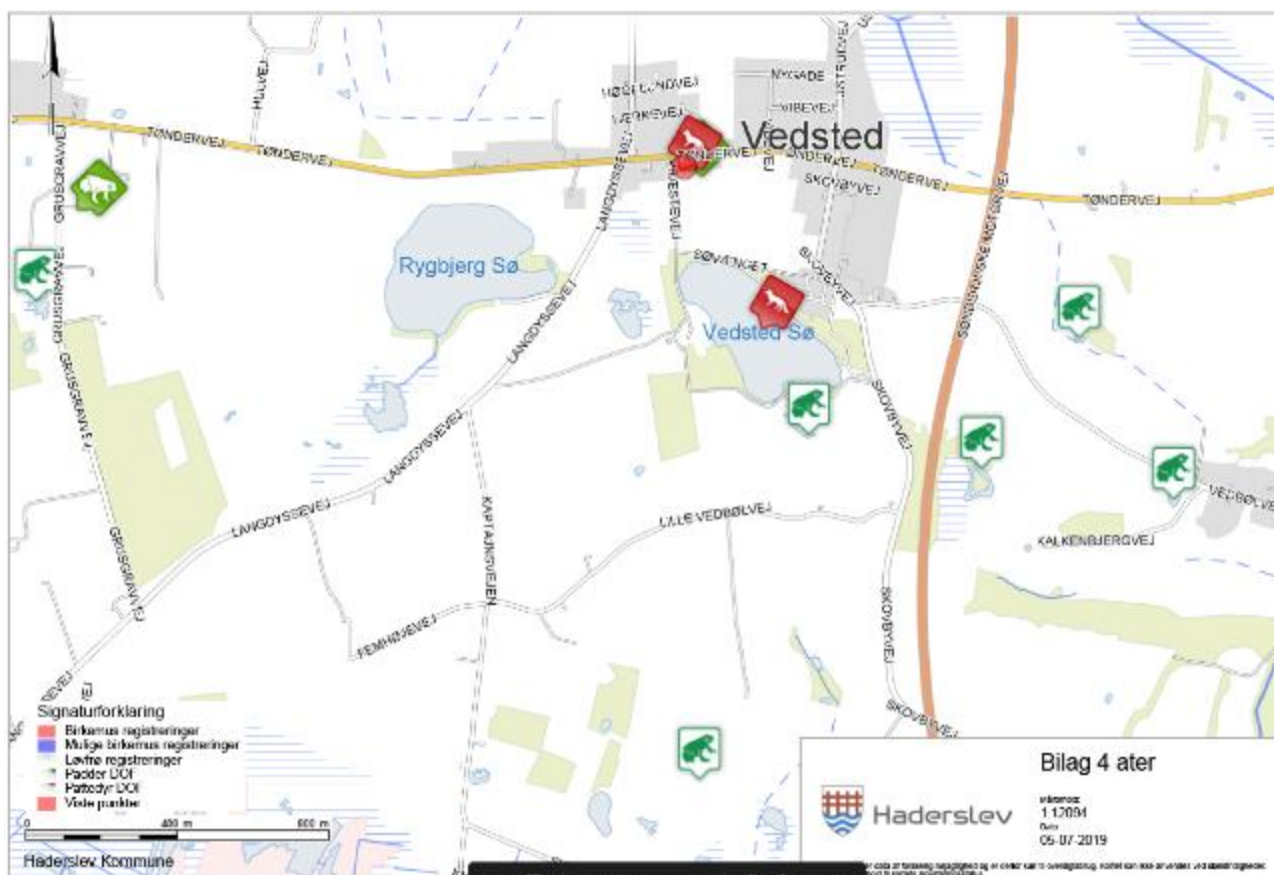
Nedenfor i tabel 8 ses de beregnede ammoniakdepositioner til de udpegede naturområder.

Navn:	Kategori:	Opretter:	Kumulation:	Ruhed natur:	Merdeposition (kg N/ha/år):		Totaldeposition (kg N/ha/år):	
					8-års drift	Nudrift:		
20, §3, Sø	Kategori 3	Ansøger	0	S	0,6	0,6	1,2	▼
19, §3, overdrev	Kategori 3	Ansøger	0	Bn	0,3	0,3	0,7	▼
18, §3, Sø	Kategori 3	Ansøger	0	Mk	4,0	4,1	8,4	▼
17, §3, Sø	Kategori 3	Ansøger	0	Mk	4,9	4,8	10,0	▼
16, K3, Skov, tilgroet lysåbent	Kategori 3	Ansøger	0	S	0,1	0,1	0,3	▼
15, K3, Skov, tilgroet lysåbent	Kategori 3	Ansøger	0	S	0,1	0,1	0,2	▼
14, K3, Skov, tilgroet lysåbent	Kategori 3	Ansøger	0	S	0,7	0,6	1,4	▼
13, K3, Mose	Kategori 3	Ansøger	0	S	0,2	0,2	0,4	▼
12, K3, Mose	Kategori 3	Ansøger	0	Bn	0,2	0,2	0,5	▼
11, K3, Mose	Kategori 3	Ansøger	0	Bn	0,1	0,1	0,2	▼
10, K3, Mose	Kategori 3	Ansøger	0	Bn	0,2	0,2	0,5	▼
9, K3, Mose	Kategori 3	Ansøger	0	Mk	0,6	0,5	1,1	▼
8, K3, Overdrev	Kategori 3	Ansøger	0	Mk	0,3	0,2	0,5	▼
7, K3, Mose	Kategori 3	Ansøger	0	Mk	0,5	0,4	0,9	▼
6, K3, Mose	Kategori 3	Ansøger	0	S	0,5	0,5	1,0	▼
5, K2, Abkær mose, Højmosé	Kategori 2	Ansøger	0	S	0,1	0,1	0,2	▼
4, K2, Overdrev v. Rybjergsø	Kategori 2	Ansøger	0	Bn	0,1	0,1	0,2	▼
3, K2, Rybjerg sø, Lobeliesø	Kategori 2	Ansøger	0	V	0,1	0,1	0,2	▼
2, K2, Vedsted sø, Lobeliesø	Kategori 2	Ansøger	0	V	0,3	0,3	0,7	▼
1, K1, Pamhule, Bøg på muld	Kategori 1	Ansøger	0	S	0,0	0,0	0,1	▼

Tabel 8: Oversigt over merdeposition og total deposition kg N/ha/år. Tabel: Husdyrgodkendelse.dk

#### Bilag IV arter

En Bilag IV art er en af de 39 danske dyrearter der i EU er vurderet som særlig sårbare og truede. I en radius på 1000 meter fra anlægget er der flere bilag IV registreringer. Ved Vedsted Sø er der ifølge Haderslevs kommunes GIS kort registeret en Damflagemus og ved søen i nærheden (angivet som "nr. 20, § 3, Sø" i naturberegningerne) er der registeret løvfrø. Desuden er der registeret løvfrø på et areal ca. 600 meter syd for ejendommen, hvor der ikke er en § 3 registrering.



Figur 6: Kort over bilag IV registrering: Kort Haderslev kommune.

### 3.6 Lugtemission (B6, B4, D1b, D1c)

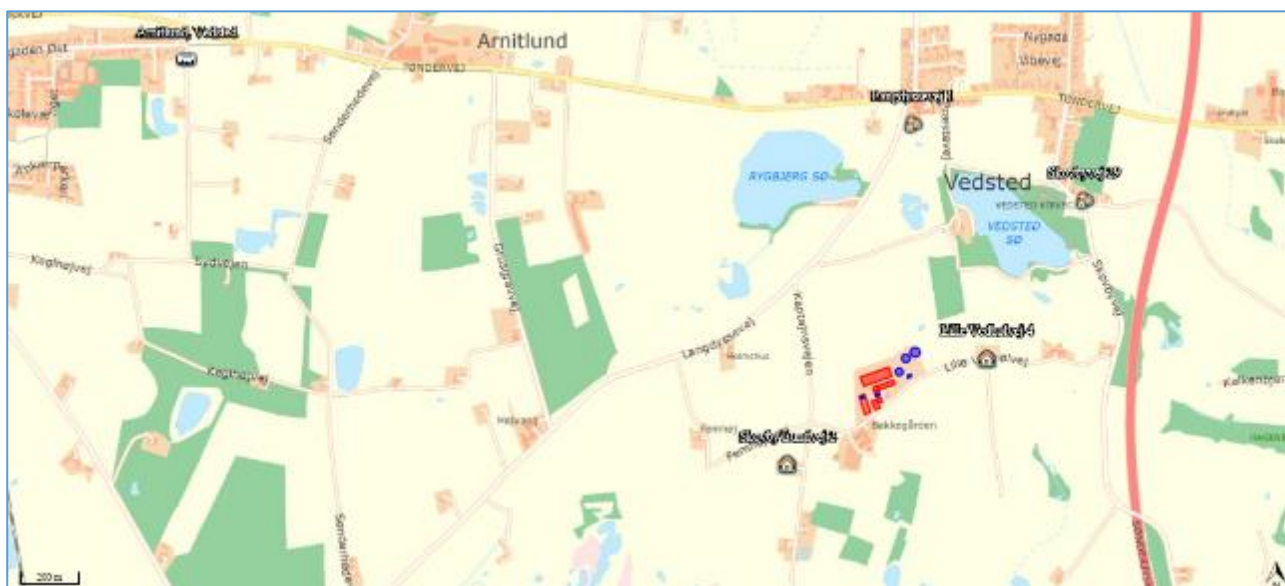
Nærmeste nabo uden landbrugspligt er Lille Vedbølvej 4. Mens nærmeste samlet bebyggelse er Vedsted by ved Skovbyvej 29 samt det lokalplanlagte område ved Slukefter kro med lokalplan nr 91-01 af december 1991. Den nærmeste byzone eller fremtidige byzone er Over Jerstal.

Der er ikke kumulation i forhold til lugt fra andre husdyrbrug i forhold til lugt og nærmeste nabo, samlet bebyggelse eller byzone, idet der ikke ligger husdyrbrug med en ammoniakemission på mere end 750 kg NH<sub>3</sub>-N pr. år inden for henholdsvis 100 m fra enkeltbeboelser uden landbrugspligt eller 300 m fra samlet bebyggelse eller byzone- og sommerhusområde.

I skema 204952 i Husdyrgodkendelse.dk, se Figur 7, er ovennævnte naboer, samlet bebyggelse og byzone angivet, og beregninger viser at kravene til lugt er overholdt,

Bebyggelse	Kumulation	Model	Ukorrigeret geneafstand	Korrigeret geneafstand	Vægtet gennemsnits- afstand	Genekriterie overholdt
Lille Vedbølvej 4 🏠	D	FMK	124,4	124,4	409,1	Ja
Skovby Lundvej 2 🏠	D	FMK	124,4	124,4	422,9	Ja
Langdyssevej 1 🏠	D	NY	390,5	390,5	927	Ja
Skovbyvej 29 🏠	D	NY	390,5	390,5	990,1	Ja
Arnitlund, Vedsted 🏠	D	NY	568,9	568,9	2710,2	Ja

Tabel 9.



Figur 7: Nærmeste nabo, samlede bebyggelser og byzoner

Bebyggelse	Kumulation	Model	Ukorrigeret geneafstand	Korrigeret geneafstand	Vægtet gennemsnits- afstand	Genekriterie overholdt
Lille Vedbølvej 4 🏠	D	FMK	124,4	124,4	409,1	Ja
Skovby Lundvej 2 🏠	D	FMK	124,4	124,4	422,9	Ja
Langdyssevej 1 🏠	D	NY	390,5	390,5	927	Ja
Skovbyvej 29 🏠	D	NY	390,5	390,5	990,1	Ja
Arnitlund, Vedsted 🏠	D	NY	568,9	568,9	2710,2	Ja

Tabel 9: Beregning af lugtgeneafstand til nærmeste nabo, samlede bebyggelser og byzoner. Tabel: Husdyrgodkendelse.dk

### 3.7 Øvrige emissioner og gener (B7, D1b)

Husdyrbruget er beliggende ca. 50- 75 m fra nærmeste husdyrbrug på Lille Vedbølvej 1. I forhold til en helhedsbetragtning af lugt og ammoniak, er den generelle kumulation indarbejdet i beregningerne af lugt til naboer og ammoniak til naturen.

Kumulation af øvrige miljøpåvirkninger så som støj, vibration, støv- og lysgener, skadedyr og affald til nærmeste nabo vurderes ikke at påvirke naboen væsentlig, da afstanden fra nabo-husdyrbruget på Lille vedbølvej 1 til naboerne på Lille Vedbølvej 4 og Skovbyvej 29 er hhv. 500 og 300 meter.

### 3.7.1 Støj (B7, D1b)

På Lille Vedbølvej 6 kan der forekomme støjgener i forbindelse med fodring, malkning, gyllepumpning i forbindelse med udbringning af husdyrgødning, blanding af foder, samt transport af dyr, foder og gylle mv. Udenfor malke rummet er der placeret en støjsvag kompressor, se placering i bilag 1.

### 3.7.2 Rystelser og vibrationer (B7, D1b)

Der er ikke særlige forhold på ejendommen, der medfører rystelser eller vibrationer der kan være til gene for naboerne, da store markkøretøjer som udgangspunkt ikke er på ejendommen. Markarbejdet varetages som udgangspunkt af maskinstationen.

### 3.7.3 Støv (B7, D1b)

Store dele af ejendommen udenoms arealer er befæstede arealer, hvilket reducerer støvgenerne i forhold til, hvis arealerne ikke var befæstet. Støv vil primært forekomme i forbindelse med markdriften i meget tørre perioder, hvor evt. jord på veje kan hvirvles op samt i høstperioder. Der vil blive fejlet efter udkørsel af husdyrgødning mv., når der er behov for det.

I forbindelse med levering af kraftfoder og mineraler kan der opstå støvgener, hvilket dog vil være af meget begrænset omfang, da foder tippes af i laden.

### 3.7.4 Lys (B7, D1b)

I gårdspladsen er der udvendig belysning som sidder i ca. 1,5 meters højde. Der er lys i staldene døgnet rundt, dog er belysningen i stalde dæmpet mellem kl. 21 og kl. 04.

På kalvepladsen er der opstillet tre projektør, som benyttes i de mørke vinterperioder når kalvene skal fodres. Projektørerne står og lyser ind på pladsen med spottet vendt mod vest, så de kan lyse ind i de opstillede kalvehytter.

### 3.7.5 Skadedyr (B7)

Der bekæmpes fluer ved at holde staldene rene, ved hyppig udmugning ved kalvene i sommerperioden, og ved at holde rent omkring foderbord og foderlager. Ejendommen har en aftale med Jysk Skadedyrsbekæmpelse, og i øvrigt holdes ejendommen ryddelig og foderspild opsamles, så der ikke tiltrækkes rotter.

### 3.7.6 Transporter (B7)

Al transport i forbindelse med husdyrbruget sker via indkørslerne på Lille Vedbølvej. Der er to tilkørselsveje til bedriften og en til privaten. Lille Vedbølvej er en offentlig grusvej, men som ikke er særlige trafikeret. Vejen er smal og det er derfor nødvendigt at der tages stort hensyn ved kørsel med lastbiler og maskiner. Der køres derfor forsigtigt, og tages stort hensyn til naboerne ved at holde ind til side med maskiner m.v. Personalet instrueres i at køre forsigtigt. Der er 4-5 ejendomme på Lille Vedbølvej, hvor transportere til og fra ejendommen kører forbi.

Fremover vil der hovedsageligt være malkekøer på ejendommen. Dette betyder, at ungdyrene bliver flyttet væk fra ejendommen hvilket vil give flere transportere til og fra med hhv. kalve og drægtige kvier. På Lille Vedbølvej 6 blandes

også foderet til dyrene på Tøndervej 89, hvorfor antallet af transport øges, hvilket kan ses i nedenstående Tabel 10 under "Indkørsel af korn/foder".

Tunge transporter sker typisk på hverdage i tidsrummet 06.00-19.00.

Mælk hentes hver anden dag. Kalve og højdrægtige kvier flyttes hver anden uge. Kraftfoder leveres én gang om måneden, mens Daka kommer 1-2 gange om måneden efter behov. Sækkevarer, afhentning af affald mv. giver ca. 2 transporter om ugen. Halm giver ca. en transport om måneden. Der vil være en del transporter med gylle til marken om foråret, og transporter med græs og majs i forbindelse med ensileringen – dels nogle enkelte dage i løbet af sommeren og dels nogle dage i efteråret, når der snittes majs.

Det er klart, at naboerne ikke vil kunne undgå at bemærke, at der bliver arbejdet på ejendommen, specielt i forbindelse med udkørsel af gylle og ensilering, men det tilstræbes at tage hensyn og køre forsigtigt på Lille Vedbølvej, så det giver anledning til mindst mulig gene.

I forbindelse med den tidligere miljøgodkendelse blev der etableret en transportvej nord for ejendommen. Denne transportvej er efter overgangen til økologi ikke længere hensigtsmæssigt, da dette vil kræve at transporterne skal forbi køernes drivvej.

Tunge transporter	Nudrift antal/år	Ansøgt drift antal/år
Mælkebil	180	180
Indkørsel af korn/foder (traktor og vogn, kapacitet til ca. 20 tons)	80*	365
Fyringsolie (lastbil)	8*	8
Husdyr til og fra ejendommen	0	26
Halm til strøelse/foder	80	80
Ensilering	Ca. 400	Ca. 400
Udkørsel af gylle (traktor og gyllevogn, kapacitet til 28 tons) (i nudrift inklusive flytning til opbevaringsaftaler)	520*	443
Kørsel med affald (lastbil (dagrenovation, sækkevare, kraftfoder)	26	38
Afhentning af døde dyr (lastbil). Døde dyr afhentes dagen efter dyret er dødt.	104*	26
Maksimalt i alt	Ca. 1.398	Ca. 1.566

Tabel 10 Skønnede antal transporter \* angivet i godkendelse fra 2010

Der sker ingen markdrift fra ejendommen, dette udføres af maskinstationen.

## 3.8 Reststoffer, affald og naturressourcer (B8, D1b)

### 3.8.1 Døde dyr (B8)

Døde dyr opbevares ved nordsiden af den lille gyllebeholder (se bilag 4). De døde dyr er placeret over jordniveau på et underlag af betonspalter eller træpaller. Overdækket med presenning eller kadaverkap, og afhentes næste hverdag.

### 3.8.2 Affald (B8)

Fast affald vil typisk omfatte tom emballage fra vaskemidler, skyllemidler, foderminerale, gummihandsker, plasthandsker, vat, papir, pap og plast fra emballage, overdækningsplast mv. Rent papir, pap og plastikfolie leveres til kommunal genbrugsplads til genanvendelse.

Resten kommer i container, der afhentes hver 2. uge af renovationsfirma, Meldgaard. Jern og metal afhentes til genanvendelse, olie- og brændstoffiltre samt batterier i maskiner skiftes på værksted og bortskaffes af værkstedet. Der ud over opbevares der ikke sprøjtemidler på ejendommen, da ejendommen drives økologisk.

Derudover kan der være mindre affaldsfraktioner af "farligt affald" som brugte batterier, lysstofrør og spraydåser, der opbevares i en kasse i bygning 5, indtil de køres til kommunal genbrugsplads. Kanyler opbevares i en boks i staldkontoret og tom medicinemballage kommer i dagrenovationen eller tages med af dyrlægen.

Herunder er oplistet husdyrbrugets affaldstyper, opbevaringssteder, transportører, modtageanlæg samt skønnede årlige affaldsmængder.

Affaldstype	Opbevaringssted	Transportør	Modtageanlæg	Mængder
<b>Olie- og kemikalieaffald:</b>				
Spraydåser	Bygning 5	Transporterer selv	Kommunal genbrug	Efter behov
Batterier – alle typer	Bygning 5	Transporterer selv	Kommunal genbrug	Efter behov
<b>Fast affald:</b>				
Kanyler/medicinrester/emballage	Staldkontor	Dyrlægen	Dyrlægen	Efter behov
Tom emballage (papir/pap)	8-10m <sup>3</sup> Container	Meldgaard	Ukendt	Afhentes en gang om ugen
Tom emballage (plast)	8-10m <sup>3</sup> Container	Meldgaard	Ukendt	Afhentes en gang om ugen
Lysstofrør og elsparepærer	Bygning 5	Transporterer selv	Kommunal genbrug	Efter behov
Jern og metal	Bygning 5	U.L. Petersen	Skrothandler	Efter behov
Mælkefiltre	8-10m <sup>3</sup> Container	Meldgaard	Ukendt	Afhentes en gang om ugen

Tabel 11, Affaldshåndtering og mængder

Husdyrgødning anvendes til gødsning af marker, andet uundgåeligt affald sorteres med henblik på genanvendelse, og kun restfraktioner ender i container med brændbart affald.

Generelt sorteres, opbevares og bortskaffes affald miljømæssigt forsvarligt og i overensstemmelse med Haderslev Kommunes affaldsregulativer.

### 3.8.3 Olie- og kemikalier (B7 og B8)

Diesel opbevares i øst- enden af kostalden nr. 9 (se kort). Den står på fast bund, og er forsynet med automatisk påfyldningsstop. Derudover opbevares der fyringsolie til stuehuset i garagen. Der er ikke noget værksted, og olieskift og service på maskiner foregår ikke på ejendommen, så der opbevares heller ikke spildolie. Der opbevares ikke sprøjtemidler på ejendommen, da ejendommen drives økologisk, og planteavlen drives ikke fra denne ejendom.

Hvis der skulle opstå uheld på husdyrbruget, har husdyrbruget udarbejdet en beredskabsplan, hvori der er en instruks ved uheld.

### 3.8.4 Råvarer (B7)

De væsentligste råvarer i forbindelse med kvægproduktionen er foder og vand. Ansøger optimerer foderudnyttelsen. Der dyrkes hestebønner, som erstatter store dele af den importerede soja. Derudover har Gram slot en meget varieret græs blanding med urter.



Vandforbruget er beskrevet i afsnit 3.8.6. Vandforbrug.

### 3.8.5 Energiforbrug (B8)

Energiforbruget forventes at være nogenlunde uændret i forhold til det nuværende. Der anvendes el til malkning, nedkøling af mælk, pumper og belysning.

Der er naturlig ventilation i staldene, og ingen opvarmning. Ovenlysplader i tag og åbne sider med gardiner giver mulighed for at udnytte dagslyset i stort omfang. Der anvendes lavenergilykilder alle steder, hvor det kan lade sig gøre, og der er automatiseret tænd og sluk af lyset i staldene.

Gram og Nybøl godser har fokus på at optimere deres energiforbrug, og der er indgået en aftale med en energirådgiver, der skal belyse mulighederne for at minimere energiforbruget.

Pt er der indført en række tiltag for at reducere energiforbruget på ejendommen, fx genvindes varmen fra mælkekølingen til opvarmning af vand til brug til vask af tank m.v.

Ud fra normal forventes el- forbrug at være på omkring 335.000 kWh/år.

Ifølge tabel 12 var det tidligere dieselolieforbrug på 15.000 L da al markdrift blev foretaget fra ejendommen. Fremadrettet anvendes der diesel til fodervogn, flytning af dyr samt udkørsel af husdyrgødning, hvilket giver et væsentlig mindre forbrug af diesel. Foderopbevaring er godt placeret i forhold til staldene, så kørsel i forbindelse med fodring er minimeret. Maskiner til markbruget tankes ikke på denne ejendom. Forbruget vil formentlig ikke være særligt stort, men den konkrete størrelse er lidt vanskelig at forudsige, før ejendommen kommer i gang med den nye besætning.

Det har ikke været mulig, at få et retvisende forbrug for den nuværende produktion, da der først blev indsat dyr på ejendommen efter konkursboet i foråret 2019.

Type	Forbrug godkendt drift*	Forbrug efter
El	ca. 225.00 kWh	ca. 335.000 kWh
Dieselolie	15.000 l*	Ca. 2.000 l*

Tabel 12: Energiforbrug før og efter. 25. august 2010

### 3.8.6 Vandforbrug (B8)

Vandforbruget forventes at være på ca. 16.000 m<sup>3</sup> drikkevand inkl. drikkevandsspild, ud fra det forventede dyrehold af malkekøer og opdræt af tung race. Forbruget er beregnet ud fra normaltallene der fremgår af "håndbog til driftsplanlægning 2015" fra Seges. Ejendommen får vand fra Vedsted Vandværk.

Det har ikke været muligt, at få et retvisende forbrug for den nuværende produktion, da der først blev indsat dyr på ejendommen efter konkursboet i foråret 2019.

Type	Forbrug godkendt drift *	Forbrug efter
Drikkevand, vaskevand, rengøring af malkestald	ca. 18.200	ca. 16.000
I alt	ca. 18.200	ca. 16.000

Tabel 13: Vandforbrug før og efter. \* 25. august 2010.

Af vandbesparende foranstaltninger genindvindes vandet således, at vand fra vask af malkeanlæg genbruges til vask af malkestald, og der er fokus på at forbruget af vand til rengøring i staldene er begrænset. Der er vandtrug med store overflader til køerne, hvilket er med til at minimere drikkevandsspildet.

Det er ikke udarbejdet planer for vedligehold og reparationer, men ved daglig inspektion vil der blive undersøgt for eventuelle lækager i forbindelse med drikkevandssystemet med efterfølgende igangsætning af reparation.

### 3.8.7 Spildevand og restvand (B8)

Vaskevand og gylle fra staldene ledes til gyllebeholdere og anvendes som gødning på markerne. Der er for nogle år siden etableret gylleforsøringsanlæg, men dette er taget ud af brug, idet ejendommen fremover drives økologisk. Vaske- og maskiner vil ske på pladsen foran plansiloen, hvor vandet ledes til gyllebeholderne.

Vand fra kalvepladsen ledes til pumpebrønd videre til gyllebeholder, mens vand fra ensilagepladserne ledes til pumpebrønd ved den store gyllebeholder, og pumpes i gyllebeholderen.

Den nye betonplads mellem de eksisterende bygninger og kalvepladsen afledes til rørlagt vandløb. Betonpladsen bliver jævnlige fejret og friholdes for husdyrgødning og foder. Regnvand fra kørevejen nord om den eksisterende stald løber ud på det grønne område. Betonarealet ved gylletankene ledes til gylletanken. Ved enden af bygning 6 mod gylletanken, er der et eksisterende afløb som ændres. Ansøger har netop erfaret at afløbet løber til dræn, fremadrettet ledes dette i gylletanken da det ikke kan udelukkes, at der kan ske tab af ensilage/foderspil.

Spildevand fra stuehuset ledes til nedsivningsanlæg jf. nedsivningstilladelse fra 2016.

Tagvand ledes til dræn / rørlagt vandløb. Der opføres et foderskur til kalvene og en mellemgang mellem staldene, og mængden af tagvand i forbindelse med dette projekt er begrænset, svarende til ca. 90m<sup>3</sup> om året. Evt. spildevand fra foderskuret vil ledes i afløbet ved kalvepladsen og videre til gylletanken. Mellemgangen er primært til færdsel til medarbejdere, men kælvkvier vil en gang imellem blive ledt af denne mellemgang. Der vil ikke være afløb i gangen, evt. spild af fx husdyrgødning vil blive fejret op.

I forbindelse med godkendelsen fra 2010 er der udarbejdet en afløbsplan for tagvand med nedsivning af en del af tagvandet i bassin og faskine. Dette blev aldrig realiseret, fordi byggeriet ikke blev realiseret – produktionen blev udvidet til det, der kunne være i de eksisterende rammer. Derfor må bygningsmassen betragtes som eksisterende lovlig, inklusiv afledning af tagvand til dræn.

## 3.9 Forurenings- og genebegrænsende tiltag (B7)

Husdyrbrugets daglige tiltag for at begrænse forurening og gener er beskrevet i afsnittene 3.7.1- 3.7.7.

De største ulykker der kan forekomme på ejendommen, der kan give anledning til en akut forurening, er udslip af gylle eller olie, hvorfor ejendommen har udarbejdet en beredskabsplan, se bilag 5.

Stalde, gyllekanaler og gyllebeholderen er etableret med tætte og stabile bunde og sider og der er sørget for tilstrækkelig opbevaringskapacitet af ejendommens gylle (over 9 måneder, se kapacitetsberegning). Gyllebeholderne er desuden omfattet af 5 og 10 års beholderkontrollen og bliver kontrolleret løbende, seneste i 2018.

Ud fra placeringen af gyllebeholderen og et højdekurvekort vurderes det, at ved et evt. brud på gyllebeholderen, vil gyllen løbe ned i lavningen umiddelbart nord for gylletanken. (Bilag 6). Ved et evt. udslip af gylle vil ansøger hurtigst muligt kontakte miljømyndighederne (ved større udslip ringes 1-1-2), og dernæst kontakte den lokale maskinstation så de kan komme med en slamsuger og hjælpe med at fjerne gyllen.

Der står som nævnt en olietank i øst- enden af kostalden nr. 9. Ved et evt. udslip fra olietanken vil ansøger hurtigst muligt kontakte miljømyndighederne (ved større udslip ringes 1-1-2) og forsøge at opsuge olien med savsmuld.

### 3.10 Forslag til egenkontrol (B7)

Der leves op til BAT for ammoniak ved staldsystemerne i de eksisterende stalde og uden brug af teknologi. Da der ikke anvendes teknologi, foreslås derfor ingen vilkår for egenkontrol.

### 3.11 BAT-Ammoniakemission (B9, C2)

Kostaldene er indrettet med sengebåse med spalter. Det er i sin tid valgt at bygge med sengebåse med spalter, for at kunne anvende gylleforsuring på anlægget, og dermed reducere ammoniakfordampningen væsentligt. Den daværende ejer gik dog efter en årrække konkurs, og siden har ejendommen været lejet ud af kurator, og der har været et mindre dyrehold på ejendommen, men fortsat med forsuring.

Nu er ejendommen efter flere års uafklaret situation overtaget af Gram og Nybøl Godser A/S, der ønsker at omlægge ejendommen til økologisk drift. Her passer forsuringen ikke ind, og det må derfor konkluderes, at gylleforsuring ikke er en mulighed i økologisk drift.

Til gengæld har det via målinger i forskellige stalde gennemført af Miljøstyrelsen og Agrotech i samarbejde vist sig, at sengestalde med spalter har en mindre fordampning pr. m<sup>2</sup> staldareal, end de målinger, der har ligget til grund for de tidligere normtal.

Der har ikke været installeret spalteskrabere i anlægget, da den tidligere ejer var skeptisk overfor, om de ville give for mange benskader ved køerne. Da der var forsuring på anlægget, kom ammoniakfordampningen også så langt ned, at det ikke skønnedes nødvendigt. Det har så ved de seneste undersøgelser vist sig, at spalteskrabere ikke har nogen videre effekt på ammoniakfordampningen fra staldgulvet, selvom de tit har en god virkning i forhold til at holde stalden og køerne rene.

I husdyrgodkendelsesbekendtgørelsens er der krav om, at der foretages en beregning af den maksimale emission ved anvendelse af BAT. Beregningen foretages ud fra produktionsarealets størrelse og emissionsfaktoren for den pågældende dyretype/staldsystem. Emissionsfaktoren afhænger desuden af om der tidligere er stillet krav til BAT på ejendommen.



BAT-niveauet er beregnet i Husdyrgodkendelse.dk, og forudsætningen for BAT-beregning i denne godkendelse tager afsæt i, at der allerede forligger en miljøgodkendelse fra 2010 på de eksisterende staldafsnit. Den anmeldte velfærdstald fra 2014 er bortfaldet. Da den tidligere meddelte godkendelse havde krav om BAT, er forudsætningerne i BAT-beregningerne, fastsat i husdyrgodkendelse.dk's dropdown kategorien "eksisterende staldafsnit, BAT krav fastsat i tidligere afgørelse".

I den tidligere godkendelse, var der krav om 50 % forsuring i stald 6 og 9. Da ejendommen nu drives økologisk, er forsuring ikke længere en mulighed, og ifølge bilag 3 punkt 2.1.1 i husdyrgodkendelsesbekendtgørelsen har økologiske bedrifter ikke et BAT krav medmindre de har en selvstændig linje for økologisk produktion, hvorfor systemet tager udgangspunkt i tabel 1 i bilag 3 i husdyrgodkendelsesbekendtgørelsen. Dette bunder i, at der ikke er de samme muligheder for teknologi på et økologisk kvægbrug, som på et konventionelt. En beregning af BAT i husdyrgodkendelse.dk hvor der er indtastet forsuring i stald 6 og 9 samt på gyllebeholderne, giver en ammoniakemission på 3.912 kg N/ha.

Den eneste mulighed, der er for at reducere ammoniak fordampningen fra anlægget yderligere er, at overdække de tre gyllebeholdere på ejendommen. Ifølge [www.husdyrgodkendelse.dk](http://www.husdyrgodkendelse.dk) lever beholderne dog op til BAT som de er,

idet teltoverdækning ikke vurderes at være BAT for kvægbrug, da omkostningen ikke står mål med det sparede kvælstof. Fast overdækning ville gøre det vanskeligt at få gyllen rørt tilstrækkeligt op, og det skønnes, at med den mængde halm, der bruges på anlægget, vil der ikke være problemer med at danne solidt flydelag på beholderne.

Det samlede BAT-krav for stalde og lagre er i Husdyrgodkendelse.dk beregnet til 5.930 kg NH<sub>3</sub>-N/år, og ammoniakemissionen er på 5.930 kg NH<sub>3</sub>-N/år. Dermed er det vejledende emissionsniveau overholdt.

Samlet BAT beregning  			
	Stalde	Lagre	Total
Samlet BAT krav (kg NH <sub>3</sub> -N /år)	5094	836	5930
Faktisk emission (kg NH <sub>3</sub> -N /år)	5094	836	5930
Forskel (kg NH <sub>3</sub> -N /år)	-	-	0
Vejledende BAT Overholdt?	-	-	Ja

Tabel 14: Samlet BAT-beregning. Tabel: Husdyrgodkendelse.dk

I de eksisterende gødningsopbevaringsanlæg er der valgt følgende BAT forudsætninger; Eksisterende staldafsnit, BAT-krav fastsat i tidligere afgørelse, mens møddingspladsen på kalvepladsen er valgt som; Nyt (inkl. renoveret) gødningsopbevaringsanlæg.

BAT krav opnåelig ved anvendelse af BAT for nye og eksisterende stalde				
Staldnavn	Navn på dyretype og staldsystem eller floxgruppe	Forudsætning for BAT-beregning	BAT krav ved ny stald (kg NH <sub>3</sub> -N / (m <sup>2</sup> · år))	BAT krav ved eksisterende stald (kg NH <sub>3</sub> -N / (m <sup>2</sup> · år)) <sup>2</sup>
3 Gammel kalvestald	Alle kvæg; Dybstrøelse <sup>a</sup>	Eksisterende staldafsnit, BAT-krav fastsat i tidligere afgørelse	0,84	0,84
4 Dybstrøelsesstald	Alle kvæg; Dybstrøelse <sup>a</sup>	Eksisterende staldafsnit, BAT-krav fastsat i tidligere afgørelse	0,84	0,84
6 sengestald til køer	Malkøer, kvier og stude. Sengestald med spalter (kanal, bagskyl eller ringkanal)	Eksisterende staldafsnit, BAT-krav fastsat i tidligere afgørelse	1,16	1,16
7 tidligere overdækket område til kalvebokse	Alle kvæg; Dybstrøelse <sup>a</sup>	Eksisterende staldafsnit, BAT-krav fastsat i tidligere afgørelse	0,84	0,84
9 Kostald	Malkøer, kvier og stude. Sengestald med spalter (kanal, bagskyl eller ringkanal)	Eksisterende staldafsnit, BAT-krav fastsat i tidligere afgørelse	1,16	1,16
9 Kostald	Malkøer, kvier og stude. Dybstrøelse	Eksisterende staldafsnit, BAT-krav fastsat i tidligere afgørelse	0,84	0,84
9 Kostald	Alle kvæg; Dybstrøelse <sup>a</sup>	Nyt (inkl. renoveret) staldafsnit	0,84	0,84
kalveplads	Kalve, (under 6 mdr.). Dybstrøelse	Eksisterende staldafsnit, BAT-krav fastsat i tidligere afgørelse	0,84	0,84

<sup>a</sup> BAT-kravet for floxgruppen fastsættes ud fra det dyretype og staldsystem med det højeste relative reduktionskrav og det dyretype og staldsystem med den højeste ammoniakemissionsfaktor.

<sup>2</sup> BAT krav ved eksisterende stald er tabelværdien for staldtypen. BAT kravet kan være lavere i den aktuelle situation, hvis der fastsat vikkår til eksisterende stald i en tidligere godkendelse.

Tabel 15: Tabel med oplysninger om forudsætning for BAT-beregning (ny eller eksisterende stald) Tabel: Husdyrgodkendelse.dk

### 3.12 Grænseoverskridende virkninger (B10)

Der er ingen grænseoverskridende virkninger, idet anlægget ligger langt fra kommune- og landegrænser. Ammoniak nedfald sker hovedsageligt i en radius af ca 400 meter, og lugt til byzonen vurderes ikke at være et problem i en afstand på 5-600 meter. Der er ingen lande- eller kommunegrænser indenfor denne afstand, hvorfor det vurderes ikke at være en negativ grænseoverskridende virkning.

## 4. Projektets indvirkninger for miljø, natur og mennesker (D) og tiltag for at mindske virkningerne (D1c).

Ifølge Husdyrgodkendelsesbekendtgørelsens § 4, stk. 6 skal ansøgningen på passende måde påvise, beskrive og vurdere det ansøgtes væsentlige direkte og indirekte virkninger i forhold til:

- 1) befolkningen og menneskers sundhed,
- 2) biologisk mangfoldighed med særlig vægt på kategori 1- og 2-natur samt bilag IV-arter,
- 3) jordarealer, jordbund, vand, luft og klima,
- 4) materielle goder, kulturarv og landskabet,
- 5) samspillet mellem to, flere eller alle faktorer efter nr. 1-4 og
- 6) sårbarhed i forhold til risici for større ulykker eller katastrofer som følge af faktorerne efter nr. 1-5.

### 4.1 Beliggenhed og bygningsændringer i forhold til landskab og Bilag IV arter (D1c)

*(Bilag IV arter, kulturarv og landskabet)*

#### **Afstandskrav**

Der søges dispensation til afstandskravet for skel og vej. Der er 5 meter til vej hvor afstandskravet er 15 meter. Der er 24 meter til naboskel (matr.19, Skovby,Vedsted). Afstandskravet er 30 meter til skel jf. afsnit 3.4. Udvidelsen sker i en eksisterende bygning og det er ikke muligt at ændre på bygningens/kalvepladsen placering. Det vurderes, at ændringen i denne stald ikke vil medføre væsentlige gener, da der er tale om eksisterende bygninger og der ikke er risiko for forurening eller væsentlige gener i forbindelse med ændringen fra køer og kalve til en FLEXgruppe med alle kvæg.

Øvrige afstandskravene i §§ 6 og 8 i husdyrbrugsloven er overholdt.

#### **Landskab, fredning og kulturarv**

Staldanlægget og gyllebeholderne ligger syd for Vedsted i Haderslev Kommune. Umiddelbart nord for ejendommen løber en tunneldal, mens selve ejendommen ligger i et moræne landskab. Området er domineret af store landbrugsflader med en del læghegsbeplantning. Denne beplantning og det kuperede landskab gør, at ejendommens forholdsvis store bygningsmasse er afskærmet, når man passerer ejendommen på Kaptajnsvejen eller på Skovbyvej.

Ifølge Haderslev Kommunes kommuneplanen ligger husdyrbruget udenfor områder, der er udpeget som større sammenhængende landskaber, men indenfor bevaringsværdige landskaber, kulturhistoriske bevaringsværdier, naturbeskyttelsesinteresser og geologiske bevaringsværdier. I området ved husdyrbruget, er der mange gravhøje og fortidsminder, der hovedsagligt er koncentreret omkring Vedsted og Rydbjerg sø. Oksevejen går desuden ned igennem området og forbi ejendommen. Ejendommens bygningsmasse er meget kompakt og samlet, og de mange levende tjørnehegn nord for ejendommen bryder indsigten til anlægget. For at sikre at denne sløring bevares, vil bestående læhegn vedligeholdelse. Dog med mulighed for at lave en drivgang, så køerne kan afgræsse arealerne.

På den baggrund er området omfattet af en omgivelsesfredning (for Vedsted og Rybjerg sø) (<https://www2.blst.dk/nfr/00592.02.pdf>) som går ud på at sikre de landskabelige, naturvidenskabelige og

kulturhistoriske værdier i området. Fredningen skal særligt sikre Rybjerg og Vedsted sø som ikke forurenede, næringsfattige vådområder og sikre at oldtidshøjene og Vedsted kirke forsat fremtræder fritliggende og markante i landskabet. Denne fredning er dog ikke til hinder for at der i tilknytning til eksisterende bebyggelse kan opføres nødvendige driftsbygninger til eksisterende landbrugsejendomme. Ændringen på Lille vedbølvej 6 sker i eksisterende stalde samt opførsel af en mindre bygning på 16 m<sup>2</sup>, mens møddingspladsen indrettes på den eksisterende ensilageplads. Det vurderes at ændringen ikke vil påvirke fredningen af Rybjerg og Vedsted sø væsentligt, da indretningen af stalde og opbevaringsanlæg sker efter bestemmelserne i husdyrgødningsbekendtgørelsen, samt at merdepositionen til Rybjerg og Vedsted sø er hhv. 0,1 og 0,3 kg N/ha/år, hvilket overholder kravene til kategori 2 natur (se kap. 4.3).

I forbindelse med ændringen på husdyrbruget, vil der ske en mindre ændring af anvendelse af de eksisterende staldbygninger, samt inddrage en mindre del af kalve- og ensilageplads til møddingsplads og opførsel af en mindre bygning. Disse ændringer vurderes ikke at påvirke landskabsomgivelserne, da ændringerne sker i eksisterende stalde, og møddingspladsen indrettes ligeledes på den eksisterende ensilageplade/kalveplads, samt at der indrettes et dybstrøelsesafsnit i kostalden. Opførsel af den ønskede bygning ved kalvepladsen, vurderes ikke at påvirke landskabsomgivelserne, da der er tale om en mindre bygning på 16 m<sup>2</sup> som opføres i tilknytning til eksisterende.

Hele bygningsmassen vil fortsat komme til at syne som en samlet masse, og landskabeligt vil ændringen i kalvestalden og på ensilagepladsen stadig fremstå som en naturligt integreret del af det eksisterende anlæg. Det vurderes, at der ikke sker en forringelse af det visuelle eller hvordan landskabet opleves ved denne ændring.

Samlet set vurderes det, at udvidelsen ikke vil kunne påvirke kulturarv, fredningen eller landskab negativt. Det vurderes endvidere, at der ikke er behov for beplantning i forbindelse med staldanlægget, da dette vil stride mod omgivelsesfredningen. Dog skal eksisterende beplantning vedligeholdelse.

#### Bilag IV arter

Bilag IV arter er arter, der fremgår af bilag IV i EU's habitatdirektiv. De beskrives som strengt beskyttede arter. Det betyder, at arternes yngle- og rasteområder ikke må beskadiges eller ødelægges.

Af faglig rapport fra DMU nr. 635, Håndbog over dyrearter på habitatdirektivets bilag IV fremgår en liste over arters udbredelse i et grid på 10 km x 10 km fordelt over hele landet. Af listen og ud fra kommunens egne registreringer fremgår det, at følgende arter kan være registreret i nærområdet til husdyrbruget, se Tabel 16.

Dansk navn:	Videnskabeligt artsnavn:
Brunflagermus	Nyctalus noctula
Sydflagermus	Eptesicus serotinus
Dværgflagermus	Pipistrellus pygmaeus
Pipistrellflagermus	Pipistrellus pipistrellus
Langøret flagermus	Plecotus auritus
Vandflagermus	Myotis daubentonii
Troldflagermus	Pipistrellus nathusii
Stor Vandsalamander	Triturus cristatus
Spidssnudet frø	Rana arvalis
Løvfrø	Hyla arborea

Løgfrø	Pelobates fuscus
Markfirben	Lacerta agilis

Table 16, Bilag IV arters udbredelse ved Lille Vedbølvej 6

Se afsnit 4.3 om registreringer i umiddelbar tilknytning til staldanlægget.

Flere af områdets søer og vådområder kan være levested for særligt beskyttede arter af padder. Haderslev kommune har den 9. juli 2019 besigtiget vandhullerne der ligger nærmeste Lille Vedbølvej 6, og vurderet at søerne ikke er yngle- eller rastested for bilag IV padder.

Nærmeste potentielle levesteder for bilag IV-arter er søen syd for Vedsted Sø (angivet som "nr. 20, §3, sø" i husdyrgodkendelse.dk) og som ligger ca. 450 meter fra husdyrbruget. Dette ses på Haderslev kommunens egne registreringer på deres GIS kort. Der er ikke registeret bilag IV-arter på selve ejendommen.

I den tidligere miljøgodkendelse fra 2010 var der stillet vilkår til bræmme for en række søer i forhold til beskyttelse af bilag IV arter. Som følge af den nye husdyrloven fra 2017, er det ikke længere muligt at regulere på markniveau, da hensigten med loven var at erstatte kommunernes konkrete vilkårsfastsættelse med generelle regler for anvendelse af gødning på arealerne.

Det vurderes, at bilag IV arterne ikke kan blive beskadiget eller ødelagt på grund af forurening fra produktionsanlægget, da det nærmeste vandhul, hvor der er registeret en bilag IV'er, vil modtage en merdeposition på 0,6 kg N/ha/år, hvilket er under 1 kg N/ha/år. En merdeposition på 1 kg NH<sub>3</sub>-N/ha/år vurderes generelt ikke at kunne medføre en tilstandsændring af et almindeligt § 3 naturområde (naturområder uden for Natura 2000 områder). De to nærmeste vandhuller, som vil modtage en større mer-deposition end 1 kg N/ha/år vurderes ikke at være yngle- eller rastested for bilag IV padder og i øvrigt er det (se afsnit 4.3) vurderet, at de ikke vil ændre naturtilstand ved det ansøgte.

Ud fra den betragtning vurderes det ansøgte ikke at kunne medføre tilstandsændringer af § 3 naturområder, hvorfor det vurderes, at det heller ikke vil kunne påvirke bilag IV-arter.

Der fjernes desuden hverken træer, stenbunker eller gamle bygninger, som kan være mulige opholdssteder for flagermus eller firben, hvorfor det vurderes, at der ikke er risiko for at forstyrre evt. flagermus eller firben på ejendommen.

Samlet set konkluderes det, at ammoniak fra anlægget i det ansøgte projekt ikke vil skade arter opført på habitatdirektivets bilag IV.

## 4.2 Begrænsning af ammoniakemission (D1c)

(Menneskers sundhed, luft)

Beregningerne i Husdyrgodkendelse.dk viser af BAT-niveauet for ammoniak overholdes. BAT-niveauet er lovbestemt og sikrer, at ammoniakemissionen fra husdyrbruget er på et niveau, der svarer til, at der er valgt staldsystemer og/eller teknologi er blandt de bedste tilgængelige til at begrænse ammoniakudledningen fra husdyrbruget.



De BAT-krav, der stilles til husdyrbrug, bidrager til, at målet for fald i ammoniakemissionen i Danmark nås, og at den sundhedspåvirkning, ammoniak afstedkommer, dermed imødegås. Når ammoniakudledningen begrænses, bidrager det også til en generel bedre beskyttelse af ammoniakfølsom natur, da baggrundsbelastninger hertil begrænses.

Da BAT-niveauet overholdes, vurderes det, at der sker tilstrækkelig begrænsning af ammoniakemissionen.

## 4.3 Afsætning af ammoniak til nærliggende natur (B5, D1c)

*(Biologisk mangfoldighed med særlig vægt på kategori 1- og 2-natur samt bilag IV-arter)*

Ammoniakdepositionen til nærmeste natur er beskrevet under punkt 3.5.

### Kategori 1 natur

Ammoniaktotaldepositionen til nærmeste kategori 1-natur ved Pamhule skov og Stevning Dam er på 0,1 kg N/ha/år. Da total depositionen er på 0,1 kg N/ha/år, er det ikke undersøgt nærmere, hvorvidt der ligger andre husdyrbrug, som ikke fremgår af husdyrgodkendelse.dk's kumulationskort.

Det vurderes dermed, at det ansøgte projekt hverken i sig selv eller i forbindelse med andre projekter vil påvirke internationale naturbeskyttelsesområder væsentligt.

### Kategori 2 natur

Den nærmeste kategori 2-natur er Vedsted og Rybjerg sø som hhv. modtager en total depositionen 0,7 kg N/ha/år og 0,2 kg N/ha/år. Kravene på 1 kg N/ha/år i total deposition til kategori 2 natur vurderes overholdt. Både Vedsted og Rybjerg sø er lobeliesøer, hvilket vil sige næringsfattige, klarvandede søer med en stor bestand af grundskuds/rosetplanter. Vedsted sø er omkranset af et skovbevokset moseområde, og ved en besigtigelse i 2009 (i forbindelse med den tidligere miljøgodkendelse), blev der ikke fundet særlig næringsfølsomme arter.

Syd for ejendommen ligger Abkær mose, som er et større sammenhængende og fredet naturområdet, bestående af en mosaik af forskellige naturtyper. Abkær mose strækker sig over et område på i alt 160 ha. Dette område er udpeget som kategori 2 og modtager 0,2 kg N/ha/år totaldeposition. Kravene på 1 kg N/ha/år i total deposition til kategori 2 natur vurderes overholdt.

Nord for Rybjerg sø er der udpeget et kategori 2 overdrev, og dette område modtager 0,2 kg N/ha/år. Kravene på 1 kg N/ha/år i total deposition til kategori 2 natur vurderes overholdt.

Det vurderes dermed, at ingen kategori 2 naturområdet vil ændre naturtilstand, som følge af det ansøgte projekt.

### Kategori 3 natur

I forhold til kategori 3-natur er den beregnede merdeposition til kategori 3 naturen på 0,6-0,1kg N/ha/år, mens de nærmeste ammoniakfølsomme skove har en meremission på 0,7 kg N/ha/år. Det vurderes, at kravet til maksimal merdeposition er overholdt.

Det vurderes således, at ingen kategori 3 naturområder vil ændre naturtilstand, som følge af det ansøgte projekt.

### § 3 natur

De nærmeste § 3 område er tre søer, der ligger i en afstand af ca. 50-350 meter fra ejendommen, og har en beregnet merdeposition på 4,9– 0,3 kg N/ha/år. Da forsøringsanlægget ikke længere kan anvendes pga. af den økologiske drift, er den beregnede merdeposition på de to nærmeste søer på hhv. 4,9 og 4,1 kg N/ha/år og totaldeposition er hhv. 10 og 8,4 kg N/ha/år.

Haderslev Kommune har den 9. juli 2019 vurderet søen nordvest for ejendommen (benævnt 18, §3, sø i husdyrgodkendelse.dk). Og vurderingen er, at søen er meget lille og næsten udtørret og derfor sandsynligvis skal afregistreres som beskyttet sø. Afregistreringen afventer dog flere besigtigelser over året med forskellig vandmætning. Hullet er totalt overskygget og botanikken omkring har dominans af brændenælder og burrenerre og viser, at den ikke er næringsfølsom. Det vurderes, at den ikke vil ændre tilstand som følge af det ansøgte, og at søen ikke er yngle- eller rastested for bilag IV padder

Haderslev kommune har ligeledes vurderet søen tæt på ejendommens gyllebeholdere (benævnt 17, §3, sø). Vurderingen er, at søen er helt skygget og derfor ikke har nogen undervandsvegetation eller sumpzone med vådbundsplanter. I bunden af bevoksningen, som udgør en lille lund omkring søen findes især korsknop, ørnebregne, skovsyre, feber nellikerod, burrenerre, tagrør og stor nælde, som viser at søen og omgivelserne ikke er særlig næringsfølsom natur. På den baggrund er det vurderet, at søen ikke er ynglested, men evt. kan være rastested for potentielle bilag IV padder. Søen påvirkes i nudrift/8 årsdrift af 5,2/5,1 kg N fra Lille Vedbølvej 6, hvilket ved det ansøgte næsten fordobles til 10 kg N i total-deposition. Da søens tilstand fremstår som ringe uden undervandsvegetation og uden næringsstoffølsomme arter omkring er det vurderet, at søen som følge af det ansøgte ikke vil ændre naturtilstand.



18, sø nordvest for ejendom



17, sø nordøst for ejendom

Syd for ejendommen har Haderslev Kommune registeret et nyt overdrev, der er omfattet af en § 3 beskyttelse. Haderslev kommune har ved en besigtigelse den 9. juli 2019, beskrevet området, som:

Jordstykket syd for Lille Vedbølvej 6 på matrikel 19 Skovby, Vedsted blev også besigtiget. På de stejle arealer særligt omkring gravhøje/fortidsminder findes der en sammensætning af plantearter, som gør, at det er beskyttet overdrev. Her findes liden klokke, blåmunke, alm. brunelle, græsbladet fladstjerne, alm hvene, håret høgeurt, kattefod, høgeskæg sp, rødknæ, knoldranunkel og knold rottehale og mange flere. Dominans pletvis af lancet vejbred, alm hvene, brunelle, røllike, liden klokke eller blåmunke. Ved luftfotogennemgang er det konstateret, at arealet har været græsset uden omlæg siden 1984 eller endnu tidligere. Der er lavet en beregning via ansøgningsystemet til overdrevets nærmeste punkt, som viser at det modtager under 1 kg N/ha/år i merdeposition som følge af det ansøgte projekt på Lille Vedbølvej 6. Derfor er det vurderet, at overdrevet ikke vil ændre naturtilstand og beskyttelsesniveauet i forhold til kategori 3 natur er overholdt. Herunder er fotos af arealet fra besigtigelsen.



Overdrev set mod NØ fra sikringsstilling nord

Overdrev mod sydøst til gravhøj

Figur 8: Billede fra Haderslev Kommunes besigtigelse af nyt overdrev, der er omfattet af en § 3 beskyttelse. Foto, Haderslev kommune

Samlet vurderes det, at kravene til afsætning af ammoniak til kategori 1, 2, og 3 naturen er overholdt, og at en merpåvirkning til de nærmeste §3 arealer ikke vil medføre en tilstandsændring af områderne.

## 4.4 Lugtgener for omboende (D1c)

*(Menneskers sundhed/gene)*

Lugtberegningerne er beskrevet under punkt 3.6. Lugtberegningerne viser, at geneafstandene er overholdt. Lugtberegningerne sker i overensstemmelse med Husdyrgodkendelsesbekendtgørelsen<sup>2</sup>. Der gøres opmærksom på, at gyllebeholdere pr. definition ikke medfører lugtmission.

Lugt opfattes forskelligt af forskellige personer. Det kan derfor ikke afvises, at nogle vil finde lugtgeneafstandene utilstrækkelige, mens andre ikke føler sig generet, selv om de bor inden for lugtgeneafstandene.

Der er ikke kendskab til, at lugt fra husdyrbrug er direkte sundhedsskadelig.

På baggrund af ovenstående vurderes det, at husdyrbruget ikke udgør en sundhedsrisiko, samt at husdyrbruget kan udvides/ændres som ansøgt uden at være til gene for naboerne.

## 4.5 Støjgener (D1c)

*(Menneskers sundhed/gene)*

Støj fra husdyrbruget er beskrevet under punkt 3.7.1.

Støj, vibrationer og lavfrekvent støj vurderes at være af et omfang, der ikke vil kunne genere naboer, idet de fleste støjende aktiviteter foregår indendørs. Plansiloerne ligger ca. 225 meter fra nærmeste nabo på Lille Vedbølvej 4. Desuden ligger kalvepladsen ca. 55 meter fra stuehuset på landbrugsejendommen Lille Vedbølvej 1. På kalvepladsen kan der forekomme støj fra kalvene i forbindelse med fodringen, dog vurderes dette at være kortvarig, og det vurderes ikke at give anledning til væsentlige støjgener.

<sup>2</sup> Bekendtgørelse om godkendelse og tilladelse m.v. af husdyrbrug BEK nr 718 af 08/07/2019

På baggrund af ovenstående vurderes det, at støjen fra anlægget med tilknyttede aktiviteter generelt ikke vil give anledning til væsentlige støjgener for de omkringliggende nabobeboelser.

## 4.6 Gener fra rystelser og vibrationer (D1c)

*(Menneskers sundhed/gene)*

Vibrationer og gener fra rystelser i forbindelse med landbrugsdriften på Lille Vedbølvej 6, vurderes at være meget minimal, da der ikke sker markdrift fra ejendommen.

## 4.7 Støvgener (D1c)

*(Menneskers sundhed/gene)*

Støv fra husdyrbruget er beskrevet under punkt 3.7.2.

Plansiloerne ligger ca. 225 meter fra nærmeste nabo på Lille Vedbølvej 4 og håndtering af ensilage er ikke en støvende aktivitet, hvorfor det vurderes ikke at genere naboerne. Desuden ligger kalvepladsen ca. 55 meter fra stuehuset på Lille Vedbølvej 4, og opstaldning og håndtering af kalve giver ikke anledning til støv i væsentlig omfang.

Transportvejene rundt om ejendommen er befæstet, hvilket minimerer støvgenerne og der opbevares ikke korn på ejendommen. Korn kan give anledning til støvgener.

På baggrund af ovenstående vurderes det, at støv fra anlægget med tilknyttede aktiviteter generelt ikke vil give anledning til væsentlige støvgener for de omkringliggende nabobeboelser.

## 4.8 Lyspåvirkninger (D1c)

*(Landskabet og gener for mennesker)*

Som det fremgår punkt 3.7.3 er der udvendig belysning i gårdspladsen og på kalvepladsen. Og som det fremgår af beskrivelsen vurderes det, at belysning ikke kan påvirke nærmeste naboer væsentligt, idet den udvendige belysning på ejendommen er inde i gårdspladsen, samt at der i nattetimerne er vågelys i stalden.

I forhold til belysningen ved kalvepladsen vil nærmeste nabo kunne se lysene når de er tændt. Som beskrevet under punkt 3.7.3 er lyset kun tændt ved fordring i de mørketimer om vinteren, hvilket er en begrænset periode. Derfor vurderes belysningen ikke at påvirke nærmeste nabo væsentligt.

Lyspåvirkning fra lastbiler er kortvarig og vurderes derfor ikke at kunne genere de nærmeste naboer.

## 4.9 Skadedyr (D1c)

*(Gener og menneskers sundhed)*

Bekæmpelse af skadedyr (fluer, rotter og mus) er beskrevet under punkt 3.7.5.

De beskrevne bekæmpelsestiltag vurderes, at være tilstrækkelige til, at der ikke er risiko for gener fra skadedyr eller menneskers sundhed.

## 4.10 Transporter (D1c)

*(Befolkningen og menneskers sundhed/klima i forhold til energiforbruget)*

Transporter i forbindelse med husdyrbruget er beskrevet under punkt 3.7.6.

Som nævnt sker transporter ad Lille Vedbølvej. Der er ingen naboer overfor indkørslerne til ejendommen, hvorved der ikke er naboer der kan blive berørt af direkte indlysning fra lastbiler.

Antallet af transporter til og fra ejendommen stiger fra ca. 1400 til 1700 stk. Årsagen er, at der fremadrettet vil blive fremstillet foder på ejendommen til husdyrbruget på Tøndervej 89, samt at kalve og drægtige kvier flyttes til og fra ejendommen.

Lille Vedbølvej er en offentlig smal vej der kun er delvis asfalteret. Derfor er det nødvendigt at der tages stort hensyn ved kørsel med lastbiler og maskiner. Personalet instrueres i at køre forsigtigt, og tage hensyn til naboerne ved at holde ind til side med maskiner m.v.

Med forsigtig kørsel og det øgede antal transporter vurderes det ikke at være væsentligt til gene for naboerne.

## 4.11 Energi (D1c)

*(Klima)*

Energiforbrug i forbindelse med husdyrbruget er beskrevet under punkt 3.8.5. Forbrug af energi kan påvirke klimaet negativt, men man kan ikke drive et moderne husdyrbrug uden at benytte energi.

Da der ikke har været en reel produktion på Lille Vedbølvej 6 i hele 2018, og Gram Gods først begyndte at sætte dyr på ejendommen i foråret 2019, findes der ikke et retvisende billede af hvor mange kWh der bliver benyttet på ejendommen. Det beregnede normtal er 335.000 kWh.

Gram og Nybøl godser har indgået en aftale med en energirådgiver, der skal undersøge mulighederne for at optimere energiforbruget på alle godsernes husdyrbrug, hvilket vurderes at kunne optimere muligheden for at benytte mindre energi, og derved sænke miljøpåvirkninger heraf.

## 4.12 Vandforbrug og påvirkning af vandressourcen (D1c)

*(Vand)*

### **Vandforbrug**

Vandforbrug i forbindelse med husdyrbruget er beskrevet under punkt 3.8.6.

Da der ikke har været en reel produktion på Lille Vedbølvej 6 i hele 2018, og Gram Gods først begyndte at sætte dyr på ejendommen i foråret 2019, findes der ikke et retvisende billede af hvor meget vand der bliver benyttet på ejendommen. Det beregnede normtal er 16.000 m<sup>2</sup>.

### **Grundvand og overfladevand**

Ejendommen ligger inden for områder med drikkevandsinteresser (almindelige – ikke særlige). Da de eksisterende stalde er etableret med tætte bunde og kanaler, er der ingen risiko for udsivning til det omgivende miljø.

Gyllebeholdere, fortank og gyllerør er ligeledes etableret tætte, hvorfor der heller ikke her er risiko for udsivning til det omgivende miljø.

## 4.13 Påvirkning af jordarealer og jordbund (D1c)

*(Jordarealer og jordbund)*

Da stalde, gyllerør, forbeholder og gyllebeholdere er udført i tætte og stabile materialer, vurderes det, at der fra selve husdyrbruget ikke ved normal drift kan ske væsentlige direkte eller indirekte påvirkninger af jordarealer, jordbund eller vandforekomster.

Ved seneste beholderkontrol var den 25. 01. 2018 hvor beholderne blev eftersat, og hvor en af beholderne fik udskiftet et kabel. De to mindste beholder har krav om 5 års beholderkontrol, mens den største på 4000 m<sup>2</sup> har krav om 10 års beholder kontrol.

## 4.14 Andet om befolkningen og menneskers sundhed (D1c)

*(Befolkningen og menneskers sundhed)*

Risikoen ved MRSA, antibiotikaresistens eller smitsomme husdyrsygdomme håndteres af generelle veterinærregler i Fødevarestyrelsens regi. Det vurderes, at der ikke er nogen særlige forhold på husdyrbruget eller beliggenheden i forhold til naboer der gør, at der i forbindelse med miljøgodkendelsen skal stilles særlige vilkår i forhold til menneskers sundhed.

## 4.15 Kumulative og grænseoverskridende indvirkninger (D1b)

Afstanden fra den danske-tyske grænse er ca. 45 km, og på grund af afstanden vurderes der ikke at være grænseoverskridende virkninger. De øvrige kumulative virkninger er vurderet i forbindelse med ammoniak, lugt og de øvrige potentielle gener fra husdyrbruget.

## 4.16 Alternative løsninger (D1d)

Ansøgningen indsendes for dels at få mulighed for fri produktion på eksisterende produktionsarealer samt for at få godkendt planlagte ændringer på husdyrbruget.

I forhold til alternativer er der blevet beregnet på mange forskellige løsningsforslag i forhold til udnyttelsen af anlægget på Lille Vedbølvej 6. Ejendommen har været drevet som et konventionelt kvægbrug med gylleforsuring, hvor der har været planer om at bygge nye stalde og udvide besætningen. Dette er nu indtil videre opgivet, og staldene har været lejet ud og brugt til ungdyr og malkekøer i varierende omfang.

Nu ejes ejendommen af Gram og Nybøl godser, og vil fremover drives økologisk, med malkekøerne der er udegående i sommerhalvåret.

Da ejendommen drives økologisk, kræver dyreholdet en vis logistik i forhold til, at dyrene skal på græs. Derfor er en større udvidelse på mere end 500 malkekøer fravalgt, da dette vil være besværligt i praksis. Det har ikke været ønske om at udvide den eksisterende kostald i form af en tilbygning.

Såfremt ansøgningen mod forventning ikke godkendes, er 0-alternativet, at husdyrbruget fortsætter med samme tilladte produktion, som fastsat i den nuværende §12 miljøgodkendelse fra 2010. Denne miljøgodkendelse vil ikke skulle revurderes næste gang, da husdyrbruget ikke er et IE-husdyrbrug og totaldepositionskravene i forhold til kategori 1- eller kategori 2-natur er overholdt.

Af væsentlige alternativer til teknologi, teknik og foranstaltninger er mulighederne for indførelse af teknologi på økologiske bedrifter begrænset. Da skrabere på spaltealet ikke længere er optaget på teknologilisten er dette ikke en mulighed. At bibeholde forsuring af gyllen er heller ikke en mulighed, da bedriften drives økologisk. Eneste mulighed for at indføre en ammoniakbegrænsende foranstaltning er ved at overdække de eksisterende gylletanke. Da BAT-kravet er overholdt, og da gylletankene er placeret i et område, der er udpeget som bevaringsværdige landskaber, kulturhistoriske bevaringsværdier samt omfattet af en omgivelsesfredning, er en teltoverdækning fravalgt.

## 4.17 Samspillet mellem faktorer jf. § 4 stk. 6 nr. 5

Ifølge bekendtgørelse om godkendelse og tilladelse m.v. af husdyrbrug skal der oplyses om væsentlige direkte eller indirekte virkninger som følge af et samspil mellem to, flere eller alle faktorerne:

- 1) befolkningen og menneskers sundhed,
- 2) biologisk mangfoldighed med særlig vægt på kategori 1- og 2-natur samt bilag IV-arter,
- 3) jordarealer, jordbund, vand, luft og klima,
- 4) materielle goder, kulturarv og landskabet

De enkelte faktorer er beskrevet under punkterne 4.2, 4.4, 4.5, 4.6, 4.7, 4.8, 4.9, 4.10 og 4.14 (befolkningen og menneskers sundhed), 4.1, 4.2 og 4.3 (biologisk mangfoldighed med særlig vægt på kategori 1- og 2-natur samt bilag IV-arter), 4.10, 4.11, 4.12, 4.13 (jordarealer, jordbund, vand, luft og klima) samt 4.1 (materielle goder, kulturarv og landskabet).

Det vurderes, at der ved samspil mellem de oplyste faktorer ikke kan opstå væsentlige direkte eller indirekte virkninger, som er større end de virkninger, som er beskrevet under de enkelte punkter 1-4.

## 4.18 Sårbarhed i forhold til risici for større ulykker mv. jf. § 4 stk. 6 nr. 6

Ifølge bekendtgørelse om godkendelse og tilladelse m.v. af husdyrbrug skal der oplyses om væsentlige direkte eller indirekte virkninger som følge af sårbarhed i forhold til risici for større ulykker eller katastrofer som følge af faktorerne efter nr. 1-5:

- 1) befolkningen og menneskers sundhed,
- 2) biologisk mangfoldighed med særlig vægt på kategori 1- og 2-natur samt bilag IV-arter,
- 3) jordarealer, jordbund, vand, luft og klima,
- 4) materielle goder, kulturarv og landskabet,
- 5) samspillet mellem to, flere eller alle faktorer efter nr. 1-4

Det vurderes, at risici for større ulykker eller katastrofer på et husdyrbrug med den nuværende og ansøgte placering vil være udslip af gylle fra gyllebeholdere, fx i forbindelse med overpumpning, brud på gyllebeholder eller lignende. I husdyrbrugets beredskabsplan er der en instruks for, hvordan en sådan situation skal håndteres.

I beredskabsplanen er også instrukser i forbindelse med brand samt udslip af olie og lignende.

## 4.19 Oplysninger om konsulenten (A4)

Ansøgningen er udarbejdet af Pba.i jordbrug, Henriette Fries, LandboSyd, som har arbejdet med landbrugets miljøforhold i 15 år. Dels som rådgiver, kommunal miljømedarbejder, AC-tekniker i Miljøstyrelsen og nu miljørådgiver i landboforeningen LandboSyd.

## 5. Konklusion

Sammenfattende vurderes det, at den ansøgte udvidelse/ændring af husdyrbruget på Lille Vedbølvej 6 ikke vil medføre væsentlig direkte eller indirekte påvirkning af det omgivende miljø. Haderslev Kommune kan ved fastsættelse af normale driftsvilkår for ejendommen fastholde husdyrbruget på de ansøgte tiltag samt opsætte vilkår for indgreb, såfremt husdyrbruget mod forventning medfører forøgede gener for omgivelserne.

## 6. Bilag

Bilag 1: Bygningsoversigt

Bilag 2: Oversigt over placering af produktionsarealer og opbevaring (m2)

Bilag 3: Afløbsplan

Bilag 4: Gener, affald og ressourcer

Bilag 4a, Interne transportveje

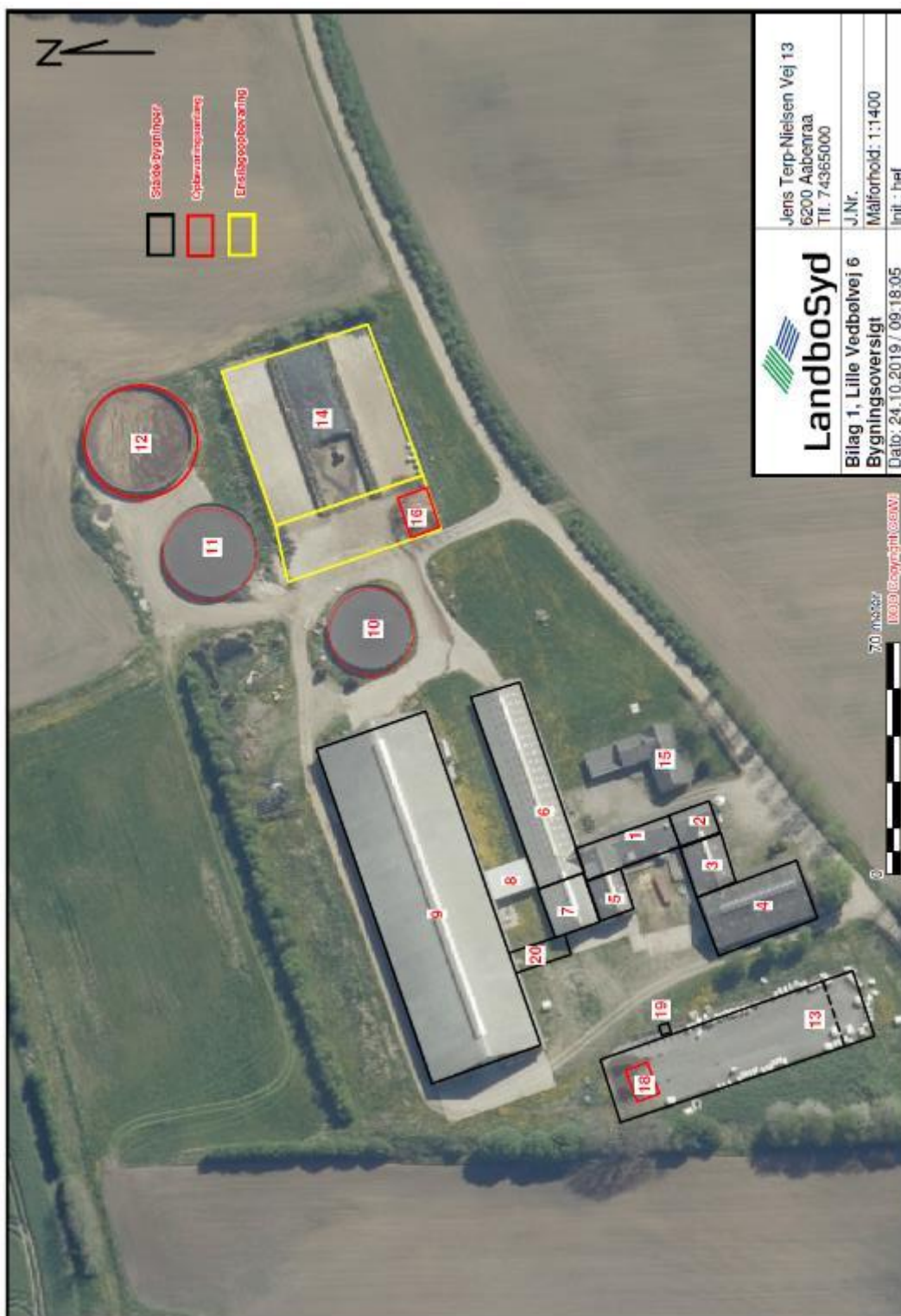
Bilag 5: Teknik og beredskab

Bilag 6: Beredskabsplan

Bilag 7: Kapacitetsberegning



Bilag 1 Bygningsoversigt

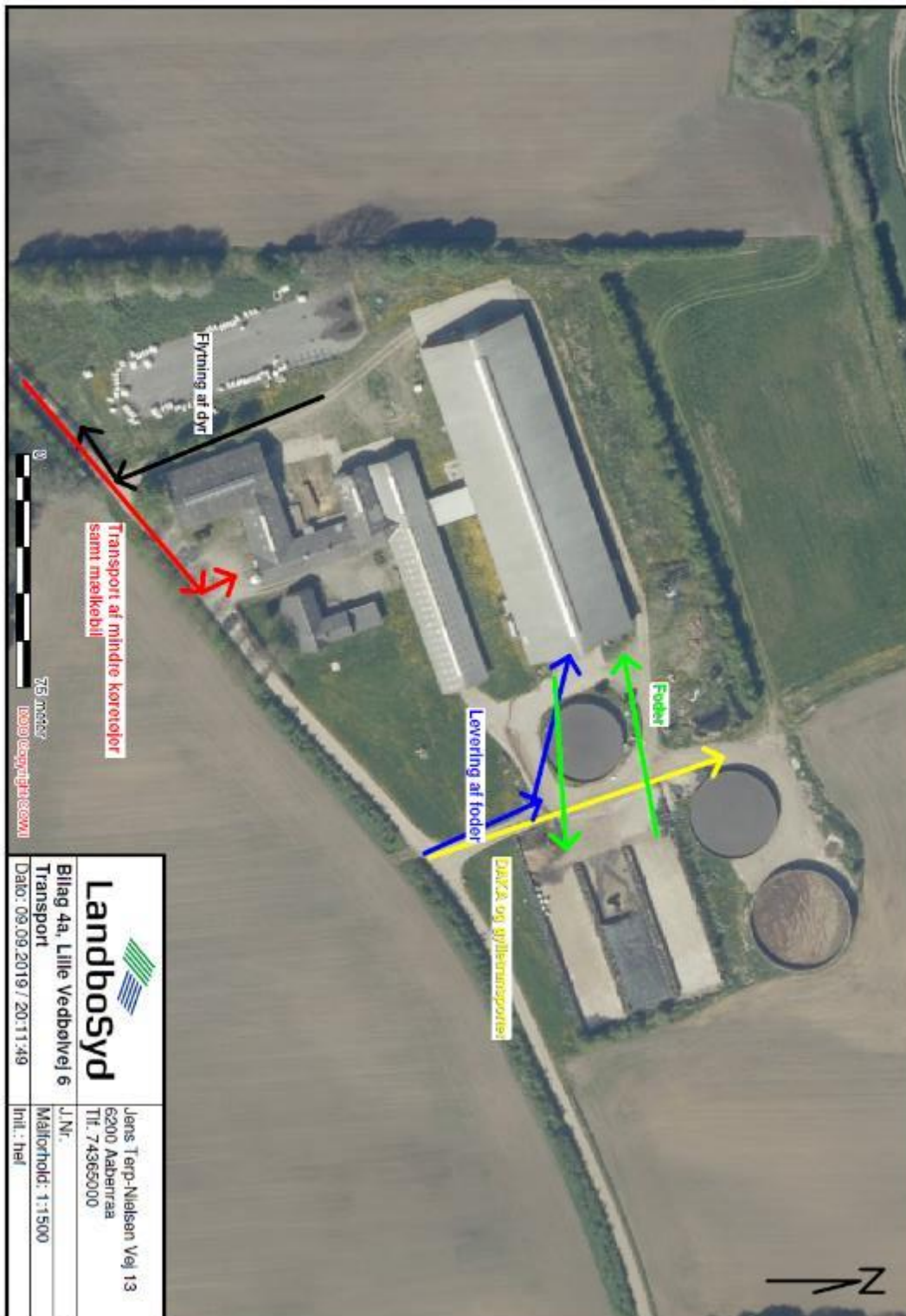




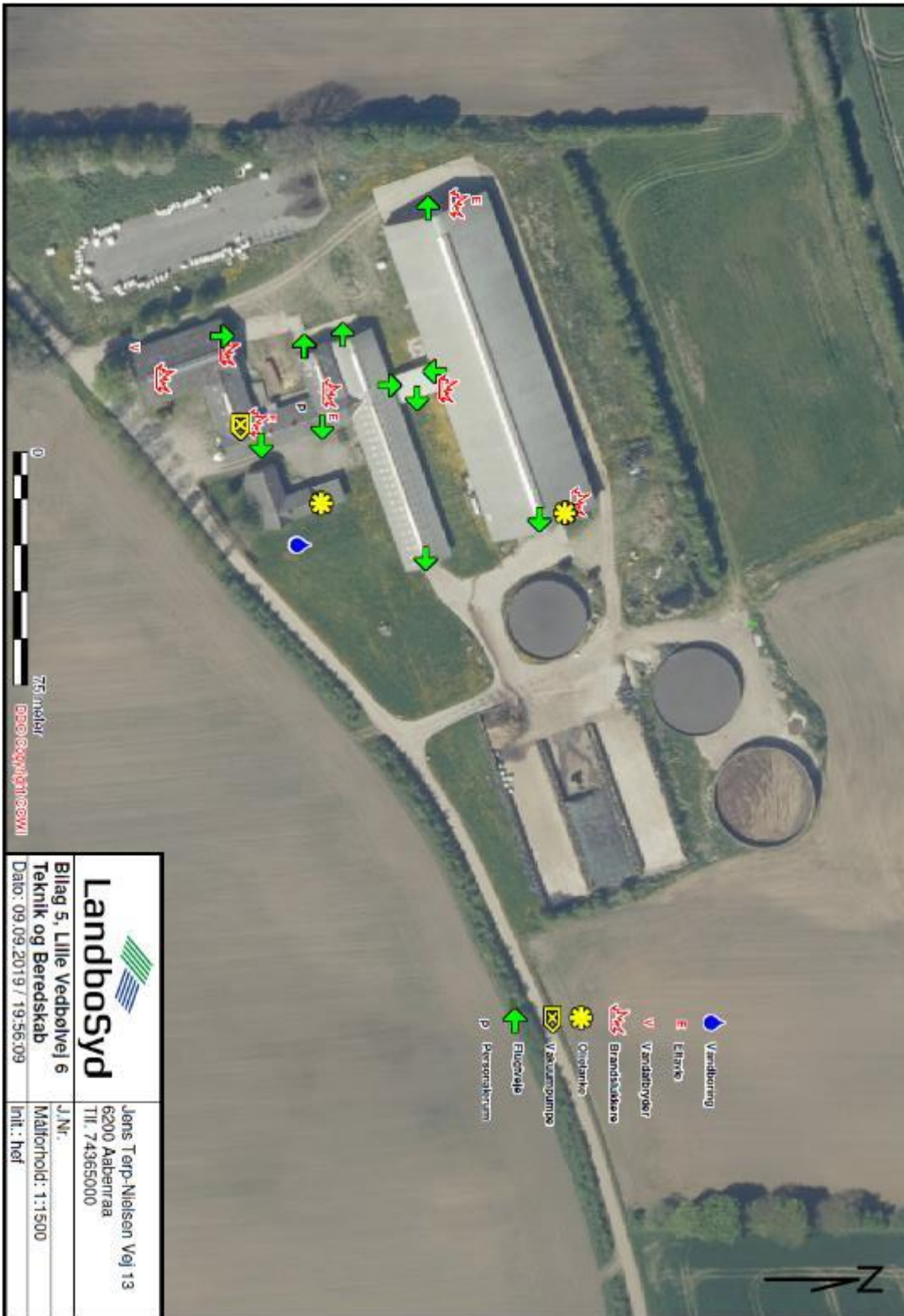




Bilag 4a: Interne transportveje



Bilag 5: Teknik og beredskab



 <p><b>Landbosyd</b></p>	Jens Taip-Nielsen Vej 13 6200 Aaberraa Tlf. 74365000
	J.Nr.: Måltørhold: 1:1500 Intl.: hof
Bilag 5, Lille Vedbølvej 6 Teknik og Beredskab Dato: 09.09.2019 / 19:56:09	

## Beredskabsplan

For Lille Vedbølvej 6, 6500 Vojens

---

### Indholdsfortegnelse:

.....	1
TELEFONNUMRE.....	4
BRAND- OG EVAKUERINGSINSTRUKS.....	5
OVERLØB AF GYLLE INSTRUKS.....	7
KEMIKALIE- OG OLIESPILD INSTRUKS.....	8
STOPHANER / HOVEDAFBRYDERE.....	9
STRØMSVIGT INSTRUKS.....	10

Opdateret Dato: 24-10-2019

## Bilag 7: Kapacitetsberegning

1 Kapacitetsberegning for Lille vedbølvej 6						
2						
3						
	I alt <sup>1</sup>	Sengestald	Dybstrøelse	Alder ind	Alder ud	
4 Køer, Jersey:		500	400	100		
5 Småkalve (0-6 mdr):		100		100	0	4
6 Opdræt (23-24 mdr):		17	17		23	24
7						
8						
9						
10						
11 Forventet ydelse (EKM)		7339				
12						
13 Korrektion iht. forventet ydelse						
14 If. normtal: For hver 100 kg energikorrigeret mælk (EKM), som produceres mere end 9517 kg EKM pr. årsko, tillægges 0,64 % af kvælstofet. N udgør 126,83 kg.						
15						
16 Normydelse	Ekstra ydelse	N norm	Korrektionsfaktor			
17	7339	0	126,83	1,0000		
18						
19						
20						
21						
22 Gylle og vand						
23						
24 Gylle	Norm	Korrigeret norm	Gødning i ton	Gødning i m <sup>3</sup>		
25 Køer, sengestald med spalter, ringkanal	25,62	25,62	10248	10248		
26 Udegående dyr (8 timer i 180 dage)				1708		
27 Gylle i alt				8540		
28 Vand	Areal ( m <sup>2</sup> )	Nedbør (mm/år) <sup>1</sup>	Vand m <sup>3</sup>			
29 Nedbør fra plænsilo	2250	816	1836			
30 Forplads til ensilageplæg	830	816	677			
31 Kalveplads	1650	816	1346			
32 Betonplads ved gylletankene	2000	816	1632			
33						
34 I alt				14032		
35						
26 Dybstrøelses						
37						
	Norm	Korrigeret norm	Dybst. i ton	Dybst. i m <sup>3</sup>		
38 Køer, dybstrøelse	15,98	15,98	1598	2717		
39 Småkalve(0-4 mdr)	1,89	1,89	189	321		
40						
41 I alt				3038		
42 I alt maddingsplads				321		
43 I alt til markstak				2717		
44 Omløbsvarekapacitet						
Kapacitet Ark1						

	H	I	J	K	L	M	N	O	P
<b>Forventet dyrehold</b>									
		500	Årskøer						
		0,8	Opdræt pr. ko (kviekalve, 0-24 mdr.)						
		400	Opdræt i alt (0-24 mdr.)						
		17	Opdræt pr. måned						
		100	Kalve 0-4 mdr. på Lille Vedbølvej 6						
		17	Kvier 23-24 mdr. på Lille Vedbølvej 6						
		317	Opdræt flyttet til vedbølvej						
* Opdræt er fordelt med ca. 17 dyr i hver måned ud fra forventet kævningsalder på 24 mdr.									

Transporter			
	Kapacitet	Enhed	Transporter
Gylleudbringning	28	m <sup>3</sup>	501
Dybstrøelse	22	tons	81
Volumenvægte			
Gylle	m <sup>3</sup> /ton	1	

<sup>1</sup> Jf. klimatilpasning.dk er den gennemsnitlige daglige nedbør på Lille Vedbølvej 816 mm (observationsdata 1961-1990 middel, årligt)



## Bilag 8: Proportionalitets beregning

### Proportionalitets beregning for Lille Vedbølvej 6

I den tidligere miljøgodkendelse, blev der stillet som krav om anvendes af forsuring i stald 6 og 9. En scenarieberegning viser, at den ansøgte produktion med forsuring i stald 6 og 9 giver en ammoniakemission på 3.930 kg N/ha.

Ansøger har ikke længere mulighed, for at benytte gylleforsuring, da kvægbruget ændres til økologisk drift. Forsuring af gylle er ikke tilladte ved økologer.

For at reducere ammoniak fra produktionen er overdækning af gylletanke den seneste mulighed. En overdækning reducerer ammoniakemissionen med 50 % fra gylletankene.

For at en teknologi anses for at være proportionalt i forhold til den reducerer mængde ammoniak, operere man med et begreb om, at det ikke må koste mere 100 kr. pr kg reduceret ammoniak til at investere i en teknologi.

I teknologibladet af 11.11.2010 om "[Fast overdækning af gyllebeholder](#)" fremgår følgende økonomiske forudsætning

**Tabel 4. Skøn over økonomiske konsekvenser af teltoverdækning, kvæggylle.**

Overdækning, køer	Samlet årlig meromkostning fratrukket værdien af øget N-indhold	Samlet meromkostning pr. årsko inkl. værdi af sparet handelsgødning		Samlet meromkostning pr. kg N reduceret inkl. værdi af sparet handelsgødning
Dyreenheder	kr.	kr.	%	kr.
75	18.651	332	1,6%	267
150	27.576	245	1,2%	198
250	45.294	242	1,2%	195
500	85.368	228	1,1%	184
750	124.795	222	1,1%	179
950	157.601	221	1,1%	178

Af nedenstående tabel, ses de tre forskellige gyllebeholderes opbevaringskapacitet i forhold til hvor mange af de tidligere DE der er plads til i hver enkelt beholder. Ved sammenligning af den "samlede meromkostning pr. kg N reduceret inkl. værdien af sparet handelsgødning", er værdien hhv. 267 og 198 kr, og derved over de 100 kr.

	M3	Tons gylle pr. ko	Omregning af ko til DE (0,85 /DE)	Ammoniak emission for lager	Ammoniak emission for lager med 50 % reduktion	Samlet meromkostning pr. kg N reduceret inkl. værdi af sparet handelsgødning
Gyllebeholder 1	2020	63,7	75,0	219,7	109,9	267
Gyllebeholder 2	3000	94,6	111,3	252,6	126,3	198
Gyllebeholder 3	4000	126,2	148,5	342,7	171,4	198

