



FAABORG-MIDTFYN
KOMMUNE

Miljøgodkendelse

Søfælde Skydebaneanlæg
Søfældevej 40, 5750 Ringe

Miljøgodkendelse til Krarup/Espe S. G. & I til indretning og drift af Søfælde Skydebaneanlæg. Herunder:

- Udvidelse af våbentyper ved samtidig etablering af støjsluger.
- Revurdering af godkendelsen fra 1998.
- Afvisning af ønske om udvidelse af ugentlig skydetid.
- Godkendelse af skydning i vintersæson.

Godkendelsen fra 1998 bortfalder.

Godkendelsen omhandler ikke spildevand.

Meddelt:	29. januar 2013
Annonceret:	31. januar 2013
Klagefrist:	1. marts 2013
Søgsmålsfrist:	31. juli 2013



Stamdata

Beliggenhed: Søfælde Skydebaneanlæg
Søfældevej 40
5750, Ringe

Matrikel 11
Søfælde by, Krarup

Grundejer: KRARUP/ESPE S. G. & I
c/o Kirsten Larsen
Skolevej 9, Espe
5750 Ringe

CVR-nr.: 18046415

Ansøger: KRARUP/ESPE S. G. & I

CVR-nr.: 18046415

Kontaktperson: Formand for skytteafdelingen
Niels Erik Dressler Hansen
Bøjdenvejen 123, Krarup
5750 Ringe

Tlf.: 25 54 05 70
E-mail: nedh@live.dk

Konsulent: Kurt Petersen
Foreningskonsulent
De Danske Skytteforeninger

Journalnummer: 09.02.11-P19-7-08

Sagsbehandler: Kaare Bertelsen Dantoft
Ingeniør

Miljøafdelingen
Nørregade 4
5600 Faaborg

Tlf.: 7253 2110
kdant@faaborgmidtfyn.dk

Indledning

Krarup/Espe S. G. & I Skytteafdelingen har søgt om udvidelse af skydetid på Søfælde Skydebaneanlæg og om tilladelse til brug af grovpistoler og sortkrudtsvåben på 25 meter banen.

Skytteforeningen har samtidigt etableret støjsluser, så det samlede støjniveau falder fra 71 til 67 dB(A).

Vi meddeler tilladelse til brugen af de nye våbentyper, tillader skydning i vintersæson, men afviser en udvidelse af den ugentlige skydetid.

Desuden har vi revurderet vilkårene i den gamle godkendelse, så de er tidssvarende.

Indholdsfortegnelse

VILKÅR FOR SØFÆLDE SKYDEBANEANLÆG	4
VI GØR OPMÆRKSOM PÅ FØLGENDE	6
Om miljøuheld / 112	6
Om underretningspligt	6
Om affald	6
Om ændringer og udvidelser	6
Om 3 års reglen.....	6
Om ansvar	6
AFGØRELSER	7
1) Afgørelse om brug af våbentyper og vintersæson	7
2) Revurdering af vilkår fra 1998	7
3) Afslag på den søgte udvidelse af ugentlig skydetid	7
Bortfald af godkendelse fra 1998	7
KLAGEVEJLEDNING	8
LOVGRUNDLAG	9
ANSØGNINGEN & HISTORIK	9
MILJØTEKNISK VURDERING	11
Ansøgning om udvidelse af ugentlig skydetid	11
Brug af våbentyper og vintersæson	12
Revurdering af vilkår fra 1998	13
Høring.....	18
KOPI SENDES TIL	19
Bilag 1 - Standardvilkår for J 203	20
Bilag 2 - Placering af anlægget Anlæggets matrikel er markeret med rød	20
Bilag 3 - Placering i forhold til fuglebeskyttelsesområde	20
Bilag 4 - Oversigtstegning	20
Bilag 5 - Detailtegning	20
Bilag 6 - Parkeringsfaciliteter	20
SLUTNOTER	20

Vilkår for Søfælde Skydebaneanlæg

Støjniveau

1. KRARUP/ESPE S. G. & I må benytte våbentyper, hvor støjniveauet ved mest belastede bolig er mindre end 67 dB(A)l, hvis:
 - a) KRARUP/ESPE S. G. & I har fået udarbejdet en støjrapport, som dokumenterer ved måling eller beregning, at brug af våbentypen støjer mindre end 67 dB(A)l ved mest belastede omboende.
 - b) Støjrapporten er udarbejdet af en akkrediteret person eller virksomhed.
 - c) Beregninger eller målinger er udført i overensstemmelse med Miljøstyrelsens til enhver tid gældende retningslinjer på området.
 - d) Tilsynsmyndigheden har accepteret støjrapporten.
2. KRARUP/ESPE S. G. & I skal indhente en landinspektørrattest som dokumenterer, at 25 meter banen lever op til forudsætningerne nævnt under 'Anlæggets indretning' i den miljøtekniske vurdering.

Attesten skal være modtaget af tilsynsmyndigheden senest 3 måneder efter godkendelsen er meddelt.

3. Denne godkendelse om udvidelse af anlægget og dets drift skal være taget i brug senest 2 år efter den er meddelt.

Skydning og skydetider

4. Skydebanen må kun benyttes af KRARUP/ESPE S. G. & I's medlemmer. Ved stævner / kurser / øvelser kan skydebanen benyttes af andre skytteforeninger.
5. Der må skydes på anlægget to hverdage pr. uge mellem kl. 18:30 og 21.

I perioden 1. april til 1. oktober må der afholdes 4 stævner / kurser / øvelser i tidsrummet 9 - 15 lørdag og søndag.

I forbindelse med stævner og kurser kan der i ugen op til afholdes enkelte skydninger ud over to hverdage om ugen i tidsrummet 18:30 – 21.

6. Overskrides lydniveauet, som er opgivet ved ansøgningen, skal KRARUP/ESPE S. G. & I lade udføre de nødvendige støjdæmpende foranstaltninger eller indskrænke skydetiden efter anvisning fra tilsynsmyndigheden.

Generelt

7. Et eksemplar af godkendelsen skal være tilgængeligt på skydebaneanlægget.
8. Baneanlægget, herunder støjdæmpende foranstaltninger, skal til enhver tid være indrettet, som det er forudsat i de støjberegninger, der er lagt til grund for godkendelsen. Tilsynsmyndigheden kan forlange landinspektørrattest til dokumentation af, at forudsætningerne er opfyldt, dog højst hvert andet år.
9. KRARUP/ESPE S. G. & I skal ved ophør af anvendelse til skydebane foranledige, at jorden på banestrækningerne og endevolde undersøges for jordforurening med bly. Herunder jorden ved standpladserne.

På baggrund af undersøgelserne skal KRARUP/ESPE S. G. & I i samråd med tilsynsmyndigheden iværksætte en oprydning af den jordforurening, som skydningen har medført.

Sæsonplan

10. Den ansvarlige for anlægget skal, inden sæsonen starter, lokalt informere offentligheden og tilsynsmyndigheden om, på hvilke ugedage og tidspunkter der i løbet af sæsonen er planlagt skydning.
11. Ændringer i sæsonplanen skal meddeles tilsynsmyndigheden senest 4 uger forud for ændringen og offentliggøres for de omboende senest 14 dage forud for ændringen.

Affaldshåndtering

12. Patronhylstre skal opsamles efter hver skydning.
13. Interne affaldslagre af patronhylstre må kun ske på arealer med tætte belæggninger. Lagrene skal tømmes mindst 1 gang årligt.

Driftsjournal

14. Følgende skal registreres i en driftsjournal:
 - a) antallet af skud som mål for ophobning af bly i kuglefang,
 - b) dato for tømning af midlertidige lagre af blyholdigt affald,
 - c) anvendte våbentyper eller våbenklasser.
15. Driftsjournalen skal opbevares til næste tilsyn, dog mindst 5 år.

Egenkontrol

16. KRARUP/ESPE S. G. & I skal på tilsynsmyndighedens forlangende og for egen regning dokumentere støjniveauet hos den mest belastede bolig efter Miljøstyrelsens til enhver tid gældende retningslinjer på området. Dokumentationen skal laves af en akkrediteret virksomhed eller person.

Vi gør opmærksom på følgende

Om miljøuheld / 112

Ved uheld, hvor der kan være risiko for forurening af miljøet, **skal I straks** kontakte alarmcentralen på tlf. **112**.

Om underretningspligt

I har pligt til at underrette kommunen¹, hvis driftsforstyrrelser eller uheld medfører forurening eller fare for forurening.

Om affald

Foreningen skal overholde kommunens til enhver tid gældende Regulativ for erhvervsaffald. Den kan findes på www.faaborgmidtfyn.dk.

Herunder hører, at forurenede jord (fx fra standplads, banestrækningen og endevolde) skal bortskaffes til godkendt modtager.

Om ændringer og udvidelser

Anlæggets indretning og drift må som udgangspunkt ikke udvides eller ændres på en måde, der indebærer forøget eller anden forurening, før det er godkendt.

Om 3 års reglen²

Er godkendelsen ikke benyttet i 3 på hinanden følgende år, bortfalder den.

Om ansvar

Ejere, bestyrelse og den daglige ledelse er ansvarlig for, at driften sker i overensstemmelse med godkendelsen.

Afgørelser

1) Afgørelse om brug af våbentyper og vintersæson

Efter § 33 i Lov om miljøbeskyttelse³ meddeler vi godkendelse til udvidelse af anlægget og dets drift, så KRARUP/ESPE S. G. & I kan benytte sortkrudtsvåben og grovpistoler på 25 meter banen på Søfælde Skydebaneanlæg, Søfældevej 40, 5750 Ringe, matrikel nr. 11 i Søfælde By, Krarup samt at den hidtil tilladte ugentlige skydetid også gælder i vintersæsonen.

Godkendelsen sker på vilkår 1, 2, 3 og 5 i kapitlet 'Vilkår'.

2) Revurdering af vilkår fra 1998

Efter § 41 i Lov om miljøbeskyttelse meddeler vi følgende i forhold til vilkårene i godkendelsen af 7. maj 1998:

- Vilkår 1.1, 2.1 og 2.3 i godkendelsen fra 1998 ændres ikke som følge af revurderingen, jævnfør dog afgørelse 1) ovenfor. De overføres til denne godkendelse som vilkår 4 – 6 i kapitlet 'Vilkår'.
- Vilkår 7 – 16 i kapitlet 'Vilkår' tilføjes som følge af revurderingen.
- Vilkår 1.2 erstattes af vilkår 10 og 11 i kapitlet 'Vilkår'.
- Vilkår 2.2 erstattes af vilkår 16 i kapitlet 'Vilkår'.
- Vilkår 3.1 - 3.2, 4.1 – 4.6, 6.1, 6.2, 7.1 hører ikke ind under kapitel 5 i Lov om miljøbeskyttelse, jævnfør §§ 22 og 32 i godkendelsesbekendtgørelsen, og bortfalder.

3) Afslag på den søgte udvidelse af ugentlig skydetid

Vi afviser at meddele godkendelse efter § 33 til udvidelse af ugentlig skydetid som søgt, da vi vurderer, at § 19 i godkendelsesbekendtgørelsen⁴ ikke er opfyldt.

§ 19 stiller krav om, at vi ikke må meddele den søgte skydetid med mindre, vi har sikret os, at skytteforeningen anvender den bedste tilgængelige teknik.

Vi vurderer, at ansøgningen ikke dokumenterer, at KRARUP/ESPE S. G. & I har et behov for den søgte udvidelse af skydetid og at den nødvendige skydeaktivitet kan foregå indenfor de eksisterende skydetider, jævnfør dog afgørelse 1) ovenfor om skydning i vintersæson.

At KRARUP/ESPE S. G. & I skal benytte den bedste tilgængelige teknik, betyder at skytteforeningen ikke har en ret til at forurene omgivelserne med støj i hele den vejledende skydetid. Herunder når det er praktisk muligt og økonomisk overkommeligt at forurene mindre.

For en uddybende begrundelse henviser vi til den miljøtekniske vurdering.

Bortfald af godkendelse fra 1998

Afgørelse 1) og 2) ovenfor medfører enten ændringer i vilkårene fra 1998, at vilkår fra 1998 bortfalder eller at vilkår fra 1998 overføres til denne godkendelse.

Spildevandstilladelsen i godkendelsen fra 1998 vurderes i en separat sag.

Som følge heraf bortfalder godkendelsen fra 1998 helt.

Klagevejledning

Vedrørende alle 3 afgørelser i denne godkendelse

Virksomheden har lov til at benytte anlægget efter de fastlagte vilkår nu, medmindre Natur- og Miljøklagenævnet bestemmer noget andet.

Afgørelserne kan påklages til Natur- og Miljøklagenævnet af:

- Den virksomhed, der er omfattet af godkendelsen.
- Enhver, der har en individuel, væsentlig interesse i sagens udfald.
- Andre myndigheder⁵.
- Landsdækkende organisationer og foreninger⁶.
- Lokale foreninger, der forinden har meddelt Faaborg-Midtfyn Kommune, at de ønsker klageret⁷.

Klagen skal sendes til teknik@faaborgmidtfyn.dk eller Faaborg-Midtfyn Kommune, Miljøafdelingen, Nørregade 4, 5600 Faaborg.

Vi skal have klagen senest i kommunens ekspeditionstid den dag, hvor klagefristen udløber. Vi sender klagen videre til Natur- og Miljøklagenævnet.

Klagefristens udløb fremgår af forsiden.

Klagenævnets behandling af en klage

Det er en betingelse for Natur- og Miljøklagenævnets behandling af en klage, at der betales et gebyr på 500 kr.

Vejledning kan findes på www.nmkn.dk.

Søgsmål

Ønskes afgørelserne prøvet ved domstolene⁸, skal sagen være anlagt senest 6 måneder efter, at miljøgodkendelsen er annonceret i dagspressen.

Fristen for at anlægge søgsmål fremgår af forsiden.

Lovgrundlag

Lov om miljøbeskyttelse

§ 33 – om godkendelsespligt

Anlægget er tidligere godkendt den 7. maj 1998.

Godkendelse af udvidelserne til det godkendte anlæg meddeles efter § 33 i Lov om miljøbeskyttelse.

§§ 39a og 40a – om sikkerhedsstillelse

Hverken ansøger eller andre, der kan øve bestemmende indflydelse på virksomhedens drift er omfattet af § 40a. Der vil derfor ikke blive stillet krav om sikkerhedsstillelse, jævnfør § 39a.

§ 41 – om ændring og revurdering

Ændring i vilkår som følge af revurderingen af det godkendte anlæg meddeles efter § 41 i Lov om miljøbeskyttelse.

Godkendelsesbekendtgørelsen⁹

Baneanlægget hører ind under listepunkt J 203 i bilag 2 til godkendelsesbekendtgørelsen: *Udendørs skydebaner*. Godkendelsesbekendtgørelsen stiller krav til kommunens godkendelse af skydebanen.

Standardvilkår:

Den 25. november 2009 trådte der standardvilkår i kraft for udendørs skydebaneanlæg.

Som følge af ansøgningen om udvidelse af anlægget skal vi vurdere, om godkendelsen fra 1998 er i overensstemmelse med blandt andet standardvilkårene fra 2009 (revurdering).

Ændringer som følge af revurderingen af anlæggets vilkår fra 1998 meddeles efter § 41 i Lov om miljøbeskyttelse.

På bilag 1 ses en oversigt over standardvilkårene for J 203. På bilaget er vilkårenes tekst markeret med farver for at illustrere, hvilket resultat revurderingen har medført.

Skydebanevejledningen¹⁰

Miljøstyrelsen har udarbejdet en vejledning fra 1995 til brug ved fastlæggelse af blandt andet skydetid på udendørs skydebaneanlæg.

Ansøgningen & historik

Søfælde Skydebaneanlæg er senest miljøgodkendt i 1998, hvor vilkår 2.1 tillader:

Skydning med salonpistoler (hørende til våbenklasse 10) på 25 meter banen samt salongevær (hørende til våbenklasse 9) på 50 meter banen i 2 hverdage pr. uge mellem kl. 18:30 og 21. Yderligere tillades 4 stævner / kurser / øvelser i perioden 1. april til 1. oktober i tidsrummet 9 - 15 lørdag og søndag. I forbindelse med stævner og kurser, kan der i ugen op til afholdes ekstra skydning. Det svarer til 178 timer i alt pr. år plus den ekstra skydning.

Skytteforeningen ønsker at udvide skydetiden og mulighed for at benytte grovpistoler, som hører under våbenklasse 7 og sortkrudtsvåben.

I forbindelse med, at KRARUP/ESPE S. G. & I har søgt om udvidelsen, har de etableret støjdæmpende sluser, som mindsker støjniiveauet ved mest belastede omboende fra 71 til 67 dB(A) ved brug af de søgte våbentyper.

Udvidet ugentlig skydetid

KRARUP/ESPE S. G. & I søger om følgende skydetid:

- 2 dage pr. uge fra kl. 16 – 21 hele året.
- 1 dag 9 - 21 hele året.
- 4 stævner/kurser/øvelser i weekender* i vintersæsonen.
- 4 stævner/kurser/øvelser i weekender* i sommersæsonen.

* Lørdag fra kl. 9 – 20 og søndag fra kl. 9 – 18.

Det medfører 22 timer pr. uge samt evt. et stævne/kursus/øvelse.

I alt medfører det et maksimum på 1304 timer på et år.

Den 6. april 2010 besluttede Teknik- og Miljøudvalget i Faaborg-Midtfyn Kommune, at KRARUP/ESPE S. G. & I skal kunne dokumentere et behov for den søgte udvidelse af skydetiden.

Skytteforeningen har i samarbejde med foreringskonsulent Kurt Petersen fra De Danske Skytteforeninger beskrevet foreningens ønske om mere skydetid. Ved et møde den 10. august 2011 kom det frem, at kommunen ikke kan forvente at få en mere konkret dokumentation for behovet. Vi aftalte på mødet, at kommunen vil tage stilling til ansøgningen på det foreliggende grundlag.

Den 15. november 2011 vedtog Teknik- og Miljøudvalget, at skytteforeningen ikke har fremsendt tilstrækkelig dokumentation til, at vi kan godkende en udvidelse af skydetiden. Udvalget besluttede desuden, at kommunen godt kan godkende brugen af grovpistoler som søgt.

I januar 2012 opdagede vi en fejl. Vi har fejlagtigt oplyst, at skydebanen må benyttes to gange ugentligt året rundt, selvom den ikke må benyttes i månederne oktober til og med marts.

Fejlen går igen i baggrundsmaterialerne til dagsordenspunkterne, som ligger til grund for Teknik- og Miljøudvalgets beslutninger den 6. april 2010 og 15. november 2011. Forud for politikernes første behandling af sagen sendte vi et udkast i høring til både skytteforeningen og til de omboende, hvor fejlen også indgik. I begge tilfælde modtog vi ikke nogen bemærkninger om fejlen.

Den 14. februar 2012 blev Teknik- og Miljøudvalget orienteret om fejlen og de fastholdt vedtagelsen af 15. november 2011 om, at skydetiden ikke kan udvides i forhold til godkendelsen fra 1998.

Et udkast til en miljøgodkendelse blev sendt i høring den 15. februar 2012. Efterfølgende blev vi opmærksomme på en fejl i vores vurdering i forhold til det nærliggende fuglebeskyttelsesområde. Fejlen ændrer ikke på den endelige beslutning, men grundlaget for beslutningen er blevet strammet op.

Den 24. september 2012 gjorde vi skytteforeningen opmærksom på fejlvurderingen og redegjorde for betydningen i forhold til godkendelsen og gav dem vores bemærkninger til deres høringssvar.

Grovpistoler og sortkrudtsvåben

Skytteforeningen meddelte den 17. november 2011, at de havde etableret de støjdæmpende sluser. Det medførte, at støjen fra anlægget blev dæmpet med ca. 10 dB(A). Ved udvidelse til brug af sortkrudtsvåben og grovpistoler som søgt vil det resulterende støjniveau ligge på under 67 dB(A).

Skydning i vintersæson

Den 4. oktober 2012 søgte KRARUP/ESPE S. G. & I om at kunne skyde i vintersæsonen, da de ønsker at kunne tilbyde deres eliteskytter mulighed for at træne på en 25 meter bane hele året. Hidtil har skytterne måtte træne i Krarup/Espe Hallen på 15 meter baner.

Den 28. november til 14. december 2012 var kommunens vurdering af skytteforeningens øn-

ske om vinterskydning i høring hos ansøger, grundejer og omboende.

Den 18. december vedtog Teknik- og Miljøudvalget, at vi kan imødekomme ønsket.

Støjberegninger

Skytteforeningen har fået udarbejdet følgende støjrapporter¹¹:

- Rapport af 29. september 2010 som omhandler skydning på 25 meter banen med våbenklasse 6 og 7.
- Rapport af 1. december 2008 som omhandler skydning på 25 meter banen med sortkrudtsvåben og våbenklasse 8.

DELTA¹² har udarbejdet rapporterne på baggrund af oplysninger fra skytteforeningen, herunder detaljerne for de nu etablerede støjdæmpende foranstaltninger.

For skydning med våbenklasse 10 på 25 meter banen henviser de til en beregning¹³ på forskellen i støjniveauet for våbenklasse 8 og 10.

For støjniveau fra skydning med våbenklasse 9 på 50 meter banen henviser skytteforeningen til godkendelsen fra 1998.

I forudsætningerne for støjberegning er man ikke ude efter det samlede lydbillede. Derimod er man ude efter den højeste impuls værdi, dB(A)I, som skudende giver anledning til hos den mest belastede omboende.

Det medfører, at der ikke er behov for at korrigere for reflekterende støj. Det skyldes, at den direkte støj vil bidrage med en højere impuls værdi, end den reflekterede støj.

I støjberegningerne korrigeres der for det omgivende terræn. Herunder om omgivelserne er af typen akustisk hård eller typen akustisk porøs. De omliggende marker vurderes som akustisk porøs uanset om det er vinter eller sommer.

Støjberegningerne viser at støjniveauet hos mest belastede omboende vil være som følger:

Våbenklasse 7:	66 dB(A)I (25 m banen)
Våbenklasse 9:	58 dB(A)I (50 m banen)
Våbenklasse 10:	< 61 dB(A)I (25 m banen)
Sortkrudt:	67 dB(A)I (25 m banen)

Miljøteknisk vurdering

Den miljøtekniske vurdering er inddelt i tre:

- Ansøgning om udvidelse af ugentlig skydetid
- Brug af våbentyper og vintersæson
- Revurdering af vilkår fra 1998

Ansøgning om udvidelse af ugentlig skydetid

Skytteforeningen søger om udvidelse af skydetiden indenfor rammerne af Miljøstyrelsens vejledende skydetider.

De gældende skydetider i godkendelsen fra 1998 er to hverdage fra kl. 18:30 – 21 i månederne april til og med september, 4 weekend stævner/kurser/øvelser samt ekstra skydning i ugen op til kurser eller stævner. Det svarer til 178 timer pr. år plus eventuel ekstra skydning i ugerne op til kurser og stævner.

Den søgte skydetid er skydning året rundt:

- to hverdage fra kl. 16 – 21
- én hverdag fra kl. 9 – 21
- 8 weekend stævner/kurser/øvelser fordelt med 4 pr. sæson.

Det svarer til i alt 1304 timer pr. år.

§ 19 i godkendelsesbekendtgørelsen stiller krav om, at kommunen ikke må meddele en miljøgodkendelse, med mindre vi har sikret os, at skytteforeningen har truffet de nødvendige foranstaltninger til at forebygge og begrænse forureningen ved anvendelse af den bedste tilgængelige teknik.

Best tilgængelig teknik er ikke specielt integreret i Miljøstyrelsens vejledning for skydebaner stammer. Den stammer fra 1995 og IPPC-direktivet, som omhandler bedst tilgængelig teknik kom i 1996.

Uanset hvilke vejledende skydetider, der er anført i Miljøstyrelsens vejledning, så har skytteforeningen ikke automatisk en ret til at genere omgivelserne med mere støj end nødvendigt.

Af hensyn til kravet om anvendelse af den bedste tilgængelige teknik må vi ikke tillade mere skydetid, end skytteforeningen reelt har behov for. Det gælder fx hvis skytteforeningen kan tilrettelægge de skydeaktiviteter, den har behov for, inden for et kortere tidsrum end hvad vejledningen definerer som rimelig.

Hensynet til de omboende

KRARUP/ESPE S. G. & I har ikke dokumenteret ved konkrete fakta, at de har et aktuelt be-

hov for den søgte udvidelse af skydetiden. De har beskrevet deres ønske om mere fleksibilitet og med en formodning om, at udvidelsen af skydetid vil medføre flere medlemmer.

Selvom anlægget fremover vil kunne overholde 67 dB(A) ved mest belastede omboende, er der et større antal omboende (omkring 50 boliger), herunder Krarup by ca. ½ km nord for anlægget, som bliver berørt af skydning på anlægget. Nærmeste omboende bor ca. 85 meter fra anlægget og den mest belastede omboende ca. 650 meter fra anlægget. Se bilag 2 for beboelse i nærheden af anlægget.

Vi vurderer, at der på grundlag af ønsket om mere fleksibilitet er en væsentlig risiko for, at de støjende aktiviteter fra anlægget vil blive fordelt over et større tidsrum og dermed genere omgivelserne mere. Samtidig vurderer vi, at det har vist sig muligt at afholde de fornødne aktiviteter indenfor de eksisterende skydetider fra 1998.

Udvidelse af skydetiden vil derfor kunne føre til unødige gener for de omboende.

Da skytteforeningen kan afholde den fornødne skydning inden for de gældende tider, vurderer vi, at kravet om at benytte den bedste tilgængelige teknik ikke er opfyldt, hvis skydetiden udvides.

Det er vores opfattelse, at vurderingen er i overensstemmelse med skydebanevejledningen: *"Idéen er i øvrigt, at skabe så store perioder med fred og ro som muligt hos skydebarnernes omgivelser, og især på de tidspunkter af året, ugen og døgnet, hvor de omboende erfaringsmæssigt føler sig mest generet af støjen."*

Undervejs i sagsbehandlingen har flere omboende ytret ønske om, at skydebaneanlægget lukkes helt.

Der er tale om en eksisterende skydebane, med allerede godkendte skydetider. Der er tale om en aktiv og velfungerende skytteforening, hvorfor vi ikke på baggrund af hensynet til de omboende kan begrunde en lukning af skydebanen.

Hensynet til fuglebeskyttelsesområdet

Samtidig vil også det nærliggende fuglebeskyttelsesområde syd for anlægget blive belastet med støj. Se bilag 3 for skydebanens placering i forhold til fuglebeskyttelsesområdet.

I fuglebeskyttelsesområdet ligger der § 3 naturbeskyttede enge og moser, som kan udgøre fourageringsområde for hvepsevågen. Hvepsevågen er en del af udpegningsgrundlaget for fuglebeskyttelsesområdet.

Skydeaktiviteterne påvirker de § 3 naturbeskyttede enge og moser med ca. 50 – 65 dB(A).

Udpegningsgrundlaget for fuglebeskyttelsesområdet taler derfor imod en udvidelse af skydetiden i de perioder af året, hvor hvepsevågen kan fouragere i naturområderne.

Konklusion

Vi vurderer således, at § 19 i godkendelsesbekendtgørelsen ikke er opfyldt. Ligeledes vurderer vi, at hensynet til fuglebeskyttelsesområdet ikke er tilgodeset ved en ugentlig udvidet skydetid i de måneder, hvor hvepsevågen kan fouragere i fuglebeskyttelsesområdet.

Vi afviser den del af ansøgningen, som omhandler en udvidelse af skydetiden.

Brug af våbentyper og vintersæson

Skytteforeningen har fremsendt støjrapporter, som dokumenterer, at de kan overholde følgende støjniveauer hos mest belastede omboende:

Våbenklasse 7:	66 dB(A)I (25 m banen)
Våbenklasse 9:	58 dB(A)I (50 m banen)
Våbenklasse 10:	< 61 dB(A)I (25 m banen)
Sortkrudt:	67 dB(A)I (25 m banen)

Godkendelsen fra 1998 var meddelt efter de lempeligere retningslinjer for eksisterende skydebaner.

Ved en dæmpning af støjen fra anlægget med ca. 10 dB(A)I kombineret med den godkendte skydetid fra 1998 medfører, at driften af anlægget fremover vil overholde retningslinjerne for nye skydebaner.

Vi vurderer, at der er tale om en væsentlig reduktion af støj fra anlægget med de etablerede støjdæmpende foranstaltninger og at det er indenfor de vejledende retningslinjer at godkende en udvidelse af brugen af våbentyper på anlægget. Med et støjniveau 67 dB(A)I vil støjen fra anlægget stadig være dæmpet væsentligt og skydetiden vil være indenfor de vejledende retningslinjer for nye skydebaner.

Vi vurderer på den baggrund, at vi kan meddele godkendelse til skydning med mere støjende våbentyper, så anlægget fremover vil medføre en støjbelastning hos omboende på maksimalt 67 dB(A)I, hvis KRARUP/ESPE S. G. & I på forhånd har dokumenteret, at våbentypen lever op til maksimalt 67 dB(A)I hos mest belastede omboende.

Dokumentationen skal være i overensstemmelse med Miljøstyrelsens til enhver tid gældende retningslinjer på området. Den skal være udarbejdet af en akkrediteret person eller virksomhed.

På nuværende tidspunkt har skytteforeningen dokumenteret dette for våbenklasserne 7, 10 og sortkrudt på 25 meter banen og for våbenklasse 9 på 50 meter banen.

Landinspektørrattest

Standardvilkårene for udendørs skydebaner stiller krav om, at kommunen kan kræve landinspektørrattest, som dokumentation for at baneanlægget lever op til forudsætningerne for støjberegningerne. Dog højest en gang hvert andet år.

Skydebanevejledningen gør opmærksom på, at jordvolde med tiden kan sætte sig betydeligt.

Vi er ikke bekendt med om anlægget lever op til de i ansøgningen nævnte oplysninger.

Vi vurderer derfor, at der er behov for, at KRARUP/ESPE S. G. & I indhenter en landinspektørrattest, som dokumenterer, at anlægget lever op til de forudsætninger, som er beskrevet i 'Anlæggets indretning' i den miljøtekniske vurdering.

Vi vurderer, at en frist på 3 måneder efter godkendelsen er meddelt er rimelig.

Godkendelsen fra 1998

Ved meddelelse af denne godkendelse vil vilkår 1.3 i godkendelsen fra 1998 om tilladte våbentyper ikke længere være relevant og vilkåret bortfalder derfor.

Den nævnte støjgrænse på 71 dB(A)I i vilkår 2.1 i godkendelsen fra 1998 ændres til 67 dB(A)I. Vilkår 2.1 revurderes i øvrigt under 'Revurdering af vilkår fra 1998' i den miljøtekniske vurdering.

Udnyttelse af godkendelsen

Jævnfør § 33 i godkendelsesbekendtgørelsen⁹ skal vi fastsætte en frist for udnyttelse af godkendelser på maksimalt 2 år.

Vi vurderer, at godkendelsen om udvidelse af anlægget og dets drift skal være udnyttet indenfor 2 år fra den er meddelt.

Skytteforeningen har etableret de støjdæmpende sluser og vi vurderer, at KRARUP/ESPE S. G. & I dermed vil kunne udnytte godkendelsen om udvidelse indenfor de 2 år.

Vintersæson

KRARUP/ESPE S. G. & I har søgt om at få godkendelse til at bruge skydebanen to hverdage om ugen mellem klokken 18:30 og klokken 21:00 i alle årets måneder.

Skytteforeningen vil gerne kunne tilbyde eliteskytterne mulighed for at træne på en 25 meter bane hele året.

I øjeblikket må de bruge skydebanen to hverdage om ugen mellem klokken 18:30 og klokken 21 i månederne april til og med september. Om vinteren træner skytterne på en kortere, indendørs skydebane i hallens kælder.

Teknik- og Miljøudvalget har tidligere afgjort, at KRARUP/ESPE S. G. & I ikke kan få udvidet den ugentlige skydetid, blandt andet fordi skytteforeningen ikke har et dokumenteret behov for at udvide den ugentlige skydetid.

Miljøstyrelsens vejledning om tildeling af skydetid til skydebaner giver mulighed for at godkende skytteforeningens ønske om ugentlig skydetid hele året.

Miljøafdelingen vurderer, at skydning to aftener om ugen i vinterhalvåret ikke vil genere naboerne væsentligt, blandt andet fordi vinterhalvåret ikke i så høj grad bruges udendørs.

I støjberegningerne korrigeres der for det omgivende terræn. Herunder om omgivelserne er af typen akustisk hård eller typen akustisk porøs. De omliggende marker vurderes som akustisk porøs uanset om det er vinter eller sommer.

Der er ingen skove mellem skydebanen og den mest belastede omboende, hvis støjdæmpende effekt kan variere afhængigt af årstiden.

Derfor vurderer vi, at de fremsendte støjberegninger er tilstrækkelige som dokumentation for støjforureningen i vintersæsonen.

Vi vurderer også, at der ikke er beskyttede fugle i fuglebeskyttelsesområdet i vinterhalvåret.

Miljøafdelingens vurdering i forhold til skydning i vintersæsonen blev godkendt af Teknik- og Miljøudvalget den 27. november 2012.

Vilkår 5 i denne godkendelse meddeles, så der kan skydes året rundt indenfor den hidtidige ugentlige skydetid.

Revurdering af vilkår fra 1998

Vi vurderer, at der er behov for, at vi revurderer anlæggets vilkår fra 1998.

Standardvilkår

§ 19 i godkendelsesbekendtgørelsen stiller krav om, at kommunen ikke må meddele en miljøgodkendelse, med mindre vi har sikret os, at KRARUP/ESPE S. G. & I har truffet de nødvendige foranstaltninger til at forebygge og begrænse forureningen ved anvendelse af den bedste tilgængelige teknik eller i øvrigt kan drives uden at påføre omgivelserne forurening, som er uforenelig med hensynet til omgivelsernes sårbarhed og kvalitet.

Hvis anlæggets indretning og drift lever op til de lovbundne standardvilkår for meddelelse af miljøgodkendelse til udendørs skydebaner, lever den op til kravet om at anvende den bedste til-

gængelige teknik på de områder, hvor standardvilkårene er dækkende.

Støj hører ikke ind under standardvilkårene og det er op til kommunen at vurdere støjen bandt andet i forhold til Miljøstyrelsens vejledninger på området.

Bilag 1 indeholder en oversigt over standardvilkårene. Teksten i bilaget er markeret med farver således, at det fremgår hvilke standardvilkår:

- Vi har vurderet irrelevante i forhold til Søfælde Skydebaneanlæg. Det skyldes, at de omhandler flugtskydning. Søfælde Skydebaneanlæg har ingen anlæg til afholdelse af flugtskydning.
- Vi har vurderet skal tilføjes eller ændres som følge af revurderingen.

Vurderingen er beskrevet i de følgende afsnit.

Placering, etablering og planstatus

Skydebaneanlægget består af en 50 meter bane og en 25 meter bane. Placeringen fremgår af bilag 2.

Ifølge formand Niels Erik Hansen fra skytteforeningen blev 50 meter banen etableret i 1905 og skydehuset til 50 meter banen blev bygget i 1974. I den forbindelse blev der indhentet tilladelser til opførelsen. 25 meter banen blev etableret i 1989. Der forelå tilladelse til etableringen og i 1989 blev hele anlægget miljøgodkendt første gang.

Den 27. april 2009 fik anlægget landzonetilladelse til etablering af de planlagte støjsluger på 25 meter banen.

Støjkonsekvensområdet for anlægget går ind over Fuglebeskyttelsesområde nr. 74 - Skove ved Brahetrolleborg. Se bilag 3.

Fuglene, som indgår i udpegningsgrundlaget for EF-fuglebeskyttelsesområdet, er ynglende Fjordterne, Havørn, Hvepsevåge, Skarv og Skeand.

De arealer, der indgår i fuglebeskyttelsesområdet og som bliver berørt af støj fra anlægget, kan udgøre fourageringsområde for hvepsevågen. Der er tale om § 3 naturbeskyttede enge og moser.

Hensynet til fuglebeskyttelsesområdet taler imod en udvidelse af skydetiden i de perioder af året, hvor hvepsevågen kan fouragere i naturområderne.

Omvendt er der tale om en eksisterende skydebane med godkendte skydetider, hvorfor hensynet til fuglebeskyttelsesområdet ikke medfører et krav om mindre skydetid end hidtil.

Anlæggets indretning

Anlægget består af en 25 meter bane med 10 standpladser samt en 50 meter bane med 8 standpladser.

På Bilag 4 findes en oversigtstegning over anlægget og indretningen fremgår af Bilag 5.

Indretning af 25 meter banen (hvor højdemål er angivet relativt i forhold til 55,5 DNN):

- Skydehus type Z med frembygninger på 3 meter ved hver standplads.
- På venstre side mod nord en 2,5 meter høj jordvold.
- På højre side mod syd en 3 meter høj jordvold ind mod 50 meter banen.
- Endevold på 5,75 meter i højde forsynet med en 1,3 meter høj sikkerhedsblænde.

50 meter banen fremstår som i godkendelsen fra 1998:

- Fællesvold med 25 meter banen i venstre side. Volden er forlænget frem til skydehuset i 4 meters højde.
- Syd for banen et levende hegn.
- Højre sidevold er 1,5 meter høj og er beplantet med træer og buske.
- Endevold fælles med 25 meter banen.
- Endevolden er her 6 meter høj.

Standardvilkår 2 kræver at anlægget skal være indrettet, som beskrevet ovenfor. Godkendelsen fra 1998 stiller ikke direkte et vilkår herom og forudsætningerne heri er ikke længere korrekte.

Vi vurderer derfor, at der er behov for, at tilføje standardvilkår 2, således at kravet klart fremgår af vilkårene for anlægget.

Landinspektørattest

Standardvilkår 2 giver desuden tilsynsmyndigheden mulighed for at kræve en landinspektørattest, hvis vi vurderer, at foreningen skal dokumentere, at anlægget lever op til forudsætningerne i støjrapporter for de tilladte våbentyper. Dog højest en gang hvert andet år.

Godkendelsen fra 1998 indeholder ikke vilkår, som giver tilsynsmyndigheden mulighed for at kræve landinspektørattest. Standardvilkåret tydeliggør og sikrer tilsynsmyndighedens mulighed for at føre tilsyn med, om anlægget lever op til forudsætningerne.

Vi vurderer derfor, at krav herom skal tilføjes.

Energianlæg

Skytteforeningen benytter elvarme, som ikke medfører væsentlig forurening fra skydebane-anlægget. Der er derfor ingen behov for vilkår om energianlæg.

Mulige driftsforstyrrelser

Vilkår 1.2 fra 1998 stiller krav om, at skytteforeningen skal indsende sæsonplan senest 4 uger forud for sæsonstart. Desuden kræves det at ændringer i planen meldes til kommunen senest 4 uger forud for ændringerne.

Standardvilkår 7 kræver ud over kravene i vilkår 1.2 fra 1998, at sæsonplanen også skal offentliggøres for de omboende før sæsonstart. Dog stiller standardvilkår 7 ikke krav om, at sæsonplanen skal informeres til hverken offentligheden eller tilsynsmyndigheden 4 uger forud for sæsonstart, men blot før sæsonstart.

Standardvilkår 8 stiller krav om, at ændringer i sæsonplanen (foruden at melde det til kommunen som i vilkår 1.2 fra 1998) skal offentliggøres for de omboende senest 14 dage forud for ændringen.

Vi vurderer, at de omboende skal sikres et informationsniveau omkring sæsonplaner og ændringer dertil på samme niveau som standardvilkårene lægger op til.

Vi vurderer derfor, at vilkår 1.2 fra 1998 skal erstattes af standardvilkår 7 og 8.

Vi vurderer, at det er muligt for KRARUP/ESPE S. G. & I at leve op til vilkårene.

Anlæggets forurening og forureningsbegrænsende foranstaltninger

Lufforurening

Vi forventer ikke, at anlægget vil give anledning til væsentlig lufforurening. Den røgdudvikling, der vil være er begrænset.

Hverken godkendelsen fra 1998 eller standardvilkårene stiller krav til lufforurenende aktiviteter.

Vi vurderer, at der fortsat ikke er behov for vilkår om lufforurening.

Spildevand

Det er kommunens praksis at behandle spildevandstilladelser og miljøgodkendelser hver for sig.

Det er vores intension, at revurdere spildevandstilladelsen fra 1998, således at dokumentet fra 1998 helt bliver erstattet af henholdsvis denne godkendelse og den nye spildevandstilladelse.

Støj, våbentyper og skydetider

Godkendelsen fra 1998 er meddelt efter retningslinjerne for eksisterende skydebaner, jævnfør Miljøstyrelsens vejledning fra 1995 'Skydebaner'. Skydetiden er fastlagt ud fra et støjniveau på 71 dB(A)I ved mest belastede omboende.

Godkendelsen fra 1998 burde efter vores opfattelse ikke have været givet efter retningslinjerne for eksisterende skydebaner, men derimod efter retningslinjerne for nye skydebaner. Det ville have medført, at man i 1998 som udgangspunkt ikke kunne godkende skydetid ved 71 dB(A)I. Godkendelsen burde ikke have været givet på det foreliggende grundlag i 1998.

KRARUP/ESPE S. G. & I har nu fremsendt støjrapporter, som dokumenterer, at de med de etablerede støjdæpende foranstaltninger vil kunne overholde følgende støjniveauer hos mest belastede omboende:

Våbenklasse 7:	66 dB(A)I (25 m banen)
Våbenklasse 9:	58 dB(A)I (50 m banen)
Våbenklasse 10:	< 61 dB(A)I (25 m banen)
Sortkrudt:	67 dB(A)I (25 m banen)

Udvidelsen til skydning med grovpistoler og sortkrudtsvåben på 25 meter banen medfører, at de støjdæpende foranstaltninger ikke dæmper støjen til samme niveau, som hvis foreningen kun må benytte de godkendte våbentyper fra 1998. Dog er resultatet, at anlæggets støjniveau dæmpes fra 71 til 67 dB(A)I.

Ved de støjdæpende tiltag, som er etableret i forbindelse med ansøgningen, kommer støjniveauet ned på et niveau, hvor skydetiderne fra 1998 er i overensstemmelse med retningslinjerne for nye skydebaner.

Vilkår 2.1 i godkendelsen fra 1998 stiller vilkår for skydetid:

Skydning med salompistoler (hørende til våbenklasse 10) på 25 meter banen samt salongevær (hørende til våbenklasse 9) på 50 meter banen 2 hverdage pr. uge mellem kl. 18:30 og 21 i månederne april til og med september. Yderligere tillades 4 stævner / kurser / øvelser i perioden 1. april til 1. oktober i tidsrummet 9 - 15 lørdag og søndag. I forbindelse med stævner og kurser, kan der i ugen op til afholdes ekstra skydning. Det svarer til 178 timer i alt pr. år plus den ekstra skydning.

Skydetiderne, som de er meddelt i 1998, vil ved en støjgrænse på 67 dB(A)I holde sig indenfor retningslinjerne for nye skydebaner.

Undervejs i sagsbehandlingen har flere omboende ytret ønske om, at skydebaneanlægget lukkes helt.

Vi er ikke bekendte med oplysninger, som dokumenterer, at skytteforeningen ikke har behov for de gældende skydetider. Vi gør opmærksom på, at kravet om, at KRARUP/ESPE S. G. & I skal benytte den bedste tilgængelige teknik, også gælder fremadrettet. Hvis skytteforeningen på et tidspunkt vil kunne tilrettelægge skydeaktiviteterne indenfor et kortere tidsrum, skal den gøre det.

Vi vurderer, at der på nuværende tidspunkt ikke er grundlag for at lukke anlægget eller reducere den gældende skydetid.

Vi vurderer, at vi kan imødekomme foreningens ønske om at udvide den ugentlige skydetid til også at gælde i vintersæsonen. Dette vurderes tidligere i godkendelsen.

Vilkåret om skydetid overføres til denne godkendelse med tilpasning af det nye støjniveau på 67 dB(A)I samt mulighed for skydning i vintersæson.

Yderligere støjdæmpning

Vi har bedt skytteforeningen redegøre for mulighederne for at støjdampe yderligere og for hvad det vil koste.

Den 11. november 2009 modtog vi en redegørelse udarbejdet af ingeniør Jørgen Nielsen fra De Danske Skytteforeninger.

I redegørelsen skønnes det, at koste 175.000,- inkl. moms at etablere 5 meter støjsluser i stedet for de planlagte 3 meter. Desuden påpeges, at det ikke er hensigtsmæssigt med 5 meter sluser, da de vil blokere skytternes udsyn til alle skydeskiverne. 5 meter sluser benyttes hovedsageligt til 200 meter baner. Yderligere viser erfaring, at der kan opstå problemer med krudtrøg.

Skytteforeningen har dog siden hen tilkendegivet, at det er muligt at støjdampe med 4 meter sluser. Det vil kræve 1 meter ekstra frembygning i forhold til de allerede etablerede 3 meter sluser. Skytteforeningen oplyser, at det kan koste op til 50.000 kroner foruden udgifterne til udarbejdelse af nye støjrapporter.

Vi vurderer, at det ikke er rimeligt at udsætte skytteforeningen for den ekstra udgift det vil medføre at etablere ekstra frembyggede støjsluser. Det gør vi:

- Da vi ikke kender effekten af en ekstra dæmpning.
- Da de ekstra meter frembygning vil være til gene for skytternes udsyn.
- På grund af risikoen for øgede gener fra krudtrøg hos skytten og de udgifter det vil medføre til ekstra ventilation.

Til- og frakørsel

Skydebanen ligger ud til Søfældevej, som er bivej til Bøjdenvejen. I godkendelsen fra 1998 beskrives parkeringsforholdene således: "Der er i forbindelse med skydebanen etableret parkeringsplads således, at besøgende ikke parkerer på Søfældevej".

Der er ikke beskrevet en vurdering af om parkeringsfaciliteterne vil kunne medføre væsentlige miljømæssige gener.

Skytteforeningen oplyser, at der kan holde ca. 20 biler på pladsen.

Foreningen oplyser desuden, at de netop har inddraget et ekstra areal til parkeringsplads. Der er tale om et areal langs jordvolden til 25 meter banen. Det medfører ca. 10 ekstra pladser. I alt medfører det plads til i alt ca. 30 biler.

Desuden oplyser foreningen, at de har en mundtlig aftale med motorcykelklubben MC Panda i naboejendommen om, at foreningen kan benytte deres areal til parkering ved stævner/kurser/øvelser.

Se bilag 6 for markering af pladserne.

De omboende har tidligere bemærket, at brugerne af anlægget parkerer uhensigtsmæssigt, så de parkerede biler er til gene for trafikken på Søfældevej.

Vi gør opmærksom på, at regulering af trafikken langs Søfældevej hører under Politiet.

Skytteforeningen har bemærket, at de i en periode har benyttet parkeringspladsen til opbevaring af byggematerialer til de nu etablerede støjsluser.

Der sker med denne godkendelse ikke en udvidelse af antallet af standpladser eller skydetid per dag. Dermed fastholdes kapaciteten for hvor mange, der kan benytte anlæggets faciliteter ad gangen.

Vi er ikke bekendte med, at til- og frakørselsforholdene hidtil har medført væsentlige støv- eller støjgener.

Det er vores opfattelse, at der er tilstrækkeligt med parkeringsfaciliteter og at til- og frakørselsforholdene ikke medfører væsentlige miljømæssige gener. Der er på denne baggrund ikke behov for at ændre på vilkårene fra 1998.

Affald

Vilkår 4.1 til 4.6 i godkendelsen fra 1998 omhandler bortskaffelse af affald. Det hører ikke ind under en miljøgodkendelse at stille krav til almen bortskaffelse af affald.

Skytteforeningen skal ved driften af anlægget til enhver tid leve op til de gældende regler på af-

faldsområdet. Herunder affaldsbekendtgørelsen og kommunens regulativer på affaldsområdet.

Herunder hører, at jord fra standpladsen, banestrækningen og endevolde skal analyseres for forurening og bortskaffes til godkendt modtager.

Vi vurderer derfor, at vilkår 4.1 til 4.6 i godkendelsen af 7. maj 1998 skal bortfalde.

Standardvilkår 9 og 11 stiller krav om, at patronhylstre skal opsamles efter hver skydning og at interne affaldslagre af patronhylstre skal placeres på arealer med tætte belægninger. Desuden skal lagrene tømmes mindst 1 gang årligt.

Godkendelsen fra 1998 tager ikke højde for opbevaringsforhold og hvor hyppigt lagrene skal tømmes. Vi vurderer derfor, at der er behov for at tilføje standardvilkårene.

Skytteforeningen opsamler tomme patronhylstre og opbevarer dem indendørs i beholdere. Vi vurderer derfor, at driften af anlægget lever op til vilkårene.

Jordforurening

Brug af anlægget forventes at medføre ophobning af bly ved standplads, på banestrækningen og i endevolde. Standardvilkår 6 tager hensyn til dette. Se afsnittet 'Krav ved ophør af drift' på næste side.

Egenkontrol

Godkendelsen fra 1998 stiller ikke vilkår om, at tilsynsmyndigheden kan kræve dokumentation for, at bugen af anlægget overholder kravene til støj fra anlægget.

Den væsentligste forurening fra Søfælde Skydebaneanlæg er støj. Vi vurderer, at de eksisterende vilkår ikke medfører, at vi har tilstrækkeligt med muligheder for at føre tilsyn med brugen af anlægget.

Vi vurderer derfor, at der er behov for at tilføje vilkår om, at vi skal kunne kræve, at KRARUP/ESPE S. G. & I for egen regning indhenter beregninger og/eller målinger af støjbelastningen fra anlægget.

I den forbindelse vurderer vi, at dokumentationen skal foretages akkrediteret og udføres i overensstemmelse med Miljøstyrelsens til enhver tid gældende retningslinjer på området.

Vi vurderer, at det er rimeligt, at resultatet skal sendes til os senest 3 uger efter at foreningen har modtaget det.

Det er i overensstemmelse med vores praksis for godkendelse af virksomheder, at vi stiller krav om tilsynsmyndighedens mulighed for at kræve denne dokumentation.

Vi vurderer, at vilkår 2.3 i godkendelsen fra 1998 fortsat er rimelig overfor skytteforeningen og tilstrækkelig i forhold til tilsynsmyndighedens muligheder for efterfølgende at håndhæve, at støjgrænsen på 67 dB(A) overholdes. Vilkåret overføres derfor til denne godkendelse uden ændringer.

Driftsjournal i øvrigt

Godkendelsen fra 1998 stiller ikke krav om, at skytteforeningen fører en driftsjournal over brugen af anlægget. Standardvilkår 12 stiller krav om, at følgende skal registreres i en driftsjournal:

- Antallet af skud som mål for ophobning af bly i kuglefang,
- Dato for tømning af midlertidige lagre af blyholdigt affald,
- Anvendte våbentyper eller våbenklasser.

Vi vurderer, at der ikke er grundlag for at afvige fra standardvilkår 12 og at foreningen vil kunne leve op til kravet.

Hverken standardvilkår eller godkendelsen fra 1998 stiller krav om, hvor længe driftsjournalen skal opbevares.

Vi vurderer, at det vil være rimeligt, at driftsjournalen opbevares til næste tilsyn, dog mindst i fem år.

Krav ved ophør af drift

Standardvilkår 6 stiller krav om, at ved ophør af arealets anvendelse til skydebane, skal KRARUP/ESPE S. G. & I sørge for at få foretaget undersøgelser for jordforurening i endevolde for bly. På baggrund af undersøgelserne skal foreningen i samråd med tilsynsmyndigheden iværksætte en oprydning af den jordforurening, som skydningen har medført.

Vilkår 3.2 i godkendelsen af 7. maj 1998 stiller i stedet krav om, at tilsynsmyndigheden kan fastlægge forureningsbegrænsende foranstaltninger, hvis der konstateres forurening af jord og/eller grundvand eller der opstår fare herfor.

Vilkår 3.2 er lempeligere end standardvilkåret. Vilkår 3.2 lever dermed ikke op til kravet om at anvende den bedste tilgængelige teknik.

Derimod tager vilkår 3.2 hånd om forurening på den øvrige ejendom, hvor standardvilkåret er rettet specifikt mod endevolde.

Vi har erfaringer fra et indendørs anlæg, hvor sandet mellem standplads og skiverne blev analyseret for forurening. Det viste sig, at sandet foran standpladsen var kraftigt forurenede, midterstykket var lettere forurenede og at sandet ved skiverne ved kuglefanget var kraftigt forurenede.

Det et grundprincip i miljølovgivningen, at forurenere skal betale for at rydde op efter en forurening.

Vi vurderer på den baggrund, at der er behov for en skærpelse i forhold til standardvilkåret.

Vi vurderer således, at vilkår 3.2 skal ændres, så det er i overensstemmelse med standardvilkår 6, men med den tilføjelse, at jorden på bane-strækningen fra standplads hen til endevolden også er omfattet af kravene i standardvilkåret.

Sikkerhedsstillelse

De Danske Skytteforeninger har oplyst, at deres medlemsforeninger på ingen måde vil kunne garantere, at foreningerne ved ophør har de fornødne resurser til at leve op til krav ved ophør af drift.

Vi kan ikke stille krav om sikkerhedsstillelse, da skydebanen ikke er omfattet af listen i § 39a i Lov om miljøbeskyttelse.

Godkendelsen meddeles KRARUP/ESPE S. G. & I ved cvr-nr. 18046415. Foreningen ejer grunden, som skydebanen ligger på. Derfor vurderer vi, at vilkårene vil kunne blive efterlevet.

Kapacitet

Vilkår 1.1 i godkendelsen fra 1998 stiller krav om, at skydebanen kun må benyttes af Krarup/Espe Skytteforenings medlemmer. Dog må andre skytteforeninger benytte anlægget ved stævner/kurser/øvelser.

Skytteforeningen har givet udtryk for, at de ønsker at kunne afholde arrangementer for personer, der ikke er medlemmer af nogen skytteforening. Der foreligger ingen konkrete planer om disse arrangementer og ønsket blev ytret, så de kunne afholdes i den udvidede skydetid, som de søgte. En udvidelse af skydetiden afvises i denne godkendelse.

Vilkåret sikrer de omboende mod støjgener fra skydning fra personer, som er medlem af en anden skytteforening og hvis skydning kan foregå på en anden skydebane.

Standardvilkårene for udendørs skydebaner stiller ikke lignende krav, men det er vores opfattelse, at vilkåret fortrinsvis er målrettet som en foranstaltning til at begrænse støjgener.

Vi vurderer, at der ikke er behov for at ændre på vilkår 1.1 fra 1998. Vilkåret overføres derfor til denne godkendelse.

Parkeringspladser

Antallet af parkeringspladser er beskrevet under afsnittet 'Til- og frakørsel'. Vi vurderer, at

der er tilstrækkeligt med parkeringsfaciliteter til skytteforeningens medlemmer.

Vilkår 1.1 begrænser brugerne af anlægget til medlemmer af Krarup-/Espe Skytteforening og dermed begrænser vilkåret omfanget af besøgende, som hører til andre skytteforeninger med egne baneanlæg.

Indirekte har vilkåret altså en effekt på, om parkeringsforholdene giver anledning til trafikale gener.

Høring

Høring februar 2012

Vi har den 15. februar 2012 sendt et udkast til en afgørelse i høring hos ansøger, grundejer og omboende.

Høring hos Krarup/Espe SG&I Skytte afdeling

De Danske Skytteforeninger indsendte bemærkninger til udkastet på vegne af skytteforeningen.

Bemærkningerne forholder sig til krav ved ophør af drift og til defineringen af miljøkapacitet.

Krav ved ophør af drift

De Danske Skytteforeninger oplyste, at skytteforeningen på ingen måde vil kunne stille sikkerhed for, at den kan leve op til krav ved ophør af drift.

Af denne årsag har vi præciseret i godkendelsen, at den meddeles skytteforeningens hovedforening KRARUP/ESPE S. G. & I.

Miljøkapacitet

De Danske Skytteforeninger påstår, at det er et grundprincip i Miljøstyrelsens vejledning for skydebaner, at skydebaner tildeles en miljøkapacitet afhængig af støjniveau. De konkluderer deraf, at KRARUP/ESPE S. G. & I bør blive tildelt den søgte skydetid.

Vi forstår argumentet som, at skydebaner skal meddeles den søgte skydetid, blot den ligger indenfor de vejledende rammer.

Vi er enige så langt, at vejledningen danner rammerne for, hvilken støjbelastning de omboende maksimalt skal kunne tåle.

Det er ikke det samme, som at en skytteforening har ret til at støje op til den ramme, hvis den ikke har behovet for det.

Øvrige høringssvar

De øvrige høringssvar bidrog ikke med ny viden til sagen i forhold til de kommentarer, de omboende tidligere har sendt til os.

Høring november 2012

Den 28. november til 14. december 2012 var kommunens vurdering af skytteforeningens ønske om vinterskydning i høring hos ansøger, grundejer og omboende.

Vi modtog fire høringssvar. Essensen af svarene handlede om hvorvidt støjberegningerne tager højde for støjforureningen om vinteren.

Vi forstår på høringssvarene, at de spørger ind til, om støjberegningerne skal korrigeres anderledes, når der er frost og når der ikke er blade på træerne.

Det skal de i den konkrete sag ikke. Støjberegningerne korrigerer for terræn, herunder de omliggende marker. De hører under typen akustisk porøs. Om der er frost eller sne på markerne ændrer ikke på typen.

Når man fastlægger skydetider for skydebaner, er man ikke interesseret i det samlede lydbillede. Retningslinjerne tager udgangspunkt i støjimpulsernes niveau, dB(A)I – i modsætning til støj fra fx en maskinfabrik, hvor man er interesseret i den samlede mængde lyd, dB(A).

Det betyder, at ekkovirkninger, refleksion af støj fra omliggende skove mv. ikke har en direkte indflydelse på skydetiderne i den konkrete sag. Det skyldes, at den direkte støj fra skydebanen medfører en højere impuls værdi, dB(A)I end de reflekterede lyde.

Mellem skydebanen og de mest belastede omboende er der ikke skove eller lignende, som har indflydelse på det impulsniveau, som skudene fra skydebanen medfører afhængigt af årstiden.

Den 18. december vedtog Teknik- og Miljøudvalget, at vi kan imødekomme ønsket om skydning i vintersæsonen.

Høring januar 2013

Vi sendte den 10. januar 2013 et udkast til en afgørelse til skytteforeningen. Vi gjorde opmærksom på skærpsen i forhold til standardvilkår 6 samt vurderingen af skydetid om vinteren.

Vi har siden udkastet været i dialog med skytteforeningen om:

Sikkerhedsblænde

Sikkerhedsblænden indgår ikke i beregningerne på trods af, at de er nævnt i rapporterne. Rapporten angiver 2 meter høj blænde, men den er reelt kun 1,3 meter høj. Af sikkerhedsmæssige årsager skal blænden være 1,2 meter høj.

Den manglende blænde i beregningerne har ikke indflydelse på det beregnede støjbidrag hos mest belastede omboende, beregnings-

punkt 7. Blænden har ingen støjdæmpende virkning overfor beregningspunktet, da det kun er sidevolden, som skærmer i den retning.

Delta oplyste, at refleksion fra blænden ikke har betydning for beregningspunkt 4. Reflekterende støj, som følge af blænden, har ikke indflydelse på hvilken bolig, der vil være mest belastet af støj fra skydebanen.

For beregningspunkt 8 og 9 betyder den manglende blænde i beregningerne, at støjen reelt vil være lavere end beregnet, da blænden vil dæmpe støjbidraget i beregningspunkterne.

Vi har tilpasset afsnittet "Anlæggets indretning" så det fremgår, at blænden skal være 1,3 meter høj.

Fibertex

Skytteforeningen oplyste, at de har belagt sandet i støjslugerne på 25 meter banen med fibertex, som kan støvsuges. De har erfaring for, at fibertexen opsamler en del forurenende partikler.

Det vurderer vi er et positivt tiltag, som skærmer mod nogen forurening fremadrettet. Det ændrer ikke på vores vurdering vedr. krav om undersøgelse for jordforurening ved ophør af drift.

Kuglefang

Foreningen oplyste, at der er kommet et nyt kuglefang på markedet som henvender sig til salonriffel skydning. De mener, at det vil være en rigtig løsning til 50 meter banen, fordi riffel-skydning er meget koncentreret skydning på samme sted.

Der er tale om et konkylie-princip, som fanger kuglerne, så de lander i en beholder i stedet for at forurene endevolden, og så den af sikkerhedsmæssige årsager jævnlige udgravning af bly i endevolden helt kan undgås.

Foreningen oplyste, at de løbende gerne vil montere disse.

Vi vurderer, at foreningen på forhånd skal vurdere på støjkonsekvenserne ved at skifte kuglefanget ud og inddrage os, når det bliver aktuelt.

Kopi sendes til

KRARUP/ESPE S. G. & I, c/o Kirsten Larsen, Skolevej 9, Espe, 5750 Ringe.

De Danske Skytteforeninger /v Kurt Petersen, kp@skytten.dk.

Embedslægeinstitutionen Syddanmark, syd@sst.dk.

Danmarks Naturfredningsforening (DN), dnfaa-borg-midtfyn-sager@dn.dk.

Friluftsrådet, sydfyn@friluftsradaet.dk.

Danmarks Idræts-Forbund, dif@dif.dk.

DOF, nature@dof.dk og faaborg@dof.dk.

Grøftbjergvej 1, 5750 Ringe

Grøftbjergvej 3, 5750 Ringe

Hundstrupvej 18, 5750 Ringe

Hundstrupvej 19, 5750 Ringe

Hundstrupvej 20, 5750 Ringe

Hundstrupvej 21, 5750 Ringe

Hundstrupvej 22, 5750 Ringe

Hundstrupvej 24, 5750 Ringe

Søfældevej 3, 5750 Ringe

Søfældevej 42, 5750 Ringe

Filippavej 45, 5762 Vester Skerninge

Krarupvej 51, 5771 Stenstrup

Beboerforeningen /v Ros-Mari Mattson, mattsson@mail123.dk.

Grundet skærpselsen af standardvilkår 6 til også at omfatte jorden foran standpladsen, sendes godkendelsen som kopi til orientering hos Miljøstyrelsen, mst@mst.dk.

Standardvilkår for udendørs skydebaner

Se afdelingen 'Revurdering af vilkår fra 1998' i den miljøtekniske vurdering. Standardvilkårne er markeret med farver alt efter udfaldet af revurderingen.

Forklaring

Lilla er vilkår som tilføjes som følge af revurderingen

Blå tekst er vilkår, der medfører ændringer i MG fra 1998 som følge af revurderingen

Grøn tekst er vilkår, som er i overensstemmelse med MG fra 1998

Rød tekst er vilkår eller dele af vilkår som er irrelevante for Søfælde Skydebananlæg

Generelt

- 1) Et eksemplar af godkendelsen skal være tilgængeligt på skydebaneanlægget.
- 2) Baneanlægget, herunder støjdæmpende foranstaltninger, skal til enhver tid være indrettet, således som det er forudsat i de støjberegninger, der er lagt til grund for godkendelsen, jf. punkt 14 i afsnit 16.3. Tilsynsmyndigheden kan forlange landinspektørattest til dokumentation af, at forudsætningerne er opfyldt, dog højst hvert andet år.

Indretning og drift

- 3) [For flugtskydningsbaner, der affyrer mere end 50.000 PAH-holdige lerdUER pr. år, stiller godkendelsesmyndigheden (på baggrund af ansøgers redegørelse) krav om, at de primære nedfaldsområder for lerdUER indrettes således, at mest muligt af affaldet kan opsamles.]
- 4) [På flugtskydningsbaner fastsætter godkendelsesmyndigheden de primære nedfaldsområder ud fra en konkret vurdering af skydebanens terræn og kastemaskinens mulige kastevinkler.]
- 5) Kastemaskiner skal opstilles, så nedslag af lerdUER kun sker på det til skydebanen hørende udyrkede areal samt hovedsagelig inden for det primære nedfaldsområde. Arealet må ikke anvendes til dyrkning. [Hvis skydebanen har fået dispensation efter bekendtgørelse nr. 1010 af 9. august 2007 om skydevåben og ammunition til anvendelse af blyhagl, erstattes "lerdUER" i vilkår 5 med "lerdUER og blyhagl".]
- 6) Skydebanen skal ved ophør af anvendelse til skydebane foranledige, at endevolde på skiveskydningsbaner samt primære nedfaldsområder på flugtskydningsområde undersøges for jordforurening med henholdsvis bly og organiske stoffer.

Flugtskydningsbaner, der har anvendt blyhagl efter dispensation fra bekendtgørelse nr. 1010 af 9. august 2007 om skydevåben og ammunition, skal i samarbejde med tilsynsmyndigheden iværksætte en undersøgelse af skydebanearealet.

På baggrund af undersøgelserne skal skydebanen i samråd med tilsynsmyndigheden iværksætte en oprydning af den jordforurening, som skydningen har medført.

Skydetider

- 7) Den ansvarlige for anlægget skal, inden sæsonen starter, lokalt informere offentligheden og tilsynsmyndigheden om, på hvilke ugedage og tidspunkter der i løbet af sæsonen er planlagt skydning.
- 8) Ændringer i sæsonplanen skal meddeles tilsynsmyndigheden senest 4 uger forud for ændringen og offentliggøres for de omboende senest 14 dage forud for ændringen.

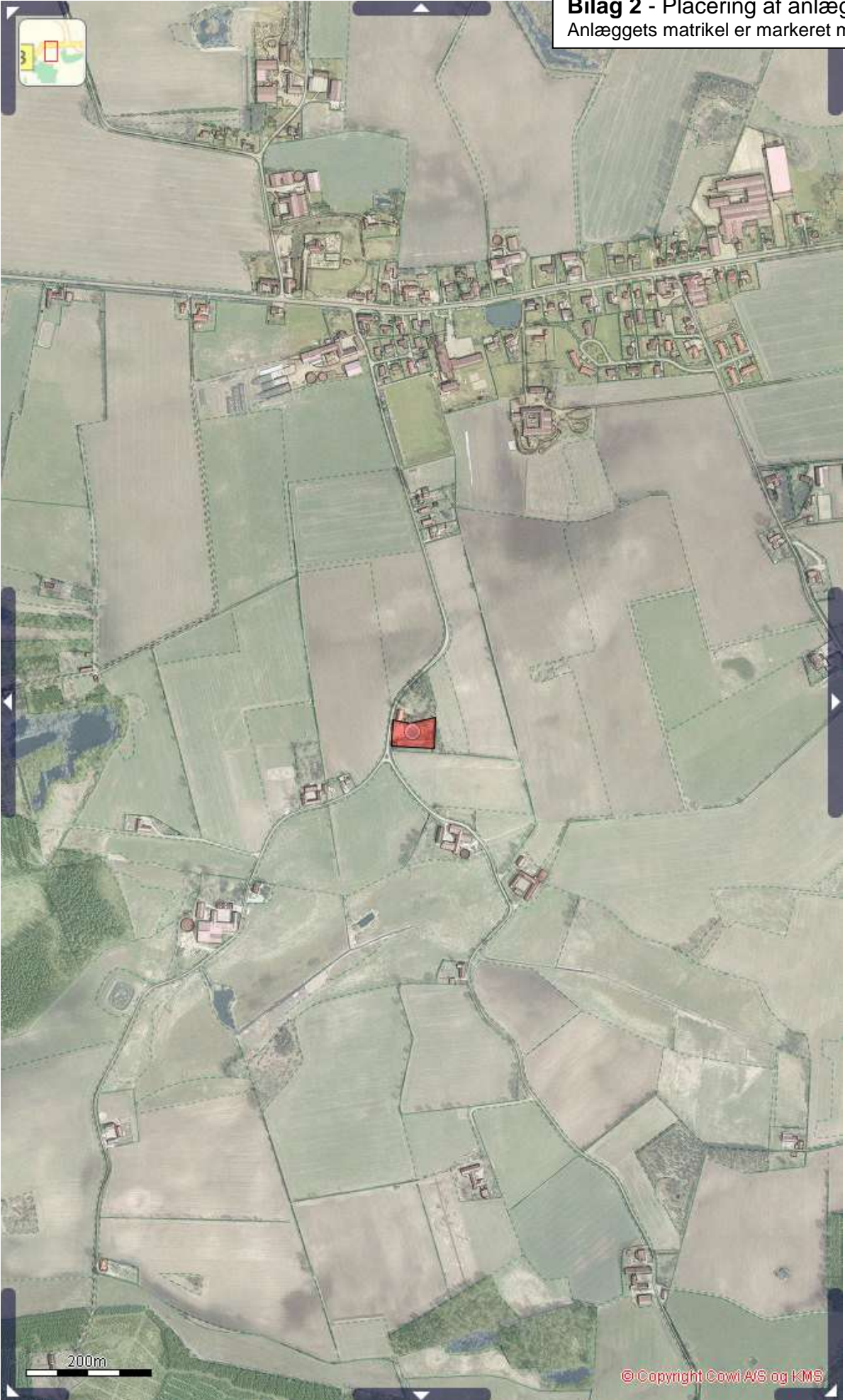
Affald

- 9) Patronhylstre skal opsamles efter hver skydning.
- 10) LerdUESKÅR, ikke anskudte lerdUER, haglskåle og plastforladninger fjernes jævnlgt fra primære nedfaldsområder, og mindst 2 gange årligt.
- 11) Interne affaldslagre af lerdUEmateriale og patronhylstre må kun ske på arealer med tætte belægninger. Lagrene af lerdUERester må ikke give anledning til støvgener. Lagrene skal tømmes mindst 1 gang årligt.

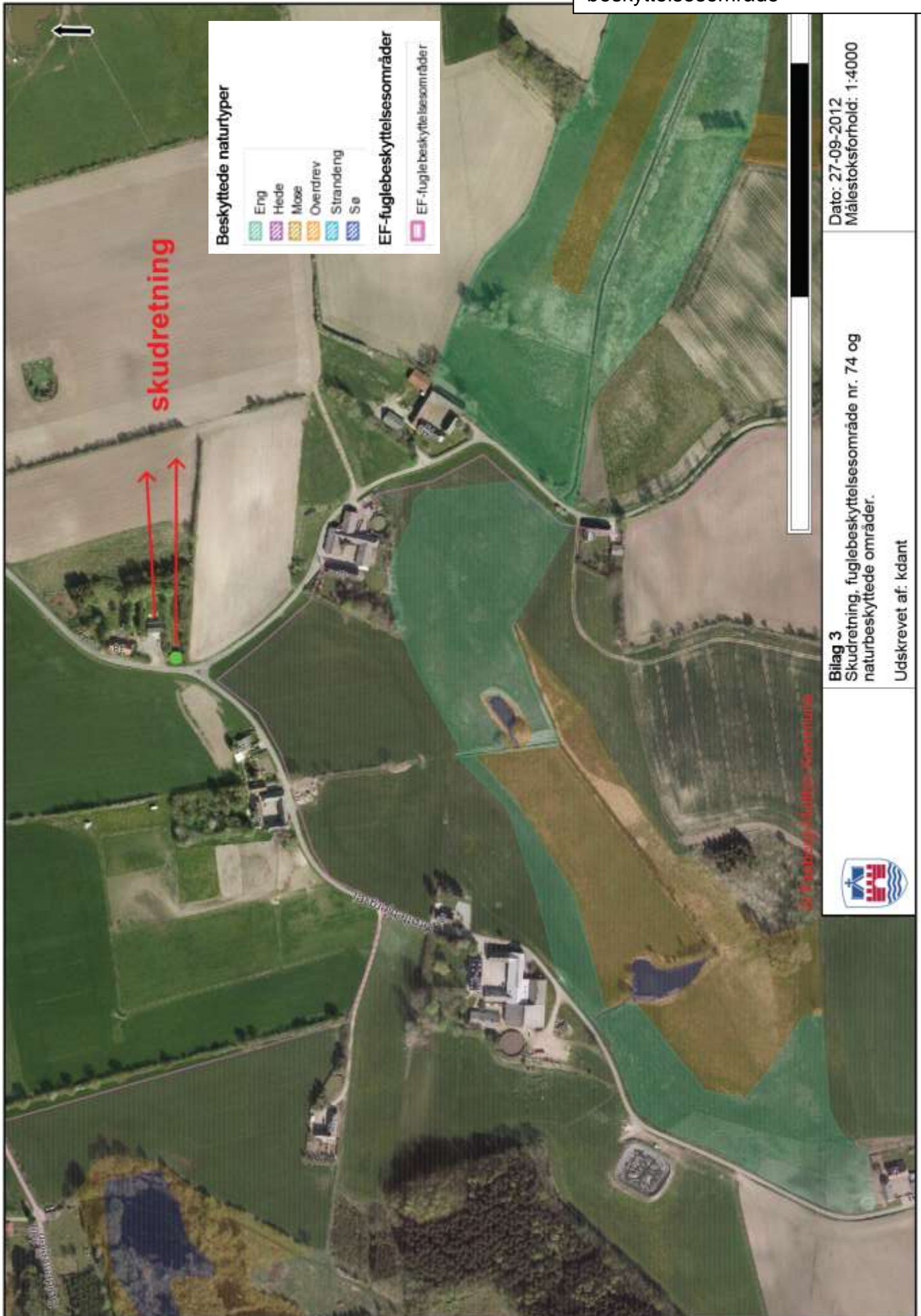
Driftsjournal

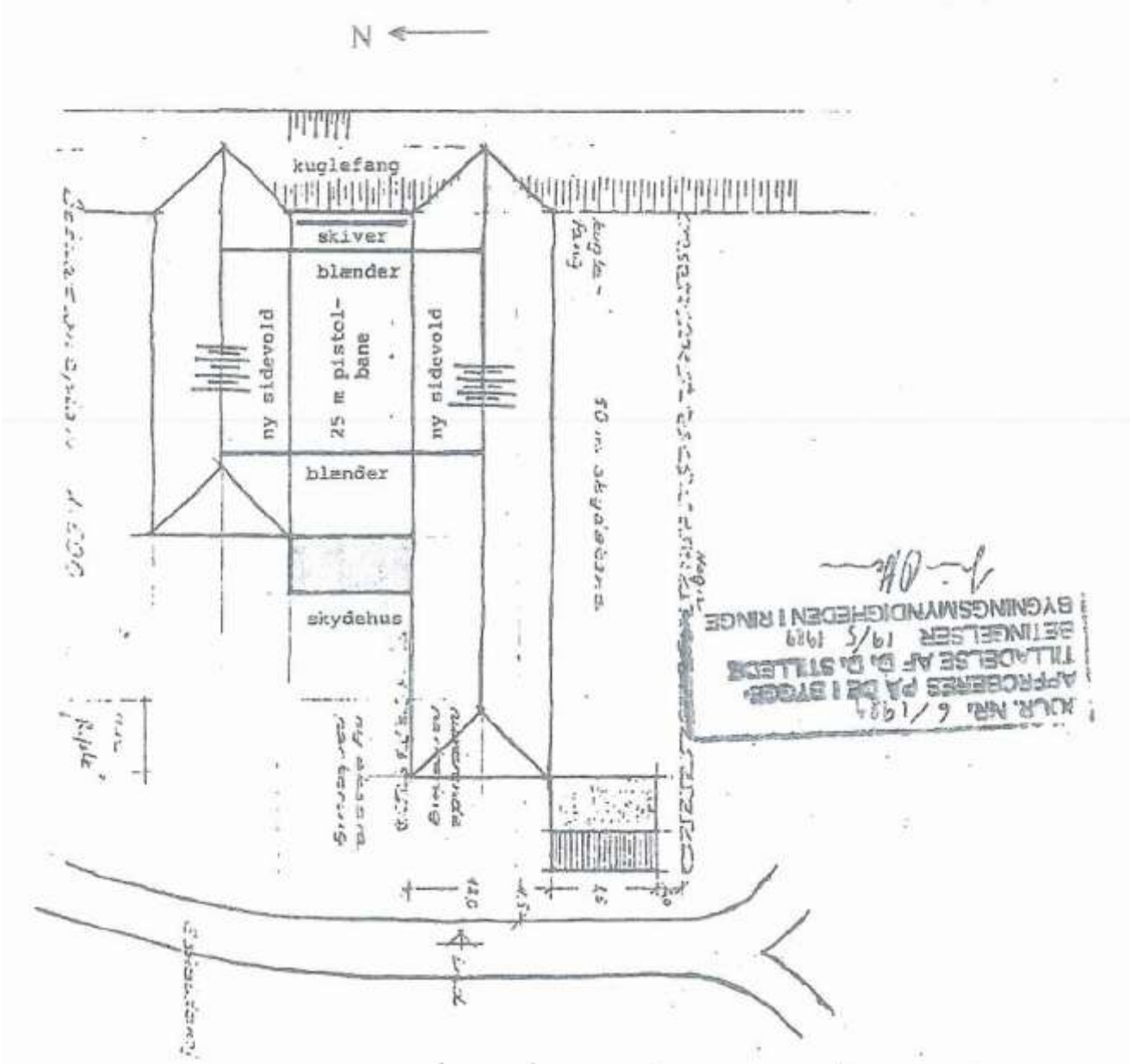
- 12) For skiveskydningsbaner skal følgende registreres i en driftsjournal:
 - antallet af skud som mål for ophobning af bly i kuglefang,
 - dato for tømning af midlertidige lagre af blyholdigt affald,
 - anvendte våbentyper eller våbenklasser.
- 13) For flugtskydningsbaner skal følgende registreres i en driftsjournal:
 - dato for rengøring af primære nedfaldsarealer,
 - dato for tømning af midlertidige lagre af hhv. blyholdigt affald og lerdUERester,
 - mængde opsamlet og bortskaffet lerdUEmateriale,
 - antal anvendte lerdUER,
 - hvilke typer af lerdUER, der anvendes på skydebanen, samt indhold af eventuelle forurenende stoffer,
 - antal skud med blyhagl, der anvendes efter dispensation jf. 1010 af 9. august 2007 om skydevåben og ammunition til anvendelse af blyhagl,
 - anvendte våbentyper eller våbenklasser.

Bilag 2 - Placering af anlægget
Anlæggets matrikel er markeret med rød.



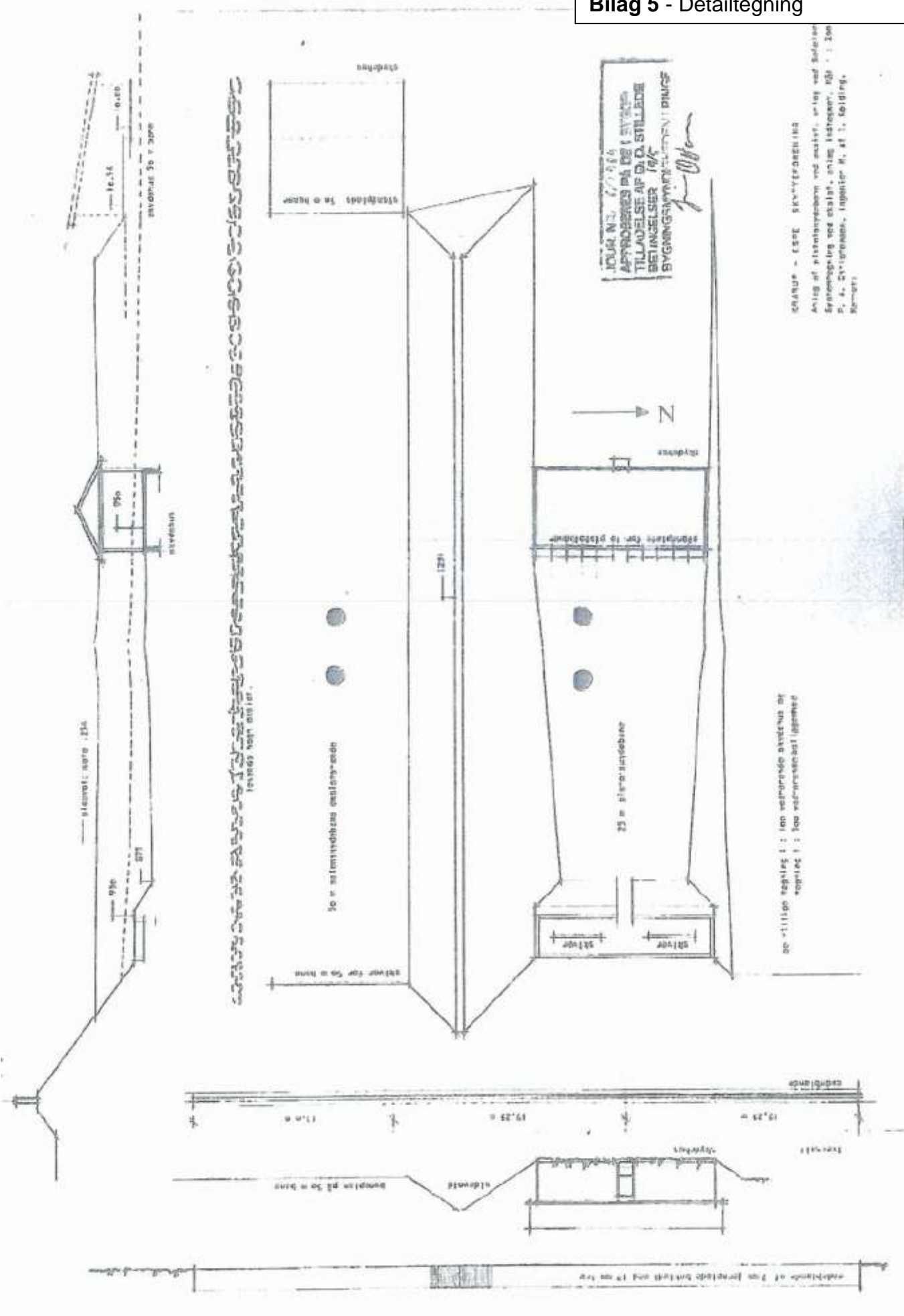
Bilag 3 - Placering i forhold til fuglebeskyttelsesområde





KRARRUP - ESPE
Systemtegning 1 : 500. September 1981.
Anlæg af 25 m pistolbane ved Sofaldevvej
P. A. Christensen, Ingeniør M. af I.

Bilag 5 - Detailtegning



BYGNINGSKONTORET I BIRKERØD
 P. A. CHRISTENSEN, INGENIØR M. AT 1. KØBING.
 KØBENHAVN

Se tillæg tegning 1: for vedrørende afdækning af
 tegning 1: 100 ved udsnit af bygning

Bilag 6 - Parkeringsfaciliteter

Gul markering er hidtil parkeringsplads
Rød markering er netop etableret parkeringsplads
Blå/grøn markering er området hos MC Panda, som skytteforeningen har en mundtlig aftale om at kunne benytte ved stævner/kurser/øvelser.



¹ § 71 i LBK 879 af 26. juni 2010 om miljøbeskyttelse med senere ændringer.

² § 78a i LBK 879 af 26. juni 2010 om miljøbeskyttelse med senere ændringer.

³ LBK 879 af 26. juni 2010 om miljøbeskyttelse med senere ændringer.

⁴ Bek. 1454 af 20. december 2012 om godkendelse af listevirksomhed.

⁵ § 98, stk. 2 og 4 i LBK 879 af 26. juni 2010 om miljøbeskyttelse med senere ændringer.

⁶ §§ 99 og 100, stk. 2 og 3 i LBK 879 af 26. juni 2010 om miljøbeskyttelse med senere ændringer.

⁷ § 100, stk. 1 i LBK 879 af 26. juni 2010 om miljøbeskyttelse med senere ændringer.

⁸ § 101 i LBK 879 af 26. juni 2010 om miljøbeskyttelse med senere ændringer.

¹⁰ Vejledning fra Miljøstyrelsen Nr. 1 1995, "Skydebaner"

¹¹ En kopi af støjrapporterne kan indhentes ved henvendelse til kommunens Miljøafdeling.

¹² DELTA, Brendstrupgårdsvej 102, 8200 Århus N, tlf. nr.: 72194800, CVR nr.: 12275110.

¹³ Beregningen er lavet ud fra Vejledning fra Miljøstyrelsen Nr. 2 1995 Beregning og måling af støj fra skydebaner.