



Miljøministeriet  
Miljøstyrelsen

# Miljøgodkendelse uden nye vilkår af ny lager- bygning

Supplement til Revurdering miljøgodkendelse af 3.  
december 2021

For:  
**Syntese A/S**



Ref. PEFIB/MAJLI

# MILJØGODKENDELSE

## uden nye vilkår til etablering af ny lagerbygning

### Supplement Revurdering af miljøgodkendelse af 3. december 2012

#### **For: Syntese A/S**

Adresse:	Industriholmen 11-13, 2650 Hvidovre
Matrikel nr.:	43 dr, Avedøre
CVR-nummer:	13456402
P-nummer:	1000567112
Listepunkt nummer:	4.5- Fremstilling af farmaceutiske produkter, her under mellemprodukter
J. nummer:	2020-24804

#### **Miljøgodkendelsen omfatter:**

Etablering af en ny lagerbygning på adressen Stamholmen 156, 2650 Hvidovre.

26. januar 2022

Godkendt: Pernille Fibecker



Annonceres den 26. januar 2021

Klagefristen udløber den 23. februar

Søgsmålsfristen udløber den 27. juli 2022

Efter ibrugtagning vil godkendelsen bortfalde, hvis den ikke har været udnyttet i 3 på hinanden følgende år, jf. Miljøbeskyttelseslovens § 78 a.

Revurdering påbegyndes når EU-kommissionen har offentliggjort en BAT-konklusion i EU-tidende, der vedrører virksomhedens hovedlistepunkt.

## **Indledning**

Syntese A/S ønsker at etablere et nyt lager på adressen Stamholmen 156, 2650 Hvidovre.

Lageret vil være 1.191 m<sup>2</sup> i grundplan. Samlet etageareal er 1.890 m<sup>2</sup>. Bygningshøjden er 12 m. Lageret skal benyttes til opbevaring af natriumdithionit, som i dag opbevares i eksisterende lager på Industriholmen 11.

Nærværende sag er også en lovgiggørelse af ansøgte lagerbygning, der er opført uden den tilhørende miljøgodkendelse.

Natriumdithionit (UN 1384) er et stof, som kan udvikle varme og gasser ved kontakt med vand. Etablering af lageret på Stamholmen 156 ønskes for at sikre bedre forhold for opbevaring af denne råvare. Desuden vil fjernelse af natriumdithionit på lageret på Industriholmen muliggøre yderligere brandsikring af lageret på Industriholmen 11.

Det nye lager skal indrettes til at opbevare samme mængder natriumdithionit som det eksisterende lager. Det eksisterende lager skal så benyttes til andre oplag. Der bliver derfor ikke tale om udvidelse af den oplagrede mængde af natriumdithionit. Derfor vil en etablering af nyt lager ikke ændre virksomhedens eksisterende anlægskapacitet i driftsfasen og heller ikke et ændret/øget forbrug af råstoffer.

Syntese A/S's eksisterende lager er godkendt i henhold til miljøbeskyttelsesloven. Etablering af lager på Stamholmen 156 betyder ikke en udvidelse af mængden på lageret, men alene en bygningsmæssig udvidelse.

Virksomheden har inkorporeret de gældende BAT konklusioner, der måtte være gældende for virksomheden, så de også er overholdt i forbindelse med indretning og drift af det nye lager.

Afgørelse om, at etablering af et nyt lager ikke er omfattet af krav om miljøvurdering (ikke VVM-pligtigt), er meddelt den 23. oktober 2020.

## **Afgørelse og vilkår**

På grundlag af ansøgning om miljøgodkendelse, miljøgodkender Miljøstyrelsen hermed etablering af ny lagerbygning på Stamholmen 156, 2650 Hvidovre.

Miljøgodkendelsen meddeles i henhold til § 33, stk. 1, i miljøbeskyttelsesloven.

Den godkendte aktivitet er som udgangspunkt retsbeskyttet i en periode på 8 år fra godkendelsens dato. Godkendelsen tages op til revurdering i overensstemmelse med reglerne i miljøbeskyttelseslovens § 41a, stk. 2 og stk. 3, herunder når EU-Kommissionen har offentliggjort en BAT-konklusion i EU-Tidende, der vedrører virksomhedens hovedlistepunkt.

Godkendelsen gives som et tillæg til virksomhedens CWW revurderede miljøgodkendelse af 3. december 2021. Det er vurderet at de gældende vilkår i godkendelsen er tilstrækkelige i forhold til etablering af en ny lagerbygning, meddeles der ikke nye vilkår med dette tillæg.

### **Sagens oplysninger**

Miljøstyrelsen har den 13. juli 2020 modtaget jeres ansøgning om etablering af en ny lagerbygning på Stamholmen 156, 2650 Hvidovre via Byg og Miljø.

Miljøstyrelsen har ved tilsyn den 17. november 2021 set at ansøgte lagerbygning påbegyndt opført uden miljøgodkendelse.

### **Basistilstandsrapport**

Virksomheden udarbejdede en basistilstandsrapport den 29. september 2017. Der er ikke nye stoffer som ligger til grund for at der skal udarbejdes en ny basistilstandsrapport.

### **Vurdering**

#### **Luft**

Der kommer ikke nogen skorsten/afkast fra den nye lagerbygning.

#### **Spildevand/Overfladevand**

Der forekommer ikke processpildevand i den nye lagerbygning, men udelukkende sanitært spildevand, som afledes til kommunale kloak. Regnvand fra tag og overflader, afledes til det kommunale system for regnvand, der findes i området.

#### **Affald**

Virksomheden bortskaffer affald i overensstemmelse med kommunens affaldsregulativ/anvisninger.

Der er vilkår om opbevaring af affald i virksomhedens gældende miljøgodkendelse.

#### **Støj**

Virksomheden har oplyst at støj fra lagerbygning overholde de vejledende støjgrænser. Støjområdet fra virksomheden udvides til også at omfatte Stamholmen 156. Der gælder de samme støjgrænser som fastsat i revurdering af miljøgodkendelsen af 3.12.2021.

#### **Til- og Frakørsel**

Der etableres vej fra eksisterende indkørsel frem til lageret og videre til Syntese A/S' s anlæg på Industriholmen 13.

#### **Jord og Grundvand/Driftsforstyrrelser og Uheld**

Lageret for på Stamholmen 156 skal erstatte eksisterende lager af stoffet på Industriholmen 11. Oplagsmængde af natriumdithionit ændres ikke, og det nye lager vil blive indrettet med beskyttelsesforanstaltning for at sikre mod brand på

lageret, herunder faciliteter til at afværge stoffets farlige reaktion med vand. Lageret indrettes ligeledes så der ikke kan ske udslip til jord og grundvand. Der bliver ikke være adgang til afløb ved uheld med natriumdithionit.

### **Listepunkt**

Virksomheden er omfattet af godkendelsesbekendtgørelsen, listepunkt 4.5: Fremstilling af farmaceutiske produkter, herunder mellemprodukter (s).

### **BAT**

Virksomheder, der forurener, skal ifølge miljøbeskyttelsesloven begrænse forureningen, så det svarer til de bedste tilgængelige teknikker. På engelsk "Best Available Techniques" eller BAT.

EU beslutter miljøkravene til de europæiske virksomheder ud fra, hvad der kan opnås med BAT. Miljøkravene bliver formuleret som BAT- konklusioner og indgår i de såkaldte BREF-dokumenter, som står for "BAT reference documents". BREF-dokumenterne bliver revideret hvert 8. år, så nye teknikker kan blive del af lovgivningen.

BREF dokumenternes miljøkrav omfatter virksomhedernes udledninger og brug af ressourcer. BREF-dokumenterne er – jf. direktivet for industrielle emissioner ( ["direktivet for industrielle emissioner"](#) ) (IED), som trådte i kraft i Danmark den 7. januar 2013 – bindende for virksomhederne, som får indarbejdet kravene i deres miljøgodkendelse. Virksomheder har pligt til at overholde de nye krav senest 4 år efter offentliggørelsen af BAT-konklusionerne.

### **Revurdering**

Revurdering påbegyndes når EU-kommissionen har offentliggjort en BAT-konklusion i EU-tidende, der vedrører virksomhedens hovedlistepunkt, eller senest inden 8-10 år.

### **Miljøvurderingsloven**

Miljøstyrelsen har den 13. juli 2020 modtaget en ansøgning fra Syntese A/S i henhold til § 18 i miljøvurderingsloven.

Ansøgte projekt kan henføres til bilag 2, pkt. 13a i miljøvurderingsloven. Miljøstyrelsen har foretaget en screening af anlæggets virkning på miljøet, jf. lovens bilag 6, og der er den 23. oktober 2020 truffet særskilt afgørelse om, at etablering af et nyt lager ikke er omfattet af krav om miljøvurdering (ikke VVM-pligtigt).

### **Habitatbekendtgørelsen**

Projektet kan ikke påvirke Natura 2000 områder eller bilag IV arter idet projektet hverken medfører depositioner, udledninger eller andre påvirkninger, der kan nå områderne eller påvirke arterne. For vurdering se afsnit 3.2.1.

## Svar på høringsudkast

Syntese A/S har haft udkast til miljøgodkendelse uden nye vilkår i høring og har 25. januar 2022 fremsendt følgende høringssvar.

1. Under adresse:  
"naboadressen" ønskes ændret til "adressen"  
Svar: Miljøstyrelsen har ændret dette.
2. Under afsnit indledning:  
Syntese A/S ønsker at etablere et nyt lager på adressen Stamholmen 156, 2650 Hvidovre. *Stamholmen 156, 2650 i Hvidovre er ejet af Ferring Pharmaceuticals A/S, Kay Fiskers Plads 11, 2300 KBH S. Ferring A/S har erklæret at Syntese A/S har brugsret over Stamholmen 156, 2650 Hvidovre. Desuden er Syntese A/S ejet af Ferring A/S.*

Kommentar: "Stamholmen 156 er jf. tingbogen ejet af Stamholmen ApS, CVR nr. 10092116. Ved opslag i CVR ses det, at Stamholmen ApS er fusioneret med Syntese A/S den 11.03.2021, hvorfor Syntese A/S er ejer af ejendommen Stamholmen 156. (hele denne tekst skal ikke stå i godkendelsen, men teksten i godkendelsen skal rettes til, således at det enten fremgår at Syntese A/S ejer ejendommen, eller teksten markeret med gult skal fjernes."

Svar: Miljøstyrelsen har fjernet det ønskede afsnit.

## Gældende godkendelser og påbud

Ud over denne afgørelse gælder følgende godkendelse fortsat:

CWW revurdering af miljøgodkendelser 3. december 2021.

## Tilsyn med virksomheden

Miljøstyrelsen er tilsynsmyndighed for virksomheden jf. Miljøbeskyttelseslovens § 66.

## Offentliggørelse og klagevejledning

Miljøstyrelsens afgørelse offentliggøres udelukkende digitalt. Materialet kan tilgås på [www.mst.dk](http://www.mst.dk).

Offentligheden har adgang til sagens øvrige oplysninger med de begrænsninger, der følger af lovgivningen.

Følgende kan klage over afgørelsen til Miljø- og Fødevareklagenævnet

- afgørelsens adressat
- enhver, der har en individuel, væsentlig interesse i sagens udfald
- kommunalbestyrelsen
- Styrelsen for Patientsikkerhed

- landsdækkende foreninger og organisationer i det omfang, de har klageret over den konkrete afgørelse, jf. miljøbeskyttelseslovens §§ 99 og 100.
- lokale foreninger og organisationer, der har beskyttelse af natur og miljø eller rekreative interesser som formål, og som har ønsket underretning om afgørelsen

Hvis du ønsker at klage over denne afgørelse, kan du klage til Miljø- og Fødevareklagenævnet. Du klager via Klageportalen, som du finder et link til på forsiden af [www.naevneneshus.dk](http://www.naevneneshus.dk). Klageportalen ligger på [www.borger.dk](http://www.borger.dk) og [www.virk.dk](http://www.virk.dk). Du logger på [www.borger.dk](http://www.borger.dk) eller [www.virk.dk](http://www.virk.dk), ligesom du plejer, typisk med NEM-ID.

Klagen sendes gennem Klageportalen til Miljøstyrelsen. En klage er indgivet, når den er tilgængelig for Miljøstyrelsen i Klageportalen. Når du klager, skal du betale et gebyr på kr. 900 for private og kr. 1800 for virksomheder og organisationer. Du betaler gebyret med betalingskort i Klageportalen.

Du kan læse mere om gebyrordningen og klage på Miljø- og Fødevareklagenævnets hjemmeside (<https://naevneneshus.dk/start-din-klage/miljoe-og-foedevareklagenaevnet/>).

Miljø- og Fødevareklagenævnet skal som udgangspunkt afvise en klage, der kommer uden om Klageportalen, hvis der ikke er særlige grunde til det. Hvis du ønsker at blive fritaget for at bruge Klageportalen, skal du sende en begrundet anmodning til den myndighed, der har truffet afgørelse i sagen. Miljøstyrelsen videresender herefter anmodningen til Miljø- og Fødevareklagenævnet, som træffer afgørelse om, hvorvidt din anmodning kan imødekommes.

Klagen skal være modtaget senest den 23. februar 2022.

Følgende har mulighed for at klage over afgørelsen om basistilstandsrapport til Miljø- og Fødevareklagenævnet:

- afgørelsens adressat
- enhver, der har en individuel, væsentlig interesse i sagens udfald
- kommunalbestyrelsen
- Styrelsen for Patientsikkerhed

Fremgangsmåde og klagefrist fremgår ovenfor.

#### *Betingelser for miljøgodkendelsen mens en klage behandles*

Virksomheden vil kunne udnytte afgørelsen om miljøgodkendelse, mens Miljø- og Fødevareklagenævnet behandler en eventuel klage, medmindre nævnet bestemmer noget andet. Udnyttes afgørelsen indebærer dette dog ingen begrænsning for Miljø- og Fødevareklagenævnets mulighed for at ændre eller ophæve afgørelsen om miljøgodkendelse.

#### *Orientering om klage*



Hvis Miljøstyrelsen får besked fra Klageportalen om, at der er indgivet en klage over afgørelsen, orienterer Miljøstyrelsen virksomheden herom. Miljøstyrelsen orienterer ligeledes virksomheden, hvis Miljøstyrelsen modtager en klage over afgørelsen fra en klager, som efter anmodning til Miljø- og Fødevareklagenævnet er blevet fritaget for at klage via Klageportalen. Herudover orienterer Miljøstyrelsen ikke virksomheden.

#### *Søgsmål*

Hvis man ønsker at anlægge et søgsmål om afgørelsen ved domstolene, skal det ske senest 6 måneder efter, at Miljøstyrelsen har meddelt afgørelsen.

#### **Liste over modtagere af kopi af afgørelsen**

Hvidovre Kommune  
Danmarks Naturfredningsforening  
Dansk Ornitologisk Forening  
Friluftsrådet  
Styrelsen for Patientsikkerhed, Embedslægerne

# Bilag

**Bilag A. Ansøgning om miljøgodkendelse**

## Syntese A/S Nyt lager – Stamholmen 156

Kortfattet beskrivelse af projektet baseret på Conceptual Design udarbejdet af NNE, 03.07.2020

Formålet med at opføre en ny lagerbygning på Stamholmen er:

- Oplag af natriumdithionit
- Fokus på sikkerhed

Lageret skal benyttes til oplag af natriumdithionit. Natriumdithionit kan selvantænde ved kontakt med vand, og dermed risikere at starte en brand. Natriumdithionit opbevares i dag i en selvstændig brandsektion på lageret Industriholmen 11, men for at yderligere sikre mod brandspredning til de øvrige oplagrede varer samt til produktionsområder, ønsker Syntese A/S at opføre et selvstændigt lager for dette stof. Yderligere kan lageret indrettes med særligt fokus på sikkerheden ved oplag af natriumdithionit.

Et nyt lager vil desuden betyde, at lageret på Industriholmen 11 kan forsynes med sprinkleranlæg til brandsikring, hvilket ikke har været hensigtsmæssigt når der samtidig opbevares natriumdithionit. Brandsikring af lageret på Industriholmen 11 er af stor betydning, da Syntese A/S er risikovirksomhed.

Det nye lager skal indrettes til at opbevare samme mængder natriumdithionit som det eksisterende lager. Det eksisterende lager skal så benyttes til andre oplag. Der bliver derfor ikke tale om udvidelse af den oplagrede mængde af natriumdithionit.

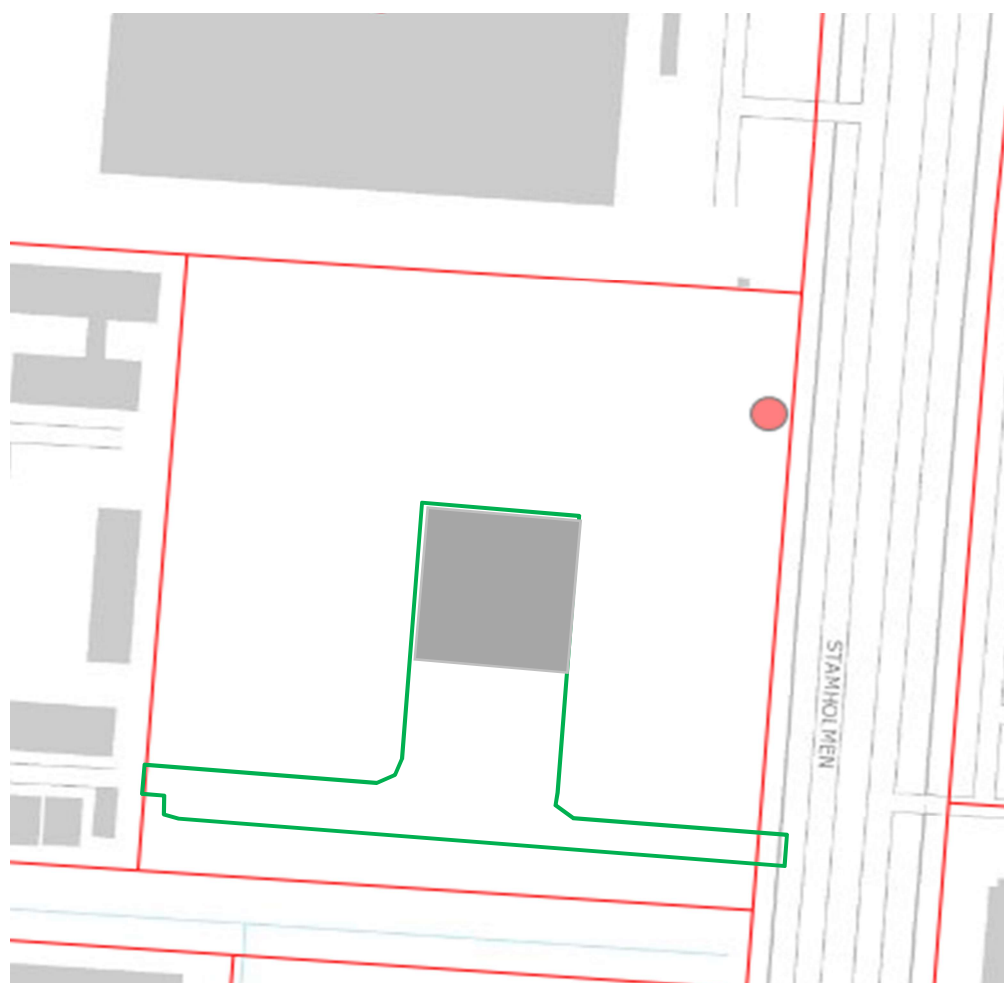


Figur 1: Visualisering af den nye lagerbygning set fra indkørslen ved Stamholmen (udarbejdet af NNE)

Lagerbygningen placeres centralt på ejendommen med tilkørsel fra Stamholmen, se figur 1 og 2.

Der etableres vej fra eksisterende indkørsel frem til lageret og videre til Syntese A/S's anlæg på Industriholmen 13.

På figur 2 ses lagerbygningen markeret med grå skygge. Området, der bebygges eller befæstes er markeret med grøn streg på figur 2. Det røde punkt angiver matrikel 245 (Stamholmen 156).



Figur 2: Placering af lagerbygningen på matriklen.

Bygningens størrelse:

- Bebygget areal 1.191 m<sup>2</sup>
- Brutto etageareal 1.855 m<sup>2</sup>
- Bygningshøjde 12 m

## Udformning af lagerbygning

Lagerbygningen indeholder en stor lagerhal på 859 m<sup>2</sup> med trippel loftshøjde, samt en bygning til varemodtagelse i 3 etager med grundareal 322 m<sup>2</sup>. Der etableres læsseramper foran modtagearealet.

Området over varemodtagelsesområdet ( 1. og 2. sal) vil være tomt/reserveret til evt. fremtidig udvidelse. På 1. og 2. sal er den østlige facade planlagt med vinduer i en vandret linje for at sikre mest mulig fleksibilitet for fremtidige arrangementer.

## Befæstede arealer

Dette projekt inkluderer lagerbygningen og den omgivende infrastruktur indefor i den røde linje på figur 2.

Området uden for den grønne streg (jf. figur 2) vil være som det er - grus. Grusen fungerer som brandvej omkring lageret. Det skitserede arrangement for varemodtagelsesområdet anlægges ikke nu, men evt i en senere fase. En model af lageret ses på figur 3. De hvide bygninger i modellens venstre side er nogle af de eksisterende bygninger på Industriholmen 11.



Figur 3: Model af lagerbygning og omgivelser set ovenfra (udarbejdet af NNE)

## Indretning af lagerbygning

I stueetagen (se figur 4) indrettes lagerområde for Dithionite IBC-containerne:

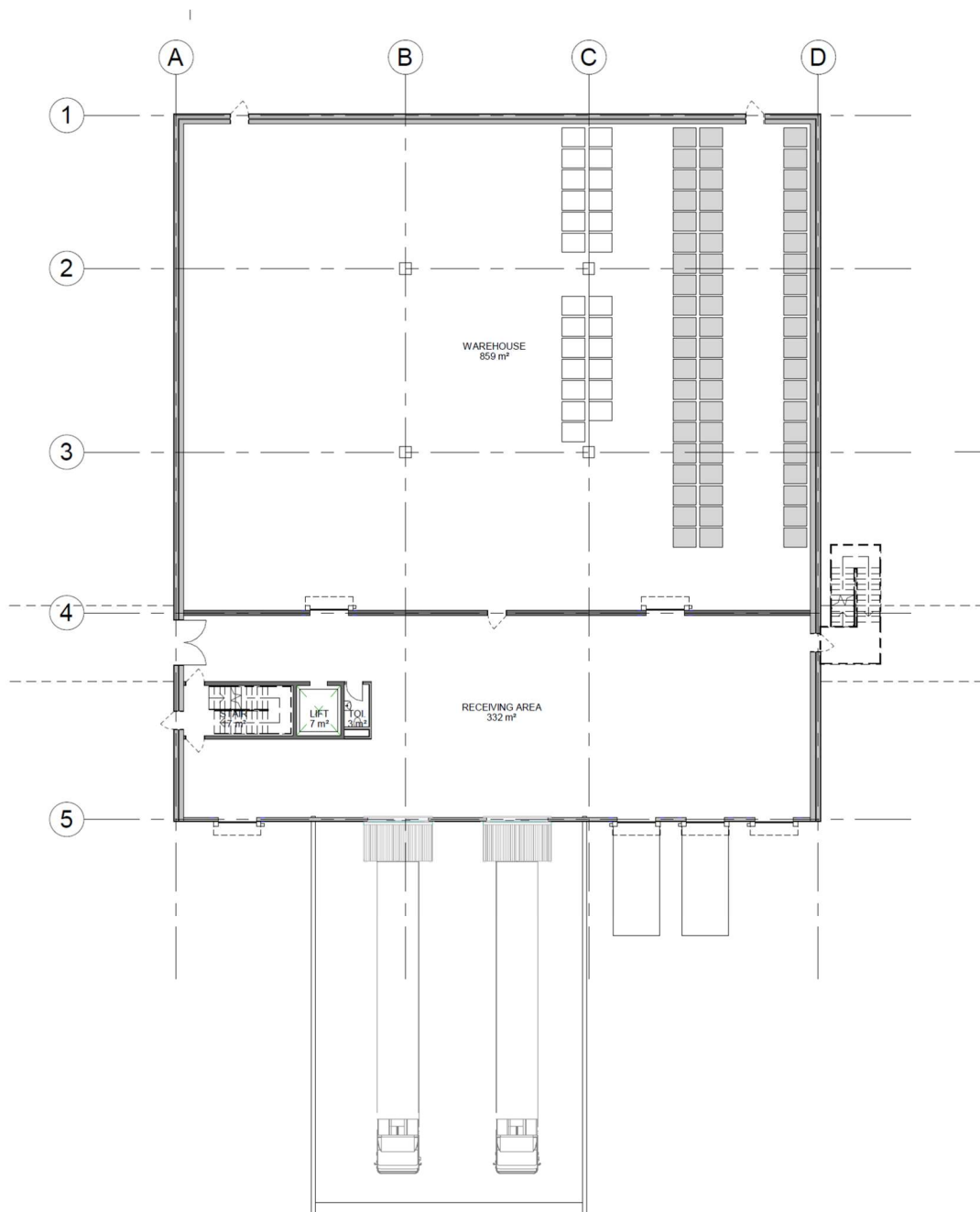
- 3 rækker af 1200 x 1000 mm IBC-containeropbevaring i 2 lag
- Dithionite IBC-containerne placeret på gulvet - ingen reoler
- Plads til ca. 60 tomme IBC-containerne til Dithionite

Lageret betjenes med gaffeltruck.

Modtagelsesområdet er planlagt som et stort rum med to dockingstationer til lastbiler. En adgangsrampe er placeret foran dockingstationerne.

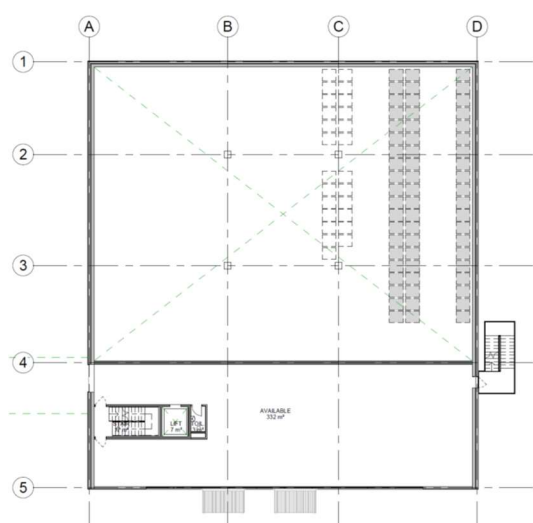
Varemodtagelsesområdet er indrettet med en trappe, en tom skakt til evt fremtidig elevator og et enkelt toilet i stueetagen.

Varemodtagelsesområdet får også adgang via en dør i den sydlige facade. Der etableres en udvendig brand- og flugtvejstrappe.

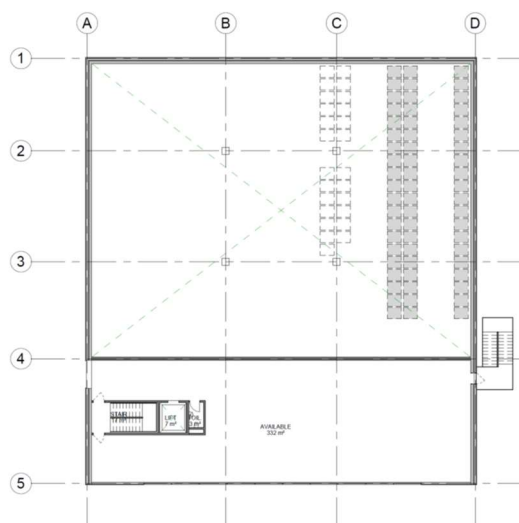


Figur 4: Indretning af bygningen, stueplan

1. sal vil være et åbent område. Se figur 5. Langs den østlige facade er der en linje med vinduer, der bringer dagslys ind i området og giver mest mulig mulighed for fleksibel fremtidig brug.



Figur 5: Indretning af lageret, 1. sal



Figur 6: Indretning af lageret, 2. sal

2. sal vil ligeledes være et åbent område. Se figur 6. Langs den østlige facade er der en linje med vinduer, der bringer dagslys ind i området og giver mest mulig mulighed for fleksibel fremtidig brug.

### Infrastruktur

#### Jordudskiftning:

- Bygning: 1,5 m dyb jordudskiftning
- Veje: 1,0 m dyb jordudskiftning

Det forventes, at jorden kan blive på grunden.

#### Veje:

- Belægning: Asfalt
- Brolægningskanter: Betonkantsten
- Brandvej: Eksisterende grus antages at have tilstrækkelig bæreevne
- Lasteområde: Ingen forberedelse til læsningsområdet

#### Dræn:

- Bygning: Dræningslag med et net med dræningsrør under bygningen
- Kloakfløbsrør til installationer i bygningen
- Regnvand Dræning fra terræn og tag

Kloak-, vand-, fjernvarme- og elledninger forbindes til de offentlige systemer.

## Konstruktioner

Lagerbygningen er en konventionel lagerhal med in-situ støbte fundamenter og en overbygning af præfabrikerede betonelementer.

To rækker med indvendige søjler samt de ydre vægge understøtter tagpladerne.

Terrændækket er en konventionel in-situ støbt betonplade.

Fundamentene består af randfundamenter, der understøtter de ydre vægge, og punktfundamenter, der understøtter søjler og terrændæk.

Varemodtagelsesbygningen er en konventionel bygning i flere etager med in-situ støbte fundamenter og en overbygning af præfabrikerede betonelementer.

Gulvet er hule kerneplader, der spænder over hele bredden.

Den østlige facade består af bjælker og søjler for at give mulighed for et facadesystem med vinduer. Den resterende ydre omkreds består af vægelementer.

Terrændækket er en konventionel in-situstøbt betonplade.

Fundamentene består af randfundamenter, der understøtter de ydre vægge, og punktfundamenter, der understøtter søjler.

De to læsseramper består af støttemure til at imødekomme niveauforskelle og terrændæk.