

4.3

Sønder Hattens Troels Lundby
Hattensvej 1
7500 Holstebro

Dato:
Sagsnr.:
Henv. til:
Tlf.:

20-09-2013
014695-2013
Pernille Mia Bek
9611 7818

Tillæg nr. 1

§ 11 MILJØGODKENDELSE

Ophævelse af vilkår om ekstra efterafgøder

på svinebruget

Sønder Hattens

Hattensvej 1, 7500 Holstebro
Beliggende på matr. nr.12a, Den sydøstlige Del, Mejrup



MILJØGODKENDELSE MEDDELT I
HENHOLD TIL LOV NR. 1486 AF
4/12-2009 OM MILJØGODKEN-
DELSE M.V. AF HUSDYRBRUG.

Indholdsfortegnelse

STAMBLAD FOR VIRKSOMHEDEN	3
IKKE TEKNISK RESUMÉ.....	4
MEDDELELSE OM GODKENDELSE.....	5
MILJØGODKENDELSENS VILKÅR.....	6
HUSDYRBRUGETS UDBRINGNINGSAREALER.....	6
<i>Drift af husdyrbrugets arealer</i>	<i>6</i>
OFFENTLIGGØRELSE OG GENERELLE FORHOLD	7
KLAGEVEJLEDNING.....	7
OFFENTLIGGØRELSE	8
RETSBESKYTTELSE	8
MILJØTEKNISK BESKRIVELSE OG VURDERING	10
GENERELLE FORHOLD	10
<i>Ansøger og ejerforhold</i>	<i>11</i>
<i>Miljøpåvirkning af husdyrbrugets arealer</i>	<i>11</i>
Husdyrbrugets arealer og gødningstilførslen til disse er i dette tillæg uændrede i forhold til arealerne og gødningstilførslen i den oprindelige miljøgodkendelse af 22-11-2012.....	11
<i>Grundvand</i>	<i>11</i>
<i>Generelle betragtninger for Natura 2000-områder.....</i>	<i>11</i>
<i>Husdyrlovens beskyttelsesniveau - næringsstoffer.....</i>	<i>12</i>
<i>Nitratudvaskning i det ansøgte projekt.....</i>	<i>12</i>
<i>Vurdering af det ansøgte projekts påvirkning af Natura 2000 område</i>	<i>13</i>
HOLSTEBRO KOMMUNES SAMELEDE VURDERING AF HUSDYRBRUGET	15
BILAG 1 – OVERSIGTKORT OVER UDSPREDNINGSAREALERNE	16
BILAG 1 – APPENDIKS 1 - NATURA 2000-VANDOPLAND NISSUM FJORD - STATUS FOR UDPEGNINGSGRUNDLAG SAMT FORUDSÆTNINGER FOR ANVENDELSE AF HUSDYRLOVENS BESKYTTELSESNIWAU	17

Stamblad for virksomheden

Godkendelsesdato:	20-09-2013
Godkendelse hjemmel, lov nr. 1486 af 4. december 2009 om miljøgodkendelse m.v. af husdyrbrug.	Tillæg nr. 1 til §11 af 22-11-2012
Husdyrbrugets navn, jf. CVR	SØNDER HATTENS TROELS LUNDBY
CVR-nr. / P-nr.	16898708 / 1001180238
Husdyrbrugets adresse	Hattensvej 1, 7500 Holstebro
Husdyrbrugets telefonnumre	97 40 50 74 / 61 76 44 44
Husdyrbrugets kontaktperson(er)	Troels Lundby
Husdyrbrugets e-mail:	mail@sdrhattens.dk
Matrikel	12a, Den sydøstlige Del, Mejrup
CHR	96984
(i)-mærket, bek. 486 af 25. maj 2012 om godkendelse af listevirksomhed	Nej
Ejendomsnr.	661-0067942
Husdyrbrugets konsulent	Helle Borum, Heden og Fjorden, e-mail: hbo@hflc.dk
Godkendelses- og tilsynsmyndighed	Holstebro Kommune, Natur og Miljø, Kirkestræde 11, 7500 Holstebro E-mail: naturogmiljo@holstebro.dk Tlf. 96 11 75 63

Ikke teknisk resumé

Holstebro Kommune har den 11-04-2013 modtaget ansøgning om fjernelse af et vilkår om ekstra efterafgrøder i den eksisterende miljøgodkendelse af 22-11-2012 for Hattensvej 1, 7500 Holstebro. Husdyrbruget er større end 75 DE og mindre end 270 dyreenheder (DE) og er derfor omfattet af § 11 i Lov om miljøgodkendelse m.v. af husdyrbrug¹. Husdyrbruget er ikke omfattet af reglerne for IPPC, jf. IPPC-direktivet².

Udkastet til dette tillæg har ikke været i 3 ugers høring, da ændringen af vilkåret om ekstra efterafgrøder vurderes at være af underordnet betydning for naboer.

Vilkår 45 i den eksisterende miljøgodkendelse af 22-11-2012 ophæves ved meddelelse af dette tillæg til miljøgodkendelsen. Tillægget træder i kraft den dato det meddeles.

Dyreholdet på ejendommen ændres ikke ved dette tillæg. Det tilladte dyrehold er på 241,36 DE fordelt på 620 søer (30 fravænnede grise pr. årssø, fravænningsvægt 7,3 kg), 350 producerede polte (30-107 kg) og 19.000 producerede smågrise (7,3-30 kg).

De ejede/forpagtede udspretningsarealer ligger indenfor for fosforfølsomt opland til Natura 2000, men udenfor nitratklasse. Udbringningsarealerne ligger i robuste områder udenfor opland til målsatte søer.

¹ Lov nr. 1486 af 4/12-2009 om miljøgodkendelse m.v. af husdyrbrug

² Dir. om integreret forebyggelse og bekæmpelse af forurening (IPPC-direktivet). Rådets direktiv 2008/1/EF.

Meddelelse om godkendelse

Dette tillæg til miljøgodkendelsen af 22-11-2012 ophæver vilkåret om ekstra efterafgrøder i den eksisterende miljøgodkendelse.

Husdyrbruget er større end 75 DE, men under 270 DE og er derfor omfattet af § 11 i Lov om miljøgodkendelse m.v. af husdyrbrug. Husdyrbruget er dermed ikke omfattet af reglerne for IPPC, jvf. IPPC-direktivet. Holstebro Kommune er godkendelses- og tilsynsmyndighed for husdyrbrugets forhold til det eksterne miljø.

På baggrund af de foreliggende oplysninger i ansøgningen og den miljøtekniske beskrivelse og vurdering ophæver Holstebro Kommune hermed vilkår 45 i den eksisterende miljøgodkendelse af 22-11-2012 for husdyrbruget matr. nr. 12a, Den sydøstlige Del, Mejrup beliggende Hattensvej 1, 7500 Holstebro.

Tillægget bygger på husdyrbrugets ansøgning og kommunens konkrete vurdering støttet af Miljøklagenævnets afgørelser og Miljøstyrelsens vejledninger og orienteringer.

På Holstebro Kommunes vegne

Pernille Mia Bek
Biolog

Miljøgodkendelsens vilkår

Husdyrbrugets udbringningsarealer

Drift af husdyrbrugets arealer

1. Vilkår 45 i miljøgodkendelse af 22-11-2012 ophæves.

Offentliggørelse og generelle forhold

Klagevejledning

Afgørelsen om godkendelse er truffet i medfør af § 11 i lov nr. 1486 af 4. december 2009 om miljøgodkendelse m.v. af husdyrbrug.

Afgørelsen om godkendelse kan inden 4 uger efter afgørelsens annoncering, dvs. inden den 18-10-2013 påklages til Natur- og Miljøklagenævnet. Ved klage over godkendelsen kan Natur- og Miljøklagenævnet bestemme, at klagen har opsættende virkning.

Klageberettigede er ansøger, Miljøministeren og enhver, der har individuel, væsentlig interesse i sagens udfald. Klageberettigede er orienteret ved annonce på Holstebro Kommunes hjemmeside den 20-09-2013

Eventuel klage over miljøgodkendelsen, skal indgives skriftligt og skal stiles til Natur- og Miljøklagenævnet, Rentemestervej 8, 2400 København NV, men skal indsendes til Holstebro Kommune, så vidt muligt elektronisk på teknik.miljoe@holstebro.dk eller via post til Natur og Miljø, Nupark 51, 7500 Holstebro. Klagen videresendes derefter til Natur- og Miljøklagenævnet sammen med sagens akter og kommunens bemærkninger til sagen.

Natur- og Miljøklagenævnet sender en opkrævning, når nævnet har modtaget klagen. Klagegebyret er 500 kr. Natur- og Miljøklagenævnet modtager ikke check eller kontanter. Natur- og Miljøklagenævnet påbegynder behandlingen af klagen, når gebyret er modtaget. Betales gebyret ikke på den anviste måde og inden for den fastsatte frist på 14 dage, afvises klagen fra behandling. Vejledning om gebyrbetalingen kan findes på Natur- og Miljøklagenævnets hjemmeside. Gebyret tilbagebetales, hvis du får helt eller delvist medhold i din klage.

Der gøres opmærksom på, at en klage ikke har opsættende virkning for udnyttelsen af godkendelsen, med mindre Natur- og Miljøklagenævnet bestemmer andet, jvf. lovens § 81. Udnyttelse af godkendelsen sker dog på eget ansvar, og indskrænker ikke klagemyndighedens ret til at ændre eller ophæve afgørelsen.

Søgsmål til prøvelse af afgørelser efter loven eller de regler, der fastsættes i medfør af loven, skal i henhold til § 90 være anlagt inden 6 måneder efter, at afgørelsen er meddelt. Er afgørelsen offentligt bekendtgjort, regnes søgsmålsfristen dog altid fra bekendtgørelsestidspunktet. I tilfælde af at afgørelsen påklages, regnes fristen først fra det tidspunkt, hvor der foreligger en endelig afgørelse.

Offentliggørelse

Afgørelsen sendes til:

- Troels Lundby, Hattensvej 1, 7500 Holstebro (ansøger).

Orientering om meddelelse af tillæg til miljøgodkendelse er sendt til:

- Helle Borum, Heden og Fjorden, e-mail: hbo@hflc.dk (ansøgers rådgiver)
- Danmarks Naturfredningsforening - lokalafdeling Holstebro, E-mail: dnholstebro-sager@dn.dk (Interesseorganisation)
- Danmarks Naturfredningsforening, Masnedøgade 20, 2100 Kbh. Ø, E-mail: dn@dn.dk (Interesseorganisation)
- Naturstyrelsen, Haraldsgade 53, 2100 Kbh. Ø, E-mail: nst@nst.dk (Myndighed)
- Embedslægeinstitutionen Midtjylland, Lyseng Allé 1, 8270 Højbjerg, E-mail: midt@sst.dk (Myndighed)
- Danmarks Fiskeriforening, Nordensvej 3, 7000 Fredericia, E-mail: mail@dkfisk.dk (Interesseorganisation)
- Danmarks Sportsfiskerforbund, v/ Erik Schou Nielsen, Rosenvej 18, 8240 Risskov, E-mail: enie@eaaa.dk (Interesseorganisation)
- Danmarks Sportsfiskerforbund, E-mail: post@sportsfiskerforbundet.dk (Interesseorganisation)
- Ferskvandsfiskeriforeningen v/Niels Barslund, Vormstrupvej 2, 7540 Haderup, E-mail: nb@ferskvandsfiskeriforeningen.dk (Interesseorganisation)
- Nissum Fjord Fritidsfiskerforening V/ Jens Ole Nielsen, Hagevej 14, 6990 Ulfborg, E-mail: jenson@mail.dk (Interesseorganisation)
- Dansk Ornitologisk Forening, Vesterbrogade 140, 1620 Kbh. V, E-mail: natur@dof.dk (Interesseorganisation)
- Dansk Ornitologisk Forening (DOF-Vestjylland) v/ Lars H. Hansen, Sandbækvej 26, 6971 Spjald, E-mail: holstebro@dof.dk (Interesseorganisation)
- Det Økologiske Råd, Blegdamsvej 4 B, 2200 Kbh. N, E-mail: husdyr@ecocouncil.dk (Interesseorganisation)
- Holstebro Museum, E-mail: Mette.klingenberg@holstebro-museum.dk (Myndighed)
- Kulturarvstyrelsen, H. C. Andersens Boulevard 2, 1553 Kbh. V, E-mail: post@kulturarv.dk (Myndighed)
- Maabjerg Bioenergy - Leverandørforening, E-mail: hsg@maabjerg-bioenerby.dk (Gyllemodtager)

§11 – 3 ugers høring

Dette tillæg har ikke været i 3 ugers høring, da ændringen af vilkåret om ekstra efterafgrøder vurderes at have underordnet betydning for naboer.

Retsbeskyttelse

Miljøgodkendelsen + tillæg omfatter hele produktionen på adressen Hattensvej 1, 7500 Holstebro, samt de udspretningsarealer (ejede og forpagtede), der er nævnt og behandlet i ansøgningen.

I 8 år efter godkendelsens offentliggørelse, er godkendelsen omfattet af retsbeskyttelse. Holstebro Kommune kan derfor ikke tage godkendelsen op til revurdering indenfor de 8 år.

Holstebro Kommune kan dog tage godkendelsen op til revurdering indenfor de 8 år og om nødvendigt meddele påbud eller forbud, jf. § 40 stk. 2 i lov nr.

TEKNIK OG MILJØ
Natur og Miljø

Kirkestræde 11 - 7500 Holstebro - Tlf: 96117557 - Fax: 96117002
Hjemmeside: www.holstebro.dk - E-post: naturogmiljo@holstebro.dk
CVR: 29189927

1486 af 4. december 2009 om miljøgodkendelse m.v. af husdyrbrug, hvis der er fremkommet nye oplysninger om forureningens skadelige virkning, hvis forureningen medfører miljømæssige skadevirkninger, der ikke kunne forudses ved godkendelsens meddelelse, eller hvis forureningen i øvrigt går ud over det, som blev lagt til grund ved godkendelsens meddelelse.

Godkendelsen skal, jf. § 17 i bekendtgørelse nr. 294 af 31. marts 2009 om tilladelse og godkendelse m.v. af husdyrbrug, regelmæssigt og mindst hvert 10. år tages op til revurdering. Den første regelmæssige revurdering af tillægget skal dog foretages senest, når der er forløbet 8 år - dvs. i år 2021.

Revurderingen af tillægget sker dog senest 8 år efter retsbeskyttelsen på hovedgodkendelsen, dvs. i år 2020.

Det skal bemærkes, at tilsynsmyndigheden altid kan revidere vilkårene i en godkendelse, jf. lovens § 53 stk. 2, for at forbedre husdyrbrugets egenkontrol eller opnå et mere hensigtsmæssigt tilsyn.

Godkendelsen træder i kraft den 20-09-2013. Opmærksomheden henledes på, at såfremt afgørelsen påklages, kan klagemyndigheden beslutte at ændre vilkårene i godkendelsen eller helt at ophæve godkendelsen.

Miljøteknisk beskrivelse og vurdering

Generelle forhold

Den miljøtekniske beskrivelse er fra den fremsendte ansøgning herunder fremsendte supplerende oplysninger. Den miljøtekniske vurdering er Holstebro Kommunes redegørelse for, og vurdering af, om forudsætningerne for at meddele tillægget er opfyldt, dvs. at miljøgodkendelsen er ledsaget af sådanne vilkår, at risikoen for forurening eller ikke-uvæsentlige gener for omgivelserne begrænses.

Godkendelsesmyndigheden kan meddele tillæg til miljøgodkendelse efter lovens § 11, hvis den finder det godtgjort, at husdyrbruget

- har truffet de nødvendige foranstaltninger til at forebygge og begrænse forurening ved anvendelse af den bedste tilgængelige teknik, og
- i øvrigt kan drives på stedet uden at påvirke omgivelserne på en måde, som er uforenelig med hensynet til omgivelserne.

Ved vurderingen af, om husdyrbruget har truffet de nødvendige foranstaltninger til at forebygge og begrænse forureningen, skal det bl.a. sikres, at husdyrbruget indrettes og drives på en sådan måde,

- at beskyttelsen af jord, grundvand, overfladevand og natur med dens bestande af vilde planter og dyr og deres levesteder, herunder områder, der er beskyttet mod tilstandsændringer eller fredet, udpeget som internationalt naturbeskyttelsesområde eller udpeget som særlig sårbar over for næringsstofpåvirkning, finder sted,
- at der er truffet de nødvendige foranstaltninger til begrænsning af eventuelle gener for naboer (lugt-, støj-, støv-, flue- og lysgener, affaldsproduktion m.v.),
- at hensynet til de landskabelige værdier er varetaget,
- at energi- og råvareforbruget udnyttes mest effektivt,
- at mulighederne for at substituere særligt skadelige eller betænkelige stoffer med mindre skadelige eller betænkelige stoffer er udnyttet,
- at produktionsprocesserne er optimeret i det omfang det er muligt,
- at affaldsfrembringelse undgås, og hvor dette ikke kan lade sig gøre, at mulighederne for genanvendelse og recirkulation er udnyttet,
- at til- og frakørsel til husdyrbruget vil kunne ske uden væsentlige miljømæssige gener for de omboende.

Nedenstående vil bedriftens aktiviteter bliver vurderet iht. ovenstående i det omfang det er relevant.

Ansøger og ejerforhold

Troels Lundby ejer og driver husdyrbruget på Hattensvej 1, 7500 Holstebro under CVR nr. 16898708. Husdyrbruget drives, som et selvstændigt husdyrbrug uden nogen form for samdrift med andre ejendomme, herunder andre ejede ejendomme. Den drifts- og miljøansvarlige på husdyrbruget er Troels Lundby. Den drifts- og miljøansvarlige har pligt til at informere personer og virksomheder, der arbejder på husdyrbruget om miljøgodkendelsens vilkår for den del af driften, som de arbejder med.

Miljøpåvirkning af husdyrbrugets arealer

Husdyrbrugets arealer og gødningstilførslen til disse er i dette tillæg uændrede i forhold til arealerne og gødningstilførslen i den oprindelige miljøgodkendelse af 22-11-2012.

Grundvand

Udspretningsarealerne mark nr. 19-0 og 20-0 ligger helt eller delvist inden for område med særlige drikkevandsinteresser. Mark nr. 2-0, 2-2, 3-0, 20-0 og 24-0 ligger delvist inden for nitratfølsomme indvindingsopland. Alle marker undtagen nr. 1-0 og 2-1 ligger helt eller delvist inden for indvindingsopland til Holstebro Vandværk. Mark nr. 19-0 og 20-0 ligger helt eller delvist inden for indsatsområde for Holstebro Vandværks Kildeplads, men uden for de prioriterede områder.

Alle udspretningsarealerne ligger uden for 300 meters beskyttelseszone for vandværksboringer (hygiejnezone).

Den beregnede udvaskning af nitrat fra rodzonen på udspretningsareal mark nr. 24-0 er ifølge ansøgnings-skemaet dateret den 11-04-2013 beregnet til 48 mg/l med en reduktion på 1 mg/l. Af ansøgningsmaterialet fremgår det, at denne beregning er repræsentativ for de øvrige arealer.

Da der på baggrund af ovennævnte ikke umiddelbart er en risiko for forurening af drikkevand til vandværker vurderes det, at der ikke i tillægget til miljøgodkendelsen skal stilles yderligere vilkår til beskyttelse af grundvandet.

Generelle betragtninger for Natura 2000-områder

Natura 2000 er en fællesbetegnelse for EU's naturdirektiver: EF-fuglebeskyttelsesdirektiv, EF-habitatdirektiv samt Ramsar-konventionen, der tilsammen beskytter Natura 2000-områderne gennem de i direktiverne opstillede beskyttelseskrav.

Før kommunalbestyrelsen træffer afgørelser i sager iht. husdyrloven §§ 10, 11, 12 eller 16, om etablering, udvidelse eller ændring af husdyrbrug, skal der af kommunalbestyrelsen, i henhold til § 8, stk. 6, nr. 2-3 i habitatbekendtgø-

relsen³, foretages en vurdering af, om projektet i sig selv eller i forbindelse med andre planer og projekter vil medføre forringelser af internationale naturbeskyttelsesområder eller medføre forstyrrelser, der har betydelige konsekvenser for de arter, områderne er udpeget for, eller for arter beskyttet af direktivets bilag IV. Denne vurdering skal foretages ud fra forsigtighedsprincippet jf. EF-domstolen⁴. Dette medfører, at hvis det ikke på baggrund af objektive kriterier kan udelukkes, at projektet i sig selv eller i sammenhæng med andre påvirker udpegningsgrundlaget væsentligt eller medfører negativ påvirkning af bevaringsmålsætningen, skal der udarbejdes en konsekvensvurdering. Derudover er der krav om konsekvensvurderinger, hvis et Natura 2000-område efter kommunalbestyrelsens vurdering ikke beskyttes tilstrækkeligt.

I praksis betyder dette udarbejdelse af en foreløbig vurdering af, hvorvidt der skal stilles skærpede krav ud over det almindelige beskyttelsesniveau opstillet i husdyrgodkendelsesbekendtgørelsens⁵ bilag 3. Vurderer kommunalbestyrelsen, at det er nødvendigt at stille skærpede vilkår for, at der ikke vil ske skade på et Natura 2000-område, er kommunalbestyrelsen forpligtet til at stille skærpede vilkår. Vurderes de skærpede vilkår ikke at være tilstrækkelig til at imødegå en skade på et internationalt naturbeskyttelsesområde, skal kommunalbestyrelsen afslå at godkende ansøgningen.

Husdyrlovens beskyttelsesniveau - næringsstoffer

Husdyrlovens beskyttelsesniveau hviler på en række forudsætninger. Holstebro Kommune skal i forbindelse med godkendelse af husdyrbrug vurdere, om forudsætningerne for lovens beskyttelsesniveau er opfyldt for det givne opland, hvori husdyrbrugets udbringningsarealer er lokaliseret.

Jvf. appendiks 1 vurderer Holstebro Kommune, at forudsætningerne for anvendelse af husdyrlovens beskyttelsesniveau (bilag 3) i oplandet til Nissum Fjord er opfyldt, da der ikke er konstateret en forøget udledning.

Produktionen af husdyr er faldende i oplandet til Nissum Fjord samt i deloplandene til fjorden. Herudover er der ikke konstateret en forøget udledning af næringsstoffer fra andre kilder i oplandet.

Nitratudvaskning i det ansøgte projekt

Alle husdyrbrugets udbringningsarealer (155,55 ha) afvander til Felsted Kog, Nissum Fjord. Udbringningsarealerne ligger i et område, der i henhold til statens kortværk, et nitratreduktionspotentiale på 76-100 %, og arealerne vurderes derfor som robuste, og har derfor nitratklasse 0, jvf. Skema 1.

³ Bek. nr. 408 af 1. maj 2007 om udpegning og administration af internationale naturbeskyttelsesområder samt beskyttelse af visse arter.

⁴ Hjertemuslingedommen fra 2004 danner præcedens for anvendelse af forsigtighedsprincippet.

⁵ Bek. nr. 294 af 31. marts 2009 om tilladelse og godkendelse m.v. af husdyrbrug.

Skema 1. Oversigt over fordeling af arealer i relation til nitratklasser, harmonitryk og antal dyreenheder, der kan udbringes på arealerne uden anvendelse af nitratudvaskningsreducerende virkemidler.

	Udspretningsareal					Reduceret harmoni (reduktionsprocent)	Harmonitryk uden virkemidler (DE/ha)
	Areal [ha]	N0 [ha]	N1 [ha]	N2 [ha]	N3 [ha]		
I alt	155,55	155,55	0,00	0,00	0,00	100 %	1,40

N-udvaskningen til rodzonen beregnet vha. Farm N i det fremsendte projekt overstiger ikke N-udvaskningen ved udbringning af husdyrgødning i henhold til det reducerede harmonitryk, da reduktionsprocenten jo er 100 % jvf. Skema 2.

Skema 2. Beregning af N-udvaskning til rodzonen vha. Farm N ved udbringning af reduceret harmonitryk svarende til 1,4 DE/ha og S4/S2 sædskifte samt for ansøgt projekt med et harmonitryk på 1,4 DE/ha ved anvendelse S4/S2-sædskifte.

Scenarier	Fuld harmonitryk	Ansøgt drift
Harmonitryk og anvendte virkemidler	1,40 DE/ha S4/S2-sædskifte	1,40 DE/ha S4/S2-sædskifte
N-udvaskning fra rodzonen	63,1 kg N/ha	63,1 kg N/ha

Vurdering af det ansøgte projekts påvirkning af Natura 2000 område

I henhold til miljøstyrelsens vejledning er det en forudsætning, at
Pkt. 2A) nitratudvaskningen fra det samlede husdyrbrug, der ansøges om, må ikke udgøre 5 % eller mere af den samlede nitratudvaskning til det aktuelle område, dog
Pkt. 2B) må nitratudvaskningen fra det samlede husdyrbrug, der ansøges om, ikke udgøre 1 % eller mere af den samlede nitratudvaskning, hvis udvaskningen sker til et vandområde, der er karakteriseret som et lukket bassin og/eller er meget lidt eutrofieret.

AD pkt. 2

Det vurderes, som tidligere beskrevet, at Nissum Fjord er et lukket vandområde, hvorfor det er Holstebro Kommunes vurdering, at den husdyrgødningsbetingede nitratudvaskning fra det samlede husdyrbrug, der ansøges om, ikke må udgøre mere end 1 % af den samlede nitratudvaskning, jvf. pkt. 2B i Nissum Fjord.

Skema 3. Beregning af det relative husdyrgødningsbetingede nitratbidrag til Natura 2000 vandområder.

Natura 2000 område	N65 - Nissum Fjord
Delområde - kystopland	Felsted Kog
Opland til Natura 2000 området	156 ha
GLR areal i oplandet til Natura 2000 området (gnst 2007-2009)*	73.913 ha
Reduktionspotentiale for oplandet	75%
Gnst. udvaskning fra rodzonen i oplandet til Natura 2000 området*	75 kg N/ha/år
Udvaskning i oplandet til Natura 2000-området	1.386 tons N/år
Udvaskning fra øvrige opland (standard betragtning på 10 kg pr. ha)	-184 tons N/år
Udvaskning i alt fra opland ton N/år	1.201 tons N/år
Det ansøgte projekt	
Nitratklasse 0	155,50 ha
Nitratklasse I	0,00 ha
Nitratklasse II	0,00 ha
Nitratklasse III	0,00 ha
Samlet udbringningsareal	155,50 ha
Nitratreduktionspotentiale i det ansøgte projekt	87,5%
Husdyrgødningsbetinget udvaskning fra rodzonen	60,7 kg N/ha/år
Samlet husdyrgødningsbetinget påvirkning til Natura 2000 området, ton N/år	1,180 ton N
Ansøgt husdyrgødningsbetinget nitratbidrag af samlede nitratbidrag til Natura 2000 området, pct.	0,098%

Det ansøgte har jvf. Skema 3 beregningsmæssigt en husdyrgødningsbetinget nitratbelastning svarende til 0,01 % af den samlede N-udvaskning til Nissum Fjord (Felsted Kog).

Samlet vurdering af nitratudvaskningen

Holstebro Kommune vurderer, at forudsætningerne for husdyrlovens beskyttelsesniveau er opfyldt, jvf. ad pkt. 1A-C i appendiks 1. Herudover er den samlede husdyrgødningsbetingede N-påvirkning af Natura 2000-området mindre end 1 pct. i det ansøgte projekt. Holstebro Kommune vurderer derfor, at projektet både selvstændigt og i sammenhæng med andre planer og projekter ikke vil påvirke Natura 2000-området væsentligt negativt.

Holstebro Kommune har foretaget vurderingen af påvirkning af Natura 2000-områderne i henhold til Miljøstyrelsens vejledning. Miljøstyrelsens vejledning er tiltrådt af Natur- og Miljøklagenævnet i NMK-133-00068, hvor nævnet den 24. november 2011 afgjorde, at vurdering og regulering af kvælstofudvaskningen skal ske på grundlag af forskellen mellem udvaskningen i ansøgt drift og udvaskningen i en drift uden brug af husdyrgødning – den såkaldte ”plan-teavlsmode”.

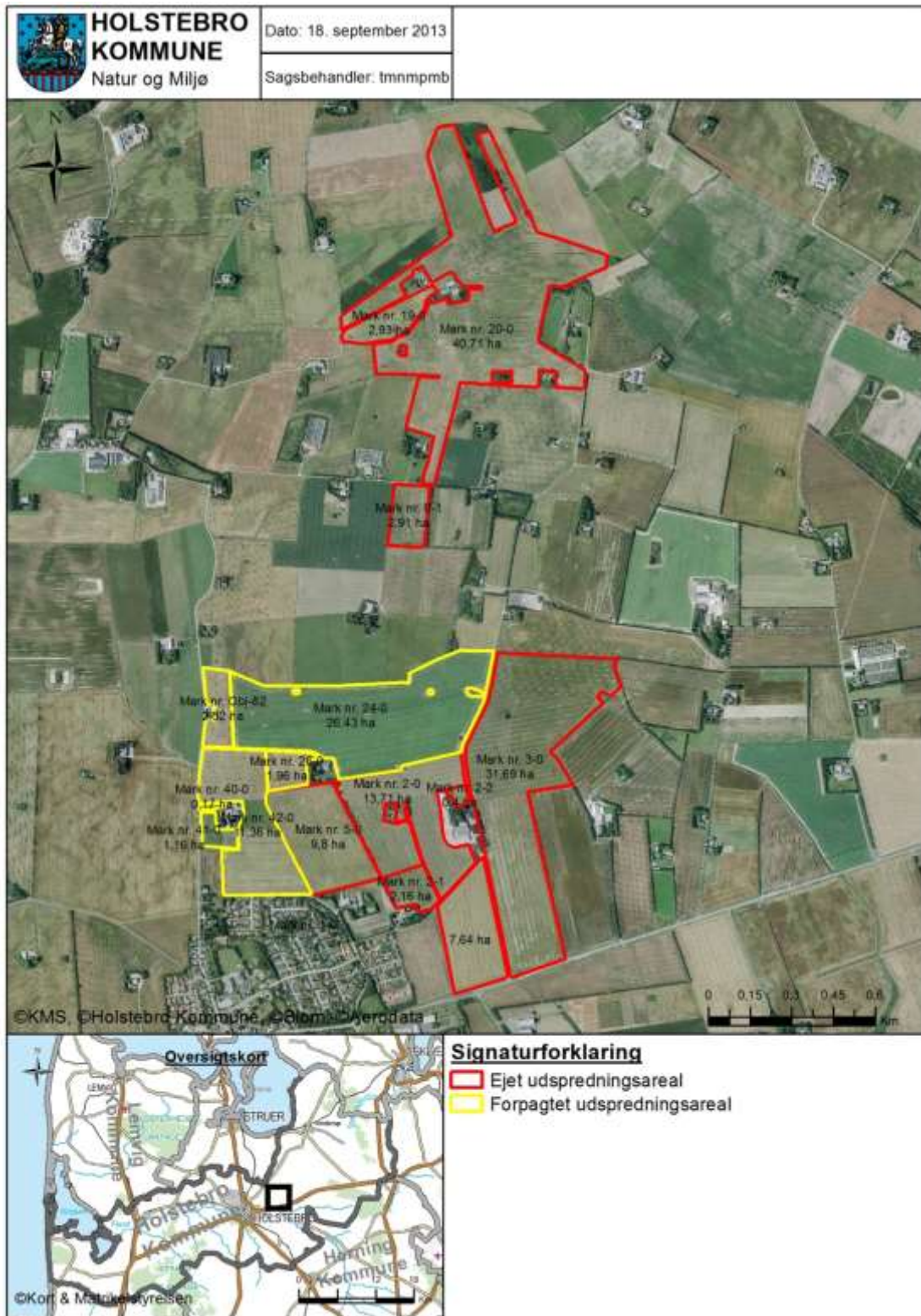
Holstebro Kommunes samlede vurdering af husdyrbruget

Holstebro Kommune vurderer, at husdyrbruget har truffet de nødvendige foranstaltninger til at forebygge og begrænse forureningen ved anvendelse af bedste tilgængelige teknik, og at husdyrbruget i øvrigt kan drives på stedet uden at påføre omgivelserne forurening, som er uforenelig med hensynet til omgivelsernes sårbarhed og kvalitet.

Husdyrbrugets forenelighed med naturområdets sårbarhed og kvalitet er desuden vurderet og sammenfattende vurderes det, at områdernes integritet ikke ødelægges af husdyrbrugets drift.

På baggrund af ovenstående vurderer kommunen, at husdyrbruget kan drives uden væsentlige gener for omgivelserne og risiko for forurening, såfremt vilkårene i denne godkendelse overholdes.

Bilag 1 – Oversigtskort over udspretningsarealerne



TEKNIK OG MILJØ
Natur og Miljø

Kirkestræde 11 - 7500 Holstebro - Tlf: 96117557 - Fax: 96117002
 Hjemmeside: www.holstebro.dk - E-post: naturogmiljo@holstebro.dk
 CVR: 29189927

Bilag 1 – Appendiks 1 - Natura 2000-vandopland Nissum Fjord - status for udpegningsgrundlag samt forudsætninger for anvendelse af husdyrlovens beskyttelsesniveau

Nissum Fjord er udpeget som Natura 2000-område (N65) på baggrund af Habitatområde (H58), Fuglebeskyttelsesområder (F38) og Ramsarområder (R4). Nissum Fjord, inkl. den yderste del af Storå, samt området omkring Indfjorden og Tangsø er udpeget som Natura 2000-område.

Nissum Fjord er bestående af tre bassiner, der er mere eller mindre afsnørede. Fjordens nordvestlige del forbindes med Vesterhavet gennem slusen ved Thorsminde, og fjorden vurderes som værende en lukket fjord.

Felsted Kog, der er inderfjorden i Nissum Fjord, er kategoriseret som kystlagune (1150), og i udkast til vandplan 2010-2015 for Nissum Fjord fremgår det, at:

”Natura 2000-området Nissum Fjord har på udpegningsgrundlaget den prioriterede naturtype Kystlaguner og strandsøer (1150), i alt 6430 ha fordelt på Nissums Fjords tre bassiner. Naturtypen har ugunstig bevaringsprognose grundet belastning med næringsstoffer og miljøfarlige stoffer. Det er endvidere vurderet, at uhensigtsmæssig hydrologi er en trussel mod naturtypen. For at opfylde habitatdirektivets målsætning om gunstig bevaringsstatus skal tilførslen af næringsalte reduceres væsentligt, således at der opnås udbredt dække af undervandsplanter som tilfredsstillende livsbetingelserne de internationalt vigtige forekomster af trækkende gæs, ænder og svaner.”

SMV-analysen⁶ for N65 Nissum Fjord anfører, at:

Prognosen er gunstig eller vurderet gunstig for:

- Næringsrige søer og vandhuller.
- Odder, på baggrund af viden om artens forekomst inden for området dels på baggrund af artens positive bestandsudvikling i Jylland de seneste år.
- Bæklampret, på baggrund af en faglig vurdering af vandløbskvaliteten i de pågældende vandløb og på baggrund af viden om artens forekomst i vandløbet/ene.
- Vandranke, da bestanden i kanalen syd for Felsted Kog er stor og i de senere år har været stigende. Vurdering af bevaringsstatus som gunstig er dog under forudsætning af at kanalen fortsat grødeskæres.
- Rørdrum, kortnæbbet gås, bramgås, krikand og rørhøg. Arterne vurderes at have stabile eller stigende yngle/raste bestande i området.

Prognosen er ugunstig eller vurderet ugunstig for:

- Strandeng på grund af dårlig hydrologi og visse steder tilgroning.
- Kystlagune naturtypen (Nissum Fjord) på grund af stor belastning med næringsstoffer fra oplandet og en ikke optimal slusedrift.
- Søbred med småarter (ret næringsfattige søer, Byn og Søndersund og mindre vandhuller) pga. at den højeste tålegrænse for N-deposition er overskredet.
- Vandløb da vandløbene mange steder vedligeholdes for hårdt, der er for stor sandvanding eller strækningerne er regulerede.
- Knopsvane, sangsvane og klyde pga. næringsstofbelastning af fjorden.
- Pibesvane pga. faldende bestande på denne såvel som på øvrige danske rasteplasser
- Lysbuget knortegås, spidsand og pibeand pga. næringsstofbelastning af fjorden.

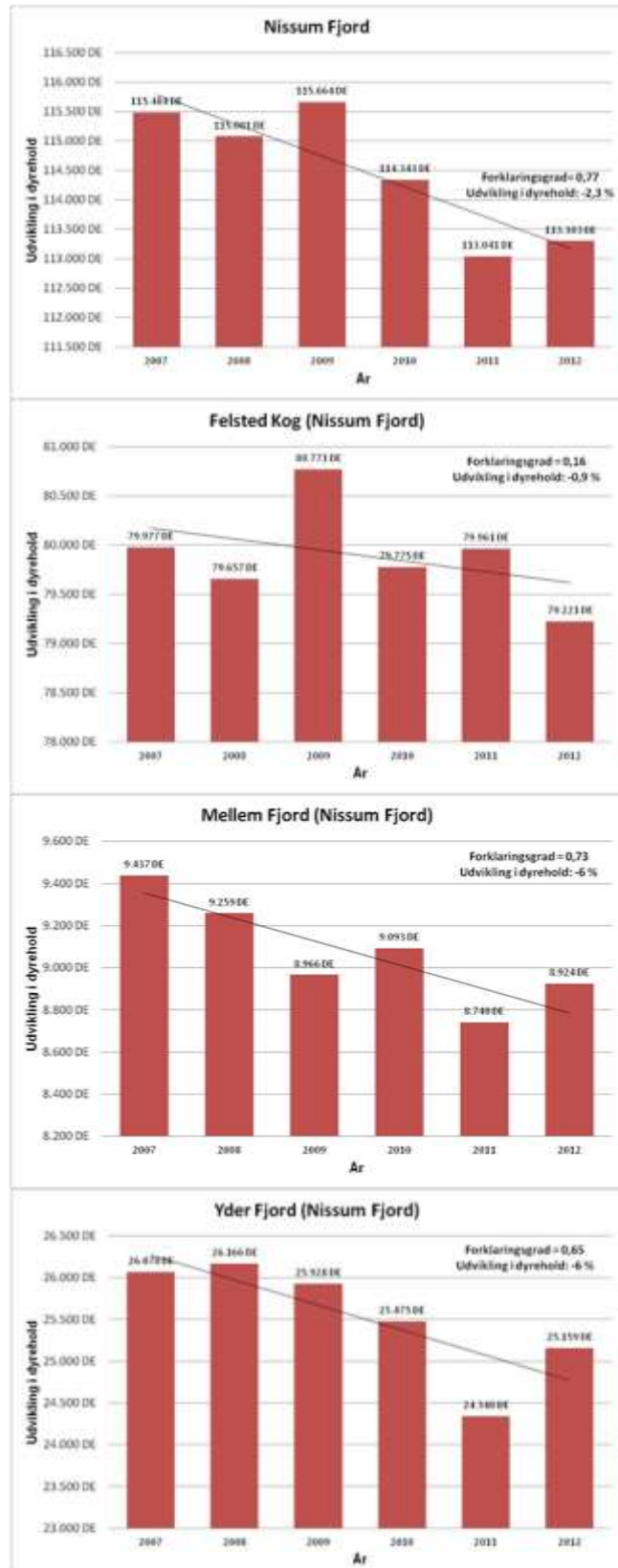
⁶ Miljørapport for Natura 2000-planen, bilag 4.

- Klyde som ynglefugl pga. prædation fra rovdyr især på den tidligere største yngleplads på Fjandø
- Almindelig ryle, brushane og hvidbrystet præstekrave pga. tilgroning, dårlig hydrologi og generel tilbagegang for hele bestanden i Danmark. Endvidere fordi at arterne er meget ustabil forekommende i Natura 2000-området.
- Fjordterne, splitterne og havterne som ynglefugle på grund af tilgroning og prædation fra rovdyr i de tidligere største ynglekolonier på Fjandø.
- Dværgerterne pga. generel tilbagegang på landsplan.
- Laks. På trods af god vandløbskvalitet i Storå og de store tilløb: Vegen Å, Gryde Å, Idom Å og Råsted Lilleå og gode passageforhold er opgangen af naturlige laks (ikke udsatte) i Storå-systemet kun vurderet til ca. 140 gydemodne fisk årligt (DTU Aqua 2008).

Prognosen er ukendt for:

- Strandvold med enårige planter (ej kortlagt), enårig strandengsvegetation (ej kortlagt), tidvis våd eng (ej kortlagt) og rigkær (ej kortlagt).
- Havlampret, flodlampret og stav-sild pga. manglende viden om arternes forekomst i området.
- Plettet rørvagtel, lille kobbersneppe og toppet og stor skallesluger grundet fluktuerende og ustabil forekomst.

Samlet kan det konkluderes, at Natura 2000 udpegningsgrundlaget for Nissum Fjord, herunder Felsted Kog er negativt påvirket af fosfor- og nitrat-tilledningen.



Figur 1. Udviklingen i dyrehold i hele oplandet og deloplandene til Nissum Fjord i perioden 2007-2012, samt dataserierne forklaringsgrad og den korresponderende relative udvikling.

TEKNIK OG MILJØ
Natur og Miljø

Nitrat - Vurdering af forudsætninger for anvendelse af husdyrlovens beskyttelsesniveau

Kumulativ påvirkning sammen med andre planer og projekter

Det er i henhold til miljøstyrelsens vejledning en forudsætning, at

Pkt. 1A) husdyrproduktionen i oplandet ikke har været stigende siden 1. januar 2007,

Pkt. 1B) hvis der er andre kilder til nitratudvaskning end den samlede husdyrproduktion, der har givet anledning til en øget nitratudvaskning fra det aktuelle opland siden 1. januar 2007, skal dette inddrages i vurderingen således, at en eventuel øget nitratudvaskning fra andre kilder end den samlede husdyrproduktion kan medføre et skærpet krav i godkendelsen, der modsvarer miljøeffekten af den øgede nitratudvaskning i det aktuelle opland og

Pkt. 1C) gennemførte initiativer, som reducerer nitratudvaskningen fra det aktuelle opland, ikke må anvendes til at tillade en øget husdyrproduktion i oplandet

AD pkt. 1A)

Samlet vurderer Holstebro Kommune, at dyreholdet i oplandet til Nissum Fjord, herunder i deloplandene Felsted Kog, Mellem Fjord og Yder Fjord har været faldende i perioden 2007-2012. Holstebro Kommune vurderer derfor, at forudsætning 1A er opfyldt, jvf. nedenstående redegørelse.

Udviklingen i husdyrproduktionen er baseret på CHR-data, der bygger på beregninger udført på de enkelte produktionssteder. Materialet er offentliggjort af Miljøstyrelsen den 28. februar 2013. De anførte produktionstal kan variere fra Miljøstyrelsens datasæt, da Holstebro Kommune kan korrigere datasættet for fejl⁷ i f.eks. CHR-data eller lokale forhold, der kan have stor betydning i mindre oplande.

I henhold til Miljøstyrelsens vejledning skal kommunen ikke anvende lineær regression, hvis forklaringsgraden er mindre end 0,5. Af figur 1 fremgår det, at forklaringsgraden for den lineære regression er over 0,5 for hele fjorden samt i oplandene til Mellem og Yder fjorden, hvorfor udvikling her vurderes på baggrund af den lineære regression. I oplandet til inderfjorden Felsted Kog er forklaringsgraden mindre end 0,5, hvorfor udviklingen i dyrehold vurderes på baggrund af en direkte sammenligning af husdyrholdets størrelse i det seneste opgørelsesår i forhold til 2007.

I perioden fra 2007 til 2012 er antallet af producerede DE i oplandet til Nissum Fjord faldet med 2,3 %, og i oplandet til Felsted Kog er faldet på 0,9 %. Holstebro Kommune vurderer på baggrund heraf, at udvikling i antallet producerede husdyr i oplandet til Felsted Kog fra 2007 til 2012 er faldende. Holstebro

⁷ Data i CHR skal indberettes for antal dyr på stald for f.eks. svin, kyllinger og mink. I samarbejde med Conterra Aps har en række kommuner indberettet åbenlyse fejl, såsom produktion, hvor den årlige produktion er angivet, eller hvor hvalpe er anført i stedet for avlsdyr. Når en sådan fejl konstateres, så foretager Conterra Aps en korrektion af fejlen i dataserien for hele perioden siden 2007.

Kommune vurderer på den baggrund, at forudsætning 1A for husdyrlovens beskyttelsesniveau for Felsted Kog er opfyldt.

Ad pkt. 1B)

Samlet er det Holstebro Kommunes vurdering, at der ikke har fundet en øget nitratudledning sted for andre kilder i oplandet til Nissum Fjord, herunder særskilt til Felsted Kog i perioden 2007 til 2012, jvf. nedenstående redegørelse.

I henhold til udkast til vandplanen for Nissum Fjord er fordelingen af andre kilder til nitratudledning til Nissum Fjord primært bestående af renseanlæg (40 %), dambrug (38 %), regnbetingede udløb (12 %) og spredt bebyggelse (10 %).

Renseanlæg

Renseanlæg er efter landbruget, den næststørste udleder af nitrat til Nissum Fjord. Der er 13 renseanlæg, der har udledninger til Nissum Fjord, hvoraf 10 er placeret i oplandet til Felsted Kog. På baggrund af oplysningerne i WINSPV har Holstebro Kommune foretaget en beregning af kildeudledningerne fra renseanlæggene i oplandet til Nissum Fjord. Punktkildeudledninger fra renseanlæg i oplandet til Nissum Fjord er i perioden 2007 til 2012 er faldet fra 123 tons/år til 118 tons/år, mens punktkildeudledningen til Felsted Kog i samme periode faldet fra 119 tons N/år til 115,1 tons N/år, jvf. tabel 1.

Tabel 1. N-kildeudledning fra renseanlæg beliggende i oplandet til Nissum Fjord fordelt på udledningen til Felsted Kog samt Mellem- og Yder Fjorden. Data er baseret på registreringer i WINSPV for perioden 2007 til 2010.

Opland	Delopland	År	Total	Indekseret	Ændring i kildeudledning
Nissum Fjord	Felsted Kog	2007	119,3 tons N/år	100	0,0 tons N/år
		2008	127,7 tons N/år	107	8,5 tons N/år
		2009	98,7 tons N/år	83	-20,5 tons N/år
		2010	93,9 tons N/år	79	-25,3 tons N/år
		2011	97,3 tons N/år	82	-22,0 tons N/år
		2012	115,1 tons N/år	97	-4,2 tons N/år
	Mellem- og Yderfjord	2007	4,1 tons N/år	100	0 tons N/år
		2008	2,5 tons N/år	61	-1,6 tons N/år
		2009	2,0 tons N/år	48	-2,1 tons N/år
		2010	2,1 tons N/år	52	-2,0 tons N/år
		2011	2,4 tons N/år	59	-1,7 tons N/år
		2012	3,0 tons N/år	73	-1,1 tons N/år

Dambrug

Der er i henhold til vandplanen 16 dambrug i oplandet til Nissum Fjord, hvoraf de 13 afleder til Felsted Kog, mens de resterende afleder til Mellem- og Yderfjorden. Det fremgår af vandplanen, at " Udledningen fra ferskvandsdambrugene i Hovedvandopland Nissum Fjord er siden midten af 1990'erne forblevet stort set uændret, men fra 2005 og frem til 2015, nedlægges og ombygges en del dambrug, med store reduktioner af den organiske udledning, mindre re-

duktion i fosforudledningen, men stort set ingen reduktion i udledningen af kvælstof. Årsagen til dette er, at der i forbindelse med moderniseringer og etablering af forbedret rensning på dambrugene, ofte gives tilladelse til et større foderforbrug, og at fodermængden ofte sælges til andre dambrug, når dambrug nedlægges." På baggrund heraf vurderes det, at N-tilførslen fra dambrug til Nisum Fjord samt deloplandet til Felsted Kog vil være relativt uændret.

Regnvandsbetingede udløb

I forhold til de regnvandsbetingede udløb forventes udledningerne herfra at stige som følge af, at fælleskloakerede områder ændres til separatkloakerede områder. Disse ændringer forventes imidlertid, at være af mindre betydning i forhold til udledningerne fra f.eks. rensplanlægning.

Spredt bebyggelse

I forhold til den spredte bebyggelse foregår der en løbende ændring af direkte udledninger til godkendte nedsivningsanlæg, hvilket forventes at reducere udledningen til recipienten. I de undersøgelser, der foreligger, reduceres udvaskningen med ca. 85 % ved anvendelse af nedsivningsanlæg i forhold til den direkte udledning. Disse tal er baseret på lerjorde, hvorfor de ikke umiddelbart kan overføres til de lette sandede jorde i oplandet til Felsted Kog, men de illustrerer, at udviklingen vil medføre en reduceret udledning fra den spredte bebyggelse. Herudover kloakeres der løbende nye områder i det åbne land, hvorved spildevandsrensningen til stadighed forbedres.

Ad. pkt. 1C)

Som udmøntning af vandplanerne er der planlagt et vådområde i oplandet til Felsted Kog med et forventet reduktionspotentiale på 40 tons N. Da Holstebro Kommune har vurderet, at dyretrykket ikke er stigende i oplandet til Nisum Fjord, herunder Felsted Kog, er det Holstebro Kommunes vurdering, at der ikke er inddraget initiativer, der er gennemført med henblik på at opfylde vandplanlægningen efter miljømålsloven i opgørelserne under pkt. 1A og 1B.