



# Husdyrgodkendelse § 16 a, stk. 2 i husdyrbrugloven

9. juli 2020

Gamtoftevej 54, 5610 Assens



**ASSENS**  
KOMMUNE

Ejendommen Mathildelund, Gamtoftevej 54, 5610 Assens (luftfoto 2020)



Emne	Data
<b>Ejer og Ansøger</b>	Niels Kristiansen Rabølle
<b>Bedriftens navn og adresse</b>	Mathildelund, Gamtoftevej 54, 5610 Assens
<b>Matrikelnummer og ejerlav</b>	5a Gamtofte By, Gamtofte
<b>Virksomhedens art</b>	014610 Avl af smågrise
<b>Godkendelsesbetegnelse</b>	§ 16 a, stk. 2 i Lov om husdyrbrug og anvendelse af gødning m.v. Lovbekendtgørelse nr. 520 af 1. maj 2019
<b>CHR-nummer</b>	99290
<b>CVR/P</b>	1649 1608 / 1001108190
<b>Kontaktperson</b>	Niels Rabølle, tlf. 4056 1368, e-mail: niels@mathildelund.dk
<b>Rådgiver/konsulent</b>	Hanne Hoffmann, Gråkjær Landbrug A/S, tlf. 2519 6323, e-mail: hachr@graakjaer.dk
<b>Godkendelsesmyndighed</b>	Assens Kommune, (By, Land & Kultur), Miljø & Natur, Rådhus Allé 5, 5610 Assens, e-mail: assens@assens.dk
<b>Sags ID</b>	Acadre sagsnr. 20/4900
<b>Miljømedarbejder</b>	Trine Bonrud Helleskov, tlf. 6474 6890, e-mail: tbnie@assens.dk
<b>Husdyrgodkendelse.dk</b>	Version 5.0.0 Skema nr. 215539

## Indholdsfortegnelse

<b>1.</b>	<b><u>INDLEDNING</u></b> .....	<b>5</b>
<b>2</b>	<b><u>AFGØRELSE: § 16 A, STK. 2 HUSDYRGODKENDELSE</u></b> .....	<b>6</b>
<b>3</b>	<b><u>VILKÅR FOR GODKENDELSE</u></b> .....	<b>7</b>
<b>3.1</b>	<b>PRODUKTIONSAREAL</b> .....	<b>7</b>
<b>3.2</b>	<b>MANAGEMENT</b> .....	<b>7</b>
<b>3.3</b>	<b>LANDSKAB</b> .....	<b>7</b>
<b>3.4</b>	<b>AFSTANDSKRAV TIL DRÆN</b> .....	<b>8</b>
<b>3.5</b>	<b>AMMONIAKEMISSION</b> .....	<b>8</b>
<b>3.6</b>	<b>VANDFORBRUG</b> .....	<b>8</b>
<b>3.7</b>	<b>OPHØR</b> .....	<b>8</b>
<b>4.</b>	<b><u>OFFENTLIGGØRELSE</u></b> .....	<b>8</b>
<b>5.</b>	<b><u>KLAGEVEJLEDNING</u></b> .....	<b>8</b>
<b>6.</b>	<b><u>BILAG</u></b> .....	<b>9</b>
<b>7.</b>	<b><u>MEDDELELSE OM AFGØRELSE SENDES TIL</u></b> .....	<b>10</b>
<b>8.</b>	<b><u>MILJØVURDERING AF ANSØGNING OM § 16 A</u></b> <b><u>HUSDYRGODKENDELSE</u></b> .....	<b>12</b>
<b>8.1</b>	<b>FORMÅL</b> .....	<b>12</b>
<b>8.2</b>	<b>BASISOPLYSNINGER</b> .....	<b>13</b>
<b>8.3</b>	<b>STALDE OG PRODUKTIONER – PRODUKTIONSAREAL</b> .....	<b>13</b>
<b>8.4</b>	<b>LANDSKABELIGE VÆRDIER OG AFSTANDE</b> .....	<b>14</b>
8.4.1	LANDSKAB OG PLANFORHOLD .....	14
8.4.2	FASTE AFSTANDSKRAV EFTER §§ 6 OG 8 .....	18
<b>8.5</b>	<b>AMMONIAKEMISSION</b> .....	<b>18</b>
<b>8.6</b>	<b>BAT (BEDSTE TILGÆNGELIGE TEKNIK)</b> .....	<b>19</b>
<b>8.7</b>	<b>NATUROMRÅDER, FREDNINGER OG BILAG IV-ARTER</b> .....	<b>19</b>
<b>8.9</b>	<b>JORD, GRUNDVAND OG OVERFLADEVAND</b> .....	<b>22</b>
8.9.1	SPILDEVAND (RETVAND) .....	23
8.9.2	OPBEVARING AF HUSDYRGØDNING .....	23
<b>8.10</b>	<b>NABOPÅVIRKNING</b> .....	<b>23</b>
8.10.1	LUGT .....	23
8.10.2	STØJ .....	24
8.10.3	RYSTELSER .....	25



8.10.4	STØV.....	25
8.10.5	FLUER.....	25
8.10.6	TRANSPORT .....	25
8.10.7	LYS.....	26
8.10.8	UHYGIEJNISKE FORHOLD .....	26
8.10.9	AFFALDSPRODUKTION.....	26
<b>8.11</b>	<b>BAT FOR IE-HUSDYRBRUG JF. § 35 .....</b>	<b>27</b>
8.11.1	VANDFORBRUG JF. § 36 PUNKT 9).....	27
8.11.2	§ 36 ØVRIGE PUNKTER 7), 8), 10) OG 13) .....	27
<b>8.12</b>	<b>SÆRREGLER FOR IE-HUSDYRBRUG JF. KAPITEL 17.....</b>	<b>28</b>
8.12.1	MILJØLEDELSE § 42 .....	28
8.12.2	MILJØLEDELSE – OPLÆRING AF PERSONALE § 43 .....	28
8.12.3	PLAN FOR REGELMÆSSIG KONTROL, REPARATION, VEDLIGEHOLDELSE OG BEREDSKAB § 44 .....	28
8.12.4	FODRINGSKRAV § 46 .....	29
8.12.5	ENERGIEFFEKTIV BELYSNING § 47 .....	30
8.12.6	STØVEMISSIONER FRA STALDANLÆG § 48 .....	30
8.12.7	OVERHOLDELSE AF VILKÅR OG KRAV § 49.....	30
8.12.8	ÅRLIG INDBERETNING TIL KOMMUNEN § 50 .....	30
8.12.9	OPHØR § 51.....	30
<b>8.13</b>	<b>SAMMENFATNING .....</b>	<b>31</b>
<b>8.14</b>	<b>OFFENTLIGHED/NABOORIENTERING .....</b>	<b>31</b>

## 1. Indledning

Niels Rabølle har ansøgt om husdyrgodkendelse til husdyrbruget på landbrugsejendommen Mathildelund, Gamtoftevej 54, 5610 Assens. Ansøgningen er indsendt til Assens Kommune første gang tirsdag den 3. marts 2020 via det digitale ansøgningsystem husdyrgodkendelse.dk.

Det betyder, at ansøgningen skal behandles efter bestemmelserne i lovbekendtgørelse nr. 520 af 1. maj 2019 om husdyrbrug og anvendelse af gødning m.v., og det er denne lov, der henvises til i behandlingen af denne ansøgning, når der efterfølgende henvises til husdyrbrugloven.

Husdyrbruget har oprindeligt en miljøgodkendelse efter § 12<sup>1</sup> fra 2015 til 815 søer, 28.525 stk. smågrise (7,2 – 32 kg) og 400 polte (32 – 107 kg) svarende til 343,29 dyreenheder (DE) på godkendelsestidspunktet. Dette blev senere ændret ved tillæg først den 29. juni 2017 (1. tillæg) og herefter ved tillæg nr. 2 af 16. maj 2018 til 1.000 søer, 33.250 stk. smågrise (7,2 – 32 kg) og 400 polte (32 – 107 kg) svarende til 397,6 DE på godkendelsestidspunktet. Ved tillæg nr. 2 blev der også givet godkendelse til en ny gyllebeholder, som ikke er opført. Med den ny husdyrbruglov der trådte i kraft 1. august 2017 vurderes ændringer og udvidelser på husdyrbrug ikke længere ved antal dyr og dyreenheder, men på produktionsareal<sup>2</sup>.

Der søges om, at få husdyrgodkendelse til det eksisterende produktionsareal og en udvidelse af smågrisestalden, der forlænges. Derudover ønsker ansøger fortsat at opføre en ny gyllebeholder, og nu med teltoverdækning. Den ansøgte forlængelse af smågrisestalden svarer til en udvidelse af produktionsarealet på 550 m<sup>2</sup>, og efter udvidelsen vil det samlede produktionsareal være på 5.607 m<sup>2</sup>. Den nye gyllebeholder er på 5.000 m<sup>3</sup> (1.125 m<sup>2</sup>).

Der skal ifølge husdyrgodkendelsesbekendtgørelsen<sup>3</sup> § 34, stk. 2 foretages en samlet vurdering af alle etableringer, udvidelser eller ændringer foretaget på husdyrbruget inden for en 8-årig periode. Grunden til denne regel er for at imødekomme den eventuelle effekt af indtil flere mindre udvidelser, som hver især ikke betyder noget i forhold til miljøbeskyttelsen, men som samlet set kan være en væsentlig belastning. Derfor tages i denne sag udgangspunkt i det tilladte produktionsareal (dyrehold) på ejendommen i 2012, og det ansøgte vurderes miljømæssigt i forhold til dette.

Husdyrgodkendelsen omfatter hele husdyrbruget på Gamtoftevej 54, 5610 Assens, hvor det ansøgte dyrehold opstaldes.

Dyreholdet er omfattet af § 16 a, stk. 2 i husdyrbrugloven, da dyreholdet på ejendommen overstiger grænsen på 750 stipladser til søer. Husdyrbruget bliver derfor kategoriseret som et IE-husdyrbrug.

Det er oplysningerne og beskrivelsen i ansøgningsmaterialet med miljøkonsekvensrapporten og vurderingen, der er beskrevet i den efterfølgende redegørelse, som danner grundlaget for meddelelse af husdyrgodkendelse.

---

<sup>1</sup> Lovbekendtgørelse nr. 1486 af 4. december 2009 om miljøgodkendelse m.v. af husdyrbrug med senere ændringer.

<sup>2</sup> Produktionsarealet er det areal i fast placerede husdyranlæg, hvorpå dyrene kan opholde sig og har mulighed for at afsætte gødning.

<sup>3</sup> Bekendtgørelse nr. 1261 af 29. november 2019 om godkendelse og tilladelse m.v. af husdyrbrug

Assens Kommune har vurderet, at der kan meddeles godkendelse til det ansøgte produktionsareal i henhold til de gældende regler i husdyrbrugloven med tilhørende bekendtgørelser og vejledninger fra Miljøstyrelsen.

Godkendelsen indeholder en række konkrete individuelle vilkår for landbrugets indretning og drift. Vilkårene skal medvirke til at sikre:

- at husdyrbruget drives og indrettes i overensstemmelse med ansøgningsmaterialet og miljøredegørelsen
- at kravet om reduktion af ammoniaktab fra stald og lager overholdes
- at yderligere miljøkrav fastsat på grundlag af kommunens vurdering af ansøgningsmaterialet overholdes
- at nedsætte risikoen for, at der forekommer forurening eller gener ud over de forventede ifølge miljøvurderingen.

## **2 Afgørelse: § 16 a, stk. 2 husdyrgodkendelse**

Assens Kommune godkender hermed et samlet produktionsareal på i alt 5.607 m<sup>2</sup> på landbrugsejendommen Mathildelund med matr. nr. 5a Gamtofte By, Gamtofte beliggende Gamtoftevej 54. Den eksisterende smågrisestald forlænges og der opføres en ny gyllebeholder med teltoverdækning.

Husdyrgodkendelsen meddeles under forudsætning af, at gældende regler på området og nedenstående vilkår overholdes. Godkendelsen omfatter de aktiviteter for husdyrbruget med CVR nr. 1649 1608, som hører ind under Gamtoftevej 54, 5610 Assens.

Husdyrgodkendelsen meddeles ifølge bestemmelserne i § 16 a i husdyrbrugloven og bekendtgørelse nr. 1261 af 29. november 2019 om godkendelse og tilladelse m.v. af husdyrbrug (husdyrgodkendelsesbekendtgørelsen).

Der skal søges om byggetilladelse og evt. dispensation for afstands til dræn eller regulering af dræn.

Med denne afgørelse ophæves alle andre tidligere anmeldelser, miljøtilladelser og miljøgodkendelser.

Forudsætningerne for godkendelsen findes i den fremsendte ansøgning gennem husdyrgodkendelse.dk med skemanummer 215539, miljøkonsekventrapporten og tilhørende bilag. Godkendelsen meddeles med følgende vilkår:

### 3 Vilkår for godkendelse

#### 3.1 Produktionsareal

Staldnavn	Dyrehold	Staldsystem	Produktionsareal, m <sup>2</sup>
1 farestald	Søer, diegivende	Kassestier, delvis spaltegulv	260
2 farestald/polteløbe	Søer, golde og drægtige	Løsgående, delvis spaltegulv	95
2 farestald/polteløbe	Søer, diegivende	Kassestier, delvis spaltegulv	213
3 løbestald	Søer, golde og drægtige	Individuel opstaldning, delvis spaltegulv	377
4 drægtighedsstald	Slagtesvin (polte)	Delvis spaltegulv, 25 – 49 % fast gulv	134
4 drægtighedsstald	Søer, golde og drægtige	Løsgående, delvis spaltegulv	685
5 smågrise	Smågrise	Toklimastald, delvis spaltegulv	1.332
6 drægtighedsstald_vest	Søer, golde og drægtige	Løsgående, delvis spaltegulv	447
7 farestald_nord	Søer, diegivende	Kassestier, delvis spaltegulv	464
8 sygestier	Søer, golde og drægtige	Løsgående, delvis spaltegulv	50
9 smågrise	Smågrise	Toklimastald, delvis spaltegulv	553
10 drægtighedsstald 2017	Søer, golde og drægtige	Løsgående, delvis spaltegulv	447
11 klimastald	Smågrise	Toklimastald, delvis spaltegulv	550

I alt må det samlede produktionsareal maksimalt være på **5.607 m<sup>2</sup>**.

#### 3.2 Management

- 3.2.1 Landbruget skal placeres, indrettes og drives i overensstemmelse med de oplysninger, der fremgår af ansøgningsmaterialet med de ændringer, der fremgår af godkendelsens vilkår.
- 3.2.2 Bedriften skal til enhver tid leve op til gældende regler i love og bekendtgørelser – også selvom disse regler eventuelt måtte være skærpede i forhold til denne godkendelse.
- 3.2.3 Der skal til stadighed tilstræbes en god staldhygiejne, herunder sikres, at lejer holdes tørre, og at staldene holdes rene.

#### 3.3 Landskab

- 3.3.1 Der skal etableres et enkeltrækket hegn stik nord-syd tæt på den nye gyllebeholderen (se figur 2, side 17), og teltoverdækningen skal være i en afdæmpet og ikke reflekterende farve.

### 3.4 Afstandskrav til dræn

- 3.4.1 Der skal indsendes et drænkort til Assens Kommune inden opførslen af den nye gyllebeholder, som dokumentation for at afstandskravet på 15 meter er overholdt. Alternativ skal der søges om dispensation fra afstandskravet eller et reguleringsprojekt.

### 3.5 Ammoniakemission

- 3.5.1 Både den eksisterende gyllebeholder (5.000 m<sup>3</sup>/921 m<sup>2</sup>) og den nye gyllebeholder (5.000 m<sup>3</sup>/1.125 m<sup>2</sup>) skal være forsynet med fast overdækning.

### 3.6 Vandforbrug

- 3.6.1 Vandforbruget skal så vidt muligt minimeres ud fra det oplyste (15.000 m<sup>3</sup>).

### 3.7 Ophør

- 3.7.1 Senest 4 uger efter driftsophør skal det anmeldelse til Assens Kommune.  
3.7.2 Ved husdyrbrugets ophør fjernes tilbageværende husdyrgødning, ejendommen ryddes for affald, døde dyr, spildevand, foder mv.  
3.7.3 Ejendommens bygninger skal rengøres.

## 4. Offentliggørelse

Miljøgodkendelsen offentliggøres på Assens Kommunes hjemmeside, assens.dk torsdag den 9. juli 2020.

## 5. Klagevejledning

**Frist for at indgive klage** § 79.

Hvis du ønsker at klage over denne afgørelse kan du klage til Miljø- og Fødevareklagenævnet. Klagen skal indgives senest den 6. august 2020.

### Hvordan klager du?

Du klager via Klageportalen, som du finder via [www.naevneneshus.dk](http://www.naevneneshus.dk), [www.borger.dk](http://www.borger.dk) eller [www.virk.dk](http://www.virk.dk). Du logger på Klageportalen med NEM-ID. En klage er indgivet når den er tilgængelig for Assens Kommune via Klageportalen. Se i øvrigt <https://naevneneshus.dk/start-din-klage/miljoe-og-foedevareklagenaevnet/>.

### Klagegebyr

Når du klager, skal du betale et gebyr på 900 kr. for borgere og 1.800 kr. for virksomheder, organisationer og offentlige myndigheder. Du modtager en opkrævning på gebyret fra Miljø- og Fødevareklagenævnet. Miljø- og Fødevareklagenævnet modtager ikke kontanter. Miljø- og Fødevareklagenævnet påbegynder behandlingen af klagen, når gebyret er modtaget. Betales gebyret ikke på den anviste måde og inden for den fastsatte frist på 14 dage, afvises klagen fra behandling. Se i øvrigt <https://naevneneshus.dk/start-din-klage/miljoe-og-foedevareklagenaevnet/>.

Miljø- og Fødevareklagenævnet afviser din klage, hvis du sender den uden om Klageportalen, medmindre du forinden er blevet fritaget for brug af Klageportalen.



Hvis du ønsker at blive fritaget for at bruge Klageportalen, skal du sende en begrundet anmodning til Assens Kommune. Assens Kommune videregiver herefter din anmodning til nævnet, som træffer afgørelse om, hvorvidt du kan fritages.

#### **Hvem kan klage?** § 84-87

Adressaten for afgørelsen, enhver, som har en individuel, væsentlig interesse i sagen, offentlige myndigheder, lokale foreninger og organisationer, som har en væsentlig interesse i afgørelsen, samt landsdækkende foreninger og organisationer, der som hovedformål har at beskytte natur og miljø eller varetager væsentlige rekreative interesser. Miljø- og Fødevareklagenævnet kan kræve dokumentation for foreningers og organisationers klageberettigelse.

#### **Virkning af at der klages** § 81

En klage over en godkendelse eller tilladelse efter §§ 16a eller 16b eller dispensation efter § 9 har ikke opsættende virkning, medmindre afgørelsen indebærer opførelse af bebyggelse uden tilknytning til ejendommen hidtidige bebyggelsesareal. Det betyder, at godkendelsen, tilladelsen eller dispensationen kan udnyttes, inden klagen er afgjort. Udnyttelsen sker dog for egen regning og risiko, da Miljø- og Fødevareklagenævnet kan ændre afgørelsen.

#### **Indbringelse for domstolene** § 90

Du kan indbringe Miljø- og Fødevareklagenævnets afgørelser for domstolene. En sådan retssag skal være anlagt inden 6 måneder efter datoen for klagenævnets afgørelse. Uanset om du anlægger retssag, er du forpligtet til at rette dig efter Miljø- og Fødevareklagenævnets afgørelse, indtil domstolen måtte bestemme noget andet.

Trine Bonrud Helleskov  
Miljømedarbejder, Agronom

## **6. Bilag**

- Bilag 1: Ansøgningsskema nr. 215539
- Bilag 2: Miljøkonsekvensrapport
- Bilag 3: Dokumentation for produktionsareal
- Bilag 4: Opbevaringserklæring
- Bilag 5: Beredskabsplan 2017

## 7. Meddelelse om afgørelse sendes til

Adresse	Postnr. & By	Bemærkning
Brahesborgvej 47	5610 Assens	
Flat 8, 25-33 Craigs Court	Whitehall, SW1A 2BS London	Ejer Brahesborgvej 47, Galleløkkevej 1
Brahesborgvej 49	5610 Assens	
Egerupvej 16	5610 Assens	
Heimdalsvænget 20	5610 Assens	Ejer Egerupvej 16
Egerupvej 18	5610 Assens	
Engelsvej 8	5610 Assens	Ejer Egerupvej 18
Egerupvej 20	5610 Assens	
Krengerupvej 42F	5620 Glamsbjerg	Ejer Egerupvej 20
Egerupvej 27	5610 Assens	
Fluebjergvej 10	5592 Ejby	Ejer Viesøvej 16
Galleløkkevej 1	5610 Assens	
Galleløkkevej 4	5610 Assens	
Kringelholm 50	3250 Gilleleje	Ejer Gamtoftevej 19
Nordkrog 13	2900 Hellerup	Ejer Gamtoftevej 19
Ravnekærvej 77	5631 Ebberup	Ejer Gamtoftevej 19
Gamtoftevej 21	5610 Assens	
Gamtoftevej 25	5610 Assens	
Gamtoftevej 27	5610 Assens	
Gamtoftevej 29	5610 Assens	
Gamtoftevej 30	5610 Assens	
Gamtoftevej 34	5610 Assens	
Gamtoftevej 38	5610 Assens	
Gamtoftevej 41	5610 Assens	
Gamtoftevej 42	5610 Assens	
Barløsevej 39	5610 Assens	Ejer Gamtoftevej 42
Gamtoftevej 45	5610 Assens	
Gamtoftevej 46	5610 Assens	
Gamtoftevej 47	5610 Assens	
Gamtoftevej 48	5610 Assens	
Gamtoftevej 49	5610 Assens	
Gamtoftevej 51	5610 Assens	
Gamtoftevej 52	5610 Assens	
Gamtoftevej 53	5610 Assens	
Gamtoftevej 55	5610 Assens	
Gamtoftevej 56	5610 Assens	
Gamtoftevej 57	5610 Assens	

Adresse	Postnr. & By	Bemærkning
Brahesborgvej 47	5610 Assens	
Flat 8, 25-33 Craigs Court	Whitehall, SW1A 2BS London	Ejer Brahesborgvej 47, Galleløkkevej 1
Brahesborgvej 49	5610 Assens	
Gamtoftevej 58	5610 Assens	
Gamtoftevej 62	5610 Assens	
Højdalsvej 4	5610 Assens	
Torø Huse Vej 31	5610 Assens	Ejer Højdalsvej 4
Højdalsvej 5	5610 Assens	
Højdalsvej 6	5610 Assens	
Højdalsvej 7	5610 Assens	
Kirketoften 2	5610 Assens	
Kirketoften 3	5610 Assens	
Kirketoften 5	5610 Assens	
Kirketoften 6	5610 Assens	
Kirketoften 7	5610 Assens	
Skovvangsvej 37	5610 Assens	Ejer Kirketoften 7
Lilletoftevej 10	5610 Assens	
Lilletoftevej 3	5610 Assens	
Lilletoftevej 7	5610 Assens	
Rugmarksvej 4	5610 Assens	
Sjodvangen 1	5610 Assens	
Skovhavevej 16	5610 Assens	Ejer Sjodvangen 1
Kingstrupvej 152 B	5591 Gelsted	Ejer Sjodvangen 3
Sjodvangen 6	5610 Assens	
Voldbrovej 1	5610 Assens	
Selleshøjvænget 40	5260 Odense S	Ejer Voldbrovej 1
Voldbrovej 3	5610 Assens	
Voldbrovej 4	5610 Assens	
Voldbrovej 5	5610 Assens	

Organisation	Adresse	Post nr.	E-mail adresse
Styrelsen for Patientsikkerhed, Tilsyn og Rådgivning Syd	Nytorv 2, 1. sal	6000 Kolding	TRsyd@stps.dk
Danmarks Naturfredningsforening	Masnedøgade 20	2100 Kbh. Ø	dn@dn.dk
Friluftsrådet, sekretariatet	Scandiagade 13	2450 Kbh. SV	sydfyn@friluftsraadet.dk
Rådet for Grøn Omstilling	Kompagnistræde 22, 3. sal	1208 Kbh. K	info@rgo.dk
Miljøstyrelsen	Tolderlundsvej 5	5000 Odense C	mst@mst.dk
Danmarks Sportsfiskerforbund	Skyttevej 5	7182 Bredsten	post@sportsfiskerforbundet.dk
Danmarks Fiskeriforening	Nordensvej 3	7000 Fredericia	mail@dkfisk.dk

Organisation	Adresse	Post nr.	E-mail adresse
Styrelsen for Patientsikkerhed, Tilsyn og Rådgivning Syd	Nytorv 2, 1. sal	6000 Kolding	TRsyd@stps.dk
Danmarks Naturfredningsforening	Masnedøgade 20	2100 Kbh. Ø	dn@dn.dk
Friluftsrådet, sekretariatet	Scandiegade 13	2450 Kbh. SV	sydfyn@friluftsraadet.dk
Dansk Ornitologisk Forening	Vesterbrogade 140	1620 Kbh. V	dof@dof.dk
Odense Bys Museer	Overgade 48	5000 Odense C	mu-seum@odense.dk

## 8. Miljøvurdering af ansøgning om § 16 a husdyrgodkendelse

### 8.1 Formål

I det følgende skal det vurderes, om den ansøgte ændring af husdyrbruget på Gamtoftevej 54, 5610 Assens kan indebære væsentlige virkning på miljøet, herunder i forhold til omgivelsernes sårbarhed og kvalitet, i forhold til navnlig

- 1) landskabelige værdier,
- 2) natur med dens bestand af vilde planter og dyr og deres levesteder, herunder områder, der er beskyttet mod tilstandsændringer eller fredet, udpeget som internationalt naturbeskyttelsesområde eller udpeget som særlig sårbart over for næringsstofpåvirkning,
- 3) jord, grundvand og overfladevand, og
- 4) lugt, støj-, rystelses-, støv-, flue-, transport- og lysgener, uhygiejniske forhold, affaldsproduktion m.v.

Under vurderingen skal inddrages alle etableringer, udvidelser og ændringer af husdyrbruget, der er godkendt, tilladt eller afgjort efter anmeldelse inden for de seneste 8 år.

Desuden skal Assens Kommune ved ny bebyggelse vurdere om byggeriet er erhvervsmæssigt nødvendigt for ejendommens drift som landbrugsejendom.

Vurderingsgrundlaget er oplysningerne afgivet ved indsendelse af det digitale ansøgningskema med nr. 215539 via husdyrgodkendelse.dk, som kommunen modtog første version af tirsdag den 3. marts 2020 og sidste version (3) 8. juni 2020.

Bestemmelserne til vurdering af ansøgningen er fastsat i husdyrgodkendelsesbekendtgørelsens<sup>4</sup> kapitel 14. Husdyrbruget er omfattet af bestemmelserne i lovens § 16 a, stk. 2 idet det er første gang det godkendes efter den gældende husdyrbruglov og er et IE-husdyrbrug med søer.

I forbindelse med miljøvurderingen skal det ligeledes afgøres, hvorvidt det er nødvendigt at fastsætte konkrete individuelle vilkår, dels til sikring af at oplysningerne i ansøgningen fastholdes og dels til sikring af, at landbruget kan drives uden at

<sup>4</sup> Bekendtgørelse nr. 1261 af 29. november 2019 om godkendelse og tilladelse m.v. af husdyrbrug.

medføre større forurening og gener end forventeligt, og som kan accepteres inden for rammerne af den gældende lovgivning.

Der henvises i øvrigt til miljøkonsekvensrapporten for yderligere oplysninger og vurderinger.

## **8.2 Basisoplysninger**

Ansøger er Niels Rabølle, Gamtoftevej 54, 5610 Assens.

Ifølge oplysninger fra CVR (Centrale Virksomheds Register) drives landbruget som en enkeltmandsvirksomhed. Startdato for virksomheden oplyses at være 15. november 1992. Adresse for CVR nr. 1649 1608 oplyses som: Niels Kristiansen Rabølle, Gamtoftevej 54, 5610 Assens. Hovedbranchen er noteret med koden 014610 Avl af smågrise.

Ifølge CHR er Niels Kristiansen Rabølle ejer og bruger af besætningen med CHR nr. 99290 på Gamtoftevej 54, 5610 Assens.

### **Erhvervsmæssig nødvendighed**

Ifølge § 34, stk. 3 skal kommunen ved ny bebyggelse vurdere om det ansøgte byggeri er erhvervsmæssigt nødvendigt for ejendommens drift som landbrugsejendom.

Den eksisterende smågrisestald forlænges og der opføres en ny overdækket gyllebeholder i tilknytning til det eksisterende staldanlæg.

Fra Miljøstyrelsens Husdyrvejledningen ([www.husdyrvejledning.mst.dk](http://www.husdyrvejledning.mst.dk)):  
*Det er Miljøstyrelsens vurdering, at byggeri til brug for husdyrbrug i langt de fleste tilfælde vil være erhvervsmæssigt nødvendigt, bl.a. fordi landmanden som udgangspunkt ikke har interesse i at opføre byggeri der ikke er nødvendigt for driften af husdyrbruget. Langt de fleste husdyrbrug vil desuden ligge på landbrugs-ejendomme. Det vil i sådanne tilfælde sjældent være nødvendigt, at det fremgår eksplicit af afgørelsen, at der er tale om erhvervsmæssigt nødvendigt byggeri. De tilfælde, hvor kommunens vurdering vil kunne have selvstændig betydning, vil formentligt alene være, hvor der er tale om så omfattende byggeri, at det får industrilignende karakter, eller tilfælde hvor der er tale om byggeri til brug for små hobbybrug.*

Assens Kommune vurderer på denne baggrund, at en forlængelse af den eksisterende smågrisestald og opførelsen af en ny gyllebeholder, er erhvervsmæssigt nødvendigt for husdyrproduktionen på Gamtoftevej 54, da forlængelsen af smågrisestalden ikke er af industrilignende karakter og der ikke er tale om et hobbybrug.

## **8.3 Stalde og produktioner – produktionsareal**

Der er søgt om husdyrgodkendelse til en forlængelse af den eksisterende smågrisestald og det eksisterende produktionsareal på Gamtoftevej 54, 5610 Assens.



Figur 1: Oversigt over produktionsarealer på Gamtoftevej 54, 5610 Assens.

En oversigt over størrelsen på de enkelte produktionsarealer findes i ansøgnings-skemaet (nr. 215539) på side 3.

Det eksisterende produktionsareal er på i alt 5.057 m<sup>2</sup>, og smågrisestalden forlænges med et produktionsareal på 550 m<sup>2</sup>, hvilket giver et samlet produktionsareal på 5.607 m<sup>2</sup>. Placeringen af produktionsarealet fremgår af figur 1 eller se miljøkonsekvensrapport i bilag.

## 8.4 Landskabelige værdier og afstande

### 8.4.1 Landskab og planforhold

Gamtoftevej 54 ligger i et område, der er omfattet af landskabsudpegninger i Kommuneplan 2017-2029. Ejendommen er omfattet af følgende udpegninger og retningslinjer:

- Særligt værdifuldt landskab

- Retningslinje nr. 6.3.8: *I de særligt værdifulde landskaber skal hensynet til at beskytte eller forbedre landskabets karaktergivende strukturer og elementer vægtes højt. Ændringer må kun i ganske ubetydeligt omfang forringe eller forstyrre landskabets geologiske, kulturhistoriske eller naturbetingede kvaliteter.*
- Større sammenhængende landskab
  - Retningslinje 6.3.15: *Bebyggelse og anlæg i områder omkranset af større sammenhængende landskaber skal ske i respekt for de landskabsværdier, der er i det omkringliggende landskab.*
- Landskabstypen ”Bakket landbrugslandskab”
  - Retningslinje 6.3.1: *I de bakkede landbrugslandskaber er det væsentligt, at landbrugskaracteren fastholdes, at markante geologiske strukturer fortsat opleves i landskabet og, at udsigter fra højtliggende terræn bevares som et karaktertræk. Nyt byggeri skal placeres lavt i terræn og respektere områdets skala. Udbredelse af skov- og naturområder skal følge de karaktergivende strukturer i området.*
- Særligt værdifuldt landbrugsområde
  - Retningslinje 6.7.3: *I SVL-områderne vist på retningslinjekort 6.7 skal landbrugets udviklingsmuligheder og investeringsinteresser vægtes højt.*

Grundlaget for landskabsudpegningerne i Kommuneplan 2017-2029 og de nævnte retningslinjer er den landskabsanalyse, der blev lavet i 2013. Her er kommunen inddelt i karakterområder, hvor Gamtoftevej 54 ligger i det område, der kaldes ”Det storbakkede landbrugslandskab”.

For hvert karakterområde gives der anbefalinger for forskellige typer arealanvendelser. I forhold til landbrugsbyggeri gives for ”Det storbakkede landbrugslandskab” følgende anbefalinger:

*Det vurderes muligt at indplacere stort landbrugsbyggeri i det storbakkede landskab, når der tages de rette hensyn til landskabets geologi og særlige udsigter.*

*Generelt bør nyt landbrugsbyggeri placeres lavt i terræn, som det også er karakteristisk for den eksisterende bebyggelse. Det er især væsentligt for stort byggeri, idet terrænet herved får en afskærmende effekt.*

*Byggeriet bør generelt have en lav karakter, og det er væsentligt, at den samlede bygningsmasse fremstår harmonisk og ensartet i landskabet.*

I Landskabsanalyse 2013 skelnes mellem landbrugsbyggeri og tekniske anlæg. Tekniske anlæg er byggeri som antennemaster, vindmøller og højspændingsanlæg. Det ansøgte er landbrugsbyggeri og skal vurderes i forhold til de anbefalinger, landskabsanalysen indeholder om landbrugsbyggeri.

*Det ansøgte projekt*

Den eksisterende smågrisestald forlænges, og der opføres en ny gyllebeholder med teltoverdækning i tilknytning til det eksisterende staldanlæg.

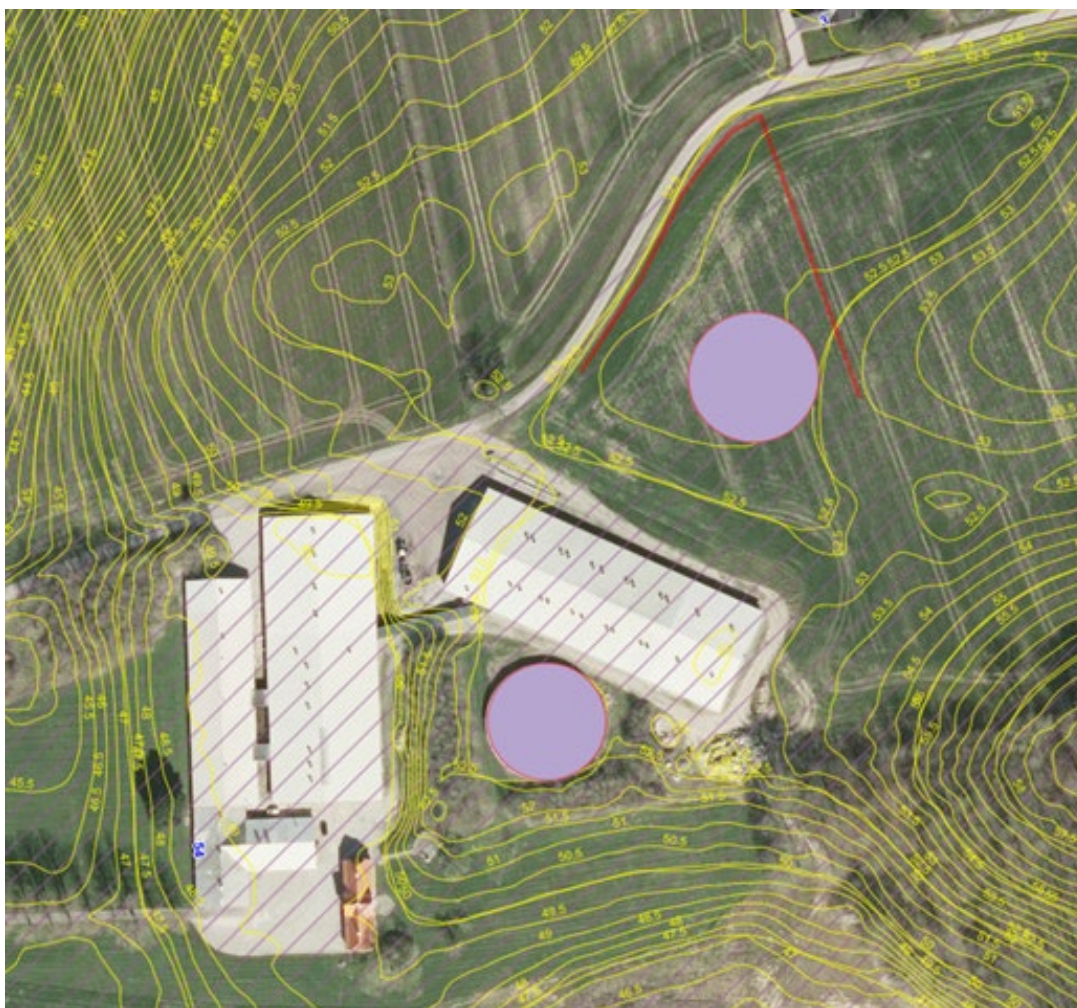
*Vurdering i forhold til retningslinjer og landskabsanalyse*

Der er i Landskabsanalyse 2013 anbefalinger for nyt landbrugsbyggeri som barmarksprojekter samt for nyt landbrugsbyggeri i tilknytning til en eksisterende bygningsmasse. For nyt landbrugsbyggeri i tilknytning til en eksisterende bygningsmasse, som i dette tilfælde, gælder det, at nye bygninger skal følge de overordnede linjer for de eksisterende bygninger i forhold til orientering, størrelse og karakter.

Smågrisestalden forlænges og følger derfor de eksisterende bygninger i forhold til orientering, størrelse og karakter.

I 2018 vurderede Assens Kommune, at den ansøgte placering af gyllebeholderen lidt nordøst for staldanlægget opleves som værende en del af den eksisterende bygningsmasse. Denne vurdering fastholder Assens Kommune. Ved miljøgodkendelse i 2018 blev der stillet vilkår om etablering af et 3-rækkers læhegn, bestående af hjemmehørende arter, på gyllebeholderens nordlige og vestlige side. Assens Kommune har lavet en besigtigelse i forhold til det landskabelige, da det er et landskab, der er udpeget som særlig bevaringsværdigt, særligt sårbart og som et oplevelsesrigt landskab med den strategiske målsætning at beskytte. Landskabet stiger markant mod sydøst, en smule mod øst og falder mod nordvest. Et enkeltrækket hegn (eksempelvis syren eller lign.) vil samle bygningsmassen og skabe en afskærmning mod øst, så man på den måde skaber en let væg ud mod de åbne marker Assens Kommune vurderer, at et enkeltrækket syrenhegn stik nord-syd tæt på gyllebeholderen som vist med rød streg på kortet nedenfor vil falde fint ind i den eksisterende hegnsstruktur.





Figur 2: Terrænforhold og markering af det enkeltrækkede hegns placering.

Derudover er der med denne ansøgning søgt om en gyllebeholder med teltoverdækning, og for at beskytte de landskabelige værdier vurderer Assens Kommune, at teltoverdækningen skal være i en afdæmpet og ikke reflekterende farve.

Assens Kommune stiller vilkår om et enkeltrækket hegn til afskærmning af den nye gyllebeholder, og at teltoverdækningen skal være i en afdæmpet og ikke reflekterende farve. Det enkeltrækkede hegn skal ikke placeres tættere på gyllebeholderen end der kan udføres beholderkontrol jf. beholderkontrolordningen.

#### *Planforhold og beskyttelseslinjer*

Gamtoftevej 54 ligger i landzone og nærmeste byzone er ved Turup ca. 1,8 km nordøst for ejendommen. Ifølge Kommuneplan 2017 – 2029 er nærmeste lokalplanlagte område nr. 1.2.BE.30 Turup, hvor zonestatus er landzone og fremtidig zone er byzone ca. 1,8 km nordøst for ejendommen.

Byggeriet af en ny sektion på smågrisestalden og ny gyllebeholder er ikke i strid med nogle beskyttelseslinjer (strand/å/sø/skov/fortidsminde/kirke/diger).

Assens Kommune vurderer på baggrund af ovenstående, at forlængelsen af smågrise-stalden og opførslen af ny gyllebeholder kan ske med den ansøgte placering uden at være i strid med planforhold eller beskyttelseslinjer.

#### **8.4.2 Faste afstandskrav efter §§ 6 og 8<sup>5</sup>**

Der er et fast afstandskrav på 50 meter ifølge § 6 til byzone, sommerhusområder og lokalplaner, samt nabobeboelse ved etablering/udvidelse/ændring af husdyranlæg og gødnings- og ensilageopbevaringsanlæg. Hele staldanlægget inklusiv den ansøgte forlængelse af smågrisestalden og ny gyllebeholder overholder det faste afstandskrav (jf. også oven for afsnit 8.4.1) – der er ca. 85 m til nærmeste nabobeboelse, Lilletoftevej 3.

Etablering af husdyranlæg, gødnings- og ensilageopbevaringsanlæg på husdyrbrug og udvidelse eller ændringer heraf, der medfører forøget forurening, er ikke tilladt inden for følgende afstand jf. § 8 i husdyrbrugloven:

1. 25 m til vandforsyningsanlæg, der ikke er almen vandforsyning
2. 50 m til vandforsyningsanlæg til almen vandforsyning
3. 15 m til vandløb (herunder dræn) og søer
4. 15 m til offentlig vej og privat fællesvej
5. 25 m til levnedsmiddelvirksomhed
6. 15 m til beboelse på samme ejendom
7. 30 m til naboskel

Der er tidligere dispenseret fra det faste afstandskrav til vej og naboskel på henholdsvis 15 m og 30 m ved tillæg til tidligere miljøgodkendelse i 2017 og 2018 for det nu eksisterende staldanlæg (1 farestald og 10 drægtighedsstald 2017 på kort og i ansøgnings-skema). Alle afstandskrav er overholdt til forlængelsen af smågrisestalden.

Den nye gyllebeholder opføres på nærliggende mark nordøst for staldanlægget, og Assens Kommune kan i gamle drænkort og ”blue spot” kort se, at der sandsynligvis ligger dræn i marken. Ansøger har ikke kunnet dokumentere på kort, hvor drænene præcist ligger, og dermed om afstandskravet på 15 meter er overholdt. Derfor stiller Assens Kommune vilkår om indsendelse af drænkort inden opførslen af gylleholderne påbegyndes, og skulle afstandskravet på de 15 meter ikke være overholdt skal der søges om dispensation fra afstandskravet eller om et reguleringsprojekt af drænet.

#### **8.5 Ammoniakemission**

I det digitale ansøgnings-skema (nr. 215539) fra husdyrgodkendelse.dk ses i afsnit 4.1, at den samlede ammoniakemission fra staldanlægget er på 5.204,8 kg N pr. år i ansøgt drift, hvilket er 308 kg N mere pr. år end den nuværende drift og 1.135,5 kg N mere pr. år end 8 års-driften.

Af afsnit 4.3.2 fremgår det, at kun er flydende gødning fra svineproduktionen.

---

<sup>5</sup> Lovbekendtgørelse nr. 520 af 1. maj 2019 om husdyrbrug og anvendelse af gødning m.v.

Der er lavet fast overdækning på den eksisterende gyllebeholder og der etableres teltoverdækning på den nye gyllebeholder. Teknisk set er den nye gyllebeholder også en del af nudriften, da der er givet miljøgodkendelsen til denne i 2018, men uden overdækning. I afsnit 4.3.1 på side 12 i ansøgningsskemaet ses at effekten af fast overdækning på de to gyllebeholdere er på 409,4 kg N pr. år.

## **8.6** *BAT (Bedste Tilgængelige Teknik)*

I det digitale ansøgningsskema (nr. 215539) fra husdyrgodkendelse.dk ses i afsnit 5, at det samlede BAT krav er på 5.216 kg N pr. år, og den faktiske ammoniakemission fra staldanlægget på 5.205 kg N pr. år jf. afsnit 8.5 ovenfor.

Assens Kommune kan derfor konstatere, at BAT-kravet er overholdt med det ansøgte fordi det eksisterende og ansøgte staldsystem har en lav ammoniakemission, og gyllebeholderne er med fast overdækning. Derfor er der sat vilkår om, at de to gyllebeholdere skal have fast overdækning, og staldsystemerne er oplyst under vilkåret til produktionsareal.

## **8.7** *Naturområder, fredninger og bilag IV-arter*

De opgivne oplysninger i ansøgningen om ruhed og kumulation, der er anvendt til beregning af ammoniakdepositionen, er korrekte.

### *Kategori 1-natur*

Kategori 1-natur er Natura 2000-naturtyper, som omfattes af husdyrbruglovens § 7, stk. 1, nr. 1. Det er de ammoniakfølsomme Natura-2000 naturtyper, som indgår i udpegningsgrundlaget for området som Naturstyrelsen har kortlagt i forbindelse med Natur 2000-planlægningen.

Internationale naturbeskyttelsesområder er fællesbetegnelse for de habitatområder og fuglebeskyttelsesområder (kaldet Natur 2000-områder), som er udpeget til opfyldelse af EU's habitat- og fuglebeskyttelsesområdet, samt Ramsarområder. De danske Ramsarområder ligger alle inden for de udpegede fuglebeskyttelsesområder og beskyttes som disse.

En del ammoniakfølsomme Natur 2000-sønaturtyper er endnu ikke kortlagt. Her skal kommunen vurdere den eventuelle påvirkning.

Når disse naturtyper er kortlagt, vil de automatisk blive omfattet af husdyrbruglovens § 7, stk. 1, nr. 1.

Kortlagte naturtyper kan ses på Danmarks Miljøportal.

Kategori 1-natur omfatter desuden heder og overdrev inden for de internationale naturbeskyttelsesområder, som er beskyttet efter naturbeskyttelseslovens § 3. I det omfang disse naturtyper grænser op til hinanden eller ligger i en mosaik, beregnes størrelsen ud fra det samlede areal i overensstemmelse med reglerne i naturbeskyttelsesloven § 3 (naturbeskyttelseslovens såkaldte mosaikregel).

Ifølge Danmarks Miljøportal kortværk over registrerede naturarealer ligger nærmest kategori 1-naturområde ca. 6,2 km nordvest for staldanlægget og er af naturtype kransnålalge-sø – se figur 3.

### *Kategori 2-natur*

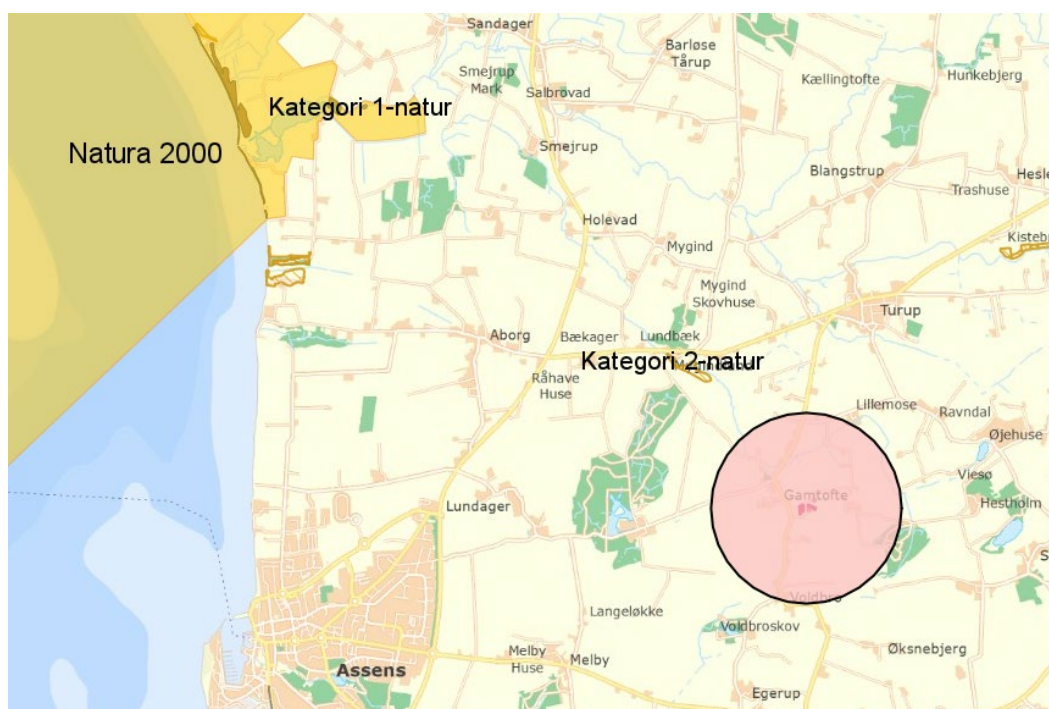
Kategori 2-natur er nærmere bestemte ammoniakfølsomme naturtyper (beskyttet efter § 7 i husdyrgodkendelsesloven), der ligger uden for internationale naturbeskyttelsesområder. Det drejer sig om:

- Højmoser,
- Lobeliesøer,
- Heder der er større end 10 ha, og som er omfattet af naturbeskyttelseslovens § 3, og
- Overdrev der er større end 2,5 ha, og som er omfattet af naturbeskyttelseslovens § 3. Det er dog kun heder og overdrev, der i sig selv er større end de nævnte størrelser, der er kategori 2-natur.

Ifølge Danmarks Miljøportal kortværk over registrerede naturarealer ligger nærmest kategori 2-naturområde ca. 1,6 km nordvest for staldanlægget og er et overdrev – se figur 3.

### *Overholdelse af krav til kategori 1- og 2-natur*

Beregningerne i husdyrgodkendelse.dk viser, at total depositionen er på 0,0 kg N pr. ha pr. år i både kategori 1- og kategori 2-naturen. Dette er under det strengeste krav på 0,2 kg N pr. ha pr. år i totaldeposition på kategori 1-natur og 1,0 kg N pr. ha pr. år i totaldeposition på kategori 2-natur jf. § 26 og § 27 husdyrgodkendelsesbekendtgørelsen.



Figur 3: Placering af Gamtoftevej 54 i forhold til Natura 2000 (gult område), kategori 1- og 2-natur (skraveret) – cirklen angiver en 1.000 meter zone fra staldanlægget.

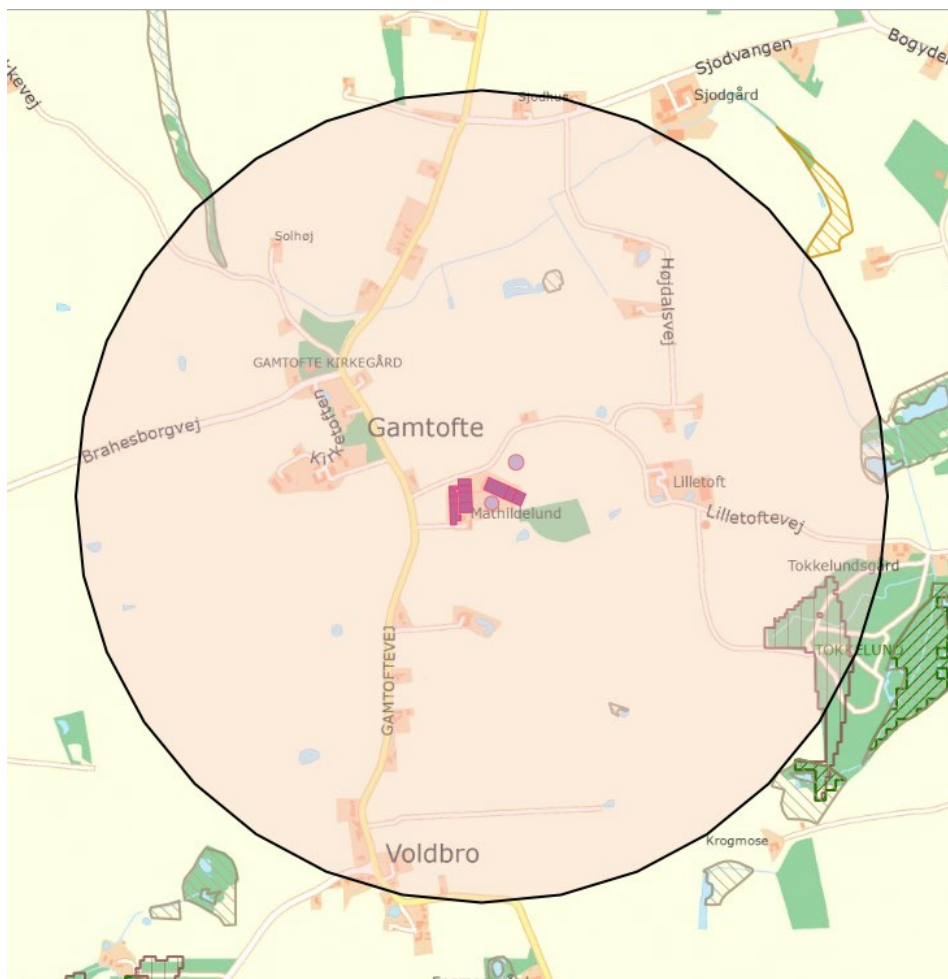
### *Kategori 3-natur*

Kategori 3-natur er ammoniakfølsomme naturområder, som ikke er kategori 1- eller 2-natur, og som er hede, mose eller overdrev omfattet af naturbeskyttelseslovens § 3 eller som er ammoniakfølsom skov.

Det er kun heder, overdrev og moser, der i sig selv opfylder kriterierne efter naturbeskyttelseslovens § 3, der er kategori 3-natur.

Beskyttelsesniveauet for kategori 3-natur omfatter ikke som for kategori 1- og 2-natur et generelt krav til den maksimale ammoniakdeposition. Beskyttelsesniveauet fastlægger, at kommunen på baggrund af en konkret viden kan stille krav om en maksimal merdeposition på 1,0 kg N pr. ha pr. år, hvis en kategori 3-natur har en særlig regional eller lokal naturinteresse. Beskyttelsesniveauet udelukker ikke, at kommunen kan tillade en større merdeposition på sådanne områder, men udelukker derimod, at der kan stilles et mere skærpet krav end 1,0 kg N pr. ha pr. år for disse områder jf. § 29 i husdyrgodkendelsesbekendtgørelsen.

Inden for 1.000 meter zonen omkring staldanlægget ligger to moser og en skov (se figur 4).



Figur 4: Oversigt over kategori 3-natur (skraveret) indenfor 1.000 meter af staldanlægget på Gamtoftevej 54.

Jf. beskrivelsen af kategori 3-natur ovenfor vurderes depositionen af ammoniak i enge og søer ikke, da de som udgangspunkt er robuste naturtyper. Beregninger i husdyrgodkendelse viser, at de omkringliggende søer får en merdeposition på 0,5 kg N pr. ha pr. år, og derfor ligger under det strengest krav til kategori 3-natur på 1 kg N pr. ha pr. år. Der er en § 3 registrering af en sø lige syd for staldanlægget, men det er fejlregistrering, som vil blive afregistreret.

Det naturområde der ligger tættest på det ansøgte staldanlæg på Gamtoftevej 54 er en mose nord lidt øst for staldanlægget, hvor korteste afstand er ca. 408 meter til den nye gyllebeholder. Ifølge beregningerne i husdyrgodkendelse.dk får mosen en merdeposition på 0,2 kg N pr. ha pr. år (8 års-drift) med det ansøgte, og dermed er det vejledende krav til kategori 3-natur overholdt, da det er under en merdeposition på 1,0 kg N pr. ha pr. år. Assens Kommune kan ikke stille yderligere krav til ammoniakdepositionen i dette naturområde jf. husdyrgodkendelsesbekendtgørelsen.

Der ligger en potentiel ammoniak følsom skov (Tokkelund) sydøst for staldanlægget i en afstand på ca. 660 m fra den nye smågrisestald (11 klimastald). Ifølge beregningerne i husdyrgodkendelse.dk får skoven en merdeposition på 0,1 kg N pr. ha pr. år (8 års-drift) med det ansøgte, og dermed er det vejledende krav til kategori 3-natur overholdt, da det er under en merdeposition på 1,0 kg N pr. ha pr. år. Assens Kommune kan ikke stille yderligere krav til ammoniakdepositionen i dette naturområde jf. husdyrgodkendelsesbekendtgørelsen.

De øvrige kategori 3-natur områder inden for 1.000 meter af staldanlægget ligger længere væk fra staldanlægget, og ifølge beregningerne i husdyrgodkendelse.dk får de også merdeposition på 0,1 kg N pr. ha pr. år.

Assens Kommune vurderer ud fra ovenstående, at kravene i § 26, § 27 og § 29 til henholdsvis totaldeposition og merdeposition af ammoniak i naturområderne omkring staldanlægget på Gamtoftevej 54 er overholdt med det ansøgte.

#### *Fredninger*

Der er registreret et fredet området omkring Gamtofte Kirke ca. 300 meter nord-vest for staldanlægget på Gamtoftevej 54. Denne fredning bliver ikke påvirket af det ansøgte.

#### *Bilag IV-arter*

Assens Kommune har ikke kendskab til konkrete tilholdssteder/lokaliteter, der i denne sag kan være omfattet af habitatdirektivets bilag IV-arters<sup>6</sup> yngle- eller rasteområder. Dette er ikke ensbetydende med, at disse lokaliteter ikke findes i området – bilag IV-arter kan vandre ind og ud af lokale områder.

## **8.9 Jord, grundvand og overfladevand**

Et husdyrbrug kan påvirke jord, grundvand og overfladevand ved afledning af spildevand fra befæstede arealer, tagflader mv., samt ved opbevaring af husdyrgødnings.

---

<sup>6</sup> <http://mst.dk/natur-vand/natur/international-naturbeskyttelse/eu-direktiver/naturbeskyttelsesdirektiver/bilag-iv-arter/>

### 8.9.1 Spildevand (restvand)

#### *Spildevand til gyllebeholder*

Spildevand fra staldanlægget ledes til gyllebeholdere.

#### *Spildevand til kloak*

Alt sanitært spildevand afledes til kloaksystem.

#### *Spildevandsafledning*

Afledning af vand fra tagoverflader fra eksisterende staldanlæg sker til dræn. Smågrisealden afleder til en faskine.

### 8.9.2 Opbevaring af husdyrgødning

Al husdyrgødningen fra den ansøgte svineproduktion skal opbevares i ejendommens eksisterende gyllebeholder på 5.000 m<sup>3</sup> (921 m<sup>2</sup>) og den ny gyllebeholder på ca. 5.000 m<sup>3</sup> (1.125 m<sup>2</sup>) (se opbevaringserklæring i bilag). I dag lejes to gyllebeholdere på 1.900 m<sup>3</sup> og 600 m<sup>2</sup>, som ophøre når den nye gyllebeholder er opført.

### 8.10 Nabopåvirkning

Stald- og gødningsanlæg på husdyrbrug kan give anledning til gener inden for følgende områder:

- lugt
- støj
- rystelser
- støv
- fluer
- transporter
- lys
- uhygiejniske forhold
- affaldsproduktion

#### 8.10.1 Lugt

Den primære kilde til lugt fra dyrehold er staldluftventilation. Der foreligger kun systematiske og anvendelige oplysninger til anvendelse i konkret sagsbehandling om lugtemissionen fra staldanlæg. Vurderingen af lugt i forhold til omboende vurderes derfor udelukkende ud fra staldanlæg til dyrehold. Lugtgener fra opbevaringsanlæg og lugtgener ved udbringning indgår således ikke i lugtberegningerne og håndteres derfor primært ved hjælp af generelle regler og konkrete vurderinger, f.eks. i forbindelse med omrøring og udbringning. Opbevaringsanlæg placeres normalt i tilknytning til staldanlæggene og vil derfor også normalt være placeret i tilstrækkelig afstand fra omboende. Ved placering af opbevaringsanlæg i stor afstand fra staldanlæg, bør man være ekstra opmærksom på, at de ikke placeres uhensigtsmæssigt i forhold til omboende.

Mange forhold kan influere på lugtemission fra stalden. Ud over produktionsareal og dyretype er det f.eks. staldindretning, ventilationsanlæggets udformning og styring, strøelse, gødningshåndtering, fodring, drikkevandssystem, overbrusningsanlæg samt hygiejne i stalden. Management med henblik på at sikre en veldefineret

gødeadfærd er især vigtig, da lugten først og fremmest stammer fra gødningen. Erfaringsmæssigt er disse forhold meget vanskelige at forudsige og håndtere i godkendelsessituationen.

Princippet for lugtberegningen er derfor, at man ud fra oplysninger om dyreart, staldsystem og produktionsareal beregner den nødvendige geneafstand, som er den afstand der minimum skal være fra kilden før det vurderes, at genekriterierne kan overholdes. Genekriterierne er et udtryk for, hvor meget lugt omboende i forskellige typer beboelsesområder må udsættes for, før det kan betegnes som værende ”væsentlige lugtgener”.

Geneafstanden skal beregnes efter både Miljøstyrelsens lugtmodel og efter FMK-modellen, og beregningen baseres på følgende elementer:

- Produktionsarealer i m<sup>2</sup>
- Emissionsfaktorer for forskellige dyregrupper
- Effekt af lugtreducerende miljøteknologi
- En spredningsmodel
- Genekriterier svarende til forskellige områders lugtfølsomhed

Det digitale ansøgningssystem, husdyrgodkendelse.dk, foretager lugtemissions- og lugtgeneberegninger både efter Miljøstyrelsens lugtvejledning og FMK-modellen. Det resultat systemet viser ved endt beregning, er resultatet efter den beregningsmodel, der giver den længste geneafstand til omboende, så genekriterierne overholdes uanset modelvalg.

Naboejendomme, der enten ejes af ansøger, eller er registreret med landbrugspligt, medtages ikke, når der skal foretages lugtvurdering jf. reglerne om det generelle beskyttelsesniveau.

I ansøgningsskema nr. 215539 ses af lugtgeneberegningen i afsnit 6.1, at alle genekriterierne (korrigeret geneafstand) er overholdt med det ansøgte. Genekriterierne er til enkelt bolig er på 227,8 m, til samlet bebyggelse er på 499,6 m og til byzone er på 749,4 m med det ansøgte. Den vægtede gennemsnitsafstand er til enkelt bolig (Kirketoften 3) på 349 m, til samlet bebyggelse (Gamtoftevej 27) på 871,8 m og til byzone (Turup) på 1.865,6 m.

Der skal ikke regnes med kumulation med andre husdyrbrug.

På baggrund af ovenstående kan Assens Kommune konstatere, at lugtkravene ifølge husdyrgodkendelsesbekendtgørelsens § 31 er overholdt. Det er ikke muligt for Assens Kommune, at stille skærpede vilkår til lugt, når geneniveauerne i loven er overholdt.

### **8.10.2 Støj**

Se miljøkonsekvensrapport side 19 for beskrivelse og vurdering.



Assens Kommune vurderer, at med de nævnte støjkilde kan Miljøstyrelsens vejledende støjgrænser<sup>7</sup> overholdes. Der stilles derfor ikke vilkår til dette.

### 8.10.3 Rystelser

Assens Kommune vurderer, at der ikke er nogle kilder til rystelser med det ansøgte.

### 8.10.4 Støv

Se miljøkonsekvensrapporten side 20 for beskrivelse og vurdering.

Assens Kommune er enig i vurderingen.

### 8.10.5 Fluer

Se miljøkonsekvensrapporten side 20 under ”Fluer og skadedyr”.

Der har ikke tidligere været klaget til kommunen over flue fra ejendommen.

Assens Kommune er enig i vurderingen.

### 8.10.6 Transport

Det er primært transporter til og fra ejendommen, som vurderes ved miljøgodkendelse, da færdsel på offentlig vej reguleres af politiet, og henhører under færdselsloven og øvrige bestemmelser, der er fastsat af Justitsministeriet. Kommunen skal i helt særlige tilfælde vurdere, om det ansøgte kan give væsentlige gener for naboerne langs transportvejene for transporterne af husdyrproduktionens rå- og hjælpestoffer og produkter. Særlige tilfælde kan bl.a. være ved etablering af husdyrbrug eller hvis transporterne primært sker igennem en byzone. I øvrigt reguleres belastning af de lokale vejnet ikke af husdyrbrugloven, men af den relevante vejlovgivning og afgøres af de relevante vejmyndigheder.

Se beskrivelsen og vurderingen af transporter i miljøkonsekvensrapporten side 22 – 23. Antallet til og fra ejendommen ændres ikke med det ansøgte og vil være på niveau med tidligere. Der er tidligere oplyst dette niveau ved miljøgodkendelse i 2015:

<b>Transporter:</b>	<b>Antal ca.</b>
Levering af foder – mineraler m.v.	52
Afhentning af dyr	104
Transporter med husdyrgødning	365
Levering af olie til opvarmning	1
Afhentning af døde dyr	104
Afhentning af affald	26
Andet/diverse	52
<b>I alt</b>	<b>652</b>

<sup>7</sup> <http://mst.dk/luft-stoej/stoej/stoejgraenser/graensevaerdier-virksomheder/>

Assens Kommune er enig i vurderingen i miljøkonsekvensrapporten, at den ansøgte udvidelse ikke vil betyde flere transportgener for de omboende.

#### **8.10.7 Lys**

Belysning fra husdyrbruget kan genere de omkringboende, og hvis der er direkte lyspåvirkning af naboer bør dette søges begrænset gennem indretning og driftsvilkår. Se beskrivelse i miljøkonsekvensrapporten side 19.

Assens Kommune er enig i vurdering i miljøkonsekvensrapporten, at den ansøgte udvidelse ikke vil betyde lysgener for de omboende.

#### **8.10.8 Uhygiejniske forhold**

Assens Kommune har ikke ved de regelmæssige miljøtilsyn på ejendommen konstateret uhygiejniske forhold på ejendommen, og har heller ikke modtaget klager over det.

#### **8.10.9 Affaldsproduktion**

Ved de regelmæssige miljøtilsyn på ejendommen bliver håndteringen af affald gennemgået jf. de generelle bestemmelser, samt det til enhver tid gældende affaldsregulativ i Assens Kommune. Håndteringen af affald omhandler både indretning af oplagene og bortskaffelse.

*Assens Kommunes affaldsregulativ:*

Brændbart og farligt affald (<200 kg pr. år), som lysstofrør, varmepærer, sprayflasker, pesticidrester og oliefiltre kan afleveres på kommunens genbrugspladser, når landbruget er tilmeldt én af ordningerne for genbrugspladserne, som administreres af Assens Forsyning.

Farligt affald (>200 kg pr. år) og klinisk risikoaffald, som medicinrester, medicinflasker og kanyler skal bortskaffes via den kommunale ordning, der administreres af Assens Forsyning. Det er Stena Recycling, der afhenter og håndterer affaldet. Tilmelding sker hos Assens Forsyning. Hvis man ønsker at indgå en aftale med en anden virksomhed end Stena, så skal man søge en dispensation hos Assens Kommune, for at blive fritaget for den kommunale ordning. Ansøgningen skal indeholde dokumentation for, at virksomheden er godkendt til at modtage farligt affald og klinisk risikoaffald.

Ansøger skal på lige fod med andre erhvervsvirksomheder overholde de generelle regler for opbevaring og bortskaffelse affald, herunder de fastsatte i krav i "Erhvervsaffaldsregulativet for Assens Kommune". Det betyder, at landbruget skal være tilmeldt mindst én af de tvungne affaldsordninger for farligt affald eller have søgt om dispensation herfra.

*Døde dyr*

Se miljøkonsekvensrapport side 22.

### **8.11 BAT for IE-husdyrbrug jf. § 35<sup>8</sup>**

Assens Kommune skal ved vurderingen af en ansøgning om godkendelse af et IE-husdyrbrug desuden sikre sig at husdyrbruget indrettes og drives på en sådan måde, at

- 1) *der ud over iagttagelse af kravet i § 25 er truffet de nødvendige foranstaltninger for at forebygge og begrænse forurening ved anvendelse af den bedste tilgængelige teknik, jf. også bilag 5,*
- 2) *energi- og råvareforbruget udnyttes mest effektivt,*
- 3) *mulighederne for at substituere særligt skadelige eller betænkelige stoffet med mindre skadelige eller betænkelige stoffer er udnyttet,*
- 4) *produktionsprocesserne er optimeret, i det omfang det er muligt,*
- 5) *affaldshierarkiet, jf. § 6 b i lov om miljøbeskyttelse, iagttages,*
- 6) *der, i det omfang forureningen ikke kan undgås, er anvendt bedste tilgængelige rensningsteknik, og*
- 7) *der er truffet de nødvendige foranstaltninger med henblik på at forebygge uheld og begrænse konsekvenserne heraf.*

Se BAT-redegørelse i miljøkonsekvensrapporten side 25 – 27. På den baggrund vurderer Assens Kommune, at husdyrbruget lever op til kravene om BAT.

#### **8.11.1 Vandforbrug jf. § 36 punkt 9)**

Ifølge § 36 punkt 9) skal kommune stille vilkår til: *Tilrettelæggelse af husdyrbruget og driften heraf, så vandforbruget minimeres mest muligt.* Miljøstyrelsen vil komme med mere vejledning til dette punkt i løbet af 2020.

I miljøkonsekvensrapporten er der redegjort for vandforbrug på side 20 og vandbesparende foranstaltninger på side 13 og 20. Vandforbruget forventes i ansøgt drift at være på 15.000 m<sup>3</sup>.

Assens Kommune stiller vilkår om, at vandforbruget ikke må stige i forhold til det det oplyste.

#### **8.11.2 § 36 øvrige punkter 7), 8), 10) og 13)**

Assens Kommune vurderer, at det ikke er relevant og stille vilkår jf. punkterne 7), 8), 10) og 13) i denne sag. Punkterne 11) og 12) er der stillet vilkår til under hhv. ammoniakemission og ophør.

---

<sup>8</sup> Bekendtgørelse nr. 1261 af 29. november 2019 om godkendelse og tilladelse m.v. af husdyrbrug

## **8.12 Særregler for IE-husdyrbrug jf. kapitel 17**

### **8.12.1 Miljøledelse § 42**

IE-husdyrbrug skal have et miljøledelsessystem, der opfylder betingelserne i stk. 2.  
Stk. 2:

- 1) Formulere en miljøpolitik med afsæt i husdyrbrugets miljøforhold,
- 2) Fastsætte miljømål,
- 3) Udarbejde handlingsplan for det eller de fastsatte miljømål,
- 4) Minimum 1 gang årligt evaluerer miljømedarbejdet og om nødvendigt foretage justeringer af mål og handlingsplaner og
- 5) Minimum 1 gang årligt gennemgår miljøledelsessystemet.

Stk. 3: IE-husdyrbruget skal kunne dokumentere, at der gennemføres og overholdes et miljøledelsessystem i overensstemmelse med de krav, der er nævnt i stk. 2, nr. 1 – 5, f.eks. digitalt eller i form af dokumenter. Dokumentationen skal opbevares i 5 år og kunne forevises på forlangende i forbindelse med tilsyn.

### **8.12.2 Miljøledelse – oplæring af personale § 43**

IE-husdyrbrug skal oplære personale, hvad angår:

- 1) Relevant lovgivning
- 2) Transport og udbringning af husdyrgødning
- 3) Planlægning af aktiviteter
- 4) Beredskabsplanlægning og –styring
- 5) Reparation og vedligeholdelse af udstyr

Jf. stk. 2 skal IE-husdyrbruget udarbejde oplæringsmateriale, der angår de forhold der følger af ovenstående punkter. Materialet skal være tilgængelige for personalet og opdateres løbende. Oplæringsmaterialet skal kunne fremvises på forlangende til tilsynsmyndigheden.

### **8.12.3 Plan for regelmæssig kontrol, reparation, vedligeholdelse og beredskab § 44**

IE-husdyrbrug skal udarbejde og følge en plan for kontrol, reparation og vedligeholdelse af husdyrbruget inkl. materiel, herunder med henblik på at forebygge uheld, og beredskab for håndtering af uventede emissioner og hændelser. Planen skal som minimum opfylde følgende betingelser:

*Plan for regelmæssig kontrol, reparation og vedligeholdelse*

- 1) Gyllebeholdere (for tegn på skader, nedbrydning eller utætheder)
- 2) Gyllepumper, -miksere, -separatorer og –spredere.
- 3) Forsyningssystemer til vand og foder
- 4) Varme-, køle- og ventilationssystemer samt temperaturfølere, herunder optimeret styring heraf
- 5) Siloer og transportudstyr (f.eks. ventiler og rør)
- 6) Luftrensningssystemer (f.eks. ved regelmæssig inspektioner)

- 7) Udstyr til drikkevand, herunder skal behovet for regelmæssig indstilling vurderes og frekvensen for løbende indstilling i så fald fastsættes i planen
- 8) Maskiner til udbringning af husdyrgødning samt doseringsmekanisme- eller dyse, som begge skal være i god stand

#### *Beredskabsplanen*

- 1) En plan over husdyrbruget med angivelse af drænsystemer og vandkilder og spildevandskilder
- 2) Handlingsplan for håndtering af visse potentielle hændelser (f.eks. brande, utætte og kollapsede gyllebeholdere, ukontrolleret afstrømning af møddinger og olieudslip)
- 3) Tilgængeligt udstyr til håndtering af forureningsulykker (f.eks. udstyr til tilstopning af drænrør og opdæmning af grøfter samt oliesug, absorberingsmåtter eller ruller til olieudslip)

Kontrol, reparation og vedligeholdelse skal ske regelmæssig. Kontrol af gyllebeholdere skal som minimum gennemføres én gang årligt jf. punkt 1) – ikke en erstatning for med 10 årsbeholderkontrol ordningen.

IE-husdyrbruget skal kunne dokumentere, at planen følges ved at føre logbog over gennemførte kontroller. Dokumentationen skal opbevares i 5 år og kunne forevises på forlangende sammen med planerne i forbindelse med tilsyn.

### **8.12.4 Fodringskrav § 46**

#### *Kvælstof*

IE-husdyrbrug skal for at reducere den samlede mængde kvælstof, der udskilles, som minimum enten anvende fasefodring tilpasset dyrenes behov i produktionsperioden, reducere indholdet af råprotein ved hjælp af en god aminosyrebalance, eller ved at bruge et eller flere fodertilsætningsstoffer, som nedsætter den samlede mængde kvælstof, der udskilles og er tilladt i henhold til EU forordning om fodertilsætningsstoffer. En god aminosyrebalance og lavt indhold af råprotein kan opnås ved at kombinere fodermidler, hvor aminosyreprofilen supplerer hinanden og/eller ved at tilsætte frie essentielle aminosyrer til foder med lavt indhold af råprotein. IE-husdyrbruget kan anvende en kombination af de nævnte teknikker.

#### *Fosfor*

IE-husdyrbrug skal for at reducere den samlede mængde fosfor, der udskilles, som minimum anvende enten fasefodring tilpasset dyrenes behov i produktionsperioden, et eller flere fodertilsætningsstoffer som nedsætter den samlede mængde fosfor der udskilles (f.eks. fytase) og tilladt i henhold til EU forordning om fodertilsætningsstoffer eller let fordøjeligt uorganisk fosfat som f.eks. monocalciumfosfat i stedet for mindre fordøjelige fosforkilder. IE-husdyrbruget kan også anvende en kombination af de nævnte teknikker.

IE-husdyrbruget skal kunne dokumentere anvendelse af fodring eller fodringsteknikker som nævnt ovenfor. Dokumentationen skal opbevares i 5 år og kunne forevises på forlangende i forbindelse med tilsyn.

### **8.12.5 Energieffektiv belysning § 47**

IE-husdyrbrug er forpligtet til at anvende energieffektiv belysning i overensstemmelse med reglerne i det til enhver tid gældende bygningsreglement.

Kravet indtræder ved ændring eller udskiftning af eksisterende belysningsystem eller belysningsanlæg.

IE-husdyrbrugene skal opbevare fakturaer for gennemførte udskiftninger i 5 år og kunne forvises på forlangende i forbindelse med tilsyn.

### **8.12.6 Støvemissioner fra staldanlæg § 48**

IE-husdyrbrug skal for at reducere støvemissioner fra staldanlæg enten reducere støvproduktionen fra foder og strøelse, anvend en metode til at binde støv i staldanlæggene eller behandle afgangsluft fra staldanlæggene ved hjælp af et luftrensnings-system.

### **8.12.7 Overholdelse af vilkår og krav § 49**

Den, som er ansvarlig for et IE-husdyrbrug, underretter straks kommunalbestyrelsen ved manglende overholdelse af godkendelsesvilkår samt de umiddelbart bindende krav til indretning og drift, IE-brug og årlig indberetning, og træffer straks de nødvendige foranstaltninger for at sikre, at vilkårene og kravene igen overholdes.

### **8.12.8 Årlig indberetning til kommunen § 50**

IE-husdyrbrug skal engang årligt indsende følgende informationer til kommunen:

- 1) Logbøger for eventuel miljøteknologi
- 2) Dokumentation for miljøledelsessystem (§ 42)
- 3) Logbog over gennemførte kontroller (§44)
- 4) Dokumentation for overholdelse af fodringskravet (§ 46)

IE-husdyrbrug skal hvert år senest den 31. marts indsende informationer til kommunen. Informationerne skal angå det forudgående kalenderår og sendes samlet til kommunen.

IE-husdyrbrug skal dog ikke indsende informationer, hvis kommunen inden for det seneste kalenderår har gennemført et tilsyn, jf. reglerne i den til enhver tid gældende miljøtilsynsbekendtgørelse.

### **8.12.9 Ophør § 51**

Ved ophør af aktiviteter på IE-husdyrbrug finder kapitel 4b i lov om forurennet jord anvendelse.

Ved ophør forstås:

- 1) Ophør af alle aktiviteter på IE-husdyrbruget

- 2) Når et IE-husdyrbrug har meddelt kommunen, at kapaciteten eller udnyttelsen af kapaciteten permanent nedsættes til under stipladsgrænserne i § 16 a, stk. 2, i husdyrbrugloven
- 3) Situationer omfattet af § 59 a, stk. 2<sup>9</sup>, husdyrbrugloven, når godkendelsen er bortfaldet helt eller for den del, der ligger over stipladsgrænserne i § 16 a, stk. 2 i husdyrbrugloven

IE-husdyrbrug skal senest 4 uger efter driftsophør anmelde dette til kommunen med et oplæg til vurdering efter § 38 k, stk. 1, i lov om forurennet jord. Vurderingen skal indeholde en risikovurdering med hensyn til menneskers sundhed og miljøet. Viser risikovurderingen, at det ikke kan afvises, at forureningen udgør en væsentlig risiko for menneskers sundhed eller miljøet, skal vurderingen tillige indeholde et oplæg til foranstaltninger, der sikrer, at forureningen ikke udgør en sådan risiko.

### **8.13 Sammenfatning**

Der er søgt om godkendelse til en svineproduktionen med et samlet produktionsareal på 5.607 m<sup>2</sup>, hvor smågrisestald forlænges med et produktionsareal på 550 m<sup>2</sup>. Derudover etableres en ny gyllebeholder på 1.125 m<sup>2</sup>.

Det er kommunens vurdering, at det ansøgte overholder de gældende miljøregler og kan gennemføres som beskrevet i ansøgningen, herunder miljøkonsekvensrapporten og denne redegørelse. I godkendelsen skal der fastsættes vilkår, som ophøjer de afgivne oplysninger sammen med vurderingen i denne redegørelse til speciel lov for landbruget på Gamtoftevej 54. Disse vilkår vil sammen med kravene i den generelle miljølovgivning blive det nye reguleringsværktøj for anlæggelse og drift af landbruget.

### **8.14 Offentlighed/Naboorientering**

Der er foretaget naboorientering af omboende i en konsekvenszone på 978 meter ved digitalpost den 7. maj 2020 og samtidigt hermed blev ansøgningsmaterialet offentliggjort på kommunens hjemmeside jf. § 55, stk. 2 i husdyrbrugloven. Der indkom ingen bemærkninger i høringsperioden.

Udkast til miljøgodkendelse bliver offentliggjort fredag den 12. juni 2020 og samtidigt hermed bliver omboende og høringsberettiget organisationer orienteret ved brev. Konsekvenszonen er i denne høringsfase udvidet til 1.026 meter, da ansøger har købt ejendommen Lilletoftevej 3, og det derfor ikke er nødvendigt at bruge gyllekøling som lugtreducerende virkemiddel. Der indkom ikke nogen bemærkninger i høringsperioden.

Husdyrgodkendelsen bliver offentliggjort på Assens Kommunes hjemmeside torsdag den 9. juli 2020. Der bliver sendt orienteringsbrev til omboendes samt øvrige myndigheder og interesseorganisationer via digitalpost.

Trine Bonrud Helleskov  
Miljømedarbejder, Agronom

---

<sup>9</sup> En godkendelse eller en tilladelse efter §§ 16 a eller 16 b bortfaldet, hvis den ikke er udnyttet, inden 6 år efter godkendelsen eller tilladelsen er meddelt. Hvis en del af godkendelsen eller tilladelsen ikke er udnyttet, bortfalder godkendelsen eller tilladelsen for denne del.

