



**§ 16 a miljøgodkendelse til  
"Skovlyst"  
Kobbelhøje 10, Resen  
7600 Struer**

Meddelt den 9. august 2021

**TÆT PÅ MENNESKER TEKNOLOGI OG NATUR**



## Indhold

Ikke teknisk resumé .....	4
1. Miljøgodkendelsen med vilkår .....	6
1.1 Ansøgning om miljøgodkendelse .....	6
1.2 Miljøgodkendelse efter § 16 a .....	6
1.3 Oversigt over vilkår .....	7
1.4 Offentlighed .....	12
1.5 Klage- og søgsmålsvejledning .....	13
2. Baggrund for miljøgodkendelsen .....	15
2.1 Ophævelse af tidligere afgørelser .....	15
2.2 Meddelelsespligt for ændringer .....	15
2.3 Udnyttelse af godkendelsen og bortfald .....	15
2.4 Retsbeskyttelse .....	16
3. Beliggenhed og planmæssige forhold .....	17
3.1 Afstandskrav, bygge- og beskyttelseslinjer, fredninger m.v. ....	17
3.2 Landskabsforhold, bygninger og beplantning .....	18
3.3 Erhvervsmæssigt nødvendigt byggeri .....	18
4. Husdyrhold, staldanlæg og driftsforhold .....	19
4.1 Husdyrhold og stalde .....	19
4.2 Typen og mængden af anvendte materialer .....	20
4.3 Affaldsproduktion/-reduktion, opbevaring og bortskaffelse .....	21
4.3 Driftsforstyrrelser og uheld (HGB § 35 pkt.7) .....	23
5. Husdyrgødning – håndtering og opbevaring .....	24
6. Gener fra husdyrbruget .....	26
6.1 Lugt .....	26
6.2 Støj .....	27
6.3 Støv og rystelser .....	28
6.4 Fluer og skadedyr .....	29
6.5 Transport, til- og frakørselsforhold .....	30
6.6 Lysforhold .....	32
7. Ammoniak, natur og bilag IV arter .....	33
7.1 Ammoniak og natur .....	33
7.2 Påvirkning af arter med særlige beskyttelseskrav (Bilag IV arter) .....	35
8. Bedste tilgængelige teknik (BAT) og renere teknologi .....	37
8.1 Reduktion af ammoniakemission med BAT (HGB § 25) .....	37
8.2 Brugen af renere teknologi (HGB § 35 pkt. 1) .....	39
8.3 Energi- og råvareforbrug (HGB § 35 pkt. 2, 3, 4 og 6) .....	40
9. Husdyrbrugets ophør .....	43
10. Egenkontrol og dokumentation .....	44
11. Befolkningen og menneskers sundhed .....	46
12. Grænseoverskridende virkninger .....	47
Bilagsoversigt .....	48



## Datablad

Afgørelsesdato	9. august 2021
Første revurderingsdato	9. august 2029
Afgørelsestype	§ 16 a stk. 2 miljøgodkendelse
IE-brug type	Mere end 750 stipladser til søer
Husdyrbrugets navn	Skovlyst
Husdyrbrugets adresse	Kobbelhøje 10, Resen, 7600 Struer
Husdyrbrugets ejer(e)	Marslund I/S v. Martin Agerskov og Troels Agerskov Langergårdvej 8, 7600 Struer marslund@marslund.dk
Husdyrbrugets kontaktperson/ Kontaktoplysninger til husdyrbruget (ansvarlig for dyreholdet)	Troels Agerskov Mobil: 6154 2018 Mail: troels@marslund.dk
Brugstype	Søer (opformeringsbesætning)
CVR nr. / P nr. /CHR nr.	40084894/-/62624
Ejendomsnr.	6710042301
Matrikel nr.	24b Resen By, Resen 51 Resen By, Resen
Biaktiviteter	Ingen
Andre husdyrbrug drevet af ansøger	Hjermvej 90, Hjerm (lejet) Kongsgårdvej 9 (lejet) Langergårdvej 8 (ejet) Langergårdvej 10 (lejet) Tellingvej 4 (lejet) Tingvej 23 (ejet) Fabjergvej 176, Lemvig (lejet)
Husdyrbrugets miljøkonsulent	Annette Pihl Pedersen, Svinerådgivningen Tlf.: 9642 4605 Mobil: 4074 1030 Mail: app@sraad.dk
Ansøgningskema nr.	222792 version 2
Godkendelses- og tilsynsmyndighed	Struer Kommune
Sagsbehandler	Pernille Fog

## Ikke teknisk resumé

---

Marslund I/S har søgt om en § 16 a miljøgodkendelse af so-produktionen på Kobbelhøje 10, 7600 Struer.

Husdyrbruget er ikke driftsmæssigt, teknisk eller forureningsmæssigt forbundet med andre af ansøgers husdyrbrug. Ansøgningen omfatter derfor alene adressen Kobbelhøje 10.

Det er oplyst, at husdyrbruget ikke har biaktiviteter, som er omfattet af godkendelsespligt efter miljøbeskyttelsesloven.

### **IE-brug**

Da husdyrbruget har mere end 750 stipladser til søer, er det omfattet af IE-reglerne i EU's direktiv om industrielle emissioner. Det betyder blandt andet at husdyrbruget skal have et miljøledelsessystem og er omfattet af en række særregler, der fremgår af husdyrgodkendelsesbekendtgørelsen.

### **Produktionsareal**

Det eksisterende og det fremtidige produktionsareal er på 8.910 m<sup>2</sup> med forskellige staldsystemer.

Der er søgt om en produktion af søer, smågrise og slagtesvin/polte på produktionsarealet.

Marslund I/S ønsker mere fleksibilitet i afgangsvægten for de slagtesvin der produceres. Slagtesvinene sælges som avlsdyr og ved forskellig vægt i forhold til købers ønske.

Godkendelsen gør dette muligt, da den giver lov til at fylde staldene indenfor rammerne i blandt andet dyreværnsloven.

### **Beregningerne**

Alle beregningerne, der ligger til grund for denne miljøgodkendelse, er foretaget efter princippet "worst case". Det sikrer, at den omgivende natur og naboerne er beskyttet bedst muligt i forhold til lovgivningens krav. Samtidigt sikrer det en stor fleksibilitet i afgangsvægten i produktionen af smågrise og slagtesvin/polte.

### **Konsekvenser for natur, miljø og landskab – herunder omboende**

#### *Lugt*

Beregningerne viser, at de lugtgenegrænser, der er fastlagt i husdyrbrugloven, er overholdt.

#### *Landskab*

Der sker ingen bygningsmæssige ændringer, hvorfor oplevelsen af landskabet er uændret.

#### *Natur*

Husdyrbrugets ammoniakudledning overholder de fastlagte grænser for kvælstofdeposition på beskyttet natur, som følge af ammoniakfordampning fra husdyrbrugets stalde og lagre. Struer Kommune har derfor vurderet, at det ansøgte ikke medfører væsentlige forringelser af beskyttet natur eller levesteder for internationalt beskyttede bilag IV-arter.

### **BAT - Bedste anvendelige teknologi**

Husdyrbruget overholder det fastsatte krav til BAT i forhold til maksimal ammoniakfordampning fra husdyrbruget. Der er gyllekøling i stalden længst mod øst. Gyllekølingen reducerer ammoniakemissionen fra stalden og varmen genbruges i de stalde, hvor der er varmebehov.

Flere af staldene er indrettet med en andel af fast gulv i kombination med spaltegulv. Dette er medvirkende til at reducere ammoniakemissionen fra staldene.

### **Særlige tiltag for at imødegå forurening og gener**

Husdyrbruget skal have en plan for regelmæssig kontrol, reparation, vedligeholdelse og beredskab. De nærmere krav fremgår af husdyrgodkendelsesbekendtgørelsens § 44.

### **Miljøkonsekvensrapport**

Ansøgers rådgiver har udarbejdet en miljøkonsekvensrapport. Af rapporten fremgår ansøgers beskrivelse og vurdering af det ansøgte væsentlige direkte og indirekte virkninger i forhold til befolkningen og menneskers sundhed, biologisk mangfoldighed, jordarealer, jordbund, vand, luft og klima, materielle goder, kulturarv og landskabet. Desuden er eventuelle samspil mellem to eller flere af ovennævnte faktorer beskrevet og vurderet.

Rapporten indeholder også en beskrivelse og vurdering af sårbarheden i forhold til risici for ulykker eller katastrofer som følge af de ovennævnte faktorer.

### **Miljøledelse**

Husdyrbruget blev omfattet af reglerne om at indføre miljøledelsessystem den 21. februar 2021. Reglerne fremgår af husdyrgodkendelsesbekendtgørelsens § 42.

### **Vilkår**

Der er i godkendelsen stillet en række vilkår, som sikrer, at husdyrbruget kan drives uden at påvirke miljøet væsentligt.

Miljøet skal i denne sammenhæng forstås som omgivelserne i bred forstand, herunder befolkning, flora, fauna, vandmiljø, landskab og kulturmiljø.

Ved vurderingerne er der inddraget alle etableringer, udvidelser og ændringer af husdyrbruget, der er godkendt, tilladt eller afgjort efter anmeldelse inden for de seneste 8 år før afgørelsen er truffet.

### **Tidligere afgørelser**

Husdyrbruget er tidligere meddelt en § 12 miljøgodkendelse af 29. september 2010. Afgørelsen blev påklaget til klagenævnet, der stadfæstede afgørelsen den 3. juli 2012 med ændrede vilkår. Den 23. oktober blev der meddelt en tilladelse til opførelse af en fortank efter dagældende anmeldeordnings § 19 b. Der er meddelt 2 tillæg til miljøgodkendelsen. Tillæg nr. 2 blev meddelt den 30. marts 2016. Sagen blev siden genoptaget og der blev meddelt et nyt tillæg nr. 2 den 24. april 2017. Der blev meddelt en tilladelse til opførelse af to kornsiloer efter anmeldeordningens § 10 den 8. maj 2018. Godkendelsen blev revurderet i afgørelse af 26. oktober 2018.

Disse afgørelser erstattes af denne nye miljøgodkendelse med virkning fra den dato hvor § 16 a godkendelsen bliver meddelt.

### **Oplysninger til grund for godkendelsen**

Miljøgodkendelsen er meddelt på baggrund af de oplysninger, der fremgår af det digitale ansøgningsskema nr. 222792 version 2, miljøkonsekvensrapporten og supplerende oplysninger.

## 1. Miljøgodkendelsen med vilkår

---

### 1.1 Ansøgning om miljøgodkendelse

Struer Kommune har den 20. december 2020 modtaget en ansøgning om en § 16 a godkendelse efter husdyrbrugloven til en produktion af søer, smågrise og slagtesvin/polte.

Ansøgningen om miljøgodkendelse er baseret på de oplysninger, der er indsendt igennem husdyrgodkendelse.dk i det digitale ansøgningskema med nr. 222792.

Struer Kommune har senest været på basis tilsyn på husdyrbruget den 30. juli 2020.

### 1.2 Miljøgodkendelse efter § 16 a

Godkendelsen omfatter husdyrbrugets produktionsareal med tilhørende anlæg til opbevaring af husdyrgødning og foder.

Der er i godkendelsen stillet vilkår, der skal sikre, at husdyrbruget, efter meddelelse af miljøgodkendelsen, ikke vil have en væsentlig indvirkning på miljøet.

Desuden er der stillet forskellige vilkår for at fastholde forudsætningerne for de beregninger og vurderinger, der danner grundlag for godkendelsen.

Det er Struer Kommunes samlede vurdering, at det ansøgte, ikke vil medføre en væsentlig virkning på miljøet (nabobeboelser, Natura 2000-områder, øvrig natur og landskabelige værdier).

Eventuelle godkendelser i forhold til anden lovgivning (f.eks. efter byggeloven, planloven, m.v. samt ændringer i afledning af spildevand og overfladevand efter miljøloven) skal husdyrbruget selv sørge for at søge om separat.

Husdyrbruget skal til enhver tid leve op til gældende regler i love og bekendtgørelser. Også selvom disse regler eventuelt måtte være skærpede i forhold til denne godkendelse.

Medmindre andet er anført, gælder vilkårene fra det tidspunkt, hvor godkendelsen bliver meddelt.

#### **Lovgrundlag**

Ansøgningen er behandlet efter reglerne i Husdyrbrugloven<sup>1</sup> med tilhørende bekendtgørelse<sup>2</sup> og vejledning.

Derudover er der foretaget en vurdering af ansøgningen efter reglerne i habitatbekendtgørelsen<sup>3</sup>. Ifølge denne skal kommunen, før der bliver meddelt en godkendelse til et husdyrbrug, vurdere om projektet i sig selv, eller i forbindelse med andre planer og projekter, kan påvirke et Natura 2000-område væsentligt.

---

<sup>1</sup> Lovbekendtgørelse om husdyrbrug og anvendelse af gødning m.v. nr. 520 af 1. maj 2019 med senere ændringer

<sup>2</sup> Bekendtgørelse nr. 2256 af 29. december 2020 om godkendelse og tilladelse m.v. af husdyrbrug

<sup>3</sup> Bekendtgørelse nr. 1595 af 6. december 2018 om udpegning og administration af internationale naturbeskyttelsesområder samt beskyttelse af visse arter.



### 1.3 Oversigt over vilkår

Herunder er en oversigt over de vilkår, der er meddelt i miljøgodkendelsen efter § 16 a stk. 2, 1) flere end 750 stipladser til søer.

#### Generelle vilkår

1. Med denne miljøgodkendelses ikrafttræden ophæves alle tidligere meddelte afgørelser efter husdyrbrugloven.

#### Dyretyper og produktionsareal

2. Fordelingen af dyretyper, staldsystemer og størrelsen af produktionsarealet i det enkelte staldafsnit, skal svare til nedenstående og må ikke ændres uden en forudgående godkendelse/tilladelse fra tilsynsmyndigheden.

Stald	Dyretype og staldsystem	Produktionsareal (m <sup>2</sup> )		
		8-årsdrift 2010	Nudrift 2016	Ansøgt 2020
3 Poltestald 1	Søer, diegivende. Kassestier, delvist spaltegulv Slagtesvin. Drænet gulv + spalter	160	160	160
		360	360	360
4 Farestald	Søer, diegivende. Kassestier, delvist spaltegulv	1075	1075	1075
5 Gl. klimastald- buffer	Smågrise. Drænet gulv + spalter Smågrise. To-klimastier, delvist spaltegulv	55	55	55
		475	475	475
6 Poltestald 2	Slagtesvin. Delvist spaltegulv, 50-75 % fast gulv Slagtesvin. Drænet gulv + spalter	600	600	600
		795	795	795
7 Klimastald	Smågrise. To-klimastald, delvist spaltegulv	150	150	150
8 Løbe- Drægtighedsstald	Søer, golde og drægtige. Løsgående, delvist spaltegulv Søer, golde og drægtige. Individuel opstaldning, delvist spaltegulv	2600	2600	2600
		730	730	730
9 Klima- og farestald	Søer, diegivende. Kassestier, delvist spaltegulv Smågrise. To-klimastald, delvist spaltegulv		565	565
			1345	1345
<b>SUM</b>		<b>7000</b>	<b>8910</b>	<b>8910</b>

#### Affald

3. Husdyrbruget skal på tilsynene overfor tilsynsmyndigheden redegøre for de tiltag, husdyrbruget har iværksat for at forebygge, genanvende og bortskaffe det affald, der produceres på husdyrbruget.
4. Olie- og kemikalieaffald på husdyrbruget skal opbevares i tæt emballage beregnet til formålet og være tydeligt mærket med en angivelse af indhold. Oplaget må ikke medføre forurening eller risiko for forurening af omgivelserne f.eks. ved afløb til kloak, jord, overfladevand eller grundvand.



Oplaget skal som minimum være overdækket med et halvtag og stå på støbt bund. Pladsen skal indrettes med fald, fordybning eller opkant, så en mængde mindst svarende til indholdet af den største beholder vil blive tilbageholdt, hvis der sker spild eller lækage. Anden tilsvarende foranstaltning, der skaber samme sikkerhed mod forurening, er også acceptabel.

Eventuelt spild skal opsamles af velegnet adsorptionsmateriale og bortskaffes som farligt affald.

Se afsnit 10 med egenkontrol vilkår.

### **Husdyrgødning – Håndtering og opbevaring**

5. Husdyrbrugets gyllebeholdere skal være overdækket med fast teltoverdækning.
6. Åbningerne på teltoverdækningerne må kun stå åbne i forbindelse med omrøring og tømning af beholderne. Åbningerne må højst stå åbne én uge efter den seneste af ovenstående handlinger.
7. I tilfælde af skader på en teltoverdækning, skal denne repareres senest 1 uge efter skaden er opstået.
8. Der skal føres en logbog for hver gyllebeholder. Dato for, hvornår en skade på teltoverdækningen er opstået, og hvornår den er repareret, skal fremgå af logbogen for hver gyllebeholder. Hvis åbningen i teltoverdækningen står åben i længere tid end et døgn, skal begrundelsen for dette noteres i logbogen.

Logbøgerne skal gemmes i minimum 3 år, og kunne fremvises for tilsynsmyndigheden efter anmodning.

### **Lugt**

9. Hvis husdyrbruget ønsker at ændre på placeringen af ventilationsafkast fra stalden, skal dette anmeldes til tilsynsmyndigheden/kommune der skal vurdere om den ønskede ændring kan have væsentlig indflydelse på beskyttelsesniveauet for lugt fra husdyrbruget.

### **Støjgener**

10. Den eksterne støjbelastning fra landbrugsdriften på ejendommens bygningsparcel, herunder fra stalden og gyllebeholderen, må i intet punkt - målt ved nærmeste nabo-beboelse med tilhørende arealer i tilknytning til boligen - overstige nedenstående værdier. De angivne værdier for støjbelastningen er de ækvivalente, korrigerede lyd niveauer i dB(A) målt eller beregnet i punkter 1,5 meter over terræn:





Tidsrum	Grænseværdi dB(A)	Referencetidsrummet*
Mandag-Fredag kl. 07.00-18.00 Lørdag kl. 07.00-14.00	55	8 timer 7 timer
Lørdag kl. 14.00-18.00 Søn- og helligdage kl. 07.00-18.00	45	4 timer 8 timer
Mandag-Fredag kl. 18.00-22.00 Lørdag kl. 18.00-22.00 Søn- og helligdage kl. 18.00-22.00	45	1 time
Alle dage kl. 22.00-07.00**	40	½ time

\* Referencetidsrummet er tidsrummet med størst støjbelastning inden for den angivne periode. Grænseværdien skal være overholdt inden for dette tidsrum

\*\* Om natten (kl. 22.00-7.00) må maksimalværdier af støjniveauet ikke overstige 55 dB(A).

11. Tilsynsmyndigheden kan bestemme, at husdyrbruget skal dokumentere, at grænseværdierne for støj er overholdt - dog højst én gang årligt. Dokumentationen skal sendes til tilsynsmyndigheden sammen med oplysninger om driftsforholdene under målingen/beregningen.

Målingerne/beregningerne skal udføres og rapporteres som "Miljømåling – ekstern støj" af en enhed, som er optaget på Miljøstyrelsens liste over godkendte laboratorier. Husdyrbrugets støj skal dokumenteres ved måling eller efter gældende vejledninger fra Miljøstyrelsen, pt. nr. 6/1984 om måling af ekstern støj fra virksomheder og nr. 5/1993 om ekstern støj fra virksomheder.

Målingerne/beregningerne skal foretages på/for de mest støjbelastede områder udenfor husdyrbrugets grund og under de mest støjbelastede driftsforhold – eller efter anden aftale med tilsynsmyndigheden.

Viser kontrolmålingen en overskridelse af de fastsatte støjgrænser, kan tilsynsmyndigheden kræve, at der iværksættes støjreducerende tiltag.

## Fluegener

12. Den ansvarlige for husdyrbruget skal sørge for effektiv fluebekæmpelse i overensstemmelse med de nyeste retningslinjer fra Aarhus Universitet, Institut for Agro økologi.

Se også afsnit 10 om egenkontrol vilkår.

13. Hvis tilsynsmyndigheden vurderer, at husdyrbruget giver anledning til væsentlige fluegener ved naboerne, kan tilsynsmyndigheden stille krav om at der skal udarbejdes en handlingsplan for bekæmpelse af fluer.

## Lysforhold

14. Hvis Struer Kommune vurderer, at husdyrbruget giver anledning til væsentlige lysgener, skal den ansvarlige for husdyrbruget lade udarbejde en redegørelse for de forskellige lyskilder og en handleplan for, hvordan væsentlige lysgener kan afhjælpes.

Husdyrbruget er ansvarligt for at gennemføre de foranstaltninger, der skal til for at afhjælpe lysgenerne.

Det er også husdyrbruget, der skal afholde de udgifter, der er forbundet med foranstaltningerne.

## Renere teknologi

### *Gyllekøling*

15. Gyllekanalerne i stald 8 svarende til 2.500 m<sup>2</sup> skal være forsynet med køleslanger, der er forbundet med en varmepumpe.

16. Den årlige driftstid på gyllekølingsanlægget skal være minimum 2.896 timer, der svarer til en ammoniakreducerende effekt på 11,1 %. Dette vil svare til en årlig køleydelse på mindst 260.640 kWh og et årligt strømforbrug på minimum 108.600 kWh.

17. Der skal være monteret en typegodkendt energimåler på varmepumpen. Energimåleren skal være forsynet med automatisk datalogger, der registrerer den månedlige og årlige køleydelse målt i kWh.

18. Gyllekølingsanlægget skal være forsynet med trykovervågningssystem samt en alarm og en sikkerhedsanordning, der i tilfælde af lækage på varmeoptageren stopper anlægget. Anlægget må ikke kunne genstarte automatisk.

19. Vedligeholdelse af gyllekølingsanlægget skal ske i overensstemmelse med producentens vejledning. Vejledningen skal opbevares på husdyrbruget.

20. Ved udskiftning af varmepumpen, skal dokumentation for køleeffekten på gyllekøleanlægget indsendes til tilsynsmyndigheden, før anlægget tages i drift.

Egenkontrolvilkår fremgår af afsnit 10.

### *Energigennemgang*

21. Husdyrbruget skal senest 1 år efter meddelelse af denne § 16 a godkendelse være gennemgået af en energikonsulent, med henblik på at finde mulige besparelser på elforbrug og andre energikilder samt for at få fokus på hensigtsmæssigt management mht. forbruget af energi.

## Egenkontrol og dokumentation

### *Farligt affald*

22. Kvitteringer for aflevering af farligt affald skal opbevares på husdyrbruget i minimum 3 år og kunne fremvises for tilsynsmyndigheden.

### *Væsentlige fluegener*

23. Hvis tilsynsmyndigheden konstaterer, at der er så væsentlige gener i form af fluer, at det er nødvendigt med særlige tiltag, kan der blive stillet krav om, at der skal føres en journal over fluebekæmpelsen. Indholdet af journalen skal aftales med tilsynsmyndigheden.

### *Gyllekøling*

24. Der skal være indgået en skriftlig aftale med en godkendt montør med VPO-certifikat eller tilsvarende certificering om kontrol og service af gyllekølingsanlægget mindst én gang årlig.
25. Enhver form for driftsstop skal noteres i en logbog for anlægget med angivelse af årsag og varighed. Tilsynsmyndigheden skal underrettes ved driftsstop, der har en varighed på mere end 1 uge.
26. Registreringen fra datalogger, logbogen, den skriftlige kontrolaftale, de årlige kontrolrapporter samt øvrige service rapporter, skal opbevares på husdyrbruget i mindst fem år og forevises på tilsynsmyndighedens forlangende.

## 1.4 Offentlighed

### Foroffentlighedsfase

Ansøgningen har været offentliggjort på Struer Kommunes hjemmeside i perioden den 7. til den 24. maj 2021.

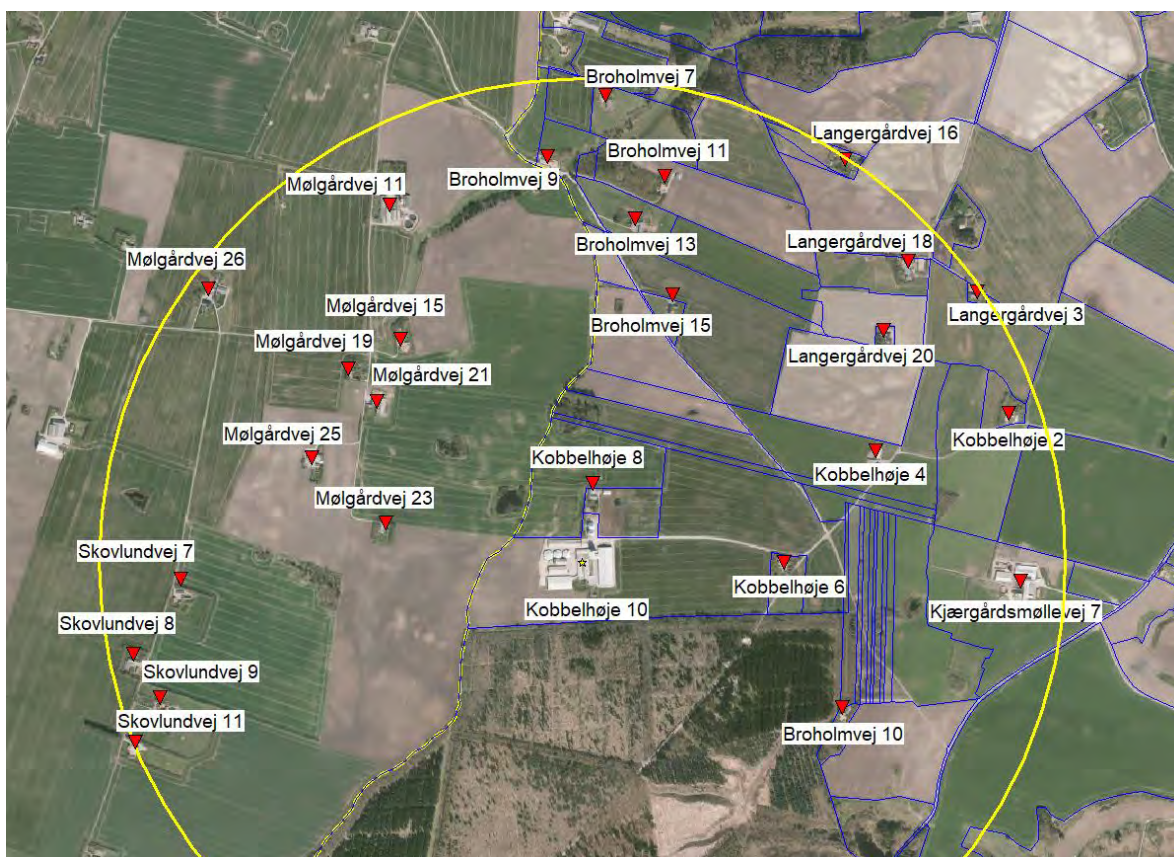
### Partshøring og nabohøring

Udkastet til godkendelse har været i høring hos ansøger og dennes konsulent.

Ifølge Husdyrbruglovens<sup>4</sup> § 61 skal udkastet til afgørelse i høring hos naboer og andre berørte (indenfor lugt konsekvenszonen på 1.364 meter) i en periode på min. 30 dage, hvor der er mulighed for at komme med kommentarer til udkastet.

Udkastet har været i høring i perioden den 6. juli 2021 til den 5. august 2021, inden den endelige miljøgodkendelse er meddelt, hos ejere af og beboere på følgende adresser:

Broholmvej 7, 9, 10, 11, 13 og 15  
Mølgårdvej 11, 15, 19, 21, 23, 25 og 26  
Kobbelhøje 2, 4, 6 og 8  
Langergårdvej 3, 16, 18 og 20  
Kjærgårdsmøllevej 7  
Skovlundvej 7, 8, 9 og 11



<sup>4</sup> Lovbekendtgørelse om husdyrbrug og anvendelse af gødning m.v. nr. 520 af 1. maj 2019 med senere ændringer

Der indkom ingen bemærkninger i løbet af høringsperioden.

### **Offentliggørelse**

Miljøgodkendelsen er offentliggjort den **9. august 2021** på Struer Kommunes hjemmeside på [www.struer.dk](http://www.struer.dk) under "om kommunen/høringer, afgørelser og offentliggørelser/husdyrbrugloven" samt på miljøstyrelsens digitale miljøportal <https://dma.mst.dk>.

### **Følgende parter har modtaget den endelige afgørelse til orientering:**

#### *Ansøger:*

Marslund I/S v. Martin Agerskov og Troels Agerskov, Langergårdvej 8, 7600 Struer  
Annette Pihl Pedersen, SvineRådgivningen.

#### *Ejerne af og beboerne på adresserne:*

Ejerne af og beboerne på Broholmvej 7, 9, 10, 11, 13 og 15  
Ejerne af og beboerne på Mølgårdvej 11, 15, 19, 21, 23, 25 og 26  
Ejerne af og beboerne på Kobbelhøje 2, 4, 6 og 8  
Ejerne af og beboerne på Langergårdvej 3, 16, 18 og 20  
Ejerne af og beboerne på Kjærgårdsmøllevej 7  
Ejerne af og beboerne på Skovlundvej 7, 8, 9 og 11

#### *Øvrige parter:*

Sundhedsstyrelsen, Embedslægeinstitutionen Midtjylland  
Danmarks Fiskeriforening  
Danmarks Sportsfiskerforbund  
Ferskvandsfiskeriforeningen for Danmark  
Danmarks Naturfredningsforening  
Danmarks Naturfredningsforening, Struer  
Det Økologiske Råd  
Dansk Ornitologisk Forening (hovedforening og lokalforening)  
Holstebro Museum  
Arbejderbevægelsens Erhvervsråd  
Forbrugerrådet  
Styrelsen for Patientsikkerhed

## **1.5 Klage- og søgsmålsvejledning**

Du kan klage over afgørelsen til Miljø- og Fødevareklagenævnet. Klageberettiget er ansøger, klageberettigede myndigheder og organisationer og enhver, der har en individuel, væsentlig interesse i sagen.

En eventuel klage skal stiles til Miljø- og Fødevareklagenævnet og indsendes gennem klageportalen via [www.borger.dk](http://www.borger.dk) eller [www.virk.dk](http://www.virk.dk). Klagen skal indsendes **senest den 6. september 2021**. Er klagen ikke modtaget senest kl. 23.59 på datoen for klagefristens udløb, kan klagenævnet beslutte, at klagen ikke er indsendt rettidigt. En klage er indgivet, når den er tilgængelig for Struer Kommune på klageportalen.

En eventuel klage har ikke opsættende virkning, medmindre klagenævnet bestemmer andet, hvorfor afgørelsen på eget ansvar kan udnyttes før klagefristen er udløbet.

Det er en betingelse for klagenævnets behandling af klagen, at klager indbetaler et gebyr til Miljø- og Fødevareklagenævnet.

Vejledning om gebyrordningen og gebyrets størrelse kan findes på Miljø- og Fødevareklagenævnets hjemmeside – <https://naevneneshus.dk/>.

En eventuel klage over afgørelsen, vil blive meddelt ansøger.

Ønsker du afgørelsen prøvet ved domstolene, skal sagen være anlagt inden 6 måneder efter annonceringen.

På vegne af Struer Kommune

Pernille Fog  
Ingeniør  
Center for Plan og Miljø

## 2. Baggrund for miljøgodkendelsen

I det følgende beskrives en række juridiske forhold ved godkendelsen. Herunder faktuelle oplysninger vedrørende husdyrbruget - meddelelsespligt, gyldighed, retsbeskyttelse og hvad der skal til for at godkendelsen er udnyttet.

### 2.1 Ophævelse af tidligere afgørelser

Når denne miljøgodkendelse tages i brug, bortfalder alle tidligere meddelte afgørelser efter husdyrbrugloven. Da der i praksis ikke sker ændringer og da husdyrbruget fremover vil være omfattet af den såkaldte stipladsmodel, betyder det, at denne miljøgodkendelse betragtes som værende taget i brug, når godkendelsen er meddelt (forudsat at der ikke indkommer klager i klageperioden).

Husdyrbruget er tidligere meddelt en § 12 miljøgodkendelse den 29. september 2010. Afgørelsen blev påklaget til klagenævnet, der stadfæstede afgørelsen den 3. juli 2012 med ændrede vilkår. Den 23. oktober blev der meddelt en tilladelse til opførelse af en fortank efter dagældende anmeldeordnings § 19 b. Der er meddelt 2 tillæg til miljøgodkendelsen. Tillæg nr. 2 blev meddelt den 30. marts 2016. Sagen blev siden genoptaget og der blev meddelt et nyt tillæg nr. 2 den 24. april 2017. Der blev meddelt en tilladelse til opførelse af to kornsiloer efter anmeldeordningens § 10 den 8. maj 2018. Godkendelsen blev revurderet i afgørelse af 26. oktober 2018.

Disse afgørelser erstattes af denne nye miljøgodkendelse med virkning fra den dato hvor § 16 a godkendelsen bliver meddelt.

Dette meddeles ved vilkår.

#### På baggrund af ovenstående stilles følgende vilkår:

1. Med denne miljøgodkendelses ikrafttræden ophæves alle tidligere meddelte afgørelser efter husdyrbrugloven.

### 2.2 Meddelelsespligt for ændringer

Miljøgodkendelsen gælder for det ansøgte. Der må ikke ske ændringer i forudsætningerne for beregningerne i ansøgningen, før ændringerne er anmeldt til og godkendt af Struer Kommune.

Den ansvarlige for husdyrbruget har pligt til at underrette kommunen (tilsynsmyndigheden) ved ændringer i ejerforhold eller ændringer af, hvem der er ansvarlig for den daglige drift af husdyrbruget.

Der er også pligt til at meddele kommunen, hvis driften indstilles for en længere periode.

### 2.3 Udnyttelse af godkendelsen og bortfald

Miljøgodkendelsen bortfalder, hvis den ikke er udnyttet inden 6 år fra datoen for meddelelsen. Hvis en del af godkendelsen ikke er udnyttet, bortfalder godkendelsen for denne del.

Da miljøgodkendelsen kun omfatter en godkendelse af det eksisterende produktionsareal, anses den for udnyttet umiddelbart efter, den er meddelt.

Hvis en del af godkendelsen, efter den har været fuldt udnyttet, ikke har været helt eller delvist udnyttet i 3 på hinanden følgende år, bortfalder den del af godkendelsen, der ikke har været udnyttet i de 3 år.

Med udnyttet menes, at mindst 25 % af det tilladte produktionsareal udnyttes driftsmæssigt.

Med driftsmæssig udnyttelse forstås, at der på det pågældende produktionsareal mindst produceres 50 % af det mulige indenfor rammerne af dyrevelfærdskrav eller andre relevante krav.

## **2.4 Retsbeskyttelse**

Med godkendelsen følger 8 års retsbeskyttelse på de vilkår, der fremgår af godkendelsen, fra den dato godkendelsen er meddelt (Husdyrbruglovens § 40 stk.1).

Den første regelmæssige revurdering af godkendelsen skal foretages når der er forløbet 8 år fra det tidspunkt, hvor husdyrbruget første gang blev godkendt og herefter hvert 10. år.

Hvis der offentliggøres en BAT-konklusion, der vedrører den væsentligste del af husdyrbrugets aktiviteter, skal godkendelsen tages op til revurdering. Formålet med revurderingen er at ajourføre godkendelsen, så den løbende lever op til udviklingen i den bedste tilgængelige teknik.



### 3. Beliggenhed og planmæssige forhold

I det følgende er der en beskrivelse/vurdering af husdyrbrugets placering i forhold til de fastlagte afstandskrav i husdyrbrugloven. Det er også vurderet, om eventuelt nyt byggeri er erhvervsmæssigt nødvendigt for ejendommens drift som landbrugsejendom og der er foretaget en vurdering i forhold til de landskabelige værdier.

#### 3.1 Afstandskrav, bygge- og beskyttelseslinjer, fredninger m.v.

##### **Beskrivelse og vurdering**

*En detaljeret beskrivelse og ansøgers vurderinger fremgår af miljøkonsekvensrapporten, der ligger som bilag til denne miljøgodkendelse.*

Ejendommen er beliggende i landzone. Der er søgt om godkendelse til det eksisterende produktionsareal efter reglerne i husdyrbrugloven (stipladsmodellen).

Kommunen skal sikre, at husdyrbruget kan drives på stedet uden at påvirke omgivelserne på en måde, som er uforenelig med hensynet til omgivelserne. Det skal også sikres at de afstandskrav, der fremgår af lovgivningen, bliver overholdt.

Nedenstående er en oversigt over de afstandskrav, der normalt skal være opfyldt for nyt byggeri.

Afstanden til dræn er ikke opfyldt. Der er meddelt en dispensation til placering af det sydøstlige hjørne af den nyeste stald oven på en drænledning til afledning af tagvand. Til gengæld skulle drænrøret lukkes (være ikke permeabelt) i en afstand af minimum 15 meter fra stalden.

**Tabel 1 – Afstandskrav og faktiske afstande**

	Afstand (m)	Lovkrav jf. husdyrbrugloven (minimum) (m)
Ikke almene vandforsyningsanlæg	> 200	25
Almene vandforsyningsanlæg	> 500	50
Vandløb/dræn/søer	0	15
Offentlig og privat fælles vej	140	15
Levnedsmiddelvirksomhed	> 25	25
Beboelse på samme ejendom	Ca.20	15
Naboskel	> 80	30
Nærmere bestemte ammoniakfølsomme naturtyper beliggende indenfor eller udenfor internationale naturbeskyttelsesområder	720	10

##### *Afstandskrav efter husdyrbruglovens § 6*

Der er forbud mod at etablere eller udvide husdyranlæg samt gødnings- og ensilageopbevaringsanlæg indenfor følgende områder eller afstande, hvis det medfører forøget forurening:

- Indenfor eksisterende eller ifølge kommuneplanens rammedel fremtidigt byzone- eller sommerhusområde
- Område i landzone, der i lokalplan er udlagt til boligformål, blandet bolig og erhvervsformål eller i offentlige formål med henblik på beboelse, institutioner, rekreative formål og lignende
- I en afstand af mindre end 50 meter fra ovennævnte områder

- I en afstand af mindre end 50 meter fra nabobeboelse.

Der er mere end 3 km i østlig retning til nærmeste byzone – Struer By.

#### *Afstandskrav efter husdyrbruglovens § 7*

Der må ikke ske etablering, udvidelse eller ændring af husdyranlæg eller gødningsopbevaringsanlæg på et husdyrbrug, hvis anlægget ligger i en afstand af mindre end 10 m til eller helt eller delvist indenfor

- 1) nærmere bestemte ammoniakfølsomme naturtyper beliggende indenfor internationale naturbeskyttelsesområder eller
- 2) nærmere bestemte ammoniakfølsomme naturtyper beliggende udenfor internationale naturbeskyttelsesområder.

Der er mere end 700 meter til nærmeste ammoniakfølsomme naturtype (defineret i ovenstående).

### **3.2 Landskabsforhold, bygninger og beplantning**

#### **Beskrivelse og vurdering**

*For en detaljeret beskrivelse, henvises til miljøkonsekvensrapporten, der er vedlagt som bilag.*

Der sker ingen bygningsmæssige ændringer i forbindelse med det ansøgte. Derfor vurderer Struer Kommune samlet set, at det ansøgte ikke vil påvirke de landskabelige, kulturhistoriske, naturmæssige, geologiske eller rekreative værdier i området.

### **3.3 Erhvervsmæssigt nødvendigt byggeri**

#### **Beskrivelse og vurdering**

Der er ikke søgt om etablering af nyt byggeri.

På baggrund af ovenstående stilles ingen vilkår.

## 4. Husdyrhold, staldanlæg og driftsforhold

I det følgende beskrives og vurderes husdyrholdets sammensætning, staldindretning, fodring, vand- og energiforbrug samt håndtering af spildevand, regnvand, affald, kemikalier, driftsforstyrrelser og uheld.

### 4.1 Husdyrhold og stalde

#### Beskrivelse og vurdering

For en detaljeret beskrivelse, henvises til miljøkonsekvensrapporten, der er vedlagt som bilag.

Produktionen vil fremover uændret bestå af søer, smågrise og slagtesvin/polte (avlsvin).

Dyretyper, placering og de anvendte staldsystemer fremgår af nedenstående tabel:

**Tabel 2 – Produktionsareal (fra miljøkonsekvensrapporten)**

Stald	Dyretype og staldsystem	Produktionsareal (m <sup>2</sup> )		
		8-årsdrift 2010	Nudrift 2016	Ansøgt 2020
3 Poltestald 1	Søer, diegivende. Kassestier, delvist spaltegulv Slagtesvin. Drænet gulv + spalter	160	160	160
		360	360	360
4 Farestald	Søer, diegivende. Kassestier, delvist spaltegulv	1075	1075	1075
5 Gl. klimastald- buffer	Smågrise. Drænet gulv + spalter Smågrise. To-klimastier, delvist spaltegulv	55	55	55
		475	475	475
6 Poltestald 2	Slagtesvin. Delvist spaltegulv, 50-75 % fast gulv Slagtesvin. Drænet gulv + spalter	600	600	600
		795	795	795
7 Klimastald	Smågrise. To-klimastald, delvist spaltegulv	150	150	150
8 Løbe- Drægtighedsstald	Søer, gølle og drægtige. Løsgående, delvist spaltegulv Søer, gølle og drægtige. Individuel opstaldning, delvist spaltegulv	2600	2600	2600
		730	730	730
9 Klima- og farestald	Søer, diegivende. Kassestier, delvist spaltegulv Smågrise. To-klimastald, delvist spaltegulv		565 1345	565 1345
<b>SUM</b>		<b>7000</b>	<b>8910</b>	<b>8910</b>

Produktionsarealet er angivet til at være 7.000 m<sup>2</sup> i 8 års drift og 8.910 m<sup>2</sup> i både ansøgt drift og nudrift.

Stald 9 Klima- og farestald blev etableret i 2016 og er forskellen i produktionsareal mellem nudrift/ansøgt drift og driften for 8 år siden.

Forudsætningerne for dyretyper, staldsystemer og produktionsareal i de enkelte staldafsnit er forudsætninger for beregningerne i ansøgningen og fastholdes derfor ved nedenstående vilkår:

### På baggrund af ovenstående stilles følgende vilkår:

2. Fordelingen af dyretyper, staldsystemer og størrelsen af produktionsarealet i det enkelte staldafsnit, skal svare til nedenstående og må ikke ændres uden en forudgående godkendelse/tilladelse fra tilsynsmyndigheden.

Stald	Dyretype og staldsystem	Produktionsareal (m <sup>2</sup> )		
		8-årsdrift 2010	Nudrift 2016	Ansøgt 2020
3 Poltestald 1	Søer, diegivende. Kassestier, delvist spaltegulv Slagtesvin. Drænet gulv + spalter	160	160	160
		360	360	360
4 Farestald	Søer, diegivende. Kassestier, delvist spaltegulv	1075	1075	1075
5 Gl. klimastald- buffer	Smågrise. Drænet gulv + spalter Smågrise. To-klimastier, delvist spaltegulv	55	55	55
		475	475	475
6 Poltestald 2	Slagtesvin. Delvist spaltegulv, 50-75 % fast gulv Slagtesvin. Drænet gulv + spalter	600	600	600
		795	795	795
7 Klimastald	Smågrise. To-klimastald, delvist spaltegulv	150	150	150
8 Løbe- Drægtighedsstald	Søer, golde og drægtige. Løsgående, delvist spaltegulv Søer, golde og drægtige. Individuel opstaldning, delvist spaltegulv	2600	2600	2600
		730	730	730
9 Klima- og farestald	Søer, diegivende. Kassestier, delvist spaltegulv Smågrise. To-klimastald, delvist spaltegulv		565	565
			1345	1345
<b>SUM</b>		<b>7000</b>	<b>8910</b>	<b>8910</b>

## 4.2 Typen og mængden af anvendte materialer

I dette afsnit er det vurderet, om der skal stilles krav til husdyrbrugets håndtering og opbevaring af materialer.

### Beskrivelse

For en detaljeret beskrivelse af husdyrbrugets håndtering og opbevaring af materialer henvises til den vedlagte miljøkonsekvensrapport, der er medsendt ansøgningen.

### Forbrug af olie

Der opbevares dieselolie og fyringsolie i olietanke på ejendommen. Desuden opbevares der smøreolie, gearolie, hydraulikolie m.v. i maskinhuset.

### Kemikalier

Der anvendes kemikalier i form af rengøringsmidler og sprøjtemidler på husdyrbruget. Sprøjtemidlerne opbevares i et aflåst kemirum på opsamlingsbakke og uden afløb.

### Vurdering

Struer Kommune har udarbejdet en forskrift for opbevaring og håndtering af olier og kemikalier gældende pr. 7. februar 2019. Forskriften kan downloades fra kommunens hjemmeside [www.struer.dk/borger/natur-og-miljo/forskrifter-og-regulativer](http://www.struer.dk/borger/natur-og-miljo/forskrifter-og-regulativer).

Forskriften er udarbejdet for at forebygge uhensigtsmæssig håndtering som kan udgøre en risiko for forurening af luft, jord, grundvand, overfladevand (vandløb, søer og havet) eller kloak.

Opbevaringen skal ske i egnede beholdere med tætsluttende låg og på et tæt underlag med mulighed for tilbageholdelse og opsamling af indholdet af den største beholder, der er oplagret på området – for eksempel en spildebakke.

Ved indendørs placerede tanke, hvor der sker påfyldning og udlevering af motorbrændstof skal pladsen være indrettet, så der ikke kan ske afledning af spild til omgivelserne (jord, grundvand, overfladevand eller kloak). Der skal være en afstand af mindst 1 meter fra udleveringsstanderen og det punkt, hvor tankningen foregår, til yderkanten af den tætte belægning. Det skal sikres, at eventuelt spild ikke kan løbe ud ved åbninger som porte og andre udgange med adgang til ubefæstede eller ikke tætte arealer.

Der er andre regler for udendørs placerede udleveringspladser, som igen er opdelt efter om pladsen er beliggende i områder udenfor ”områder med særlige drikkevandsinteresser” (OSD) og indvindingsoplande til almene vandværker eller beliggende indenfor OSD og/eller indvindingsoplande til almene vandværker.

Der skal altid være adgang til opsamlingsmaterialer (kattegrus, savsmuld, sand eller lignende) til opsamling af spild.

Struer Kommune har ved tilsyn med husdyrbruget konstateret at ovenstående forhold er i orden.

### **4.3 Affaldsproduktion/-reduktion, opbevaring og bortskaffelse**

I dette afsnit er det vurderet, om husdyrbruget sikrer, at der i indretningen og driften er taget mest muligt hensyn til det affaldshierarki, der fremgår af miljøbeskyttelsesloven (HGB § 35 pkt. 5).

#### **Beskrivelse og vurdering**

*For en detaljeret beskrivelse af affaldstyper, opbevaring og genbrug på husdyrbruget, henvises til miljøkonsekvensrapporten, der er vedlagt som bilag til denne miljøgodkendelse. Ansøgers vurderinger fremgår ligeledes af rapporten.*

Struer Kommune skal ved vurderingen af ansøgningen sikre at husdyrbruget indrettes og drives så affaldshierarkiet i miljøbeskyttelsesloven efterleves (HGB § 35 pkt. 5). Det betyder blandt andet, at husdyrbruget i sin affaldsproduktion skal forsøge at efterleve nedenstående opstillet i prioriteret rækkefølge med den øverste faktor som den vigtigste:

1. Affaldsforebyggelse
2. Forberedelse med henblik på genbrug
3. Genanvendelse
4. Anden nyttiggørelse
5. Bortskaffelse

Med forberedelse med henblik på genbrug menes, at genbrugelige produkter afleveres til affaldssystemet og hermed bliver til affald. Dermed kan de gennem operationen »forberedelse med henblik på genbrug« komme ud af affaldssystemet og videre til genbrug.

Det er beskrevet, at husdyrbruget sorterer og bortskaffer affaldet fra husdyrbruget efter forskrifterne i Struer Kommunes gældende affaldsregulativer.

Særligt det farlige affald, der bliver produceret og opbevaret på husdyrbruget, kan udgøre en risiko for jord, grundvand og overfladevand, hvis det ikke bliver opbevaret og håndteret korrekt.

Af Struer Kommunes regulativ for erhvervsaffald fremgår en række retningslinjer for opbevaringen og håndtering af farligt affald. Det farlige affald skal sorteres i henholdsvis ikke-genanvendeligt og genanvendeligt farligt affald.

Der er ingen kommunale indsamlingsordninger for erhvervsaffald – kun anvisningsordninger. Det betyder at affaldet skal bortskaffes til Nomi4s eller til et miljøgodkendt modtageanlæg jf. Nomi4s hjemmeside. Alternativt kan affaldet afleveres til genbrugspladserne.

Hvis retningslinjerne i erhvervsaffaldsregulativet følges, øger husdyrbruget både de miljømæssige og driftsøkonomiske fordele ved et mindre forbrug og medvirker til en større genanvendelse af affald.

Med den eksisterende opbevaring og sortering af det affald, der fremkommer på husdyrbruget, er det Struer Kommunes vurdering, at husdyrbruget på godkendelsestidspunktet har gjort tilstrækkeligt i forhold til de ovenfor nævnte faktorer i affaldshierarkiet.

Struer Kommune vurderer, at der til stadighed bør være fokus på disse faktorer. Derfor er der stillet vilkår om, at husdyrbruget ved de jævnlige tilsyn, skal redegøre overfor tilsynsmyndigheden, hvilke tiltag husdyrbruget har iværksat for at efterleve affaldshierarkiet.

For at minimere risikoen for forurening fra opbevaring af olie- og kemikalieaffald og andet farligt affald er der stillet vilkår, der fastholder retningslinjerne i erhvervsaffaldsregulativet.

#### **På baggrund af ovenstående stilles følgende vilkår:**

3. Husdyrbruget skal på tilsynene overfor tilsynsmyndigheden redegøre for de tiltag, husdyrbruget har iværksat for at forebygge, genanvende og bortskaffe det affald, der produceres på husdyrbruget.

4. Olie- og kemikalieaffald på husdyrbruget skal opbevares i tæt emballage beregnet til formålet og være tydeligt mærket med en angivelse af indhold. Oplaget må ikke medføre forurening eller risiko for forurening af omgivelserne f.eks. ved afløb til kloak, jord, overfladevand eller grundvand.

Oplaget skal som minimum være overdækket med et halvtag og stå på støbt bund. Pladsen skal indrettes med fald, fordybning eller opkant, så en mængde mindst svarende til indholdet af den største beholder vil blive tilbageholdt, hvis der sker spild eller lækage. Anden tilsvarende foranstaltning, der skaber samme sikkerhed mod forurening, er også acceptabel.

Eventuelt spild skal opsamles af velegnet adsorptionsmateriale og bortskaffes som farligt affald.

Se afsnit 10 med egenkontrol vilkår.

### 4.3 Driftsforstyrrelser og uheld (HGB § 35 pkt.7)

#### **Beskrivelse og vurdering**

*I miljøkonsekvensrapporten er der redegjort for mulige uheld på husdyrbruget og hvilke foranstaltninger der er foretaget, dels for at undgå disse uheld, dels for at minimere risikoen for nedslivning af stoffer til grundvandet og beskytte det omgivende miljø.*

Det er ifølge husdyrbrugloven et krav, at husdyrbruget skal træffe de nødvendige foranstaltninger med henblik på at forebygge uheld og begrænse konsekvenserne heraf.

Af miljøkonsekvensrapporten fremgår det, at mulige uheld kan være brand, uheld med el-ler ved gyllebeholderne og spild af kemi eller olie.

Husdyrbruget skal have udarbejdet en beredskabsplan, når denne miljøgodkendelse meddeles. Af denne skal det fremgå, hvilke procedurer, der skal følges, afhængigt af typen af uheld for at minimere følgerne af et eventuelt uheld.

Da husdyrbruget er et IE-husdyrbrug, er der krav om at husdyrbruget skal have et miljøledelsessystem, der opfylder en række nærmere betingelser (beskrevet i husdyrgodkendelsesbekendtgørelsens §§ 42, 43, 44 og 46). Betingelserne omfatter blandt andet kravene til indholdet i beredskabsplanen.

Med beredskabsplanen har husdyrbruget fokus på at mindske risikoen for, at mennesker og dyr lider overlast eller at der sker forurening af omgivelserne i tilfælde af driftsforstyrrelser eller uheld.

Struer Kommune vurderer, at der med kravene til miljøledelsessystemet, og herunder indholdet af en beredskabsplan, ikke er grundlag for at stille skærpende vilkår til husdyrbruget.

På baggrund af ovenstående stilles ingen vilkår.

## 5. Husdyrgødning – håndtering og opbevaring

### Beskrivelse og vurdering

I miljøkonsekvensrapporten er der en beskrivelse af, hvordan håndtering og opbevaring af husdyrgødning foregår på husdyrbruget.

Nedenstående er en oversigt over de opbevaringslagrene til husdyrgødning, der er på husdyrbruget.

**Table 3 Opbevaringslagre til husdyrgødning (fra miljøkonsekvensrapporten)**

Gyllebeholder	Opførelses år	Kapacitet (m <sup>3</sup> )	Overfladeareal (m <sup>2</sup> )	NH <sub>3</sub> -effekt
1. Gyllebeholder	1981	2.000	409	Teltoverdækning 50% reduktion NH <sub>3</sub> -N
2. Gyllebeholder	1991	3.000	517	Teltoverdækning 50% reduktion NH <sub>3</sub> -N
3. Gyllebeholder	2001	2.800	559	Teltoverdækning 50% reduktion NH <sub>3</sub> -N
<b>I alt</b>		<b>7.800</b>	<b>1485</b>	

### Opbevaringskapacitet

Det fremgår af husdyrgødningsbekendtgørelsen<sup>5</sup>, at et husdyrbrug skal have en opbevaringskapacitet svarende til at udbringningen af husdyrgødningen kan ske efter reglerne i bekendtgørelsens kapitel 10 og 11. Samtidigt skal udnyttelsen af næringsstofferne i gødningen opfylde kravene i den til enhver tid gældende bekendtgørelse om jordbrugets anvendelse af gødning. Den tilstrækkelige opbevaringskapacitet vil ud fra dette normalt svare til minimum 9 måneders produktion.

I seneste meddelte miljøgodkendelse blev opbevaringskapaciteten opgjort til cirka 9,6 måneder. Da der ikke sker ændringer i produktionen, antager Struer Kommune, at opbevaringskapaciteten er uændret. Husdyrbruget har oplyst, at der til supplerende er indgået aftaler om opbevaring af gylle i eksterne gyllebeholdere.

Struer Kommune følger op på opbevaringskapaciteten, når der føres tilsyn med husdyrbruget.

### Håndtering

Regler for udbringningsmetoder og tidspunkter er fastlagt i husdyrgødningsbekendtgørelsen.

### Overdækning af gyllebeholdere

Alle tre gyllebeholdere på husdyrbruget er overdækket med teltoverdækning. Overdækning af beholderne mindsker ammoniakfordampningen fra gyllen med 50 % i forhold til flydelag. Dette er en forudsætning for beregningerne i ansøgningen, der stammer fra det 2. tillæg til § 12 miljøgodkendelsen, og fastholdes derfor ved vilkår i denne nye miljøgodkendelse.

Det kan ikke undgås, at der vil ske en vis fordampning ved omrøring og tømning af beholderne. For at mindske denne stilles der vilkår til håndteringen af teltoverdækningen.

Det er oplyst, at praksis er at åbningerne står åbne fra man starter på en udbringning til man er færdig med udbringningen. Åbningerne lukkes, når der er længere pauser i

<sup>5</sup> Husdyrgødningsbekendtgørelsen – bekendtgørelse nr.1176 af 23. juli 2020.



udbringningerne. Struer Kommune vurderer, at det kan accepteres, at åbningerne står åbne i en periode på én uge, svarende til den periode man kan lade en markstak være udækket i forbindelse med udbringning.

**På baggrund af ovenstående er der stillet følgende vilkår:**

5. Husdyrbrugets gyllebeholdere skal være overdækket med fast teltoverdækning.
6. Åbninger på teltoverdækningerne må kun stå åbne i forbindelse med omrøring og tømning af beholderne. Åbningerne må højst stå åbne én uge efter den seneste af ovenstående handlinger.
7. I tilfælde af skader på en teltoverdækning, skal denne repareres senest 1 uge efter skaden er opstået.
8. Der skal føres en logbog for hver gyllebeholder. Dato for, hvornår en skade på teltoverdækningen er opstået, og hvornår den er repareret, skal fremgå af logbogen for hver gyllebeholder. Hvis åbningen i teltoverdækningen står åben i længere tid end et døgn, skal begrundelsen for dette noteres i logbogen.

Logbøgerne skal gemmes i minimum 3 år, og kunne fremvises for tilsynsmyndigheden efter anmodning.

## 6. Gener fra husdyrbruget

I nedenstående er det vurderet, om husdyrbruget vil give anledning til væsentlige gener i form af blandt andet lugt, støj, støv, transporter og fluer.

### 6.1 Lugt

#### **Beskrivelse og vurdering**

*Ansøgers beskrivelse og vurdering af lugtkilder fremgår af den vedlagte miljøkonsekvensrapport.*

De genekriterier for lugt, der er fastlagt i husdyrbrugloven, er et udtryk for, hvor meget lugt de boliger, der er beliggende i forskellige typer beboelsesområder, må udsættes for, før det kan betegnes som værende "væsentlige lugtgener".

Ud fra oplysningerne i ansøgningen, bliver antallet af lugtenheder beregnet. Resultatet angives som en geneafstand indenfor hvilken, der kan forventes væsentlige lugtgener.

Ansøgningskemaet viser at lugtgeneafstandene er overholdt. Derfor er der som udgangspunkt ikke grundlag for at antage, at der er behov for særlige tiltag til begrænsning af lugt fra husdyrbruget.

Struer Kommune har kontrolleret, at de forudsætninger, der er anvendt for beregningerne af lugtgener fra husdyrbruget, er korrekte.

Der kan være kumulation med andre husdyrbrug, hvis der indenfor en afstand af 300 meter til byzone eller samlet bebyggelse samt indenfor 100 meter til en beboelse uden landbrugspligt findes andre staldanlæg på andre ejendomme, hvorfra der er en ammoniakemission på mere end 750 kg NH<sub>3</sub>-N pr år.

Der er ingen husdyrbrug, der udløser kumulation i beregninger af lugtgener fra Kobbelhøje 10.

Lugtgener fra opbevaringsanlæg og lugtgener ved udbringning af husdyrgødning indgår ikke i beregningerne og skal begrænses ved at følge de generelle regler, der gælder for opbevaring af gylle i gyllebeholdere og regler omkring udbringningstidspunkter i forhold til byzone.

Ud fra lugtberegningerne har Struer Kommune vurderet, at risikoen for væsentlige lugtmæssige gener fra husdyrbruget er minimal.

Da ventilationsforholdene har indflydelse på beregningerne af lugt sammen med produktionsarealet, er stillet vilkår til ventilationsforholdene.

Produktionsarealet er fastholdt ved vilkår i afsnit 4.1.

#### **På baggrund af ovenstående er der stillet følgende vilkår:**

9. Hvis husdyrbruget ønsker at ændre på placeringen af ventilationsafkast fra stalden, skal dette anmeldes til tilsynsmyndigheden/kommune der skal vurdere om den ønskede ændring kan have væsentlig indflydelse på beskyttelsesniveauet for lugt fra husdyrbruget.

## 6.2 Støj

Der er foretaget en vurdering af den støj, der kan forventes fra de anlæg og maskiner, der ligger på ejendommens bygningsparcel. Eventuel støj, der kan knyttes til markdrift eller anden transport udenfor bygningsparcellen, er ikke omfattet.

### **Beskrivelse og vurdering**

*De væsentligste støjkloder er beskrevet i miljøkonsekvensrapporten.*

Der kan forekomme støj fra ventilatorer på alle staldbygninger, foderanlæg og transporter med foder, dyr og gylle.

Transporter til og fra Kobbelhøje 10 foregår ad grusvejen tæt forbi Kobbelhøje 6. For at minimere støjgener fra transporter, passerer egne transporter forbi Kobbelhøje 6 med lav fart.

Ved regulering af husdyrbrug er det praksis at betragte landzonen som landbrugets erhvervsområde. Beboere af boliger i landzonen må derfor acceptere visse ulemper, som kan være forbundet med at være nabo til et landbrug.

For at beskytte naboer mod støj, er der stillet vilkår til hvilke støjgrænser, husdyrbruget skal overholde. Der er taget udgangspunkt i Miljøstyrelsens vejledninger om støj. De vejledende støjgrænser, der er taget udgangspunkt i, er derfor for områdetypen "Områder for blandet bolig- og erhvervsbebyggelse, centerområder (bykerne)". Der er ikke foretaget støjberegninger, og det faktiske støjniveau er derfor ikke kendt.

Struer Kommune vurderer, at det ved vilkår skal sikres, at det kan kræves af husdyrbruget, at der bliver foretaget støjmålinger og/eller beregninger, som dokumentation for at støjgrænserne er overholdt. Det kan for eksempel blive aktuelt, hvis der indkommer klager over støj, og tilsynsmyndigheden efterfølgende vurderer, at støjgenerne er så væsentlige, at der skal foretages en støjmåling. Praksis er, at sådanne målinger kun kan forlanges foretaget én gang årligt, medmindre der er særlige forhold, der kan retfærdiggøre det.

### **På baggrund af ovenstående er der følgende vilkår:**

10. Den eksterne støjbelastning fra landbrugsdriften på ejendommens bygningsparcel, herunder fra stalden og gyllebeholderen, må i intet punkt - målt ved nærmeste nabobeboelse med tilhørende arealer i tilknytning til boligen - overstige nedenstående værdier. De angivne værdier for støjbelastningen er de ækvivalente, korrigerede lyd niveauer i dB(A) målt eller beregnet i punkter 1,5 meter over terræn:

Tidsrum	Grænseværdi dB(A)	Referencetidsrummet*
Mandag-Fredag kl. 07.00-18.00	55	8 timer
Lørdag kl. 07.00-14.00		7 timer
Lørdag kl. 14.00-18.00	45	4 timer
Søn- og helligdage kl. 07.00-18.00		8 timer
Mandag-Fredag kl. 18.00-22.00	45	1 time
Lørdag kl. 18.00-22.00		
Søn- og helligdage kl. 18.00-22.00		
Alle dage kl. 22.00-07.00**	40	½ time

\* Referencetidsrummet er tidsrummet med størst støjbelastning inden for den angivne periode. Grænseværdien skal være overholdt inden for dette tidsrum



\*\* Om natten (kl. 22.00-7.00) må maksimalværdier af støjniveauet ikke overstige 55 dB(A).

11. Tilsynsmyndigheden kan bestemme, at husdyrbruget skal dokumentere, at grænseværdierne for støj er overholdt - dog højst én gang årligt. Dokumentationen skal sendes til tilsynsmyndigheden sammen med oplysninger om driftsforholdene under målingen/beregningen.

Målingerne/beregningerne skal udføres og rapporteres som "Miljømåling – ekstern støj" af en enhed, som er optaget på Miljøstyrelsens liste over godkendte laboratorier. Husdyrbrugets støj skal dokumenteres ved måling eller efter gældende vejledninger fra Miljøstyrelsen, pt. nr. 6/1984 om måling af ekstern støj fra virksomheder og nr. 5/1993 om ekstern støj fra virksomheder.

Målingerne/beregningerne skal foretages på/for de mest støjbelastede områder udenfor husdyrbrugets grund og under de mest støjbelastede driftsforhold – eller efter anden aftale med tilsynsmyndigheden.

Viser kontrolmålingen en overskridelse af de fastsatte støjgrænser, kan tilsynsmyndigheden kræve, at der iværksættes støjreducerende tiltag.

### 6.3 Støv og rystelser

Der foretages en vurdering af de eventuelle støvgener og rystelser, der måtte forekomme på husdyrbruget.

#### **Beskrivelse**

*De mulige støvkilder er beskrevet og vurderet i ansøgers miljøkonsekvensrapport.*

#### *Støv*

De fleste støvkilder er placeret indendørs – rensning af korn, male-/blandeanlæg til foder, udfodring.

Foder opbevares i lukkede siloer og foderblanding sker indendørs.

Transporter er en kilde til eventuelle støvgener. Den interne kørsel kan give ophvirvling af støv. Der strøs med salt på grusvejen for at binde støv.

Da husdyrbruget er et IE-brug, skal husdyrbruget reducere støvproduktionen fra foder og strøelse ved at anvende en metode til at binde støv i staldanlæggene eller behandle afgangsluften fra staldanlæggene ved hjælp af et luftrensningssystem (husdyrgodkendelsesbekendtgørelsens § 48).

Der anvendes overbrusning i flere stalde og i løbe-drægtighedsstalden er der etableret højtrykskøling der reducerer støv fra produktionen.

#### *Rystelser*

Transporter til og fra husdyrbruget sker med traktorer og lastbiler.

Ansøger har oplyst, at transporter til og fra Kobbelhøje 10 ad grusvejen forbi Kobbelhøje 6 foregår under hensynsfuld kørsel, så rystelser fra transporter begrænses.

### **Vurdering**

Struer Kommune opfordrer til hensynsfuld kørsel for at mindske gener i form af rystelser og støv hos beboelser langs de offentlige veje, som egne transporter vil foregå ad.

Struer Kommune vurderer, at rystelser i forbindelse med interne transporter samt til- og frakørsler ikke vil give problemer ved nabobeboelser, når der køres hensynsfuldt.

Struer Kommune vurderer, at der ikke er behov for at stille vilkår til støv og rystelser. Det er kutyme, at nabobeboelser beliggende i landzonen må tåle normalt forekommende gener i form af støv og rystelser fra intern drift og transport i forbindelse med landbrugsdriften.

Det er vurderet, at det beskrevne management i forhold til støvkilder ud over transporter, vil begrænse støvgenerne til et acceptabelt niveau.

Eventuelle klager over støv eller rystelser, vil blive håndteret i forbindelse med kommende tilsyn på husdyrbruget.

På baggrund af ovenstående er der ikke stillet vilkår.

## **6.4 Fluer og skadedyr**

I nedenstående er det vurderet, om der er truffet tilstrækkelige foranstaltninger til at forebygge og bekæmpe gener for de omkringboende fra fluer, rotter og andre skadedyr.

### **Beskrivelse og vurdering**

*Husdyrbrugets bekæmpelse af skadedyr og fluer er beskrevet i den vedlagte miljøkonsekvensrapport.*

Husdyrbruget bekæmper fluer og skadedyr med rovfluer og katte samt renholdelse af udenomsarealer. Rotter bekæmpes via kommunal ordning, der suppleres med aftale med Mortalin.

Ved at sørge for at der opretholdes en god hygiejne i staldene og ved foderopbevaringen, vil eventuelle fluegener minimeres. Det samme gælder for tiltrækningen af skadedyr. Der vil altid være en potentiel risiko for, at der lejlighedsvis kan opstå fluegener fra staldanlæggene.

Ved de regelmæssige tilsyn bliver der blandt andet foretaget en vurdering af forekomsten af fluer og om det er nødvendigt med ekstra tiltag af hensyn til naboer. Struer Kommune er ikke bekendt med problemer med fluer på husdyrbruget.

Aarhus Universitet, Institut for Agroøkologi udarbejder vejledninger om bekæmpelse af blandt andet fluer.

Struer Kommune vurderer, at der skal stilles vilkår om at følge disse vejledninger i bekæmpelsen af fluer og at der, hvis det vurderes at være nødvendigt, kan stilles krav om udarbejdelse af en handlingsplan for bekæmpelse af fluer på husdyrbruget.

**På baggrund af ovenstående er der stillet følgende vilkår:**

12. Den ansvarlige for husdyrbruget skal sørge for effektiv fluebekæmpelse i overensstemmelse med de nyeste retningslinjer fra Aarhus Universitet, Institut for Agro økologi.
13. Hvis tilsynsmyndigheden vurderer, at husdyrbruget giver anledning til væsentlige fluegener ved naboerne, kan tilsynsmyndigheden stille krav om at der skal udarbejdes en handlingsplan for bekæmpelse af fluer.

Se også afsnit 10 om egenkontrol vilkår.

## 6.5 Transport, til- og frakørselsforhold

I dette afsnit er til- og frakørselsforholdene vurderet i forbindelse med de nødvendige transporter, der er forbundet med driften af husdyrbruget.

### **Beskrivelse**

*En beskrivelse og vurdering af til- og frakørselsforholdene til husdyrbruget fremgår af den vedlagte miljøkonsekvensvurdering*

Der er kun én indkørsel til husdyrbruget. Indkørslen fra den offentlige vej Kobbelhøje sker ad den private grusvej beliggende ca. 12 meter nord for Kobbelhøje 6.



I miljøkonsekvensrapporten er der en opgørelse over tunge transportere til og fra Kobbelhøje 10. Denne kan ses i nedenstående tabel.

**Tabel 4 Tunge transportere årligt**

Transporter – tung transport	Antal pr år nudrift	Bemærkninger
Polte og smågrise fra ejendommen	150-200	3-4 transportere pr uge
Slagtesvin til slagting	52	Hver uge
Søer til slagting	52	Hver uge
Afhentning af døde dyr	100-150	2-3 gange om ugen
Foder (eksklusiv korn i høst)	100-120	Ca. 2 pr uge
Gylle til biogas	350-420	Ca. 8 læs pr uge
Udbringning gylle	200-250	Udbringes i sæson forår/efterår afhængig af markplan/afgrødevalg
Affald	26	Hver 14. dag
Øvrige transportere	52	Ca. en om ugen
<b>I alt</b>	<b>1080-1325</b>	<b>20-26 transportere pr uge – 4-5 pr dag</b>

Ud over ovenstående er der transport med privatbiler; medarbejdere, dyrlæge, konsulenter, sæd, mm.

Transporter af grise med traktor og vogn foregår primært indenfor almindelig arbejdstid mellem kl. 7.00 og 18.00, der kan forekomme enkelte undtagelser.

Transporter med foder og gylle kan også foregå udenfor ovenstående tidsrum. Disse transportere planlægges af hhv. biogas og foderfirma.

Transport af korn i høst samt udbringning af gylle fra gyllebeholdere sker i koncentrerede perioder.

For at reducere gener fra støv fra transportere på den del af grusvejen der ligger nærmest Kobbelhøje 6, strøs der med salt for at binde støvet.

### **Vurdering**

I en godkendelse efter husdyrbrugloven kan der primært stilles vilkår om anvendelse af bestemte adgangsveje til og fra husdyrbruget. For husdyrbrugets egne køretøjer kan der desuden stilles vilkår om, hvilke interne veje der skal benyttes ved til- og frakørsel og til hvilke perioder, kørslen må foregå indenfor.

Færdsel på offentlig vej reguleres af færdselslovens bestemmelser og håndhæves af politiet. Der er derfor ikke mulighed for at stille vilkår i miljøgodkendelsen til husdyrbrugets færdsel på offentlig vej.

Det er vurderet, at antallet af transportere ikke ligger over, hvad der kan forventes for et husdyrbrug med den ansøgte produktion. Det er oplyst, at antallet af transportere vil være uændret.

Da mange af transporterne sker via eksterne transportører, er der ikke stillet vilkår til, hvilke tidsrum disse skal foregå indenfor.

Struer Kommune vurderer, at der ikke skal stilles vilkår til transporttidspunkter og til- eller frakørselsforholdene.

På baggrund af ovenstående er der ikke stillet vilkår.

## 6.6 Lysforhold

I dette afsnit er det vurderet om lys fra udendørs og indendørs belysning kan give gener i omgivelserne.

### **Beskrivelse**

Der er etableret udendørs lys ved læsseramper. Lamperne tændes og slukkes manuelt. Der er en læsserampe i den østlige gavl af den nordligste stald og i den vestlige gavl af den sydligste stald.

Den østlige stald er indrettet med ovenlys i kip og med store vinduespartier i gavlene. Der er lys i staldene i ca. 2 timer i døgnet i sommerhalvåret og ca. 10 timer i døgnet i vinterhalvåret. Tidsrummet kan variere. Lyset i staldene er tændt efter behov og styres af foderstyringssystemet.

### **Vurdering**

Struer Kommune vurderer, at der ikke er lys på ejendommen, der kan være til gene for omkringboende eller trafikanter.

Struer Kommune vurderer, at der skal stilles vilkår, der gør det muligt, at stille krav om en undersøgelse af de forskellige lyskilder på husdyrbruget og en handleplan for afhjælpning af væsentlige lysgener.

### **På baggrund af ovenstående er der ikke stillet følgende vilkår:**

14. Hvis Struer Kommune vurderer, at husdyrbruget giver anledning til væsentlige lysgener, skal den ansvarlige for husdyrbruget lade udarbejde en redegørelse for de forskellige lyskilder og en handleplan for, hvordan væsentlige lysgener kan afhjælpes.

Husdyrbruget er ansvarligt for at gennemføre de foranstaltninger, der skal til for at afhjælpe lysgenerne.

Det er også husdyrbruget, der skal afholde de udgifter, der er forbundet med foranstaltningerne.



## 7. Ammoniak, natur og bilag IV arter

Nedenstående afsnit indeholder vurderinger af husdyrbrugets påvirkning af beskyttet natur som følge af den ammoniakemission, der sker fra husdyrbrugets stalde og gødningsopbevaringsanlæg.

### 7.1 Ammoniak og natur

Husdyrbrugets ammoniakemission må ikke give anledning til væsentlige virkninger på beskyttet natur og må derfor heller ikke skade bevaringsmålsætningen for internationale naturbeskyttelsesområder.

#### **Beskrivelse og vurdering**

*I den vedlagte miljøkonsekvensrapport har ansøger redegjort for, hvilken ammoniakbelastning husdyrbrugets produktion medfører på den beskyttede natur, og vurderet denne i forhold til beskyttelsesniveauerne, der er fastlagt i husdyrbrugloven.*

Husdyrbrugloven indeholder krav om maksimal totaldeposition af ammoniak til kategori 1-, 2- og 3-natur. Kravene fremgår af nedenstående.

Struer Kommune har kontrolleret, at forudsætningerne for beregningerne i ansøgningskemaet er korrekte.

#### *Ændringer i ammoniakemissionen*

Ansøgningen viser, at ammoniakemissionen fra det ansøgte i forhold til 8 års drift (driften for 8 år siden) er steget med 829 kg NH<sub>3</sub>-N/år til fremover at være 9.882,9 kg NH<sub>3</sub>-N/år. Dette skyldes den nye stald - stald 9 Klima- og farestald – der blev etableret i 2016.

Ansøgningen viser også at emissionen i nudrift og i ansøgt drift er uændret.

#### *Ammoniakfølsomme naturtyper indenfor Natura 2000 områder (kategori 1 natur)*

Kategori 1-natur er ammoniakfølsomme naturtyper, beliggende inden for internationale naturbeskyttelsesområder (de såkaldte Natura 2000-områder). Det er de ammoniakfølsomme Natura 2000-naturtyper, som indgår i udpegningsgrundlaget for Natura 2000-området og som Naturstyrelsen har kortlagt i forbindelse med Natura 2000-planlægningen. Derudover er det heder og overdrev, der er beskyttede efter naturbeskyttelseslovens § 3 og som er beliggende indenfor et Natura 2000-område.

Depositionen af kvælstof, som følge af ammoniakfordampning fra husdyrbruget (stald og lager), inklusiv det ansøgte (**totaldeposition**) til kategori 1-natur, må maksimalt være:

1. 0,2 kg N pr. ha pr. år, hvis der er flere end 1 andet husdyrbrug i nærheden
2. 0,4 kg N pr. ha pr. år, hvis der er 1 andet husdyrbrug i nærheden
3. 0,7 kg N pr. ha pr. år hvis der ikke er andre husdyrbrug i nærheden

Antallet af husdyrbrug i nærheden jf. ovenstående punkter, skal opgøres som følgende:

1. antallet af husdyrbrug med en emission på mere end 150 kg NH<sub>3</sub>-N pr. år inden for 200 m,
2. antallet af husdyrbrug med en emission på mere end 450 kg NH<sub>3</sub>-N pr. år inden for 200-300 m,
3. antallet af husdyrbrug med en emission på mere end 750 kg NH<sub>3</sub>-N pr. år inden for 300-500 m,

4. antallet af husdyrbrug med en emission på mere end 1.500 kg NH<sub>3</sub>-N pr. år inden for 500-1.000 m, og
5. antallet af husdyrbrug med en emission på mere end 5.000 kg NH<sub>3</sub>-N pr. år inden for 1.000-2.500 m.

Nærmeste kortlagte kategori 1-natur er en våd hede (4010) og en tør hede (4030) beliggende i en afstand af ca. 4,6 km vest for husdyrbruget. De ligger i Natura 2000-område nr. 224 - Flynder Å og heder i Klosterhede Plantage.

I en afstand af ca. 5,5 km nord for husdyrbruget ligger et kalkoverdrev (6210) og et surt overdrev (6230). De er beliggende i Natura 2000-område nr. 28 – Agger tange, Nissum Bredning, Skibsted Fjord og Agerø.

Det fremgår af ansøgningen, at staldanlæggets **totale kvælstofdeposition** på de fire naturtyper er beregnet til 0 kg N/ha/år. Dermed overholdes det skærpede krav til den totale ammoniakdeposition på 0,2 kg N/ha/år, hvis der er kumulation med to eller flere ejendomme. Struer Kommune vurderer derfor, at det ikke er relevant at vurdere på påvirkningen af naturtyperne i kumulation med andre husdyrbrug.

Beskyttelsesniveauet for kategori 1-natur er derfor overholdt.

#### *Større ammoniakfølsomme naturtyper udenfor Natura 2000-områder (kategori 2-natur)*

Kategori 2-natur er nærmere bestemte ammoniakfølsomme naturtyper, der ligger uden for internationale naturbeskyttelsesområder. Det drejer sig om:

- højmoser,
- lobeliesøer,
- heder, der er større end 10 ha, og som er omfattet af naturbeskyttelseslovens § 3, og
- overdrev der er større end 2,5 ha og som er omfattet af naturbeskyttelseslovens § 3.

Det er dog kun heder og overdrev, der i sig selv er større end de nævnte størrelser, der er kategori 2-natur.

Kravet til **totaldepositionen** af ammoniak fra det ansøgte må på kategori 2-natur maksimalt være på 1 kg N pr. ha pr. år.

Det nærmeste kategori 2-naturområde er en hede beliggende cirka 730 meter sydøst for husdyrbruget. Desuden ligger der et overdrev cirka 1.540 meter øst for husdyrbruget.

Der er beregnet en **totaldeposition** på heden på 0,1 kg N pr. år og en **totaldeposition** på overdrevet på 0,3 kg N pr. år.

Da begge beregninger viser en deposition under 1 kg, er kravet til ammoniakdeposition på kategori 2-natur opfyldt.

#### *Ammoniakfølsomme naturområder i øvrigt (kategori 3-natur)*

Kategori 3-natur er ammoniakfølsomme naturområder, som ikke er kategori 1-natur eller kategori 2-natur, og som er:

- hede omfattet af naturbeskyttelseslovens § 3
- mose omfattet af naturbeskyttelseslovens § 3
- overdrev omfattet af naturbeskyttelseslovens § 3
- ammoniakfølsom skov

Kommunen vurderer konkret, om der skal fastsættes vilkår om en maksimal **merdeposition**, og hvad det nødvendige krav til max. merdeposition skal være. Kravet må dog ikke være lavere end en max. merdeposition på 1,0 kg N/ha pr. år.

Beregningerne i ansøgningen viser, at der ikke sker en merdeposition på nogen af de nærmeste kategori 3-naturtyper. Dette skyldes at produktionen er uændret fra nudrift til ansøgt drift. Derfor er beskyttelsesniveauet i husdyrbrugloven for kategori 3-natur overholdt og der er ingen risiko for tilstandsændringer af § 3 natur, som følge af det ansøgte.

#### *Ammoniakfølsom skov*

Ved en ammoniakfølsom skov forstås blandt andet et areal der har været bevokset med træer i mere end ca. 200 år, så der er tale om gammel "skovbund".

Nærmeste potentielt ammoniakfølsomme skove ligger cirka 550 meter sydøst for Kobbelhøje 10. Af høje målebordsblade (1842-1899) fremgår det, at der ikke er skov på arealet. Skovbevoksningen er derfor yngre en 200 år og falder derfor udenfor definitionen af gammel skovbund.

Da produktionen på husdyrbruget er uændret, vil merdepositionen være 0 kg N/ha pr. år.

Struer Kommune vurderer derfor, at det ansøgte ikke kan medføre nogen merbelastning af potentielt ammoniakfølsom skov.

#### *Samlet vurdering*

Struer Kommunes samlede vurdering i forhold til beskyttet natur er, at det ansøgte ikke vil medføre en tilstandsændring af den omkringliggende beskyttede natur. Derfor vurderer Struer Kommune, at de vilkår, der er stillet til produktionsarealet, er tilstrækkelige til at fastholde de forudsætninger, der ligger til grund for beregningerne af belastningen af ammoniakfølsom natur.

På baggrund af ovenstående er der ikke stillet vilkår i forhold til ammoniak og natur.

## **7.2 Påvirkning af arter med særlige beskyttelseskrav (Bilag IV arter)**

### ***Beskrivelse og vurdering***

Habitatdirektivet forpligtiger medlemslandene til en streng beskyttelse af en række dyre- og plantearter listet på direktivets bilag IV jf. habitatbekendtgørelsens § 11, stk. 1, nr. 1 og nr. 2. Denne beskyttelse skal sikre, at arterne bl.a. ikke jages og indsamles samt, at arternes raste- og ynglesteder ikke beskadiges eller ødelægges.

Vurderingen af om arternes yngle- og leveområde ødelægges, skal ses ud fra en bredere økologisk forståelse (vedvarende økologisk funktionalitet), således kan der for et lokalområde være flere yngle- og rasteområder, og et projekt kan derfor gennemføres så længe den økologiske funktionalitet af yngle- og rasteområdet opretholdes på mindst samme niveau.

Følgende arter kan tænkes at forekomme i Struer kommune:

- spidssnudet frø
- stor vandsalamander

- strandtudse
- odder
- birkemus
- markfirben
- ulv
- flagermus (vand-, dam-, syd-, brandts-, dværg-, troid-, skimmel-, langøret- og brun-flagermus)

Da der udelukkende sker en godkendelse af det eksisterende produktionsareal og da der ikke sker en ammoniakbelastning over beskyttelsesniveauerne i husdyrbrugloven, vurderer Struer Kommune, at projektet vil have en neutral effekt på alle ovenstående arter.

#### *Samlet vurdering*

Struer Kommune vurderer, at projektet ikke vil kunne skade Habitatdirektivets bilag IV-arter og heller ikke vil ødelægge disse arters leve-, yngle- eller rastesteder.

På baggrund af ovenstående er der ikke stillet vilkår i forhold til ammoniak og natur.



## 8. Bedste tilgængelige teknik (BAT) og renere teknologi

Med husdyrbrugloven er det blandt andet et mål at fremme anvendelsen af den bedste tilgængelige teknik – BAT og herunder renere teknologi.

### **Krav til anvendelse af bedste tilgængelige teknik**

Det er en af de grundlæggende betingelser i husdyrgodkendelsesbekendtgørelsen, at ansøgere om miljøgodkendelser af husdyrbrug med en ammoniakemission højere end 750 kg NH<sub>3</sub>-N pr. år, har truffet de nødvendige foranstaltninger til at forebygge og begrænse ammoniakforureningen ved anvendelse af den bedste tilgængelige teknik (BAT).

For IE-brug gælder desuden et krav om, at der er truffet de nødvendige foranstaltninger for at forebygge og begrænse forurening ved anvendelse af den bedste tilgængelige teknik på andre områder end ammoniakudledningen. F.eks. i forhold til energieffektivitet mm, jf. bilag 5 i husdyrgodkendelsesbekendtgørelsen.

### **BAT er en standard, der udvikler sig i takt med teknologien**

BAT er ikke en statisk størrelse, men derimod en retlig standard, der ændrer sig som følge af den teknologiske udvikling. Ved stillingtagen til BAT skal ansøger og kommune således altid inddrage de muligheder, som udviklingen inden for miljøteknologi medfører i forhold til begrænsning af forurening fra husdyrbrug. Kravet om begrænsning af forurening ved anvendelse af BAT bidrager således til at sikre et højt beskyttelsesniveau for miljøet som helhed.

### **Principper for anvendelse af BAT**

Selvom BAT er et dynamisk begreb, gælder der en række principper, som kommunen skal tage hensyn til i forbindelse med anvendelse af BAT:

### **Vurdering af hvad der er økonomisk og teknisk muligt**

Det er en integreret del af BAT, at der i forbindelse med fastlæggelsen heraf skal foretages en vurdering af, hvad der i almindelighed er økonomisk og teknisk muligt for den enkelte branche som sådan. Dermed er det branchens generelle økonomiske formåen - og ikke den enkelte landmands egen økonomi - som er afgørende for kommunens vurdering. Hertil kommer, at de økonomiske omkostninger skal stå i et rimeligt forhold til miljøeffekten – der er med andre ord krav om proportionalitet. Der skal i den forbindelse også tages hensyn til størrelsesøkonomiske forhold – nogle teknikker og teknologier er billigere for store husdyrbrug (§ 16 a) end for de mellemstore husdyrbrug (§ 16 b).

### **BAT-krav gælder for alle ansøgere inden for branchen**

De krav, som kommunen stiller på baggrund af BAT, gælder alle ansøgere inden for den pågældende branche uanset lokalitet. Det har derfor ikke betydning for fastlæggelsen af BAT, om det enkelte husdyrbrug ligger i nærheden af sårbare naturområder.

## 8.1 Reduktion af ammoniakemission med BAT (HGB § 25)

*Ansøgers redegørelse for valg og fravalg af BAT fremgår af miljøkonsekvensrapporten, der er vedlagt som bilag til denne miljøgodkendelse.*

### **Beskrivelse og vurdering**

Den maksimale ammoniakemission fremgår af ansøgningseskemaet og er beregnet ud fra den maksimale ammoniakemission pr. m<sup>2</sup> produktionsareal. Den maksimale emission er fastlagt samlet for alle staldafsnit og gødningsopbevaringsanlæg på husdyrbruget.

Det er muligt i særlige tilfælde at fravige kravet, hvis ansøger har godtgjort, at kravet konkret ikke vil være proportionalt som følge af den eksisterende indretning og drift (HGB § 25 stk. 5).

Det vejledende BAT-krav for hele anlægget er beregnet til 9.808 kg NH<sub>3</sub>-N/år (uden ammoniak fra lagre). Den faktiske emission for hele anlægget ligger på 9.808 kg NH<sub>3</sub>-N/år. Ammoniakkravet for lagre er beregnet til 297 kg NH<sub>3</sub>-N/år.

Det samlede BAT-krav (for anlæg og lagre) er derfor på 10.105 kg NH<sub>3</sub>-N/år.

Da den faktiske emission også er beregnet til 10.105 kg NH<sub>3</sub>-N/år, er BAT-kravet overholdt.

Der er anvendt følgende miljøteknologier til at overholde BAT-kravet:

#### *Teltoverdækning*

De 3 gyllebeholdere er forsynet med teltoverdækning. Denne forudsætning er fastholdt i de vilkår, der fremgår under afsnit 5 om håndtering og opbevaring af husdyrgødning.

#### *Gyllekøling*

Der er etableret gyllekøling i bygning 8 (Løbe- og drægtighedsstald) i kanaler med linespil i området med løsgående drægtige søer på delvist spaltegulv. Gyllekumme arealet er 2.500 m<sup>2</sup>.

Varmen fra anlægget genbruges i de staldafsnit, hvor der er et varmebehov.

Gyllekølingsanlæggets ammoniakreducerende effekt er 11,1 %. For stalde med kanaler og linespil har det vist sig, at gyllekølingens effekt i forhold til reduktion af ammoniakemissionen er mere effektiv. Dette afspejles i en ny beregningsformel, der blev taget i brug pr. februar 2018.

Beregningerne, der fremgår af miljøkonsekvensrapporten, viser, at gyllekølingsanlægget skal levere en køleydelse på mindst 260.640 kWh for at opnå en ammoniakreducerende effekt på 11,2 %. Dette svarer til et årligt strømforbrug på minimum 108.600 kWh. Forudsætningerne for gyllekølingsanlægget er fastholdt i nedenstående vilkår.

#### **På baggrund af ovenstående stilles følgende vilkår:**

15. Gyllekanalerne i stald 8 svarende til 2.500 m<sup>2</sup> skal være forsynet med køleslanger, der er forbundet med en varmepumpe.
16. Den årlige driftstid på gyllekølingsanlægget skal være minimum 2.896 timer, der svarer til en ammoniakreducerende effekt på 11,1 %. Dette vil svare til en årlig køleydelse på mindst 260.640 kWh og et årligt strømforbrug på minimum 108.600 kWh.
17. Der skal være monteret en typegodkendt energimåler på varmepumpen. Energimåleren skal være forsynet med automatisk datalogger, der registrerer den månedlige og årlige køleydelse målt i kWh.
18. Gyllekølingsanlægget skal være forsynet med trykovervågningsystem samt en alarm og en sikkerhedsanordning, der i tilfælde af lækage på varmeoptageren stopper anlægget. Anlægget må ikke kunne genstarte automatisk.

19. Vedligeholdelse af gyllekølingsanlægget skal ske i overensstemmelse med producentens vejledning. Vejledningen skal opbevares på husdyrbruget.
20. Ved udskiftning af varmepumpen, skal dokumentation for køleeffekten på gyllekøleanlægget indsendes til tilsynsmyndigheden, før anlægget tages i drift.

Egenkontrolvilkår fremgår af afsnit 10.

## 8.2 Brugen af renere teknologi (HGB § 35 pkt. 1)

*Ansøgers redegørelse for brugen af renere teknologi fremgår af miljøkonsekvensrapporten, der er vedlagt som bilag til denne miljøgodkendelse.*

### **Beskrivelse og vurdering**

Af nedenstående afsnit fremgår det, hvorvidt Struer Kommune vurderer, om husdyrbruget opfylder husdyrbruglovens særlige krav til IE-husdyrbrugs indretning og drift:

### **Renere teknologi**

Struer Kommune skal ved vurderingen af ansøgningen sikre, at der er truffet de nødvendige foranstaltninger for at forebygge og begrænse forurening ved anvendelse af den bedste tilgængelige teknik.

Af ansøgers miljøkonsekvensrapport fremgår det, at BAT for udledning af ammoniak fra staldanlæg og gødningsopbevaring er overholdt.

### *Staldindretning*

Da der ikke sker ændringer i staldindretninger eller gulvprofiler, er det ikke relevant at vurdere på staldindretning.

### *Opbevaring og udbringning af husdyrgødning*

Det er BAT at sikre tilstrækkelig opbevaringskapacitet og udbringning af gødning efter reglerne i husdyrgødningsbekendtgørelsen.

Kravet i husdyrgødningsbekendtgørelsen er minimum 6 måneders opbevaringskapacitet. Erfaringen er dog at der bør være minimum 9 måneders kapacitet for blandt andet svinebrug. Dette er for at sikre, at udbringningen kan ske i overensstemmelse med reglerne i bekendtgørelsens kapitel 10 og 11 og så udnyttelsen af næringsstofferne i gødningen opfylder kravene i bekendtgørelsen om jordbrugets anvendelse af gødning.

Ansøger har redegjort for, at opbevaringskapaciteten på husdyrbruget er på cirka 9,6 måneder og denne suppleres ved lejeaftaler på eksterne gyllebeholdere.

Opbevaringen af gødningen og opbevaringskapaciteten for den producerede husdyrgødning bliver vurderet på de løbende tilsyn.

Udbringningen af husdyrgødning foregår efter reglerne i husdyrgødningsbekendtgørelsen.

Struer Kommune vurderer, at BAT for opbevaring af husdyrgødning er opfyldt og at det er sandsynliggjort at udbringningen vil ske efter reglerne.

### *Spildevand*

Vaskevand fra stalde ledes til gyllebeholder.

Det fremgår af miljøkonsekvensrapporten, hvordan husdyrbruget undgår forurening af overfladevand og grundvand.

Husdyrbruget har beskrevet, hvordan forbruget af vand minimeres. Derved minimeres mængden af spildevand tilsvarende.

Struer Kommune vurderer, at der er redegjort tilstrækkeligt for renere teknologi indenfor spildevand.

### **8.3 Energi- og råvareforbrug (HGB § 35 pkt. 2, 3, 4 og 6)**

*Ansøgers redegørelse for energi- og råvareforbrug fremgår af miljøkonsekvensrapporten, der er vedlagt som bilag til denne miljøgodkendelse.*

#### **Beskrivelse og vurdering**

Struer Kommune skal ved vurderingen af ansøgningen sikre, at husdyrbrugets energi- og råvareforbrug udnyttes mest effektivt (HGB § 35 pkt. 2).

Det skal også sikres, at mulighederne for at substituere særligt skadelige eller betænkelige stoffer med mindre skadelige eller betænkelige stoffer er udnyttet (HGB § 35 pkt. 3). Desuden skal produktionsprocesserne være optimeret, i det omfang det er muligt.

I miljøkonsekvensrapporten er der en beskrivelse af management, fodringsstrategi, efterlevelse af godt landmandskab, vandforbrug og energiforbrug.

I husdyrgodkendelsesbekendtgørelsen er der særlige krav til IE-brug omkring (§§ 42-48):

- miljøledelse,
- fasefodring m.m.,
- energieffektiv belysning,
- støvemissioner fra staldanlæg,
- hændelser og uheld,
- plan for regelmæssig kontrol, reparation og vedligeholdelse samt beredskab.

Der er krav til dokumentation, som skal opbevares i 5 år på husdyrbruget og kunne forevises på forlangende i forbindelse med tilsyn.

Den ansvarlige for husdyrbruget skal straks informere kommunalbestyrelsen, hvis et godkendelsesvilkår ikke er overholdt og skal straks iværksætte de nødvendige foranstaltninger for at sikre, at vilkårene og kravene igen overholdes.

#### *Energiforbrug*

Det er BAT at registre og minimere energiforbruget. Energiforbruget kan blandt andet minimeres gennem løbende energitjek og udskiftning til energibesparende belysning og justering og vedligeholdelse af ventilationsanlæg.

Husdyrbruget har iværksat flere forskellige tiltag for at minimere forbruget af energi, vand og andre råvarer. Dette er beskrevet i miljøkonsekvensrapporten.

Struer Kommune vurderer, at det vil være BAT, at husdyrbruget bliver gennemgået med henblik på at finde eventuelle besparelser på elforbrug og andre energikilder samt for at få fokus på hensigtsmæssigt management mht. forbruget af energi. Dette kan med fordel ske i samarbejde med en energikonsulent fra husdyrbrugets energiselskab. Energiselskaberne har ofte en ordning for energigennemgange - både for erhverv og private.



Da husdyrbruget får månedlige afregninger af strømforbrug sikrer det, at den ansvarlige for husdyrbruget i hverdagen har fokus på energieffektivitet. Derved vil chancen for hurtigere at opdage eventuelle defekter forøges.

#### *Vandforbrug*

Det er BAT at registre og minimere vandforbrug.

Der er opsat drikkeopper og drikkenipler, der er med til at minimere vandspild.

Drikkevandsystemet vedligeholdes, så vandspild undgås. Derfor vil problemer med vandforsyningen blive opdaget hurtigt og kunne repareres løbende.

Struer Kommune vurderer, at husdyrbruget har stor fokus på at reducere på vandforbruget. Der stilles derfor ikke vilkår til dette.

#### *Muligheder for substitution af særligt skadelige/betænkelige stoffer*

Der tilsættes medicinsk zink til smågriseføderet i en meget begrænset periode. Dette sker i forbindelse med fravæning og kan forebygge diarré. EU har forbudt brugen af medicinsk zink fra 2022, da zinken udgør et alvorligt miljøproblem, når det bliver spredt ud på markerne via gyllen.

Da alt gyllen bliver afleveret til biogasanlæg inden den kommer retur, bliver den zinkholdige gødning fortyndet væsentligt inden den når ud på markerne.

Der findes endnu ikke velafprøvede succesfulde alternativer til brugen af medicinsk zink.

#### *Optimerede produktionsprocesser*

Der anvendes fasefodring og der tilsættes fytase til foderet, for at begrænse dyrenes udskillelse af fosfor og kvælstof. Desuden udarbejdes foderplaner for at optimere fodringen.

#### **Årlig indberetning til kommunalbestyrelsen (HGB § 50)**

Det fremgår af bekendtgørelsen om godkendelse og tilladelse m.v. af husdyrbrug, at IE-brug én gang årligt senest den 31. marts skal indsende følgende informationer til kommunalbestyrelsen (med mindre der indenfor det seneste kalenderår har været gennemført et tilsyn):

- Logbøger for eventuel miljøteknologi
- Dokumentation for miljøledelsessystem
- Logbog over gennemførte kontroller efter planen for regelmæssig kontrol, reparation og vedligeholdelse samt beredskab.
- Dokumentation for overholdelse af fodringskrav (jf. § 46).

#### ***Kommunens samlede vurdering af BAT og renere teknologi***

Struer Kommune vurderer på baggrund af miljøkonsekvensrapporten samt ovenstående redegørelser og vurderinger, at husdyrbruget anvender den bedste tilgængelige teknik set i forhold til, hvad der er praktisk og økonomisk muligt i branchen og i forhold til den miljøgevinst, der kan dokumenteres opnået ved brug af den pågældende teknik.

Struer Kommune vurderer også, at husdyrbruget har fokus på anvendelsen af renere teknologi og har indført forskellige tiltag, der understøtter det løbende arbejde med indførelsen af renere teknologi.

**På baggrund af ovenstående stilles følgende vilkår:**



21. Husdyrbruget skal senest 1 år efter meddelelse af denne § 16 a godkendelse være gennemgået af en energikonsulent, med henblik på at finde mulige besparelser på elforbrug og andre energikilder samt for at få fokus på hensigtsmæssigt management mht. forbruget af energi.

## 9. Husdyrbrugets ophør

---

*I den vedlagte miljøkonsekvensrapport har ansøger redegjort for påtænkte foranstaltninger ved ophør af driften.*

### **Beskrivelse og vurdering**

Det fremgår af husdyrgodkendelsesbekendtgørelsens § 46 at et IE-husdyrbrug skal overholde kravene om afhjælpning af jord- og grundvandsforurening ved ophør af driften.

Ved ophør skal forstås

- ophør af alle aktiviteter på IE-husdyrbruget,
- når et IE-husdyrbrug har meddelt at kapaciteten/udnyttelsen af kapaciteten permanent nedsættes til under stipladsgrænserne samt
- ved kontinuitetsbrud eller manglende/delvis udnyttelse.

IE-bruget skal senest 4 uger efter driftsophør anmelde dette til kommunalbestyrelsen og samtidigt indsende et oplæg til en vurdering af jordens og grundvandets forureningstilstand som følge af aktiviteterne, der er foregået på husdyrbruget.

Husdyrbruget har redegjort for, at staldene vil blive rengjort ved totalt ophør af driften. Foderladen vil blive tømt for foder og effekter til brug i husdyrproduktionen bliver rengjort, så der ikke kan opstå uhygiejniske forhold. Så vidt muligt vil lagre til opbevaring af gylle blive lejet ud til enten opbevaring af gylle fra andre husdyrproduktioner, til oplag af afgasset gylle eller til oplag af andet flydende affald til anvendelse af jordbrugsformål. Alternativt tømmes lagrene.

Struer Kommune vurderer, at der ikke er behov for at stille skærpende vilkår.

## 10. Egenkontrol og dokumentation

Af dette afsnit fremgår det, hvilke dokumenter og registreringer, som husdyrbruget fremover skal opbevare og eventuelt fremvise for tilsynsmyndigheden for at dokumentere at vilkårene i godkendelsen er overholdt.

### **Beskrivelse og vurdering**

#### *Farligt affald*

For at sikre at farligt affald bliver afleveret de rigtige steder, er der stillet vilkår om opbevaring og fremvisning af kvitteringer for afleveringen.

#### *Aflæsning af strøm og vand*

De lovpligtige tilsyn med husdyrbruget har blandt andet som formål at sætte fokus på at fremme brugen af renere teknologi. Derfor skal den ansvarlige for husdyrbruget kunne fremvise dokumentation for, at vilkåret om kvartalsvise aflæsninger af strøm- og vandforbrug bliver udført i praksis. Den nærmere udformning af dokumentationen aftales med tilsynsmyndigheden.

#### *Fluegener*

For at sikre naboer, er der stillet vilkår om, at der ved væsentlige fluegener, som følge af husdyrbruget, kan stilles krav om, at der skal føres en journal for, hvordan og hvornår fluebekæmpelse bliver foretaget.

#### *Gyllekøling*

For at sikre at anlægget vedligeholdes og serviceres er der stillet vilkår om dokumentation for dette.

Videre er der stillet vilkår til føring af en logbog for anlægget, hvoraf eventuelle driftsstop skal fremgå med dato for hændelsen og varigheden.

Både registreringer fra dataloggeren, logbog, serviceaftale, kvitteringer for den årlige service skal opbevares på husdyrbruget i minimum 5 år og kunne fremvises til tilsynsmyndigheden ved anmodning. Dette er fastholdt ved vilkår.

### **På baggrund af ovenstående stilles følgende vilkår:**

#### *Farligt affald*

22. Kvitteringer for aflevering af farligt affald skal opbevares på husdyrbruget i minimum 3 år og kunne fremvises for tilsynsmyndigheden.

#### *Væsentlige fluegener*

23. Hvis tilsynsmyndigheden konstaterer, at der er så væsentlige gener i form af fluer, at det er nødvendigt med særlige tiltag, kan der blive stillet krav om, at der skal føres en journal over fluebekæmpelsen. Indholdet af journalen skal aftales med tilsynsmyndigheden.

#### *Gyllekøling*

24. Der skal være indgået en skriftlig aftale med en godkendt montør med VPO-certifikat eller tilsvarende certificering om kontrol og service af gyllekølingsanlægget mindst én gang årlig.



25. Enhver form for driftsstop skal noteres i en logbog for anlægget med angivelse af årsag og varighed. Tilsynsmyndigheden skal underrettes ved driftsstop, der har en varighed på mere end 1 uge.
26. Registreringen fra datalogger, logbogen, den skriftlige kontrolaftale, de årlige kontrolrapporter samt øvrige service-rapporter, skal opbevares på husdyrbruget i mindst fem år og forevises på tilsynsmyndighedens forlangende.

## **11. Befolkningen og menneskers sundhed**

---

Miljøkonsekvensrapporten skal påvise, beskrive og vurdere det ansøgtes væsentlige direkte og indirekte virkninger i forhold til befolkningen og menneskers sundhed.

Struer Kommune har konstateret at dette krav er overholdt og henviser til den vedlagte miljøkonsekvensrapport.

## 12. Grænseoverskridende virkninger

---

Godkendelses- og tilladelsesmyndigheden skal foretage en vurdering af, om det ansøgte indebærer en risiko for grænseoverskridende virkninger. Ifølge IE-direktivet har et anlæg grænseoverskridende virkninger, hvis anlægget kan få en betydelig negativ indvirkning på miljøet i en anden EU-medlemsstat.

Struer Kommune vurderer, at det ansøgte, på grund af afstanden og projektets størrelse, ikke vil give anledning til væsentlige virkninger eller grænseoverskridende virkninger på miljøet i en anden EU-medlemsstat.



## **Bilagsoversigt**

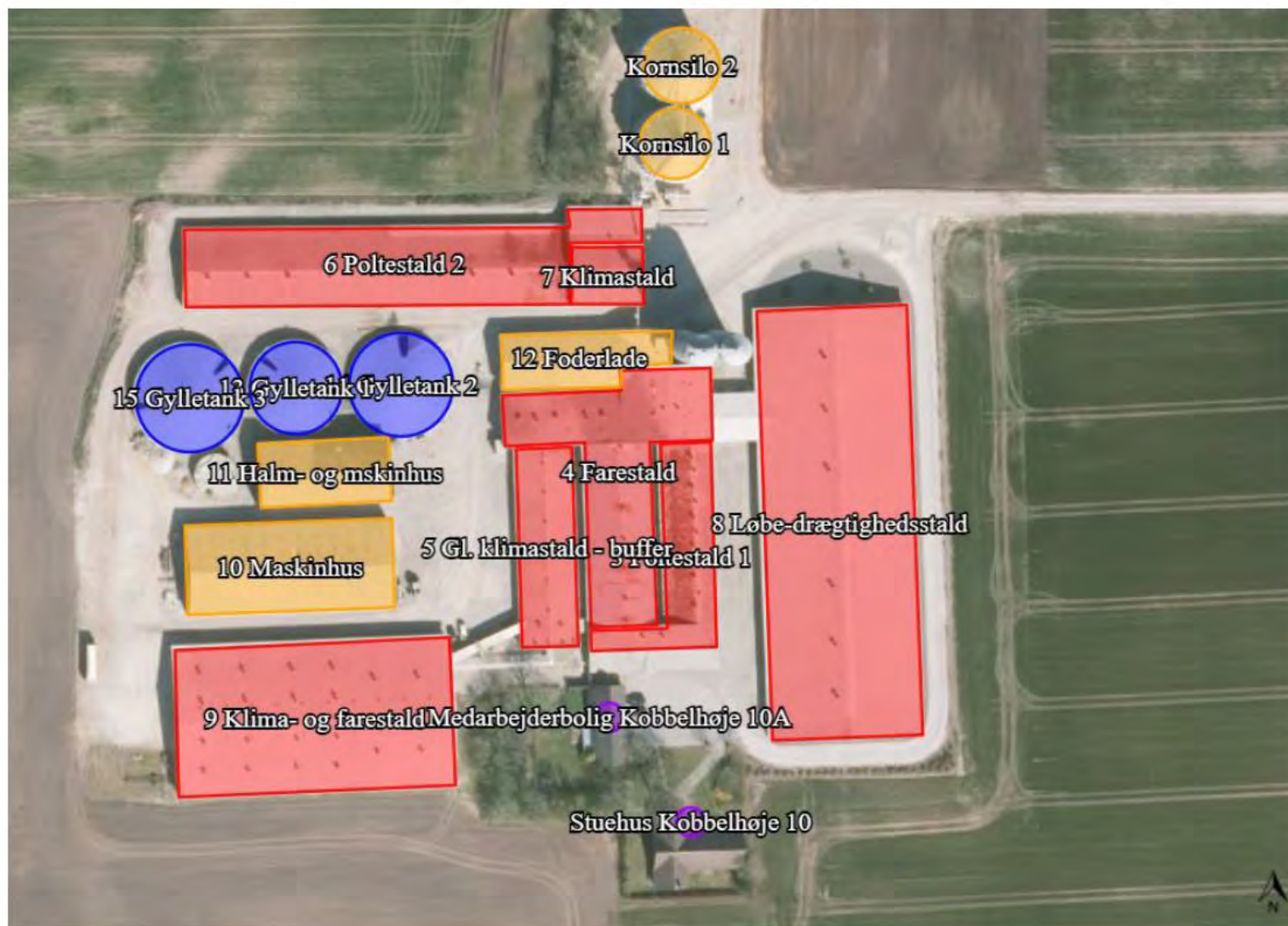
---

- Bilag 1 Plan over produktionsarealet
- Bilag 2 Oversigtskort
- Bilag 3 § 3 natur, Natura 2000, kategori 1- og 2-natur, potentielt ammoniakfølsom skov
- Bilag 4 Miljøkonsekvensrapport fra ansøger

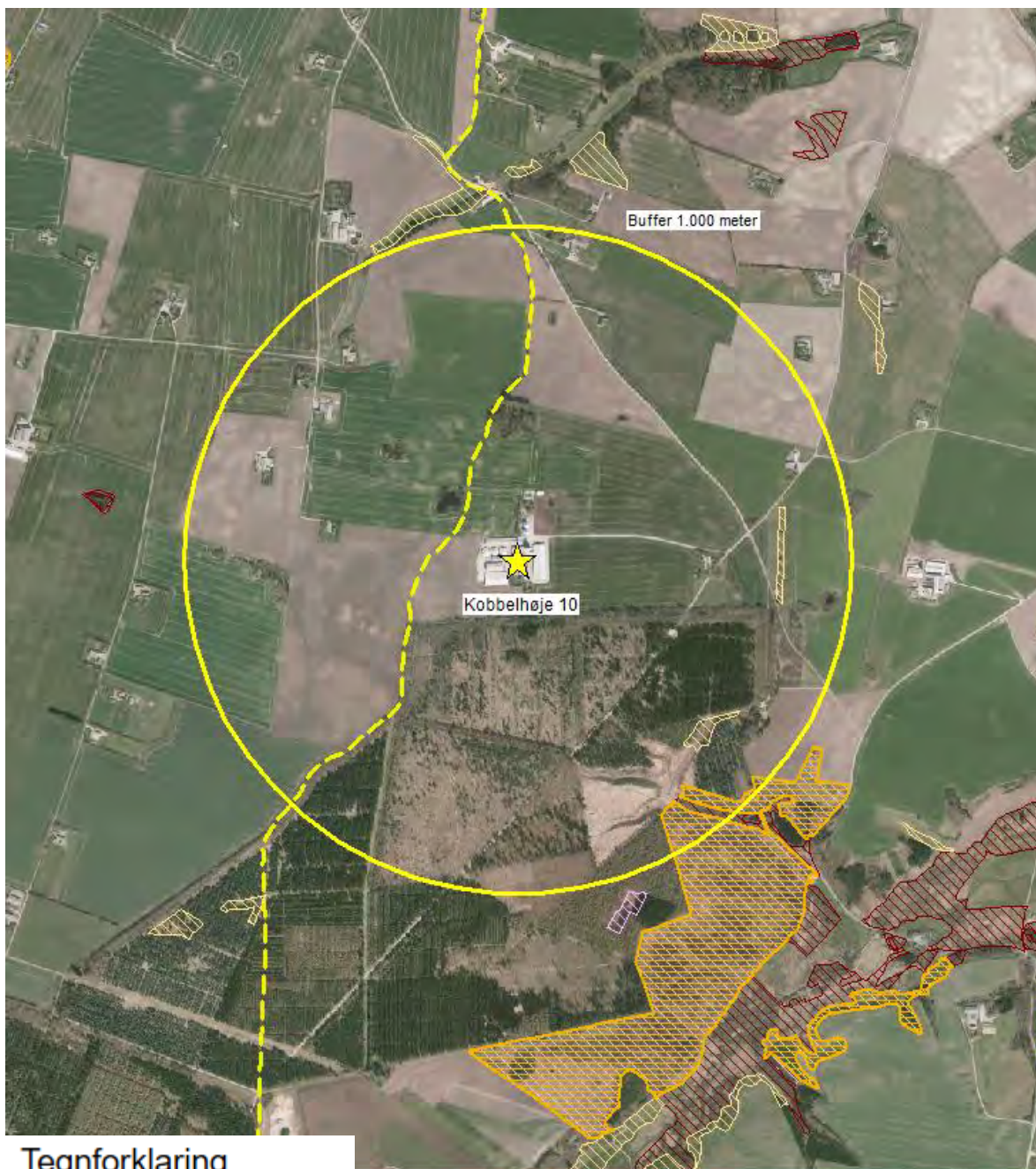




## Bilag 2 Oversigtskort



## Bilag 3 § 3 natur, Natura 2000, Kategori 1- og 2- natur



### Tegnforklaring

-  Kategori 2-natur
-  Kategori 1-natur (§ 3)
-  Kategori 1-natur (kortlagt)
-  § 3 overdrev
-  § 3 mose
-  § 3 hede
-  Kommunegrænse

## Bilag 4 Miljøkonsekvensrapport fra ansøger

**SvineRådgivningen**

E-mail: [app@sraad.dk](mailto:app@sraad.dk)  
Tlf: +45 7015 1200  
Mobil: +45 9642 4610  
Birk Centerpark 24, 7400 Herning  
[www.svineraadgivningen.dk](http://www.svineraadgivningen.dk)  
CVR: 25399781

# Miljøkonsekvensrapport

***Ansøgning om miljøgodkendelse efter §16a<sup>1</sup>  
for husdyrbruget på***

***Skovlyst***

***Kobbelhøje 10, 7600 Struer***

***Sohold med produktion af smågrise og produktion af polte til salg  
(opformering) i eksisterende stalde***

*Skema 222792 i Husdyrgodkendelse.dk*



Indsendt 1. gang den 20. december 2020

Senest opdateret den 25. juni 2021

# Miljøkonsekvensrapport

***Ansøgning om miljøgodkendelse efter §16a<sup>1</sup>  
for husdyrbruget på***

***Skovlyst***

***Kobbelhøje 10, 7600 Struer***

***Sohold med produktion af smågrise og produktion af polte til salg  
(opformering) i eksisterende stalde***

*Skema 222792 i Husdyrgodkendelse.dk*



Indsendt 1. gang den 20. december 2020

Senest opdateret den 25. juni 2021

---

<sup>1</sup> LBK nr. 520 af 1. maj 2019 Bekendtgørelse af lov om husdyrbrug og anvendelse af gødning m.v.

## Datablad

Ansøger og ejer	Marslund I/S v/ Martin Agerskov og Troels Agerskov Langergårdvej 8 7600 Struer <a href="mailto:marslund@marslund.dk">marslund@marslund.dk</a>
Kontaktperson på miljø sagen:	Troels Agerskov Mobil: 6154 2018 Mail: troels@marslund.dk
Husdyrbrugets adresse	Kobbelhøje 10 7600 Struer
CVR-nummer	40084894
CHR-nummer	62624
Kommune	Struer Kommune
Ejendomsnummer	6710042301
Matrikel-nr.	24b Resen By, Resen
Andre husdyrbrug drevet af ansøger	Ansøger driver følgende adresser med husdyr: Langergårdvej 8, 7600 Struer Kobbelhøje 10, 7600 Struer Tingvej 23, 7600 Struer  Langergårdvej 10, 7600 Struer (Lejet) Tellingvej 4, 7560 Hjerm (Lejet) Kongsgårdvej 9, 7560 Hjerm (Lejet) Hjermvej 90, 7560 Hjerm (Lejet) Fabjergvej 176, 7620 Lemvig (lejet)
Biaktiviteter	ingen
Ansøgningsskema	222792
Konsulent	SvineRådgivningen Birk Centerpark 24 7400 Herning 7015 1200  Rådgiver Annette Pihl Pedersen Agronom mail: <a href="mailto:app@sraad.dk">app@sraad.dk</a> Tlf: 96424605 mobil: 4074 1030
Ansøgning indsendt	20. december 2020

## **Forord**

Miljøkonsekvensrapport

Denne rapport beskriver de miljømæssige konsekvenser ved det ansøgte projekt på Skovlyst, Kobbelhøje 10, 7400 Struer.

Det ansøgte omfatter uændret dyrehold i eksisterende stalde med en fleksibel afgangsvægt på produktionen af smågrise og slagtesvin/polte.

Rapporten behandler de potentielle væsentlige miljøpåvirkninger ved projektet.

Rapporten indeholder en beskrivelse og vurdering af den sandsynlige væsentlige indvirkning på miljøet, som det ansøgte vurderes at medføre. Rapporten danner grundlaget for kommunens afgørelse om miljøgodkendelse for ejendommen.

# SvineRådgivningen

<b>Datablad</b>	<b>2</b>
<b>Forord</b>	<b>3</b>
<b>1. Indledning</b>	<b>6</b>
1.1 Tidligere godkendelser	6
<b>2. Ikke-teknisk resume</b>	<b>7</b>
2.1 Ikke-teknisk resumé af alternativer til teknologi og foranstaltninger og foranstaltninger ved IE-brugets ophør	8
<b>3. Husdyrbruget og det ansøgte, beskrivelse, påvirkning og vurdering</b>	<b>9</b>
3.1 Indretning og drift af anlægget	9
3.2 Bygningsmæssige ændringer og anlægsarbejde	10
3.3 Produktionsmæssig sammenhæng med andre husdyrbrug	11
3.4 Husdyrbruget og det ansøgte beliggenhed	11
3.4.1 Generelle afstandskrav	12
3.5 Ammoniakemission	12
3.5.1 Naturpunkter	12
3.5.2 Afsætning af kvælstof til nærliggende natur	13
3.6 Lugtemission	14
3.6.1 Kumulation til naboer	15
3.6.2 Lugtgener for omboende	15
3.7 Øvrige emissioner og gener	16
3.7.1 Støj og støjgener	16
3.7.2 Støv og støvgener	16
3.7.3 Lys og lyspåvirkninger	16
3.7.4 Skadedyr	17
3.7.5 Transporter	17
3.8 Reststoffer, affald og naturressourcer	18
3.8.1 Døde dyr	18
3.8.2 Affald	19
3.8.3 Olie- og kemikalier	19
3.8.4 Energiforbrug	19
3.8.5 Vandforbrug og påvirkning af vandressourcen	20
3.9 BAT - Ammoniakemission	21
3.9.1 Begrænsning af ammoniakemission	21
3.9.2 BAT - Råvarer, energi, vand og management	21
3.10 Grænseoverskridende virkninger	22
3.11 Ophør af IE-husdyrbruget	23



# SvineRådgivningen

<b>4.</b>	<b>Projektets direkte og indirekte virkninger for miljø, natur og mennesker og hvad der er gjort for at mindske virkningerne</b>	<b>24</b>
4.1	<i>Alternative løsninger</i>	25
4.2	<i>Oplysninger om konsulenten</i>	25
<b>5.</b>	<b>Konklusion</b>	<b>26</b>
	<b>Bilag 1 Produktionsarealer</b>	<b>27</b>
	<b>Bilag 2 Beregning af gyllekøling</b>	<b>29</b>
	<b>Bilag 3 Omkringliggende natur</b>	<b>32</b>
	<b>Bilag 4 Opfyldelse af oplysningskrav</b>	<b>36</b>

## 1. Indledning

Denne miljøkonsekvensrapport beskriver og vurderer en uændret produktion i eksisterende stalde på Skovlyst, Kobbelhøje 10, 7600 Struer. Med en miljøgodkendelse efter husdyrloven § 16a giver det den ønskede fleksibilitet i afgangsvægten for de slagtesvin der produceres. Slagtesvineproduktionen på Kobbelhøje 10 er pt en produktion af avlsdyr til salg, det er en opformeringsbesætning, og der er andre krav til areal og gulvtype end til traditionel slagtesvineproduktion. Polte sælges ved forskellig vægt i forhold til købers ønske.

Det samlede produktionsareal er uændret 8.910 m<sup>2</sup> i ansøgt og i nudrift. Der er i 2016 etableret en klima- og farestald syd for maskinhusene mod vest. Produktionsarealet for 8 år siden er 7.000 m<sup>2</sup>.

I forbindelse med ansøgning er der ikke vurderet på en alternativ placering, da ansøgt drift foregår i lovligt etablerede eksisterende stalde.

Denne rapport er opdelt i seks kapitler, der ses i indholdsfortegnelsen.

### 1.1 Tidligere godkendelser

Produktionen på Skovlyst, Kobbelhøje 10, 7600 Struer har i dag en miljøgodkendelse fra 2010 som er suppleret med 2 tillæg senest i 2016, hvor der senest er bygget en ny stald til søer og smågrise. Produktionen er godkendt til søer og smågrise samt produktion af slagtesvin (polte/avlsdyr) svarende til i alt 574,13 DE.

Den gældende godkendte produktion:

- 1350 årssøer
- 23.400 smågrise (7,2-30 kg)
- 3.000 polte (30-100 kg)
- 5.000 polte (30-50 kg)
- 2.000 polte (30-75 kg)
- 1.200 slagtesvin (30-107 kg)

## 2. Ikke-teknisk resume

Produktionen på Skovlyst, Kobbelhøje 10, 7600 Struer har i dag en miljøgodkendelse fra 2010 som er suppleret med 2 tillæg senest i 2016, hvor der senest er bygget en ny stald til søer og smågrise. Produktionen er godkendt til søer og smågrise samt produktion af slagtesvin (polte/avlsvin) svarende til i alt 574,13 DE.

Marslund I/S der ejer Skovlyst søger nu en miljøgodkendelse efter de nye regler (mulighed siden 1. august 2017), hvor den eksisterende produktion med produktionsareal i eksisterende bygninger godkendes. Den nye godkendelse vil give en større fleksibilitet i forhold til antal producerede dyr og deres ind- og afgangsvægt. Grundlæggende fortsætter produktionen uændret i forhold til den nuværende drift.

I forbindelse med ansøgningen er der en række områder der skal undersøges og en række krav der skal være opfyldt. Alle lovmæssige krav til det ansøgt er overholdt. Ansøgningen er indsendt i it-ansøgningssystemet husdyrgodkendelse.dk i et skema der indeholder beregninger i forhold til husdyrbrugets størrelse (produktionsareal) og den ammoniakemission og lugtemission det medfører.

### Konsekvenser for omboende, natur og miljø

#### *Lugt*

Der bygges ikke nye stalde og produktionsarealet, hvor der går grise, udvides ikke. Grundlæggende vil driften fremover være uændret i forhold til det nuværende. Der er ikke øget lugtemission fra staldene på Kobbelhøje 10. Lovens krav til maksimal gene for omkringboende er overholdt.

#### *Landskab*

Da der ikke bygges nye stalde og opbevaringsanlæg i forbindelse med denne godkendelse vil oplevelsen af landskabet være uændret i forhold til ejendommens nuværende udtryk.

#### *Påvirkning af natur*

Skovlyst ligger umiddelbart nord for et større skovområde "Klosterhede Plantage, der blandt andet indeholder Natura 2000 området "Flynder Å og heder i Klosterhede Plantage". Øst, nord og vest for ejendommen ligger der spredt i landskabet flere mindre naturområder. Områdernes størrelse og naturtype afgør, hvilke lovmæssige krav der skal opfyldes i forbindelse med ansøgning om miljøgodkendelse. Alle lovmæssige krav til maksimal deposition af kvælstof som følge af ammoniakemission fra staldanlæg og gyllebeholdere er overholdt.

I forbindelse med en ansøgning undersøges det om der er en merbelastning af den omkringliggende natur, både i forhold til den nuværende drift og i forhold til den lovlige drift for 8 år siden

#### *Bedste tilgængelige teknik (BAT)*

I forbindelse med ansøgning om miljøgodkendelse er der krav til husdyrbruget om at indføre og anvende BAT. Der er blandt andet krav om en maksimal ammoniakemission fra stalde og lagre. På Skovlyst er flere stalde indrettet med en andel af fast gulv i kombination med spaltegulv. Denne kombination er medvirkende til at reducere ammoniakemissionen fra staldene. Der etableret gyllekøling i stalden længst mod øst. Gyllekøling reducerer ammoniakemissionen fra stalden og varmen genbruges i de stalde hvor der er et varmebehov. De tre gyllebeholdere på ejendommen har fast teltoverdækning, som også medvirker til at reducere ammoniakemissionen fra gyllen. Gyllen fra produktionen leveres til biogas og afgasset gylle bringes retur til gyllebeholderne således, at næringsstofferne kan udnyttes i marken.

Lovmæssige krav til maksimal ammoniakemission ved anvendelse af BAT er overholdt, og en række indretningsmæssige tiltag er indført således, at der anvendes BAT i forhold til minimering af andre miljøbelastninger.

#### *Væsentligste alternativer*

I forbindelse med ansøgning om miljøgodkendelse er der undersøgt muligheden for at etablere en udvidelse. Muligheden er til stede, men ønskes ikke udnyttet på nuværende tidspunkt. Det eneste reelle alternativ er derfor fastholdelse af nuværende godkendelse og revurdering af denne med fastlæggelse af et produktionsareal.

## **2.1 Ikke-teknisk resumé af alternativer til teknologi og foranstaltninger og foranstaltninger ved IE-brugets ophør**

Da den eksisterende indretning indeholder tilstrækkelig teknik til at honorere lovmæssige krav til en ansøgning om miljøgodkendelse for husdyrbrug af denne størrelse, er der ikke overvejet alternativ anvendelse af teknik.

I tilfælde af at produktionen på Kobbelhøje 10 ophører, vil stalde og lagre i overensstemmelse med gældende regler blive rengjort; ryddet for dyr, foder og gylle og rengjort således at bygningerne vil kunne anvendes til andre formål. Det vil måske være muligt at leje gylletankene ud så der kan opbevares gylle, afgasset gylle fra biogasanlæg, eller flydende affald til anvendelse som gødning på de omkringliggende marker.

# SvineRådgivningen

## 3. Husdyrbruget og det ansøgte, beskrivelse, påvirkning og vurdering

I kapitel 3 redegøres der for, hvordan husdyrbruget er indrettet og drives, og de påvirkninger af omgivelserne det medfører. Kapitlet indeholder også en vurdering af påvirkningerne på omgivelserne i forhold til de enkelte delemler samt i forhold til

- 1) befolkningen og menneskers sundhed,
- 2) biologisk mangfoldighed med særlig vægt på kategori 1- og 2-natur samt bilag IV-arter,
- 3) jordarealer, jordbund, vand, luft og klima,
- 4) materielle goder, kulturarv og landskabet,

En samlet konklusion ses i kapitel 5.

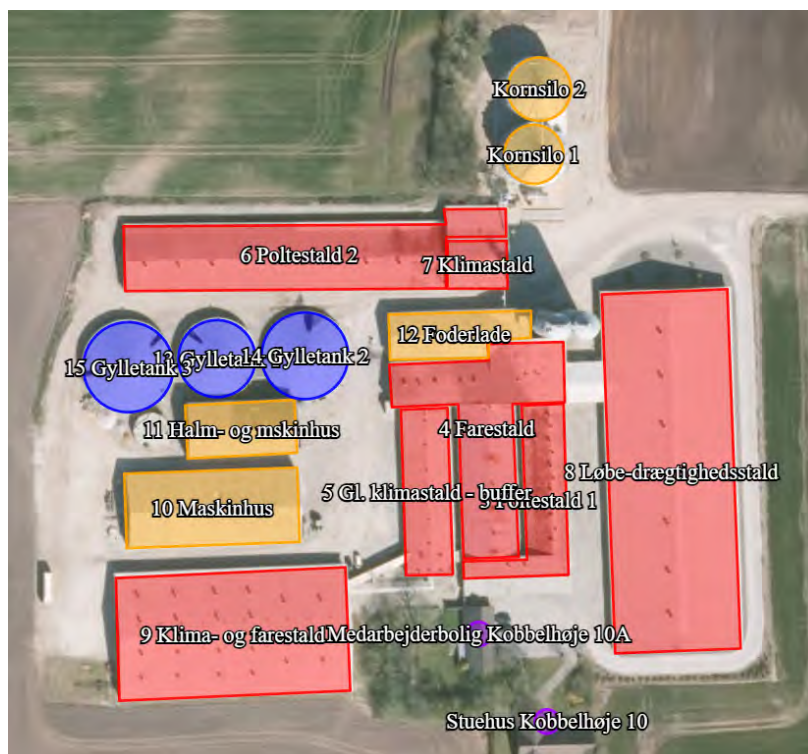
Der redegøres også for forhold om ammoniak- og lugtemissionen, herunder påvirkninger af natur og naboer.

Der redegøres desuden for øvrig potentiel belastning af omgivelserne fx med støj, støv, lys, skadedyr, transport, affald og ressourcer, som følge af husdyrbrugets drift.

Husdyrbruget er omfattet af reglerne for IE-brug og der redegøres derfor for anvendelsen af BAT, herunder også i forhold til ammoniak.

### 3.1 Indretning og drift af anlægget

Husdyrbruget på Kobbelhøje 10, 7600 Struer er placeret samlet, med de ældste bygninger i midten og med bygningsmæssige udvidelser med omdrejningspunkt omkring foderladen. Oversigt over bygningernes anvendelse og de enkelte staldafsnit ses i figur 1 herunder.



Figur 1 Stalde og opbevaringsanlæg på Kobbelhøje 10, 7600 Struer.

Det ansøgte indeholder uændret produktionsareal i forhold til nudrift. Der ønskes en øget fleksibilitet mellem antallet af producerede dyr og deres vægtinterval, for både smågrise og slagtesvin (polte til salg). Bygning 9 er en smågrise- og farestald som er etableret i 2016, og er forskellen i produktionsareal mellem nudrift og driften for 8 år siden.

Oplysningerne fremgår af husdyrgodkendelse.dk og navngivningen i nedenstående referer til ovenstående figur.

Stald	Dyretype og staldsystem	Produktionsareal (m <sup>2</sup> )		
		8-årsdrift 2010	Nudrift 2016	Ansøgt 2020
3 Poltestald 1	Søer, diegivende. Kassestier, delvist spaltegulv Slagtesvin. Drænet gulv + spalter	160	160	160
		360	360	360
4 Farestald	Søer, diegivende. Kassestier, delvist spaltegulv	1075	1075	1075
5 Gl. klimastald- buffer	Smågrise. Drænet gulv + spalter Smågrise. To-klimastier, delvist spaltegulv	55	55	55
		475	475	475
6 Poltestald 2	Slagtesvin. Delvist spaltegulv, 50-75 % fast gulv Slagtesvin. Drænet gulv + spalter	600	600	600
		795	795	795
7 Klimastald	Smågrise. To-klimastald, delvist spaltegulv	150	150	150
8 Løbe- Drægtighedsstald	Søer, golde og drægtige. Løsgående, delvist spaltegulv Søer, golde og drægtige. Individuel opstaldning, delvist spaltegulv	2600	2600	2600
		730	730	730
9 Klima- og farestald	Søer, diegivende. Kassestier, delvist spaltegulv Smågrise. To-klimastald, delvist spaltegulv		565	565
			1345	1345
<b>SUM</b>		<b>7000</b>	<b>8910</b>	<b>8910</b>

Tabel 1. Dyretype, staldsystem, produktionsareal og miljøteknologi.

På ejendommen findes tre gyllebeholdere, der også ses på figur 1. Der er ikke gødningsopbevaringsanlæg til fast gødning.

Nudriften er beregnet ud fra den nuværende lovlige drift i henhold til den eksisterende miljøgodkendelse af 29. september 2010 og 2. tillæg af den 30. marts 2016 efter §12 i husdyrbrugloven. 8 års driften er opgjort som ansøgt drift i 2010. I godkendelsen fra 2010 og i tillægget fra 2016 er det angivet at "8 løbe-drægtighedsstald" er indrettet med individuel opstaldning. Dette er ikke korrekt. Drægtighedsafdelingen er indrettet med L-stier med enkeltboks pr so, hvor søerne går løse, med en boks hvor de kortvarigt kan fikseres i forbindelse med brunstkontrol, vaccination mm. Søerne benytter også boksen i forbindelse med fodring.

I tillæg 2 til miljøgodkendelsen er der i skema 79310 anvendt dyretype/gulvtypen "Søer, golde og drægtige. Individuel opstaldning, delvis spaltegulv" med en ammoniakemission på 1,3 kg NH<sub>3</sub>-N/m<sup>2</sup>, og en lugtemission på 12 OU E / (m<sup>2</sup> /s) hhv. 9,9 LE/(m<sup>2</sup>/s). I stedet burde være anvendt "Søer, golde og drægtige. Løsgående, delvis spaltegulv" som har en lavere emission for både ammoniak og lugt (1,2 kg NH<sub>3</sub>-N/m<sup>2</sup>, og en lugtemission på 7,1 OU E / (m<sup>2</sup> /s) hhv. 5,9 LE/(m<sup>2</sup>/s)). Dyretypen "Søer, golde og drægtige. Løsgående, delvis spaltegulv" er anvendt i skema 222792 i ansøgt drift, nudrift og i driften for 8 år siden.

Gyllebeholder	Opførelses år	Kapacitet (m <sup>3</sup> )	Overfladeareal (m <sup>2</sup> )	NH <sub>3</sub> -effekt
1. Gyllebeholder	1981	2.000	409	Teltoverdækning 50% reduktion NH <sub>3</sub> -N
2. Gyllebeholder	1991	3.000	517	Teltoverdækning 50% reduktion NH <sub>3</sub> -N
3. Gyllebeholder	2001	2.800	559	Teltoverdækning 50% reduktion NH <sub>3</sub> -N
<b>I alt</b>		<b>7.800</b>	<b>1485</b>	

Tabel 2 Opbevaringslagre til husdyrgødning.

Der sker ikke ændringer i opbevaringsanlæggene med det ansøgte.

Husdyrgødningsbekendtgørelsens gældende regler om opbevaringskapacitet dækkes ved supplerende lejeaftaler på eksterne gyllebeholdere.

## 3.2 Bygningsmæssige ændringer og anlægsarbejde

Der sker ingen bygningsmæssige ændringer i forbindelse med denne miljøgodkendelse.

# SvineRådgivningen

## 3.3 Produktionsmæssig sammenhæng med andre husdyrbrug

Produktionen på Kobbelhøje 10, 7600 Struer er en selvstændig enhed, med sohold der pt. drives som opformeringsbesætning, til opformering af avlsdyr, polte til salg til andre besætninger. Galtgrise sælges ved fravæning og nogle polte sælges ved 30 kg. Polte sælges ved forskellig vægt og alder.

Produktionen på Kobbelhøje 10, 7600 Struer er ikke teknisk eller forureningsmæssigt forbundet med ansøgers øvrige husdyrbrug. Det må konkluderes at der ikke er samdrift med andre husdyrbrug, og at det ansøgte, derfor skal vurderes alene i forhold til påvirkning af omgivelserne.

## 3.4 Husdyrbruget og det ansøgte beliggenhed

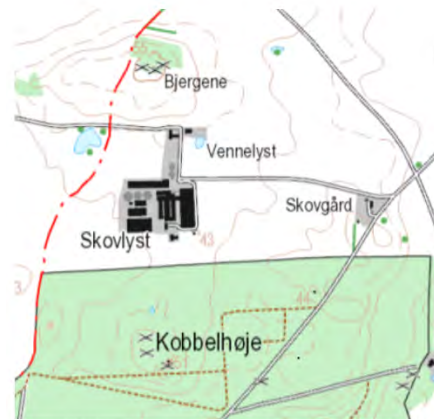
Ejendommen Skovlyst, Kobbelhøje 10, 7600 Struer er placeret i et område der i Kommuneplanen er udpeget som særlig værdifulde landbrugsområder. Særligt værdifulde landbrugsområder er primært forbeholdt jordbrugserhvervene, hvor de jordbrugsmæssige interesser skal varetages.

Området omkring ejendommen er et relativt fladt terræn mellem Kobbelhøje mod syd og Bjergene mod nord.

Syd for ejendommen er der et relativt stort plantage/skovområde. I Kommuneplanen er der udpeget et område nord og øst for ejendommen, hvor skovrejsning er ønsket.

Ejendommen ligger på grænsen til Lemvig Kommune (mod vest) og i Lemvig kommunes Kommuneplaner der umiddelbart vest for ejendommen udpeget et område hvor skovrejsning er uønsket.

Nord for ejendommen hæves terrænet omkring Bjergene, som er fredede gravhøje.



De Figur 2 Ejendommens placering i forhold til terrænet

De fredede gravhøje ved Kobbelhøje er sammen med flere fredede gravhøje vest og syd for ejendommen udpeget som "kulturarvsarealer" af Slots- og Kulturstyrelsen. Disse arealer er ikke fredede, men kan rumme fredede fortidsminder, eksempelvis fredede gravhøje. Gravhøjene syd for ejendommen indgår i et område med bevaringsværdigt kulturmiljø omkring Oldtidsvejen. Langs Broholmvej, fra Skodborgvej og mod sydøst til den sydvestlige del af Venø Bugt (sydvest for dæmningen) er der et område udpeget som "Kulturhistoriske bevaringsværdier".



Figur 3 fredede gravhøje (rund markering), kulturarvsarealer (brun markering), bevaringsværdigt kulturmiljø (grøn markering) og kulturhistoriske bevaringsværdier (blågrøn markering)

ejendommen, mellem Kobbelhøje og Venø Bugt er et større område udpeget som "Bevaringsværdige landskaber" med "Geologiske bevaringsværdier" som er en del af en større udpegning af "Større sammenhængende landskaber".

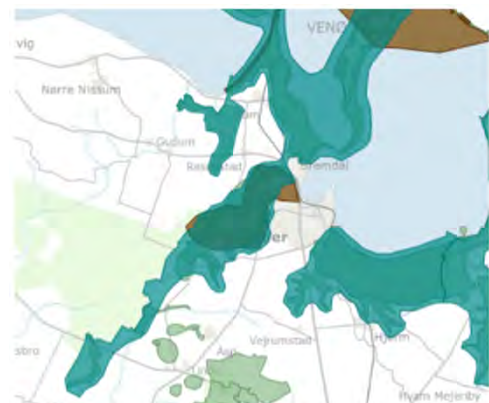
Ejendommen ligger indenfor "skovbyggelinien" i forhold til skovområdet syd for ejendommen.

Der er begrænset indsigt til husdyrbruget, dels på grund af de lukkede bygninger, dels fordi bygningerne ligger samlet med facader ud mod, og langs vejen.

Dertil kommer at der ved de fleste nabobeboelser er træer og hegn der slører udsigten til Skovlyst.

Ejendommens placering i forhold til omkringliggende natur ses i afsnit 3.5.1.

Området øst for



Figur 4 Bevaringsværdige landskaber (lys grøn markering) Geologiske bevaringsværdier (brun markering) og Større sammenhængende landskaber (blågrøn markering)

## 3.4.1 Generelle afstandskrav

Afstandskrav i husdyrbruglovens §§ 6 og 8 skal vurderes i forhold til nye husdyranlæg og gødnings- og ensilageopbevaringsanlæg, samt udvidelser og ændringer, der medfører forøget forurening. Da der ikke etableres yderligere anlæg, og ændringen i husdyrholdet alene sker i eksisterende lovligt opførte bygninger skal der ikke foretages vurdering i forhold til de generelle afstandskrav.

## 3.5 Ammoniakemission

I skema 222792 i [www.husdyrgodkendelse.dk](http://www.husdyrgodkendelse.dk) er anlæggets samlede ammoniakemission beregnet.

### Samlet ammoniakemission fra husdyrbruget (stald og lager) ? i

Driftstype:	Ammoniakemission fra staldafsnit (kg NH <sub>3</sub> -N/år)	Ammoniakemission fra lagre (kg NH <sub>3</sub> -N/år)	Ammoniakemission fra husdyrbruget (kg NH <sub>3</sub> -N/år)
Ansøgt drift	9585,7	297,1	9882,9
Nudrift	9585,7	297,1	9882,9
8 års-drift	8459,6	594,2	9053,9

Figur 5. Ammoniakemission fra stalde og lagre på Kobbelhøje 10

### 3.5.1 Naturpunkter

Ammoniaktab fra stalde, lagre, og tab i forbindelse med udbringning af husdyrgødning er en af de væsentlige trusler mod næringsfattige naturtyper fordi hurtigvoksende arter udkonkurrerer de karakteristiske arter, der trives i et næringsfattigt miljø.

I bilag 3 ses kortmateriale der viser placering af omkringliggende kategori 1-3 natur samt, hvortil der er regnet kvælstofdeposition som følge af ammoniakemission fra anlægget på Kobbelhøje 10.

#### Kategori 1-natur

Kategori 1 natur omfatter nærmere bestemte<sup>1</sup> ammoniakfølsomme Natura 2000- naturtyper, som indgår i udpegningsgrundlaget for Internationalt Naturbeskyttelsesområder og er kortlagt af Naturstyrelsen i forbindelse med Natura 2000-planlægningen, samt § 3-beskyttede heder og overdrev indenfor Natura 2000 områder.

Nærmeste Natura 2000 område er Natura 2000 område nr. 224 "Flynder Å og heder i Klosterhede Plantage". Det nærmeste område ligger ca. 4,5 km vest for Kobbelhøje 10. Ca. 5,5 km nord for ejendommen ligger Natura 2000 område nr. 28 "Agger Tange, Nissum Bredning, Skibsted Fjord og Agerø".

Der er i husdyrgodkendelse.dk i skema 222792 beregnet kvælstofdeposition til disse naturområder, som følge af ammoniakemissionen fra stalde og lagre på Kobbelhøje 10.

Beregningerne i skema 222792 viser, at produktionen på ejendommen ikke vil medføre påvirkning med kvælstof til de nærmeste naturområder omfattet af Kategori 1, som følge af ammoniakemission fra ejendommen.

Kravet til maksimal total kvælstofdeposition til Kategori 1-natur afhænger af antallet og størrelsen af andre husdyrbrug inden for en vis afstand (kumulationsmodellen). Det skrappeste krav, der kan stilles jf. § 26 i Husdyrgodkendelsesbekendtgørelsen, er 0,2 kg N/ha/år i total deposition. Beregningen i ansøgningen viser en totaldeposition af kvælstof på 0,0 kg N/ha/år, som følge af ammoniakemission fra stald og lager. Det lovfastsatte krav til kvælstofdeposition i kategori 1-natur er således overholdt. Da der ikke er en påvirkning, er der ikke kumulation med andre ejendomme i naturpunktet.

#### Kategori 2-natur

Kategori 2 natur er nærmere bestemte<sup>2</sup> ammoniakfølsomme naturtyper, beliggende udenfor Internationale Naturbeskyttelsesområder, f.eks. større heder og overdrev.

Det er beregnet i Skema 222792, at der totalt er en kvælstofbelastning på 0,3 kg N/ha/år som følge af ammoniakemission fra staldanlægget. Det lovfastsatte krav på maksimalt 1 kg N/ha/år i total kvælstofdeposition til kategori 2-natur er således overholdt.

<sup>1</sup> Husdyrgodkendelsesbekendtgørelsen § 2 punkt 1 (Bek. nr. 1261 af 29. november 2019).

<sup>2</sup> Husdyrgodkendelsesbekendtgørelsen § 2 punkt 2



# SvineRådgivningen

## Kategori 3-natur – herunder ammoniakfølsom skov

Kategori 3 natur er ammoniakfølsom natur, der ikke er omfattet af kategori 1 eller 2, det vil jf. Husdyrgodkendelsesbekendtgørelsen sige visse naturområder beskyttet efter § 3 i Naturbeskyttelsesloven<sup>1</sup>: heder, moser, overdrev, samt ammoniakfølsomme skove, men ikke enge, søer og vandløb.

Krav til kvælstofdepositionen til kategori 3-natur er således, at kommunen kan tillade en merdeposition, der er større end 1,0 kg N/ha, men ikke stille krav om mindre merdeposition end 1,0 kg N/ha. Da ansøgt drift er uændret i forhold til nudrift er der ikke en meremission af ammoniak fra anlægget og derfor heller ingen merdeposition i forhold til nudrift.

I forhold til driften for 8 år siden er der en øget ammoniakemission på 829 kg NH<sub>3</sub>-N pr år, en forøgelse på ca. 9 %. Denne øgede ammoniakemission skyldes etablering af smågrise/forestald (bygning 9) i 2016. For de omkringliggende naturområder beregnes den højeste merdeposition til 0,1 kg N/ha/år, og en totaldeposition på 1,1 kg N/ha/år.

Det vurderes på den baggrund at der ikke skal stilles yderligere krav til kvælstofdepositionen til omkringliggende natur omfattet af kategori 3.

## Øvrig natur og bilag IV arter

Søer, engområder og vandløb er ikke omfattet af lovfastede krav til kvælstofdeposition, men de er beskyttede efter § 3 i Naturbeskyttelsesloven, dvs. der ikke må foretages tilstandsændringer i naturområdet. Idet der ikke sker en merdeposition af ammoniak fra det ansøgte, til de omkringliggende naturområder, vurderes det, at det ansøgte ikke vil kunne medføre tilstandsændring af naturområderne. Dermed vurderes det at der ikke er krav om ansøgning om dispensation fra Naturbeskyttelseslovens § 3.

Habitatdirektivet forpligtiger medlemslandene til en streng beskyttelse af en række dyre- og plantearter listet på direktivets bilag IV jf. habitatbekendtgørelsens § 11, stk. 1, nr. 1 og nr. 2. Denne beskyttelse skal sikre, at arterne bl.a. ikke jages og indsamles samt, at arternes raste- og ynglesteder ikke beskadiges eller ødelægges, også uden for de udpegede habitatområder. Det indebærer blandt andet, at dyrenes yngle- og rasteområde ikke må beskadiges eller ødelægges, og at plantearterne ikke må indsamles, plukkes eller ødelægges.

Der må ikke gives tilladelse til projekter, hvis indgreb forsætligt kan forstyrre eller skade arter eller bestande nævnt i direktivets bilag IV, eller hvis indgrebet kan beskadige eller ødelægge yngle- og rasteområder for bilag IV-arterne.

Vurderingen af om arternes yngle- og leveområde ødelægges, skal ses ud fra en bredere økologisk forståelse (vedvarende økologisk funktionalitet), således kan der for et lokalområde være flere yngle- og rasteområder, og et projekt kan derfor gennemføres så længe den økologiske funktionalitet af yngle- og rasteområdet opretholdes på mindst samme niveau. Følgende arter kan tænkes at forekomme i Struer kommune:

- spidssnudet frø
- stor vandsalamander
- strandtudse
- odder
- birkemus
- markfirben
- ulv
- flagermus (vand-, dam-, syd-, brandts-, dværg-, troid-, skimmel-, langøret- og brunflagermus)

## 3.5.2 Afsætning af kvælstof til nærliggende natur

### Vurdering af påvirkningen på biologisk mangfoldighed med særlig vægt på kategori 1- og 2-natur samt bilag IV-arter.

Den ansøgte drift er uændret i forhold til nudrift og der er derfor ikke en øget ammoniakemission fra anlægget. Alle kriterier til kvælstofdeposition på naturområder, som følge af ammoniakemissionen fra stalde og lagre er overholdt.

<sup>1</sup> Lovbekendtgørelse nr. 240 af 13. marts 2019 om naturbeskyttelse (Naturbeskyttelsesloven)

# SvineRådgivningen

Der er en lille øget belastning i forhold til driften for 8 år siden, men da den fremtidige drift er det samme som den nuværende drift er der ikke en øget belastning af den omkringliggende natur.

Der etableres ikke nyt byggeri og der er ikke en merdeposition til naturområderne i forhold til nudrift. Den ansøgte drift medfører derfor ikke en merbelastning i form af kvælstof til de omkringliggende naturområder. På denne baggrund vurderes at, at hverken kategori 1, 2 og 3 natur, de øvrige nærmest beliggende naturarealer beskyttet efter § 3 i Naturbeskyttelsesloven eller registrerede arter vil blive påvirket væsentligt af ændringen.

Det vurderes, at projektet vil have en neutral effekt og vil ikke forringe levevilkårene for dyre- og plantearter omfattet af Habitatdirektivets bilag IV.

## 3.6 Lugtemission

Lugtemissionen er beregnet i Skema 222792 i [www.husdyrgodkendelse.dk](http://www.husdyrgodkendelse.dk), ud fra oplysninger om den ansøgte husdyrproduktion. Der beregnes antal lugtenheder ud fra det valgte staldsystem og antal m<sup>2</sup> produktionsareal. Dette omregnes til en geneafstand, inden for hvilken der kan forventes væsentlige lugtgener.

Grænseværdierne for lugt er forskellige i forhold til, i hvilket område omkringboende er bosiddende.

Omkringboende	Grænseværdi, odour units pr m <sup>3</sup> (OUE/m <sup>3</sup> )
Byzone	5
Samlet bebyggelse	7
Enkeltbolig i landzone	15

Tabel 3. Grænseværdier for lugt for omkringboende

Landzone betegnes som landbrugets erhvervsområde, og ejendomme beliggende i landzone skal kunne tåle større lugtgener fra husdyrbrug end boliger beliggende i f.eks. byzone.

De fastsatte lugtgenekriterier tager udgangspunkt i en normalfordelingskoefficient på 95 %, hvilket angiver, at indenfor 95 % af tiden vil de angivne lugtgenekriterier være overholdt. Dette skyldes, at der i fastsættelse af lugtgenekriterierne ikke kan tages højde for ekstreme vind- og vejrforhold, som vil kunne medføre en påvirkning som er større end lugtgenekriteriets grænser.

# SvineRådgivningen

## Samlet resultat af lugtberegning

Bebyggelse	Kumulation	Model	Ukorrigeret geneafstand (m)	Korrigeret geneafstand (m)	Vægtet gennemsnitsafstand (m)	Genekriterie overholdt
Broholmvej 13	0	NY	521,8	521,8	958,6	Ja
Broholmvej 15	0	NY	521,8	521,8	753,1	Ja
Kobbelhøje 6	0	NY	521,8	521,8	581,7	Ja
Langergårdvej 20	0	NY	521,8	521,8	1074,2	Ja
Mølgårdvej 15	0	NY	521,8	521,8	790,8	Ja
Mølgårdvej 19	0	NY	521,8	521,8	827,9	Ja
Mølgårdvej 21	0	NY	521,8	521,8	727	Ja
Mølgårdvej 23	0	NY	521,8	521,8	553,7	Ja
Skovlundvej 7	0	NY	521,8	521,8	1139,5	Ja
Klosterhedevej 10	0	NY	995,5	995,5	2499,5	Ja
Klosterhedevej 8	0	NY	995,5	995,5	2464,3	Ja
Struer	0	NY	1293,5	1293,5	3724	Ja

Figur 6. Samlet resultat af lugtberegningen i skema 222792

Der er ikke planlagt fremtidig byzone- eller sommerhusområde inden for den beregnede geneafstand for husdyrbruget eller 300 m fra husdyrbruget.

Konsekvenszonen for lugt er i Skema 222792 beregnet til 1364 m.

### 3.6.1 Kumulation til naboer

Der er ikke indregnet kumulation fra andre husdyrbrug i forhold til lugtgener for omkringboende.

### 3.6.2 Lugtgener for omboende

#### Vurdering i forhold til menneskers sundhed/gene

Produktionen på Kobbelhøje 10 har ikke direkte eller indirekte væsentlig indvirkning på befolkningen og menneskers sundhed. Produktionen på Kobbelhøje 10 overholder alle lovmæssige krav til afstand til omkringboende i forhold til at minimere eventuelle lugtgener for omkringboende.

I forbindelse med uændret produktion i eksisterende bygninger er der en uændret lugtemission fra produktionen.

Den vægtede afstand til omkringboende er længere end den beregnede geneafstand for produktionen på Kobbelhøje 10 og krav fastsat i husdyrgodkendelsesbekendtgørelsen vedrørende lugtgener for omkringboende er overholdt.

## 3.7 Øvrige emissioner og gener

Ud over lugt og ammoniakemission kan der fra et husdyrbrug være gener fra støj, støv, fluer/skadedyr, lys, transporter. Desuden kan energiforbruget til produktionen påvirke klimaet. I dette afsnit beskrives disse emner i forhold til belastning for omgivelserne.

### 3.7.1 Støj og støjgener

På ejendommen er der følgende støjkilder:

- Ventilatorer på alle staldbygninger
- Foderanlæg inkl. siloanlæg, male/blandeanlæg koncentreret i området omkring kornsiloer og foderladen
- Transporter med foder, dyr og gylle

Foderanlægget er placeret indendørs i foderladen, hvilket minimerer eventuelle støjgener udenfor ejendommen. Med de to nye kornsiloer er der etableret en kopelevator fra læssegraven til siloerne, hvilke medfører langt mindre støj end ved indblæsning af korn.

Ventilationen kører i døgndrift for at sikre et optimalt klima for grisene i staldene.

Ventilationsmotorerne sidder indendørs, hvilket minimerer støj udenfor bygningerne.

Adgangsveje og transporter til og fra ejendommen, er tilrettelagt på en måde der søger at minimere adgangen til ejendommen og som sikrer let adgang til af og pålæsning af dyr, af og pålæsning af korn og foder samt af og pålæsning af gylle til og fra biogasanlæg.

Der er ikke foretaget vejledende støjberegninger.

#### Vurdering i forhold til menneskers sundhed/gene

Det vurderes, at støj fra ejendommen ikke er og ikke forventes at være til væsentlig gene for de omkringboende da nærmeste nabobeboelse ligger ca. 450 m vest for ejendommen hhv. 460 m øst for ejendommen. Alle stalde er forsynet med mekanisk ventilation og alle motorer er placeret indendørs.

Transport til og fra Kobbelhøje 10 passerer forbi Kobbelhøje 6, dog med lav fart.

### 3.7.2 Støv og støvgener

De væsentligste støvkilder fra produktionen på Kobbelhøje 10, 7600 Struer er:

- Transporter til og fra Kobbelhøje 10 ad grusvej fra Kobbelhøje 6
- Rensning af korn
- Male/blandeanlæg til foder
- Udfordring

For at reducere gener fra støv fra transporter på den del af grusvejen der ligger nærmest Kobbelhøje 6, strøs der med salt for at binde støvet.

Med henvisning til god landmandspraksis foregår transport til og fra bedriften under hensynsfuld kørsel for at begrænse støvgener. Alle aktiviteter på bedriften planlægges, herunder også levering og udkørsel således, at omgivelserne påvirkes mindst muligt.

Der er etableret lovpligtig overbrusning i flere stalde og i løbe- drægtighedsstalden er der etableret højtryksskølning. Begge dele er med til at reducere støvmængden fra produktionen.

Med ovenstående tiltag for at reducere støvgener, vurderes det at der ikke vil forekomme væsentlige støvgener fra produktionen på Kobbelhøje 10.

#### Vurdering i forhold til menneskers sundhed/gene

Med ovenstående tiltag for at reducere støvgener, vurderes det at der ikke vil forekomme væsentlige støvgener fra produktionen på Kobbelhøje 10.

### 3.7.3 Lys og lyspåvirkninger

På Kobbelhøje 10 er der etableret udendørs belysning ved læsseramper. Lamperne tændes og slukkes manuelt. Der er en læsserampe i den østlige gavl af den nordligste stald (6 Poltestald 2) og i den vestlige gavl af den sydligste stald (9 Klima- og farestald).

Den østlige stald (8 Løbe- drægtighedsstald) er indrettet med ovenlys i kip og med store vinduespartier i gavlene. Der er lys i stalden indenfor tidsrummet 6-22.

# SvineRådgivningen

Det vurderes at lys fra husdyrholdet ikke vil være til gene for omkringboende og trafik. Der kan forekomme gene for de nærmeste naboer i begrænset omfang i forbindelse med transporter til og fra ejendommen. Genen vil primært opstå i vinterhalvåret i de mørke timer men vil være af yderst kort varighed i forbindelse med forbikørsel. Det vurderes på den baggrund at genen ikke vil være væsentlig.

## Vurdering i forhold til landskabet

Med placeringen af lyskilderne og den begrænsede indsigt til produktionen, samt tidsrummet for at lys er tændt, vurderes at lys fra husdyrholdet ikke vil være til gene for omkringboende og trafik. Lys fra produktionen vil ikke påvirke landskabsoplevelsen væsentligt.

### 3.7.4 Skadedyr

Skadedyr og fluer bekæmpes efter gældende regler. I staldene er der katte til bekæmpelse af mus og rotter. Udendørs er der abonnement Mortalin. Døre og porte holdes i videst muligt omfang lukket for at hindre mus og rotter i at komme ind i stalde og foderlade. Udenomsarealerne holdes ryddet for at sikre mod rotter og mus i nærområdet. Der er særligt fokus på renholdelse omkring siloer om mindskning af foderspild, for ikke at tiltrække rotter og mus.

Efter behov og særligt i sommerperioden, anvendes rovfluer i gyllekanaler. Der anvendes rovfluer for at minimere bestanden af fluer i besætningen, og derved mindske risikoen for gener med fluer for omkringboende.

Med ovenstående tiltag opleves ikke væsentlige gener på ejendommen og det vurderes at produktionen ikke giver anledning til væsentlige gener med skadedyr for omkringboende.

## Vurdering i forhold til gener og menneskers sundhed

Rotter og mus forebygges og bekæmpes effektivt ved at opretholde en god hygiejne ud og inden suppleret med katte i staldene og abonnement hos Mortalin. Efter behov og særligt i sommerperioden, anvendes rovfluer i gyllekanaler. Med ovenstående tiltag opleves ikke væsentlige gener på ejendommen og det vurderes at produktionen ikke giver anledning til væsentlige gener med skadedyr for omkringboende.

### 3.7.5 Transporter

Alle transporter til og fra Kobbelhøje 10 foregår ad samme indkørsel via Kobbelhøje. Adgang til de tre boliger der er placeret sydligst på ejendommen, samt til forrum og personalefaciliteter foregår fra indkørslen mod øst og øst om den østligste bygning. Foder og korn tippes af i korngrav i foderladen (bygning 12). Flytning af grise sker med traktor og vogn ved læsseramper ved den vestlige gavl af bygning 9 klima- og farestald og ved den østlige gavl af den nordligste bygning (Bygning 6/7) umiddelbart ved indkørslen til ejendommen. Ved salg af polte og levering af slagtesvin, anvendes læsserampen ved den nordligste bygning. Afhentning af gylle til biogas sker ved fortanken placeret syd for den vestligste af ejendommens tre gyllebeholdere. Gylle retur fra biogasanlægget leveres direkte i de tre gyllebeholdere. Der er mulighed for at køre rundt om bygning 6/7, samt mulighed for at vende vest for maskinhus /syd for den vestligste gyllebeholder.

Døde dyr afhentes på særskilt plads nord for krydset mellem Kobbelhøje og Broholmvej. Her er der etableret afskærmede faciliteter til opbevaring og afhentning af døde dyr. Pladsen er etableret så de døde dyr ligger i skygge og delvist skjult for forbipasserende. Samtidig er der god adgang for DAKAs biler til afhentning af dyrene.

Transporter – tung transport	Antal pr år nudrift	Bemærkninger
Polte og smågrise fra ejendommen	150-200	3-4 transporter pr uge
Slagtesvin til slagtning	52	Hver uge
Søer til slagtning	52	Hver uge
Afhentning af døde dyr	100-150	2-3 gange om ugen
Foder (eksklusiv korn i høst)	100-120	Ca. 2 pr uge
Gylle til biogas	350-420	Ca. 8 læs pr uge
Udbringning gylle	200-250	Udbringes i sæson forår/efterår afhængig af markplan/afgrødevalg
Affald	26	Hver 14. dag
Øvrige transporter	52	Ca. en om ugen
<b>I alt</b>	<b>1080-1325</b>	<b>20-26 transporter pr uge – 4-5 pr dag</b>

Tabel 4 Oversigt over antal tunge transporter til og fra Kobbelhøje 10

Ud over ovenstående er der transport med privatbiler; medarbejdere, dyrlæge, konsulenter, sæd, mm.

Transporter af grise med traktor og vogn foregår primært indenfor almindelig arbejdstid mellem kl. 7.00 og 18.00, der kan forekomme enkelte undtagelser.

Transporter med foder og gylle kan også foregå udenfor ovenstående tidsrum. Disse transporter planlægges af hhv. biogas og foderfirma.

Transport af korn i høst samt udbringning af gylle fra gyllebeholdere sker i koncentrerede perioder.

For at reducere gener fra støv fra transporter på den del af grusvejen der ligger nærmest Kobbelhøje 6, strøs der med salt for at binde støvet.

### Vurdering i forhold til befolkningen, menneskers sundhed og klima

I ved godkendelse af uændret drift i eksisterende bygninger, vil antallet af transporter være uændret i forhold til i nudrift. Det ansøgte vurderes ikke at få en øget påvirkning af det omkringliggende miljø, herunder befolkningen, menneskers sundhed og klima i forhold til nudrift.

Der er iværksat tiltag for at reducere gener fra støv fra grusvejen i forbindelse med transporter og transporterne, uændrede i forhold til nudrift, vurderes ikke at være til væsentlig gene for omkringboende.

## 3.8 Reststoffer, affald og naturressourcer

I dette afsnit beskrives husdyrbrugets håndtering af reststoffer og affald samt anvendelsen af naturressourcer.

Begrebet reststoffer i husdyrgodkendelsesbekendtgørelsens bilag I, B, pkt. 8 skal forstås som en del af det almindelige affaldsbegreb, og angår tilbageværende rester af de stoffer, bl.a. kemikalier, rengørings-, behandlings- og sprøjtemidler samt olie-, benzin- og medicinrester mv., som opbevares på anlægget og/eller anvendes i produktionen. Regler om klassificering, opbevaring og bortskaffelse af de pågældende reststoffer fastlægges i den almindelige affaldslovgivning, herunder i reglerne om farligt affald, og i kommunale affaldsregulativer.

### 3.8.1 Døde dyr

Døde dyr afhentes på særskilt plads nord for krydset mellem Kobbelhøje og Broholmvej. Her er der etableret afskærmede faciliteter til opbevaring og afhentning af døde dyr. Pladsen er etableret så de døde dyr ligger i skygge og delvist skjult for forbipasserende. Samtidig er der god adgang for DAKAs biler til afhentning af dyrene.

Den valgte placering af døde dyr vurderes at give mindst mulig gene for omkringboende i forhold til synlighed og transporter.

Placeringen ses på oversigtskortet i bilag 4.

## 3.8.2 Affald

Affald sorteres jf. kommunens affaldsregulativ og affald der kan genanvendes transporteres til genbrugspladsen.

Restaffald opbevares i containere der tømmes hver 14. dag af godkendt renovatør, pt NVF-renovation (Lemvig Beton/Lemvig vognmandsforretning).

For IE-brug skal affaldshierarkiet, jf. § 6 b i lov om miljøbeskyttelse, iagttages. Heraf fremgår det at affaldsforebyggelse og -håndtering skal, ske i overensstemmelse med følgende affaldshierarki:

- Affaldsforebyggelse
- Forberedelse med henblik på genbrug
- Genanvendelse
- Anden nyttiggørelse
- Bortskaffelse

Husdyrbruget ønsker at minimere affald som følge af produktionen på Kobbelhøje 10. Der sorteres affald til genbrug således, at mængden af restaffald minimeres.

### ikke-genanvendeligt farligt affald

Ikke-genanvendeligt farligt affald afleveres på genbrugspladsen jf. affaldsregulativets §§ 11 og 12.3. Ikke-genanvendeligt farligt affald omfatter:

- Spraydåser
- syre- og baserester
- asbest, støvende
- PCB-affald
- tungmetalholdigt affald
- materialer fra sandfang indeholdende farlige stoffer
- forurenede jord kategoriseret som ikke genanvendeligt farligt affald
- slam fra vandværker i spildevandsanlæg, indeholdende farlige stoffer
- olieaffald
- klude med olierester
- kattegrus med olierester
- medicinaffald

### Klinisk risikoaffald

Klinisk risikoaffald som skalpeller og kanyler, opbevares i særskilt boks og afleveres på genbrugspladsen jf. gældende regler i affaldsregulativets §§ 11 og 12.3.

Vurdering i forhold til affald

Det vurderes at der på ejendommen sorteres og bortskaffes affald i forhold til gældende regler.

## 3.8.3 Olie- og kemikalier

På ejendommen opbevares råolie og spildolie i tønder. Farligt affald i form af oliefiltre og spildolie medtages af servicevogn ved service af maskiner. Hvis der foretages olieskift i maskinhuset, opbevares spildolie i 200 l tønde. Der er ingen kemieffald, evt. kemirester i form af vaskevand i sprøjte, udbringes på lovlignende på afgrøderne.

Olie og kemikalier opbevares i maskinhus og i kemi rum. Tønder med olie til maskiner opbevares i 200 l tønder. I maskinhuset er der en dieselolietank på 4000 l placeret på betongulv med en opkant. I teknikrum i svinestald er der fyringsolietank på 1500 l fra 2007.

## 3.8.4 Energiforbrug

Renere teknologi er et bærende element i Husdyrloven. Loven pålægger alle et ansvar, og som landmand kan man både selv indføre renere teknologi og påvirke andre til at indføre renere teknologi bl.a. ved at stille krav, når der købes ind.

Elektricitet anvendes til ventilation, foderblander, fodringsanlæg, belysning og ikke mindst til drift af gyllekølingsanlægget. El-forbruget ligger på ca. 740.000 kWh pr år inkl. 3 boliger på ejendommen. Der er på ejendommen egen vandboring og der bruges el til pumpen, derfor kan el-forbruget variere en del afhængig af vandingsbehovet i marken det enkelte år.

# SvineRådgivningen

Forbrug af dieselolie i er primært til markdriften.

## Energibesparende foranstaltninger:

Ventilationen i alle stalde er styret af et temperaturreguleret styringssystem, som sikrer, at ventilationen kører optimalt, både med hensyn til temperaturen i staldene og elforbruget.

Ifølge referencedokument for bedste tilgængelige teknikker (BREF) der vedrører intensiv svineproduktion, anvendes der således BAT (delvis lavenergibelysning, eftersyn og rengøring af ventilatorer, temperaturstyring der sikrer temperaturkontrol og minimumsventilation i perioder, hvor der ikke er behov for ret stor ventilation).

Efter hvert hold svin vaskes ventilatoren i staldafsnittene sammen med det øvrige staldinventar.

Herved fjernes snavs mv. der kan yde modstand og forøge strømforbruget. I de fleste staldafsnit er der undertryksventilation, som er mere strømbesparende end fx ligetryksventilation. Der er ligetryksventilation i 3 og 4.

Der er opsat lavenergi lysstofrør i de nye stalde (bygning 8 og 9). I forbindelse med løbende udskiftning af lysstofrør i øvrige stalde udskiftes til lavenergi lysstofrør. Lyset i staldene er tændt efter behov og styres af foderstyringssystemet. Der er lys i staldene i ca. 10 timer i døgnet i vinterhalvåret og ca. 2 timer i døgnet i sommerhalvåret. Tidsrummet kan dog variere.

Staldene opvarmes ved hjælp af varmegenvinding fra gyllekølingen i løbe-/drægtighedsstalden.

## Vurdering i forhold til klima

Det vurderes, at der med de anvendte energibesparende tiltag, aktivt søges at reducere energiforbruget i produktionen. Dermed bedrages der til at minimere påvirkningen af klimaet, som følge af reduceret el-forbrug.

### 3.8.5 Vandforbrug og påvirkning af vandressourcen

Drikkevand til dyrene forsynes fra egen boring (boring 53.805 (GEUS)) placeret øst for ejendommen, ved siden af tilkørselsvejen.



Figur 7. Placering af vandboring

Det samlede vandforbrug pr. år varierer i forhold til antal polte der produceres da poltenes vægtinterval varierer. Forbruget er ca. 20.000 m<sup>3</sup> om året.

Der er i forbruget indregnet drikkevandsspild og vand til vask af stalde. Smågrisestalde, slagtesvine-/poltestalde og farestalde vaskes efter hvert hos grise. Staldene iblødsættes inden vask med højtryksrensere med koldt vand.

Drikkeipler er placeret over krybbe og til supplerende vandtildeling er der opsat drikkekopper, begge dele er med til at minimere vandspild.

## Vand

Staldene er indrettet så drikkevandsspild minimeres. Vandforsyningsstrenge gennemgås en gang årligt for at sikre tilstrækkeligt vedligehold. Dagligt opsyn med dyrene sikrer akut opståede problemer med vandforsyningen opdages og repareres hurtigt.

Ejendommen er placeret i område kategoriseret som Nitratfølsomt Indvindingsområde og indenfor Struer/Lemvig Kommunerens indsatsområde for nitrat i drikkevand. Det vurderes dog at være uden



# SvineRådgivningen

betydning, da al produktions foregår i bygninger og lagre er opført i materiale der er uigennemtrængelige for fugt, og derved mindskes risikoen for jordforurening.

Vaskevand fra vask af stalde ledes til gyllebeholder og håndteres som gylle/husdyrgødning. Der er ikke processpildvand fra husdyrproduktionen. Vand fra produktionen har derfor ikke potentielle skadelige virkning på overfladevand (søer og åer). De generelle regler sørger for at minimere risikoen for forurening af vandressourcen.

## 3.9 BAT - Ammoniakemission

I ansøgningsskema 222792 i [www.husdyrgodkendelse.dk](http://www.husdyrgodkendelse.dk) er der foretaget en beregning af den vejledende grænseværdi for ammoniaktab (emissionsgrænseværdien) pr. år opnåelig ved anvendelse af bedste tilgængelige teknik (BAT). Beregningerne er foretaget efter de retningslinjer og beregningsmetoder der fremgår af Miljøstyrelsens standardvilkår for BAT fra 2011, og afhænger af om en produktion er placeret i ny eller eksisterende stald. For eksisterende stalde vil gælde en fast værdi per dyr på en given gulvtype.

For drægtighedsstalden i bygning 8 er forudsætningen, at BAT er fastlagt i tidligere miljøgodkendelse, nemlig 2. tillæg meddelt den 30. marts 2016 til miljøgodkendelsen for Kobbelhøje 10, 7600 Struer. Alle øvrige staldafsnit/produktioner er indsat som eksisterende stalde.

I bygning 8 er der etableret gyllekøling i kanaler med linespil i området med løsgående drægtige søer på delvist spaltegulv. Beregning af gyllekølingens effekt ses i bilag 2.

Ejendommens tre gyllebeholdere har fast overdækning og indgår i ansøgningen som eksisterende lager, hvor BAT er fastlagt i tidligere miljøgodkendelse.

Samlet BAT beregning			
	Stalde	Lagre	Total
Samlet BAT krav (kg NH <sub>3</sub> -N /år)	9808	297	10105
Faktisk emission (kg NH <sub>3</sub> -N /år)	9808	297	10105
Forskel (kg NH <sub>3</sub> -N /år)	-	-	0
Vejledende BAT Overholdt?	-	-	Ja

Figur 8. Samlet BAT-beregning og ammoniakemission

Det samlede BAT-krav er i Husdyrgodkendelse.dk beregnet til 10.105 kg N/år og den faktiske ammoniakemissionen er beregnet til 10.105 kg N/år, dermed er det vejledende emissionsniveau overholdt med 0 kg N/år.

### 3.9.1 Begrænsning af ammoniakemission

#### Vurdering i forhold til menneskers sundhed og luft

Reglerne for krav til maksimal ammoniakemission fra stalde og lagre er overholdt. Staldene er flere steder indrettet med delvist fast gulv og spalter, der reducerer ammoniakemissionen i forhold til fuldt drænet gulv. Der er etableret gyllekøling i drægtighedsstalden, og varmen herfra genbruges i staldafsnit med varmebehov. På de tre gyllebeholdere er der etableret fast teltoverdækning, der reducerer ammoniakemissionen fra gyllebeholderne. Dermed anvender husdyrbruget i tilstrækkelig grad BAT for at reducere ammoniakemissionen fra stalde og lagre.

De BAT-krav, der stilles til husdyrbrugene, bidrager til, at målet for fald i ammoniakemissionen i DK nås og at den sundhedspåvirkning ammoniak afstedkommer dermed imødegås. Når ammoniakudledningen begrænses, bidrager det også til en generel bedre beskyttelse af ammoniakfølsom natur.

### 3.9.2 BAT - Råvarer, energi, vand og management

I forhold til BAT-konklusionerne er der en række tiltag ud over reduktion af ammoniakemissionen, der er BAT at indføre. En del af disse tiltag er regler som er bekendtgørelsesfastsat med særregler for IE-brug i Husdyrgodkendelsesbekendtgørelsens kapitel 17. For IE-brug er der således:

# SvineRådgivningen

- krav om indførelse af miljøledelse med en formuleret miljøpolitik, miljømål og en tilhørende handleplan,
- krav til oplæring af personale,
- plan for regelmæssig kontrol, reparation og vedligeholdelse af tekniske installationer,
- krav om beredskabsplan
- Krav til fodring
- Krav om energieffektiv belysning
- Krav om at reducere støvemissioner fra anlægget
- Krav om årlig indberetning til tilsynsmyndigheden

I dette afsnit beskrives yderligere tiltag i forhold til anvendelse af BAT.

## Vurdering i forhold til BAT - Energi og vand

Renere teknologi er et bærende element i Husdyrloven. Loven pålægger alle et ansvar, og som landmand kan man både selv indføre renere teknologi og påvirke andre til at indføre renere teknologi bl.a. ved at stille krav, når der købes ind.

Renere teknologi sigter blandt andet på: At minimere forbrug af energi, vand og andre råvarer pr. produceret enhed. For at forbedre den generelle miljømæssige drift ift. ressourcer anvendes følgende BAT tiltag:

- Fjernaflæsning af energimålere hver måned, så kan man hurtigt danne sig et overblik over forbruget og samtidig sikre sig mod uforudsete hændelser.
- Drikkevandssystemet vedligeholdes således, at vandspild undgås
- Drikke nipler er placeret over krybbe og for supplerende vandtildeling er der opsat drikkekopper i de fleste stalde, for at minimere vandspild.
- Ved vask af i den nye stald med smågrisestald og farestald (bygning 9) anvendes iblødsætning inden højtryksrensning med koldt vand, hvilket reducerer vandforbruget.
- Der anvendes koldt vand til vask af stalde, hvilket reducerer energiforbruget.
- Der anvendes energibesparende belysning i videst muligt omfang, og prioriteres i forbindelse med udskiftning af lyskilder (udskiftning til LED lys).
- Jævnlig gennemgang af vand og fodersystemer for at opdage og reparere evt. lækager hurtigst muligt
- Renholdelse og vedligeholdelse af anlæg og maskiner således, at de altid fungerer optimalt
- Fokus på at gøre arbejdsgange og processer mindre belastende for miljøet

## Vurdering i forhold til BAT - Management

Miljø- og ressourcestyring bygger på en helhedsvurdering ud fra et princip om at stræbe mod renere teknologi i landbrugsproduktionen. Det drejer sig om at minimere anvendelsen af energi, næringsstoffer, vand, pesticider osv. Således, at tabene til omgivelserne bliver så små som muligt under hensyntagen til produktionens lønsomhed.

I forhold til BAT, skal alle aktiviteter på bedriften planlægges, herunder også levering og udkørsel således, at omgivelserne i øvrigt påvirkes mindst muligt. Det er på baggrund af den beskrevne drift vurderet, at det ansøgte projekt lever op til dette.

Det er BAT at registrere affaldsproduktionen og derved skaffe sig et overblik over evt. indsatsområder, hvor man kan minimere affaldsproduktionen. Derfor skal man på ejendommen føre registrering over affaldsproduktionen (i form af f.eks. kvitteringer og fakturaer fra godkendt vognmand).

Udarbejdelse af beredskabsplan opfattes at kommunen som værende BAT idet udarbejdelsen af planen gør at man får vurderet og gennemtænkt forskellige former for procedurer ved diverse uheld således at evt. skader ved uheld kan minimeres. Der er derfor sat vilkår om, at der skal udarbejdes en beredskabsplan. På bedriften udarbejdes gødningsplan, der er dagligt eftersyn af anlæg mv. og registrering af ressourceforbrug, oplæring og uddannelse af personale mv, hyppig rengøring og der udarbejdes beredskabsplan.

## 3.10 Grænseoverskridende virkninger

Husdyrbruget ligger langt fra den danske grænse og en vurdering af indvirkning på miljøet i en anden stat finder ansøger ikke relevant.

## 3.11 Ophør af IE-husdyrbruget

Ophør af IE-husdyrbrug er omfattet af reglerne husdyrgodkendelsesbekendtgørelsens kapitel 17 om særregler for IE-husdyrbrug.

Ved ophør af aktiviteter på IE-husdyrbrug finder kapitel 4 b i lov om forurennet jord anvendelse.

Ved ophør forstås:

- ophør af alle aktiviteter på IE-husdyrbruget,
- når et IE-husdyrbrug har meddelt kommunalbestyrelsen, at kapaciteten eller udnyttelsen af kapaciteten permanent nedsættes til under stipladsgrænserne i § 16 a, stk. 2, i husdyrbrugloven, eller stipladsgrænserne i § 12, stk. 1, nr. 1-3, i lov om miljøgodkendelse m.v. af husdyrbrug,
- situationer omfattet af § 59 a, stk. 2, i husdyrbrugloven, når godkendelsen er bortfaldet helt eller for den del, der ligger over stipladsgrænserne i § 16 a, stk. 2, i husdyrbrugloven, eller
- situationer omfattet af § 53, når godkendelsen er bortfaldet helt eller for den del, der ligger over stipladsgrænserne i § 12, stk. 1, nr. 1-3, i lov om miljøgodkendelse m.v. af husdyrbrug.

IE-husdyrbrug skal senest 4 uger efter driftsophør anmelde dette til kommunalbestyrelsen med et oplæg til vurdering efter § 38 k, stk. 1, i lov om forurennet jord. Vurderingen skal indeholde en risikovurdering med hensyn til menneskers sundhed og miljøet. Viser risikovurderingen, at det ikke kan afvises, at forureningen udgør en væsentlig risiko for menneskers sundhed eller miljøet, skal vurderingen tillige indeholde et oplæg til foranstaltninger, der sikrer, at forureningen ikke udgør en sådan risiko.

Med den ansøgte miljøgodkendelse er der indbygget en fleksibilitet, som forlænger levetiden af anlægget. Ved ophør af den aktuelle produktion på Kobbelhøje 10 er der derfor øget mulighed for udlejning af anlægget til fortsat drift, helt eller delvist.

Ved totalt ophør af driften stalde ryddes for dyr og rengøres. Foderlade tømmes for foder og affekter til brug i husdyrproduktionen og rengøres så der ikke opstår uhygiejniske forhold. Så vidt muligt vil lagre til opbevaring af gylle (gyllebeholdere) søges lejet ud til opbevaring af gylle fra andre husdyrproduktioner, oplag af afgasset gylle eller til oplag af andet flydende affald til anvendelse til jordbrugsformål. Alternativt tømmes lagre til gylle.

Bygninger og lagre er opført i materiale der er uigennemtrængelig for fugt, og derved mindskes risikoen for jordforurening.

## 4. Projektets direkte og indirekte virkninger for miljø, natur og mennesker og hvad der er gjort for at mindske virkningerne

I dette afsnit redegøres for projektets direkte og indirekte virkning for miljø, natur og mennesker. Emissioner fra anlægget skal vurderes i forhold til netop den placering produktionen har og der skal redegøres for, hvilke foranstaltninger, der påtænkes truffet for at undgå, forebygge eller begrænse og om muligt neutralisere forventede væsentlige skadelige indvirkninger på miljøet.). Ansøger kan foreslå egenkontrolvilkår, for at sikre efterlevelse af de foranstaltninger der træffes for at begrænse skadelige virkninger på miljø, natur og menneskers sundhed.

Vurderingen i miljøkonsekvensrapporten tager udgangspunkt i beskrivelsen af det ansøgte fra kapitel 3.

Det ansøgte væsentlige direkte og indirekte virkninger i forhold til

### 1) *Befolkningen og menneskers sundhed*

Produktionen på Kobbelhøje 10 har ikke direkte eller indirekte væsentlig indvirkning på befolkningen og menneskers sundhed. Produktionen på Kobbelhøje 10 overholder alle lovmæssige krav til afstand til omkringboende i forhold til at minimere eventuelle lugtgener for omkringboende.

I forbindelse med uændret produktion i eksisterende bygninger er der en uændret lugtemission fra produktionen.

Den vægtede afstand til omkringboende er længere end den beregnede geneafstand for produktionen på Kobbelhøje 10 og krav fastsat i husdyrgodkendelsesbekendtgørelsen vedrørende lugtgener for omkringboende er overholdt.

Det vurderes, at støj fra ejendommen ikke er og ikke forventes at være til væsentlig gene for de omkringboende da nærmeste nabobeboelse ligger ca. 450 m vest for ejendommen hhv. 460 m øst for ejendommen. Alle stalde er forsynet med mekanisk ventilation og alle motorer er placeret indendørs.

Transport til og fra Kobbelhøje 10 passerer forbi Kobbelhøje 6, dog med lav fart.

Med den anvendte tiltag for at reducere støvgener, vurderes det at der ikke vil forekomme væsentlige støvgener fra produktionen på Kobbelhøje 10.

Med placeringen af lyskilderne og den begrænsede indsigts til produktionen, samt tidsrummet for at lys er tændt, vurderes at lys fra husdyrholdet ikke vil være til gene for omkringboende og trafik. Lys fra produktionen vil ikke påvirke landskabsoplevelsen væsentligt.

Rotter og mus forebygges og bekæmpes effektivt ved at opretholde en god hygiejne ud og inden suppleret med katte i staldene og abonnement hos Mortalin. Efter behov og særligt i sommerperioden, anvendes rovfluer i gyllekanaler. Med ovenstående tiltag opleves ikke væsentlige gener på ejendommen og det vurderes at produktionen ikke giver anledning til væsentlige gener med skadedyr for omkringboende.

Med ovenstående tiltag opleves ikke væsentlige gener på ejendommen og det vurderes at produktionen ikke giver anledning til væsentlige gener med skadedyr for omkringboende.

**2) *Biologisk mangfoldighed med særlig vægt på kategori 1- og 2-natur samt bilag IV-arter,*** Produktionen på Kobbelhøje påvirker luften i forhold til ventilationsluft fra stalde. Ventilationsluften medfører emission af lugt og ammoniak. Der er i ansøgningsskema 222792 beregnet på kvælstofdeposition, som følge af ammoniakemissionen fra stalde og lagre, på nærliggende naturområder samt de nærmeste naturområder omfattet af kategori 1 og 2.

Produktionen på Kobbelhøje 10 overholder alle lovmæssige krav til maksimal kvælstofdeposition på naturområder, som følge af ammoniakemissionen fra stalde og lagre.

Det er vurderet at produktionen på Kobbelhøje 10 ikke vil få direkte eller indirekte betydning for Bilag IV-arter i området.

### 3) *Jordarealer, jordbund, vand, luft og klima,*

Produktionen på Kobbelhøje 10 har ikke direkte eller indirekte væsentlig indvirkning på jordarealer og jordbund og vand. Stalde og lagre til foder og gylle er udført i bestandige materialer, som er uigennemtrængelige for fulgt og som kan modstå påvirkningerne fra dyrene og de anvendte redskaber

# SvineRådgivningen

og er indrettet således at forurening af grundvand og overfladevand ikke finder sted jf. husdyrgødningsbekendtgørelsens §9.

Der føres ikke særskilt CO<sub>2</sub>/klimaregnskab for produktionen, hvorved klimapåvirkningen ikke kendes.

Produktionen på Kobbelhøje påvirker luften i forhold til ventilationsluft fra stalde. Ventilationsluften medfører emission af lugt og ammoniak. Lugt fra produktionen er en kombination af mange forskellige kemiske forbindelser i yderst små koncentrationer.

Produktionen på Kobbelhøje 10 overholder alle lovmæssige krav til maksimal ammoniakemission, samt krav til afstand til beboelse i forhold til at minimere eventuelle lugtgener for omkringboende.

#### **4) Materielle goder, kulturarv og landskabet,**

Med placeringen af lyskilderne og den begrænsede indsigt til produktionen, samt tidsrummet for at lys er tændt, vurderes at lys fra husdyrholdet ikke vil være til gene for omkringboende og trafik. Lys fra produktionen vil ikke påvirke landskabsoplevelsen væsentligt.

Placering af produktionen på Kobbelhøje 10 er beskrevet i afsnit 3.4 ovenfor. Produktion foregår i eksisterende bygninger og er placeret udenfor områder med kulturarv og fredning og udenfor landskabsmæssige udpegninger.

#### **5) Samspillet mellem to, flere eller alle faktorer efter nr. 1-4**

For produktionen på Kobbelhøje 10 er der samspil mellem 2 og 3 i forhold til ammoniakemission fra stalde og lagre og påvirkningen af kategori 1 og 2 natur. Samspillet medfører ikke en yderligere væsentlig direkte eller indirekte påvirkning.

#### **6) Sårbarhed i forhold til risici for større ulykker eller katastrofer som følge af faktorerne efter nr. 1-5.**

Det vurderes, at husdyrbruget har truffet de nødvendige foranstaltninger til at forebygge og begrænse forurening ved anvendelse af bedste tilgængelige teknik, og at husdyrbruget kan drives på stedet uden at påvirke miljøet på en måde, som er uforenelig med hensynet til miljøet. Miljø skal i denne sammenhæng forstås som omgivelserne i bred forstand, herunder befolkning, flora, fauna, vandmiljø, landskab, kulturhistorie og ressourceforbrug.

## 4.1 Alternative løsninger

Alternativet til ansøgning om miljøgodkendelse efter gældende regler til uændret drift i eksisterende bygninger er at fortsætte driften med vilkår i den eksisterende miljøgodkendelse. Uden godkendelse efter nugældende regler er antal dyr og vægtinterval relativt rigtigt og der efterspørges derfor den fleksibilitet som en ny miljøgodkendelse giver. Alternativet og det ansøgte har samme påvirkning på det omgivende miljø.

## 4.2 Oplysninger om konsulenten

Ansøgningen er udarbejdet af

Miljø/Svinerådgiver Annette Pihl Pedersen

SvineRådgivningen  
Birk Centerpark 24  
7400 Herning

Tlf: 7015 1200

Direkte tlf 96424610  
mobil tlf 4074 1030

e-mail: [app@sraad.dk](mailto:app@sraad.dk)

Uddannelse:

Agronom (1994)

Diplomuddannelse i arealforvaltning (2006)

Arbejdet med miljøgodkendelser/tilladelser og relaterede ansøgninger siden 2000.

Ansæt i Hedensted Kommune som sagsbehandler i perioden 1.8.2015-31.8.2020.

## 5. Konklusion

Det vurderes at husdyrbrugets beliggenhed og indretning er i overensstemmelse med gældende lov.

Det ansøgte projekt med godkendelse af den eksisterende produktion i eksisterende bygninger, med en øget fleksibilitet i antal smågrise, slagtesvin og polte og deres vægtinterval, overholder kravene i forbindelse med en godkendelse efter husdyrgodkendelseslovens §16a.

BAT kravet til maksimal ammoniakemission fra stalde er umiddelbart overholdt i forhold til uændret produktion i eksisterende bygninger.

Kravet maksimal lugtgener for omkringboende er umiddelbart overholdt i forhold til uændret produktion i eksisterende bygninger.

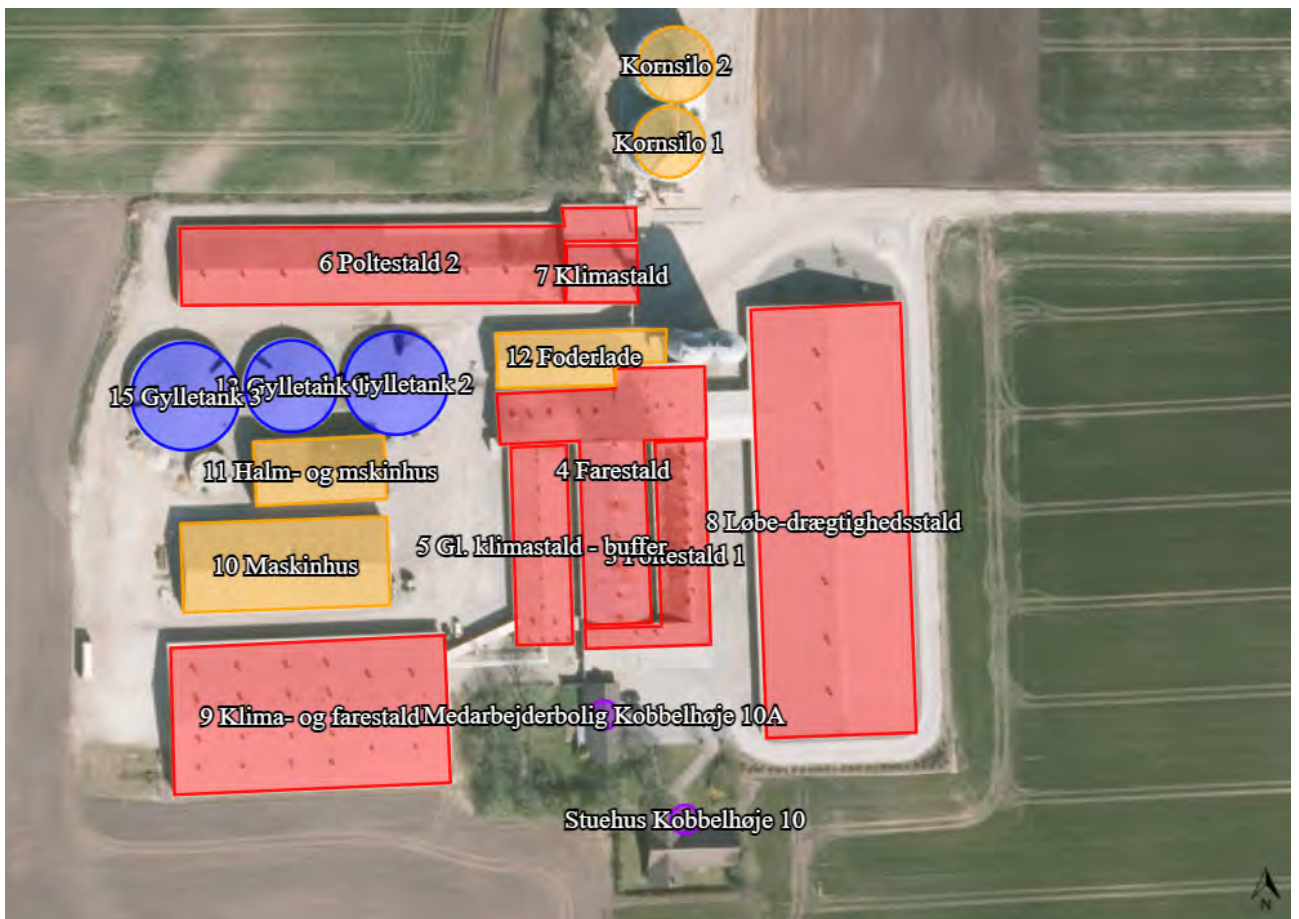
Kravet til maksimal kvælstofdeposition på omkringliggende naturområder er umiddelbart overholdt i forhold til uændret produktion i eksisterende bygninger.

Det vurderes, at husdyrbruget har truffet de nødvendige foranstaltninger til at forebygge og begrænse forurening ved anvendelse af bedste tilgængelige teknik, og at husdyrbruget kan drives på stedet uden at påvirke miljøet på en måde, som er uforenelig med hensynet til miljøet. Miljø skal i denne sammenhæng forstås som omgivelserne i bred forstand, herunder befolkning, flora, fauna, vandmiljø, landskab, kulturhistorie og ressourceforbrug.

# SvineRådgivningen

## Bilag 1 Produktionsarealer

Bygningernes indbyrdes placering







## Bilag 2 Beregning af gyllekøling

I miljøgodkendelsen fra 2010 er der krav om at reducere ammoniakemissionen med 30% i forhold til et referencestaldsystem (det generelle ammoniakreduktionskrav). For at honorere dette er der etableret gyllekøling i 2500 m<sup>2</sup> kanaler, der køles med 24 W/m<sup>2</sup> med en varmepumpe med en køleeffekt på mindst 60 kW og anlægget skal være i drift 8760 timer pr år. Dette giver en ammoniakreduktion på 24,6 % regnet ud fra dagældende formel:

Reduktion (%) =  $X - 0,004X^2$ , hvor X er (W/m<sup>2</sup>)

2. tillæg til miljøgodkendelsen (2016) ophæver alle vilkår i den oprindelige miljøgodkendelse og sætter nye vilkår til gyllekølingsanlægget:

Vilkår 27) Varmepumpen skal levere en årlig køleydelse på mindst 249.660 kWh. For at nå den planlagte reduktion i ammoniakemissionen på 10,88 %, skal der i gennemsnit over året køles med mindst 11,4 W/m<sup>2</sup>. Varmepumpen skal derfor kunne levere en køleeffekt på mindst 28.50 W = 28,5 kW

Vilkår 28) anlægget for gyllekøling skal være i drift 8760 timer / år ved en køleeffekt på 28,5 kW.

I vilkår 29 er der indarbejdet en fleksibilitet i forhold til driftstid og pumpestørrelse. Vilkårene i 2. tillæg til miljøgodkendelsen er udarbejdet i forhold til ovennævnte formel og ammoniakreduktionen er beregnet til 10,88%.

I skema 79310 som er grundlaget for afgørelsen er der indsat en ammoniakreducerende effekt på 23,8 i en driftstid på 4000 timer.

### Effekt af teknologier til begrænsning af ammoniakfordampning (miljøteknologi)

Staldnavn	Nudrift Ansøgt drift	Supplerende teknologi	Indtastet ammoniak effekt (%)	Driftstimer per år / Benzoesyre (gr)	Reduceret ammoniak- fordampning (kgN/år)
Ny klima- og farestald	Ingen data				
Løbe- og drægtighedsstald	Nudrift	Gyllekøling	0,00%	0,00	0,00
	Ansøgt	Gyllekøling	23,80%	4000,00	246,00
Poltestald 2	Ingen data				
Gl.Klimastald - buffer	Ingen data				
Klimastald	Ingen data				
Farestald	Ingen data				
Poltestald 1	Ingen data				

I februar 2018 er formelen for beregning af ammoniakreduktionsprocenten for gyllekøling ændret til:

Reduktion (%) =  $1,66 \cdot x - 0,02 \cdot x^2$ , hvor  $x = W/m^2$ , for staldafsnit indrettet med "kanaler og linespil". For stalde med kanaler og linespil har det vist sig at gyllekølingens effekt i forhold til reduktion i ammoniakemissionen er mere effektiv, hvilket afspejles i den nye formel.

Ved omregning af effekt og driftstid fra godkendt (skema 79310 i 2016) til ny formel anvendt i skema 222792 er anvendt regneark fra Byggeri og Teknik.

Forudsætningerne i skema 79310 er indsat i den linie der til venstre er markeret med **A**.

Dette er i linien markeret med **B** omregnet til 8760 timer.

Derefter er forudsætningerne fra **B** indsat i den nye formel som ses i **C**. Herefter er timetallet justeret i forhold til aktuel pumpestørrelse i det eksisterende gyllekølingsanlæg på Kobbelhøje 10. Denne beregning fremgår i linjen markeret med **D**.

I Skema 222792 er forudsætningerne i linie **D** indsat.



Marslund A/S

Projekt **Kobbelhøje 10**

Herning, den 22-06-21

## Gyllekøling - beregning

Beregningsen er udarbejdet af: Annette Pihl Pedersen

### Arealer i kummer, køleeffekt & reduktions %

#### 2018 fomler (pr 5. februar 2018)

	Gyllekummer, m <sup>2</sup>	Køleeffekt, W / m <sup>2</sup>	Køleeffekt, sum	NH <sub>3</sub> -reduktions % i driftstiden	Antal driftstimer / år	NH <sub>3</sub> - Års reduktions %	Lugtreduktion		Køleenergi, kWh / år fra gyllekøling	Varmeenergi, kWh / år fra gyllekøl med varmepumpe
							Reduktions-%	Nødv. årligt driftstimer		
[Stalde med træk og slip gyllekøl	0,0 m <sup>2</sup>	0,0 W	0,0 kW	0,0	0 h	0,00	0,00	8.760 h	0 kWh	0 kWh
[Stalde med træk og slip gyllekøl	0,0 m <sup>2</sup>	0,0 W	0,0 kW	0,0	0 h	0,00	0,00	8.760 h	0 kWh	0 kWh
4) = 3) til aktuel pumpe	2.500,0 m <sup>2</sup>	36,0 W	90,0 kW	33,8	2.896 h	11,19	0,00	8.760 h	260.640 kWh	369.240 kWh
3) = 2) til ny formel	2.500,0 m <sup>2</sup>	7,4 W	18,5 kW	11,2	8.760 h	11,19	5,70	8.760 h	162.060 kWh	229.585 kWh
<b>Areal med køling i alt</b>	<b>5.000,0 m<sup>2</sup></b>		<b>108,5 kW</b>						<b>Sum 422.700 kWh</b>	<b>598.825 kWh</b>
Svarer til liter fyringsolie, ca.										66.796 liter

#### Formler frem til og med 4/2-2018

	Gyllekummer, m <sup>2</sup>	Køleeffekt, W / m <sup>2</sup>	Køleeffekt, sum	NH <sub>3</sub> -reduktions % i driftstiden	Antal driftstimer / år	NH <sub>3</sub> - Års reduktions %	Lugtreduktion		Køleenergi, kWh / år fra gyllekøling	Varmeenergi, kWh / år fra gyllekøl med varmepumpe
							Reduktions-%	Nødv. årligt driftstimer		
[Stalde med træk og slip gyllekøl	0,0 m <sup>2</sup>	0,0 W	0,0 kW	0,0	0 h	0,00	-	-	0 kWh	0 kWh
[Stalde med træk og slip gyllekøl	0,0 m <sup>2</sup>	0,0 W	0,0 kW	0,0	0 h	0,00	-	-	0 kWh	0 kWh
1) Skema 79310 godkendt nudrift	2.500,0 m <sup>2</sup>	17,2 W	42,9 kW	23,4	4.000 h	10,68	-	-	171.728 kWh	243.282 kWh
2) = 1) omregnet til 8760 timer	2.500,0 m <sup>2</sup>	7,4 W	18,5 kW	10,7	8.760 h	10,68	-	-	162.335 kWh	229.975 kWh
<b>Areal med køling i alt</b>	<b>5.000,0 m<sup>2</sup></b>		<b>61,5 kW</b>						<b>334.064 kWh</b>	<b>473.257 kWh</b>
Svarer til liter fyringsolie, ca.										52.789 liter

Signatur: Beregninger i kolonne E

Grøn celle = Træk og slip

Brun celle = linespil

Denne skabelon er udarbejdet i april 2018 af energi- & teknikrådgiver Gunnar Schmidt, direkte 99 99 23 19, e-mail: gus@byggeri-teknik.dk. Skabelonen er senest revideret den 5/11-2020.

## Fra 5. februar 2018 og fremad

### Kilde - beregningsforudsætninger mv

<http://mst.dk/erhverv/landbrug/miljoeteknologi-og-bat/teknologilisten/gaa-til-teknologilisten/staldindretning/>

#### Gyllekøling i stalde med rørdslusning (slagtesvin, søer og smågrise):

Ammoniak: Op til 30 %. Effekten i % beregnes efter formlen:  $0,85 \cdot x - 0,004x^2$  ( $x=W/m^2$ )

#### Gyllekøling i stalde med linespil (slagtesvin, søer og smågrise)

Ammoniak: Op til 34 %. Effekten i % beregnes efter formlen:  $1,66 \cdot x - 0,02 \cdot x^2$  ( $x=W/m^2$ ).

#### Lugt:

Op til 20 %. Effekten i % beregnes efter formlen  $0,77 \cdot x$ . ( $x=W/m^2$ ).

GS tilføjelse: Skal køre 8760 timer/år.

## Til og med 4/2-2018

### Kilde - beregningsforudsætninger mv

Teknologiblad Version: 1. udgave

Dyretype: Søer, Smågrise Dato: 26.01.2011

Teknologitype: Staldindretning - køling af gylle Revideret:

Køling af gylle i stalde til søer og smågrise

#### Gyllekøling:

For køling i stalde med hyppig udmugning, for eksempel mekanisk udmugning med linespil, antages det, at der kan opnås NH<sub>3</sub>-reduktion jf. nedenstående ligning 1:

Reduktion (%) =  $-0,008x^2 + 1,5x$  [1], hvor  $x$  = køleeffekt, W/m<sup>2</sup>.

Tilsvarende kan effekten estimeres for stalde med traditionelt gyllesystem med ca. 40 cm dybe gyllekanaler jf. ligning 2:

Reduktion (%) =  $-0,004x^2 + x$

## Faktiske forhold på Kobbelhøje 10

På kobbelhøje 10 er der 2.500 m<sup>2</sup> indrettet med kanaler og linespil. Der er opsat 3 pumper på hver 40 kW varmeeffekt/ og 30 kW køleeffekt.

# SvineRådgivningen

Med en pumpestørrelse på 60 kW og et areal på 2.500 m<sup>2</sup>, beregnes driftstiden til 2.896 timer pr år for at opnå en ammoniakreducerende effekt på 11,19 % svarende til effekten i nudrift indsat i skemaet for gældende godkendelse, med en ammoniakreduktion på 23,4 % i en driftstid på 4000 timer, omregnet til den nye formel for ammoniakreduktion. El-forbruget til gyllekølingsanlægget er beregnet som differencen mellem "Varmeenergi" og "Køleenergi"

Aktuelt er Varmeenergien 369.240 kWh og Køleenergien 260.640 kWh. Differencen er 108.600 kWh svarende til minimums el-forbrug.

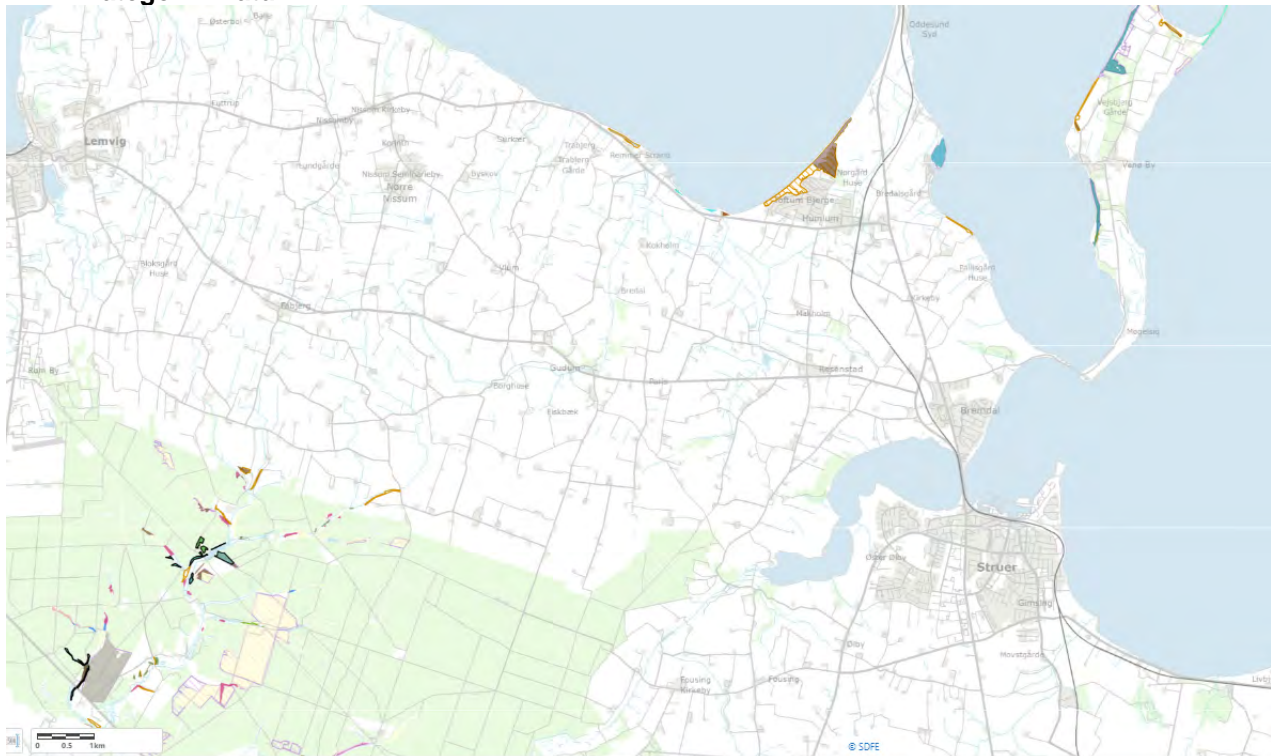
Troels Agerskov har oplyst, at det faktiske forbrug er ca. 200.000 kWh, hvilket afhænger af varmebehovet i både farestalden og smågrisestalden. Med den nuværende drift vurderes kravet til gyllekølingen er opfyldt.

Beregninger foretaget ud fra miljøstyrelsens anvisning:

<https://mst.dk/erhverv/landbrug/miljoeteknologi-og-bat/teknologilisten/gaa-til-teknologilisten/staldindretning/vilkaarsforslag-gyllekoeling-anvendelse-af-timetaeller/>

## Bilag 3 Omkringliggende natur

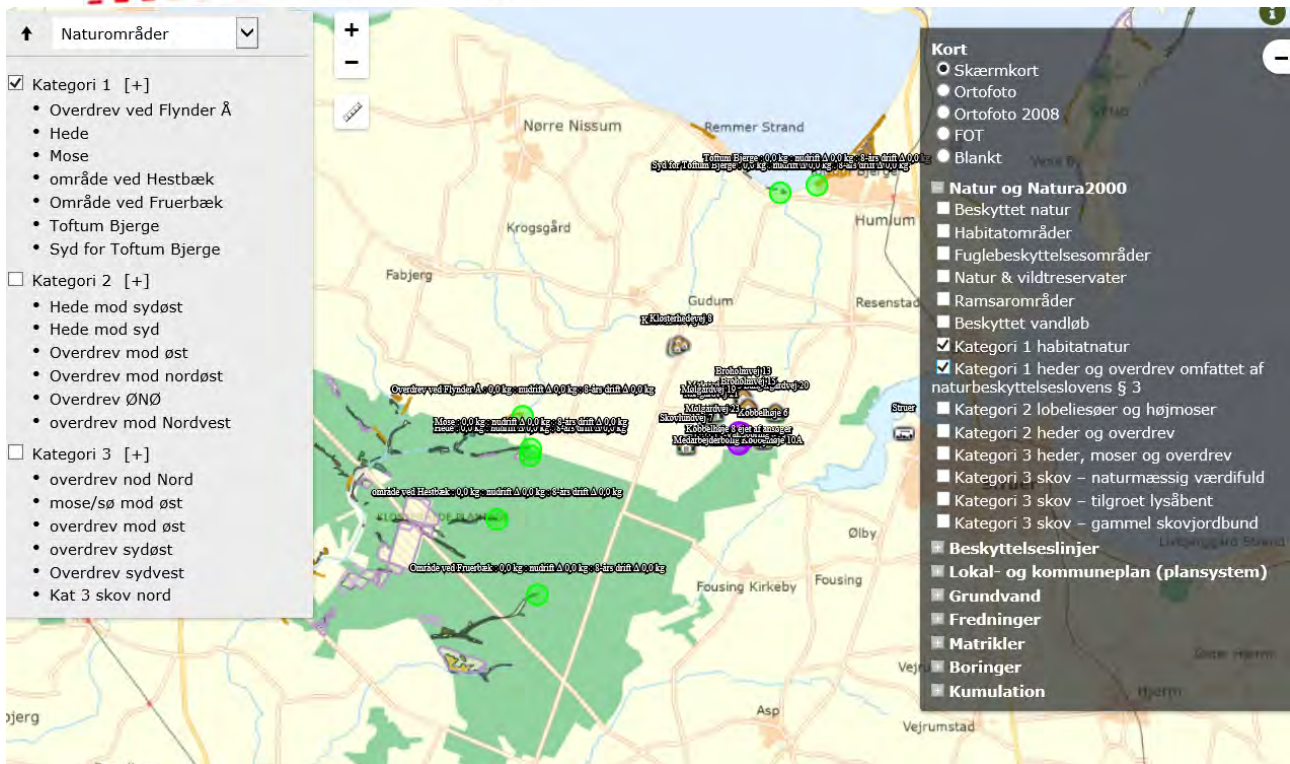
### Kategori 1 natur



Lagune	Skovklit	Enekrat	Bøg på mor med kristorn
Strandvold med enårige	Klitlavning	Tør overdrev på kalkholdigt	Bøg på muld
Strandvold med flerårige	Enebærklit	Kalkoverdrev	Bøg på kalk
Kystklint/klippe	Visse-indlandsklit	Surt overdrev	Ege-blandskov
Enårig strandengsvegetation	Revling-indlandsklit	Tidvis våd eng	Vinteregeskov
Vadegræssamfund	Græs-indlandsklit	Højmose	Stilkege-krat
Strandeng	Lobelie sø	Nedbrudt højmose	Skovbevokset tørvemose
Indlandsalteng	Søbred med småurter	Hængesæk	Elle- og askeskov
Forklit	Kransnålalge sø	Tørvelavning	Kategori 1 Heder
Hvidklit	Næringsrig sø	Avneknippemose	Kategori 1 Overdrev
Grå/grøn klit	Brunvandet sø	Kildevæld	
Klithede	Våd hede	Riggær	
Havtornklit	Tør hede	Indlandsklippe	
Grårisklit		Bøg på mor	

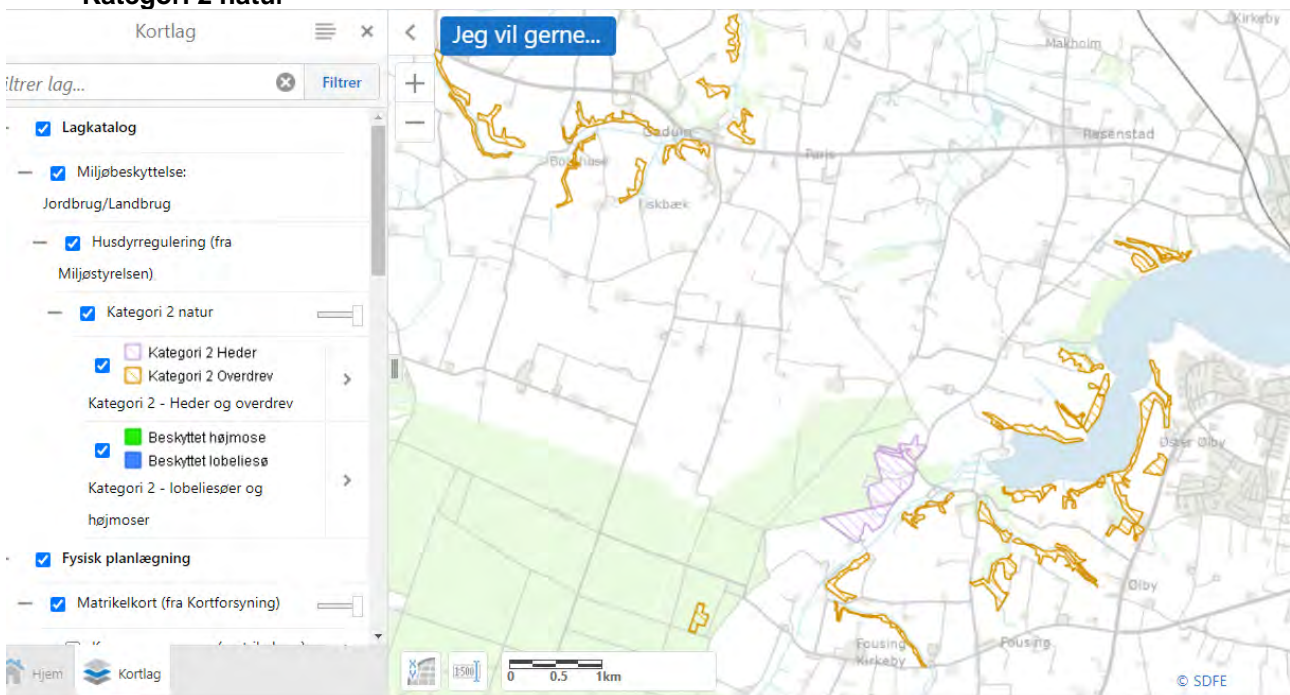
Figur 9. Kategori 1 natur - udklip fra Danmarks Miljøportal, Arealinformation

# SvineRådgivningen



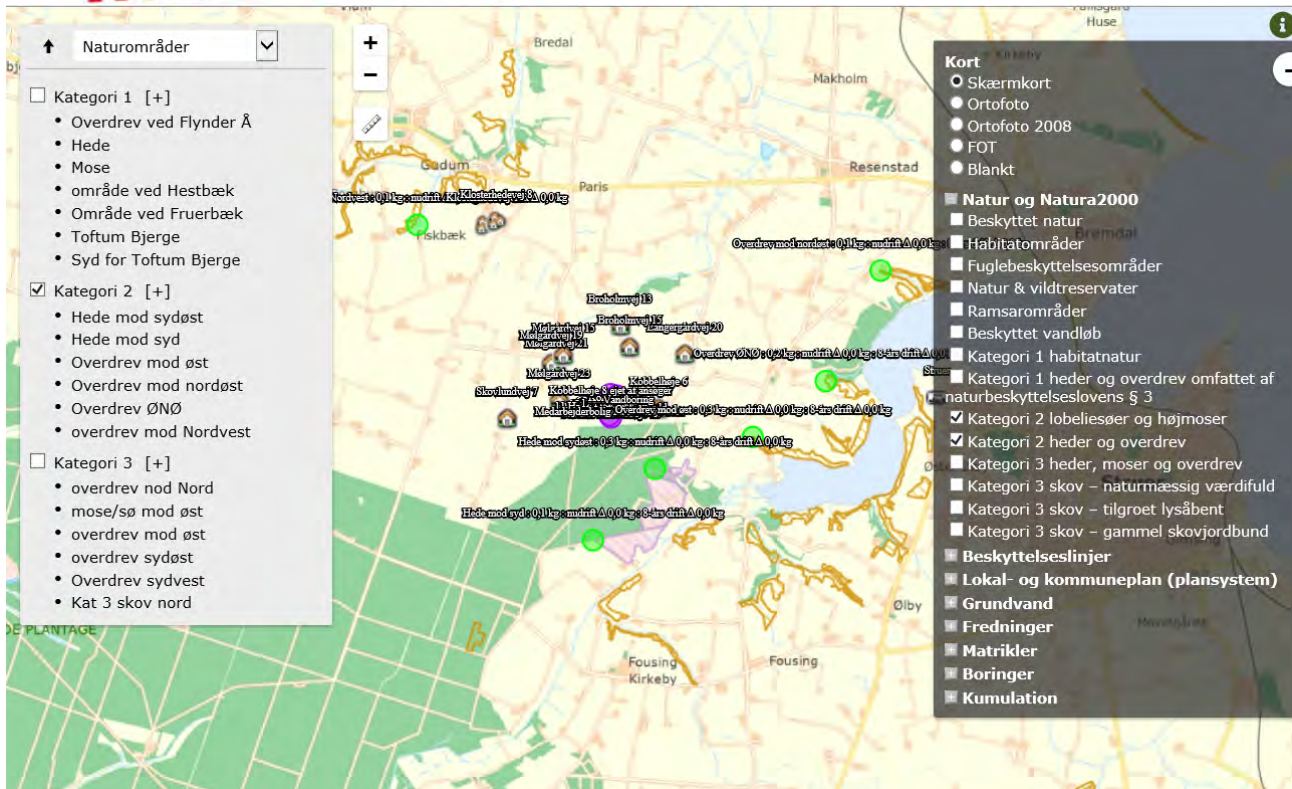
Figur 10. I skema 222792 er der regnet kvælstofdeposition til nedenstående kategori 1 – naturpunkter (grønne markeringer).

## Kategori 2 natur

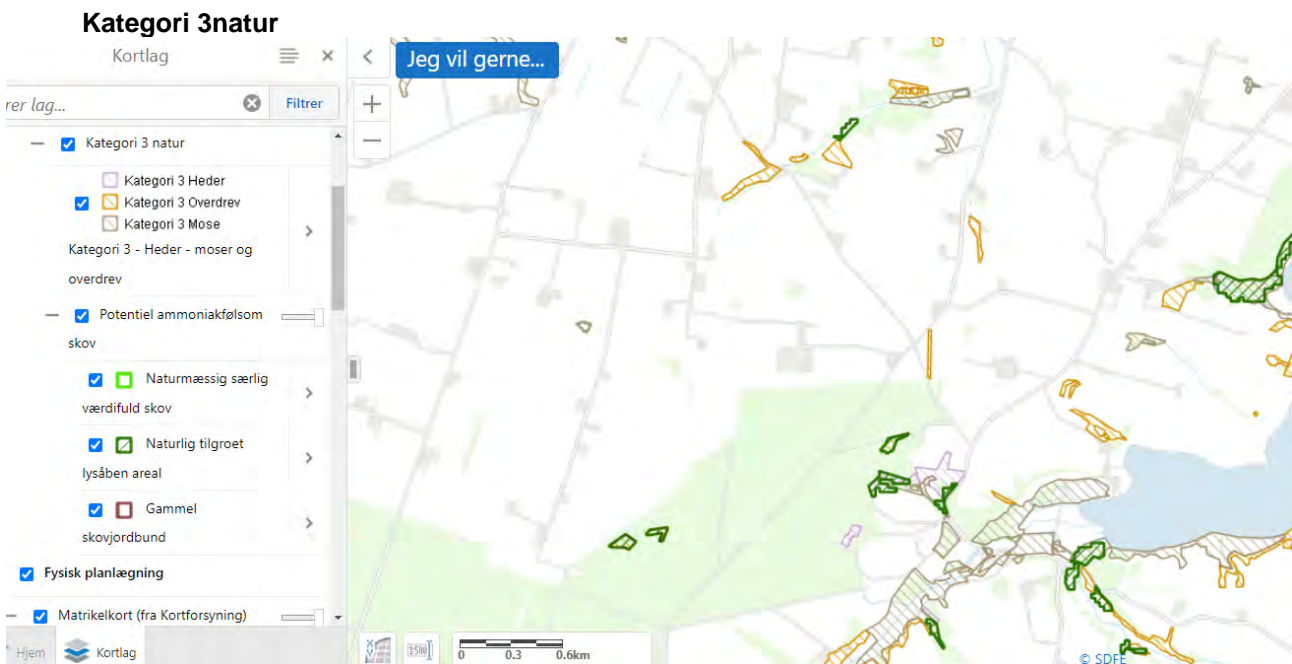


Figur 11. Kategori 2 natur - udklip fra Danmarks Miljøportal, Arealinformation

# SvineRådgivningen

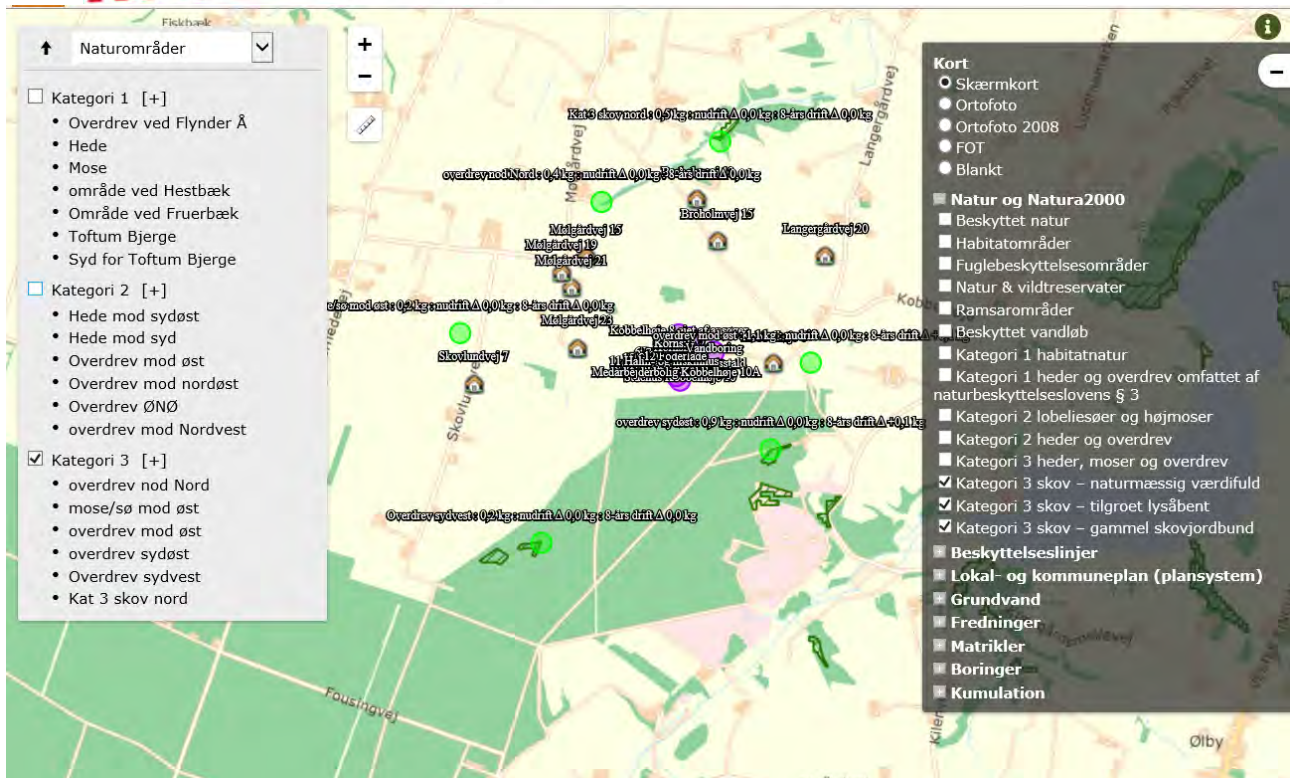


Figur 12. I skema 222792 er der regnet kvælstofdeposition til nedenstående kategori 2 – naturpunkter (grønne markeringer).



Figur 13. Kategori 3 natur - udklip fra Danmarks Miljøportal, Arealinformation

# SvineRådgivningen



Figur 14 I skema 222792 er der regnet kvælstofdeposition til nedenstående kategori 3 – naturpunkter (grønne markeringer).

## Bilag 4 Opfyldelse af oplysningskrav

I Miljøgodkendelsesbekendtgørelsen er der i Bilag 1 angivet hvilket oplysningskrav der er til en ansøgning efter husdyrgodkendelseslovens §16a, inklusiv krav til miljøkonsekvensrapporten.

Emnerne i bekendtgørelsens bilag 1 er i nærværende miljøkonsekvensrapport samlet under relevante overskrifter. Herunder ses overskrifterne i denne ansøgning og miljøkonsekvensrapport. Angivelser i parentes () efter overskrifter i rapporten svarer til punkter i husdyrgodkendelsesbekendtgørelsens bilag 1.

Datablad (A1, A", A3, A4, A5, D3)

2 Ikke-teknisk resume (D2, C1 og C3 for IE-brug)

2.1 Ikke-teknisk resume af alternativer til teknologi og foranstaltninger (C3) og påtænkte foranstaltninger ved IE-brugets ophør (D2)

3 Husdyrbruget og det ansøgte, beskrivelse, påvirkninger og vurdering inkl beliggenhed og bygningsændringer i forhold til landskab og Bilag IV arter (D1c)

3.1 Indretning og drift af anlægget (B1, B5, D1a)

3.2 Bygningsmæssige ændringer og anlægsarbejde (B2, D1a)

3.3 Produktionsmæssige sammenhæng med andre husdyrbrug (A5, B3)

3.4 Husdyrbruget og det ansøgte beliggenhed (B4)

3.4.1 Generelle afstandskrav (B4)

3.5 Ammoniakemission (B5, B4, D1b)

3.5.1 Naturpunkter B5, D1b)

3.5.2 Afsætning af kvælstof til nærliggende natur (B5, D1c)

3.6 Lugtemission (B6, B4, D1b, D1c)

3.6.1 Kumulation til naboer (B6, D1b)

3.6.2 Lugtgener for omboende (D1c)

3.7 Øvrige emissioner og gener (B7, D1b)

3.7.1 Støj (b7, D1b) og støjgener (D1c)

3.7.2 Støv (B7, D1b) og støvgener (D1c)

3.7.3 Lys (B7, D1b) og lyspåvirkninger (D1c)

3.7.4 Skadedyr (B7)

3.7.4 Transporter (B7)

3.8 Reststoffer, affald og naturressourcer (B8, D1b)

3.8.1 Døde dyr (B8)

3.8.2 Affald

3.8.3 Olie og kemikalier (B7, B8)

3.8.4 Energiforbrug (B8-(brugen af naturressourcer), B1c)

3.8.5 Vandforbrug (B8-(brugen af naturressourcer), B1c)

3.9 BAT-ammoniakemission (B9, C2)

3.9.1 Begrænsning af ammoniakemission (D1c)

3.9.2 BAT: Råvarer, energi, vand og management (C2)

3.10 Grænseoverskridende virkninger (B10)

3.11 Ophør af IE-husdyrbruget (C1)



# **SvineRådgivningen**

4 Projektets direkte og indirekte virkninger for miljø, natur og mennesker og hvad der er gjort for at mindske påvirkningerne (D1c)

4.1 Alternative løsninger (D1d)

4.2 Oplysninger om konsulenten (A4)

5 Konklusion