



## Tilsynsrapport til offentliggørelse

Virksomheder  
J.nr. MST-1272-00683  
Ref. PAOLS/LOPED  
Dato: 01.02.2019

### Tilsynsrapport

Virksomhedens navn	Nordic Sugar A/S Nakskov
Virksomhedens adresse	Tietgensvej 1, 4900 Nakskov
CVR nummer	29781834
Virksomhedstype	Biaktivitet - 5.4. Deponeringsanlæg, som defineret i artikel 2, litra g) i Rådets direktiv 1999/31/EF om deponering af affald, som modtager over 10 tons affald om dagen eller har en samlet kapacitet på over 25.000 tons, undtagen deponeringsanlæg til inert affald. (s)
Tidspunkt for tilsynet	16.11.2018
Baggrunden for tilsynet	Introtilsyn, ifm. revurdering 2019
Varsling af tilsynet	10. sep. 2018
Deltagere fra virksomheden	Ole Knudsen og Janni Johansen
Øvrige deltagere	
Tilsynet udført af	Palle Olsen og Lone Grunnet
Tilsynet omfattede	Jorddepot Savnsø Vig
Materiale udleveret	



**Figur 1. Nakskov by, og området omkring Savnsø Vig. Roejordsdepotet er markeret.**

## Håndhævelser

Håndhævelser meddelt siden sidste fysiske tilsyn samt opfølgninger herpå og håndhævelser afstedkommet af nærværende tilsyn.

Dato	Type	Beskrivelse af håndhævelsen og status for opfølgning
15-11-2018	Indskærpelse	Manglende fremsendelse af årsrapport

## Indberetninger om egenkontrol.

Konklusioner på virksomhedens indberetninger om egenkontrol siden sidste tilsyn, samt om disse har givet anledning til håndhævelse.

Kontrolområde	Konklusion
Årsrapport	Miljøstyrelsen afventer årsrapport for kampagnen 2017-2018

## Jordforurening

Der blev ikke ført tilsyn med jordforurening eller foretaget vurdering heraf.

Liste over gældende afgørelser:

1. Miljøgodkendelse Danisco Sugar Nakskov. Depot til roejord, Savnsø Vig. Storstrøms Amt, 21. dec. 2006.
2. Miljøgodkendelse for Nordic Sugar Nakskov. Udvidelse af eksisterende bassinanlæg med bassiner til opmagasinering af spildevand. Miljøstyrelsen, 5.okt. 2012.

3. Miljøgodkendelse for Roejordsdeponi ved Nordic Sugar, Nakskov. Etablering af nyt roejordsbassin, samt ændring af brug af eksisterende spildevandsbassin 24 til deponering.

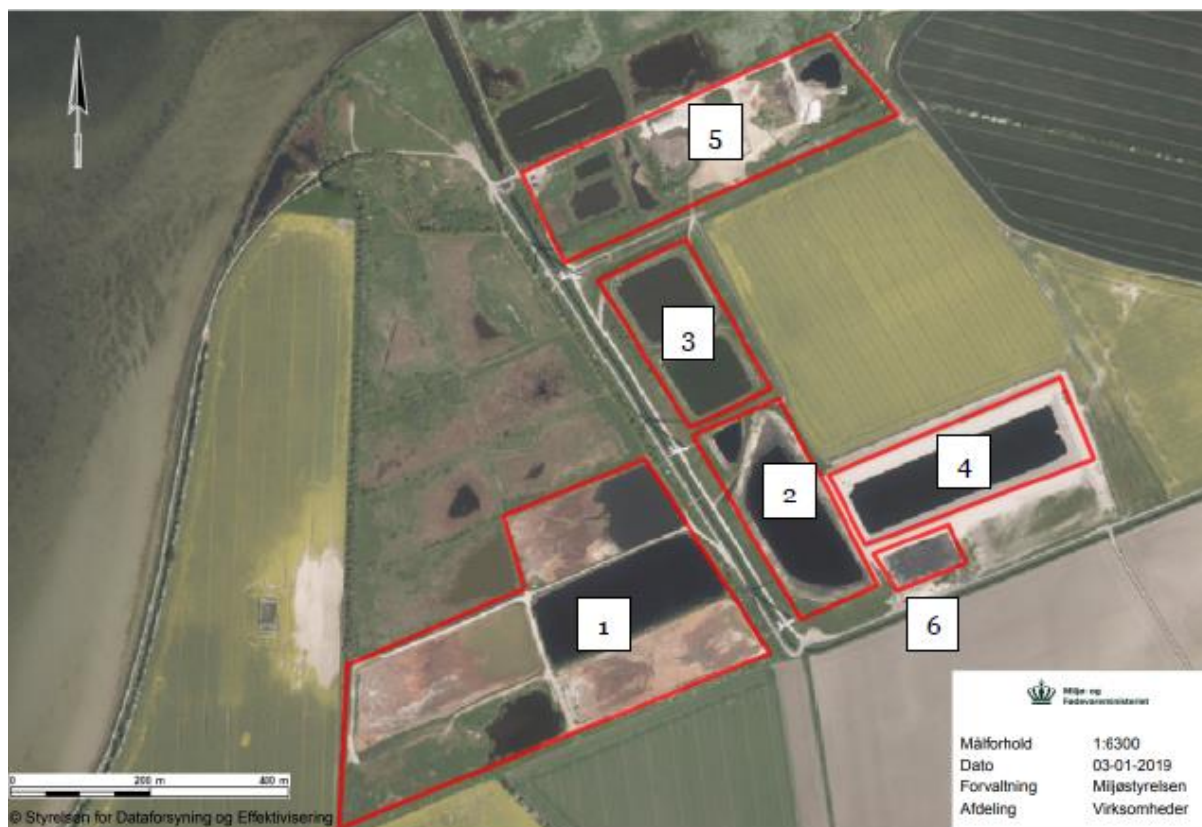
Miljøstyrelsen, 21.juni. 2017.

## Gennemgang af miljøforhold

### Indretning og drift

Jorddepoterne på Savnsø Vig er etableret som en del af Nordic Sugar Nakskovs spildevandsrensning med rørledninger fra fabriksområdet på Tietgensvej i Nakskov og senere retur til samme sted til yderligere rensning.

Deponiet er baseret på sedimentering af roejord ved stillestående vand. Sedimentering foregår over flere trin.



Figur 2. Opdeling af jorddepotet Savnsø Vig. Aktive depoter, deponeringsenheder 6, 8, 9, 10 og 11/1/, bassin 23 og 24 /2/, klarringsbassiner /3/, bassin 31 /4/, enhed for div oplag /5/ og kuloplag /6/.

Deponering foregår således, at procesvand og slam fra spildevandsrensning pumpes fra fabrik til de aktive bassiner /1/. Herfra sedimenterer de større partikler til bunden. Bassinerne ved /1/ antages at have en restkapacitet, der svarer til den nuværende sæson (2018-2019). Herfra pumpes vandet videre til bassin 24 /2/, som pt. virker som et efterklarringsbassin, hvor jorden får yderligere mulighed for at sedimentere. Ved normal drift, vil vandet, efter bassin 24, pumpes til bassin 23 /2/. Bassin 23 er et hydrolysebassin, som er etableret for at kunne have mulighed for at hæve temperaturen og derved katalysere gavnlige nedbrydningsprocesser, hvis disse ikke er optimale ved tidligere bassiner. Hydrolysebasinet var ikke aktivt ved tilsynet. Fra bassin 24 eller 23, pumpes vandet til

rensning, uden for depotområdet. Efter rensning pumpes vandet til opholdsbassinerne /3/. Disse er etableret for at kunne styre det hydrauliske bidrag til Langelandsbæltet via den fælles kommunale spildevandsledning.

Virksomheden har tilladelse til at tage endnu et bassin i brug (bassin 31)/4/. Dette havde ved tilsynet ikke været nødvendigt endnu. Ved tilsynet var der kun vand fra nedbør i bassinet (foto 1). Bassinet er dog efter tilsynet senere i kampagnen taget i brug.



Foto 1. Bassin 31, indeholdende vand fra nedbør.

Ved tilsynet blev yderligere en gammel nedlukket enhed forevist, der er omlagt til oplagsplads for grønt, sand, sten mm /5/, samt en kuloplæg /6/. I kuloplæget har der været konstateret brand. Ved tilsynet blev der derfor observeret, at der blev udført slukningsarbejde med sprinklere. Slukningsvand blev ført via drænen til bassin 24, og derpå videre til hydrolysebassinet.

### **Luftforurening**

Der var en smule røg fra kuloplæget fra den pågående brand. Virksomheden havde etableret slukningsarbejde. Luftforureningen var ikke væsentlig.

### **Lugt**

Der kunne ikke konstateres lugt af væsentlig grad på tilsynet.

### **Spildevand**

Der udtages årligt op- og nedstrøms prøver i Savnsø Vig Kanalen for at dokumentere depotets bidrag til forurening i vandløbet.

På tilsynet blev oplag af grøntrester ved /5/ inspiceret. Miljøstyrelsen gjorde opmærksom på de miljømæssige risici, der er ved udsivende perkolat herfra. Virksomheden oplyste at man søger nye muligheder til erstatning for oplaget, herunder biogas, jordforbedring etc.

### **Støj**

Der støjede ikke af væsentlig grad på tilsynet.

### **Affald**

Miljøstyrelsen observerede en tom plastiktønde i bassin 24 /2/ (foto 2). Tønden har været brugt som flyder til en dykpumpe, da bassinet blev tømt i foråret. Miljøstyrelsen vurderer ikke at der er en miljømæssig risiko forbundet med tønden. Dog opfordrer Miljøstyrelsen virksomheden om at rydde op og sikre, at tønden ikke forsvinder i deponiet.



Foto 2. Plastiktønde i bassin 24.

### **Overjordiske olietanke**

Ikke relevant.

### **Jord og grundvand**

Der blev ikke ført tilsyn med relateret jord og grundvand. Der vurderes ikke være miljømæssige risici knyttet hertil.

### **Til- og frakørsel**

Der er til- og frakørsel via Stensø Allé og Bassinvej. Fra Bassinvej var området tydeligt angivet med skilt (foto 3). Der blev ikke ført tilsyn med indgangen fra Stensø Allé.



Foto 3. Skiltning ved indkørsel via Bassinvej

### **Indberetning/rapportering**

Der skal indsendes årsrapport årligt inden d 1.juni. Miljøstyrelsen havde ved tilsynet, endnu ikke modtaget årsrapporten. Årsrapport er eftersendt den 28.12.2018. Forholdet er blevet indskærpet d. 15. nov.2018.

### **Sikkerhedsstillelse**

Sikkerhedsstillelsen skal beregnes i forbindelse med årsrapport. Årsrapport for seneste kampagne er ikke modtaget hos Miljøstyrelsen endnu.

### **Driftsforstyrrelser og uheld**

Der har været brand i kuloplaget /6/. Der udføres nu slukningsarbejde med sprinkler (foto 4 og 5). Vand til brandslukning pumpes fra bassin 31. Slukningsvand føres derefter via kuloplagets dræn til hydrolysebassin, med overløb til bassin 24 /2/ (foto 8), og efterfølgende rensningsanlæg.



Foto 4. Slukningsarbejde med sprinkler ved kuloplag



Foto 5. Slukningsvand opstaves og nødvendiggør dræning



Foto 6. Overløb af slukningsvand fra kuloplag til bassin 24

### **Risiko/Forebyggelse af større uheld**

Der er udarbejdet en beredskabsplan for virksomheden inkl. jorddepotet. Beredskabsplanen blev eftersendt til Miljøstyrelsen d. 16.11. 218. Beredskabsplanen omfatter ikke bassin 23, 24 og 31. I praksis holdes der dog opsyn med samtlige bassiner. Virksomheden har eftersendt seneste udgave af beredskabsplanen.

Der foreligger ingen driftsinstruks af deponiet. Miljøstyrelsen opfordrer til at der udarbejdes



en driftsinstruks, således der føres systematisk kontrol med deponiet.

### **Ophør**

Dags dato er det bassin 6, 8, 9, 10 og 11, der stadig er i drift. Af miljøgodkendelse af 21.dec.2006 fremgår, at de resterende bassiner er betegnet som nedlukkede. Miljøstyrelsen anser derfor bassin 1, 2, 3, 4, 5 og 7 som værende nedlukkede.

### **Andet**

Virksomheden har vilkår om at udtage prøver af den deponerede slam for at sikre, at der kun deponeres mineralsk affald. Dele af spildevandsslammet, der tilføres, som stammer fra virksomhedens anaerobe anlæg, kan ikke overholde de gældende kravværdier til mineralsk affald. Virksomheden er i tvivl, om dette spildevandsslam må deponeres.

Miljøstyrelsens vurdering er, at spildevandsslammet fra det anaerobe anlæg er direkte afledt af roejorden. Derfor må slammet gerne indgå i affaldet, under forudsætning af at spildevandsslammet blandes med det resterende affald inden deponering, og at blandingsproduktet kan overholde kravene til mineralsk affald. Hvis slam derimod deponeres separat, skal den enkelte fraktion kunne overholde kravene til mineralsk affald.

### **Opsummering:**

Tilsynet gav ikke anledning til bemærkninger.

Virksomheden har haft udkast til tilsynsrapport til kommentering inden offentliggørelsen.