

Henrik Høffner
Gl. Præstegårdsvej 1
6600 Vejen

Miljøgodkendelse

Søndergård, svinebrug og slagtekyllinger, Glibstrupvej 30, 6600 Vejen



Miljøgodkendelsen er meddelt i henhold til § 12 i
"Lov om miljøgodkendelse m.v. af husdyrbrug".

Indholdsfortegnelse

Oplysninger om ejendom og husdyrbrug	3
Resumé.....	3
Indledning	4
Ansøgning	5
1 Afgørelse.....	6
Godkendelsens varighed, retsbeskyttelse og revurdering	6
Vilkår for afgørelsen.....	7
Offentliggørelse/høring, klageadgang og udnyttelse af godkendelsen	14
Høring af udkast til offentliggørelse	14
Indkomne høringsbidrag og kommunens vurdering	14
Offentliggørelse af afgørelse og underretning af modtagere af afgørelsen	14
Udnyttelse af godkendelsen.....	14
2 Kort beskrivelse af husdyrbruget	15
Grundlag for sagsbehandling.....	15
Dyrehold og driftsform	15
Anlæg	16
Arealer	18
3 Redegørelse og vurdering	19
Generelle forhold.....	19
Husdyrproduktionen	19
Udnyttelse af godkendelsen.....	19
Anlæg og begrænsning af eventuelle gener for naboer	19
Lokalisering og Planrammer.....	21
Husdyrgødning og opbevaringsanlæg.....	22
Ammoniakfordampning	24
Lugt	24
Spildevand	26
Til- og frakørselsforhold	27
Udbringning af husdyrgødning	28
Støj.....	29
Fluer og skadedyr	30
Støv	30
Lys.....	31

Oplag af olie og kemikalier	31
Affald	32
Vand og energiforbrug	32
Risici	33
Anvendelse af bedste tilgængelige teknik - BAT.....	34
Ejendommens påvirkning af beskyttet natur – ammoniak.....	39
Påvirkning af kategori 1 naturområder.....	39
Påvirkning af kategori 2 naturområder.....	40
Påvirkning af kategori 3 naturområder.....	40
Bilag IV-arter, artsfredninger og rødlistearter	43
Hensynet til landskab, kulturhistorie og rekreative områder	44
Anlæggets udformning.....	44
Anlæggets placering i landskabet	45
Landskabelige værdier	45
Husdyrbrugets ophør	47
Alternative muligheder	47
Sammenfatning.....	47
4 Øvrige forhold	48
Byggeri, vandindvinding og spildevandsafledning	48
Høringsberettigede	48
Kopimodtagere af afgørelsen	49
Bilagsoversigt	49

Oplysninger om ejendom og husdyrbrug

Ejendomsnummer	5750017703
Matrikelnummer	2a, Glibstrup By, Andst m. fl.
CVR	18665107
CHR	95421
Ejendommens ejer	Henrik Buhl Høffner
Husdyrbrugets ejer	Henrik Buhl Høffner
Husdyrbrugets kontaktperson	Henrik Buhl Høffner

Resumé

Vejen Kommune har modtaget ansøgning om miljøgodkendelse af ændring af husdyrbruget på Glibstrupvej 30, 6600 Vejen. Projektets indhold og kommunens afgørelse er beskrevet i kort form i nedenstående resumé.

Projektet omfatter en ændring af sammensætning af husdyrholdet. Samlet svarer ændringen af husdyrproduktionen til en reduktion på 29,35 DE fra 406,61 DE til 377,26 DE.

I forbindelse med ændringen ønskes en eksisterende svinestald forlænget med 56 meter, og stalden ændres fra svinestald til fjerkræstald.

Lugtgenekriterierne fra husdyrbrugets anlæg til nærmeste samlede bebyggelse og nærmeste nabo er overholdt. Der dispenseres for overholdelse af lugtgenekriteriet til byzone.

Der er ingen kategori 1 natur i nærheden af ejendommen. Nærmeste Natura 2000-område er nr. 91 (habitatområde nr. 80) - Kongeåen - ca. 4,9 km syd for anlægget.

Der er ingen kategori 2 natur i nærheden. Nærmeste kategori 2 natur er mose og overdrev, der ligger i Kolding kommune, mere end 3,5 km nordøst for ejendommen.

Der er 5 kategori 3 naturtyper indenfor 1.000 m fra ejendommen. Beskyttelsesniveauet for kategori 3 naturtyper er overholdt.

Indledning

Denne miljøgodkendelse fastlægger de vilkår, der skal gælde for en ændring af husdyrbruget på Glibstrupvej 30, 6600 Vejen i Vejen Kommune. Vilkårene sikrer, at udvidelse og drift kan ske uden at påvirke miljøet væsentligt.

Miljøet skal i denne sammenhæng forstås som omgivelserne i bred forstand, herunder befolkning, flora og fauna, vandmiljø, landskab og kulturhistorie samt ressourceforbrug.

I forbindelse med udarbejdelse af miljøgodkendelsen, har Vejen Kommune vurderet det ansøgte projekt. Vurderingen fremgår af afsnit 3 "Redegørelse og vurdering" og er sammen med ansøgningen baggrund for miljøgodkendelsens vilkår.

Udkastet har været fremlagt i høring hos ansøger i 3 uger, hvor der var mulighed for at komme med synspunkter, kommentarer eller indsigelser til projektet.

Orientering om høring af udkast til miljøgodkendelse har været sendt til naboer og parter i sagen.

Orientering af naboer er sket i en afstand fra ejendommen svarende til den beregnede konsekvenszone, dog minimum 300 meter, idet Vejen Kommune vurderer, at ejendomme indenfor denne grænse vil kunne forventes berørte af ændringer på ejendommen.

Der er ikke indkommet bidrag i forbindelse med høringen.

Vejen Kommune den 26. juni 2017.

Majbrit Holst Nielsen

Teknik og Miljø
Rådhuspassagen 3
6600 Vejen

Ansøgning

Vejen Kommune har den 23. maj 2017 modtaget ansøgning om miljøgodkendelse af husdyrbruget Søndergård, Glibstrupvej 30, 6600 Vejen, matr. nr. 2a, Glibstrup By, Andst m. fl. omhandlende følgende:

- Forlængelse af eksisterende stald med 56 meter.
- Opførelse af en ekstra fodersilo i tilknytning til eksisterende siloer.
- Ændring af svinestald til fjerkræstald.
- Ændring af dyreholdet fra 8.800 producerede slagtesvin (30-102 kg) og 500.000 producerede slagtekyllinger (38 dage) til 4.000 producerede slagtesvin (30-102 kg) og 851.700 producerede slagtekyllinger (35 dage).

Vejen Kommune har kontrolleret, at der er overensstemmelse mellem ansøgningen og kommunens registreringer.

1 Afgørelse

Vejen Kommune godkender det ansøgte efter § 12 i Husdyrgodkendelsesloven¹ på vilkår som angivet efterfølgende.

Kommunens godkendelse gælder for det konkrete projekt. Hvis der sker ændringer i grundlaget for kommunens vurdering, skal der indsendes en ny ansøgning til kommunen. Dette gælder for eksempel ændringer i forhold til det ansøgte dyrehold og staldanlæg.

Afgørelsen omfatter alene forholdet til Husdyrgodkendelsesloven. Øvrige relevante tilladelser, godkendelser og/eller dispensationer skal indhentes særskilt.

Etablering af nye anlæg må ikke igangsættes, før der er givet en byggetilladelse fra Vejen Kommune, ligesom der skal søges tilladelse til eventuel nedrivning af eksisterende anlæg.

Miljøgodkendelsen er et tillæg til eksisterende miljøgodkendelse meddelt af Vejen Kommune den 9. november 2011. Da ændringen sker i det eksisterende anlæg og tilbygning hertil kan forurening og påvirkning på natur m.m. fra ændringen ikke adskilles fra den eksisterende. Denne miljøgodkendelse med tilhørende vilkår er derfor gældende for hele bedriften. Denne miljøgodkendelse, med tilhørende vilkår, erstatter derfor Vejen Kommunes miljøgodkendelse meddelt den 9. november 2011.

Godkendelsens varighed, retsbeskyttelse og revurdering

Efter den fastsatte udnyttelsesfrist for miljøgodkendelsen gælder det, at hvis tillægget til miljøgodkendelsen ikke udnyttes (helt eller delvist) i 3 på hinanden følgende år, bortfalder den del af godkendelsen, som ikke har været udnyttet i de seneste 3 år (kontinuitetsprincippet).

Med denne miljøgodkendelse følger 8 års retsbeskyttelse. Dette betyder, at vilkårene inden for denne periode kun kan ændres, hvis der fremkommer nye oplysninger om forureningens skadelige virkning, hvis forureningen medfører skadevirkninger, der ikke kunne forudses ved godkendelsens meddelelse, eller hvis forureningen i øvrigt går ud over det, som blev lagt til grund ved godkendelsens meddelelse.

Husdyrbrugets miljøgodkendelse skal regelmæssigt og mindst hvert 10. år tages op til revurdering². Den første regelmæssige vurdering skal dog foretages, når der er forløbet 8 år, dvs. i 2025.

¹ "Lov om miljøgodkendelse mv. af husdyrbrug" - nr. 1572 af 20.12.2006.

² § 40 i "Bekendtgørelse om tilladelse og godkendelse mv. af husdyrbrug" - Bek. nr. 44 af 11/01/2016.

Vilkår for afgørelsen

Vejen Kommune forudsætter, at projektet gennemføres og drives som det er beskrevet overfor kommunen i ansøgningen, ansøgning nr. 99068, version nr. 1, indsendt 23. maj 2017. På baggrund af ansøgning og kommunens vurdering meddeler Vejen Kommune godkendelse på følgende vilkår:

Generelle forhold

1. Godkendelsen bortfalder, hvis den ikke er påbegyndt udnyttet inden 2 år efter meddelt afgørelse. Ved påbegyndt udnyttet menes, at eventuelt byggeri er startet, eller ændring/udvidelse af dyrehold er indledt.
2. Hvis staldanlæg ikke etableres i det godkendte omfang, udløser det krav om genberegning af BAT-niveau og evt. ansøgning om tillæg til eksisterende miljøgodkendelse.

Information om ændringer på husdyrbruget

3. Ændringer i ejerforhold (eller hvem der har ansvar for driften) skal meddeles til kommunen.
4. Drifts-, indretnings- eller bygningsmæssige ændringer, der er relevante i forhold til godkendelsen, skal anmeldes til kommunen inden gennemførelsen. Kommunen vurderer, om de aktuelle planer for ændring/udvidelse kan ske inden for rammerne af denne godkendelse.

Husdyrproduktionen

5. Husdyrbrugets maksimalt tilladte produktionsomfang og sammensætning

Dyreart, type og vægtafgrænsning	Enhed	Antal
Slagtekylling, 35 dage	Producerede	851.700
Slagtesvin, 30 - 102 kg	Producerede	4.000
Antal stipladser slagtesvin / slagtekyllinger		100/108.807

6. Det maksimale dyrehold beregnet over et år (kalender- eller planår) må ikke overstige det samlede godkendte antal dyr indenfor hver dyretype.
7. Kyllingeproduktionen tillades drevet med en årsproduktion på op til 282,02 dyreenheder (DE) f. eks. svarende til 851.700 stk. producerede kyllinger (35 dage). Inden for dette produktionsniveau tillades en længere eller kortere produktionstid for kyllingerne, således at afgangsalderen kan variere mellem 32-45 dage, når der samtidig korrigeres i antallet af individer.
8. Der må på intet tidspunkt være mere end 40 kg kylling pr. m² i staldene.
9. Der må på intet tidspunkt være mere end 102.000 kg slagtesvin i staldene.

Foranstaltninger for at undgå forurening

10. For ejendommens samlede anlæg skal der kunne fremlægges en afløbsplan for anlæggets rørledninger til afledning af flydende husdyrgødning, spildevand og regnvand – senest 3 måneder efter meddelt miljøgodkendelse. Afløbsplanen skal til enhver tid ajourføres ved ændringer.
11. Ved driftsuheld, hvor der opstår risiko for forurening af miljøet, er der pligt til øjeblikkeligt at anmelde dette til Alarmcentralen, tlf.: 112.
12. Ejendommens beredskabsplan skal holdes opdateret og ophænges synligt på ejendommen. Medarbejdere skal være informeret om beredskabsplanen, og den skal findes på et sprog, som er forståeligt for de enkelte medarbejdere.
13. Situationer, hvor et uheld var lige ved at opstå skal noteres, og der skal udarbejdes procedurer med henblik på at forebygge situationen fremover. Driftspersonalet skal gøres bekendt med proceduren.
14. Ved ophør af driften skal produktionsanlæg, husdyrgødnings- og foderopbevaringsanlæg tømmes og rengøres grundigt. Al miljøaffald skal bortskaffes for egen regning efter den til hver tid gældende lovgivning.

Opbevaringsanlæg

15. Der skal altid være en opbevaringskapacitet for flydende husdyrgødning på mindst 9 måneder på husdyrbruget.
16. Håndtering af gylle skal foregå under opsyn, således at spild undgås, og der tages størst muligt hensyn til omgivelserne.
17. Ved håndtering af gylle gennem ikke-faste installationer, skal dette foretages under konstant opsyn, således at evt. brud straks opdages, og pumpningen i så fald kan afbrydes.

Ammoniakfordampning

18. Anvendelse af varmeveksler med en effekt på 30 % på ammoniakfordampningen.
19. Varmeveksler skal anvendes og vedligeholdes i overensstemmelse med producentens vejledning. Producentens vejledning skal forefindes på husdyrbruget.

Lugt

20. Markstakke med kompostlignende dybstrøelse må ikke være placeret nærmere end 200 meter fra nabobeboelse.

Støjgrænser

21. Virksomhedens bidrag til det ækvivalente, korrigerede støjniveau målt i dB (A) må i ethvert punkt på opholdsarealer ved boliger i det åbne land ikke overstige følgende værdier.

I: i ethvert punkt på opholdsarealer ved boliger i det åbne land

	Tidsrum	Støjgrænser (I)
Mandag – fredag	kl. 07.00 – 18.00	55 dB(A)
	kl. 18.00 – 22.00	45 dB(A)
Lørdag	kl. 07.00 – 14.00	55 dB(A)
	kl. 14.00 – 22.00	45 dB(A)
Søn- og helligdage	kl. 07.00 – 22.00	45 dB(A)
Alle dage	kl. 22.00 – 07.00	40 dB(A)

Maksimalværdien af støjniveauet om natten (kl. 22.00 – 07.00) må ikke overstige 55 dB (A) i ethvert punkt på opholdsarealer ved boliger i det åbne land.

22. Husdyrbruget skal på tilsynsmyndighedens forlangende dokumentere, at ovenstående vilkår om støj er overholdt. En sådan dokumentation kan højst kræves én gang årligt.

Dokumentation skal ske ved måling/beregning af den støj, aktiviteterne påfører omgivelserne. Målingerne/beregningerne skal udføres som beskrevet i Miljøstyrelsens vejledninger nr. 5/1984, nr. 6/1984 og nr. 5/1993.

Målingerne/beregningerne skal foretages af et målefirma/institut, som er uvildigt, og som af Miljøstyrelsen er godkendt til at udføre dette arbejde.

Transport

23. Transport af husdyrgødning til udbringningsarealer, der er beliggende mere end 10 km fra ejendommen, skal ske med lastbil.

Fluer og skadedyr

24. Der skal på ejendommen foretages effektiv fluebekæmpelse som minimum i overensstemmelse med de af Aarhus Universitet, Institut for Agroøkologi, fastsatte retningslinjer herom³.
25. Opbevaring af foder skal ske på sådan en måde, at der ikke opstår risiko for tilhold af skadedyr (rotter m.v.).

Støv

26. Driften må ikke medføre væsentlige støvgener uden for ejendommens eget areal.
27. Fodersiloer skal indrettes så støvgener i forbindelse med indblæsning af foder undgås. Der skal anvendes melcykloner eller anden tilsvarende støvbegrænsende foranstaltning.

Lys

28. Lys fra ejendommen må ikke være generende udenfor ejendommens skel.
29. Ved opsætning af udendørs belysning, skal det sikres, at lyskilden afskærmes, så der ikke sker lysspredning væk fra ejendommen.

³ "Retningslinier for fluebekæmpelse på gårde med husdyr", www.dpil.dk

30. Udendørs pladsbelysning skal forsynes med bevægelsessensorer, der sikrer, at lyset kun er tændt i op til en halv time ad gangen efter endt arbejde.

Spildevand

31. Drikkevandssystemet skal drives og vedligeholdes, så unødigt spild undgås.
32. Vaskevand fra rengøring af staldene skal opsamles i beholder og må herefter anvendes i overensstemmelse med bestemmelserne i Husdyrgødningsbekendtgørelsen. Opsamlingsbeholderen skal have en kapacitet svarende til mindst en afvaskning af staldene.
33. Al vask af dyretransport vogn samt af maskiner og redskaber, hvorfra der kan forekomme gødningsrester, skal foregå på støbt/tæt plads med bortledning af spildevandet til opsamlingsbeholder.

Oplag af olie, kemikalier etc.

34. Tankning af diesel skal til enhver tid ske på en plads med fast og tæt bund, enten med afløb til olieudskiller eller således at spild kan opsamles, og at der ikke er mulighed for afløb til jord, kloak, overfladevand eller grundvand.
35. Ved håndtering af brændstof, smøremidler og kemikalier må der ikke opstå spild med deraf følgende risiko for forurening af jord og grundvand.
36. Olie- og kemikalieprodukter skal opbevares under tag på tæt bund uden afløb. Der skal være mulighed for at opsamle spild svarende til rumfanget af den største beholder. Dette gælder dog ikke olie, der opbevares i godkendte olietanke⁴.

Affald

37. Opbevaring af olie- og kemikalieaffald skal ske på samme måde som angivet i vilkårene vedrørende håndtering og opbevaring af olie og kemikalier.

Bedste tilgængelige teknik (BAT)

38. Ventilationsanlæg skal kontrolleres og vedligeholdes i overensstemmelse med producentens procedure for vedligeholdelse – minimum én gang om året
39. Der skal til enhver tid være opsat vandur til måling af det reelle forbrug af vand fra husdyrproduktionen.
40. Varmeveksleranlægget skal mindst én gang om året efterses af en sagkyndig i anlægstypen. Nødvendige reparationer og justeringer skal foretages hurtigst muligt.
41. Samtlige slagtesvin skal fasefodres.
42. Den totale mængde fosfor ab dyr pr. år beregnet som fosfor ab dyr pr. slagtesvin * det årlige antal producerede slagtesvin skal være mindre end 2.124 kg P pr. år.

⁴ "Bekendtgørelse om indretning, etablering og drift af olietanke mv." (Bek. nr. 1611 af 10. december 2015).

”P ab dyr pr. slagtesvin” beregnes ud fra følgende ligning:

$$P \text{ ab dyr pr. slagtesvin} = ((\text{afgangsvægt} - \text{indgangsvægt}) * \text{FEsv. pr kg tilvækst} * g \text{ P pr. FEsv}/1000) - ((\text{afgangsvægt} - \text{indgangsvægt}) * 0,0055 \text{ kg P pr. kg tilvækst})$$

Ovenstående vilkår er beregnet ud fra forudsætningerne i nedenstående tabel: De enkelte forudsætninger er ikke bindende, men vilkårs ligningen skal samlet set overholdes.

Faktor	Værdi
Antal producerede slagtesvin pr. år	4.000
Indgangsvægt	30
Afgangsvægt	102
FEsv pr. kg tilvækst	2,84
g P pr. FEsv.	4,53
kg P ab dyr pr. svin	0,53
kg P ab dyr pr. DE	22,27

43. Der skal anvendes foderblandinger med sænket fosforindhold ved hjælp af tilsætning af fytase og/eller anvendelse af foderfosfater med høj tilgængelighed, med mindre dyrlæge skriftligt har begrundet yderligere fosforbehov i besætningen i en nærmere angivet periode.
44. Hos slagtekyllingeproduktionen skal der føres E-kontrol (effektivitetskontrol), som sikrer løbende kontrol af sammenhængen mellem foderforbrug og ydelse/tilvækst.
45. Samtlige slagtekyllinger skal fasefodres.
46. Proteinindholdet i fuldfoder til slagtekyllinger må i gennemsnit maksimalt være følgende totalniveauer for protein afhængig af kyllingealder:

Alder, dage	Råprotein, gram pr. kg
30	207
32	205
35	203
40	200
45	198

47. Fosforindholdet i fuldfoder må i gennemsnit over en treårig periode maksimalt være følgende totalniveau for fosfor afhængig af kyllingealder:

Alder, dage	Fosfor, gram pr. kg foder
30	6,2
32	6,1
35	6,0
40	5,9
45	5,9

Egenkontrol

48. Husdyrbruget skal registrere den til enhver tid opnåede produktion på husdyrbruget. Registreringerne skal bestå af produktionskontrolrapporter og/eller slagterifregninger. Hvis produktionskontrolrapporten eller slagterifregningerne omfatter flere ejendomme, skal det suppleres med opgørelse over flytninger, med angivelse af vægten på de flyttede dyr, til dokumentation for dyreholdet på Glibstrupvej 30.

49. For slagtesvinene skal der føres en logbog eller produktionskontrol, hvoraf følgende skal fremgå:

- antal producerede dyr
- gennemsnitlige vægtintervaller (indgangs-, og afgangsvægt/slagtevægt)
- foderforbrug pr. kg tilvækst
- det gennemsnitlige indhold af fosfor pr. FEsv i foderblandingerne

P ab dyr skal på baggrund af logbogens eller produktionskontrollens oplysninger beregnes for en sammenhængende periode på minimum 12 måneder.

Oplysningerne skal opbevares på husdyrbruget i min. 5 år og fremvises på tilsynsmyndighedens forlangende.

50. Følgende skal føres i en driftsjournal, der skal opbevares mindst 5 år på bedriften, og data skal være tilgængelige ved miljøtilsyn på ejendommen:

- Dokumentation over dyreholdets størrelse.
- Én gang årligt, i forbindelse med indsendelse af gødningsregnskab, skal der af ansøger laves en beregning over det gennemsnitlige indhold af hhv. protein og fosfor pr. kg fuldfoder på årsbasis.
- Foderets gennemsnitlige indhold af protein og fosfor kan beregnes ud fra forbrug af de anvendte foderblandinger og eventuel forbrug af hvede.
- Foderoplysninger evt. fra foderleverandørs database, hvor foderfabrikkernes blandeforskrifter registreres i forbindelse med leverancerne af foder til det aktuelle hold.
- Der skal som minimum være én blandeforskrift/deklaration for hver anvendt fasefoder.
- Foderprogram, hvor den aktuelle hvedetilsætning er beskrevet. Hvedens indhold af næringsstoffer kan dokumenteres ved landsgennemsnit eller ved analyse af egen hvede.
- Dato for uheld eller situationer, der kunne lede til uheld. Angivelse af typen af uheld eller situationer, indsats samt forebyggende tiltag.
- Dato for rengøring og desinfektion af staldafsnit med slagtekyllinger med angivelse af staldafsnit, anvendte midler, mængder og metode.
- Dato for aflæsning af el-forbrug samt de aflæste værdier.
- Registreringer af vandforbrug – aflæsning hver 6. måned.
- Årsopgørelse over forbruget af dieselolie og/eller fyringsolie (år og mængder).

- Dato for service og evt. brud på drikkevandsinstallationer eller øvrige vandinstallationer.
- Logbog, servicefaktura eller lignende, der dokumenterer at varmeveksler er i drift og vedligeholdes.
- Datalogning fra varmeveksler.
- Dokumentation for rengøring og vedligeholdelse af ventilatorer og varmeveksler.
- Opdateret beredskabsplan.
- Dato for afhentning af slagtekyllinger.
- Effektivitetskontroller.
- Logbog/produktionskontrol, indlægssedler for hver tredje måned samt eventuelle blandeforskrifter.
- Kvittering for aflevering af farlig affald.

Offentliggørelse/høring, klageadgang og udnyttelse af godkendelsen

Høring af udkast til offentliggørelse

Udkastet til miljøgodkendelse sendes i høring i 3 uger fra den 3. juli til den 24 juli 2017 hos ansøger samt andre, der har anmodet om at få udkastet tilsendt.

Orientering om udkast til miljøgodkendelse sendes til alle borgere, der er part i sagen (herunder naboer). Udkastet eftersendes ved henvendelse herom.

Indkomne høringsbidrag og kommunens vurdering

Udkast til godkendelsen har været sendt i høring hos ansøger og parter i sagen, som ikke har haft kommentarer.

Vejen Kommune vurderer, at de ændringer der sker på ejendommen er af underordnet betydning for ejerne af de driftsarealer (dvs. uden huse/bygninger), der grænser op til ejendommen. Derfor bliver der ikke gennemført høring af disse naboer, jf. husdyrlovens § 56 stk. 2.

Offentliggørelse af afgørelse og underretning af modtagere af afgørelsen

Kommunens godkendelse vil blive offentliggjort i Ugeavisen Vejen i uge 32 samt på kommunens hjemmeside.

Kopi af godkendelsen er sendt til parter og interessenter, der har anmodet om høringsudkast og haft kommentarer hertil samt organisationer og myndigheder, der fremgår af afsnittet "Øvrige forhold".

Der kan klages over kommunens afgørelse til Miljø- og Fødevarerklagenævnet senest den 5. september 2017 jf. vedlagte klagevejledning (bilag 1). Modtagere af orienteringsbreve samt kopimodtagere af afgørelsen er angivet i afsnit 4 "Øvrige forhold".

Udnyttelse af godkendelsen

Du kan udnytte godkendelsen uanset eventuelle klager, men du skal være opmærksom på, at dette ikke begrænser Miljø- og Fødevarerklagenævnets mulighed for at ændre eller ophæve Vejen Kommunes afgørelse.

2 Kort beskrivelse af husdyrbruget

I denne del af godkendelsen angives de oplysninger, som ligger til grund for behandlingen af ansøgningen. Ud over selve ansøgningen indgår der bilag til ansøgningen, anden nødvendig korrespondance under sagsbehandlingen samt seneste kontrolrapport for miljøtilsyn på husdyrbruget, kommunens oplysninger om data på husdyrbruget samt eventuelle bidrag fra offentligheden.

Ansøgningens indhold er kort beskrevet under overskrifterne: Dyrehold og driftsform samt Anlæg.

Grundlag for sagsbehandling

- Ansøgning om miljøgodkendelse den 23. maj 2017
- Løbende korrespondance mellem ansøger, dennes konsulent og kommunen
- Miljøtilsyn på Glibstrupvej 30, 6600 Vejen den 10. maj 2017 og Vejen Kommunes tilsynsrapport af samme dato
- Fiktiv ansøgning med beregninger i forhold til dyreholdet i 2009, skema nr. 99069, version nr. 1.

Dyrehold og driftsform

Det nuværende husdyrhold

Dyretype	Enhed	Antal	DE
Slagtesvin (30-102 kg)	Producerede	8.800	209,53
Slagtekyllinger (38 dg)	Producerede	500.000	197,08
I alt			406,61

Nuværende antal stipladser: slagtesvin / slagtekyllinger	2.200 / 72.000
--	----------------

Tabel 1. Husdyrbrugets nuværende tilladte husdyrproduktion.

Det fremtidige husdyrhold

Dyretype	Enhed	Antal	DE
Slagtesvin (30-102 kg)	Producerede	4.000	95,24
Slagtekyllinger (35 dg)	Producerede	851.700	282,02
I alt			377,26

Fremtidige antal stipladser: slagtesvin / slagtekyllinger	1.000 / 108.807
---	-----------------

Tabel 2. Den ansøgte husdyrproduktion.

Dyreenhederne er udregnet på baggrund af bilag 1 i Husdyrgødningsbekendtgørelsen⁵.

⁵ Bekendtgørelse nr. 1324 om erhvervsmæssigt dyrehold, husdyrgødning, ensilage m.v. af 15.11.2016.

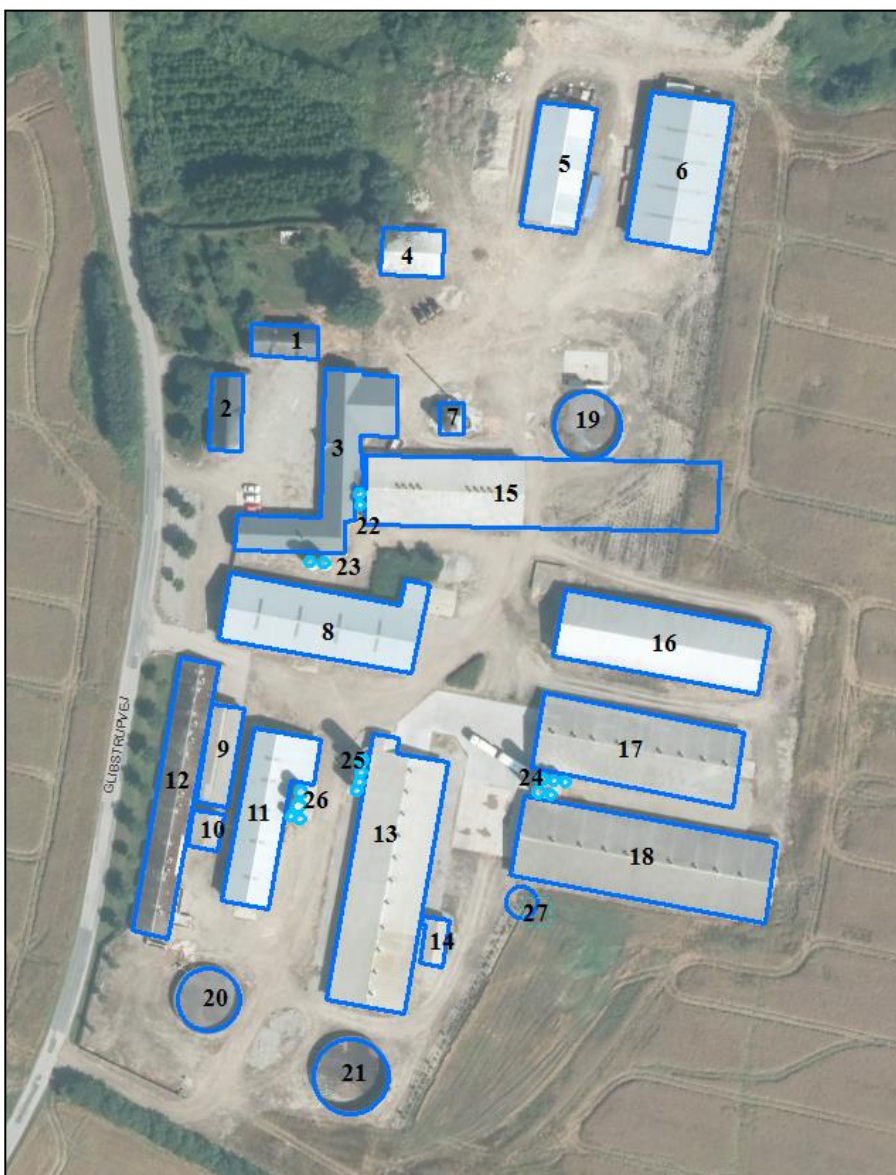
Anlæg

Husdyrbruget ligger nord for Store Andst i et åbent landskab med spredte landbrugsejendomme. Anlæggets udseende og beliggenhed i landskabet er beskrevet i vurderet i afsnittet "Anlæggets placering i landskabet".

Husdyrbrugets eksisterende anlæg består af slagtekyllinge- samt slagtesvinestalde til den husdyrproduktion, som er på Glibstrupvej 30 i dag. I forbindelse med ændringen af dyreholdet, ønskes eksisterende slagtesvinestald (bygn. 15) ændret til slagtekyllinger og stalden forlænges med 56 meter mod øst.

Tilbygningen opføres i samme stil, materialer og mål som det eksisterende.

Figuren her under viser placeringen af eksisterende og ansøgte anlæg.



Figur 1. Husdyrbrugets driftsbygninger.

Nedenstående tabel viser en oversigt over bygninger og opbevaringsanlæg på ejendommen samt fordelingen af dyr i de enkelte staldafsnit.

Nr.	Anvendelse	Areal/Rumfang	Staldsystem	Dyr	Antal dyr/Stipladser
1	Stuehus				
2	Lager	Ca. 165 m ²			
3	Maskiner og lager	Ca. 830 m ²			
4	Opbevaring/lager	Ca. 280 m ²			
5	Halm/maskiner	Ca. 520 m ²			
6	Halmlade	Ca. 915 m ²			
7	Fyrrum	Ca. 20 m ²			
8	Kornlager	Ca. 995 m ²			
9	Værksted	Ca. 220 m ²			
10	Servicerum/teknik	Ca. 120 m ²			
11	Maskinhus/plantørreri	Ca. 665 m ²			
12	Slagtesvin	Ca. 795 m ²	Drænet gulv + spalter (33/67)	Slagtesvin	4.000/1.000
13	Kyllingehus	Ca. 1.475 m ²	Fast gulv med strøelse	Slagtekyllinger	188.500/28.846
14	Lager	Ca. 85 m ²			
15	Kyllingehus	Ca. 1.795 m ²	Fast gulv med strøelse	Slagtekyllinger	246.500/29.000
16	Lager/maskinhus	Ca. 1.025 m ²			
17	Kyllingehus*	Ca. 1.135 m ²	Fast gulv med strøelse	Slagtekyllinger	178.500/20.192
18	Kyllingehus*	Ca. 1.570 m ²	Fast gulv med strøelse	Slagtekyllinger	238.200/30.769
19	Gyllebeholder	Ca. 900 m ³			
20	Gyllebeholder	Ca. 900 m ³			
21	Gyllebeholder	Ca. 1.500 m ³			
22	Siloer	2 á 26 m ³			
23	Siloer	2 á 100 m ³			
24	Siloer	2 á 26 m ³ , 2 á 100 m ³ , 1 á 32 m ³			
25	Siloer	2 x 26 m ³ , 1 á 100 m ³ , 1 á 32 m ³			
26	Siloer	2 x 26 m ³ , 2 á 100 m ³			
27	Opsamlingsbeholder	99 m ³			

Tabel 3. Ejendommens indretning samt fremtidig fordeling af dyr. Bygningsnumre jf. figur 1 ovenfor. * stalde med varmeveksler.

Arealer

Overgangsbestemmelserne i husdyrgodkendelsesloven dikterer, at kommunerne ikke skal fastsætte vilkår vedrørende udbringningsarealerne i nye miljøgodkendelser efter de gamle regler i perioden efter den 2. marts 2017. Dette er begrundet i, at det i godkendelser, tilladelser samt anmeldelser meddelt efter den 2. marts 2017 ikke giver mening at fastsætte nye vilkår, idet det tilladte først reelt får betydning for miljøpåvirkningerne efter den 1. august 2017, hvor den foreslåede nye regulering vil håndtere disse miljøpåvirkninger.

Nærværende miljøtilladelse indeholder derfor ikke arealer til beskrivelse eller vurdering.

3 Redegørelse og vurdering

Vejen Kommune har i henhold § 19 - § 26 i Husdyrgodkendelsesloven vurderet projektets mulige påvirkning af miljøet og omgivelserne.

Kommunen har på grundlag af ansøgningen og miljøredegørelsen foretaget en vurdering af de forskellige påvirkninger fra husdyrbrugets anlæg. Disse vurderinger ligger til grund for de vilkår, der er angivet i afsnit 1. Vurderingen er foretaget i det nedenstående afsnit.

Generelle forhold

Husdyrproduktionen

Sidste registrering af dyreholdets omfang hos Vejen Kommune er sket i forbindelse med miljøtilsyn den 10. maj 2017.

Registreringen er i overensstemmelse med husdyrbrugets nuværende produktion.

Ansøgningen omfatter ønske om fleksibilitet i ind- og afgangsvægte for både kyllinger og slagtesvin begrundet i følgende:

- Dyrene optager foder forskelligt og vokser ikke med samme rate.
- Der vil til tider være behov for at levere dyr på de dage hvor slagterierne har plads, dvs. ansøger kan ikke altid selv bestemme slagtedatoen.

Vejledningen til Husdyrgodkendelsesloven foreskriver desuden, at der normalt gives tilladelse til variation i ind- og afgangsvægte – f.eks. afgangsvægt 95-108 kg for slagtesvinene eller lignende.

Fleksibiliteten kan gives uden konsekvenser af væsentlig karakter, da begrænsninger i max. tilladt årsproduktion begrænser ammoniak- og gødningsproduktion, samtidig med at begrænsninger i max. antal kg dyr på stald baseret på gennemsnitsvægten for det ansøgte for slagtesvin samt afgangsvægten for slagtekyllinger, sikrer at lugtemissionen ikke overstiger det tilladte.

Vejen Kommune vurderer, at der kan godkendes en fleksibilitet af nærmere begrænset omfang og stiller vilkår herom.

Der stilles vilkår om egenkontrol af omfanget af husdyrproduktionen på ejendommen.

Udnyttelse af godkendelsen

Godkendelsen bortfalder, såfremt den ikke er påbegyndt udnyttet inden 2 år fra denne afgørelse. Ved påbegyndt udnyttet menes, at evt. byggeri er startet, eller ændring/udvidelse af dyrehold er indledt.

Anlæg og begrænsning af eventuelle gener for naboer

Husdyrgodkendelseslovens §§ 6, 8 og 20 omhandler en række afstandskrav.

Afstande, samt lovpligtige afstandskrav, jf. §§ 6 og 8 i Husdyrgodkendelsesloven, fra den del af stalden som ønskes forlænget og fra den nye fodersilo er vist i nedenstående tabel.

For § 6 gælder, at der ikke må ske etablering af anlæg eller udvidelser, der medfører forøget forurening inden for afstandskravet. For § 8 gælder, at der ikke må ske nyetablering indenfor afstandskravet.

Husdyrgodkendelseslovens § 20 vedrørende genegrænser vil blive behandlet efterfølgende.

§§	Nærmeste...	Afstand	Beskrivelse	Afstandskrav
8	Nabobebyggelse	Ca. 320 m	Fra den stald som udvides til Glibstrupvej 31, 6600 Vejen	50 m
8	Naboskel	Ca. 150 og 180 m	Fra den stald som udvides til skel mod NV og S	30 m
8	Beboelse på samme ejendom	Ca. 30 m	Fra den stald som udvides til stuehus	15 m
8	Levnedsvirksomhed	> 25 m	Ingen i nærheden	25 m
8	Fælles vandindvindingsanlæg	Ca. 1.200 m	Fra den stald som udvides til vandværksboring i Store Andst	50 m
8	Enkelt vandindvindingsanlæg	Ca. 10 m Ca. 27 m	Fra eksisterende stald som udvides til vandforsyningsboring mod nord. Fra den del af stalden som nyetableres til vandforsyningsboring mod nord.	25 m
8	Vandløb	Ca. 130 m	Fra den stald som udvides til vandløb nord for ejendommen	15 m
8	Dræn	> 15 m	Ingen dræn i nærheden	15 m
8	Sø	Ca. 390 m	Fra den stald som udvides til sø på mark nordvest for ejendommen	15 m
8	Offentlig- og privat fællesvej	> 15 m	Ingen privat vej i nærheden	15 m
8	Vandløb eller sø > 100 m ²	Ca. 130 m	Fra den stald som udvides til vandløb nord for ejendommen	100 m
6	Byzone	Ca. 920 m	Fra den stald som udvides til byzone ved Store Andst	50 m
6	Samlet bebyggelse	Ca. 2 km	Fra den stald som udvides til nærmeste bolig ved Gamst	50 m
6	Sommerhusområde	> 300 m	Ingen i nærheden	50 m
6	Boligområde/Blandet bolig og erhverv	Ca. 800 m	Fra den stald som udvides til boligområde ved Store Andst	50 m

Tabel 4. Oversigt over afstande fra anlæg til nærmeste punkt, hvor der er afstandskrav ifølge Husdyrgodkendelseslovens §§ 6 og 8.

Afstanden fra eksisterende stald til enkelt vandindvindingsanlæg og afstand til egen bolig er ikke overholdt, men ifølge § 8 i lov om miljøgodkendelse m.v. af husdyrbrug gælder afstandskravene kun for nyetableringer og væsentlige ændringer. Der sker ikke væsentlige ændringer i de berørte staldanlæg og ændringerne sker udenfor afstandskravet på de 25 meter til vandforsyningsboring, og dermed er afstandskravene overholdt.

Alle øvrige afstandskrav er overholdt.

Vejen Kommune vurderer, at de generelle afstandskrav er nok til at sikre, at der ikke sker forurening eller gene af omgivelserne.

Lokalisering og Planrammer

Nærmeste lokalplaner i området er lokalplan nr. 106 (ca. 420 m nord, målt fra lagerbygning) – Lokalplan for et erhvervsområde ved Glibstrupvej samt lokalplan nr. 164 (ca. 640 m syd, målt fra nærmeste gyllebeholder) – Lokalplan for boligområde i Store Andst.

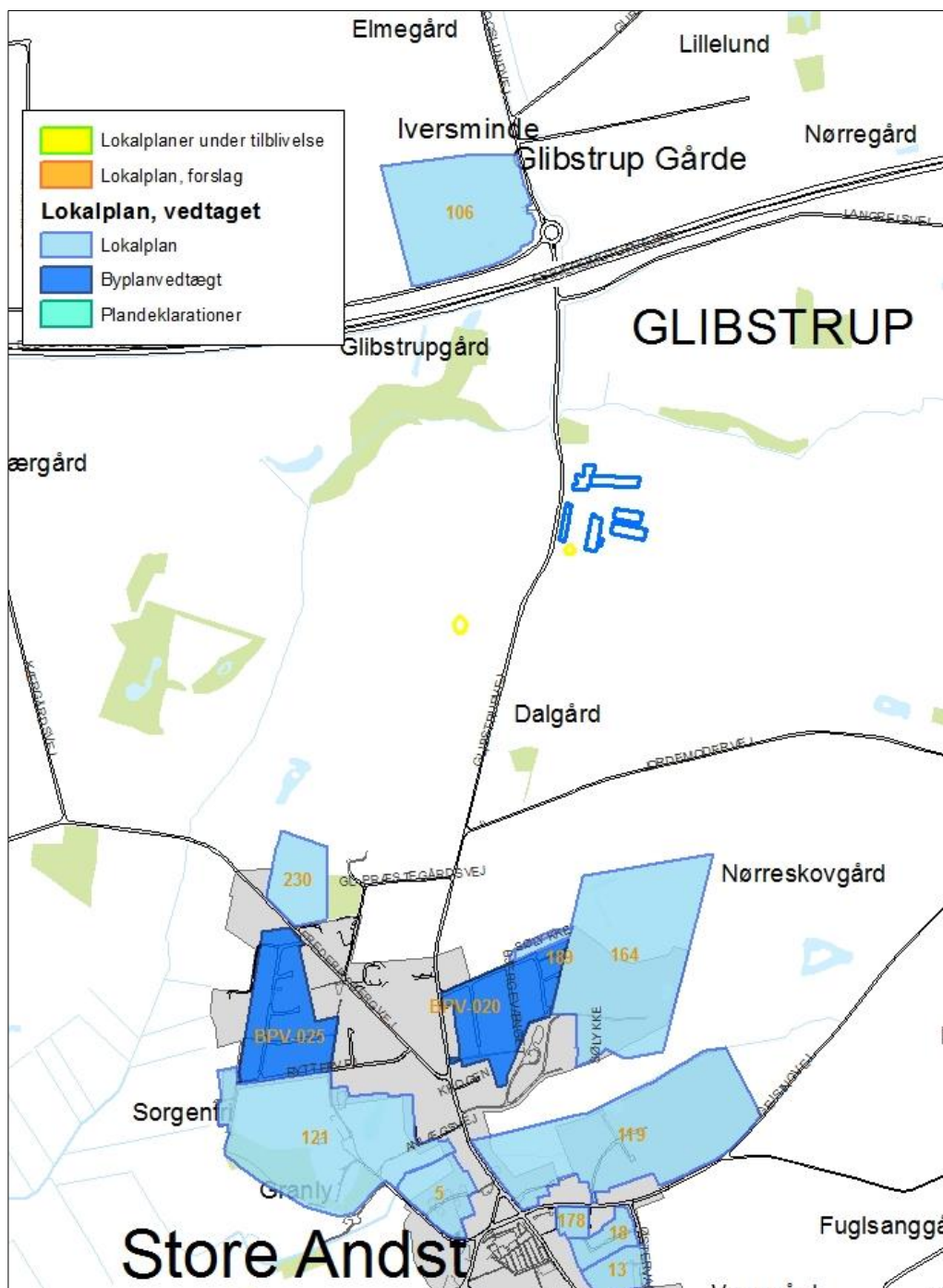
Der er ingen lokalplaner under tilblivelse eller i forslag i området omkring ejendommen.

Husdyrgodkendelseslovens § 20 siger, at kommunen skal sikre sig, at risikoen for forurening eller væsentlige gener begrænses hvis ændring af anlægget på husdyrbruget foretages indenfor 300 m fra:

- En beboelsesbygning på en ejendom uden landbrugspligt, der ligger i en samlet bebyggelse i landzone, og som har en anden ejer end driftsherren.
- Eksisterende eller ifølge kommuneplanens rammedel i fremtidigt byzone- eller sommerhusområde.
- Område i landzone, der i lokalplan er udlagt til boligformål, blandet bolig og erhverv eller til offentlige formål med henblik på beboelse, institutioner, rekreative formål og lignende.

Vejen Kommune vurderer, at risikoen for forurening og væsentlige gener for omgivelserne er begrænset, da anlæggets placering i forhold til husdyrgodkendelseslovens genegrænser i § 20 er overholdt.

Afstandsforholdene vurderes i afsnittene om lugt, til- og frakørsel samt støj.



Figur 2. Husdyrbrugets placering ift. lokalplaner i området.

Husdyrgødning og opbevaringsanlæg

Flydende husdyrgødning:

Husdyrbrugets opbevaringsanlæg består af 3 gyllebeholdere, hvortil ejendommens flydende husdyrgødning tilledes via fortank. Flydende husdyrgødning i form af vaskevand fra kyllingehuse opsamles i opsamlingsbrønde ved de respektive bygninger.

Ingen af gyllebeholderne er forsynet med spjæld og al pumpning foregår med neddykket rør. Beholderne omrøres umiddelbart før tømning. For at imødegå risiko for spild og uheld stilles der vilkår om, at håndtering af gylle skal foregå under opsyn. Herefter vurderer Vejen Kommune, at opbevaring og håndtering af flydende husdyrgødning sker miljømæssigt forsvarligt.

Dybstrøelse:

Kompostlignende dybstrøelse med et tørstofindhold på mindst 30 pct. kan oplagres i marken, når oplaget er overdækket med kompostdug eller anden lufttæt materiale. Opbevaringen må ikke medføre risiko for forurening af grund- eller overfladevand og oplaget skal opfylde husdyrgødningsbekendtgørelsens afstandskrav for placering af stalde, møddinger mv.

Den producerede dybstrøelse kommer fra kyllingeproduktionen. Staldene renses efter hvert hold kyllinger dvs. 7-8 gange om året. Komposteret dybstrøelse opbevares i overdækkede markstakke. Den resterende andel dybstrøelse udbringes direkte på marken, hvorefter det nedmuldes.

I Skov- og Naturstyrelsens vejledning om opbevaring af dybstrøelse i marken kan man blandt andet læse, at dybstrøelse fra fjerkræstalder kan være kompostlignende allerede efter 1-2 måneder.

Vejen Kommune vurderer, at dette sammen med de generelle regler er tilstrækkeligt til at regulere husdyrbrugets håndtering og opbevaring af dybstrøelse.

Gødningsproduktionen er ifølge ansøgning angivet til:

Gødningstype	Mængder i m ³
Flydende husdyrgødning inkl. vandspild, overfladevand og rengøringsvand	Ca. 2.200 m ³
Fast husdyrgødning (1.167 t)	Ca. 2.000 m ³

Tabel 5. Gødningsproduktion.

Husdyrbruget skal have den nødvendige opbevaringskapacitet til opbevaring af husdyrgødning, rengøringsvand, vandspild i forbindelse med husdyrproduktionen samt overfladevand. Der skelnes mellem:

- Rengøringsvand og overfladevand, der kommer i forbindelse med husdyrgødning, som ledes til opbevaringsbeholder for flydende husdyrgødning.
- Sanitært spildevand, som ledes til septiktank eller offentlig kloakering.
- Overfladevand fra tage og udendørsarealer, som ikke kommer i forbindelse med husdyrgødning, som derfor må ledes til dræn for regnvand eller udsprinkles efter forudgående tilladelse.

Der er følgende opbevaringsanlæg på ejendommen:

Opbevaringsanlæg	Opførelsesår	Kapacitet m ³
Gyllebeholder	1987	900 m ³
Gyllebeholder	1995	1.500 m ³
Gyllebeholder	1983	900 m ³
Samlet kapacitet gylle		3.300 m ³

Tabel 6. Oversigt over opbevaringsanlæg.

Alle eksisterende beholdere ligger udenfor risikoområde og længere væk end 100 m fra vandløb og søer⁶.

Med en samlet gødningsproduktion på ca. 2.200 m³ gylle og en opbevaringskapacitet på 3.300 m³ er der en opbevaringskapacitet på $(3.300/2.200*12 \text{ mdr.})$ ca. 18 måneder.

Dybstrøelse udbringes direkte eller opbevares i markstak hvor kapaciteten ikke er begrænset af anlægsstørrelse.

Vejen Kommune vurderer, at Husdyrgødningsbekendtgørelsens krav om minimum 9 måneders opbevaringskapacitet er opfyldt.

Ammoniakfordampning

Ved udvidelser, nyetableringer og ændringer af husdyrbrug over 75 DE stilles generelle krav om reduktion af ammoniakfordampning fra staldanlægget. For udvidelse af slagtesvineproduktioner er krævet en minimumsreduktion på 30 % fra stalde og lagre i forhold til et referencesystem, og for udvidelser af kyllingeproduktionen er krævet 15 %. Kravet om reduceret ammoniakemission gælder for udvidelser samt stalde, der renoveres, men kan efterleves ved reduktion af ammoniaktabet for både de eksisterende og det nye anlæg.

I dette projekt opnås reduktionskravet til udvidelsen af produktionen af slagtekyllinger ved anvendelse af varmeveksler i dele af fjerkræproduktionen.

Den samlede beregnede ammoniakemission fra stalde og gødningslagre er ca. 6.594 kg N/år, hvilket er en fald på ca. 260 kg N/år.

Jf. www.husdyrgodkendelse.dk bliver ammoniakemissionen ca. 243 kg N/år mindre end krævet med det valgte system. Det generelle ammoniakkrav til det nyetablerede anlæg på minimum 15 % er således opfyldt.

Foruden det generelle ammoniakreduktionskrav ligger der et krav til anvendelsen af Bedste Tilgængelige Teknik (BAT) – se særskilt afsnit herom.

Lugt

Lugt stammer fra opbevaring, transport og udbringning af husdyrgødning, vask af staldene og fra selve staldene.

⁶ Bekendtgørelse nr. 764 af 28.06.2012 (husdyrgødningsbekendtgørelsen).

Lugtemission fra staldene og geneafstand fra beboelsesområder er beregnet ud fra følgende: Afstand til nærmeste byzone (St. Andst) er ca. 750 m, afstand til nærmeste samlede bebyggelse (Gamst) er ca. 2 km og afstand til nærmeste nabo uden landbrugspligt er ca. 440 m. Der er ikke andre ejendomme med husdyrbrug over 75 DE indenfor 300 m.

I Husdyrgodkendelsesbekendtgørelsens bilag 3 er fastsat det landsdækkende beskyttelsesniveau for lugt, der skal anvendes i kommunernes vurdering af, om der er væsentlige lugtgener i forbindelse med udvidelse af et husdyrbrug. Det fremgår af reglerne, at dette beskyttelsesniveau, som udgangspunkt, er tilstrækkeligt til at sikre omgivelserne imod væsentlige lugtgener.

Ifølge beskyttelsesniveauet skal projektet overholde bestemte lugtgeneafstande, hvis længde afhænger af forskellige områders lugtfølsomhed. Eksempelvis vil beboere i landområder med tilknytning til landbrugserhverv oftest have en højere tolerancetærskel end beboere i byområder. Lugtgeneafstandene beregnes i ansøgningssystemet efter to forskellige metoder, hhv. den ny lugtvejledning, der er beskrevet i "Vejledning om tilladelse og godkendelse af husdyrbrug", og FMK-vejledningen ("Vejledende retningslinjer for vurdering af lugt og begrænsning af gener fra stalde" udgivet af FMK, 2. udgave). Det er de længste beregnede lugtgeneafstande, der skal overholdes.

Ifølge beregningerne udført i ansøgningsskemaet vil geneafstanden i forhold til byzone være ca. 909 m, samlet bebyggelse ca. 703 m og enkelt bolig ca. 360 m.

Til byzone er den korrigerede geneafstand i ansøgt drift kortere end korrigeret geneafstand i nudrift, og vægtet gennemsnitsafstand er større end 50 % af geneafstand. Med disse betragtninger meddeler Vejen Kommune dispensation til genekriteriet til byzone. Genekriterierne til enkelt bolig og samlet bebyggelse er overholdt (tabel 8).

Ved lugtberegning regnes fra midten af den samlede bygningsmasse med dyr. Derfor er afstanden anderledes end den faktiske afstand. Kriterierne for maksimal lugt på $5 \text{ OU}_e/\text{m}^3$ for byzone, $7 \text{ OU}_e/\text{m}^3$ for samlet bebyggelse og $15 \text{ OU}_e/\text{m}^3$ for enkeltbolig er dermed overholdt.

Lugt i forbindelse med transport behandles under afsnittet "udbringning af husdyrgødning".

Der kan lokalt forekomme gener som følge af udbringningen og transporten af husdyrgødning, og det kan ikke udelukkes, at dette lokalt kan opleves som generende. Ejendommens udbringningsarealer er beliggende i landzone og i forbindelse med drift og udbringning af husdyrgødning forventes der ikke at være gener, der overstiger det niveau, som bør accepteres ved bolig på landet.

Det forventes ikke, at lugt fra ejendommens husdyrproduktion, opbevaring og udbringning af husdyrgødning, m.m. vil medføre lugtgener, der stiger til et niveau, som ikke bør accepteres for beboelser i det åbne land. Der henvises til reglerne i Husdyrgødningsbekendtgørelsen.

Der stilles generelle vilkår til forebyggelse af lugtgener.

Spildevand

Ansøgningen angiver ikke specifikke mængder af spildevand. Spildevand fra produktionsanlæg er indregnet i normtal for gødningsproduktion. I forbindelse med udvidelsen i 2011 blev der etableret en ny læsseplads ved gyllebeholder. Pladsen anvendes til vaskeplads. Vask af marksprøjte sker i marken.

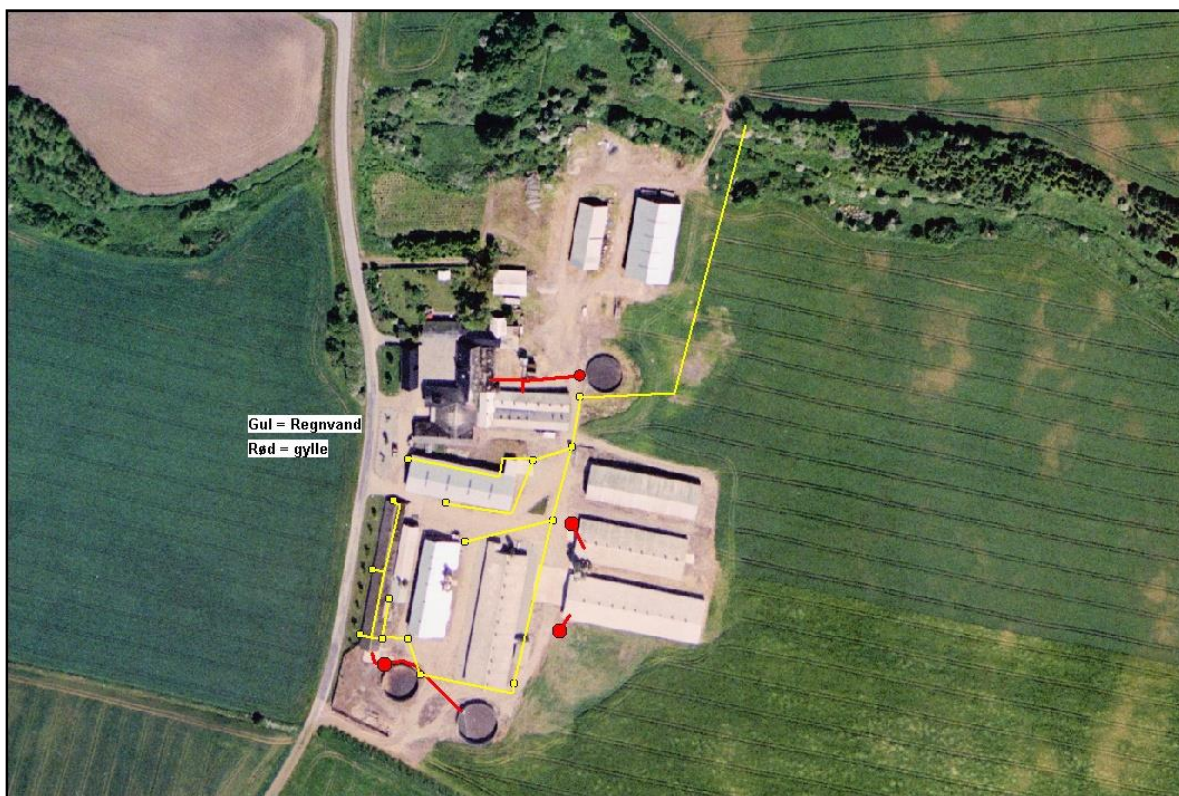
Rengøringsvand fra stalde, maskiner og lignende ledes til gylleopbevaringsanlæg. Mængderne indgår i normberegningerne af gødningsmængder.

Sanitært spildevand fra stuehuset ledes via septiktank til dræn. Sanitært spildevand fra stald ledes via septiktank til nedsivning.

Det vurderes at Husdyrgødningsbekendtgørelsens generelle krav til håndtering af spildevand, samt de stillede vilkår, er tilstrækkelige til at beskytte omgivelserne mod forurening fra spildevand.

Der er ikke tagrender på produktionsbygningerne, så regnvand og tagvand ledes fortsat ud på jorden til nedsivning eller afløb til recipient.

Husdyrbrugets afløbsforhold for regnvand (gul) og gylle (rød) fremgår af nedenstående figur.



Figur 3. Afløbsforhold for regnvand og gylle, eksisterende forhold.

I forbindelse med opførelse af den nye stald gøres der hermed opmærksom på, at afløb skal udføres af aut. kloakmester jf. Husdyrgødningsbekendtgørelsen.

Der stilles vilkår om udarbejdelse af en opdateret spildevandsplan.

Til- og frakørselsforhold

Skemaet nedenfor angiver antal transporter. En transport vil omfatte både til- og frakørsel. Intern transport f. eks. i forbindelse med fodring er ikke inkl. i ovennævnte oversigt. Villkår relateret til til- og frakørsel (trafik på egen grund) stilles i afsnittet vedrørende støj i godkendelsen.

Omfanget af antal til- og frakørsler pr. år er jf. ansøgningen:

Transporttype	Nudrift	Ansøgt
	Antal transporter pr. år	Antal transporter pr. år
Udbringning af husdyrgødning, fast	90	80*
Udbringning af husdyrgødning, flydende	140	65**
Levering og afhentning af kyllinger	140	180***
Afhentning af slagtesvin	52	30
Levering af smågrise	30	20
Halm	50	50
Foder	140	150
Handelsgødning	2	2
Brændstof	20	20
Korn	150	150
Døde dyr	52	52
Diverse (rengøringsmidler m.m.)	10	10
I alt pr. år	876	809

Tabel 7. Til- og frakørsel.

*Strøelsen ændres fra halm til sphagnum, som har en mindre massefylde. Derfor bliver der færre transporter.

**Da antallet af slagtesvin på ejendommen reduceres bliver der produceret mindre flydende husdyrgødning.

***Der bliver ikke flere leveringer af dyr, men der skal afhentes oftere.

Antallet af transporter ændres en smule ved besætningsændringen.

Samlet falder antallet af til- og frakørsler fra ca. 876 til ca. 809 dvs. et fald på ca. 67 transporter (ca. 8 %)

Faldet skyldes primært, at der skal udbringes færre læs husdyrgødning

Der er tre driftsmæssige indkørsler til ejendommen. Disse er langs anlægget, hvor to ligger midt for bedriften og en er beliggende i den sydlige ende (ved gyllebeholderne) ud til Glibstrupvej.

Den primære transport til og fra ejendommen i forbindelse med transport af husdyrgødning, foder, brændstof, ind- og udlevering af dyr sker ved den sydlige indkørsel fra Glibstrupvej.

Ansøger oplyser, at arbejdskørsel primært foregår i dagtimerne, og at der ikke forventes gener fra husdyrbruget ved de omkringboende. I højsæsonen kan det blive nødvendigt med transporter i weekenden og uden for normal arbejdstid.

Der er allerede i dag valgt transportruter der generer færrest mulige antal boliger.

Intern transport og trafik på ejendommen i forbindelse med til- og frakørsel vurderes ikke at medføre væsentlige gener for omgivelserne. Vilkår relateret til støj i forbindelse med til- og frakørsel (trafik på egen grund) stilles i afsnittet vedrørende støj.

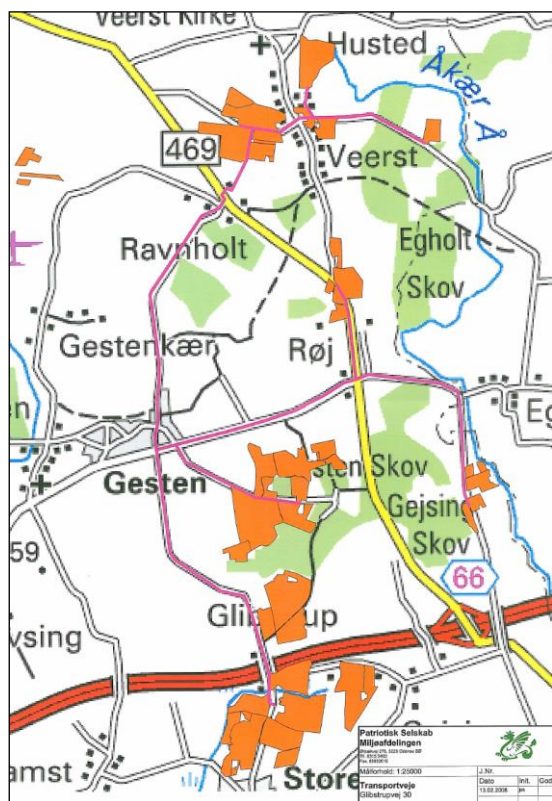
Det er Vejen Kommunes vurdering, at der er gode adgangsforhold ved ejendommen i forbindelse med transport til og fra ejendommen.

Vejen Kommune vurderer på baggrund af det oplyste, at transporterne til og fra husdyrbrugets produktionsanlæg ikke vil være til væsentlig gene for nabobeboelser og omgivelserne i øvrigt, når de til enhver tid gældende generelle regler for miljøgodkendelsen overholdes.

Miljøgodkendelsen meddeles jf. Husdyrgodkendelsesloven, og der kan ikke stilles vilkår til trafik/kørsel på offentlig vej. Dette reguleres af færdselsloven.

Udbringning af husdyrgødning

Transportruterne der benyttes ved udbringning af husdyrgødning er vist i nedenstående figur.



Figur 4. Transportruter til udbringning af husdyrgødning.

De eksisterende udspretningsarealer er beliggende indenfor 10 km fra anlægget.

Ansøger oplyser, at husdyrgødning udbringes på hverdage indenfor normal arbejdstid (kl. 07 - 18), med mindre der pga. af vejrlig eller lignende opstår et akut behov for udbringning på andre tidspunkter. Der tages hensyn til vindretning i forhold til boligområder og naboer orienteres om udbringningsperioder.

Gyllen udlægges med slæbeslanger. Nedfældning er fravalgt pga. at der primært dyrkes vinterafgrøder.

Vejen Kommune gør opmærksom på, at der jf. Husdyrgødningsbekendtgørelsen er krav om, at udbringning af flydende husdyrgødning i græs og sort jord skal ske ved nedfældning eller anden teknik, der reducerer ammoniakfordampningen tilsvarende.

En del af udbringningsarealerne er beliggende mindre end 200 m fra byzone ved St. Andst. Jf. Husdyrgødningsbekendtgørelse er der restriktioner på udbringning af husdyrgødning på arealer mindre end 200 m fra byzone, sommerhusområder og områder i landzone, der i lokalplan er udlagt til boligformål.

Ved transport til arealerne ved Veerst køres gennem Gesten og for nogle af arealerne også Veerst. For at begrænse lugtpåvirkning af by- og landsbyområderne ved udbringning af husdyrgødning videreføres vilkår om, at husdyrgødningen til arealerne ved Veerst ikke må afhentes lør-, søn- og helligdage samt på hverdage mellem 18.00 og 07.00.

Det er kommunens vurdering, at udkørslen af husdyrgødning, med de stillede vilkår, ikke vil give anledning til unødige gener for omgivelserne.

Støj

Støjbelastning af naboer kan forekomme i forbindelse med intern transport, pumper, kompressorer, staldventilation mv.

Pumpning foregår med el-pumpe. Ansøger vurderer, at denne ikke giver anledning til støjgene. Kompressor til foderanlæg er placeret indendørs.

I bygning 11 (figur 1) findes et plantørringsanlæg til tørring af korn. Anlægget er primært beregnet på beluftning af kornet efter behov, hvilket typisk er i høst samt enkelte timer i efteråret, når temperaturen falder.

Ansøger oplyser videre: "Den eksterne støj vil fortrinsvis være fra ventilationen, der er i drift alle årets dage. Moderne ventilatorer er dog meget støjsvage, og ventilationen vil være behovsstyret (efter fx temperaturen i staldene), således at der kun udnyttes den nødvendige del af den samlede kapacitet. Andre stationære støjkilder kan være foderindblæsning samt omrører til gylletankene. Disse er dog placeret meget langt fra nærmeste naboer. Herudover er der ingen væsentlige stationære kilder til støj."

Kørsler til og fra anlægget vil fortrinsvis ske i dagtimerne, men der kan forekomme transporter om natten i forbindelse med afhentning af henholdsvis slagtesvin og døde dyr. Udkørsel af gylle kan i perioder foregå ud over dagtimerne.

I Støjvejledningen⁷ anføres ingen grænseværdier for støjbelastningen fra virksomheder ved boliger i det åbne land. Man bør ved fastlæggelse af støjgrænser, ved de nærmeste boliger, anvende de grænseværdier der gælder for områder med blandet bolig- og erhvervsbebyggelse. Disse værdier er anvendt i godkendelsen.

Det vurderes, at støjgrænserne vil blive overholdt, da de fleste støjkilder primært er aktive i driftsperioden mellem kl. 07.00 og 18.00. Det vurderes, at der er foretaget tiltag på ejendommen for at reducere støjbelastningen for de omkringboende, og at støjniveauet på ejendommen sandsynligvis ikke vil blive til gene for nabolaget.

Der stilles generelle vilkår til overholdelse af støjgrænser samt vilkår om, at en beregning/måling af støjniveauet i omgivelserne kan kræves, såfremt tilsynsmyndigheden Vejen Kommune finder, at eventuelle klager er velbegrundede.

Fluer og skadedyr

Skadedyrsbekæmpelse foregår ifølge ansøgningen primært gennem forebyggelse via høje renholdningsstandarder, hvorved spild af foder, korn mv. fjernes omgående. Herudover opsættes rottekasser efter behov.

Der anvendes fluebekæmpelsesmiddel, der påsmøres vægge mv. Derudover rengøres alle gangarealer en gang ugentligt.

Hvis der opstår problemer med fluer, vil de blive bekæmpet efter de nyeste retningslinjer fra Aarhus Universitet, Institut for Agroøkologi.

Rottebekæmpelse foretages af privat firma, der har autorisation til skadedyrsbekæmpelse.

Rotter overfører sygdomme, æder mad og husdyrfoder og ødelægger bygninger og kloaksystemer. Enhver, der opdager rotter, har pligt til at anmelde det til kommunen. Det gælder for både private og virksomheder. Man kan forebygge rotter ved at rydde op udendørs, så de ikke har mulighed for at bygge rede og ved at sørge for, at de ikke har adgang til madrester, foderrester og korn.

Vejen Kommune henstiller til, at de autoriserede kasser med rottegift placeres og tilses, så mennesker og husdyr ikke uforvarende kommer i kontakt med giften, og at der generelt holdes pænt og ryddeligt omkring ejendommen.

Der stilles vilkår om, at fluer bekæmpes i overensstemmelse med retningslinjer fra Aarhus Universitet, Institut for Agroøkologi.

Vejen Kommune vurderer på baggrund af det oplyste, at der efter projektets gennemførelse, med de stillede vilkår, ikke vil ske en væsentlig opformering af fluer og skadedyr på husdyrbruget, og at ejendommens skadedyrsbekæmpelse vil være tilfredsstillende.

Støv

Ansøger oplyser, at der i forbindelse med levering af foder kan opstå støvgener, hvilket dog oftest er af begrænset karakter.

⁷ Miljøstyrelsens vejledning nr. 5/1984 "Ekstern støj fra virksomheder".

Korntørringsanlægget er et beluftningsanlæg, der ikke giver anledning til støvemission.

Der forventes ingen væsentlige problemer med støv fra husdyrbruget. Der henvises dog til god landmandspraksis, således at al transport til og fra bedriften og levering af foder foregår ved brug af hensynsfuld og effektiv kørsel mht. udnyttelse af kapacitet.

Vejen Kommune vurderer, at eventuel støvafgivelse fra produktionsanlægget ikke vil medføre væsentlige gener ved nabobeboelser og uden for bedriftens arealer i øvrigt.

Der fastsættes vilkår om, at driften ikke må medføre væsentlige støvgener.

Fyringsanlæg

Der er på husdyrbruget etableret et halmfyringsanlæg af typen Faust med en indfyret effekt på 500 kW. Der fyres med bigballer på 500 kg. Asken overføres til gyllebeholder, og det vurderes, at der ikke er risiko for støvpåvirkning af omgivelserne.

Lys

Ansøger har etableret udendørs arbejdslys i form af lysstofrør ved staldbygninger og lignende.

Udendørs pladsbelysning skal forsynes med bevægelsessensorer, der sikrer, at lyset kun er tændt i op til en halv time ad gangen.

Det vurderes, at der ikke vil være væsentlige gener forbundet med ejendommens belysning. Dog fastsættes generelt vilkår om, at ejendommens drift ikke må medføre væsentlige lysgener.

Oplag af olie og kemikalier

Kemikalier opbevares i aflåst rum med fast gulv uden afløb.

Der findes følgende olietanke på husdyrbruget:

- 1.200 L, overjordisk - fra 1998, forsyner korntørringsanlæg.
- 2.500 L, nedgravet - fra 1997.
- 4.000 L, nedgravet, anvendes ikke, bliver sløjfet.
- 5.900 L, overjordisk, placeret på støbt bund uden afløb - fra 2003 og rummer dieselolie til maskiner.

Der stilles vilkår om, at håndtering af brændstof, øvrig olie og kemikalier skal foregå på en måde, således at der ikke opstår risiko for forurening af jord og grundvand.

Vejen Kommune vurderer herefter, at olie- og kemikalieprodukter opbevares og håndteres miljømæssigt forsvarligt.

For at forebygge spild og forurening som følge af oplag af olie og kemikalier, stilles der vilkår til opbevaring og bortskaffelse.

Påfyldning og rengøring af marksprøjte (pesticider og vand) varetages af ansøger. Rengøring af sprøjten sker i marken. Sprøjten er udstyret med rentvandstank.

Der stilles vilkår om, at håndtering af brændstof skal foregå sådan, at der ikke opstår risiko for forurening af jord og grundvand.

For at forebygge spild og forurening som følge af oplag af olie og kemikalier, stilles der vilkår til opbevaring og bortskaffelse.

Affald

Affaldstyperne kan omfatte brændbart affald, metal, pap, papir og plast til genbrug, lysstofrør. Bly-akkumulatorer afleveres hos mekaniker.

Der er 2 containere på hver ca. 0,6 m³ til brændbart affald. Disse tømmes ugentligt, dvs. ca. 62 m³ pr år.

Herudover er der 1 container på ca. 0,6 m³ til pap til genbrug. Denne tømmes månedligt, svarende til ca. 7 m³ pr år. Containerne er placeret ved slagtesvinestald.

Spildolie, olie- og brændstoffiltre opbevares i maskinhul i tønder på fast underlag uden afløb. Det anslås, at der er mindre end 200 L spildolie pr år.

Døde slagtesvin bliver opbevaret på en plads med spaltebund placeret ved indkørslen længst mod syd.

Opbevaring og afhentning af selvdøde og aflivede dyr reguleres af "Bekendtgørelse om opbevaring af døde dyr"⁸.

Virksomheden modtager ikke affaldsprodukter f.eks. slam eller mucosa til jordbrugsformål.

Vejen Kommune gør opmærksom på, at bortskaffelse af affald fra ejendommen skal ske i overensstemmelse med regulativet for erhvervsaffald og affaldsbekendtgørelsen.

Jf. ovenstående, vurderer Vejen Kommune, at håndtering af affald sker på forsvarlig vis, og der stilles ikke skærpede vilkår.

Vand og energiforbrug

Energi	Efter ændring - mængde pr. år
Elforbrug	500.000 kWh
Halm til fyring	550 ton
Dieselolie	30.000 L

Tabel 8. Energiforbrug

Vand	Efter ændring - mængde pr. år
Drikkevand og vaskevand	ca. 22.000 m ³

Tabel 9. Vandforbrug

Drikkevandsforsyningen sker via egen boring, og der stilles vilkår til at vand til husdyrbrug registreres.

⁸ Fødevareministeriet, Bek. nr. 558 af 01.06.2011.

Indvindingstilladelsen til ejendommen på 50.000 m³ vurderes at dække vandbehovet på ejendommen i Vejen Kommune. Der er ikke behov for at søge yderligere tilladelse, medmindre der er behov for større vandtildeling.

Jf. vandforsyningslovens § 20 skal der foreligge tilladelse til vandindvinding, når det årlige vandforbrug overstiger 3.000 m³. Ejendommen har de nødvendige tilladelser.

Kyllingehuse opvarmes ved halmfyret, og der anvendes olie til korntørringsanlæg.

I forbindelse med løbende udskiftning af lysstofrør i staldene udskiftes til lavenergi lyskilder. Lyset i staldene er tændt efter behov og styres af foderstyringssystemet. Der er lys i staldene i ca. 10 timer i døgnet i vinterhalvåret og ca. 2 timer i døgnet i sommerhalvåret, tidsrummene varierer.

Der anvendes ventilationssystem af typen multistep i alle stalde. Det betyder, at ventilationen er behovsstyret – der anvendes kun det nødvendige antal ventilatorer. Derved kan der ifølge ansøger spares 25-50 % af elforbruget til ventilation. Efter hvert hold slagtesvin vaskes ventilatorerne i staldafsnittene sammen med det øvrige inventar. Herved fjernes snavs mv., der kan yde modstand og forøge strømforbruget. Ventilationen er styret af et temperaturreguleret styringssystem, som sikrer, at ventilationen kører optimalt, både med hensyn til temperatur i staldene og el-forbruget.

Vejen Kommune vurderer, at der er anvendt energibesparende teknologier og at ejendommen som helhed, er konsekvent energibesparende. Der stilles derfor ikke vilkår til at ejendommen skal have besøg af energikonsulent.

Risici

Ansøgningens redegørelse for mulige uheld inklusiv begrænsning af risiko for og gene/forurening ved eventuelle uheld er behandlet i respektive afsnit ovenfor.

Ansøger oplyser, at uheld for eksempel kan forekomme ved brud eller overløb fra gyllebeholdere, og at husdyrproduktionen ikke medfører større risiko i forbindelse med pesticider eller andre kemikalier. Samtidig vurderer ansøger, at anlæggets placering med relativ stor afstand til vandløb mv. gør, at risikoen for væsentlig miljøpåvirkning ved uheld er meget lille. Risikoen for lækage minimeres ved 10-års beholderkontrol, og risikoen for udslip minimeres via sikkerhedsanordninger i forbindelse med pumpning og udbringning af gyllen. Bl.a. er der indkøbt gyllevogn med sugekran med tilbageløb til beholderen, når vognen er fyldt. Dette minimerer risikoen for spild mv. i forbindelse med gyllehåndteringen.

Ansøger oplyser videre, at eventuelt spild af husdyrgødning vil blive opsamlet hurtigst muligt. Akut forurening som følge af driftsuheld eller andet bliver straks alarmeret via 112.

For at imødegå uheld og begrænsning af eventuelle følger for omgivelserne stilles der vilkår om at beredskabsplanen for husdyrbruget holdes opdateret. Ligeledes stilles vilkår til overvågning af gyllepumpning og gylleinstallationernes indretning.

Vejen Kommune vurderer herefter, at risici er minimeret og med udarbejdelse af beredskabsplan sikres begrænsning af følger af eventuelle uheld.

Anvendelse af bedste tilgængelige teknik - BAT

Den årlige ammoniakfordampning fra stald og anlæg på husdyrbruget skal leve op til samme niveau, som der kan opnås ved anvendelse af de beskrevne tiltag i nedenstående tabel, for at leve op til Husdyrgodkendelseslovens krav om anvendelse af BAT.

Det nedenfor beskrevne BAT-niveau medfører en samlet ammoniakfordampning fra stalde og lagre på ca. 11.623 kg N/år. Det fremgår af den endelige ansøgning om godkendelse, at den samlede ammoniakfordampning fra anlægget er ca. 6.593 kg N/år.

Fosfortildeling med et niveau, som er omkostningsneutral, anses for værende BAT i Vejen Kommune. Såfremt en reduceret omkostningsneutral tildeling ikke kan opnås på den enkelte ejendom, anses en tildeling af fosfor på minimumsnormer som værende BAT i Vejen Kommune.

BAT-niveauet for denne ejendom vedrørende fosforemission fra slagtesvinene er 22,3 kg P ab lager pr. slagtesvin, hvilket giver et samlet niveau for slagtesvinene på ca. 2.124 kg P ab lager.

Der stilles vilkår til den valgte reduktion i fosfor ved slagtesvinene til et niveau på 4,53 gram pr. FEsv. Dette niveau vil ofte være uden omkostninger.

Der stilles ligeledes vilkår til protein og fosfor i slagtekyllingeproduktionen.

Det eksisterende staldanlæg består af Slagtesvinestald (drænet gulv + spalter (33/66)) med 1.000 stipladser. Eksisterende Slagtekyllingestald består af fast gulv med strøelse ligesom ombygget slagtesvinestald etableres som Slagtekyllingestald med fast gulv og strøelse. Der er etableret varmeveksler i to kyllingestalde.

FJERKRÆ	BAT-niveau
Foder	<p>Slagtekyllinger</p> <p>Anvendelse af fasefodring eller brug af frie aminosyrer.</p> <p>Proteinindhold: Som beskrevet i Teknologiblad vedrørende "Råprotein i slagtekyllingefoder" fra Miljøstyrelsen – Proteinniveau 3.</p> <p>Fosforindhold: Som beskrevet i Teknologiblad vedrørende "Fosforindhold i slagtekyllingefoder" fra Miljøstyrelsen – Fosforniveau 3 (efter afgørelse fra nmkn – 135-00006).</p>
Staldsystemer	<p>Slagtekyllinger</p> <p>Fast gulv med strøelse (træspåner, halm, spagnum eller lignende).</p>
Opbevaringsanlæg	Opbevaring i markstak anses for værende BAT, såfremt der anvendes standard eller større andel for direkte udbringning af gødning.
SVIN	BAT-niveau
Foder	<p>Slagtesvin</p> <p>Proteinindhold: Som beskrevet i Teknologiblad vedrørende "Råprotein i slagtesvinefoder" fra Miljøstyrelsen.</p> <p>Fasefodring eller brug af frie aminosyrer. Fosforindhold: Som beskrevet i Teknologiblad vedrørende "Fosforindhold i slagtesvinefoder" fra Miljøstyrelsen.</p>
Staldsystemer	<p>Slagtesvin</p> <p>Notat vedrørende Vejledende emissionsgrænseværdier fra Miljøstyrelsen anvendes til fastlæggelse af niveau.</p>

Opbevaringsanlæg	<p>Vejen Kommune vurderer, at overdækning af ny og eksisterende gyllebeholder rækker ud over BAT medmindre ansøger selv har valgt tiltaget i stedet for andre tiltag.</p> <p>Reduktionen i ammoniakfordampning vurderes til ikke at være proportional med investeringen i en overdækning af opbevaringsanlægget. Herunder også med hensyn til besparelser i form af en større tilbageholdt kvælstofmængde i husdyrgødningen samt færre transporter med gylle, da der ikke tilføres regnvand til en overdækket gyllebeholder.</p>
-------------------------	--

Ammoniakpåvirkningen af beskyttede naturområder omkring ejendommen vurderes i afsnit herom.

Med begrebet "Bedst Tilgængelig Teknologi" menes den teknik, som mest effektivt giver et høj beskyttelsesniveau for miljøet som helhed. De miljømæssige fordele er afvejet i forhold til de økonomiske udgifter. Vurderingerne i relation til BAT skal som minimum følge kravene i EU-kommissionens referencedokument om BAT for intensivt hold af svin og fjerkræ (det såkaldte BREF-dokument). Vurderingerne for anvendelse af BAT på Glibstrupvej 30, 6600 Vejen skal ske i forhold til følgende aspekter:

1. Management/Godt landmandsskab
2. Fodringsstrategier
3. Staldsystemer
4. Forbrug af vand og energi
5. Opbevaring af husdyrgødning
6. Udbringning af husdyrgødning
7. Egenkontrol

Følgende er angivet i ansøgningen (markeret med *kursiv*):

Ad 1 (management/godt landmandsskab):

BAT inden for management/godt landmandsskab er i BREF (referencedokument for bedste tilgængelige teknikker, der vedrører intensiv fjerkræ- og svineproduktion) defineret på en række områder. På bedriften er der taget følgende forholdsregler:

Der udarbejdes en beredskabsplan, så forholdsregler i forbindelse med uheld med kemikalier og gylle, brand mv. er beskrevet. Planen udarbejdes i forbindelse med ændringen af dyreholdet og vil være færdiggjort snarest muligt efter godkendelsen er givet.

Der foretages daglige tjek og løbende service på anlæggene efter behov.

Godt landmandsskab er en vigtig del af BAT. Selvom det er svært at kvantificere miljøfordele med hensyn til emissionsreduktioner eller reduktioner i brug af energi og vand, er det tydeligt, at ansvarsbevidst driftledelse vil bidrage til en forbedret miljøpræstation for en bedrift med intensivt fjerkræproduktion og svineproduktion.

Til forbedring af den generelle miljøpræstation for et intensivt husdyrbrug, er det BAT at udføre alle følgende punkter:

- identificere og implementere uddannelses- og træningsprogrammer for bedriftspersonale
- føre journal over vand- og energiforbrug, mængde af husdyrfoder, opstået spild og spredning af uorganisk gødning og husdyrgødning på markerne
- have en nødfremgangsmåde til at håndtere ikke planlagte emissioner og hændelser
- iværksætte et reparations- og vedligeholdelsesprogram for at sikre, at bygninger og udstyr er i driftsklar stand, samt at faciliteterne holdes rene
- planlægge aktiviteter på anlægget korrekt, såsom levering af materialer og fjernelse af produkter og spild.

Det vurderes derfor at krav til BAT vedr. management er opfyldt på ejendommen.

Ad 2 (fodringsstrategier):

Der anvendes færdigfoder (tørfoder) indeholdende fytase og et fosfor- og råproteinindhold indenfor de vejledende niveauer i BAT-foder (jf. BREF)

Ad 3 (staldsystemer):

Bedst tilgængelig staldteknologi for Slagtesvin:

Med hensyn til BAT og staldsystemer så er der flere forskellige definitioner på, hvad BAT er. Dels er der referencedokumentet for bedste tilgængelige teknikker der vedrører intensiv fjerkræ- og svineproduktion (BREF), dels er der BAT-byggebladene og dels er der www.husdyrgodkendelse.dk 's beregninger.

Der findes 3 BAT-byggeblade vedrørende svinestalde:

- Delvist spaltegulv ved 1/3 spaltegulvsareal
- Delvist spaltegulv med skraber og køling af kanalbund
- Luftvasker med syre, rensning af 60 procent afgangsluft

Staldsystemet lever således op til BAT for staldsystemer, da der er delvist spaltegulv.

Dybstrøelse er BAT for slagtekyllingeproduktion.

Ad 4 (forbrug af vand og energi):

Der sigtes mod en optimal drift af de tekniske installationer, der vil sikre en effektiv udnyttelse.

I forbindelse med løbende udskiftning af lysstofrør i øvrige stalde udskiftes til lavenergi lysstofrør. Lyset i staldene er tændt efter behov og styres af foderstyringssystemet. Der er lys i staldene i ca. 10 timer i døgnet i vinterhalvåret og ca. 2 timer i døgnet i sommerhalvåret. Tidsrummet kan dog variere.

Der anvendes ventilationssystem af typen multistep i alle stalde. Det betyder at ventilationen er behovsstyret ved kun at anvende det nødvendige antal ventilatorer. Derved kan der spares 25-50 % af elforbruget til ventilation. Dette repræsenterer den bedst tilgængelige teknologi på ventilationsområdet.

Efter hvert hold slagtesvin vaskes ventilatoren i staldafsnittene sammen med det øvrige staldinventar. Herved fjernes snavs mv. der kan yde modstand og forøge strømforbruget. Al ventilation er styret af et temperaturreguleret styringssystem, som sikrer, at ventilationen kører optimalt, både med hensyn til temperaturen i staldene og el-forbruget.

Ifølge referencedokument for bedste tilgængelige teknikker (BREF) der vedrører intensiv fjerkræ- og svineproduktion, anvendes der således BAT (delvis lavenergibelysning, eftersyn

og rengøring af ventilatorer, temperaturstyring der sikrer temperaturkontrol og minimumsventilation i perioder, hvor der ikke er behov for ret stor ventilation).

Vandbesparelse opnås ved drikkenipler som sidder over fodertruget (integreret i foderautomaten).

Ved vask af stalde anvendes iblødsætningsanlæg, hvorefter staldene vaskes med højtryksrensere med koldt vand. Både iblødsætning og vask med højtryksrensere er vandbesparende. Ifølge referencedokument for bedste tilgængelige teknikker (BREF) der vedrører intensiv fjerkræ- og svineproduktion, anvendes der således BAT (brug af højtryksrensere, drikkenipler over trug). Vandforbruget måles ikke som sådant men tjekkes løbende (ca. en gang om måneden). Staldene kontrolleres dagligt og der udføres småreparationer med det samme eller tilkaldes service, hvis der er behov for det.

Ad 5 (opbevaring af husdyrgødning):

Da der er tale om: - en stabil beholder, der kan modstå mekaniske, termiske og kemiske påvirkninger - lageret tømmes hvert år og inspiceres visuelt - beholderens bund og vægge er tætte - der ingen spjæld er, men alt overpumpes via neddykket rør - gyllen kun omrøres umiddelbart før tømning - beholderen er overdækket med naturligt flydelag (sikres ved at tilsætte halm efter hver tømning) og beholderen kontrolleres ved 10-års beholderkontrollen, vurderes det, at der er BAT med hensyn til gødningsopbevaring jf. referencedokumentet for bedste tilgængelige teknikker der vedrører intensiv fjerkræ- og svineproduktion (BREF).

Ad 6 (udbringning af husdyrgødning):

Der udarbejdes hvert år en mark- og gødningsplan, hvorved det sikres at mængden af gødning tilpasses afgrødens forventede behov. I planen tages der bl.a. hensyn til jordbundstype, sædskifte, vanding, planternes udbytte og kvælstofudnyttelsen.

Gyllen køres ud med gyllevogn med slæbeslanger. Der vil forekomme ammoniakfordampning og lugtgener fra marker, hvorpå der er udbragt gylle. Omfanget afhænger af vejrforhold (temperatur, vindforhold og evt. nedbør). Da gyllen køres ud på veletablerede afgrøder, minimeres ammoniakfordampning og lugtgenerne pga. mindre fordampning og hurtigere optagelse i planterne.

Der køres aldrig på vandmættet, oversvømmet, frossen eller snedækket areal. Der er ingen stærkt hældende arealer og der overholdes krav til bræmmer ved vandløbene.

Gylleudbringning sker normalt kun på hverdage.

Da en stor del af arealerne er jordbundstype 6-7 (lerjord) og der primært dyrkes vinterafgrøder, benyttes der ikke nedfælder.

Nedfældning i vinterafgrøder er ikke ønskeligt, da der ofte kommer for mange køreskader på afgrøderne, hvilket medfører et mindre udbytte og i sidste ende en mindre N-optagelse i afgrøder og dermed også en større udvaskning.

Udkørsel med nedfælder, tager endvidere en del længere tid. En nedfælder har typisk 6-8 m rækkevidde, mens en gyllevogn med slæbeslanger har op til 24 m rækkevidde.

Det vurderes, at de anvendte udbringningsteknikker lever op til BAT ift. BREF noten.

Ad 7 (egenkontrol):

Der udarbejdes E-kontrol for produktionen på mindst årsbasis til vurdering af produktionens omfang, herunder mulighed for tilpasning af produktionen mod udgangen af året for at undgå overproduktion.

Forbrug af hjælpestoffer, energi og råvarer kan findes i driftsregnskabet, som udarbejdes årligt.

Vejen Kommunes vurdering

Gyllekøling: Gyllekøling er BAT i svinestalde. Vejen Kommune anvender ikke gyllekøling som reference, da det ikke altid kan anses som værende en miljømæssigt gevinst – f.eks. i stalde, hvor overskuddet af varme ikke kan genanvendes. Total og miljø-økonomisk vurderes det, at gyllekøling ikke anses som BAT på denne ejendom.

Gylleforsuring: Det vurderes, at gylleforsuring ikke er BAT i svinestalde, da gyllen i svine-stalde ikke kan omrøres, så der kommer en jævn fordeling af den forsurede gylle, og dermed forsvinder miljøgevinsten. Total og miljø-økonomisk vurderes det, at gylleforsuring ikke anses som BAT på denne ejendom.

Vejen Kommune vurderer, at husdyrbruget anvender bedst tilgængelig teknologi – fx indenfor følgende emner:

- Løbende eftersyn af indretninger på bedriften
- Hyppige registreringer af vand- og energiforbrug
- Elektronisk styring af lyset i staldene og udendørs
- Udarbejdelse af beredskabsplan
- Afstemt fodring af dyrene
- Opfølgninger på fodereffektiviteten
- Der bruges fasefodring i husdyrproduktionen

For oplag af husdyrgødning vurderer Vejen Kommune, at gældende lovkrav på området er tilstrækkelig til at opfylde kravet til anvendelse af BAT.

For udbringning af husdyrgødning vurderer Vejen Kommune, at gældende lovkrav er BAT, da yderligere krav vil være uforholdsmæssigt dyre i forhold til den opnåelige miljøeffekt.

Ud fra en vurdering af omkostninger og miljøgevinst vurderer Vejen Kommune, at der på nuværende tidspunkt er mindre områder for ejendommen, hvor der skal laves yderligere tiltag for at opfylde kravet til BAT. Der stilles vilkår til egenkontrol og management på ejendommen.

Ved fremtidig renovering af eksisterende staldafsnit skal Vejen Kommune vurdere, om det valgte staldsystem lever op til BAT på renoveringstidspunktet. Fremtidige ændringer i dyrehold, staldanlæg, anlæg til opbevaring af husdyrgødning m.v. skal anmeldes til Vejen Kommune, jf. Husdyrgødningsbekendtgørelsens § 31 og § 32.

Det er Vejen Kommunes vurdering, at husdyrbruget lever op til BREF-dokumentets BAT-niveau på punkterne: fodring, staldsystemer, energi- og vandforbrug, opbevaring af husdyrgødning og udbringning af husdyrgødning. Vejen Kommune vurderer yderligere, at de stillede vilkår til management og egenkontrol vil være tilstrækkelige til at husdyrbruget også lever op til BREF-dokumentet vedr. management og egenkontrol.

Vejen Kommune vurderer, at husdyrbruget med de oplyste tiltag og de stillede vilkår vil kunne leve op til BREF-dokumentets⁹ krav om anvendelse af Bedst Tilgængelig Teknologi.

Det samlede anlæg lever derved op til BAT-niveauet for denne ejendom.

Ejendommens påvirkning af beskyttet natur – ammoniak

Før der meddeles tilladelse eller godkendelse af husdyrbrug efter § 10, § 11 eller § 12 i Husdyrgodkendelsesloven, skal der foretages en vurdering af, om projektet i sig selv, eller i forbindelse med andre planer og projekter, kan påvirke et Natura 2000-område og Bilag IV-arter væsentligt, jf. Habitatbekendtgørelsen¹¹. I så fald skal der foretages en nærmere konsekvensvurdering af projektets virkninger under hensyntagen til bevaringsmålsætningen for de pågældende områder. Viser vurderingen, at projektet vil skade det internationale naturbeskyttelsesområde (dvs. de arter og naturtyper området er udpeget for at beskytte), kan der ikke meddeles tilladelse eller godkendelse til det ansøgte, jf. "Waddenzee-dommen"¹².

Påvirkninger vurderes fra ejendommens anlæg op til Natura 2000-områder og på såkaldte kategori 1, 2 og 3 naturområder.

Det er fastsat i Husdyrgodkendelseslovens § 7, at anlæg større end 15 DE ikke må etableres, udvides eller ændres, hvis det ligger mindre end 10 m fra kategori 1 og 2 naturområder. Derudover er der krav til maksimal tilladte ammoniakdeposition på naturområder i kategori 1, 2 og 3. Se nedenstående afsnit.

Med anlæg menes stald eller gødningsopbevaringsanlæg.

Påvirkning af kategori 1 naturområder

For naturområder i kategori 1 (ammoniakfølsomme naturtyper indenfor Natura 2000-områder) gælder, at totalbelastningen i naturområdet ikke må overskride fastlagte beskyttelsesniveauer, som afhænger af antallet af øvrige husdyrbrug på mellem 15 DE og 500 DE indenfor 1.000 m fra naturarealet, samt antallet af husdyrbrug på over 500 DE, som påvirker naturarealet med over 0,3 kg N/ha.

Der er ingen kategori 1 natur i nærheden af ejendommen. Nærmeste Natura 2000-område er nr. 91 (habitatområde nr. 80) - Kongeåen - ca. 4,9 km syd for anlægget. Det er Vejen Kommunes vurdering, at kategori 1 naturtyper på grund af den store afstand ikke vil blive påvirket af ændringen på Glibstrupvej 30, 6600 Vejen.

Der er registeret en række søer inden for 1.000 m fra anlægget. Vejen Kommune har ikke kendskab til, at de pågældende søer er karakteriseret som akvatiske naturtyper, der indgår

⁹ Referencedokument for bedste tilgængelige teknikker, www.mst.dk

¹¹ Habitatbekendtgørelsen, Bek. nr. 408 af 01.05.2007.

¹² Waddenzee-dommen fra EF-Domstolen, sag nr. C-127/02

i udpegningsgrundlaget for habitatdirektivet. Det vurderes, at den primære risiko for næringsstofpåvirkning af søerne er tilførsel af fosfor via overfladeafstrømning fra de omkringliggende arealer, mens påvirkningen af luftbåret ammoniak ikke vil være af afgørende betydning. Vejen Kommune vurderer derfor, at der ikke er grund til at stille skærpede vilkår til ammoniakreduktionen i forbindelse med påvirkning af søerne.

Påvirkning af kategori 2 naturområder

For naturområder i kategori 2 (§ 7 arealer udenfor Natura 2000-områder) gælder, at totalbelastningen i naturområderne ikke må overskride 1,0 kg N/ha/år. § 7 arealer er højmoser, lobeliesøer samt heder større end 10 ha og overdrev større end 2,5 ha.

Der er ingen kategori 2 natur i nærheden.

Påvirkning af kategori 3 naturområder

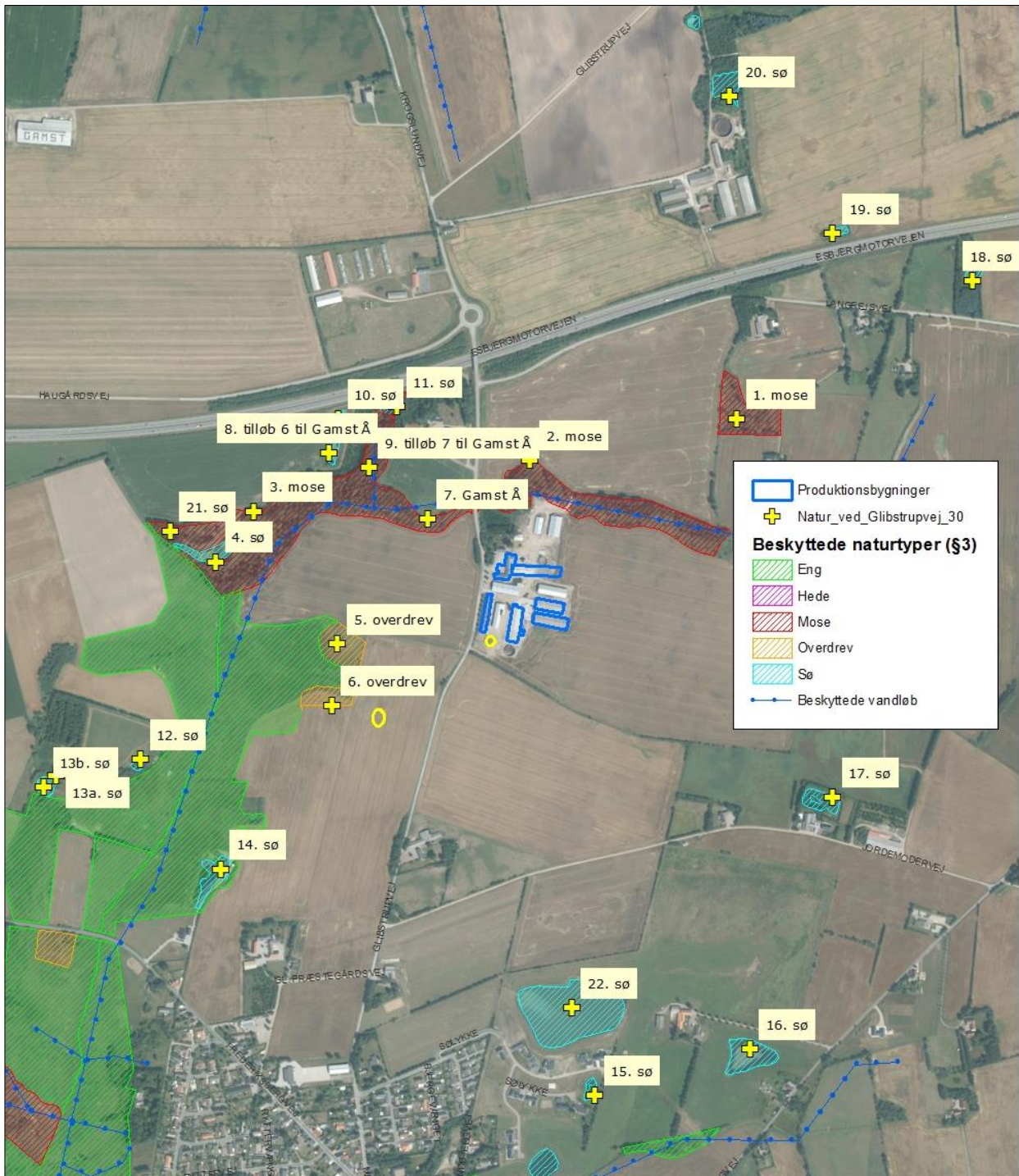
Kommunen skal jf. Husdyrgodkendelseslovens § 23 foretage en konkret vurdering af, om der forekommer andre naturarealer end ovennævnte ammoniakfølsomme naturtyper i kategori 1 og 2, som kan blive påvirket af ammoniakfordampningen fra ejendommens anlæg. Disse benævnes kategori 3 naturområder.

For naturområder i kategori 3 gælder, at kommunen skal tillade merdepositioner på 1,0 kg N/ha/år i forhold til ammoniak på naturtyperne. Kommunen kan efter en konkret vurdering tillade merdepositioner på over 1,0 kg N/ha/år. Kategori 3 natur er § 3 beskyttede heder, moser og overdrev samt ammoniakfølsomme skove, som ikke er omfattet kategori 1 og 2 natur.

Derudover fremgår det af § 3 i Naturbeskyttelsesloven¹³, at der ikke må foretages en ændring i tilstanden af søer (>100 m²), vandløb, heder, ferske enge, strandenge, overdrev, moser og lignende.

Naturtyperne er vist i nedenstående figur og tabel.

¹³ Bekendtgørelse af lov om naturbeskyttelse, LBK nr. 933 af 24/09/2009.



Figur 5. Kort over kategori 3 natur ved anlægget.

Nr.	Naturtype	Målsætning	Afstand fra anlæg	Belastning (kg N/ha/år)	
				Mer-	Total-
1	Mose	C	Ca. 440 m NØ	0	-
2	Mose	A	Ca. 78 m N	0	-

3	Mose	A	Ca. 115 m NV	0	-
4	Sø	-	Ca. 515 m V	-	-
5	Overdrev	B	Ca. 223 m SV	0	-
6	Overdrev	B	Ca. 273 m SV	0	-
7	Gamst Å	B1	Ca. 107 m N	-	-
8	Tilløb 6 til Gamst Å	Delvist C	Ca. 325 m NV	-	-
9	Tilløb 7 til Gamst Å	-	Ca. 400 m NV	-	-
10	Sø	-	Ca. 365 m NV	-	-
11	Sø	-	Ca. 369 m NV	-	-
12	Sø	-	Ca. 715 m SV	-	-
13a	Sø	-	Ca. 848 m SV	-	-
13b	Sø	-	Ca. 848 m SV	-	-
14	Sø	-	Ca. 680 m SV	-	-
15	Sø	-	Ca. 905 m S	-	-
16	Sø	-	Ca. 923 m SØ	-	-
17	Sø	-	Ca. 594 m SØ	-	-
18	Sø	-	Ca. 1.000 m NØ	-	-
19	Sø	-	Ca. 882 m NØ	-	-
20	Sø	-	Ca. 1.000 m N	-	-
21	Sø	-	Ca. 644 m V	-	-
22	Sø	-	Ca. 695 m S	-	-

Tabel 10. Beskyttede kategori 3 naturområder.

Naturkvalitetsplanlægning:	Faktaboks
<p>I Ribe Amts naturkvalitetsplan 2006 er der udarbejdet en mål- og værdisætning for naturtyper jf. Naturtyper i Ribe Amt 2006. Rammer og retningslinjer for naturkvalitetsplanlægningen er videreført i Vejen Kommuneplan 2009-2021.</p> <p>A-målsatte områder er alle lokaliteter, der er A-værdisatte eller B-værdisatte lokaliteter, hvor der vurderes at være oplagte muligheder for naturforbedringer og/eller hvor der er landskabsbiologiske sammenhænge og/eller hvor særlige artsforekomster betinger, at der bør gøres en indsats. A-værdisatte lokaliteter har særlig høj naturværdi og B-værdisatte lokaliteter har middelhøj naturværdi. Inden for A-målsatte arealer gives normalt kun tilladelse til indgreb, som understøtter kvaliteten af den naturtype, der findes på arealet.</p>	

B-målsatte områder er øvrige B-værdisatte lokaliteter, samt typisk de C-værdisatte lokaliteter, der indgår i væsentlige landskabsbiologiske sammenhænge. Der vil kun i særlige tilfælde kunne gives tilladelse til mindre indgreb efter konkret vurdering af indgrebets betydning for naturen.

C-målsatte områder er typisk landskabeligt isolerede C-værdisatte lokaliteter (lokaliteter med begrænset naturværdi), hvor naturforbedring ikke vurderes at være realistisk. Der vil i særlige tilfælde kunne gives tilladelse til indgreb efter konkret vurdering.

Målsætning: målsætningen for området som der stræbes imod.

Værdisætning: den faktiske tilstand som området er vurderet til at have på nuværende tidspunkt.

Fremadrettet vil Vejen Kommune arbejde for, at ABC-målsætningssystemet afløses af et nyt værdi- og målsætningssystem, hvor § 3-områderne værdi- og målsættes efter den femtrins skala, som staten anbefaler i Danmarks Naturdata. Herved bliver det muligt at sammenligne naturområder på tværs af kommune grænser.

Systemet inddeler naturtyperne i 5 tilstandsklasser: I – Høj, II – God, III – Moderat, IV – Ringe og V – Dårlig. Arealerne administreres ud fra det pågældende naturareals konkrete naturværdi, der vurderes i den enkelte sag ud fra registreringer af flora og fauna.

Beskyttelsesniveauet på 1 kg N/ha/år for alle kategori 3 naturtyper er overholdt, og Vejen Kommune vurderer derfor, at der ikke er grundlag for at kræve anlæggets ammoniakfordampning nedbragt yderligere.

For de nært liggende enge gælder det, at der ikke er registeret ammoniakfølsomme naturtyper på arealerne og Vejen Kommune vurderer, at der heller ikke forekommer ammoniakfølsomme naturtyper på arealerne.

Bilag IV-arter, artsfredninger og rødlistearter

En række dyr og planter, der er omfattet af habitatdirektivets bilag IV, kan have levested, fødesøgningsområde eller sporadisk opholdssted omkring landbrugsejendomme. På baggrund af rapport fra DMU¹⁴ samt Vejen Kommunes øvrige kendskab vurderes umiddelbart, at der kan være vandflagermus, sydflagermus, pipistrelflagermus, odder, markfirben, stor vandsalamander og spidssnudet frø. Heraf er odder og vandflagermus omfattet af den danske rødliste som sårbare. Bechsteins flagermus, bredøret flagermus er rødlistet som sjældne, mens klokkefrø er rødlistet som akut truet.

Flagermus benytter ofte hulheder i træer eller huse som opholdssted om dagen og under vinterdvalen. Føden består af insekter, som fanges i luften nær vådområder, marker, skove og levende hegn. De enkelte arter af flagermus har forskellige præferencer mht. fødesøgningsområde. Der er ingen registreringer af flagermus nær ejendommens anlæg eller udbringningsarealer, men det kan ikke udelukkes, at én eller flere arter kan raste eller yngle i området.

Odderen lever i tilknytning til vådområder, og den findes i vandløb og især i moser og søer med store rørskovsområder. For at odderen kan trives i levedygtige bestande, skal der være

¹⁴ Faglig rapport nr. 635 og nr. 322 fra Danmarks Miljøundersøgelser.

vådområder med et højt naturindhold. Odderens yngle- og rasteområder knytter sig til moser, krat, skov eller andre uforstyrrede naturområder.

Markfirbenet findes spredt i landskabet på åbne, varme, solbeskinnede skrånninger med veldrænet jord og lav vegetation. Markfirbenet yngler på solvendte skrånninger, som er af altafgørende betydning for arten.

Stor vandsalamander foretrækker rene, dybe vandhuller i eller nær skov. Uden for yngletiden lever salamanderne på land og gemmer sig om dagen under sten og træstammer og i gamle musehuller. De vandrer sjældent særlig langt fra vandhullerne.

Spidssnudet frø kan leve i mange typer af vandhuller og søer. Den er afhængig af, at vandhullet/søen er omgivet af fugtige udyrkede arealer som fødesøgnings- og rasteområde.

Andre paddearter som lille vandsalamander og skrubbudse er ikke opført på habitatdirektivets bilag IV, men de er fredede i Danmark. For disse arter gælder mange af de samme livsbetingelser, som nævnt for padderne ovenfor.

Bortset fra ovennævnte har Vejen Kommune ikke kendskab til andre registreringer af planter og dyr, som er omfattet af artsfredninger eller optaget på nationale eller regionale rødlistes i nærheden af husdyrbrugets anlæg. Vejen Kommune vurderer, at en række af arterne med stor sandsynlighed forekommer i området.

Under forudsætning af at eventuelle stillede vilkår i afsnittene "Ejendommens påvirkning af beskyttet natur – ammoniak" overholdes, vurderer Vejen Kommune, at driften af ejendommen ikke vil have negativ indflydelse på ovennævnte arter, da der ikke ændres på vandhuller, fortidsminder, sten- og jorddiger eller andre potentielle levesteder for padder eller krybdyr. Der fjernes ikke gamle bygninger eller fældes store træer, der kunne være levested for flagermus. Der sker med andre ord ikke fysiske ændringer i forbindelse med projektet, der kan være til skade for bilag IV-arter.

Med de i godkendelsen stillede vilkår og i henhold til Habitatbekendtgørelsens § 11¹⁵ vurderer Vejen Kommune, at udvidelsen ikke vil medføre en forøget påvirkning af de nævnte bilag IV- og rødlistearter eller deres levesteder.

Hensynet til landskab, kulturhistorie og rekreative områder

Ejendommens nye anlæg skal vurderes i forhold til anlæggets udformning og placering i landskabet og de landskabelige værdier.

Anlæggets udformning

Den del af stalden der forlænges opføres i samme stil og mål som den eksisterende stald. Stalden kommer i lighed med den eksisterende stald til at ligge højt i terrænet. En betydelig terrænregulering er nødvendig.

¹⁵ Bek. nr. 408 af 01.05.2007, "Udpegning og administration af internationale beskyttelsesområder samt beskyttelse af visse arter".

Anlæggets placering i landskabet

Terrænet er let kuperet, og landskabet er varieret med små bevoksninger, læbæltebeplantninger og landbrugsområder. Ejendommen er synlig ved forbikørsel på Glibstrupvej (nord-sydgående). Både mod nord og syd er der beplantning (mod nord et moseområde og mod syd læhegn). Der er spredt beplantning (enkelte træer) på vestsiden af ejendommen ud mod Glibstrupvej. Dette bryder produktionsbygningernes facader og er medvirkende til at byggeriet ikke virker så dominerende i landskabet.

Landskabelige værdier

Placeringen og udformningen af ejendommens nye anlæg skal vurderes i forhold til de landskabelige værdier jf. §§ 22 og 23 i Husdyrgodkendelsesloven – se tabel 11.

Udpegningerne er fra Kommuneplanen¹⁶. Landskabet og kulturhistoriske værdier bliver reguleret efter hhv. Naturbeskyttelsesloven og Museumsloven.

Kommune plan	Udpegninger	Bemærkning	Nyt anlæg inden for udpegningen
3.5.1	Værdifulde landskaber*	Skal som hovedregel friholdes for byggeri og anlæg. Udpegningsgrundlaget må ikke forringes.	Nej
3.5.2	Uforstyrrede landskaber*	Skal som hovedregel friholdes for byggeri og anlæg. Udpegningsgrundlaget må ikke forringes.	Nej
3.5.3	Værdifulde geologiske beskyttelsesområder	Skal som hovedregel friholdes for byggeri og anlæg. Udpegningsgrundlaget må ikke forringes.	Nej
3.4.3	Økologiske forbindelsesområder	Skal som hovedregel friholdes for byggeri og anlæg. Udpegningsgrundlaget må ikke forringes.	Nej
3.4.1	Naturområder	Skal som hovedregel friholdes for byggeri og anlæg. Udpegningsgrundlaget må ikke forringes. Sikre naturområder. Udpegningen i kommuneplanen indeholder også "særligt værdifulde naturområder"	Nej
3.3.1	Lavbundsarealer	Skal som hovedregel friholdes for byggeri og anlæg. Udpegningsgrundlaget må ikke forringes.	Nej
4.2.1	Kulturhistoriske værdiområder	Skal som hovedregel friholdes for byggeri og anlæg. Udpegningsgrundlaget må ikke forringes. Sikre kulturmiljøer, herunder Hærvejens kulturmiljø	Nej
4.2.1	Kirkeomgivelser	Skal som hovedregel friholdes for byggeri og anlæg. Udpegningsgrundlaget må ikke forringes.	Nej

¹⁶ Kommuneplanen 2009 – 2021 for Vejen Kommune, www.vejenkom.dk.

4.4.2	Rekreativ interesse	Skal som hovedregel friholdes for byggeri og anlæg. Udpegningsgrundlaget må ikke forringes.	Nej
3.4.4	Natura 2000	Byggeri der ændrer udpegningen af Natura 2000 område ikke tilladt	Nej
Råstofloven	Udpegninger		Nyt anlæg inden for udpegningen
	Råstofgraveområder	Skal som hovedregel friholdes for byggeri og anlæg	Nej
Natur-beskyttelsesloven	Udpegninger		Nyt anlæg inden for udpegningen
§ 17	Skovbyggelinjen*	Regulerer kun byggeri indenfor 300 m. Nødvendigt driftsbyggeri må foretages inden for beskyttelseslinjen	Nej
§ 16	Sø- og åbeskyttelseslinje*	Regulerer enhver ændring i tilstand inden for 150 m (også terrænændringer og tilplantninger). Nødvendigt driftsbyggeri må foretages inden for beskyttelseslinjen.	Nej
§ 18	Fortidsmindebeskyttelseslinje	Regulerer enhver ændring i tilstand inden for 100 m (også terrænændringer og tilplantninger). Der må ikke bygges eller plantes inden for beskyttelseslinjen.	Nej
§ 19	Kirkebyggelinje	Regulerer byggeri over 8,5 meters højde inden for 300 m	Nej
	Fredede områder		Nej
Museumsloven	Udpegninger		Nyt anlæg inden for udpegningen
§ 29a	Sten- og jorddiger	Må ikke beskadiges eller sløjfes uden dispensation fra kommunen	Nej
§ 29e	Fortidsminder	Inden for en afstand af 2 meter fra fortidsmindet, må ikke foretages jordbehandling, gødes eller plantes	Nej

Table 11. Landscapal udpegninger i forbindelse med nybyggeriet. *Værdifulde og uforstyrrede landskaber, skov-, sø- og åbeskyttelseslinjer har ofte ikke indflydelse på landbrugsbyggeri, men kan i særlige tilfælde have betydning for vurderingen. På grund af Vejen Kommunes beliggenhed inde midt i landet, vurderes ikke på kystnærhedszoner, strandbeskyttelseslinjer eller klitfredninger.

Vejen Kommune vurderer, at opførelsen af den nye stald og silo ikke vil forringe området's karakter.

Husdyrbrugets ophør

Følgende er angivet af ansøger (*kursiv*):

Produktionsbygninger og øvrigt materiel rengøres. Al affald bortskaffes i henhold til kommunens retningslinier. Der er ingen planer om ophør af produktionen. Tværtimod ønskes der en ændring af produktionen. Hvis produktionen mod forventning afvikles vil det ske under størst mulig hensyntagen til de miljømæssige påvirkninger, herunder vil en eventuel nedtagning af produktionsapparatet og tilhørende bygningsdele og bortskaffelse af affald ske i henhold til myndighedernes anvisninger.

Vejen Kommune stiller vilkår om, oprydning og bortskaffelse af affald ved ophør af bedriften. Herunder at der skal træffes de nødvendige foranstaltninger for at undgå forureningsfare, dvs. alle opbevaringsanlæg skal tømmes og rengøres, og ejendommen skal fremgå i miljømæssig god stand.

Ved eventuelt ophør af produktionen, vil der efter Vejen Kommunes opfattelse ikke ske en væsentlig indvirkning på miljøet fra produktionsanlægget hvis:

- Staldanlæg samt husdyrgødnings- og foderopbevaringsanlæg tømmes og rengøres grundigt.
- Miljøfarligt affald bortskaffes efter de til enhver tid gældende regler.

Alternative muligheder

Ansøger har ikke undersøgt alternative muligheder for indretning af anlægget idet der anvendes staldsystemer der lever op til bedste tilgængelige staldteknologi. Desuden er husdyrbrugets fremtid vurderet af ansøger, under forudsætning af, at produktionen fortsætter uændret, 0-alternativet.

Hvis udvidelsen af husdyrbrugets produktion ikke foretages (0-alternativet), vil produktionen på det nuværende niveau kunne fortsætte uden yderligere miljøgodkendelse. En fortsat drift vil ikke nødvendigvis i sig selv medføre mindsket forurening fra husdyrbruget end i den ansøgte udvidelse. Der vil ligeledes fortsat udbringes husdyrgødning på ejendommens arealer. Ved miljøgodkendelse af husdyrbrug foretages ammoniak- og forureningsbegrænsende tiltag, som sænker det generelle forureningsniveau. 0-alternativet vil således ikke nødvendigvis have en mere positiv effekt på miljøet, end hvis udvidelsen gennemføres og de opstillede vilkår i miljøgodkendelsen efterleves.

Sammenfatning

Vejen Kommune vurderer sammenfattende, at der kan meddeles godkendelse til projektet da:

- Husdyrbruget med de stillede vilkår kan drives på stedet uden at påvirke omgivelserne på en måde, som er uforenelig med hensynet til omgivelserne
- Husdyrbruget har truffet de nødvendige foranstaltninger til at forebygge og begrænse forureningen ved anvendelse af bedst tilgængelige teknik.
- Projektet med de stillede vilkår, ikke vil medføre en væsentlig påvirkning af miljøet.

4 Øvrige forhold

Byggeri, vandindvinding og spildevandsafledning

Da projektet indeholder byggeri og bygningsændringer, skal der indsendes byggeansøgning til Vejen Kommune.

Der kan være andre forhold, der skal søges om ved Vejen Kommune.

Høringsberettigede

Konsulent Lene Egtved Andersen, KHL.

Naboer:

Orientering af naboer er sket indenfor konsekvenszonen på 798 meter.

Vagn og Kaj Laurids Rasmussen, Grønnevej 2, Gamst, 6600 Vejen

Helle Schou & Michael Scheffmann, Langrejsvej 8, Andst, 6600 Vejen

Tove Sofie Koed Larsen, Grønnehaven 8, 6600 Vejen

Birthe & Kim Hundsholt Madsen, Langrejsvej 10, 6600 Vejen

Solfrid Kristin & Tage Holst, Langrejsvej 6, 6600 Vejen

Hanne Lena og Torben Rædkjær Kenne, Jordemodervej 6, 6600 Vejen

Kaj Lindskov Kristoffersen, Frederiksbergvej 42, 6600 Vejen (ejer Jordemodervej 4A, 6600 Vejen).

Beboerne, Jordemodervej 4, 6600 Vejen

Natascha Torbøl & Rasmus Vangsgaard Uth, Jordemodervej 2, 6600 Vejen

Birte & Jørgen Juhl Lykke, Gejsingvej 23, 6600 Vejen

Simon Toft Jensen & Anja Ager Aaskov, Sølykke 1D, 6600 Vejen

Annette Gerd Schmidt & Jacob Broder Brodersen, Sølykke 2, 6600 Vejen

Andelsboligforeningen Vejen Byggeselskab, Falkevej 6, 6600 Vejen Kommune

Niels Mortensen, Bjergvænget 74, 6600 Vejen

Beboerne, Bjergvænget 76, 6600 Vejen

Conny Velbæk, Finn og Signe Kristiansen, Glibstrupvej 26, 6600 Vejen

Dansk Gas Distribution A/S, Tonne Kjærvej 65, 7000 Fredericia (ejer Jordemodervej 2A, 6600 Vejen) CVR:27210406

Jesper Lykke og Louise Damgaard Christensen, Glibstrupvej 28, 6600 Vejen

Christian Marius & Kis Paaske Christiansen, Gl. Præstegårdsvej 3, 6600 Vejen

Bodil Marie Knudsen Legarth, Frederiksbergvej 37, 6600 Vejen (medejer Glibstrupvej 31, 6600 Vejen)

Jonna Vildbæk Lastrup, Mary Ryan, Mirosław Sobecki, Peter Høffner Legarth, Robert Szumielewicz, Ryszard Pietrulewicz og Sebastian Bulenger, Glibstrupvej 31, 6600 Vejen

PVJ Ejendomme II P/S, Jernet 4A, 6000 Kolding (ejer Glibstrupvej 35, 6600 Vejen)

Lotte Holm Guldager og Morten Thomasen, Glibstrupvej 35, 6600 Vejen

Dorte Danielsen & Flemming Hansen Fallesen, Glibstrupvej 32 B, 6600 Vejen

Lokalråd:

Andst Lokalråd, mail@andst-lokalraad.dk

Bylauget for Veerst og Omegn, Att.: Niels Peter Landmark, Kirkevej 21, 6600 Vejen

Kopimodtagere af afgørelsen

Embedslægerne i Region Syddanmark, sesyd@sst.dk

Danmarks Sportsfiskerforbund, Skyttevej 4, 7182 Bredsted post@sportsfiskerforbundet.dk

Danmarks Fiskeriforening, Nordensvej 3, Taulov, 7000 Fredericia mail@dkfisk.dk

Ferskvandsfiskeriforeningen for Danmark, Formand Niels Barslund, Vormstrupvej 2, 7540 Haderup nb@ferskvandsfiskeriforeningen.dk

Danmarks Naturfredningsforening, Masnedøgade 20, 2100 København Ø dnvejen-sager@dn.dk

Det Økologiske Råd, Blegdamsvej 4B, 2200 København N husdyr@ecocouncil.dk

Friluftsrådet, Scandiagade 13, DK-2450 København SV. Lokalafdeling: Friluftsrådet Kreds Trekantområdet, trekantomraadet@friluftsradet.dk

Dansk Ornitologisk forening, Vesterbrogade 140, 1620 København V, lokalkontoret vejen@dof.dk

Museet på Sønderkov, post@sonderskov.dk

Bilagsoversigt

1. Klagevejledning.
2. Udpegningsgrundlag for de berørte Natura 2000-områder.

Bilag 1.

Klagevejledning, jf. "Lov om miljøgodkendelse mv. af husdyrbrug" nr. 1572 af 20.12.2006.

Hvilke afgørelser, tilladelser og miljøgodkendelser kan påklages

Alle afgørelser, der er truffet af kommunen med hjemmel i "Lov om miljøgodkendelse mv. af husdyrbrug" eller regler, der er fastsat med hjemmel i loven, kan jf. § 76 påklages til Miljø- og Fødevareklagenævnet.

Hvem kan klage

Klageberettiget er enhver med væsentlig interesse i sagens udfald, miljøministeren samt visse landsdækkende organisationer, jf. §§ 84-87.

Til hvem skal der klages

Der skal klages via klageportalen på www.borger.dk eller www.virk.dk. Se vejledning på www.nmkn.dk/klage.

Miljø- og fødevareklagenævnet skal som udgangspunkt afvise en klage, der kommer uden om Klageportalen, hvis der ikke er særlige grunde til det. Hvis du ønsker at blive fritaget for at bruge Klageportalen, skal du sende en begrundet anmodning til den myndighed, der har truffet afgørelse i sagen. Myndigheden videresender herefter anmodningen til Miljø- og fødevareklagenævnet, som træffer afgørelse om, hvorvidt din anmodning kan imødekommes.

Klagefrist

Klagen skal være indgivet senest 4 uger efter, at afgørelsen, tilladelsen eller miljøgodkendelsen er meddelt. Er afgørelsen offentligt bekendtgjort f.eks. ved annoncering, regnes klagefristen fra bekendtgørelsen, jf. § 79.

Gebyr

Det er en betingelse for Miljø- og fødevareklagenævnets behandling af en klage, at den, der klager, indbetaler et gebyr. Gebyret er på 900 kr. for private og 1.800 kr. for virksomheder og organisationer (2016 niveau, gebyret indeksreguleres hvert år). Gebyret betales enten direkte med betalingskort eller der sendes en opkrævning. Miljø- og fødevareklagenævnet vil ikke påbegynde behandlingen af klagen, før gebyret er modtaget. Vejledning om gebyrordningen kan findes på Miljø- og fødevareklagenævnets hjemmeside (www.nmkn.dk). Gebyret tilbagebetales, hvis den, der klager, får helt eller delvis medhold i klagen.

Domstolsprøvelse

Hvis afgørelsen ønskes indbragt for domstolene, skal dette ske inden 6 måneder efter, at afgørelsen er offentliggjort, jf. § 90.

Opsættende virkning

En klage over en afgørelse har ikke opsættende virkning på retten til at udnytte tilladelsen eller miljøgodkendelsen, medmindre Miljø- og fødevareklagenævnet bestemmer andet.

Tilladelsen/godkendelsen må ikke udnyttes, hvis den indeholder placering af driftsbygninger væk fra de øvrige driftsbygninger, jf. § 81. Dette vil være angivet i afgørelsen.

Udnyttelse af en tilladelse eller miljøgodkendelse kan kun ske under opfyldelse af vilkårene, som er fastsat i tilladelsen eller miljøgodkendelse.

Bilag 2.

Udpegningsgrundlag for de berørte Natura 2000-områder.

Natura 2000-området nr. 91: Kongeå

Området består af habitatområde nr. H80.

Udpegningsgrundlag for Habitatområdet Kongeå (H80)	
Naturtyper:	Næringsrig sø (3150) Vandløb (3260) Surt overdrev (6230) Tidvis våd eng (6410) Urtebræmme (6430) Kildevæld (7220) Rigkær (7230)
Arter:	Havlampret (<i>Petromyzon marinus</i>) (1095) Bæklampret (<i>Lampetra planeri</i>) (1096) Flodlampret (<i>Lampetra fluviatilis</i>) (1099) *Snæbel (<i>Coregonus oxyrhynchus</i>) (1113) Odder (<i>Lutra lutra</i>) (1355) Laks (1106)

* Surt overdrev, kildevæld samt snæbel er alle prioriterede naturtyper/arter.