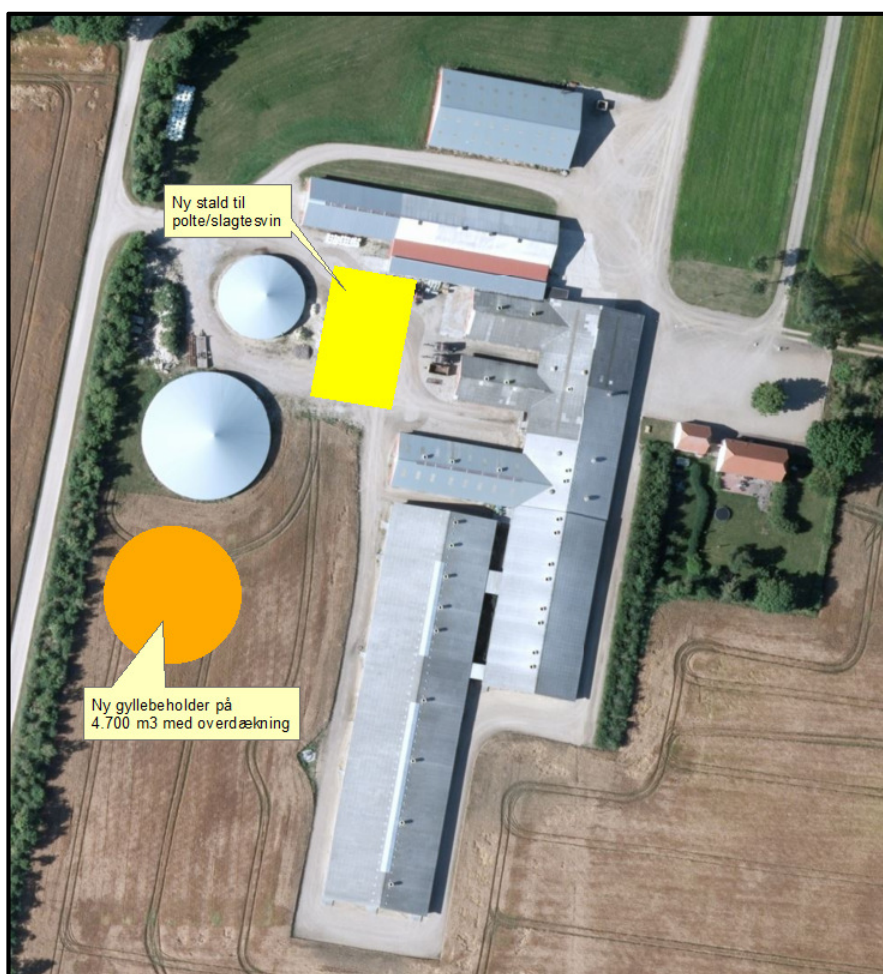


MILJØGODKENDELSE
af
svinebruget på
Snorupvej 14
6862 Tistrup

I henhold til § 12 i Lovbekendtgørelse nr. 1486 af 4. december 2009
om miljøgodkendelse mv. af husdyrbrug

Godkendt den 15. juli 2015



Udarbejdet af:

Sagsbehandler: Stine Bundgaard Pedersen
Direkte tlf. 79947115
E-mail: stla@varde.dk

VARDE KOMMUNE
Teknik og Miljø
Bytoften 2
6800 Varde

www.vardekommune.dk
vardekommune@varde.dk

Doknr. 28615/15

Sagsnr. 14/12076

Indholdsfortegnelse:

1	INDLEDNING	5
2	BAGGRUND FOR MILJØGODKENDELSE	6
2.1	DATABLAD.....	6
2.2	BAGGRUND OG HISTORIK.....	6
3	GODKENDELSE	7
3.1	BESKRIVELSE AF PROJEKTET	7
3.2	REVURDERING	7
3.3	SUPPLERENDE OPLYSNINGER	7
3.4	FORUDSÆTNINGER.....	8
4	VILKÅR FOR MILJØGODKENDELSEN	8
4.1	ÅRSPRODUKTION.....	8
4.2	DRIFT OG INDRETNING.....	8
4.3	LANDSKABSINTERESSER.....	8
4.4	ÆNDRINGER PÅ HUSDYRBRUGET.....	8
4.5	AMMONIAKREDUCERENDE TILTAG	9
4.6	OPBEVARING OG HÅNDTERING AF HUSDYRGØDNING.....	9
4.7	LUGT	9
4.8	STØJ	10
4.9	STØV	10
4.10	TRANSPORT	11
4.11	SKADEDYR.....	11
4.12	SPILDEVAND OG OVERFLADEVAND	11
4.13	OPLAG AF OLIE, PESTICIDER OG ØVRIGE KEMIKALIER	11
4.14	AFFALD	11
4.15	LYS	12
4.16	EGENKONTROL	12
4.17	BEDSTE TILGÆNGELIGE TEKNIK.....	12
4.18	UHELD OG RISICI	12
4.19	OPHØR	12
5	KLAGEVEJLEDNING	13
6	OFFENTLIGGØRELSE	14
7	MILJØTEKNISK BESKRIVELSE OG VURDERING	15
7.1	BELIGGENHED	15
7.2	AFSTANDSKRAV.....	16
7.3	LANDSKAB OG KULTURMILJØ	16
7.4	DYREHOLDETS STØRRELSE FØR OG EFTER UDVIDELSEN	18
7.5	INDRETNING	18
7.6	FORBRUG AF VAND OG ENERGI	20
7.7	AFFALD	21
7.8	OPLAG AF DIESEL- OG FYRINGSOLIE.....	22
7.9	HUSDYRGØDNING - PRODUKTION, OPBEVARING OG UDBRINGNING	22
7.10	FODER OG FODEROPBEVARING	23
7.11	LUGT	24
7.12	STØJ.....	25
7.13	STØV	26
7.14	SKADEDYR.....	26
7.15	DØDE DYR	27
7.16	LYS	27
7.17	TRANSPORT	27
7.18	SPILDEVAND	29
7.19	DRIFTSFORSTYRRELSER ELLER UHELD.....	30
7.20	BESKYTTEDE NATUROMRÅDER OMKRING EJENDOMMEN - AMMONIAK	31

7.21	AREALER OG HARMONI	39
7.22	KG N OG P	39
7.23	PÅVIRKNING AF "BILAG IV ARTER"	39
7.24	VURDERING AF 3. MANDSAREALER	40
7.25	BAT - AMMONIAK	42
7.26	BAT - NITRAT	43
7.27	BAT - FOSFOR	43
7.28	BAT – FODRINGSSTRATEGI	43
7.29	BAT - MANAGEMENT	44
7.30	BAT - FORBRUG AF VAND OG ENERGI	44
7.31	BAT – OPBEVARING AF HUSDYRGØDNING	45
7.32	BAT – UDBRINGNING AF HUSDYRGØDNING	46
7.33	SAMLET BAT-VURDERING	46
8	EGENKONTROL.....	47
9	FORANSTALTNINGER VED OPHØR AF PRODUKTION	47
10	ALTERNATIVE MULIGHEDER.....	47
11	NABOHØRING.....	48
12	SAMLET VURDERING	48
	BILAG 1 – TYPE 2 KORREKTIONER.....	49
	BILAG 2 – KOPI AF TILLADELSE TIL ETABLERING AF FASKINE	50

I Indledning

Denne miljøgodkendelse fastlægger de vilkår, der skal gælde for en udvidelse af dyreholdet på Snorupvej 14, 6862 Tistrup i Varde Kommune. Vilkårene sikrer, at udvidelse og drift af husdyrbruget kan ske uden at påvirke miljøet væsentligt.

Miljøet skal i denne sammenhæng forstås som omgivelserne i bred forstand, herunder befolkning, flora og fauna, vandmiljø, landskab og kulturhistorie samt ressourceforbrug.

I forbindelse med udarbejdelsen af denne miljøgodkendelse, har Varde Kommune udarbejdet en miljøteknisk beskrivelse og vurdering af det ansøgte projekt. Denne danner baggrund for afgørelsen om miljøgodkendelse, herunder de stillede vilkår, se afsnit 4.

Ansøgningen om miljøgodkendelse har været offentliggjort på Varde Kommunes hjemmeside fra den 9. marts til den 23. marts 2015. Offentligheden har hermed haft mulighed for at komme med forslag og bemærkninger til projektet, samt anmode om at få tilsendt udkast til afgørelse, når denne foreligger.

Varde Kommune har ikke modtaget bemærkninger angående udvidelsen i idéfasen efter offentlig annoncering.

Udkast til miljøgodkendelsen er sendt i parts/nabohøring i 6 uger, hvor der er mulighed for at komme med synspunkter, kommentarer eller indsigelser til projektet.

Udkast til miljøgodkendelse skal give offentligheden og beslutningstagerne et fælles grundlag for at debattere projektet, inden der tages endelig stilling til, om det skal kunne realiseres. I forbindelsen med nabo/partshøringen er der indkommet bemærkninger. Disse bemærkninger er behandlet i kapitel II.

Efter høringsperioden er slut er alle indkomne bidrag blevet vurderet af Varde Kommune og der efter er der meddelt miljøgodkendelse.

Copyright på kort: Grundkort – Varde kommune, Matrikelkort – GST, Luftfoto – Cowi.

2 Baggrund for miljøgodkendelse

2.1 Datablad

Ansøger og ejer:	Erik Winther Andersen, Engholmvej 3, 6862 Tistrup
Kontaktperson:	Erik Winther Andersen, Engholmvej 3, 6862 Tistrup, tlf.: 75299656, mobil: 22911555, e-mail: engholmvej@gmail.com
Husdyrbrugets adresse:	Snorupvej 14, 6862 Tistrup
Ejerlav og matrikel nr.:	21 Agerkrog By, Tistrup m.fl.
Virksomhedens art:	Svinebrug
Ejendomsnummer:	5730109870
CHR-nummer:	45957
CVR-nummer:	67607112
Konsulent:	Jysk Landbrugsrådgivning, Hans Jørn Andresen, e-mail: haa@jlbr.dk
Tilsynsmyndighed:	Varde Kommune
Udkast i nabohøring:	Fra den 12. maj til den 26. juni 2015
Godkendelsesdato:	15. juli 2015

2.2 Baggrund og historik

Erik Winther Andersen har søgt om miljøgodkendelse på baggrund af et ønske om at udvide svineproduktionen på Snorupvej 14, 6862 Tistrup,

Ansøgningen er modtaget af Varde Kommune den 3. september 2014.

I forbindelse med sagsbehandlingen er der indhentet supplerende oplysninger.

Miljøgodkendelsen er udarbejdet ud fra ansøgning nr. 68154, version 2 som er indsendt den 31. marts 2015.

Husdyrbruget er senest godkendt i en VVM screening fra den 31. maj 2005.

3 Godkendelse

Varde Kommune har afgjort, at husdyrbruget på Snorupvej 14, 6862 Tistrup kan udvides som ansøgt. Der er nærmere redegjort for de vurderinger der ligger til grund for afgørelsen i den miljøtekniske beskrivelse og vurdering.

Miljøgodkendelsen meddeles efter § 12 i ”Lovbekendtgørelse nr. 1486 af 4. december 2009 om miljøgodkendelse m.v. af husdyrbrug”, herefter benævnt husdyrloven, på en række nærmere angivne vilkår i afsnit 4.

Husdyrbruget skal til enhver tid leve op til gældende regler i love og bekendtgørelser – også selvom disse regler eventuelt måtte være skærpede i forhold til denne miljøgodkendelse.

Det skal i øvrigt bemærkes, at tilladelser og godkendelser der vedrører anden lovgivning, for eksempel byggetilladelse, skal indhentes særskilt.

Henvendelse om miljøgodkendelsen kan ske til Varde Kommune, Erhvervscenter.

Eventuelle udvidelser og ændringer af husdyrbrugets anlæg, som ikke fremgår af denne godkendelse, skal meddeles til – og godkendes af Varde Kommune inden disse gennemføres.

3.1 Beskrivelse af projektet

Ansøger ønsker at udvide soholdet. Derudover skal der opføres en polte/slagtesvinestald på ca. 750 m² samt en gyllebeholder med fast overdækning på 4.700 m³.

Dyrehold udvides fra 1.156 søer svarende til 268,16 DE til 1.300 søer og 1.844 polte/slagtesvin (30-107 kg) svarende til 348,87 DE.

3.2 Revurdering

Miljøgodkendelsen skal, jævnfør § 17 i ”Bekendtgørelse om tilladelse og godkendelse mv. af husdyrbrug” (herefter benævnt Husdyrgodkendelsesbekendtgørelsen) regelmæssigt og mindst hvert 10. år tages op til revurdering. Den første regelmæssige vurdering skal dog foretages senest, når der er forløbet 8 år. Det er planlagt, at foretage den første revurdering i 2023.

3.3 Supplerende oplysninger

I forbindelse med sagsbehandlingen har Varde Kommune orienteret og indhentet oplysninger fra følgende:

- Idéfase ved offentlig annoncering
- Intern høring i Varde Kommune
- Nabohøring ved berørte naboer

3.4 Forudsætninger

Varde Kommune forudsætter, at projektet gennemføres og drives som beskrevet i ansøgningen nr. 68154 version 2.

Miljøgodkendelsen meddeles på vilkår, der sikrer at kravene i § 27 og § 29 i Husdyrloven opfyldes. Der stilles derfor følgende vilkår til husdyrbrugets anlæg:

4 Vilkår for miljøgodkendelsen

4.1 Årsproduktion

- a. Husdyrbruget må maksimalt have et årsproduktion bestående af 1.300 søer og 1.844 polte/slagtesvin (30-107 kg), hvilket svarer til 348,87 dyreenheder (DE). Årsproduktionen / dyreholdet opgøres på basis af planåret (1. august til 31. juli).

4.2 Drift og indretning

- a. Husdyrbrugets drift og indretning skal være i overensstemmelse med de oplysninger der fremgår af den miljøtekniske beskrivelse, med mindre andet fremgår af miljøgodkendelsens vilkår.
- b. Miljøgodkendelsen bortfalder, såfremt den ikke er udnyttet inden 2 år fra godkendelsesdatoen. Med udnyttet menes at bygge og anlægsarbejde er iværksat.
- c. Miljøgodkendelsen må ikke udnyttes til mere end 1.300 søer og 1.239 producerede slagtesvin/polte (331,83 DE) før der er anmeldt og godkendt udbringningsareal til den resterende del af udvidelsen.
- d. Gyllebeholderen skal opføres i henhold til landbrugets byggeblade som minimumkrav.

4.3 Landskabsinteresser

- a. Placering, udformning, arkitektur og materialevalg af nybyggeri skal følge beskrivelsen i den miljøtekniske redegørelse.
- b. Bygningerne skal opføres i afdæmpede farver og i ikke-reflekterende materialer.
- c. Den eksisterende beplantning der løber langs Snorupvej og som er afbilledet på figur 2 må ikke fjernes uden den erstattes af en ny tilsvarende beplantning. Ligeledes skal den eksisterende beplantning vedligeholdes, så den fortsat er tæt og skærmer husdyrbruget fra vejen.

4.4 Ændringer på husdyrbruget

- a. Drifts-, indretnings- eller bygningsmæssige ændringer, der er relevante i forhold til miljøgodkendelsen, skal anmeldes til Varde Kommune inden gennemførelsen. Varde

Kommune vurderer derefter om de aktuelle planer for ændring/udvidelse kan ske indenfor rammerne af denne miljøgodkendelse.

- b. De vilkår der vedrører driften, skal være kendt af de ansatte/andre der er beskæftiget med den pågældende del af driften. Et eksemplar af miljøgodkendelsen skal til enhver tid være tilgængeligt for de personer, der har ansvaret for husdyrbrugets daglige drift.

4.5 Ammoniakreducerende tiltag

- a. Den totale mængde N ab dyr pr. år beregnet som $N \text{ ab dyr/årsso} \times \text{antal årssøer}$ skal være mindre end 31.018 kg N pr. år. N ab dyr/årsso beregnes ud fra ligningen der er vist på bilag I.
- b. Den totale mængde P ab dyr pr. år beregnes som $P \text{ ab dyr/årsso} \times \text{antal søer}$ skal være mindre end 6.734 kg P pr. år. P ab dyr/årsso beregnes ud fra ligningen der er vist på bilag I.
- c. De to eksisterende gyllebeholdere og den nye gyllebeholder skal alle være overdækket med fast overdækning i form af telt med indvendigt skørt.
- d. Åbningen i teltdugen må kun ske i forbindelse med omrøring, tømning og udbringning af gylle.
- e. Såfremt en skade på den faste overdækning ikke kan repareres inden for en uge, skal der indgås aftale om reparation inden to hverdage efter skadens opståen. Tilsynsmyndigheden underrettes straks herom.

4.6 Opbevaring og håndtering af husdyrgødning

- a. Gyllebeholderne skal jævnligt, og mindst én gang årligt, visuelt kontrolleres for skader og brud, herunder kabelbrud. Eventuelle brud eller skader skal straks udbedres.
- b. Udbringning af husdyrgødning skal ske i overensstemmelse med god landmandspraksis, således at lugtgener søges begrænset mest muligt.
- c. Påfyldning af gylle til gyllevogn og lignende skal altid ske under opsyn.
- d. I forbindelse med påfyldning af gylle fra gyllebeholdere må der ikke spildes gylle, således at der er fare for forurening af grund- eller overfladevand - herunder vandløb eller søer.

4.7 Lugt

- a. Hele ejendommen og dens omgivelser skal renholdes således, at lugtgener begrænses mest muligt.
- b. Såfremt tilsynsmyndigheden skønner, at lugtgener i omgivelserne vurderes at være væsentligt større end der kan forventes ifølge grundlaget for miljøvurderingen, skal husdyrbruget lade foretage undersøgelse af muligheder for begrænsning af lugtkilder og/eller behandling af afkastluften. Undersøgelsens omfang vil blive fastsat af tilsynsmyndigheden på baggrund af en konkret vurdering af sagen. Lugtundersøgelser kan maksimalt kræves én gang pr. år. Virksomheden afholder selv omkostningerne til dokumentation, undersøgelser og målinger.

4.8 Støj

- a. Husdyrbrugets bidrag til støjbelastningen må, ved udendørs opholdsarealer ved boliger beliggende i landzone uden for eget skel, ikke overskride de anførte værdier 1,5 meter over terræn i frit felt:

Tidspunkt	Støjgrænser	Reference tidsrum
Dag		
Mandag - fredag kl. 07 - 18	55 dB(A)	8 timer
Lørdag kl. 07 – 14	55 dB(A)	7 timer
Lørdag kl. 14 – 18	45 dB(A)	4 timer
Søn- og helligdag kl. 07 - 18	45 dB(A)	8 timer
Aften		
Alle dage kl. 18 - 22	45 dB(A)	1 time
Nat		
Alle dage kl. 22 - 07	40 dB(A)	½ time

Støjgrænser

- b. Støjens maksimalværdi må om natten ikke overstige ovenstående grænseværdier med mere end 15 dB(A) ved alle beboelser.
- c. Ved dokumentation for overholdelse af støjvilkår skal der ses bort fra kortvarig sæsonafhængig kørsel udenfor ejendommen f.eks. pløjning og høst.
- d. Hvis tilsynsmyndigheden vurderer det nødvendigt, skal husdyrbruget dokumentere, at støjvilkåret er overholdt. Dokumentationen skal belyse støjbelastningen med husdyrbruget i fuld repræsentativ drift. Dette kan dog højst kræves en gang årligt, såfremt ovennævnte støjgrænser overholdes.

Dokumentationen skal ske i form af resultat af en støjmåling udført efter retningslinjerne i Miljøstyrelsens vejledning nr. 5 og 6/1984, eller efter en beregning udført efter den nordiske beregningsmetode for ekstern støj fra virksomheder jf. Miljøstyrelsens vejledning nr. 5/1993. Ved ændringer skal den nyeste vejledning anvendes.

Er dokumentationen udført som beregning, skal den indeholde de oplysninger om beregningsforudsætningerne, som er nødvendige for vurdering af rigtigheden af beregningsresultaterne. Er dokumentationen udført som måling, skal driftsforholdene under målingen beskrives. Som udgangspunkt accepteres en ubestemthed på de målte eller beregnede støjbelastninger på max. +/- 3 dB(A).

- e. Målingerne eller beregningerne skal udføres af en person eller et laboratorium, som er akkrediteret af DANAK eller godkendt af Miljøstyrelsen til "Måling – ekstern støj".
- f. Resultaterne skal sendes til tilsynsmyndigheden senest 1 måned efter målingernes gennemførelse.

4.9 Støv

- a. Drift af anlægget må ikke medføre væsentlige støvgener uden for ejendommens eget areal.

4.10 Transport

- a. Transport til- og fra husdyrbruget skal fortrinsvis foregå i dagtimerne. Afhentning af levende dyr kan foregå døgnet rundt i forhold til vognmandens køreplan. I forbindelse med kortvarige sæsonbetonede arbejder som f.eks. høst og gødningsudkørsel tillades kørsel udenfor dagtimerne.
- b. Ved transport af gylle på offentlige veje skal gyllevognens åbninger være forsynet med låg eller lignende, således at spild ikke kan finde sted. Skulle der alligevel ske spild af gylle, skal dette straks opsamles.

4.11 Skadedyr

- a. Der skal på ejendommen foretages effektiv fluebekæmpelse i overensstemmelse med de til enhver tid nyeste retningslinjer fra Aarhus Universitet, Institut for Agroøkologi.
- b. Opbevaring af foder skal ske på en sådan måde, at der ikke opstår risiko for tilhold af skadedyr.

4.12 Spildevand og overfladevand

- a. Spildevand fra rengøring af stalde skal ledes til gyllesystemet og anvendes efter gældende regler.
- b. Tagvandet skal bortledes som beskrevet i tilladelsen til faskine meddelt den 15. juli 2015, se bilag 2 med en kopi af tilladelsen.

4.13 Oplag af olie, pesticider og øvrige kemikalier

- a. Opbevaring af kemikalier, samt spildolie og kemikalieaffald, skal foregå i rum med fast bund og uden mulighed for forurening af jord, afløbssystem, grundvand og vandløb.
- b. Opbevaring af diesel / fyringsolie i overjordiske tanke skal ske i en typegodkendt beholder og på varig og stabil bund, og der må ikke være mulighed for afløb til jord, kloak, overfladevand eller grundvand.

4.14 Affald

- a. Animalsk affald og døde dyr skal fjernes fra ejendommen inden der opstår kadaverøse forandringer, der kan give anledning til lugtgener eller andre uhygiejniske forhold. Affaldet skal bortskaffes til autoriseret destruktionsanstalt.
- b. Medicinrester og tom medicinemballage (f.eks. flasker) leveres retur til dyrlæge, apotek eller anden godkendt modtager. Klinisk affald (sprøjter, kanyler og andre skarpe genstande) skal afhentes/ afleveres til godkendt modtager efter behov, dog mindst 1 gang årligt.
- c. Erhvervsaffald skal håndteres og bortskaffes i overensstemmelse med Varde Kommunes til enhver tid gældende regulativ for erhvervsaffald.

4.15 Lys

- a. Driften må ikke medføre væsentlige lysgener uden for ejendommens eget areal.

4.16 Egenkontrol

- a. Der skal føres en logbog eller udarbejdes E-kontroller som indeholder følgende oplysninger:

Smågrise og slagtesvin/polte

- Antal producerede smågrise og slagtesvin
- Vægtintervaller (indgangs- og afgangsvægt)

Søer

- Antal årssøer
- Grise pr. årssø
- Fravænningsalder og -vægt
- Foderforbrug
- Det gennemsnitlige indhold af fosfor pr. FEso i foderblandingerne.
- Det gennemsnitlige indhold af råprotein pr. FEso i foderblandingerne.

- b. Dokumentation skal opbevares samlet, i papirform eller elektronisk, og være lettilgængelige for tilsynsmyndigheden. Dokumentationen skal fremvises til tilsynsmyndigheden på forlangende og skal gemmes minimum 5 år.

4.17 Bedste tilgængelige teknik

- a. Anlæg der er særligt energiforbrugende, skal kontrolleres og vedligeholdes således, at de altid kører energimæssigt optimalt.

4.18 Uheld og risici

- a. Alle uheld og driftsforstyrrelser, herunder evt. spild på udendørs arealer, der kan medføre forurening, skal straks meddeles alarmcentralen (tlf.: 112) og efterfølgende Varde Kommune, Erhvervscenteret (tlf.: 7994 6800).

4.19 Ophør

- a. Ophører udnyttelse af miljøgodkendelsen helt eller delvist i tre på hinanden følgende år bortfalder den del der ikke har været udnyttet de seneste tre år.
- b. Ved ophør af driften, skal tilsynsmyndigheden orienteres.
- c. Ved ophør af driften, skal der træffes de nødvendige foranstaltninger for at undgå forureningsfare. Alle opbevaringsanlæg skal tømmes og rengøres, og ejendommen skal fremstå i miljømæssig god stand.

5 Klagevejledning

Miljøgodkendelsen kan påklages til Natur- og Miljøklagenævnet i henhold til § 76 i Husdyrloven af de klageberettigede, der fremgår af lovens §§ 84-87.

Hvis du ønsker at klage over miljøgodkendelsen skal du gøre det elektronisk og direkte til Natur- og Miljøklagenævnet via Klageportalen. Du kan få adgang til Klageportalen via Natur og Miljøklagenævnets hjemmeside: www.nmkn.dk.

Din klage skal være modtaget af Natur- og Miljøklagenævnet senest den 13. august 2015 kl. 23.59 (4 uger efter offentliggørelsen).

Det er en betingelse for behandling af din klage, at du indbetaler et gebyr til Natur- og Miljøklagenævnet.

Vejledning om hvordan du klager og om gebyrordningen kan du finde på Natur- og Miljøklagenævnets hjemmeside, www.nmkn.dk.

Samme sted fremgår det også, at der er visse særlige forhold, som kan begrunde en undtagelse fra kravet om at klage via Klageportalen.

Har du brug for yderligere oplysninger eller hjælp til Klageportalen, kan du kontakte nmkn@nmkn.dk eller tlf. 7254 1101.

Såfremt afgørelsen ønskes indbragt for domstolene, skal søgsmål være anlagt inden 6 måneder fra afgørelsens offentliggørelse samt være i overensstemmelse med § 26 i forvaltningsloven.

6 Offentliggørelse

Miljøgodkendelsen vil være offentliggjort på Varde Kommunes hjemmeside fra den 15. juli til den 13. august 2015.

Se: www.vardekommune.dk/miljo (se under ”Miljøgodkendelser - afgjorte”)

På Varde Kommunes vegne den 15. juli 2015

Stine Bundgaard Pedersen
Jordbrugsteknolog

Kopi sendt til:

- Jysk Landbrugsrådgivning, Hans Jørn Andresen e-mail: haa@jlbr.dk
- Sundhedsstyrelsen, Embedslægeinstitutionen Syddanmark, Sorsigvej 35, 6760 Ribe, e-mail: syd@sst.dk
- Danmarks Fiskeriforening, Nordensvej 3, Taulov, 7000 Fredericia, e-mail: mail@dkfisk.dk
- Ferskvandsfiskeriforeningen for Danmark, v. Niels Barslund, Vormstrupvej 2, 7540 Haderup, e-mail: nb@ferskvandsfiskeriforeningen.dk
- Arbejderbevægelsens Erhvervsråd, Reventlowsgade 14,1, 1651 Kbh.V, e-mail: ae@aeraadet.dk
- Forbrugerrådet, Fiolstræde 17, 1017 Kbh.K, e-mail: fbr@fbr.dk
- Det Økologiske Råd, Blegdamsvej 4B, 2200 Kbh.N, e-mail: husdyr@ecocouncil.dk
- Danmarks Sportsfiskerforbund, Skyttevej 4, 7182 Bredsten, e-mail: post@sportsfiskeren.dk
- Danmarks Naturfredningsforening, Masnedøgade 20, 2100 København Ø, e-mail: dnvarde-sager@dn.dk
- Dansk Ornitologisk Forening, Vesterbrogade 140, 1620 Kbh.V, e-mail: natur@dof.dk samt lokalforeningen for sydvestjylland e-mail: varde@dof.dk

7 Miljøteknisk beskrivelse og vurdering

Beliggenhed, landskab og kulturmiljø

7.1 Beliggenhed

Husdyrbruget ligger på adressen Snorupvej 14, 6862 Tistrup, 1,4 km vest for Tistrup.

Nærmeste byzone og samlede bebyggelse er et erhvervsområde, som er udpeget i kommuneplanen 2013, der ligger i forbindelse med Tistrup by. Erhvervsområdet ligger ca. 690 m nord for husdyrbruget, se figur 1.

Nærmeste nabo uden landbrugspligt, Engholmvej 5, 6862 Tistrup er beliggende ca. 175 fra Snorupvej 14, se figur 1.

De nærmeste øvrige nabobeboelser er Snorupvej 7, Snorupvej 9 og Hornevej 21, der ligger henholdsvis ca. 260 m, 339 m og 360 m nord-vest og nord for husdyrbruget, se figur 1. Snorupvej 9 ejes af ansøger.



Figur 1. Husdyrbruget i forhold til byzone, samlet bebyggelse og nærmeste naboer.

Varde Kommune vurderer at beliggenheden er tilstrækkeligt beskrevet.

7.2 Afstandskrav

Afstandskravene i henhold til § 6 i Husdyrloven er overholdt, da husdyrbrugets anlæg ikke er beliggende:

- indenfor et eksisterende eller ifølge kommuneplanens rammedel fremtidigt byzone- eller sommerhusområde
- i et område i landzone, der i lokalplan er udlagt til boligformål, blandet bolig og erhvervsformål eller til offentlige formål med henblik på beboelse, institutioner, rekreative formål og lign.,
- i en afstand mindre end 50 m fra ovennævnte områder eller
- i en afstand mindre end 50 m fra en nabobeboelse.

Alle afstandskravene i henhold til § 8 i husdyrloven er overholdt:

- ikke almene vandforsyningsanlæg (25 m)
- almene vandforsyningsanlæg (50 m)
- vandløb, dræn og søer (15 m)
- offentlig vej og privat fællesvej (15 m)
- levnedsmiddelvirkosomhed (25 m)
- beboelse på samme ejendom (15 m)
- naboskel (30 m)

7.3 Landskab og kulturmiljø

I forbindelse med sagsbehandlingen er husdyrbrugets beliggenhed i forhold til udpegningerne i Varde Kommunes Kommuneplan 2013 samt fredninger blevet gennemgået. Husdyrbrugets anlæg ligger **indenfor**

- Landzone
- Landbrugslandskaber
- Overgangslandskab
- Særligt værdifuldt landbrugsområde

Af Kommuneplan 2013 for Varde Kommune fremgår det blandt andet, at

Tilladelse til om- eller nybyggeri i **det åbne land** (Landzone) kan ledsages af vilkår, som sikrer, at byggeriet udformes, så de landskabelige, naturmæssige og kulturhistoriske værdier ikke påvirkes utilsigtet.

I åbne **landbrugslandskaber** skal store tekniske anlæg, herunder store husdyrbrug med mere end 500 dyreenheder tilpasses landskabets karakter.

I **overgangslandskaber** skal nye bygninger og anlæg, der visuelt vil opleves fra dal- eller kystlandskaber tilpasses landskabets karakter, særligt med hensyn til beplantning, placering, udformning og materialevalg.

I **særligt værdifulde landbrugsområder** skal det sikres, at arealerne kan anvendes længst muligt til landbrugsmæssige formål før overgangen til anden anvendelse.

Der er **sten- og jorddiger** i området, hvor husdyrbruget er placeret. Disse er hovedsageligt beliggende i markskel og lysåbne naturområder. Der er dog ikke nogen diger i umiddelbar nærhed af anlægget – det nærmeste dige ligger i et markskel ca. 90 m meter vest for den nye gyllebeholder og berøres ikke af udvidelsen.

Nybyggeriet sker udenfor åbeskyttelseslinje, søbeskyttelseslinje, strandbeskyttelseslinje, skovbyggelinje og beskyttelseslinje for fredede fortidsminder.

Den nye svinestald etableres i sammenhæng med det eksisterende byggeri. Bygningen placeres i mellem de eksisterende bygninger, hvor den er omgivet af stalde mod øst, en lade mod nord og gyllebeholdere mod vest. Stalden er væsentligt mindre en de eksisterende bygninger og Varde Kommune vurderer, at den nye stald ikke vil ændre på oplevelsen i landskabet.

Den nye gyllebeholder placeres i sammenhæng med de eksisterende gyllebeholdere. Gyllebeholderen overdækkes med telt ligesom de eksisterende beholdere. Varde Kommune vurderer, at gyllebeholderen kan etableres uden det ændre på oplevelsen af landskabet. Hele staldanlægget incl. gyllebeholderene er afskærmet af et levende hegn, så husdyrbruget ikke er synligt fra den offentlige vej Snorupvej, der løber nord og vest for husdyrbruget.

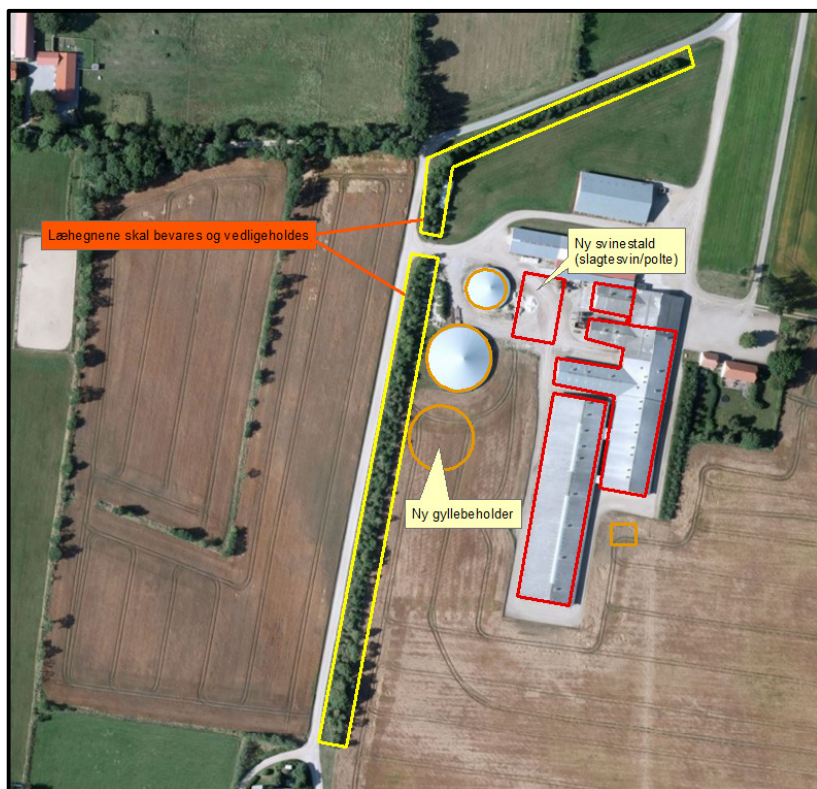
Varde Kommune vurderer at bygningerne vil fremstå som en samlet enhed også efter nybyggeriet.

For at sikre, at staldanlægget og gyllebeholderene også i fremtiden ikke er synlige i væsentlig grad fra den offentlige vej Snorupvej, stilles der vilkår til at det levende hegn langs Snorupvej skal bevares og vedligeholdes, se figur 2 og kapitel 4 med vilkår.

Varde Kommune vurderer at

- alle nybyggerierne er erhvervmæssigt nødvendige for landbrugsdriften
- udvidelsen ikke er i strid med Kommuneplan 2013 for Varde Kommune
- det samlede bygningsanlæg vil fremstå som en driftsmæssig enhed
- de nye driftsbygninger, ved overholdelse af de stillede vilkår, ikke ændrer væsentligt på oplevelsen af landskabet
- at udvidelsen, og de deraf følgende ændringer i området, ikke vil være i strid med hensynet til kulturhistoriske interesser.

Varde Kommune stiller af hensyn til landskabsinteresser vilkår om at bygningerne skal opføres i afdæmpede farver og i ikke-reflekterende materialer.



Figur 2. Eksisterende beplantning der skal bevares og vedligeholdes

Husdyrhold og drift

7.4 Dyreholdets størrelse før og efter udvidelsen

I tabel 1 ses antal dyr før og efter udvidelsen. Besætningen består af søer og polte/slagtesvin.

Dyreart	Før udvidelsen		Efter udvidelsen	
	Antal	DE	Antal	DE
Søer	1156	268,16	1300	296,90
Polte/slagtesvin (30-107 kg)	-	-	1844	51,97
I alt		268,16		348,87

Tabel 1. Antal dyr før og efter udvidelsen.

Dyreholdet i nudrift er godkendt i en VVM-screening fra den 31. maj 2005.

Varde Kommune vurderer at dyreholdet er tilstrækkeligt beskrevet.

7.5 Indretning

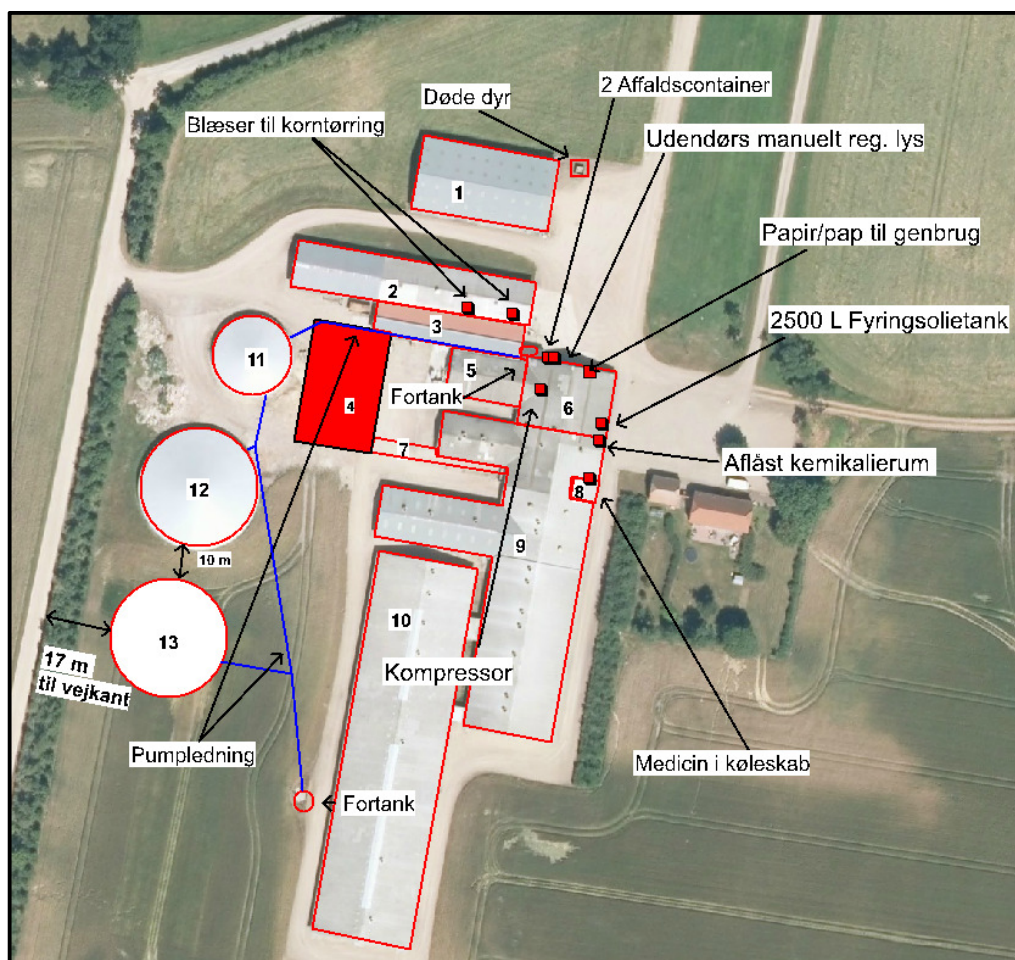
Oversigt over husdyrbrugets bygninger fremgår af figur 3.

Udvidelsen af dyreholdet sker både i eksisterende stalde og ved at bygge en ny stald til polte/slagtesvin, ydermere bliver der opført en ny gylletank med teltoverdækning på 4.700 m³. I

tabel 2 og figur 3 herunder fremgår en oversigt over husdyrbrugets nye og eksisterende bygninger samt en situationsplan. Indretningen af staldene og dyrefordelingen fremgår af tabel 3.

Nr.	Anvendelse	Areal/rumfang
1	Halmlade	790 M ²
2	Foderhus	864 M ²
3	Bygning fjernes	375 M ²
4	Ny stald (34,62 m x 21,74 m)	752 M ²
5	Sostald	285 M ²
6	Foderlade	485 M ²
7	Ny driv- og mandskabsgang	111 M ²
8	Forrum	40 M ²
9	So og polte stald	2.861 M ²
10	Sostald	3.029 M ²
11	Gylletank med fast overdækning	1.570M ³
12	Gylletank med fast overdækning	4.700 M ³
13	Ny Gylletank med fast overdækning	4.700 M ³

Tabel 2. Antal dyr før og efter udvidelsen.



Figur 3. situationsplan over Snorupvej 14

Staldafsnit	Dyreart	Antal		Staldsystem	
		Nudrift	Ansøgt	Nudrift	Ansøgt
Eksisterende bygning (bygning 5 + 9)	Årsso, farestald	1156 (314 Stipladser)	1300 (314 Stipladser)	Kassestier, Delvis spalter	Kassestier, Delvis spalter
	Årsso, løbe- og drægtighedsstald	41 (30 Stipladser)	-	Løsgående, dybstrøelse + spalter	-
	Årsso, løbe- og drægtighedsstald	137 (100 Stipladser)	161 (122 Stipladser)	Løsgående delvis spalter	Løsgående delvis spalter
	Årsso, løbe- og drægtighedsstald,	-	79 (60 Stipladser)	-	Individuel opstaldning, delvis spalter
	Slagtesvin (30 - 107 kg)	-	400 (100 Stipladser)	-	Delvis spaltegulv, 50-75 % fast gulv
Eksisterende bygning (bygning 10)	Årsso, løbe- og drægtighedsstald	612 (446 Stipladser)	709 (538 Stipladser)	Løsgående delvis spalter	Løsgående delvis spalter
	Årsso, løbe- og drægtighedsstald	366 (266 Stipladser)	351 (266 Stipladser)	Individuel opstaldning, delvis spalter	Individuel opstaldning, delvis spalter
Ny polte/slagtesvin stald	Slagtesvin (30 - 107 kg)	-	600 (150 Stipladser)	-	Delvis spaltegulv, 50-75 % fast gulv
	Slagtesvin (30 - 107 kg)	-	844 (211 Stipladser)	-	Delvis spaltegulv, 25-49 % fast gulv

Tabel 3. Oversigt over dyreholdet og staldsystemer.

I løbe- og drægtighedsstaldene øges antallet af stipladser. Dette kan lade sig gøre uden ombygning oplyser ansøger, ved udelukkende at øge belægningsgraden.

Varde Kommune vurderer at indretningen er tilstrækkelig beskrevet. Der stilles vilkår om, at husdyrbrugets indretning og drift skal være i overensstemmelse med de oplysninger der fremgår af denne miljøtekniske beskrivelse.

7.6 Forbrug af vand og energi

Ansøger har oplyst følgende anslåede årlige forbrug af vand og energi, se tabel 4.

	Før udvidelsen (mængde/år)	Efter udvidelsen (mængde/år)	Ændring (mængde/år)	Ændring %
Elforbrug (kWh)	373.110	375.000	1.980	+ 0,5
Vandforbrug (m ³ , stalde)	12.069	15.701	3.632	+23,1
Fyringsolie (l)	19.308	500	-18.808	-3761

Tabel 4. Ejendommens forbrug af el, vand og olie.

Ansøger oplyser følgende:

Der anvendes lavenergipærer, når de eksisterende pærer skal udskiftes. I det nye staldanlæg anvendes der lavenergiventilatorer, samt når der er behov for at udskifte, de eksisterende ventilatorer.

Der anvendes udelukkende vand fra Tistrup vandværk. Vandforbruger i nudriften er på 12.069 m³ årligt. Efter udvidelsen stiger vandforbruget pga. øget produktion. Der er installeret drikkeventiler over krybberne eller vandkopper, hvorved der opnås en besparelse på vandet. For at mindske vandforbruget, bliver staldene sat i blød inden de bliver vasket.

Ejendommens olieforbrug vil falde drastisk, da der i januar 2014 vil blive etableret halm fyr på ejendommen. Som nu vil være den primære varmekilde i staldene.

Se i øvrigt afsnittet om BAT, hvor der er yderligere beskrivelse af vand og energi besparende foranstaltninger.

Varde Kommune vurderer, at energi- og vandforbruget er tilstrækkeligt beskrevet.

7.7 Affald

Ansøger oplyser følgende:

Medicinrester og tom medicinemballage

Medicinrester og tomt medicinemballage, bliver bortskaffet af dyrelægen når der er samlet en passende mængde.

Kanyler og skarpe genstande, der bliver brugt i forbindelse med svineproduktionen, bliver opbevaret i brudsikker emballage og afleveret på genbrugsstationen

Erhvervsaffald

Alt affald på ejendommen bliver sorteret, genanvendeligt affald bliver frasorteret, og ved en passende mængde, køre ejeren det til den lokal genbrugsstation til videre behandling. Pap og papir bliver opbevaret i en der til egnet genbrugscontainer som står i foderladen. Affald der skal til dagrenovation, bliver opbevaret i affaldscontainer ved foderladens gavl og bortskaffet af dagrenovationen.

Olie- og kemikalieaffald

På ejendommen bliver der over året, kun genereret små mængder af olie- og kemikalieaffald, dette bliver bortskaffet efter de gældende regler, sammen med det olie- og kemikalieaffald der bliver generet fra ejerens andre ejendomme. Al spildolie og kemikalieaffald bliver opbevaret, anden ejendom, Engholmvej 3

Tom emballage, bliver bortskaffet med dagrenovationen eller køres til genbrugsplads.

Kemikalier bliver opbevaret i et aflåst kemikalierum uden afløb, for at undgå forurening ved et eventuelle uheld på ejendommen.

Husdyrbruget er forpligtet til at sikre sig, at alt genanvendeligt affald sorteres fra det forbrændingsegnede affald og afleveres til en godkendt modtager.

<https://www.affaldsregister.mst.dk/>

Varde Kommune gør opmærksom på at afbrænding af affald er ikke tilladt. Jævnfør § 1, stk. 2 i Miljøministeriets bekendtgørelse nr. 1317 af 20. november 2006 (med senere ændringer) om "Forbud mod markafbrænding af halm mv." er det dog tilladt at foretage afbrænding af våde halmballer og halm, der har været anvendt til overdækning og lignende. Brandmyndigheden skal orienteres inden afbrændingen iværksættes.

Varde Kommune vurderer ud fra ansøgers redegørelse at fast affald, olie og kemikalier opbevares, håndteres og bortskaffes miljømæssigt forsvarligt på husdyrbruget.

7.8 Oplag af diesel- og fyringsolie

Ansøger oplyser følgende:

Opbevaring af dieselolie og fyringsolie i overjordiske tanke skal til enhver tid ske i en typegodkendt beholder på varigt og stabilt underlag, og således at evt. spild kan opsamles, og at der ikke er risiko for afløb til jord, kloak, overfladevand eller grundvand.

I driftbygningerne forefindes der kun en fyringsolietank på 2.500 L fra 2005, denne er placeret i foderladen (bygning 6)

Varde Kommune gør opmærksom på, at opbevaring af diesel- og fyringsolie i overjordiske tanke skal ske i en typegodkendt beholder på varigt og stabilt underlag, og at der ikke må være risiko for afløb til jord, kloak, overfladevand eller grundvand.

Varde Kommune vurderer ud fra ansøgers redegørelse, at diesel- og fyringsolie opbevares og håndteres miljømæssigt forsvarligt på husdyrbruget.

7.9 Husdyrgødning - produktion, opbevaring og udbringning

Den årlige produktion af flydende husdyrgødning på Snorupvej 14 forventes at stige fra 5.676 m³ til 7.166 m³.

Flydende husdyrgødning omfatter gylle og hvad der i øvrigt ledes til gylleanlægget i form af vaskevand mv. Produktionen af husdyrgødning før og efter udvidelsen fremgår af tabel 5.

Husdyrgødning	Før udvidelsen (m ³)	Efter udvidelsen (m ³)	Ændring (m ³)
Gylle	6.213	8.083	+1.870
Fradrag for teltoverdækning	-537	-917	-380
Flydende husdyrgødning i alt	5.676	7.166	+1.490
Fast husdyrgødning i alt	100	0	-100

Tabel 5. Årlig produktion af husdyrgødning på Snorupvej 14 før og efter udvidelsen.

Da der er fast teltoverdækning på alle gylletankene på husdyrbruget, vil der ikke være et ekstra tilløb af regnvand.

Opbevaringsanlæg for husdyrgødning skal have en kapacitet, der er tilstrækkelig til, at udbringningen kan ske i overensstemmelse med reglerne i Husdyrgødningsbekendtgørelsen. Efter de gældende regler vil dette normalt svare til 9 måneders husdyrgødningsproduktion.

Snorupvej 14 deler opbevaringsanlæg til husdyrgødning med Engholmvej 3. Der vil efter udvidelsen være en samlet opbevaringskapacitet til flydende husdyrgødning på 16.025 m³, svarende til 13,2 måneders opbevaringskapacitet beregnet ud fra den samlede mængde husdyrgødning fra de to husdyrbrug. Opbevaringskapaciteten til den flydende husdyrgødning fremgår af tabel 6.

Opbevaringsanlæg	Før udvidelsen (m ³)	Efter udvidelsen (m ³)	Opførselsår/10 års beholderkontrol
Snorupvej 14			
Gylletank 11	1.570	1.570	1988/2008
Gylletank 12	4.750	4.750	2006/-
Gylletank 13 (Ny)	-	4.750	-
Gyllekanaler/fortank	500	580	-
Engholmvej 3			
Gylletank 1	1.450	1.450	1988/2009
Gylletank 2	2.500	2.500	2000/2009
Gyllekanaler/fortank	425	425	-
I alt	11.195	16.025	

Tabel 6. Husdyrbrugets opbevaringskapacitet før og efter udvidelsen.

Varde Kommune vurderer, at produktion og opbevaring af husdyrgødning er tilstrækkeligt beskrevet, og at ansøger råder over tilstrækkelig opbevaringskapacitet til den producerede husdyrgødning.

7.10 Foder og foderopbevaring

Ansøger oplyser følgende om foderopbevaring:

På husdyrbruget bliver alle dyrene fodret med hjemmeblandet vådfoder, bestående af hjemmeavlet korn og tilskudsfoder, dog er der 122 drægtige søer der bliver fodret på gulvet med tørfoder (bygning 9).

Alle produkter til foderproduktionen bliver opbevaret i indendørs siloer i enten foderhuset (bygning 2) eller foderladen (bygning 6). Fra siloerne transporteres kornet over i et male-/blande anlæg, hvorefter det kommes i vådfodertanken, herfra pumpes det ud i staldene. Der bliver leveret foderstoffer ca. 5 gange om måneden til ejendommen. Efter udvidelsen forventes der at der bliver leveret foder ca. 6 gange om måneden til ejendommen.

Foderforbruget på ejendommen må forventes at stige ca. 30 % pga. øget dyrehold. Foderforbruget til søer er max. 1485 Fe/so (35 grise pr. so).

Varde Kommune vurderer at opbevaring af foder er tilstrækkeligt beskrevet, og at foder opbevares miljømæssigt forsvarligt på husdyrbruget.

For at leve op til kravene om en maksimal ammoniakemission samt fosforudskillelse fra husdyrbruget, har ansøger valgt at sænke søernes foderforbrug, reducere fravænningsvægten samt at der er regnet med en øget effektivitet med 35 grise pr. årssø. Til overholdelse af disse parametre, stilles der vilkår til maksimal udskilles af N ab dyr og P ab dyr. Vilkårene gælder for samtlige dyr i den pågældende dyregruppe på husdyrbruget. Det vil sige at samtlige søer i hele anlægget skal leve op til kravene.

Til at fastsætte den maksimale udskilles af N ab dyr og P ab dyr, skal der laves type 2 korrektioner på søernes foder. Oplysningerne til udregning af type 2 korrektionen af kg N/årsso og kg P/årsso, er taget fra ansøgningen og formelen til beregningen er fra Miljøstyrelsens teknologiblad ”Råprotein i sofoder – 31. maj 2011” og ”Fosforindhold i sofoder – 31. maj 2011”. De enkelte forudsætninger fremgår af tabel 7 herunder og er ikke bindende, men vilkårs ligningerne skal samlet set overholdes. Se bilag I med udregning af type 2 korrektionerne.

Faktor	Værdi – søer
Antal årssøer	1.300
Grise/årsso	35,0
Fravænningsvægt	6,5
Foderforbrug/årsso	1.484,5
Gram råprotein pr. FEso	133,4
Gram fosfor pr. FEso	4,8
Kg N ab dyr/årsso	23,86
Kg P ab dyr/årsso	5,18

Tabel 7. Forudsætninger til type 2 korrektionen

Dokumentation for beregningen af N ab dyr og P ab dyr følger reglerne for type 2 korrektion i gødningsregnskabet. Det vil sige dokumentationen skal mindst dække en sammenhængende periode på 350 dage (i perioden 15. september år 1 (fx 2015) til 15. februar år 3 (fx 2017)). Det skal som hovedregel være i form af effektivitetskontrol og logbog over de anvendte foderblandinger. Dokumentation uden effektivitetskontrol kan undtagelsesvis accepteres. I sådanne tilfælde skal N ab dyr og P ab dyr dokumenteres på anden vis. Det vil sige en beregning ud fra totalt foderforbrug, indhold af råprotein og/eller fosfor ud fra logbog og opgørelser over indkøbte grise og solgte svin, herunder slagteriafregninger.

Forurening og gener fra husdyrbrugets anlæg

7.11 Lugt

Lugt stammer fra staldene, samt fra opbevaring, transport og udbringning af husdyrgødning.

I Husdyrgodkendelsesbekendtgørelsens bilag 3 er fastsat det landsdækkende beskyttelsesniveau for lugt, der skal anvendes i kommunernes vurdering af, om der er væsentlige lugtgener i forbindelse med udvidelse af et husdyrbrug. Det fremgår af reglerne, at dette beskyttelsesniveau som udgangspunkt er tilstrækkeligt til at sikre omgivelserne imod væsentlige lugtgener.

Ifølge beskyttelsesniveauet skal projektet overholde bestemte lugtgeneafstande, hvis længde afhænger af forskellige områders lugtfølsomhed. Lugtgeneafstandene beregnes i ansøgningssystemet efter to forskellige metoder, henholdsvis den Ny Lugtvejledning og FMK-vejledningen. Det er de længste beregnede lugtgeneafstande, der skal overholdes.

Ifølge beregningerne udført i ansøgningssystemet vil geneafstanden i forhold til byzone være 435 meter, samlet bebyggelse 300 meter og enkeltbolig 133 meter. Genekriterierne er overholdt, da der ikke er nabobeboelse, samlet bebyggelse eller byzone indenfor 1,2 gange geneafstanden, se tabel 8.

Ved lugtberegning regnes fra midten af de enkelte stalde. Derfor er afstanden i tabel 8 anderledes end på figur 1.

Områdetype	Geneafstand, ansøgt drift, meter	Ejendommens afstand til områdetype, meter	Genekriterie overholdt?
Byzone (Erhvervsområde ved Tistrup by)	435	709-805	Ja
Samlet bebyggelse (Erhvervsområde ved Tistrup By)	300	712-808	Ja
Enkelt bolig (Engholmvej 5)	133	213-288	Ja

Tabel 8. Beregnet geneafstand fra ejendommen efter planlagt udvidelse

Lovens minimumskrav til afstande til nærmeste beboelser indenfor de tre typer er overholdt. Varde Kommune vurderer derfor, at lugt fra staldene ikke vil give væsentlige gener for omgivelserne.

Gyllebeholderene er overdækket med fast overdækning og udbringning af husdyrgødning skal ske i henhold til de gældende regler. Varde Kommune vurderer samlet, at lugt fra ejendommens husdyrproduktion, opbevaring og udbringning af husdyrgødning, ikke vil medføre lugtgener, der stiger til et niveau, som ikke bør accepteres af omgivelserne.

Der stilles generelle vilkår til forebyggelse af lugtgener, samt at der kan kræves undersøgelse, hvis det skønnes, at lugtgener i omgivelserne er større end det kunne forventes ud fra grundlaget for miljøvurderingen.

7.12 Støj

Ansøger oplyser følgende:

De væsentligste støjklider på et svinebrug er staldventilation, gyllepumper, foderleverancer, støj fra transporter, m.v.

Alle svinestalde er med mekanisk ventilation, der kører året rundt. Der anvendes nye tidssvarende støjsvage ventilatorer. Ved udskiftning af eksisterende ventilatorer samt ved montering af nye ventilatorer investeres der i tidssvarende støjsvage ventilatorer.

Pumpning af gylle fra stald til gyllebeholder sker en gang ca. hver 14. dag med el pumpe. Overpumpning af gylle fra beholder til gyllevogn sker via, selv ansugende gyllevogn. Op røring af gylletankene foretages før udkørsel på mark primært om foråret og ved flytning af gylle til anden tank.

Foderleverancer øges fra 72 til 84 leverancer pr. år. Leverancer af foder foregår af kort varighed.

Støjbelastningen fra transporter vurderes ud fra antallet af til- og frakørsler, før og efter udvidelsen. Tabel 8 indeholder en oversigt over transporttyper og antal i den nuværende, såvel som i den planlagte drift. En kørsel = en til- og frakørsel. Transporter er nærmere beskrevet under afsnit 7.17 Transporter.

I Miljøstyrelsens vejledning nr. 5/1984 om "ekstern støj fra virksomheder" anføres ingen grænseværdier for støjbelastningen fra virksomheder ved boliger i det åbne land. Dog anføres, at man som udgangspunkt ved fastsættelse af støjgrænser ved nærmest liggende enkeltbolig bør

anvende de grænseværdier, som er gældende for områder med blandet bolig- og erhvervsbebyggelse. Disse værdier er anvendt i denne miljøgodkendelse.

Varde Kommune vurderer, at udvidelsen ikke vil medføre væsentlige støjgener for omgivelserne.

Varde Kommune stiller dog generelle vilkår til overholdelse af støjgrænser, og at der om nødvendigt kan kræves dokumentation for at støjgrænserne er overholdt.

7.13 Støv

Ansøger oplyser følgende:

Den primære støvkilde er støv fra ventilationsanlæg. I alle staldene er der monteret overbrusningsanlæg, der reducerer støv belastningen til omgivelserne.

I forbindelse med håndtering, levering mm. af foder, kan der opstå støvgener. Alt foder opbevares indendørs og i lukkede siloer. Desuden anvendes der vådfoder til størstedelen af dyrene, hvorfor støvgener fra håndtering af foder er begrænset.

For at begrænse støvgener henviser Varde Kommune til god landmandspraksis. Blandt andet at transport til og fra bedriften bør forgå ved hensynsfuld kørsel, samt at alle aktiviteter på bedriften planlægges, således at omgivelserne påvirkes mindst muligt.

Varde Kommune vurderer, at der som følge af udvidelsen ikke vil være aktiviteter, som vil medføre væsentlige støvgener. Der fastsættes vilkår om, at drift af anlægget ikke må medføre væsentlige støvgener udenfor ejendommens eget areal.

7.14 Skadedyr

Ansøger oplyser følgende:

For at bekæmpe skadedyr, som kan være til gene for naboer og for selve ejendommen foretages regelmæssig bekæmpelse af fluer, rotter og mus. Alle udendørsarealer samt områder omkring foderopbevaring holdes ryddeligt og renholdt.

Der er opstillet kasser rundt omkring på ejendommen til bekæmpelse af rotter og mus. Bekæmpelsen foregår efter aftale med et autoriseret firma. Der foregår løbende bekæmpelse og opstår der problemer udover den rutinemæssige bekæmpelse, kontaktes firmaet for iværksættelse af en intensiv bekæmpelse.

Fluer bekæmpes ved hjælp af rovfluer. I stalde hvor rovfluer ikke anvendes, sprøjtes der med fluegift. Fremover forventes der færre fluer, på grund af der ikke vil være dybstrøelse på ejendommen længere.

Varde Kommune vurderer, at der udføres tilstrækkelig forebyggende bekæmpelse. Dog fastsættes vilkår til opbevaring af foder og om at foretage fluebekæmpelse efter retningslinjer fra Aarhus Universitet, Institut for Agroøkologi. Retningslinjer angiver en række afprøvede metoder og opdateres løbende.

7.15 Døde dyr

Ansøger oplyser følgende:

Døde dyr fra Snorupvej 14 og Engholmvej 3, opbevares i nedsænket brønd under terræn, øst for halmladen. Placeringen af afhentningsstedet ligger ugeneret i forhold til nabobeboelser og forbipasserende. Mængden af døde dyr forventes at stige fra nu 39 tons/år til 50 tons/år.

Døde dyr tilmeldes til afhentning af DAKA senest 24 timer efter dødsfaldet er konstateret.

Opbevaring af døde dyr er reguleret efter Fødevarestyrelsens "Bekendtgørelse om opbevaring af døde dyr". Der er dog, i forbindelse med opbevaring af affald, stillet et generelt vilkår til forebyggelse af uhygiejniske forhold.

Varde Kommune vurderer ud fra ansøgers redegørelse, at døde dyr opbevares og bortskaffes miljømæssigt forsvarligt på husdyrbruget.

7.16 Lys

Ansøger oplyser følgende:

Der er lys i løbeafdelingen i 12- 16 timer i døgnet, af hensyn til søernes reproduktion. I øvrige staldbygninger er der kun lys i staldene, når der arbejdes. Lyset i staldene kan ses fra vinduerne i siden af bygningerne. Bygninger er omgivet af beplantning, hvorfor lys ikke vil være et problem for naboer

Al udendørsbelysning er udelukkende orienteringslys og tændes efter behov.

Der sker ikke ændringer af udendørsbelysningen som følge af udvidelsen. Ejendommen er afskærmet af beplantning mod landskabet. Eksisterende udendørs belysning vurderes ikke at være generende for omgivelserne og trafikken.

Varde Kommune vurderer, at der ikke vil være væsentlige gener forbundet med ejendommens belysning. Dog stilles et generelt vilkår om, at ejendommens drift ikke må medføre væsentlige lysgener udenfor ejendommens eget areal.

7.17 Transport

Transporter forekommer i forbindelse med levering af foder, gødning, brændstof og andre forbrugsstoffer. Der sker desuden transporter i forbindelse med afhentning af levende og døde dyr samt internt på bedriften. Endelig er der transporter i forbindelse med udbringning af husdyrgødning samt ved hjemtransport af afgrøder.

Transporterne fordeler sig som vist i tabel 9. Én transport svarer til både en kørsel til og fra ejendommen.

Transporttype	Antal transporter/år, nudrift	Antal transporter/år, ansøgt drift	Ændring +/-
Afhentning af levende dyr	182	209	+ 27
Korn og frø	40	40	0
Afhentning af døde dyr	104	104	0
Leverance af indkøbt foder	72	84	+ 12
Halm	10	35	+ 25
Husdyrgødning, Fast	7	0	- 7
Gylle med vogn (25 t)	248	323	+ 75
Affald	70	70	0
Brændstof	9	1	- 8
Andet (fragtbil o.l.)	26	26	0
Transporter i alt	768	892	+124

Tabel 9. Oversigt over det årlige antal transporter til og fra Snorupvej 14.

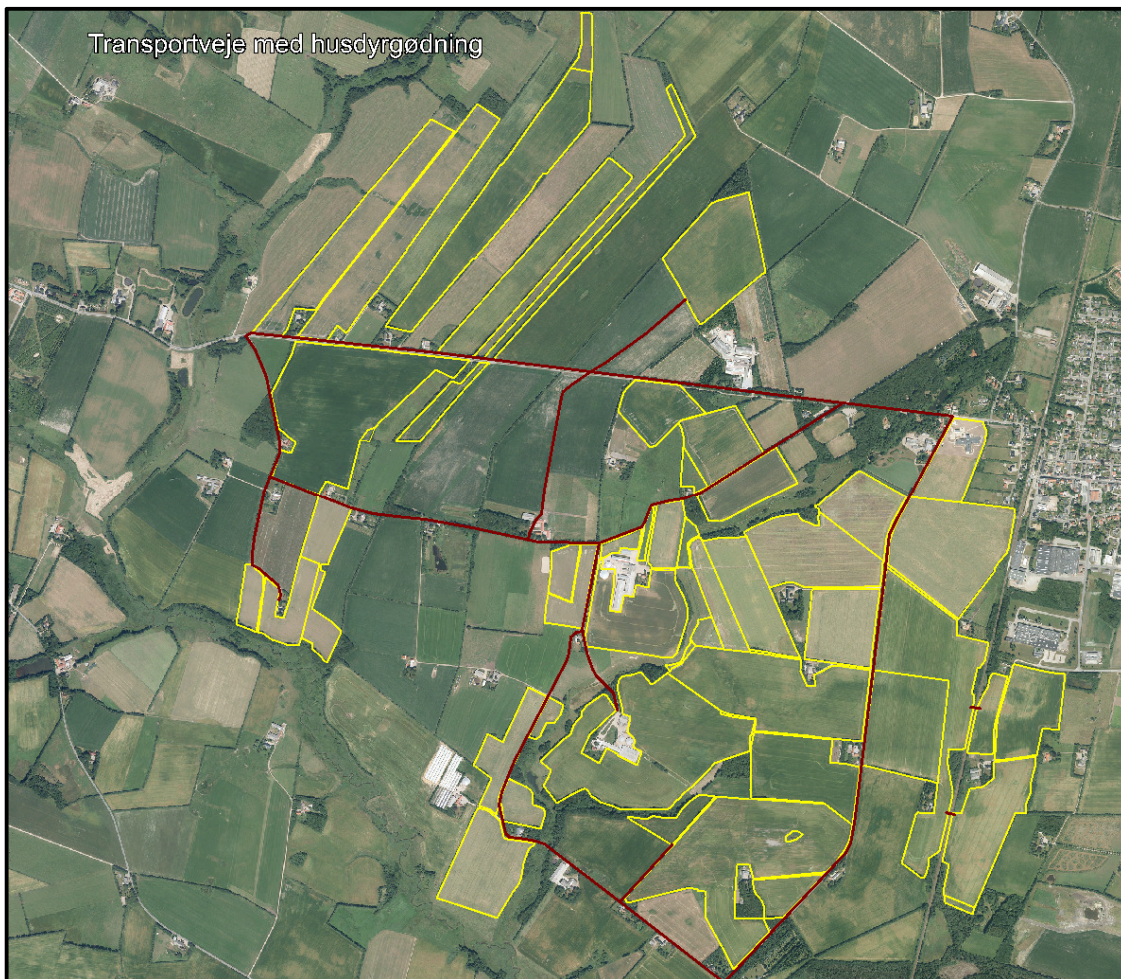
Ansøger oplyser følgende:

Transporterne vil normalt foregå i dagtimerne og på hverdage. Afhentning af dyr til slagt, kan dog forekomme uden for normal arbejdstid. I højsæsonen for markarbejde og høst, kan det være nødvendigt med transporter i weekenden og uden for normal arbejdstid, dette forekommer dog kun i korte perioder om året.

Transportvejene for udbringning af husdyrgødning, er tilrettelagt således at det giver færrest mulige forstyrrelser af naboer og lokalbefolkning.

Antallet af transporter, som følge af udvidelsen, forventes at stige med 124 kørsler årligt - svarende til en stigning på 16 %. De fleste af disse transporter er med gylle samt hjemtransport af foder og derfor vil belastningen af det øgede antal transporter være begrænset til en kort afgrænset periode i forbindelse med sæsonen for gyllekørsel og høst.

Figur 4 viser de transportveje, der bruges i forbindelse med udbringning af husdyrgødning.



Figur 4. Rød streg viser transportveje i forbindelse med udbringning af husdyrgødning.

Varde Kommune vurderer, at stigningen i antal transporter og at til- og frakørsel til husdyrbruget ikke vil medføre væsentlige miljømæssige gener for de omboende.

7.18 Spildevand

Ansøger oplyser følgende:

Sanitært spildevand

Sanitært spillevand fra toilet og bad i stald, bliver udledt til trixtank og der efter til nedslivningsanlæg der er etableret.

Processpildevand

Al processpildevand fra bedriften, ledes til gylletankene. Det omfatter ca. 1016 m³ vand fra drikkevandsspild fra staldene samt vask af disse, er medregnet i normen for gylleproduktion.

Vask af maskiner og redskaber, m.v. foregår på vaskeplads som ligger på Engholmvej 3

Overfladevand

Køreveje og udenoms arealer er grusbelagte og der tilledes ikke vand til dræn og vandløb herfra.

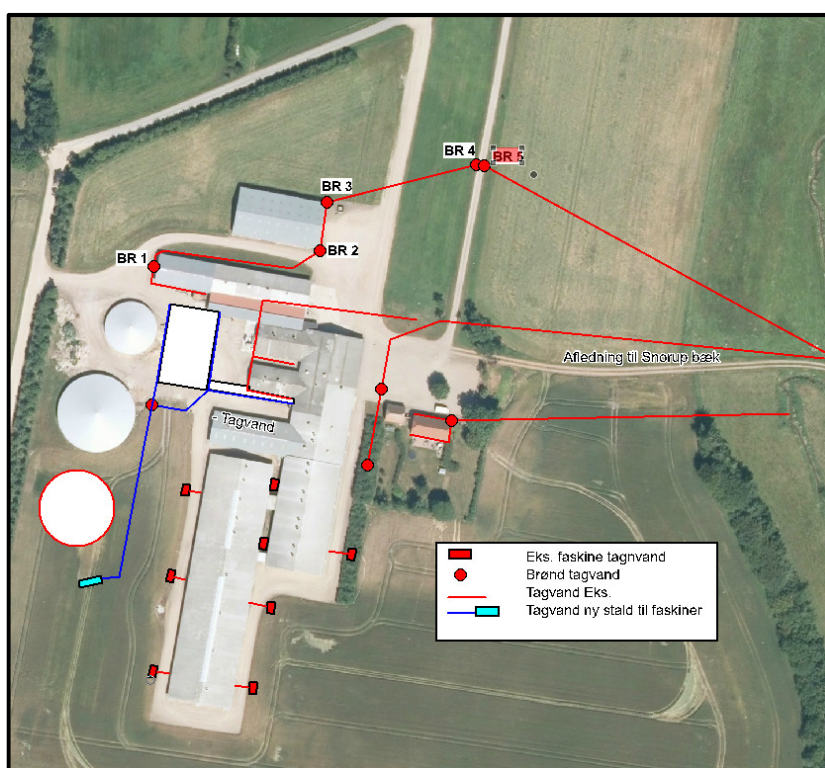
Tagvand

Tagvandet fra staldbygningerne bliver hovedsagelig, udledt til faskiner, dog bliver tagvandet fra de ældre dele af husdyrproduktionen, foderlade, halmhus samt stuehuset, udledt via drænledning til Snorup bæk.

Der sker ingen ændringer i tilløbet til Snorup bæk, i forbindelse med den planlagte udvidelse, da tagvandet fra den nye stald vil blive ledt til en faskine. Faskinen er 1 m x 2,7 m x 10 m og beregnet ud fra 1 m³ faskine pr. 30 m² tagflade.

Varde Kommune vurderer ud fra ansøgers redegørelse at afledning af spildevand er tilstrækkeligt beskrevet, og at spildevandet fra husdyrbruget bortledes miljømæssigt forsvarligt.

Se figur 5 med oversigt over afledningsforhold af tagvand.



Figur 5. Oversigt over afledningsforhold af tagvand fra Snorupvej 14

Tilladelse til faskine er meddelt den 15. juli 2015, se bilag 2 med en kopi af tilladelsen.

7.19 Driftsforstyrrelser eller uheld

Ved håndtering og opbevaring af gylle, kemikalier og olie, vil der altid være risiko for at der kan ske uheld. Beholdere kan springe læk, vogne kan vælte, igangsatte pumper kan blive glemt og der kan opstå brand.

Ansøger oplyser følgende:

For at minimere risikoen for uheld:

- Er gyllebeholderne tilmeldt den lovpligtige 10 års beholderkontrol.

- Gyllepumpning fra fortank til gylletank, foregår med el pumpe, der altid er under opsyn under drift, for at undgå uheld og overløb fra gylletankene.
- Nødoplukningsanlæg/alarmanlæg kontrolleres minimum hver 3. måned, for at sikre at anlægget fungerer ved strømafbrydelse.
- Oletank er placeret på fast bund uden afløb. Pesticider og kemikalier opbevares derudover under lås.

For at minimere risikoen for nedsivning af stoffer til grundvandet samt beskyttelse af det omgivende miljø, har ansøger oplyst at følgende er proceduren for håndtering af gylle, kemikalier og olie, ved uheld på husdyrbruget:

Gylle ved uheld

- Terrænet omkring de to eksisterende gyllebeholdere samt den nye, er skrånende og ved et evt. uheld med gylleudslip vil der blive benyttet halmballer til at skabe en dæmning, så gyllen ikke spreder sig over et større område. Der ringes 112
- Ved uheld med gylleudslip, vil der ved foderladen (bygning 2) være risiko for at gyllen, løber i en overfladisk brønd, BR1, og videre ud til Snorup bæk. Dette vil blive forhindret ved at fylde plast og jord i BR2, BR3, BR4, eller BR5. se figur 6

Oliekemikalier ved uheld

- Ved spild af kemikalier eller olie vil materialet blive forsøgt opsamlet på forsvarligvis og der ringes 112
- Ved fare for forurening af nærtliggende vandmiljøer i forbindelse med sprøjtning af afgrøder ringes der 112 og varde kommunes miljøvagt
- Ved brand på bedriften vil der blive ringet 112 og indsatslederen vil blive orienteret om lokaliteterne for opbevaring af kemikalier og olie samt andre miljøfarlige stoffer.

Varde Kommune vurderer at ansøger har redegjort tilstrækkeligt for mulige uheld, samt for forholdsregler i tilfælde af uheld.

7.20 Beskyttede naturområder omkring ejendommen - ammoniak

På et husdyrbrug er det stalde og husdyrgødningslagre, der er hovedkilden til udledning af luftbåret kvælstof (ammoniakfordampning). Beregninger, der er foretaget i *husdyrgodkendelse.dk*, viser at ammoniakfordampningen fra nudriften er 3.542 kg kvælstof pr. år og i ansøgt produktion 3.966 kg kvælstof pr. år. Det ansøgte projekt medfører således en stigning i ammoniakfordampningen på 424 kg kvælstof pr. år.

Ifølge lovgivningen gælder der et krav om, at ammoniakemissionen fra udvidelser, fra nye staldanlæg og fra stalde, der renoveres skal reduceres med en vis %-del i forhold til fastlagte referencestaldsystemer. Beregninger i ansøgningsmaterialet viser at det generelle beskyttelsesniveau er overholdt. I figur 6 herunder fremgår ammoniakberegninger fra ansøgningsystemet.

Resultat af beregninger på generelt ammoniakreduktionskrav									
Overstiger græsmarksafgrøder over 25 % af totalrationen for malkekøer inklusiv opdræt?							Nej		
Er det generelle krav om reduktion af ammoniaktab fra stald og lager opfyldt?							Ja		
Eventuel yderligere reduktion nødvendig for at opfylde kravet							-621,40 kgN/år		
Ammoniaktab i nudrift og ansøgt drift fordelt på staldsystemer og opbevaringslagre									
									Ansøgt(kgN/år)
Ammoniaktab fra staldsystemer mv. ikke omfattet af det generelle ammoniakreduktionskrav:									0
Ammoniaktab fra staldafsnit og lagre omfattet af det generelle ammoniakreduktionskrav, men eksisterende uændret produktion:									2754,95
Ammoniaktab fra husdyrproduktion omfattet af det generelle ammoniakreduktionskrav (etableringer udvidelser, ændringer):									937,59
Ammoniaktab fra lagre af flydende husdyrgødning:									273,80
Ammoniaktab fra lagre af fast husdyrgødning:									0,00
Resultat af beregninger af ammoniaktab på produktionsniveau									
StaldID	Kode for staldsystem	Ammoniaktab fra reference staldsystem (kgN/år)	Ammoniaktab fra valgt staldsystem (kgN/år)	Effekt af valgt staldsystem (kgN/år)	Effekt af valgt staldsystem (%)	Effekt af miljøteknologi (kgN/år)	Effekt af foderoptimering m.m. (kgN/år)	Effekt af miljøtiltag lager (kgN/år)	Faktisk ammoniaktab fra stald og lager (kgN/år)
ST-232986	SvSo09	1040,40	999,90	40,50	3,89%	0,00	-30,24	73,76	956,39
		1170,00	1124,46	45,54	3,89%	0,00	152,39	69,98	902,09
	SvSo04	126,67	117,49	9,18	7,25%	0,00	-3,31	-11,40	132,19
		0,00	0,00	0,00	0,00%	0,00	0,00	0,00	0,00
	SvSo07	344,46	329,80	14,66	4,25%	0,00	-9,49	19,66	319,64
		404,80	387,58	17,22	4,25%	0,00	38,24	20,36	328,97
	SvSo01	0,00	0,00	0,00	0,00%	0,00	0,00	0,00	0,00
198,63		159,44	39,19	19,73%	0,00	15,74	10,33	133,37	
SvSI03	0,00	0,00	0,00	0,00%	0,00	0,00	0,00	0,00	
		175,28	116,10	59,18	33,76%	0,00	0,00	8,32	107,78
ST-232993	SvSo07	1538,74	1473,27	65,47	4,25%	0,00	-42,40	87,81	1427,86
		1782,63	1706,78	75,85	4,25%	0,00	168,39	89,68	1448,71
	SvSo01	920,23	738,68	181,54	19,73%	0,00	-21,28	54,41	705,55
		882,51	708,41	174,10	19,73%	0,00	69,95	45,90	592,56
ST-232994	SvSI03	0,00	0,00	0,00	0,00%	0,00	0,00	0,00	0,00
		262,92	174,15	88,77	33,76%	0,00	0,00	12,48	161,67
	SvSI02	0,00	0,00	0,00	0,00%	0,00	0,00	0,00	0,00
		369,85	307,94	61,91	16,74%	0,00	0,00	16,75	291,19
Sum	Nudrift	3970,50	3659,14	311,35		0,00	-106,72	224,24	3541,63
	Ansøgt	5246,62	4684,86	561,76		0,00	444,71	273,80	3966,34
Ammoniaktab pr. DE og pr. produktionsenhed									
StaldID	Kode for staldsystem	Ammoniaktab pr. produktionsenhed (kgN/år) *	Ammoniaktab pr. DE (kgN/år)						
ST-232986	SvSo09	0,83	11,83						
		0,69	9,93						
	SvSo04	3,22	19,90						
		0,00	0,00						
	SvSo07	2,33	14,40						
		2,04	12,89						
	SvSo01	0,00	0,00						
1,69		10,65							
SvSI03	0,00	0,00							
		0,26	9,56						
ST-232993	SvSo07	2,33	14,40						
		2,04	12,89						
	SvSo01	1,93	11,90						
		1,69	10,65						
ST-232994	SvSI03	0,00	0,00						
		0,26	9,56						
	SvSI02	0,00	0,00						
		0,34	12,24						
* Ammoniaktab pr. produktionsenhed er ikke type 1 og type 2 korrigeret.									

Figur 6. Beregninger i ansøgningsystemet husdyrgødning.dk

Forudsætningerne for ammoniakemissionen i ansøgt drift er følgende:

- Farestalden er indrettet med kassestier og delvist spaltegulv
- Drægtighedsstalde er indrettet med delvist spaltegulv til både løsgående søer og søer i bokse

- 1.000 producerede polte/slagtesvin som opstaldes på delvist spaltegulv (50-75 % fast gulv)
- 844 producerede polte/slagtesvin som opstaldes på delvist spaltegulv (25-49 % fast gulv)
- Nedsat foderforbrug ved søerne, reduceret gram råprotein/FESo, reduceret fravænningsvægt samt øget antal fravænnede grise/so
- Gyllebeholderene er overdækket med fast overdækning

Tiltagene stilles som vilkår i afsnit 4.

Internationale naturbeskyttelsesområder (Natura 2000)

I henhold til § 8 og § 11 i ”Bekendtgørelse om udpegning og administration af internationale naturbeskyttelsesområder samt beskyttelse af visse arter” (Bek. nr. 408 af 1. maj 2007) skal Varde Kommunes vurdering omfatte en konkret vurdering af påvirkningen af udpegede områder og arter, jf. bekendtgørelsens § 7 og § 11.

Der er ca. 3,2 km fra husdyrbrugets bygninger til nærmeste internationale naturbeskyttelsesområde, som er Habitatområde nr. 77 Nørholm Hede, Nørholm Skov og Varde Å øst for Varde. Å øst for Varde, se figur 7.



Figur 7. Nærmeste Internationale naturbeskyttelsesområde.

Varde Kommune vurderer, at på grund af afstanden, vil merfordampningen fra stalde og lagre ikke kunne give anledning til en målbar merbelastning af dette område, og der er således ikke grund til at foretage konsekvensvurdering efter § 7 i bekendtgørelsen.

§ 7 områder

I henhold til § 7 i Husdyrloven, er etablering, udvidelse og ændring af anlæg på husdyrbrug ikke tilladt, hvis de ligger tættere end 10 m fra – eller helt eller delvist indenfor nærmere bestemte ammoniakfølsomme naturtyper.

Kategori 1-natur (nærmere bestemte ammoniakfølsomme naturtyper beliggende inden for internationale naturbeskyttelsesområder).

Anlægget er beliggende ca. 3,2 km fra det nærmeste naturområde, der er omfattet af § 7 stk. 1 nr. 1 i husdyrloven, og beliggende indenfor internationale naturbeskyttelsesområder, se figur 8.

Det drejer sig om en ammoniakfølsom Natura2000-naturtype 9130 Bøgeskov på muldjord, og indgår i udpegningsgrundlaget for området. Området er kortlagt af Naturstyrelsen i forbindelse med Natura 2000-planlægningen.

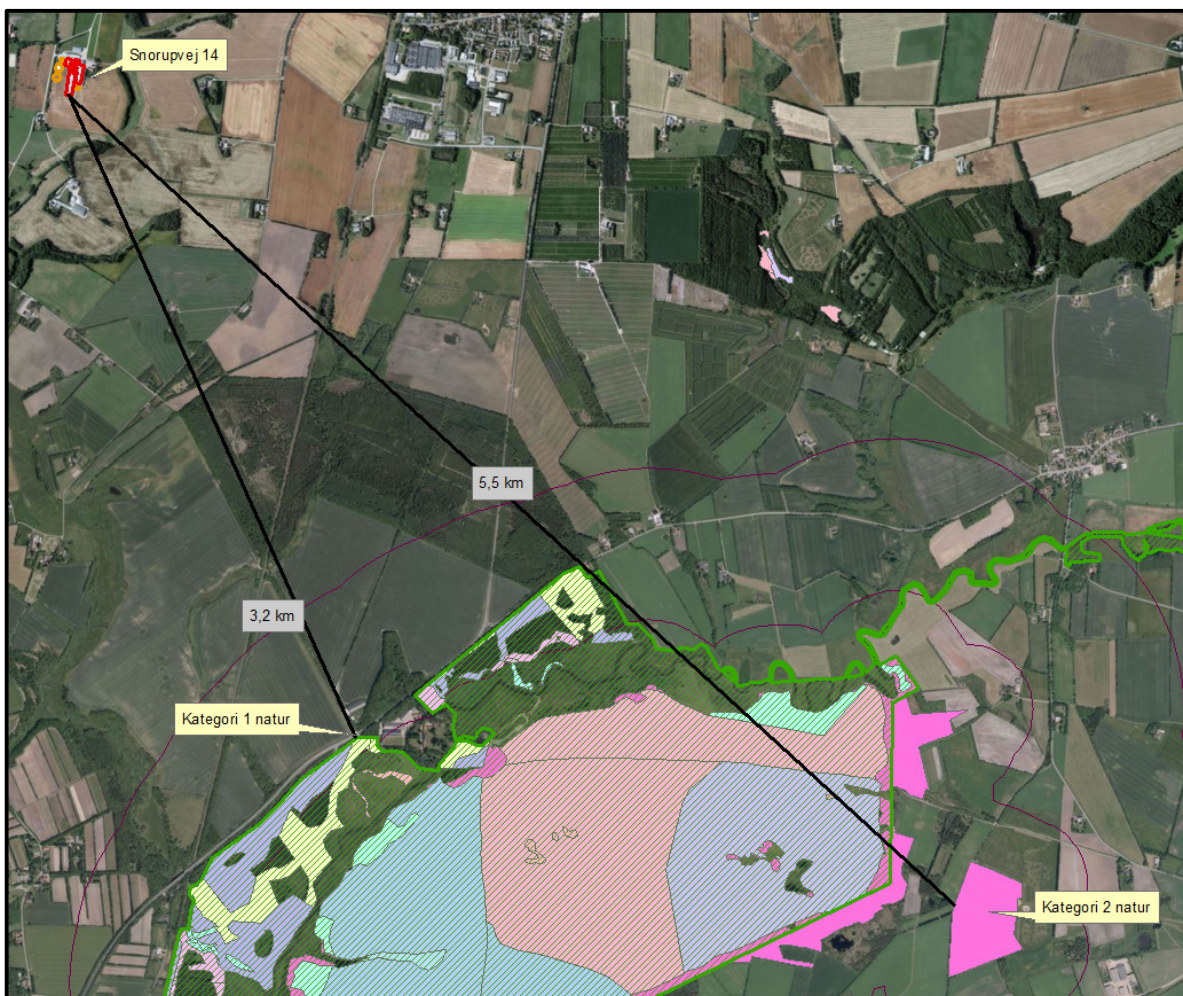
Varde Kommune har i husdyrgodkendelse.dk foretaget beregninger, som viser, at ammoniakdepositionen i ansøgt drift til nærmeste kategori 1-naturområde bliver 0,0 kg N/ha/år, hvilket er uændret i forhold til nudriften.

Kategori 2-natur (nærmere bestemte ammoniakfølsomme naturtyper, der er beliggende uden for internationale naturbeskyttelsesområder).

Anlægget er beliggende ca. 5,5 km fra det nærmeste naturområde, der er omfattet af § 7 i stk. 1 nr. 2 i husdyrloven, som omfatter nærmere bestemte ammoniakfølsomme naturtyper, der er beliggende udenfor internationale naturbeskyttelsesområder, se figur 8.

Det drejer sig om en mindre hede, der ligger i forbindelse med Nørholm Hede.

Varde Kommune har i husdyrgodkendelse.dk foretaget beregninger, som viser, at ammoniakdepositionen i ansøgt drift til nærmeste kategori 2-natur bliver 0,0 kg N/ha/år, hvilket er uændret i forhold til nudriften, se tabel 12.



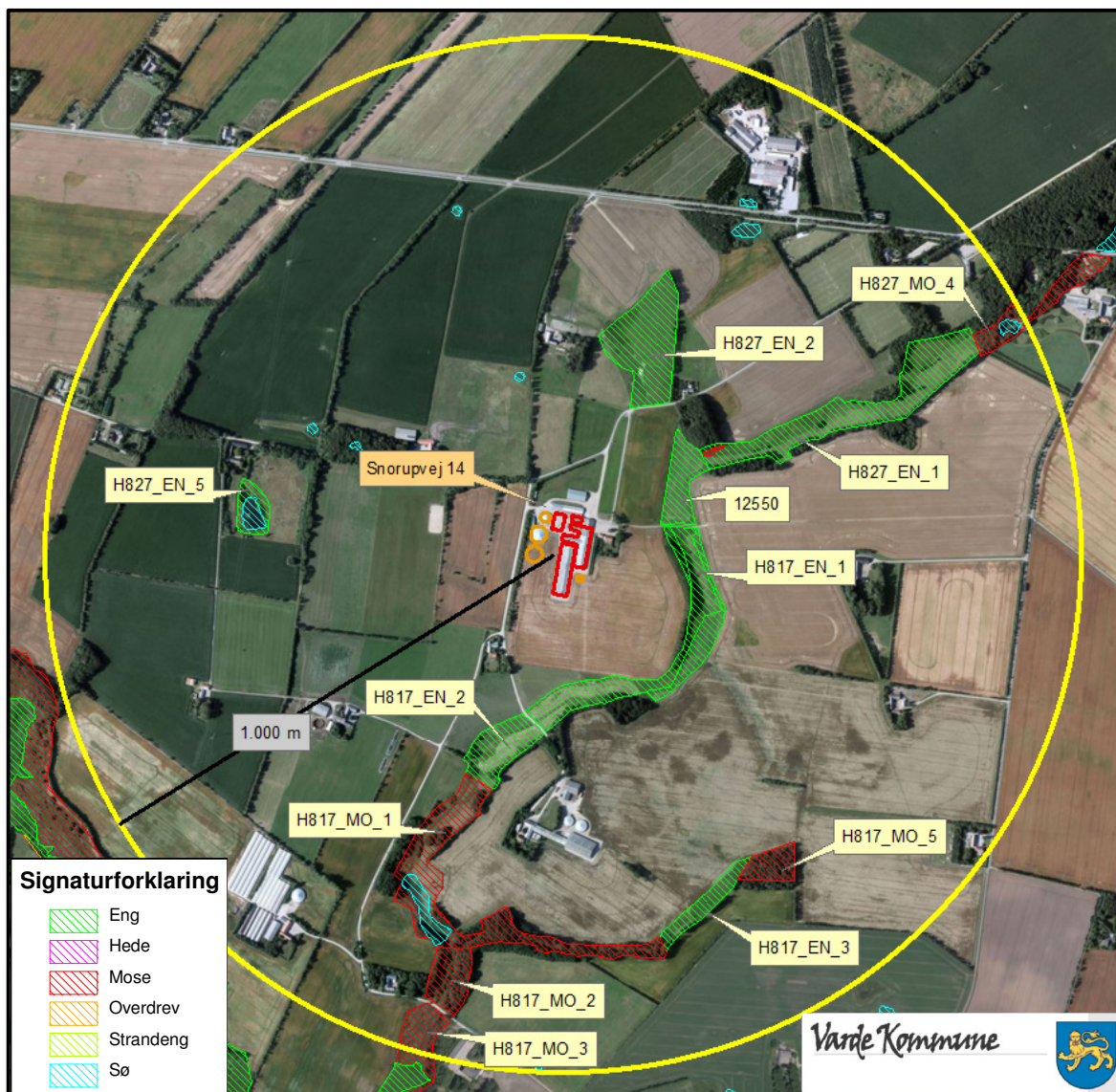
Figur 8. Husdyrbruget i forhold til nærmeste kategori 1 og kategori 2 område

Varde Kommune vurderer på den baggrund, at udvidelsen ikke vil medføre nogen væsentlig påvirkning af § 7-områder og derfor ikke vil påvirke § 7 områderne negativt.

Ud fra beregningerne vurderer Varde Kommune, at udvidelsen af dyreholdet ikke vil påvirke § 7 området negativt.

§ 3 områder

Af figur 9 fremgår de områder, som indenfor en afstand af 1.000 m fra anlægget er omfattet af naturbeskyttelseslovens § 3.



Figur 9. § 3 arealer indenfor 1.000 m fra husdyrbruget.

I tabel 10 herunder fremgår de § 3 områder, der ligger indenfor 1.000 m til Snorupvej 14.

§ 3 lokalitet	Type	Værdi-sætning	Mål-sætning	N-følsom	Afstand (m)	Beskrivelse/bemærkninger i naturregistrering
H827_EN_2	Eng	C	C	Uoplyst	255	Mindre kultureng, isoleret i agerbruget. Lille fugtigt parti med mosebunke, resten "almindelig" græsmark.
H827_EN_I*	Eng	C	C	Ikke	265	Mod nord trekant med kvæggæsset kultureng. Resten er tilgroningskultureng og rørsump. Mest høje planter, stor nælde, rørgræs, syre, lysesiv og mosebunke.
12550*	Eng	Uoplyst	C	Uoplyst	190	Ingen
H817_EN_I*	Eng	C	C	Moderat	160	Aflang eng langs med vandløb, kvæggæsset. Kultureng langs vandløb. To små overdrev på engen langs den vestlige side, her liden klokke og

						kuglemuseurt.
H817_EN_2*	Eng	C	C	Uoplyst	260	Ingen
H827_EN_5	Eng	C	B	Uoplyst	560	Lille kultureng, isoleret i agerbruget, tæt ved bebyggelse. Mosebunke.
H817_EN_3*	Eng	C	B	Særlig	700	Lille smalt engstykke. Hovedtype: overgangsfattigkær, lidt påvirket af marken til vest. Mod nord kvæggræsset kulturengstykke, del af større kultureng.
H827_MO_4	Mose	C	C	Uoplyst	900	Lille mose ved bæk ved rensningsanlæg. Totalt tilgroet i krat og høje træer.
H817_MO_1*	Mose	C	C	Ikke	430	Mod nord kultureng med kvæggræsning. Resten er nærmere skov end mose, meget store træer (10 meter). Ved søen findes dog forskellige mose og overgangsfattigkærarter.
H817_MO_2*	Mose	B	B	Uoplyst	765	Delvist åben, delvist tilgroet.
H817_MO_3*	Mose	B	A	Uoplyst	900	Delvist åbent, delvist tilgroet.
H817_MO_5*	Mose	C	C	Uoplyst	675	Lille mose i det yderste af naturområde. Tilgroet i træer.

Tabel 10. § 3 områder (minus søer) indenfor 1000 m fra husdyrbruget

På figur 9 fremgår det, at der er to små moser i forbindelse med engen H827_EN_1. Dette er en fejl. Der er tale om nogle gamle søer (formentligt gravet i forbindelse med et teknisk anlæg). Søerne er sidenhen groet til og er i dag nærmere en del af engen end selvstændige naturtyper. Varde Kommune vurderer, at der er tale om fejlregistreringer og at der ikke er tale om moser.

Indenfor 1.000 m fra anlægget er der registreret 12 mindre søer. Varde Kommune vurderer, at den luftbårne ammoniakdeposition fra anlægget har en meget begrænset effekt. Hovedkilden til næringsberigelse af søerne vurderes at være overfladevand fra dyrkede arealer, dels som vand, der løber på jordoverfladen til søerne, samt næringsberiget overfladevand der løber til søerne via rodzonen på dyrkede arealer. Ammoniak fra anlægget vurderes ikke at forringe naturtilstanden i § 3 søerne.

Indenfor 1.000 m fra anlægget er der 7 enge. Engene er C eller har ingen værdisætning. De er alle C eller B målsatte. Engene har forskellige kvælstoffølsomheder. Ammoniak fra anlægget vurderes ikke at forringe naturtilstanden på § 3 engene. Der er lavet beregningerne til nærmest beliggende § 3 lokaliteter. Beregningerne viser, at der ikke vil komme en merdeposition på mere end 0,4 kgN/ha.

Naturtyper har forskellige tålegrænser for hvor meget ammoniakdeposition de kan tåle før der sker ændringer på den enkelte naturtype. Naturtyperne inddeles i 5 kategorier, se tabel 11.

N-følsomhed	Tålegrænse
Uoplyst	Uoplyst
Ikke N-følsom	>30 kg N/ha/år
Mindre N-følsom	20-30 kg N/ha/år
Moderat N-følsom	10-20 kg N/ha/år
Særlig N-følsom	5-10 kg N/ha/år

Tabel 11. Oversigt over de 5 kategorier for N-følsomhed og deres tålegrænser

Tal fra DMU angiver en baggrundsbelastning for ny Varde Kommune for årene fra 2006, 2007, 2008, 2009 og 2012 på henholdsvis 17,0 kg N/ha, 15,0 kg N/ha, 16,0 kg N/ha, 16,4 kg N/ha og 15,2 kg N/ha.

Kategori 3-natur (ammoniakfølsomme naturtyper, som ikke er omfattet af ovenstående kategori 1 og 2)

Indenfor 1.000 m fra anlægget er der 5 moser, se figur 9 og tabel 10.

§ 3 lokaliteter markeret med * i tabel 10 er beliggende i områder, som er omfattet af kommuneplanens udpegnings af særlig værdifulde naturområder.

Ingen af § 3-områderne i tabel 10 er udpeget som rekreative områder, indgår i kommuneplanens udpegnings af værdifulde kulturmiljøer eller er omfattet af fredning.

De områder, som er udpeget som særlig værdifulde naturområder er dermed også omfattet af kommuneplanens handleplan for naturpleje. Der er dog ingen konkrete planlagte naturindsatser for områderne.

Områdernes naturkvalitet fremgår af tabel 10.

Varde Kommune har ikke kendskab til kvælstofbidrag til områderne fra andre kilder.

Indenfor 1.000 m fra anlægget er der ikke ammoniakfølsomme skove.

Varde Kommune har i husdyrgodkendelse.dk foretaget beregninger over ammoniakdepositionen til de nærmest beliggende § 3 områder.

Beregningerne fremgår af tabel 12.

§ 3 lokalitet	Dep. før, kgN/ha	Dep. efter, kgN/ha	Ændring, kgN/ha
H827_EN_2	1,5	1,6	+ 0,1
H817_EN_1	3,7	4,1	+ 0,4
I2550	1,3	1,5	+ 0,2
H817_MO_1	0,2	0,2	0,0
H827_en_5	0,2	0,2	0,0

Tabel 12. Beregning af ammoniakdeposition på vigtige naturområder

Ingen af beregningerne til de nærmest beliggende § 3 lokaliteter er højere end 0,4 kgN/ha. Varde Kommune vurderer derfor, at udvidelsen kan gennemføres uden at påvirke kategori 3 eller § 3 områder i øvrigt.

På baggrund af ovenstående vurderer Varde Kommune, at udvidelsen af dyreholdet ikke vil påvirke kategori-3 naturområderne eller § 3-områder væsentligt som følge af ammoniakdeposition, og at udvidelsen ikke vil medføre tilstandsændringer på disse områder.

Husdyrgødning

7.21 Arealer og harmoni

Alt husdyrgødningen fra Snorupvej 14, 6862 Tistrup afsættes til ansøgers andet husdyrbrug på Engholmvej 3, 6862 Tistrup. Ansøgers andet husdyrbrug på Engholmvej 3, 6862 Tistrup råder på godkendelsestidspunktet ikke over tilstrækkeligt udbringningsareal til både den producerede husdyrgødning fra Engholmvej 3 og Snorupvej 14. der er derfor sat begrænsende vilkår, i forhold til udvidelsen af dyreholdet.

7.22 Kg N og P

I tabel 13 er vist den producerede mængde kvælstof (N) og fosfor (P) i nudrift og i ansøgt drift.

Husdyrgødning	Kg N		Kg P		DE	
	Nudrift	Planlagt	Nudrift	Planlagt	Nudrift	Planlagt
Svinegylle	26.341	32.093	6.578	7.870	265,97	348,85
Dybstrøelse	201	-	61	-	2,19	-
I alt	26.541	32.093	6.638	7.870	268,16	348,85

Tabel 13. Produceret mængde N og P i nudrift og i planlagt drift.

Alt den producerede husdyrgødning afsættes til ansøgers andet husdyrbrug på Engholmvej 3, 6862 Tistrup.

I nudrift indeholder gyllen 99 kg N/DE og i ansøgt drift indeholder gyllen 92 kg N/DE. Indeholdet af N i gyllen falder, da der laves fodertilpasninger ved søerne i form af reduceret foderforbrug, fravænningsvægten sænkes til 6,5 kg samt der forventes en effektivitet på 35 grise pr. årso.

Varde Kommune vurderer at der er redegjort tilstrækkeligt for den producerede og afgivne mængde husdyrgødning.

7.23 Påvirkning af ”Bilag IV arter”

Anlægget

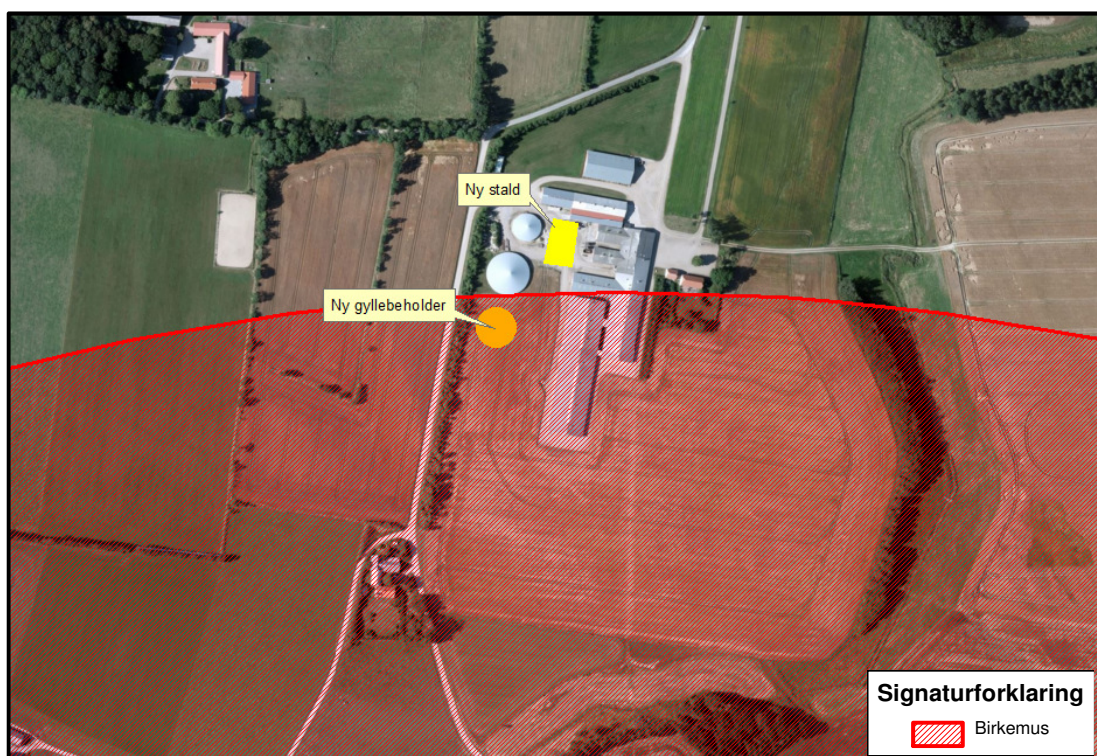
I henhold til § 11 i ”Bekendtgørelse om udpegning og administration af internationale naturbeskyttelsesområde samt beskyttelse af visse arter” er der indført en streng beskyttelse af en række dyre- og plantearter, uanset om de forekommer inden for et beskyttelsesområde eller udenfor. Disse arter fremgår af direktivets bilag IV og kaldes derfor bilag IV-arter. For en række

arters vedkommende har Varde Kommune intet kendskab til arternes udbredelse i området, det gælder f.eks. løgfrø, markfirben og alle arter af småflagermus.

Spidssnudet frø og birkemus er begge arter der er listet på bilag IV. Spidssnudet frø er almindelig udbredt i Varde Kommune, og forventes at forekomme i forbindelse med naturområder, hvor der er egnede leveforhold for spidssnudede frøer. Det er Varde Kommunes vurdering at udvidelsen ikke vil medføre nogen væsentlig påvirkning af spidssnudet frø på grund af den store forekomst af arten i Varde Kommune.

Birkemus er registreret få steder i Varde Kommune. Husdyrbruget er beliggende i yderkanten af et område, hvor der er registreret birkemus, se figur 10. Det er Varde Kommunes vurdering, at udvidelsen af dyreholdet ikke vil medføre nogen væsentlig påvirkning af birkemusen, da opførslen af den nye stald og nye gyllebeholder sker i sammenhæng med eksisterende byggeri. Derudover ligger der ikke natur i umiddelbar nærhed af staldanlægget som er egnet levested for birkemus.

Varde Kommune vurderer i øvrigt, at udvidelsen kan gennemføres uden at påvirke nogen af de listede arter på bilag IV i direktivet væsentligt.



Figur 10. Staldanlæggets beliggenhed i forhold til område med registrering af birkemus.

7.24 Vurdering af 3. mandsarealer

Alt den producerede husdyrgødning afsættes til ansøgers andet husdyrbrug på Engholmvej 3, 6862 Tistrup, som er godkendt efter § 11 i Husdyrloven.

Bedste tilgængelige teknik (BAT)

Med begrebet ”bedst tilgængelig teknologi” menes den teknik, som mest effektiv giver et højt beskyttelsesniveau for miljøet som helhed, og som samtidig er afvejet i forhold til fordele og økonomiske udgifter. Jævnfør Husdyrlovens § 19 skal kommunen sikre sig, at ansøger har truffet de nødvendige foranstaltninger til at forebygge og begrænse forurening ved anvendelse af den bedste tilgængelige teknik.

I Varde Kommunes vurdering af BAT indgår bl.a.

- BREF-dokumentet (EU-kommissionens referencedokument for BAT vedrørende intensiv hold af svin og fjerkræ)
- Miljøstyrelsens Teknologiliste
- Miljøstyrelsens Teknologiblade
- Miljøstyrelsens vejledende BAT-standardvilkår

I Varde Kommunes BAT-vurdering indgår disse hovedpunkter:

- Ammoniak
- Nitrat
- Fosfor
- Fodringsstrategi
- Management
- Forbrug af vand og energi
- Opbevaring af husdyrgødning
- Udbringning af husdyrgødning

I de følgende afsnit følger ansøgers oplysninger om anvendelse af BAT, samt Varde Kommunes vurdering af om ansøger lever op til det niveau, som Varde Kommune fastlægger som BAT-niveauet for projektet.

7.25 BAT - Ammoniak

Varde Kommune har beregnet projektets BAT-emissionsniveau ud fra Miljøstyrelsens "Vejledende emissionsgrænseværdier opnåelige ved anvendelse af den bedste tilgængelige teknik (BAT)", se tabel 14.

Antal dyr og stald	Emissionsgrænseværdi Uden korrektion (Kg NH ₃ -N/dyr)	Korrigeret emissionsgrænseværdi Kg NH ₃ -N/dyr	Total Kg NH ₃ -N for dyregruppen
Eksisterende drægtighedsstald, 430 søer i bokse og delvist spaltegulv	1,74	-	748
Eksisterende drægtighedsstald, 870 løsgående søer, delvist spaltegulv	2,11	-	1.836
Eksisterende farestald, 1300 søer, delvist spaltegulv	0,75	-	975
Eksisterende polte/slagtesvinestald, 400 slagtesvin (30-107 kg), delvis spalter 50-75 % fast gulv	0,31	$0,31 \times ((107-30) \times 13,23 + 0,1872 \times (107-30)) / 2944 =$ 0,315	126
Ny polte/slagtesvinestald, 1.444 slagtesvin (30-107 kg), 600 slagtesvin på delvis spalter (50-75 % fast gulv) 844 slagtesvin på delvis spalter (25-49 % fast gulv)	0,30	$0,30 \times ((107-30) \times 13,23 + 0,1872 \times (107-30)) / 2944 =$ 0,305	440
Total BAT emissionsniveau for projektet			4.125
Projektets reelle ammoniakemission			3.966
BAT-niveauet er overholdet med			159

Tabel 14. Beregning af projektets BAT-emissionsniveau

BAT-emissionsniveauet for projektet er beregnet til 4.125 kg NH₃-N og projektets reelle ammoniakemission er på 3.966 kg NH₃-N. Projektet har således en total ammoniakemission, der er 159 kg NH₃-N mindre end det beregnede BAT-emissionsniveau.

Varde Kommune vurderer på baggrund af ovenstående, at ansøger lever op til lovgivningens krav om BAT på punktet ammoniak.

BAT-niveauet er opnået ved følgende:

- Farestalden er indrettet med kassestier og delvist spaltegulv
- Drægtighedsstalder er indrettet med delvist spaltegulv til både løsgående søer og søer i bokse
- 1.000 producerede polte/slagtesvin som opstaldes på delvist spaltegulv (50-75 % fast gulv)
- 844 producerede polte/slagtesvin som opstaldes på delvist spaltegulv (25-49 % fast gulv)
- Nedsat foderforbrug ved søerne, reduceret gram råprotein/FEso, reduceret fravænningsvægt samt øget antal fravænnede grise/so
- Gyllebeholderene er overdækket med fast overdækning

7.26 BAT - Nitrat

Miljøstyrelsen har i Vejledende emissionsgrænseværdier opnåelige ved anvendelse af den bedste tilgængelige teknik for husdyrbrug fra maj 2011 redegjort for, hvorfor de vurderer, at det niveau, som er opnåeligt ved anvendelse af BAT i relation til udvaskning af nitrat ved anvendelse af husdyrgødning i marken allerede er opnået via krav, som er fastsat i lovgivningen.

Varde Kommune tilslutter sig Miljøstyrelsens vurdering. Der er derfor ikke, efter Varde Kommunes opfattelse, grundlag for at stille yderligere vilkår til anvendelse af BAT med henblik på at begrænse nitratudvaskningen fra arealerne drevet under husdyrbruget. Desuden drives alle udbringningsarealer af ansøgers andet husdyrbrug på Engholmvej 3. Ansøger lever dermed op til lovgivningens krav om BAT på punktet nitrat.

7.27 BAT - Fosfor

I henhold til Miljøstyrelsens "Vejledende emissionsværdier opnåelige ved anvendelse af bedste tilgængelige teknik (BAT)" fra maj 2011, må et husdyrbrug med konventionelt hold af søer med pattegrise til fravæning i gyllebaserede staldsystemer maksimalt udlede 23 kg P/DE ab lager. Et husdyrbrug med konventionel produktion af smågrise må maksimalt udlede 27,8 kg P/DE ab lager.

Beregning af BAT-niveau for Snorupvej 14

296,90 DE i søer med smågrise indtil 7,3 kg:	$296,90 \text{ DE} \times 23 \text{ kg P/DE} =$	6.829 kg P
51,97 DE i slagtesvin:	$51,97 \text{ DE} \times 20,5 \text{ kg P/DE} =$	1.065 kg P
BAT-niveau for ejendommen:		7.894 kg P

Den elektroniske ansøgning viser, at husdyrgødningen fra Snorupvej 14 i ansøgt drift indeholder 7.870 kg P. Dette er mindre end det beregnede BAT-niveau for husdyrbruget.

Varde Kommune vurderer på baggrund af ovenstående, at ansøger lever op til lovgivningens krav om BAT på punktet fosfor.

7.28 BAT – Fodringsstrategi

Ansøgers redegørelse:

- *Foderproduktion og indkøb af foder sker på grundlag af foderplanlægning.*
- *Der udarbejdes foderplaner i samarbejde med konsulent og med anvendelse af nyeste viden indenfor svinebrug. Herved optimeres fodringen så unødigt forbrug af råvarer undgås.*
- *Hovedparten af dyrene bliver fodret med vådfoder.*
- *Der er faste aftaler til levering af foder.*
- *Foderanlæg justeres jævnligt, således at udfodret mængde svarer til dyrgruppen og unødigt foderspild minimeres.*

Beregninger har vist, at det ansøgte projekt lever op til Miljøstyrelsens vejledende BAT-emissionsniveau for ammoniak og fosfor.

Varde Kommunen vurderer på den baggrund, og ud fra ansøgers tiltag på punktet fodringsstrategi, at det ansøgte projekt lever op til det niveau, som Varde Kommune fastsætter som BAT-niveauet for projektet. Ansøger lever dermed op til lovgivningens krav om BAT på punktet fodringsstrategi.

7.29 BAT - Management

Ansøgers redegørelse:

- *Bedriftens medarbejdere uddannes løbende gennem kurser og efteruddannelse.*
- *Medarbejdere er orienteret om, at ejendommen er miljøgodkendt, og hvilket ansvar der dermed følger.*
- *I bedriftens driftsregnskab registreres forbrug af vand, energi, indkøbt foder, pesticider og handelsgødning.*
- *Rengøring i og omkring siloer og bygninger foretages jævnligt med henblik på at minimere risikoen for lugt og for at der ikke skal opstå uhygiejniske forhold.*
- *I forbindelse med indretningen af produktionsanlægget er der fokus på, at indretningen tager hensyn til en rationel drift, af hensyn til ressource forbruget i driften og af hensyn til de daglige arbejds gange.*
- *Sigtet med anlægget er, at der ud fra et proportionalitetssynspunkt er fokus på hvilke staldsystemer, der er bedst anvendelig i relation til miljø, arbejdsforbrug og dyrevelfærd for at fremtidssikre virksomheden.*
- *Bedriften er leverandør til Danish Crown og efterlever kravene med tilhørende egenkontrolprogram i "Danish"- produktstandard. Den omhandler primært forhold vedr. dyrevelfærd, fødevarer sikkerhed og sporbarhed i primærproduktionen. Endvidere stilles der krav om renholdelse, skadedyr, foderopbevaring og generelt management.*
- *Der er faste procedurer/rutiner i forhold til bortskaffelse af bedriftens spild- og affaldsstoffer, levering af foder, transport m.m.*
- *Hjælpstoffer som gødning, plantebeskyttelsesmidler, medicin og energi bruges under hensyntagen til miljø og sundhed.*

Forslag til BAT for svin og fjerkræ ifølge BREF-dokumentet er:

- Uddannelse af medarbejdere
- Journal over forbruget af vand, energi, foder, spild samt spredning af gødning på markerne
- Nødfremgangsmåde til at håndtere uheld
- Reparations- og vedligeholdelsesprogram for at sikrer driften og renholdelse af bygninger og udstyr
- Planlægning af logistik såsom levering af materiale og fjernelse af produkter og spild
- Planlægge korrekt gødsning af markerne

Varde Kommune vurderer, at ansøgers tiltag på punktet management lever op til det niveau, som Varde Kommune fastsætter som BAT-niveauet for projektet, blandt andet baseret på punkterne i BREF-dokumentet. Ansøger lever dermed op til lovgivningens krav om BAT på punktet management.

7.30 BAT - Forbrug af vand og energi

Ansøgers redegørelse:

Vandforbrug

- *Vandforbruget registreres årligt i regnskabet.*
- *Evt. lækager identificeres og repareres hurtigst muligt. Defekte drikkekopper udskiftes.*
- *Bedriftens drikkevandsinstallationer rengøres og efterses jævnligt med henblik på at undgå spild.*
- *I forbindelse med rengøring iblødsættes staldene, for at mindske forbruget af vaskevand.*
- *Udførelse af regelmæssig kalibrering af drikkevandsanlægget for at undgå spild.*

- Der er drikkekoppper eller drikkenipler over krybber i alle staldafsnit. Herved undgås drikkevandsspild.

Elforbrug

Belysning:

- Der er kun lys i driftsbygningerne når der arbejdes og dette i øvrigt er nødvendigt af produktionsmæssige årsager.
- Der anvendes lavenergi-belysning i bedriften

Varme:

- Der anvendes såkaldte lavenergi-pærer i varmelamperne i smågrisehulerne, som sparer energi.

Ventilation:

- Der er installeret trinløs styring af ventilatorer i staldene, hvilket regulerer ventilation i forhold til staldtemperatur (og fugtighed), og giver dermed lavest mulig forbrug af energi.
- Der etableres undertryksventilation i den nye stald, hvilket reducerer energiforbruget i forhold til et ligetryksventilationsanlæg.
- Ventilationsanlægget tilses dagligt for driftsforstyrrelser.
- I de mekanisk ventilerede stalde gennemføres hyppige eftersyn, justeringer og rengøring af ventilationssystemet. Hvorved unødigt energiforbrug til ventilation undgås.

Øvrige:

- Elforbruget registreres løbende. Dette giver fokus på forbruget, og muligheder for at reducere dette.

Forslag til BAT til svin og fjerkræ ifølge BREF-dokumentet er:

- Reduktion af vandforbruget ved at anvende højtryksrensere til rengøring af staldene
- Registrering af vandforbrug
- Regelmæssig kalibrering af drikkevandsanlægget
- Detektion og reparation af lækager
- Naturlig ventilation
- Optimering af ventilationssystemet
- Hyppige eftersyn og rengøring af luftkanaler
- Anvendelse af lav-energibelysning

Varde Kommune vurderer, at ansøgers tiltag på punktet forbrug af vand og energi lever op til det niveau, som Varde Kommune fastsætter som BAT-niveauet for projektet, blandt andet baseret på punkterne i BREF-dokumentet. Ansøger lever dermed op til lovgivningens krav om BAT på punktet forbrug af vand og energi.

7.31 BAT – Opbevaring af husdyrgødning

Ansøgers redegørelse:

- Fast møg bliver udfaset i forbindelse med projektets gennemførelse.
- Flydende husdyrgødning opbevares i tætte gylletanke og udbringes på markerne ud fra afgrødens behov på den enkelte mark. Herved optimeres optagelsen af næringsstoffer og udvaskningen af nitrat samt udledningen af fosfor minimeres.
- Der er etableret teltoverdækning på eksisterende gylletankene for at minimere ammoniakemission.
- Ny gylletank etableres med overdækning

- Årligt efterses tæthed af overjordisk del og kabler på gyllebeholdere for intakt beskyttelse og eventuelle brud. Ved skader kontaktes leverandøren.
- Teltoverdækningen efterses en gang årligt for skader. Ved skader kontaktes leverandøren.
- Gyllen omrøres kun forud for udkørsel af gylle.
- Tanken tømmes ca. en gang årligt for indvendig inspektion. Inspektionen foretages stående uden for tanken
- Tanken er tilmeldt de lovpligtige eftersyn, hvilket betyder, at tanken hvert 10. år bliver kontrolleret af autoriseret kontrollant for, om tanken opfylder krav til holdbarhed, tæthed og styrke.

Forslag til BAT til svin og fjerkræ ifølge BREF-dokumentet er:

- Stabil og tæt gyllebeholder, der efterses hvert år
- Omrøring kun lige før tømning
- Fast låg
- Flydelag
- Betonbund med opsamlingsbeholder for fast møg
- Placering af markstak langt fra naboer, vandløb og markdræn
- Mekanisk adskillelse af gyllen
- Anaerob behandling i et biogasanlæg
- Aerob behandling af den flydende del

Beregninger har vist, at det ansøgte projekt, omfattende både stalde og lagre, lever op til Miljøstyrelsens vejledende BAT-emissionsniveau for ammoniak.

Varde Kommunen vurderer på den baggrund, og ud fra ansøgers tiltag på punktet opbevaring af husdyrgødning, at det ansøgte projekt lever op til det niveau, som Varde Kommune fastsætter som BAT-niveauet for projektet. Ansøger lever dermed op til lovgivningens krav om BAT på punktet opbevaring af husdyrgødning.

7.32 BAT – Udbringning af husdyrgødning

Miljøstyrelsen har i Vejledende emissionsgrænseværdier opnåelige ved anvendelse af den bedste tilgængelige teknik for husdyrbrug fra maj 2011 redegjort for, hvorfor de vurderer at den gældende lovregulering er BAT for så vidt angår ammoniakfordampningen i marken, og der er derfor ikke efter Miljøstyrelsens opfattelse grundlag for at fastlægge vilkår begrundet i BAT i relation til udbringning af husdyrgødning.

Varde Kommune tilslutter sig Miljøstyrelsens vurdering. Der er derfor ikke, efter Varde Kommunes opfattelse, grundlag for at stille yderligere vilkår til anvendelse af BAT med henblik på at begrænse ammoniakfordampningen fra arealerne i forbindelse med udbringning af husdyrgødning. Desuden drives alle udbringningsarealer af ansøgers andet husdyrbrug på Engholmvej 3, 6862 Tistrup. Ansøger lever dermed op til lovgivningens krav om BAT på punktet udbringning af husdyrgødning.

7.33 Samlet BAT-vurdering

Som der er redegjort for i de foregående punkter, lever ansøger op til Varde Kommunes fastsatte BAT-niveau for projektet. Varde Kommune vurderer på den baggrund, at ansøger har truffet de nødvendige foranstaltninger til at forebygge og begrænse forurening ved anvendelse af den bedste tilgængelige teknik i henhold til § 19 i Husdyrloven.

8 Egenkontrol

Ansøgers redegørelse:

- Dyreholdets størrelse og udbragt husdyrgødning kontrolleres via det årlige gødnings- og husdyrindberetning (GHI).
- El- og vandforbrug registreres hhv. hver 3. måned og en gang årligt.
- Foderproduktion, indkøb af foder og fodertildeling sker på grundlag af foderplanlægning.
- Ejendommen er Danish certificeret.

Der skal føres en logbog eller E-kontrol, der skal indeholde følgende oplysninger:

Slagtesvin:

- Antal producerede slagtesvin/polte.
- Vægtintervaller (indgangs- og afgangsvægt)
- Søer:
- Antal årssøer
- Grise pr. årssø
- Fravænningsalder og -vægt
- Foderforbrug
- Det gennemsnitlige indhold af råprotein pr. FEso i foderblandingerne.

Varde Kommune vurderer hvorvidt dokumentationen i logbøgerne eller E-kontrollerne er dækkende.

Varde Kommune vurderer at ansøgers niveau af egenkontrol er dækkende.

9 Foranstaltninger ved ophør af produktion

Ansøgers redegørelse:

Ved ophør af produktionen fra ansøgers side vil produktionen formentlig blive fortsat af en ny ejer. Hvis produktionen ophører, vil gødnings- og foderanlæg blive tømt og rengjort.

Varde Kommune vurderer, at tiltagene er tilstrækkelige til at undgå forureningsfare.

10 Alternative muligheder

Ansøger har oplyst følgende om alternative muligheder:

Den ansøgte løsning er valgt, idet den giver den optimale løsning inden for de økonomiske rammer, som landmanden har til rådighed. Et nyt staldanlæg til 1.444 polte/slagtesvin og ny gylletank samt optimering af de nuværende bygninger, giver en optimal udnyttelse af de eksisterende rammer, og et minimalt behov for nybyggeri. En øget besætningsstørrelse, giver en bedre udnyttelse af den nuværende arbejdskraft.

Udover den valgte løsning er der vurderet på alternative muligheder vedr. udbygning af staldanlægget til flere søer. Disse løsninger kræver større investeringer og udvidelse af mandskabet.

0-alternativet skal belyse de miljømæssige og socioøkonomiske konsekvenser der er, hvis den ansøgte produktionsudvidelse ikke gennemføres. Udgangspunktet er at skabe en rentabel produktion på bedriften. 0-alternativet er at opretholde produktionen på nuværende produktionsniveau. Det vil sige en bibeholdelse af den tilladte produktion på gården.

Miljømæssigt vil 0-alternativet betyde, at miljøpåvirkningen i nærområdet omkring gården ikke øges yderligere. Det vil dog også betyde, at der ikke vil blive etableret miljøforbedrende teknologier, som fx fodertilpasninger mv.

Hvis ovenstående projekt ikke gennemføres vil bedriften med tiden blive mindre rationel, således at der er svært at følge med i konkurrencen.

11 Nabohøring

Projektet er udover ansøger og dennes konsulent sendt til høring hos følgende naboer/partner i perioden fra den 12. maj til den 26. juni 2015:

- Engholmvej 5, 6862 Tistrup
- Snorupvej 7, 6862 Tistrup
- Hornevej 21, 6862 Tistrup

I forbindelse med nabohøringen er der kommet bemærkninger.

Ejerne af beboelsen på Engholmvej 5, 6862 Tistrup har udtrykt bekymring for øget fluegener og gener i forbindelse med gylletransporter. Desuden er der stillet forslag til ny placering af den nye gyllebeholder.

Ansøger har gennemført et dialogmøde med ejerne af Engholmvej 5 og begge parter har oplyst via telefon til Varde Kommune, at de sammen har fundet løsninger på de bekymringer som er opstået i forbindelse med udarbejdelsen af denne miljøgodkendelse. Varde Kommune har derfor ikke håndteret naboindsigelsen yderligere i denne miljøgodkendelse.

12 Samlet vurdering

På baggrund af ovenstående vurderer Varde Kommune, at det ansøgte projekt ikke vil medføre en væsentlig påvirkning af miljøet, naturen og naboerne sammenholdt med den nuværende produktion, hvis de i miljøgodkendelsen opstillede vilkår overholdes.

Varde Kommune vurderer, at der kan meddeles godkendelse til det ansøgte da:

- Der er truffet de nødvendige foranstaltninger til, at forebygge og begrænse forurening ved anvendelse af den bedste tilgængelige teknik.
- Husdyrbruget i øvrigt kan drives på stedet uden at påvirke omgivelserne på en måde, som er uforenelig med hensynet til omgivelserne.
- Udvidelse og drift af husdyrbruget ikke medfører væsentlige virkninger på miljøet.

Bilag I – Type 2 korrektioner

Kvælstof

Type 2 korrektionen er beregnet ud fra Miljøstyrelsens Teknologiblad "Råprotein i sofoder" af 31. maj 2011. Ligningen til beregningen fremgår herunder.

1. Den totale mængde N ab dyr pr. år beregnet som N ab dyr pr. årssøer x antallet af årssøer skal være mindre end _____ kg N pr. år.

- "N ab dyr pr. årssøer" beregnes ud fra følgende ligning:

$$\text{N ab dyr pr. årssøer} = ((\text{FEso pr. årssøer} \times \text{gram råprotein pr. FEso}) / 6250) - 1,98 - (\text{antal fravænnede pr. årssøer} \times \text{fravænningsvægt} \times 0,0257).$$

De anvendte faktorer er hentet i ansøgningen i Husdyrgodkendelse.dk og ses herunder.

Faktor	Værdi – søer
Antal årssøer	1.300
Grise/årssøer	35,0
Fravænningsvægt	6,5
Foderforbrug/årssøer	1.484,5
Gram råprotein pr. FEso	133,4
Gram fosfor pr. FEso	4,8
Kg N ab dyr/årssøer	23,86
Kg P ab dyr/årssøer	5,18

$$((1485 \times 133,4) / 6250) - 1,98 - (35,0 \times 6,5 \times 0,0257) = 23,86$$

$$1.300 \text{ søer} \times 23,86 \text{ kg N ab dyr/årssøer} = \underline{\underline{31.018 \text{ kg N for hele soholdet}}}$$

Fosfor

Type 2 korrektionen er beregnet ud fra Miljøstyrelsens Teknologiblad "Fosfor i sofoder" af 31. maj 2011. Ligningen til beregningen fremgår herunder.

Drift

1. Den totale mængde P ab dyr pr. år beregnet som P ab dyr pr. årssøer x antal årssøer skal være mindre end _____ kg P pr. år.

- "P ab dyr pr. årssøer" beregnes ud fra følgende ligning:

$$\text{P ab dyr pr. årssøer} = (\text{FE pr. årssøer} \times \text{gram fosfor pr. FE}) / 1000 - 0,58 - (\text{antal fravænnede grise pr. årssøer} \times \text{fravænningsvægt} \times 0,006 \text{ kg P pr. kg tilvækst}).$$

De anvendte faktorer er hentet i ansøgningen i Husdyrgodkendelse.dk og ses i tabellen herover.

$$(1485 \times 4,8) / 1000 - 0,58 - (35,0 \times 6,5 \times 0,006) = 5,18$$

$$1.300 \text{ søer} \times 5,18 \text{ kg P ab dyr/årssøer} = \underline{\underline{6.734 \text{ kg P for hele soholdet}}}$$

Bilag 2 – Kopi af tilladelse til etablering af faskine

Erik Winther Andersen
Engholmvej 3
6862 Tistrup

Tilladelse til etablering af faskine til nedsivning af regnvand

Varde Kommune har i forbindelse med sagsbehandling af en miljøgodkendelse til dit husdyrbrug modtaget din ansøgning om nedsivning af tagvand i faskine på Snorupvej 14, 6862 Tistrup, matrikel 6a Snorup By, Tistrup.

Du skal overholde følgende vilkår:

Vilkår

1. Du må kun lede tagvand til faskinen.
2. Vandet må ikke indeholde andre stoffer, end hvad der sædvanligvis forekommer i regnvand. For eksempel må vandet ikke indeholde sæberester og rester af sprøjtemidler.
3. Du skal etablere et sandfang inden faskinen. Sandfanget skal renses og vedligeholdes efter behov, dog mindst en gang om året.
4. Faskinen skal dimensioneres efter Rørcentrets anvisning for håndtering af regnvand på egen grund¹ eller DS 440² så der ikke opstår overfladisk afstrømning, overfladegener eller gener i øvrigt.
5. Varde Kommune anbefaler, at du tildækker faskinen med minimum 50 cm jord.
6. Du skal placere faskinen over grundvandsspejlet.
7. Faskinen skal vedligeholdes og renses, hvis den ikke fungerer optimalt.

Nabo- og vejskel, øvrige bygninger, isolerede jordvarmeslanger	Bygninger med beboelse, jordvarmeslanger	Drikkevandsboring, sø, vandløb, kyst eller dræn,
---	---	---

¹ Anvisning for håndtering af regnvand på egen grund, Rørcenter-anvisning 016, maj 2012

² DS 440. Dansk Ingeniørforenings norm for mindre afløbsanlæg med nedsivning

		nedsivningsanlæg til husspildevand
2 meter	5 meter	25 meter

8. Afstandskrav fra faskine til:

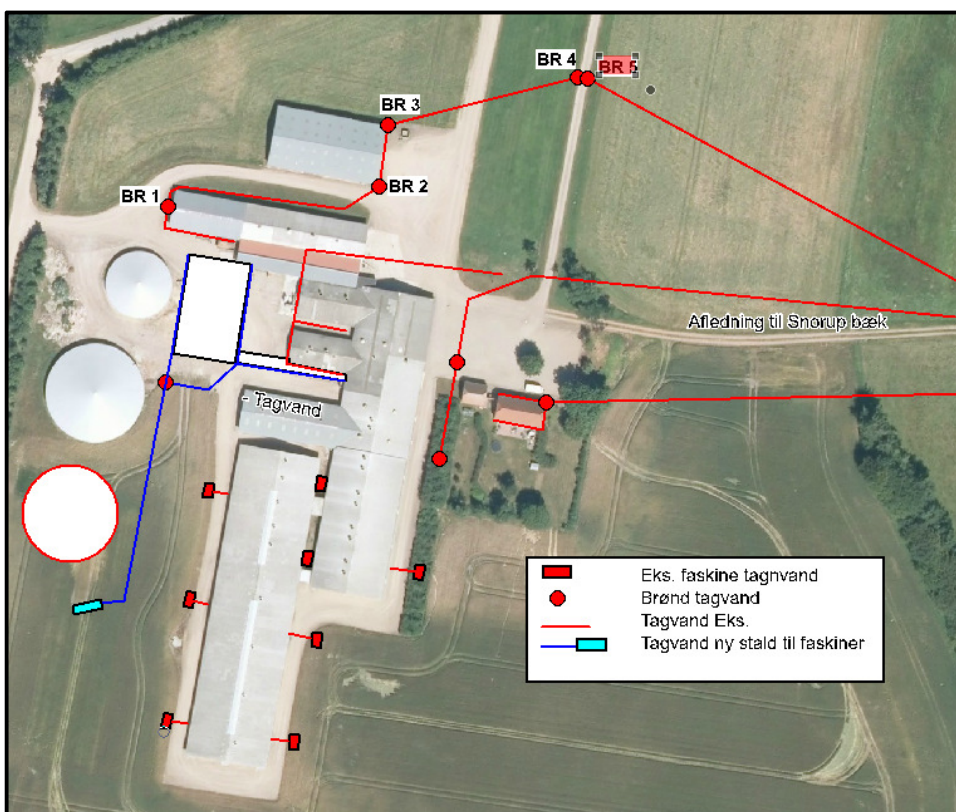
9. Du skal få en autoriseret kloakmester til at afproppe overflødigjorte og ubenyttede kloakledninger.

Når faskinen er etableret

Du skal færdigmelde faskinen ved at returnere vedlagte færdigmeldingsskema. Sammen med færdigmeldingen skal du sende en målfast tegning med faskinens placering på grunden.

Beskrivelse og vurdering

Faskinen er 1 m x 2,7 m x 10 m og beregnet ud fra 1 m³ faskine pr. 30 m² tagflade. På figuren herunder fremgår placeringen af faskinen.



På baggrund af rådgiverens dimensionering af anlægget vurderer kommunen, at der ikke opstår overfladisk afstrømning, overfladegener eller gener i øvrigt ved nedbørshændelser mindre end 5-års regnhændelser.

Lovgrundlag og klagevejledning

Tilladelsen er givet efter § 19 i miljøbeskyttelsesloven³. Det er ikke muligt at klage over tilladelsen til andre myndigheder, hvilket er bestemt af § 33 i spildevandsbekendtgørelsen⁴.

Hvis du ønsker at klage over tilladelsen til domstolene, skal du anlægge sagen inden 6 måneder efter tilladelsens dato.

Kommunen kan tilbagekalde tilladelsen, hvis:

- der er fare for forurening af vandforsyningsanlæg
- der skal gennemføres en anden spildevandsafledning som følge af en spildevandsplan
- der er andre miljømæssige forhold, som gør, at udledningen ikke kan tillades længere.

Hvis du har spørgsmål til tilladelsen, er du velkommen til at kontakte mig.

Venlig hilsen

Stine Bundgaard Pedersen
Jordbrugsteknolog

Bilag
Færdigmeldingsskema

Kopi
Rådgiver Hans Jørn Andresen, Jysk landbrugsrådgivning, e-mail: haa@jlbr.dk

³ Lov om miljøbeskyttelse, nr. 358 af 6. juni 1991, jævnfør lovbekendtgørelse nr. 879 af 26. juni 2010.

⁴ Bekendtgørelse om spildevandstilladelser med videre efter miljøbeskyttelseslovens kapitel 3 og 4, nr. 1448 af 11. december 2007