



I/S Blichersvej
Blichersvej 10
4863 Eskilstrup

PÅBUD OM REVURDERING, BLICHERSVEJ 10

15-04-2021

Baggrund

Alle husdyrbrug kategoriseret som IE-husdyrbrug skal have taget deres godkendelse op til revurdering. De regelmæssige revurderinger starter som udgangspunkt første gang 8 år efter godkendelsen til husdyrbruget er meddelt, og herefter skal godkendelsen revurderes hvert 10. år. Der udover skal en godkendelse revurderes senest 4 år efter, der er kommet nye BAT-konklusioner. Den 21. februar 2017 kom der nye BAT-konklusioner, hvilket betyder at alle IE-husdyrbrug, der ikke har en godkendelse efter den ny husdyrregulering, der trådte i kraft 1. august 2017, skal revurderes inden 21. februar 2021.

Husdyrbruget på Blichersvej 10, 4863 Eskilstrup fik en § 12 miljøgodkendelse i oktober 2015. Det godkendte dyrehold er på 1.150 årssøer, 4.000 smågrise (7,1 til 9 kg) samt 600 slagtesvin/polte (31 til 107 kg). Husdyrbruget er i sin tid miljøgodkendt som et IPPC husdyrbrug, fordi den daværende grænse var på 270 DE i årssøer, eller 750 stipladser. På Blichersvej 10 er der 1.200 stipladser til årssøer samt det samlet dyrehold udgør i alt 277,7 DE, hvoraf 94 % er årssøer.

Det er Guldborgsund Kommune, der har igangsat revurderingsprocessen. Det blev gjort ved brev til husdyrbruget den 4. januar 2021.

En revurderingsafgørelse er ikke en ny godkendelse. Derfor kan en revurdering ikke indeholde en udvidelse eller ændring af den oprindelige godkendelse, som kan medføre øget forurening. Det er alene en vurdering af, om husdyrbruget med den gældende godkendelse stadig beskytter miljøet tilstrækkeligt set i lyset af de nye BAT-konklusioner.

Denne revurderingsafgørelse er derfor heller ikke en godkendelse efter nye regler (stipladsmodellen). Det vil sige, det er stadig antal dyr og vægt, der skal overholdes.

Det juridiske grundlag

Guldborgsund Kommune har revurderet miljøgodkendelsen til husdyrbruget på Blichersvej 10, 4863 Eskilstrup efter § 39 i husdyrgodkendelsesbekendtgørelsen¹ jf. § 41 jf. 43 a i husdyrbrugloven².

GULDBORGSUND KOMMUNE

CENTER FOR TEKNIK & MILJØ
TM MYNDIGHED
PARKVEJ 37,
4800 NYKØBING F.
TLF +45 54731000
WWW.GULDBORGSUND.DK

SAGSNR. 20/41094
SAGSBEHANDLER:
ANNETTE BRUUN HANSEN
DIR +45 54731983
MOB +45 25181839
ABH@GULDBORGSUND.DK

CVR NR. 29 18 85 99

TELEFONTIDER
MAN – ONS KL. 9.00 – 15.00
TORS KL. 9.00 – 17.00
FRE KL. 9.00 – 12.00

¹ Bek. om godkendelse og tilladelse mv. af husdyrbrug nr. 2256 af 29-12-2020

² Lov om husdyrbrug og anvendelse af gødning mv. jf. lovbek. nr. 520 af 01-05-2019

Afgørelsen

På baggrund af revurderingen er det Guldborgsund Kommunes afgørelse, at der ikke er behov for nye vilkår. Der i mod er der en række vilkår eller dele af vilkår i den eksisterende miljøgodkendelsen til husdyrbruget, som skal fjernes, idet de er erstattet af særregler for IE-brug jf. kapitel 17 i husdyrgodkendelsesbekendtgørelsen.

Guldborgsund Kommune konkluderer på baggrund af revurderingen, at husdyrbruget har truffet de nødvendige foranstaltninger til at forebygge og begrænse forureningen ved anvendelse af bedste tilgængelige teknologi (BAT), og at husdyrbruget i øvrigt kan drives på stedet uden at påvirke omgivelserne på en måde, som er uforenelig med hensynet til omgivelserne.

Grundlaget for revurderingen findes i revurderingsskemaet, der er oprettet i husdyrgodkendelse.dk med skemanummer 225025, samt indsendte oplysninger fra husdyrbruget. Denne revurdering meddeles ved påbud jf. husdyrgodkendelsesbekendtgørelsen § 39 samt jf. § 41 jf. § 43 a i husdyrbrugloven.

Gældende vilkår

I det følgende afsnit fremgår alle de vilkår der fremadrettet er gældende for husdyrbruget. Til sidst er der er oversigt over ophævede vilkår.

GENERELLE FORHOLD

1. Bedriften skal placeres, indrettes og drives som oplyst i ansøgningsmaterialet og de stillede vilkår.
2. Alle, der arbejder på bedriften, skal være bekendt med vilkårene i miljøgodkendelsen.
3. Godkendelsen bortfalder, såfremt den ikke er udnyttet senest 2 år efter, at denne afgørelse er meddelt.
4. Guldborgsund Kommune skal orienteres, når de første søer, polte og smågrise indsættes i stalden, samt når dyreholdet er oppe på det maksimalt tilladte niveau jf. vilkår 6. Orienteringen skal ske senest 14 dage efter at dyrene rent fysisk er indsat i staldene.
5. Guldborgsund Kommune skal orienteres om ændringer i ejerforhold eller ændring af driftsansvarlig. Orienteringen skal ske senest 14 dage efter eventuel ændring.

LOKALISERING OG PLANMÆSSIGE FORHOLD

DYREHOLD, STALDANLÆG OG DRIFT

Produktionens omfang

6. Med denne miljøgodkendelse gives der tilladelse til et dyrehold på i alt 277,71DE, svarende til en årsproduktion på 1.150 årssøer, fordelt på 1.200 stipladser (antal dyr på stald), 4.000 smågrise, fordelt på 600 stipladser og 600 polte 31-107 kg, fordelt på 150 stipladser.
7. Ved eventuelle fremtidig ændringer af omregningsfaktorerne fra dyr til DE er det antallet af producerede enheder i de enkelte dyregrupper, og inden for de givne vægtintervaller, der er afgørende for den tilladte produktion.

Staldindretning og drift

8. Produktionen skal ske jævnt over året med staldindretning, sammensætning og fordeling mellem de enkelte staldafsnit som angivet i tabel 2 i den miljøtekniske beskrivelse og vurdering, afsnit 3.3.1. Det fysiske antal dyr i de enkelte staldafsnit må ikke overstige det angivne antal stipladser og tilsvarende for gennemsnitsvægten.

Overbrusning og rengøring

9. Der skal til stadighed tilstræbes en god staldhygiejne, herunder sikres, at stier incl. gulv holdes tørre, samt at stalde, ventilation- og fodringsanlæg holdes rene.
10. Det skal til stadighed tilstræbes, at udendørsarealer samt opbevaringsanlæg til foder og husdyrgødning er ryddelige og renholdte. Eventuelle rester af foder eller gødning skal tilføres gyllebeholderne.

Fodring

11. Ophævet.

Søer

12. Ophævet.
13. Ophævet
14. Ophævet
15. Ophævet

Energi-og vandforbrug

16. Ophævet.
17. Ophævet.

Spildevand

18. Al vand fra vask af stalde, inventar samt foderrekvisitter og lign. skal føres til gyllebeholder eller anden godkendt opsamlingsbeholder.

Affald

19. Dokumentation for korrekt bortskaffelse af farligt affald skal opbevares i 5 år og forevises eller fremsendes til Guldborgsund Kommune efter anmodning.

Råvarer, hjælpestoffer og kemikalier

20. Smøreolier og lignende olieprodukter skal opbevares på en sådan måde, at der ikke opstår risiko for forurening.

FORURENING OG GENER FRA HUSDYRBRUGET

Lugt

21. Der skal til stadighed tilstræbes en god staldhygiejne, hvilket også indebærer at fast gulv skal renholdes for gødningsrester og lignende.
22. Såfremt der efter kommunens vurdering opstår væsentlige lugtgener, kan kommunen kræve, at der foretages undersøgelse af mulige tiltag for at begrænse lugtgenerne. Evt. udgifter til undersøgelsen påhviler ejer.

Fluer og skadedyr

23. Der skal på ejendommen foretages en effektiv fluebekæmpelse. Bekæmpelsen skal som minimum være i overensstemmelse med de nyeste retningslinjer fra Aarhus Universitet, Institut for Agroøkologi.
24. Ophævet

Transport

25. Transport af dyr, foder og gylle til og fra ejendommen skal som hovedregel ske på hverdage mellem 7.00 og 18.00. Der vil dog kunne ske afvigelser ved udbringning af husdyrgødning, høst eller transport af dyr.

Støj fra anlæg og maskiner

26. Svinebedriftens bidrag til det ækvivalente, korrigerede støjniveau målt i dB(A) må i intet punkt i skel til nabobeboelse overstige nedenfor anførte værdier:

DAG		
Mandag - fredag	Kl. 07.00 - 18.00	55 dB(A) (8 timer)
Lørdag	Kl. 07.00 - 14.00	55 dB(A) (7 timer)
Lørdag	Kl. 14.00 - 18.00	45 dB(A) (4 timer)
Søn- og helligdage	Kl. 07.00 - 18.00	45 dB(A) (8 timer)
AFTEN		
Alle dage	Kl. 18.00 - 22.00	45 dB(A) (1 timer)
NAT		
Alle dage	Kl. 22.00 - 07.00	40 dB(A)* (½ timer)

*Støjniveauets maksimalværdi - målt ved tidsvægtning fast - må ikke overstige 55 dB(A).

Tallene i parentes angiver midlingstiden i den pågældende periode.

27. Såfremt Guldborgsund Kommune finder det nødvendigt, skal ejer for egen regning lade udføre støjmåling og/eller -beregning af støjen fra svinebedriften for at dokumentere, at støjgrænserne er overholdt. Såfremt støjvilkåret er overholdt, kan der højst pålægges ejer at få foretaget en støjmåling og eller -beregning pr. år.
28. Støjmåling og eller -beregning skal udføres af et DANAK akkrediteret firma eller et firma godkendt af Miljøstyrelsen til at udføre "Miljømålinger ekstern støj". Driftsbetingelser og målepunkter skal aftales med tilsynsmyndigheden. Støjmålinger skal udføres i henhold til Miljøministeriets til enhver tid gældende vejledning om støj, pt. afsnit 7 og 9 i Miljøstyrelsens vejledning nr. 5/1984 om ekstern støj fra virksomheder. Målerapporten skal bl.a. udfærdiges ifølge vejledningens afsnit 9.10. Beregninger skal udføres i henhold til vejledning nr. 5/1993 om beregning af ekstern støj fra virksomheder.

Støv fra anlæg og maskiner

29. Ophævet.

Lys

30. Ved indretning og drift af husdyrbruget skal det sikres, at naboerne ikke bliver generet af lys fra vinduer, porte køretøjer o.l.

GØDNINGSPRODUKTION OG -HÅNDBETINGELSE**Gødningstyper og mængder**

31. Husdyrgødningen skal håndteres som gylle, fra samtlige staldafsnit.

Flydende husdyrgødning

32. Opbevaringskapaciteten for flydende husdyrgødning skal svare til mindst 9 måneders tilførsel.
33. Der skal være fast overdækning på begge gyllebeholdere. Efter endt omrøring og udbringning skal overdækningen lukkes umiddelbart efter. Skader på fast overdækning skal udbedres hurtigst muligt.
34. Der skal anvendes gyllevogn med egen påmonteret pumpe og returløb eller alternativt skal der være etableret læseplads med afløb til pumpesump.
35. Der skal føres en logbog for gyllebeholderen, hvori eventuelle skader på teltoverdækningen noteres med angivelse af dato for skaden samt dato for reparation. Logbogen skal opbevares på husdyrbruget i mindst fem år og forevises på kommunens forlangende.
36. Ved enhver overpumpning mellem gyllebeholdere eller gyllebeholder og –vogn skal der være opsyn med overpumpningen.

Anden organisk gødning

37. Ophævet.

PÅVIRKNING FRA AREALER

Udbringningsarealer, harmoni og aftaler

38. Ophævet.
39. Ophævet.
40. Ophævet.
41. Ophævet.

Sædskifter og projektilpasninger

42. Ophævet.

BEDST TILGÆNGELIG TEKNIK (BAT) OG BEGRÆSENDE FORANSTALTNINGER

ALTERNATIVE LØSNINGER OG 0-ALTERNATIV

EGENKONTROL OG DOKUMENTATION

43. Ophævet.

Beredskabsplan

44. Ophævet.
45. Ophævet.

HUSDYRBRUGETS OPHØR

46. Ophævet.
47. Ophævet.
48. Ophævet.

Alle begrundelser og vurderinger, der ligger til grund for de fastholdte vilkår findes i miljøgodkendelsen af 26. oktober 2015.

Vilkår og/eller dele af vilkår, der er ophævet med denne afgørelse.

Foder

Vilkår 11 til 15 er ophævet pga. de generelle regler for IE-husdyrbrug i husdyrgodkendelsesbekendtgørelsen:

Vilkår 11: Foderblandingen til samtlige grise skal være tilsat fytase, og der skal gennemføres fasefodring af samtlige grise.

Søer

Vilkår 12: Den totale mængde N ab dyr pr. år beregnet som Kg N ab dyr pr. årssø x antallet af årssøer skal være mindre end 24.271 kg N pr. år.

"Kg N ab dyr pr. årssø" beregnes ud fra følgende ligning og værdierne i nedenstående tabel, som enkeltvis ikke er bindende:

$((\text{FEso pr. årssø} \times \text{gram råprotein pr. FEso})/6250) - 1,98 - (\text{antal fravænnede pr. årssø} \times \text{fravænningsvægt} \times 0,0257)$.

Faktor	Værdi
Antal søer	1.150
Antal fravænnede grise	29,6
Fravænningsvægt, kg	7,1
FEso pr. årssø	1.530
Gram råprotein pr. FEso, g	129,90
Kg N ab dyr pr. årssø	21,11

Vilkår 13: Den totale mængde P ab dyr pr. år beregnes som P ab dyr pr. årssø x antal årssøer skal være mindre end 6.176 kg P pr. år.

"P ab dyr pr. årssø" beregnes ud fra følgende ligning og værdierne i nedenstående tabel, som enkeltvis ikke er bindende:

$(\text{FE pr. årssø} \times \text{gram fosfor pr. FE})/1000 - 0,58 - (\text{antal fravænnede grise pr. årssø} \times \text{fravænningsvægt} \times 0,006 \text{ kg P pr. kg tilvækst})$.

Faktor	Værdi
Antal søer	1.150
Antal fravænnede grise	29,6
Fravænningsvægt, kg	7,1
FEso pr. årssø	1.530
Gram fosfor pr. FEso	4,71
Kg P ab dyr pr. årssø	5,37

Vilkår 14: Dokumentation i forbindelse med overholdelse af ovenstående vilkår skal følge regler for type 2 korrektion i gødningsregnskabet. Denne dokumentation kan f.eks. være effektivitets-/produktionskontrol, foderkontrol, ajourførte foderplaner eller lignende. Dokumentationen skal mindst dække en sammenhængende periode på 12 måneder i perioden 15. september til 15. februar det næste efterfølgende år. Det svarer til en periode på ca. 17 måneder.

Vilkår 15: Der skal føres en logbog eller en produktionskontrol, hvoraf følgende skal fremgå:

- Antal årssøer
- Grise pr. årssø
- Fravænningsalder og –vægt
- Foderforbrug pr. årssø
- Det gennemsnitlige indhold af råprotein pr. FEso i de anvendte blandinger i henholdsvis drægtigheds- og diegivningsperioden.
- Det gennemsnitlige indhold af fosfor pr. FEso i foderblandingerne.
- N og P af dyr skal på baggrund af logbogens eller produktionskontrollens oplysninger beregnes for en sammenhængende periode på minimum 12 måneder i perioden 15. september til 15. februar, svarende til den periode, der gælder for beregning af type-2 korrektionsfaktoren i gødningsregnskabet.
- Der skal udarbejdes en blandeforskrift for foder mindst hver tredje måned, såfremt der anvendes hjemmeblandet foder.
- Logbogen/produktionskontrollen, indlægssedler for hver tredje måned samt eventuelle blandeforskrifter skal opbevares på husdyrbruget i mindst fem år og forevises på tilsynsmyndighedens forlangende.

Energi- og vandforbrug

Vilkår 16 og 17 er ophævet pga. de generelle regler for IE-husdyrbrug.

Vilkår 16: Drikkevandssystemerne skal drives og vedligeholdes således, at unødigt spild undgås.

Vilkår 17: Staldventilatorer og andre mekaniske anlæg (mølleri, foderanlæg) skal drives, vedligeholdes og renholdes i henhold til producentens anvisninger, således at unødig støj og el-forbrug undgås.

Fluer og skadedyr

Vilkår 24 er ophævet pga. generelle regler som gælder alle husdyrbrug.

Vilkår 24: Der skal på ejendommen foretages en effektiv rottebekæmpelse, samt en effektiv ren- og vedligeholdelse, der sikre bedst muligt mod opformering, f.eks. via den kommunale ordning.

Støv fra anlæg og maskiner

Vilkår 26 er ophævet pga. generelle regler for IE-husdyrbrug.

Vilkår 26: Driften må ikke medføre væsentlige støvgener uden for ejendommens anlæg.

Anden organisk gødning

Vilkår 37 er ophævet pga. de generelle regler, der blev indført med husdyrbrugloven fra august 2017

Vilkår 37: Bedriftens arealer må ikke tilføres anden organisk gødning end det i godkendelsen angivne.

Påvirkning fra arealer

Vilkår 38 til 42 er ophævet pga. de generelle regler, der blev indført med husdyrbrugloven fra august 2017:

Udbringningsarealer, harmoni og aftaler

- Vilkår 38: På bedriftens egne arealer, som indgår i denne godkendelse, må der udbringes husdyrgødning produceret inden for bedriften svarende til 1,39 DE pr. planår (1/8 til 31/7) fordelt på ca. 17.069 kg N og ca. 3.949 kg P.
- Vilkår 39: Der skal afsættes husdyrgødning til anden ejendom svarende til 95 DE fordelt med 9.341 kg N og 2.376 kg P.
- Vilkår 40: Eventuel godkendelse af aftalearealer til afsætning af flydende husdyrgødning skal foreligge inden denne godkendelse udnyttes.
- Vilkår 41: Gyldig kontrakt om afsætning af husdyrgødning inkl. kortbilag over udspretningsarealerne skal til enhver tid kunne fremvises eller fremsendes til Guldborgsund Kommune. Kontrakterne skal foreligge når afsætningen af husdyrgødningen sker.

Sædskifter og projektilpasninger

- Vilkår 42: På bedriften må der ikke anvendes et svinesædskifte, der har et højere udvaskningsindeks end 88 %, svarende til S8 sædskifte jf. "Standardsædskifter og referencesædskifter, Miljøministeriet, Miljøstyrelsen dateret 8. februar 2012".

Dokumentation

Vilkår 43 er ophævet pga. de generelle regler for IE-husdyrbrug.

- Vilkår 43: Nedenfor præciseres hvilken type af dokumentation, bedriften skal præstere. Denne dokumentation skal opbevares i mindst 5 år. Kommunen skal ved tilsyn og kontrol have adgang til al den nævnte dokumentation
- Til dokumentation for, at vilkår vedrørende besætningens produktionsniveauer er overholdt skal der opbevares: Produktions-/effektivitetskontroller og/eller kvitteringer for ind- og afsætte dyr, slagteafregninger og andre kvitteringer.
 - Til dokumentation for, at vilkår vedrørende fodring er overholdt kan anvendes: foderanalyser, faktura for indkøbt foder, effektivitetskontrol eller lignende.
 - Til dokumentation for vilkår vedrørende affaldshåndtering er overholdt, skal der opbevares dokumentation for korrekt opbevaring og bortskaffelse.
 - Følgende skal registreres i driftsjournal, der skal opbevares på bedriften:
 - Der skal årligt udarbejdes en opgørelse over det foregående års forbrug af elektricitet, vand og diesel. Eventuelle væsentlige udsving i forbruget i forhold til det/de foregående år skal forklares i opgørelsen, og der skal redegøres for gennemførte tiltag til at reducere forbruget. Opgørelsen skal forevises eller fremsendes til Guldborgsund Kommune på anmodning.
 - Autoriseret service af staldventilation og andre mekaniske anlæg.
 - Til dokumentation for, at vilkår vedr. sædskifter er overholdt skal opbevares gødningsregnskaber og ansøgninger om støtte efter enkeltbetalingsordningen m.v.

- Den ovennævnte dokumentation skal have en sådan form, at den tydeligt kan vise, at vilkårene i godkendelsen er overholdt – uanset driftsmæssig sammenhæng med andre produktionsanlæg.

Beredskabsplan

Vilkår 44 til 45 er ophævet pga. de generelle regler for IE-husdyrbrug.

Vilkår 44: Beredskabsplanen, som er godkendt af Guldborgsund Kommune indeholder som minimum:

- Procedure, som beskriver relevante tiltag med henblik på at stoppe forurening fra ulykker/uheld og begrænse forureningens udbredelse.
- Oplysninger om hvilke interne/eksterne personer og myndigheder, der skal alarmeres, hvornår og hvordan.
- Kortbilag over bedriften med angivelse af miljøfarlige stoffer, afløbs- og drænsystemer og vandløb mm.
- En opgørelse over materiel, der er tilgængeligt på bedriften, eller som kan skaffes med kort varsel, der kan anvendes i forbindelse med afhjælpning, inddæmning og opsamling af spild/lækage, som kan medføre konsekvenser for det eksterne miljø.
- Planen skal opdateres jævnligt/årligt eller efter revidering af procedure i forbindelse med uheld.

Vilkår 45 Forurening som følge af driftsuheld, hærværk eller lignende skal hurtigst muligt meddeles til Guldborgsund Kommune og noteres i logbog. Udenfor normal åbningstid kan miljøvagten og/eller beredskabet kontaktes på telefon 114. Uanset kontakt til miljøvagt/beredskab skal Guldborgsund Kommune kontaktes først kommende hverdag efter forureningen.

Husdyrbrugets ophør

Vilkår 46 til 48 er ophævet pga. de generelle regler for IE-husdyrbrug.

Vilkår 46: Ejer skal senest en måned efter, at der er truffet beslutning om lukning af bedriften, indsende en plan til tilsynsmyndigheden (Guldborgsund Kommune), som beskriver de nødvendige foranstaltninger for at undgå fremtidig forureningsfare. Omfang og indhold af planen, samt tidsplan for hvornår foranstaltningerne skal være udført, skal accepteres af tilsynsmyndigheden.

Vilkår 47: Ved husdyrbrugets ophør fjernes tilbageværende husdyrgødning, ejendommen ryddes for affald, døde dyr, spildevand, foder mv.

Vilkår 48: Ejendommens bygninger skal rengøres og (bygning) bringes tilbage til sin oprindelige stand.

Ovenstående vilkår / dele af vilkår er ophævet, i det de nu er erstattet af §'erne 44, 45, 46, 48, 49 og 51 i husdyrgodkendelsesbekendtgørelsen. I bilag 1 er en fuldstændig oversigt over de nye §'er fra husdyrgodkendelsesbekendtgørelsen, som fra 21.02.2021 er gældende for bedriften.

Reglerne omhandler:

- Miljøledelse, herunder oplæring af personale (§§ 42 g 43).

- Plan for regelmæssig kontrol, reparation, vedligeholdelse og beredskab (§ 44).
- Hændelser og uheld (§ 45).
- Fodringskrav (§ 46).
- Energieffektiv belysning (§ 47).
- Støvemissioner fra staldanlæg (§ 48).
- Overholdelse af vilkår og krav (§ 49).
- Årlig indberetning til kommunen (§ 50).
- Ophør (§ 51).

Vurdering af ammoniakemissionen på baggrund af de nye BAT konklusioner

Ammoniakemissionen fra husdyrbruget (stald og lager) skal svare til emissionen ved anvendelse af BAT.

I revurderingsskemaet nr. 225025 fra husdyrgodkendelse.dk ses i afsnit 5. BAT, at den samlede ammoniakemission fra staldanlægget er på 3.992 kg N pr. år, og det samlede BAT krav er på 3,992 kg N pr. år.

Det kan derfor konstateres, at BAT-kravet er overholdt.

Der ud over skal grænserne for depositionen af ammoniak fra husdyrbruget (stald og lager) i kategori 1- og 2- natur overholdes.

Kategori 1-natur

Denne kategori omfatter de ammoniakfølsomme Natura 2000-naturtyper, som indgår i udpegningsgrundlaget for området og er kortlagte af Naturstyrelsen i forbindelse med Natura 2000-planlægningen. Naturtyperne kan ses i bilag 2 i bek. om tilladelse og godkendelse mv. af husdyrbrug.

For de Natura 2000-naturtyper, som ikke er kortlagt (primært søer), skal kommunen vurdere den eventuelle påvirkning. Ud over søer drejer det sig om Klinte eller klipper ved kysten (1230), Forstrand og begyndende klitdannelser (2110), Hvide klitter og vandremiler (2120), Kystklitter med havtorn (2160), Kystklitter med gråris (2170), Indlandsklipper af kalkfattige bjergarter (8220) og Indlandsklipper af kalkfattige bjergarter med pionerplantesamfund (8230).

Kategori 1-natur omfatter ligeledes § 3 heder og overdrev indenfor Natura 2000-områder, som ikke er nævnt ovenfor.

Det skal bemærkes, at en del ammoniakfølsomme Natura 2000-søenaturtyper endnu er ikke kortlagt og derfor ikke findes i husdyrgodkendelse.dk eller www.arealinformation.dk. Derfor kræver det først en konkret besigtigelse for at bestemme søernes naturtype.

For kategori 1-natur gælder at den totale ammoniaktilførsel på naturområdet ikke må overskride følgende beskyttelsesniveau:

- 0,2 kg N/ha ved mere end 2 husdyrbrug (mere end 1 ejendom ud over ansøger)
- 0,4 kg N/ha ved 2 husdyrbrug (ansøger samt 1 ejendom)
- 0,7 kg N/ha ved 1 husdyrbrug (ansøger)

Antallet af husdyrbrug ud over det ansøgte opgøres på følgende måde (kumulationsmodel):

- antal husdyrbrug over 150 kg NH₃-N pr. år indenfor 200 meter +
- antal husdyrbrug over 450 kg NH₃-N pr. år indenfor 200-300 meter +
- antal husdyrbrug over 750 kg NH₃-N pr. år indenfor 300-500 meter +
- antal husdyrbrug over 1.500 kg NH₃-N pr. år indenfor 500-1000 meter +
- antal husdyrbrug over 5.000 kg NH₃-N pr. år indenfor 1000-2500 meter.

Nærmeste kategori 1-natur i forhold til husdyrbruget ligger i den nordlige del af Ovstrup Skov ca. 3,6 km syd for husdyrbruget, se kort. Kategori 1-naturtyperne er de kortlagte habitatnaturtyper 9130 Bøg på muld og 9160 Ege-blandskov. Naturområdet ligger i habitatområde 252 og fuglebeskyttelsesområde 124, som er en del af Natura 2000-område 175 Horreby Lyng og Listrup Lyng.

De anbefalede tålegrænser for naturområderne er (jf. Notat fra DCE af 6-9-2018):
9130 Bøg på muld: 10-20 kg N/ha/år
9160 Ege-blandskov: 10-20 kg N/ha/år

Guldborgsund Kommune er allerede belastet med atmosfærisk kvælstof, der kan udgøre en trussel mod den beskyttede natur. Denne belastning kaldes baggrundsbelastningen og er ifølge "National – Kvælstoftotal afsætning" på Danmarks Miljøportal beregnet til 10,7 kg N/ha/år i området omkring naturområderne.

Den totale ammoniakdeposition fra den ansøgte produktion er i det elektroniske ansøgningsystem beregnet til 0,0 kg NH₃-N/ha i alle naturområderne med kategori 1-natur.

Beregningerne i husdyrgodkendelse.dk viser, at total depositionen er på 0,0 kg N pr. ha pr. år i kategori 1-naturen. Dette er under det strengeste krav på 0,2 kg N pr. ha pr. år i totaldeposition på kategori 1-natur jf. § 26 husdyrgodkendelsesbekendtgørelsen. Dermed er depositionskravet overholdt.

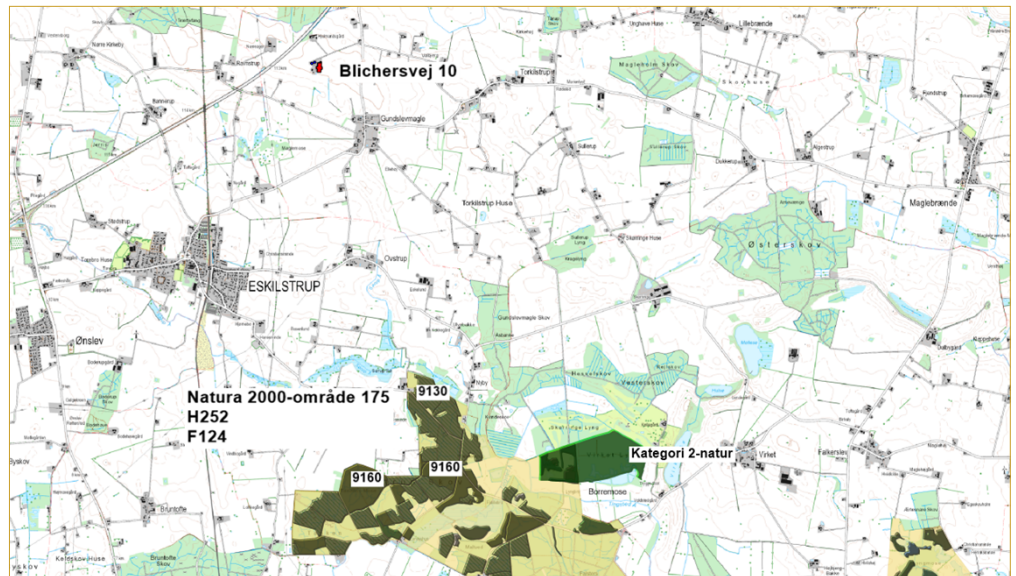
Kategori 2-natur

Kategori 2-natur omfatter højmoser, lobeliesøer samt heder større end 10 ha, som er omfattet af naturbeskyttelseslovens § 3, og overdrev større end 2,5 ha, som er omfattet af naturbeskyttelseslovens § 3, og som er beliggende udenfor Natura 2000-områder.

For denne kategori gælder, at den totale ammoniaktilførsel på naturområdet ikke må overskride 1,0 kg N/ha/år

Det nærmeste kategori 2-naturområde er Virket Lyng, der ligger ca. 5 km sydøst for nærmeste anlæg på husdyrbruget, se kort. Den totale ammoniakdeposition fra den ansøgte produktion er i det elektroniske ansøgningsystem beregnet til 0,0 kg NH₃-N/ha i naturområdet.

Dette er under det strengeste krav på 1,0 kg NH₃-N/ha/ år i totaldeposition på kategori 2-natur jf. § 27 husdyrgodkendelsesbekendtgørelsen. Dermed er depositionskravet overholdt.



Beliggenheden af husdyrbruget i forhold til nærmeste kategori 1-natur (gråbrun signatur) Natura 2000-område 175 (lys gul signatur) og kategori 2-natur (mørkgrøn signatur)

Samlet vurdering for kategori 1- og 2-natur

Da totalbelastningen på nærmeste kategori 1- og 2-natur er på 0 kg N/ha, vurderer kommunen, at projektet på Blichersvej 10 ikke påvirker disse naturtyper, og at kravet til disse naturtyper er overholdt.

Endvidere kan det ikke på et konkret eksperimentelt videnskabeligt grundlag dokumenteres, at ammoniakpåvirkningen fra husdyrbruget vil medføre en påviselig biologisk ændring af naturområdet.

Klagevejledning

Offentliggørelse

Afgørelsen offentliggøres den 15. april 2021 på Miljøstyrelsens hjemmeside for Digital Miljø Administration, DMA.mst.dk. Link:

Klagevejledning

Afgørelsen kan påklages til Miljø- og Fødevarerklagenævnet.

Hvis der indgives klage over afgørelsen fra anden side, vil du og din eventuelle konsulent blive orienteret herom.

Klagefrist

Klagefristen er 4 uger fra den dag, afgørelsen er meddelt ansøger og offentliggjort på DMA (Digital MiljøAdministration) link: <https://dma.mst.dk/>. Ved offentlig bekendtgørelse regnes fristen altid fra bekendtgørelsen.

En eventuel klage skal være korrekt indgivet via Klageportalen og tilgængelig for Guldborgsund kommune i Klageportalen senest den 13. maj 2021.

Hvem kan klage

Afgørelser kan påklages af ansøger, klageberettigede myndigheder og organisationer samt enhver, der har en væsentlig individuel interesse i sagens udfald jf. husdyrbruglovens §§ 84-87.

Hvordan klager man

Klage skal ske ved brug af digital selvbetjening til Miljø- og Fødevarerklagenævnet via Klageportalen på ét af følgende links <https://naevneneshus.dk/start-din-klage/miljoe-og-foedevareklagenaevnet>, <https://www.borger.dk/> eller <https://indberet.virk.dk/>. Søg efter "Klageportal" ved brug af de to sidstnævnte links. Endvidere skal efterfølgende kommunikation om klagesagen ske via Klageportalen.

Klagen sendes gennem Klageportalen automatisk til den myndighed, der har truffet afgørelsen.

Miljø- og Fødevarerklagenævnet skal som udgangspunkt afviser en klage, der ikke er indgivet via digital selvbetjening på Klageportalen. Nævnet kan dog undlade at afvise en klage, hvis der er særlige forhold, der berettiger fritagelse for brug af digital Klageportal.

Hvis du ønsker, at blive fritaget for at bruge Klageportalen, skal du sende en begrundet anmodning til Guldborgsund Kommune, på mail:

teknik@guldborgsund.dk, telefon 5473 1000 eller ved at sende et brev til Guldborgsund Kommune, Center for teknik og Miljø, Parkvej 37, 4800 Nykøbing F. Kommunen videresender herefter anmodningen til Miljø- og Fødevarerklagenævnet, som træffer afgørelse om, hvorvidt din anmodning kan imødekommes. Husk at søge i meget god tid, så ansøgningen kan nå at blive behandlet inden klagefristen udløber.

Klagegebyr

Når du klager skal du betale et klagegebyr, før at klagen betragtes som korrekt indgivet. Gebyret er på 900 kr. for privatpersoner og 1.800 kr. for virksomheder, organisationer og offentlige myndigheder. Du betaler gebyret med betalingskort i Klageportalen i forbindelse med oprettelse af klagen. Du kan finde yderligere vejledning om gebyrordningen på Klageportalen på følgende link: <https://naevneneshus.dk/start-din-klage/miljoe-og-foedevareklagenaevnet>.

Virkning af, at der klages

Klage over afgørelsen har ikke opsættende virkning, med mindre klagemyndigheden (Miljø- og Fødevarerklagenævnet) bestemmer andet. Dette betyder, at afgørelsen er gældende, og ikke behøver at afvente en afgørelsen i klagenævnet.

Eventuel domstolsprøvelse

Fristen for et eventuelt søgsmål ved domstolene er 6 måneder efter at afgørelsen er meddelt. Er afgørelsen offentligt bekendtgjort, regnes fristen fra bekendtgørelsen.

Med venlig hilsen

Mette Wolthers
Teknikumingeniør

Annette Bruun Hansen
Miljøtekniker

Bilag:

Bilag 1 oversigt over nye §'er, som bedriften skal overholde.

Kopi til:

- Sundhedsstyrelsen, Embedslægeinstitutionen Sjælland, via E-mail: sjl@sst.dk
- Det Økologiske Råd, via E-mail: husdyr@ecocouncil.dk
- Danmarks Naturfredningsforening, via E-mail: dnguldborgsund-sager@dn.dk
- Dansk Ornitologisk Forening, via E-mail: natur@dof.dk
- DOF Storstrøm, via E-mail: guldborgsund@dof.dk og kontakt@dofstor.dk
- Konsulent Ann Frost, Agrovi via E-mail: afr@agrovi.dk

Guldborgsund Kommune er underlagt Persondataforordningen. Vi skal derfor give dig en række oplysninger om vores behandling af personoplysninger og dine rettigheder som registreret. Du kan læse mere herom på www.guldborgsund.dk/oplysningspligten. I fysiske breve er indholdet vedlagt.

Bilag 1

Særregler for IE-husdyrbrug

Miljøledelse

§ 42. IE-husdyrbrug skal have et miljøledelsessystem, der opfylder betingelserne i stk. 2.

Stk. 2. Den, der er ansvarlig for driften af husdyrbruget, skal gennemføre og overholde et miljøledelsessystem, herunder

- 1) formulere en miljøpolitik med afsæt i husdyrbrugets miljøforhold,
- 2) fastsætte miljømål,
- 3) udarbejde handlingsplan for det eller de fastsatte miljømål,
- 4) minimum 1 gang årligt evaluere miljøarbejdet og om nødvendigt foretage justeringer af mål og handlingsplaner og
- 5) minimum 1 gang årligt gennemgå miljøledelsessystemet.

Stk. 3. IE-husdyrbruget skal kunne dokumentere, at der gennemføres og overholdes et miljøledelsessystem i overensstemmelse med de krav, der er nævnt i stk. 2, nr. 1-5, f.eks. digitalt eller i form af dokumenter. Dokumentationen skal opbevares i 5 år og kunne forevises på forlangende i forbindelse med tilsyn.

§ 43. IE-husdyrbrug skal oplære personale, hvad angår:

- 1) Relevant lovgivning.
- 2) Transport og udbringning af husdyrgødning.
- 3) Planlægning af aktiviteter.
- 4) Beredskabsplanlægning og -styring.
- 5) Reparation og vedligeholdelse af udstyr.

Stk. 2. IE-husdyrbruget skal udarbejde oplæringsmateriale, der angår de forhold, der følger af stk. 1. Materialet skal være tilgængeligt for personalet og opdateres løbende. Oplæringsmaterialet skal kunne fremvises på forlangende til tilsynsmyndigheden.

Plan for regelmæssig kontrol, reparation, vedligeholdelse og beredskab

§ 44. IE-husdyrbrug skal udarbejde og følge en plan for kontrol, reparation og vedligeholdelse af husdyrbruget inkl. materiel, herunder med henblik på at forebygge uheld, og beredskab for håndtering af uventede emissioner og hændelser. Planen skal som minimum opfylde betingelserne i stk. 2-3.

Stk. 2. Planen for regelmæssig kontrol, reparation og vedligeholdelse, jf. stk. 1, skal omfatte:

- 1) Gyllebeholdere (for tegn på skader, nedbrydning eller utætheder).
- 2) Gyllepumper, -miksere, -separatorer og -spredere.
- 3) Forsyningssystemer til vand og foder.
- 4) Varme-, køle- og ventilationssystemer samt temperaturfølere, herunder optimering og optimeret styring heraf.

- 5) Siloer og transportudstyr (f.eks. ventiler og rør).
- 6) Luftrensningssystemer (f.eks. ved regelmæssige inspektioner).
- 7) Udstyr til drikkevand, herunder skal behovet for regelmæssig indstilling vurderes og frekvensen for løbende indstilling i så fald fastsættes i planen.
- 8) Maskiner til udbringning af husdyrgødning samt doseringsmekanisme- eller dyse, som begge skal være i god stand.

Stk. 3. Beredskabsplanen, jf. stk. 1, skal omfatte:

- 1) En plan over husdyrbruget med angivelse af drænsystemer og vandkilder og spildevandskilder.
- 2) Handlingsplaner for håndtering af visse potentielle hændelser (f.eks. brande, utætte eller kollapsede gyllebeholdere, ukontrolleret afstrømning fra møddinger og olieudslip).
- 3) Tilgængeligt udstyr til håndtering af forureningsulykker (f. eks. udstyr til tilstopning af drænrør og opdæmning af grøfter samt oliesug, absorberingsmåtter eller ruller til olieudslip).

Stk. 4. Kontrol, reparation og vedligeholdelse, jf. stk. 1 og 2, skal ske regelmæssigt. Kontrol af gyllebeholdere, jf. stk. 2, nr. 1, skal som minimum gennemføres én gang årligt.

Stk. 5. IE-husdyrbruget skal kunne dokumentere, at planen følges ved at føre logbog over gennemførte kontroller. Dokumentationen skal opbevares i 5 år og kunne forevises på forlangende sammen med planen omfattet af stk. 1, i forbindelse med tilsyn.

Hændelser og uheld

§ 45. Hvis der indtræffer hændelser eller uheld på et IE-husdyrbrug, der mærkbart berører miljøet, uden at hændelserne eller uheldene er omfattet af reglerne om miljøskade efter kapitel 5 a i husdyrbrugloven, skal kommunalbestyrelsen, uanset den 8-årige retsbeskyttelse efter § 40, stk. 1, i husdyrbrugloven, ved påbud foretage sådanne ændringer i vilkårene for godkendelsen af IE-husdyrbruget, som kommunalbestyrelsen finder nødvendige for at begrænse konsekvenserne for miljøet af indtrufne hændelser eller uheld og for at hindre eventuelle yderligere hændelser eller uheld.

Fodringskrav

§ 46. IE-husdyrbrug skal for at reducere den samlede mængde kvælstof, der udskilles, som minimum enten anvende fasefodring tilpasset dyrenes behov i produktionsperioden, reducere indholdet af råprotein ved hjælp af en god aminosyrebalance, eller ved at bruge et eller flere fodertilsætningsstoffer, som nedsætter den samlede mængde kvælstof, der udskilles og er tilladt i henhold til forordning (EF) nr. 1831/2003 om fodertilsætningsstoffer. En god aminosyrebalance og lavt indhold af råprotein kan opnås ved at kombinere fodermidler, hvor aminosyreprofilen supplerer hinanden og/eller ved at tilsætte frie essentielle aminosyrer til foder med et lavt indhold af råprotein. IE-husdyrbruget kan anvende en kombination af de nævnte teknikker.

Stk. 2. IE-husdyrbrug skal for at reducere den samlede mængde fosfor, der udskilles, som minimum anvende enten fasefodring tilpasset dyrenes behov i produktionsperioden, et eller flere fodertilsætningsstoffer som nedsætter den samlede mængde fosfor der udskilles (f.eks. fytase) og er tilladt i henhold til forordning (EF) nr. 1831/2003 om fodertilsætningsstoffer eller letfordøjeligt uorganisk fosfat som f.eks. monocalciumfosfat i stedet for mindre fordøjelige fosforkilder. IE-husdyrbruget kan også anvende en kombination af de nævnte teknikker.

Stk. 3. IE-husdyrbruget skal kunne dokumentere anvendelse af fodring eller fodringsteknikker som nævnt i stk. 1 og stk. 2. Dokumentationen skal opbevares i 5 år og kunne forevises på forlangende i forbindelse med tilsyn.

Energieffektiv belysning

§ 47. IE-husdyrbrug er forpligtet til at anvende energieffektiv belysning i overensstemmelse med reglerne i det til enhver tid gældende bygningsreglement, jf. byggelovens § 5.

Stk. 2. Kravet efter stk. 1, indtræder ved ændring eller udskiftning af eksisterende belysningsystem eller belysningsanlæg.

Stk. 3. IE-husdyrbrugene skal opbevare fakturaer for gennemførte udskiftninger, jf. stk. 1 og 2, i fem år og kunne forevises på forlangende i forbindelse med tilsyn.

Støvemissioner fra staldanlæg

§ 48. IE-husdyrbrug skal for at reducere støvemissioner fra staldanlæg enten reducere støvproduktionen fra foder og strøelse, anvende en metode til at binde støv i staldanlæggene eller behandle afgangsluft fra staldanlæggene ved hjælp af et luftrensningssystem.

Overholdelse af vilkår og krav

§ 49. Den, som er ansvarlig for et IE-husdyrbrug, underretter straks kommunalbestyrelsen ved manglende overholdelse af godkendelsesvilkår samt de umiddelbart bindende krav i §§ 37-38, §§ 42-48 og § 50 og træffer straks de nødvendige foranstaltninger for at sikre, at vilkårene og kravene igen overholdes.

Årlig indberetning til kommunalbestyrelsen

§ 50. IE-husdyrbrug skal en gang årligt indsende følgende informationer til kommunalbestyrelsen, jf. dog stk. 3:

- 1) Logbøger for eventuel miljøteknologi.
- 2) Dokumentation for miljøledelsessystem, jf. § 42, stk. 3.
- 3) Logbog over gennemførte kontroller, jf. § 44, stk. 5.
- 4) Dokumentation for overholdelse af fodringskrav, jf., § 46.

Stk. 2. IE-husdyrbrug skal hvert år senest den 31. marts indsende informationer, jf. stk. 1, til kommunalbestyrelsen. Informationerne, jf. stk. 1, skal angå det forudgående kalenderår og skal sendes samlet til kommunalbestyrelsen.

Stk. 3. IE-husdyrbruget skal dog ikke indsende informationer, jf. stk. 1, hvis kommunalbestyrelsen inden for det seneste kalenderår har gennemført et tilsyn, jf. reglerne i den til enhver tid gældende miljøtilsynsbekendtgørelse.

Ophør

§ 51. Ved ophør af aktiviteter på IE-husdyrbrug finder kapitel 4 b i lov om forurennet jord anvendelse.

Stk. 2. Ved ophør forstås

- 1) ophør af alle aktiviteter på IE-husdyrbruget,

2) når et IE-husdyrbrug har meddelt kommunalbestyrelsen, at kapaciteten eller udnyttelsen af kapaciteten permanent nedsættes til under stipladsgrænserne i § 16 a, stk. 2, i husdyrbrugloven, eller stipladsgrænserne i § 12, stk. 1, nr. 1-3, i lov om miljøgodkendelse m.v. af husdyrbrug,

3) situationer omfattet af § 59 a, stk. 2, i husdyrbrugloven, når godkendelsen er bortfaldet helt eller for den del, der ligger over stipladsgrænserne i § 16 a, stk. 2, i husdyrbrugloven, eller

4) situationer omfattet af § 53, når godkendelsen er bortfaldet helt eller for den del, der ligger over stipladsgrænserne i § 12, stk. 1, nr. 1-3, i lov om miljøgodkendelse m.v. af husdyrbrug.

Stk. 3. IE-husdyrbrug skal senest 4 uger efter driftsophør anmelde dette til kommunalbestyrelsen med et oplæg til vurdering efter § 38 k, stk. 1, i lov om forurennet jord. Vurderingen skal indeholde en risikovurdering med hensyn til menneskers sundhed og miljøet. Viser risikovurderingen, at det ikke kan afvises, at forureningen udgør en væsentlig risiko for menneskers sundhed eller miljøet, skal vurderingen tillige indeholde et oplæg til foranstaltninger, der sikrer, at forureningen ikke udgør en sådan risiko.