

Tillæg 2 til  
miljøgodkendelse  
Bolettesminde,  
Tingerupvej 49,  
4330 Hvalsø



Efter § 12, stk. 3 i  
husdyrbrugsloven

Holbæk Kommune  
9. april 2018

Datablad:

§ 12, stk. 3 tillæg til miljøgodkendelse til Bolettesminde, Tingerupvej 49, 4330 Hvalsø

|                             |  |
|-----------------------------|--|
| Ansøgers navn               | Peter Kjær Knudsen   |
| Ansøgers adresse            | Edelgundegårdsvej 6, 4330 Hvalsø                                     |
| Ansøgers CVR-nummer         | 73899818   |
| Ejendommens navn og adresse | Bolettesminde, Tingerupvej 49, 4330 Hvalsø                           |
| Ejendommens CHR-nummer      | 12354  |
| Ejendommens ejer            | Birgitte Israelsen Knudsen, Edelgundegårdsvej 6, 4330 Hvalsø         |
| Ansøgers konsulent          | Piil Krogsgaard, Vkst, pkr@vkst.dk                                   |
|                             |  |
| Myndighed                   | Holbæk Kommune, Vækst og Bæredygtighed<br>Kanalstræde 2, 4300 Holbæk |
| Sagsbehandler               | Henrik Rasmussen   |
| Telefon og e-mail           | 72 36 41 20, landbrug@holb.dk  |
| Journalnummer               | 17/23091   |
| Dato                        | 9. april 2018  |

## Indholdsfortegnelse

Den samlede godkendelse består af fire sammenhængende dele:

0. Kort resume
1. Afgørelsen med klagevejledning
2. Vilkår, der er forudsætningerne for godkendelsen
3. Miljøteknisk redegørelse og vurdering.

Den miljøtekniske redegørelse udgøres af ansøgers redegørelse (bilag 2) og kommunens supplerende redegørelse (kapitel 3). Der redegøres for landbrugets beliggenhed, indretning og drift, samt den miljøpåvirkning, der er fra husdyrproduktionen. Det er også beskrevet, hvilke forureningsbegrænsende foranstaltninger der iværksættes i forbindelse med godkendelsen. De enkelte afsnit i kommunens redegørelse afrundes med kommunens vurderinger af, hvorvidt der forventes en væsentlig effekt på miljøet, eller om der kan være væsentlige gener for de omkringboende. I de tilfælde hvor det er vurderet, at der kan være væsentlige påvirkninger, henvises til de vilkår, der er stillet for at imødegå påvirkningen.

|  |           |
|--|-----------|
| <b>INDHOLDSFORTEGNELSE</b> .....                               | <b>3</b>  |
| <b>0 IKKE-TEKNISK RESUME</b> .....                             | <b>5</b>  |
| 0.1.1 <i>Miljømæssige konsekvenser</i> .....                   | 5         |
| <b>1 AFGØRELSE OM MILJØGODKENDELSE</b> .....                   | <b>6</b>  |
| 1.1 KLAGEVEJLEDNING .....                                      | 7         |
| 1.2 HJEMMEL .....  | 7         |
| 1.3 ANNONCERING AF ANSØGNING .....                             | 8         |
| 1.4 HØRING .....   | 8         |
| 1.5 OFFENTLIGGØRELSE AF AFGØRELSEN .....                       | 8         |
| <b>2 VILKÅR FOR MILJØGODKENDELSEN</b> .....                    | <b>9</b>  |
| 2.1 GENERELLE VILKÅR .....                                     | 9         |
| 2.2 VILKÅR VEDRØRENDE ANLÆGGET .....                           | 9         |
| 2.4 VILKÅR VEDRØRENDE BEDST TILGÆNGELIGE TEKNOLOGI (BAT) ..... | 10        |
| <b>3 MILJØREDEGØRELSE OG -VURDERING</b> .....                  | <b>11</b> |
| 3.1 BAGGRUND .....   | 11        |
| 3.1.1 <i>Sagsforløb</i> .....                                  | 11        |
| 3.1.2 <i>Anlæggets ejer- og driftsforhold</i> .....            | 12        |
| 3.2 HUSDYRBRUGETS ANLÆG .....                                  | 12        |

|          |  |           |
|----------|--|-----------|
| 3.2.1    | Husdyrbrugets beliggenhed .....  | 12        |
| 3.2.2    | Husdyrbrugets landskabelig placering og planmæssige forhold .....                | 13        |
| 3.2.3    | Produktionens størrelse .....  | 15        |
| 3.2.4    | Husdyrbrugets bygningsanlæg .....  | 16        |
| 3.2.5    | Opbevaring af husdyrgødning, kapacitet og håndtering .....                       | 16        |
| 3.2.6    | Ammoniakfordampning .....  | 17        |
| 3.2.7    | Lugt .....   | 24        |
| 3.2.8    | Transport .....  | 27        |
| 3.2.9    | Fluer og skadedyr .....  | 28        |
| 3.2.10   | Ressourceforbrug .....   | 28        |
| 3.2.11   | Afledning af spildevand og tagvand .....   | 29        |
| 3.2.12   | Affald .....   | 29        |
| 3.2.13   | Andre forhold .....  | 30        |
| 3.3      | UDBRINGINGSAREALER OG HUSDYRGØDNING .....  | 30        |
| 3.4      | UHELD OG DRIFTSFORSTYRRELSER .....   | 30        |
| 3.5      | EGENKONTROL .....  | 30        |
| 3.6      | ANVENDELSE AF BAT - BEDSTE TILGÆNGELIGE TEKNOLOGI .....                          | 31        |
| 3.6.1    | Foder .....  | 31        |
| 3.6.2    | Staldindretning .....  | 32        |
| 3.6.3    | Gødningsopbevaring og -håndtering .....  | 33        |
| 3.6.4    | Ressourceforbrug .....   | 33        |
| 3.6.5    | Management .....   | 33        |
| 3.6.6    | Kommunens samlede vurdering af BAT .....   | 33        |
| 3.7      | ALTERNATIVE LØSNINGER OG 0-SCENARIO .....  | 34        |
| 3.8      | HUSDYRBRUGETS OPHØR .....  | 34        |
| 3.9      | OFFENTLIGGØRELSE OG HØRING .....   | 34        |
| 3.9.1    | Offentliggørelse af ansøgning .....  | 34        |
| 3.9.2    | Høring/orientering .....   | 35        |
| 3.9.3    | Offentliggørelse af afgørelse .....  | 35        |
| <b>4</b> | <b>BILAG .....</b>   | <b>37</b> |
|          | BILAG 1. SITUATIONSPLAN .....  | 37        |
|          | BILAG 2. PLACERING AF BOLETESMINDE OG NÆRMESTE NABOER MED VIDERE .....           | 38        |
|          | BILAG 3. OPMÅLING AF SKEL I FORHOLD TIL TILBYGNING .....                         | 39        |
|          | BILAG 4. BESKYTTET NATUR I NÆRHEDEN AF ANLÆGGET .....                            | 40        |
|          | BILAG 5. MILJØTEKNISK REDEGØRELSE (ANSØGERS KONSULENT – DECEMBER 2017) .....     | 41        |
|          | BILAG 6. LUGTBeregning (OML) FORETAGET AF ANSØGERS KONSULENT .....               | 60        |
|          | BILAG 7. HOLBÆK KOMMUNES VURDERING AF FORUDSÆTNINGERNE FOR LUGTBeregningen ..... | 73        |
|          | BILAG 8. SAMLET OVERSIGT OVER GÆLDENDE VILKÅR .....                              | 75        |
|          | BILAG 9. HVIDBOG – FORANNONCERING AF ANSØGNING .....                             | 81        |
|          | BILAG 10. HVIDBOG – HØRING AF UDKAST TIL MILJØGODKENDELSE .....                  | 91        |

## 0 Ikke-teknisk resume

Dette er tillæg 2 til eksisterende miljøgodkendelse af 23. marts 2012. Der er tidligere givet tillæg til miljøgodkendelse (12. november 2014).

Tillægget til miljøgodkendelsen giver mulighed for at udvide husdyrproduktionen til 24.000 slagtesvin i vægtintervallet 30-120 kg, svarende til 763 dyreenheder.

I forbindelse med udvidelsen af produktionen forlænges eksisterende stald mod nord. Tilbygningen bliver i samme ydre dimensioner, materialer og farver som eksisterende stald.

Der etableres skærmende beplantning mod nord og vest.

Indholdet af fosfor i foderet til alle slagtesvinene er reduceret for at opfylde krav om bedste tilgængelige teknologi (BAT) med hensyn til udledning af fosfor til omgivelserne.

Al gylle fra produktionen forsures for at opfylde krav om bedste tilgængelige teknologi (BAT) med hensyn til tab af ammoniak til omgivelserne. Endvidere separeres gyllen i en fiberfraktion og en væskefraktion

Ventilationsafkast er forhøjet af hensyn til opfyldelse af lugtgenekriterie. Effekten heraf er beregnet i en OML-beregning.

### 0.1.1 Miljømæssige konsekvenser

Alle afstandskrav er overholdt, og projektet kan gennemføres uden negativ virkning på landskabelige værdier.

Projektet overholder såvel det generelle krav om reduktion af ammoniaktab og krav om bedste tilgængelige teknologi med de anførte ammoniakreducerende tiltag. Det vurderes således, at projektet ikke i væsentlig grad påvirker internationalt og nationalt beskyttet natur.

Kriterier vedrørende lugt er overholdt med de anførte tiltag til reduktion af lugtgener.

Øvrige krav i lovgivningen er overholdt.

Det er Holbæk Kommunes samlede vurdering, at husdyrbruget ikke vil medføre væsentlige påvirkninger af omgivelserne og miljøet, når de opstillede vilkår overholdes. Kommunen kan derfor meddele tillæg til miljøgodkendelse til det ansøgte projekt.

# 1 Afgørelse om miljøgodkendelse

Holbæk Kommune meddeler tillæg til miljøgodkendelse til husdyrproduktionen på Bolettesminde, Tingerupvej 49, 4330 Hvalsø – matrikelnummer 2, Tingerup By, Soderup.

Tillægget til miljøgodkendelsen giver tilladelse til, at husdyrholdet på Bolettesminde kan udvides til 24.000 slagtesvin i vægtintervallet 30-120 kg. Dette svarer til i alt 763,09 dyreenheder på godkendelsestidspunktet.

Holbæk Kommune vurderer, at ansøgerne har truffet de nødvendige foranstaltninger til at forebygge og begrænse forureningen blandt andet ved anvendelse af den bedst tilgængelige teknik, og at husdyrbruget i øvrigt kan drives på stedet uden at påvirke omgivelserne på en måde, som er uforenelig med hensynet til omgivelserne. Holbæk Kommune vurderer, at indretning og drift af husdyrbruget kan ske i overensstemmelse med gældende regler og uden væsentlig påvirkning af miljøet, som dette er defineret i husdyrbrugsloven.

Tillægget til miljøgodkendelsen gives i henhold til § 12, stk. 3 i husdyrbrugsloven med de vilkår som fremgår af tillægget, samt reglerne i husdyrgodkendelsesbekendtgørelsen.

Vilkår 11, 12, 22, 47, 54 og 56 i miljøgodkendelse af 23. marts 2012 bortfalder, idet disse vilkår erstattes af vilkår 11, 12, 22, 47, 54 og 56 i dette tillæg til miljøgodkendelse.

Øvrige vilkår i miljøgodkendelse af 23. marts 2017 er stadig gældende og er således også gældende for dette tillæg til miljøgodkendelse. Fire af disse stadig gældende vilkår er gentaget i kapitel 2 i dette tillæg til miljøgodkendelsen for at rette særlig opmærksomhed mod disse vilkår – det er vilkårene 1, 5, 6 og 8.

Vilkår 2, 4 og 23 i miljøgodkendelse af 23. marts 2012 bortfalder, idet vilkårene ikke længere er relevante.

Vilkårene 32-40 i miljøgodkendelse af 23. marts 2012 er allerede bortfaldet som følge af Natur- og Miljøklagenævnets afgørelse af 24. maj 2013 (NMK-132-00596).

Endvidere bortfalder vilkår 2-13 i tillæg til miljøgodkendelse af 12. november 2014, idet vilkårene grundet ændret lovgivning ikke længere er relevante. Vilkår 14 i tillæg til miljøgodkendelse af 12. november 2014 gives det nye nummer 15b af hensyn til den samlede oversigt over vilkår i bilag 8. Vilkår 15 i tillæg til miljøgodkendelse af 12. november 2014 gives det nye nummer 51a, og det præciseres, at der er tale om vilkår vedrørende gyllesepareringsanlægget.

Dette tillægs vilkår 7a, 7b, 9a, 15a, 17a og 21a er nye i forhold til miljøgodkendelse af 23. marts 2012. Vilkårene er nummereret således for at passe bedst muligt ind i forhold til øvrige vilkår.

Tillægget til miljøgodkendelsen bortfalder, hvis det ikke er udnyttet inden 6 år efter, at tillægget er meddelt

Hvis tillægget til miljøgodkendelsen ikke udnyttes helt eller delvist i 3 på hinanden følgende år, bortfalder den del, som ikke har været udnyttet i de seneste 3 år.

Tillægget til miljøgodkendelsen fritager ikke fra krav om eventuel tilladelse, godkendelse, dispensation eller lignende efter anden lovgivning og for andre bestemmelser.

Tillægget til miljøgodkendelsen gives under forudsætning af, at de til enhver tid gældende regler på området og tillæggets vilkår overholdes.

## **1.1 Klagevejledning**

Denne afgørelse kan påklages til Fødevarer- og Miljøklagenævnet af dig, samt klageberettigede myndigheder, organisationer og naboer.

Hvis du ønsker at klage over denne afgørelse, skal klagen være indgivet til Natur- og Miljøklagenævnet senest 4 uger efter, at afgørelsen er meddelt. Er afgørelsen offentliggjort, regnes klagefristen dog altid fra datoen for offentliggørelsen.

Det vil sige at klagefristen i dette tilfælde er den **7. maj 2018**.

Du skal klage via Klageportalen ved at logge på med din NEM-ID på [www.borger.dk](http://www.borger.dk) eller [www.virk.dk](http://www.virk.dk). Du kan finde nærmere information om, hvordan man klager via Nævnenes Hus' hjemmeside ([www.naevneneshus.dk](http://www.naevneneshus.dk)).

En klage er indgivet, når den er tilgængelig for myndigheden i Klageportalen. Når du klager, skal du betale et gebyr på kr. 500. Du betaler gebyret med betalingskort i Klageportalen.

Natur- og Miljøklagenævnet skal som udgangspunkt afvise en klage, der kommer uden om Klageportalen, hvis der ikke er særlige grunde til det. Hvis du ønsker at blive fritaget for at bruge Klageportalen, skal du sende en begrundet anmodning til Holbæk Kommune. Kommunen sender derefter din anmodning til Natur- og Miljøklagenævnet, som træffer afgørelse om, hvorvidt din anmodning kan imødekommes.

En klage har normalt ikke opsættende virkning. Det vil sige at afgørelsen kan udnyttes, mens klagen behandles – medmindre Natur- og Miljøklagenævnet meddeler andet.

Nærværende afgørelse kan indbringes for domstolene. Søgsmål til prøvelse af afgørelsens lovlighed skal være anlagt inden 6 måneder efter, at afgørelsen er meddelt.

## **1.2 Hjemmel**

Godkendelse af husdyrbrug sker efter husdyrbrugsloven: Lovbekendtgørelse nr. 256 af 21. marts 2017 om husdyrbrug og anvendelse af gødning m.v., hvoraf det blandt andet fremgår, at reglerne ændres fra 1. august 2017.

De nærmere regler om godkendelse af husdyrbrug er fastsat i husdyrgodkendelsesbekendtgørelsen: Bekendtgørelse nr. 1380 af 30. november 2017 om godkendelse og tilladelse m.v. af husdyrbrug.

Sager, der ikke er færdigbehandlet den 1. august 2017, færdigbehandles efter de hidtil gældende regler. Det fremgår af § 10, stk. 9 i Lov om ændring af lov om miljøgodkendelse m.v. af husdyrbrug, lov

om miljøbeskyttelse, lov om jordbrugets anvendelse af gødning og om plantedække og forskellige andre love.

Da ansøgningen om tillæg til godkendelse er indsendt 29. maj 2017, er henvisningerne til *husdyrbrugsloven* i nærværende miljøgodkendelse derfor henvisning til de hidtidigt gældende bestemmelser, som fremgår af *Lovbekendtgørelse nr. 442 af 13. maj 2016 om miljøgodkendelse m.v. af husdyrbrug*.

Tilsvarende er henvisningerne til *husdyrgodkendelsesbekendtgørelsen* i nærværende miljøgodkendelse henvisning til de hidtidigt gældende bestemmelser, som fremgår af *Bekendtgørelse nr. 211 af 28. februar 2017 om tilladelse og godkendelse m.v. af husdyrbrug*.

### **1.3 Annoncering af ansøgning**

Ansøgningen har været offentlig annonceret.

I forbindelse med annoncering modtog kommunen ni bemærkninger fra omkringboende. Se nærmere i afsnit 3.9.1. og bilag 9.

### **1.4 Høring**

Udkastet til afgørelse om miljøgodkendelse har været i seks ugers høring.

Der er indkommet fire høringssvar fra omkringboende. Se nærmere i afsnit 3.9.2. og bilag 10.

### **1.5 Offentliggørelse af afgørelsen**

Miljøgodkendelsen er annonceret på kommunens hjemmeside. Se nærmere i afsnit 3.9.3.

Holbæk Kommune, Vækst og Bæredygtighed, den 9. april 2018

Henrik Rasmussen  
Agronom



## 2 Vilkår for miljøgodkendelsen

Tillægget til miljøgodkendelsen gives under forudsætning af, at driften opfylder følgende vilkår. Vilkårene er stillet på baggrund af miljøvurdering af forureningsmæssige forhold i forbindelse med den ønskede ændring. Vilkårene skal sikre, at driften ikke giver anledning til væsentlig virkning på miljøet.

Samlet oversigt over alle vilkår gældende i miljøgodkendelse af 23. marts 2012, tillæg til miljøgodkendelse af 12. november 2014 og dette tillæg til miljøgodkendelsen kan ses i bilag 8.

Udover de opsatte vilkår skal produktionen til enhver tid leve op til gældende regler, love og bekendtgørelser – også selvom disse eventuelt måtte blive skærpede i forhold til denne godkendelse.

### 2.1 *Generelle vilkår*

1. Landbruget skal indrettes og drives i overensstemmelse med den miljøtekniske beskrivelse og ansøgningsmaterialet.
5. Godkendelsen og vilkår vedrørende produktionsanlæg skal være kendt af alle ansatte, der er beskæftiget med den pågældende del af driften.
6. Da der ikke er sammenfald mellem ejer af anlægget og ejer af besætningen, er det til enhver tid driftslederen af anlægget, der er ansvarlig for at vilkårene for husdyrbrugets drift overholdes.

### 2.2 *Vilkår vedrørende anlægget*

#### **Landskabelige hensyn**

- 7a. Længde af tilbygning må maksimalt være 22,55 meter
- 7b. Tilbygning skal opføres i samme ydre dimensioner og i samme ydre materialer og farver som eksisterende staldbygning ("Ny slagtesvinestald").
8. Der skal senest 2 måneder fra godkendelsesdatoen udarbejdes en beplantningsplan for ejendommen. Planen skal følge de anvisninger, der er skrevet i afsnit 3.2.2. Planen skal indsendes til og godkendes af kommunen.
- 9a. Der skal etableres to trerækkede læhegn på matrikel 2, Tingerup By, Soderup langs skel til henholdsvis matrikel 9c, Soderup By, Soderup og matrikel 13a, Bukkerup By, Soderup. Læhegnene skal bestå af hjemmehørende træer og store buske. Træerne skal have en højde på mindst 8 meter, når de er udvoksede. Beplantning skal være etableret det førstkommande efterår efter meddelelse af godkendelse. Etablering skal ske med store planter, og beplantningen skal efterfølgende vedligeholdes så planterne ikke hæmmes i udviklingen.

#### **Dyreholdets størrelse**

11. Husdyrholdet skal være sammensat, som det fremgår af den miljøtekniske redegørelse og nedenstående tabel. Den samlede produktion må ikke overstige 763,09 dyreenheder på årsplan.

| Bygning             | Staldsystem                          | Dyretype   | Størrelse kg | Antal         | DE            | Sti-pladser |
|---------------------|--------------------------------------|------------|--------------|---------------|---------------|-------------|
| Slagtesvinestald 1  | Delvis spaltegulv, 25-49 % fast gulv | Slagtesvin | 30-120       | 4.000         | 127,18        | 1.000       |
| Ny slagtesvinestald | Delvis spaltegulv, 25-49 % fast gulv | Slagtesvin | 30-120       | 16.000        | 508,73        | 4.000       |
| Tilbygning          | Delvis spaltegulv, 25-49 % fast gulv | Slagtesvin | 30-120       | 4.000         | 127,18        | 1.000       |
| <b>I alt</b>        |                                      |            |              | <b>24.000</b> | <b>763,09</b> |             |

12. Den samlede produktion må ikke overstige 24.000 slagtesvin (30-120 kg) på årsplan. Vægt af dyr på stald må ikke overstige 450.000 kg.

### Gyllehåndtering og -opbevaring

15a. Det skal sikres, at der til stadighed rådes over mindst 9 måneders opbevaringskapacitet for væskefraktionen af gylle. Den tilstrækkelige kapacitet kan opnås ved opbevaring i gylleholdere på ejendomme i samdrift.

### Ammoniak

17a. Gylle fra slagtesvinene opstaldet i tilbygningen skal forsures. Forsuring og drift af forsuringsanlæg, samt dokumentation herfor skal ske som i vilkår 16-21 i eksisterende miljøgodkendelse af 23. marts 2012.

21a. Gulvtyperne i staldene skal være som de fremgår af tabel i vilkår 11.

### Lugt

22. Højde på ventilationsafkast skal være 12 meter på tilbygningen og ny slagtesvinestald og 7,3 meter på slagtesvinestald 1.

### Energibesparende tiltag

47. Der skal ske månedsvist aflæsning af el- og vandforbruget.

## 2.4 Vilkår vedrørende bedst tilgængelige teknologi (BAT)

54. Den totale mængde P ab dyr pr. år beregnet som P ab dyr pr. slagtesvin x det årlige antal producerede slagtesvin skal være mindre end 16.944 kg P pr. år.

56. Fosfor ab dyr skal på baggrund af logbogens eller produktionskontrollens oplysninger beregnes for en sammenhængende periode på minimum 12 måneder.  
Der skal udarbejdes en blandeforskrift for foder mindst hver tredje måned, såfremt der anvendes hjemmeblandet foder.  
Logbogen/produktionskontrollen, indlægssedler for hver tredje måned samt eventuelle blandeforskrifter skal opbevares på husdyrbruget i mindst fem år og forevises på tilsynsmyndighedens forlangende.

## 3 Miljøredegørelse og -vurdering

Ansøgers miljøtekniske redegørelse (bilag 5) og kommunens supplerende miljøtekniske redegørelse i dette kapitel danner grundlag for de vilkår, som meddeles i tilknytning til tillægget til miljøgodkendelsen. De to redegørelser supplerer således hinanden. Uddybning af oplysninger og tal i dette kapitel vil derfor i de fleste tilfælde skulle findes i bilag 5.

Kommunens vurdering i nedenstående afsnit skal belyse konsekvenserne af driften på ejendommen, og om de virkemidler til forebyggelse og begrænsning af forurening, som fremgår af ansøgningen, er tilstrækkelige.

### 3.1 Baggrund

#### 3.1.1 Sagsforløb

Ejendommen havde tilladelse til produktion af 7.700 slagtesvin (30-102 kg) indtil oktober 2009, hvor der blev givet miljøgodkendelse til årlig produktion af 16.000 slagtesvin (30-102 kg). I 2012 fik ejendommen miljøgodkendelse til 20.000 slagtesvin (30-110 kg), svarende til 547 dyreenheder (DE) med nuværende omregningsfaktor. Ejendommens gyllesepareringsanlæg fik godkendelse i 2014 i tillæg til eksisterende miljøgodkendelse fra 2012.

Der er søgt om tillæg til eksisterende miljøgodkendelse. Der ønskes fremtidig en årlig svineproduktion på 24.000 slagtesvin i vægtintervallet 30-120 kg, svarende til i alt 763 DE.

Der blev i februar 2017 er indsendt ansøgning gennem husdyrgodkendelse.dk med skema nummer 80603. Ifølge denne første ansøgning skulle udvidelsen af dyreholdet foretages i eksisterende stalde på ejendommen. Ansøgningen blev annonceret på kommunens hjemmeside den 24. marts 2017.

Efterfølgende blev projektet imidlertid ændret til også at omfatte en ny stald i forlængelse af eksisterende stald. Kommunen vurderede, at ændringen i forhold til det oprindelige projekt var så væsentlig, at det skal betragtes som en helt ny ansøgning, der blandt andet skal annonceres for offentligheden. På denne baggrund gav kommunen afslag på ansøgning, således at ansøgning med skema nummer 80603 bortfaldt.

I maj 2017 blev der indsendt ny ansøgning gennem husdyrgodkendelse.dk med skema nummer 99366, som efterfølgende blev annonceret.

Der blev søgt om dispensation fra afstandskrav til naboskel, da den ønskede forlængelse af stalden ikke kunne overholde dette krav. Dispensationssagen blev forelagt Udvalget for Klima og Miljø og Byrådet, der begge afgjorde, at der ikke gives dispensation fra afstandskrav.

Efterfølgende projektilpasning overholder afstandskrav til naboskel. Seneste version 4 af ansøgningsskemaet er genindsendt den 10. januar 2018.

I henhold til husdyrbrugslovens § 26, skt. 2, skal kommunen foretage en samlet vurdering af alle etableringer, udvidelser eller ændringer foretaget de seneste 8 år. Da ansøgningen er indsendt maj

2017, er nudriften i sagsbehandlingen det tilladte før miljøgodkendelsen fra oktober 2009. Nudriften for beregningerne i husdyrgodkendelse.dk er således 7.700 slagtesvin (30-102 kg), svarende til 183 DE med nuværende omregningsfaktor.

### **3.1.2 Anlæggets ejer- og driftsforhold**

Bolettesminde ejes af Birgitte Israelsen Knudsen, Edelgundegårdsvej 6, 4330 Hvalsø og drives af Peter Kjær Knudsen, Edelgundegårdsvej 6, 4330 Hvalsø. Peter Kjær Knudsen driver også andre ejendommen med svineproduktion i området.

## **3.2 Husdyrbrugets anlæg**

I forbindelse med den ønskede udvidelse af dyreholdet ønskes opført forlængelse af eksisterende stald.

Situationsplan fremgår af bilag 1, og anlæggets placering i området fremgår af bilag 2.

### **3.2.1 Husdyrbrugets beliggenhed**

Bolettesminde ligger i landzone.

Nærmeste nabobeboelse til eksisterende anlæg er Bukkerupvej 113, hvor beboelsen på adressen ligger cirka 194 meter sydvest for det nærmeste hjørne af eksisterende stald og cirka 260 meter fra kommende tilbygning. Bukkerupvej 111 er nærmeste nabobeboelse til kommende tilbygning, idet beboelsen på adressen ligger cirka 230 meter vest for tilbygning. Nærmeste samlede bebyggelse er landsbyen Tingerup cirka 869 meter sydøst for anlægget. Nærmeste byzone er planrammen for Stestrup skole og fritidsgård, der ligger 1.955 meter sydvest for anlægget. Der er ingen fremtidige byzone- eller sommerhusområder indenfor 300 meter fra anlægget.

Ejendommens anlæg er beliggende på matrikel 2, Tingerup By, Soderup. Med oprindelig ansøgt længde af tilbygning kunne afstandskrav til nabomatrikel beliggende nord herfor ikke overholdes. Der er tale om matrikel 9c, Soderup By, Soderup, der hører til ejendommen Tingerupvej 85, 4330 Hvalsø. Holbæk Kommune har i selvstændig afgørelse givet afslag på ansøgning om dispensation fra afstandskrav.

Landinspektør har i efteråret 2017 fastslået den præcise placering af skel mellem de to matrikler. Efterfølgende er der genindsendt ændret ansøgning, hvor længden af tilbygning er tilpasset, således at afstandskrav til naboskel overholdes. Landinspektørs opmåling fremgår af bilag 3.

Tilbygningens placering i forhold til afstandskrav fremgår af tabel 1.

Tabel 1. Afstandskrav jævnfør §§ 6 og 8 i husdyrbrugsloven og reel afstand fra tilbygning.

|  | <b>Afstandskrav<br/>meter</b> | <b>Reel afstand<br/>meter</b> |
|--|-------------------------------|-------------------------------|
| Ikke-almene vandforsyningsanlæg  | 25                            | 130                           |
| Almene vandforsyningsanlæg   | 50                            | 560                           |
| Vandløb (herunder dræn) og søer  | 15                            | 18                            |
| Offentlig vej og privat fællesvej  | 15                            | 570                           |
| Levnedsmiddelvirksomhed  | 25                            | >25                           |
| Beboelse på samme ejendom  | 15                            | 105                           |
| Naboskel   | 30                            | 30                            |
| Eksisterende eller ifølge kommuneplanens rammedel fremtidig byzone- eller sommerhusområde.   | 50                            | >300                          |
| Område i landzone, der i lokalplan er udlagt til boligformål, blandet bolig og erhvervsformål eller til offentlige formål med henblik på beboelse, institutioner, rekreative formål og lign. | 50                            | >300                          |
| Nabobeboelse. (Bukkerupvej 111)  | 50                            | 230                           |

### ***Kommunens vurdering***

Vi konstaterer, at tilbygningen overholder afstandskravene.

Der stilles vilkår om maksimal længde af tilbygning, så afstandskrav til naboskel overholdes.

### **3.2.2 Husdyrbrugets landskabelig placering og planmæssige forhold**

Der sker ikke ændringer af ejendommens eksisterende anlæg. Nærværende redegørelse og vurdering af ønsket tilbygning er således supplement til landskabelige placering og planmæssige forhold som beskrevet i eksisterende miljøgodkendelse fra 2012.

Ejendommens anlæg er beliggende i et område, der har udpegningen ”særligt værdifuldt landbrugsområde”, der landskabsmæssigt er den mest robuste områdetype i det åbne land, og hvor det tilstræbes, at antallet af restriktioner for jordbrugerhvervet så vidt muligt begrænses. Anlægget er beliggende udenfor bygge- og beskyttelseslinjer. Endelig ligger anlægget ikke i område med rekreative interesser, skovrejsningsområde eller områder med særlige landskabelig eller geologisk værdi.

Området omkring Bolettesminde er forholdsvis let bølget dødisrelief med mange vandhuller og vådområder.

Øst og vest for den ønskede tilbygning er der søer omkranset af bevoksning. Nord for den ønskede tilbygning er der bevoksning langs en del af matrikelskellet. Se bilag 2.

Kommunen har gennemført to besigtigelser i området nord og vest for Bolettesminde for at kunne vurdere behov for skærmende beplantning omkring tilbygningen. Ved besigtigelse blev det blandt andet konstateret, at kun en lille del af taget på den ønskede tilbygning vil være synlig set fra sydvest (Bukkerupvej 113) på grund af en forhøjning i landskabet.



Kort 1. Placering af trerækket læhegn (grøn og rød markering). Ønsket tilbygning er markeret med gul. Matrikelgrænser er gule.

### **Kommunens vurdering**

Kommunen vurderer, at den samlede bygningsmasse vil fremstå som en samlet enhed også efter tilbygningen. Tilbygningen vurderes at være erhvervmæssig nødvendigt for ejendommens drift. Tilbygningen er en mindre udvidelse i forhold til de eksisterende anlægsdele og vil ikke komme til at virke dominerende.

Kommunen vurderer, at etableringen af tilbygningen ikke vil ændre væsentligt på oplevelsen af landskabet, og at den ansøgte placering af tilbygningen er hensigtsmæssig. For at sikre de landskabelige hensyn yderligere, vil der blive stillet vilkår om, at tilbygningen skal opføres i samme ydre dimensioner og i samme ydre materialer og farver som eksisterende staldbygning.

Kommunen vurderer, at indsigten til tilbygningen set fra øst er skærmet af bevoksning omkring sø øst for staldanlæg. Kommunen vurderer endvidere, at ved indsigt fra sydvest er skærmende beplantning ikke nødvendig.

Kommunen vurderer, at indtrykket af tilbygningen set fra nord og vest visuelt kan blive blødt op ved at etablere to beplantninger langs matrikelskel, som det fremgår af kort 1. Der stilles derfor vilkår om to trerækkede læhegn på matrikel 2, Tingerup By, Soderup.

Læhegnene skal bestå af hjemmehørende træer og store buske. Træerne skal have en højde på mindst 8 meter, når de er udvoksede. Inden etablering af beplantning skal der indsendes plan herfor til kommunen, som derefter vurderer, om den indsendte plan kan accepteres. Beplantning skal være etableret det førstkommande efterår efter meddelelse af godkendelse. Etablering skal ske med store planter, og beplantningen skal efterfølgende vedligeholdes.

Kommunen vurderer, at tilbygningen med de stillede vilkår ikke vil være skæmmende for det omkringliggende landskab, samt at tilbygningen ikke vil være til væsentlig gene for de omkringboende.

### **3.2.3 Produktionens størrelse**

Dyreholdets sammensætning og fordeling af dyr i de enkelte staldafsnit fremgår af tabel 2. Staldenes placering er vist på bilag 1. Godkendelsen er givet på grundlag af oplysningerne i tabel 2.

Tabel 2: Besætningssammensætning og fordeling af dyr i de enkelte stalde i ansøgt drift.

| <b>Bygning</b>      | <b>Staldsystem</b>                   | <b>Dyretype</b> | <b>Størrelse kg</b> | <b>Antal</b>  | <b>DE</b>     | <b>Sti-pladser</b> |
|---------------------|--------------------------------------|-----------------|---------------------|---------------|---------------|--------------------|
| Slagtesvinestald 1  | Delvis spaltegulv, 25-49 % fast gulv | Slagtesvin      | 30-120              | 4.000         | 127,18        | 1.000              |
| Ny slagtesvinestald | Delvis spaltegulv, 25-49 % fast gulv | Slagtesvin      | 30-120              | 16.000        | 508,73        | 4.000              |
| Tilbygning          | Delvis spaltegulv, 25-49 % fast gulv | Slagtesvin      | 30-120              | 4.000         | 127,18        | 1.000              |
| <b>I alt</b>        |                                      |                 |                     | <b>24.000</b> | <b>763,09</b> |                    |

Ejendommens dyrehold er steget fra 7.700 slagtesvin (30-102 kg), svarende til 183 DE (før oktober 2009 – kaldet nudrift) til 20.000 slagtesvin (30-110 kg), svarende til 547 DE i eksisterende miljøgodkendelsen fra 2012. Med nærværende tillæg stiger dyreholdet til 763 DE.

Antallet af dyreenheder er udregnet jævnfør den nuværende omregningsfaktor for dyreenheder.

### **Kommunens vurdering**

Tillægget til miljøgodkendelsen er givet på grundlaget af de oplysninger om dyrehold og staldtyper som fremgår af tabel 2. Miljøpåvirkningen herunder lugt afhænger af dyresammensætning og fordeling på staldtype. Derfor fastsættes vilkår om antal dyr, vægtgrænser og den maksimale tilladte produktion.

### **3.2.4 Husdyrbrugets bygningsanlæg**

Der ønskes en tilbygning på 22,55 meter i forlængelse af eksisterende stald mod nord. Tilbygningen bliver på 947 m<sup>2</sup>. Se bilag 2. Ifølge kommunens oplysninger vil tilbygningen blive udført i samme ydre dimensioner og i samme ydre materialer og farver som eksisterende staldbygning.

Staldgulv i tilbygningen er delvist spaltegulv med 1/3 fast gulv og 2/3 spalter – samme staldsystem som i de eksisterende stalde.

Gødning håndteres som gylle, der i lighed med gylle fra øvrige stalde bliver behandlet med svovlsyre. Den forsurede gylle separeres i en tørstoffraktion og en væskefraktion. Gylleforsøringsanlæg, gyllesepareringsanlæg og opbevaringsanlæg til gylle ændres ikke i forbindelse med den ønskede udvidelse.

Tilbygningen får undertryksventilation med diffus ind sugning i lighed med de eksisterende stalde. Ventilationsafkast bliver lige så høje som afkast på ”Ny slagtesvinestald”. Af hensyn til opfyldelse af lugtgenekrav monteres der såkaldt miljøkryds i samtlige ventilationsafkast på såvel tilbygning som ”Ny slagtesvinestald” og ”Slagtesvinestald 1”.

Der sker ikke ændringer af husdyrbrugets øvrige bygningsanlæg i forhold til eksisterende miljøgodkendelse.

### **3.2.5 Opbevaring af husdyrgødning, kapacitet og håndtering**

Al gylle behandles med svovlsyre jævnfør Miljøstyrelsens teknologiblad.

Der er etableret et gyllesepareringsanlæg, som opdeler gyllen i en fiberfraktion og en væskefraktion. Nærmere detaljer om gyllesepareringsanlægget og opbevaring af fiberfraktion fremgår af tillæg til miljøgodkendelse af 12. november 2014.

Væskefraktionen opbevares i to overdækkede gyllebeholdere. Nærmere detaljer om forsuring og opbevaring af gylle fremgår af eksisterende miljøgodkendelse.

Den årlige produktion af gylle fra ansøgt drift er beregnet til 14.193 m<sup>3</sup>. Se bilag 5, afsnit 2.5.2.



På Bolettesminde er der opbevaringskapacitet på 8.385 m<sup>3</sup>.

Med krav om opbevaringskapacitet til mindst 9 måneder kan der i Bolettesmindes egne opbevaringsfaciliteter på 8.385 m<sup>3</sup> opbevares 11.180 m<sup>3</sup> gylle af den årlige gylleproduktion på 14.193 m<sup>3</sup>. Der er således behov for at opbevare yderligere 3.013 m<sup>3</sup> gylle.

Fra Bolettesminde er der rørledning til pumpning af gylle til gyllebeholderne på ejendommen Edelgundegård, Edelgundegårdsvej 6. Gylleproduktionen på Edelgundegård er af kommunen beregnet til 4.017 m<sup>3</sup>. Opbevaringskapaciteten i beholdere til gylle på Edelgundegård er ifølge kommunens oplysninger 6.000 m<sup>3</sup>, idet gyllekanaler under staldene ikke kan medregnes i opbevaringskapaciteten, da der foretages hyppig gylleudslusning som del af lugtreduktion på ejendommen.

Der er således ledig opbevaringskapacitet på Edelgundegård. Med gyllen fra produktionen på Bolettesminde er der kapacitet til at opbevare gylle i cirka 10 måneder.

### **Kommunes vurdering**

Kommunen vurderer, at opbevaringsanlæg til gylle lever op til de gældende regler og er indrettet og drives hensigtsmæssigt i forhold til miljø og omgivelser.

Ifølge § 6 i husdyrgødningsbekendtgørelsen vil en opbevaringskapacitet svarende til mindst 9 måneders produktion normalt være tilstrækkelig til, at udbringningen og gødningsanvendelsen kan ske i overensstemmelse med de generelle miljøregler. På den baggrund vurderes, at ejendomme råder over tilstrækkelig opbevaringskapacitet.

Kommunen vurderer, at opbevaring af husdyrgødning vil ske på en måde, som er i overensstemmelse med de generelle miljøregler og vil medvirke til at begrænse den mulige påvirkning af det omgivne miljø fra opbevaringsanlæggene.

Relevante vilkår om husdyrgødning, kapacitet og håndtering fra miljøgodkendelse af 23. marts 2012 og tillæg til miljøgodkendelse af 12. november 2014 fastholdes.

## **3.2.6 Ammoniakfordampning**

I husdyrbrugsloven er indarbejdet de nødvendige hensyn til naturområder i kraft af blandt andet den generelle reduktion af ammoniakemissionen og krav til den maksimalt tilladte kvælstofdeposition eller merdeposition til forskellige ammoniakfølsomme naturtyper. Det gennemgås nedenstående.

### **3.2.6.1 Det generelle ammoniakreduktionskrav**

Husdyrbrugsloven stiller krav om en generel reduktion af tabet af ammoniak fra husdyrbrugets anlæg. Reduktionen skal ses i forhold til hvor stor ammoniakfordampningen ellers ville være blevet ved det pågældende projekt, hvis dette var blevet gennemført med bedste staldsystem med normtal fra 2005/06 som udgangspunkt.

Reduktionskravet for slagtesvin er 30 %.

Det generelle krav om 30 % reduktion af ammoniaktab fra anlæg er opfyldt ved følgende tiltag:

- De valgte staldsystemer
- Gylleforsuring
- Fast overdækning på gyllebeholdere

Den totale emission af ammoniak fra projektet vil årligt være 3.602 kg N/år. Anlægget overholder det generelle ammoniakreduktionskrav med en reduktion på 5.532 kg N/år ud over minimumskravet.

### **Kommunens vurdering**

Kommunen stiller vilkår om anvendelse af de valgte teknologier. Vilkår herom fremgår allerede af eksisterende miljøgodkendelse. I dette tillæg til miljøgodkendelse suppleres derfor med vilkår til staldgulv i tilbygning og vilkår om forsuring af gyllen fra den udvidede produktion.

Alle disse tiltag er forudsætning for begrænsning af ammoniakemission fra anlægget og dermed for kommunens vurdering af blandt andet belastningen af omgivelserne med luftbåren ammoniak.

### **3.2.6.2 Naturvurdering – krav til kvælstofdeposition til ammoniakfølsomme naturtyper**

#### **Ammoniakpåvirkning og natur**

Plantesamfund i naturområder kan være følsomme overfor luftbåren kvælstof (ammoniak). Øget tilførsel af ammoniak kan medføre væsentlige tilstandsændringer, som kan forringe områdernes naturmæssige værdi. I forbindelse med en husdyrudvidelse vil der normalt ske en øget fordampning af ammoniak fra stald og lager. En stor del af den fordampede ammoniak falder i kort afstand fra kilden og kan derfor forringe kvaliteten af nærliggende naturområder. Dermed kan der være risiko for negativ påvirkning af væsentlige naturværdier.

Ifølge DMU's seneste opgørelse fra 2015<sup>1</sup> er baggrundsbelastningen med kvælstof i Holbæk Kommune 11,0 kg N/ha/år.

I det følgende har kommunen foretaget en vurdering af, om naturområderne i nærheden af anlægget i det aktuelle projekt kan blive påvirket væsentligt som følge af øget kvælstoffordampning.

Vurderingerne er foretaget med baggrund i beskyttelsesniveauerne beskrevet i husdyrgodkendelsesbekendtgørelsens bilag 3 for såkaldt kategori 1-, 2- og 3-natur. Desuden er påvirkning af anden § 3 beskyttet natur også vurderet.

#### ***Kategori 1 -natur. Ammoniakfølsomme naturtyper inden for Natura 2000-områder***

Anlægget ligger ikke i eller nær ved internationale naturbeskyttelsesområder. Det nærmeste internationale naturbeskyttelsesområde er Natura 2000-området Hejede Overdrev, Valborup Skov og Valsø-lille Sø, der ligger cirka 2,8 km sydøst for anlægget. Se kort 2.

---

<sup>1</sup> [http://www2.dmu.dk/1\\_viden/2\\_Miljoe-tilstand/3\\_luft/4\\_spredningsmodeller/5\\_Depositionsberegninger/deposition.asp](http://www2.dmu.dk/1_viden/2_Miljoe-tilstand/3_luft/4_spredningsmodeller/5_Depositionsberegninger/deposition.asp)

Beregning af ammoniakdeposition til Natura 2000-området er foretaget i en scenarieberegning. Den totale deposition af ammoniak til området er beregnet til 0,1 kg N/ha/år.

For kategori 1-natur gælder, at den totale ammoniakdeposition til naturområdet ikke må overskride følgende beskyttelsesniveau. Maksimal totaldeposition afhængig af antal husdyrbrug i nærheden (og dermed kumulation):

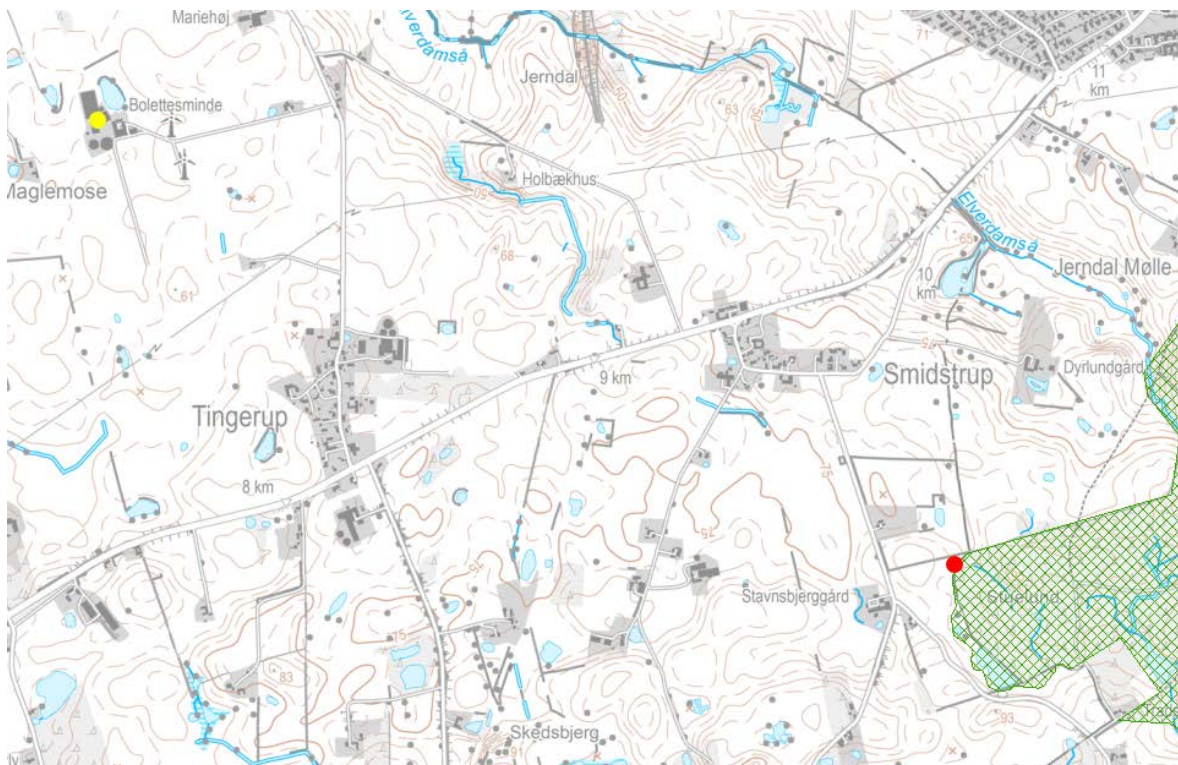
- 0,2 kg N/ha/år ved > 1 husdyrbrug
- 0,4 kg N/ha/år ved 1 husdyrbrug
- 0,7 kg N/ha ved 0 husdyrbrug

### Kommunens vurdering

Den beregnede totaldepositionen fra anlægget ligger under det laveste beskyttelsesniveau. I vurderingen af depositionen er det derfor ikke nødvendigt at tage hensyn til antallet af andre husdyrbrug i nærheden. Kravet til totaldepositionen fra anlægget er dermed overholdt.

Kommunen vurderer derfor, at udvidelsen ikke indebærer nogen risiko for væsentlig negativ påvirkning af habitatområdet eller dets udpegningsgrundlag.

Da alle andre habitatområder ligger længere væk fra anlægget, vurderer kommunen, at udvidelsen heller ikke indebærer nogen risiko for væsentlig negativ påvirkning af andre habitatområder og deres udpegningsgrundlag, idet ammoniakdepositionen vil være mindre eller den samme som for ovenstående område.



Kort 2. Nærmeste Natura 2000-område (grøn krydsskravering). Rød prik i Natura 2000-område er det punkt, hvor deposition er beregnet.



Kort 3. Nærmeste kategori 2-natur (klar grøn farve i skravering). Rød i kategori 2-natur er det punkt, hvor deposition er beregnet.

### ***Kategori 2-natur. Ammoniakfølsomme naturtyper uden for Natura 2000-områder***

Anlægget ligger ikke nær ved kategori 2-natur. Nærmeste kategori 2-natur er et overdrev, der ligger cirka 5,0 km sydøst for anlægget. Se kort 3.

Beregning af ammoniakdeposition til overdrevet er foretaget i en scenarieberegning. Den totale deposition af ammoniak til området er beregnet til 0,0 kg N/ha/år.

For kategori 2-natur gælder, at den totale ammoniakdeposition til naturområdet ikke må overskride beskyttelsesniveauet på 1,0 kg N/ha/år fra det enkelte husdyrbrug.

### **Kommunens vurdering**

Den beregnede totaldeposition ligger under beskyttelsesniveau, og kommunen vurderer derfor, at udvidelsen ikke indebærer nogen risiko for en væsentlig negativ påvirkning af kategori 2-natur.

### ***Kategori 3-natur og anden natur beskyttet efter naturbeskyttelseslovens § 3***

Kategori 3-natur er ammoniakfølsomme naturtyper, som ikke er omfattet af kategori 1- og 2-natur. Det drejer sig om heder, moser og overdrev, som er beskyttet efter naturbeskyttelseslovens § 3, samt ammoniakfølsomme skove.

Anden natur beskyttet efter naturbeskyttelseslovens § 3 kan også blive påvirket af ammoniakdeposition, hvorved kan ske ændring af naturtypens tilstand.

Tabel 3. Beregninger af ammoniakdepositionen foretaget i husdyrgodkendelse til natur nærmest anlægget.

| Nr. på bilag 4 | Naturtype   | Afstand fra anlæg<br>Cirka meter | Merdeposition,<br>kg N/ha/år | Totaldeposition,<br>kg N/ha/år |
|----------------|---|----------------------------------|------------------------------|--------------------------------|
| 1              | Mose/sø - kategori 3-natur                          | 170                              | 2,2                          | 4,1                            |
| 2              | Mose/sø - kategori 3-natur                          | 240                              | 0,2                          | 1,6                            |
| 3              | Mose/sø - kategori 3-natur                          | 320                              | 0,4                          | 1,4                            |
| 4              | Mose/sø - kategori 3-natur                          | 440                              | 0,0                          | 0,4                            |
| 5              | Mose/sø - kategori 3-natur                          | 520                              | 0,2                          | 0,7                            |
| 6              | Mose/sø - kategori 3-natur                          | 710                              | 0,1                          | 0,3                            |
| 7              | Eng - § 3 beskyttet                                 | 260                              | 0,2                          | 0,8                            |
| 8              | Sø - § 3 beskyttet                                  | 85                               | 3,9                          | 6,1                            |
| 9              | Sø - § 3 beskyttet                                  | 50                               | 10,5                         | 18,0                           |
| 10             | Potentiel ammoniakfølsom skov<br>- kategori 3-natur | 370                              | 0,4                          | 1,3                            |

Kommunen skal derfor vurdere, om det ansøgte kan føre til tilstandsændringer af såvel kategori 3-natur og anden § 3 beskyttet natur. Der er foretaget beregninger af ammoniakafsætningen til de naturområder, der ligger nærmest anlægget. Naturområder, hvortil der er beregnet ammoniakdeposition, fremgår af bilag 4. Beregninger er foretaget i det elektroniske ansøgningssystem, dels i ansøgnings-skemaet (99366), dels i scenarieskema (104548).

For de to søer nærmest anlægget (markeret som 8 og 9 i tabel 3 og på bilag 4) er der regnet til midten af søerne, idet ammoniakdeposition på hele søoverfladen vil fordele sig ensartet i søen grundet opblanding som følge af naturlige vandbevægelser i søen.

Resultat af beregning fremgår af tabel 3.

#### Kategori 3-natur

For kategori 3-natur skal kommunen konkret vurdere, om der skal fastsættes vilkår om maksimal merdeposition. Kravet må dog ikke være under en maksimal merdeposition på 1,0 kg N/ha/år.

Nærmeste område, der er udpeget som potentiel ammoniakfølsom skov, ligger i Maglemose cirka 370 meter vest for anlægget. Se kort 4 samt bilag 4, hvor området har nummer 10. Merdepositionen til området er beregnet til 0,4 kg N/ha/år.



Kort 4. Nærmeste udpegede potentiel ammoniakfølsom skov (grøn farve). Rød prik i potentielt ammoniakfølsom skov er det punkt, hvor deposition er beregnet.

Naturområde 1, som er registreret som mose/sø, ligger cirka 170 meter nordvest for anlægget. Efter kommunens opfattelse er der tale om naturtypen ”mesotrof lavmose”. Tålegrænsen for denne naturtype ligger i intervallet 25-30 kg N/ha/år. Den totale deposition er 4,1 kg N/ha/år og merdepositionen er 2,2 kg N/ha/år.

Selvom merdepositionen er højere end afskæringskriteriet vurderer kommunen, at der ikke skal sættes skærpene vilkår om nedbringelse af merdepositionen af ammoniak til et bestemt niveau. Denne vurdering er foretaget på baggrund af følgende kriterier:

- Naturområdet har ingen særlig status i kommuneplanen eller kommuneplanens retningslinjer,
- området er ikke omfattet af fredning, handleplan for naturpleje eller anden planlagt naturindsats, og
- naturområdets naturkvalitet er moderat.

Endvidere vil den samlede belastning af naturområdet (med baggrundsbelastning på 11,0 kg N/ha/år) ikke indebære en overskridelse af naturtypens øvre tålegrænse.

Merdeposition til øvrig kategori 3-natur – naturområderne 2-6, samt potentiel ammoniakfølsom skov – ligger på eller under afskæringskriteriet.

#### Anden § 3 beskyttet natur undtagen søer

Efter naturbeskyttelseslovens § 3 er der forbud mod at foretage noget, der afstedkommer ændringer i tilstanden af en række beskyttede naturtyper med en vis størrelse. Medfører en ændring af dyrehold merdeposition på 1,0 kg N/ha/år eller derunder, vil det ansøgte som altovervejende hovedregel ikke medføre en tilstandsændring af naturtypen.

Nærmeste område er naturområde 7 (registreret som eng), der ligger cirka 260 meter sydvest for anlægget. Merdepositionen til området er beregnet til 0,2 kg N/ha/år.

### § 3 beskyttede søer

I nærheden af anlægget findes flere beskyttede søer og vandhuller. Ingen af søerne og vandhullerne er klarvandede eller højt målsatte. Der er således tale om søer og vandhuller, som ikke er kvælstofbe-grænsede. Søerne og vandhullerne er derfor ikke følsomme overfor deposition af kvælstof.

På baggrund heraf vurderer kommunen, at tålegrænsen for de to søer nærmest anlægget (markeret som 8 og 9 i tabel 3 og på bilag 4) ikke er under 30 kg N/ha/år.

Med en baggrundsbelastning på 11,0 kg N/ha/år er totalbelastning af de to søer henholdsvis 17,1 og 29,0 kg N/ha/år. Tålegrænsen er således ikke overskredet for de to søer nærmest anlægget (markeret som 8 og 9 i tabel 3 og på bilag 4)

Kommunen vurderer derfor, at ammoniak fra anlægget ikke vil give anledning til væsentlig til-standsændring af søerne.

### Kumulation i forhold til andre ejendomme med husdyr

I området findes anden ejendom (Bukkerupvej 67, 4340 Tølløse) med stort dyrehold, hvilket kunne tænkes at give særlig risiko for tilstandsændringer i beskyttet natur beliggende mellem de to ejen-domme.

Merdeposition fra ejendommen Bukkerupvej 67 til naturområde 6, som ligger i en afstand af cirka 415 meter, er beregnet til 0,8 kg N/ha/år i forbindelse med miljøgodkendelsen til denne ejendom. Selvom bidraget fra begge ejendomme indregnes, er merdepositionen til naturområdet således stadig under afskæringskriteriet.

Det samme gælder for naturområde 5, som befinder sig cirka 750 meter fra Bukkerupvej 67. Merde-positionen fra Bukkerupvej 67 er beregnet til 0,2 kg N/ha/år, så selvom bidraget fra begge ejendomme indregnes, er merdepositionen til naturområdet således stadig under afskæringskriteriet

Kommunen vurderer på denne baggrund, at selvom eventuel kumulation inddrages i vurderingen, er der ikke noget, der tyder på, at der vil ske væsentlig tilstandsændring i beskyttet natur beliggende mellem de to ejendomme.

### **Kommunens vurdering**

Ud fra ovenstående vurderer kommunen samlet, der ikke vil ske tilstandsændring af kategori 3-natur og anden § 3 beskyttet natur som følge af det ansøgte.

#### **3.2.6.3 Bilag IV-arter**

På habitatdirektivets bilag-IV er der listet en række dyre- og plantearter, der kræver skærpet beskyt-telse. Der skal sikres en gunstig bevaringsstatus for disse arter. Kommunen har foretaget en vurdering af hvorvidt dyrearternes yngle- og resteområder kan beskadiges i arternes naturlige udbredelsesom-råde som følge af det ansøgte.

Arter, der potentielt kan findes i Holbæk Kommune ved eller i nærheden af udbringningsarealer, fremgår af nedenstående tabel 4. En stor del af bilag IV-arter, hvis yngle- og resteområder vil kunne blive påvirket af ammoniak, findes i kommunen primært ved de våde naturtyper.

Tabel 4: Bilag IV arter i området

| Bilag IV art        | Foretrukken ynglehabitat   |
|---------------------|--|
| Markfirben          | Typisk solvendt skråning med veldrænede, løse jordtyper og sparsom bevoksning. Findes spredt i landskabet på åbne, varme, solrige lokaliteter ex. sandede bakkeområder, grusgrave, heder, stendiger og sydvendte skråninger. |
| Spidssnudet frø     | Vandhuller som indgår i sammenhængende naturområder især enge og moser.  |
| Springfrø           | Vandhuller.  |
| Klokkefrø           | Lysåbne, ofte lavvandede vandhuller med rent vand og rug undervands- eller flydebladsvegetation.   |
| Strandtudse         | Lavvandede, lysåbne, udtørrede vandhuller og markoversvømmelser.   |
| Grønbroget tudse    | Lysåbne vandhuller og markoversvømmelser med ringe eller ingen vegetation.   |
| Løvfrø              | Lysåbne, ofte lavvandede vandhuller med rent vand og rig undervands- og flydebladsvegetation.  |
| Løgfrø              | Lysåbne, vegetationsrige vandhuller med rent vand.   |
| Stor vandsalamander | Lysåbne, ofte vegetationsrige, rene vandhuller.  |
| Mygblomst           | Fugtige enge og i moser med kalk i jorden. Den kan også findes i fugtige lavninger i klitter og i frodige rørsumpe. Især findes den på steder nær kysten. I Holbæk Kommune er den kun registeret på Orø.                     |

### Kommunens vurdering

Kommunen har i ovenstående afsnit vurderet, at den ansøgte drift ikke vil medføre tilstandsændringer i nærliggende naturtyper. Bevaringsstatus for eventuelle bilag IV-arter må derfor betragtes som værende uændret i forbindelse med det ansøgte projekt, da deres yngle- eller rastepladser ikke påvirkes negativt. Kommunen vurderer, at ingen af arterne, der er optaget på habitatdirektivets bilag IV, vil blive påvirket negativt.

### 3.2.7 Lugt

Lugtemissionen fra husdyrbrug stammer primært fra produktionsanlægget. Mange forhold kan influere på lugtemission fra produktionsanlæg, herunder f.eks. staldindretning, ventilationsanlæggets udformning, belægningsgraden, strøelse, gødningshåndtering, drikkevandssystemet samt hygiejnen i stalden.

Ved vurdering af om der forekommer lugtgener fra husdyrbrug, er det praksis at betragte landzonen som landbrugets erhvervsområde, og beboere af boliger i landzone må derfor som udgangspunkt acceptere visse ulemper, der kan være forbundet med at være nabo til et landbrug.

De væsentligste lugtgener i forbindelse med svineproduktion forekommer i varme vindstille perioder, hvor ventilationsluft fra stalden giver anledning til lugt og i forbindelse med omrøring af gylle.



## Beregning af geneafstande i husdyrgodkendelse.dk

Krav til lugtgene afhænger af, hvilken type bebyggelse der er tale om. I ansøgningssystemet er der derfor beregnet teoretisk geneafstand for tre bebyggelsestyper: byzone/sommerhusområde, samlet bebyggelse i landzone og enkeltbeboelse i landzone. Naboejendomme med landbrugspligt er ikke omfattet af genekriterierne for lugt.

Geneafstanden er den minimumsafstand, der skal være fra et anlæg til beboelse uden genekriteriet overskrides. Indeholdt i udregningen er blandt andet anlæggets beliggenhed, husdyrtype, data for fremherskende vindretning og hastighed med videre.

Bukkerupvej 113 er nærmeste enkeltbolig i landzone, som ikke er ejet af ansøger, og som ikke har landbrugspligt. Boligen på Bukkerupvej 113 ligger i en vægtet gennemsnitsafstand på 251 meter fra anlæggets lugtcentrum. Korrigeret geneafstand er 372 meter. Genekriteriet for enkeltbolig er således ikke overholdt.

Genekriteriet er overholdt for øvrige enkeltboliger i nærheden af anlægget. Se tabel 5.

Tingerupvej 23 er nærmeste beboelse i samlet bebyggelse (Tingerup). Boligen på Tingerupvej 23 ligger i en vægtet gennemsnitsafstand på 958 meter fra anlæggets lugtcentrum. Korrigeret geneafstand er 875 meter. Genekriteriet for samlet bebyggelse er derfor overholdt.

To områder ved Hvalsø er nærmeste byzone. Nærmeste afgrænsning af byzonerne ligger i vægtet gennemsnitsafstand på henholdsvis 1.757 og 2.050 meter fra anlæggets lugtcentrum. Korrigeret geneafstand er 1.133 meter. Genekriteriet for byzone er derfor overholdt.

Tabel 5. Geneafstande og gennemsnitsafstande.

| Adresse                      | Bebyggelsestype   | Ukorrigeret geneafstand m | Korrigeret geneafstand m | Vægtet gennemsnitsafstand m |
|------------------------------|-------------------|---------------------------|--------------------------|-----------------------------|
| Bukkerupvej 113              | Enkeltbolig       | 465                       | 372*                     | 251                         |
| Tingerupvej 52               | Enkeltbolig       | 465                       | 465                      | 725                         |
| Tingerupvej 77               | Enkeltbolig       | 465                       | 465                      | 614                         |
| Tingerupvej 29               | Enkeltbolig       | 465                       | 372*                     | 646                         |
| Tingerupvej 23               | Samlet bebyggelse | 884                       | 875**                    | 958                         |
| Lille område vest for Hvalsø | Byzone            | 1.133                     | 1.133                    | 1.757                       |
| Hvalsø                       | Byzone            | 1.133                     | 1.133                    | 2.050                       |

\*: Geneafstand reduceret 20 %, da staldanlæg er placeret nord for bebyggelse i intervallet 300°-60°

\*\* : Geneafstand reduceret 10 %, da staldanlæg er placeret nord for bebyggelse i intervallet 300°-60°, og geneafstand forøget med 10 %, da andet husdyrbrug med over 75 DE nærmere end 300 meter fra bebyggelse

Ovenstående geneafstande og gennemsnitsafstande fremgår af tabel 5. Geneafstandene er udregnet i husdyrgodkendelse.dk. For alle geneafstandene gælder, at det er udregningen efter den ny lugtmodel,

der giver længst geneafstand. Nogle af afstandene er beregnet af kommunen i scenarieberegning med nummer 104548.

Ovennævnte standardberegning i husdyrgodkendelse.dk viser som udgangspunkt, at genekriteriet ikke er overholdt i forhold til nærmeste enkeltbolig (Bukkerupvej 113). Ventilationsafkast er højere og placeret anderledes end standardforudsætninger, som indgår beregningerne i husdyrgodkendelse.dk. Dette er forhold, der mindsker lugtgene hos omkringboende. Ansøger har derfor foretaget en mere detaljeret beregning af lugtgene (OML-beregning). Da ovennævnte beregning i husdyrgodkendelse.dk for Bukkerupvej 113 er efter den ny lugtmodel, kan resultatet vedrørende lugtgene umiddelbart erstattes af en OML-beregning

### **OML-beregning af lugtgene**

I en OML-beregning indgår konkret placering, højde og diameter af ventilationsafkastene på stalde, og en OML-beregning viser derfor et mere detaljeret resultat vedrørende forventet lugtgene omkring et husdyrbrug.

I forbindelse med eksisterende miljøgodkendelse blev ventilationsafkastene forhøjet til 12 meters højde på "Ny slagtesvinestald". I det ansøgte projekt vil afkastene på tilbygningen blive lige så høje om på "Ny slagtesvinestald".

I forbindelse med kontrol af afkasthøjde på "Ny slagtesvinestald" udførte landinspektør opmåling af afkastkote og terrænkote – også for afkast på "Slagtesvinestald 1". Resultatet heraf viser, at afkastene på "Ny slagtesvinestald" er 12 meter høje, og at afkastene på "Slagtesvinestald 1" er 7,3 meter høje. Afkastene på "Slagtesvinestald 1" er således højere end forudsat i forbindelse med eksisterende miljøgodkendelse, hvor der blev regnet med 6 meters højde. Da de faktiske forhold således viser en højde på 7,3 meter, vurderer kommunen, at det er korrekt at regne med, at afkastene på "Slagtesvinestald 1" er 7,3 meter.

Disse forhøjede afkast er tiltag, der er en del af forudsætningerne i den udførte OML-beregning, og der stilles derfor vilkår herom.

Ansøger har udarbejdet en OML-beregning. Forudsætningerne og resultatet heraf fremgår af bilag 6. Kommunens vurdering af forudsætningerne fremgår af bilag 7.

Beregningerne er baseret på 10 års metrologiske data, og der anvendes derfor en skarp tolkning af resultaterne, hvilket betyder, at resultaterne aflæses specifikt i den retning og afstand, hvor Bukkerupvej 113 er placeret. Bukkerupvej 113 ligger i en vinkel på cirka 220° og en afstand på 251 meter i forhold til lugtcentrum.

Resultatet af beregningerne viser, at i vinkelintervallet 210°-230° og afstand 250-252 meter er lugtbidraget 11-13  $OU_E/m^3$ . Genekriteriet for lugt ved enkeltboliger er 15  $OU_E/m^3$ .

Genekriterie for lugt er således også overholdt for Bukkerupvej 113 og dermed til alle enkeltboliger.

### **Kommunens vurdering**

Kommunen vurderer, at OML-beregning kan erstatte lugtberegningen i husdyrgodkendelse.dk, da beregning i husdyrgodkendelse.dk, der giver længst geneafstand, er efter den ny lugtmodel. Kommunen vurderer, at den udførte OML-beregning viser et retvisende resultat med hensyn til lugtene for nærmeste enkeltbolig.

Kommunen vurderer, at husdyrbruget kan drives på stedet uden at påvirke omgivelserne på en måde, som er uforenelig med hensynet til omgivelserne.

Der stilles vilkår om maksimal samlet vægt af svin på stald, da dette er en forudsætning for udførte lugtberegninger.

For alle husdyrbrug gælder, at lugtemissionen kan begrænses ved at opretholde en god staldhygiejne, og at produktionsforhold og arbejds gange skal tilrettelægges således, at dannelsen af lugtende stoffer minimeres. De vejledende geneafstande bygger på en forudsætning om ”god staldhygiejne”. På baggrund heraf fastholder Holbæk Kommune vilkår vedrørende renholdelse af staldanlæg og ejendommen generelt med henblik på at sikre, at lugtgener begrænses mest muligt.

Endvidere vurderer kommunen, at der ikke er behov for at stille krav om mindst afgangshastighed for ventilationsluft, idet der i den udførte OML-beregning er anvendt standardventilationsbehov. Vilkår herom i eksisterende miljøgodkendelse bortfalder derfor.

### **3.2.8 Transport**

Ansøgers beskrivelse af transport fremgår af bilag 5, afsnit 2.4.6.

Af miljøgodkendelsen fra 2009 fremgår en førsituation med 567 årlige transporter, heraf 365 transporter af foder fra anden ejendom.

Af eksisterende miljøgodkendelse fra 2012 fremgår 475 årlige transporter. Heri indgår ikke borttransport af fiberfraktion fra gyllesepareringsanlægget.

Med nærværende tillæg til miljøgodkendelse forventes antallet af transporter at stige. Det samlede antal bliver formentlig højere end 537, som fremgår af ansøgers beskrivelse i bilag 5, da der med den stigende produktion vurderes at være behov for mere end én afhentning af døde grise per uge.

Opgørelsen over antallet af transporter inkluderer borttransport af fiberfraktion, samt stigning i antallet af transporter med råvarer til foder og slagtesvin til slagteri. Transport af smågrise til ejendommen og slagtesvin til slagteri sker med flere dyr pr. transport.

I en miljøgodkendelse skal kommunen vurdere, om til- og frakørsel til virksomheden vil kunne ske uden væsentlige miljømæssige gener for de omkringboende. Dette fremgår af lovgivningen og af af-

gørelser fra Natur- og Miljøklagenævnet<sup>2</sup>, hvoraf det også fremgår, at det ved reguleringen af husdyrbrug er praksis at betragte landzonen som landbrugets erhvervsområde, og beboere af boliger i landzonen må derfor acceptere visse ulemper, som kan være forbundet med nærheden til landbrug. Færdsel på offentlig vej reguleres af færdselsloven og håndhæves af politiet. I en godkendelse kan der derfor primært stilles vilkår om anvendelse af bestemte interne adgangsveje til virksomheden. For virksomhedens egne køretøjer kan der herudover stilles vilkår om, hvilke veje med offentlig adgang, der skal benyttes ved til- eller frakørsel. Endelig kan der stilles krav om, at til- eller frakørsel af foder, gødning med videre kun må ske på bestemte tidspunkter.

### **Kommunes vurdering**

Kommunen vurderer, at de anførte transporter til og fra ejendommen er på et niveau, der kan forventes af denne størrelse husdyrproduktion.

Der er vilkår til transport i eksisterende miljøgodkendelse. Disse vilkår fastholdes og vil også gælde for de ekstra transporter, der forekommer som følge af dette tillæg til miljøgodkendelsen.

Der er tale om transporter ad offentlige veje, som skal kunne tage den nødvendige trafik, og det er kommunens vurdering, at generne af transport med betingelserne fastsat i vilkårsdelen er mindsket og imødegået i det omfang, det er muligt indenfor husdyrgodkendelsesloven.

## **3.2.9 Fluer og skadedyr**

Ansøgers beskrivelse af bekæmpelse af fluer og skadedyr fremgår af bilag 5, afsnit 2.4.4. Heraf fremgår blandt andet, at der som følge af forsuringen af gyllen kun vil være begrænset behov for at minimere fluegener, da der ikke kan leve fluelarver i gyllen.

### **Kommunens vurdering**

Kommunen vurderer, at der ikke er tale om ændringer, og at der i forbindelse med tillæg til miljøgodkendelse derfor ikke er behov for at udføre yderligere vurderinger, end de vurderinger og tilhørende vilkår der fremgår af miljøgodkendelse af 23. marts 2012.

## **3.2.10 Ressourceforbrug**

### **3.2.10.1 Energi**

Ansøgers beskrivelse af energiforbrug fremgår af bilag 5, afsnit 2.3.1. Med udgangspunkt i normtal forventes et årligt elforbrug på 311.000 kWh.

---

<sup>2</sup> Blandt andet NMK-132-00412, NMK-132-00705 og NMK-132-00596 (afgørelse af 24. maj 2013 om eksisterende miljøgodkendelse til Bolettesminde)

### **3.2.10.2 Vand**

Ansøgers beskrivelse af vandforbrug fremgår af bilag 5, afsnit 2.3.2. Med udgangspunkt i normalt forventes et årligt vandforbrug på 13.610 m<sup>3</sup>.

### **3.2.10.3 Foder**

Ansøgers beskrivelse af foderforbrug og opbevaring af foder fremgår af bilag 5, afsnit 2.5.2. Heraf fremgår blandt andet følgende forventede foderforbrug:

- Korn – 2.400 t
- Tilskudsforbrug – 720 t
- Restprodukter – 1.200 t

### **3.2.10.4 Kommunens vurdering vedrørende ressourceforbrug**

Kommunen vurderer, at stigning i ressourceforbrug er proportional med produktionsudvidelsen, så der i forbindelse med tillæg til miljøgodkendelse derfor ikke er behov for yderligere vurderinger/vilkår med hensyn til ressourceforbrug, end de vurderinger/vilkår der fremgår af miljøgodkendelse af 23. marts 2012.

Kommunens vurdering af ressourceforbruget i forhold til BAT findes i afsnit 3.6.

### **3.2.11 Afledning af spildevand og tagvand**

Tagfladen bliver med tilbygningen cirka 947 m<sup>2</sup> større. Dermed øges mængden af tagvand med cirka 660 m<sup>3</sup> årligt.

#### **Kommunens vurdering**

Udledningstilladelse til tagvandet skal behandles sammen med byggetilladelsen.

Kommunen vurderer, at ændring vedrørende spildevand er proportional med produktionsudvidelsen, så der i forbindelse med tillæg til miljøgodkendelse derfor ikke er behov for yderligere vurderinger/vilkår med hensyn til spildevand, end de vurderinger/vilkår der fremgår af miljøgodkendelse af 23. marts 2012.

### **3.2.12 Affald**

Ansøgers beskrivelse af affald – herunder døde dyr – fremgår af bilag 5, afsnit 2.5.3.

Det skal dog bemærkes, at det forventede antal døde grise svarer til 36 tons/år.

#### **Kommunens vurdering**

Kommunen vurderer, at der ikke er tale om væsentlig ændring af affaldstyper og håndteringen heraf. Kommunen vurderer, at stigning i affaldsmængde er proportional med produktionsudvidelsen, så der

i forbindelse med tillæg til miljøgodkendelse derfor ikke er behov for yderligere vurderinger/vilkår med hensyn til affald, end de vurderinger/vilkår der fremgår af miljøgodkendelse af 23. marts 2012.

### **3.2.13 Andre forhold**

Med hensyn til

- støv
- støj
- lys
- hjælpestoffer til landbruget

sker der ingen eller kun små ændringer i forhold til miljøgodkendelse af 23. marts 2012.

#### **Kommunens vurdering**

Kommunen vurderer, at der ikke er tale om væsentlige ændringer, og at der i forbindelse med tillæg til miljøgodkendelse derfor ikke er behov for at udføre yderligere vurderinger med hensyn til disse forhold, end de vurderinger og tilhørende vilkår der fremgår af miljøgodkendelse af 23. marts 2012.

### **3.3 Udbringningsarealer og husdyrgødning**

Ændring af husdyrbrugsloven<sup>3</sup> gør, at i verserende sager om miljøgodkendelse, som ikke er færdigbehandlet den 2. marts 2017, fastsætter kommunen ikke vilkår, der vedrører husdyrbrugets udbringningsarealer. Der indgår således ikke arealer i denne miljøgodkendelse.

### **3.4 Uheld og driftsforstyrrelser**

Risici er beskrevet i eksisterende miljøgodkendelse, og vilkår herom fastholdes.

### **3.5 Egenkontrol**

Egenkontrol er beskrevet i eksisterende miljøgodkendelse.

#### **Kommunens vurdering**

I eksisterende miljøgodkendelse er opsat en række vilkår omkring forbrug, drift og tilsyn. De pågældende vilkår skal blandt andet gøre ansøger opmærksom på udsving i forbrug. Vilkårene om egenkontrol er dokumentation for, hvordan og hvorvidt de pågældende vilkår for miljøgodkendelsen efterleves i forbindelse med tilsyn.

---

<sup>3</sup> Lov nr. 204 af 28. februar 2017 om ændring af lov om miljøgodkendelse m.v. af husdyrbrug, lov om miljøbeskyttelse, lov om jordbrugets anvendelse af gødning og om plantedække og forskellige andre love

### 3.6 *Anvendelse af BAT - Bedste tilgængelige teknologi*

I vurderingen af en ansøgning om tillæg til miljøgodkendelse skal indgå, om ansøgeren har truffet de nødvendige foranstaltninger til at forebygge og begrænse forureningen ved anvendelse af den bedste tilgængelige teknik (BAT). Kravet om forebyggelse og begrænsning af forurening ved anvendelse af BAT stammer fra IE-direktivet. Ansøger skal udarbejde en redegørelse for anvendelse af bedst tilgængelig teknik (BAT) inden for områderne: management (godt landmandskab), foder, staldindretning, ressourceforbrug, gødningsopbevaring – og behandling og udbringningsarealer.

Der er ikke udarbejdet vurdering af BAT i forhold til udbringningsarealer, idet udbringningsarealer ikke er omfattet af husdyrbrugsloven.

#### 3.6.1 **Foder**

Vedrørende foderteknologi følges normer, anbefalinger og beskrivelsen i eksisterende miljøgodkendelse. Endvidere fremgår ansøgers beskrivelse af bedste tilgængelig foderteknologi af bilag 5, afsnit 2.1.

Med hensyn til emission af fosfor fastsætter Holbæk Kommune ud fra den tilgængelige viden om teknologier og proportionalitet BAT-niveauet for svineproduktionen svarende til niveauerne angivet i Miljøstyrelsens vejledende emissionsgrænseværdier.

Ved anvendelse af emissionsgrænseværdierne er produktionens samlede årlige emission af fosfor, som er opnåelig ved anvendelse af BAT, beregnet til 17.015 kg P (22,3 kg P/DE \* 763 DE).

Uden tiltag lever produktionen ikke op til dette krav. Ansøger har derfor foretaget en tilpasning af fosfor i foderet til slagtesvinene for at leve op til kravet til BAT: Indholdet reduceres fra 4,80 g P/FE til 4,70 g P/FE.

Det er derfor vilkårsfastsat, at den totale mængde P ab dyr pr. år beregnet som P ab dyr pr. slagtesvin x det årlige antal producerede slagtesvin skal være mindre end 16.944 kg P pr. år.

P ab dyr pr. slagtesvin er beregnet ud fra følgende formel:

$$P \text{ ab dyr pr slagtesvin} = ((\text{afgangsvægt} - \text{indgangsvægt}) \times \text{FEsv pr kg tilvækst} \times \text{g fosfor pr FEsv}/1000) - ((\text{afgangsvægt} - \text{indgangsvægt}) \times 0,0055 \text{ kg P pr kg tilvækst})$$

Forudsætningerne i beregningen er følgende:

$$((120 - 30) \times 2,84 \text{ FEsv pr kg tilvækst} \times 4,70 \text{ g fosfor pr FEsv}/1000) - ((120 - 30) \times 0,0055 \text{ kg P pr kg tilvækst}) = 0,706 \text{ kg P ab dyr pr. slagtesvin}$$

Samlet produktion: 0,706 kg P ab dyr pr. slagtesvin x 24.000 slagtesvin = 16.944 kg P pr. år

Tilvækst: 2,84 FEsv/kg

Fosforindhold: 4,70 gram fosfor per FEsv (standard er 4,80 gram fosfor per FEsv)

Indgangsvægt: 30 kg,

Afgangsvægt: 120 kg

Fosfor ab lager er beregnet til 17.002 kg P, hvilket sammen med ovenstående beregningerne således viser, at med ovenstående foderkorrektio n er den totale mængde fosfor fra dyreholdet mindre end maksimal årlig emission af fosfor, som er opnåelig ved anvendelse af BAT.

### **Kommunens vurdering**

Af ansøgningsmaterialet fremgår, at ejendommen på en række punkter søger at leve op til BAT vedrørende foder:

- Udarbejdelse af foderplaner og opfølgning herpå,
- fasefodring, så foderet er tilpasset de enkelte vægtintervaller, samt
- tilpasning af fosforindhold i foder.

Kommunen vurderer, at der for det ansøgte projekt i tilstrækkelig omfang er redegjort for, at projektet lever op til BAT for fodring - herunder BAT-niveau for fosfor.

Der stilles vilkår om korrektio n af fosfor i foder til slagtesvinene og tilhørende dokumentation heraf.

### **3.6.2 Staldindretning**

Ansøgers beskrivelse af bedste tilgængelig staldteknologi fremgår af bilag 5, afsnit 2.1.

Gulvsystemet i staldene er delvis spaltegulv, som har lavere ammoniaktab end referencestaldsystem.

Med hensyn til emission af ammoniak fastsætter Holbæk Kommune ud fra den tilgængelige viden om teknologier og proportionalitet BAT-niveauet for svineproduktionen svarende til niveauerne angivet i Miljøstyrelsens vejledende emissionsgrænseværdier.

Ved anvendelse af emissionsgrænseværdierne er produktionens samlede årlige emission af ammoniak, som er opnåelig ved anvendelse af BAT, beregnet i husdyrgodkendelse.dk til 10.572 kg N.

Til opfyldelse af BAT-kravet anvendes tiltaget forsuring af gylle fra såvel tilbygning som eksisterende stalde. Forsuring af gylle fremgår også af eksisterende miljøgodkendelse

Det totale ammoniaktab fra hele anlægget er beregnet til 3.602 kg N årligt, jævnfør husdyrgodkendelse.dk.

Beregningerne viser således, at det totale ammoniaktab er mindre end maksimal årlig ammoniakemission, som er opnåelig ved anvendelse af BAT.

### **Kommunens vurdering**

Kommunen vurderer, at der for det ansøgte projekt i tilstrækkeligt omfang er redegjort for, at projektet lever op til BAT-niveauet.

Der stilles vilkår om forsuring af gylle fra tilbygningen, således at forsuring og drift af forsøringsanlæg sker på samme måde som gylle fra eksisterende stalde.

Der stilles endvidere vilkår til staldtype.



### 3.6.3 Gødningsopbevaring og -håndtering

Ansøgers beskrivelse af bedste tilgængelig teknologi med hensyn til gylleopbevaring fremgår af bilag 5, afsnit 2.5.2.

#### Kommunens vurdering

Kommunen vurderer, at opbevaring af gylle i gyllebeholder som beskrevet er i overensstemmelse med BAT.

### 3.6.4 Ressourceforbrug

Vedrørende bedste tilgængelig teknologi med hensyn til energi- og vandforbrug henvises til beskrivelsen i eksisterende miljøgodkendelse.

#### Kommunens vurdering

Af ansøgningsmaterialet fremgår således, at ejendommen på en række punkter søger at leve op til BAT vedrørende ressourceforbrug.

Kommunen vurderer, at ejendommen søges drevet ud fra bedst tilgængelig teknik.

For at sikre at bedste praksis altid opretholdes, fastholdes vilkår om energibesparende tiltag. I den forbindelse præciseres, at også vandforbrug skal aflæses månedsvis.

### 3.6.5 Management

Ansøgers beskrivelse af bedste tilgængelig teknologi med hensyn til management, samt rengøring og overbrugning i staldene fremgår af bilag 5, afsnit 2.1.

#### Kommunens vurdering

Kommunen vurderer på ovenstående baggrund, at ejendommen søges drevet ud fra bedst tilgængelig teknik.

For at sikre at bedste praksis altid opretholdes, fastholdes vilkår om

- egenkontrol og dokumentation herfor,
- renholdelse og servicering af staldmekanik,
- bortskaffelse af affald, og
- beredskabsplan

### 3.6.6 Kommunens samlede vurdering af BAT

Kommunen vurderer på baggrund af det oplyste, at bedriften søger at tilrettelægge sin indretning og drift på en sådan måde, at bedriften i mindst muligt omfang medfører forurening, at bedriften samlet set ved overholdelse af de til enhver tid gældende generelle miljøregler for den pågældende type husdyrbrug og af de supplerende vilkår for miljøgodkendelsen vil anvende den bedste tilgængelige tek-

nik med hensyn til, hvad der er praktisk og økonomisk muligt i branchen og i forhold til den miljøgevinst, der kan dokumenteres opnået ved brug af den pågældende teknik.

### **3.7 Alternative løsninger og 0-scenarie**

Ansøger har beskrevet alternative løsninger og 0-scenarie i bilag 5, afsnit 4.

Kommunen har dog ikke behandlet punktet vedrørende alternative løsninger og 0-scenarie, da dette ikke skal indgå i et tillæg til miljøgodkendelse jævnfør § 6, stk. 2 i husdyrgodkendelsesbekendtgørelsen.

### **3.8 Husdyrbrugets ophør**

Ansøger har beskrevet husdyrbrugets ophør i bilag 5, afsnit 1.3.4.

Kommunen har dog ikke behandlet punktet vedrørende husdyrbrugets ophør, da dette ikke skal indgå i et tillæg til miljøgodkendelse jævnfør § 6, stk. 2 i husdyrgodkendelsesbekendtgørelsen.

Vilkår i eksisterende miljøgodkendelse ændres ikke.

### **3.9 Offentliggørelse og høring**

Da selve udvidelsen af produktionen i det ansøgte tillæg er på 216 dyreenheder (det vil sige over grænsen i § 12, stk. 1, nr. 2 i husdyrbrugsloven) følger det af praksis, at der i sagsbehandlingen skal anvendes den udvidede offentlighedsprocedure.

Det betyder, at ansøgningen skal offentliggøres, og at høringsperioden er på seks uger.

#### **3.9.1 Offentliggørelse af ansøgning**

Offentliggørelse af ansøgning er en idéfase, hvor alle kan komme med ideer og bemærkninger til projektet.

Projektet har været annonceret to gange.

Første ansøgning med udvidet produktion i eksisterende stalde har været offentlig annonceret i perioden fra den 24. marts 2017 til den 18. april 2017.

Anden ansøgning, hvor der udover udvidet produktion også ønskes opført tilbygning af stald, har været offentlig annonceret i perioden fra den 26. juni 2017 til den 7. august 2017. I forbindelse med annonceringen blev der sendt særskilt brev til de omkringboende, der allerede var kommet med bemærkninger.

I begge annonceringsperioder var ansøgningsmaterialet tilgængeligt på hjemmesiden <http://planer.holbaek.dk/dk/planportal>.

Bemærkninger modtaget i begge annonceringsperioder er inddraget i sagsbehandlingen. I forbindelse med annonceringerne er der indkommet 9 bemærkninger fra omkringboende. Bemærkningerne er, hvor kommunen har fundet det relevant, indgået i sagsbehandlingen af udkast til miljøgodkendelse. Se bemærkningerne og kommunens kommentarer hertil i bilag 9.

### 3.9.2 Høring/orientering

En høring er en orientering, hvor naboer indenfor konsekvensområde for lugt får udkastet tilsendt og har mulighed for at komme med bemærkninger. Desuden høres ejeren af ejendommen og andre parter. De, som i offentlighedsfasen er kommet med bemærkninger, modtager også udkastet.

Følgende har modtaget udkastet i 6 ugers høringsperiode foretaget i perioden den fra 17. januar 2018 til 28. februar 2018:

- Ansøger: Peter Kjær Knudsen
- Ejer: Birgitte P. Israelsen Knudsen, Edelgundegårdsvej 6, 4330 Hvalsø
- Ansøgers konsulent: Piil Krogsgaard, Vkst, email [pkkr@vkst.dk](mailto:pkkr@vkst.dk)
- Alle naboer (ejere og lejere) med matrikel op til husdyrbruget eller inden for en beregnet konsekvensradius for lugt (1264 meter)
- Alle som er kommet med bemærkninger i offentlighedsfasen

Der er indkommet fire høringssvar fra omkringboende. Se høringssvar og kommunens bemærkninger hertil i bilag 10.

Høringssvarene er, hvor kommunen har fundet det relevant, indarbejdet i godkendelsen. Høringssvarene har afstedkommet følgende ændringer i miljøgodkendelsen i forhold til udkastet:

- I afsnit 3.2.5 er beregninger og tekst ændret, da gyllekanaler på Edelgundegård ikke kan indgå i beregningen af opbevaringskapacitet.
- I afsnit 3.2.8 er tekst ændret, da der med den stigende produktion vurderes at være behov for mere end én afhentning af døde grise per uge
- I afsnit 3.2.12 er samlet vægt af døde grise præciseret.

Desuden er der foretaget enkelte rettelser i teksten af redaktionel karakter.

### 3.9.3 Offentliggørelse af afgørelse

Holbæk Kommune har den 9. april 2018 meddelt miljøgodkendelse til husdyrbruget på Bolettesminde, Tingerupvej 49, 4330 Hvalsø.

Miljøgodkendelsen er annonceret den 9. april 2018 på kommunens hjemmeside <http://planer.holbaek.dk/dk/planportal>

***Kopi af miljøgodkendelsen er sendt til følgende:***

- Ejer: Birgitte P. Israelsen Knudsen, Edelgundegårdsvej 6, 4330 Hvalsø
- Ansøgers konsulent: Piil Krogsgaard, Vkst, email [pk@vkst.dk](mailto:pk@vkst.dk)
- Myndigheder og organisationer:
  - Naturstyrelsen, Haraldsgade 53, 2100 København Ø, [nst@nst.dk](mailto:nst@nst.dk)
  - Sundhedsstyrelsen, Embedslægerne Sjælland, Rolighedsvej 7, 4180 Sorø, [sjl@sst.dk](mailto:sjl@sst.dk)
  - Ferskvandsfiskeriforeningen for Danmark [nb@ferskvandsfiskeriforeningen.dk](mailto:nb@ferskvandsfiskeriforeningen.dk)
  - Danmarks Sportsfiskerforbund, Skyttevej 4, 7182 Bredsten, [lbt@sportsfiskerforbundet.dk](mailto:lbt@sportsfiskerforbundet.dk)
  - Danmarks Naturfredningsforening, Masnedøgade 20, 2100 København Ø, [dn@dn.dk](mailto:dn@dn.dk)
  - Danmarks Naturfredningsforening, Holbæk Afdelingen, [holbaek@dn.dk](mailto:holbaek@dn.dk), [dnholbaek-sager@dn.dk](mailto:dnholbaek-sager@dn.dk)
  - Det Økologiske Råd, Blegdamsvej 4B, 2200 København N [husdyr@ecocouncil.dk](mailto:husdyr@ecocouncil.dk)
  - Dansk Ornitologisk forening, Vesterbrogade 140, 1620 København V, [natur@dof.dk](mailto:natur@dof.dk) og [holbaek@dof.dk](mailto:holbaek@dof.dk)

## 4 Bilag

### Bilag 1. Situationsplan

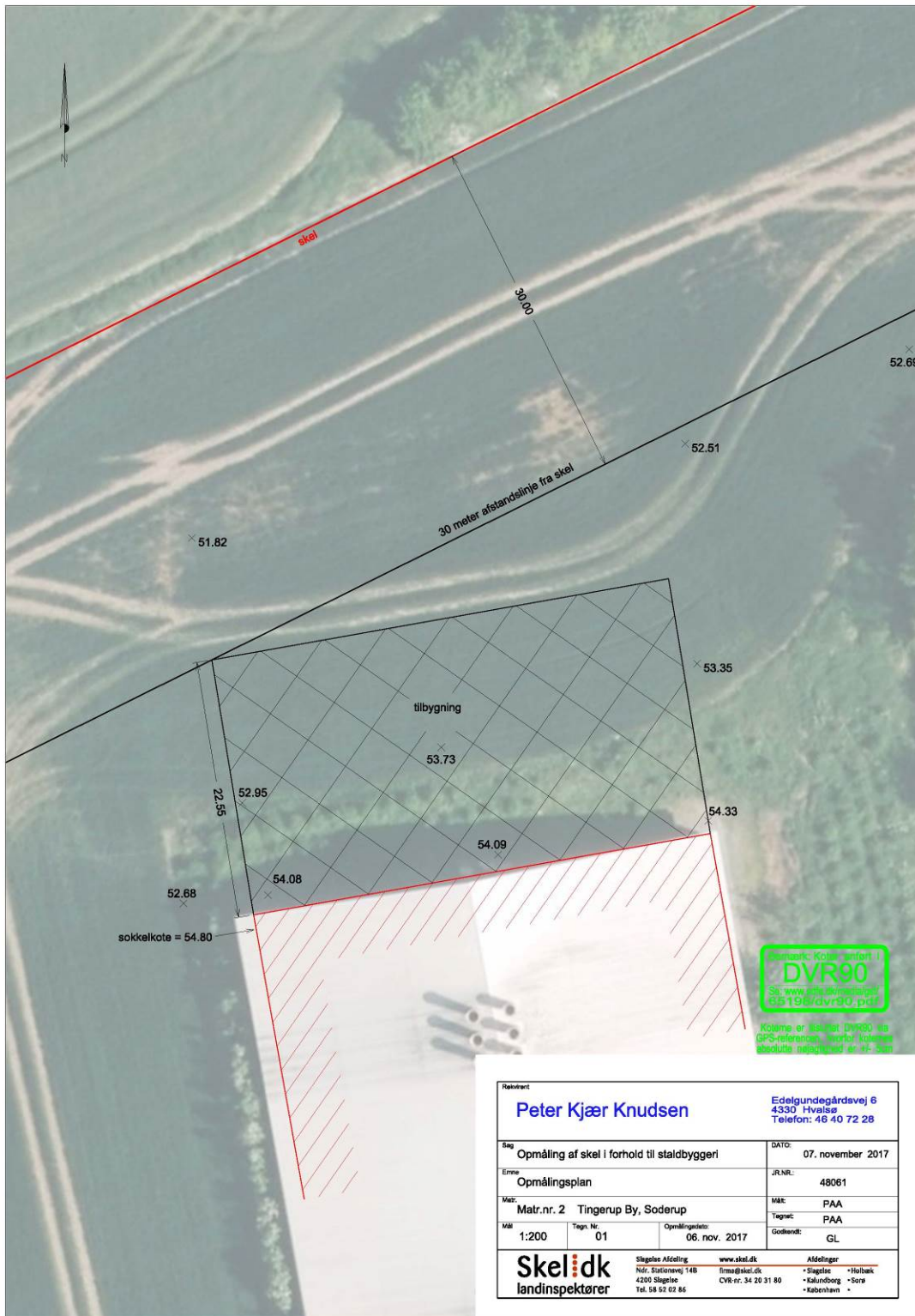


## ***Bilag 2. Placering af Bolettesminde og nærmeste naboer med videre***

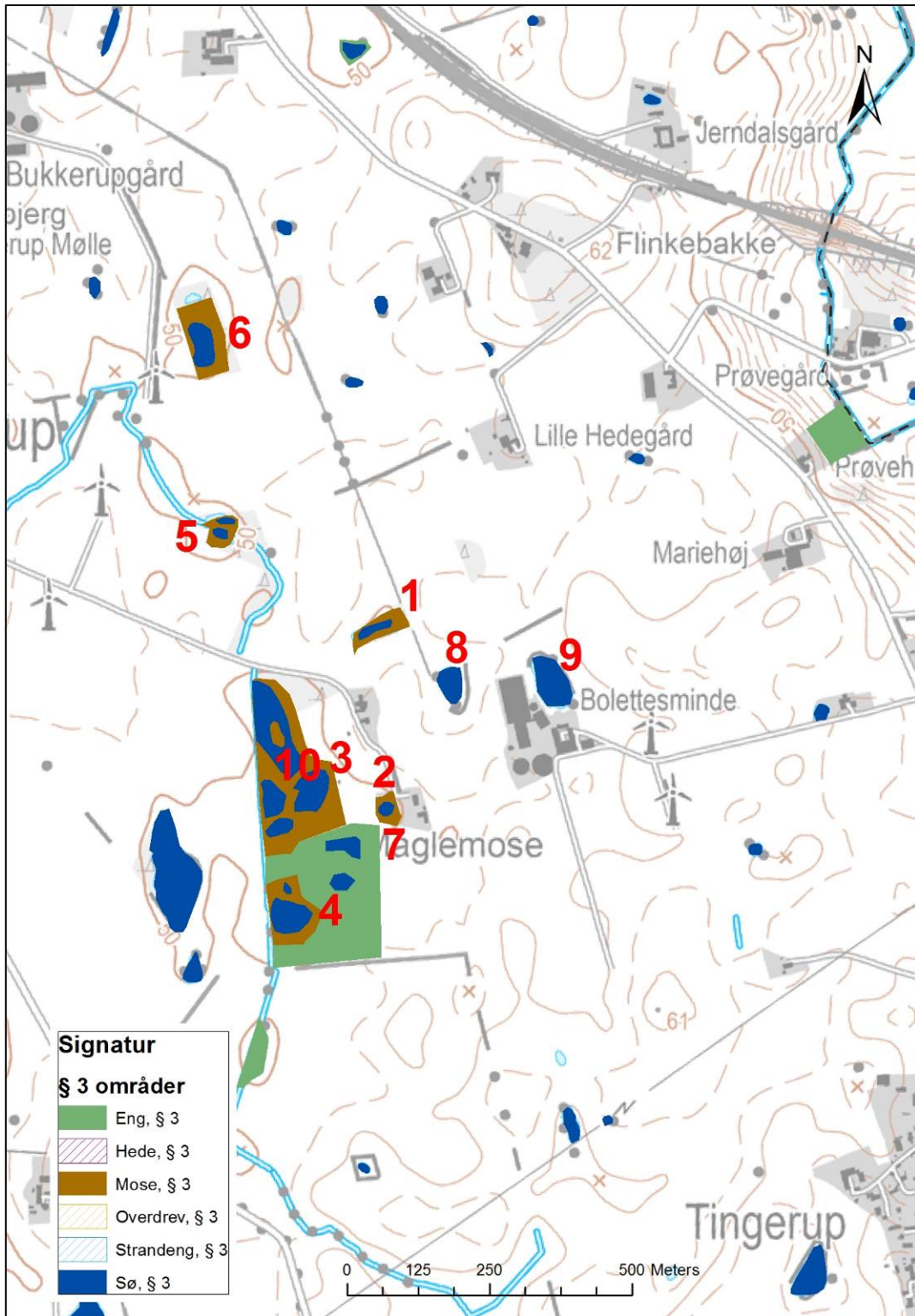
Ansøgt tilbygning er markeret med gult.



### Bilag 3. Opmåling af skel i forhold til tilbygning



### Bilag 4. Beskyttet natur i nærheden af anlægget





## **Bilag 5. Miljøteknisk redegørelse (ansøgers konsulent – december 2017)**

### **1 Generelle forhold**

#### **1.1 Oplysninger om ansøger og ejerforhold**

##### **Ansøger**

|          |                       |
|----------|-----------------------|
| Navn     | Peter Kjær Knudsen    |
| Gårdnavn | Edelgundegårdsvej 6   |
| Adresse  | 4330 Hvalsø           |
| Telefon  | 2046 9826             |
| Mail     | peter@kjaerknudsen.eu |

##### **Bedriftsoplysninger**

|                |  |
|----------------|--|
| Sags adresse   | Bolettesminde, Tingerupvej 49, 4330 Hvalsø |
| Ejendomsnummer | 3160025791                                 |
| Matrikelnummer | 2 Tingerup By, Soderup                     |
| CVR            | 73899818                                   |
| CHR-nummer     | 12354                                      |

#### **1.2 Godkendelsespligt**

Der er i dag på ejendommen en slagtesvineproduktion med en årsproduktion af 20.000 slagtesvin 30-110 kg. Der ønskes en udvidelse af produktionen til 24.000 slagtesvin (30-120 kg). Udvidelsen af produktionen kræver desuden en udvidelse af eksisterende bygningsmasse. Der skal ikke foretages andre godkendelsespligtige ændringer på ejendommen.

Den ønskede udvidelse af hhv. bygninger og produktion kræver et tillæg efter husdyrgodkendelseslovens § 12. Ansøgningen er indtastet i digitalt ansøgningsskema [84133](#) og [80603](#).

#### **1.3 Godkendelsens omfang**

Produktionen i dag omfatter en årsproduktion på 20.000 slagtesvin (30-110 kg). Der ønskes en udvidelse til 24.000 slagtesvin (30-120 kg) svarende til 763,1 DE. Udvidelsen sker i en tilbygning til nuværende anlæg.

Der hører ikke udsprængningsarealer til produktionen. Al husdyrgødning afsættes til arealer med gylleaftale under Lunderød Aps, der har CVR-nummer 31275342. Efter 1. marts skal udsprængningsarealer til husdyrgødning ikke behandles efter husdyrgodkendelsesloven.

Det fremgår af husdyrgodkendelseslovens § 26, stk. 2, at man i forbindelse med ønske om udvidelse skal foretage en samlet vurdering af alle etableringer, udvidelser eller ændringer foretaget siden den 1. januar 2007 ..., dog højst over en 8-årig periode. Derfor er ansøgningen i det digitale ansøgningssystem udarbejdet med udgangspunkt i dyreholdet fra 2007 (skema 80603). Der er

desuden udarbejdet et "fiktivt" ansøgningsskema 84133, der beskriver ændringerne fra nuværende produktion til den ønskede produktion.

|

Ved beskrivelserne af anlægget henvises til de tidligere meddelte godkendelser.

### **1.3.1 Projektets omfang**

Det er ønsket at udvide produktionen fra 20.000 stk. slagtesvin (30-110 kg) til 24.000 slagtesvin (30-120 kg)

Der skal etableres en tilbygning til den eksisterende stald for at rumme udvidelsen.

Der sker ingen ændringer af øvrige anlæg på ejendommen.

### **1.3.2 Tidligere godkendelser**

Der er i oktober 2009 meddelt tilladelse til udvidelse af produktionen fra 7.700 slagtesvin (30-102 kg) 183,3 DE til 16.000 slagtesvin (30-110 kg) 437,7 DE. I marts 2012 er der meddelt tilladelse til en udvidelse af slagtesvineproduktionen fra en årsproduktion på 16.000 stk. til 20.000 stk. (30-110 kg) svarende til 547 DE. I december 2014 er godkendt et tillæg til miljøgodkendelsen til opførelse af et separationsanlæg.

### **1.3.3 Biaktiviteter**

Ingen.

### **1.3.4 Husdyrbrugets ophør**

Hvis ejendommen i mod al forventning inden for den nærmeste årrække skal nedlukkes, vil gyllebeholderen blive tømt, og foderrester vil blive fjernet. Oprydningen vil foregå i overensstemmelse med gældende lovgivning. Såfremt besætningen bliver ramt af en sygdom der af veterinærmyndighederne kræver karantæne eller nødslagtning af dyrene, vil det foregå i overensstemmelse med gældende lovgivning på området.

## **1.4 Offentlighed og høring**

### **1.4.1 Offentlighed og høring**

Da der er tale om et tillæg til en allerede meddelt § 12-godkendelse, skal sagen ikke i forhøring. Først når der foreligger et udkast til en miljøgodkendelse, skal udkastet i 6 ugers høring hos ansøger, naboer og andre berørte, samt andre som har anmodet om det. På baggrund af evt. bemærkninger tilrettes udkastet og den endelige miljøgodkendelse meddeles med 4 ugers klagefrist.

### **1.4.2 Ikke teknisk resume**

#### Type husdyrbrug

På bedriften drives der slagtesvineproduktion med produktion af dyr (30-110 kg). Der er koblet gylleforsøringsanlæg på anlægget, hvilket reducerer ammoniakfordampningen fra produktionen med

ca. 68 %. Al gylle bliver separeret på ejendommen med mekanisk skruepresse. Der hører ikke udsprængningsarealer til produktionen og hhv. væskefraktion og tørfraktion bliver afsat til arealer med gylleaftale.

#### Dyreholdets størrelse

Der er i dag en godkendelse fra 2012 til en årsproduktion på:

- 20.000 slagtesvin (30-110 kg)

Før denne godkendelse var der meddelt godkendelse efter husdyrgodkendelsesloven i 2009 til en årsproduktion på:

- 16.000 slagtesvin (30-102 kg)

Der ønskes et dyrehold omfattende:

- 24.000 slagtesvin (30-120 kg)

#### Bygningsanlægget

|             | Slagtesvin 1                    | Ny Slagtesvin                   | Tilbygning                      |
|-------------|---------------------------------|---------------------------------|---------------------------------|
| Størrelse   | 917 m <sup>2</sup>              | 3.239 m <sup>2</sup>            | 947 m <sup>2</sup>              |
| Gulvprofil  | Delvis spaltegulv (25-49%)      | Delvis spaltegulv (25-49%)      | Delvis spaltegulv (25-40%)      |
| Ventilation | Undertryk med diffus indsugning | Undertryk med diffus indsugning | Undertryk med diffus indsugning |

#### Generelt for staldsystemet

Gødning håndteres som gylle. Hele staldanlægget er koblet op til et forsuringsanlæg. Gyllen pumpes fra fortank til procestank. Her tilsættes svovlsyre så pH sænkes. Efter omrøring og beluftning pumpes hovedparten tilbage i stalden, mens den resterende del ledes til gyllebeholderen. Den successive behandling medfører, at pH af gyllen både i stalden og gyllebeholderen sænkes, hvorved ammoniakfordampningen falder.

#### Ændringer i staldsystemet

Der sker ingen ændringer af staldsystemet i de eksisterende stalde. Der sker ingen ændring i indretning af stald. Stalden er indrettet med 1/3 fast gulv og 2/3 spalter.

#### Håndtering af husdyrgødning

Husdyrgødningen fra produktionen er gylle. Den forsurede gylle separeres. Tørstoffractionen køres væk til biogas ca. 20 gange årligt. Væskefraktionen opbevares i 2 eksisterende gyllebeholdere med en samlet kapacitet på 7.000 m<sup>3</sup> samt gyllekanaler på 1.500 m<sup>3</sup>.

Der er således en samlet kapacitet på 8.500 m<sup>3</sup>. Der opbevares kun gylle fra ejendommens besætning

Ved udbringning tages der i videst muligt omfang hensyn til naboer, og udbringning sker i overensstemmelse med lovgivningen på området.

En del af gylle fjernes fra ejendommen med lastbil á ca. 40 tons. Hovedparten af gyllen pumpes direkte ud til arealer under Lunderød Aps og udbringes med selvkørende slangeudlægger.

#### Transporter

Før 2009 var der 567 transporter fra ejendommen pr. år. Med den nuværende produktion er der 475 transporter. Med den ønskede produktion bliver der 537 transporter.

Smågrisetransporterne kommer fra landevejen mellem St. Merløse og Hvalsø og ind gennem Tingerup. Dyr til slagtning returnerer gennem Tingerup til Store Merløse og herfra til Ringsted.

#### Støv, Støj og fluer

I forbindelse med udvidelsen vil der komme en lidt større husdyrproduktion på ejendommen, dette vil kunne give et lidt højere støv og støj niveau inden for ejendommens grænser. Evt. gener i form af støv, støj og fluer forventes dog ikke at berøre naboer mv.

Der benyttes rovfluer til bekæmpelse af staldfluerne. Ved gylleforsuring reduceres antallet af fluer generelt væsentligt, da æggene ikke udklækkes så let i den forsurede gylle. Fluer bekæmpes efter gældende regler og der er ikke et generelt flueproblem på ejendommen i dag, hvilket det heller ikke forventes at komme i fremtiden.

#### Arealoplysninger

Der hører ikke udspretningsarealer til produktionen. Husdyrgødningen separeres og væskefraktionen udbringes på arealer med gylleaftale, mens tørstoffractionen afsættes til biogasanlæg.

#### Lugt

Umiddelbart er lugtgenekriterierne ikke overholdt i forhold til nærmeste enkeltbolig (Bukkerupvej 113). Der er derfor som lugtreducerende tiltag indsat miljøkors i ventilationsafkastene på de 2 stalde på ejendommen. I forvejen er ventilationsafkastene fra både stald 1 og 2 øget, så afkasthøjden er på hhv. 6 m og 12 m over terræn. I det nye staldbyggeri etableres der også miljøkryds og afkasthøjden bliver som i bygning 2.

Der er dernæst lavet en OML-beregning, der viser lugtafsætningen mere korrekt. OML-beregning for efter udvidelsen viser, at genekriterierne overholdes ved nærmeste nabo, Bukkerupvej 113.

Hermed er lugtemissionen fra den ønskede ansøgte produktion overholdt.

#### Ammoniakreducerende tiltag

Der er etableret gylleforsuring i anlægget. Effekten af gylleforsuring er sat til 68%.

#### Ammoniakfordampning

Det eksisterende dyrehold er omfattet af det generelle krav om 30 % reduktion af NH<sub>3</sub>-tab fra stald og lager, samt de vejledende BAT emissionsgrænseværdier. Beregning af generelt ammoniakreduktionskrav og BAT tager udgangspunkt i eksisterende produktion.

|  |                                   |
|--|-----------------------------------|
| Det generelle ammoniakemissionskrav, 30 % (aflæst i it-systemet) | 9.134 kg NH <sub>3</sub> -N/år    |
| Det beregnede BAT ammoniakemissionskrav (udregnet ovenfor)       | 10.572 kg NH <sub>3</sub> -N/år   |
| Den faktiske ammoniakemission (aflæst i it-systemet)             | 3.602,15 kg NH <sub>3</sub> -N/år |

Ejendommen overholder både BAT kravet og det generelle ammoniakkrav, hvilket skyldes etablering af gylleforsuring.

#### Påvirkning af naturområder

Anlægget ligger længere væk end 1000 m fra nærmeste naturområde, der er omfattet af husdyrlovens § 7. Anlægget ligger også længere væk end 1000 m fra nærmeste Natura 2000 område – Hejede overdrev, Valborup Skov og Valsølille sø.

Indenfor 1000 m fra anlægget ligger der flere områder omfattet af naturbeskyttelseslovens § 3 både moser, søer/vandhuller og eng.

Der er foretaget en konkret beregning af ammoniakafsætningen på 7 naturområder, svarende til de områder, der blev vurderet ved den første godkendelse hhv. kategori 1, 2 og 3 natur.

På 6 af lokaliteterne overskrider hverken totalbelastning eller merbelastning de generelt fastsatte tilladte værdier. Der er en merbelastning på en mose nord for anlægget på 1,8 kg.

#### Stalden, gylleforsuring og separationsanlæg

Der etableres også gylleforsuring i det nye staldafsnit. – *der henvises i øvrigt til tidligere godkendelser*

#### **Situationsplan**

Der vedlægges situationsplan.

## **2 Anlægget**

### **2.1 Dyrehold og management**

|                      | Antal dyr | Stipladser | Indgang | Afgang | DE     |
|----------------------|-----------|------------|---------|--------|--------|
| Oprindeligt dyrehold | 7.700     | 2000       | 30      | 102    | 183,34 |
| Tilladelse 2009      | 16.000    | 4000       | 30      | 102    | 381    |
| Tilladelse 2012      | 20.000    | 5000       | 30      | 110    | 547,2  |

|                          |        |      |    |     |        |
|--------------------------|--------|------|----|-----|--------|
| <b>Ansøgt produktion</b> | 24.000 | 6000 | 30 | 120 | 763,09 |
|--------------------------|--------|------|----|-----|--------|

#### Management

- Ejendommen drives efter princippet "godt landmandskab".
- Bedriftens evt. medarbejdere bliver løbende uddannet gennem kurser, efteruddannelse og deltagelse i erfa-grupper.
- Evt. medarbejdere vil blive orienteret om ejendommens miljøgodkendelse og være bekendt med vilkårene i miljøgodkendelsen.
- Affald bortskaffes så vidt muligt til genbrug. Ikke genbrugbart affald køres i deponi på den lokale genbrugsplads.
- Der tages videst muligt hensyn til naboer ved udspredding af gylle.
- Rengøring i og omkring ejendommen foretages jævnlig for at undgå uhygiejniske forhold og for at nedsætte risikoen for tilhold af eventuelle skadedyr, samt for at mindske risikoen for lugtgener for omkringboende.
- Vand- og energiforbrug opgøres årligt i forbindelse med ejendommens regnskab.
- I ejendommens effektivitetskontroller registreres desuden foderforbrug, produktionsresultater og lign.
- Der vil blive udarbejdet en beredskabsplan, der beskriver forholdsregler i forbindelse med uheld med kemikalier og gylle, brand mv.

#### Rengøring og desinficering

Imellem hvert hold bliver stierne sat i blød og efterfølgende vasket med højtryksrensere. Ved eventuelt behov vil stalden blive desinficeret med et godkendt desinficerings- og rengøringsmiddel. Rengøringen er medvirkende til, at der i staldene kan opretholdes et højt sundhedsniveau, og at risikoen for smitte mellem forskellige hold minimeres.

#### Overbrusning i svinestalde

Overbrusningen bruges til reguleringen af grisenes kropstemperatur. Der benyttes overbrusning i alle staldafsnit med grise over 20 kg. Overbrusningen holder spalterne rene og kølige. Dyrene gøder hermed hellere på spalterne end på det faste lejeareal. Derudover bruges overbrusningsanlægget til iblødsætning inden vask af staldsektioner.

#### Bedste tilgængelig staldteknologi

Alle stalde er indrettet med 1/3 fast gulv og 2/3 spalter.

Dyrevelfærdskravene til rode- og beskæftigelsesmateriale opfyldes i overensstemmelse med lovkrav.

Alle dyrene er opdelt i grupper og sektioner. Dette giver en målrettet fodrings- og temperatur strategi til de enkelte grupper. Når det enkelte dyr bliver fodret efter dets behov, giver det en mindre udskillelse af N og P i gødningen. Dette sammenholdt med god management og en god hygiejne i staldene, vil det kunne begrænse lugt og ammoniak.

Overbrusningen medvirker til at køle dyrene i de varme perioder, binde støv, samt bidrage til regulering af grisenes gødeadfærd, således at svineri i stierne undgås. En vis andel fast gulv minimerer gylleoverfladen i gylle kummen i stalden, og minimerer derfor ammoniak fordampningen. Der kan dog være en større arbejdsbyrde ved delvist spaltegulv, da det faste gulv skal renholdes.

Drikkenipler tjekkes ofte og udskiftes, hvis de drypper.

Renholdelse og vedligeholdelse af ventilation og foderanlæg vil holde energiniveauet på et acceptabelt niveau.

De nuværende stalde lever umiddelbart op til BAT niveau, idet de er indrettet med delvis spaltegulv. Derudover er der etableret gylleforsuring, der fungerer i begge stalde. Dette er ny BAT teknologi.

#### Bedste tilgængelig foderteknologi

I forbindelse med effektivitetskontrol og optimering af produktionen bliver ejendommens foderforbrug nøje gennemgået, således at fodereffektiviteten optimeres, samtidig med at der tages hensyn til prisudvikling på foder. Som udgangspunkt vil der blive anvendt foder med optimeret indhold af råprotein og fosfor. Slagtesvinene fasefodres, dvs. der tildeles 2 foderblandinger svarende til grisene vækststadie. For at overholde BAT på fosfor er der foretaget en fodertilpasning på fosfor.

Alle dyrene er opdelt i grupper og sektioner. Dette giver en målrettet fodrings- og temperatur strategi til de enkelte grupper. Når det enkelte dyr bliver fodret efter dets behov, giver det en mindre udskillelse af N og P i gødningen. Dette sammenholdt med god management og en god hygiejne i staldene, vil det kunne begrænse lugt og ammoniak.

- Foderplaner udarbejdes i samarbejde med foderkonsulent, og det sikres, at der anvendes den for ejendommen bedste viden inden for svinefodring.
- Mindst 1 gang årligt gennemgås foderplaner for optimeringer, fejl, mm.
- Foderet indeholder et fosfor- og råproteinindhold inden for de vejledende niveauer.
- Foderet er tilpasset til de enkelte dyregrupper og vægtintervaller, så der ikke opstår unødigt overforbrug af hverken næringsstoffer, fosfat eller hjælpestoffer.

#### Opbevaring og håndtering af foder

*Der henvises til tidligere ansøgning, da der ikke er ændret på håndteringen.*

## 2.2 Lokalisering

Husdyrbrugets anlæg er beliggende mellem landsbyerne Tingerup og Soderup, der ligger mellem byerne Hvalsø og Tølløse.

Ejendommen er placeret så lugtgenekriterierne overholdes hhv. i forhold til nærmeste enkeltbolig, samlet bebyggelse og byzone.

### 2.2.1 Faste afstandskrav

– anlægget med tilbygning overholder nedenstående afstandskrav:

- Ikke almene vandforsyningsanlæg (25 m)
- Almene vandforsyningsanlæg (50 m)
- Vandløb (herunder dræn) og søer (15 m)
- Offentlig vej og privat fællesvej (15 m)
- Levnedsmiddelvirksomhed (25 m)
- Beboelse på samme ejendom (15 m)
- Eksisterende eller ifølge kommuneplanens rammedel fremtidigt byzone- eller sommerhusområde (50 m): ca. 1,7 km til byzone Hvalsø.
- Område i landzone, der i lokalplan er udlagt til boligformål, blandet bolig og erhvervsformål eller til offentlige formål med henblik på beboelse, institutioner, rekreative formål og lign. (50 m): ca. 820 m til Tingerup.
- Område i landzone med "samlet bebyggelse" (50 m): ca. 820 m til Tingerup.
- Naboskel (30 m) – der er min. 30 m til naboskel mod nord

Jf. oplysninger fra [www.miljøportalen.dk](http://www.miljøportalen.dk)

### 2.2.2 Landskabet og planforhold

- Der henvises til tidligere ansøgning, idet tilbygningen ikke ændrer tidligere beskrivelse.

## 2.3 Energi og vandforbrug

### 2.3.1 Energiforbrug

| Ressource                            | Oprindelig kWh | Før kWh | Nu kWh  | Ansøgt kWh |
|--------------------------------------|----------------|---------|---------|------------|
| Elforbrug i normal*                  | 138.000        | 220.000 | 250.000 | 311.000    |
| Fyringsolie til stald ikke opvarmede | 0              | 0       | 0       | 0          |

\*tallene er beregnet i energimidts regneark for energiforbrug. Der regnes med hjemmeblandet foder. Regnearket kan ikke tage højde for el-forbrug til gylleforsuring og skruepresse.

### Energiteknologi på ejendommen (BAT)

– der henvises til tidligere beskrivelse

### 2.3.2 Vandforbrug

|             | Oprindelig | Før | NU     | Ansøgt |
|-------------|------------|-----|--------|--------|
| Drikkevand* |            |     | 10.000 | 11.200 |



|                               |       |       |        |        |
|-------------------------------|-------|-------|--------|--------|
|                               |       |       |        |        |
| Drikkevandsspild*             |       |       | 800    | 960    |
| Vaskevand (stalde)            |       |       | 400    | 480    |
| Vaskevand (maskiner)          |       |       | 0      | 0      |
| Servicerum                    |       |       | 170    | 170    |
| Samlet vandforbrug<br>normalt | 4.582 | 9.230 | 11.370 | 13.610 |

\*(Håndbog i svinehold 2007).

Ejendommen forsynes med vand fra egen boring.

Der henvises til tidligere ansøgning omkring afledning af spildevand og tagvand.

#### Vandteknologi på anlæg (BAT)

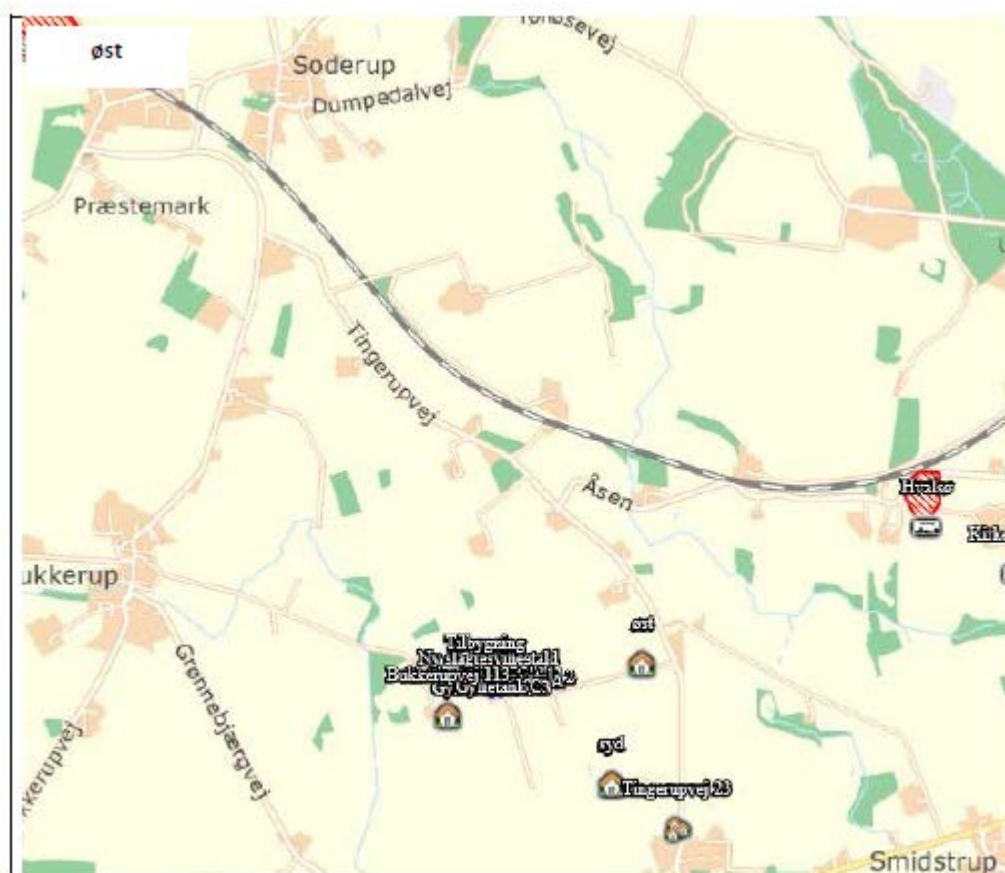
- *Se tidligere ansøgning.*

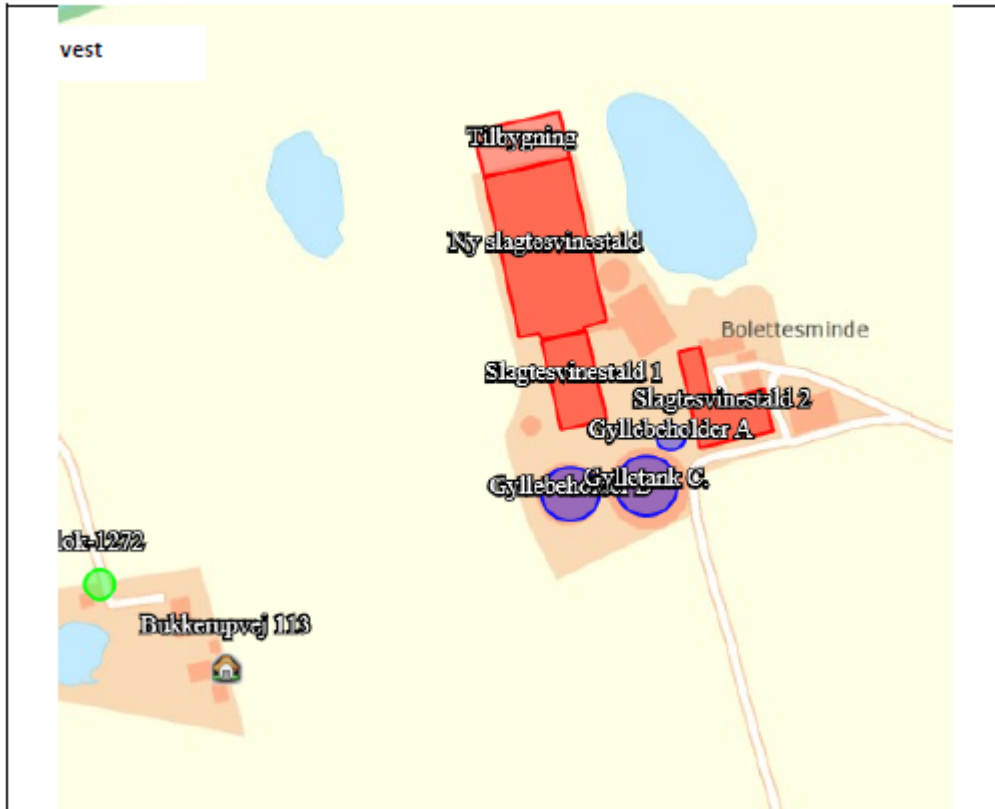
## **2.4 Gener**

### **2.4.1 Lugt**

Beregning af lugtemissionen fra husdyrbrugets anlæg beregnes i lugtenheder. Beregningen baseres på husdyrtype, kg dyr på stald (antal stipladser) og staldsystem. Geneafstandene beregnes ud fra anlæggets lugtenheder. Beregningen foregår dels ved hjælp af FMK-vejledningen og dels den nye lugtvejledning.

Naboer Nærmeste bolig uden landbrugspligt, samlet bebyggelse og byzone, se nedenstående udklip fra it-systemet.





Nedenstående viser lugtberegningen foretaget i det digitale ansøgningssystem.

| Samlet resultat af lugtberegning |            |       |                                  |                                   |                                 |                                  |                           |              |                        |
|----------------------------------|------------|-------|----------------------------------|-----------------------------------|---------------------------------|----------------------------------|---------------------------|--------------|------------------------|
| Bebyggelse                       | Kumulation | Model | Ukorrigeret geneafstand (ansøgt) | Ukorrigeret geneafstand (nudrift) | Korrigeret geneafstand (ansøgt) | Korrigeret geneafstand (nudrift) | Vægtet gennemsnitsafstand | Bortscreenet | Genekriterie overholdt |
| + 🏠 Bukkerupvej 113              | 0          | NY    | 465,05                           | 169,34                            | 372,04                          | 155,79                           | 251,45                    | Nej          | Nej                    |
| + 🏠 øst                          | 0          | NY    | 0,00*                            | 126,12                            | 0,00*                           | 126,12                           | 0,00                      | Nej          | Ja                     |
| + 🏠 syd                          | 0          | NY    | 0,00*                            | 126,12                            | 0,00*                           | 100,90                           | 0,00                      | Nej          | Ja                     |
| + 🏠 Tingerupvej 23               | 0          | NY    | 883,65                           | 376,73                            | 795,29                          | 339,05                           | 958,27                    | Nej          | Ja                     |
| + 🕌 Kirke Hvalsø                 | 0          | NY    | 1.133,30                         | 509,90                            | 1.133,30                        | 509,90                           | 2.050,31                  | Ja           | Ja                     |
| + 🕌 Hvalsø                       | 0          | NY    | 1.133,30                         | 509,90                            | 1.133,30                        | 509,90                           | 1.757,26                  | Ja           | Ja                     |

Lugtgenekriterierne overholdes til nærmeste byzone og samlet bebyggelse. Umiddelbart er lugtgenekriterierne ikke overholdt i forhold til enkeltbolig mod vest, Bukkerupvej 13. Da det er den

nye lugtberegning, der er anvendt, kan man lave en specifik beregning (OML-beregning), der viser lugtafsætningen mere korrekt.

Der er foretaget OML-lugtberegninger for efter-situationen. – Der er i denne beregning taget udgangspunkt i de aktuelle afkast, skorstensdiameter og højde samt dyregruppernes ventilationsbehov. Der er i forbindelse med den sidste miljøgodkendelse etableret forhøjede afkast på stald 1 og 2, således at afkashøjden er på hhv. 6 m og 12 m. I den aktuelle ansøgning er der som ekstra tiltag for at reducere lugten indsat miljøkors i alle ventilationsafkastene på de 2 stalde på ejendommen. Miljøkorsene øger afgangshastigheden og sender luften højere op fra staldene, så lugten fortyndes. I tilbygningen etableres ligeledes miljøkors og afkashøjden forhøjes til 12 m.

OML-beregning viser, at der med disse tiltag, efter udvidelsen, er 12 OUE/s ved nærmeste enkeltbolig. Ansøgningen er vedlagt bilag med OML-beregning.

#### Ventilation

*Se tidligere ansøgning.*

### **2.4.2 Støj**

Støj fra staldanlægget vil kunne forekomme fra dyr og staldmekanik samt interne og eksterne transportere til og fra ejendommen. – *der henvises til tidligere ansøgning, idet der ikke sker ændringer af anlægget.*

### **2.4.3 Lys**

Der er opsat lys ved gavlen af foderladen og ved udlevering af grise. Denne belysning betjenes manuelt. Det normale tidsrum for belysning er fra kl. 06.00 – 16.00, men der kan dog forekomme lys næsten hele døgnet ved ind- og udlevering af grise.

Der vil ved den normale daglige drift ikke være arbejdsprojektør på ejendommen.

### **2.4.4 Fluer og skadedyr**

Regelmæssig rengøring af stalde og opbevaringsanlæg til foder vil være med til at begrænse gener fra skadedyr.

Da der er gylleforsuring, vil behovet for at minimere fluegener være begrænset, da der ikke kan leve fluelarver i gyllen.

Foder opbevares i siloer, hvor det ikke er muligt for skadedyr at komme ind. Soya og mineraler opbevares i foderladen. Foderladen rengøres jævnligt.

Der sørges for at der ikke er uhygiejniske forhold ved de døde dyr, som opbevares overdækket.

Bekæmpelse af rotter foregår via fast aftale med registreret firma.

### 2.4.5 Støv

Problemer med støv kan hovedsageligt opstå ved håndtering af foder. Foderhåndteringen foregår dog kun indendørs.

### 2.4.6 Transport

Hovedparten af kørsler foregår ad Tingerupvej til Hvalsøvejen. Transporter af gylle med lastbil foregår dog primært mod nord.

| Antal transporter årligt                 | Oprindelig | 2009       | Før (2012) | Efter      |
|--|------------|------------|------------|------------|
| Gylletransport Lastbil 40 t              | 35         | 135        | 135*       | 135        |
| Fiber                                    | 0          | 0          | 26         | 20         |
| Halm                                     | 1          | 1          | 1          | 1          |
| Råvarer til foder                        | 0          | 104        | 130        | 156        |
| Færdigfoder til Edelgundegård            | 365        | 0          | 0          | 0          |
| Tilkørsel af 30 kg grise (flere pr. læs) | 69         | 57         | 57         | 57         |
| Udlevering af slagtesvin (større vogn)   | 43         | 89         | 89         | 105        |
| DAKA                                     | 51         | 51         | 51         | 51         |
| Diverse transporter,                     | 12         | 12         | 12         | 12         |
| <b>Transporter i alt</b>                 | <b>567</b> | <b>449</b> | <b>475</b> | <b>537</b> |
| Gns. antal pr. dag med gylle             | 1,55       | 1,23       | 1,3        | 1,47       |
| Transporter i alt uden gylle             | 532        | 314        | 340        | 402        |
| Gns. antal pr. dag uden gylle            | 1,46       | 0,86       | 0,93       | 1,1        |

\*Med gylleledning til Edelgundegård

Transporter kan foregå alle ugens dage. Hovedparten af transporter vil foregå i dagstimerne, dog vil afhentning af grise kunne forekomme i de tidlige morgen- eller nattetimer.

Tidsrummet for udkørsel med husdyrgødning planlægges normalt at foregå i hverdagene, og vil hovedsageligt foregå om foråret og om efteråret.

Hvor det er muligt pumpes væskefraktion fra gylleseparering ud til slangeudlægger. Den øvrige mængde transporteres væk med lastbil. Håndteringen af gylle foregår over en koncentreret periode. Med væskefraktion og lempede regler for udbringning af husdyrgødning vil der kunne udbringes mere husdyrgødning pr. ha. Der vil derfor kunne udpumpes en større del af væskefraktionen, og mindre skal køres væk.

Der er før udvidelsen (nuværende godkendelse ca. 475 transporter og efter udvidelsen ca. 537 transporter. Der vil i gennemsnit i EFTER-situationen være 1,47 transport/dag mod den nuværende godkendelse 1,3.

## 2.5 Forurening

### 2.5.1 Spildevand

|   | Før | Nu    | Efter | Ledes til                               |
|---|-----|-------|-------|---|
| Drikkevandsspild og vaskevand fra stalde m3 | 540 | 1.200 | 1.440 | Gyllebeholder                           |
| Vand til øvrige formål                      | 120 | 120   | 120   | Sanitært spildevand ledes til septitank |

Drikkevandsspild og vaskevand fra stalde tilledes gyllebeholderen, men begge dele er medregnet som normalt i gødningsberegningen.

### 2.5.2 Husdyrgødning og foder

#### Gødningsproduktion

#### Eksisterende gylleholdere:

Der er 2 stk. på hhv. 3.000 m3 og 4.000 m3

Derudover er der 1.215 m3 opbevaring i gyllekanaler og 170 m3 i procestank. Gylletanke er overdækket, derfor kommer der ikke regnvand i tankene.

Samlet opbevaringskapacitet på ejendommen: 8.385 m3. Der er fra Tingerupvej 49 gylleledning til beholderne på Edelgundegård. Her er en samlet kapacitet i tankene på 5980 m3 og ca. 5000 m3 i kanalerne. Med produktionen på Edelgundegård udnyttes der maks. 4.000 m3 – altså er der ledig kapacitet på 2.481 m3. Det giver samlet kapacitet til Tingerupvej på 10.866 m3.

|              | Tingerupvej | Edelgundegårdsvej |
|--------------|-------------|-------------------|
| G1           | 3.000       |                   |
| G2           | 4.000       |                   |
| Procestank   | 170         |                   |
|              |             | 1481              |
|              |             | 1500              |
|              |             | 3.000             |
| Gyllekanaler | 1215        | 500               |
| Ialt         | 8.385       | 6.481             |
| anvendes     |             | 4.000             |
|              |             | 2.481             |

#### BAT beskrivelse til gyllebeholder

Der er følgende bedste tilgængelig opbevaringsteknik på ejendommen:

Gyllebeholderen efterlever kravene i BREF-dokumentet. Dvs. at beholderen er en fast tank, der kan modstå mekaniske, termiske og kemiske påvirkninger. Sider og bund er tætte og korrosionsbeskyttede. Tanken tømmes ca. 1 gang årligt for inspektion og evt. reparationer.

Opbevaring af svinegylle i gylletank, opfattes som BAT. Der er fastsat en lang række lovregulerede forhold der er med til at sikre lav ammoniakfordampning, og sikre lækager.

Disse regler indebærer bl.a. 10 årig beholderkontrol Gyllebeholderne på ejendommen har overdækning.

#### Gødningsproduktion

| Gødningsproduktion         | Korrektion | EFTER Gylle |
|----------------------------|------------|-------------|
| Slagtesvin 30-120 kg       |            | 15.060 t    |
| Korrektion for overdækning | -1.5063    | 13.554      |
| Tillæg vådfoder            | +2.760     | 16.314 t    |
| I alt                      |            | 16.314 t    |

|                       | Årlig produktion |
|-----------------------|------------------|
| Gylleproduktion       | 16.314 t         |
| Fradrag fiber (13%)   | 2.121 t          |
| Væskeproduktion (87%) | 14.193 t         |

Med krav om 9 mdr. opbevaringskapacitet til produktionen, er der behov for en kapacitet på :: 14.1934 m<sup>3</sup> /12 tons /9 mdr.) = 10.645 m<sup>3</sup> Med anvendelse af tankene på Edelgundegård er der således tilstrækkelig opbevaringskapacitet.

#### Beskrivelse af opbevaring af foder

Der indkøbes mineraler og soja til foder, og anvendes eget indhøstet korn til blandingerne. Der modtages desuden brød til slagtesvineproduktionen.

Der sker ingen ændring i opbevaring og foderproduktion.

Da foderet blandes på ejendommen, hvor der vil være jævnlig kontrol med foderanlægget.

#### Foderforbrug:

Korn: 2.400 t

Tilskuds foder: 720 t

Restprodukter: 1.200 t

## 2.5.3 Affald og kemikalier

### Døde dyr

Med en dødelighed på 2% vil der være en årlig mængde på ca. 480 dyr. Ud fra en gns. vægt på 75 kg svarer det til 3,6 t.

Døde dyr opbevares på fast areal med kadaverkappe. Der sker ingen ændring i opbevaringsforhold. Døde dyr afhentes af DAKA og normalvis indenfor 24 timer efter anmeldelse, hvis ikke det er op til weekend eller helligdag. Afhentnings-tidspunktet vil normalvis være inden for en normal arbejdsdag.

### Fast affald

| Type   | Nu kg | Ansøgt kg | Opbevaring            | Bortskaffelse     |
|--|-------|-----------|-----------------------|-------------------|
| Papir, pap, EAK kode 15 01 01, Plastik EAK kode 02 01 04 | 500   | 600       | Indendørs i container | Merløse transport |
| Tomme spraydåser EAK kode 16 05 04                       | 70    | 80        | Indendørs i lade      | Genbrugsstation   |
| Jern   | 5.000 | 6.000     | ude                   | Produkthandler    |

### Beskrivelse af kemikalier generelt

| Type   | Nu    | Ansøgt drift | Opbevaring                                    | Bortskaffelse   |
|--|-------|--------------|---|-----------------|
| Veterinært affald (kanyler, tomme medicin flasker) EAK kode 18 01 03 | 80 kg | 110 kg       | Indendørs/kontor i dertil indrettet emballage | genbrugsstation |

### Pesticider

Da der ikke drives markdrift fra ejendommen, er der ikke sprøjteudstyr og oplag af pesticider.

### Olie og kemikalier

Der er ingen nedgravede olietanke på ejendommen.

## 2.5.4 Ammoniak

### 2.5.4.1 Ammoniaktab

Husdyrbrugets tab af ammoniak til omgivelserne beregnes som summen af emissionen fra stalde og opbevaringsanlæg. Beregningen af emissionen baseres på oplysninger om husdyrholdet, staldanlæg, fodersammensætning og opbevaring af husdyrgødning. De dele af produktionen, der ændres, er omfattet af det generelle ammoniakreduktionskrav på 30 %. Det generelle krav, samt den faktiske ammoniakemission fremgår af it-systemets beregninger.

Derudover skal der foretages en beregning af den maksimale tilladte emission, som er opnåelig ved anvendelse af den bedste tilgængelige teknik (BAT beregning).

Der skelnes mellem den del af anlægget der er godkendt i 2012 og dem, der udvides med i dag.



Ved BAT-beregning for eksisterende stalde skal der medregnes emissionen med tiltag fra første godkendelse.

**BAT emissionskrav for ammoniak:**

Ansøgningssystemet har foretaget en BAT beregning, jf. Miljøministeriets vejledende emissionsgrænseværdier opnåelige ved anvendelse af den bedste tilgængelige teknik.

|  |                                   |
|--|-----------------------------------|
| Det generelle ammoniakemissionskrav, 30 % (aflæst i it-systemet) | 9.134 kg NH <sub>3</sub> -N/år    |
| Det beregnede BAT ammoniakemissionskrav (udregnet ovenfor)       | 10.572 kg NH <sub>3</sub> -N/år   |
| Den faktiske ammoniakemission (aflæst i it-systemet)             | 3.602,15 kg NH <sub>3</sub> -N/år |

Ejendommen overholder både BAT kravet og 30 % reduktionskravet, idet den faktiske emission er 3.602 kg N. Dette skyldes, at der er etableret gylleforsuring i hele anlægget.

**BAT emissionskrav for fosfor:**

Der er foretaget en BAT beregning, jf. Miljøministeriets vejledende emissionsgrænseværdier opnåelige ved anvendelse af den bedste tilgængelige teknik.

|            | Kg P/DE | Antal DE | Emissionsgrænseværdi<br>kg P ab. lager |
|------------|---------|----------|--|
| Slagtesvin | 22,3    | 763      | 17.015                                 |

**Foderkorrektio**

Uden tiltag lever ejendommen ikke op til det beregnede BAT krav. Der er derfor foretaget en foderkorrektio, således at fosfor pr. FE er reduceret til: slagtesvin 4,7 g P/FE. Dette medfører at fosfor ab lager bliver: 17.001 kg P.

Da ejendommen overholder de beregnede BAT emissionsgrænseværdier med de valgte foderkorrektioer og aktuelle staldsystemer er der ikke foretages yderligere beregninger vedr. indførelse af yderligere teknologi til begrænsning af ammoniak og fosfor. Samtidig foretages der gylleseparering på ejendommen, hvilket betyder at fosfor i gødningen kan styres mere specifikt. Det vil ikke være proportionalt, at investere i yderligere teknologi.

## 2.5.4.2 Påvirkning af natur

**Påvirkning af naturområder**

Anlægget ligger længere væk end 1000 m fra nærmeste naturområde, der er omfattet af husdyrlovens § 7 og mere end 1000 m fra nærmeste Natura2000 område – Hejede Overdrev, Valborup Skov og Valsøllille sø. Indenfor 1000 m fra anlægget ligger der flere områder omfattet af naturbeskyttelseslovens § 3, moser, søer/vandhuller og enge.

Der er foretaget en konkret beregning af ammoniakafsætningen på 8 naturområder, svarende til de områder, der blev vurderet ved den første godkendelse.



| Opret naturpunkt |                |            |          |               |       |                     |                       |
|------------------|----------------|------------|----------|---------------|-------|---------------------|-----------------------|
|                  | Navn           | Kategori ▲ | Opretter | Kumulation    | Ruhed | Merdeposition [kgN] | Totaldeposition [kgN] |
|                  | kat 1-1        | 1          | Ansøger  | Nul ejendomme | Mk    | +0,0                | 0,0                   |
|                  | lok-1265, nord | 3          | Ansøger  | Nul ejendomme | Mk    | +1,8                | 3,3                   |
|                  | lok-1272       | 3          | Ansøger  | Nul ejendomme | Mk    | +0,2                | 1,6                   |
|                  | lok-1271       | 3          | Ansøger  | Nul ejendomme | Mk    | +0,4                | 1,4                   |
|                  | lok-1273       | 3          | Ansøger  | Nul ejendomme | Mk    | +0,2                | 0,8                   |
|                  | lok-1274-sø    | 3          | Ansøger  | Nul ejendomme | Mk    | +0,1                | 0,6                   |
|                  | lok-1275       | 3          | Ansøger  | Nul ejendomme | Mk    | +0,0                | 0,4                   |

Ammoniakdepositionen på 5 af kat. 3 lokaliteterne overholder kriterierne i bekendtgørelsen, idet merdepositionen holder sig under 1 kg. På mosén mod nord, som er kat. 3 lokalitet er der en merdeposition på 1,8 kg. Depositionen på kat 1 og 2 natur er på 0,0 kg.

### 3 Arealerne

#### 3.1 Markoplysninger

Al gylle afsættes til arealer med gylleaftale.

### 4. Beskrivelse af alternativer

Udvidelsen af dyreholdet på ejendommen udnytter et eksisterende anlæg. På anlægget er der investeret i gylleforsuring, der reducerer ammoniakfordampningen væsentligt. Der er desuden investeret i overdækning af gylletankene, så antallet af kørsler ikke også skal omfatte regnvand. Der er desuden investeret i gylleseparering, så gyllen i form af væskefraktionen fra separeringen bliver et højværdi produkt, der kan udnyttes bedre end almindelig gylle. Dette betyder at antallet af kørsler til de enkelte arealer er lavere end normalt. Desuden reduceres ammoniakfordampningen ved udbringning.

For at reducere lugtpåvirkningen af naboer, er der investeret i forhøjede luftafkast på staldene. I forbindelse med den ønskede udvidelse, vil der desuden blive etableret miljøkryds i ventilationsafkastene, så afgangshastigheden for ventilationsluften yderligere forøges. Hermed bliver luften bragt højere op og opblandes, hvorved lugtpåvirkningen af naboer holdes på et niveau, så genegrænserne ikke overskrides.

Med disse tiltag er det mest miljømæssigt korrekt, at forøgelsen af slagtesvineproduktionen sker på den aktuelle ejendom idet en produktion af den ønskede størrelse ikke vil være rentabel med samme miljøteknologi på en anden ejendom.

Udviklingen går i retningen af at der bliver færre landbrug i Danmark, og de landbrug der er, bliver større. Hvis landmanden ikke følger udviklingen er det stilstand, og dette betyder for en virksomhed, at den viger pladsen for andre og større virksomheder, som følger udviklingen.

Et 0-scenarie set i relation til den tilladte produktion vil give en ringere udnyttelse af anlægget.

18. maj 2017

Piil Krogsgaard  
Miljøkonsulent  
Tlf.: 4040 5523  
pkr@vkst.dk

**Bilag 6. Lugtberegning (OML) foretaget af ansøgers konsulent**

**Tilbygning + ny stald : 20.000 slagtesvin (30-120 kg) (1.000+4.000 stipladser / 24 afkast = ca. 210 stipladser/afkast)**

| Afkast nr. | Dyretype   | Koordinater | Antal Stipl. | Vægt kg | Lugt OU/s pr. 1.000 kg | Lugt (OU/s) | Antal afkast | Diameter, m. | Afkast-højde, m | Temp °C | Luftmængde m <sup>3</sup> /t | Bygnings-højde m |
|------------|------------|-------------|--------------|---------|------------------------|-------------|--------------|--------------|-----------------|---------|------------------------------|------------------|
| 1          | Slagtesvin | 16          | 135          | 75      | 300                    | 3.758       | 1            | 0,82         | 12,0            | 20      | 16.700                       | 9,0              |
| 2          | 30-120     | 16          | 135          |         |                        |             |              |              |                 |         |                              |                  |
| 3          |            | 16          | 135          |         |                        |             |              |              |                 |         |                              |                  |
| 4          |            | 20          | 136          |         |                        |             |              |              |                 |         |                              |                  |
| 5          |            | 20          | 136          |         |                        |             |              |              |                 |         |                              |                  |
| 6          |            | 20          | 136          |         |                        |             |              |              |                 |         |                              |                  |
| 7          |            | 22          | 109          | 75      | 300                    | 4.995       | 1            | 0,82         | 12,0            | 20      | 22.200                       | 9,0              |
| 8          |            | 22          | 109          |         |                        |             |              |              |                 |         |                              |                  |
| 9          |            | 22          | 109          |         |                        |             |              |              |                 |         |                              |                  |
| 10         |            | 25          | 110          |         |                        |             |              |              |                 |         |                              |                  |
| 11         |            | 25          | 110          |         |                        |             |              |              |                 |         |                              |                  |
| 12         |            | 25          | 110          |         |                        |             |              |              |                 |         |                              |                  |
| 13         |            | 26          | 84           | 75      | 300                    | 4.995       | 1            | 0,82         | 12,0            | 20      | 22.200                       | 9,0              |
| 14         |            | 26          | 84           |         |                        |             |              |              |                 |         |                              |                  |
| 15         |            | 26          | 84           |         |                        |             |              |              |                 |         |                              |                  |
| 16         |            | 30          | 85           |         |                        |             |              |              |                 |         |                              |                  |
| 17         |            | 30          | 85           |         |                        |             |              |              |                 |         |                              |                  |
| 18         |            | 30          | 85           |         |                        |             |              |              |                 |         |                              |                  |
| 19         |            | 32          | 59           | 75      | 300                    | 4.995       | 1            | 0,82         | 12,0            | 20      | 22.200                       | 9,0              |
| 20         |            | 32          | 59           |         |                        |             |              |              |                 |         |                              |                  |
| 21         |            | 32          | 59           |         |                        |             |              |              |                 |         |                              |                  |
| 22         |            | 35          | 60           |         |                        |             |              |              |                 |         |                              |                  |
| 23         |            | 35          | 60           |         |                        |             |              |              |                 |         |                              |                  |
| 24         |            | 35          | 60           |         |                        |             |              |              |                 |         |                              |                  |

Gl. stald: 4.000 slagtesvin (30-120 kg) (1.000 stipladser/ 16 afkast = 63 stipladser /afkast)

| Afkast nr. | Dyretype   | Koordinater | Antal Stipl. | Vægt kg | Lugt OU/s pr. 1.000 kg | Lugt (OU/s) | Antal afkast | Diameter, afkast, m. | Afkast-højde, m | Temp °C | Luftmængde m <sup>3</sup> /t | Bygnings-højde, m |
|------------|------------|-------------|--------------|---------|------------------------|-------------|--------------|----------------------|-----------------|---------|------------------------------|-------------------|
| 25         | Slagtesvin | 33 38       | 63           | 75      | 300                    | 1.418       | 1            | 0,82                 | 7,3             | 20      | 6.300                        | 7,0               |
| 26         | 30-120 kg  | 33 35       |              |         |                        |             |              |                      |                 |         |                              |                   |
| 27         |            | 43 40       |              |         |                        |             |              |                      | 7,3             |         |                              |                   |
| 28         |            | 43 38       |              |         |                        |             |              |                      |                 |         |                              |                   |
| 29         |            | 35 27       |              |         |                        |             |              |                      | 7,3             |         |                              |                   |
| 30         |            | 35 26       |              |         |                        |             |              |                      |                 |         |                              |                   |
| 31         |            | 47 31       |              |         |                        |             |              |                      | 7,3             |         |                              |                   |
| 32         |            | 47 27       |              |         |                        |             |              |                      |                 |         |                              |                   |
| 33         |            | 38 17       |              |         |                        |             |              |                      | 7,3             |         |                              |                   |
| 34         |            | 38 14       |              |         |                        |             |              |                      |                 |         |                              |                   |
| 35         |            | 49 20       |              |         |                        |             |              |                      | 7,3             |         |                              |                   |
| 36         |            | 49 17       |              |         |                        |             |              |                      |                 |         |                              |                   |
| 37         |            | 41 7        |              |         |                        |             |              |                      | 7,3             |         |                              |                   |
| 38         |            | 41 4        |              |         |                        |             |              |                      |                 |         |                              |                   |
| 39         |            | 51 9        |              |         |                        |             |              |                      | 7,3             |         |                              |                   |
| 40         |            | 51 7        |              |         |                        |             |              |                      |                 |         |                              |                   |

(Lugtcentrum: 29, 32)

plaf lav



| Plak         | højde      | kræft     |
|--------------|------------|-----------|
| 1-3          | 17, 19, 19 | 2, 13, 5  |
| 4-6          | 20, 13, 4  | 20, 13, 4 |
| 7-9          | 22, 10, 9  | 22, 10, 9 |
| 10-12        | 25, 11, 0  | 25, 11, 0 |
| 13-15        | 26, 8, 4   | 26, 8, 4  |
| 16-18        | 30, 3, 5   | 30, 3, 5  |
| 19-21        | 32, 5, 9   | 32, 5, 9  |
| 22-24        | 35, 6, 0   | 35, 6, 0  |
| 25           | 38, 5, 8   | 38, 5, 8  |
| 26           | 39, 5, 5   | 39, 5, 5  |
| 27           | 43, 4, 0   | 43, 4, 0  |
| 28           | 45, 3, 8   | 45, 3, 8  |
| 29           | 38, 5, 7   | 38, 5, 7  |
| 30           | 35, 2, 6   | 35, 2, 6  |
| 4 cm = 20 m  |            |           |
| 1 cm = 2,5 m |            |           |
| 31           | 42, 3, 1   | 42, 3, 1  |
| 32           | 42, 3, 7   | 42, 3, 7  |
| 33           | 38, 1, 7   | 38, 1, 7  |
| 34           | 38, 1, 4   | 38, 1, 4  |
| 35           | 49, 2, 0   | 49, 2, 0  |
| 36           | 49, 1, 7   | 49, 1, 7  |
| 37           | 41, 7      | 41, 7     |
| 38           | 41, 4      | 41, 4     |
| 39           | 51, 9      | 51, 9     |
| 40           | 51, 7      | 51, 7     |



Dato: 2017/12/15  
20140224/6.01

Aarhus Universitet

Sorø

17).prj

OML-Multi PC-version  
Side 1  
DCE - Nationalt Center for Miljø og Energi,  
Licens til GEFION, Fulbyvej 15, 4180  
C:\OML\_Data\Peter Kj Tingerup 4 (novemer

Meteorologiske spredningsberegninger er udført for følgende periode  
(lokal standard tid):

Start af beregningen = 740101 kl. 1  
Slut på beregningen (incl.) = 831231 kl. 24

Meteorologiske data er fra: AALBORG

Koordinatsystem.

Der er anvendt et x,y-koordinatsystem med x-akse mod øst (90 grader)  
og y-akse mod nord (0 grader).

Enheden er meter. Systemet er fælles for receptorer og kilder. Origo  
kan fastlægges frit, fx. i  
skorstensfoden for den mest dominerende kilde eller som i UTM-  
systemet.

Receptordata.

Ruhedslængde, z0 = 0.050 m

Største terrænhældning = 0 grader

Receptorerne er beliggende med 10 graders interval i 5 koncentriske  
cirkler

|                  |      |      |      |      |
|------------------|------|------|------|------|
| med centrum x,y: | 29., | 82.  |      |      |
| og radierne (m): | 240. | 250. | 252. | 255. |

260.

Alle terrænhøjder = 0.0 m.

Alle receptorhøjder = 2.5 m.

Alle overflader er typenr. = 2.



Dato: 2017/12/15  
20140224/6.01

OML-Multi PC-version

Side 2

DCE - Nationalt Center for Miljø og Energi,

Aarhus Universitet

Forkortelser benyttet for kildeparametrene:

|           |  |
|-----------|--|
| Nr.....:  | Internt kildenummer                                  |
| ID.....:  | Tekst til identificering af kilde                    |
| X.....:   | X-koordinat for kilde [m]                            |
| Y.....:   | Y-koordinat for kilde [m]                            |
| Z.....:   | Terrænkote for skorstensfod [m]                      |
| HS.....:  | Skorstenshøjde over terræn [m]                       |
| T.....:   | Temperatur af røggas [Kelvin]/[Celsius]              |
| VOL.....: | Volumenmængde af røggas [normal m <sup>3</sup> /sek] |
| DSO.....: | Ydre diameter af skorstenstop [m]                    |
| DSI.....: | Indre diameter af skorstenstop [m]                   |
| HB.....:  | Generel beregningsmæssig bygningshøjde [m]           |
| Qi.....:  | Emission af stof nr. 'i' [gram/sek]                  |

Punktkilder.

-----

Kildedata:

| Stof 1 | Stof 2 | Stof 3 |      |     |      |      |      |      |      |     |          |        |        |
|--------|--------|--------|------|-----|------|------|------|------|------|-----|----------|--------|--------|
| Nr     | ID     | X      | Y    | Z   | HS   | T(C) | VOL  | DSI  | DSO  | HB  | Q1       | Q2     | Q3     |
| 1      | 1      | 17.    | 133. | 0.0 | 12.0 | 20.  | 4.32 | 0.81 | 0.82 | 9.0 | 3.76E-03 | 0.0000 | 0.0000 |
| 2      | 2      | 17.    | 133. | 0.0 | 12.0 | 20.  | 4.32 | 0.81 | 0.82 | 9.0 | 3.76E-03 | 0.0000 | 0.0000 |
| 3      | 3      | 17.    | 133. | 0.0 | 12.0 | 20.  | 4.32 | 0.81 | 0.82 | 9.0 | 3.76E-03 | 0.0000 | 0.0000 |
| 4      | 4      | 21.    | 134. | 0.0 | 12.0 | 20.  | 4.32 | 0.81 | 0.82 | 9.0 | 3.76E-03 | 0.0000 | 0.0000 |
| 5      | 5      | 21.    | 134. | 0.0 | 12.0 | 20.  | 4.32 | 0.81 | 0.82 | 9.0 | 3.76E-03 | 0.0000 | 0.0000 |
| 6      | 6      | 21.    | 134. | 0.0 | 12.0 | 20.  | 4.32 | 0.81 | 0.82 | 9.0 | 3.76E-03 | 0.0000 | 0.0000 |
| 7      | 7      | 22.    | 109. | 0.0 | 12.0 | 20.  | 5.75 | 0.81 | 0.82 | 9.0 | 5.00E-03 | 0.0000 | 0.0000 |
| 8      | 8      | 22.    | 109. | 0.0 | 12.0 | 20.  | 5.75 | 0.81 | 0.82 | 9.0 | 5.00E-03 | 0.0000 | 0.0000 |
| 9      | 9      | 22.    | 109. | 0.0 | 12.0 | 20.  | 5.75 | 0.81 | 0.82 | 9.0 | 5.00E-03 | 0.0000 | 0.0000 |
| 10     | 10     | 25.    | 110. | 0.0 | 12.0 | 20.  | 5.75 | 0.81 | 0.82 | 9.0 | 5.00E-03 | 0.0000 | 0.0000 |
| 11     | 11     | 25.    | 110. | 0.0 | 12.0 | 20.  | 5.75 | 0.81 | 0.82 | 9.0 | 5.00E-03 | 0.0000 | 0.0000 |
| 12     | 12     | 25.    | 110. | 0.0 | 12.0 | 20.  | 5.75 | 0.81 | 0.82 | 9.0 | 5.00E-03 | 0.0000 | 0.0000 |
| 13     | 13     | 26.    | 84.  | 0.0 | 12.0 | 20.  | 5.75 | 0.81 | 0.82 | 9.0 | 5.00E-03 | 0.0000 | 0.0000 |
| 14     | 14     | 26.    | 84.  | 0.0 | 12.0 | 20.  | 5.75 | 0.81 | 0.82 | 9.0 | 5.00E-03 | 0.0000 | 0.0000 |
| 15     | 15     | 26.    | 84.  | 0.0 | 12.0 | 20.  | 5.75 | 0.81 | 0.82 | 9.0 | 5.00E-03 | 0.0000 | 0.0000 |
| 16     | 16     | 30.    | 85.  | 0.0 | 12.0 | 20.  | 5.75 | 0.81 | 0.82 | 9.0 | 5.00E-03 | 0.0000 | 0.0000 |
| 17     | 17     | 30.    | 85.  | 0.0 | 12.0 | 20.  | 5.75 | 0.81 | 0.82 | 9.0 | 5.00E-03 | 0.0000 | 0.0000 |
| 18     | 18     | 30.    | 85.  | 0.0 | 12.0 | 20.  | 5.75 | 0.81 | 0.82 | 9.0 | 5.00E-03 | 0.0000 | 0.0000 |
| 19     | 19     | 32.    | 59.  | 0.0 | 12.0 | 20.  | 5.75 | 0.81 | 0.82 | 9.0 | 5.00E-03 | 0.0000 | 0.0000 |
| 20     | 20     | 32.    | 59.  | 0.0 | 12.0 | 20.  | 5.75 | 0.81 | 0.82 | 9.0 | 5.00E-03 | 0.0000 | 0.0000 |
| 21     | 21     | 32.    | 59.  | 0.0 | 12.0 | 20.  | 5.75 | 0.81 | 0.82 | 9.0 | 5.00E-03 | 0.0000 | 0.0000 |
| 22     | 22     | 35.    | 60.  | 0.0 | 12.0 | 20.  | 5.75 | 0.81 | 0.82 | 9.0 | 5.00E-03 | 0.0000 | 0.0000 |
| 23     | 23     | 35.    | 60.  | 0.0 | 12.0 | 20.  | 5.75 | 0.81 | 0.82 | 9.0 | 5.00E-03 | 0.0000 | 0.0000 |
| 24     | 24     | 35.    | 60.  | 0.0 | 12.0 | 20.  | 5.75 | 0.81 | 0.82 | 9.0 | 5.00E-03 | 0.0000 | 0.0000 |
| 25     | 25     | 33.    | 38.  | 0.0 | 7.3  | 20.  | 1.63 | 0.81 | 0.82 | 7.0 | 1.42E-03 | 0.0000 | 0.0000 |
| 26     | 26     | 33.    | 35.  | 0.0 | 7.3  | 20.  | 1.63 | 0.81 | 0.82 | 7.0 | 1.42E-03 | 0.0000 | 0.0000 |
| 27     | 27     | 43.    | 40.  | 0.0 | 7.3  | 20.  | 1.63 | 0.81 | 0.82 | 7.0 | 1.42E-03 | 0.0000 | 0.0000 |
| 28     | 28     | 43.    | 38.  | 0.0 | 7.3  | 20.  | 1.63 | 0.81 | 0.82 | 7.0 | 1.42E-03 | 0.0000 | 0.0000 |
| 29     | 29     | 35.    | 27.  | 0.0 | 7.3  | 20.  | 1.63 | 0.81 | 0.82 | 7.0 | 1.42E-03 | 0.0000 | 0.0000 |
| 30     | 30     | 35.    | 26.  | 0.0 | 7.3  | 20.  | 1.63 | 0.81 | 0.82 | 7.0 | 1.42E-03 | 0.0000 | 0.0000 |
| 31     | 31     | 47.    | 31.  | 0.0 | 7.3  | 20.  | 1.63 | 0.81 | 0.82 | 7.0 | 1.42E-03 | 0.0000 | 0.0000 |
| 32     | 32     | 47.    | 27.  | 0.0 | 7.3  | 20.  | 1.63 | 0.81 | 0.82 | 7.0 | 1.42E-03 | 0.0000 | 0.0000 |
| 33     | 33     | 38.    | 17.  | 0.0 | 7.3  | 20.  | 1.63 | 0.81 | 0.82 | 7.0 | 1.42E-03 | 0.0000 | 0.0000 |
| 34     | 34     | 38.    | 14.  | 0.0 | 7.3  | 20.  | 1.63 | 0.81 | 0.82 | 7.0 | 1.42E-03 | 0.0000 | 0.0000 |
| 35     | 35     | 48.    | 20.  | 0.0 | 7.3  | 20.  | 1.63 | 0.81 | 0.82 | 7.0 | 1.42E-03 | 0.0000 | 0.0000 |
| 36     | 36     | 49.    | 17.  | 0.0 | 7.3  | 20.  | 1.63 | 0.81 | 0.82 | 7.0 | 1.42E-03 | 0.0000 | 0.0000 |
| 37     | 37     | 41.    | 7.   | 0.0 | 7.3  | 20.  | 1.63 | 0.81 | 0.82 | 7.0 | 1.42E-03 | 0.0000 | 0.0000 |
| 38     | 38     | 41.    | 4.   | 0.0 | 7.3  | 20.  | 1.63 | 0.81 | 0.82 | 7.0 | 1.42E-03 | 0.0000 | 0.0000 |
| 39     | 39     | 51.    | 9.   | 0.0 | 7.3  | 20.  | 1.63 | 0.81 | 0.82 | 7.0 | 1.42E-03 | 0.0000 | 0.0000 |
| 40     | 40     | 51.    | 7.   | 0.0 | 7.3  | 20.  | 1.63 | 0.81 | 0.82 | 7.0 | 1.42E-03 | 0.0000 | 0.0000 |

Tidsvariationer i emissionen fra punktkilder.

Emissionerne fra de enkelte punktkilder er konstant.

Afledte kildeparametre:

| Kilde nr. | Vertikal røggashastighed | Buoyancy flux (termisk løft)                |
|-----------|--------------------------|---|
|           | m/s                      | (omtrentlig) m <sup>4</sup> /s <sup>3</sup> |
| 1         | 9.0                      | 0.5   |
| 2         | 9.0                      | 0.5   |
| 3         | 9.0                      | 0.5   |
| 4         | 9.0                      | 0.5   |

Dato: 2017/12/15  
20140224/6.01

Aarhus Universitet

OML-Multi PC-version  
Side 3  
DCE - Nationalt Center for Miljø og Energi,

Afledte kildeparametre:

| Kilde nr. | Vertikal røggashastighed | Buoyancy flux (termisk løft) |
|-----------|--------------------------|------------------------------|
|           | m/s                      | (omtrentlig) m4/s3           |
| 5         | 9.0                      | 0.5                          |
| 6         | 9.0                      | 0.5                          |
| 7         | 12.0                     | 0.7                          |
| 8         | 12.0                     | 0.7                          |
| 9         | 12.0                     | 0.7                          |
| 10        | 12.0                     | 0.7                          |
| 11        | 12.0                     | 0.7                          |
| 12        | 12.0                     | 0.7                          |
| 13        | 12.0                     | 0.7                          |
| 14        | 12.0                     | 0.7                          |
| 15        | 12.0                     | 0.7                          |
| 16        | 12.0                     | 0.7                          |
| 17        | 12.0                     | 0.7                          |
| 18        | 12.0                     | 0.7                          |
| 19        | 12.0                     | 0.7                          |
| 20        | 12.0                     | 0.7                          |
| 21        | 12.0                     | 0.7                          |
| 22        | 12.0                     | 0.7                          |
| 23        | 12.0                     | 0.7                          |
| 24        | 12.0                     | 0.7                          |
| 25        | 3.4                      | 0.2                          |
| 26        | 3.4                      | 0.2                          |
| 27        | 3.4                      | 0.2                          |
| 28        | 3.4                      | 0.2                          |
| 29        | 3.4                      | 0.2                          |
| 30        | 3.4                      | 0.2                          |
| 31        | 3.4                      | 0.2                          |
| 32        | 3.4                      | 0.2                          |
| 33        | 3.4                      | 0.2                          |
| 34        | 3.4                      | 0.2                          |
| 35        | 3.4                      | 0.2                          |
| 36        | 3.4                      | 0.2                          |
| 37        | 3.4                      | 0.2                          |
| 38        | 3.4                      | 0.2                          |
| 39        | 3.4                      | 0.2                          |
| 40        | 3.4                      | 0.2                          |

Dato: 2017/12/15  
20140224/6.01

Aarhus Universitet

OML-Multi PC-version  
Side 4  
DCE - Nationalt Center for Miljø og Energi,

Side til advarsler.

Dato: 2017/12/15  
20140224/6.01

Aarhus Universitet

OML-Multi PC-version  
Side 5  
DCE - Nationalt Center for Miljø og Energi,

Stof 1 Periode: 740101-831231 (Bidrag fra alle kilder)

De største månedlige 99%-fraktiler ( $\mu\text{g}/\text{m}^3$ )

| Retning<br>(grader) | 240 | 250 | 252 | 255 | 260 | Afstand (m) |
|---------------------|-----|-----|-----|-----|-----|-------------|
| 0                   | 17  | 16  | 16  | 16  | 16  |             |
| 10                  | 16  | 16  | 16  | 15  | 15  |             |
| 20                  | 15  | 15  | 15  | 14  | 14  |             |
| 30                  | 14  | 14  | 14  | 13  | 13  |             |
| 40                  | 13  | 13  | 13  | 13  | 12  |             |
| 50                  | 12  | 12  | 12  | 12  | 12  |             |
| 60                  | 12  | 11  | 11  | 11  | 11  |             |
| 70                  | 12  | 12  | 12  | 12  | 11  |             |
| 80                  | 12  | 12  | 12  | 12  | 12  |             |
| 90                  | 12  | 12  | 12  | 12  | 12  |             |
| 100                 | 13  | 12  | 12  | 12  | 12  |             |
| 110                 | 12  | 12  | 12  | 12  | 12  |             |
| 120                 | 13  | 12  | 12  | 12  | 12  |             |
| 130                 | 13  | 13  | 13  | 13  | 13  |             |
| 140                 | 14  | 13  | 13  | 13  | 12  |             |
| 150                 | 15  | 15  | 14  | 14  | 14  |             |
| 160                 | 18  | 17  | 17  | 17  | 16  |             |
| 170                 | 17  | 16  | 16  | 16  | 16  |             |
| 180                 | 18  | 17  | 16  | 16  | 16  |             |
| 190                 | 16  | 15  | 15  | 15  | 15  |             |
| 200                 | 15  | 14  | 14  | 14  | 14  |             |
| 210                 | 13  | 13  | 13  | 13  | 13  |             |
| 220                 | 12  | 12  | 11  | 11  | 11  |             |
| 230                 | 13  | 12  | 12  | 12  | 12  |             |
| 240                 | 12  | 12  | 12  | 12  | 11  |             |
| 250                 | 11  | 11  | 11  | 11  | 11  |             |
| 260                 | 12  | 11  | 11  | 11  | 11  |             |
| 270                 | 12  | 11  | 11  | 11  | 11  |             |
| 280                 | 12  | 11  | 11  | 11  | 11  |             |
| 290                 | 12  | 12  | 12  | 12  | 12  |             |
| 300                 | 13  | 13  | 13  | 12  | 12  |             |
| 310                 | 14  | 13  | 13  | 13  | 13  |             |
| 320                 | 15  | 15  | 14  | 14  | 14  |             |
| 330                 | 17  | 16  | 16  | 16  | 15  |             |
| 340                 | 17  | 16  | 16  | 16  | 15  |             |
| 350                 | 18  | 17  | 17  | 16  | 16  |             |

Maksimum= 18.09 i afstand 240 m og retning 160 grader i 198103  
(yyyymm)

Dato: 2017/12/15  
20140224/6.01

Aarhus Universitet

OML-Multi PC-version  
Side 6  
DCE - Nationalt Center for Miljø og Energi,

Stof 1 Periode: 740101-831231 (Bidrag fra alle kilder)

Middelværdier ( $\mu\text{g}/\text{m}^3$ )

| Retning<br>(grader) | 240 | 250 | 252 | 255 | 260 | Afstand (m) |
|---------------------|-----|-----|-----|-----|-----|-------------|
| 0                   | 1   | 1   | 1   | 1   | 1   |             |
| 10                  | 1   | 1   | 1   | 1   | 1   |             |
| 20                  | 1   | 1   | 1   | 1   | 1   |             |
| 30                  | 1   | 1   | 1   | 1   | 1   |             |
| 40                  | 1   | 1   | 1   | 1   | 1   |             |
| 50                  | 1   | 1   | 1   | 1   | 1   |             |
| 60                  | 1   | 1   | 1   | 1   | 1   |             |
| 70                  | 1   | 1   | 1   | 1   | 1   |             |
| 80                  | 1   | 1   | 1   | 1   | 1   |             |
| 90                  | 1   | 1   | 1   | 1   | 1   |             |
| 100                 | 1   | 1   | 1   | 1   | 1   |             |
| 110                 | 1   | 1   | 1   | 1   | 1   |             |
| 120                 | 1   | 1   | 1   | 1   | 1   |             |
| 130                 | 1   | 1   | 1   | 1   | 1   |             |
| 140                 | 0   | 0   | 0   | 0   | 0   |             |
| 150                 | 0   | 0   | 0   | 0   | 0   |             |
| 160                 | 0   | 0   | 0   | 0   | 0   |             |
| 170                 | 0   | 0   | 0   | 0   | 0   |             |
| 180                 | 0   | 0   | 0   | 0   | 0   |             |
| 190                 | 0   | 0   | 0   | 0   | 0   |             |
| 200                 | 0   | 0   | 0   | 0   | 0   |             |
| 210                 | 0   | 0   | 0   | 0   | 0   |             |
| 220                 | 1   | 0   | 0   | 0   | 0   |             |
| 230                 | 1   | 1   | 1   | 1   | 1   |             |
| 240                 | 1   | 1   | 1   | 1   | 1   |             |
| 250                 | 1   | 1   | 1   | 1   | 1   |             |
| 260                 | 1   | 1   | 1   | 1   | 1   |             |
| 270                 | 1   | 1   | 1   | 1   | 1   |             |
| 280                 | 1   | 1   | 1   | 1   | 1   |             |
| 290                 | 1   | 1   | 1   | 1   | 1   |             |
| 300                 | 1   | 1   | 1   | 1   | 1   |             |
| 310                 | 1   | 1   | 1   | 1   | 1   |             |
| 320                 | 1   | 1   | 1   | 1   | 1   |             |
| 330                 | 1   | 1   | 1   | 1   | 0   |             |
| 340                 | 1   | 1   | 1   | 1   | 0   |             |
| 350                 | 1   | 1   | 1   | 1   | 1   |             |

Maksimum= 1.14 i afstand 240 m og retning 80 grader.

Dato: 2017/12/15  
20140224/6.01  
Aarhus Universitet

OML-Multi PC-version  
Side 7  
DCE - Nationalt Center for Miljø og Energi,

Benyttede filer.

Følgende inputfiler er benyttet i beregningerne:

Punktkilder .....: C:\OML\_Data\Peter Kj Tingerup 4  
(novemer 17).kld  
Meteorologi.....: C:\OML\_Data\Aal7483LST.met  
Receptorer.....: C:\OML\_Data\Peter Kj Tingerup 4  
(novemer 17).rct  
Beregningsopsætning.....: C:\OML\_Data\Peter Kj Tingerup 4  
(novemer 17).opt

Følgende outputfil er benyttet:

Resultater .....: C:\OML\_Data\Peter Kj Tingerup 4  
(novemer 17).log

Beregning:

Start kl. 09:41:47 (15-12-2017)  
Slut kl. 09:44:30 (15-12-2017)



## ***Bilag 7. Holbæk Kommunes vurdering af forudsætningerne for lugtberegningen***

### **Vejrdata**

OML-beregningen er baseret på 10 års vejrdata (Ålborg) i overensstemmelse med gældende retningslinjer.

### **Ruhedslængde**

Der er i beregningen anvendt ruhedslængde  $z_0=0,05$ , svarende til landbrugsområde.

Kommunen vurderer, at dette er i overensstemmelse med de faktiske forhold, da beplantning er placeret helt tæt på staldanlægget og derfor ikke vurderes at have væsentlig indflydelse på ruheden, og at der ellers er tale om åben mark i forhold til nærmeste enkeltbolig (Bukkerupvej 113), som beregningen udføres i forhold til.

### **Terrænhældning**

I beregningen indgår terrænhældning på 0 grader.

Kote for staldanlægget er cirka 2 meter højere end kote for beboelse på Bukkerupvej 113. Nærmeste nabo ligger således lavere i terrænet. Kommunen vurderer, at det faldende terræn ikke vil påvirke beregningsresultat i forhold til Bukkerupvej 113.

### **Retningsbestemte bygningseffekter**

Der er ikke korrigeret for retningsafhængig bygningseffekt.

Kommunen vurderer, at dette er korrekt, da der ikke ligger bygninger mellem staldanlægget og Bukkerupvej 113.

### **Receptorhøjde**

Der er anvendt receptorhøjde på 2,5 meter.

Kommunen vurderer, at dette er korrekt, da beboelsesbygningen på Bukkerupvej 113 er en 1½ plans villa.

### **Koordinatsystem**

Koordinatsystemet er placeret således, at  $x=0$  er nordvestlige hjørne af Ny Slagtesvinestald, og at  $y=0$  er sydvestlige hjørne af Slagtesvinestald 1.

Afkast på Ny Slagtesvinestald og ønsket tilbygning er placeret i grupper af seks afkast med tre afkast på hver sin side af tagets kip. Hver gruppe af tre afkast er angivet med ens koordinater. Kommunen vurderer, at dette er acceptabelt, da afstanden mellem de tre afkast er lille.

Kommunen har kontrolleret, at de indtastede koordinater for afkastene er angivet korrekt i forhold til koordinatsystemet.

Der er uoverensstemmelse i angivelsen af koordinater for afkastene 1-6 mellem det, der er angivet i indsendt oversigtsskema, og det, der er angivet på luftfoto med afkastnumre. Koordinaterne for de seks afkast er dog indtastet korrekt i selve OML-beregningen.

### **Skorstenshøjde**

Højde af afkast 7-24 (Ny Slagtesvinestald) er angivet til 12 meter, hvilket er i overensstemmelse med vilkår i eksisterende miljøgodkendelse.

Afkast 1-6 på tilbygningen ønskes også 12 meter høje.

På baggrund af landinspektørs opmåling (fra 2012) af afkasthøjde og terrænkote er højde af afkast 25-40 (Slagtesvinestald 1) angivet til 7,3 meter. I ansøgningstekst fra konsulent fremgår afkasthøjde på 6 meter, hvilket ikke er korrekt.

### **Temperatur af ventilationsluft**

Der er anvendt temperatur på 20°C i overensstemmelse med gængs praksis.

### **Volumenmængde af ventilationsluft**

Der er som udgangspunkt anvendt standardventilationsbehovet på 100 m<sup>3</sup> luft pr. time pr. gris, hvilket er i overensstemmelse med vejledning fra Miljøstyrelsen og afgørelser fra Miljø- og Fødevareklagenævnet. Antallet af grise (stipladser) pr. afkast fremgår af skema først i bilag 6.

### **Diameter af afkast**

Kommunen vurderer, at indtastede diametre er i overensstemmelse med de faktiske forhold.

### **Bygningshøjde af stald**

Kommunen vurderer, at indtastede højder er i overensstemmelse med de faktiske forhold.

### **Lugtemission**

Der er anvendt standardemission for slagtesvin på delvist fast gulv: 300 OUE/s/1000 kg gris. Vægt af gris på stald er beregnet ved at gange antal stipladser med gennemsnitsvægt af slagtesvinene (75 kg). Lugtemission pr. afkast er beregnet på baggrund heraf og fremgår af skema først i bilag 6.

Beregnet lugtemission pr. afkast er indtastet i OML-beregningen (som decimaltal gange 10<sup>3</sup>).

### **Beregnete afstande**

OML-beregningen viser, at lugtcentrum er i x=29 og y=82.

Kommunen har beregnet afstanden fra lugtcentrum til nærmeste del af beboelsesbygning på Bukkerupvej 113. Afstanden er 251 meter.

Kommunen vurderer derfor, at de fem afstande (240-260 meter), der er beregnet på, vil give et retvisende resultat af beregningerne.

## ***Bilag 8. Samlet oversigt over gældende vilkår***

Dette bilag giver en samlet oversigt over alle vilkår, som er gældende i henhold til miljøgodkendelse af 23. marts 2012, Natur- og Miljøklagenævnets afgørelse af 24. maj 2013, tillæg til miljøgodkendelse af 12. november 2014 og dette tillæg 2 til miljøgodkendelse.

Udover de opsatte vilkår skal produktionen til enhver tid leve op til gældende regler, love og bekendtgørelser – også selvom disse eventuelt måtte blive skærpede i forhold til denne godkendelse.

### ***Generelle vilkår***

1. Landbruget skal indrettes og drives i overensstemmelse med den miljøtekniske beskrivelse og ansøgningsmaterialet.
3. Ansøger skal senest den 23. marts 2014 (2 år efter godkendelsesdatoen) anmelde dyreholdets størrelse til kommunen. Anmeldelsen sendes til kommunen på adressen [landbrug@holb.dk](mailto:landbrug@holb.dk).
5. Godkendelsen og vilkår vedrørende produktionsanlæg skal være kendt af alle ansatte, der er beskæftiget med den pågældende del af driften.
6. Da der ikke er sammenfald mellem ejer af anlægget og ejer af besætningen, er det til enhver tid driftslederen af anlægget, der er ansvarlig for at vilkårene for husdyrbruget overholdes.
7. Eventuelle ændringer i ejerforhold og/eller hvem der er ansvarlig for husdyrbrugets drift skal meddeles til Holbæk Kommune.

### ***Vilkår vedrørende anlægget***

#### **Landskabelige hensyn**

- 7a. Længde af tilbygning må maksimalt være 22,55 meter.
- 7b. Tilbygning skal opføres i samme ydre dimensioner og i samme ydre materialer og farver som eksisterende staldbygning ("Ny slagtesvinestald").
8. Der skal senest 2 måneder fra godkendelsesdatoen udarbejdes en beplantningsplan for ejendommen. Planen skal følge de anvisninger, der er skrevet i afsnit 3.2.2. Planen skal indsendes til og godkendes af kommunen.
9. Der skal etableres og vedligeholdes en beplantning nord, vest og syd for staldanlægget i hele anlæggets længde. Hegnet skal bestå af lokale blandede arter og i fuldt udvokset tilstand skal hegnet midterste række være mindst 8 meter højt. Beplantningen skal være etableret det førstkomende efterår efter meddelelse af godkendelse.
- 9a. Der skal etableres to trerækkede læhegn på matrikel 2, Tingerup By, Soderup langs skel til henholdsvis matrikel 9c, Soderup By, Soderup og matrikel 13a, Bukkerup By, Soderup. Læhegnene skal bestå af hjemmehørende træer og store buske. Træerne skal have en højde på mindst 8 meter, når de er udvoksede. Beplantning skal være etableret det førstkomende efterår efter meddelelse af godkendelse. Etablering skal ske med store planter, og beplantningen skal efterfølgende vedligeholdes så planterne ikke hæmmes i udviklingen.

10. Driftsbygninger, der tages ud af drift, skal holdes i god udvendig vedligeholdsmæssig stand. Vedligeholdes de ikke, kan kommunen pålægge ejer at nedrive og fjerne dem.

### Dyreholdets størrelse

11. Husdyrholdet skal være sammensat, som det fremgår af den miljøtekniske redegørelse og nedenstående tabel. Den samlede produktion må ikke overstige 763,09 dyreenheder på årsplan.

| Bygning             | Staldsystem                          | Dyretype   | Størrelse kg | Antal         | DE            | Sti-pladser |
|---------------------|--------------------------------------|------------|--------------|---------------|---------------|-------------|
| Slagtesvinestald 1  | Delvis spaltegulv, 25-49 % fast gulv | Slagtesvin | 30-120       | 4.000         | 127,18        | 1.000       |
| Ny slagtesvinestald | Delvis spaltegulv, 25-49 % fast gulv | Slagtesvin | 30-120       | 16.000        | 508,73        | 4.000       |
| Tilbygning          | Delvis spaltegulv, 25-49 % fast gulv | Slagtesvin | 30-120       | 4.000         | 127,18        | 1.000       |
| <b>I alt</b>        |                                      |            |              | <b>24.000</b> | <b>763,09</b> |             |

12. Den samlede produktion må ikke overstige 24.000 slagtesvin (30-120 kg) på årsplan. Vægt af dyr på stald må ikke overstige 450.000 kg.

### Gyllehåndtering og -opbevaring

13. Al pumpning og håndtering af gylle skal foregå under opsyn.
14. Der skal etableres befæstet areal med afløb til beholder som påfyldningsplads ved alle gyllebeholdere. Hvis der ikke opsættes en stationær pumpe eller anvendes traktorgyllepumpe, kan der ses bort fra dette vilkår.
15. Gyllebeholderne på hhv. 4.000 m<sup>3</sup> og 3.000 m<sup>3</sup> skal have fast overdækning i form af teltdug.
- 15a. Det skal sikres, at der til stadighed rådes over mindst 9 måneders opbevaringskapacitet for væskefraktionen af gylle. Den tilstrækkelige kapacitet kan opnås ved opbevaring i gylleholdere på ejendomme i samdrift.
- 15b. Ved opbevaring af fiberfraktion i markstak, skal dette ske efter retningslinjerne i byggeblad "Opbevaring af fiberfraktion i overdækket markstak" af juli 2013.

### Ammoniak

16. Til sikring mod forurening af jord, undergrund og grundvand med syrespild ved lækage på syretanken, skal syretanken være dobbeltskyet og tankens volumen skal kunne opsamles under tanken uden spild til jord.

17. Via forsuring skal det sikres, at pH i gyllen til enhver tid ligger i et interval fra pH 5,0 – pH 6,0 med en gennemsnitlig pH værdi på 5,5. Korrekt drift af anlægget skal kunne dokumenteres på tilsynsmyndighedens forlangende.
- 17a. Gylle fra slagtesvinene opstaldet i tilbygningen skal forsures. Forsuring og drift af forsuringsanlæg, samt dokumentation herfor skal ske som i vilkår 16-21 i eksisterende miljøgodkendelse af 23. marts 2012.
18. Der skal udføres daglig kontrol af forsuringsanlægget (pH-værdier, syreforbrug i det enkelte staldafsnit, restmængde af syre, driftsfejl og alarmer noteres i driftsjournal).
19. Der skal månedligt foretages kontrolmålinger af surhedsgraden i gylletankene, således at der sikres at gyllens pH holdes mellem pH 5,0 og 6,0.
20. Der skal indgås fast serviceaftale med producenten om kontrol jf. servicemanualen, herunder kalibrering af pH-målere, minimum 4 gange årligt, i det første år efter opstart af anlægget. Såfremt anlægget efter det første driftsår har kørt uden problemer og med dokumenteret fuld effekt, kan kontrol- og kalibreringshyppigheden nedsættes efter skriftlig aftale med Holbæk Kommune.
21. Kontrol og kalibrering skal noteres i ejendommens driftsjournal og kopi af kontrolrapporten skal være tilgængelig for tilsynsmyndigheden i minimum 5 år. Såfremt tilsynsmyndigheden vurderer, at hyppigere kontrol og kalibrering er nødvendig for korrekt funktion/effektivitet af anlægget, kan serviceintervallerne kræves sat op.
- 21a. Gulvtyperne i staldene skal være som de fremgår af tabel i vilkår 11.

## **Lugt**

22. Højde på ventilationsafkast skal være 12 meter på tilbygningen og ny slagtesvinestald og 7,3 meter på slagtesvinestald 1.
24. Der skal til stadighed opretholdes en god staldhygiejne, der sikrer at stier og foderarealernes bund holdes tørre, at dyrene er rene, at støv- og smudsbelægning i stalden fjernes, og at fodringsanlægget holdes rent.
25. Der skal jævnligt gøres rent i staldene, dvs. i det mindste når hvert afsnit tømmes for dyr. Bund- og vægflader skal så vidt muligt holdes tørre for at mindske lugtgenerne.
26. Såfremt der efter kommunes vurdering opstår væsentlige lugtgener, som vurderes at være væsentligt større end det, der kan forventes ifølge grundlaget for miljøvurderingen, kan kommunen meddele påbud om, at virksomheden for egen regning skal udarbejde og gennemføre et projekt med foranstaltninger, som minimerer generne.

## **Støv**

27. Hvis der opstår væsentligt støvgener for de omkringboende i forbindelse med kørsel på markvejen til Bolettesminde, som vurderes at være væsentlig større end det, der kan forventes ifølge grundlaget for miljøvurderingen, kan kommunen meddele påbud om, at der for ansøgers regning skal udarbejdes og gennemføres et projekt med foranstaltninger, som minimerer generne for omkringboende.

## Støj

28. Den eksterne støjbelastning fra husdyrbruget på ejendommens bygningsparcel må i intet punkt – målt på nærmeste naboejendom med tilhørende udendørs arealer i tilknytning til boligen – overstige nedenstående værdier. De angivne værdier for støjbelastningen er de ækvivalente, korrigerede lydniveauer i dB(A):

|                    |                   |          |
|--------------------|-------------------|----------|
| Mandag-fredag      | kl. 07.00 - 18.00 | 55 dB(A) |
| Lørdag             | kl. 07.00 - 14.00 |          |
| Mandag-fredag      | kl. 18.00 - 22.00 | 45 dB(A) |
| Lørdag             | kl. 14.00 - 22.00 |          |
| Søn- og helligdage | kl. 07.00 - 22.00 |          |
| Mandag-fredag      | kl. 22.00 - 07.00 | 40 dB(A) |
| Lørdag             | kl. 22.00 - 07.00 |          |
| Søn- og helligdage | kl. 22.00 - 07.00 |          |

Støjvilkårene for landbrugsdrift omfatter al støj fra virksomheden, dvs. også støj fra andet end fæstede, tekniske installationer. Vilkår om støj skal derfor gælde al støj fra landbrugsdrift, men kun støjen fra landbrugsdriften på ejendommens bygningsparcel, dvs. ikke støj fra f.eks. markdriften.

Hvis der efter kommunens vurdering opstår støjgener, der vurderes at være væsentligt større, end der kan forventes ifølge grundlaget for miljøvurderingen, kan kommunen bestemme, at virksomheden skal dokumentere, at grænseværdierne for støj er overholdt. Dokumentationen skal sendes til tilsynsmyndigheden sammen med oplysninger om driftsforholdene under målingen/beregningen. Målingerne/beregningerne skal udføres og rapporteres som ”Miljømåling – eksternt støj” af en enhed, som er optaget på Miljøstyrelsens liste over godkendte laboratorier. Virksomhedens støj skal dokumenteres ved måling eller efter gældende vejledninger fra Miljøstyrelsen, pt. Nr. 6/1984 om Måling af eksternt støj og nr. 5/1993 om Beregning af eksternt støj fra virksomheder.

## Transport

29. Transporter med husdyrgødning på offentlige veje skal foregå i lukket vogn, der forhindrer spild af åbninger, slanger mv. Eventuelt spild af husdyrgødning skal straks opsamles.
30. Transport af gylle til aftalearealerne skal foregå med lukket tankvogn.
31. Transport med husdyrgødning gennem Tingerup, Tølløse, Vester Såby, Kirke Såby og Skimmede må kun ske hverdage i tidsrummet 8.00 til 18.00, såfremt gylle ikke transporteres i lastvogn

## Skadedyr

41. Staldareal og det øvrige anlæg skal holdes rengjort og ryddeligt, således at der ikke er unødigt opformering af fluer og skadedyr.
42. Såfremt der efter kommunes vurdering opstår gener for omgivelserne ved opformering af fluer og skadedyr, kan kommunen meddele påbud om, at der skal udarbejdes og gennemføres et projekt med flue- og skadedyrsbekæmpelse i overensstemmelse med de nyeste retningslinjer fra Statens Skadedyrslaboratorium.

43. Konstateres der rotter på ejendommen meddelelse det straks kommunen så bekæmpelse kan iværksættes.

### **Oplag af diesel, olie, kemikalier etc.**

44. Der må ikke på ejendommen forefindes brændstof, handelsgødning, pesticider eller lignende til brug for markdrift.

### **Energibesparende tiltag**

45. Der skal opsættes tidsstyring af lys i alle stalde.
46. Staldmekanik (f.eks. ventilationssystemet) skal renholdes og serviceres regelmæssigt. Rensning og service skal registres i egenkontrol rapport.
47. Der skal ske månedsvist aflæsning af el- og vandforbruget.
48. Hvis el-forbruget ved fremtidige tilsyn viser sig at ligge over 10 % af det beregnede normforbrug, så kan kommunen kræve en redegørelse og en handlingsplan til nedbringelse af forbruget.

### **Spildevand**

49. Drikkevandssystemet skal drives og vedligeholdes, således at unødigt spild undgås i videst muligt omfang.

### **Affald**

50. Farligt affald må højst oplagres 1 år på husdyrbruget.

### ***Vilkår vedrørende tilsyn egenkontrol og risici***

51. Ved tilsyn skal kommunen have adgang til egenkontrolrapport, gødningsregnskab, slagteriafregninger, samt foderforbrug, -planer og -analyser for de foregående 5 år.
- 51a. Skriftlige serviceaftale og de årlige servicereporter vedrørende gyllesepareringsanlægget skal opbevares på husdyrbruget i mindst fem år, og forevises på tilsynsmyndighedens forlangende.
52. Ansøger skal føre rapport over egenkontrol, som minimum skal indeholde:
- Dato for rensning, servicering og udskiftning af staldmekanik, herunder ventilationsanlæg.
  - Vand- og elforbrug skal aflæses og registreres hver måned.
  - Dato og mængde for afhentning/bortskaffelse af farligt affald skal registreres. Registrering gælder som minimum spildolie, kemikalie- og medicinrester.
53. Der skal forefindes en til enhver tid opdateret beredskabsplan på husdyrbruget, som fortæller, hvornår og hvordan der skal reageres ved uheld, der kan medføre konsekvenser for det omgivende miljø. Planen skal være kendt samt tilgængelig og synlig for ejendommens ansatte og andre, der arbejder på bedriften. Planen skal opdateres, således at det fremgår af planen, hvordan eventuelle uheld og spild i forbindelse med forsøringsanlægget og gylleledningen håndteres.. Den reviderede beredskabsplan skal fremsendes til kommunen senest den 23. maj 2012

### ***Vilkår vedrørende bedst tilgængelig teknologi (BAT)***

54. Den totale mængde P ab dyr pr. år beregnet som P ab dyr pr. slagtesvin x det årlige antal producerede slagtesvin skal være mindre end 16.944 kg P pr. år.
55. Der skal føres en logbog eller produktionskontrol, hvoraf følgende skal fremgå:
- antal producerede dyr
  - gennemsnitlige vægtintervaller (indgangs-, og afgangsvægt/slagtevægt)
  - foderforbrug pr. kg tilvækst
  - det gennemsnitlige indhold af fosfor pr. FEsv i foderblandingerne
56. Fosfor ab dyr skal på baggrund af logbogens eller produktionskontrollens oplysninger beregnes for en sammenhængende periode på minimum 12 måneder.  
Der skal udarbejdes en blandeforskrift for foder mindst hver tredje måned, såfremt der anvendes hjemmeblandet foder.  
Logbogen/produktionskontrollen, indlægssedler for hver tredje måned samt eventuelle blandeforskrifter skal opbevares på husdyrbruget i mindst fem år og forevises på tilsynsmyndighedens forlangende.

### ***Vilkår ved ophør af produktion***

57. Ved produktionsophør på ejendommen fjernes alle foder- og hjælpemiddelrester og gyllebeholdere tømmes og rengøres. Beholdere til opbevaring af husdyrgødning som er omfattet af kravet om beholderkontrol, skal gøres uanvendelige til opbevaring af gylle m.v., hvis de afmeldes beholderkontrol.
58. Nedlægges produktionen skal alle anlæggets bygninger vedligeholdes udvendigt. Sker det ikke, skal ejer af anlægget nedrive og fjerne bygningerne.



## Bilag 9. Hvidbog – Forannoncering af ansøgning

Første ansøgning om tillæg 2 til miljøgodkendelsen har været annonceret fra 24. marts til 18. april 2017, og anden ansøgning har været annonceret fra 26. juni til 7. august 2017. Bemærkninger modtaget i begge annonceringsperioder fremgår af denne hvidbog.

Kommunen har modtaget ni bemærkninger fra omkringboende. For hver bemærkning er der udarbejdet resumé. Da mange af bemærkningerne berører de samme emner, henvises der under kommunens kommentar i mange tilfælde til fælles kommentarer til de enkelte emner sidst i denne hvidbog. Under kommunens kommentar fremgår også hvilken konsekvens bemærkningerne fra omkringboende har på ansøgningen og/eller sagsbehandlingen. Når der i kommunens kommentarer henvises til kommende tillæg til miljøgodkendelse, menes underforstået, såfremt tillæg til miljøgodkendelse gives.

| Nr. | Bemærkning fra  | Resumé af bemærkning   | Kommunens kommentar  |
|-----|---|--|--|
| 1   | Tingerup Bylaug,<br>v/Oldermænd Ellen Appelquist, Hvalsøvej 328,<br>4360 Hvalsø | <p>Frygter øgede lugtgener, blandt andet på grund af andre ejendomme med svineproduktion i området.</p> <p>Har med henvisning til eksisterende miljøgodkendelse ønsker til oplysninger om og kontrol af gyllesepareringsanlæg og anvendelse af restprodukt i foder.</p> <p>Ønsker at der skal føres logbog over foder.</p> <p>Bekymret vedrørende opbevaring af svovlsyre på ejendommen.</p> <p>Anfører at allerede betydelige og belastende antal transporter vil blive øget.</p> | <p>Der henvises til nedenstående fælles kommentarer om</p> <ul style="list-style-type: none"><li>-Lugt</li><li>-Dokumentation for drift</li><li>-Svovlsyre</li><li>-Transport</li></ul> <p>Specifikke kommentarer:</p> <p>De fleste vilkår vedrørende gyllesepareringsanlægget er som følge af lovændring bortfaldet fra 1. august 2017. Indtil da er dokumentationskrav til anlægget løbende kontrolleret, hvortil der i 2016 og 2017 er givet aktindsigt til borgere i Tingerup.</p> <p>Ansøger har oplyst, at der anvendes brød som foder på Bolettesminde.</p> |

|   |  |   |  |
|---|--|---|--|
| 2 | Seks borgere i og omkring Tingerup. Indsendt af Tove Vadsager, Sløjfen 4a, 4330 Hvalsø | <p>Mener at</p> <ul style="list-style-type: none"> <li>-Det ansøgte kræver ny miljøgodkendelse</li> <li>-Området ikke kan bære produktion af flere svin, da forurening og gener i forvejen er en belastning</li> <li>-Der skal føres logbog over foder hvert kvartal</li> <li>-Der skal føres logbog over gylleseparerings- og gylleforsøringsanlæggene hver måned</li> </ul> | <p>Der henvises til nedenstående fælles kommentarer om</p> <ul style="list-style-type: none"> <li>-Husdyrbrugslovens formål</li> <li>-Dokumentation for drift</li> </ul> <p>Specifikke kommentarer:<br/>Tillægget til miljøgodkendelsen sker efter § 12, stk. 3 i husdyrbrugsloven, som giver mulighed for udvidelse eller ændring af husdyrbrug.</p> <p>De fleste vilkår vedrørende gyllesepareringsanlægget er som følge af lovændring bortfaldet fra 1. august 2017. Kommunen vurderer, at der ikke er behov for eller hjemmel til at kræve månedlig logbog for anlægget.</p> |
| 3 | Lars Piil og Jette Ní Mhaolcatha, Bukkerupvej 182, 4360 Kirke Eskilstrup               | <p>Bekymret grundet forventelig forøgelse af</p> <ul style="list-style-type: none"> <li>-Lugtgener, som er af en særlig beskaffenhed fra svineproduktionerne i og omkring Tingerup</li> <li>-Støjgener</li> <li>-Tunge transporter på områdets små veje</li> </ul> <p>Ønsker at blive orienteret, når høringsrunde går i gang.</p>  | <p>Der henvises til nedenstående fælles kommentarer om</p> <ul style="list-style-type: none"> <li>-Lugt</li> <li>-Støj</li> <li>-Transport</li> </ul> <p>Vil modtage udkast i høring</p>   |
| 4 | Vinnie Andersen, Kilden 21, Soderup, 4340 Tølløse                                      | <p>Frygter</p> <ul style="list-style-type: none"> <li>-Forøgelse af de i forvejen kraftige lugtgener fra svineproduktionen</li> <li>-Yderligere trafikbelastning i lokalområdet</li> </ul> <p>Ønsker at blive inddraget i videre sagsforløb.</p>  | <p>Der henvises til nedenstående fælles kommentarer om</p> <ul style="list-style-type: none"> <li>-Lugt</li> <li>-Transport</li> </ul> <p>Vil modtage udkast i høring</p>  |

|   |  |  |   |
|---|--|--|---|
| 5 | Inga B. Hansen og Bent Friis, Bukkerupvej 126, 4340 Tølløse      | <p>Mener at udvidelsen vil bidrage til gener med hensyn til</p> <ul style="list-style-type: none"> <li>-Trafik</li> <li>-Lugt</li> <li>-Støj</li> </ul> <p>Ønsker at blive orienteret, når høringsrunde går i gang.</p> <p>Efterspørger svar vedrørende arealgodkendelse til Lunderød ApS, som modtager og udbringer gylle fra svineproduktioner i området.</p>  | <p>Der henvises til nedenstående fælles kommentarer om</p> <ul style="list-style-type: none"> <li>-Husdyrbrugslovens formål</li> <li>-Transport</li> <li>-Lugt</li> <li>-Støj</li> </ul> <p>Specifikke kommentarer:<br/>Der er udsendt separat svar om at arealgodkendelse grundet lovændring ikke længere er aktuel.</p> <p>Vil modtage udkast i høring</p>  |
| 6 | Inge Præstegaard og Lars Hendriksen, Tingerupvej 85, 4330 Hvalsø | <p>Håber at kommunen</p> <ul style="list-style-type: none"> <li>-Stiller krav og ikke kun sikrer at husdyrbrugslovens forbud ikke overtrædes</li> <li>-Stiller så strenge krav som muligt i forhold til lugt</li> </ul> <p>Mener at</p> <ul style="list-style-type: none"> <li>-Tilbygning vil få en høj og meget synlig placering</li> <li>-Tilbygning ikke kan overholde afstandskrav til naboskel</li> <li>-Der skal etableres afskærmende beplantning med høje træer omkring tilbygning – også mod nord</li> </ul> <p>Undrer sig over at sø/mose 75 meter vest for stald omtales som vådområde i ansøgningen</p> | <p>Der henvises til nedenstående fælles kommentarer om</p> <ul style="list-style-type: none"> <li>-Husdyrbrugslovens formål</li> <li>-Lugt</li> </ul> <p>Specifikke kommentarer:<br/>På baggrund af bemærkning og lovgivningen er der i forbindelse med sagsbehandlingen fortaget besigtigelse og landskabsvurdering. Dette har afstedkommet vilkår om beplantning.</p> <p>Projektet er ændret i forhold til først ansøgt så afstandskrav til naboskel overholdes. Det faktiske forhold er i den forbindelse opmålt af landinspektør.</p> <p>Sø vest for stald er sagsbehandlet som sø.</p> |

|   |   |   |  |
|---|---|---|--|
| 7 | <p>Birgit Nielsen og An-nemette Larsen, Tingerupvej 68, 4330 Hvalsø</p> | <p>Mener at området ikke tåler yderligere belastning af miljøet blandt andet på grund af</p> <ul style="list-style-type: none"> <li>-Transporter</li> <li>-Stank</li> <li>-Forbruget af svovlsyre</li> </ul> <p>Henviser til</p> <ul style="list-style-type: none"> <li>-Miljøstyrelsens vejledning om godkendelsespligt</li> <li>-Miljøbegrebet i Lov om miljøvurdering af planer og programmer (Skov- og Naturstyrelsens vejledning)</li> </ul> | <p>Der henvises til nedenstående fælles kommentarer om</p> <ul style="list-style-type: none"> <li>-Husdyrbrugslovens formål</li> <li>-Transport</li> <li>-Lugt</li> <li>-Svovlsyre</li> </ul> <p>Specifikke kommentarer:</p> <p>Det er korrekt, at udvidelsen af dyreholdet er godkendelsespligtig. Det er derfor der er søgt og sagsbehandlet tillæg til miljøgodkendelsen.</p> <p>Lov om miljøvurdering af planer og programmer gælder ikke for udarbejdelse af miljøgodkendelser.</p> <p>Men jævnfør EU's VVM-direktiv skal miljø vurderes på (næsten) tilsvarende vis i forbindelse med udarbejdelse af miljøgodkendelse til en virksomhed. I Danmark er VVM-direktivet indarbejdet i husdyrbrugsloven, således at der i forbindelse med miljøgodkendelse til husdyrbrug vurderes miljømæssigt på en række punkter, som fremgår af husdyrbrugsloven.</p> |
|---|---|---|--|

|   |   |   |  |
|---|---|---|--|
| 8 | Jacob Lorensen og Xenia Pauli Jensen, Bukkerupvej 111, 4340 Tølløse | <p>Mener at</p> <ul style="list-style-type: none"> <li>-Det ikke er tilstrækkelig at udarbejde tillæg til miljømiljøgodkendelsen, da det ansøgte kræver ny miljøgodkendelse</li> <li>-Tilbygning vil få en høj og meget synlig placering</li> </ul> <p>Frygter at</p> <ul style="list-style-type: none"> <li>-En udvidelse vil gøre problemet med kraftige lugtgener værre</li> </ul> <p>Ønsker at</p> <ul style="list-style-type: none"> <li>-Vide i hvor høj grad sø/mose 75 meter vest for stald indgår i sagsbehandlingen</li> <li>-Kommunen sikrer at vilkår/forudsætninger vedrørende beplantning vest for stald i eksisterende miljøgodkendelse overholdes</li> <li>-Kommunen sikrer at svovlsyre opbevares forsvarligt på ejendommen</li> </ul> | <p>Der henvises til nedenstående fælles kommentarer om</p> <ul style="list-style-type: none"> <li>-Lugt</li> <li>-Svovlsyre</li> </ul> <p>Specifikke kommentarer:</p> <p>Tillægget til miljøgodkendelsen er udarbejdet i henhold til § 12, stk. 3 i husdyrbrugsloven, hvilket giver mulighed for udvidelse eller ændring af husdyrbrug.</p> <p>Der er i forbindelse med sagsbehandlingen foretaget besigtigelse og landskabsvurdering. Dette har afstedkommet vilkår om beplantning.</p> <p>Sø vest for stald er sagsbehandlet på lige fod med andet beskyttet natur.</p> <p>Vilkår i eksisterende miljøgodkendelse kontrolleres og indskræpes om nødvendigt i forbindelse med kommunens miljøtilsyn</p> |
|---|---|---|--|

|          |  |  |  |
|----------|--|--|--|
| <p>9</p> | <p>30 borgere primært i og omkring Tingerup. Indsendt af Bente Jørgensen, Hvalsøvej 330, 4360 Kirke Eskilstrup</p> | <p>Bekymret over driften på Bolettesminde</p> <p>Mener at det ikke er tilstrækkelig at udarbejde tillæg til miljømiljøgodkendelsen, da det ansøgte kræver ny miljøgodkendelse</p> <p>Ønsker oplysning om</p> <ul style="list-style-type: none"> <li>-Kommunen har afsat midler til vejreparation</li> <li>-Kommunens overvejelser om trafiksikkerhed i området</li> <li>-Anvendelse og opbevaring af svovlsyre på ejendommen</li> </ul> <p>Ønsker</p> <ul style="list-style-type: none"> <li>-At staldareal skal passe med antal ansøgte dyr, så lovændring pr. 1. august 2017 ikke muliggør flere dyr i staldene</li> <li>-Færre svin i området – ikke flere</li> </ul> | <p>Der henvises til nedenstående fælles kommentarer om</p> <ul style="list-style-type: none"> <li>-Husdyrbrugslovens formål</li> <li>-Dokumentation for drift</li> <li>-Transport</li> <li>-Svovlsyre</li> </ul> <p>Specifikke kommentarer:</p> <p>Tillægget til miljøgodkendelsen er udarbejdet i henhold til § 12, stk. 3 i husdyrbrugsloven, hvilket giver mulighed for udvidelse eller ændring af husdyrbrug.</p> <p>Miljøgodkendelsen og tillæg til miljøgodkendelsen for Bolettesminde er givet efter den gamle lovgivning, hvor produktionsens størrelse fastsættes som antal dyr og dyreenheder. Såfremt produktionen på Bolettesminde ønskes fastsat efter den nye lovgivning, skal der søges om en helt ny miljøgodkendelse med tilhørende nye beregninger og vurderinger.</p> |
|----------|--|--|--|

Fælles kommentarer til nogle af ovenstående bemærkninger fra omkringboende:

### ***Lugt***

Af hensyn til omkringboende indeholder husdyrbrugsloven og –bekendtgørelsen krav om maksimal lugtgener. Den primære kilde til lugt fra dyrehold er staldluftventilation. Mange forhold kan influere på lugtemission fra stalden. Ud over arten, antallet og størrelsen af dyr er det for eksempel staldindretning, ventilationsanlæggets udformning og styring, belægningsgrad, strøelse, gødningshåndtering, overbrusningsanlæg samt hygiejne i stalden. De væsentligste lugtgener i forbindelse med svineproduktion forekommer i varme vindstille perioder, hvor ventilationsluft fra stalden giver anledning til lugt, og i forbindelse med omrøring og udkørsel af gylle.

Ved vurdering af om der forekommer lugtgener fra husdyrbrug, er det praksis at betragte landzonen som landbrugets erhvervsområde, og beboere af boliger i landzone må derfor som udgangspunkt acceptere visse ulemper, der kan være forbundet med at være nabo til et landbrug.

Krav til lugtgener afhænger af, hvilken type bebyggelse der er tale om. Der er derfor beregnet teoretisk geneafstand for tre bebyggelsestyper: byzone/sommerhusområde, samlet bebyggelse i landzone og enkeltbeboelse i landzone. Naboejendomme med landbrugspligt er ikke omfattet af genekriterierne for lugt.

Det elektroniske ansøgningssystem foretager lugtemissions- og lugtgeneberegninger både efter Miljøstyrelsens lugtvejledning og FMK-modellen.

Idet afkast på ventilationsanlægget er forhøjede i forhold til standard, er der udført separat beregning af lugtgener i en såkaldt OML-beregning.

Kumulation af lugt tages der i henhold til bilag 3 i husdyrgodkendelsesbekendtgørelsen hensyn til ved at forøge geneafstanden for samlet bebyggelse (Tingerup), idet der indenfor 300 meter findes anden ejendom, hvor der produceres mere end 75 dyreenheder. Miljøgodkendelsen er sagsbehandlet på dette grundlag.

I sagsbehandlingen vedrørende lugt har kommunen været opmærksom på omkringboendes bekymringer. Da lugtgenekriterierne er overholdt med forhøjede ventilationsafkast, må kommunen imidlertid vurdere, at de ansøgte tiltag er tilstrækkelige til at sikre, at husdyrbruget kan drives på stedet uden at påvirke omgivelserne på en måde, som er uforenelig med hensynet til omgivelserne.

For alle husdyrbrug gælder, at lugtemissionen kan begrænses ved at opretholde en god staldhygiejne, og at produktionsforhold og arbejdsgange skal tilrettelægges således, at dannelsen af lugtende stoffer minimeres. Beregningen af geneafstande bygger på en forudsætning om ”god staldhygiejne”. På baggrund heraf stiller Holbæk Kommune vilkår vedrørende renholdelse af staldanlæg og ejendommen generelt med henblik på at sikre, at lugtgener begrænses mest muligt. Kommunen stiller desuden vilkår om maksimal samlet vægt af dyr på stald af gangen, idet beregningerne vedrørende lugt tager udgangspunkt i dette.

Tilfælde, hvor der på et senere tidspunkt efter kommunes vurdering opstår lugtgener, som vurderes at være væsentligt større end det, der kan forventes ifølge grundlaget for miljøvurderingen, sikres med vilkår om, at kommunen kan meddele påbud om, at virksomheden for egen regning skal udarbejde og gennemføre et projekt med foranstaltninger, som minimerer generne.

### ***Dokumentation for drift***

Krav vedrørende driften af ejendommen, som fremgår af lovgivning eller fastsatte vilkår i miljøgodkendelsen og tillæg hertil, kontrolleres af kommunen i forbindelse med miljøtilsyn. Ved kontrollen fremlægges nødvendig dokumentation, som enten følger af lovgivningen eller fremgår af specifikke vilkår i miljøgodkendelsen og tillæg hertil.

Der er i eksisterende miljøgodkendelse vilkår om, at kommunen ved tilsyn skal have adgang til foderforbrug, -planer og -analyser for de seneste fem år. Vilkåret fastholdes og gælder derfor også for nærværende tillæg til miljøgodkendelse.

Der er i eksisterende miljøgodkendelse vilkår til dokumentation og kontrol af drift af gylleforsuringsanlægget. Vilkår fastholdes og gælder derfor også for nærværende tillæg til miljøgodkendelse.

### ***Svovlsyre***

Der er i eksisterende miljøgodkendelse vilkår til opbevaring af svovlsyre. Vilkåret fastholdes og gælder derfor også for nærværende tillæg til miljøgodkendelse. Kommunen har i forbindelse med sagsbehandlingen vurderet, at der ikke er behov for at skærpe krav til opbevaring af svovlsyre.

Eksisterende miljøgodkendelse indeholder også vilkår til driften af gylleforsuringsanlægget. Der er ikke sat vilkår til mængde af svovlsyre, da nødvendig mængde for at opnå krævet pH kan være meget forskellig. Driften af gylleforsuringsanlægget kontrolleres i forbindelse med kommunens miljøtilsyn.



### ***Husdyrbrugslovens formål***

Miljøgodkendelser gives efter husdyrbrugsloven, som indeholder bestemmelser til at værne om natur, miljø og landskab, så udviklingen af husdyrproduktionen kan ske på et bæredygtigt grundlag i respekt for menneskers livsvilkår og for bevarelsen af dyre- og plantelivet.

I arbejdet med en ansøgning om miljøgodkendelse er der i loven opstillet en række komponenter, der skal vurderes på i forhold til udvidelsen såsom miljøpåvirkning, landskabelige hensyn, gener og teknologi. Der er ligeledes i loven og de tilhørende bekendtgørelser og vejledninger opstillet afskæringskriterier og grænseværdier for udledning og gener. Når disse overholdes, og der samtidig ikke er lavet modstridende lokalplaner for det område husdyrbruget ligger i, gives der tilladelse eller godkendelse.

Desuden har Natur- og Miljøklagenævnet i flere afgørelser<sup>4</sup> bemærket at: *”det er praksis ved reguleringen af husdyrbrug at betragte landzonen som landbrugets erhvervsområde, og beboere af boliger i landzonen må derfor acceptere visse af de ulemper, som kan være forbundet med at være nabo til et landbrug”*.

De i loven indbyggede afskæringskriterier, grænseværdier og krav menes således fra landspolitisk side at være det, der beskytter den brede befolkning og omkringboende. Der er i tillægget til miljøgodkendelsen samt i eksisterende miljøgodkendelse stillet de nødvendige vilkår så lovens afskæringskriterier, grænseværdier og krav overholdes.

### ***Transport***

I en miljøgodkendelse skal kommunen vurdere, om til- og frakørsel til virksomheden vil kunne ske uden væsentlige miljømæssige gener for de omkringboende. Dette fremgår af husdyrbrugsloven og –bekendtgørelsen, samt af afgørelser fra Natur- og Miljøklagenævnet<sup>5</sup>, hvoraf det også fremgår, at det ved reguleringen af husdyrbrug er praksis at betragte landzonen som landbrugets erhvervsområde, og beboere af boliger i landzonen må derfor acceptere visse ulemper, som kan være forbundet med nærheden til landbrug. Færdsel på offentlig vej reguleres af færdselsloven og håndhæves af politiet. I en miljøgodkendelse kan der derfor primært stilles vilkår om anvendelse af bestemte interne adgangsveje til virksomheden. For virksomhedens egne køretøjer kan der herudover stilles vilkår om, hvilke veje med offentlig adgang, der skal benyttes ved til- eller frakørsel. Endelig kan der stilles krav om, at til- eller frakørsel af foder, gødning med videre kun må ske på bestemte tidspunkter.

---

<sup>4</sup> Blandt andet MKN-130-00253

<sup>5</sup> Blandt andet NMK-132-00412, NMK-132-00705 og NMK-132-00596 (afgørelse af 24. maj 2013 om eksisterende miljøgodkendelse til Bolettesminde)

Ved udarbejdelse af miljøgodkendelse til husdyrbrug er kommunens mulighed for at afhjælpe alle gener på grund af transport derfor begrænset. Og det er ikke muligt ifølge husdyrgodkendelsesloven at afvise at give miljøgodkendelse på baggrund af forhold vedrørende transport ad offentlig vej.

I eksisterende miljøgodkendelse er der - i muligt omfang indenfor husdyrgodkendelsesloven - stillet vilkår vedrørende transport. Vilkår fastholdes og gælder derfor også for nærværende tillæg til miljøgodkendelse.

Vejmyndighed og vejdrift vil følge udviklingen i området.

### ***Støj***

Husdyrbruget ligger i det åbne land, og kommunen skal vurdere eventuelle gener. Vurdering af støjgener fra husdyrbruget skal sikre, at husdyrbruget indrettes og drives under hensyn til omboende. Ligger husdyrbruget i nærheden af byzone eller sommerhusområder samt områder i landzone, der i lokalplan er udlagt til boligformål, bør der stilles skærpede støjkraav i form af vilkår.

På ejendommen kan der opstå støj i forbindelse med transporter af dyr og foder og andre transporter internt på ejendommen, samt støj fra fodring, tørring af korn og ventilation. Markkørsel skal ikke vurderes i dette punkt.

I arbejdet med tillægget til miljøgodkendelsen har kommunen gennemgået de forskellige støjkilder. Hvis der efter kommunens vurdering opstår støjgener, der vurderes at være væsentligt større, end der kan forventet, kan kommunen meddele påbud om, at der skal foretages afhjælpende tiltag. Ved vurdering af støjgeners væsentlighed tages udgangspunkt i Miljøstyrelsens vejledende støjgrænser.

Der er i eksisterende miljøgodkendelse vilkår vedrørende støj, som skal medvirke til at sikre, at driften af husdyrbruget ikke giver anledning til væsentlige støjgener udenfor ejendommen. Vilkår fastholdes og gælder derfor også for nærværende tillæg til miljøgodkendelse.

## ***Bilag 10. Hvidbog – Høring af udkast til miljøgodkendelse***

Udkast til miljøgodkendelse har været i høring fra 17. januar 2018 til 28. februar 2018.

Kommunen har modtaget fire svar fra omkringboende. For hver svar er der udarbejdet resumé. Under kommunens kommentar fremgår også, hvis høringssvar har afstedkommet en ændring af udkast i forhold til den endelige miljøgodkendelse.

| <b>Nr.</b> | <b>Svar fra</b>   | <b>Resumé af svar</b>  | <b>Kommunens kommentar</b>   |
|------------|---|--|--|
| 1          | Dorthe og Morten Christensen, Bukkerupvej 113, 4340 Tølløse | Undrer sig over, at der kan gives tillæg til miljøgodkendelse, når visse vilkår i eksisterende miljøgodkendelse endnu ikke er overholdt, og at kommunen ikke følger op på dette forhold. Det drejer sig om at skærmende beplantning vest og syd for eksisterende anlæg ikke er etableret, hvilket indsendte billeder viser. Mener ikke der er hjemmel til at godkende den ønskede udvidelse, før alle vilkår i eksisterende miljøgodkendelse er overholdt. | Overholdelse af vilkår er et tilsynsspørgsmål. Ved kommunens seneste miljøtilsyn (efterår 2017) blev det konstateret, at der er plantet en række røn langs vestmuren af stalden, samt seks grupper af træer og buske syd om stalden og beholderne. Der er nu plantet Rødel i rimelig vækst på de manglende strækninger. Undtagen er det meget våde areal vest og syd for gyllebeholder på 3000 m <sup>3</sup> . Det blev indskærpet, at der genplantes på det våde areal. Dette kan afvente, at overskydende overjord fra udgravning til kommende tilbygning deponeres og udjævnes på det våde areal for at skabe mere tørre vækstbetingelser. Kommunen vurderer, at der ikke er hjemmel til at undlade at give tillæg med baggrund i manglende opfyldelse af vilkår i eksisterende miljøgodkendelse. I tillæg til miljøgodkendelse stilles der krav til størrelse af planter og vedligeholdelse af beplantning. |

|   |                                  |   |  |
|---|----------------------------------|---|--|
| 2 | 51 borgere i og omkring Tingerup | <p>Har kommentarer og spørgsmål vedrørende lugt:</p> <ul style="list-style-type: none"> <li>-Giver ikke mening at basere afgørelsen på baggrund af teoretiske lugtberegninger</li> <li>-Mener at lugtgenekriterierne sættes ud af kraft, når der anvendes separat lugtberegning (OML)</li> <li>-Spørger om højde af ventilationsafkast er kontrolleret</li> <li>-Ønsker at ventilationsanlæggets kapacitet dokumenteres</li> <li>-Giver ikke mening at der tilskyndes til lavere elforbrug, hvis ventilatorer skal bruge ekstra energi</li> <li>-Mener at afgørelsen skal baseres på fakta, og at der derfor skal iværksættes lugtmålinger</li> <li>-Spørger til hvordan lugt måles</li> <li>-Henviser til tekniske målemetoder og bedømmelse af lugt med næse</li> <li>-Beder om angivelse af hvad naboer skal finde sig i af lugt, når lugtgenekriterie er overholdt – blandt andet om hvor mange timer</li> <li>-Spørger om lugtproblemer hos forskellige omkringboende kan opsummeres og hindrer udvidelse af svineproduktionen</li> <li>-Ønsker påbud om teltoverdækning på gyllebeholdere på Edelgundegård</li> <li>-Mener at vilkår, om at der kan meddeles påbud om lugtreduktion som følge af konstateret væsentlige lugtgener, er ukonkret</li> <li>-I Tingerup lugter det fra Tingerupvej 49 selvom lugtberegningerne ikke viser dette – derfor er konkrete målinger nødvendige</li> <li>-Gør opmærksom på lovkrav om at mest restriktive metode til lugtberegning skal benyttes og ønsker oplyst hvilken der er benyttet</li> </ul> | <p>Kommunens vurdering vedrørende lugt er baseret på beregninger i overensstemmelse med lovgivningen, vejledning fra Miljøstyrelsen og afgørelser fra klagenævn. I det elektroniske ansøgningssystem er geneafstandene beregnet efter ”ny lugtmodel”, som i dette tilfælde er den mest restriktive. Dette fremgår af afsnit 3.2.7. i tillægget til miljøgodkendelsen. Der er grundet afvigende ventilationsforhold foretaget en mere detaljeret beregning af lugtgene (OML-beregning) i forhold til nærmeste enkeltbolig, hvilket er sket i overensstemmelse med reglerne. Kommunen har tjekket forudsætningerne for OML-beregningen, hvilket fremgår af bilag 7 i tillægget til miljøgodkendelsen. Af bilag 7 fremgår også at højde af eksisterende afkast er opmålt af landinspektør i 2012. OML-beregningen viser, at lugtgenekriterie til enkeltbolig er overholdt.</p> <p>Lugtgenekriteriet for eksempel for enkeltbolig er <math>15 \text{ OU}_E/\text{m}^3</math> (Odour Units pr kubikmeter), hvilket således er den lugtkoncentration, beboere af enkeltbolig skal finde sig i. Når dette udregnes efter ”ny model” i det elektroniske ansøgningssystem eller i en separat OML-beregning, regnes der for hver af årets 12 måneder, og for alle måneder skal genekriteriet være opfyldt 99 % af tiden. Der vil således være 7 timer i en måned (720 timer), hvor koncentrationen er større.</p> <p>I OML-beregningen er der anvendt standardventilationsbehov i overensstemmelse med vejledning fra Miljøstyrelsen og afgørelser fra klagenævn. Der er ikke ekstra behov for ventilationskapacitet som følge af anvendelse af miljøkryds i afkast. Der kan og skal derfor ikke stilles vilkår til kapacitet af</p> |
|---|----------------------------------|---|--|

|  |   |   |   |
|--|---|---|---|
|  | <p>51 borgere i og omkring Tingerup (fortsat)</p> | <p>-Ønsker at kumulation af lugt fra andre ejendomme med svineproduktion medtages<br/>                 -Gør opmærksom på at overproduktion forværrer lugtproblem</p> <p>Har kommentarer og spørgsmål vedrørende gylle:<br/>                 -Spørger hvordan 6.160 m<sup>3</sup> gylle fra Bolettesminde skal opbevares i beholdere på Edelgundegård<br/>                 -Mener ikke at den beskrevne anvendelse af gylleledning er i overensstemmelse med betingelserne for gylleledningen<br/>                 -Mener der skal stilles krav til lugtreduktion på Edelgundegård grundet opbevaring af gylle på denne ejendom<br/>                 -Spørger til opbevaring af gylle i gyllekanaler</p> | <p>ventilationsanlægget og dokumentation herfor.<br/>                 Lugtmålinger kan ikke – hverken i laboratorium eller på stedet – danne grundlag for kommunens vurdering og afgørelse om tillæg til miljøgodkendelse. Det er der ikke hjemmel til. Bemærkningerne og spørgsmålene til lugtmålinger er derfor ikke besvaret.<br/>                 Ved beregning af geneafstand til nærmeste samlet bebyggelse (Tingerup) er der i henhold til reglerne inddraget kumulation fra Edelgundegård, da produktionen er over 75 DE, og den ligger nærmere end 300 meter fra bebyggelsen (se note til tabel 5 i tillægget). I beregningerne for de øvrige bebyggelsestyper kan/skal der ikke inddrages kumulation fra andre husdyrhold.<br/>                 Hvorvidt gyllebeholdere har fast overdækning, har ikke betydning ved beregning af opfyldelse af lugtgene. Kommunen vurderer, at det derfor ikke stilles særskilte krav om teltoverdækning. Endvidere kan det bemærkes, at arealet af gylleoverfladen i en beholder er uafhængig af hvor meget gylle, der er i beholderen.</p> <p>Med krav om opbevaringskapacitet til mindst 9 måneder kan der i Bolettesmindes egne opbevaringsfaciliteter på 8.385 m<sup>3</sup> opbevares 11.180 m<sup>3</sup> gylle af den årlige gylleproduktion på 14.193 m<sup>3</sup>. Behovet for opbevaring på Edelgundegård er således på 3.013 m<sup>3</sup><br/>                 Der er i konsulentens redegørelse vedrørende opbevaringsanlæg på Edelgundegård angivet forskellig kapacitet af gyllekanalerne. Det er imidlertid korrekt som angivet i høringsvaret, at gyllekanalerne ikke kan medregnes i opbevaringskapaciteten, da der skal foretages hyppig gylleudslusning.</p> |
|--|---|---|---|

|   |  |   |
|---|--|---|
| <p>51 borgere i og omkring Tingerup (fortsat)</p> | <p>Gør opmærksom på, at staldens størrelse skal passe til det ansøgte antal dyr. Således at for stort produktionsareal ikke kan udnyttes til at udvide besætningen på et senere tidspunkt under den nye husdyrbrugslov.</p> <p>Har kommentarer og spørgsmål vedrørende vand:<br/>-Mener at udvidelse af produktionen vil medføre øget risiko for forurening af drikkevand<br/>-Ønsker at vandledning mellem Bolettesminde og Edelgundegård skal fjernes.</p> | <p>På denne baggrund er tal genberegnet og tekst omformuleret i afsnit 3.2.5 i tillægget til miljøgodkendelse. Det ændrer ikke på, at kravet om opbevaringskapacitet kan overholdes. Der er ikke noget i beskrivelsen og betingelserne for gylleledningen, der forhindrer at gylle flyttes fra Bolettesminde gennem ledningen til Edelgundegård. Det er en betingelse for gylleledningen, at der er klar adskillelse mellem gyllesystemerne. Dette forhindrer ikke at der mellem hydranter i hver ende af gylleledningen og gyllebeholdere skabes forbindelse med en midlertidig gylleslange i forbindelse med pumpning af gylle mellem de to ejendomme.<br/>Med hensyn til lugt henvises til ovenstående vedrørende lugt.</p> <p>Kommunen har set på belægningsgraden i staldene, som er stigende også i nærværende tillæg. Kommunen vurderer på denne baggrund, at der ikke bygges større end forventeligt med den ønskede produktion.</p> <p>Regulering af udbringning af husdyrgødning på marker i forhold til risiko og forurening af drikkevand er ikke længere en del af husdyrbrugsloven. Det reguleres af generelle regler for gødskning.<br/>Der er i lovgivningen vedrørende drikkevand ikke noget til hinder for at anlæg til husdyrproduktion placeres i områder med drikkevandsinteresser.<br/>Den ubenyttede vandledning indgår ikke nærværende sagsbehandling, og der stilles derfor ikke krav hertil i tillægget til miljøgodkendelse.</p> |
|---|--|---|

|  |   |   |   |
|--|---|---|---|
|  | <p>51 borgere i og omkring Tingerup (fortsat)</p> | <p>Mener at opførelse af tilbygning påvirker de landskabelige værdier.</p> <p>Har spørgsmål til svovlsyreanlægget.</p> <p>Ønsker oplysninger om ammoniakberegningen og kumulativ effekt fra andre svineproduktioner i området.</p> <p>Har kommentarer vedrørende døde dyr:<br/>         -Anfører regnefejl af vægt af døde dyr i ansøgningen<br/>         -Mener der må være behov for mere end en afhentning per uge<br/>         -Mener der bør stilles krav om straksafhentning af døde dyr.</p> | <p>Kommunen har vurderet, at med vilkår til tilbygningen og skærmende beplantning vil oplevelsen af landskabet ikke ændres væsentligt.</p> <p>Gylle fra den udvidede produktion skal forsures på lige fod med gylle fra eksisterende produktion. Der ændres derfor ikke på eksisterende vilkår. Disse vilkår indeholder blandt andet krav om effekt af forsuring, men ikke krav om konkret mængde af svovlsyre. Ejendommens beredskabsplan indeholder procedure for uheld på forsuringsanlægget.</p> <p>Beregningerne vedrørende ammoniak er gennemført, som det kræves, i det elektroniske ansøgningssystem.</p> <p>Kumulativ effekt er inddraget i henhold til regler og praksis, hvor der normalt i vurderingen af for eksempel natur beskyttet efter naturbeskyttelseslovens § 3 ikke indgår specifik beregning af udledning af ammoniak fra andre ejendomme end den ansøgte. Udledningen fra andre ejendomme indgår således i baggrundsbelastningen, når der skal foretages naturvurdering.</p> <p>Som noget særligt er der i nærværende tillæg regnet på kumulation i forhold til Bukkerupgård. Selvom udledning fra begge ejendomme indregnes, er mer-afsætningen af ammoniak til naturområder mellem de to ejendomme under afskæringskriteriet.</p> <p>Det er korrekt, at samlet vægt af døde dyr er 36 tons/år. Dette er præciseret i tilføjelse til tekst i afsnit 3.2.12 i tillægget til miljøgodkendelse.</p> <p>Det er endvidere korrekt, at der med den stigende produktion</p> |
|--|---|---|---|

|          |   |   |  |
|----------|---|---|--|
|          | <p>51 borgere i og omkring Tingerup (fortsat)</p>                         | <p>Mener at der grundet gylledningen er samdrift mellem Bolette-sminde og Edelgundegård, og at miljøgodkendelse til disse ejendomme derfor skal gives samlet.</p>   | <p>må forventes at være behov for mere end én afhentning af døde grise per uge. Dette er tilføjet i teksten i afsnit 3.2.8 i tillægget til miljøgodkendelse. Det ændrer ikke på kommunens vurdering af udviklingen af antallet af transportere. Kommunen kan ikke stille krav vedrørende afhentning af døde dyr, da dette administreres af anden myndighed.</p> <p>Kun anlæg, der er teknisk og forureningsmæssigt forbundne, skal godkendes samlet. Rørforbindelse mellem to anlæg gør ikke i sig selv de to anlæg til ét teknisk anlæg. Dette forhold og afstanden mellem ejendommene, samt det at ejendommene ikke har fælles bygninger og installationer, gør, at kommunen vurderer, at de to ejendomme ikke skal godkendes samlet.</p>  |
| <p>3</p> | <p>Tove Vadsager og Bent Andersen, Sløjfen 4 A, Tingerup, 4330 Hvalsø</p> | <p>Mener at den nye stald er alt for stor i forhold til udvidelsen af produktionen, og at der skal stilles krav til BAT.</p> <p>Mener at tiltag til reduktion af lugtgene ikke er tilstrækkelig til at opfylde krav i husdyrbrugsloven, og at der bør kræves yderligere tiltag.</p> <p>Gør opmærksom på luftforurening fra andre ejendomme i området.</p> | <p>Kommunen har set på belægningsgraden i staldene, som er stigende også i nærværende tillæg. Kommunen vurderer på denne baggrund, at der ikke bygges større end forventeligt med den ønskede produktion.</p> <p>Vurdering og vilkår vedrørende BAT er sket i det omfang husdyrbrugsloven kræver/giver mulighed for.</p> <p>De udførte beregninger viser, at husdyrbrugslovens lugtgene-kriterier er overholdt, og det er derfor ikke muligt at stille yderligere krav til lugtreduktion.</p> <p>Ved beregning af geneafstand for lugt til nærmeste samlet bebyggelse (Tingerup) er der i henhold til reglerne inddraget kumulation fra Edelgundegård, da produktionen er over 75 DE, og den ligger nærmere end 300 meter fra bebyggelsen (se note til tabel 5 i tillægget). Det er kun i dette tilfælde der</p> |



|  |   |  |  |
|--|---|--|--|
|  | <p>Tove Vadsager og Bent Andersen, Sløjfen 4 A, Tingerup, 4330 Hvalsø (fortsat)</p> | <p>Mener at der grundet alarmer fra det tekniske anlæg på Bolette-<br/>sminde skal stilles krav til BAT.</p> <p>Mener at al gylle fra produktionen skal opbevares i gyllebehol-<br/>dere med teltoverdækning på Bolettesminde.</p> | <p>jævnfør husdyrbrugsloven kan/skal inddrages kumulation fra andre husdyrhold.</p> <p>Beregningerne vedrørende ammoniak er gennemført, som det kræves, i det elektroniske ansøgningssystem.</p> <p>Med hensyn til ammoniak-afsætninger er kumulativ effekt inddraget i henhold til regler og praksis. Det er normalt i vurderingen af for eksempel natur beskyttet efter naturbe-<br/>skyttelseslovens § 3, at der ikke indgår specifik beregning af udledning af ammoniak fra andre ejendomme end den ansøg-<br/>te. Udledningen fra andre ejendomme indgår således i bag-<br/>grundsbelastningen, når der skal foretages naturvurdering. Som noget særligt er der i nærværende tillæg regnet på ku-<br/>mulation i forhold til Bukkerupgård. Selvom udledning fra begge ejendomme indregnes, er mer-afsætningen af ammoni-<br/>ak til naturområder mellem de to ejendomme under afskæ-<br/>ringskriteriet.</p> <p>Vurdering og vilkår vedrørende BAT er sket i det omfang husdyrbrugsloven kræver/giver mulighed for. At der er alar-<br/>mer fra anlægget, ændrer ikke på dette.</p> <p>Kommunen har vurderet, at ledig kapacitet på Edelgundegård kan udnyttes.</p> |
|--|---|--|--|

|   |  |  |  |
|---|--|--|--|
| 4 | Birgit Nielsen og An-nemette Larsen, Tingerupvej 68, 4330 Hvalsø | Ser med stor bekymring på produktionsudvidelsen på grund af:<br>-Ammoniakudledning fra denne og andre ejendomme<br>-Større mængde gylle til markerne<br>-Ulovlig anvendelse af gylleledning<br>-Manglende tiltag til lugtreduktion<br>-Voldsom trafik på Tingerupvej | Lovgivningens krav til ammoniaktab fra staldene og ammoniakafsætning til naturområder er overholdt. Udbringning af gylle er fra 1. august 2017 overgået til generelle regler i gødningslovgivningen, så vurdering heraf indgår ikke i en miljøgodkendelse. Der er ikke noget i beskrivelsen og betingelserne for gylleledningen, der forhindrer at gylle flyttes fra Bolettesminde gennem ledningen til Edelgundegård. De tiltag til reduktion af lugtgene, som skal gennemføres på Bolettesminde, vil kommunen følge op på i forbindelse med kommende miljøtilsyn. Ligesom kommunen allerede har fulgt op på tiltag til lugtreduktion fra Edelgundegård. Ved udarbejdelse af miljøgodkendelse til husdyrbrug er kommunens mulighed for at afhjælpe alle gener på grund af transport begrænset. Og det er ikke muligt ifølge husdyrbrugsloven at afvise at give miljøgodkendelse på baggrund af forhold vedrørende transport ad offentlig vej. I eksisterende miljøgodkendelse er der - i muligt omfang indenfor husdyrbrugsloven - stillet vilkår vedrørende transport. Vilkår er fastholdt og gælder derfor også for nærværende tillæg til miljøgodkendelse. Vejmyndighed og vejdrift vil følge udviklingen i området. |
|---|--|--|--|