

MILJØGODKENDELSE

af husdyrbruget på Åstvej 2, 7184 Vandel

Efter § 16 a, stk. 1 i husdyrbrugsloven

22. juni 2023



Indhold

1. Afgørelse	4
2. Vilkår	5
2.1 Stalde og opbevaringsanlæg	5
2.2 Drift i øvrigt	6
3. Vurdering	8
3.1 Overordnet om det ansøgte	8
3.2. Bygninger og anlæg	8
3.3. Ammoniak	10
3.4. Bedste tilgængelige teknik (BAT)	13
3.5. Lugt	14
3.6. Lys, støj, rystelser, støv, skadedyr og transport	15
3.7. Affald, olie og kemikalier	16
3.8. Landskabelige hensyn	17
3.11. Samlet vurdering	19
4. Offentlighed og klagevejledning	20
4.1 Annonceringer og høringer	20
4.2. Klagevejledning	20

Bilag:

Bilag 1: Situationsplan

Bilag 2: Miljøkonsekvensrapport

Bilag 3: Natur

Bilag 4: Landskab og naboer

Resumé

Vejle Kommune meddeler hermed miljøgodkendelse til husdyrbruget på Åstvej 2, 7184 Vandel.

Husdyrbruget er en eksisterende malkekvægproduktion, som ikke er et IE-brug.

Miljøgodkendelsen giver lov til følgende:

- Produktionsarealet¹ udvides fra 3.276 m² til 3.472 m² i eksisterende bygninger.
- Dyreholdet består af kvæg.
- Der opføres en ny gyllebeholder med et overfladeareal på 1.048 m² nord for eksisterende gyllebeholdere. På gyllebeholderen kan monteres teltoverdækning.
- Der opføres en ny ensilageplads på 840 m² nord for og i forlængelse af den eksisterende plads. Placeringen af de nye anlæg kan ses i bilag 1.

For at reducere emissionen af ammoniak er der stillet vilkår om staldsystemet på husdyrbruget. Påvirkningen af omgivelserne ved deposition af ammoniak fra husdyrbruget er vurderet for de naturområder, som fremgår af bilag 3. Kravene til ammoniakemission fra husdyrbruget vurderes at være overholdt.

Lugtgenerne er vurderet i forhold til de naboer, som fremgår af bilag 4. Kravene til lugtemission fra husdyrbruget vurderes at være overholdt.

BAT vurderes at være anvendt i tilstrækkeligt omfang.

For at varetage landskabelige hensyn er der stillet vilkår om bibeholdelse af beplantning langs vejen nord for husdyrbrugets indkørsel.

¹ Definitionen på et produktionsareal er et areal i fast placerede husdyranlæg (stalde), hvorpå dyrene kan opholde sig og har mulighed for gødningsafsætning, og som dyrene ikke kun har kortvarig adgang til.

1. Afgørelse

Vejle Kommune meddeler hermed miljøgodkendelse til husdyrbruget på Åstvej 2, 7184 Vandel efter husdyrbruglovens² § 16 a, stk. 1. Miljøgodkendelsen omfatter det eksisterende husdyrbrug og følgende udvidelser/ændringer:

- Produktionsarealet i eksisterende stalde udvides fra 3.276 m² til 3.472 m².
- På husdyrbruget må holdes kvæg i de staldsystemer, som fremgår af vilkår nr. 1. Med ny miljøgodkendelse, er der den fleksibilitet i forhold til dyreholdet, som husdyrbruglovens "flex-princip" giver mulighed for, fordi ændring til ethvert af disse dyrehold vil medføre en reduktion af alle typer emissioner, herunder også lugt og ammoniak.
- Der opføres en ny gyllebeholder med et overfladeareal på 1.048 m² nord for eksisterende gyllebeholdere. Der kan monteres teltoverdækning på gyllebeholderen.
- Der opføres en ny ensilageplads på 840 m² nord for og i forlængelse af den eksisterende plads. Placeringen af de nye anlæg kan ses i bilag 1.

Miljøgodkendelsen er meddelt på en række vilkår, som ses nedenfor. Desuden er der i sagsbehandlingen anvendt:

- oplysninger i ansøgningen indsendt via husdyrgodkendelse.dk
- miljøkonsekvensrapporten indsendt af ansøger og
- supplerende oplysninger i forbindelse med sagen.

Disse oplysninger er forudsætninger for afgørelsen og skal derfor ligeledes overholdes.

² LBK nr. 520 af 1. maj 2019 om husdyrbrug og anvendelse af gødning m.v.

2. Vilkår

2.1 Stalde og opbevaringsanlæg

1. Staldene må have de størrelser og skal være indrettet med de staldsystemer og den miljøteknologi, som fremgår af følgende tabel (se også skitser i bilag 1 og 2):

Stald afsnit	Staldstørrelse (m ²)	Ny?	Dyretype ved udstedelsen af miljøgodkendelsen	Staldsystem og teknologi	Produktions-areal (m ²)
1 Kostald	5.395	Ja	Flexgruppe: Alle kvæg	Dybstrøelse	300
		Ja	Kalve, under 6 mdr.	Dybstrøelse	90
		Ja	Alle kvæg	Fast drænet gulv med skraber og ajlefløb	79
		Ja	Alle kvæg	Fast drænet gulv med skraber og ajlefløb	27
		Nej	Alle kvæg	Fast drænet gulv med skraber og ajlefløb	1.807
		Nej	Alle kvæg	Sengestald med fast gulv	212
		Nej	Alle kvæg	Dybstrøelse	500
2 Ungdyr stald	759	Nej	Alle kvæg	Dybstrøelse	457
I alt					3.472

Dyretype og staldsystem kan ændres i overensstemmelse med Husdyrbruglovens flexprincip.

2. Opbevaringsanlæg må have de størrelser og skal være udstyret med den miljøteknologi, som fremgår af nedenstående tabel (se også situationsplan i bilag 1):

Opbevaringsanlæg nr.	Ny?	Type	Miljøteknologi	Overflade-areal (m ²)
1	Nej	Gyllebeholder	Flydelag	311
2	Nej	Gyllebeholder	Flydelag	1.036
3	Ja	Gyllebeholder	Flydelag	1.048
7	Nej	Plansilo til ensilage		1.100

8	Nej	Plansilo til ensilage		1.300
9	Ja	Plansilo til ensilage		840

3. Den eksisterende beplantning langs Åstvej, nord og syd for husdyrbrugets indkørsel skal bibeholdes og vedligeholdes. Den afskærmende beplantning skal bestå af minimum 3 rækker hjemmehørende buske og træer.

2.2 Drift i øvrigt

4. Virksomhedens olie- og kemikalieoplag, herunder affald, skal til enhver tid opbevares indendørs i tæt emballage på tæt bund uden mulighed for afløb til kloak, jord, overfladevand eller grundvand.
5. Udendørs lyskilder skal afskærmes, så de ikke medfører gener for omkringliggende naboer, veje og landskab.
6. På ejendommen skal der foretages en effektiv forebyggelse og bekæmpelse af fluer i overensstemmelse med de seneste fastsatte retningslinjer fra Agro, Institut for Agroøkologi, Aarhus Universitet. Bekæmpelse skal desuden foretages på kommunens forlangende.
7. Virksomhedens bidrag til støjbelastningen i omgivelserne³ må ikke overstige følgende værdier målt ved nabobeboelser eller deres opholdsarealer:

Mandag-fredag kl. 07-18 (8 timer)	Alle dage kl. 18-22 (1 time)	Alle dage kl. 22-07 (½ time)	Alle dage kl. 22-07
Lørdag kl. 07-14 (7 timer)	Lørdag kl. 14-18 (4 timer)		Maksimal værdi
	Søn- og helligdag kl. 07-18 (8 timer)		
55 db (A)	45 db (A)	40 db (A)	55 db (A)

³ Støjbidraget måles bortset fra maksimalværdien som det ækvivalente, konstante, korrigerede støjniveau i dB(A) jf. Vejledning nr. 5 fra 1984 om ekstern støj fra virksomheder. Tallene i parentes angiver referencetiden inden for den pågældende periode.

Virksomheden skal efter anmodning fra kommunen ved en støjmåling dokumentere, at vilkår om støj er overholdt. Målingerne skal foretages i overensstemmelse med den til enhver tid gældende lovgivning og retningslinjer på området. Tilsynsmyndigheden kan maksimalt kræve målinger én gang årligt.

8. Overfladevand fra plansiloerne, som ikke udsprinkles direkte, skal ledes til en separat opsamlingsbeholder, gyllesystem eller gyllebeholder.
9. Ved eventuelt ophør af dyreholdet skal dette meddeles til Vejle Kommune.

3. Vurdering

3.1 Overordnet om det ansøgte

Svend Erik Sørensen har den 4. april 2022 søgt om miljøgodkendelse til udvidelse af husdyrbruget på Åstvej 2, 7184 Vandel.

Landbrugsejendommen er på 93 ha og det ansøgte omfatter en udvidelse af produktionsarealet⁴ fra de eksisterende 3.276 m² til 3.472 m². Der opføres en ny plansilo med et grundareal på 840 m² og en ny gyllebeholder med et overfladeareal på 1.048 m². Der kan monteres teltdug på den nye gyllebeholder.

Husdyrbruget er i dag omfattet af følgende afgørelser vedrørende tilladt dyrehold, stalde og opbevaringsanlæg:

- Miljøgodkendelse fra juni 2009 meddelt efter § 12 i husdyrgodkendelsesloven.
- Tillæg til miljøgodkendelse fra 9. september 2010 meddelt efter § 12, stk. 3, i husdyrgodkendelsesloven.
- Anmeldelse om opførelse af plansilo efter § 10 i husdyrgodkendelsesloven.

Miljøgodkendelsen fra 2009 med tillæg bortfalder således, når denne miljøgodkendelse er trådt i kraft, det vil sige når miljøgodkendelsen er meddelt og offentliggjort.

3.2. Bygninger og anlæg

I bilag 1 ses en situationsplan over husdyrbruget, inklusiv stalde og opbevaringsanlæg til husdyrgødning og ensilage.

Den nye gyllebeholder placeres ca. 13 meter nordøst for den eksisterende gyllebeholder og 26 meter nordvest for husdyrbrugets kostald. Der kan monteres teltoverdækning på den nye gyllebeholder, men det er ikke et vilkår for godkendelsen.

Den nye plansilo placeres nord for og i forlængelse af den eksisterende plansilo. Se placeringen i bilag 1. De to anlæg vurderes at være placeret i tilknytning til eksisterende anlæg.

Området hvor de nye anlæg placeres, er ikke lavbundsareal.

⁴ Definitionen på et produktionsareal er et areal i fast placerede husdyranlæg (stalde), hvorpå dyrene kan opholde sig og har mulighed for gødningsafsætning, og som dyrene ikke kun har kortvarig adgang til.

Der er stillet vilkår til størrelsen af produktionsareal (vilkår nr. 1) og opbevaringsanlæg (vilkår nr. 2) på husdyrbruget. Vilkårene giver også en oversigt over anlæggenes tekniske data.

Afstandskrav

Husdyrbrugslovens §§ 6 og 8 indeholder en række generelle afstandskrav, som gælder for etablering, udvidelse eller ændring af husdyranlæg og opbevaringsanlæg. I den følgende tabel er disse krav vist og sammenholdt med de faktiske afstande. Afstandskravene vurderes at være overholdt.

	Afstandskrav (m)	Afstand (m)
Byzone/sommerhusområde ⁵	50	600
Lokalplanlagt landzone ⁶	50	>600
Nabobeboelse	50	>100
Anlæg til ikke almene vandforsyning	25	>30
Anlæg til almen vandforsyning	50	>600
Vandløb, dræn og søer	15	>100
Offentlig vej og privat fællesvej	15	15
Levnedsmiddelfabrik	25	>700
Beboelse på samme ejendom	15	30
Naboskel	30	>30

Husdyrbruget ligger i et område registreret til råstofgraveområde. Ansøger har oplyst, at området allerede er opgravet eller eftervist uegnet til råstofudvinding. Der skal derfor ikke graves yderligere omkring husdyrbruget. Et udkast af afgørelsen har været i høring hos Region Syddanmark, som vurderer, at de nye anlæg ikke er i strid med råstofplanen.

⁵ Eksisterende eller ifølge kommuneplanens rammedel fremtidigt byzone- eller sommerhusområde.

⁶ Område i landzone, der i lokalplan er udlagt til boligformål, blandet bolig- og erhvervsformål eller til offentlige formål med henblik på beboelse, institutioner, rekreative formål og lignende

Gødningsopbevaring og -håndtering

I vilkår nr. 2 ses en oversigt over husdyrbrugets opbevaringsanlæg til husdyrgødning og ensilage. Placering af opbevaringsanlæggene ses på bilag 1.

Husdyrbruget anvender sand i sengebåsene. Sandet pumpes fra staldene til husdyrbrugets lille gyllebeholder, hvor det bundfælder. Når gyllebeholderen tømmes, køres sandet direkte i marken.

Komposteret dybstrøelse fra staldene opbevares i markstak eller køres direkte ud. Med kapaciteten i den nye gyllebeholder, vil det være muligt at levere dybstrøelse til biogas og modtage den afgassede gylle.

Det er Vejle Kommunes vurdering, at dette er tilstrækkeligt til at sikre forsvarlig opbevaring og håndtering af flydende og fast husdyrgødning uden væsentlig miljörisiko, herunder risiko for udsivning af næringsstoffer til grundvand, overfladevand og tør natur.

Ensilageopbevaring

Ensilage opbevares i plansiloer (se vilkår nr. 2 og bilag 1). Der kan desuden i mindre omfang forekomme markstakke til slet af dårlig kvalitet eller ved stort udbytte. Behovet for markstakke sænkes ved etablering af ny plansilo.

I nudrift ledes overfladevand fra plansiloer til samlebrønd og videre til gyllebeholder. I ansøgt drift vil overfladevandet blive udsprinklet. Størrelse- og funktion af udsprinklingsanlæg til restvand skal overholde gældende lovgivning og etableres, som angivet i Landbrugets Byggeblade. Der må ikke udsprinkles i perioder, hvor jorden er vandmættet, frossen eller snedækket. Ved udsprinkling i ansøgt drift etableres en opsamlingstank med bufferkapacitet eller med overløbssikring og tilløb til gyllebeholder. Det er kommunens vurdering, at dette sikrer en udmærket opbevaring og håndtering af ensilage, herunder også opbevaring og håndtering af afløb fra ensilagesiloerne.

3.3. Ammoniak

I den ansøgte drift er den samlede, årlige ammoniakemission fra husdyrbruget (totalemissionen) beregnet til 4.148 kg pr. år, hvilket er en meremission på 574 kg pr. år i forhold til nudriften. Der er stillet vilkår til produktionsareal og staldsystem (vilkår 1), da dette har indflydelse på husdyrproduktionens ammoniakudledning.

Beskyttelsen af naturen med dens naturtyper og arter, ligger i flere regler i husdyrgodkendelsesbekendtgørelsen⁷, som skal overholdes hver for sig:

- Beskyttelsen af kategori 1-natur (ammoniakfølsom natur i Natura 2000-områder). Hvis der er kategori 1-natur i nærheden af husdyrbruget, må den årlige deposition af ammoniak i naturområdet højst udgøre 0,2, 0,4 eller 0,7 kg pr ha, afhængigt af om der ligger andre husdyrbrug inden for 2,5 km radius⁸.
- Beskyttelsen af kategori 2-natur (følsom natur af en vis størrelse uden for Natura 2000-områder). Den årlige deposition af ammoniak må her højst udgøre 1,0 kg pr ha.
- Beskyttelsen af kategori 3-natur (lokal, regional og anden følsom natur, herunder ammoniakfølsom skov og natur beskyttet efter § 3⁹). Her er der ikke et fast krav til den maksimale deposition fra husdyrbruget. Kommunen foretager i stedet en faglig vurdering af betydningen for den pågældende natur ud af den beregnede merdeposition¹⁰. Kommunen kan kun sætte vilkår, hvis det ansøgte medfører en merdeposition på mindst 1 Kg N/Ha/år.
- Beskyttelsen af sjældne arter.

Desuden kan kravet om anvendelse af BAT-teknologi også medføre krav om begrænsning i udledningen af ammoniak, se afsnit om BAT nedenfor.

Kategori 1-natur

Det nærmeste Natura 2000-område er *Randbøl Hede og klitter i Frederikshåb plantage*, som ligger ca. 3,8 km syd og sydvest for husdyrbruget. Se kort i bilag 3. Den nærmeste ammoniakfølsomme naturtype i Natura 2000-området er en hede, som ligger ca. 4 km sydvest for husdyrbruget.

⁷ Bekendtgørelse nr 443 af 26. april 2023 om godkendelse og tilladelse m.v. af husdyrbrug

⁸ Fastlæggningen af, hvilke naturtyper der omfattes af kategori 1 og 2 følger af husdyrgodkendelsesbekendtgørelsens § 2, stk. 1, samt bilag 3, afsnit D.

⁹ Lovbekendtgørelse nr. 1392 af 4. oktober 2022.

¹⁰ For kategori 3-natur er det merdepositionen, som skal vurderes. For kategori 1- og 2-natur vurderes der ud fra totaldepositionen.

Det er beregnet, at der ikke vil være en målbar årlig totaldeposition af ammoniak fra husdyrbruget på de pågældende naturtyper. Ændring af husdyrbruget vurderes derfor ikke at have nogen effekt på ammoniakfølsom natur inden for Natura 2000-området eller de arter, som indgår i udpegningsgrundlaget.

Kategori 2-natur

Nærmeste kategori 2-natur er to overdrev, som ligger nordvest og nordøst for husdyrbruget. Afstanden til de to overdrev er henholdsvis 2,3 km og 3 km. Se kort i bilag 3.

Den tilladte mængde ammoniak fra husdyrbruget, som må deponeres på kategori 2-natur, er som nævnt 1,0 kg pr ha pr år. Det er beregnet, at der ikke vil være en målbar årlig totaldeposition af ammoniak fra husdyrbruget i de pågældende naturtyper. Det konstateres derfor, at reglerne for beskyttelse af kategori 2-natur er overholdt.

Kategori 3-natur

For kategori 3-natur skal kommunen efter § 29 i husdyrgodkendelsesbekendtgørelsen vurdere, om merdepositionen af ammoniak fra husdyrbruget kan have væsentlig indvirkning på naturområdet. Merdepositionen skal forstås som forskellen mellem totaldepositionen fra husdyrbruget i ansøgt drift og totaldepositionen fra husdyrbruget i driften før udvidelsen/ændringen (såkaldt nudrift).

For at inddrage tidligere udvidelser skal merdepositionen også beregnes som forskellen mellem depositionerne i ansøgt drift og driften for 8 år siden.

Der ligger flere mindre vandhuller, en eng og et beskyttet vandløb inden for 1.000 meter af husdyrbruget. Ingen af naturområderne er registreret som potentiel ammoniakfølsom natur. Det nærmeste kategori 3 område er en mose, som ligger ca. 1,2 km nordvest for husdyrbruget. Merdepositionen på naturområdet er beregnet til 0,2 kg N/ha/år.

Det fremgår af § 29 i husdyrgodkendelsesbekendtgørelsen, at der ikke kan stilles krav om, at merdepositionen bringes ned under 1,0 kg ammoniak pr. ha pr. år. Idet merdepositionen er mindre end 1,0 kg N/ha/år i alle naturpunkter, er kravet til kategori 3-natur overholdt.

Sjældne arter

Husdyrbruget ligger i et 10 x 10 km kvadrat, hvor der er registreret Spidssnudet frø, Markfirben, Odder, Birkemus og flere arter af flagermus. Der er ikke registreret Bilag IV-arter inden for en radius af 1.000 m fra anlægget.

Ved ansøgte fjernes ingen gamle træer, bygninger eller andre ændringer, som kan have indflydelse på førnævnte bilag IV arter.

Vejle Kommune har ud fra ovenstående samt afstanden til levesteder vurderet, at udvidelsen af husdyrbruget ikke vil medføre væsentlige forringelser af levesteder for Bilag IV-arter.

3.4. Bedste tilgængelige teknik (BAT)

Kravet om anvendelse af BAT-teknologi bygger på det princip, at landmanden ved udvidelser eller ændringer af sit husdyrbrug skal forebygge og begrænse forurening fra produktionen ved anvendelse af den bedste, tilgængelige teknologi – bedre kendt som "BAT-teknologi". Hvilken teknologi der anses for BAT-teknologi, fastlægges af Miljøstyrelsen ud fra afprøvninger af forskellige teknologier for bl.a. renseseffekt og økonomi. Herefter foretages for alle teknologier en afvejning af renseseffekt over for prisen på teknologien for at sikre, at teknologien ikke er uforholdsmæssigt dyr i forhold til dens effektivitet. Teknologier kan altså blive afvist som BAT-teknologi, fordi de er for ineffektive, eller fordi de er for dyre.

Ved fastlægningen af, hvad der anses for BAT-teknologi, anlægges også den betragtning, at større virksomheder i branchen generelt må forventes at have bedre økonomiske muligheder end små for at anvende forureningsbegrænsende teknologi i produktionen. BAT-kravet fastsættes derfor strammere for større udvidelser end for små (proportionalitet).

I hver ansøgning om miljøgodkendelse beregnes det nu, hvad ammoniakemissionen fra den samlede produktion ville være i den ansøgte drift, hvis BAT-teknologi blev anvendt. Dette niveau kaldes "BAT-niveauet" for den pågældende ansøgte drift og er altså en maksimumsgrænse, som skal overholdes i den ansøgte drift.

Ansøger er imidlertid frit stillet til at anvende en anden teknologi i stedet for BAT-teknologien i sin ansøgte drift – men ammoniakemissionen skal ned på BAT-niveauet.

Ammoniakemission

For emission af ammoniak er der beregnet et BAT-niveau for hele husdyrbruget på 4.148 kg N/ha/år.

Dette skal sammenlignes med den aktuelle produktion i den ansøgte drift, der som allerede nævnt udgør 4.148 kg N/ha om året. Beregningen er lavet ud fra de husdyrtekniske data om bedriften, som ansøger selv har tastet ind i sin ansøgning, og som fremgår af vilkår nr. 1 og 2.

I beregningen indgår også anvendelsen af staldsystem og miljøteknologi, som ansøger har indtastet, og som er fastholdt i vilkår nr. 1. Montering af teltoverdækning på ny gyllebeholder er ikke medtaget i beregningen og er derfor ikke et vilkår for miljøgodkendelsen.

Det konstateres, at BAT-niveauet for emission af ammoniak er overholdt.

3.5. Lugt

Ifølge § 31 i husdyrgodkendelsesbekendtgørelsen skal der ud fra atmosfæriske modeller for spredning af lugt fra husdyrproduktioner beregnes, hvor langt der skal være til de omkringboende, for at lugtgenerne forbliver inden for rimelighedens grænser efter udvidelsen/ændringen af husdyrbruget. Rimelighedens grænser er derefter specificeret ud for tre grupper af omkringboende: enkelt-boliger (hvortil lugtgeneafstandskravene er mildest), samlet bebyggelse (middel) og byzone/sommerhusområde (skrappest).

Vejle Kommune har beregnet lugtgeneafstand for hver kategori og har sammenlignet tallene med den fysiske afstand til de omkringboende, som er tættest på i hver af de tre kategorier.

Det ansøgte staldsystem har indflydelse på beregningen af lugt. Produktionsareal og staldsystem er derfor fastholdt i vilkår nr. 1.

Den følgende tabel viser resultaterne. En stjerne ved et tal i kolonnen "Fysisk afstand" viser, at den fysiske afstand er stor nok, og at lugtreglerne for den pågældende kategori er overholdt.

Nabokategori	Nærmeste nabo	Lugtgeneafstand	Vægtet gennemsnitsafstand
Byzone mv. ¹¹	Vandel	378 m	580 m *
Samlet bebyggelse	Øster Åst	263 m	2.283 m *
Enkelt bolig (uden landbrugspligt)	Åstvej 1	104 m	162 m *

Det kan konkluderes af tabellen, at lugtreglerne i § 31 er overholdt for alle tre kategorier af naboer.

¹¹ Eksisterende eller ifølge kommuneplanens rammedel fremtidigt byzone- eller sommerhusområde.

3.6. Lys, støj, rystelser, støv, skadedyr og transport

Beskrivelse af belysning, støj, rystelser, støv, skadedyr og transport på husdyrbruget er beskrevet i den indsendte miljøkonsekvensrapport (bilag 2).

Belysning

I ansøgt drift opsættes kraftig belysning mod plansilo på østsiden af maskinhuset. Belysningen anvendes ved behov.

Da der er kort afstand til nærmeste nabo og vej, er der stillet vilkår om, at lyskilder skal afskærmes så de ikke lyser ud mod terrænet (vilkår 5). Det er Vejle Kommunes vurdering, at der med de i ansøgningen angivne forhold og de stillede vilkår ikke er væsentlig risiko for gener fra belysning.

Støj

De primære kilder til støj fra anlægget vil være malkeanlæg, støj fra dyr og maskiner.

Malkeanlægget er placeret indendørs i stalden, hvilket reducerer støjen til omgivelserne. Ved ansøgte sker der ikke de store ændringer i produktionsareal eller drift. Vejle Kommune vurderer herudfra, at de omkringboende kan sikres mod væsentlige støjgener ved at stille vilkår om overholdelse af konkrete støjgrænser samt vilkår om, at der skal foretages målinger, såfremt der skulle opstå begrundet tvivl om, hvorvidt ejendommens drift kan leve op til de fastsatte grænser.

Rystelser

Rystelser fra en virksomhed eller landbrug kan i visse tilfælde være til gene, afhængigt af hvilke aktiviteter der foretages, samt afstanden til de omkringboende naboer. For det konkrete husdyrbrug er der ikke oplyst om aktiviteter, som i særlig grad skulle frembringe vibrationer, rystelser eller lavfrekvent støj.

Da der kun sker mindre ændringer i driften af husdyrbruget og da nye anlæg placeres væk fra nærmeste nabo, er det kommunens vurdering, at der ikke vil være risiko for væsentlige øgede gener fra rystelser.

Støv

Den primære kilde til støvudvikling vil i følge miljøkonsekvensrapporten ske i forbindelse med transport på grusvejen i tørre perioder. Da der ikke ændres markant ved husdyrbrugets produktionsareal eller drift, og da nye anlæg placeres i længere afstand til nærmeste nabo end de eksisterende anlæg, er det kommunens vurdering, at der ikke er risiko for væsentlige øgede støvgener fra husdyrbruget efter udvidelsen.

Skadedyr

Der er stillet vilkår om effektiv fluebekæmpelse. Det er Vejle Kommunes vurdering, at der med de i ansøgningen angivne forhold og de stillede vilkår ikke er væsentlig risiko for øgede gener fra skadedyr.

Transport

Vejle Kommune har vurderet den trafikale belastning for omgivelserne og de gener, der er forbundet med transport i forbindelse med driften af husdyrbruget.

Antallet af transporter til og fra ejendommen fremgår af miljøkonsekvensrapporten (bilag 2). Der vil som følge af det ansøgte ske en mindre stigning i antallet af transporter. Der sker ikke ændring i drift og ruter i forbindelse med transport til og fra husdyrbruget. Vejle Kommune vurderer derfor, at transporten til og fra anlægget ikke vil medføre væsentlige øgede trafikale eller miljømæssige gener i nærområdet.

3.7. Affald, olie og kemikalier

Affaldshåndtering er omfattet af Vejle Kommunes affaldsregulativer. Som bilag til ansøgningen har ansøger indsendt en miljøkonsekvensrapport, hvori der er redegjort for husdyrbrugets affaldsfraktioner og håndtering af affald. Vejle Kommune vurderer herudfra, at opbevaring og håndtering af affald på husdyrbruget ikke vil være til gene for omkringboende og ikke vil medføre væsentlig forurening.

Placeringen af opbevaringsfaciliteter for olie og kemikalier fremgår af bilag 2. Olietank er placeret i laden/værkstedet sammen med spildolien. Medicin opbevares i stalden.

Der opbevares ikke større mængder pesticider på ejendommen, da maskinstationen står for sprøjtning af marker.

Det er kommunens vurdering, at opbevaring og håndtering af olie og kemikalier med de stillede vilkår sker hensigtsmæssigt, så der ikke er væsentlig risiko for påvirkning af jord, grundvand, overfladevand eller natur.

3.8. Landskabelige hensyn

Vejle Kommune har foretaget en vurdering af de nye anlægs placering og udformning i forhold til de landskabelige værdier og bevaringsværdige kulturmiljøer.

Området, hvor ejendommen ligger, kan karakteriseres som åbent landbrugsland med flere spredte hegn. Husdyrbruget ligger omkring 500 meter nord for Vandel.

Ejendommens bygninger og nye anlæg ligger i god afstand til nærmeste område med bevaringsværdigt landskab. Landskabet er bevaringsværdigt, da det rummer dalen ved Lindeballe Skov.

Ejendommens bygninger ligger ca. 1,5 km vest for nærmeste bevaringsværdige kulturmiljø. Området er bevaringsværdigt, da det indeholder gravhøje.

Ejendommens bygninger ligger ikke inden for særligt værdifulde geologiske beskyttelsesområder, Natura 2000-område eller særlige økologiske forbindelsesområder/potentielle naturområder.

Ejendommens bygninger er ikke omfattet af beskyttelseshensyn i forhold til søer, åer, skove eller kirker. Der ligger en fredet gravhøj på marken syd for husdyrbruget. Ny gyllebeholder og plansilo placeres på den modsatte side af eksisterende bygninger og opføres derfor ikke inden for gravhøjens beskyttelseslinje.

Husdyrbruget ligger i et område, som er udlagt til råstofgrave område i henhold til råstofplanen. Miljøgodkendelsen har været i høring ved Region Syddanmark, som har vurderet, at etablering af ansøgte anlæg ikke vil være i strid med råstofplanen.

Ejendommens eksisterende kostald ligger op ad et beskyttet sten-/jorddige. Nye anlæg placeres ikke i nærheden af diget.

Ansøger har oplyst, at ny plansilo vil reducere behovet for markstakke med ensilage. Den nye gyllebeholder er nødvendig for husdyrbrugets drift, da der i dag lejes opbevaringskapacitet på en anden ejendom. Derudover vil gyllebeholderen gøre det muligt at levere dybstrøelse til biogas og modtage den afgassede gylle. De ansøgte udvidelser og anlæg vurderes herudfra at være erhvervsmæssigt nødvendige for ejendommens drift som landbrugsejendom.

Det er i dialog med ansøger søgt, at nye anlægs placering overholder gældende afstandskrav og harmonerer med ejendommens eksisterende anlæg.

Husdyrbruget ligger lavt i terrænet og er afskærmet af læhegn mod vest. I nudrift er der afskærmende beplantning langs Åstvej, nord for husdyrbrugets indkørsel. Beplantningen vil også afskærme ny plansilo og gyllebeholder med overdækning fra Åstvej. Der er derfor stillet vilkår til, at afskærmende beplantning langs Åstvej nord og syd for husdyrbrugets indkørsel skal bibeholdes og vedligeholdes.

Med vilkårene er det kommunens vurdering, at det sikres, at der sker en indpasning i landskabsbilledet. Endvidere er byggeriet søgt harmoneret med ejendommens resterende bygninger. Det er Vejle Kommunes vurdering, at der med de stillede vilkår ikke vil ske en væsentlig påvirkning af landskabet eller kulturmiljøer som følge af opførelse af ny gyllebeholder og plansilo.

Vejle kommune har lagt vægt på, at det nye byggeri giver indtryk af at være en integreret del af den samlede ejendom. Samlet finder kommunen ikke anledning til at stille særlige vilkår til byggeriet.

3.10. Alternativer

Der etableres ikke nye staldbygninger, men en ny plansilo samt en gyllebeholder. Ansøger har undersøgt alternative løsninger. Gyllebeholder og plansilo syd og øst for staldanlægget er fravalgt, da ansøgte placering giver et bedre landskabeligt indtryk af ejendommen, som en samlet enhed. Driftsmæssigt er ansøgte placering også mest optimal. Med den valgte placering øges afstanden til nærmeste nabo i forhold til placering syd for husdyrbrugets stald. Dette kan mindske eventuelle nabogener, når der arbejdes ved de nye anlæg.

Vejle Kommune vurderer samlet set ikke de behandlede alternativer som værende bedre end det ansøgte projekt.

Det såkaldte 0-alternativ består i, at udvidelsen ikke blev gennemført. Det er kommunens vurdering, at ansøger har forholdt sig tilstrækkeligt til 0-alternativet. Med hensyn til miljøpåvirkning og nabogener for udvidelsen set i forhold til 0-alternativet, er det kommunens vurdering, at udvidelsen ikke vil betyde risiko for en væsentlig påvirkning af det omgivende miljø, eller væsentlig større gener for naboer end ved den nuværende produktion – jf. øvrige afsnit i miljøgodkendelsen.

3.11. Samlet vurdering

Vejle Kommune har vurderet miljøbelastningen efter ændringen af husdyrbruget på Åstvej 2, 7184 Vandel. Kommunen vurderer, at husdyrbruget har truffet de nødvendige foranstaltninger til at forebygge og begrænse forureningen fra husdyrbruget samt at det ansøgte overholder kravene i husdyrbrugloven og tilhørende bekendtgørelse. Endvidere vurderer kommunen, at husdyrbruget efter udvidelsen med overholdelse af godkendelsens vilkår kan drives uden væsentlig indvirkning på miljøet.

4. Offentlighed og klagevejledning

4.1 Annonceringer og høringer

Da Vejle Kommune modtog ansøgningen, blev det annonceret offentligt på Vejle Kommunes hjemmeside.

Et udkast til afgørelsen har været i høring hos ansøger, relevante naboer og parter. Region Syddanmark er hørt i sagen, da området hvor husdyrbruget ligger er kortlagt til råstofgraveområde. Regionen har vurderet, at miljøgodkendelsen til husdyrbruget på Åstvej 2, Vandel ikke er i strid med pågældende råstofplan. Høringen gav ikke anledning til andre bemærkninger fra hørte parter. Der er derfor kun lavet redaktionelle rettelser i den endelige afgørelse i forhold til udkastet, som blev sendt i høring.

Vejle Kommunes afgørelse offentliggøres på kommunens hjemmeside den 22. juni 2023.

4.2. Klagevejledning

Denne afgørelse er meddelt efter § 16 a i husdyrbrugloven¹².

Afgørelsen kan påklages indtil 4 uger efter offentliggørelsen, jf. kapitel 7 i husdyrbrugloven. Det vil sige, at en eventuel klage skal være modtaget senest den 24. juli 2023 kl. 23.59 af Vejle Kommune via Miljø- og Fødevareklagenævnets klageportal. Enhver, der har væsentlig individuel interesse i sagen, samt en række foreninger og organisationer m.v. vil kunne klage over kommunens afgørelse.

Klagen skal indsendes via klageportalen på www.naevneneshus.dk. Her findes også vejledning om, hvordan klageportalen anvendes. Klagen sendes gennem klageportalen til kommunen. En klage anses for indgivet, når den er tilgængelig for kommunen i klageportalen.

Der er fastsat et klagegebyr på 900 kr. for privatpersoner og 1.800 kr. for virksomheder og organisationer. Gebyret skal betales ved elektronisk overførsel eller ved girobetaling.

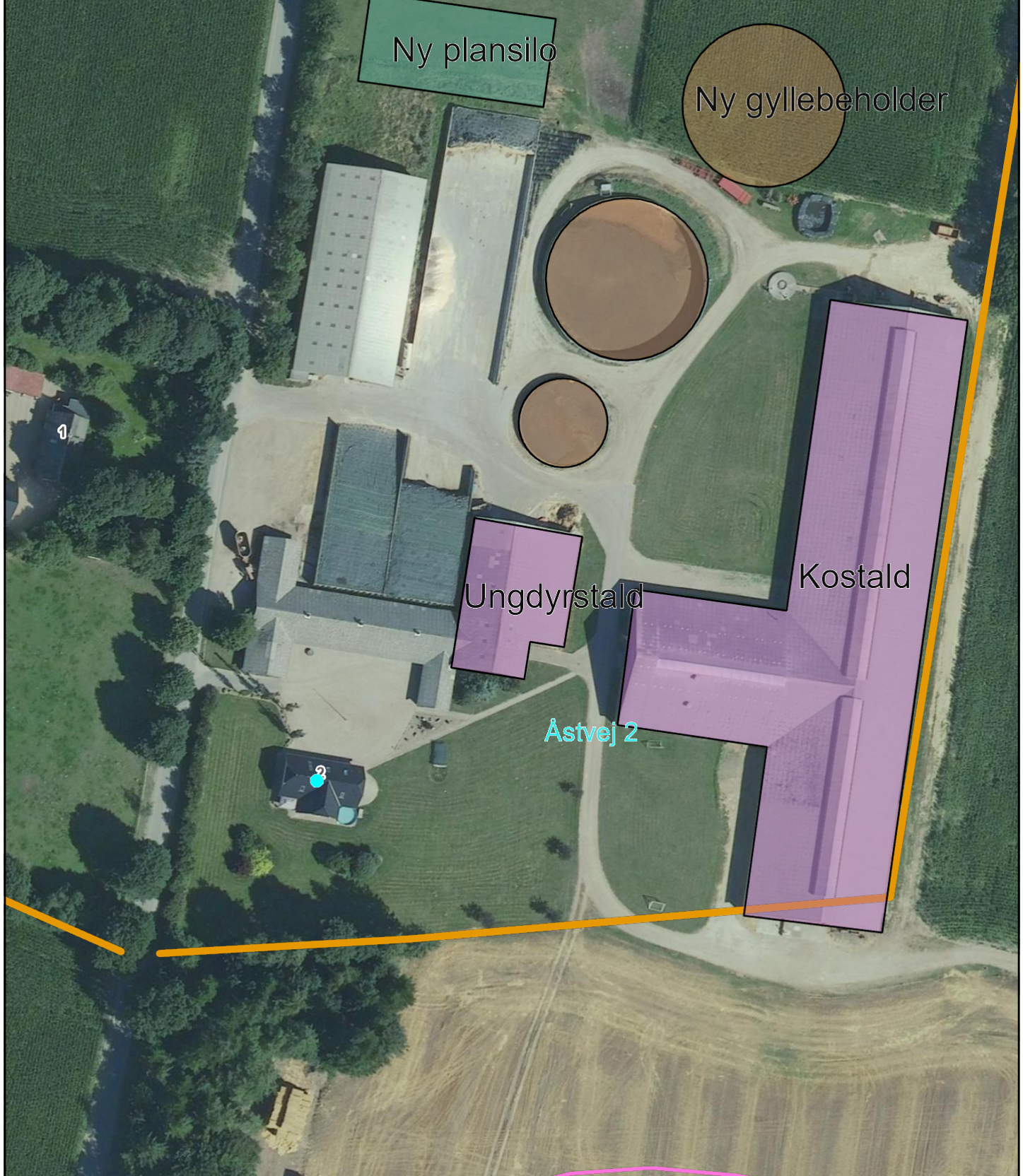
Miljø- og Fødevareklagenævnet skal som udgangspunkt afvise en klage, der kommer uden om klageportalen. I særlige tilfælde kan du klage uden om klageportalen. Hvis du ønsker at blive fritaget fra at bruge klageportalen, skal du aflevere klagen og en begrundet anmodning om fritagelse til kommunen. Kommunen videresender herefter anmodningen til Miljø- og Fødevareklagenævnet, som træffer afgørelse om, hvorvidt du kan blive fritaget.

¹² Lov nr. 1572 af 20. december 2006 om lov om husdyrbrug og anvendelse af gødning m.v. med senere ændringer.

En eventuel klage over afgørelsen har ikke opsættende virkning medmindre Miljø- og Fødevareklagenævnet bestemmer andet. Det forudsættes, at andre nødvendige tilladelser er indhentet, inden miljøgodkendelsen udnyttes. Det skal bemærkes, at Miljø- og Fødevareklagenævnet ved sin behandling kan ændre eller ophæve en godkendelse. Hvis ansøger igangsætter projektet, før klagesagen er afgjort, sker det for eget ansvar, jf. husdyrbruglovens § 81, stk. 2.

Kommunens afgørelse kan også indbringes for domstolene. Retssagen skal være anlagt inden 6 måneder fra den dag, afgørelsen har været offentligt bekendtgjort.

- Stalde
- Gyllebeholdere
- Fortidsminde beskyttelseslinie
- Beskyttede sten- og jorddiger - DAI



 VEJLE KOMMUNE	Vejle Kommune Skolegade 1 7100 Vejle Tlf: 76 81 00 00 E-mail: post@vejle.dk	Sagsbeh.: BRDAL Dato: 01-05-2023 Målforhold: 1:1200
	Emne: Bilag 1 - Situationsplan	
	Teg. nr:	



Miljøkonsekvensrapport for Åstvej 2

Svend Erik Sørensen

Åstvej 2

7184 Vandel

Rev. 22. november 2022

Udarbejdet den 18. marts 2022

Af miljørådgiver Nina Laudal Jensen

Indholdsfortegnelse

Indledning	3
Ikke teknisk resumé	4
Basisoplysninger	5
Oplysninger om samdrift med andre ejendomme	5
Tidligere godkendelser	5
Biaktiviteter	5
IE-brug	5
Oplysninger om husdyrbruget og det ansøgte	6
Indretning og drift	6
Håndtering og opbevaring af husdyrgødning	9
Afløbsforhold	9
Foderopbevaring	11
Lys	11
Anlægsarbejder, bygningsmæssige ændringer eller ny bebyggelse	12
Beliggenhed	12
Planforhold	12
Landskab	13
Afstandskrav	17
Naturområder	17
Ammoniakemission	17
Internationale naturbeskyttelsesområder (Natura 2000)	18
Kategori 1-natur	18
Kategori 2-natur	18
§ 3 områder	18
Kategori 3-natur	20
Internationalt beskyttede arter af planter og dyr – bilag IV-arter	20
National beskyttelse af arter af planter og dyr	20
Biodiversitet – Den danske Rødlister	21
Lugt	21
Øvrige emissioner og genepåvirkninger fra husdyrbruget og det ansøgte	22

Støv	22
Fluer og skadedyr.....	22
Til- og frakørsels forhold	23
Rystelser	24
Støj	24
Forurenings- og genebegrænsende foranstaltninger	25
Egenkontrol	26
Væsentlige virkninger fra reststoffer, affaldsproduktionen, samt ved brugen af naturressourcer.	27
Grundvand.....	27
Reststoffer (olie, rengøringsmidler, kemikalier, medicin m.m.).....	27
Affald.....	28
Døde dyr	29
Vand	29
Energi	29
Klima.....	30
BAT (ammoniak)	30
Eventuelle grænseoverskridende virkninger.....	31
Foranstaltninger for at undgå, forebygge eller begrænse det ansøgtes virkning på miljøet.....	31
Befolkningen og menneskers sundhed.....	32
Alternative løsninger	32
Samspillet mellem faktorerne jf. § 4 stk. 8 nr. 5.....	32
Samlet vurdering af miljøkonsekvensrapporten	33
Bilag 1: produktionsarealer	34

Indledning

Denne miljøkonsekvensrapport beskriver de fremtidige forhold på husdyrbruget på Åstvej 2, 7184 Vandel, beliggende i Vejle Kommune.

Rapporten beskriver de faktiske forhold i dag samt udvidelsens karakteristika, herunder den forventede drift efter ibrugtagning. Hertil vurderes konsekvenser forbundet med udvidelsen.

Rapporten er opbygget jf. Bilag 1 i Bek. nr. 2225 af 27/11/2021 (Husdyrgodkendelsesbekendtgørelsen), med enkelte ændringer:

- Rapporten indledes med et ikke-teknisk resumé, fremfor at slutte med det, da det vurderes, at det er en mere naturlig opbygning.
- Punkterne D 1 a og b behandles under et, så de forskellige faktorer beskrives og vurderes i samme afsnit, da dette vurderes mere hensigtsmæssigt.

God læselyst.

Ikke teknisk resumé

Ejendommen Åstvej 2 er en malkekvægsproduktion. Der søges en ny miljøgodkendelse, for at opnå fleksibilitet i forhold til sammensætningen af besætningen i ejendommens stalde. Derudover søges der om en ny plansilo og ny gyllebeholder.

Ejendommens beliggenhed i forhold til beboelser

Ejendommen er beliggende i det åbne land. Nærmeste nabo uden landbrugspligt er Åstvej 1, som ligger 89 m vest for nærmeste stald. Den nærmeste samlede bebyggelse er Åst beliggende ca. 2,2 km nord for ejendommen. Nærmeste by er Vandel, som ligger ca. 860 m syd for ejendommen.

Lugt, støj, fluer, transporter m.v.

Lugt fra husdyrbrug reguleres i forbindelse med afgørelser via lugtberegninger og lugten vurderes ud fra det beskyttelsesniveau, der er fastsat i Husdyrbrugloven.

Lugtgenekriteriet er hhv. 102,4 m til nabobeboelse uden landbrugspligt, 256 m til samlet bebyggelse og 367,8 m til byzone. Beregningerne i ansøgningssystemet husdyrgodkendelse.dk viser at lugtgenekriterierne i Husdyrbrugloven er overholdt. Dermed forventes ingen væsentlige lugtgener ved omkringliggende beboelser.

Der er ikke foretaget støjmålinger eller beregninger i forbindelse med ansøgningen. Det forventes med baggrund i den beskrevne indretning og afstanden til omkringboende, at de generelle krav til støj fra ejendommen er overholdt, og at der dermed ikke vil opstå støjgener ved de omkringboende, ud over hvad der må forventes ved alm. landbrugsdrift.

Fluer og skadedyr bekæmpes på ejendommen ved at etablere foranstaltninger svarende til de enhver tid gældende retningslinjer fra Aarhus Universitet, Institut fra Agrarøkologi, hvilket vurderes at være tilstrækkeligt. Bekæmpelse af rotter sker på ejendommen ved den kommunale ordning.

Der er en indkørsel til ejendommen. Der ændres ikke på til-kørselsforholdene i forbindelse med godkendelsen.

Samlet vurderes det med baggrund i de beskrevne tiltag, at ændringen ikke vil give væsentlige gener for de omkringboende samt at eventuelle gener er søgt begrænset mest muligt.

Landskab

Ejendommen ligger indenfor råstofgraveområde. Det forventes ikke, at opførelse af ny plansilo samt gyllebeholder vil forhindre udnyttelsen af råstoffer da den planlagte placering af nye anlæg er i tilknytning til eksisterende bebyggelse.

Ejendommen ligger tæt på beskyttede sten- og jorddiger. Der ønskes ikke opført nye bygninger eller anlæg ved de udpegede sten og -jorddiger.

Da opførelse af ny plansilo og gyllebeholder sker i tilknytning til eksisterende byggeri, forventes der at der ikke ske en væsentlig påvirkning af landskabet som følge af projektet.

Påvirkning af natur

Ifølge ansøgningen er den samlede ammoniakfordampning fra stalde og gødningsopbevaringsanlæg beregnet til 4.148,1 kg NH₃-N/år, hvilket er en forøgelse med 574 kg NH₃-N/år i forhold til for 8 år siden og nudriften.

Omkring ejendommen er der registeret beskyttet natur. Indenfor 1.000 m fra anlægget er der flere naturområder som er omfattet af et beskyttelsesniveau i Husdyrbrugloven (kategori 3). Beregningerne viser at merdepositionen på de nærmest liggende naturområder ikke overstiger 1 kg N/ha/år. Det gør at der ikke påvirkes med mere kvælstof end der kan tillades uden der skal foretages yderlige vurderinger jf. Husdyrbrugloven.

Der er ca. 2,5 km til nærmeste natur der er omfattet af særlig beskyttelse i Husdyrbrugloven (kategori 2). Husdyrbruget påvirker ikke naturområdet med mere kvælstof end tilladt jf. Husdyrbrugloven.

Der er ca. 3,9 km fra husdyrbrugets bygninger til nærmeste kategori 1 naturområde. Beregningerne viser at husdyrbruget ikke har en kvælstofpåvirkning af området (kategori 1 natur).

Det vurderes ligeledes at projektet ikke vil have en negativ indflydelse på særligt beskyttede arter tæt ved ejendommen.

Bedste tilgængelige teknik (BAT)

Der skal foretages en vurdering af, om ansøger har valgt teknikker og teknologier, der lever op til den Bedste Tilgængelige Teknologi (BAT), i forhold til staldindretning. Projektets BAT-emissionsniveau er beregnet i Husdyrgodkendelse.dk. Beregningerne viser at BAT-emissionskravet er overholdt.

Basisoplysninger

Oplysninger om samdrift med andre ejendomme

Udover Åstvej 2 ejer og driver Svend Erik Sørensen ikke andre ejendomme med dyrehold. Der ansøges derfor en særskilt miljøgodkendelse til husdyrproduktionen på Åstvej 2.

Tidligere godkendelser

- Miljøgodkendelse af juni 2009
- Tillæg til miljøgodkendelse af september 2010(kun arealer)

Biaktiviteter

Der er ingen biaktiviteter på ejendommen.

IE-brug

Husdyrbruget er ikke kategoriseret som et IE-brug, da det er et kvægbrug.

Oplysninger om husdyrbruget og det ansøgte

Indretning og drift

Stalde og produktioner						
Staldnavn	Staldstørrelse (m ²)	Ventilation	Kildehøjde	Produktion	Antal måneder udegående	Produktionsareal (m ²)
Ansøgt drift						
1. Kostald	5395	Naturlig ventilation	3 m	(#561533) Flexgruppe: Alle kvæg; Dybstrøelse	0	300
				(#555266) Kalve, (under 6 mdr.). Dybstrøelse	0	90
				(#510409) Flexgruppe: Alle kvæg; Fast drænet gulv med skraber og ajleafløb	0	79
				(#510408) Flexgruppe: Alle kvæg; Fast drænet gulv med skraber og ajleafløb	0	27
				(#493985) Flexgruppe: Alle kvæg; Fast drænet gulv med skraber og ajleafløb	0	1807
				(#493984) Flexgruppe: Alle kvæg; Sengestald med fast gulv	0	212
				(#493983) Flexgruppe: Alle kvæg; Dybstrøelse	0	500
2. Ungdyrstald	759	Naturlig ventilation	3 m	(#493982) Flexgruppe: Alle kvæg; Dybstrøelse	0	457
Sum						3472
Nudrift						
1. Kostald	5395	Naturlig ventilation	3 m	(#494069) Malkekøer, kvier og stude. Dybstrøelse	0	500
				(#494068) Malkekøer, kvier og stude. Sengestald med fast gulv	0	212
				(#494067) Malkekøer, kvier og stude. Fast drænet gulv med skraber og ajleafløb	0	2107
2. Ungdyrstald	759	Naturlig ventilation	3 m	(#494070) Malkekøer, kvier og stude. Dybstrøelse	0	457
Sum						3276
8 års drift						
1. Kostald	5395	Naturlig ventilation	3 m	(#561532) Malkekøer, kvier og stude. Dybstrøelse	0	500
				(#494073) Malkekøer, kvier og stude. Fast drænet gulv med skraber og ajleafløb	0	2107
				(#494072) Malkekøer, kvier og stude. Sengestald med fast gulv	0	212
2. Ungdyrstald	759	Naturlig ventilation	3 m	(#494074) Malkekøer, kvier og stude. Dybstrøelse	0	457
Sum						3276

Tabel 1. Husdyrbrugets produktionsarealer

Produktionsarealet er i denne ansøgning opgjort ved en opmåling foretaget af Svend Erik Sørensen. Nakkebomsarealet er fratrukket i nudrift og 8 års drift.

Der sker som følge af det ansøgte en udvidelse af produktionsarealerne i og med at der inddrages et gangareal til produktionsareal i kostald (27 m²). Herudover sker der en administrativ udvidelse af produktionsarealet i bygning 1 i og med eksisterende nakkebomsareal medtages i ansøgt drift (79 m²). Dette betyder udelukkende at sengens størrelse kan reguleres efter størrelsen på dyrene uden det kræver en ny miljøgodkendelse. Det betyder derved ikke at arealet hvor der går dyr på bliver større.

Se grundtegnning (bilag 1) til opgørelse af produktionsarealet.

- Bygning 1. Eksisterende kostald indrettet med fast drænet gulv med skrab samt dybstrøelse.
- Bygning 2. Eksisterende ungdystald indrettet med dybstrøelse.
- Bygning 3. Foderlade

- Bygning 4. Lade, værksted m.m.
- Bygning 5. Garage
- Bygning 6. Stuehus
- Bygning 7. Eksisterende plansilo på ca. 1.100 m².
- Bygning 8. Eksisterende plansilo på ca. 1.300 m².
- Bygning 9. Ny plansilo på ca. 20*42 m = 840 m².
- Bygning 10. Eksisterende gyllebeholder på 1.300 m³. Der anvendes naturligt flydelag.
- Bygning 11. Eksisterende gyllebeholder på 4.500 m³. Der anvendes naturligt flydelag.
- Bygning 12. Ny gyllebeholder på 4.500 m³. Der anvendes naturligt flydelag.



Figur 1. Situationsplan

Håndtering og opbevaring af husdyrgødning

Opbevaringsanlæg	Opførsels år	Kapacitet (m ³)	Overfladeareal (m ²)	Teknologi
Gylletank 10	1995	1.300	311	Flydelag
Gylletank 11	2004	4.500	1.036	Flydelag
Gylletank 12		4.500	1.048	Flydelag
I alt		10.300		

Tabel 2. Opbevaringsanlæg til husdyrgødning.

Flydende husdyrgødning omfatter gylle og hvad, der i øvrigt ledes til gylleanlægget i form af vaskevand mv.

Den flydende husdyrgødning fra staldene pumpes via fortanken til gyllebeholder. I fortanken er der en el-pumpe, der pumper gyllen via jordledning til lille gyllebeholder hvor sand kan bundfældes. Gyllebeholderne tømmes vha. sugekran på gyllevogn.

Der vil til en hver tid være opbevaringskapacitet til 9 måneder for flydende husdyrgødning for nærværende bedrift. Jf. Husdyrgødningsbekendtgørelsen af 29/11/2021 § 10.

Vurdering

Det vurderes hermed, at husdyrgødningsbekendtgørelsens generelle krav til håndtering og opbevaring af husdyrgødning, er tilstrækkelig til beskyttelse af omgivelserne.

Afløbsforhold

Alle afløbsforhold ses på nedenstående figur.

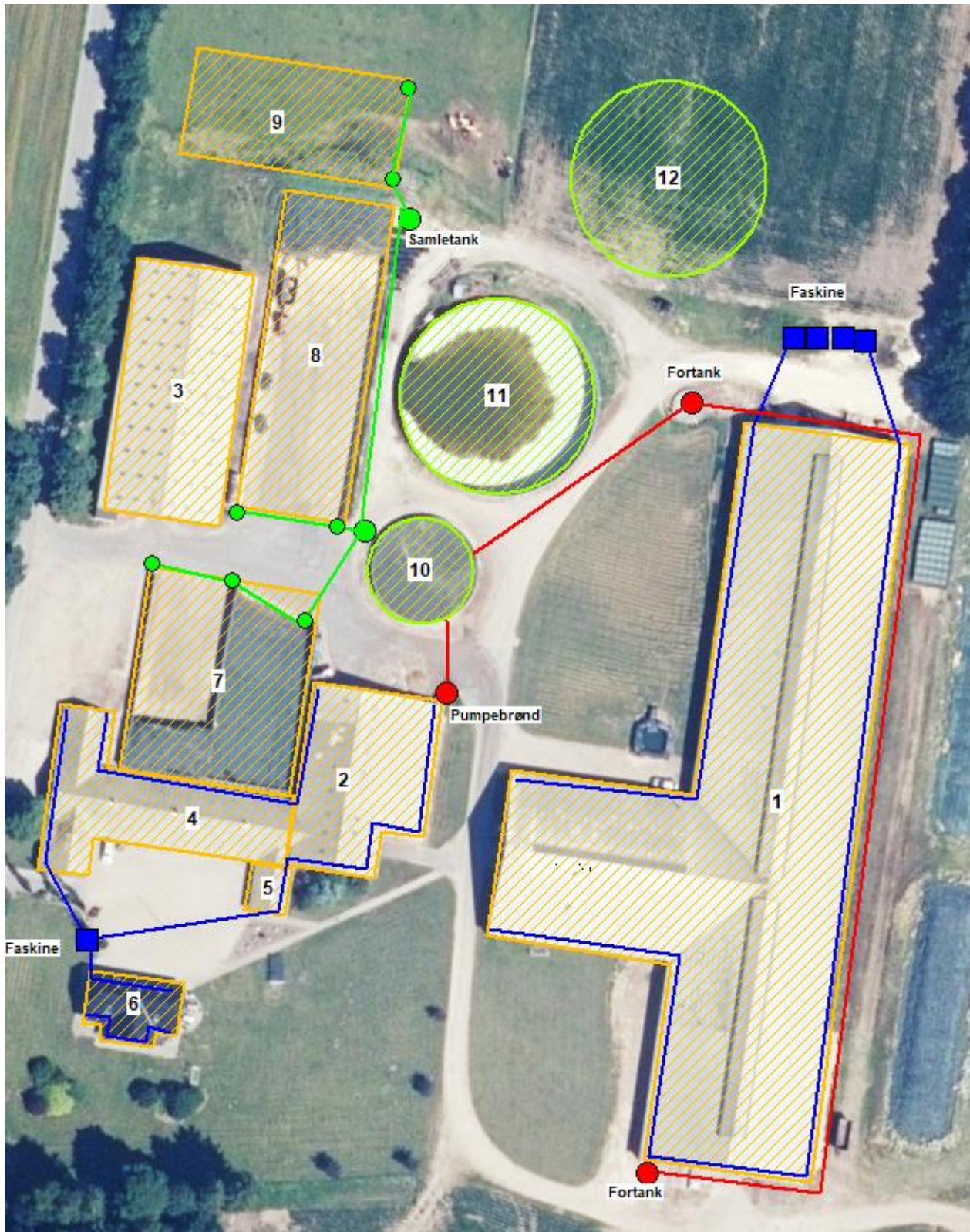
Vand fra ensilagesiloer løber til samlebrønd og videre til gylletanken. Der søges om mulighed for at etablere en opsamlingstank til vand fra ensilagepladser hvorfra der kan udsprinkles. Opsamlingstanken etableres enten med buffer kapacitet eller med overløbssikring og tilløb til gylletank.

Der er ingen dræn i området.

Alt tagvand ledes til faskine eller nedsives lokalt.

Sanitært spildevand fra toilet og bad i stuehus samt kostald ledes til septiktank og vider til sivedræn.

Det vurderes hermed, at de generelle krav til håndtering af spildevand, restvand og ensilagesaft jf. husdyrgødningsbekendtgørelsen er overholdt og dermed er tilstrækkelige til beskyttelse af omgivelserne.



Figur 2. Afløbsplan

Foderopbevaring

Største delen af ensilagen opbevares i plansiloer eller foderlade (bygning 3). En mindre del opbevares i markstakke. Markstakkene placeres så tæt ved ejendommen som muligt for at minimere interne transporter. Halmen opbevares i foderlade. Indkøbt foder opbevares i foderlade (planlager).

Vurdering

Det vurderes, at foderet opbevares miljømæssigt forsvarligt.

Lys

I kostalden opsættes der led belysning som manuelt tændes når der arbejdes i stalden. Der er natbelysning i stalden som er lux styret.

Eksisterende udendørs belysning er almindelige gårdlamper med censor.

Der ønskes opsat kraftig belysning på østsiden af bygning 3. Belysningen vil vende mod plansiloanlægget og vil kun benyttes ved behov ved dækning af ensilage efter ensilering.

Vurdering

Der sker en mindre ændring af udendørsbelysningen som følge af udvidelsen. Ejendommen er afskærmet af beplantning mod nærmeste nabo og landskabet. Derudover skærmer bygninger for belysning mod nærmeste nabo og landskab.

Eksisterende udendørs belysning samt ønsket fremtidig belysning vurderes ikke at være generende for omgivelserne og trafikken.



Figur 3. Oversigtskort

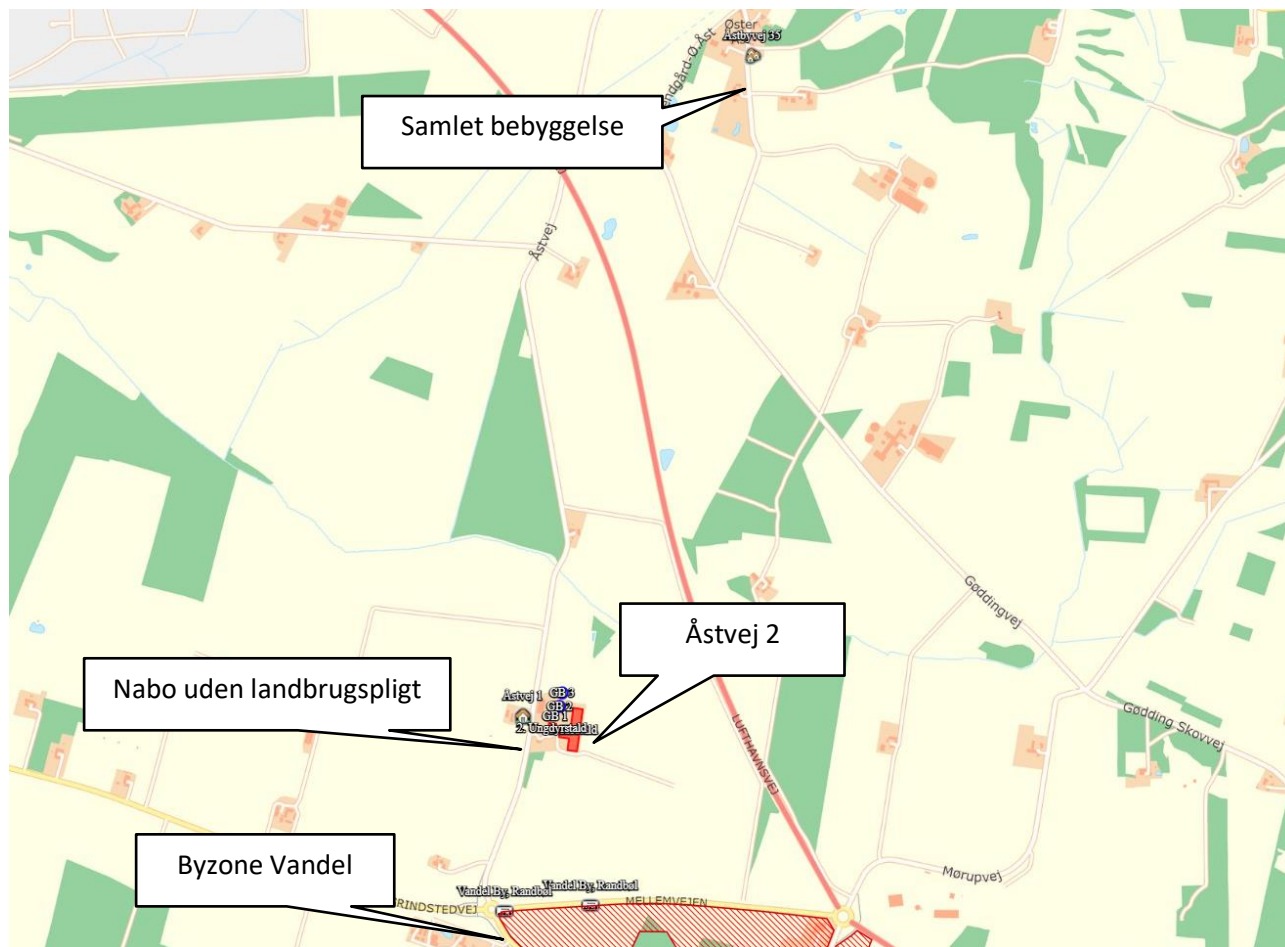
Anlægsarbejder, bygningsmæssige ændringer eller ny bebyggelse

Der anlægges ikke nye indkørsler, veje m.m. Der ønskes opført en ny plansilo samt en ny gyllebeholder.

Beliggenhed

Planforhold

Ejendommen er beliggende i det åbne land. Nærmeste nabo uden landbrugspligt er Åstvej 1, som ligger 89 m vest for nærmeste stald. Den nærmeste samlede bebyggelse er Åst beliggende ca. 2,2 km nord for ejendommen. Nærmeste by er Vandel, som ligger ca. 860 m syd for ejendommen.



Figur 4. Ejendommens placering

Landskab

Husdyrbrugets beliggenhed i forhold til udpegningerne og fredninger blevet gennemgået.

Zonestatus: Husdyrbruget er placeret i landzone.

Lokalplan: Der er ikke udarbejdet lokalplan for landzoneområdet

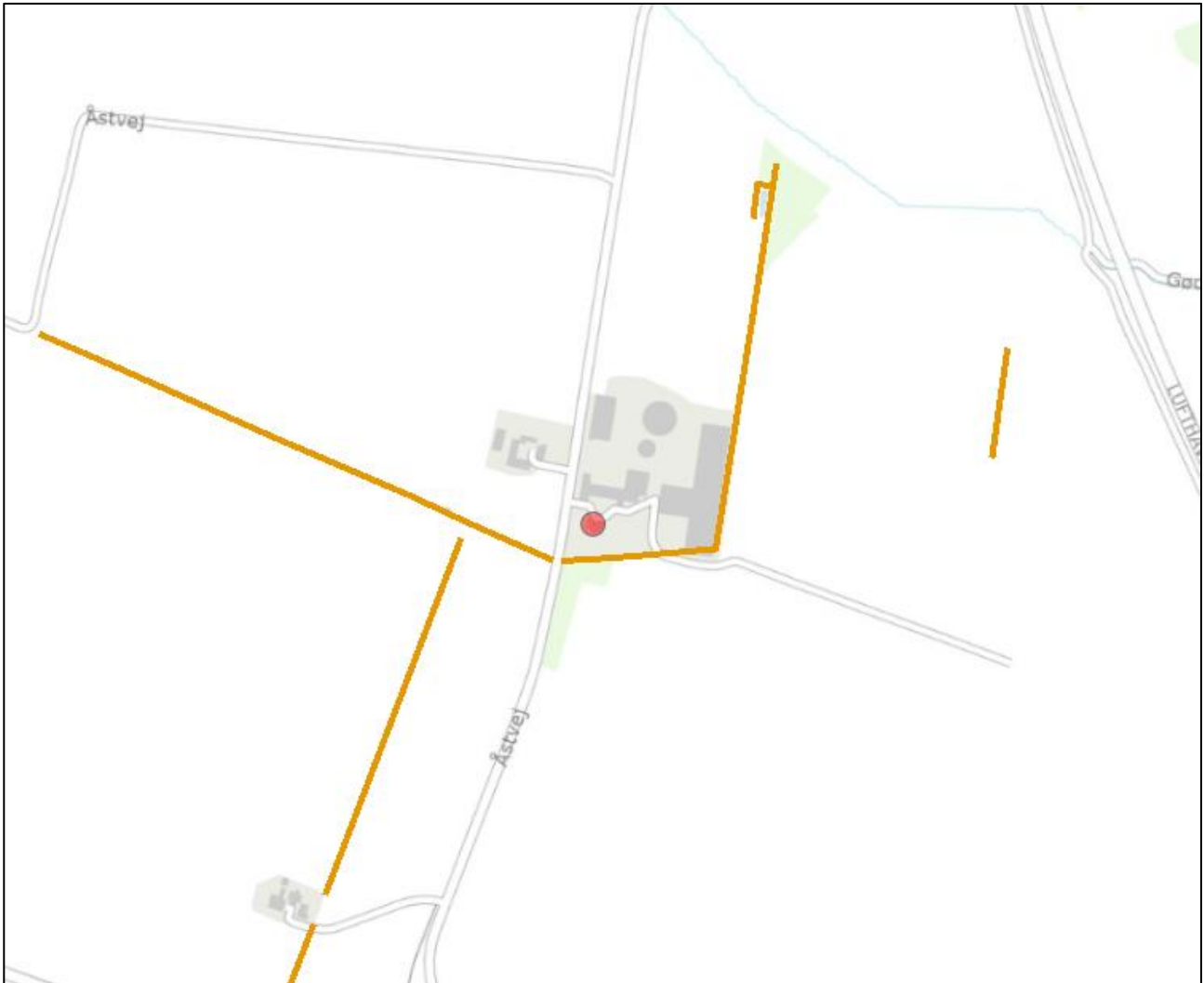
Husdyrbruget ligger indenfor:

	Indenfor	Udenfor
Særlig værdifuldt landbrugsområde	X	
Skovrejsningsområde		X
Lavbundsområde		X
Naturbeskyttelsesområde		X
Økologiske forbindelser / spredningskorridorer		X
Kulturhistoriske bevaringsværdier / kulturmiljø		X
Bevaringsværdigt landskab		X
Større sammenhængende landskab		X
Område for store husdyrbrug		X
Geologiske bevaringsværdier		X
Værdifulde geologiske områder		X

Kystnærhedszone		X
Strandbeskyttelseslinje		X
Kirkebyggelinje		X
Skovbyggelinje		X
Å beskyttelseslinje		X
Sø beskyttelseslinje		X
Beskyttede sten- og jorddiger	X	
Fredede områder		X
Fortidsminde beskyttelseszone(men tæt på ejendommen)		(X)
Habitatområde		X
Råstofområder	X	
Boringsnære beskyttelsesområder		X
Område med særlig drikkevandsinteresse		X
Nitratfølsomt indvindingsområde		X
Sprøjttemiddelfølsomme indvindingsområde	X	
Jordforurening V1		X
Jordforurening V2		X

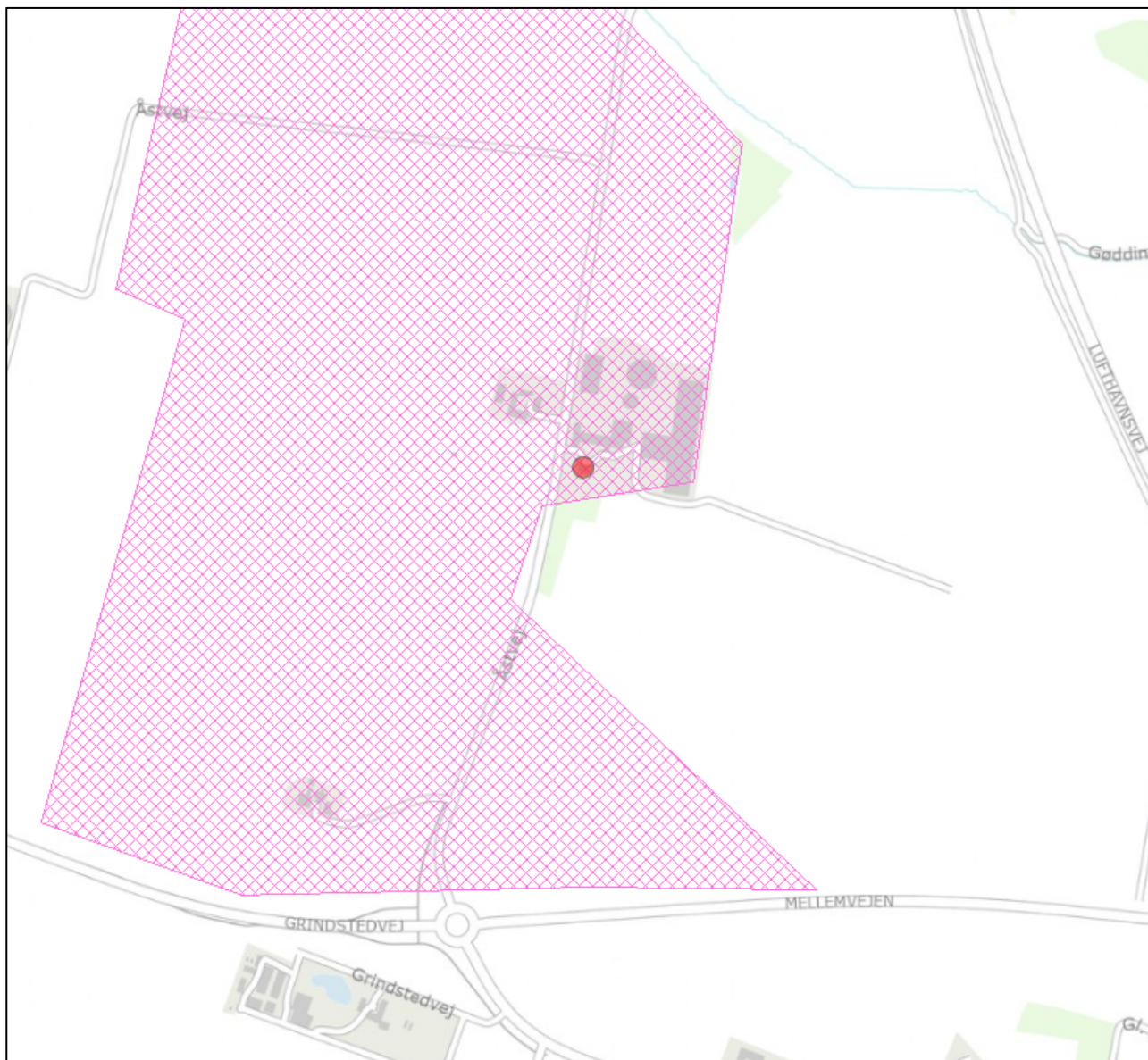
Tabel 3. Landskabelige udpegninger

Ejendommen ligger indenfor særlig værdifuldt landbrugsområde. Indenfor disse områder forudses der ikke væsentlige konflikter mellem landbrugsdriften og de omgivende arealanvendelser, og områderne skal i særlig grad anvendes til jordbrugsdrift.



Figur 5. Beskyttede sten- og jorddiger ved Åstvej 2

Ejendommen ligger tæt på beskyttede sten- og jorddiger. Ifølge museumslovens § 29 a, stk. 1, må tilstanden af sten- og jorddiger ikke ændres.



Figur 6. Råstofgraveområde ved Åstvej 2

Ejendommen ligger indenfor råstofgraveområde. Graveområder og interesseområder skal beskyttes mod anden anvendelse, der kan hindre råstoffernes udnyttelse.

Vurdering

Det forventes ikke, at opførelse af ny plansilo samt gyllebeholder vil forhindre udnyttelsen af råstoffer da den planlagte placering af nye anlæg er i tilknytning til eksisterende bebyggelse.

Der ønskes ikke opført nye bygninger eller anlæg ved de udpegede sten og -jorddiger.

Da opførelse af ny plansilo og gyllebeholder sker i tilknytning til eksisterende byggeri, forventes der at der ikke ske en væsentlig påvirkning af landskabet som følge af projektet.

Området udpeget til råstofgraveområde er udnyttet og der er ikke mere at grave efter.

Afstandskrav

Afstandskravene i henhold til § 6-8 i Lbk. nr. 520 af 1. maj 2019 om husdyrbrug og anvendelse af gødning m.v. (Husdyrbrugloven) er følgende:

§ 6:

- indenfor et eksisterende eller ifølge kommuneplanens rammedel fremtidigt byzone- eller sommerhusområde
- i et område i landzone, der i lokalplan er udlagt til boligformål, blandet bolig og erhvervsformål eller til offentlige formål med henblik på beboelse, institutioner, rekreative formål og lign.,
- i en afstand mindre end 50 m fra ovennævnte områder eller
- i en afstand mindre end 50 m fra en nabobeboelse.

§ 7:

- helt eller delvist indenfor eller i en afstand mindre end 10 m fra kategori 1 og kategori 2 naturtyper (jf. Husdyrgodkendelsesbekendtgørelsens § 2 stk. 1 og 2).

§ 8:

- ikke almene vandforsyningsanlæg (25 m)
- almene vandforsyningsanlæg (50 m)
- vandløb, dræn og søer (15 m)
- offentlig vej og privat fællesvej (15 m)
- levnedsmiddelvirksomhed (25 m)
- beboelse på samme ejendom (15 m)
- naboskel (30 m)

Afstandskravene er overholdt, da anlæggets afstand til områderne er større eller lig med ovenstående krav.

Afstandene er afsat som punkter i Husdyrgodkendelse.dk

Vurdering

Ejendommen ligger i forholdsvis stor afstand til byzone og samlet bebyggelse. Der er nabo uden landbrugspligt forholdsvis tæt på ejendommen men idet ejendommens opbevaringskapacitet til foder øges, vil behovet for markstakke mindskes og dermed vil nogle gener også mindskes.

Samlet vurderes de driftsmæssige ændringer ikke at ville medføre væsentlige gener fra ejendommen. Det vurderes heller ikke at ændringerne vil medføre væsentlige forringelser af Danmarks kulturarv eller de landskabelige forhold.

Naturområder

Ammoniakemission

På et husdyrbrug er det stalde og husdyrgødningslagre, der er hovedkilden til udledning af luftbåret kvælstof (ammoniakfordampning). Beregninger der er foretaget i *Husdyrgodkendelse.dk*, viser at

ammoniakfordampningen i ansøgt drift er 4.148,1 kg NH₃-N/år. Kildehøjde kan i beregningerne sættes til 3 eller 6 meter. Der er valgt 3 m til alle stalde. Ruheder er valgt som *Landbrug* i oplandet og efter beskaffenheden af naturarealet vurderet ud fra luftfotos i det enkelte naturpunkt f.eks. *Blandet natur med lav bevoksning*.

For at kunne vurdere merdepositionen til kategori 3 natur, er produktionsarealets størrelse for 8 år siden og nudriften fastsat til produktionsarealet, som er godkendt juni 2009.

Forudsætningerne for ammoniakemissionen i ansøgt drift er beskrevet under Indretning og drift.

Internationale naturbeskyttelsesområder (Natura 2000)

Der er ca. 3,8 km fra husdyrbrugets bygninger til nærmeste internationale naturbeskyttelsesområde, som er Habitatområde nr. 71: Randbøl Hede og klitter i Frederikshåb Plantage.

Kategori 1-natur (*nærmere bestemte ammoniakfølsomme naturtyper beliggende inden for internationale naturbeskyttelsesområder*).

Anlægget er beliggende ca. 3,9 km nordøst for det nærmeste kategori 1 naturområde.

Der er foretaget beregninger i Husdyrgodkendelse.dk, der viser en totaldeposition på 0,0 kg N. Kravet om maksimal total deposition er overholdt.

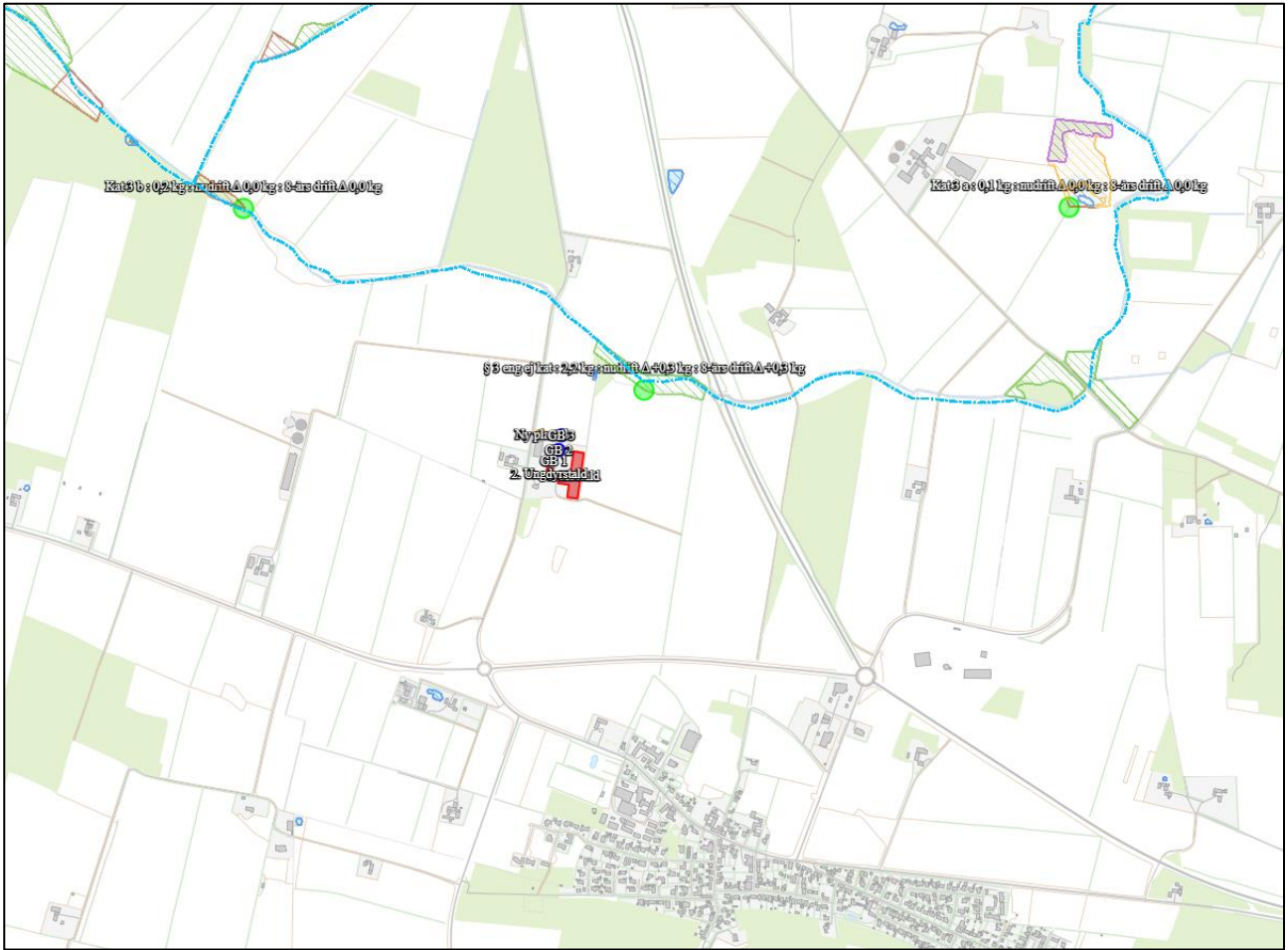
Kategori 2-natur (*nærmere bestemte ammoniakfølsomme naturtyper, der er beliggende uden for internationale naturbeskyttelsesområder*).

Anlægget er beliggende ca. 2,5 km sydøst for, det nærmeste kategori 2 naturområde.

Der er foretaget beregninger i Husdyrgodkendelse.dk, der viser en totaldeposition på 0,0 kg N. Kravet om maksimal total deposition på 1 kg N/ha/år er overholdt.

§ 3 områder

Af figur 7 fremgår de områder, som indenfor en afstand af 1.000 m fra anlægget er omfattet af naturbeskyttelseslovens § 3.



Figur 7. § 3 arealer indenfor 1.000 m fra husdyrbruget.

Navn:	Kategori:	Opretter:	Kumulation:	Ruhed natur:	Merdeposition (kg N/ha/år):		Totaldeposition (kg N/ha/år):
					8-års drift	Nudrift:	
1. § 3 ej kat	Kategori 3	Ansøger	0	Mk	0,5	0,5	2,2
Kat 3 b	Kategori 3	Ansøger	0	S	0,0	0,0	0,2
2. § 3 eng ej kat	Kategori 3	Ansøger	0	Mk	0,4	0,4	2,3
Kat 3 a	Kategori 3	Ansøger	0	Mk	0,0	0,0	0,1
Kat 2 b	Kategori 2	Ansøger	0	Bn	0,0	0,0	0,0
Kat 2 a	Kategori 2	Ansøger	0	Bn	0,0	0,0	0,0
Kat 1	Kategori 1	Ansøger	0	S	0,0	0,0	0,0

Tabel 4. Naturberegninger

Kategori 3-natur (*ammoniakfølsomme naturtyper, herunder moser, heder og overdrev, som ikke er omfattet af ovenstående kategori 1 og 2*)

Der er foretaget beregninger i Husdyrgodkendelse.dk, der viser at merdepositionen på de nærmest liggende naturområder ikke overstiger 1 kg N/ha/år.

Vurdering

På baggrund af ovenstående vurderes det samlet, at ammoniakemissionen fra husdyrbruget ikke vil medføre en væsentlig forringelse af miljøet.

Internationalt beskyttede arter af planter og dyr – bilag IV-arter

Af EF-habitatdirektivets bilag IV fremgår en række dyre- og plantearter (herefter bilag IVarter), som er strengt beskyttede, uanset om de forekommer indenfor et af de udpegede habitatområder eller på andre lokaliteter. På den baggrund kan der udelukkende gives tilladelse til aktiviteter, som vurderes ikke at have en negativ effekt på artens yngle- eller rasteområde. Følgende bilag IV-arter er ifølge Vejle kommune ved miljøgodkendelse i 2009 vurderet at de kunne tænkes at forekomme: spidssnudet frø.

Kommunen vurderede på det tidspunkt, at husdyrproduktionen ikke vil medføre en forøget påvirkning af de nævnte bilag IV- og rødlistearter eller deres levesteder.

Søgning på <http://naturdata.miljoportal.dk/speciesSearch> viser at der ikke er registreret Bilag IV arter ved ejendommens bygningsanlæg.

National beskyttelse af arter af planter og dyr

Foruden den internationale artsbeskyttelse (bilag IV) er flere andre arter beskyttet af en nationalartsfredning jf. Artsfredningsbekendtgørelsen 7.

Søgning på <http://naturdata.miljoeportal.dk/speciesSearch> viser at der ikke er registreret fredede arter i nærheden af ejendommens bygningsanlæg.

Biodiversitet – Den danske Rødliste

Danmark har jf. Biodiversitetskonventionen forpligtet sig til at standse tabet af biologisk mangfoldighed. Arter, som er forsvundet fra Danmark eller truet af udryddelse, er registreret som sådan på Den danske Rødliste.

Søgning på <http://naturdata.miljoeportal.dk/speciesSearch> viser at der ikke er registreret truede arter på den danske rødliste i nærheden af ejendommens anlæg.

Vurdering

Godkendelsen vil ikke medføre at der ændres på vandhuller, fortidsminder, sten- og jorddiger, eller andre potentielle levesteder for padder eller krybdyr. Der fjernes ikke gamle bygninger og fældes ikke store træer, der kunne være levested for flagermus. Der sker med andre ord ikke fysiske ændringer i forbindelse med projektet, der kan være til skade for bilag IV-arter. Derfor vurderes det at driften ikke vil medføre en forøget påvirkning af de nævnte bilag IV- og rødlistearter eller deres levesteder. Det vurderes at husdyrproduktionen kan drives på stedet under hensyntagen til internationalt og nationalt beskyttede arter af planter og dyr, og uden at påvirke den biologiske mangfoldighed negativt.





Lugt

Der udledes lugt fra stalde, husdyrgødningslagre m.m. De primære kilder til lugt fra dyrehold er staldventilationsluft samt håndtering og opbevaring af husdyrgødning. Mange forhold kan influere på lugtemissionen fra stalde. Udover dyretypen og størrelsen af produktionsarealet er det fx staldindretning, strøelse, gødningshåndtering samt hygiejne i stalden.

Omrøring af gyllebeholdere foretages før udbringning på markerne primært om foråret.

I husdyrgodkendelsesbekendtgørelsens § 31 er fastsat det landsdækkende beskyttelsesniveau for lugt, der skal anvendes ved vurdering af om der er væsentlige lugtgener i forbindelse med udvidelse af et husdyrbrug.

Lugtemissionen er beregnet i Husdyrgodkendelse.dk ud fra oplysningerne om det ansøgte produktionsareal. Geneafstanden er overholdt i forhold til nabobeboelse, samlet bebyggelse og byzone. Beregninger fremgår af nedenstående tabel.

Bebyggelse	Kumulation	Model	Ukorrigeret geneafstand (m)	Korrigeret geneafstand (m)	Vægtet gennemsnitsafstand (m)	Genekriterie overholdt
 Åstvej 1	0	FMK	103,7	103,7	162,2	Ja
 Åstbyvej 35	0	NY	263	263	2283,4	Ja
 Vandel By, Randbøl	0	NY	397,7	377,8	580	Ja
 Vandel By, Randbøl	0	NY	397,7	377,8	631,9	Ja

Tabel 5. Lugtgeneberegning.

Vurdering

Lovens minimumskrav til afstande til nærmeste beboelser indenfor de tre typer er overholdt. Det vurderes derfor, at lugt fra staldene ikke vil give væsentlige gener for omkringboende naboer.

Øvrige emissioner og genepåvirkninger fra husdyrbruget og det ansøgte.

De væsentligste miljøforhold for husdyrbrug er støj, lugt, fluer, ammoniakfordampning, godstrafik og udvaskning af kvælstof til vandmiljøet. Nærmeste nabo er beliggende indenfor 300 m der er derfor foretaget en grundig vurdering af forhold angående støj, lugt, fluer, ammoniakfordampning, godstrafik som kan påvirke de nærliggende beboelser.

I det nedenstående er enkelte forhold uddybet.

Støv

I forbindelse med at der strøs med halm vil der være en risiko for lidt støvudvikling. Dette vil dog normalt kun mærkes inde i bygningerne.

I forbindelse med transporter vil der i tørre perioder kunne være lidt støvudvikling fra kørsel på grusvej og gårdsplads, men igen her er støvgenerne meget lokale og minimale.

Vurdering

Generelt vurderes at støvgener fra ejendommen vil være relative få og kortvarige og derfor ikke vil være til væsentlig gene for omkringboende naboer.

Fluer og skadedyr

For at bekæmpe skadedyr som kan være til gene for selve ejendommen foretages regelmæssig bekæmpelse af fluer, rotter og mus. Alle udendørs arealer samt områder omkring foderopbevaring holdes ryddeligt og rent.

Mængden af fluer holdes nede ved hjælp af god gødningshåndtering og ved generel god staldhygiejne hvor gødnings- og foderrester fjernes. Derudover anvendes der elektrisk fluefanger i staldene.

Hvis der opstår flueproblemer, anvendes godkendte fluebekæmpelsesmidler i et begrænset, nødvendigt omfang og de til enhver tid nyeste retningslinjer fra Aarhus Universitet, Institut for Agroøkologi følges.

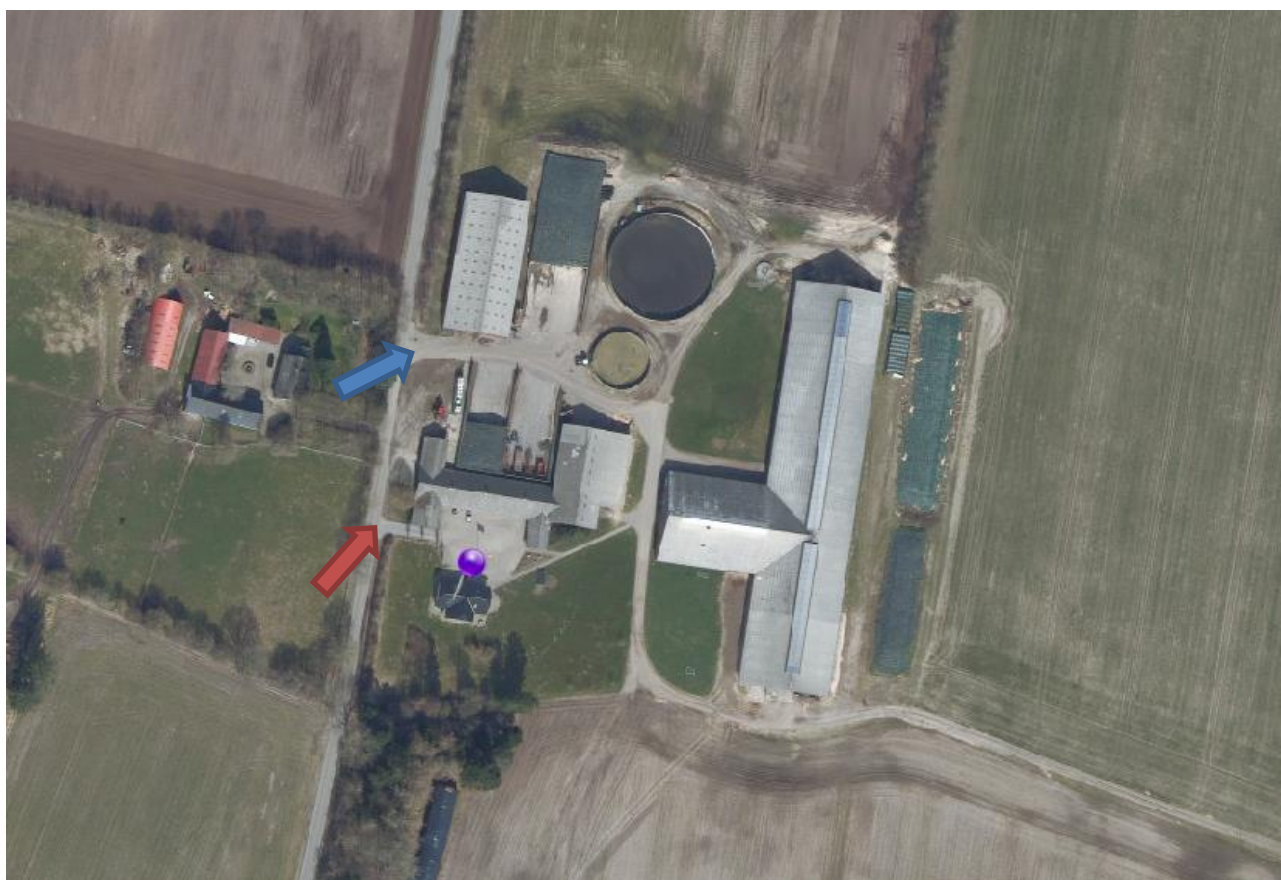
Rottebekæmpelse sker via kommunal ordning.

Vurdering

Det vurderes, at med det ansøgte projekt og håndteringen af forekomst af fluer og skadedyr, ikke vil blive en gene for de omkringboende.

Til- og frakørsels forhold

Til ejendommen er der to indkørsler. Det er den nordligste indkørsel, der anvendes i forbindelse med driften. Den sydligste indkørsel er til stuehuset.



Figur 8. Til- og frakørselsforhold

Transporter forekommer i forbindelse med levering af foder, gødning, brændstof og andre forbrugsstoffer. Der sker desuden transporter i forbindelse med afhentning af levende og døde dyr samt intern på bedriften. Endelig er der transporter i forbindelse med udbringning af husdyrgødning samt hjemtransport af afgrøder.

Én transport svarer til både en kørsel til og fra ejendommen.

Type	Antal/år, Nudrift	Antal/år, ansøgt drift	Kommentarer
Indkøbt foder	30	30	
Afhentning af mælk	183	183	
Husdyrgødning	300	300	
Husdyr til/fra ejendommen	33	24	
Grovfoder	347	378+40	
Døde dyr	19	19	
Affald	30	24	
Øvrige		52	
Samlet antal transporter	942	1.050	

Tabel 6. Antal transporter til og fra ejendommen.

De fleste transporter er med husdyrgødning og afgrøder. Derfor er belastningen af antallet af transporter i en kort afgrænset periode i forbindelse med sæsonen for gyllekørsel og høst. I højsæsonen kan det være nødvendigt med transporter i weekenden og uden for normal arbejdstid.

Mælketransporterne foregår hver anden dag. Andre transporter foregår normalt i dagtimerne og på hverdage. Afhentning af mælk/ levende dyr kan dog ske døgnet rundt i henhold til mejeriets/slagteriets køreplaner. I højsæsonen kan det være nødvendigt med transporter i weekenden og uden for normal arbejdstid.

Vurdering

Der er redegjort for til- og frakørselsforhold, samt at transporter så vidt muligt foregår i dagtimerne. Det vurderes på baggrund af ovenstående at transporter til og fra ejendommen ikke vil medføre væsentlig negativ påvirkning af nærmiljøet.

Rystelser

Brug af maskiner i landbruget kan i nogle tilfælde give anledning til vibrationsgener. Dette vil typisk være rystelser maskinføreren udsættes for, fremfor rystelser der giver gener for det omgivende miljø. Denne type rystelser er en arbejdsmiljøfaktor og vurderingen af dette forhold indgår i arbejdspladsvurderingen (APV) og behandles ikke nærmere her.

I forbindelse med transporter kan der muligvis være vibrationer fra køretøjerne. Dette vil dog ikke være i et omfang der overstiger, hvad der almindeligvis må forventes fra kørsler på landets veje. Der er ikke nabobeboelser beliggende umiddelbart op til veje eller indkørsler. Rystelser fra ejendommen eller transporter i forbindelse med driften af denne forventes derfor ikke at give gener for omgivelserne.

Støj

De væsentligste støjklender på ejendommen er malkeanlæg, dyr i anlægget og maskiner i den daglige drift.

Der kan være støj fra traktorer ved foderblanding, håndtering af gødning og levering af foder.

Der maltes tre gange om dagen, malkeanlægget og vakuumpumper er placeret indendørs i kostalden. Der er således god afskærmning for støjkilden. Der sker ingen ændringer i driften i forbindelse med nærværende miljøgodkendelse.

Strøning og blanding af foder sker normalt i dagtimerne. Foder der leveres tippes af i foderladen.

Alle staldene er med naturlig ventilation.

I forbindelse med høst ensileres der i plansilo. I forbindelse med ensilering kan det blive nødvendigt at arbejde udenfor dagtimerne.

Oprøring af gyllebeholderne sker forud for udkørsel af gylle på markerne primært om foråret.

Vurdering

Husdyrbruget ligger i et landbrugsområde. Der sker ikke en ændring i støjkilderne i forhold til den nuværende drift. Ejendommens beliggenhed i relativt tæt afstand på nabo betyder at naboen i perioder vil kunne opleve støj fra husdyrbruget. En del af de støjende aktiviteter ligger i dagtimerne f.eks. levering af foder og afhentning af gylle og vil ikke give gener. I forbindelse med ensilering kan der være behov for arbejde om aftenen og natten hvilket kan give gener. Ensilering foregår imidlertid kun få dage om året, så det vurderes at generne vil blive begrænsede.

Det vurderes, at husdyrbruget på Åstvej 2 i betragtning af typer og størrelser af produktionsanlæggene, kan ændres uden at medføre forøgelse af støj og gener i omgivelserne.

Forurenings- og genebegrænsende foranstaltninger

For at minimere risikoen for nedsivning af stoffer til grundvandet samt beskyttelse af det omgivende miljø, er der redegjort for procedure for håndtering af gylle, kemikalier og olie ved uheld på husdyrbruget.

Redegørelse for mulige uheld:

Umiddelbare risici for uheld i forbindelse med driften, der kan medføre en øget forurening, vil være: brand, uheld med eller ved gyllebeholderne, herunder f.eks. beskadigelse af gyllebeholderne ved strejfen eller påkørsel, eller på anden måde ved lækage eller overløb, der vil medføre udsivning af gylle. Eller spild af kemi eller olie.

Minimering af risiko for uheld

Hvis der sker spild af olie under påfyldning, som ikke umiddelbart kan fjernes ved afgravning eller ved brug af sugemateriale (savsmuld eller lign.), vil både Alarmcentral (tlf. 112) og Miljøvagt blive kontaktet. Hvis der er mistanke om, at olie eventuelt kan sive ud af tanken, vil tanken blive tømt for olie. Såfremt det drejer sig om en mængde, som ejer ikke selv har mulighed for at fjerne, vil enten brandvæsenet eller en slamsuger, der må tage imod olieaffald, blive kontaktet, så tanken kan blive tømt. Såfremt der er sket spild, der ikke kan fjernes, vil både Miljøvagten og Alarmcentralen (tlf. 112) blive kontaktet.

Der er ingen pesticider på ejendommen.

Gyllebeholderne er underlagt 10-års kontrol, hvor en kontrollant kontrollerer beholderens tæthed og kabler over og under terræn. Derudover er gyllebeholderne placeret sådan, at den er under dagligt opsyn for eventuelle revner, rust på synlige kabler, gylleudsivninger og andet. Ved påkørsel eller strejfen af gyllebeholderne med maskiner eller andet vil eventuelle revner blive tilset med det samme og udbedret straks. Hvis revnen ikke kan udbedres ved egen hjælp, vil beholderproducenten blive kontaktet om assistance.

Gylletankene tømmes med selvlæssende gyllevogne påmonteret sugekran.

Minimering af gene og forurening ved uheld

Hvis gyllebeholderen skulle springe, vil alarmcentralen på tlf.: 112 blive kontaktet øjeblikkeligt. Ved driftsuheld, hvor der er sket, eller hvor der er fare for at ske en større forurening af omgivelserne, vil alarmcentralen straks blive kontaktet på tlf.: 112. I tilfælde af lækage på gyllebeholderen vil der ikke ske en hurtig afstrømning, da terrænet omkring ejendommen er forholdsvist fladt. Det vil dog efterhånden løbe mod Åst-Vandel bæk. Gyllen vil forsøges opdæmmet af halmballer eller jord inden det når bækken.

Der er udarbejdet en beredskabsplan.

Vurdering

Det vurderes at der er taget tilstrækkelige forholdsregler i tilfælde af et uheld, ved at der er en procedure for hvad der skal gøres i tilfælde af et uheld og for at minimere risikoen for uheld.

Egenkontrol

- Der etableres flydelag på gylletankene for at minimere ammoniak emission, flydelaget kontrolleres månedligt og der føres logbog over kontrollen, så der er fokus på at flydelaget lever op til kravene.
- Tæthed af overjordisk del og kabler på gyllebeholdere efterses årligt for intakt beskyttelse og eventuelle brud. Ved skader kontaktes leverandøren.
- Der er konstant flydelag på gyllen, og efter omrøring/udkørsel kontrolleres det, at der er etableret flydelag senest efter 14 dage, forudsat der er gylle i tanken,
- Tanken er tilmeldt de lovpligtige eftersyn, hvilket betyder, at tanken hvert 10. år bliver kontrolleret af autoriseret kontrollant for, om tanken opfylder krav til holdbarhed, tæthed og styrke.
- Mælkekøleanlægget kontrolleres en gang om året af et autoriseret kølefirma, hvorved eventuelle finindstillinger foretages, dette kan give store energibesparelser,
- I bedriftens driftsregnskab registreres forbrug af vand, energi, indkøbt foder, pesticider og handelsgødning.
- Maskinstation står for sprøjtningen og her føres der journal over forbruget af sprøjtemidler.
- Kontrol med gødningsmængder, gødningsanvendelse, antal dyr etc. udføres efter gældende lovkrav (gødningsregnskab og husdyrindberetning) og kontrolleres af Landbrugsstyrelsen. Anvendelse og udarbejdelse af mark-/gødningsplaner er et styringsredskab der sikrer, at afgrøderne gødes efter behov, at gødning tilføres markerne når vejret tillader det så næringsstofudledningen til det omgivende miljø minimeres.

Vurdering

Med ovenstående er der redegjort for, at der er fokus på management og egenkontrol på ejendommen. Ved at registrere og iagttage daglige rutiner og forbrug, kan eventuelle u hensigtsmæssige forhold identificeres og afhjælpes.

Det vurderes samlet set at driften af husdyrbruget på adressen inkl. egenkontrol og management lever op til lovens krav. Driften af husdyrbruget forventes derfor samlet set ikke at medføre en væsentlig negativ virkning på miljøet

Væsentlige virkninger fra reststoffer, affaldsproduktionen, samt ved brugen af naturressourcer.

Grundvand

Husdyrbruget ligger i område for sprøjtemiddelfølsomme indvindingsområde. Husdyrbruget ligger ikke indenfor boringsnære beskyttelsesområder, nitratfølsomt indvindingsområde, eller særlig drikkevandsinteresse

Der er to borer på husdyrbruget, markvandsboring DGU nr. 115.445 og en boring i gårdspladsen som anvendes til husholdning og dyr.

Spildevandsledningerne, herunder tagvand, overfladevand og sanitært spildevand er adskilt fra hinanden efter gældende regler, for at undgå en forurening af overflade- og grundvand.

Vurdering

De generelle regler for opbevaring af husdyrgødning og indretning af stalde sikrer at der er minimal risiko for at der sker udslip fra gødningsopbevaringslagre og stalde, som kunne give anledning til forurening af grundvandet. Desuden er der særlige regler for udnyttelse og udbring af husdyrgødning, der sikrer en minimal udvaskning af næringsstoffer til grundvandet.

Fra bygninger med dyr eller husdyrgødning til vandboring er der 32 m eller længere, og er dermed længere end afstandskravet på 25 m til vandboring.

Ud fra ovenstående vurderes det at den påtænkte driftsændring ikke vil have indvirkning på grundvandet.

Reststoffer (olie, rengøringsmidler, kemikalier, medicin m.m.)

Opbevaring af reststoffer skal ske på en forsvarlig måde, så der ikke er risiko for afløb til jord, kloak, overfladevand eller grundvand.

Olie

På ejendommen anvendes der olie, i form af dieselolie og smøreolie. Dieselolie anvendes til landbrugsmaskinerne i forbindelse med markarbejdet. Dieselolien opbevares i bygning 4 (værksted) i overjordisk tank på 2.500 liter fra 2012. Tanke er placeret på fast bund uden afløb. Smøreolie anvendes til traktorer og maskiner, og opbevares i 200 liter tromler i værkstedet, de er ligeledes placeret på fast bund uden afløb. Olieafald afleveres på den kommunale modtagestation eller afhentes af godkendt firma.

Kemikalier og pesticider

På ejendommen anvendes der kemikalier hovedsagligt i form af pesticider og rengøringsmidler.

Der anvendes rengøringsmidler til rengøring af malkeanlæg. Der anvendes vaskeautomat som sparer på el, vand og rengøringsmidler.

Maskinstationen står for sprøjtearbejde der er derved ikke større mængder pesticider opbevaret på ejendommen. Der kan dog være mindre mængder pesticider på ejendommen f.eks. til sprøjtning af gårdsplads ol. De vil i så fald blive opbevaret på fast bund uden afløb.

Nødvendige rengøringsmidler/pesticider/kemikalier bruges op i ejendommens drift, hvorved der normalt ikke er kemikalieaffald til bortskaffelse. Hvis reglerne ændres så et kemikalie, der tidligere har været benyttet på ejendommen, bliver ulovligt at bruge, bortskaffes eventuelle rester hurtigst muligt til Kommunal Modtagestation.

Medicin

Bedriften er tilmeldt en sundhedsordning med dyrlægen, som kommer på besøg hver 14 dag. Her udskriver dyrlægen den nødvendige medicin. Medicinen opbevares i et køleskab i stalden. Eventuelle medicinrester returneres til dyrlæge eller apotek. Det er dog sjældent at det sker, da alt det indkøbte opbruges. Skarpe og spidse genstande opbevares i lukket beholder i stalden, og afleveres til dyrlæge eller på kommunal genbrugsstation.

Vurdering

Det vurderes at reststoffer opbevares og håndteres miljømæssigt forsvarligt på ejendommen.

Affald

Husdyrbruget er omfattet af kommunens til enhver tid gældende Regulativ for Erhvervsaffald, og er dermed forpligtet til at kildesortere og bortskaffe alt erhvervsaffald i henhold til denne og den til enhver tid gældende Affaldsbekendtgørelse.

I den daglige drift vil der være en række affaldsprodukter til bortskaffelse via kommunale ordninger og modtagestationer. Affaldet tilstræbes opbevaret og bortskaffet i overensstemmelse med affaldsregulativene for Vejle Kommune.

Fast affald:

Forbrændingseget affald fra produktionen fra bedriften fyldes i affaldscontainer. Affaldscontaineren tømmes efter behov af autoriseret firma.

Ikke forbrændingseget affald (f.eks. eternit, glaserede fliser og tegl, imprægneret træ o.l.). Normalt forefindes der ikke "ikke forbrændingseget affald" på ejendommen, men i tilfælde af den type affald opstår, så bortskaffes det til kommunal genbrugsplads. Eventuelt jernaffald bortskaffes til skrothandler.

Farligt og klinisk risikoaffald

Farligt affald som f.eks. lysstofrør, el-spærepærer, oliefiltere, batterier eller spraydåser indsamles i værksted. Brugte batterier tages ofte med retur af leverandør. Andet leveres til kommunal modtagestation.

Skarpe og spidse genstande opbevares i lukket beholder i stalden, og afleveres til dyrlæge.

Eventuelle medicinrester returneres til dyrlæge.

Olie- og kemikalieaffald:

Spildolie opbevares i 1.000 l palletank i værksted. Olieaffald afhentes af godkendt firma.

Vurdering

Affald opbevares og bortskaffes i overensstemmelse med gældende lovgivning og affaldsdirektiver, og det vurderes ikke at håndteringen heraf kan medføre risiko for forurening af miljøet.

Døde dyr

Døde dyr opbevares overdækket af et kadaverdækket på plads øst for plansilo (bygning 7). Placeringen af afhentningsstedet ligger ugeneret i forhold til nabobeboelser og forbipasserende. Døde dyr tilmeldes til afhentning af DAKA senest 24 timer efter dødsfaldet er konstateret.

Vurdering

Det vurderes, at husdyrbruget efterlever Bekendtgørelse nr. 558 af 01/06/2011 om opbevaring m.m. af døde produktionsdyr.

Vand

Vandforbruget på denne bedrift anvendes primært til drikkevand og markvanding. Der anvendes vand fra eget vandværk.

Til kvæg anvendes der drikkekar, der er udformet og placeret så unødvendigt vandspild undgås. Vand fra forkøling af mælk genanvendes til rengøring. Der anvendes vaskeautomat til malkeanlæg og denne er forsynet med vandsparer. Drikkevandsinstallationerne efterses for at undgå vandspild. Lækager identificeres, stoppes og repareres hurtigst muligt.

Vurdering

Der er hele tiden fokus på at minimere vandforbruget, både i forbindelse med daglig drift men også ved udskiftning af teknikker der forbruger vand. Det vurderes derved at brugen af naturressourcer sker på en forsvarlig måde.

Energi

På ejendommen anvendes der energi i form af el og dieselolie. Elforbruget anvendes hovedsagligt til malkning, køling af mælk, gyllepumpning og belysning. Endvidere bruges der el i forbindelse med markvanding.

Der bruges vand til forkøling af mælken. Vandet cirkuleres fra vandtank og genanvendes til rengøring. Desuden er der installeret varmegenvinding i forbindelse med mælkenedkøling. Varmen anvendes til at opvarme stuehus og brugsvand i driftsbygning. Mælkekøleanlægget kontrolleres en gang om året af et autoriseret kølefirma, hvorved eventuelle finindstillinger foretages, dette kan give store energibesparelser.

Udendørsbelysning har bevægelsessensor eller tændes manuelt ved behov.

Der er naturlig ventilation i staldene.

Vurdering

Der er hele tiden fokus på at minimere energiforbrug, både i forbindelse med daglig drift men også ved udskiftning af teknikker der forbruger energi. Det vurderes derved at brugen af naturressourcen sker på en forsvarlig måde. Det vurderes derfor at der på ejendommen er fokus på besparelse af energi, og driften af husdyrbruget forventes ikke at medføre væsentlige følger for miljøet på baggrund heraf.

Klima

Klimapåvirkninger søges begrænset ved at holde fokus på energiforbrug og transporter så CO₂-belastningen minimeres så vidt muligt. Dette er beskrevet i foregående afsnit vedr. "Energi" med diverse tiltag.

Denne ejendom bidrager til klimaindsatsen med bla. følgende tiltag:

- Der anvendes LED-belysning i stalden, som minimerer elforbruget.
- Der anvendes vaskeautomat som sparer på el, vand og rengøringsmidler.
- Der sker forkøling af mælken og vakuumpumpen er frekvensstyrret. Begge er tiltag, der er med til at reducere energiforbruget og derved også CO₂ emissionen.
- Der er god opbevaringskapacitet. Derved kan gyllen gemmes og udbringes på det mest optimale tidspunkt i forhold til afgrødens mulighed for kvælstofoptag, hvilket vil begrænse omdannelsen af kvælstof til lattergas.



Det vurderes ud fra ovenstående beskrivelse bl.a. angående klima og energi at klimapåvirkningen fra ejendommen søges begrænset.

BAT (ammoniak)

I lovgivningen er der faste krav hertil, som sikrer at husdyrbrug vælger et staldsystem eller en teknologi blandt de bedste tilgængelige, for at begrænse ammoniakudledningen fra husdyrbruget.

De BAT-krav, der stilles til husdyrbrugene, bidrager til, at målet for fald i ammoniakemissionen i DK nås og at den sundhedspåvirkning ammoniak afstedkommer dermed imødegås. Når ammoniakudledningen begrænses, bidrager det også til en generel bedre beskyttelse af ammoniakfølsom natur, da baggrundsbelastninger hertil begrænses.

Projektets BAT-emissionsniveau er beregnet i Husdyrgodkendelse.dk. BAT-emissionskravet er overholdt.

Samlet BAT beregning  			
	Stalde	Lagre	Total
Samlet BAT krav (kg NH ₃ -N /år)	3190	958	4148
Faktisk emission (kg NH ₃ -N /år)	3190	958	4148
Forskel (kg NH ₃ -N /år)	-	-	0
Vejledende BAT Overholdt?	-	-	Ja

Tabel. 7 BAT-beregning

BAT-niveauet er fastsat som "eksisterende stald" eller "ny stald" niveau. Der er ikke anvendt miljøteknologier i tidligere miljøgodkendelse fra 2009.

Staldnavn	Navn på dyretype og staldsystem eller flexgruppe	Forudsætning for BAT-beregning	BAT krav ved ny stald (kg NH ₃ -N / (m ² · år))	BAT krav ved eksisterende stald (kg NH ₃ -N / (m ² · år)) ^C
1. Kostald	Alle kvæg; Dybstrøelse ^a	Eksisterende staldafsnit	0,84	0,84
1. Kostald	Alle kvæg; Sengestald med fast gulv ^a	Eksisterende staldafsnit	0,89	1,68
1. Kostald	Alle kvæg; Fast drænet gulv med skraber og ajleafløb ^a	Eksisterende staldafsnit	0,89	0,89
1. Kostald	Alle kvæg; Fast drænet gulv med skraber og ajleafløb ^a	Nyt (inkl. renoveret) staldafsnit	0,89	0,89
1. Kostald	Alle kvæg; Fast drænet gulv med skraber og ajleafløb ^a	Nyt (inkl. renoveret) staldafsnit	0,89	0,89
1. Kostald	Kalve, (under 6 mdr.), Dybstrøelse	Nyt (inkl. renoveret) staldafsnit	0,84	0,84
1. Kostald	Alle kvæg; Dybstrøelse ^a	Nyt (inkl. renoveret) staldafsnit	0,84	0,84
2. Ungdyrstald	Alle kvæg; Dybstrøelse ^a	Eksisterende staldafsnit	0,84	0,84

Tabel 8. Forudsætninger for BAT-beregning

Der er ikke fortaget en vurdering af fravalg, da BAT-emissionskravet er overholdt.

Eventuelle grænseoverskridende virkninger

Ifølge IE-direktivet har et anlæg grænseoverskridende virkning, hvis anlægget kan få en betydelig negativ indvirkning på miljøet i en anden EU-medlemsstat.

Vurdering

Alene på grund af afstanden vurderes det i den konkrete sag, at det ansøgte, ikke vil give anledning til væsentlige virkninger på miljøet i andre EU-medlemsstater.

Foranstaltninger for at undgå, forebygge eller begrænse det ansøgte virkning på miljøet

I dette afsnit er der nævnt de væsentligste foranstaltninger for at begrænse det ansøgte projekts virkninger på miljøet. I alle de foregående afsnit, vil man kunne læse yderligere om de anvendte foranstaltninger og vurderingerne heraf.

- Der udarbejdes mark-/gødningsplan for ejendommens jordtilliggende, hvorved fosfor- og nitratudvaskning minimeres.
- Spildevandsledningerne, herunder tagvand, overfladevand og sanitært spildevand er adskilt fra hinanden efter gældende regler, for at undgå en forurening af overflade- og grundvand.
- Olietanke står indendørs på fast gulv uden afløb og vask af sprøjte sker på vaskeplads med afløb til gyllebeholder, derved er der ikke risiko for afløb til jord, kloak, overfladevand eller grundvand.
- Der foretages forskellige egenkontroller, for at bl.a. at følge produktionen, forbrug af fx foder, el og vand m.m.
- Der er udarbejdet en beredskabsplan for ejendommen.

Befolkningen og menneskers sundhed

Højt ammoniakindhold i luften kan være sundhedsskadeligt for mennesker. Der er via lovgivningen indført en begrænsning på ammoniakemissionen for husdyrbrug i form af krav om miljøvenlig teknologi (BAT). BAT kravet er medvirkende til at de overordnede mål om begrænsning af ammoniakindhold i luften overholdes. På Åstvej 2 overholdes lovgivningens krav til BAT, hvorved ammoniakindholdet i luften begrænses.

Risikoen ved MRSA eller antibiotikaresistens håndteres af generelle veterinærregler i fødevarestyrelsens regi. Der er ikke særlige forhold ved beliggenheden af Åstvej 2 som betyder at der skal udvises særlig forsigtighed. Særlige forhold kunne f.eks. være beliggenhed i umiddelbar nærhed til sygehus/institutioner ol.

Der er i tidligere afsnit gjort rede for at der ikke forventes væsentlige gener for omgivelserne med støv, støj eller lugt mv.

Vurdering

Ud fra ovenstående vurderes det at husdyrbruget på Åstvej 2 kan drives på stedet uden at påvirke menneskers sundhed negativt.

Alternative løsninger

Da der er tale om godkendelse af eksisterende drift hvor der udvides med ny plansilo, ekstra gyllebeholder nakkebomsareal samt en mindre ombygning i kostald. Godkendelsen er hovedsagligt for at opnå den fleksibilitet der ved at få en miljøgodkendelse efter den ny ordning.

Den ansøgte løsning er valgt, idet den giver den optimale løsning indenfor de eksisterende fysiske og økonomiske rammer, som landmanden har til rådighed. En mindre ombygning, giver en optimal udnyttelse af det resterende anlæg.

Vurdering

Ud fra de alternativer der er beskrevet, vurderes det at det valgte projekt tager hensyn til omgivelserne (naboer m.m.), miljøet og husdyrbruget.

Samspelet mellem faktorerne jf. § 4 stk. 8 nr. 5.

Ifølge bekendtgørelse om godkendelse og tilladelse m.v. af husdyrbrug skal der vurderes om der er kumulative effekter som følge af et samspil mellem to, flere eller alle faktorerne:

1. Befolkningen og menneskers sundhed.
2. Biologisk mangfoldighed med særlig vægt på kategori 1- og 2-natur, samt bilag IV-arter.
3. Jordarealer, jordbund, vand, luft og klima.
4. Materielle goder, kulturarv og landskabet.

Vurdering

Det vurderes ud fra beskrivelser og vurderinger i miljøkonsekvensrapporten, at den kumulative effekt mellem punkt 1-4 ikke vil have væsentlige direkte eller indirekte virkning på omgivelserne.

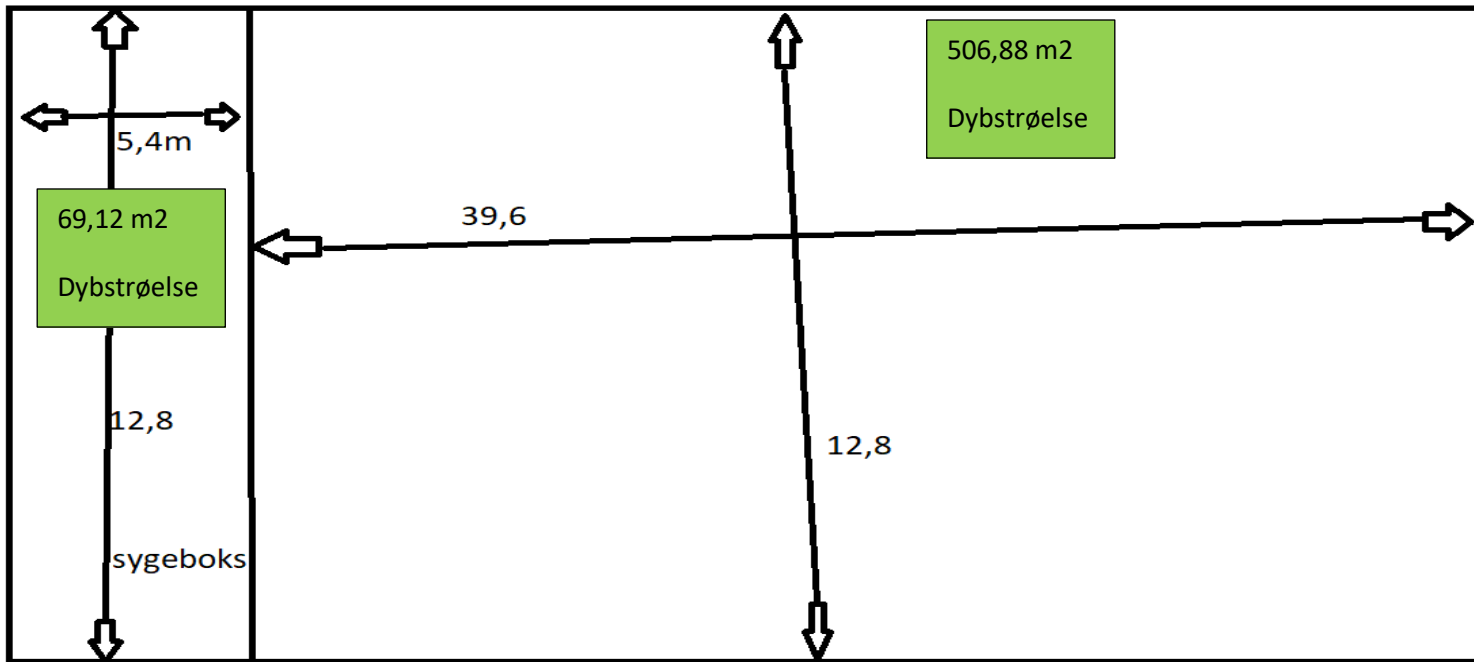
Samlet vurdering af miljøkonsekvensrapporten

Denne ansøgning er udarbejdet efter Husdyrloven og det vurderes ud fra ovenstående beskrivelser og vurderinger, at det ansøgte væsentlige direkte og indirekte virkninger ikke vil have en negativ påvirkning på følgende punkter:

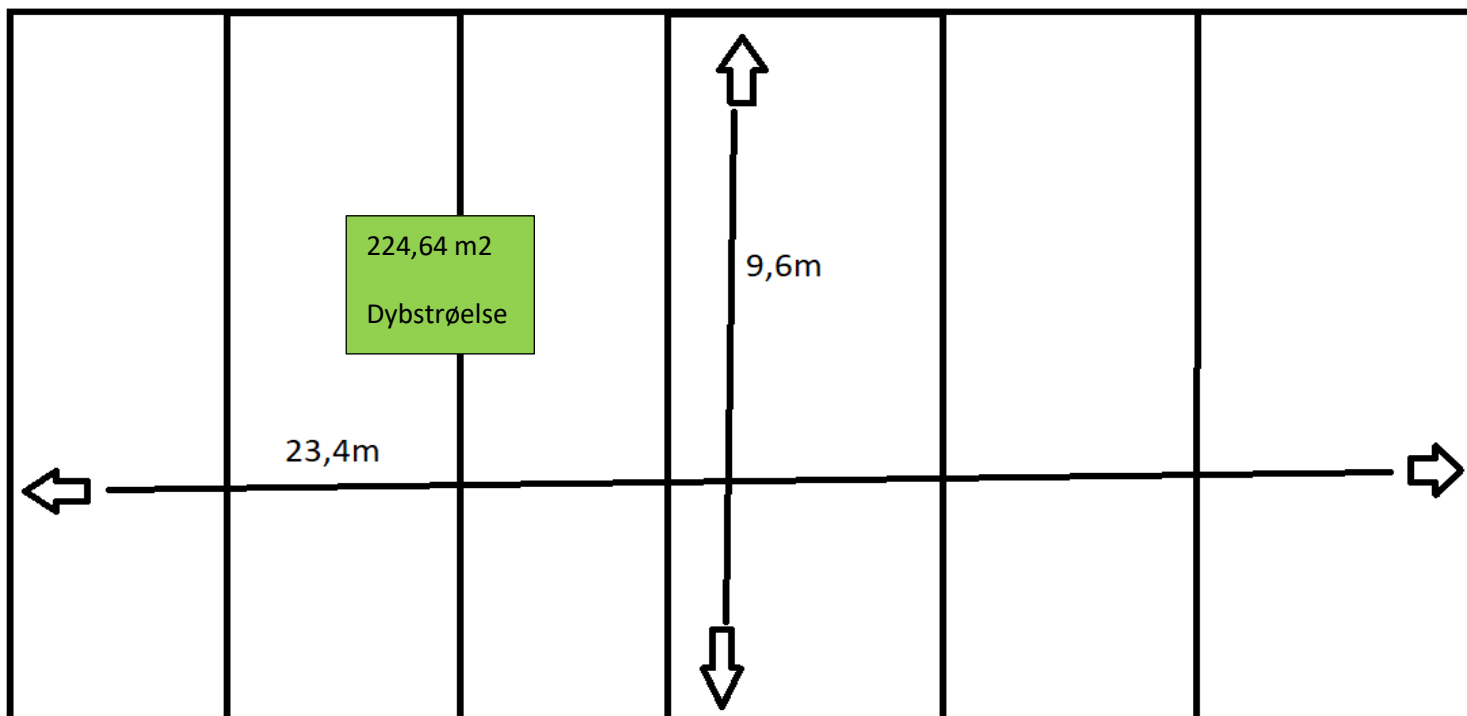
1. Befolkningen og menneskers sundhed.
2. Biologisk mangfoldighed med særlig vægt på kategori 1- og 2-natur, samt bilag IV-arter.
3. Jordarealer, jordbund, vand, luft og klima.
4. Materielle goder, kulturarv og landskabet.
5. Samspillet mellem to, flere eller alle faktorer efter 1-4.
6. Sårbarhed i forhold til risici for større ulykker eller katastrofer som følge af ovennævnte faktorer 1-5.

Bilag 1: produktionsarealer

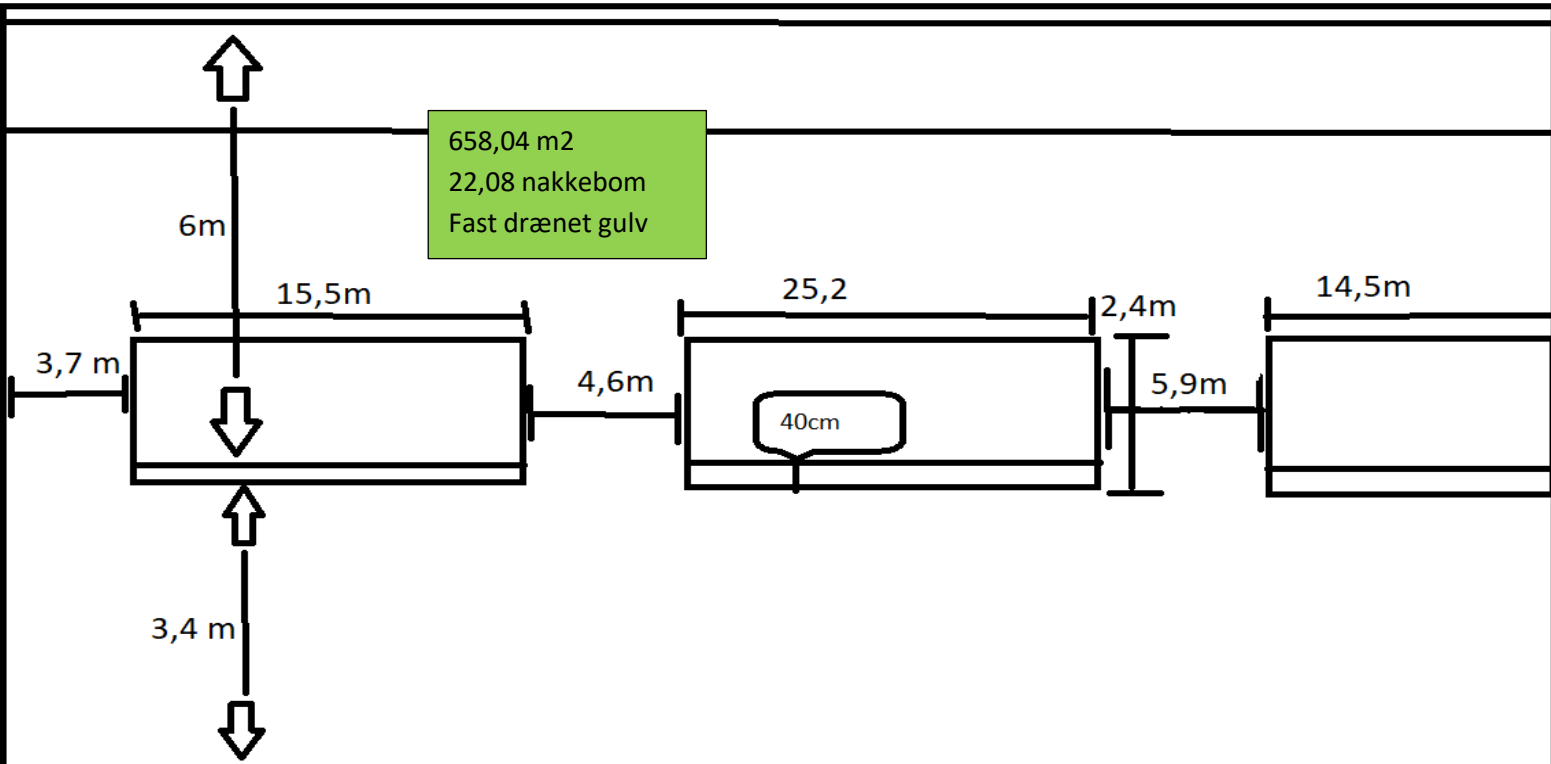
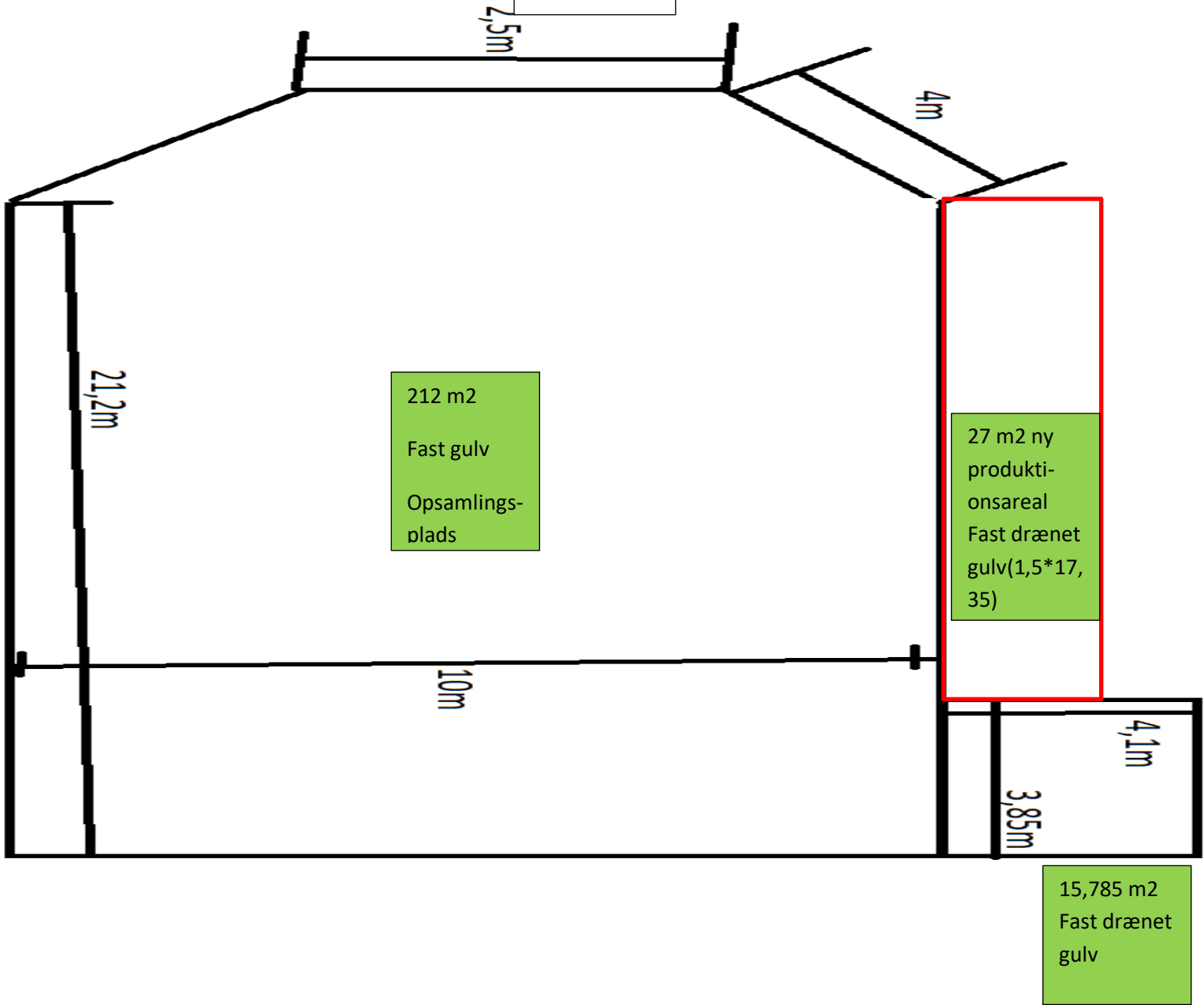
Kostald:

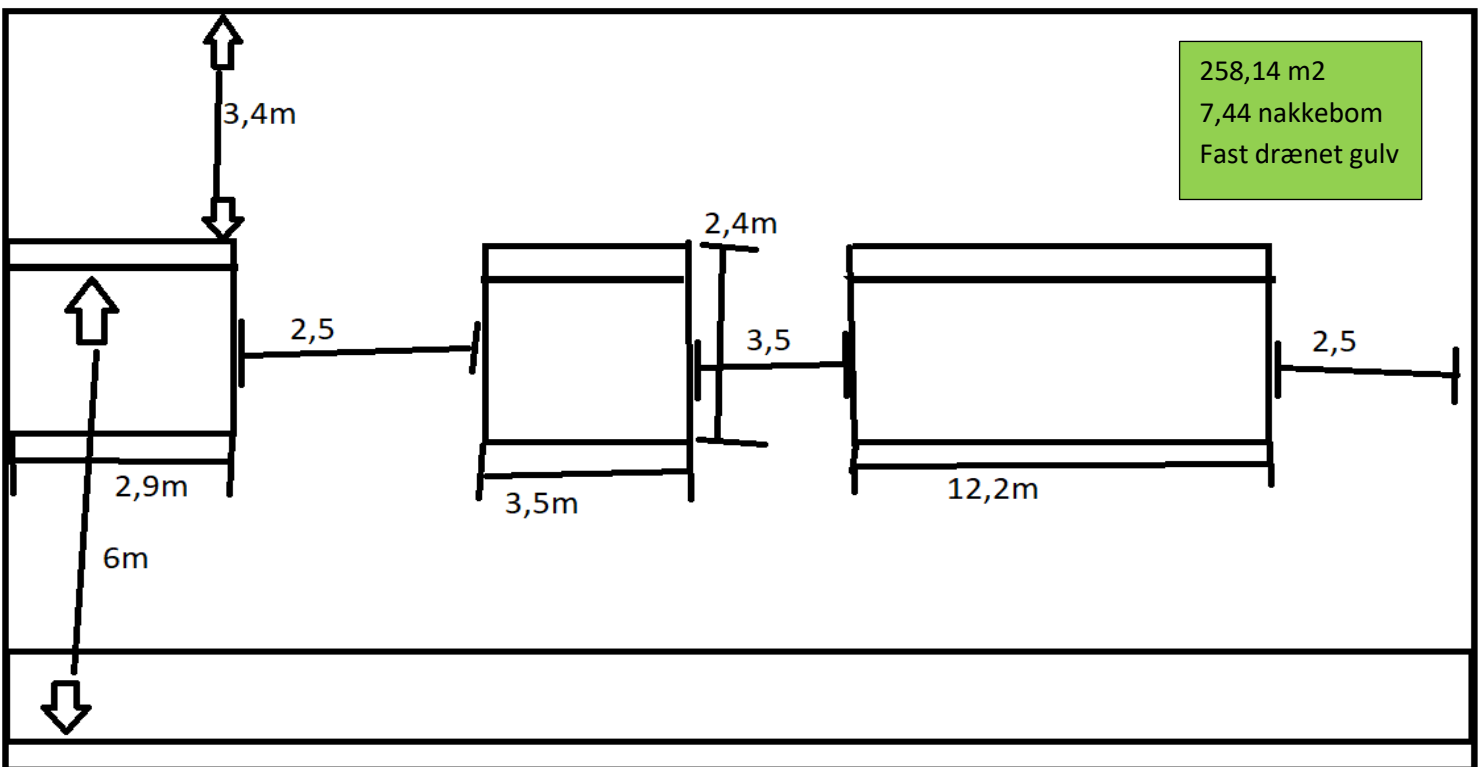
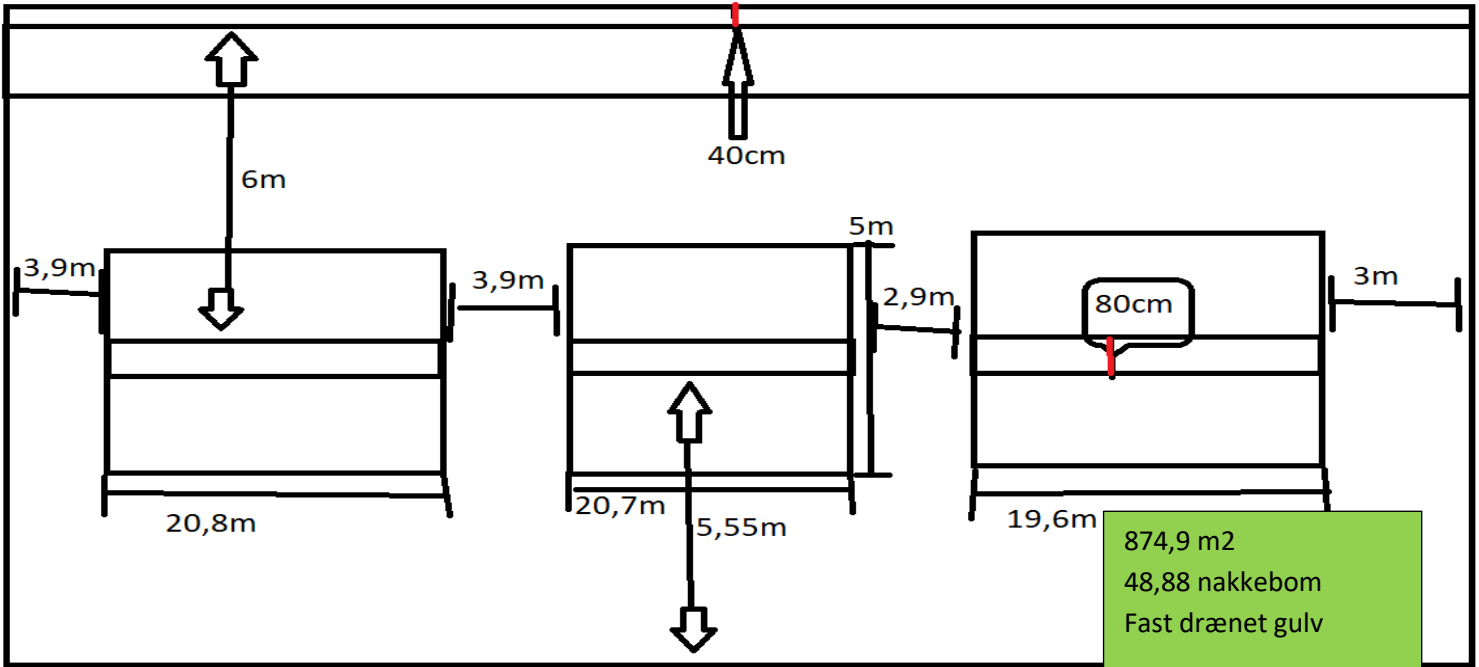


Foderbord

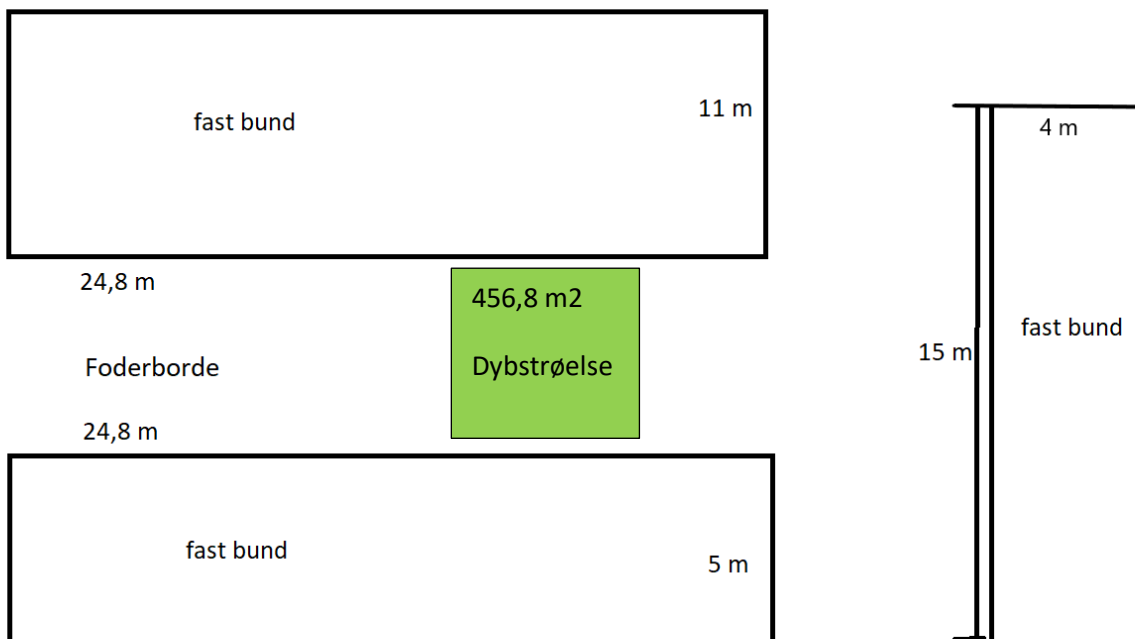


BILAG 2

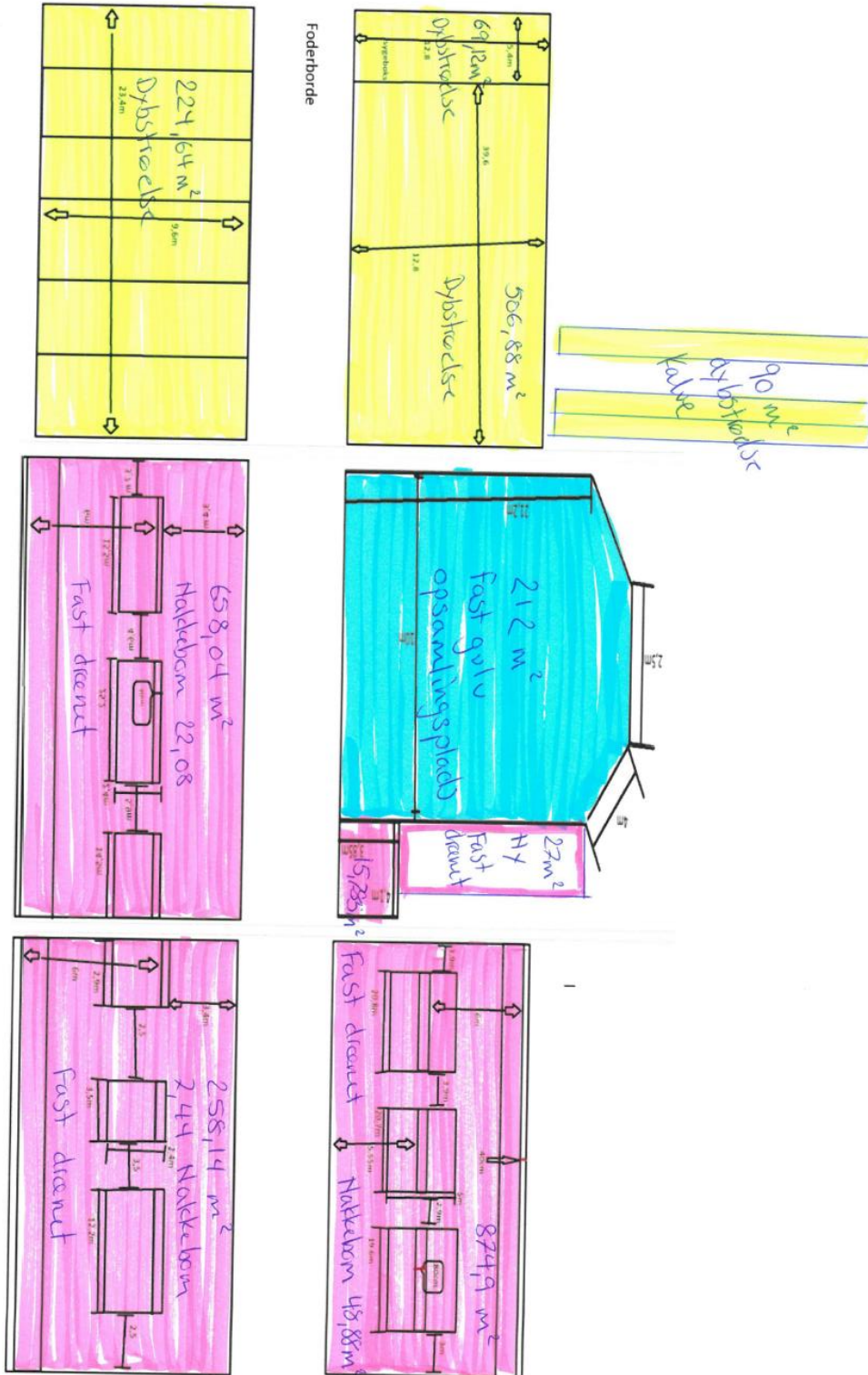




Ungdyrstald:





Kostald:





Signaturforklaring

Lavbundsareal (kp)

-  Lavbundsareal der kan genoprettes
-  Lavbundsareal

Økologisk forbindelse (kp)

-  Potentielle økologiske forbindelser
-  Økologiske forbindelser (eksisterende natur)


Geologisk bevaringsværdi (kp)

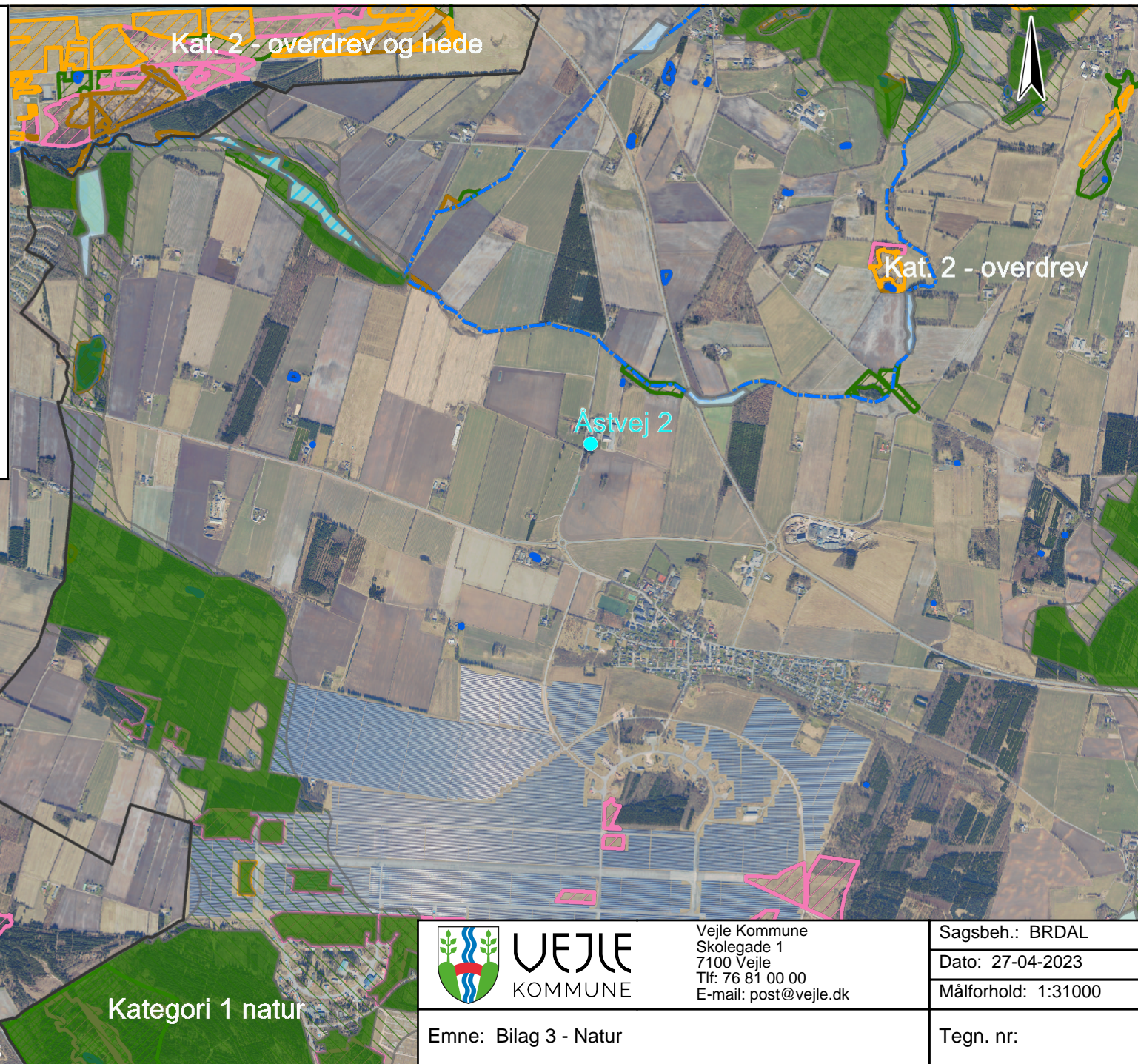
-  EF-habitatområder - DAI

Beskyttet natur - DAI

-  Mose
-  Sø
-  Overdrev
-  Hede
-  Eng

Beskyttede vandløb - DAI

-  Beskyttede vandløb - DAI



VEJLE
KOMMUNE

Vejle Kommune
Skolegade 1
7100 Vejle
Tlf: 76 81 00 00
E-mail: post@vejle.dk

Sagsbeh.: BRDAL

Dato: 27-04-2023

Målforhold: 1:31000

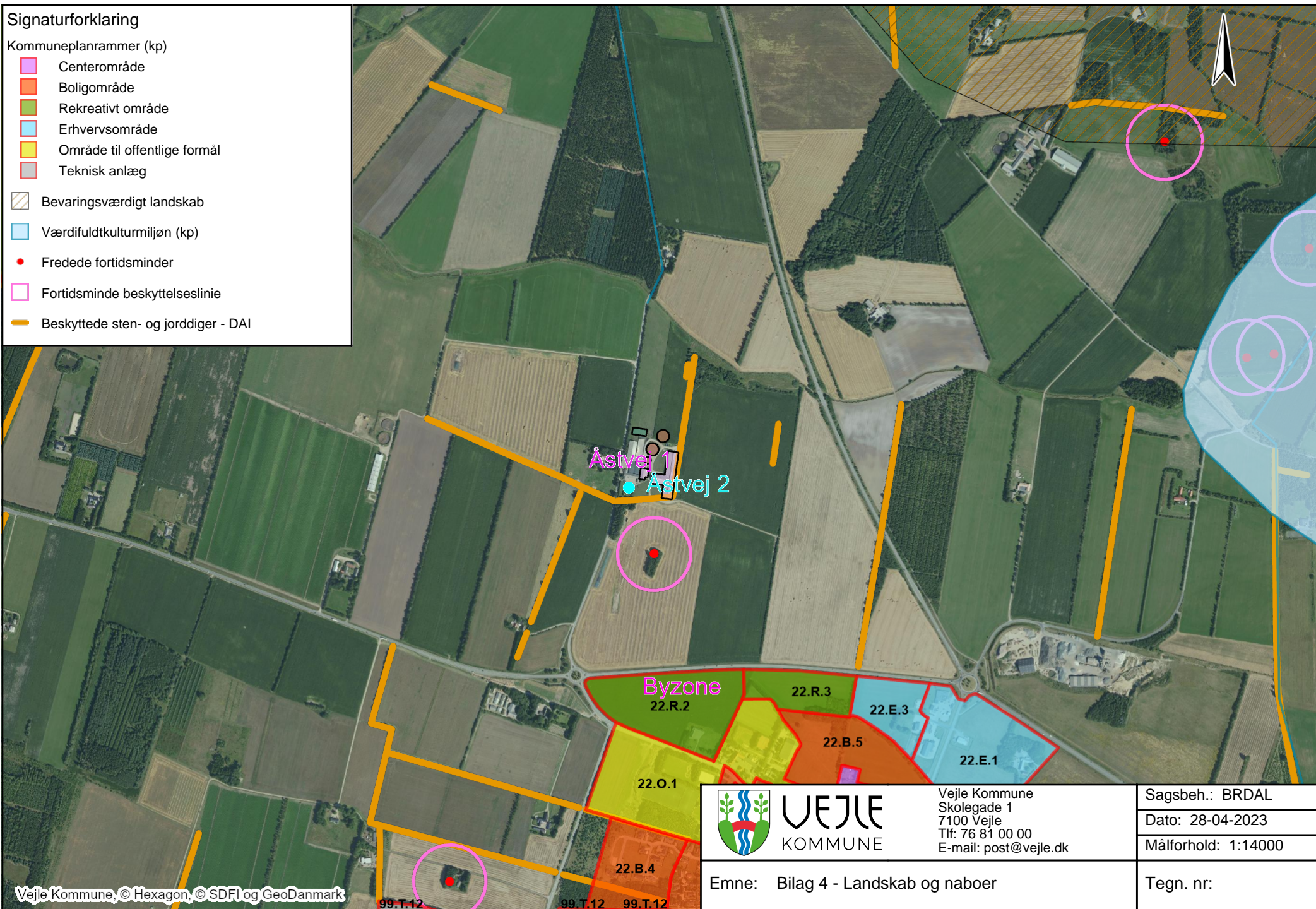
Emne: Bilag 3 - Natur

Tegn. nr:

Signaturforklaring

Kommuneplanrammer (kp)

- Centerområde
- Boligområde
- Rekreativt område
- Erhvervsområde
- Område til offentlige formål
- Teknisk anlæg
- Bevaringsværdigt landskab
- Værdifuldtkulturmiljøen (kp)
- Fredede fortidsminder
- Fortidsminde beskyttelseslinie
- Beskyttede sten- og jorddiger - DAI



VEJLE
KOMMUNE

Vejle Kommune
Skolegade 1
7100 Vejle
Tlf: 76 81 00 00
E-mail: post@vejle.dk

Sagsbeh.: BRDAL

Dato: 28-04-2023

Målforhold: 1:14000

Emne: Bilag 4 - Landskab og naboer

Tegn. nr: