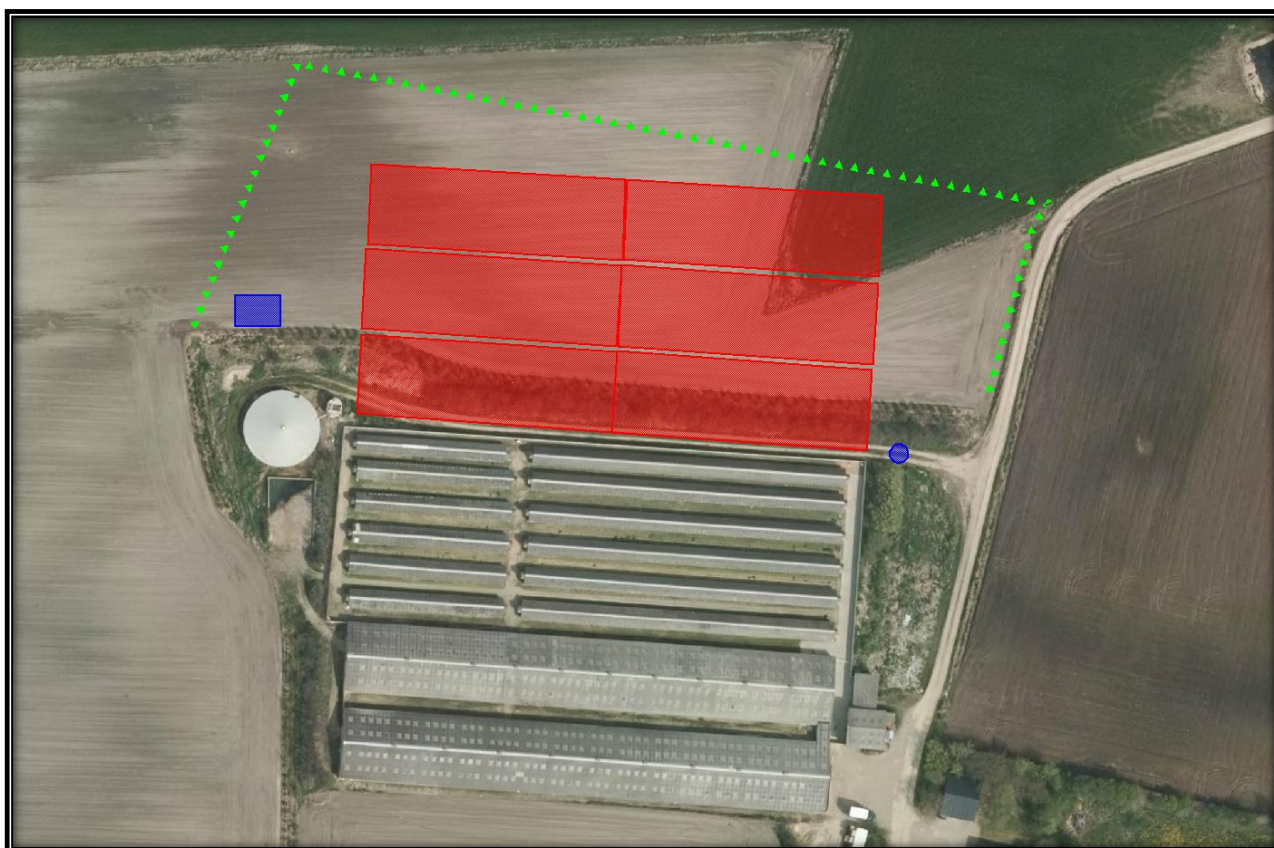




# § 11-MILJØGODKENDELSE

af husdyrbruget

Porsmark 3  
7970 Redsted



7. marts 2018



## Indholdsfortegnelse

<b>1</b>	<b>Registreringsblad</b> .....	<b>4</b>
<b>2</b>	<b>Resume</b> .....	<b>5</b>
<b>3</b>	<b>Afgørelse om miljøgodkendelse</b> .....	<b>6</b>
<b>4</b>	<b>Vilkår</b> .....	<b>7</b>
	4.1. Generelle vilkår .....	7
	4.2. Husdyrbrugets anvendelse af BAT .....	7
	4.3. Husdyrbrugets anlæg .....	8
<b>5</b>	<b>Husdyrbrugets anvendelse af BAT</b> .....	<b>12</b>
	5.1. BAT-niveau .....	12
	5.2. Management og egenkontrol.....	14
	5.3. Energiforbrug .....	14
	5.4. Vandforbrug .....	15
	5.5. Gødningsopbevaring, -håndtering og -udbringning.....	15
	5.6. Foder.....	16
<b>6</b>	<b>Husdyrbrugets anlæg</b> .....	<b>17</b>
	6.1. Lokalisering.....	17
	6.2. Landskabsvurdering.....	18
	6.3. Indretning og drift .....	19
	6.4. Lugt.....	21
	6.5. Støj .....	21
	6.6. Lys .....	22
	6.7. Skadedyr.....	22
	6.8. Støv .....	22
	6.9. Transport.....	22
	6.10. Spildevand .....	23
	6.11. Gødningsopbevaringsanlæg .....	23
	6.12. Affald.....	24
	6.13. Kemikalier og pesticider .....	24
	6.14. Olie og brændstof.....	24
	6.15. Driftsforstyrrelser og uheld .....	24
	6.16. Ammoniak fra anlægget .....	25
	6.17. Bilag IV-arter .....	27
	6.18. Husdyrbrugets ophør.....	28
<b>7</b>	<b>Alternative muligheder</b> .....	<b>29</b>



<b>8</b>	<b>Offentliggørelse.....</b>	<b>30</b>
<b>9</b>	<b>Klagevejledning.....</b>	<b>32</b>
<b>10</b>	<b>Retsbeskyttelse.....</b>	<b>33</b>
<b>11</b>	<b>Bilag.....</b>	<b>34</b>



# 1 Registreringsblad

Titel: § 11-miljøgodkendelse af husdyrbruget  
Porsmark 3, 7970 Redsted

Dato for ikrafttrædelse: 7. marts 2018

CVR-nr.: 35050949

CHR-nr.: 38854

Ejendomsnr.: 7730065586

Ansøger: UKF Denmark A/S  
v/ John Eggert  
Viborgvej 265  
7500 Holstebro  
Mobil: 2252 9440  
E-mail: [eggert@ukf-denmark.dk](mailto:eggert@ukf-denmark.dk)

Kontaktperson: Driftsleder John Boll  
Mobil: 5152 4380  
E-mail: [jobo@kfumspejderne.dk](mailto:jobo@kfumspejderne.dk)

Konsulent: Hanne Bang, Gråkjær Miljøcenter  
Fabersvej 15  
7500 Holstebro  
Tlf.nr. 9613 5555  
Mobil: 5118 2855  
E-mail: [hab@graakjaer.dk](mailto:hab@graakjaer.dk)

Tilsynsmyndighed: Morsø Kommune

Ansøgningskema: 101909

Version: 2



## 2 Resume

Morsø Kommune har den 26. juli 2017 modtaget en ansøgning om § 11-miljøgodkendelse på Porsmark 3, 7970 Redsted.

Der søges om at udvide dyreholdet fra 3.150 minktæver til 6.060 minktæver. Produktionens størrelse udvides fra 108,6 dyreenheder til 209 dyreenheder. I forbindelse med udvidelsen etableres der 12 nye 4-rækkede minkhaller på hver cirka 522 m<sup>2</sup>, nord for den eksisterende minkfarm. Derudover etableres en ny fortank på 50 m<sup>3</sup>, en møddingsplads på 100 m<sup>2</sup>, samt en ny intern transportvej syd og vest for de eksisterende stalde.

Ansøger har valgt at bredden af gødningsrenderne i de eksisterende minkhaller ændres til 41 cm. I de nye 4-rækkede haller etableres ligeledes 41 cm brede gødningsrender. Alle gødningsrender tømmes 2 gange ugentligt, der fodres med proteinindhold på gennemsnitligt højst 31 % af OE i uge 30-47, og minkene har adgang til halm ad libitum.

Der er søgt om dispensation fra kravet om, at de nye bygninger skal placeres mindst 30 meter fra naboskel.

Morsø Kommune vurderer, at det ansøgte projekt ikke har en væsentlig negativ indvirkning på naboer, miljø, naturværdier og landskabelige værdier.



### 3 Afgørelse om miljøgodkendelse

Morsø Kommune meddeler hermed en § 11-miljøgodkendelse til husdyrbruget på Porsmark 3, 7970 Redsted.

Der meddeles godkendelse til en udvidelse af dyreholdet fra 3.150 minktæver til 6.060 minktæver. Produktionens størrelse udvides fra 108,6 dyreenheder til 209 dyreenheder.

Der godkendes etablering af 12 nye 4-rækkede minkhaller på hver cirka 522 m<sup>2</sup>, nord for den eksisterende minkfarm. Derudover godkendes etablering af en ny fortank på 50 m<sup>3</sup>, en møddingsplads på 100 m<sup>2</sup>, samt en ny intern transportvej.

Samtidig meddeler Kommunen dispensation fra afstandskravet til naboskel.

Morsø Kommune vurderer, at husdyrbruget har truffet de nødvendige foranstaltninger til at forebygge og begrænse forurening, og drives på en måde, der er foreneligt med omgivelserne. Det sker ved anvendelse af den bedst tilgængelige teknik, når husdyrbruget indrettes og drives som beskrevet i ansøgningen, og efterlever vilkårene i denne godkendelse.

Morsø Kommune har vurderet at projektet ikke vil påvirke Natura 2000-områder væsentligt eller ødelægge plantearter, eller yngle- eller rasteområder for bilag IV-arter.

Godkendelsen er meddelt efter § 11 i husdyrbrugloven<sup>1</sup>.

Godkendelsen bortfalder, hvis den ikke er fuldt udnyttet inden 6 år efter den er meddelt, jf. § 48, stk. 1 i Bekendtgørelse nr. 916 af 23. juni 2017.

Hvor intet andet er nævnt, er vilkårene gældende fra den dag godkendelsen tages i brug. Godkendelsen er taget i brug, når antallet af dyr i en vilkårlig dyretype er øget til over det tidligere tilladte niveau.

Husdyrbruget skal leve op til gældende lovgivning uanset indholdet i denne godkendelse.

Afgørelsen kan skriftligt påklages til Miljø- og Fødevareklagenævnet. Klagevejledningen fremgår af afsnit 9.

Hans-Jakob Sørensen  
Sagsbehandler  
Teknik og Miljø

Nykøbing Mors den 7. marts 2018

---

<sup>1</sup> Bekendtgørelse af lov om husdyrbrug og anvendelse af gødning m.v., lovbekendtgørelse nr. 256 af 21. marts 2017



## 4 Vilkår

Miljøgodkendelsen meddeles på følgende vilkår:

### 4.1. Generelle vilkår

- 1) Godkendelsen skal til enhver tid være tilgængelig for de personer, der har ansvaret for husdyrbrugets daglige drift. Herudover skal driftspersonalet til enhver tid være gjort bekendt med godkendelsens indhold og betingelser
- 2) Såfremt der træffes dræn under anlægsarbejdet, skal Morsø Kommune underrettes. Drænen afbrydes og omlægges, så der ikke er dræn inden for 15 meter fra de nye haller

### 4.2. Husdyrbrugets anvendelse af BAT

#### BAT-niveau

- 3) Gødningsrenderne i alle minkhaller (staldafsnit 1-10 i Vilkår 19) skal have en bredde på minimum 41 cm
- 4) I alle minkhaller (staldafsnit 1-10 i Vilkår 19) skal gødningsrenderne tømmes mindst to gange om ugen. Der må forløbe højst fire døgn mellem to tømninger
- 5) Der skal føres logbog med angivelse af datoer og tidspunkt for udmugning. Udmugning kan undlades i periode med længerevarende hård frost. Udmugningen skal genoptages, når vejret igen tillader det. Manglende udmugning på grund af hård frost skal fremgå af logbogen. Logbogen skal gemmes i minimum 5 år og kunne forevises ved miljøtilsyn på ejendommen
- 6) Der skal føres logbog med angivelse af tidspunkter og metoder til rensning i, under og omkring burene
- 7) Der skal til stadighed opretholdes en god staldhygiejne på minkfarmen herunder sikres, at bure og minkhaller holdes tørre, samt at bure, minkhaller og fodringsanlæg holdes rene
- 8) I alle minkhaller skal der anvendes foder med et proteinindhold på gennemsnitligt højst 31 % af OE (omsættelig energi) i uge 30-47. Ansøger skal dokumentere procentsatsen med en produktionsplan fra foderleverandøren, hvoraf den planlagte mængde protein i procent af den omsættelige energi fremgår
- 9) Minkene skal have adgang til halm ad libitum. Ud over trådnettet må der ikke være foranstaltninger, der hindrer dyrenes adgang til halmen





#### Management og egenkontrol

- 10) Alle egenkontroller skal samles i en driftsjournal, være opstillet overskueligt, opdateret og let tilgængelig for tilsynsmyndigheden. Oplysningerne skal gemmes i minimum 5 år.

Der skal føres driftsjournal over følgende aktiviteter:

- Dyreholdets størrelse (årsproduktion)
- Tømning af gødningsrender, jævnfør Vilkår 4 og 5
- Rensning, jævnfør Vilkår 6
- Forbrug af el, olie og vand
- Kvitteringer for afleveret affald jf. Vilkår 21

#### Energiforbrug

- 11) Ved nyanskaffelser af driftsanlæg og -maskiner skal der, i det omfang det ligger inden for en rimelig økonomisk ramme, anvendes den bedst tilgængelige teknologi. Tilsynsmyndigheden kan, på baggrund af tilsyn med Vilkår 10 kræve, at der foretages et energieftersyn af et energiselskab eller -konsulent, hvor de energiforbrugende processer på ejendommen gennemgås. Der udarbejdes en handleplan, med redegørelse for husdyrbrugets anvendelse af mest energibesparende foranstaltninger i produktions- og driftsjømed, hvis tilsynsmyndigheden vurderer at det er nødvendigt

#### Vandforbrug

- 12) Drikkevandssystemet skal vedligeholdes så vandspild minimeres

#### Gødningsopbevarings, -håndtering og -udbringning

- 13) Inden udpumpning af gylle fra minkhallerne, skal det sikres at gyllebeholderen kan rumme den mængde gylle, der påtænkes udpumpet
- 14) Hvis der forekommer spild skal det straks opsamles

### **4.3. Husdyrbrugets anlæg**

#### Lokalisering

- 15) Udvidelsen må ikke påbegyndes, før den nødvendige skelforandring er endeligt godkendt
- 16) De nye minkhaller skal placeres som angivet på situationsplanen i Bilag 1, og udformes og dimensioneres som det fremgår af miljøgodkendelsen

#### Landskabsvurdering

- 17) Der skal omkring arealet med minkhaller etableres og stedse vedligeholdes et læhegn, bestående af mindst 3 rækker buske og lavere træer med en maksimalhøjde på 6 meter (se Bilag 1: Situationsplan). Læhegnets arter og opbygning skal sammensættes på en måde så der sikres en række hurtigt voksende, kronedannende træer yderst, og hele beplantningen skal bestå





af i Danmark naturligt hjemmehørende arter. Beplantningen skal være etableret senest ved udgangen af førstkommande efterår efter at minkhalterne er blevet opført. Den endelige beplantningsplan, herunder artsvalget, skal godkendes af Morsø Kommune før plantningen finder sted

#### Indretning og drift

- 18) Husdyrbruget godkendes til et maksimalt dyrehold med en sammensætning og placering som anført i nedenstående tabel:

Nr.	Staldafsnit	Staldsystem	Dyr	Antal	DE
1	1 eksisterende 6-rk syd	Bure, proteinindhold 31 % af OE uge 30-47, gødningsren-der min. Over 32 cm, halm ad libitum, udmugning 2 gang ugentligt.	Minktæver	1.015	35
2	1 eksisterende 6-rk nord			1.015	35
3	6 eksisterende lange 2-rk			730	25,17
4	6 eksisterende korte 2-rk			360	12,41
5	Ny 2 stk. 4-rk nordvest			490	16,90
6	Ny 2 stk. 4-rk nordøst			490	16,90
7	Ny 2 stk. 4-rk midt-vest			490	16,90
8	Ny 2 stk. 4-rk midt-øst			490	16,90
9	Ny 2 stk. 4-rk sydvest			490	16,90
10	Ny 2 stk. 4-rk sydøst			490	16,90
<b>I alt</b>				<b>6.060</b>	<b>209</b>

#### Støj

- 19) Husdyrbrugets bidrag til støjniveauet må ikke overstige følgende grænseværdier, målt ved nabobeboelser.

Ugedag	Tidsinterval	Grænseværdi	Midlingstid
Mandag – fredag	Kl. 07.00-18.00	55 dB(A)	Ref. tid 8 timer
Lørdage	Kl. 07.00-14.00	55 dB(A)	Ref. tid 7 timer
Lørdage	Kl. 14.00-18.00	45 dB(A)	Ref. tid 4 timer
Søn- og helligdage	Kl. 07.00-18.00	45 dB(A)	Ref. tid 8 timer
Aften	Kl. 18.00-22.00	45 dB(A)	Ref. tid 1 timer
Nat	Kl. 22.00-07.00	40 dB(A)	Ref. tid ½ timer



Støjens maksimalværdi må om natten ikke overstige ovenstående grænseværdier med mere end 15 dB(A) ved alle beboelser. Støjbelastningen er det ækvivalente, korrigerede støjniveau i dB(A) målt eller beregnet i punkter 1,5 meter over terræn. Referencetiden er det mest støjbelastede tidsrum i perioden.

Såfremt tilsynsmyndigheden skønner, at eventuelle klager vedrørende støj er velbegrundede, skal ejendommen for egen regning eftervise, at de stillede støjkrav er overholdt.

Almindelig kørsel med traktorer og andre maskiner er ikke omfattet af støjkravet.

#### Skadedyr

- 20) Minkproduktionen må ikke give anledning til fluegener, som af tilsynsmyndigheden vurderes at være væsentlige for omkringboende. Der skal udføres en effektiv flue- og skadedyrsbekæmpelse i overensstemmelse med gældende retningslinjer fra Aarhus Universitet, Institut for Agroøkologi (Se Bilag 5)

#### Affald

- 21) Kvitteringer for leveret affald til henholdsvis miljøstation, genanvendelse og forbrænding skal gemmes i minimum 3 år, og fremvises på tilsynsmyndighedens forlangende
- 22) Der må ikke foretages pelsning på ejendommen uden forudgående godkendelse fra Morsø Kommune

#### Driftsforstyrrelser og uheld

- 23) Bedriften skal indrettes og drives, så spild og andet ukontrolleret udslip af forurenende stoffer forhindres eller forebygges, og sådan at skadernes omfang begrænses, hvis der alligevel sker uheld. Ved uheld, der afstedkommer risiko for forurening af miljøet, skal beredskabet straks kontaktes via tlf. 112
- 24) Der skal altid foreligge en opdateret beredskabsplan på husdyrbruget, som fortæller, hvornår og hvordan der skal reageres ved uheld. Beredskabsplanen skal kontrolleres/revideres mindst 1 gang om året, samt såfremt det viser sig nødvendigt. I tilfælde af uheld skal disse noteres særskilt i en logbog
- 25) Beredskabsplanens indhold skal være tilgængelig og kendt af gårdens ansatte og øvrige som arbejder på ejendommen og udleveres til indsatsleder og miljømyndighed i forbindelse med uheld, forureninger, brand og lignende. Ved anvendelse af udenlandsk arbejdskraft skal personalet have adgang til en udgave af beredskabsplanen på et for dem forståeligt sprog



### Husdyrbrugets ophør

- 26) Ved husdyrbrugets ophør ryddes ejendommen for husdyrgødning, affald, døde dyr, spildevand, foder m.v.



## 5 Husdyrbrugets anvendelse af BAT

For at sikre, at husdyrbruget udvikler sig i takt med de stigende krav til ressourcebevidsthed og miljøforhold, er det væsentligt at foretage en vurdering af anvendelsen af ressourcer og emission af forurenende stoffer fra produktionen. Et af miljøgodkendelseslovens hovedformål er, at det særligt skal tilsigtes at fremme anvendelsen af bedste tilgængelige teknik (BAT), herunder renere teknologi, således at ressourceforbruget og tabene af forurenende stoffer til omgivelserne bliver mindst mulig. BAT er således et bredt begreb, der for husdyrbrug omfatter alle anvendte teknikker og miljøteknologi til nedbringelse af forurening. Hvorvidt virksomheden lever op til kravet om anvendelse af BAT beror på en helhedsvurdering under hensyntagen til proportionalitetsprincippet. Der skal således være en miljøeffekt af investeringen, der står i forhold til omkostningerne, for at anvendelsen af den miljøforbedrende teknik kan defineres som værende BAT, ligesom der skal tages hensyn til teknikkernes tekniske og praktiske egnethed som virkemiddel til nedbringelse af forurening. Endelig skal der ved vurderingen af hvad der i det konkrete tilfælde er BAT, tages hensyn til landbrugssektorens økonomiske muligheder.

### 5.1. BAT-niveau

Miljøstyrelsen har ikke fastsat BAT-standardvilkår for pelsdyr. Ved fastlæggelse af BAT for pelsdyrbrug, tages der i stedet udgangspunkt i afgørelser fra Natur- og Miljøklagenævnet (nu Miljø- og Fødevarerklagenævnet), hvor nævnet har fastlagt emissionsgrænseværdier for pelsdyrbrug.

Natur- og Miljøklagenævnets praksis vedrørende anvendelse af BAT til begrænsning af ammoniakemissionen fra minkproduktioner omfattet af husdyrgodkendelseslovens §§ 11 og 12, er fastlagt i nævnets afgørelser af 30. oktober 2012 (NMK-131-00102) og 12. september 2013 (NMK-131-00140).

Det følger af disse to afgørelser, at der ved en BAT-vurdering skal fastsættes emissionsgrænseværdier for nye og eksisterende dele af anlægget.

Ansøger vælger, hvilke konkrete ammoniakreducerende virkemidler der skal anvendes til opfyldelse af grænseværdien, og hvor på anlægget virkemidlerne skal anvendes.

Ifølge nævnets praksis fastlægges emissionsgrænseværdierne for nye minkhaller således:

- 1,00 kg N pr. årstæve i nye minkhaller, svarende til følgende kombination af virkemidler: 36 cm brede gødningsrender, tømning af gødningsrender 2 gange om ugen, halm ad libitum og foder med protein på gennemsnitligt højst 31 % af OE (omsættelig energi) i ugerne 30 - 47.
- For årstæver i eksisterende minkhaller beregnes en konkret emissionsgrænseværdi ud fra gødningsrendernes faktiske bredde (dog højst 36 cm) og følgende kombination af virkemidler: tømning af gødningsrender to gange om ugen, halm ad libitum, foder med proteinindhold på gennemsnitligt højst 31 % af OE i ugerne 30 - 47. Beregningerne i husdyrgodken-



delse.dk skal som hidtil ske med udgangspunkt i opsamlingsløsningen Mi07.

Summen af disse emissionsgrænseværdier udgør emissionsgrænseværdien for det samlede anlæg, der skal overholdes.

Ansøger har valgt at bredden på gødningsrenderne i de eksisterende minkhaller ændres til 41 cm. I de nye 4-rækkede haller etableres ligeledes 41 cm brede gødningsrender. Alle gødningsrender tømmes 2 gange ugentligt, og der fodres med proteinindhold på gennemsnitligt højst 31 % af OE i uge 30 – 47, samt gives adgang til halm ad libitum.

Morsø Kommune har fastlagt et BAT-emissionsniveau på 6.060 kg N pr. år ud fra nævnets afgørelser – beregningen fremgår af nedenstående tabel.

Stald	Antal dyr	Dyretype	Kg NH <sub>3</sub> -N pr. dyr	Kg NH <sub>3</sub> -N pr. stald
1	1.015	Minktæver	1,00	1.030
2	1.015			1.030
3	730			730
4	360			360
5	490			490
6	490			490
7	490			490
8	490			490
9	490			490
10	490			490
<b>BAT-niveau</b>				<b>6.060</b>
<b>I/T ansøgningen</b>				<b>5.147,2</b>

Det fremgår af ansøgningen, at den samlede ammoniakemission fra husdyrbruget udgør 5.147,2 kg N pr. år. Da dette niveau for ammoniakemission er mindre end emissionsgrænseværdien, har minkfarmen truffet de nødvendige foranstaltninger til at begrænse ammoniakemissionen fra stald og lager.

Da beregningsværktøjet på [www.husdyrgodkendelse.dk](http://www.husdyrgodkendelse.dk) i skrivende stund ikke regner korrekt i forhold til emissionen ved to gange ugentlig tømning, er der i overensstemmelse med Miljøstyrelsens anbefalinger foretaget en manuel tilretning i beregningen af emissionen. I praksis er der, for at opnå samme effekt som to gange ugentlig tømning, regnet med daglig tømning og indsat 6 cm bredere render end der konkret skal anvendes. Der er i beregningerne taget udgangspunkt i staldsystemet Mi07.

Der stilles i miljøgodkendelsen vilkår om, at gødningsrenderne skal tømmes mindst to gange om ugen og der skal føres logbog med angivelse af datoer. Derudover stilles der vilkår til bredden på gødningsrenderne, halm ad libitum og proteinindholdet i foderet.



Morsø Kommune har, på baggrund af Natur- og Miljøklagenævnets afgørelser, tilføjet to vilkår der skal sikre en god staldhygiejne.

Det vurderes på den baggrund, at det ansøgte lever op til BAT, og at der på nuværende tidspunkt ikke er baggrund for at stille yderligere vilkår om BAT.

## 5.2. Management og egenkontrol

Ifølge referencedokumentet for bedste tilgængelige teknikker (BREF), der vedrører intensiv fjerkræ- og svineproduktion, anses følgende tiltag for at være BAT med hensyn til management: Træning og uddannelse af medarbejdere, samt registrering af vand-, energi- og foderforbrug. Det vurderes af Morsø Kommune af de ovenstående tiltag også er BAT med hensyn til management på minkbedrifter.

Personalet på ejendommen bliver løbende efteruddannet, og der er fagkonsulenter tilknyttet ejendommen, som med faste intervaller gennemgår bedriften.

Alle medarbejdere er instrueret i forsvarlig håndtering af forurenende stoffer, herunder gylle, kemikalier og brændstof.

Alle dyr tilses minimum en gang dagligt, og alle regler vedrørende dyrevelfærd opfyldes. Hallerne kontrolleres dagligt, og små reparationer udføres med det samme, eller der tilkaldes service.

Vand- og energiforbrug opgøres årligt i forbindelse med regnskabet.

Der er en sundhedsaftale med dyrlæge, hvor besætningens generelle sundhed vurderes, og hvor det enkelte dyr behandles efter behov. Medicinforbruget søges minimeret ved systematisk sundhedsrådgivning.

Al produktion tilrettelægges således at belastning af den enkelte medarbejder mindskes.

Morsø Kommune vurderer at der anvendes BAT med hensyn til management og egenkontrol under forudsætning af, at der føres driftsjournal i henhold til Vilkår 10.

## 5.3. Energiforbrug

Ifølge referencedokumentet for bedste tilgængelige teknikker (BREF), der vedrører intensiv fjerkræ- og svineproduktion, anses følgende tiltag for at være BAT: Lavenergibelysning, naturlig ventilation, eftersyn og rengøring af ventilatorer samt temperatursyring, der sikrer temperaturkontrol og minimumsventilation i perioder, hvor der ikke er behov for ret stor ventilation. Morsø kommune vurderer, at ovenstående tiltag også er BAT på minkbedrifter.

På ejendommen anvendes energi i forbindelse med håndtering af gylle og vandpumper. I hallerne er der lyskip, og der er dermed meget lav energiforbrug til belysning. Der er ingen energiforbrug til ventilation, da hallerne er med naturlig ventilation. Udendørslys er kun tændt efter behov.

Logistikken i forbindelse med fodring og generel håndtering af minkene er indrettet, så afstande giver færrest mulige driftstimer, hvilket minimerer energiforbruget.



Det årlige elforbrug forventes at stige fra 31.100 kWh til omkring 85.000 - 95.000 kWh pr år. Det årlige forbrug af diesel forventes at være 4.500 - 5.000 liter.

Der stilles vilkår om en opgørelse over forbruget af el i en driftsjournal, samt om at til-synsmyndigheden kan kræve at der foretages et energieftersyn af et energiselskab eller -konsulent, hvor de energiforbrugende processer på ejendommen gennemgås.

Morsø Kommune vurderer, at der anvendes BAT med hensyn til energibesparende foranstaltninger.

#### 5.4. Vandforbrug

Ifølge referencedokumentet for bedste tilgængelige teknikker (BREF), der vedrører intensiv fjerkræ- og svineproduktion, anses følgende tiltag for at være BAT: Iblødsætning af staldene inden vask, vask med højtryksrensere, brug af drikkestrug til opsamling af vandspild samt daglig inspektion og reparation af eventuelle lækager. Morsø kommune vurderer, at ovenstående tiltag også er BAT på minkbedrifter.

På ejendommen anvendes der primært vand til drikkevand og rengøring af fodersilo og -vogn.

Bedriftens drikkevandsinstallationer rengøres og efterses jævnligt med henblik på at undgå spild. Eventuelle lækager identificeres og repareres hurtigst muligt.

Forbruget af vand forventes at stige fra omkring 1.200 - 1.300 m<sup>3</sup> til 2.500 m<sup>3</sup> vand pr år. Tallene er beregnet ud fra normtal. Der er egen boring på ejendommen uden måler, så det præcise forbrug kendes ikke.

For at sikre at BAT-niveauet opnås og fastholdes, er der stillet vilkår om vedligeholdelse af drikkevandssystemer samt en opgørelse over forbruget af vand i en driftsjournal.

Morsø Kommune vurderer, at der anvendes BAT med hensyn til vandforbrug.

#### 5.5. Gødningsopbevaring, -håndtering og -udbringning

Pumpning og håndtering af gylle foregår i lukket rørsystem. Pumpning og håndtering af gylle i øvrigt vil normalt foregå inden for normal arbejdstid.

Al omlastning af gylle sker med gyllevogn med fastmonteret kran, hvor pumpen sidder på gyllevognen, og der sker en automatisk tømning af pumperøret. Omlastning sker altid under opsyn, derfor vurderes det, at der ikke er større risiko for uheld i forbindelse med utilsigtet igangsætning af pumper, eller ved andet spild.

Minkgødning opbevares som gylle i den eksisterende gyllebeholder og den nye fortank. Begge tanke er overdækkede. Den eksisterende beholder er tilmeldt de lovpligtige regelmæssige eftersyn, hvilket betyder at den kontrolleres hvert 10. år, for om der skulle være tegn på begyndende utætheder.





Der stilles vilkår om, at der inden udpumpning af gylle fra minkhallerne skal sikres, at gyllebeholderen kan rumme den udpumpede mængde, om at pumpning i mellem gyllebeholdere skal foregå under opsyn, samt at spild skal opsamles.

Morsø Kommune vurderer, at der er taget tilstrækkelig hensyn til omkringboende, således at gødningsopbevaring, -håndtering og -udbringning ikke er til væsentlig gene for omgivelserne.

## 5.6. Foder

Ifølge referencedokumentet for bedste tilgængelige teknikker (BREF), der vedrører intensiv fjerkræ- og svineproduktion, anses følgende tiltag for at være BAT mht. foder: Anvendelse af foderplaner tilpasset dyrenes behov, foderanalyser samt mineralblandinger med lavt fosforindhold. Det vurderes af Morsø kommune af de ovenstående tiltag også er BAT med hensyn til foder på minkbedrifter.

Foder opbevares i fodersilo. Foder leveres dagligt på grund af holdbarhed. Foderet er tilpasset minkenes aktuelle behov. Derved undgås overforsyning med næringsstoffer, der vil ende som uudnyttet næringsstoffer i gyllen.

Proteinindholdet i foderet søges løbende reduceret. Dette medfører at mængden af overskudsprotein i gødningen reduceres, og der vil dermed være en lavere ammoniakemission fra pelsdyrproduktionen og mindre kvælstof i den samlede mængde af husdyrgødning.

Der anvendes foder med et proteinindhold på maksimalt 31 % af OE i ugerne 30 - 47, hvilket Natur- og Miljøklagenævnet fastslår i afgørelse NMK-131-00102 af 30-10-2012, er BAT. Der stilles vilkår til dette.

Da der på nuværende tidspunkt ikke findes tilgængelige teknikker eller teknologier til at reducere fosforudledning via fodring, vurderes det at ansøger har truffet de mulige foranstaltninger til at begrænse fosforudledningen ved anvendelse af bedst tilgængelige teknik.

Det vurderes på den baggrund, at det ansøgte lever op til BAT med hensyn til fodring, og at der på nuværende tidspunkt ikke er baggrund for at stille yderligere vilkår om anvendelse af BAT på foderområdet.



## 6 Husdyrbrugets anlæg

### 6.1. Lokalisering

Ejendommen ligger knap 1,6 km sydvest for Redsted, og omkring 1,8 km syd for Hvidbjerg. Ejendommen ligger i baglandet til bebyggelsen Thissinghus, i en afstand på cirka 700 meter nord for denne. Bebyggelsen går på dette sted over fra et kystnært mønster af små ejendomme og huse, til en mere åben struktur med færre, men væsentligt større ejendomme.

Ejendommen ligger i et område, der i Kommuneplan 2013 - 2025 er udpeget til landskabeligt beskyttelsesområde. Anlæg og nyt byggeri kan kun placeres i de landskabelige beskyttelsesområder således at karakteren, de særlige visuelle oplevelsesmuligheder og tilstanden ikke påvirkes i negativ retning eller forstyrres.

Der etableres 12 nye 4-rækkede minkhaller på hver cirka 522 m<sup>2</sup>, nord for den eksisterende minkfarm.

Morsø Kommune vurderer at projektet ikke vil kunne påvirke de geologiske interesser negativt, men at hensynet til landskabet skal varetages med en meget konkret beplantningsplan. Dette er uddybet nærmere under landskabsvurderingen neden for.

#### Generelle afstandskrav

Etablering, udvidelse eller ændring af pelsdyrhaller, gødningsrender, opsamlingsbeholdere for husdyrgødning m.v. for hold af andre kødædende pelsdyr end ræve skal overholde følgende mindste afstandskrav:

Nærmeste	Afstand	Beskrivelse	Afstandskrav
Nabobeboelse	Ca. 134 meter	Porsmark 5	100 meter
Byzone eller sommerhusområde	Ca. 1,6 km	Redsted	200 meter
Område der i kommuneplanens rammedel er udlagt til byzone eller sommerhusområde	Ca. 7,2 km	Ørding Kær sommerhusområde	200 meter
Område i landzone, der ved lokalplan er udlagt til boligformål, blandet bolig og erhverv, rekreative formål eller til offentlige formål med henblik på beboelse, institutioner eller lignende	Ca. 635 meter	Thissinghuse Havn	200 meter

Etablering, udvidelse eller ændring af stald og lignende indretninger til dyr, samt møddinger og åbne beholdere til husdyrgødning, skal overholde følgende mindste afstandskrav:

Nærmeste	Afstand	Beskrivelse	Afstandskrav
Vandforsyningsanlæg til almen vandforsyning	210 meter		50 meter



Vandforsyningsanlæg, der ikke er til almen vandforsyning	35 meter	Egen boring	25 meter
Vandløb (herunder dræn) og søer over 100 m <sup>2</sup>	115 meter	Tilløb til Dushøj Bæk	15 meter
Offentlig/privat fællesvej	20 meter		15 meter
Levnedsmiddelvirksomhed	> 25 meter		25 meter
Beboelse på samme ejendom	30 meter		15 meter
Naboskel	Ca. 10 meter	Se tekst nedenfor	30 meter

De nye minkhallerne etableres delvist på matrikel 5b Redsted By, Redsted. Dette areal er i dag ejet af I/S Svejsagergård v/Søren og Klaus Nyby Serup, Thissingvej 7, 7970 Redsted. Der er indgået en indgået skriftlig aftale om jordbytning. Når der er meddelt miljøgodkendelse til udvidelse af minkfarmen, vil jordbytningen finde sted, og det aktuelle areal blive overført til Porsmark 3 efter nærmere aftale mellem ansøger og ejeren af arealet.

Arealet omfatter det areal minkhallerne skal bygges på, samt arealet til et 3-rækket læhegn. Dette betyder, at der bliver omkring 10 meter til skel, og at der derfor skal meddeles dispensation fra afstandskravet til skel, da der af hensyn til lugtgeneafstande, afstande til naturområder, terrænforhold m.v. ikke er andre muligheder for byggeri på minkfarmen. Dette sker efter skriftlig aftale med I/S Svejsagergård.

Morsø Kommune har derfor foretaget en nabohøring omkring dette forhold i forbindelse med den almindelige høring af naboer og omkringboende. Morsø Kommune ser intet til hinder for at meddele dispensation fra afstandskravet. Der stilles imidlertid vilkår til, at udvidelsen ikke må påbegyndes, før den nødvendige skelforandring er endeligt godkendt.

Morsø Kommune kan konstatere, at de nye bygninger placeres i udkanten af undersøgelsesområdet for vådområdeprojektet Porsmose/Glomstrup Kær Sø. Der er et overlap på ca. 0,3 ha, mellem placeringen af de nye minkhaller og undersøgelsesområdet fra vådområdeprojektet. Placeringen af de nye minkhaller vil dog ikke have en negativ indflydelse på muligheden for at etablere et vådområde i Porsmose, da de ca. 0,3 ha ikke er af væsentlig betydning for vådområdeprojektet i henhold til formålet med vådområdeprojektet, nemlig kvælstoffjernelse. De, i anlæggelsen af de nye minkhaller, planlagte jordarbejde, vil skabe en topografisk grænse mellem minkhallerne og vådområdeprojektet, hvorfor de 0,3 ha naturligt vil udgå af vådområdeprojektet.

Afstandskravene i husdyrbruglovens §§ 6 og 8 på nær afstandskravet på 30 meter fra naboskel. Ligeledes er afstandskravene i husdyrgødningsbekendtgørelsens § 5, stk. 1 overholdt.

## 6.2. Landskabsvurdering

En hensigtsmæssig placering af husdyrbrug og udformning af byggeri og anlæg, er afgørende for såvel erhvervet som for omgivelserne.



Det fremtidige dyrehold skal dels være i eksisterende, 2- og 6-rækkede minkhaller, og dels i tolv nye 4-rækkede minkhaller, der bygges nord for, og i umiddelbar tilknytning til, de eksisterende minkhaller på ejendommen.

Da området omkring Porsmark 3 er udpeget til et landskabeligt beskyttelsesområde, er det Kommunens vurdering at projektet som minimum ikke må ændre på oplevelsen af bebyggelsesmønsteret og den overordnede byggestil. Dertil kommer, at der ikke tillades byggeri af særligt store dimensioner eller med et udtryk, der væsentligt afviger fra de eksisterende bygninger, herunder orienteringen af bygningerne. Det er Kommunens målsætning at sikre, at nyt byggeri og andet anlæg ikke medvirker til at forringe oplevelsen af det værdifulde landskab.

De tolv nye minkhaller på 58 meters længde, 9 meters bredde og med en højde på 3,5 meter, bliver opført med den samme orientering (omtrent øst-vest) som de eksisterende minkhaller. Det forventes at taghældningen på de ny haller bliver 20 grader. Til sammenligning er de eksisterende haller henholdsvis 2,2 og 4 meter høje.

Selvom de nye minkhaller bliver bygget i samme højde-interval som de eksisterende, er der forskel på synligheden, afhængigt af hvorfra hallerne ses. Fra vest og sydvest kan de nye haller ses, men indsigten er uproblematisk, da hallerene ikke ses i sammenhæng med det lavtliggende landskab foran. Samtidig dæmpes byggeriet fra denne vinkel, da det ses med et højere liggende landskab som baggrund, uden at rage op over den eksisterende horisont.

Set fra nord, især fra Langkæret, ser man hen over minkfarmen og ud på Glomstrup Vig. Udsigten vil umiddelbart ikke blive fyldt af de nye haller og den nye skærmende beplantning, da de nye haller placeres i en lidt lavere terrænkote end de sydligste af de eksisterende haller. Samtidig påvirkes den centrale del af det landskabelige beskyttelsesområde, det lave område mellem Porsmark og Glomstrupvej, ikke negativt set fra denne vinkel. Der er dog behov for opmærksomhed på valget af skærmende beplantning, da den på den ene side skal dæmpe oplevelsen af minkfarmen i landskabet, og på den anden side ikke må hæmme oplevelsen af landskabet.

Fra nordøst og øst vil de nye haller blive oplevet som mere markante, fordi de vil bryde udsynet over Glomstrup Vig og Agerø, dog kun over en kortere strækning. Dette kan ikke ændres med en skærmende beplantning, men Morsø Kommune vurderer at der er behov for at etablere en skærmende beplantning nordøst og øst for de nye haller, for at sløre at der er tale om nyt, dominerende byggeri.

Morsø Kommune stiller vilkår om den ovenfor beskrevne supplerende beplantning, og vilkår om kommunens forudgående godkendelse af artsammensætningen i den skærmende beplantning med nord. Med disse vilkår vil projektet i øvrigt ikke have en negativ indvirkning på oplevelsen af det omkringliggende landskab, og de hensyn, der skal varetages inden for de landskabelige beskyttelsesområder, er dermed tilgodeset.

### 6.3. Indretning og drift

Oplysninger om ejendommens indretning og drift fremgår af nedenstående skema samt situationsplanen (bilag 1).



Nr.	Staldafsnit	Staldsystem	Dyr	Antal	DE
1	1 eksisterende 6-rk syd	Bure, proteinindhold 31 % af OE uge 30-47, gødningsren- der min. Over 32 cm, halm ad libitum, udmugning 2 gang ugentligt.	Minktæver	1.015	35
2	1 eksisterende 6-rk nord			1.015	35
3	6 eksisterende lange 2-rk			730	25,17
4	6 eksisterende korte 2-rk			360	12,41
5	Ny 2 stk. 4-rk nordvest			490	16,90
6	Ny 2 stk. 4-rk nordøst			490	16,90
7	Ny 2 stk. 4-rk midt-vest			490	16,90
8	Ny 2 stk. 4-rk midt-øst			490	16,90
9	Ny 2 stk. 4-rk sydvest			490	16,90
10	Ny 2 stk. 4-rk sydøst			490	16,90
<b>I alt</b>				<b>6.060</b>	<b>209</b>

I forbindelse med udvidelsen vil der blive etableret tolv nye. 4-rækkede minkhaller nord for den eksisterende minkfarm. Minkhallerne er åbne haller, der bliver 9 x 58 meter, svarende til 522m<sup>2</sup>. Hallerne bliver omkring 3,5 meter høje. Gavle og facader opføres i grå eller grønne stålplader og taget opføres med grå eternitplader.

Der etableres en ny fortank på 50 m<sup>3</sup> for enden af mellemrummet mellem de nye og eksisterende bygninger, ud mod Porsmark. Da der løbende skal pumpes gødning fra lagertankene til fortanken, er denne placering valgt for at gøre adgangen nemmere for transporten af husdyrgødning. Fortanken etableres i grå betonelementer med betonlåg, og placeres omkring 2 meter over terræn.

Derudover etableres en ny møddingsplads på 10 x 10 meter, svarende til 100 m<sup>2</sup>, vest for de nye 4-rækkede minkhaller.

Staldsystemet indrettes og drives i overensstemmelse med krav til BAT jf. afsnit 5.1. Der foretages derfor to ugentlige udmugninger og gødningsrenderne etableres med en redbredde på 41 cm.

Derudover tildeles minkene halm ad libitum. Halm ad libitum betyder at der altid er tilgængeligt halm ovenpå burene, inden for minkenes rækkevidde, således at dyrene kan trække halmen gennem buret, hvorved det ender på jorden under burene. Der skal være halm i tilstrækkelige mængder i og under burene til at opsuge den mængde urin, der ikke løber i gyllerenderne.



#### 6.4. Lugt

Husdyrgodkendelse.dk har lavet en beregning af lugten efter henholdsvis den nye lugtvejledning og FMK-vejledningen. Geneafstanden fastsættes i hvert enkelt tilfælde på baggrund af den længste geneafstand beregnet efter de to vejledninger. Nedenstående skema viser at beskyttelsesniveauet for lugt er overholdt.

Bebyggelse	Kumulation	Model	Ukorrigeret geneafstand (ansøgt)	Ukorrigeret geneafstand (nudrift)	Korrigeret geneafstand (ansøgt)	Korrigeret geneafstand (nudrift)	Vægtet gennemsnitsafstand	Bortscreenet	Genekriterie overholdt
+  Glomstrupvej 43	0	NY	268,69	199,75	214,95	159,80	453,25	Ja	Ja
+  Porsmark 5	0	NY	268,69	199,75	214,95	159,80	218,29	Nej	Ja
+  Thissingvej 11	0	NY	268,69	199,75	268,69	199,75	478,35	Ja	Ja
+  Blåborgvej 3	0	NY	457,10	321,10	457,10	321,10	4.273,75	Ja	Ja
+  Redsted By, Redsted	0	NY	568,20	400,03	568,20	400,03	1.733,81	Ja	Ja

Lugtgenerne fra minkfarmen forventes ikke at genere omkringboende, da de fastsatte lugtgeneafstande overholdes til nærmeste enkelt bolig, samlet bebyggelse og byzone.

Der er naturlig ventilation i hallerne, hvilket medfører at luften bliver opblandet og fortyndet, inden den falder ned omkring hallerne, hvorved lugten formindskes. Derudover vil haller og foderopbevaring blive rengjort hyppigt, så der ikke opstår uhygiejniske forhold, hvor ved lugtgenerne mindskes.

På baggrund heraf vurderer Morsø Kommune, at der ikke forventes væsentlige lugtgener fra det søgte projekt, og heraf, at der ikke er behov for særlige tiltag til begrænsning af lugt fra ejendommen.

#### 6.5. Støj

De væsentligste støjklender er: støj fra transportere til og fra husdyrbruget, fodermaskiner og højtryksrensere.

I det omfang det er muligt, vil alle støjende aktiviteter blive lagt inden for normal arbejdstid. Der kan imidlertid forekomme afvigelser i forbindelse med levering af foder og afhentning af gylle.

Støj fra transportere vil primært komme fra lastbiler med levering af foder og afhentning af husdyrgødning. Transporterne vil primært foregå inden for normal arbejdstid i tidsrummet fra kl. 6 til 18. Alle grænser for tilladelig støj vil blive overholdt, og der vil kun i meget få tilfælde opstå støjgene fra transporterne.

For at sikre de nærmeste nabobeboelser mod væsentlige støjgener stilles der vilkår til det maksimale bidrag til den samlede støjbelastning.

Under forudsætning af at vilkåret overholdes, vurderer Morsø Kommune at der tages tilstrækkeligt hensyn til omgivelserne.



### 6.6. Lys

Der er ingen kunstig belysning i minkhallerne og der er ikke opsat udendørslys på minkfarmen. Der vil som udgangspunkt ikke være belysning udenfor bygningerne om natten.

Det vurderes, at der tages tilstrækkeligt hensyn til omkringboende og de landskabelige værdier.

### 6.7. Skadedyr

Der vil på ejendommen blive foretaget en effektiv flue- og rottebekæmpelse i overensstemmelse med de nyeste retningslinjer fra Aarhus Universitet, Institut for Agroøkologi.

Der holdes generelt en god hygiejne i hallerne og ved foderopbevaringen, så tiltrækningen af rotter og mus, samt mulighederne for udklækning af fluelarver, minimeres.

Det vurderes at husdyrbruget vil sørge for god staldhygiejne, forsvarlig foderopbevaring, og fjernelse af affald, foder og gødningsrester, så skadedyrsangreb forebygges.

For i fremtiden også at sikre naboer, vil der blive stillet vilkår om fortsat at bekæmpe fluer i overensstemmelse med retningslinjerne fra Aarhus Universitet, Institut for Agroøkologi. Disse retningslinjer er for klarheds skyld vedlagt som bilag til denne godkendelse (Se Bilag 5).

### 6.8. Støv

Der er ingen støvgener ved håndtering af foder til minkene, da foderet er vådt. I forbindelse med tildeling af halm kan der opstå mindre støvgener inde i hallerne, men det vil ikke give anledning til støvgener for naboer.

Det vurderes, at de omkringboende er tilstrækkeligt sikret mod væsentlige daglige støvgener, og at støv kun i sjældne tilfælde for eksempel i forbindelse med høst vil give anledning til gener uden for ejendommen. Der stilles derfor ingen vilkår.

### 6.9. Transport

Størstedelen af transporterne udgøres af transport med foder og husdyrgødning. Antallet af transporter forventes som det ses i tabellen nedenfor.

Transporterne sker primært med lastbil og vil primært foregå indenfor normal arbejdstid i tidsrummet fra kl. 6 til 18. Alle grænser for tilladelig støj vil blive overholdt og der vil kun i meget få tilfælde opstå gener fra transport.

Der etableres en ny intern transportvej syd og vest for de eksisterende minkhaller.

Transporter	Nudrift	Ansøgt
Transport af foder	300	300





Afhentning af mink til pelsning	14	14
Kørsel med husdyrgødning	50 - 60	100 - 120
Afhentning af affald	2	4
Levering af halm	1	2
Diverse	10	20
<b>I alt</b>	<b>377 - 387</b>	<b>440 - 460</b>

Det er Morsø Kommunens vurdering, at transporterne ikke vil virke væsentligt generende i lokalområdet. Der stilles ingen vilkår.

## 6.10. Spildevand

Spildevand fra produktionen udgøres af vaskevand fra rengøring af fodersilo og -vogn. Vaskevandet ledes til gyllebeholder. Mængden er indregnet i kapacitetsberegningen.

Type	Anslået m <sup>3</sup>	Afledes til
Spildevand fra rengøring af fodersilo og -vogn	50	Gyllebeholder
Tagvand fra eksisterende haller og bygninger	5.000	Nedsivning på egne arealer
Tagvand fra nye minkhaller	4.500	Nedsivning på egne arealer
Sanitært spildevand	150	Septiktank med sivedræn
<b>I alt</b>	<b>9.700</b>	

Tagvand fra driftsbygningerne ledes ud på jorden som overfladevand, som ledes videre til jorden vest for ejendommen samt søen syd for ejendommen.

Bemærk, at afledning af husspildevand, tagvand fra driftsbygninger og overfladevand til grøft eller vandløb samt nedsivning ikke er omfattet af denne godkendelse, men kræver særskilt tilladelse.

Det vurderes, at spildevandsforholdene er forsvarlige og der stilles derfor ingen vilkår. Der skal dog være opmærksomhed på, at overfladevandet ikke giver anledning til gener på naboers arealer.

## 6.11. Gødningsopbevaringsanlæg

På minkfarmen produceres der omkring 2.629 m<sup>3</sup> gylle, inklusiv vaskevand og vand fra møddingspladsen. Der er opbevaringskapacitet til cirka 670 m<sup>3</sup> gylle på minkfarmen og 1.305 m<sup>3</sup> i lejede beholdere på Glomstrupvej 21, hvilket svarer til minimum 9 måneders opbevaringskapacitet.

Redehalm opbevares på eksisterende møddingsplads på ca. 140 m<sup>2</sup> og ny møddingsplads på ca. 100 m<sup>2</sup>.

I kapacitetsopgørelsen – Bilag 2 – er der redegjort for tilstrækkelig opbevaringskapacitet. Der stilles ingen vilkår.



### 6.12. Affald

De døde dyr opbevares i en container/fryser og afhentes af DAKA efter behov. Pelsning foregår på anden ejendom, og der stilles vilkår til at der ikke må foregå pelsning på Porsmark 3 uden forudgående godkendelse fra Morsø Kommune.

Brændbart affald i form af plastik, papirsække, aftøringspapir og tom rengjort emballage bortskaffes via dagrenovation eller transporteres til kommunal genbrugsplads. Jern og metal afhændes til produkthandler og glas m.m. bortskaffes til kommunal genbrugsplads. Klinisk risikoaffald i form af medicinglas og -rester samt kanyler indleveres på genbrugsplads eller sendes med dyrlægen retur.

Ansøger skal til enhver tid efterleve reglerne i Bekendtgørelse om opbevaring af døde dyr<sup>2</sup>, samt håndtere og bortskaffe affald i overensstemmelse med kommunens regulativer. Det anses derfor ikke for nødvendigt at stille vilkår om opbevaring og bortskaffelse af affald eller døde dyr.

### 6.13. Kemikalier og pesticider

Pesticider og andre kemikalier opbevares i en gammel fryser i foderhuset efter gældende regler. Der opbevares pesticider til bekæmpelse af ukrudt samt midler til loppe- og fluebekæmpelse.

Det vurderes, at pesticider og andre kemikalier håndteres på ejendommen uden risiko for forurening af omgivelserne, og der stilles ingen vilkår.

### 6.14. Olie og brændstof

På ejendommen er der 2 dieseltanke og 1 fyringsolietank. Tankene er placeret i henholdsvis foderlade og garage samt syd for stuehuset.

Dieseltanken er hævet over jorden og placeret, hvor der er minimal risiko for påkørsel.

Fyrings- og dieselolie skal til enhver tid efterleve reglerne i olietanksbekendtgørelsen, og der stilles derfor ikke vilkår.

### 6.15. Driftsforstyrrelser og uheld

Den største risiko for omgivelserne er uheld med gylle. Enten sprængning af beholder eller uheld i forbindelse med håndtering af gylle. Endvidere kan der ske uheld ved pumpning af gylle fra staldanlæg til fortank. Der er indført procedurer og foretaget diverse foranstaltninger for at begrænse uheld og omfanget af eventuelle uheld.

Driftsforstyrrelser eller uheld, der kan medføre væsentlig forøget forurening i forhold til normal drift, kan ske i forbindelse med håndtering og opbevaring af husdyrgødning og kemikalier, ved strømsvigt samt udslip af dieselolie.

---

<sup>2</sup> Bekendtgørelse om opbevaring m.m. af døde produktionsdyr nr. 558 af 1. juni 2011



I tilfælde af mindre gylleudslip fra gyllebeholderen vil gyllen samle sig om lækagestedet. Herfra kan det suges op og fjernes. Da gyllen kan suges op, vurderes det, at der ikke er fare for forurening af grundvandet.

Anlæg og tekniske foranstaltninger renses, vedligeholdes og udskiftes i en sådan grad at det sikrer en korrekt brug og effekt. Medarbejderne er grundigt introducerede til opgaverne, hvilket er med til at sikre, at disse bliver udført korrekt, og med minimal risiko for uheld som følge af forkert håndtering af kemikalier, gylle, olie mv.

Al omlastning af gylle sker med gyllevogn med fastmonteret kran, hvor pumpen sidder på gyllevognen, og der sker en automatisk tømning af pumperøret. Omlastning sker altid under opsyn, derfor vurderes det, at der ikke er større risiko for uheld i forbindelse med utilsigtet igangsætning af pumper, spild m.m.

Dieseltanken er hævet over jorden og placeret, hvor der er minimal risiko for påkørsel. Tanken udskiftes i overensstemmelse med olietankbekendtgørelsens sløjfningsterminer.

På ejendommen er der udarbejdet en beredskabsplan (Bilag 3), der beskriver forholdsreglerne i forbindelse med uheld med gylle, diesel, kemikalier eller brand er beskrevet. Medarbejderne er orienteret om indholdet i beredskabsplanen, der ajourføres årligt, eller når vigtige telefonnumre ændres. Alle medarbejdere er instrueret i forsvarlig håndtering af forurenende stoffer herunder gylle, kemikalier og brændstof. Beredskabsplanen har en fast plads på kontoret på minkfarmen.

Det vurderes på den baggrund, at der er taget tilstrækkelige hensyn til omgivelserne ved håndtering af husdyrgødning. Der stilles imidlertid vilkår om, at alarmcentralen skal alarmeres, hvis der sker et uheld. Der stilles desuden vilkår om, at beredskabsplanen skal opdateres, være tilgængelig og kendt af de ansatte, samt ved anvendelse af udenlandsk arbejdskraft oversættes til, i et for dem forståeligt sprog.

## 6.16. Ammoniak fra anlægget

### Det generelle ammoniakreduktionskrav

Det generelle krav til reduktion af ammoniaktab fra stald og lager er opfyldt, og efter udvidelsen bliver den samlede ammoniakemissionen fra anlægget 4.854,59 kg N pr. år.

### Beskyttelsesniveau for ammoniakdeposition

Nærmeste kategori 1-natur, som omfatter ammoniakfølsomme naturtyper inden for Natura 2000-områder, jf. Husdyrbruglovens § 7, ligger 850 meter øst for Porsmark 3. Det drejer sig om et overdrev, der grænser ind i EU Fuglebeskyttelsesområde nr. 27: Glomstrup Vig, Agerø, Munkholm og Katholm Odde, Lindholm og Rotholme. Der er foretaget en ammoniakdepositionsberegning på dette område, som viser at der er en totaldepositionen fra husdyrbruget på 0,2 kg N/ha/år, og en merbelastning på 0,0 kg N/ha/år. Der er kumulativ påvirkning fra ejendommene Thissingvej 7 og Åshøj 14, der ligger henholdsvis cirka 780 meter nord for naturpunktet og cirka 920 meter sydøst for naturpunktet. Husdyrgodkendelses-



bekendtgørelsen fastsætter således et beskyttelsesniveau på 0,2 kg N/ha/år. Dette beskyttelsesniveau overholdes.

Længere øst for anlægget ligger endvidere et rigkær og et andet overdrev inden for samme Natura 2000-område, henholdsvis 900 og 1150 meter fra anlægget. Ammoniakdepositionen på disse naturområder er begge beregnet til 0,2 kg N/ha/år. Husdyrgodkendelsesbekendtgørelsens skrappeste beskyttelsesniveau på 0,2 kg N/ha/år er overholdt, og det vurderes, at ammoniakdeposition ikke vil medføre en tilstandsændring af områderne.

Nærmeste kategori 2-natur, som omfatter ammoniakfølsomme naturtyper uden for Natura 2000-områder, jf. husdyrgodkendelseslovens § 7, er et 3,5 ha stort overdrev cirka 4 km vest for anlægget. Der er foretaget en ammoniakdepositionsregning på dette område, som viser, at der en totaldepositionen fra husdyrbruget på 0,0 kg N, og området vurderes dermed ikke at blive negativt påvirket af udvidelsen på Porsmark 3.

Nærmeste kategori 3-natur er en mose der ligger cirka 300 meter nord anlægget. Kategori 3-natur omfatter øvrige ammoniakfølsomme naturtyper, som ikke er omfattet af kategori 1 eller 2. Det er heder, moser og overdrev omfattet af naturbeskyttelseslovens § 3, samt ammoniakfølsomme skove. Mosen modtager en merdeposition på 0,3 kg N/ha/år som følge af udvidelsen, og en totaldeposition på 1,2 kg N/ha/år. Husdyrgodkendelsesbekendtgørelsens beskyttelsesniveau for kategori 3-natur er således overholdt. Baggrundsbelastningen i dette område er senest i 2014 opgjort til 15 kg N pr. ha pr. år. Ifølge Morsø Kommunes vurdering er der tale om en mose, med et tålegrænseinterval i den høje ende af intervallet (5-25 kg N/ha/år), idet der er tale om en næringsrig kalkholdig mose funderet på næringsrigt overfladevand. Husdyrbruget vurderes ikke at påvirke naturtilstanden i mosen i negativ retning.

Øvrig § 3-beskyttet natur i nærheden af anlægget omfatter ferske enge, strandenge, og enkelte moseområder. Ferske enge og strandenge har en høj ammoniaktolerance, og tålegrænsen ligger i intervallet 15 - 25 kg N/ha/år for fersk eng og 30 - 40 N/ha/år for strandeng. Der er ikke øvrige rigkærsområder inden for de afstande der allerede er beregnet ammoniakdeposition på, og det vurderes derfor, at engene ligger i den høje ende af tålegrænseintervallet. Den højeste ammoniakdeposition der er beregnet på en eng 126 meter øst for anlægget, har en totaldeposition på 3,8 kg N/ha/år, hvoraf merdepositionen udgør 0,5 kg N/ha/år. Moseområderne i nærheden af anlægget vurderes ligeledes at have en tålegrænse i den høje ende af intervallet (5 - 25 kg N/ha/år), idet der er tale om næringsrige kalkholdige moser funderet på næringsrigt overfladevand.

Det vurderes på baggrund af ovenstående, at udvidelsen af dyreholdet på Porsmark 3 ikke vil medføre tilstandsændringer i beskyttede naturområder.

#### Ammoniakdeposition på Natura 2000-områder

Den korteste afstand til det nærmeste Natura 2000-område er 420 meter, til Habitatområde nr. 28: Agger Tange, Nissum Bredning, Skibsted Fjord og Agerø og EU fuglebeskyttelsesområde nr. 27: Glomstrup Vig, Agerø, Munkholm og Kattholm Odde, Lindholm og Rotholme. Udpegningsgrundlag og særlige trusler mod områdets tilstand fremgår af bilag 4.



Ammoniakemissionen fra Porsmark 3 vurderes jf. ovenstående gennemgang af naturområder i nærheden af ejendommen ikke at medføre en risiko for en væsentlig påvirkning af Natura 2000-området, og dermed også de arter, der danner udpegningsgrundlag for området.

Morsø Kommune finder på baggrund heraf, at det ansøgte projekt isoleret set ikke via ammoniakfordampning kan få negativ indvirkning på området, herunder på arterne og naturtyperne, som området er udpeget for at beskytte.

Morsø Kommune vurderer desuden, at det ansøgte projekt ikke i kumulation med andre projekter vil få negativ virkning på udpegningsgrundlaget for Natura 2000-området som følge af ammoniakemission, jf. ovenstående gennemgang af naturområder i nærheden af anlægget.

Udvidelsen på Porsmark 3 vurderes således ikke i sig selv, såvel som i kumulation med andre projekter at indebære risiko for en negativ påvirkning af dette naturområde.

Morsø Kommune konkluderer på baggrund af ovenstående, at det ikke i henhold til habitatbekendtgørelsen er nødvendigt at foretage en miljøkonsekvensvurdering i forhold til ammoniakpåvirkning af internationale naturbeskyttelsesområder som følge af ammoniakfordampning fra anlægget.

#### **6.17. Bilag IV-arter**

Medlemslandene i EU skal, i henhold til Habitatdirektivets artikel 12, indføre en streng beskyttelse af en række dyre- og plantearter, uanset om de forekommer inden for eller uden for et af de udpegede habitatområder. Det indebærer for dyrearternes vedkommende blandt andet, at yngle- og rasteområde ikke må beskadiges eller ødelægges, og for planternes vedkommende blandt andet, at arterne ikke må indsamles, plukkes eller ødelægges. Disse arter fremgår af direktivets Bilag IV.

Der er registreret forekomster af bilag IV-arterne odder, birkemus og strandtudse i området. Endvidere vurderes det, at husdyrbruget ligger inden for markfirben, spidssnudet frø og stor vandsalamanders udbredelsesområde.

Odderen er territoriehævdende og kræver op til 10 km vandløbslængde, med relativt uforstyrrede krat, rørskovsområder eller lignende til yngleområde og skjulested. Den har brug for mindre vandløb og grøfter til vandringer mellem fødesøgningsområderne og spredning. De største trusler for odderen er trafikdrab, hårdhændet vedligeholdelse af vandløb samt forstyrrelser på ynglestedet.

Birkemus lever i lysåbne skove, enge, moser og dyrkede marker, og lever af insekter, larver, frø og bær. De primære trusler er prædation og forstyrrelser på ynglestedet.

Strandtudsen lever i lavvandede lune vandhuller. Den primære trussel mod arten er tilgroning og direkte ødelæggelse af levesteder ved for eksempel dræning eller næringsstofftilførsel.

Markfirben lever i lysåbne naturområder, og truslerne mod arten er således tilgroning af levestederne og direkte ødelæggelse af dens levesteder.



Spidssnudet frø lever i lune vandhuller og næromgivelserne, og truslerne mod arten er tilgroning og direkte ødelæggelse af dens levesteder ved for eksempel dræning eller næringsstofftilførsel.

Eftersom det vurderes, at ammoniakemission fra Porsmark 3 ikke vil medføre tilstandsændringer af omkringliggende naturområder, vurderes det, at udvidelsen ikke indebærer risiko for negativ påvirkning af bilag IV-arter.

Morsø Kommune vurderer sammenfattende, at udvidelsen af husdyrbruget ikke giver anledning til beskadigelse eller ødelæggelse af yngle- eller rasteområder i det naturlige udbredelsesområde for bilag IV-arterne.

#### **6.18. Husdyrbrugets ophør**

Ved ophør af husdyrproduktionen vil der blive truffet de nødvendige foranstaltninger med henblik på at overlevere anlægget i forsvarlig miljømæssig stand. Stalde, haller og gødningsopbevaringsanlæg vil blive rengjort og eventuel nedbrydning af haller og fortank vil ske i henhold til gældende regler.

Det vurderes, at der er taget tilstrækkelige hensyn til forureningsfare og gener ved ophør. Dette fastholdes ved vilkår.



## 7 Alternative muligheder

Det forventes, at det ansøgte projekt er fremtidssikret, at det vil give gode arbejdsforhold for ejer og medarbejdere, samt at det vil give en god dyrevelfærd på minkfarmen. Det vurderes generelt, at der er fundet den mest optimale løsning på farmen, og at der er taget hensyn til naturområder, logistik, ressourceforbrug, smittebeskyttelse m.v.

0-alternativet beskriver forholdene, hvis ikke udvidelsen finder sted. 0-alternativet vil betyde en fastholdelse af den nuværende produktion, indtil produktionsapparatet er slidt ned. Ud fra et miljømæssigt og et dyrevelfærdsmæssigt perspektiv vil dette være u hensigtsmæssigt, idet der ikke vil blive foretaget investeringer i produktionsapparatet. Desuden vil der ved et 0-alternativ ikke blive udarbejdet en miljøgodkendelse for minkfarmen. Der vil således ikke ske regulering af bedriften via vilkår stillet i miljøgodkendelsen.

Morsø Kommune vurderer, at såfremt der skal opretholdes en rentabel minkproduktion på ejendommen med de arbejdspladser og den økonomiske udvikling der følger deraf, vil det være hensigtsmæssigt at godkende en udvidelse på ejendommen. Udvidelsen vil medføre en mere rentabel produktion, og give bedre muligheder for at investere i miljøforbedrende teknikker. Det er Morsø Kommunes vurdering, at der ved effektivering af denne miljøgodkendelse er valgt det alternativt der overordnet set muliggør en rentabel og fremtidssikret produktion, der ikke tilsidesætter hensynet til miljøet.





## 8 Offentliggørelse

### Nabo-/partshøring

Et udkast til godkendelse har været fremsendt til ansøger, parter, samt naboer/omkringboende (heriblandt ejere af jordstykker, der grænser op til jordstykket hvorpå anlægget ligger) inden for lugtkonsekvenszonen på 1.014 meter, i 3 uger.

Morsø Kommune har i høringsperioden modtaget to indsigelser mod projektet, hvoraf den ene indsigelse består af en underskriftsindsamling. Indsigelserne går på henholdsvis flue- og lugtgener, drænforhold, de landskabelige forhold, eventuel skade på nærtliggende Natura 2000-områder og placering i forhold til kystnærhedszonen. Indsigelserne har været indstillet for Udvalget for Teknik og Miljø, som har forholdt sig de enkelte forhold.

Der er stillet vilkår til fluebekæmpelse, samt stillet supplerende vilkår om rensning i, under og omkring burene, samt om at opretholde en god staldhygiejne, og det er derfor et tilsynsspørgsmål om fluegenen er større end forventet.

Husdyrbruglovens beskyttelsesniveau for lugt er overholdt, hvorfor Kommunen ikke har hjemmel til at stille skærpede vilkår. Eventuelle lugtgener ud over det forventede håndteres som aktivt tilsyn.

Der er stillet vilkår om, at der såfremt der træffes dræn under anlægsarbejdet, skal Morsø Kommune underrettes. Drænene afbrydes og omlægges, så der ikke er dræn inden for 15 meter fra de nye haller.

Beplantningsvilkåret er stillet således at den skærmende beplantning udelukkende må bestå af buske og lavere træer med en maksimalhøjde på 6 meter, for på den måde at mindske beplantnings eventuelle hæmmende effekt på udsigten fra især nordøst og øst.

Påvirkningen af Natura 2000-området er vurderet efter husdyrbrugloven og habitatbekendtgørelsen, og det er fundet at der ikke vil ske en væsentlig påvirkning fra ammoniakdeposition, hvorfor Kommunen ikke har hjemmel til at stille skærpede vilkår. Det kan dertil nævnes at Morsø Kommune har iværksat bekæmpelse af løsslupne mink i området for at begrænse påvirkningen på faunaen.

Kystnærhedszonen skal friholdes for byggeri, der ikke er afhængig af kystnær placering. Det er dog samtidig et grundprincip i planloven, at landzonen, som Porsmark 3 også ligger i, er landbrugets naturlige arbejdsområde. Kommunen kan kun i meget få tilfælde undlade at godkende en udvidelse af et husdyrbrug, når det sker i tilknytning til eksisterende byggeri. Bemærkningen kan derfor ikke tages i betragtning

### Afgørelsen

Afgørelsen er sendt til:

- UKF Denmark A/S, v/ John Eggert, Viborgvej 265, 7500 Holstebro
- John Boll, Porsmark 5, 7970 Redsted
- Gråkjær Miljøcenter, Hanne Bang, Fabersvej 15, 7500 Holstebro



Orientering om afgørelse er sendt til:

- Sundhedsstyrelsen – Region Nord, [senord@sst.dk](mailto:senord@sst.dk)
- Danmarks Fiskeriforening, [mail@dkfisk.dk](mailto:mail@dkfisk.dk)
- Ferskvandsfiskeriforeningen for Danmark, [nb@ferskvandsfiskeriforeningen.dk](mailto:nb@ferskvandsfiskeriforeningen.dk)
- Arbejderbevægelsens Erhvervsråd, [ae@ae.dk](mailto:ae@ae.dk)
- Forbrugerrådet, [fbr@fbr.dk](mailto:fbr@fbr.dk)
- Danmarks Naturfredningsforening, Morsø, [dnmorsoe-sager@dn.dk](mailto:dnmorsoe-sager@dn.dk)
- Danmarks Sportsfiskerforbund, [lbt@sportsfiskerforbundet.dk](mailto:lbt@sportsfiskerforbundet.dk)
- Det Økologiske Råd, [husdyr@ecocouncil.dk](mailto:husdyr@ecocouncil.dk)
- Dansk Ornitologisk Forening, lokalafdeling, [morsoe@dof.dk](mailto:morsoe@dof.dk)
- Dansk Ornitologisk Forening, [natur@dof.dk](mailto:natur@dof.dk)

#### Annoncering

Afgørelsen annonceres på Morsø Kommunes hjemmeside den 7. marts 2018.



## 9 Klagevejledning

Afgørelsen kan påklages til Miljø- og Fødevareklagenævnet af ansøger, Miljøministeren, Embedslægen, interesseorganisationer og andre, der må antages at have væsentlig interesse i sagen.

Ønsker du at klage over denne afgørelse, kan du klage til Miljø- og Fødevareklagenævnet. Du klager via Klageportalen, som du finder et link til på forsiden af [www.nmkn.dk](http://www.nmkn.dk). Klageportalen ligger på [www.borger.dk](http://www.borger.dk) og [www.virk.dk](http://www.virk.dk). Du logger på [www.borger.dk](http://www.borger.dk) eller [www.virk.dk](http://www.virk.dk), ligesom du plejer, typisk med NEM-ID. Klagen sendes gennem Klageportalen til den myndighed, der har truffet afgørelsen.

En klage er indgivet, når den er tilgængelig for myndigheden i Klageportalen. Når du klager, skal du betale et gebyr på kr. 900, hvis du er privatperson. Virksomheder (herunder landbrug) og organisationer skal betale et gebyr på 1.800 kr. Du kan betale gebyret med betalingskort i Klageportalen. Miljø- og Fødevareklagenævnet påbegynder behandlingen af klagen, når gebyret er modtaget. Betales gebyret ikke på den anviste måde og inden for den fastsatte frist på 14 dage, afvises klagen fra behandling. Vejledning om gebyrordningen kan findes på Miljø- og Fødevareklagenævnets hjemmeside.

Hvis den eneste ændring af den påklagede afgørelse er forlængelse af frist for efterkommelse af en afgørelse, som følge af den tid der er medgået til at behandle sagen i nævnet, tilbagebetales gebyret dog ikke.

Miljø- og Fødevareklagenævnet skal som udgangspunkt afvise en klage, der kommer uden om Klageportalen, hvis der ikke er særlige grunde til det. Hvis du ønsker at blive fritaget for at bruge Klageportalen, skal du sende en begrundet anmodning til den myndighed, der har truffet afgørelse i sagen. Myndigheden videresender herefter anmodningen til Miljø- og Fødevareklagenævnet, som træffer afgørelse om, hvor vidt din anmodning kan imødekommes.

Klagen skal være indsendt **senest den 4. april 2018**.

En eventuel klage over afgørelsen har ikke opsættende virkning, med mindre Miljø- og Fødevareklagenævnet bestemmer andet.

Ønskes afgørelsen indbragt for domstolene, skal det ske inden 6 måneder fra afgørelsen er offentliggjort.



## 10 Retsbeskyttelse

Godkendelsen er gældende fra tidspunktet for offentliggørelse af den endelige godkendelse. Med godkendelsen følger 8 års retsbeskyttelse. Morsø Kommune skal dog tage godkendelsen op til revurdering og om nødvendigt meddele påbud eller forbud, såfremt der fremkommer nye oplysninger om skadevirkninger ved forureningen og dette ikke kunne forudses ved godkendelsens meddelelse, jf. lovens kapitel 4.

Morsø Kommune skal tage godkendelsen op til revurdering hvis der er behov for det, første gang når der er forløbet 8 år efter godkendelsen, og derefter mindst hvert tiende år. Den første revurdering skal således igangsættes i 2025, hvis der er behov herfor.

Folketinget har den 23. februar 2017 vedtaget en ny husdyrregulering, der trådte i kraft den 1. august 2017. Dette betyder at udnyttelsesfristen for miljøgodkendelser, ansøgt inden den 1. august 2017 efter den dagældende lov, automatisk vil blive omfattet af den nye lovs udnyttelsesfrister på 6 år. Omvendt betyder det ikke, at et godkendt husdyrbrug automatisk får lov til at producere efter den nye lovs bestemmelser om areal/stipladser i staldene. Dette vil fortsat kræve godkendelse eller tilladelse efter husdyrbruglovens § 16 a eller 16 b.



## 11 Bilag

Bilag 1: Situationsplan

Bilag 2: Kapacitetsopgørelse

Bilag 3: Beredskabsplan

Bilag 4: Natura 2000-område nr. 28

Bilag 5: Retningslinjer for fluebekæmpelse på pelsdyrfarme





## Bilag 1 - Situationsplan





## Bilag 2 – Kapacitetsopgørelse

## BEREGNING AF OPBEVARINGSKAPACITET

## Beregning af produktion af gylle

	Ton pr. årsvildt	Ton i alt
6.060 minkæver	0,41	2.485
Vand fra vaskepladsen m.v. – anslået		50
Vand fra møddingspladerne på samlet ca 240 m <sup>2</sup>		168
Fratrukket pga overdækning af gyllebeholder		-74
<b>Samlet til opbevaring</b>		<b>2.629</b>

## Opbevaringskapacitet af gylle

	Beholder str.	% af opbevaring i <a href="http://www.husdyrgodkendelse.dk">www.husdyrgodkendelse.dk</a>
Eksisterende gyllebeholder	670 m <sup>3</sup>	33 %
Lejet gyllebeholder ved Krogsgaard Opformering	1.305 m <sup>3</sup>	62 %
<b>I alt</b>	<b>1.975 m<sup>3</sup></b>	<b>100%</b>

Svarende til opbevaringskapacitet til min 9 måneders produktion.



**Bilag 3 – Beredskabsplan****Beredskabsplan for  
Minkfarmen på Porsmark 3, 7970 Redsted****Indholdsfortegnelse:**

Telefonnumre	3
Brand- og evakuering	4
Overløb af gylle	5
Kemikalie- og oliespild	6
Stophaner / Hovedafbrydere	7
Strømsvigt	8
Transport af bekæmpelsesmidler	9
Bilag A: Kort over ejendommen (bedriftsoversigt)	10
Bilag B: Afløbsplan	11
Bilag C: Kort over brandslukningsudstyr, flugtveje m.v. (beredskabsplan)	12
Bilag D: Kort over vandløb/grøft mod vest	13

**Udarbejdet af: Driftsleder John Boll, januar 2016**



Denne beredskabsplan er udarbejdet som en del af ejendommens miljøgodkendelse med det formål at stoppe og begrænse evt. uheld med konsekvenser for det omgivne miljø.

Planens indhold skal være kendt af gårdens ansatte m.fl. og udleveres til evt. indsatsleder/miljømyndighed i forbindelse med uheld, forureninger, brand og lignende.

Beredskabsplanen revideres/kontrolleres mindst 1 gang om året og skal være let tilgængelig og synlig.

Beredskabsplanen findes i mappe i frokoststuen.

Kopi af beredskabsplan opbevares på UKF's kontor:

Viborgvej 265, Skave  
7500 Holstebro.

### **Kort materiale**

Bagerst er der et oversigtskort over ejendommen m.m. med angivelse af:

- Dieseltanke m.v.
- Afløb gylle og tagvand
- Strømafbyder og afbryder vand
- Slukningsmateriale
- Flugtveje for dyr/frigørelse mm.

### **Husk:**

Ved store uheld ring 1-1-2, ved mindre uheld ring altid til miljømyndighederne.

Er man i tvivl, ring 1-1-2

Efter brand m.m. tag kontakt til miljømyndighederne med hensyn til genopbygning af stald m.m.



## Telefonnumre

Driftsleder John Boll: 51 52 43 80  
 Direktør, John Eggert: 22 52 94 40

Miljømyndighed	kontaktes på telefon	99 70 67 66	dag og nat.
Falck	kontaktes på telefon	70 10 20 30	dag og nat.
Brandvæsen	kontaktes på telefon	1 1 2	dag og nat.
Lægevagt	kontaktes på telefon	70 15 03 00	16.00 – 08.00
Tandlægevagt	kontaktes på telefon	70 20 02 55	
Gråkjær Miljøcenter	kontaktes på telefon	96 13 55 55	dag
Landbocenteret	kontaktes på telefon	96 63 05 48	dag.
Dyrlæge, Søren Chr.	Kontaktes på telefon	20 19 35 50	dag
Fodercentral	kontaktes på telefon	40 50 77 66	dag.
Elektriker	kontaktes på telefon	97 74 40 66	dag og nat.
Smeden; Vilsgaard	kontaktes på telefon	96 70 66 00	dag.
VVS	kontaktes på telefon	97 72 50 25	dag og nat.
EI-selskab Thy/Mors	kontaktes på telefon	96 70 22 00	dag og nat.
Norcar; Fodermask.	kontaktes på telefon	96 21 90 20	dag.



## Brand og evakueringsinstruks

Ved brand, der ikke kan slukkes ved egen hjælp.

### Tilkald brandvæsenet – RING 1-1-2 – oplys:

- Navn, adressen og telefonnummer der ringes fra
- Hvad der er sket og at det er en gårdbrand
- Er der tilskadekomne – hvor mange
- Er dyrene kommet ud – art og antal der evt. er fanget

### Kontakt:

<b>Driftsleder John Boll:</b>	<b>51 52 43 80</b>
<b>Direktør, John Eggert:</b>	<b>22 52 94 40</b>

Iværksæt rednings- og slukningsarbejde hvis det er muligt og forsvarligt, herunder fjernelse og evakuering af dyr, olie, trykflasker, gødning og kemikalier.

Placering af slukningsmateriale er angivet på oversigtskortet.

Hvis det ikke er muligt at slukke branden – forsøg at begrænse den ved lukning af døre og vinduer.

Modtag brandvæsnet og udlever denne mappe sammen med kortmateriale.

### Oplys endvidere:

- Evt. tilskadekomne eller dyr der ikke er kommet i sikkerhed.
- Hvor det brænder
- Brandens omfang
- Hvor der adgangsveje

På ejendommen findes følgende materiale, som evt. kan anvendes for at afhjælpe situationen:

- Brandslukker
- Vandslange

Se bilag C.



## Overløb af gylle instruks

### Ved større overløb af gylle eller ved brud på gyllebeholder – RING 1-1-2

Oplys:

- Navn, adresse og telefonnummer der ringes fra
- Hvad der er sket og hvor meget der er løbet ud
- Om der er risiko for forurening af vandløb eller drikkevandsboring.

Ved mindre spild kontaktes kun miljømyndighederne.

**Kontakt:**

**Driftsleder John Boll: 51 52 43 80**

**Direktør, John Eggert: 22 52 94 40**

**Kontakt miljømyndighederne på: 99 70 70 00**

Forsøg opdæmning for at undgå at gylle løber ud over anlægget og nærtliggende arealer. Ved større udslip vil gyllen kunne nå både dræn og vandløb.

- ❖ På ejendommen er der halmballer til rådighed for opdæmning af gylle. Gyllen vil samle sig ved halmballerne og kan herfra kan det suges op.
- ❖ Er gylle nedsivet i jorden kan det opsuges i drænbrønden nordvest for minkhallerne.
- ❖ Alternativt kan gyllen opdæmres om opsuges, hvor grøft og vandløb mødes.

Opdæmning kan evt. foretages med jord, halmballer og lignende afhængig af mængden af gylle.

Modtag brandvæsnet/miljømyndighederne og udlever denne mappe sammen med kortmaterialet.

På ejendommen findes der følgende materiale, som evt. kan anvendes for at afhjælpe situationen.

- Halmballer
- Sand/jord

*Se bilag A, B, C og D.*

*Se bilag A, B, C og D.*



## Kemikalie og oliespild instruks

### Ved større overløb af kemikalier og olie – RING 1-1-2 – oplys:

- Navn, adresse og telefonnummer der ringes fra
- Hvad der er sket og hvor meget der er løbet ud
- Om der er risiko for forurening af vandløb eller drikkevand.

Ved mindre spild kontaktes kun miljømyndighederne.

### Kontakt:

Driftsleder John Boll:	51 52 43 80
Direktør, John Eggert:	22 52 94 40

Kontakt miljømyndighederne på: 99 70 70 00

Forsøg opdæmning for at undgå, at kemikalier og olie løber ud over anlægget.

Opdæmning kan evt. foretages med jord, halmballer og lignende afhængig af mængden af kemikalier og olie.

Modtag brandvæsnets/miljømyndighederne og udlever denne mappe sammen med kortmaterialet.

På ejendommen findes der følgende materiale, som evt. kan anvendes for at afhjælpe situationen.

- Halmballer
- Sandjord

Se bilag A, B, C.





## Stophaner / hovedafbrydere

### Vand:

Hovedhanen er placeret i teknikrummet i stuehuset.

### Elektricitet:

Hovedafbryderen sidder på gavl af stuehuset.

El-tavler er ophængt i tørrerum, i foderrum og i gl hus samt ved gylletank.

*Se bilag A og C.*

## Strømsvigt instruks

- ❖ Vurder om dyr vil lide under mangel på vand.
- ❖ Kontroller af der ikke sker forurening som følge af manglende strøm til pumper og lignende.

Ved strømsvigt på over ca. 2 timer, ring til Energi Thy/Mors og forhør om varigheden af udfaldet.

Tlf 96 70 22 00

Eventuel iværksæt opstart af nødstrømsgenerator til vandpumpe.





## Transport af bekæmpelsesmidler/pesticider

Sørg for sikker transport af bekæmpelsesmidler til ejendommen og mellem ejendom og marker.

Bekæmpelsesmidler skal under transport være sikret mod stød og uheld. En lukket tæt plastkasse (f.eks. en køleboks) er velegnet.

Medbring en spand/sæk med fint savsmuld til opsugning af spildt middel samt en skovl og f.eks. plasticposer/plastspand til en hurtig indsats. Uanset koncentrationen kan et spild på mindre end ca. 2 liter med en hurtig indsats fjernes fra jorden.

Medbring altid en mobiltelefon således at det er muligt at hurtigst at tilkalde hjælp ved uheld.

Hvor der arbejdes med bekæmpelsesmidler, skal der være førstehjælpsudstyr og øjenskyllmiddel til rådighed.

Meget giftige bekæmpelsesmidler skal overalt opbevares forsvarligt under lås. Øvrige bekæmpelsesmidler skal opbevares forsvarligt. For alle midler gælder, at de opbevares utilgængelige for børn og ikke sammen med eller i nærheden af levnedsmidler, foderstoffer m.v.

Derudover gælder følgende:

- Kemikalierummet skal være godt ventileret, tørt og frostfrit med god belysning.
- Der skal findes et sugende materiale f.eks. savsmuld til opsamling af spild.
- Døre skal være forsynet med støbt kant, der kan tilbageholde eventuelt spild.
- Gulve skal være tætte og uden afløb.



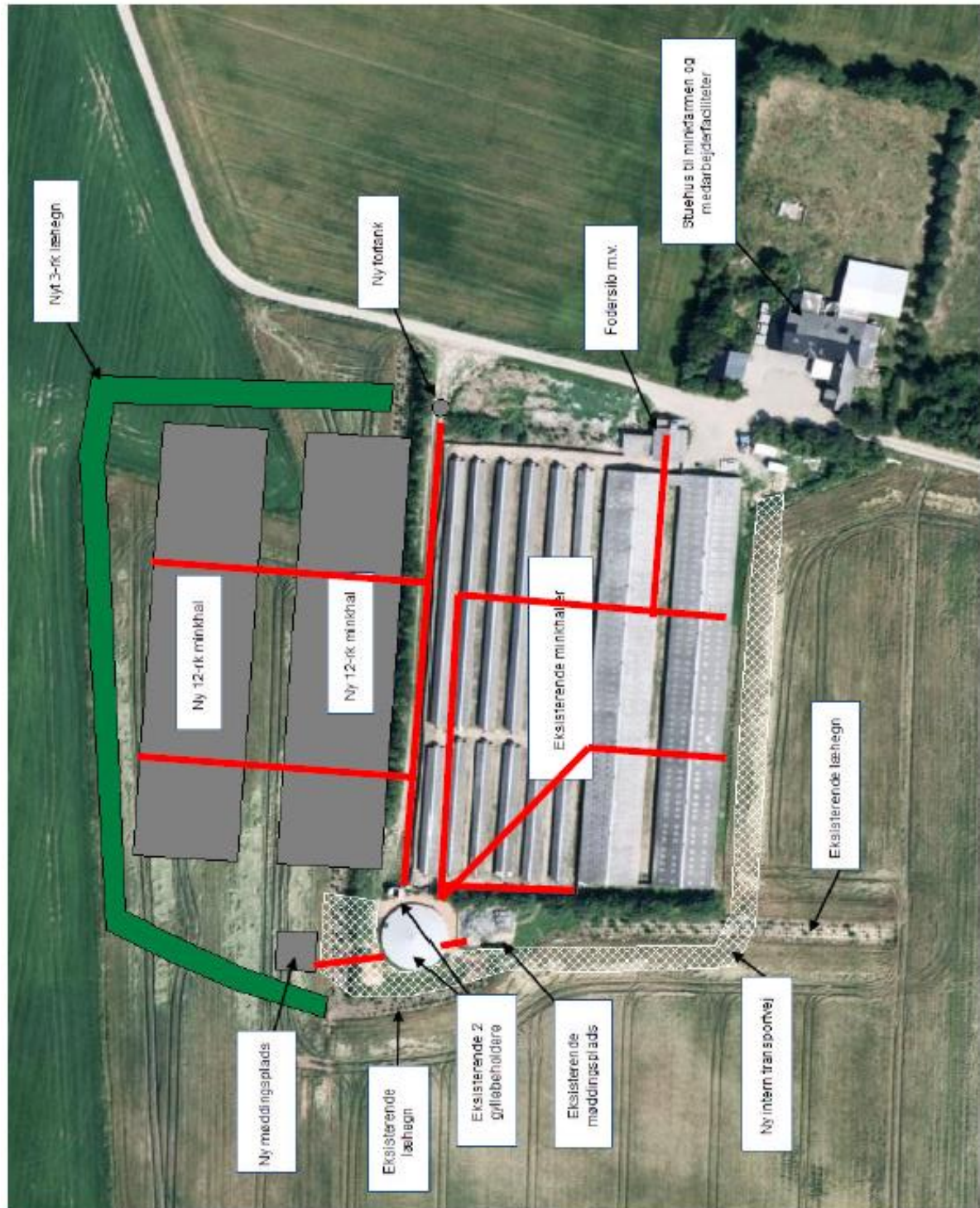
Bilag A: Kort over ejendommen (bedriftsoversigt) – ikke målfast





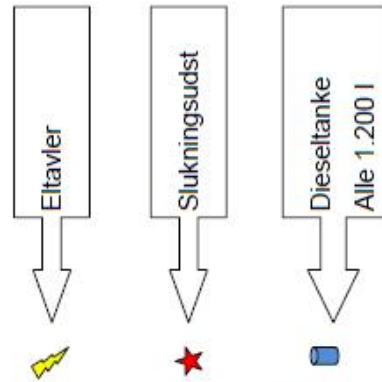


## Bilag B: Afløbsplan med placering af gyllerør – ikke målfast





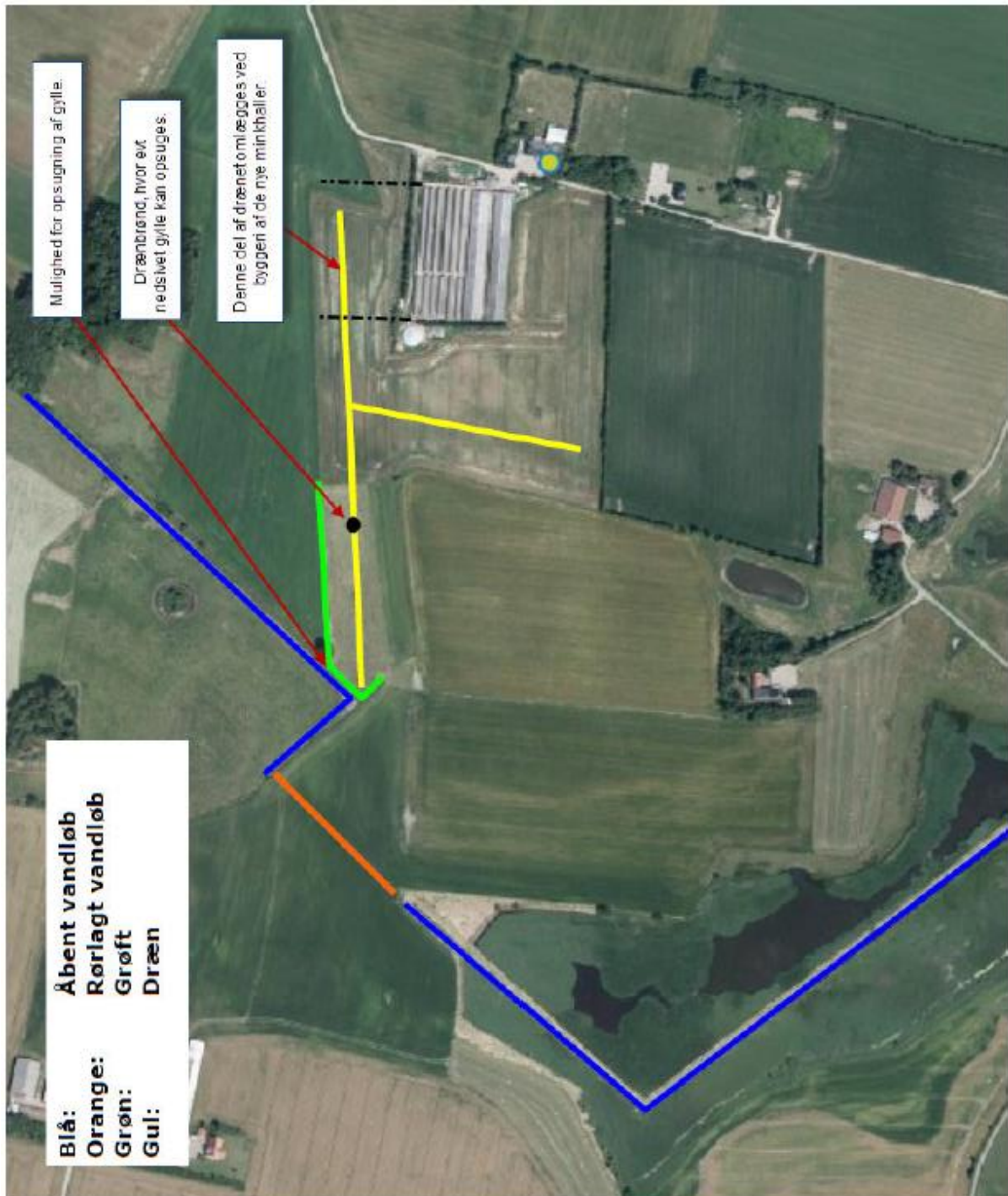
Bilag C: Kort over flugtveje m.v. (beredskabsplan) – ikke målfast







Bilag D1: Kort over vandløb/grøft mod vest





## Bilag 4 – Natura 2000-område nr. 28: Agger Tange, Nissum Bredning, Skibsted Fjord og Agerø

### Udpegningsgrundlag og beskrivelse jfr. basisanalyse:

#### Arter

- 1103 Stavsild
- 1166 Stor vandsalamander
- 1355 Odder
- 1365 Spættet sæl
- 1393 Blank seglmos (*Drepanocladus vernicosus*)
- 1528 Gul stenbræk (*Saxifraga hirculus*)

#### Naturtyper

- 1110 Sandbanker med lavvandet vedvarende dække af havvand
- 1140 Mudder- og sandflader blottet ved ebbe
- 1150 \*Kystlaguner og strandsøer
- 1160 Større lavvandede bugter og vige
- 1170 Rev
- 1210 Enårig vegetation på stenede strandvolde
- 1220 Flerårig vegetation på stenede strande
- 1310 Vegetation af kveller eller andre enårige strandplanter, der koloniserer mudder og sand
- 1330 Strandenge
- 2110 Forstrand og begyndende klitdannelser
- 3150 Næringsrige søer og vandhuller med flydeplanter eller store vandaks Ikke kortlagt -
- 3260 Vandløb med vandplanter
- 4030 Tørre dværgbusksamfund (heder)
- 6210 Overdrev og krat på mere eller mindre kalkholdig bund (\* vigtige orkidélokalteter)
- 6230 \*Artsrige overdrev eller græsheder på mere eller mindre sur bund
- 7140 Hængesæk og andre kærsmfund dannet flydende i vand
- 7220 \* Kilder og væld
- 7230 Rigkær

#### Fugle

- Lysbuget Knortegås
- Hvinand
- Tp. Skallesluger
- Klyde
- Hjejle
- Havterne

#### Områdebeskrivelse

I området findes flere naturtyper, som i kraft af deres store arealmæssige udstrækning eller deres høje naturkvalitet er af enten regional eller national betydning. Således forekommer ca. 20 % af Nordjyllands samlede areal med strandenge i området. Strandengene er vigtige for de truede fuglearter Alm. Ryle og Brushane.

#### Vigtigste naturværdier

Der er store marine værdier i området i kraft af forekomsten af nogle af landets største lavvandede fjordområder. Disse arealer har tidligere rummet vidtstrakte flader med ålegræs. De lavvandede marine områder omkring Agerø er af international betydning for Lysbuget Knortegås. Den store nordlige lagunesø på Agger Tange er et vigtigt nationalt forstyrrelsesfrit område for specielt Spids-, Krik- og Pibeænder, ligesom Agger Tange er et vigtigt rastested for bl.a. Klyder og Hjejler. Dertil kommer, at flere af områdets uforstyrrede holme udgør vigtige ynglelokalteter for Split-, Fjord-, Dværg- og Havterne.

**Trusler mod områdets naturværdier**

*Næringsstofbelastning* fra luften udgør især en trussel mod forekomsterne af sure overdrev, tørre heder, klitheder, grå/grønne klitheder, idet tålegrænsen er markant overskredet for de fleste arealers vedkommende. Dette gælder i mindre grad for kalkoverdrev, rigkær og kildevæld. Ligeledes er store dele af de marine naturtyper i Limfjorden fortsat truet af for store tilførsler af næringsstof. Dette betyder igen, at fødegrundlaget for de fugle, der er tilknyttet især ålegræsbestandene er truet.

For de fire tørre naturtyper, tørre heder, grå/grønne klitter, klitheder og kalkoverdrev udgør tilgroning i form af høj vegetation en stor trussel på både kort og lang sigt. De grå/grønne klitter og kalkoverdrene er ligeledes truet af tilgroning i vedplanter. For de våde naturtyper - strandeng, kildevæld, hængesæk og rigkær udgør tilgroning i form af først og fremmest højstaudevegetation en stor trussel. Tilgroning af tidligere afgræssede engarealer m.v. er en stor trussel for en lang række fuglearter, først og fremmest de ynglende vadefugle.





## Bilag 5 – Retningslinjer for fluebekæmpelse på pelsdyrfarme



### Retningslinjer for fluebekæmpelse på pelsdyrfarme



Lille stueflue



Det er næsten udelukkende lille stueflue (*Fannia canicularis* L.), der er årsag til problemer med fluer på minkfarme. Fluerne yngler i minkgødningen men er sjældent et iøjnefaldende problem inde på selve farmen, med mindre de optræder i et højt antal. Derimod kan lille stueflue være til stor gene i nabo-beboelser, som den normalt vil sprede sig til, hvis fluernes opformering i minkgødningen ikke effektivt bliver bremset med forebyggelse og bekæmpelse på farmen.

”Retningslinjer for fluebekæmpelse på pelsdyrfarme” giver anvisninger på hvilke metoder og midler man kan tage i brug for at bekæmpe og bremse opformeringen af lille stueflue på farmene.

#### Indhold

1 Lille stueflue – sådan ser den ud og sådan lever den.....	2
2 Driftsmetoder til at forebygge lille stueflue på farmen .....	3
3 Brug af kemiske insektmidler og fælder mod lille stueflue.....	6
4 Rundt på farmen med forebyggelse og bekæmpelse af lille stueflue .....	8
5 Andre fluer på minkfarmen.....	11
6 Links .....	12
7 Mere information om lille stueflue.....	12



## 1 Lille stueflue – sådan ser den ud og sådan lever den

Der er mange arter af fluer, også på minkfarme, og deres biologi er vidt forskellig, selvom deres udseende kan være meget ens. Her lidt baggrundsviden om lille stueflue, som hjælp til at forebyggelsen og bekæmpelsen bliver effektiv.

### 1.1 Den voksne flue



Lille stueflue, *Fannia canicularis* (han)

- Lille stueflue er en slank, brunsort flue, 4–7 mm lang. Den kan bl.a. kendes på to tydelige, sølvhvide bånd, der kanter øjnene fortil på hovedet hos hanfluerne, og på at hannerne uafbrudt sværmer i luften både ude og inde.
- Fluerne sætter sig ikke på mennesker og madvarer, men søger gerne ind i huse, hvor deres vedholdende sværmen og deres flueklatter er til gene.
- På minkfarmen flytter fluerne sig rundt i og omkring hallerne efter vejr, temperatur og tid på døgnet. De sidder f.eks. ofte under tagplader og på solbeskinnede flader og kravler rundt på gødningen i hallerne. De sværmer gerne i luften i fodergangene, under burene og udendørs ved læhgen.
- Den voksne flue kan leve op til 3 uger

### 1.2 Æg af lille stueflue



Æg på gødning og æg set i forstørrelse.

- Den lille stueflue lægger æg på overfladerne af fugtig, frisk minkgødning.
- De cirka 1 mm aflange, bådformede æg kan med det blotte øje ses som et hvidt drys på gødningen (foto).
- Æggene klækker efter 2 til 3 dage og de bitte små larver søger straks ned i den fugtige gødning.
- En enkelt hunflue kan lægge op til flere hundrede æg i løbet af sin levetid

### 1.3 Larver af lille stueflue



Larver af lille stueflue fra minkgødning.

- På minkfarmen lever larverne af lille stueflue i den fugtige minkgødning.
- Larven vokser igennem tre larvestadier, fra en lille 1. stadium larve på kun 2 mm til en 8-9 mm lang 3. stadium larve, der er klar til at forpuppe sig.
- Ved temperaturer på 15° C og højere varer larveudviklingen ca. 1½-2 uger.
- Larverne er gråbrune og har rækker af store børsteformede udvækster ned langs kroppen. De er svære at få øje på pga. deres brune farve og fordi de holder op med at bevæge sig, så snart de mærker forstyrrelser.
- Larverne udvikler sig optimalt i gødning med en fugtighed på 40-70 %. De små larver i 1. og 2. stadium kræver mest fugtighed (gerne over 55 %) medens større larver kan trives ved en lidt lavere fugtighed i omgivelserne.
- De helt små larver er ikke så mobile og dermed ret sårbare overfor udtørring. De lidt større larver kan søge væk fra ugunstige betingelser og f. eks. lade sig dumpe ned på gulvet oppe fra bure og rendekanter.

### 1.4 Pupper af lille stueflue



Hob af pupper i halm og forstørret puppe

- De store larver søger lidt væk fra den fugtige gødning for at forpuppe sig.
- De forpupper sig på mere tørre, beskyttede steder i nærheden. Det er f.eks. i sand og halmmåtter under bure og render, i tør gødning oppe i burene, under kanter på gødningsrender og i diverse sprækker i burkonsollerne.
- Pupperne ligner store, ubevægelige larver med stivnet hud.
- Puppertiden varer omkring 1½-2 uger i sommerhalvåret.
- Lille stueflue overvintrer som pupper og som forpupningsklare larver, hvis udvikling er sat i stå i 5-6 måneder fra oktober/november til april/maj.



## 2 Driftsmetoder til at forebygge lille stueflue på farmen

Alle driftsmæssige tiltag, der kan begrænse antallet af æg, som fluerne lægger, og alle tiltag, som gør det svært for larver og pupper at gennemføre deres udvikling, vil nedbringe antallet af voksne fluer.

De driftsmæssige, forebyggende tiltag mod fluerne udgør hele fundamentet og er langt den vigtigste del af den indsats, som er nødvendig for at begrænse mængden af fluer på farmen. Afhængig af forholdene på den enkelte farm og konkrete omstændigheder i øvrigt, kan disse metoder desuden reducere behovet for brug af bekæmpelsesmidler mod fluerne ganske betragteligt.

Gør især følgende (punkt 2.1 til 2.8) for at begrænse opformeringen af lille stueflue:

### 2.1 Hold kanter på gødningsrender rene for gødning



Prøve på 78,4 g af den brede bræmme gødning langs indersiden af bageste rendekant indeholdt 226 larver. Af disse var 80 larver fuldt udviklede og derfor mindst 1½–2 uger gamle. Så der bør ikke forekomme sådanne ophobninger af gødning på sider og kanter af gødningsrender.



Prøve på 27,0 gram af tyndt lag gødning fra en pønt skrabet rendekant indeholdt 153 larver. De fleste (142 larver) var kun få dage gamle og ingen havde nået at vokse sig større end nogle få mm. Dette viser hvor stort potentialet er for opformering på kanterne, hvis gødningen kan få lov til at bygge op og ikke renses hyppigt væk.

- Larverne kan udvikles på kanter af render, hvor der sidder lidt fugtig gødning tilbage.
- Hvis der er større ophobninger af gødning på rendekanter, i ender af render eller der er bygget et lag op hen ad indersiden, kan hele udviklingen fra æg til voksen flue forgå oppe på renderne (foto).
- Sidder der kun små mængder gødning, som hyppigt bliver rensset væk fra kanterne, kan larverne ikke nå at vokse sig store her.

### 2.2 Hold bure fri for gødning



Store larver (pile) i gødning, der er hobet op på bundtråden i enden af et bur.



Gødning fanget på underside af bundtråd.

- Lille stueflue bliver opformeret i bure, hvor gødningen bliver liggende på bundtråden.
- Fluerne lægger æg på gødningen, og afhængig af hvor meget gødning der ligger, kan hele udviklingen fra æg til voksen flue forgå her.
- Larverne kan også lade sig dumpe ned på gulvet fra gødning på og under bundtråd, eller komme med i gødningsklumper, som falder ned.





### 2.3 Rens halm væk under burrækker



Gødningstriber i halmen under bure fra hvalpe, der endnu ikke har lært at gå helt ud til renden. Her er der gode levedmuligheder for larver af lille stueflue, og de bør derfor fjernes hyppigt, f. eks. ved den ugentlige rensning under burene.



Pupper af lille stueflue i det tørre halmag ved siden af en gødnings-top med larver. Fra prøve på 68,3 g af halmaget her, blev der udklækket i alt 875 voksne fluer.

- Jo ældre og tykkere halmaget under burene er, des bedre mulighed bliver der for, at larver og pupper af lille stueflue kan udvikles i gødning i halmen.
- Det er ikke kun nede i gruslaget at pupperne ligger. Pupperne kan også ligge i tør, gødningsblandet halm ovenpå gruslaget. Herfra kan de fleste pupper dog fjernes ved at rive halmen væk under burene og efterfølgende blive dækket med halmen ned under en presenning på møddingpladsen.

### 2.4 Hold tørt under gødningsrender og burrækker



Små gødningsklatter (pile), som falder ned i helt tør halm, bliver hurtigt for tørre til at væg og larver af lille stueflue kan udvikle sig videre her.



Her trækker fugt ind i halmen. Selv små klatter gødning, som falder ned, vil derfor bevare en fugtighed, der egner sig for væg og larver af lille stueflue. Denne situation er således problematisk og skal undgås.

- Fugt under render og bure giver mulighed for at fluerne kan udvikle sig i hele arealet, selvom der kun falder mindre gødningsklatter ned.
- I haller med vanskelige dræningsforhold, er det ekstra vigtigt, hyppigt at rense halm væk, da selv små gødningsklatter bliver holdt fugtige og dermed egnede som udviklingssteder for fluelarverne.
- Af samme grund, er det også vigtigt at der ikke står og drypper vand ned på halmen fra drikkevandssystemet eller andre steder.

### 2.5 Fjern gødningstoppe under burrækker



Tydelige gødningstoppe på gulv med tyndt halmag. En prøve på 51,1 g, taget fra det fugtige gødning midt i en top indeholdt 27 larver af lille stueflue, hvoraf 13 var store og mindst én uge gamle. Så det er vigtigt at fjerne klatter ugentligt, så der ikke bygger gødningstoppe op.



Gødningstoppe i tykt halmag under bure. Her er toppene svære at få øje på, og synes mere som bløde buler i halmåtten. Under disse bure er det vigtigt at fjerne gødningsklatter ved den ugentlige rensning.

- Store gødningstoppe, der får lov at hobe sig op under burene, holder normalt så godt på fugtigheden, at larverne kan gennemføre deres udvikling i store dele af disse.
- Gødningstoppe kan derfor producere mange fluer, selv i haller hvor der ellers bliver holdt rent og tørt under rækkerne.
- I tykkere halmag kan halmen være med til at holde større dele af en gødningstop fugtig i længere tid og derfor være kilde til udvikling af store mængder af fluer.



## 2.6 Stop straks flueudviklingen på brugte hvalpenet



Hvalpenet, der ikke er blevet rensset straks, men har ligget i tre uger siden de blev taget ud af burene. Prøve på 73,4 g fugtig gødning indeholdt 371 levende larver, heraf 197 store larver. Disse og tilsvarende forhold vil således producere rigtig mange fluer og skal undgås.



Urensede hvalpenet med gødning, der er lagt på betondække og pakket ned under kraftige presenninger. Dette er en god foranstaltning til at undgå flueopformering: Der er her sikret mod en videre udvikling af æg, larver og pupper og en følgende klækning af voksne fluer fra gødningen på hvalpenettene.

- På de udtagne hvalpenet vil der være en blanding af frisk og flere uger gammel gødning.
- På nettene kan der findes alle udviklingsstadier af lille stueflue – lige fra nye æg på overfladen, til små og store larver og til pupper på vej til at klække til voksne fluer.
- Hvalpenettene skal derfor renses straks efter udtagning for at stoppe flueudviklingen, eller alternativt, pakkes grundigt ind i tætsluttende presenninger (foto) eller sænkes ned i vandfyldte kar eller tilsvarende.

## 2.7 Sørg for tætsluttende neddækning af fast gødning



Stor møddingplads, hvor al fastgødning fra hallerne bliver dækket ned under kraftige, tætsluttende presenninger. Dette er en god måde at sikre mod fluegener fra lagre af fast gødning.



Fastgødning på møddingplads uden tætsluttende overdækning. Dette er problematisk og skal undgås.

- Gødningen og halmen med gødning, der bliver rensset ud fra hallerne, indeholder æg, larver og pupper som er ved at udvikle sig videre til voksne fluer.
- Ved at opbevare fast gødningen under tætsluttende, kraftig presenning, kan flueudviklingen stoppes – og desuden bliver klækkede fluer fra pupperne forhindrede i at komme frem fra fastgødningen
- Æg, larver og pupper dør ved temperaturer over 45°C. Dette kan ske ved at presenningen holder på en evt. gæringsvarme eller ved at solen varmer gødningen op under presenningen.

## 2.8 Undgå at der ligger fast gødning ovenpå flydelaget



En bunke fastgødning, der er rensset ud fra hallerne og som ikke fordeler sig ud i flydelaget.



En gammel bunke fastgødning, der har ligget i flere måneder ovenpå flydelaget i gyllebeholderen.

- Lille stueflue kan fortsætte sin udvikling og klække som voksne fluer fra fast gødning, der ligger ovenpå flydelaget.
- Fast gødning bør derfor kun læsses op i gylletanken, hvis fastgødningen kan komme ned under flydelaget med det samme.
- Æg, larver og pupper af lille stueflue kan ikke udvikle sig eller overleve nede i gyllen eller i selve flydelaget.





### 3 Brug af kemiske insektmidler og fælder mod lille stueflue

Lille stueflue formerer sig hurtigt. I praksis er det derfor vanskeligt at holde antallet af fluer i bund alene med brug af de forebyggende metoder i farmdriften, selvom disse udgør langt den vigtigste del af indsatsen. Afhængig af behovet, er det ofte hensigtsmæssigt at supplere med brug af kemiske insektmidler og limfælder.

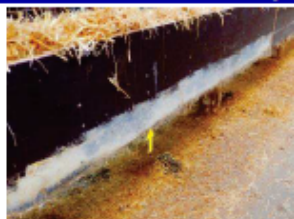
Bekæmpelsesmidler kan bruges til rutinemæssig bekæmpelse i hele sommerhalvåret, hvor flueproblemet hele tiden bliver opfanget inden det vokser sig stort. Endvidere kan bekæmpelsesmidlerne bruges til at få stoppet et akut opstået problem med mange fluer.

Der findes forskellige typer godkendte kemiske insektmidler til brug mod fluer i stalde, herunder minkfarme. Hvilke af de forskellige typer midler det vil være hensigtsmæssigt at anvende på den enkelte farm og i hvilket omfang, kan bl.a. afhænge af forholdene på farmen generelt og af den konkrete situation.

Produktnavne på de aktuelt godkendte insektmidler til brug mod fluer i stalde, kan findes i "Miljøstyrelsen Bekæmpelsesmiddeldatabase". Her er der desuden mulighed for at se flere informationer om produkterne, og evt. også brugsanvisninger ([se link til databasen i afsnit 6](#)).

I afsnit 3.1 til 3.5 herunder, er beskrevet de forskellige typer af midler, som kan anvendes mod fluer på minkfarme. Der er ikke her nævnt specifikke produktnavne, fordi der jævnligt sker ændringer, når nogle produkter går ud og andre kommer til. Doserings- og brugsanvisning for de enkelte produkter, der ønskes benyttet, vil fremgå af etiketten på produktet.

#### 3.1 Smøremidler (ædegifte)



Her er smøremiddel (gul pil) rullet på i en bred stribe nederst på redekasserne.

- Langtidsvirkende, sukkerholdige ædegifte mod de voksne fluer
- Fluerne dør af at æde smøremidlet og desuden af at få det udvendigt på kroppen, når de sidder på de behandlede overflader.
- Velegnet til rutinemæssig bekæmpelse i hele sommerhalvåret, lige fra april måned, så snart de første voksne fluer dukker op, til ud på efteråret.
- Påsmøres i mange smalle striber på faste overflader, der hvor fluerne sætter sig og søger hen – også gerne på flader i lav højde (foto).
- Brug doseringsanvisningen på etiketten, til at vurdere hvor store mængder, der bør bruges i hallerne, for at få en tilstrækkelig stor behandlet overflade.
- Smør f. eks. på redekasser, stolper, vægplader og gavle, samt på snore eller andet materiale, der er monteret over fodergange, burrækker mv.
- For at være fuldt effektive, bør behandlede overflader normalt opfriskes med nyt smøremiddel ca. en gang om måneden.

#### 3.2 Limfælder



Voksne fluer fanget på limsnøre i minkhal

- Fysisk bekæmpelse af voksne fluer.
- Fluerne fanges på limsnor eller på bred limfolie, som er monteret i hallerne, der hvor fluerne gerne søger hen.
- Egnede til rutinemæssig bekæmpelse i hele sommerhalvåret, lige fra april måned, når lille stueflue begynder at komme frem, til ud på efteråret.
- Bruges som alternativ eller som supplement til smøremidler med ædegift
- Jo større antal og længder placeret i hallerne, des bedre virkning
- Fornyes jævnligt, inden de bliver fyldt op med fluer, uld, støv mv., som vil forringe deres effektivitet.
- Kan desuden fungere som indikator til at vise hvor og hvornår, det kan være hensigtsmæssigt at forøge arealet af overflader, der er behandlet med smøremiddel (se ovenfor).



AARHUS  
UNIVERSITET

### 3.3 Larvebekæmpelsesmidler (larvicider)



Små og store larver af lille stueflue.



Ideelle betingelser for æg og larver i fugtig, gødningsblandet halm under bure.

- virker på fluelarver, der er i gang med at vokse.
- virker ved at ødelægge og stoppe larvernes udvikling til voksne fluer
- virker ikke på pupper (og heller ikke på voksne fluer).
- sprøjtes eller vandes på overfladen af fugtig gødning eller gødningsblandet halm, hvor larver kan udvikles.
- Larvemidler er velegnede til at supplere udmugningen på steder og i områder, hvor der er ekstra gode betingelser for flueudvikling.
- De er desuden velegnede på steder, som er vanskeligt tilgængelige for en hyppig, grundig udmugning.
- Det er nødvendigt at genbehandle, hvor ny gødning kommer til, som fluerne må forventes at lægge æg i.
- Genbehandlinger udføres med højst 2 ugers mellemrum, så larverne kan nå at blive ramt af midlet inden de er færdigudviklede.
- Det er vigtigt at bruge larvemidlet i den koncentration, som bliver anvist på etiketten, for at det kan være effektivt mod lille stueflue
- Larvemidlerne kan anvendes hele sommerhalvåret.
- Larvemidlerne virker ikke i vinterhalvåret, hvor larvernes udvikling er stoppet.

### 3.4 Forstøvningsmidler og aerosoler

- Kontaktgifte mod voksne fluer
- Forstøves ud i luften som små svævende dråber, der øjeblikkeligt lammer og dræber de fluer, der bliver ramt (kaldes også tågesprøjtning).
- Er egnede som et supplement til smøremidler og limsnore til at bekæmpe et akut opstået problem med mange voksne fluer på farmen.
- Er kun effektive inden døre og i vindstille, når det ikke trækker i hallerne.
- Er mest effektive når fluerne er aktive og i luften
- Det aktivstof i midlerne, som dræber fluerne, bliver hurtigt nedbrudt og har ingen langtidsvirkning.

(Pr. 1.4.2016 er det "Pyrethrin I og II", som er det hurtigt nedbrydelige aktivstof i de forstøvningsmidler og aerosoler, der er godkendte til brug mod fluer i stalde, herunder minkfarme).

### 3.5 Sprøjtemidler

- Kontaktgifte mod voksne fluer
- Sprøjtes på overflader, hvor der sidder mange fluer. Det kan f.eks. være på væg- og tagplader, udvendigt på gavle, ved møddingplads og på gulve under bure.
- Er egnede som et supplement til smøremidler og limsnore, til at bekæmpe et akut opstået problem med mange voksne fluer på farmen.
- Sprøjtemidler, som er hurtigt nedbrydelige (med samme aktivstof som i forstøvningsmidlerne), dræber fluerne ved at de rammes direkte eller ved at de sætter sig på ny-sprøjtede overflader.
- Sprøjtemidler, som har en længere virkningstid (pga. langsomt nedbrydeligt aktivstof) kan desuden have en vis langtidseffekt på fluer, som sætter sig på de behandlede, ikke sugende overflader. **BEMÆRK DOG:** Der findes for tiden (dvs. pr. 1.4.2016 og siden 2013) ikke langtidsvirkende sprøjtemidler, som er godkendte til brug mod fluer i stalde, herunder minkfarme
- Smøremidler er ofte et godt alternativ til et langtidsvirkende sprøjtemiddel, da smøremidler har en høj koncentration af aktivstof og bevarer deres fulde langtidseffekt på mange typer af overflader.





#### 4 Rundt på farmen med forebyggelse og bekæmpelse af lille stueflue

På den enkelte minkfarm kan der være store forskelle på hallerne med hensyn til forekomsten af lille stueflue og med hensyn til hvor kraftig en opformering af fluer der finder sted. Dette skyldes for eksempel at hallerne er forskellige i alder, i indretning og i udmugningssystem. Dræningsforholdene rundt omkring på farmen, og hvor gode minkene i hallerne er til at bruge renderne har også stor betydning.

For at forebygge og bekæmpe fluerne, er det derfor en fordel at rette kræfter og bekæmpelsesmidler mod de steder på farmen, hvor det er muligt at opnå den største virkning.

##### 4.1 Voksne fluer i og udenpå haller



En solbeskinnet gav, hvor fluerne gerne søger hen.



Her sidder fluerne, som små sorte pletter, hele vejen hen af redeskasserne.

- De voksne fluer bruger vingerne og flytter sig hurtigt omkring i hallerne og på hele farmen efter vejforhold, sol/skygge, læ, tid på døgnnet mv. De kan derfor nemt optræde helt andre steder end der, hvor de levede som larver.
- **STOP ÆGLÆGNINGEN:** Fluerne er hele tiden i gang med at lægge nye æg, så jo mere effektivt de voksne fluer bliver bekæmpet, des færre æg. Dette gælder også æglægning på alle de steder, som er vanskelige at holde helt rene for gødning.
- Til den løbende bekæmpelse fra april til oktober er smøremidler og/eller limfælder velegnede. De kan med fordel bruges i rigelige mængder, der hvor fluerne ynder at være og i de haller, som er sværest at renholde.
- Hvis antallet af voksne fluer blusser op, kan aerosoler eller sprøjtemidler være et godt hjælpemiddel til slå antallet hurtigt ned. I en kortere periode kan der godt sprøjtes flere gange om ugen med hurtigt nedbrydelige midler for at opfange en ekstraordinær klækning af voksne fluer.
- Ved brug gennem længere tid bør der højest sprøjtes én gang om ugen, eller bedre: behandles med smøremiddel (ædegift) på nogle flere af overfladerne i hallerne.

##### 4.2 Gødningsrender



Gyllerender, som løbende bliver grundigt skrabet – også oppe på siderne og på kanterne.

- Alt hvad der kan gøres for lette arbejdet med at holde kanter, indersider og ender af render fri for rester af fugtig gødning vil forebygge opformering af lille stueflue.
- Dette kan både handle om selve udmugningen, om det udstyr man anvender, om rendernes tilstand og om gode adgangsforhold mellem burrækker og haller, så det er praktisk muligt at rense kritiske steder på både forkanter og bagkanter.
- Selvom skraberens fint i bund kan der sidde lidt fugtig gødning tilbage, som fluerne vil lægge æg på, f.eks. på kanterne.
- I de haller eller i de vejrperioder, hvor gødningen hurtigt tørrer helt ud på kanterne, vil æg og små larver hurtigt dø, mens større larver kan kravle væk og f.eks. lade sig dumpe ned under renderne.
- Brug af kemiske insektmidler er ikke egnet på renderne.



#### 4.3 På gulve under gødningsrender og burrækker



Her er der fine forhold til at holde rent og tørt under bure og render. Rrenderne sidder fint højt, og der er god plads til at skrabe kanter. Det er let at rive halm og at opdage og samle gødning op.



Her er halmaget bygget højt op gennem flere måneder og det er vanskeligt at opdage og samle gødning op. Det tykke lag halm holder godt på fugtigheden og skaber gode ynglemuligheder for fluerne.

- Alt hvad der kan gøres i drift og indretning, for undgå fugtig gødning og gødningsblandet halm under render og burrækker, forebygger opformering af lille stueflue.
- Brug af et larvebekæmpelsesmiddel til at supplere renholdelsen er en oplagt mulighed under render og bure i de områder på farmen, hvor forholdene gør det nødvendigt eller hvor det er mest praktisk.

##### DRIFT:

- I driften sørges for løbende/ugentligt at fjerne store klatter af gødning og toppe af gødning på gulvene.
- Halmen rives ud mindst én gang om måneden i sommerhalvåret, så gødning og halm med larver og pupper bliver fjernet.
- Halm og gødningsblandet halm fra sidste sæson renses væk under alle burrækkerne inden fluerne begynder klække i april fra de pupper og store larver, der har overvintret her.

##### BEKÆMPELSE:

- I brugen af larvebekæmpelsesmiddel er det vigtigt at få midlet hen de steder på gødning og halm, hvor så mange larver som muligt kan rammes.
- I nogle tilfælde, kan det være hensigtsmæssigt at behandle i hele arealet under bure og render i haller. Det kan være områder med vanskelige dræningsforhold, hvor der generelt er betingelser for stor opformering af fluer.
- Man kan også behandle på mere specifikke steder på gulvene, f. eks. ved stolper, under bursektioner hvor der dannes gødningstoppe, for enden af render, der ikke går ud forbi sidste bur i rækken, og andre sådanne kritiske steder.

#### 4.4 Grus under bure og gødningsrender



Hal med betongulv under burene og grus under renderne. Her er der gravet ned i gruset langs betonkanten og fundet pupper. De kommer fra larver i gødningen lige ved siden af på betongulvet



Tomt puppehylster fra en klækket puppe. Hylsteret er flækket i forenden, hvor fluen kom ud, og man kan ikke klemme væske ud af det, som man kan med en levende puppe.

- Når først larverne af lille stueflue er udvoksede og er søgt ned i gruslaget, er der begrænsede muligheder for at bekæmpe dem.
- Hvis antallet af pupper i gruslaget bliver brugt til at vurdere størrelsen af flueproblemet på farmen, er det vigtigt at være opmærksom på, om det er levende pupper eller tomme puppehylstre der bliver fundet (se foto)
- De tomme puppehylstre kan være gamle og fortæller måske kun om et tidligere problem.
- De levende pupper og de puppelignende udvoksede larver i gruset, fortæller om et nuværende eller kommende flueproblem, som der skal gøres noget ved.
- Der findes ikke bekæmpelsesmidler med en dokumenteret virkning på pupperne. Og de forpupningsklare larver har en meget nedsat følsomhed overfor larvemidlerne.

I sommerhalvåret og vintermånederne, kan man gøre følgende, hvis der bliver fundet mange levende pupper i gruslaget:

- I sommerhalvåret: Med det samme gøre bekæmpelsen af voksne fluer mere intensiv så fluerne, der klækker fra pupperne bliver bekæmpet (brug mere smøremiddel, flere limfælder og evt. nedsprøjtninger). Gør mere ud af forebyggelsen, evt. suppleret med larvemidler på relevante steder.
- I vinterperioden: Enten 1) Skifte gruset ud i de områder, hvor der er mange pupper, og/eller 2) Være forberedt på, at der vil klække mange fluer fra overvintrende pupper/larver, og straks gå i gang med intensiv bekæmpelse og forebyggelse så snart fluesæsonen begynder i april.



#### 4.5 Bundtråd og hvalpenet i bure



Frisk og gammel gødning på et ca. 4 uger gammelt hvalpenet. En prøve på 83,6 g gødning fra et 2 uger gammelt hvalpenet, indeholdt 363 små larver af lille stueflue.

- Lille stueflue lægger æg på selv meget små rester fugtig gødning, som derfor kan indeholde en del larver. Hvis gødningen tørrer hurtigt ud dør de.
- Ren og glat tråd, der ikke fanger gødning, forebygger derfor opformeringen af fluer i burene.
- Hvalpenet i burene giver en speciel udfordring i forhold til fluerne, fordi gødningen bliver holdt tilbage i burene i flere uger i perioden fra sidst i april til ind i juni måned.
- Starten på perioden med hvalpenet falder sammen med, at de voksne fluer klækker fra sidste sæsons overvintrende pupper og larver og straks derefter begynder at lægge æg.
- Hvalpenettene bør derfor renses eller udskiftes undervejs i perioden.
- Det er også en mulighed at bruge larvebekæmpelsesmiddel til at begrænse larveudviklingen i gødningen på hvalpenettene.

#### 4.6 Gyllebeholder med flydelag



Eksempel på et ensartet, tæt flydelag i en stor gyllebeholder. Hvis der er et problem med lille stueflue på farmen, er det ikke her fluerne kommer fra.

- Larverne af lille stueflue kan ikke overleve og udvikle sig nede i selve flydelaget i gyllebeholderen.
- Flydelaget er udviklingssted for andre arter af fluer og insekter, til tider i stort tal (se 5.3). Men dette er ikke arter, som er til gene i beboelser.
- Det er derfor unødvendigt at bruge larvemidler eller andre metoder på flydelaget for at forebygge og bekæmpe lille stueflue.
- Men er der læsset fast gødning ned ovenpå flydelaget, kan lille stueflue klække fra dette læs fast gødning. Fast gødning må derfor ikke ligge i flere uger ovenpå flydelaget. Det skal hurtigt kunne komme ned under eller fordele sig jævnt ud i flydelaget.
- I modsat fald er det bedre at lagre fastgødningen med overdækning på en befæstet møddingplads. Herved undgås at æg, larver og pupper af lille stueflue fortsætter deres udvikling til voksne fluer.

#### 4.7 Møddingplads



Tætsluttende, kraftig presenning over fastgødning på møddingplads

- Lagring af gødning og halm under tætsluttende, kraftig overdækning på en befæstet møddingplads, vil effektivt bekæmpe æg, larver og pupper, som er i gang med deres udvikling til voksne fluer.
- Hvis der klækker fluer fra levende pupper i fastgødning under en presenningen, vil de forsøge at slippe ud i lyset. En flue, som lige er kommet ud af puppehylsteret er biologisk "programmeret" til at søge opad og hen mod lys. Og den er i stand til at mase sig igennem lag af halm og gødning i timevis, før kræfterne er brugt op.
- Den tætsluttende, kraftige presenning forhindrer klækkede fluer i at komme frem fra gødningen. Presenningen kan desuden holde på solvarme og gæringsvarme, så temperaturen i fastgødningen kommer over 45 °C og slår æg, larver og pupper ihjel.
- Der er derfor ikke nogen grund til at bruge bekæmpelsesmidler mod lille stueflue på den overdækkede, oplagrede halm og gødning på møddingpladsen.





## 5 Andre fluer på minkfarmen

Foruden minkfamens "problemlue", den lille stueflue, er der mange andre fluer på og omkring farmen – dels masser af småfluer, som lever i al ubemærkedhed, men også fluer eller larver, det er meget nemmere at lægge mærke til. I langt de fleste tilfælde er det fluer, der bliver i hallerne eller ude i det fri og ikke spreder sig fra farmen. Herunder lidt om de mest bemærkelsesværdige larver og fluer:

### 5.1 De hvide maddiker og brune tøndepupper



De glinsende, hvide, livlige maddiker af fluen *Hydrotaea dentipes* i det fugtige gødnings-blandede halm på jorden under minkburene.



Den brune, glatte, ca. 8 mm lange tøndepuppe af fluen *Hydrotaea dentipes*.

- De livlige, hvide maddiker af fluen *Hydrotaea dentipes* (foto), ses meget ofte på de samme steder i gødningen, hvor de brune, træge larver af lille stueflue også lever.
- Fluen har ikke noget dansk navn.
- Pupperne af *H. dentipes* er brune og glatte (foto).
- Den voksne flue ligner meget den "helt almindelige" stueflue, *Musca domestica*, som kommer fra stalde med svin, kvæg og heste mv.
- *H. dentipes* søger ikke ind i huse og giver således ikke nabogener.
- De voksne *H. dentipes*, kan ses inde i hallerne, men sidder især udenfor, bl.a. i læhegnet og anden vegetation.
- De store 3. stadium larver af *H. dentipes* er rovdyr, som lever af andre fluelarver.

### 5.2 Spyfluer



Et par blåsorte spyfluer i minkhal (pil). De to mindre fluer til venstre er lille stueflue.

- De store, robuste, ofte metalskinnede spyfluer er lette at få øje i sammenligning med de fleste andre fluer på farmen. De kan ses hele sommerhalvåret på minkfarmen, såvel som mange andre steder.
- Der er flere forskellige arter spyfluer, og mange af de almindeligste arter yngler i døde dyr og bl.a. også i slagteriaffald og fiskeaffald m. v.
- Spyfluer på farmen, kan være udviklet på stedet, men kan også komme fra andre steder langt fra farmen. Spyfluer er stærke, gode flyvere, der kan flyve mange kilometer.
- Helt generelt, er noget af det vigtigste for at hindre en opformering af spyfluer, at undgå ansamlinger af fugtige foderrester og utildækket fastgødning.

### 5.3 Larver i flydelaget i gyllebeholderen



Larver af svingefluer (*Sepsidae*), som er kommet op og ligger ovenpå et flydelag, der er blevet helt vandmættet pga. nogle kraftige skybrud.



Svingefluer, som er klækket fra pupper i flydelaget og nu sidder i stort antal på kanten gyllebeholderen.

- Larverne af lille stueflue kan ikke leve og udvikle sig i flydelaget, og heller ikke andre fluer, som kan være til gene i huse.
- Men flydelaget er levested for flere andre larver, som er tilpasset og kan udvikle sig i det specielle miljø.
- Det er bl.a. larver af svingefluer (foto), og de flere cm lange rottehale-maddiker af dyndfluen, som findes i flydelaget.
- Larverne i flydelaget er normalt ikke til at se, men de "røber" deres tilstedeværelse, ved at være føde for de fugle, som går rundt på flydelaget.



## 6 Links

### 6.1 Bekendtgørelse om pelsdyrfarme m.v.

<https://www.retsinformation.dk/forms/R0710.aspx?id=12957>

### 6.2 Miljøstyrelsen: Særligt om pelsdyr

<http://mst.dk/74073>

### 6.3 Miljøstyrelsens bekæmpelsesmiddeldatabase

<http://mst.dk/virksomhed-myndighed/bekampelsesmidler/bekampelsesmiddeldatabase/>

**Du søgte efter**

Bekæmpelsesmiddeltype  
Biocid

Produktstatus  
Produkt godkendt

Produktgruppe Biocid  
Insekter, snegle, mider og lignende

Anvendelse for produkt/familie  
fluelarver

Den søgning resulterede i 6 produkt(er), som er listet herunder.

Eksempel på fremsøgning af larvemidler.  
Der er flere mulige søgerubrikker i databasen end vist, fx produktnavn og aktivstof.

- Miljøstyrelsens bekæmpelsesmiddeldatabase kan anvendes til at fremsøge hvilke godkendte kemiske insektmidler, der kan bruges mod fluer og fluelarver i stalde. Det er muligt at klikke flere informationer om de enkelte produkter frem på listen og desuden at læse etiket og brugsanvisning på en del af produkterne.
- Undgå at der kommer alt for mange ikke relevante midler med i søgeresultatet ved at afgrænse til "Bekæmpelsesmiddeltype: Biocid" og "Produktstatus: Produkt godkendt" og "Produktgruppe Biocid: Insekter, snegle, mider og lignende" (se eksempel til venstre)
- I rubrikken "Anvendelse for produkt/familie" kan der f.eks. søges på "fluelarver" eller "fluer" eller "stalde".

## 7 Mere information om lille stueflue

### Kendetegn og andre fakta



- Dansk navn: Lille stueflue
- Latinsk navn: *Fannia canicularis* L, 1761
- Den voksne flues kropslængde er 4-7 mm og dens vingespænd er på ca. 10-12 mm
- Bagkroppen hos hannen er slank og brunsort med gennemskinnelige gule sidepletter på de tre første led. Hunnens bagkrop er bredere ægformet, mørkegrå med et gyldent skær og uden gule sidepletter.
- Hannerne af lille stueflue samler sig, både ude og inde, i karakteristiske, dansende eller hoppende sværme under træer, udhæng, tagplader, lofter og lignende faste terrængenstande.
- Den lille stueflues naturlige udviklingssteder, er fugtige, rådnende og gærende organiske substanser som gødning i fuglereder, svampe i forrådnelse, døde hvepseboer, ådsler og rovdrygødning.
- Antallet af fluer, der kommer fra de naturlige udviklingssteder, vil normalt være begrænset og af forbigående karakter.
- Hvis der er lille stueflue i stort antal og i længere perioder, vil fluerne næsten altid komme fra minkfarme.