



**Tillæg nr. 3 til miljøgodkendelse
af
kvægbruget på
Agersnapvej 18, 6870 Ølgod**

I henhold til § 12 i Lovbekendtgørelse nr. 442 af 13. maj 2016
om miljøgodkendelse mv. af husdyrbrug

Godkendt den 18. maj 2017



Udarbejdet af:

Sagsbehandler: Klaudi Andresen
Direkte tlf. 7994 7413
E-mail: klan@varde.dk

VARDE KOMMUNE
Erhvervscenteret - Landbrug
Teknik og Miljø
Bytoften 2
6800 Varde

www.vardekommune.dk
vardekommune@varde.dk

Doknr. 83.823-17

Sagsnr. 17-3.913

Indholdsfortegnelse:

1	INDLEDNING	5
2	BAGGRUND FOR MILJØGODKENDELSE	6
2.1	DATABLAD.....	6
2.2	BAGGRUND OG HISTORIK.....	6
3	GODKENDELSE	7
3.1	BESKRIVELSE AF PROJEKTET	7
3.2	SUPPLERENDE OPLYSNINGER	7
3.3	FORUDSÆTNINGER.....	7
4	VILKÅR FOR TILLÆG TIL MILJØGODKENDELSEN	8
4.1	ÅRSPRODUKTION.....	8
4.2	DRIFT OG INDRETNING.....	8
4.3	LANDSKABSINTERESSER.....	8
4.4	ÆNDRINGER PÅ HUSDYRBRUGET.....	8
4.5	AMMONIAKREDUCERENDE TILTAG - GENERELT	9
4.6	AMMONIAKREDUCERENDE TILTAG – ALTERNATIV 1	9
4.7	AMMONIAKREDUCERENDE TILTAG – ALTERNATIV 2	10
4.8	OPBEVARING OG HÅNDTERING AF HUSDYRGØDNING.....	10
4.9	LUGT	10
4.10	STØJ.....	10
4.11	STØV	11
4.12	TRANSPORT	11
4.13	SKADEDYR.....	12
4.14	SPILDEVAND OG OVERFLADEVAND	12
4.15	OPLAG AF OLIE, PESTICIDER OG ØVRIGE KEMIKALIER	12
4.16	AFFALD	12
4.17	LYS	12
4.18	EGENKONTROL	13
4.19	BEDSTE TILGÆNGELIGE TEKNIK.....	13
4.20	UHELD OG RISICI	13
4.21	OPHØR	13
5	KLAGEVEJLEDNING	14
6	OFFENTLIGGØRELSE	15
7	MILJØTEKNISK BESKRIVELSE OG VURDERING	16
7.1	BELIGGENHED	16
7.2	AFSTANDSKRAV.....	16
7.3	LANDSKAB OG KULTURMILJØ	17
7.4	DYREHOLDETS STØRRELSE FØR OG EFTER UDVIDELSEN	18
7.5	INDRETNING	18
7.6	FORBRUG AF VAND OG ENERGI	20
7.7	AFFALD	21
7.8	OPLAG AF DIESEL- OG FYRINGSOLIE.....	21
7.9	HUSDYRGØDNING - PRODUKTION, OPBEVARING OG UDBRINGNING	21
7.10	ENSILAGE- OG FODEROPBEVARING	23
7.11	LUGT	23
7.12	STØJ.....	24
7.13	STØV	24
7.14	SKADEDYR.....	24
7.15	DØDE DYR	24
7.16	LYS	25
7.17	TRANSPORT	25
7.18	SPILDEVAND	26
7.19	DRIFTSFORSTYRRELSER ELLER UHELD.....	27
7.20	BESKYTTEDE NATUROMRÅDER OMKRING EJENDOMMEN - AMMONIAK	27

7.21	PÅVIRKNING AF "BILAG IV ARTER"	34
7.22	BAT - AMMONIAK.....	35
7.23	BAT – FODRINGSSTRATEGI.....	35
7.24	BAT - MANAGEMENT	35
7.25	BAT - FORBRUG AF VAND OG ENERGI	35
7.26	BAT – OPBEVARING AF HUSDYRGØDNING.....	35
7.27	SAMLET BAT-VURDERING	35
8	EGENKONTROL.....	36
9	FORANSTALTNINGER VED OPHØR AF PRODUKTION	36
10	ALTERNATIVE MULIGHEDER.....	36
11	NABO- / PARTSHØRING	36
12	SAMLET VURDERING	36

I Indledning

Dette tillæg til miljøgodkendelse fastlægger de vilkår, der skal gælde for en udvidelse af kvægholdet på Agersnapvej 18, 6870 Ølgod i Varde Kommune. Vilkårene sikrer, at udvidelse og drift af husdyrbruget kan ske uden at påvirke miljøet væsentligt.

Miljøet skal i denne sammenhæng forstås som omgivelserne i bred forstand, herunder befolkning, flora og fauna, vandmiljø, landskab og kulturhistorie samt ressourceforbrug.

I forbindelse med udarbejdelse af tillæg til miljøgodkendelse, har Varde Kommune udarbejdet en miljøteknisk beskrivelse og vurdering af det ansøgte projekt. Denne danner baggrund for afgørelsen om miljøgodkendelse, herunder de stillede vilkår, se afsnit 4.

Copyright på kort: Grundkort – Varde kommune, Matrikelkort – GST, Luftfoto – Cowi.

2 Baggrund for miljøgodkendelse

2.1 Datablad

Ejer / Ansøger:	Hubert Van Dorp, Agersnapvej 18, 6870 Ølgod.
Kontaktperson:	Hubert Van Dorp, Agersnapvej 18, 6870 Ølgod. Tlf. 75 169990 – 22858993. E-mail: hgvanddorp@bbsyd.dk
Husdyrbrugets navn og adresse:	Agersnapvej 18, 6870 Ølgod
Ejerlav og matrikel nr.:	15, 2s, 2r og 9f, Agersnap By, Ølgod
Virksomhedens art:	Kvægbrug
Ejendomsnummer:	5730107573
CHR-nummer:	46862
CVR-nummer:	28054548
Konsulent:	SAGRO – Trine Riis Jeppesen, John Tranumsvej 25, 6705 Esbjerg Ø
Tilsynsmyndighed:	Varde Kommune
Ansøgning	Skema nr. 97.089, version 1, indsendt den 24. marts 2017 Fiktivskema nr. 97.283
Udkast i nabohøring:	24. april 2017
Godkendelsesdato:	18. maj 2017

2.2 Baggrund og historik

Den 10. februar 2012 fik Agersnapvej 18 en § 12 miljøgodkendelse. I tilsynsrapport fra den 23. november 2015 konstaterede Varde Kommune, at miljøgodkendelsen var taget i brug. Den 30. januar 2014 udarbejdede Varde Kommune tillæg nr. 1 til miljøgodkendelsen og 2. juni 2016 udarbejde Varde Kommune tillæg nummer 2 til miljøgodkendelsen.

Nu søger Agersnapvej 18 om tillæg nummer 3 til miljøgodkendelsen fra 10. februar 2012.

Ansøgningen er modtaget af Varde Kommune den 24. marts 2017.

3 Godkendelse

Varde Kommune har afgjort, at husdyrbruget på Agersnapvej 18, 6870 Ølgod kan udvides som ansøgt. Der er nærmere redegjort for de vurderinger der ligger til grund for afgørelsen i den miljøtekniske beskrivelse og vurdering.

Tillæg til miljøgodkendelsen meddeles efter §12 i "Lovbekendtgørelse nr. 442 af 13. maj 2016 om miljøgodkendelse m.v. af husdyrbrug", herefter benævnt husdyrloven, på en række nærmere angivne vilkår i afsnit 4.

Husdyrbruget skal til enhver tid leve op til gældende regler i love og bekendtgørelser – også selvom disse regler eventuelt måtte være skærpede i forhold til denne miljøgodkendelse.

Det skal i øvrigt bemærkes, at tilladelser og godkendelser der vedrører anden lovgivning, for eksempel byggetilladelse, skal indhentes særskilt.

Henvendelse om miljøgodkendelsen kan ske til Varde Kommune, Erhvervscenteret - Landbrug.

Eventuelle udvidelser og ændringer af husdyrbrugets anlæg, som ikke fremgår af denne godkendelse, skal meddeles til – og godkendes af Varde Kommune inden disse gennemføres.

3.1 Beskrivelse af projektet

Besætningen udvides fra 320 malkekøer, 60 kvier (6-12 mdr.), 30 kvier (22-25 mdr.), 60 småkalve (0-6 mdr.) og 160 tyrekalve (40-55 kg) til 400 malkekøer, 22 kvier (23-25 mdr.), 72 småkalve (0-6 mdr.) og 150 producerede tyrekalve (40-60 kg).

Udvidelsen sker primært i en ny tilbygning til den eksisterende kostald. Derudover opføres en ny gyllebeholder på 5.000 m³.

3.2 Supplerende oplysninger

I forbindelse med sagsbehandlingen har Varde Kommune orienteret og indhentet oplysninger fra følgende:

- Intern høring i Varde Kommune
- Nabohøring

3.3 Forudsætninger

Varde Kommune forudsætter, at projektet gennemføres og drives som beskrevet i ansøgningen.

Miljøgodkendelsen meddeles på vilkår, der sikrer at kravene i § 27 og § 29 i husdyrloven opfyldes. Der stilles derfor følgende vilkår til husdyrbrugets anlæg:

4 Vilkår for tillæg til miljøgodkendelsen

Nedenstående vilkår erstatter alle vilkår i tidligere miljøgodkendelser af Agersnapvej 18, 6870 Ølgod

4.1 Årsproduktion

- a. Husdyrbruget må maksimalt have et dyrehold bestående af 400 malkekøer, tung race, 22 kvier (23-25 mdr.), 72 småkalve (0-6 mdr.) og 150 prod. tyrekalve (40-60 kg), hvilket svarer til 596,93 dyreenheder (DE). Årsproduktionen / dyreholdet opgøres på basis af planåret (1. august til 31. juli).

4.2 Drift og indretning

- a. Husdyrbrugets drift og indretning skal være i overensstemmelse med de oplysninger der fremgår af den miljøtekniske beskrivelse, med mindre andet fremgår af miljøgodkendelsens vilkår.
- b. Tillæg til miljøgodkendelsen bortfalder, såfremt den ikke er udnyttet inden 2 år fra godkendelsesdatoen. Med udnyttet menes at bygge og anlægsarbejde er iværksat.
- c. Ensilageplansiloer (bygning 7 på figur 2) skal være opført efter landbrugets byggeblad nr. 103.09.01 (med afgrænsningsmur) eller 103.09-02 (med randzone).

4.3 Landskabsinteresser

- a. Placering, udformning, arkitektur og materialevalg af nybyggeri skal følge beskrivelsen i de miljøtekniske redegørelse.
- b. Bygningerne skal opføres i afdæmpede farver og i ikke-reflekterende materialer.
- c. De eksisterende læhegn, som er angivet på figur 1b, skal vedligeholdes, så de fremover stadig vil fremstå som en visuel afskærmning. Dette betyder, at der skal efterplantes og beskæres, så en sund beplantning sikres.
- d. Hvor de eksisterende læhegn, som angivet på figur 1b er plantet i skel, skal ejer vedgå sig medejerskab, og være med til at sikre en sund og afskærmende beplantning.

4.4 Ændringer på husdyrbruget

- a. Drifts-, indretnings- eller bygningsmæssige ændringer, der er relevante i forhold til miljøgodkendelsen, skal anmeldes til Varde Kommune inden gennemførelsen. Varde Kommune vurderer derefter om de aktuelle planer for ændring/udvidelse kan ske indenfor rammerne af denne miljøgodkendelse.
- b. De vilkår der vedrører driften, skal være kendt af de ansatte/andre der er beskæftiget med den pågældende del af driften. Et eksemplar af miljøgodkendelsen skal til enhver tid være tilgængeligt for de personer, der har ansvaret for husdyrbrugets daglige drift.

4.5 Ammoniakreducerende tiltag - generelt

- a. I bygning 1 og 13 på figur 2 skal der være etableret automatiske skraber på gangarealet med spalter.
- b. I bygning 1 og 13 på figur 2 skal spalterne hver dag skrubes hver fjerde time.
- c. Tværgange i bygning 1 og 13 på figur 2, som ikke skrubes automatisk, skal rengøres manuelt mindst 2-3 gange dagligt.
- d. Skraberne i bygning 1 og 13 på figur 2 skal være forsynet med timer.
- e. Skraberne i bygning 1 og 13 på figur 2 skal vedligeholdes i overensstemmelse med producentens vejledning. Vejledningen skal opbevares på husdyrbruget.
- f. Enhver form for driftsstop skal noteres i logbog med angivelse af årsag og varighed.
- g. Tilsynsmyndigheden skal underrettes ved driftsstop, der har en varighed af mere end 2 uger.
- h. Logbog, servicefaktura, registrering fra datalogger eller lignende, der dokumenterer, at automatisk skraber/robotskraberen er i drift og vedligeholdes, skal opbevares på husdyrbruget i mindst fem år og forevises på tilsynsmyndighedens forlangende.

4.6 Ammoniakreducerende tiltag – alternativ 1

- a. Den samlede foderration til malkekøer må i gennemsnit maksimalt indeholde 162 gram råprotein pr. kg fodertørstof på årsbasis.
- b. Foderplaner skal indeholde oplysninger om indholdet af gram råprotein pr. kg fodertørstof i foderet.
- c. Hvert parti eller slæt af grovfodermidler, der udgør mere end 10 % af tørstof/ko/dag, skal analyseres for indholdet af råprotein, AAT og PBV. Dette gælder ikke frisk græs i sommerperioden. Analyserne skal foretages af et akkrediteret laboratorium.
- d. Endagsfoderkontrol (EFK) skal foretages fire gange om året. I forbindelse med endagsfoderkontrollen skal indholdet af råprotein, AAT og PBV beregnes for alle fodermidler.
- e. Foderplaner, analyser, resultater fra endagsfoderkontrollen samt indlægs- og følgesedler fra indkøbt kraftfoder og råvarer skal opbevares på husdyrbruget i mindst 5 år og forevises på tilsynsmyndighedens forlangende.
- f. Gyllebeholder, der er vist som bygning 6 på figur 2, skal etableres med fast overdækning i form af telt med indvendigt skørt.
- g. Åbningen i teltdugen må kun ske i forbindelse med omrøring, tømning og udbringning af husdyrgødning.
- h. Såfremt en skade på den faste overdækning ikke kan repareres inden for en uge, skal der indgås aftale om reparation inden to hverdage efter skaden er opstået. Tilsynsmyndigheden underrettes straks herom.

4.7 Ammoniakreducerende tiltag – alternativ 2

- a. Den samlede foderration til malkekøer må i gennemsnit maksimalt indeholde 160 gram råprotein pr. kg fodertørstof på årsbasis.
- b. Foderplaner skal indeholde oplysninger om indholdet af gram råprotein pr. kg fodertørstof i foderet.
- c. Hvert parti eller slæt af grovfodermidler, der udgør mere end 10 % af tørstof/ko/dag, skal analyseres for indholdet af råprotein, AAT og PBV. Dette gælder ikke frisk græs i sommerperioden. Analyserne skal foretages af et akkrediteret laboratorium.
- d. Endagsfoderkontrol (EFK) skal foretages fire gange om året. I forbindelse med endagsfoderkontrollen skal indholdet af råprotein, AAT og PBV beregnes for alle fodermidler.
- e. Foderplaner, analyser, resultater fra endagsfoderkontrollen samt indlægs- og følgesedler fra indkøbt kraftfoder og råvarer skal opbevares på husdyrbruget i mindst 5 år og forevises på tilsynsmyndighedens forlangende.

4.8 Opbevaring og håndtering af husdyrgødning

- a. Gyllebeholderne skal jævnligt, og mindst én gang årligt, visuelt kontrolleres for skader og brud, herunder kabelbrud. Eventuelle brud eller skader skal straks udbedres.
- b. Udbringning af husdyrgødning skal ske i overensstemmelse med god landmandspraksis, således at lugtgener søges begrænset mest muligt.
- c. Påfyldning af gylle til gyllevogn og lignende skal altid ske under opsyn.
- d. I forbindelse med påfyldning af gylle fra gyllebeholdere må der ikke spildes gylle, således at der er fare for forurening af grund- eller overfladevand - herunder vandløb eller søer.

4.9 Lugt

- a. Hele ejendommen og dens omgivelser skal renholdes således, at lugtgener begrænses mest muligt.
- b. Såfremt tilsynsmyndigheden skønner, at lugtgener i omgivelserne vurderes at være væsentligt større end der kan forventes ifølge grundlaget for miljøvurderingen, skal husdyrbruget lade foretage undersøgelse af muligheder for begrænsning af lugtkilder og/eller behandling af afkastluften. Undersøgelsens omfang vil blive fastsat af tilsynsmyndigheden på baggrund af en konkret vurdering af sagen. Lugtundersøgelser kan maksimalt kræves én gang pr. år. Virksomheden afholder selv omkostningerne til dokumentation, undersøgelser og målinger.

4.10 Støj

- a. Husdyrbrugets bidrag til støjbelastningen må, ved udendørs opholdsarealer ved boliger beliggende i landzone uden for eget skel, ikke overskride de anførte værdier 1,5 meter over terræn i frit felt:

Tidspunkt	Støjgrænser	Reference tidsrum
Dag		
Mandag - fredag kl. 07 - 18	55 dB(A)	8 timer
Lørdag kl. 07 – 14	55 dB(A)	7 timer
Lørdag kl. 14 – 18	45 dB(A)	4 timer
Søn- og helligdag kl. 07 - 18	45 dB(A)	8 timer
Aften		
Alle dage kl. 18 - 22	45 dB(A)	1 time
Nat		
Alle dage kl. 22 - 07	40 dB(A)	½ time

Støjgrænser

- b. Støjens maksimalværdi må om natten ikke overstige ovenstående grænseværdier med mere end 15 dB(A) ved alle beboelser.
- c. Ved dokumentation for overholdelse af støjvilkår skal der ses bort fra kortvarig sæsonafhængig kørsel udenfor ejendommen f.eks. pløjning og høst.
- d. Hvis tilsynsmyndigheden vurderer det nødvendigt, skal husdyrbruget dokumentere, at støjvilkåret er overholdt. Dokumentationen skal belyse støjbelastningen med husdyrbruget i fuld repræsentativ drift. Dette kan dog højst kræves en gang årligt, såfremt ovennævnte støjgrænser overholdes.

Dokumentationen skal ske i form af resultat af en støjmåling udført efter retningslinjerne i Miljøstyrelsens vejledning nr. 5 og 6/1984, eller efter en beregning udført efter den nordiske beregningsmetode for ekstern støj fra virksomheder jf. Miljøstyrelsens vejledning nr. 5/1993. Ved ændringer skal den nyeste vejledning anvendes.

Er dokumentationen udført som beregning, skal den indeholde de oplysninger om beregningsforudsætningerne, som er nødvendige for vurdering af rigtigheden af beregningsresultaterne. Er dokumentationen udført som måling, skal driftsforholdene under målingen beskrives. Som udgangspunkt accepteres en ubestemthed på de målte eller beregnede støjbelastninger på max. +/- 3 dB(A).

- e. Målingerne eller beregningerne skal udføres af en person eller et laboratorium, som er akkrediteret af DANAK eller godkendt af Miljøstyrelsen til "Måling – ekstern støj".
- f. Resultaterne skal sendes til tilsynsmyndigheden senest 1 måned efter målingernes gennemførelse.

4.11 Støv

- a. Drift af anlægget må ikke medføre væsentlige støvgener uden for ejendommens eget areal.

4.12 Transport

- a. Transport til- og fra husdyrbruget skal fortrinsvis foregå i dagtimerne. Mælketransporter kan dog forgå døgnet rundt i henhold til mejeriets køreplaner. Det samme gælder afhentning af levende dyr. I forbindelse med kortvarige sæsonbetonede arbejder som f.eks. høst og gødningsudkørsel tillades kørsel udenfor dagtimerne.

- b. Ved transport af gylle på offentlige veje skal gyllevognens åbninger være forsynet med låg eller lignende, således at spild ikke kan finde sted. Skulle der alligevel ske spild af gylle, skal dette straks opsamles.

4.13 Skadedyr

- a. Der skal på ejendommen foretages effektiv fluebekæmpelse i overensstemmelse med de til enhver tid nyeste retningslinjer fra Aarhus Universitet, Institut for Agroøkologi.
- b. Opbevaring af foder skal ske på en sådan måde, at der ikke opstår risiko for tilhold af skadedyr.

4.14 Spildevand og overfladevand

- a. Før byggeri af forlængelse af kostald (bygning 13 på figur 2) påbegyndes, skal Agersnapvej 18 have en udledningstilladelse til tagvand.

4.15 Oplag af olie, pesticider og øvrige kemikalier

- a. Opbevaring af kemikalier, samt spildolie og kemikalieaffald, skal foregå i rum med fast bund og uden mulighed for forurening af jord, afløbssystem, grundvand og vandløb.
- b. Opbevaring af diesel / fyringsolie i overjordiske tanke skal ske i en typegodkendt beholder og på varig og stabil bund, og der må ikke være mulighed for afløb til jord, kloak, overfladevand eller grundvand.

4.16 Affald

- a. Animalsk affald og døde dyr skal fjernes fra ejendommen inden der opstår kadaverøse forandringer, der kan give anledning til lugtgener eller andre uhygiejniske forhold. Affaldet skal bortskaffes til autoriseret destruktionsanstalt.
- b. Erhvervsaffald skal kildesorteres, og skal håndteres og bortskaffes i overensstemmelse med Varde Kommunes til enhver tid gældende Regulativ for Erhvervsaffald.
- c. Klinisk risikoaffald er omfattet af Varde Kommune Regulativ for Erhvervsaffald. Medicinrester og tom medicinemballage (f.eks. flasker) skal leveres retur til dyrlæge, apotek eller anden godkendt modtager. Klinisk affald (sprøjter, kanyler og andre skarpe genstande) skal afhentes/ afleveres til godkendt modtager efter behov, dog mindst 1 gang årligt.
- d. Forbrændingseget affald og deponi affald skal håndteres og bortskaffes i overensstemmelse med Varde Kommunes til enhver tid gældende Regulativ for Erhvervsaffald.
- e. Genanvendeligt erhvervsaffald skal håndteres og bortskaffes efter den til enhver tid gældende Affaldsbekendtgørelse.

4.17 Lys

- a. Driften må ikke medføre væsentlige lysgener uden for ejendommens eget areal.

4.18 Egenkontrol

- a. Dokumentation skal opbevares samlet, i papirform eller elektronisk, og være lettilgængelige for tilsynsmyndigheden. Dokumentationen skal fremvises til tilsynsmyndigheden på forlangende og skal gemmes minimum 5 år.

4.19 Bedste tilgængelige teknik

- a. Anlæg der er særligt energiforbrugende, f.eks. køleanlæg til mælk skal kontrolleres og vedligeholdes således, at de altid kører energimæssigt optimalt.

4.20 Uheld og risici

- a. Alle uheld og driftsforstyrrelser, herunder evt. spild på udendørs arealer, der kan medføre forurening, skal straks meddeles alarmcentralen (tlf.: 112) og efterfølgende Erhvervscenteret, Varde Kommune (tlf.: 7994 6800).

4.21 Ophør

- a. Ophører udnyttelse af miljøgodkendelsen helt eller delvist i tre på hinanden følgende år bortfalder den del der ikke har været udnyttet de seneste tre år.
- b. Ved ophør af driften, skal tilsynsmyndigheden orienteres.
- c. Ved ophør af driften, skal der træffes de nødvendige foranstaltninger for at undgå forureningsfare. Alle opbevaringsanlæg skal tømmes og rengøres, og ejendommen skal fremstå i miljømæssig god stand.

5 Klagevejledning

Tillæg til miljøgodkendelsen kan påklages til Miljø- og Fødevareklagenævnet i henhold til § 76 i Husdyrloven af de klageberettigede, der fremgår af lovens §§ 84-87.

Hvis du ønsker at klage over tillæg til miljøgodkendelsen skal du gøre det elektronisk og direkte til Miljø- og Fødevareklagenævnet via Klageportalen. Du kan få adgang til Klageportalen via Miljø- og Fødevareklagenævnets hjemmeside: www.nmkn.dk.

Din klage skal være modtaget af Miljø- og Fødevareklagenævnet senest den 16.juni 2017 (4 uger efter offentliggørelsen).

Det er en betingelse for behandling af din klage, at du indbetaler et gebyr til Miljø- og Fødevareklagenævnet.

Vejledning om hvordan du klager og om gebyrordningen kan du finde på Miljø- og Fødevareklagenævnets hjemmeside, www.nmkn.dk.

Samme sted fremgår det også, at der er visse særlige forhold, som kan begrunde en undtagelse fra kravet om at klage via Klageportalen.

Har du brug for yderligere oplysninger eller hjælp til Klageportalen, kan du kontakte nmkn@naevneneshus.dk eller tlf. 72405600.

Såfremt afgørelsen ønskes indbragt for domstolene, skal søgsmål være anlagt inden 6 måneder fra afgørelsens offentliggørelse samt være i overensstemmelse med § 26 i forvaltningsloven.

6 Offentliggørelse

Tillæg til miljøgodkendelse bliver offentliggjort på Miljøstyrelsens hjemmeside: Digital Miljø Administration <https://dma.mst.dk/> under ”Offentliggørelser” fra den 19. maj til den 16. juni 2017.

På Varde Kommunes vegne den 18. maj 2017

Klaudi Andresen

Miljømedarbejder

Kopi sendt til:

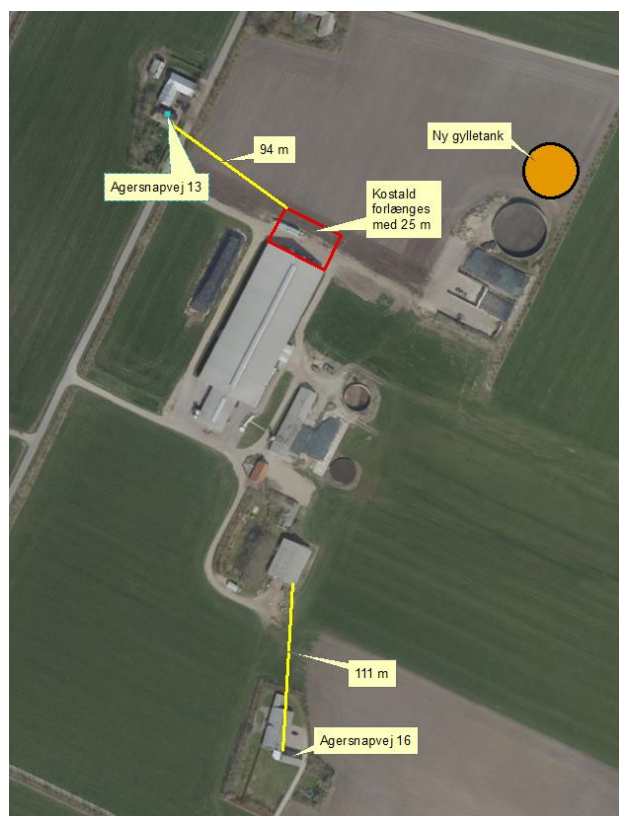
- SAGRO – Trine Riis Jeppesen, John Tranumsvej 25, 6705 Esbjerg Ø. E-mail: trj@sagro.dk
- Sundhedsstyrelsen, Embedslægeinstitutionen Syddanmark, Sorsigvej 35, 6760 Ribe, e-mail: sesyd@sst.dk
- Danmarks Fiskeriforening, Nordensvej 3, Taulov, 7000 Fredericia, e-mail: mail@dkfisk.dk
- Ferskvandsfiskeriforeningen for Danmark, v. Niels Barslund, Vormstrupvej 2, 7540 Haderup, e-mail: nb@ferskvandsfiskeriforeningen.dk
- Arbejderbevægelsens Erhvervsråd, Reventlowsgade 14,1, 1651 Kbh.V, e-mail: ae@ae.dk
- Forbrugerrådet, Fiolstræde 17, 1017 Kbh.K, e-mail: fbr@fbr.dk
- Det Økologiske Råd, Blegdamsvej 4B, 2200 Kbh.N, e-mail: husdyr@ecocouncil.dk
- Danmarks Sportsfiskerforbund, Skyttevej 4, 7182 Bredsten, e-mail: post@sportsfiskeren.dk
- Danmarks Naturfredningsforening, Masnedøgade 20, 2100 København Ø, e-mail: dnvarde-sager@dn.dk
- Dansk Ornitologisk Forening, Vesterbrogade 140, 1620 Kbh.V, e-mail: natur@dof.dk samt lokalforeningen for sydvestjylland e-mail: varde@dof.dk
- Arkvest, post@arkvest.dk

7 Miljøteknisk beskrivelse og vurdering

Beliggenhed, landskab og kulturmiljø

7.1 Beliggenhed

Husdyrbruget ligger på adressen Agersnapvej 18, 6870 Ølgod, der ligger cirka 1,6 km syd for Grønfelt, der er nærmest samlede bebyggelse, og 2,5 km sydøst for Ølgod, der er nærmeste byzone. De nærmeste nabobeboelser, uden landbrugspligt er Agersnapvej 13 og Agersnapvej 16, der ligger henholdsvis 94 m nordvest og 111 m sydøst for anlægget. Se figur 1.



Figur 1a: Placering af ejendommen med angivelse af afstand til nærmeste naboer.

7.2 Afstandskrav

Afstandskravene i henhold til § 6 i Husdyrloven er overholdt, da husdyrbrugets anlæg ikke er beliggende:

- indenfor et eksisterende eller ifølge kommuneplanens rammedel fremtidigt byzone- eller sommerhusområde
- i et område i landzone, der i lokalplan er udlagt til boligformål, blandet bolig og erhvervsformål eller til offentlige formål med henblik på beboelse, institutioner, rekreative formål og lign.,
- i en afstand mindre end 50 m fra ovennævnte områder eller
- i en afstand mindre end 50 m fra en nabobeboelse.

Afstandskrav i henhold til § 8 i husdyrloven er overholdt. Det gælder følgende:

- ikke almene vandforsyningsanlæg (25 m)

- almene vandforsyningsanlæg (50 m)
- vandløb, dræn og søer (15 m)
- offentlig vej og privat fællesvej (15 m)
- levnedsmiddelvirksomhed (25 m)
- beboelse på samme ejendom (15 m)
- naboskel (30 m)

7.3 Landskab og kulturmiljø

Varde Kommune vurderer, at der ikke skal stilles yderligere vilkår i forhold til de vilkår, der er stillet i de tidligere miljøgodkendelser. Der drejer sig om følgende vilkår:

Placering, udformning, arkitektur og materialevalg af nybyggeri skal følge beskrivelsen i den miljøtekniske redegørelse.

De eksisterende læhegn, som er angivet på figur 1b, skal vedligeholdes, så de fremover stadig vil fremstå som en visuel afskærmning. Dette betyder, at der skal efterplantes og beskæres, så en sund beplantning sikres.

Hvor de eksisterende læhegn, som angivet på figur 1b er plantet i skel, skal ejer vedgå sig medejerskab, og være med til at sikre en sund og afskærmende beplantning.



Figur 1b. Grøn markering viser, hvilke eksisterende beplantninger, der skal vedligeholdes.

Husdyrhold og drift

7.4 Dyreholdets størrelse før og efter udvidelsen

I tabel I ses antal dyr før og efter udvidelsen.

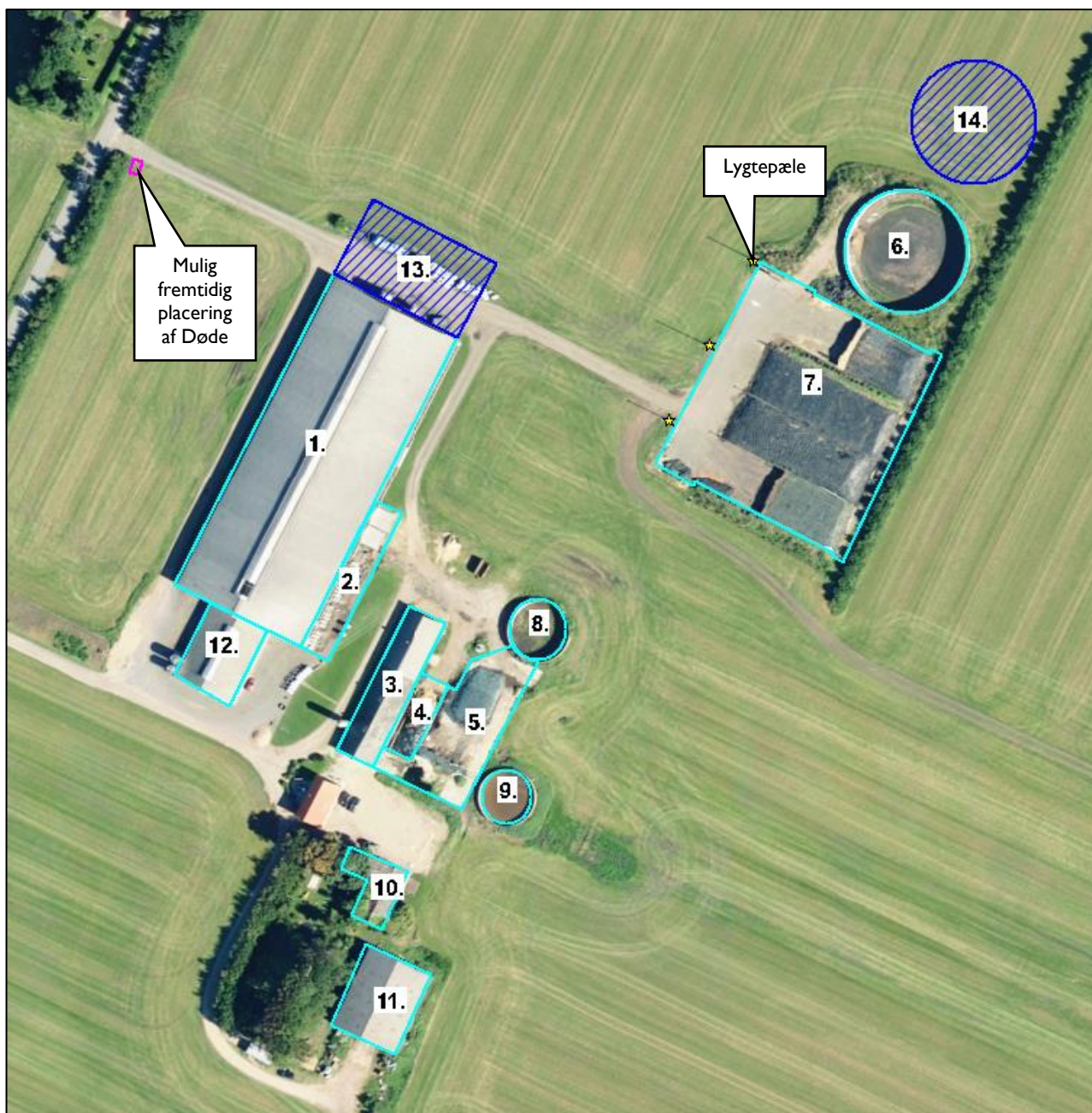
Dyreart	Før 2007		MGK2016		Efter ændringen	
	Antal	DE	Antal	DE	Antal	DE
Malkekøer, tung race	165	231,99	320	449,92	400	562,40
Kvier, tung race (6-27 mdr.)	122	58,10				
Kvier, tung race (6-12 mdr.)	-	-	60	21,36		
Kvier, tung race (22-25 mdr.)	-	-	30	17,65		
Kvier, tung race (23-25 mdr.)					22	13,14
Småkalve, tung race (0-6 mdr.)	43	11,63	60	16,20	72	19,44
Tyrekalve, tung race (40-55 kg)	-	-	160	1,57		
Tyrekalve, tung race (40-60 kg)					150	1,96
I alt		301,71		506,71		596,93

Tabel I. Antal dyr før og efter ændringen.

Varde Kommune vurderer at dyreholdet er tilstrækkeligt beskrevet.

7.5 Indretning

Oversigt over husdyrbrugets bygninger fremgår af figur 2. Udvidelsen af dyreholdet sker både i eksisterende stalde og ved at forlænge eksisterende kostald.



Figur 2. Oversigt over husdyrbrugets bygninger.

Bygning 1

Eksisterende kostald. Bygget i 2007. Cirka 4.588 m². Har en højde på 11,5 m og en taghældning på 20°. Stalden er udført i sandwichpaneler i grå/hvide toner og har naturlig ventilation. I ansøgt drift vil dyreholdet ændres fra 300 malkekøer til **283 malkekøer og 17 kvier (23-25 mdr.) i sengestald med spalter** (kanal, bagskyl eller ringkanal) med skrabere oven på spalterne. Hertil kommer **17 køer og 5 kvier (23-25 mdr.) på dybstrøelse**.

Bygning 2

Eksisterende betonplads til kalvehytter. Pladsen har afløb til gyllekanaler i stalden. I fremtiden vil der være **36 kviekalve (0-3 mdr.) og 150 producerede tyrekalve (40-60 kg)**. **Dybstrøelse hele arealet**.

Bygning 3

Eksisterende ungdyrstald på ca. 560 m². I ansøgt drift vil dyreholdet ændres fra 65 kvier (3-12 mdr.) og 30 kvier (22-25 mdr.) på dybstrøelse og 35 kvier (6-12 mdr.) i senge med spalter (kanal, bagskyl eller ringkanal) til **36 kvier (3-6 mdr.) på dybstrøelse hele arealet.**

Bygning 4

Eksisterende møddingsplads på 8 x 20 m med sider på 1,5 m højde.

Bygning 5

Eksisterende plansilo på 12 x 35 m (420 m²), med afløb til gyllebeholder (bygning 9).

Bygning 6

Eksisterende gyllebeholder på 5.000 m³. Beholderen overdækkes, såfremt alternativ 1 benyttes.

Bygning 7

Fire eksisterende plansiloer på hver 15 x 75 m inkl. forplads. Plansiloerne er koblet sammen til en samlebrønd på ca. 3 m³. Ensilagesaften herfra ledes til gyllebeholder (bygning 9).

Bygning 8

Eksisterende gyllebeholder på 1.070 m³. Beholderen er ikke overdækket.

Bygning 9

Eksisterende gyllebeholder på ca. 690 m³. Benyttes til overfladevand fra ensilagepladser. Beholderen er ikke overdækket.

Bygning 10

Værksted/depot

Bygning 11

Maskinhus på ca. 560 m².

Bygning 12

Malkecenter med malkekarussel, kontor, teknik- og tankrum, opført i 2007. Bygningen er opført i mursten, der er vandskuret.

Bygning 13

Ny tilbygning til kostalden på ca. 1.025 m². Bygningen forlænges med 25 m, og opføres i samme materialer som eksisterende kostald. **100 malkekøer i sengestald med spalter** (kanal, bagskyl eller ringkanal) med skrabere oven på spalterne

Bygning 14

Ny gyllebeholder på 5.000 m³. Beholderen overdækkes ikke.

Byggeriet forventes påbegyndt, så snart godkendelsen foreligger.

Varde Kommune vurderer at indretningen er tilstrækkelig beskrevet.

Der stilles vilkår om, at husdyrbrugets indretning og drift skal være i overensstemmelse med de oplysninger der fremgår af denne miljøtekniske beskrivelse.

7.6 Forbrug af vand og energi

Ansøger har oplyst følgende anslåede årlige forbrug af vand og energi, se tabel 2.

	Før udvidelsen (2016) (mængde/år)	Ansøgt (mængde/år)	Ændring (mængde/år)	Ændring %
Elforbrug (kWh)	260.000	300.000	40.000	+ 15
Vandforbrug (m ³ , stalde)	11.750	13.920	2.170	+ 18,4
Olieforbrug (l)	20.000	28.000	8.000	+ 40

Tabel 2. Ejendommens forbrug af el, vand og olie.

Elforbruget forventes at stige med ca. 15 % som følge af et større elforbrug til malkning, køling af malk o.l. Vandforbruget stiger med 18,4 %, pga. stigningen i køer. Olieforbruget stiger med 40 % pga. at der udføres mere markarbejde selv end tidligere.

Derudover er der ingen ændringer ift., de tidligere miljøgodkendelser.

Varde Kommune vurderer, at energi- og vandforbruget er tilstrækkeligt beskrevet.

7.7 Affald

Uændret i forhold til de tidligere miljøgodkendelser. Dog udføres alt sprøjtearbejde selv, og dermed vil der opbevares flere sprøjtemidler end tidligere.

Husdyrbruget er omfattet af Varde Kommunes til enhver tid gældende Regulativ for Erhvervsaffald, og er dermed forpligtet til at kildesortere og bortskaffe alt erhvervsaffald i henhold til denne og den til enhver tid gældende Affaldsbekendtgørelse.

Varde Kommune gør opmærksom på at afbrænding af affald er ikke tilladt. Jævnfør § 1, stk. 2 i Miljøministeriets bekendtgørelse nr. 1459 af 7. december 2015 om "Forbud mod markafbrænding af halm mv." er det dog tilladt at foretage afbrænding af våde halmballer og halm, der har været anvendt til overdækning og lignende. Brandmyndigheden skal orienteres inden afbrændingen iværksættes.

Varde Kommune vurderer ud fra ansøgers redegørelse at fast affald, olie og kemikalier opbevares, håndteres og bortskaffes miljømæssigt forsvarligt på husdyrbruget.

7.8 Oplag af diesel- og fyringsolie

Tidligere olietank på 1.200 liter er erstattet af nye olietank på 2.500 liter. Placeringen er den samme som tidligere.

Varde Kommune vurderer ud fra ansøgers redegørelse, at dieselolie opbevares og håndteres miljømæssigt forsvarligt på husdyrbruget.

7.9 Husdyrgødning - produktion, opbevaring og udbringning

Flydende husdyrgødning omfatter gylle og hvad der i øvrigt ledes til gylleanlægget i form af ensilagesaft, møddingsvand, vaskevand mv. Produktionen af husdyrgødning før og efter udvidelsen fremgår af tabel 3 og 4.

Husdyrgødning	Før udvidelsen (2016) (m ³)	Ansøgt (m ³)	Ændring (m ³)
Gylle	10.381	11.819	+ 1.438
Ekstra tilløb	3.780	3.780	+ 0
Flydende husdyrgødning i alt	14.161	15.599	+ 1.438
Fast husdyrgødning i alt	739	453	-286

Tabel 3. Årlig produktion af husdyrgødning på Agersnapvej 18 før og efter udvidelsen.

Besætning, dyreenheder og gødningsproduktion				
Husdyrart / staldsystem	Antal	% græs	DE	Tons
<i>CHR-nr./Besæt.nr.: /</i>				
St.r. årskøer, Sengestald m. bagsk./ringkanal	283,0	Årsdyr	397,9	8.632
St.r. årskøer, Dybstrøelse (hele arealet)	17,0	Årsdyr	23,9	271
St.r. årskøer, Sengestald m. bagsk./ringkanal	100,0	Årsdyr	140,6	3.050
St.r. årsopdr. 0-6mdr., Dybstrøelse (hele arealet)	72,0	Årsdyr	19,5	136
St.r. årsopdr. 6-27mdr., Sengestald m. bagsk./ri..	17,0	Årsdyr	10,1	137
St.r. årsopdr. 6-27mdr., Dybstrøelse (hele areal..	5,0	Årsdyr	3,0	35
St.r. slagtekalve op til 230 kg, Dybstrøelse (hele..	150,0	Stk	2,0	11
			596,9	12.271

Tabel 4. Produceret dybstrøelse og flydende husdyrgødning i ansøgt drift.

På husdyrbruget vil der efter udvidelsen være en samlet opbevaringskapacitet til flydende husdyrgødning på 14.060 m³, svarende til 10,8 måneders opbevaringskapacitet. Opbevaringskapaciteten til den flydende husdyrgødning fremgår af tabel 5.

Opbevaringsanlæg	Før udvidelsen (m ³)	Efter udvidelsen (m ³)	Byggeår / 10 års beholderkontrol
Gylletank (bygning 9, ensilagesaft)	690	690	1986/2006
Gylletank (bygning 8)	1.070	1.070	1995/2015
Gylletank (bygning 6)	5.000	5.000	2010/-
Ny gylletank (bygning 14)	0	5.000	
Gylletank (Herningvej 59)	1.500	1.500	1988/2012
Gylletank (Grindstedvej 1)	0	1.000	1992/2009
Gyllekanaler, kostald	1.300	1.300	
I alt	9.560	14.060	

Tabel 5. Ejendommens opbevaringskapacitet før og efter udvidelsen.

Dybstrøelse fra husdyrholdet opbevares på møddingsplads. På husdyrbruget vil der efter udvidelsen være en samlet opbevaringskapacitet til dybstrøelse svarende til 3,5 måneders opbevaringskapacitet.

Varde Kommune vurderer, at produktion og opbevaring af husdyrgødning er tilstrækkeligt beskrevet, og at ansøger råder over tilstrækkelig opbevaringskapacitet til den producerede husdyrgødning.

7.10 Ensilage- og foderopbevaring

Uændret i forhold til tidligere godkendelser.

Forurening og gener fra husdyrbrugets anlæg

7.11 Lugt




Lugt stammer fra staldene, samt fra opbevaring, transport og udbringning af husdyrgødning.

I Husdyrgodkendelsesbekendtgørelsens bilag 3 er fastsat det landsdækkende beskyttelsesniveau for lugt, der skal anvendes i kommunernes vurdering af, om der er væsentlige lugtgener i forbindelse med udvidelse af et husdyrbrug. Det fremgår af reglerne, at dette beskyttelsesniveau som udgangspunkt er tilstrækkeligt til at sikre omgivelserne imod væsentlige lugtgener.

Ifølge beskyttelsesniveauet skal projektet overholde bestemte lugtgeneafstande, hvis længde afhænger af forskellige områders lugtfølsomhed. Lugtgeneafstandene beregnes i *husdyrgodkendelse.dk* efter to forskellige metoder, henholdsvis den Ny Lugtvejledning og FMK-vejledningen. Det er de længste beregnede lugtgeneafstande, der skal overholdes.

Ifølge beregningerne udført i *husdyrgodkendelse.dk* vil geneafstanden i forhold til byzone være 384,59 meter, samlet bebyggelse 254,27 meter og enkeltbolig 100,71 meter. Genekriterierne er overholdt. Se tabel 6.

Ved lugtberegning regnes fra midten af de enkelte stalde. Derfor er afstanden i tabel 6 anderledes end i figur 1.

Bebyggelse	Kumu- lation	Model	Ukorrigeret geneafstand (ansøgt)	Ukorrigeret geneafstand (nudrift)	Korrigeret geneafstand (ansøgt)	Korrigeret geneafstand (nudrift)	Vægtet gennemsnits afstand	Bort- screenet	Genekriterie overholdt
+  Agersnapvej 13	0	FMK	100,71	75,13	100,71	75,13	148,39	Ja	Ja
+  Agersnapvej 32	0	NY	254,27	155,61	254,27	155,61	1.586,12	Ja	Ja
+  Højlund Gde., Ølgod	0	NY	384,59	209,33	384,59	209,33	2.320,42	Ja	Ja

Tabel 6. Beregnet geneafstand fra ejendommen efter planlagt udvidelse

Lovens minimumskrav til afstande til nærmeste beboelser indenfor de tre typer er overholdt. Varde Kommune vurderer derfor, at lugt fra staldene ikke vil give væsentlige gener for omgivelserne.

Der skal i henhold til gældende lovgivning være et tæt flydelag på gyllebeholderne. Møddinger uden daglig tilførsel skal i henhold til gældende lovgivning være overdækket med plastik eller kompostdug. Udbringning af husdyrgødning skal ske i henhold til de gældende regler.

Varde Kommune vurderer samlet, at lugt fra ejendommens husdyrproduktion, opbevaring og udbringning af husdyrgødning, ikke vil medføre lugtgener, der stiger til et niveau, som ikke bør accepteres af omgivelserne.

Der stilles generelle vilkår til forebyggelse af lugtgener, samt at der kan kræves undersøgelse, hvis det skønnes, at lugtgener i omgivelserne er større end det kunne forventes ud fra grundlaget for miljøvurderingen.

7.12 Støj

Malkeanlægget er i gang ved malkning hver dag fra kl. 4.30-7.00 og igen fra kl. 16.00-19.00. Fodring og blanding af foder finder sted hver dag fra kl. 6.00 -9.00. Derudover er der ingen ændringer i forhold til de tidligere miljøgodkendelser.

I Miljøstyrelsens vejledning nr. 5/1984 om "ekstern støj fra virksomheder" anføres ingen grænseværdier for støjbelastningen fra virksomheder ved boliger i det åbne land. Dog anføres, at man som udgangspunkt ved fastsættelse af støjgrænser ved nærmest liggende enkeltbolig bør anvende de grænseværdier, som er gældende for områder med blandet bolig- og erhvervsbebyggelse. Disse værdier er anvendt i denne miljøgodkendelse.

Varde Kommune vurderer, at udvidelsen ikke vil medføre væsentlige støjgener for omgivelserne.

Varde Kommune stiller dog generelle vilkår til overholdelse af støjgrænser, og at der om nødvendigt kan kræves dokumentation for at støjgrænserne er overholdt.

7.13 Støv

Uændret i forhold til tidligere godkendelser.

7.14 Skadedyr

Der er for tiden serviceaftale med Brdr. Ewers A/S, til bekæmpelse af rotter. Derudover er der ingen ændringer i forhold til de tidligere miljøgodkendelser.

Varde Kommune vurderer, at der udføres tilstrækkelig forebyggende bekæmpelse. Dog fastsættes vilkår til opbevaring af foder og om at foretage fluebekæmpelse efter retningslinjer fra Aarhus Universitet, Institut for Agroøkologi. Retningslinjer angiver en række afprøvede metoder og opdateres løbende.

7.15 Døde dyr

Uændret i forhold til de tidligere miljøgodkendelser. På sigt ændres måske placeringen af døde dyr til en plads ved den nordligste indkørsel til ejendommen. Se figur 2.

Opbevaring af døde dyr er reguleret efter Fødevarestyrelsens "Bekendtgørelse om opbevaring af døde dyr". Der er dog, i forbindelse med opbevaring af affald, stillet et generelt vilkår til forebyggelse af uhygiejniske forhold.

Varde Kommune vurderer ud fra ansøgers redegørelse, at døde dyr opbevares og bortskaffes miljømæssigt forsvarligt på husdyrbruget.

7.16 Lys

Der er opsat tre lygtepæle ved plansiloerne, der udelukkende er tændt når der arbejdes på pladsen. Se figur 2. Derudover er der ingen ændringer i forhold til de tidligere miljøgodkendelser.

Varde Kommune vurderer, at der ikke vil være væsentlige gener forbundet med ejendommens belysning. Dog stilles et generelt vilkår om, at ejendommens drift ikke må medføre væsentlige lysgener udenfor ejendommens eget areal.

7.17 Transport

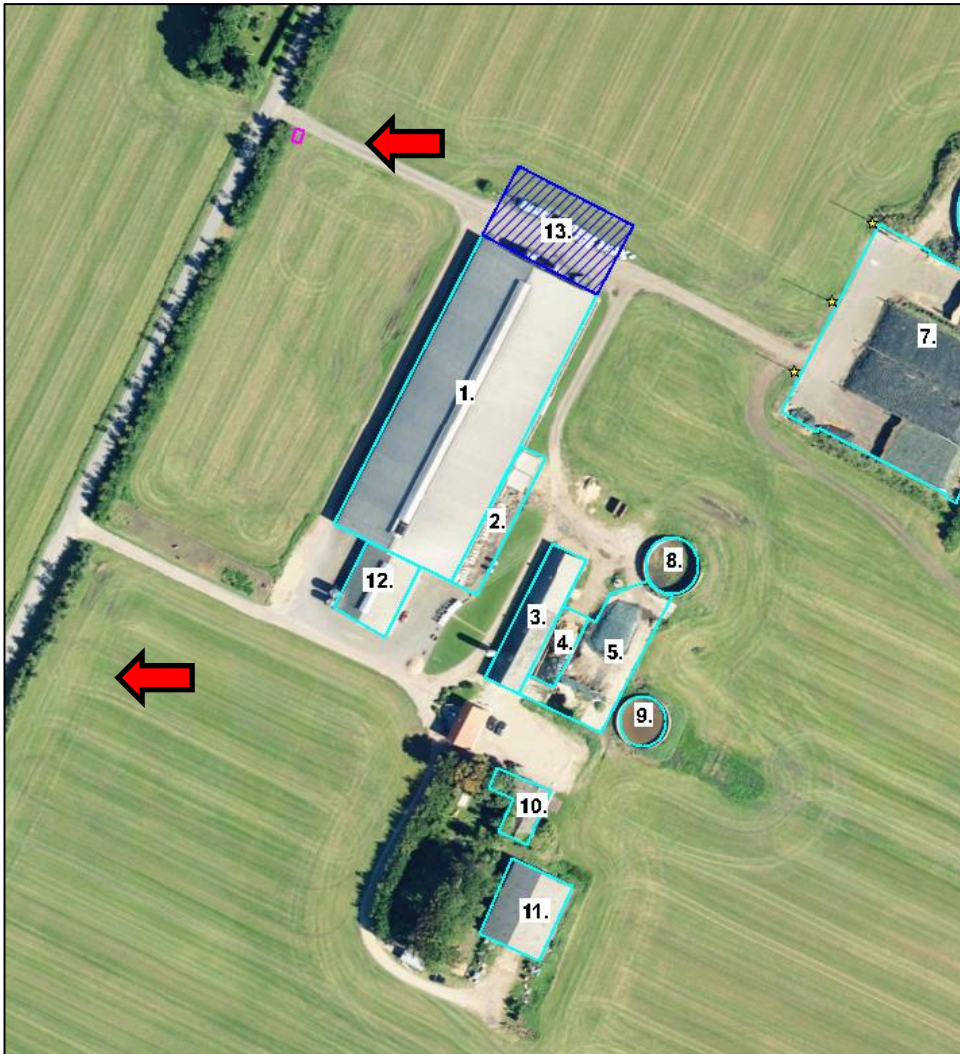
Transporter forekommer i forbindelse med levering af foder, gødning, brændstof og andre forbrugsstoffer. Der sker desuden transport i forbindelse med afhentning af levende og døde dyr, ved afhentning af mælk samt internt på husdyrbruget. Endelig er der transport i forbindelse med udbringning af husdyrgødning samt ved hjemtransport af afgrøder.

Transporterne fordeler sig som vist i tabel 7. Én transport svarer til både en kørsel til og fra ejendommen. (f.eks. hvis der 183 transport med mælk betyder det at der afhentes mælk hver anden dag.)

Antallet af transport falder, da antal kørsler med fast gødning var sat meget højt i nudrift.

Transporttype	Antal transp./år, Nudrift (2016)	Antal transp./år, Ansøgt	Ændring +/-
Afhentning af mælk	183	183	+ 0
Afhentning af levende dyr	26	26	+ 0
Afhentning af døde dyr	52	30	- 22
Flytning af dyr mellem ejendomme	26	26	+ 0
Leverance af indkøbt foder	44	52	+ 8
Grovfoder	390	390	+ 0
Husdyrgødning, Fast	100	30	- 70
Gylle med vogn	370	453	+ 83
Affald	78	43	- 35
Levering af diesel	17	10	- 7
Transporter i alt	1.286	1.243	- 43

Tabel 6. Oversigt over det årlige antal transport til og fra Agersnapvej 18.



Figur 3. Røde pile viser indkørsler til ejendommen, der anvendes til driften.

Antallet af transportere, som følge af udvidelsen, forventes at falde med 43 kørsler årligt.

Derudover er der ingen ændringer ift., de tidligere miljøgodkendelser.

Varde Kommune vurderer, at ændringen i antal transportere til og fra husdyrbruget ikke vil medføre væsentlige miljømæssige gener for de omboende.

7.18 Spildevand

Sanitært spildevand

Uændret i forhold til tidligere godkendelser.

Processpildevand

Uændret i forhold til tidligere godkendelser.

Overfladevand

Uændret i forhold til tidligere godkendelser.

Tagvand

Der stilles følgende vilkår:

Før byggeri af forlængelse af kostald (bygning 13 på figur 2) påbegyndes, skal Agersnapvej 18 have en udledningstilladelse til tagvand.

Varde Kommune vurderer ud fra ansøgers redegørelse at afledning af spildevand er tilstrækkeligt beskrevet, og at spildevandet fra husdyrbruget bortledes miljømæssigt forsvarligt.

7.19 Driftsforstyrrelser eller uheld

Uændret i forhold til tidligere godkendelser.

7.20 Beskyttede naturområder omkring ejendommen - ammoniak

På et husdyrbrug er det stalde og husdyrgødningslagre, der er hovedkilden til udledning af luftbåret kvælstof (ammoniakfordampning). Ifølge lovgivningen gælder der et krav om, at ammoniakemissionen fra udvidelser, fra nye staldanlæg og fra stalde, der renoveres skal reduceres med en vis %-del i forhold til fastlagte referencestaldsystemer. Ansøger ønsker mulighed for at opfylde kravet til ammoniak på to forskellige måder:

Scenarie 1:

- Skraber på spalterne i eksisterende kostald
- Skraber på spalterne i ny tilbygning
- Reduktion af råprotein til malkekøer til 162 gram råprotein/kg tørstof.
- Overdækning af gyllebeholder på 5.000 m³

Scenarie 2:

- Skraber på spalterne i eksisterende kostald
- Skraber på spalterne i ny tilbygning
- Reduktion af råprotein til malkekøer til 160 gram råprotein/kg tørstof.

Beregninger over scenarie 1 viser at ammoniakfordampningen i 2007 var på 2.335,41 kg kvælstof pr. år og i ansøgt produktion 3.954,67 kg kvælstof pr. år. Det ansøgte projekt medfører således en stigning i ammoniakfordampningen på 1.619,26 kg kvælstof pr. år. Se figur 4.

Beregninger over scenarie 2 viser at ammoniakfordampningen i 2007 var på 2.335,41 kg kvælstof pr. år og i ansøgt produktion 3.936,71 kg kvælstof pr. år. Det ansøgte projekt medfører således en stigning i ammoniakfordampningen på 1.601,3 kg kvælstof pr. år. Se figur 5.

I begge scenarier er ammoniakreduktionskravet og kravet til BAT-ammoniak opfyldt.

I afsnit 4 stilles vilkår til de to scenarier.

Overstiger græsmarksafgrøder over 25 % af totalrationen for malkekøer inklusiv opdræt?	Nej								
Er det generelle krav om reduktion af ammoniaktab fra stald og lager opfyldt?	Ja								
Eventuel yderligere reduktion nødvendig for at opfylde kravet	-58,13 kgN/år								
Ammoniaktab i nudrift og ansøgt drift fordelt på staldsystemer og opbevaringslagre									
	Ansøgt(kgN/år)								
Ammoniaktab fra staldsystemer mv. ikke omfattet af det generelle ammoniakreduktionskrav:	286,29								
Ammoniaktab fra staldafsnit og lagre omfattet af det generelle ammoniakreduktionskrav, men eksisterende uændret produktion:	1272,71								
Ammoniaktab fra husdyrproduktion omfattet af det generelle ammoniakreduktionskrav (etableringer udvidelser, ændringer):	1745,23								
Ammoniaktab fra lagre af flydende husdyrgødning:	465,72								
Ammoniaktab fra lagre af fast husdyrgødning:	52,71								
Resultat af beregning af den vejledende grænseværdi for ammoniaktab ved anvendelse af bedste tilgængelige teknik (BAT)									
Samlet faktisk ammoniaktab fra stald og lager i ansøgt drift (hele anlægget):	3954,68 kgN/år								
Samlet vejledende ammoniaktab fra hele anlægget ved anvendelse af BAT:	3954,72 kgN/år								
Er samlet vejledende ammoniaktab fra hele anlægget ved anvendelse af BAT overholdt?:	Ja								
Difference mellem samlet faktisk ammoniaktab og samlet vejledende ammoniaktab ved anvendelse BAT:	-0,04 kgN/år								
Resultat af beregninger af ammoniaktab på produktionsniveau									
Staldnavn	Kode for staldsystem	Ammoniaktab fra reference staldsystem (kgN/år)	Ammoniaktab fra valgt staldsystem (kgN/år)	Effekt af valgt staldsystem (kgN/år)	Effekt af valgt staldsystem (%)	Effekt af miljøteknologi (kgN/år)	Effekt af foderoptimering m.m. (kgN/år)	Effekt af miljøtiltag lager (kgN/år)	Faktisk ammoniaktab fra stald og lager (kgN/år)
2. Kalvehytter	KvSm01	0,00	23,20	0,00	0,00%	0,00	0,00	0,00	23,20
		0,00	61,75	0,00	0,00%	0,00	0,00	0,00	61,75
	KvTk01	0,00	0,00	0,00	0,00%	0,00	0,00	0,00	0,00
		0,00	9,87	0,00	0,00%	0,00	0,00	0,00	9,87
3. Ungdyrstald	KvSm01	0,00	58,18	0,00	0,00%	0,00	0,00	0,00	58,18
		0,00	74,32	0,00	0,00%	0,00	0,00	0,00	74,32
	KvKs09	0,00	0,00	0,00	0,00%	0,00	0,00	0,00	0,00
		0,00	0,00	0,00	0,00%	0,00	0,00	0,00	0,00
	KvKs08	0,00	0,00	0,00	0,00%	0,00	0,00	0,00	0,00
		0,00	0,00	0,00	0,00%	0,00	0,00	0,00	0,00
	KvKs09	0,00	0,00	0,00	0,00%	0,00	0,00	0,00	0,00
		0,00	0,00	0,00	0,00%	0,00	0,00	0,00	0,00
1. Kostald	KvMa08	1552,21	1939,99	-387,77	-24,98%	411,54	-5,71	0,00	1534,16
		2834,04	3542,04	-708,00	-24,98%	751,39	98,12	97,37	2595,16
	KvKs08	655,95	776,78	-120,83	-18,42%	164,78	-3,51	0,00	615,51
		114,45	135,54	-21,09	-18,43%	28,75	-0,61	3,91	103,49
	KvMa09	0,00	104,36	0,00	0,00%	0,00	0,00	0,00	104,36
		0,00	177,42	0,00	0,00%	0,00	6,83	0,00	170,59
KvKs09	0,00	0,00	0,00	0,00%	0,00	0,00	0,00	0,00	
	0,00	22,47	0,00	0,00%	0,00	0,00	0,00	22,47	
4. Tilbygning kostald	KvMa08	0,00	0,00	0,00	0,00%	0,00	0,00	0,00	0,00
		1001,43	1251,60	-250,18	-24,98%	265,51	34,67	34,40	917,02
Sum	Nudrift	2208,16	2902,51	-508,60		576,32	-9,22	0,00	2335,41
	Ansøgt	3949,92	5275,01	-979,27		1045,65	139,01	135,68	3954,67

Figur 4. Beregninger i husdyrgodkendelse.dk (scenarie I).

Overstiger græsmarksafgrøder over 25 % af totalrationen for malkekøer inklusiv opdræt?	Nej								
Er det generelle krav om reduktion af ammoniaktab fra stald og lager opfyldt?	Ja								
Eventuel yderligere reduktion nødvendig for at opfylde kravet	-69,27 kgN/år								
Ammoniaktab i nudrift og ansøgt drift fordelt på staldsystemer og opbevaringslagre									
	Ansøgt(kgN/år)								
Ammoniaktab fra staldsystemer mv. ikke omfattet af det generelle ammoniakreduktionskrav:	280,47								
Ammoniaktab fra staldafsnit og lagre omfattet af det generelle ammoniakreduktionskrav, men eksisterende uændret produktion:	1224,59								
Ammoniaktab fra husdyrproduktion omfattet af det generelle ammoniakreduktionskrav (etableringer udvidelser, ændringer):	1674,45								
Ammoniaktab fra lagre af flydende husdyrgødning:	578,50								
Ammoniaktab fra lagre af fast husdyrgødning:	51,71								
Resultat af beregning af den vejledende grænseværdi for ammoniaktab ved anvendelse af bedste tilgængelige teknik (BAT)									
Samlet faktisk ammoniaktab fra stald og lager i ansøgt drift (hele anlægget):	3936,71 kgN/år								
Samlet vejledende ammoniaktab fra hele anlægget ved anvendelse af BAT:	3954,72 kgN/år								
Er samlet vejledende ammoniaktab fra hele anlægget ved anvendelse af BAT overholdt?:	Ja								
Difference mellem samlet faktisk ammoniaktab og samlet vejledende ammoniaktab ved anvendelse BAT:	-18,01 kgN/år								
Resultat af beregninger af ammoniaktab på produktionsniveau									
Staldnavn	Kode for staldsystem	Ammoniaktab fra reference staldsystem (kgN/år)	Ammoniaktab fra valgt staldsystem (kgN/år)	Effekt af valgt staldsystem (kgN/år)	Effekt af valgt staldsystem (%)	Effekt af miljøteknologi (kgN/år)	Effekt af foderoptimering m.m. (kgN/år)	Effekt af miljøtiltag lager (kgN/år)	Faktisk ammoniaktab fra stald og lager (kgN/år)
2. Kalvehytter	KvSm01	0,00	23,20	0,00	0,00%	0,00	0,00	0,00	23,20
		0,00	61,75	0,00	0,00%	0,00	0,00	0,00	61,75
	KvTk01	0,00	0,00	0,00	0,00%	0,00	0,00	0,00	0,00
3. Ungdyrstald	KvSm01	0,00	58,18	0,00	0,00%	0,00	0,00	0,00	58,18
		0,00	74,32	0,00	0,00%	0,00	0,00	0,00	74,32
	KvKs09	0,00	0,00	0,00	0,00%	0,00	0,00	0,00	0,00
		0,00	0,00	0,00	0,00%	0,00	0,00	0,00	0,00
	KvKs08	0,00	0,00	0,00	0,00%	0,00	0,00	0,00	0,00
		0,00	0,00	0,00	0,00%	0,00	0,00	0,00	0,00
		0,00	0,00	0,00	0,00%	0,00	0,00	0,00	0,00
1. Kostald	KvMa08	1552,21	1939,99	-387,77	-24,98%	411,54	-5,71	0,00	1534,16
		2834,04	3542,04	-708,00	-24,98%	751,39	206,61	0,00	2584,05
	KvKs08	655,95	776,78	-120,83	-18,42%	164,78	-3,51	0,00	615,51
		114,45	135,54	-21,09	-18,43%	28,75	-0,61	0,00	107,40
	KvMa09	0,00	104,36	0,00	0,00%	0,00	0,00	0,00	104,36
		0,00	177,42	0,00	0,00%	0,00	13,66	0,00	163,76
KvKs09	0,00	0,00	0,00	0,00%	0,00	0,00	0,00	0,00	
	0,00	22,47	0,00	0,00%	0,00	0,00	0,00	22,47	
4. Tilbygning kostald	KvMa08	0,00	0,00	0,00	0,00%	0,00	0,00	0,00	0,00
		1001,43	1251,60	-250,18	-24,98%	265,51	73,01	0,00	913,09
Sum	Nudrift	2208,16	2902,51	-508,60		576,32	-9,22	0,00	2335,41
		3949,92	5275,01	-979,27		1045,65	292,67	0,00	3936,71

Figur 5. Beregninger i husdyrgodkendelse.dk (scenarie 2).

Internationale naturbeskyttelsesområder (Natura 2000)

I henhold til § 8 og § 11 i "Bekendtgørelse om udpegning og administration af internationale naturbeskyttelsesområder samt beskyttelse af visse arter" (Bek. nr. 1828 af 16. december 2015) skal Varde Kommunes vurdering omfatte en konkret vurdering af påvirkningen af udpegede områder og arter, jf. bekendtgørelsens § 7 og § 11.

Der er ca. 8,9 km fra husdyrbrugets bygninger til nærmeste internationale naturbeskyttelsesområde, som er Habitatområde nr. Borris Hede. Se figur 6.



Figur 6. Nærmeste Internationale naturbeskyttelsesområde og kategori I natur.

Varde Kommune vurderer, at på grund af afstanden, vil merfordampningen fra stalde og lagre ikke kunne give anledning til en målbar merbelastning af dette område, og der er således ikke grund til at foretage konsekvensvurdering efter § 7 i bekendtgørelsen.

§ 7 områder

I henhold til § 7 i Husdyrloven, er etablering, udvidelse og ændring af anlæg på husdyrbrug ikke tilladt, hvis de ligger tættere end 10 m fra – eller helt eller delvist indenfor nærmere bestemte ammoniakfølsomme naturtyper.

Kategori I-natur (nærmere bestemte ammoniakfølsomme naturtyper beliggende inden for internationale naturbeskyttelsesområder).

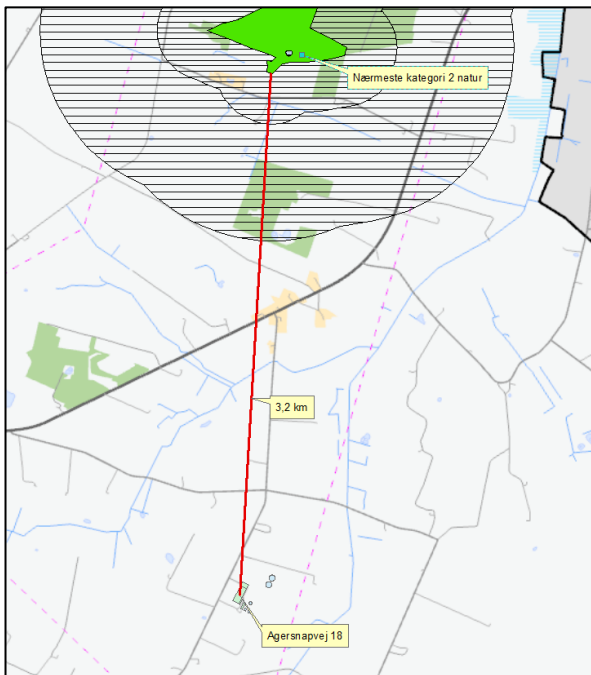
Anlægget er beliggende ca. 8,9 km fra det nærmeste naturområde, der er omfattet af § 7 stk. 1 nr. 1 i husdyrloven, og beliggende indenfor internationale naturbeskyttelsesområder, se figur 6.

Ansøger har i husdyrgodkendelse.dk foretaget beregninger, som viser, at ammoniakdepositionen i ansøgt drift til nærmeste kategori I-naturområde bliver 0,0 kg N/ha/år, hvilket er uændret i forhold til nudriften, se tabel 7.

Kategori 2-natur (nærmere bestemte ammoniakfølsomme naturtyper, der er beliggende uden for internationale naturbeskyttelsesområder).

Anlægget er beliggende ca. 3,1 km fra det nærmeste naturområde, der er omfattet af § 7 stk. 1 nr. 2 i husdyrloven, som omfatter nærmere bestemte ammoniakfølsomme naturtyper, der er beliggende udenfor internationale naturbeskyttelsesområder, se figur 7.

Ansøger har i husdyrgodkendelse.dk foretaget beregninger, som viser, at ammoniakdepositionen i ansøgt drift til nærmeste kategori 2-natur bliver 0,0 kg N/ha/år, se tabel 7.



Figur 7. Husdyrbruget i forhold til nærmeste kategori 2 område.

Varde Kommune vurderer på den baggrund, at udvidelsen ikke vil medføre nogen væsentlig påvirkning af § 7-områder og derfor ikke vil påvirke § 7 områderne negativt.

§ 3 områder

Af figur 8 og tabel 7 fremgår de områder, som indenfor en afstand af 1.000 m fra anlægget er omfattet af naturbeskyttelseslovens § 3.



Figur 8. § 3 arealer indenfor 1.000 m fra husdyrbruget.

§ 3 lokalitet	Type	Naturområde i kommuneplan	Værdisætning	Målsætning	Afstand (m)
H875_EN_11	Eng	Ja	C	B	805
H875_EN_12	Eng	Ja	C	B	738
H875_MO_4	Mose	Ja	C	C	712
H875_EN_6	Eng	Ja	B	A	917
H875_EN_5	Eng	Ja	C	B	990
H875_EN_4	Eng	Ja	C	B	826
H875_EN_13	Eng	Ja	C	B	576
H865_EN_1	Eng	Ja	C	C	917

Tabel 7. De væsentligste § 3 områder (minus søer) indenfor 1000 m fra husdyrbruget

Naturtyper har forskellige tålegrænser for hvor meget ammoniakdeposition de kan tåle før der sker ændringer på den enkelte naturtype. Naturtyperne inddeles i 5 kategorier, se tabel 8.

N-følsomhed	Tålegrænse
Uoplyst	Uoplyst
Ikke N-følsom	>30 kg N/ha/år
Mindre N-følsom	20-30 kg N/ha/år
Moderat N-følsom	10-20 kg N/ha/år
Særlig N-følsom	5-10 kg N/ha/år

Tabel 8. Oversigt over de 5 kategorier for N-følsomhed og deres tålegrænser

Århus Universitet har oplyst følgende baggrundsbelastning for Varde Kommune:

2006:	17,0 kg N/ha
2007:	15,0 kg N/ha
2008:	16,0 kg N/ha
2009:	16,4 kg N/ha
2012:	15,2 kg N/ha
2013:	13,8 kg N/ha
2014:	15,6 kg N/ha

Kategori 3-natur (ammoniakfølsomme naturtyper, som ikke er omfattet af ovenstående kategori 1 og 2)

Indenfor 1.000 m fra anlægget er der én mose. Se figur 9 og tabel 7.

De områder, som er udpeget som naturområder i Varde Kommunes kommuneplan, se tabel 7, er dermed også omfattet af kommuneplanens handleplan for naturpleje. Der er dog ingen konkrete planlagte naturindsatser for områderne.

Områdernes naturkvalitet fremgår af tabel 7.

Varde Kommune har ikke kendskab til kvælstofbidrag til områderne fra andre kilder.

Indenfor 1.000 m fra anlægget er der ikke ammoniakfølsomme skove.

Ansøger har i *husdyrgodkendelse.dk* foretaget beregninger over ammoniakdepositionen på de nærmest liggende Natura 2000, Kat. 1- og Kat. 2-naturområder samt de øvrige nærmest liggende naturområder.

Beregningerne fremgår af tabel 9, og er foretaget ud fra den samlede udvidelse siden 2007.

§ 3 lokalitet	Afstand (m)	Dep. før, kgN/ha	Dep. efter kgN/ha	Ændring, kgN/ha
Natura 2000	8900	0,0	0,0	0,0
Kategori 1	8900	0,0	0,0	0,0
Kategori 2	3100	0,0	0,0	0,0
H875_MO_4	715	0,2	0,3	+ 0,1
H875_EN_13	576	0,3	0,6	+ 0,3

Tabel 9. Beregning af ammoniakdeposition på vigtige naturområder

Øvrig § 3-natur

Indenfor 1.000 m fra anlægget er der registreret 3 mindre søer. Varde Kommune vurderer, at den luftbårne ammoniakdeposition fra anlægget har en meget begrænset effekt. Hovedkilden til næringsberigelse af søerne vurderes at være overfladevand fra dyrkede arealer, dels som vand, der

løber på jordoverfladen til søerne, samt næringsberiget overfladevand der løber til søerne via rodzonen på dyrkede arealer. Ammoniak fra anlægget vurderes ikke at forringe naturtilstanden i § 3 søerne.

Indenfor 1.000 m fra anlægget er der 7 enge, se figur 8 og tabeæ 7. Ammoniak fra anlægget vurderes ikke at forringe naturtilstanden på § 3 engene.

På baggrund af ovenstående vurderer Varde Kommune, at udvidelsen af dyreholdet ikke vil påvirke kategori-3 naturområderne / § 3-områder væsentligt som følge af ammoniakdeposition, og at udvidelsen ikke vil medføre tilstandsændringer på disse områder.

7.21 Påvirkning af ”Bilag IV arter”

I henhold til § 11 i ”Bekendtgørelse om udpegning og administration af internationale naturbeskyttelsesområde samt beskyttelse af visse arter” er der indført en streng beskyttelse af en række dyre- og plantearter, uanset om de forekommer inden for et beskyttelsesområde eller udenfor. Disse arter fremgår af direktivets bilag IV og kaldes derfor bilag IV-arter. For en række arters vedkommende har Varde Kommune intet kendskab til arternes udbredelse i området, det gælder f.eks. løgfrø, markfirben og alle arter af småflagermus.

Spidssnudet frø og birkemus er begge arter der er listet på bilag IV. Spidssnudet frø er almindelig udbredt i Varde Kommune, og forventes at forekomme i forbindelse med naturområder, hvor der er egnede leveforhold for spidssnudedede frøer. Det er Varde Kommunes vurdering at udvidelsen ikke vil medføre nogen væsentlig påvirkning af spidssnudet frø på grund af den store forekomst af arten i Varde Kommune.

Birkemus er registreret få steder i Varde Kommune. Nærmeste lokalitet, hvor der er registreret birkemus i Varde Kommune er ca. 12 km sydvest for ejendommen. Det er Varde Kommunes vurdering, at udvidelsen af dyreholdet ikke vil medføre nogen væsentlig påvirkning af birkemusen på grund af den store afstand til den nærmeste lokalitet hvor birkemusen er registreret.

Varde Kommune vurderer i øvrigt, at udvidelsen kan gennemføres uden at påvirke nogen af de listede arter på bilag IV i direktivet væsentligt.

Bedste tilgængelige teknik (BAT)

Med begrebet ”bedst tilgængelig teknologi” menes den teknik, som mest effektiv giver et højt beskyttelsesniveau for miljøet som helhed, og som samtidig er afvejet i forhold til fordele og økonomiske udgifter. Jævnfør Husdyrlovens § 19 skal kommunen sikre sig, at ansøger har truffet de nødvendige foranstaltninger til at forebygge og begrænse forurening ved anvendelse af den bedste tilgængelige teknik.

I Varde Kommunes vurdering af BAT indgår bl.a.

- BREF-dokumentet (EU-kommissionens referencedokument for BAT vedrørende intensiv hold af svin og fjerkræ)
- Miljøstyrelsens Teknologiliste
- Miljøstyrelsens Teknologiblade
- Miljøstyrelsens vejledende BAT-standardvilkår

I Varde Kommunes BAT-vurdering indgår disse hovedpunkter:

- Ammoniak

- Nitrat
- Fosfor
- Fodringsstrategi
- Management
- Forbrug af vand og energi
- Opbevaring af husdyrgødning
- Udbringning af husdyrgødning

I de følgende afsnit følger ansøgers oplysninger om anvendelse af BAT, samt Varde Kommunes vurdering af om ansøger lever op til det niveau, som Varde Kommune fastlægger som BAT-niveauet for projektet.

7.22 BAT - Ammoniak

Ansøger ønsker to muligheder for at leve op til BAT-ammoniak.

BAT-emissionsniveauet for projektet er beregnet til 3.954,72 kg NH₃-N og projektets reelle ammoniakemission er på 3.954,68 kg NH₃-N. Projektet har således en total ammoniakemission, der er 0,04 kg NH₃-N mindre end det beregnede BAT-emissionsniveau.

Varde Kommune vurderer på baggrund af ovenstående, at ansøger lever op til lovgivningens krav om BAT på punktet ammoniak.

7.23 BAT – Fodringsstrategi

Uændret i forhold til tidligere godkendelser.

7.24 BAT - Management

Uændret i forhold til tidligere godkendelser.

7.25 BAT - Forbrug af vand og energi

Der anvendes frekvensstyret vakuumpumpe. Derudover ingen ændret i forhold til tidligere godkendelser.

7.26 BAT – Opbevaring af husdyrgødning

I scenarie et etableres fast overdækning af ny gyllebeholder på 5.000 m³. Derudover ingen ændring i forhold til tidligere godkendelser.

7.27 Samlet BAT-vurdering

Som der er redegjort for i de foregående punkter, lever ansøger op til Varde Kommunes fastsatte BAT-niveau for projektet. Varde Kommune vurderer på den baggrund, at ansøger har truffet de nødvendige foranstaltninger til at forebygge og begrænse forurening ved anvendelse af den bedste tilgængelige teknik i henhold til § 19 i Husdyrloven.

8 Egenkontrol

Uændret i forhold til tidligere godkendelser.

9 Foranstaltninger ved ophør af produktion

Uændret i forhold til tidligere godkendelser.

10 Alternative muligheder

Uændret i forhold til tidligere godkendelser.

11 Nabo- / partshøring

Projektet er udover ansøger og dennes konsulent sendt til høring hos følgende naboer i perioden fra den 25. april til den 16. maj 2017:

- Agersnapvej 13, 6870 Ølgod
- Agersnapvej 20, 6870 Ølgod
- Agersnapvej 15, 6870 Ølgod
- Agersnapvej 22, 6870 Ølgod
- Agersnapvej 16, 6870 Ølgod
- Agersnapvej 24, 6870 Ølgod
- Agersnapvej 14, 6870 Ølgod

I forbindelse med nabohøringen er der ingen bemærkninger kommet.

12 Samlet vurdering

På baggrund af ovenstående vurderer Varde Kommune, at det ansøgte projekt ikke vil medføre en væsentlig påvirkning af miljøet, naturen og naboerne sammenholdt med den nuværende produktion, hvis de i miljøgodkendelsen opstillede vilkår overholdes.

Varde Kommune vurderer, at der kan meddeles godkendelse til det ansøgte da:

- Der er truffet de nødvendige foranstaltninger til, at forebygge og begrænse forurening ved anvendelse af den bedste tilgængelige teknik.
- Husdyrbruget i øvrigt kan drives på stedet uden at påvirke omgivelserne på en måde, som er uforenelig med hensynet til omgivelserne.
- Udvidelse og drift af husdyrbruget ikke medfører væsentlige virkninger på miljøet.