



Revurdering af § 12 miljøgodkendelse

Forpagtervejen 1, 8410 Rønede

August 2019

Revurdering af miljøgodkendelse af: Svineproduktion på Forpagtervejen 1, 8410 Rønede

i henhold til Lov om miljøgodkendelse mv. af husdyrbrug, nr. 1572 af 20/12/2006.

	Revurdering af miljøgodkendelsen af svineproduktionen
Virksomhedens navn:	Askedal I/S
Adresse:	Forpagtervejen 1, 8410 Rønede
CVR nr.:	20780649
CHR nr.:	95897
Matrikel nr.:	15m, Bjødstrup By, Bregnet m.fl.
Virksomhedens ejer:	Peter Skovgaard Jensen Feldbækvej 14, 8410 Rønede
Ansøger:	Ejer
Konsulent:	Jakob Altenborg, Miljø & Natur Landbrugsrådgivning
Tilsynsmyndighed:	Syddjurs Kommune Byggeri og Landbrug

07.08.2019

Journal nr.
19/11220

Kontaktperson
Marie Rama Tamberg

Lundbergsvej 2
8400 Ebeltoft


Telefon 87 53 55 00
Telefax 87 53 59 95

mart@syddjurs.dk
www.syddjurs.dk


**Syddjurs Kommune
Byggeri og Landbrug**

Klagefrist udløber
den 04.09.2019

Søgsmålsfristen udløber
den 07.02.2020



Marie Rama Tamberg
Agronom



Dennis H. Jensen
Biolog

INDHOLDSFORTEGNELSE

INDLEDNING _____	4
VILKÅR DER PÅBYDES MED DENNE REVURDERING _____	5
SYDDJURS KOMMUNES AFGØRELSE _____	6
GENERELLE FORHOLD _____	7
MILJØTEKNISK REDEGØRELSE OG VURDERING _____	10
Husdyrhold _____	10
Drift – herunder BAT _____	11
<i>Staldindretning</i>	
<i>Foder</i>	
<i>Opbevaring, håndtering og udbringning af husdyrgødning</i>	
<i>Forbrug af vand og energi</i>	
<i>Management</i>	
<i>Miljøledelse – særregler for IE-husdyrbrug</i>	
<i>Syddjurs Kommunes samlede BAT-vurdering</i>	
Gener fra anlæg _____	27
<i>Lugt</i>	
<i>Støv</i>	
<i>Støj</i>	
<i>Fluer og skadedyr</i>	
<i>Lys</i>	
<i>Transport</i>	
HABITATVURDERING _____	32
AMMONIAKDEPOSTION PÅ NÆRLIGGENDE NATUR _____	32
HUSDYRBRUGETS OPHØR _____	34
SYDDJURS KOMMUNES SAMLEDE VURDERING _____	35
OFFENTLIGHED _____	35
KLAGEVEJLEDNING _____	35
LOVGRUNDLAG _____	37
BILAG _____	38

Bilagsoversigt

Bilag 1: Parter og andre høringsberettigede

Bilag 2: Situationsplan over ejendommen

Bilag 3: BAT-emission

Bilag 4: Oversigt over gældende vilkår

Bilag 5: Oversigt over udgåede vilkår

INDLEDNING

Miljøgodkendelser af husdyrbrug meddelt efter husdyrgodkendelseslovens § 12 skal regelmæssigt tages op til revurdering og om nødvendigt ajourføres i lyset af den teknologiske udvikling. Den første revurdering sker 8 år efter miljøgodkendelsen er meddelt, og de efterfølgende revurderinger skal ske mindst hvert 10. år.

Udover den regelmæssige revurdering, har kommunen dog også pligt til at tage miljøgodkendelser af IE-husdyrbrug op til revurdering, når der kommer nye BAT-konklusioner fra EU.

EU har d. 21. februar 2017 offentliggjort nye BAT-konklusioner for bedrifter med intensivt opdræt af svin. IE-husdyrbrug skal have revurderet deres godkendelser og efterleve de nye BAT-regler senest 4 år efter offentliggørelsen fra EU.

Det fremgår af husdyrbruglovens § 41, at revurderingen gennemføres ved påbud efter lovens § 40 stk. 2 stk. Revurderingen skal resultere i en afgørelse, hvor vilkårene i den oprindelige godkendelse enten skærpes ved påbud, eller i en afgørelse, hvor der ikke findes anledning til at skærpe.

En revurderingsafgørelse er ikke en ny godkendelseshandling. Derfor kan en revurdering ikke indebære en udvidelse eller ændring af den oprindelige godkendelse, der kan medføre forøget forurening. Det er endvidere ikke muligt at lempe på de vilkår, der er stillet i miljøgodkendelsen. Dog kan vilkår der ikke længere har betydning fjernes. Det gælder fx vilkår om forhold, hvor de generelle regler er ændret, således at de generelle regler er mere begrænsende end vilkåret. Eller vilkår der er omfattet af generel lovgivning.

Et af formålene med revurderingen er, at det løbende sikres, at husdyrbrugets indretning og drift fortsat er baseret på anvendelse af den bedste tilgængelige teknik (BAT). BAT skal sikre, at forureningen fra husdyrbruget til stadighed begrænses mest muligt. Der skal således stilles skærpede vilkår, hvis væsentlige ændringer i BAT skaber mulighed for betydelig nedbringelse af emissionerne, uden at det medfører uforholdsmæssige store omkostninger.

Revurderingen giver ikke mulighed for at gennemføre vurderinger efter habitatbekendtgørelsens § 7, ligesom husdyrgodkendelsesbekendtgørelsen¹ ikke giver hjemmel til, at bekendtgørelsens beskyttelsesniveauer skal gælde i revurderingssager i forhold til natur. Vilkår/påbud der stilles af hensyn til den omkringliggende natur i forbindelse med en revurdering skal derfor udelukkende gennemføres i overensstemmelse med princippet om BAT. Påbud – ud over, hvad der følger af BAT – skal således være begrundet i en væsentlig forurening, hvor der er fremkommet nye oplysninger om forureningens skadelige virkning, der ikke kunne forudses ved godkendelsens meddelelse eller forureningen i øvrigt går ud over det, der blev lagt til grund ved godkendelsens meddelelse.

Revurderingen af husdyrbrug udløser endvidere ikke miljøvurdering af tredjemandsarealer og egne arealer.

Retsbeskyttelse

Der er ikke knyttet en ny retsbeskyttelsesperiode til afgørelsen om revurdering.

¹ BEK nr. 1467 af 6. december 2018 – om godkendelse og tilladelse m.v. af husdyrbrug

VILKÅR DER PÅBYDES MED DENNE REVURDERING

Generelle vilkår:

1. Ejendommen skal drives i overensstemmelse med miljøgodkendelsen af 28.03.2014 samt tillægget af 29.08.2017 og med de påbud, der fremgår af denne revurdering.
2. De nye vilkår, der fremgår af indeværende revurdering, træder i kraft og skal efterleves straks efter revurderingen er meddelt.
3. Et eksemplar af nærværende revurdering, hovedgodkendelsen fra 2014 samt tillægget fra 2017 skal til enhver tid være tilgængelig på landbruget, og driftspersonalet skal være orienteret om godkendelsens indhold.
4. Næste regelmæssige revurdering af godkendelsen fra 2014 skal ske i 2022.
5. Næste regelmæssige revurdering af tillægget fra 2017 skal ske i 2025.

Vilkår til energi- og vandforbrug, herunder ventilation:

6. Etablering af LED-belysning ved udskiftning af lyskilder.

Vilkår vedr. miljøledelse:

7. Der skal indføres miljøledelse, som skal være taget i brug **senest** d. 21. februar 2021.

SYDDJURS KOMMUNES AFGØRELSE

Revurdering af miljøgodkendelse

Syddjurs Kommune har den 28.03.2014 miljøgodkendt ejendommen med produktionsanlægget beliggende Forpagtervejen 1, 8410 Rønne. Godkendelsen blev dengang meddelt efter husdyrgodkendelseslovens § 12. Endvidere har Syddjurs Kommune d. 29.08.2017 meddelt tillæg til godkendelsen og ejendommens tilladte årlige produktion blev derefter på 750 årssøer, 24.800 smågrise (7 – 31 kg) og 375 slagtesvin (31 – 110 kg) svarende til i alt 295,16 DE.

Idet der på ejendommen er 750 stipladser til søer, er produktionen omfattet af husdyrgodkendelseslovens § 12 stk. 1 nr. 1, og er en såkaldt IED-virksomhed.

Baggrund for revurdering

Det fremgår af husdyrbruglovens § 40 stk. 1, at en lovpligtig revurdering først må gennemføres 8 år efter den første miljøgodkendelse udstedes. Det fremgår dog af § 40 stk. 2, punkt 4, at der skal gennemføres revurdering ved påbud efter lovens § 39, hvis væsentlige ændringer i den bedste tilgængelige teknik skaber mulighed for en betydelig nedbringelse af emissionerne. EU har d. 21. februar 2017 offentliggjort nye BAT-konklusioner for bedrifter med IE-husdyrbrug, som skal have revurderet deres godkendelser og efterleve de nye BAT-regler senest 4 år efter offentliggørelsen fra EU, jf. § 40 stk. 4 i husdyrgodkendelsesbekendtgørelsen, i dette tilfælde den 21. februar 2017. Jf. § 43 a i husdyrbrugloven, finder §§ 39-41 også anvendelse på husdyrbrug, der er godkendt efter de tidligere gældende regler i § 12.

Revurdering af husdyrbruget på Forpagtervejen 1, 8410 Rønne tager udgangspunkt i ejendommens § 12 miljøgodkendelse fra 2014 samt efterfølgende tillæg i 2017.

Afgørelse om revurdering

Syddjurs Kommune har vurderet, at den eksisterende miljøgodkendelse, samt tillæg på Forpagtervejen 1, 8410 Rønne kan revurderes i henhold til § 39, jf. § 40 stk. 2 pkt. 4 i husdyrbrugloven med tilhørende bekendtgørelser. Revurderingen er en tilladelse til, at virksomheden fortsat kan producere på de pågældende vilkår suppleret med de nye vilkår der er meddelt ved påbud i denne afgørelse. Revurderingen giver ikke tilladelse til at øge eller ændre dyreholdet, og der er derfor ikke tale om nogen merpåvirkning af omgivelserne.

Revurderingen fastsætter de vilkår, der gælder for den fortsatte drift af ejendommen. Revurderingen er betinget af, at de stillede vilkår efterleves. Vilkår, som ikke er overført i revurderingen, bortfalder. Det skyldes bl.a., at de fremgår af generel lovgivning eller i øvrigt ikke er aktuelle længere.

GENERELLE FORHOLD

Beskrivelse af husdyrbruget og projektet

Revurderingen omfatter alle landbrugsmæssige aktiviteter på ejendommen Forpagtervejen 1, 8410 Rønne herunder også selve produktionsanlægget. Til ejendommen er tilknyttet husdyrproduktion med nuværende CVR nr. 20780649. Ejendommen er ejet af ASKEDAL I/S. Der foretages ikke godkendelsespligtige ændringer i forbindelse med denne lovpligtige revurdering af ejendommens miljøgodkendelse.

Meddelelsespligt – anlæg, arealer, ejerforhold

Virksomheden skal drives i overensstemmelse med de oplysninger, der fremgår af hovedgodkendelsen samt tillægget og den miljøtekniske beskrivelse og i henhold til godkendelsens og revurderingens vilkår. Ændring i ejerforhold eller driftsansvarlig skal meddeles til kommunen.

Denne revurdering af den oprindelige godkendelse skal være kendt af den daglige driftsansvarlige og andet personale med tilknytning til husdyrbruget. Et eksemplar af nærværende revurdering skal til enhver tid være tilgængelig for og kendt af de personer, der har ansvaret for, at virksomhedens indretning og drift følger vilkårene i denne godkendelse. Revurderingen giver ikke mulighed for at ændre dyreholdet eller anlægget, husdyrbruget må ikke udvides eller ændres bygnings- eller produktionsmæssigt uden forudgående anmeldelse til og tilladelse fra Syddjurs Kommune.

Gyldighed, retsbeskyttelse og næste revurdering

Den gennemførte revurdering giver anledning til, at Syddjurs Kommune ændrer visse vilkår i forhold til den hidtil gældende miljøgodkendelse og tillæg. De vilkår, som ikke ændres, er overført uændret til denne afgørelse. Endvidere er utidssvarende vilkår ophævet, mens nye vilkår er tilføjet ved påbud.

Det gælder fortsat, at hvis miljøgodkendelsen ikke har været udnyttet, helt eller delvist, i tre på hinanden følgende år, så bortfalder den del af godkendelsen, der ikke har været udnyttet de seneste tre år.

En godkendelse betragtes dog som udnyttet, hvis mindst 25 % af godkendelsen anvendes driftsmæssig. Den driftsmæssige udnyttelse af de 25 %, kræver en produktionsintensitet svarende til mindst 50 % af det mulige inden for dyrevelfærdsregler eller andre krav, f.eks. økologiregler, som husdyrbruget er underlagt.

Vilkårene er gældende fra tidspunktet for meddelelse af revurderingen. Vilkår meddelt i forbindelse med revurderingen har ingen retsbeskyttelse. Vilkår meddelt som påbud efter husdyrgodkendelseslovens § 39, jævnfør § 41 kan påklages i henhold til klagevejledningen bagerst i denne afgørelse. Vilkår, som er videreført fra miljøgodkendelsen og tillægget, kan ikke påklages. Endvidere er vilkår der ikke er relateret til BAT, stadig underlagt 8 års retsbeskyttelse.

Denne revurdering giver ikke mulighed for at gennemføre vurderinger efter habitatbekendtgørelsen. Husdyrgodkendelsesbekendtgørelsen giver endvidere ikke hjemmel til, at bekendtgørelsens beskyttelsesniveauer skal gælde i revurderingssager i forhold til natur, i det godkendelsens bilag 3 alene skal anvendes ved tilladelser eller godkendelser efter husdyrbrugsloven. Revurderingen af husdyrbrug udløser endvidere ikke miljøvurdering af tredjemandsarealer og egne arealer. Dog gælder det, at såfremt projektet ikke lever op til godkendelsesbekendtgørelsens krav om totaldeposition til kategori 1 og 2 natur, skal der fastsættes en frist for hvornår disse skal være overholdt.

Påbud – ud over, hvad der følger af BAT – begrundes derfor (jf. § 40 stk. 2) i

- 1) at der er fremkommet nye oplysninger om forureningens skadelige virkning,

- 2) at forureningen medfører miljømæssige skadevirkninger, der ikke kunne forudses ved godkendelsens meddelelse,
- 3) at forureningen i øvrigt går ud over det, som blev lagt til grund ved godkendelsens meddelelse,
- 4) at væsentlige ændringer i den bedste tilgængelige teknik skaber mulighed for en betydelig nedbringelse af emissionerne, uden at det medfører uforholdsmæssigt store omkostninger eller
- 5) at det af hensyn til driftssikkerheden i forbindelse med processen eller aktiviteten er påkrævet, at der anvendes andre teknikker.

Bedriften skal til enhver tid leve op til gældende regler, love og bekendtgørelser, også selvom disse regler er skærpende i forhold til denne revurdering.

Bedriftens miljøgodkendelse skal, jf. § 40 i husdyrgodkendelsesbekendtgørelsen regelmæssigt og mindst hvert 10. år tages op til revurdering. Den næste regelmæssige revurdering er planlagt i 2029.

Afgørelse om revurdering meddeles under forudsætning af nedenstående ændringer. Nye vilkår, der meddeles som påbud, er markeret med grøn farve. Vilkår, der videreføres uændret, er umarkerede. Vilkår, der ophæves som følge af, at de er dækket af generel lovgivning, eller i øvrigt ikke længere er aktuelle, er skrevet med rød skrift. En samlet oversigt over de vilkår, der er gældende for ejendommen, fremgår af bilag 3.

Nye vilkår meddeles som påbud efter husdyrbruglovens § 39, jf. § 41.

Nye vilkår:

Generelle vilkår:

1. Ejendommen skal drives i overensstemmelse med miljøgodkendelsen af 28.03.2014 samt tillægget af 29.08.2017 og med de påbud, der fremgår af denne revurdering.
2. De nye vilkår, der fremgår af indeværende revurdering, træder i kraft og skal efterleves straks efter revurderingen er meddelt.
3. Et eksemplar af nærværende revurdering, hovedgodkendelsen fra 2014 samt tillægget fra 2017 skal til enhver tid være tilgængelig på landbruget, og driftspersonalet skal være orienteret om godkendelsens indhold.
4. Næste regelmæssige revurdering af godkendelsen fra 2014 skal ske i 2022.
5. Næste regelmæssige revurdering af tillægget fra 2017 skal ske i 2025.

Videreførte vilkår fra 2014-miljøgodkendelsen:

Generelle vilkår:

1. Godkendelsen omfatter samtlige landbrugsmæssige aktiviteter på virksomheden Forpagtervejen 1, 8410 Rønne, med CVR nr. 20780649. Til virksomheden er tilknyttet husdyrproduktionen vedrørende CHR nr. 95897.

2. Virksomheden skal indrettes og drives i overensstemmelse med de oplysninger, der fremgår af ansøgningsmaterialet skema nummer 50169 version 2 genereret den 06.11.2013, og med de vilkår der fremgår af godkendelsen.

Videreførte vilkår fra 2017-tillægget:

Generelle vilkår:

1. Tillægget til godkendelsen omfatter samtlige landbrugsmæssige aktiviteter på virksomheden Forpagtervejen 1, 8410 Rønne, med CVR nr. 20780649. Til virksomheden er tilknyttet husdyrproduktionen vedrørende CHR nr. 95897.
2. Virksomheden skal indrettes og drives i overensstemmelse med de oplysninger, der fremgår af ansøgningsmaterialet skema nummer 98624 version 1 genereret den 17.05.2017, og med de vilkår der fremgår af godkendelsen.

Vilkår fra 2014-miljøgodkendelsen der udgår:

3. Et eksemplar af nærværende afgørelse skal til enhver tid være tilgængeligt på virksomheden. De vilkår, der vedrører driften, skal være kendt af de ansatte, der er beskæftiget med den pågældende del af driften.

Vilkår fra 2017-tillægget der udgår:

3. Et eksemplar af nærværende afgørelse skal til enhver tid være tilgængeligt på virksomheden. De vilkår, der vedrører driften, skal være kendt af de ansatte, der er beskæftiget med den pågældende del af driften.

MILJØTEKNISK REDEGØRELSE OG VURDERING

HUSDYRHOLD

Redegørelse

Syddjurs Kommune meddelte i 2017 tillæg til § 12 miljøgodkendelsen på ejendommen. Det tilladte dyrehold på bedriften er derfor det, der blev godkendt i 2017: en produktion bestående af 750 årssøer, 24.800 smågrise (7-31 kg) og 375 slagtesvin (31-110 kg). Den tilladte produktion fremgår af tabel 1, og svarer, efter den på godkendelsestidspunktet gældende dyreenhedsberegning, til 295,16 DE.

Tabel 1. Miljøgodkendt dyrehold

Stald	Dyretype	Antal ansøgt	Staldsystem	Vægt/alder	Antal DE
Poltestald	Polte	375	Drænet gulv + spalter	31-110 kg	10,19
Klimastald I	Smågrise	12.400	Toklimastald, delvis spaltegulv	7-31 kg	57,7
Farestald	Søer, farestald	375	Kassestier, delvis spaltegulv	-	25,44
	Søer, løbe- og drægtighedsstald	250	Individuel opstaldning, delvis spaltegulv	-	39,57
Ny løbestald	Søer, farestald	375	Kassestier, delvis spaltegulv	-	25,44
	Søer, løbe- og drægtighedsstald	500	Løsgående, delvis spaltegulv	-	79,14
Klimastald II	Smågrise	6200	Toklimastald, delvis spaltegulv	7-31 kg	28,85
Klimastald III	Smågrise	6200	Toklimastald, delvis spaltegulv	7-31 kg	28,85
I alt					295,16

Vurdering

Revurderingen giver ikke tilladelse til at øge eller ændre dyreholdet, og der er derfor ikke tale om nogen mervirkning af omgivelserne. Miljøvurderingerne er gennemført i forhold til antal dyr og miljøgodkendelsen tager derfor afsæt heri, uagtet at der på et senere tidspunkt måtte ske ændringer i beregning af antal dyreenheder. Egenkontrolvilkår vedrørende drift og dyrehold videreføres uændret.

Eksisterende vilkår vedrørende dyreholdets sammensætning og størrelse er ligeledes uændret.

Nye vilkår:

Ingen.

Videreførte vilkår fra 2017-tillægget:

Vilkår vedr. beliggenhed og planmæssige forhold:

- Der må opføres en forlængelse af den eksisterende klimastald på 450 m². Stalden skal være af samme bredde og højde som den eksisterende stald. Stalden skal placeres som angivet i bilag 2, og med sider bestående af elementer med søsten samt lys grå tag.
- Der må opføres en ny drægtighedsstald på 1200 m². Stalden skal placeres som angivet i bilag 2 og opføres med sider bestående af elementer med søsten samt lys grå tag.

6. Der skal opføres et læhegn syd for den nye drægtighedsstald. Beplantningen skal være karakteristisk for egnen

Vilkår til husdyrhold og staldanlæg: Svinebruget tillades drevet med en årlig produktion på maksimalt 750 årssøer, 24.800 stk. smågrise (7-31 kg) og 375 slagtesvin (31-110 kg) svarende til i alt 295,16 DE beregnet efter nugældende husdyrgødningsbekendtgørelse.

8. Dyreholdet på ejendommen skal placeres i stalde og med vægtintervaller og stipladser som angivet i tabel 4.
9. Følgende produktionsparametre skal kunne dokumenteres, f.eks. via gødningsregnskabet eller en effektivitetskontrol (e-kontrol):
 - Antal årssøer
 - Antal fravænnede pr. årso
 - fravænningsalder og – vægt
 - Foderforbrug pr. årso
 - Gennemsnitligt indhold af råprotein og fosfor pr FE i de anvendte blandinger i hhv. drægtigheds- og diegivningsperioden.

Vilkår der udgår:

Ingen.

DRIFT – HERUNDER BEDST TILGÆNGELIG TEKNIK (BAT)

Teknologier til begrænsning af ammoniakfordampning samt til bedre udnyttelse af næringsstofferne i husdyrgødningen er i stadig udvikling. Et af formålene med den regelmæssige revurdering er, at det løbende sikres, at husdyrbrugets indretning og drift fortsat er baseret på anvendelse af bedste tilgængelige teknik (BAT). For at sikre, at den samlede, miljømæssige belastning af omgivelserne minimeres.

Definitionen af BAT indebærer, at vurderingen, af hvad der er BAT, blandt andet ansues i forhold til virksomhedens størrelse, og om der er tale om en ny eller en bestående virksomhed. Det er imidlertid ikke den enkelte landmands økonomiske forhold, der indgår i vurderingen. Såfremt der i eksisterende stalde anvendes staldteknologier der ikke kan betegnes som BAT, skal der redegøres for, hvornår disse staldafsnit renoveres, således at de lever op til BAT.

Til brug for kommunalbestyrelsens vurdering af BAT på staldanlæg, har Miljøstyrelsen fastlagt emissionsgrænseværdier, der kan efterleves på hhv. nye og eksisterende anlæg under hensyntagen til, hvilket omkostningsniveau der kan betragtes som proportionelt i forhold til den opnåede miljøgevinst. Kommunen er forpligtet til at foretage en vurdering af en bedrifts staldindretning på baggrund af Miljøstyrelsens vejledning. Det fremgår af husdyrgodkendelseslovens § 40 stk. 2, at der skal meddeles påbud, hvis væsentlige ændringer i den bedste tilgængelige teknik skaber mulighed for en betydelig nedbringelse af emissionerne, uden at det medfører uforholdsmæssigt store omkostninger.

Miljøstyrelsens vejledende emissionsgrænseværdier skal indgå som et vurderingselement, når kommunen skal vurdere, om der er sket ændringer i BAT, som kan begrunde, at der skal meddeles påbud ved en revurdering. Dette gælder både de situationer, hvor kommunalbestyrelsen har pligt til at meddele påbud (det i husdyrgodkendelseslovens § 40, stk. 2, nr. 4 nævnte tilfælde) og de situationer, hvor kommunalbestyrelsen kan meddele påbud på grund af ændringer i BAT.

Der skal som minimum redegøres for anvendelsen af BAT-tiltag vedrørende:

- ❖ Staldindretning
- ❖ Foder
- ❖ Opbevaring, håndtering og udbringning af husdyrgødning
- ❖ Management (ledelses- og kontrolrutiner)
- ❖ Forbrug af vand og energi

Vurderingen af, hvorvidt husdyrbruget har truffet de nødvendige foranstaltninger til at forebygge og begrænse forureningen ved anvendelse af BAT, er foretaget i overensstemmelse med Miljøstyrelsens vejledende emissionsgrænseværdier opnåelige ved anvendelse af den bedste tilgængelige teknik (BAT), samt ved inddragelse af BREF-dokumentet.

STALDINDRETNING

Redegørelse

Det godkendte nybyggeri i tillægget er endnu ikke opført (Ny løbestald + Klimastald III). Tillægget er fra august 2017 og har en udnyttelsesfrist på 6 år.

- Poltestald: stalden er indrettet med drænet gulv + spalter (33/67).
- Klimastald I: stalden er indrettet som to-klimastald med delvis spaltegulv.
- Farestald: stalden er delt op i en sektion med kassestier og delvis spaltegulv samt en sektion med individuel opstaldning og delvis spaltegulv.
- Ny løbestald: stalden vil blive delt op i en sektion med kassestier og delvis spaltegulv samt en sektion med løsdrift og delvis spaltegulv.
- Klimastald II: stalden er indrettet som to-klimastald med delvis spaltegulv
- Klimastald III: stalden vil blive indrettet som to-klimastald med delvis spaltegulv.

Vurdering

Tabel 1 viser husdyrholdets sammensætning, de nuværende staldsystemer samt fordelingen i ejendommens stalde. Se godkendelsen for oplysninger om ventilation. Der sker ingen ændringer af stalde og dyrehold. Der er tale om et lovligt eksisterende husdyrbrug, hvor det ikke er påkrævet, at staldanlægget ændres. Staldanlægget skal dog i forbindelse med revurderingen leve op til Miljøstyrelsens vejledende grænseværdier for ammoniakemission for eksisterende staldanlæg. Ved beregning af BAT-emissionsniveauet skal de aktuelle normtal bruges.

Tabel 2 viser produktionsarealerne, som er grundlaget for BAT-beregningen.

Tabel 2:

Stald	Dyretype/flexgruppe og staldsystem	Produktionsareal
Klimastald I	Smågrise. To-klimastald, delvis spaltegulv	1049 m ²
Farestald	Søer, diegivende. Kassestier, delvis spaltegulv	1335 m ²

Ny løbestald	Søer, golde og drægtige Løsgående, delvis spaltegulv	850 m ²
	Søer, diegivende. Kassestier, delvis spaltegulv	350 m ²
Klimastald II	Smågrise Toklimastald, delvis spaltegulv	467 m ²
Klimastald III	Smågrise Toklimastald, delvis spaltegulv	507 m ²
Poltestald	Slagtesvin. Drænet gulv + spalter (33/67)	400 m ²
Samlet		4958 m²

BAT-niveauet er beregnet til 4185 kgN/år. I det digitale ansøgningssystem (revurderingsskema 211442) er der beregnet en årlig ammoniakemission fra staldene på 4185 kgN/år, hvilket ikke overstiger BAT-niveauet, som dermed er overholdt (se bilag 3).

Nye vilkår:

Ingen.

Videreførte vilkår fra 2017-tillægget:

Vilkår vedr. staldindretning:

10. Den nye drægtighedsstald skal etableres med delvis spaltegulv.
11. Den nye smågrisestald skal etableres med delvis spaltegulv.

Vilkår der udgår:

Ingen.

Ammoniak og ammoniakreducerende teknologi

I miljøgodkendelsen fra 2014 + tillægget fra 2017, er der stillet vilkår til den totale mængde N af dyr pr. år for søerne, for at leve op til BAT-kravet for ammoniak. Fodringsvilkår blev fjernet fra teknologilisten i sommeren 2017. Det fremgår af husdyrgodkendelsesbekendtgørelsens bilag 3, pkt. A, afsnit 2.1.2, at BAT for eksisterende staldafsnit ikke kan fastlægges på baggrund af en teknologi, der ikke (længere) er optaget på teknologilisten. Vilkårene om fodring der vedrører ammoniak, bortfalder derfor med denne revurdering.

Husdyrbruget opfylder BAT-niveauet og Syddjurs Kommune finder det derfor ikke proportionelt, at kræve anvendelse af yderligere staldteknologi end det beskrevne i anlæggene. For at de angivne staldsystemer skal kunne opretholde den beregnede ammoniakfordampning, kræves det dog, at gulve og stier renholdes løbende, hvorfor vilkåret vedr. rengøring videreføres. Syddjurs Kommune vurderer, at anlægget som beskrevet og med de stillede vilkår forebygger og begrænser forureningen mest muligt, under betragtning af proportionalitetsprincippet. Syddjurs Kommune finder således ikke anledning til at skærpe i forhold til Miljøstyrelsens vejledning om proportionalitet.

Nye vilkår:

Ingen.

Videreførte vilkår fra 2014-miljøgodkendelsen:

Vilkår vedr. ammoniakemission fra anlæg:

12. Staldafsnit skal rengøres efter hvert hold, og der skal til stadighed være en god staldhygiejne. Stierne skal kontrolleres og renholdes, så det sikres, at gødning og urin hurtigt fjernes fra gulvet og ledes til gyllekanalerne.

Vilkår der udgår:

Ingen.

FODER**Redegørelse**

I forbindelse med fodring anvendes der følgende teknologier for at sikre en optimal udnyttelse af foderet og dermed minimering af mængden af overskydende næringsstoffer fra produktionen:

- Der anvendes fasefodring

- Der anvendes fytasetilsætning

Fasefodringen sikrer at fodringen optimeres efter det stadie som grisen har, hvorved foderspild minimeres og effektiviteten optimeres.

Ved anvendelse af fytase i foderet, kan der opnås en bedre fosforudnyttelse og samtidig reduceres udledningen af fosfor via gødningen til miljøet. Fordøjeligheden af fosfor i foderblandinger til svin er ofte lav, hvorved fosfor udskilles via gødningen. Den primære årsag til denne lave fordøjelighed er at op til 80 % af fosfor i olie/proteinholdige frø og korn er bundet som fytat, hvilket er vanskeligt at fordøje for svin. Det er derfor nødvendigt at enzymet fytase er til stede for at den fytatbundne fosfor bliver tilgængelig for grisen.

Der udarbejdes foderplaner der i den forbindelse optimerer så tildelingen af N og P begrænses mest muligt. På ejendommen holder man sig orienteret om nye muligheder i relation til bedre udnyttelse af næringsstofferne i foderet.

Der anvendes mindre foder pr. kg. tilvækst end normen. Således anvendes der 1453 FE/årsso.

Analogt til det vejledende niveau for ammoniak har Miljøstyrelsen beregnet hvilket niveau der er proportionalt i forhold til fosfor.

Tabel 3

Dyretype	Antal DE	BAT niveau Kg P/DE	Kg P
Søer	169,58	23,9	4053
Smågrise	115,39	29,2	3369
Slagtesvin	10,19	22,3	227
			7649

BAT niveauet er for fosfor er beregnet til 7649 kg P. Mængden af fosfor i gyllen er gennem husdyrgodkendelse.dk beregnet til 7058 kg P/år. Derved overholdes Miljøstyrelsens vejledende fosfor niveau.

Vurdering

Der er stillet vilkår til fodring i godkendelsen fra 2014 samt tillægget fra 2017. Som beskrevet i afsnittet "ammoniak og ammoniakreducerende teknologi" bortfalder fodringsvilkår relateret til ammoniak. Fodringsvilkår i relation til fosfor begrundet i BAT bortfalder ikke, jf. ændringslovens § 10, stk. 6.

Syddjurs Kommune har i vurderingen af BAT for foderteknologi taget udgangspunkt i EU-kommissionens referencedokument om BAT for intensivt svine og fjerkræhold fra 2003² (benævnt "BREF-dokumentet"). Når det gælder foderteknologier til svinebrug, angiver BREF-dokumentet, at fasefodring, fytasetilsætning, samt anvendelse af de retningsgivende niveauer af fosfor- og råproteinindhold i foderet er at betegne som bedste tilgængelige teknik.

Miljøstyrelsen har endvidere fastsat vejledende BAT-emissionsgrænseværdier for fosfor for husdyrbrug med produktion i gyllebaserede staldsystemer omfattet af husdyrgodkendelseslovens § 12. Kommunen er forpligtet til at undersøge, om fosforudledningen fra store husdyrbrug overholder det vejledende BAT-niveau, som kan opnås på alle husdyrbrug med produktion af svin uden væsentlige meromkostninger.

² Reference Document on Best Available Techniques for Intensive Rearing of Poultry and Pigs, European Commission, July 2003

Fasefodring

Ansøger har oplyst at der fasefodres. Fasefodring sikrer, at grisene tildeles foder, hvor næringsstofferne er tilpasset netop deres størrelse og behov. Herved er der mulighed for en optimal udnyttelse af foderets næringsstoffer, hvorved mængden af uudnyttede næringsstoffer mindskes. På baggrund af dette sikres det, at mængden af ammoniak og udskilt kvælstof og fosfor i gødning og urin holdes på så lavt niveau som muligt. Vilkåret vedrørende fasefodring videreføres derfor.

Fytasetilsætning

Der anvendes fytase. Fytasetilsætning til foderet øger fordøjeligheden heraf. Dermed øges optaget af fosfor fra foderet, hvorved udskillelsen af fosfor reduceres. Anvendelse af fytase er dermed et vigtigt hjælpemiddel til at reducere fosforindhold i foder og gødning. Vilkåret vedrørende fytase videreføres derfor.

Fosfor- og råproteinindhold i foder til slagtesvin og smågrise

Der fodres efter norm.

Fosfor- og råproteinindhold i sofoder

Vilkårene vedr. råproteinindhold i sofoderet bortfalder.

Vilkårene vedr. fosforindhold i sofoderet er stillet ud fra BAT, hvorfor vilkårene videreføres.

Syddjurs Kommune vurderer på baggrund af ovenstående, at produktionen med de stillede vilkår lever op til krav om BAT med hensyn til foder, idet BREF-dokumentet er sammenholdt med følgende: Der anvendes fytase og der fasefodres. Syddjurs Kommune vurderer derfor, at der ikke er grundlag for at kræve yderligere foderoptimering for at leve op til BAT.

Nye vilkår:

Ingen.

Videreførte vilkår fra 2014-miljøgodkendelsen:

Vilkår til fodring:

24. Der skal fasefodres.
25. Alt foder skal tilsættes fytase.
26. Foderforbruget skal registreres, f.eks. via E-kontrol, og indlægssedler skal opbevares i minimum 5 år.
27. Der skal udarbejdes en blandeforskrift for foder mindst hver tredje måned, såfremt der anvendes hjemmeblandet foder.

Logbogen/produktionskontrollen, indlægssedler for hver tredje måned samt eventuelle blandeforskrifter skal opbevares på husdyrbruget i mindst fem år, og forevises på tilsynsmyndighedens forlangende.

Videreførte vilkår fra 2017-tillægget:

Vilkår til fodring:

13. Den totale mængde P ab dyr pr. år skal for søerne være højst 3217,5 kg P. De enkelte forudsætninger er ikke bindende, men samlet skal korrektionsligningen overholdes. Fosforkravet gælder for samtlige husdyr i den pågældende dyregruppe og i det pågældende staldsystem på hele ejendommen.

16. Søerne i løbe- og drægtighedsstalden skal fodres med et reduceret antal FE pr. kg tilvækst.

Vilkår fra 2017-tillægget der udgår:

14. Den totale mængde N af dyr pr. år skal for søerne være højst 15334 kg N. De enkelte forudsætninger er ikke bindende, men samlet skal korrektionsligningen overholdes. Vilkåret gælder for samtlige husdyr i den pågældende dyregruppe og i de pågældende stalde på hele ejendommen.
15. N og P af dyr skal på baggrund af logbogens eller produktionskontrollens oplysninger beregnes for en sammenhængende periode på minimum 12 måneder i perioden 15. september år 1 til 15. februar år 3. Dokumentation kan f.eks. være gødningsregnskab, effektivitetskontrol, foderkontrol, ajourførte foderplaner eller lignende.

OPBEVARING, HÅNTERING OG UDBRINGNING AF HUSDYRGØDNING

Redegørelse

Den årlige husdyrgødningsproduktion fra dyreholdet på Forpagtervejen 1 er i Tillægget fra 2017 beregnet til 7997 tons gylle (Håndbog i Svinehold 2008 – fra regnet regnvand på grund af overdækning af den ene gyllebeholder).

Gyllen opbevares i to eksisterende gyllebeholdere på henholdsvis 3400 m³ og 1200 m³. Begge beholdere er placeret på Forpagtervejen 1. 30 % af gødningen opbevares i den mindste beholder, og de resterende 70 % i den største. Udover opbevaring i gylletankene, er der opbevaring i fortanke og kanaler på tilsammen 500 m³. Den samlede kapacitet er på 6100 m³. Den største af beholderne er forsynet med fast overdækning.

Gyllebeholderne er etableret således at bund og vægge er tætte, og den kan modstå mekaniske, termiske og kemiske påvirkninger. Gyllebeholderne tømmes regelmæssigt af hensyn til vedligeholdelse og inspektion. Gyllen røres kun op i forbindelse med udbringning.

Udbringning af husdyrgødning

Al gødningen afsættes til ejendommen Sølystvej 2A, der ejes og drives under samme CVR-nummer som Forpagtervejen 1.

Vurdering

Ved udbringning af husdyrgødning er det iht. BREF-dokumentet BAT, at afstemme den producerede husdyrgødning med udbringningsarealet og afgrødens gødningsbehov, at udbringning af gødning mm. foretages så tæt på det tidspunkt, hvor afgrøden har maksimalt næringsoptag og størst vækst, at man anvender BAT med hensyn til de maskiner man anvender til udbringning og om nødvendigt nedpløjer husdyrgødning, at man ved afgrødehøjde under 10 cm tilstræber at udbringe gødningen under ideelle vejforhold, dvs. køligt, fugtigt og vindstille vejr eller ved direkte nedfældning, samt at tage højde for udbringningsarealets karakteristika, f.eks. jordens struktur og type, og eventuelle skrånninger, klimatiske forhold, regn og vanding, anvendelse og landbrugsmæssig praksis, inklusive eventuelle sædskifter. Der skal derfor udarbejdes en årlig gødningsplan, hvilket er med til at sikre afbalanceret gødskning og maksimal optagelse af næringsstofferne i gyllen. Hermed tages der eksempelvis hensyn til markernes jordbundsforhold, sædskifte, vanding og afbalancering af afgrødens forventede krav til næringsstoffer.

Samtidig afpasses dette i forhold til tilførsel af andre gødningstyper. Der tildeles således kun gødning til afgrøder, som har en kvælstofnorm eller retningsgivende norm for fosfor og kvælstof. Gødningsregnskab benyttes som journal for udbringning af uorganisk gødning og husdyrgødning på markerne.

I overensstemmelse med BREF-dokumentet, er der i godkendelsen fra 2014 stillet vilkår om, at tankene skal tømmes og efterses en gang årligt indvendigt og udvendigt. Ved indvendig og udvendig inspektion af gyllebeholdere er det ikke intentionen, at beholderne skal fritlægges helt for inspektion men blot, at de årligt efterses for revner mm. I godkendelsen fra 2014 er der endvidere stillet vilkår om, at der først må ske omrøring af gyllebeholdere, kort tid før beholderne skal tømmes ved f.eks. udpredning.

Ejendommen er underlagt de generelle lovkrav med hensyn til udbringning af gylle. I henhold til Husdyrgødningsbekendtgørelsen og i overensstemmelse med BREF-dokumentet, må der f.eks. ikke køres gylle på stærkt skrånende arealer, og der må ikke køres gylle ud på vandmættet, oversvømmet, frossen eller snedækket areal. Syddjurs finder ejendommens udbringning af husdyrgødning som værende tilfredsstillende og i overensstemmelse med BAT.

Syddjurs Kommune vurderer, at produktionen lever op til krav om BAT med hensyn til opbevaring af husdyrgødning, idet BREF-dokumentet er sammenholdt med følgende: Gyllebeholderne er opført, så de kan modstå mekaniske, termiske samt kemiske påvirkninger. Beholdernes bund og vægge er tætte og beskyttet mod tæring. Gyllebeholderne er underlagt generelle lovkrav med hensyn til 10 års beholderkontrol, opbevaringskapacitet og overdækning (teltdug eller flydelag og tilhørende føring af logbog).

Nye vilkår:

Ingen.

Videreførte vilkår fra 2014-miljøgodkendelsen:

Vilkår til opbevaring og behandling af husdyrgødning:

28. Beholdere til husdyrgødning skal mindst én gang om året tømmes helt, og der skal ske indvendig og udvendig inspektion (om muligt) med henblik på reparation og vedligeholdelse. Inspektionen og evt. tiltag skal noteres i logbogen.
29. Håndtering af gylle skal foregå under opsyn.
30. Gylle må først omrøres umiddelbart før udbringning og bortkørsel.

Vilkår der udgår:

Ingen.

FORBRUG AF VAND OG ENERGI

Redegørelse

El

Energiforbruget til husdyrproduktionen går til ventilation, foderblanding og udfodring, belysning, udmugning mm. På ejendommen minimeres elforbruget ved:

- Der er opsat lavenergilysstofrør i staldene, og de fleste pærer er lavenergipærer
- Lamperne rengøres jævnligt og mindst mellem hvert hold grise når resten af staldene rengøres
- Lyset i staldene er udelukkende tændt i forbindelse med fodring og øvrigt ophold i stalden, i sostalden dog lidt længere.
- I de nyeste stalde anvendes der energieffektive frekvensstyrede ventilatorer. Ventilationen er undertryksventilation med separat styring i hver sektion, som styrer varmen/ventilationen. Herved sikres bedst mulige forhold for grisene og samtidig sikres det at der bruges mindst muligt energi.
- Ventilationen vedligeholdes og renholdes for hvert nyt hold grise således, at det altid fungerer optimalt, og så der ikke bruges energi på unødigt ventilation.
- Der er overbrusning i hele staldanlægget. Herved sænkes temperaturen og ventilationsbehovet reduceres.

Ovenstående er medvirkende til at sikre de mest optimale forhold for grisene og derved bruges der mindst muligt energi. Desuden bliver udsugningsenhederne vasket for hvert hold nye grise. Herved reduceres vindmodstanden i aftrækskanalen, og der spares store mængder energi.

Vand

Vandforbruget er beregnet ud fra normværdier. Der anvendes vand til drikkevand og vask af stalde.

På ejendommen minimeres vandforbruget ved:

- Der er stophaner på vandslangerne
- Drikkeventiler er placeret over krybberne, så vandspild undgås og der anvendes kun præcist det drikkevand grisene tapper
- Staldene vaskes med højtryksrensere. Vask med højtryksrensere er vandbesparende
- Bedriftens drikkevandsinstallationer rengøres og efterses jævnligt med henblik på at undgå spild
- Vandforbruget registreres/tjekkes løbende, ca. 1 gang hver måned

Olie

Der er ingen dieselolietanke på ejendommen, der er i stedet etableret gasmotor. Traktorer mv. påfyldes på ejers anden ejendom. I forhold til opvarmning i staldene anvendes varmen fra gyllekølingen genindvindes og anvendes til at opvarme gulvene til de små grise samt til varmt vand og velfærdsrum. Herved reduceres energiforbruget til opvarmning af klimastaldene.

Tabel 4 angiver det årlige energi- og vandforbrug:

	Fra 2017-tillægget
Elforbrug (kWh)	325.000

Vandforbrug (m3, stalde)	7.700
Olieforbrug (l)	10.000

Vurdering

IPPC- og IE-direktiverne kræver, at energieffektivitet indgår i godkendelsesarbejdet på tilsvarende vis som andre miljøparametre. Renere teknologi er derfor et bærende element i husdyrgodkendelsesloven. Renere teknologi sigter blandt andet på at minimere forbrug af energi, vand og andre råvarer per produceret enhed. Ifølge referencedokumentet for bedste tilgængelige teknikker (BREF) der vedrører fjerkræ- og svineproduktion, anvendes der BAT når der er etableret (delvis) lavenergibelysning, eftersyn og rengøring af el-forbrugende systemer (f.eks. ventilatorer) samt temperaturstyring der sikrer temperaturkontrol og minimumsventilation i perioder, hvor der ikke er behov for ret stor ventilation.

Al ventilation er styret af et temperaturreguleret styringssystem, som sikrer at ventilationen kører optimalt, bl.a. med hensyn til elforbruget. I de nyeste stalde anvendes der frekvensstyrede ventilatorer, der regnes som mest energieffektive. Det vurderes det, at denne type ventilation er en acceptabel miljømæssig løsning og lever op til BAT. Derfor videreføres vilkår om årlig rengøring og regelmæssig kontrol af temperatur- og luftfugtighedsfølere.

EI

Ved jævnlig aflæsning af energimålere kan man hurtigt danne sig et overblik over forbruget og samtidig sikre sig mod uforudsete udgifter. Derfor videreføres vilkår om kvartalsvis kontrol med el-forbrug.

Ventilationen skal fjerne varme og vanddamp fra dyrene samt støv og gødningsgasser. Herved sikres et passende klima for dyr og personale i staldene. De enkelte staldafsnit skal udtørres efter vask og eventuel desinfektion, inden der indsættes nye grise. Hermed undgås at ventilere unødigt, og det undgås, at temperaturen i stalden er for lav og luftfugtigheden er for høj, når der indsættes grise, hvilket kan medføre unødigt svineri i stalden. For at sikre at ventilationsanlægget vedbliver at fungere optimalt, videreføres vilkårene om jævnlig inspektion og rengøring af ventilationskanaler og ventilatorer, hvorved snavs mv., som kan yde modstand og forøge strømforbruget, fjernes. Ligeledes videreføres vilkår om regelmæssig kontrol af temperatur- og luftfugtighedsfølernes indstilling og nøjagtighed.

Vedligeholdelsen af ventilationsanlæg influerer endvidere på lugtemissionen, og Syddjurs Kommune vurderer, at de stillede vilkår, udover at sikre lavere temperatur og luftfugtighed, vil nedsætte ikke alene strømforbrug, men også lugtemission fra staldanlægget.

Ifølge EU's referencedokument for bedste tilgængelige teknikker (BREF) der vedrører intensiv fjerkræ- og svineproduktion er det BAT at anvende lavenergi-belysning i form af LED-belysning. Der stilles derfor vilkår om etablering af LED- belysning ved udskiftning af eksisterende belysningskilder.

Energiforbruget afhænger af de driftsmæssige forhold på den enkelte ejendom, herunder hvilke teknologiske løsninger, der anvendes til begrænsning af forurening. Miljøstyrelsen har ikke fastsat vejledende BAT-standardkrav vedr. energiforbrug. Det vurderes på baggrund af ovenstående samt ud fra de videreførte vilkår i denne revurdering, at produktionen lever op til kravet om BAT

Vand

Ifølge BREF-dokumentet der vedrører intensiv fjerkræ- og svineproduktion, er følgende bl.a. BAT:

- Rengøring af dyrestald og udstyr med højtryksrensere efter hver produktionscyklus eller hvert hold.
- Udførelse af regelmæssig kalibrering af drikkevandsanlægget for at undgå spild.
- Registrering af vandbrug gennem måling af forbrug, og
- Detektering og reparation af lækager.

Det angivne årlige vandforbrug på 7700 m³ er rimeligt for en bedrift af den ansøgte størrelse. Til svineopstaldning løber spulevand typisk ned i gyllesystemet, og det er derfor vigtigt at finde en balance mellem rengøring og brug af så lidt vand som muligt. Derfor videreføres vilkår om, at vandmåleren aflæses kvartalsvis.

Der er i godkendelsen fra 2014 stillet vilkår om at stalde vaskes efter hvert holdskift, samt at drikkevandssystemet skal drives og vedligeholdes således at unødigt spild undgås, dette vilkår videreføres ligeledes.

Fejl i overbrusningsanlægget kan give risiko for svineri i stierne, idet grisene ikke kan køle sig på anden måde. Dette giver øget ammoniak fordampning og forøget lugt fra stalden. Derfor videreføres vilkår om at overbrusningsanlægget skal tilses årligt, således at det benyttes i den grad der er behov for, og ikke bruser unødigt i perioder, hvor der ikke er et øget behov.

Det er kommunens samlede vurdering, at landmanden gennem den beskrevne drift og med de stillede vilkår, overholder kravet om BAT indenfor forbrug af vand og energi.

Nye vilkår:

Vilkår til energi- og vandforbrug, herunder ventilation:

6. Etablering af LED-belysning ved udskiftning af lyskilder.

Videreførte vilkår fra 2014-miljøgodkendelsen:

Vilkår til energi- og vandforbrug, herunder ventilation:

33. Anlæg, der er særligt energiforbrugende, herunder overbrusningsanlæg, skal kontrolleres og vedligeholdes, således at de altid kører energimæssigt optimalt. Anlæggene skal efterses minimum en gang om året. Kontrol og vedligehold noteres i driftjournal.
34. Vedligeholdelse og eftersyn af ventilationssystemerne skal udføres i henhold til producenterens anvisninger for de pågældende anlæg. Ventilationssystemer skal renholdes og justeres efter behov, og drives således, at der ikke opstår væsentlige lugt- eller støjgener. Der skal føres driftjournal for udført eftersyn og rengøring af ventilationssystemer.
35. Skorstene/afkast i staldene skal rengøres grundigt og efterses mindst 1 gang årligt. Rengøring og eftersyn noteres i driftjournal.
36. Temperatur- og luftfugtighedsfølere skal, for opretholdelse af korrekt staldtemperatur og luftfugtighed, kontrolleres minimum hver anden måned eller i forbindelse med vask af stalden. Der skal føres driftsjournal for udført vedligehold, eftersyn, rengøring og kontrol af temperatur- og luftfugtighedsmålere.
37. Der skal føres kontrol med el-forbrug hvert kvartal. Noteres i driftjournal.
38. Der skal føres kontrol med vandforbrug hvert kvartal. Noteres i driftjournal.
39. Overbrusningsanlæg skal efterses en gang årligt. Noteres i driftjournal.
40. Drikkevandssystemet skal drives og vedligeholdes således at unødigt spild undgås.

Vilkår der udgår:

Ingen.

MANAGEMENT

Redegørelse

- Der er udarbejdet en APV for arbejdspladsen, opsat førstehjælpskasser mv. og der er konstant værnemidler i form af beskyttelsesbriller, handsker mv. for medarbejderne.
- Bedriftens medarbejdere uddannes løbende gennem kurser og efteruddannelse.
- Medarbejdere er orienteret om, at ejendommen er miljøgodkendt, og det ansvar der følger.
- Der foretages daglige tilsyn og løbende service og vedligehold på driftsanlæggene.
- I bedriftens driftsregnskab registreres forbrug af vand, energi, indkøbt foder, pesticider og handelsgødning.
- Der er udarbejdet en beredskabsplan, hvori telefonnumre til kontaktpersoner og offentlige kontaktinstanser i forbindelse med evt. uheld er nedskrevet. Beredskabsplanen indeholder ligeledes forholdsregler i forbindelse med uheld.
- Der udarbejdes gødningsplaner og gødningsregnskab på bedriften, hvor såvel forbrug af handelsgødning som husdyrgødning dokumenteres. Mark/gødningsplanen bliver udarbejdet af en planteavlskonsulent/driftsleder, hvorved det sikres, at mængden af gødning bliver tilpasset afgrødernes behov.
- Rengøring i og omkring siloer og bygninger foretages jævnligt med henblik på at minimere risikoen for lugt, og for at der ikke skal opstå uhygiejniske forhold.
- Imellem hvert hold bliver sektionerne sat i blød og efterfølgende vasket med højtryksrensning.
- For hver vækstsæson bliver der indberettet hvilke midler, og hvor meget der er anvendt. Der føres sprøjtejournal.
- Der sættes særlig fokus på dyrevelfærd og der gøres fortsat en ekstraordinær indsats over for infektioner, som kan overføres fra dyr til mennesker.

Affaldshåndtering

Affald bortskaffes så vidt muligt til genbrug.

Husholdningsaffald samt forbrændingseget affald bortskaffes med dagrenovation. Øvrigt affald som brændbart affald, jern, glas, elektronisk udstyr mm sorteres i fraktioner og afleveres på kommunal genbrugsplads.

Sprøjtegifte opbevares på anden ejet ejendom. Der anvendes medicin i stalden. Medicin opbevares i boks i servicerrummet og bortskaffes gennem dyrlægen.

Olieaffald og oliefilter opbevares på anden ejet ejendom. Der findes ikke dieselolietanke på ejendommen. Opvarmning af staldene sker via genindvinding af varmen fra gyllekølingen.

Lægemedelsrester opbevares aflåst i original emballage. Brugte kanyler og knivblade opbevares i kanyleboks. Affaldet afleveres til kommunalt affaldsdepot. Årlig affaldsmængde er ubetydelig.

Driftsforstyrrelser eller uheld og minimering af risiko

Der er følgende mulige forstyrrelser og uheld ved indretning og normal drift, som kan medføre væsentlig forøget forurening:

- Utæthed i gyllebeholderen
- Overløb af gylle
- Driftsstop af ventilationen

Følgende vil blive udført for minimering af risikoen for uheld:

- Gyllen opsuges med sugestuds, hvilket betyder, at der ikke er risiko for overløb fra gyllebeholderne.
- Ventilationssystemet er tilkoblet et automatisk opkald til mobiltelefon i tilfælde af strømsvigt. Ventilationssystemet er designet således, at alle spjæld åbner automatisk ved strømsvigt, så der fortsat kommer ilt til staldene.
- Sker der uheld vil alarmcentralen straks blive kontaktet. Ligeledes vil kommunens tekniske Forvaltning efterfølgende blive underrettet.
- Der er udarbejdet en beredskabsplan for driftsuheld. Beredskabsplanen omfatter brand, overløb, gylle, kemikalier, oliespild mv.
- Medarbejder, ejer og andre med fast adgang til bedriften er vejledt i beredskabsplanen. Beredskabsplanen har en fast plads i servicerrummet.

Spildevand, herunder regnvand

Rengøringsvand fra stald og vaskeplads ledes til gyllebeholder i overensstemmelse med gældende lovgivning. Dermed ledes der 675 m³ vand til gyllebeholder. Mængden af tilført vand indgår i beregning af opbevaringskapacitet. Spildevandet fra driftsbygningerne består af rengøringsvand og sanitært spildevand.

Tagvand ledes til faskiner.

Vurdering

Miljø- og ressourcestyring bygger på en helhedsvurdering ud fra et princip om at stræbe mod renere teknologi i landbrugsproduktionen. Det drejer sig om at minimere anvendelsen af energi, næringsstoffer, vand, pesticider osv., således at tabene til omgivelserne bliver så små som muligt under hensyntagen til

produktionens lønsomhed. I forhold til BAT skal alle aktiviteter på bedriften planlægges, herunder også levering og udkørsel, således at omgivelserne i øvrigt påvirkes mindst muligt.

Godt landmandsskab er en vigtig del af BAT. Selvom det er svært at kvantificere miljøfordele med hensyn til emissionsreduktioner eller reduktioner i brug af energi og vand, er det tydeligt, at ansvarsbevidst driftledelse vil bidrage til en forbedret miljøpræstation. Til forbedring af den generelle miljøpræstation for et intensivt husdyrbrug, er det BAT at udføre alle følgende punkter:

- Identificere og implementere uddannelses- og træningsprogrammer for bedriftspersonale
- Føre journal over vand- og energiforbrug, sammensætning og forbrug af husdyrfoder, og spredning af uorganisk gødning og husdyrgødning på markerne
- Have en beredskabsplan til at håndtere ikke planlagte emissioner og hændelser
- Iværksætte et reparations- og vedligeholdelsesprogram for at sikre, at bygninger og udstyr er i driftsklar stand, samt at faciliteterne holdes rene. Rengøringen skal være medvirkende til, at der i staldene kan opretholdes et højt sundhedsniveau, og risikoen for smitte mellem de forskellige hold minimeres.
- Planlægge aktiviteter på anlægget korrekt, såsom levering af materialer og fjernelse af produkter og spild, samt at
- Planlægge gødning af markerne korrekt

Landmanden pålægges dokumentation for overholdelse af bestemte konkrete vilkår for husdyrbrugets indretning og drift, og derfor er de stillede vilkår om egenkontrol videreført.

Nye vilkår:

Ingen.

Videreførte vilkår fra 2014-miljøgodkendelsen:

Vilkår vedrørende management:

41. Virksomheden skal indrettes og drives, så spild og andet ukontrolleret udslip af forurenende stoffer forhindres eller forebygges, og sådan at skadernes omfang begrænses, hvis der alligevel sker uheld. Der skal således altid være egnet materiale på ejendommen til opsamling af spild.
42. Der skal til enhver tid foreligge dokumentation for, at affald bortskaffes miljømæssigt forsvarligt og efter kommunens regulativer. Virksomhedens medicinaffald, veterinært affald mv. skal opbevares utilgængeligt for uvedkommende. Medicin (lægemidler) må ikke opbevares sammen med levnedsmidler eller foderstoffer.

Vilkår vedr. driftsforstyrrelser og uheld:

43. Tilsynsmyndigheden skal straks underrettes om driftsforstyrrelser eller uheld, der medfører forurening af omgivelserne eller indebærer en risiko for det. En skriftlig redegørelse for hændelsen skal være tilsynsmyndigheden i hænde senest en uge efter, at den er sket. Det skal fremgå af redegørelsen, hvilke tiltag der vil blive iværksat for at hindre lignende driftsforstyrrelser eller uheld i fremtiden. Underretningspligten fritager ikke virksomheden for at afhjælpe uheld.
44. Der skal udarbejdes en beredskabsplan eller driftsforskrift, som fortæller hvornår og hvordan, der skal reageres ved uheld, som kan medføre konsekvenser for det eksterne miljø. Beredskabsplanen skal foreligge, inden nærværende miljøgodkendelse tages i brug. En kopi indsendes til Syddjurs Kommune.

Beredskabsplanen skal som minimum indeholde:

- a. Procedurer som beskriver relevante tiltag med henblik på at "stoppe ulykken/uheldet" og begrænse udbredelsen.
 - b. Oplysninger om hvilke interne/eksterne personer og myndigheder, der skal alarmeres og hvordan.
 - c. Kortbilag over bedriften med angivelse af miljøfarlige stoffer, afløbs- og drænsystemer og vandløb mm.
 - d. En opgørelse over materiel, der er tilgængeligt på bedriften, eller som kan skaffes med kort varsel, der kan anvendes i forbindelse med afhjælpning, inddæmning og opsamling af spild/lækage, som kan medføre konsekvenser for det eksterne miljø. Herunder oplysninger om telefonnumre til kontaktpersoner.
45. Beredskabsplanen revideres/kontrolleres sammen med de ansatte mindst 1 gang om året. Den skal være let tilgængelig og synlig for ansatte og øvrige, der færdes på ejendommen. Beredskabsplanens indhold og opbevaringssted skal være kendt af virksomhedens ansatte og udleveres til evt. indsatsleder/miljømyndighed i forbindelse med uheld, forureninger, brand og lignende.
46. Driftsforstyrrelser, som har betydning for det ydre miljø, skal fremgå af driftsjournalen med tidspunkt m.m. for eventuelle hændelser.

Miljøledelse – særregler for IE-husdyrbrug

EU-kommissionen har vedtaget nye BAT-konklusioner for intensivt opdræt af fjerkræ eller svin. Dette indebærer, at der skal indføres miljøledelse på husdyrbrug med intensivt opdræt af svin. Det betyder, at der skal indføres og implementeres miljøledelse på ejendommen senest 4 år efter, at BAT-konklusionen er vedtaget i EU.

I henhold til § 43 i husdyrgodkendelsesbekendtgørelsen (1467 af 6.12.2018) skal IE-husdyrbrug have et miljøledelsessystem. Kravene omfatter at:

- 1) Formulere en miljøpolitik med afsæt i husdyrbrugets miljøforhold,
- 2) Fastsætte miljømål,
- 3) Udarbejde handlingsplan for det eller de fastsatte miljømål,
- 4) Minimum 1 gang årligt evaluere miljøarbejdet og om nødvendigt foretage justeringer af mål og handlingsplaner og
- 5) Minimum 1 gang årligt gennemgå miljøledelsessystemet.

Punkt 1)-5) skal kunne dokumenteres enten i form af opbevaring af dokumenter eller ved evt. anden dokumentation, herunder f.eks. i digital form.

Det er den ansvarlige for driften, der skal gennemføre og overholde miljøledelsessystemet. Et miljøledelsessystem jf. ovenstående skal være gennemført **og** i brug senest 21. februar 2021. Der stilles derfor vilkår om indførelse af miljøledelse inden for den ovennævnte tidsfrist.

Syddjurs Kommunes samlede BAT-vurdering

Syddjurs Kommune vurderer, at bedriften på Forpagtervejen 1 lever op til BAT med hensyn til management, idet BREF-dokumentet er sammenholdt med følgende: Bedriftens medarbejdere uddannes løbende. EI- og vandforbrug og anvendelse af handels- og husdyrgødning registreres. Jævnlig ren- og vedligeholdelse er beskrevet. Der er desuden installeret overbrusningsanlæg i drægtighedsstalden og i smågrisestaldene, der

forbedrer gøde-adfærden hos grisene, således at overfladen med potentiel ammoniakfordampning bliver mindre. Gødningsplanlægning sker efter gældende regler. Der er udarbejdet en beredskabsplan.

Kommunen vurderer sammenfattende, at det opnåede niveau for BAT, men hensyn til staldteknologi, foder, forbrug af vand og energi, opbevaring/behandling af husdyrgødning og udbringning af husdyrgødning, lever op til niveauet for BAT for en ejendom med den pågældende husdyrproduktion og størrelse med de vilkår, der er stillet i denne revurdering.

Nye vilkår:

Vilkår vedr. miljøledelse:

7. Der skal indføres miljøledelse, som skal være taget i brug **senest** d. 21. februar 2021.

Videreførte vilkår:

Ingen.

Vilkår der udgår:

Ingen.

GENER FRA ANLÆG

Lugt

Redegørelse

Anlægget er beliggende i landzonen. Afstanden fra anlægget til nærmeste enkeltbolig i landzonen er 288 meter. Afstanden fra anlægget til nærmeste samlede bebyggelse er 1302 meter og afstanden til byzone, er ca. 1877 meter. Der er ikke anvendt særlige teknologier til begrænsning af lugt.

Vurdering

I hht. NMK-135-00006 NMK-132-00405 af 20. juni 9. august 2012, giver husdyrgodkendelsesbekendtgørelsen ikke hjemmel til at bestemme, at bekendtgørelsens såkaldte beskyttelsesniveau for lugt, jf. §§ 30 og 31 og bilag 3 pkt. B 9-11 og bilag 3 og 4, skal gælde i revurderingssager. <https://husdyrvejledning.mst.dk/helpdesk/helpdesk-svar/revurdering/revurdering-og-bat-lugtmission/>

Der anvendes i dag ikke særlige teknologier til begrænsning af lugt. Der er etableret overbrusningsanlæg i hele staldanlægget, der sikrer, at grise har mulighed for afkøling i varme perioder. Samtidig kan god drift og styring af overbrusning af gødearealer medvirke til at kontrollere dyrenes gødeadfærd og dermed medvirke til at sikre, at husdyrgødningen hurtigt føres fra stald til lager. Herved mindskes bl.a. lugtgener.

Staldanlæg rengøres efter hvert holdskift.

Udover selve staldanlægget, kan håndtering af gødning uden for staldanlægget, herunder udslusning til opbevaringsanlæg, omrøring og overpumpning til gyllevogn, også give anledning til lugt. Gylletankene er placeret i tilknytning til staldanlægget, og med den lovpligtige overdækning af gyllebeholderen i form af tæt flydelag vil lugtgener fra opbevaring af gylle være begrænset.

I forbindelse med omrøring og udbringning af gylle vil der opstå lugtgener af kortere varighed. De to gyllebeholdere og størstedelen af bedriftens udspretningsareal er placeret relativt isoleret. Omrøring og udbringning af gylle vil derfor næppe påvirke mange i lokalområdet.

Det vurderes ud fra ovenstående beskrivelser, at ejendommen ikke vil give anledning til væsentlige lugtgener for omkringboende til produktionen. Der stilles ikke skærpede vilkår til lugt.

Støv

Redegørelse

Staldene og ventilationen renholdes for at minimere mængden af støv både i og udenfor stalden. Foder opbevares i fodersiloer for at minimere støvgener for naboerne. Der er ingen kendte støvgener fra ejendommens dyrehold, mens støv ved markdriften må påregnes.

Vurdering

Støvgener fra gården forventes ikke at give væsentlige problemer. Dog henvises der til god landmandspraksis, således at støvgener begrænses mest muligt. Dette kan blandt andet gøres ved, at al transport til og fra virksomheden foregår ved hensynsfuld kørsel, og ved at alle aktiviteter på bedriften planlægges, så omgivelserne påvirkes mindst muligt.

Støj

Redegørelse

De væsentlige støjkilder på bedriften er støj fra ventilationsanlæg som er i konstant drift, samt støj fra foderblandingsanlæg. Foderblanding sker når siloen er tom, og kan derfor foregå hele døgnet. Derudover kan der forekomme støj fra transportere til og fra ejendommen samt periodevis støj i forbindelse med markdriften.

Støjkildetiltag:

Der forsøges så vidt muligt at holde støjperioden indenfor normal arbejdstid. Ventilationen er i drift når det er nødvendigt i forhold til indeklimaet i stalden. Der tilstræbes at støjende aktiviteter afholdes i tidsrummet 7-17. Dog med undtagelse af den periodevis markdrift, hvor virksomheden er afhængig af vejret.

Vurdering

Virksomhedens primære støjkilder er ventilationsanlægget og foderanlægget. De fleste af disse funktioner opererer i lukkede bygninger. Vilkkårene vedrørende støj ophæves og erstattes af et nyt støjvilkår, med en anden ordlyd.

Syddjurs Kommune vurderer, at de generelle regler vedrørende støj er tilstrækkelige, og vilkår om støj er derfor baseret på Miljøstyrelsens anbefalede niveau. Der er stillet vilkår om, at såfremt Syddjurs Kommune vurderer det nødvendigt, kan der kræves, at virksomheden for egen regning dokumenterer, at støjbidraget ikke overskrider niveauet i de generelle regler. Støjmålingen kan kun kræves udført en gang årligt, medmindre seneste måling viser, at støjvilkårene ikke overholdes. Støjgrænserne vedrører de stationære støjkilder. Normal kørsel med traktorer og landbrugsmaskiner i dagtimerne er ikke omfattet af støjgrænserne i vilkkårene. Der stilles ikke skærpede vilkår til støj.

Fluer og skadedyr

Redegørelse

Der er stor opmærksomhed på at renholde stalde og omkringliggende arealer. Bekæmpelse af skadedyr foretages efter Statens Skadedyrslaboratoriums retningslinjer. Fluebekæmpelse er kemisk og foretages ligeledes efter statens skadedyrslaboratoriums retningslinjer – der er en erhvervsordning med Nomus.

Foder opbevares i fodersiloer. På denne måde vil disse fodermidler blive opbevaret således at risikoen for udvikling af skadedyrproblemer elimineres.

Vurdering

I forbindelse med dyreholdet kan der forekomme gener fra skadedyr (rotter, mosegrise mv.), som straks skal afhjælpes, samt gener fra fluer, som skal bekæmpes effektivt, hvorfor vilkår herom videreføres. Det er oplyst, at der holdes en høj hygiejnestandard på udenomsarealer såvel som i staldene, hvilket er med til at holde fluegener nede på et minimum. Hvis der i forbindelse med dyreholdet observeres gener fra skadedyr (rotter med videre), videreføres vilkkåret om at disse straks skal afhjælpes. Syddjurs Kommune vurderer, at ved overholdelse af disse vilkår, vil den ansøgte produktion ikke medføre væsentlige problemer med fluer eller andre skadedyr.

Lys

Redegørelse

Der vil være et vist lysudfald fra bygningernes vinduer, samt fra udendørsbelysningen.

Vurdering

Syddjurs Kommune vurderer, at eventuelle lysgener fra virksomheden vil være begrænset, da lyset i stalden hovedsagelig vil være tændt i arbejdstiden og da der ingen nabobeboelser er i umiddelbar nærhed af staldanlægget, hvorfor lyset ikke forventes at medføre gener for omkringboende. På baggrund af ovenstående forventer Syddjurs Kommune ingen væsentlige problemer med lysforhold. Dog videreføres vilkår om, at såfremt der skulle opstå gener for de omkringboende, eller såfremt kommunen finder det nødvendigt, skal virksomheden lade foretage undersøgelse af forskellige lyskilder, således at gener fra lyset uden for ejendommen kan minimeres.

Transport

Redegørelse

Transport sker ikke gennem bymæssig bebyggelse. Transport af gylle fra ejendommen forekommer primært i udbringningsperioden marts til maj samt september.

Tabel 5

Transporter til og fra ejendommen	Antal transport pr. år
Levende dyr	60
Døde dyr	52
Indkøbte foderstoffer	60
Gylle inkl. spildevand	325
Total	497

Hovedparten af transporterne vedrører gylletransporter og transport med levende og døde dyr. Hovedparten af transporterne sker indenfor normal arbejdstid.

Der køres med husdyrgødning i vækstsæsonen. Reglerne for udkørsel bliver overholdt.

Kørsel i forbindelse med levering af foder: der bliver leveret foder ca. 1 gang i ugen.

Antallet af transporter bør betragtes som retningsgivende, i og med at der er tale om levende organismer, kan både udbytte på markerne og stald variere fra år til år, hvilket naturligvis har indflydelse på antallet af transporter.

Vurdering

Der er stillet vilkår om, at størstedelen af transporterne skal ske indenfor normal arbejdstid og i udbringningsperioden.

Syddjurs Kommune vurderer ikke, at der er belæg for at stille yderligere vilkår til transport.

Nye vilkår:

Ingen.

Videreførte vilkår fra 2014-miljøgodkendelsen:

Vilkår til minimering af gener fra anlæg:

47. Driften må ikke medføre væsentlige gener for omboende, herunder gener fra, lys, støv, støj, transport eller lignende
48. Der skal til stadighed tilstræbes vedligeholdelse, renholdelse og ryddelighed på virksomhedens indendørs og udendørs arealer, således at der ikke opstår risiko for tilhold af skadedyr. Herunder skal foder opbevares så der ikke opstår risiko for tilhold af skadedyr.
49. Der skal foretages effektiv fluebekæmpelse som minimum i overensstemmelse med de nyeste retningslinjer fra Skadedyrlaboratoriet, Aarhus Universitet. Bekæmpelse skal desuden foretages på Syddjurs Kommunes forlangende.
50. Landbrugsdriften på ejendommen må ikke give anledning til lugtgener, som af Syddjurs Kommune vurderes til at være væsentlige, uden for ejendommens areal.
51. Såfremt tilsynsmyndigheden vurderer, at driften giver anledning til flere anlægsgener for omboende end forventet, skal virksomheden lade udarbejde en handlingsplan for nedbringelse af generne, som godkendes af kommunen, og derefter gennemføre denne. Samtlige udgifter i forbindelse med ovennævnte afholdes af virksomheden.

52. Virksomhedens bidrag til det eksterne støjniveau målt i skel til nabobeboelse udenfor virksomhedens område i det åbne land må ikke overskride grænseværdierne, som er anført i nedenstående tabel.

	Tidsrum		Midlingstid
Hverdage	kl. 07.00 -18.00	55 dB(A)	8 timer
Lørdage	kl. 07.00 -14.00	55 dB(A)	7 timer
Lørdage	kl. 14.00 -18.00	45 dB(A)	4 timer
Søn- og helligdage	kl. 07.00 -18.00	45 dB(A)	8 timer
Aften	kl. 18.00 -22.00	45 dB(A)	1 time
Nat	kl. 22.00 -07.00	40 dB(A)	½ time

Miljøstyrelsens vejledning nr. 5/1984 "Ekstern støj fra virksomheder" .

Støjens maksimalværdi må om natten ikke overstige 55 dB(A) ved boliger.

Støjbelastningen er det ækvivalente, korrigerede støjniveau i dB(A) målt eller beregnet i punkter i 1,5 meters højde over terræn. Referencetiden er det mest støjbelastede tidsrum i perioden. Virksomheden skal, for egen regning, dokumentere, at støjvilkår overholdes, hvis tilsynsmyndigheden finder det påkrævet. Brugen af landbrugsredskaber i marken er undtaget fra støjgrænserne.

Vilkår vedr. transport:

53. Transport med skal i videst muligt omfang foregå indenfor normal arbejdstid.

Vilkår der udgår:

Ingen.

HABITATVURDERING

Pligten til at gennemføre vurderinger efter habitatbekendtgørelsens § 7 stk. 1 og 2 gælder ikke for revurderingsafgørelser. Baggrunden er, at habitatdirektivets artikel 6 stk. 3, ikke gælder for eksisterende virksomhed, der fortsætter uændret. Da virksomheden fortsætter uændret, foretages ingen habitatvurdering, herunder heller ingen vurdering af potentielle bilag IV arter.

AMMONIAKDEPOSITION PÅ NÆRLIGGENDE NATUR

Vurdering

Kommunalbestyrelsen skal ved en revurdering sikre, at kravene om totaldeposition for ammoniak efter husdyrgodkendelsesbekendtgørelsens §§ 26 og 27 overholdes (jf. samme bekendtgørelses § 40 stk. 7), og om nødvendigt meddele vilkår i form af påbud, jf. § 39, jf. § 41, i husdyrbrugloven.

Såfremt kommunalbestyrelsen ikke finder grundlag for at påbyde totaldepositionskravet opfyldt på tidspunktet for revurderingen, skal kommunalbestyrelsen fastsætte en frist for kravets overholdelse under hensyn til den forventede restlevetid for husdyrbruget.

Når det gælder beskyttelsesniveauet for ammoniak, fremgår det af husdyrgodkendelsesbekendtgørelsen, at uanset niveauet for BAT, skal bekendtgørelsens totaldepositionskrav være opfyldt efter en frist, som fastlægges konkret ved revurderingen i den enkelte sag. Hvis der er kategori 1- eller 2-naturområder, hvor grænsen for totaldeposition af ammoniak i tabel 3 i bekendtgørelsens bilag 3 overskrides, skal revurderingsafgørelsen derfor indeholde en frist for, hvornår totaldepositionskravet skal være overholdt.

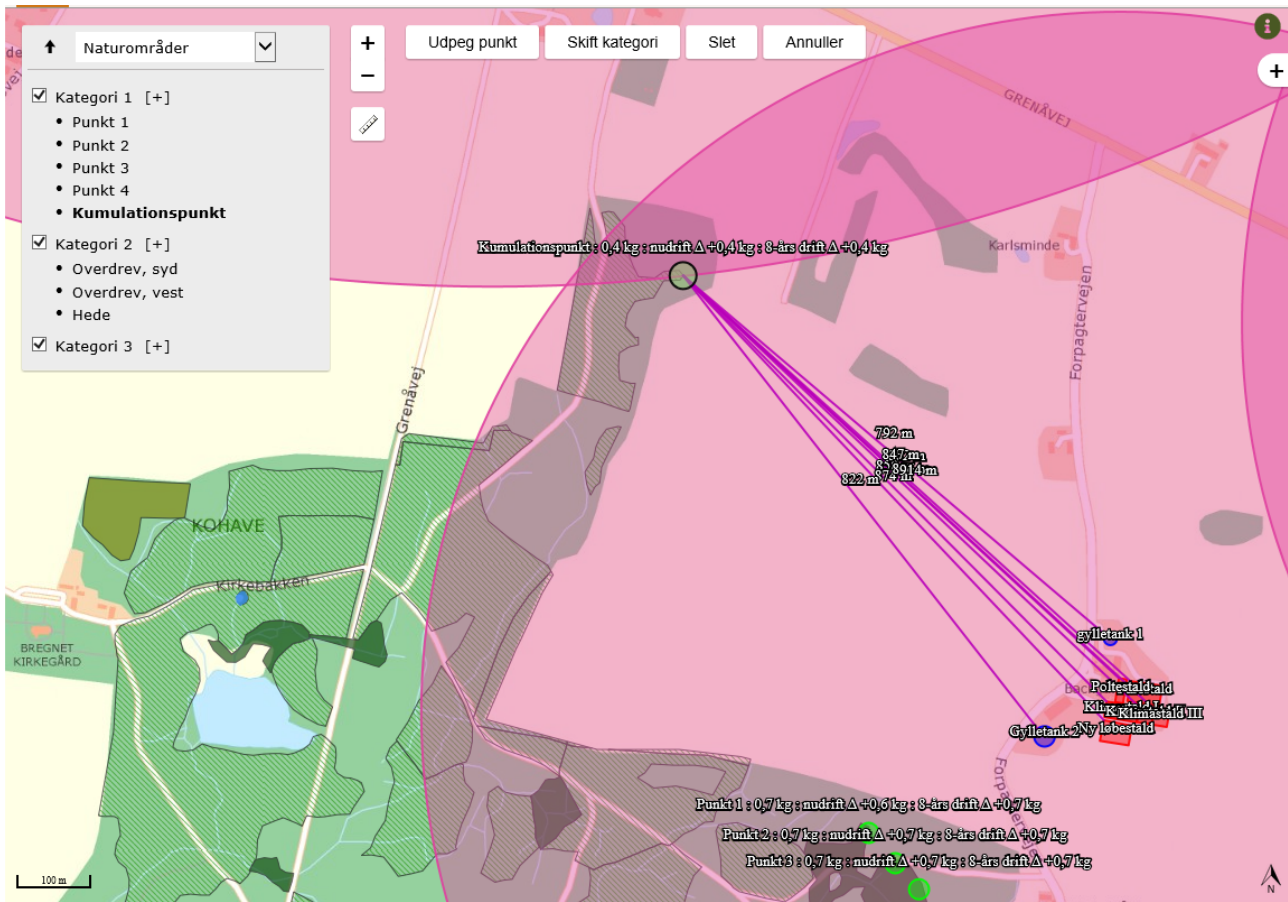
Beskyttelsesniveauet for ammoniak fremgår af følgende tabel 6:

Naturtyper	Fastsat beskyttelsesniveau
Kategori 1. § 7 stk. 1, nr. 1 (ammoniakfølsomme naturtyper beliggende inden for internationale naturbeskyttelses-områder)	Max. totaldeposition (afhængig af antal husdyrbrug i nærheden af naturområdet): 0,2 kg N/ha/år ved > 1 husdyrbrug 0,4 kg N/ha/år ved 1 husdyrbrug 0,7 kg N/ha ved 0 husdyrbrug.
Kategori 2. § 7 stk. 1, nr. 2 (ammoniakfølsomme naturtyper beliggende uden for internationale naturbeskyttelses-områder: Højmoser, lobeliesøer samt heder større end 10 ha som er omfattet af § 3)	Max. totaldeposition på 1,0 kg N/ha pr. år.

Kategori 1-natur

Kategori 1-natur omfatter de ammoniakfølsomme Natura 2000-naturtyper, som indgår i udpegningsgrundlaget for Natura 2000-områderne. De er kortlagt af Naturstyrelsen i forbindelse med Natura 2000-planlægningen.

Anlægget er beliggende nordøst for nærmeste habitatområde, som er Kaløskovene og Kaløvig. Afstanden fra anlægget til habitatområdet er ca. 250 meter. Der er i IT-ansøgningssystemet beregnet en totaldeposition på 0,7 kg N/ha/år til nærmeste ammoniakfølsomme naturtype inden for habitatområdet (Elle- og askeskov). Der er ingen kumulativ effekt med andre husdyrbrug i dette punkt og beskyttelsesniveauet er dermed overholdt. Habitatområdet strækker sig til nordvest for ejendommen, hvor der sker en kumulativ effekt med et andet husdyrbrug i nærheden på den ammoniakfølsomme naturtype Bøg på muld. Der er i dette punkt beregnet en totaldeposition på 0,4 kg N/ha/år og beskyttelsesniveauet herfor er dermed også overholdt (se nedenstående kort).



De lyserøde cirkler angiver kumulationsradier

Kategori 2-natur

Kategori 2-natur udgøres af ammoniakfølsomme områder uden for Natura 2000-områder, nærmere bestemt højmoser, lobeliesøer samt heder større end 10 ha, som er omfattet af naturbeskyttelseslovens § 3 og overdrev større end 2,5 ha, som er omfattet af naturbeskyttelseslovens § 3.

Der ligger 3 kategori 2 områder i forskellige retninger omkring ejendommen. Det nærmeste kategori 2-område er et beskyttet overdrev beliggende 3,2 km sydvest for anlægget. Der er i IT-ansøgningssystemet beregnet en totaldeposition på 0,0 kg N/ha pr. år. Ca. 5,6 km vest for anlægget ligger et andet kategori-2 overdrev, der er beregnet en totaldeposition på 0,0 kg N/ha pr. år. Ca. 4,8 km nordøst for anlægget ligger en kategori 2-hede, hvortil der er beregnet en totaldeposition på 0,0 kg N/ha pr. år. Beskyttelsesniveauet er dermed overholdt i alle 3 tilfælde.

Nye vilkår:

Ingen.

Videreførte vilkår:

Ingen.

Vilkår der udgår:

Ingen.

HUSDYRBRUGETS OPHØR

Redegørelse

I forbindelse med ophør vil der blive truffet de nødvendige foranstaltninger med henblik på at overlevere anlægget i forsvarlig miljømæssig tilstand. Den resterende husdyrgødning i kummer og tanke vil blive fjernet. Staldene vil blive rengjort og spildevandet kørt ud på dyrkede arealer i henhold til lovgivningen. Diverse affald vil blive afhændet efter miljølovens forskrifter.

Vurdering

De eksisterende vilkår vedrørende husdyrbrugets ophør videreføres. Kommunen vurderer, at der ikke er behov for yderligere vilkår.

Nye vilkår:

Ingen.

Videreførte vilkår fra 2014-miljøgodkendelsen:

Vilkår i forbindelse med husdyrbrugets ophør:

55. Ved ophør af driften skal virksomheden træffe de nødvendige foranstaltninger for at imødegå fremtidig forurening af jord og grundvand og bringe stedet tilbage i en miljømæssig tilfredsstillende tilstand. Der skal som minimum udføres følgende:

- Stalde, gyllebeholder, fortanke, rørsystemer, gyllekanaler/kummer mv. skal tømmes og rengøres for husdyrgødning, der bortskaffes efter gældende regler.

Vilkår der udgår:

Ingen.

SYDDJURS KOMMUNES SAMLEDE VURDERING

Syddjurs Kommune vurderer sammenfattende på baggrund af den miljøtekniske redegørelse og vurdering, at husdyrbruget har truffet de nødvendige foranstaltninger til forebyggelse og begrænsning af forureningen fra husdyrbruget ved anvendelse af den bedste tænkelige teknik, når husdyrbruget indrettes og drives som beskrevet i miljøgodkendelse samt efterlever vilkårene i nærværende revurdering.

OFFENTLIGHED

En åbningsskrivelse om kommunens opstart af revurderingen blev meddelt ejer af bedriften i marts-april 2019.

Ifølge § 42 i husdyrgodkendelsesbekendtgørelsen skal kommunen lade offentligheden vide, når den indleder en revurdering. Indledning af revurderingen blev annonceret på Syddjurs Kommunes hjemmeside d. 23. april 2019 – d. 7. maj 2019. Kommunen modtog ingen bemærkninger fra offentligheden i denne periode.

Ansøger og konsulent har modtaget udkastet i høring, jf. bilag 1. Der var en frist på 2 uger til afgivelse af bemærkninger. Herefter blev vilkårsændringerne varslet som påbud overfor husdyrbruget med en 2 ugers frist for afgivelse af bemærkninger.

Syddjurs Kommune har vurderet, om hvorvidt der er parter, der er individuelt berørt af afgørelsen jf. Forvaltningslovens § 19. Da der ikke er tale om forøget forurening, er det vurderet, at der ikke er andre parter i den aktuelle afgørelse.

Afgørelsen om revurdering af miljøgodkendelsen af den 28.03.2014 samt tillægget af den 29.08.2017 er gældende fra den 7. august 2019. Afgørelsen er offentlig annonceret på kommunens hjemmeside. Orientering om afgørelsen er fremsendt til organisationer. Klagefristen er angivet i klagevejledningen herunder.

KLAGEVEJLEDNING

Afgørelsen er truffet i henhold til Lov nr. 1572 af 20/12/2006 om miljøgodkendelse af husdyrbrug (med senere ændringer) og kan i medfør af § 76 påklages til Miljø- og Fødevarerklagenævnet.

Afgørelsen er offentliggjort på Syddjurs Kommunes høringsportal den 7. august 2019. Afgørelsen, der alene vedrører forholdene i henhold til husdyrgodkendelsesloven, kan påklages til Miljø- og Fødevarerklagenævnet indenfor 4 uger efter afgørelsens offentliggørelse, dvs. senest den 4. september 2019.

En eventuel klage over denne afgørelse har ikke opsættende virkning, medmindre Natur- og Miljøklagenævnet bestemmer andet, jf. § 81 stk. 1 i Husdyrgodkendelsesloven. Miljø- og Fødevarerklagenævnet kan ved sin behandling stadfæste, ændre eller ophæve tilladelsen.

En eventuel klage skal indgives via Klageportalen, som kan findes på Nævnenes Hus hjemmeside, www.naevneneshus.dk eller direkte på www.borger.dk eller www.virk.dk. På www.borger.dk eller www.virk.dk, skal der logges på, typisk med NEM-ID. Klagen sendes gennem Klageportalen til Syddjurs Kommune. En klage er indgivet, når den er tilgængelig for kommunen i Klageportalen.

Det er en betingelse for Miljø- og Fødevarerklagenævnets behandling af Deres klage, at der indbetales et gebyr til Miljø- og Fødevarerklagenævnet. Klagegebyret for virksomheder og organisationer er fastsat til

1.800 kr. og for privatpersoner er klagegebyret fastsat til 900 kr. som indbetales med betalingskort i Klageportalen.

Gebyret tilbagebetales, hvis

- 1) Klagesagen fører til, at den påklagede afgørelse ændres eller ophæves,
- 2) Klageren får helt eller delvis medhold i sagen, eller
- 3) Klagen afvises som følge af overskredet klagefrist, manglende klageberettigelse eller fordi klagen ikke er omfattet af Miljø- og Fødevareklagenævnets kompetence.

Det bemærkes, at hvis den eneste ændring af den påklagede afgørelse er forlængelse af frist for efterkommelse af afgørelse som følge af den tid, der er medgået til at behandle sagen i klagenævnet, tilbagebetales gebyret dog ikke.

Miljø- og Fødevareklagenævnet skal som udgangspunkt afvise en klage, der kommer uden om Klageportalen, hvis der ikke er særlige grunde til det. Hvis du grundet særlige omstændigheder ønsker at blive fritaget for at bruge Klageportalen, skal du sende en begrundet anmodning til Syddjurs Kommune. Vi videresender herefter anmodningen til Miljø- og Fødevareklagenævnet, som træffer afgørelse om, hvorvidt din anmodning kan imødekommes. For yderligere information se: <https://naevneneshus.dk/start-din-klage/>

Nærmere vejledning omkring brug af Klageportalen findes på Nævnenes Hus hjemmeside, www.naevneneshus.dk samt på www.borger.dk og www.virk.dk.

Klageberettiget er ansøger og enhver, der har en individuel, væsentlig interesse i sagen dvs. naboer og klageberettigede personer, organisationer og myndigheder i forskelligt omfang. Såfremt afgørelsen påklages, vil dette blive meddelt ansøger.

Denne afgørelse kan endvidere indbringes for domstolene, jf. Husdyrgodkendelseslovens § 90. En eventuel sag skal være anlagt inden 6 måneder efter annonceringen.

Følgende er underrettet om afgørelsen:

- Sagens parter (bilag 1)
- Danmarks Naturfredningsforening, Masnedsgade 20, 2100 Kbh. Ø, dnsyddjurs-sager@DN.dk
- Miljø- og Fødevareministeriet, Departementets Serviceenhed, Slotsholmsgade 12, 1216 København K, mfvm@mfvm.dk
- Det Økologiske Råd, Blegdamsvej 4b, 2200 Kbh. N, husdyr@ecocouncil.dk
- Styrelsen for Patientsikkerhed; Enhed for Tilsyn og Rådgivning Nord, Falstersvej 10, 8940 Randers SV, senord@sst.dk
- Danmarks Sportsfiskeriforbund, post@sportsfiskerforbundet.dk
- Dansk Ornitologisk Forening, natur@dof.dk
- Dansk Ornitologisk Forening, lokalgruppe Syddjurs v. Joy Klein, Kirkevænget 2, 8410 Rønde, syddjurs@dof.dk

Godkendelsen kan endvidere ses på Syddjurs Kommunes hjemmeside www.syddjurs.dk.

LOVGRUNDLAG

- Husdyrgodkendelsesloven: Lov om husdyrbrug og anvendelse af gødning m.v. (Lov. nr. 1572 af 20.12.2006 med senere ændringer).
- Husdyrgodkendelsesbekendtgørelsen: Bekendtgørelse om godkendelse og tilladelse m.v. af husdyrbrug (bek. nr. 1467 af 6.12.2018) med senere ændringer.
- Husdyrgødningsbekendtgørelsen: Bekendtgørelse om erhvervsmæssigt dyrehold, husdyrgødning, ensilage mv.(bek nr. 1076 af 28.08.2018) med senere ændringer.
- Miljøstyrelsens digitale Wiki-vejledning (Miljøstyrelsens vejledning om miljøgodkendelse af husdyrbrug) på www.mst.dk.
- Museumsloven: Bekendtgørelse af museumsloven (LBK nr. 1505 af 14.12.2006) med senere ændringer
- Naturbeskyttelsesloven: Lov om naturbeskyttelse (lovbek. nr. 121 af 26.01.2017) med senere ændringer.
- Bekendtgørelse om affald, nr. 1309 af 18.12.2012.
- Bekendtgørelse om forebyggelse og bekæmpelse af rotter, nr. 696 af 26.06.2012.
- Kommuneplan for Syddjurs Kommune 2016.
- Miljøstyrelsens vejledning nr. 6/1984 om ekstern støj fra virksomheder.

BILAG 1: Parter og høringsberettigede

Ejer

Peter Skovgaard

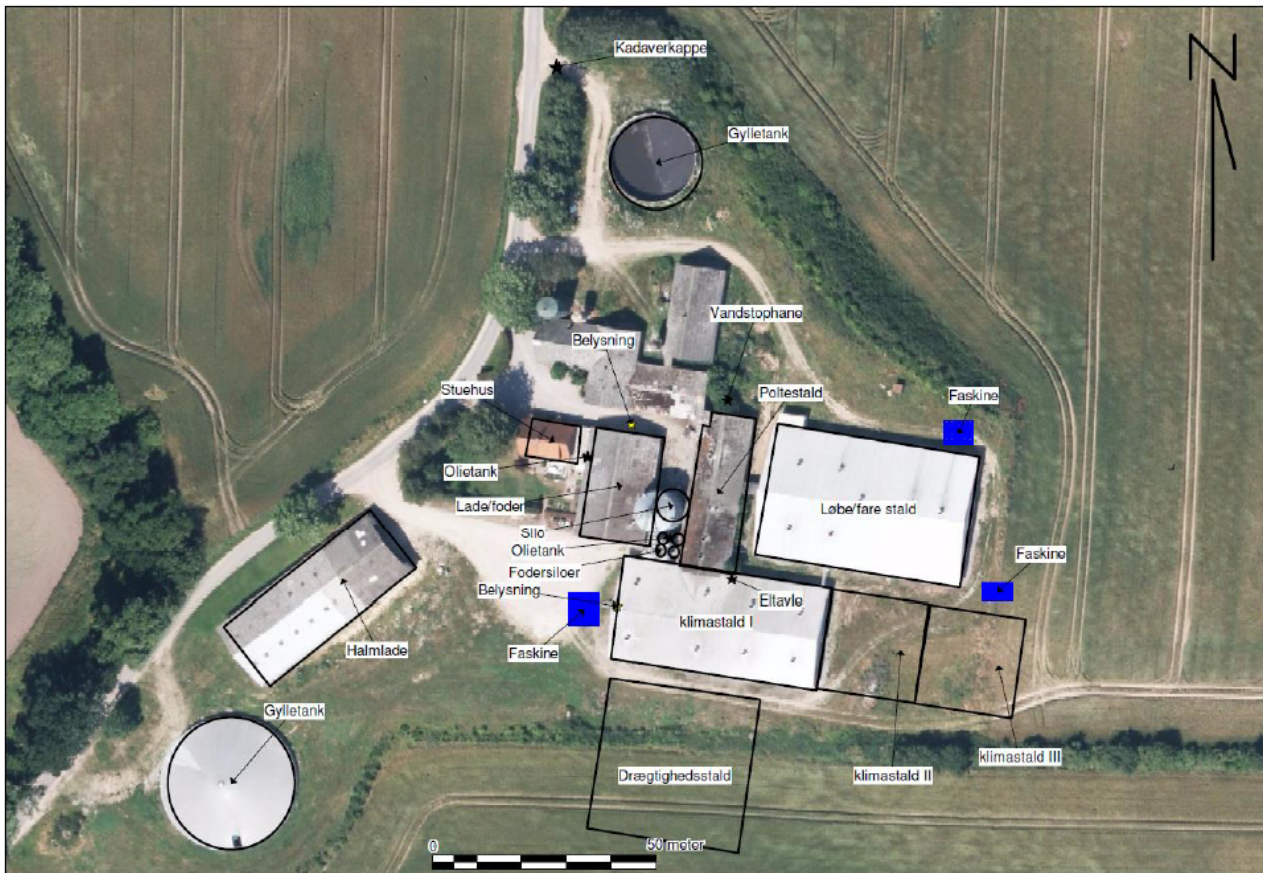
Forpagtervejen 1, 8410 Rønde

Konsulent

Jakob Altenborg

Miljø & Natur Landbrugsrådgivning

BILAG 2: Situationsplan over ejendommen



BILAG 3: BAT-emission

Staldnavn	m²	Dyre- og staldkategori eller flexgruppe	BAT krav (kg NH₃-N / (m² · år))	Vejledende BAT	Opnået emission
Farestald og klimastald	2183	Søer, diegivende og smågrise; 25-49 % gulv	0,66 (eksisterende stald<1300 m ²)	1441	1441
Løbe- og drægtighedsstald	1839	Søer, golde og drægtige. Løsgående, dybstrøelse + spaltegulv	1,40 (eksisterende stald<1300 m ²)	2575	2575
Slagtesvin og smågrise-stald	833	Flexgruppe: Slagtesvin og Smågrise; 25-49 % fast gulv	1,90 (eksisterende stald<1300 m ²)	1583	1583
Slagtesvin og smågrise-stald	281	Søer, golde og drægtige. Løsgående, delvis spaltegulv	1,20 (eksisterende stald<1300 m ²)	337	337
Ny smågrise-stald	582	Smågrise. Toklimastald, delvis spaltegulv	0,56 (eksisterende stald<1300 m ²)	326	326
Total	5718	-	-	6262	6262

BILAG 4: Oversigt over gældende vilkår

Nye vilkår der påbydes med denne revurdering:

Generelle vilkår:

1. Ejendommen skal drives i overensstemmelse med miljøgodkendelsen af 28.03.2014 samt tillægget af 29.08.2017 og med de påbud, der fremgår af denne revurdering.
2. De nye vilkår, der fremgår af indeværende revurdering, træder i kraft og skal efterleves straks efter revurderingen er meddelt.
3. Et eksemplar af nærværende revurdering, hovedgodkendelsen fra 2014 samt tillægget fra 2017 skal til enhver tid være tilgængelig på landbruget, og driftspersonalet skal være orienteret om godkendelsens indhold.
4. Næste regelmæssige revurdering af godkendelsen fra 2014 skal ske i 2022.
5. Næste regelmæssige revurdering af tillægget fra 2017 skal ske i 2025.

Vilkår til energi- og vandforbrug, herunder ventilation:

6. Etablering af LED-belysning ved udskiftning af lyskilder.

Vilkår vedr. miljøledelse:

7. Der skal indføres miljøledelse, som skal være taget i brug **senest** d. 21. februar 2021.

Videreførte vilkår fra 2014-miljøgodkendelsen:

Generelle vilkår:

1. Godkendelsen omfatter samtlige landbrugsmæssige aktiviteter på virksomheden Forpagtervejen 1, 8410 Rønne, med CVR nr. 20780549. Til virksomheden er tilknyttet husdyrproduktionen vedrørende CHR nr. 95897.
2. Virksomheden skal indrettes og drives i overensstemmelse med de oplysninger, der fremgår af ansøgningsmaterialet skema nummer 50169 version 2 genereret den 06.11.2013, og med de vilkår der fremgår af godkendelsen.

Vilkår vedr. ammoniakemission fra anlæg:

12. Staldafsnit skal rengøres efter hvert hold, og der skal til stadighed være en god staldhygiejne. Stierne skal kontrolleres og renholdes, så det sikres, at gødning og urin hurtigt fjernes fra gulvet og ledes til gyllekanalerne.

Vilkår til fodring:

24. Der skal fasefodres.
25. Alt foder skal tilsættes fytase.
26. Foderforbruget skal registreres, f.eks. via E-kontrol, og indlægssedler skal opbevares i minimum 5 år.
27. Der skal udarbejdes en blandeforskrift for foder mindst hver tredje måned, såfremt der anvendes hjemmeblandet foder.

Logbogen/produktionskontrollen, indlægssedler for hver tredje måned samt eventuelle blandeforskrifter skal opbevares på husdyrbruget i mindst fem år, og forevises på tilsynsmyndighedens forlangende.

Vilkår til opbevaring og behandling af husdyrgødning:

28. Beholdere til husdyrgødning skal mindst én gang om året tømmes helt, og der skal ske indvendig og udvendig inspektion (om muligt) med henblik på reparation og vedligeholdelse. Inspektionen og evt. tiltag skal noteres i logbogen.
29. Håndtering af gylle skal foregå under opsyn.
30. Gylle må først omrøres umiddelbart før udbringning og bortkørsel.

Vilkår til energi- og vandforbrug, herunder ventilation:

33. Anlæg, der er særligt energiforbrugende, herunder overbrusningsanlæg, skal kontrolleres og vedligeholdes, således at de altid kører energimæssigt optimalt. Anlæggene skal efterses minimum en gang om året. Kontrol og vedligehold noteres i driftjournal.
34. Vedligeholdelse og eftersyn af ventilationssystemerne skal udføres i henhold til producenternes anvisninger for de pågældende anlæg. Ventilationssystemer skal renholdes og justeres efter behov, og drives således, at der ikke opstår væsentlige lugt- eller støjgener. Der skal føres driftjournal for udført eftersyn og rengøring af ventilationssystemer.
35. Skorstene/afkast i staldene skal rengøres grundigt og efterses mindst 1 gang årligt. Rengøring og eftersyn noteres i driftjournal.
36. Temperatur- og luftfugtighedsfølere skal, for opretholdelse af korrekt staldtemperatur og luftfugtighed, kontrolleres minimum hver anden måned eller i forbindelse med vask af stalden. Der skal føres driftsjournal for udført vedligehold, eftersyn, rengøring og kontrol af temperatur- og luftfugtighedsmålere.
37. Der skal føres kontrol med el-forbrug hvert kvartal. Noteres i driftjournal.
38. Der skal føres kontrol med vandforbrug hvert kvartal. Noteres i driftjournal.
39. Overbrusningsanlæg skal efterses en gang årligt. Noteres i driftjournal.
40. Drikkevandssystemet skal drives og vedligeholdes således at unødigt spild undgås.

Vilkår vedrørende management:

41. Virksomheden skal indrettes og drives, så spild og andet ukontrolleret udslip af forurenende stoffer forhindres eller forebygges, og sådan at skadernes omfang begrænses, hvis der alligevel sker uheld. Der skal således altid være egnet materiale på ejendommen til opsamling af spild.
42. Der skal til enhver tid foreligge dokumentation for, at affald bortskaffes miljømæssigt forsvarligt og efter kommunens regulativer. Virksomhedens medicinaffald, veterinært affald mv. skal opbevares utilgængeligt for uvedkommende. Medicin (lægemidler) må ikke opbevares sammen med levnedsmidler eller foderstoffer.

Vilkår vedr. driftsforstyrrelser og uheld:

43. Tilsynsmyndigheden skal straks underrettes om driftsforstyrrelser eller uheld, der medfører forurening af omgivelserne eller indebærer en risiko for det. En skriftlig redegørelse for hændelsen skal være tilsynsmyndigheden i hænde senest en uge efter, at den er sket. Det skal fremgå af redegørelsen, hvilke tiltag der vil blive iværksat for at hindre lignende driftsforstyrrelser eller uheld i fremtiden. Underretningspligten fritager ikke virksomheden for at afhjælpe uheld.
44. Der skal udarbejdes en beredskabsplan eller driftsforskrift, som fortæller hvornår og hvordan, der skal reageres ved uheld, som kan medføre konsekvenser for det eksterne miljø. Beredskabsplanen skal foreligge, inden nærværende miljøgodkendelse tages i brug. En kopi indsendes til Syddjurs Kommune.

Beredskabsplanen skal som minimum indeholde:

- a. Procedurer som beskriver relevante tiltag med henblik på at "stoppe ulykken/uheldet" og begrænse udbredelsen.

- b. Oplysninger om hvilke interne/eksterne personer og myndigheder, der skal alarmeres og hvordan.
 - c. Kortbilag over bedriften med angivelse af miljøfarlige stoffer, afløbs- og drænsystemer og vandløb mm.
 - d. En opgørelse over materiel, der er tilgængeligt på bedriften, eller som kan skaffes med kort varsel, der kan anvendes i forbindelse med afhjælpning, inddæmning og opsamling af spild/lækage, som kan medføre konsekvenser for det eksterne miljø. Herunder oplysninger om telefonnumre til kontaktpersoner.
45. Beredskabsplanen revideres/kontrolleres sammen med de ansatte mindst 1 gang om året. Den skal være let tilgængelig og synlig for ansatte og øvrige, der færdes på ejendommen. Beredskabsplanens indhold og opbevaringssted skal være kendt af virksomhedens ansatte og udleveres til evt. indsatsleder/miljømyndighed i forbindelse med uheld, forureninger, brand og lignende.
46. Driftsforstyrrelser, som har betydning for det ydre miljø, skal fremgå af driftsjournalen med tidspunkt m.m. for eventuelle hændelser.

Vilkår til minimering af gener fra anlæg:

47. Driften må ikke medføre væsentlige gener for omboende, herunder gener fra, lys, støv, støj, transport eller lignende
48. Der skal til stadighed tilstræbes vedligeholdelse, renholdelse og ryddelighed på virksomhedens indendørs og udendørs arealer, således at der ikke opstår risiko for tilhold af skadedyr. Herunder skal foder opbevares så der ikke opstår risiko for tilhold af skadedyr.
49. Der skal foretages effektiv fluebekæmpelse som minimum i overensstemmelse med de nyeste retningslinjer fra Skadedyrlaboratoriet, Aarhus Universitet. Bekæmpelse skal desuden foretages på Syddjurs Kommunes forlangende.
50. Landbrugsdriften på ejendommen må ikke give anledning til lugtgener, som af Syddjurs Kommune vurderes til at være væsentlige, uden for ejendommens areal.
51. Såfremt tilsynsmyndigheden vurderer, at driften giver anledning til flere anlægsgener for omboende end forventet, skal virksomheden lade udarbejde en handlingsplan for nedbringelse af generne, som godkendes af kommunen, og derefter gennemføre denne. Samtlige udgifter i forbindelse med ovennævnte afholdes af virksomheden.

52. Virksomhedens bidrag til det eksterne støjniveau målt i skel til nabobeboelse uden for virksomhedens område i det åbne land må ikke overskride grænseværdierne, som er anført i nedenstående tabel.

	Tidsrum		Midlingstid
Hverdage	kl. 07.00 -18.00	55 dB(A)	8 timer
Lørdage	kl. 07.00 -14.00	55 dB(A)	7 timer
Lørdage	kl. 14.00 -18.00	45 dB(A)	4 timer
Søn- og helligdage	kl. 07.00 -18.00	45 dB(A)	8 timer
Aften	kl. 18.00 -22.00	45 dB(A)	1 time
Nat	kl. 22.00 -07.00	40 dB(A)	½ time

Miljøstyrelsens vejledning nr. 5/1984 "Ekstern støj fra virksomheder" .

Støjens maksimalværdi må om natten ikke overstige 55 dB(A) ved boliger.

Støjbelastningen er det ækvivalente, korrigerede støjniveau i dB(A) målt eller beregnet i punkter i 1,5 meters højde over terræn. Referencetiden er det mest støjbelastede tidsrum i perioden. Virksomheden skal, for egen regning, dokumentere, at støjvilkår overholdes, hvis tilsynsmyndigheden finder det påkrævet. Brugen af landbrugsredskaber i marken er undtaget fra støjgrænserne.

Vilkår vedr. transport:

53. Transport med skal i videst muligt omfang foregå inden for normal arbejdstid.

Videreførte vilkår fra 2017-tillægget:

Generelle vilkår:

1. Tillægget til godkendelsen omfatter samtlige landbrugsmæssige aktiviteter på virksomheden Forpagtervejen 1, 8410 Rønde, med CVR nr. 20780649. Til virksomheden er tilknyttet husdyrproduktionen vedrørende CHR nr. 95897.
2. Virksomheden skal indrettes og drives i overensstemmelse med de oplysninger, der fremgår af ansøgningsmaterialet skema nummer 98624 version 1 genereret den 17.05.2017, og med de vilkår der fremgår af godkendelsen.

Vilkår vedr. beliggenhed og planmæssige forhold:

4. Der må opføres en forlængelse af den eksisterende klimastald på 450 m². Stalden skal være af samme bredde og højde som den eksisterende stald. Stalden skal placeres som angivet i bilag 2, og med sider bestående af elementer med søsten samt lys grå tag.
5. Der må opføres en ny drægtighedsstald på 1200 m². Stalden skal placeres som angivet i bilag 2 og opføres med sider bestående af elementer med søsten samt lys grå tag.
6. Der skal opføres et læhegn syd for den nye drægtighedsstald. Beplantningen skal være karakteristisk for egnen

Vilkår til husdyrhold og staldanlæg:

7. Svinebruget tillades drevet med en årlig produktion på maksimalt 750 årssøer, 24.800 stk. smågrise (7-31 kg) og 375 slagtesvin (31-110 kg) svarende til i alt 295,16 DE beregnet efter nugældende husdyrgødningsbekendtgørelse.
8. Dyreholdet på ejendommen skal placeres i stalde og med vægtintervaller og stipladser som angivet i tabel 4.
9. Følgende produktionsparametre skal kunne dokumenteres, f.eks. via gødningsregnskabet eller en effektivitetskontrol (e-kontrol):
 - Antal årssøer
 - Antal fravænnede pr. årssø
 - fravænningsalder og – vægt
 - Foderforbrug pr. årssø
 - Gennemsnitligt indhold af råprotein og fosfor pr FE i de anvendte blandinger i hhv. drægtigheds- og diegivningsperioden.

Vilkår vedr. staldindretning:

10. Den nye drægtighedsstald skal etableres med delvis spaltegulv.
11. Den nye smågrisestald skal etableres med delvis spaltegulv.

Vilkår til fodring:

13. Den totale mængde P ab dyr pr. år skal for søerne være højst 3217,5 kg P. De enkelte forudsætninger er ikke bindende, men samlet skal korrektionsligningen overholdes. Fosforkravet gælder for samtlige husdyr i den pågældende dyregruppe og i det pågældende staldsystem på hele ejendommen.
16. Søerne i løbe- og drægtighedsstalden skal fodres med et reduceret antal FE pr. kg tilvækst.

BILAG 5: Oversigt over udgåede vilkår

Vilkår der udgår med denne revurdering:

Vilkår fra 2014-miljøgodkendelsen der udgår:

3. Et eksemplar af nærværende afgørelse skal til enhver tid være tilgængeligt på virksomheden. De vilkår, der vedrører driften, skal være kendt af de ansatte, der er beskæftiget med den pågældende del af driften.

Vilkår fra 2017-tillægget der udgår:

3. Et eksemplar af nærværende afgørelse skal til enhver tid være tilgængeligt på virksomheden. De vilkår, der vedrører driften, skal være kendt af de ansatte, der er beskæftiget med den pågældende del af driften.

Vilkår fra 2017-tillægget der udgår:

14. Den totale mængde N af dyr pr. år skal for søerne være højst 153,34 kg N. De enkelte forudsætninger er ikke bindende, men samlet skal korrektionsligningen overholdes. Vilkåret gælder for samtlige husdyr i den pågældende dyregruppe og i de pågældende stalde på hele ejendommen.
15. N og P af dyr skal på baggrund af logbogens eller produktionskontrollens oplysninger beregnes for en sammenhængende periode på minimum 12 måneder i perioden 15. september år 1 til 15. februar år 3. Dokumentation kan f.eks. være gødningsregnskab, effektivitetskontrol, foderkontrol, ajourførte foderplaner eller lignende.

Vilkår fra 2014-miljøgodkendelsen der udgik ved meddelelse af 2017-tillægget:

4. Der skal opføres beplantning nord for den nye sostald. Beplantningen skal være karakteristisk for egnen. **UDGÅR**
5. Svinebruget tillades drevet med en årlig produktion på maksimalt 750 årssøer, 21.000 stk. smågrise (7,3-32 kg), 375 polte (32-107 kg) svarende til i alt 289,83 DE beregnet efter nugældende husdyrgødningsbekendtgørelse. **UDGÅR**
6. Dyreholdet på ejendommen skal placeres i stalde og med vægtintervaller og stipladser som angivet i tabel 1. **UDGÅR**
7. Følgende produktionsparametre skal kunne dokumenteres, f.eks. via gødningsregnskabet eller en effektivitetskontrol (e-kontrol): **UDGÅR**
 - Antal årssøer
 - antal fravænnede pr. årssø
 - Antal smågrise
 - Antal polte og vægt
8. Løbe-drægtighedsstalden til løsgående søer skal indrettes med delvist spaltegulv. **UDGÅR**
9. Farestalden skal etableres med kassestier med delvist spaltegulv med vakuumsystem. **UDGÅR**
10. Stald 167399 skal indrettes som to-klimastald med delvist spaltegulv. **UDGÅR**
11. Den samlede årlige ammoniakemission fra husdyrbrugets anlæg må ikke overstige 2.804,32 kg kvælstof beregnet i IT-ansøgningsystemet. **UDGÅR**

13. Der skal etableres gyllekøling i den ny sostald i såvel fareafdelingen som drægtighedsstalden. Slangerne fra gyllekølingen skal kobles til en varmepumpe. **UDGÅR**
14. Der skal som følge af gyllekølingen være en reduktion i ammoniakfordampningen fra stalden på 20 %. **UDGÅR**
15. Varmepumpen skal levere en årlig køleeffekt på mindst 22 Wh/m². **UDGÅR**
16. Gyllekanalerne i de to stalde på i alt ca 1.400 m² skal forsynes med køleslanger, der forbindes med en varmepumpe. **UDGÅR**
17. Varmepumpen skal levere en årlig ydelse på mindst 375.103 KWh, ($((22,0 \text{ W/m}^2 \times 1.946 \text{ m}^2)/1.000) = 42,82 \text{ kW}; (42,82 \text{ kW} \times 8760 \text{ timer/år} = 375.103 \text{ KWh})$) **UDGÅR**
18. Der skal monteres en typegodkendt energimåler på varmepumpen. Energimåleren skal være forsynet med en automatisk datalogger, der registrerer den månedlige og årlige køleydelse målt i KWh. **UDGÅR**
19. Vedligeholdelse af gyllekølingsanlægget skal ske i overensstemmelse med producentens vejledning. Vejledningen skal opbevares på husdyrbruget. **UDGÅR**
20. Køleanlægget skal være forsynet med et trykovervågningssystem, samt en alarm og en sikkerhedsanordning, der i tilfælde af lækage i varmesystemet stopper anlægget. Anlægget må ikke kunne genstarte automatisk. **UDGÅR**
21. Enhver type af driftsstop noteres i driftsjournalen sammen med årsagen hertil og varigheden heraf. Tilsynsmyndigheden skal underrettes ved driftsstop, der har en varighed på mere end en uge. **UDGÅR**
22. Registreringen fra datalogger, logbogen, den skriftlige kontrolaftale, de årlige kontrolrapporter samt øvrige servicereporter skal opbevares på husdyrbruget i mindst 5 år og forevises på tilsynsmyndighedens forlangende. **UDGÅR**
31. Al gødning indeholdende til 27.367,87 kg kvælstof og 7.235,76 kg fosfor svarende til 289,82 DE på ansøgningstidspunktet skal afsættes på ejede og forpagtede arealer, som er godkendt i miljøgodkendelsen af ejendommen Sølystvej 2A, som drives under samme CVR nummer som Forpagtervejen 1 samt aftalearealer vurderet i forbindelse med miljøgodkendelsen på Sølystvej 2A, Rønde. **UDGÅR**
32. Der skal udarbejdes en årlig gødningsplan, som skal kunne fremvises ved kommunalt tilsyn. **UDGÅR**