



FAABORG-MIDTFYN
KOMMUNE

Godkendelse

efter husdyrbrugloven

Lillemarksvej 8

5600 Faaborg

§ 16 a

Godkendelsen gives efter § 16 a i lov om husdyrbrug og anvendelse af gødning m.v.

Godkendelsen omfatter en Svineproduktion med et produktionsareal på i alt 2.019 m² på Lillemarksvej 8., 5600 Faaborg.

Godkendelsens vilkår ligger inden for rammerne af bekendtgørelser, vejledninger m.v. udgivet af Miljø- og Fødevarerministeriet.

Godkendelsesdato: 23 april 2021



Indhold

Godkendelse	3
Datablad	3
Afgørelse	4
Ikrafttræden	5
Vilkår for godkendelsen	5
Andre regler	7
Udnyttelsesfrist og bortfald	8
Retsbeskyttelse	8
Klagevejledning	9
Modtager orientering om afgørelsen	9
Miljøteknisk beskrivelse og vurdering.....	11
1. Indledning	11
1.1 Ansøgning	11
1.2 Ansøger og ejerforhold.....	11
1.3 Kort beskrivelse af det ansøgte.....	11
1.4 Krav om godkendelse og godkendelsens omfang	12
1.5 Lovgivning	12
1.6 Offentlighed.....	13
2. Beskrivelse af husdyrbruget	14
2.1 Husdyrbrugets beliggenhed	14
2.2 Nuværende tilladelse	14
2.3 Indretning af stalde.....	15
2.4 Miljøteknologi	17
2.5 Beskrivelse og vurdering af husdyrbrugets udvidelse/ændring	17
2.6 Gødningsopbevaringsanlæg og opbevaringskapacitet.....	18
3. Ammoniakemission, BAT og påvirkning af naturområder	19
3.1 Ammoniakemission fra husdyrbruget.....	19
3.2 Bedste tilgængelige teknologi (BAT).....	19
3.3 Husdyrbrugets påvirkning af naturområder	21
4. Påvirkning af naboer m.v.	27
5. Grænseoverskridende virkninger	31
6. Uheld og driftsforstyrrelser	32
7. Ophør af drift	32
8. Særregler for IE-husdyrbrug.....	33
Bilag 1 (Miljøansøgning)	36

Godkendelse

Denne godkendelse er opdelt i to hovedafsnit. Første del udgøres af selve godkendelsen med de vilkår, Faaborg-Midtfyn Kommune stiller vedrørende indretning og drift af husdyrbruget. Anden del er den miljøtekniske beskrivelse og vurdering. Her er ejendommen beskrevet nærmere, og der er redegjort for den påvirkning, husdyrbruget forventes at have på omgivelserne. Den miljøtekniske beskrivelse og vurdering danner grundlag for de vilkår for husdyrbrugets indretning og drift, der meddeles i godkendelsen.

Udgangspunktet for godkendelsen er den ansøgning om godkendelse, der er indsendt gennem Miljøstyrelsens it-ansøgningsystem, www.husdyrgodkendelse.dk.

Datablad

Ansøger, ejer og kontaktperson	I/S Horne Møllegård Kirkevej 9 5600 Faaborg Tlf. 2224 1450 lergaard@post7.tele.dk
Husdyrbrugets navn og adresse	Lindekildegård Lillemarksvej 8 5600 Faaborg
Ejendomsnummer	430 000 6352
Matrikelnummer	7f, Horne By, Horne
CHR-nummer	18307
CVR-nummer	75413718
Produktionstype	Svineproduktion med et produktionsareal på over 100 m ² og en ammoniakemission på over 3.500 kg NH ₃ -N pr. år
Tilsynsmyndighed	Faaborg-Midtfyn Kommune By, Land og Kultur Mellemgade 15 5600 Faaborg Tlf. 7253 2140 teknik@fmk.dk
Ansøgningens skemanummer i www.husdyrgodkendelse.dk	221712
Konsulent	Patriotisk selskab / Kamilla From-Nielsen (kfn@patriotisk.dk)

Afgørelse

Faaborg-Midtfyn Kommune giver hermed godkendelse efter § 16 a, stk. 2 i husdyrbrugloven (jf. lovbekendtgørelse nr. 520 af 1. maj 2019 om husdyrbrug og anvendelse af gødning m.v.) til husdyrbruget på Lillemarksvej 8, 5600 Faaborg.

Godkendelsen erstatter den tidligere lovlige tilladelse af svineproduktionen på Lillemarksvej 8, 5600 Faaborg. Ejendommen er senest revurderet i 2015. Derudover er der i 2012 lavet en anmeldelses afgørelse. Den seneste godkendelse er en "VVM-screening af ændring af husdyrproduktion på Lillemarksvej 8, 5600 Faaborg" af 11. december 2006. Vilklårene i disse afgørelser bortfalder og erstattes af vilklårene i denne godkendelse.

Faaborg-Midtfyn Kommune giver godkendelsen, da kommunen på baggrund af gældende lovgivning, Miljøstyrelsens vejledninger og beregningerne i Miljøstyrelsens it-ansøgningssystem vurderer, at husdyrbruget ikke vil have en væsentlig virkning på miljøet.

Godkendelsen gives under forudsætning af, at de gældende regler på området og godkendelsens vilkår overholdes. Forudsætningerne for godkendelsen er de oplysninger, der er givet i ansøgningsmaterialet, jf. ansøgning fra Miljøstyrelsens it-ansøgningssystem, www.husdyrgodkendelse.dk, skemanummer 221712 (version 2), med tilhørende bilag, samt øvrigt materiale indsendt af ansøger eller ansøgers konsulent. Ansøgningsmateriale er indsendt første gang den 21. december 2020.

Hvis ikke godkendelsens forudsætninger er opfyldt, eller godkendelsens vilkår ikke efterleves, kan dette medføre, at hele eller dele af godkendelsen bortfalder.

Godkendelsesdato: 23. april 2021

Venlig hilsen

Olav Bojesen
Afdelingsleder

Mette Dyrup Truelsen
Agronom

Afgørelsen annonceres på www.fmk.dk/politik den 23. april 2021

Klagefristen udløber den 24. maj 2021

Søgsmålsfristen udløber den 23. oktober 2021

Første revurdering forventes påbegyndt senest 2029

**By, Land og Kultur
Miljø**

Mellemgade 15
5600 Faaborg

Tlf. 7253 2140
Fax 7253 0531
teknik@fmk.dk
www.fmk.dk

22-04-2021

Sagsid. 09.17.19-P19-2-20

Kontakt

Mette Dyrup Truelsen
Dir. tlf. 7253 2142
medyt@fmk.dk

Åbningstid

Mandag	10:00-15:30
Tirsdag	10:00-14:00
Onsdag	LUKKET
Torsdag	10:00-17:00
Fredag	10:00-12:00

Telefontid

Mandag-onsdag	8:00-15:30
Torsdag	8:00-17:30
Fredag	8:00-12:30

Ikrafttræden

Godkendelsens vilkår gælder fra det tidspunkt, hvor godkendelsen er taget i brug, medmindre et senere tidspunkt er angivet i det enkelte vilkår. Godkendelsen regnes for at være taget i brug på det tidspunkt, hvor en godkendelsespligtig ændring eller udvidelse af husdyrbruget er påbegyndt. Dette vil eksempelvis sige det tidspunkt, hvor der påbegyndes opførelse af en ny stald eller et nyt opbevaringsanlæg, eller hvor dyreholdet ændres således, at det ikke længere svarer til den allerede tilladte produktion. Da der ikke er tale om udvidelse i bygningsmæssig forstand er godkendelsen taget i brug, når klagefristen er udløbet.

Den aktuelle godkendelse omfatter følgende godkendelsespligtige ændringer:

- Ønske om regulering efter den nye lovgivning
- Mulighed for at benytter flexgruppen "Alle svin" i produktionen
- Mulighed for ændring af antallet af dyr i husdyrbrugets staldanlæg (inden for dyrevelfærdskravene).

Med en godkendelse vil husdyrbruget overgå til den nye miljøregulering af husdyrbrug, hvor godkendelser er baseret på produktionsareal i stedet for antal dyr eller dyreenheder. Dette giver øget fleksibilitet, så produktionen i en vis grad kan ændres¹ i de godkendte stalde, uden at dette kræver yderligere godkendelser fra kommunen.

Vilkår for godkendelsen

Godkendelsen meddeles på de vilkår, der er oplistet nedenfor. Vilkårene skal medvirke til at sikre,

- at indretning og drift af husdyrbruget sker i overensstemmelse med ansøgningsmaterialet og den miljøtekniske beskrivelse og vurdering
- at yderligere miljøkrav, fastsat på grundlag af kommunens vurdering, overholdes
- at risikoen for, at der forekommer forurening eller gener ud over de forventede ifølge miljøvurderingen, nedsættes.

Overordnede vilkår

1. Husdyrbruget skal placeres, indrettes og drives i overensstemmelse med de oplysninger, der fremgår af ansøgningsmaterialet, den vedlagte miljøtekniske beskrivelse og vurdering samt godkendelsens vilkår.
2. Der skal i den daglige drift være en person, der er bekendt med vilkårene i denne godkendelse, og som sikrer, at de overholdes.

Produktionens omfang

3. Produktionsarealet i de enkelte staldafsnit må ikke overstige den i tabellen nedenfor angivne størrelse. Dyrearter, dyretyper og staldsystem nævnt i tabellen må ikke fraviges.

Stald	Størrelse af stald (m ²)	Produktionsareal (m ²)	Dyretype og staldindretning
Stald I	1.447	1.351	Flexgruppe: Alle svin Fulldrænet gulv (kumme under hele arealet)
Stald II	719	668	Flexgruppe: Alle svin Fulldrænet gulv (kumme under hele arealet)

Rengøring af staldanlæg

4. Der skal til stadighed holdes en god staldhygiejne, herunder sikres, at stierne/båsene og foderarealernes bund holdes tørre, og at stalde og fodringsanlægget holdes rent.
5. Ventilationsanlæg skal renholdes og rengøres efter behov.

¹ Inden for dyrevelfærdskravene.

Lugt

6. Husdyrbruget må ikke give anledning til væsentlige lugtgener. Ved væsentlige lugtgener forstås, at nedenstående genekriterier er overskredet.

Kategori	Genekriterie (OU _E /m ³)
Byzone eller sommerhusområde	5
Bolig i samlet bebyggelse i landzone eller område i landzone, der i lokalplan er udlagt til boligformål e.l.	7
Enkeltboliger uden landbrugspligt, der ikke er ejet af driftsherren	15

7. Hvis tilsynsmyndigheden skønner, at eventuelle klager vedr. lugt fra husdyrbruget er velbegrundede, kan tilsynsmyndigheden kræve, at husdyrbruget for egen regning lader foretage en undersøgelse af forskellige lugtkilder. Lugtmåling kan maksimalt kræves én gang pr. år og skal foretages efter en metode, som er autoriseret af Miljøstyrelsen eller efter en metode anvist af tilsynsmyndigheden. Hvis lugtmålingen viser, at husdyrbruget medfører væsentlige lugtgener, skal husdyrbruget gennemføre lugtreducerende foranstaltninger, således at lugten uden for staldene reduceres så meget, at lugtgenerne efter tilsynsmyndighedens vurdering ikke længere er væsentlige.

Støj

8. Husdyrbruget må ikke give anledning til væsentlige støjgener. Husdyrbrugets samlede bidrag til det ækvivalente, korrigerede støjniveau målt i dB(A) og målt i ethvert punkt på opholdsarealer ved nabobeboelse må ikke overstige følgende værdier.

Tidsrum	Mandag-fredag		Lørdag		Søndag og helligdage	Alle dage
	7-18	18-22	7-14	14-22	7-22	22-7
Enkeltboliger i landzone	55	45	55	45	45	40
Byzone og områder i landzone udlagt til boligformål	45	40	45	40	40	35
Sommerhusområder og områder udlagt til rekreative formål	40	40	40	40	40	35

I natperioden mellem kl. 22-7 (alle dage) må der ikke forekomme spidsværdier, der overstiger grænseværdien med mere end 15 dB(A).

9. Hvis tilsynsmyndigheden skønner, at eventuelle klager vedr. støj fra husdyrbruget er velbegrundede, kan tilsynsmyndigheden kræve, at husdyrbruget igennem en akkrediteret virksomhed for egen regning efterviser, at de stillede støjkrav er overholdt. Støjmåling kan maksimalt kræves én gang pr. år og skal foretages i overensstemmelse med Miljøstyrelsens til enhver tid gældende vejledning om måling af ekstern støj fra virksomheder. Hvis støjmålingen viser, at støjkravene ikke er overholdt, skal husdyrbruget udarbejde et projekt med tidsplan for udførelse af støjdæmpende foranstaltninger.

Støv

10. Husdyrbruget må ikke give anledning til væsentlige støvgener uden for husdyrbrugets areal. Det er tilsynsmyndigheden, der vurderer, om støvgenerne er væsentlige.
11. Hvis tilsynsmyndigheden skønner, at eventuelle klager vedr. støv fra husdyrbruget er velbegrundede, kan tilsynsmyndigheden kræve, at husdyrbruget gennemfører støvreducerende foranstaltninger, således at støvgenerne efter tilsynsmyndighedens vurdering ikke længere er væsentlige.

Skadedyr

12. Der skal foretages en effektiv fluebekæmpelse, som minimum i overensstemmelse med de nyeste retningslinjer fra Skadedyrlaboratoriet, Aarhus Universitet.
13. Opbevaring og håndtering af foder skal ske på en sådan måde, at der ikke opstår risiko for tilhold af skadedyr (rotter m.v.).

Døde dyr

14. Døde dyr skal opbevares således, at de ikke giver anledning til væsentlige gener for omkringboende eller forbipasserende.

Resurseforbrug**15. Egenkontrol vedrørende vand- og energiforbrug**

Husdyrbrugets forbrug af vand og energi (el, fyringsolie, diesel o.l.) skal registreres mindst én gang årligt og skal kunne fremvises ved tilsyn.

Hvis vand- og energiforbruget stiger utilsigtet, eller hvis det er væsentligt højere, end hvad der kan forventes, skal der gøres en indsats for at nedbringe forbruget. Der skal kunne redegøres for denne indsats i forbindelse med miljøtilsyn.

Uheld og driftsforstyrrelser

16. Husdyrbruget skal indrettes og drives, så spild og andet ukontrolleret udslip af forurenende stoffer forhindres eller forebygges, og sådan at skadernes omfang begrænses, hvis der alligevel sker uheld. Dette gælder især for opbevaring, anvendelse og transport af foder, gødning, olie og kemikalier, hvor risikoen for uheld og efterfølgende forurening af jord, grundvand og overfladevand (f.eks. gennem nedsvivning, overfladeafstrømning eller afledning via overfladeafløb/tagnedløb og dræn) skal forhindres bedst muligt.
17. at overfladeafløb o.l. skal placeres og indrettes, så der ikke er risiko for afløb af forurenende stoffer, olietanke skal sikres med værn mod påkørsel
18. at andre beholdere med olieprodukter og spildolie, der kan udgøre en forureningsfare, skal opbevares således, at der ved spild eller læk ikke kan ske forurening af jord eller grundvand. Dette kan være ved opbevaring på et fast, støbt gulv med opkant og uden afløb eller i/over et tæt kar med opsamlingskapacitet svarende til indholdet af den største beholder,
19. at tankning af olie skal foregå således, at spild undgås, at tankpistolen ikke må kunne fastlåses under tankning
20. og at der hele tiden skal være en person til stede ved tankning
21. **Ophør af drift**
Ved ophør af driften skal virksomheden foretage oprydning i et sådan omfang, at forureningsfare undgås, blandt andet skal virksomheden tømme gyllebeholdere, fortanke og gyllekanaler og udbringe tilbageværende husdyrgødning som gødning.

Andre regler

Bedriften skal til enhver tid leve op til gældende regler i love og bekendtgørelser – også selv om disse regler eventuelt måtte være skærpede i forhold til denne godkendelse.

Ændringer af husdyrbruget

Ændringer på husdyrbruget, der kræver tilladelse eller godkendelse efter husdyrbrugloven, må ikke påbegyndes eller gennemføres, inden der er meddelt skriftlig tilladelse eller godkendelse.

Erhvervsaffald

Husdyrbrugets affald skal sorteres og bortskaffes i henhold til det til enhver tid gældende erhvervsaffaldsregulativ for Faaborg-Midtfyn Kommune.

Farligt affald

Farligt affald, herunder spildolie, skal håndteres i henhold til det til enhver tid gældende erhvervsaffaldsregulativ for Faaborg-Midtfyn Kommune. Hermed gælder blandt andet, at farligt affald skal opbevares i egnede beholdere på tæt bund uden mulighed for afløb til kloak, jord, vandløb eller grundvand. Oplagspladsen skal være under tag og indrettes således, at spild kan opsamles ved brud på den beholder, der indeholder den største mængde. Beholdere skal være løftet fra gulvet, så evt. utætheder opdages, og således at spild ikke beskadiger andre beholdere.

Miljøuheld

Ved akut forurening af jord, overfladevand eller grundvand skal husdyrbruget straks alarmere alarmcentralen på tlf. 112. Det gælder blandt andet ved spild af gylle, ajle, ensilagesaft, møddingsvand, olie, benzin eller kemikalier. Opdages der forurening, der ikke er opstået akut, skal kommunens miljøafdeling kontaktes telefonisk i åbningstiden (tlf. 7253 2140). Ved tvivlstilfælde skal husdyrbruget kontakte alarmcentralen på tlf. 112.

Udnyttelsesfrist og bortfald

Godkendelsen bortfalder, hvis den ikke er udnyttet inden 6 år, efter at den er meddelt (jf. husdyrbruglovens § 59 a, stk. 1). Hvis en del af godkendelsen ikke er udnyttet, bortfalder godkendelsen for denne del.

En godkendelse anses for udnyttet, når byggeriet er afsluttet. Hvis der ikke bygges nyt, anses en godkendelse for udnyttet, når det konstateres, at det, der er truffet afgørelse om, faktisk er gennemført (jf. husdyrbruglovens bekendtgørelses nr. 2256 af 29. december 2020, § 54).

Hvis godkendelsen efter at være taget i brug efterfølgende ikke har været helt eller delvis udnyttet i tre på hinanden følgende år, bortfalder den del af godkendelsen, der ikke har været udnyttet i de seneste tre år. Udnyttelse anses her for at foreligge, når mindst 25 % af det tilladte eller godkendte produktionsareal udnyttes driftsmæssigt. Med driftsmæssig udnyttelse forstås, at der på det pågældende produktionsareal mindst produceres 50 % af det mulige inden for rammerne af dyrevelfærdskrav eller andre relevante krav (jf. husdyrbruglovens § 59 a, stk. 2).

Retsbeskyttelse

Vilkårene i denne godkendelse er omfattet af 8 års retsbeskyttelse, jf. § 40 i husdyrbrugloven. Det betyder, at det som hovedregel ikke vil være muligt at stille nye krav til husdyrbruget inden for de første 8 år efter meddelelse af godkendelsen.

Kommunen skal dog tage godkendelsen op til revurdering og om nødvendigt meddele påbud eller forbud efter § 39 i husdyrbrugloven, hvis

- 1) der er fremkommet nye oplysninger om forureningens skadelige virkning,
- 2) forureningen medfører miljømæssige skadevirkninger, der ikke kunne forudses ved godkendelsens meddelelse,
- 3) forureningen i øvrigt går ud over det, som blev lagt til grund ved godkendelsens meddelelse,
- 4) væsentlige ændringer i den bedste tilgængelige teknik skaber mulighed for en betydelig nedbringelse af emissionerne, uden at det medfører uforholdsmæssigt store omkostninger, eller
- 5) det af hensyn til driftssikkerheden i forbindelse med processen eller aktiviteten er påkrævet, at der anvendes andre teknikker.

Miljøgodkendelsen skal regelmæssigt og mindst hvert 10. år tages op til revurdering. Første revurdering skal ske efter 8 år. Kommunen tager initiativ til dette ved at sende et oplæg til indehaveren af godkendelsen om kommunens foreløbige overvejelser om revurderingen.

Klagevejledning

Denne afgørelse kan påklages til Miljø- og Fødevareklagenævnet. Klageberettigede er ansøger, enhver med en individuel, væsentlig interesse i sagen samt forskellige myndigheder, foreninger og organisationer (jf. kapitel 7 i husdyrbrugloven).

Hvis du ønsker at klage over denne afgørelse, kan du klage til Miljø- og Fødevareklagenævnet. Du klager via Klageportalen, som du finder et link til på forsiden af www.naevneneshus.dk. Klageportalen ligger på www.borger.dk og www.virk.dk. Her logger du på, ligesom du plejer, typisk med NEM-ID. Klagen sendes gennem Klageportalen til den myndighed, der har truffet afgørelsen. En klage er indgivet, når den er tilgængelig for myndigheden i Klageportalen.

Når du klager, skal du betale et gebyr. Gebyret er på ca. 900 kr. for privatpersoner og ca. 1.800 kr. for virksomheder og organisationer. Du betaler gebyret med betalingskort i Klageportalen. Gebyret tilbagebetales, hvis klageren får helt eller delvis medhold i klagen og i visse andre tilfælde. For mere information, se Miljø- og Fødevareklagenævnets hjemmeside, www.naevneneshus.dk.

Miljø- og Fødevareklagenævnet skal som udgangspunkt afvise en klage, der kommer uden om Klageportalen, hvis der ikke er særlige grunde til det. Hvis du ønsker at blive fritaget for at bruge Klageportalen, skal du sende en begrundet anmodning til Faaborg-Midtfyn Kommune. Vi videresender herefter anmodningen til Miljø- og Fødevareklagenævnet, som afgør, om din anmodning kan imødekommes.

Klagen skal være indgivet senest 4 uger efter, at afgørelsen er blevet offentligt annonceret.

Vi giver ansøger besked, hvis afgørelsen påklages. Senest tre uger efter klagefristens udløb videresender vi klagen til behandling i Miljø- og Fødevareklagenævnet sammen med vores bemærkninger til sagen og klagepunkterne. Vores bemærkninger sendes også til klagesagens parter.

En klage har som udgangspunkt ikke opsættende virkning. Hvis afgørelsen udnyttes i klageperioden, eller mens en eventuel klage behandles af Miljø- og Fødevareklagenævnet, sker dette på ansøgers egen regning og risiko.

Hvis afgørelsen ønskes prøvet ved domstolene, skal søgsmål være anlagt senest 6 måneder efter, afgørelsen har været offentligt annonceret.

Modtager orientering om afgørelsen

Der er sendt orienteringsbrev om afgørelsens udfald samt at afgørelsen forefindes på kommunens hjemmeside (www.fmk.dk) til følgende:

Hvem:	Hvor:	Hvilke matrikler:	
		Ejerlav:	Matrikelnr.:
Ejere/ligestillingsejere. Beboere over 18 år. Virksomheder.	Matrikler inden for husdyrbrugets konsekvenszone. Tilstødende matrikler til anlægsmatriklen.	Horne By, Horne	121a, 121b, 71, 122b, 127, 19n, 20a, 20g, 70b, 7e, 153, 24a, 25f, 18e, 18m, 19a, 69b, 20a, 20d, 24a, 60a, 64a, 67c, 63, 67a, 69a, 70a, 71, 72, 7a, 7b, 7g og 7c
		Svanninge By, Svanninge	2d og 2k
		Østerby By, Svanninge	14a, 17a, 21o, 4a, 5t og 65b
		Hvedholm Hgd., Horne	1d, 1f, 5a,

Nedenstående har modtaget en kopi af afgørelsen:

- I/S Horne Møllegård, (lergaard@post7.tele.dk)
- Kamilla From-Nielsen (kfn@patriotisk.dk)
- Sundhedsstyrelsen (syd@sst.dk)
- Danmarks Fiskeriforening (mail@dkfisk.dk)
- Ferskvandsfiskeriforeningen af Danmark (nb@ferskvandsfiskeriforeningen.dk)
- Forbrugerrådet (fbr@fbr.dk)
- Danmarks Naturfredningsforening (dnfaaborg-midtfyn-sager@dn.dk)
- Danmarks Naturfredningsforening Faaborg-Midtfyn (faaborg-midtfyn@dn.dk)
- Danmarks Sportsfiskerforbund (post@sportsfiskerforbundet.dk)
- Danmarks Sportsfiskerforbund, Lars Brinch Thygesen, (lbt@sportsfiskerforbundet.dk)
- Danmarks Sportsfiskerforbund, afdeling Fyn, (fyn@sportsfiskerforbundet.dk)
- Dansk Ornitologisk Forening (natur@dof.dk)
- Det Økologiske Råd (husdyr@ecocouncil.dk)

Miljøteknisk beskrivelse og vurdering

Denne miljøtekniske redegørelse danner grundlag for de vilkår, der meddeles i godkendelsen. Udgangspunktet for redegørelsen er det indsendte skema i Husdyrgodkendelse.dk, Miljøansøgningen (miljøkonsekvensrapport) og eventuelle supplerende oplysninger.

Formålet er at vurdere, om kravene til følgende punkter er opfyldt:

- Anvendelse af bedste tilgængelige teknik
- Beskyttelse af jord, grundvand, overfladevand, og natur med dens bestand af vilde planter og dyr og deres levesteder, herunder områder, der er beskyttet mod tilstandsændringer eller fredet, udpeget som internationalt naturbeskyttelsesområde eller udpeget som særligt sårbart over for næringsstoffer
- Begrænsning af eventuelle gener for naboer (lugt-, støj-, flue-, og lysgener, affaldsproduktion m.v.)
- Hensynet til de landskabelige værdier

1. Indledning

I det følgende er nærmere beskrevet angående ansøgning, ansøger og ejerforhold, kort beskrivelse af det ansøgte, krav om godkendelse og godkendelsens omfang, lovgivning samt offentlighed.

1.1 Ansøgning

I/S Horne Møllegård, Kirkevej 9, 5600 Faaborg, har søgt om godkendelse efter husdyrbrugloven til husdyrbruget på Lillemarksvej 8, 5600 Faaborg.

Ansøgningen om godkendelse er indsendt til Faaborg-Midtfyn Kommune gennem Miljøstyrelsens it-ansøgningssystem, www.husdyrgodkendelse.dk, første gang den 21. december 2020 (skemanummer 221712).

It-ansøgningssystemet har foretaget en række beregninger af miljøpåvirkningerne fra husdyrbrugets anlæg. Disse beregninger udgør sammen med ansøgningens øvrige oplysninger grundlaget for kommunens miljøvurdering og afgørelse.

1.2 Ansøger og ejerforhold

Oplysninger om ansøger og ejerforhold er her vurderet med henblik på at sikre, at ansvaret for, at husdyrbruget indrettes og drives i overensstemmelse med den meddelte godkendelse, er rettet mod den korrekte juridiske enhed. Dette er den person eller virksomhed, der er ansvarlig for driften af husdyrbruget.

Godkendelsen er meddelt til CVR-nr. 75413718, I/S Horne Møllegård, Kirkevej 9, 5600 Faaborg.

Ejer af ejendommen ifølge Bygnings- og Boligregistret (BBR): Niels Martin Stentebjerg og Hanne Stentebjerg. Niels Martin Stentebjerg og Hanne Stentebjerg er de fulde ansvarlige i selskabet I/S Horne Møllegård.

Ejer af dyreholdet ifølge det Centrale Husdyrbrugsregister (CHR): CVR-nr. 75413718 (I/S Horne Møllegård)

Faaborg-Midtfyn Kommune vurderer ud fra ovenstående oplysninger, at godkendelsen er rettet mod de korrekte juridiske personer.

Godkendelsen følger ejendommen ved ejerskifte.

1.3 Kort beskrivelse af det ansøgte

I/S Horne Møllegård har søgt om at konvertering af godkendelsen på Lillemarksvej 8, 5600 Faaborg. Konverteringen indebærer at husdyrbruget i fremtiden vil blive reguleret efter den nye lovgivning og der vil

være mulighed for at ændre produktionen indenfor dyregruppen svin. Der opføres ikke nye staldbygninger, i forbindelse med godkendelsen og der ændres ikke på indretningen i staldene.

Med en godkendelse vil husdyrbruget overgå til den nye miljøregulering af husdyrbrug, hvor godkendelser er baseret på produktionsareal i stedet for antal dyr eller dyreenheder. Dette giver øget fleksibilitet, så produktionen i en vis grad kan ændres i de godkendte stalde (inden for dyrevelfærdskravene), uden at dette kræver yderligere godkendelser fra kommunen.

Lugtemissionen fra husdyrbruget stiger som følge af ændringerne, da godkendelsen giver mulighed for at produktionen sammensættes anderledes end tidligere. Geneafstanden i forhold til enkeltboliger uden landbrugspligt bliver 248 m efter udvidelsen, mens den reelle afstand fra staldcentrum til nærmeste nabo er over 319 m. Heller ikke boliger i samlet bebyggelse eller byzone bliver påvirket med lugt over genekriteriet.

Udvidelsen af dyreholdet medfører, at ammoniaktabet fra husdyrbruget stiger, hvilket giver en øget påvirkning af næringsstoffølsomme naturområder i nærheden af husdyrbruget. Merpåvirkningen er beregnet til at være så lille, at den ikke forventes at give tilstandsændringer af naturområder, der er beskyttet efter naturbeskyttelsesloven.

1.4 Krav om godkendelse og godkendelsens omfang

Husdyrbruget på Lillemarksvej 8, 5600 Faaborg, er lovligt etableret før 1. januar 2007 og har ikke efterfølgende fået en tilladelse eller godkendelse efter §§ 10-12 i lov om miljøgodkendelse m.v. af husdyrbrug. Husdyrbruget må ikke udvides eller ændres uden en godkendelse eller en tilladelse til dette efter § 16 a eller § 16 b i husdyrbrugloven².

I denne sag kræves der godkendelse, da dyreholdet i de eksisterende stalde kan blive ændret og/eller udvidet.

Husdyrbruget skal have en godkendelse efter husdyrbruglovens § 16 a, idet der er tale om en godkendelsespligtig ændring af et husdyrbrug (ejendom med over 100 m² produktionsareal³), der er omfattet af godkendelsespligten efter § 16 a (idet ammoniakemissionen er over 3.500 kg NH₃-N/år, og der er tale om et IE-husdyrbrug⁴).

Hvis husdyrbruget er teknisk, forurenings- og driftsmæssigt forbundet med et andet husdyrbrug, skal husdyrbrugene godkendes eller tillades samlet, jf. husdyrbruglovens § 16 c.

Lillemarksvej 8, 5600 Faaborg har egen gyllebeholder, fodersystem, ventilationssystem og drives som en selvstændig enhed. En sammenhæng med et andet husdyrbrug er ikke nødvendig.

Faaborg-Midtfyn Kommune vurderer, at det aktuelle husdyrbrug ikke er teknisk, forurenings- og driftsmæssigt forbundet med andre husdyrbrug i en sådan grad, at de skal have en samlet tilladelse eller godkendelse. Denne godkendelse skal derfor kun omfatte husdyrbruget på Lillemarksvej 8, 5600 Faaborg. Vurderingen er foretaget på baggrund af et notat fra Skov- og Naturstyrelsen om anlægsbegrebet⁵.

1.5 Lovgivning

Rammerne for behandlingen af ansøgninger om tilladelse og godkendelse er fastsat i den på ansøgningstidspunktet gældende husdyrbruglov og husdyrgodkendelsesbekendtgørelse (med tilhørende vejledning):

² Jf. § 10 i lov om ændring af lov om miljøgodkendelse m.v. af husdyrbrug, lov om miljøbeskyttelse, lov om jordbrugets anvendelse af gødning og om plantedække og forskellige andre love (lov nr. 204 af 28. februar 2017).

³ Produktionsareal: Det areal i fast placerede husdyranlæg, hvorpå dyrene kan opholde sig og har mulighed for at afsætte gødning, jf. husdyrgodkendelsesbekendtgørelsens bilag 3, pkt. C, nr. 1, og som dyrene ikke kun har kortvarig adgang til, jf. bilag 3, pkt. C, nr. 2.

⁴ IE-husdyrbrug: Husdyrbrug med flere end 750 stipladser til søer, flere end 2.000 stipladser til fedesvin (over 30 kg) eller flere end 40.000 stipladser til fjerkræ

⁵ Miljø- og Energiministeriets og Fødevareministeriets redegørelse for begrebet anlæg/projekt i relation til VVM-reglerne, planlovens regler om landzonetilladelse og IPPC-direktivet for så vidt angår husdyrproduktion. Skov- og Naturstyrelsen, 12. april 1999.

- Husdyrbrugloven: Bekendtgørelse nr. 520 af 1. maj 2019 af lov om husdyrbrug og anvendelse af gødning m.v.
- Husdyrgodkendelsesbekendtgørelsen: Bekendtgørelse nr. 2256 af 29. december 2020 om godkendelse og tilladelse m.v. af husdyrbrug.
- Miljøstyrelsens vejledning om miljøregulering af husdyrbrug. Tilgængelig på Miljøstyrelsens hjemmeside, <http://husdyrvejledning.mst.dk/>.

Her står der blandt andet hvilke forhold, kommunen skal vurdere, samt beskyttelsesniveauer for de miljøpåvirkninger, der er fra husdyrbruget.

Husdyrgødningsbekendtgørelsen fastsætter generelle regler for indretningen af husdyrbrug.

- Husdyrgødningsbekendtgørelsen: Bekendtgørelse nr. 1176 af 23. juli 2020 om miljøregulering af dyrehold og om opbevaring og anvendelse af gødning.

Reglerne for miljøregulering af husdyrbrug indebærer (fra 1. august 2017), at når der sker ændringer af husdyrbrug, vurderes miljøpåvirkningen på baggrund af produktionsarealet. Tidligere har vurderingen været baseret på antallet af dyr. Produktionstilladelser bliver dermed givet til et bestemt produktionsareal samt dyretype og staldsystem, mens der ikke er begrænsninger på antallet af dyr (ud over dem, der følger af dyrevelfærdskrav).

Et husdyrbrug er en ejendom med et produktionsareal på mere end 100 m². Ændringer af husdyrbrug vil som udgangspunkt kræve en godkendelse efter husdyrbruglovens § 16 a⁶ eller en tilladelse efter husdyrbruglovens § 16 b. Nogle ændringer kan gennemføres uden godkendelse eller tilladelse, f.eks. hvis der er tale om bagatelagte ændringer, eller ændringen kan gennemføres under anmeldeordningerne i husdyrgodkendelsesbekendtgørelsens afsnit IV. For visse produktionstyper kan der etableres op til 300 m² produktionsareal, inden der kræves tilladelse (jf. husdyrgodkendelsesbekendtgørelsens § 7).

1.6 Offentlighed

Ved behandling af ansøgning om godkendelse efter § 16 a, stk. 1 og 2, er der udvidede krav om offentlighed i forbindelse med kommunens behandling af sagen. Dette indebærer blandt andet, at ansøgningen skal annonceres offentligt så tidligt som muligt i processen, og at udkast til afgørelse skal sendes til naboer og andre berørte og andre, der har anmodet om det, med 30 dages frist til at kommentere udkastet (jf. § 55, stk. 2-4, i husdyrbrugloven).

12. januar 2021: Indledende annoncering på kommunens hjemmeside, www.fmk.dk. Der kom ingen kommentarer i denne forbindelse.

18. marts 2021: Udkast til afgørelse sendt i høring i 30 dage.
Der indkom ingen bemærkninger.

23. april 2021: Afgørelsen eller orientering om afgørelsen sendt til klageberettigede.

Ansøger/ansøgers konsulent har haft udkast til afgørelsen i høring, inden afgørelsen er endeligt meddelt.

⁶ Ved en samlet ammoniakemission på mere end 3.500 kg NH₃-N, eller ved tale om et IE-husdyrbrug.

2. Beskrivelse af husdyrbruget

I det følgende er nærmere beskrevet angående husdyrbrugets beliggenhed, nuværende tilladelse, indretning af stalde, miljøteknologi, beskrivelse og vurdering af ny bebyggelse samt gødningsopbevaringsanlæg og opbevaringskapacitet.

2.1 Husdyrbrugets beliggenhed

Husdyrbruget på Lillemarksvej 8, 5600 Faaborg, er placeret i landzone ca. 1.400 m sydvest for Millinge, ca. 2.200 m sydvest for Svanninge, ca. 1.400 m nordvest for Faaborg og ca. 1.700 m nordøst for Horne. Sommerhusområdet Strandholm ligger ca. 1.400 m nordvest for husdyrbruget. Husdyrbrugets beliggenhed i forhold til de nærmeste omboende fremgår af figur 2.1, og de korteste afstande fra staldanlæg til omkringboende er angivet i tabel 2.1.



Figur 2.1. Oversigtskort over husdyrbrugets beliggenhed i forhold til de nærmeste naboer.

Tabel 2.1. Korteste afstand fra husdyranlæg og gødningsopbevaringsanlæg til nabobeboelse/byzone.

Type af beboelse / zone	Afstand
Nærmeste nabobeboelse (Lillemarksvej 9 (uden landbrugspligt))	ca. 305 m
Samlet bebyggelse ^a eller nærmeste område lokalplanlagt til blandt andet boligformål eller offentlige formål (Assensvej 295)	ca. 1.300 m
Samlet bebyggelse ^a eller nærmeste område lokalplanlagt til blandt andet boligformål eller offentlige formål (Lokalplan 4.73)	ca. 1.950 m
Byzone/sommerhusområde (Faaborg)	ca. 1.400 m

^a Samlet bebyggelse: En beboelsesbygning ligger i samlet bebyggelse, hvis der inden for en afstand af 200 m fra beboelsesbygningen ligger mere end 6 andre beboelsesbygninger på hver sin samlede faste ejendom, jf. § 2 i lov om udstykning og anden registrering i matriklen. Beboelsesbygninger på ejendomme med landbrugspligt efter landbrugslovens regler samt beboelsesbygninger, der ejes af driftsherren, medregnes ikke. Alle beboelsesbygninger skal ligge i landzone.

2.2 Nuværende tilladelse

Det hidtil tilladte dyrehold inden meddelelse af denne godkendelse er 7.550 stk. slagtesvin (30 – 106 kg) og 60 stk. drægtige årssøer.

Kommunen skal ved vurderingerne i denne tilladelse inddrage alle etableringer, udvidelser og ændringer af husdyrbruget, der er godkendt, tilladt eller afgjort efter anmeldelse inden for de seneste otte år (jf. husdyrgodkendelsesbekendtgørelsens § 34, stk. 2).

I denne sag er der ikke givet tilladelser eller godkendelser m.v. til ændring af husdyrbruget inden for de seneste otte år.

2.3 Indretning af stalde

En oversigt over husdyrbrugets staldanlæg fremgår af figur 2.2. I tabel 2.2 er de enkelte staldafsnit gennemgået nærmere, hvad angår størrelse, dyretyper og staldindretning i hhv. 8-års drift, nudrift og ansøgt drift.

Alle stalde er med mekanisk ventilation.



Figur 2.2. Oversigtskort over husdyrbrugets staldanlæg.

Fastlæggelse af produktionsareal

Produktionsarealet er det areal i fast placerede husdyranlæg, hvorpå dyrene kan opholde sig og har mulighed for at afsætte gødning. Det er derfor det areal, som dyrene ikke kun har kortvarig adgang til. Ansøger har for det ansøgte projekt opgjort produktionsarealet som angivet i tabel 2.2.

Ansøger har i Miljøansøgningen redegjort for en uoverensstemmelse mellem den gulvtype der er godkendt i afgørelsen fra 2012 og den gulvtype der reelt er på ejendommen.

Faaborg-Midtfyn Kommune vurderer, at redegørelsen er dækkende for emnet og at det er korrekt at bruge gulvtypen "Drænet gulv + spalter (33 % / 67 %)" i beregningerne.

Tabel 2.2. Ansøgers oplysninger om dyretyper og staldindretning i 8-års drift, nudrift og ansøgt drift. Staldbetegnelser henviser til figur 2.2.

Stald	Størrelse af stald (m ²)	Dyretype og staldindretning	Produktionsareal (m ²)
Ansøgt drift			
Stald I	1.447	Flexgruppe: Alle svin Fulldrænet gulv (kumme under hele arealet)	1.351
Stald II	719	Flexgruppe: Alle svin Fulldrænet gulv (kumme under hele arealet)	668
Produktionsareal i alt			2.019
Nudrift			
Stald I	1.447	Slagtesvin Drænet gulv + spalter (33 % / 67 %)	1.351
Stald II	719	Søer, golde og drægtige Løsgående, delvis spaltegulv	200
		Slagtesvin Drænet gulv + spalter (33 % / 67 %)	468
Produktionsareal i alt			2.019
8-års drift			
Stald I	1.447	Slagtesvin Drænet gulv + spalter (33 % / 67 %)	1.351
Stald II	719	Søer, golde og drægtige Løsgående, delvis spaltegulv	200
		Slagtesvin Drænet gulv + spalter (33 % / 67 %)	468
Produktionsareal i alt			2.019

Tabel 2.3. Oversigt over de dyretyper og staldsystemer, der indgår i de flexgrupper, der indgår i ansøgt drift, jf. tabel 2.2.

Flexgruppe	Dyretyper og staldsystemer, som indgår i flexgruppen
Alle svin Fulldrænet gulv (kummer under hele arealet)	Søer, diegivende. Kassestier, fuldspaltegulv
	Søer, golde og drægtige. Individuel opstaldning, fuldspaltegulv
	Smågrise. Drænet gulv + spalter (50 % / 50 %)
	Slagtesvin. Drænet gulv + spalter (33 % / 67%)

Staldsystem, dyretype og produktionsareal må ikke ændres eller udvides uden forudgående godkendelse eller tilladelse fra Faaborg-Midtfyn Kommune (jf. husdyrbruglovens §§ 16 a og 16 b).

På baggrund af ovenstående redegørelse stiller Faaborg-Midtfyn Kommune følgende vilkår:

- **Produktionsarealet i de enkelte staldfsnit må ikke overstige den i tabellen nedenfor angivne størrelse. Dyrearter, dyretyper og staldsystem nævnt i tabellen må ikke fraviges.**

Stald	Størrelse af stald (m ²)	Produktionsareal (m ²)	Dyretype og staldindretning
Stald I	1.447	1.351	Flexgruppe: Alle svin Fulldrænet gulv (kumme under hele arealet)
Stald II	719	668	Flexgruppe: Alle svin Fulldrænet gulv (kumme under hele arealet)

2.4 Miljøteknologi

For at leve op til ammoniakemissions- og lugtkravet kan ansøger vælge at anvende forskellige typer af miljøteknologi, hvis der er nødvendigt. Til det ansøgte projekt er der ikke anvendt miljøteknologi for at leve op til ammoniakemissions- og lugtkravene.

2.5 Beskrivelse og vurdering af husdyrbrugets udvidelse/ændring

Husdyrbrugets udvidelse/ændring skal vurderes i forhold til afstandskravene, jf. §§ 6-8 i husdyrbrugloven.

Ansøger har redegjort for overholdelse af afstandskravene i Miljøansøgningen.

Faaborg-Midtfyn Kommune vurderer, at redegørelsen er dækkende for emnet og at afstandskravene er overholdt

Vi har ikke mulighed for at afgøre, om der ligger dræn inden for 15 m af staldene, men godkendelsen meddeles under forudsætning af, at dette afstandskrav er opfyldt.

Der er tale om et eksisterende husdyrbrug, hvor der ikke vil foretages ændringer i bygningsmassen. Faaborg-Midtfyn Kommune vurderer, at husdyrbruget er indrettet, så der er mulighed for at begrænse transport af dyr, materialer og husdyrgødning.

Beskyttelseslinjer

Naturbeskyttelseslovens bestemmelser om bygge- og beskyttelseslinjer skal sikre, at de nærmeste omgivelser ved søer og åer samt omkring fortidsminder, skove og kirker friholdes for bebyggelse eller andre væsentlige landskabelige indgreb. Erhvervsmæssigt nødvendigt landbrugsbyggeri er ikke omfattet af de begrænsninger, der er inden for byggelinjerne omkring skove, søer, åer og strande (jf. Naturbeskyttelsesloven⁷).

Ansøger har oplyst, at der ikke opføres nyt byggeri i forbindelse med godkendelsen, der er derfor ikke vurderet på projektet i forhold til beskyttelseslinjer.

Landskabelige hensyn

Kommunen skal ved afgørelsen sikre sig at det ansøgte, ikke vil have en væsentlig virkning på miljøet, herunder i forhold til landskabelige værdier (jf. husdyrgodkendelsesbekendtgørelsens §§ 34 og 36). Kommunen skal i den forbindelse fastsætte de nødvendige vilkår (efter husdyrbruglovens § 27, stk. 1).

Ansøger har oplyst, at der ikke opføres nyt byggeri og at der ikke laves bygningsmæssige ændringer og at der derfor ikke er en påvirkning af landskab.

Faaborg-Midtfyn Kommunes vurderer, at der ikke vil være nogen væsentlige virkninger på miljøet, når det kommer til landskab. Det vurderes derfor, at det ikke er relevant at stille vilkår hertil.

Tagvand

Ansøger har redegjort for bortledning af tag- og overfladevand i Miljøansøgningen.

Faaborg-Midtfyn Kommune vurderer, at redegørelsen er dækkende for emnet.

Da ansøgningen ikke indeholder ændringer på bygningsmassen og hermed mængden og afledningen af overfladevandet har Faaborg-Midtfyn Kommune ikke lavet en vurdering af forholdet.

Faaborg-Midtfyn Kommune gør opmærksom på at eventuelle udledningstilladelser ikke er omfattet af retsbeskyttelse. Kommunen kan til enhver tid og uden erstatning ændre eller trække eventuelle udledningstilladelser tilbage.

Spildevand

Ansøger har redegjort for ejendommens håndtering og bortledning af spildevand i Miljøansøgningen.

⁷ Bekendtgørelse af lov om naturbeskyttelse, lovbek. nr. 240 af 13. marts 2019.

Faaborg-Midtfyn Kommune vurderer, at redegørelsen er dækkende for emnet og der stilles ikke vilkår til ejendommens håndtering og bortledning af spildevand.

2.6 Gødningsopbevaringsanlæg og opbevaringskapacitet

Husdyrbrugets opbevaringsanlæg til husdyrgødning udgøres af to gyllebeholdere – en fortank og gyllekanalerne.

Der er med Miljøansøgningen indsendt en redegørelse af gødningsproduktionen, opbevaringskapaciteten og gødningshåndteringen.

Faaborg-Midtfyn Kommune vurderer, at redegørelsen er dækkende for emnet.

I henhold til § 11 i husdyrgødningsbekendtgørelsen skal husdyrbrug råde over opbevaringsanlæg for husdyrgødning med en kapacitet, der er tilstrækkelig til, at udbringningen kan ske i overensstemmelse med reglerne om udbringningstidspunkter m.v. Den tilstrækkelige opbevaringskapacitet vil normalt svare til mindst 9 måneders tilførsel.

Faaborg-Midtfyn Kommune vurderer i den aktuelle sag, at husdyrbruget skal råde over mindst 9 måneders opbevaringskapacitet for husdyrgødning for at leve op til husdyrgødningsbekendtgørelsens regler. Kommunen vurderer i denne sag, at der er tilstrækkelig opbevaringskapacitet på ejendommen.

3. Ammoniakemission, BAT og påvirkning af naturområder

I det følgende er nærmere beskrevet angående ammoniakemission fra husdyrbruget, bedst tilgængelige teknologi (BAT) samt husdyrbrugets påvirkning af naturområder.

3.1 Ammoniakemission fra husdyrbruget

Ifølge beregningerne i Miljøstyrelsens it-ansøgningssystem vil der være følgende ammoniaktab fra anlægget (stalde samt opbevaringsanlæg til husdyrgødning):

- Ansøgt drift: 5.120 kg kvælstof/år
- Nudrift: 4.900 kg kvælstof/år
- 8 års-drift: 4.900 kg kvælstof/år

8 års-drift: Kommunen skal ved vurderingerne i denne godkendelse inddrage alle etableringer, udvidelser og ændringer af husdyrbruget, der er godkendt, tilladt eller afgjort efter anmeldelse inden for de seneste 8 år (jf. husdyrgodkendelsesbekendtgørelsens § 34, stk. 2). 8 års-driften er derfor den produktion, som der var tilladelse til for 8 år siden. I dette tilfælde er ammoniakemissionen fra 8 års-driften og nudriften den samme.

3.2 Bedste tilgængelige teknologi (BAT)

Hvis husdyrbruget har en årlig ammoniakemission på mere end 750 kg kvælstof (NH₃-N), skal kommunen fastsætte vilkår, som sikrer reduktion af ammoniakemissionen ved anvendelse af den bedste tilgængelige teknik (jf. husdyrbruglovens § 27, stk. 2 og husdyrgodkendelsesbekendtgørelsens § 25).

Kravene til den maksimalt tilladte ammoniakemission ud fra BAT afhænger af dyretype og staldsystem, og af hvorvidt der er tale om nye eller eksisterende stalde. BAT-kravene er fastsat i husdyrgodkendelsesbekendtgørelsens bilag 3, punkt A, nr. 2.1. I it-ansøgningssystemet er de samlede BAT-krav til husdyrbruget beregnet.

Det beregnede BAT-krav og den beregnede faktiske ammoniakemission fra staldene er angivet i tabel 3.1, og den beregnede ammoniakemission fra gødningsopbevaringslagrene ses i tabel 3.2.

Tabel 3.1. Beregnet BAT-krav og beregnet faktisk ammoniakemission fra staldene i ansøgt drift.

Stald	Ansøgt drift	Produktions-areal (m ²)	BAT-krav pr. m ² (kg NH ₃ -N/m ² /år)	BAT-krav samlet (kg NH ₃ -N/år)	Ammoniakemission (kg NH ₃ -N/år)
Stald I	Flexgruppe: Alle svin Fulldrænet gulv (kummer under hele arealet)	1.351	2,30 ^b	3.107	3.107
Stald II	Flexgruppe: Alle svin Fulldrænet gulv (kummer under hele arealet)	668	2,30 ^b	1.536	1.536
I alt				4.644	4.644

^a BAT-krav for eksisterende stalde.

^b BAT-krav for nye stalde.

Godkendelsen gives på baggrund af de ansøgte staldsystemer (jf. vilkår 3).

Tabel 3.2. Beregnet faktisk ammoniakemission fra gødningsopbevaringsanlæg i ansøgt drift.

Lager	Overfladeareal (m ²)	Miljøteknologi	Effekt af miljøteknologi		Ammoniakemission (kg NH ₃ -N/år)
			(%)	(kg NH ₃ -N/år)	
Gyllebeholder I	595	Ingen	0	0	238
Gyllebeholder II	595	Ingen	0	0	238
I alt					476

Ud fra oplysningerne i it-ansøgningen (som gengivet i tabel 3.1 og 3.2) kan det vurderes, om BAT-kravet er opfyldt:

- Samlet BAT-krav: 4.644 (stalde) + 476 (lagre) = 5.120 kg NH₃-N/år
- Faktisk emission: 4.644 (stalde) + 476 (lagre) = 5.120 kg NH₃-N/år

Da den faktiske emission ikke overstiger det samlede BAT-krav, er kravet overholdt.

Der er ikke brugt særlig miljøteknologi for at opfylde kravet, og der stilles derfor ikke særlige vilkår i forhold til BAT.

3.3 Husdyrbrugets påvirkning af naturområder

Retsgrundlag

Kommunen skal ved afgørelsen sikre sig at det ansøgte, ikke vil have en væsentlig virkning på miljøet, blandt andet i forhold til natur med dens bestande af vilde planter og dyr og deres levesteder, herunder områder, der er beskyttet mod tilstandsændringer eller fredet, udpeget som internationalt naturbeskyttelsesområde eller udpeget som særlig sårbart over for næringsstofpåvirkning (jf. husdyrgodkendelsesbekendtgørelsens §§ 34 og 36). Kommunen skal i den forbindelse fastsætte de nødvendige vilkår (efter husdyrbruglovens § 27, stk. 1).

I husdyrgodkendelsesbekendtgørelsens §§ 26-29 er der fastsat krav til den maksimale påvirkning af forskellige kategorier af naturområder. Disse beskyttelsesniveauer er opsummeret i tabel 3.3.

Tabel 3.3. Husdyrbruglovens krav vedrørende påvirkning af naturområder med ammoniak. De præcise krav fremgår af husdyrgodkendelsesbekendtgørelsens §§ 26-29.

Kategori	Naturtype	Husdyrbruglovens beskyttelsesniveau
1	Nærmere bestemte ammoniakfølsomme naturtyper inden for Natura 2000-områder	Maksimal totaldeposition afhænger af antallet af andre husdyrbrug i nærheden ^a : 0,2 kg N/ha/år ved mere end 1 husdyrbrug. 0,4 kg N/ha/år ved 1 husdyrbrug. 0,7 kg N/ha/år ved 0 husdyrbrug.
2	Overdrev større end 2,5 ha (samt højmoser, lobeliesøer og heder over 10 ha)	Maksimal totaldeposition 1,0 kg N/ha/år.
3	Heder, moser, overdrev og ammoniakfølsomme skove, der ikke er omfattet af kat. 1 og 2	Kommunen skal vurdere, om der skal stilles krav til den maksimale merdeposition af ammoniak fra husdyrbruget til kategori 3-natur. Kravet kan dog ikke være under 1,0 kg N pr. ha pr. år.

^a Antal husdyrbrug i nærheden opgøres således: Antal med en emission over 150 kg NH₃-N/år inden for 200 m + antal > med en emission over 450 kg NH₃-N/år inden for 200-300 m + antal med en emission over 750 kg NH₃-N/år inden for 300-500 m + antal med en emission over 1.500 kg NH₃-N/år inden for 500-1.000 m + antal med en emission over 5.000 kg NH₃-N/år inden for 1.000-2.500 m. Afstanden måles i forhold til det mest kritiske naturpunkt.

I forbindelse med tilladelser og godkendelser skal kommunen desuden foretage en vurdering i forhold til habitatbekendtgørelsen⁸. I henhold til habitatbekendtgørelsen kan der ikke gives tilladelse til et projekt, hvis projektet i sig selv eller sammen med andre projekter kan skade et Natura 2000-område (jf. § 7), eller det kan beskadige levesteder for dyre- eller plantearter, der er optaget på habitatdirektivets bilag IV (jf. § 10).

De fleste søer, heder, moser, enge og overdrev er omfattet af § 3 i naturbeskyttelsesloven. Dette betyder, at der ikke må foretages ændringer i tilstanden af disse naturområder. En væsentligt øget tilførsel af ammoniak kan medføre tilstandsændringer af sårbare naturområder.

Ifølge Miljøstyrelsen vil en merbelastning på mindre end 1 kg ammoniak pr. hektar pr. år ikke kunne medføre en tilstandsændring af et konkret § 3-område. Miljøstyrelsen anfører, at en merbelastning af denne størrelse er så lav, at det ikke er muligt biologisk at påvise, at det ansøgte har nogen effekt på området.

I Kommuneplan 2013 for Faaborg-Midtfyn Kommune er der opstillet målsætninger for størsteparten af kommunens § 3-beskyttede moser, ferske enge, overdrev og strandenge. Retningslinjerne i Kommuneplan 2013 er, at der, med henblik på at bevare de biologiske bevaringsinteresser i det åbne land, ikke må meddeles tilladelser til aktiviteter, der gennem forurening kan påvirke naturområder i et omfang, som kan hindre opfyldelsen af de fastlagte naturkvalitetsmål. Retningslinjerne er fastsat i medfør af planlovens § 11.

Naturkvalitetsmålene (se tabel 3.4) er fastsat på baggrund af områdernes aktuelle naturindhold, områdernes størrelse og struktur, oplysninger om tidligere naturværdier, potentiale for genopretning samt den aktuelle

⁸ Bekendtgørelse om udpegnings og administration af internationale naturbeskyttelsesområder samt beskyttelse af visse arter (habitatbekendtgørelsen). Bek. nr. 1595 af 6. december 2018.

eller potentielle landskabsøkologiske betydning som en del af større sammenhængende naturområde eller forbindelsesområde.

Tablet 3.4. Definition af målsætningskategorier for naturområder, der er målsat i Kommuneplan 2013 for Faaborg-Midtfyn Kommune.

Målsætning	Områdets betydning	Beskrivelse
A	Områder af international eller national betydning	Områderne skal være egnede som levested og spredningskilde for betydende bestande af naturtypernes karakteristiske dyre- og plantearter, herunder meget sjældne arter internationalt, nationalt eller regionalt set.
B	Områder af national eller regional betydning	Områderne skal være egnede som levested og spredningskilde for naturtypernes karakteristiske dyre- og plantearter, herunder sjældne arter i Danmark og på Fyn med øer.
C	Områder af regional betydning	Områderne skal være egnede som levested og spredningskorridor for naturtypernes karakteristiske og mere almindelige dyre- og plantearter.
D	Områder af regional eller lokal betydning	Områderne skal være egnede som spredningskorridor i landskabet eller blot være levested for visse af naturtypernes almindelige dyre- og plantearter.

Naturområder nær husdyrbruget

I tabel 3.5 er der gennemgået de mest relevante ammoniakfølsomme naturområder i nærheden af husdyrbrugets anlæg. Naturområderne er opdelt på kategori 1, 2 og 3, jf. tabel 3.3.

Tablet 3.5. Oversigt over naturpunkter, hvor der er foretaget en beregning af ammoniakdepositionen fra husdyrbruget. Afstand er den korteste afstand fra stald/gødningsoptbevaringsanlæg til naturområdet.

Nr.	Kategori	Beskrivelse af naturområde (habitatområde)	Ruhed i naturpunkt	Ruhed i opland	Afstand / retning	Mer-deposition	Total-deposition
1	1	Svanninge bjerge (habitatområde)	Blandet natur med middel bevoksning	Landbrug	ca. 2.700 m NØ	0,0 kg N/ha/år	0,1 kg N/ha/år
2	1	Kildevæld (habitatnatur)	Skov	Landbrug	ca. 2.700 m NØ	0,0 kg N/ha/år	0,1 kg N/ha/år
3	1	Noret (habitatområde)	Vand	Landbrug	ca. 6.100 m NV	0,0 kg N/ha/år	0,0 kg N/ha/år
4	2	Overdrev	Blandet natur med lav bevoksning	Landbrug	ca. 1.300 m NV	0,0 kg N/ha/år	0,1 kg N/ha/år
5	2	Overdrev	Blandet natur med lav bevoksning	Landbrug	ca. 1.700 m N	0,0 kg N/ha/år	0,1 kg N/ha/år
6	3	Mose	Skov	Landbrug	ca. 580 m S	0,0 kg N/ha/år	0,2 kg N/ha/år
7	3	Mose II	Skov	Landbrug	ca. 720 m S	0,0 kg N/ha/år	0,2 kg N/ha/år
8	3	Mose	Blandet natur med lav bevoksning	Landbrug	ca. 400 m N	0,0 kg N/ha/år	0,8 kg N/ha/år
9	3	Mose	Skov	Landbrug	ca. 1.100 m NV	0,0 kg N/ha/år	0,2 kg N/ha/år
10	3	Overdrev	Blandet natur med lav bevoksning	Landbrug	ca. 900 m V	0,0 kg N/ha/år	0,2 kg N/ha/år
11	3	Overdrev/mose	Blandet natur	Landbrug	ca. 590 m	0,0 kg	0,3 kg

			med lav bevoksning		SV	N/ha/år	N/ha/år
12	3	Mose	Blandet natur med lav bevoksning	Landbrug	ca. 690 m SV	0,0 kg N/ha/år	0,1 kg N/ha/år
13	3	Mose (Overdrev)	Blandet natur med lav bevoksning	Landbrug	ca. 1.490 SØ	0,0 kg N/ha/år	0,2 kg N/ha/år

På de følgende figurer er naturpunkternes placering vist. Nummereringen henviser til nummeret i tabel 3.5.



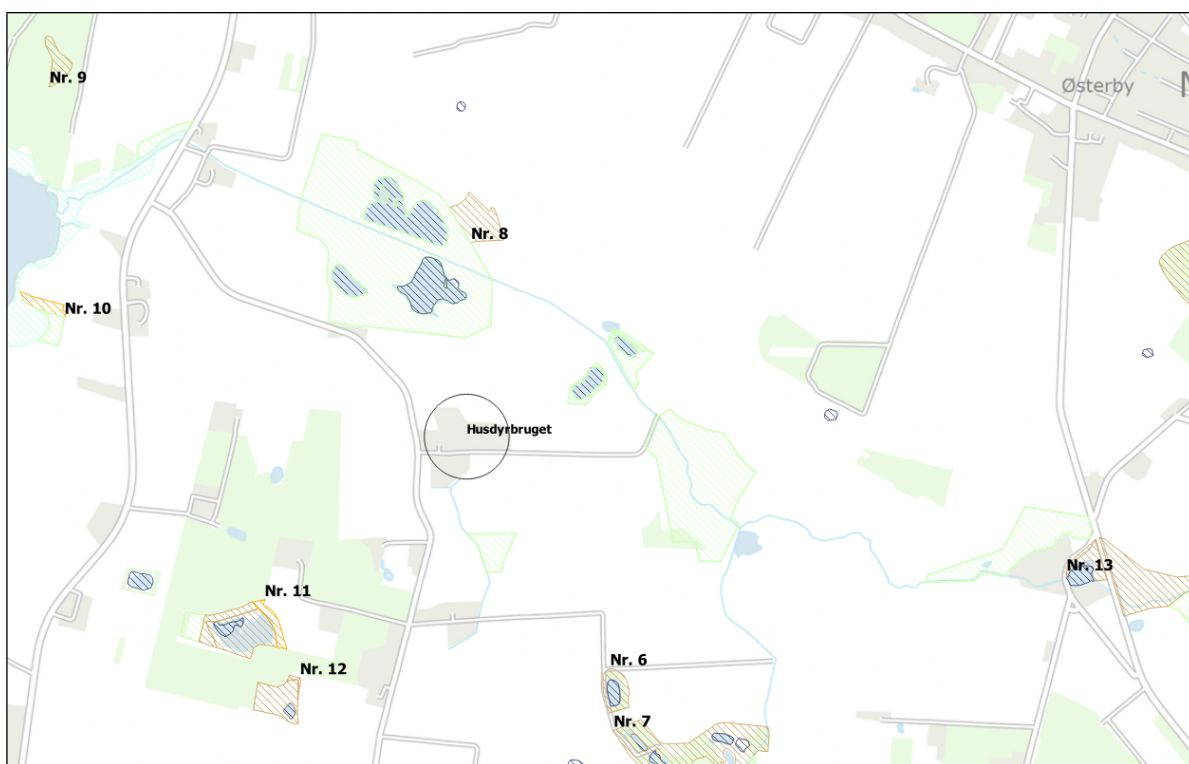
Figur 3.1. Markering af naturpunkter i kategori 1.

For kategori 1-natur afhænger grænseværdien for ammoniakpåvirkningen af antallet og størrelsen af andre husdyrbrug i nærheden af naturområdet (jf. tabel 3.3). Da den beregnede totaldeposition i kategori 1-natur ikke overstige 0,2 kg N/ha/år, er det Faaborg-Midtfyn Kommunes vurdering, at bidraget af ammoniak fra det ansøgte projekt, uafhængigt af andre husdyrbrug i området, er så lille, at det ikke vil føre til en tilstandsændring for de pågældende kategori 1-naturområder. Derfor er kumulationen med andre husdyrbrug ikke opgjort i denne sag.



Figur 3.2. Markering af naturpunkter i kategori 2.

Beregningerne i Husdyrgodkendelse.dk viser, at kravet til kategori 2 natur er overholdt.



Figur 3.3. Markering af naturpunkter i kategori 3.

Beregningerne i Husdyrgodkendelse.dk viser, at merdepositionen til kategori 3 naturpunkterne er 0,0 kg N/år/ha. Der vurderes derfor ikke på de enkelte naturpunkter.

Faaborg-Midtfyn Kommune vurderer på baggrund af ovenstående, at husdyrbruglovens krav vedrørende ammoniakpåvirkning af naturområder er overholdt.

Udover de afsatte kategori 1, 2 og 3 naturområder er der nogle § 3-beskyttede søer og enge i lokalområdet. Der må ikke ske tilstandsændringer af naturområder omfattet af Naturbeskyttelseslovens § 3.



Figur 3.4. Markering af § 3-beskyttet natur.

I Faaborg-Midtfyn Kommunes kommuneplan er den sydlige eng C-målsat, de to enge mod øst er B-målsat og den nordlige eng er ikke målsat.

At området er B-målsat i Faaborg-Midtfyn Kommunes kommuneplan betyder, at området skal være egnet som levested og spredningskorridor for naturtypens karakteristiske dyre- og plantearter, herunder sjældne arter i Danmark og på Fyn med øer. Et C-målsat område skal være egnede som levested og spredningskorridor for naturtypens karakteristiske og mere almindelige dyre- og plantearter.

Beregningerne viser en totaldeposition til den nordlige eng på 2,6 kg N/ha/år, den østlige eng på 1,7 kg N/ha/år, den sydlige eng på 1,0 kg N/ha/år og eng/sø nordøst for ejendommen på 5,3 kg N/ha/år.

Tålegrænsen for enge er mellem 15 og 25 kg NH₃-N/ha/år. Baggrundsbelastningen i Faaborg-Midtfyn Kommune er gennemsnitlig 15 kg NH₃-N/ha/år. Summen af Kommunens baggrundsbelastning og husdyrbrugets ammoniak bidrag ligger dermed inden områderne tålegrænse.

Beregninger i Husdyrgodkendelse.dk viser at inden af de § 3-beskyttede områder vil få en merdeposition over 0,2 kg N/ha/år og der kan derfor ikke stilles yderlige krav til husdyrbrugets ammoniakemission.

Hvad angår levesteder for bilag IV-arter, vurderes disse generelt enten ikke at være sårbare over for aktiviteterne på husdyrbrug, eller også er levestederne naturområder, der er beskyttet mod tilstandsændringer, og hvor der stilles krav vedrørende den maksimale ammoniakdeposition. Faaborg-Midtfyn Kommune har ikke adgang til fyldestgørende registreringer af bilag IV-arter.

Faaborg-Midtfyn Kommune vurderer på baggrund af ovenstående at det ansøgte, ikke vil beskadige levesteder for dyre- eller plantearter, der er optaget på habitatdirektivets bilag IV.

4. Påvirkning af naboer m.v.

Kommunen skal ved afgørelsen sikre sig at det ansøgte, ikke vil have en væsentlig virkning på miljøet, herunder i forhold til lugt-, støj-, rystelses-, støv-, flue-, transport- og lysgener, uhygiejniske forhold, affaldsproduktion m.v. (jf. husdyrgodkendelsesbekendtgørelsens §§ 34 og 36). Kommunen skal i den forbindelse fastsætte de nødvendige vilkår (efter husdyrbruglovens § 27, stk. 1).

Lugt

I husdyrbrugloven er der indbygget et beskyttelsesniveau for lugt, jf. husdyrgodkendelsesbekendtgørelsens §§ 31-33 og bilag 3, punkt B. Miljøstyrelsens it-ansøgningssystem foretager en beregning af geneafstandene for lugt i forhold til forskellige typer af beboelser og områder. Inden for geneafstanden kan lugten fra husdyrbruget overstige det vejledende geneniveau.

Det vejledende geneniveau for lugt er, ved anvendelse af Miljøstyrelsens lugtmodel, 5 OU_E/m^3 for byzone o.l., 7 OU_E/m^3 for samlet bebyggelse og 15 OU_E/m^3 for enkeltboliger uden landbrugspligt. Husdyrbrugloven stiller ikke krav til lugtpåvirkning af boliger med landbrugspligt. OU_E er en måleenhed for lugt, hvor genekriteriet i forhold til byzone (5 OU_E/m^3) svarer til, at registrerbar, men ikke genegivende, lugt fra husdyrbruget undtagelsesvis kan forekomme.

Lugtemissionen fra et husdyrbrug beregnes ud fra normtal. Emissionen afhænger af dyretype og staldsystem samt af eventuelle lugtreducerende foranstaltninger. I denne sag er beregningen sket ud fra de dyretyper og staldsystemer, der fremgår af tabel 2.2, og der anvendes ikke lugtreducerende teknologi.

I Miljøstyrelsens it-ansøgningssystem er der lavet en beregning af geneafstanden i forhold til de forskellige typer af nabobeboelser. Resultatet ses i tabel 4.1.

Tabel 4.1. Sammenligning af beregnet geneafstand for lugt og vægtet gennemsnitsafstand fra staldanlæggets lugtcentrum til de nærmeste beboelser af forskellig type.

Type af beboelse	Adresse/område	Geneafstand	Vægtet gennemsnitsafstand
Enkeltbolig uden landbrugspligt	Lillemarksvej 9	248 m	319 m
Samlet bebyggelse m.v.	Assensvej 295	620 m	1.340 m
Samlet bebyggelse m.v.	Lokalplan 4.73	558 m	1.978 m
Byzone/sommerhusområde	Millinge	805 m	1.412 m

Som det fremgår af tabel 4.1, er den beregnede geneafstand mindre end den vægtede gennemsnitsafstand for alle tre områdetyper. Husdyrbruglovens beskyttelsesniveau er dermed overholdt.

Faaborg-Midtfyn Kommune stiller vilkår vedrørende rengøring af staldanlæg med henblik på at sikre, at lugtgener begrænses mest muligt:

- **Der skal til stadighed holdes en god staldhygiejne, herunder sikres, at stierne/båsene og foderarealernes bund holdes tørre, og at staldene og fodringsanlægget holdes rent.**

Ligeledes stiller Faaborg-Midtfyn Kommune vilkår om, at:

- **Ventilationsanlæg skal renholdes og rengøres efter behov.**

Desuden stiller Faaborg-Midtfyn Kommune vilkår om, at lugtgenekriterierne skal overholdes, og at kommunen kan kræve, at ansøger for egen regning får foretaget en undersøgelse af lugten:

- **Husdyrbruget må ikke give anledning til væsentlige lugtgener. Ved væsentlige lugtgener forstås, at ovenstående genekriterier er overskredet.**
- **Hvis tilsynsmyndigheden skønner, at eventuelle klager vedr. lugt fra husdyrbruget er velbegrundede, kan tilsynsmyndigheden kræve, at husdyrbruget for egen regning lader foretage en undersøgelse af forskellige lugtkilder. Lugtmåling kan maksimalt kræves én gang**

pr. år og skal foretages efter en metode, som er autoriseret af Miljøstyrelsen eller efter en metode anvist af tilsynsmyndigheden. Hvis lugtmålingen viser, at husdyrbruget medfører væsentlige lugtgener, skal husdyrbruget gennemføre lugtreducerende foranstaltninger, således at lugten uden for staldene reduceres så meget, at lugtgenerne efter tilsynsmyndighedens vurdering ikke længere er væsentlige.

Lugtmålinger kan kun kræves, når der er begrundet mistanke om, at produktionen giver anledning til større lugtemission, end der er forudsat i forbindelse med denne godkendelse, og krav til ejeren om lugtmålinger bør ske ud fra en proportionalitetsbetragtning. Vilklårene skal sikre, at ejendommen ikke giver større lugtgener, end der kan forventes ifølge grundlaget for miljøvurderingen.

Konsekvenszone

Personer, der bor inden for konsekvenszonen⁹, kan betragtes som "berørte" af projektet i forhold til lugt. I den aktuelle sag er der krav om, at berørte af projektet orienteres, når der er lavet et udkast til afgørelse i sagen.

I den aktuelle sag er der 10 nabobeboelser inden for 750 m, svarende til konsekvenszonen.

Støj

Ansøger har redegjort støjkloder og støjende aktiviteter i Miljøansøgningen.

Faaborg-Midtfyn Kommune vurderer, at redegørelsen er dækkende for emnet.

Miljøstyrelsen vejledende støjgrænser kan ses i tabel 4.2. Husdyrbrugets samlede bidrag til det ækvivalente, korrigerede støjniveau målt i dB(A) og målt i ethvert punkt på opholdsarealer ved nabobeboelse må ikke overstige værdierne i tabellen.

I natperioden mellem kl. 22-7 (alle dage) må der ikke forekomme spidsværdier, der overstiger grænseværdien med mere end 15 dB(A).

Faaborg-Midtfyn Kommune vurderer, at de omkringboende kan sikres mod væsentlige støjgener ved at stille vilkår om overholdelse af konkrete støjgrænser samt vilkår om, at der skal foretages målinger, såfremt der skulle opstå begrundet tvivl om, hvorvidt ejendommens drift kan leve op til de fastsatte grænser.

Faaborg-Midtfyn Kommune stiller følgende vilkår:

- **Husdyrbruget må ikke give anledning til væsentlige støjgener. Husdyrbrugets samlede bidrag til det ækvivalente, korrigerede støjniveau målt i dB(A) og målt i ethvert punkt på opholdsarealer ved nabobeboelse må ikke overstige følgende værdier.**

Tabel 4.2. Miljøstyrelsen vejledende støjgrænser.

Tidsrum	Mandag-fredag		Lørdag		Søndag og helligdage	Alle dage
	7-18	18-22	7-14	14-22	7-22	22-7
Enkeltboliger i landzone	55	45	55	45	45	40
Byzone og områder i landzone udlagt til boligformål	45	40	45	40	40	35
Sommerhusområder og områder udlagt til rekreative formål	40	40	40	40	40	35

- **I natperioden mellem kl. 22-7 (alle dage) må der ikke forekomme spidsværdier, der overstiger grænseværdien med mere end 15 dB(A).**

⁹ Konsekvenszonen for lugt skal betragtes som området uden for hvilket husdyrbruget under normale forkomne drifts- og vejrforhold kun undtagelses vil kunne registreres, jf. Lugtvejledningen fra FMK 2002.

- **Hvis tilsynsmyndigheden skønner, at eventuelle klager vedr. støj fra husdyrbruget er velbegrundede, kan tilsynsmyndigheden kræve, at husdyrbruget igennem en akkrediteret virksomhed for egen regning efterviser, at de stillede støjkraav er overholdt. Støjmåling kan maksimalt kræves én gang pr. år og skal foretages i overensstemmelse med Miljøstyrelsens til enhver tid gældende vejledning om måling af ekstern støj fra virksomheder. Hvis støjmålingen viser, at støjkraavene ikke er overholdt, skal husdyrbruget udarbejde et projekt med tidsplan for udførelse af støjdæmpende foranstaltninger.**

Rystelser

Ansøger har ikke redegjort for aktiviteter der kan give anledning til rystelser i Miljøansøgningen.

Faaborg-Midtfyn Kommune vurderer, at der ikke er nogle kilder til rystelser med det ansøgte.

Støv

Ansøger har redegjort for aktiviteter der kan give anledning til støvgener i Miljøansøgningen.

Faaborg-Midtfyn Kommune vurderer, at redegørelsen er dækkende for emnet.

Med henblik på at kunne gribe ind, hvis der skulle opstå væsentlige støvgener, stiller Faaborg-Midtfyn Kommune følgende vilkår:

- **Husdyrbruget må ikke give anledning til væsentlige støvgener uden for husdyrbrugets areal. Det er tilsynsmyndigheden, der vurderer, om støvgenerne er væsentlige.**
- **Hvis tilsynsmyndigheden skønner, at eventuelle klager vedr. støv fra husdyrbruget er velbegrundede, kan tilsynsmyndigheden kræve, at husdyrbruget gennemfører støv reducerende foranstaltninger, således at støvgenerne efter tilsynsmyndighedens vurdering ikke længere er væsentlige.**

Fluer og skadedyr

Ansøger har redegjort for ejendommens bekæmpelse af fluer og skadedyr i Miljøansøgningen.

Faaborg-Midtfyn Kommune vurderer, at redegørelsen er dækkende for emnet.

Med henblik på at kunne gribe ind, hvis der skulle opstå væsentlige gener med rotter og fluer stiller Faaborg-Midtfyn Kommune følgende vilkår:

- **Der skal foretages en effektiv fluebekæmpelse på ejendommen efter de nyeste retningslinjer fra Skadedyrlaboratoriet, Aarhus Universitet.**
- **Opbevaring og håndtering af foder skal ske på sådan en måde, at der ikke opstår risiko for tilhold af skadedyr (rotter m.v.).**

Det er tilsynsmyndigheden, der vurderer, om generne er væsentlige.

Derudover er ejendommen omfattet af kommunens årlige tilsyn angående rotter (jf. § 8 i Rottebekendtgørelsen, nr. 1723 af 17. december 2017).

Transport

Ansøger har redegjort for antallet af transporter til og fra husdyrbruget i Miljøansøgningen.

Faaborg-Midtfyn Kommune vurderer, at redegørelsen er dækkende for emnet.

Færdsel på offentlig vej reguleres af politiet, og henhører under færdselsloven og øvrige bestemmelser, der er fastsat af Justitsministeriet. De lokale vejnet ikke af husdyrbrugloven, men af den relevante vejlovgivning og afgøres af de relevante vejmyndigheder.

Det er primært transporter til og fra ejendommen, som vurderes i miljøgodkendelsen. Kommunen kan i helt særlige tilfælde vurdere, at det ansøgte kan give væsentlige gener for naboerne langs transportvejene for transporterne af husdyrproduktionens rå- og hjælpestoffer og produkter. Særlige tilfælde kan bl.a. være ved etablering af husdyrbrug eller hvis transporterne primært sker igennem en byzone.

Faaborg-Midtfyn Kommune vurderer på baggrund af beliggenheden af husdyrbruget i forhold til omboende samt antallet og karakteren af transporter, at transport til og fra husdyrbruget ikke vil give væsentlige gener for omboende.

Lys

Ansøger har redegjort for relevante lyskilder i Miljøansøgningen.

Faaborg-Midtfyn Kommune vurderer, at redegørelsen er dækkende for emnet.

Faaborg-Midtfyn Kommune vurderer på grundlag af omfanget af udebelysning samt afstand til og beliggenhed i forhold til nærmeste nabobeboelser, at husdyrbruget ikke vil give anledning til væsentlige lysgener.

Uhygiejniske forhold

Faaborg-Midtfyn Kommune har ved de regelmæssige miljøtilsyn på ejendommen ikke konstateret uhygiejniske forhold på ejendommen, og har heller ikke modtaget klager over det.

Døde dyr

Ansøger har redegjort for håndtering og opbevaring af døde dyr i Miljøansøgningen.

Faaborg-Midtfyn Kommune vurderer, at redegørelsen er dækkende for emnet.

Håndtering af døde dyr på ejendommen er omfattet af reglerne i bekendtgørelse om opbevaring m.m. af døde produktionsdyr¹⁰, og det forudsættes, at disse regler bliver fulgt. Reglerne sigter primært mod at undgå smitterisiko fra døde dyr gennem krav vedr. placering og indretning af afhentningspladser.

Faaborg-Midtfyn Kommune vurderer, at der herudover skal stilles følgende vilkår:

- ***Døde dyr skal opbevaring således, at de ikke giver anledning til væsentlige gener for omkringboende eller forbi passerende.***

Det er tilsynsmyndigheden, der vurderer, om generne er væsentlige.

Erhvervsaffald

Ansøger har redegjort for håndtering og bortskaffelse af olie- og andet erhvervsaffald i Miljøansøgningen.

Faaborg-Midtfyn Kommune vurderer, at redegørelsen er dækkende for emnet.

Erhvervsaffald fra husdyrbruget skal håndteres i overensstemmelse med Faaborg-Midtfyn Kommunes erhvervsaffaldsregulativ. Erhvervsaffaldsregulativet stiller vilkår vedrørende sortering og genanvendelse af affald med henblik på at sikre en miljømæssigt forsvarlig bortskaffelse med størst mulig ressourceudnyttelse.

Det forudsættes, at husdyrbruget lever op til vilkårene i erhvervsaffaldsregulativet, og Faaborg-Midtfyn Kommune vurderer på denne baggrund, at det ikke er påkrævet at stille skærpede vilkår vedrørende håndtering af ejendommens affald.

Resurser

Ansøger har redegjort for ejendommens resurseforbrug i Miljøansøgningen.

Faaborg-Midtfyn Kommune vurderer, at redegørelsen er dækkende for emnet.

¹⁰ Bekendtgørelse nr. 558 af 1. juni 2011 om opbevaring m.m. af døde produktionsdyr.

Med henblik på om nødvendigt at kunne gribe ind, stiller Faaborg-Midtfyn Kommune følgende vilkår:

- **Husdyrbrugets forbrug af vand og energi (el, fyringsolie, diesel o.l.) skal registreres mindst én gang årligt og skal kunne fremvises ved tilsyn.**
- **Hvis vand- og energiforbruget stiger utilsigtet, eller hvis det er væsentligt højere, end hvad der kan forventes, skal der gøres en indsats for at nedbringe forbruget. Der skal kunne redegøres for denne indsats i forbindelse med miljøtilsyn.**

BAT for IE-husdyrbrug

Faaborg-Midtfyn Kommune skal afgøre, ved vurdering af ansøgning om godkendelse, at IE-husdyrbruget indrettes og drives på en sådan måde, at

1. der ud over iagttagelse af kravet i § 25 (husdyrgodkendelsesbekendtgørelsen) er truffet de nødvendige foranstaltninger for at forebygge og begrænse forurening ved anvendelse af den bedste tilgængelige teknik, jf. også bilag 5,
2. energi- og råvareforbruget udnyttes mest effektivt,
3. mulighederne for at substituere særligt skadelige eller betænkelige stoffer med mindre skadelige eller betænkelige stoffer er udnyttet,
4. produktionsprocesserne er optimeret, i det omfang det er muligt,
5. affaldshierarkiet, jf. § 6 b i lov om miljøbeskyttelse, iagttages,
6. der, i det omfang forureningen ikke kan undgås, er anvendt bedste tilgængelige rensningsteknik,
7. der er truffet de nødvendige foranstaltninger med henblik på at forebygge uheld og begrænse konsekvenserne heraf.

Ansøger har redegjort for BAT i Miljøansøgningen.

Faaborg-Midtfyn Kommune vurderer, at redegørelsen er dækkende for emnet og at ovenstående Miljøteknisk beskrivelse og vurdering har behandlet alle punkterne.

5. Grænseoverskridende virkninger

Faaborg-Midtfyn Kommune vurderer på grundlag af husdyrbrugets placering, at der ikke er behov for særlige vilkår i forbindelse med grænseoverskridende virkninger.

6. Uheld og driftsforstyrrelser

Ansøger har redegjort for mulige driftsforstyrrelser og uheld i Miljøansøgningen.

Faaborg-Midtfyn Kommune vurderer, at redegørelsen er dækkende for emnet.

Kommunen skal ved afgørelsen sikre sig, at det ansøgte ikke vil have en væsentlig virkning på miljøet, herunder i forhold til jord, grundvand og overfladevand (jf. husdyrgodkendelsesbekendtgørelsens §§ 34 og 35). Kommunen skal i den forbindelse fastsætte de nødvendige vilkår (efter husdyrbruglovens § 27, stk. 1).

Ved akut forurening af jord, overfladevand eller grundvand skal husdyrbruget straks alarmere alarmcentralen på tlf. 1-1-2. Det gælder blandt andet ved spild af gylle, ajle, ensilagesaft, møddingsvand, olie, benzin eller kemikalier. Opdages der forurening, der ikke er opstået akut, skal kommunens miljøafdeling kontaktes telefonisk i åbningstiden (tlf. 7253 2140). Ved tvivlstilfælde skal husdyrbruget kontakte alarmcentralen på tlf. 1-1-2.

Faaborg-Midtfyn Kommune vurderer, at husdyrbrug kan give anledning til risiko for forurening ved uheld og driftsforstyrrelser, især gennem håndtering og opbevaring af husdyrgødning.

Der er i husdyrgødningsbekendtgørelsen fastsat en række krav til opbevaring og anvendelse af husdyrgødning. Faaborg-Midtfyn Kommune vurderer, at når disse regler bliver fulgt, og driftsherren i øvrigt udviser den nødvendige agtpågivenhed, er risikoen for uheld og driftsforstyrrelser, der medfører forurening, begrænset.

Faaborg-Midtfyn Kommune vurderer, at der skal stilles en række vilkår for at minimere risikoen for forurening fra husdyrbruget ved uheld og driftsforstyrrelser. Faaborg-Midtfyn Kommune stiller vilkår om

- **Husdyrbruget skal indrettes og drives, så spild og andet ukontrolleret udslip af forurenende stoffer forhindres eller forebygges, og sådan at skadernes omfang begrænses, hvis der alligevel sker uheld. Dette gælder især for opbevaring, anvendelse og transport af foder, gødning, olie og kemikalier, hvor risikoen for uheld og efterfølgende forurening af jord, grundvand og overfladevand (f.eks. gennem nedsivning, overfladeafstrømning eller afledning via overfladeafløb/tagnedløb og dræn) skal forhindres bedst muligt.**
- **at overfladeafløb o.l. skal placeres og indrettes, så der ikke er risiko for afløb af forurenende stoffer, olietanke skal sikres med værn mod påkørsel,**
- **at andre beholdere med olieprodukter og spildolie, der kan udgøre en forureningsfare, skal opbevares således, at der ved spild eller læk ikke kan ske forurening af jord eller grundvand. Dette kan være ved opbevaring på et fast, støbt gulv med opkant og uden afløb eller i/over et tæt kar med opsamlingskapacitet svarende til indholdet af den største beholder,**
- **at tankning af olie skal foregå således, at spild undgås, at tankpistolen ikke må kunne fastlåses under tankning,**
- **og at der hele tiden skal være en person til stede ved tankning,**

7. Ophør af drift

Kommunen skal ved afgørelsen sikre sig, at det ansøgte ikke vil have en væsentlig virkning på miljøet, herunder ved ophør af husdyrbruget (jf. husdyrgodkendelsesbekendtgørelsens §36). Faaborg-Midtfyn Kommune stiller derfor følgende vilkår:

- **Ved ophør af driften skal virksomheden foretage oprydning i et sådant omfang, at forureningsfare undgås, blandt andet skal virksomheden tømme gyllebeholdere, fortanke og gyllekanaler og udbringe tilbageværende husdyrgødning som gødning.**

8. Særregler for IE-husdyrbrug

Miljøledelse

IE-husdyrbrug skal have et miljøledelsessystem, der opfylder betingelserne i husdyrgodkendelsesbekendtgørelsens § 42 stk. 2:

1. Formulere en miljøpolitik med afsæt i husdyrbrugets miljøforhold,
2. Fastsætte miljømål,
3. Udarbejde handlingsplan for det eller de fastsatte miljømål,
4. Minimum 1 gang årligt evaluerer miljømedarbejdet og om nødvendigt foretage justeringer af mål og handlingsplaner og
Minimum 1 gang årligt gennemgår miljøledelsessystemet.

IE-husdyrbruget skal kunne dokumentere, at der gennemføres og overholdes et miljøledelsessystem i overensstemmelse med de krav, der er nævnt i stk. 2, nr. 1 – 5, f.eks. digitalt eller i form af dokumenter. Dokumentationen skal opbevares i 5 år og kunne forevises på forlangende i forbindelse med tilsyn.

Da disse krav er en del af lovgivningen, stiller Faaborg-Midtfyn Kommune ikke vilkår til emnet. Nedenstående er dog beskrevet hvad miljøledelsessystemet skal indeholde.

Oplæring af personale

IE-husdyrbrug skal jf. husdyrgodkendelsesbekendtgørelsens § 43 oplære personale, hvad angår:

1. Relevant lovgivning
2. Transport og udbringning af husdyrgødning
3. Planlægning af aktiviteter
4. Beredskabsplanlægning og –styring
5. Reparation og vedligeholdelse af udstyr

IE-husdyrbruget skal udarbejde oplæringsmateriale, der angår de forhold der følger af ovenstående punkter. Materialet skal være tilgængelige for personalet og opdateres løbende. Oplæringsmaterialet skal kunne fremvises på forlangende til tilsynsmyndigheden.

Regelmæssig kontrol, reparation, vedligeholdelse og beredskab

IE-husdyrbrug skal jf. husdyrgodkendelsesbekendtgørelsens § 44 udarbejde og følge en plan for kontrol, reparation og vedligeholdelse af husdyrbruget inkl. materiel, herunder med henblik på at forebygge uheld, og beredskab for håndtering af uventede emissioner og hændelser. Planen skal som minimum opfylde følgende betingelser:

Plan for regelmæssig kontrol, reparation og vedligeholdelse

1. Gyllebeholdere (for tegn på skader, nedbrydning eller utætheder)
2. Gyllepumper, -miksere, -separatorer og –spredere.
3. Forsyningssystemer til vand og foder
4. Varme-, køle- og ventilationssystemer samt temperaturfølere, herunder optimeret styring heraf
5. Siloer og transportudstyr (f.eks. ventiler og rør)
6. Luftrensningssystemer (f.eks. ved regelmæssige inspektioner)
7. Udstyr til drikkevand, herunder skal behovet for regelmæssig indstilling vurderes og frekvensen for løbende indstilling i så fald fastsættes i planen
8. Maskiner til udbringning af husdyrgødning samt doseringsmekanisme- eller dyse, som begge skal være i god stand

Beredskabsplanen

1. En plan over husdyrbruget med angivelse af drænsystemer og vandkilder og spildevandskilder
2. Handlingsplan for håndtering af visse potentielle hændelser (f.eks. brande, utætte og kollapsede gyllebeholdere, ukontrolleret afstrømning af møddinger og olieudslip)
3. Tilgængeligt udstyr til håndtering af forureningsulykker (f.eks. udstyr til tilstopning af drænrør og opdæmning af grøfter samt oliesug, absorberingsmåtter eller ruller til olieudslip)

Kontrol, reparation og vedligeholdelse skal ske regelmæssig. Kontrol af gyllebeholdere skal som minimum gennemføres én gang årligt jf. punkt 1) – ikke en erstatning for med 10 årsbeholderkontrol ordningen.

IE-husdyrbruget skal kunne dokumentere, at planen følges ved at føre logbog over gennemførte kontroller. Dokumentationen skal opbevares i 5 år og kunne forevises på forlangende sammen med planerne i forbindelse med tilsyn.

Fodringskrav

IE-husdyrbrug skal jf. husdyrgodkendelsesbekendtgørelsens § 46 for at reducere den samlede mængde kvælstof, der udskilles, som minimum enten anvende fasefodring tilpasset dyrenes behov i produktionsperioden, reducere indholdet af råprotein ved hjælp af en god aminosyrebalance, eller ved at bruge et eller flere fodertilsætningsstoffer, som nedsætter den samlede mængde kvælstof, der udskilles og er tilladt i henhold til EU - forordning om fodertilsætningsstoffer. En god aminosyrebalance og lavt indhold af råprotein kan opnås ved at kombinere fodermidler, hvor aminosyreprofilen supplerer hinanden og/eller ved at tilsætte frie essentielle aminosyrer til foder med lavt indhold af råprotein. IE-husdyrbruget kan anvende en kombination af de nævnte teknikker.

IE-husdyrbrug skal for at reducere den samlede mængde fosfor, der udskilles, som minimum anvende enten fasefodring tilpasset dyrenes behov i produktionsperioden, et eller flere fodertilsætningsstoffer som nedsætter den samlede mængde fosfor, der udskilles (f.eks. fytase) og tilladt i henhold til EU - forordning om fodertilsætningsstoffer eller let fordøjeligt uorganisk fosfat som f.eks. monocalciumfosfat i stedet for mindre fordøjelige fosforkilder. IE-husdyrbruget kan også anvende en kombination af de nævnte teknikker. IE-husdyrbruget skal kunne dokumentere anvendelse af fodring eller fodringsteknikker som nævnt ovenfor. Dokumentationen skal opbevares i 5 år og kunne forevises på forlangende i forbindelse med tilsyn.

Energieffektiv belysning

IE-husdyrbrug er jf. husdyrgodkendelsesbekendtgørelsens § 47 forpligtet til at anvende energieffektiv belysning i overensstemmelse med reglerne i det til enhver tid gældende bygningsreglement. Kravet indtræder ved ændring eller udskiftning af eksisterende belysningsystem eller belysningsanlæg. IE-husdyrbrugene skal opbevare fakturaer for gennemførte udskiftninger i 5 år og kunne forvises på forlangende i forbindelse med tilsyn.

Støvemissioner fra staldanlæg

IE-husdyrbrug skal jf. husdyrgodkendelsesbekendtgørelsens § 48 for at reducere støvemissioner fra staldanlæg enten reducere støvproduktionen fra foder og strøelse, anvend en metode til at binde støv i staldanlæggene eller behandle afgangsluft fra staldanlæggene ved hjælp af et luftrensningssystem.

Overholdelse af vilkår og krav

Jf. husdyrgodkendelsesbekendtgørelsens § 49 skal den, som er ansvarlig for et IE-husdyrbrug, straks underretter kommunalbestyrelsen ved manglende overholdelse af godkendelsesvilkår samt de umiddelbart bindende krav til indretning og drift, IE-brug og årlig indberetning, og træffer straks de nødvendige foranstaltninger for at sikre, at vilkårene og kravene igen overholdes.

Årlig indberetning til kommunen

IE-husdyrbrug skal jf. husdyrgodkendelsesbekendtgørelsens § 50 en gang årligt indsende følgende informationer til kommunen:

1. Logbøger for eventuel miljøteknologi
2. Dokumentation for miljøledelsessystem (§ 42)
3. Logbog over gennemførte kontroller (§44)
4. Dokumentation for overholdelse af fodringskravet (§ 46)

IE-husdyrbrug skal hvert år senest den 31. december indsende informationer til kommunen. Informationerne skal angå det forudgående kalenderår og sendes samlet til kommunen. IE-husdyrbrug skal dog ikke indsende informationer, hvis kommunen har modtaget de pågældende oplysninger i forbindelse med tilsyn.

Ophør

Jf. husdyrgodkendelsesbekendtgørelsens § 51 finder kapitel 4b i lov om forurennet jord anvendelse ved ophør af aktiviteter på IE-husdyrbruget.

Ved ophør forstås:

1. Ophør af alle aktiviteter på IE-husdyrbruget
2. Når et IE-husdyrbrug har meddelt kommunen, at kapaciteten eller udnyttelsen af kapaciteten permanent nedsættes til under stipladsgrænserne i § 16 a, stk. 2, i husdyrbrugloven
3. Situationer omfattet af § 59 a, stk. 28, husdyrbrugloven, når godkendelsen er bortfaldet helt eller for den del, der ligger over stipladsgrænserne i § 16 a, stk. 2 i husdyrbrugloven eller stipladsgrænserne i § 12, stk. 1, nr. 1-3, i lov om miljøgodkendelse m.v. af husdyrbrug.
4. IE-husdyrbrug skal senest 4 uger efter driftsophør anmelde dette til kommunen med et oplæg til vurdering efter § 38 k, stk. 1, i lov om forurennet jord. Vurderingen skal indeholde en risikovurdering med hensyn til menneskers sundhed og miljøet. Viser risikovurderingen, at det ikke kan afvises, at forureningen udgør en væsentlig risiko for menneskers sundhed eller miljø, skal vurderingen tillige indeholde et oplæg til foranstaltninger, der sikrer, at forureningen ikke udgør en sådan risiko.

Bilag 1 (Miljøansøgning)



Patriotisk Selskab
Ørbækvej 276
DK-5220 Odense SØ

Tlf.: +45 6315 5400
Fax: +45 6593 2015
e-mail: patriotisk@patriotisk.dk
www.patriotisk.dk

Danske Bank: 3574-5468795
CVR-nr.: 61 67 62 28

Ansøgning om § 16 a, stk. 2 miljøgodkend

Lillemarksvej 8,



**Ansøgning om § 16a, stk. 2 miljøgodkendelse
for Niels Martin Stentebjerg og Hanne Stentebjerg, Kirkevej 9, 5600**

Resumé og samlet vurdering

Ikke teknisk resume

Ansøger I/S Horne Møllegaard ønsker at ansøge om miljøgodkendelse til svineproduktionen på Lillemarksvej 8, 5600 Faaborg. Ejendommen er senest i 2015 revurderet, hvor Faaborg-Midtfyn Kommune har stillet nye vilkår i form af fodervilkår. Der er ikke ændret i dyreholdet. Det lovlige dyrehold på ejendommen er en produktion af 7.550 stk. slagtesvin (30 – 106 kg) og 60 stk. drægtige årssøer, svarende til 202,7 dyreenheder efter de nugældende normer.

I nærværende ansøgning ønsker ansøger at konvertere den eksisterende § 33 miljøgodkendelse med tilhørende revurdering til en § 16 a, stk. 2 miljøgodkendelse, hvorved der opnås større fleksibilitet i produktionen. I forbindelse med ansøgningen sker der ingen udvidelse eller nyetablering af staldanlægget på Lillemarksvej 8, 5600 Faaborg.

Der ansøges om en § 16 a, stk. 2 miljøgodkendelse, da den ansøgte produktion har flere end 2.000 stipladser til slagtesvin, og derved er et IE-husdyrbrug.

I henhold til lovgivningen skal kommunen vurdere på alle ændringer, som er foretaget indenfor en 8-årig periode. 8 års driften, nudrift er ens. Driften vil fortsætte som hidtil, men i ansøgt drift er der søgt om fleks gruppe for alle svin, for at kunne optimere driften på ejendommen. Der sker ingen ændring af driftsmetoden og ingen ændring af gulvprofilen i staldene.

Lugt

Den ansøgte produktion overholder de gældende lugtgenekrav til byzone/sommerhusområde, samlet bebyggelse og enkel beboelse i landzone, jf. Husdyrbruglovens geneniveau¹¹ og Miljøstyrelsens Nye lugtberegningsmodel, der bygger sin beregning på en forbedret spredningsmodel.

Ammoniak og BAT

Husdyrgodkendelse.dk beregner en emissionsgrænse for ammoniak, der angiver BAT-emissionsgrænseværdi. Husdyrbruget på Lillemarksvej 8 overholder emissionsgrænseniveauet ved den anvendte gulvprofil.

Støj, støv og transport

Husdyrproduktionen vil fremadrettet være den samme. Der er tale om en konvertering af den allerede eksisterende produktion. For ansøger vil en ny godkendelse, efter den nugældende lov, give en mere fleksibel godkendelse. Eftersom der ikke ændres i gulvprofilen, men udelukkende i driftsmetoden, og der er god afstand til de omkringboende naboer, vurderes det, at de omkringboende naboer ikke vil opleve væsentlige støj- og/eller støvgener i forbindelse med produktionen. Transporter til og fra ejendommen forgår hovedsageligt i dagtimerne, og mængden af transport vil være uændret fra den eksisterende produktion til den ansøgte produktion.

Opsummering

Alt i alt vurderes det ansøgte projekt ikke at give anledninger til væsentlige gener for de omkringboende og ej heller for den omkringliggende natur. Alle lovgivningens miljøkrav vedrørende ammoniak og anvendelse af Bedst Tilgængelig Teknik er overholdt i produktionen via miljømæssige tiltag.

Det er vigtigt at beskrive, at der ikke sker nogen bygningsmæssige ændringer på ejendommen. Husdyrproduktionen, der er til stede i dag, vil fortsætte på samme niveau som hidtidigt, og der er udelukkende tale om at skabe mere fleksibilitet i den eksisterende produktion. Der er i forbindelse med ansøgningen indsendt skema nr. 221.712.

Biaktiviteter

Der ingen godkendelsespligtige biaktiviteter på ejendommen.

Alternativer

0-alternativet for ejendommen vil betyde, at den produktionseffektivitet, der ligger på ejendommen, ikke vil blive udnyttet.

Der er ikke tale om en udvidelse, ændring eller nyetablering af staldanlægget, hvorfor andre placeringer ikke har været taget i betragtning.

Kulturarv

Lillemarksvej 8, er ikke beliggende i et område, der ifølge Faaborg-Midtfyns Kommuneplan 20192031 er udpeget som kulturarvsareal.

Grænseoverskridende aktivitet

Det vurderes ikke, at ejendommen har nogen grænseoverskridende aktivitet.

¹¹ Husdyrgodkendelsesbekendtgørelsens § 31

Dataark

Bedriftsoplysninger

Bedriftens navn: Lindekildegaard

CVR-nr. og P-nr.: 7541 3718 og 1002459547
CHR-nr.: 18307
Ejendoms nr.: 430 000 6352

Martikel nr.: 7a
Ejerlav: Horne By, Horne
Adresse: Lillemarksvej 8, 5600 Faaborg

Ejer: Niels Martin Stentebjerg og Hanne Stentebjerg
Kirkevej 9,
5600 Faaborg
Mail: lergaard@post7.tele.dk
Tlf.: 2224 1450

Konsulent oplysninger:

Konsulent: Kamilla From-Nielsen
Patriotisk Selskab
Ørbækvej 276
5220 Odense SØ
6315 5420
kfn@patriotisk.dk

Indsendt første gang d.: 21. december 2020

Anden indsendelse d.: 16. marts 2021

Version: 2.0

Husdyrbrugets beliggenhed, udformning og planmæssige forhold

Dette kapitel indeholder en beskrivelse af ejendommen set i forhold til naboer, natur, landskab, vandforsyning, offentlig vej m.m. Ydermere beskrives husdyrbrugets beliggenhed i forhold til forskellige bygge- og beskyttelseslinjer, fredninger og placering i landskabet med hensyn til landskabelige værdier.

Landskabet og planforhold

De omkringliggende byer i forhold til staldanlægget er:

- | | |
|---|-----------------|
| - Millinge, nordøst for ejendommen | ca. 1.440 meter |
| - Faaborg, sydøst for ejendommen | ca. 1.545 meter |
| - Horne, vest for ejendommen | ca. 1.775 meter |
| - Østerby (sommerhus) nordvest for ejendommen | ca. 1.460 meter |

Landskabet omkring Lillemarksvej 8 er i henhold til Faaborg-Midtfyn Kommuneplan 2019-2031 udpeget som: *værdifuldt landbrugsområde*.

Værdifuldt landbrugsområde



Figur 1: Udklip fra planinfo.dk; værdifuldt landbrugsområde

Området omkring Lillemarksvej 8, er udpeget som værdifuldt landbrugsområde. I værdifuldt landbrugsområde søges det at forbeholde området til landbrugsdrift. Dette sker for at sikre udviklingsmuligheder på et bæredygtigt grundlag for landbrug samt hensyn til natur, klimasikring, miljø og lokalsamfundet. Placeringen af husdyrbruget på Lillemarksvej 8, ligger i et område, hvor det må forventes, at konflikter mellem natur, naboer og produktionen er minimale.

Afstandskrav

Tabel 1: Oversigt over generelle afstandskrav

	Krav	Afstand	Beskrivelse
Byzone	300 m	Ca. 1.440 m	Millinge
Samlet bebyggelse	300 m	Ca. 1.320 m	Assensvej 295
Nabo beboelse	50 m	Ca. 299 m	Lillemarksvej 15, 5600 Faaborg
Kirke		Ca. 2.150 m	Horne Kirke
Zonestatus		-	Landzone
Fredninger		Ca. 1.440 m	Stensgård Stengærder
§ 3-områder		Ca. 170 m	§ 3 eng – nord for ejendommen
Ammoniakfølsom skov		Ca. 1.100 m	Nordvest for stalden
Natura 2000		Ca. 2.750 m	Svanningebjerge og bakker
Ikke almene vandforsyningsanlæg	25 m	> 25 m	-
Almene vandforsyningsanlæg	50 m	> 50 m	-
Vandløb – herunder dræn	15 m	> 15 m	-
Søer	15 m	Ca. 195 m	§ 3 sø – øst for ejendommen
Offentlig vej	15 m	Ca. 50 m	Fra beholder til Lillemarksvej
Privat vej	15 m	> 15 m	-
Levnedsmiddelvirksomhed	25 m	> 25 m	-
Beboelse på samme ejendom	15 m	Ca. 68 m	Fra lille stald til stuehus
Naboskel	30 m	> 30 m	-
Kirkebyggelinje	300 m	Ca. 1.850 m	Horne Kirke
Sø- og åbeskyttelseslinje	150 m	Ca. 760 m	Åbeskyttelseslinje – Horne Mølle Å
Skovbyggelinje	300 m	-	-
Strandbeskyttelseslinje	300 m	-	-
Fortidsminder		Ca. 1.760 m	Fredning: 090420 – Borg/Voldsted

Ovenstående tabel viser, at de generelle afstandskrav i husdyrbruglovens §§ 6-8 er opfyldt.

Husdyrhold, staldanlæg og drift

Dette afsnit redegør for husdyrbrugets sammensætning, staldindretning, fodring, vand- og energiforbrug samt håndtering af spildevand, regnvand, driftsforstyrrelser og uheld.



Figur 2: Oversigt over staldanlæg

I nedenstående tabel ses det samlede produktionsareal for staldene. Produktionsarealet for staldene er fundet ved hjælp af staldtegninger. Tegningerne kan findes i bilag til skema i husdyrgodkendelse.dk samt i følgebrevet. Det skal understreges, at der ikke sker bygningsmæssige ændringer på ejendommen og produktionsarealet er tilsvarende nudriftsarealet.

Tabel 2: Staldindretning, dyretype og produktionsareal

Stald nr. og afsnit	Dyretype	Staldsystem	Produktionsareal, nudrift (m ²)	Staldsystem	Produktionsareal, ansøgt drift (m ²)
Stald I	Slagtesvin	Drænet gulv og spalter	1.351	Drænet gulv og spalter	1.351
Stald II	Slagtesvin	Drænet gulv og spalter	468	Drænet gulv og spalter	668
	Drægtige søer	Delvis spaltegulv (25-49 % fast gulv)	200		
Produktionsareal i alt			2.019		2.019

Staldindretning og drift

Stalden er godkendt til en produktion af både slagtesvin og drægtige søer. Dyreholdet er senest ændret i 2012, hvor det ikke i det elektroniske system har været muligt, at vælge dyretypen søer på drænet gulv og

spalter, hvorfor stalden er godkendt med delvist spaltegulv. Der har dog aldrig været foretaget ændringer i gulvprofilen, hvorfor stalden nu ansøges med drænet gulv og spalter i hele produktionsarealet.

Rengøring og desinficering

Der sørges for løbende rengøring i stalden, som sikrer en god hygiejne. Mellem hvert hold grise vaskes ventilatorer og øvrigt staldinventar. Ved vask anvendes iblødsætning, hvorefter stalden vaskes med højtryksrensere. Der anvendes udelukkende godkendte rengørings- og desinficeringsmidler. Både iblødsætning og vask med højtryksrensere er vandbesparende.

Hvor det er påkrævet, er der installeret overbrusningsanlæg af hensyn til dyrevelfærd og for at regulere dyrenes gødningsadfærd. Overbrusning har en positiv effekt på begrænsningen af ammoniakafdamningen og lugtgener.

Ventilation

Der anvendes undertryk multistep frekvenstyret ventilation, hvor der er placeret 18 afkast over tagfladen. Der sker ingen ændringer i ventilationsforholdene på ejendommen. Der vil ikke komme mere støj fra ventilationssystemet, der vil være en minimal forhøjelse af lugtpåvirkning i nærområdet. Der er udelukkende tale om, at den nuværende produktion skal godkendes efter den nye Husdyrbruglov.

Fodring

For at leve op til kravet om BAT vil der på bedriften blive anvendt foder med lavt fosforindhold. Ved brug af foder med høj fordøjelighed af fosfor og anvendelse af blandinger, der er tilpasset grisenes aktuelle behov, sænkes gødningens indhold af fosfor. Foderet er indkøbt, så det passer til grisenes behov.

Ansøger tilpasser foderet til dyrenes behov, for at overholde dyrevelfærdslovgivningen og for at få den mest optimale produktion. Ved at give dyrene det foder, de har behov for, opnås en bedre tilvækst. Det rette foder giver bedre trivsel i stalden, bedre mæthed for dyrene og mindre vægttab.

Energi- og vandforbrug

I det følgende beskrives bedriftens energi og vandforbrug, herunder de energisparende foranstaltninger.

Forventet energiforbrug

Den ansøgte produktion forventes at have et elforbrug på ca. 70.000 kWh pr. år. Elektricitet anvendes til ventilation, kompresser samt belysning af stalden m.v. Der anvendes multistep frekvenstyret ventilation, der mindsker energiforbruget. Energiforbruget forventes at være uændret fra nuddrift til den ansøgte drift.

Der vil løbende blive holdt øje med energiforbruget, så evt. energisluger eller fejl hurtigst muligt opdages, og for hele tiden at reducere energiforbruget.

Energibesparende foranstaltninger.

Lys i staldene er tændt efter behov og styres af tidsur. Anvendelsen af lys i staldene kan variere for at opretholde den bedst mulige dyrevelfærd. Lyset vil som oftest være slukket om natten, men det kan forekomme i minimalt omfang, at der er lys om natten.

Ventilatorerne i staldafsnittene vaskes og efterses sammen med det øvrige staldinventar efter hvert hold grise. Herved fjernes snavs m.v., der kan yde modstand og forøge strømforbruget.

Ifølge referencedokument for bedste tilgængelige teknikker (BREF), der vedrører intensivt fjerkræ- og svineproduktion, anvendes der således BAT (eftersyn og rengøring af ventilatorer, temperaturstyring, der sikrer temperaturkontrol og minimumsventilation i perioder, hvor der ikke er behov for ret stor ventilation).¹²

De teknikker, der er beskrevet i BREF, er dem, EU anser for at være de teknikker, der har den mindste effekt på omkringliggende natur og naboer og andre recipienter.

¹² BAT-konklusion i henhold til Europa-Parlamentets og Rådets direktiv 2010/75/EU for så vidt angår intensivt opdræt af fjerkræ eller svin, bilag 1, pkt. 1.6 Effektiv energidnyttelse

Vand

I forbindelse med den ansøgte produktion forventes forbruget af vand at være tilsvarende det hidtidige. For at forebygge vandspild, udføres der regelmæssig kontrol og overvågning af vandledninger.

Vand anvendt i stalden kommer fra privat, almen vandforsyning. Det forventes, at produktionen vil bruge ca. 3.000 m¹³ vand årligt. Forbruget er inkl. vand til vask af stald m.v.

Vandbesparende foranstaltninger

Ved vask af stalden anvendes iblødsætningsanlæg, hvorefter staldene vaskes med højtryksrensere med koldt vand. Både iblødsætning og vask med højtryksrensere er vandbesparende.

Ifølge referencedokument for bedste tilgængelige teknikker (BREF) anvendes der således BAT (brug af højtryksrensere, drikkenipler over trug).³

Der vil fremadrettet være fokus på ressourceforbruget, og vandforbruget vil løbende blive fulgt. Stalden vil ligeledes blive kontrolleret dagligt, og der vil blive udført småreparationer med det samme eller tilkaldes service, hvis der er behov for det. Den procedure, der er på ejendommen i dag, vil fortsætte i den ansøgte drift.

Varme

Der er minimal brug af varme i stalden, dog opvarmes mandskabsrum og stuehus med oliefyr.

Spildevand

Spildevand fra stuehuset ledes til privat enkelt renseanlæg. Spildevand fra stalden ledes til gyllebeholderen. Spildevand fra mandskabsrum ledes til særskilt beholder.

Tagvand ledes til markdræn.

Affald

I dette afsnit beskrives affaldsarter, mængder, modtagere, hyppighed for bortskaffelse m.m.

Døde dyr

Der er indrettet plads til døde dyr ved Beholder I (indtegnet i skema). Pladsen er indrettet med kadaver kappe og spalter. Dyrevelfærdskrav og lovgivning om smittefare, overholdes ved denne indrettede plads.

Fast affald og kemikalier

Brændbart affald flyttes til container på Kirkevej 9. Der er aftale med Marius Pedersen, Øvrigt affald afleveres til dagrenovation eller losseplads. Kommunes affaldsregulativer vil til en hver tid blive overholdt.

¹³ BAT-konklusion i henhold til Europa-Parlamentets og Rådets direktiv 2010/75/EU for så vidt angår intensivt opdræt af fjerkræ eller svin, bilag 1, pkt. 1.4 Effektiv vandudnyttelse, litra c, d og e

Driftsforstyrrelser eller uheld

I dette afsnit beskrives mulige uheld og risici, risikominimering samt hvilke gener, eventuelle uheld kan medføre.

Mulige uheld

Mulige driftsforstyrrelser eller uheld, der kan medføre væsentlig forøget forurening i forhold til normal drift, det kan være uheld såsom:

- brand
- uheld i forbindelse med afhentning af gylle
- påkørsel af gyllebeholder eller olietank eller andet uheld, der giver anledning til udslip af gylle eller olie.

Beskrivelse af risikominimering

Ejendommen er indrettet og drives på en sådan måde, at uheld og efterfølgende forurening af jord, grundvand eller lignende minimeres. Dette sker ved, at der er procedure for arbejdet i staldene og der løbende tjekkes op på inventar, systemer og beholdere. Begge gyllebeholdere indgår i den lovpligtige 10-årige beholderkontrol.

Der holdes løbende øje med, at der ikke opstår spild eller utilsigtet udslip fra husdyrproduktionen. Skulle der ske uheld, vil skadens omfang blive begrænset mest muligt.

På ejendommen er der yderligere tilstrækkelig beholderkapacitet til den gødningsmængde, der produceres, jf. husdyrgødningsbekendtgørelsens § 11, stk. 2 (se næste afsnit om gødningsproduktion og – håndtering). Beholderne er stabile og tætte. Det sikres jævnligt, at beholderne opfylder de gældende krav efter husdyrgødningsbekendtgørelsen og udspreddingen af husdyrgødning sker efter de gældende regler i husdyrgødningsbekendtgørelsen og med hensyntagen til de omkringboende naboer.

Gødningsproduktion og - håndtering

Gødningstyper og mængder

Der vil årligt produceres ca. 4.500 tons gylle. Denne mængde husdyrgødning er den samme, som der bliver produceret i nudriften. Fremadrettet vil det på tilsyn blive kontrolleret, at beholderkapaciteten på ejendommen, svarer overens med gældende regler og produktionen.

	Antal	Gylle		Fast gødning		Ajle		Dybstrøelse	
		ton pr. dyr	ton pr. år	ton pr. dyr	ton pr. år	ton pr. dyr	ton pr. år	ton pr. dyr	ton pr. år
Søer, løbe-drægtighedsstald									
Individuel opstaldning, delvis spaltegulv		3,98	0						
Individuel opstaldning, fuldspalte			0						
Individuel opstaldning, fast gulv				0,52	0	1,74	0		
Løsgående, dybstrøelse + spaltegulv		2,18	0					0,67	0
Løsgående, dybstrøelse + fast gulv		2,18	0					0,67	
Løsgående, delvis spaltegulv		4,70	0						
Løsgående, dybstrøelse								1,78	0
Friland, drægtighedsstald									
Søer, farestald									
Kassesti, delvis spaltegulv		1,71	0						
Kassesti, fuldspalte		1,71	0						
Løsdrift, fast gulv							0		
Løsdrift, delspalte							0		
Friland, fareperiode									1,30
Smågrise 7,3-33 kg									
Fuldspaltegulv			0						
Drænetgulv + spalter		0,133	0						
2 klima stald, Delvis spaltegulv		0,133	0						
Fast gulv				0,018	0	0,072	0		
Dybstrøelse								0,026	0
Slagtesvin 33-107 kg									
Delvis spaltegulv, 25-49 %		0,55	0						
Delvis spaltegulv, 50-75 %		0,55	0						
Drænet gulv + spalter	8.000	0,56	4.480						
Fast gulv				0,10	0	0,36	0		
Dybstrøelse + godeareal		0,35	0					0,09	0
Dybstrøelse								0,18	0
Samlet mængde pr. år		Gylle	4.480	Fast gødning	0	Ajle	0	Dybstrøelse	0
Afvigende vægtintervaller	Startvægt	Slutvægt	Faktor			Gyllebeholdere på ejendommen		5000	m ³
Smågrise	6,7	31	1,00			Fortanke, gyllekanaler mv.			m ³
Slagtesvin	31	113	1,00			Beholdere på anden ejendom			m ³
						Opbevaringskapacitet i måneder		13,4	måneder

Figur 3: Oversigt over gylleproduktion i tons

Det vurderes ud fra ovenstående, at der forventeligt er tilstrækkeligt opbevaringskapacitet på ejendommen. Tilstrækkelig opbevaringskapacitet er et tilsynsanliggende fremadrettet.

Tabel 3: Opbevaringskapacitet

Lager	Kapacitet (m ³)	Overflade areal (m ²)	Overdækning
Beholder I	2.500	595	-
Beholder II	2.500	595	-
Fortank og kanaler	-	-	-
Samlet kapacitet	5.000		



Figur 4: Oversigt over placering af gyllebeholdere

Risici og mulige uheld i forbindelse med opbevaringslagrene

Som beskrevet tidligere er begge beholdere tilmeldt den lovpligtige 10-årige beholderkontrolordning. I tilfælde af, at en af gyllebeholderne springer læk, vil ansøger udføre tiltag til minimering af skadernes omfang, afhængig af skadens art og omfang. Herefter vil kommunens miljøvagt blive kontaktet, og dennes retningslinjer vil blive fulgt for yderligere reduktion af miljøpåvirkninger. Procedurer ved uheld vil være de samme i nudrift og i den ansøgte drift. Der ændres ikke på håndteringen af husdyrgødning på ejendommen.

BAT på opbevaringslagre

Husdyrgødningen opbevares i traditionelle gyllebeholdere af beton.

- beholdere er stabile og kan modstå mekaniske, termiske og kemiske påvirkninger
- lageret tømmes hvert år og inspiceres visuelt
- beholderens bund og vægge er tætte
- gyllen omrøres kun umiddelbart før tømning/udbringning
- beholdere er tilmeldt GBK, 10-års beholderkontrollen

Samlet set er det vurderet, at der anvendes den bedst tilgængelige teknik med hensyn til gødningsopbevaring jf. EU's referencedokument for bedst tilgængelige teknikker, der vedrører intensiv fjerkræ- og svineproduktion (BREF).¹⁴

¹⁴ BAT-konklusion i henhold til Europa-Parlamentets og Rådets direktiv 2010/75/EU for så vidt angår intensivt opdræt af fjerkræ eller svin, bilag 1, pkt. 1.11, litra b – fast overdækning

Forventede væsentlige indvirkninger på miljøet

I dette kapitel vil forurening og gener fra staldanlægget blive beskrevet.

Ammoniak og natur

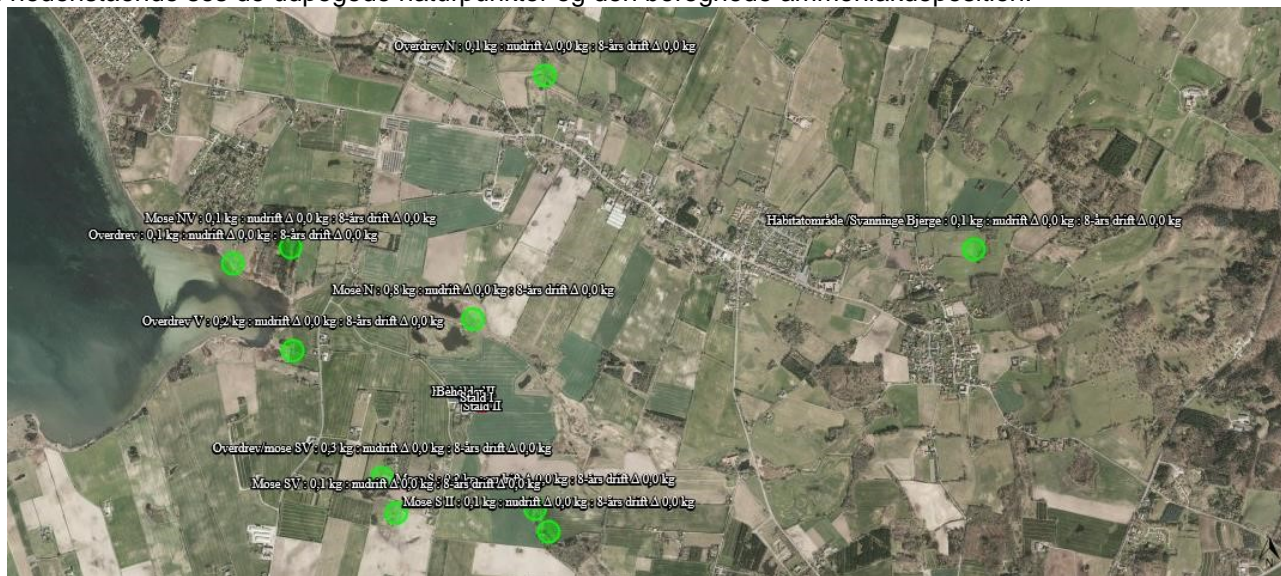
I forbindelse med ansøgningen er det et krav, jf. husdyrgodkendelsesbekendtgørelsens § 21, at der beregnes merdeposition og totaldeposition af ammoniak til den omkringliggende natur. Beskyttelsesniveauet i husdyrgodkendelsesbekendtgørelsen¹⁵ for ammoniakdeposition til forskellige ammoniakfølsomme naturtyper afhænger af hvilken naturtype, der er tale om, idet beskyttelsesniveauet er differentieret efter, om der er tale om kategori 1-, 2- eller 3-natur.

Kategori 1-natur er de nærmere opregnede ammoniakfølsomme naturtyper, der fremgår af opstillingen i husdyrgodkendelsesbekendtgørelsens bilag 3, pkt. D, hvis de er beliggende inden for et Natura 2000-område, uanset størrelse. Det er desuden en betingelse, at de er omfattet af udpegningsgrundlaget, og at de er kortlagt. Ligeledes er heder og overdrev i øvrigt omfattet, hvis de er beliggende inden for et Natura 2000-område og omfattet af § 3 i lov om naturbeskyttelse. Ved Kategori 1-natur er der krav om, at en maksimal totaldeposition på enten 0,2, 0,4 eller 0,7 kg N pr. ha pr. år. Kravet afhænger af antal husdyrbrug i nærheden.

Kategori 2-natur er ammoniakfølsomme naturtyper uden for Natura 2000-områder i form af højmoser, lobeliesøer, heder, der i sig selv er større end 10 ha og omfattet af naturbeskyttelseslovens § 3, og overdrev, der i sig selv er større end 2,5 ha og omfattet af naturbeskyttelseslovens § 3.

Kategori 3-natur er ammoniakfølsomme naturtyper uden for Natura 2000-områder i form af heder, moser og overdrev, der er omfattet af naturbeskyttelseslovens § 3, og ammoniakfølsomme skove, som ikke er omfattet af kategori 1- eller 2-natur.

I nedenstående ses de udpegede naturpunkter og den beregnede ammoniakdeposition.



Figur 5: Oversigt over naturpunkter

¹⁵ Husdyrgodkendelsesbekendtgørelsens §§ 26-27

Kategori 1-natur:

Nærmeste Natura 2000-område er placeret ca. 2.750 m øst for staldanlægget. Området er Natura 2000-område nr. 240 Svanninge Bakker. Området er beskyttet, grundet områdets artsrige og sjældne insektfauna samt at området er levested for flere rødlistede arter

Beregningen viser, en mer- og totaldepositionen på henholdsvis 0,0 og 0,1 kg NH₃-N/år. Husdyrproduktionen på Lillemarksvej 8 har derfor ingen negativ effekt på Natura 2000-området øst for ejendommen.

Kategori 2-natur:

Nærmeste beskyttede kategori 2-natur er beliggende ca. 1.415 m nordvest for staldanlægget. Området er et overdrev. Beregningen i husdyrgodkendelse.dk viser, at mer- og totaldepositionen er henholdsvis 0,0 og 0,1 kg NH₃-N/år.

Beregningerne i husdyrgodkendelse.dk, viser at mer- og totaldepositionen er inden for den tilladte tålegrænse, og grundet den store afstand mellem staldanlægget og naturområdet, er der ingen påvirkning af naturområdet fra staldanlæggets emissioner.

Kategori 3-natur

Tabel 4: Oversigt over kategori 3-natur der er regnet ammoniakdeposition til

Beskrivelse	Mer-deposition	Total-deposition	Ruhed opland	Ruhed natur
Mose SV	0,0	0,1	Landbrug	Blandet natur med lav bevoksning
Overdrev / Mose SV	0,0	0,3	Landbrug	Blandet natur med lav bevoksning
Overdrev V	0,0	0,2	Landbrug	Blandet natur med lav bevoksning
Mose NV	0,0	0,2	Landbrug	Skov
Mose N	0,1	0,8	Landbrug	Blandet natur med lav bevoksning
Mose S II	0,0	0,2	Landbrug	Blandet natur med middel bevoksning
Mose S	0,0	0,3	Landbrug	Skov
Mose (overdrev)	0,0	0,2	Landbrug	Blandet natur med lav bevoksning

Ud fra beregningen i husdyrgodkendelse.dk er den omkringliggende kategori 3-natur ikke udsat for en større ammoniakemission, end det vejledende niveau på 1,0 kg NH₃-N/år i merdeposition.

Det vurderes, at den omkringliggende natur, både kategori 1-, 2- og 3-natur, ikke er mere belastet, end hvad der er tilladt efter husdyrgodkendelsesbekendtgørelsen. Der sker ingen bygningsmæssige udvidelser på ejendommen, hvorfor de omkringliggende naturpunkter ikke udsættes for en større emission end hidtil. Efter ny viden og de nugældende regler, er det staldanlægget, der skaber emissionen og ikke antallet af dyr i stalden. Emissionen vil derfor være det samme i nudrift og ansøgt drift.

Kumulativ indvirkning fra andre husdyrbrug

Det vurderes, at der ingen kumulative virkninger er for Natura 2000-området nr. 240, Svanninge Bjerge. Vurderingen bygger på, at påvirkningen af kategori 1-naturen i sig selv er minimal og afstanden til naturområdet er god.

Lugt

Afstandskrav til de forskellige beboelsestyper er beregnet ved hjælp lugtberegning FMK + ny vejledning og husdyrgodkendelse.dk, jf. nedenstående tabel. Af tabellen ses også de målte afstande fra centrum af staldanlægget til nærmeste enkelt bolig, samlet bebyggelse og byzone.

I lugtberegningerne medtages ikke hyppighed af rengøring samt udpumpning af husdyrgødning. Det har dog en gavnlig effekt på lugtafgivelsen, når der renholdes hyppigt. Husdyrgødningen er dermed ikke længe nok i stalden til, at der bliver dannet svovlbrinte, hvilket betyder en mindre lugtafgivelse fra staldene.¹⁶












Tabel 5: Oversigt over genegrænser beregnet i husdyrgodkendelse.dk

	Korrigeret geneafstand til naboer	Vægtet gennemsnitsafstand
Byzone/sommerhusområde, Østerby	804,9 m	1.411,9 m
Samlet bebyggelse, Assensvej 295	558,2 m	1.340,2 m
Enkeltbolig, Lillemarksvej 9	247,6 m	319,3 m

Lugtgeneafstandene er beregnet for fuld besætning. Lugtens udbredelse i nærrområde, afhænger bl.a. typer af husdyr, staldindretning og geografisk placering. Disse faktorer indgår i lugtberegningen. I beregningen af geneafstanden indgår øvrige husdyrbrug indenfor 300 m af byzone og samlet bebyggelse samt 100 m fra enkelt bolig uden landbrugspligt.

¹⁶ Bilag, 2017/302 af 15. februar 2017, BAT-konklusioner for intensivt opdræt af fjerkræ eller svin, anvendelsesområde, 4.12, hyppig fjernelse af gylle

Samlet resultat af lugtberegning ? i

Bebyggelse	Kumulation	Model	Ukorrigeret geneafstand (m)	Korrigeret geneafstand (m)	Vægtet gennemsnitsafstand (m)	Genekriterie overholdt	
 Lillemarksvej 11	0	NY	309,5	247,6	346,1	Ja	▼
 Lillemarksvej 15	0	NY	309,5	309,5	423,4	Ja	▼
 Lillemarksvej 9	0	NY	309,5	247,6	319,3	Ja	▼
 Assensvej 295	0	NY	620,2	620,2	1340,2	Ja	▼
 Hornegyden 4	0	NY	620,2	558,2	1509,4	Ja	▼
 Lokalplan 4.73	0	NY	620,2	558,2	1977,6	Ja	▼
 Faaborg	0	NY	804,9	804,9	1472,5	Ja	▼
 Horne By, Horne	0	NY	804,9	764,7	1801,2	Ja	▼
 Millinge	0	NY	804,9	804,9	1411,9	Ja	▼
 Svanninge By, Svanninge	0	NY	804,9	804,9	2314,9	Ja	▼
 Østerby By, Svanninge	0	NY	804,9	804,9	1519,4	Ja	▼

Konsekvenszone: 750 m

Figur 6: Oversigt over lugtgene til de omkringliggende naboer - www.husdyrgodkendelse.dk

Lugtemissionen fra ejendommen vil ikke ændre sig ved denne godkendelse, da der er tale om en konvertering til den nye husdyrbruglov. Ansøger ønsker at skabe en større fleksibilitet på ejendommen, og der sker ingen udvidelse, ændringer og/eller nyetableringer på ejendommen.

Lugtemissionen fra ejendommen og til de nærmeste recipienter, vil derfor være uændret fra nudrift til ansøgte drift.

Fluer og skadedyr

Generelt vil ansøger være opmærksom på bekæmpelse af skadedyr. Der sørges for at opretholde god hygiejne i staldbygninger m.v. på ejendommen for at minimere fluegenerne. Driftsbygningerne holdes løbende rene og pæne.

Skadedyr bekæmpes generelt i henhold til gældende retningslinjer på området (Institut for Agroøkologi, Århus Universitet).

Det vurderes, at der er taget foranstaltninger ift. nedbringelse af skadedyr, ved at opretholde god hygiejne i staldbygninger, og at der holdes rent og pænt i driftsbygningerne.

Transport

Transporter til og fra ejendommen er planlagt til at forgå på hverdage inden for almindelig arbejdstid. Antallet af transporter forventes at blive det samme i nudriften og i ansøgt drift, hvorfor nedenstående tabel udelukkende beskriver antallet af transporter.

Tabel 6: Årlige transporter fra ejendommen.

Art	Antal transporter/år	Tidspunkt
Afhentning af slagtesvin	52	05-18
Døde dyr	45	07-17
Råvarer til foder	226	Primært 06-21, men levering af korn kan forekomme hele døgnet i høst
Afhentning af husdyrgødning (Lastbil)	30	07-17
Antal transporter i alt pr. år	353	

Figur 7: Oversigt over transportveje til/fra ejendommen (lyseblå linje)

Der ændres ikke på antallet af transporter til og fra ejendommen. Yderligere er antallet af gylletransport få, da en stor del af gylle udbringes direkte på arealerne omkring ejendommen.

Støv

Det ansøgte staldanlæg forventes kun i meget begrænset omfang at give anledning til støvgener. Al foderblanding sker i lukket foderlade, hvilket minimerer gener. I forbindelse med påfyldning af korn i siloer kan der kortvarigt opstå støvgener.

Det vurderes ikke, at der vil være støvgener for de omkringboende til ejendommen, grundet en god afstand og at der er etableret beplantning rundt om ejendommen, for at minimere eventuelle gener for de omkringboende.

Støj

Ejendommens støjklender kommer hovedsageligt fra den daglige brug af ventilationsanlægget, afhentning af grise, levering af foder og gylletransporter til/fra ejendommen.

Tabel 7: Oversigt over støjende aktiviteter

Type	Driftsperiode
Fodringsanlæg	Dagligt
Fodersiloer	Fodersiloer fyldes 1-2 gang hver 14. dag
Fodring af slagtesvinene	Fodring sker jævnt fordelt over døgnet
Pumpning af rågylle fra fortank	Dagligt
Ventilationsanlæg	Dagligt

Ventilationssystemet er multistep med frekvensstyring, hvilket reducerer støjgener, da de kun kører efter behov.

Transporter til og fra ejendommen foregår hovedsageligt i dagtimerne, hvilket minimerer generne mht. naboer. Det vurderes, at støj fra ejendommen ikke er/forventes at blive et problem for de omkringboende, da staldanlægget er placeret i stor afstand til naboer, og at der er etableret beplantning omkring ejendommen. Støjgener fra ejendommen vil være de samme fremadrettet, og da der ikke tidligere har været problemer

med støjende aktivitet, forventes dette heller ikke at komme i fremtiden, da produktionen vil forsætte i samme drift.

Lys

Ved staldanlægget, er der placeret arbejdslys ved ind- og udlevering. Lyset er placeret i en vinkel mod jorden, så lysskæret ikke skaber gener for de omkringboende. Lyset i staldene er indstillet efter tidsur, og vil kun være tændt efter dyrenes og mandskabets behov. Der vil ikke være lys i staldene om natten medmindre, der er mandskab til stede.

Der er belysning på ejendommen ude og inde for at opretholde arbejdssikkerhed for mandskabet og i staldene for at sikre dyrevelfærd.

Grundvand og overfladevand

Ejendommen er beliggende i et område, der er udlagt til drikkevandsinteresse. Store dele af Danmark er udlagt som drikkevandsinteresse, hvorfor dette ikke er unaturligt.



Der sker ingen merudledning fra ejendommen, da der er tale om en konvertering af den eksisterende godkendelse. Eftersom der ikke sker nogen merudledning fra ejendommen, vil naturen og grundvandet omkring ejendommen ikke blive udsat for en større udledning end hidtil.



Figur 8: Oversigt over drikkevandsinteresser (lyseblå), Særlige drikkevandsinteresser (blå) og Følsomme indvindingsområder (orange) – miljøportalen.dk

Ammoniak og BAT

Af nedenstående ses det, at det vejledende BAT krav er overholdt.

Samlet BAT beregning  			
	Stalde	Lagre	Total
Samlet BAT krav (kg NH ₃ -N /år)	4644	476	5120
Faktisk emission (kg NH ₃ -N /år)	4644	476	5120
Forskel (kg NH ₃ -N /år)	-	-	0
Vejledende BAT Overholdt?	-	-	Ja

Tabel 8: BAT beregning fra husdyrgodkendelse.dk

Samlet ammoniakemission fra husdyrbruget (stald og lager)

Driftstype:	Ammoniakemission fra staldafsnit (kg NH ₃ -N/år)	Ammoniakemission fra lagre (kg NH ₃ -N/år)	Ammoniakemission fra husdyrbruget (kg NH ₃ -N/år)
Ansøgt drift	4643,7	476,1	5119,8
Nudrift	4423,7	476,1	4899,8
8 års-drift	4423,7	476,1	4899,8

Tabel 9: Ammoniakemission fra husdyrbruget.dk

Ammoniakreducerende teknikker

Som det ses af ovenstående beregning, så overholdes den vejledende emissionsgrænseværdi for ammoniak for den ønskede produktion. Opfyldelse af emissionsgrænsen for ammoniak sker grundet, at der er tale om eksisterende stalde.

Bedst tilgængelige teknik (BAT)

I dette kapitel redegøres der for de vejledende emissionsgrænseværdier for ammoniak. Slutteligt beskrives management og egenkontrol for produktionen.

Hensigten i Husdyrbrugloven er, at loven bygger på forureningsbegrænsningsprincippet, som er beskrevet i lovens § 1. Lovens strategi prioriterer forebyggelse højest. Forurening skal først og fremmest forebygges ved anvendelse af renere teknologi, herunder mindre forurenende råvarer, processer og anlæg. Den forurening, der ikke kan forebygges, skal begrænses mest muligt ved anvendelse af bedst mulig renseteknologi. Ved fremtidige ændringer i produktionsprocesser eller råvarer, hjælpestoffer og produkter, skal der tages højde for mulig forureningsbegrænsning på basis af principper om bedst tilgængelig teknik.

Ved godkendelse af husdyrbrug skal husdyrbruget jf. husdyrgodkendelsesbekendtgørelsens bilag 1, B, 9 redegøre for valg af bedst tilgængelig teknik (BAT) med henblik på reduktion af ammoniakemissionen, hvis husdyrbrugets ammoniakemission er mere end 750 kg NH₃-N/år.

Vurdering af BAT i forhold til § 16 a, stk. 2 miljøgodkendelser skal ske på følgende områder:

1. Management/ egenkontrol
2. Fodringsstrategier
3. Staldsystemer
4. Forbrug af vand og energi
5. Opbevaring af husdyrgødning

Yderligere skal det beskrives om husdyrproduktionen får en effekt på følgende¹⁷:

6. Befolkningen og menneskers sundhed
7. Mangfoldighed, den omkringliggende natur
8. Jord, vand, luft og klima
9. Materielle goder, kulturarv og landskabet
10. Sammenspillet mellem flere faktorer
11. Sårbarhed ved risici for større ulykker eller katastrofer som følge af ovenstående faktorer

1. Management og egenkontrol

Godt landmandsskab er en vigtig del af BAT, jf. BREF (referencedokument for brugets miljøforhold, herunder rutiner vedrørende de anvendte teknologier). Miljø- og ressourcestyring bygger på en helhedsvurdering ud fra et princip om at stræbe mod renere teknologi i landbrugsproduktionen.

På bedriften er der taget følgende forholdsregler:

- Det årlige vand- og energiforbrug vil blive opgjort,
 - Der er udarbejdet en beredskabsplan, så forholdsregler i forbindelse med uheld, brand m.v. er beskrevet,
- Der vil blive udarbejdet miljøledelse
- Der vil blive foretaget daglige tjek og løbende service på anlæggene efter behov
- Ansatte vil løbende deltage i relevante uddannelses- og træningsprogrammer/erfagrupper

Ansøger har udført ovenstående tiltag for at sikre, at bedriften tidligt kan identificere, hvis der skulle være utilsigtede problemer på ejendommen og søge at nedsætte det nuværende forbrug bl.a. af vand og energi.

Beredskabsplanen giver medarbejdere på ejendommen en klar guide over, hvordan de skal forholde sig i specifikke situationer og hvilke myndigheder, der bør inddrages.

Godt landmandskab sørger også for, at de ansatte på bedriften får den nødvendige instruktion, og modtager den nødvendige uddannelse for at kunne udføre deres arbejde korrekt.

¹⁷ Husdyrgodkendelsesbekendtgørelsens § 4, stk. 6, nr. 1-6

Ved en godkendelse efter husdyrbruglovens § 16 a, stk. 2, er det lovpligtigt, at ejendommen har et effektivt miljøledelsessystem. Et miljøledelsessystem søger at sætte fokus på bedriftens miljøbelastning for den vej igennem, at mindske belastningen på det omkringliggende miljø. Ejendommen vil ved en godkendelse efter den nye husdyrbruglov § 16 a, stk. 2 indføre et sådant miljøledelsessystem.

Ejendommen er løbende under opsyn for at sikre, at der ikke opstår utilsigtede situationer på ejendommen. Yderligere er driften tilrettelagt med henblik på at holde en høj sundhed i svinebesætningen, hvilket er med til at sikre, at produktionen kan ske med et lavt foderforbrug. Forholdene for foder er beskrevet tidligere i ansøgningen og nedenstående, hvor der søges at anvende det foder, der passer til dyrenes behov. Dette gøres for at opnå den bedste dyrevelfærd og effektivitet på bedriften.

På baggrund af ovenstående vurderes det, at ansøger bruger BAT indenfor management. Godt landmandskab er en vigtig del af BAT. Selvom det er svært at kvantificere miljøfordele med hensyn til emissionsreduktioner eller reduktioner i brug af energi og vand, er det tydeligt, at ansvarsbevidst driftsledelse vil bidrage til en forbedret miljøpræstation for en bedrift med intensiv fjerkræproduktion og svineproduktion. Ovenstående betragtes som værende BAT ifølge EU's BAT-konklusion for så vidt angår intensivt opdræt af fjerkræ og svin.¹⁸

Egenkontrol

På ejendommen føres der forskellige skriftlige opgørelser over egenkontrol. Fx E-kontrol, svineflytningsregistreringer og journal over medicinbehandling.

- E-kontrol (produktionseffektivitetskontrol)
- Registrering af vand- og energiforbrug
- Foderplaner
- Registrering af driftsforstyrrelser og uheld

På ejendommen er der en række faste procedurer, der ikke registreres skriftligt, såsom:

- Vask af staldsektioner samt ventilatorer efter bestemte rutiner
- Tjek af opbevaringskapacitet

Staldanlægget vil løbende, dagligt blive holdt under opsyn. Der vil være opsyn med, at anlægget kører, som det skal.¹⁹

Der udføres egenkontrol på ejendommen for at sikre, at alle miljøretnlige- og dyrevelfærdsregler overholdes, så smittefare og lignende reduceres mest muligt. Egenkontrol og management er med til at nedsætte muligheden for, at der sker fejl på ejendommen.

2. Fodringsstrategier

Anvendelse af de bedste foderblandinger til effektivisering af fodring og minimering af udskillelsen af næringsstoffer anses som BAT.²⁰ På ejendommen bruges indkøbt færdigblandet foder, som ansøger har vurderet, skaber den højeste effektivitet i produktionen. Ved anvendelsen af foder med høj fordøjelighed af fosfor, og foder der er tilpasset grisenes behov, sænkes gødningens indhold af fosfor. Det vurderes, at ejendommen lever op til BAT for foderteknologi.

Ansøger tilpasser foderet til dyrenes behov for at overholde dyrevelfærdslovgivningen, og for at få den mest optimale produktion. Ved at give dyrene det foder, de har behov for, opnås der en bedre trivsel og en mere stabil tilvækst. Det rette foder giver bedre trivsel i stalden, bedre mæthed for dyrene og mindre væggtab.

3. Bedst tilgængelige staldteknologi

I BREF står der, at følgende staldsystemer BAT:

- et fuldspaltet gulv med et vakuumsystem til hyppig fjernelse af gylle

¹⁸ Bilag, 2017/302 af 15. februar 2017, BAT-konklusioner for intensivt opdræt af fjerkræ eller svin, anvendelsesområde, pkt. 1.2

¹⁹ Bilag, 2017/302 af 15. februar 2017, BAT-konklusioner for intensivt opdræt af fjerkræ eller svin, anvendelsesområde, pkt. 1.1

²⁰ Bilag, 2017/302 af 15. februar 2017, BAT-konklusioner for intensivt opdræt af fjerkræ eller svin, anvendelsesområde, pkt. 4.10.2

- et delvist spaltet gulv med reducerede gødningskanaler med hældende vægge og et vakuumsystem
- et delvist spaltet gulv med et centralkonvekst fast gulv eller et hældende fast gulv foran stien, en gødningsrende med hældende sidevægge og en hældende gødningsbeholder²¹

På ejendommen er der anvendt drænet gulv med spalter i begge stalde. Denne gulvtype er ikke beskrevet som BAT. Hvis den eksisterende stald på et tidspunkt skal renoveres, vil der blive taget højde for, hvilke muligheder der er for at leve op til BAT på det pågældende tidspunkt. Det vurderes samlet, at der anvendes BAT i forhold til staldteknologi.

Ansøger har indrettet stalden med det gulvsystemer, der passer bedst til produktionen, og det er her, at ansøger mener at kunne få den største effektivitet, og hvor dyrevelfærdsregler ikke tilsidesættes.

4. Forbrug af vand og energi

Forventet energiforbrug

Den ansøgte produktion forventes at have et elforbrug på ca. 70.000 kWh pr. år. Elektricitet anvendes til ventilation, kompresser, belysning af stalderne m.v. Der anvendes multistep frekvenstyret ventilation, der mindsker energiforbruget. Energiforbruget forventes at være uændret fra nudrift til den ansøgte drift. Der vil løbende blive holdt øje med energiforbruget, så evt. energisluger eller fejl hurtigst muligt opdages, og for hele tiden at reducere energiforbruget.

Energibesparende foranstaltninger

Lyset i stalderne er tændt efter behov og styres af tidsur. I stalden er der lys i 16 timer i døgnet staldende for at opretholde den bedst mulige dyrevelfærd. Mht. lys i stalderne er det et todelt system, dvs. i dagtimerne reguleres lysstyrken efter dyrenes behov, og når der er medarbejdere i stalden, kan der tændes ekstra lys. Lyset vil som ofte være slukket om natten, men det kan forekomme i minimalt omfang, at der er lys om natten.

Ventilatorerne i staldafsnittene vaskes og efterses sammen med det øvrige staldinventar efter hvert hold grise. Herved fjernes snavs m.v., der kan yde modstand og forøge strømforbruget.

Ifølge referencedokument for bedste tilgængelige teknikker (BREF), der vedrører intensivt fjerkræ- og svineproduktion, anvendes der således BAT (eftersyn og rengøring af ventilatorer, temperaturstyring, der sikrer temperaturkontrol og minimumsventilation i perioder, hvor der ikke er behov for ret stor ventilation).²² De teknikker, der er beskrevet i BREF, er dem, EU anser for at være de teknikker, der har den mindste effekt på omkringliggende natur og naboer og andre recipienter.

Vand

I forbindelse med den ansøgte produktion forventes forbruget af vand at være tilsvarende det hidtidige. For at forebygge vandspild, udføres der regelmæssig kontrol og overvågning af vandledninger. Der anvendes drikkenipler i stalderne, som vandbesparende foranstaltning.

Vand anvendt i stalden kommer fra privat almen vandforsyning. Det forventes, at produktionen vil bruge ca. 3.000 m³ vand årligt. Forbruget er inkl. vand til vask af stalde m.v.

Vandbesparende foranstaltninger

Ved vask af stalden anvendes iblødsætningsanlæg, hvorefter stalden vaskes med højtryksrensere med koldt vand. Både iblødsætning og vask med højtryksrensere er vandbesparende.

Ifølge referencedokument for bedste tilgængelige teknikker (BREF) anvendes der således BAT (brug af højtryksrensere, drikkenipler over trug).²³

²¹ Bilag, 2017/302 af 15. februar 2017, BAT-konklusioner for intensivt opdræt af fjerkræ eller svin, anvendelsesområde, pkt. 4.12

²² BAT-konklusion i henhold til Europa-Parlamentets og Rådets direktiv 2010/75/EU for så vidt angår intensivt opdræt af fjerkræ eller svin, bilag 1, pkt. 1.6 Effektiv energiodnyttelse

²³ BAT-konklusion i henhold til Europa-Parlamentets og Rådets direktiv 2010/75/EU for så vidt angår intensivt opdræt af fjerkræ eller svin, bilag 1, pkt. 1.4 Effektiv vandudnyttelse, litra c, d og e

Der vil fremadrettet være fokus på ressourceforbruget, og vandforbruget vil løbende blive fulgt. Stalden vil ligeledes blive kontrolleret løbende, og der vil blive udført småreparationer med det samme eller tilkaldes service, hvis der er behov for det. Den procedure, der er på ejendommen i dag, vil fortsætte i den ansøgte drift.

5. Opbevaring af husdyrgødning

Husdyrgødningen opbevares i traditionelle gyllebeholdere af beton.

- beholderne er stabile og kan modstå mekaniske, termiske og kemiske påvirkninger
- lagerne tømmes hvert år og inspiceres visuelt
- beholdernes bund og vægge er tætte
- gyllen omrøres kun umiddelbart før tømning/udbringning
- beholderne er tilmeldt GBK, 10-års beholderkontrollen

Samlet set er det vurderet, at der anvendes den bedst tilgængelige teknik med hensyn til gødningsopbevaringen jf. EU's referencedokument for bedst tilgængelige teknikker, der vedrører intensiv fjerkræ- og svineproduktion (BREF).²⁴

Ud fra ovenstående vurderes det, at produktionen på Lillemarksvej 8 overholder BAT for emissionen af ammoniak fra produktionen, ledelse, foderteknologi og staldindretning. Alt i alt er kravene til BAT overholdt for produktionen.

6. Befolkningen og menneskers sundhed

Ud fra beregningerne i husdyrgodkendelse.dk, kan det ses, at ammoniakkravet er overholdt. Udledningen fra husdyrproduktionen vil være uændret med denne ansøgning om miljøgodkendelse og ny viden på området. Der er tale om en konvertering af den eksisterende godkendelse. En ny miljøgodkendelse efter ny viden, vil ikke give en merudledning fra ejendommen. Ny viden har vist, at husdyrbrug udleder det samme pr. kvadratmeter uanset, hvor mange dyr, der er på stald.

Døde dyr er opbevaret på indrettet plads på Lillemarksvej 8. Pladsen er indrettet med kadaverkappe og spalter for at overholde dyrevelfærdsmæssige krav. Dyrevelfærdsregler og miljøretnlige regler overholdes for at minimere risikoen for smittefare og for at skabe den bedst mulige velfærd for dyrene.

Placeringen af husdyrbruget overholder husdyrbruglovens §§ 6-8 om afstandskrav til omkringliggende recipienter. Husdyrbruget ligger i god afstand til recipienter, hvorfor det vurderes, at de omkringliggende naboer og natur ikke belastes yderligere af produktionen. Der sker ikke en ændring i produktionen på bedriften, hvorfor der ikke vil være en yderligere påvirkning end den, der er i dag.

7. Mangfoldighed, den omkringliggende natur

Habitatområdet nr. 240 Svanninge Bjerg og bakker, er det nærmeste naturpunkt et kildevæld beliggende ca. 2.700 meter øst for staldanlægget. I beregningerne i husdyrgodkendelse.dk er der regnet til kanten af Natura 2000-området og ikke til det kritiske naturpunkt.

De arter, som måtte være omkring husdyrbruget, vil ikke blive belastet yderligere, da der ikke sker nogen udvidelse på ejendommen, der er udelukkende tale om en konvertering af den eksisterende godkendelse og muligheden, for at skabe en større fleksibilitet i den eksisterende produktion. Udledningen fra ejendommen vil derfor ikke øges ved denne godkendelse.

8. Jord, vand, luft og klima

Påvirkningen af jordarealer i forbindelse med udspredding varetages gennem generelle regler i husdyrgødningsbekendtgørelsen. Husdyrbruget har en placering, der vurderes ikke at være let påvirkelig overfor eventuel forurening af jord, vand, luft og/eller klima. Bedriftens forbrug af vand er beskrevet under pkt. 4. Det samlede vandforbrug på ejendommen forventes at være uændret, og der udføres løbende kontrol og overvågning af vandledninger for at kunne forebygge og undgå spild.

Energiforbruget på ejendommen forventes at være ca. 70.000 kWh pr. år, det anvendes til ventilation, kompresser, belysning m.v. Der anvendes multistep frekvensstyret ventilation i stalden, der har et minimalt

²⁴ BAT-konklusion i henhold til Europa-Parlamentets og Rådets direktiv 2010/75/EU for så vidt angår intensivt opdræt af fjerkræ eller svin, bilag 1, pkt. 1.11, litra b – fast overdækning

energiforbrug. Lys i stalden er et todelt system, der regulerer lysstyrken efter dyrenes behov, hvilket giver en reduktion i mængden af lys i dagtimerne. Belysningen i staldene, er tændt af dyrevelfærdsmæssige grunde.

9. Materielle goder, kulturarv og landskabet

De landskabsmæssige værdier i og omkring husdyrproduktionen vil ikke opleve ændringer ved denne godkendelse, da der ikke sker nogen bygningsmæssige ændringer på ejendommen. Der er tidligere i ansøgningsmaterialet beskrevet om det omkringliggende landskab og dets udpegninger i Faaborg-Midtfyn Kommunes Kommuneplan 2019-2031.

10. Sammenspillet mellem flere faktorer

Husdyrbruget har en påvirkning på de omkringlevende mennesker, dyr og natur. Det vurderes, at der ikke vil ske en ændret påvirkning af de omkringliggende recipienter. Der sker ingen bygningsmæssige og/eller udledningsmæssige ændringer på ejendommen, der er udelukkende tale om at konvertere det eksisterende produktionsareal til et areal, der skaber en større fleksibilitet i produktionen.

Husdyrgodkendelse.dk beregner på "worst case", hvorfor der ved en ansøgning om større fleksibilitet ikke vil ske en øget udledning af hverken ammoniak eller lugt ved ændringen af dyretype i stalden. Tværtimod er der mulighed for, at der kan ske en reduktion af ammoniak og lugt, hvis fx slagtesvin skiftes ud med smågrise.

Der er i alle staldafsnit ansøgt om fleksgruppe for slagtesvin og smågrise. Dette betyder, at lugtgenen f.eks. er mindst ved smågrise i staldafsnittene, fremfor slagtesvin. Der er slagtesvin i alle staldafsnit i dag, hvorfor der ikke vil være en øget udledning.

11. Sårbarhed for risici ved større ulykker

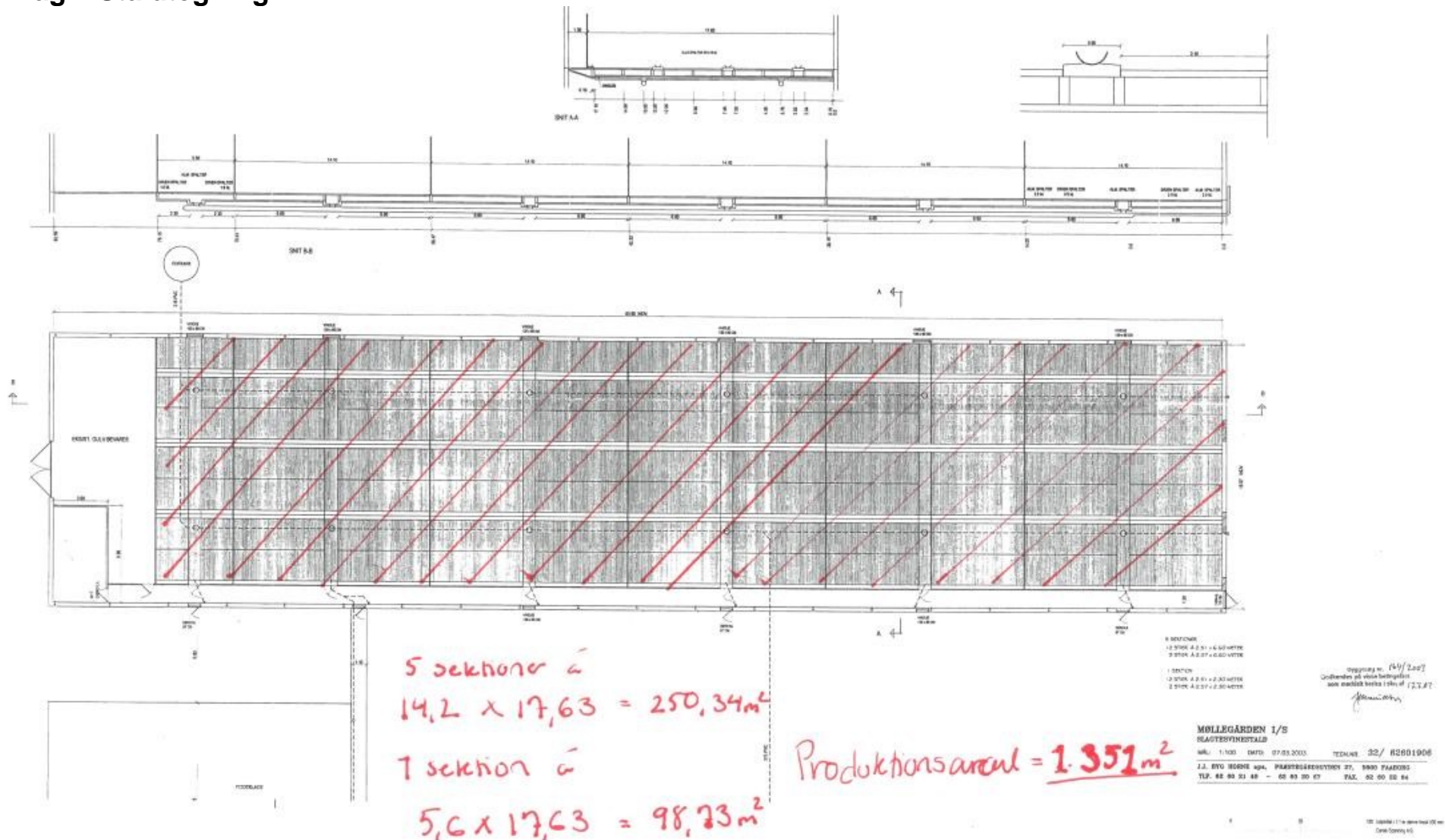
Husdyrbruget overholder husdyrbruglovens afstandskrav til nærmeste naboer, og husdyrproduktionen er løbende under opsyn. Der holdes opsyn med hele ejendommens aktivitet for at sikre, at mindre uregelmæssigheder ikke udvikler sig til større ulykker.

Der er udarbejdet beredskabsplan på ejendommen, der skal sikre, at de medarbejdere, der er på ejendommen, er i stand til at reagere i en situation, hvor dette måtte være nødvendigt. Yderligere er der beplantning rundt om ejendommen, der medvirker til at minimere generne hos de omkringboende og forbipasserende.

Husdyrbrugets ophør

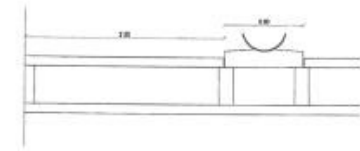
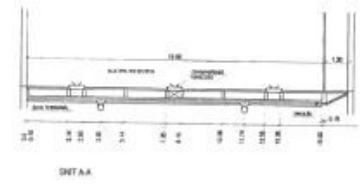
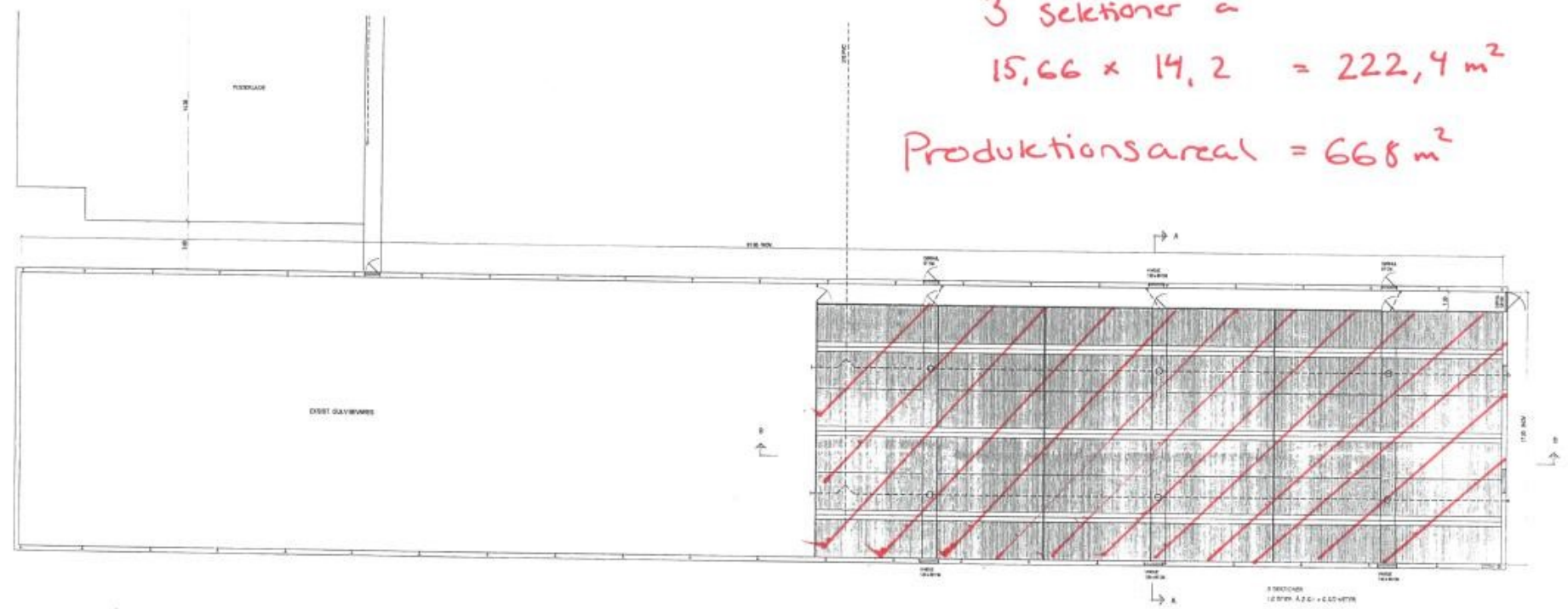
Ved husdyrbrugets ophør fjernes tilbageværende husdyrgødning, ejendommen ryddes for affald, døde dyr, spildevand, foder m.v. Ved ophør af produktionen vil ansøger sørge for, at der foretages en generel oprydning på produktionsbygninger m.v., så disse fremtræder pæne og i hygiejnisk god stand. Fodersiloer og lignende opbevaringsenheder tilknyttet produktionen vil blive tømt for indhold.

Bilag 1 Staldtegning



Bilag 2

3 sektioner \bar{a}
 $15,66 \times 14,2 = 222,4 \text{ m}^2$
 Produktionsareal = 668 m^2



Byggesag nr. 147/2007
 Godkendes på skrift betingelser
 som erklæret heri i afs. 11 (1) 1. og 2.
 MØLLEGÅRDEN 1/S
 SLAGTØRSTAVEN
 MÅL: 1:100 DATO: 07.03.2003 TECH.NR. 32/ 82801000
 F.J. BYG BOKNE a/s, PÅRSTEDGÅRDSVEJEN 37, 5900 FÅRØSØ
 TLF. 48 88 21 48 - 88 88 21 87 FAX. 48 88 28 94