

MILJØGODKENDELSE
af
kvægbruget Vigtoft Nygård
beliggende
Vigtoftvej 21
6840 Oksbøl

I henhold til § 16a i Lovbekendtgørelse nr. 256 af
21. marts 2017
om miljøgodkendelse m.v. af husdyrbrug

Varde
Kommune



Godkendt den 10. september 2018



Postadresse:
Varde Kommune
Bytoften 2, 6800 Varde

Udarbejdet af:

Sagsbehandler: Susanne Seested
Direkte tlf. 7994 6106
E-mail: suse@varde.dk

VARDE KOMMUNE

Erhvervscenteret - Landbrug
Teknik og Miljø
Bytoften 2
6800 Varde

www.vardekommune.dk
vardekommune@varde.dk

Doknr. 96959-18

Sagsnr. 18-4985

Indholdsfortegnelse:

1	INDLEDNING	5
2	BAGGRUND FOR MILJØGODKENDELSE	6
2.1	DATABLAD.....	6
2.2	BAGGRUND OG HISTORIK.....	6
3	GODKENDELSE	7
3.1	BESKRIVELSE AF PROJEKTET.....	7
3.2	DISPENSATION.....	7
3.3	SUPPLERENDE OPLYSNINGER.....	7
3.4	FORUDSÆTNINGER.....	8
4	VILKÅR FOR MILJØGODKENDELSEN	9
4.1	PRODUKTIONSAREALER.....	9
4.2	DRIFT OG INDRETNING.....	9
4.3	LANDSKABSINTERESSER.....	9
4.4	OPBEVARING OG HÅNDTERING AF HUSDYRGØDNING.....	9
4.5	LUGT.....	9
4.6	STØJ OG VIBRATIONER.....	9
4.7	STØV.....	10
4.8	SKADEDYR.....	10
4.9	SPILDEVAND, OVERFLADEVAND OG RESTVAND.....	10
4.10	OPLAG AF OLIE, PESTICIDER OG ØVRIGE KEMIKALIER.....	11
4.11	LYS.....	11
4.12	BEDSTE TILGÆNGELIGE TEKNIK.....	11
4.13	UHELD OG RISICI.....	11
4.14	OPHØR.....	11
5	KLAGEVEJLEDNING	12
6	OFFENTLIGGØRELSE	13
7	MILJØTEKNISK BESKRIVELSE OG VURDERING	14
7.1	BELIGGENHED.....	14
7.2	AFSTANDSKRAV.....	15
7.3	LANDSKAB OG KULTURMILJØ.....	16
7.4	SAMDRIFT.....	18
7.5	BIAKTIVITETER.....	18
7.6	INDRETNING.....	18
7.7	PRODUKTIONSAREALET'S STØRRELSE.....	21
7.8	FORBRUG AF VAND OG ENERGI.....	21
ANSØGER OPLYSER FØLGENDE:.....		21
7.9	OPLAG AF DIESEL- OG FYRINGSOLIE.....	23
7.10	HUSDYRGØDNING - PRODUKTION, OPBEVARING OG UDBRINGNING.....	23
7.11	ENSILAGE- OG FODEROPBEVARING.....	25
7.12	LUGT.....	26
7.13	STØJ OG RYSTELSER.....	27
7.14	STØV.....	27
7.15	SKADEDYR.....	28
7.16	DØDE DYR.....	28
7.17	LYS.....	28
7.18	TRANSPORT.....	29
7.19	GRUNDEVAND.....	30
7.21	SPILDEVAND.....	30
7.20	DRIFTSFORSTYRRELSER ELLER UHELD.....	31

7.21	BESKYTTEDE NATUROMRÅDER OMKRING HUSDYRBRUGET - AMMONIAK	32
7.22	PÅVIRKNING AF "BILAG IV ARTER"	37
7.23	BAT - AMMONIAK	38
7.24	ANDRE FORANSTALTNINGER FOR MILJØET.....	39
7.25	SAMLET BAT-VURDERING	40
8	EGENKONTROL.....	41
9	ALTERNATIVE MULIGHEDER.....	41
10	NABO- / PARTSHØRING	41
11	SAMLET VURDERING	41

1 Indledning

Denne miljøgodkendelse fastlægger de vilkår, der skal gælde for en udvidelse af kvægholdet på Vigtoftvej 21, 6840 Oksbøl i Varde Kommune. Vilkårene sikrer, at udvidelse og drift af husdyrbruget kan ske uden at påvirke miljøet væsentligt.

Miljøet skal i denne sammenhæng forstås som omgivelserne i bred forstand, herunder befolkning, flora og fauna, vandmiljø, landskab og kulturhistorie samt ressourceforbrug.

I forbindelse med udarbejdelse af miljøgodkendelsen, har Varde Kommune udarbejdet en miljøteknisk beskrivelse og vurdering af det ansøgte projekt. Denne danner baggrund for afgørelsen, herunder de stillede vilkår, som fremgår af afsnit 4.

Ansøgningen om miljøgodkendelse har været offentliggjort på Digital MiljøAdministration (DMA) www.dma.mst.dk fra den 15. juni 2018 til den 9. juli 2018 (Idéfasen). Offentligheden har hermed haft mulighed for at komme med forslag og bemærkninger til projektet, samt anmode om at få tilsendt udkast til afgørelse, når denne foreligger.

Varde Kommune har ikke modtaget bemærkninger angående udvidelsen i idéfasen efter offentlig annoncering.

Afgørelse er sendt i parts/nabohøring i 30 dage, hvor der er mulighed for at komme med synspunkter, kommentarer eller indsigelser til projektet. Der er ingen synspunkter, kommentarer eller indsigelser indkommet.

Afgørelse skal give offentligheden og beslutningstagerne et fælles grundlag for at debattere projektet, inden der tages endelig stilling til, om det skal kunne realiseres.

Når høringsperioden er slut vil alle indkomne bidrag blive vurderet af Varde Kommune, inden der tages stilling til om der kan meddeles miljøgodkendelse.

Copyright på kort: Grundkort – Varde kommune, Matrikelkort – GST, Luftfoto – Cowi.

2 Baggrund for miljøgodkendelse

2.1 Datablad

Ejer og Ansøger:	Jimmy Weinreich Justesen, mobil 61 74 44 96, mail: vigtoft@bbsyd.dk
Husdyrbrugets navn og adresse:	Vigtoft Nygård, Vigtoftvej 21, 6840 Oksbøl
Ejerslav og matrikel nr.:	Varde, Ø. Vrøgum by, Ål, 2
Virksomhedens art:	Kvægbrug
Ejendomsnummer:	5730103605
CHR-nummer:	47252
CVR-nummer:	21030406
Konsulent:	Karen V. Thomasen, SAGRO, tlf.: 96 29 69 32, e-mail:kvt@sagro.dk
Tilsynsmyndighed:	Varde Kommune
Ansøgning:	Skema nr. 204435, version 2, indsendt den 1. maj 2018
Udkast i nabohøring:	Fra den 9. august 2018 til og med den 7. september 2018
Godkendelsesdato:	Den 10. september 2018

2.2 Baggrund og historik

Den 10. maj 2010 fik husdyrbruget en § 12-miljøgodkendelse til udvidelse af dyreholdet til 300 årskøer med opdræt og tyrekalve. Derudover blev godkendt en forlængelse af eksisterende kostald, ombygning af eksisterende ungdyrstald, forlængelse af eksisterende plansiloer og etablering af to nye gylletanke.

Denne godkendelse blev påklaget af Det Økologiske Råd. Imidlertid frafaldt Det Økologiske Råd klagen, da et tillæg nr. 1 til § 12 miljøgodkendelsen, godkendt den 13. december 2010, blev juridisk gældende. I tillægget ændres gulvtypen i den eksisterende ungdyrstald fra dybstrøelse med lang ædeplads med spalter til præfabrikeret drænet gulv med skraber.

Ved miljøtilsynet i 2012 var gulvet i ungdyrstalden ikke ændret. BAT beregnes for dyreholdet i 2011-12 og det konkluderes, at BAT-kravet om ændring af gulv ikke behøver at være opfyldt, så længe dyreholdet ikke overskrider de antal DE, der har været i gødningsregnskabet 2011-12, hvilket svarer til 368 dyreenheder i kvæg. Det samme konkluderes ved tilsynet i 2015.

Ved tilsyn i 2018 var der for mange dyr i forhold til det tilladte, idet forlængelse af kostald og ungdyrstald ikke er gennemført.

Derfor har Jimmy Justesen nu søgt om miljøgodkendelse på baggrund af et ønske om at udvide produktionen på Vigtoftvej 21, 6840 Oksbøl.

Ansøgningen er modtaget af Varde Kommune den 1. maj 2018.

I forbindelse med sagsbehandlingen er der indhentet supplerende oplysninger.

3 Godkendelse

Varde Kommune har afgjort, at husdyrbruget på Vigtoftvej 21, 6840 Oksbøl kan udvides som ansøgt. Der er nærmere redegjort for de vurderinger der ligger til grund for afgørelsen i den miljøtekniske beskrivelse og vurdering.

Miljøgodkendelsen meddeles efter § 16a i "Lovbekendtgørelse nr. 256 af 21. marts 2017 om miljøgodkendelse m.v. af husdyrbrug" herefter benævnt husdyrbrugloven, på en række nærmere angivne vilkår i afsnit 4.

Husdyrbruget skal til enhver tid leve op til gældende regler i love og bekendtgørelser – også selvom disse regler eventuelt måtte være skærpede i forhold til denne afgørelse.

Det skal i øvrigt bemærkes, at tilladelser og godkendelser der vedrører anden lovgivning, for eksempel byggetilladelse, skal indhentes særskilt.

Henvendelse om afgørelsen kan ske til Varde Kommune, Erhvervscenteret - Landbrug.

Eventuelle udvidelser og ændringer af husdyrbrugets anlæg, som ikke fremgår af denne afgørelse, skal meddeles til – og godkendes af Varde Kommune inden disse gennemføres.

Miljøgodkendelsen bortfalder, såfremt den ikke er udnyttet inden 6 år fra godkendelsesdatoen. Ophører udnyttelse af miljøgodkendelsen helt eller delvist i tre på hinanden følgende år bortfalder den del der ikke har været udnyttet de seneste tre år.

3.1 Beskrivelse af projektet

Jimmy W. Justesen ønsker at udvide sin malkekvægsbesætning. Udvidelsen vil hovedsageligt foregå i de eksisterende stalde. Derudover tages en nuværende foderlade i brug som stald til goldkøer, og foderladen erstattes ved etablering af en ny foder-/halmlade.

Ifølge § 12 miljøgodkendelsen fra den 10. maj 2010 er det godkendte dyrehold 300 malkekøer, 67 småkalve (0-6 mdr.), 233 kvier (6-27 mdr.) og 150 tyrekalve (40-60 kg). Ved tilsynet i 2015 bliver det tilladte dyrehold nedskrevet til 207,5 malkekøer; 52,4 småkalve; 144,9 kvier, 108 tyrekalve og 3 ungtyre.

Ifølge den nugældende husdyrbrugslov skal der ikke længere søges om og gives godkendelse til et bestemt dyrehold, men om et bestemt produktionsareal, det vil sige det areal, som dyrene på husdyrbruget kan opholde sig på.

Der søges om følgende nye produktionsarealer ud over de eksisterende:

- Etablering af 75 m² dybstrøelsesareal til kalve fra 0-6 mdr. i eksisterende ungdyrstald
- Etablering af 425 m² dybstrøelsesareal til goldkøer i eksisterende foderlade

Derudover søges om etablering af en ny foder-/halmlade på 610 m².

3.2 Dispensation

Varde Kommune giver i henhold til § 9, stk. 3 i husdyrloven dispensation til ændret anvendelse af eksisterende foderlade til dybstrøelsesstald til goldkøer 6 meter fra privat fællesvej.

3.3 Supplerende oplysninger

I forbindelse med sagsbehandlingen har Varde Kommune orienteret og indhentet oplysninger fra følgende:

- Idéfassen ved offentlig annoncering

- Interne høringer i Varde Kommune
- Nabohøring ved berørte naboer

3.4 Forudsætninger

Varde Kommune forudsætter, at projektet gennemføres og drives som beskrevet i ansøgningen, og at den generelt gældende lovgivning overholdes.

Miljøgodkendelsen meddeles på vilkår, der sikrer at kravene i § 27 i husdyrbrugloven opfyldes. Der stilles derfor følgende vilkår til husdyrbrugets anlæg:

4 Vilkår for miljøgodkendelsen

4.1 Produktionsarealer

- a. Husdyrbruget må maksimalt have produktionsarealer, som det fremgår af tabel 1, og beliggende, som det fremgår af figur 4.

4.2 Drift og indretning

- a. Husdyrbrugets drift og indretning skal være i overensstemmelse med de oplysninger der fremgår af den miljøtekniske beskrivelse, med mindre andet fremgår af afgørelsens vilkår.
- b. Eksisterende foderlade som ombygges til dybstrøelsesstald, må ikke ændres så den kommer tættere end 6 m fra privat fællesvej.
- c. Der må maksimalt ske en udledning af tagvand til grøft på 5 l/s jævnfør eksisterende udledningstilladelse fra den 12. oktober 2015.
- d. Hvis tagvand fra den ny foder-/halmlade skal nedsives, skal der foreligge en tilladelse til nedsivning af tagvand fra Varde Kommune inden byggeriet påbegyndes.
- e. De vilkår der vedrører driften, skal være kendt af de ansatte/andre der er beskæftiget med den pågældende del af driften. Et eksemplar af miljøgodkendelsen skal til enhver tid være tilgængeligt for de personer, der har ansvaret for husdyrbrugets daglige drift.

4.3 Landskabsinteresser

- a. Placering, udformning, arkitektur og materialevalg af nybyggeri skal følge beskrivelsen i byggetilladelsen.
- b. Opførelse af den ny foder- og halmlade skal ske i samme materialer som det eksisterende byggeri.
- c. Bygningerne skal opføres i afdæmpede farver og i ikke-reflekterende materialer.

4.4 Opbevaring og håndtering af husdyrgødning

- a. Påfyldning af gylle til gyllevogn og lignende skal altid ske under opsyn.

4.5 Lugt

- a. Hele husdyrbruget og dets omgivelser skal renholdes således, at lugtgener begrænses mest muligt.
- b. Såfremt tilsynsmyndigheden skønner, at lugtgener i omgivelserne vurderes at være væsentligt større end der kan forventes ifølge grundlaget for miljøvurderingen, skal husdyrbruget lade foretage undersøgelse af muligheder for begrænsning af lugtkilder og/eller behandling af afkastluften. Undersøgelsens omfang vil blive fastsat af tilsynsmyndigheden på baggrund af en konkret vurdering af sagen. Lugtundersøgelser kan maksimalt kræves én gang pr. år. Virksomheden afholder selv omkostningerne til dokumentation, undersøgelser og målinger.

4.6 Støj og vibrationer

- a. Husdyrbrugets bidrag til støjbelastningen må, ved udendørs opholdsarealer ved boliger beliggende i landzone uden for eget skel, ikke overskride de anførte værdier 1,5 meter over terræn i frit felt:

Tidspunkt	Støjgrænser	Reference tidsrum
Dag		
Mandag - fredag kl. 07 - 18	55 dB(A)	8 timer
Lørdag kl. 07 - 14	55 dB(A)	7 timer
Lørdag kl. 14 - 18	45 dB(A)	4 timer
Søn- og helligdag kl. 07 - 18	45 dB(A)	8 timer
Aften		
Alle dage kl. 18 - 22	45 dB(A)	1 time
Nat		
Alle dage kl. 22 - 07	40 dB(A)	½ time

Støjgrænser

- b. Støjens maksimalværdi må om natten ikke overstige ovenstående grænseværdier med mere end 15 dB(A) ved alle beboelser.
- c. Ved dokumentation for overholdelse af støjvilkår skal der ses bort fra kortvarig sæsonafhængig kørsel udenfor husdyranlægget f.eks. pløjning og høst.
- d. Hvis tilsynsmyndigheden vurderer det nødvendigt, skal husdyrbruget dokumentere, at støjvilkåret er overholdt. Dokumentationen skal belyse støjbelastningen med husdyrbruget i fuld repræsentativ drift. Dette kan dog højst kræves en gang årligt, såfremt ovennævnte støjgrænser overholdes.

Dokumentationen skal ske i form af resultat af en støjmåling udført efter retningslinjerne i Miljøstyrelsens vejledning nr. 5 og 6/1984, eller efter en beregning udført efter den nordiske beregningsmetode for ekstern støj fra virksomheder jf. Miljøstyrelsens vejledning nr. 5/1993. Ved ændringer skal den nyeste vejledning anvendes.

Er dokumentationen udført som beregning, skal den indeholde de oplysninger om beregningsforudsætningerne, som er nødvendige for vurdering af rigtigheden af beregningsresultaterne. Er dokumentationen udført som måling, skal driftsforholdene under målingen beskrives. Som udgangspunkt accepteres en ubestemthed på de målte eller beregnede støjbelastninger på max. +/- 3 dB(A).

- e. Målingerne eller beregningerne skal udføres af en person eller et laboratorium, som er akkrediteret af DANAK eller godkendt af Miljøstyrelsen til "Måling - ekstern støj".
- f. Resultaterne skal sendes til tilsynsmyndigheden senest 1 måned efter målingernes gennemførelse.

4.7 Støv

- a. Drift af anlægget må ikke medføre væsentlige støvgener uden for husdyranlægget.

4.8 Skadedyr

- a. Der skal på husdyrbruget foretages effektiv fluebekæmpelse i overensstemmelse med de til enhver tid nyeste retningslinjer fra Aarhus Universitet, Institut for Agroøkologi.
- b. Opbevaring af foder skal ske på en sådan måde, at der ikke opstår risiko for tilhold af skadedyr.

4.9 Spildevand, overfladevand og restvand

- a. Overfladevand fra befæstede arealer, som kan være forurenede med næringsstoffer, skal opsamles og udbringes i henhold til gældende regler.

4.10 Oplag af olie, pesticider og øvrige kemikalier

- a. Opbevaring af kemikalier, samt spildolie og kemikalieaffald, skal foregå i rum med fast bund og uden mulighed for forurening af jord, afløbssystem, grundvand og vandløb.

4.11 Lys

- a. Driften må ikke medføre væsentlige lysgener uden for husdyrbruget.

4.12 Bedste tilgængelige teknik

- a. Anlæg der er særligt energiforbrugende, f.eks. køleanlæg til mælk skal kontrolleres og vedligeholdes således, at de altid kører energimæssigt optimalt.

4.13 Uheld og risici

- a. Alle uheld og driftsforstyrrelser, herunder evt. spild på udendørs arealer, der kan medføre forurening, skal straks meddeles alarmcentralen (tlf.: 112) og efterfølgende Erhvervscenteret, Varde Kommune (tlf.: 7994 6800).

4.14 Ophør

- a. Ved ophør af driften, skal der træffes de nødvendige foranstaltninger for at undgå forureningsfare. Alle opbevaringsanlæg skal tømmes og rengøres, og husdyranlægget skal fremstå i miljømæssig god stand.

5 Klagevejledning

Afgørelsen kan påklages til Miljø- og Fødevareklagenævnet i henhold til § 76 i Husdyrbrugloven af de klageberettigede, der fremgår af lovens §§ 84-87.

Hvis du ønsker at klage over afgørelsen skal du gøre det elektronisk og direkte til Miljø og Fødevareklagenævnet via Klageportalen. Du kan få adgang til Klageportalen via Miljø- og Fødevareklagenævnets hjemmeside: www.nmkn.dk.

Din klage skal være modtaget senest den 8. oktober 2018.

Det er en betingelse for behandling af din klage, at du indbetaler et gebyr.

Vejledning om hvordan du klager og om gebyrordningen kan du finde på Miljø- og Fødevareklagenævnets hjemmeside, www.nmkn.dk.

Samme sted fremgår det også, at der er visse særlige forhold, som kan begrunde en undtagelse fra kravet om at klage via Klageportalen.

Har du brug for yderligere oplysninger eller hjælp til Klageportalen, kan du kontakte nh@naevneneshus.dk eller tlf. 7240 5600.

Såfremt afgørelsen ønskes indbragt for domstolene, skal søgsmål være anlagt inden 6 måneder fra afgørelsens offentliggørelse samt være i overensstemmelse med § 26 i forvaltningsloven.

6 Offentliggørelse

Offentliggørelse af afgørelsen sker på Digital MiljøAdministration <https://dma.mst.dk/> under "Offentliggørelser", den 10. september 2018.

På Varde Kommunes vegne den 10. september 2018

Susanne Seested

Landbrugssagsbehandler

Kopi sendt til:

- Karen V. Thomasen, SAGRO, e-mail: kvt@sagro.dk
- Sundhedsstyrelsen, Embedslægeinstitutionen Syddanmark, Sorsigvej 35, 6760 Ribe, e-mail: sesyd@sst.dk
- Danmarks Fiskeriforening, Nordensvej 3, Taulov, 7000 Fredericia, e-mail: mail@dkfisk.dk
- Ferskvandsfiskeriforeningen for Danmark, v. Niels Barslund, Vormstrupvej 2, 7540 Haderup, e-mail: nb@ferskvandsfiskeriforeningen.dk
- Arbejderbevægelsens Erhvervsråd, Reventlowsgade 14,1, 1651 Kbh.V, e-mail: ae@ae.dk
- Forbrugerrådet, Fiolstræde 17, 1017 Kbh.K, e-mail: fbr@fbr.dk
- Det Økologiske Råd, Blegdamsvej 4B, 2200 Kbh.N, e-mail: husdyr@ecocouncil.dk
- Danmarks Sportsfiskerforbund, Skyttevej 4, 7182 Bredsten, e-mail: post@sportsfiskeren.dk
- Danmarks Naturfredningsforening, Masnedøgade 20, 2100 København Ø, e-mail: dnvarde-sager@dn.dk
- Dansk Ornitologisk Forening, Vesterbrogade 140, 1620 Kbh.V, e-mail: natur@dof.dk samt lokalforeningen for sydvestjylland e-mail: varde@dof.dk
- Arkvest, post@arkvest.dk

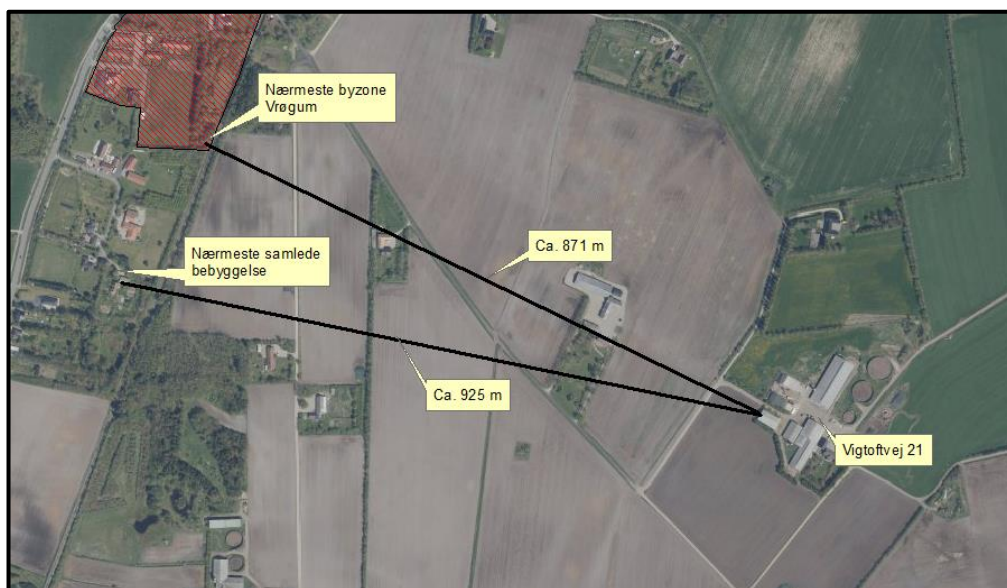
7 Miljøteknisk beskrivelse og vurdering

Beliggenhed, landskab og kulturmiljø

7.1 Beliggenhed

Husdyrbruget ligger på adressen Vigtoftvej 21, 6840 Oksbøl cirka 1 km øst for Vrøgum. Vrøgum er nærmeste byzone, se figur 1.

Nærmeste samlede bebyggelse ligger cirka 1 km vest for husdyrbruget med Markvænget 3 tættest på, se figur 1.



Figur 1. Husdyrbruget i forhold til byzone og samlet bebyggelse.

Nærmeste nabo uden landbrugspligt er Vigtoftvej 23, der er beliggende ca. 304 meter øst for husdyrbruget. De nærmeste øvrige nabobeboelser er ejendomme med landbrugspligt. Der er Vigtoftvej 17 vest for, Vigtoftvej 19 nord for husdyrbruget og Borrevej 13 syd for husdyrbruget. Se figur 2.



Figur 2. Husdyrbruget i forhold til nærmeste naboer.

Varde Kommune vurderer at beliggenheden er tilstrækkeligt beskrevet.

7.2 Afstandskrav

Afstandskravene i henhold til § 6 i Husdyrbrugloven er overholdt, da husdyrbrugets anlæg ikke er beliggende:

- i et eksisterende eller ifølge kommuneplanens rammedel fremtidigt byzone- eller sommerhusområde
- i et område i landzone, der i lokalplan er udlagt til boligformål, blandet bolig og erhvervsformål eller til offentlige formål med henblik på beboelse, institutioner, rekreative formål og lign.,
- i en afstand mindre end 50 m fra ovennævnte områder eller
- i en afstand mindre end 50 m fra en nabobeboelse.

Følgende afstandskrav i henhold til § 8 i husdyrbrugloven er overholdt:

- ikke almene vandforsyningsanlæg (25 m)
- almene vandforsyningsanlæg (50 m)
- vandløb, dræn og søer (15 m)
- levnedsmiddelvirksomhed (25 m)
- beboelse på samme ejendom (15 m)
- naboskel (30 m)

Følgende afstandskrav i henhold til § 8 i husdyrbrugloven er ikke overholdt:

- offentlig vej og privat fællesvej (15 m)

Varde Kommune giver i henhold til § 9 stk. 3 i husdyrbrugloven dispensation til ombygning af eksisterende foderlade til stald med dybstrøelse ca. 6 meter fra privat fællesvej.

Den privat fællesvej fører gennem husdyrbrugets gårdsplads til naboen på Vigtoftvej 23, se figur 3. I forbindelse med etablering af kostald og gylletank i 2003-2004, blev der etableret en alternativ vej uden

om husdyrbruget til Vigtoftvej 23. Imidlertid er den privat fællesvej aldrig blevet nedlagt, selvom den i praksis udelukkende fungerer som en privat vej til husdyrbruget.

På baggrund af ovennævnte sammenhænge vurderer Varde Kommune, at den eksisterende foderlade kan ombygges til stald som ansøgt.



Figur 3. Husdyrbruget og naboejendommen Vigtoftvej 23 med angivelse af privat fællesvej.

7.3 Landskab og kulturmiljø

I forbindelse med sagsbehandlingen er husdyrbrugets beliggenhed i forhold til udpegningerne i Varde Kommunes Kommuneplan 2017 samt andre udpegninger blevet gennemgået. Husdyrbrugets anlæg ligger **indenfor**

- Landzone
- Åbne landbrugslandskaber
- Egnede område til store husdyrbrug
- Særligt værdifuldt landbrugsområde

Af Kommuneplan 2017 for Varde Kommune fremgår det blandt andet, at

Anvendelse af reflekterende materialer i **det åbne land** (Landzone) skal søges begrænset og om nødvendigt afskærmes.

I åbne **landbrugslandskaber** skal store tekniske anlæg, herunder store husdyrbrug med mere end 500 dyreenheder tilpasses landskabets karakter.

Områder til placering af **store husdyrbrug** skal friholdes for udvikling, der er i modstrid med etablering af store landbrugsbygninger og -anlæg.

I **særligt værdifulde landbrugsområder** skal det sikres, at arealerne kan anvendes længst muligt til landbrugsmæssige formål før overgangen til anden anvendelse.

Nybyggeriet sker udenfor beskyttelseslinje for fredede fortidsminder, å-beskyttelseslinje, sø-beskyttelseslinje, strand-beskyttelseslinje og skov-byggelinje.

Den nye foder- og halmlade etableres i sammenhæng med det eksisterende byggeri. Der stilles umiddelbart ingen vilkår omkring tilpasning til det omkringliggende landskab. Dette forudsætter, at der er tale om opførelse af den ny foder- og halmlade i samme materialer som det eksisterende byggeri.

Varde Kommune vurderer at

- nybyggeriet er erhvervsmæssigt nødvendigt for landbrugsdriften
- udvidelsen ikke er i strid med Kommuneplan 2017 for Varde Kommune
- det samlede bygningsanlæg vil fremstå som en driftsmæssig enhed
- den nye driftsbygning, ved overholdelse af de stillede vilkår, ikke ændrer væsentligt på oplevelsen af landskabet, samt at det ikke vil få indflydelse på det udpegede kulturmiljø
- at udvidelsen, og de deraf følgende ændringer i området, ikke vil være i strid med hensynet til kulturhistoriske interesser.

Varde Kommune stiller af hensyn til landskabsinteresser vilkår om at bygningerne skal opføres i afdæmpede farver og i ikke-reflekterende materialer.

Husdyrhold og drift

7.4 Samdrift

Ejendommen er ikke i samdrift med andre ejendomme.

7.5 Biaktiviteter

Der er ingen biaktiviteter på husdyrbruget.

7.6 Indretning

Oversigt over husdyrbrugets bygninger fremgår af figur 4.

Udvidelsen af husdyrbruget sker ved at eksisterende foderlade ombygges til stald (bygning nr. 3 figur 4). Der bygges en ny foder-/halmlade (bygning nr. 4 figur 4). Der etableres 75 m² ekstra dybstrøelsesareal i eksisterende ungdyrstald (bygning nr. 2 figur 4).



Figur 4. Oversigt over husdyrbrugets bygninger.

Bygning 1 - Eksisterende kostald

Etableret i 2006 og på ca. 2.159 m² med naturlig ventilation. Der er malkekarussel i kostalden. Der er ansøgt om:

- Malkekøer, kvier og stude på 1.325 m² produktionsareal med sengestald med spalter (kanal, bagskyl eller ringkanal)
- Malkekøer, kvier og stude på 125 m² produktionsareal med dybstrøelse

Bygning 2 – Eksisterende ungdyrstald

Etableret i 1993 og udvidet i 2006 og på ca. 1.695 m² med naturlig ventilation. Der er ansøgt om:

- Malkekøer, kvier og stude på 825 m² produktionsareal med dybstrøelse
- Kalve (under 6 mdr.) på 325 m² (eksisterende) og 75 m² (nyt) produktionsareal med dybstrøelse

Bygning 3 – Eksisterende foderlade ombygget til goldkøer

Bygningen er på 491 m² med naturlig ventilation. Den ombygges til dybstrøelse med opstaldning af goldkøer. Der er ansøgt om:

- Malkekøer, kvier og stude på 425 m² produktionsareal med dybstrøelse

Bygning 4 – Ny foder-og halmlade

Der bygges ny foder-/halmlade på ca. 610 m².

Bygning 5 – Eksisterende maskinhus

Bygningen er på ca. 550 m².

Bygning 6 – Siloanlæg

Tre sammenhængende plansiloer etableret i etaper i 1995, 2003 og 2007. I alt på 1.980 m². I siloernes vestlige ende er siloerne uden bagmur og uden afløb i tilknytning med randzonen. Siloerne lovliggøres ved etablering af en bagmur i alle tre siloer. Der er afløb fra siloer til kostalden og videre til gylletank.

Bygning 7 – Eksisterende møddingsplads

Møddingspladsen er på 217 m² med afløb uden om driftsbygninger til gylletank.

Bygning 8 – Eksisterende gylletank 1

Eksisterende gyllebeholder fra 1990 på 1.200 m³ med en overflade på 269 m².

Bygning 9 – Eksisterende gylletank 1

Eksisterende gyllebeholder fra 2003 på 3.200 m³ med en overflade på 720 m².

Bygning 10 – Eksisterende gylletank 3

Eksisterende gyllebeholder fra 2011 på 4.275 m³ med en overflade på 864 m².

Bygning 11 – Beboelse

Varde Kommune vurderer at indretningen er tilstrækkelig beskrevet.

Der stilles vilkår om, at husdyrbrugets indretning og drift skal være i overensstemmelse med de oplysninger der fremgår af denne miljøtekniske beskrivelse.

Ansøgers kort over anlæg:



Ansøgers kort over husdyrbrugets forskellige anlæg.

7.7 Produktionsarealets størrelse

I tabel 1 ses produktionsarealets størrelse for 8 år siden, som nuværende drift og som ansøgt drift.

Bygning	Bygning med dyretype	Staldsystem/type af opbevaring	8 årsdrift, m ²	Nudrift, m ²	Ansøgt, m ²
1	Eksisterende kostald (Malkekøer, kvier og stude)	Sengestald med spalter (kanal, bagskyl eller ringkanal)	1.325	1.325	1.325
	(Malkekøer, kvier og stude)	Dybstrøelse	125	125	125
2	Eksisterende ungdyrstald (Kalve, under 6 mdr.)	Dybstrøelse	325	325	325
	(Malkekøer, kvier og stude)	Dybstrøelse	825	825	825
	(Kalve, under 6 mdr.) NYT staldafsnit	Dybstrøelse	0	0	75
3	Eksisterende foderlade ombygget til stald (Malkekøer, kvier og stude)	Dybstrøelse	0	0	425
7	Eksisterende møddingsplads		217	217	217
8	Eksisterende gyllebeholder 1		269	269	269
9	Eksisterende gyllebeholder 2		720	720	720
10	Eksisterende gyllebeholder 3		0	864	864
I ALT			3.806	4.670	5.170

Tabel 1. Produktionsarealets størrelse.

Produktionsarealets størrelse i 8 års driften er sat til det, der svarer til nudriften i tillæg nr. 1 til miljøgodkendelsen fra den 13. december 2010. 8 års driften er godkendt i en VVM screening fra 2006.

Produktionsarealets størrelse i denne ansøgnings nudrift er godkendt i tillæg nr. 1 til miljøgodkendelse fra den 13. december 2010.

Varde Kommune vurderer at produktionsarealet er tilstrækkeligt beskrevet.

7.8 Forbrug af vand og energi

Ansøger oplyser følgende:

Vandforbruget på denne bedrift anvendes primært til drikkevand og markvanding. Ved fuld udnyttelse af staldanlægget vil vandforbruget stige lidt som følge af lidt flere dyr. Der anvendes vand fra vandværk.

Vandrør med mere kontrolleres jævnligt og eventuelle lækager repareres straks.

Der er hele tiden fokus på at minimere vandforbruget, både i forbindelse med daglig drift og ved udskiftning af teknikker, der forbruger vand. Det vurderes, at brugen af naturressourcen sker på en forsvarlig måde.

På ejendommen anvendes der energi i form af el og dieselolie. Elforbruget anvendes hovedsageligt til gyllepumpning, belysning og malkeanlæg. Af energibesparende teknikker kan nævnes frekvensstyret vacuumpumpe, isbank, naturlig ventilation, dæmpet natbelysning, lysensorer, bevægelsessensorer og varmegenindvinding i forbindelse med mælkenedkøling og

fra gyllekanaler. Varmen anvendes til opvarmning af stuehuset, brugsvand i stuehuset og driftsbygninger. Der er hele tiden fokus på at minimere energiforbruget, både i forbindelse med daglig drift og også ved udskiftning af teknikker, der forbruger energi. Det vurderes, at brugen af naturressourcen sker på en forsvarlig måde. Det vurderes derfor, at der på ejendommen er fokus på besparelse af energi, og driften af husdyrbruget forventes ikke at medføre væsentlig følgevirkninger for miljøet på baggrund heraf.

Varde Kommune vurderer, at energi- og vandforbruget er tilstrækkeligt beskrevet. Affald

Ansøger oplyser følgende:

Medicinrester og tom medicinemballage

Medicinrester samt kanyler opbevares i lukket spand og afleveres til dyrlægen.

Erhvervsaffald

I den daglige drift vil der være en række affaldsprodukter til bortskaffelse via kommunale ordninger og modtagestationer. Affaldet tilstræbes opbevaret og bortskaffet i overensstemmelse med affaldsregulativerne for Varde Kommune.

Plastik fra ensilagepladsen samt pap og papir fra bedriften fyldes i en 8 m³ affaldscontainer, der står vest for kostalden. Affaldscontaineren tømmes efter behov.

Ikke forbrændingseget affald (f.eks. eternit, glaserede fliser og tegl, imprægneret træ o.l.). Normalt forefindes der ikke "ikke forbrændingseget affald" på ejendommen, men i tilfælde af den type affald opstår, så bortskaffes det til kommunal genbrugsplads.

Eventuelt jernaffald bortskaffes til skrothandler.

Øvrigt farligt affald som f.eks. lysstofrør, el-sparepærer, oliefiltre, batterier eller spraydåser indsamles og leveres til kommunal modtagestation.

Affald opbevares og bortskaffes i overensstemmelse med gældende lovgivning og affaldsdirektiver, og det vurderes ikke at håndteringen heraf kan medføre risiko for forurening af miljøet.

Olie- og kemikalieaffald

På ejendommen anvendes der olie i form af diesel-, fyrings- og smøreolie. Dieselolie anvendes til landbrugsmaskinerne i forbindelse med markarbejdet. Dieselolien opbevares i maskinhuset i en overjordisk tank på 2.500 liter. Tanken er placeret på fast bund uden afløb.

Smøreolie anvendes til traktorer og maskiner, og opbevares i tromler i maskinhuset. De er ligeledes placeret på fast bund uden afløb – max. 400 l. Olieaffald afleveres på den kommunale modtagestation eller afhentes af godkendt firma.

På ejendommen opbevares der ikke pesticider. I malkerummet opbevares rengøringsmidler til malkeanlægget.

Husdyrbruget er omfattet af Varde Kommunes til enhver tid gældende Regulativ for Erhvervsaffald, og er dermed forpligtet til at kildesortere og bortskaffe alt erhvervsaffald i henhold til denne og den til enhver tid gældende Affaldsbekendtgørelse.

Varde Kommune gør opmærksom på at afbrænding af affald er ikke tilladt. Jævnfør § 1, stk. 2 i Miljøministeriets bekendtgørelse nr. 1459 af 7. december 2015 om "Forbud mod markafbrænding af halm mv." er det dog tilladt at foretage afbrænding af våde halmballer og halm, der har været anvendt til overdækning og lignende. Brandmyndigheden skal orienteres inden afbrændingen iværksættes.

Ønskes der afleveret affald på kommunal genbrugsplads, skal husdyrbruget være tilmeldt genbrugsordning for erhverv.

Varde Kommune vurderer ud fra ansøgers redegørelse at fast affald, olie og kemikalier opbevares, håndteres og bortskaffes miljømæssigt forsvarligt på husdyrbruget.

7.9 Oplag af diesel- og fyringsolie

Ansøger oplyser følgende:

Dieselolien opbevares i maskinhuset i en overjordisk tank fra 2012 på 2.500 liter. Tanken er placeret på fast bund uden afløb.

Varde Kommune gør opmærksom på, at opbevaring af diesel- og fyringsolie i overjordiske tanke skal ske i en typegodkendt beholder på varigt og stabilt underlag, og at der ikke må være risiko for afløb til jord, kloak, overfladevand eller grundvand.

Varde Kommune vurderer ud fra ansøgers redegørelse, at diesel- og fyringsolie opbevares og håndteres miljømæssigt forsvarligt på husdyrbruget.

7.10 Husdyrgødning - produktion, opbevaring og udbringning

Da der af ansøgningen ikke fremgår nogen besætningsstørrelse, men udelukkende produktionsarealer i staldene, er det ikke muligt at udregne en præcis produktion af flydende og fast husdyrgødning.

Ansøger oplyser følgende:

En forventet absolut maksimal besætning ses i tabel 2 nedenfor med angivelse af den husdyrgødningsproduktion, det resulterer i.

Besætning og gødningsproduktion			
Husdyrart / staldsystem	Antal	% græs	Tons
CHR-nr./Besæt.nr: /			
St.r. årskøer, Dybstrøelse (hele arealet)	76,0 Årsdyr	0	1.185
St.r. årskøer, Sengestald m. bagsk/ringkanal	160,0 Årsdyr	0	4.815
St.r. årsopdr. 0-6mdr., Dybstrøelse (hele arealet)	55,0 Årsdyr		104
St.r. årsopdr. 6-27mdr., Dybstr., bagskyl/ringkanal	170,0 Årsdyr	0	1.124
St.r. slagtekalve op til 230 kg, Dybstrøelse (hele arealet)	120,0 Stk		13
			7.242
I alt			7.242

Tabel 2: Forventet husdyrgødningsproduktion ved absolut maksimal besætningsstørrelse.

Opbevaringsanlæg for husdyrgødning skal have en kapacitet, der er tilstrækkelig til, at udbringningen kan ske i overensstemmelse med reglerne i Husdyrgødningsbekendtgørelsen. Efter de gældende regler vil dette normalt svare til 9 måneders husdyrgødningsproduktion.

Ansøger redegør:

Produktionen af gylle er således 5.250 tons (husdyrgødningen på staldafsnittet Dybstrøelse, bagskyl er opdelt i 435 tons gylle og 689 tons dybstrøelse). Derudover ledes vand fra ensilagepladser (1800 m² x 0,7m)

1.260 m³ samt fra betonplads mellem bygninger (1600 m² x 0,7 m) 1.120 m til tanken. I alt giver det en total mængde på 7.630 tons. Der er således over et års kapacitet i gylletankene.

På husdyrbruget vil der efter udvidelsen være en samlet opbevaringskapacitet til flydende husdyrgødning på 9.525 m³. Opbevaringskapaciteten til den flydende husdyrgødning fremgår af tabel 3.

Opbevaringsanlæg	Før udvidelsen (m ³)	Efter udvidelsen (m ³)	Byggeår / seneste beholderkontrol
Gylletank 1, bygning 8	1.200	1.200	1990/2010
Gylletank 2, bygning 9	3.200	3.200	2003/2015
Gylletank 3, bygning 10	4.275	4.275	2011
Gyllekanaler	850	850	-
I alt	9.525	9.525	

Tabel 3. Husdyrbrugets opbevaringskapacitet før og efter udvidelsen.

Flydende husdyrgødning omfatter gylle og hvad, der i øvrigt ledes til gylleanlægget i form af vaskevand med videre. Den flydende husdyrgødning fra staldene pumpes via fortanken til gyllebeholder. I fortanken er der en elpumpe, der pumper gyllen via jordledning til gyllebeholder. Gyllebeholderne tømmes vha. sugekran på gyllevogn.

Produktionen af dybstrøelse er 1.992 tons. Dybstrøelse fra de mindste kalve opbevares på møddingsplads. Resten af det velkomposterede dybstrøelse opbevares på møddingsplads eller i markstak.

I henhold til Husdyrgødningsbekendtgørelsen og Miljøstyrelsens "Vejledning om etablering og overdækning af kompost i markstakke samt overdækning af fast gødning" gælder følgende for opbevaring af kompost i markstak:

Dybstrøelse skal som hovedregel opbevares på en møddingsplads med fast bund og afløb.

Dybstrøelse må dog, når den er kompostlignende og har et tørstofindhold på mindst 30 %, oplagres i marken. Dybstrøelse, der har ligget i en stald i 3-4 måneder, er oftest så kompostlignende, at det kan opbevares i marken.

Markstakke med kompost skal opfylde de samme afstandskrav, som gælder for stalde, møddingspladser m.v. se afsnit 7.2.

En markstak må højst ligge samme sted i 12 måneder, og må ikke placeres samme sted igen før efter 5 år. Der skal føres årlige optegnelser med oplysninger om oplagringsperiode og placering f.eks. ved angivelser på et kort.

En markstak må ikke placeres på arealer, som skråner mod vandløb og søer, og må ikke placeres nærmere end 15 m fra dræn.

En markstak skal overdækkes umiddelbart efter udlægning, og skal til enhver tid holdes fuldstændig overdækket med kompostdug eller andet lufttæt materiale. Eneste undtagelse er en midlertidig opbevaring i maksimalt en uge i forbindelse med udspreddning.

Fast gødning, der udbringes på arealer uden etablerede afgrøder til høst, skal nedbringes hurtigst muligt og inden 6 timer.

Varde Kommune henstiller endvidere til at eventuelle markstakke placeres med størst mulig afstand til nabobeboelser.

Varde Kommune vurderer, at produktion og opbevaring af husdyrgødning er tilstrækkeligt beskrevet, og at ansøger råder over tilstrækkelig opbevaringskapacitet til den producerede husdyrgødning.

7.11 Ensilage- og foderopbevaring

Hovedsageligt opbevares ensilage i tre sammenhængende plansiloer samt i markstakke. Råvarer opbevares i foder-/halmlade og i kraftfodersilo.

I henhold til lovgivningen må ikke-saftgivende ensilage opbevares i markstak.

Markstakke med ensilage skal altid som minimum overholde afstandskravene, som fremgår af husdyrgødningsbekendtgørelsens § 6.

Varde Kommune anbefaler endvidere at markstakke placeres under hensyntagen til naboer, så de placeres så langt væk fra nabobeboelser som muligt.

Varde Kommune vurderer at opbevaring af ensilage og foder er tilstrækkeligt beskrevet, og at ensilage og foder opbevares miljømæssigt forsvarligt på husdyrbruget.

Forurening og gener fra husdyrbrugets anlæg

7.12 Lugt

Lugt stammer fra staldene, samt fra opbevaring, transport og udbringning af husdyrgødning.

I Husdyrgodkendelsesbekendtgørelsens bilag 3 er fastsat det landsdækkende beskyttelsesniveau for lugt, der skal anvendes i kommunernes vurdering af, om der er væsentlige lugtgener i forbindelse med udvidelse af et husdyrbrug. Det fremgår af reglerne, at dette beskyttelsesniveau som udgangspunkt er tilstrækkeligt til at sikre omgivelserne imod væsentlige lugtgener.

Ifølge beskyttelsesniveauet skal projektet overholde bestemte lugtgenæafstande, hvis længde afhænger af forskellige områders lugtfølsomhed. Lugtgenæafstandene beregnes i *husdyrgodkendelse.dk* efter to forskellige metoder, henholdsvis den Ny Lugtvejledning og FMK-vejledningen. Det er de længste beregnede lugtgenæafstande, der skal overholdes.









Ved beregning af genæafstanden for lugt indregnes kumulation fra andre husdyrproducenter såfremt der er husdyrproducenter med en ammoniakemission på mere end 750 kg NH₃-N pr. år indenfor en radius af 100 meter fra enkeltbeboelsen og såfremt der er husdyrproducenter med en ammoniakemission på mere end 750 kg NH₃-N pr. år indenfor en radius af 300 meter fra samlet bebyggelse og byzone.

Ved én anden ejendom med en ammoniakemission på mere end 750 kg NH₃-N pr. år forøges genæafstanden med 10 %.

Ved to eller flere andre ejendomme med en ammoniakemission på mere end 750 kg NH₃-N pr. år forøges genæafstanden med 20 %.

Ifølge beregningerne udført i *husdyrgodkendelse.dk* vil genæafstanden i forhold til byzone være 354,1 meter. Der er beregnet to punkter til byzonen, og genæafstanden beregnes i begge tilfælde til de 354,1 meter. Genæafstanden til samlet bebyggelse, markeret med Markvænget 3, er beregnet til 234,6 meter og til enkeltbolig 98 meter. Genekriterierne er overholdt, se figur 5.

Ved lugtberegning regnes fra midten af de enkelte stalde. Derfor er afstanden i figur 5 anderledes end i figur 1 og 2.

Bebyggelse	Kumulation	Model	Ukorrigeret genæafstand (m)	Korrigeret genæafstand (m)	Vægtet gennemsnitsafstand (m)	Bortscreenet	Genekriterie overholdt
 Vigtoftvej 23	0	FMK	98	98	361,5	Ja	Ja 
 Markvænget 3	0	NY	234,6	234,6	1003,6	Ja	Ja 
 Ø. Vrøgum By, Ål	0	NY	354,1	354,1	958,7	Ja	Ja 
 Ø. Vrøgum By, Ål	0	NY	354,1	354,1	941,9	Ja	Ja 

Figur 5. Samlet resultat af lugtberegning og beregnet genæafstand fra husdyrbruget efter planlagt udvidelse.

Lovens minimumskrav til afstande til nærmeste beboelser indenfor de tre typer er overholdt. Varde Kommune vurderer derfor, at lugt fra staldene ikke vil give væsentlige gener for omgivelserne.

Ansøger supplerer med følgende:

I "Håndbog om Miljø og Planlægning – bolig og erhverv i byerne" fra Skov og Naturstyrelsen, 2004 angives anbefalede mindste afstande mellem virksomhed og boliger for forskellige klasser.

Klassifikationen er inddelt efter størrelse/type af virksomhed. Kvægbrug er i klasse 6, hvor afstanden sættes til minimum 300 m. Afstanden angiver hvilken afstand, der skønnes at være nødvendig mellem den pågældende virksomhed og boliger i et område for åben og lav boligbebyggelse, baseret på Miljøstyrelsens erfaringer om miljøforhold - med denne afstand er der rimelig sikkerhed for, at boligerne ikke udsættes for miljøgener.

Til nærmeste nabo i denne konkrete sag, er der en vægtet gennemsnitsafstand på 361,5 meter. Afstanden er længere end det anbefalede nødvendige, og derfor forventes der ikke gener for naboer.

Der skal i henhold til gældende lovgivning være et tæt flydelag på gyllebeholderne. Møddinger uden daglig tilførsel skal i henhold til gældende lovgivning være overdækket med plastik eller kompostdug. Udbringning af husdyrgødning skal ske i henhold til de gældende regler.

Varde Kommune vurderer samlet, at lugt fra husdyrbrugets produktion, opbevaring og udbringning af husdyrgødning, ikke vil medføre lugtgener, der stiger til et niveau, som ikke bør accepteres af omgivelserne.

Der stilles generelle vilkår til forebyggelse af lugtgener, samt at der kan kræves undersøgelse, hvis det skønnes, at lugtgener i omgivelserne er større end det kunne forventes ud fra grundlaget for miljøvurderingen.

7.13 Støj og rystelser

Ansøger oplyser følgende:

Støjkilder på husdyrbruget består primært af transport, indblæsning af foder og kørsel med grovfoder. Afhentning af mælk, indkøbt foder og dyr kan ske udenfor normal arbejdstid, men eller foregår arbejdet normalt indenfor dagtimerne. Der må dog påregnes ekstra trafik, også udenfor dagtimerne i forbindelse med spidsbelastningsperioder, typisk ved forårsarbejde og høst. Støjgener er kortvarige og vil være meget lokale.

Husdyrbruget ligger i et landbrugsområde. Ejendommens beliggenhed i relativ lang afstand fra naboer, betyder at støj i forbindelse med produktionen vil være meget begrænset.

Der er redegjort for at transporter og andre støjende aktiviteter så vidt muligt foregår i dagtimerne, og det vurderes samlet set ikke, at husdyrbruget vil medføre væsentligt støjgener i nærmiljøet.

I Miljøstyrelsens vejledning nr. 5/1984 om "ekstern støj fra virksomheder" anføres ingen grænseværdier for støjbelastningen fra virksomheder ved boliger i det åbne land. Dog anføres, at man som udgangspunkt ved fastsættelse af støjgrænser ved nærmest liggende enkeltbolig bør anvende de grænseværdier, som er gældende for områder med blandet bolig- og erhvervsbebyggelse. Disse værdier er anvendt i denne afgørelse.

I orientering fra Miljøstyrelsen nr. 9 1997 fremgår foreslåede grænser for vibrationer i det eksterne miljø.

Varde Kommune vurderer, at udvidelsen ikke vil medføre væsentlige støj- og rystelsesgener for omgivelserne.

Varde Kommune stiller dog generelle vilkår til overholdelse af støjgrænser, og at der om nødvendigt kan kræves dokumentation for at støjgrænserne er overholdt.

7.14 Støv

Ansøger oplyser følgende:

Der kan opstå støvgener ved levering af foder/indblæsning i silo, kørsel på grusveje, høstarbejde og lignende. Støvgener i kortere perioder under høstarbejdet må påregnes. Desuden kan der være støv i forbindelse med transporter, men de vurderes at være kortvarige.

Generelt vurderes at støvgener fra ejendommen vil være relative få og kortvarige og derfor ikke vil være til væsentlig gene for omkringboende naboer.

For at begrænse støvgener henviser Varde Kommune til god landmandspraksis. Blandt andet at al transport til og fra husdyrbruget bør forgå ved hensynsfuld kørsel, samt at alle aktiviteter på husdyrbruget planlægges, således at omgivelserne påvirkes mindst muligt.

Varde Kommune vurderer, at der som følge af udvidelsen ikke vil være aktiviteter, som vil medføre væsentlige støvgener. Der fastsættes vilkår om, at drift af anlægget ikke må medføre væsentlige støvgener udenfor husdyrbruget.

7.15 Skadedyr

Ansøger oplyser følgende:

I forbindelse med dyreholdet kan der forekomme skadedyr. Forebyggelse sker blandt andet ved god orden og hygiejne i og omkring staldene. Eventuelle problemer bekæmpes omgående.

Ejendommen er tilmeldt rottebekæmpelsesordning ved Ewers Skadedyr Aps, der besøger ejendommen 6 gange årligt. Forebyggelse foretages ved renholdelse af stalde mv. for foderrester mv.

Fluer forebygges og bekæmpes ved hyppig renholdelse af kalve-, kælvnings- og sygebokse. Der anvendes tillige fluebekæmpelsesmidler ved behov.

Det vurderes, at med det ansøgte projekt og håndteringen af forekomst af fluer og skadedyr, ikke vil blive en gene for de omkringboende.

Varde Kommune vurderer, at der udføres tilstrækkelig forebyggende bekæmpelse. Dog fastsættes vilkår til opbevaring af foder og om at foretage fluebekæmpelse efter retningslinjer fra Aarhus Universitet, Institut for Agroøkologi. Retningslinjer angiver en række afprøvede metoder og opdateres løbende.

7.16 Døde dyr

Ansøger oplyser følgende:

Døde dyr opbevares på en palle sydvest for kostalden indtil afhentning af DAKA. De tilmeldes straks ved dødsfald.

Opbevaring af døde dyr er reguleret af Fødevarestyrelsens "Bekendtgørelse om opbevaring m.m. af døde produktionsdyr". Der er dog, i forbindelse med opbevaring af affald, stillet et generelt vilkår til forebyggelse af uhygiejniske forhold.

Varde Kommune vurderer ud fra ansøgers redegørelse, at døde dyr opbevares og bortskaffes miljømæssigt forsvarligt på husdyrbruget.

7.17 Lys

Ansøger oplyser følgende:

Der er lysdæmpning i staldene om natten. Der er lyssensorer, der tænder lyset, når det bliver mørkt.

Varde Kommune vurderer, at der ikke vil være væsentlige gener forbundet med husdyrbrugets belysning. Dog stilles et generelt vilkår om, at husdyrbrugets drift ikke må medføre væsentlige lysgener udenfor husdyrbruget.

7.18 Transport

Ansøger oplyser:

Antallet af transporter formodes at være nogenlunde uændret, da der ikke sker en større udvidelse i besætningen. Til- og frakørsel sker ad Vigtoftvej. En stor del af trafikken foregår internt mellem landbruget og markerne uden at benytte større dele af offentlig vej, da arealerne ligger forholdsvist koncentreret omkring ejendommen.

Transporter sker i forbindelse med håndtering af dyr, mælk, dybstrøelse, korn, halm og foderstoffer med videre. Omkring forårs- og høstarbejde vil markarbejdet betyde intensiveret trafik på og omkring anlægget i en kortere afgrænset periode. De daglige transport foregår indenfor dagtimerne. Sæsonbetonede transport kan dog foregå hele døgnet. Den daglige transport foregår med enkelte undtagelser indenfor normal arbejdstid. Mælk afhentes hver 2. dag, og tidspunktet afhænger af mejeriets ruteplanlægning, hvorfor afhentning af mælk kan forekomme udenfor normal arbejdstid.

Der er ingen nabobeboelser der ligger tæt ved indkørslerne, og som derved bliver berørt af transporterne. Det vurderes på baggrund af ovenstående at transporter til og fra ejendommen ikke vil medføre væsentlig negativ påvirkning af nærmiljøet.



Figur 6. Figur fra ansøger omkring husdyrbrugets til- og frakørselsforhold.

Varde Kommune vurderer, at antallet af transport og at til- og frakørsel til husdyrbruget ikke vil medføre væsentlige miljømæssige gener for de omboende.

7.19 Grundvand

Ansøger oplyser:

Ejendommen ligger i et område med drikkevandsinteresse. Ejendommen ligger ikke indenfor nitratfølsomme eller sprøjtemiddelfølsomme indvindingsområder, indvindingsoplande inden for OSD, indsatsplaner for grundvandsbeskyttelse eller boringsnære beskyttelsesområder.

Der er to markvandsboringer på ejendommen, nr. 121.1408 og nr. 121.1143.

Spildevandsledningerne, herunder tagvand, overfladevand og sanitært spildevand er adskilt fra hinanden efter gældende regler for at undgå en forurening af overflade- og grundvand.

Ud fra ovenstående vurderes det ikke at den påtænkte driftsændring vil have indvirkning på grundvandet.

7.21 Spildevand

Ansøger oplyser følgende:

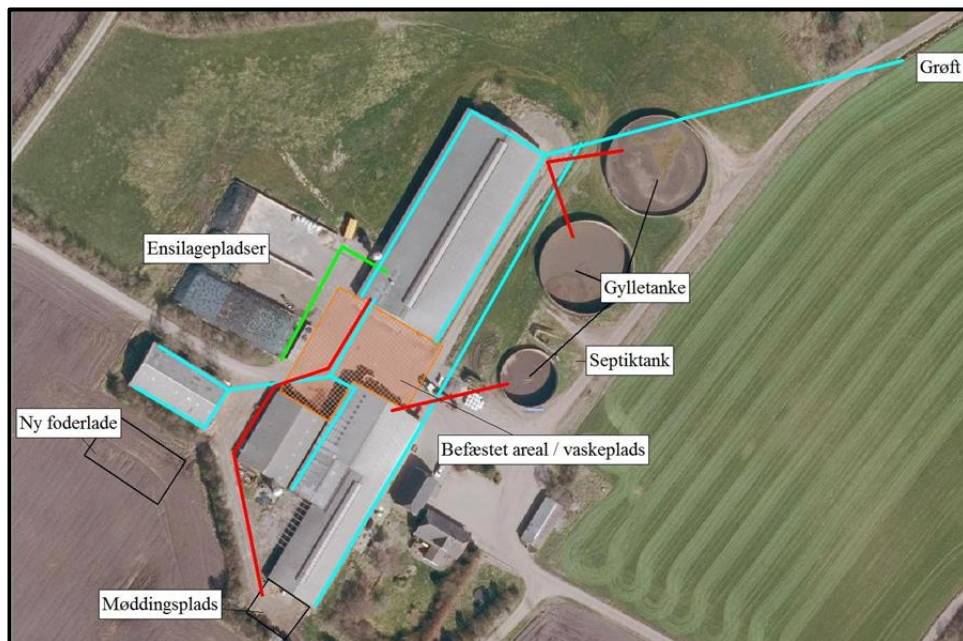
Sanitært spildevand

Sanitært spildevand fra privat bolig og omklædning/bad i kostalden ledes til bundfældningstank og videre til nedsivningsanlæg.

Vand fra det befæstede areal og ensilagesiloer løber i gyllekanaler og videre til gylletanken. Der er ingen dræn i området. Den største del af tagvandet løber til grøft, som løber videre mod nord til Hedelundvej. Et eventuelt gylleudslip eller anden forurening kan let stoppes i grøften med jord eller halmballer.

Der er den 12. oktober 2015 givet en udledningstilladelse til grøft på maksimalt 5 l/s.

Afløbsforhold ses på figur 7.



Figur 7. Ansøgers figur af husdyrbrugets afløbsforhold.

Varde Kommune vurderer ud fra ansøgers redegørelse at afledning af spildevand er tilstrækkeligt beskrevet, og at spildevandet fra husdyrbruget bortledes miljømæssigt forsvarligt.

7.20 Driftsforstyrrelser eller uheld

For at minimere risikoen for nedsivning af stoffer til grundvandet samt beskyttelse af det omgivende miljø, har ansøger oplyst at følgende er proceduren for håndtering af gylle, kemikalier og olie, ved uheld på husdyrbruget:

Redegørelse for mulige uheld

Umiddelbare risici for uheld i forbindelse med driften, der kan medføre en øget forurening, vil være: Brand, uheld med eller ved gyllebeholdere, herunder f.eks. beskadigelse af gyllebeholdere ved strejfen eller påkørsel, eller på anden måde ved lækage eller overløb, der vil medføre udsivning af gylle. Eller spild af kemi eller olie.

Minimering af risiko for uheld

Hvis der sker spild af olie under påfyldning, og det spildte, ikke umiddelbart kan fjernes ved afgravning eller ved brug af sugemateriale (savsmuld eller grus), vil både Alarmcentral (tlf. 112) og Miljøvagt blive kontaktet. Hvis der er mistanke om, at olie eventuelt kan sive ud af tanken, vil tanken blive tømt for olie. Såfremt det drejer sig om en mængde, som ejer ikke selv har mulighed for at fjerne, vil enten brandvæsenet eller en slamsuger, der må tage imod olieaffald, blive kontaktet, så tanken kan blive tømt. Såfremt der er sket spild, der ikke kan fjernes, vil både Miljøvagten og Alarmcentralen (tlf. 112) blive kontaktet.

Der er ingen kemikalier på ejendommen.

Gyllebeholdere er underlagt 10-års kontrol, hvor en kontrollant kontrollerer beholderens tæthed og kabler over og under terræn. Derudover er gyllebeholdere placeret sådan, at de er under dagligt opsyn for eventuelle revner, rust på synlige kabler, gylleudsivninger og andet.

Ved påkørsel eller strejfen af gyllebeholdere med maskiner eller andet vil eventuelle revner blive tilset med det samme og udbedret straks. Hvis revnen ikke kan udbedres ved egen hjælp, vil beholderproducenten blive kontaktet om assistance.

Gylletankene tømmes med selvlæssende gyllevogne påmonteret sugekran.

Minimering af gene og forurening ved uheld

Hvis gyllebeholderen skulle springe, vil alarmcentralen på tlf. 112 blive kontaktet øjeblikkeligt.

Ved driftsuheld, hvor der er sket, eller hvor der er fare for at ske en større forurening af omgivelserne, vil alarmcentralen straks blive kontaktet på tlf. 112.

I tilfælde af lækage på gyllebeholderen vil der ikke ske en hurtig afstrømning, da terrænet omkring ejendommen er forholdsvist fladt. Det vil dog efterhånden løbe mod grøften nordøst for ejendommen. Denne kan nem spærres ved at placere en halmballe eller jord i grøften.

Der er udarbejdet en beredskabsplan.

Det vurderes, at der er taget tilstrækkelige forholdsregler i tilfælde af et uheld, ved at der er en procedure for, hvad der skal gøres i tilfælde af et uheld og for at minimere risikoen for uheld.

Varde Kommune vurderer at ansøger har redegjort tilstrækkeligt for mulige uheld, samt for forholdsregler i tilfælde af uheld.

7.21 Beskyttede naturområder omkring husdyrbruget - ammoniak

På et husdyrbrug er det stalde og husdyrgødningslagre, der er hovedkilden til udledning af luftbåret kvælstof (ammoniakfordampning). Beregninger, der er foretaget i *husdyrgodkendelse.dk*, viser at ammoniakfordampningen fra 8-årsdriften er 3.371,0 kg kvælstof pr. år, fra nudriften 3.716,5 kg kvælstof pr. år og i ansøgt drift 4.156,5 kg kvælstof pr. år.

Drifttype:	Ammoniakemission fra staldafsnit (kg NH ₃ -N/år)	Ammoniakemission fra lagre (kg NH ₃ -N/år)	Ammoniakemission fra husdyrbruget (kg NH ₃ -N/år)
Ansøgt drift	3337,5	819,0	4156,5
Nudrift	2897,5	819,0	3716,5
8 års-drift	2897,5	473,5	3371,0

Figur 8. Beregninger af ammoniakfordampningen i *husdyrgodkendelse.dk*

Det ansøgte projekt medfører således en stigning i ammoniakfordampningen på 785,5 kg kvælstof pr. år i forhold til 8 års driften og 440 kg kvælstof pr. år i forhold til nudriften.

Forudsætningerne for ammoniakemissionen i ansøgt drift er indretningen af de stalde, som er beskrevet i afsnit 7.6. Indretning. Der er ikke anvendt ammoniakreducerende tiltag.

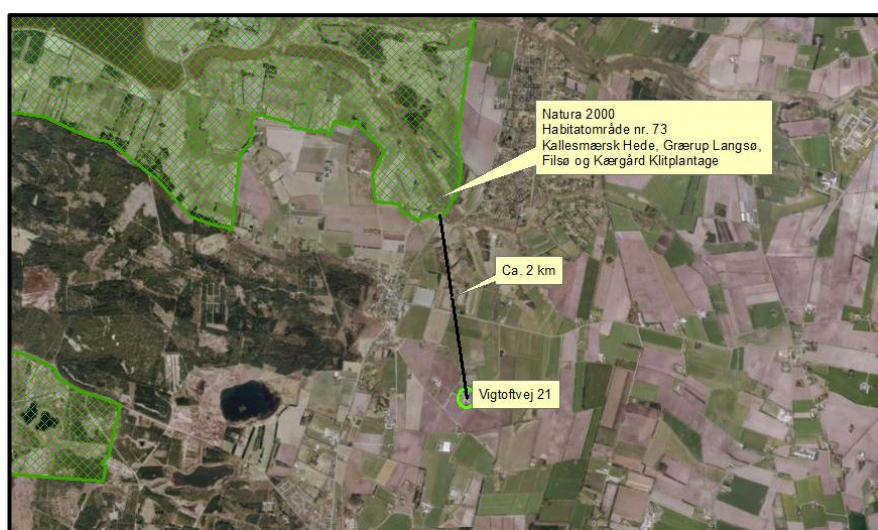
Internationale naturbeskyttelsesområder (Natura 2000)

I henhold til "Bekendtgørelse om udpegning og administration af internationale naturbeskyttelsesområder samt beskyttelse af visse arter" (Bek. nr. 926 af 27. juni 2016) skal Varde Kommune foretage en konkret vurdering af påvirkningen af udpegede områder og arter.

Ca. 2 km nord for husdyrbrugets bygninger ligger nærmeste Natura 2000 område, som både er:

- Habitatområde nr. 73, Kallesmærsk Hede, Grærup Langsø, Filsø og Kærgård Klitplantage
- Fuglebeskyttelsesområde nr. 56, Filsø
- Ramsarområde Filsø.

I nedenstående figur 9, ses ovenstående omtalte Natura 2000 område.



Figur 9. Nærmeste Internationale naturbeskyttelsesområde.

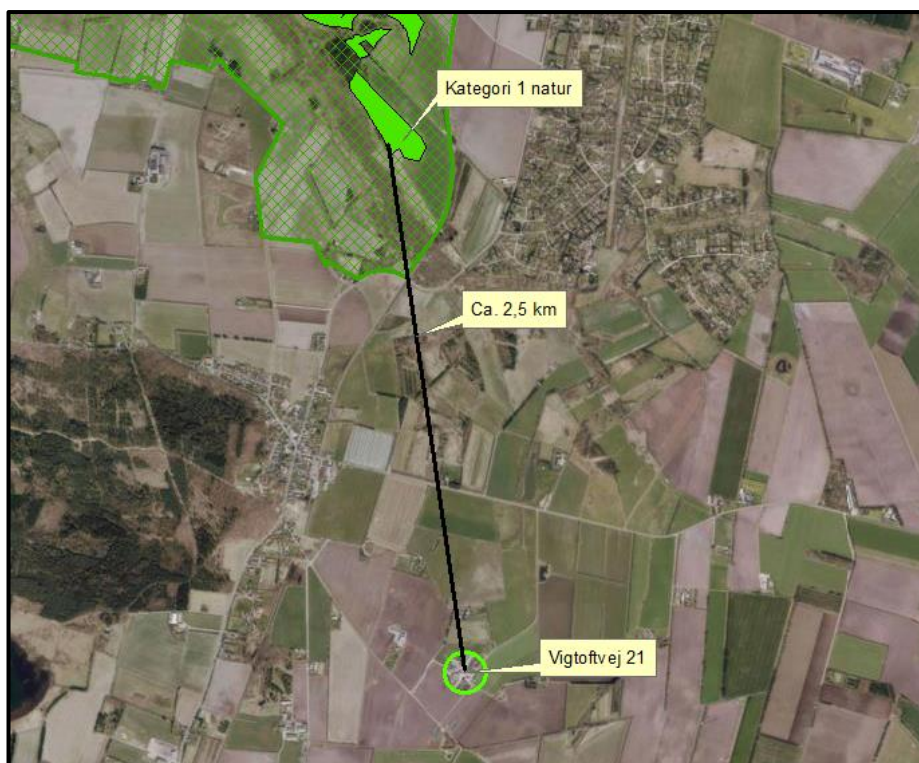
Ansøger har i *husdyrgodkendelse.dk* foretaget beregninger, som viser, at ammoniakdepositionen i ansøgt drift til nærmeste Internationale naturbeskyttelsesområde bliver 0,0 kg N/ha/år, hvilket er uændret både i forhold til 8 årsdriften og nudriften, se tabel 7.

§ 7 områder

I henhold til § 7 i husdyrbrugloven, er etablering, udvidelse og ændring af anlæg på husdyrbrug ikke tilladt, hvis de ligger tættere end 10 m fra – eller helt eller delvist indenfor nærmere bestemte ammoniakfølsomme naturtyper.

Kategori 1-natur (nærmere bestemte ammoniakfølsomme naturtyper beliggende inden for internationale naturbeskyttelsesområder).

Anlægget er beliggende ca. 2,5 km fra det nærmeste naturområde, der er omfattet af § 7 stk. 1 nr. 1 i husdyrbrugloven, og beliggende indenfor internationale naturbeskyttelsesområder, se figur 10.



Figur 10. Husdyrbruget i forhold til nærmeste Kategori 1 natur.

Det drejer sig om en ammoniakfølsom Natura2000-naturtype 4030 Tørre dværgbusksamfund (Tør hede), og indgår i udpegningsgrundlaget for området. Området er kortlagt af Naturstyrelsen i forbindelse med Natura 2000-planlægningen.

Ansøger har i *husdyrgodkendelse.dk* foretaget beregninger, som viser, at ammoniakdepositionen i ansøgt drift til nærmeste kategori 1-naturområde bliver 0,0 kg N/ha/år, hvilket er uændret både i forhold til 8 årsdriften og nudriften, se tabel 7.

Kategori 2-natur (nærmere bestemte ammoniakfølsomme naturtyper, der er beliggende uden for internationale naturbeskyttelsesområder).

Anlægget er beliggende ca. 2,2 km fra det nærmeste naturområde, der er omfattet af § 7 stk. 1 nr. 2 i husdyrbrugloven, som omfatter nærmere bestemte ammoniakfølsomme naturtyper, der er beliggende udenfor internationale naturbeskyttelsesområder, se figur 11.

Det drejer sig om en beskyttet hede på ca. 22,3 ha. På figuren ser det ud som to heder. Aktuelt er de sammenhængende, hvilket er tydeligt, når der zoomes ind.

Varde Kommune har i *husdyrgodkendelse.dk* foretaget beregninger, som viser, at ammoniakdepositionen i ansøgt drift til nærmeste kategori 2-natur bliver 0,0 kg N/ha/år, hvilket er uændret både i forhold til 8 årsdriften og nudriften, se tabel 7.



Figur 11. Husdyrbruget i forhold til nærmeste kategori 2 område.

Varde Kommune vurderer på den baggrund, at udvidelsen ikke vil medføre nogen væsentlig påvirkning af § 7-områder og derfor ikke vil påvirke § 7 områderne negativt.

§ 3 områder

Af figur 12 og tabel 4 fremgår de områder, som indenfor en afstand af 1.000 m fra anlægget er omfattet af naturbeskyttelseslovens § 3.



Figur 12. § 3 arealer indenfor 1.000 m fra husdyrbruget.

§ 3 lokalitet	Type	Grønt Danmarkskort i kommuneplanen	Naturkvalitetsplan		Nyeste naturværdi	Afstand (m)
			Værdisætning	Målsætning		
1	Mose	Nej	C	C	Ingen	555
2	Mose	Nej	C	C	Ingen	680
3	Mose	Nej	C	C	Ingen	775
4	Sø	Nej	Uoplyst	Ikke målsat	Ingen	770
5	Sø med Mose	Nej	Uoplyst	Ikke målsat	Ingen	435
5		Nej	C	C		
6	Sø	Nej	Uoplyst	Ikke målsat	Ingen	580
7	Sø	Nej	Uoplyst	Ikke målsat	Ingen	830
8	Sø	Nej	Uoplyst	Ikke målsat	Ingen	872
9	Eng	Nej	C	Ikke målsat	Ingen	415
10	Eng	Ja	B	B	Ingen	850

Tabel 4. § 3 områder (minus søer) indenfor 1000 m fra husdyrbruget

Naturtyper har forskellige tålegrænser for hvor meget ammoniakdeposition de kan tåle før der sker ændringer på den enkelte naturtype. Naturtyperne inddeles i 5 kategorier, se tabel 5.

N-følsomhed	Tålegrænse
Uoplyst	Uoplyst
Ikke N-følsom	>30 kg N/ha/år
Mindre N-følsom	20-30 kg N/ha/år
Moderat N-følsom	10-20 kg N/ha/år

Særlig N-følsom	5-10 kg N/ha/år
-----------------	-----------------

Tabel 5. Oversigt over de 5 kategorier for N-følsomhed og deres tålegrænser

Århus Universitet har oplyst følgende baggrundsbelastning for Varde Kommune:

År	2006	2007	2008	2009	2012	2013	2014	2015
Kg N/ha	17,0	15,0	16,0	16,4	15,2	13,8	15,6	15,3

Tabel 6. Udvikling i baggrundsbelastningen for Varde Kommune

Kategori 3-natur (ammoniakfølsomme naturtyper, som ikke er omfattet af ovenstående kategori 1 og 2)

Indenfor 1.000 m fra anlægget er der fire moser. Der er ingen heder og intet overdrev, se figur 12 og tabel 4.

Ingen af områderne er udpeget som rekreative områder, indgår i kommuneplanens udpegning af værdifulde kulturmiljøer eller er omfattet af fredning.

De områder, som er udpeget som Grønt Danmarkskort i Varde Kommunes kommuneplan, se tabel 4, er dermed også omfattet af kommuneplanens handleplan for naturpleje. Der er dog ingen konkrete planlagte naturindsatser for områderne.

Områdernes naturkvalitet fremgår af tabel 7.

Varde Kommune har ikke kendskab til kvælstofbidrag til områderne fra andre kilder.

Indenfor 1.000 m fra anlægget er der ikke ammoniakfølsomme skove..

Varde Kommune har i *husdyrgodkendelse.dk* foretaget beregninger over ammoniakdepositionen på de nærmest liggende Natura 2000, Kat. 1- og Kat. 2-naturområder samt de øvrige nærmest liggende naturområder.

Beregningerne fremgår af tabel 7, og er foretaget ud fra 8-årsdriften, nudriften og den ansøgte drift.

§ 3 lokalitet	N-følsom	Afstand (m)	Tålegrænse, kgN/ha	Ruhed opland	Ruhed natur	8 års drift, kgN/ha	Nudrift, kgN/ha	Ansøgt, kgN/ha
Natura 2000 Figur 9	Ikke	2.000	> 30	landbrug	bn	0,0	0,0	0,1
Kategori 1 Figur 10	Moderat	2.500	10-20	landbrug	bn	0,0	0,0	0,0
Kategori 2 Figur 11	Moderat	2.200	10-20	landbrug	bn	0,0	0,0	0,0
Kategori 3 Nr.1 i figur 12	Uoplyst	555	Uoplyst	landbrug	bn	+ 0,1	0,0	0,3

Tabel 7. Beregning af ammoniakdeposition på vigtige naturområder

Øvrig § 3-natur

Indenfor 1.000 m fra anlægget er der registreret 5 mindre søer. Varde Kommune vurderer, at den luftbårne ammoniakdeposition fra anlægget har en meget begrænset effekt. Hovedkilden til næringsberigelse af søerne vurderes at være overfladevand fra dyrkede arealer, dels som vand, der løber på jordoverfladen til søerne, samt næringsberiget overfladevand der løber til søerne via rodzonen på dyrkede arealer. Ammoniak fra anlægget vurderes ikke at forringe naturtilstanden i § 3 søerne.

Indenfor 1.000 m fra anlægget er der to enge, se figur 12 og tabel 4. Eng nr. 9 er værdisat til C og eng nr. 10 er værdisat til B. Ammoniak fra anlægget vurderes ikke at forringe naturtilstanden på § 3 engene.

På baggrund af ovenstående vurderer Varde Kommune, at udvidelsen af dyreholdet ikke vil påvirke kategori-3 naturområderne / § 3-områder væsentligt som følge af ammoniakdeposition, og at udvidelsen ikke vil medføre tilstandsændringer på disse områder.

7.22 Påvirkning af "Bilag IV arter"

I henhold til § 11 i "Bekendtgørelse om udpegning og administration af internationale naturbeskyttelsesområde samt beskyttelse af visse arter" er der indført en streng beskyttelse af en række dyre- og plantearter, uanset om de forekommer inden for et beskyttelsesområde eller udenfor. Disse arter fremgår af direktivets bilag IV og kaldes derfor bilag IV-arter. For en række arters vedkommende har Varde Kommune intet kendskab til arternes udbredelse i området, det gælder f.eks. løgfrø, markfirben og alle arter af småflagermus.

Spidssnudet frø og birkemus er begge arter der er listet på bilag IV. Spidssnudet frø er almindelig udbredt i Varde Kommune, og forventes at forekomme i forbindelse med naturområder, hvor der er egnede leveforhold for spidssnudede frøer. Det er Varde Kommunes vurdering at udvidelsen ikke vil medføre nogen væsentlig påvirkning af spidssnudet frø på grund af den store forekomst af arten i Varde Kommune.

Birkemus er registreret få steder i Varde Kommune. Nærmeste lokalitet, hvor der er registreret birkemus, er ca. 3,7 km nord for husdyrbruget. Det er Varde Kommunes vurdering, at udvidelsen af dyreholdet ikke vil medføre nogen væsentlig påvirkning af birkemusen på grund af den store afstand til den nærmeste lokalitet hvor birkemusen er registreret.

Ansøger oplyser:

National beskyttelse af arter af planter og dyr

Foruden den internationale artsbeskyttelse (bilag IV) er flere andre arter beskyttet af en nationalartsfredning jf. Artsfredningsbekendtgørelsen 7. Der er ikke kendskab til fredede arter i nærheden af ejendommens bygningsanlæg.

Biodiversitet – Den danske Rødliste

Danmark har jf. Biodiversitetskonventionen forpligtet sig til at standse tabet af biologisk mangfoldighed. Arter, som er forsvundet fra Danmark eller truet af udryddelse, er registreret på Den danske Rødliste.

Der er ikke kendskab til arter på den danske rødliste i nærheden af ejendommens anlæg.

Det vurderes at husdyrproduktionen kan drives på stedet under hensyntagen til internationalt og nationalt beskyttede arter af planter og dyr.

Varde Kommune vurderer i øvrigt, at udvidelsen kan gennemføres uden at påvirke nogen af de listede arter på bilag IV i direktivet væsentligt.

Bedste tilgængelige teknik (BAT)

Med begrebet "bedst tilgængelig teknologi" menes den teknik, som mest effektivt giver et højt beskyttelsesniveau for miljøet som helhed, og som samtidig er afvejet i forhold til fordele og økonomiske udgifter. Jævnfør Husdyrbruglovens § 19 skal kommunen sikre sig, at ansøger har truffet de nødvendige foranstaltninger til at forebygge og begrænse forurening ved anvendelse af den bedste tilgængelige teknik.

I Varde Kommunes vurdering af BAT indgår bl.a.

- BREF-dokumentet (EU-kommissionens referencedokument for BAT vedrørende intensiv hold af svin og fjerkræ)
- Miljøstyrelsens Teknologiliste
- Miljøstyrelsens Teknologiblade
- Bilag 3 i husdyrgodkendelsesbekendtgørelsen

I de følgende afsnit følger ansøgers oplysninger om anvendelse af BAT, samt Varde Kommunes vurdering af om ansøger lever op til det niveau, som Varde Kommune fastlægger som BAT-niveauet for projektet.

7.23 BAT - Ammoniak

Varde Kommune har beregnet projektets BAT-emissionsniveau ud fra Bilag 3 i Husdyrgodkendelsesbekendtgørelsen, se tabel 8.

Antal m ² og staldsystem/lager	Emissionsgrænseværdi (Kg NH ₃ -N/m ²)	Total Kg NH ₃ -N i ansøgning	Korrigeret grænseværdi Kg NH ₃ -N/m ²	Total Kg NH ₃ -N Varde Kommune BAT
Bygning 1 (eksisterende kostald) 1.325 m ² sengestald m. spalter, kanal, bagskyl eller ringkanal	1,0	1.325	1,34	1.775,5
Bygning 1 (eksisterende kostald) 125 m ² dybstrøelse	0,88	110	-	110
Bygning 2 (eksisterende ungdyrstald) I alt 1.225 m ² dybstrøelse	0,88	1.078	-	1.078
Bygning 3 (ny stald til goldkøer) 425 m ² dybstrøelse	0,88	374	-	374
Bygning 7 (møddingsplads) 217 m ²	0,36	78,1	-	78,1
Bygning 8 (gylletank) 269 m ²	0,4	107,5	-	107,5
Bygning 9 (gylletank) 720 m ²	0,4	287,8	-	287,8
Bygning 9 (gylletank) 864 m ²	0,4	345,5	-	345,5
Total BAT emissionsniveau for projektet		3.706		4.156
Projektets reelle ammoniakemission		4.156		4.156
BAT-niveauet er overholdt med		-450		0

Tabel 8. Beregning af projektets BAT-emissionsniveau

Ansøger har redegjort for fravalg af teknologier som følger:

Kvæggylle danner naturligt et godt flydelag, som forhindrer ammoniakfordampning. Teknologibladet, Fast overdækning af gyllebeholder, 2010 viser i beregningerne at teltoverdækning koster ca. 195 kr. pr. kg reduceret N inklusiv værdien af sparet handelsgødning ved 250 DE. Teltdug er derfor ikke BAT

og er fravalgt. Forsuring er fravalgt pga. økonomi, da det ikke er proportionalt. Desuden udelukker det en senere omlægning til økologisk jordbrug.

Varde Kommune accepterer fravalgene.

BAT-emissionsniveauet for projektet er med udgangspunkt i de nugældende værdier i Bilag 3 i husdyrgodkendelsesbekendtgørelsen beregnet til 3.706 kg NH₃-N. Projektets reelle ammoniakemission er på 4.156 kg NH₃-N. Projektet har en total ammoniakemission, der er 450 kg NH₃-N højere end det beregnede BAT-emissionsniveau.

De vejledende emissionsfaktorer er i bekendtgørelsen angivet ud fra den forudsætning, at der er en effekt af at skrabe spalterne svarende til 26 % på sengestald med spalter (kanal, bagskyl eller ringkanal).

Miljøstyrelsen har 19. december 2017 offentliggjort ny viden, hvoraf det fremgår, at der ikke er nogen målbar effekt af at skrabe spalterne, og heller ikke af at skrabe under spalterne. Varde Kommune vælger derfor at fastlægge BAT i den eksisterende sengestald med spalter (kanal, bagskyl eller ringkanal) til at være den emission der er uden spalteskraber. Emissionen er fastsat i husdyrgodkendelsesbekendtgørelsen til 1,34 kg NH₃-N/m² i stedet for bekendtgørelsens 1,00 kg NH₃-N/m².

På baggrund af ovenstående har Varde Kommune beregnet BAT-emissionsniveauet for husdyrbruget til 4.156 kg NH₃-N. Ammoniakemissionen er beregnet til 4.156 kg NH₃-N.

Varde Kommune vurderer på baggrund af ovenstående, at ansøger lever op til lovgivningens krav om BAT på punktet ammoniak.

7.24 Andre foranstaltninger for miljøet

Ansøgers redegørelse:

I dette afsnit er der nævnt de væsentligste foranstaltninger for at begrænse det ansøgte projekts virkninger på miljøet. I alle de foregående afsnit, vil man kunne læse yderligere om de anvendte foranstaltninger og vurderingerne heraf.

Ejendommen er ikke beliggende i område med landskabelige interesser og fremstår som en samlet byggemasse.

Der er flydelag på gylletankene, hvilket minimerer ammoniakfordampningen fra lagrene.

Der udarbejdes mark-/gødningsplan for ejendommens jordtilliggende, hvorved fosfor- og nitratudvaskning minimeres.

Spildevandsledningerne, herunder tagvand, overfladevand og sanitært spildevand er adskilt fra hinanden efter gældende regler, for at undgå en forurening af overflade- og grundvand.

Olietanke står indendørs på fast gulv uden afløb og vask af maskiner sker på vaskeplads med afløb til gyllebeholder, derved er der ikke er risiko for afløb til jord, kloak, overfladevand eller grundvand.

Der foretages forskellige egenkontroller, for at bl.a. at følge produktionen, forbrug af fx foder, el og vand m.m.

Der er udarbejdet en beredskabsplan for ejendommen.

Forslag til BAT for svin og fjerkræ ifølge BREF-dokumentet er:

- Uddannelse af medarbejdere
- Journal over forbruget af vand, energi, foder, spild samt spredning af gødning på markerne
- Nødfremgangsmåde til at håndtere uheld
- Reparations- og vedligeholdelsesprogram for at sikrer driften og renholdelse af bygninger og udstyr
- Planlægning af logistik såsom levering af materiale og fjernelse af produkter og spild
- Planlægge korrekt gødsning af markerne

Varde Kommune vurderer, at ansøgers tiltag på punktet management lever op til det niveau, som Varde Kommune fastsætter som BAT-niveauet for projektet, blandt andet baseret på punkterne i BREF-dokumentet. Ansøger lever dermed op til lovgivningens krav om BAT på punktet management.

Forslag til BAT til svin og fjerkræ ifølge BREF-dokumentet er:

- Reduktion af vandforbruget ved at anvende højtryksrensere til rengøring af staldene
- Registrering af vandforbrug
- Regelmæssig kalibrering af drikkevandsanlægget
- Detektion og reparation af lækager
- Naturlig ventilation
- Optimering af ventilationssystemet
- Hyppige eftersyn og rengøring af luftkanaler
- Anvendelse af lav-energibelysning

Varde Kommune vurderer, at ansøgers tiltag på punktet forbrug af vand og energi lever op til det niveau, som Varde Kommune fastsætter som BAT-niveauet for projektet, blandt andet baseret på punkterne i BREF-dokumentet. Ansøger lever dermed op til lovgivningens krav om BAT på punktet forbrug af vand og energi.

Forslag til BAT til svin og fjerkræ ifølge BREF-dokumentet er:

- Stabil og tæt gyllebeholder, der efterses hvert år
- Omrøring kun lige før tømning
- Fast låg
- Flydelag
- Betonbund med opsamlingsbeholder for fast møg
- Placering af markstak langt fra naboer, vandløb og markdræn
- Mekanisk adskillelse af gyllen
- Anaerob behandling i et biogasanlæg
- Aerob behandling af den flydende del

Beregninger har vist, at det ansøgte projekt, omfattende både stalde og lagre, lever op til Miljøstyrelsens vejledende BAT-emissionsniveau for ammoniak.

Varde Kommunen vurderer på den baggrund, og ud fra ansøgers tiltag på punktet opbevaring af husdyrgødning, at det ansøgte projekt lever op til det niveau, som Varde Kommune fastsætter som BAT-niveauet for projektet. Ansøger lever dermed op til lovgivningens krav om BAT på punktet opbevaring af husdyrgødning.

7.25 Samlet BAT-vurdering

Som der er redegjort for i de foregående punkter, lever ansøger op til Varde Kommunes fastsatte BAT-niveau for projektet. Varde Kommune vurderer på den baggrund, at ansøger har truffet de nødvendige foranstaltninger til at forebygge og begrænse forurening ved anvendelse af den bedste tilgængelige teknik i henhold til § 19 i Husdyrbrugloven.

8 Egenkontrol

Ansøgers redegørelse:

Kontrol med gødningsmængder, gødningsanvendelse, antal dyr med mere udføres efter gældende lovkrav (gødningsregnskab og husdyrindberetning) og kontrolleres af NaturErhverv. Anvendelse og udarbejdelse af mark- og gødningsplaner er et af hovedpunkterne i BAT-kravene. Det opfyldes til fulde. Det er et styringsredskab der sikrer, at afgrøderne gødes efter behov, at gødning tilføres markerne, når vejret tillader det, så næringsstofudledningen til det omgivende miljø minimeres.

Afskærmninger på ejendommens forskellige maskiner efterses med jævne mellemrum (BAT).

I løbet af dagen holdes anlægget under opsyn og det tjekkes, om anlæggene kører som de skal. Derudover er der en række andre faste procedurer:

Ved overpumpning fra forbeholder til gyllebeholder tjekkes først, om der er plads. Der etableres flydelag umiddelbart efter tømning af gyllebeholder. Gylletanken kontrolleres for flydelag. Der føres logbog. Gyllebeholderen kontrolleres i 10 års-beholderkontrol af autoriseret kontrollør.

Med ovenstående er der redegjort for, at der er fokus på management og egenkontrol på ejendommen. Ved at registrere og iagttage daglige rutiner og forbrug, kan eventuelle u hensigtsmæssige forhold identificeres og afhjælpes.

Det vurderes samlet set at driften af husdyrbruget på adressen inklusiv egenkontrol og management lever op til lovens krav. Driften af husdyrbruget forventes derfor samlet set ikke at medføre en væsentlig negativ virkning på miljøet.

Varde Kommune vurderer, at egenkontrollen er dækkende.

9 Alternative muligheder

Ansøger oplyser:

Den alternative løsning er at fortsætte med uændret produktion, men i et erhverv i konstant udvikling, vil dette ikke være hensigtsmæssigt. Det vurderes, at det valgte projekt tager hensyn til omgivelserne (naboer med mere), miljøet og husdyrbruget.

10 Nabo- / partshøring

Projektet er udover ansøger og dennes konsulent sendt til høring hos naboer/parter, som ejer en matrikel indenfor lugtkonsekvenszonen, som er 392 m fra husdyrbruget, i perioden fra den 9. august 2018 til og med den 7. september 2018.

I forbindelse med nabohøringen er der ingen bemærkninger kommet.

11 Samlet vurdering

Ansøger oplyser:

Denne ansøgning er udarbejdet efter Husdyrloven og det vurderes ud fra ovenstående beskrivelser og vurderinger, at det ansøgte væsentlige direkte og indirekte virkninger ikke vil have en negativ påvirkning på følgende punkter:

1. *Befolkningen og menneskers sundhed.*
2. *Biologisk mangfoldighed med særlig vægt på kategori 1- og 2-natur, samt bilag IV-arter.*
3. *Jordarealer, jordbund, vand, luft og klima.*
4. *Materielle goder, kulturarv og landskabet.*
5. *Samspillet mellem to, flere eller alle faktorer efter 1-4.*
6. *Sårbarhed i forhold til risici for større ulykker eller katastrofer som følge af ovennævnte faktorer 1-5.*

På baggrund af ovenstående vurderer Varde Kommune, at det ansøgte projekt ikke vil medføre en væsentlig påvirkning af miljøet, naturen og naboerne sammenholdt med den nuværende produktion, hvis de i miljøgodkendelsen opstillede vilkår overholdes.

Varde Kommune vurderer, at der kan meddeles godkendelse til det ansøgte da:

Der er truffet de nødvendige foranstaltninger til, at forebygge og begrænse forurening ved anvendelse af den bedste tilgængelige teknik.

Husdyrbruget i øvrigt kan drives på stedet uden at påvirke omgivelserne på en måde, som er uforenelig med hensynet til omgivelserne.

Udvidelse og drift af husdyrbruget ikke medfører væsentlige virkninger på miljøet.