

Miljøgodkendelse

til

**Park og Vejs Materialeplads
Narvikvej 11, 4900 Nakskov
22. juli 2019**

Sags ID: 394528

Sagsnummer: 09.02.16-P19-12-19

Sagsbehandler: Lasse Birch Højrup

Kvalitetssikret: Heidi Pejter Kristensen & Merete Pedersen

Indholdsfortegnelse

1. IKKE-TEKNISK RESUMÉ	3
2. HØRING	3
3. AFGØRELSE	3
Offentliggørelse	3
Klagevejledning	3
Klagefrist	4
Hvem er klageberettigede.....	4
Sådan klager du	4
Opsættende virkning.....	4
Civilt søgsmål.....	4
Kopi sendt til.....	4
4. VILKÅR	5
1. Generelt	5
2. Indretning og drift.....	5
3. Luftforurening	7
4. Støj.....	7
5. Vibrationer	8
6. Affald.....	9
7. Beskyttelse af jord og grundvand.....	9
8. Egenkontrol.....	10
9. Driftsjournal.....	10
Bilag til vilkår.....	11
5. GENERELLE OPLYSNINGER.....	14
Uheld og driftsforstyrrelser.....	14
Ændringer og udvidelser	14
Bortskaffelse af affald.....	14
Særligt for jordhåndteringen	14
Jordflytning	15
6. MILJØTEKNISK VURDERING	16
Resume	16
Forhold til anden lovgivning.....	16
A. Ansøger og ejerforhold	17
B. Virksomhedens art.....	17
C. Etablering	17
D. Virksomhedens placering og driftstid	18
E. Indretning.....	18
F. Drift	18
G. Vilkår og kommunens begrundelse for disse	20
Materiale der ligger til grund for afgørelsen	27
Bilagsoversigt	27
8. BILAG	28

1. Ikke-teknisk resumé

NIRAS A/S har d. 29. april 2019 på vegne af Lolland Kommunes decentrale enhed, Park og Vej, ansøgt Lolland Kommune, Teknik- og Miljømyndighed, om miljøgodkendelse til midlertidig opbevaring af ren jord, oplag af jord til kartering samt indendørs vaskeplads på den eksisterende materialeplads beliggende Narvikvej 11, 4900 Nakskov. Der foreligger allerede en miljøgodkendelse fra 2017 til nedknusning af grenaffald, asfalt og beton på en del af materialepladsen.

Nærværende miljøgodkendelse indeholder både vilkår til aktiviteterne vedrørende nedknusning og aktiviteterne vedrørende oplag og kartering af jord. For vilkår, som kun gælder for nedknusningsaktiviteten, er vilkårene fra miljøgodkendelsen i 2017 medtaget. Disse vilkår, markeret med kursiv, er retsbeskyttede gældende fra 2017 og 8 år frem. Vilkaere kan ligeledes ikke påklages, og er kun medtaget i denne miljøgodkendelse for overblikkets skyld.

Med hensyn til vilkårene for aktiviteterne relateret til midlertidigt oplag af jord og jordkartering, gælder der standardvilkår for denne type anlæg, som regulerer anlæggets indretning og drift. Teknik- og Miljømyndigheden har derudover fastsat støj- og vibrationsgrænser med udgangspunkt i vejledende støj- og vibrationsgrænser fra Miljøstyrelsen.

2. Høring

Teknik- og Miljømyndigheden har udarbejdet et udkast til miljøgodkendelse.

Udkastet er den 28. juni 2019 sendt i partshøring hos ansøger for at opfylde forvaltningslovens¹ regler om partshøring.

Godkendelsesmyndigheden vurderer, at der ikke er øvrige parter end virksomheden selv. Dette begrundes ud fra den administrative praksis om, at partsbegrebet navnlig omfatter ansøgere og klagere, men også andre, som efter en konkret vurdering findes at have en væsentlig, individuel og retlig interesse i sagen og dens udfald. Det vurderes, at virksomhedsaktiviteten ikke vil være til gene for de omkringliggende virksomheder, da miljøgodkendelsen indeholder vilkår, som sikrer, at virksomheden ikke giver anledning til væsentlige gener.

Teknik- og Miljømyndigheden har bedt om udtalelser til udkastet inden for en frist af 24 dage.

Ansøger og dennes rådgiver har ikke haft bemærkninger til udkastet.

3. Afgørelse

Teknik- og Miljømyndigheden meddeler hermed miljøgodkendelse efter miljøbeskyttelseslovens² § 33, stk. 1 til det ansøgte på de vilkår, som er angivet i afsnit 4.

Offentliggørelse

Afgørelsen offentliggøres ved annoncering på kommunens hjemmeside den 22. juli 2019. Miljøgodkendelsen er offentligt tilgængelig på www.mst.dma.dk fra og med 22. juli 2019

Klagevejledning

Denne afgørelse kan påklages til Miljø- og Fødevarerklagenævnet ifølge miljøbeskyttelseslovens³ § 91.

¹ Forvaltningsloven, nr. 571 af 19. december 1985

² Lov om miljøbeskyttelse, nr. 358 af 6. juni 1991

³ Lov om miljøbeskyttelse, nr. 358 af 6. juni 1991

Klagefrist

Klagen skal indgives inden 4 uger efter, at afgørelsen er meddelt. Hvis afgørelsen offentliggøres, regnes klagefristen dog altid fra offentliggørelsesdatoen. Udløber fristen på en lørdag eller helligdag, forlænges klagefristen til den følgende hverdag.

En klage over denne afgørelse skal indgives inden 19. august 2019

Hvem er klageberettigede

Klageberettigede er modtageren af afgørelsen og enhver, der har en individuel og væsentlig interesse i afgørelsen. Følgende kan også klage: Sundhedsstyrelsen og landsdækkende organisationer og foreninger, der har beskyttelse af miljø som hovedformål.

Sådan klager du

Du klager via klageportalen, som du finder via [Nævnenes Hus](#). Du logger på klageportalen med Nem-ID. En klage er indgivet, når den er tilgængelig for Lolland Kommune via klageportalen.

Når du klager, skal du betale et gebyr på 900 kr. for privatpersoner og 1.800 kr. for virksomheder, organisationer og offentlige myndigheder.

I klageportalen sendes din klage automatisk først til Lolland Kommune. Hvis kommunen fastholder afgørelsen, sendes klagen videre til behandling i nævnet. Du får besked om videresendelsen.

Miljø- og Fødevareklagenævnet afviser din klage, hvis du sender den uden om klageportalen, medmindre du er blevet fritaget for brug af klageportalen. Hvis du ønsker at blive fritaget for at bruge klageportalen, skal du sende en begrundet anmodning til Miljø- og Fødevareklagenævnet, som afgør, om du kan fritages.

Opsættende virkning

Ifølge miljøbeskyttelseslovens³ § 96 har en klage over denne afgørelse ikke opsættende virkning.

Miljø- og Fødevareklagenævnet kan træffe afgørelse om at fravige lovgivningens udgangspunkt i særlige tilfælde.

Civilt søgsmål

Hvis afgørelsen ønskes prøvet ved domstolen, skal søgsmål være anlagt senest 6 måneder efter, at afgørelsen er meddelt.

Kopi sendt til

- NIRAS A/S, att: Marie Jul Ougaard
- Sundhedsstyrelsen, sst@sst.dk
- Tilsyn og Rådgivning, Styrelsen for Patientsikkerhed, stps@stps.dk
- Danmarks Naturfredningsforening, dnlolland-sager@dn.dk
- Friluftsrådet, storstroem@friluftsradet.dk

4. Vilkår

Vilkår angivet med parentes () er standardvilkår omfattet af godkendelsesbekendtgørelsens⁴ bilag 2, listepunkt K 212.

Vilkår angivet med kursiv, er vilkår, som er specifikt relateret til nedknusningsaktiviteterne og som er meddelt i miljøgodkendelsen fra 2017. Vilkårene er udelukkende medtaget for overblikkets skyld. Vilkårene er retsbeskyttede gældende fra 2017 og 8 år frem.

Hvis standardvilkåret er tilpasset, eller dele af standardvilkåret er taget ud, er nummeret suppleret med en stjerne (*).

Vilkår uden angivelse af parentes, er vilkår, som er vurderet relevante at medtage af godkendelsesmyndigheden.

1. Generelt

- 1.1 Denne miljøgodkendelse omfatter arealet angivet på bilag 1.
- 1.2 Denne miljøgodkendelse bortfalder, hvis ikke den er udnyttet inden for to år fra godkendelsen er meddelt.
- 1.3 Hvis anlæggets ejerforhold eller forholdene omkring ansvaret for anlæggets miljøforhold ændres, skal dette meddeles Teknik- og Miljømyndigheden i Lolland Kommune.
- 1.4 Ved driftsophør skal virksomheden forinden orientere tilsynsmyndigheden herom og træffe de nødvendige foranstaltninger for at undgå forureningsfare og for at efterlade stedet i tilfredsstillende tilstand (1).
- 1.5 Hvor der i vilkårene anvendes betegnelsen "befæstet areal" menes en fast belægning, der giver mulighed for opsamling af spild og kontrolleret afledning af nedbør. Hvor der i vilkårene anvendes betegnelsen "tæt belægning" menes en fast belægning, der i løbet af påvirkningstiden er uigennemtrængelig for de forurenende stoffer, der håndteres på arealet (2).

2. Indretning og drift

- 2.1 Virksomheden skal udarbejde en driftsinstruks, der tydeligt beskriver følgende;
 - Hvordan jord, byggeaffald og øvrigt affald, der tilkøres pladsen, håndteres og sorteres.
 - Hvornår skilte skal placeres i milerne, og hvilke oplysninger, der skal fremgå af skiltene.
 - Hvordan og hvor ofte egenkontrol udføres.
 - Hvordan personalet skal forholde sig i tilfælde af driftsforstyrrelser og uheld.
 - Hvem der er ansvarlig for at udfylde driftsjournalen, jf. vilkår 9.1.

Driftsinstruksen skal altid være tilgængelig for og kendt af personalet (3*).

- 2.2 Virksomheden må kun modtage og opbevare de i tabel 1 nævnte affaldsfraktioner i de angivne mængder (4).

⁴ Bek. om godkendelse af listevirksomhed, nr. 1317 af 20. november 2018

Tabel 1: Affaldsfraktioner som virksomheden må modtage.	
Affaldsfraktion	Maksimalt oplag
Forurennet jord	1.300 t
Ren jord	-
Grenaffald	-
Gadeopfej	1.500 t
Beton	-
Asfalt	120 t
Brændbart affald	-
Metal	-
Træ	-

- 2.3 *Bygge- og anlægsaffald, der indeholder farligt affald eller asbest, skal afvises, og dette affald må ikke behandles på området.*

Neddelingsanlæg

- 2.4 *Der må kun neddeles rene, sorterede materialer. Blandinger må dog neddeles, såfremt det neddelte skal nyttiggøres i denne blandede form.*
- 2.5 *Neddelingsanlægget skal være forsynet med støvforebyggende foranstaltninger som f.eks. et vandings- eller sprinklersystem.*
- 2.6 *Der må kun foretages nedknusning på hverdage fra kl. 7.00 – 18.00.*

Jordhåndtering

- 2.7 Oplaget af ren jord må kun bestå af jord klassificeret som klasse 0 eller klasse 1, jf. bilag 2.
- 2.8 Jord til kartering skal afmærkes med skilte umiddelbart efter aflæsning af det første læs fra den pågældende lokalitet.
- 2.9 Stærkt forurennet jord, svarende til klasse 4 jord i henhold til bilag 2, skal overdækkes med presenning, så der ikke sker udvaskning og udledning af forurenende stoffer til kloak.
- 2.10 Der må ikke tilkøres jord med opløsningsmidler.
- 2.11 Ethvert jordparti med anmeldepligt skal entydigt kunne sammenholdes med resultaterne af udførte analyser.
- 2.12 For jord uden anmeldepligt, skal der ved ankomst til pladsen noteres, hvorfra jorden stammer, og jorden skal placeres i særskilt område for ren jord uden anmeldepligt.
- 2.13 Ethvert jordparti til kartering skal holdes adskilt, med mindst 1,5 meter i mellem milerne, så det sikres, at jordpartiet kan identificeres.
- 2.14 Tilkørt jord, hvor der ikke er udtaget jordprøver, men som har anmeldepligt, skal holdes adskilt fra øvrig ren jord.

- 2.15 Tilkøres der jord fra kortlagte arealer, der ikke er analyseret, men som har anmeldepligt, skal der straks og senest efter 14 dage, udtages jordprøver til analyse. Kopi af analyseresultaterne skal fremsendes til kommunen senest 4 uger efter prøvetagningen.
- 2.16 Øvrigt tilkørt jord, der ikke er analyseret, men som har anmeldepligt, skal senest efter 1 måned, have udtaget jordprøver til analyse. Kopi af analyseresultaterne skal fremsendes til kommunen senest 4 uger efter prøvetagningen.
- 2.17 Intet jordparti må oplagres på pladsen i mere end 1 år.

3. Luftforurening

- 3.1 Virksomheden må ikke give anledning til lugt- eller støvgener uden for virksomhedens område, som efter tilsynsmyndighedens vurdering er væsentlige for omgivelserne. Tilsynsmyndigheden kan, såfremt der konstateres væsentlige støvgener, kræve, at støvende oplag overdækkes eller befugtes, eller at der etableres afskærmning eller befugtning af knusnings-, presnings- eller neddelingsaktiviteter (8).
- 3.2 *Virksomheden skal ved tilrettelæggelse af driften, herunder ved vanding eller befugtning, sikre, at der ikke opstår støvgener uden for virksomhedens område.*
- 3.3 *Hvis der uden for virksomhedens område konstateres støvgener, der efter tilsynsmyndighedens vurdering er væsentlige, kan tilsynsmyndigheden forlange, at støvende oplag overdækkes eller befugtes, og at der etableres afskærmning eller befugtning af sorterings- og håndteringsaktiviteterne.*

4. Støj

- 4.1 Støj fra virksomheden, angivet som det samlede ækvivalente, korrigerede støjniveau målt udendørs i dB(A) og beregnet i punkter 1,5 m over det omgivende terræn må på intet punkt i de pågældende områder, uden for virksomhedens egen grund, overskride grænseværdierne i den nedenstående tabel 1.

Tabel 2: Støjgrænser for virksomheden (dB(A))			
Områdetype	Mandag- fredag kl. 07.00 – 18.00 Lørdag kl. 07.00 – 14.00	Mandag- fredag kl. 18.00 – 22.00 Lørdag kl. 14.00 – 22.00 Søn- og helligdage kl. 07.00 – 22.00	Alle dage kl. 22.00 – 7.00
Erhvervsområde	60	60	60
Ved boliger i boligområde	45	40	35 (max. niveau 50)

*LP: Lokalplan.
KPR: Kommuneplanramme.*

*I dagperioden kl. 7-18 skal grænseværdierne være overholdt inden for det mest støjbelastede tidsrum på 8 timer.
I aftenperioden kl. 18-22 skal grænseværdierne være overholdt inden for det mest støjbelastede tidsrum på 1 time.
I natperioden kl. 22-07 skal grænseværdierne være overholdt inden for det mest støjbelastede tidsrum på ½ time.*

- 4.2 Tilsynsmyndigheden kan forlange - dog højst en gang årligt - at virksomheden dokumenterer, at støjkravene overholdes.
- 4.3 Dokumentationen skal overholde kvalitetskrav til "Miljømåling - ekstern støj". Tilsynsmyndigheden skal, før målinger foretages, acceptere hvilket laboratorium/person, der udfører disse. Forslag til måleprogram, skal fremsendes til godkendelse hos tilsynsmyndigheden. Støjmåling/støjberegning skal være tilsynsmyndigheden i hænde senest 2 måneder efter, at kommunen har anmodet herom.

5. Vibrationer

- 5.1 Virksomheden skal uden for eget område overholde følgende grænseværdier for vibrationer i de angivne områder.

Tabel 3: Vibrationsgrænser for virksomheden	
Områdetype	Vægtet accelerationsniveau i L_{aw} i dB
Erhvervsbebyggelse	85
Boligområde (hele døgnet) Børneinstitutioner og lignende	75

Grænser for vibrationer, dB re 10^{-6} m/s. Vibrationsgrænserne gælder for det maksimale KB-vægtede accelerationsniveau med tidsvægtning S.

- 5.2 Tilsynsmyndigheden kan, hvis den finder det påkrævet, forlange at virksomheden inden for en fastlagt tidsfrist og på lokaliteter fastlagt af tilsynsmyndigheden lader udføre og bekoster målinger til dokumentation af, at virksomheden uden for eget område overholder grænserne for vibrationer.

Målinger af vibrationer skal udføres iht. den til enhver tid gældende vejledning herom fra Miljøstyrelsen.

“Miljømåling - ekstern støj” skal bekostes af virksomheden og foretages i henhold til den til enhver tid gældende bekendtgørelse om kvalitetskrav til miljømålinger. Tilsynsmyndigheden skal før målinger foretages acceptere hvilket laboratorium/person, der udfører disse.

Forslag til måleprogram med forslag til referencepunkter, skal fremsendes til godkendelse hos tilsynsmyndigheden.

Målerapporten skal fremsendes til tilsynsmyndigheden senest 2 måneder efter at målingerne er udført. En “miljømåling – ekstern støj” vil højst kunne kræves en gang pr. år. Dette gælder dog ikke ved en eventuel ommåling i forbindelse med overskridelse af en kravværdi.

6. Affald

- 6.1 Spild af olie og kemikalier (herunder grus, savsmuld eller lignende anvendt til opsugning) skal opsamles straks og opbevares og bortskaffes som farligt affald. Der skal til enhver tid forefindes opsugningsmateriale på virksomheden (14).

7. Beskyttelse af jord og grundvand

- 7.1 *Overjordiske tanke til fyringsolie og motorbrændstof skal sikres mod påkørsel. Påfyldningsstudse og aftapningshaner (aftapningsanordninger) for olieprodukter, herunder motorbrændstof, skal placeres inden for konturen af en tæt belægning med kontrolleret afledning af afløbsvandet. Alternativt skal eventuelt spild opsamles i en tæt spildbakke eller grube. Udendørs spildbakker eller gruber skal tømmes, således at regnvand i bunden maksimalt udgør 10 % af spildbakkens eller grubens volumen.*
- 7.2 *Blandet bygge- og anlægsaffald, kildesorteret bygge- og anlægsaffald samt frasorterede materialer som f.eks. jern, isoleringsmaterialer, ledninger, træ, glaserede tegl, farvede sanitetsgenstande og diverse kunststoffer og plast, må kun opbevares og håndteres på befæstet areal med fald mod afløb eller sump, hvorfra der sker kontrolleret afledning. Dette krav gælder ikke for uforurenede inert affald som f.eks. glas, beton og tegl.*
- 7.3 Gadeopfej, grenaffald og jord til kartering skal opbevares på befæstet areal med fald mod afløb, hvorfra der sker kontrolleret afledning.
- 7.4 Have- og parkaffald må kun oplagres og neddeles på et befæstet areal med fald mod afløb eller sump. Have- og parkaffald skal bortskaffes og arealet ryddes for have- og parkaffald og saft fra samme mindst 1 gang pr. uge i sommerhalvåret (22).
- 7.5 Befæstede arealer skal være i god vedligeholdelsesstand. Utætheder skal udbedres så hurtigt som muligt, efter at de er konstateret (23).
- 7.6 Vaskepladsen skal være befæstet med fald mod afløb, hvorfra der sker kontrolleret afledning af afløbsvandet (24).
- 7.7 Farligt affald som f.eks. spildolie skal opbevares under overdækning i form af tag, presenning eller lignende og beskyttet mod vejrlig på en tæt belægning. Oplagspladsen skal være indrettet således, at spild kan holdes inden for et afgrænset område og uden mulighed for afløb til jord, grundvand, overfladevand eller kloak. Området skal kunne

rumme indholdet af den største beholder, der opbevares (25).

- 7.8 Olie, kemikalier og andre produkter, der kan give anledning til forurening, skal opbevares under overdækning og beskyttet mod vejrlig på en tæt belægning. Oplagspladsen skal være indrettet således, at spild kan holdes inden for et afgrænset område og uden mulighed for afløb til jord, grundvand, overfladevand eller kloak. Området skal kunne rumme indholdet af den største beholder, der opbevares.

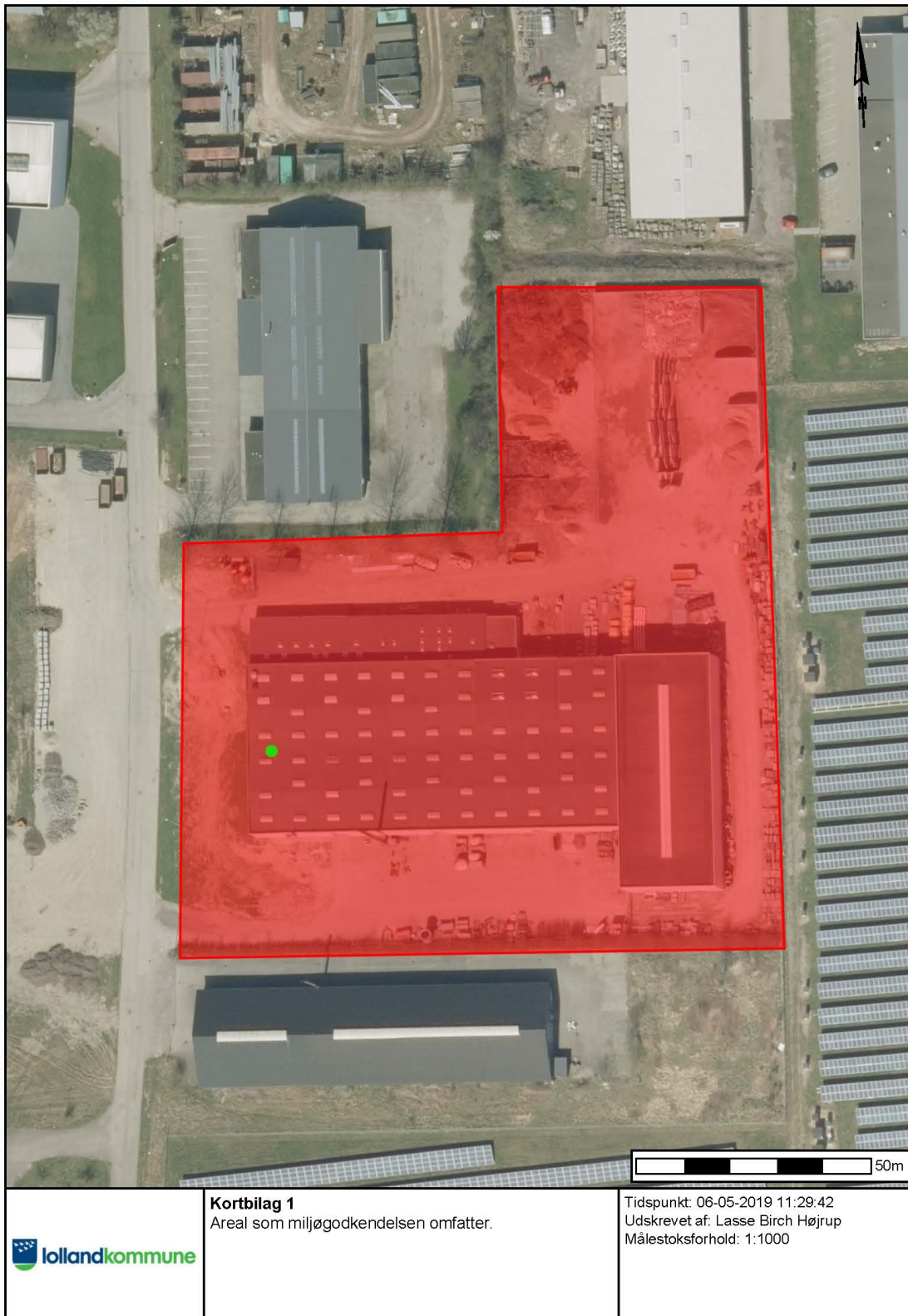
8. Egenkontrol

- 8.1 Virksomheden skal løbende og mindst 1 gang årligt gennemføre en kontrol for revner, lunger og andre skader af befæstede arealer og tætte belægninger, kar, gruber og sumpe. Utætheder skal udbedres, så hurtigt som muligt efter at de er konstateret (26).
- 8.2 Tilsynsmyndigheden kan kræve, at virksomheden lader en uvildig sagkyndig foretage kontrollen, dog højst 1 gang hvert tredje år (27)

9. Driftsjournal

- 9.1 Virksomheden skal føre en driftsjournal over:
- Dato for og resultat af inspektioner samt evt. foretagne udbedringer af befæstede arealer, tætte belægninger, gruber mv.
 - Tilkørt affald, der ikke er omfattet af virksomhedens miljøgodkendelse og oplysning om hvordan det blev håndteret og bortskaffet.
 - For jord:
 - o Opgravningslokalitet og historik, herunder foreliggende, relevante oplysninger om kortlægning.
 - o Dato for modtagelse og slutdeponering.
 - o Jordmængde.
 - o Jordanalyser med angivelse af analysefirma.
 - o Behandlingsmetode.
 - o Slutdisponering (genanvendelse, materialenyttiggørelse eller slutdeponering).
 - Ved udgangen af hvert kvartal registreres mængden af hver af de oplagrede affaldsfraktioner for hvilke der er fastsat vilkår om maksimalt oplag, jf. vilkår 2.2.

Driftsjournalen skal opbevares på virksomheden i mindst 5 år og skal være tilgængelig for tilsynsmyndigheden (28*).

Bilag til vilkår**Bilag 1 – Angivelse af det miljøgodkendte areal.**

Bilag 2:

Klasseinddeling af jord ved angivelse af højeste gennemsnitskoncentration (fra "Vejledning i håndtering af forurenede jord på Sjælland" – april 2008)

Stof	Klasse 0	Klasse 1	Klasse 2	Klasse 3	Klasse 4
Arsen (As)	10	20	20	50	>50
Cadmium (Cd)	0,5	0,5	1	5	>5
Chrom VI (Cr VI)	2	20	35	50	>50
Chrom total (Cr total)	50	500	500	750	>750
Kobber (Cu)	30	500	500	750	>750
Kviksølv (Hg)	0,1	1	1	5 *	>5 *
Nikkel (Ni)	15	30	40	100	>100
Bly (Pb)	40	40	120	400	>400
Tin (Sn)	20	20	50	200	>200
Zink (Zn)	100	500	500	1.500	>1.500
Gammel VKI metode:					
Olie total (C₆ – C₃₅), heraf:^G	100	100	200	300	>300
Flygtige (Benzin) (C₆ – C₁₀)^G	25	25	35	50	>50
Let olie (C₁₀ – C₂₅)^G	50	50	75	100	>100
Tung olie (C₂₅ – C₃₅)^G	100	100	200	300	>300
Reflab 4:					
Olie total (C₆ – C₄₀), heraf:^{R, O}	150	150	300	450	>450
Flygtige (Benzin) (C₆ – C₁₀)^{R, O}	25	25	35	50	>50
Let olie total (C₁₀ – C₂₀)^{R, O}, heraf:	47	47	71	95	>95
Let olie (C₁₀ – C₁₅)^{R, O}	20	20	30	40	>40
Let olie (C₁₅ – C₂₀)^{R, O}	47	47	71	95	>95
Tung olie (C₂₀ – C₄₀)^{R, O}	150	150	300	450	>450
Reflab 1:					
Olie total (C₆ – C₃₅), heraf:^N	100	100	200	300	>300
Flygtige (Benzin) (C₆ – C₁₀)^N	25	25	35	50	>50
Let olie total (C₁₀ – C₂₀)^N, heraf:	55	55	83	110	>110
Let olie (C₁₀ – C₁₅)^N	40	40	60	80	>80
Let olie (C₁₅ – C₂₀)^N	55	55	83	110	>110
Tung olie (C₂₀ – C₃₅)^N	100	100	200	300	>300
BTEX total, heraf:	0,6	0,6	10	15	>15
Benzen	0,1	0,1	1,5	2,5	>2,5
PAH total^{a)}, heraf:	1,0	4,0^T	15	75	>75
Benz(a)pyren	0,1	0,3 ^T	1	5	>5
Dibenz(a,h)antracen	0,1	0,3 ^T	1	5	>5
Naphtalen	0,5	0,5	1	10	>10
Phenoler	0,1	0,1	5	70	>70

Cyanid total, heraf:	5	5	500	1.000	>1.000
Cyanid, syreflygtig	5	5	10	100	>100

Alle værdier er i mg/kg tørstof.

- * Skal vurderes afhængigt af kviksølvs tilstandsform.
- T Teknisk tilpasning som følge af udmelding fra miljøstyrelsen den 22. december 2005
- a) 7 enkeltstoffer, i henhold til miljøstyrelsens vejledning nr. 6/1998. Floutanthen, benz(b)flouranthen, benz(j)flouranthen, benz(a)pyren, dibenz(a,h)sntracen og indeno(1,2,3-cd)pyren
- G Analyseret ved tidligere anvendt målemetode GC/FID-pentan
- R Analyseret ved Reflab 4 – metoden, beskrevet i Miljøstyrelsens orienteringsbrev af 7. januar 2008 ”Revideret bekendtgørelse om jordflytning og kriterier for olie i jord”
- O Værdierne er beregnet efter retningslinier i Miljøstyrelsens brev af 4. marts 2008 ”Konvertering af analyseresultater mellem ny og gammel metode for analyse af olie/benzin i jord”.
- N Værdierne er beregnet efter retningslinier i Miljøstyrelsens brev af 9. juli 2010 ”Rettelse af listen over kvalitetskriterier på Miljøstyrelsens hjemmeside”

Alle øvrige stoffer vurderes særskilt.

5. Generelle oplysninger

Uheld og driftsforstyrrelser

Uheld og driftsforstyrrelser, der kan medføre fare for forurening, skal jævnfør miljøbeskyttelseslovens⁵ § 71 meddeles til miljømyndigheden.

Ændringer og udvidelser

Virksomheden er ansvarlig for at indretning og drift ikke afviger væsentligt fra det, der er beskrevet i miljøgodkendelsen inkl. eventuelle tillæg til denne. Ved ønsker om fremtidige udvidelser eller ændringer skal godkendelsesmyndigheden kontaktes, hvorefter det afklares, om der er godkendelsespligt (se miljøbeskyttelseslovens⁵ § 33, stk. 1 og 2).

Det kan for eksempel være ændringer, der fører til mere forurening af luft, jord eller vand, mere støj, mere affald eller hvis affaldet bliver mere forurenende.

Godkendelsesmyndigheden vil afgøre hvorvidt udvidelsen eller ændringen er godkendelsespligtig ud fra indholdet i miljøgodkendelsen inkl. tillæg, og virksomhedens oplysninger om indretning og drift.

Bortskaffelse af affald

Affald fra virksomheden skal afleveres til modtagere i overensstemmelse med de til enhver tid gældende regler herfor. Først og fremmest regler i regulativ for erhvervsaffald og affaldsbekendtgørelsen; men også regler om produktansvar.

- *Affald - Lolland Kommunes erhvervsaffaldsregulativ* har ordninger for affald, der ikke kan genanvendes og skal til forbrændingsanlæg, til deponi eller anden specialbehandling. Farligt affald, undtagen spildolie der er genanvendeligt, hører til i denne gruppe.
- *Affaldsbekendtgørelsen*⁶: Affaldsproducerende virksomheder skal kildesortere deres affald. Sorteret affald til nyttiggørelse skal minimum hvert år afleveres til godkendt og registreret indsamlervirksomhed, genanvendelses anlæg eller fælleskommunalt anlæg i Miljøstyrelsens affaldsregister.
- *REFA's genbrugspladser* kan benyttes ved mindre mængder mod betaling – husk blå og gule affaldskuponer til almindeligt affald og farligt affald.
- *Konkret anvisning fra kommunen*. Teknik- og Miljømyndigheden anviser specielle affaldsfraktioner ved henvendelse herom

Virksomheden kan finde affaldsdata på ads.mst.dk. Affaldsmodtagerne indberetter på virksomhedens P-nummer. Regler er beskrevet i bekendtgørelse om affaldsdatasystemet.

Særligt for jordhåndteringen

Alle jordflytninger ind og ud af pladsen skal overholde reglerne i jordflytningsbekendtgørelsen⁷. Jordflytninger fra kortlagte områder skal anmeldes enkeltvis inden det køres til karteringspladsen. For jordflytninger fra områder uden for kortlægning, kan der foretages en samleanmeldelse på årsbasis i jordweb.dk. Alle jordflytninger bort fra pladsen skal anmeldes i jordweb.dk

⁵ Lov om miljøbeskyttelse, nr. 358 af 6. juni 1991

⁶ Bek. om affald, nr. 224 af 8. marts 2019

⁷ Bek. om anmeldelse og dokumentation i forbindelse med flytning af jord, nr. 1452 af 7. december 2015

Jordflytning

Da ejendommen ligger i et område, som er områdeklassificeret i henhold til jordflytningsbekendtgørelsen⁷, skal al bortkørsel af opgravet jord fra ejendommen ske i henhold til de til enhver tid gældende regler for jordflytning. Region Sjælland har registreret oplysninger på matriklen, hvilket betyder, at der kan være sket jordforurening på arealet. Det vurderes ikke at have betydning for ansøgning om miljøgodkendelse.

6. Miljøteknisk vurdering

Resume

NIRAS A/S har d. 29. april 2019 på vegne af Lolland Kommunes decentrale enhed, Park og Vej, ansøgt Lolland Kommune, Teknik- og Miljømyndighed, om miljøgodkendelse til midlertidig opbevaring af ren jord, oplag af jord til kartering samt indendørs vaskeplads på den eksisterende materialeplads beliggende Narvikvej 11, 4900 Nakskov. Der foreligger allerede en miljøgodkendelse fra 2017 til nedknusning af grenaffald, asfalt og beton på en del af materialepladsen.

Pladsens primære aktivitet er materialeplads med tilhørende værksteder, maskinhal og administrationsbygning knyttet til de opgaver, som Park og Vej har i forbindelse med vedligeholdelse af kommunens udendørsarealer. Det vurderes, at denne aktivitet er omfattet af brugerbetalingsbekendtgørelsens⁸ bilag 1, listepunkt H 51.

Aktiviteterne i forbindelse med nedknusning vurderes til at være en godkendelsespligtig biaktivitet, som er omfattet af godkendelsesbekendtgørelsens⁹ bilag 2, listepunkt K 206.

Aktiviteterne i forbindelse med midlertidig opbevaring af ren jord samt oplag af jord til kartering og den dertilhørende indendørs vaskeplads, vurderes til at være en godkendelsespligtig biaktivitet, som er omfattet af godkendelsesbekendtgørelsens⁹ bilag 2, listepunkt K 212.

Forhold til anden lovgivning

Miljøvurderingsloven¹⁰

Lolland Kommune, Teknik- og Miljømyndighed, har foretaget VVM-screening af projektet og besluttet, at det ansøgte projekt ikke udløser VVM-pligt. Afgørelsen om ikke VVM-pligt meddeles i en selvstændig afgørelse, sideløbende med meddelelsen af miljøgodkendelse.

Habitatbekendtgørelsen

Ifølge habitatbekendtgørelsens¹¹ § 6, stk. 1, jf. § 7, stk. 6, skal der foretages en vurdering af, om et projekt i sig selv, eller i forbindelse med andre planer og projekter, kan påvirke et Natura 2000-område væsentligt, før der træffes afgørelse om godkendelse efter bl.a. miljøbeskyttelseslovens¹² § 33.

Anlægget er beliggende ca. 1,2 km nordøst for Natura 2000 område 179: Nakskov Fjord og Inderfjord. Det vurderes, at anlæggets aktiviteter ikke vil påvirke dette på nogen måde. Dette begrundes med den forholdsvis store afstand fra anlægget til området, og at der ikke sker nogen form for direkte udledning til området.

Lolland Kommune finder således, at det ansøgte ikke indebærer nogen form for forringelse af områdets naturtyper og levesteder, eller på nogen måde vil kunne medføre forstyrrelser, der har negative konsekvenser for de arter, området er udpeget for.

⁸ Bek. om brugerbetaling for godkendelse m.v. og tilsyn efter lov om miljøbeskyttelse og lov om husdyrbrug og anvendelse af gødning m.v., nr. 1475 af 12. december 2017

⁹ Bek. om godkendelse af listevirksomhed, nr. 1317 af 20. november 2018

¹⁰ Lov om miljøvurdering af planer og programmer og af konkrete projekter (VVM), nr. 425 af 18. maj 2016

¹¹ Bek. om udpegning og administration af internationale naturbeskyttelsesområder samt beskyttelse af visse arter, nr. 1595 af 6. december 2018

¹² Lov om miljøbeskyttelse, nr. 358 af 6. juni 1991

A. Ansøger og ejerforhold

Ansøgning er udført af Marie Jul Ougaard fra NIRAS A/S på vegne af Park og Vej i Lolland Kommune. Kontaktperson til Park og Vej er Christian Daugaard (tlf.nr.: 25 26 59 11 / mail: chdau@lolland.dk). Oplysningerne om ansøger og ejerforhold vurderes at være fyldestgørende.

B. Virksomhedens art

Pladsens hovedaktivitet er materialeplads med tilhørende værksteder, maskinhal og administrationsbygning knyttet til de opgaver, som Park og Vej har i forbindelse med vedligeholdelse af kommunens udendørsarealer. Det vurderes, at denne aktivitet er omfattet af brugerbetalingsbekendtgørelsens¹³ bilag 1, listepunkt H 51:

"Garageanlæg og pladser til kørende materiel i et antal af 3 eller derover i forbindelse med entreprenør- eller vognmandsvirksomhed, herunder endestationer (for mere end een linie), terminaler og remiser for busser. Redningsstationer."

Aktiviteterne i forbindelse med nedknusning vurderes til at være en godkendelsespligtig biaktivitet, som er omfattet af godkendelsesbekendtgørelsens¹⁴ bilag 2, listepunkt K 206:

"Anlæg, der nyttiggør ikke-farligt affald, bortset fra anlæg under listepunkt 5.3 i bilag 1, autoophugning, skibsophugning, biogasfremstilling, kompostering og forbrænding."

Aktiviteterne i forbindelse med midlertidig opbevaring af ren jord samt oplag af jord til kartering og den dertilhørende indendørs vaskeplads, vurderes til at være en godkendelsespligtig biaktivitet, som er omfattet af godkendelsesbekendtgørelsens¹⁴ bilag 2, listepunkt K 212:

"Anlæg for midlertidig oplagring af ikke-farligt affald eller affald af elektrisk og elektronisk udstyr forud for nyttiggørelse eller bortskaffelse med en kapacitet for tilførsel af affald på 30 tons om dagen eller med mere end 4 containere med et samlet volumen på mindst 30 m³, bortset fra anlæg omfattet af listepunkt 5.5 i bilag 1 til bekendtgørelse om godkendelse af listevirksomhed eller listepunkt K 211 i bilag 2 til bekendtgørelse om godkendelse af listevirksomhed."

Rekonditionering, herunder omlastning, omemballering eller sortering af ikke-farligt affald eller affald af elektrisk og elektronisk udstyr forud for nyttiggørelse eller bortskaffelse med en kapacitet for tilførsel af affald på 30 tons om dagen eller med mere end 4 containere med et samlet volumen på mindst 30 m³, bortset fra anlæg omfattet af listepunkt 5.1 d i bilag 1 til bekendtgørelse om godkendelse af listevirksomhed eller listepunkt K 211 i bilag 2 til bekendtgørelse om godkendelse af listevirksomhed."

Det vurderes, at miljøgodkendelsen skal omfatte de to godkendelsespligtige aktiviteter, samt de aktiviteter der er teknisk- og forureningsmæssigt forbundet med disse. I dette tilfælde vurderes det at være gældende for den indendørs vaskeplads, imens de mindre værksteder, som ikke har med de godkendelsespligtige aktiviteter at gøre, reguleres som virksomhedsaktiviteter efter brugerbetalingsbekendtgørelsen¹³.

Det vurderes, at ansøgningens oplysninger, vedrørende virksomhedens art, er fyldestgørende.

C. Etablering

Anlægget eksisterer allerede. De eksisterende bygninger er under renovering, og der vil i den forbindelse bl.a. blive etableret en indendørs vaskeplads med tilhørende sandfang og olieudskiller.

¹³ Bek. om brugerbetaling for godkendelse m.v. og tilsyn efter lov om miljøbeskyttelse og lov om husdyrbrug og anvendelse af gødning m.v., nr. 1475 af 12. december 2017

¹⁴ Bek. om godkendelse af listevirksomhed, nr. 1317 af 20. november 2018

D. Virksomhedens placering og driftstid

Virksomheden er placeret på Narvikvej 11, 4900 Nakskov, matrikel nr. 1 bz, Krukholm, Nakskov Jorder. Virksomhedens placering, i forhold til omgivelserne, fremgår af bilag A.

Det oplyses, at driften forventes at være fra kl. 07.00 - 18.00 på hverdage. Der kan dog forekomme kørsel til og fra pladsen i forbindelse med snerydningsaktiviteter og andre hasteopgaver hele døgnet alle ugedage.

E. Indretning

Ansøgningen er vedlagt detaljerede kort over anlæggets indretning og belægning (bilag B og C).

Der vil ikke ske ændringer i indretningen af pladsen til oplag og nedknusning.

Jord til kartering vil blive placeret udendørs i miler i eksisterende båse omgivet af tre vægge af beton. Jorden vil blive placeret i miler med mellemrum eller afskærmet, så det kan bestemmes, hvor jorden i de enkelte miler kommer fra. Det oplyses, at eventuelt stærkt forurenede jord vil blive overdækket med presenning, så der ikke sker udvaskning og udledning af forurenende stoffer til kloak.

Ren jord vil blive placeret midlertidigt i eksisterende båse med råvarer.

Fejeaffald, jord til kartering samt grenaffald oplagres i båse med tæt betonbelægning og afløb med olieudskillere til kloak.

Der er etableret betonsten på køreveje og hele arealet rundt om bygningerne. I området med oplag af knust asfalt, beton samt diverse materialer og råvarer er der belægning af stabilgrus. Der forventes på sigt at blive etableret betonsten eller lignende belægning på arealet med stabilgrus.

I området omkring dieseltanken til påfyldning af brændstof er der ny belægning af betonsten med fald mod afløb til spildevandskloak via sandfang.

Der er betonbelægning på den indendørs vaskeplads, der vil blive etableret i forbindelse med ombygning og renovering af den eksisterende bygning.

Oplysningerne omkring virksomhedens indretning vurderes at være fyldestgørende.

F. Drift

Det affald, der oplagres og håndteres på pladsen, kommer fra drift og vedligeholdelse af kommunens egne arealer.

Der tilkøres allerede beton, asfalt, gadeopfej og grenaffald fra kommunens arealer. Der søges om, at der også må oplagres ren jord samt forurenede jord til kartering. Det oplyses i ansøgningen, at håndteringen af den forurenede jord vil ske i overensstemmelse med jordflytningsbekendtgørelsen¹⁵ og øvrige regler om håndtering af forurenede jord.

Der forventes ikke at ske ændringer i den årlige mængde affald, der tilkøres.

Den årlige mængde modtaget jord vil afhænge af omfanget af anlægsprojekter i kommunen. I forhold til modtagelse af forurenede jord forventes der en maksimal årlig mængde forurenede jord

¹⁵ Bek. om anmeldelse og dokumentation i forbindelse med flytning af jord, nr. 1452 af 7. december 2015

på 2.600 ton. Der forventes at være en maksimal oplagskapacitet på 1.300 ton jord til kartering. Der ændres ikke på det samlede areal til oplag af materialer på pladsen. Der vil blive frigjort plads til jorden ved at reducere de oplagrede mængder af øvrige materialer bl.a. ved at skabe kapacitet på andre lokaliteter.

Den forventede mængde tilkørt affald fremgår af tabel 4:

Tabel 4: Oversigt over forventet tilkørt affald.			
Affaldsfraktion	Forventet maksimal årlig mængde	Forventet maksimalt oplag	Oplagringsmåde
Forurennet jord	2.600 ton	1.300 ton	I afgrænsede bunker/miler på beton med afløb til kloak
Ren jord	2.000 ton	2.000 ton	På stabilgrus
Grenaffald	100 ton	50 ton	På beton med afløb til kloak
Gadeopfej	3.000 ton	1.500 ton	På beton med afløb til kloak
Beton	60 ton	120 ton	På stabilgrus
Asfalt	60 ton	120 ton	På stabilgrus

Der opbevares mange typer maskiner og redskaber på adressen som en del af materialepladsens drift, men kun enkelte af maskinerne anvendes til de godkendelsespligtige aktiviteter. Der benyttes en knusemaskine til neddeling af beton og asfalt 2-3 gange om året. Ligeledes presses grenaffaldet sammen med en gummiged 2-3 gange årligt. Der vil ikke ske behandling af jord på pladsen.

Der er etableret en overjordisk dieseltank til påfyldning af brændstof på køretøjer og maskiner. Tanken er en enkeltvægget ståltank på 5.900 liter fra 2017, som er anmeldt og registreret i BBR. Tanken anvendes primært til de ikke-godkendelsespligtige aktiviteter på materialepladsen, men den forsyner også maskinerne til de godkendelsespligtige aktiviteter. Det årlige forbrug af diesel forventes at være ca. 8.000 liter.

Der anvendes vand til vanding af oplaget i tørre perioder, hvor der kan opstå støvdannelse og til sprinkling i forbindelse med knuseaktiviteter. Desuden vil der blive anvendt vand til vask af materiel på vaskepladsen.

Derudover anvendes vand til kantine, omklædningsrum, toiletter mv. i administrationsbygningen, som primært er knyttet til de ikke-godkendelsespligtige aktiviteter.

Det forventede vandforbrug fremgår af tabel 5:

Tabel 5: Oversigt over forventet vandforbrug.		
Aktivitet	Beskrivelse	Estimeret maksimalt årligt forbrug i m³
Vaskeplads	Ca. 200 l pr. køretøj ved manuel vask med højtryksrensere. Ca. 1.000 vaske årligt.	200
Vanding mod støv	Forekommer 5-20 dage årligt.	50
Sprinkling ved nedknusning	Forekommer 2-3 gange årligt.	15

Det vurderes, at ansøgningens beskrivelse af virksomhedens drift er fyldestgørende.

G. Vilkår og kommunens begrundelse for disse

Generelt

Der stilles generelle standardvilkår.

Det vurderes desuden, at der skal stilles et vilkår, som definerer, hvilket areal miljøgodkendelsen omfatter (vilkår 1.1).

Vilkår 1.2 om, at godkendelsen bortfalder, hvis ikke den er udnyttet inden for to år stilles i overensstemmelse med godkendelsesbekendtgørelsens¹⁶ § 32 stk. 1.

Det vurderes, at der skal tilføjes et vilkår om, at ændringer i ejerforholdet skal meddeles til tilsynsmyndigheden (vilkår 1.3). Vilkåret stilles, da det er vigtigt, at tilsynsmyndigheden kan komme i kontakt med virksomheden i forbindelse med tilsyn eller akutte sager.

Indretning og drift

Indretning og drift reguleres af standardvilkår. Der er tilføjet yderlige punkter til vilkåret om driftsinstruks for at sikre, at jordhåndteringen sker miljømæssigt forsvarligt (vilkår 2.1).

Der er stillet krav til maksimalt oplag af gadeopfej, jord til kartering og asfalt (vilkår 2.2). Kravet lægger sig op af de maksimalt angivne mængder i ansøgningen, og er stillet for at sikre, at oplaget ikke er større end det, der har ligget til grund for udarbejdelsen af miljøgodkendelsen.

Jordhåndtering

Kommunen har vurderet, at der skal stilles specifikke vilkår til jordhåndteringen.

Det vurderes, at der skal stilles vilkår om, hvilke jordklasser, oplaget af ren jord må bestå af (vilkår 2.7). Vilkåret stilles for at tydeliggøre, hvilke jordklasser, der skal i henholdsvis "ren jord" og "jord til kartering". Vilkåret sikrer, at tilsynsmyndigheden kan håndhæve, hvis jord i klasse 2 eller derover er placeret i oplaget til ren jord.

Der stilles vilkår om, at jord til kartering skal afmærkes med skilte umiddelbart efter aflæsning af det første læs fra den pågældende lokalitet (vilkår 2.8). Vilkåret stilles for at sikre, at jordpartier fra forskellige lokaliteter ikke sammenblandes, og for at sikre, at oprindelsen af alle jordpartier på pladsen er tydelige.

Der stilles vilkår om, at stærkt forurenede jord skal overdækkes med presenning (vilkår 2.9). Vilkåret definerer desuden, hvad der menes med stærkt forurenede jord. Vilkåret stilles for at sikre, at der ikke sker udvaskning af forurenende stoffer fra den forurenede jord.

Der stilles vilkår om, at der ikke må tilkøres jord med opløsningsmidler (vilkår 2.10). Det er godkendelsesmyndighedens vurdering, at der ikke er ansøgt om, at kunne tilkøre jord forurenede med opløsningsmidler. Vurderingen af oplaget og oplagsstedet har derfor ikke taget udgangspunkt i, at jorden kan indeholde opløsningsmidler. Selvom der typisk ikke stilles vilkår om, hvad en virksomhed ikke må, vurderes det, at der skal stilles specifikt vilkår om, at der ikke må tilkøres jord med opløsningsmidler for at tydeliggøre, at denne type forurenede jord ikke må tilkøres til anlægget uden yderligere godkendelse. Tilkørsel af jord med opløsningsmidler vil derudover kræve en revidering af anlæggets tilslutningstilladelse.

¹⁶ Bek. om godkendelse af listevirksomhed, nr. 1317 af 20. november 2018

Der stilles vilkår om, at ethvert jordparti med anmeldepligt entydigt skal kunne sammenholdes med resultaterne af udførte analyser (vilkår 2.11). Vilkåret stilles for at sikre, at alle jordpartier kan kobles med en analyse, så tilsynsmyndigheden kan sikre, at miljøgodkendelsens øvrige vilkår i forhold til håndtering mv. overholdes.

Der stilles vilkår om, at det skal noteres, hvor jorden kommer fra, når der tilkøres jord uden anmeldepligt til pladsen (vilkår 2.12). Vilkåret indeholder desuden krav om, at jord uden anmeldepligt placeres i et særskilt område for ren jord uden anmeldepligt. Vilkåret stilles for, at det kan dokumenteres, at den jord, der er placeret i oplaget til ren jord, og som ikke er blevet anmeldt i jordweb, kommer fra opgravning i et område uden jordforurening, kortlægning eller områdeklassificering. Begrundelsen for, at jorden skal placeres i et særskilt område for ren jord uden anmeldepligt er, at når jorden skal køres bort fra pladsen, skal den anmeldes, da den kommer fra et godkendt modtageanlæg. Der skal dog ikke tages analyser af jorden, når jordens historik kendes. Derfor vurderes det, at oplaget af ren jord skal opdeles i to:

- 1) Ren jord med anmeldepligt, hvor der skal tages analyser og analyserne skal følge jordflytning i jordweb.
- 2) Ren jord uden anmeldepligt når jorden tilkøres pladsen, men med anmeldepligt når jorden køres bort fra pladsen, og hvor der ikke skal tages analyser af jorden.

Der stilles vilkår om, at ethvert jordparti til kartering skal holdes adskilt med mindst 1,5 meter i mellem milerne (vilkår 2.13). Vilkåret stilles for at sikre, at alle jordpartier til kartering kan identificeres og kobles op med driftsjournalen og de dertilhørende analyser. Det er godkendelsesmyndighedens vurdering, at en minimumsafstand på 1,5 meter vil sikre dette.

Der stilles vilkår om, at tilkørt jord, som har anmeldepligt, men hvor der ikke er udtaget jordprøver, skal holdes adskilt fra øvrig ren jord (vilkår 2.14). Vilkåret stilles for at sikre, at den rene jord opdeles i de to kategorier som beskrevet ovenfor.

Der stilles vilkår om, at jord tilkørt fra kortlagte arealer, som ikke er analyseret, men som har anmeldepligt, skal analyseres straks og senest efter 14 dage (vilkår 2.15). Vilkåret stilles for at sikre, at jorden hurtigst muligt bliver klassificeret, så der kan ske den korrekte håndtering, og så det vides, hvorvidt jorden er stærkt forurenede og derfor bør oplagres derefter. Vilkåret indeholder desuden krav om, at analyseresultaterne skal fremsendes til kommunen senest 4 uger efter prøvetagningen. Dette gøres for at sikre, at kommunen er vidende om jordens eventuelle forureningsgrad og kan reagere derefter. Der stilles derudover vilkår om, at øvrigt tilkørt jord, som ikke er analyseret, men som har anmeldepligt, skal analyseres senest efter en måned (vilkår 2.16). Vilkåret stilles for at sikre, at jorden bliver klassificeret inden for rimelig tid, så der kan ske den korrekte håndtering.

Der stilles vilkår om, at et jordparti maksimalt må oplagres på pladsen i 1 år (vilkår 2.17). Godkendelsen er givet til midlertidigt oplag af ikke-farligt affald, og vilkåret stilles derfor for at sikre, at oplaget netop kun er midlertidigt og ikke permanent, da der i så fald er tale om deponi.

Luftforurening

Luftforurening reguleres via standardvilkår. Det vurderes, at der ud over standardvilkårene ikke er behov for særskilte vilkår vedrørende luftforurening.

Støj

Der er allerede sat vilkår i forhold til støj fra den miljøgodkendte nedknusningsaktivitet. Det vurderes, at disse vilkår også skal gælde for de nye aktiviteter. De gældende støjvilkår er fastsat ud fra nedenstående vurdering.

Det vurderes, at der skal fastsættes støjvilkår med udgangspunkt i Miljøstyrelsens vejledning "Miljømåling – ekstern støj" nr. 5/1984 og placeringen af anlægget i erhvervsområdet omfattet af lokalplan 367-28.

Det betyder, at der i følgende erhvervsområder skal gælde en støjgrænse på 60 dB(A) i anlæggets driftstid:

- Lokalplanområde 367-28 Industriareal syd for Rjukanvej.
- Lokalplanområde 367-10 For et erhvervsområde ved Krukholm.
- Lokalplanområde 367-49 Eksisterende erhvervsområde ved sukkerfabrikken.
- Kommuneplanrammeområde 367-E8 Erhvervsområde ved Højevej i Nakskov
- Kommuneplanrammeområde 367-E2 Erhvervsområde ved Narvikvej i Nakskov
- Kommuneplanrammeområde 367-E11 Erhvervsområde ved Højevej i Nakskov

I følgende boligområder vurderes det, at der skal fastlægges en støjgrænse på 45 dB(A) i anlæggets driftstid:

- Kommuneplanrammeområde 360-B22 Boligområde ved Maribovej i Nakskov
- Kommuneplanrammeområde 360-B33 Boligområde ved Haraldsvej i Nakskov

Det vurderes, at der skal meddeles et vilkår om at tilsynsmyndigheden kan forlange, at anlægget bekoster og lader foretage støjmålinger til dokumentation for overholdelse af støjvilkårene. Støjmålinger skal foretages i overensstemmelse med til enhver tid gældende bekendtgørelse om kvalitet i miljømålinger.

Vibrationer

Der er allerede sat vilkår i forhold til vibrationer fra den miljøgodkendte nedknusningsaktivitet. Det vurderes, at disse vilkår også skal gælde for de nye aktiviteter. De gældende vibrationsvilkår er fastsat ud fra nedenstående vurdering.

Det vurderes, at der skal fastsættes vilkår om vibrationer med udgangspunkt i Miljøstyrelsens Orientering "Lavfrekvent støj, infralyd og vibrationer i eksternt miljø" nr. 9/1997 og placeringen af anlægget i erhvervsområdet omfattet af lokalplan 367-28.

Det betyder, at der i følgende erhvervsområder skal gælde en grænse på 85 dB re 10^{-6} m/s i anlæggets driftstid:

- Lokalplanområde 367-28 Industriareal syd for Rjukanvej.
- Lokalplanområde 367-10 For et erhvervsområde ved Krukholm.
- Lokalplanområde 367-49 Eksisterende erhvervsområde ved sukkerfabrikken.
- Kommuneplanrammeområde 367-E8 Erhvervsområde ved Højevej i Nakskov
- Kommuneplanrammeområde 367-E2 Erhvervsområde ved Narvikvej i Nakskov
- Kommuneplanrammeområde 367-E11 Erhvervsområde ved Højevej i Nakskov

I følgende boligområder vurderes det, at der skal fastlægges en grænse på 75 dB re 10^{-6} m/s dB(A) i anlæggets driftstid:

- Kommuneplanrammeområde 360-B22 Boligområde ved Maribovej i Nakskov
- Kommuneplanrammeområde 360-B33 Boligområde ved Haraldsvej i Nakskov

Det vurderes, at der skal meddeles et vilkår om at tilsynsmyndigheden kan forlange, at virksomheden bekoster og lader foretage målinger af vibrationer til dokumentation for overholdelse af vilkårene.

se af vilkårene. Målingerne skal foretages i overensstemmelse med til enhver tid gældende bekendtgørelse om kvalitet i miljømålinger.

Affald

Affald reguleres af standardvilkår. Det vurderes, at der ikke skal stilles yderligere vilkår vedrørende affald.

Beskyttelse af jord og grundvand

Beskyttelse af jord og grundvand reguleres af standardvilkår. Det vurderes, at der skal stilles vilkår om, at olie, kemikalier og andre produkter skal opbevares på samme måde som farligt affald (vilkår 7.8). Vilkåret stilles for at sikre, at opbevaringen af olie, kemikalier og andre produkter ikke giver anledning til forurening.

Da anlægget er placeret uden for OSD (område med særlige drikkevandsinteresser) og uden for indvindingsopland, stilles der ikke yderligere vilkår.

Spildevand og overfladevand

Godkendelsesmyndigheden har i denne miljøgodkendelse ikke indsat vilkår vedrørende spildevand, da reguleringen er fastsat andetsteds.

Der er i forbindelse med meddelelse af miljøgodkendelse til den tidligere virksomhed på adressen – Arne Hansen Entreprise – samtidig meddelt en tilslutningstilladelse. I tilslutningstilladelsen beskrives det, at sanitært spildevand afledes til spildevandsledningen. Tagvand og uforurenet overfladevand afledes til den kommunale regnvandsledning. Overfladevandet fra pladsen, hvor knuseanlægget er placeret, afledes gennem sandfang og olieudskiller til spildevandsledningen. Tilslutningstilladelsen fra 2014 er stadig gældende. I tilladelsen er der grænseværdier til spildevandets indhold af pH, suspenderet stof, mineralsk olie og seks tungmetaller. Virksomheden er blevet oplyst om, at hvis der skal oplagres jord, der er forurenet med andre stoffer end olie og/eller tungmetaller, skal der indsendes oplysninger om dette til tilsynsmyndigheden, som på baggrund af disse vil vurdere om tilslutningstilladelsen skal ajourføres, f.eks. ved at fastsætte grænseværdier til flere stoffer end olie og tungmetaller.

Virksomheden er desuden blevet oplyst om, at der skal ansøges om en særskilt tilslutningstilladelse til afledning af spildevand fra den indendørs vaskeplads.

Oversigt over kloakforholdene på virksomheden fremgår af bilag D.

Egenkontrol

Krav om egenkontrol reguleres af standardvilkår. Det vurderes, at der ikke skal stilles yderligere vilkår om egenkontrol.

Driftsjournal

Krav om driftsjournal reguleres af standardvilkår. For at sikre, at jordhåndteringen sker miljømæssigt forsvarligt og kontrolleret stilles der yderligere vilkår om, at virksomheden skal føre driftsjournal over al tilkøbt jord (vilkår 9.1). Driftsjournalen vil ligeledes være virksomhedens dokumentation for, at jordhåndteringen sker i overensstemmelse med miljøgodkendelsens øvrige vilkår.

Ophør

Der stilles krav i standardvilkår om, at virksomheden ved driftsophør skal træffe nødvendige foranstaltninger for at undgå forureningsfare.

Renere teknologi - BAT

Miljøstyrelsen har udarbejdet standardvilkår for virksomheder omfattet af godkendelsesbekendtgørelsens¹⁷ bilag 2, listepunkt K 212. Standardvilkårene er udarbejdet i samarbejde med de respektive brancher og kommuner. Standardvilkårene er udarbejdet, så de er repræsentative for de typiske virksomheder inden for en bestemt branche, og vilkårene er baseret på den bedst tilgængelige teknik inden for branchen. Da virksomheden er omfattet af standardvilkår, er der taget stilling til BAT i forbindelse med fastsættelsen af standardvilkårene. Der skal således i ansøgningen ikke redegøres yderligere for dette punkt.

Irrelevante standardvilkår eller dele heraf

Irrelevante standardvilkår eller dele heraf er listet i nedenstående tabel 6 sammen med en begrundelse for, hvorfor vilkåret ikke er medtaget i denne miljøgodkendelse.

Tabel 6: Oversigt over irrelevante standardvilkår eller dele heraf.		
Nr. i standardvilkårsbekendtgørelsen¹⁸	Vilkår (ordlyd)	Begrundelse
21.4.1	Containere med lette materialer så som papir, plast og lignende skal være lukkede eller overdækkede for at hindre, at materialer giver anledning til flugt.	Anlægget modtager ikke affald af den type der omtales, og vilkåret vurderes derfor ikke at være relevant.
21.4.5	Affaldet skal kontrolleres ved modtagelsen og hurtigst muligt, dog senest inden ophør af næstfølgende arbejdsdag, og placeres i de dertil beregnede affaldsområder, containere, båse eller beholdere.	Da der ikke modtages affald, men udelukkende tilkøres affald fra egne aktiviteter, vurderes vilkåret ikke at være relevant. Det vurderes i stedet at være relevant at sætte særskilte vilkår for håndteringen og sorteringen af det tilkørte affald.
21.4.6	Hvis virksomheden modtager affald, der ikke er omfattet af virksomhedens miljøgodkendelse, og som det ikke umiddelbart er muligt at afvise eller henvise til en anden affaldsmodtager, skal affaldet placeres i et særskilt oplagsområde. Virksomheden skal herefter hurtigst muligt kontakte tilsynsmyndigheden og orientere om affaldet.	Da der ikke modtages affald, men udelukkende tilkøres affald fra egne aktiviteter, vurderes vilkåret ikke at være relevant. Det vurderes i stedet at være relevant at sætte særskilte vilkår om, hvilket affald, der må tilkøres til pladsen.
21.4.9	[Godkendelsesmyndigheden kan med henblik på at forhindre lugtgener fastsætte vilkår om maksimal opbevaringstid, om oplagringsmåde og om omlastning og komprimering af dagrenovationsaffald og haveaffald.]	Anlægget modtager ikke affald af den type der omtales, og vilkåret vurderes derfor ikke at være relevant.
21.4.10	Såfremt der etableres mekanisk ventilation fra bygning eller hal, hvor der opbevares eller	Anlægget opbevarer og håndterer ikke affald indendørs. Vilkåret vurderes derfor ikke at være

¹⁷ Bek. om godkendelse af listevirksomhed, nr. 1317 af 20. november 2018

¹⁸ Bek. om standardvilkår i godkendelse af listevirksomhed, nr. 1474 af 12. december 2017

	<p>håndteres affald, skal afkastet være opadrettet og føres mindst 1 meter over tagryg på det tag, hvor afkastet er placeret. Afkast fra punktudsugninger fra bygning eller hal skal være opadrettede og føres mindst 1 meter over tagryg på det tag, hvor afkastet er placeret. [Godkendelsesmyndigheden kan fastsætte en større højde på afkastet, hvis det vurderes at være nødvendigt for at sikre fri fortynding.]</p>	<p>relevant.</p>
<p>21.4.11</p>	<p>Såfremt der er afkast til det fri fra sikkerhedsmakulering, presning, balletering eller neddeling af papir, pap, plast eller datamateriale, skal det forsynes med et filter, der kan overholde en emissionsgrænseværdi for papirstøv på 10 mg/normal m³. Før filtret tages i brug, skal virksomheden indhente følgende leverandøroplysninger:</p> <ul style="list-style-type: none"> – Dokumentation for at filtret ved den pågældende anvendelse kan overholde den krævede emissionsgrænseværdi. – Leverandørens anvisninger om kontrol og vedligeholdelse af filtret. <p>Oplysningerne skal opbevares på virksomheden og være tilgængelige for tilsynsmyndigheden. Filtret skal kontrolleres, vedligeholdes og udskiftes i overensstemmelse med filterleverandørens anvisninger. Kontrol af filtret skal dog altid som minimum omfatte en visuel kontrol hver tredje måned af dets korrekte funktion.</p>	<p>Anlægget foretager ikke de aktiviteter, der omtales, og vilkåret vurderes derfor ikke at være relevant.</p>
<p>21.4.12</p>	<p>Bygningsaffald med cementbundne asbestfibre skal håndteres forsigtigt, så det ikke beskadiges og kan afgive asbeststøv. Såfremt der alligevel under håndteringen sker beskadigelser, skal det i befugtet tilstand opbevares i egnet lukket, tæt emballage, der er mærket med oplysning om, at den indeholder asbest. Det må ikke omlastes før borttransport</p>	<p>Anlægget modtager ikke affald af den type der omtales, og vilkåret vurderes derfor ikke at være relevant.</p>
<p>21.4.13</p>	<p>Affald, der spildes, skal opsamles samme dag</p>	<p>Da anlægget kun modtager f</p>

	og anbringes i de dertil indrettede containere eller affaldsområder. Filterstøv skal opsamles straks og opbevares i en tæt lukket beholder, der er mærket med indhold.	fraktioner, som ikke opbevares i containere vurderes vilkåret ikke at være relevant.
21.4.15	Overjordiske tanke til fyringsolie og motorbrændstof skal sikres mod påkørsel. Påfyldningsstudse og aftapningshaner (aftapningsanordninger) for olieprodukter, herunder motorbrændstof, skal placeres inden for konturen af en tæt belægning med kontrolleret afledning af afløbsvandet. Alternativt skal eventuelt spild opsamles i en tæt spildbakke eller grube. Udendørs spildbakker eller gruber skal tømmes, således at regnvand i bunden maksimalt udgør 10 % af spildbakkens eller grubens volumen.	Det tankanlæg der findes på anlægget er omfattet af vilkår i miljøgodkendelsen, der blev meddelt i 2017 og vilkår 7.1 regulerer derfor allerede dette forhold.
21.4.16	Virksomheden må ikke modtage skrot, der på forhånd vides at indeholde farligt affald eller flydende olie. Dog må transformatorer og spåner mv. med indhold af olierester eller køle- og smøremidler o. lign. modtages, oplagres og afsendes i tætte, overdækkede containere eller beholdere. Disse containere eller beholdere kan stå uafdækket indendørs.	Anlægget modtager ikke affald af den type der omtales, og vilkåret vurderes derfor ikke at være relevant.
21.4.17	Jern- og metalskrot og andet affald, der kan afgive olie eller væsker, skal opbevares og håndteres på en oplagsplads eller på et gulv med tæt belægning indrettet med fald mod afløb eller grube, hvorfra der sker kontrolleret afledning, eller i lukket/overdækket container med indbygget sump.	Anlægget modtager ikke affald af den type der omtales, og vilkåret vurderes derfor ikke at være relevant.
21.4.18	Jern- og metalskrot, der kan afgive metalstøv, skal håndteres og opbevares enten udendørs på et befæstet areal, indendørs på fast gulv eller i en container. Opbevaring og håndtering skal udføres, så støvdannelse minimeres, og der må ikke ske støv-/materialeflugt til omgivelser uden for virksomheden.	Anlægget modtager ikke affald af den type der omtales, og vilkåret vurderes derfor ikke at være relevant.
21.4.19	Neddeling, klipning eller opskæring af jern- og metalskrot må kun foretages på et areal eller gulv, der er forsynet med tæt belæg-	Anlægget modtager ikke affald af den type der omtales, og vilkåret vurderes derfor ikke at være relevant.

	ning.	
21.4.20	Akkumulatorer og batterier skal opbevares i beholdere eller containere, der enten er placeret indendørs eller under halvtag, eller som er lukket med låg. Beholderne og containere skal være tætte og modstandsdygtige over for de væsker, der er anvendt i batterierne eller akkumulatorerne.	Anlægget modtager ikke affald af den type der omtales, og vilkåret vurderes derfor ikke at være relevant.
21.4.21	Blandet bygnings- og nedrivningsaffald, bortset fra inert affald, må kun opbevares og håndteres på befæstet areal med kontrolleret afledning af nedbør. [Hvis virksomheden er beliggende i et område med særlige drikkevandsinteresser (OSD), og myndigheden vurderer, at grundvandsmagasinet er særligt sårbart, skærpes vilkåret således, at det befæstede areal skal være etableret med en tæt belægning.]	Anlægget modtager ikke blandet bygnings- og nedrivningsaffald, og vilkåret vurderes derfor ikke at være relevant.
21.4.28 (Del af vilkår)	– Tidspunkter for vedligeholdelse og service-ring af filter, herunder udskiftning af filterposer.	Der etableres ikke filtre i forbindelse med de miljøgodkendte aktiviteter.

Materiale der ligger til grund for afgørelsen

Ansøgning om miljøgodkendelse – 29. april 2019

Uddybende oplysninger sendt pr. mail

Bilagsoversigt

Bilag A: Oversigt over anlæggets placering i forhold til omgivelserne.

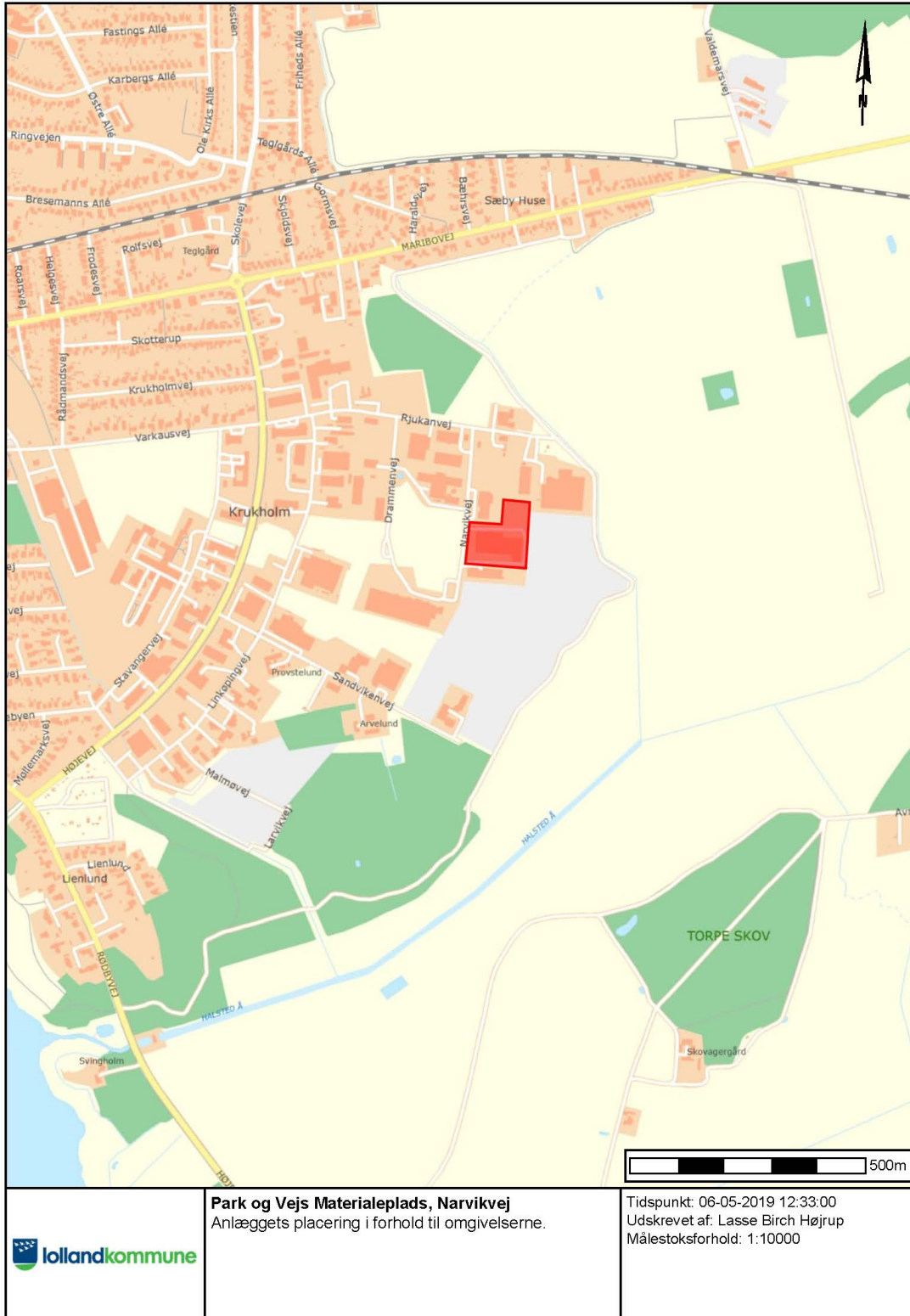
Bilag B: Indretning af oplag, maskiner og tanke.

Bilag C: Belægninger.

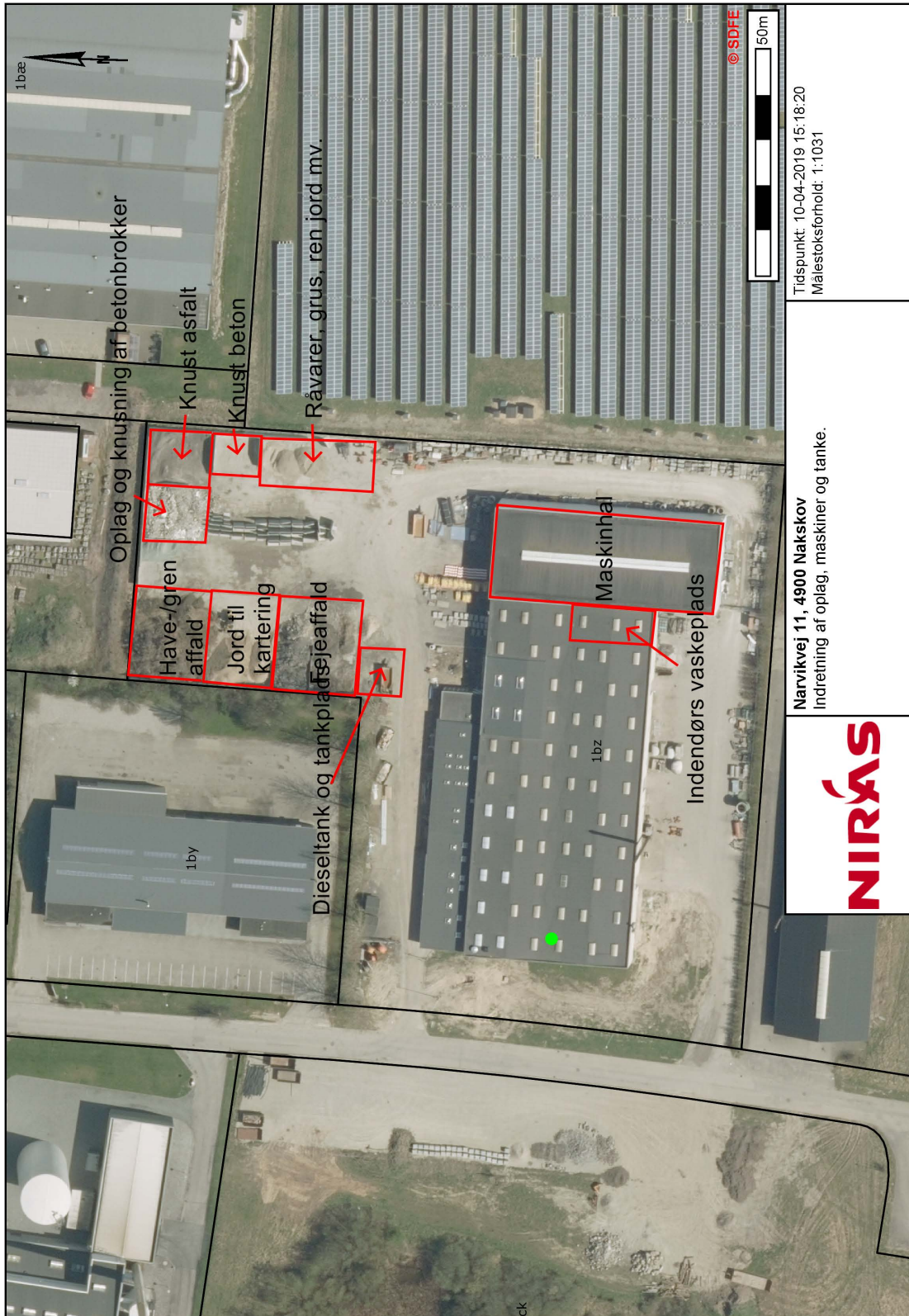
Bilag D: Kloakforhold.

8. Bilag

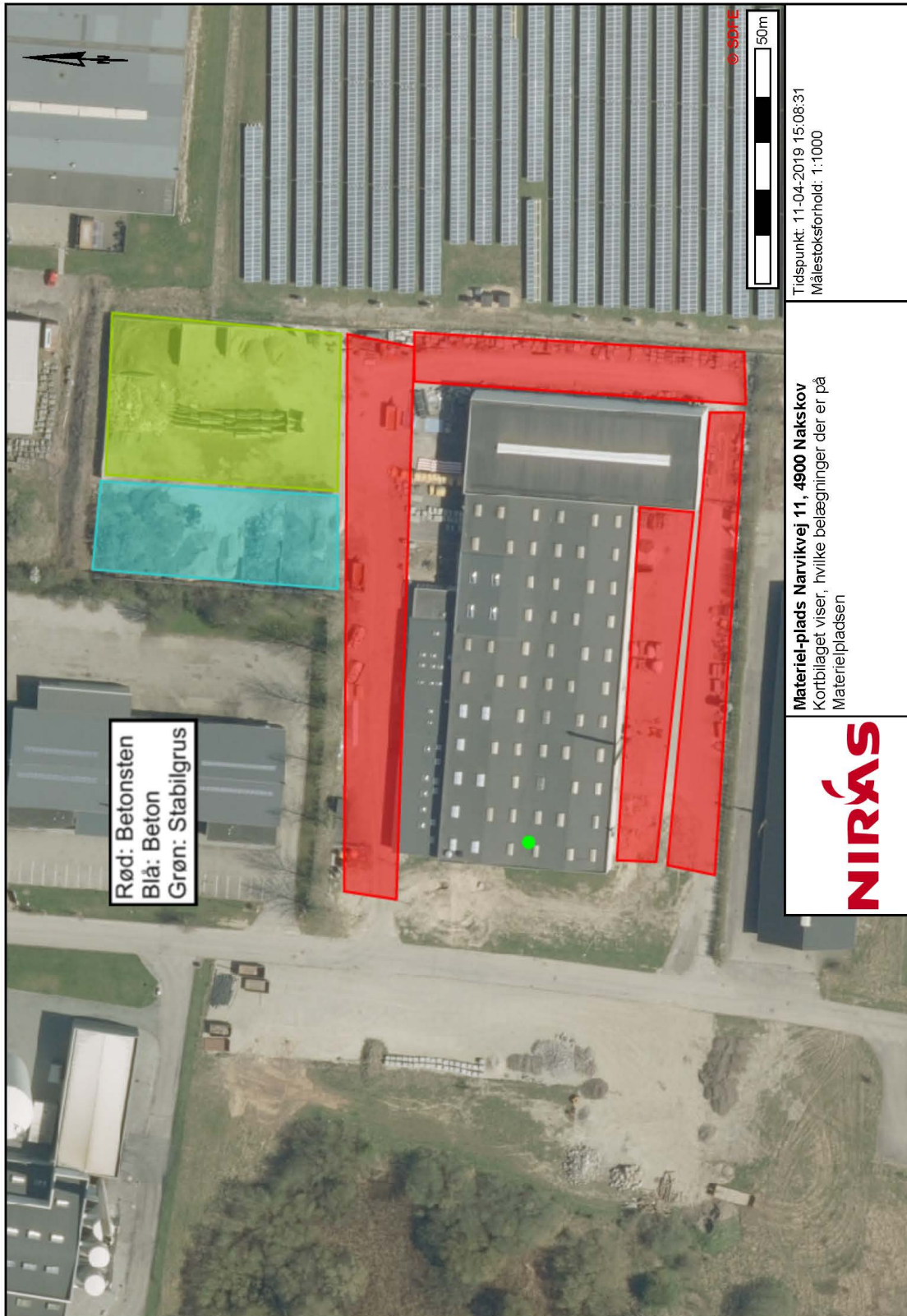
Bilag A: Anlæggets placering i forhold til omgivelserne.



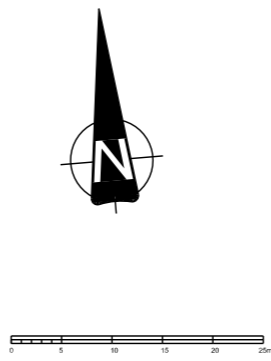
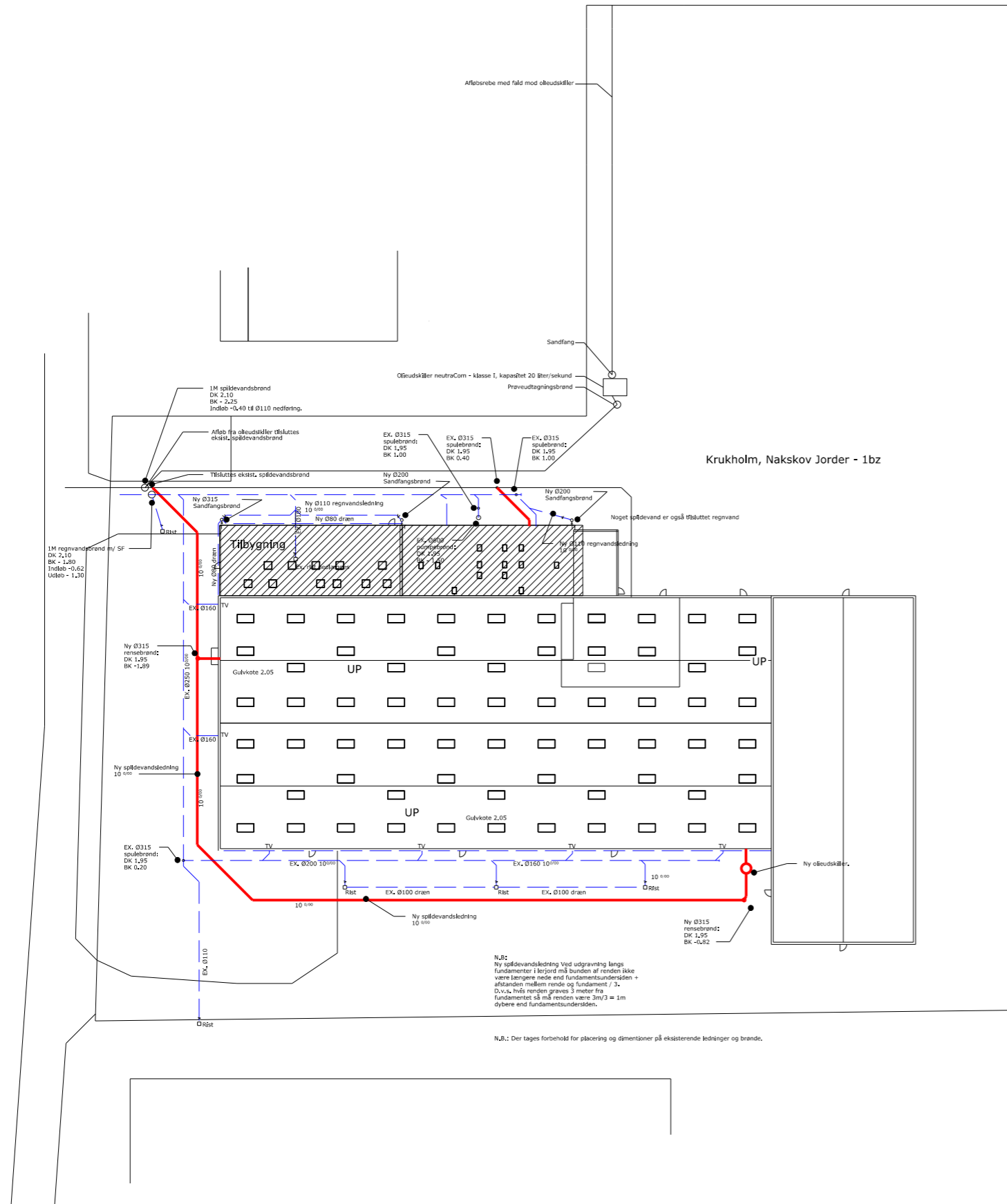
Bilag B: Indretning af oplag, maskiner og tanke.



Bilag C: Belægninger.



Bilag D: Kloakforhold.



Signaturer:
— Spildevand - ny ledning
- - - Spildevand - eksist. ledning
- - - Regnvandsledning - eksist. ledning

Sag: **NARVIKVEJ 11, NAKSKOV** Projekt nr.: 10404451
 Emne: **Kloakplan** Fase:
 Tegn. nr.: Rev.:

BILAG 7

Dato: 2019.04.29 Udf.: LPV Kont.: OUG Godk.: OUG Skala: 1:750 Side:



Sortemosevej 19, 3450 Allerød
 niras@niras.dk | +45 4810 4200