

**Aarhus Kommune – Center for Miljø og Energi
Tilsyn ifølge miljøbeskyttelsesloven**

Tilsynsdato	28.03.2017
CVR-nummer	41852119
P-nummer	1001816727
e-Doc journal nr.	13/020595
Virksomhed	Tetra Pak Processing Systems A/S
Adresse	Søren Nymarks Vej 13
Postnummer og by	8270 Højbjerg
Telefonnummer	89393939
e-mail	JensChristian.Rasmussen@tetrapak.com
Kontaktperson	Jens Chr. Rasmussen / Peter Lykkegaard Andersen
Branchekode	MVB Maskinværksteder >1000 m2
Opstartsdato	01.04.1964
Udvidelser/ændringer	Ingen siden sidste tilsyn
Tilstede ved tilsynet:	
Virksomheden	Jens Chr. Rasmussen
Aarhus Kommune	Henning I. Hansen

Aarhus Kommune, Center for Miljø og Energi har udført tilsyn i henhold til Miljøbeskyttelsesloven. Ved tilsynet er de miljømæssige forhold vedrørende indretning, drift, affald, luftemissioner, spildevand og støj gennemgået. Baggrunden for tilsynet er Kommunens forpligtigelse til at føre tilsyn med, at virksomheden overholder miljøbestemmelserne i den daglige drift i henhold til Miljøbeskyttelsesloven.

På de efterfølgende sider ses de miljømæssige oplysninger som Center for Miljø og Energi har registreret.

REGULERINGSGRUNDLAG

Metalforarbejdende virksomhed med et produktionsareal på mere end 1.000 m²

Virksomheden reguleres efter miljøgodkendelse af 12. november 2002. Alle aktiviteter er omfattet af den nuværende godkendelse. Virksomheden er omfattet af bekendtgørelse om virksomheder, der forarbejder emner af jern, stål eller andre metaller nr. 1734 af 21. december 2015. Hvis virksomheden ønskes ændret eller udvidet på en måde, der indebærer forøget forurening, skal der forinden indgives en anmeldelse herom i henhold til § 4 i denne bekendtgørelse. Anmeldelse skal ske gennem det digitale anmeldesystem "Byg og Miljø", som findes her: <https://www.bygogmiljoe.dk/>.

Gebyrpligtig virksomhed

Virksomheden er omfattet af bekendtgørelse nr. 1519 om miljøtilsyn af 7. december 2016 og § 2, stk. 1, nr. 1 i bekendtgørelse om brugerbetaling for godkendelse og tilsyn efter lov om miljøbeskyttelse og lov om miljøgodkendelse m.v. af husdyrbrug (bekendtgørelse nr. 1518 af 7. december 2016). Dette betyder, at der opkræves brugerbetaling for miljøtilsyn, miljøsagsbehandling m.m. Opkrævning sker én gang årligt i november måned for perioden 1. november til 31. oktober.

EGENKONTROL

Virksomheden har indsendt årsrapport over forbrug af råvarer og hjælpestoffer samt opgørelser over typer og mængder af affald for året 2016. Årsrapporten har ikke givet anledning til bemærkninger.

MILJØLEDELSE, SYSTEMATIK OG MILJØFORBEDRINGER

Virksomheden anvender et certificeret miljøledelsessystem ISO 14001.

BELIGGENHED

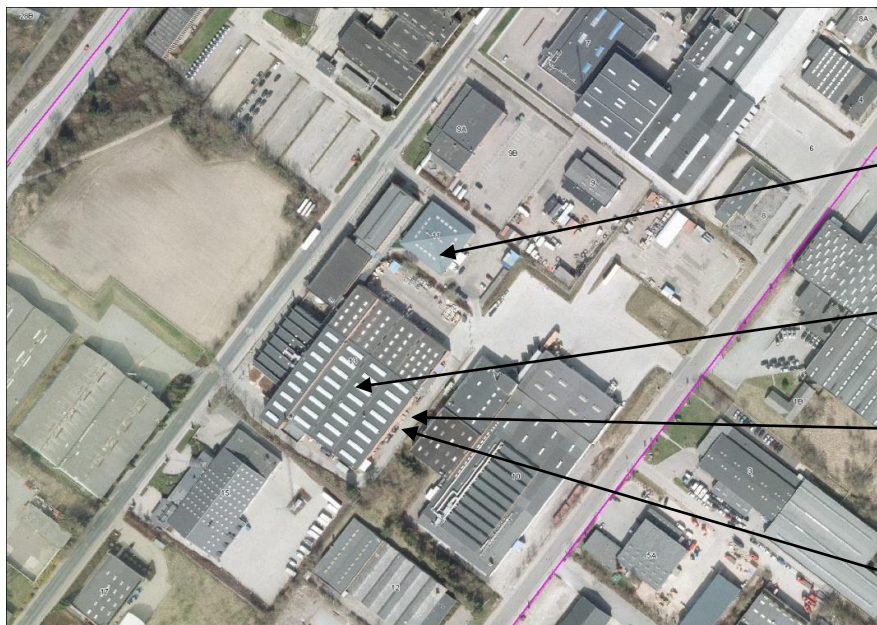
Virksomheden er beliggende i erhvervsområde omfattet af byplanvedtægt nr. 5 for Holme-Tranbjerg. I forhold til kommuneplanen ligger virksomheden i område 111603ER. Afstanden til nærmeste bolig er godt 200 meter.

INDRETNING OG DRIFT

Kort beskrivelse af virksomhedens produktion og processer

Virksomheden producerer procesanlæg til iscremeindustrien. Dette sker ved forarbejdning af metaller ved spåntagende bearbejdning, slibning, svejsning m.m. Virksomheden får mange dele produceret hos eksterne underleverandører. Der foretages samling og afprøvning af maskinerne på fabrikken.

Situationsplan over virksomheden og dens areal



Bygning 4: Laboratoriet (test og udvikling af procesanlæg med tilhørende værksted)

Bygning 6: Fabrikken

Oplag af farligt affald under halvtag

Afkast fra procesudsugninger.

Bygning 6: Fabrikken med produktionsareal ca. 5500 m².
Bygning 4: laboratoriet med værksted, ca. 690 m².
Resten er administration og lager.

Virksomhedens maskinpark og -anlæg

Virksomhedens væsentligste maskinpark er følgende:

Diverse spåntagende maskiner
3 svejsepladser for rustfri stål
Slibemaskiner

Virksomheden har udskiftet en CNC-styret bearbejdningsmaskine med en ny.

Antal ansatte

Virksomheden beskæftiger 60 timelønnede (produktion) samt 220 i administration/udvikling.

Driftstid

Virksomheden kan have 2-holdsskift på hverdage, men typisk kun 1-holdsdrift.
Normal driftstid: kl. 06.00 – 18.00 og ved 2 holdsdrift: kl. 06 – 22.00
I weekends er der ikke drift.

Råvarer

Virksomhedens væsentligste forbrug af råvarer er rustfrit stål og i mindre grad andre metaller og plast.
Yderligere information om råvarer samt hjælpestoffer og herunder energiforbrug mv. fremgår af virksomhedens indsendte miljøredegørelse.

Opfølgning fra sidste tilsyn

Der er ingen udeståender fra sidste tilsyn.

STØJ

Virksomheden er placeret i et område der i kommuneplanen er udlagt til erhvervsområde. Afstanden fra virksomheden til nærmeste bolig er ca. 200 meter.

Virksomhedens væsentligste støjkloder er

- ventilationsanlæg
- intern transport

BST Jylland har i 2007 for virksomheden foretaget en orienterende støjmåling vedr. ventilationsanlæg mod øst. Denne viste, at miljøgodkendelsens krav var overholdte.

Der er ikke modtaget klager over støj eller andre miljøgener.

LUFT

Oversigt over luftafkast

Aktivitet/proces	Filter	Afkasthøjde	Bemærkninger
Svejsning Slibning	Filter med > 99 % rensning (se bemærkning)	1 meter over tag	3 svejsekabiner. (3 stk TIG, 1 stk CO2 og 1 stk elektrodesvejseanlæg) Et slibeudsug var kun ført via cyklon. Dette er dog efterfølgende rettet det nu også ledes via højeffektiv stof filterrensning.
Spåntagende maskiner, herunder CNC bearbejdningscentre	Olietågefilter på de enkelte maskiner.	1 – 2 meter over tag	Fastsat grænseværdi i miljøgodkendelse for olietåge: 1 mg/Nm ³ . Ved én maskine blev der dog fundet, at udsug ikke var monteret med olietågeudskillere. Det er efterfølgende blevet monteret.
Laboratoriet <ul style="list-style-type: none">• Svejsning• Slibning• Glasblæsning (lille)• Spåntagende maskiner med køle-/smøremiddel	Cyklonfilter		Der udføres udelukkende mindre forarbejdning i begrænset omfang. Cyklonfilter og sugemotor er placeret i et lille skur, som er tilbygget laboratoriet.
Ammoniak/vandbeholder (fortrængningsluft ved fyldning ledes via rør over tag)	Ingen	1 meter over tag	Da ammoniak er kraftigt bindende til vand, vil emissionen af ammoniak være yderst begrænset. Oplag af ammoniak er ca. 50 kg.

Godkendelsens vilkår vedr. luft vurderes med de gennemførte tiltag at være overholdt.

Opvarmning

Virksomheden opvarmes med fjernvarme.

SPILEDEVAND

Spildevand afledes til følgende renseanlæg	Viby Renseanlæg
Fælleskloakeret eller separatkloakeret	Separatkloakeret (regnvandssystem og spildevandssystem)
Spildevandsudledning reguleres af spildevandstilladelse af	12. november 2002 (sammen med miljøgodkendelsen)

Tilladelsen omfatter overfladevand, sanitært spildevand og rengøringsvand fra gulvvaskemaskine.

Virksomheden har en vaskemaskine til alkalisk affedtning af emner. Vaskemaskinen benyttes sjældent og har ingen afledning til kloak. Maskinen tømmes efter behov og det olieholdige spildevand bortskaffes som farligt affald.

Virksomheden har en opsamlingskølle for iscreme og rengøringsvand fra laboratoriet. Kølles tanken tømmes efter behov af ISS.

AFFALD

Oversigt over farligt affald og øvrigt affald.

Oversigt over virksomhedens samlede mængder af farligt affald og affald i øvrigt fremgår af virksomhedens miljøredegørelse for 2016. Affaldet bortskaffes i altovervejende grad via ISS.

BESKYTTELSE AF JORD OG GRUNDEVAND

Opbevaring af flydende farligt affald

Flydende farligt affald opbevares over spildebakke under halvtag.

Metalspåner med køle-/smøremiddel opbevares i to store containere – den ene står over spildebakke med overdækning og den anden er dobbeltbundet container med aftapning og skydetag på containeren.

Opbevaring af flydende råvarer *(ikke olieprodukter i typegodkendte tanke- se afsnit om tanke)*

Flydende råvarer står indendørs i reol over spildebakke.

Påfyldningsplads for brændstof

Påfyldningsplads for diesel til trucks sker ved ny 1200 liters dieselolietank af fabrikatet KN Beholderfabrik & Miljøteknik. Påfyldning af trucks sker på befæstet areal, som ikke bærer præg af spild.

Tankoversigt

Id	Indhold	Størrelse (l)	Årstal	Placering	Standeranlæg
1	Dieselolie	1200	2015	Overjordisk	Ja
2	Tank til opsamling af spildevand	2500	1995 (ibrugtaget i 1997)	Nedgravet glasfiberarmeret tank	Nej

Jordforurening

Der er ved tilsynet ikke konstateret jordforurening fra virksomhedens drift.

AFSLUTTENDE BEMÆRKNINGER

Tilsynet har ikke givet anledning til miljømæssige bemærkninger eller reaktioner i form af påbud, forbud eller indskærpelser. Der blev under tilsynet konstateret nogle få mindre forhold, som efterfølgende er udbedret. Der er således ingen tilbageværende udeståender affødt af tilsynet.

Virksomheden er generelt miljømæssigt velorganiseret og veldrevet.

Aarhus Kommune, Center for Miljø og Energi, den 3. maj 2017



Henning I. Hansen
Akademiingeniør.