



MILJØTILLADELSE



Husdyrbruget Fladkærgaard

Gl. Høstemarkvej 19

9280 Storvorde



Dato for godkendelsen: 24. maj 2018

Husdyrbruget: Fladkærsgaard

CHR-nr. 31363

CVR-nr: 12386400

Matr. nr., ejerlav 1al - Høstemark Hgd., Mou m.fl.

Husdyrbrugets adresse: Gl. Høstemarkvej 19, 9280 Storvorde

Ejer af husdyrbruget/ansøger: Per Møller Kaasing, Gl. Høstemarkvej 19, 9280 Storvorde

Ansøger mail: fladkaergaard@mail.tele.dk

Konsulent: Rasmus Arvidson, LandboNord

Tilsynsmyndighed: Aalborg Kommune
Miljø- og Energiforvaltningen
LandMiljø
Stigsborg Brygge 5
9400 Nørresundby

Sagsbehandler på godkendelsen Nils Nørgaard/Helle Paludan Pedersen

Sagsnummer/: 2018-020087

skemanr. husdyrgodkendelse.dk 203337

Læsevejledning

Miljøtilladelsen indeholder en vurdering af miljøpåvirkningerne, samt diverse relevante bilag og kort. I miljøvurderingen gøres der rede for konsekvenserne af det ansøgte projekt ved vurdering af påvirkningen for omkringboende og miljøet i bred forstand herunder bl.a. natur og landskab.

Miljøtilladelsen tager udgangspunkt i gældende love og vejledninger vedrørende husdyrbrug og indeholder vilkår for husdyrbrugets indretning, drift og kontrol. Tilladelsen med tilhørende vilkår er givet på baggrund af de oplysninger, der fremgår af miljøkonsekvensrapporten, det digitale ansøgningsskema samt yderligere supplerende materiale.

I tilladelsen er følgende definitioner anvendt:

Husdyrbrug: Anlæg, som anvendes til produktion af husdyr såsom stalde, gødnings- og ensilageopbevaringsanlæg og andre driftsbygninger m.v., som ligger på samme ejendom.

Produktionsareal: Det areal i bygningerne, hvorpå dyrene kan opholde sig og har mulighed for at afsætte gødning, Det omfatter ikke arealer, som dyrene kun har kortvarig adgang til såsom fx malkestalde og udleveringsrum. Ikke fast placerede husdyranlæg, som f.eks. mobile stalde og flytbare læskure samt indhegninger opfattes ikke som produktionsareal.

INDHOLDSFORTEGNELSE

1	Meddelelse om miljøtilladelse.....	5
1.1	Afgørelse	5
1.2	Beskrivelse af projektet.....	5
1.3	Tidligere meddelte afgørelser	5
1.4	Meddelelsespligt.....	6
1.5	Gyldighed og retsbeskyttelse	6
1.6	Offentlighed.....	7
1.7	Offentliggørelse	7
1.8	Klagevejledning	7
1.9	Andre godkendelser, tilladelser og dispensationer	8
1.10	Kopi af miljøgodkendelsen er sendt til:	9
2	Vilkårsliste.....	10
3	Husdyrbrugets beliggenhed og planmæssige forhold	14
3.1	Beskrivelse af placering i landskabet mv.	14
3.2	Planmæssige forhold og afstandskrav til anlægget.....	14
3.3	Fredninger, fortidsminder, bygge- og beskyttelseslinjer mm.....	14
3.4	Vurdering af husdyrbrugets beliggenhed og planmæssige forhold.....	14
4	Husdyrhold, staldanlæg og drift.....	15
4.1	Staldanlæg og husdyrhold.....	15
4.1.1	Beskrivelse af staldanlæg og husdyrhold.....	15
4.1.2	Vurdering af staldanlæg og husdyrhold.....	15
4.2	Anlæggets drift.....	15
4.2.1	Beskrivelse af gyllebeholdere og håndtering af gylle	15
4.2.2	Vurdering af gyllebeholdere og håndtering af gylle	16
4.2.3	Beskrivelse af fast gødning/dybstrøelse.....	16
4.2.4	Vurdering af fast gødning/dybstrøelse.....	16
4.2.5	Beskrivelse af ventilation	16
4.2.6	Vurdering af ventilation	16
4.3	Rengøring af staldanlæg, herunder vandforbrug.....	17
4.3.1	Beskrivelse af rengøring af staldanlæg, herunder vandforbrug.....	17
4.3.2	Vurdering af rengøring af staldanlæg, herunder vandforbrug.....	17
4.4	Affaldshåndtering	17
4.4.1	Beskrivelse af affaldshåndtering.....	17
4.4.2	Vurdering af affaldshåndtering.....	18
4.5	Opbevaring af kemikalier, olie, handelsgødning og hjælpestoffer.....	18

4.5.1	Beskrivelse af opbevaring af kemikalier, olie, handelsgødning og hjælpestoffer ..	18
4.5.2	Vurdering af opbevaring af kemikalier, olie, handelsgødning og hjælpestoffer	18
4.6	<i>Uheld og risici</i>	18
4.6.1	Redegørelse for mulige uheld	18
4.6.2	Minimering af risiko for uheld	18
4.6.3	Vurdering af uheld og risici	18
5	Forurening med ammoniak fra husdyrbruget	19
5.1	<i>Beskrivelse af ammoniakfordampning fra anlægget</i>	19
5.2	<i>Bedste tilgængelige teknik (BAT)</i>	19
5.2.1	Beregning af den maksimale ammoniakfordampning (BAT-kravet)	19
5.2.2	Vurdering af BAT for ammoniak	20
5.3	<i>Vurdering af ammoniakpåvirkning af beskyttet natur</i>	20
5.3.1	Kategori 1- natur	20
5.3.2	Natur beskyttet efter naturbeskyttelseslovens § 3	20
5.3.3	Vurdering af påvirkningen fra anlægget	21
5.3.4	Beskrivelse af bilag IV arter og andre beskyttede arter	21
6	Nabogener fra husdyrbruget	22
6.1	<i>Lugt</i>	22
6.1.1	Beskrivelse af lugt fra dyrehold	22
6.1.2	Vurdering af lugt fra dyrehold	22
6.2	<i>Fluer og skadedyr</i>	23
6.2.1	Beskrivelse af flue- og skadedyrsbekæmpelse	23
6.2.2	Vurdering af flue- og skadedyrsbekæmpelse	23
6.3	<i>Transport</i>	23
6.3.1	Beskrivelse af transport	23
6.3.2	Vurdering af transport	24
6.4	<i>Støj</i>	24
6.4.1	Beskrivelse af støj	24
6.4.2	Vurdering af støj	24
6.5	<i>Støv</i>	24
6.5.1	Beskrivelse af støv	24
6.5.2	Vurdering af støv	25
6.6	<i>Lys</i>	25
6.6.1	Beskrivelse af lys	25
6.6.2	Vurdering af lys	25
8	Bæredygtighed	26
9	Bilagsliste	26

1 Meddelelse om miljøtilladelse

1.1 Afgørelse

Aalborg Kommune meddeler miljøtilladelse til ændring af husdyrbruget på Gl. Høstemarkvej 19, 9280 Storvorde.

Ansøgningen er behandlet i henhold til Husdyrbrugloven § 16 b, stk. 1¹ og på grundlag oplysningerne i skema nr. 203337, version 3, som beregnet i www.husdyrgodkendelse.dk den 15-03-2018.

Det er Aalborg Kommunes vurdering, at følges miljøtilladelsens vilkår for lokalisering, indretning og drift af husdyrbruget, vil det ansøgte ikke medføre væsentlige direkte eller indirekte virkninger på miljøet. Jævnfør husdyrbrugsbekendtgørelsens § 33 har Aalborg Kommune vurderet:

- landskabelige værdier
- natur med dens bestande af vilde planter og dyr og deres levesteder, herunder områder, der er beskyttet mod tilstandsændringer eller fredet, udpeget som internationalt naturbeskyttelsesområde eller udpeget som særlig sårbart over for næringsstofpåvirkning
- jord, grundvand og overfladevand
- lugt-, støj-, rystelses-, støv-, flue-, transport- og lysgener, uhygiejniske forhold, affaldsproduktion m.v.

Aalborg Kommune har udarbejdet miljøtilladelsen med hensyntagen til den gældende kommuneplan.

1.2 Beskrivelse af projektet

Tilladelsen omfatter det samlede husdyrbrug, som består af et kvæghold med et samlet produktionsareal på 1.733 m² og ejes af Per Møller Kaasing.

Gulvtyperne og det samlede produktionsareal forbliver uændret.

Tilladelsen gælder kun for det ansøgte og med de vilkår som fremgår af tilladelsen.

Husdyrbruget skal til enhver tid leve op til gældende regler i love og bekendtgørelser – også selvom disse regler eventuelt måtte være skærpede i forhold til denne tilladelse.

1.3 Tidligere meddelte afgørelser

Husdyrbruget har den 23. december 2008 fået en godkendelse efter husdyrbruglovens § 11 til det nuværende dyreholds størrelse og sammensætning. Se nedenstående skema.

Ved ibrugtagning af nærværende tilladelse ophæves miljøgodkendelse af 23. december 2008.

Hvis tilladelsen ikke udnyttes gælder godkendelsen til det nuværende dyrehold stadig. Det tilladte dyrehold er pr. dags dato 202,38 dyreenheder, fordelt som det fremgår af nedenstående skema:

¹ Bekendtgørelse af lov om husdyrbrug og anvendelse af gødning m.v. LBK nr 256 af 21/03/2017

Type*	Navn	Antal	Stald %	Sti-plads	Enheder	Tillad.dato*	Udløbsdato	Aktive enheder	
L 101	St.r. årskøer 33 Dybstr., lang ædepl., fast gulv	113	100		150,67 150,67	23-12-2008		150,67 150,67	i
				Kg EKM: 9517,0					
L 103	St.r. årsoodr. 0-6mdr. 5 Dybstrøelse (hele arealet)	30	100		8,11 8,11	23-12-2008		8,11 8,11	i
				Indgangsalder: 0 Afgangsalder: 6,0					
L 104	St.r. årsoodr. 6-27mdr. 34 Dybstr., bagskyl/ringkanal	94	100		44,76 43,26	23-12-2008		44,76 43,26	i
				Indgangsalder: 6,0 Afg.-/kælvningssalder 25,0					
L 122	Kødgeder, inkl. kid 5 Dybstrøelse (hele arealet)	1	100		0,14 0,14	23-12-2008		0,14 0,14	i
L 134	Slagtekalv st.r. 0-6mdr. (220 kg) 5 Dybstrøelse (hele arealet)	6	100		0,71 0,20	23-12-2008		0,71 0,20	i
				Indgangsvægt: 40,0 Afgangsvægt: 90,0					
								I alt	204,39
								Korrigeret	202,38

1.4 Meddelelsespligt

Enhver tilladelsespligtig ændring i driften, indretningen eller bygningsmassen skal anmeldes til og være godkendt af Aalborg Kommune inden gennemførelsen.

Det er Aalborg Kommune, der vurderer, om fremtidige ændringer på husdyrbruget skal udløse krav om tillæg til miljøtilladelsen.

1.5 Gyldighed og retsbeskyttelse

Hvornår gælder vilkårene

Tilladelsen betragtes som påbegyndt udnyttet ved opstart af udvidelse/ændring af dyreholdet, hvilket indebærer overholdelse af vilkårene i tilladelsen.

Udnyttelse

Tilladelsen bortfalder, såfremt den ikke er udnyttet inden 6 år fra denne afgørelses meddelelse. Med udnyttet forstås, at det, der er truffet afgørelse om, er gennemført.

Kontinuitet

Hvis tilladelsen har været udnyttet ifølge ovenstående, men herefter ikke har været driftsmæssigt udnyttet, helt eller delvist, i tre på hinanden følgende år, så bortfalder den del af tilladelsen, der ikke har været udnyttet de seneste tre år.

Ved driftsmæssig udnyttelse forstås, at der på det pågældende areal produceres mindst 50 pct. af det mulige inden for rammerne af dyrevelfærdskrav eller andre relevante krav.

Retsbeskyttelse

Miljøtilladelsen giver retsbeskyttelse i 8 år fra offentliggørelse, dvs. at der er 8 års retsbeskyttelse for nye krav fra tilsynsmyndigheden i denne periode.

Miljøtilladelsen er fortsat gældende efter retsbeskyttelsesperiodens udløb. Men når der er forløbet mere end 8 år efter, der første gang er meddelt tilladelse, kan tilsynsmyndigheden ændre vilkårene heri ved påbud eller nedlægge forbud imod fortsat drift.²

1.6 Offentlighed

Udkastet til miljøtilladelsen har været i 2 ugers høring hos ansøger, konsulent og andre parter i sagen fra 9. maj til 23. maj 2018.

Der er ikke indkommet bemærkninger til det ansøgte.

1.7 Offentliggørelse

Tilladelsen vil blive offentliggjort på <https://dma.mst.dk/> (DMA: Digital Miljøadministration) den 24. maj 2018.

1.8 Klagevejledning

Miljøtilladelsen kan påklages til Miljø- og Fødevarerklagenævnet af ansøger og enhver, der har individuel væsentlig interesse i sagens udfald, en række foreninger samt organisationer jf. husdyrbruglovens §§ 84 - 87.

Klagefristen er 4 uger fra den dag afgørelsen er offentliggjort. Klagefristen udløber den 21. juni 2018.

Eventuel klage skal indgives via Klageportalen på www.nmkn.dk, som du finder et link til på forsiden af www.nmkn.dk. Klageportalen ligger på www.borger.dk og www.virk.dk. Du logger på www.borger.dk eller www.virk.dk ligesom du plejer, med Nem-ID eller NEMID medarbejder. Klagen sendes gennem klageportalen til den myndighed, der har truffet afgørelsen.

En klage er indgivet, når den er tilgængelig for myndigheden i klageportalen. Når du klager, skal du betale et gebyr. Du betaler gebyret med betalingskort i klageportalen. Gebyret er i 2016-niveau på 900 kr. for privatpersoner og 1.800 kr. for virksomheder og organisationer.

Miljø- og Fødevarerklagenævnet skal som udgangspunkt afvise en klage, der kommer uden om Klageportalen, hvis der ikke er særlige grunde til det. Hvis du ønsker at blive fritaget for at bruge Klageportalen, skal du sende en begrundet anmodning til den myndighed, der har truffet afgørelse i sagen. Myndigheden videresender herefter anmodningen til Miljø- og Fødevarerklagenævnet, som træffer afgørelse om, hvorvidt din anmodning kan imødekommes.

En eventuel klage har ikke opsættende virkning med mindre Miljø- og Fødevarerklagenævnet bestemmer andet. Udnyttelsen af tilladelsen sker dog på ansøgerens eget ansvar (for egen regning og risiko) og indebærer ingen begrænsninger i klagemyndighedens ret til at ændre eller ophæve tilladelsen.

² Jævnfør § 41 i husdyrbrugloven.

1.9 Andre godkendelser, tilladelser og dispensationer

Denne tilladelse omfatter kun forhold, der reguleres i henhold til miljøbeskyttelsesloven og husdyrbrugloven med tilhørende bekendtgørelser. Øvrige tilladelser efter andre lovgivninger skal indhentes særskilt, fx byggeloven, naturbeskyttelsesloven, brandloven og arbejdsmiljøloven.

Aalborg Kommune gør opmærksom på, at en miljøtilladelse efter reglerne i Husdyrbrugloven ikke fritager fra krav om tilladelse, dispensation m.v. efter anden lovgivning.

Nørresundby den 24. maj 2018

Nils Nørgaard

Miljøsagsbehandler

1.10 Kopi af miljøgodkendelsen er sendt til:

- Konsulent Rasmus Arvidson, LandboNord via e-mail: rav@landbonord.dk
- Dansk Ornitologisk Forening, Vesterbrogade 140, 1620 København V – via e-mail: natur@dof.dk
- Dansk Ornitologisk Forening – Nordjyllands Amt, v/Kurt Rasmussen, Frimosevej 27, 9330 Dronninglund – via e-mail: aalborg@dof.dk
- Danmarks Naturfredningsforening, Masnedøgade 20, 2100 København Ø – via e-mail: dnaalborg-sager@dn.dk
- Danmarks Naturfredningsforening, DN Aalborg, via e-mail: aalborg@dn.dk
- Miljøministeriet, Børsgade 4, 1215 København K, via e-mail: mim@mim.dk
- Det Økologiske Råd, Blegdamsvej 4B, 2200 København N, via e-mail: husdyr@ecocouncil.dk
- Sundhedsstyrelsen, Embedslægeinstitutionen NORD, Langelandsvej 8, 8940 Randers, via e-mail: senord@sst.dk
- Danmarks Fiskeriforening, Nordensvej 3, Taulov, 7000 Fredericia, via e-mail: mail@dkfisk.dk
- Ferskvandsfiskeriforeningen v/Niels Barslund, Vormstrupvej 2, 7540 Haderup, via e-mail: nb@ferskvandsfiskeriforeningen.dk
- Danmarks Sportsfiskerforbund, Skyttevej 4, 7182 Bredsted, via e-mail: post@sportsfiskerforbundet.dk
- Danmarks Sportsfiskerforbund, Lars Brinch Thygesen, Worsaaesgade 1, 7100 Vejle, via e-mail: lbt@sportsfiskerforbundet.dk
- Danmarks Sportsfiskerforbund, Jakob Kjær Madsen, Åbrinken 7, 8800 Viborg, via e-mail: jkm@sportsfiskerforbundet.dk
- Arbejderbevægelsens Erhvervsråd, Reventlowsgade 14, 1. sal, 1651 København V, via e-mail: ae@ae.dk
- Forbrugerrådet, Fiolstrædet 17, Postboks 2188, 1017 København K, via e-mail: fbr@fbr.dk

2 Vilårsliste

Som forudsætning for tilladelse stilles følgende vilkår for driften på Gl. Høstemarkvej 19:

Generelle forhold

1. Tilladelsen omfatter husdyrbruget på adresse Gl. Høstemarkvej 19.
2. Husdyrbruget skal placeres, indrettes og drives i overensstemmelse med de oplysninger, der fremgår af ansøgningsmaterialet og med de ændringer, der fremgår af denne tilladelses vilkår.
3. Der skal til enhver tid forefindes et eksemplar af denne miljøtilladelse på husdyrbruget. De vilkår, der vedrører driften, skal være kendt af de ansatte, der er beskæftiget med den pågældende del af driften.
4. Ændringer i ejerforhold (eller hvem der har ansvar for driften) skal meddeles til kommunen.
5. Der meddeles tilladelse til et samlet produktionsareal svarende til 1.733 m². Dette svarer 53% af det samlede staldareal, som angivet på situationsplan.
6. Stalde og staldafsnit skal indrettes og anvendes som anført i skemaet nedenfor og angivet på bilagene *Situationsplan* og *Staldoversigt*.

Stalde og produktioner

Staldnavn	Staldstørrelse (m ²)	Ventilation	Kildehøjde	Produktion	Antal måneder udegående	Produktionsareal (m ²)
Ansøgt drift						
Løsdriftsstald 1877		Blandet ventilation	6 m	(#46307) Malkekøer, kvier og stude. Dybstrøelse	0	701
				(#46356) Malkekøer, kvier og stude. Sengestald med spalter (kanal, bagskyl eller ringkanal)	0	223
Ny ungdyrsstald	1353	Blandet ventilation	6 m	(#46437) Kalve, (under 6 mdr.). Dybstrøelse	0	33
				(#46438) Kalve, (under 6 mdr.). Dybstrøelse	0	70
				(#51165) Malkekøer, kvier og stude. Dybstrøelse	0	532
				(#51171) Malkekøer, kvier og stude. Sengestald med spalter (kanal, bagskyl eller ringkanal)	0	174

7. Gødningsopbevaringsanlæg skal indrettes og anvendes som anført i skemaet og placeres som det fremgår af bilaget *Situationsplan*:

Anlæg	Byggeår	Kapacitet/størrelse	Overfladeareal	Overdækning	Pumpe-system fra beholder til gyllevogn
Gyllebeholder		495 m ³	153 m ²	Nej	Fast
Gyllebeholder		500 m ³	160 m ²	Nej	Ikke fast
Møddingsplads		100 m ³	165 m ²	Ja	

--	--	--	--	--	--

8. Ensilageopbevaringsanlæg skal indrettes og anvendes som anført i skemaet og placeres som det fremgår af bilag 1 og 2:

Anlæg	Areal/kapacitet
Køresilo	3 x 500 m ²

9. Der skal til enhver tid kunne fremvises dokumentation, der kan vise dyreholdets størrelse og sammensætning.
10. For dyrehold, der går i strøelse, skal der være fast bund med afløb til gyllesystemet.
11. I dybstrøelsesstalde skal der strøs halm eller andet tørstof i mængder, der sikrer, at dybstrøelsesmåtten altid er tør i overfladen.
12. Drikkevandssystemet skal drives og vedligeholdes, således at spild undgås.
13. Håndtering af gylle skal foregå under opsyn, således at spild undgås.
14. Påfyldning af gylle skal ske fra gyllevogn med påmonteret suge/pumpetårn.
15. For den del af dybstrøelsen, som placeres i markstakke, skal følgende registreres i logbogen:
- Mængder af dybstrøelse (kg N eller gødning), som opbevares i markstak,
 - Tidspunkter til placering af dybstrøelse i markstakke, og
 - Tidspunkter for udbringning af dybstrøelse fra markstakke.
16. Placering af ensilagestakke, der ikke placeres på fast bund med afløb til opsamlingsbeholder, skal indtegnes på kort, der skal fremvises tilsynsmyndigheden på forlangende.
17. Ventilatorer skal renholdes efter behov – mindst én gang om året – samt vedligeholdes og efterses i henhold til producentens anvisninger for det pågældende anlæg. Ved driftsstop skal skaden udbedres, og systemet skal hurtigst muligt være i drift.
18. Der skal til stadighed tilstræbes en god staldhygiejne, herunder sikres at stier og båse holdes tørre, samt at staldene og fodringsanlæg holdes rene.
19. Restvand fra rengøring af stalde og lignende skal ledes til opsamlingsbeholder eller gyllesystem og må herefter anvendes i overensstemmelse med bestemmelserne for restvand i husdyrgødningsbekendtgørelsen. Opsamlingsbeholderen skal have en kapacitet svarende til mindst en afvaskning af staldene.
20. Al vask af maskiner, redskaber og sprøjte skal foregå på en godkendt vaskeplads.
21. Der skal kunne redegøres for husdyrbrugets affald, fx i form af kvitteringer for bortskaffelse af de enkelte affaldsfraktioner. Redegørelsen skal indeholde oplysninger om fraktion, art, mængde og sammensætning af det producerede affald. Kvitteringer for bortskaffelse af affald skal opbevares i 5 år og forevises ved tilsyn.

22. Spildolie og farligt affald skal opbevares i egnede beholdere med tætsluttende låg. Beholderne skal placeres på en fast, tæt bund med opkant eller i en spildbakke. Opsamlingskapaciteten skal svare til volumen på den største beholder. Oplagspladsen skal som minimum være overdækket med et halvtag.
23. Olietromler med ny eller brugt olie skal placeres på en fast, tæt bund med en opkant eller i en spildbakke. Opsamlingskapaciteten skal svare til volumen på den største beholder. Oplagspladsen skal som minimum være overdækket med et halvtag.
24. Kemikalier til rengøring af stalde skal opbevares i et rum med afløb til gyllesystemet eller separat opsamlingsbeholder. Kemikalierne kan alternativt opbevares i et rum uden afløb. I så fald skal kemikalierne opbevares i en spildbakke med en opsamlingskapacitet svarende til volumen på den største beholder.
25. Opbevaring af diesel/fyringsolie i overjordiske tanke skal til enhver tid ske i en typegodkendt beholder, som er opstillet i henhold til typegodkendelsen, og der må ikke være mulighed for afløb til jord, kloak, overfladevand eller grundvand. Overjordiske tanke skal sikres mod påkørsel.
26. Tankning af diesel skal til enhver tid ske på en plads med fast og tæt bund, således at spild kan opsamles, og således at der ikke er mulighed for afløb til jord, kloak, overfladevand eller grundvand.
27. Handlungødning skal opbevares på fast bund.
28. Ved driftsuheld, hvor der opstår risiko for forurening af miljøet, er der pligt til øjeblikkeligt at anmelde dette til **Alarmcentralen, tlf.: 112** og efterfølgende straks at underrette **Aalborg Kommune, Miljø- og Energiforvaltningen på tlf.: 99 31 20 00**.
29. Husdyrbruget skal drives og renholdes, således at lugtgener begrænses mest muligt.
30. Såfremt tilsynsmyndigheden vurderer, at driften af husdyrbruget giver anledning til væsentligt flere lugtgener for de omkringboende end forventet, skal husdyrbruget lade udarbejde en handlingsplan for at nedbringe lugtgenerne, herunder evt. foretage lugtmålinger. Inden dokumentationsprogrammet iværksættes, skal det godkendes af tilsynsmyndigheden, og undersøgelsens omfang vil efter konkret vurdering blive fastsat af tilsynsmyndigheden. Alle udgifter i forbindelse med ovennævnte afholdes af husdyrbruget.
31. Viser ovennævnte dokumentation, at der er væsentlige lugtgener, skal de afhjælpende foranstaltninger udføres efter nærmere aftale med tilsynsmyndigheden.
32. Kravet om dokumentation af lugtforholdene kan højst fremsættes en gang årligt, med mindre den seneste kontrol viste, at lugtemissionen ikke kan overholdes.
33. Der skal på husdyrbruget foretages effektiv fluebekæmpelse som minimum i overensstemmelse med de til enhver tid gældende retningslinjer for fluebekæmpelse.
34. Opbevaring af foder skal ske på sådan en måde, så der ikke opstår risiko for ophold af skadedyr (rotter m.v.).
35. Ved transport af gylle på offentlige veje skal gyllevognens åbninger være forsynet med låg eller lignende, således at spild ikke kan finde sted. Skulle der alligevel ske spild, skal dette straks opsamles.

36. Virksomhedens bidrag til støjbelastningen må ikke overstige følgende værdier målt ved nabobeboelsen eller dennes opholdsarealer:

Områdetype	Man-fre kl. 7-18 Lørdag kl. 7-14	Man-fre kl. 18-22 Lør kl. 14-22 Søn- og helligdag kl. 7-22	Alle dage kl. 22-7	Alle dage kl. 22-7
	Gns. værdi over referencetidsrummet	Gns. værdi over referencetidsrummet	Gns. værdi over referencetidsrummet	Maksimal Værdi
Boligområde for åbne og lav boligbebyggelse	45 dB(A)	40 dB(A)	35 dB(A)	50 dB(A)
Det åbne land (inkl. landsbyer og landbrugsarealer)	55 dB(A)	45 dB(A)	40 dB(A)	55 dB(A)

Vejledning om ekstern støj fra virksomheder. Miljøstyrelsens vejledning nr. 5 af november 1984.

37. Virksomheden skal for egen regning dokumentere, at støjvilkår overholdes, hvis tilsynsmyndigheden finder generne væsentlige.
38. Støjmålinger skal udføres som beskrevet i Miljøstyrelsens til enhver tid gældende støjberegningsvejledning og foretages i punkter, som forinden aftales med tilsynsmyndigheden.
39. Driften må ikke medføre støvgener udenfor husdyrbrugets arealer.

3 Husdyrbrugets beliggenhed og planmæssige forhold

3.1 Beskrivelse af placering i landskabet mv.

Landskab, geologi og kulturmiljø

Husdyrbruget befinder sig ca. 1 km syd for Mou by, og ca. 2,5 km syd for Limfjorden. Området hvor husdyrbruget befinder sig, er defineret med åbne marker kombineret med skov og læbælter.

Der bygges ikke nye staldbygninger eller opbevaringsanlæg, og det vurderes, at produktionsændringen ikke vil have nogen indflydelse på det samlede indtryk af husdyrbrugets påvirkning af landskab, geologi og kulturmiljø.

Farve og arkitektonisk udtryk

Husdyrbruget fremstår som en enhed med driftsbygninger hensigtsmæssigt placeret på ejendommen. Der ændres i forbindelse med denne ansøgning ikke på bygninger og det arkitektoniske udtryk vil dermed forblive det samme.

3.2 Planmæssige forhold og afstandskrav til anlægget

Lovpligtig min.afstand ³ fra husdyrbruget	Minimumsafstand	Aktuel afstand
Eksisterende/fremtidig byzone eller sommerhusområde	50 m*	250 m
Område i lokalplan udlagt til boligformål, blandet bolig og erhvervsformål eller til offentlige formål med henblik på beboelse, institutioner, rekreative formål og lignende	50 m*	340 m
Beboelsesbygning på en ejendom uden landbrugspligt, der ligger i en samlet bebyggelse i landzone, og som har en anden ejer end driftsherren	50 m* (som nabobeboelse)	600 m
Nabobeboelse	50 m	340 m

3.3 Fredninger, fortidsminder, bygge- og beskyttelseslinjer mm

Husdyrbruget befinder sig delvist indenfor skovbeskyttelseslinjen, men siden der ikke bygges nye bygninger eller ændres på udtrykket af eksisterende bygninger, vurderes det, at produktionsændringen ikke har nogen betydning.

3.4 Vurdering af husdyrbrugets beliggenhed og planmæssige forhold

Aalborg Kommune vurderer, at husdyrbruget efter udvidelsen ikke vil syne væsentlig anderledes i landskabet end det nuværende.

Det vurderes at produktionsændringen ingen påvirkning vil have for de kommunale udpegninger.

³ Jævnfør Husdyrbruglovens § 6.

4 Husdyrhold, staldanlæg og drift

4.1 Staldanlæg og husdyrhold

4.1.1 Beskrivelse af staldanlæg og husdyrhold

Nedenstående skema viser produktions areal, dyretyper og staldsystem/gulvtype i "nuværende" drift, "ansøgt" drift og 8 års-drift. 8 års-driften er husdyrbrugets lovlige drift for 8 år siden.

Bygning	Dyretype og Gulvtype	Produktionsareal		
		Ansøgt	Nudrift	8 års drift
Løsdriftsstald	Malkekøer, kvier og stude. Sengestald med spalter(kanal, bagskyl eller ringkanal)	223	223	223
	Malkekøer, kvier og stude	701	701	701
Ny ungdyrsstald	Malkekøer, kvier og stude. Sengestald med spalter(kanal, bagskyl eller ringkanal)	174	174	174
	Malkekøer, kvier og stude. Dybstrøelse.	532	532	532
	Kalve, (under 6 mdr) dybstrøelse	70	70	70
	Kalve, (under 6 mdr) dybstrøelse	33	33	33

Oversigt over stalde og gulvtyper

Dyreholdet er fordelt på gulvtyper som angivet i ovenstående skema. Det er tale om en malkekvægsproduktion af stor race. Inden for de enkelte gulvtyper søge opdelingen ændret i overensstemmelse med vilkår 6.

4.1.2 Vurdering af staldanlæg og husdyrhold

Staldanlæg vurderes tilstrækkeligt når ansøgte staldindretning og produktionsareal overholdes. Den ændrede staldindretning medfører ikke ændringer i ammoniakfordampning, så længe der er tale om samme dyre- og gulvtype.

4.2 Anlæggets drift

4.2.1 Beskrivelse af gyllebeholdere og håndtering af gylle

På ejendommen er der to eksisterende gyllebeholdere på hver 500 m³, hvoraf den ene er forsynet med fast pumpe mens ved den anden er der en lille fortank på 30 m³. Begge beholdere er åbne og har en diameter på 14 meter.

Endvidere findes en møddingsplads på 96 m² med et randmur på 1 meter og en ajlebeholder under møddingspladsen på 70 m³.

Nuværende gyllekapacitet består således af bedriftens to tanke på hver 500m³, en fortank på 30m³ samt 150m³ under spalterne samt ajlebeholderen under møddingspladsen på 70 m³.

En del af gyllen afsættes til biogasanlæg.

Nærmeste nabobeboelse er ca. 600 meter syd for ejendommens anlæg og der er en veletableret beplantning mod syd og øst for beholderne.

Ca. 80 meter øst for ejendommens eksisterende gyllebeholdere er der en grøft med forbindelse til et vandløbssystem (Flansbæk) og videre til Limfjorden. Området er meget fladt, men terrænkoten stiger lidt mod øst (mod grøften), hvorfor der ikke kan være fare for at evt. gylleudslip kan strømme til vandløbet. Da der lovkrav om gyllealarm på beholdere, som ligger nærmere end 100 m fra vandløb, søer og grøfter, er der installeret gyllealarm på tankene.

Der er tale om:

- stabile beholdere, der kan modstå mekaniske, termiske og kemiske påvirkninger,
- lageret tømmes hvert år og inspiceres visuelt,
- beholderens bund og vægge er tætte,
- der ingen spjæld er, men alt overpumpes via neddykket rør,
- gyllen omrøres kun umiddelbart før tømning, og
- eksisterende beholdere er overdækkede med naturligt flydelag (sikres ved at tilsætte halm efter hver tømning) og der føres logbog over flydelaget.

Der opbevares eller anvendes ikke husdyrgødning fra andre ejendomme og der modtages ikke slam eller andet affaldsprodukt til udspreddning.

4.2.2 Vurdering af gyllebeholdere og håndtering af gylle

Aalborg Kommune vurderer, at gylle opbevares og håndteres på forsvarlig vis.

4.2.3 Beskrivelse af fast gødning/dybstrøelse

Størstedelen af den producerede dybstrøelse køres direkte fra stalden til nedbringning i marken, hvorved ammoniakfordampningen fra møddingen eller evt. markstakken minimeres.

Jævnfør husdyrgødningsbekendtgørelsen må kompost eller kompostlignede dybstrøelse højst ligge samme sted i 12 måneder og må ikke placeres samme sted indenfor de følgende 5 år.

4.2.4 Vurdering af fast gødning/dybstrøelse

I henhold til Husdyrgødningsbekendtgørelsen skal alle typer af lagre af fast gødning uden daglig tilførsel overdækkes med lufttæt materiale straks efter udlægning.

Der vurderes, at ved overholdelse af Husdyrgødningsbekendtgørelsens generelle regler samt afstandskrav i Husdyrlovens § 8, giver opbevaring af fast gødning ingen væsentlige gener for omgivelserne ej heller forringelser af naturområdernes tilstand.

4.2.5 Beskrivelse af ventilation

I samtlige stalde er der blandet ventilation. I kviestalden er der et ventilationsafkast på 0,7 meter. Gardinerne rengøres efter behov, således at optimalt luftskifte ikke hindres. En gang årligt rengøres de dog som standard for ikke at støve til.

4.2.6 Vurdering af ventilation

Aalborg Kommune vurderer, at almindelige rengøring og serviceeftersyn er tilstrækkeligt til at sikre minimale gener for omgivelserne.

4.3 Rengøring af staldanlæg, herunder vandforbrug

4.3.1 Beskrivelse af rengøring af staldanlæg, herunder vandforbrug

Ved vask af stalde anvendes iblødsætningsanlæg, hvorefter staldene vaskes med højtryksrensere med koldt vand. Rengøringsvand fra stald og vaskeplads ledes til gyllebeholder. Der er fokus på følgende vedr. rengøring:

- udmugning i stalde for at minimere ammoniakfordampningen
- vask og fejning af gange for at sikre højt hygiejneniveau og minimere støvgener
- periodevis rengøring af anlæg med dybstrøelse for at minimere gener fra fluer.

Vandforbruget er beregnet ud fra normværdier. Inden udvidelsen anvendes der omkring 4.877 m³. Vandforbruget opgøres årligt i forbindelse med regnskabet.

4.3.2 Vurdering af rengøring af staldanlæg, herunder vandforbrug

Aalborg Kommune vurderer at rengøringen er tilstrækkeligt til at opretholde god hygiejne og sikre minimal påvirkning af omgivelserne. Gl. Høstemarkvej 19 er tilsluttet Høstemark vandværk. Aalborg Kommune stiller derfor ingen krav om, at der skal søges vandindvindingstilladelse til husdyrdriften.

4.4 Affaldshåndtering

4.4.1 Beskrivelse af affaldshåndtering

Husdyrbruget skal overholde kommunens affaldsregulativer, der kan findes på <https://www.aalborg.dk/business/miljoe-energi-og-affald/affald-og-genbrug>. I bilag *Affald i landbruget*, er en vejledning om bortskaffelse af de enkelte affaldstyper. Af denne vejledning fremgår også hvilke regler, der gælder for virksomheders anvendelse af Aalborg Kommunes genbrugspladser.

Register over affaldsproduktionen

Kommunen har udarbejdet stamkort mv., som kan benyttes til registrering af affaldsproduktionen. Formålet er at fremme sortering og genanvendelse af affald. Husdyrbruget kan i det konkrete tilfælde forevise anden dokumentation for sortering og genanvendelse af affald. Det kan fx være særskilte kvitteringer for aflevering af de enkelte affaldsfraktioner, som forekommer på husdyrbruget.

Fast affald

Husholdningsaffald og al brændbart affald fra stalden afhentes med dagrenovation. Genanvendeligt affald frasorteres og afleveres til genbrug.

Der er ikke de store mængder affald ved den daglige drift i stalden, da foder kommer i løs vægt. Det daglige affald fra stalden består primært af plastkatetre til insemination samt papir og pap.

Olie- og kemikalieaffald

Rester af sprøjtemidler bortskaffes efter de til enhver tid gældende regler om bortskaffelse af farligt affald. Bortskaffelse af tom emballage sker i henhold til vejledning på det enkelte produkt, og det meste kan bortskaffes via dagrenovation eller til forbrænding på et godkendt forbrændingsanlæg.

Tomme plastdunke kan skal afleveres til genbrug.

Medicinrester opbevares aflåst i original emballage og bortskaffes som farligt affald. Brugte kanyler opbevares i kanyleboks og bortskaffes med den kommunale indsamlingsordning.

Spildolie opbevares i tønder i maskinhus og afleveres til genbrugspladsen Sundsholmen. Årlig affaldsmængde estimeres til 50 l.

Døde dyr

Placeres på nordsiden ved kostalden i den vestlige ende heraf. Døde dyr placeres så der kan komme frisk luft omkring dem, hvilket typisk foregår på en udtjent spalte, hvorved fordærvelsesprocessen sløves. Dyrene dækkes med en kadaverkappe. Med den valgte placering er dyrene ikke synlige for hverken nabo eller forbipasserende på Gl. Høstemarkvej, og DAKA-lastbilen kommer heller ikke i unødigt kontakt med hverken foder eller levende dyr på ejendommen. Døde dyr afhentes af DAKA med dags varsel.

4.4.2 Vurdering af affaldshåndtering

Ved vilkåret om registrering af affaldsproduktionen sikres, at der altid er fokus på sortering og genanvendelse af affald. Aalborg Kommune vurderer, at de miljømæssige krav til affaldshåndtering er opfyldt, når vilkår og affaldsregulativ følges.

4.5 Opbevaring af kemikalier, olie, handelsgødning og hjælpestoffer**4.5.1 Beskrivelse af opbevaring af kemikalier, olie, handelsgødning og hjælpestoffer**

Påfyldning af sprøjteudstyr sker på befæstet areal. Sprøjteudstyret rengøres indvendigt med integreret rengøringsystem, hvorefter skyllevand udsprøjtes på mark.

Der anvendes årligt ca. 70 liter pesticider/herbicerer samt ca. 5 tabletter og 1,5 kg til planteværn. Kemikalierne opbevares i kemikalierummet ved garagen. Sprøjtemidler skal efter anden lovgivning opbevares utilgængeligt for børn og i et rum uden afløb. Giftige midler skal opbevares aflåst.

Påfyldning af sprøjteudstyr sker på befæstet areal. Sprøjteudstyret rengøres indvendigt med integreret rengøringsystem, hvorefter skyllevand udsprøjtes på mark.

Dieselolie opbevares i godkendt tank, der er placeret på betongulv. Tankning af diesel sker på plads med beton, hvor der ikke er afløb til jord, kloak, overfladevand eller grundvand.

4.5.2 Vurdering af opbevaring af kemikalier, olie, handelsgødning og hjælpestoffer

Det vurderes at opbevaring af hjælpestoffer opbevares korrekt.

4.6 Uheld og risici**4.6.1 Redegørelse for mulige uheld**

Gyllen opbevares i en gyllebeholder, der er godkendt i henhold til 10 års beholderkontrol. Gyllevognene der anvendes af maskinstationer har i dag typisk en selvsugeanordning, hvorved risikoen for spild ved påfyldning af vognen er minimeret. Der er en stationær pumpe i den ene gyllebeholder. Pumpestudsens er drejet ind over tanken, når den ikke benyttes. Gyllepumpning fra stald og til lager sker under opsyn.

Faren for utilsigtede gylleudslip er minimeret ved fastmonteret gyllealarm på tankene.

Dieselolie opbevares i godkendt tank, der er placeret på et fast gulv. Tilsvarende for spildoliens vedkommende.

4.6.2 Minimering af risiko for uheld

Der forefindes der en nødstrømsgenerator på bedriften, som anvendes i tilfælde af længerevarende strømudfald.

4.6.3 Vurdering af uheld og risici

Tapsteder, der benyttes til påfyldning og vask af sprøjter, skal jf. § 5 i *Bekendtgørelse om påfyldning og vask m.v. af sprøjter til udbringning af plantebeskyttelsesmidler* være forsynet med kontraventil og vandur eller lignende installation, der forhindrer overløb ved opfyldning af tanken. Der må ved

påfyldning af sprøjter ikke være direkte kontakt mellem vandslange monteret på tapstedet og væsken i sprøjten. Der må ikke være risiko for afløb til dræn eller vandløb.

Aalborg Kommune vurderer, at husdyrbruget ved overholdelse af de stillede vilkår og de generelle regler ikke vil påvirke miljøet væsentligt.

5 Forurening med ammoniak fra husdyrbruget

5.1 Beskrivelse af ammoniakfordampning fra anlægget

Den ansøgte produktion giver en samlet ammoniakfordampning på 1.895 kg N/år. Da produktionsarealet og gultyperne er uændret i forhold til nu drift og 8-årsdriften, er ammoniakfordampningen uændret.

Der er indsendt beregninger af husdyrbrugets ammoniakemission, som dels viser den ansøgte udvidelse set i forhold til såvel nudriften som 8 års-driften⁴. Beregningsresultaterne fremgår af nedenstående tabel.

	Ammoniakemission fra stald og lagre	Meremission i fht nudrift	Meremission i fht 8 år tilbage
8 års driften	1.895 Kg N/år	-	-
Nudrift	1.895 Kg N/år	-	-
Ansøgt	1.895 Kg N/år	0 Kg N/år	0 Kg N/år

Ammoniakemission og depositionsregninger for både den ansøgte udvidelse og for samtlige udvidelser over en 8-årig periode.

Afstanden fra staldanlægget til nærmeste §§ 3 og 7 natur er på henholdsvis 500 meter og 1,7 km.

5.2 Bedste tilgængelige teknik (BAT)

Nærværende miljøtilladelse godkendes efter husdyrbruglovens § 16b, hvorfor der alene er krav om, at husdyrbruget lever op til BAT med hensyn til den samlede ammoniakfordampning fra stald og lager.

5.2.1 Beregning af den maksimale ammoniakfordampning (BAT-kravet)

Med udgangspunkt i de vejledende emissionsgrænseværdier opnåelige ved anvendelse af den bedste tilgængelige teknik for husdyrbrug med konventionel produktion af malkekvæg i gyllebaserede staldsystemer⁵ har IT-ansøgningssystemet beregnet husdyrbrugets samlede emissionsgrænseværdi til 1.895 kg N/år. Beregningen fremgår af tabellen nedenfor:

⁴ 8 års-driften er husdyrbrugets lovlige drift for 8 år siden.

⁵ Vejledende emissionsgrænseværdier opnåelige ved anvendelse af den bedste tilgængelige teknik (BAT), jf. godkendelsesbekendtgørelsens Bilag 3.

Samlet BAT beregning			
	Stalde	Lagre	Total
Samlet BAT krav (kg NH ₃ -N /år)	1708	188	1895
Faktisk emission (kg NH ₃ -N /år)	1708	188	1895
Forskel (kg NH ₃ -N /år)	-	-	0
Vejledende BAT Overholdt?	-	-	Ja

Den faktiske ammoniakemission fra husdyrbruget er i husdyrgodkendelse.dk beregnet til at svare til BAT-kravet. Heraf fremgår at det ammoniakkravet er overholdt.

5.2.2 Vurdering af BAT for ammoniak

Ansøger har frit valg med hensyn til valg af teknikker for opnåelse af det maksimale ammoniakniveau og har konkret valgt at opnå dette gennem valg af stalddtype. I tilladelsen er der stillet vilkår, som sikrer, at den forudsatte ammoniakfordampning opnås.

Aalborg Kommune vurderer desuden, at anvendelsen af Miljøstyrelsens vejledende emissionsgrænseværdier sikrer, at kommunens udmeldte BAT-niveau er proportionalt. Med dette menes, at niveauet kan opnås ved hjælp af teknikker, som har en rimelig pris i forhold til den reducerede forurening samt i forhold til omkostningen pr. årsko.

I nærværende tilladelse ønskes det nuværende staldanlæg godkendt uden ændringer eller udvidelser. Der stilles ikke yderligere krav til reduktion af ammoniakfordampning i de eksisterende stalde.

5.3 Vurdering af ammoniakpåvirkning af beskyttet natur

5.3.1 Kategori 1- natur

Kategori 1 natur: Habitatnatur samt heder og overdrev uden for natura 2000 områder.

Der ligger ikke kategori 1 natur indenfor en afstand af anlægget, hvor der deponeres mere end 0,2 kg N/ha/år i total-deposition. Dette er beregnet ved hjælp af en konsekvensradius, der er fremstillet ud fra størrelsen af emissionen fra anlægget.

5.3.2 Natur beskyttet efter naturbeskyttelseslovens § 3

Kategori 2 natur: Heder over 10 ha overdrev over 2,5 ha, højmoser og lobeliesøer.

Der ligger ikke kategori 2 natur indenfor en afstand af anlægget, hvor der deponeres mere end 1 kg N/ha/år i total-deposition. Dette er beregnet ved hjælp af en konsekvensradius, der er fremstillet ud fra størrelsen af emissionen fra anlægget.

Kategori 3 natur: § 3-heder under 10 ha, § 3-overdrev under 2,5 ha, § 3-moser, ammoniakfølsom skov.

Der ligger ikke kategori 3 natur indenfor en afstand af anlægget, hvor der deponeres mere end 1 kg N/ha/år i mer-deposition. Dette er beregnet ved hjælp af en konsekvensradius, der er fremstillet ud fra størrelsen af emissionen fra anlægget.

5.3.3 Vurdering af påvirkningen fra anlægget

Aalborg Kommune vurderer samlet set, at husdyrbrugets forøgede ammoniakemission ikke vil medføre væsentlige virkninger på hverken kategori 1,2 eller 3-naturområder. Det er samtidig kommunens vurdering, at der ikke er særlige forhold, som kan begrunde en skærpelse af de generelle beskyttelsesniveauer, som findes for natur.

Det er vurderet ud fra afstanden samt den samlede udledning af ammoniak fra husdyrbruget, at det ud fra et videnskabeligt synspunkt uden rimelig tvivl kan fastslås, at det ansøgte projekt ikke har skadelige virkninger på natur kategoriseret som kategori 1 natur, jf. § 2, stk. 1, nr. 1 i *Bekendtgørelse om godkendelse og tilladelse m.v. af husdyrbrug*.

Det er vurderet ud fra afstanden samt den samlede udledning af ammoniak fra husdyrbruget, at det ansøgte projekt ikke har skadelige virkninger på natur kategoriseret som kategori 2 natur, jf. § 2, stk. 1, nr. 2 i *Bekendtgørelse om godkendelse og tilladelse m.v. af husdyrbrug*.

Det er vurderet ud fra afstanden samt mer-udledning af ammoniak fra husdyrbruget, at det ansøgte projekt ikke har skadelige virkninger på natur kategoriseret som kategori 3 natur, jf. § 2, stk. 1, nr. 3 i *Bekendtgørelse om godkendelse og tilladelse m.v. af husdyrbrug*.

Aalborg Kommune vurderer, at det ud fra et videnskabeligt synspunkt uden rimelig tvivl kan fastslås, at det ansøgte projekt ikke har skadelige virkninger på internationale naturbeskyttelsesområders integritet og overordnede bevaringsmålsætning.

5.3.4 Beskrivelse af bilag IV arter og andre beskyttede arter

Beskyttede naturområder kan være leve-, yngle- eller rasteområder for Bilag IV-arter, rødlistearter eller ansvarsarter, og er blandt andet derfor sikret mod forringelse af naturtilstanden via lovgivning. Forhøjet tilførsel af det kvælstofholdige næringsstof *ammoniak*, kan bidrage til ændringer i naturtilstanden og dermed føre til en forringelse af levestederne for følsomme og truede plante- og dyrearter.

Med udgangspunkt i beregninger af ekstra tilførsel af atmosfærisk båret ammoniak fra anlægget til beskyttede naturområder i oplandet er det vurderet, at ingen beskyttede naturområder modtager så meget ekstra ammoniak, at naturtilstanden bliver påvirket negativt i forhold til deres nuværende tilstand.

Aalborg Kommune har vurderet, at ingen naturarealer (vandhuller, gamle skove, overdrev), som kunne være leve-, yngle- eller rasteområder for bilag IV-arter, vil blive påvirket væsentligt af det ansøgte projekt. På denne baggrund vurderes det, at anlæggets ammoniakfordampning ikke vil beskadige eller ødelægge leve-, yngle- eller rasteområder for bilag IV-arter.

Aalborg Kommune har desuden ikke fundet konkrete registreringer af bilag 4-arter inden for 1 km konsekvenszone for ammoniak ved søgning i data over fund af arter (Aalborg Kommunens egne registreringer og Naturdata i Danmarks Miljøportal).




6 Nabogener fra husdyrbruget

6.1 Lugt

6.1.1 Beskrivelse af lugt fra dyrehold

Tabellen viser de beregnede geneafstande og aktuelle afstande. Geneafstanden måles fra midt på staldanlægget til kant af nærmeste bolig. Beboelsesbygninger på ejendomme med landbrugspligt efter landbrugslovens regler samt beboelsesbygninger, der ejes af driftsherren, medregnes ikke.

Lugtgeneafstandene er beregnet som for fuld besætning. Alle eksisterende og nye stalde indgår i beregningen.

Bebyggelse	Kumulation	Model	Ukorrigeret geneafstand	Korrigeret geneafstand	Vægtet gennemsnits- afstand	Bortscreenet	Genekriterie overholdt
Ny Høstemarkvej 28F 	0	FMK	73,3	73,3	348	Ja	Ja
Gl. Høstemarkvej 17 	0	NY	148,2	148,2	603,1	Ja	Ja
Ukendt Byzone 	0	FMK	231,8	231,8	309,2	Ja	Ja

Resultat af lugtberegning i husdyrgodkendelse.dk

Nærmeste enkeltbolig uden landbrugspligt er Ny Høstemarkvej 28F, nærmeste bolig i samlet bebyggelse er Gl. Høstemarkvej 17 og nærmeste byzone er Mou. Afstande og resultater fremgår af ovenstående tabel.

Dyreholdets lugtafgivelse er i husdyrgodkendelse.dk beregnet med hhv. den nye beregningsmodel og FMK-modellen. I beregningerne indgår afstand til den pågældende lokalitet/område, samt hvor meget det lugter fra de enkelte staldsystemer (fx lugter slagtesvin på delvist fast gulv 300 OUE/s/1000 kg og kvæg 170 OUE/s/1000 kg (OUE=Odour Unit)).

I blandede besætninger og/eller ved spredte staldanlæg beregnes en samlet geneafstand som et vægtet gennemsnit af lugt og afstand.

Beregningerne angiver den geneafstand, som er udtryk for den højeste beskyttelse af naboerne.

6.1.2 Vurdering af lugt fra dyrehold

Lugtberegninger viser, at husdyrbruget efter udvidelsen ikke vil være til gene for omkring-boende, fordi den korrigerede geneafstand er kortere end vægtet gennemsnitsafstand. Beregningerne forudsætter, at der er god staldhygiejne samt at ventilationsanlægget svarer til, hvad der normalt forekommer på husdyrbrug af denne type.

Det vurderes, at de stillede vilkår sikrer, at staldhygiejne og staldventilation ikke giver anledning til, at lugten fra husdyrbruget er anderledes/værre, end hvad der normalt forekommer fra denne type husdyrbrug.

Ventilationsanlægget kontrolleres og rengøres jævnligt, og der er alarm ved driftsforstyrrelser eller svigt i ventilationssystemet. Dette vurderes at være BAT.

6.2 Fluer og skadedyr

6.2.1 Beskrivelse af flue- og skadedyrsbekæmpelse

Der er god orden omkring staldanlægget. Alt spild fjernes hurtigst muligt. Rotter har herved dårlige muligheder skjul og fluerne har svært ved at finde egnet materiale til æglægning. Hygiejneniveauet er fremdeles højt. Der føres også en aktiv strategi mod specielt fluer.

Fluegener

Fluer bekæmpes ved hyppig udmugning i sommerhalvåret – typisk hver anden uge – for spædkalvenes vedkommende. Herudover bekæmpes med Neporex hos småkalvene samt almindelig Stalosan F hos de større dyr.

6.2.2 Vurdering af flue- og skadedyrsbekæmpelse

Herefter er det kommunens vurdering, at husdyrbrugets skadedyrsbekæmpelse er tilfredsstillende, og at der ikke er behov for at stille yderligere vilkår.

6.3 Transport

6.3.1 Beskrivelse af transport

Hovedtransportadgangen til ejendommen med eksterne transportere vil typisk ske ad Egensevej (Landevej 595) via Fjordvej, Aalborgvej, Dokkedalvej og Ny Høstemarkvej til Fladkærsgaard på Gl. Høstemarkvej 19. Eksterne transportere sker som hovedregel altid indenfor normalt arbejdstid, dog kan der være undtagelser ved afhentning af slagtedyr. Afhentning af mælk styres af mejeriselskabet Arla og deres kørselsrute planlægning. Denne ændres typisk 2 gange årligt.

Transport	Antal transportere		Kapacitet	
	Nudrift	Ansøgt	Nudrift	Ansøgt
Gylle	85	68	20 m ³	20-25 m ³
Dybstrøelse	100	75	15T	20T
Grovfoder	75	62	30 m ³	40 m ³
Kraftfoder	26	26	12T	12T
Slakteri	6-12	6-12	12-15stk.	12-15stk.
Mælk	183	183	32T	32T
Dyr	10-15	10-15	10-15 stk.	10-15 stk.
Diesel	5	5	1300L	1300L
Halm	50	55	20 stk.	20 stk.
Diverse mm.	5	5		

Tabel over antal transportere før og efter tilladelse.

Egne transportere, her tænkes primært på gylle- og grovfodertransportere, søges i videst mulig omfang at foregå i normal arbejdstid og udenfor weekender og helligedage. Dog har vejret stor betydning for høst og ensileringsmulighederne hvorfor nogle af disse transportere, kan foregå udenfor normal arbejdstid og i weekender.

Jordens placering omkring ejendommene gør, at transporterne med gylle og grovfoder kan foregå ugenert i det åbne land, dog er det uundgåeligt nødvendigt med enkelte transportere gennem Mou by, for at nå de

få marker der har adgangsvej herigennem. Perifere arealer dyrkes primært med korn eller et enkelt slæt græs med efterfølgende afgræsning for ikke at få et unødigt antal transporter med grovfoder og gylle. Her tænkes specielt på arealerne nordvest for Mou således der sker et minimum af transporter gennem byen.

Fladkærsgaard er meget bevidste om deres transporter for de omkringliggende huse og gennem Mou. Er der kendskab til arrangementer i Mou søges dette koordineret med gylle og ensilagetransporterne.

Egne transporter er udspringer fra Gl. Høstemarkvej og videre af Ny Høstemarkvej, Dokkedalvej, Aalborgvej, Gl. Egensevej, Egensevej, Fjordvej, Mosbrovej, Vesterskov og Petershøjvej alt efter hvilke marker der frekventeres. Kendetegnet for transporterne er, at langt de fleste foregår i det åbne land ~ 85 % af arealet ligger syd for Mou by.

6.3.2 Vurdering af transport

Det totale antal transporter i nærområdet vil forblive uændret af ændringen, grundet større kapacitet pr. transport.

Aalborg Kommune vurderer, at transport til husdyrbruget ikke giver gener for naboer og øvrige boligområder ud over hvad man kan forvente af denne type husdyrbrug.

6.4 Støj

6.4.1 Beskrivelse af støj

De væsentlige støjklider på bedriften er vakuumpumpen til malkeanlægget, blanding af foder, valse, transport til og fra ejendommen samt gyllepumpning. Herudover forefindes der støj i forbindelse med traktorkørsel og strømaskine.

Transport, gyllepumpning og valsning sker på hverdage indenfor normal arbejdstid i tidsrummet 08.00 til 16.00. Fodring sker typisk om formiddagen. Malkeanlægget og malkestald, en traditionel sildebensstald, er i gang fra 05.00 til 08.00 og igen om eftermiddagen fra 16.00 til 18.00.

Kompressoren er placeret udenfor, vakuum i teknikrum. Valsning, strøelse og pumpning med gylle sker på hverdage indenfor normal arbejdstid. Valse og kompresser er placeret inden døre.

Ved transport med gylle og i forbindelse med ensilering med grovfoder er der megen opmærksomhed rettet mod de omkringboende. Specielt ved transporter med grovfoder udenfor normal arbejdstid og transporter gennem Mou.

6.4.2 Vurdering af støj

Hovedparten af aktiviteter med støjklider foretages indenfor normal arbejdstid. Dertil kommer antal transporter til og fra ejendommen, som forventes uændret i nærområdet.

Den enkelte transport vil imidlertid ikke støje mere og derfor vurderer kommunen, at udvidelsen ikke vil give flere gener for omkringboende end hvad der kan forventes af den denne type husdyrbrug.

Hvis der alligevel konstateres støjgener i forbindelse med husdyrbruget er der mulighed for at stille krav om undersøgelse af dette.

6.5 Støv

6.5.1 Beskrivelse af støv

Der forekommer støvgener dels i forbindelse med markdriften dels i forbindelse med driften af staldanlægget. Staldene og ventilationen renholdes for at minimere mængden af støv både i og udenfor staldene. Håndtering af støvende foder sker primært i lukkede systemer, hvorved støv minimeres. Der er ingen kendte støvgener fra husdyrbrugets dyrehold.

6.5.2 Vurdering af støv

Der forventes ikke at støv giver væsentlige gener for naboer og det vurderes ikke at være nødvendigt at stille yderligere vilkår om støv.

6.6 Lys

6.6.1 Beskrivelse af lys

For at køer og opdræt trives, er det i vinterhalvåret nødvendigt med kunstigt lys udover normal dagslys. Derfor er der natlys i kostalden. Lyset er dog kun med 25 lux intensitet om natten mod normalt 100 lux. Ejendommens placering og bygningernes indbyrdes placering samt beplantningen i nærområdet bevirker at minimal lys fra anlæggene kan spottes.

I vinterperioder vil der kunne forekomme lys fra maskiner og traktorer i forbindelse med påfyldning af fuldfodervogn fra markstakkene. Igen vil bygninger samt læbeplantning afskærme en stor del af lyset.

I kostalden er der installeret automatisk lys-styring ved natbelysning af energibesparende type.

6.6.2 Vurdering af lys

Den udendørs belysning på Ny Høstemarkvej 30, forventes belysningen ikke at kunne medføre væsentlige gener for naboer.

8 Bæredygtighed

Husdyrbrugloven har bl.a. til formål at værne om natur og miljø, så samfundsudviklingen kan ske på et bæredygtigt grundlag i respekt for menneskers livsvilkår og for bevarelse af dyre- og plantelivet.

Aalborg Kommune, Miljø opfordrer derfor husdyrbruget til at vælge bæredygtige løsninger.

Ved at reducere energiforbruget og brugen af fossile brændsler vil bidraget til klimaforandringerne fra CO₂-udledningen reduceres. Husdyrbruget kan vælge maskiner m.v. med et lavt energiforbrug, udskifte belysningen med LED-pærer, opsætte tænd-sluk-ure eller isolere bygningerne. Endvidere kan husdyrbruget vælge at anvende vedvarende energi såsom energi fra solen, vindmøller, jordvarme eller varmepumper.

Affald er en ressource, som skal udnyttes. I stedet for deponering eller forbrænding kan affald fx bruges til erstatning for en råvare. Derfor er det helt centralt, at husdyrbrugets affald sorteres, så det kan genanvendes. Pap/papir, metal og plast kan fx genanvendes direkte. Haveaffald kan omdannes til kompost, mens andre affaldstyper såsom spildolie skal gennemgå en rensning, før det kan genanvendes. Det kan også være, at der er en affaldsart på dit husdyrbrug, som anses for en ressource for en anden virksomhed.

Ved at kortlægge affaldsstrømme på husdyrbruget kan det vise sig, at råvareforbruget kan optimeres. Det kan også være, at emballagen giver så meget affald, at husdyrbruget med fordel kan tage kontakt til producenten for en anden emballering.

Ved at anvende bæredygtige materialer fx certificeret træ eller vælge det mindst miljøbelastende vaskemiddel eller anden råvare kan husdyrbruget hjælpe miljøet. Det kan også være, at regnvand kan anvendes i en del af produktionen, eller at vand og andre materialer kan recirkuleres i produktionen.

En af de store udfordringer i verden er tab af biologisk mangfoldighed. Husdyrbruget kan bidrage til en forøget biologisk mangfoldighed på stedet fx ved at anvende regnvandet til en sø eller ved at lave insektvolde eller naturstriber i marken.

Husdyrbruget på Gl. Høstemarkvej 19 arbejder allerede med bæredygtighed. På sidste miljøtilsyn snakkede vi om, at der bl.a. er indført følgende tiltag:

- Belysningen i kostalden og foderladen er udskiftet til LED, og det har givet bedre lys. I malkestalden er der ligeledes LED. Ungdyrstalden er nyere, og her har der endnu ikke været brug for at udskifte belysningen. Der er natbelysning med nogle få armaturer, og de er udskiftet til LED for flere år siden, fordi de alm. lysstof kun kunne holde i 2 år, og LED-rørene har foreløbig virket i 5 år.
- Vaskevandet fra vask af malkeanlægget genanvendes til vask af malkestalden. Der er generelt fokus på at undgå vandspild, da vandforsyningen sker fra vandværk.
- Har mose og skov med lille sø. Har haft lidt vildtstriber langs grøften via den jagtforening, som har lejet jagten på ejendommen.

9 Bilagsliste

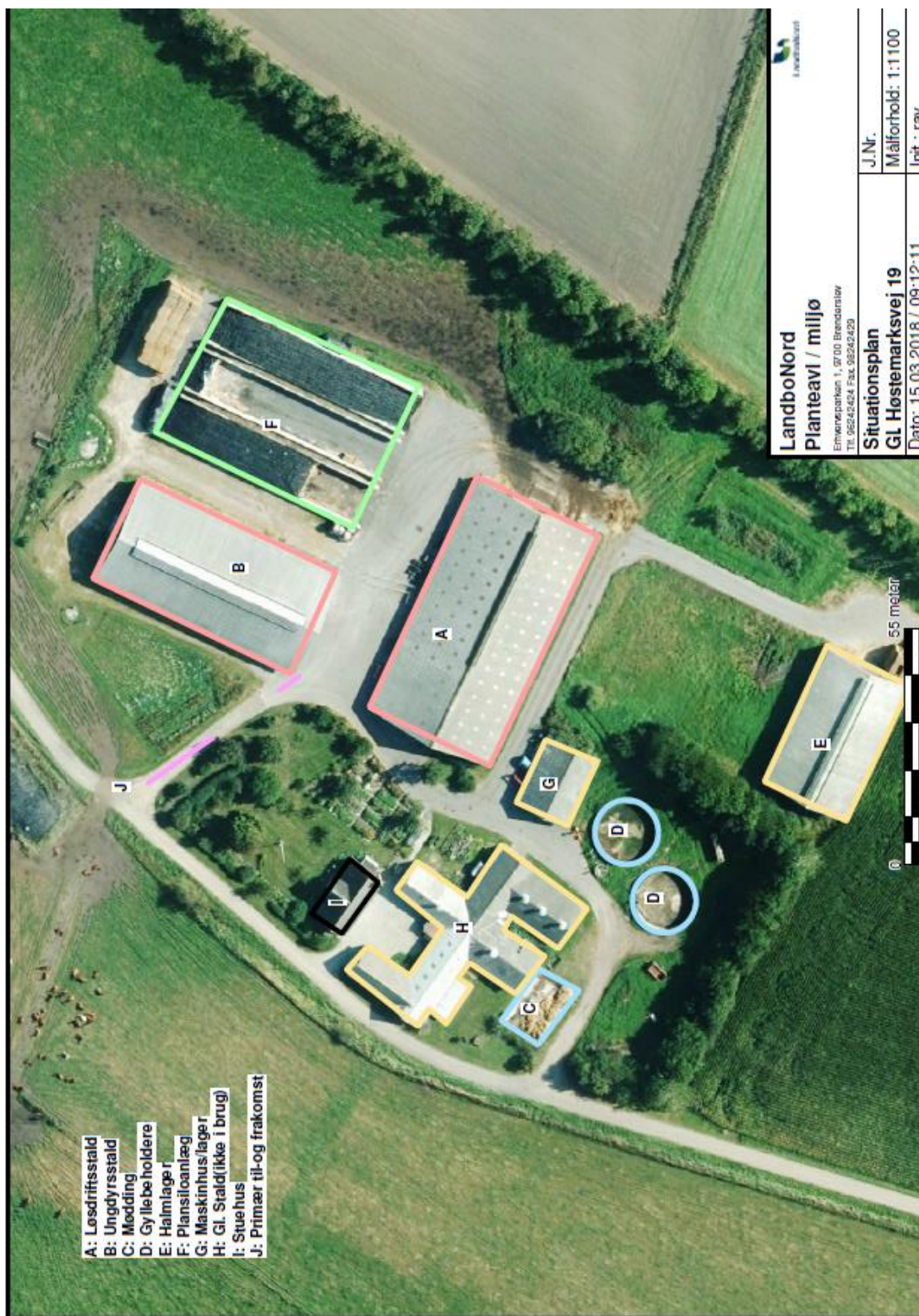
Situationsplan

Oversigt over produktionsarealer

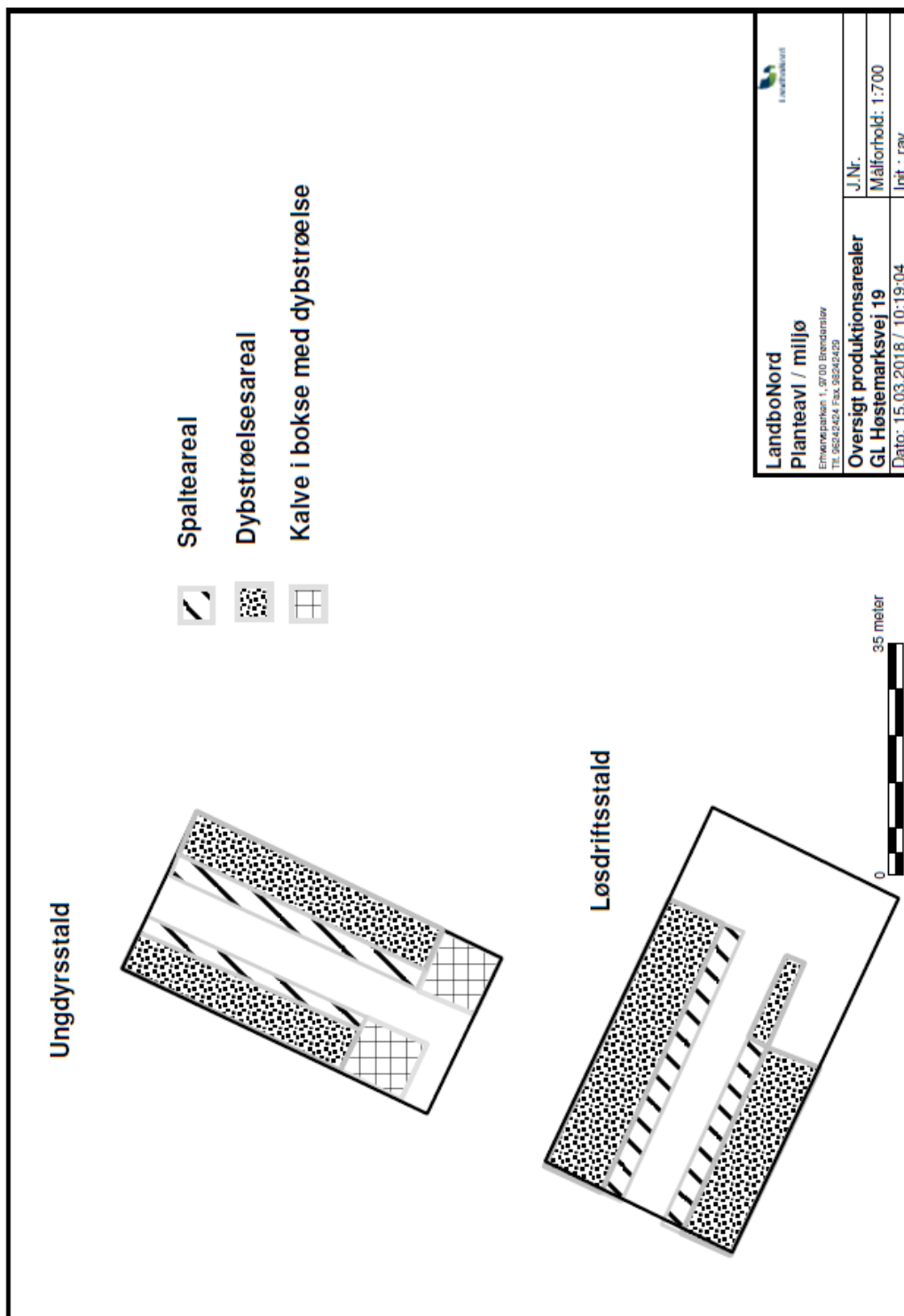
Oversigtskort med angivelse af beregningspunkter for ammoniak

Vejledningen Affaldstyper i landbruget

Situationsplan:



Oversigt over produktionsarealer



Ammoniakberegningsspunkter:



Kortets signaturforklaring

— Miljøe_1_og_2_Natur

Kategori 1 natur

Kategori 2 natur

— Naturbeskyttelse Fredning

— Beskyttet natur NBL § 3 - DAI

Eng

Hede

Mose

Overdrev

Strandeng

Sø

Vejledning i sortering af affald - landbrug

Affaldssortering med omtanke

Affaldshåndtering med omtanke medvirker til et rent miljø og en sund økonomi for landbruget, kommunen og samfundet som helhed.

Som andre virksomheder skal landbrug sortere deres affald. Det er desuden virksomhedens ansvar, at affaldet opbevares og bortskaffes efter gældende regler. Denne vejledning kan være en hjælp til dig og dit landbrug i at sortere og bortskaffe affald på den bedste måde.

Skemaet på bagsiden viser, hvordan affaldet skal håndteres. Vil du vide mere, kan du herunder læse mere om, hvordan affaldstyperne skal sorteres.

Har du spørgsmål til sorteringen, kan du kontakte Aalborg Renovation, Over Bækken 2, 9000 Aalborg, www.skidt.dk/erhverv, renovation@aalborg.dk eller tlf. 9931 4955.

Hvem må køre med affaldet?

De transportører og indsamlingsvirksomheder, du indgår aftale med, skal være registreret i det nationale affaldsregister på www.ens.dk/undergrund-forsyning/affaldsforsyning/affaldsregisteret.

Du må køre med dit eget affald.

Genanvendelse (G)

Meget affald i landbruget kan genanvendes - og nogle gange er der endda "penge i skidtet". Har du større mængder genanvendelige materialer, skal de frasorteres og afleveres til genanvendelse.

Genanvendelse af bygge- og anlægsaffald

Skal du udvide, renovere eller rive din ejendom ned, gælder der særlige bestemmelser for håndtering, sortering og bortskaffelse af bygge- og anlægsaffald, herunder tagplader med og uden asbest.



Knuste tagplader: sørg for dokumentation/analyse af, at tagpladerne ikke indeholder asbest!
Foto: Aalborg Kommune

Nedrivning af bygninger skal anmeldes til kommunen senest 14 dage før nedrivningen påbegyndes via www.byggomiljoe.dk, og i anmeldelsen skal redegøres for bortskaffelsen af bygge- og anlægsaffaldet.

Affald til genanvendelse skal afleveres til indsamlingsvirksomheder eller modtageanlæg, som er registreret i det nationale affaldsregister på www.ens.dk/undergrund-forsyning/affaldsforsyning/affaldsregisteret.

Alternativt kan du mod betaling aflevere affald til genanvendelse på kommunens genbrugspladser. Se www.skidt.dk/erhverv.

Hvis man vil genanvende bygge- eller anlægsaffald, skal man sikre sig, at materialet er egnet til genanvendelse, dvs. ikke indeholder miljøskadelige stoffer. Hvis materialet stammer fra en anden ejendom, end hvor det skal anvendes, skal det anskaffes via et godkendt modtage- eller knuseanlæg, og så er det som udgangspunkt fri for miljøskadelige stoffer.

Kommunen kan godkende materialer fra nedrivning/renovering på egen ejendom, som ikke har været via godkendt modtage-/ knuseanlæg – hvis materialet skal anvendes på egen ejendom.

For eksempel *kan* natursten, uglaseret tegl, eternit/fibercement (uden asbest) og beton (ikke kakler/fliser) godkendes til genanvendelse som vejmateriale.

Eternit/fibercement (med asbest) *må ikke* genanvendes, og skal altid deponeres (se afsnittet Affald til deponi). Tagplader kan man f.eks. få analyseret for asbest (analysepris ca. 400 kr.), og således kan man sikre sig mod at anvende et miljøskadeligt produkt.

Har du spørgsmål vedr. genanvendelse af bygge- og anlægsaffald, kan du henvende dig til Miljø- og Energiforvaltningen via mail miljoe-front@aalborg.dk eller på tlf. 99312050.

Affald til forbrænding (F)

Forbrændingseget affald er affald, der ikke er egnet til genanvendelse. Affaldet skal deles op i dagrenovationslignende affald og øvrigt forbrændingseget affald. Affaldet må ikke brændes i træ-/halmfyr, brændeovn eller i det fri.

Dagrenovationslignende affald

Dette affald er f.eks. madrester og uhygiejniske emballager fra fødevarer (f.eks. juicekartoner, madpakkepapir). Dagrenovationslignende affald skal indsamles ved Aalborg Kommunes kommunale dagrenovationsindsamling.

Øvrigt forbrændingseget erhvervsaffald

Dette affald er f.eks. beskidt pap, papir eller plast.

Affaldet skal afleveres til Reno-Nord Energianlæg Aalborg, Troensevej 2, 9220 Aalborg Øst: renonord@renonord.dk, tlf. 9815 6566.

Affald til deponi (D)

Affald, der hverken kan genbruges eller forbrændes skal deponeres.

Deponeringseget affald skal afleveres til Reno-Nord Deponi, Halsvej 70, Rærup, 9310 Vodskov: rerup@renonord.dk, tlf. 2923 2330

Bemærk, at inden affaldet kan afleveres til deponi, skal der ske en grundlæggende karakterisering.

Affald til specialbehandling (S)

Farligt affald, der udgør en miljømæssig eller sundhedsmæssig risiko. Dette affald er f.eks. olie-/kemikalieaffald, spraydåser, elektronik og medicinaffald.

De forskellige typer af farligt affald må ikke blandes sammen og det er vigtigt, at du afleverer det i den originale emballage. Ellers skal du notere indholdet på emballagen.

Det er ikke tilladt at anvende spildolie eller fuelolie til skumdæmpning i gyllebeholderen.

Farligt affald skal bortskaffes til Reno-Nord Farligt affald, Langerak 21, 9220 Aalborg Øst: farligtaffald@renonord.dk, tlf. 9815 4530, eller til anden godkendt modtager.

Klinisk risikoaffald

Virksomheder, der frembringer klinisk risikoaffald har pligt til at være tilsluttet den kommunale indsamlingsordning, som varetages af Renovation. Klinisk risikoaffald omfatter nåle, kanyler, knive, skalpeller og lignende skarpe genstande, der har været brugt til pleje eller behandling af patienter og dyr. Se mere og tilmeld virksomhed via www.skidt.dk/erhverv. Én tilmelding pr. landmand er tilstrækkelig.

Aalborg Kommune, Miljø kan efter ansøgning meddele fritagelse for tilslutningspligten og benyttelsespligten, hvis det dokumenteres, at det kliniske risikoaffald kan håndteres miljømæssigt forsvarligt ved en anden ordning. Ansøgning herom fremsendes til Aalborg Kommune, Miljø, Stigsborg Brygge 5, 9400 Nørresundby eller via mail miljoe@aalborg.dk.

Genbrugspladser (GP)

Du kan fra dit landbrug aflevere mindre mængder affald på Aalborg Kommunes 6 genbrugspladser. Din virksomhed skal være tilmeldt ordningen, og betaler pr. besøg på pladserne. Farligt affald afregnes pr. kg. Køretøjer (med en totalvægt på maksimalt 3.500 kg) med tilhørende trailer har adgang til genbrugspladserne. Dit landbrug må aflevere op til 200 kg farligt affald pr. år.

På genbrugsstationerne kan afleveres sorteret affald, men ikke dagrenovationslignende affald samt andet uhygiejnisk affald.

Emballeret affald skal afleveres i klare plasticsække, så indholdet tydeligt kan ses af personalet.

Se mere på www.skidt.dk/erhverv, hvor kan tilmelde dine biler til ordningen og kan se gebyrerne for aflevering på genbrugspladserne.

Afbrænding af affald

Afbrænding af affald er som udgangspunkt ikke tilladt i Aalborg Kommune. Affaldet skal afleveres til Reno-Nord Energi anlæg Aalborg, Troensevej 2, 9220 Aalborg Øst

Træ – eller halmfyf

Kun tørt halm og rent, ubehandlet træ må afbrændes i træ/halmfyf eller brændeovn. Asken herfra må udbringes på jordbrugsarealer i henhold til reglerne i bioaskebekendtgørelsen.

Træpaller må ikke anvendes som brændsel.

Afbrænding af haveaffald

Afbrænding af haveaffald er som udgangspunkt ikke tilladt i Aalborg Kommune.

Læhegn langs med marker/skel må ikke afbrændes. Står du selv for rydning af læhegn kan træaffaldet skæres op og anvendes i brændeovn, flises eller bortskaffes til godkendt modtageanlæg, som genanvender affaldet.

Afbrænding af træstød og hugstaffald

Afbrænding af dette affald er kun tilladt i sammenhængende bevoksninger af skovtræarter på mindst 0,5 ha og mindst 20 meters bredde (altså i skovbrug).

Afbrænding af halm

Halm og andre dele af landbrugsafgrøder må ikke afbrændes på marker eller uopdyrkede arealer. Udspredding og nedmuldning af overskudshalm bør være den foretrukne løsning.

I særlige tilfælde er afbrænding af halm tilladt, som f.eks.:

- Afbrænding af halm fra frøgræsser fra arealer, hvor afgrøden dyrkes det følgende år.
- Våde halmballer: Afbrænding må først foretages, når der er sket orientering til Nordjyllands Beredskab.

Generelle foranstaltninger ved afbrænding i det fri

Ved afbrænding skal gældende regler om brandvænsforanstaltninger altid følges. Du kan finde reglerne her:

<http://www.aalborg.dk/media/735384/afbraending.pdf>

Yderligere vejledning

Hvis du bliver i tvivl om, hvordan affaldet skal sorteres, er det en god idé at kontakte Aalborg Renovation for mere information. På den måde kan du undgå fejlsortering og derved ekstraregninger.

Du kan læse mere om affald på Aalborg Renovations hjemmeside, www.skidt.dk/erhverv.

Sorteringsguide

G = Genanvendelse, F = Forbrænding, D= Deponi, S= Specialbehandling, GP= Genbrugsplads

Affaldsfraktion	G	F	D	S	GP
Akkumulatorer				X	X
Batterier				X	X
Big bags	X				
Byggeaffald, (natursten, uglaseret tegl, beton (ikke kakler/fliser)	X				X
Eternit (med og uden asbest)			X		X
Dagrenovationslignende affald		X			
Dyr til destruktion				X	
Dæk fra bil og traktor, brugte dæk uden alger	X				X
Dæk, nedbrudte, "grønne dæk", fx anvendt til ensilagestakke		X			
Elektronik skrot					X
Forbrændingseget affald		X			X
Glas emballage, ikke medicinbeholdere	X				X
Glas fra vinduer f.eks. drivhuse, staldvinduer mv.	X				X
Haveaffald, uden jord, sten og rødder	X				X
Impregneret træ			X		X
Jern / metal skrot	X				X
Jord, rent	X				X
Jord, forurennet			X		
Kanyler/skalpeller				X	
Kemikalier, maling mv.				X	X
Lysstofrør, elsparepærer				X	X
Maling, hærdet		X			X
Maling, uhærdet				X	X
Medicinbeholdere, af plast/glas, med/uden indhold				X	X
Metalemballage, uden indhold, rengjort	X				X
Metalemballage med farligt affald				X	X
Motordrevne køretøjer og dele derfra	X				
Nylonsnore, halmsnore, halmballenet		X			
Oliererester / Spildolie / Oliefiltre				X	X
Papir, rent – også fra kontoret, fortroligt papir	X				X
Papir, snavset		X			X
Pap, rent	X				X
Pap, snavset		X			X
Plastemballage, faremærket med indhold				X	X
Plastemballage, faremærket uden indhold	X				X
Plastemballage, ikke faremærket, uden indhold, rengjort	X				X
Plastfolie, rent, kraftig kvalitet (transportplast, ensilageplast, wrapballeplast)	(X)	X			
Plastfolie, beskidt, nedbrudt eller tynd kvalitet		X			
Presenning, ensilage-net (ikke PVC)		X			
Presenning, PVC			X		
PVC – blød, fx regntøj, gummistøvler			X		X
PVC – hård, fx staldinventar, tagrender, trapezplade mv.	X				X
Rottegift/sprøjtgift/pesticider				X	X
Spraydåser				X	X
Staldinventar (metal, træ mv)	X				X
Sække/poser, rent (plast, papir) sorteret					X
Sække/poser, beskidt (plast, papir)		X			X
Træ, rent – herunder paller	X				X
Træ – MDF-plader	X				X
Træstød	X				X