



Miljøtilladelse til svineproduktionen på Pindesholm 22, Augustenborg

Meddelt d. 04-04-2022

Meddelt af Erhverv & Affald
Sønderborg Kommune

§ 16 b

Lovbekendtgørelse nr.
520 af 1. maj 2019 om
husdyrbrug og
anvendelse af gødning
m.v. med senere
ændringer

Indhold

Datablad	1
Baggrund og læsevejledning.....	2
DEL 1- AFGØRELSE	3
1) Kommunens afgørelse	3
2) Baggrund for afgørelse	4
3) Lovgrundlag	5
4) Udnyttelsesfrist	5
5) Retsbeskyttelse.....	6
6) Vilkår for husdyrbruget jf. § 36.....	7
DEL 2 – KOMMUNENS VURDERING OG BAGGRUND FOR AFGØRELSE	1
7) Reduktion af ammoniakemission ved anvendelse af den bedst tilgængelige teknik (BAT), § 25.....	1
8) Maksimal deposition af ammoniak til kategori 1- og 2-natur, § 26 og § 27 samt påvirkning af bilag IV-arter	1
9) Kommunens vurdering og begrundelse for afgørelse, § 34 stk. 1 (pkt. 1-4), stk. 2 og stk. 3.....	1
10) Vurdering af Erhvervsmæssig nødvendighed	4
11) Indretning og drift	4
12) Fastsættelse af vilkår jf. § 36 (pkt 1-6).....	7
13) Samlet vurdering	7
14) Offentliggørelse, klagevejledning og underretning	8
15) Kommunens bilag	10
DEL 3 - MILJØANSØGNING	12



Datablad

Versionsnummer:
1

Indsendelsesdato:
20-04-2021

Genereringsdato:
15-02-2022

Husdyrbruget

Husdyrbrugets CVR-nummer	29098360
Husdyrbrugets navn	Pindesholm 22
Beliggingsadresse	Pindesholm 22
Postnummer	6470
By	Sydals

Ansøger

Ansøger navn	Søren Elholm
Ansøger adresse	Pilene 16
Ansøger postnummer	6470
Ansøger by	Sydals
Ansøger telefon	40562346
Ansøger email	elholm@tandsmose.dk

Konsulent

Konsulent Cvr	25160428
Konsulent virksomhedsnavn	Landboforening Syd
Konsulent navn	Sanne Petersen
Konsulent adresse	Jens-Terp Nielsens Vej 13
Konsulent postnummer	6200
Konsulent by	Aabenraa
Konsulent telefon	20281564
Konsulent email	san@landbosyd.dk

Ejendom

Ejendomsnummer	5400001237
CHR numre	48737

Tilladelsen er udarbejdet af:

Sønderborg Kommune

Erhverv & Affald

Teknik & Miljø

Rådhusvej 10

6400 Sønderborg

Sagsbehandler: Torben Kobberø

Sag nr.: 21/12523

KS: SBMO



Baggrund og læsevejledning

Ansøgeren har ansvaret for at udarbejde miljøansøgningen. Vurderingerne af miljøansøgningen er et resultat af en stjernehøring af kommunens relevante afdelinger samt dialog med ansøger i forbindelse med sagsbehandlingen. Materialet danner grundlag for kommunens afgørelse og de stillede vilkår.

Miljøtilladelsen er opdelt i del 1, del 2 og del 3.

Del 1 - Kommunens afgørelse er rammerne for den godkendte produktion beskrevet, baggrund for afgørelsen, og vilkår der er stillet for at sikre, at udvidelsen og produktionen kan foregå uden at miljøet og omgivelserne påvirkes væsentligt.

Del 2 er Kommunens vurdering af det ansøgte og begrundelse for afgørelse og de stillede vilkår, samt en samlet vurdering. Del 2 indeholder også oplysninger om offentlighed, høringer og klagemulighed.

Kommunens vurderinger tager afsæt i den indsendte miljøansøgning og beregningerne i husdyrgodkendelse.dk

Del 3 er en miljøansøgning, som er indsendt af ansøgers konsulent.

Andre godkendelsespligtige driftsbygninger, anlæg, m.v.

- Ingen



Figur 1. Oversigtskort over produktionsarealer (rød) og gødningsopbevaringsanlæg (blå)

1.1. Dispensation

Der søges om dispensation for afstandskrav til naboskel mod matrikel 101 Kettingskov, Asserballe ejerlav. Den eksisterende stald er placeret 18 meter fra naboskel, og overholder derfor ikke afstandskravet på 30 meter til skel.



Da der ikke sker øget forurening, og der er tale om en eksisterende lovlig etableret staldbygning, vurderer Sønderborgkommune, at der ikke sker ændringer i de eksisterende forhold.

Sønderborg kommune meddeler hermed dispensation for afstandskravet til naboskel sammen med denne miljøtilladelse.

2) Baggrund for afgørelse

Sønderborg Kommune har den 20-04-2021 modtaget en ansøgning om miljøtilladelse af husdyrbruget på Pindesholm 22, 6440 Augustenborg. Ansøgningen er indsendt for at få godkendt de eksisterende produktionsarealer til fri produktion efter de nye godkendelsesregler.

Sønderborg Kommune meddeler tilladelsen, da det vurderes, at ansøgeren har truffet de nødvendige foranstaltninger til at forebygge og begrænse forureningen ved anvendelse af bedste tilgængelige teknik, og at husdyrbruget i øvrigt kan drives på stedet uden at påvirke omgivelserne på en måde, som er uforenelig med hensynet til omgivelserne. Sønderborg Kommune vurderer at miljøtilladelsen, med de stillede vilkår for lokalisering, indretning og drift af husdyrbruget, sikre at husdyrbruget ikke vil medføre en væsentlig påvirkning af miljøet eller andre væsentlige gener.

Tilladelsen er baseret på de oplysninger, der er redegjort for i ansøgningsmaterialet, skema 226949 version 1 og miljøansøgningen i del 3. I bilag 1 og del 2 ses en oversigt over versionshistorikken og hvilke ændringer der er blevet foretaget som følge af Kommunens sagsbehandling.

Sønderborg Kommune og konsulenten på ansøgningen har haft en dialog omkring ansøgningen. Dialogen har ikke givet anledning til ændringer i ansøgningen.

3) Lovgrundlag

Ansøgningen er behandlet i henhold til kravene i bekendtgørelse af lov om husdyrbrug og anvendelse af gødning m.v. Lovbek. nr. 520 af 1. maj 2019 om husdyrbrug og anvendelse af gødning m.v. (husdyrbrugloven) med tilhørende bekendtgørelse om godkendelse og tilladelse m.v. af husdyrbrug, nr. 2256 af 29. december 2020, samt miljøstyrelsens vejledning om miljøregulering af husdyrhold.

Miljøtilladelsen er kun en del af det retsgrundlag som husdyrproduktionen er underlagt.

Husdyrbruget har en ammoniakimmission på mere end 750 kg NH₃/år og er derfor omfattet af husdyrbruglovens § 16 b. Husdyrbruget er ikke godkendelsespligtigt og Sønderborg Kommune er tilsynsmyndighed.



4) Udnyttelsesfrist

Miljøtilladelsen skal være udnyttet inden 6 år fra tilladelsen er meddelt. Tilladelsen anses som udnyttet idet der er tale om godkendelse af en eksisterende lovlig produktion.

5) Andre tilladelser og dispensationer

Sønderborg Kommune gør opmærksom på, at den meddelte tilladelse udelukkende omfatter forholdet til miljølovgivningen. Der skal derfor evt. søges om en separat byggetilladelse, ændring af bygningsanvendelse, nedrivningstilladelse, afledning af tagvand eller lignende hos Sønderborg Kommune.

6) Retsbeskyttelse

Med denne miljøtilladelse følger der 8 års retsbeskyttelse af husdyrbrugets indretning.

Torben Kobberø

Erhverv og Affald

Sønderborg Kommune

7) Vilkår for husdyrbruget jf. § 36

Vilkårene i denne miljøtilladelse skal, hvis ikke andet er anført, være opfyldt fra det tidspunkt, hvor miljøtilladelsen udnyttes.

Vilkår, der vedrører driften, skal være kendt af de ansatte, der er beskæftiget med den pågældende del af driften.

Denne miljøtilladelse meddeles på nedenstående vilkår. Konkrete bestemmelser i lovgivningen og bekendtgørelser, som generelt er gældende for alle husdyrbrug, er ikke stillet som vilkår for tilladelsen.

Generelle vilkår

- 1) Projektet skal gennemføres som beskrevet i ansøgningsmaterialet i husdyrгодkendelse.dk skema nr. 226949 vers. 1.
- 2) Miljøtilladelsen skal altid være at finde på ejendommen, enten udskrevet eller digitalt. Indholdet skal være driftsleder bekendt. Relevante vilkår i miljøtilladelsen skal være medarbejderne bekendt

Produktionsareal (§ 36 pkt. 1)

- 3) Stalde, produktionsarealer og produktionstype skal være i overensstemmelse med nedenstående tabel A, dyrene skal være placeret i de med rødt markerede stalde, se figur A.

Tabel A. Stalde, produktionsareal og produktionstype

Staldnavn	Staldstørrelse (m ²)	Ventilation	Kildehøjde Produktion	Antal måneder udegående	Produktionsareal (m ²)	
Ansøgt drift						
Slagtesvinestald	1760	Mekanisk ventilation	6 m	(#414951) Flexgruppe: Slagtesvin og Smågrise; Fulddrænet gulv (kummer under hele arealet)	0	1247



Figur A. Oversigt over ejendommens produktionsanlæg

Egenkontrol

- 4) Der skal årligt foretages registrering af el- og vandforbrug.

Håndtering af husdyrgødning

- 5) Håndtering af gylle skal foregå under opsyn, således at spild undgås, og der tages størst muligt hensyn til omgivelserne. Inden udpumpning af gylle fra staldene skal det sikres, at gyllebeholderne kan rumme den udpumpede mængde gylle

- 6) Påfyldning af gylle til vogn skal ske på støbt plads med afløb til opsamlingsbeholder. Pladsen skal rengøres for spild af flydende husdyrgødning umiddelbart efter periode med daglig påfyldning af gylle er afsluttet. Såfremt påfyldningen af gylle sker med selvlæssende fyldeårn eller tilsvarende metode til at undgå spild, er der ikke krav om påfyldeplads.

Ressourceforbrug

- 7) Hvis husdyrbrugets vandforbrug har væsentlige udsving, skal ejer sende en redegørelse til miljømyndigheden. Redegørelsen skal indeholde en beskrivelse af, hvad der ligger til grund for udsvinget, og hvilke tiltag der sættes i værk for at reducere vandforbruget.
- 8) Senest hvert 6. år efter tilladelsen er taget i brug skal ejer kunne redegøre for hvilke energibesparende tiltag der er mulige, og hvilke han agter at gennemføre, med henblik på at optimere energiforbruget.

Øvrige emissioner (lugt, støj, lys og støv)

Lugt

- 9) Bedriften og dens omgivelser skal drives og renholdes således, at lugtgener så vidt muligt begrænses. Der skal opretholdes en god staldhygiejne, herunder sikres, at overflader holdes rene og tørre.

Støj

- 10) Bidraget fra landbruget med adressen Pindesholm 22, 6440 Augustenborg til det ækvivalente, korrigerede støjniveau i dB(A) må i det åbne land, i byzone og ved samlet bebyggelse ikke overskride følgende værdier, som angivet i Miljøstyrelsens vejledning nr. 5/1984 "Ekstern støj fra virksomheder":

	Mandag - fredag kl. 07.00 - 18.00	Mandag - fredag kl. 18.00 - 22.00	Alle dage kl. 22.00 – 07.00
	Lørdag kl. 07.00 - 14.00	Lørdag kl. 14.00 - 22.00	
		Søn og helligdag kl. 07.00 - 22.00	
	dB(A)	dB(A)	dB(A)
Det åbne land	55	45	40
Byzone	45	40	35
Samlet bebyggelse	45	40	35

Tabel B. Støjgrænser

De angivne værdier for støjbelastningen er de ækvivalente, korrigerede lydniveauer i dB(A)

Markarbejde med traktorer og landbrugsmaskiner er ikke omfattet af ovennævnte støjgrænser.

Støjgrænserne må i det åbne land ikke overskrides ved nærmeste nabos udendørs opholdsarealer, maks. 15 m fra beboelsen. Støjgrænserne må i samlet bebyggelse og byzone ikke overskrides noget sted i området.

I forbindelse med høst og korntørring kan grænseværdien om aftenen og om natten forhøjes med 5 dB(A) i høstperioden, dog i højst 6 uger.

Hvis tilsynsmyndigheden, på baggrund af en orienterende støjmåling, finder det nødvendigt, skal den ansvarlige for husdyrbruget dokumentere, at de i vilkåret fastsatte støjgrænser overholdes. Tilsynsmyndigheden kan dog kun kræve dette dokumenteret en gang årligt.

Målingerne/beregningerne være en "Miljømåling – ekstern støj", og skal udføres af en person eller firma, som findes på Miljøstyrelsens sidste reviderede liste over firmaer/personer, der er godkendte til at "Miljømåling – ekstern støj". Udgifterne til støjmålingen afholdes af husdyrbruget.

Lys

- 11) Driften må ikke medføre væsentlige lysgener for omboende og omgivelserne.

Støv

- 12) Driften må ikke medføre væsentlige støvgener uden for ejendommens eget areal. Vurderingen foretages af tilsynsmyndigheden.

Fluer og skadedyr

- 13) Arealerne omkring bygninger og tilkørselsveje skal holdes ryddelige og fri for affald, foderrester, gødning, m.v. Opbevaring af foder skal ske på sådan en måde, at der ikke opstår risiko for tilhold af skadedyr (rotter mv.). Stalde, lagre og andre anlæg skal holdes i forsvarlig rottesikret stand, m.v. med henblik på at forhindre levemuligheder for rotter.
- 14) Der skal overalt på ejendommen udføres effektiv flue- og skadedyrsbekæmpelse med de nyeste retningslinjer fra Aarhus Universitet, Institut for Agroøkologi.

Reststoffer, affald og naturressourcer

Spildevand

- 15) Vask af maskiner, redskaber og transportvogne skal foregå på støbt, tæt plads med bortledning af spildevand til opsamlingsbeholder. Alternativt kan rengøringen foregå på arealer, hvor der er vegetation.

Olie og diesel

- 16) Tankning af diesel skal ske på en plads med fast og tæt bund, enten med afløb til olieudskiller eller således, at spild kan opsamles, og at der ikke er mulighed for afløb til jord, kloak, overfladevand eller grundvand. Tankningen skal ske under opsyn.

Kemikalier og andre stoffer

- 17) Kemikalier, rengøringsmidler, medicin, foderstoffer m.v., skal opbevares således, at de ikke kan ledes til jord, grundvand, overfladevand eller afløbssystemer, hvis der måtte ske udslip.

Døde dyr

- 18) Døde dyr skal opbevares overdækket og på betonspalter eller andet tilsvarende underlag. Opbevaringen må ikke give anledning til væsentlige lugtgener og må ikke medføre uhygiejniske forhold.



DEL 2 – KOMMUNENS VURDERING OG BAGGRUND FOR AFGØRELSE

8) Reduktion af ammoniakemission ved anvendelse af den bedst tilgængelige teknik (BAT), § 25

Anvendelse af den bedste tilgængelige teknik (BAT) i forhold til ammoniak- og lugtemission fra anlægget er omsat til et bestemt krav til mængden af ammoniakemission, der må komme fra husdyrbruget. Sønderborg Kommune vurderer på baggrund af beskrivelserne og vurderingerne i del 3 miljøansøgningens afsnit 2.12 og beregningerne i husdyrgodkendelse.dk, at der anvendes BAT i forhold til ammoniakemission.

Der stilles ingen vilkår om yderligere BAT teknologi.

9) Maksimal deposition af ammoniak til kategori 1- og 2-natur, § 26 og § 27 samt påvirkning af bilag IV-arter

Kommunalbestyrelsen skal ved godkendelse og tilladelse til etablering, udvidelse eller ændring af husdyrbrug sikre, at kravene om totaldeposition for ammoniak efter husdyrgodkendelsesbekendtgørelsens §§ 26 og 27 overholdes (jf. samme bekendtgørelses § 39 stk. 7). I forbindelse med miljøtilladelsen ser der ikke øget forurening, idet der ikke sker ændringer i produktionsarealet eller opbevaringskapaciteten.

Sønderborg Kommune vurderer, på baggrund af beskrivelserne og vurderingerne i del 3 miljøansøgningens afsnit 2.5, at ansøgningen overholder alle krav i forhold til påvirkning af kategori 1, 2 og 3 natur, ligesom det vurderes, at der ikke vil ske en tilstandsændring af naturområder, der er beskyttet af naturbeskyttelseslovens § 3. Ligeledes vurderes det, at projektet ikke medfører ændringer, der påvirker eventuelle bilag IV-arter eller deres levesteder væsentligt.

10) Kommunens vurdering og begrundelse for afgørelse, § 34 stk. 1 (pkt. 1-4), stk. 2 og stk. 3

10.1. Landskabelige værdier (pkt. 1)

Staldanlægget og gyllebeholderen ligger i Sønderborg Kommune lige syd for Mejls. Husdyrbruget ligger i landzone uden for lokal- eller kommuneplanlagte områder. Ejendommen ligger indenfor følgende udpegninger:

- Værdifuldt landbrugsområde



- Bevaringsværdige landskaber
- Større sammenhængende landskaber
- Geologiske bevaringsværdier
- Kystnærhedszone

Nærmeste byzone er Asserballe, som er beliggende ca. 2,3 km mod nordvest. Nærmeste beboelse, som ikke er en landbrugsejendom, er beliggende 161 m mod sydvest . Der er ca. 1,3 km til nærmeste sommerhuszone mod øst

Ejendommens landskabelige forhold samt en vurdering heraf, fremgår del 3 af Miljøansøgningens punkt 2.4.

Sønderborg Kommune vurderer på baggrund af beskrivelsen og vurderingerne i del 3 miljøansøgning afsnit 2.4, at der ikke sker negativ påvirkning af kulturarv eller landskabet.

10.2. Natur og bilag IV –arter (pkt.2)

Sønderborg Kommune vurderer, på baggrund af beskrivelserne i del 3 miljøansøgningen afsnit 2.5, at ansøgningen overholder alle krav i forhold til påvirkning af kategori 1, 2 og 3 natur, ligesom det vurderes, at der ikke vil ske en tilstandsændring af naturområder, der er beskyttet af naturbeskyttelseslovens § 3. Ligeledes vurderes det, at projektet ikke medfører ændringer, der påvirker eventuelle bilag IV-arter eller deres levesteder væsentligt.

10.3. Påvirkning af jord, grundvand og overfladevand (pkt. 3)

Sønderborg Kommune vurderer, på baggrund af beskrivelserne i miljøansøgningen, at den ansøgte miljøtilladelse af eksisterende stalde ikke indebærer væsentlig virkning på jordarealer, jordbund eller vandforekomster.

10.4. Øvrige emissioner og gener (pkt.4)

Lugt for omboende

Beregningerne i husdyrgodkendelse.dk, og beskrivelsen i del 3 miljøansøgningens afsnit 2.6, viser at alle geneafstande er overholdt.

Lys

Det vurderes ud fra del 3 miljøansøgningens afsnit 2.7.4, at belysning ikke kan påvirke nærmeste naboer væsentligt, pga. placering, udformning og afstanden til naboerne.

Støv

Sønderborg Kommune vurderer ud fra del 3 miljøansøgningens afsnit 2.7.3, at der praktiseres BAT på støvemissioner idet alt foder og halm håndteres inde i bygningerne. Der fodres med vådfoder, som transporteres i lukkede rør.

Støj og rystelser



Sønderborg Kommune vurderer ud fra del 3 miljøansøgningens afsnit 2.7.1 og 2.7.2, at der praktiseres BAT i forhold til gener fra støj og rystelser, ved at lade de potentielt generende aktiviteter begrænses primært at foregå i dagtimerne.

Døde dyr

Sønderborg Kommune vurderer ud fra del 3 miljøtilladelsens afsnit 2.8.1 i miljøansøgningen, at opbevaring af døde dyr opfylder BAT.

Skadedyr

Sønderborg Kommune vurderer ud fra beskrevne bekæmpelsestiltag i del 3 miljøansøgningens afsnit 2.7.5, at skadedyr bekæmpelsen er tilstrækkelige til, at der ikke er risiko for gener fra skadedyr eller menneskers sundhed.

Transporter

Tunge transporter sker typisk i tidsrummet 07.00-17.00 på hverdage. Herudover er der kørsel med personbiler. Antallet af transporter er uændret på 415 pr. år. Sønderborg Kommune vurderer ud fra del 3 miljøansøgningens afsnit 2.7.6, at antallet af transporter ikke vil have negativ indflydelse på omgivelserne.

Samlet vurdering

Sønderborg Kommune vurderer på baggrund af afstand til nabobeboelser, til og frakørsels på ejendommen og de beskrevne tiltag for begrænsningen af gener og emissioner, at der ikke vil forekomme væsentlige gener for omgivelserne i forbindelse med den ansøgte miljøtilladelse.

10.5. Etableringer, udvidelser og ændringer af husdyrbruget inden for de seneste 8 år (stk. 2)

8 års drift

For 8 år siden var den gældende produktionstilladelse på 5.550 slagtesvin (33-106 kg) som blev anmeldt den 23/9 2009. Produktionsarealerne og staldindretningen er ikke ændret siden.

Nudrift

Der er ikke sket ændringer i staldindretningen siden anmeldelsen i 2009. Nudriften er derfor den samme som 8 års driften.

Ansøgt drift

Ansøgt drift svarer til nudrift og 8 års drift, idet der søges til den eksisterende produktion. Produktionsarealerne er opgjort ud fra staldtegningen af den eksisterende stald, som fremgår af bilag 1.



11) Vurdering af Erhvervsmæssig nødvendighed

Sønderborg Kommune vurderer, at miljøtilladelse til at udnytte eksisterende stalds produktionsarealer, er erhvervsmæssigt nødvendig for bedriften. Med den nye miljøtilladelse kan produktionen tilpasses markedets efterspørgsel.

12) Indretning og drift

12.1. Anvendelse af BAT

BAT er en fællesbetegnelse for teknik, som kan begrænse forurening fra stalde eller lager. Teknik, der har opnået betegnelsen BAT, er også vurderet med hensyn til miljø, økonomi (hvis nybyggeri) og dyrevelfærd.

Ejendommens BAT-redegørelse kan ses i del 3 i miljøansøgningens afsnit 2.12. Det vejledende BAT-krav er overholdt uden anvendelse af miljøteknologi.

Kommunens vurdering

Det samlede BAT-krav for stalde og lagre er i Husdyrgodkendelse.dk beregnet til 3.195 kg NH₃-N/år og ammoniakemissionen er på 3.195 kg NH₃-N/år. Dermed er det vejledende emissionsniveau overholdt.

12.2. Udnyttelse af energi- og råvareforbruget

Af del 3 miljøansøgningens afsnit 2.8.4-2.8.6 fremgår ejendommens forbrug af råvarer.

Kommunens vurdering

Kommunen vurderer på baggrund af beskrivelsen og vurderingerne i del 3 miljøansøgningens afsnit 2.8.4 -2.8.6, at det angivne forbrug af råvarer energi svarer til en ejendom med den angivne produktion og driftsform.

12.3. Håndtering af affald

Typer af affald er beskrevet i miljøansøgningens afsnit 2.8.2.

Husdyrbruget skal sortere sit affald og sikre, at mest muligt affald bliver sorteret fra til genbrug, genanvendelse og anden endelig materialenyttiggørelse. Affald som ikke kan genanvendes skal håndteres som forbrændingseget, deponeringseget eller farligt affald i henhold til Sønderborg Kommunes regulativ for erhvervsaffald.

Sønderborg Kommune har indført en obligatorisk henteordning for virksomheders farlige affald (Sonfor-Kemi). Det er muligt, at benytte en privat indsamlingsordning for farligt affald, men virksomheder, der vælger en privat løsning, skal søge om fritagelse fra den kommunale ordning på kommunens hjemmeside.



Husdyrbruget skal håndtere sit affald efter reglerne i affaldsbekendtgørelsens og affaldsaktørbekendtgørelsen. Det betyder, at husdyrbruget skal sortere deres erhvervsaffald og aflevere det til en godkendt affaldsmottager med henblik på genbrug, genanvendelse eller anvendelse til anden endelig materialenyttiggørelse.

Ifølge affaldsbekendtgørelsen defineres erhvervsaffald egnet til materialenyttiggørelse som værende:

- Glasaffald
- Metalaffald
- Plastaffald
- Papiraffald
- Papaffald
- Træaffald
- Genanvendeligt farligt affald, herunder batterier og elektronik
- Genanvendeligt PVC-affald
- Andet affald, der er egnet til materialenyttiggørelse, fx byggeaffald og have-/parkaffald.

Husdyrbruget skal sikre en høj reel genanvendelse af affaldet og skal på anmodning fra kommunen kunne dokumentere, at affaldet bliver leveret til et godkendt affaldshåndteringsanlæg, som sikrer, at de enkelte affaldsfraktioner reelt bliver forberedt med henblik på genbrug eller genanvendt. Dokumentationen kan være fra behandlingsanlægget.

Ovenstående findes i affaldsbekendtgørelsens § 61.

Virksomheder kan aflevere affaldet til:

- Et genanvendelses anlæg eller et anlæg, som forbereder affald til genbrug, der er registreret i Affaldsregistret.
- En indsamlingsvirksomhed, der er registreret i Affaldsregistret.
- En virksomhed, som kan undlade at lade sig registrere efter bekendtgørelse om Affaldsregistret og om godkendelse som indsamlingsvirksomhed.
- Et kommunalt behandlingsanlæg, der er registreret i Affaldsregistret.
- En kommunal genbrugsplads eller en kommunal ordning efter affaldsaktørbekendtgørelsens § 11.
- En frivillig tilbagetagingsordning, jf. affaldsbekendtgørelsen.

Du kan læse mere i § 24 i affaldsaktørbekendtgørelsen.

Sønderborg Kommune vurderer, at husdyrbrug kan producere farligt affald, herunder for eksempel:



- Oliefiltre
- Batterier
- Spildolie
- Pesticider
- Spraydåser
- Kanyler
- Kemikalierester
- Rester af kunstgødning
- Giftrester (også rottegift)
- Medicinrester
- Lysstofrør

Opbevaring af farligt affald kan udgøre en miljørisiko.

Kommunens vurdering

Ejendommen er omfattet af § 16b og er derfor omfattet af miljøministeriets affaldsregulering og Sønderborg Kommunes til enhver tid gældende affaldsregulativ for erhvervsaffald. Husdyrbruget skal derfor også være tilknyttet kommunens ordning for håndtering af farligt affald eller have aftale med en anden godkendt indsamler eller behandlingsanlæg, såfremt der opstår farligt affald på husdyrbruget. Da der produceres meget små mængder farligt affald på Pindesholm 22, bortskaffes det via ejendommen Pilene 16, 6470 Sydals, som er tilmeldt Sonfor's henteordning. Sønderborg kommune vurderer på baggrund af beskrivelsen og vurderingen i del 3 miljøansøgning afsnit 2.8.2, at ejendommen lever op til gældende regler på affaldsområdet.

Der stilles ikke yderligere vilkår.

13) Fastsættelse af vilkår jf. § 36 (pkt 1-6)

Kommunen skal på grundlag af vurderingen efter § 34 fastsætte vilkår for at sikre, at udvidelsen og produktionen kan foregå uden, at miljøet og omgivelserne påvirkes væsentligt. Godkendelser og tilladelser skal i alle tilfælde indeholde de vilkår, som er nævnt i nr. 1-6.

13.1. Produktionsarealets størrelse i m² med angivelse af dyrearter og dyretyper, staldsystemer og teknologi (pkt. 1)

Der stilles vilkår til produktionsarealerne for at sikre, at produktionen foretages som beskrevet.

Se vilkår 3.



13.2. Anvendelse af ammoniakreducerende virkemidler der ikke findes på teknologilisten (pkt. 3)

Anvendes ikke.

13.3. Anvendelse af lugtreducerende virkemidler der ikke findes på teknologilisten (pkt. 4)

Anvendes ikke.

13.4. Placering og udformning af ny bebyggelse (pkt. 5)

Der opføres ikke nye bygninger.

13.5. Beplantning om ny bebyggelse (pkt. 6)

Der opføres ikke nye bygninger derfor er der ikke vurderet på etablering af beplantning.

14) Samlet vurdering

På baggrund af de stillede vilkår og ovenstående begrundelse for og særkender på husdyrbruget, er det Sønderborg Kommunes samlede vurdering, at det ansøgte projekt overholder anvendelse af den bedste tilgængelige teknik (BAT), og at projektet ikke indebærer væsentlige indvirkninger på miljøet, herunder i forhold til omgivelsernes sårbarhed og kvalitet, i forhold til navnlig:

- Landskabelige værdier
- Natur med dens bestande af vilde planter og dyr og deres levesteder, herunder områder, der er beskyttet mod tilstandsændringer, fredet, udpeget som internationalt naturbeskyttelsesområde eller udpeget som særlig sårbart over for næringsstofpåvirkning
- Jord, grundvand og overfladevand
- Lugt-, Ammoniak-, støj-, rystelser-, støv-, flue-, transport-, og lysgener, uhygiejniske forhold, affaldsproduktion mv

15) Offentliggørelse, klagevejledning og underretning

15.1. Partshøring

Et resume og et link til udkast til miljøtilladelse blev den 09-03-2022 udsendt til høring hos naboer (ejere og beboer) inden for konsekvensområdet for lugt (591 m) og skønnede parter i sagen, ansøger selv og ansøgers konsulent.



Der var frist til afgivelse af bemærkninger på 14 dage frem til og med den 23. marts 2022. Partshøringen gav ingen tilbagemeldinger.

15.2. Annoncering af afgørelse

Miljøtilladelsen efter husdyrbrugloven er offentliggjort på Sønderborg Kommunes hjemmeside www.sonderborgkommune.dk den 4. april 2022. Der er efterfølgende orienteret kort herom i Sønderborg Ugeavis.

15.3. Klagevejledning

Afgørelsen kan påklages til Miljø- og Fødevarerklagenævnet af ansøgeren, klageberettigede myndigheder og organisationer samt enhver, der har en væsentlig, individuel interesse i sagens udfald, jf. husdyrbruglovens § 76.

Hvis du ønsker at klage over denne afgørelse, kan du klage til Miljø- og Fødevarerklagenævnet. Du klager via klageportalen, som du finder et link til på forsiden af <https://naevneneshus.dk/>.

Klageportalen ligger på www.borger.dk og www.virk.dk. Du logger på www.borger.dk eller www.virk.dk, ligesom du plejer, typisk med NEM-ID.

Klagen sendes gennem klageportalen til Sønderborg Kommune. En klage er indgivet, når den er tilgængelig for myndigheden i klageportalen. Når du klager, skal du som privatperson betale et gebyr på 900 kr. For virksomheder og organisationers vedkommende er gebyret på 1.800 kr. Du betaler gebyret med betalingskort i klageportalen. Klagenævnet skal som udgangspunkt afvise en klage, der kommer uden om klageportalen, hvis der ikke er særlige grunde til det. Hvis du ønsker at blive fritaget for at bruge klageportalen, skal du sende en begrundet anmodning til Sønderborg Kommune.

Sønderborg Kommune videresender herefter anmodningen til klagenævnet, som træffer afgørelsen om, hvorvidt din anmodning kan imødekommes.

Klagen skal være modtaget inden klagefristens udløb den 04-05-2022.

En klage er indgivet, når den er tilgængelig for Sønderborg Kommune i klageportalen.

Sønderborg Kommune kan oplyse, at det af husdyrbruglovens § 81, stk. 1 fremgår, at en klage ikke har opsættende virkning, med mindre Miljø- og Fødevarerklagenævnet bestemmer andet. Hvis du påbegynder udnyttelse af miljøtilladelsen inden klagefristens udløb, er det på egen regning og risiko.

Når Sønderborg Kommune modtager en klage, underretter kommunen straks ansøger om klagen.

Der er ifølge offentlighedsloven ret til aktindsigt i alle dokumenter, der vedrører sagen.

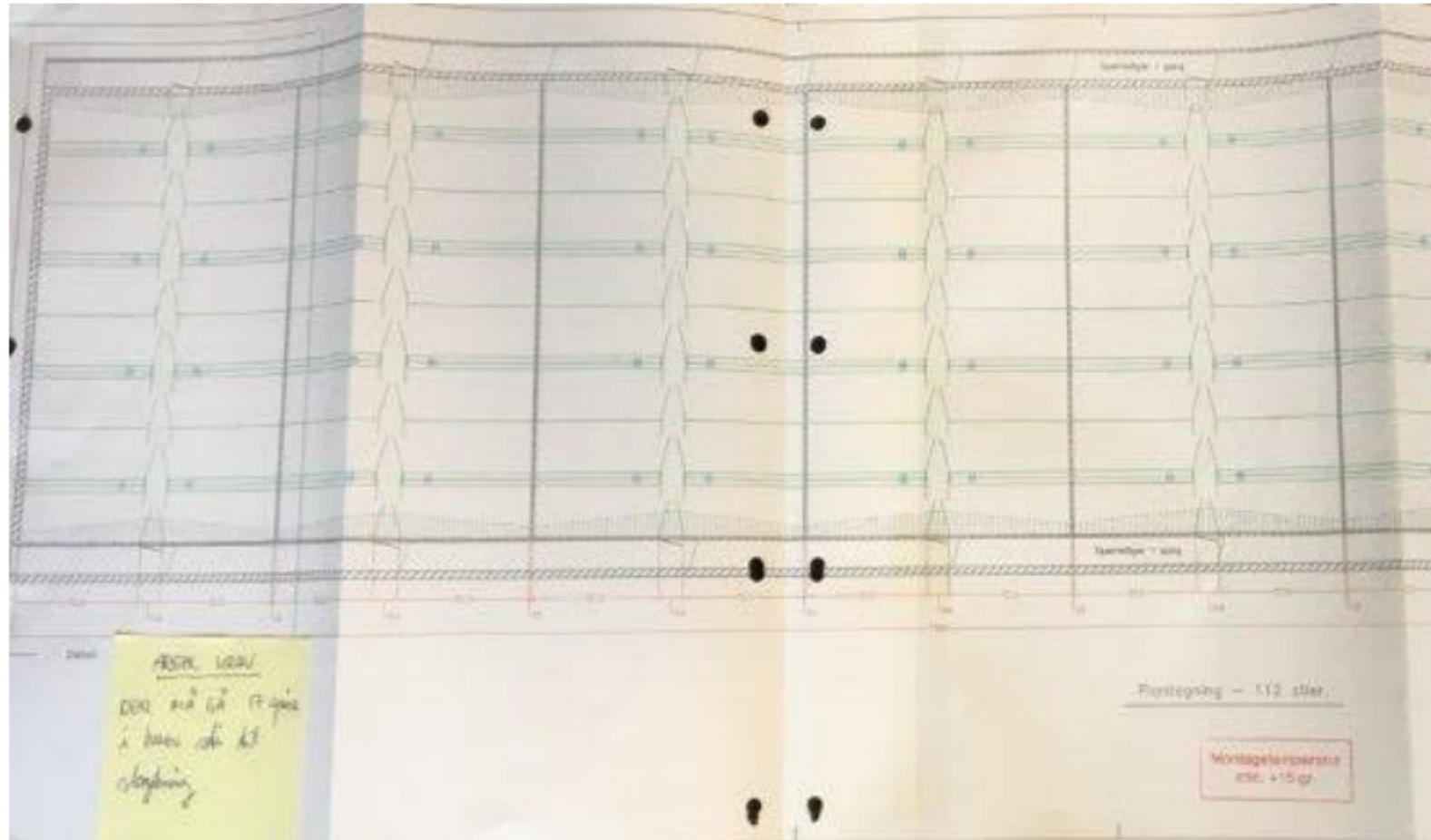
15.4. Civilt søgsmål

Søgsmål til prøvelse af afgørelsen skal jf. § 90 i *lov om husdyrbrug og anvendelse af gødning m.v., jf. lovbek. nr. 520 af 01/05/2019* være anlagt inden 6 måneder efter, at afgørelsen er meddelt.

16) Kommunens bilag

Bilag 1

Produktionsareal på Pindesholm 22, 6440 Augustenborg



Opgørelse over produktionsareal

Antal stier	112	
Længde	5,13 meter	
Bredde	2,40 meter	
Krybbemål	1,18 m ²	5,13 m x (0,46 m /2)
Produktionsareal i alt i hele m²	<u>1.247</u>	



Versionshistorik

Der er kun indsendt en version af ansøgningen, sagsbehandlingen har ikke medført ændringer i ansøgningsmaterialet.

Situationsplan





DEL 3 - MILJØANSØGNING

Ansøger har indsendt en ansøgning om miljøtilladelse med tilhørende bilag. Ansøgning er udarbejdet af miljørådgiver Sanne Petersen, LandboSyd.

Ansøgning om § 16b miljøtilladelse



**Pindesholm 22,
6440 Augustenborg**

Ansøgning om godkendelse af eksisterende slagtesvineproduktion
Skema 223334 i Husdyrgodkendelse.dk



Datablad (A1, A2, A3, A4, A5)

Ansøger og ejer	Søren Bonefeld Elholm Pilene 16 6470 Sydals Tlf. 40 56 23 46 elholm@tandsmose.dk
Husdyrbrugets adresse	Pindesholm 22 6440 Augustenborg
CVR-nummer	29098360
CHR-nummer	48737
Kommune	Sønderborg Kommune
Ejendomsnummer	5400001237
Matrikelnummer	100 - Kettingskov, Asserballe
Andre husdyrbrug drevet af ansøger	Pilene 16, 6470 Sydals Solbakkegårdvej 5, 6440 Augustenborg
Biaktiviteter	Ingen biaktiviteter
Ansøgningsskema	223334
Konsulent (D3)	Sanne Petersen LandboSyd, CVR-nr. 25160428 Jens Terp-Nielsens Vej 13, 6200 Aabenraa E-mail: san@landbosyd.dk Tlf.: 20 28 15 64

Forord / læsevejledning

Dette dokument beskriver det ansøgte projekt på Pindesholm 22, 6440 Augustenborg. Ansøgningen indeholder en beskrivelse af husdyrbruget og det ansøgte og de potentielle miljøpåvirkninger.

Ansøgningen dækker alle oplysningskrav efter husdyrgodkendelsesbekendtgørelsen¹. De angivne parenteser med bogstaver og tal i overskrifterne henviser til oplysningskravene jævnfør bilag 1 i bekendtgørelsen.

Til ansøgningen er der indsendt bilag med opgørelse over produktionsarealer, kapacitetsberegning og afløbsplan.

Det er vurderet, at denne ansøgning ikke udløser krav om, at der skal udarbejdes en miljøkonsekvensrapport. Der er foretaget en screening jævnfør Husdyrgodkendelsesbekendtgørelsens bilag 1D, se bilag 4.

Miljøansøgningen er udarbejdet på baggrund af oplysninger og staldskitse modtaget fra ansøger Søren Elholm som står inde for, at oplysningerne om selve husdyrbruget er korrekte.

¹ Bekendtgørelse om godkendelse og tilladelse m.v. af husdyrbrug, bek. nr. 2256 af 29/12/2020

1. Indledning	5
1.1 Erhvervsmæssig nødvendighed	5
2. Husdyrbruget og det ansøgte (B)	5
2.1 Indretning og drift af anlægget (B1)	5
2.1.1 Produktionsarealer	6
2.1.2 Opbevaring og håndtering af husdyrgødning	7
2.2 Bygningsmæssige ændringer og anlægsarbejde (B2)	7
2.3 Produktionsmæssig sammenhæng med andre husdyrbrug (A5, B3)	8
2.4 Husdyrbruget og det ansøgtes beliggenhed samt generelle afstandskrav (B4)	8
2.5 Ammoniakemission og -deposition (B4, B5)	11
2.6 Lugtemission (B4, B6)	17
2.7 Øvrige emissioner og gener (B7)	18
2.7.1 Støj (B7)	19
2.7.2 Rystelser og vibrationer (B7)	20
2.7.3 Støv (B7)	20
2.7.4 Lys (B7)	20
2.7.5 Skadedyr (B7)	21
2.7.6 Transporter (B7)	21
2.8 Reststoffer, affald og naturressourcer (B8)	21
2.8.1 Døde dyr (B7)	22
2.8.2 Affald (B8)	22
2.8.3 Olie- og kemikalier (B8)	23
2.8.4 Råvarer (B8)	24
2.8.5 Energiforbrug (B8)	24
2.8.6 Vandforbrug (B8)	25
2.8.7 Spildevand og restvand (B8)	25
2.9 Øvrige emissioner og gener (B7)	26
2.10 Forurenings- og genebegrænsende tiltag (B7)	26
2.11 Forslag til egenkontrol (B7)	28
2.12 BAT-Ammoniakemission (B9)	28
2.13 Grænseoverskridende virkninger (B10)	28
2.14 Alternative løsninger og 0-alternativet	29
2.15 Oplysninger om konsulenten (A4)	29
3. Screening af om projektet er omfattet af krav om miljøkonsekvensvurdering (D1, D2, D3)	29
4. Konklusion	29
5. Bilag	30

1. Indledning

Denne miljøansøgning beskriver husdyrproduktionen på Pindesholm 22, 6440 Augustenborg.

Ansøgningen indsendes for at få godkendt den nuværende produktion, efter de nugældende regler, hvor tilladelsen omhandler produktionsarealer og ikke antal dyreenheder.

Der søges om flexgruppe "Slagtesvin og smågrise; Fulddrænet gulv (kummer under hele arealet)" i stalden.

Beskyttelsesniveauerne for ammoniak til nærliggende natur er overholdt og husdyrbruget lever op til BAT-kravet i forhold til den totale ammoniakemission. Beskyttelsesniveauerne for lugt er overholdt til enkelt bolig, samlet bebyggelse og byzone, ligesom alle afstandskrav er overholdt.

1.1 Erhvervsmæssig nødvendighed

Ifølge Miljøstyrelsens vejledning til Husdyrgodkendelsesbekendtgørelsen så skal kommunen ved opførelse af ny bebyggelse vurdere, om byggeriet er erhvervsmæssigt nødvendigt for ejendommens drift som landbrugsejendom.

Det ansøgte omhandler udelukkende eksisterende stalde, hvorfor det med denne ansøgning ikke er relevant at vurdere på den erhvervsmæssige nødvendighed i forhold til nybyggeri.

2. Husdyrbruget og det ansøgte (B)

I dette kapitel beskrives husdyrbrugets indretning og drift, husdyrbrugets beliggenhed i forhold til omgivelserne, samt husdyrbrugets påvirkning af omgivelserne med hensyn til ammoniak- og lugtemission og -deposition, støj, støv, lys, skadedyr, transport, affald og forbrug af ressourcer.

2.1 Indretning og drift af anlægget (B1)

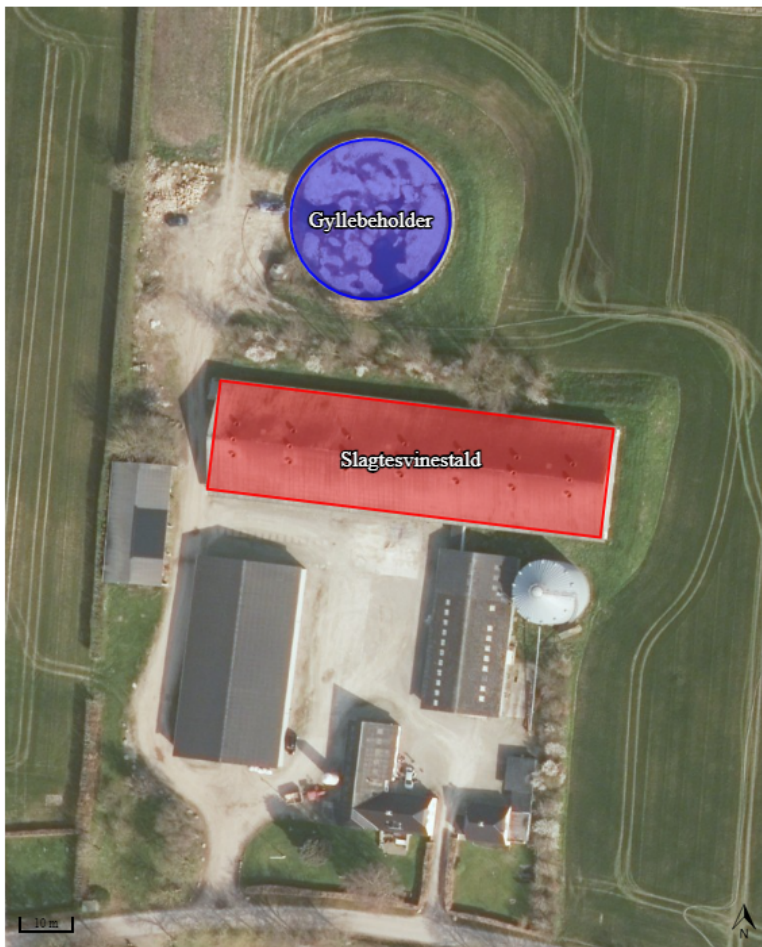
Husdyrbrugs fysiske karakteristika

Produktionsbygningerne på ejendommen er en slagtesvinestald fra 2003. Alle bygningerne fremstår som en samlet bygningsmasse på ejendommen, hvor produktionsanlægget med slagtesvinestald og gyllebeholder, er placeret mod nord, se figur 1.

Stald, rørføringer og gyllebeholder er udført i tætte og stabile materialer, hvorfor det vurderes, at der ved normal drift ikke er risiko for væsentlig direkte eller indirekte indvirkning af jordarealer, jordbund eller vandforekomster.

Der sker med denne ansøgning ingen bygningsmæssige ændringer på husdyrbruget.

Der søges om flexgruppe: "Slagtesvin og Smågrise; Fulldrænet gulv (kummer under hele arealet)", hvilket medfører en frihed i forhold til indgangsvægten på slagtesvinene.



Figur 1: Husdyrbrugets stalde og opbevaringsanlæg. Kilde: Husdyrgodkendelse.dk

2.1.1 Produktionsarealer

Det følger af Husdyrgodkendelsesbekendtgørelsen, at der skal foretages beregninger for både den ansøgte drift, nudriften og driften for 8 år siden.

Nu- og 8 årsdriften

Af nedenstående tabel 1 fremgår produktionen i henholdsvis 8 årsdriften og nudriften. Da den nugældende produktionstilladelse er en ændring af dyreholdet fortaget den 14. september 2009 til 5.550 slagtesvin (33-106 kg), er produktionen i de to drifter identiske.

Staldnavn	Staldstørrelse (m ²)	Ventilation	Kildehøjde	Produktion	Antal måneder udegående	Produktionsareal (m ²)
Nudrift						
Slagtesvinestald	1760	Mekanisk ventilation	6 m	(#359616) Slagtesvin. Drænet gulv + spalter (33 %/ 67%)	0	1247
8 års drift						
Slagtesvinestald	1760	Mekanisk ventilation	6 m	(#359617) Slagtesvin. Drænet gulv + spalter (33 %/ 67%)	0	1247

Tabel 1: Stald, ventilationsforhold, dyre- og gulvtype og produktionsarealer i 8 årsdrift og nudrift.

Kilde: Husdyrgodkendelse.dk

Ansøgt drift

Produktionsarealerne fremgår af tabel 2 og bilag 1. Der søges om flexgruppe: "Slagtesvin og Smågrise; Fulldrænet gulv (kummer under hele arealet)".

Staldnavn	Staldstørrelse (m ²)	Ventilation	Kildehøjde	Produktion	Antal måneder udegående	Produktionsareal (m ²)
Ansøgt drift						
Slagtesvinestald	1760	Mekanisk ventilation	6 m	(#359615) Flexgruppe: Slagtesvin og Smågrise; Fulldrænet gulv (kummer under hele arealet)	0	1247

Tabel 2: Stald, ventilationsforhold, dyre- og gulvtype og produktionsarealer i ansøgt drift. Kilde: Husdyrgodkendelse.dk

2.1.2 Opbevaring og håndtering af husdyrgødning

Husdyrbrugets opbevaringsanlæg til husdyrgødning fremgår af tabel 3. Den nuværende gyllebeholder er etableret sammen med stalden i 2003, hvorfor opbevaringsanlægget er identisk i alle tre drifter.

Navn	Lagertype	Yderligere oplysninger	Bedste tilgængelige opbevaringsteknik	Dimension	Areal (m ²)
Ansøgt drift					
Gyllebeholder	Flydende				816
Nudrift					
Gyllebeholder	Flydende				816
8 års drift					
Gyllebeholder	Flydende				816

Tabel 3: Ejendommens husdyrgødningsopbevaring. Kilde: Husdyrgodkendelse.dk

Der forventes med den ansøgte tilladelse en maksimal årlig produktion svarende til 6.000 slagtesvin (30-120 kg). Den forventede maksimale produktion medfører en gødningsproduktion på 3.784 m³ gylle, og dertil kommer regnvand fra udleveringsramper svarende til 11 m³. Den samlede mængde er beregnet til 3.795 m³. Med gyllebeholderens kapacitet på 3.680 m³, er der beregnet en opbevaringskapacitet svarende til 11,6 måneder. Husdyrgødningsbekendtgørelsens krav om minimum 9 måneders opbevaringskapacitet er dermed opfyldt, se eventuelt bilag 2.

2.2 Bygningmæssige ændringer og anlægsarbejde (B2)

Ansøgning omhandler som tidligere beskrevet kun de eksisterende produktionsanlæg, og der sker ingen bygningmæssige ændringer af disse, ligesom der heller ikke sker nedrivning af eksisterende bygninger.

Anlægs- og driftsfasen

Ansøger har følgende faste procedurer på husdyrbruget:

- I løbet af dagen bliver dyr, anlæg, installationer og materiel holdt under opsyn
- Slidte dele repareres eller udskiftes løbende
- Der registreres dyr i CHR
- Gyllepumpningen overvåges og der tjekkes først om der er plads i gyllebeholderne
- Der er sundhedsrådgivning af svinebesætningen
- Der føres journal over antal dyr bortskaffet til DAKA og antal dyr til slagting
- Der føres journal over medicinforbrug
- Indlægssedler for indkøbt foder gemmes. Der udarbejdes foderplaner, og forbruget af foder registreres.
- Opgørelse over ressourceforbruget (brændstof, el, vand og foder) registreres årligt
- Der gennemføres 5-års kontrol af elinstallationerne af autoriseret el-installatør
- Der udføres årlig kontrol af slukningsudstyr

2.3 Produktionsmæssig sammenhæng med andre husdyrbrug (A5, B3)

Ansøger driver foruden denne ejendom, også husdyrproduktionen på Pilene 16, hvor der er søer og smågrise, samt Solbakkegårdvej 5, hvor der ligeledes er slagtesvin. Ejendommene er hverken teknisk, forurenings- eller driftsmæssigt forbundet, da husdyrbrugene kan drives uafhængig af hinanden.

2.4 Husdyrbruget og det ansøgtes beliggenhed samt generelle afstandskrav (B4)

Området, landskab og kulturarv

Husdyrbruget på Pindesholm 22 ligger i landzone, uden for lokal- og kommuneplanlagte områder. Ejendommen ligger indenfor område med følgende udpegninger jævnfør kommuneplanrammen:

- Værdifuldt landbrugsområde
- Bevaringsværdige landskaber
- Større sammenhængende landskaber
- Geologiske bevaringsværdier
- Kystnærhedszone

Husdyrbruget ligger udenfor følgende beskyttelseslinjer: søbeskyttelseslinje, skovbyggelinje, kirkebyggelinje, beskyttede sten og jorddiger, åbeskyttelseslinje og fortidsmindebeskyttelseslinje.

Jævnfør Sønderborg Kommunes landskabsanalyse indgår husdyrbruget, som en del af Gammelgaard-Vertemine Hovedgårdsudstykningslandskab. Her er landskabet kendetegnet ved et overvejende bakket landskab med dalsystemer. Området adskiller sig ved sin kulturberigende oprindelse, hvor særligt bebyggelsesstrukturen er markant anderledes. Landskabet fremstår i dag som sammensat af store dyrkede marker, to store gårde og de mange husmandssteder langs vejene og iøjnefaldende få hegn og mindre bevoksning. Netop de færre hegn og bevoksninger samt den markant anderledes bygningsstruktur giver landskabet en mere åben og enkel karakter. Udsigterne på tværs af landskabet er begrænset i nogen grad

af hegn, skov og det småbakkede landskab, men mange steder er afstanden mellem hegnene så stor, at det er muligt at se henover dem.

Det nærmeste fredede fortidsminde ligger 450 meter vest for ejendommen ved Pinnerhøj, hvor der er registreret en dysse eller jættestue samt en langhøj, dateret tilbage til stenalderen. Desuden er der i samme område registreret et skåltegn fra oldtiden.



Figur 2: Nærmeste fredede fortidsminde. Kilde: Kulturarv.dk

Afstandskrav

Husdyrbruglovens afstandskrav jf. § 6 og 8 overholdes for den nye poltestald, gyllebeholderen og fortanken. Husdyrbruget ligger mere end 50 meter fra:

- eksisterende eller ifølge kommuneplanens rammedel fremtidigt byzone- eller sommerhusområde,
- område i landzone, der i lokalplan er udlagt til boligformål, blandet bolig- og erhvervsformål eller til offentlige formål med henblik på beboelse, institutioner, rekreative formål og lign.,
- en nabobeboelse

I tabellen herunder er afstande jævnfør husdyrlovens §8 vist:

Sø - Vandløb og søer over 100 kvm			
Type	Navn	Afstand [m]	Minimumsafstand [m]
Staldbygning	Slagtesvinestald	90	-
Gødningsslager	Gyllebeholder	67	-

Naboskel - Naboskel			
Type	Navn	Afstand [m]	Minimumsafstand [m]
Staldbygning	Slagtesvinestald	18	-
Gødningsslager	Gyllebeholder	57	-

Levnedsmiddelvirksomhed? - Levnedsmiddelvirksomhed			
Type	Navn	Afstand [m]	Minimumsafstand [m]
Staldbygning	Slagtesvinestald	3080	-
Gødningsslager	Gyllebeholder	3125	-

Nabobeboelse - Nabobeboelse			
Type	Navn	Afstand [m]	Minimumsafstand [m]
Staldbygning	Slagtesvinestald	105	-
Gødningsslager	Gyllebeholder	151	-

Vandforsyning (ikke almen) - Vandforsyningsanlæg (ikke almen)			
Type	Navn	Afstand [m]	Minimumsafstand [m]
Staldbygning	Slagtesvinestald	1212	-
Gødningsslager	Gyllebeholder	1275	-

Asserballe Vandværk - Vandforsyningsanlæg (almen)			
Type	Navn	Afstand [m]	Minimumsafstand [m]
Staldbygning	Slagtesvinestald	1982	-
Gødningsslager	Gyllebeholder	1974	-

Offentlig vej - Offentlig vej og privat fællesvej			
Type	Navn	Afstand [m]	Minimumsafstand [m]
Staldbygning	Slagtesvinestald	76	-
Gødningsslager	Gyllebeholder	118	-

Beboelse på samme ejendom - Beboelse på samme ejendom			
Type	Navn	Afstand [m]	Minimumsafstand [m]
Staldbygning	Slagtesvinestald	56	-
Gødningsslager	Gyllebeholder	101	-

Tabel 4: Afstande jf. §8 stk. 1, angivet fra hhv. staldbygning og gødningsslager. Kilde: Husdyrgodkendelse.dk

Afstandskravene i husdyrbruglovens §6 er for det ansøgte overholdt.

Afstandskravene i husdyrbruglovens §8 er jævnfør tabel 4, ikke overholdt for kravet til naboskel. Der er 18 meter fra stalden til naboskel mod vest, hvor afstandskravet er 30 meter. Der er tale om et eksisterende lovligt forhold, og ansøgningen giver ikke anledning til en øget forurening, hvorfor det vurderes, at der ikke skal søges om dispensation fra afstandskravet.

2.5 Ammoniakemission og -deposition (B4, B5)

Natur

Ud fra oplysningerne om størrelsen af produktionsarealerne, dyre- og gulvtype i ansøgt drift, nudrift og 8-års drift samt eventuelle oplysninger om miljøteknologier beregnes husdyrbrugets ammoniakemission i de tre drifter.

Ammoniakemissionen fra stalde og gødningslager på ejendommen fremgår af tabel 5 og 6. Den totale ammoniakemission fra husdyrbruget er i ansøgt drift 3.194,5 kg NH₃-N/år, hvilket er uændret i forhold til 8 års-drift og nudrift, idet der ikke sker bygningsmæssige ændringer.

Samlet emission: 3194,5 (kg NH ₃ -N/år)	Meremission (8 års-drift): 0,0 (kg NH ₃ -N/år)	Meremission (nudrift): 0,0 (kg NH ₃ -N/år)
---	--	--

Tabel 5: Samlet resultat af ammoniakberegninger. Kilde: Husdyrgodkendelse.dk

Drifttype:	Ammoniakemission fra staldafsnit (kg NH ₃ -N/år)	Ammoniakemission fra lagre (kg NH ₃ -N/år)	Ammoniakemission fra husdyrbruget (kg NH ₃ -N/år)
Ansøgt drift	2868,1	326,4	3194,5
Nudrift	2868,1	326,4	3194,5
8 års-drift	2868,1	326,4	3194,5

Tabel 6: Ammoniakemission fra stald og lager. Kilde: Husdyrgodkendelse.dk

Husdyrbrugets ammoniakemission må ikke give anledning til væsentlig påvirkning af naturområder, der er beskyttede af europæisk lovgivning (Natura2000 områder). Der må heller ikke ske påvirkning af naturområder, der er beskyttet af dansk lovgivning eller som kan være leve- eller ynglelokalitet for særligt beskyttede dyrearter (bilag IV-arter).

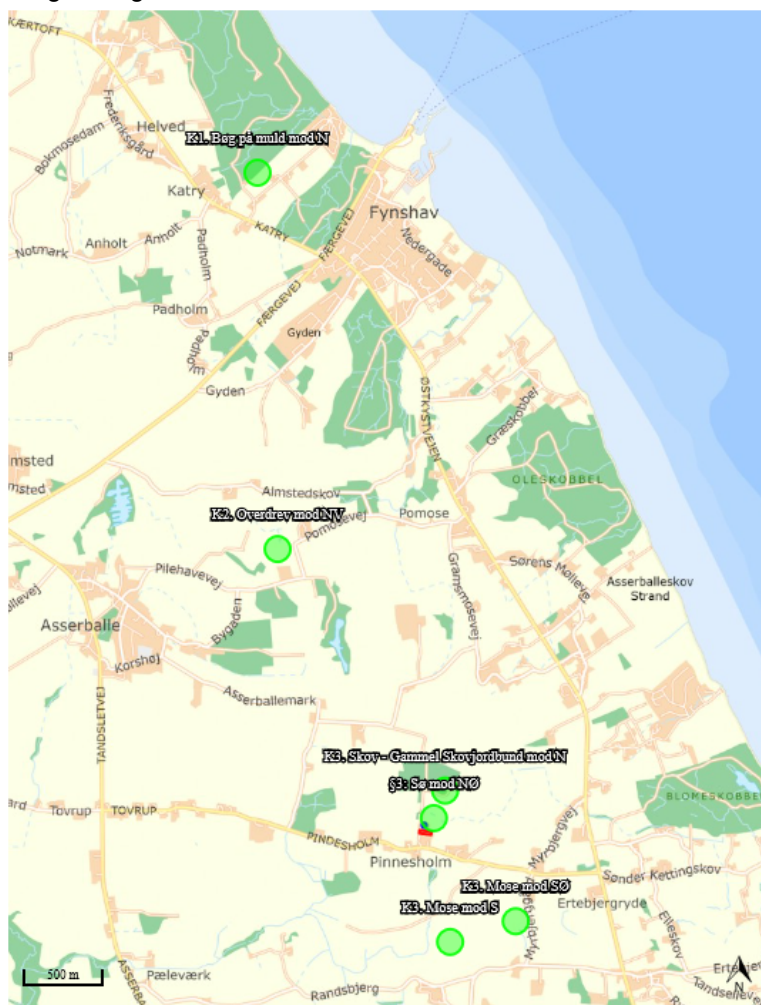
I tabel 7 ses de specifikke krav for maksimal total- og merdeposition af ammoniak til kategori 1 og 2 natur, samt krav der kan stilles til kategori 3 natur.

Ammoniakfølsom natur	Beskrivelse	Krav
Kategori 1	Ammoniakfølsomme Natura 2000-naturtyper uanset størrelse jf. bilag 3 pkt. D i bekendtgørelse om godkendelse og tilladelse m.v. af husdyrbrug hvis de er beliggende inden for et Natura 2000 område og er omfattet af udpegningsgrundlaget og kortlagt, samt heder og overdrev inden for et Natura 2000 område som er omfattet af § 3 i NBL2 (dvs. større end 2.500 m ²)	Max. Totaldeposition (stald og lager) afhængig af antal husdyrbrug i nærheden*): 0,2 kg N/ha/år ved > 1 husdyrbrug 0,4 kg N/ha/år ved 1 husdyrbrug 0,7 kg N/ha ved 0 husdyrbrug.
Kategori 2	Ammoniakfølsomme naturtyper som ligger udenfor Natura 2000 område: højmoser, lobeliesøer, heder der i sig selv er større end 10 ha og omfattet af § 3 i NBL og overdrev der i sig selv er større end 2,5 ha og omfattet af § 3 i NBL.	Max. totaldeposition på 1,0 kg N/ha pr. år.
Kategori 3	Ammoniakfølsomme naturtyper der ikke er omfattet af kategori 1 og 2 og som ligger uden for Natura 2000 område i form af heder, moser og overdrev der er omfattet af § 3 i NBL samt ammoniakfølsomme skove. For at være ammoniakfølsom skal skove være større end 0,5 ha og mere end 20 m bred og bevokset med træer, der danner eller inden for et rimeligt tidsrum vil danne en sluttet skov af højstammede træer og 1) hvor der har været skov på arealet i lang tid (i størrelsesorden mere end ca. 200 år), så der er tale om gammel »skovjordbund«, 2) hvor skoven er groet frem af sig selv på et naturareal, fx tidligere hede, mose eller overdrev, så jordbunden ikke har været dyrket mark inden for en periode svarende til perioden for gammel »skovjordbund« (dvs. i størrelsesorden mere end ca. 200 år), eller 3) hvor der i skoven er forekomst af naturskovindikerende eller gammelskovsarter, som er medtaget på listen "Arter, der er brugt ved prioritering af naturmæssigt særligt værdifulde skove omfattet af § 25 i lov om skove" og arterne har væsentlig, definerende betydning for skovens naturværdi.	Kommunen vurderer konkret, om der skal fastsættes vilkår om max. merdeposition, og hvad det nødvendige krav til max. deposition skal være. Kravet må dog ikke være under en max. merdeposition på 1,0 kg N/ha pr. år
Beskyttede naturtyper der ikke hører under Kategori 1-3, men som efter en konkret vurdering, er ammoniakfølsomme.	Kan fx være enge, strandenge og søer	
<p>* Antallet af husdyrbrug ud over det ansøgte opgøres på følgende måde (kumulationsmodel): Antal husdyrbrug med en emission på mere end 150 kg NH₃-N pr. år indenfor 200 m Antal husdyrbrug med en emission på mere end 450 kg NH₃-N pr. år indenfor 200-300 m Antal husdyrbrug med en emission på mere end 750 kg NH₃-N pr. år indenfor 300-500 m Antal husdyrbrug med en emission på mere end 1.500 kg NH₃-N pr. år indenfor 500-1.000 m Antal husdyrbrug med en emission på mere end 5.000 kg NH₃-N pr. år indenfor 1.000-2.500 m</p>		

Tabel 7: Krav til maksimal total- og merdeposition af ammoniak

² Bekendtgørelse af lov om naturbeskyttelse, LBK nr. 240 af 13/03/2019

I ansøgningssystemet Husdyrgodkendelse.dk er de nærmeste naturtyper udpeget. Udpegningerne fremgår af figur 3 og tabel 8.



Figur 3. Kortudsnit der viser de ammoniak-beregningspunkter der er angivet i husdyrgodkendelse.dk til kategori 1-, 2- og 3-natur. Kilde: Husdyrgodkendelse.dk

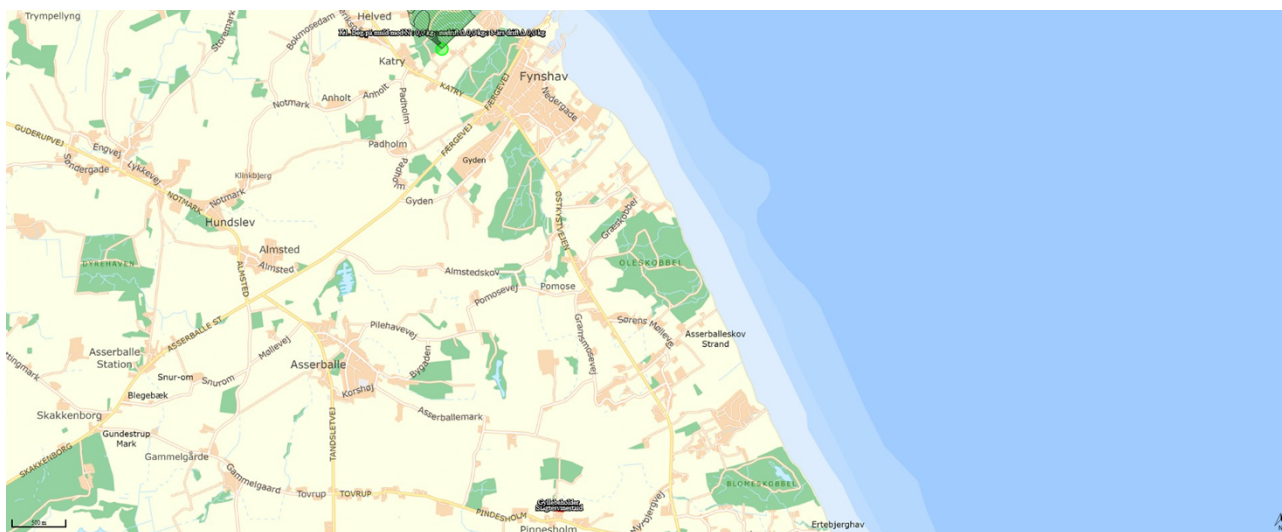
Nedenfor i tabel 8 ses de beregnede ammoniakdepositioner til de udpegede naturområder.

Navn:	Kategori:	Opretter:	Kumulation:	Ruhed natur:	Merdeposition (kg N/ha/år):		Totaldeposition (kg N/ha/år):	
					8-års drift	Nudrift:		
§3: Sø mod NØ	Kategori 3	Ansøger	0	Bn	0,0	0,0	7,7	▼
K3. Mose mod S	Kategori 3	Ansøger	0	Mk	0,0	0,0	0,1	▼
K3. Mose mod SØ	Kategori 3	Ansøger	0	S	0,0	0,0	0,3	▼
K3. Skov - Gammel Skovjordbund mod N	Kategori 3	Ansøger	0	S	0,0	0,0	2,0	▼
K2. Overdrev mod NV	Kategori 2	Ansøger	0	Bn	0,0	0,0	0,0	▼
K1. Bøg på muld mod N	Kategori 1	Ansøger	0	S	0,0	0,0	0,0	▼

Tabel 8: Oversigt over mer- og totaldeposition til de udpegede naturområder. Kilde: Husdyrgodkendelse.dk

Kategori 1 natur

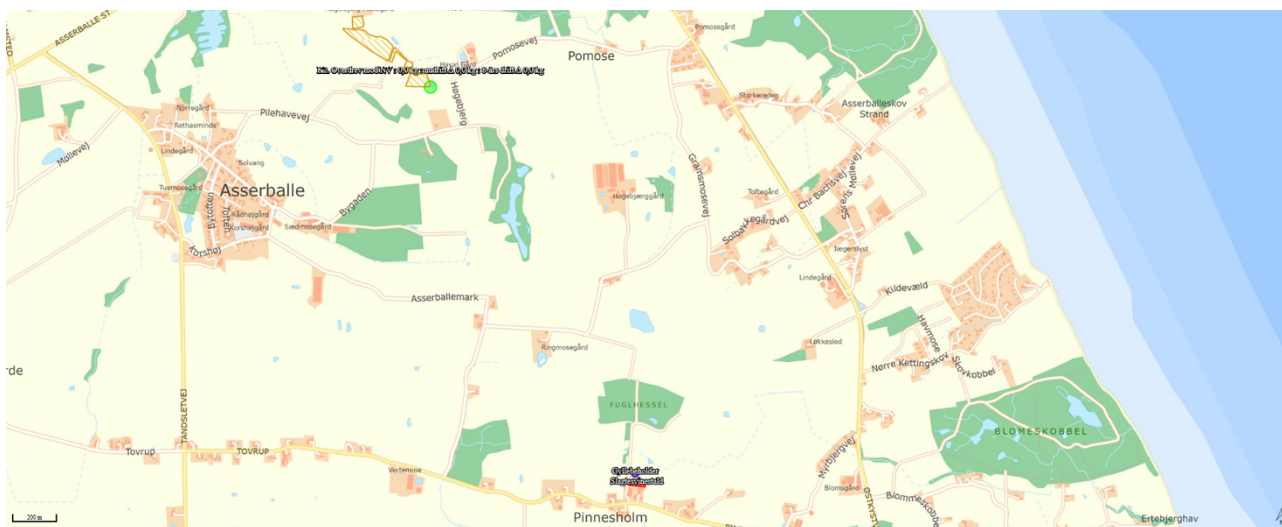
Det nærmeste kategori 1 naturområde som indgår i Natura2000 område, ligger cirka 4,5 kilometer nord for husdyrbruget, og er "Bøg på muld" (se figur 4). Naturområdet har en totaldeposition på 0,0 kg N/ha/år.



Figur 4: Kortudsnit der viser placering af nærmeste ammoniakberegningsspunkt til kategori 1 natur.
Kilde: Husdyrgodkendelse.dk

Kategori 2 natur

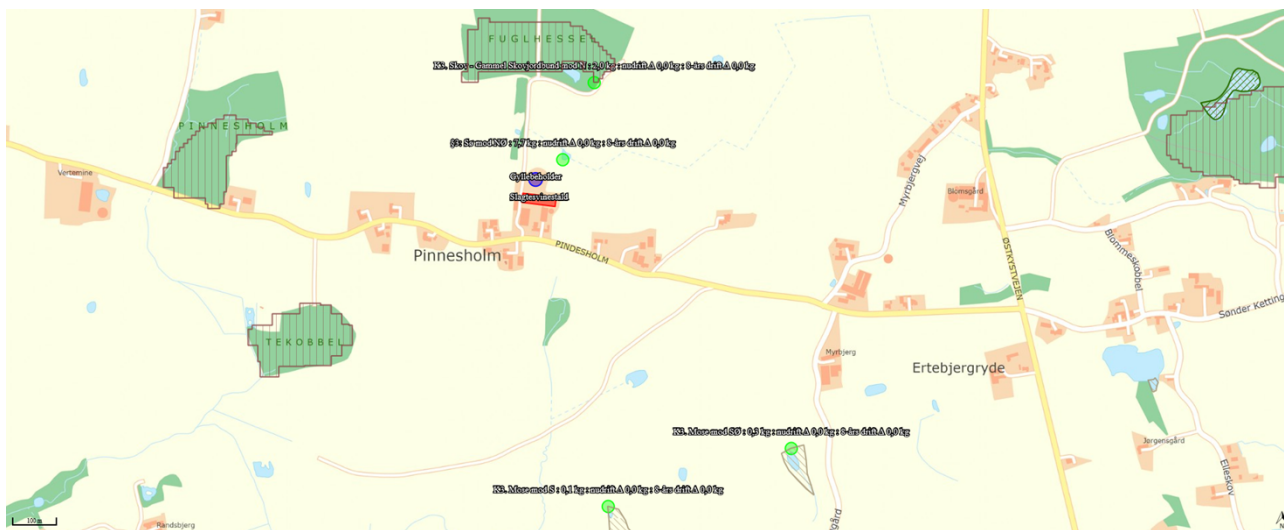
Det nærmeste kategori 2 naturområde er et overdrev, der ligger cirka 2,1 kilometer nordvest for husdyrbruget (se figur 5). Totaldepositionen til overdrevet er 0,0 kg N/ha/år.



Figur 5: Kortudsnit der viser placering af nærmeste ammoniakberegningsspunkt til kategori 2 natur.
Kilde: Husdyrgodkendelse.dk

Kategori 3 natur og § 3 områder

Af figur 6 nedenfor fremgår de nærmeste kategori 3 naturområder, samt det nærmeste §3 registrerede naturområde.



Figur 6: Kortudsnit der viser placering af de nærmeste ammoniakberegningpunkter til kategori 3 natur samt §3 natur.
Kilde: Husdyrgodkendelse.dk

Den samlede merdeposition til de udpegede kategori 3 - og §3 naturområder er på 0,0 kg N/ha/år i forhold til både nudriften og 8 års driften. Der sker med denne ansøgning ikke nogen ændringer eller udvidelse af det eksisterende husdyrbrug.

Bilag IV-arter

Bilag IV arter er særlig beskyttede dyrearter, der fremgår af bilag IV i EU's habitatdirektiv. Det betyder, at arternes yngle- og rasteområder ikke må beskadiges eller ødelægges.

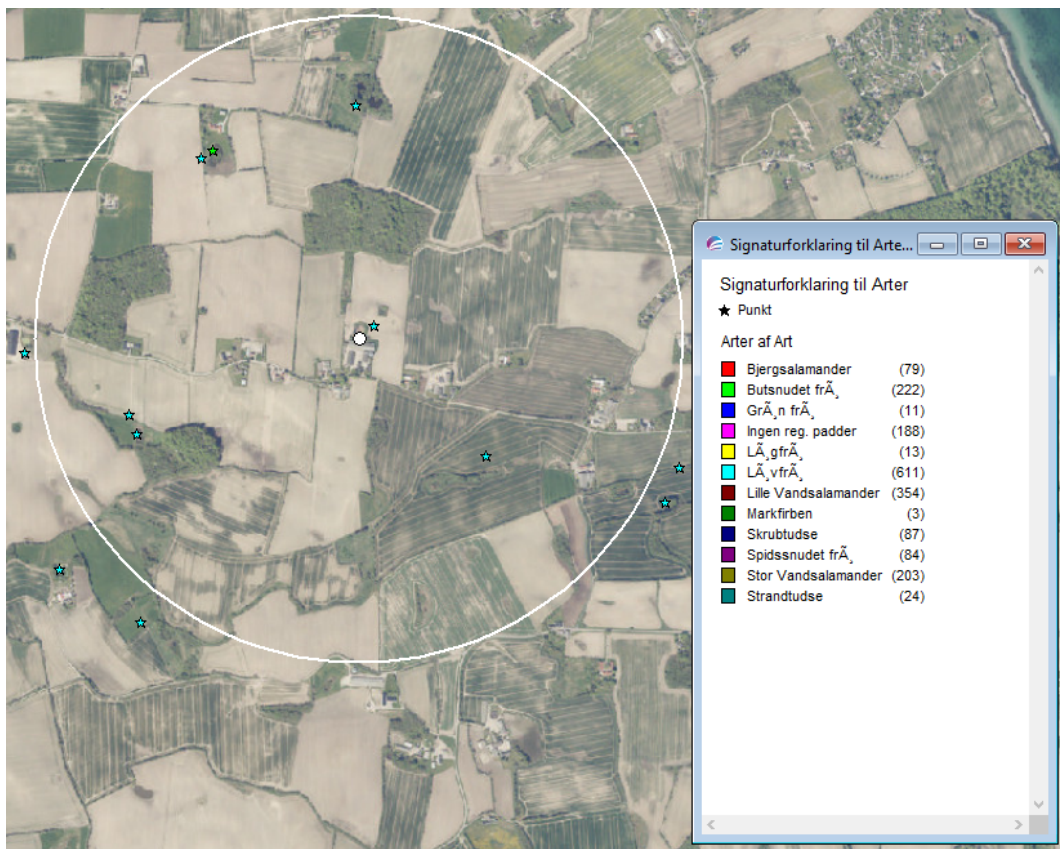
Der er i forbindelse med denne ansøgning, gennemgået følgende materiale, for at klarlægge mulige levesteder for Bilag IV arter i nærheden af husdyrbruget på Pindesholm 22, hvor det samlede resultatet fremgår af tabel 9:

- "Faglig rapport fra DMU nr. 635, 2007 - Håndbog over dyrearter på habitatdirektivets bilag IV"³
- "Videnskabelig rapport fra DCE – National Center for Miljø og Energi nr. 50"⁴ fra 2013, med overvågning af arter fra 2004 til 2011.
- Sønderborg Kommunes interne kort med registreringer af Bilag IV arter
- Danmarks Miljøportals naturdata – med registreringer af arter

³ <https://www.dmu.dk/Pub/FR635.pdf>

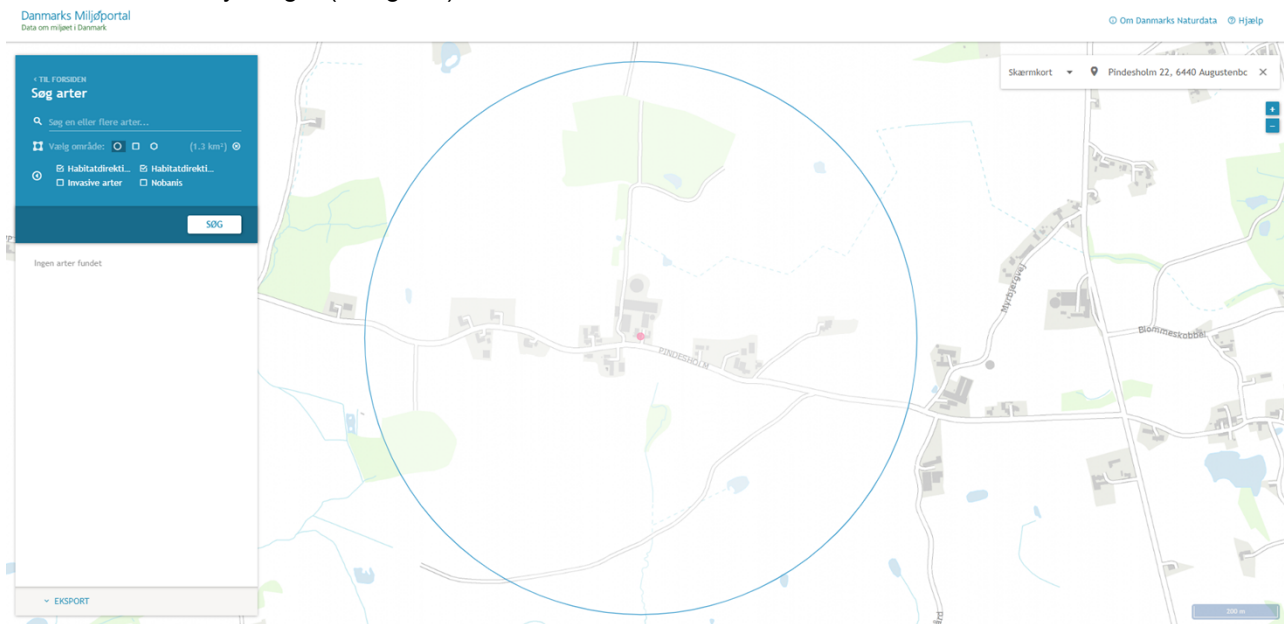
⁴ <https://www.dmu.dk/Pub/SR50.pdf>

Jævnfør Sønderborg Kommunes egne kort, med registreringer af Bilag IV arter, fremgår der indenfor en radius af 1 kilometer fra husdyrbruget 6 registreringer af Løvfrø og 1 registrering af Butsnudet frø (se figur 7).



Figur 7: Sønderborg Kommunes registreringer af Bilag IV arter indenfor en radius af 1 km fra husdyrbruget

På Danmarks miljøportal registreres arter der er fundet i forbindelse med myndighedernes naturovervågning. En søgning med en radius på 1,3 kilometer fra husdyrbruget viser ingen registreringer af Bilag IV arter i nærheden af husdyrbruget (se figur 8).



Figur 8: Registreringer i Naturdata af mulige levesteder for Bilag IV arter i nærheden af husdyrbruget.

Kilde: <https://naturdata.miljoportal.dk/speciesSearch>

Dansk navn	Videnskabeligt artsnavn	Kilde

Pattedyr		
Langøret flagermus	Plecotus auritus	DMU nr. 635
Sydflagermus	Eptesicus serotinus	DMU nr. 635
Dværgflagermus	Pipistrellus pygmaeus	DMU nr. 635
Padder		
Stor vandsalamander	Triturus cristatus	DMU nr. 635, DMU nr. 50
Løvfrø	Hyla arborea	DMU nr. 635, DMU nr. 50, Sønderborg Kommune
Spidssnudet frø	Rana arvalis	DMU nr. 635
Butsnudet frø	Rana temporaria	DMU nr. 50, Sønderborg Kommune
Krybdyr		
Markfirben	Lacerta agilis	DMU nr. 635

Tabel 9: Mulige Bilag IV arter, der kan have levesteder i nærheden af husdyrbruget

Vurdering af naturen

(Biologisk mangfoldighed med særlig vægt på kategori 1- og 2-natur samt bilag IV-arter)

Ammoniakdepositionen til nærmeste kategori 1 naturområde er 0,0 kg N/ha/år, hvorfor det ikke er undersøgt nærmere, om der er andre husdyrbrug der bidrager med kumulation til naturpunktet, da kravet på 0,2 kg N/ha/år er overholdt.

Totaldepositionen til det nærmeste kategori 2 naturområde er ligeledes 0,0 kg N/ha/år.

Ammoniakdepositionskravet er for kategori 2 natur på 1,0 kg N/ha/år, hvorfor kravet med denne ansøgning er overholdt.

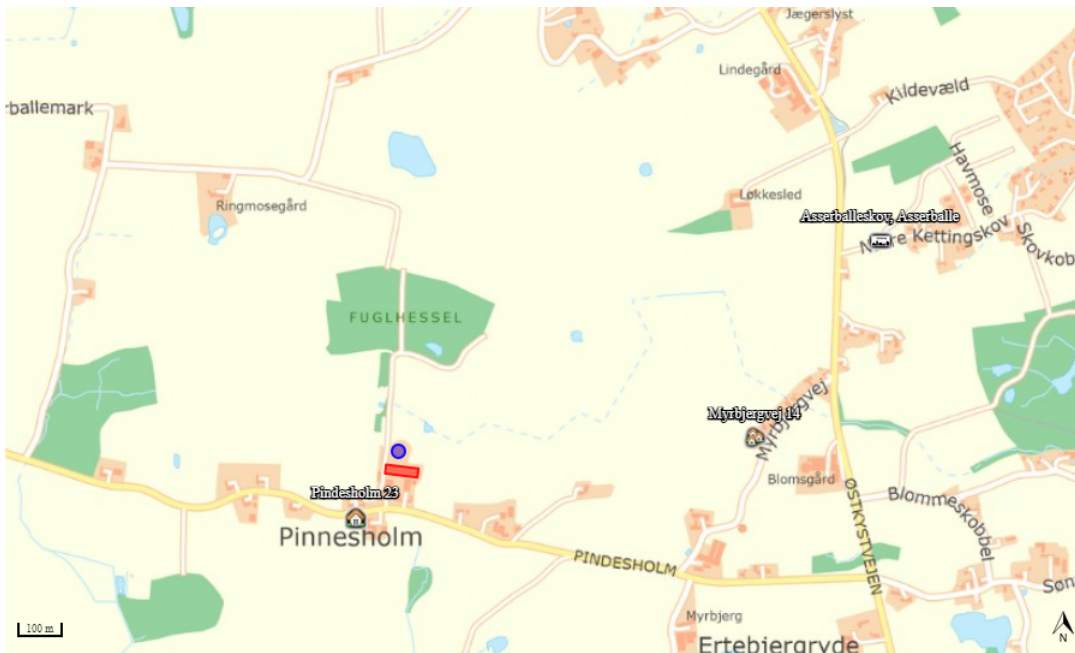
De nærmeste kategori 3 – og §3 naturområder modtager en merdeposition på 0,0 kg N/ha/år. Årsagen hertil er, at der ikke sker nogen ændringer eller udvidelse af det eksisterende husdyrbrug.

Der er i nærheden af husdyrbruget potentielle levesteder for en række Bilag IV-arter, men idet ansøgningen ikke omhandler ændringer eller udvidelser, der vurderes at medføre tilstandsændringer af levestederne, vil det ansøgte heller ikke give anledning til at eventuelle yngle- og rasteområder ødelægges eller beskadiges. Ansøgningen vurderes samlet set ikke, at medføre en tilstandsændring af de nærliggende naturområder eller levesteder for Bilag IV-arter.

2.6 Lugtemission (B4, B6)

Nærmeste lugtberegningspunkter er udpeget i skema 223334 i Husdyrgodkendelse.dk, se figur 9 og tabel 10. Nærmeste nabo uden landbrugspligt er Pindesholm 23. Nærmeste samlede bebyggelse udløses af Myrbjergvej 14, mens nærmeste sommerhusområde er Asserballeskov, Asserballe.

Der er kumulation fra husdyrbruget på Østkystvejen 54 i forhold til nærmeste samlede bebyggelse, da denne ligger indenfor 300 meter til lugtberegningspunktet.



Figur 9: Nærmeste nabo, samlet bebyggelse og nærmeste sommerhusområde. Kilde: Husdyrgodkendelse.dk

Bebyggelse	Kumulation	Model	Ukorrigeret geneafstand	Korrigeret geneafstand	Vægtet gennemsnits-afstand	Genekriterie overholdt
Pindesholm 23	0	NY	183,2	146,6	161	Ja
Myrbjergvej 14	1	NY	404,4	444,8	867,6	Ja
Asserballeskov, Asserballe	0	NY	544,2	544,2	1298,1	Ja

Tabel 10: Beregning af lugtgeneafstand til nærmeste nabo, samlet bebyggelse og nærmeste sommerhusområde. Kilde: Husdyrgodkendelse.dk

Vurdering af lugt (Menneskers sundhed/gene)

Lugtregningerne sker i overensstemmelse med Husdyrgodkendelsesbekendtgørelsen⁵, og kravene er overholdt. Der gøres opmærksom på, at gyllebeholdere per definition ikke medfører lugtemission. Lugt opfattes forskelligt fra person til person. Det kan derfor ikke afvises, at nogle vil finde en lugtgeneafstand utilstrækkelig, selv om de bor længere væk end den beregnede lugtgeneafstand, mens andre ikke føler sig generet, selv om de bor inden for geneafstanden.

Der er ikke kendskab til, at lugt fra husdyrbrug er direkte sundhedsskadeligt.

Ansøger er ikke bekendt med, at der tidligere skulle have været klager over lugt fra husdyrbruget på Pindesholm 22.

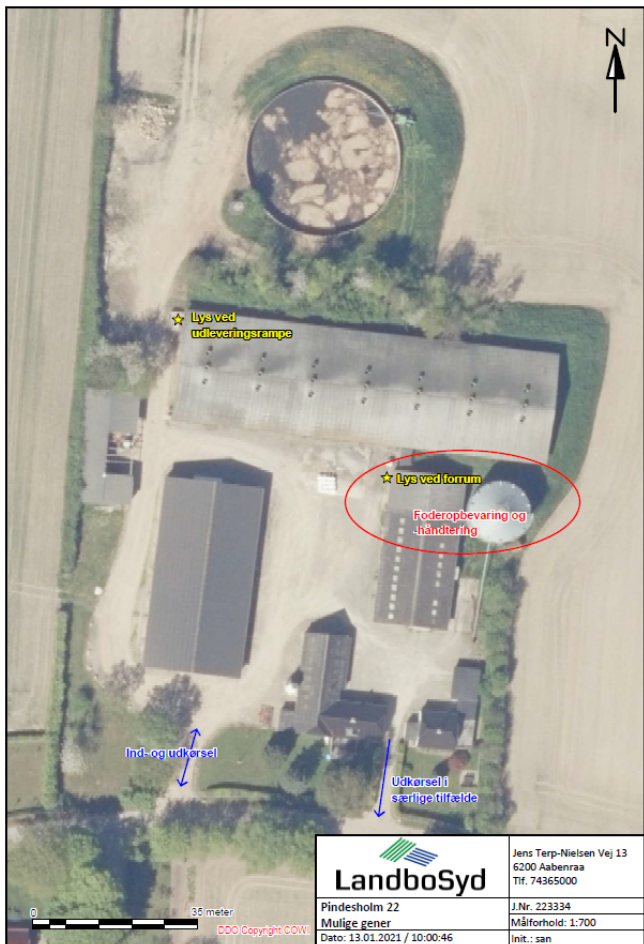
På baggrund af ovenstående vurderes det, at husdyrbruget ikke udgør en sundhedsrisiko, samt at husdyrbruget med det ansøgte ikke vil medføre væsentlig gene for de omkringboende.

2.7 Øvrige emissioner og gener (B7)

Fra et husdyrbrug kan der komme emissioner fra varme, støj, vibration, støv- og lysgener, skadedyr, luft og affald. Øvrige emission vand-, jordbunds- og undergrundsforureningen anses normalvis ikke som relevante på husdyrbrug, da staldanlæg og opbevaringsanlæg er opført i tætte og stabile materialer såsom beton. Desuden forekommer der ikke stråling fra husdyrbrug.

Husdyrbruget på Pindesholm 22 ligger cirka 960 meter fra nærmeste husdyrbrug på Østkystvejen 54. Der forventes ikke kumulation i forhold til eventuelle gener. Mulige gener fra husdyrbruget fremgår af figur 10 herunder.

⁵ Bekendtgørelse om godkendelse og tilladelse m.v. af husdyrbrug. BEK. nr. 2256 af 29/12/2020



Figur 10: Mulige gener i forbindelse med driften af husdyrbruget Pindesholm 22.

2.7.1 Støj (B7)

De primære støjkloder på husdyrbruget er dyrene, ventilationsanlæg og transporter af dyr, foder og gylle. Stalden er isoleret og der er temperaturstyring på ventilationen, således at de kun kører efter behov. På ejendommen er der foderblandingsanlæg, som er placeret indendørs i bygning 5, hvilket mindsker støjgener i forbindelse med håndtering af foder på ejendommen. Transporter vil som udgangspunkt ske i hverdage i tidsrummet fra 7.00 til 17.00, og vil være af kort varighed.

Vurdering af støj (Menneskers sundhed/gene)

Ansøgningen omhandler udelukkende den eksisterende stald, og ansøger er ikke bekendt med, at der tidligere har været klager over støjgener fra husdyrbruget. Det vurderes derfor, at husdyrbruget med dets tilknyttede aktiviteter, ikke vil give anledning til væsentlige gener for de omkringboende.

2.7.2 Rystelser og vibrationer (B7)

Der vil kunne opstå mindre rystelser og vibrationer i forbindelse med transport med lastbiler og traktorer. De primære transporter til og fra ejendommen sker i forbindelse med levering af foder, transport af dyr og flytning af gylle.

Vurdering af rystelser og vibrationer (Menneskers sundhed/gene)

Forekomsten af rystelser og vibrationer fra husdyrbruget forventes at være af et meget begrænset omfang. Der forventes med denne ansøgning ikke nogen stigning i forekomsten af rystelser og vibrationer, ligesom disse ikke vurderes at udgøre nogen væsentlig gene for de omkringboende.

2.7.3 Støv (B7)

I forbindelse med husdyrproduktionen vil den primære kilde til støv være forbundet med transporter rundt på ejendommen, hvor støv fra stabilgrus kan hvirvles op, særligt i tørre perioder.

Vurdering af støv (Menneskers sundhed/gene)

Risikoen for støvgener direkte forbundet med husdyrbruget vurderes at være af begrænset omfang, da alt opbevaring og håndtering af foder og halm sker indendørs, hvorfor der ikke forventes støvgener udenfor disse bygninger. Placeringen af foderblandeanlægget fremgår af figur 10.

Støvgener forbundet med transport på ejendommen kan naturligvis forekomme, da belægningen er stabilgrus, men det vurderes ikke at kunne medføre væsentlige støvgener for de omkringboende, ligesom der heller ikke forventes en stigning i antallet af transporter med denne ansøgning.

2.7.4 Lys (B7)

Udendørs lamper forbundet med husdyrbruget fremgår af figur 10. Der sidder en udendørslampe med bevægelsessensor ved døren ind til forrummet, og derudover sidder der en lampe ved udleveringsrampen, som tændes og slukkes manuelt i forbindelse med modtagelse/levering af svin.

I forbindelse med transporter med for eksempel dyr og foder, vil der kunne opstå kortvarige lysgener fra lastbilerne.

Lyset i staldene tænder automatisk og er tændt i tidsrummet fra 07.00 til 18.00.

Vurdering af lys (Landskabet og gener for mennesker)

De to udendørslamper ved henholdsvis forrummet og udleveringsrampen er ikke tændt unødvendigt, og sker i korte perioder, og det vurderes, at de er placeret uden risiko for, at naboerne vil kunne blive generet heraf. I forbindelse med transporter kan der opstå lysgener fra lastbilerne, men disse vil være af kort varighed, og vil typisk ske i dagtimerne, hvorfor det vurderes, at der ikke er grundlag for, at disse er til væsentlig gene for naboerne.

Lyset i stalden slukker automatisk om aftenen og er slukket hele natten. Desuden er stalden placeret med størstedelen af vinduerne ud mod egen ejendom, samt ud mod markerne mod nord, hvorfor det vurderes, at eventuelle lysgener fra stalden ikke bør kunne udgøre en væsentlig gene for de omkringboende.

2.7.5 Skadedyr (B7)

Der benyttes rovfluer i stalden som forebyggelse for mulige fluegener.

Desuden er der serviceaftale med Rovfluen omkring rottebekæmpelsen på ejendommen. Serviceaftalen omhandler cirka 5 årlige besøg og derudover efter behov.

Opbevaring af foder sker indendørs, hvor der er fokus på at begrænse spild, således at tilholdssteder for blandt andet mus og rotter minimeres.

Vurdering af skadedyr

(Gener og menneskers sundhed)

De beskrevne forebyggelses- og bekæmpelsestiltag forventes at være tilstrækkelige, da der ikke opleves problemer med skadedyr på husdyrbruget, og det vurderes derfor, at der ikke er risiko for gener forbundet med skadedyr, og at disse ikke udgør nogen risiko for menneskers sundhed.

2.7.6 Transporter (B7)

Der er to indkørsler til ejendommen. Den vestlige indkørsel benyttes primært som både ind- og udkørsel ved transporter tilknyttet husdyrbruget. I sjældne tilfælde benyttes også den østlige indkørsel igennem gårdspladsen, men dette sker kun som ekstra udkørsel ved særlige transporter. Transportvejene fremgår af figur 10.

Tunge transporter såsom levering af dyr, foder m.m. sker typisk i hverdagene i tidsrummet fra 07.00 til 17.00. I nedenstående tabel 11, fremgår et skøn over transporter forbundet med husdyrbruget.

Tunge transporter	Nudrift antal/år	Ansøgt drift antal/år
Levering af foder og mineraler (lastbil)	26	26
Indkørsel af eget korn (traktor)	10	10
Dieselolie (lastbil)	7	7
Husdyr til og fra ejendommen (traktor og lastbil)	104	104
Udkørsel af gylle (traktor og gyllevogn, kapacitet til 28 tons)	136	136
Kørsel med affald (lastbil - dagrenovation)	26	26
Kørsel med farligt affald (lastbil – indsamlingsordning)	2	2
Afhentning af døde dyr (lastbil)	104	104
Maksimalt i alt	415	415

Tabel 11: Skønnede antal transporter

Vurdering af transport

(Befolkningen og menneskers sundhed)

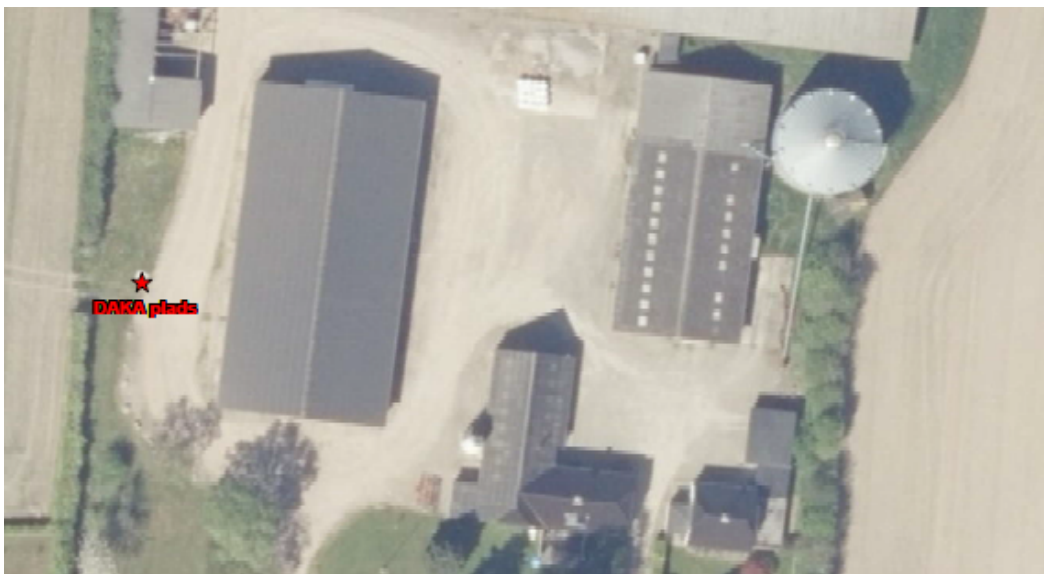
Til- og frakørsel sker primært via ejendommens vestlige indkørsel fra vejen Pindesholm, hvorfra der er cirka 40 meter over til nærmeste nabos stuehus. Der forventes med denne ansøgning ikke nogen ændringer i antallet af tunge transporter. Samlet set vurderes det, at transporterne i forbindelse med det ansøgte, ikke vil medføre en væsentlig gene for de omkringboende.

2.8 Reststoffer, affald og naturressourcer (B8)

I forbindelse med husdyrproduktionen er der reststoffer og affald, som skal opbevares, håndteres og bortskaffes korrekt efter gældende lovgivning. Dertil kommer, at der i forbindelse med husdyrproduktion generelt også er et forbrug af naturressourcer, der bør minimeres mest muligt. Ovenstående er beskrevet og vurderet herunder.

2.8.1 Døde dyr (B7)

Døde dyr opbevares vest for maskinladens sydlige gavle, se placering i figur 11. Døde dyr meldes straks til afhentning via DAKA, og hentes indenfor ét døgn. De døde dyr opbevares på en måtte og overdækkes med en presenning.



Figur 11: Placering af døde dyr.

Vurdering af døde dyr

Håndtering og opbevaring af døde dyr forventes ikke at medføre gener for de omkringboende, ligesom det vurderes at opbevaringen sker forsvarligt og i overensstemmelse med gældende lovgivning.

2.8.2 Affald (B8)

Affaldsproduktionen på husdyrbruget er meget lav, hvorfor affald som udgangspunkt bortskaffes via ejendommens genbrugs- og dagrenovationsordning hver 14. dag.

Alt farligt affald fra husdyrbruget så som spraydåser, kanyler, lysstofrør, spildolie og batterier tages med til Pilene 16, hvorfra det indsamles 2 gange årligt via Sonfor Kemi indsamlingsordningen for farligt affald.

Affald opbevares, håndteres og bortskaffes miljømæssigt forsvarligt og i overensstemmelse med Sønderborg Kommunes affaldsregulativ.

Herunder er oplistet husdyrbrugets affaldstyper, opbevaringssted, transportør, eventuelt kendt modtageanlæg og skønnes mængder. Placeringen af affaldstyper fremgår ligeledes af figur 12.

Affaldstype	Opbevaringssted	Transportør	Modtageanlæg	Mængder
Olie- og kemikalieaffald:				
Spildolie	På spildbakke i maskinhus	Sonfor Kemi	Ukendt	Ca. 100 liter
Spraydåser	I forrum	Sonfor Kemi	Ukendt	Ca. 100 stk.
Batterier – alle typer	I forrum	Sonfor Kemi	Ukendt	½ kasse
Lysstofrør og elsparepærer	Maskinhus	Sonfor Kemi	Ukendt	Ca. 10 stk.
Fast affald:				
Kanyler/medicinrester/emballage	Forrum	Sonfor Kemi	Ukendt	1 kanyleboks
Tom emballage (papir/pap)	Genbrugscontainer	Sonfor	Ukendt	Ukendt
Tom emballage (plast)	Genbrugscontainer	Sonfor	Ukendt	Ukendt
Jern og metal	I tommer i maskinhus	Skrothandler	Ukendt	Efter behov ca. 1 gang årligt

Tabel 12: Affaldshåndtering og mængder



Figur 12: Placering af affaldstyper på ejendommen

Vurdering af affald

Det vurderes at husdyrbrugets produktion via fokus herpå, er begrænset mest mulig, og at opbevaring, håndtering og bortskaffelse af affald – både genanvendeligt, restaffald og farligt affald, sker miljømæssigt forsvarligt og uden risiko for påvirkning heraf.

2.8.3 Olie- og kemikalier (B8)

På ejendommen er der én dieselolietank i brug, som er placeret på fast gulv i maskinhuset. Olietanken er registreret som teknisk anlæg 3 i BBR, og er en 2.600 liters plasttank fra 2006. Af BBR fremgår der ligeledes to nedgravede olietanke fra henholdsvis 1950 og 1953, men de er begge registreret som afblændet i BBR. Placeringen af olietanken fremgår af figur 13.

Der er på ejendommen ingen opbevaring af kemikalier, da dette er placeret på Pilene 16.



Figur 13: Placering og olietank på ejendommen

Vurdering af olie- og kemikalier

Ejendommens olietank er anmeldt og registreret ved Sønderborg Kommune. Olietanken er etableret og placeret efter gældende lovgivning, hvorfor det vurderes, at olietanken ikke udgør en risiko for forurening af undergrund, grundvand og det omkringliggende miljø.

2.8.4 Råvarer (B8)

Af primære råvarer på husdyrbruget kan nævnes, vand og foder til dyrene, samt el. Vand og el beskrives i afsnit 2.8.5 og 2.8.6 herunder.

Slagtesvinene fodres med vådfoder, som bliver blandet på ejendommen, og hvor ansøgers eget korn indgår i foderblandingen. Der benyttes kun det antal foderenheder der er behov for, hvorfor foderspild er minimeret. Jævnfør normtal fra Seges, kan der med en forventet produktion af 6.000 slagtesvin (30-120 kg) forventes et årligt foderforbrug på omkring 1.523 tons.

2.8.5 Energiforbrug (B8)

På husdyrbruget benyttes der primært el til belysning, ventilation, gyllepumper samt drift af foderanlæg og -blander. Dertil kommer forbruget i stuehuset, idet der ikke er separate elmålere tilknyttet til driften. Stalden er isoleret, i forbindelse med selve produktionen benyttes der ikke opvarmning. Der benyttes dog varmekanon i forbindelse med udtørring af stalde efter vask. Der er undertryksventilation i stalden, og der er indenfor de seneste år skiftet til højeffektive motorer. Der er alarm- og temperaturstyring på ventilationen, således at de kun kører, når det er nødvendigt. Ventilationerne vaskes i forbindelse med staldvask, således at der opnås den bedste udnyttelse af ventilationerne.

Alt belysning i stalden er udskiftet til LED.

Der benyttes som nævnt ovenfor olie til varmekanon i forbindelse med udtørring af stald efter vask.

Derudover benyttes der dieselolie i forbindelse med markdriften. Af tabel 13 fremgår det forventede forbrug af energi på ejendommen.

Med en forventet produktion på cirka 6.000 slagtesvin, kan der på husdyrbruget forventes et årligt elforbrug på cirka 60.000 kWh, jævnfør normtal fra Seges. Husdyrbruget havde i 2020 et elforbrug på 96.000 kWh.

Årsagen til det væsentlig højere elforbrug, skyldes ifølge ansøger:

- at husdyrbruget har eget foderblandeanlæg
- i sæson tørres der korn, ligesom der jævnligt beluftes kort i siloerne

Type	Nuværende forbrug	Forbrug efter
El	Ca. 96.000 kWh	Ca. 96.000 kWh
Dieselolie	Ca. 10.000 liter	Ca. 10.000 liter

Tabel 13: Elforbrug

Vurdering af energiforbrug

(Klima)

Forbruget af energi kan påvirke klimaet negativ, men et moderne husdyrbrug kan ikke drives uden der benyttes energi. I staldene er der udskiftet til energirigtige løsninger på i forhold til belysning og ventilationer. Da elforbruget i 2020 har lagt indenfor det forventede i forhold til normtallene, for en produktion af denne størrelse, vurderes det at der på husdyrbruget er gjort tilstrækkeligt for at nedbringe elforbruget, og at der dermed ikke benyttes unødigt energi i forbindelse med husdyrproduktionen.

2.8.6 Vandforbrug (B8)

Vandforbrug

Ejendommen får vand fra Sydals Øst Vandforsyning. På ejendommen benyttes der vand som drikkevand til dyrene, samt til vask af stalde og overbrusning. Der er en separat vandmåler på stalden, således at forbruget udelukkende er tilknyttet produktionen.

I staldene er der etableret en drikkeskål i hver sti, som sikrer et minimalt vandspild. Forud for vask af staldene sættes disse i blød med koldt vand fra overbrusningen, mens staldene vaskes med højtryksrenser og koldt vand.

Vandforbruget opgøres årligt i forbindelse med årsregnskab.

Jævnfør normtal fra Seges, kan der med en produktion af den ansøgte størrelse forventes et vandforbrug på mellem 3.400 m³ og 5.800 m³.

Af tabel 14 nedenfor fremgår det aktuelle vandforbrug:

Type	Forbrug pt	Forbrug efter
Drikkevand, vaskevand, vand til overbrusning m.v.	Ca. 5.800 m ³	Ca. 5.800 m ³

Tabel 14: Vandforbrug

Grundvand og overfladevand

Ejendommen ligger indenfor område med særlige drikkevandsinteresser, men udenfor indvindingsopland. Stalden og gyllebeholderen er opført i tætte og stabile materialer, med minimal risiko for forurening af det omkringliggende miljø.

Der er på ejendommen ingen markvandingstilladelse.

Vurdering af vand (Vand)

Samlet set vurderes det, at husdyrbrugets vandforbrug ligger indenfor det man kan forvente af en produktion af denne størrelse. Ligeledes har husdyrbruget med de beskrevne foranstaltninger løbende fokus på, at minimere vandspild og dermed vandforbruget mest muligt.

Det vurderes ligeledes, at husdyrbrugets anlæg, herunder stald og gyllebeholder, ikke udgør nogen risiko for forurening af det omkringliggende miljø.

2.8.7 Spildevand og restvand (B8)

Ejendommens afløbsforhold fremgår af afløbsplanen bilag 3.

Fra staldene er der afløb til forbeholder og herfra pumpes det over i gyllebeholderen. Fra udleveringsrampen er der afløb til staldens gyllesystem og herfra videre til gyllebeholder.

Tag- og overfladevand ledes via dræn til det rørlagte vandløb Blommeskobbøl Bæk, der løber igennem søer umiddelbart nord for ejendommen.

Det sanitære husspildevand ledes til offentlig kloak.

Vurdering af spildevand og restvand

Da staldens gyllesystem er et lukket system, vurderes dette ikke at udgøre en risiko for det omkringliggende miljø. De overjordiske regn- og overfladeriste leder kun uforurenede vand til dræn og herfra videre ud i det rørlagte vandløb Blommeskobbøl Bæk. Fra ejendommen er der spildevandskloakeret.

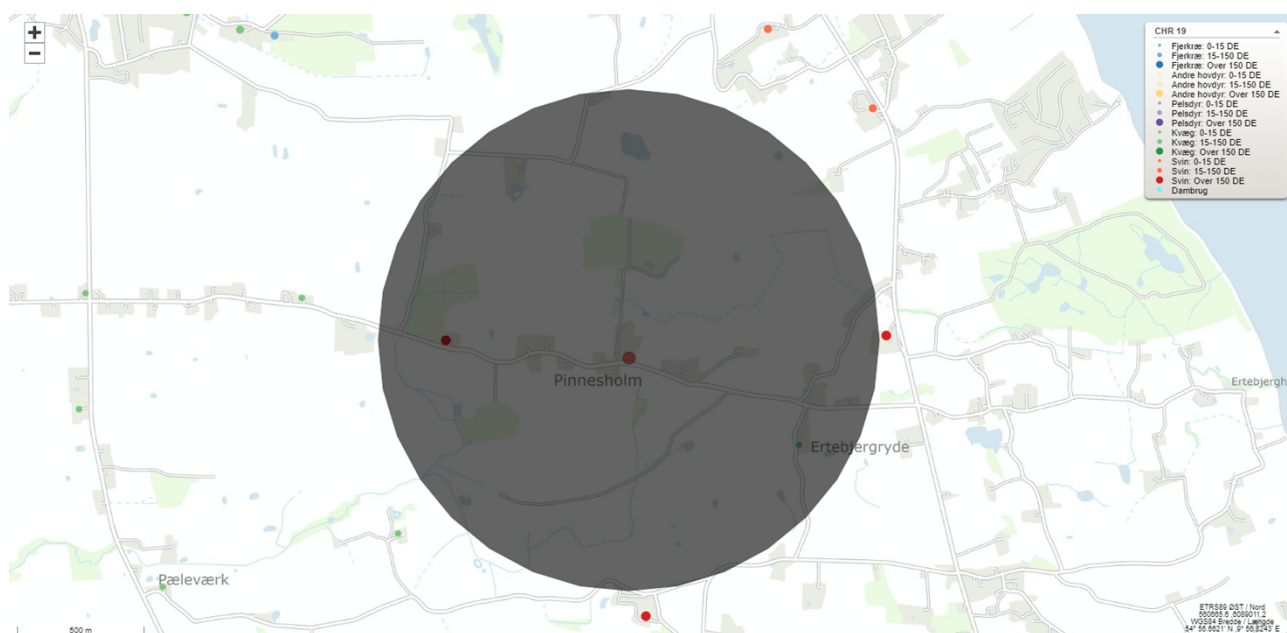
Samlet set vurderes spildevand og restvand fra husdyrbruget ikke at give anledning til væsentlige påvirkninger af miljøet.

2.9 Øvrige emissioner og gener (B7)

Indenfor cirka 1 km fra husdyrbruget på Pindesholm 22, er der i 2019 registreret 4 andre husdyrbrug, se figur 14:

- Pindesholm 32, 6440 Augustenborg (fejlregistrering seneste dyrehold er ophørt den 11. maj 2016)
- Østkystvejen 54, 6440 Augustenborg (slagtesvin)
- Myrbjerggård 1, 6440 Augustenborg (økologisk kødkvægsbesætning)
- Ertebjergvej 43, 6470 Sydals (slagtesvin)

De to ejendomme med slagtesvin ligger lige på grænsen, hvilket betyder, at der er cirka 1 kilometer til dem. På Myrbjerggård 1 er der tale om et mindre kvæghold med 13 registrerede dyr.



Figur 14: Andre husdyrbrug indenfor en radius af 1 km fra Pindesholm 22. Kilde: miljøegis.mim.dk

Vurdering af øvrige emissioner og gener

Afstanden til de andre husdyrbrug taget i betragtning vurderes det, at der ikke vil kunne opstå kumulation med de andre husdyrbrug. Ansøgning omhandler udelukkende en godkendelse af det eksisterende, hvorfor det vurderes, at det ansøgte ikke medfører forøget gener for naturen og de omkringboende.

2.10 Forurenings- og genebegrænsende tiltag (B7)

For at beskytte nærmiljøet og grundvandet har ansøger en række procedurer for håndtering af husdyrgødning, olie og lignende kemikalier. Der håndteres ikke kemikalier tilknyttet markbruget på ejendommen.

Husdyrgødning

På ejendommen opbevares husdyrgødningen i staldens gyllesystem, forbeholderen samt i gyllebeholderen. De største risikoer for udslip af husdyrgødning forventes af være påkørsel med traktor/gyllevogn, der kan medføre skader og utætheder på gyllebeholderen, eller overløb i forbindelse med pumpning af gylle til gyllebeholderen. Skulle der ske udslip af husdyrgødning fra gyllebeholderen viser figur 15 herunder, at gyllen vil løbe mod nord, hvor der ligger en lille sø. Fra søen går der et rørlagt stykke af Blommeskobbøl Bæk. Afstanden fra gyllebeholderen til søen er cirka 63 meter. Ved et udslip af gylle, vil der blive sat ind, for at begrænse forureningen af søen, samt den derfra rørlagte strækning af bækken. Dette vil ske ved udgravning og opdæmning af jord, for at minimere risikoen for forurening af vandmiljøet.



Figur 15: Kort over hvor et eventuelt gylleudslip vil løbe hen. Kilde: webkort.sonderborg.dk

Olie

På ejendommen er der en 2.600 liters dieselolietank. Oletanken står på en fast og tæt betongulv uden afløb. Et eventuelt spild eller udslip vil hurtigt kunne opspores, og vil blive suget op med blandt andet træspåner, hvorefter det bortskaffes som farligt affald. Skulle der opstå tilfælde, hvor der er risiko for forurening af jord og vandmiljø, vil miljømyndighederne blive tilkaldt.

Klimaændringer

Det vurderes, at den væsentligste klimaændring i forhold til husdyrbruget på Pindesholm 22 er tilfælde med ekstrem nedbør. Figur 16 nedenfor viser de lavninger omkring ejendommen, der forventes at blive fyldt med vand ved en døgnedbør på 150 millimeter. Der er et område ved det sydvestlige hjørne af stalden, samt på øst og vest siden af maskinhallen. Desuden forventes et større område ved søen nordøst for gyllebeholderen at blive oversvømmet ved en hændelse med ekstrem nedbør.

I forbindelse med ekstrem nedbør vil indholdet i gyllebeholderen stige, med risiko for overløb til følge. Der vurderes løbende på mængden af husdyrgødning, således at der ved en ekstrem hændelse, er tilstrækkelig kapacitet i gyllebeholderen.

Der i området omkring ejendommen ikke risiko for oversvømmelser fra vandløb, beregnet på baggrund af vandføringsstatistik på 20-, 100- og 1000-års hændelser, jævnfør National Risikokortlægning, KDI.



Figur 16: Lavninger der vil fyldes med vand ved ekstreme nedbørsmængder. Kilde: kamp.miljoportal.dk

2.11 Forslag til egenkontrol (B7)

Der er med ansøgningen ikke benyttet miljøteknologier, hvorfor ansøger ikke har nogen forslag til egenkontrol.

2.12 BAT-Ammoniakemission (B9)

BAT-niveauet beregnes i Husdyrgodkendelse.dk, og forudsætningen for BAT-beregningen i denne ansøgning, tager udgangspunkt i den eksisterende slagtesvinestald og den eksisterende gyllebeholder. Det samlede BAT-krav for stald og lager er i Husdyrgodkendelse.dk beregnet til 3.195 kg NH₃-N/år og ammoniakemissionen er 3.195 kg NH₃-N/år. Det vejledende emissionsniveau er dermed overholdt.

	Stalde	Lagre	Total
Samlet BAT krav (kg NH ₃ -N /år)	2868	326	3195
Faktisk emission (kg NH ₃ -N /år)	2868	326	3195
Forskel (kg NH ₃ -N /år)	-	-	0
Vejledende BAT Overholdt?	-	-	Ja

Tabel 15: Samlet BAT beregning. Kilde: Husdyrgodkendelse.dk

2.13 Grænseoverskridende virkninger (B10)

Husdyrbruget på Pindesholm 22 ligger cirka 13,7 kilometer fra den dansk/tyske grænse i Flensborg Fjord, mens der er cirka 24,2 kilometer til nærmeste kommunegrænse til Aabenraa Kommune. Ansøgningen vurderes ikke at medføre grænseoverskridende virkninger, hverken i forhold til lande- eller kommunegrænse.

2.14 Alternative løsninger og 0-alternativet

I forbindelse med denne ansøgning er der vurderet på alternativer. For at få mulighed til at producere det antal slagtesvin der er tilladelse til i dag, men med en højere afgangsvægt, skal der søges en ny miljøgodkendelse. Alternativt kan der anmeldes et skift i dyretype efter Husdyrgodkendelsesbekendtgørelsens §15 stk. 8, men dette vil medføre en nedgang i antallet af slagtesvin. Ansøger ønsker ikke at bygge nyt, men ønsker at udnytte potentialet i den eksisterende stald. Der er vurderet på brugen af miljøteknologier, men da der er tale om en eksisterende stald, og BAT er overholdt for det ansøgte, vurderes disse tiltag ikke at være proportionale. Såfremt ansøgningen mod forventning ikke godkendes, er 0-alternativet at husdyrbruget drives videre med den nugældende produktionstilladelse til 5.500 slagtesvin (33-106 kg).

2.15 Oplysninger om konsulenten (A4)

Ansøgningen er udarbejdet af jordbrugsteknolog Sanne Petersen, LandboSyd, som har arbejdet med landbruget og dets miljøforhold siden 2013, dels i landbruget og senere som kommunal miljøsagsbehandler og nu som miljørådgiver i landboforeningen LandboSyd.

3. Screening af om projektet er omfattet af krav om miljøkonsekvensvurdering (D1, D2, D3)

Projektet vurderes ikke at kunne medføre væsentlige indvirkninger på miljøet i relation til de kriterier, der er anført i husdyrgodkendelsesbekendtgørelsens bilag 1, punkt D nr. 1 og 2, der omhandler projektets karakteristika og placering, og under hensyn til projektets indvirkning på faktorer, der følger af §4, stk. 6 (se bilag 4).

Ifølge husdyrgodkendelsesbekendtgørelsens §63 nr. 3, skal husdyrbrugets særkender beskrives i afgørelsen. Indvirkningerne fra dette husdyrbrug er beskrevet i kapitel 2.

På baggrund af ovenstående vurderes det ansøgte ikke at påvirke miljøet væsentligt, og det vurderes derfor, at denne ansøgning ikke er omfattet af kravet om miljøkonsekvensvurdering. I bilag 4 ses en gennemgang af de relevante kriterier efter husdyrgodkendelsesbekendtgørelsens bilag 1 punkt D.

4. Konklusion

Sammenfattet vurderes det, at den ansøgte ændring af husdyrbruget på Pindesholm 22, 6440 Augustenborg ikke medfører en væsentlig direkte eller indirekte påvirkning af det omkringliggende miljø. Sønderborg Kommune kan ved fastsættelse af normale driftsvilkår for ejendommen fastholde husdyrbruget på de ansøgte tiltag, samt opsætte vilkår for indgreb såfremt husdyrbruget mod forventning medfører forøgede gener for omgivelserne.

5. Bilag

Bilag 1: Produktionsarealer

Bilag 2: Kapacitetsberegning

Bilag 3: Afløbsplan

Bilag 4: Screeningsdokument jf. bek. nr. 2256 af 29/12/2020, bilag 1, punkt D