



Miljøministeriet
Miljøstyrelsen

Arla Foods AMBA Nr. Vium Mejeri

Afgørelsen sendes kun elektronisk til virksomhedens miljøansvarlige
lillian.madsen@arlafoods.com

Virksomheder
J.nr. MST-1270-01031
Ref. Hemhe/metho
Den 28. oktober 2013

Tillæg til MILJØGODKENDELSE

og Tilladelse til direkte udledning af spildevand

For:

Arla Foods amba Nr. Vium Mejeris renseanlæg

Adresse: Sønderupvej 24,6920 Videbæk

Matrikel nr.: 1 ad, 1ax

CVR-nummer: 25 31 37 63

P-nummer: 1.003.024.571

Listepunkt nummer: 6.4 c (s)

BREF(er) der udløser revurdering: Fødevarer, drikkevarer og mælk

Godkendelsen omfatter:

Vilkår for udledning af miljøfremmede stoffer og klorid

Dato: 28. oktober 2013

Godkendt: Henrik Hestbech/Mette Thorsen

Annonceres den 28. oktober 2013.

Klagefristen udløber den 25. november 2013

Søgsmålsfristen udløber den 28. april 2013

Revurdering påbegyndes når EU-kommissionen har offentliggjort en BAT-konklusion i EU-tidende, der vedrører virksomhedens listepunkt.

INDHOLDSFORTEGNELSE

1.	INDLEDNING	3
2.	AFGØRELSE OG VILKÅR	4
2.1	VILKÅR FOR MILJØGODKENDELSEN	4
	Generelle forhold	4
	Spildevand	4
3.	VURDERING OG BEMÆRKNINGER	7
3.1	BEGRUNDELSE FOR AFGØRELSE	7
3.2	MILJØTEKNISK VURDERING	8
3.2.1	<u>PLANFORHOLD OG BELIGGENHED</u>	8
	3.2.17 Bedst tilgængelige teknik	12
3.3	Udtalelser/hørings svar	13
	3.3.1 Udtalelse fra andre myndigheder	13
	3.3.2 Udtalelse fra borgere mv.	13
	3.3.3 Udtalelse fra virksomheden.....	13
4.	FORHOLDET TIL LOVEN.....	15
4.1	Lovgrundlag.....	15
	4.1.1 Miljøgodkendelsen	15
	4.1.2 Listepunkt	15
	4.1.3 BREF.....	15
	4.1.4 Revurdering	15
	4.1.6 VVM-bekendtgørelsen.....	15
	4.1.7 Habitatdirektivet	15
4.2	Øvrige gældende godkendelser og påbud.....	16
	Ud over denne godkendelse gælder følgende godkendelser fortsat:.....	16
4.3	Tilsyn med virksomheden	16
4.4	Offentliggørelse og klagevejledning	16
	Søgsmål	17
4.5	Liste over modtagere af kopi af afgørelsen.....	17
5.	BILAG	18
	Bilag 1: Kort over virksomhedens udledningspunkt	18
	Bilag 2: Lovgrundlag - Referenceliste	18

1. INDLEDNING

Denne godkendelse fastsætter vilkår for udledningen af 6 metaller og klorid i udledningen fra Nr. Vium Mejeris renseanlæg.

Godkendelsen er et tillæg til afgørelse af den 6. december 2011. Den tilhørende VVM-afgørelse blev påklaget og af Natur- og Miljøklagenævnet den 29. maj 2013 og sendt tilbage til Miljøstyrelsen til fornyet behandling.

Denne godkendelse er affødt af genbehandling af VVM-sagen (j. nr. MST-1272-01387), og dækker sammen med Genbehandlingsdokumentet med tilhørende VVM-afgørelse og bilag af den 28. oktober 2013 således de mangler, som NMKN har påpeget vedr. den oprindelige afgørelse. Der refereres i denne afgørelse både til genbehandlingsdokumentet og separate bilag dertil.

Udledningen fra renseanlægget sker til Vorgod Å, der leder til Skjern Å og videre til Ringkøbing Fjord. Yderligere oplysninger om udledningens placering, detaljer om renseanlægget mv., kan findes i miljøgodkendelsen af den 6. december 2011.

Med denne afgørelse fastsættes der vilkår for maksimal koncentration i udledningen. Maksimalkoncentrationerne svarer til det niveau, der er ansøgt om.

Kravene sikrer, at virksomhedens udledning ikke giver anledning til uacceptable skadelige virkninger på miljøet, hverken i sig selv eller i kumulation med andre udledninger.

2. AFGØRELSE OG VILKÅR

På grundlag af oplysningerne i afsnit 3 fastsætter Miljøstyrelsen hermed vilkår for indholdet af de 6 metaller bly, krom, kobber, zink, kviksølv og nikkel samt klorid, samt for placering af udtagning af prøver i den allerede godkendte udledning fra renseanlægget.

Miljøgodkendelsen meddeles i henhold til § 33, stk. 1, i miljøbeskyttelsesloven, som et tillæg til virksomhedens miljøgodkendelse af d. 6. december 2011.

Godkendelsen gives på følgende vilkår, der som udgangspunkt er retsbeskyttede i en periode på 8 år fra godkendelsens dato. Godkendelsen tages dog op til revurdering i overensstemmelse med reglerne i miljøbeskyttelseslovens § 41a, stk. 2 og stk. 3, herunder når EU-Kommissionen har offentliggjort en BAT-konklusion i EU-Tidende, der vedrører virksomhedens listepunkt.

2.1 Vilkår for miljøgodkendelsen

Generelle forhold

- A1 Et eksemplar af godkendelsen skal til enhver tid være tilgængeligt på virksomheden. Driftspersonalet skal være orienteret om godkendelsens indhold.
- A2 Tilsynsmyndigheden skal straks underrettes, såfremt vilkårene i denne godkendelse ikke overholdes.
- A3 Såfremt den manglende overholdelse af vilkårene medfører umiddelbar fare for menneskers sundhed eller i betydeligt omfang truer med at påvirke miljøet negativt skal driften af virksomheden eller den relevante del af virksomheden straks indstilles.
- A4 Virksomheden skal straks træffe de fornødne foranstaltninger til sikring af, at vilkårene igen overholdes.

Spildevand

- A5 Vilkår E2 i afgørelse af 6. december 2011 ændres og erstattes af følgende (bemærk at det uændrede er markeret med skravering):

Følgende maksimale krav til udledningen skal være overholdt ved virksomhedens egenkontrol af udledningen.

PARAMETER	KRAV-VÆRDI	KONTROLREGEL			
		Kontroltype	Analysemetode (1)	Detektionsgrænse	Analysefrekvens
Vandmængde	< 8230 m ³ /dg	Absolut	(2)		Kontinuert
BI ₅	< 6 mg/l	Tilstand	M045 jf. reflab metode 2	0,5 mg/l	12/år
	< 30 mg/l	Absolut			
COD	< 25 mg/l	Transport	M016	6 mg/l	24/år
	< 50 mg/l (4)				
SS	< 225 mg/l	Absolut	M040	2 mg/l	24/år
	< 10 mg/l	Tilstand			
NH ₃ /NH ₄ ⁺ -N	< 4 mg/l	Tilstand	M004	0,01 mg/l	24/år
	< 12 mg/l	Absolut			
Total-N	< 4 mg/l < 5 mg/l (4)	Transport	M010	0,05 mg/l	24/år
Total-P	< 0,3 mg/l < 0,4 mg/l (4)	Transport	M011	0,03 mg/l	24/år
Klorid	600 mg/l	Absolut	(2)	1,5 mg/l	12/år
	580 mg/l	Transport			
Bly	2,0 µg/l	Tilstand	M013	1 µg/l	12/år
	3,7 µg/l	Absolut			
Krom	1,5 µg/l	Tilstand	M013	1 µg/l	4/år
	2,2 µg/l	Absolut			
Kobber	4,0 µg/l	Tilstand	M013	1 µg/l	12/år
	9,7 µg/l	Absolut			
Zink	21,5 µg/l	Tilstand	M013	5 µg/l	12/år
	30,0 µg/l	Absolut			
Kviksølv	0,25 µg/l	Tilstand	M020	0,25 µg/l	4/år
	0,375 µg/l	Absolut			
Nikkel	8,6 µg/l	Tilstand	M013	1 µg/l	4/år
	14,4 µg/l	Absolut			
Olie og fedt (5)		Overvågning	SM 503 C eller DS/R 209:2006 (5)		4/år
pH	6,5-8,5	Vejledende	(2)		12/år
Iltmætning	> 60 %	Vejledende	(2)		12/år
Temperatur	≤ 25,0 °C	Vejledende	(2)		24/år

1) Analysemetoden henviser til referencelaboratoriets metodeblade. Der skal vælges et laboratorium eller en metode, der kan overholde den detektionsgrænse, der fremgår af skemaet.

2) For stoffer, hvor der ikke er angivet analysemetode, skal minimumskravene angivet i bekendtgørelse om kvalitetskrav til miljømålinger¹ overholdes.

4) Grænseværdierne er tidsbegrænsede og gælder indtil 1. april 2019.

5) Der er metodefrihed for detektion af olie og fedt, under forudsætning af at der vælges en metode med samme detektionsgrænse som de her nævnte.

Ved kontroltype forstås:

Absolut: Kravværdien må ikke på noget tidspunkt overskrides.

Tilstand: Kontrol med overholdelse af kravværdien beregnes ud fra målte koncentrationer. Jf. DS 2399 "Afløbskontrol – Statistisk kontrolberegning af afløbsdata".

Transport: Kontrol med overholdelse af kravværdien K beregnes ud fra vandføringsvægtede koncentrationer. Kontrolværdien C findes som produktet af den målte koncentration og den målte vandføring divideret med den gennemsnitlige vandføring af alle de vandføringsmålinger, der indgår i kontrollen. Jf. DS 2399 "Afløbskontrol – Statistisk kontrolberegning af afløbsdata".

Overvågning og vejledende:

På baggrund af målingerne kan tilsynsmyndigheden ved påbud fastsætte grænseværdier for udledningen af disse stoffer.

- A6 Første kontrolperiode for metallerne og klorid træder i kraft med datoen for denne afgørelse.
- A7 Udtag af vandprøver til analyse skal ske i flowmålerbrønd umiddelbart inden det rensede spildevand føres til den afskærende ledning (se bilag 1).
- A8 Der må ikke udledes synlige mængder af olie/fedt med spildevandet.

I tilfælde af oliehinde på spildevandet efter klaringstank, i recipienten eller andre indikationer af, at en udledning af stofferne finder sted, skal virksomheden straks udtage prøver af spildevandsudledningen til analyse for indhold af olie/fedt (analysemetode SM 503 C).

Tilsynsmyndigheden skal orienteres hurtigst muligt og senest førstkommande hverdag.

¹ Miljøministeriets bekendtgørelse nr. 900 af 17/08/2011, Bekendtgørelse om kvalitetskrav til miljømålinger

3. VURDERING OG BEMÆRKNINGER

3.1 Begrundelse for afgørelse

Denne godkendelse fastsætter vilkår for indholdet af metallerne bly, krom, kobber, zink, kviksølv og nikkel samt klorid i udledningen fra Nr. Vium Mejeris renseanlæg, og har udelukkende relevans for vandmiljø.

Godkendelsen er et tillæg til afgørelse om miljøgodkendelse af den 6. december 2011. Miljøstyrelsens afgørelse om at det nævnte projekt ikke var VVM-pligtigt blev påklaget og af NMK sendt tilbage til Miljøstyrelsen til fornyet behandling.

Denne godkendelse er affødt af genbehandling af sagen, og dækker sammen med genbehandlingsdokumentet med tilhørende VVM-afgørelse og bilag af den 28. oktober 2013 således de mangler, som NMKN har påpeget vedr. den oprindelige VVM-screenings-afgørelse. Der refereres i denne afgørelse både til genbehandlingsdokumentet og separate bilag dertil.

Udledningen fra renseanlægget sker til Vorgod Å, der leder til Skjern Å og videre til Ringkøbing Fjord. Yderligere oplysninger om udledningens placering, detaljer om renseanlægget osv. kan findes i miljøgodkendelsen af den 6. december 2011.

Med denne afgørelse fastsættes der vilkår for maksimal koncentration i udledningen. Maksimalkoncentrationerne svarer til det niveau, der er ansøgt om.

Miljøstyrelsen har foretaget en vurdering af, om de ansøgte udledninger, målt i stofmængder og koncentrationer, i sig selv eller i kumulation med andre udledninger af samme stoffer, vil give anledning til koncentrationer i vandløbet, som kan forventes at medføre skadelige virkninger i miljøet.

Vurderingerne er foretaget i forhold til miljøkvalitetskravene i bekendtgørelse om miljøkvalitetskrav for vandområder² og efter retningslinjerne om kumulation, der er fastlagt især ved den såkaldte Møbjergdom³ og tilhørende læsevejledning fra Miljøstyrelsen⁴, der beskriver hvorledes samtidig udledning af samme stoffer fra mange kilder skal håndteres.

Der er desuden indhentet oplysninger fra Naturstyrelsen og Ringkøbing-Skjern kommune, om der er kendskab til særligt følsomme arter, hvilket ikke var tilfældet. Der er derfor ikke behov for regulering der er skærpet ud over de krav, der følger af bekendtgørelse 1022.

Vilkår er derfor stillet således, at der sikres overholdelse af miljøkvalitetskrav for metallerne jf. 1022 og for klorid jf. landsplandirektivets (tidligere regionplan) retningslinjer.

² Miljøministeriets bekendtgørelse nr. 1022 af 25/08/2010: Bekendtgørelse om miljøkvalitetskrav for vandområder og krav til udledning af forurenende stoffer til vandløb, søer eller havet

³ Miljøklagenævnets afgørelse af den 26. marts 2008, J.nr. MKN-104-00120.

⁴ Miljøstyrelsens brev til KL og kommuner med dambrug af d. 19. december 2008, J.nr.

Med afgørelsen udlægges der blandingszoner for metallerne (og en tilsvarende zone er beregnet for klorid). For nærmere beskrivelse af blandingszoner og udpegningen heraf, henvises til genbehandlingsdokumentets bilag D.

Afgørelsen sikrer, at udledningen ikke vil påvirke habitatområder eller habitatarter på en måde, der medfører forringelse af naturtyperne, levestederne for arterne i området, eller medfører forstyrrelser, der har betydelige konsekvenser for habitatarternes udpegningsgrundlag. For yderligere oplysninger henvises til selve genbehandlingsdokumentet og genbehandlingsdokumentets bilag E.

3.2 Miljøteknisk vurdering

3.2.1 Planforhold og beliggenhed

Der er ingen ændringer i forhold til hidtil gældende miljøgodkendelse af virksomheden.

Godkendelsens vilkår har til hensigt at sikre, at virksomhedens udledning kan overholde miljøkvalitetskravene i bekendtgørelse 1022 for hvert enkelt stof. Vilkårene sikrer, at bekendtgørelsens bestemmelser overholdes til enhver tid, og i kumulation med andre kilder til udledning af de pågældende stoffer.

Vilkårene sikrer, at udledningen ikke påvirker habitatområderne nedstrøms virksomhedens udledning, og at habitatarter og andre arter (i særdeleshed vandrefisk i vandløbet) ikke bliver påvirket af udledningen.

Denne miljøgodkendelse offentliggøres samtidig med genbehandlingsdokumentet, hvori der indgår VVM-afgørelse og afgørelse efter habitatbekendtgørelsen (bilag E). Konklusionen er, at denne miljøgodkendelses vilkår ikke er til hinder for gunstig bevaringsstatus for nedstrøms beliggende habitatområder, eller habitatarter i nærheden af virksomheden.

Habitatvurdering er foretaget og findes i genbehandlingsdokumentet inkl. bilag (j. nr. MST-1272-01387 – specielt bilag D og E).

Det er vurderet, at projektet ikke i sig selv eller i forbindelse med andre planer og projekter kan påvirke Natura 2000 områder væsentligt, jf. habitatbekendtgørelsens § 7, stk. 1.

Herudover kan projektet ikke beskadige eller ødelægge yngle- eller rasteområder i det naturlige udbredelsesområde for de dyrearter, der er optaget i habitatdirektivets bilag IV, litra a, eller ødelægge de plantearter, som er optaget i habitatdirektivets bilag IV litra b i alle livsstadier jf. habitatbekendtgørelsens § 11, stk. 1.

3.2.2 Generelle forhold

Renseanlæggets drift er omfattet af fortsat gældende miljøgodkendelse af den samlede virksomhed af den 15. juli 2004 med efterfølgende tillæg og ændringer, samt af miljøgodkendelse af rensesanlægget af den 6. december 2011

3.2.3 Indretning og drift

Vilkår A7 præciserer placeringen af, hvor udtag af vandprøver til analyser skal foretages. Placeringen er den samme som hidtil, og vilkåret betyder ingen ændringer for virksomheden.

Bilag 1 viser en situationsplan for virksomheden – spildevandsprøverne udtages i prøveudtagningsbrønd i det nordvestlige hjørne af virksomheden.

3.2.4 Spildevand, overfladevand m.v.

Der er fastsat nye krav for udledning af klorid, bly, krom, kobber, zink, kviksølv og nikkel. Metallerne formodes at stamme fra urenheder i rengørings- og fædningskemikalier, samt i et vist omfang fra råvare og grundvand

3.2.4.1 Kumulation og blandingszoner

Miljøstyrelsen har foretaget et omfattende beregningsarbejde ved hjælp af en konservativ model for samtidige udledninger fra alle kendte punktkilder til det samlede vandløbssystem Vorgod Å. Modellen viser hvor stor koncentrationen af hvert stof bliver efter hvert udlederpunkt, dvs. i kumulation med opstrøms udledninger. Modellens konklusioner kan ses på genbehandlingsdokumentets bilag D.

Konklusionen er, at de ansøgte koncentrationer i kumulation med andre udledninger selv i worstcase ikke giver anledning til overskridelse af miljøkvalitetskrav jf. bekendtgørelse 1022.

Miljøstyrelsen har ligeledes foretaget beregninger af fortyndingen af stofferne umiddelbart efter udledningen, med henblik på at fastlægge den zone umiddelbart nedstrøms udledningen, hvor stofferne i udledningen endnu ikke er fortyndet tilstrækkeligt op endnu. Disse beregninger er også foretaget under hensyntagen til kumulation med opstrøms kilder til udledning af de samme stoffer.

Konklusionen er, at der skal udpeges blandingszoner jf. bekendtgørelse 1022 § 12 stk 1. for 5 metallerne, og en tilsvarende zone for klorid.

Blandingszonernes størrelse er beskrevet i genbehandlingsdokumentets bilag D.

Tabel 1: Resume af målinger af metallerne bly, krom, kobber og zink i udledningen fra Arla 2011-2013, resume af målinger af metallerne cadmium, nikkel og kviksølv i udledningen fra Arla i september 2013 samt miljøkvalitetskrav (MKK) og korttidsmiljøkvalitetskrav (KMKK).

	max µg	gennemsnit	det.limit µg/l	Std. afv	Antal prøver	MKK	KMKK
Bly	3,2	1,22	1	0,56	24	0,34	2,8
Krom	1,8	0,7	0,5	0,4	24	3,4	17
Kobber	7,9	1,93	0,5	1,77	24	1	2
Zink	25	16,35		4,99	22	7,8	8,4
Cadmium ¹	0,025	0,025	0,05	-	4	0,09	0,6
Nikkel	7,2	4,3	0,3	1,94	4	2,3	6,8
Kviksølv ¹	0,125	0,125	0,25	-	4	0,05	0,07

1) analyserne af cadmium og kviksølv viser ikke indhold over detektionsgrænsen. Beregninger inkluderer for fuldstændighedens skyld cadmium og kviksølv, som her indgår med en koncentration svarende til ½ detektionsgrænse.

3.2.4.2 Klorid, bly, krom, kobber, zink

Udlederkravene for klorid, bly, krom, kobber, zink er fastlagt på baggrund af virksomhedens oplysninger om forventede maksimale koncentrationer (22/3/2013). Virksomhedens oplysninger er baseret på de seneste års analyseprogram, samt virksomhedens overslag over hvad der sandsynligt kan forventes maksimalt, også med baggrund i det eksisterende analyseprogram.

Virksomheden udleder metaller i et vist omfang. Der er ansøgt om grænseværdier, som er høje i forhold til det hidtidige niveau for udledning. Der forventes ikke at ske en ændring i koncentrationerne i forhold til det nuværende niveau. Årsagen til at virksomheden søger om forholdsvist høje grænseværdier er, at virksomheden ønsker at være helt sikker på at kunne overholde grænseværdierne

Der er foretaget beregninger (se genbehandlingsdokumentets bilag D) med udgangspunkt i de ansøgte værdier, som viser at det er nødvendigt at udlægge blandingszoner (se bilaget for definitioner og forklaring) for bly, kobber og zink (og en tilsvarende zone er beregnet for klorid). Størrelse mv. af blandingszone fremgår af bilaget.

For klorid, kobber, bly og zink er analyseprogrammet fastsat til 12 pr år. Baggrund for fastsættelsen af antal analyser er, at blandingszonerne for stofferne er forholdsvist store, (og miljøpåvirkningen dermed er af en vis relevans) og at der ikke er nogen forklaring på oprindelsen af metallerne. For klorid og kobber er der yderligere det forhold, at der er flere kilder til stofferne i vandløbet, hvilket betyder, at den miljømæssige påvirkning fra stofferne er mere relevant.

Krom gennemgås yderligere herunder.

Krom

Analyseprogrammet viser, at koncentrationen i udledningen er forholdsvist lav, og set i forhold til overholdelse af miljøkvalitetskravene jf. bekendtgørelse 1022 er der overholdelse uden fortynding, hvilket vil sige, at der ikke er behov for fastsættelse af blandingszone. Der er indsamlet 24 vandprøver i analyseprogrammet, hvilket giver et forholdsvist stort datagrundlag.

Miljøstyrelsen fastsætter på den baggrund krav om 4 analyser pr. år, hvilket er reduceret i forhold til de øvrige metaller.

3.2.4.3 Cadmium, kviksølv og nikkel

Vurdering af udlederkrav til cadmium, kviksølv og nikkel er baseret på 4 supplerende vandprøver, som er udtaget i september 2013, og som er analyseret for nævnte metaller.

Alle 3 metaller gennemgås yderligere herunder.

Cadmium

Resultaterne viser, at der ikke kan detekteres cadmium – ingen af de 4 analyser viser indhold over den valgte analysemetodes detektionsgrænse. Detektionsgrænsen for cadmium er lavere end miljøkvalitetskravet jf. 1022 for cadmium. Et eventuelt (lavt) indhold af cadmium vil derfor ikke have betydende miljømæssig relevans.

Miljøstyrelsen vurderer på den baggrund, at der således ikke er belæg eller behov for at fastsætte udlederkrav til indholdet af cadmium i det rensede spildevand.

Kviksølv

Resultaterne viser, at der ikke kan detekteres kviksølv – ingen af de 4 analyser viser indhold over den valgte analysemetodes detektionsgrænse. I de videre beregninger er den halve detektionsgrænse benyttet som værdi for indholdet af kviksølv.

Beregningerne viser, at selv hvis der kun er et indhold af kviksølv i spildevandet svarende til den halve detektionsgrænse, vil der være behov for at udlægge en blandingszone for kviksølv, førend der er sikkerhed for at miljøkvalitetskravene for kviksølv er overholdt.

Det kan dermed ikke afvises, at udledningen har indhold af kviksølv, som vil have en miljømæssig relevans, og ej heller afvises, at et eventuelt indhold betyder, at der vil være behov for udlæggelse af blandingszone.

Miljøstyrelsen vurderer på den baggrund, at der skal fastsættes udlederkrav til indholdet af kviksølv, svarende til detektionsgrænsen på 0,25 µg/l. Kravet stilles som et tilstandskrav. Da vilkåret stilles med kravværdi svarende til detektionsgrænsen, er det relevant at nævne, at den statistiske metode for kontrol af vilkårsoverholdelse forholder sig til analyser med indhold under detektionsgrænsen således, at disse analyser indgår med en værdi svarende til 1/2 detektionsgrænse.

Der fastsættes også udlederkrav til maksimal koncentration. Arla har ansøgt om maksimalkoncentration på 1,5 x detektionsgrænsen, svarende til 0,375 µg/l. Der er foretaget beregninger (se genbehandlingsdokumentets bilag D) for udledning af kviksølv i en sådan koncentration med henblik på udlæggelse af blandingszone i en situation med maksimaludledning. Miljøstyrelsen vurderer, at den ansøgte grænseværdi sikrer et relevant beskyttelsesniveau.

Da ingen af de 4 analyser viser et indhold over detektionsgrænsen, og der ikke er indikationer på at der på virksomheden findes kilder til kviksølv, som kan forventes at resultere i udledning af høje koncentrationer af kviksølv, og blandingszonen for kviksølv er forholdsvist lille, vurderes det, at et analyseprogram for kviksølv med 4 analyser pr år vil være passende.

Nikkel

Resultaterne viser et vist indhold af nikkel. Gennemsnittet af de 4 målinger er højere end miljøkvalitetskravet, og vandprøven med den største koncentration viser indhold større end korttidsmiljøkvalitetskravet. Beregninger viser, at koncentrationen i udledningen medfører, at der skal fastsættes en blandingszone.

Blandingszonen er meget lille, og der er ikke opstrøms kilder til udledning af stoffet udover de små renseanlæg. Den miljømæssige påvirkning ved den ansøgte udledning er derfor forholdsvist lille. På den baggrund fastsættes krav om 4 analyser pr. år.

Nikkel - saltvand

Miljøkvalitetskravet i saltvand (0,23 µg/l) jf. bekendtgørelse 1022 er en faktor 10 lavere end i ferskvand (2,3 µg/l). Korttidskravet i saltvand har samme værdi som korttidskravet i ferskvand (6,8 µg/l).

Miljøstyrelsens beregninger på Vorgod Å systemet viser, at koncentrationen af nikkel ved udløbet til Skjern Å i worstcase (samtidig maksimal udledning fra alle kendte kilder, og Qmm-vandføring) er på 0,31 µg/l, svarende til 14 % af MKK, og at den samlede udledning fra Vorgod Å medfører en koncentrationsforøgelse i Skjern Å ved åens udløb i den salte Ringkøbing Fjord på 0,051 µg/l, svarende til 22 % af saltvands MKK. Vorgod Ås Qmm-vandføring udgør ca. 16 % af Qmm-vandføring ved Skjern Ås udløb, og pga. renseanlæggene i den øvrige del af Skjern Å er der derfor en lille risiko for, at MKK inden opblanding af Skjern Å i Ringkøbing Fjord kan være overskredet.

Miljøstyrelsen vurderer, at det ikke vil være proportionalt at udlægge blandingszone ved Skjern Ås udløb i Ringkøbing Fjord på baggrund af ovenstående, eller at ovenstående ændrer på forudsætningerne for at stille vilkår til udledningen af nikkel.

Olie og fedt

Renseanlægget modtager fedt- og olieholdigt spildevand fra den almindelige mejeridrift, og omfatter et antal tekniske installationer som fedtfang og olieudskillere, der ved almindelig drift sikrer, at der ikke udledes fedt eller olier.

Det hidtidige analyseprogram har omfattet overvågning af udledningen af fedt og olie. Denne afgørelse ændrer ikke på at udledningen skal overvåges for indholdet af fedt og olier.

Udover det hidtil gældende vilkår, er der stillet vilkår om, at der i tilfælde af oliehinde på spildevandet skal udtages vandprøve til analyse, med henblik på at opspore årsag til udledningen, således at den kan stoppes og fremover forebygges.

PAH

Krav til analyser af PAH er slettet. Der har siden december 2011 været krav til analyser af disse pga. spildevandsstrømmen fra Danmark Protein, hvori delstrømmen fra Arlas Transportcenter Vest indgår. Datamaterialet fra analyseprogrammet viser, at der ikke har været indhold af de pågældende stoffer i det analyserede spildevand.

Der er ikke er nogen indikation af at der sker udledning af disse stoffer, og heller ikke nogen indikation af at der vil ske nogen ændring i udledningen af disse stoffer.

Krav om målinger af de nævnte parametre falder derfor bort med denne afgørelse.

3.2.17 Bedst tilgængelige teknik

Virksomhedens udledning af klorid er i løbet af den seneste periode blevet nedbragt og kommet under bedre kontrol fra virksomhedens side, i kraft af øget fokus på de produktionsprocesser, der medfører udledning af klorid.

Virksomheden har endvidere gennem målinger dokumenteret, at hyppigheden af hændelser, der giver anledning til særligt høje kloridkoncentrationer i det udledte spildevand er blevet nedbragt.

For at sikre, at spildevandsmængden fra projektet og dermed udledningen fra renseanlægget fortsat kan rummes inden for de eksisterende vurderings-

præmisser, har Miljøstyrelsen gennem dialog med Arla sikret, at virksomheden har indført en række forureningsbegrænsende foranstaltninger⁵.

De væsentligste tiltag drejer sig blandt andet om teknisk set simple tiltag som at lade udstyr dryppe af over spildbakker i stedet for over afløb til renseanlægget.

Herudover er der forskellige steder i produktionen installeret ledningsevne målere, der detekterer saltkoncentrationen. Disse tiltag reducerer varigheden af uheldssituationer, og dermed den miljømæssige påvirkning.

Endelig har virksomheden øget fokus på at minimere udledningen af klorid. Det er sket ved at indskærpe overfor personalet, at der skal holdes hus med saltforbrug og –udledning. Det sker blandt andet ved at have indført daglig og ugentlig møde omkring kloridudledningen, saltansvarlige på alle skiftehold og auditering af de menige medarbejdere.

Endelig er det nye saltbehandlingsanlæg indrettet med automatiske ventiler, som betyder en væsentlig bedre styring og dermed drift af anlægget.

3.3 Udtalelser/høringssvar

3.3.1 Udtalelse fra andre myndigheder

Ringkøbing Skjern Kommune har haft et udkast af godkendelsen til gennemsyn og bemærker:

Er det relevant at stille krav til koncentrationen af Hg når koncentrationen er under detektionsgrænsen? Hvis ja, burde det så ikke være som overvågning med eks. 4 prøvetagninger pr. år.

Miljøstyrelsen har siden tilføjet argumentation for baggrunden for at fastsætte det nævnte vilkår.

Er det relevant at analysere for Olie/fedt 12 gange pr. år når kontroltypen er fastsat til overvågning?

Miljøstyrelsen har ændret analysefrekvens til 4 gange pr år, og tilføjet vilkår om, at såfremt der observeres oliefilm skal der udtages spildevandsprøve til analyse.

3.3.2 Udtalelse fra borgere mv.

Der har ikke været henvendelser fra borgere vedr. afgørelsen. Afgørelsen er affødt af genbehandlingen af den påklagede sag, og i den forbindelse har Miljøstyrelsen afholdt møde med Danmarks Naturfredningsforening og Danmarks Sportsfiskerforbund med henblik på orientering af klagere om fremgangsmåde for fastsættelse af vilkår for miljøfremmede stoffer og klorid.

3.3.3 Udtalelse fra virksomheden

Arla har haft et udkast af godkendelsen til gennemsyn og bemærker:

Arla anmoder om at analysefrekvensen for alle de angivne tungmetaller også bly, krom, kobber, zink sættes til 4/år. Anmodningen er begrundet i prisen, da 4 analyser pr. år koster 10.800 kr., og 12 analyser pr år koster 32.500 kr.

⁵ Beskrivelse af foranstaltningerne fremgår af ansøgningsmaterialet i bilag A til godkendelse af udvidelse af produktionen på virksomheden, se J.nr. MST-1270-00701.

Miljøstyrelsen har vurderet hvert enkelt stof og på baggrund af vurderingen fastsat krav til analysefrekvens. I tiden siden udkastet blev sendt til Arla er udkastet blevet revideret, og analysefrekvensen for krom er ændret til 4 pr år med baggrund i, at udledningens koncentration er lavere end miljøkvalitetskravet jf. bek. 1022, og at det ikke er nødvendigt at udlægge blandingszone for stoffet, også når kumulation med opstrøms udledere af stoffet tages med i betragtning.

Arla foreslår, at denne analyse af olie og fedt udgår af egenkontrolprogrammet, da regnvand fra Danmarks Protein separeres fra spildevandet og derved vil det ikke være relevant at analysere for denne parameter.

Miljøstyrelsen har ændret frekvensen til 4 gange pr år, og tilføjet supplerende argumentation (at årsagen til prøvetagningen skyldes den almindelige mejeridrift) for fastsættelse af vilkåret.

Arla har bedt om at få indføjet en mulighed for at revidere vilkårene for analysefrekvens, og i det hele taget vilkårene for hvilke metaller der skal analyseres for.

De gældende regler for miljøgodkendelse betyder, at virksomheden til hver en tid kan søge om at få ændret vilkår i miljøgodkendelser.

4. FORHOLDET TIL LOVEN

4.1 Lovgrundlag

Oversigt over det anvendte lovgrundlag findes i bilag 2.

4.1.1 Miljøgodkendelsen

Denne godkendelse gives i henhold til § 33, stk. 1, i miljøbeskyttelsesloven og omfatter kun de miljømæssige forhold, der reguleres af denne lov.

Godkendelsen gives som et tillæg til virksomhedens miljøgodkendelse af den 6. december 2011 og gives under forudsætning af, at såvel de vilkår, der er anført i denne godkendelse som vilkår i førnævnte godkendelse overholdes.

Efter ibrugtagning vil godkendelsen bortfalde, hvis den ikke har været udnyttet i 3 på hinanden følgende år, jf. miljøbeskyttelseslovens § 78a.

4.1.2 Listepunkt

Virksomhedens aktiviteter er omfattet af godkendelsesbekendtgørelsens listepunkt 6.4.c: Behandling og forarbejdning af ublandet mælk, incl. flydende mælkefraktioner, når den modtagne mælkemængde er på over 200 tons/dag (i gennemsnit på årsbasis). (s)

Renseanlægget er en væsentlig biaktivitet, og det er denne biaktivitet, som afgørelsen omhandler.

4.1.3 BREF

Virksomheden er omfattet af BREF'en for fødevarer-, drikkevare- og mejeriindustrien (december 2005). Revision forventes jf. mst.dk (pr. 23. september 2013) igangsat 2014.

4.1.4 Revurdering

Revurdering påbegyndes når EU-kommissionen har offentliggjort en BAT-konklusion i EU-tidende, der vedrører virksomhedens listepunkt. Bemærk, at godkendelsen skal tages op til revision mindst hvert 10. år (eller 8 år efter virksomheden er godkendt første gang), indtil der foreligger en BAT-konklusion.

4.1.6 VVM-bekendtgørelsen

Virksomheden er opført på bilag 2 i VVM-bekendtgørelsen. Miljøstyrelsen har foretaget en screening af anlæggets virkning på miljøet, jf. bekendtgørelsens bilag 3, og der er den 28. oktober 2013 truffet særskilt afgørelse herom i forbindelse med genbehandlingsdokumentet.

Denne afgørelse er en følge af genbehandlingen, og medvirker til at rette op på de mangler, som NMKN har påpeget.

VVM-screeningen viser, at de fastsatte vilkår for udledning af miljøfremmede stoffer og klorid sikrer, at der ikke sker uacceptabel påvirkning af miljøet, og at miljøkvalitetskrav jf. bekendtgørelse 1022 er overholdt.

Yderligere uddybning kan ses i genbehandlingsdokumentet.

4.1.7 Habitatdirektivet

Virksomheden ligger i nærheden af de nedstrøms beliggende Natura 2000-område nr. 68 Skjern Å og ra 2000-område nr. 69 Ringkøbing Fjord og

Nymindestrømmen og er derfor omfattet af reglerne i habitatbekendtgørelsen. Der henvises til afsnit 3.2.1.

4.2 Øvrige gældende godkendelser og påbud

Ud over denne godkendelse gælder følgende godkendelser fortsat:

- Afgørelse af 15. juli 2004 virksomhedens samlede miljøgodkendelse
- Tillæg til miljøgodkendelse af 12. marts 2009, opbevaring af kemikalier
- Afgørelse af 6. december 2011 miljøgodkendelse til direkte udledning af spildevand
- Miljøgodkendelse af 27. december 2011, naturgasfyret dampkedel

4.3 Tilsyn med virksomheden

Miljøstyrelsen er tilsynsmyndighed for virksomheden. Dog er Ringkøbing-Skjern Kommune tilsynsmyndighed for så vidt angår bortskaffelse af affald.

4.4 Offentliggørelse og klagevejledning

Denne miljøgodkendelse vil blive annonceret på www.mst.dk.

Følgende parter kan klage over miljøgodkendelsen til Natur- og Miljøklagenævnet

- ansøgeren
- enhver, der har en individuel, væsentlig interesse i sagens udfald
- kommunalbestyrelsen
- Sundhedsstyrelsen
- landsdækkende foreninger og organisationer i det omfang, de har klageret over den konkrete afgørelse, jf. miljøbeskyttelseslovens §§ 99 og 100
- lokale foreninger og organisationer, der har beskyttelse af natur og miljø eller rekreative interesser som formål, og som har ønsket underretning om afgørelsen

En eventuel klage skal være skriftlig og skal sendes til Miljøstyrelsen Virksomheder, Lyseng Alle 1, 8270 Højbjerg eller aar@mst.dk. Klagen skal være modtaget senest den 25. november 2013 inden kl. 16.00. Miljøstyrelsen Virksomheder videresender klagen til Natur- og Miljøklagenævnet.

Det er en betingelse for Natur- og Miljøklagenævnets behandling af Deres klage, at De indbetaler et gebyr til Natur- og Miljøklagenævnet. Klagegebyret er fastsat til 500 kr.

De modtager en opkrævning på gebyret fra Natur- og Miljøklagenævnet, når nævnet har modtaget klagen fra Miljøstyrelsen. De skal benytte denne opkrævning ved indbetaling af gebyret. Natur- og Miljøklagenævnet modtager ikke check eller kontanter. Natur- og Miljøklagenævnet på-begynder behandlingen af klagen, når gebyret er modtaget. Betales gebyret ikke på den anviste måde og inden for den fastsatte frist på 14 dage, afvises klagen fra behandling.

Gebyret bliver tilbagebetalt, hvis

- 1) klagesagen fører til, at den påklagede afgørelse ændres eller ophæves,
- 2) klageren får helt eller delvis medhold i klagen,
- 3) klagen afvises på grund af overskredet klagefrist, manglende klageberettigelse eller fordi klagen ikke er omfattet af Natur- og Miljøklagenævnets kompetence.

Man skal være opmærksom på, at gebyret ikke bliver tilbagebetalt, hvis den eneste ændring af den påklagede afgørelse er, at fristen for at efterkomme afgørelsen forlænges, som følge af den tid, der er gået til at behandle sagen i klagenævnet.

Vejledning om gebyrordningen kan findes på Natur- og Miljøklagenævnets hjemmeside.

Virksomheden vil få besked, hvis vi modtager en klage.

Betingelser, mens en klage behandles

Virksomheden vil kunne udnytte miljøgodkendelsen, mens Natur- og Miljøklagenævnet behandler en eventuel klage, medmindre nævnet bestemmer noget andet. Forudsætningen for det er, at virksomheden opfylder de vilkår, der er stillet i godkendelsen. Udnyttes miljøgodkendelsen indebærer dette dog ingen begrænsning for Natur- og Miljøklagenævnets mulighed for at ændre eller ophæve godkendelsen.

Søgsmål

Hvis man ønsker at anlægge et søgsmål om miljøgodkendelsen ved domstolene, skal det ske senest 6 måneder efter, at Miljøstyrelsen har offentliggjort afgørelsen.

4.5 Liste over modtagere af kopi af afgørelsen

Ringkøbing-Skjern Kommune	post@rksk.dk yvonne.grandahl@rksk.dk
Arla	birgitte.koch@arlafoods.com hlnis@arlafoods.com
Sundhedsstyrelsen, Region Midt	midt@sst.dk;
Danmarks Fiskeriforening	mail@dkfisk.dk
Ferskvandsfiskeriforeningen	nb@ferskvandsfiskeriforeningen.dk
Danmarks Naturfredningsforening	dn@dn.dk;
Danmarks Sportsfiskerforbund	post@sportsfiskerforbundet.dk;
Greenpeace	hoering.dk@greenpeace.org;
Friluftsrådet, kreds Midt-Vestjylland	midtvestjylland@friluftsraadet.dk;
Dansk Ornitologisk Forening	ringkoebing@dof.dk; dof@dof.dk;
Noah	noah@noah.dk;

5. BILAG

Bilag 1: Kort over virksomhedens udledningspunkt

Bilag 2: Lovgrundlag - Referenceliste

Love

- Lov om miljøbeskyttelse, lovbekendtgørelse nr. 1757 af 22. december 2006.
- Lov om planlægning, lovbekendtgørelse nr. 813 af 21. juni 2007.

Bekendtgørelser

- Bekendtgørelse om godkendelse af listevirksomheder (godkendelsesbekendtgørelsen), nr. 1454 af 20/12/2012.
- Bekendtgørelse om vurdering af visse offentlige og private anlægs virkning på miljøet (VVM) i medfør af lov om planlægning, nr. 1510 af 15. december 2010
- Bekendtgørelse om affald (affaldsbekendtgørelsen), nr. 224 af 7. marts 2011
- Bekendtgørelse om kontrol med risikoen for større uheld med farlige stoffer (risikobekendtgørelsen), nr. 1666 af 14. december 2006
- Spildevandsbekendtgørelsen, nr. 1448 af 11. december 2007
- Bekendtgørelse om kvalitetskrav til miljømålinger (akkrediteringsbekendtgørelsen), nr. 900 af 17. august 2011 med senere ændringer.

Vejledninger fra Miljøstyrelsen

- Nr. 2/2001 om begrænsning af luftforurening fra virksomheder (luftvejledningen)
- Nr. 2/2002 om B-værdivejledningen
- Nr. 3/1996 om supplement til vejledning om ekstern støj fra virksomheder.
- Nr. 5/1993 om beregning af ekstern støj fra virksomheder.
- Nr. 6/1984 om måling af ekstern støj fra virksomheder.
- Nr. 5/1984 om ekstern støj fra virksomheder.
- Nr. 4/1985 om begrænsning af lugtgener fra virksomheder.
- Nr. 3/1993 om godkendelse af listevirksomheder.

Orienteringer fra Miljøstyrelsen

- Orientering fra Miljøstyrelsen nr. 2/2006 om referencer til BAT ved vurdering af miljøgodkendelser.

Materialer

- BREF-dokument: Best available Techniques in the food, drink and milk industries, august 2006.
- BREF-dokument: Best available Techniques on Emissions from Storage, July 2006

Andet materiale

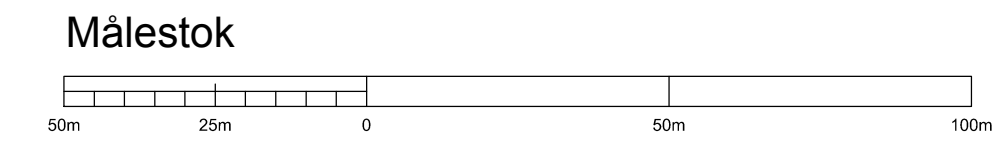
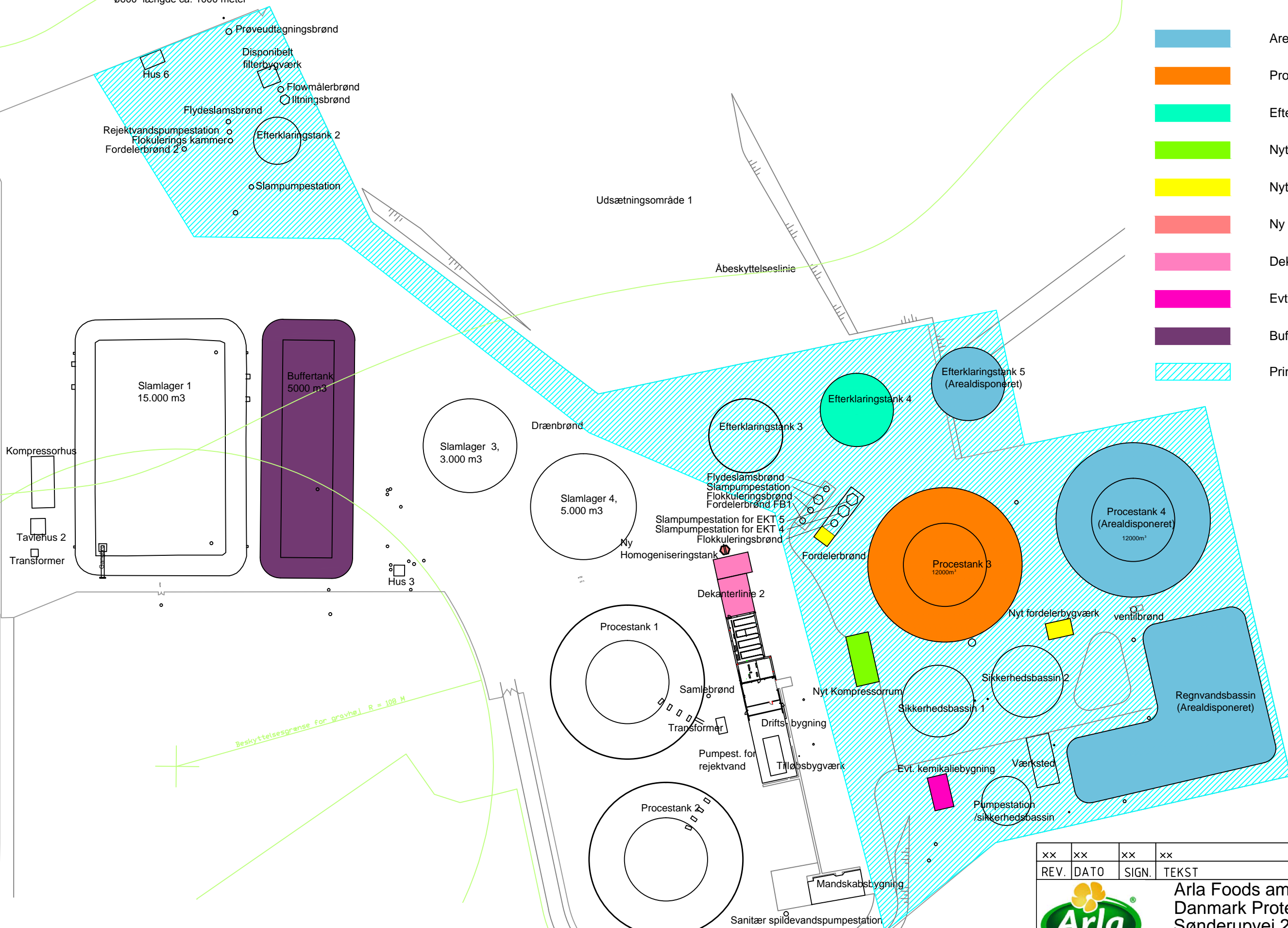
- Dansk Ingeniørforenings norm for tæthed af afløbssystemer i jord, DS 455, 1985 med ændringer af 13. oktober 1990.
- Dansk Standard DS 2399
- Naturstyrelsens Vandplaner af 22. december 2011
- DANVAs udgivelse fra 2006, vejledning nr. 71: ”Regnbetingede udledninger - Katalog over teknologier til reduktion af effekter i miljøet, angående fastlæggelse af vedligeholdelsesprogram for bassinerne.


Egeris Mølle A

Afskærende ledning
ø600 længde ca. 1000 meter

SIGNATURFORKLARING

- Arealdisponeret
- Procestank
- Efterklaringstank
- Nyt Kompressorrum
- Nyt Fordelerbygværk
- Ny Homogeniseringstank
- Dekanterlinie nr. 2
- Evt. Kemikaliebygning
- Buffertank for rensat spildevand
- Primært berørt areal



xx	xx	xx	xx
REV.	DATO	SIGN.	TEKST
			Arla Foods amba Danmark Protein Sønderupvej 26 6920 Videbæk
Tegn.		120323	Sign. MNV
Godk.			

**BILAG 1 m-skravering
SITUATIONSPLAN
FOR UDVIDELSE 2012**

Målestok:
Tegn. nr.
Bilag 1skrav.